

SAMMLUNG KONSUL STOCKY / KÖLN

I. TEIL

NACHLASS WEYERBUSCH / ELBERFELD

UND ANDERER RHEINISCHER BESITZ

MATH. LEMPERTZ / KÖLN

BUCHHDLG. UND ANTIQUARIAT

KATALOG 354

20. u. 27. Juni 33

DOMINION GALLERY

**1438 SHERBROOKE ST. WEST
MONTREAL CANADA**

SAMMLUNG KONSUL STOCKY / KÖLN

I. TEIL

NACHLASS WEYERBUSCH / ELBERFELD

UND ANDERER RHEINISCHER BESITZ

ANTIKE MÖBEL / PLASTIKEN IN HOLZ UND STEIN

VON DER GOTIK BIS ZUM BAROCK / GEMÄLDE

NEUZEITLICHER UND ALTER MEISTER

GERAHMTE GRAPHIK/ALTES KUNSTGEWERBE

ORIENT-TEPPICHE

MIT 6 LICHTDRUCKTAFELN

M A T H. L E M P E R T Z

BUCHHDLG. UND ANTIQUARIAT

INH.: JOSEPH HANSTEIN

GEGRÜNDET 1846 KÖLN NEUMARKT 3

TELEFON: 227940, TELEGRAMM-ADRESSE: KUNSTLEMPERTZ

Verkaufs-Bedingungen

Die Versteigerung erfolgt durch Notar Loenartz unter nachfolgenden Bedingungen:

1. Die Versteigerung geschieht gegen sofortige Barzahlung in Reichsmark im Auftrage der Firma Math. Lempertz, Buchhandlung und Antiquariat, Köln.

2. Der Ansteigerer hat außer dem Steigpreis ein Aufgeld von fünfzehn Prozent zu entrichten.

3. Bei verspäteter Zahlung wird die bankmäßige Verzinsung in Anrechnung gebracht.

4. Das Eigentum geht erst mit der Zahlung des Kaufpreises, die Gefahr bereits mit dem Zuschlag auf den Ansteigerer über. Der Versteiglasser hat das Recht, angesteigerte, aber nicht abgenommene Gegenstände auf Kosten und Gefahr des Ansteigerers anderweitig zu verkaufen. Die Verpflichtung des Ansteigerers zur Zahlung des Kaufpreises, soweit er den Erlös des freihändigen Verkaufs übersteigt, bleibt bestehen.

5. Die Gegenstände werden in dem Zustand versteigert, in dem sie sich zur Zeit des Zuschlags befinden. Nach erfolgtem Zuschlag können Reklamationen keine Berücksichtigung finden. Die Katalogangaben werden nicht gewährleistet. Erhebliche Beschädigungen sind angegeben, soweit sie bei der Katalogisierung bemerkt wurden; die Nichtangabe verbürgt aber keinesfalls das Nichtvorhandensein einer Beschädigung.

6. Der Notar hat das Recht, Gegenstände außerhalb der Reihenfolge des Katalogs zu verkaufen.

7. Bei Streitigkeiten über das Letztgebot oder, wenn der Zuschlag versehentlich auf ein Doppelgebot hin erfolgt ist, wird der Gegenstand nach dem Ermessen des amtierenden Notars von neuem ausgedoten.

8. Erfüllungsort und ausschließlicher Gerichtsstand für sämtliche Verbindlichkeiten ist Köln.

**Die Versteigerung der Sammlung Konsul Stocky erfolgt im Auftrage
des Konkursverwalters Rechtsanwalt Dr. Heinr. Bodenheim, Köln.**

Besichtigung:

Freitag, 16., Samstag, 17. Juni 1933

je 10—13 und 15—18 Uhr

Montag, 19. Juni, 10—13 Uhr

Versteigerung:

Dienstag, 20. Juni, nachmittags 15—19 Uhr

Mittwoch, 21. Juni 10—13 und 15¹/₂—19 Uhr.

Reihenfolge des Verkaufs siehe umstehend.

Reihenfolge des Verkaufs:

Dienstag, 20. Juni, nachmittags 15—19 Uhr:

Nr. 1—75 und 170—232: Antike Möbel und Plastiken.

Mittwoch, 21. Juni, vormittags 10—13 Uhr:

Nr. 233—366 und 109—166: Miniaturen, Fächer, Glas, Porzellan,
Fayence, Steinzeug, Silber, Bronze, Kupfer, Zinn,
Gerahmte Graphik.

Mittwoch, 21. Juni, nachmittags 15^{1/2}—19 Uhr:

Nr. 76—108, 367—466: Gemälde alter und neuzeitlicher
Meister, Orient-Teppiche.

I. ABTEILUNG

SAMMLUNG KONSUL STOCKY, KÖLN

Antike Möbel

- 1 **Bergischer Pfeilerschrank** in Eiche, eintürig. Geschnitzt mit Rosetten und Schuppenfriesen. 18. Jahrhundert. H. 130, B. 94.
- 2 **Oberdeutsche Truhe** in Lindenholz. Mit Tiefschnittverzierung. 18. Jahrhundert. H. 84, B. 160.
- 3 **Leinwandschrank** auf Stollenfußgestell, nußbaum furniert, zweitürig, mit geschweiftem Gesims. 18. Jahrhundert. H. 182, B. 140.
- 4 **Bergische Truhe** in Eichenholz, geschnitzt mit Rosetten und Arkaden. H. 64, B. 170.
- 5 **Westfälische Truhe** in Eichenholz. Mit Eisenbänderbeschlag. 16.—17. Jahrhundert. H. 78, B. 175.
- 6 **Renaissance-Truhe** in Nußbaum. Mit geschnitzten Engelkopf-Lisenen und zwei Füllungen. Süddeutsch, 17.—18. Jahrhundert. H. 60, B. 165.
- 7 **Eintüriger Pfeilerschrank** in Eichenholz. Seitlich der Tür tiefgeschnittenes Rankenwerk. 18. Jahrhundert. H. 122, B. 110.
- 8 **Furnierte Louis-XVI.-Kommode** mit dunklen Intarsienstreifen und Bronzebeschlägen. Geradliniger Aufbau, mit drei Schiebladen. Um 1800. H. 85, B. 114.
- 9 **Rokoko-Wandhängeschränkchen** in Eichenholz. Eintürig, mit zurückgeschrägten Seiten, dreiseitig verglast. Mit Muschelschnitzwerk. H. 93, B. 80.
- 10 **Gotische Truhe**. Die Vorderwand mit vier verschiedenen Rosetten in Kerbschnitzerei. Oberdeutsch, 15. Jahrhundert. H. 70, B. 147.
- 11 **Aachener Standuhr** in Eichenholz. Tür und Kopf geschnitzt. Zifferblatt datiert 1809. H. 260.
- 12 **Kleine gotische Truhe** in Eichenholz. Mit geschmiedetem Bandeisenbeschlag. 16. Jahrhundert. H. 25, B. 63.
- 13 **Damaskus-Staffelei**, reich geschnitzt.
- 14 **Gotische Truhe** in Eichenholz. Die Vorderwand mit vier Rollenfüllungen. H. 82, B. 155.

- 15 **Barock-Kleiderschrank** in Eichenholz, zweitürig, mit geschnitzten Füllungen und geschnitztem Gesims. Im Sockel zwei Schiebladen. Moselgegend, 18. Jahrhundert. H. 200, B. 145. **Abbildung Tafel 1.**
- 16 **Barock-Konsoltisch** in Nußbaum mit durchbrochen geschnitztem Muschelwerk. Süddeutsch, 18. Jahrhundert. H. 70, B. 85.
- 17 **Rheinischer Barock-Erkerschrank** in Eichenholz, weiß und golden gefaßt. Hohe gedrehte Stollen. Der Oberbau in halbiert sechseitiger Kanzelform mit geschnitzten Nischenfüllungen. Mittelrheinisch, Anfang 18. Jahrhundert. H. 170, B. 100.
- 18 **Westfälische Truhe** in Eichenholz. Mit Bandeisenbeschlag. 17.—18. Jahrhundert. H. 80. B. 148.
- 19 **Zweitüriger bergischer Schrank** in Eichenholz. Die Türen mit basteiförmigen Auflagen von verkröpftem Profilleistenwerk. 18. Jahrhundert. H. 163, B. 150.
- 20 **Gotische Truhe** in Eichenholz. Die (antike) Vorderwand mit vier verzierten Rollenfüllungen. H. 77, B. 163.
- 21 **Große Barock-Türbekrönung** in Eichenholz, geschnitzt in schön gegliederter Muschel- form; im Felde Relief: Vision eines Heiligen. Rheinisch, Anfang 18. Jahrhundert. H. 110, B. 200.
- 22 **Oienschirm.** Als Füllung gußeiserne Platte mit Abendmahlrelief. Deutsch, 16. bis 17. Jahrhundert. H. 72, B. 50.
- 22 **Oienschirm.** Als Füllung gußeiserne Platte mit Abendmahlrelief. Deutsch, 16. bis hundert. H. 67, B. 59.
- 24 **Zwei verschiedene Barock-Hängekonsolen.** 18. Jahrhundert.
- 25 **Barock-Hängekonsole** in Eichenholz. Mit Rokailen und Maskaron. 18. Jahrhundert. H. 28, B. 90.
- 26 **Sitz-Möbel-Garnitur:** Zwei Armsessel, zwei Stühle. Farbige bemalt. Mit schilfgefloch- tenen Sitzen.
- 27 **Eiserne Geldtruhe** mit reich gegliedertem Kunstschloß unter dem Deckel. 17. bis 18. Jahrhundert.
- 28 **Gotische Truhentwand** mit zwei verzierten Rollenfüllungen. 16. Jahrhundert. H. 83, B. 82.
- 29 **Rahmen mit vier geschnitzten Barockfüllungen** in Eichenholz: Wappenkartuschen und Rocaillemotive: 17. Jahrhundert. H. 43, B. 124.
- 30 **Paar Säulenpostamente** mit geriefelten Schäften. Farbige gefaßt. 18. Jahrh. H. 120.
- 30 a **Italienischer Schemelstuhl** in Nußbaum.
- 30 b **Gotische Ofenplatte** aus Gußeisen. Mit Figuren und Wappentieren in vier Feldern. Um 1500. H. 100, B. 60.
- 30 c **Desgleichen.** Mit acht Heiligenfiguren in zwei Reihen, jede in Maßwerknische. H. 130, B. 58.

Plastiken in Holz, Stein und Ton

- 31 **Relieffigur des schlafenden St. Petrus** (von einer Ölberggruppe), Lindenholz, mit teilweise erhaltener farbiger Fassung. Süddeutsch, Ende 15. Jahrhundert. H. 112.
- 32 **Barock-Hängefigur** des Evangelisten St. Markus mit dem Löwen. Stehend auf Akanthusvolute, das Evangelienbuch auf dem linken Knie haltend, Nußbaumholz, halbrund, farbig gefaßt. Deutsch, 17. Jahrhundert. H. 110.
- 33 **Kreuzweg-Relief: Kreuzschleppung:** Christus, unter dem Kreuz zusammensinkend, wird von einem Schergen geschlagen. Joseph und zwei Frauen daneben. Rechts zwei Palmen. Nußbaum, Naturfarbe. Rundgiebelig gerahmt. Rheinisch, Anfang 16. Jahrhundert. H. 58, B. 46.
- 34 **Thronender Gott-Vater** (von einer Dreifaltigkeitsgruppe), Nußbaumholz, in Farben und Gold gefaßt. Vollbärtiger Greis mit Kronreif, sitzend auf kissenbelegter Bank, mit der Linken die Weltkugel auf den Knien haltend, die Rechte im Redegestus erhoben. Wohl fränkisch, Anfang 16. Jahrhundert. H. 73. **Abbildung Tafel 2.**
- 35 **Gegenstück zu voriger Figur:** Christus auf gleichartiger Bank sitzend. Gleiches Holz, gleiche Fassung. Ein faltiger Mantel legt sich, die Vorderseite des Oberkörpers unbedeckt lassend, um Rücken und Schenkel. Die Linke stützt ein Buch auf das Knie. Die Rechte hebt sich in stark bewegtem Redegestus. H. 73. **Abbildung Tafel 2.**
- 36 **Selbdrittgruppe**, Eichenholz, farbig gefaßt. Die beiden Frauen sitzen, halb zueinander gewendet, auf einer Bank. Zwischen ihnen das Jesuskind. Moselgegend, 17. Jahrhundert. H. 58.
- 37 **Standfigur einer gekrönten Heiligen** in leicht geschweifter Haltung, den Mantel quer vor dem Unterkörper hochziehend. Weichholz, mit teilweise erhaltener alter Fassung. Süddeutsch, Ende 15. Jahrhundert. H. 88.
- 38 **Gotische Gruppe der Pieta**, dreifigurig. Eichenholz, Naturfarben. H. 39.
- 39 **Stehende St. Katharina** auf Höllentier, aufgeschlagenes Buch haltend. Lindenholz, ohne Fassung. Süddeutsch, Ende 15. Jahrhundert. H. 64.
- 40 **Stehender Apostel** in gegürtetem Gewand und faltigem Mantel, Buch im linken Arm. Eichenholz. Niederrheinisch, um 1500. H. 47.
- 41 **Barockgruppe zweier schwebender Frauen** zwischen Wolken. Holz, farbig gefaßt. 18. Jahrhundert. H. 92.
- 42 **Barockgruppe der Madonna** mit dem Jesuskinde. Holz, farbig gefaßt. 18. Jahrhundert. H. 70.
- 43 **Zweifigurige Barockgruppe**, Holz, farbig gefaßt: Jesus wird von Johannes getauft. Deutsch, um 1700. H. 60.
- 44 **Stehende Barockfigur eines Apostels**. Holz, farbig gefaßt. Die gesenkte Rechte hält ein Buch. 17.—18. Jahrhundert. H. 95.
- 45 **St. Joseph**, das Jesuskind auf dem Arme tragend. Stehende Barockfigur in Eichenholz, farblos. 17.—18. Jahrhundert. H. 97.

- 46 **Stehende Figur des auferstandenen Christus.** Mit lose übergehängtem Mantel und entblößter Brust. Nußbaumholz, farblos. Hände fehlen. Wohl fränkisch, um 1520. H. 105.
- 47 **St. Sebastian** in übergehängtem Mantel, an einen Baum gebunden, Figur in Eichenholz. Fragmentarisch. Fränkisch, um 1520.
- 48 **Barock-Holzfigur** einer weiblichen Heiligen. 17.—18. Jahrhundert. H. 80.
- 49 **Holzstatuette Napoleons I.** Bezeichnet: H. Mauracher 1912. H. 86.
- 50 **Stehende Gruppe der heiligen Anna Selbdritt.** Eichenholz, farbig gefaßt. St. Anna, stehend, als Matrone, in Kopftuch, Mantel und Kinntuch, hält das mit der Weltkugel spielende nackte Jesuskind auf dem rechten Arm, während sie ihre Linke zärtlich auf den Rücken der rechts vor ihr stehenden, als junges Mädchen dargestellten Maria legt, die ein Buch in der Hand hält. Fränkisch, Anfang 16. Jahrhundert. H. 125.
Abbildung Tafel 2.
- 51 **Stehende Gruppe der heiligen Anna Selbdritt.** Weichholz, farblos. Die Heilige, in Nonnenhabit, hält auf jedem Arm ein Kind. Süddeutsch, um 1500. H. 73.
- 52 **Barock-Vortragestab,** holzgeschnitzt, farbig gefaßt. In der oberen Öffnung Madonnen-Statuette. 17. Jahrhundert.
- 53 **Predigender Heiliger** in langem, geknöpftem und gegürtetem Mantel. Hände fehlen. Barock-Holzfigur, farblos. 18. Jahrhundert. H. 88.
- 54 **Große Standfigur** einer Heiligen mit betend gefalteten Händen, in reichfaltiger Gewandung. Barock-Holzfigur, farblos. 18. Jahrhundert. H. 133.
- 55 **St. Josef,** das Jesuskind auf den Armen tragend. Barock-Holzfigur in farbiger und goldener Fassung. Süddeutsch, 17. Jahrhundert. H. 93.
- 56 **Der triumphierende Christus,** der nackte Körper von fliegender Mantel umwallt, gestikulierend auf Wolkenballen stehend. Barock-Holzfigur, in Farben und Gold gefaßt. Süddeutsch, um 1700. H. 124.
- 57 **Große Standfigur des heiligen Georg** in sehr reicher Maximilian-Rüstung, mit üppig gelocktem Haupthaar. Leicht geschweifte Haltung. Nußbaumholz, farblos. Ergänzungen, Fränkisch, um 1520. H. 137.
Abbildung Tafel 2.
- 58 **Barock-Relief** aus weißem Marmor auf schwarze Schieferplatte gelegt: Sankt Caecilia, stehend, in ganzer Figur, Schwert und Palme haltend. Oben goldene Schrift: S. CAECILIA. Holzrahmen. Süddeutsch, 17. Jahrhundert.
- 59 **Paar schwebende Barock-Engel,** Holz, farbig gefaßt. 18. Jahrhundert.
- 60 **Sandsteinstatuette eines Papstes** in Ornat mit Krone, ein geschlossenes Buch haltend. Deutsch (?), Anfang 16. Jahrhundert. H. 75.
- 61 **Standfigur der Madonna mit dem Jesuskind.** Kalkstein, polychrom gefaßt. Eng anliegendes Kleid, faltig vor dem Unterkörper hochgezogener Mantel; reich gewelltes langes Haar, zackige durchbrochene Krone. Das mit Kittel bekleidete Jesuskind sitzt auf dem von der ausgebogenen Hüfte gestützten linken Arm der Mutter und greift nach ihrer Brust. Rechte Hand fehlt. Wohl oberrheinisch, um 1480. H. 93.
Abbildung Tafel 2.

- 62 **Thronende Madonna** mit dem Jesuskinde. Halbrunde Gruppe in Sandstein, polychrom gefaßt. Die Muttergottes sitzt, frontal gewendet, breit postiert auf profilierter Bank, hält das vollbekleidete Kind auf dem linken Knie und hebt mit der Rechten einen Apfel zur Brust hoch. Vielfach wellig gebrochene Gewandung, reichgelocktes Haar. Osteuropa, 16. Jahrhundert. Vielleicht böhmisch. H. 84. **Abbildung Tafel 2.**
- 63 **Standfigur der Madonna** mit dem Jesuskinde. Kalkstein. Deutsch, um 1600. H. 66.
- 64 **Terrakottafigur** einer weiblichen Heiligen im Klosterhabit. Farbige gefaßte Barockfigur. 18. Jahrhundert. H. 65.
- 65 **Kleine Gruppe der Beweinung Christi.** Eichenholz, halbrund, ohne Fassung. Die Madonna kniet hinter dem fast waagrecht an der Erde ausgestreckten Leichnam des Erlösers. Wohl niederrheinisch, um 1500. H. 38.
- 66 **Büste** eines Bischofs mit Mitra. Nußbaumholz, ohne Fassung. Um 1600. H. 25.
- 67 **Männlicher Heiligenkopf**, Eichenholz, ohne Fassung. Rheinisch, Anfang 16. Jahrhundert. — Ferner: Geflügelter Engelskopf, farbig gefaßt. 18. Jahrhundert.
- 68 **Barock-Relief:** Madonna mit dem Jesuskind unter Muschelnische. Polychromiert. 18. Jahrhundert. H. 33, B. 18.
- 69 **Italienisches Holzrelief**, frei aufgelegt auf schwarzen Holzgrund: Zwei Chimären zwischen Girlanden und Ranken. In grauer Fassung. 18. Jahrhundert. H. 26, B. 46.
- 70 **Vier große, braun und braunschwarz glasierte Tonkacheln** (Hafnerarbeiten) mit Reliefbildnissen. Süddeutsch, 17.—18. Jahrhundert. Gerahmt.
- 71 **Vier Ofen-Eckstücke.** Ebenso.
- 72 **Fünf verschiedene Tonkacheln.** 17. und 18. Jahrhundert.
- 73 **Rosette sowie Engelkonsole** aus Terrakotta. Letztere gekittet. 17. u. 18. Jahrhundert.
- 74 **Figürliches Relief** aus Kupfer, vergoldet: Stehender St. Petrus. Deutsch, 18. Jahrhundert. H. 132.
- 75 **Fünf verschiedene Holzpostamente** für Plastiken.

Gemälde alter und neuzeitlicher Meister

- 76 **Flämischer Meister, 16. Jahrhundert.** Der sich kasteiende heilige Hieronymus im Vordergrund einer Felsenlandschaft. Rechts hinten eine Kirche. Öl auf Holz. H. 67, B. 50. 100.-3
- 77 **Russisch, 16. Jahrhundert,** Ikone. Mit fünf biblischen Personen in zwei Reihen, auf Goldgrund. Öl auf Holz. H. 35, B. 25. 50.-3
- 78 **Adam Frans van der Meulen, zugeschrieben (1632—1690),** Bekehrung des heiligen Paulus. In der vorderen Bildmitte, zwischen zwei Baumkulissen, flieht eine Schar farbig gekleideter Reiter erschreckt auseinander. In ihrer Mitte, der am Boden liegende Apostel, zu dem Christus aus der Wolkenglorie redet. Öl auf Holz. H. 94, B. 121. 176.-

Gemälde alter und neuzeitlicher Meister

50. 30 79 **Französisch, 18. Jahrhundert.** Jesus sitzt mit den beiden Emmausjüngern in einer Gartenlaube zu Tische. Öl auf Leinwand. H. 57, B. 45.
- 165 v. 80 **Süddeutscher Meister, Mitte 16. Jahrhundert.** Zwei Evangelisten-Darstellungen: St. Lucas mit dem Stier und St. Johannes mit dem Adler, vor architektonischen Hintergründen sitzend, beim Schreiben bzw. beim Lesen. Öl auf Weichholz. H. 60, B. 41.
- 55 v 81 **Deutsch, Ende 16. Jahrhundert.** Das heilige Paar mit dem Jesuskinde, zwei anbetenden Hirten und Gloria singenden Engeln. Öl auf Leinwand. H. 146, B. 93.
- 403 82 **Haarlemer Schule, 17. Jahrhundert.** Salome nimmt von dem Henker den Kopf Johannes des Täufers entgegen. Öl auf Leinwand. H. 107, B. 90.
- 85 83 **Deutscher Meister, Ende 16. Jahrhundert.** Zwei Evangelisten-Darstellungen: St. Matthäus mit dem Engel, St. Lucas mit dem Stier, vor Mauerhintergründen. Lebensgroße Kniefiguren. Öl auf Leinwand. H. 96, B. 90.
- 20 28 84 **Pergament-Urkunde** der Bruderschaft vom heiligen Hieronymus aus dem Kloster vom Berge Marthe bei Zamorcusa in Spanien vom Jahre 1572. Lateinisch geschriebene Urkunde von 30 Zeilen mit gemalter Initiale J und dreiseitiger roter Ornamentbordüre. Nebst den Unterschriften der gesamten Bruderschaft.
- 20 22 85 **Blatt aus einer Inkunabel (Missale).** Zweiseitig, in Folio, 33 Zeilen, zweiseitig, mit Initiale A in Farben und Gold. Um 1480.
- 95 86 **Pergament-Manuskript-Blatt** mit sehr schöner Miniatur in Farben und Gold sowie einer Initiale S. Lateinisches Blatt aus einer Bibelhandschrift, 40 Zeilen, zweiseitig. Zweiseitig. Wohl französisch, um 1400. H. 37, B. 24.
- 130.- 87 **Théodore Gudin** (Paris 1802—1880). Küste in der Normandie mit steilem Felsen rechts vorn. Schiffer mühen sich, die Trümmer eines havarierten Schiffes zu bergen. Sturmhimmel. Bezeichnet: T. Gudin. Öl auf Holz. H. 35, B. 48.
- 70 88 **Louis Robbe** (Courtrai 1806—1887). Herde von Rindvieh und Schafen im Vordergrund einer hügeligen Landschaft. Bezeichnet: Robbe. Öl auf Leinwand. H. 33, B. 53.
- 50 90 89 **Derselbe.** Lagernde Herde von Schafen und Ziegen auf einer Weide vor Gebüsch vorn links. Bezeichnet: Robbe. Öl auf Leinwand. H. 34, B. 53.
- 20/25 90 **Josef Bell,** Arbeiterjunge neben Eßgeschirr und Bündel, am Ende einer Straße rastend. Bezeichnet: Jos. Bell. Öl auf Leinwand. H. 90, B. 48.
- 70.- 91 **Unbekannter Maler.** Napoleon am Lagerfeuer, vor seinem Stabe stehend, hört den Bericht zweier Spione an. Öl auf Leinwand. H. 62, B. 77.
- (Wühlung) 42. 2 92 — Schlachtenszene mit Napoleon. Öl auf Leinwand. H. 37, B. 47.
- 80.- 93 **W. Bataille** (belgischer Maler des 20. Jahrhunderts). Dordrecht im Schnee. Im Hintergrund die Kathedrale. Bezeichnet: W. Bataille. Öl auf Leinwand. H. 75, B. 115.
36. 94 **Französisch, 18. Jahrhundert,** Die Anbetung der Hirten. Gouache-Malerei. H. 19, B. 22.
- 80.- 95 **Louis Verwée** (geb 1812 in Brüssel, gest. 1882). Drei Stück Rindvieh im Vordergrund einer Weidelandschaft. Bezeichnet: Verwée. Öl auf Holz. H. 23,5, B. 30.

- 40 96 **Joseph Vernet** (1714—1789). Zwei Schiffbrüchige, ein Mann und eine Frau, sind von der Brandung auf einen Felsen geworfen worden. Bezeichnet: J. Vernet 1797. Öl auf Holz. H. 21, B. 26.
- 103 97 **Ansicht des Golfs von Neapel** mit Blick auf die Stadt und den Vesuv. Aquarell. H. 42, B. 63.
- 40 98 **Schule Peter Paul Rubens** (niederländisch, 17. Jahrhundert). Verspottung Christi. Rot und weiß gehöhte Bleistiftzeichnung. H. 46, B. 56.
- 42 99 **Eduard von Steinle**. Krönung der Madonna durch Christus. Aquarellierte Bleistiftzeichnung zu dem Wandgemälde des Meisters in der Kirche „Maria im Kapitol“. Bezeichnet: Ed. v. Steinle. H. 47, B. 58.
- 103 100 **Hans Kohlschein**, Frau, nach rechts stehend. Bezeichnet und datiert 1903. Kohlezeichnung. Rückseitig: Temperaskizze. H. 57, B. 38.
- 103 101 **J. Greferath**, Landschaft. Aquarell. Bezeichnet. H. 30, B. 40.
- 53 102 **H. van den Hoffe**. Baumstudie. Motiv von Fiesole. Datiert 1923. Kohlezeichnung. H. 30, B. 45.
- 11.- 103 **J. H. Weiermann** (um 1810). Ansicht von Düsseldorf von der Rheinseite. Aquarell. Bezeichnet: H. 31, B. 44.
- 63 104 **Zwei große Baumstudien** in Bleistift und Sepia. 75×58 und 72×56.
- 12 105 **H. Schoellgen**. Vier verschiedene Zeichnungen in schwarzer Tusche: Bildnisse von Franz Hülskamp, Paul Majunke, Sebastian Brunner, Edmund Jörg.
- 9.- 106 **A. Ternes**. Kopf eines alten Mannes. Temperamalerei auf Papier. H. 23, B. 18.
- 25.- 107 **Sieben verschiedene kleine Hinterglasmalereien**: Religiöse Darstellungen, 18. Jahrhundert. Eine lädiert.
- 18.- 108 **Gestickte und gemalte Marien-Fahne**. Seide mit Stickereien in Farben und Gold. Mitte 19. Jahrh. Gerahmt. H. 54, B. 46.

Gerahmte Graphik

- 109 **N. Schiavonetti**, Maid Arise. H. Tresham pinxit. Farbstich. Gerahmt. Rand leicht fleckig.
- 110 **Drei gerahmte farbige Blätter**: Völkerschlacht bei Leipzig.
- 111 **Zwei farbige Schlachten-Blätter** (Verona 1790, Regensburg 1809). Gerahmt.
- 112 **Drei handkolorierte Düsseldorfer Blätter** aus der Franzosenzeit: Einzug Napoleons 1811 und Rheinübergang der Russen 1814. Gerahmt.
- 113 **Zwei farbige Blätter** auf Napoleon I. Gerahmt.
- 114 **Drei Lithographien** „Lichtensteins Kaffeehaus in Wilna 1812“. Gerahmt.
- 115 **Zwei verschiedene Porträts**: Helene Fourment, Th. Chambars sculps; Papst Clemens IX., J. Hall sculps. Beide gerahmt.

Mappenwerke

- 116 **Zwei große gerahmte Schlachtenblätter** aus den Revolutionskriegen
- 117 **Zwei gerahmte Napoleonblätter.**
- 118 **Drei Blätter aus den Napoleonkriegen.** Gerahmt.
- 119 **Drei desgleichen.**
- 120 **Vier desgleichen.**
- 121 **Fünf desgleichen.**
- 122 **Vier verschiedene Blätter Schlachtendarstellungen.** Gerahmt.
- 123 **Vier desgleichen.**
- 124 **Vier verschiedene alte Drucke.** Gerahmt.
- 125 **Öldruck nach Hugo van der Goes.** Anbetung der Könige. (Original im Kaiser-Friedrich-Museum.)
- 126 **Drei gerahmte Lithographien von Strixner.**
- 127 **Vier desgleichen.**
- 128 **Vier desgleichen.**
- 129 **Drei verschiedene Porträts: Windthorst, Vanutelli, Papst Pius XI.** Gerahmt.
- 130 **Drei verschiedene alte Porträts.** Gerahmt.
- 131 **Drei desgleichen.**
- 132 **Vier verschiedene alte Drucke.** Gerahmt.
- 133 **Vier desgleichen.** Gerahmt.
- 134 **Fünf verschiedene alte Stadtansichten** in Kupferstichen. Gerahmt.
- 135 **Vier verschiedene Reproduktionen** nach alten Gemälden. Gerahmt.
- 136 **Radierung von Rembrandt.** Ecce homo. Gerahmt.
- 137 **33 farbige Reproduktionen** von alten Buchmalereien in 13 Holzrahmen gefaßt.
- 138 **Gerahmter Kupferstich: Friedrich der Große.** Schöner Mahagonirahmen.
- 139 **Große Serie von 95 Blatt Episoden aus dem Russischen Feldzug Napoleons I. 1812:** in farbigen Lithographien. Alle einzeln gerahmt.

Mappenwerke

- 140 **Dürer.** Vier Holzschnittfolgen, photographisch in der Größe der Originale. Mit Text von B. Meyer. Gr. Folio.
- 141 **Großer Deutscher Atlas** von F. I. J. von Reilly. In 28 Karten, handkoloriert. Wien 1796. Gr. Folio.
- 142 **Eduard Hildebrandts Aquarelle** in Chromo-Faksimiles von B. Steinbock und W. Loeillot. 25 Blatt aus der Serie. Gr. Folio. In Mappe.

- 143 **Rembrandt**, Handzeichnungen. Ferner: Handzeichnungen alter holländischer Meister. Drei Mappen mit zirka 300 Reproduktionen. In Quarto.
- 144 **Förster, Ernst**, Denkmale italienischer Malerei. 4 Bände, 1873. Folio.
- 145 **Zwei illustrierte Werke** in Groß-Folio: Voyage à Mérvé par F. Cailliaud, 1823, und L. Feuchère, L'art industriel. Beide gebunden.
- 146 **Modern Artists**. Prachtwerk in Groß-Folio. Halbmaroquin-Band.
- 147 **Hessling**. Vier Mappen mit Abbildungen französischer Möbel. Folio.
- 148 **Eduard Hildebrandt**, Aquarelle. Großes Mappenwerk mit Reproduktionen.
- 149 **Mappenwerk** mit zirka 100 herrlichen Reproduktionen nach Werken alter Graphik. Gr.-Folio.
- 150 **Köhler, H.**, Polychrome Meisterwerke der monumentalen Kunst in Italien vom 5. bis 16. Jahrhundert. Leipzig 1880. Imp.-Folio. Gebunden.
- 151 **Zwei Groß-Folio-Mappen** mit Reproduktionen alter Kunst.
- 152 **J. B. Fraser**, Views in the Himala Mountains. Mappenwerk in Groß-Folio mit prächtigen farbigen Blättern.
- 153 **Zwei starke Mappen** mit zahlreichen Reproduktionen nach Werken alter Kunst.
- 154 **Vier verschiedene kunsthistorische Groß-Folio-Werke**.
- 155 **Fünf verschiedene illustrierte Werke** in Folio.
- 156 **Sechs desgleichen**.
- 157 **Vier verschiedene Mappenwerke**.
- 158 **Konvolut von zirka 30 farbigen Drucken**.
- 159 **Konvolut alter Graphik**.
- 160 Großes Situations-Ölgemälde der Ibero-Amerikanischen Ausstellung. Ansicht der Ausstellung aus der Vogelperspektive. Leinwand. H. 210, B. 300.
- 161 **Gotische Buch-Miniatur**, Initiale M in Farben gemalt. Auf Pergament. 15. Jahrhundert. — Ferner: Gerahmtes Blättchen aus einem Horarium.
- 162 **Geschnitztes gotisches Kästchen** (ohne Deckel), mit Chimären und Blumen in ausgegründetem Relief. 15. Jahrhundert.
- 163 **Modell für Tapetendruck**. Ferner: Alte Handmühle.
- 164 **Italienisches Renaissance-Räuchergefäß** aus Bronze, getragen von drei geflügelten Pferdeköpfen. 16. Jahrhundert.
- 165 **Zwei gerahmte Nachdrucke** nach Ridinger.
- 166 **Zwei Mappen** mit Lithographien aus dem russischen Feldzug Napoleons, 1812.

II. ABTEILUNG

NACHLASS WEYERBUSCH-ELBERFELD UND AND. RHEINISCHER PRIVATBESITZ

Antike Möbel

- 170 **Großer Hamburger Schrank (Schap)**, zweitürig, mit tiefem Sockel und hoher, reich profilierter Kappe. Aufgelegtes Blumenschnitzwerk mit Engelköpfen, Amoretten, heraldischen Motiven in den Zwickeln der Quadertüren, auf den Lisenen und in der vorderen Mitte der Kappe. Um 1700. H. 240, B. 220, T. 85.
- 171 **Klassizistische Eckvitrine** in Mahagoni. Die Front im Viertelkreisbogen gerundet. Im Sockel zwei gefüllte, im Schrank zwei verglaste Türen. Deutsch, 19. Jahrhundert. H. 190, Schenkelmaß 68.
- 172 **Italienisches Renaissance-Kabinett** in Nußbaum in sehr reicher Ausführung. Die beiden Türen zeigen in erhaben geschnitztem Relief römische Köpfe zwischen Ranken, die beiden Lisenen fast vollplastisch geschnitzte Karyatiden mit männlichen Körperpaaren. Das als reichgegliederte Architekturfassade geschnitzte Innere besteht aus Türen und Schiebladen mit figürlichen und ornamentalen Motiven. Das Kabinett ruht auf einem im gleichen Stil geschnitzten (modernen) Unterbau. Toscana, 17. Jahrhundert. H. des Kabinetts 97, B. 110, T. 50. H. des Unterbaus 101. **Abbildung Tafel 1.**
- 173 **Barock-Kommode** mit Nußbaum furniert, eingelegt mit Streifen in Ahorn-, Birn- und Rosenholz. Flach gewellte Front mit drei tiefen Schiebladen. Diese mit Messingbeschlägen in klassizistischen Formen. Das Feld der Platte mit Streifen in rautenartiger Musterung eingelegt. Deutsch, um 1760. H. 88, B. 113, T. 66.
- 175 **Neuwieder Louis-XVI.-Kommoden-Sekretär** mit verschiedenen Edelhölzern furniert. Die Flächen verziert mit Intarsien-Ovalen, Girlanden und Streifen. Die Lisenen des Oberteils mit geschnitzten Akanthuskapitälern. Unten drei Schiebladen, in der Mitte Schreibgeschoß, oben zweitüriges Kabinett. Mittelrheinisch, Neuwied, Ende 18. Jahrhundert. H. 210, B. 133, T. 65.
- 176 **Aachener Barock-Glasschrank** in Eichenholz, mit erkerartig vorgezogenen vorderen Ecken. Unten eine gefüllte Tür, oben eine Glastür mit Muschelschnitzwerk. Giebelig abschließendes Gesims. H. 225, B. 160, T. 50.
- 177 **Barock-Vitrine**, Nußbaum poliert. Unten zwei volle, oben zwei verglaste Türen. Die Ecken breit abgeschrägt. Das Gesims gewölbt und profiliert. Rheinisch, 18. Jahrhundert. H. 205, B. 120, T. 53.

- 179 **Kabinett-Schrank** in Schildpatt- und Ebenholzfurnierung mit Verwendung von Elfenbein und vergoldeter Bronze. Reiche Innengliederung von Schiebladen, die sich um ein mittleres Schrankgelaß gruppieren. Flammleisten gliedern die mit Schildpatt ausgelegten Flächen. Tisch-Untersatz mit Bronze-Appliken. Holländisch, 17. bis 18. Jahrhundert. H. 158, B. 92, T. 46. **Abbildung Tafel 1.**
- 180 **Paar italienische Vitrinen** mit Ebenholz furniert und mit reichen Elfenbein-Intarsien verziert, die in Form von Ranken- und Chimärenfriesen, Figurenfeldern, Medaillons die drei Schauseiten bedecken. Dreiseitig verglast, die Seitenwände zurückgeschrägt. Mitte 19. Jahrhundert. H. 150, B. 85.
- 181 **Barock-Kleiderschrank** in Eichenholz. Zwei Türen, abgerundete vordere Ecken. Sockel und Kappe schön profiliert und geschweift. Rheinisch, 18. Jahrhundert. H. 230, B. 210, T. 65.
- 182 **Louis-XV.-Schreibschrank** mit Vitrinenaufsatz. Eichenholz. Unten zwei Türen, in der Mitte Schreibgeschoß, oben verglaster Aufsatz. H. 190, B. 110.
- 183 **Louis-XVI.-Kleiderschrank** auf Mahagoni poliert, zweitürig, mit hohem Sockel. Der Abschluß des Gesimses mit Zinnenfries. Die Lisenen mit Kapitälbekrönung. H. 220, B. 200, T. 60.
- 185 **Süddeutscher Schrank** mit sehr reich geschnitzter Fassade in den Füllungen und Lisenen der beiden Türen sowie an Sockel und Gesims des Möbels. 18. Jahrhundert. H. 205, B. 160, T. 67.
- 186 **Niederrheinischer Pfeilerschrank** in Eiche. Unten und oben je eine Tür. Das Gesims stützt sich vor dem etwas zurücktretenden Oberteil auf zwei kantige gekehlte Säulen. Die Flächen des Oberteils sind von geschnitzten Bandstäben umzogen. 17. Jahrhundert. H. 154, B. 72, T. 44.
- 187 **Biedermeierzimmer** in Kirschbaumfurnierung mit antikisierenden Intarsien: Eck-schrank, Sofa, zwei Armsessel, vier Stühle, Fußbänkchen, runder Tisch, Spieltisch, Konsole mit Aufsatzspiegel.
- 188 **Französische Vitrine** in Palisander- und Rosenholz, mit Intarsien. Mit verglaster Tür und Bronzebeschlägen. Schwarze Marmorplatte. H. 145, B. 70, T. 30.
- 189 **Barock-Pfeilerschrank** in Eichenholz. Mit 1 Tür und 1 Schieblade. Die Türfüllung geschnitzt mit plastischem Engelskopf, die Lisenen mit Schuppenfriesen. Rheinisch, 17. bis 18. Jahrhundert. H. 102, B. 72.
- 190 **Englische Standuhr**, mit Nußbaumwurzelholz furniert, von geradlinigem Aufbau, mit stark eingezogenem Mittelkasten. Das reiche Werk zeigt auch die Monatstage und ist signiert: Frans De la Balle, London. Ende 18. Jahrhundert. H. 250.
- 191 **Französische Boule-Pendule** mit Schildpatt- und Messingintarsia, und mit Bronzebeschlägen. Nebst Hängesockel. Ganze Höhe 89.
- 192 **Empire-Pendule** in Birke. Mit vier Alabastersäulen, Bronzekapitälen und Bronzebeschlägen. Deutsch, um 1810. H. 60, B. 37.

- 193 **Französische Boule-Pendule** mit Hängesockel. Reich mit Messing-Intarsia und vergoldeten Bronze-Beschlägen. 19. Jahrhundert. H. 100.
- 194 **Tiroler Standuhr**, farbig bemalt. H. 230.
- 195 **Sehr reich eingelegerter italienischer Hallentisch**, mit Nußbaum furniert. Die Platte zeigt ein großes Jagdbild in heller Intarsia, die vorgezogene Fußplatte und der Tragkasten Ranken-Intarsien. H. 78, L. 160, B. 114.
- 196 **Niederrheinischer Ballentisch** in Eiche. Vier gedrehte Beine mit starken Ballen, kantige Fußtraverse. Platte ergänzt. Im Kern 17.—18. Jahrhundert. L. 132, B. 79.
- 197 **Runder Rauchtisch** in Eiche und Nußbaum, mit Rokailles geschnitzt. H. 62, Dm. 80.
- 198 **Ballentisch** in Nußbaum. Vier balusterförmig gedrehte Stollen, breite Fußstege. Deutsch, 18. bis 19. Jahrhundert. 123×72.
- 199 **Reichgeschnitzter Barock-Ballentisch** in Eichenholz. Die starken in der Mitte eingeschnürten Ballen der vier Beine sowie die Zarge ringsum geschnitzt mit Laubwerk. Die Traversen kantig. Rheinisch, 17. Jahrhundert. L. 130, B. 60.
- 200 **Schmaler chinesischer Tisch** in Schwarz- und Rotlack. Die vier Beine stark geschweift. Die Zarge ganz in durchbrochenem Schnitzwerk. China, 18. bis 19. Jahrhundert. H. 67, L. 117, B. 45.
- 201 **Louis-XIV.-Armsessel** in Nußbaumholz. Die Stollen und Traversen in Dockenform gedreht. Die geschweiften Armlehnen und ihre Stützen verlaufen in Volutenform und sind an ihrer Wurzel sowie an der Volute mit starkem Palmettenrelief geschnitzt. Frankreich oder Niederlande, um 1670.
- 202 **Mailänder Meublement in reicher Certosina-Intarsia**: Tisch, Truhe, 2 hochlehnige, 5 niedrige Stühle. Die Möbel sind aus poliertem Nußbaumholz. Ihre Flächen sind mit Elfenbein-Intarsien-Muster nach orientalischen Motiven bedeckt (sog. Certosinaarbeit). Einzelheiten sind geschnitzt. 19. Jahrhundert.
- 203 **Louis-XVI.-Armsessel** in Nußbaum. Die Stollen und Traversen in Dockenform gedreht. Die elegant geschweiften Armlehnen laufen nach vorn in stark gegliederte ausdrucksvolle Voluten aus. Die Rückenstollen werden von ähnlichen vergoldeten Voluten bekrönt. Seidendamastbezug. Niederlande, letztes Drittel 17. Jahrhundert. Vgl. De Jonge, Holländische Möbel, Nr. 283.
- 204 **Drei gleiche rheinische Barockstühle** in Nußbaum, mit gedrehten Fußgestellen, gestäbten Lehnen und feinem Rokailleschnitzwerk. 18. Jahrhundert.
- 205 **Vier gleiche Schemelstühle** in Nußbaum, mit reich geschnitzten Rücklehnen.
- 206 **Italienische Truhenbank** in Nußbaum, reich geschnitzt im Renaissancestil. B. 167.
- 207 **Eine ähnliche**. B. 174.
- 208 **Vier vlämische Stühle in Nußbaumholz** (2 breite, 2 schmale) mit volutig gedrehtem Untergestell und grünem Plüschbezug. 17. Jahrhundert.
- 209 **Tisch**, zu vorigen Stühlen passend.

- 210 **Renaissance-Wandbord** in Eichenholz, mit geschnitzten und Leistenwerkfüllungen sowie einem oberen Rankenfries mit Amoretten. Komponiert. Rheinisch, 16. bis 17. Jahrhundert. H. 83, B. 145.
- 211 **Truhenvorderwand** in Eichen- und Nußbaumholz. Die Füllung geschnitzt in hohem Relief mit Allianzwappen und Jahreszahl 1656. H. 52, B. 59.
- 212 **Biedermeier-Eck-Hängeschränkchen** in Kirschbaum. Mit Spiegeltüre.
- 213 **Schweres Postament** aus poliertem Nußbaumholz. Der Schaft gekehlt. H. 112.
- 214 **Zwei Barockpostamente** verschiedener Größe, mit geschnitzten Voluten- und Akanthuskapitälen. Farblich gefaßt. 17. bis 18. Jahrhundert. H. 132, bzw. 104.
- 215 **Wandhängebord** in Eichenholz. Geschnitzt mit Palmettenfries. B. 141.
- 216 **Paar lange Rokoko-Flankierungen** in Eiche: Geschnitztes Ranken- und Rokailienwerk. 18. Jahrhundert. L. 137.
- 217 **Zwei verschiedene gotische Bandwerkfüllungen** in Eichenholz. 16. Jahrhundert. 47×28 und 40×24.
- 218 **Drei geschnitzte Renaissancefüllungen in Eichenholz**. Mit Masken, Kleinmeisterranken, Muschelwerk. H. 68, B. 38.
- 219 **Biedermeier-Paravent** in Mahagoni. Im Felde farbige Stickerei.

Plastiken — Verschiedenes

- 220 **Chinesischer Buddha-Altarschrein**, außen in Rot- und innen in Goldlack, zweitürig. Im Innern eine Gruppe vollrund geschnittener Figuren in reicher Vergoldung: Buddha, umgeben von vier großen und zwei kleinen Adoranten, die auf hohem, reich geschnitzten und gegliederten Sockeln stehen. China, 17.—18. Jahrhundert. H. 85, B. 46.
- 221 **Leuchterweibchen**. Holzgeschnitzte weibliche Halbfigur, polychrom gefaßt, mit Laute und Wappenschildabschluß. Mit dem Geweih eines Zehnerhirsches und Eisengestell. 17. Jahrhundert.
- 222 **Holzfigur** im gotischen Stil. Kniende Frau in profaner Tracht. Eichenholz. H. 33.
- 223 **Sitzgruppe** der St. Anna Selbdritt. Weichholz, mit Resten farbiger Fassung. Ende 15. Jahrhundert. H. 82.
- 224 **Drei Barock-Heiligen-Statuetten** in Holz. 18. Jahrhundert. H. 27.
- 225 **Paar Barock-Leuchter-Engel** in Nußbaum. 17. bis 18. Jahrhundert. H. 30.
- 226 **Barock-Holzfigur**: Stehender Heiliger. 18. Jahrhundert. H. 78.
- 227 **Kleines Wandhängeschränkchen** mit geschnitzter Tür. H. 42, B. 32.
- 228 **Vier verschiedene alte Holzschnitzereien**. Renaissance und Barock. Teilweise 16. Jahrhundert. — Ferner: Zwei Bronzeverzierungen.
- 229 **Kasten** mit Alabasterbelag auf Eichenholz. Deutsch, 17. Jahrhundert. H. 15,5, B. 19.

Miniaturen, Fächer, Verschiedenes

- 230 **Paar kleine Hängekonsolen** in Birnbaum, geschnitzt mit Engelköpfen und Voluten. 18. Jahrhundert. H. 10,5.
- 231 **Karyatide** in Eichenholz. 16. Jahrhundert. — Ferner: Akanthus-Konsölchen in Nußbaum. 18. Jahrhundert.
- 232 **Lesepültchen** in Olivenholz. Mit farbigen Intarsien. Italienisch.

Miniaturen, Fächer, Verschiedenes

- 233 **Delaplace, Jacques** (französischer Miniaturist, geb. 1767 in Vernon), Brustbild eines Herrn in grauem Rock und weißer Halsbinde. Bezeichnet: Delaplace à Paris 1815. Ovale Miniatur auf Papier. Holzrähmchen. H. 10,5, B. 8,5.
- 234 **Fächer** aus Elfenbein und Seide, mit farbigen Malereien.
- 235 **Watteaufächer**. Farbige gemalte Landschaft mit Kinderszene auf Papier. Deutsch, 18. Jahrhundert. In Mahagoni-Kasten.
- 236 **Fächer** aus Ebenholz und Seide, mit farbigen Malereien von La Feue. 19. Jahrhundert.
- 237 **Zwei kleine Landschafts-Miniaturen** in Ölmalerei. 19. Jahrhundert. Je 6×10.
- 238 **Fächer** aus Schildpatt und schwarzer Spitze. 19. Jahrhundert.
- 239 **Chinesischer Fächer** aus Elfenbein, sehr reich geschnitzt.
- 240 **Fächer** aus Schildpatt und exotischen Vogelfedern.
- 241 **Fächer** aus Ebenholz und Seide. Mit farbiger Malerei von A. Mouysset. 19. Jahrh.
- 242 **Zwei verschiedene Fächer** aus Schildpatt und Elfenbein.
- 243 **Fächer** aus Schildpatt und Spitze, mit farbigen Watteamalereien von Zaborowska. 19. Jahrhundert.
- 244 **Fächer** aus Elfenbein mit farbigem Dekor. — Ferner: Fächer aus Ebenholz und Seide.
- 245 **Fächer** aus Elfenbein und schwarzer Spitze.
- 246 **Zwei reich geschnitzte Perlmutterplatten** mit biblischen Szenen. Aus Bethlehem.
- 247 **Portemonnaie und Besuchskartentasche** (zusammengehörig). Schildpatt mit Gold- und Perlmutterinkrustierung. 19. Jahrhundert.

Silber, Email, Bronze, Messing, Zinn

- 248 **Reichgetriebene Barock-Silberschüssel**, mit mythologischem Relief, Bildnismedaillons, Weintrauben und Früchten. Unbekannte Marken. 960 gr.
- 249 **Eine ähnliche**. 800 gr.
- 250 **Runde indische Silberschüssel**, reich getrieben mit Tierrelief. 1300 gr. Dm. 42.
- 251 **Serie von 10 indischen Silberbechern**. Mit (teilweise gesprungenen) Porzellan-Einsätzen. — Ferner silbernes Kaffeekännchen. Zusammen 520 gr.

- 252 **Indische Silberschüssel** mit breitem, gewelltem Rand, der mit Blumen in hohem Relief getrieben ist. 980 gr. Dm. 39.
- 253 **Sechs silberne Kuchenbestecke** mit gefüllten Griffen (Messer und Gabeln).
- 254 **Paar Pariser Email-Teller** mit farbigem Dekor: Putten-Allegorien für „Januar“ und „Juni“. Dm. 20,5.
- 255 **Wiener Emailkännchen nebst Schälchen.** Sehr reicher farbiger Dekor von mythologischen Szenen. 19. Jahrhundert.
- 256 **Paar beutelförmige Emailflaschen** in ptychromem Dekor. H. 17.
- 257 **Paar kleine chinesische Cloisonné-Vasen** in Form von Flaschenkürbissen. H. 12.
- 258 **Paar Louis-XVI.-Leuchter** aus Bronze, sehr reich verziert. Um 1780.
- 259 **Louis-XVI.-Pendule** aus Bronze, sehr reich verziert. Um 1780.
- 260 **Römische Bronze-Statuette.** Stehender Jüngling mit Chlamys, Fackel und Kanne. H. 9,5.
- 261 **Paar Leuchter-Engel** aus Bronze. Auf Marmorsockeln. Jeder mit fünfkerziger Leuchterkrone.
- 262 **Paar lebensgroße Bronzefiguren:** Faun und Nymphe. Der Faun erschreckt die Nymphe durch Vorhalten einer Maske. H. 130.
- 263 **Drei kleine Tierbronzen** auf Marmorsockeln: Hunde.
- 264 **Paar Kerzenleuchter** aus Bronze, teilvergoldet, figürlich. H. 31.
- 265 **Paar französische Vasen** im Directoirestil, aus brauner Bronze, teilvergoldet, reich gegliedert. H. 27.
- 266 **Paar japanische Bronzevasen** mit sehr reichen Reliefs. H. 32.
- 267 **Drei verschiedene Kleinsachen** aus Bronze.
- 268 **Drei antike versilberte Löffel,** reich graviert. Einer mit Jahreszahl 1746. Dänisch, 18. Jahrhundert.
- 269 **Holländische Tabakdose** aus Messing, mit Reliefs auf Friedrich den Großen. 18. Jahrhundert.
- 270 **Desgl.** mit Reliefs auf Schifffahrt und Handel.
- 271 **Desgl.** geätzt mit zwei biblischen Darstellungen.
- 272 **Zwei desgl.,** verschieden, aus Messing bzw. Rotkupfer.
- 273 **Drei zweikerzige Tischleuchter** aus Messing. 17.—18. Jahrhundert.
- 274 **Zwei desgl.,** einkerzig.
- 275 **Holländisches Messingstövchen,** reich ornamentiert. 18. Jahrhundert.
- 276 **Indische Wasserkanne** in Vogelform, Messing, farbig dekoriert. — Ferner: Indischer Dolch in silberbeschlagener Scheide.
- 277 **Kranenkanne** aus Messing. Mit 3 Füßen, 3 Kranen und 2 Ohrenhenkeln. 18. Jahrhundert. H. 40.

Glas, Fayence usw.

- 278 **Holländisches Kohlenbecken** aus Messing, mit sehr reich gepunztem und graviertem Deckel.
- 279 **Türkisches Messing-Service:** Tablett, Kännchen, 7 Becher mit Porzellaneinsätzen.
- 280 **Messingschüssel** mit Sündenfallrelief.
- 281 **Altes dreiteiliges Eßbesteck** mit Silberbeschlag, in Lederetui. — Ferner: Zwei indische Messingtöpfchen.
- 282 **Zwei fragmentarische Waldhörner** aus Kupfer.
- 283 **30 Messerbänkchen** (2 verschiedene Sorten). — Ferner: 12 Gläserstellerchen und ein Tischaufsatz.
- 284 **Indische Eisenkanne** nebst Unterschale. Reich geätzt und mit Gold und Silber tauschiert.
- 285 **Küraß** aus blankem Eisen, mit Messingnägeln beschlagen. Deutsch, 19. Jahrhundert.
- 286 **Zunfkanne** der Zimmerleute von 1817. Zinn, graviert.
- 287 **Gemüsenapf** und Kuchenschüssel aus Zinn.
- 288 **Zwei Tischleuchter** und eine Öllampe aus Zinn.
- 289 **Zwei verschiedene Kaffeekannen** aus Zinn, mit Griffhenkeln.
- 290 **Maßkrug** aus Zinn, datiert 1822.
- 291 **Großer Zunfthumpen** aus Zinn, datiert 1835.
- 292 **Ein ähnlicher**, reichgepunzt, datiert 1836.
- 293 **Ein ähnlicher**, datiert 1836.
- 294 **Ein ähnlicher**, unverziert.
- 295 **Walzenkrug** aus Zinn, datiert 1817.
- 296 **Sechs runde Zinnteller**, leicht verschieden.
- 297 **Vier gleiche runde Zinnschalen**.
- 298 **Maßkrug und Kaffeekanne** aus Zinn.

Glas, Porzellan, Fayence, Steinzeug, Ton

- 299 **Große tympanonförmige Glasscheibe** in Grau, Blau, Violett, Dunkelrot mit schwefel-silber-gelbem Fond. Darstellung: Links Gott-Vater mit Krone und Weltkugel, rechts Jesus Christus, das Kreuz auf der Schulter. Beide sitzen, einander halb zugewendet, auf einer Bank, die mit Kostümköpfen verziert ist. Oben zwischen ihnen schwebt die Heiliggeist-Taube. Holzrahmen. Rheinisch, 1. Hälfte, 16. Jahrhundert. H. 61, B. 75.
- 300 **Großer Glaspokal** mit Tiefschnittdekor. 18. Jahrhundert. Krank. H. 25.
- 301 **Große Glasflasche** in Farben und Gold emailliert. — Ferner: Glasflasche mit Flachschnittdekor. 18.—19. Jahrhundert.
- 302 **Paar farbig emaillierte Glasflaschen**. 18. Jahrhundert. H. 19.

- 303 **Drei verschiedene Glasgefäße** und ein Siegburger Flakon.
- 304 **Teekanne aus braunem Steinzeug**, zylindrisch, mit Röhrenausguß und glattem Stabhenkel. Auf der Wandung architektonische Reliefmotive im chinesischen Stil. Mit nachgeahmter Chinamarke. Meißen oder Delft. 18. Jahrhundert. H. 8,5.
- 305 **Teekanne** aus rotem Steinzeug. Mit Chinablumen in Relief. Mit Stempel: Ary de Milde. 18. Jahrhundert.
- 306 **Eine ähnliche**. Mit gleicher Marke.
- 307 **Eine ähnliche**. Mit gleicher Marke.
- 308 **Zwei chinesische Kännchen** aus rotem Steinzeug, reich verziert.
- 309 **Zwei ähnliche**. Ein Ausguß ergänzt.
- 310 **Zwei ähnliche**. Eins mit Kettchen.
- 311 **Rautenförmiges Teekännchen**, sehr reich. Rotes Steinzeug. China.
- 312 **Kugeliges Teekännchen**, ebenso. Mit Reliefmedaillons.
- 313 **Zwei Teekännchen** verschiedener Form. Rotes Steinzeug.
- 314 **Zwei desgl.**, glatt.
- 315 **Zwei desgl.**, glasiert.
- 316 **Eins desgl.**, gekittet.
- 317 **Meißener Marcolini-Kaffeekännchen** mit feinen Jagdminiaturen in Grün. Schwertermarke mit Stern. Um 1780. — Ferner: Chinesisches Teekännchen mit Familie-rose-Bordüren und blauen Rosetten. 18. Jahrhundert.
- 318 **Chinesische Familie-rose-Platte** mit reichem Dekor und besonders schönem Rand. Dm. 36.
- 319 **Höchst-Damm-Figur**, farbig dekoriert.
- 320 **Chinesischer Familie-rose-Kapuzinertopf**. Hellbrauner Fond; in den blattförmigen Aussparfeldern farbige Blumen. H. 14.
- 321 **Chinesisches Tao-Kuang-Teeservice** mit reichem Blumendekor in Farben: Teekanne, Milchkanne, Teebüchse, Spülnapf, Zuckerdose, Kuchenschale, 17 Tassen mit Unterschalen, 15 Teller.
- 322 **Paar Biedermeier-Porzellanvasen** sowie zwei zugehörige Kerzenleuchter. Gelbbrauner Fond mit farbigen Blumen. Eine Vase an der Lippe gekittet. Französisch, Mitte 19. Jahrhundert.
- 323 **Meißener Porzellan-Pendule** mit vier Musenfiguren und farbigen Blumen. Etwas bestoßen. H. 44.
- 324 **Empiretasse** mit Unterschale, vergoldet. — Ferner: Japanische Teebüchse.
- 325 **Zwei chinesische Ingwertöpfe**, blauweiß.
- 326 **Zwei kürbisförmige Satsuma-Väschen**, farbig dekoriert. Eins gekittet. — Ferner: Chinateller, blauweiß.

Glas, Fayence usw.

- 327 **Meißener Jubiläumsgruppe**, Mädchen mit Blumen. Farbige bemalt. Datiert 1910. H. 14,5.
- 328 **Liegender Elefant** in Blanc de Chine. Neuzeitlich. Bestoßen. H. 15.
- 329 **Dreiteilige Porzellangarnitur** im chinesischen Stil: Koro und zwei Schalen. Blau und grün. Eine Schale gekittet.
- 330 **Vier verschiedene Porzellanfiguren**, farbig dekoriert. Eine lädiert.
- 331 **Paar kleine chinesische Elefantenfiguren** aus Porzellan, mit farbigen Blumen.
- 332 **Paar Chinateller** mit blauweißem Figurendekor. Dm. 29.
- 333 **Fünf verschiedene Teller**, China und Delft. 2 gekittet.
- 334 **Zwei verschiedene Biedermeier-Porzellankannen** mit Sepialandschaften. — Ferner: Porzellanteller mit farbigen Streublumen.
- 335 **Große Hülser Schüssel** mit tadellos erhaltenem Email. Im Spiegel Madonna mit dem Jesuskind, gelb und mangan auf orange Grund. Darum die Schrift: ANNO 1706 DEN 28. DECE. M. L. Unten: MEVES LEYENDECKER. Am breiten Rand grüne Ranken auf gelbem Fond. Dm. 57.
- 336 **Paar Delfter Butterdosen** in Form von Enten. Manganviolett bemalt, unten mit Blumenranken. Flügel lädiert. Marke: De Byl. 18. Jahrhundert. H. 12,5.
- 337 **Tulpenvase** aus Fayence, mit farbigem Blumendekor. Deutsch, 18. Jahrhundert.
- 338 **Paar indische Flaschenvasen** aus schwarzem Ton. Mit Untertellern.
- 339 **Paar Delfter Fayencekühe** mit kalter Bemalung. Einzelheiten bestoßen. 18. Jahrhundert. H. 14,5.
- 340 **Italienische Fayence-Vase** mit zwei Tierkopfhenkeln. Blumen in Blau und Gelb. 18. Jahrhundert. H. 30.
- 341 **Delfter Deckelvase und Vleute**. Blaues Chinamuster mit Reserven. Eine lädiert. 18. Jahrhundert.
- 342 **Zwei verschiedene Fayencekrüge**. Hanau und Alpengebiet. Defekt.
- 343 **Italienische Majolikavase**. — Ferner: gelbe Steingutterrine. Letztere gesprungen.
- 344 **Paar englische Steingutvasen** mit farbigem Dekor. Bezeichnet: Dean. H. 36.
- 345 **Drei verschiedene größere Delfter Deckelvasen** mit Blaudekor. Defekt. 18. Jahrh.
- 346 **Vier desgl.**, klein. Defekt.
- 347 **Paar italienische Majolikakannen** mit figürlichem Dekor. Gekittet.
- 348 **Fünf Fayenceschüsseln** verschiedener Größe. 18. Jahrhundert. Gekittet.
- 349 **Antike italienische Majolikaschale**, gekittet.
- 350 **Zwei verschiedene Fayencesessel** mit Zinndeckeln. 18. Jahrhundert. Einer gesprungen.
- 351 **Vier verschiedene Delftvasen** mit Blaudekor. 18. Jahrhundert.
- 352 **Serie von 7 bedruckten Tontellern** mit Schweizer Motiven. 19. Jahrhundert. Dm. 20. (2 gekittet). — Ferner: Neu-Raerener Steinzeugkrug.

- 353 **Sechs verschiedene alte Delft-Teller** mit Blaudekor. Teilweise lädiert.
- 354 **Zwei verschiedene Westerwälder Tintenzeuge**, graublau.
- 355 **Drei desgleichen**, ähnlich.
- 356 **Zwei verschiedene Tintenzeuge** aus Steinzeug. Siegburg und Raeren.
- 357 **Vier verschiedene Siegburger Trichterkrüge**. Teilweise gekittet. 16. Jahrhundert.
- 358 **Drei verschiedene Westerwälder Krüge**. Einer gekittet.
- 359 **Großer und kleiner Siegburger Trichterkrug**. Gekittet. 16. Jahrhundert. H. 17 u. 13.
- 360 **Drei verschiedene kleine Steinzeugkrüge**. Raeren und Nassau, 16. und 17. Jahrhundert. Teilweise gekittet.
- 361 **Vier verschiedene Steinzeugkrüge**. Köln und Siegburg. 16.—17. Jahrhundert.
- 362 **Römische Tonurne**, grau, mit Resten von schwarzem Firnis. Um die Schulter spannen sich zwei gestrichelte Friese. H. 27,5.
- 363 **Römische Schale**, aus terra sigillata, mit gestrichelten Bordüren auf der Außenwandung. Dm. 18.
- 364 **Ein großer und ein kleiner römischer Tonbecher**, schwarz gefirnißt. H. 16 u. 8.
- 365 **Sieben fränkische Tonkrüge** verschiedener Größe.
- 366 **Zwei verschiedene Tonurnen**, römisch bzw. fränkisch.

Gemälde neuzeitlicher und alter Meister

Oswald Achenbach

geb. 1827 in Düsseldorf, gest. 1905 daselbst

- 800.- 367 **Am Golf von Neapel**. Eine Straße führt diagonal nach links hinten vorbei an einer Villa links und niedrigem Turm rechts; sie ist belebt von Spaziergängern und Marktbauern. Vorn rechts ragt eine hohe Pinie. Hinten hebt sich der Vesuv aus silbernem Nebel, der über der See liegt. Bezeichnet: Osw. Achenbach 1881. Öl auf Leinwand. H. 42, B. 60. **Abbildung Tafel 6.**
- 900.-

Kopie nach Oswald Achenbach

105. 368 **Große römische Landschaft** bei Sonnenuntergang. Blick auf die Stadt über den Tiber hinweg. Öl auf Leinwand. H. 77, B. 100.

Hans von Bartels

geb. 1856 in Hamburg, gest. 1913 in München

200. 369 **Junge Holländerin**, lebensgroße Kniefigur, farbig gekleidet, Strickstrumpf auf dem Schoße, vor Dünenlandschaft sitzend. Bezeichnet: Hans Bartels, München. Temperamalerei auf Karton. H. 72, B. 58.

Jacob Becker

geb. 1810 in Worms, gest. 1872 in Frankfurt

- Mo. 2
370 **Heimkehrender Krieger** steht neben altem Totengräber vor einem frisch aufgeworfenen Grabe. Bezeichnet: J. Becker. Öl auf Leinwand. H. 26, B. 25.

Ernst von Bernuth

geb. 1833 in Rees

- 49/-
371 **Waldlandschaft**. In der Mitte breite, sonnige Lichtung. Bezeichnet. Öl auf Leinwand. H. 62, B. 53.

Heinrich Breling

Hannover 1849—1929

- 100/-
372 **Knappe zu Pferde**, einen Korb mit Eiern haltend, neben altem Mann zu Fuß, der einen großen Korb mit Flaschen und anderen Vorräten trägt. Bezeichnet: H. Breling. Öl auf Holz. H. 16, B. 12.

Hans Dahl

geb. 1849 in Hardinger (Norwegen), gest. 1919 in Oslo

- 500/ 720
373 **Große nordische Sommerlandschaft** an einem Fjord. Zwei farbig gekleidete Bauernmädchen schreiten vorn nach rechts hinüber und lachen über ein Liebespaar links am Rand eines Birkenwäldchens. Bezeichnet: Hans Dahl. Öl auf Leinwand. H. 110, B. 180.

C. F. Deiker

geb. 1836 in Wetzlar, gest. 1892 in Düsseldorf

- 80.f-
374 **Fuchskopf und Hundekopf**. — Zwei Gegenstücke. Bezeichnet: C. F. Deiker. Öl auf Holz. H. 23, B. 17.

Fritz Ebel

geb. 1835 in Lauterbach, gest. 1895 in Düsseldorf

- 200/ 190.7
375 **Große Waldlandschaft**. Bachdurchflossene Lichtung eines Buchen- und Eichenwaldes. Bezeichnet: F. Ebel. Öl auf Leinwand. H. 70, B. 90.

- 180/ 220
376 **Große Waldlandschaft** mit hochstämmigen Buchen auf sonniger Lichtung. In der Mitte Fuhrwerk und zwei Bauern. Bezeichnet: F. Ebel, 1887. Öl auf Leinwand. H. 70, B. 105.

Adolf Eberle

München 1843—1914

- 400/ 590
377 **Das Tischgebet**. Eine Försterfamilie: Vater, Mutter, drei Kinder, gruppiert sich, das Tischgebet verrichtend, um einen gedeckten Tisch. Dabei zwei Hunde und eine Katze. Eine Magd kommt rechts durch die Tür mit einer Schüssel. Bezeichnet: Adolf Eberle, München. Öl auf Leinwand. H. 58, B. 72.

M. Fuhrmann, München

- 100/ 105.-
378 **Zechende Männer und Frauen** bei Kerzenlicht in einer Wirtsstube. Bezeichnet: M. Fuhrmann, München. Öl auf Leinwand. H. 43, B. 58.

- 105/ 105
379 **Drei Bauern**, zechend und rauchend, in gewölbter Halle. Bezeichnet: M. Fuhrmann, München. Öl auf Leinwand. H. 43, B. 58.

Georg Genschow

geb. 1828 in Rostock, gest. 1902 in Düsseldorf

100/140
380 **Motiv vom Bodensee.** Blick über die weite silbertonige Fläche des Sees auf ferne Hintergrundhügel. Ganz vorn ein mit vier Personen besetzter Kahn mit Schleppnetz. Bezeichnet: G. Genschow. Öl auf Leinwand. H. 67, B. 62.

W. von Kalitsch, Düsseldorf

50/70
381 **Schreiender Zehnerhirsch** auf nebliger Berghalde. Im Hintergrund das Rudel. Bezeichnet: W. v. Kalitsch, Df. Öl auf Leinwand. H. 44, B. 54.

Eugen Kampf

geb. 1861 in Aachen

50/70
382 **Niederrheinisches Gehöft** unter hohen Bäumen, in sommerlich gestimmter Landschaft. Bezeichnet: E. Kampf. Öl auf Holz. H. 27, B. 37.

Hermann Kaulbach

München 1846—1909

90/95
383 **Schwebender Engel**, ein Kind im Arm über den nachtdunkeln Häusern einer Stadt vor einem Fenster. Bezeichnet: Hermann Kaulbach. Öl auf Leinwand. H. 29,5, B. 22,5.

Otto Kirberg, Düsseldorf

geb. 1850 in Elberfeld

150/190
384 **Junge Holländerin**, am Fuße einer hinten hochführenden Treppe stehend, neckt eine Katze, die auf einem Stuhl vor Bettalkoven sitzt. Bezeichnet: Otto Kirberg, Dsdrf. Öl auf Leinwand. H. 25, B. 17.

Carl Friedrich Lessing

geb. 1808 in Breslau, gest. 1880 in Karlsruhe

700.—
385 **Große Waldlandschaft.** In der Bildmitte liegt ein von Mauer und Graben umzogenes festes Haus auf sonniger Lichtung eines alten Laubwaldes, der sich nach vorn durch einen Bachlauf öffnet. Ein Hirschrudel links am Rande eines Weges. Bezeichnet: C. F. L. 1870. Öl auf Leinwand. H. 86, B. 139. **Abbildung Tafel 4.**

Emmy Lischke

geb. 1860 in Elberfeld

150.—
386 **Straße in einer italienischen Stadt** zwischen alten Häusern. Ein Gemüsemarkt und vorübergehende Personen beleben das Bild. Bezeichnet: Emmy Lischke. Öl auf Holz. H. 48, B. 30.

100/140
387 **Strandlandschaft.** Ein mit Gras und farbigen Wiesenblumen bewachsener Dünenstrand, der zur See hin in steilen Wänden abfällt, nimmt die rechte Bildseite ein; links dehnt sich die tiefblaue See. Im Vordergrunde eine weidende Ziegenherde und ein Hirtenjunge. Bezeichnet: E. Lischke. Öl auf Leinwand. H. 85, B. 105.

Gemälde neuzeitlicher und alter Meister

Gabriel von Max

geb. 1840 in Prag, gest. 1915 in München

- 250/430.-
- 388 **Jesus heilt ein krankes Kind.** Er steht in rotem Gewand und dunklem Mantel vor dem Tor einer Stadt und legt seine Hand segnend auf den Kopf eines Kindes, das eine kniende Frau auf dem Schoße hält. Bezeichnet: Gab. Max 87. Öl auf Leinwand. H. 62, B. 41.
- 250/290. Gramm
- 389 **Jesus und Maria Magdalena.** Sie kniet in gläubiger Ekstase am Rande eines Waldes vor dem hochaufgerichtet stehenden Heiland in rosarotem Gewand. Rechts unten bezeichnet. Öl auf Leinwand. H. 60, B. 41.
1000. z
- 390 **Mädchen und Amor.** Ein dunkelhaariges Mädchen in rosa Kleid sitzt in lebensgroßer Kniefigur, Rosen im Schoße haltend, auf einer Steinbank, nach vorne gewendet, den Kopf mit geschlossenen Augen seitlich neigend zu einem danebenstehenden Amor, der sich weinend an ihre Schulter lehnt. Links unten bezeichnet: Gab. Max. Öl auf Leinwand. H. 98, B. 92. **Abbildung Tafel 3.**

Eduard Claus-Meyer

geb. 1856 in Hannover, gest. 1919 in Düsseldorf

- 400/410 z
- 391 **Hof eines oberdeutschen Hauses** mit Freitreppe, über der eine junge Frau mit einem Kind auf dem Arm steht. Auf einem Balkon darüber zwei Knaben. Bezeichnet: Cl. Meyer. Öl auf Leinwand. H. 46, B. 34. **Abbildung Tafel 5.**

Johann Georg Meyer von Bremen

Bremen 1813—1886

- 600
840.-
- 392 **Das Nachtgebet.** Eine junge Mutter sitzt neben einem Korbbettchen und spricht mit ihrem darin sitzenden Kinde das Nachtgebet. Ländliches Interieur. Bezeichnet: Meyer von Bremen. Öl auf Leinwand. H. 42, B. 36. **Abbildung Tafel 3.**

M. Mielzynski, 1920

- 10/-
- 393 **Rehbock und zwei Ricken** im Morgennebel. Bezeichnet. Öl auf Leinwand. H. 61, B. 97.

Antonio Montemezzo

geb. 1841 in Treviso, gest. 1898 in München

- 100/-
- 394 **Stall-Inneres** mit grauweißer Kuh, die auf ihrer Streu liegt. Gerätschaften an den Wänden. Bezeichnet: A. Montemezzo. Öl auf Karton. H. 31, B. 40.

Hermann Plathner

geb. 1831 in Gronau, gest. 1902 in Düsseldorf

- 80/95
- 395 **Kinderbild.** Knabe und Mädchen in bäuerlicher Küche, mit einer Mausefalle eine Katze neckend. Bezeichnet: H. Plathner, 1888. Öl auf Leinwand. H. 26,5, B. 18,5.

Johann Wilhelm Preyer

geb. 1803 in Rheydt, gest. 1899 in Düsseldorf

- 300/340.-
- 396 **Stilleben.** Auf weißer Marmorplatte blaue und gelbe Trauben, Pfirsiche, Birnen, Nüsse. Bezeichnet: J. W. Preyer, 1882. Öl auf Holz. H. 23,5, B. 32

Franz Quaglio

geb. 1844 in München

- 45/90
71/-
71/-
397 **Zigeunerrast** vor Bauernhof. Öl auf Holz. Signiert. H. 32, B. 26. 90
398 **Reiterschwadron** im Zeltlager. Öl auf Holz. H. 24, B. 32.
399 **Gegenstück** zu vorigem; ähnliches Motiv. Öl auf Holz. H. 24, B. 32.

Georg Anton Rasmussen

geb. 1842 in Stavanger, gest. in Düsseldorf

- 400/—
400 **Großes norwegisches Fjordbild** mit schroffen Felsenketten zu beiden Seiten. Links ein Dörfchen. Auf dem Wasser mehrere Fahrzeuge. Bezeichnet: A. Rasmussen. Öl auf Leinwand. H. 75, B. 125.

Otto Rethel

geb. 1822 in Aachen, gest. 1892 in Düsseldorf

- 201
401 **Kinderbildnis**. Brustbild eines kleinen Mädchens in farbigem Mieder, den blonden Kopf über die Schulter zurückgewendet. Bezeichnet: O. Rethel. Öl auf Holz. H. 32, B. 26,5.

Antonio Rotta

geb. 1828 in Görz, gest. 1903 in Venedig

- 520
490
402 **Mädchen mit Katze**. Sie steht, bekleidet mit rotem Rock, vor grauer Wand und hält eine graue Katze in den Armen, die auf einen Vogelkorb blickt. Bezeichnet: Ant. Rotta, 1881. Öl auf Holz. H. 25, B. 17. **Abbildung Tafel 5.**
403 **Junge**, auf einem Stuhle wippend, lächelnd, eine Falle mit gefangener Maus haltend. Blaue Jacke, rote Mütze. Bezeichnet: Ant. Rotta. Öl auf Holz. H. 25, B. 17. **Abbildung Tafel 5.**

Johann Wilhelm Schirmer

geb. 1807 in Jülich, gest. 1863 in Karlsruhe

- 730
404 **Große Waldlandschaft**. Gruppen prachtvoller alter Eichen lassen die sonnige Bildmitte offen, die von einem stillen Wasser durchschnitten wird. Aufsteigende schwere Wetterwolken beginnen von links hinten her das Sonnenlicht aufzusaugen. Ein Hirschrudel, das das Wasser durchquert hat, steigt links an das sonnige Ufer. Unten rechts signiert mit dem Eichenblatt. (Vgl. Brulliot, Dictionnaire des monogrammes, II, 2928.) Öl auf Leinwand. H. 81, B. 107. **Abbildung Tafel 4.**

Eduard Schleich, d. Ä.

geb. 1812 in Harbach, gest. 1874 in München

- 115
405 **Kleine holländische Kanallandschaft** in Vollmondbeleuchtung. Eine ragende Windmühle hebt sich rechts hinten aus Gebüschmassen in den wolkigen Nachthimmel. Links unten bezeichnet. Öl auf Holz. H. 19, B. 29.

M. Todt

geb. 1847 in Paderborn, gest. 1890 in München

- 290
406 **Landsknechte in der Schenke**. In goldtonig beleuchtetem Kellerraum sitzen drei farbig gekleidete Landsknechte an einem Tisch und schäkern mit zwei links stehenden Schenkinnen. Bezeichnet: M. Todt. Öl auf Holz. H. 29, B. 37.

Alfred von Wierusz-Kowalski

geb. 1849 in Suwalki, gest. 1915 in München

- 340
407 **Patrouillen-Reiter** auf braunem Pferde, an einer Waldecke haltend, nach vorn spähend. Bezeichnet links unten: A. Wierusz-Kowalski. Öl auf Holz. H. 16,5, B. 12,5.
Abbildung Tafel 5.

Richard Wilson

geb. 1714 in Pinegas, gest. 1782 in Llauberris

- 215
302
408 **Landschaft** mit Felsenwasserfall vorn rechts. Im Mittelgrunde Burg auf Felskegel vor einer Brücke, die einen links fließenden Fluß überspannt. Öl auf Leinwand. H. 64, B. 77. Ein Kupferstich dieses Meisters vom Jahre 1779 behandelt das gleiche Landschaftsmotiv mit Hinzufügung von figürlicher Staffage.

Kreis des Pieter Aertsen

niederländisch, 17. Jahrhundert

- 75
409 **Kaufende Bürgersfrau** bei einer Gemüsehändlerin, die vor ihren Frucht- und Gemüsekörben vor Stadthintergrund steht. Öl auf Holz. H. 39, B. 56.

Pieter Brueghel d. J.

geb. 1564 in Brüssel, gest. um 1638 in Antwerpen

- 1200/2200
410 **Bauern-Hochzeit.** In großem scheunenartigem Raum eine zahlreiche Gesellschaft von Männern und Frauen in leuchtend farbiger Kleidung. Drei Paare tanzen vorn rechts zu den Weisen zweier Sackpfeifer, andere sitzen karessierend umher. Rechts an einem Tisch wird die Mitgift ausgezahlt. Links unten bezeichnet: P. BREVGEL. Öl auf Holz. H. 77, B. 107.
Abbildung Tafel 6.

Deutscher Meister von 1646

- 411 **Zwei Bildnisse als Gegenstücke.** Niclas Georg von Keidersberg und seine Gattin. Beide in Brustbildern im Kostüm der Zeit. Rechts die Wappen und die Personalien der Dargestellten, nebst Datum 1646. Öl auf Leinwand. H. 64, B. 53.

Deutsch, Ende 18. Jahrhundert

- 412 **Drei zusammengehörige Pastelle,** darstellend die Mitglieder einer Familie: Vater, Mutter und Sohn, in Kostümen um 1780. Oval. H. 22, B. 18.

Frankfurter Schule, 18. Jahrhundert

- 413 **Kleine flußdurchzogene Landschaft** mit zwei Personen im Vordergrund. Öl auf Holz. H. 15, B. 20.

Adam Frans van der Meulen

geb. 1632 in Brüssel, gest. 1690 in Paris

- 414 **Große Parklandschaft mit Gesellschaftsszenen.** Starke Waldbäume und Wasserspiegel rechts. Damen und Herren in reichen Zeitkostümen vorn vor den Bäumen und links vor einer Fasanerie. Links unten teilweise versunkene Bezeichnung A. F. M len. Öl auf Leinwand. H. 80, B. 107.

Schule Paul Potter

holländisch, 17. Jahrhundert

415 **Kuh und Ziege** im Vordergrund einer Landschaft lagernd. Öl auf Leinwand. H. 18, B. 22.

Rubens Schule

niederländisch, 17. Jahrhundert

416 **Maria und Elisabeth** mit den Kindern Jesus und Johannes und St. Joseph. Öl auf Kupfer. H. 70, B. 53.

Schule David Teniers

417 **Kleine Landschaft** mit Ruinen und frommen Büßern. Öl auf Holz. H. 19, B. 29.

Kopie nach David Teniers

418 **Bauern-Interieur**. Öl auf Holz. H. 36, B. 44.

Esaias van de Velde

geb. um 1590 in Amsterdam, gest. 1630 im Haag

419 **Dorflandschaft mit Staffage**. Dorfstraße, zwischen hohen Baumgruppen. Links hinten ein umfangreiches Bauerngehöft. Auf dem Wege vorn berittener Jäger und Jagdknappe. Andere Personen links vorn und rechts hinten. Öl auf Holz. H. 25, B. 34,5.

Manier Otto Venius

niederländisch, 17. Jahrhundert

420 **Christus** betend am Ölberg, bei den drei schlafenden Jüngern. Öl auf Holz. H. 57, B. 46.

Unbekannte Maler:

421 **Jesus und die Emmausjünger**. Öl auf Leinwand. H. 80, B. 15.

422 **Madonnenbildnis** mit russischer Beischrift. Anfang 19. Jahrhundert. Öl auf Leinwand. H. 80, B. 62.

423 **Kleine Darstellung** aus dem Alten Testament. Öl auf Kupfer. H. 16, B. 21.

424 **Büßende Magdalena** mit den Attributen der Vanitas vor Felsenlandschaft kniend. Deutsch, 18. Jahrhundert. Öl auf Leinwand. H. 93, B. 66.

425 **Opferstockbild** auf den heiligen Hubertus. Öl auf Eichenbrett. 17.—18. Jahrhundert. H. 73, B. 57.

426 **Kupferstich:** Schule von Athen, nach Raffael. — Ferner: Drei andere alte Stiche. Alle vier gerahmt.

427 **Ridinger, J. El.**, Blatt mit Hirschkuh. Gerahmt.

428 **Vier Jagdblätter** von Ruotte und Duthé. Gerahmt. Schadhaft.

Orient-Teppiche — Textilien

- 429 **Mahal.** 480×300.
- 430 **Khorassan-Tierteppich.** 378×335.
- 431 **Senne.** 190×116.
- 432 **Täbris.** 360×280.
- 433 **Bergamo, lädiert.** 420×138.
- 434 **Heris.** 410×360.
- 435 **Ladik, antik.** 175×115.
- 436 **Kasak.** 280×120.
- 437 **Mossul, lädiert.** 230×105.
- 438 **Seidenkechan.** 200×140.
- 439 **Feraghan.** 186×130.
- 440 **Schiras.** 205×120.
- 441 **Saruk, lädiert.** 250×170.
- 442 **Anatol.** 150×100.
- 443 **Kasak.** 215×125.
- 444 **Anatol-Galerie, lädiert.** 310×105.
- 445 **Exote.** 250×570.
- 446 **Schiras.** 275×150.
- 447 **Paar Kelims.** Stellenweise schadhaft. Je 400×75.
- 448 **Paar ähnliche.** Stellenweise schadhaft.
- 449 **Jordes, antik, lädiert.** 180×126.
- 450 **Antiker Seiden-Täbris.** Sehr schönes Stück. 158×108.
- 451 **Mossul-Galerie, lädiert.** 415×100.
- 452 **Bochara-Satteltasche.**
- 453 **Mossul.** Stark abgenutzt. 270×127.
- 454 **Anatol-Galerie.** 350×105.
- 455 **Heris.** 456×342.
- 456 **Afghan, lädiert.** 340×200.
- 457 **Kasak.** 295×110.

- 458 **Turkbaff**, abgenutzt. 390×300.
- 459 **Antependium** in Seidenstickerei. Applizierte Blumen in farbiger Seide auf grauem Seidengrund. Goldborte. Deutsch, 18. Jahrh. H. 78, B. 252.
- 460 **Gestickte Altardecke**. Farbige Seide auf weißem Leinengrund: Religiöse Motive. 17.—18. Jahrh. 57×130.
- 461 **Chormantel** aus rotem Goldseidenbrokat. 18. Jahrh.
- 462 **Stück alter Silberbrokat** mit Blumenmuster. 18. Jahrh. 100×55.
- 463 **Seidenbrokatstoff**, blau mit silbernem Blumenmuster. 18. Jahrh. 100×100.
- 464 **Drei verschiedene alte Seidenstoffe**. 18. Jahrh. Darunter ein Kaselkreuz und ein Kelchdeckchen.
- 465 **Streifen** alter, roter Seidensamt. 250×25.
- 466 **Perlstickerei**. Bild: Jäger.
- 467 **Desgleichen**. Brieftasche.

Nachtrag

Die folgenden Nummern werden unter den jeweiligen Abteilungen des Katalogs versteigert.

Cesare Dell'Acqua

geb. 1821 in Triest, gest. 1904 in Brüssel

- 468 **Zwei junge Damen** in prachtvollen Kostümen des 16. Jahrhunderts, sitzen aneinandergelehnt in einem Sessel. Die eine liest in einem Almanach. Lebensgroße Kniefiguren. Bezeichnet: Cesare Dell'Acqua 1868. Öl auf Leinwand. H. 100, B. 78.

H. d'Eu

- 469 **Gebirgstal** in Sommerstimmung. Bezeichnet. Öl auf Leinwand. H. 47, B. 72.

K. Filip

- 470 **Damenbildnis**. Lebensgroßes Brustbild in schwarzem Decolleté. Bezeichnet: K. Filip. Öl auf Leinwand. H. 63, B. 47.

Martin Fuchs

Oberbayerischer Maler, Ende 18. Jahrhundert

- 471 **Zwei Genrebilder**. Karessierende flämische Bauernpaare. Öl auf Holz. H. 16, B. 12.

Eduard von Gebhardt

geb. 1838 in Estland, gest. 1925 in Düsseldorf

- 472 **Studienkopf** eines vollbärtigen Mannes mit Pelzmütze. Bezeichnet: E. v. Gebhardt 1906. Öl auf Holz. H. 22, B. 17.

H. Gudín

Französisch, 19. Jahrhundert

- 473 **Kleine Marine**. In leichter Dünung vorn ein Fischerkutter. Im Hintergrund ein großer Dampfer. Bezeichnet: H. Gudín. Öl auf Holz. H. 21, B. 27.

August Hermann Knoop

geb. 1856 in Düsseldorf

- 474 **Dame und Kardinal** beim Schachspiel in Rokokozimmer. Ein Kavalier schaut zu. Bezeichnet: H. Knoop. Öl auf Holz. H. 26, B. 34.

Joh. Jacob Anton von Lenz

geb. 1701 in Meßkirch, gest. 1764 in Konstanz

- 475 **Verlobung der heiligen Katharina**. Zwei dichtgedrängte Gruppen männlicher und weiblicher Heiliger flankieren von beiden Seiten die Mutter Gottes und das Jesuskind, vor denen die Heilige in Nonnenhabit kniet. Über ihnen Gott-Vater und die Heiliggeist-Taube in der Glorie. Öl auf Leinwand. H. 115, B. 95.

Konrad Müller-Kurzwelly

geb. 1855 in Chemnitz, gest. 1914 in Berlin

- 476 **Strandlandschaft**. Den Vordergrund nimmt ein flacher felsiger Strand ein, der mit niedrigen Baumgruppen und Heidekraut bewachsen ist. Hinten dehnt sich die silbertonige See in mattem Sonnenlichte. Bezeichnet: Müller-Kurzwelly. Öl auf Leinwand. H. 70, B. 100.

B. Passig

- 477 **Große Heidelandschaft**. Weit gedehnte flache Heidegegend, im Vordergrund leuchtende Erika zwischen Wasserlachen. Bezeichnet: B. Passig. Öl auf Leinwand. H. 60, B. 120.

Georg Anton Rasmussen

geb. 1842 in Stavanger

- 478 **Kleine norwegische Fjordlandschaft**. Bezeichnet: A. Rasmussen. Öl auf Holz. H. 23, B. 35.

E. Reibold

- 479 **Dorf am Waldrand**. Öl auf Leinwand. H. 28, B. 37.

W. Ritterbach 1909

- 480 **Große Sommerlandschaft** mit Bach und Schleuse im Vordergrund. Bezeichnet: W. Ritterbach 1909. Öl auf Leinwand. H. 113, B. 145.

D. Thomassin, München

- 481 **Aufbruch zur Jagd**. An einem Wintermorgen zieht durch verschneites Waldgelände eine Gesellschaft von Jägern zur Treibjagd. Bezeichnet: D. Thomassin. Öl auf Holz. H. 31, B. 47.
- 482 **Heidelandschaft mit Staffage**. Rechts offenes Heidegelände mit zwei Personen. Links Gebüschkulisse. Bezeichnet: D. Thomassin, München. Öl auf Holz. H. 30, B. 39.
- 483 **Kleine Landschaft**. Flußdurchzogenes Wiesengelände mit Dorf und Gebüsch im Hintergrund. Bezeichnet: D. Thomassin. H. 8, B. 12,5.

E. O. Spoerer

- 484 **Zwei Bretagne-Landschaften**: Felsiger Strand mit Mole. — Heidedurchsetzte Dünenlandschaft. Bezeichnet: E. O. Spoerer. Öl auf Karton. H. 46, B. 64.

Eugène Verboeckhoven

geb. 1798 in Warneton, gest. 1881 in Brüssel

- 485 **Herdentiere in Landschaft.** Im Vordergrund einer weit gedehnten Weidelandschaft steht eine braunweiß gefleckte Kuh neben einer Baumgruppe. Links davon lagern zwei Schafe. Umher mehrere Hühner. Bezeichnet: Eugène Verboeckhoven 1856. Öl auf Holz. H. 22,5, B. 28,5.

Ein hervorragendes Werk des Meisters aus seiner besten Zeit

Fritz Westendorp, Düsseldorf

geb. 1867 in Köln

- 486 **Rheinlandschaft** mit der Erpeler Ley. Bezeichnet: F. Westendorp. Öl auf Leinwand. H. 49, B. 68.
- 487 **Der Rhein bei Köln** im Schnee. Bezeichnet: F. Westendorp. Öl auf Leinwand. H. 32, B. 45.

Deutscher Meister 18. Jahrhundert

- 488 **St. Joseph** mit dem Jesuskinde. Halbfigur in Lebensgröße. Öl auf Leinwand. H. 63, B. 49.

Kopie nach van Dyck

- 489 **Der Sohn Karls I.** H. 23, B. 17.

Unbekannter Maler

- 490 **Dame** mit Katze. Öl auf Leinwand. H. 50, B. 40.
- 491 **Aquarell:** Blumen in Vase. Gerahmt. H. 52, B. 35.
- 492 **Zwei Aquarelle** von Byon: Italienische Küstenmotive. Gerahmt. H. 30, B. 41.

- 493 **Rheinische Barock-Vitrine** in Eichenholz, mit abgeschrägten Ecken. Unten zwei geschnitzte, oben zwei verglaste Türen. H. 205, B. 135.
- 494 **Schreibsekretär** im Barockstil. Eichenholz, geschnitzt mit Rokailles. H. 125, B. 100.
- 495 **Zweiteiliger Barock-Pfeilerschrank** in Eichenholz. Geschnitzt mit Rokailles und Muschelwerk. Die beiden oberen Türen verglast. H. 220, B. 94.
- 496 **Eingelegtes Kommoden-Schreibpult** im Barockstil. Nußbaum-Furnierung mit Streifenintarsia. Geschweiffter Aufbau, Bronzebeschläge. H. 105, B. 102.
- 497 **Armsessel** im Chippendalestil.
- 498 **Dreiteilige Louis-XIV.-Sitzgarnitur:** Halbrunder Sessel und zwei Stühle in Eichenholz. Allseitig geschweift und mit Blumen geschnitzt. Grüner Seidendamastbezug (der teilweise schadhafte).
- 499 **Biedermeier-Armsessel** in Mahagoni. Gepolstert.
- 500 **Französische Boule-Pendule** mit Schildpatt furniert und mit Bronze beschlagen. Paris, II. Kaiserreich. H. 68.
- 501 **Tisch** im Barockstil, mit vier geschweiften Beinen. Eichenholz. L. 105, B. 80.
- 502 **Achteckiger Rauchtisch** in Nußbaumfurnierung. Die Zarge verglast. Dm. 76.
- 503 **Runder Biedermeier-Tisch** in Mahagoni mit Säulenfuß. Dm. 84.

- 504 **Aachener Barock-Standuhr** in Eichenholz. Geschnitzt mit Rankenwerk. H. 250.
- 505 **Zwei verschiedene Hocker** in Nußbaum bzw. Eichenholz.
- 506 **Klubsofa** mit rotem Damastbezug.
- 507 **Paar Klubsessel**, mit gestreifter Velourpolsterung.
- 508 **Standfigur der heiligen Katharina**. Eichenholz, vollrund bearbeitet in teilweise altem Gold und in Polychromie. Sie hält in der Linken eine Manuskriptrolle. Auf dem Kopfe eine niedrige Krone. Wohl rheinisch, um 1480. Hervorragende Qualität. H. 76.
- 509 **Paar kleine Gruppen** in Eichenholz, ohne Fassung. Darstellungen: Schafherde mit Hirt in Landschafts-Umgebung; König vor Schloß-Architektur. Flämisch, 15. Jahrh.
- 510 **Reliefgruppe** in Elfenbein: Sitzende Madonna, das Jesuskind auf dem Schoße haltend. Niederländisch, frühes 14. Jahrhundert.
- 511 **Kruzifixus**. Das Korpus aus Birnholz. Das aus konisch hochgezogenem halb achteckigem Sockel wachsende Kreuz ist ebenso wie der Sockel mit Nußbaum- und Nußbaummaserholz furniert und mit Schildpatt und Bein eingelegt. Rheinisch, um 1750. H. 85.
- 512 **Kleine Hostienbüchse** aus Messing. Zylindrisch mit flachem Deckel; auf diesem Engel mit Kreuz. Wohl deutsch, 15. Jahrhundert.
- 513 **Frühgotischer Kelch**, Kupfer, vergoldet. Sechspaß-Fuß mit farbigen Steinen besetzt. Deutsch, um 1400.
- 514 **Reliquiar**, Kupfer vergoldet. Gotisch profilierter Fuß in glatten Schaft verlaufend, der einen horizontalen Zylinder trägt. 15. Jahrhundert.
- 515 **Romanisches Ziborium**, Kupfer, vergoldet. Runder, nach oben verjüngter Fuß, gerippter Nodus, rundgewölbte Kuppel. Der Deckel mit Knauf. Wohl französisch, um 1300.
- 516 **Zwei verschiedene Miniaturen** in Goldbronzerähmchen.
- 517 **Silberner Tischaufsatz** in Form eines doppelten Füllhorns, mit Amorettenfiguren. 950 g.
- 518 **Silberne englische hors d'oeuvre-Platte**. Mit englischen Silbermarken und Kristalleinsätzen. 700 g.
- 519 **Drei verschiedene Streulöffel** und ein Armring aus Silber. 150 g.
- 520 **Teller und Schälchen** aus Silber. Zusammen 350 g. — Ferner: Versilberte Schale.
- 521 **Emaillé-Vase** mit farbigem Blumendekor. Wohl Oslo. H. 21.
- 522 **Kleiner japanischer Bronzekübel** mit Drachenrelief. H. 16.
- 523 **Paar japanische Komai-Teller** mit reicher Tauschierung.
- 524 **Bronzegruppe**: Mädchen mit Amoretten. Onyxsockel. Bezeichnet: Aug. Moreau.
- 525 **Paar Bronzefiguren** auf Marmorsockeln: Faun und Faunin tanzend. Bezeichnet: Greil.
- 526 **Kleine Empire-Pendule** aus französischer Bronze, im griechischen Stil.
- 527 **Öllampe aus Bronze**. Französisch, 18. Jahrhundert.
- 528 **Bronzefigur**: Beduine mit Schwert, auf grüner Marmorsäule.
- 529 **Drei verschiedene französische Bronzetischleuchter** im Louis-XVI.-Stil.
- 530 **Französische Kamingarnitur**: Pendule und zwei Leuchter. Goldbronze mit farbig dekorierten Porzellanfüllungen. Paris, um 1860.

- 531 **Bronzefigur:** Schleichender Tiger. Bezeichnet: van der Kemp. L. 45.
- 532 **Japanische Komai-Vase** mit reichem Blumenrelief. H. 28.
- 533 **Großes Biedermeier-Tablett** mit Lackmalerei.
- 534 **Drei Nymphenburger Porzellan-Figuren:** Amoretten mit Musikinstrumenten. Leicht beschädigt. Eine mit Hexagramm-Marke. 18. Jahrhundert.
- 535 **Drei verschiedene deutsche Porzellan-Figuren:** Spielende Amoretten. Farbige dekoriert. Reparaturen. Eine Frankenthal. 18. Jahrhundert.
- 536 **Zwei verschiedene weißglasierte Porzellan-Figuren.** Deutsch, 18. Jahrhundert.
- 537 **Paar Figuren** aus Frittenporzellan: Kavalier und Dame als Gärtner bzw. Gärtnerin, mit plastischen Blumen und bemaltem Blumendekor. Etwas repariert. Wohl Niederweiler, 18. Jahrhundert. H. 24.
- 538 **Zehn verschiedene blauweiße Chinateller** mit Blumen. Davon drei leicht gesprungen.
- 539 **Sieben verschiedene blauweiße Chinateller,** davon vier gekittet. Dm. 22.
- 540 **Drei verschiedene japanische Imarischalen.**
- 541 **Sechs verschiedene ostasiatische Teller,** Japan und China. Davon zwei gesprungen.
- 542 **Französische Porzellangruppe** auf Goldbronzesockel: Sitzende Krinolinendame mit Cello. H. 31.
- 543 **Drei verschiedene Delftvasen.** Zwei repariert.
- 544 **Chinesische Kang-Hsi-Flasche** mit europäischer Silbermontierung: Heraldische Reliefs. 18. Jahrhundert. H. 26.
- 545 **Butterdose** aus Fayence mit blauem Blumen- und Landschafts-Dekor. Deutsch, 18. Jahrhundert.
- 546 **Chinesische Steinzeugfigur:** Sennin. — Ferner: Weißglasierter Vogel (gekittet).
- 547 **Paar Hanauer Fayenceplatten** mit Blaudekor: Chinesische Blumen. Ein Rand leicht gekittet. Um 1700. Dm. 35.
- 548 **Drei Delftteller** mit chinesischem Blaudekor. Einer mit leichtem Sprung. — Ferner: Leicht gekitteter Pfauenschwanzteller.
- 549 **Drei gleiche Delftteller** mit Chinablumen in Blau. Dm. 23.
- 550 **Vier gleiche Hanauer Teller** mit blauem chinesischem Dekor. Anfang 18. Jahrh. Dm. 23.
- 551 **Fünf gleiche Delftteller** mit chinesischem Blumendekor in Blau. 18. Jahrh. Dm. 22.
- 552 **Paar Hanauer Fayenceplatten** mit blauem, chinesischem Parklandschafts-Dekor. Dm. 35.
- 553 **Zwei polychrome Delfter Pfauenschwanzplatten.** Dm. 35.
- 554 **Delfter Vasensatz,** fünfteilig. Polychrom bemalt im chinesischem Stil.
- 555 **Feraghan.** Abgenutzt. 170×370.
- 556 **Kirman-Satteldecke.** 95×105.
- 557 **Axminster-Teppich.** 320×425.
- 558 **Alter Perserteppich.** 130×235. Stark abgenutzt.
- 559 **Smyrna-Teppich.** Abgenutzt. 290×400.

Nachtrag

Anders Monssen Askevold

geb. 1834 in Söndfjord, gest. 1900 in Düsseldorf.

300/340 - 560 **Norwegischer Fjord** mit Fischerdorf im Vordergrund rechts. Bezeichnet: A. Askevold 1890. Öl auf Leinwand. H. 52, B. 82.

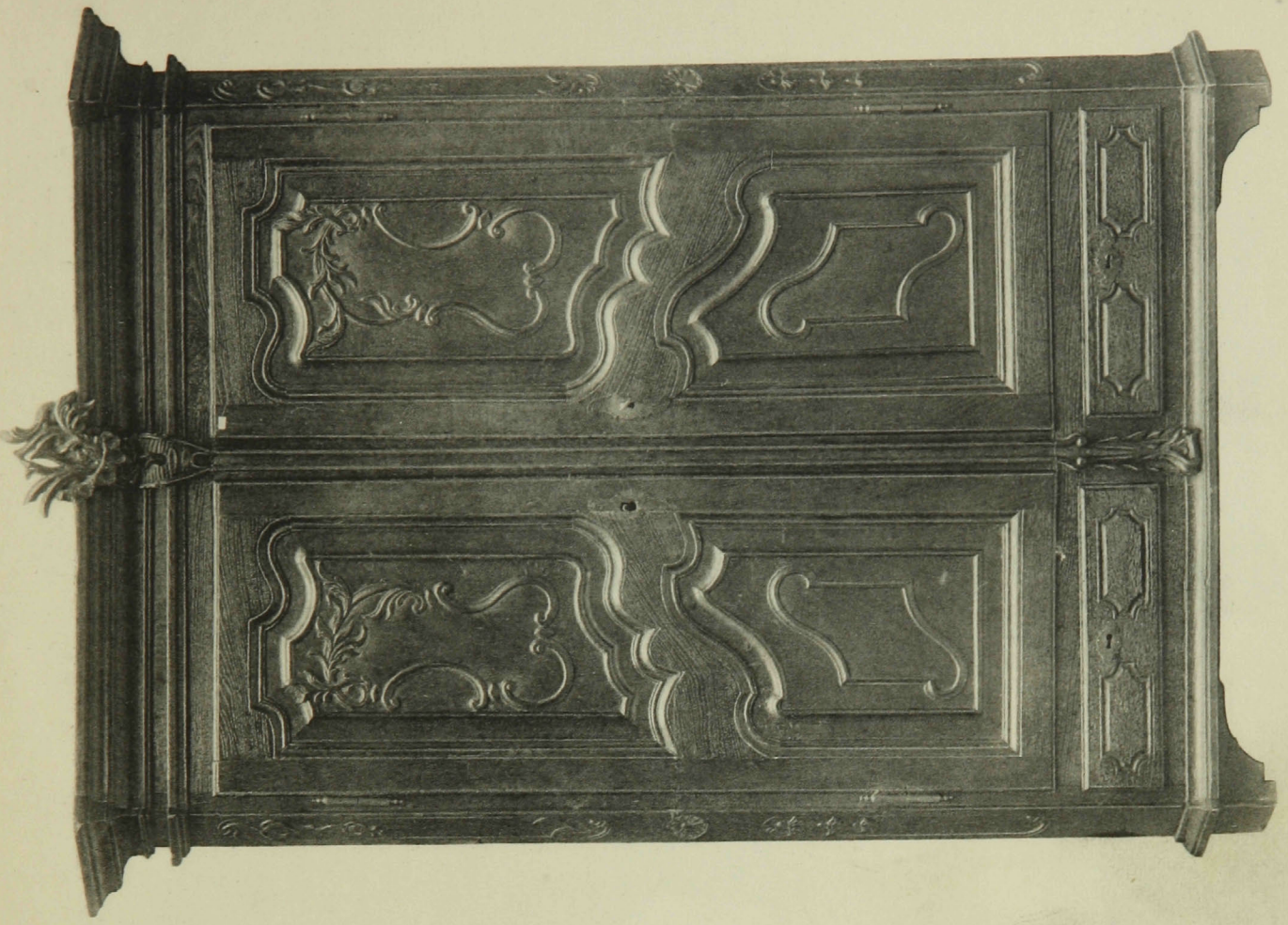
300/390 561 **Gegenstück** zu vorigem. Fischerdorf auf der linken Bildseite. Gleiche Größe.

Demnächst versteigern wir:

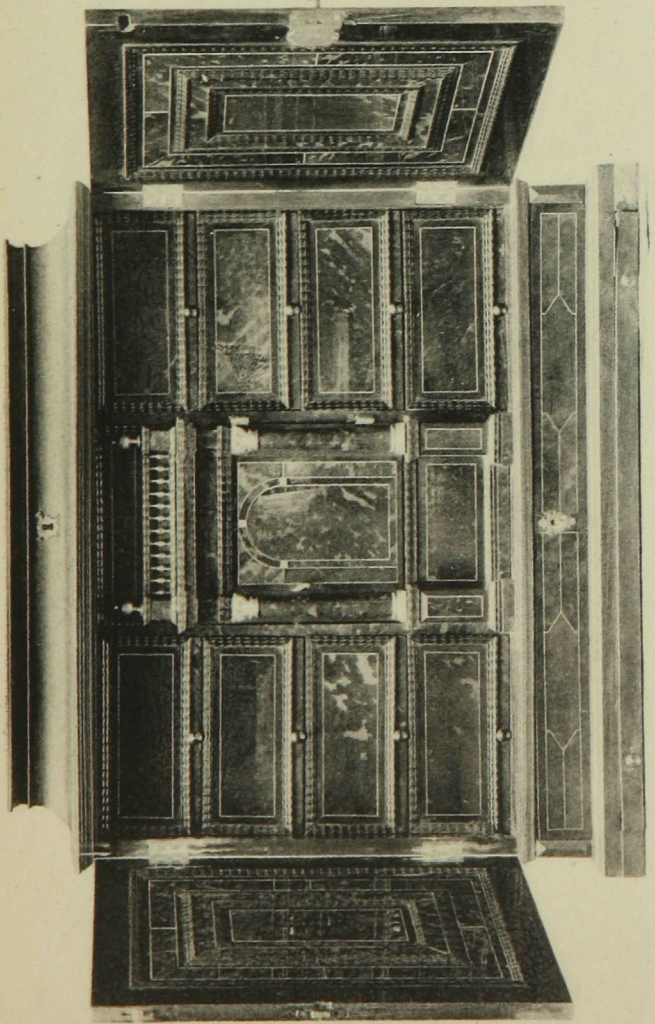
1. Die gesamte Innen-Einrichtung des
Hauses Generalkonsul H. Maus, Vor-
gebirgstraße 16

2. Die gesamte Einrichtung des Hauses
Bankdirektor Dr. A. Brüning, Köln-
Marienburg, Lindenallee 70

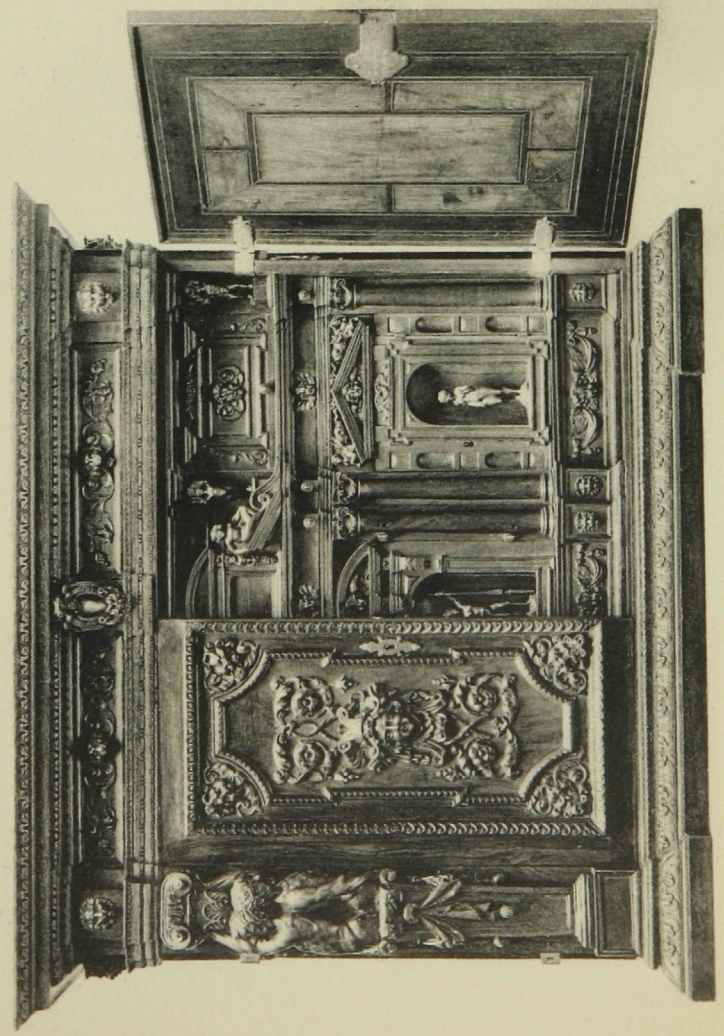
3. Die Kunstsammlung Konsul Stocky
II. Teil: Inhalt des Hauses Köln, Volks-
gartenstraße 52



16



179



172



36



62



34



50



67



61



392 Joh. Georg Meyer von Bremen



390 Gabriel von Max



404 Johann Wilhelm Schirmer



385 Carl Friedrich Lessing



402 Antonio Roffa



403 Antonio Roffa



407 A. von Wierusz-Kowalski



391 E. Claus-Meyer



367 Oswald Achenbach



410 Pieter Bruegel, der Jüngere

36

K38

No. 354

STERN

DOMINION GALLERY

1438 SHERBROOKE ST. WEST
MONTREAL CANADA

3434329

