



This is a reproduction of a book from the McGill University Library collection.

Title: [ Kashf al-rayn min aḥwāl al-'ayn. Selections] Kitāb Tajrīd Kashf al-rayn min aḥwāl al-'ayn  
Author: Ibn al-Akfānī, Muḥammad ibn Ibrāhīm, ca. 1286-1348 or 9  
Publisher, year: 1045 [1635]

The pages were digitized as they were. The original book may have contained pages with poor print. Marks, notations, and other marginalia present in the original volume may also appear. For wider or heavier books, a slight curvature to the text on the inside of pages may be noticeable.

ISBN of reproduction: 978-1-77096-133-3

This reproduction is intended for personal use only, and may not be reproduced, re-published, or re-distributed commercially. For further information on permission regarding the use of this reproduction contact McGill University Library.

McGill University Library  
[www.mcgill.ca/library](http://www.mcgill.ca/library)









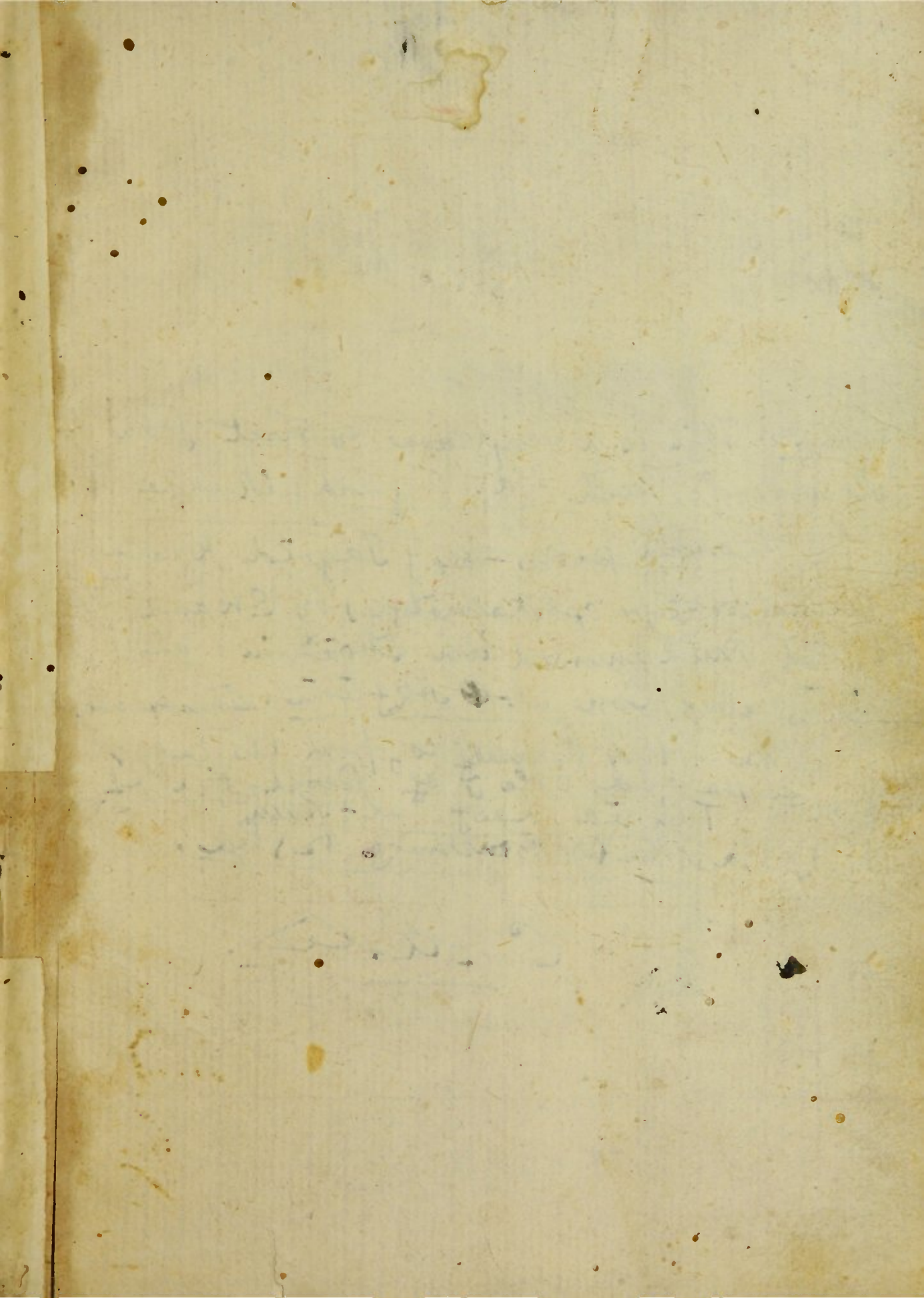
W. de. Meyerhof  
Cairo

Jan. 9. 36. This is a very rare extract from  
[See Hirschberg's Gesch. d. Augenheilkunde  
bei den Arabern p. 82-84] Taqrīd Kashf  
al-rain (short for ophthalmology) by Shams  
al-Dīn Muḥammad ibn Ibrāhīm al  
Ansārī, called Ibn al-Arfānī. This extract,  
made by the author himself is, from his larger  
work with the odd title of Regulation of  
Taqrīd Kashf al-Rain  
filth (!) in the (or concerning the) Eye.

C. A. L.

Extract from the larger  
book Hirschberg no. 34  
(p. 82 fol.)

P.I. 100.





تجزئة كشف الرين في علم احوال العين لفيلسوف  
حكما الاسلام والشيخ الرئيس الامام العالم  
النفيس العلامة اظهار العالم

الاهدان والادويان محمد بن

التقارير

ابراهيم بن ساعد

الانصاري ثم الاكثاني

احاديث

رضي الله عنه ورحمه

مكتبة

وسقى عظمك

صوت غفارة

النجماني

الكحان بلان

الشفاف غفر له





بِسْمِ اللَّهِ الرَّحْمَنِ الرَّحِيمِ

**يقول** العبد الفقير الي رحمة ربه

الباري محمد بن ابراهيم بن ساعد الا انصاري

**الحمد لله** منور الابصار والبصائر العالم بخفيات

الضمائر وصلاته وسلامه علي سيدنا ومولانا

محمد رسوله المجتبي من اخاير الاخير وعلي اله و<sup>صحبه</sup>

الاخيم الزواهر **وبعد** فهذا تجريد ما يجب

حفظه علي المهتم بعلم صناعة الكحل من كتابي الموسوم

بتجريد كشف اليرين في علم احوال العين والله الميسر

في ان ينفع به محمد واله و<sup>صحبه</sup> **فصل** في تشرح

العين ومنفعة اجزاها ومزاجاتها العين عضو

٣  
اليُّحْسَاسُ باصْرُ مولف من سبع طبقات وثلاث  
رطوبات متجاوزة فاول الرطوبات تسمى الجليديه  
لانها كالجليد نيرة صافيه لتتحيل الي قبول  
الالوان بسرعة مستديرة لبتود عن قبول  
الافات مفرطة ليتوفر مقدار المتشبع فيها  
مستدقة من خلف يسير الي حسن التقامها الي  
غيرها وهي موضوعة في الوسط لانها ولي الاما<sup>كن</sup>  
بالحرز وفيها الابصار ومزاجها الي برد ولبس  
ووراها رطوبة تسمى الزجاجية لشبهها بالزجاج  
الذائب وتختلط بها الي نصفها وهي صافية الي حمرة  
تماما منقعتها ان تغد عدا الجليدية ليرد اليها



صافيا فلا تتلون المريجات ومزاجها الي حرارة  
 ورطوبة وقد امها رطوبة شتي البيضية لشبهها  
 ببياض البيض كالفضل من الحديدية منافعها ان  
 تطلب الحديدية وتوقيتها ويندرج حمل الضوء  
 عليها وتؤدي المحسوسات ومزاجها الي رطوبة

**واما الطبقات** فان العصب النوري الاجوف

المشتمل علي مادة الروح الباصر اذا انفد من القحف  
 الي عظام العين صحبه الغشاق اللذان منشاهما  
 من غشاي الدماغ واتسع طرف كل واحد منهما  
 واحتوي علي الرطوبة الزجاجية وما غاص حينها  
 من الحديدية الي الفضل المشترك بينهما وبين

البيضية



5  
البيضية كاحتوا الشبكة على الصيد وصار منه  
طبقة تسمى الشبكية منفعتها ان تودي الروح  
الباصر نحو هركها والحرارة الغريزية مما فيها  
من الشرايين وتعدو والزاجية مما فيها من  
الاوردة ومزاجها الي برد ويطس وينبت من  
طرفها نسج عنكبوتي يتولد منه صفاق حاجز بين  
الجليدية والبيضية تسمى العنكبوتية منفعتها  
ان تحجب بين الكثيف واللطيف وتوصل الغدا  
من الشبكية والمشيمية التي تذكر الي غيرها  
من الطبقات ولا تحجب الضوء لرققتها ومزاجها  
يقرب من الشبكية ثم ينسبط طرف الغشا الذي

ويتمدد ويمتلي وينتسج عروقا كالمشيمية لانها منقدا  
الغدا وتخييط بجميع الرطوبات والشبكية <sup>العنكبوتية</sup>  
والنصف الذي من هذا الغشا الي داخل يلتحم عند  
التحام الشبكية وتسمى الطبقة المشيمية منفعتها  
ان تغدوا اجزا العين مما فيها من الاوردة  
وتؤدي اليها الحرارة الغريزية بما فيها من <sup>بين</sup> الشرايين  
ومزاجها بجوهرها بارد يابس وبما فيها من  
العروق حار رطب والنصف الآخر من هذا  
الغشا وهو الذي الي خارج يصير صفاقا اسما  
بخونيا تحتنا كصف عينية تسمى الطبقة العنبدية  
و فيها ثقب من قدام لان لا يمنع الا بصار



وهي مملوءة رطوبةً وروحاً يدل على ذلك صُورُهَا  
عند الموت وفي باطنها خملٌ يتشرب الماء عند  
القدح منفعتها ان تجتمع الروح الباصر وتعدل  
الضوء بلونها وتحول بين الرطوبة والطبقة  
القرنية التي تذكر وتعدها بما يتادي اليها  
من المشيمية ومزاجها الى حرارة ورطوبة وبطنها  
لحي كثير الدم ثم يفرش الحجاب الثاني ويحيط  
بالأجزاء المذكورة احاطة اشتمال ويضبطها  
به ويسمي بضيقه الذي يلي العظم بالطبقة  
الصلبة. وهذه تلحمر عند التمام المشيمية  
ومنفعتها ان توقي العين صلابة العظم



وتربطها به ومزاجها الي برد ويابس واما النصف  
الذي من قدام فانه شفاف ليلا يمنع الابصار  
وهو مولف من اربع قشريات كالقرن المحو  
لكي اذا نالت احدها من افدة لا تقر سايرها وسمي  
الطبقة القرنية ومنفعتها الوقاية والحفظ من  
خارج ومزاجها الي برد ويابس ثم يلبس من  
الغشا المحلل للتحف المسمي بالسحاق طبقة تلحم  
حول اجزا العين من خارج تحيط بعصل حركة  
الحذقة وملاحول الطبقات لجما دسما ابينا  
لتلين العروق والجفن بشي الطبقة الملتحمة  
وهي بياض العين المرئي ولا يتر احاطتها

من قد امل لا تمنع الابصار بل يبقى وسطها خالياً  
يظهر منه القرنية ويشف عما تحتها من العنابية  
وذلك سواد العين المريء ومنفعة الملتحمة مع  
ما ذكر ان تربط المقلة وتغطي عضلاتها ومزاجها  
الى حرارة ورطوبة والعصل المحرك لتحل عين ست  
اربع الى الجهات الازرع الفوق والتحت واليمين واليسار  
واثنتان يديرانها الى التارب **واما** العصبية  
النورانية حين تخرج من عظم المسمي بالحجاج فانها  
مدعمة بعضلة او عضلتين او ثلاث علي خلاف <sup>حين</sup> المشري  
في ذلك والمزاج **الفاضل** بجملة العين ان تكون خارجة  
عن الاعتدال الحقيقي الى الحرارة والرطوبة يسيرا



والجفن الاعلى مؤلف من الجلد واحدي طاقتي الغشا  
ثم جسم شحمي ثم عضلة ثم الطاق الاخر من هذا الغشا  
والجفن الاسفل مؤلف من الجلد وبعض العضلة  
ويحرك الجفن الاعلى ثلاث عضلات واحدة  
موضوعة في العظم الذي يحوي العين وتربها  
في الغشا الذي منه طي الجفن في طرفه وبها فتح  
العين واثنان في الماقيين وطرفاهما ياتيان  
طرفي الجفن ويطباقانه اذا تشنجتا واذا نالت  
احدهما نفة حدثت الشرة ومغرس الهدب  
من الجفنين في غشا غضروفي ليجس انقباضها  
وليستند عليه العضل الفاخ للجفن ومنفعتها



11  
ان تجمع الروح الباصر بسوادها وتدفع عن العين  
ما يصل اليها من الهبأ والذرو ونحوها **فصل**  
في احوال العين من الصحة والمرض واسبابهما  
وعلاماتهما الكلية صحة العين حالة لها طبيعية  
يجب عنها لذاتها سلامة الافعال وجوباً اولياً  
ويقابلها المرض وهو حالة لها غير طبيعية يجب  
لذاتها افة في الافعال وجوباً اولياً وافات  
الافعال ثلاثة بطلان الفعل كالعجز ونقصانه  
كضعف البصر وتشويشه كالحجالات والمرض  
ان عرَضَ اولا لعضو بسيط فهو المرض المزاجي  
والمتشابه وان عرَضَ اولا لعضو مركب فهو المرض

التركيب والأي وان عرض لكل من قسمي الاعضا  
فهو تفرق الاتصال واختلال الفرد **وقد** يتركب  
عن جنسين منهما كالبترة فانه مجتمع فيها سوء  
المزاج وتفرق الاتصال **وقد** يتركب عن اجناسها  
الثلاثة كالرمد لانه ورم وكل ورم فغيبه سوء  
المزاج وسوء التركيب وتفرق الاتصال وانواع  
سوء المزاج **ثمانية** اربعة بسيطة هي الحار  
والبارد والرطب واليابس **واربعة** مركبة هي  
الحار الرطب والحار اليابس والبارد الرطب والبارد  
اليابس **وهذه** اما ان تكون سادجة او مع مادة  
والمادة احد الاخلاط الاربعة التي هي الدم



13  
والصفر والبلغم والسود او الماية او الرحيمة وانواع

سوا التركيب اربعة **الأول** مرض الحلقة اما في الشكل

كالحول او في المجاري كانشاع العصب **الاجوف**

او ضيقه او اسداده **واما في** الأوعية كالماء

والانتشار **واما في** السطح كالجرب وملاسة خمل

العينية **الثاني** مرض المقدار كالمحوظ والسيل

**الثالث** مرض العدد كزيادة الشعر وتناثره

**الرابع** مرض الوضع كالشثرة والالتصاق **واما**

تفرق الاتصال فالواقع منه في الجلد يسمى خدشا

وسججا وفي اللحم جراحه وان تقادم عهده فقرحة

وفي العصب والعصل والعروق ان كان في الطول

بسمي

فنسَخا ورضا وفي العرض بترًا والفاخ للفوهات  
 بتقا وفي العظم كسرا **وامراض** العين تكون خاصة  
 بها وقد تكون بشركة الدماغ او البدن كله وكل  
 مرض متغير فله اوقات اربعة ابتدا وتزيد وانقيا  
 وانحطاط لانه ان ظهر اشتداده فهو وقت التزيد  
 او انقياصه فهو وقت الانحطاط وان لم يظهروا <sup>حد</sup>  
 منهما فان كان قبل التزيد فهو وقت الابدأ  
 وان كان بعده فهو وقت الانتهاء واسباب احوال  
 الغين اما باديه كالرخان والعيار واما بدنية  
 سابقة ان اوجبت الحال بواسطة او واصلة  
 ان اوجبتة بغير واسطة **والاسباب العامة**

الضموم



15  
الضرورية ستة الأول الهواء المحيط والصّافي  
منه المعتدل حافظ لصحة العين والخارج مهبج  
للمواد والبارد وكيف حابس والرطب مرخ  
مهيئ لقبول المواد واليابس مقشفت والكدر مخشن  
ثم ما يؤكل ويشرب ويؤثر مادته وهو الغذاء  
او بكيفيته وهو الدوا او بصورته وجملة جوهره  
وهو ذوا الخاصية ثقل الحركة والسكون البدنيان  
والحركة السريعة القوية القليلة تسخن أكثر ممّا  
تخلل والبطيئة الضعيفة الكثيرة بالعكس ثم الحركة  
والسكون النفسانيان ويوجب ذلك سخونة ما تحركه  
الروح اليه وبرودة ما تحركت عنه ثم النوم والنقطة

والنوم اشبه بالسكون واليقظة بالحركة ثم الاستغراق

والاحتباس والمعتدل منهما حافظ للصحة **واسباب**

سوء المزاج الحار الحركة المعتدلة والاعذية الحارة

والعفونة والادوية الحارة والتكاثف **واسباب**

سوء المزاج البارد كلما يفرط تسخينه والفجاجة

وتناول المبردات اعذية وادوية حافظ للصحة **العين**

**واسباب** سوء المزاج الرطب استعمال ما يربط من

الاعذية والادوية والحام والذعة وكثرة الغدا

واجتناب المحللات واستفراغ المجفف **واسباب**

سوء المزاج اليابس كلما يفرط تحليله وجلس الغدا

واستعمال المجففات وسبب انصباب المادة الي العضو



17  
قوة الدافع او ضعف القابل او كثرة المادة او  
سعة المجاري او ضعف القوة الغاربية **واسباب**  
سوء التركيب اما مفسدات الشكل فقد تكون من اصل  
الخلقة لخلل في القوة المصورة او عصبان في المادة  
او عند الافصال من الرحم او عند التقيط او لسعة  
في الحركة قبل وقتها واسباب بادية او مرضية  
وضيق المجاري يكون عن انضمام او التحام او سد  
والانضمام يكون لسدة القوة الماسكة او ضعف  
الواقعه او غلبة برد او يبس او لقوة قبض او لسدة  
وثاق او فساد شكل او ورم و الانضمام يكون لتقدم  
قرحة والسدة تكون لشيء يقع في المجرى كحجر او

و رر او دم جامد او مده او لحم زايد او تقولون  
**وانشاع** المجاري يكون لحركة من القوة الدافعة  
او لضعف الماسكة او غلبة الحرارة والرطوبة او  
لا دوية فتاحة **واسباب** الملاسة تكون داخله  
كخلط لزج او خارجه كبيض البيض **واسباب**  
الحشونة اما من داخل فكلخلط حاد او من خارج  
كالدخان والغبار **واسباب** العظم كثرة المادة  
او فصل القوة الخلافة او اجتماعهما **واسباب**  
الصغر ضعف القوة او قلة المادة او سبب باء  
وزيادة العدد تكون لمادة فضلية او ردية  
او **لقوة** القوة المصورة ونقصان العدد يكون



لنقصان المادة او لسبب باد **واسباب** انتقال  
 البعض عن موضعه يكون لحركة مفردة او مادة  
 مزلفة **وفساد** المشاركة تكون لفرجة او ورم او  
 تشنج او اسنرخا او غلظ **واسباب** تفرق الاتصال  
 اما بدنية مثل كيموش حاد يقطع او غليظ يهتك  
 او رنج مدد واما بادية كالشجة او حركة  
 عنيفة **ويستدل** علي احوال العين من وجوه  
 احدها المسخ السخونة والبرودة واللين والصلابة  
 تدل علي الحرارة والبرودة والرطوبة واليبوسة  
**وثانيها** الحركة فحفتها الحرارة او يلبس وثقلها  
 لبرد او رطوبة **وثالثها** العروق فامتدادها

لمادة وخلوها ليابس ودورها الحرارة وغورها

لهروده **ورابعها** اللون فالحمرة تدل على <sup>الصفرة</sup> الدم

علي الصفرا والبياض علي البلغم والكودة علي السودا

**وخامسها** الانفعال فقوة البصر للاعتدال فان

قصرت عن البعيد دون القريب فالروح الباصر

قليل صافي رقيق وان قصرت عن القريب دون

البعيد فالروح الباصر كثير غليظ **كدر** **وسادسها**

السيلاجات فالجفاف وعدم الرمد لليابس وكثرة

الرمد والدمع للرطوبة والمعتدال للاعتدال **و**

**وسابعها** حال الانفعال فالتفتت تنفع بالمبردات

حارة وبالعكس وعلي هذا ففتس **ويديل** علي الصفرا



21  
الصفرا وجمع ناخس ووخز وحمرة ناصعة و<sup>التناب</sup>  
ولذع **وعلي** الدهم ضربان وتمدد وثقل وحمرة و<sup>نية</sup>  
وانتفاخ ودرور العروق **ويبدل** علي البالغم  
ثقل زائد ولين مجلس وبياض لون **ويبدل**  
علي السود اقل ومكودة لون وعسر حركة و<sup>صلة</sup>  
**ويبدل** علي المايئة سرعة الانغماز والعود وبقا اللو<sup>ن</sup>  
بحاله وثقل ما **ويبدل** علي الريحية انتفاخ وعدم ثقل  
مع بقا اللون بحاله واعتبر السن والفصل والبلد  
وسالف التدبير **فصل** في ذكر امراض الغين  
واسبابها وعلاماتها ولينها ابا امراض الجفن **وهي**  
اربعة واربعون مرضا **الشعر الزايد** ينبت

في غير الميئت الطبيعي **سببه** رطوبة غليظة عذبه

**علامته** مشاهدته ودمعة وتكر **انقلاب الشعر** <sup>سببه</sup>

يلبس مشج او رطوبة سائلة **تلاقت** المسام **علامته**

مشاهدته وتكر ودمعه **انتثار الهدب** سببه اما

قلة المادة كما في او اخر الامراض الحادة او فسادها كما

في والتغلب او افة بالموضع من ورم او صلابة او تاكل

او غلظ **علامة** كل واحد من هذه الاصناف وجود

سببه **بياض الهدب** سببه يلبس مفرط او بلغم غالب

**وعلامته** ما كان عن يلبس القمل والجفاف وما كان

عن بلغم رطوبة الجفن وترهله ويؤكدهما احوال

البدن **القمل والقمام** **والقرود** ان حيوانات صغيرة

تؤكل



23  
تنولد في اصول الهدب والمقام يعرف بالطبوع  
**سببها** رطوبة فضلية عذبة عفنة يقبل حياة هذه  
الحيوانات دفعتها الطبيعة الى الجفن فرقتها يولد  
القل وغلظها يولد الفردان ومتوسطها يولد المقام  
**علامة** ذلك مشاهدته **الشارة** انخراف احد الجفنين  
عن الاخر وهي ثلاثة انواع **الأول** ان يقصر الجفن  
حتى لا يغطي البياض وتسمى الارنبية ويكون ذلك  
من اصل الخلقه او لقطع بالحديد اولتا كل عن  
مادة حادة **والثاني** ان يقصر الجفن لكنه  
يغطي البياض ويطلق عليه قصر الجفن **واسبابه**  
الاسباب الثلاثة المذكورة لكنها اضعف **والثالث**

ان لا ينطبق الجفن الا على اعلى اعلى الاسفل لغدة او لحم

زايد او تشنج عضل الجفن **الاتصاق** منه جنلي

ومنه عارض عن قرحة في العين او في احد الجفنين

او عن كشط سبل او طفرة **السلامة** غلظ وحمرة في

باطن الجفن يلزمه حمرة الماقتن وربما انتثر فيه <sup>الهدب</sup>

**سببه** رطوبة غليظة بورقية **الحركة** لذع و <sup>غدة</sup>

تعرض في الجفن مع حمرة **سببها** مادة حريفة او

مالحة رقيقه **الجرب** خشونة تعرض لباطن الجفن

وانواعه اربعة **الاول** خشونة وحركة فقط

**الثاني** ان يزيد على ذلك بظهور شي شبيه بزر

السماك في باطن الجفن **الثالث** ان يتفرح باطن

الجفن



25  
الجفن ويصير كالتين المشقق ويسمي النبي **الرابع**  
المصلب المحجب الاسود ورهما يتعه ورم **وسببها** رطوبة  
حادة ما يلهة الي الجفن ورهما كان سببها باد كدخان او  
غبار وقد يكون لتقدم سبل او رمد طال ملكته **العلا**  
مشاهدة ما ذكر وانكسار الجفن وثقله ودمعه  
**الجسا** صلابة يلزمها عسر الحركة وخاصة عند الانتباه  
من النوم **السبب** سوء المزاج سادج او مادي **العلامة**  
رمض قليل يا بس **الغلظ** زيادة حجم الجفن من غير  
ورم ولا حمرة ولا خشونة **السبب** كثرة مادة جنده  
الكيفية **العلامة** غلظ وثقل مع بقا اللون الطبيعي  
ورهما اختص بجفن واحد **الكمته** هو ان يجس عند

الانتباه من النوم بشي تشبيه بالرمل بين اجفانه

**علامته** بخار غليظ يترافى الى الجفن **الشرقاق** جسم

شحمي منتسج بعصب وغشا يتولد تحت جلدة الجفن الأعلى

**سببه** رطوبة غذبة لرزجة **علامته** عسر حركة الجفن

وانسياله ودمعة وانكسار بصر لاسيما عند الضوء <sup>طع</sup> السا

واذا كبست باصبعك معاً علي الجفن ثم فرقتهما انتفخ

ما بينهما و **نتا السعفة** قروح ذات خشك ريشة في

طرفي الجفن وهي نوعان رطبة ويايسة **السبب** خلط

حاذ عن **العلامة** اما الرطبة فسيلان الصديد واما <sup>يئة</sup>

ويعرف نوع المادة بلون الجلد وسالف التدبير واما

اليايسة فشئ تشبيه بالنخالة وربما انتثر فيها الاهد <sup>ب</sup>

التامل



27  
التاكل والقروح هما تفرقا اتصال مع قريحة وخشكريشة

لمكن يزيد التاكل بدهاب شي من جرم الجفن وسببها

خلط حاد او سبب ياد العلامة مشاهدة ما ذكر الورم

الرخو سببها دبلغمية علامته بياض لون الجفن وخاثة

وسرعة انغمازه وقلة الوجع الفلغموني سببه دم ينضب

الي الجفن لكثرة اولسبب ياد العلامة حمرة قانية وتمدد

وضربان الحمرة سببه مادة صفراوية علامته حمرة

ناصعة والتهاب الشري بتورصغار مفرطة تشبه

النفخات حدوثها في الاكثر دفعه سببها بخار دموي

او بلغمي العلامة حمرة الدمويه وحكتها وبياض البلغمية

وهدها الفسلة ورم دقيق يسعي في الجلد والوا

ثلاثة الساعية والجاورشية والاكاله **سببها** مادة  
 صفراوية حادة رقيقة جدا في النوع في الاول ومنو<sup>شطة</sup>  
 في الثاني والى الغلظ في الثالث **العلامة** حمرة<sup>صعة</sup> نا  
 والتهاب ويزيد النوع الاول باحساس شئ<sup>ي</sup> يدب تحت  
 الجلد كالنمل والثاني مشاهدة بتور كالدره والثالث  
 بكثرة الحكمة وشدة الأكل **الورد** **بينج** ورم مستطيل  
 حار يعظم حتى يشارك للطبقة الملتحمة اكثر عرضه  
 للأطفال **سببه** مادة دموية **العلامة** حمرة باطن الجفن  
 وزرمان القلب وانشق وسال منه دم **النار الفارسي** بتور  
 ساعية اكاله منفطة **سببها** مادة صفراوية غليظة  
**العلامة** نفاطات تشبه حرق النار وتفارق النملة

بالخفا



بأنها لا تجاوز الجلد ولا تتوابعه وهذه لها غوروت <sup>تغ</sup>  
بفاتها صاعقة **السلع** زيادة متبرئة تحوي اخلاطا  
محصورة في اغشية وانواعها اربعة شهادية **سببها**  
بلغم قليل الغلظ ازيدها الجية اي عفايدية **سببها**  
بلغم غليظ وشحمية **سببها** بلغم خالط مائية دموية  
ولحمية **وسببها** بلغم خالط دما او سود اتفارق السلع  
الخزاجات بانها يتبعها وجمع شديد ولا ينحصر في  
اغشية ولا يتحرك تحت الجلد بخلاف السلع **الشعيرة**  
ورم مستطيل علي حرف الجفن كالشعيرة **سببها** ما  
بلغمية او سوداوية والاولي رحوه والثانية صلته  
**البرد** ورم مستدير صلب شبه البرد **سببها**

30  
مادة **تخمر التجرو** ورماعمر من الشعيرة والبرده اصلب  
ومادته الى السوداوية اقرب **التأليل** اجسام صلبة  
مستديرة ناتية من الجفن وهي نوعان مستوية <sup>سنة</sup> ومنكوسة  
**سببها** مادة سوداوية **الدم** بترة صغيرة صنوبرية  
الشكل **سببه** دم غليظ **الصلابة** ويسمي **سُقير**  
ورم سوداوي ساكن **العلامة** كودة اللون وعسر  
الحركة والثقل والصلابة وقلة الوجد او عدمه  
**الشرطان** ورم سوداوي مولم متثبت باصل  
الجفن يمتد منه عروق الى اطرافه **سببه** سودا رديه  
**علامته** وجع شديد وتمدد وحمرة منكدة في الوجه  
وسقوط شهوة الغد وسرعة التاذي بالاشياء الحارة  
انما



31  
وربما سكن وجعه عند انتهائه **النفخة والتاسع** كلاهما

ورمزيحي فما كان منه مُدخالاً لجوهر الجفن منبتاً فيه

سُمي **تَجَبُّجاً** وما كان متخيزاً في موضع واحد فهو **النفخة**

**السبب** ضعف المعدة أو الكبد أو الهضم أو الحرارة

الغريزية أو لسع حيوان ويعرف كل منهما بعلامته

**الاسترخا** انسيال الجفن الاعلى بحيث يمنع اكثر المبرصات

خصوصاً ما كان منها الى الاعلى **سببه** استرخا

العضلة الشائكة للجفن الاعلى او جرم الجفن او تملُّه

سبح ليفه او تشنج العضلتين المطبقتين او انحراف

بعض هذه العضلة لحظاء في عمل بالحديد **العلامات**

ما كان عن استرخا العضلة او الجفن رطوبته وما كان

32  
عن النمل هل تقدم امراض منهنكة وما كان عن شرب

فحل الجفن وجفاهه وما كان عن عمل بالحد يد تقدمه

**العقده** رطوبة غليظة تتجرت تحت جلد الجفن الاعلى وتحت

وانواعه ثلاثة **الاولى** سلسلة متحركة **الثانية**

صلبة متخيزة لا تتحرك **الثالثة** منبسطة تحت الجلد

ولونها الى الباد يخاينه **السبب** رطوبة بلغمية في الاولي

وسوداوية في الثانية ومركبة منهما في الثالثة وتفاق

العقدة والبردة والشعرة والتجرباها منبرية عن الجلد

وتفارق السَّلَع بانها محصورة في اغشية **التوتة**

لحم رحوئسيته **التوتة** **السبب** دم عفن **العلامة**

مشاهدتها في الماقل الاكبر مما يلي الجفن الاسفل





يعرض عن اسباب بادية ويسمي التكدرو والتخثر  
 والرمم قد يكون باد واروا ايضا يكون خاصة بالعين  
 او بشركة البدن كله او حجابها الداخل والخارج  
**وعلامته** الدموي حمرة قانية وثقل وضربان ومدد  
 ودور العروق وانتفاخها **وعلامته** الصفراوي حمرة  
 ناصعة ونخس والتهاب ورقة دمع **وعلامته** المركب  
 منهما اجتماع علامتهما **وعلامته** البلمي ثقل وقلة  
 حرارة وعدم الحمرة والكودة والتضاق للجفنين **علامته**  
 السوداوي قحل وجفاف وكودة لون وعسر حركة  
 واعتبر السن والبلد والفضل وسالف التدبير  
**واعلم** ان في الابتداء تكون الدموع قليلة رقيقة



وفي التزديد كثيرة ويحدث رمص والتضاق واذا  
 كان الرمص جبا صفارا فهو ارضي منه اذا كان كبيرا  
 لانه يدل على تاخر النضج وعدم الرمص ارضي وفي  
 الانتهاء يكثر الرمص وينضج ويكثر الالتصاق عند الا  
 مخطاط تخف ساير الاعراض ويدل على الكاين بشركة  
 البدن كله او بعض الاعضا تقدم افته وما كان  
 بشركة الحجاب الداخل احسن بالوجع ابتداء من عور<sup>العين</sup>  
 ويكون معه عطاس ودغده في الالف وما كان  
 بشركة الحجاب الداخل احسن بالوجع منبسطا في الجبهة  
 وعروقها ويسبق الي الجفن انتفاخ في الاكثر **الانتفاخ**  
 ورمبارد **سببه** بلغم او سودا غير عفنين او مائية او رخ

36  
والبعض والسود الاوجع معهما ولاحرارة **وعلامته المائئة**

والريحية سرعة الانغماز والعود والريحية مع خفة ومدد

شديد بخلاف المائئة **الدره** ورمجاسي يختص بجزء من

الملتحة **سببه** فضول غليظة قليلة تخيرت هناك

**العلامة** وجع شديد ومدد وثقل يخصص في موضع

من الملتحة لا يعدوه وقل ما يخلوا عن مقارنة الصداع

**الطرفه** انخراف او ردة الملتحة عن سبب باد في الاكثر

**العلامة** مشاهدة دم محتقن متحيز **الظفره** زيادة

عضبانية تبثدي غالباً من احدي المفايق وتتلون

بلون الخلط المولدها بيضا ان كان بلغميا وصفا

ان كان صفرا وحمرا ان كان دما وكسدة ان

كان



37  
كان سودا ونوع غريب منها يظهر ذي طبقتين كأنه  
سفر ظهارة وبطانة ظهارته من الملتحمة وبطانة من الصلبه  
وهذا قطعه خطر **الجسا** عسر حركة العين وصلاحها  
خصوصا عند الانتباه من النوم **سببه** بخارات  
غليظة او خلط يابس ويفرق بينهما بالثقل في الثاني  
**الحركة** لدع ودغدغة في العين **سببه** مادة بورية  
**السبيل** عروق حمرة تنشج على الملتحمة تمتلية من دم  
كدر ورماعشة القرنية وقد يكون في باطن الملتحمة  
**وعلامته** حمرة شديدة وادكال ووجعه وضربان  
في اصل العين وعطاس وقد يكون في ظاهرها  
**علامته** درور العروق وانتفاخها وبيضرة **عصب**

الجبهة وضماها ورئها مال السبل الي اليبس وتند  
 عروقه وتجف وجيئذ لا يجوز لقطه **الودقه** بتره  
 جاسية حارة **سبها** خلط حاد قليل وتكون بلونه  
 وقد يتعد وتضير حول الاكليل كاللولوء  
 المنظوم واكثر ما تكون في منتهي الامراض الحادة  
 اذا تحلل لطيف المادة وبقي كثيفها وريما كانت  
 لطرفة **الدمعه** رطوبة تترقرق فوق العين <sup>بشيل</sup>  
 وقد تكون منحرة اليها من العروق الخارجة عن  
 الفتح وهو الاكثر او العروق الداخلة وهو الاقل  
 وقد يتولد في العين لضعف الماسكة اولها <sup>ضمة</sup>  
 وقد تكون في الامراض الحادة او لعارض نفساني



39  
أوريج باردة اولنقصان لحمه المايق الأكر خلقته

اولقطع اولغرب **الدبيلة** قرحة عميقة وسيخنة

**سببها** اما باد او خلط حاد وعلامتها وجع شديد

وحمرة قانية في مكانه في الابتداء وقيح وصد يد بعده

**التوتة** لحم رخوي شبه التوتة يتصل بالملتحة **سببه**

دم عفن **العلامه** رؤيتها وسيلان الدم منها **اللحم الزايد**

ينبت من جانب الملتحة عن النخار تفرق الاتصال غالبا

**تفرق الاتصال سببه** باد او خلط حاد **علامته** وجع

شديد ناخس او ضربان وحمرة قانية في موضع التفرق

ودمعه متحد في هذه الطبقة بمشركة البدن

اليرقان امراض الطبقة القرنية خمسة عشر مرضا

الفروح تفرق اتصال متقادروا انواعها سبعة اربعة

في الظاهر تسمى **الأول** الدخاني والفتام يشبهه به

وتأخذ موضعاً كبيراً **الثاني** الغمام والسحاب وهو <sup>صغير</sup>

واعتمق **الثالث** يسمى الاكيلي لانه يكون علي الاكليل

السواد وزمما اخذ في الملتجة فما كان علي السواد كان

لونه ابيض لانه واقع في جسم شفاف كالزجاج وما كان

علي البياض كان لونه احمر لكثرة الاوردة

في الملتجة **الرابع** يسمى الشعبيّة لمشاهدة شئ يشبهه

بالشعب وزمما يسمى الصوفي لمشاهدة شئ كالصوف

علي ظاهر الحلقة وثلاثة في العمق **الأولي** عميقة

ضيقة وتسمى الجاورشية **الثانية** واسعة قلبيلة

العمق



41  
العمق سمي رخامون **الثالثة** الكثيرة الحشك ريشة

وقرحة غريبة شادة تعرف بذات العروق لاؤها

تظهر عروق منتسجة وغالب مادتها من الشبكية

وربما اخذت في اكثر الطبقات واكثر ما تظهر في

عين اصحاب التخليط الكثير **وسبب** القروح اما

باد واما بدلي من خلط حاد ابتدا او عقب رمد او بنور

ما كان على القرنية نقطة بيضا  
**وعلامتها** ما كان على الملتحمة نقطة حمراء وكلها

يلزمها وجع شديد واذا ازمنت تسيل منه المدة

واذا كانت صفراء او كمدة فالملها دون البيضا

والحمر اخف **وأعلم** ان ما كان من القروح على صنع

الناظر فهو اشد خطرا وخاصة ما كان من بابي النصف

الأعلى وقد يكون مبد القروح من خارج وتنفجر الي

داخل وهي اروي وقد تكون بالعكس وهي اسلم البتور

نفاخات سايبات بين قشرات القرنية سببها مادة حادة

فما كان منها خلف القشرات الاولي لونه اسود لانه

لا يبيع رؤية العنيدية وهذا قلها الما واسلمها وما كان

من خلف القشرة الثالثة يري لونه ابيض لانه محجب العنيدية

فتري القرنية بيضا وهذه اشدها وجعا وخطرا وما

كان خلف القشرة الثانية فهي متوسطة بينهما

وجميعها يلزمها الوجع الشديد وتفارق القروح بان

البترة تظهر اولا كالمناقطة حمرا والقرحة تظهر اولا

كالمناقطة بيضا واذا انفجرت البترة فحكمها حكم القرحة

ويقال



43  
ويقال البثور لكل حبة صغيرة غير منفجر **الدبيلة**  
قرحة عظيمة تأخذ جملة القرنية قل ما يشام معها العين

**الحفر** تفرق اتصال نقي من امددة عميق تأخذ بعض

القرنية **سببه** باد في الاكثر **السلخ** القشاز بعض

الطبقة الاولي **سببه** اما باد او بدني **الاخر** تفريق

اتصال عميق نقي من امددة لا ياخذ من سطح القرنية شيا

**سببه** دون سبب الحفر **التو** تفرق اتصال القرنية

وبروزها وراها منها وانواعه اربعة **الأول**

صغير بقدر راس النملة ويسمي الموسر **الثاني**

اكبر منه تقارب راس الذبابة ويسمي الذبابي **الثالث**

اكبر منها يقارب حبة العنب ويسمي العنبي **الرابع**

اكبر منهما ويسمي المسماري والفلكي لشبهه براس  
سمار و فلكة مغزل وهذا لما منع الطباق الجفنين

**السبب** اما ياد واما بدني وتفارق النوا البترة مخلوه  
عن الوجع الشديد والصداع غالباً وانه بارز خلا

وتفارق النفاخات والنفاطات بان النوع علي لون  
العنبيية وزما كان في اصله بياض كالطرازو <sup>منا</sup>

هو حافة الحرق في القرنية ويكون مع النفاخات  
والنفاطات حمرة في الملتحمة ودمعة وضربان وصداع

وتتكبس تحت الميل **الأثر والبياض السبب** تفرق

انصال بداخله جسم ملحم للتفرق وزما قيل للأثر

الكاين في السطح والبياض الغاير وقد يفرق بينهما

بمقالة



45  
بالقلة والكثرة **الشَّرطان** ورم سوداوي صلب

شديد الوجع وخاصة عند الحركة **السَّبب** سودا

ردية **العلامة** وجع شديد ومدد ونخس وصداع

وعمة منكورة في الوجه وسقوط شهوة الغدا **أسامة**

الإفعال عن الأشياء الحارة في العين والبدن

**تغير لونها سببه** يلبس عام كما في الناقمين او خاص

بالعينية او نقصان البيضية او غلبة خلط فالحمرة

القانية تدل على دم والناصعة على صفرا والكمودة

على سودا والبياض على بلغم وتعرض الزرقه لتخليل

الارواح كما المشايخ او لرتوبة اصلية كما

للأطفال او غريبة كالماء والمشهور ان الوان العين

الجبلية اربعة الكحل واسبابه نقصان الروح الباصر

او كدورته او صفر الجليدية او غورها او كثرة

البيضية او كدورتها او سواد العينية والزرقة

واسبابها اضداد هذه السبعة والشهلا والشعلا

ويكونان عن تركيب هذه الاسباب الا ان الروح

الباصر في الشهلا اصفا **الجفاف سببه** ليس يحض

القرنية او نقصان البيضية علامته <sup>رطوبة</sup> تكمن بعرض

لظاهرها **الرطوبة سببها** فضلة غريبة مائية علامتها

شبه السحاب على الحدقة **الحشونة سببها** دخان او غبار

او خلط حادا واثار تفرق الاتصال **الغلظ سببه**

خلط لاجح **علامته** ضعف في البصر وكدورة امراض

العينية



العنابية خمسة الصنيق منه طبيعي محمود لجمعه النور  
ومنه عرني بسببه رطوبة تجمع الحدقة الي الوسط او  
يبس او نقصان البيضية او ورم او حرارة مفرطة  
او انعقاد كيموس **العلامة** ضعف البصر وان  
يري الشئ أكبر من مقداره في نفس الأمر **الانتعاش**  
منه جبلي لعجز القوة المصورة ومنه عارض عن ضربة  
او ورم او رطوبة او يبس او كثرة البيضية **العلامة**  
ضعف البصر وان ييري الشئ اصغر من مقداره في نفس  
الأمر **الانخراق** تفرق اتصال عن اسباب بادية <sup>بينة</sup> او بدية  
والعظيم منه ربما سالت منه الرطوبات **الانخراق**  
زوال الحدقة عن الوسط **سببه** يبس او رطوبة او ورم

**العلامة** رؤية الأشتيا معوجه **الماء** رطوبة غريبة

واقعة ثق في ثقب العنابية اذا استحي كمنع

نفود الاشباح الي الجليدية و ربما عمرو و ربما اختض

بجانب او تعلق في حاف الوسط والعام <sup>العم</sup> يوجب

والمختض بجانب يمنع ما يحاديه فيري من الشئ بعضه

والمعلق يظهر كان في وسط المري كوة و يختلف

قوامه فمنه رقيق صاف لا يمنع الشعور بضوء الشمس

وهو اجود ومنه غليظ يمنع ذلك و يختلف الوانه فمنه

هواي و لولوي، وها اقبل للعلاج ومنه الي الزرة

والغبرة، وهاي ليلان المتقدمين ومنه ازرق

واصفر، واخضر، واسود، وبرد ي، وزجاجي

دعوى



19  
وذهبي وفسير زوجي . وزبقي . وجصي . وهذي كلها  
ردية وربما تنجر فخرج عن لونه ماءً **الأسباب** اما  
بادية كضربة اوسقطة واما بدنية كترامك البخارات  
او ضعف العين او رطوبتها او امتلاء الراس او صداع  
مبرح او اشعاع العروق الآتية الي العين او غلظ البصينة  
**العلامات** خيالات في الابتداء وكورة محسوسة خا  
صة  
ان اختص يا حد العينين او ان يتجمل الاشيا المنصبة  
مضاعفة ويفارق الماء السله بانه اذا غمضت احد  
العينين اشعت الاخرى في الماء ويفارق يبس الجليد  
بشدة البياض والصلابة وضور العين هناك  
ويشترك بين العينية والقرنية **الكمة** وهي مده

تجمع بينهما اما عن دفع من الطبيعة ابتدا او عقيب **مد**  
او قرحة او صداع شديد او عن سبب باد وقد تاخذ

موضعاً صغيراً وقد تعم محاداتها القرنية وقد تكون  
خادة فتصير قرحة او دبيلة وربما تحيرت بين قشرات

القرنية وصارت بثره **امراض البيضية ثمانية تغير**  
**لونها سببه** لون خلط غالب عليها او بخار وقد يعيها <sup>غليظة</sup>

او بجنس بعضها **العلامة** رؤية الأشياء بلون ذلك البخار  
او الخلط والمختص منه بجزو يري ما يجاذيه فقط مثلونا

بذلك اللون والبخاري يختلف حاله بالخلو والامتلاء  
**يسببها سببه** غلبة يبس او حرارة **علامته** هزال العين

وضعف البصر وان استحي **كروا** وجب العمي وان اختض  
بحمور



بجزء منها يركب ما يحاذي ذلك الجزء من المبررات

كان عينه كوة **رطوبة** قد تكون جبلية او حادثية

**العلامة الكدورة** وقلة صفال العنكبوتية **صفرها**

منه جبلي ومنه عارض **سببه** حرارة وليس **العلامة**

ضمورها العين ورقنتها واذا اطرق را امامه كوة **كبرها**

منه ولادي لتوفر المادة الاصلية ومنه عارض لرطوبة

فضلية **غلظها سببه** رطوبة غريبة او برد سادج .

**العلامة** ان استحك منع البصر وربما اوجب الماوان

اختض بجز منهار وبيت الاشيا كما يها في كوة **رقتها** <sup>سببه</sup>

تقدم امراض دماغية حارة او سهر متواتر او افراط

بتلطيف التدبير **العلامة** ضعف البصر كضار مع

العلامة كبر العين وكلمها اذا اطرق را امامه ما را كذا

سلامة الروح الباصِر **كدور** **رتمها** **سببه** برود مكثف

اورطوبة غريبة **العلامة** ضعف البصر ويكون نظره

الي السماء اصفي من نظره الي الارض ويلزمه الكحول

ويعرض لهذه الرطوبة ان تسيل لتفرق اتصال العينية

او العذكوته او خطأ في فتق ذيل القرنية **أمرأض**

**العذكوته** ثلثة **تفرق** **الاتصال** **سببه** بادا **و**

**العلامة** ان كان خارقا سالت البيضية والاوجب

تكررها **الور** قد تكون مادة منضبة اليها بمفردها

وقد تكون بمشاركة الشكية **المشيمية** **العلامة** **استش**

الضعاف المحدقة ومثد والحاليق ورؤية الاشياء **المف**

دون ما هو مينة او بيرة **التشبح** **سببه** يلبس سادج



53  
لومادي او ورم **العلامة** اختلاج البصر والاحساس  
بشي كالشوك وكل افة في هذه الطبقة فانها تغير صفا<sup>ها</sup>

**امراض الرطوبة الجلدية عشرة زواها قد نعيم**

العيدين وقد ينجض باحدها **سببه** تشنج او استرخا

او مادة مزاحمة مورمة او غير مورمة **علامته** اضطراب

المرئيات وحرارة <sup>وربما</sup> اختلاجية كان معه دمعة وجول

الوجهة الزوال فان صارت احدي الحدقتين ارفع

من الاخرى روي الشئ الواحد شبيئين ابتدا ثم يولف

المرئيات او كان النظر مع شحوص الى فوق وان

انخفضت معا لم يختلف ايضا بل يكون النظر مع اطراف

**تغير لونها سببه** خلط غالب **علامته** تغير المرئيات

وان ارفعنا معا لم يختلف المرئيات او يولف

بلونه ويفارق تغير البيضية بان تغير البيضية اخفي

وثابت على حالة واحدة وتغير البيضية يختلف حاله

بحركات العين ومعه حركة اخلاجية للمرئيات

وربما ظهر من الحدقة **كبرها** يلزمه رؤية الاشيا اصغر

مما هي عليه ويتبعه الزرقة **صفرها** سببها استيلاء <sup>البيس</sup>

والحر **علامته** رؤية الاشيا اكبر مما هي والطبيعي يتبعه <sup>منه</sup>

الكحول **بببها** سببه استيلاء الحرارة او عدم الغد <sup>علا</sup> <sup>مته</sup>

ضعف البصر وكدورته واذا استحك فالعي **خشونتها**

**سببه** خلط حاد **علامته** خشونة تحدث عند حركة

العين ودمعه **الضبط** سببه مزاحمة ورم الحالميق

وعجزها **علامته** المضاغط وعسر حركة ورمص



55  
مردمعه الكدورة سببها مادة غليظة علامته كدورة  
البصر وظلمة مع بقا الحدقه تفرق الاتصال سببه

باد او خلط حاد علامته عدم البصر عقيب وجع وزلما

اساطها غورؤها سببه نقصان الرخاجية او عدم الغدا

علامته ضعف البصر والكحول امراض الرخاجية

عشرة تغير لونها سببه ضعف غادتها او غلبه

خلط او بخار العلامة تغير لون المرئيات الي الحمرة

في الأول والي لون الخاط الغالب في الثاني والكدورة

في الاخير وتفايرق تغير الجليدية والبيضية بان هذا

يجف عند انفصال غذا الجليدية عنها فلا تستمر على

حالة واحدة ولا يتخلف باختلاف الحركات رطوبتها

علامة  
سببه ضعف الغاذية سببه ثقل في اصل العين وكثرة

القذا يسبها سببه نقصان البيضية واستنساخ الحروب البس  
علامته الضمور والضعف وكثيرا ما يتبعه تلبس الرطوبة الجليدية

وكثرة العين

صفرها سببه خرا وبيس علامته صفر المقلة والجفاف

كبرها سببه ضعف رادعتها او جاذية الجليدية علامته

عظم العين دون مجوظها مجوظها سببه برد ورطوبة

علامتها كثرة الفضول وثقل ويزداد عند الاطراق

جمودها سببه برد شديد وزيما كان عاما للدرا

علامته نقصان البصر وسيل علي التدرج غلظها

سببه برد ورطوبة علامته ضعف البصر يزداد ليلا

وكدورتها علي الايام تفرق الايضال سببه خلط حاد

علامة



67  
علامته جفاف الجليدية وضعف يؤل الى العمي <sup>عدي</sup> <sup>مها</sup>

الغداً سببه الشبكية <sup>ضعف</sup> وسددها وقلة الوارد

اليها والمستحکم منه يلزمه يلبس الجليديه امراض الشبكية

سبعة سوء المزاج علامته تشويش الزوج الباصر

وربما يتبعه تغير الرطوبات الورم علامته ضربان

في اصل العين وضغط تفرق الاتصال علامته،

انتشار النور في جميع اجزا العين ويتبعه الدمخلاف

الانتشار التابع لانتشاع الحديقة السد سببها

خلط لاجح او من احمر او ورم العلامة غور العين وجفاف

ووجع عاصر البرقان سببه غلبة الصفراء علامته

صفرة في داخل العين واطراف الملتحمة ودمعة ها هنا

بخلاف الحادوث في الملتحمة **النور** **سبح** ويسمي السبع  
 ورم عظيم يربو فيه بياض العين علي سوادها  
 ويعسر معه تغميض الاجفان **وسببه** انفجار اوردة  
 الشبكية **علامته** شدة انتفاخ الحدقة وربما اشارتها  
 الاجفان وتميز عن المختص بالاجفان بحدوث  
 هذه المقلة ابتدا وامتداد الوجع في اصلها **صداع**  
**الحدقة** وتقال شقيقة العين وجمع ناخس او ضاغط  
 في عمق العين وربما دام وربما لم يكن في بعض الاحا  
**سببه** مادة محتبسة في بعض شرايين هذه الطبقة  
**علامته** وجود هذا الوجع وتكدر الرطوبات  
 وفي الاكثر يتقدمه شقيقة <sup>والانستام</sup> وينبعه الماوقل ما يسلم <sup>معه</sup>

البهر



البصر **امراض المشيمية مرضان سوء المزاج** اكثره  
 دموي لكثرة اوردتها **علامته** حمرة في موخر الرا  
 وتضرب ما يعتدي منها **تفرق الاتصال** علامته **سوء**  
 المزاج مع وجع في موخر العين **امراض الصلبة خمسة**  
**سوء المزاج** المادي منه يتبعه المرفي عمق العين وحوظها  
 واليبسي نحس بالمقلة تجذب الي خلف **تفرق الاتصال**  
**سببه** خلط حاد او ورم وما غي **علامته** وجع شديد  
 في اصل العين ثابت لا يبعد وموضعه **الورم** يلزمه  
 المرفي العمق وجموظ والدموي يتبعه حركة لا  
 يدري مكانها وتمدد والصفراوي يكون معه  
 احترق والبلغني ثقل واسترخا والسوداوي عسر

حركة وتحل **الإسبرخاسبيه** برد ورطوبة **علامته** نوم

انقلاب الحلقه الى اسفل بحيث يصير النظر الى الأشياء

المقابله **الإلتواء سبيه** تحليل بعض الرطوبات فتعصر

الطبقات الملاقيه لها فتميل على الصلابة او شد وثق

يضغط المقلة فتتكى على الصلابة **العلامة** حالة تشبه

الإلتواء ومدد **الورم** يزيد على سوء المزاج بالثقل

والضغط وان عظم تبعه ضيق الحلقه اوسدة **السدة**

قد تكون في التقاطع الصليبي اوقبله اوبعد كامة

اوتاقصه **السبب** مواد غليظة لاحجة او ورم او التواء

اويلبس **العلامة** ان كانت السدة في احدي

العصبتين قبل التقاطع ضعف البصر من العين

الحاذم

العصب ستة  
سواء المزاج أكثره  
ركنه الدماغ ويلزمه  
في الروح مع صنفايه



المحاذية لتلك العصبية واذا غمضت العين الصحيحة  
 عاد الروح الباصر الي الاخرى فتتسع واذا كانت  
 بعد التقاطع فلا يتضر العين المحاذية لها شيئا فاذا  
 غمضت العين الصحيحة لم تتسع الاخرى واذا كان  
 في التقاطع او في العصبية <sup>العصبيتين</sup> معاقبله او بعده واستحكمت  
 امتنع الابصار وما كان عن مواد لاجحة تحدث  
 بالتدريج ولا وجع معه وما كان عن ورم فبالثقل  
 والضغط وما كان عن التواء يحدث بغتة <sup>وتبعه</sup>  
 وجع وما كان عن يلبس تضر فيه العين **تفرق**  
**الاتصال سببه** باد او ورم او خلط حاد العلامة  
 غور العين بعد نتوها والورم معه المرو ضغط

وكثيرا ما يلزم تفرق الايصال **الانتشار والانتساع**

قد يكون جلية ويضر بالبصر فان بلغ الاكليل عدم

البصر والعرضي كذلك **وسببه** صداع شديد او سبب ياد

او خلط يداخل العصب او العضل الضابط لغمه او

كثرة البيضية او جفافها او رطوبة العنابية او جفافها

**العلامة** تندد اجزا النور الباصر ويفارق الما الا **السود**

يبقاصفا المعزك بونية ها هنا ويفارق انتساع

الحذقة بان النورها هنا يركب متبدا في امراض العين

الذاخللة وكانه صنو مشتعل **الضيق** الطبيعى منه محمود

بجمعه النور والعرضي منه ردي لانه يودي الي السده

**سببه** يلبس او رطوبة مزاحمة او ورر او سده غير مستحكه

وقومين



63  
وتقدمت علامات هذه الأمور **امراض الروح الباطنة**  
**خمسة القلة سببها** افراط حرا و يبس او ضعف مقدم  
الدماغ **العلامة** ضعف البصر وسرعة كلاله و يبهره  
الصديق الساطع وان كان الروح الباطنة مع القلة  
رقيقا عجز عن ادراك البعيد ويستقصي القريب وان  
كان غليظا عجز عن استقصي القريب والصغير دون  
البعيد والعظيم **الغلب سببه** رطوبة غليظة **العلامة**  
ضعف البصر ليلا واستقصا البعيد دون القريب  
**الزرقة سببها** رقة الاخلاط او افراط التحلل لجوع او  
سهر او جماع او تعب او كثرة قراءة الخط الدقيق وتأمل  
النقوش الخفية او ضوء ساطع او مرض حاد **العلامة**

ضعف البصر لها فان كان قليلا استقصا القريب  
 دون البعيد وان كان كثيرا ضعف عن القريب <sup>والقريب</sup>  
 وعجز عن البعيد **الكدورة سببها** ابخرة غليظة او ضعف  
 مقدم الدماغ **العلامة** ضعف البصر وازدياد البخار  
 على الامتلاء **الانتشار سببه** تفرق اتصال العصب او  
 انحرافه او اتساع الحدقة او انحرافها او تفرق اتصال  
 الشبكية وقد تقدمت علامات هذه **امراض العضل**  
**مرضان الايسر** خا سببه رطوبة او ورم او تفرق اتصال  
**العلامة** تعطل حركة المقلاة وتوهاورنما يتبعه  
 الحول و الوري لا يخلو عن وجع **التشنج** علة <sup>ينقبض</sup>  
 لها العضل الي مبديه فيعسر انبساطه **سببها**

ببس



65  
يبس او امتلاء او ورم **العلامة** حدوث اليبسي <sup>تدريج</sup>

وامتلاء دفعتة والورمي مع وجع **امراض الماق ثلاثة**

**الغرب** خراج في الماق الاكبر ظاهرا وغازير

منفجرا او غير منفجر **سببه** مادة عفنة **علامته** نتو

في الظاهر وتزحزح تحت اليد في الغاير ولا يخلو

عن حركة وسيلان مدة في المنفجر الي خارج وعند

العصر <sup>في</sup> ينفجر الي داخل وربما احدثت الي جبهة

الأنف فافسد عظامه ويعرف نوع المادة بلونها

وقوامها ونعالها **السيلان سببه** نقصان كح الماق

الاكبر علامته كثرة الغدا اوكدورة العين واستمرار

الدمعه **الغدة** زيادة كحة الماق حتى يمنع جريان

غلامس كثيرة  
الغدا وكدورة  
العين والله اعلم  
صع

الفضول **سببه** مادة غليظة غير عفتة **الامرأض**  
**الذي لا تختص بجزء من اجزاء العين ثلاثة عشر** **ضنا**

**الجبال** اشباح نخس امام البصر والمزايده تنذر  
بالمما خاصة ان اختصت بعين واحدة **سببها** صغار  
الروح الياصر جدا او اثار خفية في القرنية او بحرة  
من الدماغ او من المعدة او افة في البيضية ويختلف  
في مقدارها وشكلها ولونها وكثافتها ولطافتها  
وزمان ظهورها **العلامات** ما كان لصفاء الروح  
فهو مع سلامة البصر وحدته واثار القرنية تشاهد  
والبخاري يتقدمه افة الدماغ او المعدة ورنما كان  
من جملة البدن كما في العصب وما كان لافة البيضية  
بتان



تبات الحياوات علي حالة واحدة مع صفاء القرنية  
واذا تجاوزت ستة اشهر قل ما تستحيل ماءً **ضعف**

**البصر** نقصان ادراك المبصرات **سببه** اما خاص  
بالعين كسنة او صنيق او اشعاع او افة في بعض الرطوبات

او الطبقات او الروح او مشاركة الدماغ او المعدة

او البدن كله وتقدمت علامات هذه **العمي سببه** هي اسباب

الضعف اذا استحك **الحفنش** يقال علي ضعف العين

التابع بشفيف القرنية او العنابية وهذا لا يكون  
الا وديا ويقال علي ضعف البصر التابع لرقه الاهداب

وقلتها ويقال علي الضعف الكاين مع ترطب العين

**المحصر** تعطل البصر بخار **اسببه** رقة الروح وقلته

الشبكرة والعشا تقطل البصر ليل **سببه** غلظ الروح

وكدورته وهذا المرضان ينبغي ان يتزادا في امراض

الروح لكنا اتبعنا همر في ذلك **القمور** كلال البصر

ويخيل اذ المرثيات في بياض **سببه** داوام النظر الى الضوء

الساطع او الشرج او افراط تحديق او انتقال من ظلمة

الي ضوء شديد بغتة **بغض العين الشعاع** **سببه**

قلة الروح ولطافته او افراط حرارته وينذر نور

الدماغ او جرب ويتبعه حركة **الحول** زوال المقلة

الي احدي الجهات **سببه** ميل طبقة او رطوبة او حملة

المقلة لرياح او لاسترخاع عضل المقلة او تشنج المحرك

لها ويعرض للأطفال لتشنج اغشية ادماغهم او



69  
سوء هئية ارضاعهم او تقويمهم وقد تقدم ان الزوال  
بمنه اوسيرة لا يؤثر في البصر شيئا وان الذي الي فوق  
او الي اسفل هو الذي يلزمه في الابتداء رؤية الشيء  
شديين **المحوظ سببه** انتفاخ المقلة او شدة انضغاطها  
واسترخائها **الأول** - يكون المادة رحيمة او خليطة  
خاصة بالعين او بمشاركة الدماغ او البدن **الثاني**  
يكون لصباح مفرط او قبيح عفيف او خنق او  
صداع شديد او طلق متعسر **الثالث** ربما كان  
جلبيا ويتبع الأول العظم ويحسن في الثاني يدافع من  
خلفه والثالث يتبعه ثقل وان انتهكت العضلة  
يطل البصر **سل العين سببه** نقصان الرطوبة

او فناؤها او قلة الروح في العين والسري منه يقع

بتدرج الزرقه سببها تتوالجلية لامتلاء

ماوراها وتقدمت علاماته اورطوبة غليظة في العينية

ويسمي برص العين العلة المعروفة بالبوالتين

عند النوم هي ان يقطر من العين <sup>عند النوم</sup> ومع يسير السبب غلظ يجد

في الجفن مع نثوا اورطوبة محتبسة بين الطبقات

او ضعف بشركة الدماغ العلامات مشاهدة

الأول وضعف البصر وظلمة في الثاني وتقدمه

للافة في الدماغ في الثالث وهذا

تمام ما اوردنا في انتهائه في هذا

التجريد وذلك في تاسع شهر

جمادي الاخرة سنة

علي يد الفقير مطفي الحال





CASEY A. WOOD

Ophthalmic Collection

McGill Medical Library

Rome. Jan. 9. 36.

Extract from Ibn al-'Alfānī's (d. 1348)  
larger work - with the strange title:

Revelation of the Filth in (or concerning)  
the Eye".

The present MS. is a copy  
of the extract made by al-'Alfānī  
himself, and is really an abridged  
edition of ~~the~~ <sup>his</sup> larger work. This  
copy was probably made about  
1670 A. D.; perhaps later.  
C. A. W.

See Hirschberg: Geschichte d. Augenheilk.

bei den Arabern, pages 82-84,

No. \*\*31] where a full account of al-'Alfānī &  
his works are given. C. A. W.





TAGRID KASHF AL-RAIN (OPHTHALMOLOGY)

A REVELATION OF FAITH CONCERNING THE EYE  
BY SHAMS UD-DIN MUHAMMAD IBN IBRAHIM AL-ANSIRI  
CALLED IBN AL-ARFANI

THIS IS AN EXTRACT OF A LARGER WORK, MADE BY THE AUTHOR HIMSELF





389/20



617-7

I 132



CASEY A. WOOD

61034

1947



