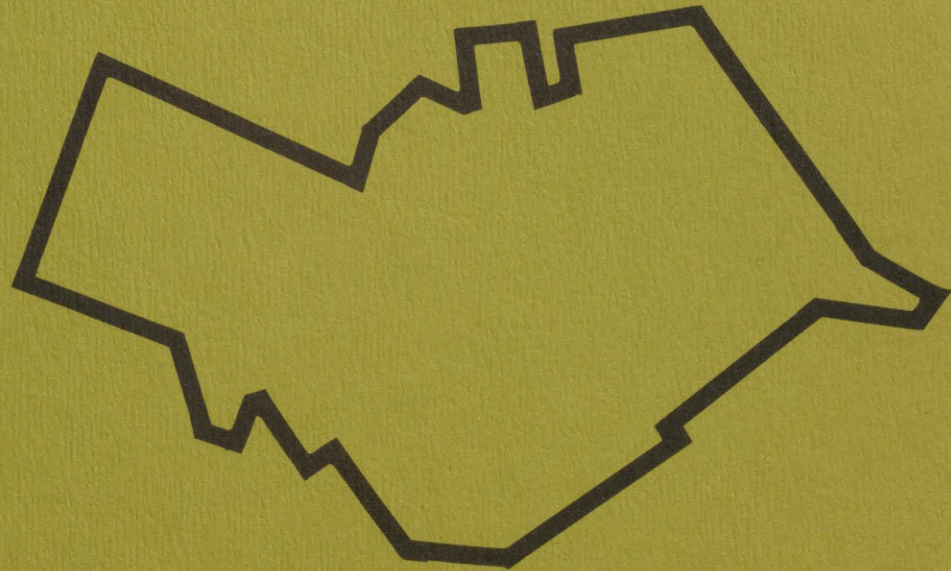


 LA RÉGION AÉROPORTUAIRE

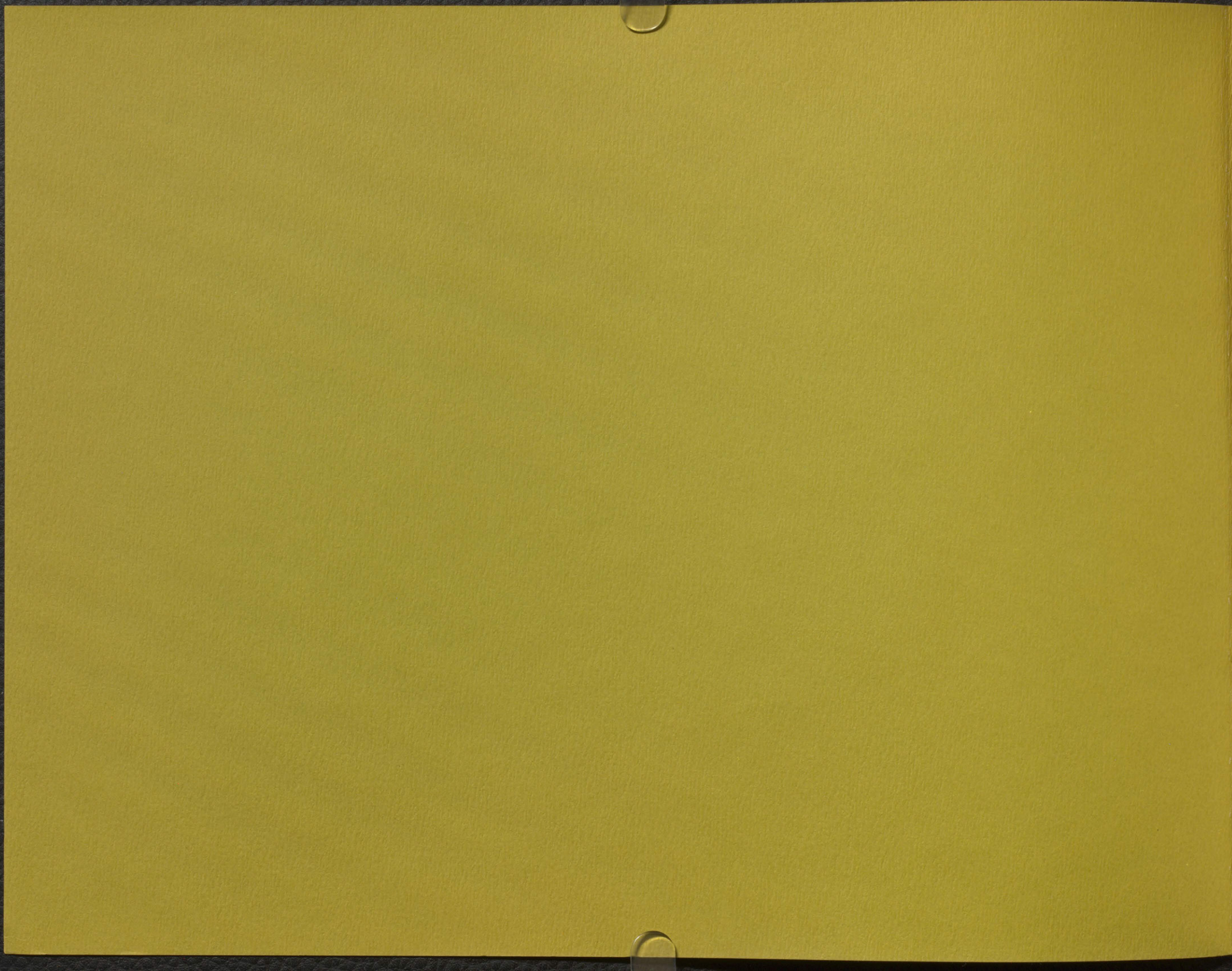
CAMP BOUCHARD



BOX 1140

Blackader







## TABLE DES MATIERES

	<u>Page</u>
ABANDON DU CAMP BOUCHARD	
1. 5,100 acres à vingt minutes de Montréal	1
2. Localisation	1
3. Description	4
4. La problématique en termes d'utilisation du sol	13
5. Les utilisations possibles	19
CONCLUSION	26

CAMP BOUCHARD



CAMR RICHARD



T A B L E   D E S   M A T I E R E S

	<u>Page</u>
ABANDON DU CAMP BOUCHARD	
1. 5,100 acres à vingt minutes de Montréal	1
2. Localisation	3
3. Description	4
4. La problématique en termes d'utilisation du sol	13
5. Les utilisations possibles	19
CONCLUSION	26



T A B L E D E S M A T I E R E S

Page

1	1. 2,100 acres à vingt minutes de Montréal	ABANDON DU CAMP BOURCARD
3	2. Localisation	
4	3. Description	
13	4. La problématique en termes d'utilisation du sol	
19	5. Les utilisations possibles	
26	CONCLUSION	






CAMP BOUCHARD

AEROPORT

Lachute

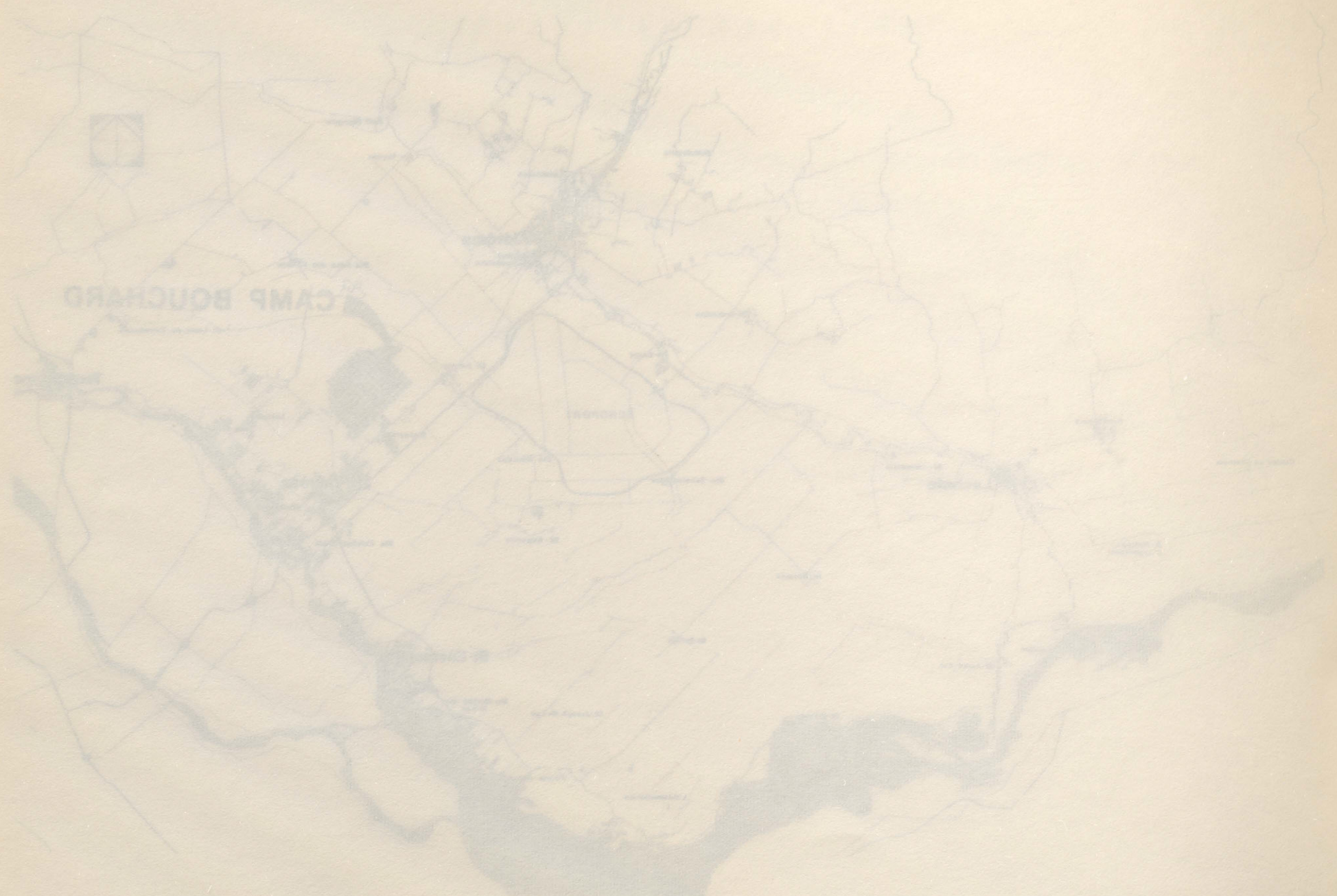
St-Eustache

SATRA 



BOISE

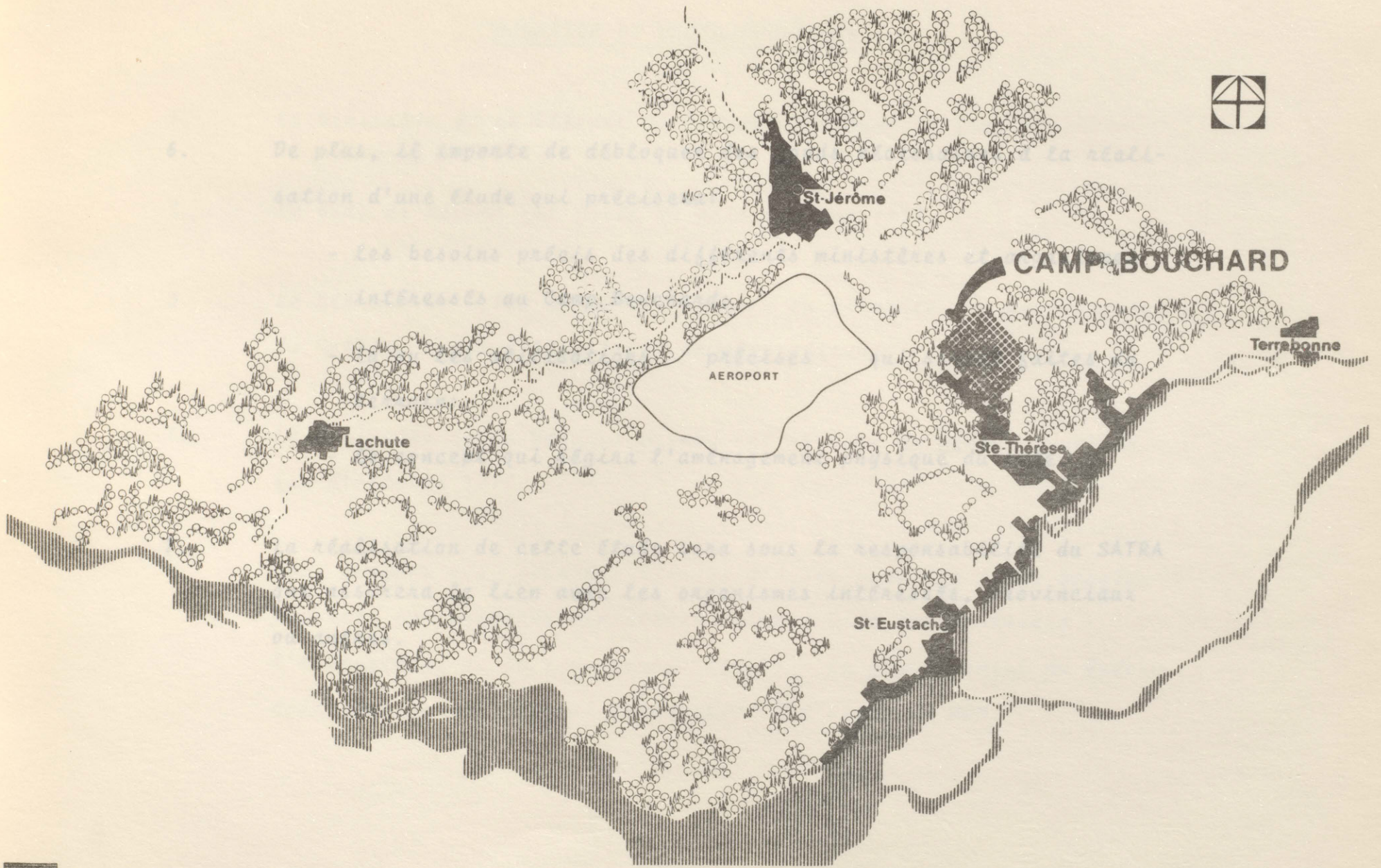





CAMP BOUCHARD

ARTAS





SATRA 

BOISE





CAMP BOUGHARD



BOISE

SATRA +





## SOMMAIRE ET RECOMMANDATIONS

1. Le Ministère de la Défense du Canada abandonne le Camp Bouchard.
2. La date de départ est fixée au mois de juin 1972.
3. Le terrain de 5,100 acres est offert, en priorité, au gouvernement du Québec, avant d'être livré au plus offrant.
4. Le Ministère de la Défense attend une réponse de Québec avant la fin d'octobre 1972.
5. Nous croyons que, pour des raisons d'ordre pratique - les besoins exprimés par certains ministères - aussi bien que technique - l'aménagement de la zone aéroportuaire - le gouvernement du Québec doit fournir une réponse affirmative à l'offre du MDN.



4. De plus, il importe de développer des fonds nécessaires à la réalisation

de cette étude qui passeront :

- les besoins matériels des différents ministères et organismes

intéressés au Camp Bouchard;

- la ou les utilisations précises qui seront faites de

certains :

- le concept qui régira l'aménagement physique du site.

7. La réalisation de cette étude sera sous la responsabilité du SATRA

qui assurera le lien avec les organismes intéressés, provinciaux

ou fédéraux.



## SOMMAIRE ET RECOMMANDATIONS

1. Le Ministère de la Défense du Canada abandonne le Camp Bouchard.
  6. De plus, il importe de débloquer des fonds nécessaires à la réalisation d'une étude qui précisera:
    1. - les besoins précis des différents ministères et organismes intéressés au Camp Bouchard;
    2. - la ou les utilisations précises qui seront faites du terrain;
    3. - le concept qui régira l'aménagement physique du site.
  7. La réalisation de cette étude sera sous la responsabilité du SATRA qui assurera le lien avec les organismes intéressés, provinciaux ou autres.
- L'aménagement de la zone aéroportuaire - le gouvernement du Québec doit fournir une réponse affirmative à l'affaire du NON.



SOMMAIRE ET RECOMMANDATIONS

1. Le Ministère de la Défense du Canada abandonne le Camp Bouchard.
2. La date de départ est fixée au mois de juin 1972.
3. Le terrain de 5,100 acres est offert, en priorité, au gouvernement du Québec, avant d'être livré au plus offrant.
4. Le Ministère de la Défense attend une réponse de Québec avant la fin d'octobre 1972.
5. Nous croyons que, pour des raisons d'ordre pratique - les besoins exprimés par certains ministères - aussi bien que techniques - l'aménagement de la zone répertoriée - le gouvernement du Québec doit fournir une réponse affirmative à l'effet du MDN.



## ABANDON DU CAMP BOUCHARD

### 1. 5,100 acres à vingt minutes de Montréal

Au début de la dernière guerre, l'Angleterre, aux prises avec le conflit, favorisait la création d'une vaste usine de munitions sur un site de 5,100 acres dans une zone désolée à environ vingt minutes au nord de Montréal, dans l'étendue boisée que l'on appelle communément la forêt de Terrebonne.

L'entreprise devait rapidement être prise en charge par le Canada qui confia l'exploitation du complexe à Dominion Industries Limited (D.I.L.), filiale de la compagnie Canadian Industries Limited (C.I.L.).

Environ 10,000 employés ont travaillé de jour comme de nuit pendant la guerre dans ce qu'on appelait à l'époque et encore aujourd'hui chez plusieurs, le "Plant Bouchard".



1. 2,100 acres à vingt minutes de Montréal

Au début de la dernière guerre, l'Angleterre, aux prises avec le conflit, favorisait la création d'une vaste usine de munitions sur un site de 2,100 acres dans une zone désolée à environ vingt minutes au nord de Montréal, dans l'étendue désignée que l'on appelle communément le désert de Terrebonne.

L'entreprise devait rapidement être prise en charge par le Canada qui confia l'exploitation au complexe à Dominion Industries Limited (D.I.L.), filiale de la compagnie Canadian Industries Limited (C.I.L.).

Environ 10,000 employés ont travaillé de jour comme de nuit pendant la guerre dans ce qu'on appelait à l'époque et encore aujourd'hui avec plusieurs, le "Plant Bouchard".



Au lendemain de la guerre, en 1945, le Ministère de la Défense assumait pleinement la responsabilité du complexe qui devint le Camp Bouchard, entrepôt de munitions principal pour les forces armées canadiennes et centre d'entraînement pour les techniciens en munitions.

Vingt-cinq années plus tard, après avoir connu une activité variable, le Camp Bouchard va être abandonné. C'est la disponibilité de ce vaste terrain que nous désirons aujourd'hui souligner. C'est l'intérêt de son acquisition par la Province que nous voulons mettre de l'avant.

Toutefois, et malgré l'approche envahissante de l'urbanisation, le Camp Bouchard s'intègre toujours dans le grand ensemble boisé de La forêt de Terrebonne.



Au lendemain de la guerre, en 1945, le Ministère de la  
 Défense assumait pleinement la responsabilité du complexe  
 qui devint le Camp Bouchard, entrepôt de munitions principales  
 pour les forces armées canadiennes et centre d'entraînement  
 pour les techniciens en munitions.  
 Vingt-cinq années plus tard, après avoir connu une activité  
 variable, le Camp Bouchard va être abandonné. C'est la  
 déresponsabilité de ce vaste terrain que nous désirons  
 aujourd'hui souligner. C'est l'intérêt de son acquisition  
 par la Province que nous voulons mettre de l'avant.



## 2. Localisation

Le terrain qui nous intéresse est situé dans la ville de Blainville du comté de Terrebonne à quelques vingt milles du centre-ville de Montréal. A dix milles de là, au nord, c'est St-Jérôme tandis que Lachute et Joliette se trouvent respectivement à environ vingt-cinq et trente milles à vol d'oiseau.

Or, depuis la construction du Camp Bouchard, la sous-région nord de Montréal a connu un développement urbain croissant particulièrement dans les municipalités riveraines de la rivière des Mille-Iles: Ste-Thérèse, Ste-Thérèse-Ouest, Rosemère ainsi que dans Blainville.

Toutefois, et malgré l'approche envahissante de l'urbanisation, le Camp Bouchard s'inscrit toujours dans le grand ensemble boisé de la forêt de Terrebonne.



2. Localisation

Le terrain qui nous intéresse est situé dans la ville de  
Blainville du comté de Terrebonne à quelques vingt milles  
du centre-ville de Montréal. A dix milles de là, au nord,  
c'est St-Jérôme tandis que lachute et Joliette se trouvent  
respectivement à environ vingt-cinq et trente milles à vol  
d'oiseau.

Or, depuis la construction du Camp Bouchard, la sous-région  
nord de Montréal a connu un développement urbain croissant  
particulièrement dans les municipalités riveraines de la  
rivière des Mille-Îles: Ste-Thérèse, Ste-Thérèse-Ouest,  
Rosemère ainsi que dans Blainville.

Par conséquent, et malgré l'approche écartée de l'urban-  
isation, le Camp Bouchard a insisté toujours dans le  
grand ensemble boisé de la forêt de Terrebonne.



### 3. Description

- Le terrain:

La propriété est de forme irrégulière mesurant plus de cinq milles sur trois de côté. La superficie totale, nous l'avons déjà dit, est de 5,100 acres environ.

La topographie du site est marquée par l'absence quasi-totale de dénivellations, les courbes de niveau passant de 225 pieds minimum à 232 maximum.

Aucun cours d'eau naturel ne traverse le site. Le drainage s'effectue par des fossés se déversant dans deux cours d'eau, la rivière Mascouche, au nord, et la rivière aux Chiens, au sud-ouest, dont la ligne de partage des bassins passe par le centre du terrain.

Enfin, le Camp Bouchard est entouré au nord, au sud et à l'est par de grandes étendues non-exploitées, recouvertes presque entièrement par une forêt de repousse. A l'ouest toutefois, la présence de la voie du Canadien Pacifique et de la route 11 a entraîné un certain développement industriel et résidentiel



3. Description

- Le terrain:

La propriété est de forme triangulaire mesurant plus de cinq mille six cents mètres de côté. La superficie totale, nous l'avons déjà dit, est de 5,100 ares environ.

La topographie du site est marquée par l'absence quasi-totale de dénivellations. Les courbes de niveau passent de 122 pieds minimum à 122 maximum.

Aucun cours d'eau naturel ne traverse le site. Le drainage s'effectue par des fossés se déversant dans deux cours d'eau, la rivière Macouché, au nord, et la rivière aux Chiens, au sud-ouest, dont la ligne de partage des bassins passe par le centre du terrain. Enfin, le Camp Bourgeois est entouré au nord, au sud et à l'est par de grandes étendues non-exploitées, recouvertes presque entièrement par une forêt de sapins. A l'ouest toutefois, la présence de la voie du Canadian Pacific et de la route 11 a entraîné un certain développement industriel et résidentiel.



La desserte:

Au chapitre des communications routières, le site est desservi, selon la direction nord-sud, par la route 11 et l'autoroute des Laurentides et selon la direction est-ouest, par les routes 29, 8 et 41.

La desserte ferroviaire est assurée par la ligne du Canadien Pacifique vers Ste-Agathe, qui constitue la limite ouest du terrain. Un réseau autonome sur la propriété fédérale lui est relié via une cour de triage d'une capacité de 200 wagons.

Les caractéristiques physiques du site:

Le climat du Camp Bouchard est semblable à celui de Montréal à l'exception des températures d'hiver qui sont légèrement plus basses.

La nappe phréatique est normalement à moins de deux pieds sous la surface.



la desserte:

Au chapitre des communications routières, le site est desservi, selon la direction nord-sud, par la route 11 et l'autoroute des Laurentides et selon la direction est-ouest, par les routes 99, 8 et 41.

La desserte ferroviaire est assurée par la ligne du Canadien Pacifique vers Ste-Agathe, qui constitue la limite ouest du terrain. Un réseau autonome sur la propriété fédérale lui est relié via une cour de triage d'une capacité de 200 wagons.

Les caractéristiques physiques du site:

Le climat du Camp Bouchard est semblable à celui de Montréal à l'exception des températures d'hiver qui sont légèrement plus basses.

La nappe phréatique est normalement à moins de deux pieds sous la surface.



Le sol est composé de six horizons:

- . la couche superficielle qui n'atteint presque jamais l'épaisseur d'un pied;
- . on trouve ensuite une couche de sable silteux d'une épaisseur de trois à six pieds;
- . puis 50 à 100 pieds d'argile bleue;
- . sur une couche de 0 à 30 pieds de moraine;
- . le tout reposant sur la roche-mère calcaire.

Le couvert végétal est constitué en grande partie d'une forêt de repousse dont la composition de résineux et de feuillus est dominé par des essences de lumière: bouleaux jaunes et blancs, peupliers, trembles, mélèzes, etc ... Il existe aussi un certain nombre de tourbières d'étendue variable.



Le sol est composé de six horizons :

1. La couche superficielle qui n'est que l'humus

jamais l'épaisseur d'un pied ;

2. On trouve ensuite une couche de sable fin d'une

épaisseur de trois à six pieds ;

3. puis 50 à 100 pieds d'argile blanche ;

4. sur une couche de 5 à 20 pieds de marne ;

5. Le tout repose sur la roche mère calcaire.

Le couvert végétal est constitué en grande partie d'une

forêt de peupliers dont la composition de résineux et de

feuillus est dominée par des espèces de lumière : bouleaux

jeunes et blancs, peupliers, trembles, saules, etc. ...

Il existe aussi un certain nombre de touffes d'éricacées

variables.



- Les bâtiments:

Le Camp Bouchard est divisé en deux sections:

- . un bloc résidentiel et administratif;
- . et un site d'entreposage.

L'ensemble compte 198 bâtiments construits pour la plupart comme édifices temporaires au temps de la guerre. Leur état et leur qualité sont très variables.

On trouve:

- . d'une part, des entrepôts pour les munitions au nombre de 69, auxquels s'ajoutent un certain nombre de bâtiments-annexes;
- . et d'autre part, des logements pour gens mariés sous forme de maisons individuelles et pour célibataires sous forme de baraques;



les bâtiments:

Le Camp Benchara est divisé en deux sections:

... un bloc résidentiel et administratif;

... et un site d'entrepôts.

L'ensemble compte 198 bâtiments construits pour la

période comme édifices temporaires au temps de la

guerre. Leur état et leur qualité sont très variables.

On trouve:

... d'une part, des entrepôts pour les munitions au

nombre de 57, auxquels s'ajoutent un certain nombre

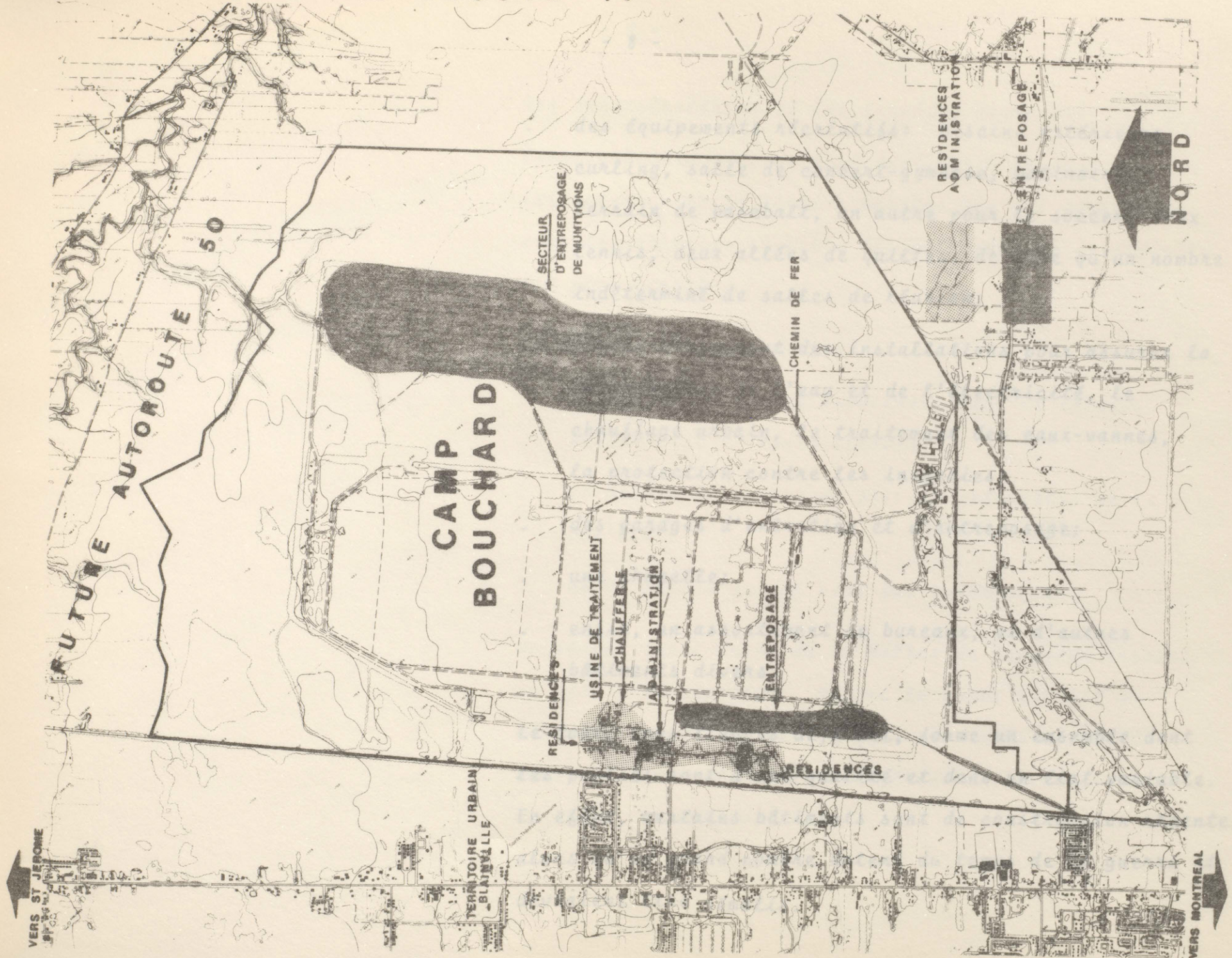
de bâtiments annexes;

... et d'autre part, des logements pour gens mariés

sous forme de maisons individuelles et pour

célibataires sous forme de baraquements.





FUTURE  
AUTOROUTE  
50

CAMP  
BOUCHARD

SECTEUR  
D'ENTREPOSAGE  
DE MUNITIONS

CHEMIN DE FER

RESIDENCES

USINE DE TRAITEMENT

CHAUFFERIE

ADMINISTRATION

ENTREPOSAGE

RESIDENCES  
ADMINISTRATIVES

ENTREPOSAGE

NORD

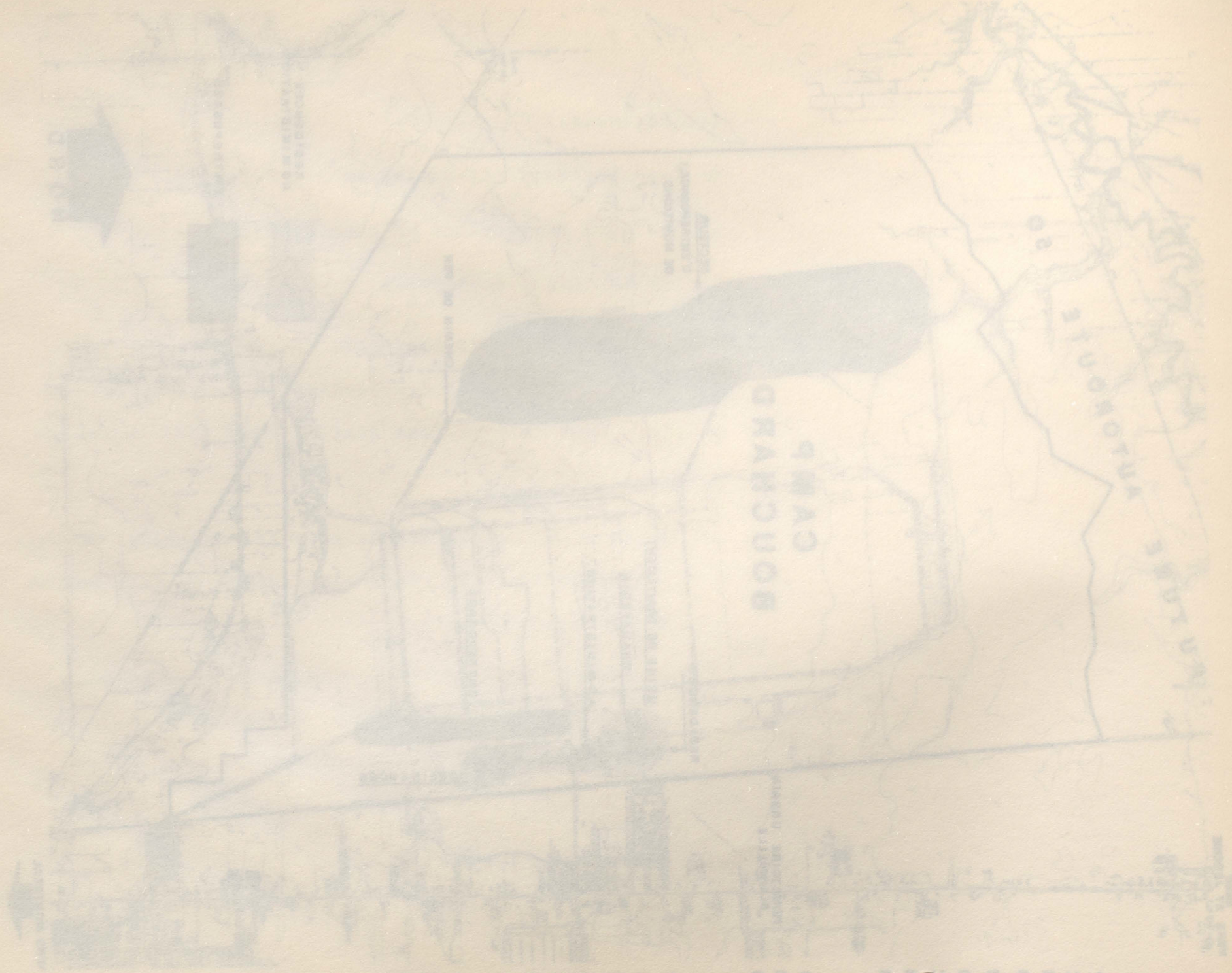
VERS ST JEROME

TERMINOIRE URBAIN  
BLAINVILLE

RESIDENCES

VERS MONTREAL







- . des équipements récréatifs: piscine extérieure, curling, salle de concert-gymnase, patinoire, terrain de baseball, un autre pour le soccer, deux tennis, deux allées de quilles, de même qu'un nombre indéterminé de salles de réunion;
- . à ceci s'ajoutent des installations pour assurer la distribution de l'eau et de l'électricité, le chauffage urbain, le traitement des eaux-vannes, la protection contre les incendies;
- . des garages d'entretien et d'entreposage;
- . une chapelle;
- . enfin, un assortiment de bureaux, et d'autres bâtiments divers.

Le tout, nous l'avons déjà dit, forme un ensemble dont les parties sont d'une qualité et dans un état variable. En effet, certains bâtiments sont de construction récente, alors qu'un grand nombre datent du temps de la guerre et devraient être démolis.



des équipements électriques: résineux existants,  
 câblage, table de concert-sonnerie, palanquin,  
 terrain de baseball, un autre pour le soccer, deux  
 tennis, deux allées de golfes, de même qu'un nombre  
 indéterminé de salles de réunion;

il est à noter que les installations pour assurer la  
 distribution de l'eau et de l'électricité, le  
 chauffage central, le traitement des eaux usées,  
 la protection contre les incendies

des garages d'automobiles et d'engins;

une chapelle;

enfin, un établissement de bureau, et d'autres

édifices divers

Le tout, nous l'avons déjà dit, forme un ensemble dont  
 les parties sont d'une qualité et dans un état variables.  
 En effet, certains bâtiments sont de construction récente,  
 alors qu'un grand nombre datent du temps de la guerre et  
 devraient être démolis.



Les infrastructures et les services connexes:

Comme précédemment, on doit distinguer au chapitre des infrastructures la section habitée qui est pourvue de tous les services et celle des entrepôts où la desserte est plus limitée.

Le réseau routier comprend:

- . 2½ milles de routes asphaltées dans le secteur résidentiel et administratif;
- . 25 milles de routes de gravier entretenus et en bon état;
- . et 20 milles qui ne sont pas entretenues.

Un réseau ferroviaire de 20 milles de longueur dessert le site d'entrepôt. Malgré la bonne qualité du lit de ce chemin de fer, l'état des rails nécessite leur remplacement, ce qui exigerait un investissement de 200 à 500,000 dollars.



Les infrastructures et les services connexes  
 Comme précédemment, on doit distinguer au chapitre des  
 infrastructures la section habitée qui est soumise de  
 tous les services et celle des entreprises et la dernière  
 est plus limitée.

Le réseau routier comprend :

- . 11 millions de routes asphaltées dans le secteur  
 résidentiel et administratif
  - . 12 millions de routes de grande circulation et en  
 bon état
  - . et 13 millions qui ne sont pas entretenues.
- Un réseau ferroviaire de 10 millions de kilomètres dessert  
 le site d'investissement. Malgré le bon état de  
 lui de ce réseau de fer, l'état des rails nécessite  
 leur remplacement, ce qui exigera un investissement  
 de 10 à 150 millions.



Par ailleurs, l'alimentation en eau du Camp est assurée par trois puits en profondeur de grande capacité. La distribution se fait par l'entremise d'une station de pompage et de traitement assistée d'un réservoir de 100,000 gallons U.S. Un autre réservoir, au niveau du sol, d'une capacité d'un million de gallons, assure une puissance accrue en cas d'incendie. Le réseau d'aqueduc, d'une longueur totale de 115,000 pieds linéaires, dessert toute la propriété.

Fait d'un intérêt particulier: le bloc résidentiel et administratif jouit du chauffage urbain à l'eau chaude fournit par une chaufferie centrale via des conduites ou aériennes ou sous-terraines. Les 35 entrepôts de munition permanents, à cause des précautions particulières à prendre à l'égard de leur contenu, ont chacun un système de chauffage indépendant.



par ailleurs, l'alimentation en eau de Camp est assurée  
 par trois puits en profondeur de grande capacité. La  
 distribution se fait par l'entremise d'une station de  
 pompage et de traitement assainie d'un réservoir de  
 100,000 gallons U.S. Un autre réservoir, au niveau du  
 200, d'une capacité d'un million de gallons, assure une  
 puissance accrue en cas d'incendie. Le réseau d'égouts,  
 d'une longueur totale de 175,000 pieds linéaires, dessert  
 toute la propriété.

fait d'un intérêt particulier. Le bloc résidentiel et  
 administratif jouit du chauffage central à l'eau chaude  
 fournie par une chaudière centrale via des conduites  
 en aluminium ou acier inoxydable. Les 35 entrepôts de  
 millions de gallons, à cause des précautions prises  
 liées à l'égard de leur contenu, ont chacun  
 un système de chauffage indépendant.



Par ailleurs l'Hydro-Québec dessert la base en courant électrique commercial à 12,000 volts, lequel est acheminé par une sous-station vers tous les bâtiments.

La partie habitée du Camp possède aussi un réseau d'égouts autonome avec son propre étang d'oxydation. Ces installations ont une capacité de traitement de 600 à 800 personnes.

Enfin, notons que le Camp Bouchard possède un système avertisseur contre les incendies de type municipal ainsi qu'une caserne et deux camions-incendies.

- Synthèse:

Nous avons donc à considérer un vaste terrain qui compte deux parties bien distinctes:

une, assez restreinte, occupée par une certaine densité de bâtiments aux fonctions multiples, et bénéficiant d'un haut niveau de services;



Par ailleurs l'Hydro-Québec dessert le site en courant  
Électrique commercial à 18,000 volts, lequel est  
acheminé par une sous-station vers tous les bâtiments.

La parcelle habitée du Camp possède aussi un réseau  
d'égoûts autonome avec son propre étang d'oxydation.  
Les installations ont une capacité de traitement de 500  
à 700 personnes.

Enfin, notons que le Camp Bouchard possède un système  
avertisseur contre les incendies de type municipal  
ainsi qu'une caserne et deux camions-incendies.

#### Synthèse:

Nous avons donc à considérer un vaste terrain qui  
compte deux parties bien distinctes:  
une, assez restreinte, occupée par une certaine  
quantité de bâtiments aux fonctions multiples, et  
bénéficiant d'un haut niveau de services;



4. La probl et une autre, très vaste, peuplée de bâtiments à fonction unique, implantés loin les uns des autres, et ne bénéficiant que d'un niveau moyen d'équipement.

5,100 acres sur les quelques 165,000 que compte l'annexe B du Bill 60, ce n'est que la 1/93e du territoire confié au SARA, mais ce représente tout de même près du tiers de la zone opérationnelle de 18,000 acres nécessaire au nouvel aéroport.

Néanmoins l'intérêt de la superficie importante du terrain que l'on considère, en termes d'utilisation du sol, les éléments-clés qu'il faut garder à l'esprit en abordant la récupération du Camp Bouchard s'identifient clairement dans les termes qui suivent:



et une autre, faite avec, parait de distance à  
fonction unique, indiquée loin les des  
autres, et ne bénéficiant pas d'un niveau moyen  
d'équipement.



4. La problématique en termes d'utilisation du sol:

Ceci dit, en cette époque où le Gouvernement du Québec cherche à faire valoir une vue régionale des choses, il importe de ne pas isoler un élément d'une telle importance spatiale, mais de le situer dans le cadre général de l'aménagement de la sous-région aéroportuaire dont il fait partie.

5,100 acres sur les quelques 465,000 que compte l'annexe B du Bill 60, ce n'est que le 1/93e du territoire confié au SATRA, mais ça représente tout de même près du tiers de la zone opérationnelle de 18,000 acres nécessaire au nouvel aéroport.

Mise à part l'intérêt de la superficie importante du terrain que l'on considère, en termes d'utilisation du sol, les éléments-clefs qu'il faut garder à l'esprit en abordant la récupération du Camp Bouchard s'identifient clairement dans les termes qui suivent:



4. La problématique en termes d'utilisation du sol.

C'est d'abord, en cette époque où le Gouvernement du Québec cherche à faire valoir une vision régionale des choses, il importe de ne pas laisser un élément d'une telle importance spatiale, mais de le situer dans le cadre général de l'aménagement de la sous-région résidentielle de la Vallée de la Sagouine.

2,100 acres sur les quelques 462,000 que compte l'annexe B du Bill 80, ce n'est que le 1/932 de territoire consacré au SARA, mais ce représente tout de même près du tiers de la zone opérationnelle de 18,000 acres nécessaire au nouveau développement.

Mise à part l'intérêt de la superficie importante du terrain que l'on considère, en termes d'utilisation du sol, les éléments-clefs qu'il faut garder à l'esprit en abordant la réorganisation du Camp Bouchard s'identifient clairement dans les termes qui suivent:



- l'infrastructure routière et son évolution prévue;
- les données physiques du site;
- les grands potentiels de la région;
- le schéma d'aménagement régional.

Par le réseau routier existant, le site jouit d'une accessibilité enviable à partir de tout point de la région métropolitaine et cette situation n'ira qu'en s'améliorant avec l'évolution prévue du réseau dans la sous-région aéroportuaire.

Ces éléments à eux seuls pourraient nous suggérer un nombre incalculable d'utilisations possibles pour ce terrain si l'on ne devait tenir compte de certaines contraintes liées principalement au milieu naturel.

- La capacité portante d'abord. Elle est très faible sur cette vaste terrasse au nord de la rivière des Mille-Iles. Le terrain, nous l'avons vu en coupe



- L'importance relative de son évolution par rapport
- les données physiques de sites
- les grands potentiels de la région
- le schéma d'aménagement régional.

Par les réseaux routiers existants, les sites jouent d'une  
 accessibilité enviable à partir de tout point de la région  
 métropolitaine et cette situation n'est qu'un des éléments  
 avec l'évolution prévue en réseau dans la sous-région  
 adéquate.

Ces éléments à eux seuls pourraient nous suggérer un  
 nombre incalculable d'activités possibles pour ce  
 terrain et l'on ne devrait tenir compte de certaines  
 contraintes liées principalement au milieu naturel.

La capacité portante d'abord. Elle est très faible  
 sur cette vaste étendue au nord de la rivière des  
 Mille-Isles. Le terrain, nous l'avons vu en coupe



précédemment, ne peut supporter qu'une charge d'environ 1500 livres au pied carré.

- Le drainage pose aussi des problèmes. L'argile, presque imperméable, maintient l'eau très proche de la surface rendant les constructions en sous-sol presque impossible. C'est d'ailleurs là la cause première des tourbières et marécages qui sont assez fréquents dans le paysage. De plus, dans le cas d'un usage intensif, nécessitant un drainage important, il y a danger d'une diminution de la capacité portante déjà faible de l'argile, sans parler des problèmes supplémentaires occasionnés par la présence de deux bassins de drainage différents.
- Par contre, la végétation qui occupe les lieux est d'un intérêt certain pour l'amateur de sciences naturelles ou tout simplement de jolis paysages. Il y a d'abord les tourbières dont nous venons de parler. De plus, le couvert forestier, malgré son âge relativement jeune, présente quelques beaux groupements.



précédemment, ne peut supporter qu'une charge d'humidité  
1500 litres au pied carré.

Le drainage pose aussi des problèmes. L'argile,  
presque imperméable, maintient l'eau dans les poches de  
la surface rendant les constructions en sous-sol  
presque impossibles. C'est d'ailleurs la cause  
principale des troubles et maladies qui sont assez  
fréquentes dans ce pays. De plus, dans le cas d'un  
usage intensif, nécessitant un drainage important, il  
y a danger d'une diminution de la capacité portante de la  
faible de l'argile, sans parler des problèmes soulevés  
mentaux occasionnés par la présence de deux bassins  
de drainage différents.

Par contre, la végétation qui occupe les lieux est d'un  
intérêt certain pour l'entretien de certaines espèces  
ou tout simplement de la faune. Il y a d'abord  
les tourterelles dans nos villages de parcs. De plus, la  
couleur locale, malgré son caractère relatif, joue  
un rôle dans quelques autres espèces.



En prenant ces éléments en considérations, les études du SATRA visant à déterminer le potentiel naturel des sols, en tenant compte du développement anticipé de l'ensemble de la sous-région aéroportuaire, ont identifiées une vocation récréative à tout ce vaste ensemble boisé de la forêt de Terrebonne.

En effet, le Camp Bouchard s'inscrit dans la zone boisée la plus considérable et en même temps, la plus facilement accessible de toute la région de Montréal, la seule qui pourrait devenir un jour une véritable forêt régionale.

Qu'on pense à la forêt de Fontainebleau, et à celle d'Ermenonville dans la région parisienne, la forêt de Soignes près de Bruxelles, Hampstead Heath à Londres.

Le schéma d'aménagement préliminaire que le SATRA a présenté récemment démontre l'effet de chacune des cinq hypothèses sur les zones à fort potentiel récréatif.



En prenant ces éléments en considération, les études de  
 SATRA visent à déterminer le potentiel naturel des sols,  
 en tenant compte du développement actuel et l'ensemble  
 de la sous-région géographique, ont identifiés une  
 vocation récréative à tout ce vaste ensemble boisé de  
 la forêt de Taxebonne.

En effet, le Camp Bouchard s'inscrit dans la zone boisée  
 la plus considérable et en même temps, la plus facilement  
 accessible de toute la région de Montréal, la seule qui  
 maintient depuis un jour une véritable forêt régionale.  
 Qu'on pense à la forêt de Fontainebleau, et à celle  
 d'Ardenneville dans la région québécoise, la forêt de  
 Bois-de-la-Belle, Hampden Heath à Londres.

Le schéma d'aménagement préliminaire que le SATRA a  
 présenté récemment démontre l'effet de chaque des cinq  
 hypothèses sur les zones à fort potentiel récréatif.



L'hypothèse recommandée, simultanément à ses autres avantages, est celle qui non seulement nuit le moins à ce potentiel, mais pourrait contribuer à sa réalisation la plus harmonieuse.

Nous nous trouvons devant un terrain immense qui, lorsqu'on le considère dans le cadre de la région et qu'on envisage les exigences de chaque utilisation du sol, manifeste une vocation qui est nettement de répondre aux besoins de la population de la région de Montréal en termes de récréation de plein air.

Il importe toutefois de souligner que même si nous venons de parler de forêt régionale, il ne faut pas croire qu'il s'agisse là d'un jugement catégorique et sans nuances. Un tel projet peut fort bien s'accomoder de certaines utilisations non-récréatives, à condition qu'elles ne troublent pas le caractère "zone verte" des environs. De plus, le territoire visé se trouvant en bordure d'un secteur urbanisé, peut-être pourrait-on envisager qu'une partie du terrain



l'hypothèse recommandée, s'ajoutent à ces autres avantages, est celle qui nous permettrait de réaliser ce potentiel, mais pour cela il faudrait d'abord la plus harmonieuse.

Nous nous trouvons devant un terrain immense qui, lorsqu'on le considère dans le cadre de la région et du plan envisagé les exigences de chaque utilisation du sol, constitue une vocation qui est nettement de répondre aux besoins de la population de la région de Montréal en termes de répartition de plein air.

Il importe toutefois de souligner que même si nous venons de parler de forêt régionale, il ne faut pas croire qu'il s'agit là d'un jugement catégorique et sans nuances. Un tel projet peut tout à fait s'accommoder de certaines utilisations non-forêt, à condition qu'elles ne compromettent pas le caractère "forêt verte" des espaces. De plus, la forêt doit être considérée en priorité en matière d'usage, car elle peut être utilisée en vue de la production d'un produit commercial.



5. soit intégré à ce tissu urbain pour des fins plus proprement municipales. Ce sont là autant de questions auxquelles une étude plus approfondie devra répondre.

d'aller au-delà des grandes considérations régionales ou techniques pour contempler, ne serait-ce qu'un moment, les utilisations possibles de ce terrain.

Les utilisations qu'il est possible d'envisager pour le Camp Bouchard sont fonction des attraits particuliers du site, de même que des contraintes qu'il impose.

Les attraits particuliers du site sont:

son accessibilité très grande qui le place à vingt minutes de Montréal aujourd'hui, et sans doute à une distance-temps moins grande dans l'avenir;

la topographie des lieux qui est plane ce qui facilite la mise en valeur;



Les résultats de ces travaux ont été publiés dans les  
rapports annuels. Ce sont là surtout les questions  
auxquelles ont été plus spécialement élevés.



5. Les utilisations possibles

Pour inciter un gouvernement à ce porter acquéreur d'une parcelle de terrain fut-elle de 5,100 acres, il importe d'aller au-delà des grandes considérations régionales ou techniques pour contempler, ne serait-ce qu'un moment, les utilisations possibles de ce terrain.

Les utilisations qu'il est possible d'envisager pour le Camp Bouchard sont fonction des attraits particuliers du site, de même que des contraintes qu'il impose.

- les attraits particuliers du site sont:

- . son accessibilité très grande qui le place à vingt minutes de Montréal aujourd'hui, et sans doute à une distance-temps moins grande dans l'avenir;
- . la topographie des lieux qui est plane ce qui facilite la mise en valeur;



2. Les utilisations possibles

Pour limiter un gouvernement à ce point négatif d'une  
partie de terrain sur une de 2,100 acres, il importe  
d'aller au-delà des grandes considérations économiques ou  
techniques pour contempler, ne serait-ce qu'un moment,  
les utilisations possibles de ce terrain.

Les utilisations qu'il est possible d'envisager pour le  
Camp Hancock sont fonction des caractéristiques particulières  
du site, de même que des contraintes qu'il impose.

Les caractéristiques particulières du site sont:

1. son accessibilité très grande qui se situe à  
vingt minutes de Montréal aujourd'hui, et sans  
avoir à une distance-temps moins grande dans  
l'avenir;

2. sa topographie des lieux qui est plane et qui  
facilite la mise en valeur.



- . le couvert végétal qui a au moins le grand mérite d'exister;
  - . enfin, les bâtiments dont un grand nombre peuvent assez facilement trouver une nouvelle utilisation;
  - . et les infrastructures existantes dont une bonne partie est en bon état.
- d'autre part, les contraintes imposées sont liées:
- . à la faible capacité portante du sol;
  - . à la nécessité et à la difficulté d'un drainage important pour un usage intensif des lieux;
  - . au couvert végétal dont la présence est indispensable à la prévention de l'érosion éolienne et à la protection de la nappe phréatique. L'ensemble de la terrasse sur laquelle se trouve le Camp Bouchard sert de réservoir à quantité de puits dans la région et probablement de régularisateur du débit des rivières Mascouche et aux Chiens.



Le concept d'égale qui a au moins le grand mérite  
 d'exister;

Enfin, les bâtiments dont on grand nombre peuvent  
 assez facilement trouver une nouvelle utilisation;  
 et les infrastructures existantes dont une bonne  
 partie est en bon état.

D'autre part, les contraintes imposées sont telles  
 à la faible capacité portante du sol;  
 à la nécessité et à la difficulté d'un drainage  
 important pour un usage intensif des lieux;

Un concept d'égale dont la présence est indissocia-  
 ble à la protection de l'Église Solenne et à  
 la protection de la nappe phréatique. L'ensemble  
 de la terrasse sur laquelle se trouve le Camp  
 Boucard sera de réserve à quantité de nuit;  
 dans la région de protection de l'établissement  
 du débit des rivières Matichon et aux Orlans.



enfin, au coût de remise en état de certains bâtiments et infrastructures, par exemple la cuisine centrale et le chemin de fer.

On trouve une contrainte supplémentaire à l'utilisation dans le schéma d'aménagement régional qui recommande une utilisation compatible avec une zone verte.

Doit-on souligner au passage, l'intérêt pour la Province de reclasser le personnel civil de la base, au nombre de 67 personnes, dans la nouvelle utilisation qui sera faite du site.

Face à ceci, quelles sont les propositions qui ont été mises de l'avant jusqu'à ce jour et quel est leur degré de compatibilité avec les éléments que nous avons mis en relief?

Nous tenons à souligner le caractère exploratoire de la plupart de ces propositions, le SATRA n'ayant pas



Enfin, on peut se rendre en état de certains  
bâtiments et constructions, par exemple la  
cuisine centrale et le chemin de fer.

On trouve une certaine supériorité à l'utilisation  
dans le schéma d'aménagement régional qui recommande  
une utilisation compatible avec une zone verte.

Il est on souligne au passage, l'intérêt pour la  
Province de recenser le personnel civil de la base,  
au nombre de 51 personnes, dans la nouvelle utilisation  
qui sera faite du site.

Face à ceci, quelle est la proposition qui est  
été faite de l'usage jusqu'à ce jour et quel est leur  
degré de compatibilité avec les éléments que nous  
avons mis en relief?

Nous tenons à souligner le caractère expérimental de  
la plupart de ces propositions, la 2178 n'étant pas



encore reçu de mandat pour négocier avec aucun ministère à ce sujet. Elles sont présentée avant tout à titre d'illustration des usages possibles du site.

Voyons d'abord les propositions émanant d'organismes provinciaux:

- 1- Le Ministère des Affaires Municipales serait intéressé à la mise sur pied d'une école provinciale de pompiers. Quoique les bâtiments nécessaires n'occuperaient qu'environ quatre acres, une superficie totale de 640 acres, ou un mille carré, est indispensable pour assurer la protection du public. L'école devrait recevoir 112 élèves à la fois et employer environ 35 personnes. Elle pourrait fournir un appui aux services de protection contre les incendies des municipalités environnantes.
- 2- La Sûreté du Québec de son côté convoite le site pour y installer son école de cadets.



encore signé de mandat pour négocier avec les ministères  
à ce sujet. Elles sont présentées avant tout à titre  
d'illustration des travaux possibles du sécr.

Voyons d'abord les propositions émanant d'organismes  
provinciaux:

1- Le Ministère des Affaires Municipales serait intéressé  
à la mise sur pied d'une école provinciale de pompiers.

Quelques les bâtiments nécessaires n'occuperaient  
qu'environ quatre acres, une superficie totale de  
540 acres, ou un mille carré, est indispensable pour  
assurer la protection du public. L'école devrait  
accueillir 112 élèves à la fois et employer environ  
32 personnes. Elle pourrait fournir un appui aux  
services de protection contre les incendies des  
municipalités environnantes.

2- Le Sénat du Québec de son côté convoite la site  
pour y installer son école de cadets.



- 3- Par ailleurs, le Ministère des Terres et Forêts ne possède pas de pépinière de feuillus. Ainsi, les programmes de reboisement qui devraient être entrepris dans la région, aussi bien que les plantations ornementales qu'on souhaiterait voir réalisées par les municipalités du territoire, exigeront d'importer des arbres de l'Ontario ou des Etats-Unis. Il serait donc souhaitable d'envisager la création d'une pépinière provinciale de feuillus. Or, il apparaît à première vue que les conditions du site pourraient se prêter à ce type d'utilisation. La superficie requise serait de l'ordre de 200 acres.
- 4- Enfin, la dernière proposition émanant de la Province vise un des objectifs du Ministère du Tourisme, de la Chasse et de la Pêche qui toucherait la mise sur pied d'une base de plein air de type communautaire qu'on appelle souvent "village-vacances-famille". La CECM nous a-t-on dit, serait très



- 3- Par ailleurs, le Ministère des Terres et Forêts ne possède pas de pépinière de feuillus. Ainsi, les programmes de reboisement qui devaient être entrepris dans la région, aussi bien que les plantations ornementales qu'on souhaiterait voir réalisées par les municipalités du territoire, exigent d'importer des arbres de l'Ontario ou des États-Unis. Il serait donc souhaitable d'envoyer la section d'une pépinière provinciale de feuillus. Or, il apparaît à première vue que les conditions du site pourraient se prêter à ce type d'utilisation. La superficie requise serait de l'ordre de 100 acres.
- 4- Enfin, la dernière proposition émanant de la Province vise un des objectifs du Ministère du Tourisme, de la Chasse et de la Pêche qui toucherait la mise sur pied d'une base de pêche au type communautaire qu'on appelle souvent "village-vacances-famille". La CCM nous a-t-on dit, serait très



intéressée à utiliser une telle base, au cours de l'année scolaire, pour des classes de nature. La surface nécessaire à cette base est encore indéterminée mais elle pourrait être considérable.

Ces utilisations semblent, à première vue, compatibles avec l'ensemble des points soulevés précédemment. Il importe, toutefois, dans une étude plus détaillée, d'en analyser les implications précises en veillant particulièrement à ce que l'utilisation future du terrain ne constitue pas une barrière à la vocation récréative de cette zone.

Du côté municipal, la Ville de Blainville est très désireuse d'acquiescer le Camp Bouchard et d'en contrôler l'utilisation future. Elle voit là la possibilité de se doter à la fois d'un centre municipal communautaire et récréatif - la partie habitée de la base - et d'un parc industriel - dans la section des entrepôts.



conscience à incliner une telle base, au cours de  
l'année scolaire, par des classes de nature. La  
souplesse nécessaire à cette base est encore indéfinie  
même mais elle pourrait être considérée.

Les utilisations semblent à première vue, compatibles  
avec l'ensemble des points soulevés précédemment. Il  
importe, toutefois, dans une étude plus détaillée,  
d'en analyser les implications passées en vue d'un  
particulièrement à ce que l'utilisation future du  
terrain ne constitue pas une barrière à la solution  
idéologique de cette zone.

On note municipal, la Ville de Blainville est l'axe  
héritage d'après le Camp Bouchard et d'un  
contour l'utilisation future. Elle voit la  
possibilité de se doter à la fois d'un centre municipal  
c'est communautaire et récréatif. La partie habitée  
de la base - et d'un parc industriel - dans la  
section des entreprises.



CONCLUSION

Quoique les désirs de la municipalité de Blainville soient, au moins en partie, contraires aux objectifs de centralisation des efforts de développement industriel dans la sous-région aéroportuaire, le SATRA a demandé à celle-ci de préparer un dossier défendant sa position. Celui-ci, en même temps que toutes les implications municipales de la nouvelle vocation du Camp Bouchard, sera pris en considération au cours de l'étude qui déterminera d'une façon précise le plan d'utilisation des 5,100 acres de la base.



Quelques des besoins de la municipalité de Saint-Jovite  
 soient, au moins en partie, comblés aux dépens  
 de centralisation des efforts de développement  
 industriel dans la zone région coterrière. Le  
 SARA a demandé à celle-ci de préparer un dossier  
 défendant sa position. Celui-ci, en même temps  
 que toutes les implications municipales de la pro-  
 velle vacation du Camp Bouchard, sera pris en consi-  
 dération au cours de l'étude qui déterminera d'une  
 façon précise le plan d'utilisation des 2,100 acres  
 de la base.



## CONCLUSION

Que faut-il dire en conclusion? Nous nous contenterons de soulever quelques questions.

- Quel sera le rôle futur des 5,100 acres du Camp Bouchard?
- La Province veut-elle y exercer un contrôle direct sur l'utilisation du sol?
- Est-ce que le site peut répondre à certains de ses besoins? Lesquels et comment?
- Quels sont les avantages que la municipalité peut en retirer?
- Doit-on confier à celle-ci le contrôle effectif du terrain dans son ensemble? Une partie seulement?
- A-t-elle intérêt à assumer une telle charge?



CONCLUSION

- Que faut-il dire en conclusion? Nous nous contenterons de souligner quelques questions.
- Quel sera le rôle futur des 2,100 agents du camp Bonchard?
- La Province veut-elle y exercer un contrôle direct aux élections du 60?
- Est-ce que le site veut répondre à certains de ses besoins? Pourquoi et comment?
- Quels sont les avantages que la municipalité peut en retirer?
- Peut-on confier à elle-ci le contrôle effectif du terrain dans son ensemble? Une partie seulement?
- A-t-elle intérêt à assurer une telle charge?



- Possède-t-elle la capacité financière suffisante?
- Quelles utilisations précises servent le mieux les intérêts de la collectivité?

En somme, de quelle façon, le Québec peut-il faire l'usage le plus judicieux de ce vaste terrain?



- Possède-t-elle la capacité financière suffisante?

- Quelles réalisations passées servent de mieux les

intérêts de la collectivité?

En somme, de quelle façon, le Québec peut-il faire l'usage

le plus judicieux de ce vaste terrain?



S E R V I C E    D ' A M E N A G E M E N T  
D U   T E R R I T O I R E    D E    L A  
R E G I O N    A E R O P O R T U A I R E  
( S A T R A )

DANIEL ARBOUR, *directeur général*

D I R E C T I O N    D E    L ' A M E N A G E M E N T

JEANNE WOLFE, *directeur*

Texte: LUC TITTLE

Dactylographie: SUZANNE HARDY

27 septembre 1971

Dépot légal  
4e trimestre 1971  
Bibliothèque Nationale du Québec



SERVICE D'AMENAGEMENT  
DU TERRITOIRE DE LA  
REGION AEROPORTUAIRE  
(SATA)

DANIEL ARBOUR, directeur général

DIRECTION DE L'AMENAGEMENT

JEANNE WOLFF, directeur

Textes: LUC TITTEV

Dactylographe: SUZANNE HARON

17 septembre 1971

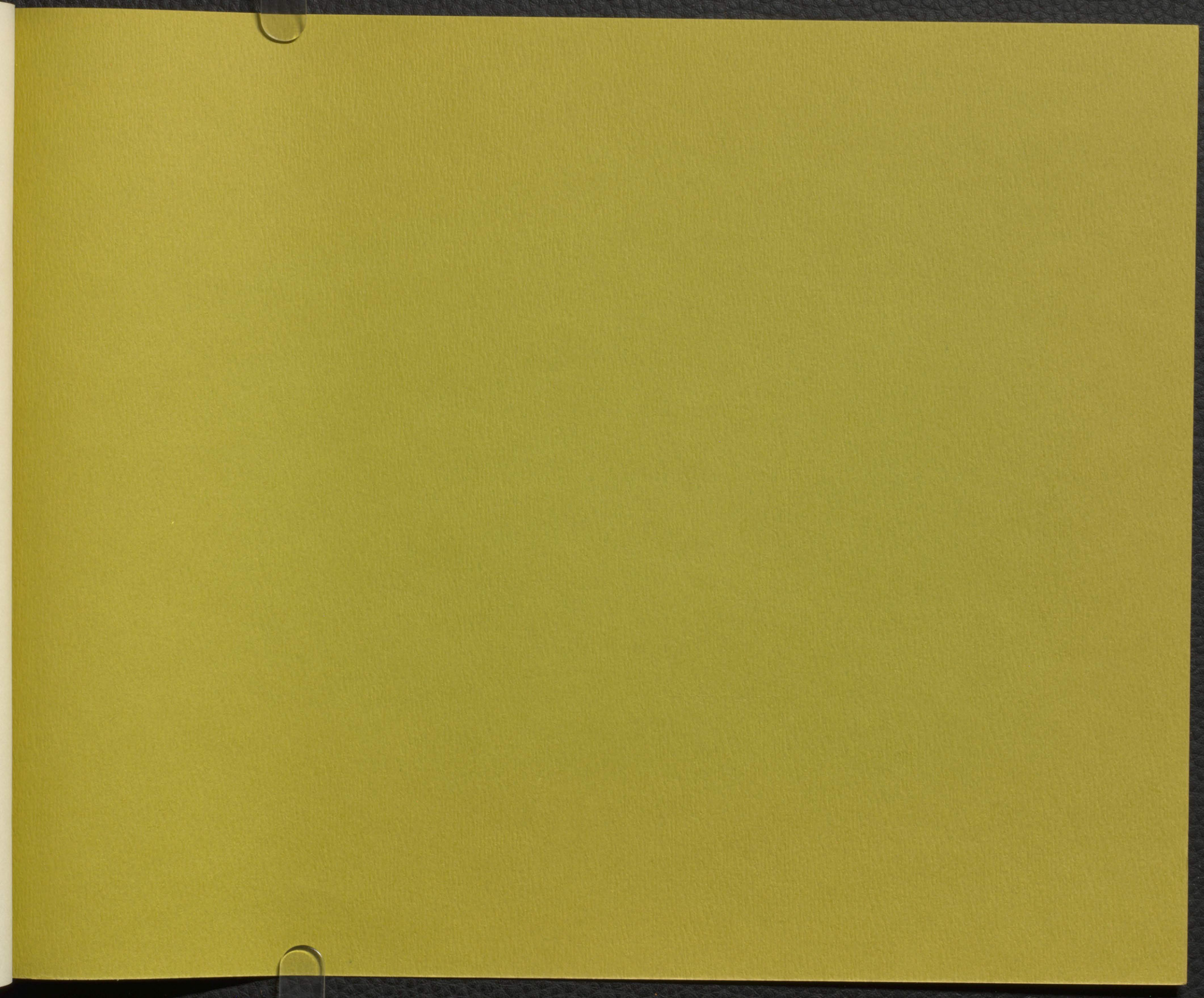


Dépôt légal  
4e trimestre 1972  
Bibliothèque Nationale du Québec



Bibliothèque Nationale du Québec  
45, rue Saint-Jacques 1975  
Québec, Québec







56