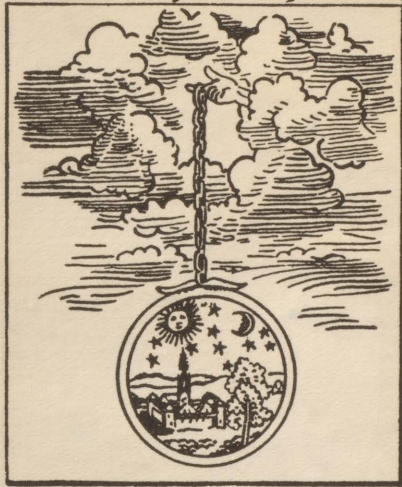




In manu Domini sunt omnes fines terræ.



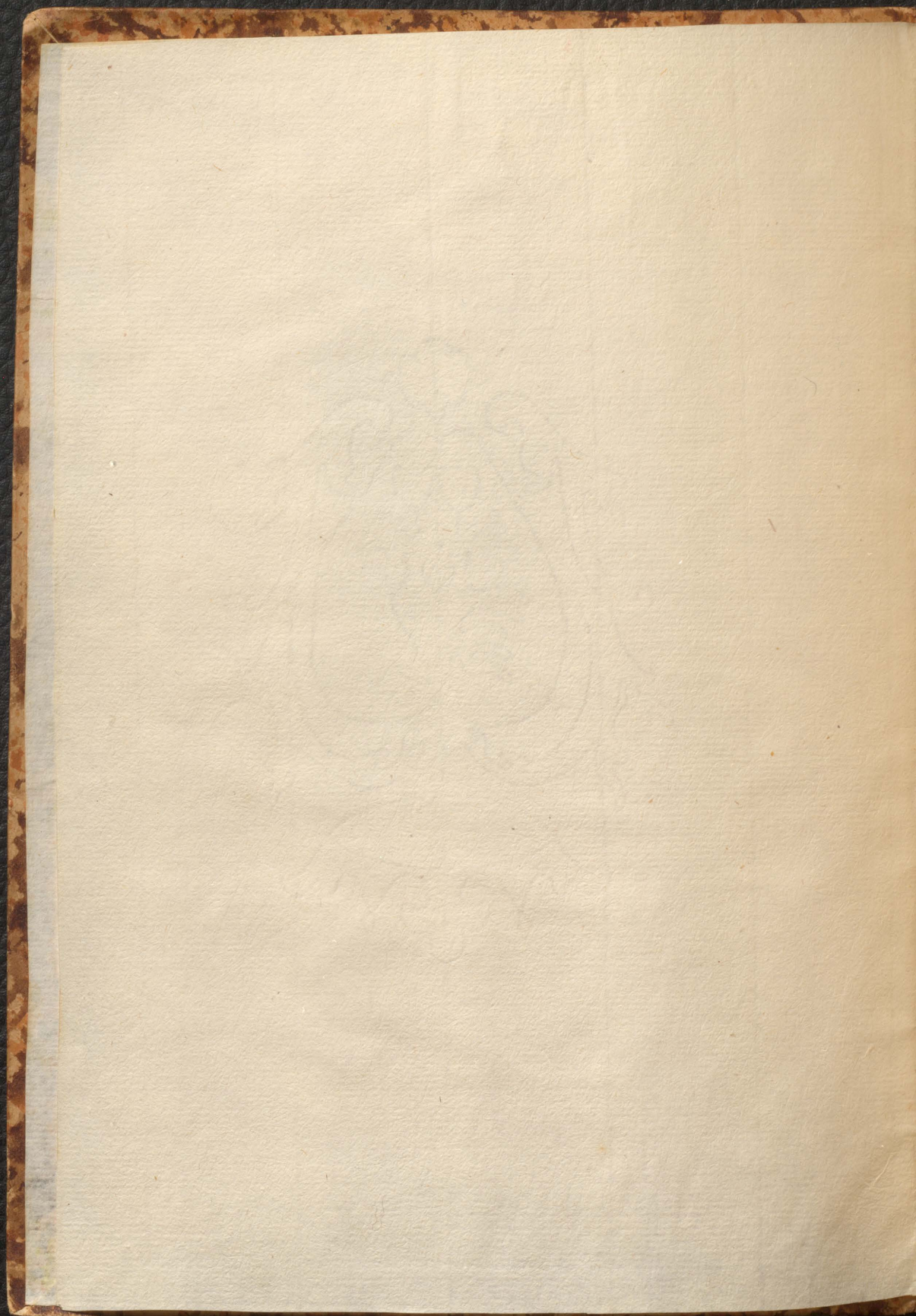
Ex Libris
Frank Dawson Adams

Faint, illegible text at the top of the page, possibly bleed-through from the reverse side.

LIBRARY OF THE
MUSEUM OF COMPARATIVE ZOOLOGY
AND ANATOMY
HARVARD UNIVERSITY
CAMBRIDGE, MASSACHUSETTS

JOHN W. CLARK, ROMANI
MUSEUM OF COMPARATIVE ZOOLOGY

Faint, illegible text at the bottom of the page, possibly bleed-through from the reverse side.



#

D E
INCOMBUSTIBILI LINO,
S I V E
LAPIDE AMIANTO
Deque illius filandi modo

EPISTOLARIS DISSERTATIO

AD REVERENDISSIMUM PATREM
FR. BERNARDUM IOSEPHUM
A I E S V M A R I A

*Commissarium, Procuratoremque Generalem
totius Franciscanae familiae, Terra Sanctae,
in Romana Curia.*

IOANNIS CIAMPINI ROMANI

Magistri Breuium Gratiae,

A C

In vtraque Signatura Referendarij.



ROMÆ, Typis Reu. Camerae Apostolicæ. CIOIOCXCI.

SUPERIORVM PERMISSV.

Imprimatur

Si videbitur Reuerendiss. P. Mag. Sac. Apost. Pal.

S. I. Menattus Episc. Cyren. Vicesg.

Imprimatur

Fr. Franciscus Maria Forlani Reuerendiss. P. Fr.
Thomæ Mariæ Ferrari Sac. Ap. Pal. Mag. Soc.
Ord. Præd.



3

GRATISSIMA sunt beneficia parata, & facile occurrentia, vbi nulla mora fuit, nisi in accipientis verecundia, dixit sapientie ille fons L. Anæus Seneca lib. 2. cap. 1. de Beneficijs. Inter præclaras igitur Reuerendissimæ Paternitatis tuæ animi dotes, quibus te ornauit Altissimus, benefaciendi voluntas mirum in modum excellit, ac relucet, cuius ego testis esse possum, nam cum nulla nobiscum intercederet necessitudo, nihilominus Paternitas tua mihi roganti, vt ex Orientalibus plagis, si quæ in illis partibus sacra extarent musiuæ, illorum exempla transmitti curaret, meæ petitioni statim arrisit, ac me inclytæ Bethlehemitanæ Ecclesiæ musiuorum operum, accuratissimè delineatorum, exemplari ditauit; idque non solum per quam celerrimè, verum summâ cum liberalitate præstitit, dum me ab omnibus prorsus impensis, quæ haud leues necessariò fuere, reddidit immunem; ac præterea meum Cimelium Sancti Sepulchri modulo, nonnullisque curiosis illarum Orientalium partium rebus auxit. Quare animo reuoluens quid facere valerem, vt Mnemosynon hoc omnibus innotesceret, cum gratus animus inter virtutes omnes laudatissimus, ac res Deo, & hominibus grata, iucunda, bonique nominis sit. Docuit enim nos mellistus Clareuallensis Abbas; In referendis gratijs virum non tardum esse debere, non segnem, sed ad singula dona gratias agere. Sanctus verò Ioannes Chrysostomus hom. 25. supra Matthæum dixit: Optimâ beneficiorum custodem esse ipsam memoriam beneficiorum, ac perpetuam confessionem gratiarum. Propterea nolui à te mihi collatum beneficium sub silentio præterire, sed palam omnibus facere, & in grati animi tessera aliquid promere. Cum igitur tuis sacris studijs etiam illa naturalis philosophiæ coniungas, proptereaque à me sciscitaueris, an in Aca-

4
demia Physico-mathematica, quæ domi meæ iam à multis habetur annis, frustum aliquod incombustibilis lini Amianti demonstratum fuerit; tuæ huiusmodi petitioni statim respondi, non solum huiusce rei eadem in Academia sæpius periculum fuisse factum; verum etiam eiusdem lini filandi modum à quodam Amico iam me didicisse, quem publici iuris sæpe facere decreueram, sed vsque ad hodiernam diem distuli, & vt curiositati tuæ pro viribus indulgerem, & linum, & frustulum, & chartam ex eadem materia confectam, tibi ostendi, & in signum deuinctio- nis meæ dono dedi. At pro maiori huius rei eruditione, quidquid eadem in Academia de ea re dissertū fuit, & lini huiusmodi filandi modum, vix paucissimis hodie notum, tuis sub oculis ponere, tuique sub nominis auspicio palam facere decreui. Accipe igitur ea, quæ dicturus sum, hilari, gratoque animo, tanquam à deuincto corde prouenientia.

Amiantus lapis est, sic dictus à græca voce ἀμίαντος, quæ à verbo μιάνω originem ducit, quod *maculare* denotat. Propositio verò α privationis signum est, scilicet non maculare, quare Αμίαντος idem sonat, ac *immaculatus*, Fortun. Licet. de Lucernis lib. 2. cap. 14.

Ab eisdem Græcis denominatur ἀσβεστος, quod apud ipsos Calx dicitur, eò quia in igne durat, ac candorem, purificationemque in eodem, vt Calx, acquirit; idem Licet. lib. 3. cap. 27.

Nec desunt qui lapidem istum βοσρυχίτιν appellant à Comarū similitudine. Alij verò Πολίαν, siue σπαρτοπολίαν spartopoliam denominant, quia tanquam linum netur.

Latini verò linum viuum vocitant, quoniam in igne minimè extinguitur; quandoque verò linum Charystium, siue Carpasium, aut Creticum denominant, à locis in quibus foditur, vt infra fusiùs demonstrabo.

Quan-

5

Quando à fodinis eruitur diuerforum colorum apparet, nempe albi, subalbidi, subrubei, plumbei; quare nonnulli huiusmodi coloribus inducti, Amiantum credidèrunt idem, ac alumen plumæ esse. At à veritate se alienârunt, quoniam eosdem lapides minimè periclitati fuère, vt eâdem in Academia factum fuit.

Huiusmodi lapis, qui ad meas peruenit manus, quatuor est specierum, cum ex quatuor diuersis fodinis, diuersis in locis fitis, erutus sit.

Primus, quem mihi iam à pluribus annis transmisit bon. mem. Carolus Fabritius Iustinianus, Episcopus Marianensis in Corsica, longus est, cum nonnulla frustula, quæ lineam formam habent, ad dimidij, & ultra, palmi longitudinem se protendant, coloris subalbidi, ad rufum tendentis.

Alter plumbei coloris, ad argenteum appropinquantis, mollior, breuiorque est, cum in longitudine tres palmi uncias minimè excedat. Lapis eruitur iste ad Sextum Liguriæ, vulgò *Sestri di Ponente*: eundem lapidem mihi transmitti ex illo loco curauit bo. me. Ludouicus Perez Ord. Carmelit. in publico Romano Lyceo Theologiæ Lector, cum prope fodinam eiusdem Religionis Patres Cœnobium habeant.

Tertius verò omnium infimus, veluti squammis, vna super alteram impositis, ad cepæ formam compositus est, terrei coloris in nigritudinem vergentis, intermixtis quandoque nonnullis albis superficiebus, siue delineamentis, nonnullis verò nigris, alijs subrubeis, siue terreis: in longitudinem vix ad duo minuta uncix palmi Romani pertingit, quare potius ad conficiendam chartam, quam ad nendum aptus viderur: hunc à Paternitate tua Reuerendissima accepi, quem è Cypro tibi transmissum fuisse asseruisti.

Cum hæc exarabam superuenit R. P. Siluius Bocconus Monachus Cisterciensis, in seculo Paulus Bocconus nominatus,

rus, vir apprimè in rebus naturalibus, præsertim Botanicis, eruditus, deque Academia optimè meritis. Is mihi significauit, penes se habere Amiantum, sibi Parisijs dum degeret, traditum, è Pyrenæis montibus erutum, cuius Amianti nonnulla frustula mihi successiuè misit. Amiantus iste omnibus, quos vidi, longior est, nam palmum Romanum æquat. Ab alijs verò in qualitate differt, nam eius filamenta crassiora, & asperiora sunt. Ac dum ista prælo subiiciebam, accessit Ill. & Eruditus Vir Paulus Maffei Eques S. Stephani, qui mihi retulit etiam in Volaterranis montibus ipsum reperiri Amiantum. Hæc breuiter de huiusmodi lapidis speciebus dicta sint. Modò ad historicos, qui de illo tractârunt, descendo.

Nimis tamen à breuitatis scopo aberrarem, si quidquid omnes de huiusmodi celebri lapide scripsère, enarrare vellem, eò magis, quò magis ipsi in idem incidere punctum; quoniam ex vnico fonte hausere aquam, nempe è magno illo naturæ Indagatore Plinio Seniore, quem Lanzius orat. pro Italia meritò naturæ Bibliothecarium appellat. Laudatus igitur Plinius lib. 19. cap. 1. de Amianto sic fatur: *Inuentum iam est, quod ignibus non absumeretur. Viuum id vocant ardentisque in focis conuiuiorum ex eo vidimus mappas, sordibus exustis, splendentibus igni magis, quàm possent aquis. Regum inde funebres tunicae, corporis fauillam ab reliquo separant cinere. Nascitur in desertis, adustisque Sole India, ubi non cadunt imbres, inter diras serpentes, assuescitque viuere ardendo, rarum inuentu, difficile texu propter breuitatem. Rufus de cætero color, splendet igni. Cùm inuentum est æquat pretia excellentium margaritarum. Vocatur autem à Græcis Asbestinum ex argumento naturæ. Anaxilaus auctor est, linteo eo circumdata arborem, surdis ictibus, & qui non exaudiantur, cædi. Ergo huic lino principatus in toto orbe.*

7

Nonnulla in hac Pliniana narratione animaduertenda sunt; nam, quòd sit rarum inuentu, ac in desertis, adu-
flisque Sole Indiæ, vbi non cadunt imbres, inter diras
serpentes, ac cùm inuentum fuerit æquet pretia excellen-
tium margaritarum, huicque principatum in toto orbe
tribuat; hæc Plinij æuo fortasse accommodari possent; dico
fortasse, quoniam Dioscorides, qui Plinium longè præ-
cessit lib. 5. cap. 13. narrat, Amiantum lapidem in Cypro
nasci alumini scissili persimilem; & quia mollis est, ex illo
telæ conficiuntur, quæ populo admirationem præbent,
quoniam in igne positæ accenduntur, flammamque con-
cipiunt, nec ob id in aliqua sui parte comburuntur, sed
splendidiores euadunt. Ideo ex hoc Dioscoridis loco elicitur,
non solùm in India, verùm etiam in alijs erui locis, vn-
dè tam rarus inuentu minimè erat, & per consequens tam
excellētis pretij, vt Plinius exaggerat.

In hunc Dioscoridis locum notat Matthiolus, lapidem
istum non solùm in igne permanere, nec suum amittere
splendorem, sed si ante coinquinatus fuerat, ex igne erui
mundum, & splendidum; vocari Asbeston, quia in lucer-
nis pro ellychnio inseruit, nec solùm non extingui, do-
nec gutta olei sit, verùm etiam non comburi. Lapidem
istum neri, pesti, & texi. Hieroclem scribere, Brachma-
nes Indiæ Philosophos ex eodem lapide confecisse vestes,
vt propriæ diuinitatis posteris memoriam relinquerent.
Subdit ex eodè lapide olim funestas etiam textas fuisse ve-
stes, quibus Regum mortuorum cadauera amiciebantur,
vt cùm ipsa comburerentur, eorum cineres, ab illis ligno-
rum distincti remanerent, vt sepulturæ tradi possent. Po-
stea idem Matthiolus præcitatum Plinium hallucinatum
fuisse redarguit, dum putat hæc telas ex quodam Indi-
co lino confici, ac eiusdem Plinij supra enarrata refert ver-
ba, subdens, asserta à Plinio partim vera, partim fabulo-
sa esse. Sed Matthioli pace, huiusmodi Plinij hallucinatio-
nem, siue fabulam, vt Matthiolus asserit, minimè obser-

uo, dum linum hoc ipse Plinius Asbestum vocat, quod idem est, ac Amiantus, vndè quæstio de nomine appellari potest; nam vox *Asbestos* græcè, inextinctus, scilicet qui extingui nequit, latinè sonat; sicut dixi supra calcem denotat, quæ in igne durat; & idem Plinius lib. 37. cap. 10. scribit, Asbeston in Arcadiæ montibus nasci, colorisque ferrei esse. Quæ qualitates Amianto tribui possunt, cum eundem lapidem, siue alium ab eodem non abssimilem esse putem, sed respectu regionum, fodinarumq; in aliqua parte inter se discrepare, vt in principio de quatuor Amianti speciebus, apud me extantibus enarraui. Laudatus Plinius etiam lib. 36. cap. 19. Amianti meminit, asserens, Alumini similem esse nihilque igne deperdere. Quare cum in igne duret, vt *Asbestos*, eiusdem naturæ ipsum esse fateri oportet. Cum igitur omnes isti Scriptores ex antecedentibus desumpserint Auctoris, & præfatorum lapidum species præ manibus minimè habuerint, periculumque de eis haud fecerint (quod si fecissent, vtique narrauissent) mirum propterea non est, si aliquâ in parte lapsi fuerint, quia oculares testes haud quaquam fuere; quare concludi posse mihi videtur, omnibus lapidibus, ex tenuibus, ac mollibus filamentis, in igne persistentibus, à natura compactis, tam Amianti, quàm Asbesti, siue lini viui, aut alterius vocis, permanentiam in igne denotantis, nomen meritò tribui, atque aptari posse. Multa copiosiori calamo collegit diligens, & eruditus Scriptor Georgius Agricola de natura fossilium lib. 5. vbi sic de nostro lapide ait: *Sequitur Amiantus, qui quanquam ex lapide calcis, & gypso non fiat, sed ex sui generis succo: tamen etiã propriæ est natura. Amiantus verò dictus est, quòd ignis adeò non inquinat ipsius splendorem, vt etiam si in eum conijciatur sordidus, nihil deperdens, nitidus, & splendescens extrahatur. Idem vocatur Asbestos, quòd in lucernis (fiunt enim ex eo thryallides) semel accensus non extinguitur, dum aliquid olei supererit: nam ignibus non absumitur.* Idem
quia

quia pexis mulierum crinibus similis est (etenim in eam figuram formatus plerunque venditur) à Zoroastre nominatur Bostrychites, quia caniciei hominis, ab alijs polia, ab alijs corfoides, quia sparti caniciem interdum præfert, spartopolia; quia manibus netur, & textitur, à quibusdam linum: & quidem à Græcis Asbestinum, quòd ex Asbesto factum sit: à Plinio viuum, quòd in igne non soleat mori: à Pausania Carystium, quòd effodiatur ad Carystum: quia denique ad alumen scissum similitudinem habet, à Quadrigario alumen. Nascitur autem in Belgica ad Namurum: in Eisfelda, non procul ab Ilfelda Monasterio: in Norici metallis suaci: in Arcadia montibus: ad Carystum Euboeæ oppidum: in Scythia, in India, in Aegypto. Color ipsi, vel candidus, vel cinereus, vel rufus, vel ferreus. Sapore differt ab alumine scisso, nam hoc astringit, Amiantus parum pungit linguam, minimè verò astringit. Quod ad figuram attinet, Amiantus iam scissus capillo assimilis est, qui potest scindi bacillo. Quod ad naturam pertinet, non aliter ac metalla humorem habet internum, siccitatem externam. Quem humorem ignis, quia potentior est eius calore, nequit consumere: sordes ad lapidem adherentes consumere potest. Ardentes, inquit Plinius, in focis conuiuiorum ex eo vidimus mappas, sordibus exustis splendentes, igni magis, quàm possent aquis. Quin ea oblita non accendi, obsidione Athenarum sub L. Sylla Quadrigarius compertum scribit. Sed ipse, ut dixi, alumen appellat. Quomodo etiam Strabo videtur appellare, cum ait bitumen ardens alumine restingui. Athenis in aurea Mineræ lucerna, quam fecit Callimachus, inerat thryallis ex lino Charystio, quod Pausanias scriptum reliquit. Vetus igitur est. & Atheniense exemplo multis in regionibus hodie vsitatum, Amianto. uti ad ellychnia. Idem lapis lauatur, pectitur, netur, textitur, tametsi quia breuis, difficulter: conficiunturque ex eo non solum mappæ, qualis est Roma, sed etiam

man-

mantilia, quale in Saxonia Verebergi. Ex eo Braehmanes Indorum Philosophos sibi vestes confecisse Hierocles scripsit. Ex eo etiam quondam funebres Regum tunicae fiebant, quibus induti in rogos ardentes imponebantur; ut corporum cinis à lignorum cinere secretus, & seclusus in sepulchro condi posset. Quanquam autem Plinius scribat, hoc linum rarum inuentu esse, & cum inuentum fuerit aquare precia excellentium margaritarum: tamen hodie, quoniam eius copia extat in metallis Norici, satis vili precio venditur.

Progrediar modò ad differendum aliquid de lucernis perennibus, quæ ex oleo, hoc à lapide extracto, cum eiusdem lapidis ellychnio preparabantur, vt aliqui enarrant.

Ad huiusmodi indagandam veritatē iam à pluribus annis tentavi si quid oleacei humoris ex eodem lapide extrahere valerem: propterea oblongam cucurbitulam vitream, bene lutatā, Amianto replei iussi, ac appposito suo receptorio, clausisque iuncturis, ignem, seruatim gradibus, accendi feci, & nil aliud ex eodem lapide exiit, nisi paucae humidi guttulæ, potius ex aëre, quàm ex lapide, qui siccissimæ naturæ est, prouenientes. Experientiam hanc de nouo reiterari mandavi, occasione, quâ eadem Paternitas tua præfatum Cyprium Amiantum ad me transmisit, qui aliquem humorem, ex aspectu, in se continere præseferbat; at incassum experientia cecidit, cum ex eo nihil, præter tres, aut quatuor guttulas prædicti humoris exierit, qui accendi nequit; cum aquea substantia sit.

Vlteriùs Ellychnium ex eodem lapide depurato confeci, quod immissum in oleo arsit, donec oleum, quo illinitum fuerat, durauit, quo consumpto, non obstante, quòd in lucerna aliud fuisset oleum, nihilominus ipsum Ellychnium extinctum est; idque in causa esse putarem, quia particulae lapidem componentes ita aridæ, & minutissimæ sunt, vt nullos poros inter se contineant

ad

ad affugendum, attrahendumque oleum. Nam ad Solem obseruavi, habens præ manibus lapidem istum præparatum, & digitis eum frians, multas ex illo minutissimas, ac lucidas partes argentei coloris, visui vix perceptibiles, decidisse; quare hallucinari illos puto existimantes, Ellychnia hoc ex lapide confici posse, cum attractionis sint expertia, quod necessarium in eisdem est.

Periclitatus sum etiam hunc lapidem, illum exponendo ignis repercussioni vitrearie vstrinæ per tres continuas hebdomadas, qui post præfatum tempus illæsus euasit, sed quid purpurei coloris contraxit.

Etiam ligneam desumpsi virgulam, quam præparato Amianti lino quaquauersum vestiui, adedvt nullum ignis contactum sentire posset, nihilominus cande factolino, breui virgula in carbonem conuersa fuit.

Hinc sequitur, quod totum id, quod exardet, consumitur, at Amianti ignis tormento commissi nil deperit, quia non ardet, neque flammam reddit, & quamuis ignitus fiat, attamen non comburitur. Consumitur nihilominus, dum eum accendendo, & contrectando, aliquã sui partem amittit, quamuis sit paruissima quantitas, quoniam eundem tam ante, quam post, iustissimâ bilance ponderaui.

His breuiter enarratis de huius Salamandræ natura, nunc ad promissum filandi modum deuenio.

Antequam lapis iste neatur sequenti forma præparandus est. Accipitur, & infunditur in aquam lapis, quæ si calida sit, citius operatur, ibiq; per aliquod temporis spatium, quod ad arbitrium est, in infusione relinquitur. Deinde manibus contrectatur, perstringitur, & dilatatur, vt ex illo quædam tenuissima exeat terra, quæ ad similitudinem albæ est calcis, quæque lapidis filamenta inter se coniuncta detinebat. Ex hac terra aqua densa fit, & lætescens, quæ projicitur, & noua superinfunditur, & iterum manibus dilatatur, postea obstringitur, & premitur,

vt ex hisce iteratis operationibus ab omni purgetur calce; & hæc operatio fiet quinquies, sexies, & pluries, quia magis linum ab heterogeneis partibus purgatur. Successiue tota massa è vase eruitur, & ipsum purgatur vas, quia in fundo multæ heterogeneitates remanēt. Experientia plura docebit. Lapidis filamenta, quæ linū appellari possunt, expansa ponuntur super aliquod canistrum, siue aliud simile, vt faciliè aqua percolari, & facilius ipsum linum exsicari possit.

Ex hisce quatuor Amianti speciebus meliorem inueni illam ex Insula Corsica, quia longa, & mollis est, illam verò Cypriam omnibus alijs deteriolem; quia non solum omnium breuissima, sed adeò dura est, vt antequam in aquam ad dissoluendum ponatur, ferreo pistillo in mortario oporteat tundi, & nihilominus difficilè à terra separatur; vndè ad nendum haud est apta.

Cogor hic ab instituta oratione aliquantisper desistere, Paternitatique Tuæ Reuerendissimæ sententiam meam exponere. Valde quidem dubito, lapidem hunc ad te ex Cypro transmissum, ex illius genere non fuisse, qui nerur, sed alium, vtcumque repertum; nam de isto Cyprio sic meminit Pancirolus in suis rebus memorabilibus titulo 4. *His, inquit, consentanea esse videntur, qua de Cretico lino scripsit Strabo lib. 10. Id enim petram esse ait, quam attritam, capillamentis tantum remanentibus, excussa terrea materia, pectinibus aptari, contextamque inde telam per optimè confici. Eam autem igne non vri; sed sordidatam in ignem proiectam emundari. Ipseque adeo Podocattarus Cyprius Eques, qui nostro hoc seculo de rebus Cyprijs An. MDLXVI. historiam prodidit, Linum Cyprium penes se habitum Venetijs ostendit, in ignem id iniiciens, at illæsum, ac perpuratum, mundatissimumque inde recipiens. Verum illud magno est miraculo, quod huiusmodi contexta tela non quidem ab herbis originem ducat, sed à lapide Amianto: qui in Cypro Insula*
reper-

reperitus, malleo contunditur, contusus, excussa terrea, superfluitate, capillamentis suis, lini speciem retinet, ac contextitur in telam. Id visum in Podocattari adibus, coram eximia virtutis viris, non paucis testatur Porcadius tab. 2. Funeralium. Propterea ex hoc Amianto linum, confectum, & incombustibile, ut perpetuò lampadibus arderet in Baptisterio suo Romæ Constantinus Imperator statuerat, referente Damaso in Siluestro Papa. Quin & Ludouicus Viues in scholio ad D. August. lib. 21. de Ciuitate Dei cap. 6. testatur se Lychnia Parisijs permulta vidisse, qua lucernis semper ardentibus nunquam absumerentur. Mantile quoque Louanij medio conuiuio igni datum, redditumque Domino mundius, splendidiusque, quam posset aquis, aut smegmatibus quibuslibet, prout literis hoc consignauit Simon Maiol. part. 1. Dierum Canicul. colloqu. 20. fol. 633. & seqq. His non absimilis, si non idem planè fuerit, lapis ille ad Carystum nascens, quem incola pectunt, nent, texunt. Inde mantilia conficiuntur egregiè contexta. Ea ubi sordescunt, in flammam proiecta, non secus emundantur, quam si maculas aqua elueris. Mentionem huius facit Matthæus Raderus (quem dum notas hasce meas recenseo, primum vidi) in commentar. ad Martial. lib. 9. Epigram. 77. Meminit Cælius Rhodigin. & Ellychnij, lino Carpasio constantis, & in id ignibus nullum omninò ius fuisse scribit lib. 14. lect. antiq. cap. 18. circa finem. Refert quoque Plinius huic lino principatum in toto orbe esse: & Linteo eo circumdatam arborem surdis iētibus, qui non exaudiantur, cadi. Hæc Pancirolus. At vndè discesserat oratio reuertatur. Nuper dixi de modo lapidem reducendi in linum, nunc, quâ formâ illud neatur, exponam.

Primo loco referam ostensum mihi modum, qui talis est: pectines duo minutissimis, ac tenuissimis dentibus sumantur, vt in figura 1. & 2. ad instar illorum, quibus carminatur lana ad conficiendos pileos, siue pannos texendos,

dos. His leuissimè carminetur linum; deinde inter ambo-
rum pectinum extremitates ipsum linum claudatur, ita vt
foris promineat, ipsique pectines coli vicem præstent: su-
perponantur deinde ipsi pectines alicui mensæ, siue scam-
no, ibique firmentur, vt figura 3. sumatur postea paruus,
tenuisque fusus, vt figura 4. qui superius vncinunculū ha-
beat, vt figura 5. & inferius verticulum, vt figura 6. vt faci-
lè circumuolui possit; fusus subtili filo induatur; deinde vr-
ceolum cum oleo oportet habere, vt figura 7. cum quo di-
gitorum Indicis, & Policis interiores extremitates loco sa-
liuæ, illiniuntur; ad hoc, vt primo loco cutis conseruetur,
quia Asbestinum linum corrosiuum est, & excoriat; secun-
do quia oleum ipsum linum mollius reddit, & ob id com-
modius netur, quia facilius cum lino coniungitur. Acci-
pitur ergo ipsam filum, & vnitur cum lino viuo, existente
in pectinibus, & circumuoluendo ipsum filum cum eodem
lino coniungitur, quod non sine maxima patientia, ac tædio
peragitur. Quâdo igitur satis fili præfato lino vestitū fuerit,
poterunt ex eodem formari, siue texamenta, italicè *set-
zuocie*, siue *nastri*; poterit etiam teli confici; sed periculum
de hac minimè feci. Quando hæc confecta fuerint oleo li-
niuntur, & proiiciuntur in ignem, quæ statim accenduntur.
Ignis deuorat filum, & purum remanet amentum, siue
tela.

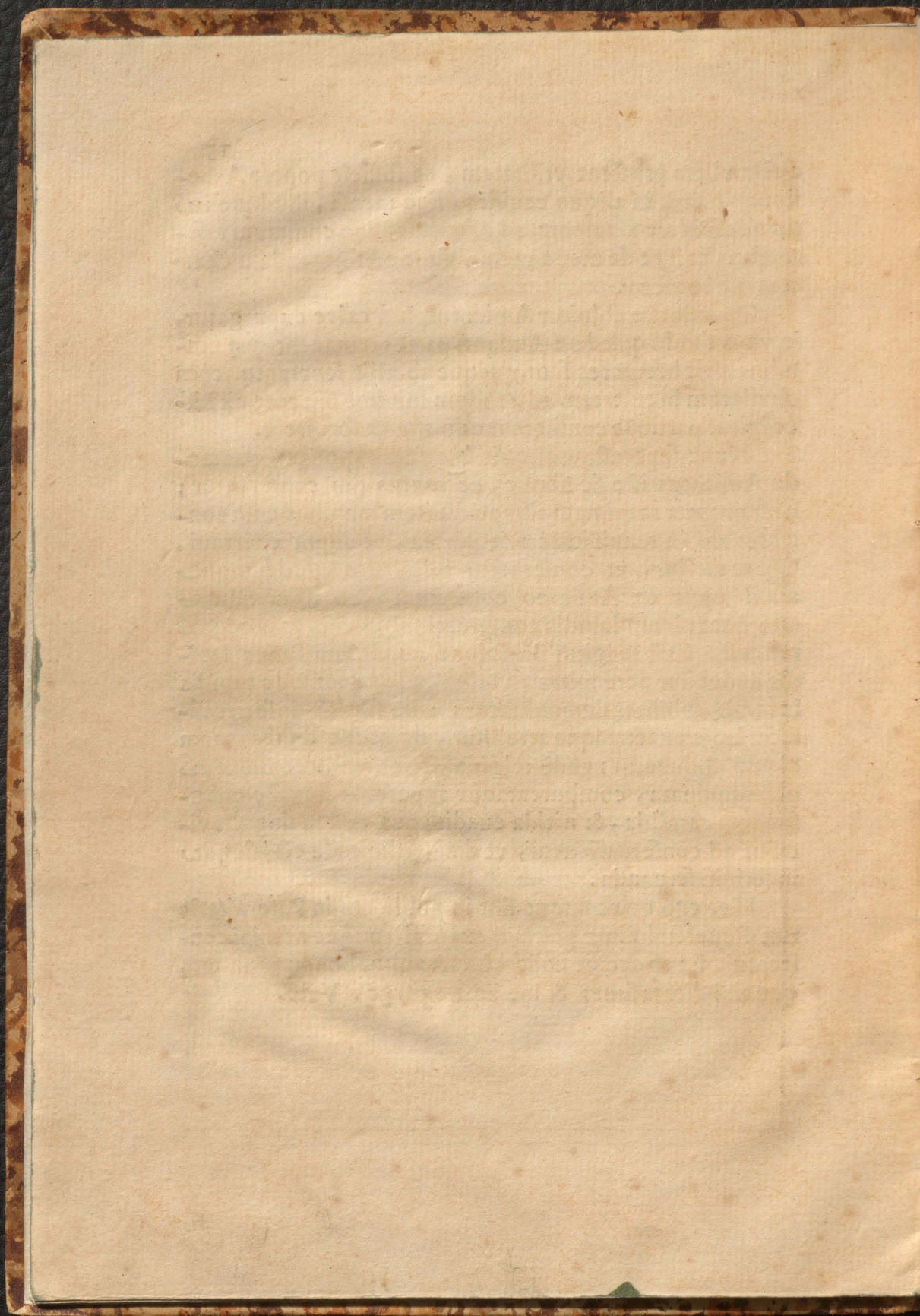
Secundo loco dicam, quid in hoc nendo lino experien-
tia, quæ rerum omnium magistra est, me docuerit; nam
vidi, quod linum Asbestinum difficilè filo vnitur, & eò
difficilius, quod ipsum linum est breuius, vndè, loco fili,
linum commune sumpsi, quod appositum colo, vt moris
est, & desumptis tribus, vel quatuor filamentis lini viui,
quæ intermixta, & inserta in filamentis lini communis in
hisce implicantur, & circumuoluendo facilius vniuntur, &
connectuntur; vndè filum ex hisce proueniens firmiter, &
durius ad texendum euadit. Quare pectinibus vti, non est
opus, quia potius dilacerant, ac abbreviant Amianti fila,
quàm

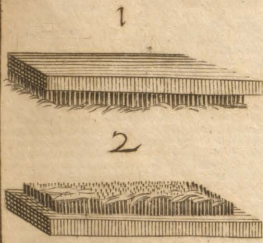
quàm vllam præstent vtilitatem, at sufficit ponere Asbestinum linum in aliquo canistro, siue mensa, illudque in parua diuidere filamenta, ad placitum, lino communi inferenda. Et hæc de modo nendi, nunc ad formandam chartam me confero.

Quando iste abluitur Amiantus, & à calce expurgatur, in vasis fundo quædam Amianti partes remanent, quæ omnibus alijs breuiiores sunt, quæque ab alijs separantur; cum ob illarum breuitatem ad nendum minimè sint aptæ; ex hisce igitur partibus consueto modo charta formatur.

Nunc superest, vt aliquid breuiter exponam, quomodo Amiantus iste sic filatus, ac textus diu conseruetur; nam propter maximam eius ariditatem manibus eum contrectando in tenuissimas abit partes, vt supra enarraui. Quare melius, vt conseruetur tela, siue quodcumque aliud opus ex Amianto confectum oleo illiniendum est; nam oleum lapidis conseruationi mirum in modum prodest. Ex hac igitur illinitione non solum ipsius lapidis deducitur perennitas; verum etiam quomodo lapidis incombustibilitas demonstratur; nam facilius ipse accenditur lapis, flammaque attollitur, duratque donec totum oleum absumatur; vndè tela illa, quæ ante accensionem olei inquinata, conspurcataque apparebat, post combustionem candida, & nitida euadit; quæ postea singulis vicibus ad conseruationem, vt dixi, illinienda est, sicque in scrinio seruanda.

Hæc ego quæcumque sint in publicum, in Paternitatis tuæ Reuerendissimæ gratiam, exposui, tuoque nomini consecraui. Ea tu accipe eodem hilari vultu, bonoque animo, quo tibi dicata sunt; & me amare perge. Vale.

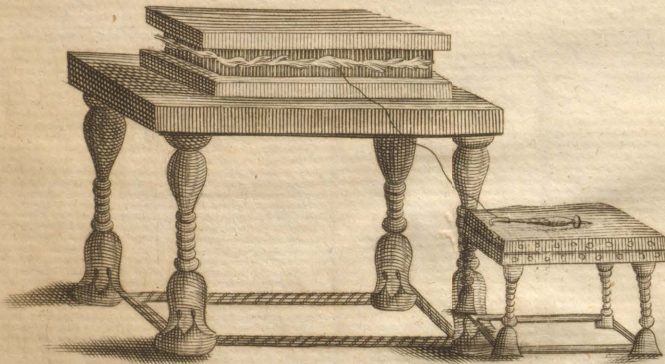


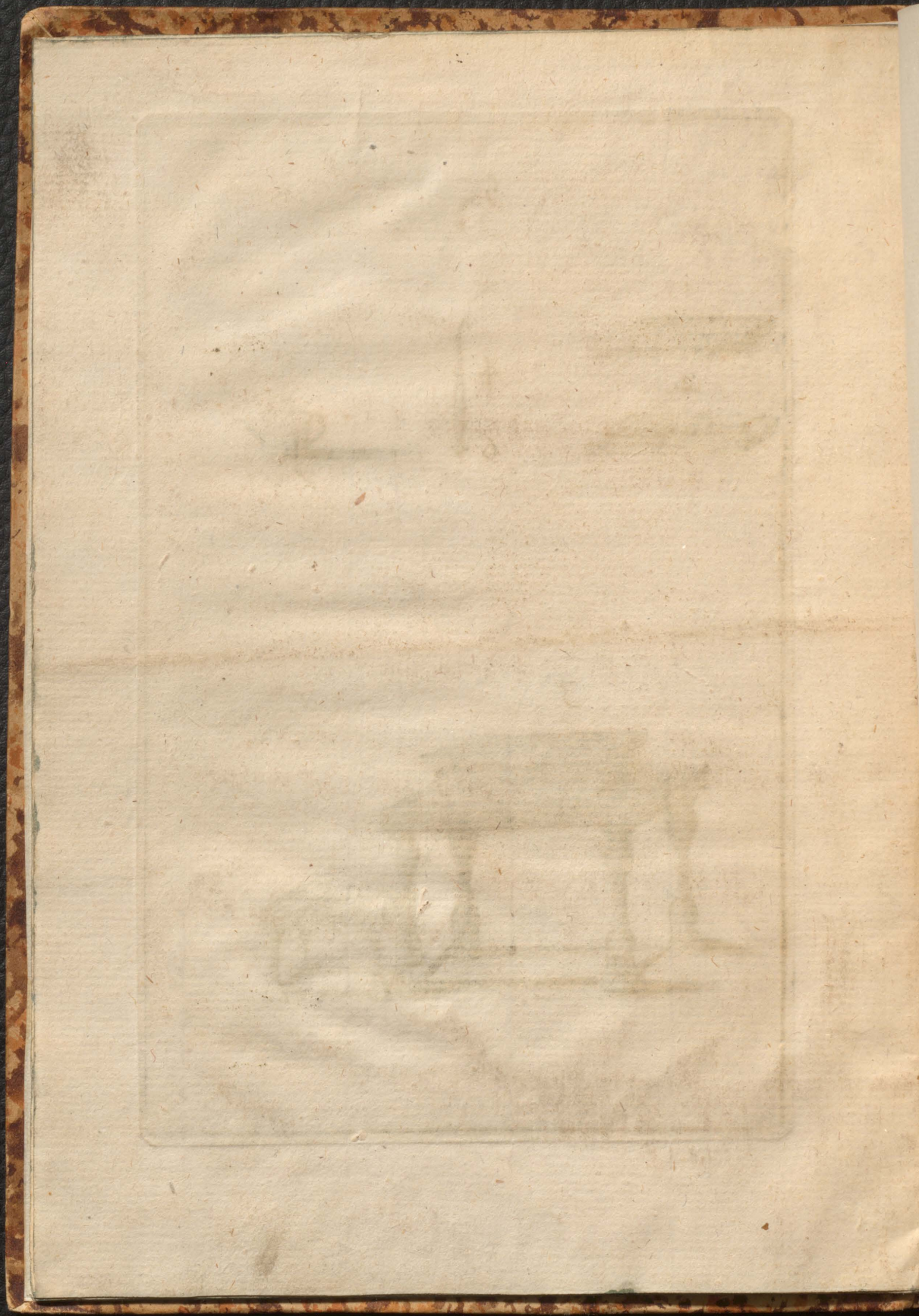


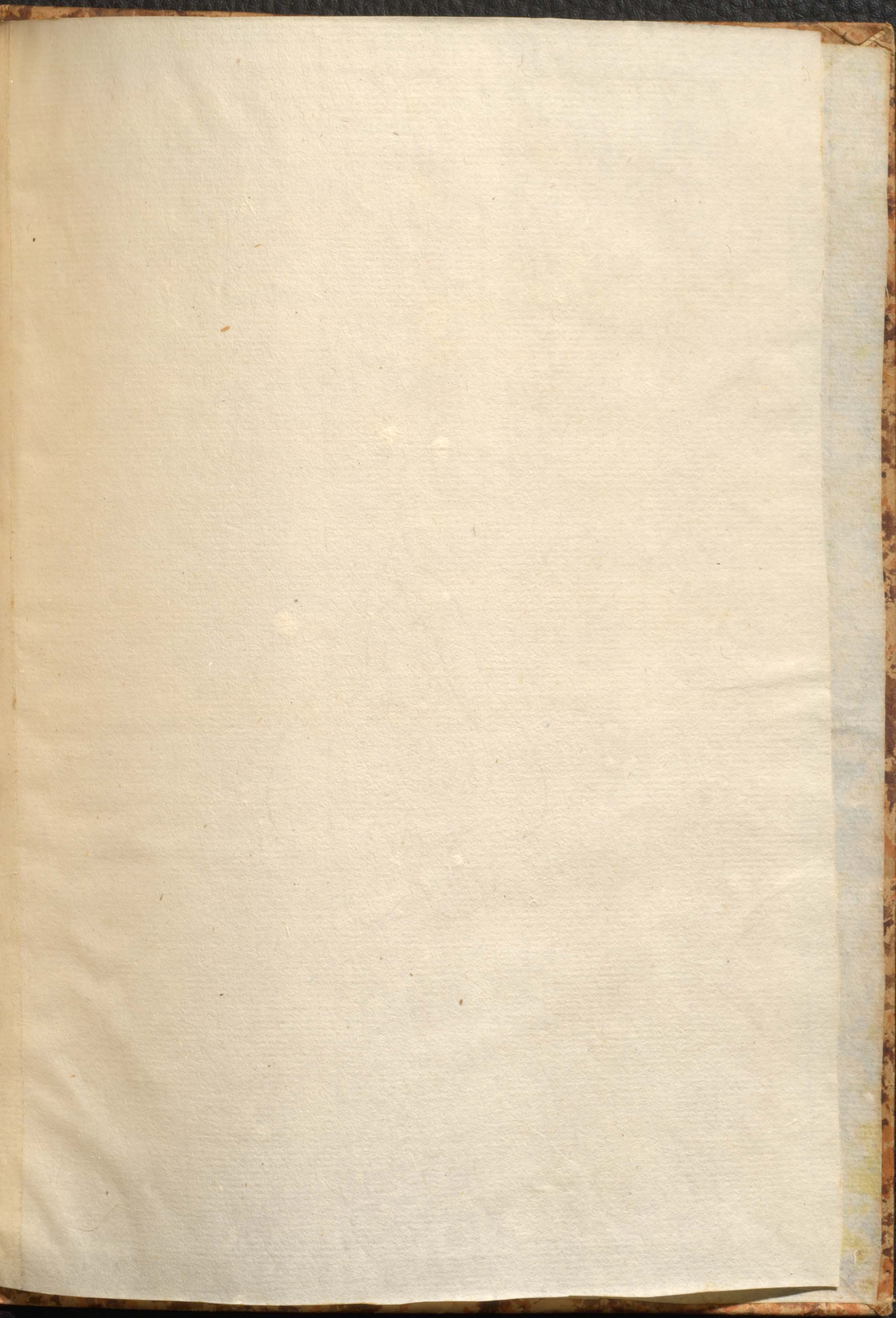
5

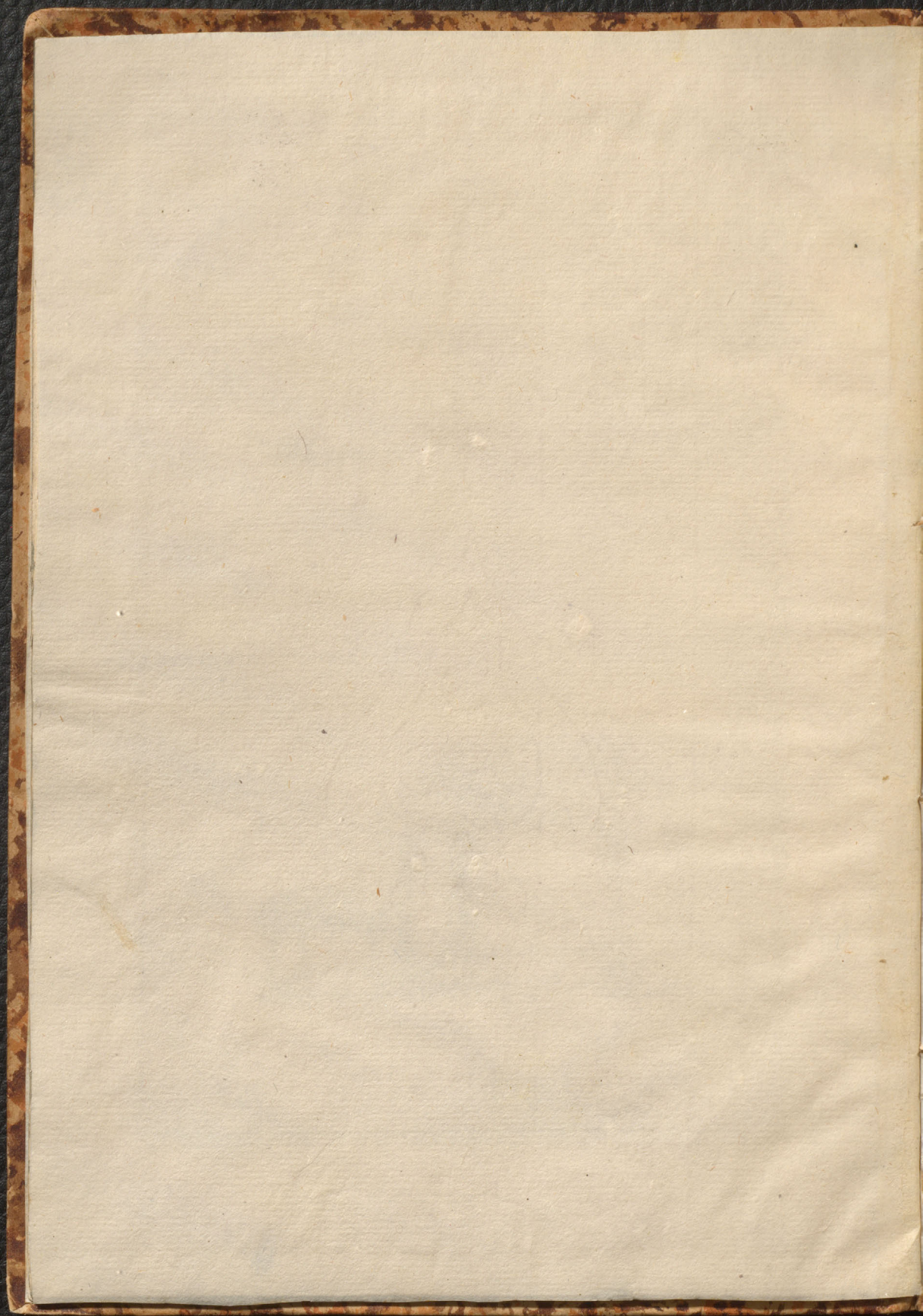


3









cas. 89
compl

79
98

os/cr
room
TN930
C53
1691
161118

#54612658

