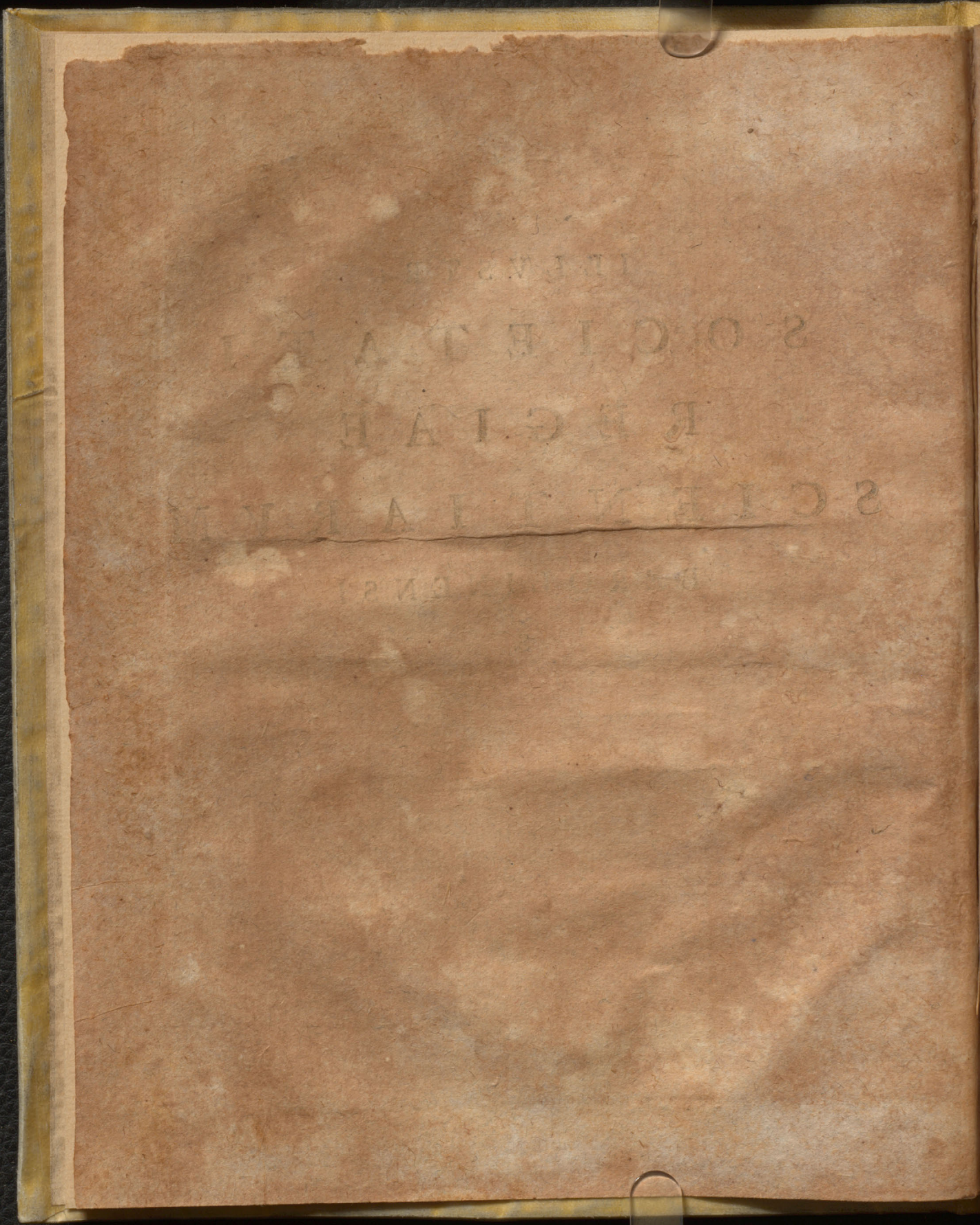


ILLVSTRI
SOCIETATI
REGIAE
SCIENTIARVM
BEROLINENSI

S.



I O . I A C . H V B E R

*Ph. & M. D. in Acad. Georg. Aug. M. P. P. & Anat. Prof. in Acad. Patria, quae Basileae
est, Facultat. Medic. Adj. Medicus Aulic. Sereniss. March. Badena Durlac.
& Acad. Caesar. Leop. Natur. Curios. collega.*

D E

VAGINAE VTERI STRUC-
TVRA RVGOSA

NEC NON

D E

H Y M E N E

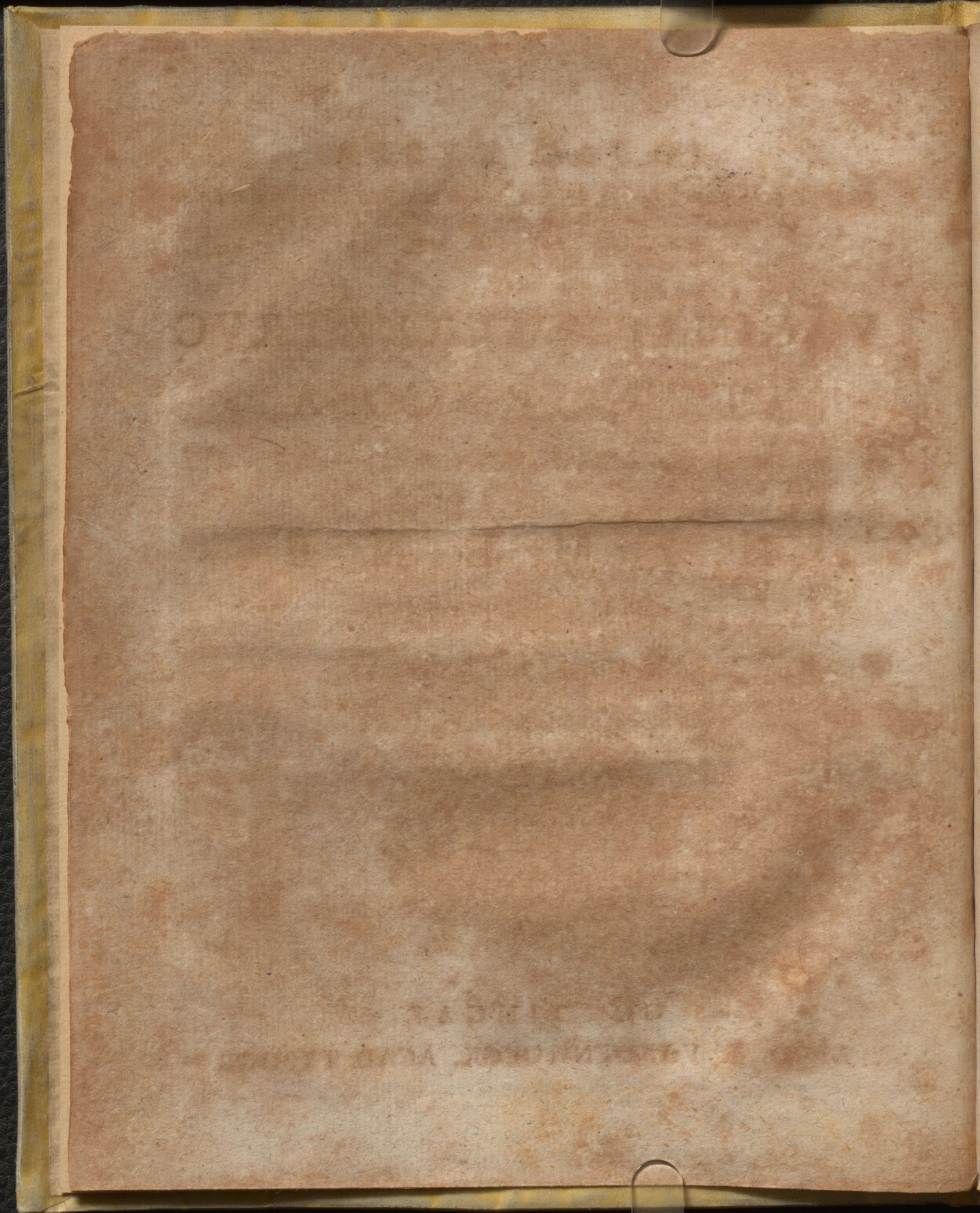
COMMENTATIO

CVM ADIVNCTIS ICONIBVS.



G O T T I N G A E

APVD W. VANDENHOECK, ACAD. TYPOGR.



FIGVRARVM EXPLICATIO.

Plures quidem partes hic exhibentur, quam de quibus egimus in Commentariolo nostro. Non tamen abs re fore puto, eas insuper partes addere, quae vel ob singularem structuram, vel ob elegantem fati, exactamque repraesentationem se commendare possent. Imprimis quoque Ceruicem vteri ostendere consultum duco, tum quia nulla figura, rugas ceruicis bene exprimens, mihi cognita est, tum quoque, vt simul partium feminarum, ad generationem facientium, praecipuae vna tabula combinatae sisterentur.

FIGVRA I.

Vterum ostendit muliebrem feminae LX. circiter annorum, hac nupera hyeme cultro anatomico subiectae. Mater fuerat filii vnicui spurii, ante triginta annos enixi; non tamen ab eo tempore castam sed vere dissolutam vitam vixerat: Interim tamen elegantissime rugosam inueni vaginam vteri, nec tantopere differentem a structura virginum, ac vulgo putatur; vt ex comparatione huius figurae Primae cum Quinta magis elucet. Vagina atque vterus a parte postica, intestino Recto respondente, per longum resecta sunt. Caeterum partes ad vterum facientes, prout se habuerunt, exhibet, ex parte morbosas, ex parte naturali modo constructas.

A. A. Labia pudendi.

B. B. Nymphae, in hoc cadauere praeter morem magnae; a clitoride ad infimam vsque rimae magnae partem descendentes.

)

C. Cli-

- C. Clitoris.
- D. Eius Praeputium.
- E. Orificium vrethrae, quod ambit corpus glondosum, paulum eminens.
- F. F. Ventriculi duo in vestibulo vaginae conspicui.
- G. G. G. Vagina a facie postica dissecta, atque explanata, in anteriori parte tota rugosa, in profundiori penitus laevi.
- H. Rugarum crassa Columna, corneo papillosa superior, valde eminens; cuius rugae anteriores crenulatae magis sunt, atque eminentes; interiores papillosoe ac exiliores.
- I. I. Columna carneo papillosa posterior per medium rescissa, breuior superiore minusque eminens.
- K. K. Rugae exiliores binis columnis H. & I. interceptae, crenulatae quoque; non tamen vt in virginibus reticulatae.
- L. L. Vteri sectio longitudinalis.
- M. Vteri cauitas. Ceruix eius tota laeuis erat, neque rugis vllis neque hydatidibus praedita.
- N. Leue molae rudimentum, in media fere vteri cauitate lateris sinistri locatum, rubentem carnem referens.
- O. Similis fere caro, os vteri, cum adhuc integrum esset, penitus occludens.
- P. P. Sectio oris vteri, vtrimque paulum reclinati.
- Q. Oris vteri pars suprema, integra adhuc.
- R. Hydatides magnae, aliae in vnum corpus conglomeratae, circa os vteri dispositae; alia magna, in ipso oris foramine.
- S. S. Ligamenta vteri lata.
- T. T. Vretheres ante ligamenta (in situ naturali) ad rescicam incedentes.
- V. V. Ligamenta vteri teretia.
- W. W. Ouaria duo; quorum dextrum hydropicum erat, finistrum maxime naturali modo se habebat; bina in situ suo naturali, scilicet ante Tubas locata. Dextrum rescicui, partemque rescicam w. reclinavi, vt corpuscula, interiori ouarii faciei adhaerentia conspicerentur, prout se exhibebant, exilia, plurima, potius hydatides exiles, quam ouula referentia.

- X. X. Ligamentorum latorum portiones crassiores, quam reliquum ligamentum, ouaria fulciantes; a Veteribus oviductus falso appellatae.
- Y. Y. Tubae Fallopianae, aere, per amplam satis aperturam z. z. immisso, perque orificia in cauum vteri facile rursus exeunte, distentae.
- Z. Z. Tubarum fimbriae, amplae satis ac multiplices, quae in medio orificium habent z. z. mediocre tubulum admittens.
- a. a. Lacunae in ventriculis vestibuli.
- b. b. Lacunae in utroque latere duae, ad Prostatas BARTHOLINI ducentes.
- c. c. Carunculae myrtiformes laterales, in latere sinistro duplices, in textro crenulatae.
- d. d. Caruncula myrtiformis suprema, in duas quoque fissa.
- e. e. Caruncula myrtif. infima per medium discissa.
- f. f. Sectio vaginae & labiorum
- g. Lacuna ampla valde, in ipso corpore vrethrae glandoso.
- h. h. Lacunae aliae plures in ipsa vaginae cavitae.
- i. Striae carnaeae, prout in hoc cadauere se exhibebant in vestibulo vaginae.
- k. k. Basis corporis glandosi, vrethrae orificium ambientis, sulcata, in duas portiones inaequales desinens.

FIGVRA II.

Ostendit iterum corpusculum ea ouarii dextri, per lentem considerata, acinos referentia.

FIGVRA III.

Hymenem refert rotundum puellae aliquot hebdomadam natae.

A. A. Labia pudendi, distenta acicularum ope.

B. Clitoris.

a. Orificium vrethrae.

- b. b. Duo ventriculi vestibuli.
- c. Hymen rotundus, os vaginae circum circa ambiens.
- d. d. Sinuli hymenis, ad concursum laminae hymenis superioris cum inferiori productae.
- e. Cautas vaginae, tota rugosa.

FIGVRA IV.

Externas quoque pudendi partes puellae XIV. annorum repraesentat.

- A. A. Labia pudendi.
- B. B. Nymphae, ordinario modo constitutae.
- C. Clitoris.
- D. Eius praeputium.
- E. Hymen elegans, falcatus.
- F. Concursus marginis eminentis carnei d. d.
- G. Fossa nauicularis,
- H. Aditus ad vaginam, hymenis limbo atque vrethrae orificio interceptus. Reliquum spatium, clitoride, nymphis, ipsoque hoc aditu interceptum, est Vestibulum vaginae.
- I. Perinaeum.
- K. Anus.
- a. b. c. Sunt partes in Vestibulo locatae.
- a. Orificium vrethrae.
- b. b. Duo Ventriculi.
- c. Duo orificia s. Lacunae, in summo vestibulo sitae.
- d. d. Margines eminentes carnei arctioris rimae.

TABVLA V.

Exhibet Vaginam vteri cum partibus externis eiusdem puellae Tab. IV. Vagina atque hymen a latere sinistro per longum ad os vteri vsque dissecta sunt.

- A, B, C, D. vti prius.
- E. Columna carneopapillosa superior, quo modo in media fere vagina

- vagina e duobus cornubus producitur, & ante hymenem rursus in duo cornua definit diuergentia.
- F. Columna carneopapillosa inferior, simplicior longe.
- G. G. Columnae reticulatae laterales, quarum dextra integra est, sinistra autem discissa. His quatuor columnis aliae plures rugae intercipiuntur, nullis litteris indicatae.
- H. H. Rugae simpliciores, in orbem quidem excurrentes, sed nonnisi segmenta circuli facientes.
- I. I. Exilis pars vaginae laeuis, omnibus rugis carens.
- K. Os vteri.
- L. Rima eius transuersa, quae crenulata magis erat sua natura, quam hic cernitur.
- M. Planum oris vteri inferius.
- N. - - - Superius. NB. Haec figura non bene exprimit planum superius, vltra inferius eminent, quod tamen esse deberet.
- a. Orificium vrethrae.
- b. b. Ventriculi duo Vestibuli.
- c. Lacunae duae.
- d. Lacunae duae ad Prostatas Bartholini ducentes.
- e. Plicae f. Lamellae tenues.
- f. Caruncula carneopapillosa, pisiformis.
- g. g. Hymen, in duas partes dissectus.
- h. Lamina f. plica magna pone vrethrae orificium.
- i. Exilis caruncula carneopapillosa in quam abiit in hoc corpore columna reticulata.
- k. Acicula, qua vaginae os ita distentum seruabatur.

FIGVRA VI.

Hymenem monstrat praeternaturalem, columna carnea praeditum, aditum ad vaginam in duo segmenta inaequalia diuidente. E puella VII. annorum.

E. Hymen.

) (3

c. Hy-

c. Hymenis columna.

Reliqua sunt eadem cum fig. V.

FIGURA VII.

Vterum ostendit ab omnibus partibus liberum atque resectum, & facta sectione in latere sinistro apertum, atque distentum in gratiam rugarum Cervicis; desumptus est e muliere XL. annorum.

A. A. Cavitas triangularis vteri,

B. Oris eius planum superius, crassum valde, ac longe ultra inferius eminent, plurimis lacunis, glutinosum humorem excernentibus, praeditum.

C. Oris vteri planum inferius.

D. Rimae eius, ad cavitatem vteri ducentis, latus dextrum.

E. E. Cervix totus rugosus, rugis variis constans, quae omnes pennatae quasi, e duabus columnis eminentibus ac crassis, rugosis quoque, secedunt oblique.

F. Setae duae, foraminibus Tubarum Fallopii immissae.

a. a. a. Hydatides aliquot, a NABOTHIO ouula dictae.

b. Rugatum Columna superior.

c. - - - inferior.

d. Lacunae aliquot in cavitate vteri.



CON-

CONSPECTVS.

- §. 1. Instituti ratio.
2. Quid de virginitatis notis sentiendum.
3. Casto omnia casta esse.
4. Pudendi partium externarum praemittendae descriptiones breues, ac denominationes.
5. Rima pudendi magna. Sinus arctior, & Vestibulum.
6. Contenta Vestibuli; duo sc. Ventriculi cum folliculis, eorumque vsu, atque Vrethrae orificium.
7. Lacunae GRAAFII.
8. Prostatae BARTHOLINI, earumque Lacunae.
9. Hymenis descriptio.
10. Structuram vaginae rugosam diuersam esse pro diuersa aetate.
11. Diuersae vaginae capacitates, & quo modo rugae in genere differant.
12. Os vteri.
13. Situs vteri eiusque oris obliquatus.
14. Rugae vaginae in genere.
15. Duae Eminentiae reticulatae.
16. Earum papillae s. corpuscula pisiformia.
17. Rugarum vaginae Columna carneo papillosa superior.
18. - - - - - inferior.
19. Glandulas Verheyeni non existere.
20. Rugarum vsus.
21. Lamellae tenues pone vrethrae orificium.
22. Os vaginae, vna vel duabus laminis inuestitum.
23. Hymen rotundus.
24. - - reticulatus.
25. Vterus adularum. & primo hymenis dilaceratio.
26. Rugarum per vsum degeneratio, & quae demum crenulatae redduntur.

27. Orificii vrethrae, eiusque corporis glandosi, Lacunarum GRAAFII, caeterarum Lacunarum structura diuersa.
28. Varias de Hymene sententias.
29. Figura Hymenis diuersa pro diuersa aetate.
30. Hymenis figurae ac descriptiones, a naturali recedentes.
31. Virginitatis distinctio in mentalem & corporalem.
32. Quid sint carunculae myrtiformes.
33. Carunculae integro hymene conspicuae.
34. Vera corpuscula myrtiformia.
35. Ostii vaginae corrugationes loco corpusculorum myrtiformium.
36. Myrtiformia corpuscula, a scriptoribus promiscue tradita, distinguuntur.
37. Hymenis singularis ac praeternaturalis obseruatio.
38. Eius extirpatio.
39. Quo modo praeternaturales tales hymenes generentur.





I.

Sanctam generis humani officinam, vterum puto, non satis admirari ac contemplari quisquam potest; vtpote qui singulari & plane miraculosa ratione prae reliquis corporis nostri partibus constructus est; quae quidem haecenus nondum satis bene cognita videtur. Haec ratio non modo Anatomicos sollicitare debet, quavis data occasione ad vterum cum partibus, ad eum facientibus, attente & sedulo considerandum; vt ex multifariis demum obseruationibus partium earum natura, naturaeque in iis lusus cognoscatur. Sed magis adhuc ad id excitare debet, eos medicos, qui Lucinae serio ministrant, & sancto illi operi manum felicem admouere cupiunt. Ab occupationibus itaque nostris alienum non est, etiam si non ipsius vteri, sed partium quarundam illuc pertinentium descriptionem facere suscipiamus: vt iam de vera vteri vaginae natura acturi, inprimis dicamus, quantum illa ex structura vaginae rugosa atque hymenis & caruncularum myrtiformium historia, melius, vt spero, quam haecenus praestitum est, explicari, intelligique possit, ac debeat. Partium simul vicinarum, aperta vagina in oculos cadentium, breuem narrationem, iteratis obseruationibus confirmatam, trademus. Elegans intactae puberis vaginae structura, ea aetate perfectissima, quam in anatomicorum scriptis ac figuris frustra quaeras; variae deinde de hymene ac carunculis myrtiformibus disceptationes ac sententiae; Imaginum porro, eas partes satis exprimentium, defectus; denique nupera nostra hymenis singularis obseruatio, quam inclitae Academiae Caesariae Leopoldinae

miscellaneis inferendi grata opportunitas nata nobis est, impulerunt, ut de hisce hic sigillatim ageremus & certa de iis proferre studeremus. Quod Lectorem beneuolum eo certius expectare iubet multoties repetita humanorum cadauerum sectio, ubi structuram sedulo annotare nunquam intermisi; neque enim a vero recedo, cum hic profiteor, me partim in hisce scholis anatomicis, partim in aliis, partim quoque inter proprios parietes, cum in Academia patria aegrotantium ampli Nosodochii, vnde cadauerum copiam nactus fui, curam gererem, ultra centum humana corpora disse-
cuisse.

II.

De hymene quamuis acturus, de virginitatis notis sollicitus non ero; neque extricare conabor, quomodo varia a Scriptoribus, maxime veteribus, de castae virginis signis euentibus & decidentibus proposita intelligi aut explicari debeant. Veterum de hisce maximam partem insomnia hic recensere, perferutari ac refutare longum foret. Plurima absque vlla veritatis specie vel a Poetis vel ab aliis quoque excogitata ac ficta sunt. Et Poetae, Hymenis encomium canentes, Deum Hymen vel Hymenaeum, non vero membranam, ad os vaginae vterinae positam, intellexisse euentissimum est, etiamsi Hymen membranam significet (1), & ex ea demum Deum Hymenaeum ortum suum duxisse (2) haud immerito putari possit. Qui vero plura, quam quae Anatomicum excitare debent, scire cupiunt, eos ad PINAEVM (3), SEBIZIVM (4), RIOLANVM (5), WIERIVM (6), aliosque ablegare malo, quam inania ea recitare.

III.

- (1) Hymen membranam seu tenuissimam pellem significare dicit SVIDAS.
 (2) Quod satis patet ex HOFFMANNI *Lexico vniu.* aliisq.
 (3) *De Virginitatis notis* hinc inde.
 (4) *De notis virginitatis*
 (5) *Anthropolog. Lib. II. C. XXXIV.*
 (6) *De praestig. Daemon. Lib. III. C. XX.*

III.

Nulla corporis nostri pars inter Anatomica studia locum atque pertractationem sibi non vindicat; nec vlla pars, ipsa quoque ita dicta pudenda, casto atque verecundo Anatomico, & minus adhuc Obstetricio Medico incasta esse censenda est, quo verecundia eius laedi posset, quando de ea publice agendum est. Ea propter neminem mihi inficias iturum spero, quod tam tritam quidem, & a quibusdam male, vt minus conuenientem materiam, non tamen quoad anatomicam descriptionem exhaustam, pertractandam selegerim. Sed quid opus longius rationem reddere laborum suorum. Anatomicum non decet, selectum facere materiei; quin eadem attentione partes corporis nostri omnes perscrutandae sunt; cum nulla dignitatis praerogatiua inter musculum, neruum, membranam, vel aliam partem intercedat; & si vtique aliqua intercederet, eae sane partes, quae ad generationem, prolisque sui similis productionem faciunt, maxime cardinales vocandae viderentur; Ob aliam porro rationem, quod scilicet plurimis morbis obnoxiae sint, omnium primo intimius atque frequentius rimandae essent. Casto omnia casta sunt. Vti enim ii plerumque homines, qui de aliorum vitae genere pessime iudicant, aliorumque mores iniuriosissimo scrutinio subiiciunt, & suspitionis omnis generis pleni sunt, nullum crimen non committunt, quam primum ipsis facultas & occasio nascitur; ita quoque ii modo, qui obscoenis quibusuis oblectantur, ea obscoena & incasta quoque existimant, quae per se castissima sunt.

IV.

Iuuabit prius, quam vaginae descriptionem aggrediamur, breuiter partes, quae extus facile se praebent conspiciendas in pudendo muliebri, indicare; quo omnia euidentiora fiant, ac imprimis quo vicinitates limitatae magis, & nominibus suis distinctae habeantur. Tota primo harum partium descriptio circa puellam

) o (

4

anno pubertatis decimo quarto, post hecticum morbum extinctam, versabitur: hac enim aetate partes omnes distinctissimae, simulque perfectissimae sunt, quippe nullis, nec externis a venereo stimulo, nec internis fere, ab vna vel altera purgatione sequiori sexui communi, iniuriis affectae. Subiungam dein quoque structuram, pro aetate maiori vel minori diuersam maxime, & ab hac recedentem; omniaque iconibus illustrabo. Frequentiores quidem apud Anatomicos vaginae vteri inuenimus descriptiones, & delineationes (1) quae vero ex adultis, quae iam pepererunt, desumptae sunt, quibus si pluries id fecerunt, vaginae partes omnes callosiores euadunt, & longe a statu naturali recedunt.

(1) Nullibi figuram reperire potui, rugas vaginae bene exprimentem; siue ex iunioribus longe ante pubertatis annos desumpta fuerit, siue ipso adhuc praesente hymene, siue demum ex adultioribus delineata fuerit, eandem fere rem referunt, obscuras scilicet rugas, nihil determinatae structurae habentes. De Recentioribus modo sermo est, qui rem optime praeter Veteribus, quos allegare nolo, iconibus illustrare debuissent. Sic quid iuvat Anatomicum inspectio elegantissimarum imaginum BIDLOI Tab. 51. fig. 3. & 4.?
 quid DE GRAAFII Tab. IV. fig. III. & Tab. VII. TH. BARTHOLINIANA fig. I. Tab. XLVIII. Lib. 1. *Anat. renou.* inspicere non meretur. Quid CEL. MORGAGNI Tab. III. *adu. Anat.* 1. vbi tamen hymen adhuc conspicitur Quid MAVRICEI *Trait. des malad. des fem. gross.* Tab. II. & fig. II. & III. pag. 33. Quid DEVENTERI *art. obstetr.* fig. 3. & 4. Quid BLASII *Zoot.* Tab. XVII. fig. II. VERHEYERI fig. 2. Tab. XVII. paulo melior est. Sed praeter has plures aliae existant, quae tamen omnes, quae mihi cognitae sunt, non melius rem expriment; nec vllam scio, praeter dexterrimi EVSTACHII Tab. XIV. fig. III. quae solummodo columnam, vrethrae subiacentem, & valdopere eminentem, repraesentet.

V.

Rima magna seu sinus pudendi muliebris efficitur labiis pudendi seu alis arcte satis sibi inuicem applicatis in iunioribus, circa quas versamur, laevibus totis atque aequalibus. Diductis paulum hisce alis, eminentes partes in altiori sinus sede se produnt, in inferiori autem, quae simul paulum postica versus inclinata est, aequalius magis fissura magna in perinaeum desinit. In summo itaque
 sinu

sinu muliebri clitoris posita est, vix illa eminens, praeputio suo obiecta, quae dein cristas suas seu crenas, vtrimque vnam, dimittit. Illae continuo corpore cum clitoridis substantia, oblique extrorsum divergendo crenatae descendunt ad vrethrae orificii altitudinem vsque, infimisque suis ac tenuibus apicibus in eminente margine carneo desinunt. Nymphae alias dicuntur (1). Interdum potius a praeputio clitoridis, quam ab ipsa clitoride oriri videntur. Infra eas margo in vtroque latere eminens carneus conspicitur, qui bini ad perinaei initium concurrunt, ibidemque fossulae navicularis parietem inferiorem faciunt. Hisce eminentiis a clitoride ad perinaeum vsque sinus pudendi magnus terminatur: intra quem demum alia camera seu sinus arctior insequitur. Haec camera in infima parte perinaeum versus fossulam habet (2) navicularem, inter hymenis basin atque eminentiarum, mox indicatarum, concursum leniter excavatam. In iis autem, quibus hymen non amplius integer est, vel non valdopere eminent extra marginem ostii vaginae, infima vaginae orificii pars plicae cuiusdam ope cohaeret, transversim locata, quae frenulum dicitur, & quae tum superiorem fossulae navicularis parietem constituit. In altiori sede spatium occurrit singulare satis, nec exile, nec ob propriam structuram negligendum, quod clitoride, eius crenis, atque hymenis arcu supremo, si hymen adest rotundus, vel quando deest, vaginae ostii pariete suprema intercipitur; ad vaginam quidem

- (1) Has WINSLOWIUS *Expos. anat. Tr. du Bas Ventr.* n. 630. & 639. maluit appellare crenas clitoridis, nec male, quia ex ea vel eius praeputio secedunt.
- (2) Fossam navicularem esse magnam fossam vna cum magna rima, quia navicularis figuram habet, vult, TH BARTHOLIN. *Anat. ven. L. I. Cap. 32.* DIONIS autem *Tr. des accouch.* p. 51. rimam minorem fossam navicularem vocat. Hac de re consulendi sunt grauiores Anatomici quam DIONIS est, galli, qui has partes prae reliquis distinxerunt ac ita nominauerunt. ita WINSLOWIUS l. c. n. 629. & ex eo GARENGETVS *splanchnol.* p. 301. nobiscum faciunt. Ex MAVRICEI vero descriptione ac figura V. res optime patet *Trait. des Malad. des fem. gross.* p. 30. Cum DIONIS coeterum MAVRICEVM in omnibus fere verbotenus sequatur mirandum, quod id hic praeterviderit.

dem ducens, sed extra eius marginem constitutum. Non immerito hanc partem proprio nomine donari posse exultarem & auctor essem illam, haud incongrue puto, Procoeton seu Vestibulum vaginae appellari. Multum interest ut quaeuis particula corporis nostri suum habeat nomen, quo optime vnaquaeque ab altera se iungatur, atque etiam ut eo exactius quaeuis pars circumscribi & a vicinitatibus suis distingui commode possit. Quod Vestibulum illud, urethrae orificium duosque ventriculos continens, reuera extra & ante aditum ad vaginam locatum sit, non vero intra illum, & quod undiquaque circumseptum sit, sicque singularem cameram constituat, puellarum vaginae, quarum hymen integrum limbum circa illud efficit, evidentissime euincunt. Nec per aetatem nec per frequentissimum veneris usum Vestibulum illud, uti inspectio cadaverum docet, deletur. Hinc miror, quod Anatomicis nondum placuerit illi parti nomen assignare, quam tamen neque in descriptionibus, (quoad spacium ipsum non vero quoad partes in eo politas) neque in Iconibus praeterierunt (3); id procul dubio euenit, quia non perspexerunt Ventriculos, in eo locatos (4): Hinc de exili illo Vestibulo nihil singulare, uti putarunt, continente,

(3) Est nempe spacium illud, quod apud GRAAFIUM *l. c.* Tab. VII. litteris T. ex S. S. intercipitur. apud MORGAGNIUM *adu. An. l.* Tab. III. clitoridi duobusque asteriscis interiacet; & ita apud alios. Omnes autem spacium illud inane reliquerunt.

(4) Nisi forte VESALIUS *de H. C. fabr. L. V. C. XV. p. 653. & 654. edit. Bas. 1555.* eos intellexerit, quando dicit *Nam praeter serobiculos quosdam transversim ductos, quibus uteri cervix hic contra pubis ossis renixum, palati cuiusdam instar, exasperatur, utrimque ad insertionis colli vesicae latera, tenuis uteri cervicis partiuncula excrescit, in ipsius cavitatem propendens, ac illis membraneis processibus forma perquam similis, quos regressum urinae ad urinarios meatus e vesica, & bilis confectione in ventriculo cremoris ex duodeno intestino in deferentem bilem meatum, praepedire inuimus. Haud secus quam si uteri cervix urinam prompte admitteret, penduli vero illi processus hanc aliamve potius materiem in vesicae collum regurgitare prohiberent.* Dein etiam EVSTACHIO non incogniti fuerunt, quantum ex Fig. III. Tab. XIV. apparet; ubi ad utrumque latus orificii urethrae utrunque expressi apparent.

nente, solliciti non fuerunt, sed tanquam inane spacium considerarunt, ac expresserunt Iconibus suis. Vti autem ex LINDENIO (5) RIOLANO (6), atque ROLFINGIO (7), suspicari licet, fuere, qui omnem illam partem inter clitoridem fossulamque nauicularem sitam, quam sinum arctiorem appellauimus, Vestibulum vocarunt. Cum vero id modo de iunioribus virginibus, ac puellis valere possit, quibus sinus arctior distinctus adhuc est a vaginae ostio, per aetatem vero venerisque usum in communem cum vagina cavitatem degeneret, haud proprie omnis illa camera Vestibuli nomen mereri videtur. Suprema contra pars sinus, ventriculis limitata, per omnem aetatem distincta manet.

(5) *Physiolog.* p. 321.

(6) *Ordo & method. generat. dicat. part. P. l. C. 4^{ta} p. 192.*

(7) *Anthropol.* l. c. p. m. 292.

VI.

Varia in vestibulo consideratae occurrunt; primo vrethrae orificium, quod in infima ac media parte eius extra vaginae vteri limites positum est. Foramen ipsum seu apertura vrethrae triangularem plerumque & ordinario habet figuram, cuius basis vaginae ostii altiori margini innititur, duo latera ad superiora, clitoridem versus, acuminata concurrunt; obtusissimos quamuis angulos efficiat, nunquam tamen neque in ipsis quoque adultis rotundum vidi penitus, sed semper aliqualis rima oblonga, ex latiori arcuataque basi sursum acuminata conspiciebatur. Aperturam illam corpus quoddam, carneam massulam referens, cingit, quod ultra lineam latum est, eandemque cum orificio vrethrae figuram circumseribit, nisi quod in summa sui parte vix acuminatum designat. Eminet aliquantum extra ipsam aperturam; in adultis tamen plus quam in hisce iunioribus cadaueribus: dicitur corpus glandosum vrethrae (1). Deinde ad vtrumque orificii illius latus plica magna

(1) Quod interdum basis corporis illius glandosi bifurcata reperitur in adultis, infra dicitur.

magna sinus instar cernitur, reliquum vestibuli spacium omne fere infumentes, quoad figuram haud absimiles ventriculis MORGAGNII Laryngis (2); vnde quoque ventriculorum vestibuli nomen iis conuenientissimum existimo. Tribus lateribus quiuus horum ventriculorum conflatur: ex latiori scilicet atque falcata basi, cuius conuexitas vaginae ostium, concauitas autem supremam nymphae partem respicit, duo parietes, sursum acuminati inque tenuissima cornua desinentes, emittuntur; cornu interius corpori glandoso vrethrae applicatum est, alterum, ad aliquot lineas distans, exterius surgit, & haec semilunata excauatio plica tenui in basi magis, in cornubus minus considerabili, limitatur. Non semper tamen nec in omni aetate cornu s. paries internus lamella quadam membranacea efficitur, sed pro aetate proejectiori a lamellarum natura magis recedit, carneamque induit. In iunioribus autem cadauerculis vnica modo lamina magna, sursum excauata paulum, e supremo vaginae orificii limbo exit, quae communem vtriusque ventriculi basin ac vtriusque parietem seu cornu externum constituit. Et haec lamina in iunioribus perpetuo adest praeter hymenem ipsum, vnde apparet infra ventriculos aliquod adhuc spatium concedi vestibulo. In excuata ventriculorum basi exiles plicae, quae verae lacunulae sunt, conspiciuntur, in quouis ventriculo vna, vel etiam rarius duae, folliculorum simplicium instar se habentes, non tamen semper orbiculares. Per eas fetam vel aerem immittere non potui, caeterum eundem habitum cum reliquis lacunis, circa vrethrae ostium conspicuis, habent, & forte mucum in latentibus glandulis secretum excipiunt, illum debito demum tempore euomiturae. Cum iam hosce ventriculos vna cum suis folliculis in omnis aetatis cadaueribus perspexerimus, certi ac de terminati officii atque vsus eos esse, sponte sequitur: qui vsus procul dubio erit, vt mucum aliquem blandum contineant, ad demulcendas & lubricandas partes vicinas per attritum magnum in coitu irritatas, atque etiam ad easdem, ab vrinae peruagantis ac remanentis acrimonia, alias illas corrosura, defendendas aptum.

VII.

(2) *Adv. an.* 1, §. 16, eos describit,

VII.

Circa vrethrae aperturam aliquot in ipso vestibulo folliculi locati sunt praeter eos, mox indicatos, similes tamen iis, rotunduli, rarius quoque oblongi, patuli, tenui membrana circumscripti, qui admissio flatu in bullulam, pro natura folliculorum simplicium, apertam distenduntur, exilis grani sabuli capaces, quo fit vt pezizarum figuram referant. Neque certi sunt numeri, nec loci, nec magnitudinis, non tamen tantus est eorum acervus, quantus vulgo depingi solet, & rarissime quidam a latere orificii vrethrae, praeter dictos, in ventriculis sitos, reperiuntur, cum ordinario vnus vel & alter supra vrethrae aperturam clitoridem versus positi reperiuntur, & similem in modum infra idem orificium vnus, rarius duo conspiciantur (1). In adultis inferiores folliculi, ad radicem corporis myrtiformis supremi, cernuntur. Neque hi fetam admittunt, vti de iis, qui in ventriculis positi sunt, dictum est. Differunt autem hi folliculi, qui Lacunae GRAAFII dici solent (2), ab orificiis prostaticarum BARTHOLINI, paragrapho insequente recensendis, differunt quoque ab iis in corpore glandoso vrethrae positis, cum lacunae istae in folliculos exeant, nec facile quid humoris, digitis pressi emittant, & si quid exit, illud nullius fere coloris sit, contra e prostaticarum orificiis, ipso canali, ad glandulam ducente, non amplioribus, verus mucus coloratus ac viscidus, muco prostaticarum in viris penitus similis, facile exprimatur.

(1) Ita plures quam ordinario adesse solent, eosque arctius sibi inuicem applicatos depingit DE GRAAF. *l. c. Tab. VII.*, atque ex eo VERHEYEN *C. H. anat. L. I. Tab. XV.* alique plures.

(2) A GRAAFIO posteriorum plerique absque vlla partium vltiori contemplatione mutuarunt descriptiones harum lacunarum. Lacunas in cavitae vaginae locatas mihi GRAAFIUS cum iis extra illam (in vestibulo sc:) positas confundere videtur. Descriptio enim, quam *de mulier. org.* p. 67. & 80. facit, cum Tabula VII. coniungi debet. Lacunas autem male in descriptione, quae forte ex aperta demum vagina desumpta est, (quo in casu ea ad clitoridem usque se extendere videtur) in cavitatem vaginae collocat, quas dein in imaginibus Tab. VII. & XIII. obscure quam-

uis, nec in explicatione bene assignatas, sed altius quam in textu indicauerat, disponit. Hac de re MORGAGN. quoque alio quamuis modo conqueritur l. 1. §. 31. additque eas lacunas aliis iam notas fuisse.

VIII.

Intra eminentias, supra dictas, in quas nympharum caudae desinunt, plicatae depressiones ad utrumque latus e medio ostii vaginae conspiciuntur, una ordinario ad unumquodque latus, quae ante hymenem infra vestibuli limites posita est, fossulam formans, tenui plica cinctam. Lacunae quoque ab Anatomicis vocantur (1). Vidi aliquoties duas ab uno latere (2), tenui plica seiunctas ac distinctas, inaequalis magnitudinis. Sunt ductuum excretoriorum orificia, mucum, in prostatico BARTHOLINI secretum (3), excernentia; quod facile patet; si enim ductum talem digitis premas, liquor expellitur crassiusculus, coloris cinerei, quoad omnia similis humori illi, qui per prostaticam virilem facile quoque exprimi potest. Id modo hic addendum habeo quod quamuis interdum duae lacunae ab uno latere, uti dictum est, adsint, per maiorem modo liquor exprimi possit.

(1) Haec foramina cum illis, circa orificium urethrae locatis, promiscue proponuntur interdum, sed distincta tamen sunt. Eademque esse videntur, quae ultra 50. annos ante C. BARTHOLINUM PLAZZONIUS de partib. generat. inseru. l. 2. c. 6. atque SPIGELIUS de H. C. fabr. in fine capit. XIX. Libr. VIII. describunt. Qui prior, teste OH. RHODIO *maniffa anat. obseru. LIII* duas illas lacunas a. 1623. D. 18. M. Martii vidit. Ex LINDENII *physiolog.* p. 321. descriptione, a PLAZZONIO mutuata quamuis, magis tamen elucet, lacunas illas ad prostaticas BARTHOLINI ducere, non vero GRAAFII esse lacunas, ita de iis foraminibus loquens, *duo sunt utrimque ad latera vestibuli, eiusdem sinus foramina parua ruga velut opereculo testata*, additque praeter ea contra PLAZZONIUM, *certum esse ea in mortuis quoque & omnibus reperiri.* Ex LINDENIO dein eadem proponit ROLFINGIUS *ord. & Meth. generat.* p. 192. Praeter laudatos Auctores affert quoque MORGAGNIUS l. c. ALEX. BENEDICTUM, *hisor. cap. H. L. 2. c. 25.* eas vidisse lacunas; quia autem verba eius obscuriora mihi visa fuerunt, quam ut per ea dictae lacunae subintelligi possint, ea praeterii, nec collectaneis meis inserui.

- (2) Nunquam tamen tot observare potui quot *Morgagn. l. c.* se observasse asserit, dicens *alias namque bina, modo terna, aliquando etiam quaterna in singulis utrimque lateribus numeravi.* Sed tum procul dubio non tantum ad prostates ducentes intellexit, sed eas quoque, quas in ventriculis vestibuli sitas esse diximus. *WINSLOWIUS* melius duas lacunas, utrimque unam describit *Expos. an. Tr. du Bas - Ventr. n. 628.* quas ad prostates ducere dicit; alias lacunas *n. 641.* tradit. *GARENGEOTVS* confundere videtur ductum excretorium, cuius ostium papillam vocat, cum glandula, quam lacunam esse dicit *splanchnol. p. 311.*
- (3) Glandulas illas prostaticas vices gerentes cum suis ductibus primum in vivis visae sunt a *IOSEPHO DV VERNEYO*, prout ingenue ipse fatetur *CASP. BARTHOLINIUS* de Diaphragm. structura *p. 107.* ut non opus sit inventorem *DV VOERNEYVM* in aliis *v. gr. in TAVVRIO anat. nov. p. 207.* quaerere scriptibus, uti putat *MORGAGN. l. c.* Quia autem deinde easdem glandulas in femineo cadavere Florentiae vidit *C. BATHOLINIUS* *Epistol. de quar. mul. p. 22.* earum inventionem ipsi omnino debemus. De his autem partibus latentioribus hoc loco agere non constitui.

IX.

His perspectis proxime se offert membrana, non valde tenuis, laevis, ad ostium vaginae valvae instar posita, qua partes pudendi exteriores, hucusque recensitae, ab ipsa vagina seiunguntur. Duplici constat lamella, externa, tegumentis, partes pudendi externas inuestientibus, continua, quae dein replicata cum vaginae rugis committitur, & internam laminam constituit. Figuram non in omnibus virginibus ac puellis servat eandem, sed modo circuli instar os vaginae ambit; modo inferiorem mediumque eius marginem cingit, hiatus versus exitum urethrae relinquens: modo plus modo minus eminent, & quae sunt aliae diversitates (1), de quibus infra dicemus. Et haec membrana est decantatissimus Hymen, qui in prima plerumque aetate totum vaginae ostium circum-

- (1) Quomocunque variet eius figura, nunquam tamen ita se habet, ut ultra urethrae orificium se extendat; multo minus in statu naturali perforatus est hymen pro transmittenda urina, uti, nescio qua re vel observatione motus asserit *GER. BLASIVS* *Anat. homin. C. XXII. in Zootom. P. I.* ubi expresse dicit *myrtiformia corpuscula membranis intexta, interventu unius tenuissimae, in medio pro urinae excretionem perforatae, unita, Hymen haec iuncta membrana erunt.*

cumcirca inuestit; foramenque in medio relinquit. Rarissime tamen tunc hymenis orificium ad vaginam ducens, exacte medio vaginae ostio respondet, sed altius paulo haeret; sicque marginem hymenis inferiorem reliqua sui parte latiore facit. Quo proximior autem quaeuis puella suae pubertati est, eo etiam magis recedere solet hymenis figura ab orbiculari illa, iunioribus familiari, falcataque magis induit; Et tum quidem rarissime a falcata figura recedit, ut hunc in modum constitutus hymen maxime naturalis sit, id est ordinario occurrens. Talem quoque in modum nostrae virginis, de qua hic imprimis agitur, se habebat hymen: Ex infima scilicet ostii vaginae parte, ad fossulam naviculari, lata exsurgebat membrana, quae, extremum vaginae marginem cingens, ab vno latere ad alterum vsque expansa, & sic integra & continua ad medium ostium vsque & paulo ultra adscendebat, ubi in tenuem atque acutum apicem vtrimque extenuata in summo fere ostio ad vtrumque latum in tenuissimum cornu desinebat, & ita cornua haec ultra quam ipsa hymenis lata expansio adscendebant. Ipsa hymenis expansio, quae plus quam dimidiam orificii vaginae partem obuelat, inter cornua sua leniter deorsum excavata, limbo gaudebat paululum eminente; qui in aliis interdum minus perceptibilis est, nec semper adest. Et ita tenuis ista membrana hymen in puberibus non circuli sed crescentis lunae figuram refert, cuius falces seu cornua sursum spectant, paruum inter dicta cornua hiatus relinquens, quo aditus inter hymenis limbum ac basin orificii urethrae ad vaginam pateat; quo autem hymen rotundior est in aliis, eo etiam exilior reperitur aditus iste. Hymene, ut dictum est, cornuto, margo ostii vaginae superior, urethrae exitui subiaccens non omni lamellosa structura caret, sed tum ibi plicae quaedam apparent lamellatim sibi appositae, quae aperta vagina demum se produnt, quapropter infra de iis dicetur. Quamcunque formam accipiat hymen verum manet & constans, eum esse membranam singularem ac ab omnibus partibus vicinis distinctam, quae nunquam penitus deficit in vere
inta-

intactis, quamvis interdum paulo minus emineat atque conspicua reperiatur: Quod magis adhuc praemissa rugosa vaginae structura demonstrabitur.

X.

Rugosam esse vaginae vteri superficiem internam, seu concavam nemo dubitat; & id vetustissimis Anatomicis iam notum fuit (1); nec ignoratur, structuram illam rugosam atque plicatam, evidentiore magisque eminentem habere virgines iuniores, quam eas, quae aut liberalius venere vsae fuerunt, aut quae saepius pepererunt; Porro in iis paulo minus rugosam vaginam reperi, quibus menstruus sanguis saepius & vberius fluxerit, aut quae diu fluore albo laborauerint, compertum est. Quapropter de hisce agere institutum nostrum non est; Cum vnusquisque solo rationis vsu intelligere possit, vaginae rugosam naturam pro ratione mox dictarum actionum per aetatem tandem aut obliterari fere, aut callosiorem fieri. Quantum mulierum structura ab ea virginum differat, infra paucis verbis adumbrare iubet argumenti ratio. Quo autem modo rugae vaginae seu papillae, seu plicae, prout eas nominare cuique placuit, constructae sint in iunioribus, pubertatis annum attingentibus, expedire ex eadem virgine, prout coepi, pergam. Neutiquam opus erit, prius describere, quid sit vagina vteri; quis ignorat eam esse parietes cavitatis intermediae, inter vterum atque pudendi partes externas, quae ad os vteri ducit, & virgam virilem in coitu excipit, quapropter etiam superfluum esset, ex Veteribus Synonima eius afferre, quae apud ROLFINCIVM (2), RIOLANVM (3), aliosque reperiuntur.

(1) GALENVS rugas illas cum bursa s. collo vesicae comparavit, *Spur. p. 52. E. edit. Inntar. 9.* MUNDINVS *Anat. p. 183.* eas ad modum sanguifugarum esse dicit. Caeterum fere omnes eas orbiculares tradiderunt. E recentioribus GRAAFIVS illas cum palato bouis comparavit l. c. p. 49.

(2) *Ord. & Method. generat. dic. part. P. 11. C. 29*

(3) *Anthropol. L. 11. C. 34. p. m. 307.*

XI.

Quamuis omnis fere vaginae vteri superficies caua rugosa fit, longe tamen alia est earum rugarum structura in interiori vel profundiori sede, quam in priori, anteriori seu exteriori; prout enim magis ad os vteri, proprie sic dictum (1), accedit vaginae cauum, eo quoque magis rugae imminuuntur, omniaque laeuiora fiunt, cum contra ad vaginae ostium omnis ambitus sit rugosus atque inaequalis. Ita aequaliter rugosa ac aspera manet cauitas per vnam tertiam partem sui, ac dein demum rugae imminui incipiunt. Quo fit, vt diuersa longe sit vaginae capacitas, eiusque distensibilitas pro diuersa regione diuersa. Nemo ignorat vaginam angustam admodum esse ad aperturam suam seu ostium; sed aliquod dein spatium intra illud angustius est reliqua capacitate, quae ab inde omnis ad os vteri vsque, vltra omnem cum priori angustia comparisonem, ampliatur, & quasi disproportionate distenta in iunioribus inprimis cadauerculis reperitur; quo patet partem vaginae interiorem rugis carentem, facilius & in maiorem capacitatem distendi posse, quam asperam ac rugosam. Hoc, praeter autopsiam in recentibus, sicca quoque, qualia in parua mea suppellectili anatomica seruo, praeparata euincunt; vbi interior vaginae cauitas vltra digiti crassitiem distenta est, cum extremum osculum vix calamus scriptorium admittat. Rugosa vaginae natura porro diuersa est, pro diuersa regione diuersoque plano s. latere. Eae enim rugae quae ad extremum os sunt, potius plicae dicendae sunt, cum breuiores circuli arcus describant, magisque emineant, ac tenuiores sint reliquis. Deinde rugarum planum superius, vrethrae sub- & adiacens columnam facit crassiam seu

(1) Cur non paucis Anatomicis ac maxime quoque obstetricantibus os vteri proprie sic dictum placuerit vocare os vteri internum, & vaginae os os vteri externum, non video; res mali moris est. Ipse iam GALENVS bene distinxit os vteri ab ore colli s. vaginae *Comment. in aph. Hipp. p. 41. H. & MAVRIC. CORDAEVS Comment. in Lib. 1. Hipp. de morb. Mul. p. 21. l. 29. & VASSAEVS de nouo ea distinguenda esse vult. Tabul. Anat. p. 50. dein quoque alii.*

seu raphen admodum eminentem ; cum oppositum planum intestino recto applicatum, utcumque similem quidem, attamen minus eminentem ac debiliorem habeat columnam. Ad latus dextrum atque sinistrum rursus alium in modum dispositae reperiuntur rugae, alia, quam hactenus ab auctoribus traditum est, ratione constructae.

XII.

Progrediendo in descriptione cavitatis vaginae ab interiori parte versus exteriorem, primum se offert, & breviter describendum est os uteri, a ceruice uteri productum, crassiusculam carnem referens, quae in centro intimi vaginae sacci eminent & latiuscula rima, in cavitatem vaginae hiantem, in medio pertusa est. Ex hac rima ampla satis, transuersim hiantem, apertura ad ceruicem uteri exilissima, vix stylum, tenuem valde, admittens, penetrat. Ipsum uteri os ex rotunda sua crassaque substantia, qua cum ceruice uteri continuum est, attenuatur versus extremitatem suam in vagina fluctuantem, & in tenuem marginem desinit, non rotundum, sed duplici plano constantem ; quibus planis, alio superiori, altero inferiori, sibi inuicem applicatis & margine ad utrumque latus acuto limitatis, rima transuersim posita, latior multo quam ampla, intercipitur. Sciamus porro plana ea minime eiusdem esse latitudinis, sed inferius citius desinere ad rimam, superius autem aliquo modo longius videri, quia paulum ultra rimam eminent. Cum autem vagina in suprema parte citius desinat in oris uteri planum superius, sicque non aequè profundum saccum ibi formet, quam in inferiori parte, ubi profundiorum cum oris uteri plano inferiori facit saccum caecum, res aliter se habere videtur; sed eo reedit, ut planum inferius sit quidem re vera longius, ac tamen intra superius desinat; superius autem, quod breuius esse ratione fundi vaginae, nihilo tamen minus ultra inferius emineat, penitusque in vaginae cauum porrigatur. Hoc omne pendet a singulari vaginae dispositione, utpote quae in superiori parte paulo breuior est, & citius
in

in facci fundum abit, quam in inferiori parte, intestino recto respondente (1). Magis id inspicienti figuram tertiam patebit, & clarius fiet. Hic porro probe attendendum, quod utriusque plani margo extremus, tenuis valde, rimam intercipiens, tenuissime crenatus sit; tum superior, paulo plures plerumque incisuras habens ac rugosa praeterea substantia praeditus; tum inferior, qui laeuior est, rugisque caret. Non in hoc modo subiecto talem reperi crenulatam structuram, sed in omnibus plane virginibus, atque etiam in iunioribus mulieribus quae nondum conceperunt. Iunioribus tamen, infra pubertatis annos, crenulae illae seu incisurae tenues euidentissimae sunt: & id maxime cum pulcherrimo aspectu in puellis sex circiter annorum. Quo dein quaeuis puera ad prouectiorem aetatem accedit, vel quo saepius hac generis nostri officina vsa fuerit, eo quoque magis plana illa oris uteri a natura sua tenui recedere, crassiolemque induere solent, & rimae loco rotundum crassumque formare foramen, quo pluries quaeuis utero gesserit.

- (1) Quod os uteri in inferiori parte magis eminere appareat, quam in superiori, id a vaginae structura pendere innuit WINSLOWVS l. 6. N. 652. Quod autem reuera oris planum superius extra inferius emineat a nemine indicatum inueni. Neque vestigium vllum est apud scriptores, quod crenulatae sint oris laminae.

XIII.

Ad hunc locum facere omnino videtur, quaedam de situ oris uteri obliquato dicere; ea propter pro momento ab incepta descriptione anatomica discedere licebit, & monere, quo modo uterus interdum a situ suo naturali declinet, & os suum a centro vaginae decedere faciat. Vnde fit, ut os illud interdum magis dorsum respiciat, rarius sursum, non infrequenter ad latus dextrum vel sinistrum, ut propria experientia, Lucinae ministrando comperi, atque autopsia in grauidarum, & non grauidarum cadaueribus edoctus sum. Et quidem uteri os lateri vaginae sinistro appressum, utero

utero tum in dextra peluis cavitate sito, pluries obseruavi, quam villo alio modo inclinatum. Cur autem in hoc potius latus, quam in omne aliud, obliquetur vterus, in causa maxime, praeter aliarum obliquitatum causas communes, esse videtur intestini recti ortus a flexura coli, in sinistro latere sita; quando scilicet intestinum rectum oblique paulo descendit adusque vaginam vteri, tum illum vel sua mole atque actione ad latus reprimat, vel vterus obliquam peritonaei ope cum eo accretionem facit. Ea dispositione fit, vt impraegnato utero fundus facile in latus dextrum, os autem versus sinistrum vaginae parietem inclinetur. Id verum esse compertum habeo, grauidarum vterum frequentius in dextro latere protuberare, ostio suo quamuis recte locato; quod procul dubio ab eadem coli curuatura pendet. In genere tamen rarius istud naturae vitium, vteri orisque eius obliquatus situs, reperiri solet, quam obseruari vult medicus obstetricius felicissimus A DEVENTER, nec tantum obliquatur, quantum tradit vbique atque depingit idem Auctor; qui nauseose in singulis fere capitibus *Artis suae-obstetriciae* de ea re agit, eamque tanquam ignotam prius proponit. Non autem modo recentiorum vulgatissimi Anatomici ante eum cognitum habuerunt situm vteri obliquatum; quales sunt v. gr. DEGRAAFIVS (1), atque TH. BARTHOLINVS (2), et ipse quoque MEAVRICEVS (3). Sed et a vetustioribus ac vetustissimis quoque iam obseruatus fuit vterus obliquatus et imprimis eius os obliquatum: videatur HIPPOCRATES (4), eiusque interpres

MAVR-

(1) *l. c. p. 93.*(2) *Anat. renou. p. 278.*(3) *Tr. des Malad. des fem. gross. p. 61.*(4) innumeris locis id exprimit, imprimis autem *Aphorif. 47. Sect. V. edit. van der Lind. de natur. muliebr. T. 2. pag. 372. XIX. 10. p. 373. XXII. 1. p. 393. XXXIV. 1. de morb. Mulier. L. 1. T. 2. p. 418. III. 2. p. 432. XXIV. 3. (quem locum melius interpretatum fuisse CORDAEVM comment. in Hippocr. libr. 1. de morb. mul. p. 78. mihi videtur) p. 431. XXII. 3. & 6. de morb. mul. L. II. T. 2. p. 567. XXXIV. 1. 2. p. 568. XXXV. 1. & 12. p. 569. XXXVI. 1. de sterilitate T. 2. p. 604. LXXX. 9. p. 616. 1. 7. de superfoet. T. 2. p. 657.*

MAVR. CORDAEVS (5), GALENVS (6), SORANVS (7), ORIBASIVS (8), PAVLVS AEG. (9), AETIVS (10), ACTVARIVS (11), FALLOPIVS (12), PARAEVS (13), MERCVRIALIS (14), AKAKIA (15), PINAEVS (16), GVILLEMEAV aliquo modo consentire videtur (17), VESLINGIVS (18), RIOLANVS (19), & qui sunt alii. Hi viri vterum, praeter eius fabulosam per totum fere corpus oberrationem, vere obliquatum annotarunt, ac plerique inde sterilitatem induxerunt; modum quoque indicarunt, quo fitus ille obliquatus cognosci, per tactum sc: & in rectum mutari possit. Ita imprimis disertis verbis de hac re agit AETIVS (20), quando diuersarum affectionum, ob quas mulieres non concipiunt, curationem tradens ita dicit *quin & specillo & digito correctio eorum* (scilicet vterorum distortorum) *facienda est*; & alibi (21) vbi

ex

XIX. 3. & alibi pluries, vbi autem potius de Schimerica per corpus vteri peruagatione agit, quam de naturali obliquitate quapropter ea loca allegare nolo.

- (5) *Commentar. in Hipp. Lib. 1. de morb. mul. p. 20. l. 27. p. 37. l. 21. 38. l. 30. 67. l. 58. 80. l. 10. 85. l. 10. p. 99. & 100. & p. 122. l. 40.*
- (6) *possibilitatem monstrat Oper. class. 1. p. 108. F. dein apertius loquitur ib. p. 109. A. & Cass. 4. p. 40. D. & seqq. & p. 41. E. aperte & prolixè de ea re agit.*
- (7) *De Vulu. ap. THEOPHILVM de C. H. fab. p. 107. l. 1.*
- (8) *Synops. L. IX. C. 45. ap. Princip. med. p. 150. a.*
- (9) *de re med. L. 3. C. 74. ib. p. 49. B. & ib. Cap. 64. expresse de vteri declinatione agit. p. 483.*
- (10) *Tetr. 3. Serm. 3. C. 22. ib. p. 788. D. & p. 819. singulare caput ex ASPASIA profert Tetr. 4. Serm. 4. C. 77.*
- (11) *Med. L. 1. C. 32. ib. p. 167. B. & p. 168. E.*
- (12) *Instit. Anat. edit. oper. omn. Venet. T. 1. p. 9.*
- (13) *De hom. gener. c. 40.*
- (14) *De morb. mul. L. 1. c. 2. opusc. aureor. p. 152. D.*
- (15) *De morb. mul. ap. Gynaec. p. 763.*
- (16) *l. c. p. 78.*
- (17) *De ia grossess. L. 3. c. 28.*
- (18) *Syntagm. Anatom. C. 7. p. m. 75.*
- (19) *l. c. p. m. 288.*
- (20) *l. c. p. 795. a.*
- (21) *l. c. p. 819. D.*

ex ASPASIA de reclinacione, auersione & recurſu vteri ita loquitur: *In vtram-vero partem vterus declinauerit, digitorum admotione & ſignis inſequentibus cognoſcemus. Si enim &c. & paulo infra dicit (22) Si vero inobliquum retractio inclinatur, primum--deinde obſtetriciſpecillo cum digito ſubimmiſſo vteri collum dirigat. Aegra vero in contrarium parti aſſectae latus, aut ſupina, decumbat,,* Sciendum porro eſt eam, quae parturientibus ac obſtetricantibus laborem faceſſit, obliquitatem oris vteri non nimiam eſſe poſſe; alias enim penitus ſterilitatem afferret. Eademque vero oris obliquitas haud raro enitentiſ foetus praeuio vertice, parturientisque vi ſuperari haud difficulter, ſecus ac DEVENTER putat, poteſt; quod in tribus viuentibus adhuc mulieribus vidi. Haec in gratiam eorum, qui forte vitium frequentius occurrere, & in obſtetricia arte illud iuſuperabile putarunt, addere volui; quo eos ex non contemnenda in adminiſtrandis aequae corporum humanorum partibus, ac etiam in exercenda obſtetricia arte, experientia perſuaderem de rariori, minusque periculofa, quam vulgo putatur, vteri obliquitate. Si enim fieri poſſet, vt in tantum obliquaretur os vteri ipſeque vterus, prout laudatus DEVENTER innuit (23), figurisque (24) euincere cupit, tunc potius ſterilitas metuenda eſſet, quam partus difficultas. Cum vero D. V. alio tempore de hiſce prolixius loquendi mihi occaſio futura ſit, ea nunc linquo, redeundo in viam.

[22] *Ibid. p. 819. G.*

[23] *In arte ſua obſtetricandi vbique fere.*

[24] *Indicato libro Figura 18. 20. 21. 25. 37. & imprimis in Fig. 33. & 38. quae binae vltimae plane mirabiles ſunt.*

XIV.

Ab interna maxime parte, os vteri ambiente, exordiando rugarum in cauitate vaginae poſitarum deſcriptionem, vix rugoſam ibi naturam habere vaginam comperimus, imprimis ab inferiori

reriori parte sua, ubi per aliquot lineas tota laevis atque aequalis est; pars autem superior paulo breuiorem habet ambitum laeuem. Non tamen os utrius circumcirca membrana vaginae molli laeui & omnibus rugis carens, ambitur; sed ad utrumque rimae suae angulum rugae breues formantur. Abinde, antrorsum vergendo, sensim magis magisque rugae eminentiores conspici incipiunt. Earum, quamuis omnes in orbem decurrant, nullae tamen integri circuli figuram describunt, sed modo arcus circuli faciunt, quorum alii sunt breuiores, alii longiores; Ac demum arcus isti lamellis breuibus, transuersim interpositis, ab vno arcu ad alterum oblique secedentibus, interfecantur. In genere dicendum, plicas eas, in quantum arcus seu segmenta circuli referunt, eo maiores esse, quo fundo vaginae sunt propiores, simulque leuiores maiusque spatium laeue intercipere. Omnium extremae autem singulari gaudent natura, tenues lamellas referunt, lamellarum fluctuantium in modum se habentes; sunt breuiores, arctiusque sibi inuicem applicatae. In media fere vagina, paulum tamen magis anteriora versus, rugae ad diuersas, determinatas tamen, regiones in certas lineas asperas, eminentesque desinere conspiciuntur, quae ad quatuor plagas positae diuersae sunt crassitiei (1), de quibus mox dice-

[1] Quod non penitus circulares sint rugae hae iam PLAZZONIUS subiunxit in fine *Cap. 4. L. 2. de part. generat. inseru.* dicens, eas in iunioribus non semper orbem integrum constituere, sed plures in vnam coire, & vice versa, eundemque in modum eas describit ROLFING; *ord. & meth. gener. p. 177.* dein idem demonstrauit contra veteres MORGAGNIUS *adu. an. 1. §. 13.* Non autem satis applanasse mihi videtur, quid illis rugis obicem imponat, quo minus orbiculares sint, dicit quidem rugas eas utrumque ab lateribus vaginae, nonnunquam etiam inter utrumque latus posterius certum quoddam spatium solere intermittere, additque, ibi loci quiddam quasi tendineum firmumque interiectum esse; sed hoc, ex vna vel altera obseruatione (non enim vnicus, magnus caeterum anatomicus omnia exhaurire potest,) desumptum, non satis indicat distinctas quatuor eminentias perpetuo obseruandas. Paulo distinctius de his eminentiis loquitur *Adu. 4. Anim. 43.* easque columnas vocat, quarum duas, vel tres adesse dicit. Priori dein MARGAGNI descriptione motus GARENGEOTVS absque ulteriori inquisitione comparauit duo latera vaginae cum ligamentis Intestini collo. Equidem plane nihil liga-

dicetur. Inter quatuor dictas Eminentias, per vaginae longitudinem porrectas, sicque plicas interfecantes, rugae s. plicae produci pergunt, quae breuiores posterioribus arcus faciunt, ramosioresque sunt, & pro ramosa natura sua frequentiores quoque insulas efficiunt, fere magis lacunas quam plicarum interstitia mentientes. Et ita anteriores hae rugae se habent, quamdiu dictis eminentiis interiacent. Quam primum autem eae desinunt paulo intra vaginae os, plicae conspiciuntur alium in modum contractae; de quibus infra agemus. Hoc autem de omnibus vaginae rugis anterioribus, posterioribus, eminentibus, atque de iis quae eminentiis interceptae sunt, valet; quod exiliores quidem neque antrorsum neque retrorsum inclinatae sint, latiores autem & eminentiores lamellis suis antrorsum inclinentur.

mentosi vtrquam ibi loci reperire potui. WINSLOWIUS quoque dicit, rugas eas modo arcus circuli describere, & ad latus dextrum & sinistrum eas concurrere, Rapham producere, interdum quoque superiores ac inferiores rugas interceptas esse innuit *Expos. Anat. Trait. du Bas Ventr. n. 650.* Sed rapham illam potius in superiorem ac inferiorem faciem locare potuisset quam ad latera.

XV.

De quatuor mox dictis Eminentibus duae minus evidentes sunt, minusque prominentes. In utroque scilicet latere inter superiorem ac inferiorem cauae vaginae partem linea exporrigitur eminens, a media fere vaginae longitudine incipiens; paulumque intra os eius desinens, quae plicas habet s. rugas aequae eminentes breues, & oblique excurrentes, reticuli in modum contextas; qua reticulata sua natura a vicinis rugis facile distinguuntur. Caeterum eandem cum reliquis habent naturam carneam, laeuem, ac tenuem; nihilque papilloso ipsis inest, ut de binis aliis constabit, hinc reticulatas appellari haud male posse putavi (1). Sibi inuicem

[1] Has ut dixi in nota §. praecedentis WINSLOWIUS l. c. appellat, raphas. GARENGEOTVS l. 6. ligamentosum interstitium esse dicit.

cem in utroque latere sunt quam fimillimae, nec quid habent, nisi latus dextrum vel sinistrum quo distingui possint.

XVI.

Quaevis interdum retiformium eminentiarum extremitas, ostio vaginae proxime adstans in carunculam abit (1), carneo-papillarem s. plicam crassam; quae dein tenui apice, vix pisum aequante, vixque conspicuo, in interiori hymenis lamina desinit. Quamprimum autem dilaceratus fuerit hymen, in myrtiformem papillam abire solet. Non semper ab utroque latere crassa ista plica conspicitur; rarius tamen utrimque deest. Nec semper eam pisiforme tuberculum pone hymenem producere satis comperi. In aliis appropinquando ad hymenem extenuata sensim evanescit. In puella nostra vnica, a latere dextro, plica aderat crassa, quae facto pisiformi tuberculo pone hymenem evanescebat.

[1] De his loqui videtur MORGAGN, *adu. 1. anim. 23 & 24*. An vero ad laterales columnas pertineant, vel ad superiorem vel inferiorem ex verbis eius, quia columnas non satis distinxit, intelligi non potest. Non satis experientiae habuisse videtur GARENGEOTVS, quando nullas plane Carunculas integro hymene ab eo distinctas agnoscit, & pro certo asserit, ea demum omnia absque distinctione rupto hymene produci. *Splanch. p. 309.*

XVII.

Aliae duae Eminentiae superius ac inferius sitae (1) magis commendabiles sunt, quam mox indicatae; quia crassiores, eminentiores, multoque latiores sunt, & papillosa gaudent natura. Hinc
 eas

[1] Plerique veterum iam optime compertum habuerunt, superiorem vaginae parietem vrethrae accumbentem [quam quidam vti GRAAFIVS aliique male anteriorem partem vocant,] oppositamque Intestino recto accumbentem, [quam etiam posteriorem vocant,] longe rugosiores esse, quam laterales; vti patet v. gr. ex PINAEO *l. c. p. 77.* DE GRAAFIO *l. c. p. 79.* COWPERO in explicatione *Tab. 51. fig. 3. anat. of hum. Bod.* aliisque. Non tamen eas satis descriperunt.

eas columnas carneo papillosas appellare volo. Major earum, latior, & quoad omnia considerabilior, valde eminens, supremam vaginae sedem occupat, eundem cum urethra, cui subjacet, decursum facit (2), & cum eius orificio desinit, ibidemque, ubi urethra, vesicam mox relinquens, vaginae vteri arctius adhaeret, incipit. Est tamen ipsa urethra, extra vaginae os hiantem, paulo brevior. In media vagina fieri incipit columna ista carneo-papillosa superior; est illa aliquot lineas lata. Ubi rugae posteriores vaginae duobus cruribus in columnam istam convergunt, latius, quam ipsa columna lata est, distant a se invicem. Mox dein rugae illae breves, conspici desinunt, earumque loco verae papillae (3), eminentes admodum, sulcisque interseptae, prodeunt; quae sensim maiores fiunt, profundioribusque sulcis a se inuicem seiunguntur. Columna ipsa ad duas postea lineas intra os vaginae desinit; ubi iterum in duo crura, papillosae ac carneaе structurae, secedit, quae diuergentia vtriusque, adusque apicem fere reticulatae Eminentiae se extendunt. Puto hujus columnae papillas exquisiti esse sensus gratamque ad contactum titillationem excitare, quia papillas, in aliis corporis nostri partibus conspicuas, sensui dicatas, satis bene referunt.

[2] Hanc columnam sine dubio subintellexit MORGAGN. *adu.* 1. §. 13. quando dicit, corpus glandosum, quo muliebris urethra ambitur, quantum longum, latumque est, tanto spatio intra vaginam protuberare, quam tamen prominentiam Icone sua non expressit. Satis bene autem iam expressa est ea columna a linco anatomico EVSTACHIO Tab. XIII. fig. 3. quam LANCISIUS in explicatione alto silentio transit. Alias nullibi eam apud anatomicos inuenire potui.

[3] Huc pertinent papillae quas MORGAGN. *Adu.* 1. §. 13. & *adu.* 4. *anim.* 24. tradit.

XVIII.

Ex opposito dein latere similis fere priori Columna se offert, carneo-papillosa exactissime e regione superioris §. XVII. posita; Intestino recto respondet, vnde quoque inferior dicenda. Est superior

riori paulo minor ac breuior, & aliquanto minus eminet intra vaginae cauum; cruribus autem, tam anterioribus quam posterioribus, penitus caret. Rugae tamen quoque in eam definunt, naturam suam ibi amittentes, quarum loco etiam papillae producuntur similes iis, quae in superiori columna descriptae sunt, nisi quod hae paulo sint minores. Figuram habet oblongam, quae prioris in modum intra vaginae extremas plicas fere rotundata definit. Quia papillae similes sunt illis Columnae superioris, ita quoque eundem habebunt sensum exquisitum, ad augendasque coitus delicias facient.

XIX.

Tubercula ea carneo-papillosa, in dictis columnis conspicua sponte sua in oculos cadunt, nec vlla maceratione, vel alia arte indigent, quo melius conspiciantur. In adularum vaginis, non tamen decrepidarum, aequae ac in virginum eadem reperiuntur. Hinc putari posset, ea diuersa esse ab iis corpusculis globosis, quae VERHEYEN descripsit (1), & figuris (2) expressit, dum ea per omnem vaginae cauitatem absque vlllo ordine dispersa tradit. Quia vero nihil tale quale VERHEYEN l. c. proponit, praeter traditam a nobis structuram carneo papillosam, inuenire, omni diligentia adhibita, potui, dictas sine dubio a nobis carneo papillosas eminentias s. columnas ex parte viderit VERHEYENVS, quae deia minus bene Iconibus expressae ac dispositae fuerunt. Nullus tamen humor ex iis exprimi potest, qualem laudatus auctor, unctuosum scilicet, vnde ea corpuscula glandulas appellauit, pressione eructatum vidisse vult. Si corpuscula nostra carneo papillosa non vidit, vidit sane loco eorum, & glandularum suarum loco crenulatos rugarum margines seu apices, quales in adultioribus virginibus vel non valde adultis mulieribus conspiciuntur, de quibus infra agemus; vel

COR-

[1] Corp. Hum. Anat. L. 1. Tract. 2. Cap. 33:

[2] ib. Tab. XVII. fig. 2. H. H.

corpuscula vidit penitus praeternaturalia, maceratione demum producta. Tales quoque glandulas vaginales vult vidisse I. M. HOFFMAN (3), quas sub rugosa vaginae cute reconditas tradit, & conglomerationes bottriformes appellat.

[3] *Idea machin. hum. p. 99.*

XX.

Quod rugarum vaginae vsum attinet, constat, eas ad augendam amantium in coitu voluptatem constructas esse. Sed praeter hunc vsum primum placuit scriptoribus, omnibus puto, quibus & ipse quoque MORGAGNIUS (1) contrariari noluit, alium insuper iis adscribere vsum; easque vaginae in partu ancillari putarunt; afferentes, rugas a premente partu dilatari, & ad amplificandam vaginam facere. Equidem non possum videre, quo modo rugae, in orbem dispositae, (quanquam modo sectiones circuli describant) possint orbem illum distensione sua augere, vel quo mechanismo duae cuiuscunque talium rugarum extremitates, singularum plicarum puncta fixa constituentes, magis a se inuicem, quam in statu naturali sunt, dispelli possint. Scimus omnes, rugas esse membranae, cavitatem inuestientis, elevationes. Ex hac rugarum natura cuius, rem attente perpendenti, eidentissime patebit, rugas tum demum ad augendam capacitatem cavitatis adiuuare posse, quando partes earum eminentes applanantur, & per vim, ipsis distensione illatis annihilantur. Irruat nunc partus in vaginae cavitatem, eamque quaqua-uersum extendat; nonne rugarum, quae in orbem dispositae sunt, applanatione, si quidem applanentur, vaginae longitudo potius adaugeretur? Si ergo rugae aliquid ad augendam capacitatem, hic necessariam, tribuere deberent, necessario, longitudinales sint, oporteret. Sed ne vnica longitudinalis in vagina
vte-

[1] *Adv. An. 1. §. 13.*

uteri reperitur, hinc vaginae natura, foetui tam facile cedens, aliunde quaerenda erit. Diximus ac demonstrauius §. XI. eam vaginae partem, rugis vel carentem, vel paucioribus praeditam facilius, & in maius fere spatium distendi posse, quam eam, anteriorem scilicet, plurimis & crassioribus rugis obsitam. Quo fit, vt credere malim, distensibilitatem eam in singulari potius vaginae structura, membranosa ac spongiosa fere, latere; id vero, quod rugae huc afferre possint, omne pendere ab iis modo rugarum laminis, quae, vti dictum est §. XIV. circulorum segmentis interiacent, easque obliqua sua directione coniungunt.

XXI.

Dictum est supra, eam anticae vaginae partem, ostio eius, atque extremitatibus columnarum anterioribus interceptam, penitus plicatam esse, & differre a reliqua haecenus tradita structura rugarum. Non enim rugis crassis nec papillis constat, sed tenuibus admodum plicis vere membranaceis, fluctuantibus, arcus circuli describentibus, & in orbem ex parte excurrentibus, ex parte in ipsum hymenem desinentibus. Harum sunt maxime considerandae, quae ante bina cornua anteriora columnae carneo papillosoe superioris locatae sunt, numero plures, sex vel septem, sibi inuicem arte applicatae (1). Habent quoque haec tenuissimas suas oblique interpositas lamellulas. In laterali ac inferiori ostii parte similes ferae plicae producuntur, nisi quod sint pauciores, minus arte sibi inuicem applicatae, & breuiores arcus describant, quam superiores.

(1) Has superiores laminas a solo MORGAGNIO indicatas inuenio, quas interdum modo adesse dicit *Adu. an. 1. §. 29.* cum tamen constantissime ibi reperiantur, siue hymen rotundus siue falcatus sit.

XXII.

Ipsam dein vaginae ostium plica vnica, vel duabus, in virginibus scilicet, pro diuersa aetate inuestitur. Duae ordinario ad-

adsunt; vna superior est, nec nisi in tenellis puellulis ad hymem facit, altera maior, hymenis nomen meretur, quae infimam lateralemque ostii partem ambit. Superior vestibulo subiacet limitesque inter illud, ipsamque vaginae cavitatem ponit, angusta admodum, nec ab extus pudendi partes inspicienti, se facile videndam praebet; quamprimum autem vagina forcice aperitur, euidentissime apparet. Angusta haecce plica in puellis octo vel nouem annorum, magis adhuc in puberibus ita se habere solet. Inferior eo loco, vbi superior desit, vtrimque incipit, omnemque reliquam ostii partem ita ambit, vt perpetuo fere in intactis virginibus limbum faciat, notabiliter eminentem & crescentem lunam, vt dictum est §. IX, referentem.

XXIII.

Euenit interdum, prout equidem aliquoties obseruavi in iunioribus cadauerculis, nunquam vero in puberibus, vt integrum vaginae os vnica plica circumcirca inuestita sit, circumque membranaceum efficiat, qui versus fossulam nauicularem latioremem habet marginem, quam in reliqua sui parte. Alio quoque modo circum talem produci vidi. Quando nempe extremitates plicae superioris §. XXII. & inferioris concurrebant, & in vniam continuam fere membranam concredebant. Sed tum ad earum concursum sinuli seu plicae tenuissimae vtrimque efformabantur: quo membrana illa seu hymen rotundus reticulatus esse (1) apparerebat; quod ipsis plicis, inaequaliter sibi inuicem impositis debetur: rarissime enim ita in integrum concrebunt binae illae plicae, vt exinde plane continuus circulus membranaceus ac integer produ-

(1) Talem forte in modum constructum vidit **CARPVS**, quando panniculum virginitatis, vt rete contextum tradit *Isgog. anat. capite de matrice non praegn. & commentar. in Mundin p. 213.*

ducatur ; Plica enim superior inferiorem ordinario ab extus super-
perscandit , inferior contra ultra superioris crura adscendit.

XXIV.

Praeter recensitas vaginae partes, aliae insuper exiles indi-
candae veniunt, quas ea propter, quod non perpetuo adsint, aliis
postponere volui. Sunt nempe corpuscula quaedam statim po-
ne hymenem posita exilia, papillosa potius quam carnea, emi-
nentiis carneo-papillofis §. XVII. & XVIII. quoad structuram si-
milia. Unum eorum, quod saepius reperitur in summa ostii va-
ginae parte inter plicas §. XXI. sedem suam habet; vbi instar
pilisiformis papillae eminet. Interdum quoque continuatio est
ipsius columnae carneopapillofcae superioris, & appendicis specie
illius columnae incedit, pone hymenem in tuberculum desinen-
tis. Alterum, quod quidem rarius adesse solet, & si adest, in
inferiori vaginae parte, perinaeo vicina, e regione prioris posi-
tum reperitur. Modo liberum est, modo quoque continuum
cum columna sua carneo-papillosa inferiori. Non semper autem
haec corpuscula, siue continua sint cum suis columnis, siue
per se subsistant, hymenem attingunt. Haud infrequenter
concrefcere quoque solent cum hymenis margine ampliori, vel cum
plica vestibulo subiacente. Non nunquam etiam alio modo va-
riant, & mediante columna carnea, penitus praeternaturali, si
adest, plane sibi inuicem concrefcunt, & continuum corpuscu-
lum efficiunt. Quo in casu hymen cum tali corpusculo seu co-
lumna, ipsi posterius applicata, concrefcit, & ita aditus ad va-
ginam in duo segmenta dividitur. Talem structuram MORGAG-
NIUS (1) cum VALSALVA aliquoties obseruasse se asserit; &
BASSIVS (2) eam in recens natis perpetuo reperiisse se dicit.
Mi-

(1) *Aduers. An.* 1. §. 29. vbi eam de more eleganter ac distinctissime describit ;
vt mirandus sit BASSIVS, de MORGAGNI obscuritate, conquaerens,

(2) *Obseruat. Anat. chir. med. Obseru.* III. §. 9. & 10.

Mihi quoque talem tandem obseruare contigit. Quum vero illam structuram plane praeternaturalem censeam, huc proprie non pertinet. Non tamen abs re erit obseruationem eius hymenis, prout eam vidi huic commentariolo ob argumenti affinitatem in fine subiungere. Ad alteram demum corpusculorum illorum varietatem pertinet, quando solummodo inferior eorum cum hymene concrefcit, & ita surgentem columnam, a summa parte liberam, refert; qualem *BASSIVS* (3) proponit & depingi curauit. Talem utcunque hymenem semel solum mihi intueri datum fuit. Haud immerito itaque mihi, saepissime in has partes sedulo inquirenti, asserere licebit, talem structuram, qualem *BASSIVS* atque *MORGAGNIUS* columnosam os vaginae in duo segmenta diuidentem referunt, ad plane singularem potius, quam ad ordinariam hymenis naturam referri debere, secus ac laudati viri putant, inprimis autem *BASSIVS* non satis experientiae hac in re habere videtur, cum eam structuram recens natis perpetuam esse velit.

(3) *Ibid.*, §. 7.

XXV.

Perspecta hucusque vaginae vteri structura, prout ea in intactis virginibus, primo pubertatis tempore, & quo modo infra illud tempus se habeat, videamus porro, qua ratione eadem constructa sit in mulieribus, virum passis, & matres factis. In vniuersum vaginam cum partibus suis per aetatem, frequentesque functiones augeri quoad magnitudinem; partes quasdam penitus obliterari; alias immutari ac imminui; nemo ignorat. Pars, cui omnium primo vis infertur, pubere semel virgine, hymen est. Non tamen facile persuadere mihi possum, illum ex irruentibus menstruis purgationibus, ut non pauci in gratiam elegantioris sexus contendunt, resolui posse; quemadmodum alio longe modo

modo illum dilacerari puto, scilicet in primo conflictu venereo, vel ex petulanti quoque partium tractatione. Bene noui, non paucas fore feminas, hanc meam sententiam, suspectam apud plerosque virginitatem involuentem, aegre laturas, si ad earum aures vsque perueniret; sed quid inde? Contra eo plures a parte nostra stantes habebo vere castas virgines, quarum castitas in primo ac sancto conflictu venereo, dilacerando hymenem, comprobatur; Nisi forte aegrotantibus aliquando virginibus incauti chirurgi vel medici pessaria applicare pro re nata, urgenteque malo hysterico iusserunt; vel digitum quibusdam in casibus v. gr. in extrahendo calculo, vaginae vteri immiserunt; quo plerumque hymen intempestiue dilaceratur. Id ne eueniat talem curam medicorum practitorum ac chirurgorum non pauci & cautiores iam diu prohibuerunt. Huc imprimis pertinet cautela chirurgica, quam CELSVS (1), extractioni calculi adiungit, dicens „*Sed virgini subiici (in anum) digiti tanquam masculo, mulieri per naturalia eius debent.*„ Vnde haud immerito suspicari licet, CELSVM iam cognitum habuisse hymenem. Porro virgines castissimae hymene carere possunt, si mos apud quasdam nationes adhuc est, vt tenellis puellis hymen, tanquam inutile & superfluum ligamentum, acicula vel nummo a matribus vel obstetricibus divellatur (2), vti praeputii, aut linguae excedens frenulum frequenter distumpi debet. Contra Nigri virginalia certissimis praesidiis muniunt ad seruandas virgines intactas, si fides habenda est PET. BEMBO in *historia Veneta* (3), de Lusitanorum nauigatione agenti, dicenti. „Hi enim & boni homines, & strenui bellatores filiabus suis, vbi primum natae sunt, pudenda consuunt, sic tamen, vt vrinae meatus non impediatur. Illae autem vbi adoleuerint, sic con-

[1] *De re medica* L. VII. Cap. 26. de calculis feminar.¹

[2] Huius moris mentionem facit VESALIUS de *H. c. fabr.* L. V. C. 15. p. 654. & obseru. Fallop. exam. p. 144. & ex eo GUILLEMEAV. de la *grossesse*. & *accouch.* de la *generat.* Cap. 111.

[3] *Libr.* VI.

consutae nuptum dantur; sed primum ea sponso relinquitur, incumbitque cura, ut ferro conglutinata cervicis uteri labia secet diuidatque. Hymenem nunquam non puellarum ac virginum intactarum structurae perfectae partem esse merito contendimus; unde sequitur, ad primum utriusque sexus mutuum complexum, & conflictum venereum, virga virili debito & proportionato modo (4) constructa, signa dari, quibus MOISIS verba (5) optime explicari possunt. Maiora dein vel placidiora erunt primilusus venerei phaenomena, pro diuersa ostii vaginae structura, prout scilicet vel integer circulus (quod rarissime euenit,) membranaceus superandus est, vel modo falcatus leniter hymen, vel, quod rarius euenit, modo tenues plicae, vix eminentes extra marginem ostii, reperiuntur. Hymenis locum deinde myrtiformia corpuscula occupant, de quibus infra dicemus.

[4] Hoc imprimis innuit *MERCVRIALIS Variar. Lib. L. VI. Cap. 33.*

[5] *Deuteronom. Cap. 22. vers. 13. & seqq.* Verba ibi posita metaphorice fumere opus non est; uti quidam interpretes facere conantur. Medicam earum explicationem bonam dedit H. *MERCVRIALIS* l. c. aliam proponit *VERHEYEN* l. 6. p. 143. aliique.

XXVI.

Pro frequentiori dein uteri vaginae functione, (siue consistat ea in coitu, siue in transmittendo foetu, siue demum, quod longe minoris momenti existimo, quam vulgo putatur, in purgatione menstrua) vagina semper magis magisque extenditur, rugae eius planiores fiunt, quaedam earum penitus obliterantur, Deletio harum rugarum non promiscue, sed certo ordine, ab interna maxime vaginae parte incipiendo anteriora versus procedit. Eae, quae penitus delentur & cito fati, interiores sunt, inter os uteri & columnarum origines positae. Mox dein vltiori vi accedenti duae columnae laterales, reticulatae dictae, cedunt, naturamque reticulatam amittunt; non tamen ligamen-

tosam induunt (1), sed posteriori parti similem. In vetulis interdum utcumque ligamentosi, quid referre videntur, uti MORGAGNIUS (2) dicit, nec tamen quidem distincte. Tandem quoque columna superior multum roboris sui atque papillosoe naturae (3) amittit, attamen rarius, vel forte nunquam penitus obliteratur; dum interea inferior columna in Vetulis aboletur. Quod autem anteriores rugae, quatuor columnis interceptae, & ab iis quasi defensae, ad summam quoque interdum aetatem usque parum mutatae maneant, una cum columnis suis, vel tamen tarde admodum ab eleganti sua natura recedant, aliquoties observaui. Et hae ipsae rugae in mulieribus XL. vel L. vel etiam LX. annorum adhuc eleganter crenulatae reperiuntur ordinario; idque multo magis & elegantius in hac aetate observari solet, quam in mulieribus infra triginta annos natis. Sulci quoque reperiuntur in columna superiori ac inferiori, maiores ac profundiores, rugas atque papillas seiungentes. In uniuersum fatendum rugas tardius deleri, quam vulgo putatur. Haec praeter alia exempla probare poterit vagina aperta, quam sistimus figura prima, ex Muliere sexaginta circiter annorum, quae trigesimo aetatis suae anno filium enixa fuerat, desumpta. Haec porro figura praeter vaginam, uterum quoque cum suis partibus, prout eas habuit, a dexterrimo Rollino cum reliquis figuris ad vitium accuratissime delineatis, exhibet.

[1] Qualem GARENGETVS l. c. ipsis tribuit,

[2] Adu. 1. §. 13.

[3] Papillas eas SANTORINVS papillosas prominulas vocat *obseru. anat. Cap. XI. §. VII.* per totam vaginam dispersas.

XXVII.

Praeter vaginam ipsam anteriores quoque eius partes variant pro varia aetate. Ita rima magna pudendi longo usu cum rima arctiori ipsaque vaginae cavitare in unam continuam amplamque viam degenerat. Distincti tamen manent ventriculi in vestibulo positi, §. VI. indicati; & quia tum margo eorum tenuem suam
na.

naturam membranaceam amisit, lacunae in iis, indicatae eodem §. VI., conspicuae magis redduntur, quae per se ampliores sunt in adultis. Vrethrae corpus glandosum, orificium eius ambiens, tum quoque crassius reperitur, magisque eminent, & haud raro basis eius (dictum est enim §. VI. esse hoc corpus utcumque triangulare) papillam quasi format (1) bifurcatam. Orificia in hoc corpore glandoso conspiciuntur multo plura, quam in iunioribus cadaveribus, in quibus penitus adhuc latent, vel tamen non ita patula sunt, quapropter quoque ea in descriptione puberis non indicavimus: haec quoque orificia ad Lacunas GRAAFII referri debent; similia sunt iis, in ipsa Vrethra conspicuis. Interdum lacunae illae non solum folliculos simplices in adultis referunt, & ad pezizarum figuram accedunt; sed amplos sinulos, aliquot lineas tres vel quatuor longos, formant; qui in extrema corporis glandosi superficie locati sunt, & immisso flatu optime conspiciuntur; circa amplum talem sinulum, in utroque interdum latere vnum, aliae exiliores aliquot praeterea lacunae se
pro-

- (1) Quia haec glandosi corporis pars ita eminet extra vrethrae orificium, tunc quoque apud non paucos anatomicos carunculae myrtiformis (cum quibus male confunditur) supremae nomine venit, ita eam habet SPIGELIUS, VESLINGIUS, PLAZZONIUS, TH. BARTHOLINIUS, locis citatis, quam contra frigoris noxam adesse afferunt: RIOLANUS *l. c. p. 293.* tuberculum carnosum vocat, orificium vrethrae obtegens, quod solum in adultis conspici solet, & *p. 292.* illud magnum describit, aliis totum fere orificii vrethrae foramen occludens, aliis supereminens & bifidum esse vult, ut cervicis vesicae finem intra se suscipiat. Et VESALIUS iam hoc tuberculum seu carunculam duplicem seu sulcatam eleganter descripsit *de H. C. Fabr. p. 654.* & satis distinguit, a veris carunculis myrtiformibus. EYSTACHIUS eam simplicem modo, non bifurcatam, expressit *fig. 3. Tabula XIV.* Bifurcatam quoque carunculam illam observavit VAN HORNE *opusc. p. 247.* cur autem eam refutet S. PAULI *ibid. p. 252.* non video. Hanc protuberantiam male carunculam appellari dicit DE GRAAF *l. c. p. 64.* Potest tamen utcumque caruncula vocari ob similitudinem aliqualem cum reliquis carunculis myrtiformibus, modo non confundatur cum iis, in primis cum suprema, quae interior magis, ac satis a caruncula ostii vrethrae distat ac distincta est.

produnt. Caeterum Lacunae omnes patentiores sunt, vti quoque orificia ad proltatas BARTHOLINI ducentia magis conspiciuntur, quae in his plerumque ad radicem corpusculorum myrtiformium lateralium posita sunt.

§. XXVIII.

Tradita iam vaginae vteri structura, pro diuersa aetate diuersa, quid de hymene, quidue de Carunculis ita dictis myrtiformibus sentiendum sit breuiter expediamus. Qui fidem facere volunt obseruationibus ac descriptionibus nostris, supra datis, (de veritate enim bene merendi vnice contendimus) iis de vera & constanti satis in intactis hymenis natura membranosa, & quidem tali, qualem supra descripsimus, dubium nullum superesse speramus; fieri tamen posse, vt interdum, rarius quamuis, margo ille membranaceus vix conspiciatur, annotatum quoque est. Varietates hymenis diuersas eum in modum supra proposui, prout eas e recenti semper cadauere annotaui; quo vero modo diuersae sententiarum Scriptorum recensioes, cum nostra descriptione combinari possit, id breuiter, quantum potero, percurrere iuuabit; quamuis & hoc Lectoris iudicio relinquere possem; quemadmodum nullam forte hymenis varietatem, inter tot in huius gratiam institutas a me sectiones, me subterfugisse puto. Non pauci sunt Anatomici, qui vel plane nullum agnoscunt hymenem; vel eum, si forte reperiatur, praeternaturalem existimant, quo prae aliis pertinent, VASSAEVS (1), FERNELIVS (2), LAVRENTIVS (3), PALFYN (4), GVILLEMEAVX (5), MAVRICEAVX (6)

[1] *Tabul. anat. p. 49.*

[2] *de partib. C. H. L. I. t. 7.*

[3] *Oper. anat. L. 2. C. 7. quæst. XI.*

[4] *Descript. Anatom. des Part. de la fem. qui sero. a la generat. p. 48.*

[5] *de la grosseff. de la generat. L. 11.*

(6), DIONIS (7), atque DE LA MOTTE (8), qui postremus acerrime contra eos insurgit, hymenem agnoscentes. Rara auis esse videtur hymen in Gallia, cum scriptores Galli inprimis eum impugnent, & vix vnquam eum reperire potuerint; & si quidam forte fortuito eum perspexerint, tanquam monstrosi quid tum tradiderunt ac considerauerunt. Sunt alii, qui hymenem aliquoties viderunt, non tamen eum virginibus omnibus peculiarem ac necessarium putarunt; quo facit COLUMBUS (9), CAR. STEPHANVS (10), DONATVS (11), FRANCKIVS DE FRANCKENAV (12), (qui tanquam rem singularem affert, se Francofurti apud D. SPANIVM exsiccatos vidisse hymenes; nihil facilius est, quam tales parare inprimis in iunioribus cadauerculis; exsiccatos tales hymenes ipse quoque seruo) VAN HORNE (13), aliique plures. Haec autem sententia infringere non debet tot accuratiorum Anatomicorum obseruationes, per propriam nostram autopsiam confirmatas; qui persuasi sunt de hymene, virginibus proprio, & constanti; Tales sunt inprimis AVERRHÖES (14),
So-

(6) *Trait. des Malad. des fem. gross. p. 38.* Quamuis bis obseruauit hymenem naturaliter dispositum *obseru. suis 172. & 489.* nihilo tamen minus eum nullo modo agnoscere voluit, LAURENTIO in integrum consentiens, nulumque hymenem vnquam, ne quidem in foetibus obseruari, & si quis forte reperiatur, illum tum praeter naturae scopum adesse putans; ita maluit carunculas myrtiformes, quam ipsum hymenem pro virginitatis signo sumere; si quod daretur signum, vt dicit. Ad virgines id male refert, quod modo de mulieribus, & de his optime quidem valet, quod scilicet *mulieris adulterae via sit, qualis est via aquilae in coelo, via colubri super petram, via nauis in medio mari.*

(7) *des accouch. p. 53.*

(8) *Dissertation sur la generat. &c. p. 108. & seqq.*

(9) *de re anat. p. 242. & 266. edit. Venet. in fol.*

(10) *Anat. C. H. L. 3. C. 7.*

(11) *Histor. medic. mirabil. L. 4. C. 15.*

(12) *Satyr. med. p. 16.*

(13) *Opusc. p. 247. & apud SCHRADERVM obseruat. p. 196. hymenem quoque annotauit.*

(14) *Colliget Lib. I. cap. ultim. p. 6. a. edit. Venet. 1490.*

SORANVS (15), CARPVVS (16), VESALIVS (17), FALLOPIVS (18), SPIGELIVS (19), ARCHANG. PICCOLHOMINVS (20), RIOLANVS (21), NABOTHIVS (22), I. B. FANTONI (23), SEBIZIVS (24), CASP. BARTHOLINVS (25), TH. BARTHOLINVS (26), WIERIVS (27), PLAZZONIVS (28), PAYERVS (29), SWAMMERDAM (30), MORGAGNIVS (31), HEISTERVS (32), WINSLOWIVS (33), SANTORINI (34), aliique, mox alia ex occasione recensendi. Dein Hymenem agnoscentium plerique varic eum tradiderunt; in eo tamen conuenire videntur, membranaeci quid esse hymenem; siue iam illum venis & ligamentis contextum dixerint, vt Veterum plerique; siue reticulatum, vt CARPVVS (35); siue musculosum, vt GVINTERVS (36); siue carneum, vt VESALIVS & RIOLANVS (37); siue ligamentosum, vt N. MASSA (38); siue nerueum, vt ALEX. BENEDICTVS (39),
et

- (15) Apud THEOPHILVM de H. C. fabric. p. III. edit. Paris. 1555.
 (16) *Isagog. anat. de matrice non praegn. & Comment. in MVNDIN.* p. 213.
 (17) de H. C. fabr. p. 654.
 (18) *Oper. omn. T. I. p. 105. edit. Venet.*
 (19) de H. C. fabr. L. 3. C. 19. vbi expresse dicit, se in omnibus virginibus hymenem annotasse, nec vnquam eum defuisse & L. 1. c. 4.
 (20) *Praelect. anat.* p. 192.
 (21) *Anthrop. L. 2. C. 34.*
 (22) de Sterilit. *Diff.* §. 4.
 (23) *Obseru. 30. §. 2. & in scholio §. 6.*
 (24) de nat. virgin. ap. PINAEVM p. 292.
 (25) *Instit. anat.* p. 167.
 (26) *Anat. renou. L. 1. C. 31.*
 (27) *Oper. om. Amstel. 1660. p. 230. & 939.*
 (28) de partib. generat. L. 2. C. 5.
 (29) *Obseruat. anat. 2. §. 4.*
 (30) *Miracul. natur.* p. 28.
 (31) *Aduers. anat. I. §. 29. & Adu. IV. animadu. 23.*
 (32) *Compend. anat. n. 234.*
 (33) *Exposit. anat. T. 4. n. 653.*
 (34) *Obseru. anat. cap. XI. §. 7.*
 (35) *Commentar. in MVND.* p. 213. & *Isagog. 1. c.*
 (36) *Instit. anat. p. m. 33.*
 (37) locis citatis.
 (38) *Anatom. liber Introduct. p. 41. b.*
 (39) de partib. G. H. Lib. 2. cap. 23.

& contra VESALIVM FALLOPIVS *l. c.* siue membranofam coarctationem, vt DE GRAAF (40), VERHEYEN (41), aliique; siue extremis vaginae rugis productum, vt COWPER (42), atque pellucidum tenuemque, vt plerique Recentiorum. Porro scriptores inprimis Veteres non modo ratione existentiae atque substantiae discrepantes inter se legimus, sed quoque ratione situs dissentire videntur; quando nempe CARPVS (43), ALEX. BENEDICTVS (44), plurimique alii hymenem in medio vaginae locatum esse dicunt. Mihi autem in eo modo eos ab aliis, qui hymenem ad os vaginae locant, discrepare videtur, quod vaginam ampliori sensu sumserint, eiusque cavitatem ad extrema labia vsque extenderint; vel quod potius ostii centrum, quam mediam distantiam, inter vaginae os ipsumque os vteri interceptam, intellexerint; quod posterius optime patet ex PLAZZONIO (45). Recentiores maxime, hymenem agnoscentes, praecipuum discriminis punctum in eius figura ponunt, & plerumque eam rotundam vel falcata tradunt, vel etiam columna productam. Plurimum quoque disputant, an per se subsistat hymen, an vero a myrtiformibus corpusculis generetur; & praecipui, quos inter veterum quidam sunt, falso putarunt, hymenem caruncularum myrtiformium productionem reuera esse, vel tamen per eas subsistere; Tales sunt SORANVS, SPIGELIVS, PLAZZONIVS, *locis citatis*, VESLINGIVS (46), PINAEVS (47), LINDENIVS (48), C. BAVHINVS, CASP. BARTHOLINVS, at.

[40] loco citato. p. 39.

[41] *Anatom. Tom. I. p. 141.*

[42] *Anatom. of. hum. bod. Tab. 51. explicat. fig. 3.*

[43] loc. cit.

[44] loc. cit.

[45] loc. cit. *cap. IV. & V.*

[46] *Syntagm. Anat. p. 77. edit. Amstel.*

[47] loc. cit. p. 52.

[48] *Medicin. physiol. p. 321.*

atque TH. BARTHOLINVS, locis citatis, *de le boe* SYLVIVS (49); atque alii, inter quos recenseri deberet DE GRAAF, quando (50) suam sententiam cum ea PINAEI atque CASSERII combinat, & id, quod alii carunculas vocant, corrugationes appellat; quod alii carneam aut nerueam expansionem, ille membranofam coarctationem vocat. Quando autem alibi dicit (51), se frustra quaesiuisse decantatas carunculas myrtiformes, sibi constare non videtur. In vniuersum hic de eo dicendum est, quod descriptiones eius cum figuris, non bene satis quadrent, quia Iconibus suis vere membranofos hymenes exhibet, quos in descriptionibus instar simplicis corrugationis & coarctationis vaginae tradit (52). Plura de diuersis sententiarum Scriptorum opinionibus addere nolo; sciamus modo, eos decantatam illam membranam diuersis nominibus insigniuisse, vocatur enim hymen; centon; eugion; virginitatis claustrum, panniculus, custodia, sigillum, columna, vel zona; integritatis argumentum; castitatis munimentum; flos virgineus; germen floris; claustrum virginale; interseptum virginale, & quae sunt alia nomina.

[49] Oper. omn. p. 888.

[50] loc. cit. p. 46.

[51] pag. 40. eiusd. libri.

[52] l. c. perlegatur totum caput V. & comparetur cum Tabula IV. & cum Tab. II. verum hymenem falcatum referente, prout ordinario ea aetate est.

XXIX.

Tam variae tamquam multiplices de hymene leguntur hinc inde observationes, & reuera existunt, vt quiuis fere laudatorum dissentientium scriptorum aliquam arripere posset, ad maxime quamuis paradoxam sententiam vindicandam. Quid autem naturale sit, quidue praeternaturale, quid cum ordinario i.e. frequentissime in corpore feminino occurrente mechanismo quadret; quid ab eo in tantum modo, vt naturae lusui adscribi debeat, recedat; id non solis ratiociniis constitui potest, nec ab

una vel & altera obseruatione pendet, sed solam multoties repetitam sectionem corporum, eorum attentam inspectionem, accuratamque e recenti semper cadauere descriptionem partium agnoscit magistram. Hisce peractis demum generalis doctrina (id vero in omni alia re ita & hic suscipere anceps est) de hymenetradi potest. Quantumuis varie hymenis tradiderunt figuram scriptores, uti ex laudatis §. XXVIII. perspicere porro licet, rarius tamen solliciti fuerunt, de diuersa pro diuersa aetate eius figura, etiamsi vnus idemque interdum plures afferat diuersitates eius; prout eas perspexit. Ita imprimis Cel. MORGAGNIUS (1) diuersas longe ratione figurae obseruauit hymenis varietates, frequentissima inspectione confirmatas, & fuse satis de hymene egit; quam vero structuram prae reliquis maxime constantem agnoscat, non facile quis perspiciet, & hoc forte de industria, difficultatem hac in re videns, fecit. De diuersitate eius ratione aetatis diuersae plane nihil profert. Quid RVYSCHIO atque BASSIO, de hac re agentibus, visum sit, ingenue hic adiungam, quamuis illud contra meas obseruationes faciat. RVYSCHIVS (2) e directo oppositum asserit meae sententiae, dicens „membrana hymen in nuper natis ut plurimum, si non semper, semilunaris reperitur, in aetate prouectioribus e contra circulum efficit. BASSIVS (3) rursus aliter sentit, maximeque praeternaturalem structuram, columnam scilicet, os vaginae in duo segmenta diidentem, pro constanti tribuit recens natis, quando expresse dicit: *In recens natis, diductis parum labiis nymphisque perpetuo columna quaedam ligamentosa aut si maius membranacea, crassa, sub meatu urinario comparet, orificio vaginae instrata, eisdemque exactissime obuersa, utrobique suis extremis, tam supra quam infra connexa, inque medio libera, qua orificium ita obtexitur, ut omnem*

ocul-

[1] *Aduers. Anat. I. §. 29. & Adu. IV. animadu. 23.*

[2] *Catalog. rarior. p. 20. & obseruat. XXIII. aliis in locis v. gr. Thesaur. II. p. 44. Thes. IV. p. 27. Thes. V. p. 25. Thes. VI. p. 1. hymenem simpliciter indicat, de figura eius, virginisque aetate nihil dicens.*

[3] *Obseruat. 3, §. 10. 11. & 12. Decad. 2.*

oculorum aciem fugiat. Infantibus dein, aliquot annorum, triangularem, puberibus autem ac nubilibus demum annularem seu femilunarem esse vult hymenem. Quam porro paradoxam suam ex parte sententiam ratiociniis roborare ac defendere conatur. Nunc quid mihi per sat frequentes sectiones compertum sit hac in re, breuiter addam. Rarissime vel potius nunquam vere intactae virgines carent eo velamine membranaceo os vaginae vel in integrum vel ex parte inuestiente, quod plerumque & ordinario libera est & per se subsistens membrana, falcata, seu semilunata, prout eam descripsi §. IX. Rarius enim in puberibus rotunda est, os vaginae circumcirca inuestiens. In iunioribus verum Cadauerculis, vnus vel alterius mensis, circulum describere solet integrum, rotundusque iis est hymen, de quo dictum est quoque §. XXIII. & XXIV. Et tales quoque hymenes, vt frequentissime mihi oblatos, Iconibus exprimendos, eorumque figuras hic addendas curauit. Figura IV. exhibita est, vt sub vno de pluribus exemplo videamus, qualem figuram puberis virginis hymen, ab extus spectatus, & naturaliter constitutus, habere soleat; e virgine quatuordecim annorum, cultro anatomico subiecta, desumpta. Hanc figuram ea propter selegi, quia ita se habet, prout frequentissime in aliis puberibus eam obseruauit. Sed circularem etiam adiunxi figuram; quo intelligatur, quaenam plerumque in iunioribus cadauerculis reperiri soleat. Hanc e puellula aliquot septimanarum, nupere dissecta, designandam curauit.

XXX.

Quae sunt reliquae hymenis figurae atque structurae, a falcata illa vel rotunda recedentes, eas omnes naturae lusui, vel, si magis placet, minus frequenter occurrenti structurae adscribo.

Quando nempe ex infima ostii vaginae parte excrescentem columnam, triangularem describit BASSIVS (1).

Quan-

[1] loco citato §. 7.

Quando reticulatum tradunt veterum quidam hymenem, de quo egi §. XXIV.

Et eam quoque hymenis, quam DE GRAAFIUS (2) dedit, descriptionem, quod nimirum sit vaginae orificii coarctatio, tunc ad varietates, & quidem ad rarissime observandas, pertinere censeo, quando nihil membranosi eminere simul addit. Rarius enim coarctatio ea, quae omnibus virginibus communis est, absque eminente margine membranaceo reperitur.

Quando vero magni MORGAGNII vel & VALSALVAE observationem, qua hymenem, columnae ope aditum ad vaginam in duo segmenta diidentem, legimus (3), quo etiam pertinet BASSII descriptio in praegressa paragrapho recensita, talem structuram plane morbosam ac praeternaturalem, quod pace tantorum Anatomicorum dictum esse volo, existimo.

Quid autem viderint scriptores ii, qui hymenem foramine quodam, pro transmittenda vrina, pertusum volunt, plane ignoro. Nunquam enim hymenem ultra orificium vrethrae extensum inveni, secus ac putat SPIGELIUS (4), BLASIVS (5), ac forte SWAMERDAMVS, qui vrethrae ostium non penitus extra hymenem depictum sistit (6); & quidam in *Actis Berolinensibus* observationem dedit, quod vrina non reddi potuit, vsque dum operatio hymenis, uti dicit, instituta fuerit. Sed procul dubio alia fuit membrana (*), os vrethrae occludens, quae rescindenda erat, non vero hymen. Non enim rarum est, vrethrae orificium praeternaturali membrana praeclusum reperiri, talem observationem tradit CABROLIVS (7), atque alii. Hinc ad eorum morborum classem referri debent, ubi singularis membra-

(2) *loc. cit.* p. 39.

(3) *Adu. I.* §. 29.

(4) *Anat. C. H. Lib. 8. cap. 19.*

(5) *Anatom. bom. cap. 22. Zoot. P. I.*

(6) *Miracul natur. Tab. 1. fig. 2. 3. & 4.*

(*) Qualem amplam membranam, hymene maiorem, ultra vrethrae orificium ascendentem observavit, atque dissecuit TH. BARTHOLINVS *Histor. A. nat. Cent. V. hist. 424*

(7) *Obseru. 20.*

branacea excrescentia aures, os, nares, anum, ipsamue virorum vrethram occludit; quapropter etiam Chirurgi singulares pro talibus membranis operationes proponunt.

¶ vero qui carunculas myrtiformes hymenem esse volunt, hi mihi, vt cum MORGAGNIO (8) loquar, intactas virgines aut dissecuisse, aut probe obseruasse non videntur.

Qui demum hymenem in interiori vaginae parte situm, vel ori vteri propinquum, vel alibi, quam indicatum est a nobis supra, posuerunt, eos penitus non cognouisse hymenem, aut forte de alio corpusculo peregrino, ibi enato, locutos fuisse, quiuis, vix quamuis exercitatus anatomicus, facile intelliget.

(8) loc. mox citato.

XXXI.

Iam semel monui me nihil de virginitatis signis prolaturum, praeter quod ex structura partium & ex dictis ad primum congressum phaenomenis hauriri possit, quia pleraque, quibus scriptores immorari alias solent, imaginaria sunt. Praeterire tamen non possum, quin dicam, optime distinxisse quosdam, inter virginitatem mentalem atque corporalem; haec enim posterior hymenis praesentiam inuoluit; illa vero viri amplexum reiiicit, & tamen persistere potest destructa per petulantem tractationem corporali. Eodem porro iure, quo virginitas mentalis duplici modo considerari merito solet, ac distingui in eam virginitatem, quae virum nunquam passa est, inque eam, absque congressu corpori vim inferentem, eodem inquam iure vel maiori adhuc vice versa distinguenda est virginitas corporalis in talem, quae absque vlla vel virilis virgae, vel alius rei vi laesa fuerit; inque talem, quae integro hymene integra est, mentali tamen virginitate viri amplexu, quin ipso conceptu deperdita. Quantumvis paradoxa haec distinctio non nullis appareat, ab iis tamen, naturae miros effectus explorantibus, placide concedetur.

Plu-

Plura enim apud fide dignos auctores (1) exempla exstant, hanc rem illustrantia: quod nempe per iocum aut lusum cum viris, absque vlllo perfecto coitu, vere, secundum allatam distinctionem, virgines conceperint. Exempla imprimis grauidarum virginum, vt ita dicam, in quibus operatio chirurgica, rescindendo hymenem, institui prius debuit, quam de ipso partu cogitandum erat, rem optime euincunt. Tanta viro inest vis eiaculandi semen suum, vt sola emissi in cupidissimae veneris orgasmo seminis directio sufficiat ad conceptum, integro hymene, producendum. Non tamen eo vsque extendenda est concipiendi facultas, vt omnem fidem euertat. Ita male quidam defendit (2), mulierem sola imaginatione concepisse. Ad eandem impossibilium classem referenda (3) est mulieris historia, quam in balneo ex semine viri, ibi effuso, concepisse narrat AVERHOES (4).

- (1) Videatur CARPVS *Commentar. in Mundin. p. 201. b.* aliud exemplum ex Zarebarella affert *ibid. p. 202. a.* GVILLEMEAV *de la grosseff. L. 2. cap. 10.* MAVRICEAVX *Trait. de mala. des fem. gross. obseru. 286. obs. 489. Et 583.* DE LA MOTTE *Trait. des accouch. p. 21. edit. Leüd.* VERHEYEN *Anat. C. H. Tr. II. cap. 32.* Plura quoque ex aliis allegant exempla, FRANCK. *Satyr. medic. 1. §. 3.* S. PAVLI *apud van Horne opusc. p. 373. Et 466.* TH. BARTHOLIN. *anat. renou. L. J. C. 31, DE GRAAF. l. 6. p. 52.*
- (2) Videatur TH. BARTHOLINI *histor. anat. cent. VI. hist. 61.* & LISCHWITZ *Dissert. de ort. Et progr. homin. §. 23.*
- (3) Optime iam sentiente CARPO *l. c. p. 201. b.*
- (4) *Libr. Colliget. cap. X.*

XXXII.

Aut hymenem adesse in ostio vaginae, aut carunculas myrtiformes, optime monet CEL. WINSLOWIUS (1). De hymene actum est, de carunculis nunc dicam. De his dicenti similis

[1] *Expos. An. Tom. IV. §. 630.*

lis fere difficultas nascitur, ac ea fuit, quam hymenis historia comprehendit; maxime quando quis eas carunculas cum auctorum descriptionibus, diuersis longe, comparare, & vere diuersam earum ac variantem naturam tradere cupit. Hoc enim nisi quis praestiterit, nihil lucis attulerit, ad melius, quam haecenus factum est, cognoscendam earum naturam. Caruncularum myrtiformium nomine ea ordinario intelligi solent corpuscula seu tubercula, quae in primo vaginae ostio sub irregulari forma, globosa plerumque, vel ex latiori basi in angustius acumen desinente, locata sunt, & limitem vaginae ostii cingunt, numeroque sunt quatuor vel plura. Quia vero non per se subsistunt, sed alius corporis productiones esse dicuntur, constat inter accuratiores anatomicos ea incerti loci esse atque numeri. De falsa ea opinione, hymenem carunculis myrtiformibus produci, non autem ea ab illo, dictum iam est §. XXVIII. Contra vero perspicacissimi hodiernorum anatomicorum contendunt, carunculas myrtiformes dilacerati hymenis reliquias esse (2). Sunt praeterea alii, exercitati quoque Anatomici, qui eminentias illas myrtiformes nil nisi vaginae corrugationes seu membranosas inaequalitates, a disenta per liberaliorem veneris usum vagina productas, esse volunt (3). Cum equidem tantam in hisce quoque partibus varietatem inuenerim, non possum ita crude alicui allegatarum opinionum accedere. Omnis cardo in eo vertitur, ut probe distingatur inter tubercula ea, quae in vaginae limite, integro hymene, pone eum reperiuntur; atque inter ea, quae dilacerato & oblitterato penitus hymene, post longum concubitum obseruari vulgo solent. Quapropter quid mihi obseruatum sit, prius tradam, ac deinde, quid de iis sentiendum sit, dicam.

XXXIII.

- (2) Huc imprimis ii faciunt supra laudati, qui hymenem agnoscunt; atque alii.
- (3) Vti DE GRAAFLIUS p. 40. RIOLAN. p. 292. PALFYN. l. 6. p. 36. atque alii.

XXXIII.

Dictum iam est §. XVI. & XXIV. in virginibus corpuscula quaedam reperiri interdum, ad radicem columnarum pone hymenem (1) posita, nunc duo vel tria, rarissime, vel nunquam potius, quatuor, simul existentia. Hymeni suam originem non debent, quia vna cum eo existunt; nec aliquid ad hymenem perficiendum faciunt. Non infrequenter tamen tuberculorum horum aliquot hymenem quasi suffulciunt; & tum demum eum constituere videntur, maxime quando ille minus late excreverit. Quo in casu apparet, ac si hymen ex hisce corpusculis, non autem ex proprie ita dictis rarunculis myrtiformibus, produceretur (2). Haec autem structura rarius observatur. Certi quamvis sint loci haec corpuscula, quando adsunt, vel in summa, vel infima, vel lateralis ostii media parte locata, non tamen certi sunt numeri, nec magnitudinis; lateralia plerumque exiliora sunt; modo supremum deficit, modo infimum, modo bina, modo dextrum modo sinistrum, modo penitus nullum reperitur. Quando infimum eorum paulo crassius est, quam ordinario, & cum hymene concrefcit, tunc hymen producitur triangularis (3). Rarius quoque corpusculorum supremum ac infimum columnae carnae ope concrefcunt; quo pertinet MORGAGNII, atque BASSII hymen (4), ac nostra, mox recensenda, observatio.

XXXIV.

- [1] Talia corpuscula vidisse videtur VESLINGIUS l. c. p. 78. Huc quoque pertinebunt, carunculae in mox nato vitae a TH. BARTHOLINO *historiar. anat. Cent. III. p. 59.* SANTORINI *obseru. anat. Cap. XI. §. VII.* non modo tales papillulas pone hymenem vidisse vult, sed quoque ante eum.
- [2] Rebus ita constitutis, opinio laudatorum §. XXVIII. auctorum, hymenem carunculis mediante membrana iunctis produci volentium, vicunque defendi potest, consentiente in tantum quoque CEL. MORGAGNIO *Adu. IV. anim. 23.*
- [3] Prout talem descripsit ac depinxit BASSIUS l. c.
- [4] De quo videatur §. XXI V.

In mulieribus alia longe est vaginae ostii structura; cum ibi loco hymenis descriptorumque §. praeced. corpusculorum, aut crassa corpuscula myrtiformia conspiciantur, aut modo corrugationes: hoc rarissime locum habet, illud ordinaria naturae structura est. Vera haec corpuscula myrtiformia (1) dilacerati hymenis reliquiae (2) sunt; vel etiam dictis corpusculis primum principium debent. In limite vaginae posita sunt, nec tam incerti sunt loci, ac vulgo putatur: ea enim loca, quatuor sc: diuersas ostii vaginae regiones occupant, prout dictum est de tuberculis §. praecedentis. Quando omnia simul adsunt, tunc numero sunt quatuor, & hoc ordinario euenit; interdum tamen vnum aut alterum, praesentibus reliquis, deest, modo supremum, modo infimum, modo lateralium vnum; id quod frequentissime deficit, supremum est. Quando vero numerus quaternus augetur, vt aliquando sex vel septem adesse videantur, vti quidam volunt; id tum demum euenit, quando lateralia, vel etiam supremum horum corpusculorum (infimum plerumque simplex & vnicum manet) e lata basi in duos apices, paulum a se inuicem distantes, exsurgunt, vti pluries contingit. In genere itaque dicendum est, quod corpuscula illa, ex lata, fatisque crassa basi, e limite ostii erigantur, desinentia in non valde tenuem apicem, modo simplicem, modo duplicem, nec raro quoque crenulatum. Apices hi in centro ostii vaginae clausae ac integrae confluunt, hiatus relinquentes iis interceptos. Supremum horum corpusculorum pone urethrae orificium sedem suam habet (3) fixam, aliquot lineas ab eo

[1] Quidam haec corpuscula a baccis myrti nomen habere volunt, v. gr. C. BAVHINVS *Theatr. anat.* p. m. 252. alii a foliis eius. v. gr. VESLING. l. c.

[2] Ita sentiente MORGAGN. locis. citat. WINSLOWIO l. c. n. 654. DRAKIO *anthropol.* Vol. I. p. 153. ac plerisque aliis, paucis exceptis.

[3] Supremam illam carunculam bene exressit bicornem seu duplicem Just. Sigmundin in der Brandenburgischen Hebamme, *Tabula ad pag. 10.*
per.

eo distantem. Id probe tenendum est, ne hoc confundatur, cum basi corporis glandosi vrethrae, quae quoque papillae instar se habet, & plerumque in adultis fissa est, ac dehiscens, duobus corniculis praedita, de qua dictum iam est §. XXVII. Alterum e regione prioris, in infima ostii vaginae parte, perinaeo vicina positum simplex est ordinario, seu vnicum, crassius ac rotundius illo (4). Reliqua duo lateralia eo praecise in loco vtriusque lateris posita sunt, vt ante se habeant lacunas, ad prostatas BARTHO-LINI ducentes, pone se, columnarum retiformium initium. Plus varietatis habent haecce prae reliquis; interdum enim, quamvis rarissime, duo in vtroque latere adsunt paulo exiliora, quam si vnicum esset. Quando autem vtrimque vnicum adest, illud raro duplicem seu sulcatum apicem non habet, qui ex lata aliquot lineas basi ad eandem fere altitudinem exsurgunt; non semper eiusdem sunt altitudinis, nec aequales, sed vnus modo altior modo acutior est altero, modo magis crenulatus ac inaequalior; vt non male cum alpibus, e longinquo perspectis, quoad figuram comparari possent. Haec itaque sunt decantata illa corpuscula, ita dicta myrtiformia, seu Carunculae myrtiformes (5). Alia vero corpuscula, praecedenti §. tradita, ad differentiam horum, alio quoque nomine insignienda esse existimo, eaque carunculas carneo-papillares pisiformes voco.

XXXV.

pertinente; Quod autem pessime faciat, vrethrae aperturam pone hancce carunculam locando, hic annotare me decet, imprimis cum sit liber obstetricibus aequae ac obstetricantibus viris perquam familiaris.

- (4) Ob eam ipsam forte crassitiem suam incaute interdum tractatur corpusculum tale, & ab imperitis obstetricibus comprehensum, & quali aliud quid esset, ad foetum pertinens, attractum, in longam excrescentiam degenerat interdum. Talius excrescentiae exemplum adest MAVRICEAV *l. c. obseru.* 313. Hinc quoque optime fit, vt cautiore obstetrices regulas dare soleant generales; carunculas myrtiformes non ita imperite tractandas esse. Videatur, *Barbar. Widemannin Anweisung christlicher Hebammen* pag. 6.
- (5) Cur eas BLASIVS *l. c. p. 120.* glandulosa corpuscula esse vult, non video.

Interdum quoque dictorum corpusculorum myrtiformium loco vidi modo corrugationes, os vaginae inuestientes; quamuis hoc rarissime eueniat. Ita enim fit, vt interdum in adultis imprimis mulieribus extremum vaginae orificium, cutisque eius interior, largiori venere distenta atque attrita, demumque relaxata, sibi que relicta, collabantur; inde sulci aliquot magni, satisque profunde os secantes, a cauitate vaginae extrorsum paralleli incidentes, formentur, quibus carnosa vaginae oris substantia interceptitur, & corpusculorum vtcunque myrtiformium specie eminent. Hinc mirum non esset, si quis corrugationes eas pro veris corpusculis myrtiformibus agnosceret. Quamprimum vero vaginam quis, per longitudinem resectam, atque explanatam, examinauerit, nulla plane reperiet corpuscula, extra ipsam carnem eminentia, vel fluctuantia in ore vaginae, vti dictum est, de veris corpusculis myrtiformibus; sed omnia plana perspiciet, & eas portiones, vera corpuscula myrtiformia mentientes, extrinsecus perspectas, in integrum applanatas, & cum reliquo ore vaginae aequales comperiet. Vt itaque nihil fuerint eminentiae illae, nisi portiones quinque vel quatuor, modo hic modo illic eminentes, totidem sulcis interceptae, quibus nec numerus, nec locus certus assignari potest. Talis itaque structura omnino corrugationis nomine venire debet, prout bene quidam monuerunt Anatomici; ne tamen ea nimis generalis tradatur, vti placet RIOLANO (1), DE GRAAPIO (2), PALFYNO (3), aliisque; neque omnibus mulieribus adscribatur, cauendum est eo magis, quia rarius talis observatur. Hoc praeter autopsiam ratio quoque, e
junio-

[1] l. c. p. 292. & 293. ea autem corpuscula mulieribus, matres semel factis, tantum denegat; & praeterea addit, veras carunculas, si adessent, parturientibus impedimento fore; sed quotidiana experientia, ipsaque corpusculorum illorum exilitas, atque locus contrarium satis euincunt.

[2] loc. cit. p. 40.

[3] Quantum apparet ex l. c. p. 35.

juniorum cadauerum structura deprompta, credere iubet; paucissimae enim puellae, cultro anatomico subiectae, iis partibus, hymene scilicet vel etiam carunculis carneopapillaribus pisiformibus carent, quibus demum per aetatem partiumque usum produci solent vera corpuscula myrtiformia.

XXXVI.

Restat nunc vt nostram quoque, praemissa descriptione, sententiam de corpusculis myrtiformibus, generali nomine apud scriptores occurrentibus, subscribamus breuissime, quam sola distinctio eorum corpusculorum inuoluit. Si quis modo velit descriptionem nostram, supra datam, cum ipsa natura comparare, videbit, necesse fore, vt distinguantur tubercula illa; I^o in carunculas carneo papillares pisiformes, integro hymene existentes: de quibus egimus §^o XXXIII. II^o in corpuscula myrtiformia proprie sic dicta, mulieribus virum passis communia, §^o XXXIV. descripta. III^o in simplices ostii vaginae corrugationes, §^o XXXV. traditas. Erunt itaque carunculae primo loco indicatae, vel appendices columnarum vaginae, vel corpuscula non pendentia ab iis, pone hymenem locata, virginibus communia. Ipsa autem vera corpuscula secundi ordinis erunt vel hymenis modo reliquiae, in talem figuram excrecentes, dilacerato semel hymene, vel erunt ipsae carunculae secundi ordinis, vario attritu in inaequales apices abeuntes, vel potius, quod frequentissime evenire puto, binorum concursu ita facta erunt, mulieribus propria. Illae autem corrugationes tertio loco positaе, in iis demum mulieribus generantur, quibus, (vti equidem suspicor modo, neque enim hoc scire anatomici est) in iuuentute vel vix eminens fuerit hymenis atque caruncularum primi ordinis natura; vel quae plane nihil tale, quod quam rarissime euenit, habuerunt; vel potius in salacioribus feminis, quibus post longum Veneris usum, frequentemue partum, aut denique morbos varios, omnes inaequalitates penitus oblitteratae sunt. Potest porro accidere, vt corrugationes illae in eodem cadauere reperiantur, praesentibus tamen veris corpusculis myrtiformibus; & ita simul existant. Prout denique in iuuentute varia

fuit structura ostii vaginae, ita quoque ea in adultis diuersa ac varians reperitur.

XXXVII.

Nunc obseruationem hymenis praeternaturalis, vt eam anno praeterito habui, hic quoque subiungam. Ea e puella septem annorum haec est. Diducta paulum pudendi rima, hymen proxime adstabat, lucentis membranae instar, omne vere vaginae vteri ostium occludens. Nihil vitiosi primo intuitu exhibebat; sed eadem ratione ac alii, falcati, leniterque cornuti hymenes, se habebat, praeter quod magnitudine aliquantisper excederet, altiusque paulo, quam de more fieri solet, inuestiret os vaginae, vltra enim mediam ostii vaginae partem adscendebat, bessem minimum ostii plane obvelans. Latera eius, paulo altius porrecta, in duo cornua, limbum hymenis seu arcum, parte concaua sursum spectantem, comprehendenda, desinebant. Ostii vaginae reliqua portio, sublimis, inter limbum hymenis atque vrethrae orificium intercepta, hiatus dicenda, exilis admodum erat, & omni membranoso margine carebat. Attentius demum considerata re, perspexi hiatus illum columnae carnea ope in duas partes diuisum. Ex ipsa corporis glandosi vrethrae basi prodire videbatur columna ea, crassa admodum, quae tamen simul quoque e caruncula carneo papillari suprema producebatur; ab inde libere per hiatus oblique sinistrorsum descendens laterali, eidemque sinisteriori hymenis parti ad internam, seu posticam potius, faciem inferebatur. Non tamen extrinsecus partes inspicienti ea distincte se exhibebat nisi prius omnia paulum distenderentur. Rescissa dein ab interna parte vagina, columnam illam pro natura sua integram perspexi, vt ab eminente in suprema vaginae parte portione carnea secedebat, & facta ad hymenis posticam faciem arcuata adhaesione, ad inferiorem, superiori similem, carneo papillarem eminentiam vsque porrigebatur, ibidemque alteram adhaesione suam faciebat. Itaque columna illa a caruncula carneo papillari piliformi suprema (1) ad infimam vsque concresecendo cum hymene incedebat,

adi-

(1) De quibus egimus §. XVI. & XXXIII.

aditum ad vaginam in duo segmenta diuidens. Tanti caeterum roboris erat haec columna, hymenem fulciens, vt, quemadmodum arbitror, suo tempore non potuisset virili virga dilacerari, minus adhuc menstrualis sanguinis vi, nec eiusdem, ibi corrupti, mora & acrimonia consumi, quo liber ad vaginam aditus efficeretur.

XXXVIII.

Talis ergo puella, ad pubertatis annos prouecta, non prius concubitus admittere potuisset, quam operationem Atretarum perpessa fuisset (1). In hisce casibus omnem hymenis operationem rescissione longitudinali vel decussata absolui volunt Chirurghi (2). Quia vero in nostro exemplo columna crassa quoque aderat, tunc eam singularem praeterea extirpationem sui postulare puto: quo praecaueretur, ne propendens pars illius, si modo hymen rescissus esset, atque in molem, forte non mediocris magnitudinis, excrescens, de nouo post aliquod tempus aditum ad vaginam praeccluderet; vel tamen, facto demum conceptu, foetui exitum aut impediret aut saltem difficiliorem redderet.

XXXIX.

Hisce consideratis, cuique iudicare in promptu erit, quo iure talem

- (1) Innumera fere exempla existant Atretarum seu Velatarum, vt eas vocat **CARPVS**, quorum maxima pars operationem subiit, simplici quamuis praesente membrana absque vlla columna, vaginae os occludente. Tales, praeter allegatas §. XXXI. leguntur observationes apud **CARPVM**, *Comment. in Mund.* p. 214. qui operationum plures ipse fecisse dicit. **LIEBAVTIVM** de morb. mulier. L. 2. Cap. 61. qui plura quoque et Veteribus medicis allegat exempla. **FABRICIVM AB; AQUAPEND.** operat. chirurgic. P. I. C. 82. **CABROLIVM** observ. 23. **HILDANVM** observ. 60. & 61. **ROLFINC.** de part. gener. p. 176. **SPACHIVM** Gynaecior. Harm. p. 30. **NABOTHIVM** de sterilit. §. 4. **BINNINGERVIVM** observ. 19. Cent. Prima. **GVILLEMEAV** l. c. p. 142. **MAVRICEAV** l. c. p. 38. & 60. & observ. 231. & 495. **DE LA MOTTE** des accouch. observ. 419. **DE GRAAFIVM** l. c. p. 42. **RVYSCHIVM** observat. 22. & 32. **COWPERVM** Anat. of. hum. Bod. explicat. fig. 3. Tab. 51. **HEISTERVM** Ephemer. nat. curios. observ. 169. Centur. 8. atque apud alios maxima parte a laudatis viris iam allegatos.
- (2) Consulantur hac in re Viri mox laudati, ac imprimis quoque **AETIVS** inter Princip. Medic. p. 832. **CELSVS** de re med. L. 8. C. 128. **WIERRIVS** observ. L. 1. caput. de vitro clauso. **HEISTERVS** Institut. Chirurgic. P. II. Sect. V. Cap. 146. & qui sunt alij chirurgi.

lem in modum, vti dictum est §. XXXVII. constitutus hymen, viri vim eludens, & abscissionem sui postulans prius, quam nobilis ac sancta generis nostri officina suo officio debita ratione fungi possit, quo inquam iure talis hymen secundum naturam & ordinario ita se habere putetur (1). Hoc equidem secus ac alii intelligo. Quis enim dubitet, scopum naturae non fuisse, ita ordinario formare vaginae vteri os, vt operatio chirurgica praecedere debeat mutuum congressum, vel vt ea omissa mulier in perpetuum sterilis maneat. Talis itaque hymenis structura non casu fortuito, sed morbis accenseri debet, & quidem iis morbis, qui a colluue olentis vel alius corruptae materiei, vaginam vteri occupantis, primam dispositionem capiunt. Saepius enim in junioribus cadaverculis, caeterum bene constitutis, reperi vaginae cavitatem purulenta materiei illinitam; quod plerumque parentibus morbois, haud infrequenter gallico morbo laborantibus tribuendum esse, non dubito. Attamen saepius vidi infantes, olentem talem materiam in ore vaginae gerentes, cum tamen parentes ab omni lue liberi essent. Scimus autem os vaginae foetibus, & magis adhuc embryoribus penitus clausum esse, partesque ibi locatos se inuicem proxime attingere. Si tum materia quaedam peregrina carunculas, pone hymenem locatas, corrodit, possunt eae, imprimis magnae, superior ac inferior, facillime in vnam carnem concrecere, & ita columnam producere. Ita enim variae corporis nostri partes concretae reperiuntur, quamprimum cuticula, eas ambiens, corrosa aut laesa fuerit; quo modo v.gr. duo digiti in vnum concrescunt, quorum exempla plura leguntur. Non tamen concludendum est, ac si iis infantibus, excretionem humoris morbosi dicto loco laborantibus, ordinario concreverent carunculae illae; nam si hoc constans esset, praeter recensitam obseruationem plures forte de iis haberem; spurii enim infantes huius vrbs vna cum matribus morte abrepti theatro anatomico Regis mandato attributi sunt.

(1) De iis dictum est §. XXIV:

Fig. VII.



Fig. II.

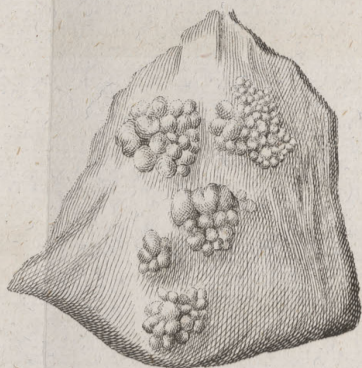


Fig. I.



Fig. V.

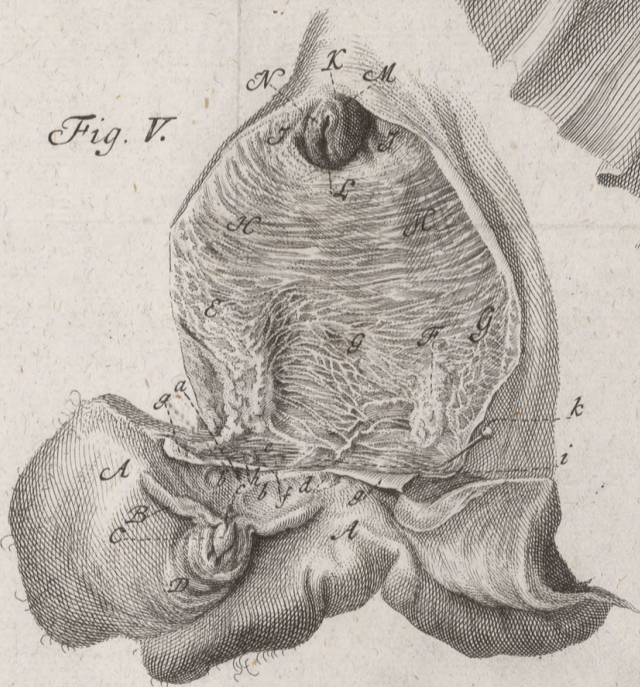


Fig. III.

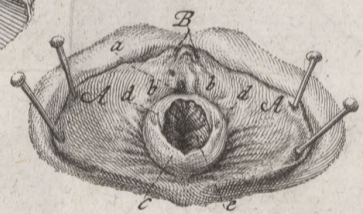


Fig. IV.

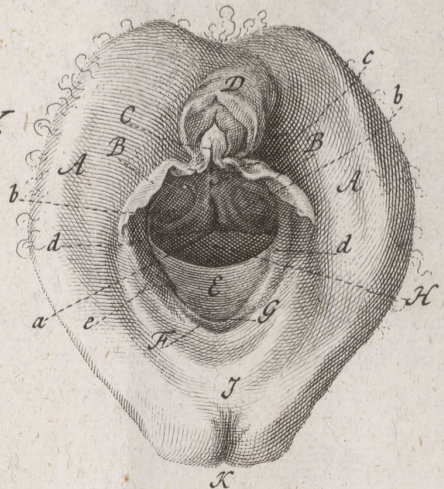
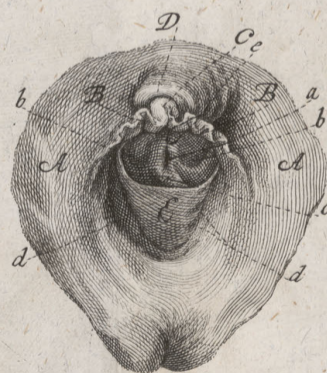


Fig. VI.

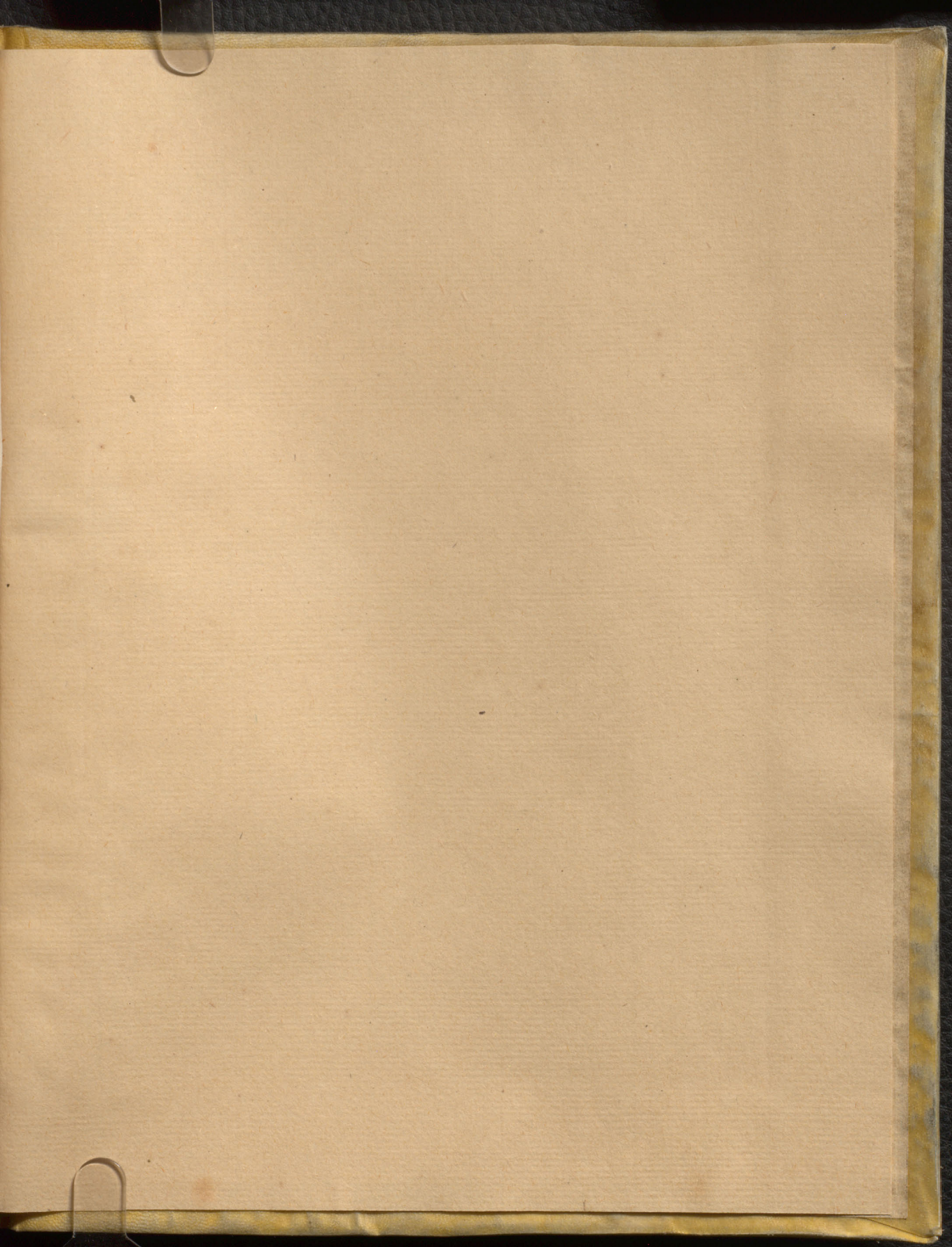


RARO

CON UNA

TAV. incisa

di 7 figg.



#14306868

