

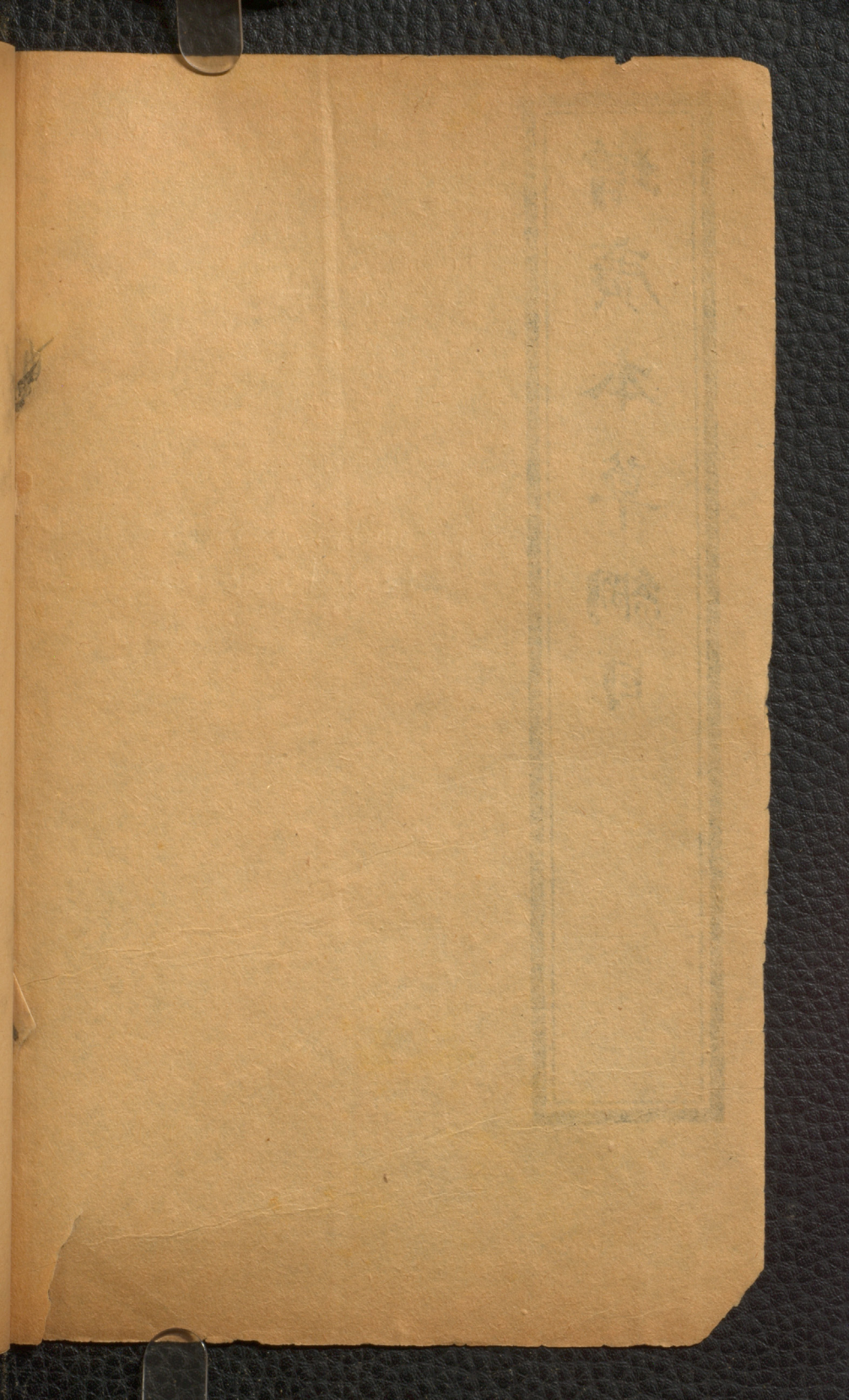
增  
廣  
本  
草  
綱  
目

- Bibliography
- Introduction
  - Contents
  - Ch'i ching pa-mai Kao
  - Bibliography

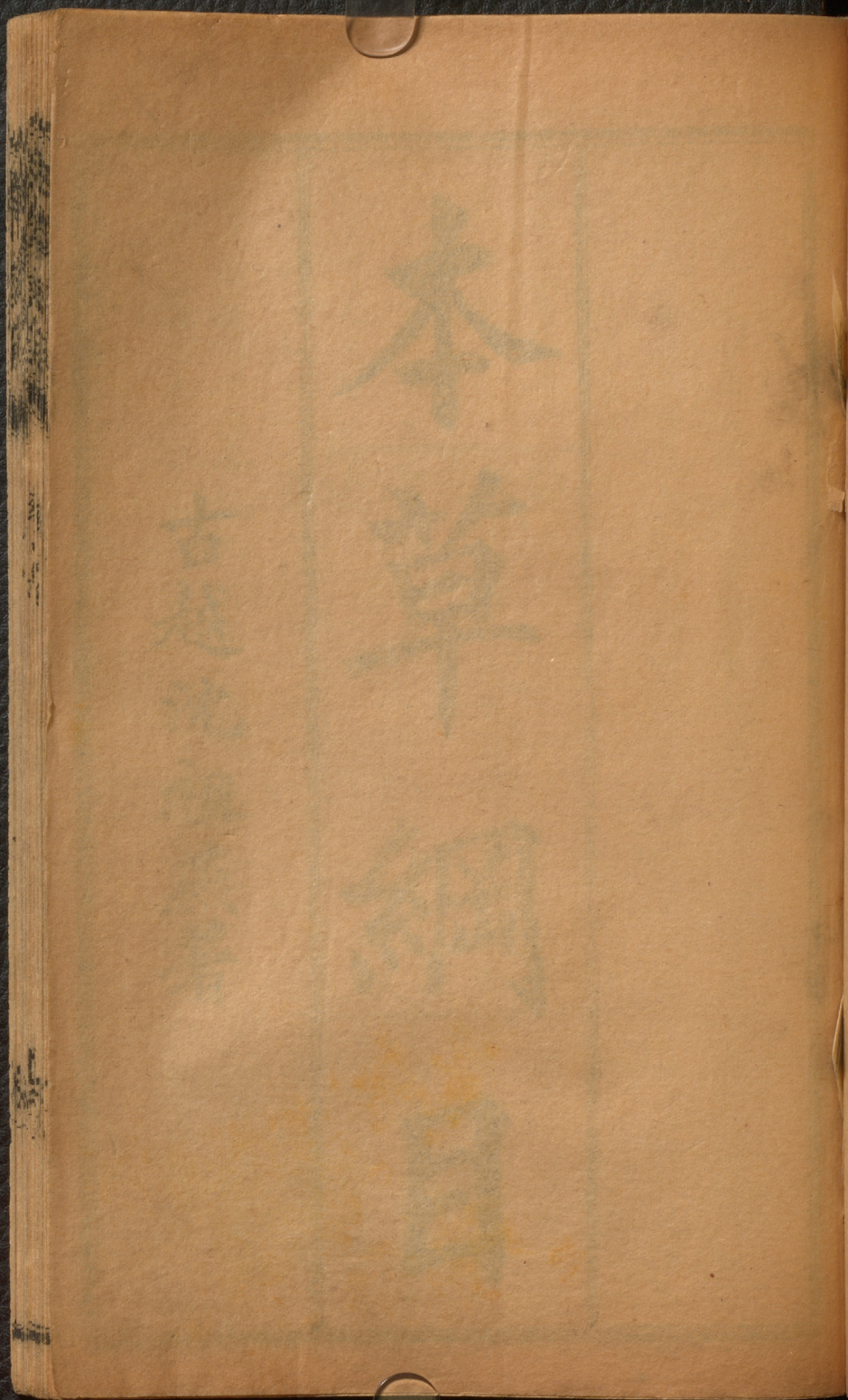
Li Shih-chen, 1518-1593  
Pen ts'ao kang mo.

增廣本草綱目

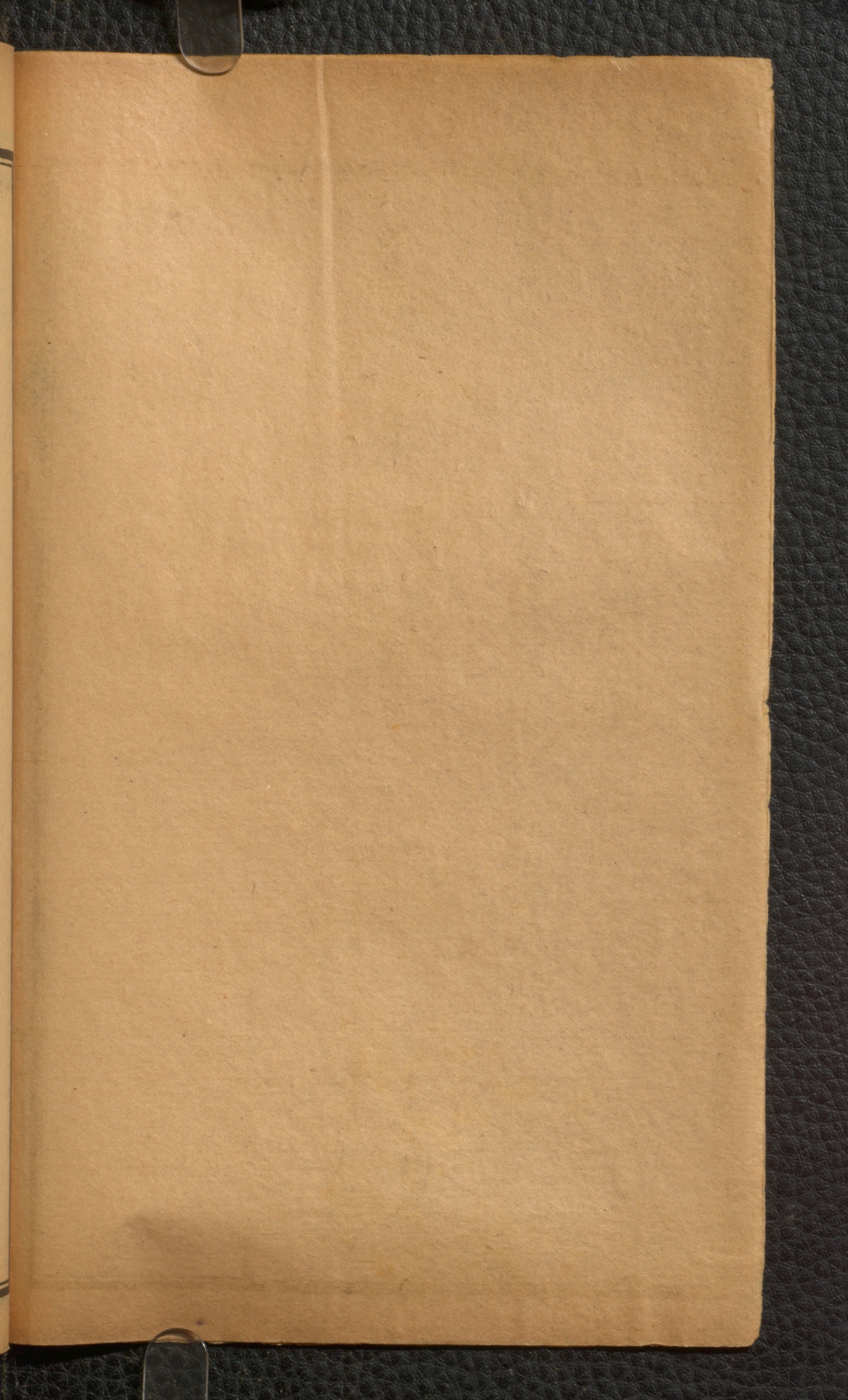














本草綱目

古越沈祖燕署



鴻寶齋書局

印刷所英租界威海衛路  
發行所四馬路東華里內

公元一八八六年印



重訂本草綱目自序

大凡書不足以集大成其編纂不足以備體用則綱目勿稱焉載籍極博猶為  
考信是也曩東璧李先生荆楚博雅君子也成本草綱目一書人第知先生綜  
核羣籍文成億萬分十六部五十二卷不知以彼其才歲歷三十霜書採八百  
餘家彙三易然後告成事焉其間圖象繪形芟複補闕繩誥解惑仍其舊而新  
是圖如舊本千五百一十有八種而外所增三百七十有四蓋李氏之新書也  
亦既勤且詳進乎大道矣然未敢自信請王弇州先生為玄宴往余寓目而游  
心焉先生之書觀止於發凡與遺表中獨是輯成治法見其炮製一準乎雷公  
且有用苗用根用子與葉之別中言寒熱溫涼之性升降浮沉之理味有五曰  
甘曰鹹曰酸曰苦曰辛治有三曰汗曰吐曰下以越宣通瀉補輕重滑澀燥濕  
之十劑復權衡大小緩急奇偶復之間明晰大毒小毒無毒畏惡相反之忌至  
於分引經絡列諸驗方衷夫藥性易不云乎本乎天者親上本乎地者親下亦



各從其類也矧清陽之氣出上竅濁陰之氣行下竅清陽發腠理濁陰走五臟亦大彰明較著者也豈第物產從地名從主人便叅稽觀覽云爾哉斯又先生之精微焉者也於是孝子之事親與國人之活人鏡觀此書許世子裁杏叟之事吾知免矣然本草非先生昉也始於炎黃既於岐高盛於漢行於梁浸淫於唐宋曰綱曰目至先生而大備比於史事紫陽溫公分路揚鑣何多讓焉先生是書自昔仁廟間一刻再刻其圖似是而非者有焉其文烏焉魯魚者有焉余與友人黼明錢子恫圖刻之未工商讐校之獨脊踵事增華為重訂梓宇內久排第一善本今年春黼明子倦於事且謂余歸里以來無所事事盡授余行世余惟宇內同人咸知余與黼明子於先生之書相與以有成也今復研訂一過不惜洛陽紙貴夫庸知作者之與行世者不功相半乎

順治乙未春日澹寧子玉函吳毓昌謹書





重刻本草綱目原序

本草一書撰自軒皇種別三十六分為三品與內經素問諸書並為世寶梁陶  
通明增藥一倍隨品附入唐宋重修各有增附此歷季之舊本也其編葺為綱  
目者自明萬厯初年楚黃李東璧集諸家為大成一刊於金陵胡氏一刊於豫  
章藩司自金石草木禽獸蟲魚器物菜果以及人身膏髮垢膩通列一十六部  
為綱六十類為目使溫涼燥濕補瀉宜忌無微不錄誠為濟世要編較諸爾雅  
蟲魚之筆稭含草木之狀功用不啻霄壤惜乎兵燹累經藩司藏板遂成灰燼  
王弇州所稱如入金谷園種色奪目登龍君宮寶藏悉陳對冰壺玉鑑毛髮可  
指數者竟歸咸陽一炬甯無惋悼余奉

命撫江見城郭北墟瘡痍滿目惻然念之夫金湯不固夫在營衛元之未起患在  
腹心闐闐未甯病在肢體余甫下車即築城繕隍建營置衛清業還民為根本  
重計蓋疆域既先文獻亦不敢稍後故整白鹿祀典而置生徒之膳田閱誌乘



簡編而理版籍之殘缺求綱目一書僅存其名矣爰稽江右藩臬二司所藏舊  
鑿書百有餘種俱關經世大業今盡化為烏有又時值歲祲湖東西尤切軫念  
覘乏勾漏之砂安能盡人力以補天工即今庾嶺雲州疫癘殍殍余署隣玉隆  
仙井又安能借旌陽七一水以蘇此一方民乎海內青囊肘後不少概見醫不  
識方藥不諳性任意妄投猶方鑿而圓柄是綱目之鈔梓更有不容後於諸經  
籍者公餘簡原本而特加訂正壽之槩棗次第行之使藥石有備而災青無虞  
庶幾不至緩其所急也夫金匱石室補遺拾遺匪異人任倘獲以是書進之諱  
延以備

睿覽使君臣佐使之用藉鹽梅之鼎以調五味皆和三法互效養元氣於周身付  
大還於庶衆以充先聖王立言之妙而闡明東歸氏一片苦心於天下後世使  
醫俗者即以醫國壽國者即以壽民奚翅多識鳥獸草木之名與三百篇並傳  
哉順治丁酉歲長至日撫江使者三韓張朝璘題





石印本草綱目新序

醫學一途以識藥品為開宗第一義藥以治病不審  
病之本不覈藥之真而雜劑投之此草菅人命其  
罪與殺人等世之醫者往々既解湯頭其辨藥名  
也不過數十味而輒謂之為豪自曰名醫自若輩出  
而千百世之不死於病而死於醫者幾恆河沙數矣余家  
鏡蓉上舍祖炯柳汀茂才祖煦兩先兄均中年為醫所  
誤而病不起一以血證用補劑一以升證用熱劑不究病根



不諳藥性任意妄投遂以鑄成大錯若此庸醫即援明律以  
殛之夫豈為過噫曾是醫也而可不細審夫藥之功用哉前  
明東璧氏集醫學諸名家之大成手輯本草綱目一書風  
行至今後有作者莫能廢焉搜採之宏利賴之廣允舊  
序詳哉言之無俟贊辭今秋鴻寶齋主人有石印之刻復增拾  
遺於後而萬方鍼線一編仍載於中俾閱者可以按圖索驥嘉  
惠生民既詳且摯亦不朽之業也余樂觀其成而亟為之序  
光緒戊子重九日古越守園居士沈祖燕翼孫甫識





本草綱目凡例

一神農本草三卷三百六十種分上中下三品梁陶宏景增藥一倍隨品附入唐宋重修各有增附或併或退品目雖存舊額淆混義意俱失今通列一十六部為綱六十類為目各以類從三品書名俱註各藥之下一覽可知免尋索也

一舊本玉石水土混同諸蟲鱗介不別或蟲入木部或木入草部今各列為部首以水火次之以土水火為萬物之先土為萬物母也次之以金石從土也次之以草穀菜菓木從微至巨也次之以服器從草木也次之以蟲鱗介禽獸終之以人從賤至貴也

一藥有數名今古不同但標正名為綱餘皆附於釋名之下正始也仍註各本書名目紀原也

一唐宋增入藥品或一物再出三出或二物三物混註今俱改正分別歸併但標其綱而附列其目如標龍為綱而齒角骨膈胎涎皆列為目標梁為綱而赤黃梁米皆列為目之類

一諸因首以釋名正名也次以集解解其出產形狀採取也次以辨疑正誤辨其可疑正其謬誤也次以修制謹炮炙也次以氣味明性也

次以主治錄功也次以發明疏義也次以附方著用也或欲去方是有體無用矣舊本附方二千九百三十五今增八千一百六十一

一唐宋以米薑圖蓋分別古今經久訛謬今既板刻但直書諸家本草名目於藥名主治之下使覽也

一諸家本草重複者刪去疑誤者辨正采其精粹各以人名書於諸款之下不沒其實且是非有歸也



本草綱目

一諸物有相類而無功用宜叅攷者或有功用而人卒未識者俱附錄之無可附者附於各部之末蓋有隱於古而顯於今者如莎根即香附子陶氏不識而今則盛行辟瘟雷昔人罕言而今克方物之類雖冷僻不可遺也

一唐宋本所無金元我明諸書所用者增入三十九種時珍續補三百七十四種雖曰醫家藥品其攷釋性理實吾儒格物之學可裨爾雅詩疏之缺

一舊本序例重繁今止取神農為正而旁採別錄諸家附於下益以張華諸家用藥之例

一古本百病主治醫書而不切王氏集要祝氏證治亦約而不純今分病原列之以便施用雖繁不紊也

一神農舊目及宋本總目附於例後存古也



進本草綱目疏

湖廣黃州府儒學增廣生員李建元謹

奏為遵奉

明例訪書進獻本草以備採擇事臣伏請禮部儀制司勘合一欵恭請

聖明命儒臣閣書局纂修正史移文中外凡名家著述有關

國家興衰及紀君臣事跡他如天文樂律醫術方技諸書但成一家名言可以垂於方來者即訪求解送以備採入藝文志如已刻行者即

刷印一部送部或其家自欲進獻者聽奉此臣故父李時珍原任楚府奉嗣奉

勅進封文林郎四川遂溪知縣主平篤學刻意纂修曾著本草一部甫及刻成忽值數盡撰有遺表令臣代獻臣切思之父有遺命而子不

遵何以承先志父有遺書而子不獻何以應

朝命矧今修史之時又值取書之會臣不揣譎陋不遵斧鉞謹述故父遺表臣父時珍幼多羸疾長成鈍椎耽嗜典籍苦讀蔗飴致古證今

纂編靡苦志辨疑訂誤留心纂述諸書伏念本草一書關係頗重註解群氏謬誤亦多行年三十力肆校讐履歲七旬功始成就野

人必資食片尚欲獻之



天子微臣珠聚玉敢不上之

明君昔皇辨百穀當百草而分別氣味之良毒軒轅師岐伯遵伯高而剖析經絡之本標遂有神農本草三卷然天錄為醫家一經及漢末而華當之始加校修至梁末而陶宏景益以註釋古藥三百六十五種以應重耳唐高宗命司空李勣重修長史蘇恭表請伏定增藥一百一十四種宋太祖命醫官劉翰詳校宋仁宗再詔補註增藥一百種君醫唐慎微合為證類修補眾本草五百種自是人皆指為全書醫則目為典與考其間玼瑕不少有當析而混者如葳蕤女萎二物而併入一條有當併而析者如南星虎掌一物而分為二種生薑薑黃麥也而列單品檳榔龍眼菜也而列木部八穀生民之天也蒿能明辨其種類三菘日用之蔬也罔克的別其名稱黑豆赤菽大小同條消石芒消水火混注以蘭花為蘭草卷丹為百合此寇氏衍義之外謬謂黃精即鈎吻旋花即山薑乃陶氏別錄之差論歐繫舌膽菓菜重出掌氏之不審天花栝樓兩處圖形蘇氏之欠明五倍子構藥也而認為木實天類草田字草也而指為浮萍似茲之類不可枚陳畧摘一二以見錯誤若不類分品列何以印定群疑臣不揣猥愚僭肆刪述重複者其之遺缺者補之如麝乃水潦水桑柴火艾火鎖陽山茶土茯苓木鱉金栝檀腦蝎虎狗蠟水蛇狗寶秋虫之類竝今方所用而古本則無三七地羅九仙子蜘蛛香猪腰子勾金皮之類皆方物土苴而裨官不載今增新藥凡三百七十四種析舊本分為一十六部雖非集成實亦粗備有數名或散見各部總標正名為綱餘各附釋為目正始也次以集解辨疑正誤詳其出產形狀也次以氣味主治附方著其體用也



上自墳典下至傳奇凡有相關靡不收采雖命醫書實該物理我

太祖高皇帝首設醫院重設醫學沛仁心仁術於九有之中

世宗肅皇帝既刻醫方選要又刻衛生易簡謁仁政仁聲於率土之遠伏願

皇帝陛下體道守成遵祖繼志當離明之正位司考文之大權留情民瘼再修司命之書

特詔良臣着成

昭代之典治身以治天下書當與日月爭光壽國以壽萬民臣不與草木同朽臣不勝慕望屏營之至臣建元為此一得之愚上干

九重之覽或准行禮部轉發吏館採擇或行醫院重修父子脚

恩存歿均載臣無任瞻

天佈

聖之至

萬曆三十四年十一月

日進呈十八日奉

聖旨書留覽禮部知道欽此

本草綱目

疏



卷一終

11



本草綱目總目

第一卷

序例上

第二卷

序例下

第三卷

百病主治藥上

第四卷

百病主治藥下

第五卷 水部二類

水一

天水類一十三種

水二

地水類三十種

第六卷 火部一類



火一 凡一十一種

第七卷 土部一類

土一 凡六十種

第八卷 金石部五類

金石一 金類二十八種  
石二 玉類一十四種

第九卷

石三 石類上三十二種

第十卷

石四 石類下三十九種

第十一卷

石五 齒石類二十種 附錄二十七種

第十二卷 草部一十一類



草一

山草類上三十一種

第十三卷

草二

山草類下四十種

第十四卷

草三

芳草類五十六種

第十五卷

草四

隲草類上五十三種

第十六卷

草五

隲草類下七十三種

第十七卷

草六

上下

毒草類四十七種

第十八卷

總目



本草綱目

草七

上下

蔓草類七十三種

附錄一十九種

第十九卷

草八

水草類二十三種

第二十卷

草九

石草類一十九種

第二十一卷

草十

苔草類一十六種

草十一

雜草類九種

有名未用一百五十三種

第二十二卷

穀部四類

穀一

麻麥稻類一十二種

第二十三卷

穀二

稷粟類一十八種

第二十四卷



穀三 菽豆類一十四種

第二十五卷

穀四 造釀類二十九種

第二十六卷 菜部五類

菜一 葷辛類三十二種

第二十七卷

菜二 柔滑類四十一種

第二十八卷

菜三 蔬菜類一十一種

菜四 水菜類六種

菜五 芝栴類一十五種

第二十九卷 果部六類

果一 五果類二十一種

第三十卷



果二

山果類三十四種

第三十一卷

果三

漿果類二十一種

第三十二卷

果四

味果類一十三種

第三十三卷

果五

蔬果類九種

果六

水菓類六種

附錄二十三種

第三十四卷

木部六類

木一

香木類三十五種

第三十五卷

木二

喬木類五十二種

第三十六卷



木三 灌木類五十一種

第三十七卷

木四 寓木類一十二種

木五 苞木類四種

木六 雜木類七種 附錄二十種

第三十八卷 服器部二類

服器一 服帛類二十五種

服器二 器物類五十四種

第三十九卷 蟲部四類

蟲一 卵生類上二十三種

第四十卷

蟲二 卵生類下二十二種

第四十一卷

蟲三 化生類三十二種

第四十二卷

總目



蟲四

濕生類二十三種

附錄諸蟲七種

第四十三卷

鱗部四類

鱗一

龍類九種

鱗二

蛇類一十七種

第四十四卷

鱗三

魚類三十一種

鱗四

無鱗魚類二十八種

附錄九種

第四十五卷

介部二類

介一

龜鼈類一十七種

第四十六卷

介二

蚌蛤類二十九種

第四十七卷

禽部四類

禽一

水禽類二十三種

第四十八卷



禽二 原禽類二十三種

第四十九卷

禽三 林禽類一十七種

禽四 山禽類一十三種 附錄一種

第五十卷 獸部四類

獸一 畜類二十八種

第五十一卷

獸二 獸類三十八種

獸三 鼠類一十二種

獸四 寓類怪類共八種

第五十二卷 人部一類

人一 凡三十五種又二

右統計五十二卷一十六部六十二類一千八百七十一種



本草綱目

五



本草藥品總目

山陰蔡烈先繭齋甫輯

卷五 水之一

天水類 十三種

粟

漚

霽

薑

甘薑

明

冬霜

臘

電

暴

裊

半天河

屋瀆水

水之二

地漿類 三十種

流

井

節

醜

玉井水

乳穴水

湯

碧海

鹽

阿

山

豪

糧

赤龍浴

車

地

熱

生

藥

漿

甌

銅

三

磨

浸

槽

市

洗

洗

諸

互

效

卷六 火

十一種

湯

燧

桑

炭

蘆

艾

神

火



燈火 燈花 燭燼

卷七 土 六十一種

白堊 甘土 赤土 黃土 東壁土 太陽土 天子籍田三推犁下土

道中熱土 重壘土 市間土 戶限下土 千步峰 鞋底下土 柱下土 床脚下土

燒戶場上土 塚上土 桑根下土 胡燕窠土 百舌窠中土 土蜂窠 蟋蟀轉丸 鬼屎

鼠壤土 鮑巖壤土 屋內墻下蟲塵土 蟻垤土 白蟻泥 蚯蚓泥 螺螄泥

白繅泥 猪槽上垢土 犬尿泥 驢尿泥 尿坑泥 糞坑底泥 簷溜下泥 田中泥

井底泥 烏爹泥 即孩兒茶 彈丸土 白然灰 伏龍肝 即灶心土 土壑 甘鍋 砂鍋

白瓷器 烏吉瓦 古埽 烟膠 墨 盆磨墨 百草霜 梁上塵

門白塵 寢婦床頭土 瓷甌中白灰 香爐灰 煨竈灰 冬灰 石鹼

卷八 金石之一 金類二十八種

金 銀 錫 松脂 銀膏 硃砂銀 赤銅 自然銅 銅礦石



銅 鉛 鉛霜 粉錫即胡粉 鉛丹即黃丹 密陀僧 錫 古鏡

古錢 銅鑿身 諸銅器 鐵 鋼鐵 鐵落 鐵精 鐵華粉

鐵鏞 鐵藝 鐵鑿 諸鐵器

石之二 玉類十四種

玉 白玉髓 青玉 青瑯玕 珊瑚 馬腦 寶石 玻瓈

水精 琉璃 雲母 白石英 紫石英 菩薩石

卷九 石之三 石類三十二種

丹砂 水銀 水銀粉即輕粉 粉霜 銀朱 靈砂 雄黃 雌黃

石膏即寒水石 理石 長石 方解石 滑石 不及木 五色石脂 桃花石

燻昔石 井泉石 無名異 蜜粟子 石鍾乳 孔公孽 殷孽 土殷孽

石腦 石髓 石腦油 石炭 石灰 石麩 浮石 石芝

卷十 石之四 石類二十九種



陽起石 礬石 玄石 代赭 禹餘糧 太一餘糧 石中黃芽 空青

礬石 礬石 礬石 白青 石膽即胆 礬石 特生礬石 握雪礬石

金剛石 礬石 土黃 金璽石 婆娑石 礬石 花乳石 白玉石 金牙石

石燕 石蠶 石蛇 石蠶 石蠶 麥飯石 水中白石 河砂 杓上砂

卷十一 石之五箇石類 二十種

玄鹽 玄鹽 光明鹽 鹵鹹 凝水石即寒水石 玄精石 綠鹽 鹽藥

朴消 玄胡粉 消石即焰消 硃砂 蓮砂 石硫黃 石硫赤 石硫青

礬石 綠礬 黃礬 湯瓶內驗 附錄諸石

卷十二 草之一 山嵐類 上三十一種

草 薯 人參 沙參 薺尾 桔槎 長松 黃精

菱蕤即玉竹 知母 肉蓯蓉 烈當 瑣陽 赤黃美麻 木 狗脊



貫衆 巴戟天 遠志 百脉根 淫羊藿 仙茅 麥 地榆

丹麥 紫參 王孫 紫草 白頭翁 芫 三七

卷十三 草之二 山草類 下四十種

蘼 胡蘼 蓼 堯 苕胡 前胡 防風 獨活 羌活

土當歸 都管草 升麻 蒙 白鮮 延胡索 貝母 山慈姑

石蒜 水仙 皂 地筋 即苦 芒 龍膽 罌 杜衡

及 鬼督郵 徐長卿 白微 白前 草犀 釵子股 吉利草

百兩金 硃砂根 辟虺雷 錦地羅 紫金牛 拳參 鐵線草 金絲草

卷十四 草之三 芳草類 五十六種

藿 芳菊 薜蘿 蛇床 葶本 蜘蛛香 皂 芍藥

牡丹 木香 甘松香 山茶 麝香 杜若 山薑 即紅 高良薑 即紅

豆蔻 即草 白豆蔻 縮砂蔻 益智子 蓮花 藟蘂 肉豆蔻 即破 補骨脂 即破

本草綱目 藥品總目



薑 鬱金 蓬莪朮 荆三稜 莎根香附子 瑞香 茉莉 鬱金香

茅香 白茅香 排草香 迷迭香 藁曹香 艾納香 兜納香 線香

藿香 薰草 蔓陵香 蘭草 澤蘭 馬蘭 香蒿 石香柔 蔚牀

赤車使者 假蘇荆芥 薄荷 積雪草 蘇 荏 蘇即白蘇 水蘇即雜蘇 薺藍

卷十五 草之四 隱草類 上五十三種

菊 野菊 蒼蘭 著 艾 千年艾 茵陳蒿 青蒿

黃花蒿 白蒿 魚蒿 蘆蒿 馬先蒿 陰地厥 牡蒿 九牛草

芫蔚即益母草 蟹菜 薇荷 夏枯草 劉寄奴 曲節草即六月霜 麗春草 旋覆花

青桐子 雞冠花 紅藍花 番紅花 蒺脂 大薊小薊 續斷 苦艾

漏蘆 飛廉 苧麻 茵蔯即白麻 大青 小青 胡蘆巴 蠶即馬蘭子

惡實即牛蒡 菜耳即蒼耳 天名精即地衣 豨薟 箬 蘆 甘蔗 藜荷

麻黃 木賊 石龍拐即龍鬚草 龍常草即心草 燈心草



卷十六 草之五 隱草類 下七十三種

地黃 牛膝 莖 莖 莖 麥門冬 葶藶 槲胡根 淡竹葉

鴨跖草 冬葵 蜀葵 葵 黃蜀葵 龍葵 龍珠 酸漿 即燈籠草

蜀羊泉 鹿藿草 敗醬 即苦菜 迎春花 欵冬花 鼠麴草 即米麴 佛耳草 地膚 即落蒂

瞿麥 玉不留行 剪春羅 金髮草 蒼蘘 車前 狗舌草 馬鞭草 即龍牙草

蛇含 女菁 鼠尾草 狼把草 狗尾草 繹腸 即旱蓮草 連翹 陸英

藟 水葵 藍 藍 藍 薑 甘藍 麥 水蓼

馬蓼 葶草 蓼 海根 火炭母草 三白草 蠶繭草 蛇蒿草

虎杖 蘄草 蓍 薑 藎 藜 穀精草 海金沙 地楊梅

水楊梅 地蜈蚣 半邊蓮 紫花地丁 鬼鍼草 獨用將軍 見腫消 攀倒甌

水甘草

卷十七 草之六 畫類 四十七種

本草綱目

藥品總目

九



黃 商陸 狼毒 防葵 狼牙 蘭茹 大戟 澤漆

甘遂 續隨子 葛藟即天仙子 雲實 蓖麻 常山蜀漆 藜蘆 木藜蘆

附子 天雄 側子 漏蘆 烏頭 白附子 虎掌天南星 由跋

藟 半夏 蚤休 鬼白即獨脚連 射干即烏嬰 藹虺 玉簪 鳳仙

坐鞞草 曼陀羅花 羊躑躅 芫花 藜花 醉魚草 葶草 茵莢

石龍芮即胡椒菜 毛茛 牛扁 蕁麻 格注草 海羊 鉤吻

卷十八 草之七 蔓草類七十三種

菟絲子 五味子 蓬蘽 覆盆子 懸鉤子 蛇莓 使君子 木鱉子

番木鱉 馬兜鈴即土青木香 檉藤子 預知子 牽牛子 旋花纏枝牡丹即鼓子花 葳蕤即凌霄花 營醬牆靡

月季 桔槔即天花粉 王瓜即土瓜 葛 黃瓊即狼跋子 天門冬 百部 何首烏

藟 菝葜 土茯苓 白蘘 女萎 楮魁 鵝抱 伏雞子

千金藤 九仙子 山豆根 黃蘗 解毒即苦藥子 白藥子 威靈仙 茜草

通草 通眼木 通眼木 通眼木 通眼木



剪草

防己

通草即木通

通脫木

鮑藤

黃藤即金藤

白兔藿

白花藤

白英即鬼目排風子

蘿摩

赤地利

紫葛

烏斂母即五葉藤

葎草

羊桃

絡石

木蓮

扶芳藤

常春藤

千歲藥

忍冬即金銀花

甘藤

含水藤

天仙藤

紫金藤

南藤

清風藤

百核藤

省藤

紫藤

落鴈木

千里及即千里光

藤黃

附錄諸藤

卷十九

草之八水草類

二十三種

瀼瀼

蘼草

羊蹄

酸模

龍舌草

藁

白薑

香蒲蒲黃

菰即艾白

葦草

水萍

蘋

萍蓬草即水栗

荇

蓴

水藻

海藻

海蘊

海帶

昆布

越王餘筭

石帆

水松

卷二十

草之九石草類

二十九種

石斛

骨碎補

石葦

金盞草

石長生

石覓

曇

佛甲草

虎耳草

石胡荽即鷓鴣不食草

螺屨草即鏡面草

酢漿草

地錦即血見愁

離烏草

仙人掌

仙人掌草



崖椴 紫背金盤 白龍鬚

卷二十一 草之十 蔓類 一十六種 草之十一 雜草九種有名木用一百五十三種

陸蠶 蟄 井中苔 船唇苔 石藥 地衣 即仰天皮 垣衣 屋遊

紫何草 即瓦松 烏韭 土馬駿 菴柏 玉柏 石松 桑花 馬勃

卷二十二 穀之一 麻麥稻類 一十二種

胡麻 即油 亞麻 即壁蝨胡麻 大麻 即麻黃 小麥 大麥 糠麥 雀麥 即燕麥 蕎麥

蕎麥 稻 即糯米 粳 秈

卷二十三 穀之二 稷粟類 一十八種

稷 黍 蜀黍 玉蜀黍 梁 粟 秫 稗子

稗 狼尾草 東廬 菘菜 蓬蒿 藟蒿 藟蒿 薏苡

嬰粟 即御米 阿芙蓉

卷二十四 穀之三 菽豆類 十四種

大豆 赤小豆 麻豆 綠豆 白豆 黑豆



大豆 大豆黃卷 黃大豆 赤小豆 腐婢 綠豆 白豆 稽豆

鹽 蠶豆 豇豆 藊豆 刀豆 黎豆即狸豆

卷二十五 穀之四造釀類二十九種

大豆豉 豆黃 豆屬 陳廩米 飯 膏精乾石飢飯粥 麩

米糕 糲 寒具 蒸餅 女麴 黃蒸 麴 神麴

紅麴 蘖米即麥芽 飴糖 醬 榆仁醬 蕪蕪醬 醋 酒

燒酒 葡萄酒 糟 米粍 春杵頭細糠

卷二十六 菜之一藿類三十二種

韭 山韭 葱 蒼葱 胡葱 薤即薤子 蒜 山蒜

葫即大葫 五辛菜 藿即油菜 菘即白菜 芥 白芥 薺即薺菁 萊菔即蘿菔

生薑 乾薑 薑 邪蒿 胡荽 水蘄即片菜 薑即早薑

紫萹 馬薺 陳香即茴香 蔞薺即小茴香 羅薺即蘭薺 白花菜 蔞菜 藜藿

本草綱目 藥品總目 十一



卷二十七

菜之二番滑類

四十一種

菠薐即赤根

蕪菜

芥菜即苦蕒

東風菜

薺

荷葉即大薺

鱉

雞腸

葛

莧

馬薺

蕒即苦蕒

白甘即生菜

藟

水蕒

翻白草

仙人杖草

蒲公英即藤地丁

黃瓜菜

生瓜菜

落葵即黃花菜

戩菜即魚腥草

蕨

水蕨

薇

翹搖即菜

麩即野綠豆

夔

藜

秦狄藜

醍醐菜

芋

幸即土那

薯蕷即山藥

零餘子

甘藷

芎

山丹即紅花菜

茗茗露即甘露子

竹

藟

卷二十八

菜之三蔬菜類

一十一種

茄

荔

壺盧

菘

馱瓢

芥

蔥

越瓜即稍瓜

胡瓜即黃瓜

絲瓜

苣

菜之四水菜類

六種

藜

芣

石花菜

鹿角菜

龍鬚菜

睡菜



菜之五芝類 一十五種

芝 木耳 杉菌 阜角蕈 香蕈 葛蕈 天花蕈 蘆菰蕈

雞 蛇菜 土菌 竹筴 藟菌 地耳 石耳

卷二十九 果之一五菓類 一十一種

李 杏 巴旦杏 梅 榔梅 桃 栗 天師栗

棗 仲恩菓 蕞

卷三十 果之二山菓類 三十四種

梨 麋梨 棠梨 海紅 即海棠 木瓜 檣 檣 榲桲

山楂 即山查 薔蘿果 柰 林檎 柿 檉 君遷子 即牛奶柿 安石榴

橘 黃皮青皮 柑 橙 柚 枸橼 即香 金橘 枇杷 楊梅

櫻桃 山櫻桃 銀杏 即白果 胡桃 榛子 阿月渾子 榲桲 鮑菓

實 即棕子 榲實 即榲若



卷三十一 果之三 麩類 三十一種

荔枝 龍眼 龍嘉 橄欖 木學 蒼摩勒 毗梨勒 五斂子 即楊桃

五子實 榧實 海松子 檳榔 大腹子 椰子 無孺子 即波斯棗 桃椰子

柿木麩 波羅蜜 無花果 阿勃勒 沙棠果 榑子 麩目 都榆子

都念子 都學子 摩學子 學子 馬檳榔 枳棋 沒離梨 闕

卷三十二 果之四 味類 一十三種

秦椒 蜀椒 崖椒 薑椒 地椒 胡椒 墨落茄 吳菜莢

食菜黃 鹽蘇子 醋蘇子 茗 即茶 臯蘆

卷三十三 果之五 蔬類 九種

蛄 西瓜 藟 藟 即野葡萄 獼猴桃 即藤梨 甘蔗 沙糖 石蜜

刺蜜

果之六 水菓類 六種



蓮藕 紅白蓮花 芙蓉即菱 芙蓉即雞頭 烏芋即勃 慈姑 附錄菓 諸果有毒

卷三十四 木之一 香木類 三十五種

柏 松 杉 桂 菌桂 天竺桂 月桂 木蘭

辛夷 沈香 麝香 丁香即雞 檀香 降真香 楠 樟

釣樟 烏藥 檫香即兜 必粟香 楓香脂即白 薰陸香乳香 沒藥 麒麟竭即血

質汗 安息香 蘇合香 麝香 篤耨香 龍腦香即水 檀腦 阿魏

蘆薈 胡桐淚 返魂香

卷三十五 木之二 喬木類 五十二種

檠木即黃 檀桓 小檠 黃蘗 厚朴 杜仲 椿樗 漆

梓 楸 桐 梧桐 罌子桐 海桐 棟 槐

檀 莢蓮 秦皮 合歡 皂莢 肥皂莢 無患子 藥華

無患子即沒 訶黎勒即訶 婆羅得 檉 柶 檉柳 水楊 白楊

藥品總目



扶移 松楊 榆 榔 蕪荑 蘇木 烏木 樺木

綵木 欄木即花欄 椶櫚 欍木 柯樹 烏桕木 巴豆 大風子

海紅豆 相思子 豬腰子 石瓜

卷三十六 木之三 灌木類 五十一種

桑 柘 奴柘 楮 枳即枳實 枳殼 枸橘 檉 酸棗即棗仁

白棘 蕤核即蕤仁 山葵 胡椒即盧都子 金櫻子 郁李 鼠李即牛李子 黃

冬青 柺骨 衛茅 山藤即芒香 檉木 南燭 五加 枹

溲疏 楊楹 石南 牡荊 蔓荊 欒荊 石荊 紫荊

木槿 扶桑 木芙蓉 山茶 蠟梅 伏生花 密蒙花 木綿

柞木 黃楊木 不凋木 實子木 木天蓼 放杖木 接骨木 靈壽木

檠木 木麻 大空

卷三十七 木之四 寓木類 二十二種



茯苓 琥珀 瑩 豬苓 靈 桑寄生 松蘿 楓柳

桃寄生 柳寄生 占斯 石刺木

木之五芭木類 四種

竹 天竹黃 仙人杖 鬼齒

木之六雜木類 七種 附錄諸木十九種

淮木 城裏腐木 東家雞栖木 古廁木 古櫬板 震燒木 河邊木

卷三十八 服器之一 服帛類 二十五種

錦 絹 帛 布 綿 襦 汗衫 孝衫

病人衣 衣帶 頭巾 幪頭 皮巾子 皮腰袋 繳脚布 敗夫公 即笠

斂囊衣 禮履 皮鞋 麻鞋 草鞋 履屐鼻繩 自經死繩 靈寐鞋

死人枕席

服器之二 器物類 五十四種



紙 青紙 印紙 桐油織紙 曆日 鐘馗 桃符 桃楸

救月杖 撥火杖 吹火筒 鑿柄木 鐵椎柄 銃楔 刀鞘 馬鞭

箭筈及鏃 弓弩絃 紡車絃 梭頭 連枷關 櫓擔尖 梳篦 鍼線袋

蒲扇 蒲席 篔簹 簾箔 漆器 研硃石槌 燈盞 燈盞油

重脂 敗船茹 故木砧 杓 筋 甑 鍋蓋 飯羅

蒸籠 炊篋布 故炊帚 幣帶 簸箕舌 竹籃 魚笥 魚網

葦麻繩索 馬絆繩 縛猪繩 牛拳 厠籌 尿桶

卷三十九 蟲之一卵生類 上二十三種

蜂 蜜蠟 蜜蜂 土蜂 大黃蜂 露蜂房 竹蜂 赤翅蜂

獨脚蜂 翳翁即果 蟲 蠶 蠶白蠟 紫釧 即紫 梗 五倍子 百藥 煎 堂郎桑蠶 雀窠 即天 漿子 蠶

原蠶 即晚 蚕 石蠶 九香蟲 海蠶 雪蠶 枸杞蟲 懷香蟲

卷四十 蟲之二卵生類 下二十二種



青蚨 蚨葉 蜻蛉即蜻 樗雞即紅娘子 東貓 斑蝥 芫菁 萬上亭長

地膽 蜘蛛 草蜘蛛 壁錢 蟻蟪即土蜘蛛 蟹 水蛭 蟻

青腰蟲 蛆 蠅 狗蠅 牛蟲 人蟲

卷四十一 蟲之三化生類 三十二種

蟻蟪 乳蟲 木蠹蟲 桑蠹 柳蠹蟲 桃蠹蟲 桂蠹蟲 柘蠹蟲

栗蠹蟲 竹蠹蟲 蘆葦蠹蟲 蒼耳蠹蟲 青蒿蠹蟲 皂莢蠹蟲 茶蛀蟲 蚱蟬

蟬蛻 蟬花 蠅螂 天牛 蜈蚣 螢火 衣魚 歸

履蠹 蠶蟻 行夜 蠹馬 鼻蟲 木蠹 蠶蟲 竹蠹

卷四十二 蟲之四濕生類 二十三種 附錄七種

蟾蜍 蝦蟆 鼃 蚪斗 溪狗 山蛤 田父 蜈蚣

馬陸 山蛭虫 蚯蚓 蝸牛 蛞蝓 緣桑蠹即桑牛 溪鬼虫 沙蟲

水龜 豉虫 砂接子 虻虫 風驢肚内虫 蠱虫 金蠶 附錄諸虫



卷四十三 鱗之一 龍類九種

龍 甲即紫稍花 蛟龍 鼉龍 蛟里即穿山甲 石龍子 即蜥蜴 守宮 蛤蚧

蓋龍

鱗之二 蛇類二十七種

蛇蛻 蚺蛇 鱗蛇 白花蛇 烏蛇 金蛇 水蛇 蛇婆

黃領蛇 蝮蛇 虻 蓋蛇 兩頭蛇 天蛇 苜印 蛇角 即骨咄犀

諸蛇

卷四十四 鱗之三 魚類三十一種

鯉魚 鱣魚即鯉 鱮魚 即赤眼魚 鮫魚 即草魚 青魚 竹魚 鱈魚

白魚 鮫魚 鱖魚 石首魚 勒魚 鱖魚 鮓魚 鱖魚 鮓魚

鰻魚 鮓魚 即編魚 鱸魚 鰻魚 鱖魚 鮓魚 鮓魚 鮓魚 鮓魚

石鮫魚 黃鮫魚 鱈魚 繪殘魚 鱖魚 鱖魚 鮓魚 鮓魚 鮓魚 鮓魚



鱗之四無鱗魚類 二十八種 附錄九種

鱈魚 鰻鱺魚 海鱚 鱈魚 鱈魚 鱈魚 鱈魚 鱈魚 鱈魚 鱈魚

鮫魚即鮫 鮫魚即鮫 鮫魚即鮫 鮫魚即鮫 鮫魚即鮫 鮫魚即鮫 鮫魚即鮫 鮫魚即鮫 鮫魚即鮫 鮫魚即鮫

鮫魚即鮫 鮫魚即鮫 鮫魚即鮫 鮫魚即鮫 鮫魚即鮫 鮫魚即鮫 鮫魚即鮫 鮫魚即鮫 鮫魚即鮫 鮫魚即鮫

海蛇 鰻 海鰻 海鰻 海鰻 海鰻 海鰻 海鰻 海鰻 海鰻

魚脂 魚鮓 魚鱗 魚鱗 魚鱗 魚鱗 魚鱗 魚鱗 魚鱗 魚鱗

卷四十五 介之一 龜鱉類 一十七種

水龜 秦龜 蠶龜 瑤瑁 綠毛龜 瘡龜 鶚龜 攝龜

畫龜 鼈 納鼈 能鼈 朱鼈 珠鼈 龜 蟹

蟹 蟹 蟹 蟹 蟹 蟹 蟹 蟹 蟹 蟹

卷四十六 介之二 蚌蛤類 二十九種

牡蠣 蚌 馬 蠃 蜆 蜆 真珠 石決明 海蛤

本草綱目 藥品總目 六



文蛤

蛤蚧即蛤粉

煙

擔羅

車螯

魁蛤即瓦龍子

車渠

貝子

蕒

珂

石蚶即龜脚

淡菜

海蠃即甲香

甲煎

甲蟲

蝸蠃

麥羸

寄居虫

海

海燕

郎君子

卷四十七

禽之一 水禽類 二十三種

鶴

鸕

鶻雞

陽鳥

鴝鵒

鸚鵡

鸚鵡即鸚鵡

鸚

鴈

鵠即天鵠

鶻

鶻

鳧即野鴨

鸕鶿

鸕鶿

鸕鶿

鷓鴣

鶻

鷓鴣

鷓鴣

鷓鴣

魚狗

蚊母鳥

卷四十八

禽之二 原禽類 二十三種

鷄

雉

鷓鴣即山雞

鷓鴣即錦雞

鷓鴣

鷓鴣

鷓鴣

竹雞

鶻雞

秧雞

鶻

鶻

鶻

鶻

突厥雀

雀

鶻

巧婦鳥即鷓鴣

鶻

石燕

伏翼即蝙蝠

鶻即飛生

寒號虫即五靈脂

卷四十九

禽之三 林禽類 一十七種



斑鳩

青鳩即黃褐侯

鳴鳩即布紋

桑鳩即蟻嘴

伯勞

鸛鴒

百舌

練鵲

鸞

啄木鳥

鷲

烏鴉

鵲

山鵲

鸛

杜鵑

鸚鵡

禽之四山禽類

十二種又一種

鳳凰

孔雀

駝鳥

鷹

鷂

鸚鵡黑

鴉

鴟鵂

鴉

鳩

姑獲鳥

鶻

鬼車鳥

諸鳥有毒

卷五十

獸之一畜類二十八

豕

狗

羊

羴

牛

馬

驢

騾

駝

駱

酥

醍醐

乳麝

阿膠

黃明膠

牛黃

麝香

寶

底野迦

諸

諸朽骨

震肉

敗鼓皮

種

六畜毛蹄 六畜心

諸肉有毒

解諸肉毒

卷五十一

獸之一獸類三十八種



獅 虎 豹 貉 象 犀 犛牛 犛牛

野馬 野豬 豪豬 熊 麋羊 山羊 鹿 麋

雙頭鹿 麋 麝 麝 靈貓 貓 狸 風狸

狐 貉 貓 獺 木狗 豺 狼 兔

鼯筆 山獺 水獺 海獺 腥肭獸 狢

獸之三鼠類十二種

鼠 鼯鼠 鼯鼠 竹鼯 土撥鼠 貂鼠 鼯鼠

鼯鼠即鼠 鼯鼠狼 食鼯 狢

獸之四禽怪類八種

獼猴 狨 果然 猩猩 狒狒 罔 彭侯 封

卷五十二 人之一三十五種又二種

髮髮 亂髮即血 頭垢 耳囊 膝垢 爪甲 牙齒 人屎附人中黃



小兒胎尿

人尿

溺豆

即人  
中白

砒石

淋石

瘕石

乳汁

婦人月水

人血

人精

口津唾

鹽

人汗

眼淚

人氣

人魄

鬚鬣

陰毛

人骨

天靈蓋

人胞

胞衣水

初生臍帶

人勢

人膽

人肉

木乃伊

亥

人傀



Blank manuscript page with vertical columns.



重刻脉學奇經八脉序

余奉中丞夏公教既刻本草綱目矣臨川令袁君與李君時珍鄉人也復取其脉學與奇經八脉考示余曰李君平生學力盡在此幸併刻之為全書余念古良醫治疾未有不先診脉者自軒岐已然辨人鬼別男女特其粗爾微茫呼吸之間而生死輕重係焉如濟北才人顏色不變而在死法中具脉病也故曰無數者同之有數者異之苟不明乎脉之法則所同者多矣脉學者專辨脉訣之誤也今之醫者無不誦脉訣而李君謂非叔和著特條列而正之然非李君之言也宋陳無擇嘗斥為高陽生作矣亦非無擇之言也朱晦翁嘗譏其鄙淺偽書矣脉訣行而脉經隱脉訣之誤既明脉經其可復興乎奇經八脉者其名出于難經而其論原于素問以非十二經之正故謂之奇經也昔淳于意拜受公乘陽慶脉書奇咳術即此世之醫者且不能舉其數况通其義乎叔和



本草綱目  
曰天雨降下溝渠溢滿聖人不能圖也脉絡流溢諸經不能復拘也然則八脉可以不講乎八脉明而脉理盡矣脉理盡而病無不察可以窮吾治之方矣語云人之所病病疾多而醫之所病病道少通乎脉學又通乎八脉之學道其患少也乎哉因併刻附于本草之後

癸卯秋七月上澣長洲張鼎思書



瀕湖脉學

李時珍曰宋有俗子杜撰脉訣鄙陋紕繆醫學謂以為權輿建瓴頌白脉理竟昧戴同父常刊其誤先者月池翁著四診發明八卷皆精詣真室淺學未能窺造因撮粹類華僂撰此書以便習讀為脉指南世之醫病兩家咸以脉為首務不知脉乃四診之末謂之巧者爾上士欲會其全非備四診不可 明嘉靖甲子元日謹書于瀕湖邊所

浮陽

浮脉舉之有餘按之不足

脉

如微風吹鳥背上毛厭厭轟轟

輕汎

如循榆莢

素

如水漂木

崔

如捻蔥葉

黎

浮脉法天有輕清在上之象在卦為乾在時為秋在人為肺又謂之

毛太過則中堅旁虛如備雞羽病在外也不及則氣未毛微病在中也○脉訣言尋之如太過乃浮兼洪擊之象非浮脉也

體狀詩浮脉惟從肉上行如循榆莢似毛輕三秋得令知無恙久病逢之卻可驚

相類詩浮如木在水中浮浮大中空乃是托拍拍而浮是洪脉來時雖盛去悠悠浮脉輕平似捻蔥虛來進大豁然空浮而柔細方為濡散

似楊花無定蹤 浮而有力為洪○浮而過大為虛○虛甚為散○浮而無力為芤○浮而柔細為濡

主病詩浮脉為陽表病居邊風數軟緊實拘浮而有力多風熱無力而浮是血虛寸浮頭痛眩生風或有風痰聚在胸膈上主衰兼木旺尺

中漫便不流通 浮脉生表○有力表實○無力表虛○浮連中風○浮數風熱○浮緊風寒○浮緩風濕○浮虛傷暑○浮芤失血○浮洪虛熱○浮散勞極



沉陰

沉脉重按至筋骨乃得脉經如綿裹砂內剛外柔楊氏如石投水必極其底沉脉法地有淵泉在下之象在卦為坎在時為冬在人為腎又謂之石亦曰營太過則如彈石按之益堅病在外也不及則氣來虛微去

如數者病在中也○脉訣言緩度三關狀如爛綿者非也沉有緩數及各部之沉爛綿乃弱脉非沉也

體狀詩水行潤下脉來沉筋骨之間與滑勻女子寸分男子尺四時如此號為平

相類詩沉勢筋骨自調勻伏則推筋着骨是沉細如綿真弱脉絃長實大是牢形沉行筋間○伏行骨上○牢大有力○弱細無力

主病詩沉滑水蓄隱病數致濕滑有痰無力而沉虛與氣沉而有力積并寒○寸沉痰鬱水停胸關寸寒痛不通尺部濁遺并泄瀉

虛腰及下元病沉脉主裏○有力裏實○無力裏虛○沉則為氣○又主水畜○沉遲痼冷○沉數內熱○沉滑痰食○沉滑氣鬱○沉弱寒熱○沉緩寒濕○沉緊冷痛○沉牢冷積

遲陰

遲脉一息三至去來極慢脈遲為陽不勝陰故脉來不及○脉訣言重手乃得是有沉無浮經一息三至甚為男見而曰隱隱曰狀且難是瀉脉矣其謬可知

體狀詩遲來一息至惟三陽不勝陰氣血寒但把浮沉分表裏消陰須益火之原

相類詩脉來三至號為遲小數于遲作緩持遲細而難知是瀉浮而遲大以虛推三至為遲○有力為緩○無力為瀉○有止為絃○遲甚為敗○浮大而與為虛○黎氏曰遲小而實緩大而慢遲為陰

盛陽晨緩為衛盛營弱宜別之



主病詩連司臟病或多疾沉痾癥瘕子細看有力而遲為冷痛遲而無力定虛寒。寸遲必是上焦寒關主中寒痛不堪尺是腎虛腰脚重漫  
便不禁心牽丸 遲脉主臟。有力冷痛。無力虛寒。浮遲表寒。沉遲裏寒。

數

數脉一息六至 脉流薄疾。素數為陰不勝陽故脉來太過。浮沉遲數脉之綱領素問脉經。皆為正脉脉訣立七表八裏而遺數脉止譌于心臟其甚矣。

體狀詩數脉息間常六至陰微陽盛必狂煩浮沉表裏分虛實惟有兒童作吉看

相類詩數比乎人多一至緊來如數似彈繩數而時止名為促數見關中動脉形 數而玄急為緊。流利為滑。數而有止為促。數甚為極。數見關中為動。

主病詩數脉為陽熱可知口將君相火來醫實宜涼瀉虛溫補肺病秋深却畏之。寸數咽喉口舌瘡吐紅咳嗽肺生瘍當關胃火并肝火尺

廣滋陰降大湯 數脉主腑。有力實大。無力虛大。浮數表熱。沉數裏熱。氣口數實肺癰。數虛肺痿。

滑

滑脉往來前却流利展轉替替然如珠之應指脉 滑為陰氣有餘故脉來流利如水脉者血之府也血盛則脉滑故腎脉宜之氣盛則脉濡故肺脉宜之。脉訣云按之即伏三關如珠不進不退是不分浮滑。

沉滑尺寸之滑也今正之

體狀相類詩滑脉如珠替替然往來流利卻還前莫將滑數為同類數脉惟看至數間 滑則如珠數則六至



主病詩滑脉為陽元氣衰疾生百病食生上為吐逆下畜血女脉調時定有胎。寸滑孺疾生嘔吐吞酸舌強或欬嗽當關宿食肝脾執渴

刺瀕淋看尺部 滑主疾飲。浮滑風痰。沉滑食疾。滑兼痰火。滑短宿食。脉訣言關滑胃寒尺滑勝似水與脉經言關滑胃熱尺滑血畜婦人經病之旨相反其謬如此

澹 陰

滑脉細而遲往來難短且散或一止復來 脉經 參伍不調 素問 如輕刀刮竹 脉訣 如雨沾沙 通真口 病餐餐葉 澹為陽氣有餘氣盛則血少故脉來寒

舉之全無與脉經所云絕不相干

體狀詩細遲短澹往來難散止依稀應指間如雨沾沙容易散病餐餐葉慢而艱

相類詩參伍不調名曰澹輕刀刮竹短而難微似秒芒微與甚浮沉不別有無間 細遲短散時一止曰澹。極細而與重按若絕曰微。浮而柔細曰濡。沉而柔細曰弱。

主病詩澹緣血少或傷精反胃亡陽汗雨淋寒濕入營為血痺女人非孕即無經。寸澹心虛痛對胸胃虛脇脹察關中尺為精血俱傷候腸

結澹淋或下紅 澹主血少精傷之病。女人有孕為胎病無孕為敗血。杜光庭云澹脉獨見尺中形。同代為死脉。

虛 陰

虛脉遲大而無按之無力隱指豁豁然空 脉經 崔紫虛云形大薄其虛可知。脉訣言尋之不足舉之有餘止言浮脉不見虛狀楊仁齋言狀似柳絮散漫而遲滑氏言散大而與皆是散脉非虛也

體狀相類詩舉之遲大按之鬆脉狀無涯類谷空莫把托虛為一例托來浮大似慈慈 虛脉浮大而遲按之無力。托脉浮大按之中空。托為脫血。虛為血虛。浮散二脉見浮脉。



主病詩脈虛身執為傷暑自汗怔忡驚悸多發熱陰虛頭暈目昏營氣真蹇。無不榮心寸口虛關中腹脹食難甘骨蒸痿痺傷精血卻在神門兩部居。經曰血虛脈虛曰氣來虛微為不及病在內曰久病脈虛者死

實陽

實脈浮沉皆得脈大而長微絛應指幅幅然。脈。幅幅堅實貌。○脈訣言如繩。應指來乃緊脈非實脈也。

體狀浮沉皆得大而長應指無虛幅幅強熱鹽三焦成壯大通腸發汗始安康。相類詩實脈浮沉有力強緊如彈索轉無實積知榮脈繫

筋骨實大微絛更帶長。浮沉有力為實。○絛急彈人為緊。○沉而實大微絛而長為牢。

主病詩實脈為陽火鬱成發狂譫語吐頻頻或為陽毒或傷食大便不通或氣疼。寸實應知熱風咽疼舌強氣填胸當關脾熱中宮滿尺

臂腰腸痛不通。經曰血實脈實曰脈實者水穀為病曰氣來實強是謂太過。○脈訣言尺實小便不禁。與脈經尺實小腹痛小便難之說何反潔古不知其謬誤謂虛寒藥用蓋附愈誤矣。

長陽

長脈不大小迢迢自若。朱氏如猶長竿末梢為平如引繩如脩長為病。素長有三部之長一部之長在時為春在人為肝心脈長神。強氣壯腎脈長蒂圓根深經曰長則氣治皆言平脈也。

體狀相類詩過於本位脈名長絛則非然但滿液絛脈與長兼較遠良工反度自能量。實牢絛緊皆兼長脈

主病詩長脈迢迢大小勻反常為病似牽繩若非陽毒癩癩病即是陽明熱深。長主有餘之病



短陰

短脉不及本位脉訣應指而迴不能滿部

經。戴同父云短脉只見尺寸若關中見短上不通寸下不通尺是陰陽絕脉必死矣故關不診短。黎居士云長短未有定體諸脉舉按之附過于本位者為長不及本位者為短。長脉屬肝宜于

春短脉屬肺宜于秋但診肝肺長短自見

體狀相類詩兩頭縮縮名為短濇短遲遲細且難短濇而浮秋喜見三春為賊有邪干

皆微動結皆兼短脉

主病詩短脉惟于尺寸尋短而滑數酒傷神浮為血澀沉為痞寸主頭疼尺腹疼

經曰短則氣病短主不及之病

洪陽

洪脉指下極大

脉經來盛去衰素問來大去衰

通真。洪脉在卦為離在時為夏在人為心素問謂之大亦曰鉤滑氏曰來盛去衰如鉤之曲上而復下應血脉來去之象象萬物數布下垂之狀。虛矣舉言如環珠者非脉訣云季夏宜之

秋季又季發汗通腸俱非洪脉所宜蓋謬也

體狀詩脉來洪盛去還春滿指濇濇應夏時若在春秋夏月分升陽散火莫狐疑

相類詩洪脉來時拍拍然去衰來盛似波瀾欲知實脉參差處舉按經長幅愷

洪而有力為實實而無力為洪

主病詩脉洪陽盛血應虛相火炎炎熱病居濇濇須早治陰虛瀉刺可愁如。寸洪心火上焦美肺脉洪時金不堪肝火曾虛關內察腎

虛陰火尺中看

洪主陽盛陰虛之病泄痢失血久嗽者忌之經曰形瘦脉大多氣者元曰脉大則病進



微陰

微脉極細而無按之如欲絕若有者益脉細而稍長戴氏素問謂之小氣血微則脉微

體狀相類詩微脉輕微擊腎早按之欲絕有如無微為陽弱細陰弱細比于微略較粗輕診即見重按如欲絕者微也○往來如綿而常有者細也○仲景曰脉擊腎如羹上肥者陽氣微榮葉如蠶

絲細者陰氣衰長病得之死卒病得之生

主病詩氣微令脉亦微惡寒發熱汗淋漓勇為勞極諸虛候女作崩中帶下醫。寸微氣促或心驚關脉微時脹滿形尺部見之精血弱惡

寒消瘰癧呻吟微主久虛血弱之病陽微惡寒陰微發熱脉訣云歲中日久為白帶渴下多時骨亦枯

緊陽

緊脉來往有力左右彈人手素問如轉索無常仲景數口切繩脉口切篋線丹○緊乃熱為寒束之脉故急數如此要有神氣素問謂之急○脉訣

亦近似耳

體狀詩舉如轉索切如繩脉象因之得緊名總是寒邪來作寇內為腹痛外身疼和類詩見妙實

主病詩緊為諸痛主于寒喘欬風癩吐冷痰浮緊表寒須發越緊沉濕散自然安。寸緊人迎氣口分當關心腹痛沉沉尺中有緊為陰冷定

是奔脉與疝疼諸緊為寒為痛人迎緊風傷于寒氣口緊風傷于食尺緊痛居其腹况乃疾在其腹○中惡浮緊咳散沉緊皆主死

本草綱目

脈學



緩陰

緩脈去來小駛于遲經一息四至如絲在經不卷其軸應指和緩往來甚勻張太素如初春楊柳舞風之象楊元操如微風輕颺柳稍滑伯仁。脈

在卦為坤在時為四季在人為脾陽寸陰尺上下同著浮大而爽無有偏勝者平脈也若非其時即為有病緩而和勻不浮不沉不疾不徐不微不弱者即為胃氣故杜光庭云欲知死期何以取古賢雖定五般上陽上須知不過陰陰上過陰當細數詳玉函經

體狀詩緩脈阿阿四至通柳稍曼颺輕風欲從脈裏求神氣只在從容和緩中相類詩見進

主病詩緩脈營衰衛有餘或風或濕或脾虛上為項強下痿痺分別浮沉大小區。寸緩風邪項背拘攣為風眩胃家虛神胸濡泄或風秘或

是蹠跚足迂浮緩為風。沉緩為濕。緩大風虛。脈訣言緩主脾熱口具反胃齒痛。緩細濕痺。緩濡脾虛。緩弱氣虛。夢鬼之病出自杜撰與緩無關。

乳陽中陰

乳脈浮大而爽按之中央空兩邊實經中空外實狀如慈蔥乳慈蔥也素問無乳名劉三點云乳脈何似絕類慈蔥指下成窟有邊無中截同父云營行脈中脈以血為形乳脈中空脫血之象也。脈經云三部脈乳長病得

之生卒病得之死。○脈訣言兩頭有中間無是脈斷哉矣又言主淋滲氣入小腸與失血之候相反誤世不小

體狀詩乳形浮大爽如慈蔥按之旁有中央空大犯陽經血上溢熱侵陰絡下流紅

相類詩中空爽實乃為乳浮大而遲虛脈呼乳更勝慈名曰革血亡乳革血虛虛

主病詩乳積血在子胸關內逢乳腸胃癱尺部見之多下血赤淋紅痢漏胸中



絃 陽中陰

絃脉端直以長 素問如張弓絃 按之不移 綽如按琴瑟 絃狀若蠶絲 狀從中直過 挺然指下 刊 絃脉在卦為震 在時為春 在人為肝 輕

如新張弓絃者元池氏曰絃緊而數動為太過 絃緊而細為不及 戴同父曰絃而更其病輕絃而硬其病重○脉訣言時時帶數又言脉緊狀繩壹皆非絃象今削之

體狀詩 絃脉迢迢端直長 肝經木主土 應傷怒氣滿 胸常欲吐 翳蒙腫于淚淋浪

相類詩 絃來端直似絲絃 緊則如繩 左右彈擊言其方 絃言象 脉長沉伏間 又見長脉

主病詩 絃應東方肝 膽經飲痰熱 癯癯身浮沉 遲數須分別 大小單雙有重輕 ○十絃頭痛腦多痰 寒熱癩癧察左關 關右胃寒心腹痛尺

中陰孤脚拘攣 絃為木盛之病 浮經支飲外溢○沉絃懸飲內痛○癯脉自絃○絃數多熱○絃遲多寒○絃大主虛○絃細拘急○陽絃頭痛○陰絃腹痛○單絃飲癖○雙絃寒痼○若不食者木來克土必難治

革 陰

革脉絃而札 仲景曰絃則為寒 札則為虛 虛寒相搏 此名曰革 男子亡血失精 婦人半產漏下 脉經曰三部脉革長 病得之 景如按鼓皮 漢 元卒病得之 生時珍曰此即札絃 二脉相合 故均主失血之候 諸家脉書皆以為牢脉 故或有革無牢 有牢無

革混清不辨 不知革浮牢 沉革虛牢 實形證皆異也○又按甲乙經曰渾渾革革至如涌泉 病進而危 緊繫綽綽其去如絃絕者死 謂脉來渾渾革變急如涌泉出而不反也 王貺以為溢脉 與此不同

體狀主病詩 革脉形如按鼓皮 札絃相合 寒虛女人半產 并崩漏 男營虛或夢遺 相類詩 見札

牢 陰中陽



平脉似沉似伏實大而長微絃脉。扁鵲曰平而長者肝也仲景曰寒則牢堅有牢圓之象沈氏曰似沉似伏牢之位也實大絃長牢之體也。脉訣不言形狀但云尋之則無按之則有云脉入皮膚辨息難又以牢為死脉皆孟浪謬誤

體狀相類詩絃長實大脉牢堅牢位常居沉伏間華脉絃自浮起華虛牢實要詳看

主病詩震則牢堅裏有餘腹心寒痛水乘脾心癩癧瘕何愁也失血陰虛卻之牢主寒實之病木實則為痛扁鵲云與為虛牢為實失血者脉宜沉細反浮大而牢者死虛病見實脉故也。脉訣言骨

開疼痛氣居于表池氏以為腎傳于脾皆謬妄不經

### 濡 陰 即與字

濡脉極無而浮細如帛在水中輕手相得按之無有脉。如水上浮漚。帛浮水中重手按之隨手而沒之象。脉訣言按之似有舉遠無是微脉非濡也

體狀詩濡形浮細按須輕水而浮綿力不禁病後產中猶有藥平人若見是無根

相類詩浮而柔細知為濡沉細而柔作弱持微則浮微如欲絕細來沉細近于微浮細如綿曰濡。沉細如綿曰弱。浮而極細如絕曰微。沉而極細不斷曰細

主病詩濡為亡血陰虛病髓海丹田暗已虧汗雨夜來蒸人骨血山崩倒濕侵脾。寸濡陽微自汗多關中其奈氣虛何尺傷精血虛寒甚溫

補真陰可起疴濡主血虛之病久為傷濕

### 弱 陰

弱脉極無而沉細按之乃得舉手無有脉。弱乃濡之沉者脉訣言輕手乃得舉氏譬如浮漚皆是濡脉非弱也。素問曰脉弱以滑是有胃氣脉弱以澁是謂久病病後老弱見之順平人少年見之逆



體狀詩弱來無力按之柔柔細而沉不見浮陽陷入陰精血弱白頭猶可少年終相類詩見滿

主病詩弱脉陰虛陽氣衰痿痺發熱骨節多酸多汗精神減益氣調營息怠醫○寸弱陽虛病可知關為胃弱與脾衰欲求陽陷陰虛病須

把柙門兩部推弱主氣虛之病仲景曰陽陷入陰故惡寒發熱又云弱主筋沉主骨陽浮陰弱血虛筋急柳氏曰氣虛則脉弱寸弱陽虛尺弱陰虛關弱胃虛

散陰

散脉大而散有表無裏經脉漫不收崔氏無統紀無拘束至數不齊或來多去少或去多來少渙散不收如楊花散漫之象柳氏戴同父曰心脉

短澇而散平脉也心脉與散怔忡肺脉與散汗出肝脉與散溢飲脾脉與散肝腫病脉也腎脉與散諸病脉代散元脉也難經曰散脉獨見則危柳氏曰散為氣血俱虛根本脫離之脉產婦得之生孕婦得之墮

體狀詩散似楊花散漫飛去來無定至雜齊聲為生兆胎為墮久病逢之必不醫

相類詩散脉無拘散漫然濡來浮細水中綿浮而遲大為虛脉芤脉中空有兩邊

主病詩左手怔忡右手汗盜飲左關應散右關無散肝腫散居兩尺魂應斷

細陰

細脉小于微而常有細直而爽若絲線之應指脉素問謂之小玉啟元言如秀莖狀其柔細也○經脉訣言往來極微是微反大于細矣與經相背

體狀詩細來粟粟細如絲應指沉沉無絕期春夏少年俱不利秋冬老弱卻相宜相類詩見微



主病詩細脉榮榮血氣衰諸虛勞損七情乖若非濕氣侵腰腎即是傷精汗洩來寸細應知嘔吐頻入關腹脹胃虛形尺逢定是丹田冷洩  
刺道精號脫陰脉經曰細為血少氣衰有此證則順否則逆故吐衄得沉細者生憂勞過度者脉亦細

伏陰

伏脉重按着骨指下裁動脉行筋下刊脉訣言尋之似有定誤息全無殊為并謬

體狀詩伏脉推筋着骨尋指間裁動隱然深傷震欲汗陽將解厥逆膻疹證屬陰和類詩見脉

主病詩伏為霍亂吐頻頻腹痛多緣宿食停蓄飲老痰成積聚散寒溫裏茵循。食鬱胸中雙寸伏欲吐不吐常元元當關腹痛困沉沉關

後必遺破腹傷寒一手脉伏曰單伏兩手脉伏曰雙伏不可以陽證見陰為診乃火邪內鬱不得發越陽極似陰故脉伏必有汗而解正如久旱將雨六合陰晦雨後庶物皆蘇之義又有夾陰傷寒先有伏陰在內外復感寒陰盛陽衰四脉厥逆六脉沉伏須投薑

附及灸關元脉乃復出也若大溪衝陽皆無脉者必死○脉訣言徐徐發汗潔古以附子細辛麻黃湯主之皆非也劉元賓曰伏脉不可發汗

動陽

勢數脉見于關上下無頭尾如豆大厥厥動搖仲景曰陰陽相搏名曰動陽動則汗出陰動則發熱形冷惡寒此三焦陽也成無己曰陰陽相搏則虛者動故陽虛則陽動陰虛則陰動麗安常曰關前三分為陽後三分為陰關位半

陰半陽故動隨虛見○脉訣言尋之似有舉之還無不離其處不往不來三關沉沉含糊謬妄殊非動脉唇氏言其形鼓動如鉤如毛者尤謬

體狀詩動脉搖搖數在關無頭無尾豆形圓其原本是陰陽搏虛者搖分勝者安



主病詩動脈專司痛與驚汗因陽動熱因陰或為澳利拘攣病男子亡精女子崩  
仲景曰動則為痛為驚素問曰陰虛陽搏謂之崩又曰婦人少陰脈動甚者妊子也

### 促陽

促脈來去數時一止復來脈口蹶之趣徐疾不常  
黎。脈經但言數而止為促脈訣乃云并居寸口不言時止者謬矣數止為促緩止為結何獨寸口哉

體狀詩促脈數而時一止此為陽極欲亡陰三雀鬱夫夫盛進必無生退可生相類詩見代

主病詩促脈惟將大病醫其因有五細推之時時喘欬皆痰積或發狂斑與毒疽  
促主陽盛之病。促結之因皆有氣血痰飲食五者之別一有留滯則脈必見止也

### 結陰

結脈往來緩時一止復來脈訣言或去或來聚而却還與結無關仲景有壘壘如循長竿曰陰結搗藹如車蓋曰經。陽結脈經又有如麻子動搖旋引旋收聚散不常者曰結主死此三脈名同實異也

體狀詩結脈緩而時一止獨陰偏盛欲亡陽浮為氣滯沉為積汗下分明在主張相類詩見代

主病詩結脈皆因氣血凝老痰結滯苦沉冷內生積聚外癰腫疔瘕  
假。為缺病屬陰。結主陰盛之病越人曰結甚則積甚結微則氣微浮結外有痛積伏結內有積聚

### 代陰

代脈動而中止不能自還因而復動仲景脈至還入尺良久復來  
吳。脈一息五至肺心脾肝腎五臟之氣皆足五十動而一息合大衍之數謂之半脈反此則止乃見焉腎氣不能至則四十動一止肝氣不能至則三十動一止蓋一臟之氣衰而他臟之氣代至也經曰代則氣衰滑伯仁曰若無病羸瘦脈代者危脈也有病而氣血乍損氣不能續者祇為病脈傷寒心忤脈代者復脈湯主之妊娠脈代者其胎百日代之生死不可不辨

十動一止蓋一臟之氣衰而他臟之氣代至也經曰代則氣衰滑伯仁曰若無病羸瘦脈代者危脈也有病而氣血乍損氣不能續者祇為病脈傷寒心忤脈代者復脈湯主之妊娠脈代者其胎百日代之生死不可不辨



體狀詩動而中未能還復動因而作代看病者得之猶可療乎人卻與壽相關

相類詩數而特止者為促緩止須將結脉呼止不能回方是代結生代死自殊途

促結之止無常數或二動三動一止即來代脉之止有常數必依數而止還入尺中良久方來也

主病詩代脉元因臟氣衰腹疫洩利元虧或為吐瀉中宮病孕懷胎三月令

脉經曰代散者元主淺及便膿血

○五十不止身無病數內有止皆知定四

十一止一臟絕四年之後多亡命三十一止即二年二十一止二年應十動一止一年更觀氣色兼形證○兩動一止三四日三四動止應

六七五六一止七八朝次第推之自無失

戴同父曰脉必滿五十動出自難經而脉訣五臟謁皆以四十五動為準垂子經言○柳東陽曰古以動數候脉是喫緊語須候五十動乃知五臟俱全今人指到腕臂即云見了夫五十動豈彈指間

事非故學者當診脉問證聽聲觀色斯備四診而無失

### 四言舉要

宋南康紫虛隱君崔嘉彥希範著明新州月池子李言聞子郁刪補

脉乃血派 氣血之先 血之隧道 氣息應焉 其象法地 血之府也 心之合也 皮之部也 資始於腎 資生於胃

陽中之陰 本乎營衛 營者陰血 衛者陽氣 營行脉中 衛行脉外 脉不自行 隨氣而至 氣動脉應 陰陽之誼

氣如雲霧 血如波瀾 血脉氣急 上下循環 十二經中 皆有動脉 惟手太陰 寸口取決 此經屬肺 上系心噎

脉之大會 息之出入 一呼一吸 四至為息 日夜一萬 三千五百 一呼一吸 脉行六寸 日夜八百 十文為準

初持脉時 今仰其掌 掌後高骨 是謂關上 關前為陽 關後為陰 陽寸陰尺 先後推尋 心肝居左 肺脾居右



腎與命門	居兩尺部	魂魄穀神	皆見寸口	左主司官	右主司府	左大順男	右大順女	本命扶命	男左女右
關前一分	人命之主	左為人迎	右為氣口	神門決斷	兩在關後	人無二脉	病死不愈	男女脉同	惟尺則異
陽弱陰盛	反此病至	脉有七診	曰浮中沉	上下左右	消息尋	又有九候	舉按輕重	三部浮沉	各候五動
寸候胸上	關候臍下	尺候于臍	下至跟踝	左脉候左	右脉候右	病隨所在	不病查否	浮為心肺	沉為腎肝
脾胃中州	浮沉之間	心脉之浮	浮大而散	肺脉之浮	浮濇而短	肝脉之沉	沉而絀長	腎脉之沉	沉實而濡
脾胃屬土	脉宜和緩	命為相火	左寸同斷	春絃夏洪	秋毛冬石	四季和緩	是謂平脉	太過實強	病生于外
不及虛微	病生于內	春得秋脉	死在倉白	五臟准此	推之不失	四時有病	胃氣為本	脉貴于神	不可不審
調停自氣	呼吸定息	四至五至	平和之則	三至為遲	遲則為冷	六至為數	數即執證	轉遲轉冷	轉數轉熱
遲數既明	浮沉當別	浮沉遲數	辨內外因	外因于天	內因于人	天有陰陽	風雨晦冥	人喜怒憂	思悲恐驚
外因之浮	則為表證	沉裏邊陰	數則陽盛	內因之浮	虛風所為	沉氣邊冷	數熱何疑	浮數表熱	沉數裏熱
浮遲表虛	沉遲冷結	表裏陰陽	風氣冷熱	辨內外因	脉證參別	脉理浩繁	總括于四	既得提綱	引伸觸類
浮脉法天	輕手可得	沉沉在上	如水漂木	有力洪大	來盛去悠	無力虛大	遲而具柔	虛甚則散	渾漫不收



有邊中 其名曰扎 浮小為瀉 綿浮水面 濡甚則微 不任尋按 沉脉法地 近于筋骨 深深在下 沉極為伏

有力為牢 實大絳長 牢甚則實 幅幅而強 無力為弱 柔小如綿 弱甚則細 如蛛絲然 遲脉屬陰 一息三至

小駛于遊 緩不及四 二損一敗 病不可治 兩息奪精 脉已無氣 浮大虛散 或見扎革 浮小濡微 沉小細弱

遲細為瀉 往來極難 易散一止 止而復還 結則來緩 止而復來 代則來緩 止不能回 數脉屬陽 六至一息

七疾八極 九至為脫 浮大者洪 沉大牢實 往來流利 是謂之滑 有力為緊 彈如轉索 數見寸口 有止為促

數見關中 動脉可候 厥厥動搖 狀如小豆 長則氣治 過于本位 長而端直 絛脉應指 短則氣病 不能滿部

不見于關 惟尺寸候 一脉一形 各有主病 數脉相兼 則見諸證 浮脉主表 裏必不足 有力風熱 無力血弱

浮遲風虛 浮數風熱 浮緊風寒 浮緩風濕 浮虛傷暑 浮扎失血 浮洪虛大 浮微勞極 浮濡陰虛 浮散虛劇

浮絳痰食 浮滑痰熱 沉脉主裏 主裏主積 有力痰食 無力氣鬱 沉遲虛寒 沉數執伏 沉緊冷痛 沉緩水畜

沉牢痼冷 沉實熱極 沉弱陰虛 沉細痺濕 沉絛飲痛 沉澀宿食 沉伏吐利 陰毒聚積 遲脉主臟 陽氣伏潛

有力為痛 無力虛寒 數脉主腑 主吐主狂 有力為熱 無力為瘡 滑脉主痰 或傷于食 下為畜血 上為吐逆

瀉脉少血 或中寒濕 反胃結腸 自汗厥逆 絛脉主飲 病屬膽肝 絛數多熱 絛遲多寒 浮絛多飲 沉絛懸痛

陽絛頭痛 陰絛腹痛 緊脉主寒 又主諸痛 浮絛表寒 沉絛裏痛 長絛氣平 短絛氣病 細絛氣少 大絛氣盛



陽絃頭痛	陰絃腹痛	緊脉主寒	又主諸痛	浮緊表寒	沉緊裏痛	長脉氣平	短脉氣病	細則氣少	大則病進
浮長風痼	沉短宿食	血虛脉虛	氣實脉實	洪脉為熱	其陰則虛	細脉為濕	其血則虛	緩大者風	緩細者濕
緩濡血少	緩滑內熱	濡小陰虛	弱小陽竭	陽竭惡寒	陰虛發熱	陽微惡寒	陰微發熱	男微虛損	女微瀉血
陽動汗出	陰動發熱	為痛與驚	崩中失血	虛寒相搏	其名為革	男子失精	女子失血	陽盛則促	肺癰陽毒
陰盛則結	疝瘕積鬱	代則氣衰	或泄膿血	傷寒心悸	女胎三月	脉之主病	有宜不宜	陰陽順逆	凶吉可推
中風浮緩	急實則忘	浮滑中痰	沉遲中氣	尸厥沉滑	卒不知人	入臟身冷	入腑身溫	風傷于衛	浮緩有汗
寒傷于營	浮緊無汗	暑傷于氣	脈虛身熱	濕傷于血	脉緩細濡	傷寒熱病	脉喜浮洪	沉微濡小	證反必凶
汗後脉靜	身涼則安	汗後脉躁	熱甚必難	陽病見陰	病必危殆	陰病見陽	雖固無害	上不至關	陰氣已絕
下不至關	陽氣已竭	代脉止歇	臟絕傾危	散脉無根	形損難醫	飲食內傷	氣口急滑	勞倦內傷	脾脉大弱
欲知是氣	下手脉沉	沉極則伏	瀋弱久深	六鬱多沉	滑疾緊食	氣滯血耗	數大細濕	滑主多痰	絃主留飲
熱則滑數	寒則絃緊	浮滑兼風	沉滑兼氣	食傷短疾	濕留濡細	瘧脉自絃	絃數者熱	絃遲者寒	代散者折
溲瀉下痢	沉小滑弱	實大浮洪	發熱則惡	嘔吐反胃	浮滑者昌	絃數緊濡	結腸者亡	霍亂之候	脉代勿訝



厥逆微 是則可怕 欬嗽多浮 聚肺鬲 沉緊小危 浮濡易治 喘急息肩 浮滑者順 沉瀉肢寒 散脈逆證

病熱有大 洪數可醫 沉微無大 無根者危 骨蒸發熱 脈數而虛 熱而瀉小 必殞其軀 勞極諸虛 浮與微弱

土敗雙絃 大矣急數 諸病失血 脈必見扎 緩小可喜 數大可憂 瘀血內畜 却宜牢大 沉小瀉微 反成其害

遺精白濁 微瀉而弱 火盛陰虛 扎濡洪數 三消之脉 浮大者生 細小微瀉 形脫可驚 小便淋瀝 鼻頭色黃

瀉小無血 數大何妨 大便燥結 須分氣血 陽數而實 陰遲而瀉 癩乃重陰 狂乃重陽 浮洪吉兆 沉急凶殃

癩脉宜虛 實急者惡 浮陽沉陰 滑痰數熱 喉痺之脉 數熱遲寒 纏喉走馬 微伏則難 諸風眩運 有火有痰

左瀉死血 右大虛看 頭痛多絃 浮風緊寒 熱洪濕細 緩滑厥痰 氣虛絃與 血虛微瀉 腎厥絃堅 真痛短瀉

心腹之痛 其類有九 細遲從吉 浮大延久 疝氣絃急 積聚在裏 牢急者生 弱急者死 腰痛之脉 多沉而絃

兼浮者風 兼緊者寒 絃滑痰飲 濡細腎著 大乃腎虛 沉實閉胸 脚氣有四 遲寒數熱 浮滑者風 濡細者濕

痿病肺虛 脉多微緩 或瀉或緊 或細或濡 風寒濕氣 合而為痺 浮瀉而緊 三脉乃備 五疸實熱 脉必洪數

瀉微屬虛 切忌發瀉 脉得諸沉 責其有水 浮氣與風 沉石或裏 沉數為陽 沉遲為陰 浮大出厄 虛小可驚

脹滿脉絃 土制于木 濕熱數洪 陰寒遲弱 浮為虛滿 緊則中實 浮大可治 虛小危極 五臟為積 六腑為聚

醫者主 凡細者死 中惡腹脹 緊細者生 脉若浮 脈氣已深 瀉遲惡數 是為危 若有病 脈若浮 脈若沉



實強者生	沉細者死	中惡腹脹	緊細者生	脉若浮大	邪氣已深	癰疽浮數	惡寒發熱	若有痛處	癰疽所發
脉數發熱	而痛者傷	不數不熱	不夜陰瘡	未潰癰疽	不怕洪大	已潰癰疽	洪大可怕	肺癰已成	寸數而實
肺痿之形	數而無力	肺癰色白	脉宜短濇	不宜浮大	唾糊嘔血	腸癰實熱	滑數可知	數而不熱	關脉孔虛
微濇而緊	未膿當	緊數膿成	切不可下	婦人之脉	以血為本	血旺易胎	氣壯難孕	少陰動甚	謂之有子
尺脉滑利	妊娠可喜	滑疾不散	胎必三月	但疾不散	五月可別	左疾為男	右疾為女	女腹如箕	男腹如釜
欲產之脉	其至離經	水下乃產	未下勿驚	新產之脉	緩濇為吉	實大絃牢	有證則逆	小兒之脉	七至為平
裏色證	與虎口文	奇經八脉	其診又別	直上直下	浮則為督	牢則為衝	緊則任脉	寸左右彈	陽蹻可決
尺左右彈	陰蹻可別	關左右彈	帶脉當訣	尺外斜上	至寸陰維	尺內斜上	至寸陽維	督脉為病	脊強癰癩
任脉為病	七疝瘕堅	衝脉為病	逆氣裏急	帶主帶	臍痛精失	陽維寒熱	目眩僵仆	陰維心痛	胸脇刺築
陽蹻為病	陽緩陰急	陰蹻為病	陰緩陽急	癰癩瘕瘕	寒熱恍惚	八脉脉證	各有所屬	平人無脉	移于外絡
兄位弟乘	陽溪別訣	病脉既明	吉凶當別	經脉之外	又有真脉				







題奇經八脉攷

奇經八脉聞之舊矣而不解其奧今讀瀕湖李君八脉攷原委精詳經絡貫徹頓覺蒙開塞決胸次豁然誠僂醫二家入室指南也然匪易牙亦未易味之李君博極群書叅討今古九流百氏咸有撰述此特其一

鬻爾因僭述其槩而題之

隆慶壬申中秋日道南吳哲拜題

奇經八脉攷者李君瀕湖所撰輯以活人者也經有正有奇獨攷奇者奇經人所略故致詳焉并病原治法靡不條具若指諸掌豈惟醫學有賴玄修之士亦因以見身中造化真機矣用心之勤如此何其仁哉瀕湖世儒兼以醫鳴一門父子兄弟富有著述此特見一斑耳問不佞嘗推其直諒多聞之益因僭識簡端以告後之君子



明萬曆丁丑小暑日同里日岩顧問頓首書



奇經八脉攷

蕪人瀕湖李時珍撰輯

奇經八脉總說

凡人一身有經脉絡脉直行曰經旁支曰絡經凡十二手之三陰三陽是也絡凡十五凡十二經各有一別絡而脾又有一大絡并任督二絡為十五也難經作陰絡陽絡共二十七氣相隨上下如泉之流如日月之行不得休息按陰脉營於五藏陽脉營於六府陰相貫如環無端莫知其紀終而復始其流溢之氣入於奇經轉相灌溉內溫藏府外濡腠理奇經凡八脉不拘制於十二正經無表裏配合絡謂之奇蓋正經猶夫溝渠奇經猶夫湖澤正經之脉隆盛則溢於奇經故秦越人比之天雨降下溝渠滿溢常長行流於湖澤此於靈素未發之秘者也八脉散在群書者豈而不悉醫不知此罔探病機仙不知此難安爐鼎時珍不敢參諸說蓋集於左以備學仙醫者參尋之用云

八脉

奇經八脉者陰維也陽維也陽蹻也衝也任也督也帶也陽維起於諸陽之會由足外踝而上行於衝陰維起於諸陰之會由內踝而上行於營所以為一身之綱維也陽蹻起於跟中循外踝上行於身之左右陰蹻起於跟中循內踝上行於身之左右所以使機關之捷也督脉起於會陰循背而行於身之後為陽脉之綱督曰陽脉之海任脉起於會陰循腹而行於身之前為陰脉之承任故曰陰脉之



經脈起於會陰夾膝而行直衝於上為諸脈之衝要故曰十二經脈之海帶脈則橫圍於腰狀如束帶所以總約諸脈者也是故陽維主一身之表陰維主一身之裏以乾坤言也陽躡主一身左右之陽陰躡主一身左右之陰以東西言也督主身後之陽任衝主身之前之陰以南北言也帶脈橫束諸脈以六合言也是故醫而知乎八脈則十二經十三絡之大旨得矣仙而知乎八脈則虎龍升降玄化幽微之竅妙得矣

### 陰維脈

陰維起於諸陰之交其脈發於足少陰築賓為陰維之郛在內踝上五寸膈肉分中上循股內廉上行入小腹會足太陰厥陰陰陽明於府會在腹哀下三寸去腹中行四寸半上會足太陰於大橫腹哀大橫在腹哀下一寸五分腹哀在日月下一寸五分並去腹中行四寸半循脇助會足厥陰於期門直乳下一寸半上胸脇挾咽與任脈會於天突廉泉上至頂前而終天突在結喉下四寸半宛宛中廉泉在結喉下二寸中央是穴凡一十四穴

### 陽維脈

陽維起於諸陽之會其脈發於足太陽鹵穴在足外踝下一寸五分上外踝七寸會足少陽於陽交為陽維之郛在外踝上七寸斜屬二陽之間循膝外廉上髀厭抵少腹側會足少陽於居髀在臍門下八寸監骨上陷中循脇助斜上肘上會手陽明手足太陽於臂臑在肘上七寸兩筋罅陷中肩髃下一寸過肩前與手少陽會

於臑會天髀臑會在肩前廉去肩端三寸宛宛中天髀在缺盆中上交骨際陷中央却會手少陽足陽明於肩井在肩上一陷中缺盆上大骨前一寸五分入肩後會手太陽陽蹻於臑俞在肩後大骨下

脾上廉上循耳後會手少陽於風池在耳後髮際陷中上腦空承靈後一吋半夾五枕骨下陷中承靈正營後一吋半正營目窓後一吋臨泣在瞳人直上一吋下顙髮際五分陷中

經手少陽陽明五脈會於陽白... 循頭入耳上至本相... 凡三十二穴



與手足少陽陽明五脉會於陽白

眉上一寸直瞳人相對 循頭入耳上至本神而止

本神直耳上入髮際中 凡三十二穴

### 二維為病

越人曰陽維維者維絡於身溼重不能環流灌溉諸經者也故陽維起於諸陽之會陰維起於諸陰之會陽維維於陽陰維維於陰陰陽不

能自相維則悵然失志澹澹不能自收持又曰陽維為病苦寒熱陰維為病苦心痛

澹澹緩慢貌

張潔古曰衛為陽主表陽維受邪為病在表故苦寒熱營為陰主裏陰維受邪為病在裏發苦心痛陰陽相維則營衛和諧矣營衛不諧則悵然失志不能自收持矣何以知之仲景云常自汗是衛氣不與營氣和也宜桂枝湯和之又云服桂枝反煩不解先刺風池風府却與桂枝湯此二穴乃陽維之會也謂桂枝後尚自汗發熱惡寒其脉寸浮尺弱而反煩為病在陽維故先鍼此二穴仲景又云藏無他病時發熱自汗出而不愈此衛氣不和也桂枝湯主之

又曰陰維為病苦心痛治在三陰之交太陰證則理中湯少陰證則四逆湯厥陰證則當歸四逆湯是藥湯主之

李瀕湖曰陽維之脉與手足三陽相維而足太陽少陽則始終相聯附者寒熱之證惟二經有之故陽維為病亦苦寒熱蓋衛氣盡行於陽夜行於陰陰虛則內熱陽虛則外寒邪氣在經內與陰爭而惡寒外與陽爭而發熱則寒熱之在表而兼太陽證者有汗當用桂枝無汗當用麻黃寒熱之在半表半裏者兼少陽證者當用小柴胡加減治之若夫營衛悞卑而病寒熱者黃芪建中及八物湯之類主之潔古獨以桂枝一



證屬之陽維似未擴充矣於陰維為病主心痛潔古獨以三陰溫裏之藥治之則寒中三陰者宜矣而三陰孰厥作痛似未備蓋陰維之脉雖交三陰而行實與任脉同歸故心痛多屬少陰厥陰任脉之氣上衝而然暴痛無執火痛無寒按之少止者為虛不可按近者為實凡寒痛兼少陰及任脉者四逆湯兼厥陰者當歸四逆湯兼太陰者理中湯主之凡熱痛兼少陰及任脉者金鈴散延胡索散兼厥陰者失笑散兼太陰者承氣湯主之若營內傷兼太任衝手厥陰者則宜四物湯養營湯香散之類因病藥之如此則陰陽虛實庶其不差矣

王叔和脉經曰寸口脉從少陰斜至太陽是陽維脉也動苦肌肉痺瘰皮膚痛下部不仁汗出而寒又苦顛仆羊鳴手足相引甚者失音不能

言宜取客主人在耳前起骨上廉開口有空乃手足少陽陽明之會

又曰寸口脉從少陽斜至厥陰陰維脉也動苦癩癩僂仆羊鳴又苦僂仆失音肌肉痺瘰應時自發汗出惡風身洗洗然也取陽白金門見前

僕參見陽路

瀕湖曰王叔和以癩癩屬陰維陽維靈樞經以癩癩屬陰陽路二說義異旨同蓋陽維由外踝而上循陽分而至肘歷耳額而終行於衛分諸陽之會陰維由內踝而上循陰分而上脇至咽行於營分諸陰之交陽路起於跟中循外踝上行於股外至脇肋肩髀行於一身之左右而終於目內眥陰路起於跟中循內踝上行於股內陰氣行於一身之左右至咽喉會任脉而終於目內眥邪在陰維陰路則發癩邪在陽維陽路則發癩癩動而屬陽脉主之癩靜而屬陰脉主之大抵二痿當取之四脉之穴分其陰陽而已



王叔和曰診得陽維脉浮者暫起目眩陽盛實者首暈酒酒如寒

診得陰維脉沈大而實者苦胸中痛脇下支滿心痛其脉如貫珠者男子兩脇下實腰痛女子陰中痛如有瘡狀

素問腰痛論曰陽維之脉令人腰痛痛上拂然腫刺陽維之脉與太陽合膈間去地一尺

王啟玄曰陽維起於陽則太陽之所生並行而上至膈下復與太陽合而上也去地一尺乃承山穴也在銳膈脇下分間陷寄刺七分

肉里之脉令人腰痛不可以欬欬則筋縮急刺肉里之脉為二瘡在太陽之外少陽絕骨後

王啟玄曰肉里之脉少陽所生陽維脉氣所發絕骨之後陽維所過分肉穴也在足外踝直上絕骨之端如後二分肋肉分間刺可五分

飛陽之脉令人腰痛痛拂然甚則悲以怒

啟玄曰此陰維之脉也去內踝上五寸膈中非少陰經而上也刺飛陽之脉在內踝上一寸少陰之前與陰維之會築賓穴也○甲乙

經云太陽之絡別走少陰者名曰飛陽

### 陰蹻脉

陰蹻者足少陰之別脉其脉起於跟中足少陽然谷穴之後然谷在內踝前一寸陷中同足少陰循內踝下照海穴在內踝下五分上內踝之上二寸以交信為

都交信在內踝骨上少陰前直上循陰股入陰上循胸裏入缺盆上出人迎之前至咽喉交會衝脉入頰內廉上行屬目內眦與手足太陽足陽

都前太陽後廉筋骨間



明陽蹻五脉會於精明而上行精明在目內眥外一分宛宛中凡六穴

張紫陽八脉經云八脉者衝脉在風府穴下督脉在腦後任脉在臍前帶脉在腰陰蹻脉在尾闕前陰囊下陽蹻脉在尾闕後二節陰維脉在頂前一寸三分陽維脉在頂後一寸三分凡人有此八脉俱屬補閉而不開惟神仙以陽氣衝開故能得道八脉者先天大道之根一炁之祖采之惟在陰蹻為先此脉纔動諸脉皆通次督脉衝三脉總為經脉造化之源而陰蹻一脉散在丹經其名頗多曰天根曰死戶曰復命關曰鄆都鬼戶曰死生根有神芝名曰桃康上通泥丸下透涌泉倘能如此使真炁聚散皆從此關竅則天門常開地戶常閉尻脉周流於一身貫通上下和氣自然上朝陽長陰消水中火發靈光開所謂天根月窟閑來住三十六宮都是春得之者身體輕健容返壯皆感歎如醉如癡此其驗也要知西南之鄉乃坤地尾闕之前膀胱之後小腸之下靈龜之上此乃天地逐日所生炁根產鉛之地也醫家不知有此瀕湖曰丹書論及陽精河車皆往往以任衝督脉命門三焦為說未有專指陰蹻者而紫陽八脉經所載經脉稍與醫家之說不同然內景隧道惟返觀者能觀察之其言必不謬也

陽蹻脉

陽蹻者足太陽之別脉其脉起於跟中出於外踝下足太陽申脉穴在外踝下五分陷中容爪甲白肉際當踝後遠跟以僕參為本在跟骨下陷中拱足得之上外踝上三寸

以附陽為却在外踝上三寸足太陽之穴也直上循股外廉循脇後胛上會手太陽陽維於臑前在肩後大骨下胛上廉陷中上行肩髃外廉會手陽明於巨骨在肩大骨上上行兩又



骨節間  
在體骨頭肩端上兩骨節  
會手陽明少陽於肩髃  
陰兌元中舉臂取之有空  
上人迎夾口吻會手太陽任脉於地倉  
夾口吻旁四分外如近下有微脉動處  
同足陽明上而行巨

陷中  
史鼻孔旁八分直瞳子平水溝  
復會任脉於承泣  
在目下七分直瞳子陷中  
至目內眦與手太陽足陽明陰蹻五脉會於睛明穴  
見陰蹻下從睛明上行入髮際下耳後入

風池而終  
風池在耳後天玉枕骨下髮際陷中  
凡二十二穴  
難經曰蹻脉從足至目長七尺五寸合一丈五尺  
甲乙經曰蹻脉有陰陽何者異數男子

數其陽女子數其陰當數者為經不當數者為絡多在身也如水之流如日月之行不休故脉管藏而陽脉管其符如環之無端莫知其紀終而復始其流溢之氣內澆藏府外滲腠理

### 二蹻為病

秦越人難經曰陰絡者陰蹻之絡陽絡者陽蹻之絡陰蹻為病陽緩而陰急陽蹻為病陰緩而陽急

王叔和脉經曰陰蹻脉急當從內踝以上急外踝以上緩陽蹻脉急當從外踝以上急內踝以上緩  
又曰寸口脉前部左右彈者陽蹻也動

苦腰痛又為癩癩僵仆羊鳴惡風偏枯瘡痺身體強又曰微滿為風癩並取陽蹻在外踝上三寸直絕骨是穴  
附陽穴也  
又曰寸口脉後部

左右彈者陰蹻也動苦癩癩寒熱皮膚淫痺又為少腹痛裏急腰及體節下相連陰中痛男子陰虛女子漏下不止  
骶解骨也節腰下穴也  
又曰癩

癩癩飛不知所苦兩蹻之下男陽陰

張潔古曰蹻者捷疾也二脉起於足使人蹻捷也陽蹻在肌肉之上陽脉所行通貫六府主持諸氣故名為陽蹻之絡陰蹻在肌肉之下陰脉



所行通貫五藏主持諸裏故名為陰蹻之絡陰蹻為病陰急則陰厥脛直五絡不通表和裏病陽蹻為病陽急則狂走目不昧表病裏和陰病

則熱可灸照海陽泉在膝下一寸衛外廉陷中陽病則寒可鍼風池風府風池在項後入髮際一寸太筋內又曰在陽表者當汗之在陰裏

者當下之又曰癩癩晝發夜蹻夜發陰蹻

素問腰痛論曰腰痛不可舉者申脉僕參舉太陽之穴陽蹻之本也又曰會陰之脉令人腰痛痛上濯濯然汗出汗乾令人欲飲飲已欲走刺直陽之

脉上三痛在蹻上却下寸橫居視其盛者出血

啟玄云足太陽之脉循腰下會於後後故曰會陰直陽之脉使脊下行貫腎至臍循膈過外踝後條直而行者故曰直陽之脉也蹻為陽

蹻所申申脉穴也蹻上却下承筋穴也即膈中央如外陷者中也太陽脉氣所發蹻刺但視其兩膈中央有血絡盛滿者刺之出血

又曰昌陽之脉令人腰痛痛引膺目眈眈其則反折舌卷不能言刺內筋為三痛在腓上大筋前大陰後上踝二寸所

王啟玄云陰蹻起於然谷之後上內踝之上循陰腹入陰而循腹入胸裏缺盆上出人迎之前入頰內廉屬胃內貫於太陽陽蹻而上

行故病狀如此內筋即陰蹻之郛交信穴也

素問繆刺論曰邪客於足陽蹻之脉令人目痛從內眥始刺外踝之下半寸所各三痛即中脉也左刺右右刺左如人行十里頃已

靈樞經曰目中赤痛從內眥始取之陰蹻穴也又曰風痙反折先取太陽及膈中及血絡出血若中有寒邪取陰蹻及三毛及血絡出血



李瀕湖曰足太陽氣穴也在足外側小指本節後骨下赤白際陷中鍼三分七壯咽中委中穴也在曲膝後橫文中鍼三分陰  
取交信穴見前三毛大敦穴也在足大指外側三毛中肝脉之井也鍼三分灸三壯血絡者視其處有絡脉盛滿者出其血也

又曰陰踴陽踴陰陽相交陽入陰陰出陽交於目銳眥陽氣盛則瞑目陰氣盛則瞑目熱厥取足太陽少陽

甲乙經曰人病目閉不得視者衛氣留於陰不得行於陽留於陰則陰氣盛陰氣盛則陰踴滿不得入於陽則陽氣虛故目閉也

病目不得瞑者衛氣不得入於陰常留於陽留於陽則陽氣滿陽氣滿則陽踴盛不得入於陰則陰氣虛故目不瞑也

靈樞曰五穀入於胃也其糟粕津液宗氣分為三隧故宗氣積於胸中出於喉嚨以貫心肺而行呼吸營氣者必其津液注之於脉化而為  
血以榮四末內注五臟六府以應刻數焉衛氣者出其悍氣之慄疾而先於四末分肉皮膚之間而不休焉晝行於陽夜行於陰常從少  
陰分間行於五臟六府今厥氣客於五臟六府則衛氣獨衛其外行於陽不得入於陰行於陽則陽氣盛陽氣盛則陽踴陰不得入於陰則陰  
氣虛故目不瞑也治當補其不足瀉其有餘以通其道而去其邪飲以半夏湯一劑陰陽已通其臥立至其方用流水半里以外者八升揚之  
萬過取其清升煮之炊以葦薪沸置秫米一升治半夏五合條炊令至一升半去其滓飲汁一小杯日三稍益以知為度設其病新發  
者覆杯則臥汗出則已又者三飲而已

李瀕湖云靈樞有言足太陽之筋為目上綱足陽明之筋為目下綱寒則筋急目不合熱則筋縱目不開又云壯者血氣盛肌肉滑營衛



不失其常故晝精而夜暝老人氣血衰氣道澀衝氣內伐故晝精而夜不眠又多臥者腸胃大而皮膚澀分肉不解衝氣行遲故也  
張子和云思氣所至為不眠為嗜臥巢元方云脾困倦而嗜臥膽病多煩而不眠王叔和脉經云水流夜疾有聲者主休故也人亦應  
之夜卧則脾不動搖脉為之數疾也二云脾之候在臉臉動則知脾能消化也脾病則臉澀嗜卧矣數說皆論胃閉目不瞑雖不言及  
二踴蓋亦不離少陰陽營衛理可致者也

### 衝脉

衝為經脉之海又曰血海其脉與任脉皆起於少腹之內胞中其浮而外者起於氣衝一名氣衝在少腹毛中兩旁各二寸並足陽明少陰二

經之間循腹上行至橫骨足陽明去腹中行二寸少陰去腹中行五分衝脉行於二經橫骨兩端動脉宛宛中足陽明穴也

門一名子戶太赫上一寸去腹之間也橫骨在陰上橫骨中宛如偃月去腹中行一寸半

中行一寸半少陰衝脉之會四滿氣穴上一寸中注四滿上一寸育俞中注上一寸商曲育俞上一寸石關商曲上一寸陰都石關上一寸通谷陰都上一寸諸通谷上一寸交巨關兩旁各五分

至胸中而散凡二十四穴

靈樞經曰衝任皆起於胞中循是為經絡之海其浮而外者循腹右上行會於咽喉別而絡唇口血氣盛則充膚熱肉獨盛則滲灌皮

膚毫毛婦人有餘於氣不足於血月數脫血任衝並傷脉不榮其口唇故髭鬚不生者其宗筋傷其衝脉為不復皮膚口結唇口

不榮發黃亦不生夫區不脫於血而任衝不盛宗筋不強有氣無血唇口不榮發黃亦不生



素問水熱穴論曰三陰之所交結於脚也踝上各一行者此腎脈之下行也名曰太衝

王啟玄曰腎脈與衝脈並下行循足合而盛大故曰太衝一云衝脈起於氣衝衝直而通故謂之衝

素問陰陽離合論曰聖人南面而立前曰廣明後曰太衝太衝之地名曰少陰其衝在下名曰太陰

故玄曰心藏在南故前曰廣明衝脈在北故後曰太衝是少陰腎脈與衝脈合而盛大故曰太衝兩脈相合為表裏也衝脈在脾之下故曰其衝在下名曰太陰

靈樞經曰帝曰少陰之脈獨下行何也岐伯曰不然夫衝脈者五藏六府之海也其上者出於頰頰滲諸陽灌諸精其下者注於少陰之太絡起於腎下出於氣衝循陰股內廉斜入腠中伏行胛骨內廉並少陰之經下入內踝之後入足下其別者並於少陰滲三陰斜入踝伏行出屬跗屬下循跗上入大指之間滲諸絡而溫足脛肌內故其脈常動別結則跗上不動不動則厥厥則寒矣

王海藏曰手少陽三焦相火為一府有齊命門為相火心包主亦名相火其脈同診腎為生氣之門出而治臍下分三岐上衝夾臍過天樞上至臍中兩乳間元氣所繫焉足三焦太陽之別並足太陽正路入絡膀胱約下焉三焦者從頭至心至臍臍至足為上中下三焦其實元一氣也故曰有藏無府脈訣云三焦無狀空有名寄在胸中膈相應一云其府在氣衝中上焦在膻上口治在臍中中焦在臍管治在臍管下焦在臍下膀胱上口治在臍經曰原氣者三焦之別使也腎間動氣者真元一氣分為三路人之生命也十二經之根本也



李瀕湖曰三焦即命門之用與衝任督相通者故附著於此

### 衝脉為病

越人難經曰衝脉為病逆氣而裏急

靈樞經曰氣逆上刺膻中膻下者與下胸動脉腹痛刺膻在右動脉按之立已不已刺氣街按之立已

李東垣曰秋冬之月胃脉四道為衝脉所逆膻下少陽脉二道而反上行名曰厥逆其證氣上衝咽不得息而噯者宜不得卧宜調中益氣

湯加桑葉五分隨氣多少用之脾胃論夏月有此乃大熱之證用黃連黃蘗知母各等分酒洗炒為末白湯和丸每服一二百丸空心白湯

下即以姜膳壓之不令停胃中直至下元以瀉衝脉之邪也蓋此病隨四時寒熱溫涼治之。又曰凡逆氣上衝或兼裏急或作燥熱皆衝

脉逆也若內傷病此宜補中益氣湯加炒藥炒連知母以泄衝脉。凡腎火旺及任督衝三脉盛者則宜用酒炒黃蘗知母亦不可久服恐妨

胃也。或腹中刺痛或裏急宜多用甘草或虛坐而大便不得者皆屬血虛血虛則裏急宜用當歸。逆氣裏急膈咽不通大便不行者丹

陽湯熱湯主之方見蘭室秘藏。麻木厥氣上衝逆氣上行宜聞香見者真神功丸主之方見蘭室秘藏

孫真人千金方云欬唾手足厥逆氣從小腹上衝胸咽其面翕熱如醉因復下流陰腹小便難時復冒者寸脉沉尺脉微宜茯苓五味子湯以

治其氣衝其方用茯苓五味子錢桂心甘草錢水煎服胸滿者去桂



程量取曰太平候病腫中痛喘吞酸臍上一點氣上至咽喉如水母子後申時輒發醫以為大寒不效祝橘泉曰此得之大醉及厚味過多子後申時相火自下騰上故作痛也以二陳加苓連芩子養水數飲而愈

素問痿論曰治痿獨取陽明者何也曰陽明者五藏六府之海也主潤宗筋宗筋主束骨利機關衝脈者經脈之海主滋灌絡合與陽明合於宗筋會於氣街而陽明為之長皆屬於帶脈而絡於督脈故陽明虛則宗筋縱帶脈不引故足痿不用治之當各補其營而通其俞調其虛實和其逆順筋脈骨肉各以其時受月則病已

謂肝甲乙心丙丁脾戊己壬氣法時月也

李東垣曰暑月病甚則傳腎肝為痿厥痿乃四肢痿軟厥乃四肢如火或如水心煩衝脈氣逆上甚則火逆名曰厥逆故痿厥二病多相須也經曰下氣不足則痿厥心悅宜以清燥去濕熱之藥或生脈散合四苓散加酒洗黃蘗知母以洩其濕熱李瀕湖曰濕熱成痿乃不足中有餘也宜淡洩之藥若精血枯涸成痿乃不足中之不足也全要峻補之藥

靈樞經曰胸氣有街腹氣有街頭氣有街脛氣有街股氣在頭者止之於腦氣在胸者止之膺與背膈氣在腹者止之背膈與衝脈於臍之左右之動脈氣在脛者止之於氣街與承山踝上以下取此者用毫鍼先按在上久應手乃刺而與之所治者頭痛眩仆腹痛中滿暴脹及有新積作痛

素問舉痛論曰寒氣客於衝脈衝脈起於關元隨腹直上寒氣客則脈不通脈不通則氣因之故喘動應手



王叔和脉經曰兩手脉浮之俱有陽沉之俱有陰陽皆盛此衝督之脉也衝督之脉為十二經之道路也衝督用事則十二經不復朝於寸口其人若恍惚狂癡。又曰脉來中央堅實徑至關者衝脉也動若少腹痛上搶心者腹疝遺溺腸支滿煩女子絕孕。又曰尺寸俱平直上直下此乃衝脉胸中有寒也

張仲景曰傷寒動氣在左不可發汗汗之則衄而渴心苦煩飲水即吐先以五苓散次以竹葉湯不可下下之則津液內竭頭眩咽燥鼻乾悸竹葉湯動

氣在左不可發汗汗之則頭眩汗不止筋惕肉瞤此為難治或先用防風白朮牡蠣湯次用小建中湯不可下下之則腹裏拘急不止動氣反劇身雖有熱反欲拳

先服甘草乾薑湯次服小建中湯動氣在上不可發汗汗之則氣上衝正在心端李根湯不可下下之則掌握熱煩身熱汗泄欲水自灌竹葉湯動氣在

下不可發汗汗之則無汗心中煩骨節痠頭痛目運惡寒吐穀先服大陳皮湯次服小建中湯不可下下之則腹滿卒起頭眩食則下痞甘草湯

湯李瀕湖曰此乃臍之左右上下有氣蓄於中而痛正衝任至少陰太陰四經病也成無己註文以為左肝右肺上心下腎蓋未審審藏

乃兼邪耳

岐伯曰海有東西南北人亦有四海以應之胃者水穀之海其輪上在氣衝下至三里衝脉為十二經之海其輪上在於大杼下出於巨虛之上下廉膻中者為氣之海其輪上在於柱骨之上下前在人迎腦為髓之海其輪上在於蓋下在風府。氣海有餘氣滿胸中悅息而赤氣海



不足則氣不足以言。血海有餘則常煩其身大怵然不知其所病。血海不足亦常煩其身小彼然不知其所病。水穀之海有餘則腹滿水穀之海不足則饑不食。髓海有餘則輕勁多力自過其度髓海不足則腦轉耳鳴眩瘖眩昏目無所見懈怠安卧

### 任脉

任為陰脉之海其脉起於中極之下小腹之內會陰之分在兩陰之間上行而外出循曲骨橫骨上毛際陷中上毛際垂極臍下四寸同足厥陰太陰少

陰並行腹裏循關元臍下三寸小腸之募三陰任脉之會臍石即丹田一名命門在臍下二寸三焦募也氣海臍下一寸半宛宛中男子生氣之海會足少陽衝脉於陰交臍下一寸當膀胱循神闕

夾臍中水分臍上一寸當小腸下口會足太陰於下脘臍上二寸當胃下口臍建里臍上三寸會手太陽少陽足陽明於中脘臍上四寸胃之募也上上脘臍上五寸巨關鳩尾下一寸鳩尾

尾脊骨下五分中庭臍中下一寸六分陷中臍中五堂下一寸六分直兩乳中間玉堂紫宮下一寸六分紫宮華蓋下一寸六分華蓋璇璣下一寸璇璣天突下一寸上喉龍會陰維於天突廉泉天突在結喉上舌下中央

凡二十七穴。難經甲乙經並無循面以下之說。上頤循承漿與手足陽明督脉會唇下環唇上至下斷交復出分行循面繫兩目下之中央至承泣而終目下七分直

任衝之別絡名曰尾翳下鳩尾散於腹實則腹度痛虛則癢搔靈樞經曰缺盆之中任脉也名曰天突其衝動脉人迎足陽明也

任脉為病

任脉為病

任脉為病



素問曰任脉為病男子內結七疝女子帶下瘕聚。又曰女子二七而天癸至任脉通大衝脉盛月事以時下七七任脉虛大衝脉衰天癸竭地道不通致形壞而無子。又曰上氣有音者治其缺盆中。謂大突穴也陰維任脉之會刺一寸灸三壯。脉經曰寸口脉來緊細實長至關者任脉也動苦少腹統臍下引橫骨陰中切痛取關元治之。又曰橫寸口邊脉九丸者任脉也苦腹中有氣如指上搶心不得俯仰拘急。

### 督脉

督乃陽脉之海其脉起於腎下胞中至於少腹乃下行於腰橫骨圍之中其較溺孔之端男子循莖下至篡女子絡陰器合篡間俱繞後屏

翳。前陰後陰之問也別繞臍系陰與太陽中絡者合少陰上股內廉由會陽。在陰尾尻骨兩旁凡二穴貫脊會於長強穴在骶骨端與少陰會並脊裏上行

腰俞二十一椎下陽關十六椎下命門十四椎下懸樞十三椎下脊中十一椎下中樞十椎下筋縮九椎下至陽七椎下靈臺六椎下衝道五椎下身柱三椎下陶道天椎下大椎一椎下與

手足三陽會合上庭門。項後入髮際五分會陽維入繫舌本上至風府。項後入髮際一寸大筋內宛宛中會足太陽陽維同入腦中循腦戶。在枕強間骨上強間三寸後項會

後一上顛。頂中央會前項。百會前一寸半會前顛。百會前一寸至神庭。顛會前二寸五分為足太陽督脉之會循額中至鼻柱經委中

也。水溝即人中。會手足陽明至兌端。上端入斷交上齒縫中與任脉足陽明交會而終凡三十一穴督脉別絡自長強走任脉者由小腹直上貫臍中

央上貫心入喉上頤環唇上繫兩目之下中央會太陽於目內眦睛明穴。見陰睛下上額與足厥陰同會於顛入絡於腦又別自腦下項循肩胛與

手足太陽少陽會於大杼第一椎下兩旁去脊中一寸五分陷中內俠脊抵腋中入循脊絡督。難經曰督脉任脉四尺五寸合共九尺。靈



樞經曰頭中央之脉督脉也名曰風府

張潔古曰督者都也為陽脉之都綱任者妊也為陰脉之姪養

王海藏曰陰蹻陽蹻同起跟中乃氣井而相連任脉督脉同起中極之下乃水溝而相接

滑伯仁曰任督二脉一源而二岐一行於身之前一行於身之後人身之有任督猶天地之有子午可以分可以合分之見陰陽之不離合之以見渾淪之無間二而二一而一者也

李瀕湖曰任督二脉人身之子午也乃丹家陽火陰符升降之道坎水離火交媾之鄉故魏伯陽參同契上下閉則稱有下閉則稱無無者以奉上上有神德居此兩穴法金氣亦相須崔希範天元入華鏡云上鵲橋下鵲橋天應星地應潮歸根聚復命關貫尾閭通泥丸大道章直指云修丹之士身中竅名曰玄牝正在乾之下坤之上震之西兌之東坎離交媾之地在人身天地之中中八脉九竅十二經十五絡聯轉虛間一穴空懸黍珠豎讀謂之任督二脉此元氣之所由生真息之所由起修丹之士不明此數則真息不生神化無基也俞琰註參同契云人身血氣往來循環晝夜不停擊者任督二脉人能通此二脉則百脉皆通黃庭經言在心內連天經晝夜存之有長生天經乃吾身之黃道呼吸往來於此也唐運尾閭能通督脉龜納鼻息能通任脉故二物皆長壽此數說皆丹家河車妙旨也而藥物火候自有別傳王海藏曰張中叔言鉛北方正氣一點初生之真陽為丹母其毒為龜即坎之二陰也地軸也一陽為蛇天根也陽生於子藏之命門元氣



之所繫出於此其用在臍下為天地之根玄牝之門通厥陰分三歧為三車一念之非降而為漏一念之是守而成鉛丹而接離補而成乾陰歸陽化是以還元至虛至靜道法自然飛昇而德

### 督脉為病

素問骨蒸論云督脉生疾從小腹衝心而痛不得前後為衝疝女子為不孕瘕閉遺溺噎乾治在骨上

謂腰橫骨上毛際中曲骨穴也

一其者在臍下營

陰交穴也

王啟玄曰此乃任衝二脉之病不知何以屬之督脉李瀨湖曰督脉雖行於背而別絡自長強走任脉者則由小腹直上貫臍中貫心入喉上頤環唇而入於目之內眥故顯此諸證啟玄蓋未深攷爾

素問曰督脉實則脊強反折虛則頭重搖之俠脊之有過者取之所別也

秦越人難經曰督脉為病脊強而厥

王海藏曰此病宜用羌活獨活防風荆芥細辛桑葉黃連大黃附子烏頭蒼耳之類

張崇仲金匱云脊強者五瘞之總名且證卒暴背反張而瘞瘞諸藥不可多身柱大椎陶道穴又曰瘞家脉築築而強直上下行

王叔和脉經曰尺寸俱浮直上直下此為督脉腰背強痛不得俛仰大人顛病小兒風癇又曰脉來中央浮直上下動者督脉也動者腰脊



歷寒大人癩小兒癩宜灸頂三壯

素問風論曰風氣循風府而上則為腦風風入係頭則為風眼寒

王啟玄腦乃督脉足太陽之會故也

### 帶脉

帶脉者起於季脇足厥陰之章門穴同足少陽循帶脉穴

章門足厥陰少陽之會在季肋骨端肘尖盡處是穴  
帶脉穴屬足少陽總在季脇下一寸八分陷中

圍身一周如束帶然又與足少

陽會於五樞帶脉下維道章門下五寸三分凡八穴

靈樞經曰足少陰之正至膈中別走太陽而合上至腎章十四椎出屬帶脉

楊氏曰帶脉總束諸脉使不妄行如人束帶而前事故名婦人惡露隨帶脉而下故謂之帶下

### 帶脉為病

秦越人曰帶之為病腹滿腰溶溶如坐水中

溶溶緩慢貌

明堂曰帶脉之穴主腰腹溶溶如囊水之狀婦人小腹痛裏急後重癱瘓月事不調赤白帶下可鍼六分灸七壯

張潔古曰帶脉之病大陰主之宜灸章門二穴三壯



素問曰邪客於太陽之絡令人腰痛引小腹控眇不可以卷息形謂本腸下之空軟處

張仲景曰大病瘥後腰以下有水氣牡蠣澤瀉散主之若不已灸臍穴

王叔和曰帶脉為病左右逐膝腰脊痛衝陰股也

王海藏曰小兒癩疥灸臍三壯而愈以其與帶脉行於厥陰之分而太陽主之○又曰女子經病與朋久而成枯者真濕之益之血閉久

而成竭者真益之破之破血有三治始則四物入紅花調黃肉桂次則四物入紅花調鱉甲桃仁桂薑子小便和酒煎服末則四物入紅

花調易老沒藥散

張子和曰十二經與奇經七脉皆上下周流惟帶脉起少腹之側季脇之下環身一周絡腰而過如束帶之狀而衝任二脉循腹脇夾臍旁傳

流於氣衝屬於帶脉絡於督脉衝任督三脉同起而異行一源而三岐皆絡帶脉因諸經上下往來遺熱於帶脉之間寒熱鬱抑白物滿滯

漫而下綿綿不絕是為白帶內經云思想無窮所願不得意淫於外入房太甚發為筋痿及為白淫白淫者白物滿滯如精之狀男子因漫而

下女子綿綿而下也皆從濕熱治之與治痢同法赤白痢乃邪熱傳於大腸赤白帶乃邪熱傳於小腸後世皆以赤為熱白為寒流誤十載是

醫誤之矣又曰資生經載一婦人患赤白帶下有人為灸氣海米效次日灸帶脉穴有鬼附耳云昨日灸亦好灸我不着今灸着我去

矣可為酒食灸我其家如其言灸之遂愈予初怪其事因思營氣營二鬼之事乃虛勞已甚鬼得乘虛居之此婦亦或勞心虛損故鬼居



之矣既着入不得去自是凡有病此者母為之按此穴莫不應手酸痛令歸多之無有不愈其在兩脇季肋下一寸八分若更會  
穴尤佳內經云上有病下取之又有病上取之又曰上者下之下者上之是矣

劉宗厚曰帶下多本於陰虛陽竭營氣不升經脈凝澀衛氣下陷精氣積滯於下焦奇經之分蘊釀而成以帶脈為病得名亦以病形而名白  
者屬氣赤者屬血多因醉飽房勞服食燥熱所到亦有濕痰流注下焦者腎肝陰虛濕勝者發驚恐而木乘土在濁液下流或思慕無窮發為  
筋痿所謂二陽之病發心脾也或餘經濕熱屈滯於少腹之下或下元虛冷子宮濕淫治之法或下或吐或發中兼補補中荏和藥中兼升  
發酒中兼溫或溫補或收澀諸例不同亦病機之活法也

巢元方病源曰腎着病腰痛冷如水身重腰如帶平錢不滴小便利因勞汗出衣裏冷濕而得入則變為水也千金用腎着湯因用溲  
濕湯東垣用獨瀉湯之

### 氣口九道脉

手檢圖曰肺為五藏華蓋上以應天解理萬物主行精氣法五行應四時知五味氣口之中陰陽交會中有五部前後左右各有所主上下中  
央分為九道診之則知病邪所在

李瀕湖曰氣口一脉分為九道總統十二經并奇經八脉各出診旁岐伯秘授黃帝之訣也扁鵲推之獨取寸口以決死生蓋氣口為



百脉流注朝會始故也三部雖傳而九道滄隱故奇經之脉世無人知今撰為圖并附其說於後以洩千古之秘藏云

診左手九道圖

口丸者九  
任橫  
脉於寸

少太陽  
陰陽

前部中央直者手

診右手内外反此

前部如外者足太陽左右彈者  
前部如內者足厥陰左右彈者

中部如外者足陽明左右彈者  
中部如內者足太陰左右彈者

後部如外者足少陽左右彈者  
後部如內者足少陰左右彈者

後部中央直者手陽明

三部俱浮直上直下者督脉

三部俱平直上直下者衝脉

奇經八脉  
任脈  
督脈  
冲脈  
帶脈  
陰維脈  
陽維脈  
陰蹻脈  
陽蹻脈



岐伯曰前部如外者足太陽膀胱也動首眩頭項腰背強痛男子陰下濕癢女子少腹痛引命門陰中痛子藏閉月水不利。浮為風。滑為寒。滑為夢氣。緊為宿食。

中部如外者足陽明胃也動苦頭痛面赤。滑為飲。浮為大便秘。滑為嗜臥腸鳴不能食足脛痺。

後部如外者足少陽也動苦體眩肢節痛。浮為氣。滑為風。急為轉筋為勞。

前部如內者足厥陰肝也動苦少腹痛引腰大便不利男子莖中痛小便難必氣兩丸上入女子月水不利陰中寒子戶閉少腹急。

中部如內者足太陰脾也動苦腹中脘痛上管有寒食不下腰上狀如居水中。沉滑為身重足脛寒痛煩滿不能卧時欬唾有血洩利食不化。

後部如內者足少陰腎也動苦少腹痛與心相引背痛小便淋女人月水來上搶心胃腸滿腹裏拘急。

前部中央直者手少陰心手太陽小腸也動苦心下堅痛腹中急。實急者為感忤。虛者為下利腸鳴女子陰中癢痛。滑為有妊。

中部中央直者手厥陰心主也動苦心痛面赤多喜怒食苦啗。微浮苦悲傷恍惚。滑為心下寒。沉為恐怖如人將捕之狀時啞熱有血氣。

後部中央直者手太陰肺手陽明大腸也動苦欬逆氣不得息。浮為風。沉為熱。緊為胸中積熱。滑為時欬血。



前部橫於寸口凡九者任脉也動苦少腹痛逆氣搶心胸拘急不得俯仰。脉經云寸口脉緊細實長上至關者任脉也動苦少腹遠臍痛男子七疝女子瘕聚

三部俱浮直上直下者督脉也動苦脊強痛不得俯仰大人癩小兒癩

三部俱直上直下者衝脉也苦胸中有寒疝。脉經曰脉來中央實徑至關者衝脉也動苦少腹痛上搶心有瘕疝遺溺女子絕孕

前部左右彈者陽蹻也動苦腰背痛癩癰僵仆羊鳴偏枯瘡痺身體強

中部左右彈者帶脉也動苦少腹痛引命門女子月事不來絕繼復下令人無子男子少腹拘急或失精也

後部左右彈者陰蹻也動苦癩癰寒熱瘰癧瘰癧少腹痛裏急腰膝相連痛男子陰疝女子漏下不止

從少陰斜至太陽者陽維也動苦顛仆羊鳴手足相引甚者失音不能言肌肉痺痿

從少陽斜至厥陰者陰維也動苦癩癰僵仆羊鳴失音肌肉痺痿汗出惡風



釋音

躄脚却喬跪四音舉  
足高也又躄捷也

跗音膚足背也

跟音根足踵也

踝花上聲足螺螭骨也

噤音益喉也

噤音禁口閉也

齧音銀齒根肉也

膂音濁嫩二音軟肉也

眇音抄季肋下也

臄音蹄脚肚也

脰音國曲膝腕中也

膾音置胃中也

脰音戊五歲脰也

腕音管胃腕也

胛音甲背兩旁骨也

脊音旅夾脊骨也

髀音股也

脛音瀆目動也

眦音刺目角際也

昧音妹目不明也

瞋音真怒目張也

瞋音眠寐也

瞋音檢眼弦也

膊音博肩脾骨也

髀音寬髀上也

髀音行膝骨也

髀音處偶二音肩前也

髀音幹脛骨也

骹音尻尾脊骨也

髀音寒骨空處也

窟與膠同說文音胞響也

癩音顛仆病也

癩音闊驚病也

瘰音頸風強病也

瘰音去聲乍前乍後病也

瘰音頑痺也

痿音委肢軟也

瘰音賈積病也

疝山訕二音寒痛病也

瘰音隆小便淋也

癩音頑隆腫也

瘰音與啞同

痲與酸同

瘰音有針瘡也

瘰初介初何二切病除也

瘰音濇輻輳也

俠古文俠挾通用

免音免俯也

仆音赴顛倒也

漑音漿灌也

泌音筆別水也

溺音尿小便也

搜音搜小便也

澀音潘不滑也

佛音佛佛鬱也

悍音汗猛也

慄音慄疾也

悅音悶同義又音瞞惑

惕音狄心動也

頰音梳頭也

頰音求面頰也

頰音桑上聲頰也

郤音與隙同孔郤也

鐻音訝切孔鐻也

擴音耶引長之意

隧音遂小路也



箕 初患切陰下縫間也

募 與膜同

呿 音毘

椎 音槌脊之骨節也

髀厭 音章掩股後骨即環跳也

瘕瘕

癰 並音洽縱足舒縮也

膏 音高荒心上高下也

憊 音懈怯弱也

深澤 音踏汗應時出之貌

眈眈 音荒目不明也

築 氣痛如築也

丸丸 脉如珠丸也

洗洗 音釐皮毛妻倉惡寒之貌

洒洒 音洗同義



脉訣攷證

脉訣非叔和書

燈庵朱子曰古人察脉非一道今世惟守寸關尺之法所謂關者素明獨俗傳脉訣詞最鄙淺非叔和本書能直指膏骨為關然世之高醫以其書庸遂委棄而蓋之跋郭長陽書

東陽柳貴曰王叔和撰脉經十卷為醫家一經今脉訣熟在人口直謂叔和所作不知叔和西晉時尚未有歌括此乃宋之中世人偽托以便習肄爾朱子取其膏骨為關之說不知其止出脉經也

廬陵謝繪翁曰今稱叔和脉訣不知起於何時宋熙寧初校正脉經尚未有此陳孔碩始言脉訣出而脉經隱則脉訣乃熙寧以後人作其惟

陳無擇三因方言高陽生剽竊作歌訣劉元賓從而和之其說似深知脉經者而又自著七表八裏九道之名則陳氏亦未嘗詳讀脉經矣

河東王世和曰診候之法不易精也軒岐微蘊越人叔和撰難經脉經猶未盡泄其奧五代高陽生著脉訣假叔和之名語多抵牾辭語鄙俚

又被俗學妄註世醫家傳戶誦茫然無所下手不過藉此求食而已於診視何益哉

雷簡錢傳曰晉代醫令王叔和著脉經其言守而不可變及托叔和脉訣行而醫經之理遂微蓋叔和為世所信重故假其名而得行耳然

醫道之日淺未必不由此而誤也



七表八裏九道之非

金陵戴起宗曰脈不可以表裏定名也軒岐越人叔和皆不言表裏脈法竊叔和之名而立七表八裏九道為世大惑脈之變化從陰陽生但

可以陰陽對待而言各從其類豈可以一浮二沉為定序而分七八九之名乎大抵因浮而見者皆為表因沉而見者皆為裏何拘於七八九

哉廬山劉立之以浮沉遲數為綱以教學者雖似捷徑然必博學及約然後能入脈妙若以此自足亦畫矣

摠壽滑曰脈之陰陽表裏以對待而為名象也高陽姜七表八裏九道蓋鑿鑿也求脈之明為脈之晦

謝氏曰脈經論脈二十四種初無表裏九道之目其言孔脈至中央空兩邊實孔則為陰而脈訣以孔為七表屬陽至間有兩頭無仲景

脈法云浮大數動滑為陽沉滑弱弦微為陰而脈訣以動為陰以弦為陽似此背誤頗多則脈訣非叔和書推矣

草廬真曰俗誤以脈訣為脈經而王氏脈經知者或鮮脈書往德字輩為一夫牢為寒實輩為虛寒安可混乎脈之浮沉虛實緩數遲

滑滑長短之相反配自不容易况有難辨如洪散俱大而洪有力微細俱小而微無力孔類浮而邊有中無伏類沉而邊無中有若豆粒而

搖搖不定者動也若鼓皮而如如不動者革也俱對待也又有促結皆省止之脈促疾結緩皆可為對代則無對總之凡二十七脈不止於

七表八裏九道二十四脈也詳文集

瀕湖李時珍曰脈經論脈止有二十四種無長短二脈脈訣歌脈亦有二十四種增長短而去數散皆非也素難仲景論脈祇別陰陽初無定



數如素問之鼓搏常橫仲景之慄平榮意綱損縱橫逆順之類是也后世脉之精微失傳無所依準因名而為之歸者具今之學者格圖索驥猶若望洋而况舉其全旨乎此草廬公說猶得要領也

### 男女脉位

齊褚曰男子陽順自下生上故右尺為受命之根萬物從土而出故右關為脾生右寸肺肺生左尺腎腎生左關肝肝生左寸心陰逆

自上生下故左寸為受命之根萬物從土而出故左關為脾生左尺肺肺生右寸腎腎生右關肝肝生右尺心詳諸氏遺書

華谷曰脉訣以女人尺脉盛弱與男子相反為背者夫男女形體絕異陰陽殊途男生而覆女生而仰男則左旋女則右轉男主施女主

受男之至命在腎處臟腑之極下女之至命在乳處臟腑之極上形氣既異脉行於形氣之間豈不詳疑異耶此褚氏之說為有理也

戴起宗曰脉訣因男子左腎右命女子左命右腎之別遂言反此背者而諸家以尺脉盛弱解之褚氏又以女人心肺診於尺倒裝五臟其謬

又甚不知男女形氣精血雖異而十二經脉所行始終五臟之定位則一也安可以女人脉位為反耶

丹溪曰昔軒轅使伶倫截解合之竹作黃鐘律管以候天地之節氣使岐伯取氣口作脉法以候人之動氣故黃鐘之數九分氣口之

數亦九分律管具而寸之數始形故脉之動也陽得九分陰得一寸吻合於黃鐘天不足西北陽南而陰北故男子寸盛而尺弱實於天地

不滿東南而陰南故女子尺盛而寸弱卑地也黃鐘者氣之先兆故能測天地之節候氣口者脉之要會故能知人命之死生世之俗



醫誦陽生之妄作欲以治病其不殺人也幾希

龍丘葉氏曰脈者天地之元性故男女尺寸盛弱皆準天地越人以為男生于寅女生于申三陽從天生三陰從地長識之甚也獨丹溪推本律法混含天人而關之使千載之誤一旦昭然豈不難哉

### 臟腑部位

紹興王宗正曰診脈之法當從心肺俱浮肝腎俱沉脾在中州之說王叔和獨守寸關尺分部位以測五臟六腑之脈者非也

慈溪趙繼宗曰脈法言左心小腸肝膽腎右肺大腸脾胃命者非也心肺居上為陽為浮肝腎居下為陰為沉脾居中州半陰半陽半浮半沉

當以左手為心右手為肺左尺為肝右尺為腎兩關為脾關者陰陽之界限前取陽三分後取陰三分所謂土居金木火之中寄至於四時

不獨右關為脾也肝既為陰豈宜在半陰半陽半浮半沉之左關耶命門即是腎不宜以右尺為診詳儒醫精要

吳草廬曰醫者於寸關尺輒名之曰此心脈此肺脈此肝脈此脾脈此腎脈者非也五臟六腑凡十二經兩手寸關尺者手太陽肺經之一脈

也分其部位以候他臟之氣耳脈行始於肺終於肝而復會於肺肺為氣所出之門戶故名曰氣口而為脈之大會以占一身焉詳文集

李時珍曰兩手六部皆肺之經脈也特取此以候五臟六腑之氣耳非五臟六腑所居之處也凡診察皆以肺心脾肝腎各候一動五十動不

止者五臟皆足內有一止則知一臟之脈不至據此推之則以肺經一脉候五臟六腑之氣者可心解矣趙繼宗不知脈隨五臟之氣行於



經隧之間欲以男女臟腑顛倒部位執泥不通戴同文褚氏倒裝五臟丹溪別男女尺寸草廬明三部皆肺三說皆有真見學者所當師  
若夫越氏所云蓋本於宋人王宗正難經圖解豈知脉分兩手出於素問脉要精微論而越人推明關脉及一脉十變於難經非始於叔和也  
若如其說則一脉十變何從推之可謂鑿而任矣。命門即腎之說乃越人之誤也予嘗著命門三焦客難二說凡二千餘言云







考證諸書目

常素問 王啓元注

靈樞經

太倉公生死秘要

皇甫謐甲乙經

玄珠密語

扁鵲脈經

諸家注解難經 呂廣 虞庶 丁德用 宋廷臣 謝晉翁 紀天錫 周興權 張世賢

楊元操 龐安時 陳瑞孫 王宗正 張元素 滑伯仁 熊宗之

華陀脈經

仲景金匱方

仲景傷寒論 成無己注

王叔和脈經

褚氏遺書 澄

千金方論 孫真人

徐氏脈經訣 文伯

巢氏病源方 元

外臺秘要 王壽

吳廣脈賦

玉經 杜光庭

太平聖惠方

諸家注解高陽生脈訣 通真子 張潔古 李希范 張世賢

沈氏 勿吹子 池氏

脈經手訣 張及

南陽活人書 脈說

脈要新括 通真子

診脈須知 劉元實

陳言三因方

崔紫虛脈訣

方脈彙要 劉三點

王貺指迷方

李希范脈髓

脈理玄秘

聖濟總錄

蔡西山脈經

醫學發明 李東垣

楊仁齋醫脈真經

蕭世基脈粹

碎金脈訣

張擴大素脈訣

魏伯祖脈說

張彙醫說

楊文德大素脈訣

王適齋脈訣

王世相醫開

詹美舉大素脈訣

脈訣刊誤 戴同父

決脈精要 黎民壽

彭用光大素脈

脈訣圖說 朱丹溪

診家樞要 滑壽

醫經小學 劉純

醫醫權輿 傅滋

儒醫精要 趙繼宗

儲華谷祛疑說

朱文集

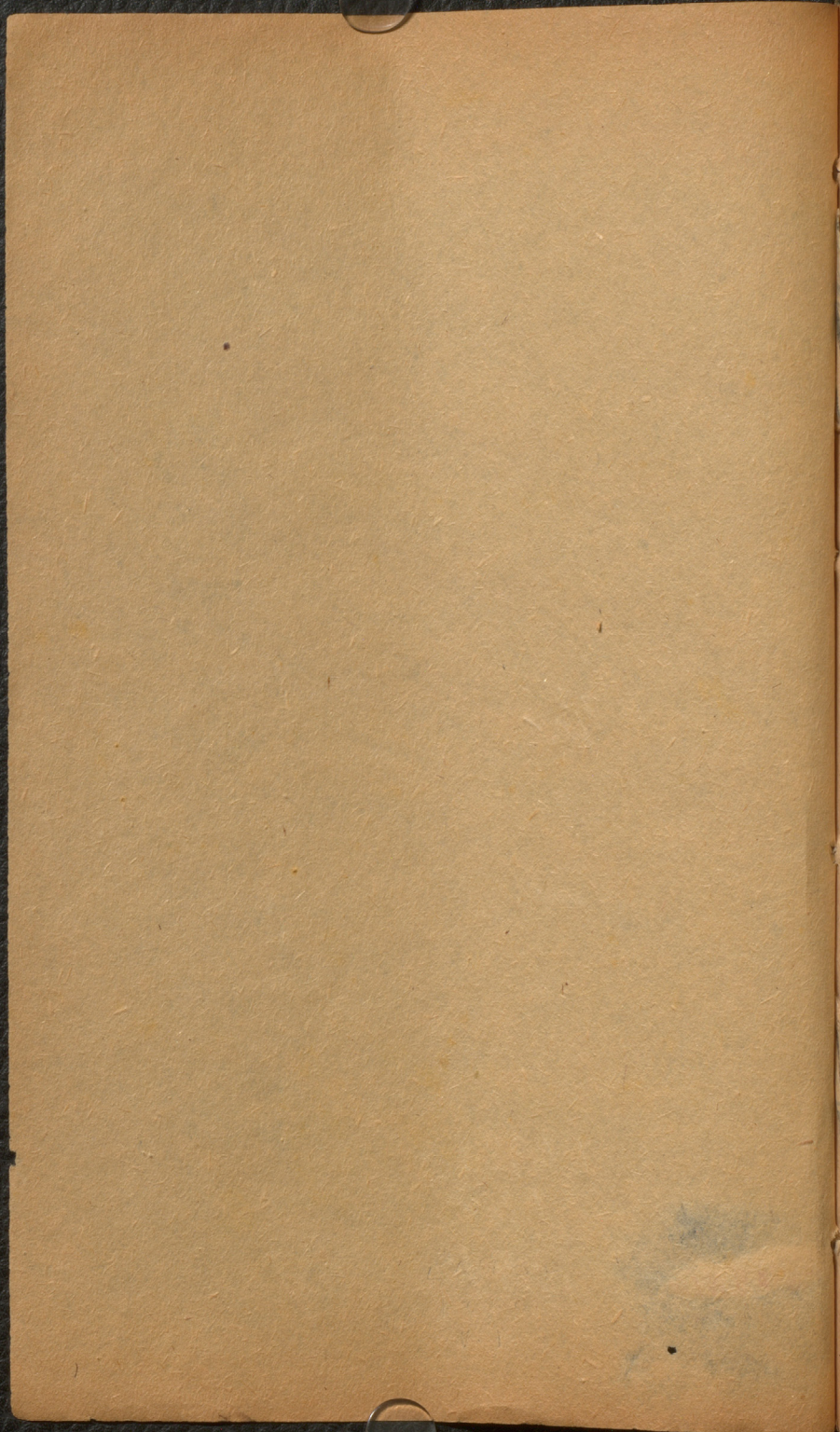
吳普廣集

祁貴傳道集











L693/p  
1888

中国历史

Introduction