

增廣本草綱目

V.1 - V.2

Author Li Shi Zhen

Title Ben Cao Gang Mu

本草綱目

本草綱目卷第一

本草綱目卷第一

本草綱目序例目錄第一卷上

歷代諸家本草

引據古今醫家書目

引據古今經史百家書目

采集諸家本草藥品總數

神農本草經名例

陶氏別錄合藥分劑法則

采藥六氣歲物

七方

十劑

氣味陰陽

五味宣息

標本陰陽

升降浮沉

四時用藥例

五運六淫用藥式

五臟六腑用藥氣味補瀉

五臟五味補瀉

臟腑虛實標本用藥式

引經報使

本草綱目 卷一

本草綱目序例第一卷上

蕪陽李時珍東璧父編輯

武林吳毓昌玉涵父較訂

序例上

歷代諸家本草

神農本草經

學馬錫曰舊說本草經三卷神農所作而不經見漢書藝文志亦無錄馬漢平帝紀云元始五年舉天下通知方術本草者所在輒傳遺詣京師樓護傳稱護少誦醫經本草方術數十萬言本草之名蓋見於此唐李時勳

等以梁七錄載神農本草三卷推以為始又疑所載郡縣有後漢地名似張機華佗輩所為皆不然也淮南子云神農嘗百草滋味一日而七十毒由是醫方興焉蓋上世未著文字師學相傳謂之本草兩漢以來名醫益眾張華輩始因古學附以新說通為編述本草雖是見於經錄冠宗爽曰漢書雖言本草不能斷自何代而作淮南子雖言神農嘗百草以和藥亦無本草之名惟帝王世紀云黃帝使岐伯嘗味草木定本草經造醫方以療眾疾乃知本草之名自黃帝始蓋上古聖賢具生知之智故能辨天下品物性味合世人疾病所宜後世賢智之士從而和之又增其品馬韓保昇曰樂有玉石草木蟲獸而云本草者為諸藥中草類最多也

名醫別錄

時珍曰神農本草藥分三品計三百六十五種以應周天之數梁陶弘景復增漢魏以下名醫所用藥三百六十五種謂之名醫別錄凡七卷首敘藥性之源論病名之診次分玉石一品草一品木一品菓菜一品米食一品有名未

用三品以朱書神農墨書別錄進上梁武帝弘景字通明宋末為諸王侍讀歸隱句曲山號華陽隱居武帝每咨訪之年八十五卒謚貞白先生其書頗有裨補亦多謬誤弘景自序曰隱居先生在乎茅山之上以吐納餘暇游意方技覽本草藥性以為益聖人之心故撰而論之舊稱神農本經予以為信然昔神農氏之王天下也畫八卦以通鬼神之情造耕種以省殺生之弊宣藥療疾以拯天傷之命此三道者歷眾聖而滋彰文王孔子象象錄辭幽贊入天后稷伊尹播厥百穀惠被羣生岐黃彭扁振揚輔導恩流含氣歲踰三千民到於今

本草綱目

卷一上

序例

顧之但軒轅已前文字未傳藥性所主當以識識相因不爾何能得聞至於桐雷乃者在編簡此書應與素問同類但後人多更修飭之爾秦皇所焚醫方卜術不預故猶得全錄而遭漢獻遺從晉懷奔進文籍焚燬十不遺一今之所存有此三卷其所出郡縣乃後漢時制疑仲景元化等所記又有桐君采藥錄說其花葉形色藥對四卷論其佐使相須魏晉以來吳普李當之等更復損益或五百九十五或四百四十一或三百一十九或三品混糅冷熱舛錯單石不分蟲獸無辨且所主治互有得失醫家不能備見則智識有淺深今甄苒際諸經研括煩省以神農本經三品合三百六十五為主又進名醫別品亦三百六十五合七百三十種精粗皆取無復遺落分別科條區畛物類兼注詔時用土地所出及仙經道術所須并此序合為七卷雖未足追踵前良益亦一家撰製吾去世之後可貽諸知音爾

桐君采藥錄時珍曰桐君黃帝時臣也書凡二卷紀其花葉形色今已不傳後人又有四時采藥太常采藥時月等書

雷公藥對雷錫曰北齊徐之才撰以藥名品君臣性毒相反及所主疾病分類記之凡二卷時珍曰陶氏前已有此書吳氏本草所引雷公是也蓋黃帝時雷公所著之才增飾之爾之才丹陽人博識善醫歷事北齊諸帝得寵仕終尚書左僕射年八十卒贈司徒封西陽郡王謚文明北史有傳

李氏藥錄徐昇曰魏李當之華陀弟子修神農本草三卷而世少行時珍曰其書散見吳氏陶氏本草中頗有發明

吳氏本草徐昇曰魏吳普廣陵人華陀弟子凡一卷時珍曰其書分記神農黃帝岐伯桐君雷公扁鵲華佗李氏所說性味甚詳今亦失傳

雷公炮炙論時珍曰劉宋時雷斅所著非黃帝時雷公也自稱內究守國安正公或是官名也胡洽居士重加定述藥凡三百種為上中下三卷其性味炮炙發修事之法多古奧文亦古質別是一家多本于乾薑姜先生其首序論述物理亦甚幽玄錄載於後乾薑先生名

唐本草時珍曰唐高宗命司空英國公李勣等修陶隱居所注神農本草經增為七卷世謂之英公唐本草頗有增益顯慶中右監門長史蘇恭重加訂註表請修定帝復命太尉趙國公長孫無忌等二十二人與恭詳定增藥一百一十四種分為五

石草木人獸蟲魚果米穀菜有名未用十一部凡二十卷目錄一卷別為藥圖二十五卷圖經七卷共五十三卷世謂之唐新本草蘇恭所釋雖明亦多駁誤禮部郎中孔志約序曰天地之大德曰生運陰陽以攝物含靈之所保曰命資阜育以盡年鰥穴棲巢感物之情

蓋寡範金揉木遂欲之道方滋而五味或爽時味甘辛之節六氣斯珍易愆寒燥之宜中外交侵形神分戰飲食同覺成腸胃之膏風淫候障構手足之災機纏膚脹莫知救止漸固膏肓期於夭折暨災暉紀物識藥石之功雲瑞名官窮診候之術草木咸得其性鬼神無所遁情劊劊犀驅洩邪惡飛丹煉石引納清和大庇蒼生普濟黔首功侔造化思過載成日用不知於今是賴岐和彭緩騰絕軌於前李華張吳振英聲於後昔秦政煨燔絃經不預永嘉喪亂斯道尚存梁陶弘景雅好攝生研精藥術以為本草經者神農之所作不刊之書也惜其年代寔遠簡編殘廢靈與相雷眾記頗或踏駁與言撰緝勒成一家亦以瑠瑠經方潤色醫業然而時鍾鼎時聞見闕於殊方事非僉議詮釋拘於獨學至如重建平之防已棄槐里之半夏秋採榆仁冬收雲實膠漆米之黃白混劑子之牡蔓異繫纏於雞腸合由跋於鷲尾防葵狼毒安日同根鉤吻黃精引為連類鈔錫莫辨橙柚不分凡此比例蓋亦多矣自時厥後以迄於今雖方技分鑪名醫繼軌更相祖述罕能釐正乃復採杜衡於及已求忍冬於絡石捨陟聲而取前藤退飛廉而用馬薊承疑行妄曾元有覺疾瘳多殆良深嘆嘆既而朝議郎行右監門府長史騎都尉臣蘇恭撰陶氏之乖違辨俗用之純茶遂表請修定深副聖懷乃詔太尉揚州都督監修國史上柱國趙國公臣無忌大中大夫行尚藥奉御臣許孝崇等二十二人與蘇恭詳撰竊以動植形生因方外性春秋變感氣殊功離其本土則質同而効異乖於採摘乃物是而時非名實既爽寒溫多謬用之凡庶其欺已甚施之君父逆莫大焉於是上稟神規下詢眾議普頌天下營求藥物羽毛鱗介无遠不臻根莖花實有名咸萃遂乃詳探秘要博綜方術本經雖缺有驗必書別錄雖存无稽必正考其同異擇其去取鉛翰昭章定奪言之得失丹青綺煥備厥物之形容撰本草并圖經目錄等凡成五十卷庶以網羅今古開條耳目盡醫方之妙極拯生靈之性命傳萬祀而无昧懸百工而不朽

藥總訣

禹錫曰梁陶隱居撰凡二卷論藥品五味寒熱之性主療疾病及米蓄時月之法一本題曰藥象口訣不著撰人名

藥性本草

禹錫曰藥性論凡四卷不著撰人名氏分藥品之性味君臣佐使主病之効一本云陶隱居撰然其藥性之功有與本草相戾者疑非隱居書也時珍曰藥性論即藥性本草乃唐甄權所著也權扶溝人仕隋為秘書正字唐太宗時

年百二十歲帝幸其第訪以藥性因上此書授朝散大夫具書論主治亦詳又著脈經明堂人形圖各一卷詳見唐史

千金食治

時珍曰唐孫思邈撰千金備急方三十卷采摭素問扁鵲華佗徐之才等所論補養諸說及本草關於食用者分米穀菓菜鳥獸蟲魚為食治附之亦頗明悉思邈隱於太白山隋唐徵拜皆不就年百餘歲卒所著有千金翼方枕中

書書攝生真錄福祿論
三教論老子莊子註

食療本草

禹錫曰唐同州刺史孟詵撰張鼎又補其不足者八十九種并舊為二百二十七條凡三卷時珍曰說梁人也武后時舉進士累遷鳳閣舍人出為台州司馬轉同州刺史睿宗召用固辭卒年九十因周禮食醫之義著此書多有增

益又撰必效方十卷補養方三卷唐史有傳

本草拾遺

禹錫曰唐開元中三原縣尉陳藏器撰以神農本草經雖有陶蘇補集之說然遺沉尚多故別為序例一卷拾遺六卷解分三卷總曰本草拾遺時珍曰藏器四明人其所著述博極羣書精數物類訂繩謬誤搜羅幽隱自本草以來一

人而已膚誦之士不察其該詳惟謂其僻性宋人亦多刪削豈知天地品物無窮古今隱顯亦異用舍有時名稱或變豈可以一隅之見而遽譏多聞哉如辟虺雷馬胡豆之類皆隱于昔而用于今仰天度燈花敗扇之類皆萬家所用者若非此書收載何從稽攷此本草之書所以不厭詳悉也

海藥本草

禹錫曰南海藥譜二卷不著撰人名氏雜記南方藥物所產郡縣及瘴疾之功頗無倫次時珍曰此即海藥本草也凡六卷唐人李珣所撰珣蓋肅代時人收採海藥亦頗詳明又鄭虔有胡本草七卷皆胡中藥物不傳

四聲本草

禹錫曰唐蘭陵處士蕭炳撰取本草藥名上一字以平上去入四聲相從以便討閱無所發明凡五卷進士王收序之

刪繁本草

禹錫曰唐潤州醫博士兼節度隨軍楊損之撰刪去本草不急及有名未用之類為五卷開元以後人也無所發明

本草音義

時珍曰凡二卷唐李含光撰又甄立言殷子嚴皆有音義

本草性事類

禹錫曰京兆醫工杜善方撰不詳何代人凡一卷以本草藥名隨類解釋附以諸藥制使畏忌相反相宜解毒者

食性本草

禹錫曰南唐陪戎副尉劍州醫學助教陳士良撰取神農陶隱居蘇恭孟詵陳藏器諸家藥關於飲食者類之附以食醫諸方及五時調養臟腑之法時珍曰書凡十卷總集舊說無甚新義古有淮南王食經一百二十卷崔浩食經

九卷皆實食經十卷膳饈養療二十卷皆殷食醫心鑑三卷晏居中食治通說一卷陳直奉親養老書二卷並有食治諸方皆祖食醫之意也

蜀本草 時珍曰蜀主孟昶命翰林學士韓保昇等與諸醫士取唐本草家校增補注釋別為圖經凡二十卷昶自為序世謂之蜀本草其圖說藥物形狀頗詳於陶蘇也

開寶本草 時珍曰宋太祖開寶六年命尚藥奉御劉翰道士馬志等九人取唐蜀本草詳校仍取陳藏器拾遺諸書相參列正別名增藥一百三十三種馬志為註解翰林學士盧多遜等刊正七年復詔志等重定學士李昉等詳凡神農者

白字名醫所傳者墨字別之并目錄共二十一卷序曰三墳之書神農預其一百無既辨本草存其錄舊經三卷世所流傳名醫別錄互為編纂至梁正白先生陶弘景乃以別錄參其本經朱墨雜書時謂明白而又攷功用為之註釋列為七卷南國行馬遠乎有唐別加參校增藥餘八百味添注為二十一卷本經漏缺則補之陶氏誤說則證之然而戴歷年祀又踰四百宋字墨字無本得同舊註新注其文互缺非聖主樞大固之運永無疆之休其何以改而正之哉乃命盡攷傳誤刊為定本類類非允從而華馬至於筆頭灰兔毫也而在草部今移附兔頭骨之下半天河地漿皆水也亦在草部今移附玉石類之閒敗鼓皮移附於獸皮胡桐淚改從於木類紫鑛亦木也自玉石品而取焉伏翼實禽也由蟲魚部而移馬橋袖附於菓實食鹽附于光莖生薑乾薑同歸一說至於雞腸繁縷陸英蒴藋以類相似從而附之仍采陳藏器拾遺李含光音義或討源於別本或傳効於醫家參而較之辨其臧否至於突厥白舊說灰類也今是本根天麻根解以亦箭今又全異去非取是特立新條自餘刊正不可悉數下采眾議定為印板乃以白字為神農所說墨字為名醫所傳唐附今附各加顯註詳其解釋審其形性證謬誤而辨之者署為今註攷文記而述之者又為今按義既刊定理亦詳明今以新舊藥合九百八十三種并目錄二十一卷廣頌天下傳而行焉

嘉祐補註本草 時珍曰宋仁宗嘉祐二年詔光祿卿直秘閣掌禹錫尚書祠部郎中秘閣校理林億等同諸醫官重修本草新補八十二種新定一十七種通計一千八十二條謂之嘉祐補註本草共二十卷其書雖有校修無大

發明其序畧云神農本草經三卷藥止三百六十五種至陶隱居又進名醫別錄亦三百六十五種因而註釋分為七卷唐蘇恭等又增一百一十四種廣為二十卷謂之唐本草國朝開寶中兩詔醫工劉翰道士馬志等修增一百三十三種為開寶本草偽蜀孟昶亦常命其學士韓保昇等稍有增廣謂之蜀本草嘉祐二年八月詔臣禹錫臣億等再加校正臣等被命遂更研覈稽謂前世醫工原診用藥隨効軌託遂至增多概見諸書浩博難究雖屢加刪定而去取非一或本經已載而所述粗畧或僅俗常用而太醫未聞譽非因事詳著則遺散多矣乃詩因其疏梧更為補注因諸家醫書藥譜所載物品功用並從採掇惟名近迂僻類乎怪誕則所不取自餘經史百家雖非方餌之急其閒或有參說藥驗較然可據者亦兼收載務從該洽以副詔意凡名本草者非一家今以開寶重定本為正其分布卷類經註雜糅間以朱墨並從舊例不復釐改凡補註並據諸書所說其意義與舊文相參者則從刪削以避重複其舊已著見而意有未完後書復言亦具存之欲詳而易曉仍每條並以朱書其端云臣等謹按宋書云某事其別立條者則解于其末云見某書凡所引書唐蜀二

本草為先他書則以所著先後為次第凡書舊名本草者今所引但著其所作人名曰某惟唐蜀本則曰唐本云蜀本云凡字未盡之別所謂神農本草經者以朱字名醫因神農舊條而有增補者以墨字附於朱字餘所增者皆別立條並以墨字凡陶隱居所進者謂之名醫別錄並以其註附於末凡顯慶所增者亦註其末曰唐本先附凡開寶所增者亦註其末曰今附凡今所增補舊經未有於逐條後開列云新補凡藥舊分上中下三品今之新補難於詳辨但以類附見如綠礬次于礬石山薑花次于豆蔻枝移次于水楊之類是也凡藥有功用本經未見有舊注已曾引註今之所增但涉相類更不立條並附本註之末曰續註如地衣附于垣衣蕪覆附于通草馬薺附于海藻之類是也凡舊註出於陶氏者曰陶隱居云出於顯慶者曰唐本註出於開寶者曰今註其開寶後據傳記者別曰今按今詳又按皆以朱字別書於其端凡藥名本經已見而功用未備今有所益者亦附於本註之末凡藥有今世已嘗用而諸書未見無所辨證者如胡蘆巴海帶之類則請從太醫眾論參議別立為條曰新定舊藥九百八十三種新補八十二種附于註者不預焉新定一十七種總新舊一十八十二條皆隨類附著之英公陶氏開寶三序皆有義例所不可去仍載於首卷云

圖經本草

時珍曰宋仁宗既命掌禹錫等編本草累年成書又詔天下郡縣圖上所產藥物用唐永徽故事專命太常博士蘇頌撰述成此書凡二十一卷攷證詳明頗有發揮但圖與說異兩不相應或有圖無說或有物失圖或說是圖非如江州菘蕪乃仙遺糧潞州青木香乃兜鈴根俱混列圖彙棗子即赤木瓜天花粉即栲櫘根乃重出條之類亦其小疏漏耳頌字子容同安人舉進士哲宗朝位至丞相封魏國公

證類本草

時珍曰宋徽宗大觀二年蜀醫唐慎微取嘉祐補註本草及圖經本草合為一書復拾唐本草陳藏器本草孟詵食療本草舊本所遺者五百餘種附入各部并增五種仍采雷公炮炙及唐本食療陳藏器諸說收未盡者附於各條之後又采古今單方并經史百家之書有關藥物者亦附之共三十一卷名證類本草上之朝廷改名大觀本草慎微貌陋而學該博使諸家本草及各藥單方垂之千古不致淪沒者皆其功也政和中復命醫官曹孝忠校正刊行故又謂之政和本草

本草別說

時珍曰宋哲宗元祐中閩中醫士陳承合本草及圖經二書為一開綴數記謂之別說高宗紹興末命醫官王繼先等校正本草亦有所附皆淺俚無高論

日華諸家本草

禹錫曰國初開寶中明人誤不著姓氏但云日華子大明序集諸家本草近世所用藥各以寒溫性味華實蟲獸為類其言功用甚悉凡二十卷時珍曰按十家姓大姓出東萊日華子蓋姓大名明也或云其姓田未審然否

本草衍義

時珍曰本政和中醫官通直郎寇宗奭撰以補註及圖經二書參攷事實義其情理援引辨證發明良多東垣丹溪諸公亦尊信之但以蘭花為蘭草卷丹為百合是其誤也書及序例凡三卷平陽張魏卿以其說分附各藥之下合

為一書

潔古珍珠囊

時珍曰書凡一卷金易州明醫張元素所著元素字潔古舉進士不第去學醫深闡軒岐秘奧參悟天人幽微言古方新病不相能自成家法辨藥性之氣味陰陽厚薄升降浮沉補瀉六氣十二經及隨診用藥之法立為

主治秘訣心法要旨謂之珍珠囊大揚醫理靈素之下一人而已後人翻為韻語以便記誦謂之東垣珍珠囊謬矣惜乎止論百品未及

人依託故
駁雜不倫

用藥法象

時珍曰書凡一卷元真定明醫李杲所著杲字明之號東垣通春秋書易忠信有守富而好施援例為濟源監稅官受業於潔古老人盡得其學益加闡發人稱神醫祖潔古珍珠囊增以用藥凡例諸經篇導綱要活法者為此書謂

世人惑於內傷外感混同施治乃辨其脈證元氣陰火飲食勞倦有餘不足者辨惑論三卷脾胃論三卷推明素問難經本草脈訣及雜病方論著醫學發明九卷蘭室秘藏五卷辨析經絡脈法分比傷寒六經之則著此事難知二卷別有癰疽眼目諸書及試効方皆其門

人所集
述者也

湯液本草

時珍曰書凡二卷元醫學教授古趙王好古撰好古字進之號海藏東垣高弟醫之儒者也取本草及張仲景成無己張潔古李東垣之書間附已意集而為此別著湯液大法四卷醫壘元戎十卷陰證畧例癰論萃英錢氏補遺各

卷一

日用本草

時珍曰書凡八卷元海寧醫士吳瑞取本草之切於飲食者分為八門間增數品而已瑞字瑞卿元文宗時人

本草綱目

時珍曰元瑞州路醫學教授胡仕可取本草藥性圖形作詩以便童蒙者我明劉純熙宗立傳滋輩皆有詩括及藥性賦以授初學記誦

本草綱目

卷一

序例

四

本草行義補遺

時珍曰元末朱震亨所著震亨義為八字彥修從許白雲謹道世稱丹溪先生嘗從羅太無學醫遂得劉張李三家之旨而推廣之為醫家宗主此書蓋因寇氏行義之義而推衍之近二百種多所發明但蘭草

之為蘭花胡粉之為錫粉未免泥于舊說而以諸藥分配五行失之牽強耳所著有格致餘論局方發揮傷寒辨疑外科精要新論風木問答諸書

本草發揮

時珍曰書凡三卷洪武時丹溪弟子山陰徐夢純用誠所集取張潔古李東垣王海藏朱丹溪成無已數家之說合成一書爾別無增益

救荒本草

時珍曰洪武初周憲王因念旱滂民饑咨訪野老田夫得草木之根苗花實可備荒者四百四十種圖其形狀著其出產苗葉花子性味食法凡四卷亦頗詳明可據近人翻刻劑其大半雖其見澤亦書之一厄也王號誠齋性實懇

敏集普濟方一百六十八卷袖珍方四卷詩文樂府等書嘉靖中高郵王磐著野菜譜一卷繪形綴語以告救荒畧而不詳

庚辛玉冊

時珍曰宣德中寶獻王取崔昉外丹本草土宿真君造化指南獨孤滔丹房鑑源軒轅述寶藏論青雲子丹臺錄諸書所載金石草木可備丹爐者以成此書分為金石部靈苗部靈植部羽毛部鱗甲部飲饌部鼎器部通計二卷凡

五百四十一品所說出產形狀分別陰陽亦可考據焉王號臞仙該通百家所著醫卜農圃琴棋仙學詩家諸書凡數百卷造化指南十三篇載靈草五十三種云是土宿昆元真君所說抱朴子註解益亦宋元時方士假託者爾古有太清草木方太清服食經太清丹藥錄黃白秘法三十六水法伏

制草石論諸書皆此類也

本草集要

時珍曰弘治中禮部郎中慈谿王綸取本草常用藥品及潔古東垣丹溪所論序例畧節為八卷別無增益斤斤泥古者也綸字汝言號節齋舉進士任至都御史

食物本草

時珍曰正德時九江知府江陵汪穎誤東陽盧和字廉夫嘗取本草之繫於食品者編次此書穎得其稿燈為二卷分為水穀菜果獸獸魚味八類云

食鑑本草

時珍曰嘉靖時京口賈原所編取可食之物畧載數語無所發明

本草會編

時珍曰嘉靖中刑門醫士汪機所編機字省之憲王氏本草集要不收草木形狀乃削去本草上中下三品以類相從爰穀通為草部果品通為木部并諸家序例共二十卷其書撮約似乎簡便而混同及難檢閱冠之以齋識陋可

知掩去諸家更覺零碎臆度疑似殊無實見僅有數條自得可取爾

本草蒙筌

時珍曰書凡十二卷初門醫士陳嘉謨謨子廷采嘉靖本依王氏集要部次集成每品具氣味產米治療方法創成對語以便記誦附已意于後頗有發明便于初學名曰蒙筌誠稱其實

本草綱目

明楚府奉祠 敕封文林郎蓬溪知縣蘄州李時珍東壁撰蒐羅百氏訪采四方始于嘉靖壬子終于萬曆戊寅稿凡三易分為五十二卷列為一十六部部各分類類凡六十標名為綱列事為目增藥三百七十四種方八十一百

十六

本草綱目

卷一上

五

引據古今醫家書目

時珍曰自陶弘景以下唐宋諸本草引用醫書凡八十四家而唐慎微居多時珍今所引除舊本外凡二百七十六家

葛洪王冰註

唐宗開元廣濟方

天寶翼方圖

唐德宗貞元廣利方

太倉方

宋太宗太平聖惠方

扁鵲方三卷

張仲景金匱玉函方

華佗方十卷

張仲景傷寒論成無已註

友太醫方

張文仲隨身備急方

徐文伯方

初虞世古今錄驗方

秦承祖方

王肅外臺秘要方

華佗中藏經

姚和衆延齡至寶方

范汪東陽方

孫真人千金備急方

孫真人食忌

孫真人千金翼方

孫真人枕中記

席璠方

孫真人千金方

葉天師枕中記

蔭中秘寶方

許孝宗蔭中方

錢氏蔭中方

劉禹錫傳信方

王紹顏續傳信方

延年秘錄

柳州救三元方

李絳兵部手集方

御藥院方

崔行功纂要方

劉涓子免遺方

乘間集効方

陳延之小品方

葛洪肘後百一方

服氣精義方

謝士泰刪繁方

胡洽居士百病方

孫兆口訣

梅師集驗方

崔元亮海上集驗方

深師脚氣論即梅師

姚僧坦集驗方

孫氏集驗方

孟詵必効方

平堯卿傷寒類要

斗門方

韋獨行方

王珉傷寒身驗方

勝金方

序例

六

文潞八集準

周應簡要濟衆方

塞上方

王袞博濟方

沈存中靈苑方

救急方

張路大効方

崔悌勞瘁方

近効方

陳抃經驗方

陳氏經驗後方

蘇沈良方東坡存中

十全博救方

咎殷食醫心鏡

必用方

張傑母秘錄

楊氏產乳集驗方

咎殷產寶

譚氏小兒方

小兒宮氣方

萬全方

太清草木方

李朝何首烏傳

普救方

神仙服食方

嵩陽子感靈仙傳

寒食散方

賈相半經

賈誠馬經已上八十四家係舊本所引

神仙服食方

靈樞經

玉冰玄密

張昞醫說

黃帝書

褚氏遺書

李濂醫史

秦越人難經

聖濟總錄

劉氏病機賦

皇甫謐乙經

宋徽宗聖濟經

劉克用藥性賦

王叔和脉經

張仲景金匱要略

彭祖服食經

巢元方病原論

神農食忌

神仙服食經

宋俠經心錄

魏武帝食制

李氏食經

王執中資生經

婁居申食治通說

飲膳正要

劉河間原病式

大清靈寶方

玄明粉方

劉河間宣明方

戴起宗脉訣辨誤

吳猛服椒訣

許洪本草指南

黃氏本草權度

陸氏證治本草

土宿真君造化指南

醫餘錄

月池人參傳李言聞

胡演升鍊丹藥秘訣

名醫錄

月池艾葉傳

張子和儒門事親

張潔古醫學啟源

葛蒲傳

醫鑑龔信

活法機要

楊天惠附子傳

潔古家珍

李東垣醫學發明

東垣辨惑論

東垣脾胃論

東垣蘭室秘藏

東垣試効方

王海藏醫家大法

海藏醫聖元戎

海藏此事難知

海藏陰證發明

羅天益衛生寶鑑

丹溪格致餘論

丹溪局方發揮

盧和丹溪纂要

丹溪醫案

楊珣丹溪心法

方廣丹溪心法附餘

丹溪活套

程允丹溪心法

滑伯仁櫻盛心要

惠民和劑局方

陳言三因方

孫真人千金月令方

嚴用和濟生方

王氏易簡方王碩

楊子建萬金護命方

繼洪濟急方

是齋指迷方王貺

楊士瀛仁齋直指方

余居士遠奇方

教居士易簡方

楊氏家藏方楊傑

濟生拔萃方杜思敬

胡澆衛生易簡方

朱端章衛生家寶方

許學士本事方許叔微

雜峯簡急方張銳

孫用和傳家秘寶方

王隱君養生論

真西山衛生壽

趙士衍九齋衛生方

王方慶嶺南方

嶺南衛生方

初虞世養生必用方

周憲王善濟方一百十卷

本草綱目

卷之三

序例

七

虞棟醫學遺傳

李仲南永類鈴方

周憲王袖珍方

傅滋醫學集成

薩謙齋初學經驗方

王履濟回集

葉氏醫學統旨

萬表積善堂經驗方

戴履禮證治要訣

醫學綱目

孫氏仁存堂經驗方

戴履禮金匱鈞玄

醫學指南

楊氏頤真堂經驗方

劉純玉機微義

醫學切問

陸氏積德堂經驗方

劉純醫經小學

王醫醫林集要

德生堂經驗方

臞仙乾坤秘蘊

饒氏醫林正宗

法生堂經驗方

臞仙乾坤生意

周良采醫方選要

劉松石保壽堂經驗方

窺玄子法天生意

楊拱賢方摘要

陳日華經驗方

梁氏總要

醫方大成

王仲勉經驗方

吳球活人心統

方賢奇効良方

劉長春經驗方

吳球諸證辨疑

閻孝忠集効方

禹講師經驗方

趙氏儒醫集要

孫天仁集効方

戴古渝經驗方

瀕湖醫案

試効錄驗方

龔氏經驗方

瀕湖集蘭方

經驗濟世方

顏氏經驗方

楊起簡便方

孫一松試効方

阮氏經驗方

坦仙皆効方

董炳集驗方

趙氏經驗方

危氏得効方危亦林

朱端章集驗方

楊氏經驗方

居家必用方

經驗良方

唐瑤經驗方

鄧筆峯衛生雜興

救急良方
張氏經驗方
王英杏林摘要
急救良方
龔氏經驗方

白飛霞韓氏醫通
白飛霞方外奇方
徐氏家傳方
張三丰仙傳方
溫隱居海上方

鄭氏家傳方
王氏奇方
海上仙方
談野翁試驗方
丘瓊山群書目抄

海上名方
包會應驗方
何子元群書續抄
十便良方
孟氏誥誥方

張氏瀟江切要
李樓怪證奇方
生生編
邵真人青囊雜纂
夏子益奇序方

摘室方
趙宜真濟急仙方
纂要奇方
端効方
王永輔惠濟方

奚囊備急方
史堪指南方
王瑒百一選方
耀仙善域神方
陳貞泰親養書

世醫通鑿要法
吳曼扶壽精方
李廷飛三元延壽書
何大英發明證治
王氏醫方捷徑

保慶集
保生餘錄
神醫普救方
楊炎南行方
彭用光體仁堂編

傳信適用方
王氏究源方
王節齋明醫雜著
攝生妙用方
艾元英知真方

濟生秘覽
王氏手集
蕭靜觀方
錦囊秘覽
唐仲舉方

楊堯輔方
金匱名方
嚴月軒方
鄭師甫方
芝隱方

通妙真方
三十六黃方
葛可久十藥神書
蘇濟玄感傳論
上清紫庭追勞方

朱肱南陽活書
韓祇和傷寒書
龐安時傷寒總病論
吳綬傷寒總要
趙嗣真傷寒論

成無己傷寒明理論
劉河間傷寒直格
陶華傷寒六書
李知先活人書括
陳自明婦人良方

郭稽中婦人方
熊氏婦人良方補遺
胡氏濟陰方
婦人明理論
婦人千金家藏方

便產須知
二難寶鑑
婦人經驗方
錢乙小兒直訣
劉昉幼幼新書

幼科類萃
陳文中小兒方
曾世榮活幼心書
徐用宣袖珍小兒書
張煥小兒方

寇銜全幼心鑑
演山活幼口議
既氏小兒方
魯伯嗣量高問
活幼全書

鄭氏小兒方
湯衛嬰孩寶鑑
衛生續微論即係幼
大全
鮑氏小兒方
湯衛嬰孩妙訣

姚和衆童子秘訣
全嬰方
王目新小兒方
小兒宮風集
魏真博愛心鑑

高武痘疹管見又名
正宗
李暉痘疹證治
痘疹要訣
李實痘疹淵源
聞人規痘疹八
論

張清川痘疹便覽
陳自明外科精要
薛己外科心法
外科通玄論
齊德之外科精義

薛己外科發揮
薛己外科經要
楊清川外科秘傳
李迅癰疽方論
周良采外科集驗方

眼科龍水論

飛鴻集

倪惟德原機啟徵集

明目經方

宣明眼科

眼科針鈎方

咽喉口齒方

已上二百七十六家時珍所引者

引據古今經史百家書目

時珍曰自陶弘景唐宋已下所引用者凡一百五十一家時珍所引用者除舊本外凡四百四十家

易經注疏

王弼

詩經注疏

孔穎達毛萇

爾雅注疏

李巡邢昺郭璞

尚書注疏

孔安國

春秋左傳注疏

杜預

孔子家語

禮記注疏

鄭玄

周禮注疏

張湛列子

郭象注莊子

楊倞注荀子

淮南子鴻烈解

呂氏春秋

葛洪抱朴子

戰國策

司馬遷史記

班固漢書

范曄後漢書

陳壽三國志

王隱晉書

沈約宋書

蕭顯明梁史

李延壽北史

魏徵隋書

歐陽修唐書

王暉軒轅本紀

穆天子傳

秦穆傳

蜀王本紀

魯定公傳

漢武故事

漢武內傳

壺居士傳

崔魏八傳

李實傳

何君謨傳

李孝伯傳

李司封傳

柳宗元傳

梁四公子記

唐武后別傳

南岳魏夫人傳

三茅真君傳

葛洪神仙傳

子實搜神記

紫靈元君傳

劉高列仙傳

徐鉉稽神錄

古事記

洞微志

郭憲洞冥記

樂史廣異記

劉敬叔異苑

王子年拾遺記

太平廣記

吳均續齊諧記

段成式酉陽雜俎

異術

王建平典術

杜祐通典

異類

何承天纂文

張華博物志

魏畧

東方朔神異經

盛弘之荊州記

郭璞注山海經

何晏九州記

宗慆荆楚歲時記

華山記

顧微廣州記

徐夔南州記

嵩山記

裴淵廣州記

萬震南州異物志

南蠻記

楊孚異物志

房千里南方異物志

太原地志

劉恂嶺表錄

孟珣嶺南異物志

永嘉記

朱應扶南記

張氏慈惠行紀

南城志

五溪記

王氏番禺記

白澤圖

軒轅迷宮藏論

青霞子丹臺錄

斗門經

獨孤沼丹房鑑源

東華真龔石法

房室圖

大清草木記

神仙芝草經

異圖

大清石壁記

靈瑞草經

狐剛子鍊粉圖

魏王花木志

真夷神仙經

四時異要

晉惠賜_音齊民要術

三洞要錄

郭義恭廣志

記勝之種相書

八帝聖化經

崔約古今注

丁謂香傳

八帝靈經

陸機詩義疏

陸羽茶經

神仙感應篇

李昉諫開錄

張鷟朝野僉載

神仙秘旨

楊億說苑

開元天寶遺事

修真秘旨

宣政錄

鄭氏明皇雜錄

頴陽子修真秘訣

五行書

孫光憲北夢瑣言

左慈秘訣

廣五行記

歐陽公歸田錄

陶隱居登真隱訣

遁甲書

沈括夢溪筆談

耳珠先生訣

龍魚河圖

晁煥野人閑話

韓終采藥詩

王充論衡

黃休復須臾客話

金光明經

顏氏家訓

范子計然

宋齊丘化書

楚辭

李善注文選

張協賦

本事詩

江淹集

宋玉禮讚

庾肩吾集

陳子昂集

陸龜蒙詩

梁簡文帝勸學

已上一百五十一家舊本所引者

許慎說文解字

呂忱字林

周弼讀書正謬

周弼說文字原

王安石字說

趙古則書本義

顧野王玉篇

孫愐唐韻

魏子才六書精蘊

倉頡解詁

序例

丁度集韻

黃公武古今韻會

洪武正韻

陰氏韻府羣玉

包氏續韻府羣玉

急就章

張揖廣雅

孫炎爾雅正義

孔鮒小爾雅

曹憲博雅

羅願爾雅翼

楊雄方言

陸佃埤雅

埤雅廣義

劉熙釋名

司馬光名苑

陸機鳥獸草木蟲魚疏

師曠禽經

袁達禽經

淮南八公相鶴經

黃省曾獸經

王元之蜂記

朱仲相貝經

龜經

張世南曾龜論

鍾毓果賦

馬經

傅肱蟹譜

李石續博物志

韓彥直橘譜

毛文錫茶譜

唐蒙博物志

蔡襄荔枝譜

蔡宗顏茶對

張華感雁類從志

歐陽修牡丹譜

劉貢父芍藥譜

贊寧物類相感志

范成大梅譜

范成大菊譜

楊象物理論

劉蒙泉菊譜

史正志菊譜

王佐格古論

陳耆桐譜

沈立海棠譜

天室玉物簿

陳仁玉菌譜

王西樓野菜譜

穆修靖靈夢記

戴凱之竹譜

葉庭珪香譜

李德裕平泉草木記

僧贊寧竹譜

洪駒父香譜

周叙洛陽花木記

蘇易簡蠶譜

蘇氏筆譜

洛陽名園記

蘇氏硯譜

蘇氏墨語

張泉丹砂秘訣

杜基陽雲林石譜

九鼎神丹秘訣

張泉玉洞要訣

李德裕黃論

昇亨伏承圖

桓譚讀鐵論

大明一統志

韋述兩京記

寶貨辨疑

太平寰宇記

祝穆方輿異覽

稽生南方草木狀

逸周書

鄺道元水經注

沈崇臨海水記

汲塚竹書

陸種續水經

臨海異物志

左氏國語

三輔黃圖

陳祈暢異物志

謝承續漢書

三輔故事

曹叔雅異物志

法盛晉中興書

張勃吳錄

薛氏荆揚異物志

後魏書

環氏吳紀

萬震涼州異物志

南齊書

東觀秘記

劉欣期交州記

唐書

劉義慶世說

范成大桂海虞衡志

五代史

世本

東方朔林邑記

南唐書

類編

東方朔十洲記

宋史

逸史

任豫舟記

遼史

野史

宋祁劄南方物贊

元史

費信星槎勝覽

周達觀真臘記

吾學編

顏玠海槎錄

劉郁出使西域記

大明會典

朱輔山溪蠻語叢笑

袁滋雲南記

太平御覽

陳彭年江南別錄

永昌志

冊府元龜

江南異聞錄

蜀地志

集事淵海

李肇國史補

華陽國志

馬端臨文獻通攷

楚國先賢傳

茅山記

白孔六帖

葛洪西京雜記

太和山志

古今事類彙

周密東野語

西涼記

祝穆事文類聚

周密癸辛雜志

荆南記

歐陽詢藝文類聚

周密浩然齋景鈔

永州記

鄭樵通志

周密忠雅堂雜鈔

南齊記

陶九成說郛

羅大經鶴林玉露

竺法真羅浮山疏

虞世南北堂書鈔

陶九成輟耕錄

田汝成西湖志

賈似道悅生隨鈔

葉盛水東日記

南郡記

徐堅初學記

徐氏總龜對類

伏深齊地記

文苑英華

邵桂子雅笑語

郡國志

錦繡萬花谷

毛直方詩學大成

鄴中記

洪邁夷堅志

蘇子仇池筆記

廉州記

淮南萬畢術

鮮于樞鈎玄

辛氏三秦記

高氏事物紀原

松窓雜記

金門記

伏候中華古今注

杜寶大業拾遺錄

周處風土記

應劭風俗通

蘇鶚杜陽編

嵩高記

班固白虎通

方勺泊宅編

襄汾記

方鎮編年錄

鄧顯明南康記

顏師古刊謬兵俗

楊慎丹鉛錄

方國志

杜臺卿玉燭寶典

劉績靈雲錄

荀伯子臨川記

河圖玉版

葉夢得水靈錄

洪邁松漠紀聞

河圖括地象

孫柔之瑞應圖記

河湖紀聞

春秋題辭

許善心符瑞記

王安貧武陵記

春秋運斗樞

夏小正

趙葵行營雜記

春秋元命包

崔實四時月令

張彥行程記

春秋考異郵

月令通纂

金幼孜北征錄

禮斗威儀

王植農書

張師正倦游錄

孝經授神契

王旻山居錄

段公路北戶錄

周易通卦驗

山居四要

胡嶠陷盧記

京房易占

居家必用

隋煬帝開河記

劉向洪範五行傳

便民圖纂

玉策記

遁甲開山圖

劉伯溫夢能鄙事

述征記

南宮從峻嶧神書

臞仙神隱書

任昉述異記

皇極經世書

務本新書

祖冲之述異記

性理大全

俞宗本種樹書

薛用弱集異記

五經大全

起居雜記

陳翊直異記

通鑑綱目

洞天保錄

神異記

程氏遺書

林洪山家清供

李元獨異志

朱子大全

閩閩事

錄異記

老子

陳元觀書林廣記

戴祚甄異傳

鷓鴣子

事海文山

異聞記

管子

萬寶事山

祖台之志怪

墨子

室囊雜纂

陶氏續搜神記

晏子春秋

三洞珠囊

楊氏洛神伽藍記

董子

陶隱居雜錄

太上玄科

賈誼新書

西樵野記

太清外術

韓詩外傳

琅琊漫鈔

魯至剛俊靈機要

劉向說苑

姚福庚己編

地鏡圖

杜恕篤論

王清明揮塵餘話

五雷經

盧譚祭法

景煥技藝閑談

雷書

王叡炙轂子

陳震兩山叢談

乾象占

葉世傑草木子

韋航細談

列星圖

梁元帝金樓子

孫升談圃

演禽書

蔡邕獨斷

龐元英談數

吐納經

王浚川雅述

愛竹談數

謝道入天空經

章俊卿山堂考索

彭乘墨客揮犀

魏伯陽參同契

洪邁容齋隨筆

蔡條鐵圍山叢話

蕭了真丹大成

百川學海

侯延賞退齋閑覽

許真君書

翰墨全書

遊齋閑覽

陶弘景真話

文系

顧文薦貞贈錄

朱真入靈驗篇

朱子雜駁辨證

陸文量菘園雜記

太上玄變經

何孟春餘文錄

王性之揮麈錄

李奎太白經注

黃震慈溪日鈔

趙與時賓退錄

八草靈變篇

類說

葉石林避暑錄

鶴頂新書

吳淑事類賦

劉禹錫嘉話錄

造化指南

左思三都賦

姚亮西溪叢話

修真指南

葛洪遐觀賦

俞琰席上齋談

周顛仙碑

魯齋錢神論

胡子漁隱叢話

劉根別傳

碁母錢神論

熊太古巖越集

法華經

稽康養生論

王濟日詢手記

涅槃經

王之綱通微集

李氏仕學類鈔

圓覺經

儲詠祛疑說

周必大陰德錄

楞嚴經

文字指歸

翰苑叢記

變化論

造化權輿

解頤新語

自然論

潘垣楮記室

趙潛養荷漫筆

劉義慶幽明錄

仇遠種史

江隣幾雜志

百感錄

魏武帝集

本草綱目

卷一上

序例

張表明道雜志

海錄碎事

魏文帝集

唐小說

瑣碎錄

曹子建集

林氏小說

治聞說

韓文公集

晁以道客話

龍江錄

柳子厚文集

劉跂暇日記

靈仙錄

歐陽公文集

康輿之昨夢錄

白懶牘

三蘇文集

邢坦齋筆術

異說

宛委錄

蘇黃手簡

張世南游宦紀聞

高氏蓂花洲閑錄

山谷刀筆

何遠春渚紀聞

畢氏暮府燕閑錄

李太白集

東坡詩集

吳澄草廡集

杜子美集

黃山谷集

吳萊淵類集

王維詩集

宋徽宗詩

楊維禎鐵崖集

岑參詩集

王元之集

宋景濂潛溪集

錢起詩集

梅堯臣詩集

方孝孺遜志齋集

白樂天長慶集

王荆公臨川集

吳玉崑山小稿

元稹長慶集

邵堯森集

陳白沙集

劉禹錫集

周必大集

何仲默集

張籍詩集

楊萬里誠齋集

張東溟集

李紳文集

范成大石湖集

楊升菴集

李義集

陸放翁集

唐荆川集

左曹集

陳止齋集

集看程集

王梅溪集

張宛集

方虛集

葛氏韻語陽秋

蔡氏詩話

古今詩話

錦囊詩對

已上四百四十家時珍所引者

採集諸家本草藥品總數

神農本草經三百四十七種 除併入一十八種外 草部一百六十四種 穀部七種 菜部一十三種 果部一十一種 木部四十一種
一十五種
人部一種

陶弘景名醫別錄三百六種 除併入五十九種外 草部一百三十種 穀部一十九種 菜部一十七種 果部一十七種 木部
鱗部十種 禽部一十一種 獸部一十二種 人部五種

李時珍藥錄一種 草部

吳普本草一種 草部

雷斅炮炙論一種 獸部

蘇恭唐本草一百一十一種 草部三十四種 穀部二種 菜部七種 果部一十一種 木部二十二種 服器部三種 土部三種 金石部一十四種 蟲部一種 介部二種 鱗部一種 禽部二種 獸部八種 人部一種

甄權藥性本草四種 草部一種 穀部一種 服器部一種 金石部一種

本草綱目

卷一七 序例

孫思邈千金食治二種

孟詵食療本草一十七種
草部二種 穀部三種 菜部三種
果部一種 鱗部六種 禽部二種

陳藏器本草拾遺三百六十九種
草部六十八種 穀部一十一種 菜部一十三種 果部二十種 木部三十九種 服器部三十種
五種 火部一種 水部二十六種 土部二十八種 金石部一十七種 蟲部一十四種 介部

一十種 鱗部二十八種 禽部二十種
六種 獸部一十五種 人部八種

李珣海藥本草一十四種
草部四種 穀部一種 果部一種
木部五種 蟲部一種 介部二種

蕭炳四聲本草二種
草部一種 服器部一種

陳士良食性本草二種
菜部一種 果部一種

韓保昇蜀本草五種
菜部二種 木部一種
介部一種 獸部一種

馬志開寶本草一百一十一種
草部三十七種 穀部二種 菜部六種 果部一十九種 木部一十五種 服器部一種 土部一
種 金石部九種 蟲部二種 介部二種 鱗部一十一種 禽部一種 獸部四種 人部一種

掌禹錫嘉祐本草七十八種
草部一十七種 穀部三種 菜部十種 果部二種 木部六種 服器部一種
水部四種 金石部八種 介部八種 禽部一十三種 獸部一種 人部四種

蘇頌圖經本草七十四種
草部五十四種 穀部二種 菜部四種 果部五種 木部一種
金石部三種 蟲部二種 介部一種 禽部一種 獸部一種

大明日華本草二十五種
草部七種 菜部二種 果部二種 木部一種 金石部
八種 蟲部一種 鱗部一種 禽部一種 人部一種

唐慎微證類本草八種 菜部一種 木部一種 土部一種 金石部一種 蟲部二種 獸部一種 人部一種

寇宗奭本草衍義一種 獸部

李杲用藥法象一種 草部

朱震亨本草補遺三種 草部一種 穀部一種 木部一種

吳瑞日用本草七種 穀部一種 菜部三種 果部二種 獸部一種

周憲王救荒本草二種 穀部一種 菜部一種

汪穎食物本草一十七種 穀部三種 菜部二種 果部一種 禽部十種 獸部一種

審原食鑑本草四種 穀部一種 菜部一種 鱗部一種 獸部一種

汪機本草會編三種 草部一種 果部一種 蟲部一種

陳嘉謨本草蒙筌三種 介部一種 人部一種

李時珍本草綱目三百七十四種 草部八十六種 穀部一十五種 菜部一十七種 果部三十四種 木部二十一種 服器部三十五種 火部十種 水部十一種 土部二十一種 金石部二十六種 蟲部二十六種 介部

五種 鱗部二十八種 禽部五種 獸部二十三種 人部十一種

序例

十五

神農本草經名例

上藥一百二十種為君主養命以應天無毒多服久服不傷人欲輕身益氣不老延年者本上經

中藥一百二十種為臣主養性以應人無毒有毒斟酌其宜欲過病補虛羸者本中經

下藥一百二十五種為佐使主治病以應地多毒不可久服欲除寒熱邪氣破積聚愈疾者本下經三品合三百二十五種法三百五

度一度應一日以成一歲倍其數合七百三十名也陶弘景曰今按上品藥性亦能遺疾但勢力和厚不為速効歲月常服必獲大益病既愈矣命亦兼申天道仁育故曰應天一百二十種者當謂寅卯辰巳之月法萬物

生榮時也中品藥性療病之辭漸深輕身之說稍薄核患為速延齡為緩人懷性情故曰應人一百二十種者當謂午未申酉之月法萬物成熟時也下品藥性專主攻擊毒烈之氣傾損中和不可常服疾愈即止地體收殺故曰應地一百二十五種者當謂戌亥子丑之月法

萬物枯藏時也兼以閏之盈數加之若單服或配隸自隨人患察而行之不必偏執也陶氏本草例神農以朱書別錄以墨書本經藥止三百六十五種今此言倍其數合七百三十名是併別錄副品而言此一節乃別錄之文傳寫既久錯亂所致遂令後世摭

此類以為非神農之書率以此故也時珍曰神農本草藥分三品陶氏別錄倍增藥品始分部類唐宋諸家大加增補兼或退出雖有朱墨之別三品之名而實已紊矣或一藥而分數條或二物而同一處或木居草部或蟲入木部水土共居蟲魚雜處潛混罔辨玉球不分

名已難尋實何由覓今則通合古今諸家之藥析為十六部當分者當併者併當移者移當增者增不分三品惟逐各部物以類從目隨綱舉每藥標一總名正大綱也大書氣味主治正小綱也分註釋名集解發明詳其目也而辨疑正誤附錄附之備其體也單方又附

於其末詳其用也大綱之下明注本草及三品所以原始也小綱之下明注各家之名所以注實也分注則各書人名一則古今之出處不沒一則各家之是非有歸雖舊章似乎剖析而支脉更覺分明非敢僭越實便討尋爾

藥有君臣佐使以相宣攝合和宜一君二臣三佐五使又可一君三臣九佐使也弘景曰用藥猶如立人之制若多君少臣多臣少佐則

命之藥多君養性之藥多臣療病之藥多佐猶依本性所主而復斟酌之上品君中復有貴賤臣佐之中亦復如之所以門又遠志別有君臣甘草國老大黃將軍明其復方皆不同秩也峻伯曰方制君臣者主病之謂君佐君之謂臣應臣之謂使非上中下三品之謂也所

以明善惡之殊貴也張元素曰為君者最多為臣者次之佐者又次之藥之於證所主同者則各等分或云力大者為君否則曰凡藥之
所用皆以氣味為主補瀉存味隨時換氣主病為君假令治風防風為君治寒附子為君治濕防己為君治上焦熱黃芩為君中焦熱黃
連為君來見何證以佐使藥分治之此制方
之要也本單上品為君之說各從其宜爾

藥有陰陽配合子母兄弟

韓保昇曰凡天地萬物皆有陰陽大小各有色類並有法象故羽毛之類皆生於陽而屬於陰鱗介之類皆生
於陰而屬於陽所以空青法木故色青而主肝丹砂法火故色赤而主心雲母法金故色白而主肺雌黃法土
故色黃而主脾磁石法水故色黑而主腎餘皆以此
例推之子母兄弟若榆皮為母厚朴為子之類是也

根莖花實苗皮肉

元素曰凡藥根之在上中者中半已上氣脈之上行也以生苗者為根中半已下氣脈之下行也以入土者為根病
在中焦與上焦者用根在下焦者用稍根升稍降之身半已上天之陽也用頭中焦用身身半已下地之陰也用
稍乃述類象形者也時珍曰草木有單使一件者如羌活之根木通之莖款冬之花葶藶之實敗醬之苗大青之葉大腹之皮郁李之核
藥木之皮沉香之節蘇木之肌胡桐之液龍腦之膏是也有兼用者遠志小草濁漆當歸之類是也有全用者枸杞甘菊之類是也有一
物兩用者當歸頭尾麻黃根節赤白茯苓牛膝春夏用苗秋冬用根
之類是也羽毛鱗介玉石水火之屬往往皆然不可一律論也

有單行者有相須者有相使者有相畏者有相惡者有相殺者凡此七情合和視之當用相須相使者良勿用相惡相反者若

有毒宜制可用相畏相殺者不爾勿合用也

保昇曰本經三百六十五種中單行者七十一種相須者十二種相使者九十種相畏者七
十八種相惡者六十種相反者十八種相殺者三十六種凡此七情合和視之弘景曰凡檢
舊方用藥亦有相惡相反者如仙方甘草丸有防己細辛俗方玉石散用栝樓乾薑之類服之乃不為害或有制持之者譬如寇實輔漢
程周佐吳大體既正不得以私情為害雖爾不如不用尤良半夏有每須用生薑取其相畏相制也棠更曰相反為害深於相惡者謂彼
雖惡我我無忿心猶如牛黃惡龍骨而龍骨得牛黃更良此有以制服故也相反者則彼我交與必不和合今畫家用雌黃胡粉相近使
自黠始可證矣時珍曰藥有七情獨行者單方不用輔也相須者同類不可離也如人參甘草黃芩知母之類相使者我之佐使也相惡
者奪我之能也相畏者受彼之制也相反者兩不相合也相殺者制彼之毒也古方多有相惡相反者蓋
相須相使同用者帝道也相畏相殺同用者王道也相惡相反同用者霸道也有經有權在用者識悟爾

藥有酸甘苦辛五味又有寒熱溫涼四氣

宗奭曰凡稱氣者是香臭之氣其寒熱溫涼是藥之性且如鴛白脂性冷不可言氣冷也四氣則是香臭腥臊如蒜阿魏鮑魚汗穢則其氣臭難魚鰻蛇則其氣腥狐狸白馬並人中白

則其氣臊沉檀龍腦則其氣香是也則氣字當改為性字於義方允時珍曰寇氏言寒熱溫涼是性香臭腥臊是氣其說與禮記文台但自素問以來只以氣味言早難改易始從舊爾好古曰味有五氣有四五味之中各有四氣如辛則有石膏之寒桂附之熱半夏之溫薄荷之涼是也氣者天也味者地也溫熱者天之陽寒涼者天之陰辛甘者地之陽鹹苦者地之陰本草五味不言淡四氣不言涼只言溫大溫熱大熱寒大寒微寒平小毒大毒有毒無毒何也淡附於甘微寒即涼也

及有毒無毒

岐伯曰病有久新方有大小有毒無毒固宜常制大毒治病十去其六常毒治病十去其七小毒治病十去其八無毒治病十去其九殺肉果菜養益之無使過之傷其正也又曰耐毒者以厚藥不勝毒者以薄藥王冰云藥氣有偏勝則臟氣有

偏絕故十分去其六七八九而已也

陰乾暴乾採造時月生熟

弘景曰凡採藥時月皆是建寅歲首則從漢太初後所記也其根物多以二月八月採者謂春初津潤始萌未充枝葉勢力富濃也至秋枝葉乾枯津潤歸流於下也大抵春宜早秋宜晚夜實莖葉各隨其成熟爾成

月亦有早晚不必都依本文也所謂陰乾者就六甲陰中乾之又依遁甲法甲子旬陰中在癸酉以藥者酉地也實不必然但露暴於陰影處乾之爾若可兩用益當為善孫思邈曰古之醫者自解採取陰乾暴乾皆如法用藥必依土地所以治病十愈八九今之醫者不知採取時節至於出產土地新陳虛實所以治病十不得五也馬志曰今按法陰乾者多惡如鹿茸陰乾乾爛火乾且良草本根苗九月以前採者悉宜日乾十月以後採者陰乾乃好時珍曰生產有南北節氣有早遲根苗異收採製造其法度故市之地黃以鍋煮熟大黃用火培乾松黃和蒲黃樟腦雜龍腦皆失制作偽者也孔志約云動植相生因地外性春秋節變感氣殊離其本土則質同而効異非於採取則物是而時非名實既虛寒溫多誤施於君父逆莫大焉嘉謨曰醫藥貿易多在市家諺云賣藥者兩眼用藥者一眼服藥者無眼非虛語也古壙灰云宛龍骨首節根為土黃耆麝香搗荔枝權霍香果茹葉雜煮半夏為玄胡索鹽小稍為肉從蓉草仁充草豆蔻西米代南木香熬廣膠入蕎麵作阿膠煮雞子及魚枕為琥珀地杞蓋代欵冬驢腳脛作虎骨松脂混麒麟竭番硝和龍腦香巧詐百般甘受其侮甚致殺人歸咎用藥乃大關係非止尋常不可不慎也

土地所出真偽陳新並各有法

弘景曰諸藥所生皆有境界秦漢已前當言列國今郡縣之名後人所增爾江東以來小雜藥多出近道氣力性理不及本邦假令利益不通則全用應陽當歸錢塘三建宜得相似所以療病不及往人亦

當緣此又且醫不識藥惟聽市人市人又不辨究皆妄採送之家傳習造作真偽好惡並皆莫測所以鍾乳醋炭令白細辛水漬使直黃
者寒蒸為甜當歸酒酒取潤蜈蚣足令赤螺蛸膠於桑枝以蛇牀當歸燕以薺尾亂人參此等既非事實合藥不量到除只如迷志壯
丹纔不收半地黃門冬三分耗一凡去皮除心之屬分兩不應不知取足王公貴勝合藥之日群下竊換好藥久不能覺以此瘡病固難
責效崇爽曰凡用藥必須擇土地所宜者則真用之有據如上黨人參川西當歸薺州半身華州細辛東空上冬月及平天河水熱湯漿
水之類其物至微其用至廣蓋亦有理若不推究厥理治病徒費其功藥曰陶隱居本草言狼毒積實橘皮半夏麻黃吳茱萸皆須陳久
者良其餘須精新也然大黃木賊荆芥芫花槐花之類亦宜陳久不獨六陳也凡藥味須要專精至元庚辰六月許伯威年五十四中氣
本弱病傷寒八九日熱甚醫以涼藥下之又食梨冷傷脾胃四肢逆冷時發昏憤心下悸動吃噁不止而色青黃目不欲開其脈動中有
止時自還乃結脉也用仲景復脈湯加人參肉桂急扶正氣生地黃減半恐傷陽氣服二劑病不退再為診之脉證相對因念莫非藥久
專精陳腐耶再市新藥與服其證減半又服而安凡諸草木昆蟲產之有地根葉花實採之有時失其地則性味少異失其時則氣味不
全又况新陳之不同精粗之不等倘不擇而用之其不効者醫之過也唐耿湜詩云老醫迷舊疾朽藥誤新方是矣○歲物專精見後

藥性有宜者宜散者宜水者宜酒清者宜最者亦有一物兼宜者亦有不可入湯酒者並隨藥性不得違越

外景曰又按病有宜服丸服散服湯服酒

服膏煎者亦兼服用以為其制華佗曰病有宜湯宜丸者宜散者宜下者宜吐者宜汗者湯可以蕩滌臟腑開通經絡調品陰陽丸可以
逐風冷破堅積進飲食散可以去風寒著濕之邪散五臟之結伏開腸利胃可下而不使人心腹脹滿煩亂可汗而不汗使人毛孔閉
塞悶絕而終可吐而不吐使人結胸上喘水食不入而死聖曰湯者湯也去大病用之散者散也去急病用之丸者緩也舒緩而治之也
吹咀者古制也古無鉄办以口咬細煎汁飲之則易升易散而行經絡也凡治至高之病加酒煎去濕以生薑補元氣以大棗發散風寒
以蔥白去膈上痰以蜜細末者不循經絡上去胃中及臟腑之積氣味厚者白湯調氣味薄者煎之和平服去下部之痰其丸極大而光
且圓治中焦者次之治上焦者極小稠麪糊取其遲化直至中下或酒或醋取其散之意也犯半夏南星欲去濕者丸以薑汁稀糊取其
易化也水浸宿炊餅又易化滴水丸又易化煉蜜丸者取其遲化而氣循經絡也蠟丸取其難化而旋旋取效或毒藥不傷脾胃也元素
曰病在頭面及皮膚者藥須酒炒在咽下膈上者酒洗之在下者生用寒藥須酒浸曝乾恐傷胃也當歸酒浸助發散之用也蓋誤曰製
藥貴在適中不及則功效難求太過則氣味反失火製四煨炮炙炒也水製三漬洩洗也水火共製者二者馬法迥多不離於此酒
製升提薑製發散入鹽走腎而軟堅用醋注肝而止痛童便製除劣性而降下水油製去燥性而和中乳製潤枯生血蜜製甘緩益元陳
壁土製竊真氣驟補中焦麥麩皮製抑酷性勿傷上膈烏豆湯甘草湯清曝並解毒致令平
和辛酥油搭脂油塗燒成滲骨容易脫斷去穢者免服抽心者除煩大槩具陳初學熟玩

欲瘡病先察其源先候病機五臟未虛六腑未竭血脉未亂精神未散服藥必法若病已成可得半愈病勢已過命將難全

私景曰自非明醫聽聲察

色診脈孰能知未病之病乎且未病之人亦無肯自療故齊侯急於皮膚之微以致骨髓之痛非但識悟之為難亦乃信受之弗易倉公
有言信而不信醫死不治也時珍曰素問云上古作湯液故為而弗服中古道德稍衰邪氣時至服之萬全當今之世必齊毒藥攻其中
鑊石針艾治其外又曰中古治病至而治之湯液十日不已治以草蘇荜枝本末為助標本已得神氣乃復暮世之病不本四時不知日
月不審逆從病形已成以為可救故病未已新病復起當于意曰病有大小不治驕恣不論於理一不治輕身重財二不治衣食不週三
治陰陽臟氣不定四不治形羸不能服藥五不治信而不信醫六不治六者有一則難治也宗奭曰病有六失失於不審失於不信失於
過時失於不擇醫失於不識病六失有一即為難治又有八要一曰虛二曰實三曰冷四曰熱五曰邪六曰正七曰內八曰外也素問言
凡治病察其形氣色澤觀人勇怯骨肉皮膚能知其情以為診法若患人脈病不相應既不得見其形醫止按脈供藥其可得乎今愛富
之家婦人居帷慢之內復以帛蒙手臂既無望色之神聽聲之聖又不能盡切脈之巧未免詳問病家厭繁以為術疎往往得藥不服是
四診之術不得其一矣可謂難也嗚呼

若用毒藥瘡病先起如黍粟為即止不治倍之不去十之取去為度

私景曰今藥中單行一兩種有毒只如巴豆甘遂將單不可使令盡劑如經所云一物一毒服一丸如細麻二物一毒服二丸如大

麻三物一毒服三丸如胡豆四物一毒服四丸如小豆五物一毒服五丸如大豆六物一毒服六丸如梧子從此至十皆以梧子為數其
中又有輕重且如狼毒鈞吻豈如附子芫花華耶此類皆須量宜宗奭曰須有此例更合論人老少虛實病之新久藥之多寡毒劑量
之不可執
為定法

瘡寒以熱藥瘡熱以寒藥飲食不消以吐下藥鬼疰蠱毒以毒藥癰腫瘡瘡以瘡藥風濕以風藥藥各隨其所宜

私景曰藥性一物兼主十餘病者取其偏長為

本復觀人之虛實補瀉男女老少苦樂榮悴鄉壤風俗並各不同積澄瘡瘡婦尼僧異乎妻妾此是達其性懷之所致也時珍曰氣味有
厚薄性用有躁靜治體有多少力化有淺深正者正治反者反治用熱遠熱用寒遠寒用涼遠涼用溫遠溫發表不遠表攻裏不遠裏不
遠熱則熱病至不遠寒則寒病至治熱以寒溫而行之治寒以熱涼而行之治溫以清冷而行之治清以溫熱而行之大醫達之火鬱發
之土鬱奪之金鬱泄之水鬱折之氣之勝也微者隨之甚者制之氣之復也和者平之暴者奪之高者抑之下者舉之有餘折之不足補

之堅者削之客者除之勞者溫之結者散之留者行之燥者濡之急者緩之散者收之損者益之逸者行之整者平之吐之汗之下之補之瀉之久新同法又曰逆者正治從者反治反治者熱因寒用寒因熱用塞因塞用通因通用必伏其所主而先其所因其始則同其終則異可使破積可使潰堅可使氣和可使必已又曰諸寒之而熱者取之陰熱之而寒者取之陽所謂求其屬以衰之也此皆約取素問之粹言

病在胸膈已上者先食後服藥病在心腹已下者先服藥而後食病在四肢血脉者宜壅腹而在且病在骨髓者宜飽滿而在夜弘景曰今方家

先食後食蓋此義也又有須酒服者飲服者冷服者熱服者服湯則有疎有數煮湯則有生有熟各有法用並宜詳審景曰古人服藥活法病在上者不厭頻而少病在下者不厭頓而多少服則滋榮於上多服則峻補於下凡云分再服三服者要令勢力相及并視人之強弱病之輕重以為進退增減不必泥法

夫大病之主有中風傷寒寒熱溫瘧中惡霍亂大腹水腫腸澀下痢大小便不通奔豚上氣欬逆嘔吐黃疸消渴留飲癖食積癥癰

邪驚癩鬼瘧喉痺齒痛耳聾目盲金瘡癩折癰腫惡瘡痔瘻癰瘤男子五勞七傷虛羸瘦女子帶下崩中血閉陰蝕蟲蛇蠱毒所傷此

大畧云兆其間變動枝葉各宜依端緒以收之弘景曰藥之所主治說病之一名假令中風乃有數十種傷寒證候亦有二十餘條更復就中求其類例大體歸其始終以本性為根宗然後配證以合藥爾病之變狀不可一藥

言之所以醫方十卷猶未盡其理春秋已前及和緩之書蓋闡而道經畧載偏鶻數法其用藥猶是本草家意至漢淳于意及華佗等方今時有存者亦皆條理藥性惟張仲景一部最為衆方之祖又悉依本草但其善診脉明氣候以意消息之爾至於制腸刮臍刮骨續筋之法乃別術所得非神農家事自晉代以來有張苗官秦劉德史脫新郢趙泉李子豫等一代良醫其貴勝阮德如張茂先輩遠及皇甫士安及江左葛洪蔡謨殷仲堪諸名人等並研精藥術宋有羊欣元徽胡洽秦承祖齊有高書褚澄徐文伯嗣伯群從兄弟療病亦十愈八九凡此諸人各有所擅用方觀其指趣莫非本草者或時用別藥亦循其性度非相踰越范汪方百餘卷及葛洪肘後其中更有細碎單行經用者或田舍試驗之法或殊域異識之術如藕皮散血起自厄人牽牛逐水近出野老鮑店菴壘乃是下蛇之藥路邊地菘而為金瘡所秘此蓋天地間物莫不為天地間用觸遇則會非其主對矣顏光祿亦云道經仙方服食斷穀延年却老乃至飛丹鍊石之奇靈騰羽化之妙莫不以藥道為先用藥之理一同本草但制御之途小異世法所用不多遠至二十餘物或單行數種歲月深積便致大益即

本草所云久服之功不如俗人微覺便止今庸醫處瘵皆恥看本草或倚約舊方或聞人傳說便攬筆疏之以此表奇其畏惡相反故自寡昧而藥類偏僻分兩參差不以為疑偶爾值瘵則自信方驗旬月未瘳則言病源深結了不反求諸己虛構聲稱自應貽譏矣其脉經四部軍國禮服少有乖越止於事迹非宜爾至於湯藥一物有謬便性命及之千乘之君百金之長可不深思戒慎耶嘗與曰人有貴賤少長病當別論病有新久虛實理當別藥蓋人心如面各各不同惟其心不同臟腑亦異欲以一藥通治眾人之病其可得乎張仲景曰有土地高下不同物性剛柔瑣居亦異是故黃帝興四方之間岐伯舉四治之能且如貴豪之家形樂志苦者也衣食足則形樂而外實思慮多則志苦而內虛故病生於脉與貧下真當因人而治後世醫者委此不行所失甚矣又凡人少老老其氣血有盛壯衰三等故岐伯曰少火之氣壯壯火之氣衰蓋少火生氣壯火散氣况衰火乎故治法亦當分三等其少日服餌之藥於壯老之時皆須別處決不可忽○又云人以氣血為本世有童男室女精想在心思慮過當多致勞損男則神色先散女則月水先閉蓋憂愁思慮則傷心心傷則血逆竭故神色先散而月水先閉也火既受病不能營養其子故不嗜食脾既虛則金氣虧故發嗽嗽既作水氣絕故四肢乾木氣不充故多怒鬢髮焦筋痿痿五臟傳遍故卒不能死然終死矣此於諸勞最為難治或能改易心志用藥扶接聞得九死一生耳○有人病久嗽肺虛生寒熱以欬冬花焚三兩芽俟煙出以筆管吸其煙滿口則嗽之至倦乃已日作五七次遂瘳○有人病瘧月餘又以藥吐下之氣逆弱觀其脉病乃真傷暑秋又傷風因與柴胡湯一劑安後又飲食不節寒熱復作吐逆不食腸下急痛此名瘵瘵以十棗湯一服下瘵水數升服理中散二錢遂愈○有婦人病吐逆大小便不通煩亂四肢冷漸無脉凡一日半與大承氣湯二劑至夜半大便漸通脉漸生翼日乃安此關格之病極難治經曰關則吐逆格則不得小便亦有不得大便者○有人苦風痰頭痛顛掉吐逆飲食減替以為傷冷物溫之不愈又以丸下之遂厥復與金液丹後謔言吐逆顛掉不省人狂若見鬼循衣摸床手足冷脉伏此胃中有結熱故昏者不省人以陽氣不能布於外陰氣不持於內即顛掉而厥遂與大承氣湯至一劑乃愈○有婦人病溫已十二日診其脉六七至而溢寸稍大尺稍小發寒熱頰赤口乾不了了耳聾悶之病後數日經水乃行此屬少陽熱入血室治不對病必死乃與小柴胡湯二日又加桂枝乾薑湯一日寒熱止但云我臍下急痛與抵當丸微利痛止身涼尚不了了復與小柴胡湯次日云我胸中熱燥口鼻乾又少與調胃承氣湯不利與大陷胸丸半服利三行次日虛煩不寧妄有所見狂言知有燥屎以其極虛不敢攻之與竹葉湯去其煩熱其大便自通中有燥屎數枚狂煩盡解惟嗽唾沫此肺虛也不治恐乘虛作肺痿以小柴胡去人參薑棗加乾薑五味子湯一日減減二日惡瘵○有人年六十脚腫生瘡忽食豬肉不安醫以藥下之稍愈時出外中風汗出頭面暴腫起紫黑色多睡耳輪上有浮泡小瘡黃汁出乃與小續命湯倍加羌活服之遂愈○有人年五十四素羸多中寒小年常服土硫黃數斤近服皂絲有勁脉左上二部右下二部弦緊有力五七年來病右手足筋急拘攣言語稍遲遂與仲景小續命湯加意滋仁一兩以治筋急減黃芩人參芍藥各半以避中寒杏仁只用一百五枚後云尚覺大冷因盡去人參芍藥加當歸一兩半遂安小續命湯今人多用不能遂證加減遂至危殆故舉以為例

陶隱居名醫別錄合藥分劑法則

古秤惟有銖兩而無分名今則以十黍為一銖六銖為一分四分成一兩十六兩為一斤雖有子穀粗麥之制從來均已久依用之

蘇恭曰古秤皆覆今南秤是也後漢以來分一斤為二斤一兩為二兩古方惟張仲景而已涉今秤若用古秤則水為銖少矣果曰六銖為一分即二錢半也二十四銖為一兩古云三兩即今之一兩六二兩即今之六錢半也時珍曰權初吐絲曰忽十忽曰絲十絲曰釐四釐曰麥音是十釐曰分四釐曰字二分半也十釐曰銖四分也四字曰錢十分也六銖曰一分去聲二錢半也四分曰兩二十四銖也八兩曰鎰二鎰曰斤二十四兩曰鎰一斤半也准官秤十二兩三十斤曰鈞四鈞曰石一百二十斤也方中有曰少許者些子也今古異制

古之一兩今用一錢可也

今方家三等分者非分兩之分謂諸藥片雲多少皆同爾多是丸散用之

丸散云刀圭者十分方寸七之一准如梧桐子大也方寸七者作七正方一寸抄散取不落為度五七者即今五銖錢邊五字者抄不落為度一撮者四刀圭也七即匙也

藥以升合分者謂藥有虛實輕重不得用斤兩則以升平之十撮為一勺十勺為一合十合為一升升方作上徑一寸下徑六分深八分

內散藥物按抑之正爾微動令平爾時珍曰古之一升即今之二合半也量之所起為圭四圭為撮十撮為勺十勺為合十合為升十升為斗五斗曰斛二斛曰石

凡湯酒膏藥云吹咀者謂秤量擣之如大豆又吹去細末藥有易碎難碎多末少末今皆細切如吹咀也卷曰吹咀商量斟酌之也宗受曰吹咀有含味之意如人以口

齒咀密雖破而不塵古方多言吹咀此義也果曰吹咀古制也古無鐵研以口咬細令如麻豆更之今人以刀挫細爾

也古無鐵研以口咬細令如麻豆更之今人以刀挫細爾

凡丸藥云如細麻者即胡麻也不必扁扁略相稱爾黍稷亦然云如大麻子者准三細麻也如胡蓋者即今青班豆也以二大麻准之如

小豆者今赤小豆也以三大麻准之如大豆者以二小豆准之如梧子者以二大豆准之如彈丸及雞子黃者以四十梧子准之宗典曰今人用

古方多不効者何也不知古人之意爾如仲景治胸痺心中痞堅逆氣搶心用治中湯人參木乾薑甘草四物共一十二兩水八升煮取三升每服一升日三服以知為度或作丸須雞子黃大者奇效今人以一九如楊梅許服之病既不去乃曰藥不神非藥之罪用藥之罪也

凡方云巴豆若干枚者整者大小當去心皮秤之以一分准十六枚附子烏頭若干枚者去皮畢以半兩准一枚枳實若干枚者去穢畢

以一分准二枚橘皮一分准三枚棗大小三枚准一兩乾薑一累者以一兩為正

凡方云夏二升者洗畢秤五兩為正蜀椒一升三兩為正豆豉炙一升五兩為正皂莢子一升九兩為正菴蘭子一升四兩為正蛇牀

子一升三兩半為正地膚子一升四兩為正其子各有膚輕重不可秤准者取平升為正

凡方云用桂一尺者削去皮重半兩為正甘草一尺者二兩為正云耳草一束者三兩為正云一把者二兩為正

凡方云蜜二斤者有七合猪膏一斤者有一升二合也

凡丸散藥亦先切細暴燥乃搗之有各搗者並隨方其潤燥藥如天門冬地黃輩皆先增分兩切暴獨搗碎更暴若逢陰濕

火烘之既燥便冷搗之時珍曰凡諸草木藥及滋補藥並忌鐵器金性剋木之生發之氣肝腎受傷也惟宜銅刀竹刀修治乃佳亦有忌銅器者並宜如法丸散須用青石碾石磨石白其砂石者不良

凡篩丸散用重密絹各篩畢更於白中搗數百遍道理同乃佳也巴豆杏仁胡麻諸膏膩藥皆教黃搗令如膏指撮莫結視浪

乃稍稍入散中合研搗散以輕疎絹篩度之再合搗勻

凡煮湯欲微火令小沸其依方火略二十兩藥用水一斗煮取丹以此為准然利湯欲生少水而多取汁補湯欲熟多水而少取汁

不得令水多少用新布兩人以尺木絞之澄去近濁紙覆令密湯勿用鐵器服湯靈小沸熱則易下冷則嘔涌之才曰湯中用酒須臨

所說乃古法也今之小小湯劑每一兩用水二甌為准多則加少則減之如劑多水少則藥味不出劑少水多又煎耗藥力也凡煎藥並

忌銅鐵器宜用銀器瓦罐洗淨封固令小心者看守須識火候不可太過不及火用木炭爐等為佳其水須新汲味甘者流水井水沸湯

等名依方詳見水部若發汗藥必用緊火熱服攻下藥亦用緊火煎熱下消黃再製溫服補中藥

宜慢火溫服陰寒急病亦宜緊火急煎服之又有陰寒煩燥及者月伏陰在內者宜水中沉冷服

凡漬藥膏須細切生絹袋盛之酒密封隨寒暑日數漉出滓可暴燥微搗更漬亦可為散服時珍曰別有醱酒者或以藥煮汁和飯或

方法又有煮酒者以生絹袋藥入罍密封置大鍋中水煮一日埋土中七日出火毒乃飲凡建中時滯諸補湯澤合兩劑加水煮湯飲之亦敵一劑皆先暴燥

黃丹砂芒消阿膠並須細末如粉臨時納湯中攪和服之

凡合膏初以苦酒漬令液澆不用多汁密覆勿洩云時時周時也從今且至明且亦有止一宿者膏薑上三下以泯其熱熟令藥

味得中上之使匝匝沸乃下之使沸靜良久乃止中有雜白者以兩頭微焦黃為候有白芷附子者以小黃色為度以新布絞去滓澤亦

可酒煮飲之摩膏澤可傅病膏中有雄黃朱砂麝香輩皆別搗如麴絞管畢乃投中疾攪勿使沉聚在下有水銀胡粉者於凝膏中研

令消散

時珍曰凡熬貼癰疽風濕諸病膏者先以藥浸油中三日乃煎之煎至藥枯以絹濾淨煎熱下黃丹或胡粉或密陀僧三三下

煎至滴水成珠不散傾入器中以水浸三日去火毒用若用松脂者煎至成絲傾入水中拔扯數百遍乃止俱宜謹守火候勿令

大過不及也其有未砂確黃龍腦麝香血竭乳香沒藥等料者並待膏

成時投之黃丹胡粉密陀僧並須水飛凡炒過松脂須錄數遍乃良

凡丸中用蠟皆投少蜜中攪調以和藥宋曰丸藥用蠟取其固護藥之氣味勢力以過關隔而作功也若投以蜜下咽亦易散化如何得到臟中若有毒藥反又害之非用蠟之本意也

凡用蜜管先太煎掠去其沫色微黃則丸藥經久不壞雷斅曰凡鍊蜜每一斤止得十二兩半是數大小火過並不得用也修合丸藥用蜜只用蜜用錫只用錫用糖只用糖勿交雜用必瀉人也

采藥分六氣歲物

岐伯曰厥陰司天為風化在泉為酸化清毒不生少陰司天為熱化在泉為苦化寒毒不生大陰司天為濕化在泉為甘化燥毒不生少

陽司天為火化在泉為苦化寒毒不生陽明司天為燥化在泉為辛化濕毒不生太陽司天為寒化在泉為鹹化熱毒不生治病者必明

六化分治五味所生五臟所宜乃可言盈虛病生之緒本乎天者天之氣本乎地者地之氣謹候氣宜無失病機司歲備物則無遺矣

歲物者天地之專精也非司歲物則氣散鬱而不聚也氣味有厚薄性用有躁靜治法有多少力化有淺深上淫於下所勝平之外淫

於內所勝治之至水曰化於天者為天氣化於地者為地氣五毒皆五行之氣所為故所傷者不生惟司天在泉之所生者其味正故藥工專司歲氣所收藥物則所主無遺畧矣五運有餘則專精之氣藥物肥濃使用當其正氣味也不足則藥不專精而氣

散物不純形質雖同力用則異矣故天氣淫於下地氣淫於內者皆以所勝平治之如風勝濕酸勝甘之類是也

七方

岐伯曰氣有多形有盛衰治有緩急若有大小又曰病有遠近證有中外治有輕重近者奇之遠者偶之汗不以奇上不以偶補上治

上制以緩補下治制以急近而偶奇制小其服遠而奇偏制大其服大則數少小則數多多則九之少則一之奇之不去則偶之偶之不去則反佐以取之所謂寒熱溫涼從其病也

王水曰臟位有高低下腑氣有遠近病證有表裏藥用有輕重單方為奇複方為偶心肺為近肝腎為遠脾胃居中腸胆胞膽亦有遠近識見高遠權以合宜方奇而分兩偶方

偶而分兩奇近而偶制多數服之遠而奇制少數服之則肺服九心服七脾服五肝服三腎服一為常制也方與其重也蓋輕與其毒也蓋善與其大也蓋小是以奇方不去偏方主之偶方不去則反佐以同病之氣而取之夫微小之熱折之以寒微小之冷消之以熱甚大寒熱則必能與異氣相格聲不同不相應氣不同不相合是以反其佐以同其氣復令寒熱參合使其始同終異也時珍曰逆者正治從者反治反佐即從治也謂熱在下而上有寒邪拒格則寒熱中入熱藥為佐下隔之後熱氣既散寒性隨發也寒在下而上有浮火拒格則熱藥中入寒藥為佐下隔之後寒氣既消熱性隨發也此寒因熱用熱因寒用之妙也溫涼微此完素曰流變在乎病主病在乎方制方在乎人方有七大小緩急奇偶複也制方之體本於氣味寒熱溫涼四氣生於天酸苦辛鹹甘淡六味成於地是以有形為味無形為氣氣為陽味為陰辛甘發散為陽酸苦涌泄為陰鹹味涌泄為陰淡味滲泄為陽或收或散或緩或急或燥或潤或輕或堅各隨臟腑之證而施藥之品味乃分七方之制也故奇偶複者三方也大小緩急者四制之法也故曰治有緩急方有大小

大方

岐伯曰君一臣二佐九制之大也君一臣三佐五制之中也君一臣二制之小也又曰遠而奇偏制大其服近而奇偏制小其服大則數少小則數多多則九之少則二之完素曰身表為遠裏為近大小者制奇偶之法也假如小承氣湯調胃承氣湯奇

之小方也大承氣湯抵當湯奇之大方也所謂因其攻裏而用之也桂枝麻黃偶之小方也葛根青龍偶之大方也所謂因其發表而用之也故曰汗不以奇下不以偶張從正曰大方有二有君一臣三佐九之大方病有兼證而邪不一不可以一二味治者宜之有分兩大而頓服之大方肝腎及下部之病道遠者宜之王太僕以心肺為近腎肝為遠脾胃為中劉河間以身表為遠身裏為近以予觀之身半以上其氣三天之分也身半以下其氣三地之分也中脫人之分也

小方

從正曰小方有二有君一臣二之小方病無兼證邪氣專一可一二味治者宜之有分兩少而頓服之小方心肺及在上之病者宜之徐徐細呷是也完素曰肝腎位遠數多則其氣緩不能速達於下必大劑而數少取其迅急下走也心肺位近數多則

其氣急下走不能升發於上必小劑而數多取其易散而上行也王氏所謂肺服九心服七脾服五肝服三腎服一乃五臟生成之數也

緩方

岐伯曰補上治上制以緩補下治下制以急急則氣味厚緩則氣味薄通其病所遠而中道氣味之者食而過之無越其制度也王水曰假如病在腎而心氣不足服藥宜急過之不以氣味詞心腎藥緩心復益衰矣餘上下遠近例同完素曰聖人治

上不犯下治下不犯上治中上下俱無犯故曰誅伐無過命曰大惑舒古曰治上必妨下治表必違裏用黃芩以治肺必妨脾用茯苓以治腎必妨心服乾薑以治中必僭上服附子以補火必瀉水從正曰緩方有五有甘以緩之之方甘草糖蜜之屬是也病在胸膈取其留戀也有凡以緩之之方比之湯散其行遲慢也有品件衆多之緩方藥劑遞相拘制不得各聘其性也有無毒治病之緩方無毒則性純功緩也有氣味俱薄之緩方氣味薄則長於補上治上比至其下藥力已衰矣

急方 寬素曰味厚者為陰味薄者為陰中之陽故味厚則下泄味薄則通氣氣厚者為陽氣薄者為陽氣薄者為陽中之陰故氣厚則發熱氣薄則發汗是也好古曰治宜緩緩則治其本也治客宜急急則治其標也表裏汗下皆有所當緩所當急從正曰急方有四有急病急攻之急方中風關格之病是也有湯散蕩滌之急方下咽易散而行速也有毒藥之急方毒性能上涌下泄以奪病勢也有氣味俱厚之急方氣味俱厚直趨於下而力不衰也

奇方 王水曰單方也從正曰奇方有二有獨用一物之奇方病在上而近者宜之有藥合陽數一三五七九之奇方宜下不宜汗從素曰假如小承氣奇之小方也大承氣抵當湯奇之大方也所謂因其攻下而為之也桂枝麻黃偶之小方也葛根青龍偶之大方也所謂因其發散而用之也

偶方 從正曰偶方有三有兩味相配之偶方有古之二方相合之偶方古謂之複方皆病在下而遠者宜之有藥合陽數二四六八十之偶方宜汗不宜下王太僕言汗藥不以偶則氣不足以外發下藥不以奇則藥毒攻而致過意者下本易行故單行則力孤而微汗或難出故併行則力齊而大平而仲景制方桂枝汗藥反以五味為奇大承氣下藥反以四味為偶何也豈臨事制宜復有增損乎

複方 岐伯曰奇之不去則偶之是謂重方好古曰奇之不去復以偶偶之不去復以奇故曰複複者再也重也所謂十補一泄數世一補也又傷寒見風脈傷風得寒脈為脈證不相應宜以複方生之從正曰複方有三有二方三方及數方相合之複方如桂枝二越婢一湯五積散之屬是也有本方之外別加餘藥如調胃承氣加連翹薄荷黃芩梔子為涼膈散之屬是也有分兩均齊之複方如胃風湯各等分之屬是也王太僕以偶為複方今七方有偶又有複豈非偶乃二方相合複乃數方相合之謂乎

枝二越婢一湯五積散之屬是也有本方之外別加餘藥如調胃承氣加連翹薄荷黃芩梔子為涼膈散之屬是也有分兩均齊之複方如胃風湯各等分之屬是也王太僕以偶為複方今七方有偶又有複豈非偶乃二方相合複乃數方相合之謂乎

本草綱目第一卷上終

本草綱目序例第一卷下

序例上

十劑

徐才曰藥有宣通補洩輕重滑瀉燥十種是藥之大體而本經不言後人未述凡用藥者審而詳則靡所遺矣

宣劑

之才曰宣可去壅生薑橘皮之屬是也果曰外感六淫之邪欲傳入裏三陰實而不受逆于胸中天氣分室塞不通而或噤或嘔所謂壅也三陰者脾也故必破氣藥如薑橘壅香半夏之類瀉其壅塞從正曰俚人以宣為瀉又以宣為通不知十劑之中已有瀉與通矣仲景曰春病在頭大法宜吐是宣劑即涌劑也經曰高者因而越之木鬱則達之宣者升而上也以君名臣曰宣是矣凡風癰中風胸中諸實痰飲寒結胸中熱鬱上而不下久則喘滿脹水腫之病生焉非宣劑莫能愈也吐中有汗如引涎追淚攻鼻

凡上行者皆吐法也完素曰鬱而不散為壅必宣以散之如痞滿不通之類是矣攻其裏則宣者上也泄者下也涌劑則瓜蒂厄子之屬是矣發汗解表亦同好古曰經有五鬱木鬱達之火鬱發之土鬱奪之金鬱泄之水鬱折之皆宣也歟曰宣揚制曰宣胡君召臣曰宣喚臣奉君命曰宣布上意皆宣之意也時珍曰壅者塞也宣者布也散也鬱塞之病不升不降傳化失常或鬱久生病或病久生鬱必藥以宣布散散之如承流宣化之意不獨涌越為宣也是以氣鬱有餘則香附撫芎之屬以開之不足則補中益氣以運之大鬱微則山梔青黛以散之甚則升陽解肌以發之濕鬱微則蒼朮白芷之屬以燥之甚則風藥以勝之痰鬱微則南星橘皮之屬以化之甚則瓜蒂黎蘆之屬以涌之血鬱微則桃仁紅花以行之甚則或吐或利以逐之食鬱微則山楂神麩以消之甚則上涌下利以去之皆宣劑也

通劑

之才曰通可去滯通草防己之屬是也完素曰留而不行必通以行之如水病為痰癖之類以木通防己之屬攻其內則留者行也滑石茯苓羌花甘遂大戟牽牛之類是也從正曰通者流通也前後不得洩使宜木通海金沙琥珀大黃之屬通之痺痛鬱滯經隧不利亦宜通之時珍曰滯留滯也濕熱之邪留于氣分而為痺痛癱瘓者宜淡味之藥上助肺氣下降通具小便而洩氣中之滯木通猪苓之類是也濕熱之邪留于血分而為痺痛腫注二便不通者宜苦寒之藥下引通其前後而洩血中之滯防己之類是也經

曰味薄者通故淡味之藥謂之通劑

本

草綱目

卷二下

序例

一

補劑

之才曰補可去弱人參羊肉之屬是也梁曰人參甘溫能補氣虛羊肉甘熱能補血虛羊肉補形人參補氣凡氣味與二藥同者皆是也從正曰五臟各有補瀉五味各補其臟有表虛裏虛上虛下虛陰虛陽虛氣虛血虛經曰精不足者補之以味形不足者補之以氣五穀五果五肉皆補養之物也時珍曰經云不足者補之又云虛則補其母生薑之辛補肝炒鹽之鹹補心甘草之甘補脾五味子之酸補肺黃蘗之苦補腎又如茯苓之補心氣生地黃之補心血人參之補脾氣白芍藥之補脾血黃芪之補肺氣阿膠之補肺血杜仲之補腎氣熟地黃之補腎血等第之補劑

氣當歸之補肝血之類皆補劑不特人參羊肉為補也

洩劑

之才曰洩可去閉厚唐大黃之屬是也梁曰厚唐苦寒氣味俱厚不減大黃能洩肺中之閉又泄大腸大黃走而不守能洩血閉腸胃渣穢之物一洩氣閉利小便一洩血閉利大便凡與二藥同者皆然從正曰實則瀉之諸痛為實痛隨利減芒硝大黃牽牛甘遂巴豆之屬皆瀉劑也且催生下乳唐積逐水破經洩氣凡下行者皆下法也時珍曰去閉當作去實經云實者瀉之實則瀉其子是矣五臟五味皆有瀉不獨厚唐大黃也肝實瀉以芍藥之酸心實瀉以甘草之甘脾實瀉以黃連之苦肺實瀉以芫膏之辛腎實瀉以澤瀉之鹹是矣

以澤瀉之

輕劑

之才曰輕可去實麻黃葛根之屬是也從正曰風寒之邪始客皮膚頭痛身熱宜解其表內經所謂輕而揚之也癰瘡疥癩俱宜解表汗以泄之毒以瀉之皆輕劑也凡薰洗蒸熨烙刺砭導引按摩皆汗法也時珍曰當作輕可去閉有表閉裏閉上閉下閉表閉者風寒傷管脈理閉陽氣拂鬱不能外出而為發熱惡寒頭痛脊強諸病宜輕揚之劑發其汗而表自解也裏閉者火熱鬱抑津液不行皮膚乾閉而為肌熱煩熱頭痛目腫昏瞶瘡癤諸病宜輕揚之劑以解其肌而大自散也上閉有二一則外寒內熱上焦氣閉發為咽喉閉痛之證宜辛涼之劑以揚散之則閉自開一則飲食寒冷抑遏陽氣在下發為胸膈痞滿閉塞之證宜揚其清而抑其濁則痞自泰也下閉亦有二有陽氣陷下發為裏急後重數至圍而不行之證但升其陽而大便自順所謂下者舉之也有燥熱傷肺全氣

憤鬱竅閉于上而膀胱閉于下為小便不利之證以升麻之類探而吐之上竅通而小便自利矣所謂病在下取之上也

重劑

之才曰重可去怯磁石鐵粉之屬是也從正曰重者鎮絕之謂也怯則氣浮如喪神守而驚悸氣上砒砂水銀沉香黃丹寒水石之倫皆體重也久病咳嗽涎潮于上形羸不可攻者以此絕之經云重者因而減之貴其漸也時珍曰重劑凡四有驚則氣亂而魂氣飛揚如喪神守者有怒則氣逆而肝火激烈病狂善怒者並鐵粉雄黃之類以平其肝有神不守舍而多驚健忘迷惑不寐者宜砒砂紫石英之類以鎮其心有怒則氣下精志失守而畏如人將捕者宜磁石沉香之類以安其腎大抵重劑壓浮大而墜痰涎不獨

治怯也故諸風掉眩及驚癩痰喘之病吐逆不止及反胃之病皆浮大痰涎為害俱宜重劑以墜之

滑劑

之才曰滑可去著冬葵子榆白皮之屬是也完素曰滑則氣者必滑劑以利之滑能養斂故潤利也從正曰大便燥結宜麻仁郁李之類小便淋瀝宜葵子滑石之類前後不通兩陰俱閉也名曰三焦約者東也宜先以滑劑潤養其燥然後攻之時珍

曰著者有形之邪留著于經絡臟腑之間也使尿瀉帶疾涎胞胎癰腫之類是矣皆宜滑藥以引去其留著之物此與木通猪苓通以去帶相類而不同木通猪苓淡洩之物去濕熱無形之邪葵子榆皮甘滑之類去濕熱有形之邪故彼曰滑此曰著也大便溲者波枝牽牛之屬小便溲者車前榆皮之屬精澀者黃蘗葵花之屬胞胎溲者黃葵于王不留行之屬引痰涎自小便去者則半夏茯苓之屬引毒自小便去者則五葉藤葶藶根之屬皆滑劑也半夏南星皆辛而涎滑能澀濕氣通大便蓋辛能潤能走氣能化液也或以為燥物誤矣濕去則土燥非二物性燥也

澀劑

之才曰澀可去脫牡蠣龍骨之屬是也完素曰滑則氣脫如開腸洞泄便溺遺失之類必澀劑以收斂之從正曰寢汗不禁澀先攻其本而後收之可也時珍曰脫者氣脫也血脫也精脫也神脫也脫則散而不收故用酸澀溫平之藥以斂其耗散汗出亡陽精滑不禁泄利不止大便不固小便自遺久嗽亡津皆氣脫也下血不已崩中暴下諸大吐血皆血脫也牡蠣龍骨海螵蛸五倍子五味子烏梅榴皮訶黎勒罌粟殼蓮房櫻灰赤石脂麻黃根之類皆澀藥也氣脫兼以氣藥血脫兼以血藥及兼氣藥者血之帥也脫陽者見鬼脫陰者目盲此神脫也非澀藥所能收也

梅榴皮訶黎勒罌粟殼蓮房櫻灰赤石脂麻黃根之類皆澀藥也氣脫兼以氣藥血脫兼以血藥及兼氣藥者血之帥也脫陽者見鬼脫陰者目盲此神脫也非澀藥所能收也

燥劑

之才曰燥可去濕桑白皮赤小豆之屬是也完素曰濕氣淫勝腫滿脾濕必燥劑以除之桑皮之屬濕勝于上以苦吐之以淡滲之是也從正曰積寒久冷吐利腥穢上下所出水液澄澈清冷此大寒之病宜薑附胡椒輩以燥之若病濕氣則白木陳皮

木香蒼朮之屬除之亦燥劑也而苦連黃蘗梔子大黃其味皆苦若屬火皆能燥濕此內經之本旨也豈獨薑附之傷為燥劑乎好古曰濕有在上在中在下在經在皮在裏時珍曰濕有外感有內傷外感之濕雨露嵐霧地氣水濕襲于皮肉筋骨經絡之間內傷之濕生于水飲酒食及脾弱腎強固不可一例言也故風藥可以勝濕燥藥可以除濕淡藥可以滲濕淺小便可以引濕利大便可以逐濕吐痰涎可以祛濕濕而有熱苦寒之劑燥之濕而有寒辛熱之劑燥之不獨桑皮小豆為燥劑也濕去則燥故謂之燥

潤劑

之才曰潤可去枯白石英紫石英之屬是也從正曰濕者潤濕也雖與滑類少有不同經云辛以潤之辛能走氣能化液故也鹽消味雖鹹屬真陰之水誠濡枯之上藥也人有枯涸皺揭之病非獨全化蓋有大以乘之故非濕劑不能愈完素曰津耗為

枯五臟痿弱華衛涸流必濕刺以潤之好古曰有減氣而枯有減血而枯時珍曰濕刺當作潤刺枯者燥也陽明燥金之化秋令也風熱拂甚則血液枯涸而為燥病上燥則渴下燥則結筋燥則強皮燥則揭肉燥則裂骨燥則枯肺燥則痿腎燥則消凡麻仁阿膠膏潤之屬皆潤劑也養血則當歸地黃之屬生津則參朮又枯樓根之屬益精則茯苓枸杞之屬若但以石英為潤藥則偏矣古人以服石為滋補故爾

劉完素曰制方之體欲成七方十劑之用者必本於氣味也寒熱溫涼四氣生于天辛苦酸鹹甘淡六味成于地是以有形為味無形為氣氣為陽味為陰陽氣出上竅陰味出下竅氣化則精生味化則形長故地產養形形不足者溫之以氣天產養精精不足者補之以味辛甘發散為陽酸苦涌泄為陰酸味涌泄為陰淡味滲洩為陽苦散酸收甘緩苦堅鹹與各隨五臟之病而制藥性之品味故方有七劑有十方不七不足以盡方之變劑不十不足以盡劑之用方不對證非方也劑不蠲疾非劑也此乃太古先師設繩墨而取曲直叔世方士乃出規矩以為方圓天物各有性制而用之變而通之施于品劑其功用豈有窮哉如有因其性為用者有因其所勝而為制者有氣同則相求者有氣相尅則相制者有氣有餘而補不足者有氣相感則以意使者有質同而性異者有石異而質同者故蛇之性上竅而引藥蟻之性外脫而退翳蓋飲血而用以治鼠鼠喜穿而用以治漏所謂因其性而為用者如此弩牙速產以機發而不括也杵糠下噓以杵築下也所謂因其用而為使者如此浮萍不沉水可以勝酒獨活不搖風可以治風所謂因其所勝而為制也如此麻不穀而治風豆水穀而治水所謂氣相同則相求者如此牛土畜乳可以治渴疾豕水畜心可以鎮恍惚所謂因其氣相尅則相制也如此熊肉振羸氣肝明視所謂其氣有餘補不足也如此鯉之治水鰲之利水所謂因其氣相感則以意使者如此蜜成於蜂蜜溫而蜂寒油生於麻

麻温而油寒慈同質而異性也藤無生於言窮蓬薑安覆藤名異而實同者也所以如此之類不可勝舉故天地賦形不離陰陽形
色自然皆有法象毛羽之類生於陽而屬於陰鱗甲之類生於陰而屬於陽空青法木色青而主肝丹砂法火色赤而主心雲母法金色
白而主肺磁石法水色黑而主腎黃石脂法土色黃而主脾故觸類而長之莫不有自然之理也欲為醫者上知天文下知地理中人
事三者俱明然後可以語人之疾病不然則如無目夜遊無足登涉動致顛殞而欲愈疾者未之有也

雷敷炮爨論序曰若夫世人使藥豈知自有君臣既辨君臣寔分相制祇如拔毛今鹽露溺立銷班腫之毒象膽揮黏乃知藥有情異

魚插樹立便乾枯用狗膽塗以犬膽濯之掉魚處立如故也無名異形如玉仰却當榮盛無名面又如石灰味別止楚截指而似去甲毛聖石聞盲明目而如雲羅日當歸

止血破血頭尾効各不同頭止血蕤子熟生足睡不眠立據驚蠶漆齒常便者甄中酒露今蜜積繳枝鐵遇神砂如泥似粉石經鶴

糞化作塵飛散負橘花似髓斷折劍遇鸞血而如初以鸞血煉作膠粘海瀉江枯投游波鶯子而泛之令鉛拒人須仗修天今呼為口

要丹堅意紫背有紫背天葵如常食葵菜折處鐵物水不斷留砒住鼎別有宗心草今呼石竹不是食者糞雌得芹花其草名為立起其形如

已來葉上黃斑色味苦祇是背紫面青能堅錫形立便成灰其草名亦稱今呼為虎精木留金鼎中生火非得髓而莫能海中有獸名曰滑以髓入在

滋堪用煮雌黃立位大單是用煮砒砂即生大髮眉墮落塗空夏而立生肩髮墮落者以生半夏塗目辟眼腫

有五花而自正五加皮其葉有雄雌三葉為雄五葉為雌脚生肉枚視繫若根脚有肉枚者取棗若根於囊跛凝多夜前竹木多小便者

一件服之水體寒腹大全賴烏鷄若患腹大如鼓未飲調不夜起也鷄鷄木服立枯如故也血泛經過飲調瓜子甜瓜子內仁搗作末去油飲調服之立飽咳逆數數酒服孰佳天雄炮過以酒方調一錢服立定

也通體於風冷調生劑附子旁生者為側子湯虛瀉利須假草零搗五倍子作末以久渴之煩且後汗歷除穢去塊全艾尚清確即確

味於乳鉢中研作粉益食力飭須前蘆朮不食者并飲酒少者煎送強筋健骨須是從鱈從鱈并鱈魚二味作末以黃精汁凡服之可力倍常也出乾寧記中馬色延年精

同鍛了酒服神効也蒸申錦黃精自然汁拌細研神錦於柳木甑中蒸七口瘡所在口點陰膠陰膠即是甑中氣垢少許於口中可知產後肌浮甘皮酒服

神錦日了以木靈凡服願貌可如幼女之容色也知瘡所在口點陰膠臟腑所起直知住處知痛乃可醫也產後肌浮甘皮酒服後

肌浮酒服甘皮立愈口瘡舌折之愈黃蘇口瘡舌折以根黃塗腦痛欲亡鼻投消木頭痛者以消石作末內鼻中立止止痛欲死速見延胡胡以延胡索作散酒服之立愈如斯百

種是藥之功其本遇明時認看醫理雖尋聖法難可窮微略陳藥餌之功能豈溺仙人之要術其制藥炮熬者又不能記年月故欲審元由須看海集其量短見直錄炮熬炙列藥制方分為上中下三卷有三百件名具陳于後

氣味陰陽

陰陽雁象論曰積陽為天積陰為地陰靜陽躁陽生陰長陽殺陰藏陽化氣陰成形陽為氣陰為味歸形形歸氣歸精歸化精食

氣形食味化生精氣生形味傷形氣傷精化為氣氣傷於味陰味出下竅陽氣出上竅清陽發腠理濁陰走五臟清陽實四肢濁陰歸

六腑味厚者為陰薄者為陰中之陽氣厚者為陽薄者為陽中之陰味厚則泄薄則通氣薄則發泄厚則發熱辛甘發散為陽酸苦涌泄

為陰鹹味涌泄為陰淡味滲洩為陽六者或收或散或緩或急或潤或燥或虛或堅以所利而行之調其氣使之平也元素曰清之清者發發理清之濁者

實四肢濁之濁者歸六腑濁之清者走五臟附于氣厚為陽中之陽大黃味厚為陰中之陰茯苓氣薄為陽中之陰所以利小便入于太陽不離陽之體也麻黃味薄為陰中之陽所以發汗入手太陰不離陰之體也凡同氣之物必有諸味同味之物必有諸氣氣味各有厚薄故性用不等梟曰味之薄者則通酸苦鹹平是也味之厚者則泄鹹苦酸實是也氣之厚者發熱辛甘溫熱是也氣之薄者溼甘淡平涼是也滲謂小汗泄謂利小便也宗奭曰天地既判生萬物者五氣耳五氣定位則五味生故曰生物者氣也成之者味也以奇生則成而偶以偶生則成而奇寒氣堅致其味可用以與熱氣與故其味可用以堅風氣散故其味可用以收燥氣收故其味可用以散上者沖氣之所生沖氣則無所不和故其味可用以緩氣堅則壯故苦可以養氣脈與則和故鹹可以養脈骨收則強故酸可以養骨筋散則不擊故辛可以養筋肉緩則不壅故甘可以養肉堅之而後可以與收之而後可以散欲緩則用甘不欲則用用之不可太過太過亦病矣古之養生治疾者必先通乎此否則能己人之疾者蓋亦寡矣

李杲曰夫藥有溫涼寒熱之氣辛甘淡酸苦鹹之味也升降浮沉之相互厚薄陰陽之不同一物之內氣味兼有一藥之中理性具焉或氣一而味殊或味同而氣異氣象天溫熱者天之陽涼寒者天之陰天有陰陽風寒暑溼燥火三陰三陽上奉之也味象地辛甘淡者地

之陽酸苦鹹者地之陰地有陰陽金木水火土生長化收藏下應之也氣味薄者輕清成象本乎天者親上也氣味厚者重濁成形本乎

地者親下也好古曰本草之味有五氣有四然一味之中有四氣如辛味則石膏寒桂附熱半夏溫薄荷涼之類是也夫氣者天也溫熱天之陽寒涼天之陰陽則升陰則降味者地也辛甘淡地之陽酸苦鹹地之陰陽則浮陰則沉有使氣者使味者氣味俱使

者先使氣而後使味者先使味而後使氣者有一物一味者一物三味者一物一氣者一物二氣者或生熟異氣味或根苗異氣味或溫多而成熱或涼多而成寒或寒熱各半而成溫或熱者多寒者少寒不為之寒或寒者多熱者少熱不為之熱不可一途而取也或寒熱

各半晝服則從熱之屬而升夜服則從寒之屬而降或晴則從熱陰則從寒變化不一如此况四時六位不同五運六氣各異可以輕用為哉

六節臟象論云天食人以五氣地食人以五味五氣入鼻藏於心肺上使五色修明音聲能彰五味入口藏於腸胃味有所藏以養五氣

氣和而生津液相成神乃自生又曰形不足者溫之以氣精不足者補之以味王水曰五氣者臊氣麥肝焦氣心香氣脾腥氣肺腐氣溼腎也心榮色肺主言故氣藏于肺而明色彰聲也

氣為水之母故味藏于腸胃而養五氣孫思邈曰精以食氣氣養精以榮色形以食味味養形以生力精順五氣以靈形受五味以成若食氣相反則傷精食味不調則損形是以聖人先用食禁以存生後制藥物以防命氣味溫補以存精形

五味宜忌

岐伯曰木生酸火生苦土生甘金生辛水生鹹辛散酸收甘緩苦堅鹹毒藥攻邪五穀為養五果為助五畜為益五菜為充氣合而服之以補精益氣此五味各有所利四時五臟病隨所宜也又曰陰之所生本在五味陰之五宮傷在五味骨筋柔氣血以流膝理以密骨氣以滑長有天命又曰聖人春夏養陽秋冬養陰以從其根一氣常存

春食涼夏食寒以養陽秋食溫冬食熱以養陰

一 次

肝欲酸心欲苦脾欲甘肺欲辛腎欲鹹此五味合五臟之氣也

一 厥肝病宜食麻大李韭赤色宜苦心病宜食麥羊杏雜黃色宜甘脾病宜食

宜辛肺病宜食黃黍雜桃棗黑色宜鹹腎病宜食大豆黃卷猪粟菜

桑菜心病禁鹹宜食酸麻大李韭脾病禁酸宜食鹹大豆豕粟藿肺病禁苦宜食麥羊杏雜腎病禁甘

宜省酸增甘以養脾胃宜省苦增辛以養肺秋宜省辛增酸以養肝冬宜省鹹增苦以養心四

時歸本臟有餘之

并不勝也

縮卷故水道不通也苦走骨骨病母多食苦多食令人變嘔苦入下

氣柔潤胃柔則緩緩則蟲動故悅心也辛走氣氣病母多食

咸多食令人渴血與鹹

病母多食苦

五臟宜食
肝宜食麻大李韭赤色
心宜食麥羊杏雜黃色
脾宜食大豆黃卷猪粟菜
肺宜食黃黍雜桃棗黑色
腎宜食大豆黃卷猪粟菜
骨宜食麻大李韭赤色
筋宜食麥羊杏雜黃色
肉宜食黃黍雜桃棗黑色
脈宜食大豆黃卷猪粟菜
皮宜食黃黍雜桃棗黑色
爪宜食黃黍雜桃棗黑色
毛宜食黃黍雜桃棗黑色

五過

味過于酸肝氣以津脾氣乃絕肉脈傷腸而唇揭味過于苦脾氣不濡胃氣乃厚皮槁而毛板味過于甘心氣喘滿色黑腎氣不平骨痛而髮落味過于辛筋脈沮絕精神乃失筋急而爪枯味過于鹹大骨氣勞短心氣抑脉凝滯而變色時珍曰五走五傷者本臟之味自傷也即陰之五宮傷在五味也五過者本臟之味伐其所勝也即臟氣偏勝也

五味偏勝

岐伯曰五味入胃各歸所喜酸先入肝苦先入心甘先入脾辛先入肺鹹先入腎久而增氣物化之常氣增而又天之由也

至水曰入肝為溫入心為

熱入肺為清入腎為寒入脾為至陰而四氣兼之皆為增其味而益其氣故各從本臟之氣久則從化故久服黃連苦參反熱從苦化也餘味倣此氣增不已則臟氣偏勝必有偏絕臟有偏絕必有暴大是以藥不具五味不備四氣而久服之雖暫獲勝久必致天故絕粒服餌者不暴亡無五味資助也稟曰一陰一陽之謂道偏陰偏陽之謂疾陽劑剛勝積若燎原為消狂癲癩之屬則天於竭而榮涸陰劑柔勝積若凝水為洞泄寒中之病則真火微而衛散故大寒大熱之藥當從權用之氣平而止有所偏助令人臟氣不平天之由也

標本陰陽

李杲曰夫治病者當知標本以身論之外為標內為本陽為標陰為本故六腑屬陽為標五臟屬陰為本臟腑在內為本十二經絡在外為標而臟腑陰陽氣血經絡又各有標本焉以病論之先受為本後傳為標故百病必先治其本後治其標否則邪氣滋甚其病益蓄縱先生輕病後生重病亦先治其輕後治其重則邪氣乃伏有中滿及病大小便不利則無問先後標本必先治滿及大小便為其急也故曰緩則治其本急則治其標又從前來者為實邪後來者為虛邪實則瀉其子虛則補其母假如肝受心火為前來實邪當於肝經刺榮穴以瀉心火為先治其本於心經刺榮穴以瀉心火為後治其標用藥則入肝之藥為引用瀉心之藥為君經云本而標之先治其本後

治其標是也又如肝受腎水為虛邪當於腎經刺升穴以補肝木為先治其標後於肝經刺合穴以瀉腎水為後治其本用藥則入腎之藥為引補肝之藥為君經云標而本之先治其標後治其本是也

升降浮沉

李梈曰藥有升降浮沈化生長收藏成以配四時春升夏浮秋收冬藏土居中化是以味薄者升而生氣薄者降而收氣厚者浮而長味厚者沈而藏氣味辛者化而成但言補之以辛甘溫熱及氣味之薄者即助春夏之升浮便是瀉秋冬收藏之藥也在人之身肝心是矣但言補之以酸苦鹹寒及氣味之厚者即助秋冬之降沈便是瀉春夏生養之藥也在人之身肺腎是矣淡味之藥滲即為升泄即為降佐使諸藥者也用藥者循此則生逆此則死縱令不死亦危困矣○王好古曰升而使之降須知抑也沈而使之浮須知載也辛散也而行之也橫甘發也而行之也上苦泄也而行之也下酸收也其性縮鹹英也其性舒其不同如此鼓堂成聲沃大成沸二物相合象在其間矣五味相制四氣相和其變可輕用故本草不言淡味涼氣亦缺文也

味薄者升 甘平辛平辛微溫微苦平之藥是也

氣薄者降 甘寒甘涼甘淡寒涼酸溫酸平鹹平之藥是也

氣厚者浮 甘熱辛熱之藥是也

味厚者澆 苦寒醜寒之藥是也

氣味辛者兼四氣四味甘甘溫甘涼甘辛平甘微苦辛之藥是也

李時珍曰酸鹹無升甘辛無降寒無浮熱無沉其性然也而升者引之以醜寒則沉而直達下焦沉者引之以酒則浮而上至顛頂此非窺天地之奧而達造化之權者不能至此一物之中有根升稍降生升孰降是升降在物亦在人也

四時用藥例

李時珍曰經云必先歲氣後天和又曰升降浮沉則順之寒熱溫涼則逆之故春月宜加辛溫之藥薄荷荆芥之類以順春升之氣夏月宜加辛熱之藥香薷生薑之類以順夏浮之氣長夏宜加甘苦辛溫之藥參白朮蒼朮黃蘗之類以順化成之氣秋月宜加酸溫之藥芍藥烏梅之類以順秋降之氣冬月宜加苦寒之藥黃芩知母之類以順冬沉之氣所謂順時氣而養天和也經又云春省酸增甘以養脾氣夏省苦增辛以養肺氣長夏省甘增醜以養腎氣秋省辛增酸以養肺氣冬省醜增苦以養腎氣此則既不伐天和而又防其太過所以體天地之大德也昧者捨本從標春用辛涼以伐木夏用醜寒以抑火秋用苦溫以泄金冬用辛熱以涸水謂之時藥殊不知逆順之理以夏月伏陰又月伏陽推之可知矣雖然月有四時日有四時或春得秋病夏得冬病神而明之機而行之變通權宜又不可泥一也○王好古曰四時總以芍藥為脾劑蒼朮為胃劑柴胡為時劑十一臟皆取決于少陽為發生之始故也凡用純寒純熱之藥及

寒熱相雜並宜用甘草以調和之惟中滿者禁用甘爾

五運六淫用藥式

厥陰司天巳亥年風淫所勝平以辛涼佐以苦甘以甘緩之以酸瀉之王注云厥陰氣未為盛熱故以涼藥平之清反勝之治以酸溫佐以苦甘

少陰司天壬午年熱淫所勝平以醃寒佐以苦甘以酸收之○寒反勝之治以甘溫佐以苦酸辛

太陰司天丑未年濕淫所勝平以苦熱佐以酸辛以苦燥之以淡泄之○濕上甚而熱治以苦溫佐以甘辛以汗為故身半以上濕氣有餘大氣復鬱則宜解表

流汗而祛之也○熱反勝之治以苦寒佐以苦酸

少陽司天寅申年火淫所勝平以酸冷佐以苦甘以酸收之以苦發之以酸復之熱氣已退時發動者是為心虛氣散不斂以酸收之仍兼寒助乃能除根熱見太甚則以苦發之汗已便涼是邪氣

盡汗已猶熱是邪未盡則以酸收之已汗又熱又汗復熱是臟虛也則補其心可也○寒反勝之治以甘熱佐以苦辛

陽明司天卯酉年燥淫所勝平以苦溫佐以酸辛以苦下之制燥之法以苦溫宜下必以苦宜補必以酸宜瀉必以辛○熱反勝之治以辛寒佐以苦甘

太陽司天辰戌年寒淫所勝平以辛熱佐以甘苦以醃瀉之○熱反勝之治以醃冷佐以苦辛

厥陰在泉寅申年風淫于內治以辛涼佐以苦以甘緩之以辛散之風喜溫而惡清故以辛涼勝之以苦隨所利也木苦急以甘緩之木苦抑以辛散之○清反勝之治以酸溫佐以

苦甘以辛平之

少陰在泉卯酉年熱淫于內治以鹹寒佐以甘苦以酸收之以苦發之熱性惡寒故以鹹寒熱甚于表以苦發之不盡復寒制之寒制不盡復苦發之以酸收之甚者再方微者一方可使必已時發時止亦以

之酸收。寒反勝之治以甘熱佐以苦辛以鹹平之

太陰在泉辰戌年濕淫于內治以苦熱佐以酸淡以苦燥之以淡泄之濕具燥反故以苦熱佐以酸淡利竅也。熱反勝之治以苦冷佐以鹹甘以苦平之

少陽在泉巳亥年火淫于內治以鹹冷佐以苦辛以酸收之以苦發之火氣大行于心腹鹹性柔與以制之以酸收其散氣大法須汗者以辛佐之。寒反勝之治以甘熱佐以

辛苦以鹹平之

陽明在泉子午年燥淫于內治以甘辛以苦下之溫利涼性故以苦下之。熱反勝之治以辛寒佐以苦甘以酸平之以和為利

太陽在泉丑未年寒淫于內治以甘熱佐以苦辛以鹹瀉之以辛潤之以苦堅之以熱治寒是為摧勝折其氣也。熱反勝之治以鹹冷佐以甘辛以苦平之

李時珍曰司天主上半年天氣司之故六淫謂之所勝上淫于下也故曰平之在泉主下半年地氣司之故六淫謂之于內外淫于內也

故曰治之當其時而反得勝己之氣者謂之反勝六氣之勝何以徵之燥勝則地乾暑勝則地熱風勝則地動濕勝則地泥寒勝則地裂

大勝則地潤是也其六氣勝復主客證治病機甚詳見素問至真要大論又多不載

六腑五臟用藥氣味補瀉

肝膽溫補涼瀉 心熱補寒瀉 肺涼補濕瀉 脾濕熱補寒涼瀉 胃各從 三焦命門 同
辛補酸瀉 鹹補甘瀉 酸補辛瀉 腎膀胱 寒補熱瀉 其宜 甘補苦瀉

張元素曰五臟更相平也一臟不平所勝平之故云安穀則昌絕穀則亡木去則營散穀消則衛亡神無所居故血不可不養衛不可不溫血溫氣和營衛乃行常有天命

五臟五味補瀉

肝。苦急食甘以緩之甘以酸瀉之實則瀉子赤芍藥欲散急食辛以散之川以辛補之虛則補母地黃黃蘗

心。苦緩急食酸以收之五味以甘瀉之實則瀉子甘草欲安急食鹹以安之芒硝以鹹補之瀉虛則補母生薑

脾。苦濕急食苦以燥之白木以苦瀉之實則瀉子桑白皮欲緩急食甘以緩之炙甘草以甘補之人虛則補母炒鹽

肺。苦氣逆急食苦以泄之訶以辛瀉之實則瀉子桑白皮欲收急食酸以收之白芍藥以酸補之五味虛則補母五味子

腎。苦燥急食辛以潤之黃蘗以鹹瀉之實則瀉子芍藥欲堅急食苦以堅之知母以苦補之黃蘗虛則補母五味子

張元素曰凡藥之五味隨五臟所入而為補瀉亦不過因其性而調之酸入肝苦入心甘入脾辛入肺鹹入腎辛主散酸主收甘主緩苦主堅鹹主血辛能散結潤燥致津液通氣酸能收緩斂散甘能搜風尾活薄荷蔓荆子獨活早茨鱧蟻白附子

不足補之

- 補母 枸杞 杜仲 狗脊 熟地黃 當歸 牛膝 續斷 白芍藥 補氣 天麻 柏子仁 菊花 細羊 生薑
- 苦參 葶藶 阿膠 兔絲子 補血 血竭 沒藥 苦蔚 白木 穀精草 決明 蜜蒙

本熱寒之

瀉木芍藥 澤瀉 瀉火黃連 苦茶 龍膽草 攻裏大黃

標熱發之

口解柴胡 桂枝 木解半夏 角肌 麻黃

心藏神為君大包絡為相火代君行令主血主言主汗主笑

本病諸執發瘵惑譫長煩亂喘笑罵詈怔忡健忘有汗諸痛痒瘡瘍

標病肌熱畏寒戰慄舌不能言赤目黃手心煩熱胸脇滿痛引腰背肩肘臂

大實瀉之

瀉子黃連 甘草 木通 赤茯苓 血丹參 生地黃 鎮驚 硃砂 紫石英

神虛補之

補母細辛 生薑 酸棗仁 氣 桂心 白茯苓 伏神 當歸 熟地黃 烏梅 陳皮 澤瀉 石菖蒲 遠志 乳香 沒藥

本熱寒之

瀉火

黃芩 芒硝 麥門冬
竹葉 炒鹽

瀉血

地黃 天竺黃
梔子

標熱發之

散火

甘草 麻黃 龍腦
獨活 柴胡

脾藏智屬土為萬物之母主營衛主味主肌肉主四肢

本病諸濕腫脹痞滿噎氣大小便閉黃疸飲吐瀉霍亂心腹痛飲食不化

標病身體肘腫重困嗜臥四肢不舉舌本強痛足大趾不用九竅不通諸瘕項強

土實瀉之

瀉子

訶子 桑白皮 豆豉 蘿蔔子 常山 鬱金 藜蘆 鹽湯 大黃 青礞石 大戟 芫花
防風 葶藶 吐 厄子 赤小豆 瓜蒂 薑汁 苦參 苦茶 芒消 續隨子 甘遂

土虛補之

補母

桂心 人參 升麻 甘草 藿香 縮砂 扁豆 血 白朮 白芍 大棗 木瓜 蜂蜜
茯苓 黃芪 葛根 陳皮 葶藶 木香 蒼朮 膠飴 乾薑 烏梅

本濕除之

燥中宮

白木 橘皮 吳茱萸 草豆蔻 澤瀉 木通 藿香
蒼朮 半夏 南星 白芥子 猪苓 赤茯苓

標濕滲之

開竅門 葛根 麻黃
蒼木 獨活

肺藏魄屬金竅攝一身元氣主關主皮毛

本病諸氣膈鬱諸喘喘嘔氣短欬上逆欬嘔腹血不得臥小便數而欠遺失不禁

標病洒淅寒熱傷風自汗肩背痛冷臄臂肘廉痛

氣實瀉之

瀉子

澤瀉 桑白皮 牛夏 白茯苓 木瓜 粳米 知母 寒水石 通瀉 枳殼 木香 杏仁 乾生薑 桔梗
葶藶 地骨皮 白礬 薑苈仁 橘皮 瀉大 石膏 訶子 薄荷 厚朴 皂莢 紫蘇梗

氣虛補之

補母

甘草 升麻 山藥 潤燥 蛤蚧 貝母 麥門冬 天門冬 斂肺 烏梅 五味子 芍藥
人參 黃芪 阿膠 百合 天花粉 栗殼 五倍子

本熱清之

清金

黃芩 知母 麥門冬 沙參
紫苑 庵子 天門冬

本寒溫之

本草綱目

卷三

序例

温肺 丁香 檀香 款冬花 縮砂 百部 養香 益智 白豆蔻 糯米

標寒散之

解表 麻黃 紫蘇 葱白

腎藏志屬水為天一之源主聽主骨主二陰

本病諸寒厥逆骨疼腰痛冷如水足胗腫寒少腹滿急疝瘕後閉泄吐利腥穢水液澄澈清冷不禁消渴引飲
標病發熱不惡熱頭眩頭痛舌燥脊股後廉痛

水强瀉之

瀉子 大戟 澤瀉 防已 車前子 牽牛 豬苓 茯苓

水弱補之

補母 人參 知母 砂仁 補骨脂 黃蘗 山藥 元參 苦參 枸杞 肉苁蓉 阿膠 五味子 熟地黃 鎖陽 山茱萸

本熱攻之

下 傷寒少陰證口燥咽乾大承氣湯

本寒温之

漫附子 官桂 白朮 乾薑 蜀椒

標寒解之

解表麻黃 獨活 細辛 桂枝

標熱涼之

清熱元參 甘草 連翹 猪膚

命為相火之原天地之始藏精生血降則為漏升則為鉛主三焦元氣

本病前後癢閉氣逆裏急疝痛奔豚消渴膏淋精漏精寒赤白濁溺血腎中帶漏

火強瀉之

瀉相火黃蘗 茯苓 牡丹皮 生地黃 知母 元參 地骨皮 寒水石

火弱補之

益陽附子 沉香 益智子 天雄 川烏頭 舶茴香 胡桃 肉桂 硫黃 破故紙 烏藥 陽起石 巴戟天 丹砂 蛤蚧 覆盆子

本草綱目

卷二下

序例

精脫固之

溼濟 牡蠣 遠志 金櫻子 山茱萸
艾實 蛤粉 五味子

三焦為相火之用分布命門元氣主升降出入游行天地之間總領五臟六腑營衛經絡內外上下左右之氣號中清之府主納甲主花下主出
本病諸熱督癰氣病暴死暴瘡墮往越諸毒驚駭諸血溢血泄諸氣逆衝上諸瘡瘍痘疹癰核

上熱則喘滿諸嘔吐酸胸痞脇痛食飲不消頭上出汗

中熱則善饑而瘦解脛中滿諸脹腹大諸病有聲鼓之如鼓上下關格不通霍亂吐利

下熱則暴注下迫水液渾濁下部腫滿小便淋瀝或不通大便閉結下痢

上寒則吐飲食痰水胸痺前後引痛食已還出

中寒則飲食不化寒脹反胃吐水濕瀉不渴

下寒則二便不禁臍腹冷疝痛

標病惡寒戰慄如喪神守耳鳴耳聾噎腫喉痺諸病肺腫疼酸驚駭手小指次指不用

實火瀉之

汗 麻黃 葛根 升麻 羌活 土瓜蒂 蒼汁 大黃
柴胡 荆芥 薄荷 石膏 滄朮 下 芒消

虛火補之

上人參 桂心 中人參 丁香 草果 附子 人參 沉香 破故紙
天雄 黃芪 木香 下 桂心 硫黃 烏藥

本熱寒之

上黃芩 梔子 元參 生地黃 黃連 生半 黃蘗 生半 牡丹
連翹 知母 石膏 中 黃連 連翹 石膏 下 知母 石膏 地骨皮

標熱散之

解表 柴胡 荆芥 葛根
細辛 羌活 石膏

膽屬木為少陽相火發生萬物為決斷之官十一臟之主
肝 主同

本病口苦嘔苦汁善太息澹澹如人將捕狀目昏不眠

標病寒熱往來痞瘧胸脇痛頭額痛耳痛鳴聾癰結核馬刀足小指次指不用

實火瀉之

瀉膽 龍膽 猪膽 苦茶 生酸棗仁
牛膝 黃連 生梔仁

虛火補之

溫膽 人參 半夏 地黃 炒酸棗仁 細辛 當歸 炒桂仁

本熱平之

降火 黃芩 芍藥 甘草 黃連 連翹 鎮驚 黑鉛 水銀

標熱和之

和解 柴胡 黃芩 甘草 芍藥 半夏

胃屬土主喜受為木鬱之海 主同 脾

本病噎膈反胃中滿腫脹嘔吐瀉痢霍亂腹痛消中善饑不消食傷飲食高黃痛支兩脇

標病發熱蒸蒸身熱身前寒發狂譫語咽痺上齒痛口眼喎斜鼻痛鼻衄赤瘡

胃實瀉之

瀉熱 大黃 枳實 芒消 飲食 神麴 阿魏 蘇合 輕粉 山查 硝砂 三棱

胃虛補之

濕熱 蒼朮 半夏 橘皮 寒濕 乾薑 人參 草果 丁香
白木 茯苓 生薑 附子 官桂 黃芪 肉豆蔻

本熱寒之

降火 石膏 犀角
地黃 黃連

標熱解之

解肌 升麻 豆豉
葛根

大腸屬金 變化為傳送之官

本病大便閉結泄痢下血裏急後重痔脫肛腸鳴而痛

標病齒痛喉痺頸腫口乾咽中如核鼯鼠目黃手足大指次指痛宿食發熱寒慄

腸實瀉之

熱 大黃 桃花 巴豆 郁李仁 枳殼 橘皮
芒消 牽牛 石膏 木香 檳榔

腸虛補之

氣 阜英 燥 桃仁 杏仁 乳香 當歸 濕 白木 半夏
麻仁 地黃 松子 肉苁蓉 蒼朮 硫黃

陷升麻 龍骨 訶子 烏梅 赤石脂 石榴皮
葛根 脫白朮 粟殼 白礬 禹餘糧

本熱寒之

清熱 秦艽 地黃
槐角 黃芩

本寒溫之

溫裏 乾薑 肉豆蔻
附子

標熱散之

解肌 石膏 升麻
白芷 葛根

小腸主分泌水穀為受盛之官

本病大便澀利小便短小便閉小便血小便自利大便後血小腸氣痛復食夜熱且止

標病身熱惡寒噎痛頰腫口糜鼻齕

實熱瀉之

氣木通 滑石 澤瀉 地黃 赤茯苓 梔子
薄荷 瞿麥 燈草 蒲黃 牡丹皮

虛寒補之

氣白木 茴香 神麴 桂心
棟實砂仁 扁豆 元胡索

本熱寒之

降火黃蘗 黃連 梔子
黃芩連翹

標熱散之

解肌桑本 防風
羌活蔓荊

膀胱主津液為胞之府氣化乃能出號州都之官諸病皆干之

本病小便淋瀝或短數或黃赤或白或遺失或氣痛

標病發熱惡寒頭痛腰脊強鼻窒足小指不用

實熱瀉之

泄火滑石 澤瀉
楮苓茯苓

下虛補之

熟黃蘗 桔梗 益智 山茱萸
知母升麻 烏藥

本熱利之

降地黃 茵陳 牡丹皮
梔子黃蘗 地骨皮

標寒發之

發表麻黃 羌活 防己 木賊
桂枝蒼朮 黃芪

引經報使潔古珍珠囊

手少陰心黃連 細辛

足少陰腎獨活 桂 知母 細辛

手太陰肺桔梗 葱白 升麻 白芷

足陽明胃白芷 石膏 升麻 葛根

足太陰脾升麻 蒼朮 葛根 白芍

手厥陰心柴胡 牡丹皮

足厥陰肝青皮 川芎 吳茱萸 柴胡

足少陽膽柴胡 青皮

手太陽小腸藜蘆 黃蘗

足太陽膀胱羌活

手陽明大腸白芷 石膏 升麻

手少陽三焦連翹 柴胡 土地骨皮 下附子

本草綱目第一卷下終

本草綱目序例目錄第二卷

序例下

藥名異

相須相使相畏相惡諸藥

相反諸藥

服藥食忌

妊娠禁忌

飲食禁忌

李東垣隨證簡藥凡例

陳藏器諸虛用藥凡例

張子和汗吐下三法

病有八要六夫六不治

藥對歲物藥品

神農本草經目錄

宋本草舊目錄

本草綱目

卷二

一

本草綱目序例第二卷

序例下 藥名同異

五物同名

獨攬草 羌活 鬼白 鬼督郵
天麻 薇蕪

四物同名

薑 荳菜 萌蘗 貝母 龍葵 麝 白英 羊蹄 紅豆 赤小豆 紅豆蔻 桔梗 白藥子
高頭 石龍芮 苦苣 敗醬 紫葳 鹿目 相思子 海紅豆 桔樓 會州白藥 豨 猪耳 馬齒苋

三物同名

姜 甘草 旂花 山薑 美草 蒼朮 杜若 麝香 沉香 女萎 薑蕪 鬼督郵 徐長卿 赤箭 土孫 黃芪 糊蘆 百棧 菓解 狗
山薑 旂花 杜若 麝香 沉香 女萎 薑蕪 鬼督郵 徐長卿 赤箭 土孫 黃芪 糊蘆 百棧 菓解 狗

接骨草 山崩蘗 續斷 虎鬚 款冬花 沙參 鹿腸 敗醬 玄參 解毒 苦藥子 鬼白 羌 苁牛乳 沙 豕首 猪頭 蠶寶 山石榴
續斷 虎鬚 款冬花 沙參 鹿腸 敗醬 玄參 解毒 苦藥子 鬼白 羌 苁牛乳 沙 豕首 猪頭 蠶寶 山石榴

金瞿子 小蘇 狗骨 犬骨 鬼箭 苦酸 敗醬 苦參 仙杖 枸杞 仙人草 木蓮 木饅頭 木蘭 白幕 天雄 白二 立制石 理石
小蘇 狗骨 犬骨 鬼箭 苦酸 敗醬 苦參 仙杖 枸杞 仙人草 木蓮 木饅頭 木蘭 白幕 天雄 白二 立制石 理石

石守田 半夏 狗草 水玉 半夏 玻璃 芭 地黃 薏苡 尊 金 硫黃 石花 瓊枝菜 烏韭 淡竹葉 水竹葉 碎骨 牛舌 牛之舌
半夏 狗草 水玉 半夏 玻璃 芭 地黃 薏苡 尊 金 硫黃 石花 瓊枝菜 烏韭 淡竹葉 水竹葉 碎骨 牛舌 牛之舌

羊虎膏 虎脂 稀莖 交 米漿水 燈籠草 石龍 蜥蜴 葶草 木蜜 大棗 蜜香 石蜜 乳糖 櫻桃
虎脂 稀莖 交 米漿水 燈籠草 石龍 蜥蜴 葶草 木蜜 大棗 蜜香 石蜜 乳糖 櫻桃

二物同名

淫藿 仙靈脾 艾草 黃精 墨稜 京三稜 知母 螟母 人參 龍銜 蛇合 金釵股 釵子股 忍冬 藤 薺尾 桔梗 神草 人參 黃芪 長

畫 羌活 長松 水香 蘭草 兒草 知母 千兩金 淫羊藿 蟄隨子 墻靡 蛇床 香草 蘭草 逐馬 玄參 百兩金 牡丹 百兩金 草 牡蒙 紫參 王孫 香

菜 香薷 白茅根 都梁香 蘭草 澤蘭 杜衡 杜若 香蘇 蘇床 壯丹 水蘇 鼠姑 孩兒菊 蘭草 瀟蘆 飛廉 蘭根 蘭草 白茅 地血 紫草 木芍藥 牡丹

藥 良 連及 防風 養 貝母 夏枯草 乃東草 黃昏 合歡 合歡 戴椹 黃芪 甘露 地蠶 雷丸 竹筴 馬薊 木 龍珠

赤珠 石龍 不死草 卷柏 野菊 烏韭 石髮 蒼耳 紫消車 蚤休 伏兔 飛廉 蔓菁 青蒿 黃蒿 鼠麴 馬肝石 何首烏 高類石

火秋 芫蔚 益萌 光蔚 千金藤 解毒之草 忍冬 金銀藤 香茅 鼠麴草 麗春 嬰粟 仙人掌 草名 旱蓮 體腸 石髮 高非 蘭

連 羊婆奶 沙參 大麥 紅草 石衣 烏韭 鬼鍼 鬼釵草 血見愁 蒿草 山慈 薺尾 地椒 野小椒 斑杖 虎杖 雞腸草 紫縷之類 鹿 草

藜 地節 蕨 芭茅 鳳尾草 金星草 扁蓄 射干 葶草 白芷 妓女 萱草 紫金牛 草根似已 通草 木通 天豆 雲實 重臺 蚤休 懸 草

脂 藜 羊之腸 白草 白敏 更生 葶 蕨 燕尾草 蘭草 慈姑 白昌 商陸 鼻草 雲實 地高草 赤地利 紅內消 紫刺皮 龍鬚 屠草 水萍 浮萍

林蘭 石斛 木蘭 承露 仙人肝藤 象膽 象之膽 水葵 水香 杜蘭 石斛 冬葵子 葵菜 馬尾 馬之尾 水芝 芡實 屏風 防風 三白草 侯農之草 亞

白 烏柏木 天葵 兔葵 赤葛 何首烏 狸頭 狸頭 野綠豆 水花 浮萍 酸母 酸模 苦提子 薏苡 景天 煨火草 山芋 山藥 鬼益 人

鴉麻 烏 落葵 烏 欽母 地錦 葛苗 酢漿草 無患子 螢火蟲 早芋 亞

辛及草高頭為草雄草如草附子香土附子草烏木藜蘆鹿山蒼麥赤地金蒼麥羊鬼狗筋天南山大黃酸模生吉大黃羊土薑解蹄

土茯苓刺猪苓土茯苓白拔菰赤藤赤地龍鱗長春夜牽牛紫山甘草紫金水甘草木甘草草雲母雲

硫黃實蔓鍾乳非草薑乾山地栗土茯苓羞天草海羞天花鬼土廣汗苑葶黃汗野蘭木芙蓉拒木蓮木

胡非子補骨野槐苦草麝香鬱金石菴陶骨碎硬石膏長白靈砂粉野茄蒼木半夏野生薑

相須相使相畏相惡諸藥

出徐之才藥對今益以諸家本草續增者

甘草木苦參乾漆為之使黃連茯苓為之使人參茯苓馬蘭為之使惡防節皮為之使桔梗龍眼黃精忌梅葶藶惡白及龍

畏國惡速志知母得黃藥及酒良木防風地榆為之使忌草解為之使貫眾菴菌赤小豆為之巴戟天覆盆子為之使遠志得茯苓

骨冬葵子良畏真淫養薯蕷紫芝為之麥惡黃芪乾薑地榆得髮良惡麥門冬丹參紫麥畏辛白頭翁蕪實為之使

白及紫石英為之使惡理石畏杏仁李核

右草之一

黃連黃苓龍骨理石為之使忌猪肉畏牛膝胡黃連忌猪肉惡乾薑龍骨山茱萸為之使惡惡貝母漏蘆秦艽薯蕷為之使柴胡半

為之使惡皂莢前胡半夏為之使惡畏乾薑羌活蕪實為苦參玄參為之使惡貝母漏蘆畏牛乳柴胡半

畏女苑黎蘆旱艾畏宛黎蘆防風畏草薢惡乾薑羌活蕪實為苦參玄參為之使惡貝母漏蘆畏牛乳柴胡半

右草之八

相葉相實

瓜子桂心牡蠣為之使 桂得人參甘草麥門冬大黃黃芩調中益氣 得

柴胡紫石英乾地黄瘡吐逆 畏生葱石脂

辛夷

苦窮為之使 惡五石脂 畏菖蒲黃連蒲黃石膏黃環

沈香檀香 見

火其麟竭

得蜜陀

丁香 畏鬱金 忌火

右木之一

黃蘗木

惡乾漆

乾薑為之使 惡澤瀉

杜仲

惡玄參 蛇蛻皮

乾漆

半夏為之使 畏雞子紫蘇

桐油

畏酒 忌猪脂

檉實

苗香為之使

槐實

景天為之使

秦皮

苦瓠防葵大戟為之使 惡吳茱萸

皂莢

相實為之使 惡麥門冬

巴豆

芫花為之使 得火良

蔓華

決明為之使 惡麥門冬

伏丹砂粉霜硫磺礞砂

蔓華

決明為之使

右木之二

桑根皮

桂心續斷麻子為之使

酸棗

惡防已 桔梗防風防已

五加皮

遠志為之使 畏玄參蛇皮

洩瀉

漏蘆為之使

牡荊實

防已為之使 惡石膏

蔓荊子

惡高頭

藥荊子

決明為之使 惡石膏

高

五加皮為之使 惡小薊

右木之三

茯苓

馬蘭為之使 得甘草防風芍藥麥門冬紫石英療五

雷

厚朴芫花蓄根為實 為之使 惡葛根

桑寄生

忌火竹瀝

薑汁為之使

占斯

葉莖為之使

右木之四

杏仁 得火良 惡黃芩黃 桃仁 香附為之使 榧實殼 反綠豆 秦椒 惡枯樓防葵 蜀椒 杏仁為之使 得鹽良 長欵冬花 吳茱萸 聚實為之使
 惡丹麥消石白 食養黃 畏紫 石蓮子 得茯苓山藥白 木枸杞子良 蓮華弱 忌地黃 荷葉 畏桐 聖 長紫石英 石英

右果部

麻花 屢虫為之使 麻仁 畏茯苓牡 小麥麩 畏漢椒 雜苗 大麥 石蜜為之使 嬰粟殼 得醋烏梅 橘皮良 大豆 得前胡杏仁牡蠣烏喙諸脆 大豆黃卷 得前胡杏仁 雄烏喙鼠屎石蜜 諸豆粉 畏杏仁 惡海藻龍膽

右穀部

生薑 黍椒為之使 惡黃芩黃連天 乾薑 同 懷香 得酒 枳椇 得荆實細辛良 惡乾王苦參 薯蕷 紫芝為之使 龍齒 殺半夏南星良常毒 麻子仁 牡桂白瓜子益 人 畏扁青茵陳蒿

右菜部

金 惡錫 畏水銀翡翠 石餘甘子 驢馬脂 朱砂 畏石亭脂慈石 生銀 惡錫 畏石亭脂原石荷葉草及羚羊角烏賊骨黃連甘草 赤同 畏蒼木巳豆 胡粉 惡雌 畏五靈脂伏龍肝殺羊角馬鞭草 諸鐵 制石亭脂 畏慈石皂莢乳香及 姑牛 畏紫背 古粉 黃 地黃巴豆蓖麻薑汁砒石礪砂等 炭朴消礪砂 鹽酒猪大脂為枝

右金石之一

麝 惡鹿角 畏款冬 青琅玕 得水銀良 殺 白石英 惡馬目 紫石英 長石為之使 得茯苓人參芍藥主心中結氣 得天雄

靈 澤瀉為之使 惡徐長卿羊血 畏鮫甲礬石 丹砂 惡慈石 畏鹹水車前石韋皂莢決明瞿麥南星烏頭地榆 畏諸血 水銀 畏慈石

東流水百草上露茅屋漏水 制承伏丹砂 桑椹紫河車地丁馬鞭草地骨皮陰地破白附子 忌諸血 水銀 砥石黑 鉛硫黃大裘蜀椒紫河車松脂松葉榆葉穀精草金星草萱 畏慈石 石黃黑鉛鐵漿陳 畏硫黃 粉霜 畏硫黃 蒼 草夏枯草良莖子廐來紅馬蹄香獨脚蓮水慈姑瓦松忍冬 畏黃連土茯苓 忌諸血 粉霜 畏硫黃 蒼 麥稈 畏硫黃

右石之二

雄黃 畏南星地黃當莖地榆黃芩白芷當歸地錦苦參五加皮 畏黑鉛胡粉苦窮地黃獨活益母羊 石膏 雞子為之使 畏鐵

紫河車五葉藤鴛鴦雞腸草鴛不食草團桑葉蝟脂 此黃 不食草地榆瓦松五加皮冬瓜汁 惡菘草巴豆馬目 毒 滑石為之使 方解石 惡巴豆 滑石 石草為之使 惡 不灰木 制三黃 五色石脂 畏黃芩大 赤石脂 惡大黃松脂 白石脂 燕屎為 惡麻黃 曾青 制雄黃 水銀 黃宮桂 畏花鼓汁 之使

惡松脂 畏黃芩黃 黃脂 曾青為之使 惡細辛 木蘭為之使 惡 石鍾乳 蛇牀為之使 惡牡丹主參牡蒙人參木 連甘草飛廉毒公 畏蜚蠊黃連甘草忌卵末 孔公孽 木細辛 忌羊血 畏紫石英衰草非實獨蒜胡葱 胡荽麥門冬 畏木 貓兒眼草 殷孽 惡防已

右石之三

陽起石 桑螵蛸為之使 惡澤瀉雷丸茵桂 慈石 柴胡為之使 惡牡丹菴草 畏黃 玄石 畏松脂柏 代赭石 乾薑為之使 禹餘糧 石葵蛇蛻皮 畏光絲子 忌羊血 石脂 殺鐵毒消金伏丹砂養水銀 實茵桂 畏天雄附子 牡丹為之使 貝母菖蒲鐵落 空青 畏兔 石膽 水英為之使 畏牡桂 得火良 鉛丹棘鍼為之使 畏水惡 制五金三黃 太一餘糧 杜仲為之使 畏 絲子 石膽 茵桂辛夷白微芫花 磬石 馬目毒公虎掌細辛鴛尿 忌羊血

砥石 畏冷水綠豆醋青蒜蒜消石水麥常山益母獨活 礬石 得焰 畏蒲朮律波被蒿官鶴頂草三角酸慈不食草 礬石 消良

大 卷二 序例 五

龜甲惡沙參 蜚蠊惡蜈蚣 蠶甲惡礬石 牡蠣貝母為之使 得甘草牛膝遠志蛇床 蚌粉制石亭 馬刀得火 海蛤蜀澤為之使 畏
畏狗膽 理石 子良 惡麻黃吳茱萸辛夷 伏礪砂 脂硫黃 良 狗膽甘遂芫花

右介部

伏翼實雲實 夜明沙惡白飲 五靈脂惡人
為之使 白微 參

右禽部

羶角兔狝子 羊脰骨伏礪 羶羊屎制粉 牛乳制秦克 馬脂駝脂 柔五 阿膠得火良 薯蕷為 生黃人參為之使 得牡丹萸蒲利
為之使 砂 霜 不反木 金 之使 畏大黃 耳目 惡龍骨龍膽地黃常山

蜚蠊 畏 牛膝乾漆 犀角松脂升麻為之使 惡 龍膽惡防己 地黃 鹿茸麻勃為 鹿角杜仲為 鹿角膠得火良 麋脂忌桃李 麋香忌大蒜 狼皮得酒良
冬 獨脂制五金八石 伏雄黃

右獸部

相反諸藥

凡三十六種

葶藶反大戟芫花 大戟反芫花 烏頭反貝母桔樓半 藜蘆反人參沙參丹麥玄參 河豚反燥焙荆芥防風菊花 蜜反生柿
甘遂海藻 夏白飲白及 苦參細辛芍藥裡肉 桔梗甘草烏頭附子 蟹

服藥食忌

葶藶忌猪肉松 黃連胡黃連忌猪肉 蒼耳忌猪肉馬 桔梗高梅忌猪 仙茅忌牛肉 半夏葛蒲 牛膝忌牛 陽起石雲母鍾乳
菜海藻 冷水 肉米泔 肉 牛乳 血飴糖 肉 肉

硝砂礬石並忌商陸忌犬丹砂宜輕粉並忌吳茱萸忌猪肉地黃何首烏忌一切血補骨脂忌猪肉細辛藜蘆忌生肉荊芥忌

肉反河豚紫蘇天目冬丹砂龍骨忌魚巴豆忌野猪肉蒼朮忌肉白朮忌雀肉薄荷忌鱈魚麥門冬忌附子切無鱈魚蟹

烏頭天雄忌鼓汁牡丹忌蒜厚朴忌麻薑忌炒威靈仙土茯苓忌麩丹參茯苓忌神

凡服藥不可雜食肥猪犬肉油膩羹膾陳臭諸物

凡服藥不可多食生蒜胡荽生葱諸果諸滑滯之物

凡服藥不可見死尸產婦淹穢等事

妊娠禁忌

烏頭附子天雄烏喙側子野葛羊躑躅桂牽牛葶巴豆大戟芫花藜蘆薤白薤檉

牛膝皂莢牽牛厚朴槐子桃仁牡丹皮樅根黃蘗茅根乾漆瞿麥蘭茹赤箭草三稜茵

鬼箭通草紅花蘇木麥蘗葶代赭石常山水銀錫粉硝砂砒石芒消硫黃石蠶雄黃

水蛭蠱芫青斑蝥地膽蜘蛛蜈蚣葛亭長蜈蚣衣魚蛇蛻蜥蜴飛生麋虫樗雞蚱蟬

蟻蠅蠅牛黃麝香雌黃兔肉蟹爪犬肉馬肉驢肉羊肝鯉魚蝦蟻鰱鱒龜鼈生薑

蠟小蒜雀肉馬刀

飲食禁忌

猪肉忌

生薑蕎麥菜胡荽梅子炒豆牛
肉馬肉羊肝麋鹿龜鴉鷄驢肉

猪肉忌

魚鱸鵝鷄
鯉魚腸子

猪肉忌

鮎白芥菜
白芥菜

羊肉忌

梅子小豆魚鱸猪肉
豆腐蕎麥醋醃鮮

羊心肝忌

梅小豆生
椒苦笋

白狗魚忌

羊
雞犬肉忌
菱南蒜牛腸
鯉魚鱈魚

猪肉忌

兔荊芥
荳

牛肉忌

黍米非菹生薑
猪肉犬肉栗子

牛肝忌

鮎
魚

牛乳忌

生魚
酸物

馬肉忌

倉米生薑芥耳
粳米猪肉鹿肉

兔肉忌

生薑橘皮芥末

雞肉鹿肉獺肉

麋肉忌

梅李生
菜鴿蝦

鹿肉忌

生菜菹蒲雞
鮎魚雄蝦

雞肉忌

胡蒜芥末生葱糯米李子魚汁
犬肉鯉魚兔肉獺肉蠶肉野雞

雞子忌

同
雞

雉肉忌

蕎麥木耳麋菹胡桃
鯽魚猪肝鮎魚鹿肉

野鴨忌

胡桃
木耳鷄子忌

李子醬
鷓鴣忌

菌子
木耳雀肉忌

李子醬
生肝

鯉魚忌

猪肝葵菜
犬肉雞肉

鯽魚忌

芥末蒜糖猪肝
雞雞鹿肉猴

青魚忌

豆
蘆

魚鮓忌

豆雀麥醬
蒜綠豆

黃

魚忌

蕎麥
鱸魚忌

乾
鱓魚忌

野猪
野雞

鮎魚忌

牛肝鹿
秋蟹忌

犬肉

蠶肉忌

芡菜薄荷芥菜桃子
雞子鴨肉猪肉兔肉

螃蟹忌

荆芥柿子
橘子乾棗

蝦子忌

猪肉

雞肉忌

蜜鴨醬水
雀肉雞樟

橙橘忌

檳榔
獺肉

桃子忌

蠶
肉

麩子忌

熟
麩楊梅忌

生

銀杏忌

鯉
鱓

諸瓜忌

油
餅沙鮓忌

鮎魚葷
菜

蕎麥忌

猪肉羊肉

黍米忌

葵菜蜜
牛肉

綠豆忌

榧子殺人
鯉魚鮓

炒豆忌

猪
肉

生葱忌

家犬肉雞
東楊梅

非菹忌

蜜牛
肉

胡荽忌

猪
肉

胡蒜忌

魚鱸魚鮓
魚犬肉雞

苜蓿忌

花菜忌

猪心
肺

梅子忌

猪肉羊
肉獾肉

鳧魚忌

生薑忌

猪肉牛肉
馬肉兔肉

芥末忌

鯽魚兔肉
雞肉豔

乾葱忌

砂糖鱈魚
羊心肝

木耳忌

雞肉野
鴨鷓鴣

胡桃忌

野鴨酒
雉肉

粟子

忌牛
肉

李東垣隨證用藥凡例

序例

風中六腑手足不遂先發其表羌活防風為君隨證加藥
然後行經養血當歸秦光獨活之類隨經用之
風五臟耳聾目昏先疎其裏三化湯然後行經
獨活防風柴胡白芷川芎隨經用之
破傷中風脉浮在表汗
之脉沉在裏

下之背搖羌活防風前搖升麻白芷兩傍搖柴胡防風右搖加白芷
傷風惡風防風為君麻黃為君防
傷寒惡寒麻黃為君防
六經頭痛須用川芎加引經藥
太陽蔓荊 陽
少陰細辛 厥

陰吳茱萸
眉稜骨痛羌活白芷黃芩
風溼身痛羌活黃芩
噁痛領腫黃芩
肢節腫痛羌活
眼暴赤腫防風
眼久昏暗羌活

甘菊之
風熱牙疼喜冷惡熱生地當歸升麻黃連牡丹皮防風
腎虛牙疼杜仲
風濕諸病須用羌活白朮
風冷諸病須用川芎
一切瘧疾須用半夏風加南星

陳皮寒
風熱諸病須用荆芥薄荷
諸欬嗽病五味為君規用半夏喘加阿膠佐之不拘有熱無熱少加黃芩
諸嗽有痰半夏白朮
欬嗽防風

無痰五味杏仁貝母生薑防風
有聲有痰半夏白朮
寒喘痰急麻黃杏仁
熱喘痰急桑白皮黃芩
水飲濕喘白礬皂莢
熱喘燥喘阿膠五味
氣短虛喘人參

五諸瘧寒熱柴胡
胃胃困倦參芪
不思飲食木香
脾胃有濕嗜臥有痰白朮蒼朮
上焦濕熱黃芩
中焦濕熱黃連
下焦濕熱酒

黃芩知母防已
下焦濕腫酒洗漢防已龍膽草
腹中脹滿須用鹽制厚朴不香
腹中窄狹須用蒼朮
腹中實熱大黃
過傷飲食熱物大黃為君冷物
宿食不

消須用黃連
胸中煩熱須用梔子
胸中痞塞實用厚朴枳實虛用芍藥陳皮
六鬱痞滿香附
諸氣刺痛枳殼

香附加
諸血刺痛須加當歸詳
脇痛寒熱須用柴胡
胃脘疼痛須加草豆蔻
小腹痛須加青皮
膈腹疼痛加熟地
諸痢腹痛下後白芍甘

白木佐之
便黃澀黃蘗
小便不利黃蘗知母為君
心煩口渴乾薑茯苓天花粉
小便餘瀝黃蘗
莖中刺痛生甘
肌熱有痰須用黃芩
虛熱有汗須用黃芩

下之後重加木香檀香檳榔和之
腹痛用芍藥惡寒加桂惡熱加黃芩不痛芍藥減半
水瀉不止須用白朮茯苓為君芍藥小

地骨皮 用牡丹皮
知母 地骨皮
虛熱無汗 黃芩午加黃連末加石膏中加柴胡
潮熱有時 酉加升麻辰戌加羌活夜加當歸
自汗盜汗 須用黃芩
驚悸恍惚 須用
一切氣痛 調胃香

破滯氣青皮枳殼泄氣牽牛蘿蔔子助氣
木香藿香補氣人參黃芪冷氣草藜丁香
一切血痛 活血補血當歸阿膠川芎甘草涼血生地黃破血桃
上部見血 須用防風牡丹

冬為 須用黃連
中部見血 須用地榆
下部見血 須用黃連
新血紅色 生地黃
陳血紫色 熟地
諸瘡痛甚 苦寒為君黃芩黃連佐以甘草計上下

知母生地黃酒洗為用
參芪甘草當歸瀉心火助元氣止痛
解結用連翹當歸薑木
活血去血用蘇木紅花牡丹皮
脈沉病在裏宜加大黃利之
脈浮為表宜行經
參連當歸人參木香檳榔黃蘗浮瀉
自腰已上至頭者加枳殼引至瘡所
加鼠粘

子出毒消腫
加肉桂入心引血化膿
堅
身上有瘡 須用黃芩防風羌活桔梗上截黃連下身黃蘗
母防風用酒水各半煎
引藥入瘡用皂角針
下部痔漏 蒼木防風為君

不潰者加王瓜根黃藥子三稜莪朮昆布
詳證 **婦人胎前** 有病以黃芩白木安胎然後用治病藥發
熱及肌熱者參連參芪腹痛者白芍甘草
產後諸病 忌柴胡黃連芍藥湯去半夏加白茯苓喘
嗽去人參腹脹去甘草血痛加當歸桃仁
小兒驚搐 與破傷
風同

熱 搖頭咬牙額黃黃
連甘草草連赤散
肝熱 目眩柴胡防風
脾熱 鼻上紅
肺熱 右腮紅
腎熱 額上紅
知母

陳藏器諸虛用藥凡例

夫眾病積聚皆起於虛也
虛生百病積者五臟之所積聚者六腑之所聚如斯等疾多從舊方不假增損虛而勞者其弊萬端宜應隨病
增減古之善為醫者皆自採藥審其體性所主取其時節早晚早則藥熟未成晚則盛勢已敗今之為醫不自採藥且不委節氣早晚又
不知冷熱消息分兩多少徒有療病之名永無必愈之效此實浮惑聊復審其冷熱記增損之圭爾

虛勞頭痛復熱加 枸杞
虛而欲吐加人 參
虛而不安亦加人 參
虛而多夢紛紜加 龍骨
虛而多熱加 地黃牡蠣地
虛而冷加 當歸芍
虛而損

加鍾乳棘刺從荖巴戟天 虛而大熱加黃芩天門冬 虛而多忘加茯神遠志 虛而只乾加麥門冬知母 虛而呼吸加胡麻覆盆子柏子仁 虛而多氣善微欬加五味子大棗 虛

而驚悸不安加龍齒沙參紫石英小麥若冷則用紫石英小 虛而身強腰中不利加磁石杜仲 虛而多冷加桂心吳茱萸附子烏頭 虛而勞小便赤

加黃芩 虛而客熱加地骨皮白朮黃芩 虛而冷加龍西黃芩 虛而痰復有氣加生薑半夏枳實 虛而小腸利加桑螺蛸龍骨雞脰脰 虛而小腸不利加茯苓澤瀉 虛而

損溺白加厚朴 髓竭不足加生地黃當歸 肺氣不足加天門冬麥門冬五味子 心氣不足加上黨參茯苓神菖蒲 肝氣不足加天麻川芎 脾氣不足加白朮白芍藥益智仁腎

氣不足加熟地黃遠志牡丹皮 膽氣不足加細辛酸棗仁地榆 神昏不足加硃砂預知子茯神

張子和汗吐下三法

人身不過表裏氣血不過虛實良工先治其實後治其虛羸工或治實或治虛謬工則實實虛虛惟庸工能補其虛不敢言實舉世不省

其誤此余所以著三法也夫病非人身素有之物或自外入或自内生皆邪氣也邪氣中人去之可也攬而留之可乎留之輕則久而自

盡甚則久而不已更甚則暴死矣若不去邪而先以補劑是盜未出門而先修室宇真氣未勝而邪已橫鶻矣惟脉脫下虛無邪無積之

人始可議補爾他病惟先用三法攻去邪氣而元氣自復也素問一書言辛甘發散淡滲泄為陽酸苦鹹涌泄為陰發散歸於汗涌歸於

吐泄歸於下滲為解表同於汗洩為利小便同於下殊不知補所謂補者辛補肝鹹補心甘補腎酸補脾苦補肺更相君臣佐使皆以發

腠理致津液通氣血而已非今人所用溫燥和僻之補也蓋草木皆以治病病去則五穀果菜肉皆補物也猶當辨其五臟所宜毋使偏

傾可也若以藥為補雖甘草參久服必有偏勝增氣而天之慮況大毒有毒乎是故三法猶刑罰也梁肉猶德教也治亂用刑治用德理也余用三法常兼取法有按有躡有撫有導有熾增有續止醫者不得兼法而反誣之哀哉如引涎瀝涎取嚏追淚凡上行者皆吐法也薰蒸潔洗熅烙針刺砭射導引按摩凡解表者皆汗法也催生下乳磨積逐水破經洩氣凡下行者皆下法也天之六氣風寒者濕燥火發病多在上地之六氣霧露雨霖泥發病多在下人之六味酸苦甘辛鹹淡發病多在子中發病者三出病者亦三風寒之邪結搏於皮膚之間滯於經絡之內留而不去或發痛注麻痺腫痒拘攣皆可汗而出之痰飲宿食在胃腸為諸病皆可涌而出之寒濕固冷火熱客下焦發為諸病皆可泄而出之吐中有汗下有補經云知其要者一言而終是之謂也

吐法

凡病在胃腸中脫已上者皆宜吐之考之本草吐藥之苦寒者瓜蒂芫子茶末豆豉黃連苦參大黃黃芩辛苦而寒者常山藜蘆金甘而寒者桐油甘而溫者牛肉甘苦曰寒者地黃人參蘆苦而溫者青木香桔梗蘆遠志厚朴辛苦而溫者薄荷羌花

菘蘿辛而溫者蘿蔔子殺精草葱根鬚杜衡皂莢辛而寒者膽礬石綠石青辛而溫者蜀椒烏梅烏頭附子大輕粉酸而寒者晉礬綠礬蘆汁酸而平者銅綠甘酸而平者赤小豆酸而溫者飯漿鹹而寒者青蘆滑鹽白火飲甘而寒者牙消辛而熱者砒石諸藥惟常山膽礬瓜蒂有毒毒蘆花烏附砒石有大毒他皆吐藥之無毒者凡用法先宜少服不清漸加之仍以蠶羽掠之不出以蠶投之不吐再投且投且探無不吐者吐至眩眩慎勿驚疑但飲冰水新水立解強者可一吐而安弱者作三次吐之吐之次日有頓快者有轉甚者引之未盡也俟數日再吐之吐後不禁物惟忌飽食酸鹹硬物乾物油肥之物吐後心火既降陰道必強大禁房室悲憂病人既不自責必歸罪於吐法也不可吐者有八性剛暴好怒喜淫者病勢已危老弱氣衰者自吐不止者陽敗血虛者吐血咯血衄血崩血溺血者病人粗知醫書不辨邪正者病人無正性反覆不定者左右多嗜雜之言者皆不可吐吐則轉生他病反起踴躍難愈切求之不可強從也

汗法

風寒暑濕之邪入於皮膚之間而未深欲逐去之莫如發汗所以開玄府而逐邪氣也然有數法有溫熱發汗寒涼發汗黃芩發汗導引發汗皆所以開玄府而逐邪氣也以本草校之荆芥薄荷白芷陳皮半夏細辛蒼朮天麻生薑蔥白皆辛而溫者也

蜀椒胡椒茱萸大蒜皆辛而熱者也青皮防已秦艽其辛而平者乎麻黃人參大棗其甘而溫者乎葛根赤茯苓其甘而平者乎桑白皮其甘而寒者乎防風當歸其甘辛而溫者乎官桂桂枝其甘辛而大熱者乎厚朴枳椇其苦而溫者乎黃芩知母枳實苦參地骨皮柴胡前胡其苦而寒者乎羌活獨活其苦辛而微溫者乎升麻其苦甘且平者乎芍藥其酸間微寒者乎浮萍其辛酸而寒者乎凡此皆發散之屬也善擇者當熱而熱當寒而寒不善擇者反此則病有變也發汗中病則止不必盡劑凡破傷風小兒驚風瘧泄不止酒病火病皆宜汗之所謂火鬱則發之也

下法

積聚陳莖於中留結寒熱於內必用下之陳莖去而腸胃潔癥瘕盡而營衛通下之者所以補之也庸工妄投常寒反熱當熱反寒故謂下為害也故以本草下之寒者戍鹽之鹹犀角之酸鹹滄鹽澤瀉之甘鹹枳實之苦酸膩粉之辛澤漆之苦辛杏仁之苦甘下之微寒者猪膽之苦下之大寒者牙消之甘大黃牽牛瓜蒂苦瓠牛膽藍汁羊蹄根苗之苦大戟甘遂之苦甘朴消芒消之苦鹹下之溫者檳榔之辛芫花之苦辛石蜜之甘皂角之辛鹹下之熱者巴豆之辛下之涼者猪羊血之鹹下之平者郁李仁之酸桃仁之苦皆下藥也惟巴豆性熱非寒積不可輕用妄下則使人津液涸竭留毒不去曾熱口燥轉生他病也其不可下者凡四洞泄寒中者表裏俱虛者厥而唇青手足冷者小兒病後懷驚者誤下必致殺人其餘大積大聚大痞大秘大燥大堅非下不可但須寒熱補氣用之中病則止不必盡劑也

病有八要六失六不治

註見神農名例

藥對歲物藥品

立冬之日菊卷柏先生為陽起石桑螵蛸使凡十物使主二百草為之長○立春之日木蘭射干為柴

胡羊夏使主頭痛四十五節○立夏之日蜚蠊先生為人參茯苓使主腹中七節保神守中○夏至之

日豕首菜萸先生為牡蠣烏喙使主四肢三十二節○立秋之日白芷防風先生為細辛蜀漆使主胸

背二十四節禹錫曰五條出藥對中義旨淵深非俗所究而是主統之本故載之時珍曰此亦素問歲
 其中如腸鳴幽勞極洒髮鬢仍自還神化及此五條文近素問
 决非後世醫所能為也此文以立冬日為始則上古以建子為正也

神農本草經目錄

時珍曰神農古本草凡三卷三品共三百六十五種首有名例數條至陶氏作別錄乃拆分各部而三品亦移改又拆
 出青箱亦小豆二條故有三百六十七種逮乎唐宋屢經變易舊制莫考今又併入已多故存此目以備考古云耳

上品藥一百二十種

丹砂 雲母 玉泉 石鍾乳 礬石 消石 朴消 滑石 空青 曾青 禹餘糧 太一餘糧
 白石英 紫石英 五色石脂 菖蒲 菊花 人參 天門冬 甘草 乾地黄 木 兔絲子 牛膝
 芫薺子 女萎 防葵 麥門冬 獨活 車前子 木香 薯蕷 薏苡仁 澤瀉 遠志 龍膽
 細辛 石斛 巴戟天 白英 白蒿 赤箭 菴蘭子 荊蒿子 蒼實 赤芝 黑芝 青芝

白芝 黃芝 紫芝 卷柏 藍實 藜蘆 黃連 絡石 茯苓子 黃芩 肉蓯蓉 防風
 蒲黃 香蒲 續斷 漏蘆 天名精 決明子 丹參 飛廉 五味子 旋花 蘭草 蛇床子
 地膚子 景天 茵陳蒿 杜若 沙參 徐長卿 石龍腦 雲實 王不留行 牡桂 松脂
 槐實 枸杞 橘柚 柏實 茯苓 榆皮 酸棗 乾漆 蔓荊實 辛夷 杜仲 桑上寄生
 女貞子 榿核 藕實 大棗 葡萄 蓬蘽 雞頭實 胡麻 麻黃 冬葵子 芫實 白冬子
 舌菜 龍骨 麝香 熊脂 白膠 阿膠 石蜜 蜂子 蜜蠟 牡蠣 龜甲 桑螵蛸

雄黃 雌黃 石硫黃 水銀 石膏 磁石 凝水石 陽起石 理石 長石 石膽 白青
 扁青 麝香 乾薑 葉耳實 葛根 枯樓 苦參 北胡 芫窮 當歸 麻黃 通草

中品藥一百二十種

雄黃 雌黃 石硫黃 水銀 石膏 磁石 凝水石 陽起石 理石 長石 石膽 白青
 扁青 麝香 乾薑 葉耳實 葛根 枯樓 苦參 北胡 芫窮 當歸 麻黃 通草

五石 序例

下品藥一百二十五種

芎藭	蟲寶	瞿麥	玄麥	秦光	百合	知母	貝母	白芷	淫羊藿	黃芩	石龍肉
茅根	紫苑	紫草	茜根	敗醬	白鮮皮	酸漿	紫參	藜蘆	狗脊	草薢	白兔藿
螢寶	白薇	薇衛	翹根	水萍	王瓜	地榆	海藻	澤蘭	防己	牡丹	款冬花
石韋	馬先蒿	積雪草	女苑	王孫	蜀羊泉	爵床	厄子	竹葉	藥木	吳茱萸	桑根白皮
蕪荑	枳實	厚朴	秦皮	秦椒	山茱萸	紫葳	猪苓	白棘	龍眼	木蘭	五加皮
衛茅	合歡	披子	梅實	桃核仁	杏核仁	葵實	葱實	雄	假蘇	水蘇	水蘄
髮履	白馬莖	鹿茸	牛角腮	牡狗陰莖	羚羊角	犀角	牛黃	豚卵	露蜂房	麝脂	丹雄雞
鴈肪	薑田	鮫魚甲	鱧魚	鯉魚膽	烏賊魚骨	海蛤	石龍子	蟲卵	露蜂房	蚱蟬	白蠶蠶
孔公孽	殷孽	鐵粉	鐵落	鐵	鉛丹	粉鈔	錫鏡鼻	代赭	戎鹽	大鹽	鹵鹹
青琅玕	礬石	石反	白堊	冬灰	附子	烏頭	天雄	半夏	虎掌	鳶尾	大黃
葶菴	桔梗	葶菴子	草蒿	旋覆花	藜蘆	鉤吻	射干	蛇含	常山	蜀漆	甘遂
白敏	青箱子	葶菴	白及	大戟	澤漆	茵芋	貫眾	莖花	牙子	羊躑躅	芫花
姑活	別薊	高陸	羊蹄	菖蓄	狼毒	鬼目	白頭翁	羊桃	女青	連翹	石下長卿
蘭茹	烏韭	鹿藿	蚤休	石長生	陸英	薑草	牛扁	夏枯草	屈草	巴豆	蜀椒
皂莢	柳華	棟實	郁李仁	葶草	雷凡	梓白皮	桐葉	石南	黃環	漉疏	鼠李
松蘿	藥實根	蔓椒	欒華	淮木	大豆黃卷	腐婢	瓜蒂	苦瓠	六畜毛蹄甲	燕屎	
天鼠屎	鼯鼠	伏翼	蝦蟇	馬刀	蟹	蛇蛻	猬皮	蝟蟬	蝟蟬	蛤蚧	白頸蚯蚓
蟾蜍	石蠶	雀甕	樗雞	斑猫	蜈蚣	蜈蚣	馬陸	地膽	螢火	衣魚	鼠婦
水蛭	木豆	蜚蠊									
蛭蟻	塵虫	貝子									

宋本草舊目錄

李時珍曰舊目不錄可也錄之所以存古蹟也又以見三品之混亂不必泥古也

新舊樂合一千八十二種

三百六十種神農本草經白字

一百八十二種名醫別錄墨字

一百一十四種唐本先附

一百三十三種今附開寶所附

一百九十四種有名未用 八十二種新補

一十七種新定已上皆宋嘉祐本草所定者

四百八十八種陳藏器餘 二種唐本餘

一十三種海藥餘 八種食療餘

一百種圖經外類已上皆唐慎微續收補入者

玉石部 上品七十三種 中品八十七種 下品九十三種

草部

上品上八十七種 中品上六十二種 下品上六十二種
上品下五十三種 中品下七十八種 下品下一百五種

木部

上品七十二種 中品九十二種
下品九十九種

人部

三品二十五種

獸部

上品二十種 中品一十七種
下品二十二種

禽部

三品五十六種

蟲魚部

上品五十種 中品五十六種
下品八十一種

果部

三品五十三種

米穀部

上品七種 中品二十三種
下品一十八種

菜部

上品一十種 中品一十三種
下品一十二種

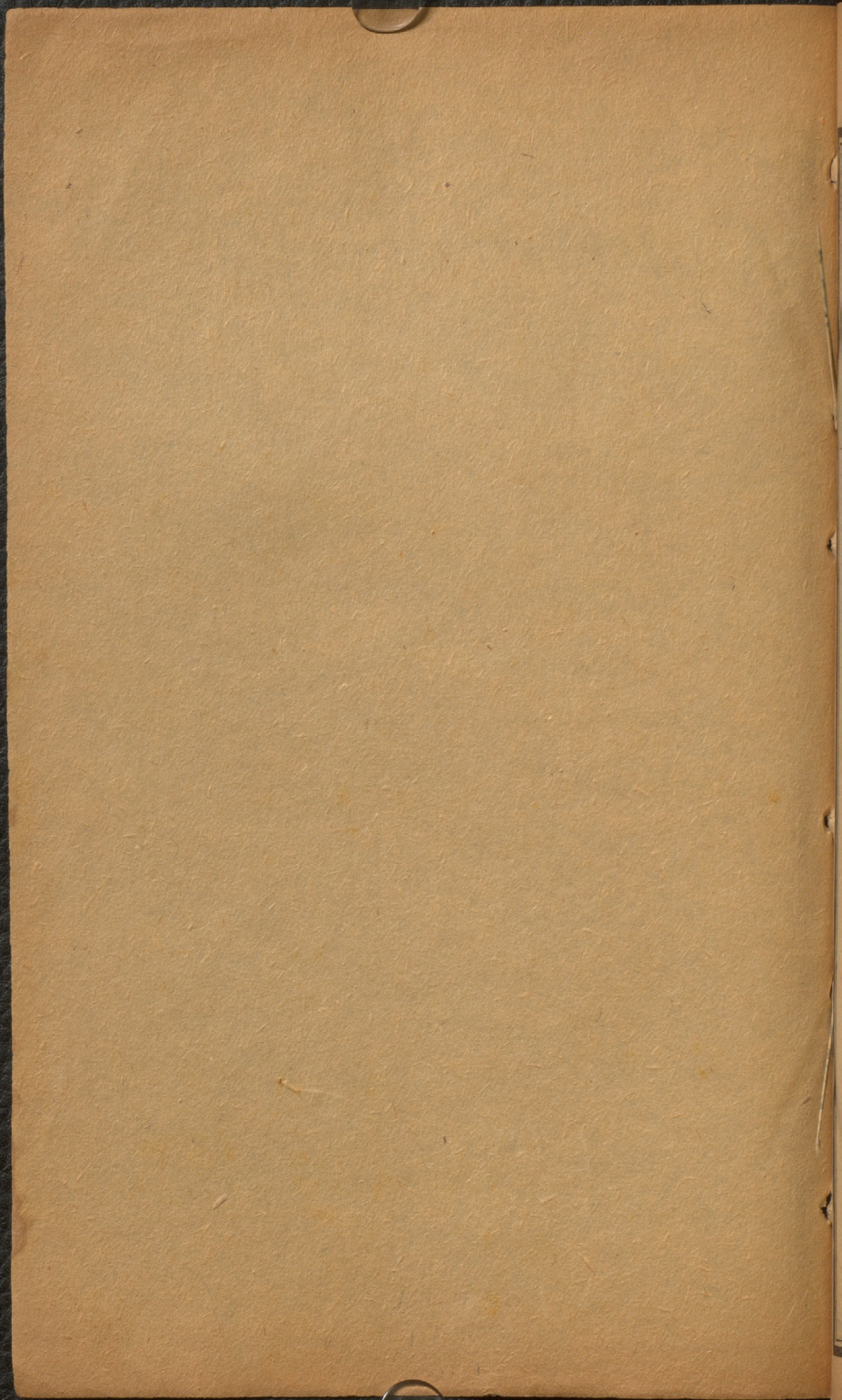
有名未用

一百九十四種

圖經外類

一百種

本草綱目第二卷終



L6931b

1888

v.1-2