

李氏東垣十書

C

Vol. I

Dr. Lee Tung Woon's
Methods of Treating
Disease.

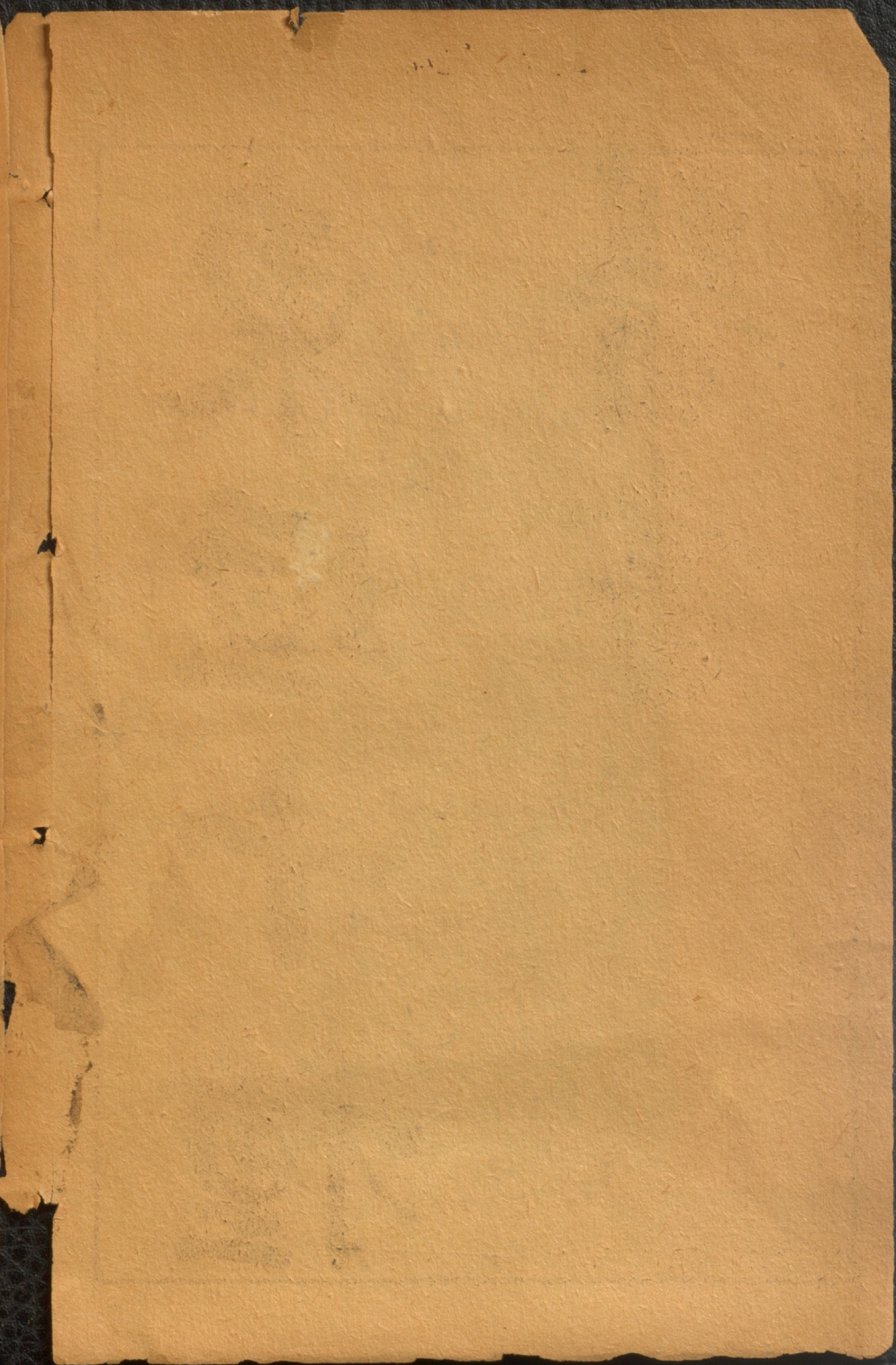
Copy of a 14th Century
work in Chinese.

Shanghai, 1906.

Vol I

C.

In six volumes.



東垣十種
醫書

光緒丁未仲夏
文盛書局石印

醫學十書序

東垣十書前明坊刻也十書惟內外傷辨惑論脾胃
論瀟室祕藏為東垣所著脈訣一卷稱東垣批評其
此事難知湯液本草醫壘元戎則王進之書然猶東
垣衣鉢也至格致經論局方當揮則朱丹溪著醫經
溯洄集則王安道著外科精義則齊德之著非東垣
家數矣而總是以東垣不并歟今雲林重刊是書
余為改題曰醫學十書并編正次第而以癰疽萃英
附焉夫東垣丹溪各有獨得金元醫學於是乎在學
者純極不務而不倚于偏是刻亦曷可少哉

光緒辛巳春日

番禺古樵陳璞并書

醫學十書總目

脉訣一卷 附

內外傷辨惑論三卷

脾胃論三卷

蘭室秘藏三卷

此事難知二卷

湯液本草三卷

格致餘論一卷

局方發揮一卷

外科精義二卷

醫經溯洄集一卷

醫壘元戎一卷

症論萃英一卷 附

宋 崔真人撰

金 李東垣撰

金 李東垣撰

金 李東垣撰

元 王好古撰

元 王好古撰

元 朱丹溪撰

元 朱丹溪撰

元 齊德之撰

元 王安道撰

元 王好古撰

鶴雲陳亮忠

番禺

古樵陳璞同校

芭堂金錫齡

目錄畢

東垣十書卷之首

紫虛真人崔撰

東垣老人李杲批

脉訣

總論氣血脉息

人身之脉

本乎榮衛

榮者陰血

衛者陽氣

榮行脉中

衛行脉外

脉不自行

隨氣而至

氣動脉應

陰陽之義

氣如橐籥

血如波瀾

血脉氣息

上下循環

十二經中

皆有動脉

手太陰經

可得而息

此經屬肺

上系吭嗑

脉之大會

息之出入

初持脉時

令仰其掌

掌後高骨

是謂關上

關前為陽

關後為陰

陽寸陰尺

先後推尋

寸關與尺

兩手各有

揣得高骨

上下左右

男女脉同息至

惟尺則異

陽弱陰盛

反此病至

調停自氣

呼吸定息

四至五至

平和之則

三至名遲

遲則為冷

六至為數

數即熱證

轉遲轉冷

轉數轉熱

在人消息

在人差別

遲數既得

即辨浮沉

浮表沉裏浮沉表裏

深淺酌斟

浮數表熱

遲數裏熱

浮遲表虛

沉遲冷結

察其六部六部主候五臟六腑

的在何處

一部兩經

一臟一腑

左寸屬心

合於小腸

關為肝膽

尺腎膀胱

右寸主肺身分三部

大腸同條

關則脾胃

尺命三焦

不特臟腑

身亦主之

上下中央

三部分齊音撮足踵骨化足骨

寸候胃上左右

關候膈下

尺候於臍

直至跟踝

左脉候左

右脉候右

病隨所在 不病者否 浮沉遲數 有內外因

外因於天 內緣於人 天則陰陽 風雨晦明

人喜怒憂 思悲恐驚 外因之浮 則為表證

沉裏遲寒 數則熱盛 內因浮脉 虛風所為

沉氣遲冷 數躁何疑 表裏寒熱 風氣冷燥

辨內外因 脉證參攷 浮沉之脉 亦有當然

浮為心肺 沉屬腎肝 脾者中州 浮沉之間

肺重三菽 皮毛相得 六菽為心 得之血脉

脾九菽重 得於肌肉 肝與筋平 重十二菽

惟有腎脉 獨沉之極 按之至骨 舉指來疾

脉理浩繁 總括於四 六難七難 專衍其義

析而言之 七表八裏 又有九道 其名乃備

浮沉遲數等字所無大經小經經脈皆通

五臟脉候重性

元音他法云按之即至之則有而空事於考名曰

浮而無力

是名孔脉

有力為洪

形狀可識

沉而有力

其脉為實

無力微弱

伏則沉極

脉遲有力

滑而流利

無力緩濇

慢同一例

數而有力

脉名為緊

小緊為弦

疑似宜審

合則為四

離為七八

天機之秘

神授之訣

舉之有餘

按之不足

泛泛浮浮

如水漂木

孔脉何似

絕類茲蔥

指下成窟

有邊無中

滑脉如珠

往來轉旋

舉按皆盛

實脉則然

弦如張弦

緊如細線

洪較之浮

大而力健

隱隱約約

微渺難尋

舉無按有

便指為沉

似遲不遲

是謂之緩

如雨沾沙

清難而短

遲則極緩

伏按至骨

濡則軟軟

弱則忽忽

既知七表 又知八裏 九道之形 不可不記

諸家九道 九道脉 互有去取 不可相無 不可相有

過於本位 相引曰長 短則不及 來去乖張

形大力薄 其虛可知 促結俱止 促數結遲

代止不然 止難回之 三脉皆止 當審毫釐

牢比弦緊 轉堅轉勁 動則動搖 厥厥不定

細如一線 小而有力 弦大虛朮 脉曰改革

渙漫不收 其脉為散 急疾曰數 脉最易見

即脉求病 病無不明 病叅之脉 可決死生

然有應病 脉病不應 有不相應 此最宜詳 不可執定

人安脉病 是曰行尸 人病脉和 可保無危

中風脉浮 中風痰索 滑兼痰氣 其或沉滑 勿以風治

或浮或沉

而微而虛

扶危溫痰

風未可疎

寒中太陽

浮緊而瀼

及傳而變

名狀難悉

陽明則長

少陽則弦

太陰入裏

遲沉必兼

及入少陰

其脉遂緊

厥陰熱深

脉伏厥冷

在陽當汗

次利小便

表解裏病

其脉實堅

此其大畧

治法之正

至於大法

自有仲景

傷寒有五

脉非一端

陰陽俱盛

緊瀼者寒

陽浮而滑

陰濡而弱

此名中風

勿用寒藥

陽濡而弱

陰小而急

此非風寒

乃溼溫病

陰陽俱盛

病熱之極

浮之而滑

沉之散瀼

惟有溫病

脉散諸經

各隨所在

不可指名

暑傷於氣

所以脉虛

弦細扎遲

體狀無餘

傷寒傳經

治法大略

此下分辨風寒暑溼溫病

暑溼分辨

或濇或細 或濡或緩 是皆中溼 可得而斷

瘧脉自弦 弦遲多寒 弦數多熱 隨時變遷

風寒溼痺 風寒濕氣 合而為痺 浮濇而緊 三脉乃備

辨氣分辨風寒溼氣 脚氣之脉 其狀有四 浮弦為風 濡弱濕氣

遲濇因寒 洪數熱鬱 風汗溼温 熱下寒熨

腰痛分風寒溼損 腰痛之脉 皆沉而弦 兼浮者風 兼緊者寒

濡細則溼 實則閃眊 指下既明 治斯不忒

足疾 尺脉虛弱 緩濇而緊 病為足痛 或是痿病

下痢 濇則無血 厥涼為甚 尺微無陰 下痢逆冷

便秘 熱厥脉伏 時或而數 便秘必難 治不可錯

山泉 疝脉弦急 積聚在裏 牢急者生 弱急者死

沉遲浮濇 疝瘕寒痛 痛甚則伏 或細或動

痰氣眩暈分風寒暑溼

風寒暑溼

氣鬱生涎

下虛上實

皆暈而眩

風浮寒緊

濕細暑虛

涎弦而滑

虛脉則無

治眩暈法

尤當審諦

先理痰氣

次隨證治

滑數為嘔

代者霍亂

微滑者生

瀉數凶斷

偏弦為飲

或沉弦滑

或結或伏

痰飲中節

咳嗽所因

浮風緊寒

數熱細溼

房勞瀉難

右關濡者

飲食傷脾

左關弦短

疲極肝衰

浮短肺傷

法當欬嗽

五臟之嗽

各視本部

浮緊虛寒

沉數實熱

洪滑多痰

弦瀉少血

形盛脉細

不足以息

沉少伏匿

皆是死脉

惟有浮大

而嗽者生

外證内脉

參考秤停

下手脉沉

便知是氣

沉極則伏

瀉弱難治

其或沉滑 氣兼痰飲 沉弦細動 皆氣痛證

心痛在寸 腹痛在關 下部在尺 脉象顯然

心中驚悸 脉必代結 飲食之悸 沉伏動滑

顛癇之脉 浮洪大長 滑大堅疾 痰蓄心狂

乍大乍小 乍長乍短 此皆邪脉 神志昏亂

汗脉浮虛 或濇或濡 軟散洪大 渴飲無餘

遺精白濁 當驗於尺 結扎動緊 二證之的

鼻頭色黃 小便必難 脉浮弦濇 為不小便

便血則扎 數則赤黃 實脉癢閉 熱在膀胱

諸證失血 皆見扎脉 隨其上下 以驗所出

大凡失血 脉貴沉細 設見浮大 後必難治

水腫之證 有陰有陽 察脉觀色 問證須詳

水腫分陰陽寒熱虛實

陰脉沉遲

其色青白

不渴而瀉

小便清澀

脉或沉數

色青而黃

燥屎赤溺

兼渴為陽

脹滿脉弦

脾制於肝

烘數熱脹

遲弱陰寒

浮為虛滿

緊則中實

浮則可治

虛則危急

胃痞脉滑

胃痞分痰氣

為有痰結

弦伏亦痞

濇則氣劣

肝積肥氣

弦細青色

心為伏梁

沉芤色赤

脾積痞氣

浮大而長

其色脾土

中央之黃

肺積息賁

浮毛色白

奔豚屬腎

沉急面黑

五臟為積

六腑為聚

積在本位

聚無定處

駛緊浮牢

小而沉實

或結或伏

為聚為積

實強者生

沉小者死

生死之別

病同脉異

氣口緊盛

得食

為傷於食

食不消化

浮滑而疾

滑而不勻

必是吐瀉

霍亂之候

脉代勿訝

夏月泄瀉

脉應暑溼

洪而數澀

脉必虛極

治暑溼瀉

分其小便

虛脫固腸

胃或不痊

無積不痢

脉宜滑大

浮弦急死

沉細無害

五疸實熱

脉必洪數

其或微瀼

證屬虛弱

骨蒸勞熱

脉數而虛

熱而瀼小

必殞其軀

加汗加咳

非藥可除

頭痛陽弦

浮風緊寒

風熱洪數

溼細而堅

氣虛頭痛

雖弦必瀼

痰厥則滑

腎厥堅實

癰疽浮數

惡寒發熱

若有痛處

癰疽所發

脉數發熱

而疼者陽

不數不熱

不疼陰瘡

發癰之脉

弦洪相搏

細沉而直

肺肝俱數

寸數而實

肺癰已成

寸數虛瀆 肺痿之形 肺癰色白 脉宜短瀆

死者浮大 不白而赤 腸癰難知 滑瀆可推

數而不熱 腸癰何疑 遲緊未膿 下以平之

洪數膿成 不下為宜 陰搏於下 陽別於上

血氣和調 有子之象 手之少陰 其脉動甚

尺按不絕 此為有孕 少陰屬心 心主血脉

腎為胞門 脉應於尺 或寸脉微 關滑尺數

往來流利 如雀之啄 或診三部 浮沉一止

或平而虛 當問月水 男女之別 以左右取

左疾為男 右疾為女 沉實_{脈候}在左 浮大在右

右女左男 可以預剖 離經六至 沉細而滑

陣痛連腰 胎即時脫 血痕_脫弦急 而大者生

虛小弱者

即是死形

半產漏下

革脉主之

弱即血耗

立見傾危

診小兒脉

浮沉為先

浮表沉裏

便知其源

大小滑濇

虛實遲駛

各依脉形

以審證治

大凡婦人

及夫嬰稚

病同丈夫

脉即同例

惟有婦人

胎產血氣

小兒驚疳

變蒸等類

各有方法

與丈夫異

要知婦孺

貴識證形

問始之詳

脉難盡憑

望聞問切

神聖工巧

愚者昧昧

明者了了

病脉診法

大略如斯

若乃持脉

猶所當知

謂如春弦

夏名鈞脉

秋則為毛

冬則為石

實強太過

病見於外

虛微不及

病決在內

四脉各異

四時各論

皆以胃氣

而為之本

胃氣者何

脈之中和

過與不及

皆是偏頗

春主肝木

夏主心火

脾主乘旺

則在長夏

秋主肺金

冬主腎水

五臟脈象

與五運配

肝脈弦長

厥厥聶聶

指下尋之

如循榆葉

益堅而滑

如循長竿

是謂太過

受病於肝

急如張弦

又如循刃

如按琴瑟

肝死之應

浮大如散

心和且安

纍纍如環

如循琅玕

病則益數

如雞舉足

死操帶鈞

後踞前曲

浮濇而短

藹藹如蓋

此肺之平

按之益大

病如循羽

不下不上

死則消索

吹毛颺颺

沉濡而滑

腎平則若

上大下銳

滑如雀啄

腎之病脈

啄啄連屬

連屬之中

然而微曲

來如解索

去如彈石

已死之腎

在入審識

脾脾者中州

平和不見

然亦可察

中大而緩

來如雀啄

如滴漏水

脾臟之衰

脉乃見此

又有肥瘦

修長侏儒

肥沉瘦浮

短促長疏

各分診瀆

不可一途

難盡者意

難窮者理

得之於心

應之於指

勉旃小子

日誦琅琅

造道之玄

筌蹄可忘

內外傷辯序

僕幼自愛難素於易水張元素先生講誦既久稍有所得中年以來更事頗多諸所診治坦然不感曾僕
內外傷辯惑論一篇以證世人用藥之悞陵谷變遷忽成老境神志既惰懶於語言此論東之高閣十六
年矣崑崙道尊師曲相獎借屢以活人為言謂此書果行使天下之人不致夭折是亦仁人君子濟人利
物之事就令者述不已精力衰耗書成而死不愈於無益而生乎予敬受其言僅力疾就成之雖未為完
備聊答尊師慈憫之志師宋文正公之後也丁未歲重九日東垣老人李杲明之題

內外傷辨目錄

卷上

辨陰證陽證

辨脉

辨寒熱

辨外感八風之邪

辨手心手背

辨口鼻

辨氣少氣盛

辨頭痛

辨筋骨四肢

辨外傷不惡食

辨渴與不渴

辨勞役受病表虛不作表實治之

辨證與中熱頗相似

卷中

飲食勞倦論

立方本指

補中益氣湯

殊砂安神丸

四時用藥加減法

除風濕羌活湯

通氣防風湯

內外傷辨

目錄

羌活勝濕湯

升陽順氣湯

升陽補氣湯

暑傷胃氣論

清暑益氣湯

參朮調中湯

升陽散火湯

當歸補血湯

硃砂涼膈丸

黃連清膈丸

門冬清肺飲

人參清鎮丸

皂角化痰丸

白朮和胃丸

肺之脾胃虛方

雙和散

升陽益胃湯

厚朴溫中湯

寬中進食丸

腎之脾胃虛方

沈香溫胃丸

神聖復氣湯

卷下

辨內傷飲食用藥所宜所禁

易張先生積木丸

橘皮枳木丸

麴蘖枳木丸

木香枳木丸

木香化滯湯

半夏枳木丸

丁香爛飯丸

草豆蔻丸

三黃枳實丸

除溼益氣丸

上二黃丸

枳實導滯丸

枳實梔子大黃湯

白木丸

木香見眼丸

三稜消積丸

備急大黃丸

神應丸

益胃散

飲食自倍腸胃乃傷分而治之

論酒客病

葛花解醒湯

除濕散

五苓散

臨病制方

隨時用藥

吐法宜用辨上部有脉下部無脉

瓜蒂散

重明木鬱則達之之理

說病形有餘不足當補當瀉之理

內外傷辨卷上

東垣 李杲 撰

新安 吳勉學 校

辨陰證陽證

曰甚哉陰陽之證不可不詳也。徧觀內經中所說變化百病其源皆由喜怒過度飲食失節寒溫不適勞役所傷而然。夫元氣穀氣榮氣清氣衛氣生發諸陽上升之氣此六者皆飲食入胃穀氣上行胃氣之異名其實一也。既脾胃有傷則中氣不足中氣不足則六腑陽氣皆絕於外。故經言五臟之氣已絕於外者是六腑之元氣病也。氣傷臟乃病臟病則形乃應。是五臟六腑真氣皆不足也。惟陰火獨旺上乘陽分故榮衛失守諸病生焉。其中變化皆由中氣不足乃能生發耳。後有脾胃以受勞役之疾飲食又復失節中病日久事息心安飽食太甚病乃大作。槩其外傷風寒六淫客邪皆有餘之病當瀉不當補。飲食失節中氣不足之病當補不當瀉。舉世醫者皆以飲食失節勞役所傷中氣不足當補之證認作外感風寒有餘客邪之病重瀉其表使榮衛之氣外絕其死。只在旬日之間所謂差之毫釐繆以千里可不詳辨乎。按陰陽應象論云天之邪氣感則害人五臟是八益之邪乃邪風傷人筋骨風從上受之風傷筋寒傷骨益有形質之物受病也。繫在下焦肝腎是也。肝腎者地之氣難經解云肝腎之氣已絕於內以其肝主筋腎主骨故風邪感則筋骨疼痛筋骨之絕則腎肝之本亦絕矣。乃有餘之證也。又云水穀之寒熱感則害人六腑是七損之病乃內傷飲食也。黃帝鍼經解云適飲食不節勞役所傷溼從下受之謂脾胃之氣不足而

反下行極則衝脉之火逆而上是無形質之元氣受病也繫在上焦心肺是也心肺者天之氣故難經解云心肺之氣已絕於外以其心主榮肺主衛榮者血也脉者血之府神之所居也衛者元氣七神之別名衛護周身在於皮毛之間也肺絕則皮毛先絕神無所依故內傷飲食則亦惡風寒是榮衛失守皮膚間無陽以滋養不能任風寒也皮毛之絕則心肺之本亦絕矣蓋胃氣不升元氣不生無滋養心肺乃不足之證也計受病之人飲食失節勞役所傷因而飽食內傷者極多外傷者間而有之世俗不知往往將元氣不足之證便作外傷風寒表實之證而反瀉心肺是重絕其表也安得不死乎古人所謂實實虛虛醫殺之耳若曰不然請以眾人之耳聞目見者證之向者壬辰改元京師戒嚴迨三月下旬受敵者凡半月解圍之後都人之不受病者萬無一二既病而死者繼踵而不絕都門十有二所每日各門所送死者二千少者不下一千似此者幾三月此百萬人豈俱感風寒外傷者耶大抵人在圍城中飲食不節乃勞役所傷不待言而知由其朝饑暮飽起居不時寒溫失所動經三兩月胃氣虧乏久矣一旦飽食太過感而傷人而又調治失宜其死也無疑矣非惟大梁為然遠在真祐興定間如東平如太原如鳳翔解圍之後病傷而死無不然者余在大梁凡所親見有表發者有以巴豆推之者有以承氣湯下之者俄而變結胸發黃又以陷胃湯丸及茵陳湯下之無不死者蓋初非傷寒以調治差悞變而似真傷寒之證皆樂之罪也往者不可追來者猶可及輒以平生已試之效著內外傷辯論一篇推明前哲之餘論歷舉近世之變故庶幾同志者審其或中觸類而長之免後人之橫天耳僭易之罪將何所逃乎

辯脉

古人以脉上辯內外傷於人迎氣口人迎脉大於氣口為外傷氣口脉大於人迎為內傷此辯固是但其說有所未盡且外感風寒皆有餘之證是從前客邪來也其病必見於左手左手主表乃行陽二十五度內傷飲食及飲食不節勞役不節皆不足之病也必見於右手右手主裏乃行陰二十五度故外感寒邪則獨左寸人迎脉浮緊按之洪大緊者急甚於弦是足太陽寒水之脉按之洪大而有力量中見手少陰心火之脉丁與壬合內顯洪大乃傷寒脉也若外感風邪則人迎脉緩而大於氣口一倍或兩倍三倍內傷飲食則右寸氣口脉大於人迎一倍傷之重者過在少陰則兩倍太陰則三倍此內傷飲食之脉若飲食不節勞役過甚則心脉變見於氣口是心火刑肺其肝木挾心火之勢亦來薄肺經云侮所不勝寡於畏者是也故氣口脉急大而澀數時一代而澀也澀者肺之本脉代者元氣不相接脾胃不及之脉洪大而數者心脉刑肺也急者肝木挾心火而反剋肺金也若不甚勞役惟右關脾脉大而數謂獨大於五脉數中顯緩時一代也如飲食不節寒濕失所則先右關胃脉損弱甚則隱而不見惟內顯脾脉之大數微緩時一代也宿食不消則獨右關脉沈而滑經云脉滑者有宿食也以此辯之豈不明白易見乎但恐山野間卒無醫者何以診候故復說病證以辯之

辯寒熱

外傷寒邪之證與飲食失節勞役形質之病及內傷飲食俱有寒熱舉世盡將內傷飲食失節勞役不足之病作外傷風邪表實有餘之證反瀉其表枉死者豈勝言哉皆由不別其寒熱耳今細為分解之外傷寒邪發熱惡寒寒熱併作其熱也翕翕發熱又為之拂拂發熱發於皮毛之上如羽毛之拂明其熱在表

也是寒邪犯高之高者也皮膚毛腠者陽之分也是衛之元氣所滋養之分也以寒邪乘之鬱遏陽分陽不得伸故發熱也其面赤鼻氣壅塞不通心中煩悶稍似袒裸露其皮膚已不能禁其寒矣其表上虛熱止此而已其惡寒也雖重衣下幕逼近烈火終不能禦其寒一時一日增加愈甚必待傳入裏作下證乃罷其寒熱齊作無有間斷也其內傷飲食不節或勞役所傷亦有頭痛項強腰痛與太陽表證微有相似餘皆不同論中辯之矣內傷不足之病表上無陽不能禁風寒也此則常常有之其躁熱發於腎間者間而有之與外中寒邪略不相似其惡風寒也蓋脾胃不足榮氣下流而乘腎肝此痿厥氣逆之漸也若胃氣平常飲食入胃其榮氣上行以舒於心肺以滋養上焦之皮膚腠理之元氣也既下流其心肺無所稟受皮膚間無陽失其榮衛之外護故陽分皮毛之間虛弱但見風見寒或居陰寒處無日陽處便惡之也此常常有之無間斷者也但避風寒及溫暖處或添衣蓋溫養其皮膚所惡風寒便不見矣是熱也非表傷寒邪皮毛間發熱也乃腎間受脾胃下流之濕氣閉塞其下致陰火上衝作蒸蒸而躁熱上徹頭頂傍徹皮毛渾身躁熱作須待袒衣露居近寒涼處即已或汗出而熱極而亦解彼外傷惡寒發熱豈有汗出者乎若得汗則病愈矣以此辨之豈不如黑白之易見乎當內虛而傷之者躁熱也或因口吸風寒之氣鬱其陰火使咽膈不通其吸人之氣欲人為膈上衝脈之火所拒使陰氣不得入其胸中之氣為外風寒所遏而不得伸令人口開目瞪極則聲發於外氣不能上下塞於咽中而氣欲絕又或因噦因嘔因吐而躁熱發必有所因方有此證其表虛惡風寒之證復見矣表虛之弱為陰火所乘躁發須臾而過其表虛無陽不任風寒復見矣是表虛無陽常常有之其躁熱則間而有之此二者不齊躁作寒已寒作躁已非

如外傷之寒熱齊作無有間斷也百病俱有身熱又謂之肌熱又謂之皮膚間熱以手捫之方知者是也乃肌體有形之熱也亦須以得陰陽既和汗出則愈矣慎不可於此上辯之以其虛實內外病皆有之故難辯耳只依此說病人自覺發熱惡寒之熱及躁作之熱上辯之為准則矣

辨外感八風之邪或有飲食勞役所傷之重者三二日間特與外傷者相似其餘證有特異名者若不將兩證重別分解猶恐將內傷不足之證誤作有餘外感風邪雖辭理有重複處但欲病者易辯醫者易治耳

外感八風之邪乃有餘證也內傷飲食不節勞役所傷皆不足之病也其內傷亦惡風自汗若在溫暖無風處則不惡矣與外傷鼻流涕頭痛自汗頗相似細分之特異耳外感風邪其惡風自汗頭痛鼻流涕常常有之一日一時增加愈甚直至傳入裏作下證乃罷語聲重濁高厲有力鼻息壅塞而不通能食腹中和口知味大小便如常筋骨痠痛不能動搖便著床枕非扶不起其內傷與飲食不節勞役所傷然亦惡風居露地中遇大漫風起却不惡也惟門窓隙中些小賊風來必大惡也與傷風傷寒俱不同矣况鼻流涕涕頭痛自汗間而有之鼻中氣短少氣不足以息語則短氣而怯弱妨食或食不下或不欲食三者互有之腹中不和或腹中急而不能伸口不知五穀之味小便頻數而不渴初勞役得病食少小便亦黃大便常難或澀或結或虛坐只見些小白膿時有下氣或泄黃如糜或溏泄色白或結而不通若心下痞或胸中閉塞如刀刺之痛二者亦互作不併出也有時胃脘當心而痛上支兩脇痛必臍下相火之勢如巨川之水不可遏而上行使陽明之經逆行亂於胸中其氣無止息甚則高喘熱傷元氣令四肢不收

無氣以動而懶倦嗜卧以其外感風寒俱無此證故易為分辯耳

辯手心手背

內傷及勞後飲食不節病手心熱手背不熱外傷風寒則手背熱手心不熱此辯至甚顯然

辯口鼻

若飲食勞後所傷其外證必顯在口必口失穀味必腹中不和必不欲言縱勉強對答聲必怯弱口沃沫多睡鼻中清涕或有或無即陰證也外傷風寒則其外證必顯在鼻鼻氣不利聲重濁不清利其言壅塞盛有力而口中必和傷寒則面赤鼻壅塞而乾傷風則鼻流清涕而已內經云鼻者肺之候肺氣通於天
外傷風寒則鼻為之不利口者坤土也脾氣通於口飲食失節勞後所傷口不知穀味亦不知五味又云傷食惡食傷食明矣

辯氣少氣盛

外傷風寒者故其氣壅盛而有餘內傷飲食勞役者其口鼻中皆氣短促不足以息何以分之蓋外傷風寒者心肺元氣初無減損又添邪氣助之使鼻氣壅塞不利面赤不通其鼻中氣不能出併從口出但發一言必前輕而後重其言高其聲壯厲而有力是傷寒則鼻乾無涕面壅色赤其言前輕後重其聲壯厲而有力者乃有餘之驗也傷風則決然鼻流清涕其聲噴其言響如從窰中出亦前輕而後重高揭而有力皆氣盛有餘之驗也內傷飲食勞役者心肺之氣先損為熱所傷熱既傷氣四肢無力以動故口鼻中皆短氣少氣上喘懶語人有所問十不欲對其一縱勉強答之其氣亦怯其聲亦低是其氣短少不足之

驗也明白如此雖婦人女子亦能辯之豈有醫者反不能辯之乎

辯頭痛

內證頭痛有時而作有時而止外證頭痛常常有之直須傳入裏實方罷此又內外證之不同者也

辯筋骨四肢

內傷等病是心肺之氣已絕於外必怠惰嗜卧四肢沈困不收此乃熱傷元氣脾主四肢既為熱所乘無氣以動經云熱傷氣又云熱則骨消筋緩此之謂也若外傷風寒是腎肝之氣已絕於內腎主骨為寒肝主筋為風自古腎肝之病同一治以其遞相維持也故經言膽主筋膀胱主骨是也或中風或傷寒得病之日便着牀枕非扶不起筋骨為之痠痛不能搖動乃形質之傷經云寒傷形又云寒則筋攣骨痛此之謂也

辯外傷不惡食若勞役飲食失節寒溫不適此三者皆惡食

仲景傷寒論云中風能食傷寒不能食二者皆口中和不惡食若勞役所傷及飲食失節寒溫不適三者俱惡食口不知五味亦不知五穀之味只此一辯足以分內外有餘不足二證也傷寒證雖不能食而不惡食口中和知五味亦知穀味蓋無內證則心氣和脾氣通知五穀之味矣

辯渴與不渴

外感風寒之邪三日已外穀消水去邪氣傳裏始有渴也內傷飲食失節勞役失病者必不渴是邪氣在血脈中有餘故也初勞形役實飲食失節傷之重者必有渴以其心火熾上灼於肺金故渴也又當以此

辯之雖渴欲飲冷水者當徐徐少與之不可縱意而飲恐水多峻下則胃氣愈弱輕則為脹重則傳變諸疾必反覆悶亂百脉不安夜加增劇不得安卧不可不預度也

辯勞役受病表虛不作表實治之

或因勞役動作腎間陰火沸騰事閑之際或於陰涼處解脫衣裳更有新沐浴於背陰處坐卧其陰火下行還歸腎間皮膚腠理極虛無陽但風來為寒涼所逼表虛不任其風寒自認外感風寒求醫解表以重絕元氣取禍如反掌苟幸而免者致虛勞氣血皆弱不能完復且表虛之人為風寒所逼亦是虛邪犯表始病一二日之間特與外中賊邪有餘之證頗相似處故致疑惑請醫者只於氣少氣盛上辨之其外傷賊邪必語聲前輕後重高厲而有力若是勞役所傷飲食不節表虛不足之病必短氣氣促上氣高喘懶語其聲因弱而無力至易見也若毫釐之誤則千里之謬已上者辯證別有治法藥法誤說分解於後

辯證與中熱頗相似

復有一節乘天氣大熱之時在於路途勞役得之或在田野間勞形得之更或有身體薄弱食少勞役過甚又有修葺齋之人胃氣久虛而因勞役得之者皆與陽明中熱白虎湯證相似必肌體捫摸之壯熱必躁熱悶亂大惡熱渴而飲水以勞役過甚之故亦身疼痛始受病之時特與中熱外得有餘之證相似若誤與白虎湯旬日必死此證脾胃大虛元氣不足口鼻中氣皆短促而上喘至日轉以後是陽明得時之際病必少減若是外中熱之病必到日晡之際大作讞語其熱增加大渴飲水煩悶不止其勞役不足者皆無此證尤易為分解若有難決疑似之證必當待一二日求醫治療必不至錯誤矣

內外傷辨卷中

東垣 李杲 撰

新安 吳勉學 校

飲食勞倦論

古之至人窮於陰陽之化究乎生死之際所著內經悉言人以胃氣為本蓋人受水穀之氣以生所謂清氣榮氣衛氣春升之氣皆胃氣之別稱也夫胃為水穀之海飲食入胃遊溢精氣上輸於脾脾氣散精上歸於肺通調水道下輸膀胱水精四布五經並行合於四時五臟陰陽揆度以為常也若飲食失節寒溫不適則脾胃乃傷喜怒憂勞過度而損耗元氣既脾胃虛衰元氣不足而心火獨盛心火者陰火也起於下焦其系繫於心心不主令相火代之相火下焦包絡之火元氣之賊也火與元氣不能兩立一勝則一負脾胃氣虛則下流於腎肝陰火得以乘其土位故脾胃之證始得之則氣高而喘身熱而煩其脉洪大而頭痛或渴不止皮膚不任風寒而生寒熱蓋陰火上衝則氣高而喘身煩熱為頭痛為渴而脉洪大脾胃之氣下流使穀氣不得升浮是生長之令不行則無陽以護其榮衛不任風寒乃生寒熱皆脾胃之氣不足所致也然而與外感風寒所得之證頗同而理異內傷脾胃乃傷其氣外感風寒乃傷其形傷外為有餘有餘者瀉之傷內為不足不足者補之汗之下之吐之尅之皆瀉也溫之調之和之養之皆補也內傷不足之病尚誤認作外感有餘之病而反瀉之則虛其虛也雖經云實實虛虛損不足而益有餘如此死者醫殺之且然則奈何曰惟當以甘溫之劑補其中升其陽甘寒以瀉其火則愈內經曰勞者溫

之損者溫之蓋溫能除大熱大忌苦寒之藥湯胃土耳今立補中益氣湯

補中益氣湯

黃耆勞復病熱甚者一錢 甘草炙已上各五分 人參 桂升麻 柴胡 橘皮 當歸酒洗 白木三分 石

件咬咀都作一服水二盞煎至一盞去粗早飯後溫服如傷之重者二服而愈量輕重治之

立方本指

夫脾胃虛者因飲食勞倦心火亢甚而乘其土位其次肺氣受邪須用黃耆最多人參甘草次之脾胃一虛肺氣先絕故用黃耆以益皮毛而閉腠理不令自汗損其元氣上喘氣短人參以補之心火乘脾須炙甘草之甘以瀉火熱而補脾胃中元氣若脾胃急痛并大虛腹中急縮者宜多用之經云急者緩之白木苦甘溫除胃中熱利腰膝間血胃中清氣在下必加升麻柴胡以引之引黃耆甘草甘溫之氣味上升能補衛氣之散解而實其表也又緩帶脉之縮急二味苦乎味之薄者陰中之陽引清氣上升也氣亂於胸中為清濁相干用去白陳皮以理之又能助陽氣上升以散滯氣助諸甘辛為用口乾嗌乾加乾葛脾胃氣虛不能升浮為陰火傷其生發之氣榮血大虧榮氣不營陰火熾盛是血中伏火日漸煎熬血氣日減心包與心主血血減則心無所養致使心亂而煩名曰病悒悒者心惑而煩悶不安也數加辛甘微溫之劑生陽氣陽生則陰長或曰甘溫何能生血曰仲景之法血虛以人參補之陽旺則能生陰血更以當歸和之少加黃蘗以救腎水能瀉陰中之伏火如煩猶不止少加生地黃補腎水水旺而心火自降如氣浮

心亂以硃砂安神丸鎮固之則愈

硃砂安神丸

硃砂五錢另研水飛為衣 甘草五錢 黃連去須淨酒洗六錢 當歸去蘆錢五分 生地黃五分

內經云熱淫所勝治以甘寒以苦瀉之以黃連之苦寒去心煩除濕熱為君以甘草生地黃之甘寒瀉火補氣滋生陰血為臣以當歸補其血不足硃砂納浮溜之火而安神明也 右件除硃砂外四味共為細末湯浸蒸餅為丸如黍米大以硃砂為衣每服十五丸或二十九丸津唾嚥下食後或溫水涼水少許送下亦得此近而奇偶制之緩

四時用藥加減法

內經曰胃為水穀之海又云腸胃為市無物不包無物不入寒熱溫涼皆有之其為病也不一故隨時證於補中益氣湯中權立四時加減法于後 以手捫之而肌表熱者表證也只服補中益氣湯一二服得

微汗則已非正發汗乃陰陽氣和自然汗出也 若更煩亂如腹中或周身有刺痛皆血澀不足加當

歸身五分或一錢

如精神短少加人參五五味子二十

如痛加蔓荊子三痛甚如川芎五 頂痛腦痛

加藁本五細辛三謂頭痛併此用四味足矣 如頭痛有痰沈重懶倦者乃太陰痰厥頭痛加半夏五

生薑五 耳鳴目黃頰頰腫頸肩臑肘臂外後廉痛面赤脉洪大者以羌活錢防風藁本各七甘草五

五通其經血加黃芩黃連三各五消其腫人參五黃耆五益元氣而瀉火邪另作一服與之 噤痛頰

腫脉洪大面赤者加黃芩甘草三各五桔梗七 口乾噤乾者加葛根五升引胃氣上行以潤之 如

夏月咳嗽者加五味子五麥門冬五 如冬月咳嗽加不去根節麻黃五 如秋涼亦加 如春

月天溫只加佛耳草欬冬花五各五 若久病痰嗽肺中伏火去人參以防痰嗽增益耳食不下乃胃中

胃上有寒或氣澀滯加青皮木香三各五 陳皮五此三味為定法 如冬月加益智仁草豆蔻仁五

分 如夏月少加黃芩黃連分 如秋月加檳榔草豆蔻白豆蔻分 如春初猶寒少

加辛熱之劑以補春氣之不足為風藥之佐益智草豆蔻可也 心下痞悶者加芍藥黃連分

如痞腹脹加枳實木香縮砂仁分 厚朴分 如天寒少加乾薑或中桂分 心下痞覺中寒

加附子黃連分 不能食而心下痞加生薑陳皮分 能食而心下痞加黃連分 枳實分 脉緩有

痰而痞加半夏黃連分 脉弦四肢滿便難而心下痞加黃連分 柴胡分 甘草分 腹中痛者如白

芍藥分 甘草分 如惡寒覺冷痛加中桂分 如夏月腹中痛不惡寒不惡熱者加黃芩甘草分

藥錢以治時熱也 腹痛在寒涼時加半夏益智草豆蔻之類 如腹中痛惡寒而脉弦者是木來尅

土也小建中湯主之蓋芍藥味酸於土中瀉木為君如脉沉細腹中痛是水來侮土以理中湯主之乾

薑辛熱於土中瀉水以為主也如脉緩體重肢節痛腹脹自利米穀不化是溼勝以平胃散主之蒼木

苦辛溫瀉溼為主也 脇下痛或脇下縮急俱加柴胡分 甘草分 臍下痛者加真蘇地黃分 如

不已者乃大寒也加肉桂分 徧閱內經中悉言小腹痛皆寒非傷寒厥陰之證也乃下焦血結膀胱伸

景以抵當湯并抵當丸主之 小便遺失肺金虛也宜安卧養氣以黃者人參之類補之不愈則是有

熱也黃藥生地黃分 切禁勞役如卧而多驚小便淋洩者邪在少陽厥陰宜太陽經所加之藥更

添柴胡分 如淋加澤瀉分 此下焦風寒合病也經云腎肝之病同一治為俱在下焦非風藥行經則不

可乃受客邪之濕熱也宜升舉發散以除之 大便祕澀加當歸分 大黃分 如有不大便者煎

成正藥先用清者一口調玄明粉分 如大便行則止此病不宜大下之必變凶證也 腳膝痿軟

行少乏力或痛乃腎肝伏熱少加黃蘗五錢空心服不已更加漢防已五錢脉緩顯沈困怠惰無力者加蒼
术人參澤瀉白朮茯苓五味子五錢如風溼相搏一身盡痛以除風溼羌活湯主之

除風溼羌活湯 羌活五錢 防風 升麻 柴胡五錢 藜蘆五錢 蒼木一錢 右件劉如麻豆大都

作一服水二盞煎至一盞去粗大温服之空心食前 所以然者為風藥已能勝濕故另作一服與

之 肩背痛汗出小便數而少風熱乘肺肺氣鬱甚也當瀉風熱則愈通氣防風湯主之

通氣防風湯 防風 羌活 陳皮 人參 甘草五錢 藜蘆五錢 白豆蔻五錢 黃蘗五錢 升麻 柴胡

黃耆一錢 右咬咀都作一服水二盞煎至一盞去粗温服食後 如面白脫色氣短者不可服

肩背痛不可回顧者此手太陽氣鬱而不行以風藥散之脊痛項強腰似折項似拔此足太陽經

不通行以羌活勝濕湯主之

羌活勝濕湯 羌活 獨活一錢 藜蘆 防風 甘草 川芎五錢 蔓荊子三錢 右咬咀都作

一服水二盞煎至一盞去粗大温服空心食前 如身重腰沉沉然經中有寒濕也加酒洗漢防已

五錢輕者附子五錢重者川烏五錢

升陽順氣湯 治因飲食不節勞役所傷腹脹滿悶短氣遇春則口淡無味遇夏雖熱猶有惡寒饑則常

如飽不喜食冷物 黃耆兩 半夏三錢 草豆蔻一錢 神翅一錢 升麻 柴胡 當歸身

陳皮一錢 甘草一錢 黃蘗五錢 人參三錢

脾胃不足之證須用升麻柴胡苦平味之薄者陰中之陽引脾胃中清氣行於陽道及請經生發陰陽之

氣以滋春氣之和也又引黃耆人參甘草甘溫之氣味上行充實腠理使陽氣得衛外而為固也凡治脾胃之藥多以升陽補氣名之者此也 右件咬咀每服三錢水二盞生薑三片煎至一盞去粗溫服食前升陽補氣湯 治飲食不時饑飽勞後胃氣不足脾氣下溜氣短無力不能寒熱早飯後轉增昏悶須要眠睡怠惰四肢不收懶倦動作及五心煩熱 厚朴姜製五分 升麻 羌活 白芍藥 獨活 防風 甘草炙 澤瀉已上各一錢 生地黃五分 柴胡五分 右件為粗末每服五錢水二盞生薑三片 東二枚煎至一盞去粗大溫服食前 如腹脹及窄狹加厚朴 如腹中似硬加砂仁分

暑傷胃氣論

刺志論云氣虛身熱得之傷暑熱傷氣故也痿論云有所遠行勞倦逢大熱而渴則陽氣內伐內伐則熱舍於腎腎者水臟也今水不能勝火則骨枯而髓虛足不任身發為骨痿故下經曰骨痿者生於大熱也此溼熱成痿令人骨之無力故治痿獨取陽明時當長夏濕熱大勝蒸蒸而熾人感之多四肢困倦精神短少懶於動作胸滿氣促肢節沈痛或氣高而喘身熱而煩心下膨痞小便黃而少大便澀而頻或痢出黃糜或如泔色或渴或不渴不思飲食自汗體重或汗少者血先病而氣不病也其脉中得洪緩若濕氣相搏必加之以遲遲病雖互換少差其天暑濕令則一也宜以清燥之劑治之名之曰清暑益氣湯主之清暑益氣湯 黃耆干少者減五分 蒼木泔浸去皮已上各一錢五分 升麻錢一 人參蘆 白木 橘皮 神麴炒 澤瀉已上各 甘草炙 黃蘗酒浸 當歸身 麥門冬心法 青皮白 葛根記社各 五味子釀

內經云陽氣者衛外而為固也其則氣泄今暑邪于衛故身熱自汗以黃耆人參甘草補中益氣為君甘

草橘皮當歸身甘辛微溫養胃氣和血脉為臣倉木白木澤瀉滲利除濕升麻葛根苦甘平善解肌熱又以風勝濕也濕勝則濕不消而作痞滿故炒麴甘辛青皮辛溫消食快氣腎惡燥急食辛以潤之故以黃藥苦辛寒借甘味瀉熱補水虛者滋其化源以五味子麥門冬酸甘微寒救天暑之傷庚金為佐也石

咬咀作一服水二盞煎至一盞去粗稍熱服食遠 此病皆因飲食失節勞倦所傷日漸因循其脾胃

乘暑天而作病也 如汗大泄者津脫也急止之加五味子炒黃蘗分 知母分此按而收之也

如濕熱乘其腎肝行步不正脚膝痿弱兩脚軟倒已中痿邪加酒洗黃蘗知母分 令兩足湧出

氣力矣 如大便澀滯隔一二日不見者致食少乃血中伏火而不得潤也加當歸身生地黃分

桃仁泥麻仁泥已上各一錢以潤之

夫脾胃虛弱之人遇六七月霖雨諸物皆潤人汗沾衣身重短氣更逢濕旺助熱為邪西北二方寒清絕之矣人重感之則骨乏無力其形如夢寐間朦朧如煙霧中不知身所有也聖人立法夏月宜補者補天真元氣非補熱火夏食寒者是也故以人參之甘補氣麥門冬苦寒瀉熱補水之源五味子之酸清肅燥

金名曰生脉散孫真人云五月常服五味子以補五臟之氣亦此意也

參朮調中湯 瀉補熱氣止嗽定喘和脾胃進飲食 白木分 黃耆分 桑白皮 甘草分 人參已上

格三 麥門冬法 青皮白 陳皮白 地骨皮 白茯苓已上各分 五味子二十

內經云火位之主其瀉以甘以黃耆甘溫瀉熱補氣桑白皮苦微寒瀉肺火定喘故以為君肺欲收急食酸以收之以五味子之酸收耗散之氣止咳嗽脾胃不足以甘補之故用白木人參炙甘草苦甘溫補脾

緩中為臣地骨皮苦微寒善解肌熱茯苓甘平降肺火麥門冬甘微寒保肺氣為佐青皮陳皮去白苦辛
溫散胃中滯氣為使也 右件咬咀如麻豆大都作一服水二盞煎至一盞去粗大溫服早飯後忌多語

言勞役

升陽散火湯

治男子婦人四肢發困熱熱筋骨間熱表熱如火燎於肌膚擱之烙手夫四肢屬脾脾
者土也熱伏地中此病多因血虛而得之也又有胃虛過食冷物鬱遏湯氣於脾土之中並宜服之

升麻 葛根 獨活 羌活 白芍藥 人參五錢各 甘草炙 柴胡三錢各 防風五錢 甘

草性二

右件咬咀如麻豆大每服秤五錢水二盞煎至一盞去粗大溫服無時忌寒涼之物

當歸補血湯

治肌熱燥熱困渴引飲目赤面紅晝夜不息其脉洪大而虛重按全無內經曰脉虛血虛
又云血虛發熱證象白虎惟脉不長實有辯耳悞服白虎湯必死此病得之於飢困勞役 黃耆兩

當歸酒洗二錢

右件咬咀都作一服水二盞煎至一盞去粗溫服空心食前

硃砂涼膈丸

治上焦虛熱肺脘咽膈有氣如煙搶上 黃連 山梔子已上各兩 人參 茯苓已上各五錢
硃砂別研三錢 腦子別研五分 右為細末研勻煉蜜為丸如梧桐子大硃砂為衣熟水送下五七丸日進

三服食後

黃連清膈丸

治心肺間有熱及經中熱 麥門冬去心一兩 黃連去積五錢 鼠尾黃芩淨刮三錢 右為細末煉

門又清肺飲

治脾胃虛弱氣促氣弱精神短少血吐血 紫苑草一錢 黃耆 白芍藥 甘草已

蜜為丸如菜豆大每服三十九丸溫水送下食後

人參盧 麥門冬記社各 當歸身三 五味子箇 右咬咀分作二服水二盞煎至一盞

去粗溫服食後 局方中大阿膠丸亦宜用

人參清鎮丸 治熱止嗽消痰定喘 柴胡 人參配五錢各一 生黃芩 半夏 甘草錢五分 青

黛錢六 天門冬 陳皮去 五味子去核 右件為細末水糊為丸如梧桐子大每服三十九至五

十九溫白湯送下食後 局方中人參清肺湯亦宜用

皂角化痰丸 治勞風心脾壅滯痰涎盛多喉中不利涕唾稠粘噎塞吐逆不思飲食或時昏憤 皂角

木白皮炙 白附子炮 半夏湯洗 天南星炮 白礬枯 赤茯苓皮 人參已 枳殼炒

右為細末生薑汁麪糊為丸如梧桐子大每服三十九溫水送下食後

白朮和胃丸 治病久厭厭不能食而臍臍或結或澹此胃氣虛弱也常服則和中理氣消痰去溼和脾

胃進飲食 白朮二兩 半夏湯洗 厚朴姜製已上 陳皮去白 人參錢 甘草錢三 枳實

煨錢 檳榔已 木香錢 右件為細末生薑汁浸蒸餅為丸如梧桐子大每服三十九溫水

送下食遠

肺之脾胃虛方

脾胃虛則怠惰嗜卧四肢不收時值秋燥令行濕熱少退體重節痛口乾舌乾飲食無味大便不調小便

頻數不欲食食不消兼見肺病洒浙惡寒慘慘不樂面色惡而不和乃陽氣不伸故也當升陽益氣名之

曰升陽益氣湯

升陽益胃湯

黃耆二兩

半夏洗此一味

人參去

甘草各一兩

獨活

防風以秋狂故以

白芍

藥何哉秋旺用人參白芍藥之類及補肺為脾胃虛則肺最受邪故因時而補易為力也

羌活已上各五錢

橘皮四錢

茯苓小便利不渴者不用

柴胡

澤瀉不膩

白木三錢

黃連錢

右咬咀每服秤三錢水三盞生薑五片棗二枚煎至一盞

去粗溫服早飯後或加至五錢

服藥後如小便罷而病加增劇是不宜利小便當少去茯苓澤瀉

若喜食一二日不可飽食恐胃再傷以藥力尚少胃氣不得轉運升發也須薄味之食或美食助

其藥力益升浮之氣而滋其胃氣慎不可淡食以損藥力而助邪氣之降沉也 可以小役形體使

胃與藥得轉運升發慎勿大勞役使氣復傷若脾胃得安靜尤佳若胃氣稍強少食果以助穀藥之

力經云五穀為養五果為助者也

雙和散

補血益氣治虛勞少力 白芍藥二錢

黃耆

熟地黄

川芎

當歸已上各一兩

甘草炙

官桂已上各五分

右為粗末每服四錢水一盞半生薑三片棗二枚煎至七分去粗溫服 大病之後虛勞氣乏者以此調治不熱不冷溫而有補

寬中進食丸

滋形氣喜飲食 大麥蘖兩

半夏去黑皮

猪苓上各七錢

草豆蔻仁

神麴炒已上各五錢

寶麩炒

橘皮

白朮

白茯苓

澤瀉已上各二錢

縮砂仁五分

乾生薑

甘草炙

人參 青

皮已上各一錢

木香分五

右為細末湯浸蒸餅為丸如梧桐子大每服三十丸溫米飲送下食後

厚朴溫中湯

治脾胃虛寒心腹脹滿及秋冬客寒犯胃時作疼痛 厚朴美製

厚朴

治脾胃虛寒心腹脹滿及秋冬客寒犯胃時作疼痛 厚朴美製

橘皮去白已上各一兩

草豆蔻仁

茯苓去皮

木香已上各

乾薑分

乾薑分

戊火已衰不能運化又加客寒聚為滿痛散以辛熱佐以苦甘以淡泄之氣溫胃和痛自止矣 右為粗散每服五錢七水二盞生薑三片煎至一盞去粗溫服食前忌一切冷物

腎之脾胃虛方

沉香溫胃丸 治中焦氣弱脾胃受寒飲食不美氣不調和臟腑積冷心腹疼痛大便滑泄腹中雷鳴霍亂吐瀉手足厥逆便利無度又治下焦陽虛臍腹冷痛及瘵傷寒陰濕形氣沉困自汗 附子炮去皮

巴戟酒浸去心 乾薑炮 茴香炮已上各一兩 官桂錢七 沉香 甘草炙 當歸 吳茱萸洗炒去苦 人參

白木 白芍藥 白茯苓皮去 良薑 木香已上各五錢 丁香錢三 右為細末用好醋打麵糊為丸如梧桐子大每服五七十九熱米飲送下空心食前日進三服忌一切生冷物

凡脾胃之證調治差悞或妄之下未得寒中復遇時寒則四肢厥逆而心胃絞痛冷汗出舉痛論云寒氣客於五臟厥逆上泄陰氣竭陽氣未入故卒然痛死不知人氣復則生矣夫六氣之勝腎能為病惟寒毒最重陰主殺故也聖人以辛熱散之復其陽氣故曰寒邪客之得吳則痛立止此之謂也

神聖復氣湯 治復氣乘冬足太陽寒水足少陰腎水子能令母實手太陰肺實反來侮土火木受邪腰背胸膈閉塞疼痛善噎口中涎目中泣鼻流濁涕不止或息肉不聞香臭咳嗽痰沫上熱如火下寒如水頭作陣痛目中流火視物暈眩耳鳴耳聾頭并口鼻或惡風寒喜日陽夜卧不安常覺痰塞膈咽不通口失味兩脇縮急面痛牙齒動搖不能嚼物陰汗出前陰冷行步歇側起居艱難掌中熱風痺麻木小便數而晝多夜頻而欠氣短喘喝少氣不足以息卒遺矢無度婦人白帶陰戶中大痛牽心而痛面

小便數而晝多夜頻而欠氣短喘喝少氣不足以息卒遺矢無度婦人白帶陰戶中大痛牽心而痛面

如赭色食少大便不調心煩霍亂逆氣裏急而腹痛皮色白後出餘氣復不能努或腸鳴膝下筋急肩
胛大痛此寒水來復火土之離也 乾薑炮為末一錢三分 柴胡剉如豆大 羌活剉如上 甘草剉 藜本上

附子炮去皮 白葵花五朵去心細剪入 右件藥都作一服水五盞煎至二盞入 草豆蔻仁

升麻剉 半夏湯洗已上各七分 當歸身酒浸剉六分 防風剉如豆大 郁李仁湯浸去皮研如泥入藥同煎 人參

五已上各五分 熟地黃乾 黃耆已上各 橘皮五分 在內再煎至一盞再入下項藥 枳殼五分 黃蘗 黃連酒洗

生地黃湯洗二分 已上四味預一日另用新水浸又以 川芎細末 蔓荊子已上各三分 華細

辛分 預一日用新水半大盞分作二處浸此三味并黃蘗等煎正藥作一大盞不去粗入此浸者

藥再上火煎至一大盞去粗稍熱服空心 又能治齒頰噉唇噉舌舌根強硬等證如神宜食羊肉

及厚滋味大抵腎併膀胱經中有寒元氣不足者皆宜服之神驗於月生月滿時隔三五日一服如

病急不拘時分服

治法已試驗者學者當以意求其的觸類而長之則不可勝用矣予病脾胃久衰視聽半失此陰乘陽而

上氣短精神不足且脉弦皆陽氣衰弱伏匿於陰中故耳癸卯歲六七月間霖雨陰寒踰月不止時人多

病瀉病乃濕多成五泄故也一日體重肢節痠痛大便泄併下者三而小便閉塞默思內經有云在下者

引而竭之是先利小便也又治諸瀉而小便不利者先分利之又云治溼不利小便非其治也法當利其

小便必用淡滲之劑以利之是其法也噫聖人之法雖布在方策其不盡者可以意求今客邪寒溼之勝

自外入裏而其暴若以淡滲之劑利之病雖即已是降之又降復益其陰而重竭其陽也則陽氣愈削而

精神愈短矣陰重強而陽重衰也茲以升陽之藥是為宜耳羌活獨活升麻各一錢防風半錢炙甘草半錢同咬咀水四盞煎至一盞去粗熱服一服乃愈大法云寒濕之勝助風以平之又曰下者舉之此得陽氣升騰故愈是因曲而為之直也夫聖人之法可以類推舉一則可以知百矣

...

...

...

...

...

...

...

...

...

...

...

...

...

...

...

內外傷辯卷下

東垣 李杲 撰

新安 吳勉學 校

辯內傷飲食用藥所宜所禁

內傷飲食付藥者受藥者皆以為瑣末細事是以所當重者為輕利害非細殊不知胃氣者榮氣也衛氣也穀氣也清氣也資少陽生發之氣也人之真氣衰旺皆在飲食入胃胃和則穀氣上升穀氣者升騰之氣也乃足少陽膽手少陽元氣始發生長萬化之別名也飲食一傷若消導藥的對其所傷之物則胃氣愈旺五穀之精華上騰乃清氣為天者也精氣神氣皆強盛之神衛護生氣不之增益大旺氣血周流則百病不能侵雖有大風苛毒弗能害也此一藥之用其利溥哉易水張先生嘗戒不可用峻利食藥食藥下咽未至藥丸施化其標皮之力始開便言空快也所傷之物已去若更待一兩辰時許藥盡化開其峻利藥必有情性病去之後脾胃安得不損乎脾胃既損是真氣元氣敗壞促人之壽當時設下一藥枳實一兩麩炒黃色為度白朮二兩只此二味荷葉裹燒飯為丸以白朮苦甘溫其甘溫補脾胃之元氣其苦味除胃中之濕熱利腰臍間血故先補脾胃之弱過於枳實剋化之藥一倍枳實苦寒泄心下痞悶消味化胃中所傷此一藥下胃其所傷不能即去須待一兩時辰許食則消化是先補其虛而後化其所傷則不峻利矣當是之時未悟用荷葉燒飯為丸之理老年味之始得可謂神奇矣荷葉之一物中央空虛象震卦之體震者動也人感之生足少陽甲膽也甲膽者風也生化萬物之根蒂也左傳云履端於始序則

不愆人之飲食入胃營氣上行即少陽甲膽之氣也其手少陽三焦經人之元氣也手足經同法便是少陽元氣生發也胃氣穀氣元氣甲膽上升之氣一也異名雖多只是胃氣上升者也奇葉之體生於水上之下出於穢汗之中而不為穢汗所染挺然獨立其色青形仰中空清而象風木者也食藥感此氣之化胃氣何由不上升乎其主意用此一味為引用可謂遠識深慮合於道者也更以燒飯和藥與白木協力滋養穀氣而補令胃厚再不至內傷其利廣矣夫若內傷脾胃以辛熱之物酒肉之類自覺不快覓藥於醫者此風習以為常醫者亦不問所傷即付之以集香丸巴豆大熱藥之類下之大便下則物去遺留食之熱性藥之熱性重傷元氣七神不熾經云熱傷氣正謂此也其人必無氣以動而熱困四肢不舉傳變諸疾不可勝數使人真氣自此衰矣若傷生冷硬物世醫或用大黃牽牛二味大寒藥投之物隨藥下所傷去矣遺留食之寒性藥之寒性重瀉其陽陽去則皮膚筋骨肉血脉無所依倚便為虛損之證論言及此令人寒心夫辛辣氣薄之藥無故不可亂服非止牽牛而已至真要大論云五味入胃各先逐其所喜攻攻者剋伐瀉也辛味下咽先攻瀉肺之五氣氣者真氣元氣也其牽牛之辛辣猛烈奪人尤甚飲食所傷腸胃受邪當以苦味泄其腸胃可也肺與元氣何罪之有夫牽牛不可用者有五此其一也况胃主血為物所傷物者有形之物也皆是血病血病瀉氣此其二也且飲食傷於中焦止合剋化消導其食重瀉上焦肺中已虛之氣此其三也食傷脾胃當塞因塞用又寒因寒用枳實大黃苦寒之物以泄有形是也反以辛辣牽牛散瀉真氣犯大禁四也殊不知鍼經第一卷第一篇有云外來客邪風寒傷人五臟若誤瀉胃氣必死誤補亦死其死也無氣以動故靜若內傷腸胃而反瀉五臟必死誤補亦死其死也陰氣

有餘故躁令內傷腸胃是謂六腑不足之病反瀉上焦虛無肺氣肺者五臟之一數也為牽牛之類朝損暮損其元氣消耗此乃暗裏折人壽數犯大禁忌也良可哀歎故特著此論并方庶令四海聞而行之不至天橫耳此老夫之用心也胃氣豈可不養後明養胃之理故經曰安穀則昌絕穀則亡水去則榮散穀消則衛亡榮散衛亡神無所依仲景云水入於經其血乃成穀入於胃脉道乃行故血不可不養胃不可不溫血溫胃和榮衛將行常有天命穀者身之大柄也書與周禮皆云金木火上穀惟脩以奉養五臟者也內傷飲食固非細事由妄服食藥而輕生殞命其可乎哉黃帝鍼經有說胃惡熱而喜清大腸惡清冷而喜熱兩者不和何以調之伯岐曰調此者飲食衣服亦欲適寒溫寒無淒愴暑無出汗飲食者熱無灼灼寒無滄滄寒溫中適故氣將持乃不致邪僻也詳說見於本經條下是必有因用豈可用俱寒俱熱之食藥致損與以力殺入內傷者其氣口脉反大於人迎一倍二倍三倍分經用藥又曰上部有脉下部無脉其人當吐不吐者死如但食不納惡心欲吐者不問一倍二倍不當正與瓜蒂散吐之但以指或以物探去之若所傷之物去不盡者更診其脉問其所傷以食藥去之以應寒因塞用又謂之寒因寒用泄而下降乃應大陰之用其中更加升發之藥令其元氣上升塞因塞用因曲而為之直何為曲乃傷胃氣是也何為直因而升發胃氣是也因治其飲食之內傷而使真氣增益胃氣完復此乃因曲而為之直也若依分經用藥其所傷之物寒熱溫涼生硬柔軟所傷不一難立定法只隨所傷之物不同各立法治臨時加減用之其用藥又當問病人從來稟氣盛衰所傷寒物孰物是喜食而食之耶不可服破氣藥若乘飢因而食之耶當益胃氣或為人所勉物強食之宜損血而益氣也診其脈候傷在何臟方可與對病之藥豈可妄

泄天真生氣以輕喪身膏乎且如先食熱物而不傷繼之以寒物因後食致前食亦不消化而傷者當問
飲食寒食孰多孰少斟酌與藥無不當矣喻如傷熱物二分寒物一分則當用寒藥二分熱藥一分相合
而與之則榮衛之氣必得周流更有或先飲酒而後傷寒冷之食及傷熱食冷水與水如此不等當驗
其節次所傷之物酌量寒熱之劑分數各各對證而與之無不取驗自忖所定方藥未敢便為能盡藥性
之理姑用指迷辯惑耳隨證立方備陳於後

易水張先生枳木丸

治痞消食強胃

白木一兩

枳實炒黃色

去核一兩

右同為極細末荷葉裹炒飯為丸

如梧桐子大每服五十九丸多用白湯下無時白木者本意不取其食速化但令人胃氣強實不復傷也

橘皮枳木丸

治老幼元氣虛弱飲食不消或臟腑不調心下痞悶

橘皮

枳實炒去核已

白木上各一兩

右件為細末荷葉燒飯為丸如梧桐子大每服五十九丸熟水送下食遠夫內傷用藥之大法

所貴服之強人胃氣令胃氣益厚雖猛食多食重食而不傷此能用食藥者也此藥之久差晉月艱令

人不復致傷也

麴蘖枳木丸

治為人所勉勸強食之致心腹滿悶不快

枳實炒

大麥蘖炒

神麴炒已

白木一兩

木一兩右為細末荷葉燒飯為丸如梧桐子大每服五十九丸用溫水下食遠

木香枳木丸

破滯氣消飲食開胃進

木香

枳實炒去核已

白木一兩

右為細末荷葉燒飯為

丸如梧桐子大每服五十九丸溫水送下食遠

木香化滯湯

治因憂氣食滯麵結於中脘腹皮底微痛心下痞滿心不思飲食食之不化常居氣

半夏內 草豆蔻仁 甘草各五錢 柴胡四錢 木香 橘皮各三錢 枳實各五錢 當歸各一錢

濕麵 紅花五分 石伴對如麻豆大每服五錢水二大盞生薑五片煎至一盞去粗稍熱服食遠忌酒

濕麵

半夏枳木丸 始因冷食內傷 半夏湯洗七次焙乾 枳實各一兩 白木二兩 右同為極細末荷葉煨飯

為丸如菜豆大每服五十九丸溫水送下添服不妨熱湯浸蒸餅為丸亦可 如食傷寒熱不調每服

加上二黃丸十九丸白湯送下 更作一方加澤瀉一兩為丸有小便淋者

丁香爛飯丸 治飲食所傷 丁香 京三稜 廣茂炮 木香各一錢 甘草一錢 甘松去土 縮砂仁

送下或細嚼亦不可拘時候 治卒心胃痛甚效 丁香已上各三錢 香附子五錢 右為細末湯浸蒸餅為丸如菜豆大每服三十九丸白湯

草豆蔻丸 治秋久傷寒冷物胃脫當心兩痛上支兩脇膈咽不通 草豆蔻剉去殼取仁 枳實各五錢

白木一兩 大麥蘖黃炒 半夏湯洗七次日乾 黃芩剉去皮生 神麴炒黃色 乾生薑 橘皮 青

皮已上各二錢 炒鹽五分 右為極細末湯浸蒸餅為丸如菜豆大每服五十九丸白湯下量所傷多少加

減服之 如冬月用別作一藥不用黃芩歲火不及又傷冷物加以溫劑是其治也然有熱藥傷者

從權以寒藥治之隨時之宜不可不知也

三黃枳木丸 治傷肉食濕麵辛辣厚味之物填塞悶亂不快 黃芩二兩 黃連酒洗 大黃剉去 神麴

炒 橘皮 白木已上各兩 枳實各五錢 右為細末湯浸蒸餅為丸如菜豆大一倍每服五十九丸白

內外傷辨 卷下 三

湯送下量所傷服之

除濕益氣丸 治傷濕麩心腹滿悶肢體沉重 枳實麩炒 神麩炒 黃芩色 白木已上 各兩 蘿

薑子炒熱去臙 紅花三分是三錢 右同為極細末荷葉裹燒飯為丸如菜豆大每服五十九白湯

送下量所傷多少服之

上二黃丸 治傷熱食痞悶兀兀欲吐煩亂不安 黃芩兩 黃連浸去酒 升麻 柴胡已上 甘

草錢 一方加 枳實麩炒 右為極細末湯浸蒸餅為丸如菜豆大每服五十九白湯送下

量所傷服之

枳實導滯丸 治傷溼熱之物不得施化而作痞滿悶亂不安 大黃兩 枳實去麩 神麩已上

茯苓去皮 黃芩去臙 黃連淨 白木已上 澤瀉二錢 右件為細末湯浸蒸餅為丸如梧桐子大

每服五十九至七十九溫水送下食遠量虛實加減服之

枳實梔子大黃湯 治大病差後傷食勞復 枳實一箇 梔子三枚 豆豉一兩 右以清

漿水二盞煮退八分內枳實梔子煮取八分下豉再煮五六沸去粗溫服覆令汗出 若有宿食

內大黃如薄葶子五六枚同煎 食膏梁之物過多煩熱悶亂者亦宜服之

白木丸 治傷豆粉濕麩油膩之物 枳實炒 白木 半夏湯洗 神麩已上 橘皮去穢

黃芩五錢 白礬枯三 右為極細末湯浸蒸餅為丸如菜豆一倍大每服五十九白湯送下量所傷

加減服素食多用乾薑故加黃芩以瀉之

木香見丸

治傷生冷硬物心腹滿悶疼痛

神麴炒黃

京三稜各一兩

石三稜煨

草豆蔻

熟取仁

香附子炒香已上

升麻各五錢

柴胡三錢

木香錢二

巴豆霜五分

右為細末湯浸蒸餅

為丸如菜豆一倍大每服三十九丸溫白湯送下量所傷多少服之

三稜消積丸

治傷生冷硬物不能消化心腹滿悶

京三稜炮

廣茂炒

炒麴已上各七錢

青橘皮

巴豆和皮煉炒

茴香炒

陳橘皮已上各五錢

丁香皮

益智已上各錢

右件為細末醋打麴糊為

丸如梧桐子大每服十九丸加至二十九丸溫生薑湯下食前量虛實加減如更衣止後服之

備急大黃丸

療心腹諸卒暴百病

大黃

巴豆去皮

乾生薑已上各兩

右須要精新好藥搗羅蜜和

更搗一千杵丸如小豆大每服三九老少量之 若中惡客忤心腹脹滿卒痛如錐刀刺痛氣急口

吐停尸卒死者以暖水若酒服之或不下棒頭起令下噦須臾差未更與三丸以腹中鳴轉即吐下

便愈若白已噦亦須拆齒灌之令人尤妙忌蘆筍猪肉冷水肥膩之物易水張先生又名獨行丸蓋

急劑也

神應丸

治因一切冷物冷水及潼乳酪水腸鳴腹痛米穀不化

黃蠟二兩

巴豆

杏仁

百其霜

乾薑已上各錢

丁香

木香已上各錢

右先將黃蠟用好醋煮去粗穢將巴豆杏仁同炒黑煙盡研

如泥將黃蠟再上火入小油半兩浴開入在杏仁巴豆泥子內同攪旋下丁香木香等藥末研勻搓

作挺子油紙裹了旋丸用每服三五丸溫米飲送下食前日進三服 如脉緩體重自利乃濕氣

勝也以五苓散平胃散如炒麴相合而服之名之曰對金飲子

益胃散 治服藥過多或脾胃虛弱胃痛 陳皮 黃耆已上各錢 益智仁錢 白豆蔻仁 澤瀉

乾薑薑 姜黃已上各錢 縮砂仁 甘草 厚朴 人參已上各錢 右為細末每服三錢水一盞

煎至七分溫服食前 如脉弦惡寒腹痛乃中氣弱也以仲景小建中湯加黃耆錢氏異攻散加芍藥選而用之 如渴甚者以白朮散加葛根倍之

飲食自倍腸胃乃傷分而治之

痺論云陰氣者靜則神藏躁則消亡飲食自倍腸胃乃傷此混言之也分之為二飲也食也又經云因而大飲則氣逆因而飽食筋脉橫解則腸澼為痔飲者無形之氣傷之則宜發汗利小便使上下分消其濕解醒湯五苓散之類主之食者有形之物摻之則宜損其穀其次莫若消導丁香爛飯丸枳木丸之類主之稍重則攻化三稜消積丸木香見現丸之類主之尤重者則或吐或下瓜蒂散備急丸之類主之以平為期蓋脾已傷又以藥傷使營運之氣減則食愈難消故五常政論云大毒治病十去其六常毒治病十去其七小毒治病十去其八無毒治病十去其九穀肉果菜食養盡之無使過之傷其正也不盡行復如法聖人垂此嚴戒是為萬世福也如能慎言語節飲食所謂治未病也

論酒客病

夫酒者大熱有毒氣味俱陽乃無形之物也若傷之正當發汗散出則愈矣此最妙法也其次莫如利小便二者乃上下分消其濕何酒病之有今之酒病者往往服酒癥丸大熱之藥下之又有用牽牛大黃下之者是無形元氣受病反下有形陰血乖謬甚矣酒性大熱已傷元氣而復重瀉之況亦損腎水真陰及

有形陰血俱為不足如此則陰血愈虛真水愈弱陽毒之熱大旺反增其陰火是謂元氣消亡七神無依折人長命不然則虛損之病成矣金匱要略云酒疽下之久久為黑疽慎不可犯此戒不若令上下分消其濕葛花解醒湯主之

葛花解醒湯 白豆蔻仁 縮砂仁 葛花記上各 乾生薑 神麴炒 澤瀉 白木記上各 橘皮

法 猪苓皮 人參法 白茯苓記上各 木香分五 蓮花青皮去穢三分 右為極細末秤和勻每

服三錢匕白湯調下但得微汗酒病去矣此蓋不得已而用之豈可恃賴日日飲酒此藥氣味辛辣

偶因酒病服之則不損元氣何者敵酒病故也若頻服之損人天年

除濕散 治傷馬乳并羊酪水一切冷物 神麴炒黃一兩 茯苓錢七 車前子炒 澤瀉已上各 半夏

湯洗 乾生薑記上各 甘草炙 紅花已上各 右同為極細末每服三錢匕白湯調下食前

五苓散 治傷寒溫熱病表裡未解頭痛發熱口燥咽乾煩渴飲水或水入即吐或小便不利及汗出表

解煩渴不止者宜服之又治霍亂吐利燥渴引飲之證 澤瀉二兩 猪苓 茯苓 白木已上各

錢 桂兩一 右為細末每服二錢熱湯調下不計候服訖多飲熱湯有汗出即愈 又治瘵熱在裏

身熱黃疸濃前茵陳蒿湯調下食前服之 如疸發渴及中暑引飲亦可用水調服之

臨病制方

至真要論云濕淫所勝治以苦溫佐以甘辛以汗為故而止以淡泄之得其法者分輕重而制方金匱要略云腰已上腫者發汗乃愈腰已下腫者當利小便由是大病差後腰已下有水氣者牡蠣澤瀉散主之

又云治濕不利小便非其治也制五苓散以利之孫真人療膚革腫以五皮散乃迷類象形之故也水熱穴論云上為喘呼下為腫滿不得卧者標本俱病制神祕湯以去之活人書云均是水氣乾嘔微利發熱而咳為表有水小青龍湯加芫花主之身體涼表證罷咳而脇下痛為裏有水十棗湯主之亦是仲景方也易張先生云仲景藥為萬世法號羣方之祖治雜病若神後之醫家宗內經法學仲景心可以為師矣

隨時用藥

治傷冷飲者以五苓散每服三錢或四錢七加生薑煎服之 治傷食兼傷冷飲者煎五苓散送下半夏枳木丸服之 治傷冷飲不惡寒者腹中亦不覺寒惟覺身重飲食不化者或小便不利煎去桂五苓散依前斟酌服之 假令所傷前後不同以三分為率熱物二分傷生冷硬物一分用寒藥三黃丸二停用熱藥木香見睨丸一停合而服之又如傷生冷物二分傷熱物一分用熱藥木香見睨丸二停用寒藥三黃丸一停合而服之 假令夏月大熱之時傷生冷硬物當用熱藥木香見睨丸治之須少加三黃丸謂天時不可伐故加寒藥以順時令若傷熱物只用三黃丸何謂此三黃丸時藥也假令冬天天大寒之時傷羊肉濕麪等熱物當用三黃丸治之須加熱藥少許草豆蔻丸之類是也為引用又為時藥經云必先歲氣無伐天和此之謂也餘皆倣此

吐法宜用辨上部有脉下部無脉

上部有脉下部無脉其人當吐不吐者死何謂也下部無脉此所謂木鬱也飽食過飽填塞胸中胃中者大陰之分野經云氣口反大於人迎三倍傷太陰故曰木鬱則達之吐者是也

瓜蒂散 瓜蒂 赤小豆 右二味為極細末每服一錢七溫漿水調下取吐為度若非兩手已脉絕無
不宜使用此藥恐損元氣令人胃氣不復若止是胸中窒塞悶亂不通以指探去之如不得吐者以
物探去之得吐則已如食不去用此藥吐之

解云盛食填塞於胸中為之窒塞兩寸脉當主事兩尺脉不見其理安在胸中有食故以吐出之食者
物也物者坤土也是足太陰之號也胸中者肺也為物所填肺者手太陰金也金主殺伐也與坤土俱在
於上而旺於天金能剋木故肝水生發之氣伏於地下非木鬱而何吐去上焦陰土之物木得舒暢則鬱
結去矣食塞於上脉絕於下若不明天地之地無由達此至理水火者陰陽之徵兆天地之別名也故曰
獨陽不生獨陰不長天之用在於地下則萬物生長矣地之用在於天上則萬物收藏矣此乃天地交而
萬物通也此天地相根之道也故陽火之根本於地下陰水之源本於天上故曰水出高源故人五臟主
有形之物者陰也陰者水也右三部脉主之偏見於寸口食塞其上是絕五臟之源源絕則水不下流
兩尺竭絕此其理也何疑之有

重明木鬱則達之之理

或曰食盛填塞於胸中為之窒塞也令吐以去其所傷之物物去則安胸中者太陰肺之分野木鬱者過
於厥陰肝木於下故以吐伸之以舒陽陽和風木之氣也此吐乃瀉出太陰之塞何謂木鬱請聞其說答
曰此大神靈之問非演說大道不能及於此天地之間六合之內惟水與火耳火者陽也升浮之象也在
天為體在地為用用水者陰上也降沉之象也在地為體在天為用收斂之用也其氣上下交則以成八

卦矣以醫書言之則是升浮降沉溫涼寒熱四時也以應八卦若天火在上地水在下則是天地不交陰陽不相輔也是萬物之道大易之理絕滅矣故經言獨陽不生獨陰不长天地陰陽何交會矣故曰陽本根於陰陰本根於陽若不明根源是不明道故六陽之氣生於地則曰陽本根於地以人身言之是六腑之氣生發長散於胃土之中也既陽氣鼓舞萬象有形質之物於天為浮散者也物極必反陽極變陰既六陽升浮之力在天其力盡是陽道終矣所以鼓舞六陰有形之陰水在天在外也上六無位必歸於下此老陽變陰之象也是五臟之源在於天者也天者人之肺以應之故曰陰本源於陽水出高源者是也人之五臟其源在肺肺者背也背在天也故足太陽膀胱寒生長其源在申故陰寒自此而降以成秋收氣寒之漸也降至於地下以成冬藏伏請六陽在九泉之下者也故五臟之氣生於天以人身是五臟之氣收降藏沉之源出於肺氣之上其流下行既陰氣下行沈墜萬化有形質之物皆收藏於地為降沉者也物極必反陰極變陽既六陰降沉之力在地其力既盡是陰道終矣是老陰變陽乃初九無位是一歲四時之氣終而復始為上下者也莫知其紀如環無端且大者肺金收降之氣當居下體令反在於其上抑遏厥陰風木反居於下是不得上升也故曰木鬱故令其吐窒塞有形土化之物使太陰秋肺收於下體復其本以衰之始上升手足厥陰之本元氣以伸其舒暢上升之志得其所矣又况金能剋木以吐伐之則金衰矣金者其道當降是塞因塞用歸其本矣居於上則遏其木故以吐伸之乃瀉金以助木也徧考內經中所說木鬱則達之之義止是食傷太陰有形之物窒塞於胸中剋制厥陰木氣伏潛於下不得舒伸於上止此耳別無異說以六淫有餘運氣中論之仲景傷寒論云慎懷煩躁不得眠不經汗下謂

之實煩瓜蒂散主之曾經妄汗妄吐妄下謂之虛煩者梔子豉湯王之

老夫欲令醫者治陰陽之證補瀉不至錯誤病家雖不知醫明曉所得之病當補當瀉之法將黃帝鍼經第一卷第五卷說形氣有餘不足當補當瀉之理錄之於前予自注者附之

黃帝曰形氣之逆順奈何岐伯答曰形氣不足病氣有餘是邪勝也急當瀉之形氣有餘病氣不足急當補之形氣不足病氣不足此陰陽俱不足也不可刺之刺之重不足重不足則陰陽俱竭血氣皆盡五臟空虛筋骨髓枯老者絕滅壯者不復矣形氣有餘病氣有餘此謂陰陽俱有餘也急瀉其邪調其虛實故曰有餘者瀉之不足者補之此之謂也故曰刺不知逆順真邪相搏滿者補之則陰陽四溢腸胃充廓肝肺內鎮陰陽相錯虛而瀉之則經脉空虛血氣枯竭腸胃傷辟皮膚薄者毛腠天樞子之死期故曰用鍼之要在於知調陰與陽調陰與陽精氣乃光合形與氣使神內藏故曰上工守氣中工亂脉下工絕氣危生故曰下工不可不慎也必審五臟變化之病五脉之應經絡之實虛皮膚之柔麤而後取之也

聖人垂慈之心已詳矣不合立言老夫誠恐市井壯農山野間人不知文理故以俚語開解之云但病來潮作之時病氣精神增添者是為病氣有餘乃邪氣勝也急瀉之以寒涼酸苦之劑若病來潮作之時神氣困弱者為病氣不足乃真氣不足也急補之以辛甘溫熱之劑不問形氣有餘并形氣不足只取病氣有餘不足也不足者補之有餘者瀉之假令病氣有餘者當急瀉之以寒涼之劑為邪氣勝也病氣不足者急當補之以辛甘溫熱之劑此真氣不足也夫形氣者氣謂口鼻中氣息也形謂皮膚筋骨血脉也形勝者為有餘消瘦者為不足其氣者審口鼻中氣勞後如故為氣有餘也若喘息氣促氣

短或不足以息者為不足也故曰形氣也乃人之身形中氣血也當補當瀉全不在於此只在病勢潮作之時精神困弱語言無力及懶語者是真氣不足也急當補之若病人形氣不足病來潮作之時病氣亦不足此乃陰陽俱不足也禁用鍼宜補之以甘藥不可以盡劑不炙弗已臍下一寸五分氣海穴是也凡用藥若不本四時以順為逆四時者是春升夏浮秋降冬沉乃天地之升降化者脾上中造化也是為四時之宜也但宜補之以辛甘溫熱之劑及味之薄者諸風藥是也此助春夏之升浮者也此便是瀉秋收冬藏之樂也在人之身乃肝心也但言瀉之以酸苦寒涼之劑并淡味滲泄之藥此助秋冬之降沉者也在人之身是肺腎也用藥者宜用此法度慎毋忽焉

脾胃論目錄

卷上

脾胃虛實傳變論

脾胃勝衰論

肺之脾胃虛論

君臣佐使法

通氣防風湯

用藥宜甚論

卷中

氣運衰旺圖說

補中益氣湯

黃耆人參湯

調中益氣湯

清暑益氣湯

腸澼下血論

升陽除濕防風湯

藏氣法時升降浮沉補瀉之圖

補脾胃瀉陰火升陽湯

升陽益胃湯

分經隨病制方

羌活勝濕湯

仲景引內經所說脾胃

飲食勞倦所傷始為熱中論

脾胃虛弱隨時為病隨病制方

除風濕羌活湯

長夏濕熱胃困尤甚用清暑益氣湯論

隨時加減用藥法

涼血地黃湯

脾胃虛不可妄用吐藥論

安養心神調治脾胃論

凡治病當問其所便

胃氣下溜五臟氣皆亂其為病互相出見論

陰病治陽陽病治陰

三焦元氣衰旺

卷下

大腸小腸五臟皆屬於胃胃虛則俱病論

脾胃虛則九竅不通論

胃虛臟腑經絡皆無所受氣而俱病論

胃虛元氣不足諸病所生論

忽肥忽瘦論

天地陰陽生熟之理在升降浮沉之間論

陰陽壽夭論

五臟之氣交變論

陰陽升降論

調理脾胃治驗

治法用藥若不明升降浮沈差互反損論

清神益氣湯

半夏白朮天麻湯

人參芍藥湯

麻黃人參芍藥湯

升麻散火湯

安胃湯

清胃湯

清陽湯

胃風湯

陽明病濕勝自汗論

調衛湯

濕熱成痿肺金受邪論

清燥湯

助陽和血補氣湯

升陽湯

升陽除濕湯

益胃湯

生薑和中湯

強胃湯

溫胃湯

和中散

藿香安胃散

異功散

飲食傷脾論

五苓散

論飲酒過傷

葛花解醒湯

枳朮丸

橘皮枳朮丸

半夏枳朮丸

木香乾薑枳朮丸

木香人參生薑枳朮丸

和中丸

交泰丸

三枝消積丸

簡急丸

神保丸

雄黃聖餅子

蠲飲枳實丸

感應丸

神應丸

白朮安胃散

聖餅子

當歸和血散

訶梨勒丸

脾胃損在調飲食適寒溫

胃風湯

三黃丸

白朮散

加減平胃散

散滯氣湯

通幽湯

潤腸丸

導氣除燥湯

丁香茱萸湯

草豆蔻丸

神聖復氣湯

脾胃將理法

攝養

遠欲

省言歲

脾胃論卷上

新安 吳中珩 校

脾胃虛實傳變論

五臟別論云胃大腸小腸三焦膀胱此五者天氣之所生也其氣象天故瀉而不藏此受五臟濁氣名曰傳化之府此不能久留輸瀉者也所謂五臟者藏精氣而不瀉也故滿而不能實六腑者傳化物而不藏故食而不能滿所以然者水穀入口則胃實而腸虛食下則腸實而胃虛故曰實而不滿滿而不實也陰陽應象大論云谷氣通於脾六經為川腸胃為海九竅為水注之氣九竅者五臟主之五臟皆得胃氣乃能通利通評虛實論云頭痛耳鳴九竅不利腸胃之所生也胃氣一虛耳目口鼻俱為之病經脈別論云食氣入胃散精於肝淫氣於筋食氣入胃濁氣歸心淫精於脈脈氣流經經氣歸於肺肺朝百脈輸精於皮毛毛脈合精行氣於腑腑精神明留於四臟氣歸於權衡權衡以平氣口成寸以決死生飲入於胃遊溢精氣上輸於脾脾氣散精上歸於肺通調水道下輸膀胱水精四布五經並行合於四時五臟陰陽揆度以為常也又云陰之所生本在五味陰之五官傷在五味至於五味口嗜而欲食之必自裁制勿使過焉過則傷其正也謹和五味骨正筋柔氣血以流腠理以密如是則骨氣以精謹道如法長有天命平人氣象論云人以水穀為本故人絕水穀則死脈無胃氣亦死所謂無胃氣者非肝不弦腎不石也曆觀諸篇而參考之則元氣之充足皆由脾胃之氣無所傷而後能滋養元氣若胃氣之本弱飲食自倍則脾胃之氣既傷而元氣亦不能充而諸病之所由生也內經之旨較如日星猶恐後人有所未達故靈樞經中

復申其說經云水穀入口其味有五各注其海津液各走其道胃者水穀之海其輸上在氣街下至三里水穀之海有餘則腹滿水穀之海不足則饑不受穀食人之所受氣者穀也穀之所注者胃也胃者水穀氣血之海也海之所行雲氣者天下也胃之所出氣血者經隧也經隧者五臟六腑之大絡也又云五穀入於胃也其糟粕津液宗氣分為三隧故宗氣積於胸中出於喉嚨以貫心肺而行呼吸焉營氣者泌其津液注之於脉化而為血以榮四末內注五臟六腑以應刻數焉衛者出其悍氣之慄疾而行於四末血肉皮膚之間而不休者也又云中焦之所出亦並胃中出上焦之後此所受氣者必糟粕蒸津液化為精微上注於肺脉乃化而為血以奉生身莫貴於此聖人諳復其辭而不憚其煩者仁天下後世之心亦倦倦矣故夫飲食失節寒溫不適脾胃乃傷此因喜怒憂恐損耗元氣資助心火火與元氣不兩立火勝則乘其土位此所以病也調經篇云病生陰者得之飲食居處陰陽喜怒又云陰虛則內熱有所勞倦形氣衰少穀氣不盛上焦不行下脘不通胃氣熱熱氣熏胸中故為內熱脾胃一傷五亂互作其始病遍身壯熱頭痛目眩肢體沈重四肢不收怠惰嗜臥為熱所傷元氣不能運用故四肢困怠如此聖人著之於經謂人以胃土為本成文演義互相發明不一而足羸工不解讀意施用本以活人反以害人今舉經中言病從脾胃所生及養生當寶元氣者條陳之生氣通天論云蒼天之氣清明則志意治順之則陽氣固雖有賊邪弗能害也此因時之序故聖人傳精神服天氣通而神明失之內閉九竅外壅肌肉衛氣散解此謂自傷氣之前也陽氣者煩勞則張精絕辟積於夏使人煎厥且且閉潰潰乎若壞都故蒼天之氣貴清淨陽氣惡煩勞病從脾胃生者一也五常政大論云陰精所奉其人壽陽精所降其人天陰精所奉

謂脾胃既和穀氣上升春夏令行故其人壽陽精所降謂脾胃不和穀氣下流收藏令行故其人夭病從脾胃生者二也六節藏象論云脾胃大腸小腸三焦膀胱者倉廩之本榮之居也名曰器能化糟粕轉味而入出者也其華在唇四曰其充在肌其味甘其色黃此至陰之類通於土氣凡十一臟官取決於膽也膽者少陽春升之氣春氣升則萬化安故膽氣春升則餘臟從之膽氣不升則飧泄腸澀不一而起矣病從脾胃生者三也經云天食人以五氣地食人以五味五氣入鼻藏於心肺上使五色修明音聲能彰五味入口藏於腸胃味有所藏以養五氣氣和而生津液相成神乃自生此謂之氣者上焦開發宣五穀味熏膚充身澤毛若霧露之溉氣或乖錯人何以生病從脾胃生者四也豈特四者至於經論天地之邪氣感則害人五臟六腑及形氣俱虛乃受外邪不因虛邪賊邪不能獨傷人諸病從脾胃而生明矣聖人旨意重見疊出詳盡如此且垂戒云法於陰陽和於術數食飲有節起居有常不妄作勞故能形與神俱而盡終其天年度百歲乃去由是言之飲食起居之際可不慎哉

藏氣法時升降浮沈補瀉之圖

五行相生木火土金水循環無端惟脾無正行於四季之末各旺一十八日以生四臟四季者辰戌丑未是也人身形以應九野左足主立春丑位是也左手主立夏辰位是也右手主立秋未位是也右足主立冬戌位是也戊土其本氣平其兼氣溫涼寒熱在人以胃應之己土其本味鹹其兼味辛甘酸苦在人以脾應之脾胃兼化其病治之各從其宜不可定體肝肺之病在水火之間順逆傳變不同溫涼不定當求

青耳

辛甘之藥滋胃當升當浮使生長之氣旺言其汗者非止發汗也為助陽也夫胃病其脈緩脾病其脈遲且其人當臍有動氣按之牢若痛若火乘土位其脈洪緩更有身熱心中不便之證此陽氣衰弱不能生發當不於五臟中求其和氣但當從臍氣法時論中升降浮沉補瀉法用藥耳如脈緩弱怠惰嗜卧四肢不收或大便泄瀉此濕勝從平胃散若脈弦氣弱自汗四肢發熱或大便泄瀉或皮毛枯槁髮脫落從黃者建中湯脈虛而血弱於四物湯中摘一味或二味以本顯證中加之或真氣虛弱及氣短脈弱從四君子湯或渴或小便閉澀赤黃多少從五苓散去桂摘一二味加正藥中已上五藥當於本證中隨所兼見證加減假令表虛自汗春夏加黃耆秋冬加桂如腹中急縮或脈弦加防風急甚加甘草腹中窄狹或氣短者亦加之腹滿氣不轉者勿加雖氣不轉而脾胃中氣不和者勿去但加厚朴以破滯氣然亦不可多用於甘草五分中加一分可也腹中夯悶此非腹脹乃散而不收可加芍藥收之如肺氣短促或不足者加人參白芍藥中佳用白芍藥則脾中升陽使肝膽之邪不敢犯也腹中窄狹及縮急者去之反諸酸澀藥亦不可用腹中痛者加甘草白芍藥稼穡作甘甘者已也曲直作酸酸者甲也甲已化土此仲景妙法也腹痛兼發熱加黃芩惡寒或腹中覺寒加桂急情嗜臥有濕胃虛不能食或沈困或泄瀉加蒼朮自汗加白朮小便不利加茯苓渴亦加之氣弱者加白茯苓人參氣盛者加赤茯苓確砂仁氣復不能轉運有熱者微加黃連心煩亂亦加之小便少者加豬苓澤瀉汗多津液竭於上勿加之是津液還人胃中欲自行也不渴而小便閉塞不通加炒黃蘗知母小便澀者加炒滑石小便淋澀者加澤瀉且五苓散治渴而小便不利無惡寒者不得用桂不渴而小便自利妄見妄聞乃瘀血證用炒黃蘗知母以除腎中燥熱竅

不利而淋加澤瀉炒滑石只治裏不利者六一散中加木通亦可心臟熱者用錢氏方中導赤散中瀉或但腹脹者加厚朴氣不順者加橘皮氣滯加青皮橘皮三氣短小便利者四君子湯中去茯苓加黃耆以補之如腹中氣不轉者更加甘草一半腹中刺痛或周身刺痛者或裏急者腹中不寬快是也或虛坐而大便不得者皆血虛也血虛則裏急或氣血虛弱而目睛痛者皆加當歸身頭痛者加川芎苦頭痛加細辛此少陰頭痛也髮脫落及臍下痛加熟地黃予平昔調理脾胃虛弱於此五藥中加減如五臟證中互顯一二證各對證加藥無不驗然終不能使人完復後或因有而再至者亦由腎任衝三脉為邪皆胃氣虛弱之所致也法雖依證加減執方瘡病不依素問法度耳是以檢討素問難經及黃帝鍼經中說脾胃不足之源乃陽氣不足陰氣有餘當從六氣不足升降浮沈法隨證用藥治之蓋脾胃不足不同餘臟無定體故也其治肝心肺腎有餘不足或補或瀉惟益脾胃之藥為切經言至而不至是為不及所勝妄行所生受病所不勝乘之也至而不至者謂從後來者為虛邪心與小腸來乘脾胃也脾胃脉中見浮大而強其病或煩燥悶亂或四肢發熱或口苦舌乾咽乾飲食不節勞後所傷以致脾胃虛弱及血所生病主口中津液不行故口乾咽乾也病人自以為渴醫者治以五苓散謂止渴燥而反加渴燥乃重竭津液以至危亡經云虛則補其母當於心與小腸中以補脾胃之根蒂者甘溫之藥為之主以苦寒之藥為之使以酸味為之臣佐以其心苦緩急食酸以收之心火旺則肺金受邪金虛以酸補之則次以甘溫及甘寒之劑於脾胃中瀉心火之亢盛是治其本也所勝妄行者言心火旺能令母實母者肝木也肝木旺則挾火勢無所畏懼而妄行也故脾胃先受之或身體沉重走注疼痛蓋濕熱相搏而風熱鬱而不得伸附者

于有形也或多怒者風熱下陷于地中也或目病而生內障者脾衰血胃主血心主脉脉者血之府也或云心主血又云肝主血肝之竅開于目也或妄見妄聞起心妄夜夢亡人四肢滿閉轉筋皆肝木大盛而為邪也或生痿或生痺或生厥或中風或生惡瘡或作腎痿或為上熱下寒為邪不一皆風熱不得升長而木火過於有形中也所生受病者言肺受土火木之邪而清肅之氣傷或胸滿少氣短氣者肺主諸氣五臟之氣皆不足而陽道不行也或咳嗽寒熱者濕熱乘其內也所不勝乘之者水乘木之妄行而反來侮土故腎入心為汗入肝為泣入脾為涎入肺為痰為嗽為涕為嚏為水出鼻也一說下元去盛尅水致督任衝三脈厥火旺煎熱令水沸騰而乘脾肺故痰涎唾出於口也下行為陰汗為外腎冷為不足任身為脚下隱痛或水附木勢而上為眼澁為眵為冷淚此皆由肺金之虛而寡于畏也夫脾胃不足皆為血病是陽氣不足陰氣有餘故九竅不通諸陽氣根於陰血中陰血受火邪則陰盛陰盛則上乘陽分而陽道不行無生發升騰之氣也夫陽氣走空竅者也陰氣附形質者也如陰氣附於上陽氣升於天則各安其分也今所立方中有辛甘溫藥者非獨用也復有甘苦大寒之劑亦非獨用也以火酒二製為之使引苦甘寒藥至頂而復入於腎肝之下此所謂升降浮沉之道自耦而奇奇而至耦者也陽分奇陰分耦瀉陰火以諸風藥升發陽氣以滋肝膽之用是令陽氣生上出于陰分未用辛甘溫藥接其升藥使大發散於陽分而令走九竅也經云食入于胃散精於肝淫氣於筋食入于胃濁氣歸心淫精於脉脉風流經氣歸于肺肺朝百脉輸精於皮毛毛脉合精行氣於腑且飲食入胃先行陽道而陽氣升浮也浮者陽氣散滿皮毛升者塞充頭頂則九竅通利也若飲食不節損其胃氣不能消化散於肝歸於心溢於肺食入

則昏胃欲睡得臥則食在一邊氣暫得舒是知升發之氣不行者此也經云飲入於胃遊溢精氣上輸於脾脾氣散精土歸於肺病人飲入胃遽覺至臍下便欲小便由精氣不輸於脾不歸於肺則心火上攻使口燥咽乾是陰氣太盛其理易甚知也况脾胃病則當臍有動氣按之牢若痛有是者乃脾胃虛無是則非也亦可作明辯矣

脾胃不足是火不能生土而反抗拒此至而不至是為不及也

白朮 君

人參 臣

甘草 佐

芍藥

佐 黃連 使

黃耆 臣

桑白皮 佐

諸風藥皆是風能勝濕也及諸甘溫藥亦可

心火亢盛乘於脾胃之位亦至而不至是為不及也

黃連 君

黃蘗 臣

生地黃 臣

芍藥 佐

石

膏 佐

知母 佐

黃芩 佐

甘草 佐

肝木妄行胸脇痛口苦舌乾往來寒熱而嘔多怒四肢滿閉淋瀝便難轉筋腹中急痛此所不勝乘之也

也 羌活 佐

防風 臣

升麻 使

柴胡 君

獨活 佐

芍藥 臣

猪苓

澤瀉 佐

肉桂 臣

藜本

川芎

細辛 蔓荊子 白芷

石膏 黃蘗 佐

知母

滑石

肺金受邪由脾胃虛弱不能生肺乃所生受病也故咳嗽氣短氣上皮毛不能禦寒精神少而渴燥慘而不樂皆陽氣不足陰氣有餘是體有餘而用不足也

青皮 滯氣 以假

黃耆 臣

桂枝 佐

桔梗 引用

桑白皮 佐

甘草 諸酸之 藥皆可

木香 佐

檳榔 佐

五

味子 佐此三味 除客氣

腎水反東侮土所勝者妄行也作涎及清涕唾多溺多而惡寒者是也土火復之及二脈為邪則足不

任身足下痛不能踐地骨之無力喜睡兩丸冷腹陰陰而痛妄聞妄見腰脊背脾皆痛 乾薑君 白

朮臣 蒼朮臣 附子佐炮 肉桂去皮 川烏頭 茯苓佐 澤瀉使 猪苓佐

夫飲食入胃陽氣上行津液與氣入於心貫於肺充實皮毛散于百脉脾稟氣于胃而澆灌四旁榮養氣血者也合飲食損胃勞傷脾脾胃虛則火邪乘之而生大熱當先於心分補脾之源蓋土生於火兼於脾胃中瀉火主生化之源足陽明為十二經之海主經營多氣諸經皆稟之言陽明厥陰與何經相併而為病酌中以用藥如權之在衡在兩則有在兩之中在斤則有在斤之中也所以言此者發明脾胃之病不可一例而推之不可一途而取之欲人知百病皆由脾胃衰而生也毫釐之失則災害立生假如特在長夏於長夏之令中立方謂正當主氣衰而客氣旺之時也後之處方者當從此法加時令藥名曰補脾胃瀉陰火升陽湯

補脾胃瀉陰火升陽湯

柴胡一兩

甘草炙

黃耆臣

蒼朮泔浸去黑皮切作片子日曝乾剉碎炒

羌活已上各一兩

升麻八錢

人參臣

黃芩已上各七錢

黃連去鬚酒製五錢炒為臣為佐

石膏少許長夏微用過時去之從權

石膏少許長夏微用過時去之從權

右件

吹咀每

服三錢水二盞煎至一盞去渣大溫服早飯後午飯前間日服服藥之時宜減食宜美食服藥忌

語話一二時辰許及酒濕麵大料物之類恐大濕熱之物復助火邪而愈損元氣也亦忌冷水及寒

涼滲淡之物及諸果恐陽氣不能生旺也宜溫食及薄滋味以助陽氣大抵此法此藥欲令陽氣升

浮耳若滲泄淡味皆為滋陰之味為大禁也雖然亦有從權而用之者如見腎火旺及督任衝三脉

盛則用黃蘗知母酒洗訖火炒製加之若分兩則臨病斟酌不可久服恐助陰氣而為害也小便赤

或滋當利之大便滋當行之此亦從權也得利則勿再服此雖立食禁法若可食之物一切禁之則胃氣失所養也亦當從權而食之以滋胃也

肺之脾胃虛論

脾胃之虛怠惰嗜臥四肢不收時值秋燥令行濕熱少退體重節痛口苦食無味大便不調小便頻數不嗜食食不消兼見肺病灑淅惡寒慘慘不樂面色惡而不和乃陽氣不伸故也當升陽益胃名之曰

升陽益胃湯

升陽益胃湯

黃耆 三兩

半夏 湯洗此一味脈溢者宜用

人參 去蘆

甘草 各一兩

白芍藥

防風 以其秋旺故以辛溫

瀉 羌活

獨活 已上各五錢

橘皮 不去穢四錢

茯苓 小便利不渴者勿用

澤瀉 不淋勿用

柴胡

白朮 已上各三錢

黃連 二錢

何故秋旺用人參白朮芍藥之類反補脾胃脾胃虛則肺最受病故因時而補易為力也

右咳咀每服三錢生薑五片棗二枚去核水三盞同煎至一盞去渣溫服早飯午飯之間服之

禁忌如前其藥漸加至五錢止服藥後如小便罷而病加增劇是不宜利小便當少去茯苓澤瀉若

喜食初二日不可飽食恐胃再傷以藥力尚少胃氣不得轉運升發也須薄滋味之食或美食助

其藥力益升浮之氣而滋其胃氣也慎不可淡食以損藥力而助邪氣之降沈也可以小役形體使

胃與藥得轉運升發慎勿大勞後使復傷若脾胃得安靜尤佳若胃氣少覺強壯少食果以助穀藥

之力經云五穀為養五果為助者也

君臣佐使法

至真要大論云有毒無毒所治為主主病者為君佐君者為臣應臣者為使一法力大者為君凡藥之所
用皆以氣味為主補瀉在味隨時換氣氣薄者為陽中之陰氣厚者為陽中之陽味薄者為陰中之陽味
厚者為陰中之陰辛甘淡中熱者為陽中之陽辛甘淡中寒者為陽中之陰酸苦鹹之寒者為陰中之陰
酸苦鹹之熱者為陰中之陽夫辛甘淡酸苦鹹乃味之陰陽又為地之陰陽也溫涼寒熱乃氣之陰陽又
為天之陰陽也氣味生成而陰陽造化之機存焉一物之內氣味兼有一藥之中理性具焉主對治療由
是而出假令治表實府黃葛根表虛桂枝黃耆裏實枳實大黃裏虛人參芍藥熱者黃芩黃連寒者乾薑
附子之類為君君藥分兩最多臣藥次之使藥又次之不可令臣過於君君臣有序相與宣攝則可以禦
邪除病矣如傷寒論云陽脈溢陰脈弦法當腹中急痛以芍藥之酸於土中瀉木為君飴糖炙甘草甘溫
補脾養胃為臣水浸木勢亦來侮土故脈弦而腹痛肉桂大辛熱佐芍藥以退寒水薑棗甘草溫發散陽
氣行於經脈皮毛為使建中之名於此見焉有緩急收散升降浮沈澀滑之類非一從權立法于後如
皮毛肌肉之不伸無大熱不能食而渴者加葛根五錢燥熱及胃氣上衝為衝脈所逆或作逆氣而裏
急者加炒黃蘗知母覺胸中熱而不渴加炒黃芩如胸中結滯氣澀或有熱病者亦各加之如食少而
小便少者津液不足也勿利之益氣補胃自行矣如氣弱氣短者加人參只升陽之劑助陽尤勝加
人參惡寒發熱而躁渴脈洪大白虎湯主之或喘者加人參如渴不止寒水石膏等分少少與之
即錢氏方中甘露散主身大熱而小便數或上飲下澀此燥熱也氣燥加白茯苓血燥加赤茯苓如
脈弦只加風藥不可用五苓散如小便行病增者此內燥津液不能停蓄致津液加炒黃蘗亦茯苓

如心下痞悶者加黃連一黃芩三減諸甘藥不能食心下輒而痞者甘草瀉心湯則愈痞有九種治有仲景湯五方瀉

湯如喘滿者加厚朴 如胃虛弱而痞者加甘草 如喘而小便不利者加苦葶利者

為禁藥也如氣短氣弱而腹微滿者不去人參去甘草加厚朴然不若苦味泄之而不令大便秘行 如腹

微滿而氣不轉加之中滿者去甘草倍黃連加黃蘗史加三味五苓散少許此病雖宜升宜汗如汗多

亡陽加黃芩四肢煩熱肌熱與羌活柴胡升麻葛根甘草則愈 如鼻流清涕惡風或項背脊脊強痛

羌活防風甘草等分黃耆加倍臨臥服之 如有大熱脉洪大加苦寒劑而熱不退者加石膏如脾胃

中熱加炒黃連甘草 凡治此病脉數者當用黃蘗或少加黃連以柴胡蒼朮黃耆甘草更加升麻得

汗則脉不下乃火鬱則發之也 如證退而脉數不退不洪大而疾有力者多減苦藥加石膏如大

便輒或泄者加桔梗食後服之此藥若慢用則其害非細用者當斟酌旋旋加之如食少者不可用石

膏石膏善能去脉數疾疾退脉數不退者不可治也如不大渴亦不可用如脉弦而數者此陰氣也風

藥升陽以發火鬱則脉數峻退矣已上五法加減未盡特以明大槩耳

分經隨病制方

脉經云風寒汗出肩背痛中風小便數而欠者風熱乘其肺使肺氣鬱甚也當瀉風熱以通氣防風湯主

之
通氣防風湯 柴胡 升麻 黃耆已上各一錢 羌活 防風 橘皮 人參 甘草已上各五分 薑本三分

青皮 白豆蔻仁 黃蘗已上各二分 如咳嗽都作一服水二大盞煎至一盞去渣溫服食後氣盛者

宜服面白脫色氣短者勿服 如小便遺失者肺氣虛也宜安臥養氣禁勞役以黃耆人參之類補之 不愈當貴有熱加黃蘗生地黃 如肩背痛不可回顧此手太陽氣鬱而不行以風藥散之 如脊痛項強腰似折項似拔上衝頭痛者及足太陽經之不行也以羌活勝濕湯主之

羌活勝濕湯 羌活 獨活已上各一錢 甘草炙 藁本 防風已上各五分 蔓荊子三分 川芎二分 右

件咬咀都作一服水二盞煎至一盞去渣溫服食後如身重腰沈沈然乃經中有濕熱也更加黃蘗一錢附子半錢蒼朮二錢 如腿脚沈重無力者加酒洗漢防己半錢輕則附子重則川烏頭少許以為引用而行血也 如臥而多驚小便淋澀者邪在少陽厥陰亦用太陽經藥更加柴胡半錢如

淋加澤瀉半錢此下焦風寒二經合病也經三腎肝之病同一治為俱在下焦非風藥行經不可也 如大便後有白膿或只便白膿者因勞役氣虛傷大腸也以黃耆人參湯補之如裏急頻見者血虛也更加當歸 如肺脹膨膨而喘咳嗽高氣滿壅而上奔者多加五味子人參次之麥門冬又次之黃連少許 如甚則交兩手而督者其氣太虛也若氣短加黃耆五味子人參氣盛加五味子人

參黃耆荆芥穗冬月去荆芥穗加草豆蔻仁 如噤痛領腫脉洪大面赤者加黃芩桔梗甘草各五分 如耳鳴目黃頰領腫頰肩膊肘臂外後廉痛面赤脉洪大者以羌活防風甘草藁本通其經血

加黃芩黃連消其腫以人參黃耆益其元氣而瀉其火邪如脉緊者寒也或面白善噫或面色惡皆寒也亦加羌活等四味黃瀉足太陽不用連芩加蔓荊子以通其脉面色惡多悲恐者更加桂 如便白膿少有滑頻見汗衣者氣脫加附子氣滯則加米殼 如氣溢者只以甘藥補氣當安臥不語

以養其氣

用藥宜甚論

凡治病服藥必知時禁經禁禁藥禁天時禁者必本四時升降之理汗下吐利之宜大法春宜吐象萬物之發生耕耨科斂使陽氣之鬱者易達也夏宜汗象萬物之浮而有餘也秋宜下象萬物之收成推陳致新而使陽氣易收也又周密象萬物之閉藏使陽氣不動也夫四時陰陽者與萬物浮沉於生長之門逆其根伐其本壞其真矣又云用溫遠溫用熱遠熱用涼遠涼用寒遠寒無翼其勝也故冬不用白虎夏不用青龍春夏不服桂枝秋冬不服麻黃不失氣宜如春夏而下秋冬而汗是失天信伐天和也有病則從權過則更之經禁者足太陽膀胱經為諸陽之首行於背表之表風寒所傷則宜汗傳入本則宜利小便若下之太早必變證百出此一禁也足陽明胃經行身之前主腹滿脹大便難下宜之蓋陽明化燥火津液不能停禁發汗利小便為重損津液此二禁也足少陽膽經行身之側在太陽陽明之間病則往來寒熱口苦胸脇痛祗宜和解且膽者無出入又主發生之氣下則犯太陽汗則犯陽明利小便則使發生發之氣反陷入陰中此三禁也三陰非胃實不當為三陰無傳本須胃實得下也分經用藥有所據焉病禁者如陽氣不足陰氣有餘之病則凡飲食及藥忌助陰瀉陽諸淡食及淡味之藥瀉升發以助收斂也諸苦藥皆沈瀉陽氣之散浮諸薑附官桂辛熱之藥及濕麪酒大料物之類助火而瀉元氣生冷硬物損陽氣皆所當禁也如陰火欲衰而退以三焦元氣未盛必口淡淡如鹹物亦所當禁藥禁者如胃氣不行內亡津液而乾涸求湯飲以自救非渴也乃口乾也非濕勝也乃血病也當以辛酸益之而淡滲五苓

之類則所當禁也汗多禁利小便多禁發汗咽痛禁發汗利小便若大便快利不得更利大便秘澀以當歸桃仁麻子仁郁李仁皂角仁和血潤腸如燥藥則所當禁者吐多不得復吐如吐而大便虛軟者此上氣壅滯以薑橘之屬宣之吐而大便不通則利大便上藥則所當禁也諸病惡瘡及小兒痘後大便實者亦當下之而薑橘之類則所當禁也又如脉弦而服平胃散脉緩而服黃耆建中湯乃瓚瓚虛虛皆所當禁也人稟天之濕化而生胃也胃之與濕其名雖二其實一也濕能滋養于胃胃濕有餘亦當瀉濕之太過也胃之不足惟濕物能滋養仲景云胃勝思湯餅而胃虛食湯餅者往往增劇濕能助火火旺鬱而不通主大熱初病火旺不可食以助火也察其時辯其經審其病而後用藥四者不失其宜則善矣

著論處方已詳矣然恐或者不知其源而無所考據復以黃帝內經仲景所說脾胃者列于左

太陰陽明論云太陰陽明為表裏脾胃脉也生病而異者何也岐伯曰陰陽異位更虛更實更逆更從或從內或從外所從不同故病異名也帝曰願聞其異狀也岐伯曰陽者天氣也主外陰者地氣也主內故陽道實陰道虛故犯賊風虛邪者陽受之食飲不節起居不時者陰受之陽受之則入六腑陰受之則入五臟入六腑則身熱不得卧上為喘呼入五臟則臍滿閉塞下為飧泄久為腸澼故喉主天氣咽主地氣故陽受風氣陰受濕氣陰氣從足上行至頭而下行循臂至指端陽氣從手上行至頭而下行至足故曰陽病者上行極而下陰病者下行極而上故傷於風者上先受之傷於濕者下先受之帝曰脾病而四肢不用何也岐伯曰四肢皆稟氣於胃而不得至經必因於脾乃得稟也今脾病不能為胃行其津液四肢不得稟水穀氣日以衰脉道不利筋骨肌肉皆無氣以生故不用焉帝曰脾不主時何也岐伯曰脾者土

也治中央常以四時長四臟各十八日寄治不得獨主於時也脾臟者常著胃土之精也土者生萬物而
法天地故上下至頭足不得主時也陰陽應象論曰人有五臟化五氣以生喜怒悲憂恐故喜怒傷氣寒
暑傷形暴怒傷陰暴喜傷陽厥氣上行滿脈去形喜怒不節寒暑過度生乃不固王機真藏論曰脾太過
則令人四肢不舉其不及則令人九竅不通名曰重強又通評虛實論曰頭痛耳鳴九竅不利腸胃之所
生也調經論曰形有餘則腹脹溼漫不利不足則四肢不用又氣交變論曰歲土太過雨濕流行腎水受
邪民病腹痛清厥意不樂體重煩寃其則肌肉萎瘠不收行善痺脚下痛飲發中滿食減四肢不舉又
云歲土不及風乃大行霍亂體重腹痛筋骨繇復肌肉潤酸善怒又云歲病寒中復則收政嚴峻胸脇暴
痛下引少腹善太息蟲食甘黃氣客於脾民食少失味又云土不及四維有埃雲潤澤之化不行則春右
鳴條鼓折之政四維發振拉飄騰之變則秋有肅殺霖淫之復其害四維其臟脾其病內舍心腹外在
肉四肢五常政大論土平曰備化不及曰卑監又云其動瘍涌分清糞腫其發濡滯其病留滿石瘕
化也其病滄泄又云土太過曰敦阜其味甘鹹酸其象長夏其經足太陰陽明又曰其病腹滿四肢痿
邪傷脾也經脈別論云太陰臧痺者用心省真五脈氣少胃氣不平三陰也宜治其下俞補陽瀉陰氣
法時論云脾主長夏足太陰陽明主治其日戊己脾胃苦濕急食苦以燥之又云病在脾愈在秋也愈其
於春春不死持於夏起於長夏甚溫食飽食濕地濡衣脾病者愈在庚辛庚辛不愈加於甲乙乙不死
持於丙丁起於戊己脾病者日昃慧日出甚下晡靜脾欲緩急食甘以緩之用苦瀉之甘補之又云脾病
者身重善肌足痿足痠能行善腰脚下痛虛則腹滿腸鳴飧泄食不化取其經太陰陽明少陰四者經脈

別論食氣入胃散精於肝淫氣於筋食氣入胃濁氣歸心淫精於脉脉氣流經經氣歸於肺肺朝百脉輸精於皮毛毛脉合精行氣於腑腑精神明留於四藏氣歸於權衡權衡以平氣口成寸以決死生飲入於胃遊溢精氣上輸於脾脾氣散精上歸於肺通調水道下輸膀胱水精四布五經並行合於四時五臟陰陽按度以為常也五常政大論有太過不及太過者薄所不勝乘所勝也不及者至而不至是為不及所勝妄行所生受病所不勝者乘之也仲景云人受氣於水穀以養神水穀盡而神去故云安穀則昌絕穀則亡水去則榮散穀消則衛亡榮散衛亡神無所依又云水入於經其血乃成穀入於胃脉道乃行故血不可不養衛不可不溫血溫衛和得盡天年

不臣不君天下不歸血氣漸味以盡天子

明之天下仰樂者德也仰樂者德也仰樂者德也仰樂者德也仰樂者德也

朝天子而主受歸也本朝者乘之也朝言云入受是為本朝也本朝者乘之也朝言云入受是為本朝也

朝天子而主受歸也本朝者乘之也朝言云入受是為本朝也本朝者乘之也朝言云入受是為本朝也

朝天子而主受歸也本朝者乘之也朝言云入受是為本朝也本朝者乘之也朝言云入受是為本朝也

朝天子而主受歸也本朝者乘之也朝言云入受是為本朝也本朝者乘之也朝言云入受是為本朝也

朝天子而主受歸也本朝者乘之也朝言云入受是為本朝也本朝者乘之也朝言云入受是為本朝也

脾胃論卷中

新安 吳勉學 校

氣運衰旺圖說

天地互為體用四說

察病神機

濕胃化

熱小腸長

風膽生

皆陷下不足先補則

黃耆 人參

甘草 當歸身

柴胡

升麻

乃辛甘發散以助春夏生長

之用也

土脾形

火心神

木肝血

皆大盛上乘生長之氣後瀉則 甘草梢子之甘寒瀉火形於肺逆於胸中傷氣者也 黃耆之苦寒

以瀉胸中之熱喘氣上奔者也

紅花以破惡血已用黃耆大補腎水益肺之氣瀉血中火燥者也

寒膀胱藏氣

燥大腸收氣

皆大旺後瀉則 黃耆之甘溫止自汗實表虛使不受寒邪者也

當歸之辛溫能潤燥更加桃仁以

通幽門閉塞利其陰路除大便之難燥者也

水腎精

金肺氣

皆虛衰不足先補則 黃耆之苦寒除濕熱為痿乘於腎救足膝無力亦除陰汗陰痿而益精 甘草

梢子黃耆令補肺氣泄陰火之下行肺苦氣上逆急食苦以泄之也 此初受熱中常治之法也非權

也 權者臨病制宜之謂也

常道病則反常矣 春夏乃天之用也是地之體也 秋冬乃天之體也是地之用也 此天地之常道

既病反常也

春夏天之用人亦應之 食罷四肢躄健精氣神皆出九竅通利是也口鼻氣息自不聞其音語聲清響

如鐘

春夏地之體人亦應之 食罷皮肉筋骨血脉皆滑利屈伸柔和而骨剛力盛用力不乏

飲食勞倦所傷始為熱中論

古之至人窮於陰陽之化究乎生死之際所著內外經悉言人以胃氣為本蓋人受水穀之氣以生所謂清氣榮氣運氣衛氣養之氣皆胃氣之別稱也夫胃為水穀之海飲食入胃遊溢精氣上輸於脾胃氣散精上歸於肺通調水道下輸膀胱水精四布五經並行合於四時五臟陰陽按度以為常也若飲食失節寒溫不適則脾胃乃傷喜怒憂恐損耗元氣既脾胃氣衰元氣不足而心火獨盛心火者陰火也起於下焦其系繫於心心不主令相火代之相火下焦包絡之火元氣之賊也火與元氣不兩立一勝則一負脾胃氣虛則下流於腎陰火得以乘其土位故脾證始得則氣高而喘身熱而煩其脉洪大而頭痛或渴不止其皮膚不任風寒而生寒熱蓋陰火上衝則氣高喘而煩熱為頭痛為渴而脉洪脾胃之氣下流使穀氣不得升浮是春生之令不行則無陽以護其榮衛則不任風寒乃生寒熱此皆脾胃之氣不足所致也然而與外感風寒所得之證頗同而實異內傷脾胃乃傷其氣外感風寒乃傷其形傷其外為有餘有餘者瀉之傷其內為不足不足者補之內傷不足之病苟誤認作外感有餘之病而反瀉之則虛其虛也

實膏虛虛如此死者醫殺之耳然則奈何惟當以平甘溫之劑補其中而升其陽甘寒以瀉其火則愈矣
經曰勞者溫之損者溫之又云溫能除大熱大忌苦寒之藥損其脾胃脾胃證始得則熱中今立治始
得之證

補中益氣湯 黃耆病甚勞役熱甚者一錢 甘草已上各五分炙 人參去蘆三分有嗽去之 已上三味除濕熱煩熱之聖藥也

當歸身一分酒焙乾或日乾以和血脈 橘皮不去白二分或三分以導氣又能益元氣得諸甘藥乃可若獨用瀉脾胃 升麻二分或三分引胃氣上騰而使其本位便其行

春升之令 柴胡二分或三分引清氣 白朮三分除胃中熱利腰脊閉血 右件藥咬咀都作一服水二盞煎至一

盞量氣弱氣盛臨病斟酌水盞大小去粗食遠稍熱服如傷之重者不過二服而愈若病日久者以

權立加減法治之 如腹中痛者如白芍藥五分 炙甘草三分 如惡寒冷痛者如去皮中桂一分或三分

分桂心是也 如惡熱喜寒而腹痛者於已加白芍藥二味中更加生黃芩二分或三分 如夏月腹痛而不

惡熱者亦然治時熱也 如天涼時惡熱而痛於已加白芍藥甘草黃芩中更少加桂 如天寒時

腹痛去芍藥味酸而寒故也加益智三分 或加半夏五分 生薑三片 如頭痛如蔓荊子二分或三分

如痛甚者加川芎二分 如頂痛腦痛加薑朮三分或五分 如苦痛者加細辛二分半 諸頭痛者併

用此四味足矣 如頭上有熱則此不能治別以清空膏主之 如臍下痛者如真熟地黃五分 其

痛立止如不已者乃大寒也更加肉桂去皮二分或三分 內經所說少腹痛皆寒證從後法相報中來也經

云大勝必大復從熱病中變而作也非傷寒厥陰之證也仲景以抵當湯并丸上之乃血結下焦勝脈也 如胸中氣壅滯

加青皮二分 如氣促少氣者去之 如身有痲痛者濕若身重者亦濕加去桂五苓散一錢 如風

濕相搏

一身盡痛加羌活防風

藥本根已上各五分

升麻蒼朮已上各五分勿用五苓所以然者為風藥已能

勝濕故別作一服與之如病去勿再服以諸風之藥損人元氣而益其病故也 如大便秘澀加當歸梢一錢閉澀不行者煎成正藥先用一口調玄明粉五分或得行則止此病不宜下下之攻變凶

證也 如久病痰嗽者去人參初病者勿去之冬月或春寒或秋涼時各宜加去根節麻黃五分

如春令大溫只加佛耳草三分 欬冬花一分 如夏月病嗽加五味子二十枚麥門冬去心二分 如

舌上白滑胎者是胸中有寒勿用之 如夏月不嗽亦加人參三分或并五味子麥門冬各等分投

肺受火邪也 如病人能食而心下痞加黃連二分或如不能食心下痞勿加黃連 如脇下痛

或脇下急縮俱加柴胡三分是則五分 右一方加減是飲食勞倦喜怒不節始病熱中則可用之若未傳

為寒多則不可用也蓋甘酸適足益其病爾如黃者人參甘草芍藥五味子之類也今詳內經鍼經

熱中寒中之證列于左

調經論云血並於陽氣並於陰乃為冥中血並於上氣並於下心煩惋喜怒云又其生於陰者得之飲食

居處陰陽喜怒又云所有勞倦形氣衰少穀氣不盛上焦不行下脘不通胃氣熱熱氣重胸中故曰內熱

陰盛生內寒厥氣上逆寒氣積於胸中而不瀉不瀉則溫氣去寒獨留寒獨留則血凝泣血凝泣則脈不

通其脈盛大以清故曰寒中 先病熱中證者衝脈之火附二陰之裏傳之督脈督脈者第二十一(觀)下

長強穴是也與足太陽膀胱寒氣為附經督脈其盛也如巨川之水疾如奔馬其勢不可遏太陽寒氣

細細如線逆太陽寒氣上行衝頂入額下鼻尖入手太陽於胸中手太陽者內熱氣也足膀胱者任寒

氣也壬能尅丙寒熱逆於胸中故脉盛大其手太陽小腸熱氣不能交入膀胱經者故十一經之盛氣積於胸中故其脉盛大其膀胱逆行或之極子能令母實手陽明大腸經金即其母也故燥旺其燥氣挾子之熱故脉濇而大便不通以此言脉盛大以濇者手陽明大腸脉也

黃帝鍼經胃病者腹脹胃脘當心而痛上支兩脇膈咽不通飲食不下取三里以補之 若見此病中一證皆大寒禁用諸甘酸藥上已明之矣

脾胃虛弱隨時為病隨病制方

夫脾胃虛弱必上焦之氣不足遇夏天氣熱感損傷元氣怠惰嗜臥四肢不收精神不足兩脚痿軟過早晚寒厥且高之後陽氣將旺復熱如火乃陰陽氣血俱不足故或熱厥而陰虛或寒厥而氣虛口不知味目中溜火而視物眩暈無所見小便頻數大便難而結秘胃脘當心而痛兩脇痛或急縮臍下周圍如繩束之急甚則如刀刺腹難舒伸胸中閉塞時顯嘔噦或有痰嗽口沃白沫舌強腰背脾眼皆痛頭痛時作食不下或食人即飽全不思食自汗尤其若陰氣覆在皮毛之上皆天氣之熱助本病也乃庚大腸辛肺金為熱所乘而作當先助元氣理治庚辛之不足黃耆人參湯主之

黃耆人參湯

黃耆一錢如自汗過多更加一錢

升麻六分

人參去蘆

橘皮不去白

麥門冬去心

蒼朮無汗

更加五分

白朮已上各五分

黃蘗酒洗以殺水之源

炒麴已上各二分

當歸身酒洗

炙甘草已上各二分

五味子

筒九

右件同吹咀都作一服水二盞煎至一盞去積稍熱服食遠或空心服之忌酒濕麵大料物之

類及過食冷物

如心下痞悶加黃連三分或二分

如胃脘當心痛減大寒藥加草豆蔻仁五分

如

脇下痛或縮急加柴胡二分或如頭痛目中溜火加黃連三分或川芎三分如頭痛目不清利

上壅上熱加蔓荊子川芎已上各二分薑本生地黃已上各二分細辛一分如氣短精神如夢寐之間困乏

無力加五味子散如大便滯滯隔一二日不見者致食少食不下血少血中伏火而不得潤也加

當歸身生地黃麻子仁已上各五分桃仁三枚湯泡去皮另研如大便通行所加之藥勿再服如大便又不

快利勿用別藥少加大黃煨五分如不利者非血結血秘而不通也是熱則生風其病人必顯風聲

單面藥不可復加之止常服者合參湯藥只用羌活防風已上各五分一味吹咀以水四盞煎至一盞

去積空心服之其大便必大走也一服便止如胸中氣滯加青皮皮用清香可愛者一分或二分并去白橘皮倍

之去其邪氣此病本元氣不足惟當補元氣不當瀉之如氣滯大甚或補藥太過病人心下有壅

滯鬱結之事更加沉香縮砂仁已上各二分白豆蔻仁一分與正藥同煎如腹痛不惡寒者加白芍

藥五分黃芩二分却減五味子

夫脾胃虛弱過六月間河漲寒暑諸物皆潤人汗沾衣身重短氣甚則四肢痿軟行步不正脚欹眼黑

欲倒此腎水與膀胱俱竭之狀也當思急救之滋肺氣以補水之上源又使庚大腸不受邪熱不令汗大泄

也汗泄甚則亡津液亡津液則七神無所依經云津液相成神乃自生津者庚大腸所主三伏之義為庚

金受內也若亡津液汗大泄濕令元甚則清肅之氣其燥金受內風木無可以制故風濕相搏骨節煩疼

一身盡痛九則害承乃制是也孫思邈云五月常服五味子是瀉內火補庚大腸益五臟之元氣去膀胱

之寒已絕於已於腎水已絕於子今更逢濕旺助熱為邪西方北方之寒清絕矣聖人立法夏月宜補者

補天元之真氣非補熱火也令人莫食其是也為熱湯元氣以人參麥門冬五味子生脉者元氣也人參之甘補元氣瀉熱火也麥門冬之苦寒補水之源而清肅燥金也五味子之酸以瀉火補庚大腸與肺金也當此之時無病之人亦或有二證或避暑氣納涼於深堂大廈得之者名曰中暑其病必頭痛惡寒身形拘急肢節痠痛而煩心肌膚大熱無汗為房屋之陰寒所逼使周身陽氣不得伸越世多以大順散主之是也若行人或農夫於日中勞役得之者名曰中熱其病必苦頭痛發熱惡氣稠之肌膚大熱必大渴引飲汗大泄無氣以動乃為天熱外傷肺氣蒼朮白虎湯主之潔古云動而得之為中熱靜而得之為中暑中暑者陰證當發散也中熱者陽證為熱傷元氣非形體受病也若虛損脾胃有宿疾之人遇此天暑將理失所違時伐化必困乏無力懶語氣短氣弱氣促似喘非喘骨之無力其形如夢寐朦朧如烟霧中不知身所有也必大汗泄若風犯汗眼皮膚必搐項筋皮枯毛焦身體皆重肢節時有煩疼或一身盡痛或渴或不渴或小便黃澁此風濕相搏也頭痛或頭痛上熱壅盛口鼻氣短氣促身心煩亂有不樂生之意情思慘悽此陰勝陽之極也病其則傳腎肝為痿厥厥者四肢如在火中為熱厥四肢寒冷者為寒厥寒厥則腹中有寒熱厥則腹中有熱為脾王四肢故也若肌肉濡潰痺而不仁傳為肉痿證證中皆有肺疾用藥之人當以此調之氣上衝胸皆厥證也痿者四肢痿軟而無力也其心煩寃不止厥者氣逆也甚則大逆故曰厥逆其厥痿多相須也於前已言黃耆人參五味子麥門冬湯中每服加白茯苓二分澤瀉四分猪苓白朮二分

如小便快利不黃澁者只加澤瀉二分與二朮上下分消其濕如行步

不正脚膝痿弱兩日欬側者已中痿邪加酒洗黃蘗知母五分或令二足湧出氣力矣如汗大泄

者津脫也急止之加五味子六枚炒黃蘗五分炒知母三分不令妨其食當以意斟酌若妨食也止

候食進則再服三重氣街以三稜鉞出血若汗不減不止者於三重穴下三寸上廉穴出血禁酒濕黏

夫痿者濕熱乘腎肝也當急去之不然則下焦元氣竭盡而成軟癱必腰下不能動心煩宛而不止也若

身重減氣不短小便如常及濕熱之令退時或所增之病氣退者不用五味子澤瀉茯苓猪苓黃蘗知母

蒼朮白朮之藥只依本病中證候加減常服藥亦須用酒煎藥二分或三分如更時令清燥之氣大行却加辛

溫瀉之若濕氣勝風證不退眩運麻木已除風濕无活湯主之

除風濕无活湯 羌活一兩 防風去蘆 蒼朮酒浸 黃耆已上各一錢 升麻七分 炙甘草 獨活

柴胡已上各五分 川芎去頭 黃蘗 橘皮 薑本已上各三分 澤瀉去麩 猪苓去黑皮 茯苓已上各五分

黃連去麩 右咬咀每服秤三錢或五錢水二盞煎至一盞去積稍熱服量虛實施用如有不盡

證候依加減法用之

夫脉弦洪緩而沉按之中之下得時一溢其證四肢滿悶肢節煩疼難以屈伸身體沉重煩心不安忽肥

忽瘦四肢懶倦口失滋味腹難舒伸大小便清利而數或上飲下便或大便滯滯不行一二日一見夏月

餐泄米穀不化或便後見血見白膿胸滿短氣膈咽不通或痰嗽稠粘口中沃沫食入反出耳鳴耳聾目

中流火視物昏花努肉紅絲熱壅頭目不得安臥嗜臥無力不思飲食調中益氣湯主之

調中益氣湯 黃耆一錢 人參去蘆頭有嗽者去之 甘草 蒼朮已上各五分 柴胡一味為上氣不足胃氣與脾氣下溜乃補上氣從陰引陽

也 橘皮如腹中氣不得 升麻已上各二分 木香一分或二分 右件劉麻豆大都作一服水二盞煎至

一盞去檮醬數宿食消盡服之靈心絕藥必神效益病在四肢血脉空脹在口是也 如時顯熱燥

是下元陰火蒸發也如真生地黃 二分 黃蘗 三分無此證則去之 如大便虛坐不得或大便下而不了腹

中常逼迫虛血溢也如當歸身 三分 如身體沉重雖小便數多亦如茯苓 二分 蒼朮 一錢 澤瀉

五分 黃蘗 二分 時暫從權而祛濕也不可常用兼足太陰 如胃氣不和加湯洗半夏 五分 生薑 三

片有嗽加生薑生地黃 二分 以制 已病其脉亦絡於心中故關濕熱相合而煩亂 如皮厥頭痛非半夏不能除此足太陰脾邪所作也 如兼躁

熱加黃蘗生地黃 二分 如無已上證只服前藥 右件劉如麻豆都作一服水一大盞去檮醬

熱食逐服之 如夏月須加白芍藥 三分 如春月腹中痛尤宜加 如惡熱而渴或腹痛者更加

芍藥 五分 生黃芩 二分 如惡寒腹中痛加中桂 三分 去黃芩謂之桂枝芍藥湯亦於芍藥湯中加

之同煎 如冬月腹痛不可用芍藥蓋大寒之藥也只加乾薑 二分 或加半夏 五分 以生 如秋

冬之月胃脉四道為衝脉所逆并脇下少陽脉二道而反上行病名曰厥逆內經曰逆氣上行滿脉

去形明七神昏絕離去其形而死至其證氣上衝咽不得息而喘息有音不得臥加豆豉 五分 或

分湯洗 觀厥氣多少而用之 如夏月有此證為大熱也蓋此病隨四時為寒熱溫涼也宜以酒黃

連酒黃蘗酒知母 各等分 為細末熟湯為丸梧桐子大每服二百丸白湯送下空心服仍多飲熱湯服

畢少時便以美飲食壓之便不令胃中留滯直至下元以瀉衝脉之邪也大抵治飲食勞倦所得之

病乃虛勞七損證也當用溫平甘多辛少之藥治其本法也 如時上見寒熱病四時也又或將理

不如法或酒食過多或早熱之食作病或寒冷之食作病或居大寒大熱之處血有病當臨時制宜

暫用大寒大熱治法而取效此從權也不可以得效之故而久用之必致難治矣

黃帝鍼經云從下上者引而去之上氣不足推而揚之蓋上氣者心肺上焦之氣陽病在陰從陰引陽且以入腎肝下焦之藥引甘多辛少之藥使升發脾胃之氣又從而去其邪氣于腠理皮毛也又云視前痛者常先取之是先用繆刺瀉其經絡之壅者為血凝而不流故先去之而後治他病

長身濕熱胃困尤甚用清暑益氣湯論

刺志論云氣虛身熱得之傷暑熱傷氣故也痿論云有所遠行勞倦逢大熱而渴渴則陽氣內伐內伐則熱舍於腎腎者水臟也今水不能勝火則骨枯而髓虛足不任身發為骨痿故下經曰骨痿者生於大熱也此濕熱成痿令人骨之無力故治痿獨取於陽明時當長身濕熱大勝蒸蒸而熾人感之多四肢困倦精神短少懶於動作胸滿氣促肢節沉痠或氣高而喘身熱而煩心下膨痞小便黃而數大便溏而頻或痢出黃如糜或如泔色或渴或不渴不思飲食自汗體重或汗少者血先病而氣不病也其脉中得洪緩若血氣相搏必加之以遲遲病雖互換少差其天暑濕合則一也宜以清燥之劑治之內經曰陽氣者衛外而為固也其則氣泄合暑邪干衛故身熱自汗以黃耆甘溫補之為君人參橘皮當歸甘草甘微溫補中益氣為臣蒼朮白朮澤瀉滲利而除濕升麻葛根甘苦平善解肌熱又以風勝濕也濕勝則食不消而作痞滿故炒麴甘辛青皮辛溫消食快氣腎惡燥急食辛以潤之故以黃蘗苦辛寒滑甘味瀉熱補水虛者滋其化源以人參五味子麥門冬酸甘微寒救天暑之傷於庚金為佐名曰清暑益氣湯

清暑益氣湯

黃耆 汗少減五分

蒼朮 泔洗去皮

升麻 已上各一錢

人參 去蘆

澤瀉

神麴 炒黃

橘皮 白

朮已上各五分

麥門冬去心

當歸身已上各三分

青皮去白半分

黃蘗酒洗去皮二分或三分

葛根

二分 五味子九枚

右件同咬咀都作一服水二大盞煎至一盞去渣大溫服食遠劑之多少臨

病斟酌此病皆因飲食勞倦損其脾胃乘天暑而病作也但藥中犯澤瀉楮苓茯苓燈心通草木通

澹滲利小便之類皆從時令之旺氣以瀉脾胃之客邪而補金水之不及也此正方已是從權而立

之若於無時病濕熱脾旺之證或小便已數腎肝不受邪者誤用之必大瀉真陰竭絕腎水先損其

兩目也復之變證加減法於後 心火乘脾乃血受火邪而不能升發陽氣復於地中地者人之脾

也必用當歸和血少用黃蘗以益真陰 脾胃不足之證須少用升麻乃足陽明太陰引經之藥也

使行陽道自脾胃中右遷少陽行春令生萬化之根蒂也更少加柴胡使諸經右遷生發陰陽之氣

以滋春之和氣也 脾虛緣心火亢甚而乘其土也其次肺氣受邪為熱所傷必須用黃耆最多甘

草次之人參又次之三者皆甘溫之陽藥也脾始虛肺氣先絕故用黃耆之甘溫以益皮毛之氣而

閉腠理不令自汗而損其元氣也上喘氣短懶語須用人參以補之心火乘脾須用炙甘草以瀉火

熱而補脾胃中元氣甘草最少氣實滿也若脾胃之急痛并脾胃太虛腹中急縮腹皮急縮者却宜

多用之經云急者緩之若從權必加升麻以引之恐左遷之邪堅盛卒不肯退反致項上及膈尻肉

消而反行陰道故使引之以行陽道使清氣之出地右遷而上行以和陰陽之氣也若中滿者去甘

草咳甚者去人參如口乾噤乾者加乾薑 脾胃既虛不能升浮為陰火傷其生發之氣榮血大虧

榮氣伏於地中陰火熾盛日漸煎蒸血氣虧少且心包與心主血血減則心無所養致使心亂而煩

病名曰恍惚者心惑而煩悶不安也是清氣不升濁氣不降清濁相干亂於胸中使周身氣血逆行而亂內經云從下上者引而去之故當加辛溫甘溫之劑生陽陽生則陰長已有甘溫三味之論或曰甘溫何能生血又非血藥也曰仲景之法血虛以人參補之陽旺則能生陰血也更加當歸和血又宜少加黃蘗以救腎水蓋甘寒瀉熱火火減則心氣得平而安也如煩亂猶不能止少加黃連以去之蓋將補腎水使腎水旺而心火自降扶持地中陽氣矣 如氣浮心亂則以硃砂安神丸鎮固之得煩減勿再服以防瀉陽氣之反陷也如心下痞亦少加黃連氣亂於胸為清濁相干故以橘皮理之又能助陽氣之升而散滯氣又助諸甘辛為用也 長夏濕土客邪大旺可從權加蒼朮白朮澤瀉上下分消其濕熱之氣也濕氣大勝主食不消化故食減不知穀味加炒麴以消之復加五味子麥門冬人參瀉火益肺氣助秋損也此三伏中長夏正旺之時藥也

隨時加減用藥法

濁氣在陽亂於胸則瞋滿閉塞大便不通夏月宜少加酒洗黃蘗大苦寒之味冬月宜加吳茱萸大辛苦熱之藥以從權乃隨時用藥以泄濁氣之下降也借用大寒之氣於甘味中故曰甘寒瀉熱火也亦須用發散寒氣辛溫之劑多黃蘗也

清氣在陰者乃人之脾胃氣衰不能升發陽氣故用升麻柴胡助辛甘之味以引元氣之升不令發泄也堵塞咽喉陽氣不得出者曰塞陰氣不得下降者曰噎夫噎塞迎逆於咽喉胸膈之間令諸經不行則口開目瞪氣欲絕當先用辛甘氣味俱陽之藥引胃氣以治其本加堵塞之藥以瀉其標也寒月陰氣大助

陰邪於外於正藥內加吳茱萸大熱大辛苦之味以瀉陰寒之氣暑月陽盛則於正藥中加青皮陳皮益
 智黃蘗散寒氣泄陰火之上逆或以消痞丸合滋腎丸滋腎丸者黃蘗知母微加肉桂三味是也或更以
 黃連別作丸二藥七八九空心約宿食消盡服之待少時以美食壓之不令胃中停留也 如食少不
 饑加炒麩 如食已心下痞別服橘皮枳朮丸 如脉弦四肢滿閉便難而心下痞加甘草黃連柴胡
 如腹中氣上逆者是衝脉逆也加黃蘗 三分 黃連 一分 以泄之 如大便秘燥心下痞加黃連桃仁少
 加大黃當歸身 如心下痞痞悶者加白芍藥黃連 如心下痞腹脹加五味子白芍藥縮砂仁 如
 天寒少加乾薑或中桂 如心下痞中寒者加附子黃連 如心下痞嘔逆者加黃連生薑橘皮 如
 冬月不加黃連少入丁香藿香葉 如口乾隘乾加五味子乾葛 如脇下急或痛其俱加柴胡甘草
 如胸中滿悶鬱鬱然加橘紅青皮木香少許 如頭痛有痰沉重懶倦者乃太陰痰厥頭痛加半夏
 生薑 二分或三分 如腹中或周身間有刺痛皆血澁不足加當歸身 如噦加五味子多益智少 如食
 不下乃胸中胃上有寒或氣滯滯加青皮陳皮木香此三味為定法 如冬天加益智仁草豆蔻仁
 如夏月少用更加黃連 如秋月氣滯滯食不下更加檳榔草豆蔻仁縮砂仁或少加白豆蔻仁 如
 三春之月食不下亦用青皮少陳皮多更加風藥以退其寒覆其上 如初春猶寒更少加辛熱以補
 春氣之不足以為風藥之佐益智豆蔻皆可也 如脉弦者見風動之證以風藥通之 如脉澁
 氣滯滯者加當歸身天門冬木香青皮陳皮有寒者加桂枝黃耆 如胸中綴塞或氣閉悶亂者肺氣
 滯滯而不行宜破滯氣青皮陳皮少加木香檳榔 如冬月加吳茱萸人參或胸中綴塞閉悶不通者

為外寒所逼使呼出之氣不得伸故也必寸口脉弦或微緊乃胸中大寒也若加之以舌上有白胎滑者乃丹田有熱胸中有寒明矣丹田有熱者必尻臀冷前陰間冷汗兩丸冷是邪氣乘其本而正氣走於經脉中也遇寒則必作陰陰而痛以此辯丹田中伏火也加黃蘗生地黄勿誤作寒證治之如秋天天氣寒冷而腹痛者加半夏或益智或草豆蔻之類如發熱或痢之而肌表熱者此表證也只服補中益氣湯一二服亦能得微汗則涼矣如脚膝痠軟行步乏力或腰痛乃腎肝中伏濕熱少加黃蘗空心服之不愈更增黃蘗如漢防己五則脚膝中氣力如故也多唾或唾白沫者胃口呆滯也加益智仁如少氣不足以息者服正藥二三服氣猶短促者為膈上及表間有寒所逼黃蘗湯氣上伸加羌活獨活藥本最少升麻多柴胡次之黃者加倍

腸澼下血論

太陰陽明論云食飲不節起居不時者陰受之陰受之則入五臟入五臟則膈滿閉塞下為餐泄久為腸澼夫腸澼者為水穀與血另作一派如瀉瀉補出也今時值長夏濕熱大盛正當氣勝而主氣弱也故腸澼之病甚以涼血地黃湯主之

涼血地黃湯 黃蘗去皮剉炒 知母剉炒已上各一錢 青皮不去皮穢 槐子炒 熟地黄 當歸已上各五分 右件各 咀都作各 一服用水一盞煎至七分去渣溫服 如小便澀臍下悶或大便則後重調木香檳榔細末

各五 稍熱服空心或食前 如裏急後重又不去者當下之 如有傳變隨證加減 如腹中動搖

有水聲而小便不調者停飲也診顯何臟之脉以去水飲藥瀉之假令脉洪大用瀉火利小便藥之

類是也 如胃虛不能食而大渴不止者不可用淡滲之藥止之乃胃中元氣少故也與七味白朮散補之 如發熱惡熱煩躁大渴不止肌熱不欲近衣其脈洪大按之無力者或兼目痛鼻乾者非白虎湯證也此血虛發躁當以黃耆一兩 當歸身一錢 咬咀水煎服 如大便閉塞或裏急後重數至圓而不能便或少有白膿或少有血慎勿利之利之則必致病重反鬱結而不通也以升陽除濕防風湯舉其陽則陰氣自降矣

升陽除濕防風湯

蒼朮 泔浸去皮 淨四兩

防風 二錢

白朮

白茯苓

白芍藥 已上各一錢

右件咬咀除倉

亦另作片子水一碗半煮至二大盞內諸藥同煎至一大盞去渣稍熱服空心食前 如此證發泄不禁以此藥導之濕如餐泄及泄不止以風藥升陽蒼朮益胃去濕脈實腹脹閉塞不通從權以苦多甘少藥泄之如得通復以升陽湯助其陽或便以升陽湯中加下泄藥

脾胃虛不可妄用吐藥論

六元政紀論云木鬱則達之者蓋木性當動蕩軒舉是其本體今乃鬱之地中無所施為即是風失其性人身有木鬱之證者當開通之乃可用吐法以助風木是木鬱則達之之義也又說木鬱達之者蓋謂木初失其性鬱於地中今既開發行於天上是發而不鬱也是木復其性也有餘也有餘則兼其所勝脾土受邪見之於木鬱達之條下木止此一驗也又厥陰司天亦風木旺也厥陰之勝亦風木旺也俱是脾胃受邪見於上條其說同一或者不悟木鬱達之四字之義反作木鬱治之重實其實脾胃又受木制又復其木正謂補有餘而損不足也既脾胃之氣先已不足豈不因此而重絕乎再明胸中壅塞當吐氣口三

倍大於人迎是食傷太陰上部有脉下部無脉其人當吐不吐則死以其下部無脉知其木鬱在下也塞道不行而肝氣下絕矣兼肺金玉塞而不降為物所隔金能剋木肝木受和食塞胸咽故曰在下者因而越之仲景云實煩以水滌散吐之如經汗下謂之虛煩又名懊憹煩躁不得眠知其木鬱也以梔子豉湯吐之味者將噦咽不通上支兩脇腹脹胃虛不足乃濁氣在上則生臌脹之病吐之沉胃虛必怒風木已來乘陵胃中內經以鐵釭鎮墜之宜可反吐助其風木之邪不主吐而吐其差舛如天地之懸隔大抵胸中空塞煩悶不止者宜吐之耳

安養心神調治脾胃論

靈蘭秘典論云心者君主之官神明出焉凡怒忿悲思恐懼皆損元氣天陰火之熾或由心生凝滯七情不安故也心脉者神之舍心君不寧化而為火火者七神之賊也故曰陰火太熾經營之氣不能願養於神乃脉病也神無所養津液不行不能生血脉也心之神真氣之別名也得血則生血生則脉旺脉者神之舍若心生凝滯七神離形而脉中唯有火矣善治斯疾者惟在調和脾胃使心無凝滯或生懼怕或逢喜事或天氣暄和居溫和之處或食滋味或眼前見欲愛事則慧然如無病矣蓋胃中元氣得舒伸故也凡治病當問其所便

黃帝鍼經云中熱消瘴則便寒寒中之屬則便熱胃中熱則消穀令人懸心善饑臍已上皮熱腸中熱則出黃如糜臍已下皮寒胃中寒則腹脹腸中寒則腸鳴餐泄

一說腸中寒則食已窘迫腸鳴切痛大便秘白腸中寒胃中熱則疾譏小腹痛脹腸中熱胃中寒則脹

脹而且泄非獨腸中熱則泄胃中寒傳化亦泄

胃欲熱飲腸欲寒飲雖好惡不同春夏先治標秋冬先治本衣服寒無懷愴暑無出汗熱無灼灼寒無悽悽寒溫中適故氣持乃不致邪僻也

此規矩法度乃常道也正理也揆度也當臨事制宜以及常合變也

胃氣下溜五臟氣皆亂其為病互相出見論

黃帝曰何謂逆而亂岐伯曰清氣在陰濁氣在陽榮氣順脈衛氣逆行清濁相干亂於胸中是為大惋故氣亂於心則煩心密嘿惋首靜伏亂於肺則惋仰喘噓接手以呼亂於腸胃則為霍亂亂於臂脛則為四厥亂於頭則為厥逆頭重眩仆

大法云從下上者引而去之又法云在經者宜發之

黃帝曰五亂者刺之有道乎岐伯曰有道以來有道以去審知其道是為身寶黃帝曰願聞其道岐伯曰

氣在於心者取之手少陰心主之輸神門太陰

滋以化源補以甘溫瀉以甘寒以酸收之以小苦通之以微苦辛甘輕劑同精導氣使復其本位

氣在於肺者取之手太陰榮足少陰輸魚際井大淵

太陰以苦甘寒乃亂於胸中之氣以分化之味去之若成痿者以導濕熱若善多涕從權治以辛熱仍

引胃氣前出陽道不令濕土尅腎其穴在太谿

氣在於腸胃者取之足太陰陽明不下者取之三里章門中脫三里

因足太陰虛者於募穴中導引之於血中有一說腑輸去腑病也胃虛而致太陰無所宣者於足陽明
胃之募穴中引導之如氣逆上而霍亂者取三里氣下乃止不下復始

氣在於頭取之天柱大杼不知取足太陽榮輸通谷深
束谷深

先取天柱大杼不補不瀉以導氣而已取足太陽膀胱經中不補不瀉深取通谷束骨手心火已脾土

穴中以引導去之如用藥於太陽引經藥中少加苦寒甘寒以導去之清涼為之輔佐及使

氣在於臂足取之先去血脉後取其陽明少陽之榮輸二間三間深取之
內庭陷谷深取之

視其足臂之血絡盡取之後治其痿厥宜不補不瀉從陰深取引而上之上之者出也去也皆陰火有

餘陽氣不足伏匿於地中者血榮也當從陰引陽先於地中升舉陽氣次瀉陰火乃導氣同精之法

黃帝曰補瀉如何岐伯曰徐入徐出謂之導氣補瀉無形謂之同精是非有餘不足也亂氣之相逆也帝

曰允乎哉道明乎哉論諸著之玉版命曰治亂也

陰病治陽陽病治陰

陰陽應象論曰審其陰陽以別柔剛陽病治陰陰病治陽定其血氣各守其鄉血實宜決之氣虛宜引

之

夫陰病在陽者是天外風寒之邪乘中而外入在人之背上腑膈臟膈是人之受天外客邪亦有二說

中於陽則流於經此病始於外寒終歸外熱故以治風寒之邪治其各臟之膈非止風寒而已六淫濕

暑燥火皆五臟所受乃筋骨血脉受邪各有背前五臟膈以除之傷寒一說從仲景中八風者有風論

中暑者治在背上小腸腑中濕者治在胃腑中燥者治在大腸腑此皆六淫客邪有餘之病皆瀉在背之腑腑若病久傳變有虛有實各隨病之傳變補瀉不定只治在背腑腑

另有上熱下寒經曰陰病在陽當從陽引陰必須先去絡脉經隧之血若陰中火旺上騰於天致六陽反不衰而上充者先去五臟之血絡引而下行天氣降下則下寒之病自去矣慎勿獨瀉其六陽此病陽亢乃陰火之邪滋之只去陰火只損血絡經隧之邪勿悞也

陽病在陰者病從陰引陽是水穀之寒熱感則害人六腑又曰飲食失節及勞役形質陰火乘於坤土之中致穀氣榮氣清氣胃氣元氣不得上升滋於六腑之陽氣是五陽之氣先絕於外外者天也下流伏於坤土陰火之中皆先由喜惡悲憂恐為五賊所傷而後胃氣不行勞役飲食不節繼之則元氣乃傷當從胃合三里穴中推而揚之以伸元氣故曰從陰引陽若元氣愈不足治在腹上諸腑之募穴若傳在五臟為九竅不通隨各竅之病治其各臟之募穴於腹故曰五臟不平乃六腑元氣閉塞之所生也又曰五臟不和九竅不通皆陽氣不足陰氣有餘故曰陽不勝其陰凡治腹之募皆為元氣不足從陰引陽勿悞也若錯補四末之腧錯瀉四末之餘錯瀉者差尤其矣按岐伯所說況取穴於天上天上者人之背上五臟六腑之腧豈有生者乎與言及此寒心徹骨若六淫客邪及上熱下寒筋骨皮肉血脉之病錯取穴於胃之合及諸腹之募者必危亦岐伯之言下工豈可不慎哉

二焦元氣衰旺

黃帝鍼經云上氣不足腦為之不滿耳為之苦鳴頭為之傾目為之眩中氣不足波便為之變腸為之苦

鳴下氣不足則為痿厥心悅補

此三元真氣衰憊皆由脾胃先虛而氣不上行所致也加之以喜忘悲憂怒危亡遠矣

脾胃論卷下

新安 吳勉學校

大腸小腸五臟皆屬於胃胃虛則俱病論

黃帝鍼經云手陽明大腸手太陽小腸皆屬足陽明胃小腸之穴在巨虛下廉大腸之穴在巨虛上廉此二穴皆在足陽明胃三里穴下也大腸主津液小腸主大腸小腸受胃之榮氣乃能行津液於上焦澀灌皮毛充實腠理若飲食不節胃氣不及大腸小腸無所稟受故津液涸竭焉內經云耳鳴耳聾九竅不利腸胃之所生也此胃弱不能滋養手太陽小腸手陽明大腸故有此證然亦止從胃弱而得故聖人混言腸胃之所生也或曰子謂混言腸胃所生亦有據乎予應之曰玉機真藏論云脾不及令人九竅不通謂脾為死陰受胃之陽氣能上升水穀之氣於肺上充皮毛散入四臟今脾無所稟不能行氣於臟腑故有此證此則脾虛九竅不通之謂也雖言脾虛亦胃之不足所致耳此不言脾不言腸胃而言五臟者又何也予謂此說與上二說無以異也蓋謂脾不受胃之稟命致五臟所主九竅不能上通天氣皆閉塞不利也故以五臟言身此三者止是胃虛所致耳然亦何止於此胃虛則五臟六腑十二經十五絡四肢皆不得營運之氣而百病生焉豈一端能盡之乎

脾胃虛則九竅不通論

真氣又名元氣乃先天之精氣也非胃氣不能滋胃氣者穀氣也榮氣也運氣也生氣也清氣也衛氣也陽氣也又天氣人氣地氣乃三焦之氣分而言之則異其實一也不當作異名異論而觀之飲食勞

役所傷自汗小便數陰火乘土位清氣不生陽道不行乃陰血伏火沉陽明胃土右燥左熱故化燥火而津液不能停且小便與汗皆亡津液津液至中宮變化為血也脈者血之腑也血亡則七神何依百脈皆從此中變來也人之百病莫大於中風有汗則風邪客之無汗則陽氣固表滕理閉拒諸邪不能傷也或曰經言陽不勝其陰則五臟氣爭九竅不通又脾不及則令人九竅不通名曰重強又五臟不和則九竅不通又頭痛耳鳴九竅不通利腸胃之所生也請析而解之答曰夫脾者陰土也至陰之氣主靜而不動胃者陽土也主動而不怠陽氣在於地下乃能生化萬物故五運在上二氣在下其脾長一尺掩太倉太倉者胃之上口也脾受胃氣乃能稟於府數五藏者也胃者十二經之源水穀之海也平則萬化安病則萬化危五臟之氣上通九竅五臟稟受氣於六腑六腑受氣於胃六腑者在天為風寒暑濕燥火此無形之氣也胃氣和平榮氣上升始生溫熱溫熱者春夏也行陽二十五度六陽升散之極下而生陰陰降則下行為秋冬行陰道為寒涼也胃既受病不能滋養故六腑之氣已絕致陽道不行陰火上行五臟之氣各受一腑之化乃能滋養皮膚血脉筋骨故言五臟之氣已絕於外是六腑生氣先絕五臟無所稟受而氣後絕矣肺本收下又主五氣氣絕則下流於脾土壅於下焦故曰重強胃氣既病則下溜經云濕從下受之脾為至陰本平地也有形之土下填九竅之源使不能上通於天故曰五臟不和則九竅不通胃者行清氣而上即地之陽氣也積陽成天曰清陽出上竅曰清陽實四肢曰清陽發滕理者也脾胃既為陰火所乘穀氣閉塞而下流即清氣不升九竅為之不利胃之一腑病則十二經元氣皆不足也氣少則津液不行津液不行則血虧故筋骨皮肉血脉皆弱是氣血俱羸弱矣勞役動作飲食饑飽可不慎乎凡有

此病者雖不變易他疾已損其天年更加之鍼灸用藥差悞欲不夭枉得乎

胃虛臟腑經絡皆無所受氣而俱病論

夫脾胃虛則濕土之氣溜於臍下腎與膀胱受邪膀胱主寒腎為陰火二者俱弱潤澤之氣不行大腸者庚也燥氣也主津小腸者丙也熱氣也主液此皆屬胃胃虛則無所受氣而亦虛津液不濡睡覺口燥咽乾而皮毛不澤也甲膽風也溫也主生化周身之血氣丙小腸熱也主長養周身之陽氣亦皆重於胃則能浮散也升發也胃虛則膽及小腸溫熱生長之氣俱不足伏留於有形血脉之中為熱病為中風其為病不可勝紀青赤黃白黑五腑皆滯三焦者乃下焦元氣生發之根蒂為上乘之是六腑之氣俱衰也腑者府庫之府包含五臟及形質之物而藏焉且六腑之氣外無所主內有所受感天之風氣而生甲膽感暑氣而生丙小腸感濕化而生戊胃感燥氣而生庚大腸感寒氣而生壬膀胱感天一之氣而生三焦此實父氣無形也風寒暑濕燥火乃溫熱寒涼之別稱也行陽二十五度右遷而升浮降沉之化也其虛也皆由脾胃之弱以五臟論之心火亢其乘其脾土曰熱中脈洪大而煩悶難經云脾病當臍有動氣按之牢若痛動氣纂纂然堅牢如有積而硬若似痛也甚則亦大痛有是則脾虛病也無則非也更有一辯食入則困倦精神昏冒而欲睡者脾虧弱也且心火大熾左遷入於肝木之分風濕相搏一身盡痛其脈洪大而發時緩或為眩暈戰振或為麻木不仁此皆風也脾病體重節痛為寒痺為諸濕痺為痿輒失力為大疽大癰若以辛熱助邪則為熱病為中風其變不可勝紀木旺運行北越左遷入地助其腎水水得子助入脾為痰涎自入為唾入肝為淚入肺為涕乘肝木而反剋脾土明矣當先於陰分補其陽

氣升騰行其陽道而走空竅次加寒水之藥降其陰火黃蘗重連之類是也先補其陽後瀉其陰脾胃俱旺而復於中焦之本位則陰陽氣平矣火曰炎上水曰潤下今言腎主五液上至頭出於空竅俱作汗涕汗涎唾者何也曰病癰者涎沫出於口冷汗出於身清涕出於鼻皆陽踰陰踰督衝四脉之邪上行腎水不任煎熬沸騰上行爲之也此奇邪爲病不繫五行陰陽十二經所拘當從督衝二蹻四穴中奇邪之法治之

五臟外有所主內無所受謂外主皮毛血脉肌肉筋骨及各空竅是也若胃氣一虛無所受則四臟經絡皆病况脾金籍胃土平和則有所受而生榮周身四臟皆旺十二神守職皮毛固密筋骨柔和九竅通利外邪不能侮也

胃虛元氣不足諸病所生論

夫飲食勞役皆自汗乃足陽明化燥火津液不能停故汗出小便數也邪之大者莫若中風風者百病之長善行而數變雖然無虛邪則風雨雪寒暑不能獨傷人必先中虛邪然後賊邪得入矣至於痿厥逆皆由汗出而得之也且冬陽氣伏藏於水土之下如非常泄精陽氣已竭則春令從何而得萬化俱失所矣在人則飲食勞役汗下時出諸病遂生子所以諱諱如此者蓋亦欲人知所慎也

忽肥忽瘦論

黃帝鍼經云寒熱少氣血上下行夫氣虛不能寒血虛不能熱血氣俱虛不能寒熱而胃虛不能上行則肺氣無所養故少氣衛氣既虛不能寒也下行乘腎肝助火爲毒則陰分氣衰血虧故寒熱少氣血上下

行者足陽明胃之脉衰則衝脉并陽明之脉上行於陽分逆行七十二度脉之火大旺逆陽明脉中虛上行其血衝滿於上若火時退伏於下則血下行故言血上下行俗謂之忽肥忽瘦者是也經曰熱傷氣又曰壯火食氣故脾胃虛而火勝則必少氣不能衛護皮毛通貫上焦之氣而短少也陰分血虧陽分氣削陰陽之分周身血氣俱少不能寒熱故言寒熱也靈樞經云上焦開發宣五穀味熏膚充身澤毛若霧露之溉此則胃氣平而上行也

天地陰陽生殺之理在升降浮沉之間論

陰陽應象論云天以陽生陰長地以陽殺陰藏然歲以春為首正也寅引也少陽之氣始於泉下引陰升而在天地人之上即天之分百穀草木皆申折於此時也至立夏少陰之火熾於太虛則草木茂盛垂枝布葉乃陽之用陰之體此所謂入以陽生陰長經言歲半以前天氣主之在乎升浮也至秋而太陰之運初自天而下逐陰降而徹地則金振燥令風厲霜霏品物咸殞其枝獨在若乎毫毛至冬則少陰之氣復伏于泉下水地圻萬類周密陰之用陽之體也此所謂地以陽殺陰藏經言歲半之後地氣主之在乎降沈也至於春氣溫和夏氣暑熱秋氣清涼冬氣冷冽此則正氣之序也故曰履端於始序則不愆升已而降降已而升如環無端運化萬物其實一氣也設或陰陽錯綜勝復之變自此而起萬物之中人一也呼吸升降像象天地準繩陰陽蓋胃為水穀之海飲食入胃而精氣先輸脾歸肺上行春夏之令以滋養周身乃清氣為天者也升已而下輸膀胱行秋冬之令為傳化糟粕轉味而出乃濁陰為地者也若夫順四時之氣起居有時以避寒暑飲食有節及不暴喜怒以頤神志常欲四時均平而無偏勝則安不然

損傷脾真氣下溜或下泄而久不能升是有秋冬而無春夏乃生長之用陷于殞殺之氣而百病皆起或久升而不降亦病焉于此求之則知履端之義矣

陰陽壽天論

五常政大論云陰精所奉其人壽陽精所降其人夭夫陰精所奉者上奉于陽謂春夏生長之氣也陽精所降者下降于陰謂秋冬收藏之氣也且如地之伏陰其精遇春而變動并騰於上即曰生發之氣升極而浮即曰蕃秀之氣此六氣右遷於天乃天之清陽也陽主生故壽天之元陽其精遇秋而退降墜於下乃為收斂殞傷之氣降極而沈是為閉藏之氣此五運左遷入地乃地之濁陰也陰主殺故天根于外者名曰氣之氣止則化絕根于內者名曰神機神去則機息皆不升而降也地氣者人之脾胃也脾主五臟之氣腎主五臟之精上奉于天二者俱主生化以奉升浮是知春生夏長皆從胃中來也故動作飲食皆各得其所必清必淨不令損胃之元氣下乘腎肝及行秋冬殞殺之令則亦合于天數耳

五臟之氣交變論

五臟別論云五氣入鼻藏於心肺難經云肺主鼻鼻和則知香臭潔古云視聽明而清涼香臭辯而溫暖此內受天之氣而外利於九竅也夫三焦之竅開於喉出於鼻鼻乃肺之竅此體也其聞香臭者用也心主五臭舍於鼻蓋九竅之用皆稟長生為近心長生於酉酉者肺故知鼻為心之所用而聞香臭也耳者上通於天氣腎之竅也乃腎之體而為肺之用蓋肺長生於子子乃腎之舍而肺居其中而能聽音聲也一說聲者天之陽音者天之陰在地為五律在人為喉之竅在口乃三焦之用肺與心合而為言出于口

也此口心之竅開於舌為體三焦於肺為用又不可不知也肝之竅通於目離為天能耀光而見物故分別五色也肝為之舍腎主互精真藏氣于心肺故曰主百脉而行陽道經云脫氣者目盲脫精者耳聾心肺有病而鼻為之不利此明耳目口鼻為清氣所奉于天而心勞胃損則受邪也

陰陽升降論

易曰兩儀生四象乃天地氣交八卦是也在人則清濁之氣皆從脾胃出榮氣榮養周身乃水穀之氣味化之也

清陽為天

清陽成天地氣上為雲天氣下為雨水穀之精氣也氣海也七神也元氣也父也

清中清者清肺以助天真 清陽出上竅 耳目鼻口之竅是也

清中濁者榮華膝理

毛竅也

清陽實四肢

真氣充實四肢

濁陰為地

積陰成地雲出天氣雨出地氣五穀五味之精是五味之化也血榮也維持神明也血之將會也母也

濁中清者榮養於神 降至中脘而為血故曰心主血心藏神

濁陰出下竅

前陰膀胱之竅也

濁中濁者堅強骨髓

藏於五臟之血也養血脉潤皮膚肌腕肉筋者是也血主肉者此也

濁陰歸六腑

謂毛脉合精經氣歸於腑者是也

天氣清靜光明者也藏德不止故不下也天明則日月不明邪害空竅陽氣者閉塞地氣者冒明雲霧不精則上應白露不下交通不表萬物命故不施不施則名木多死惡氣不發風雨不節白露不下則雲霧不榮賊風數至暴雨數起天地四時不相保與道相失則未央絕滅唯聖人從之故身無可病萬物不失生氣不竭 此說人之不避大寒傷形大熱傷氣四時節候變更之異氣及飲食失節妄作勞役心生好

惡皆令元氣不行氣化為火乃失生夭折之由耳

調理脾胃治驗

治法用藥若不明升降浮沉差互反損論

予病脾胃久衰視聽半失此陰盛乘陽加之氣短精神不足此由弦脉令虛多言之過皆陽氣衰弱不得舒伸伏匿於陰中耳癸卯歲六七月間淫雨陰寒踰月不止時人多病泄利濕多成五泄故也一日子體重肢節痠痛大便泄并下者三而小便閉塞思其治法按內經標本論大小便不利無問標本先利大小便又云在下者引而竭之亦是先利小便當又云諸泄利小便不利先分別之又云治濕不利小便非其治也皆當利其小便必用淡味滲泄之劑以利之是其法也噫聖人之法雖布在方冊其不盡者可以求責耳今客邪寒濕之淫從外而入裹以暴加之若從已上法度用淡滲之劑以除之病雖即已是降之又降是復益其陰而重竭其陽氣矣是陽氣愈削而精神愈短矣是陰重強而陽重衰矣反助其邪之謂也故必用升陽風藥即差以羌活獨活柴胡升麻各一錢防風根截半錢炙甘草根截半錢同吹咀水四中盞煎至一盞去渣稍熱服大法云濕寒之勝助風以平之又曰下者舉之得陽氣升騰而去矣又法云客者除之是因曲而為之直也夫聖人之法可以類推舉一而知百病者也若不達升降浮沈之理而一藥施治其愈者幸也

戊申六月初樞判白文舉年六十二素有脾胃虛損病目疾時作身面目睛俱黃小便或黃或白大便不調飲食減少氣短上氣怠惰嗜臥四肢不收至六月中目疾復作醫以瀉肝散下數行而前疾增劇予謂

大黃牽牛雖除濕熱而不能走經絡下咽不入肝經先入胃中大黃苦寒重虛其胃牽牛其味辛平能瀉氣重虛肺本嗽大作蓋標實不去本虛愈甚加之適當暑雨之際素有黃證之人所以增劇也其當于脾胃肺之本臟瀉外經中之濕熱製清神益氣湯主之而愈

清神益氣湯 茯苓 升麻已上各二分 澤瀉 蒼朮 防風已上各三分 生薑 五分 此藥能走經除濕熱

而不守故不瀉本臟補肺與脾胃本中氣之虛弱 青皮 一分 橘皮 生甘草 白芍藥 白朮

已上各二分 人參 五分 此藥皆能守本而不走經不走經者不滋經絡中和守者能補臟之元氣

黃蘗 一分 麥門冬 人參已上各二分 五味子 三分 此藥去時令浮熱濕蒸 右件劉如麻豆大

都作一服水二盞煎至一盞去渣稍熱空心服

火熾之極金伏之際而寒水絕體於此時也故急救之以生脉散除其濕熱以惡其太甚肺欲收心苦緩皆酸以收之心火盛則甘以瀉之故人參之甘佐以五味子之酸孫思邈云夏日常服五味子以補五臟氣是也麥門冬之微苦寒能滋水之源於金之位而清肅肺氣又能除火刑金之嗽而斂其痰邪復微加黃蘗之苦寒以為守位滋水之流以鎮墜其浮氣而除兩足之痿弱也

范天駭之內素有脾胃之證時顯煩躁胸中不利大便不通初冬出外而晚歸為寒氣怫鬱悶亂大作水不得伸故也醫疑有熱治以疎風丸大便秘又疑藥力小復加七八九下兩行前證仍不減復添吐逆食不能停痰唾稠粘湧出不止眼黑頭旋惡心煩悶氣短促上喘無力不欲言心神顛倒兀兀不止目不敢開如在風雲中頭苦痛如裂身重如山四肢厥冷不得安臥余謂前證乃胃氣已損後下兩

次則重虛其胃而痰厥頭痛矣製半夏白朮天麻湯主之而愈

半夏白朮天麻湯 黃蘗二分 乾薑二分 天麻 蒼朮 白茯苓 黃耆 澤瀉 人參 各五分

白朮 炒麩已錢 各 半夏 湯洗 七次 大麥蘗麩 橘皮 已上各一錢五分 右件咳嗽母服半兩水二盞煎

至一盞去渣帶殼服食前此頭痛苦甚謂之足太陰痰厥頭痛非半夏不能療服黑頭旋風厲肉作

非天麻不能除其苗為定風草獨不為風所動也黃耆甘溫瀉火補元氣人參甘溫瀉火補中益氣

二朮俱甘苦溫甘除濕補中益氣澤苓利小便導濕橘皮苦溫益氣調中升陽麩消食湯胃中滯氣

大麥蘗麩寬中助胃氣乾薑辛熱以滌中寒黃蘗苦大寒酒洗以主冬天少火在泉發燥也

戊申有一貧士七月中病脾胃虛弱氣促憔悴因與人參芍藥湯

人參芍藥湯 麥門冬二分 當歸身 人參 已上各 炙甘草 白芍藥 黃耆 已上各一錢 五味子 鈺

右件咳嗽分作二服每服用水二盞煎至一盞去渣稍熱服既愈繼而又居曠室臥熱炕而吐血數

次予謂此人久虛弱附膈有形而有火熱在內上氣不足陽氣外虛當補表之陽氣瀉裏之虛熱冬

居曠室衣服復單薄是重虛其陽表有大寒壅遏裏熱火邪不得舒伸故血出於口因思仲景太陽

傷寒當以麻黃湯發汗而不與之遂成衄血却與之立愈與此甚同因與麻黃人參芍藥湯

麻黃人參芍藥湯 人參 益三焦元氣不 足而實其表也 麥門冬 已上各 桂枝 以補表虛 當歸身 和血養血 各五分 麻黃 去其

外 寒 炙甘草 補其脾 白芍藥 黃耆 已上各一錢 五味子 二箇安其肺氣 右件咳嗽都作一服水三盞煮麻

黃一味令沸去沫至二盞入餘藥同煎至一盞去渣熱服臨臥

升陽散火湯 治男子婦人四肢發熱筋痺熱骨髓中熱發困熱如燎桐之烙手此病多因血虛而得之

或胃虛過食冷物抑遏陽氣於脾上火鬱則發之 生甘草二錢 防風二錢 炙甘草一錢 升

麻 葛根 獨活 白芍藥 羌活 人參已上各五錢 柴胡八錢 右咬咀每服秤半兩水三大盞

煎至一盞去渣稍熱服忌寒涼之物及冷水月餘

安胃湯 治因飲食汗出日久心中虛風虛邪令人半身不遂見偏風痿痺之證當先除其汗慄悸氣

按而收之 黃連棟淨去鬚 五味子去子 烏梅去核 生甘草已上各五分 熟甘草三分 升麻稍二分

右咬咀分作二服每服水二盞煎至一盞去渣溫服食遠忌濕麵酒五辛大料物之類

清胃散 治因服補胃藥而致上下牙痛不可忍牽引頭腦滿熱發大痛此足陽明別絡入腦也喜寒

惡熱此陽明經中熱盛而作也 真生地黃 當歸身已上各三分 牡丹皮半錢 黃連棟淨六分如黃連不好更

加二分如夏月倍之大抵黃連臨時增減無定 升麻一錢 右為細末都作一服水一盞半煎至七分去渣放冷服之

清陽湯 治口喎頰顫急緊胃中火盛必汗不止而小便數也 紅花 酒黃蘗 桂枝已上各一分 生甘

草 蘇木已上各五分 炙甘草一錢 葛根一錢五分 當歸身 升麻 黃耆已上各二錢 右件咬咀都作

一服酒三大盞煎至一盞二分去渣稍熱服食前服訖以火熨摩緊結處而愈夫口喎筋急者其筋

脉血絡中大寒此藥以代燔鍼劫刺破血以去其凝結內則泄衝脉之火熾

胃風湯 治虛風證能食麻木牙關急搐目內蠕瞶胃中有風獨高腫 蔓荊子一分 乾生薑二分

草豆蔻 黃蘗 羌活 柴胡 藜蘆已上各三分 麻黃五分不 當歸身 蒼朮 葛根已上各一錢

香白芷一錢

炙甘草一錢五分

升麻二錢

棗四枚

右件剉如麻豆大分三服每服水二盞煎至

一盞去渣熱服食後

陽明病濕勝自汗論

或曰濕之與汗陰乎陽乎曰西南坤土也脾胃也人之汗猶天地之雨也陰滋其濕則為霧露為雨也陰濕寒下行之地氣也汗多則亡陽陽去則陰勝也甚為寒中濕勝則音聲如從瓮中出濕右中水也相家有說土音如居深瓮中言其壅也遠也不出也其為濕者矣又知此二者一為陰寒也內經曰氣虛則外寒雖見熱中蒸蒸為汗終傳大寒知始為熱中表虛亡陽不任外寒終傳寒中多成痺寒矣色以候天脈以候地形者乃候地之陰陽也故以脈氣候之皆有形無形可見者也

調衛湯

治濕勝自汗補衛氣虛弱表虛不任外寒

蘇木 紅花一各

猪苓二分

麥門冬生

地黃三各

半夏湯洗七次

生薑分

生甘草

當歸梢五分

羌活七分

麻黃根

黃耆上

各一 五味子七枚

右咬咀如麻豆大作一服水二盞煎至一盞去渣稍熱服中風證必自汗

多不得重發汗故禁麻黃而用根節也

濕熱成痿肺金受邪論

六七月之間濕令天行子能令母實而熱旺濕熱相合而刑庚大腸故寒涼以救之燥金受濕熱之邪絕寒水生化之源源絕則腎虧痿厥之病大作腰已下痿軟癱瘓不能動行走不正兩足欹側以清燥湯主之

清燥湯 黃連去麩 酒黃蘗 柴胡已上各一分 麥門冬 當歸身 生地黃 炙甘草 猪苓 麩已上

各二 人參 白茯苓 升麻已上各三分 橘皮 白朮 澤瀉已上各五分 蒼朮 錢 黃耆一錢五分

五味子九枚 右吹咀如麻豆大每服半兩水二盞半煎至一盞去渣稍執空心服

助陽和血補氣湯 治眼發後上熱壅白睛紅多眵淚無皮痛而應滋難開此服苦寒藥太過而真氣不能通九竅也故眼昏花不明宜助陽和血補氣 香白芷二分 蔓荊子三分 炙甘草 當歸身

酒洗 柴胡已上各五分 升麻 防風已上各七分 黃耆一錢 右吹咀都作一服水一盞半煎至一盞

去渣熱服臨臥避風處睡忌風寒及食冷物

升陽湯 治大便一二三四次溏而不多有時泄瀉腹中鳴小便黃 柴胡 益智仁 當歸身 橘皮

已上各三分 升麻六分 甘草二錢 黃耆三錢 紅花少許 右吹咀分作一服每服水二大盞煎

至一盞去渣稍執服

升陽除濕湯 治脾胃虛弱不思飲食腸鳴腹痛泄瀉無度小便黃四肢困弱 甘草 大麥蘗如胃粟腹

鳴者 陳皮 猪苓已上各三分 澤瀉 益智仁 半夏 防風 神麩 升麻 柴胡 羌活已上各五分

分 蒼朮一錢 右吹咀作一服水三大盞生薑三片棗二枚同煎至一盞去渣空心服

益胃湯 治頭悶勞動則微痛不喜飲食四肢怠惰躁熱短氣口不知味腸鳴大便微溲黃色身體感悶

口乾不喜食冷 黃耆 甘草 半夏已上各二分 黃芩 柴胡 人參 益智仁 白朮已上各三分

當歸稍 陳皮 升麻已上各五分 蒼朮一錢五分 右吹咀作一服水三大盞煎至一盞去渣稍執服食

前忌飲食失節生冷硬物酒濕麵

生薑和中湯 治食不下口乾虛渴四肢困倦 生甘草已上各一分 炙甘草已上各一分 酒黃芩 柴胡 橘皮已上各二分

右改咀作一服水二盞生薑五片棗二枚擘開同煎至一盞去渣稍熱服之食前

強胃湯 治因飲食勞後所傷腹脇滿悶短氣暈春口淡無味遇夏雖熱而惡寒常如飽不喜食冷物

黃蘗 甘草已上各五分 升麻 柴胡 當歸身 陳皮已上各一分 生薑 麩已上各一分 草豆蔻二分

溫胃湯 專治服寒藥多致脾胃虛弱胃脘痛 人參 甘草 益智仁 縮砂仁 厚朴已上各一分 白

豆蔻 乾生薑 澤瀉 薑黃已上各三分 黃耆 陳皮已上各七分 右件為極細末每服三錢水一盞

煎至半盞溫服食前

和中散 人參 乾生薑 橘紅已上各一分 乾木瓜 二錢 炙甘草 三錢 右為細末蒸餅為丸如梧桐

子大每服三五十九丸溫水送下食前服

霍香安胃散 治脾胃虛弱不進飲食嘔吐不待腐熟 霍香 丁香 人參已上各二分 橘紅 五錢

右件四味為細末每服二錢水一大盞生薑一片同煎至七分和渣冷服食前

異功散 治脾胃虛冷腹鳴腹痛自利不思飲食 人參 茯苓 白朮 甘草 橘皮已上各五分 右為

麩散每服五錢水二大盞生薑三片棗二枚同煎至一盞去渣溫服食前先用數服以正其氣

飲食傷脾論

四十九難曰飲食勞倦則傷脾又云飲食自倍腸胃乃傷腸澀為痔夫脾者行胃津液磨胃中之穀主五味也胃既傷則飲食不化口不知味四肢倦困心腹痞滿兀兀欲吐而惡食或為餐泄或為腸澀此胃傷脾亦傷明矣大抵傷飲食其治不同傷飲者無形之氣也宜發汗利小便以導其濕傷食者有形之物也輕則消化或損其穀此最為妙也重則方可吐下今立數方區分類析以列于後

五苓散 治煩渴飲水過多或水入即吐心中淡淡停濕在內小便不利 桂一兩 茯苓 猪苓 白

朮已上各一兩五錢 澤瀉二兩五錢 右為細末每服二錢熱湯調服不拘時候服訖多飲熱湯有汗出即愈

如瘵熱在裏身發黃疸濃煎茵陳湯調下食前服之 如疸發渴及中暑引飲亦可用水調服

論飲酒過傷

夫酒者大熱有毒氣味俱陽乃無形之物也若傷之止當發散汗出則愈矣其次莫如利小便二者乃上下分消其濕令之酒病者往往服酒癘丸大熱之藥下之又有用牽牛大黃下之者是無形元氣受病反下有形陰血乖誤甚矣酒性大熱已傷元氣而復重瀉之況亦損腎水真陰及有形陰血俱為不足如此則陰血愈虛真水愈弱陽毒之熱大旺反增其陰火是以元氣消耗折人長命不若則虛損之病成矣酒疸下之久久為黑疸慎不可犯以葛花解醒湯主之

葛花解醒湯 治飲酒太過嘔吐痰逆心神煩亂胸膈痞塞手足戰慄飲食減少小便不利 蓮花青皮

去穢 木香五分 橘皮去白 人參去蘆 猪苓去黑皮 白茯苓已上各一錢五分 神麴炒黃 澤

瀉 乾生薑 白朮已上各二錢 白豆蔻仁 葛花 砂仁已上各五錢 右為極細末和勻每服二錢

七 白湯調下但得微汗酒病去矣此蓋不得已而用之豈可恃賴日飲酒此方氣味辛辣偶因酒病服之則不損元氣者敵酒病也

枳朮丸 治痞消食強胃 枳實數炒黃色去穢一兩 白朮二兩 右同為極細末荷葉裹燒飯為丸如梧桐子

大每服五十丸多用白湯下無時白朮者本意不取其食速化但令人胃氣強不復傷也

橘皮枳朮丸 治老幼元氣虛弱飲食不消臟腑不調心下痞悶 枳實數炒去穢 橘皮已上各一兩 白朮二兩

右件為細末荷葉燒飯為丸如梧桐子大每服五十丸溫水送下食遠夫以內傷用藥之大法所貴服之強人胃氣令胃氣益厚雖猛食多食重食而不傷此能用食藥者也此藥久益胃氣令不復致傷也

半夏枳朮丸 治因冷食內傷 半夏薑洗七次 枳實數炒黃色 白朮已上各二兩 右同為極細末荷葉裹燒

飯為丸如梧桐子大每服五十丸添服不妨無定法如熱湯浸蒸餅為丸亦可 如食傷寒熱不調每服加上三黃丸十九白湯下更作一方加澤瀉一兩為丸有小便淋者用

木香乾薑枳朮丸 破除寒滯氣消寒飲食 木香二錢 乾薑五錢炮 枳實一兩炒 白朮一兩五錢 右為

極細末荷葉燒飯為丸如梧桐子大每三五十丸溫水送下食前

木香人參生薑枳朮丸 開胃進食 乾生薑二錢五分 木香三錢 人參三錢五分 陳皮四錢 枳實一兩炒黃

白朮一兩五錢 右為細末荷葉燒飯為丸如梧桐子大每服三五十丸溫水送下食前忌飽食

和中丸 治病久虛弱厭厭不能食而臟腑或秘或澀此胃氣虛弱也常服則和中理氣消痰去濕健脾

胃進飲食 木香五分 枳實炒 炙甘草以上三錢 檳榔四分 陳皮去白 半夏湯洗 厚朴

姜製以上 白朮一兩 右為細末生薑自然汁浸蒸餅為丸如梧桐子大每服三五丸溫水送

下食前或食遠服

交泰丸 升陽氣瀉陰火調榮氣進飲食助精神寬腹中脹急情嗜卧四肢不收沉困懶倦 乾姜炮製

巴豆霜五分 人參去蘆 肉桂去皮以上一錢 柴胡去苗 小椒炒去汗并 白朮以上各一 厚

去皮到炒秋 酒煮苦練 白茯苓 砂仁上各 川烏頭炮去皮臍 知母四錢一半炒

谷夏所宜 吳茱萸湯洗七 番連去鬚秋冬 皂角水洗 紫苑去苗以上 右除巴豆霜另

入外同為極細末煉蜜為丸如梧桐子大每服十九丸溫水送下虛壹加減

三稜消積丸 治傷生冷硬物不能消化心腹滿悶 丁皮 益智以上各 巴豆炒和粳米 茴香

陳皮 青橘皮以上各 京三稜炮 廣茂炮 炒麴以上各 右件為細末醋打麴糊為丸如梧

桐子大每服十九至二十九溫生薑湯送下食前量虛壹加減得更衣止後服

備急丹 治心腹直病卒痛如錐刺及脹滿不快氣急並治之 錦紋川大黃為末 乾姜炮為末 巴

豆洗去皮膜心研如 右件三味等分同一處研勻煉蜜成劑內杵千直下為丸如大豌豆大夜

臥溫水下一丸如氣寬者加一丸如卒病不計時候服婦人有孕不可服如所傷飲食在胸膈間凡

元欲吐反覆悶亂以物探吐去之

神保丸 治心膈痛腹痛血痛腎氣痛脇下痛大便不通氣噎宿食不消 木香 胡椒錢 磁石二 巴

豆十枚去皮油 乾蝎七枚 右件四味為末湯浸蒸餅為丸麻子大硃砂三錢為衣每服五丸

如心膈痛柿蒂燈心湯下 如腹痛柿蒂煨薑煎湯下 如血痛炒薑醋湯下 如腎氣痛脇下痛

茴香湯下 如大便不通蜜調檳榔末一錢下 如氣噎木香湯下 如宿食不消茶酒漿飲任下

雄黃聖餅子 治一切酒食所傷心腹滿不快 雄黃五錢 巴豆一箇去膜 白麵十兩重 右件三

味內除白麵八九兩餘藥同為細末共麵和勻用新水和作餅子如手大以漿水者養至浮於水上

漉出控旋看硬軟搗作劑丸如梧桐子大捻作餅子每服五七餅子加至十餅十五餅嚼破一餅利

一行二餅利二行茶酒任下食前

蠲飲枳實丸 逐飲消痰導滯清膈 枳實數枚去穢 半夏湯洗 陳皮去白配上一兩 黑牽牛八兩內取頭末三兩

右為細末水煮麵糊為丸如梧桐子大每服五十九丸食後生薑湯下

感應丸 治虛中積冷氣弱有傷停積胃脫不能傳化或因氣傷冷因饑飽食飲酒過多心下堅滿兩脇

脹痛心腹大疼霍亂吐瀉大便頻後重遲滯久痢赤白膿血相雜米穀不消愈而復發又治中酒嘔

吐痰逆惡心喜唾頭旋胸膈痞悶四肢倦怠不欲飲食又治妊娠傷冷新產有傷若久有積寒喫熱

藥不效者並悉治之又治久病形羸在再歲月漸致虛弱面黃肌瘦飲食或進或退大便或秘或泄

不拘久新積冷並皆治之 乾薑炮裂 南木香去蘆 丁香已上各一兩 百草霜二兩 肉豆蔻

去皮三 巴豆去皮心膜油 杏仁一百四十箇湯 右七味除巴豆粉百草霜杏仁三味外餘四

味搗為細末却與二味同拌研令細用好蠟墮和先將蠟六兩溶化作汁以重綿濾去渣更以好酒一升於銀石器內煮蠟溶化數沸傾出候酒冷其蠟自浮於上取蠟秤開丸春夏修合用清油一兩於鈔內熬令未散香熟次下酒煮蠟四兩同化作汁就鍋內乘熱拌和前項藥末秋修合用清油一兩為錢同煎煮熟作汁和價藥末成劑分作小錠子以油單紙裹之旋丸服耳

神應丸 治因一切冷物冷水及澆乳酪水腹痛腸鳴米穀不化 丁香 木香二錢 巴豆 杏仁

百草霜 乾薑二兩 黃蠟 二兩 右先將黃蠟用好醋煮去穢穢將巴豆杏仁同炒黑烟盡研

如泥將黃蠟再上火春黃入小油五錢秋冬入小油八錢溶開入在杏仁巴豆泥子內同攪旋下丁香木香等藥末研均搓作錠子油紙裹之旋丸用每服三五丸溫米飲送下食前日三服大有神效

白朮安胃丸 治一切瀉痢無開膿血相穢裏急後痛日夜無度又治男子小腸氣痛及婦人臍下虛冷

并產後兒枕塊痛亦治產後虛弱寒熱不止者 五味子 烏梅取肉炒乾已 車前子 茯苓

白朮已上各 米穀三兩去頂帶糠 右為末每服五錢水一盞半煎至一盞去渣空心溫服

聖餅子 治瀉痢赤白臍腹攪痛久不愈者 黃丹二錢 定粉 船上硫黃 陀僧已上各 輕粉許

右細剉為末入白麵四錢七滴水如指共大捻作餅子陰乾食前溫漿水磨服之大便黑色為效

當歸和血散 治腸海下血濕毒下血 川芎四分 青皮 槐花 荆芥穗 熟地黃 白朮已上各

當歸身 升麻已上各 右件為細末每服二三錢清米飲湯調下食前

訶梨勒丸 治休息痢晝夜無度腥臭不可近臍腹攪痛諸藥不效 訶子五錢去核 椿根白皮一兩

母丁香三十箇 右為細末醋麵糊為丸如梧桐子大每服五十丸陳米飯湯入醋少許送下五更三

日三服效

脾胃損在調飲食過寒溫

十四難曰損其脾胃者調其飲食適其寒溫夫脾胃大腸小腸三焦膀胱倉廩之本營之所居名曰器能化糟粕轉味而出入者也若飲食熱無灼灼寒無悽悽寒氣中道故氣將持乃不致邪僻或飲食失節寒溫不適所生之病或溲泄無度或心下痞悶腹脇脹口失滋味四肢困倦皆傷於脾胃所致而然也腸胃為市無物不受無物不入若風寒暑濕燥一氣偏勝亦能傷脾胃觀證用藥者宜詳審焉

泣脉 風邪所傷甘草芍藥湯黃耆建中湯之類或甘酸之劑皆可用之

洪脉 熱邪所傷三黃丸瀉黃散調胃承氣湯或甘寒之劑皆可用之

澹脉 本經太過濕邪所傷平胃散加白朮茯苓五苓散或除濕滲淡之劑皆可用之

瀋脉 燥熱所傷異功散加當歸四君子湯加熟地黃或甘溫甘潤之劑皆可用之

沈細脉 寒邪所傷益黃散養胃丸理中丸理中湯如寒甚加附子甘熱之劑皆可用之

脾胃 石關所主其脉緩

如得

前項所定方藥乃常道也如變則更之

胃風湯 治大人小兒風冷乘虛入客腸胃水穀不化泄瀉注下腹脇虛滿腸鳴疔痛及腸胃濕毒下如

豆汁或下瘀血日夜無度者服之 人參去蘆 白茯苓去皮 芫薺 桂去麋皮 當歸去白

白芍藥 白朮已上各等分 右為麤散每服二錢以水一大盞入粟米數百粒同煎至七分去稻稍熱

服空心食前小兒量方減之

三黃丸 治丈夫婦人三焦積熱上焦有熱攻衝眼目赤腫頭項腫痛口舌生瘡中焦有熱心膈煩燥不

美飲食下焦有熱小便赤澀大便秘結五臟俱熱即生癰癤瘡瘍及治五般痔疾黃肉腫痛或下鮮

血 黃連去蘆 黃芩去蘆 大黃已上各兩 右為細末煉蜜為丸如梧桐子大每服三十九丸用熟

水吞下如臟腑壅實加服丸數小兒積熱宜服之

白朮散 治虛熱而渴 人參去蘆 白朮 木香 白茯苓去皮 藿香葉去土 甘草已上各兩 乾

葛二兩 右件為麩末每服三錢至五錢水一盞煎至五分溫服如飲水者多煎與多無時服如不

能食而渴潔古先師倍加葛根如能食而渴白虎湯加人參服之

加減平胃散 治脾胃不和不思飲食心腹脇肋脹滿刺痛口苦無味胸滿氣短嘔噦惡心噫氣吞酸面

色萎黃肌體瘦弱怠惰嗜臥體重節痛常多自利或發霍亂及五噎八痞膈氣反胃 甘草剉炒二兩

厚朴去麁皮薑製炒香 陳皮去白已上各三兩二錢 蒼朮去麁皮米泔浸五兩 右為細末每服二錢水一盞入生薑三片

乾棗二枚同煎至七分去渣溫服或去薑棗帶熱服空心食前入鹽一捻沸湯點服亦得常服調氣

暖胃化宿食消痰飲癖風寒冷濕四時非節之氣 如小便赤澀如白茯苓澤瀉 如米穀不化食

飲多傷加枳實 如胃中氣不快心下痞氣加枳殼木香 如脾胃困弱不思飲食加黃耆人參

如心下痞悶腹脹者加厚朴甘草減半 如遇夏則加炒黃芩 如遇雨水濕潤時加茯苓澤瀉

如遇有痰涎加半夏陳皮 凡加時除蒼朮厚朴外依例加之如一服五錢有痰用半夏五分 如

嗽飲食減少脉弦細加當歸黃耆 如脉洪大緩加黃芩黃連 如大便硬加大黃三錢芒硝二錢

先嚼麩炒桃仁爛以藥送下

散滯氣湯 治因憂氣結中脘腹皮底微痛心下痞滿不思飲食雖食不散常常有痞氣 當歸身二分

陳皮 三分 柴胡 四分 炙甘草 一錢 半夏 一錢 生薑 五片 紅花 少許 右件剉如麻豆大

都作一服水二盞煎至一盞去渣稍熱服食前忌濕麵酒

通幽湯 治幽門不通上衝吸門不開噎塞氣不得上下治在幽門閉大便難此脾胃初受熱中多有此

證名之曰下脘不通 桃仁泥 紅花已社各 生地黄 熟地黄已社各 當歸身 炙甘草

升麻已上各 右吹咀都作一服水二大盞煎至一盞去渣稍熱服之食前

潤腸丸 治飲食勞倦大便秘澁或乾燥閉塞不通全不思食乃風結血結皆能閉塞也潤燥和血疎風

自然通利也 大黃去皮 當歸稍 羌活已上各 桃仁湯浸去皮尖一兩 麻子仁去皮取仁一兩二錢五分 右

除麻仁另研如泥外搗羅為細末煉蜜為丸如梧桐子大每服五十九空心用白湯送下

導氣除燥湯 治飲食勞倦而小便利閉塞不通乃血溢致氣不通而竅澁也 滑石炒黃 茯苓去皮已上各

兩 知母細剉酒洗 澤瀉已上各三錢 黃蘗去皮四錢酒洗 右吹咀每服半兩水二盞煎至一盞去渣稍熱服

空心如急不拘時候

丁香茱萸湯 治胃虛嘔噦吐逆膈咽不通 乾生薑 黃蘗已上各 丁香 炙甘草 柴胡 橘皮

半夏已上各五分 升麻七分 吳茱萸 草豆蔻 黃耆 人參已上各一錢 當歸身五分 蒼朮二錢

右件劉如麻豆大每服半兩水二盞煎至一盞去渣稍熱服食前忌冷物

單豆蔻丸

治脾胃虛而心火乘之不能滋養上焦元氣遇冬腎並膀胱之寒水旺時子能令母實致肺

金大腸相輔而來尅心乘脾胃此大復其離也經云大勝必大復故皮毛血脈分肉之間元氣已絕於外又大寒大燥二氣併乘之則苦惡風寒耳鳴及腰背相引胸中而痛鼻息不通不聞香臭額寒

腦痛且時眩目不欲開腹中為寒水反乘痰唾沫未入反出常痛及心胃痛脇下急縮有時而痛致腹不能努大便多瀉而少秘下氣不絕或腸鳴此脾胃虛之極也胸中氣亂心煩不安而為霍亂之

漸膈咽不通噎塞極則有聲喘喝閉塞或日陽中或暖房內稍緩口吸風寒則復作四肢厥逆身體沈重不能轉側頭不可以回顧小便澀而時燥此藥主秋冬寒涼大復氣之藥也 澤瀉一分小便數減半

柴胡二分或四分消 神麴 薑黃四分各 當歸身 生甘草 熟甘草 青皮六分各 桃仁

湯洗去皮 白殭蠶 湯洗去苦 益智仁 黃耆 陳皮 人參八分 半夏一錢湯洗七次

單豆蔻仁一錢四分麵裹燒麵 麥蘖麵炒黃一錢五分 右件一十八味同為細末桃仁另研如泥再同

細末一處研勻湯浸蒸餅為丸如梧桐子大每服三五丸熟白湯送下旋斟酌多少

神聖復氣湯

治復氣乘久足太陽寒水足少陰腎水之旺子能令母實手太陰肺實反來侮土火木受

邪腰背胸膈閉塞疼痛善噎口中涎目中泣鼻中流濁涕不止或如智肉不聞香臭咳嗽痰沫上熱如火下寒如冰頭作陣痛目中流火視物眩暈耳鳴耳聾頭并口鼻或惡風寒喜日陽夜臥不安常

覺瘦寒膈咽不通口失味兩脇縮急而痛牙齒動搖不能嚼物陰汗前陰冷行步欹側起居艱難掌

中寒風痺麻木小便數而晝多夜頻而欠氣短喘鳴少氣不足以息卒遺失無度婦人白帶陰戶中大痛牽心而痛鬢黑失色男子控擗牽心腹陰陰而痛面如赭色食少大小便不調煩心霍亂逆氣裏急而腹皮色白後出餘氣腹不能努或腸鳴膝下筋急肩胛大痛此皆寒水來復火土之離也

黑附子炮裹去皮

乾薑炮為末已上各三分

防風剉如豆大

郁李仁湯浸去皮尖

人參已上各五分

當歸身酒洗

六半夏湯泡七次

升麻剉已上七分

甘草剉

藜蘆已上各一分

紫胡剉如豆大

羌活剉如豆大一錢

白蔘花

三朶去心

右件藥都一服水五盞煎至二盞入

橘皮五分

草豆蔻仁麵裹燒熟去皮

黃耆已上各一錢

右件入在內再煎至一盞再入下項藥

生地黃二分

黃蘗酒浸

黃連酒浸

枳殼已上各一分

已上四味預一日另用新水浸又以

細辛二分

川芎細末

蔓荊子已上各一分

預一日用新水

半大盞分作二處浸此三味并黃蘗等煎止藥作一大盞不去渣入此浸者藥再煎至一大盞去

渣稍熱服空心又能治噤頰啞齒舌舌根強硬等證如神忌肉湯宜食肉不助經絡中火邪也大抵

腎并膀胱經中有寒元氣不足者皆宜服之

脾胃將理法

白粥粳米菜豆小豆鹽豉之類皆淡滲利小便且小便數不可更利況大瀉陽氣反行陰道切禁瀝麵如

食之覺快勿禁

藥中不可服澤瀉瀉猪苓苓燈心琥珀通草木通滑石之類皆行陰道而瀉陽道也如渴如小便不利或

閉塞不通則服得利勿再服

忌大鹹助火邪而瀉腎水直陰及大辛味蒜韭五辣醋大料物官桂乾薑類皆傷元氣
若服升沉之藥先一日將理次日服空服服畢更宜將理十日先三日尤甚不然則反害也
夫諸病四時用藥之法不問所病或溫或涼或熱或寒如春時有疾於所用藥內加清涼風藥夏有疾
加大寒之藥秋月有疾加溫氣藥冬月有疾加大熱藥是不絕生化之源也錢仲陽鑿小兒深得此理內
經必先感氣母伐天和是為至治又曰無違時無伐化又曰無伐生生之氣皆此常道也用藥之法若反
其常道而變生異證則當從權施治假令病人飲酒或過食寒或過食熱皆可以增病如此則以權衡應
變之藥豈可常用之

攝養

忌浴當風汗當風須以手摩汗孔合方許見風必無中風中寒之疾

遇卒風暴寒衣服不能禦者則宜事勞周身之氣以當之氣弱不能禦者病

如衣薄而氣短則添衣於無風處居止氣尚短則以沸湯一碗熏其口鼻即不短也

如衣厚於不通風處居止而氣短則宜減衣摩汗孔合於漫風處居止

如久居高屋或天寒陰濕所過令氣短者亦如前法量之

如居周密小室或大熱而處寒涼氣短則出就風日凡氣短皆宜食滋味湯飲令胃調和

或大熱能食而渴喜寒飲當從權以飲之然不可耽嗜如久寒喜熱物亦依時暫食

夜不安寢念厚熱壅故也當急去仍拭汗或奪而不安即加之睡自穩也饑而睡不安則宜少食飽而

睡不安則少行坐

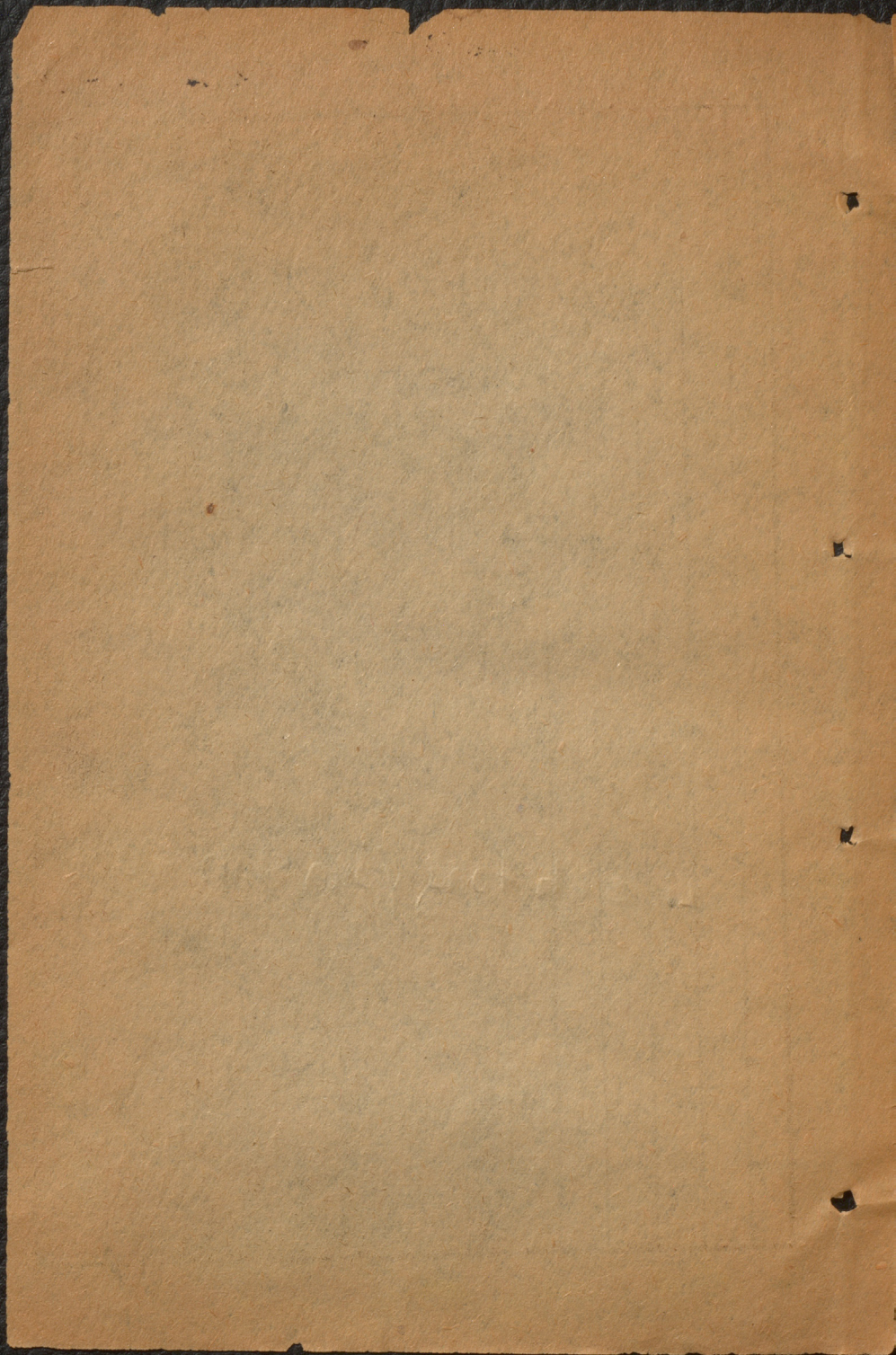
遇天氣變更風寒陰晦宜預避之大抵宜溫暖避風寒省語少勞役為上

遠欲

名與身孰親身與貨孰多以隋侯之珠彈千仞之雀世必笑之何取之輕而棄之重耶殘軀六十有五耳目半失於視聽百脉沸騰而煩心身如眾派漂流瞑目則魂如浪去神氣衰於前日飲食減於曩時但應人事病皆彌甚以己之所有豈止隋侯之珠哉安於淡薄少思寡欲省語以養氣不妄作勞以養形虛心以維神壽夭得失安之於數得喪既輕血氣自然諧和和無所容病安增劇苟能持亦此度幾於道可謂得其真趣矣

省言箴

氣乃神之祖精乃氣之子氣者精神之根精也大矣哉積氣以成精積精以全神必清必靜御之以道可以為天人矣有道者能之予何人哉切宜省言而已



Li shih tung yüan shih shu

L693

1907

v. 1