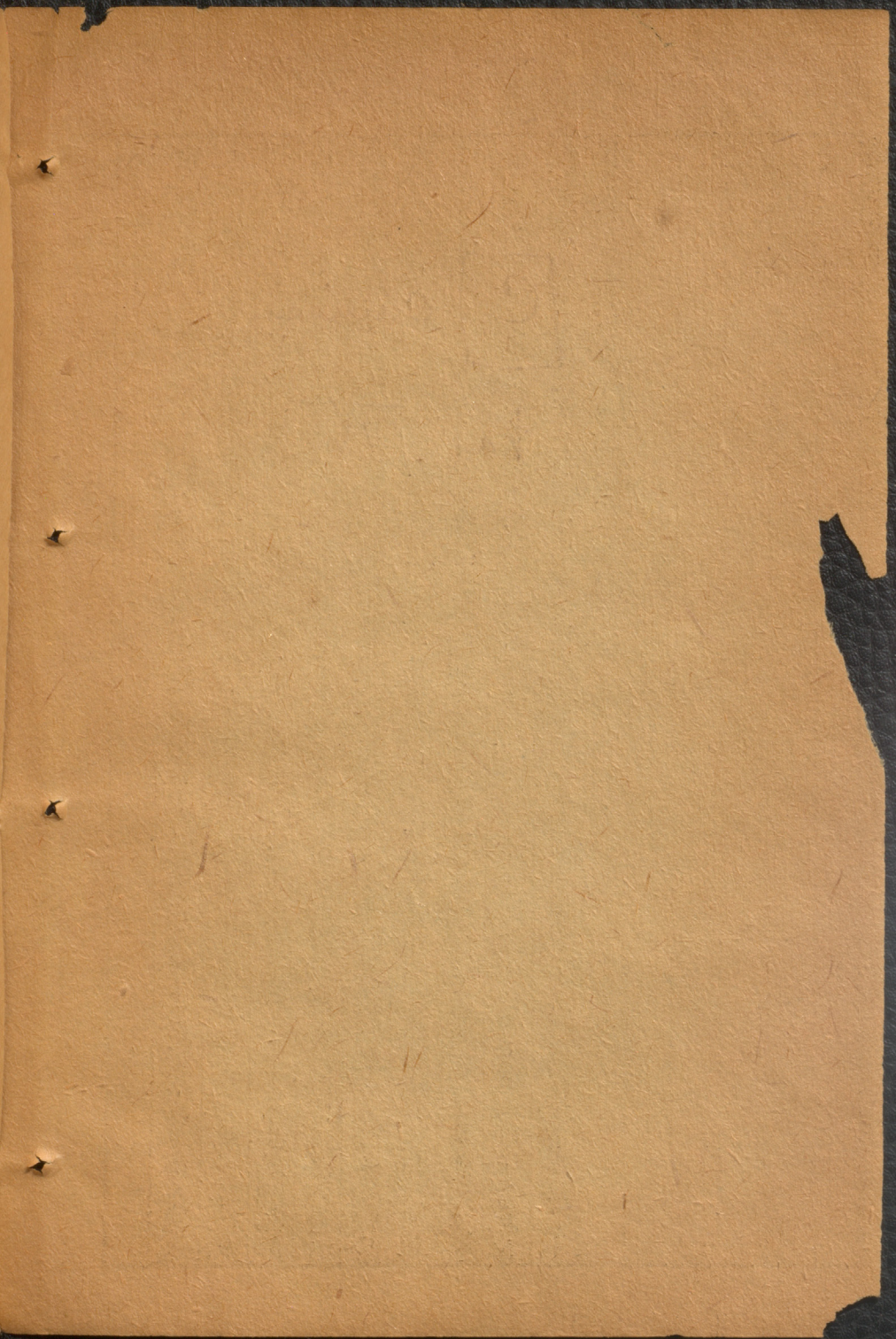


4

C. Chinese

Vol. IV



湯液本草序

王好古撰

世皆知素問為醫之祖而不知軒岐之書實出於神農本草也殷伊尹用本草為湯液漢仲景廣湯液為大法此醫家之正學雖後世之明哲有作皆不越此子集是書復以本草正條各從三陰三陽一二經為例仍以主病者為元首臣佐使應次之不必如編類者先玉石草木次蟲魚以上中下三品為門也如太陽經當用桂枝湯麻黃湯必以麻黃桂枝為主本方中餘藥後附之如陽明經當用白虎湯必以石膏為主本方中餘藥後附之如少陽經當用三稜湯必以柴胡為主本方中餘藥後附之如太陰少陰厥陰之經所用熱藥皆倣諸此至於金匱祖方湯液外定為常制凡可用者皆雜附之或以傷寒之劑改治溫病或以權宜之料更療常疾以湯為散以散為丸變易首端增一二味別作他名減一二味另為殊法醫壘元戎陰證略例癩論萃並錢氏補遺等書安樂之法湯液本草統之其源出於潔古老人珍珠囊也其間議論出新意於法度之中註奇辭於理趣之外見聞一得之弊全更不特藥品之咸精抑亦疾病之不悞天橫不至壽域可期其湯液本草歟

湯液本草序

神農嘗百草立九候以正陰陽之變化以救性命之昏札以為萬世法既簡且要殷之伊尹宗之倍于神農得立法之要則不害為湯液漢張仲景廣之又倍於伊尹得立法之要則不害為確論金城潔古老人派之又倍於仲景而亦得盡法之要則不害為奇註潔古倍於仲景無以異仲景之倍於伊尹仲景之倍於伊尹無以異伊尹之倍於神農也噫宗之廣之派之雖多寡之不同其所以得立法之要則一也觀潔古之說則知仲景之言觀仲景之言則知伊尹之意皆不出於神農矣所以先本草次湯液也傷寒論坎保命書闕一不可矣成無己明理方例云自古諸方歲浸遠難可考憑仲景方最為衆方之祖是仲景本伊尹之法伊尹本神農之方醫帳之中特為縝細參合古法不越毫末實大聖之所作也文潞公樂進云惟仲景為羣方之祖也昔唐宋以來得醫之名者如王叔和葛洪孫思邈范汪胡治朱秦議王朝奉錢仲陽成無己陳無擇輩其議論方定增減變易千狀萬態無有一毫不出於仲景者金城百有餘載有潔古老人張元素遇至人傳祖方不傳之妙法嗣是其子雲岐子張聲東垣先生李杲明之皆祖長沙張仲景湯液惜乎世莫能有知者予受業於東垣老人故敢以題丙午夏六月王好古書

劉禹錫云神農本經以硃書名醫別錄以墨書傳寫既久硃墨錯亂遂令後人以為非神農書以此故也
至於素問本經議者以為戰國時書加以補亡數篇則顯然非太素中語宜其以為非軒岐書也陳無擇
云王叔和脉訣即高陽生剽竊是亦後人增益者雜之也何以知其然予觀劉元賓註本雜病生死歌後
比之他本即少八句觀此八句不其滑溜與上文書意重疊後人安得不疑與本草硃書雜亂素問之補
亡混雜何以異哉宜乎識者非之繼而紛紜不已也吾不知他時誰為是正如元賓與潔古詳究而明稱
其中凡有所疑而不古者削去之或不復註而直書本文吾不知為意易曉不必云耶為非聖賢之語而
辯之耶二者必居一於此又啟玄子註素問恐有未盡以硃書待明者刪改增補傳錄者皆以墨書其中
不無差誤如刺熱論註五十九刺首云王註豈啟玄子之自謂乎此一篇又可疑也兼與靈樞不同以此
經比之素問八十九刺何者為的以此觀之若是差別勞而無益學者安所適從哉莫若以金匱考之佈
景所不言者皆所不取則正知真見定矣盧若論血枯舉太素云此得之年少時大脫血而成又舉子死
腹中穢物不消又舉犯月水入房精與積血相射入於任脉留於胞中古人謂之精積元豐中雄州陳邦
濟收一方治積精及惡血淹流胞冷絕娠驗者甚多其意與內經相近焉賊魚骨本治漏下與經汁不斷
蘭如去滄留惡血古人用此皆本草法子觀方註條云古人用此皆本草法一句何其知本哉以是知軒
岐之學實出於神農也又知伊尹湯液不出於軒岐亦出於神農也皆之一字至其深廣也豈獨為賊斷
汁之一法哉故知張伯祖之學皆出於湯液仲景師而廣之迄今湯液不絕矣晉唐宋以來號明醫者皆
出於此至今大定間潔古老人張元素及子雲岐子張壁東垣李杲明之三老者出想千百載之下無復
湯液本草

有之也何以知其然蓋當時學者雖多莫若三老之實絕也昔戊申仲夏晦日王好古書于家之草堂

湯液本草上卷目錄

五臟苦欲補瀉藥味

臟腑瀉火藥

東垣先生藥類法象

用藥法象

藥性要旨

氣味虛薄寒熱陰陽升降圖

升降者天地之氣交

用藥升降浮沉補瀉法

五味所用

藥類法象

標本陰陽論

五方之正氣味

制方用藥而

東垣先生用藥心法

隨證治病藥品

用藥凡例

東垣報使

諸經嚮導

製方之法

用藥各定分兩

用藥酒洗曝乾

用藥根梢身例

用圖散藥例

升合分兩

君三佐使法

治法綱要

藥味專精

湯液煎造

湯液本草

目錄

古人服藥活法

察病輕重

海藏老人湯液本草

五宜

五走

論藥所生

氣味生成流布

十劑

古人服藥有法

五傷

服藥可慎

天地生物有厚薄堪用不堪用

七方

海藏 王好古 類集

新安 吳中珩 校正

五臟苦欲補瀉藥味

肝苦急急食甘以緩之甘草欲散急食辛以散之川芎以辛補之細辛以酸瀉之芍藥虛以生薑陳皮之類補之經曰虛則補其母水能生木腎乃肝之母腎水也苦以補腎熟地黃黃蘗是也如無他證錢氏地黃丸主之實則白芍藥瀉之如無他證錢氏瀉青丸主之實則瀉其子心乃肝之子以甘草瀉心心苦緩急食酸以收之五味子欲軟急食鹹以軟之芒硝以鹹補之澤瀉以甘瀉之人參黃芪甘草虛以炒益補之虛則補其母木能生火肝乃心之母肝木也以生薑補肝如無他證錢氏安神丸主之實則甘草瀉之如無他證錢氏方中重則瀉心湯輕則導赤散

脾苦瀉急食苦以燥之白朮欲緩急食甘以緩之甘草以甘補之人參以苦瀉之黃連虛則以甘草大棗之類補之如無他證錢氏益黃散主之心乃脾之母以炒益補心實則以枳實瀉之如無他證以瀉黃散瀉之肺乃脾之子以桑白皮瀉肺

肺苦氣上逆急食苦以瀉之訶子皮一作黃芩欲收急食酸以收之白芍藥以辛瀉之桑白皮以酸補之五味子虛則五味子補之如無他證錢氏阿膠散補之脾乃肺之母以甘草補脾實則桑白皮瀉之如無他證以瀉白散瀉之腎乃肺之子以澤瀉瀉之

腎苦燥急食辛以潤之知母黃蘗欲堅急食苦以堅之知母以苦補之黃蘗以鹹瀉之澤瀉虛則款地黃
黃蘗補之腎本無實不可瀉錢氏止有補腎地黃丸無瀉腎之藥肺乃腎之母以五味子補肺
以上五臟補瀉內經臟氣法時論中備言之欲究其精詳看本論
臟腑瀉火藥

黃連瀉心火

木通瀉小腸火

黃芩瀉肺火 梔子佐之

黃芩瀉大腸火

柴胡瀉肝火 黃連佐之

柴胡瀉膽火 亦以黃連佐之

白芍藥瀉脾火

石膏瀉胃火

知母瀉腎火

黃蘗瀉膀胱火

黃連瀉三焦火 黃芩佐之

以上諸藥各瀉其火不惟止能如此更有治病合為君合為臣處詳其所宜而用勿執一也

東垣先生藥類法象

用藥法象

天有陰陽

風寒暑濕燥八

三陰三陽上奉之

溫涼寒熱四氣是也溫熱者天之陽也涼寒者天之陰也此乃天之陰陽也

地有陰陽

金木水火土

生長化收藏下應之

辛甘淡酸苦鹹五味是也皆象於地辛甘淡者地之陽也酸苦鹹者地之陰也此乃地之陰陽也

味之薄者為陰中之陽味薄則通酸苦鹹乎是也味之厚者為陰中之陰味厚則泄酸苦鹹寒是也氣之

厚者為陽中之陽氣厚則發熱辛甘溫熱是也氣之薄者為陽中之陰氣薄則發泄辛甘淡平涼寒是也

輕清成象

味薄茶之類

本乎天者親上

重濁成形

味厚六黃之類

本乎地者親下

氣味辛甘發散為陽

酸苦湧泄為陰

清陽發腠理

清之清者也

清陽實四肢

清之濁者也

濁陰歸六腑

濁之濁者也

濁陰走五臟

藥性要旨

苦藥平升

甘草藥平降

苦寒瀉濕熱

白虎之甘

濁之清者也

微寒平亦升

甘寒瀉火

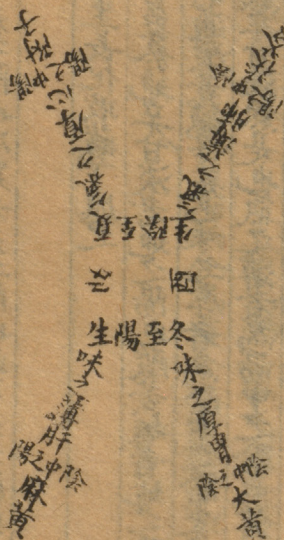
苦甘寒瀉血熱

調胃之甘

氣味厚薄寒熱陰陽升降圖

桂枝之甘

升降者天地之氣交



紫胡之甘

從苓淡為在天之陽也陽當上行何謂利水而泄下經云氣之薄者乃陽中之陰所以從苓利水而泄下
 然而泄下亦不利乎陽之體故入手太陽麻黃苦為在地之陰也陰當下行何謂發汗而升上經云味之
 薄者乃陰中之陽所以麻黃發汗而升上然而升上亦不利乎陰之體故入手太陰附子氣之厚者乃陽
 中之陽故經云發熱大黃味之厚者乃陰中之陰故經云泄下芩淡為陽中之陰所以利小便芩苦為陰

中之陽所以清頭目

用藥升降浮沉補瀉法

肝膽

味辛補酸瀉

氣溫補涼瀉

肝膽之經前後寒熱不同逆順互換入求瀉法

心小腸

味鹹補甘瀉

氣熱補寒瀉

三焦命門補瀉同

脾胃

味甘補苦瀉

氣溫涼寒熱補瀉各從其宜

逆從互換入求瀉法

肺大腸

味酸補辛瀉

氣涼補溫瀉

腎膀胱

味苦補鹹瀉

氣寒補熱瀉

五臟更相平也一臟不平所勝乎之此之謂也故云安穀則昌絕穀則亡水去則榮散穀消則衛亡榮散衛亡神無所居又仲景云水入於經其血乃成穀入於胃脉道乃行故血不可不養衛不可不溫血溫衛和榮衛將行常有天命矣

五味所用

苦泄

甘緩

酸收

鹹軟

淡滲泄

辛散

藥類法象

風升生

味之薄者陰中之陽味薄則通酸苦鹹平是也

防風

純陽性溫味甘辛

升麻

氣平味微苦

柴胡

氣平味苦辛

羌活

氣微溫味甘平

威靈仙

氣溫味甘苦

葛根

氣平味甘

獨活

氣微溫

味甘辛

細辛

氣溫味甘辛

桔梗

氣微溫味甘辛

白芷

氣溫味甘辛

藜蘆

氣溫味甘辛

鼠黏子

氣平味甘

蔓荊子

氣清味甘

川芎氣溫 天麻氣平 秦光氣微溫 麻黃氣溫 荊芥氣溫 前胡氣微寒 薄荷

熱浮長氣之厚者陽中之陽氣厚則發熱辛甘溫熱是也

黑附子氣熱 烏頭氣熱 乾薑氣熱 乾生薑氣溫 良姜氣熱 肉桂氣熱 桂

枝氣熱 草豆蔻氣熱 丁香氣溫 厚朴氣溫 木香氣熱 益智氣熱 白豆蔻氣熱

川椒氣熱 吳茱萸氣熱 茴香氣平 延胡索氣溫 縮砂氣溫 紅藍花氣溫 神麩

濕化成戊土其本氣平其兼氣溫涼寒熱在人以胃應之 已土其本味鹹其兼味辛甘鹹苦在人以脾

黃芪氣溫 人參氣溫 甘草氣平 當歸氣溫 熟地黃氣寒 半夏氣微寒 白朮氣溫

蒼朮氣溫 陳皮氣溫 青皮氣溫 藿香氣微溫 檳榔氣溫 莢朮氣平 京三稜氣平

阿膠氣微溫 訶子氣溫 杏仁氣溫 大麥蘖氣溫 桃仁氣溫 紫草氣寒 蘇木氣平

燥降收氣之薄者陽中之陰氣薄則發泄辛甘淡平寒涼是也

茯苓氣平 澤瀉氣平 猪苓氣寒 滑石氣寒 瞿麥氣平 車前子氣寒 燈心草氣平 五味

子氣溫 桑白皮氣寒 天門冬氣寒 白芍藥氣微寒 麥門冬氣寒 犀角氣寒 烏

梅氣平 牡丹皮氣寒 地骨皮氣寒 枳殼氣寒 琥珀氣平 連翹氣平 枳實氣寒 木通

氣平
味甘

寒沉臧 味之厚者陰中之陰味厚則泄酸苦鹹寒是也

大黃 氣寒 味苦

黃蘗 氣寒 味苦

黃芩 氣寒 味苦

黃連 氣寒 味苦

石膏 氣寒 味辛

龍膽草 氣寒 味大苦

生地黃 氣寒 味甘

玄參 氣寒 味甘

母 氣寒 味大辛

防己 氣寒 味大苦

茵陳 氣微寒 味苦平

升硝 氣寒 味苦辛

瓜蒞根 氣寒 味苦

牡蠣 氣微寒 味鹹平

玄參 氣寒 味甘

玄參 氣寒 味甘

苦 山梔子 氣寒 味微苦

川楝子 氣寒 味苦平

香薷 氣寒 味苦

地榆 氣微寒 味甘酸

標本陰陽論

天陽無圓氣上外升生浮書動輕燥六腑

地陰有方血下內降殺沉夜靜重濕五臟

夫治病者當知標本以身論之則外為標內為本陽為標陰為本故六腑屬陽為標五臟屬陰為本此臟腑之標本也又臟腑在內為本各臟腑之經絡在外為標此臟腑經絡之標本也更人身之臟腑陰陽氣血經絡各有標本也以病論之先受病為本後傳流病為標凡治者必先治其本後治其標若先治其標後治其本邪氣滲其真病益畜若先治其本後治其標雖病有十數證皆去矣謂如先生輕病後滋生重病亦先治輕病後治重病如是則邪氣內伏蓋先治本故也若有中滿無問標本先治中滿謂其急也若中滿復有大小便利亦無問標本先利大小便次治中滿謂其急也除大小便利及中滿三者之外皆治其本不可不慎也從前來者為實邪從後來者為虛邪此二者能令母實母能令子虛是也治法之虛則補其母實則瀉其子假令肝受心火之邪是從前來者為實邪當瀉其子火也然非直瀉其火十二經

中各有金木水火土當木之分瀉其火也故標本論云本而標之先治其本後治其標既肝受火邪先於肝經五穴中瀉榮心行間穴是也後治其標者於心經五穴內瀉榮火少府穴是也以藥論之入肝經藥為之引用瀉心火藥為君是治實邪之病也假令肝受腎邪是從後來者為虛邪虛則當補其母故標本論云標而本之先治其標後治其本既受水邪當先於腎經涌泉穴中補水是先治其標後於肝經曲泉穴中瀉水是後治其本此先治其標者推其至理亦是先治其本也以藥論之入腎經藥為引用補肝經藥為君是也

五方之正氣味 制方用藥附

東方甲風乙木其氣溫其味甘在人以肝膽應之

南方丙熱丁火其氣熱其味辛在人以心小腸三焦包絡應之

中央戊濕其本氣平其兼氣溫涼寒熱在人以胃應之

中央己土其本味鹹其兼味辛甘酸苦在人以脾應之

西方庚燥辛金其氣涼其味酸在人以肺大腸應之

北方壬寒癸水其氣寒其味苦在人以腎膀胱應之

人乃萬物中之一也獨陽不生獨陰不長須稟兩儀之氣而生化也聖人垂世立教不能渾說必當分析以至理而言則陰陽相附不相離其實一也呼則因陽出吸則隨陰入天以陽生陰長地以陽殺陰藏此上說止明補瀉用藥之君一也故曰王病者為君用藥之機會要明輕清成象重濁成形本乎天者觀上

本平地者親下則各從其類也清中清者清肺以助其天真清中濁者安華滕理濁中清者榮養於神濁中濁者堅強骨髓故至真要大論云五味陰陽之用辛甘發散為陽酸苦瀉泄為陰淡味滲泄為陽鹹味瀉泄為陰六者或收或散或緩或急或燥或潤或軟或堅各以所利而行之調其氣使之平也詳見本論

東垣先生用藥心法

隨證治病藥品

如頭痛須用川芎如不愈各加引經藥 大陽川芎 陽明白芷 少陽柴胡 太陰蒼朮 少陰細辛 厥陰吳茱萸 如頂顛痛須用桑木

去川芎 如肢節痛須用羌活去風濕亦宜用之 如腹痛須用芍藥惡寒而痛加桂惡熱而痛加黃蘗

如心下痞須用枳實黃連 如肌熱及去痰者須用黃芩肌熱亦用黃芪 如腹脹用薑制厚朴 有芍

藥 如虛熱須用黃芪止虛汗亦用 如脇下痛往來潮熱日晡潮熱須用柴胡 如脾胃受濕沉困無

力怠惰好臥去痰用白朮 如破滯氣用枳殼高者用之夫枳殼者損胸中至高之氣二三服而已 如

破滯血用桃仁蘇木 如補血不足須用甘草 如去痰須用半夏熱痰如黃芩風痰如南星胸中寒痰

痞塞用陳皮白朮多用則瀉脾胃 如腹中空挾須用蒼朮 如調氣須用木香 如補氣須用人參

如和血須用當歸凡血受病者皆宜用當歸也 如去下焦濕腫及痛并膀胱有火和者必須酒洗防已

草龍胆黃蘗知母 如去上焦濕及熱須用黃芩瀉肺火故也 如去上焦濕與痛熱用黃連能瀉心火

故也 如去滯氣用青皮勿多服多則瀉人真氣 如瀉者用乾葛茯苓葶藶夏 如嗽者用五味子

如喘者用阿膠 如宿食不消須用黃連枳實 如胸中煩熱須用梔子仁 如水瀉須用白朮茯苓芍藥 如氣刺痛用枳殼看何部分以引經藥導使之行則可 如瘡痛而不可忍者用寒苦藥如黃蘗黃芩詳上下用根梢及引經藥則可 如眼痛不可忍者用黃連當歸身以酒浸煎 如小便黃者用黃蘗數者澀者或加澤瀉 如腹中實熱用大黃芒硝 如小腹痛用青皮 如莖中痛用生甘草梢 如驚悸恍惚用茯神 如飲水多致傷脾用白朮茯苓猪苓 如胃脘痛用草豆蔻 如血刺痛用當歸詳上下用

者勿食耳

凡解利傷風以防風為君甘草白朮為佐經云辛甘發散為陽風宜辛散防風味辛及治風通用故防風為君甘草白朮為佐

臣論

凡眼暴發赤腫以防風黃芩為君以瀉火以黃連當歸身和血為佐兼以各經藥用之

凡眼久病昏暗以氣地黃當歸身為君以羌活防風為臣甘草甘菊類為佐

凡痢疾腹痛以白芍藥甘草為君當歸白朮為佐

凡血先後以三焦熱論

凡水瀉以茯苓白朮為君芍藥甘草為佐

凡諸風以防風為君隨治病為佐

凡嗽以五味子為君有痰者以半夏為佐喘者以河膠為佐有熱無熱以黃芩為佐但分兩多寡不同耳

凡小便不利黃蘗知母為君茯苓澤瀉為佐

凡下焦有濕草龍胆防己為君甘草黃蘗為佐

凡痔瘡以蒼朮防風為君甘草芍藥為佐詳別證加減

凡諸瘡以黃連當歸為君甘草黃芩為佐

凡瘧以柴胡為君隨所發時所屬經分用引經藥佐之

已上皆用藥之大要更詳別證於前隨證治病藥內逐款加減用之

東垣報使

太陽 羌活 下黃蘗

陽明 白芷升麻 下石膏

少陽 柴胡 下青皮

太陰 白芍藥

少陰 知母

厥陰 青皮 柴胡

小腹膀胱屬太陽

藁本羌活是本方

三焦膽與肝包絡

少陽厥陰葉胡強

陽明大腸兼足胃

葛根白芷升麻當

太陰肺脈中焦起

白芷升麻葱白鄉

脾經少與肺經異

升麻芍藥白者詳

少陰心經獨活主

腎經獨活加桂良

通經用此藥為使

更有何病到膏肓

寅手肺太陰經

南星 欵花 升麻 桔梗 檀香
山藥 粳米 白茯苓 五味 天門冬
阿膠 麥門冬 桑白皮 杏仁 葱白
麻黃 丁香 益智 黃芩 知母
縮砂 檀香豆蔻為使 施子 石膏

升麻 芍藥
木灰 藿香

嚮導圖脾足已

防風 當歸 柴萸 縮砂 人參益智為使 白朮 膠飴
草薺 黃芪 赤茯苓 麻仁 甘草 半夏
益智 蒼朮 白朮

白芍藥酒浸
延胡索 縮砂

經明陽勝大手卯

升麻
白石脂

白芷
縮砂
白石脂為使
麻仁

秦光
肉豆蔻

薤白
石膏

麻黃
大黃
連翹
升麻
豆蔻根

辰足胃圖導嚮

丁香
知母
半夏

草薢
白朮
蒼朮

縮砂
神麴
升麻

防風
葛根
白芷

石膏
烏藥
葱白

石膏
白朮
檀香佐以他
白并麻石膏

嚮導圖足膽子

半夏

草龍膽

柴胡

連翹
柴胡下青皮

亥三焦手少陽經

川芎
黃耆

柴胡
地骨皮

青皮
石膏

白朮
細辛

熟地黃
附子

青皮
川芎
柴胡

經陰厥手胞心戌

沙參
敗醬

白朮

柴胡

熟地黃

牡丹皮

青皮上芥胡
熟地黃

丑肝足圖導嚮

草龍膽
山茱萸
青皮

蔓荊子
代赭石
羌活

阿膠
紫石英
礞石

瞿麥
當歸
白朮

桃仁
甘草

柴胡
川芎
皂角
桃仁
苦茗茶

未小腸手太陽經

白朮
縮砂 赤石脂為使
生地黃

赤茯苓

羌活

赤石脂

防風 羌活
蔓荊子
茵香 黃蘗

嚮導圖足膀胱申

蔓荊子
澤瀉

滑石
桂枝

茵陳
黃蘗

白茯苓
羌活

猪苓
麻黃

白朮 澤瀉
防己 大黃
茵本 羌活
羌活下黃蘗

午心手少陰經

麻黃
代赭石

桂心
紫石英

當歸
梔子

生地黄
獨活

黃連
赤茯苓

細辛

熟地黄

五味子

澤瀉

嚮導圖足腎酉腎右腎附

知母
牡丹皮
山茱萸
檀香
丁香
附子

黃蘗
玄參
天門冬
甘草
獨活或用桂

地骨皮
敗醬
豬苓
五味子
桔梗或用硝皮
益智

阿膠
牡蠣
澤瀉
茱萸
黃耆

豬膚
烏藥
白茯苓
益智
縮砂黃蘗為使

地榆
附子
知母
白朮

製方之法

夫藥有寒熱溫涼之性酸苦辛鹹甘淡之味各有所能不可不通也藥之氣味不比同時之物味皆鹹其氣皆寒之類是也凡同氣之物必有諸味同味之物必有諸氣互相氣味各有厚薄性用不等製其方者必且明其為用經曰味為陰味厚為純陰味薄為陰中之陽氣為陽氣厚為純陽氣薄為陽中之陰然味厚則泄薄則通氣薄則發泄厚則發熱又曰辛甘發散為陽酸苦湧泄為陰鹹味湧泄為陰淡味滲泄為陽凡此之味各有所能然辛能散結潤燥苦能燥濕堅軟鹹能收緩收散甘能緩急淡能利竅故經曰肝苦急食甘以緩之心苦緩急食酸以收之脾苦濕急食苦以燥之肺苦氣上逆急食苦以泄之腎苦燥急食辛以潤之開腠理致津液通其氣也肝欲散急食辛以散之心欲軟急食鹹以軟之脾欲緩急食甘以緩之肺欲收急食酸以收之腎欲堅急食苦以堅之凡此者是明其氣味之用也若用其味必明其氣之可否用其氣必明其味之所宜識其病之標本臟腑寒熱虛實微甚緩急而用其藥之氣味隨其證而製其方也是故方有君臣佐使輕重緩急君臣大小反正逆從之制也主治病者為君佐君者為臣應臣者為使用此隨病之所宜而又贊成方而用之君一臣二奇之制也君二臣四偶之制也君二臣三奇之制也君二臣六偶之制也去咽嗝近者奇之遠者偶之汗者不奇下者不偶補上治上制之以緩補下治下制之以急急者氣味厚也緩者氣味薄也薄者少服而頻食厚者多服而頓食又當明五氣之鬱木鬱達之謂吐令條達也火鬱發之謂汗令疎散也土鬱奪之謂下無壅滯也金鬱泄之謂解表泄小便也水鬱折之謂制其衝逆也通此五法乃治病之大要也

用藥各定分兩

為君者最多為臣者次之佐者又次之藥之於證所主同者則等分

用藥酒洗曝乾

黃芩黃連黃蘗知母病在頭面及手梢皮膚者須用酒炒之借酒力以上騰也咽之下膈之上須酒洗之在下生用大丸生升熟降大黃須煨恐寒則損胃氣至於川芎附子須炮以制毒也黃蘗知母下部藥也久弱之人須合用之者酒浸曝乾恐寒傷胃氣也熟地黃酒洗亦然當歸酒浸助發之意也

用藥根梢身例

凡根之在上者中半已上氣脉之上行也以生苗者為根中半已下氣脉之下行也入土以為梢病在中焦與上焦者用根在下焦者用梢根升而梢降大凡藥根有上中下人身半已上天之陽也用頭在中焦用身在身半已下地之陰也用梢述類象形者也

用圖散藥例

仲景言劉如麻豆大與咬咀同意夫咬咀古之制也古者無鐵刀以口咬細令如麻豆為粗藥煎之使藥水清飲於腹中則易升易降也此所謂咬咀也今人以刀器劉如麻豆大此咬咀之易成也若一概為細末不分清濁矣經云清陽發腠理濁陰走五臟果何謂也又曰清陽實四肢濁陰歸六腑咬咀之藥取汁易行經絡也若治至高之病加酒煎去濕以生薑補元氣以大棗發散風寒以葱白去膈上痰以蜜細末者不循經絡止去胃中及臟腑之積氣味厚者白湯調氣味薄者煎之和植服去下部之疾其丸極大而

光且圓治中焦者次之治上焦者極小稠麵糊取其遲化直至下焦或酒或醋取其收且散之意也犯半夏南星欲去濕者以生薑汁稀糊為圓取其易化也水浸宿炊餅又易化滴水圓又易化煨蜜圓者取其遲化而氣循經絡也蠟圓者取其難化而旋旋取效也大抵湯者盪也去大病用之散者散也去急病用之圓者緩也不能速去之其用藥之舒緩而治之意也

升合分兩

古之方劑錙銖分兩與今不同謂如吹咀者即今對如麻豆大是也云一升者即今之大白盞也云銖者六銖為一分即二錢半也二十四銖為一兩也云三兩者即今之一兩云二兩即今之六錢半也料例大者只合三分之一足矣

君臣佐使法

帝曰方制君臣何謂也岐伯曰主病之謂君佐君之謂臣應臣之謂使非上中下三品之謂也帝曰三品何謂曰所以明善惡之殊貴也

凡藥之所用者皆以氣味為主補瀉在味隨時換氣主病者為君假令治風者防風為君治上焦熱黃芩為君治中焦熱黃連為君治濕防己為君治寒附子之類為君兼見何證以佐使藥分治之此制方之要也本草說上品藥為君各從其宜也

治法綱要

氣交變論云夫五運之政猶權衡也高者抑之下者舉之化者應之變者復之此生長化成收藏之理氣

之常也失常則天地四塞矣失常之理則天地四時之氣無所運行故動必有靜勝必有復乃天地陰陽之道也假令高者抑之非高者固當抑也以其本下而失之太高故抑之而使下若本高而抑之有假令下者舉之非下者固當舉之也以其本高而失之太下故舉而使之高若本下何舉之有如仲景治表虛製桂枝湯方桂枝味辛熱發散助陽體輕本乎天者親上故桂枝為君芍藥甘草為佐陽脉滿陰脉法當腹中急痛製小建中湯方芍藥味酸寒主收補中本乎地者親下故芍藥為君桂甘草佐之一則治表虛一則治裏虛各言其主用也後之用古方者觸類而長之不致差誤矣

藥味專精

至元庚辰六月許伯威年五十四中氣本弱病傷寒至九日醫者見其熱甚以涼藥下之又食梨三四枚痛傷脾胃四肢冷時發昏憤予診其脉動而中止有時自還乃結脉也心亦悸動吃噫不絕色變青黃精神減少且不欲開倦臥惡人語咲以炙甘草湯治之成無己云補可去弱人參大棗之甘以補不足之氣桂枝生薑之辛以益正氣五臟痿弱榮衛涸流濕劑所以潤之麻仁阿膠麥門冬地黃之甘潤經益血復脉通心是也加以人參桂枝急扶止氣生地黃減半恐傷陽氣劉一兩劑服之不效予再候之脉證相對莫非藥有陳腐者致不效乎再市藥少氣味厚者煎服其證減半再服而安凡藥之昆蟲草木產之有地根葉花實採之有時失其地則性味少異矣失其時則氣味不全矣又況新陳之不同精粗之不等倘不擇而用之其不效者醫之過也內經曰司歲備物氣味之精專也脩合之際宜加謹焉

湯藥煎造

病人服藥必擇人煎藥能識煎熬制度須令親信恭誠至意者煎藥鈹器除油垢腥穢必用新淨甜水為上量水大小斟酌以慢火煎熬分數用紗濾去渣取清汁服之無不效也

古人服藥活法

在上不厭煩而少在下不厭煩而多少服則滋榮於上多服則峻補於下

古人服藥有法

病在心上者

先食而後藥

病在心上者

先藥而後食

病在四肢者

宜饑食而在日

病在骨髓者

宜飽食而在夜

察病輕重

凡藥瘡病先察其源先候其機五臟未虛六腑未竭血脉未亂精神未散服藥必效若病已成可得半愈病勢已過命將難存自非明醫聽聲察色至於診脈孰能知未病之病乎

海藏老人湯液本草

五宜

肝色青宜食甘粳米牛肉棗葵皆甘

心色赤宜食酸牛肉麻李韭皆酸

肺色白宜食苦小麥羊肉杏薤皆苦

脾色黃宜食鹹大豆豕肉栗藿皆鹹

腎色黑宜食辛黃黍雞肉桃葱皆辛

毒藥攻邪

五穀為養

五果為助

五畜為益

五菜為充

氣味合而服之以補精益氣此五者有辛酸甘苦鹹各有所利或散或收或緩或急或堅或軟四時

五臟病隨五味所宜也

大毒治病十去其六常毒治病十去其七小毒治病十去其八無毒治病十去其九穀肉果菜食養盡

無使過之傷其正也蓋陰之所生本在五味陰之五宮傷在五味是故味過於酸肝氣以津脾氣乃絕味

過於鹹大骨氣勞短肌心氣抑味過於甘心氣喘滿色黑腎氣不衡味過於苦脾氣不津胃氣乃厚味過

於辛筋脉沮弛精神乃央是故謹和五味骨正筋柔氣血以流膜理以密如是則氣骨以精謹道如法長

有天命

五傷

多食鹹

則脉凝澀而變色

多食苦

則皮槁而毛拔

多食辛

則筋急而爪枯

多食酸

則肉胝癢而唇揭

多食甘

則骨痛而髮落

五走

鹹走血

血病毋多食鹹

苦走骨

骨病毋多食苦

辛走氣

氣病毋多食辛

酸走筋

筋病毋多食酸

甘走肉

肉病毋多食甘

夫五味入胃各歸所喜或酸先入肝苦先入心甘先入脾辛先入肺鹹先入腎久而增氣物化之常也氣增而久天之由也

服藥可慎

熱中消中不可服膏粱芳草石藥夫芳草之氣去石藥之氣悍二者其氣急疾堅勁故非緩心和人不可
以服此夫熱氣慳悍藥氣亦然二者相遇恐內傷脾胃者上也而惡木服此藥者至甲乙日更論

論藥所生

海藏云湯液要藥最為的當其餘方論所著雜例比之湯液稍異何哉蓋伊尹仲景取其治之長也其所長者神農之所註也何以知之本草云一物主十病取其偏長為本又當取潔古珍珠囊斷例為準則其中藥之所主不必多言只一兩句多則不過三四句非務簡也亦取其所主之偏長故不為多也

天地生物有厚薄堪用不堪用

厥陰 少陰 太陽 陽明 少陽 太陰

天 司

風化 熱化 濕化 火化 燔化 寒化

在 泉

酸化木 苦化火 甘化土 苦化金 辛化水 鹹化水

司地氣故物化從

酸 苦 甘 辛 鹹

故治病者必明六化分治五味五色所生五臟所宜適可以言盈虛病生之緒也謹候氣宜無失病機其主病何如言採藥之歲也司歲備物則無遺生矣先歲物何也天地之專精也專精之氣藥物肥濃又於使用當其正氣味也五運主歲不足則物薄有餘則物精非專精則散氣散氣則物不純是以質同而異等形質雖同力用則異也氣味有厚薄性用有躁靜治化有多少力化有淺深此之謂也

氣味生成流布

陽為氣陰為味味歸形形歸氣氣歸精精歸化精食氣形食味化生精氣生形味傷形氣傷精化為氣
 氣陽於味陰味出下竅陽氣出上竅味厚者為陰薄為陰中之陽厚則泄薄則通氣厚者為陽薄為陽中
 之陰薄則發泄厚則發熱壯火之氣衰少火之氣壯壯火食氣氣食少火壯火散氣少火生氣天食人以
 五氣地食人以五味五氣入鼻藏於心肺上使五音脩明音聲能彰五味入口藏於腸胃味有所藏以養
 五氣氣和而生津液相成神乃自生

火位之主

甘瀉 鹹補

之客

鹹補 甘瀉

少

之勝

辛寒

佐

苦鹹 甘瀉

少陰同法無犯
溫涼發不遠熱

之復

鹹冷

苦辛 鹹軟 酸收 辛苦發

陽

在泉

淫于丙

治以

鹹冷

甘苦 酸收 苦發

司天

淫所勝

平以

酸冷

以

苦甘 酸收 苦發 酸復之

木位之主

酸瀉 辛補

之客

辛補 酸瀉 甘緩

厥

之勝

甘滑

佐

苦辛

酸瀉

之復

酸寒

甘辛

甘緩 酸瀉

陰

在泉

風

淫于內 治以

辛涼

以

苦甘

甘緩 辛散

司天

淫

所勝 平以

辛涼

以

苦甘

甘緩 酸瀉

火位之氣

甘瀉 鹹補

之客

鹹補 甘瀉

少

之勝

辛寒

佐

苦鹹

甘瀉

之復

鹹寒

苦辛

甘瀉 酸收

辛苦發 鹹厥

陰

在泉

熱

淫于內 治以

鹹寒

以

甘苦

酸收 苦發

司天

淫

所勝 平以

酸寒

以

苦甘

酸收

金位之主

寒燥濕 寒燥濕

化天

司地

熱反勝之

治以

治以

鹹寒 辛寒 苦寒

鹹冷 平寒 苦冷

佐以

佐以

苦辛 苦甘 苦酸

鹹甘 鹹平之 苦甘 酸平之 甘辛 苦平之

以和為利

陽

明

之客

之勝

之復

在泉 司天

燥 淫于內 淫所勝 治以 平以

酸溫 辛溫 苦溫

苦溫 苦溫

佐

以

辛甘 苦甘 苦泄 苦下 鹹補

酸辛 苦下 苦下

辛瀉 酸補 辛瀉

風

司地

化天

清反勝之 治以

酸溫

酸溫

佐

苦甘

苦甘

辛平

土位之主

之客

太

之勝

陰

之復

水位之主

之客

太

之勝

陽

之復

熱

司地

熱
火
化天

寒反勝之治以

甘熱
甘溫
甘平

佐以

苦辛
苦辛
苦辛

鹹平之
鹹平之

苦瀉
甘補

苦瀉
甘補

苦瀉
補一作瀉

苦瀉
泄之瀉之

酸淡
苦燥
淡泄

酸辛
苦燥
淡泄

甘辛
以燥為故而止

鹹瀉
苦補

苦補
鹹瀉

辛酸
鹹瀉

甘辛
苦堅

苦辛
鹹瀉
辛潤
苦堅

苦甘
鹹瀉

七方

大 君一臣三佐九制之大也

遠而奇偶制大其服也大則數少則二之

腎肝位遠服湯散不厭頓而多

小 君一臣二制之小也

近而奇偶制小其服也小則數多多則九之

心肺位近服湯散不厭頻而少

緩 補上治上治以緩緩則氣味薄

治主以緩緩則治其本

急 補下治下制以急急則氣味厚

治客以急急則治其標

奇 君一臣二奇之制也君二臣三奇之制也

陽數奇

偶 君二臣四偶之制也君三臣六偶之制也

陰數偶

複 奇之不去則偶之是為重之也

湯液本草

卷上

七

十劑

宣 可以去壅滯積之屬是也

通 可以去滯水通防己之屬是也

補 可以去弱人參羊肉之屬是也

瀉 可以去閉亭壁大黃之屬是也

輕 可以去實麻黃葛根之屬是也

重 可以去怯磁石鐵漿之屬是也

滑 可以去著冬葵子榆白皮之屬是也

澁 可以去脫牡蠣龍骨之屬是也

燥 可以去濕桑白皮赤小豆之屬是也

濕 可以去枯白石英紫石英之屬是也

只如此體皆有所屬凡用藥者審而詳之則靡所失矣陶隱居云藥有宣通補瀉輕重滑澀燥濕此十劑合詳之惟寒熱二種何獨見遺今補二種以盡厥旨

寒 可以去熱大黃石硝之屬是也

熱 可以去寒附子官桂之屬是也

湯液本草目錄卷中

草部

米穀部

蟲部

草部

防風

柴胡

白芷

桔梗

黑附子

葶藶

延胡索

黃芪

芍藥

麻仁

白薇

木部

玉石部

升麻

葛根

川芎

鼠黏子

烏頭

香附子

茴香

蒼朮

熟地黃

黃以仁

前胡

木香

目中

果部

禽部

羌活

葳靈仁

麻黃

秦光

縮砂

草豆寇

紅藍花

白朮

生地黃

甘草

木香

知母

菜部

獸部

獨活

細辛

藁本

天麻

葶澄茄

白豆寇

良薑

當歸

山藥

白前

知母

一

貝母

黃芩

黃連

大黃

連翹

連翹

人參

沙參

半夏

五味子

甘遂

大戟

羌活

海藻

商陸根

旋覆花

澤瀉

紅豆

肉豆蔻

甘松

蜀漆

蒲黃

天門冬

麥門冬

姜藜

茵陳蒿

艾葉

白頭翁

百合

菝葜

玄參

款冬花

紫參

苦參

蘆根

射干又名烏扇

敗醬

敗蒲

葦葉

防己

牽牛

三稜

蓬莪朮

草龍膽

瓜蒌根

地榆

紫葳

茜根

菊花

葶藶

王不留行

通草

木通

瞿麥

車前子

石韋

白附子

胡蘆巴

馬兜鈴

白芨

天南星

鬱金

佛耳草

蛇床

湯液本草卷中

海藏 王好古 類集

新安 吳勉學 校梓

草部

防風 純陽 性温 味甘辛 無毒 足陽明胃經 足太陰脾經 乃二經之行經藥 大陽經本經

藥

象云治風通用瀉肺實散頭目中滯氣除上焦風邪之仙藥也誤服瀉人上焦元氣去蘆并釵股用

珍云身去身半已上風邪稍去身半已下風邪

心云又土濕之仙藥也風能勝濕爾

本草云主大風頭眩痛惡風風邪目盲無所見風行周身骨節痠痛煩滿脇痛膈風頭面去來四肢攣急

字乳金瘡肉瘻

東垣云防風能制黃芪黃芪得防風其功愈天又云防風乃辛伍卑賤之職隨所引而至乃風藥中潤劑

也雖與黃芪相制乃相畏而相使者也

本草又云得澤瀉薑本瘡風得當歸芍藥陽起石禹餘糧瘡婦人子臟風殺附子毒惡乾薑藜蘆白斂元

花

升麻 氣平 味苦甘 微苦微寒味薄氣厚陽中之陰也無毒 陽明經本經藥 亦走手陽明經太

陰經

象云能解肌肉間熱此手足陽明經傷風之的藥也去黑皮并腐爛者用若補脾胃非此為引用不能補若得葱白白芷之類亦能走手足陽明太陰

心云發散本經風邪元氣不足者用此於陰中升陽氣上行

珍云脾痺非此不能除

本草云主解百毒殺百精老物殃鬼辟瘟疫瘴氣邪氣蠱毒入口皆吐出中惡腹痛時氣毒癘頭痛寒熱風腫諸毒喉痛口瘡

東垣云升麻入足陽明若初病太陽證便服升麻葛根發出陽明經汗或失之過陽明經燥太陽經不可解必傳陽明矣投湯不當非徒無益而又害之也

朱氏云瘀血入裏若衄血吐血者犀角地黃湯乃陽明經聖藥也如無犀角以升麻代之升麻犀角性味相遠不同何以代之蓋以升麻止是引地黃及餘藥同入陽明耳

仲景云太陽病若發汗若利小便重下津液胃中乾燥因轉屬陽明其害不可勝言又云太陽兀兀無汗者葛根湯發之若兀兀自汗者表虛也不宜用此朱氏用升麻者以表實無汗也

訣云主肺痿欬唾膿血能發浮汗

羌活 氣微溫 味苦甘平 苦辛氣味俱輕陽也無毒 足太陽經厥陰經藥 太陽經本經藥也

象云治肢節痛利諸節手足太陽經風藥也加川芎治足太陽少陰頭痛透關即去黑皮并腐爛者用

心云氣溫治風

珍云骨節痛非此不能除

液云君藥也非無為之主乃却亂反正之主太陽經頭痛肢節痛一身盡痛非此不治又云是治足太陽厥陰少陰藥也與獨活不分二種後人用羌活多用鞭節者用獨活多用鬼眼者羌活則氣雄獨活則氣細故雄者入足太陽細者入足少陰也又錢氏瀉青丸用此壬乙同歸一治也或問治頭痛者何答曰巨陽從頭走足惟厥陰與督脉會於巔逆而上行諸陽不得下故令頭痛也

獨活 氣味與羌活同無毒 氣厚味薄升也苦辛 足少陰腎經行經之藥

木草云主風寒所擊金瘡止痛賁豚癰疽女子疝瘕瘵諸賊風百節痛風無久新者

液云獨活細而低治足少陰伏風而不治太陽故兩足寒濕痺不能動止非此不能治

象云若與細辛同用治少陰經頭痛一名獨搖草得風不搖無風自搖去皮淨用

心云治風須用又能燥濕經云風能勝濕

珍云頭眩目暈非此不能除

柴胡 氣平 味微苦 微寒氣味俱輕陽也升也純陽無毒 少陽經厥陰經行經之藥

象云除虛勞寒熱解肌熱去早晨潮熱婦人產前後必用之藥善降本經頭痛非他藥能止治心下痞胸

脇痛去虛用

心云少陽經分之藥引胃氣上升苦寒以發表熱

珍云去往來寒熱瘧非此不能除

本草云主心腹去腸胃中結氣飲食結聚寒熱邪氣推陳致新除傷寒心下煩熱諸痰熱結毒胸中邪逆五臟閒遊氣大腸停積水脹及濕痺拘攣亦可作浴湯久服輕身明目益精半夏為之使惡寒英女苑秘蘆入足少陽主東方分也在經主氣在臟主血證前行則惡熱却退則惡寒雖氣之微寒味辛薄者故能行經若佐以三稜廣茂巴豆之類故能消堅積是主血也婦人經水適來適斷傷寒雜病易老俱用小柴胡湯主之加以四物之類并秦艽牡丹皮輩同為調經之劑

行義二集胡本經並無一字治勞今人治勞方中鮮有不用者凡此誤世甚多嘗思病勞有一種真臟虛損復受邪熱因虛而致勞故曰勞者卑也須當斟酌用之如經驗方治勞熱青蒿煎丸用柴胡正合宜耳服之無不效

日華子云味甘補五勞七傷除煩止驚益氣力藥性論亦謂治勞之羸瘦若此等病尚無實熱醫者取而用之不亡何待註釋本草一字亦不可忽蓋後世所誤無窮也苟有明哲之士自可處制中下之士不肯考究枉致淪沒可不謹哉可不戒哉如張仲景治寒熱往來如瘧用柴胡正合宜

圖經云治傷寒有大小柴胡湯柴胡加龍骨牡蠣此正胡加芒硝等湯故後人治傷寒熱此為最要之藥東垣云能引清氣而行陽道傷寒外諸藥所加有熱則加之無熱則不加又能引胃氣上行并騰而行春令是也欲其如此又何加之

海藏云能去臟腑內外俱乏既能引清氣上行而順陽道蓋以少陽之氣初出地之皮為嫩陽故以少陽

當之

葛根 氣平 味甘 無毒 陽明經引經藥 足陽明經行經的藥

象云治脾虛而渴除胃熱解酒毒通行足陽明經之藥去皮用

心云止渴升陽

珍云益陽生津勿多用恐傷胃氣虛渴者非此不能除

本草云主消渴身大熱嘔吐諸痺起陰氣解諸毒療傷寒中風頭痛解肌發表出汗開腠理療金瘡止痛

脇風痛生根汁寒治消渴傷寒壯熱化主消酒粉味甘大寒主壓丹石去煩熱利大小便止渴小兒熱

瘧以葛根浸搗汁飲之良

東垣云葛根甘乎溫世人初病太陽證便服葛根升麻湯非也

朱奉議云頭痛如欲破者連鬚葱白湯飲之又不已者葛根葱白湯

易老云用此以斷太陽入陽明之路即非太陽藥也故仲景治太陽陽明合病桂枝湯內加麻黃葛根也

又有葛根黃芩黃連解肌湯是知葛根非太陽藥即陽明藥

食療云葛根蒸食之消毒其粉亦甚妙其粉以水調三合能解鴆毒

衍義云治中熱酒濕病多食行小便亦能使人利病酒及渴者得之甚良

易老又云太陽初病未入陽明頭痛者不可使服葛根發之若服之是引賊破家也若頭顱痛者可服之

葛根湯陽明白中風之仙藥也

本草又云殺野葛巴豆百藥毒

葳靈仙 氣溫 味甘 純陽

象云主諸風濕冷通五臟去腹內癥滯腰膝冷痛及治傷損鐵脚者佳去蘆用

心云去大腸之風

本草云已茗

細辛 氣溫 味大辛 純陽 性溫氣厚於味陽也 無毒 少陰經藥 手少陰引經之藥

象云治少陰頭痛如神當少用之獨活為使為主用去蘆頭并葉華州者佳

珍云主少陰經頭痛

心云止諸項頭痛諸風通用之味辛熱溫陰經散水寒以去內寒

本草云主欬逆頭痛腦動百節拘攣風濕痺痛死肌溫中下氣破痰利水道開胸中除喉痺鼻風癩癩

疾下乳結汗不出血不行安五臟益肝膽通精氣久服明目利九竅

東垣云治邪在裏之表故仲景少陰證用麻黃附子細辛湯也

易老云治少陰頭痛太陽則羌活少陰則細辛陽明則白芷厥陰則川芎吳茱萸少陽則柴胡用者隨經

不可差細辛香味俱細而緩故入少陰與獨活頗相類

本草又云曾青麋根為之使得當歸芍藥白芷川芎牡丹薑本甘草共療婦人得決明鯉魚膽汗青羊肝

共療目痛惡狼毒山茱萸黃芪畏消石滑石反藜蘆

衍義云治頭面風痛不可缺也

白芷 氣溫 味大辛 純陽無毒 氣味俱輕陽也 陽明經引經藥 手陽明經本經藥行足陽明

經於升麻湯四味內加之

象云治手陽明頭痛中風寒熱解利藥也以四味升麻湯加之

珍云長肌肉散陽明之風

心云治風通用去肺經風熱

本草云主女子漏下赤白血閉陰腫寒熱風頭侵目淚出長肌膚潤澤可作面脂瘡風邪久渴吐嘔兩脇

滿風痛頭眩目痒

日華子云補胎漏滑落破宿血補新血乳癰發背一切瘡疥排膿止痛生肌去面疔疵癩明目其氣芳香

治正陽陽明頭痛與辛夷細辛同用治鼻病內托用此長肌肉則陽明可知矣又云當歸為之使惡旋

覆花

川芎 氣溫 味辛 純陽 無毒 入手足厥陰經 少陽經本經藥

象云補血活血虛頭痛之聖藥妊婦胎不動數月加當歸二味各二錢水二盞煎至一半服神效

珍云散肝經之風貫弓治少陽經苦頭痛

心云治少陽頭痛及治風通用

本草云主中風入腦頭痛寒痺筋攣緩急倉瘡婦人血閉無子除腦中冷動面游風去來目淚出多涕

唾忽忽如醉諸寒冷氣心腹堅痛中惡卒急腫痛脇風痛温中除內寒

日華子云能除鼻衄吐血及瀉血破癥結宿血養新血

易老云上行頭目下行血海故清神四物湯所皆用也入手足厥陰經

行義云頭面風不可缺也然須以他藥佐之若單服久服則走散真氣即使他藥佐之亦不可久服中病即

東垣云頭痛甚者加蔓荊子頂與腦痛加川芎若頭痛者加藁本諸經若頭痛加細辛若有熱者不能治

別有青空之劑為緣諸經頭痛須用四味

本草又云白芷為之使畏黃連

麻黃 氣温 味辛甘而苦 氣味俱薄陽也升也甘熱純陽無毒 手太陰之劑 入足太陽經 走

手少陰經陽明經藥

象云發太陽少陰經汗去節煮三三沸去上沫否則令人心煩悶

心云陽明經藥去表上之寒邪風熱去節解少陰寒散表寒發浮熱也

珍云去學中寒

本草云主中風傷寒頭痛温瘧發表出汗去邪熱氣止厥逆上氣除寒熱破癥堅積聚

夜云入足太陽手少陰能泄衛實發汗及傷寒無汗欬嗽根節能止汗夫麻黃治衛實之藥桂枝治衛虛

之藥桂枝麻黃雖為太陽經藥其實榮衛藥也以其在太陽地分故曰太陽也本病者即榮衛肺主衛

心主榮為血乃肺心所主故麻黃為手太陰之劑桂枝為手少陰之劑故傷寒傷風而嗽者用麻黃桂

枝即湯液之源也

藥性論云君味甘平治溫疫

本草又云厚朴為之使惡辛美石韋

藁本 氣溫 味太辛 苦微溫氣厚味薄陽也升也純陽無毒 太陽經本經藥

象云太陽經風藥治寒邪結鬱於本經治頭痛腦痛大寒犯腦令人腦痛齒亦痛

心云專治太陽頭痛其氣雄壯

珍云治巔頂痛

本草云主婦人疝瘕陰中寒腫痛腹中急除風頭痛長肌膚悅顏色辟霧露潤澤瘡風邪躄曳金瘡可作

沐藥面脂實主流風四肢惡瀘如此與木香同治霧露之氣與白芷同作面脂藥治療

仲景云清明已前立秋已後凡中霧露之氣皆為傷寒又云清邪中於上佳皆霧露之氣神木白木湯內

加木香藁本擇其可而用之此既治風又治濕亦各從其類也

桔梗 氣微溫 味辛苦 陽中之陽 味厚氣輕陽中之陰也有小毒 入足少陰經 入手太陰肺

經藥

象云治咽喉痛利肺氣去蘆米泔浸一宿焙乾用

珍云陽中之陰謂之舟楫諸藥有此一味不能下沉治鼻塞

心云利嗌咽胸膈之氣以其色白故屬肺辛甘微溫治寒嘔若咽中痛桔梗能散之也

湯液本草

卷中

五

本草云至胸脇痛如刀刺腹滿腸鳴幽幽驚恐悸氣利五臟腸胃補血氣除寒熱風痺温中消穀療咽喉痛下蠱毒

易老云鹽國老並行同為舟楫之劑如將軍苦泄峻下之藥欲引至胸中至高之分成功非此辛甘不居

譬如鐵石入江非舟楫不載故用辛甘之劑以升之也

行義云治肺熱氣奔促逆逆肺癰排膿

本草又云節皮為之使得牡蠣遠志療善怒得硝石石膏瘡傷寒畏白及龍眼龍膽

鼠黏子 氣平 味辛 辛温

象云主風毒腫利咽膈吞一枚可出癰疽瘡頭

珍云潤肺散氣

秦朮 氣微温 味苦辛 陰中微陽 手陽明經藥

象云主寒熱邪氣風濕痺下水利小便治黃病骨蒸治口禁及腸風瀉血主空盧用

珍云去手陽明經下牙痛口瘡毒去水經風濕

本草云官蒲為之使

天麻 氣平 味苦 無毒

象云治頭風

本草云主諸風濕痺四肢拘攣小兒風癩驚氣利腰膝強筋力其田名定風草

黑附子 氣熱 味大辛 純陽 辛甘溫大熱有大毒通行諸經引用藥 入手少陰經三焦命門之

劑

象云性走而不守亦能除腎中寒甚白朮為佐名木附湯除寒濕之聖藥也濕藥中少加之通行諸經引
用藥也治經閉慢火炮

珍云治脾濕腎寒

本草云主風寒欬逆邪氣溫中金瘡破癥堅積聚血瘕寒濕踣臂拘攣膝痛脚疼冷弱不能行步腰脊風
寒心腹冷痛霍亂轉筋下利赤白堅肌骨強陰墮胎為百藥之長

液云入手少陽三焦命門之劑浮中沉無所不至附子味辛大熱為陽中之陽故行而不止非若乾薑正
而不行也非身表涼而四肢厥者不可僭用如用之者以其治四逆也

本草又云地膽為之使惡蜈蚣畏防風黑豆甘草黃芪人參夏月採為附子春月採為烏頭
烏頭 氣熱 味大辛 辛甘大熱 有大毒行諸經

象云治風痺血痺半身不遂行經藥也慢火炮拆去皮用

本草云主中風惡風洗出汗除寒濕痺欬逆上氣破積聚寒熱消胸上痰冷食不下心腹冷疼臍間痛
肩膊痛不可悅仰目中痛不可久視墮胎其汁前之名射罔殺禽獸

液云烏附天雄側子之屬皆水浸炮裂去皮臍用之多有外黃裏白方性尚在莫若乘熱切片子再炒
令表裏皆黃內外一色方性皆去却為良也世人罕如此製之

縮砂 氣溫味辛 無毒 入手足太陰經陽明經太陽經 足少陰經

象云 治脾胃氣結滯不散主勞虛冷瀉心腹痛下氣消食

本草云治虛勞冷瀉宿食不消赤白泄利腹中虛痛下氣

液云與白檀豆蔻為使則入肺與人參益智為使則入脾與黃蘗茯苓為使則入腎與赤白石脂為使則

入大小腸

葦澄茄 氣溫 味辛 無毒

本草云主下氣消食皮膚風心腹間氣脹令人能食

葦撥 氣溫 味辛 無毒

本草云主溫中下氣補腰脚殺腥氣消食除胃冷陰疽瘡癰

衍義云去腸胃中冷氣嘔吐心腹滿痛多腹走泄真氣令人腸虛下重

香附子 氣微寒 味甘 陽中之陰 無毒

本草云除胸中熱充皮毛久服利人益氣長鬚眉後世人用治崩漏本草不言治崩漏

圖經云膀胱兩脇氣妨常日憂愁不樂飲食不多皮膚瘙癢癢疹日漸瘦損心忪少氣以是知益血中之

氣樂也方中用治崩漏是益氣而止血也又能化去凝血是推陳也與巴豆同治泄瀉不止又能治大

便不通同意

珍云快氣

草豆蔻 氣熱 味大辛 陽也辛溫無毒 入足太陰經陽明經

象云治風寒客邪在胃口之上善去脾胃客寒心與胃痛麩包煨熟去麩用

珍云益脾胃去寒

本草云主溫中心腹痛嘔吐去口臭氣下氣脹滿短氣消酒進食止霍亂治一切冷氣調中補胃健脾亦

能消食

衍義云性溫而調散冷氣力甚速虛弱不能飲食宜此與木瓜梅縮砂益智麩鹽薑也

白豆蔻 氣熱 味大辛 味薄氣厚陽也 辛大溫 無毒 入手太陰經

珍云主積冷氣散肺中滯氣寬膈止吐逆治反胃消穀下氣進食去皮用

心云專入肺經去白睛翳膜紅者不宜多用

本草云至積聚冷氣止吐逆反胃消穀下氣

液云入手太陰別有清高之氣上焦元氣不足以此補之

延胡索 氣溫 味辛 苦辛溫無毒 入手足太陰經

象云破血治氣月水不調小腹痛煖腰膝破癥瘕碎用

液云治心氣痛小腹痛有神主破血產後諸疾因血為病者婦人月水不調腹中結塊崩漏淋露暴血上

行因損下血

茴香 氣平 味辛 無毒 入手足少陰經太陽經藥

象云破一切臭氣調中止嘔下食炒黃色碎用

本草云主諸癩霍亂及蛇傷又能治腎勞癩必氣開胃下食又治膀胱陰痛脚氣少腹痛不可忍

液云茴香本治膀胱藥以其先丙故云小腸也能潤丙燥以其先戊故從丙至壬又手足少陰一藥以開

上下經之通道所以壬與丙交也

紅藍花 氣溫 味辛 辛而甘溫苦 陰中之陽 無毒

象云治產後口噤血暈腹內惡血不盡 痛破留血神效搗碎用

心云和血與當歸同用

珍云入心養血謂苦為陰中之陽故入心

本草云主產後血暈胎死腹中並酒煮服亦主蠱毒下血其苗生搗傳遊腫其子存數粒主天行瘡子不

出其胭脂主小兒疳耳滴耳中仲景治六十四種風兼腹中血氣刺痛用紅花一大兩分為四分酒一

大升煎強半頓服之

良薑 氣熱 味辛 純陽

本草云治胃中冷逆霍亂腹痛反胃嘔食轉筋瀉痢下氣消宿食

心云健脾胃

黃芪 氣溫 味甘 純陽 甘微溫 性平 無毒 入手少陽經 足太陽經 足少陰命門之劑

象云治虛勞自汗補肺氣入皮毛瀉肺中火如脉弦自汗脾胃虛弱瘡痒血脉不行內托陰證瘡瘍必用

之去盧用

珍云益胃氣去肌熱諸痛必用之

心云補五臟諸虛不足而瀉陰火去虛熱無汗則發之有汗則止之

本草云主癰疽久敗瘡排膿止痛大風癩疾五痔鼠瘻補虛小兒百病婦人子臟風邪氣逐五臟間惡血
補丈夫虛損五勞羸瘦腹痛泄痢益氣利陰氣有白水苕赤水苕木苕功用皆同惟木苕莖短而理橫
折之如綿皮黃褐色肉中白色謂之綿黃其堅脆而味苦者乃首宿根也又云破癯癰腸風血崩帶
下赤白痢及產前後一切病月候不調消渴痰嗽又治頭風熱毒目赤骨蒸生蜀郡山谷憲水漢中今
河東陝西州郡多有之苕與桂同功特味稍異比桂但甘平不辛熱耳世人以首宿根代之呼為土黃
苕但味苦能令人瘦特味甘者能令人肥也頗能亂真用者宜審治氣虛盜汗并自汗即皮表之藥又
治膚痛則表藥可知又治咯血柔脾胃是為中州藥也又治傷寒尺脉不至又補腎臟元氣為裏藥也
上中下內外三焦之藥今本草圖經只言河東者沁州綿上是也故謂之綿苕味甘如蜜兼體骨柔軟
如綿世以為如綿非也別說云黃苕本出綿上為良故圖經所繪者憲水者也與綿上相鄰蓋以地產
為綿若以柔韌為綿則偽者亦柔但以乾脆甘苦為別耳

東垣云黃苕人參甘草三味退熱之聖藥也靈樞曰衛氣者所以溫分肉而充皮膚肥腠理而司開闔黃

苕既補三焦實衛氣與桂同特益氣異耳亦在佐使桂則通血耳能破血而實衛氣通內而實外者與
桂以血言一作色求則苕為實氣也惡蠶甲

蒼朮 氣溫 味甘 入足陽明太陰經

象云主治同白朮若除上濕發汗功最大若補中焦除濕力小如白朮也

衍義云其長如大姆指肥實皮色褐氣味辛烈須米泔浸洗再換泔浸二日去上麤皮

東垣云入足陽明太陰能健胃安脾

本草但言朮不分蒼白其蒼朮別有雄壯之氣以其經泔浸火炒故能出汗與白朮止汗特異用者不可

以此代彼

海藏云蒼白有止發之異其餘主治並見圖經

白朮 氣溫 味甘 苦而甘溫 味厚氣薄陰中陽也 無毒 入手太陽少陰經 足陽明太陰少

陰厥陰四經

象云除濕去燥和中益氣利腰膈開血除胃中熱去諸經之濕理胃

潔古云溫中去濕除熱降胃氣蒼朮亦同但味頗厚耳下行則用之甘溫補陽建脾逐水寒淫所勝緩脾

生津去濕渴者用之

本草在木條下無蒼白之名近多用白朮治皮間風止汗消痞補胃和中利腰膈開血通水道而上皮毛

中而心胃下而腰膈在氣主氣在血主血

潔古又云非白朮不能去濕非枳實不能消痞除濕利水道如何是益津液

當歸 氣溫 味辛甘而大溫 氣味俱輕陽也 甘辛陽中微陰 無毒 入手少陰經 足太陰經

厥陰經

象云和血補血尾破血身和血先水洗去土酒製過或火乾日乾入藥血病須用去蘆用

心云治血通用能除血刺痛以甘故能和血辛溫以潤內寒當歸之苦以助心散寒

珍云頭止血身和血稍破血治上酒浸治外酒洗糖色嚼之大辛可能潰堅與薤蒲海藻相反

本草云主效逆土氣溫瘧寒熱洗在皮膚中婦人漏下絕子諸惡瘡瘍金瘡煮汁飲之溫中止痛及腰痛

除客血內寒中風瘧汗不出濕痺中惡客氣虛冷補五臟生飢肉氣血昏亂服之即定有各歸氣血之

功故名當歸

雷公云得酒浸過良若要破血即使頭節硬實處若要止痛止血即用尾若一錯用不如不使

易老云用頭則破血用尾則止血若全用則一破一止則和血也入手少陰以其心生血也入手少陰以

其脾表血也入手少陰以其肝藏血也頭能破血身能養血尾能行血用者不分不如不使若全用在

參芪皆能補血在牽牛大黃皆能破血使定分用者當知從桂附芩莢則熱從大黃芒硝則寒諸經

頭痛俱在細辛條下惟酒蒸當歸又治頭痛以其諸頭痛皆自屬未故以血藥主之

藥性論云臣畏生薑惡濕麩

經云當歸主效逆上氣當歸血藥如何治胸中氣

藥性論云補女子諸不足此說盡當歸之用矣

芍藥 氣微寒 味酸而苦 氣薄味厚陰也降也 陰中之陽有小毒 入手少陰經

象云補中佳之藥得炙甘草為佐治腹中痛夏月腹痛少加黃芩如惡寒腹痛加肉桂一錢白芍藥三錢

炙甘草一錢半此仲景神方也如冬月太寒腹痛加桂二錢半水二盞煎一半去皮用

心脾經之藥收陰氣能除腹痛酸以收之扶陽而收陰氣泄邪氣扶陰與空薑同用溫經散濕通塞利腹中痛胃氣不通肺燥氣熱酸收甘緩下利必用之藥

珍云白補赤散瀉肝補脾胃酒浸行經止中部腹痛

本草云主邪氣腹痛除血痺破堅積寒熱疝瘕止痛利小便益氣通順血脈緩中散惡血逐賊血去水氣利膀胱

行義云芍藥全用根其四亦多須用花紅而單葉者山中者佳花葉多則根虛寒其根多赤色其味澁有
色白粗浮者亦好餘如經然血虛寒人禁此一物古人有言減芍藥以避中寒誠不可忽今見花赤者
為赤芍藥花白者為白芍藥俗云白補而赤瀉

東垣云但澁者為上或問古今方論中多以澁為收今本經有利小便一句者何也東垣云芍藥能停諸
濕而益津液使小便自行本非通行之藥所當知之又問有緩中一句何謂緩中東垣云損其肝者緩
其中又問當用何藥以治之東垣云當用四物湯以其內有芍藥故也赤者利小便下氣白者止痛散
氣血入手足太陰經大抵酸澁者為上為收斂停濕之劑故主手足太陰經收降之體故又能至血海
而入於九地之下後至厥陰經也後人用赤瀉白補者以其色在西方故補色在南方故泄也
本草云能利小便非能利之也以其腎主大小二便既用此以益陰滋濕故小便得通也

難經云損其肝者緩其中即調血也沒藥烏藥雷丸為之使

本草又云惡石斛芒硝畏硝石蟹甲小蘗反藜蘆

液云腹中虛痛脾經也非芍藥不除補津液停濕之劑

熟地黃 氣寒 味苦 陰中之陽 甘微苦 味厚氣薄 陰中陽也 無毒 入手足少陰經厥陰

經

象云酒酒蒸如烏金假酒力則微溫大補血衰者須用之善黑鬚髮心羅當

珍云若治外治上酒製

心云生則性大寒而涼血熱則性寒而補腎

本草云至折跌絕筋傷中逐血痺填骨髓長肌肉作湯除寒熱積聚除痺主男子五勞七傷女子傷中胞

漏下血破惡血溺血利大小腸去胃中宿食筋力斷絕補五臟內傷不足通血脈益氣力利耳目生者

尤良得清酒麥門冬尤良惡貝母畏無莖

東垣云生地黃治手足心熱及心熱入手足少陰手足厥陰能益腎水而治血脈洪實者宜此若脈虛則

宜熟地黃地黃假火力蒸九數故能補腎中元氣仲景製八味丸以熟地黃為諸藥之首天一所生之

源也湯液四物以治藏血之臟亦以乾熟地黃為君者參之同歸一治也蒸搗不可犯鐵若犯鐵令人

腎消

陳臧器云蒸乾即溫補生乾則平宣

機要云熟地黃臍下發痛者腎經也非地黃不能除補腎益陰之劑二宜九加當歸為補髓

生地黃 氣寒 味苦 陰中之陽 甘苦大寒 無毒 入手太陽經少陰經之劑

象云涼血補腎水真陰不足此藥大寒宜斟酌用之恐損胃氣

珍至血涼血

本草云主婦人崩中血不止及產後血上薄心悶絕傷身胎動下血胎不落墜墜腕折瘀血留血衄鼻吐

血皆搗飲之

液云手少陰又為手太陽之劑故錢氏瀉丙與木通用以導赤也諸經之血熱與他藥相隨亦能治之

瀉血使血亦治之入四散例

心云苦甘陰中微陽酒浸上行外行生血涼血去熱惡貝母畏無羨

山藥 氣溫 味甘平 無毒 手太陰經藥

本草云主補中益氣除熱強陰主頭面遊風風頭眩下氣克五臟長肌肉久服耳目聰明輕身耐老延

年不飢手太陰藥潤皮毛燥涼而能補與二門久紫芝為之使惡甘遂

東垣云仙景八味丸用乾山藥以其涼而能補也亦治皮膚乾燥以此物潤之

麻仁 味甘平 無毒 入足太陰經 手陽明經

本草云主補中益氣中風汗出逐水利小便破積血復血脉乳婦產後餘疾長髮可為沐藥久服肥潤不

老

液云入足太陰手陽明汗多胃熱便難三者皆燥濕而亡津液故曰脾約約者約束之義內經謂燥者潤之故仲景以麻仁潤足太陰之燥及通腸也

薏苡仁 氣微寒 味甘 無毒

本草云主筋急拘攣不可屈伸風濕痺下氣除筋骨邪氣不仁利腸胃消水腫令人能食久服輕身益氣其根能下三蟲仲景治風濕燥痛日晡所劇者與麻黃杏仁薏苡仁湯

甘草 氣平 味甘 陽也 無毒 入足厥陰經太陰經少陰經

象云生用大瀉熱火炙之則溫能補上焦中焦下焦元氣和諸藥相協而不爭性緩善解諸急故名國老去皮用甘草稍子生用為君去空心痛或加苦練酒煮玄胡索為主尤妙

心云熱藥用之緩其熱寒藥用之緩其寒經曰甘以緩之陽不足補之以甘中滿禁用寒熱皆用調和藥性使不相悖灸之散表寒除邪熱去咽痛除熱緩正氣緩陰血潤肺

珍云養血補胃稍子去腎中之痛胸中積熱非稍子不能除

本草云主五臟六腑寒熱邪氣堅筋骨長肌肉治及金瘡腫解毒溫中下氣煩滿短氣傷臟欬止渴通經脈利血氣解百藥毒為丸土之精安和七十二種石一百種草故名國老

藥性論云君臣肉

內經曰脾欲緩急食甘以緩之甘以補脾能緩之也故湯液用此以建中又曰甘者令人中滿又曰中滿者勿食甘即知非中滿樂也甘入脾歸其所以攻也

或問附子理中調胃承氣皆用甘草者如何是調和之意答曰附子理中用甘草恐其僭上也調胃承氣用甘草恐其速下也二藥用之非和也皆緩也小柴胡有柴胡黃芩之寒人參半夏之溫其中用甘草者則有調和之意中不滿而用甘為之補中滿者用甘為之泄此升降浮沉也鳳髓丹之甘緩腎濕而生元氣亦甘補之意也經云以甘瀉之以甘瀉之本草謂安和七十二種石一千二百種草名為國老雖非君而為君所宗所以能安和草石而解諸毒也於此可見調和之意夫五味之用苦直行而泄辛橫行而散酸束而收斂鹹止而軟堅甘上行而發如何本草言下氣蓋甘之味有升降浮沉可上可下可內可外有和有緩有補有泄居中之道盡矣入足厥陰太陰少陰能治肺痿之膿血而作吐劑能消五發之瘡疽每用水三椀慢火熬至半椀去粗服之消瘡血黃芪同功黃芪亦能消腫毒癰疽修治之法與甘草同

本草又云米乾漆苦參為之使惡遠志反大戟元花甘遂海藻西物

白前 氣微溫 味甘 微寒 無毒

本草云主胸脇逆氣咳嗽上氣狀似白薇牛膝輩

衍義云白前保定肺氣治嗽多用白而長於細辛但粗而脆不似細辛之柔若以溫藥相佐使則尤佳仲

景用

白薇 氣大寒 味苦鹹平 無毒

本草云主暴中風身熱肢緩急愈不知人狂惑邪氣寒熱酸疫溫瘧洗洗發作有時瘡傷中淋露下水氣

利陰氣益精近道處處有之狀以牛膝白前而短小瘰癧邪風狂瘧病

液云局方中多有用作治婦人以本經療傷中下淋露故也

本草又云惡黃良大黃大戟乾薑乾漆山茱萸大棗

前胡 氣微寒 味苦 無毒

本草云主痰滿胸脇中痞腹結氣風頭痛去痰壅下氣治傷寒熱推陳致新明目益精半夏為使惡

皂莢畏藜蘆

木香 氣熱 味辛苦 純陽 味厚於氣 陰中陽也 無毒

象云除肺中滯氣若治中下焦氣結滯須用檳榔為使

珍云治腹中氣不轉運和胃氣

心云散滯氣調諸氣

本草云治邪氣辟毒疫瘧強志主淋露瘡氣方肌中偏寒主氣不足消毒瘧瘧毒行藥之精

本經云主氣劣氣不足補也通壅氣導一切氣破也安胎建脾胃補也除疔癰塊破也與本條補破不同

何也易老以為破氣之劑不言補也

知母 氣寒 味大辛 苦寒味厚陰也降也苦陰中 微陽 無毒 入足陽明經 手太陰腎經本

藥

象云瀉足陽明經火熱補腎水膀胱之寒去皮用

湯液本草

卷中

十一

心云瀉腎中火苦寒涼心去熱

珍云涼腎經本藥上頸行經皆須用酒炒

本草云主消渴熱中除邪氣肢體浮腫下水補不足益氣瘡傷寒久瘧煩熱脇下邪氣膈中惡及風汗內
瘕多服令人泄

東垣云入足陽明手太陰味苦寒潤治有汗骨蒸腎經氣勞瀉心仲景用此為白虎湯治不得眠者煩躁
也煩者肺也躁者順也以石膏為君主佐以知母之苦寒以清腎之源緩以甘草粳米之甘而使不速
下也經云胸中有寒者瓜蒂散吐之又云表熱裏寒者白虎湯主之瓜蒂知母味皆苦寒而治胸中寒
及裏寒何也答曰成無已註云即傷寒寒邪之毒為熱病也讀者要逆識之如論語言亂臣十人書言
唯以亂民其能而亂四方亂皆治也乃治亂者也故云亂民亂四方也仲景所言寒之一字舉其初而
言之熱病在其中矣若以寒為寒冷之寒無復用苦寒之劑兼言白虎證脈尺寸俱長則熱可知矣

貝母 氣辛 微寒 味辛苦 無毒

本草云主傷寒煩熱淋瀝邪氣疝瘕喉痺乳難金瘡風癢瘰腹中結實心下滿洗洗惡風寒自眩項痛咳
嗽上氣止煩渴出汗安五臟利骨髓

仲景實結胸外無熱證者三物小陷胸湯主之白散亦可以其內有貝母也別說貝母能散胸中鬱結
之氣殊有功

本草又云厚朴白薇為之使惡桃花畏秦光礬石莽草反烏頭

海藏祖方下乳三母散牡礪知母貝母三物為細末用猪蹄湯調下

黃芩 氣寒 味微苦甘而甘 微寒味薄氣厚陽中陰也陰中微陽大寒無毒 入手太陰經之劑

象云治肺中濕熱療上熱目中赤腫瘕肉盛必用之藥泄肺受火邪上逆於膈上補膀胱之寒不足乃滋其化源也

心云瀉肺中之火

潔古云利胸中氣消膈上痰性苦寒下痢膿血稠粘腹疫後重身熱久不可者與芍藥甘草同用

珍云除陽有餘涼心去熱通寒格陰中微陽酒炒上行主上部積血非此不能除肺苦氣上逆急食苦以泄之

本草云主諸熱黃疸腸癰洩痢逐水下血閉惡瘡疽蝕火傷瘰癧熱胃中熱小腹絞痛消穀利小腸女子血閉淋露下血小兒腹痛

東垣云味苦而薄中枯而飄故能泄肺火而解肌熱手太陰劑也細實而中不空者治下部妙

陶隱居云色深堅實者好又治奔豚臍下熱痛飄與實高下之分與和實枳殼同例黃芩其子主腸癰膿血

本草又云得厚朴黃連治腹痛得五味子牡家牡礪令人有子得黃芪白斂赤小豆瘰癧癭山茱萸龍骨為之使惡為實畏丹砂牡丹藜蘆

張仲景治傷寒心下痞滿瀉心湯四方皆用黃芩以其去諸熱利小腸故也又太陽病下之利不止有葛

根黃芩黃連湯亦主妊娠安胎散內多用黃芩今醫家常用有效者因著之千金方巴郡太守奏加減
三黃丸療男子五勞七傷消渴不生肌肉婦人帶下手足寒熱者久服之得行及奔馬其驗
陶隱居云黃芩圓者名子芩仲景治雜病方多用之

黃連 氣寒 味苦 味厚氣薄陰中陽也升也 無毒 入手少陰經

象云瀉心火除脾胃中濕熱治煩惡鬱熱在中焦兀兀欲吐心下痞滿必用藥也仲景治九種心下痞
五等瀉心湯皆用之去鬚用

心云瀉心經之火眼暴赤腫及諸瘡須用之苦寒者主陽有餘苦以除之安蛇通寒格瘡下焦虛堅腎
珍云酒炒上行酒浸行上頭

本草云主熱氣自痛背傷泣出明目腸癰腹痛下痢婦人陰中腫痛五臟冷熱久下泄游膿血止消渴大
驚除水利骨調胃厚腸益膽療口瘡久服令人不忘

液云入手少陰苦燥故入心火就燥也然瀉心其實瀉脾也為子能令母實實則瀉其子治血防風為上
使黃連為中使地榆為下使

海藏祖方令終身不發斑瘡前黃連一口兒生未出聲時灌之太應已出聲灌之斑雖發亦輕古方以黃
連為治痢之最

行義云治痢有微血不可執以黃連為苦燥劑虛者多致危困實者宜用之

本草又云龍骨理石黃芩為之使並菊花芫花玄參白鮮皮畏欬冬花勝烏頭解巴豆毒

大黃 氣寒 味苦大寒 味極厚陰也降也無毒 入手足陽明經 酒浸入太陽經 酒洗入陽明

陽 餘經不用酒

象云性走而不守瀉諸實熱不通下大便滌蕩腸胃間熱專治不大便

心云滌蕩實熱

珍云熱淫於內以苦泄之酒浸入太陽經酒洗入陽明經餘經不用酒

本草云至下瘀血血閉寒熱破癥瘕積聚留飲宿食滲滌腸胃推陳致新通利水穀調中化食安和五臟

平胃下氣除痰實腸間結熱心腹脹滿女子寒血閉脹小腹痛諸老血留結

液云味苦寒陰中之陰藥泄瀉推陳致新去陳垢而安五臟謂如斂定禍亂以致太平無異所以有將軍

之名入手足陽明以酒引之上至高顛以舟楫載之胸中可浮以苦泄之性峻至於下以酒將之可行

至高之分若物在巔人迹不及必射以取之也故太陽陽明正陽陽明承氣湯中俱用酒浸惟少陽陽

明為下經故小承氣湯中不用酒浸也雜方有生用者有麩裹蒸熟者其製不等

行義云損益前書已具仲景治心氣不足吐血衄血瀉心湯用大黃黃芩黃連或白心氣既不足矣而不

用補心湯更用瀉心湯何也答曰若心氣獨不足則須當不吐衄也此乃邪熱因心氣不足而客之故

令人吐衄以苦泄其熱就以苦補其心蓋一舉而兩得之有是證者用之無不效惟在量其虛實而已

本草又云惡乾漆

連翹

氣平 味苦

苦微寒氣味俱輕陰中陽也

無毒

入手足陽經陽明經藥

湯液本草

卷中

古

象云治寒熱瘰癧諸惡瘡腫除心中客熱去胃蟲通五淋

心云瀉心經客熱諸家須用瘡家聖藥也

珍云諸經客熱非此不能除

本草云主寒熱鼠瘻癰癧腫癭瘤結熱蠱毒去下白蟲

液云手足少陽治瘡瘍瘤氣瘰起結核有神與柴胡同功但分氣血之異耳與鼠黏子同用治瘡瘍別有神効

連翹 氣寒 味苦

本經不見所註但仲景古方所註云即連翹之根也方言藪者即今之炒也

人參 氣溫 味甘 甘而微苦微寒氣味俱輕陽也 陽中微陰無毒

象云治脾肺陽氣不足及能補肺氣促短氣少氣補而緩中瀉脾胃中火邪善治短氣非升麻為引用

不能補上升之氣升麻一分人參三分為相得也若補下焦元氣瀉腎中火邪茯苓為之使

心云補氣不足而瀉肺火甘溫而補陽利氣脈不足者是亡血也人參補之益脾與乾薑同用補氣重虛

則腹痛此藥補之是補不足也

珍云補胃喘嗽勿用短氣用之

本草云主補五臟安精神定魂魄止驚悸除邪氣明目開心益智療腸胃中冷心腹鼓痛胸脇逆滿及霍亂吐逆調中止消渴通血脈破堅積令人不忘

液云味既甘溫調中益氣即補肺之陽泄肺之陰也若便言補肺而不論陰陽寒熱何氣不足則誤矣若肺受寒邪宜此補之肺受火邪不宜用也肺為天之地即手太陰也為清肅之腸貴涼而不貴熱其象可知若傷熱則宜沙參沙參味甘微寒無毒至血積驚氣除寒熱補中益肺氣療胸痺心腹痛結熱邪氣頭痛皮間邪熱安五臟補中參補五臟之陽也沙參苦微寒補五臟之陰也安得不異

易老云用沙參代人參取其味甘可也

葛洪云沙參主卒得諸疝小腹及陰中相引痛如絞自汗出欲死細末酒調服方寸寸立差

日華子云治惡瘡疥癬及身痒排膿消腫毒

海藏云今易老取沙參代人參取其甘也若微苦則補陰甘者補陽經雖云補五臟亦須各用本臟藥相

佐使隨所引而相輔一臟也不可不知

沙參 味苦甘 微寒 無毒

治證附前人參條下

半夏 氣微寒 味辛平 苦而辛 辛厚苦輕陽中陰也生微寒熟溫有毒 入足陽明經太陰經少

陽經

象云治寒痰及形寒飲冷傷肺而欬大和胃氣除胃寒進食治太陰痰厥頭痛非此不能除

心云能勝脾胃之濕所以化痰渴者禁用

珍云消胸中痞主膈上痰

湯液本草

卷中 十五

本草云至傷寒寒熱心下堅下氣咽喉腫痛頭眩胸脹欬逆腸鳴止汗消心腹胸膈痰熱滿結欬嗽上氣
心下急痛堅痞時氣嘔逆消腫腫胎瘡瘻毒悅澤目生令人吐熱令人下用之湯洗去滑令盡用
生薑等分製用能消痰涎開胃健脾射干為之使惡臭畏雄黃生薑乾薑秦皮龜甲反烏頭

藥性論云半夏使忌羊血海藻飴糖柴胡為之使俗用為肺藥非也止吐為足陽明除痰為足太陰小柴
胡中雖為止嘔亦助柴胡能主惡寒是又為足少陽也又助黃芩能去熱是又為足陽明也往來寒熱
在表裏之中故用此有各半之意本以治傷寒之寒熱所以名半夏經云腎主五液化為五濕自入為
唾入肝為泣入心為汗入脾為痰入肺為涕有涎曰嗽無涎曰欬痰者因欬而動脾之濕也半夏能泄
痰之標不能泄痰之本泄本者泄腎也欬無形痰有形無形則潤有形則燥所以為流濕潤燥也

五味子

氣溫 味酸 陰中陽 微苦 味厚氣輕陰中微陽 無毒 入手太陰經 入足少陰經

象云大益五臟

孫真人云五月常服五味子以補五臟氣遇夏月李夏之間困乏無力無氣以動與黃芪人參麥門冬少
加黃蘗煎湯服使人精神頓加兩足筋力湧出生用

珍云治欬嗽

心云收肺氣補氣不足升也酸以收逆氣肺寒氣逆則以此藥與乾薑同用治之

本草云主欬逆上氣勞傷羸瘦補不足益氣強陰益精養五臟除熱

日華子云明目暖水臟治風下氣消食霍亂轉筋痲痺奔豚冷氣消水腫反胃心腹氣脹止渴除煩解酒毒壯筋骨五味皮甘肉酸核中辛苦都有鹹味故名五味子仲景八味丸用此為腎氣丸述類象形也

孫真人云六月常服五味子以益肺金之氣在上則滋源在下則補腎故入手太陰足少陰也

甘遂 氣大寒 味苦甘 甘純陽 有毒

本草云主大腹疝瘕腹滿面目浮腫留飲宿食破堅消積利水穀道下五水散膀胱留熱皮中痞熱氣腫滿水蒂為使惡遠志反甘草

液云可以通水而其氣直透達所結處

衍義云此藥專於行水攻決為用入藥須斟酌用之

珍云若水結胸中非此不能除

大戟 氣大寒 味苦甘 陰中微陽有小毒

本草云治蠱毒一水腹滿急痛積聚中風皮膚痠痛吐逆頭眩腫頭疼發汗利大小腸此澤漆根也

液云與甘遂同為泄水之藥濕勝者苦燥除之反甘草與元化菴藥子等分水糊為丸桐子大每服十九

傷風寒芩白湯下傷食陳皮湯下或十五丸微加至止亦可元化別有條海藏十棗湯同用

珍云瀉肺損真氣

美化 氣微寒 味苦辛 有毒

本草云主傷寒溫瘧下十二水破積聚大堅癥瘕蕩滌腸胃中留癖飲食寒熱邪氣利水道療痰飲欬嗽
行義云仲景以羌花治利者以其行水也水去則利止其意如此用時斟酌不可太過與不及也仍察其
須有是證方可用之仲景小青龍湯若微利去麻黃加羌花如雞子熬令赤色用之蓋利本也

海藻 氣寒 味鹹

本草云主癭瘤瘰癧下核破散結氣癰腫癥瘕堅氣腹中上下鳴下十二水腫瘰皮膚積聚暴瘡留蠱

結利小便

珍云洗去鹹泄水氣

商陸根 氣平 味辛酸 有毒

本草云主水腫滿癥瘕瘦癯除癰腫殺鬼精物治胸中邪氣水腫痿痺腹滿洪直疏五臟散水氣如人形者

有神

珍云辛酸同用導腫氣

旋覆花 氣溫 味鹹甘 冷利有小毒

本草云主補中下氣消堅軟痞消胸中痰結唾如膠漆臍下膀胱留飲利大腸通血脈發汗吐下後心下

痞滿噫氣不除者宜此

仲景治傷寒汗下後心下痞堅噫氣不除旋覆代赭湯

胡洽治痰飲兩脇脹滿旋覆花丸用之尤佳

澤瀉 氣平 味甘 甘鹹寒味厚陰也降也陰中微陽 入手太陽經少陰經

象云除濕之聖藥治小便淋瀝去陰間汗無此虛服之令人目盲

心云去舊水養新水寒水氣須用

珍云浚瀉止渴

本草云治風寒濕痺乳難消水養五臟益氣力肥健補虛損五勞除五臟痞滿起陰氣止泄精消渴淋瀝

逐膀胱二便停水

扁鵲云多服病人眼

行義云其功尤長於行水

仲景云水積煩渴小便不利或吐或瀉五苓散主之方用澤瀉故知其用長於行水本經又引扁鵲云夕

服病人眼誠為行去其水故也仲景八味丸用之者亦不過接引桂附等歸就腎經別無他意凡服澤

瀉散人未有不小便多者小便既多腎氣焉得復實令人止泄精多不敢用

本經云久服明目扁鵲謂多服昏目何也易老云去胞中留垢以其味鹹能泄伏水故去留垢即胞中久

陳積物也入足太陽少陰仲景治太陽中風入裏渴者五苓散主之

紅豆 氣溫 味辛 無毒

本草云至腸虛水瀉心腹絞痛霍亂嘔吐酸水解毒不宜多令人舌麤不能飲食

液云是高良薑子用紅豆復用良薑如用官桂復用桂花同意

肉豆蔻 氣溫 味辛 無毒 入手陽明經

本草云主鬼氣溫中治積冷心腹脹痛霍亂中惡冷症嘔沫冷氣消食止泄小兒傷乳霍亂

甘松 氣平 味甘溫 無毒

本草云主惡氣卒心腹痛滿治黑皮野蠶風疳齒齲

蜀漆 氣微溫 味辛 純陽 辛平 有毒

珍云破血

心云洗去腥鹽苦酸同用導膽

本草云至瘧及咳逆寒熱腹中癥堅痞結積聚邪氣蠱毒鬼疰療胸中邪結氣能吐之

成無已註云火邪錯逆加蜀漆之辛以散之

蒲黃 氣平 味甘 無毒

本草云主心腹膀胱寒熱利小便止血消瘀血又云治一切吐衄瀉崩瀉撲癥帶下等血並皆治之并

瘡癩通月候墮胎兒枕急痛風腫鼻洪下乳止泄精血利如破血消腫則生用補血止血則妙用

天門冬 氣寒 味微苦 苦而辛 氣薄味厚陰也甘平大寒無毒陽中之陰 入手太陰經 足少

陰經

象云保肺氣治血熱侵肺上喘氣促加入參黃芪為主用之神效

心云苦以泄滯血甘以助元氣及治血妄行此天門冬之功也

本草云主諸暴風濕偏痺強骨髓殺三靈去伏尸保定脾氣去寒熱養肌膚益氣力利小便冷而能補夕服延年多子孫能行步益氣入手太陰足少陰經榮衛枯涸濕劑所以潤之二門冬人參比五味子枸杞子同為生脉之劑此上焦獨取寸口之意

日華子云貝母為使鎮心潤五臟益皮膚悅顏色補五勞七傷治肺氣并嗽消痰及風痺熱毒遊風煩悶

吐血去心用

麥門冬 氣寒 味微苦甘 微寒陽中微陰也無毒 入手太陰經

象云治肺中伏火脉氣欲絕加五味子人參三味為生脉之劑補肺元氣不足

珍云行經酒浸湯浸去心治經枯

心云補心氣不足及治血妄行補心不足

本草云主心腹結氣傷中傷飽胃絡脉絕羸瘦短氣身重目黃心下支滿虛勞客熱口乾燥渴止嘔吐愈

痿廢強陰益精消穀調中保神定肺氣安五臟令人肥健美顏色有子地黄車前子為之使惡欬及花

苦鹹畏苦參青襄入手太陰

行義云治肺熱之功為多且味苦但專泄而不專收寒多人禁服治心肺虛熱及虛勞麥門冬地黄麻仁

阿膠潤經益血復脉通心二門冬五味子枸杞子同為生脉之劑

萎蕤 氣平 味甘 無毒

本草云主中風暴熱不能動搖跌筋結肉諸不足心腹結氣虛熱濕毒腰痛中寒及目痛昔爛淚出久

服去面黧點

心云潤肺除熱

茵陳蒿 氣微寒 味苦平 陰中微陽 無毒 入足太陽經

象云除煩熱主風濕熱邪結于內去枝梗用葉

本草云治風濕寒熱邪氣熱結黃疸通身發黃小便不利除頭熱去伏瘕入足太陽

仲景茵陳梔子大黃湯治濕熱也梔子柏皮湯治燥熱也如茵瀉則濕黃茵早則燥黃濕則瀉之燥則潤

之可也此二藥治陽黃也韓祇和李思訓治陰黃茵陳附子湯大抵以茵陳為君主佐以大黃附子各

隨其寒熱也

珍云治傷寒發黃

艾葉 氣溫 味苦 陰中之陽 無毒

本草云止下痢吐血下部匿瘡辟風寒令人有子灸百病重午日日未出時不語採

心云溫胃

白頭翁 氣寒 味辛苦 無毒有毒

本草云主溫瘧狂易_音寒熱癥瘕積聚癰疽逐血止痛療金瘡鼻衄

心云下焦腎虛純苦以堅之一名野丈人一名胡王使者

百合 氣平 味甘 無毒

本草云至邪氣腹脹心痛利大小便補中益氣除浮腫臃脹痞滿寒熱遍身疼痛及乳難喉痺止涕

仲景治百合病百合知母湯百合滑石代赭石湯有百合雞子湯百合地黃湯或百合病已經汗者或未

經汗下吐者或病形如初或病變寒熱並見活人書治傷寒腹中疼百合一兩炒黃為末米飲調服

孫真人云治百合陰毒者百合濃汁服一升

茯苓 氣溫 味甘鹹酸 無毒

本草云至五勞七傷補中除莖中寒熱痛養五臟強陰益精氣多子婦人癥瘕除膀胱邪氣腰痛止痢久

服輕身

液云命門相火不足以此補之

玄參 氣寒 味苦鹹 無毒

象云足少陰腎之君藥也治本經須用

本草云至腹中寒軟積聚女子產乳餘疾補腎氣令人目明主暴中風傷寒身熱肢滿狂邪勿忽不知人

溫瘧洒洒血痲下寒血除胸中氣下水止煩渴

易老云玄參乃樞機之管領諸氣上下肅清而不濁風藥中多用之故活人書治傷寒毒玄參升麻湯治

汗下吐後毒不散則知為肅清樞機之劑以此論之治涼中氣氣無根之火以玄參為聖藥

欬冬花 氣溫 味甘辛 純陽 無毒

珍云溫肺止咳

湯液本草

卷中

十九

本草云主欬逆上氣善喘喉痺諸驚癩寒熱邪氣消渴喘息呼吸杏仁為之使得紫苑良薑皂莢硝石玄
參良貝母辛美麻黃黃芩白黃芩黃連青箱

藥性論云君主療肺氣心促急熱之勞欬連連不絕涕唾稠黏肺痿肺癰吐膿

日華子云潤心肺益五臟除煩補勞劣消痰止咳肺痿吐血虛驚悸

衍義云有人病嗽多日或教以燠款冬花三兩枚於無風處以筆管吸其煙滿口則嚙之數日效

時習云仲景射干湯用之

紫參 氣微寒 味苦辛 無毒

本草云主心腹積聚寒熱邪氣通九竅利大小便療腸胃大熱吐血衄血腸中聚血癰腫諸瘡止渴益精

仲景治痢紫參湯主之紫參半斤甘草二兩水五升煎紫參取二升却內甘草煎取半升分溫三服

苦參 氣寒 味苦 氣沉 純陰

心云除濕

本草云主心腹結氣癥瘕積聚黃疸癰有餘滯逐水除癰腫補中明目止淚養肝膽氣安五臟定志益精

利九竅除伏熱腸澀止渴醒酒小便黃赤瘡癩瘰癧平胃氣令人嗜食輕身

衍義云有人病遍身風熱細疹痒痛不可任連胸脘臍腹近陰處皆然涎痰亦多夜不得睡以苦參末一

兩皂角二兩水一升搽濾取汁銀石器熬成膏和苦參末為丸如梧桐子大食後溫水下二十九至三

十九次日便愈

時習云苦參指齒久能病腰

蘆根 氣寒 味甘

本草主消渴客熱止小便金匱玉函治五噎膈氣煩悶吐逆不下食蘆根五兩剉水三盞煮一盞去相服

無時

射干又鳴烏扇 氣平 味苦微溫 有毒

本草云主欬逆上氣喉閉咽痛不得消息散結氣腹中邪逆食飲大熱瘰癧老血在心脾間欬唾言語氣臭

散胸中熱氣

衍義云治肺氣喉痺為佳

仲景治咽中動氣或閉塞烏扇湯中用

時習云仲景射干湯用之

心云去胃癰

敗醬 氣微寒平 味苦鹹 無毒 入足少陰經 手厥陰經

本草云主暴熱火瘡赤風疥癩疽痔馬鞍熱氣除癰腫浮腫結熱風痺不足產後疾痛

仲景治腹癰有膿者薏苡仁附子敗醬湯薏苡仁十分附子二分敗醬五分三物為末取方寸匕以水二

升煎取一升頓服之小便當下愈

敗蒲 氣平

本草云主筋溢惡瘡

藥性論云亦可單用主破血取蒲黃赤芍藥當歸大黃研硝同服治跌撲瘀血

陳藏器云聖惠方治霍亂

葦葉

液云同蘆差大耳

防己 氣寒 味大苦辛 苦陰也 平無毒 通行十二經

象云治腰以下至足濕熱腫盛脚氣補膀胱去留熱通行十二經去皮用

本草云主風寒溫瘧熱氣諸癰除邪利大小便療水腫風腫去膀胱熱傷寒熱邪氣中風手脚攣急止

泄散癰腫惡結諸蝸疥癬蟲瘡通腠理利九竅

藥性論云漢防己君又云木防己使畏女苑國鹹去血中濕熱

牽牛 氣寒 味苦 有小毒黑白二種

木草云主下氣療脚滿水腫除風毒利小便

海藏云以氣藥引之則入氣以大黄引之則入血

張文懿云不可耽嗜脫人元氣余初亦疑此藥不可耽嗜後見人有酒食病痞多服食藥以導其氣及服

藏用神芎丸及犯牽牛等丸如初服即快樂過再食其病痞依然依前又服其痞隨藥而效藥過復病

復至以至久腹則脫人元氣而猶不知悔戒之惟當益脾建胃使元氣生而自能消磨水穀其法無以

加矣

心云瀉元氣去氣中濕熱凡飲食勞倦皆血受病若以此藥瀉之是血病瀉氣使氣血俱虛損所傷雖去而瀉元氣損人不知也經所謂母盛歟母虛虛母絕人長命此之謂也用者戒之白者亦同

羅謙甫云牽牛乃瀉氣之藥試取嘗之便得辛辣之味久而嚼之猛烈雄壯漸漸不絕非辛而何續註味苦寒果安在哉又曰牽牛感南方熱火之化所生者也血熱瀉氣差誤已甚若病濕勝濕氣不得施化致大小便不通則宜用之耳濕去其氣周流所謂五臟有邪更相平也經所謂一臟未平以所勝平之火能平金而瀉肺氣者即此也然仲景治七種濕證小便不利無一藥犯牽牛者仲景豈不知牽牛能瀉濕利小便為濕病之根在下隍是血分中氣病不可用辛辣氣藥瀉上隍太陰之氣故也仲景尚不敢輕用如此世醫一槩而用之可乎又曰牽牛辛烈瀉人元氣比諸辛藥尤甚以辛之雄烈故也

三稜 氣平 味苦 陰中之陽 無毒

象云治老癖癥瘕結塊婦人血脈不調心腹刺痛須炮用

珍云破積氣損真氣虛者勿用

液云又治氣脹血脈不調補五勞通月經消瘀血色白破血中之氣

連莪茂 氣溫 味苦辛 無毒

象云治心膈痛飲食不消破瘕癖氣最良炮用

本草云治婦人血氣丈夫賁脈治心腹痛中惡症忤鬼氣霍亂冷氣吐酸水解毒飲食不消酒研服

湯液本草

卷中

三

液云色黑破氣中之血入氣藥發諸香雖為泄劑亦能益氣故孫用和治氣短不能接續所以大小七香丸集香丸散及湯內多用此也

草龍膽 氣寒 味大苦 氣味厚陰也 無毒

珍云純陰酒浸上行

心云除下焦之濕及翳膜之濕

象云治兩目赤腫睛脹瘀肉高起痠痛不可忍以柴胡為主治眼中疾必用之藥也去廬

瓜蒞根 氣寒 味苦 味厚陰也

本草云主消渴身熱煩滿大熱補虛安中通月水消腫毒瘀血及熱狂

心云止渴行津液苦寒與辛酸同用導腫氣

珍云苦純陰若心中枯渴者非此不能除

地榆 氣微寒 味甘酸 苦而酸氣味俱厚陰也

本草云主婦人乳產七傷帶下月水不止血崩之疾除惡血止痠痛腸風泄血

象云治小兒疳痢性沉寒入下焦治熱血痢去廬

心云去下焦之血腸風下血及瀉痢下血須用之

珍云陽中微陰治下部血

紫草 氣寒 味苦 無毒

本草云主心腹邪氣五疸補中益氣利九竅通水道治腹腫脹滿去土用草

茵根 氣寒 陰中微陽

珍云去諸死血

藥性論云主治六極傷心肺吐血瀉血

日華子云止鼻洪月經不止

菊花 苦而甘寒 無毒

心云去翳膜明目

珍云養目血

藥性論云使治身上諸風

日華子云治四肢遊風利血脉心煩胸膈壅悶

葶藶 氣大寒 味苦辛 無毒

本草云主癥瘕積聚結氣飲食寒熱破堅逐邪通利水道下膀胱水伏留蠱氣及皮間邪水上出面目浮

腫身暴中風熱癢痒利小便久服令人虛又云療肺壅上氣欬嗽定喘促除胸中痰飲

液云苦甜二味主治同仲景用苦餘方或有用甜者或有不言甜苦者大抵苦則下泄甜則少緩量病虛

實用之不可不審本草雖云治同甜苦之味安得不異榆白皮為之使惡蠱蠶石龍芮仲景葶藶大棗

瀉肺湯用之

王不留行 味苦 陽中之陰甘平 無毒

珍云下乳引導用之

藥性論云治風毒通血脉

日華子云治遊風風疹婦人月經不勻

通草 氣平 味甘辛 陽也 無毒燈草同

象云治陰竅不利行小水除水腫閉治五淋生用

珍云瀉肺利小便甘平以緩陰血

日華子云明目退熱催生下胞下乳

木通 氣平 味甘 甘而淡性平味薄陽也 無毒

象云主小便不利導小腸熱去皮用

心云通經利竅

本草云除脾胃寒熱通利九竅血脉關節令人不忘散癰腫諸結不消墮胎去蟲

瞿麥 氣寒 味苦辛 陽中微陰也

象云主關格諸癰結小便不通治癰腫排膿明目去翳破胎下閉血逐膀胱邪熱用穗

珍云利小便為君主之用

本草云出刺法癰腫明目去翳破胎墮子下閉血養腎氣逐膀胱邪逆止霍亂長毛髮

車前子 氣寒 味甘鹹 無毒

象云主氣癢閉利水道通小便除濕痺肝中風熱衝目赤痛

本草云主氣癢止痛利水道通小便除濕痺男子傷中女子淋瀝不欲食養肺強陰益精令人有子明目

治目熱赤痛輕身耐老

東垣云能利小便而不走氣與茯苓同功

石葦

此一條與本經無一字同恐別是一物有誤姑存之名遠墨子血見愁鹿經草也

時習云今一種作青苔名蠶子槐作血見愁又隰州鼓角樓上一種名血見愁俱能破瘀血時習補或

人言紫花似旋風草但花不白又有一種花黃葉似槐結角如菘豆俗呼夾竹梅

局方本草石葦味甘平無毒主勞熱邪氣五癢閉不通利小便水道止煩下氣通膀胱滿補五勞安五

臟去惡風益精氣

藥性論云使治勞及五淋胞囊結熱不通膀胱熱滿

目華子云治淋遺溺杏仁為之使得葦蒲良生華陰又有生古瓦屋上者名瓦葦用治淋亦佳

白附子 陽微溫

珍云主血痺行藥勢

本草云主心痛血痺面上百病行藥勢

胡蘆巴 苦純陰

珍云治元氣虛冷及腎虛冷

本草云得槐杏子桃仁治膀胱甚效腹脇脹滿面色青黑此腎虛證也

馬兜鈴 苦陰中微陽 味苦寒 無毒

珍云去肺熱安肺氣補肺

本草云主欬嗽痰結

藥性論云平能主肺氣上急坐意不得主欬逆連連不

日華子云治痔瘻瘡以藥瓶中燒熏病處入藥灸用是青木香獨行根子也

聖惠方治五腫蠱毒

圖經云辛名土青木香實主肺病根治氣下膈止刺痛

白芨 苦甘 陽中之陰 味辛苦平微寒 無毒

珍云止肺溢白斂治證同

本草云主癰腫惡瘡敗傷陰死肌胃中邪氣賊風鬼擊痲緩不收白癬疥蟲

藥性論云使治熱結不消主陰下痿治面上黥皤

天南星 味苦辛 有毒

珍云治同半夏

陳藏器主金瘡傷折瘀血取根搗傅傷處

日華子云味辛烈治撲損瘀血主蛇蟲咬傅疥癬毒瘡

鬱金 味辛苦 純陰

珍云涼心

局方本草鬱金味辛苦寒無毒主血積下氣生肌止血破惡血血淋尿血金瘡

藥性論云單用亦可治婦人宿血結聚溫醋磨服

經驗方云尿血不定葱白相和前服效

本草云生苗者佳胡人謂之馬蓬亦啖馬藥用治脹痛破血而補

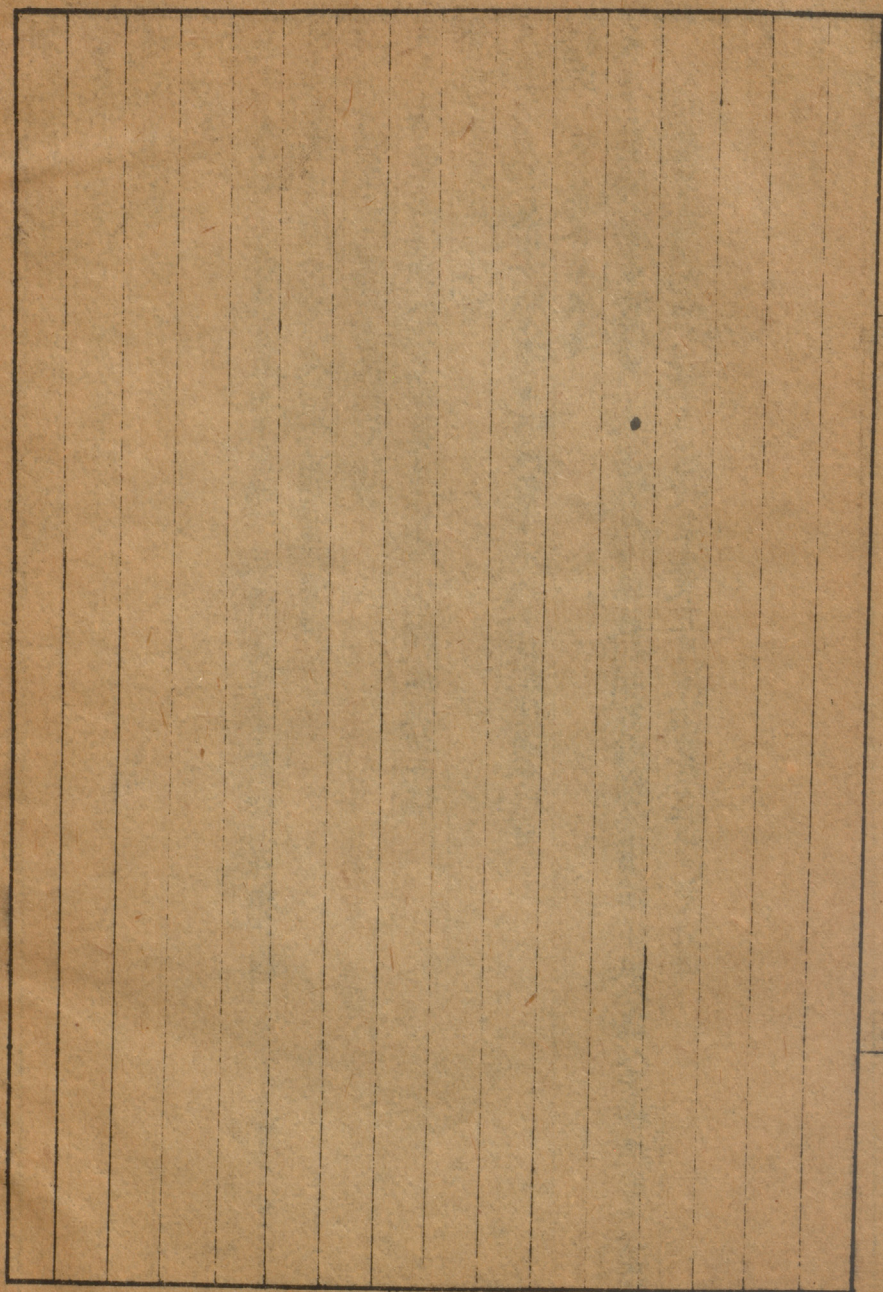
佛耳草 氣熱 味酸

象云治寒嗽及痰除肺中寒大升肺氣少用欬花為使過食損目

蛇床 味苦辛甘平無毒

本草云主婦人陰中腫痛男子陰痿濕痒除痺氣利關節癩癧惡瘡溫中下氣令婦人子臟熱男子陰強

久服輕身好顏色令人有子一名蛇粟蛇米五月採陰乾惡牡丹巴豆貝母



湯液本草下卷目錄

木部

桂 桂心肉桂
枝桂附

栝子仁

側栝葉

栝皮

槐實

槐花

蔓荊子

大腹子 酸棗

胡椒

川椒

吳茱萸

山茱萸

益智

厚朴

丁香

沈香

乳香

藿香

檀香

蘇合香

檳榔

梔子

黃蘗

枳實

枳殼

牡丹皮

地骨皮

猪苓

茯苓

茯神

烏藥

乾漆

皂莢

竹葉

竹茹

淡竹葉

茗苦茶

秦皮

桑白皮

梓白皮

紫葳 即凌
實北

訶黎勒

杜仲

琥珀

郁李仁

巴豆

芫花

蘇木

川練子

金鈴子

沒藥

梧桐淚

桑東南根

果部

大棗

生棗

陳皮

青皮

桃仁

杏仁

烏梅

木瓜

甘李根白皮

菜部

荊芥穗

生姜

乾姜

薄荷

葱白

韭白

薤白

瓜蒂

冬葵子

蜀葵花

香薷

炊單布

米穀部

湯液本草

目下

一

粳米 赤小豆 黑豆 大麥蘖 小麥 神麴 酒 苦酒一名醋

餈即膠餈 香鼓

玉石部

石膏 滑石 石硝 盆硝即芒硝 硝石 玄明粉 硫黃 雄黃

赤石脂 禹餘糧 代赭石 鉛丹 白粉 紫石英 伏龍肝 白礬

硃砂 礪砂 東流水 甘瀾水

禽部

雞子黃

獸部

龍骨 麝香 牛黃 犀角 阿膠 猪膚 猪膽汁 獾肝

猴鼠糞 人尿

虫部

牡蠣 文蛤 蠶蟲 塵蟲 蜘蛛 蜜 蜣螂 蟹甲

蛇蛻 蟬蛻 白僵蟲 斑猫 烏蛇 五靈脂

湯液本草卷下

海藏 王好古 類集

新安 吳勉學 校正

木部

桂 桂心肉桂
桂枝附

氣熱 味甘辛 有小毒

入手少陰經

桂枝入足太陽經

本草云主温中利肝肺氣心腹寒熱冷疾霍亂轉筋頭痛腰痛出汗止煩止嘔欬嗽鼻鼾墮胎堅骨節通血脉理疎不足宣導百藥無所畏久服神仙不老生桂陽二月八月十月採皮陰乾有菌桂牡桂木桂筒桂肉桂板桂桂心官桂之類用者罕有分別衍義所言不知何緣而得官之名予考本草有出觀賓宜韶欽諸州者佳世人以筆畫多而懶書之故只作官也如寫黃蘗作黃栢姜作姜同意菌桂生交趾山谷牡桂生南海山谷木桂生桂陽從嶺至海盡有桂樹惟柳州象州最多本草所說菌桂牡桂板桂厚薄不同大抵細薄者為枝為嫩厚脂者為肉為老處其身者為中也不必色黃為桂心但不用皮與裏止用其身中者為桂心不經水而味薄者亦名柳桂易老用此以治虛人使不生熱也行義謂桂大熱素問謂辛甘發散為陽故張仲景桂枝湯治傷寒表虛皆須此藥是專用辛甘之意也又云瘧寒以執故知三種之桂不取菌桂牡桂者蓋此二種性止温而已不可以治風寒之病獨有一字桂本經謂甘辛大熱正合素問辛甘發散為陽之說尤知菌桂牡桂不及也然本經止言桂而仲景又言桂枝者蓋亦取其枝上皮的也其本身麤厚處亦不中用諸家之說但各執一已見終無證據今又謂之官桂不

知何緣而立名慮後世以為別物故於此書之又有桂心此則諸桂之心不若一字桂也別說交廣商人所販者及醫家見用惟陳藏器之說最是然菌桂厚實氣味厚重者宜入治臟及下焦藥輕薄者宜入治眼目發散藥本經以菌桂養精神以牡桂利關節仲景傷寒發汗用桂枝桂枝者桂條也非身幹也取其輕薄而能發散一種柳桂乃小嫩枝條也尤宜入上焦藥仲景湯液用桂枝發表用肉桂補腎本乎天者親上本乎地者親下理之自然性分之所不可移也一有差易為效彌遠歲月既久習以成弊宜後世之不及古也桂心通神不可言之至於諸桂數等皆大小老壯之不同觀作官也本草所言有小毒亦從類化與黃芩黃連為使小毒何施與烏附為使止是全得熱性若與有毒者同用則小毒既去大毒轉甚與人參麥門冬甘草同用能調中益氣則可久服可知此藥能護榮氣而實衛氣則在足太陽經也桂心入心則在手少陰也若指榮字立說止是血藥故經言通血脉也若與巴豆硃砂乾漆川山甲水蛭蠶蟲如此有毒之類同用則小毒化為大毒其類化可知矣湯液發汗用桂枝補腎用肉桂小柴胡止云加桂何也藥象謂肉桂大辛補下焦熱火不足治沉寒痼冷及治表虛自汗春夏二時為禁藥

珍云秋冬治下部腹痛非桂不能止也

心云桂枝氣味俱輕故能上行發散於表內寒則肉桂補陽則柳桂辛熱散經寒引導陽氣若正氣虛者以辛潤之散寒邪治奔豚

栝子仁 氣平 味甘辛 無毒

本草云主安五臟除風濕痺益氣血能長生令人潤澤美顏色巨目聰明用之則潤腎之藥也

藥性論云栢子仁君惡菊花畏羊蹄草能治腰腎中冷膀胱冷膿宿水興陽道益壽去頭風治百邪鬼魅

主小兒驚癩栢子仁古方十精丸用之

側栢葉 氣微溫 味苦 無毒

本草云主吐血衄血及痢血崩中赤白輕身益氣令人冷寒暑

藥性論云側栢葉苦辛性澁治冷風歷節疼痛止尿血與酒相宜

栢皮

本草黑字栢白皮主火灼爛瘡長毛髮

槐實 味苦酸鹹寒 無毒

珍云與桃仁治證同

藥性論云臣治大熱難產皮煮汁淋陰囊墜腫氣瘤又槐白皮治口齒風疳

日華子云槐子治丈夫女人陰瘡濕痒催生吞七粒皮治中風皮膚不仁喉痺洗五痔產門痒痛及湯火

瘡煎膏止痛長肉消癰腫

別錄云八月斷槐大枝使生嫩葉以汁釀酒療大風痿痺甚效槐耳主五痔心痛女人陰中瘡痛景天為

之使槐花味苦無毒治五痔心痛眼赤殺腹臟蟲及熱治皮膚風腸風瀉血赤白痢槐膠主一切風化

痰治肝臟風筋脉抽掣急風口噤四肢不收頑痺或毒風周身如蟲行或破傷風口眼偏斜腰膝強硬

槐葉平無毒煎湯洗小兒驚疳壯熱疥癬丁瘡皮莖同用良

槐花 苦薄陰也

珍云涼大腸熱

蔓荊子 氣清 味辛溫苦甘 陽中之陰 太陽經藥

象云治太陽經頭痛頭昏悶除目暗散風邪藥胃虛人勿服恐生痰疾揀淨杵碎用

珍云涼諸經血止頭痛主目睛內痛

本草云惡烏頭石膏

大腹子 氣微溫 味辛無毒

本草云主冷熱氣攻心腹大腸壅毒痰膈醋心並以姜鹽同煎時習謂是氣藥也

孫真人云先酒洗後大豆汁洗仲景用

日華子云下一切氣止霍亂通大小腸健脾開胃調中

酸棗 氣平 味酸 無毒

本草云主心腹寒熱邪結聚氣四肢酸疼濕痺煩心不得眠臍上下痛血轉久泄虛汗煩渴補中益肝氣

堅筋骨助陰氣令人肥健久服安五臟輕身延年

胡洽治振悸不得眠人參白朮白茯苓甘草生姜酸棗仁六物煮服

聖惠方膽虛不眠寒也酸棗仁炒香竹葉湯調服

濟眾方胆寔多睡熱也酸棗仁生用末茶姜汁調服

胡椒 氣溫 味辛 無毒

本草云主下氣溫中去痰除臟腑中風冷向陽者為胡椒向陰者為華澄茄胡椒多服損肺味辛辣力大

於漢椒

衍義云去胃中寒痰吐水食已即吐甚驗過劑則走氣大腸寒滑亦用須各以他藥佐之

川椒 氣熱溫 味大辛 辛溫大熱有毒

象云主邪氣溫中除寒痺堅齒髮明目利五臟須炒去汗

心云去汗辛熱以潤心寒

本草云主邪氣效逆溫中逐骨節皮膚死肌寒濕痺痛下氣除六腑寒冷傷寒溫瘧大風汗不出心腹留

飲宿食腸癖下痢泄精女子字乳餘疾散風邪瘕結水腫黃疸鬼疰蠱毒耐寒暑開腠理閉口者殺人

惡括萘防葵畏雌黃

吳茱萸 氣熱 味辛苦 氣味俱厚陽中陰也 辛溫大熱 有小毒 人足太陰經少陰經厥陰經

象云食則令人口開目瞪寒邪所隔氣不得上下此病不已令人寒中腹滿膨脹下利寒氣諸約不可代

也洗去苦味日乾杵碎用

心云去胸中逆氣不宜多用辛熱恐損元氣

珍云溫中下氣溫胃

本草云主溫中氣下止痛效逆寒熱除濕血痺逐風邪開腠理去痰冷腹內絞痛諸冷寔不消中惡心腹
痛逆氣利五臟入足太陰少陰厥陰震坤合見其色綠

仲景云吳茱萸湯當歸四逆湯大溫脾湯及脾胃藥皆用此也

衍義云此物下氣最速腸虛人服之愈甚發實為之使惡丹參硝石白堊畏紫石英

山茱萸 氣平微溫 味酸 無毒 入足厥陰經少陰經

本草云主溫中逐寒濕痺強陰益精通九竅止小便入足少陰厥陰

聖濟經云滑則氣脫澀劑所以收之山茱萸之澁以收其滑仲景八味丸用為君主如何澀劑以通九竅
雷公云用之去核一斤取肉四兩緩火熬用能壯元氣秘精核能滑精故去之

珍云溫肝

本經云止小便利以其味酸也觀八味丸用為君主其性味可知矣

藥性論亦云補腎添精

日華子亦云暖腰膝助水臟也

益智 氣熱 味大辛 辛溫無毒 主君相二火手足太陰經 足少陰經 本是脾經藥

象云治脾胃中受寒邪和益氣治多唾當於補中藥內兼用之勿多服去皮用

本草云主遺精虛漏小便遺瀝益氣安神補不足安三焦調諸氣夜多小便者取二十四枚碎之入鹽同

煎服有神效

液云主君相二火手足太陰足少陰本是脾藥在集香丸則入肺在四君子湯則入脾在大鳳髓丹則入腎脾肺腎互有子母相關

厚朴 氣溫 味辛 陽中之陰 苦而辛 無毒

象云能治腹脹若虛弱雖腹脹皆斟酌用之寒脹是大熱藥中兼用結者散之神藥誤用脫人元氣切禁之紫色者佳去皮姜汁製微炒

珍云去腹脹厚腸胃

心云味厚陰也專去腹脹滿去邪氣

本草云主中風傷寒頭痛寒熱驚悸氣血痺死肌去三蟲溫中益氣消痰下氣療霍亂及腹痛脹滿胃中冷逆胸中嘔不止泄利淋露除驚去留熱心煩滿厚腸胃

本經云治中風傷寒頭痛溫中益氣消痰下氣厚腸胃去腹脹滿果泄氣乎果益氣乎若與枳實大黃同用則能泄實滿本經謂消痰下氣者是也若與橘皮蒼木同用則能除濕滿本經謂溫中益氣者是也與解利藥同用則治傷寒頭痛與痢藥同用則厚腸胃大抵苦溫用苦則泄用溫則補

衍義云平胃散中用之最調中至今盛行既能溫脾胃又能走冷氣

海藏云加減隨證如五積散治療同

本草又云乾姜為使惡澤瀉寒水石硝石

丁香 氣溫 味辛 純陽 無毒 入手太陰經 足陽明經 少陰經

象云溫脾胃止霍亂消瘧癰脹風毒諸腫牙齒疔屢能發諸香能療反胃腎氣奔豚氣陰痛壯陽暖腰膝

珍云去胃中之寒

本草云主溫脾胃止霍亂擁脹風毒諸腫牙齒疔屢能發諸香能療反胃腎氣奔豚氣陰痛壯陽暖腰膝
消瘧癰除冷勞

液云與五味子廣茂同用亦治奔豚之氣能泄肺能補胃大能療腎

沉香 氣微溫 陽也

本草云治風水毒腫去惡氣能調中壯陽暖腰膝破癰癰冷風麻痺骨節不任濕風皮膚痒心腹痛氣痢
止轉筋吐瀉

東垣云能養諸氣上而至天下而至泉用為使最相宜

珍云補右命門

乳香 苦陽

珍云定諸經之痛

藿香 氣微溫 味甘辛 陽也 甘苦純陽 無毒 入手足太陰經

象云治風水去惡氣治脾胃吐逆霍亂心痛去枝梗用菜

心云芳馨之氣助脾胃止嘔

珍云補衛氣益胃進食

本草云主脾胃嘔逆癘風水毒腫去惡氣瘡霍亂心痛温中快氣酒口臭上焦壅煎湯漱口入手足太陰

入順氣烏藥則補肺入黃芪四君子湯則補脾

檀香

氣温

味辛熱

無毒

入手太陰經

足少陰經

通行陽明經藥

本草云主心腹痛霍亂中惡鬼氣殺蟲又云治腎氣諸痛腹痛消熱腫

東垣云能調氣而清香引芳香之物上行至極高之分最宜橙橘之屬佐以姜棗將以葛根豆蔻縮砂益

智通行陽明之經在胸膈之上處咽嗝之中同為理氣之藥

珍云主心腹霍亂中惡引胃氣上升進食

蘇合香

味甘温

無毒

本草云主辟惡殺鬼精物温瘧蠱毒癩瘡去三蟲除邪令人無夢魘久服通神明輕身長年生中臺川谷

禹錫云按梁書云中天竺國出蘇合香是諸香汁煎之非自然一物也

檳榔

氣温

味辛苦

味厚氣輕陰中陽也

純陽

無毒

象云治後重如神性如鐵石之沉重能墜諸藥至於下極杵細用

心云苦以破滯辛以散邪專破滯氣下行

珍云破滯氣泄胸中至高之氣

本草云主消穀逐水除痰癖下三蟲去伏尸瘵寸白蟲

梔子

氣寒

味微苦

味苦性大寒味薄陰中陽也

無毒

入手太陰經

象云治心煩懣懣而不得眠心神顛倒欲絕血滯小便不利杵細用

心云去心中客熱除煩躁與鼓同用

珍云止渴去心懣懣煩躁

本草云主五內邪氣胃中熱氣面赤酒皸鼽鼻白癩赤癩瘡瘍瘡自熱赤痛胸心大小腸大熱心中煩悶

胃中熱氣

仲景用梔子治煩胸為至高之分也故易老云輕浮而象肺也色赤而象火故能瀉肺中之火本草不言

吐仲景用此為吐藥梔子本非吐藥為邪氣在上拒而不下故令上吐邪因得以出經曰其高者因而

越之此之謂也或用梔子利小便實非利小便清肺也肺氣清而化膀胱為津液之府小便得此氣化

而出也本經謂治大小腸熱辛與庚合又與丙合又能泄戊其先入中州故也入手太陰梔子豉湯治

煩躁煩者氣也躁者血也氣主肺血主腎故用梔子以治肺煩用香豉以治腎躁躁者懣懣不得眠也

少氣虛滿者加甘草若嘔噦者加生姜橘皮下後腹滿而煩梔子厚朴枳實湯下後身熱微煩梔子甘

草乾姜湯梔子大而長者染色不堪入藥皮薄而圓七稜至九稜者名山梔子所謂越桃者是也

行義云仲景治傷寒發汗吐下後虛煩不得眠若劇者必反覆顛倒心中懣懣以梔子豉湯治虛煩故不

用大黃以有寒毒故也梔子雖寒無毒治胃中熱氣既亡血亡津液臟腑無潤養內生虛熱非此不可

除又治心經留熱小便赤澀去皮山梔子火煨大黃連翹甘草炙等分末之水煎三錢七服之無不效

仲景傷寒論及古今諸名醫治發黃皆用梔子茵陳香豉甘草四物等分作湯飲之又治大病起勞復皆

用梔子鼠矢等湯並利小便而愈其方極多不可悉載用仁去心胸中熱用皮去肌表熱

黃藥 氣寒 味苦 苦厚微辛陰中之陽降也 無毒 足太陽經引經藥 足少陰經之劑

象云治腎水膀胱不足諸痿厥脚膝無力於黃芪湯中少加用之使兩膝中氣力湧出痿即去矣蜜炒此

一味為細末治口瘡如神癰瘡必用之藥

珍云瀉膀胱之熱利下數

心云太陽經引經藥瀉膀胱經火補本經及腎不足苦寒安蛻瘡下焦虛堅腎經曰苦以堅之

本草云主五臟腸胃中結熱黃疸腸痔止泄痢女子漏下赤白陰傷蝕瘡療驚氣在皮間肌膚熱赤起目

熱赤痛口瘡久服通神

液云足少陰劑腎苦燥故腎停濕也梔子黃芩入肺黃連入心黃藥入腎燥濕所歸各從其類也活人書

解毒湯上下內外通治之惡乾漆

枳實 氣寒 味苦酸鹹 純陰 無毒

象云除寒熱破結實消痰癖治心下痞逆氣脇痛楚炒用

心云潔古用去脾經積血故能去心下痞脾無積血則心下不痞治心下痞散氣消宿食苦寒灸用破水

積以泄裏除氣

珍云去胃中濕

本草云主大風在皮膚中如麻豆苦痒除寒熱結止痢長肌肉利五臟益氣輕身除胸脇痰癖逐停水破

湯液本草

卷下

結實消脹滿心下急痞痛逆氣脇風痛安胃氣止瀉泄明目生河內川澤商州者佳益氣則佐之以人參乾姜白朮破氣則佐之以大黃牽牛黃硝此本經所以言益氣而復言消痞也非白朮不能去濕非枳實不能除痞殼主高而實主下高者主氣下者主血主氣者在胸膈主血者在心腹仲景治心下堅大如盤水飲所作枳實白朮湯主之枳實七枚朮三兩水一斗煎取三升分三服腹中軟即消

行義云枳殼枳實一物也小則性酷而連大則性詳而緩故仲景治傷寒倉卒之病承氣湯中用枳實此其意也皆取其疎通決泄破結實之義他方但導敗風壅之氣可常服者故用枳殼故胸中痞有桔梗枳殼湯心下痞有枳實白朮湯高低之分易老詳定為的也

枳殼 氣寒 味苦 苦而酸微寒 味薄氣厚陽也 陰中微陽 無毒
象云治脾胃痞寒泄肺氣麩炒用

心云利胸中氣勝濕化痰勿多用損胸中至高之氣
珍云破氣

本草云主風痒麻痺通利關節勞氣欬嗽背膊悶倦散留結胸膈痰滯逐水消脹滿大腸風安胃止風痛藥性論云枳殼使味苦辛治遍身風疹肌中如麻豆惡痒殼高主皮毛胸膈之病實低主心胃之病其主治大同小異

牡丹皮 氣寒 味苦辛 陰中微陽辛苦微寒 無毒 手厥陰經 足少陰經
象云治腸胃積血及衄血吐血必用之藥

珍云涼骨蒸

本草云主寒熱中風瘰癧瘰癧驚癩邪氣除癥堅瘀血留舍腸胃安五臟療癱瘡除時氣頭痛客熱五勞之氣腰痛風噤癰疾

易老云治神志不足神不足者手少陰志不足者足少陰故仲景八味丸用之牡丹乃天地之精華花之

首葉為陽發生花為陰成實丹為赤即火故能瀉陰中之火牡丹皮手厥陰足少陰治無汗骨蒸地骨

皮足少陰手少陽治有汗骨蒸也

地骨皮 氣寒 味苦 陰也大寒 無毒 足少陰經 手少陽經

象云解骨蒸肌熱主風濕痺消渴堅筋骨去骨用根皮

心云去肌熱及骨中之熱

珍云涼血涼骨

本草云主五內邪氣熱中消渴周痺風濕下胸脇氣客熱頭痛補內傷大勞嘔吸堅筋骨強陰利大小腸

藥性論云根皮細剉麩拌熟煮之主腎家風益精氣

衍義云枸杞當用梗皮地骨當用根皮枸杞子當用其紅實實微寒皮寒根大寒

猪苓 氣平 味甘苦寒 甘苦而淡甘重於苦陽也 無毒 入足太陰經少陰經

象云除濕此諸淡滲藥大燥亡津液無濕證勿服去皮用

心云苦以泄滯甘以助陽淡以利竅故能除濕利小便

珍云利小便

本草云主痰癰解毒蟲疰不祥利水道能療妊娠淋又治從脚上至腹腫小便不利仲景少陰瀉者猪苓湯入足太陽少陰

行義云行水之功多久服必損腎氣昏人目果欲久服者便宜詳審

茯苓 氣平 味淡 味甘而淡陽也 無毒 白者入手太陽經足太陽經少陽經 赤者入足太陽

經手太陽經少陰經

象云止渴利小便除濕益燥和中益氣利腰膝間血為主治小便不通溺黃或赤而不利如小便利或數服之則大損人目如汗多人服之損真氣夫人壽醫云赤瀉白補上古無此說去皮用

心云淡能利竅甘以助陽除濕之聖藥也味甘平補陽益脾逐水濕淫所勝小便不利淡味滲泄陽也治水緩脾生津道氣

珍云甘純陽滲泄止渴

本草云主胸脇逆氣憂鬱邪恐悸心下結痛寒熱煩滿欬逆口焦舌乾利小便止消渴好唾大腹淋瀝消膈中痰水水腫淋結開胸膈調臟氣伐腎邪長陰益氣力保神守中

液云入足少陰手足太陽色白者入辛壬癸赤者入丙丁伐腎邪小便多能止之小便澁能利之與車前子相似雖利小便而不走氣酒浸與光明硃砂同用能秘真味甘平如何是利小便

茯苓 陽也 味甘 無毒

珍云治風眩心虛非此不能安

藥性論云君主驚癲安神定志補虛之主心下急痛豎滿人虛而小便不利者

烏藥 氣溫 味辛 無毒 入足陽明經少陰經

本草云主中惡心腹痛蠱毒疰忤鬼氣宿食不消天行疫瘡膀胱腎間冷氣攻衝背脊婦人血氣小兒腹

中諸蟲又云去猫涎極妙烏藥誓及根嫩時抹作茶片炙 煎服能補中益氣偏止小便滑數

乾漆 氣溫平 味辛 無毒有毒

本草云主絕傷補中續筋骨填髓腦安五臟治五緩六急風寒濕痺癢效嗽消痰血痞結腰痛女子疝瘕

利小腸去虻蟲生漆去長蟲半夏為之使畏雞子忌油脂

皂莢 氣溫 味辛鹹 有小毒 引入厥陰經藥

本草云主風痺死肌邪氣風頭淚出利九竅瘡腫脹滿消穀除效嗽治囊縮婦人胞不落明目益精可為

沐藥不入湯

日華子云通關節除頭風消痰殺勞蟲治骨蒸開胃破堅癥腹中痛能墮胎栢實為之使惡麥門冬畏空

青人參苦參

仲景治效逆上氣唾濁但坐不得卧皂莢丸主之杵末一物蜜丸桐子大用棗湯服一丸日三夜一

活人書治陰毒正陽散內用皂莢引入厥陰也用之有蜜炙酥炙燒灰之異等分方

竹葉 氣平 味辛又苦大寒 辛平無毒

本草云主欬逆上氣溢筋急惡瘍殺小蟲除煩熱風瘧喉痺嘔吐仲景竹葉湯用淡竹葉

心云除煩熱緩皮而益氣
珍云陰中微陽涼心經

竹茹 氣微寒 味苦

本草云主嘔噦溫氣寒熱吐血崩中溢筋

淡竹葉 氣寒 味辛平

本草云主胸中痰熱欬逆上氣

藥性論云淡竹葉主吐血熱毒風壓丹石藥毒止渴

日華子云淡竹及根消痰治熱狂煩悶中風失音不語壯熱頭痛頭風并懷孕婦人頭旋倒地止驚悸溫

疫迷悶小兒驚癇天吊莖葉同用見局方本草今錄附于此

茗苦茶 氣微寒 味苦甘 無毒 入手足厥陰經

液云臘茶是也清頭目利小便消熱渴下氣消食令人少睡中風昏愒多睡不醒宜用此入手足厥陰茗

苦茶苦甘微寒無毒主瘰瘡利小便去痰熱渴治陰證湯藥內用此去格拒寒之及治伏陽大意相似

茶苦經云苦以泄之其體下行如何是清頭目

秦皮 氣寒 味苦 無毒

液云注熱利下重下焦虛經云以苦堅之故用白頭翁黃蘗秦皮苦之劑也治風寒濕痺目中青翳白膜

男子少精婦人帶下小兒驚癇宜作湯洗目俗呼為白搗木取皮漬水浸出青藍色與紫草同用以增
光暈尤佳大戟為之使惡吳茱萸

桑白皮 氣寒 味苦酸 甘而辛 甘厚辛薄 無毒 入手太陰經

象云主傷中五勞羸瘦補虛益氣除肺氣止唾血熱渴消水腫利水道

心云甘以固元氣辛以瀉肺氣之有餘

本草云治傷中五勞六極羸瘦崩中脉絕補虛益氣去肺中水氣唾血熱渴水腫腹滿臃脹利水道去寸

白蟲可縫金瘡出土者殺人續斷麻子桂心為之使忌鐵鉛

梓白皮 氣寒 味苦 無毒

本草云主熱去三蟲治目中疾生河內山谷今近道皆有之木似梧桐

紫葳 即凌霄花 氣微寒 味酸 無毒

本草云主婦人產乳餘疾崩中癥瘕血閉寒熱羸瘦養胎莖葉味苦無毒主痿厥益氣

日華子云根治熱風身痒遊風風疹治瘀血帶下花葉功用同又云凌霄花治酒醱熱毒風刺婦人血膈

遊風崩中帶下

衍義云木也紫葳花是也畏國賊

訶黎勒 氣溫 味苦 苦而酸性平 味厚陰也降也 苦重酸輕 無毒

象云主腹脹滿不下飲食消痰下氣通利津液破胸膈結氣治久痢赤白腸風去核搗利用

心云經曰肺苦氣上逆急食苦以泄之以酸補之苦重瀉氣酸輕不能補肺故嗽藥中不用俗名訶子隨風子

本草云主冷氣心腹滿下食仲景治氣痢以訶黎勒十枚麩裹煑灰火中煨之今麩黃熟去核細研為末和粥飲頓服

衍義云氣虛人亦宜緩緩煨熟少服此物能滋腸而又泄氣蓋其味苦澁故爾其子未熟時風飄墮者謂之隨風子

杜仲 味辛甘平溫無毒陽也降也

本草云主腰脊痛補中益精氣堅筋骨強志除陰下濕痺小便餘瀝脚中酸疼不欲踐地久服輕身耐老惡蛇脫皮玄參

日華子云暖治腎勞腰脊痠人藥灸用

琥珀 氣平 味甘 陽也

珍云利小便清肺

本草云安五臟定魂魄消痰血通五淋杵細用

藥性論云君治產後血疼痛

日華子云療蠱毒壯心明目磨翳止心痛癩邪破癥結

郁李仁 味苦辛 陰中之陽 辛苦陰也

珍云破血潤燥

本草云郁李根主齒斷腫齩齒堅齒去白蟲

藥性論云根治齒痛宣結氣破積聚

日華子云根涼無毒治小兒發熱作湯浴風虫牙濃煎含之

巴豆 氣溫 味辛 生溫熟寒 有大毒

本草云主傷寒溫瘧寒熱破癥瘕結聚堅積留飲痰癖大腹水脹蕩滌五臟六腑開通閉塞利水穀道去

惡肉除鬼毒蠱症邪物殺蟲魚療女子月閉爛胎金瘡膿血不利丈夫陰癩殺斑猫毒健脾開胃

易老云斬關奪門之將大宜詳悉不可輕用

雷公云得火則良若急治為水穀道路之劑去皮心膜油生用若緩治為消堅磨積之劑炒烟去令紫黑

研用可以通腸可以止泄世所不知也仲景治百病客忤備急圓主之巴豆杏仁例及加減寒熱佐使

五色并餘例並見元戎

珍云去胃中寒濕

芫花 氣溫 味辛苦 有小毒

本草云主欬逆上氣喉鳴喘急咽腫短氣蠱毒鬼瘧癰腫疔瘻殺蟲魚消胸中痰水喜唾水腫五水在

五臟皮膚及腰痛下寒毒肉毒久服令人虛仲景治太陽中風脇下痛嘔逆者可攻十棗湯主之

液云胡洽治痰癖飲癖加大黃甘草五物同煎以相反主之欲其大吐也治之大略水者肺腎胃三經

所主有五臟六腑十二經之部分上而頭中而四肢下而腰脚外而皮毛中而肌肉內而筋骨脉有尺寸之殊浮沉之異不可輕瀉當知病在何經何臟誤用則害深然大意泄濕內云五物者即甘遂大戟芫花大黃甘草也

蘇木 氣平 味甘鹹 甘而酸辛性平 甘勝於酸辛 陽中之陰也無毒

本草云主破血產後血脹悶欲死者排膿止痛消癰腫瘀血婦人月水不調及血暈口噤心云性平甘勝於酸辛去風與防風同用

珍云破死血

川練子 氣寒 味苦平 有小毒

本草云治傷寒大熱煩躁殺三蟲疥瘍利小便細用

珍云入心主上下部腹痛

金鈴子 酸苦 陰中之陽

珍云心暴痛非此不能除即川練子也

沒藥 味苦平無毒

本草云主破血止痛療金瘡杖瘡諸惡瘡痔漏卒下血目中翳暈痛膚赤生波斯國似安息香其塊大小

不定黑色

梧桐淚 味鹹

珍云瘰癧非此不能除

本草云味鹹苦大寒無毒主大毒熱心腹煩滿水和服之取吐又生牛馬急黃黑汗水研三兩灌之立差
日華子云治風虫牙齒痛殺火毒并麵毒

海藏云主風疔蟹齒牙疼痛骨槽風勞能軟一切物多服令人吐也又為金銀鐸藥

桑東南根

時習云根暖無毒研汁治小兒天吊驚癇客忤及傳鷺口瘡大效

果部

大棗 氣溫 味甘 氣厚陽也 無毒

珍云味甘補經不足以緩陰血

液云主養脾氣補津液強志三年陳者核中仁主腹痛惡氣卒疰忤治心懸經云助十二經脉治心腹邪
氣和百藥通九竅補不足氣生者多食令人腹脹注泄蒸熟食補腸胃肥中益氣中滿者勿食甘甘者
令人中滿故大建中湯心下痞者減飴棗與甘草同例

生棗 味甘辛 多食令人多寒熱羸瘦者不可食葉覆麻黃能令出汗生河東平澤殺烏頭毒

陳皮 氣溫 味微苦 辛而苦 味厚陰也 無毒

象云能益氣加青皮減半去滯氣推陳致新右補脾胃不去白若理胸中肺氣須去白

心云導胸中滯氣除客氣有白木則補脾胃無白木則瀉脾胃然勿多用也

珍云益氣利肺有甘草則補肺無甘草則瀉肺

本草云主胸中痰熱逆氣利水穀下氣止嘔效除膀胱留熱停水五淋利小便主脾不能消穀氣衝胸中吐逆霍亂止瀉去寸白蟲能除痰解酒毒海藏治酒毒葛根陳皮茯苓甘草生薑湯手太陰氣逆上而不下宜以此順之陳皮白檀為之使其芳香之氣清奇之味可以奪橙也

青皮 氣溫 味辛 苦而辛性寒氣厚陰也 足厥陰經引經藥 又入手少陽經

象云主氣滯消食破積結膈氣去穢

心云厥陰經引經藥也有滯氣則破滯氣無滯氣則損真氣

液云主氣滯下食破積結及膈氣或云與陳皮一種青皮小而未成熟成熟而大者橘也色紅故名紅皮日久者佳故名陳皮如枳實枳殼一種實小而青未穰殼大而黃紫色已穰故殼高而治胸膈實低而治心下與陳皮治高青皮治低同意又云陳皮青皮二種枳實枳殼亦有二種

桃仁 氣溫 味苦甘性平 苦重於甘陰中陽也 無毒 入手足厥陰經

象云治大便秘血結血秘血燥通潤大便七宣丸中專治血結破血以湯浸去皮尖研如泥用

心云苦以泄滯血甘以生新血故凝血須用又去血中之熱

本草云主瘀血血閉癥瘕邪氣殺小蟲止欬逆上氣消心下堅除卒暴擊血通月水止痛破血入手足厥

陰

行義云老人虛秘與栝子仁大麻仁松子仁等分同研鎔白蠟和丸如桐子大以少黃丹湯下仲景治中

焦畜血用之

杏仁 氣溫 味甘苦冷利 有小毒 入手太陰經

象云除肺燥治風燥在胸膈間麩炒去皮尖用

心云散結潤燥散肺之風及熱是以風熱嗽者用之

本草云主欬逆上氣雷鳴喉痺下氣產乳金瘡寒心貴豚驚痛心下煩熱風氣往來時行頭痛解肌消心
下急殺狗毒破氣入手太陰王朝奉治傷寒氣上喘衝逆者麻黃湯內加杏仁陳皮若氣不喘衝逆者
減杏仁陳皮知其能瀉肺也

東垣云杏仁下喘用治氣也桃仁療狂用治血也桃杏仁俱治大便秘當以氣血分之晝則難便行陽氣
也夜則難便行陰血也大腸雖屬庚為白腸以晝夜言之氣血不可不分也年虛人大便秘不可過
泄者脉浮在氣杏仁陳皮脉沈在血桃仁陳皮所以俱用陳皮者以其手陽明病與手太陰俱為表裏
也貴門上主往來魄門下主收閉故王氏言肺與大腸為通道也

烏梅 氣平 味酸 酸溫陽也 無毒

象云主下氣除熱煩滿安心調中治痢止渴以鹽為白梅亦入除痰藥去核用

心云收肺氣

本草云主肢體痛偏枯不仁死肌去青黑痣惡疾止下痢好唾口乾去骨間熱又方治一切惡瘡肉出以
烏梅燒為灰杵末傳上惡肉立盡仲景治吐衄下利烏梅丸

木瓜 氣溫 味酸 入手足太陰經

本草云治脚氣濕痺邪氣霍亂大吐下轉筋不止益肺而去濕和胃而滋脾

衍義云木瓜得木之正故人筋以鉛白霜塗之則失酸味受金制也此物入肝故益筋與血病腰腎脚膝無力此物不可缺也

東垣云氣脫則能收氣滯則能和

雷公云調榮衛助穀氣是也

甘李根白皮

時習云根皮大寒主消渴止心煩氣逆奔豚仲景奔豚湯中用之

菜部

荊芥穗 氣溫 味辛苦

本草云辟邪毒利血脉通宣五臟不足氣能發汗除勞渴杵和醋封毒腫去枝梗手搓碎用治產後血暈如神動渴疾多食薑五臟神破結氣

生姜 氣溫 味辛 辛而甘微溫 氣味俱輕陽也 無毒

象云主傷寒頭痛鼻塞欬逆上氣止嘔吐治痰嗽生與乾同治與半夏等分治心下急痛鋪細用

心云能制半夏厚朴之毒發散風寒益元氣大棗同用辛溫與芍藥同用溫經散寒嘔家之聖藥也辛以散之嘔為氣不散也此藥能行陽而散氣

珍云益脾胃散風寒久服去臭氣通神明

孫真人云為嘔家之聖藥

或問東垣曰生姜辛溫入肺如何是人胃口曰俗皆以心下為胃口者非也咽門之下受有形之物係胃之系便為胃口與肺同處故人肺而開胃口也又問曰人云夜間勿食生姜食則令人閉氣何也曰生姜辛溫主開發夜則氣本收斂反食之開發其氣則違天道是以不宜食此以平人論之可也若有病則不然姜屑比之乾姜不熱比之生姜不潤以乾生姜代乾姜者以其不僭故也

本草云秦椒為之使殺半夏黃芩黃連天鼠糞

乾薑 氣熱 味大辛 辛大熱 味薄氣厚陽中之陽也 辛溫無毒

象云治沉寒痼冷腎中無陽脈氣欲絕黑附子為引用水煎二物名姜附湯亦治中焦有寒水洗慢火炮心云發散寒邪如多用則耗散元氣辛以散之是壯火食氣故也須以生甘草緩之辛熱散裏寒散陰寒肺寒與五味同用治嗽以勝寒虯正氣虛者散寒與人參同補藥溫胃腹中寒其平以辛熱

珍云寒淫所勝以辛散之經炮則味苦

本草云主胸滿欬逆上氣溫中止血出汗逐風濕痺腸澼下利寒冷腹痛中惡霍亂脹滿風邪諸毒皮膚間結氣止唾血生者尤良主胸滿溫脾燥胃所以理中其定益氣而泄脾

易老云乾姜能補下焦虛寒故四逆湯用之乾姜本味辛及見火候稍苦故止而不移所以能治裏寒非若附子行而不止也理中湯用此者以其回陽也

或云乾姜味辛熱人言補脾今言泄而不言補者何也東垣謂泄之一字非泄脾之正氣也是泄脾中寒濕之邪故以薑辛熱之劑燥之故曰泄脾也

薄荷 氣溫 味辛苦 辛涼 無毒 手太陰經厥陰經藥

象云能發汗通骨節解勞乏與雞相宜新病瘥人勿多食令虛汗出不止去枝梗搓碎用
心云上行之藥

陳士良云能引諸藥入榮衛又主風氣壅併

葱白 氣溫 味辛 無毒 入手太陰經 足陽明經

液云以通上下之陽也活人書傷寒頭痛如破連鬚葱白湯主之

心云通陽氣辛而甘氣厚味薄陽也發散風邪

本草云葱實主明目補中不足其莖白平可作湯主傷寒寒熱出汗中風面目腫傷寒骨肉痛喉痺不通

安胎歸目除肝邪氣安中利五藏益目精殺百藥毒葱根主傷寒頭痛葱汁平溫主溺血解藜蘆毒

韭白 氣溫 味辛微酸 無毒

本草云歸心安五臟除胃中熱利病人可久食子主夢泄精溺白根養髮陰物變為陽

雞白 氣溫 味苦辛 無毒 入手陽明經

本草云主金瘡瘡敗輕身不饑耐老除寒熱去水氣溫中散結利病人諸瘡中風寒水腫以此塗之下重

者氣滯也四逆散加此以泄氣滯

心云治泄痢下重下焦氣滯泄滯氣

瓜蒂 氣寒 味苦 有毒

本草云治大水身面四肢浮腫下水殺蠱毒致逆上氣及食諸果病在胸腹中者皆吐下之去鼻中息因療黃疸鼻中出黃水除偏頭疼有神頭目有濕宜此瓜蒂苦以治胸中寒與白虎同例俱見知母條下與麝香細辛同為使治久不聞香莫仲景鈐方瓜蒂一十四箇丁香一箇黍米四十九粒為末含水搗

一字取下

冬葵子 氣寒 味甘 無毒

本草云主五臟六腑寒熱羸瘦五癢利小便療婦人乳難內閉久服堅筋骨長肌肉輕身

衍義云性滑利不益人患癰癩毒熱內攻未出膿者水吞三五粒遂作竅膿出

蜀葵花 冷陰中之陽

珍云赤者治赤帶白者治白帶赤治血燥白治氣燥

香薷 味辛微溫

本草云主霍亂腹痛吐下散水腫

炊單布

液云仲景治墜馬及一切筋骨損方中用時習補入

米穀部

粳米 氣微寒 味甘苦 甘平無毒 入手大陰經少陰經

液云主益氣止煩止渴止泄與熟雞頭相合作粥食之可以益精強志耳目聰明本草諸家共言益脾胃如何白虎湯用之入肺以其陽明為胃之經色為西方之白故人肺也然治陽明之經即在胃也色白味甘寒入手大陰又少陰證桃花湯用此甘以補正氣竹葉石膏湯用此甘以益不足之氣

衍義云平和五臟補益胃氣其功莫速然稍生則復不益脾過熟則佳

赤小豆 氣溫 味辛甘酸 陰中之陽 無毒

本草云主下水排膿寒熱中消渴止泄利小便吐逆卒澀下脹滿又治水腫通健脾胃赤小豆食之行小便久食則虛人令人黑瘦枯燥赤小豆花治宿酒渴病即腐脾也花有腐氣故以名之與葛花末服方寸匕飲酒不知醉氣味辛辛大豆黃卷是以生豆為藥待其芽出便曝乾用方書名黃芩皮產婦藥

中用之性平

黑豆 氣平 味甘

本草云塗癰腫煮汁飲殺鬼毒止痛解烏頭毒除胃中熱痺傷中淋露逐水脹下瘀血久服令人身重炒令黑烟未斷熱投酒中治風痺癱瘓口噤產後諸風食罷生服半掬去心胸煩熱明目鎮心不忘悲五參龍膽得前胡烏喙杏仁牡蠣良

大麥蘖 氣溫 味甘鹹 無毒

象云補脾胃虛寬腸胃先杵細炒黃取麵用

本草云能消化宿食破癥結冷氣去心腹脹滿開胃止霍亂除煩去痰治產後秘結鼓脹不通大麥藥并神麴二藥氣虛人宜服以代戊己腐熟水穀與豆菴縮砂木瓜芍藥五味子烏梅為之使

小麥 氣微寒 味甘 無毒

本草云除熱止燥渴咽乾利小便養肝氣止漏血唾血青蒿散有小麥百粒治大人小兒骨蒸肌執婦人勞熱

神麴 氣暖 味甘 入足陽明經

象云消食治脾胃食不化須於脾胃藥中少加之微炒黃用

珍云益胃氣

本草云療臟腑中風氣調中下氣開胃消宿食主霍亂心膈氣痰逆除煩破癥結及補虛去冷氣除腸胃中塞不下食令人好顏色落胎下鬼胎又能治小兒腹堅大如盤胸中滿胎動不安或腰痛搶心下血不止火炒以助天五之氣入足陽明

酒 氣大熱 味苦甘辛 有毒

本草云主行藥勢殺百邪惡毒氣能行諸經不止與附子相同味辛者能散味苦者能下味甘者居中而緩也為導引可以通行一身之表至極高之分若味淡者則利小便而速下大海或凝惟酒不冰三人晨行遇大寒一人食粥者病一人腹空者死一人飲酒者安則知其大熱也

苦酒 一名醋 氣溫 味酸 無毒

液云欬咽瘡主消癰腫散水氣殺邪毒余初錄本草苦酒條本經一名醯又一名苦酒如為一物也及讀
金匱治黃疸有麻黃醇酒湯右以美清酒五升煮二升苦酒也前治黃汗有黃芪芍藥桂枝苦酒湯
飴即膠 氣溫 味甘 無毒 入足太陰經藥

液云補虛之止渴去血以其色紫凝如深琥珀色謂之膠飴色白而枯者非膠飴即錫糖也不入藥用中
滿不宜用嘔家切忌為足太陰經藥仲景謂嘔家不可用建中湯以甘故也

香豉 氣寒 味苦 陰也無毒

象云治傷寒頭痛煩躁滿悶生用

珍云去心中懊懣

本草云主傷寒頭痛寒熱傷寒初覺頭痛內熱脉洪起一二日便作此加減葱豉湯葱白一虎口豉一升
綿裹以水三升煎取一升頓服取汗若不汗加葛根三兩水五升煮二升分二服又不汗加麻黃三兩
去節

玉石部

石膏 氣寒 味甘辛微寒大寒無毒 入手太陰經少陽經 足陽明經

象云治足陽明經中熱發熱惡熱燥熱日晡潮熱白汗小便滑赤大渴引飲肌肉壯熱苦頭痛之藥白虎
湯是也善治本經頭痛若無餘証勿用

心云細理白澤者良甘寒胃經大寒藥潤肺附熱發散陰邪緩脾益氣

珍云辛甘陰中之陽止陽明經頭痛胃弱不可服下牙痛須用香白芷

本草云主中風寒熱心下逆氣驚喘口乾舌焦不能息腹中堅痛除邪鬼產乳金瘡除時氣頭痛身熱三焦大熱皮膚熱腸胃中膈氣解肌發汗止消渴煩逆腹脹暴氣喘息咽熱亦可作浴湯

太上云石膏發汗辛寒入手太陰也

東垣云微寒足陽明也又治三焦皮膚大熱手少陽也仲景治傷寒陽明證身熱目痛鼻乾不得卧身已前胃之經也胸胃肺之室邪在陽明肺受火制故用辛寒以清肺所以號為白虎湯也雞子為之使惡

莽草馬目毒公

藥性論云石膏使惡巴豆唐本註療風去熱解肌

滑石 氣寒 味甘大寒 無毒 入足太陽經

象云治前陰不利性沈重能泄上氣令下行故曰滑則利竅不可與淡滲同用白者佳杵細水飛用

本草云主身熱洩瀉女子乳難癃閉利小便蕩腸胃積聚寒熱益精氣通九竅六腑津液去留結止渴令人利中人足太陽滑能利竅以通水道為至燥之劑猪苓湯用滑石與阿膠同為滑利以利水道蔥豉

生姜同煎去粗澄清以解利淡味滲泄為陽解表利小便也若小便自利不宜以此解之

衍義云暴吐逆不下食以生細末二錢匕溫水調服後以熱麵壓之

石硝 氣寒 味苦辛

象云除寒熱邪氣逐六腑積聚結痼血癖胃中食飲熱結去血閉停痰痞滿消毒揉細生用

盆硝

即芒硝

氣寒

味鹹

心云去實熱經云熱淫于內治以鹹寒此之謂也

珍云純陰熱淫于內治以鹹寒

本草云主五臟積聚久熱胃閉除邪氣破留血腹中痰實結搏通經脈及月水破五淋消腫毒療天行熱病藥性論云使味鹹有小毒通月閉癰疽下瘰癧黃疸主漆瘡散惡血

聖惠方治伐指用芒硝煎湯淋漬之愈

硝石

氣寒

味甘辛

作苦辛大寒無毒又云鹹又云甜甜微緩于鹹

液云硝石者硝之總名也但不經火者謂之生硝石硝經火者謂之盆硝芒硝古人用辛今人用鹹辛能潤燥鹹能軟堅其意皆是老弱虛人可下者宜用若用此者以玄明粉代之尤佳本經謂利小便而墮胎傷寒姪娠可下者用此兼以大黄引之直入大腸潤燥軟堅瀉熱子母俱安經云有故無殞殞亦無殞也此之謂歟以在下言之則便溺俱陰以前後言之則前氣後血以腎言之總主大小便難溺澀秘結俱為水少經云熱淫于內治以鹹寒佐以苦故用芒硝大黄相須為使也

玄明粉

氣冷

味辛甘

無毒

液云治心熱煩躁五臟宿滯癢瘕明目逐膈上虛熱消腫毒註中有治陰毒一句非伏陽不可用若止用此除陰毒殺人甚速牙硝條下太清鍊靈砂輔注謂陰極之精能化火石之毒

仙經云陰中有陽之物

硫黃 氣溫大熱 味酸 有毒

本草云主婦人陰蝕疽痔惡血堅筋骨除頭瘡癩心腹積聚邪氣冷癖在脇欬逆上氣脚冷痿弱無力及鼻衄惡瘡下部醫瘡止血殺疥蟲

液云如太白丹佐以硝石來復丹用硝石之類至陽佐以至陰與仲景白通湯佐以人溺猪膽汁大意相同所以去格拒之寒兼有伏陽不得不爾如無伏陽只是陰證更不必以陰藥佐之也硫黃亦號將軍功能破邪歸正返滯還清挺出陽精消陰化魄生魂

雄黃 氣溫寒 味苦甘 有毒

本草云主寒熱鼠癩惡瘡疽痔死肌癩疥蟲醫瘡目痛鼻中息肉及絕筋破骨百節中大風積聚癰氣中惡腹痛鬼疰

赤石脂 氣大溫 味甘酸辛 無毒

本草云主養心氣明目益精療腹痛泄瀉下利赤白小便利及癰疽瘡痔女子崩中漏下產難胞衣不出久服補髓好顏色益志不饑輕身延年五色石脂各入五臟補益

東垣云赤石脂白石脂並溫無毒畏黃芩芫花惡大黃

本經云澁可去脫石脂為收斂之劑胞衣不出澁劑可以下之赤入丙白入庚

珍云赤白石脂俱甘酸陽中之陰固脫

心云甘溫節末用去脫澁以固腸胃

局方本草云青石脂養肝膽氣明目黑石脂養腎氣強陰主陰蝕瘡黃石脂養脾氣除黃疸餘與赤白同功
禹餘糧 氣寒 味甘 無毒

本草云主效逆寒熱煩滿下痢赤白血閉癥瘕大熱

本經云重可去怯禹餘糧之重為鎮固之劑

本草註云仲景治傷寒下痢不止心下痞硬利在下焦者赤石脂禹餘糧湯主之赤石脂禹餘糧各一斤
並碎之以水六升煎取二升去渣分二服

雷公云看如石輕敲便碎可如粉也兼重重如葉子雌黃此能益脾安五臟

代赭石 氣寒 味甘苦 無毒一名須丸出姑幕者名須丸出代都者名代赭 入手少陰經 足厥

陰經

本草云主鬼疰賊風蠱毒殺精物惡鬼腹中毒邪氣女子赤沃漏下帶下百病產難胞衣不出墮胎養血

除五臟血脈中熱血痺血瘀大人小兒驚氣入腹及陰痿不起

聖濟經云怯則氣浮重則所以鎮之怯者亦驚也

鉛丹 氣微寒 味辛黃丹也

本草云主吐逆反胃驚癇癰疾除熱下氣止小便利除毒熱筋攣金瘡溢血又云鎮心安神止吐血

本經云溢可去脫而固氣

成無已云鉛丹收斂神氣以鎮驚也

藥性論云君治消渴前膏止痛生肌

白粉

本草云一名胡粉一名定粉一名瓦粉仲景猪膚湯用白粉非此白粉即白米粉也黃芩非治胸中寒是

治胸中寒誤寫作寒字

藥性論云胡粉使又名定粉味甘辛無毒能治積聚不消焦炒止小兒疳痢

陳藏器云主久痢成疳粉和水及雞子白服以糞黑為度為其殺蟲而止痢也

紫石英 氣溫 味甘辛 無毒 入手少陰經 足厥陰經

本草云主心腹欬逆邪氣補不足女子風寒在子宮絕孕十年無子療上氣心腹痛寒熱邪氣結氣補心氣不足定驚悸安魂魄填下焦止消渴除胃中久寒散癰腫令人悅澤久服溫中輕身延年得茯苓人參芍藥共療心中結氣得天雄菖蒲共療霍亂長石為之使畏扁青附子不欲鮫甲黃連麥藷薑

衍義云仲景治風熱癰癧風引湯紫石英白石英寒水石石膏乾姜大黃龍齒牡蠣甘草滑石等分石吹

咀以水一升煎去三分食後量多少溫呷之不用查立效

伏龍肝 氣溫 味辛

時習云主婦人崩中吐血止欬逆止血消癰腫

衍義云婦人惡露不止蠶沙一兩炒伏龍肝半兩阿膠一兩同為末溫酒調空心服三二錢以止為度

藥性論云單用亦可鹹無毒

湯液本草

卷下

十八

日華子云熱微毒治鼻洪腸風帶下血崩泄精尿血催生下胞及小兒夜啼一云治心痛及中風心煩
陶隱居云此竈中對釜月下黄土也

白礬 氣寒 味酸 無毒

本草云主寒熱泄瀉下痢白沃陰蝕惡瘡消痰止渴除痼熱治咽喉閉目痛堅骨齒

藥性論云使有小毒生含嚙津治急喉痺

硃砂 味甘

珍云心熱者非此不能除

局方本草云丹硃味甘微寒無毒養精神安魂魄益氣明目通血脉止煩渴

藥性論云君有大毒鎮心抽風

日華子云涼微毒潤心肺惡磁石畏鹹水

硃砂 味鹹

本草云破堅癥獨不用入羣隊用之味鹹苦辛溫有毒不宜多服主積聚破結血爛胎止痛下氣療咳嗽
宿冷去惡肉生好肌柔金銀可為鐸藥

藥性論云有大毒畏漿水忌羊血味酸鹹能腐壞人腸胃生食之化人心為血能除冷病大益陽事

日華子云北庭砂味辛酸暖無毒畏一切酸補水臟暖子宮消冷癥瘀血宿食氣塊瘰癧及婦人血氣心
痛血崩帶下凡修製用黃州石灰作墮煨赤使用無毒柔金銀驢馬藥亦用

東流水 味平 無毒

時習云千里水及東流水主病後虛弱揚之萬過者藥收禁神效二者皆堪蕩滌邪穢此水潔淨誠與諸水不同為雲母所畏鍊雲母粉用之

甘爛水

時習云揚之水上成珠者是也治霍亂及入膀胱治奔豚藥用之殊勝

禽部

雞子黃 氣溫 味甘

本草云陰不足補之以血若咽有瘡雞子一枚去黃苦酒傾殼中以半夏入苦酒中取殼置刀環上熬微沸去查旋旋呷之又主除熱火瘡癩瘻可作琥珀神物黃和恒山末為丸竹葉湯服治久瘧不差黃合鬚髮煎消為水療小兒驚熱下痢

獸部

龍骨 氣平微寒 味甘陽也 無毒

本草云主心腹鬼疰精物老魅效逆泄痢膿血女子漏下癥瘕堅結小兒熱氣驚癩瘻心腹煩滿四肢痿枯汗出夜卧自驚驚怒伏氣在心下不得喘息腸癰內疽陰蝕止汗縮小便溺血養精神定魂魄安五

臟

本經云溢可去脫而固氣

成無已云龍骨牡蠣鉛丹皆收斂神氣以鎮驚凡用燒通赤為粉畏石膏

珍云固大腸脫

麝香 氣温 味辛 無毒

本草云主辟惡氣殺鬼精物瘡温瘧蠱毒痲瘰去三尸蟲療諸凶邪鬼氣中惡心腹暴痛脹急痞滿風毒

婦人產難墮胎

牛黃 氣平 味苦 有小毒

本草云主驚癇寒熱盛狂瘧逐鬼除邪療小兒百病諸癇熱口噤不開大人癲狂又墮胎久服令人不

忘又云麝指甲上黃者為真又云定魂魄人參為使得牡丹菖蒲利耳目惡龍骨龍膽地黃畏牛膝

犀角 氣寒 味苦酸鹹微寒 無毒

象云治傷寒温疫頭痛安心神止煩亂明目鎮驚治中風失音小兒疔豆風熱驚癇鑄用

本草云主百毒蠱疰邪鬼瘴氣殺鉤吻鳩羽蛇毒除邪不迷感魘寐瘡傷寒温疫頭痛寒熱諸毒氣能治

一切瘡腫破血

液云升麻代犀角說並見升麻條下易老瘡畜血分三部上焦畜血犀角地黃湯中焦畜血桃仁承氣湯

下焦畜血抵當湯丸丸但緩於湯耳三法的當後之用者無以復加

阿膠 氣微温 味甘辛 無毒 甘辛平 味薄氣厚升也陽也 入手太陰經 足少陰經厥陰經

象云主心腹痛內崩補虛安胎堅筋骨和血脉益氣止痢炮用

心云補肺金氣不足除不足甘溫補血出東阿得火良

本草云主心腹內崩勞極洒洒如瘧狀腰痛四肢酸痛女子下血安胎丈夫小腹痛虛勞羸瘦陰氣不足脚酸不能久立養肝氣益肺氣肺虛極損效嗽唾膿血非阿膠不補仲景猪苓湯用阿膠滑以利水道活人書四物湯加減例妊娠下血者加阿膠

猪膚 氣寒 味甘 入少陰經

液云猪皮味甘寒猪水畜也其氣先入腎解少陰客熱是以猪膚解之加白蜜以潤燥除煩白粉以益氣

斷痢

猪膽汁 氣寒 味苦鹹苦寒

液云仲景白通湯加此汁與人尿鹹寒同與熱劑合去格拒之寒又與醋相合內穀道中酸苦益陰以潤

燥瀉便

本經云治傷寒熱渴又白猪蹄可用雜青色者不可食療疾亦不可

心云與人尿同體補肝而和陰引置陽不被格拒能入心而通脉

獺肝 味甘 有毒

本草云主鬼疰蠱毒却魚鼈止久嗽燒灰服之

猴鼠糞

治傷寒勞復經言牡鼠糞兩頭尖者是在人家諸物中遺者

湯液本草

卷下

二十一

人尿

時習云療寒熱頭疼溫氣童男子者尤良

行義云人尿須用童男者產後溫一杯壓下敗血惡物久服令人反虛氣血無熱尤不可多服此亦性寒故治熱勞方中亦用也

日華子云小便涼止勞渴嗽潤心肺療血悶熱狂撲損瘀血運絕及蛇犬等咬以熱尿淋患處難產胞衣不下即取一升用姜葱煎乘熱飲即下

蟲部

牡蠣 氣微寒 味鹹平 無毒 人足少陰經

象云治傷寒寒熱溫瘧女子帶下赤白止汗止心痛氣結澁大小腸治心脇痞燒白杵細用

珍云能軟積氣之痞經曰鹹能軟堅

心云鹹平熬泄水氣

本草云主傷寒寒熱溫瘧酒酒驚恚怒氣除拘緩鼠癩女子帶下赤白除留熱在關節榮衛虛熱往來不定煩滿止汗心痛氣結止渴除老血澁大小腸止大小便療泄精喉痺效嗽心脇下痞熱能去瘰癧一切瘡腫人足少陰鹹為軟堅之劑以柴胡引之故能去脇下之硬以茶引之能消結核以大黄引之能除股間腫地黃為之使能益精收澁止小便本腎經之藥也久服強骨節殺邪鬼延年貝母為之使得甘草牛膝遠志蛇床子良惡麻黃吳茱萸辛荑

藥性論云君主之劑治女子崩中止血及盜汗除風熱定痛治溫瘧又和杜仲服止盜汗為末蜜丸服

十丸令人面光白永不值時氣又治鬼交精出病人虛而多熱加用之并地黃小草

陳士良云牡蠣搗粉粉身治大人小兒盜汗和麻黃根蛇床子乾姜為粉粉身去陰汗衍義意同

文蛤 氣平 味鹹 無毒

本草云主惡瘡蝕五痔效逆胸痺腰痛脇急鼠瘻大孔出血崩中漏下能利水治急疔蝕口鼻數日盡效
死燒灰臘猪脂和塗之墜痰軟堅止渴收澁固濟蛤粉也鹹能走腎可以勝水文蛤尖而有紫斑

蝨蟲 氣微寒 味苦平 有毒

本草云主目中赤痛皆傷淚出瘀血閉寒熱酸慙無子炒去翅足

水蛭 鱔馬 氣微寒 味鹹苦平 有毒

本草云主逐惡血瘀血月閉破血瘕積聚無子利水道墮胎炒用畏鹽苦走血鹹勝血仲景抵當湯用蝨

蟲水蛭鹹苦以泄畜血故經云有故無殞也雖可用之亦不甚安莫若四物湯加酒浸大黃各半下之

極妙

麝蟲 味鹹寒 有毒

本草云主心腹寒熱酒酒血積癥瘕破堅下血閉生子大良仲景主治久瘕積結有大黃麝蟲丸

衍義云乳汁不行研一枚水半合濾清汁服勿令服藥人知之

鼠婦 氣溫微寒 味酸 無毒

本草云主氣癰不得小便婦人月水閉血癰癰瘕寒熱利水道仲景治久瘡大蠶甲丸中使之以其主寒熱也

行義云鼠婦濕生蟲也

蜘蛛 微寒

本草云主大人小兒癩疔七月七日取其網療善忘仲景治雜病狐疝偏有大小時時上下者蜘蛛一十箇熬焦桂半兩研細為散八分匕酒調服日再蜜丸亦通

蟻螬 微寒微溫 味鹹 有毒

本草云主惡血血瘀痺氣破折血在脇下堅滿痛月閉目中淫膚青翳白膜吐血在胸中不去及破骨蹇折血結金瘡血塞產後中寒下乳汁仲景治雜病方大黃虜蟲丸中用之以其主脇下堅滿也續傳信方治喉痺取蟲汁點在喉中下即喉開也時習補入

蜜 氣平微溫 味甘 無毒

本草云主心腹邪氣諸驚癰瘕安五臟諸不足益氣補中止痛解毒除衆病和百藥養脾氣除心煩飲食不下止腸澼饑中疼痛口瘡明耳目

液云凡鍊蜜必須用火熬開以紙覆經宿紙上去蠟盡再熬色變不可過度令熟入藥

蟻 氣寒 味酸 有毒

本草云治小兒驚風癩飛腹脹寒熱大人癩疾狂易手足端寒支滿奔豚

日華子云墮胎治疰忤和乾姜傳惡瘡出箭頭

圖經云心主丁瘡

行義云大小二種一種大者為胡蝶娘身黑光腹翼下有小黃子附母飛行晝不出夜方飛至人家戶庭中見燈光則來一種小者身黑暗晝方飛出夜不出今當用胡蝶娘以其小者研三十枚以水灌牛馬腸結佳

蟹甲 氣平 味鹹 無毒

本草云主心腹癥瘕堅積寒熱去鼻脫肉陰蝕痔惡肉瘡溫瘡血瘕腰痛小兒脇下堅行義云治勞瘦除骨熱極佳

蛇蛻

心云去翳膜用之取其意也

日華子云止嘔逆小兒驚悸客忤催生癰瘍白癩風煎汁傳入藥灸用

蟬蛻

心云治同蛇蛻

藥性論云使治小兒渾身壯熱驚癇兼能止渴人云其蛻殼頭上有一角如冠狀謂之蟬化最佳味甘寒無毒主小兒天吊驚癇癰瘕夜啼心忤

白殭蠶 味鹹辛平 無毒

本草云主小兒驚癇夜啼去三蟲滅黑點令人面色好男子陰瘍病女子崩中赤白產後餘痛滅諸瘡癩
痕生穎川平澤四月取自死者勿令中濕濕中有毒不可用

斑貓 味辛寒 有毒

本草云主寒熱鬼疰蠱毒鼠癭疥癬惡瘡疽蝕死肌破石癰血積傷人肌墮胎畏巴豆

烏蛇 無毒

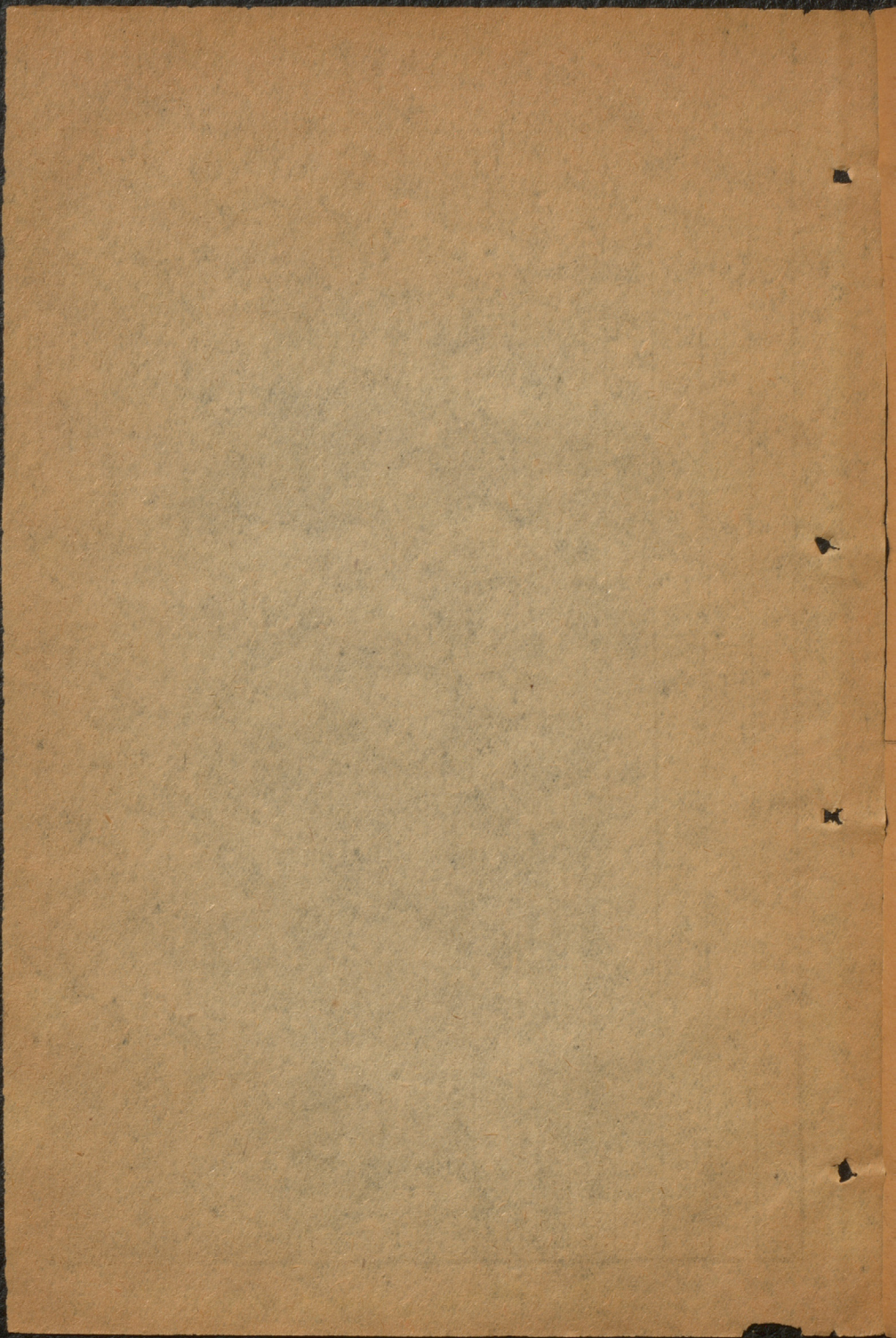
本草云主諸風癢癢疹疥癬皮膚不仁頑癩諸風用之灸入丸散浸酒合膏皆有二稜色黑如漆性善不
噬物江東有黑稍蛇能纏物至死亦是其類生商洛山

五靈脂 味甘溫 無毒

本草云主療心腹冷氣小兒五疳辟疫治腸風通利氣脉女子月閉出北地此是寒號蟲真也

緋帛

液云主惡瘡疔腫毒腫諸瘡有根者作膏用帛如手大取露蜂房鬚頭棘刺爛草節二寸許亂髮燒末作
膏主疔瘡腫又主小兒初生臍未落時腫痛水出燒為末細研傅之又五色帛主盜汗拭乾訖棄五道
頭仲景治墜馬及一切筋骨損方中用



L6932
1907
v.4