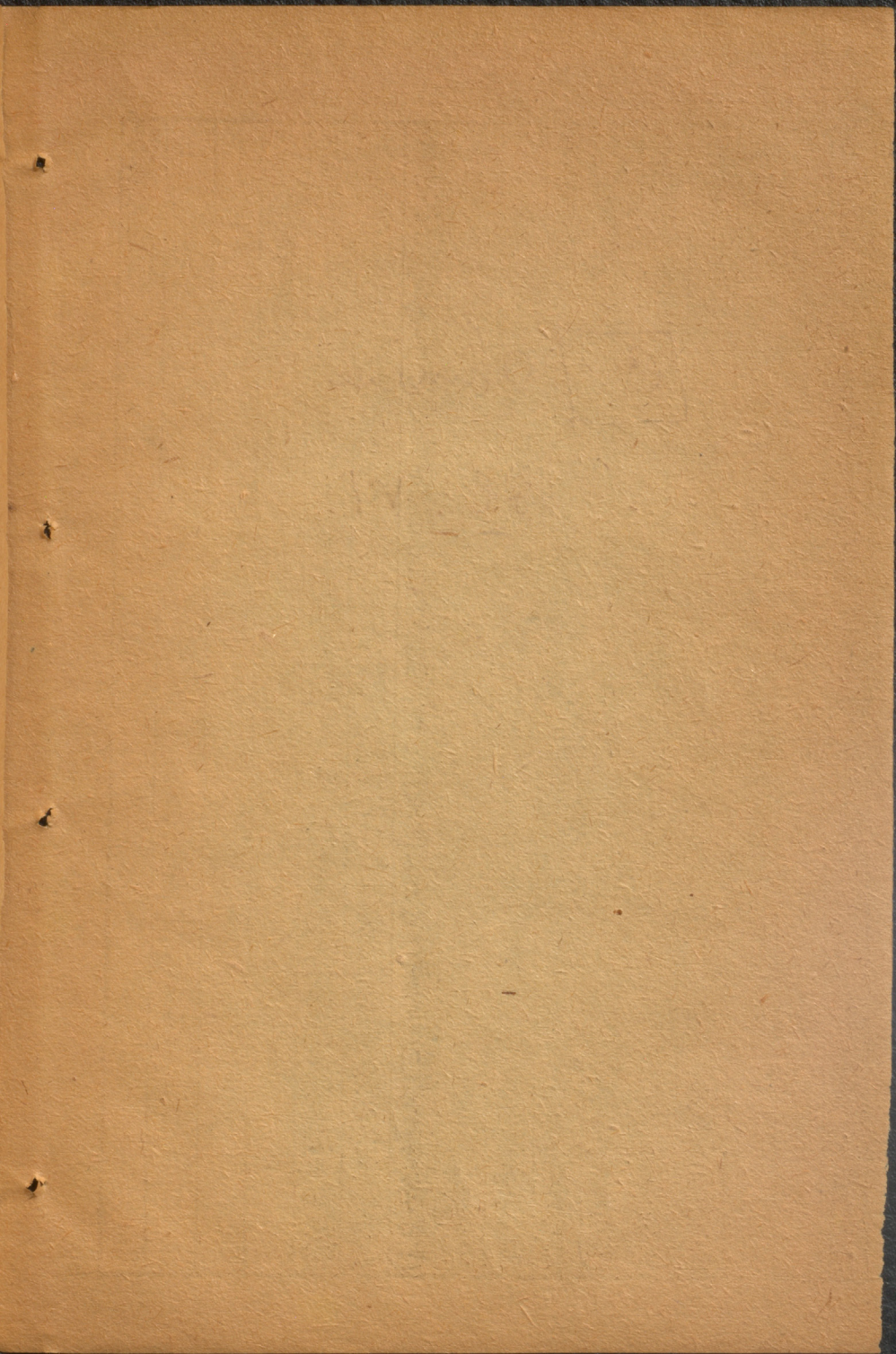


6

[C.] Chinese

Vol. VI.



魏博 王復 著

新安 吳勳學 校

神農嘗百草論

淮南子云神農嘗百草一日七十毒子嘗遍其書每至于此未始不嘆夫毒子所謂盡信書則不如無書夫神農立極之大聖也闕生民之不能以無疾故察夫物性之可以愈疾者以貽後人固不待乎物物必嘗而始知也苟待乎物物必嘗而始知則不足謂之生知之聖也以生知之聖言之則雖不嘗亦可知也設使其所知果有待于必嘗則愈疾之功非疾不能以知之其神農眾疾俱備而壁試之乎况污穢之藥不可嘗者其亦嘗乎且味固可以嘗而知其氣其性其行經王治及畏惡反忌之類亦可以嘗而知乎苟嘗其所可嘗而不嘗其所不可嘗不可嘗者既可知而可嘗者亦不必待于嘗之而後知矣謂其不嘗不可也謂其悉嘗亦不可也然經於諸藥名下不著氣性等字獨以味字冠之者由藥入口惟味為先故也又藥中雖有玉石蟲獸之類其至眾者惟草為然故遂曰嘗百草且豈獨嘗草哉夫物之有毒嘗而毒焉有矣豈中毒者日必七十乎設以其七十毒偶見於一日而記之則毒之小也固宜死而可解毒之大也則死矣孰能解之亦孰能復生之乎先正謂淮南之書多寓言夫豈不信

六則害承迺制論

予讀內經六微旨論至于六則害承迺制喟然嘆曰至矣哉其造化之樞紐乎王大僕發之於前劉河間

闡之於後聖人之蘊治靡遺矣然學者尚不能釋然得不猶有未悉之旨也歟謹按內經帝曰願聞地理之應六節氣位何如歧伯曰顯明之右君大之位也君大之右退行一步相大治之復行一步土氣治之復行一步金氣治之復行一步水氣治之復行一步木氣治之復行一步火氣治之相大之下水氣承之水位之下土氣承之土位之下風氣承之風位之下金氣承之金位之下火氣承之君大之下陰精承之帝曰何也歧伯曰元則害承迺制制生則化外列盛衰害則敗亂生化大病膏觀夫陰陽五行之在天地間也高者抑之下者舉之強者折之弱者濟之蓋豈或使然而自不能不然也不如是則高者愈高下者愈下強者愈強弱者愈弱而乖亂之政日以極矣天地其能位子雖然高也下也弱強也亦豈或使然而自不能不然也故易也者造化之不可常也惟其不可常故神化莫能以測莫測故不息也可常則息矣元則害承迺制者其莫或使然而自不能不然者歟夫太僕問間已發揮者茲不贅及其未悉之旨請推而陳之夫自顯明之右止君大治之十五句言六節所治之位也自相大之下止陰精承之十二句言地理之應乎歲氣也元則害承迺制二句言抑其過也制生則化止生化大病四句言有制之常與無制之變也承猶隨也然不言隨而曰承者以下言之則有上奉之象故曰承雖謂之承而有防之義存焉元者過極也害者害物也制者克勝之也然所承也其不元則隨之而已故雖承而不見既元則克勝以平之承斯見矣然而迎之不知其所來迹之不知其所止固若有不可以者然可以者常存乎豈恍惚之中而莫之或欺也河間曰已元過極則反似勝已之化似也者其可以形質求哉故後篇厥陰所至為風生終為肅少陰所至為熱生終為寒之類其為風生為熱生皆元也其為肅為寒者制也又水發而為

電雪土發而飄驟之類其水發土發者元也其電雪飄驟者制也若然者蓋造化之常不能以無元亦不能以無制焉耳夫前後二篇所主雖有歲氣運氣之殊然元則害承通制之道蓋無往而不然也惟其無往而不然故求之於人則五臟更相平也一臟不平所不勝平之五臟更相平非不元而防之乎一臟不平所不勝平之非既元而克勝之乎姑以火心而言其不元則腎水雖心火之所畏亦不過防之而已一或有元即起而克勝之矣餘臟皆然制生則化當作制則生化蓋傳寫之誤而釋之讀之者不覺求之不通遂併遺四句而弗取殊不知上二句止言元而害害而制耳此四句乃害與制之外之餘意也苟或遺之則無以見經旨之周悉矣制則生化正與下文害則敗亂相對辭理俱順不勞曲說而自通制則生化者言有所制則六氣不至於元而為平平則萬物生而變化無窮矣化為生之盛故生先於化也外列盛衰者言六氣分布王治迭為盛衰昭然可見故曰外列害則敗亂生化大病者言既元為害而無所制則敗壞乖亂之政行矣敗壞乖亂之政行則其變極矣其災甚矣萬物其有不病者乎生化指所生所化者言謂萬物也以變極而災甚故曰大病上生化以造化之用言下生化以萬物言以人論之制則生化猶元氣周流滋榮一身凡五臟六腑四肢百骸九竅皆藉焉以為動靜云為之主生化大病猶邪氣恣橫正氣耗散凡五臟六腑四肢百骸九竅舉不能遂其運用之常也或以害為自害或以承為承襲或以生為自無而有化為自有而無或以二生化為一意或以大病為喻造化之機息此數者皆非也且夫人之氣也固亦有元而自制者苟元而不能自制則湯液鍼石導引之法以為之助若天地之氣其元而自制者固復於平元而不制者其孰助哉雖然造化之道苟變至於極則亦終必自反而復其常矣學者能本

之太僕河間而泰之此論則造化樞紐之詳亦庶矣子然張戴人治法心要則曰假令水為母木為子當春旺之時冬令猶在即水亢也水亢極則木令不至矣木者繼父而承水也水既亢則害其所承矣所以木無權也木無權則無以制土土既旺則水乃受制也土者繼長夏之令也水受土制熱克其寒也變而為濕此其權也又如大為母土為子當長夏之時暄令猶在即大亢也大既亢極則濕令不至矣濕者繼夏而承大也大既亢則害其所承矣所以濕無權也濕無權則無以制水水既旺則大乃受制也水者嚴冬之令也大受水制寒克其熱也變而為土濕土斯得其權也斯言也推之愈詳而違經愈遠矣或曰心要者他人成之蓋得於所聞之謠耳

#### 四氣所傷論

素問生氣通天論篇曰春傷於風邪氣留連乃為洞泄夏傷於暑秋為痲瘧秋傷於濕上逆而欬發為痿厥冬傷於寒春必病溫陰陽應象論篇曰春傷於風夏生飧泄夏傷於暑秋必痲瘧秋傷於濕冬生欬嗽冬傷於寒春必病溫王啟玄註云風中於表則內應於肝肝氣乘脾故洞泄或飧泄夏暑者已其秋熱復收兩熱相攻則為痲瘧秋濕既勝冬水復旺水濕相得肺氣又衰故乘肺而為欬嗽其發為痿厥者蓋濕氣內攻於臟腑則效逆外散於筋脉則痿弱也厥謂逆氣也冬寒且凝春陽氣發寒未為釋陽拂于中寒拂相持故為溫病傷寒論引素問後篇八句成無已註云當春之時風氣大行春傷於風風氣通於肝肝以春適旺風雖入之不能即發至夏肝衰然後始動風淫未疾則當發於四肢夏以陽氣外盛風不能外發故攻內而為飧泄當秋之時濕氣大行秋傷於濕濕則干於肺肺以秋適旺濕雖入之不能即發至冬肺

衰然後濕始動也。雨淫腹疾則當發為下利。冬以陽氣內固，濕氣不能下行，故上逆而為咳嗽。當夏之時，暑氣大行，夏傷於暑，夏以陰為主，內暑雖入之勢未能動，及秋陰出而陽為內主，然後暑動，搏陰而為痰。瘧當夏之時，寒氣大行，久傷於寒，冬以陽為主，內寒雖入之勢未能動，及春陽出而陰為內主，然後寒動，搏陽而為溫病。王海藏曰：木在時為春，在人為肝，在天為風，當春之時發為溫，令反為寒，折是三春之月行三冬之令也。以是知水太過矣。水既太過，金肅愈嚴，是所勝者乘之而妄行也。所勝者乘之，則木虛明矣。木氣既虛，火令不及，是所生者受病也。故所不勝者侮之，是以土乘木之分變而為殄世也。所以病發於夏者，以木絕於夏而土旺於夏，濕本有下行之體，故也不病於春者，以春時風雖有傷木實當權故也。暑季夏也，季夏者濕土也。君火持權不與之子暑濕之令不行也。濕令不行，則土虧矣。所勝妄行，木氣太過，少陽旺也。所生者受病，則肺金不足，所不勝者侮之，故水得以乘土之分。土者坤也，坤在申之分申為相火，水入於土，則水火相干，水火相干則陰陽交爭，故為寒熱兼木氣。終見三焦是少陽相火合也。少陽在濕土之分，故為寒熱肺金不足，洒淅寒熱，此皆往來未定之氣也。故為痰瘧不發於夏而發於秋者，以濕熱在酉之分，方得其權，故也。秋者清肅之氣收斂，下行之體也。為濕所傷，是長夏之氣不與秋令也。秋令不及，所勝妄行，故大得以炎上而克金。心火既刑於肺，故肺氣逆而為嗽。所不勝者侮之，木氣上行與火同德動而不息者也。所生者受病，故腎水虧也。長夏已亢，三焦之氣盛也。命門者三焦之合也。故迫腎水上行與脾土濕熱相合為疾，因欬而動於脾之濕，是以欬嗽有聲有涎不發於秋而發於冬者，以其六陰之極肅殺始得其氣，故也。冬傷於寒者是冬行春令也。當寒而溫，火勝而水虧矣。水既已虧，則所勝妄

行土有餘也所生受病未不足也所不勝者侮之大大過也大土合德濕熱相助故為濕病不病于冬而病於春者以其寒水居卯之分方得其權大寒之令復行於春腠理開泄少陰不藏房室勞傷辛苦之人陽氣泄于外腎水虧于內當春之月時強木長無以滋生化之原故為濕病耳夫春傷于風夏傷于暑冬傷于寒辭理皆順時字傷令字也獨秋傷于濕說作令字傷時字讀者不可疑也此四說皆毋所元而害其所承之子也若說秋字傷濕字其文與上三句相通其理與法不得相通矣大抵理與法通不必拘於文也或謂春傷於風是人為風所傷非也若是則止當頭痛惡風自汗何以言身為瘡泄哉今言春傷於風即是時傷令也明矣愚按此四傷諸家註釋皆不得經旨者蓋由推求太過故也孟子曰道在邇而求諸遠事在易而求諸難此之謂歟但只輕輕乎易說去則經旨自明而無穿鑿之謂矣何以言之夫風者濕寒者天地之四氣也其傷於人人豈能於未發病之前預知其客於何經絡何臟腑何部分而成何病乎及其既發病然後可以診候始知其客於某經絡某臟腑某部分成某病耳註釋者苟悞因病始知病原之理則於此四傷不勞餘力自迎刃而解矣夫洞泄也瘵瘵也歎與瘵厥也濕病也皆是其發動之時形診昭著乃逆推之而知其昔日致病之原為傷風傷暑傷濕傷寒耳非是初受傷之時能預定其今日必為此病也且夫傷於四氣有當時發病者有過時發病者有久而後發病者有過時之久自消散而不成病者何哉蓋由邪氣之傳變聚散不常及正氣之虛實不等故也且以傷風言之其當時而發則為惡風發熱頭疼自汗咳嗽喘促等病其過時與久而發則為瀉風熱中寒中偏枯五臟之風等病是則洞泄瘡泄者乃過時而發之中之一病耳因洞泄瘡泄之病生以形診推之則知其為春傷風感蓋不散不



致此也苟洞泄殞泄之病未生孰能知其已傷風於前將發病於後抑假如遇時之久自消散而不成病者人亦能知乎世有太素脉法雖或預知死亡之期然亦是因診之昭著而始能知耳夏傷暑為痿瘧冬傷寒為溫病意亦類此但秋陽濕上逆為咳嗽為痿厥其因病知原則與三者同其行於時則與三者異夫春之風夏之暑又之寒皆是本時之令也濕乃長夏之令何於秋言之蓋春夏每時各有三月故其令亦各就其本時而行也若長夏則寄旺於六月之一月耳秋雖亦有三月然長夏之濕令每侵過於秋而行故曰秋陽於濕秋令為燥然秋之三月前近于長夏其不及則為濕所勝其太過則同于大化五運大氣七篇所叙燥之為病其多何哉余曰運氣七篇與素問諸篇自是兩書作于二人之手其立意各有所主不可混言王水以為比篇泰入素問之中本非素問元文也余今所推之義乃是素問本旨當自作一請陳四氣所傷所病之義夫風者春之令也春感之偶不即發而至夏抑既不散則必為疾其所以為洞泄者風蓋天地浩蕩之氣飛揚鼓舞神速不恒人身有此腸胃之職其能從容傳化泌別而得其

常乎故水穀不及分別而併趨下以泄出也其為殞泄亦類此義說者謂春陽風為內通肝洞泄殞泄為於夏為木長和動病謂風既通肝則正當木旺之時木極盛土極衰矣理宜乘旺而即發于春不宜反過時而發於夏也且夏大司權母能滋子何故不發于土衰極之時而反發于土受滋之時乎其說不通難

以憑暑者夏之令也夏感之偶不即發而至秋又傷于風與寒故為痿瘧也寒者冬之令也冬感之偶不即發而至春且身中之陽雖始為寒抑所鬱不得順其漸升之性然亦必欲應時而出故發為溫病也若

夫秋傷濕其行於時之義上文已論之矣前篇所謂上逆而發發為痿厥不言過時似是當時即發者

但既與風暑寒三者並言則此豈得獨為即發者乎然經無明文終亦不敢比同後篇便斷然以為冬發病也雖然本長夏之令侵過於秋耳縱使即發亦近於過時而發者矣此當只以秋發病為論濕從下

受故于肺為歎謂之上逆夫肺為諸氣之主今既有病則氣不外運又濕滯經絡故四肢痿弱無力而或厥冷也後篇所謂冬生歎嗽既言過時則與前篇之義頗不同矣夫濕氣久客不散至冬而寒氣大行肺惡寒而或受傷故濕氣得以乘虛上侵於肺發為歎嗽也觀者以此意求之經旨其或著乎或者見素問於病溫痰瘧等間以必言之遂視為一定不易之辭而曰此必然之道嗟乎果可必耶果不可必耶素問之或言必或不言必者蓋不可膠為一定故也任任有泥于必之一字遂謂冬傷寒必當得病于春其冬傷寒而即病者反置而不論若此者可不謂之奪本逐末乎經中每有似乎一定不易之論而却不可以為一定不易者如曰熱厥因醉飽入房而得熱中消中者皆當貴人也新沐中風則為首風如此之類豈一一皆然哉讀者當活法勿拘執也夫王啟立之註雖未免泥於必字及未得經旨然却不至大遠也若成無己之說則似大遠矣然猶未至于甚也至王海藏立論則推求過極欲異於人殊不知反穿鑿綴緝乖悖經旨有不可勝言者此先儒所謂如大軍游騎出大遠而無所歸矣姑摭成無己王海藏之說辨其甚者二夫無己謂風溼未疾則當發於四肢雨溼腹疾則當發為下利竊謂則當二字決然之辭也春傷風遇夏之陽氣外盛而不能外發故攻內為殄世此或若可通矣經曰木發無時倘風不傷於春而傷於他時不過夏之陽氣外盛將外發乎將內攻乎况風屬陽與夏同氣果欲外出則當隨其散越之勢而出安有不能之理乎且風善行數變其為病非一豈獨能為四肢之疾乎所謂雨溼腹疾之義其不通亦如此至若夏傷暑秋為痰瘧者蓋因暑疾藏于皮膚之內腸胃之外復秋感風故疾作耳觀素問瘧論可見其與夏陰至內秋陽內手暑動搏陰相干故冬傷寒春為溫病者蓋因寒毒中入肌膚陽受所鬱至春天地之陽氣發其人身受鬱之陽亦不能不出故病

作也雖祇和謂冬時感寒鬱陽至春時再有感而後發余謂此止可論溫病之有惡寒者耳其觀傷寒論不受寒者則亦不為再感而後發也故仲景曰太陽病不發熱而渴不惡寒者為溫病

可見其與太陽王內春陰內王寒動搏陽何相干哉乃若海藏則又以春傷風夏傷暑又傷寒為時傷令秋傷濕為令傷時故於春傷風謂春行久令而溫為寒折於夏傷暑謂暑者夏季者濕土君火持權不與子而暑濕令不行於秋傷濕謂秋為濕所傷是長夏之氣不與秋令於冬傷寒謂冬行春令大勝水虧大寒之令復行於春陽氣外泄腎水內虧者病又謂溫病為濕熱相助而成又謂四時傷皆母元而害所承之子吁何支離破碎徒費辭如此乎夫經中所言傷風傷暑之類甚多皆是以人受風暑等所傷為義未嘗有時傷令令傷時之意也若如海藏所言則瘧論所謂夏傷於暑秋傷於風與先傷於風後傷於寒等語其時傷令令傷時歟吾固知其不能不屈於此也且暑為夏令孰不知之今以暑為季夏為濕土得不怪哉夫冬寒行春令人若感此則成冬溫病矣安得為春溫病乎其謂大寒之令復行於春溫病方作設使大寒之令不復行於春其溫病當作者遂不作乎况今之春為溫病者比比皆是未嘗見其必由大寒復行於春而後成也經曰元則害承乃制其義謂已元極則勝已者來制如大元極則水來制之經所謂相火之下水氣承之水位之下土氣承之之類皆是勝已者為承今以元為母承為子將求勝於經歟抑未達歟又如以制物者為所勝受制者為所不勝與經所謂氣有餘則制已所勝而侮所不勝及傳之所其勝死於其所不勝之旨全及矣余如因時傷令令傷時之說委曲行說者固不暇思辨也嗚呼予非好斤前人之非蓋為其有害大義晦蝕經旨以誤後人故不敢諛順而嘿嘿耳然而僭逾之罪固已自知其不得辭矣但未知觀者以為何如

張仲景傷寒立法考

讀仲景之書當求其所以立法之意苟得其所所以立法之意則知其書足以為萬世法而後人莫能如莫能外矣苟不得其所以立法之意則疑信相雜未免通此而碍彼也嗚呼自仲景以來發明其書者不可以數計然其所以立法之意竟未聞有表章而示人者豈求之而不得之歟將相循習而不求歟抑有之而余未之見歟余雖不敏借請陳之夫傷於寒有即病者焉有不即病者焉即病者發於所感之時不即病者過時而發於春夏也即病謂之傷寒不即病謂之溫與暑夫傷寒溫暑其類雖殊其所受之原則不殊也由其原之不殊故一以傷寒而為稱由其類之殊故施治不得以相混以所稱而混其治宜乎貽禍後人以歸咎於仲景之法而委廢其大半也吁使仲景之法果貽禍於後人傷寒論不作可也使仲景之法果不貽禍於後人傷寒論其可一日缺乎後人乃不歸咎於已見之未至而歸咎於立法之大賢可謂弱并怨伯益失大怨燧人矣夫仲景法之祖也後人雖移易無窮終莫能越其矩度由能莫越而觀之則其法其方果可委廢大半哉雖然言立垂訓之士猶不免失於此彼碌碌者固無足誚矣夫惟立言垂訓之士有形乎著述之間其碌碌者當趨趨猶頽之餘得不靡然從令爭先快觀而趨簡略之地乎夫其法其方委靡大半而不知返日惟簡便是趨此民生之所以無藉而仲景之心之所以不能別白矣嗚呼法也方也仲景專為即病之傷寒設不兼為不即病之溫暑設也後人能知仲景之書本為即病者設不為不即病者設則尚恨其法散落所存不多而莫能禦夫粗工妄治之萬變果可憚煩而或廢之乎是知委廢大半而不覺其非者由乎不能得其所所以立法之貴故也今人雖以治傷寒法治溫暑亦不過借用耳

非仲景立法之本意也猶一書假借雖移易無窮終非造字之初意夫仲景立法天下後世之權衡也故  
可借焉以為他病用雖然豈特可借以治溫暑而已凡雜病之治莫不可借也今人因傷寒治法可借以  
治溫暑遂謂其法通為傷寒溫暑設吁此非識流而昧原者歟苟不余信請以證之夫仲景之書三陰經  
寒證居熱證什之七八彼不即病之溫暑但一於熱耳何由而為寒哉就三陰寒證而詳味之然後知余  
言之不妄或者乃謂三陰寒證本是雜病為王叔和增入其中又或謂其證之寒蓋由寒藥誤治而致若  
此者皆非也夫叔和之增入者辨脈平脈與可汗可下等諸篇而已其六經病篇必叔和所能贊辭也  
但厥陰經中下利嘔噦諸條却是叔和因其有厥逆而附遂併無厥逆而同類者亦附之耳至若以藥誤  
治而成變證則惟太陽為多縱使三陰證亦或有寒藥誤治而變寒者然豈應如是之眾乎夫惟後人以  
仲景書通為傷寒溫暑設遂致諸溫劑皆疑焉而不敢用韓祇和雖覺桂枝湯之難用但謂今昔之世不  
同然未悟仲景書本為即病之傷寒設也且其者微旨一書又純以溫暑作傷寒立論而即病之傷寒反  
不言及此已是捨本徇末不能全窺仲景藩籬又以夏至前胸膈滿悶嘔逆氣塞腸鳴腹痛身體拘急手  
足逆冷等證視為溫暑謂仲景與三陰寒證脈理同而證不同遂別立溫中法以治夫仲景所叙三陰寒  
證乃是冬時即病之傷寒故有此證今欲以仲景所叙三陰寒證求對於春夏溫暑之病不亦悖乎雖然  
祇和未悟仲景立法本旨而又適當溫暑病作之際其為惑也固且以余觀之其胸膈滿悶嘔逆氣塞等  
證若非內傷冷物則不正暴寒所中或過服寒藥所變或內外俱傷於寒之病也且祇和但曰寒而當溫  
然未嘗求其所以為寒之故能求其故則知溫暑本無寒證矣攻之仲景書雖有陰毒之名然其所叙之

證不過面目青身痛如被杖咽喉痛而已並不言陰寒極甚之證况其所治之方亦不過升麻甘草當歸  
驚甲而已並不用大溫大熱之藥是知仲景所謂陰毒者非陰寒之病乃是感天地惡毒戾氣入於陰經  
故曰陰毒耳後之論者遂以為陰寒極甚之證稱為陰毒乃引仲景所叙面目青身痛如被杖咽喉痛數  
語併而言之却用附子散正陽散等藥以治竊謂陰寒極甚之證固亦可名為陰毒然終非仲景所以立  
名之本意觀後人所叙陰毒與仲景所叙陰毒自是兩般豈可混論後人所叙陰毒亦只是內傷冷物或  
不正暴寒所中或過服寒藥所變或內外俱傷於寒而成耳非天地惡毒戾氣所中者也朱秦議作活人  
書更數萬言於仲景傷寒論多有發明其傷寒即入陰經為寒證者諸家不識而奉議識之但惜其亦不  
知仲景專為即病者立法故其書中每每以傷寒溫暑混雜議論竟無所別况又視傷寒論為全書遂將  
次傳陰經熱證與即入陰經寒證彙合為一立說且謂大抵傷寒陽明證宜下少陰證宜溫而於所識即  
入陰經之見又未免自相悖矣夫陽明證之宜下者因為邪熱入胃其少陰證果是傷寒傳經熱邪亦可  
溫乎况溫病暑病之少陰尤不可溫也自奉議此說行而天下後世蒙害者不無矣迨夫成無已作傷寒  
論註又作明理論其表章名義纖悉不遺可謂善羽翼仲景者然即入陰經之寒證又不及朱奉議能識  
况即病立法之本旨子宜且莫能知也惟且莫知故於三陰諸寒證止隨文解義而已未嘗明其何由不  
為熱而為寒也至於劉守真出亦以溫暑作傷寒立論而遺即病之傷寒其所處辛涼解散之劑固為昧  
者有中風傷寒錯治之失而立蓋亦不無桂枝麻黃難用之惑也既惑於此則無由悟夫仲景立桂枝麻  
黃湯之有所主用桂枝麻黃湯之有其時矣故其原病式有曰夏秋用麻黃桂枝之類藥發表須加寒

藥不然則執其發黃或斑出矣

此說出於姚安常而殊六

知仲景立麻黃湯桂枝湯本不欲用於夏熱之

時也苟悟夫桂枝麻黃湯本非治溫暑之劑則群疑冰泮矣何也夫寒之初客於表也開腠理鬱陽氣而

為熱故非辛溫之藥不能開腠理以泄其熱此麻黃湯之所由立也至於風邪傷表雖反疎腠理而不能

開然邪既客表則表之正氣受傷而不能流通故亦發熱也必以辛甘溫之藥發其邪則邪去而腠理自

密矣此桂枝湯之所由立也其所以不加寒藥者蓋由風寒在表又當天令寒冷之時而無所避故也後

人不知仲景立法之意故有感於麻黃桂枝之熱有犯於春夏之司氣而不敢用於是有須如寒藥之論

夫欲加寒藥於麻黃桂枝湯之中此乃不悟其所以然故如此耳若仲景為溫暑立方必不如此必別有

法但惜其遺佚不傳致使後人有多歧之患若知仲景傷寒論專為即病傷寒作則知麻黃桂枝所以宜

用之故除傳經執證之外且直傷陰經與太陽不鬱熱即傳陰經諸寒證皆有所歸著而不復疑為寒藥

誤下而生矣若乃春夏有惡風惡寒類傷寒之證蓋春夏暴中風寒之新病非冬時受傷過時而發者

不然則或是溫暑將發而復感於風寒或因感風寒而動子久鬱之熱遂發為溫暑也仲景曰太陽病發

熱而渴不惡寒者為溫病觀此則知溫病不當惡寒而當渴且惡寒而不渴者非溫病矣仲景雖不言暑

病然暑病與溫病同但復過一時而加重於溫病耳且不惡寒而渴則無異也春夏雖有惡風惡寒等證

其桂枝麻黃二湯終難輕用勿泥於發表不速熱之語也於是用辛涼解散庶為得宜尚不慎而輕用之

誠不能免夫狂躁斑黃衄血之變而亦無功也雖或者行桂枝麻黃於春夏而効乃是因其辛甘發散之

力偶中於萬一斷不可視為常道而守之今人以敗毒散參蘇飲通解散百解散之類不問四時中風傷

寒一例施之雖非至正之道較之不慎而輕用麻黃桂枝於春夏以致變者則反庶幾然敗毒散等若用於春夏亦止可治暴中風寒之證而已其冬時受傷過時而發之溫病暑病則不宜用也用則非徒無益亦反害之矣縱或有効亦是偶然彼冬時傷寒用辛涼發表而或効者亦偶然也凡用藥治病其既效之後須要明其當然與偶然能明其當然與偶然則精微之地安有不至者乎惟其現在偶然當然所以循非踵擊莫之能悟而病者不幸矣若夫仲景於三陰經每用溫藥正由病之必須與用之有其時耳餘有別論茲不再具若概以三陰寒證視為雜病而外之得無負於仲景濟人利物之至仁而誤後世子自近代先覺不示傷寒溫暑畧治之端緒但一以寒涼為主而諸溫熱之劑悉在所略致使後之學者視仲景書欲仗焉而不敢以終決欲棄焉則猶以為立法之祖而莫能外甚則待為文具又甚則束之高閣而謂其法宜於昔而不宜於今由治亂動靜之殊治靜屬水亂動屬火故其溫熱之藥不可用於急屬火之時也噫斯言也且果然耶否即但能明乎仲景本為即病者設法則桂枝麻黃自有所用諸溫熱之劑皆不可畧矣若謂仲景法不獨為即病者設則凡時行及寒疫溫瘧風溫等病亦通以傷寒六經病諸不治之子傷寒例曰久溫之毒與傷寒大異為治不同又曰寒疫與溫及暑病相似但治有殊耳是則溫暑及時行寒疫溫瘧風溫等仲景必別有治法今不見者以之也觀其所謂為治不同所謂溫瘧風溫溫毒溫疫脈之變證乃治如說豈非以其法乎決不可以傷寒六經病諸方通治也夫素問謂人傷於寒則為病熱者言常而不言變也仲景謂或熱或寒而不一者備常與變而弗遺也仲景蓋言古人之所未言大有功於古人者雖欲偏廢可乎叔和搜採仲景舊論之散佚者以成書功莫大矣但惜其既以自己之說混



於仲景所言之中又以雜脉雜病紛紜並載於卷首故使王石不分主客相亂若先備仲景之言而次附已說明書其名則不致惑於後人而果仲景之音漢儒收拾殘編斷簡於秦火之餘加以傳註後之議者謂其功過相等和其亦未免於後人之議歟余嘗欲編類其書以傷寒例居前而六經病次之相類病又次之蓋後病又次之診察治法禁治誤病解未解等又次之其雜脉雜病與傷寒有所關者采以附焉其與傷寒無相關者皆刪去如此庶幾法度統一而王石有分主客不亂矣然有主未暇姑叙此以俟他日

傷寒溫病熱病說

有病因有病名有病形辨其因正其名察其形三者俱當始可以言治矣一或未明而曰不誤於人吾未之信也且如傷寒此以病因而為病名者也溫病熱病此以天時與病形而為病名者也由三者皆起於感寒或者通以傷寒稱之夫通稱傷寒者原其因之同耳至於用藥則不可一例而施也何也夫傷寒蓋感於霜降後春分前然不即發鬱熱而發於春夏者也傷寒即發於天令寒冷之時而寒邪在表閉其腠理故非辛甘溫之劑不足以散之此仲景桂枝麻黃等湯之所以必用也溫病熱病後發於天令暄熱之時怫熱自內而達於外鬱其腠理無寒在表故非辛涼或苦寒或酸苦之劑不足以解之此仲景桂枝麻黃等湯獨治外者之所以不可用而後人所處水解散大黃湯于至湯防風通聖散之類兼治內外者之所以可用也夫即病之傷寒有惡風惡寒之證者風寒在表而表氣受傷故也後發之溫病熱病有惡風惡寒之證者更有風寒新中而表氣亦受傷故也若無新中之風寒則無惡風惡寒之證故仲景曰太陽

病發熱而渴不惡寒者為溫病溫病如此則知熱病亦如此是則不渴而惡寒者非溫熱病矣然或有不  
因新中風寒亦見惡風惡寒之證者蓋病人表氣本虛熱達於表又重傷表氣故不禁風寒非傷風惡風  
傷寒惡寒也但衛虛則惡風榮虛則惡寒且溫病熱病亦有先見表證而後傳裏者蓋拂執自內達外  
執鬱腠理不得外泄遂復還裏而成可攻之證非如傷寒從表而始也或者不悟此理乃於春夏溫病熱  
病而求浮緊之脈不亦疏乎殊不知緊為寒脈有寒邪則見之無寒邪則不見也其溫病熱病或見脈緊  
者乃重感不正之暴寒與內傷過度之冷食也豈其本然哉又或者不識脈形但見弦便呼為緊斷為寒  
而妄治蓋脈之盛而有力者每每兼弦豈可錯認為緊而斷為寒夫溫病熱病之脈多在肌肉之分而不  
甚浮且右手反盛於左手者誠由拂執在內故也其或左手盛或浮者必有重感之風寒否則非溫病熱  
病自是暴感風寒之病耳凡溫病熱病若無重感表證雖間見而裏病為多故少有不渴者斯時也法當  
治裏執為主而解表兼之亦有治裏而表自解者余每見世人治溫熱病雖誤攻其裏亦無大害誤發其  
表變不可言此足以明其執之自內達外矣其間有誤攻裏而致大害者乃春夏暴寒所中之疫證邪紙  
在表未入於裏故也不可與溫病熱病同論夫惟世以溫病熱病混稱傷寒故每執寒字以求浮緊之脈  
以用溫熱之藥若此者因名亂實而戕人之生名其可不正乎又書方多言四時傷寒故以春夏之溫病  
執病與秋冬之傷寒一類視之而無所別夫秋冬之傷寒真傷寒也春夏之傷寒寒疫也蓋溫病熱病自  
是兩途豈可同治吁此弊之來非一日矣愚攻不書並無救弊之論每每雷同良可痛哉雖然傷寒與溫  
病執病其攻裏之法若果是以寒除熱固不必求異其發表之法斷不可不異也况傷寒之直陽陰經與

太陽雖傷不及鬱熱即傳陰經為寒證而當溫者又與溫病熱病大不同其可妄治乎或者知一不知二故謂仲景發表藥之不可用而攻裏之藥乃可用嗚呼其可用不可用之理果何在哉若能辨其因正其名察其形治法宜有不當者乎彼時行不正之氣所作又重感暑氣而變者則又當觀其何時何氣參酌傷寒溫熱病之法損益而治之尤不可例以仲景即病傷寒藥通治也

傷寒三陰病或寒或熱辨

嘗讀張仲景傷寒論於太陰有曰自利不渴者屬太陰以其臟有寒故也當溫之宜服四逆輩於少陰有曰少陰病得之十二日口中和其背惡寒者當灸之附子湯主之少陰病身體痛手足寒骨節痛脈沉者附子湯主之少陰病下利白通湯主之少陰病下利脈微者與白通湯利不止厥逆無脈乾嘔煩者白通加豬膽汁湯主之少陰下利清穀裏寒外熱手足厥逆脈微欲絕身反不惡寒其人面赤色或腹痛或乾嘔或咽痛或利止脈不出者通脈四逆湯主之少陰病脈沉者急溫之宜四逆湯於厥陰有曰手足厥寒脈細欲絕者當歸四逆湯主之大汗若大下利而厥冷者四逆湯主之觀仲景此論則傷寒三陰必有寒證而宜用溫熱之劑也及讀劉守真之書有曰傷寒邪熱在表腑病為陽邪熱在裏臟病為陰俗妄謂有寒熱陰陽異證誤人久矣寒病有矣非汗病之謂也寒病止為雜病終莫能為汗病且造化汗液之氣者乃陽熱之氣非陰寒之所能也雖仲景有四逆湯證是治表熱裏和誤以寒藥下之太早表熱入裏下利不止及或表熱裏寒自利急以四逆溫裏利止裏和急解其表也故仲景四逆湯證復有承氣湯下之者由是傷寒汗病經直言熱病而不言寒也經言三陰證者邪熱在臟在裏以臟與裏為陰當下熱者也素

問論傷寒熱病有二篇名曰熱竟無寒理兼素問升靈樞篇論運氣造化之理推之則為熱病誠非寒也  
觀守真此論則傷寒無間在表在裏與夫三陽三陰皆一於為熱而決無或寒者矣而說不同其是非之  
判必有一居此者由是彼此反覆究詰且義而久不能得雖至神疲氣耗不舍置者自謂此是傷寒大綱  
領此義不明則千言萬語皆未足以為後學式况戕賊民生何有窮極也哉意謂成無己之註必有所發  
明者遂因而求之然亦止是隨文而略釋之竟不明言何由為熱何由為寒之故此非其不欲言也蓋止  
知傷寒皆是傳經故疑於六經所傳俱為熱證而熱無變寒之理遂不敢別白耳以寒為本臟之寒歟安  
得當熱邪傳裏入深之時反獨見寒而不見熱者且所用溫熱藥能不動傳經之熱邪乎以寒為外邪之  
寒歟則在三陽以成熱矣豈有傳至三陰如反為寒哉成氏能潛心乎此則必悟其所以然矣自仲景作  
傷寒論以來靡或遺之而弗宗至於異同之論興而漁者走淵木者走山矣宜乎後人不能決於似是而  
非之際故或謂今世並無直傷寒病又或以為今人所得之病俱是內傷又昧者至謂傷寒論中諸溫藥  
悉為傳經熱邪而用者以三陰經屬陰故也又其太謬者則曰論中凡有寒字皆當作熱字看嗚呼未流  
之弊一至此乎於是澄心靜慮以溫冰之一旦劃然若有所悟者然亦未敢必其當否也姑陳之以從有  
道之正夫三陽之病其寒邪之在太陽也寒鬱且陽陽不暢而成熱陽雖人身之正氣既鬱則為邪矣用  
麻黃發表以逐其寒邪腠理通而鬱熱泄故汗而愈苟或不熱不解其熱不得外泄則必裏入故傳陽明  
傳少陽而或入腑也若夫三陰之病則或寒或熱者何哉蓋寒邪之傷人也或有在大陽經鬱熱然後以  
次而傳至陰經者或有太陽不傳陽明少陽而便傳三陰經者或有寒邪不從陽經而始直傷陰經者或

有雖從太陽而始不及鬱熱即入少陰而獨見少陰證者或有始自太陽即入少陰而太陽不能以無傷者或有直傷即入而寒便變熱及始寒而後熱者且鬱熱傳陰而變便變熱則為熱證其直傷陰經及從太陽即入少陰則為寒證其太陽不能無傷則少陰脉證而兼見太陽標病其始為寒而後變熱則先見寒證而後見熱證此三陰之病所以或寒或熱也苟即三陰經篇諸條展轉玩釋以求之理斯出矣夫其或傳經或直傷或即入或先寒後熱者何也邪氣暴卒本無定情而傳變不常故耳故經曰邪之中人也無有常或中於陽或中於陰夫守真者絕類離倫之士也豈好為異說以駭人哉蓋由其以溫暑為傷寒而仲景之方每不與溫暑對故略予溫熱之劑而例用寒涼由其以傷寒一斷為熱而無寒故謂仲景四逆湯為寒藥誤下表熱裏和之證及為表熱裏寒自利之證而立又謂溫裏止利急解其表又謂寒病上為雜病嗟乎仲景傷寒論專為中而即病之傷寒作不兼為不即病之溫暑作故每有三陰之寒證而溫熱之劑之所以用也以病則寒以時則寒且用之也固宜後人不知此意是以愈求愈遠愈說愈繁若知此意則猶庖丁解牛動中肯綮矣且如寒藥誤下而成裏寒者固不為不無矣不因寒藥誤下而自為裏寒者其可謂之必無乎殊不知陰經之每見寒證者本由寒邪不由陽經直傷於此與夫雖由太陽而始不及鬱熱即入於此而致也雖或有因寒藥誤下而致者蓋亦甚少仲景所用諸溫熱之劑何嘗每為寒藥誤下而立况表裏寒之證亦何嘗每有急解其表之文乎夫裏寒外熱之證乃是寒邪入客於內迫陽於外或是虛陽之氣自作外熱之狀耳非真熱邪所為也觀仲景於裏寒外熱之證但以溫藥治裏寒而不治外熱則知其所以為治之意矣若果當急解其表豈不於裏和之後明言之乎且三陰寒病既是雜

病何故亦載於傷寒論以感後人子其厥陰篇諸條之上又何故每以傷寒二字冠之乎夫內經所叙三陰病一於為熱者言常也仲景所叙三陰病兼于寒熱者言變也並行而不相悖且後人謂傷寒本無寒證得非知常而不知變歟然世之恪守易方好用溫熱劑者乃反能每全于寒證無他其守彼雖偏治此則是學者能知三陰固有寒證所為之證則仲景創法之本意可以了然於心目之間而不為他說所奪矣或曰傷寒之病必從陽經鬱熱而傳三陰乎謂直傷陰經即入陰經而為寒證其何據乎予曰據夫仲景耳仲景曰病發熱惡寒者發於陽也無熱惡寒者發於陰也發於陽者七日愈發於陰者六日愈夫謂之無熱惡寒則知其非陽經之鬱熱矣謂之發於陰則知其不從陽經傳至此矣謂之六日愈則知其不始太陽而止自陰經發病之日為始數之矣仲景又曰傷寒一二日至四五日而厥者必發熱傷寒病厥五日熱亦五日設六日當復厥不厥者自愈傷寒厥四日熱反三日復厥五日其病為進夫得傷寒未為熱即為厥者豈亦由傳經入深之熱邪而致此乎今世人多有始得病時便見諸寒證而並無或熱者此則直傷陰經即入陰經者也苟不能究夫仲景之心但執凡傷於寒則為病熱之語以為治其不夫人天年者幾希矣

陽虛陰盛陽盛陰虛論

難經曰傷寒陽虛陰盛汗出而愈下之即死陽盛陰虛汗出而死下之而愈嗟乎其傷寒汗下之樞機乎夫邪之傷於人也有淺深焉淺則居表深則入裏居表則明腠理發拂熱見惡寒惡風頭痛等證於斯時也惟辛溫解散而可愈入裏則為燔屎作潮熱形狂言譫語大渴等證於斯時也惟鹹寒攻下而可予夫

寒邪外客非陰盛而陽虛乎熱邪內熾非陽盛而陰虛乎汗下一差生死及掌吁是言也謂之傷寒汗下  
樞機其不然歟惜乎釋者罕求厥義滋隱外臺秘要曰此陰陽指身之表裏言病者為虛不病者為盛表  
病裏和是陽虛陰盛也表和裏病是陽盛陰虛也竊意陰陽之在人均則宜偏則病無過不及之謂均過  
與不及之謂偏盛則過矣虛則不及矣其可以盛為和乎故內經云邪氣盛則實精氣奪則虛且謂陽虛  
當汗陰虛當下乃遺邪氣而反指為正氣為言得無晦乎傷寒微旨曰此陰陽指脈之尺寸言尺脈實寸寸  
脈短小名陰盛陽虛可汗寸脈實大尺脈短小名陽盛陰虛可下苟汗證已具而脈未應必待尺脈力過  
於寸而後行下證已具而脈未應必待寸脈力過於尺而後用竊意越人設難以病不以脈其所舍也何  
反以脈不以病乎且脈固以候病也倘汗下之證已急不可稍緩待脈應而未應欲不待則惑於心欲待  
之則慮其變二者之間將從病歟將從脈歟吾不得無疑於此也或詰予曰仲景傷寒論引此而繼以桂  
枝下咽陽盛則斃承氣入胃陰盛以亡之語夫桂枝表藥承氣裏藥反則為害且固然矣然麻黃湯亦表  
藥也其不言之何歟且子以陰盛為寒邪固且用麻黃也今反舉桂枝又何歟予曰何不味仲景之  
言乎其曰凡傷寒之病多從風寒得之又曰脈浮而緊浮則為風緊則為寒又桂枝湯條而曰當重惡寒  
浙浙惡風麻黃湯條而曰惡風夫風寒分言則風陽而寒陰風苟行於天地嚴凝凜冽之時其得謂之陽  
乎是則風寒常相因耳故桂枝麻黃皆溫劑也以溫劑為治足以見風寒之俱為陰邪矣但傷衛則桂枝  
傷榮則麻黃榮衛雖殊其為表則一耳仲景此言但以戒汗下之誤為主不為榮衛設也舉桂枝則麻黃  
在其中矣所謂陽盛即斃者是言表證已罷而裏證既全可攻而不可汗所謂陰盛以亡者是言裏證未

形而表證獨具可汗而不可攻由是觀之則越人仲景之本旨庶乎暢然于其中矣

傷寒三百九十七法辨

余自童時習聞此言以為傷寒治法如是之詳且備也及攷之成無已註本則所謂三百九十七法者茫然不知所在於是詢諸醫流亦不過就誦此句而已欲其條分縷晰以實其數則未遇其入遂乃反覆而推尋之以有論有方諸條數之則不及其數以有論有方有論無方諸條通數之則過其數除辨脈法平脈法并傷寒例及可汗不可汗可吐不可吐不可下諸篇外止以六經病篇中有論有方有論無方諸條數之則亦不及其數以六經病淫濕暍霍亂陰陽易差後勞復篇中有論有方有論無方諸條數之則亦過其數至以六經病淫濕暍霍亂陰陽易差後勞復篇有論有方諸條數之則又太少矣竟不能決欲以此句視為後人無據之言而不從則疑其或有所據而或出仲景叔和而弗敢發欲尊信而必從之則又多方求合而莫遂宋林德等校正傷寒論其序曰今校正張仲景傷寒論十卷絕二千篇證外合三百九十七法余於是就其十卷二十二篇而求之其六經病篇陰陽易差後勞復篇中有方治諸條以數為計又重載於各篇之前又謂疾病至急倉卒難尋復重集諸可與不可方治分為八篇亦以數為計繼於陰陽易差後勞復篇之後其太陽上篇註曰一十六法太陽中篇註曰六十六法太陽下篇註曰三十九法陽明篇註曰四十四法少陽篇不言法太陰篇註曰三十三法少陰篇註曰二十三法厥陰篇註曰六法不可發汗篇註曰一法可發汗篇註曰四十一法發汗後篇註曰二十五法可吐篇註曰二法不可下篇註曰四法可下篇註曰四十四法汗吐下後篇註曰四十八法以其所註之數通計之得



三百八十七法然少陽篇中小柴胡湯一法其不言者恐脫之也又可吐篇却有五法其止言二法者恐  
誤也併此脫誤四法於三百九十七法之中亦僅得三百九十一法且較之序文之說猶欠六法乃參之  
脉經其可汗可吐等篇外比傷寒論又多可溫可灸可刺可水可火不可刺不可灸不可水不可火諸篇  
欲以此補其所欠則又甚多而不可用元秦定間程德齋又作傷寒鈐法其自序曰若能精究其編則知  
六經傳變三百九十七法在於指掌矣又曰六經二百一十一法霍亂六法陰陽易差後勞復六法淫濕  
喝九法不可汗二十六法宜汗四十一法不可吐五法不可下五法可汗五法可吐五法餘亦以其說通  
計之却止得三百一十八法於三百九十七法中尚欠七十八法觀其序文乃如彼考其所計乃如此則  
知其猶未能灼然以得其會數而無疑故下文細數中止重叙六經霍亂濕淫喝陰陽易差後勞復諸  
法而已彼可汗不可汗等諸法再不重叙也近杭點傷寒論者何不攷其非乃一宗其所鈐字號而不敢  
少易乎余由是屏去其說但即論之本文寢食與俱以綉繹之一旦豁然始悟其所計之數於理不通而  
非仲景叔和之說矣夫傷寒論仲景之所作也至叔和時已多散落雖叔和搜采成書終不能復其舊然  
則今之所傳者非全書也明矣後之昧者乃不察此必欲以全書視之為鈐為括斷之曰某經幾證某經  
幾證以謂傷寒治法略無餘蘊矣殊不知其間有論無方者甚多至若別篇引內經所叙六經病證除太  
陽少陰證為後篇所有外其陽明篇無目疾少陽篇言胸脇滿而不言痛太陰篇無益乾厥陰篇無震縮  
若此者非皆本無也必有之而脫之耳雖然為鈐括者膠柱調瑟但知叔和之重載而莫知其所以重載  
之意也夫叔和既僕於抄采之餘復重載各篇方治并諸可與不可方治者非他不過慮人惑於紛亂

故示之以簡便而已林億乃弗解其意遂不問重與不重一概通數之以立總目何不觀重載八篇之中其方治者止有一十五條為六經篇之所無其餘一百五十三條皆六經篇已數過者安有一法而當兩數之理乎雖程德齋去取與林億頗異然亦五十步笑百步耳其不重數發汗後并吐汗下後諸法固為是矣至於宜汗四十一法却又俱是一法當兩數者與林億所計何以異哉推原其意似亦不見林億所計細數止聞三百九十七法之目遂自就論中尋而數之故以實其總數然而卒不能實故為此含糊之說以欺後人反又不逮林億所言也稿嘗思之縱使三百九十七法之言不出於林億等而出於億之前亦不足用此言既出則後之聞者必當覈其是非以歸於正而乃遵守聽從以為千載不易之定論悲夫余今於三百九十七法內除去重複者與無方治者止以有方治而不重複者計之得二百三十八條并以治字易法字而曰二百三十八治如此則庶或可通也若以法言則仲景一書無非法也豈獨有方者然後為法哉且如論證論脈與夫諄諄教戒而使人按之以為望聞問切之準則者其可謂之法乎其不可謂之法乎雖然六經之外諸條其一家去取不同固不必辨然其於六經之中尤每有悖理而不通者姑陳一二如太陽病三日已發汗若吐若下若溫鍼仍不解者此為壞病桂枝不中與也觀其脈證知犯何逆隨證治之桂枝本為解肌若其人脈浮緊發熱汗不出者不可與之也常須識此勿令誤也若酒客病不可與桂枝湯得之則嘔以酒客不喜耳故也喘家作桂枝湯加厚樸杏子佳凡服桂枝湯吐者其後必吐膿血也林億所校本則自太陽病止勿令誤也為一法自若酒客止病杏子佳為一法自凡服桂枝湯止吐膿血也則為證不為法程德齋鈔法則自太陽病止隨證治之為一法自桂枝本為解肌止必吐

膿血也為一法又林億本於病腸下素有痞連在臍旁痛引少腹入陰肋者此名臟結死一條則數為一法於其餘死不治者則皆不數程德齋鈔法於陽明病下血謔語者此為熱入血室但頭汗出者刺期門隨其實而瀉之澱然汗出愈一條則不數而太陽刺肝俞肺俞期門諸條却又數之而弗遺餘如兩條同類一云當汗而無方一云當汗而有方則取其有方者而略其無方者又如當取而不取不當取而取者蓋亦其多不可悉舉若此者悖理不通二家皆所不免所謂楚固失矣齊亦未為得也苟孰玩論之本文以較其言則鑄漏出矣

### 傷寒四逆厥辨

成無已註傷寒論有云四逆者四肢不溫也厥者手足冷也傷寒邪在三陽則手足必執傳到太陰手足自溫至少陰則邪熱漸深故四肢逆而不溫及至厥陰則手足厥冷是又甚於逆經曰少陰病四逆其人或欬或悸或小便不利或腹中痛或泄利下重者四逆散主之方用柴胡枳實芍藥甘草四者皆寒冷之物而專主四逆之疾是知四逆非虛寒之證也四逆與厥相近而非經曰諸四逆厥者不可下是四逆與厥有異也吁斯言也所謂彌近理而大亂真者歟竊嘗考之仲景言四逆與厥者非一或曰四逆或曰厥或曰厥逆或曰厥冷或曰厥寒或曰手足逆冷或曰手足厥逆或曰手足厥冷或曰手足厥逆冷細詳其義俱是言寒冷耳故厥逆二字每每互言未嘗分逆為不溫厥為冷也然四肢與手足却有所分其以四字加於逆字之上者是通指手足臂脛以上言也其以手足二字加於厥逆厥冷等之上及無手足二字者是獨指手足言也既曰不溫即為冷矣尚何異于仲景所謂諸四逆厥者不可下蓋以四逆為四肢通

冷厥為手足獨冷而臂與脛以上不冷且不謂逆厥有不溫與冷之別也故又曰厥者手足逆冷是也以  
逆冷二字釋厥字足見逆即厥即逆也故字書曰厥者逆也雖然逆厥雖俱為寒冷而却有陰陽之殊  
焉孰極而成逆厥者陽極似陰也寒極而成逆厥者獨陰無陽也陽極似陰固用寒藥獨陰無陽固用熱  
藥仲景以四逆散寒藥治四逆一條此陽極似陰之四逆也其無四逆湯熱藥治四逆之條者安知其非  
本有而失之乎且四逆湯之名由四肢之冷而立也今以四逆湯治手足厥冷豈非逆厥之不異乎既以  
四逆為四肢不溫厥為手足獨冷何故不名治厥之藥為四厥湯乎成氏於四逆散治四逆條下謂四逆  
為熱邪所為及於明理論謂四逆非虛寒之證妄至於少陰病死證二條下却謂四逆為寒甚若此者得  
不自悖其說乎是知四逆亦猶厥之有寒有熱固不可謂四逆專為熱邪所作也但四肢通冷比之手足  
獨冷則有間爾故仲景曰少陰病吐利燥煩四逆者死又曰少陰病四逆惡寒而身踈脈不至不煩而躁  
者死又曰少陰病吐利手足厥冷煩躁欲死者芍藥黃湯主之此三條者一為死一為可治雖通由諸證  
兼見而然然死者以四逆言可治者以厥冷言則亦可見四逆與手足厥冷之有輕重淺深矣夫四肢通  
冷其病為重手足獨冷其病為輕雖婦人小子亦能知之成氏乃謂厥甚於逆何邪若能知四逆厥之所  
以異者在於獨指手足言與兼指臂脛以上言則不勞創為不溫與冷之曲說而自然貫通矣

嘔吐乾嘔噦逆辨

嘗讀成無已傷寒明理論有曰嘔者有聲者也俗謂之呃吐者吐出其物也故有乾嘔而無乾吐是以於  
嘔則曰食穀欲嘔及吐則曰飲食入口即吐則嘔吐之有輕重可知矣又曰噦者俗謂之噦逆是也余竊

疑之於是即仲景傷寒論以考其是非以訂其說夫傷寒論曰嘔曰吐曰乾嘔曰噦者至多曰欬逆者則二而止也因類聚而觀之夫嘔者東垣所謂聲物兼出者也吐者東垣所謂出而無聲者也至若乾嘔與噦皆聲出而無物也東垣但以噦該之而無乾嘔之論夫乾嘔與噦其所異者果安在哉微甚而已矣故仲景於乾嘔則皆平易言之於噦則曰太陽中風火劫發汗後久則譫語甚者至噦又曰陽明中風若不尿腹痛加噦者不治又曰大吐大下之極虛復極汗出者因得噦雖亦間有似乎易言者然比之言乾嘔則徑庭矣竊又思之乾嘔與噦東垣視為一仲景視為二由為一而觀之固皆聲之獨出者也由為二而觀之則乾嘔乃噦之微噦乃乾嘔之甚乾嘔者其聲輕小而短噦者其聲重大而長者雖有微甚之分蓋一證也今成氏乃以嘔為有聲與乾嘔混而無別又以噦為欬逆若此者余未之能從也夫仲景以聲物兼出而名為嘔以物獨出而名為吐以聲獨出而名為乾嘔惟其嘔兼聲物故無物而聲空鳴者乃謂之乾乾猶空也至於吐則是必有物矣其可謂之乾者仲景於嘔字加一乾字所以別夫嘔為聲物兼出者且成氏乃以嘔為獨有聲而同于乾嘔得不有失仲景措辭之本意歟仲景曰嘔家有癰膿者不可治嘔盡膿自愈夫謂之嘔盡膿其可以嘔為獨有聲乎至於曰得湯則嘔得食而嘔飲良嘔貪水者必嘔之類亦不可以嘔為獨有聲矣是少陰病下利用通脈四逆湯一條其所叙諸證既有乾嘔之文何下文加減法中又曰嘔者如生薑子設仲景果以嘔為獨有聲則不當又立乾嘔之名矣觀其既曰嘔又曰乾嘔則其義之殊別也詎不著明也哉且仲景嘗言欲嘔矣又言欲吐矣未嘗言欲乾嘔欲噦也夫欲之為義將出未出而預有所覺之辭也夫將出未出而預覺者惟有形之物則然無形之聲則不然也有形

之物將出乎胸膈之間則雖未出而亦可以前知若無形之聲則不能前知其將出必待夫既出而後可知也嘔與吐主有形之物言故可謂之欲乾嘔與噦主無形之聲言故不可謂之欲成氏引食穀欲嘔飲食入口即吐二句而謂嘔吐有輕重其意蓋以嘔言欲而為輕吐言而即為重安知言欲不言欲者本為有形無形設不為輕重設也果如其說則得湯則嘔得食而嘔心中溫溫欲吐氣逆欲吐之語不出於仲景乎又引俗謂之哕一向以證嘔夫哕與噦善字異而音義俱同者也以之證嘔亦疏矣雖然以嘔與吐較之吐輕於嘔以吐與乾嘔較之乾嘔輕於吐然三者亦各自有輕重不可定拘也但以嘔吐乾嘔與噦而較則噦之為重必非三者之比矣故太素曰木陳者其葉落病深者其聲噦夫噦雖亦有輕而可治重而不可治者然病至於噦則其治也終不易矣且夫噦逆俗以吃逆與吃忒呼之然噦逆二字僅見傷寒論首辨脉平脉法中其六經病篇及汗下可否諸篇皆無所有其所有者噦也後人因見六經病篇及汗下可否諸篇但有噦而無噦逆遂謂噦即噦逆而曰噦逆者噦逆之名吁斯言也孫真人倡於前未奉議成無已和於後由是噦與噦逆之名義紊矣金匱要略曰病人胸中似喘不喘似嘔不嘔似噦不噦徹心中憤憤然無奈者生薑半夏湯主之乾嘔噦若手足厥者橘皮湯主之噦逆者橘皮竹茹湯主之觀此則仲景所謂噦逆但指與乾嘔同類者言何嘗指噦逆言乎噦逆噦逆不同噦逆言其聲之變發而遽止雖發止相續有至數十聲者然而短促不長者若噦嗽之效然故曰噦逆噦逆則言其似欲嘔物以出而無所出但聲之濁惡長而有力直至氣盡而後止非如乾嘔之輕而不甚故曰噦逆二者皆由氣之逆上而作故俱以逆言之孫真人乃以噦逆當噦逆何邪彼言傷寒者雖以辨脉平脉法之噦逆與噦逆上氣視

為吃忒然安知其不為欬而氣逆之病乎故今不敢定其必為吃忒也金匱要略曰病欬逆寸口脉微而數此為肺癰欬逆上氣時時唾濁但坐不得眠見芩丸主之欬而上氣喉中水雞聲射子麻黃湯主之此三條者皆是欬而氣逆之病豈可以欬逆專為吃忒哉今傷寒家本有吃忒而論中六經病篇及汗下可否諸篇却無者必以逸於散落之餘且雖吃忒為六經病偏及汗下可否諸篇所不言決不可以噦為吃忒之欬逆亦不可以噦為欬而氣逆之欬逆也或曰吾子以要略所謂噦逆非吃忒病何後人治吃忒者用橘皮竹茹湯而愈乎余曰橘皮竹茹湯辛甘之劑也有散有緩有和有補其噦逆吃忒病雖不同而為知正之氣拂鬱擾亂所致則一改用馬而皆愈雖然噦逆吃忒以一藥同治則可以一體同視則不可

### 中風辨

人有卒暴僵仆或偏枯或四肢不舉或不知人或死或不死者世以中風呼之而方書亦以中風治之余嘗攷諸內經則曰風者百病之始也又曰風者百病之長也至其變化乃為他病無常方又曰風者善行而數變又曰風之傷人也或為寒熱或為熱中或為寒中或為癘風或為偏枯或為風也其卒暴僵仆不知人四肢不舉者並無所論止有偏枯一語而已及觀千金方則引歧伯曰中風大法有四一曰偏枯二曰風痺三曰風懿四曰風痺解之者曰偏枯者半身不隨風痺者身無痛四肢不收風懿者奄忽不知人風痺者諸痺類風狀金匱要略中風篇曰寸口脉浮而緊緊則為寒浮則為虛寒虛相搏邪在皮膚浮者血虛絡脉空虛賊邪不瀉或左或右邪氣反緩正氣即急正氣引邪喝僻不遂邪在於絡肌膚不仁邪在於經即重不勝邪入於腑即不識人邪入於臟舌即難言口吐涎沫由是觀之知卒暴僵仆不知人偏枯

四肢不舉等證固為因風而致者矣故用大小續命西北續命排風入風等諸湯散治之及近代劉河間李東垣朱彥脩三子者出所論始與昔人異矣河間曰中風癱瘓者非謂肝木之風實甚而卒中亦非外中於風由乎將其失宜心火暴甚腎水虛衰不能制之則陰虛陽實而熱氣怫鬱心神昏冒筋骨不用而卒倒無所知也多因喜怒思悲恐五志有所過極而卒中者由五志過極皆為熱甚故也俗云風者言末而忘其本也東垣曰中風者非外來風邪乃本氣病也凡人年逾四旬氣衰之際或因憂喜怒傷其氣者多有此疾壯歲之時無有也若肥盛則間有之亦是形氣盛衰而如此彥脩曰西北氣寒為風所中誠有之矣東南氣溫而地多濕有風病者非風也皆濕土生痰疾生熱熱生風也三子之論河間主乎大東垣主乎氣彥脩主于濕反以風為虛象而大異於昔人矣吁昔人也三子也果孰是歟果孰非歟以三子為是昔人為非則三子未出之前固有從昔人而治愈者矣以昔人為是三子為非則三子已出之後亦有從三子而治愈者矣故不善讀其書者往往致亂以予觀之昔人三子之論皆不可偏廢但三子以相類中風之病視為中風而立論故使後人狐疑而不能決殊不知因于風者真中風也因于火因于氣因于濕者類中風而非中風也三子所論者自是因火因氣因濕而為暴病暴死之證與風何相干哉如內經所謂三陰三陽發病為偏枯痿易四肢不舉亦未嘗必因於風而後能也夫風大氣濕之殊望聞問切之異豈無所辨乎辨之為風則從昔人以治辨之為火氣濕則從三子以治如此庶乎析理明而用法當矣惟其以因火因氣因濕之證強因風而合論之所以真偽不分而名實相紊若以因火因氣因濕證分出之則真中風病彰矣所謂西北有中風東南無中風者其然歟否歟



中暑中熱辨

潔古云靜而得之為中暑動而得之為中熱中暑者陰證中熱者陽證東垣云避暑熱於深堂大廈得之者名曰中暑其病必頭痛惡寒身形拘急肢節疼痛而煩心肌膚火熱無汗為房室之陰寒所遏使周身陽氣不得伸越大順散主之若行人或農夫於日中勞役得之者名曰中熱其病必苦頭痛發躁熱惡熱捫之肌膚大熱必大渴引飲汗大泄無氣以動乃為天熱外傷肺氣蒼蒼白虎湯王之竊謂暑熱者夏之令也大行於天地之間人或勞動或飢餓元氣虧乏不足以禦天令亢極於是受傷而為病名曰中暑亦名曰中熱其實一也今乃以動靜所得分之何哉夫中暑熱者固多在勞役之人勞役則虛虛則邪入邪入則病不虛則天令雖元亦無由以傷之彼避暑於深堂大廈得頭疼惡寒等證者蓋亦傷寒之類耳不可以中暑名之其所以煩心與飢膚大熱者非暑邪也身中陽氣受陰寒所遏而作也既非暑邪其可以中暑名乎苟欲治之則辛溫輕揚之劑發散可也夫大順散一方甘草最多乾姜杏仁肉桂次之除肉桂外其三物皆炒者原其初意本為冒暑伏熱引飲過多脾胃受濕嘔吐水穀不分臍腑不調所立故甘草乾薑皆經大炒熟又肉桂而非桂枝蓋溫中藥也內有杏仁不過取其能下氣耳若以此藥治靜而得之之證吾恐不能解反增內煩矣今之世俗往往不明類曰夏月陰氣在內大順散為必用之藥吁其誤也不亦甚歟夫陰氣非寒氣也蓋夏月陽氣發散於外而陰氣則在內耳豈空視陰氣為寒氣而用溫熱之藥乎陰果為寒何以夏則飲水乎其蒼蒼白虎湯雖宜用然亦豈可為視通行之藥必參之治暑諸方隨所見之證而用之然後合理若夫所謂靜而得之之證雖當暑月即非暑病宜分出之勿使後人有似同

而異之惑

積熱沉寒論

人之所藉以生者氣也氣者何陰陽是也夫陰與陽可以和平可以乖而否善攝與否吉凶存乎子政之夫惟攝之不能以皆善也故偏寒偏熱之病始莫逃於乖否之餘矣雖然寒也熱也苟未至於甚祖工為之而不難設熱積而寒沉良工猶弗能以為計況其下乎奈之何俗尚顛蒙恪持方藥愈投愈甚遂不之反豈知端本澄源中宮主理執其樞要衆妙俱呈且以積熱言之始而涼和次而寒取寒取不愈則因熱而從之從之不愈則枝窮矣由是苦寒頻歲而弗得又以沉寒言之始而溫和次而熱取熱取不愈則因寒而從之從之不愈則枝窮矣由是辛熱比年而弗止嗟夫苦寒益深而積熱彌熾辛熱大過而苦寒愈滋苟非大聖慈仁明垂樞要生也孰從而全之經曰謂寒之而熱者取之陰熱之而寒者取之陽所謂求其屬也屬也者其樞要之所存子斯旨也王大僕知之故曰益火之原以消陰翳壯水之主以制陽光又曰取心者不必齊以熱取腎者不必齊以寒但益心之陽寒亦通行強腎之陰熱之猶可吁混予子言萬語之聞殆猶和璧之在璞也其垢久湮豈過焉者石之而弗擊乎余僭得而推行之夫偏寒偏熱之病其免者固千百之一二而積熱沉寒亦恐未至於數見也然而數見者得非粗工不知求屬之道不能防微杜漸遂致滋蔓難圖以成之歟夫寒之而熱者徒知以寒治熱而不知熱之不復者由予真水之不足也熱之而寒者徒知以熱治寒而不知寒之不復者由予真火之不足也不知真水大不足以寒熱藥治之非惟臟腑習孰變及見化於其病而有者弗去無者弗至矣故取之陰所以益腎水之不足而使其

制夫心火之有餘取之陽所以益心火之不足而使其勝夫腎水之有餘也其指水火也屬猶主也謂心腎也求其屬者言水火不足而求之於心腎也火之原者陽氣之根即心是也水之主者陰氣之根即腎是也非謂火為心而原為肝水為腎而主為肺也寒亦益心熱亦強腎此大僕達至於規矩準繩之外而非迂士曲生之可以歧及矣彼迂士曲生不明真水火於寒熱之病有必制必勝之道但謂藥未勝病久遠期之是以恪守方藥愈投愈盛卒至殞滅而莫之悟嗚呼悲夫余見積熱沈寒之治每踴於覆轍也因表而出之以勸

灣南方補北方論

難經七十五篇曰經言東方實西方虛灣南方補北方何謂也然金木水火土當更相平東方木也西方金也木欲實金當平之火欲實水當平之土欲實木當平之金欲實火當平之水欲實土當平之東方者肝也則知肝實西方者肺也則知肺虛灣南方火補北方水南方火火者木之子也北方水水者木之母也水勝火子能令母實母能令子虛故瀉火補水欲令金不得乎木也經曰不能治其虛何問其餘此之謂也余每讀至此未嘗不歎夫越人之得經旨也而悼夫後人之失經旨也先哲有言凡讀書不可先看註解且將經文反覆而詳味之待自家有新意却以註解參校庶子經意昭然而不為他說所蔽若先看註解則被其說橫吾胸中自家竟無新意矣余平生佩服此訓所益甚多且如難經此篇其言周備純正足以為萬世法後人紛紛之論其可憑乎夫實則瀉之虛則補之此常道也實則瀉其子虛則補其母亦常道也人皆知之今肝實肺虛乃不瀉肝而瀉心此則人亦知之至於不補肺補脾而補腎此則人不能

知惟越人知之耳。夫子能令母實，母能令子虛，以常情觀之，則曰：心火實致肝木亦實，此子能令母實也。脾土虛致肺金亦虛，此母能令子虛也。心火實固由自旺，脾土虛乃由肝木制之，法當瀉心補脾，則肝肺皆平矣。越人則不然，其子能令母實，子謂火，母謂木，固與常情無異。其母能令子虛，母謂水，子謂木，則與常情不同矣。故曰：水者木之母也。子能令母實，一句言病因也。母能令子虛，一句言治法，其意蓋曰：火為木之子，助其母使之過分而為病矣。今將何以處之？惟有補水瀉火之治而已。夫補水者何謂也？蓋水為木之母，若補水之虛，使力可勝火，火勢退而木勢亦退，此則母能虛子之義。所謂不治之治也。此虛子奪則虛之虛，不同彼虛謂耗其真而致虛，此虛謂抑其過而欲虛之也。若曰：不然，則母能令子虛，一句將歸之於脾肺乎？既歸於脾肺，今何不補脾乎？夫五行之道，其所畏者畏所克耳。今火旺水大，虧火何畏乎？惟其無畏，何愈旺而莫能制？苟非滋水以求勝之，孰能勝也。水勝火三字，此越人寓意處，當細觀之，勿輕忽也。雖瀉火補水，並言然其要又在於補水耳。後人乃曰：獨瀉火而不用補水。又曰：瀉火即是補水，得不大違越人與經之意乎？若果不用補水，經必不言補北。方越人必不言補水矣。雖然，水不虛而火獨暴旺者，固不必補水亦可也。若先因水虛而致火旺者，不補水可乎？水虛火旺而不補水，則藥至而暫息，藥過而復作，將積年累月，無有窮已。安能絕其根哉？雖苦寒之藥，通為扶陽抑陰，不過瀉火而已。終非腎臟本藥，不能以滋養北方之真陰也。欲滋真陰，捨地黃黃蘗之屬不可也。且夫肝之實也，其因有二：心助肝，肝實之一因也。肺不能制肝，肝實之二因也。肺之虛也，其因亦有二：心克肺，肺虛之一因也。脾受肝克而不能生肺，肺虛之二因也。今補水而瀉火，火退則木氣削，又金不受克而制木，東方不實矣。金剋得平，又土不受克而生金，西方不虛矣。

若以虛則補母言之肺虛則當補脾豈知肝勢正盛克土之深雖每日補脾安能敵其正盛之勢哉縱使土能生金金受火克亦所得不償所失矣此所以不補土而補水也或疑木旺補水恐水生木而木愈旺故聞獨瀉火不補水之論欣然而從之殊不知木已旺矣何待生子況水之虛雖峻補尚不能復其本氣安有餘力生木哉若能生木則能勝火矣或又謂補水者欲其不食於母也不食於母則金氣遷矣豈知火克金土不生金金之虛已極尚不能自給水雖欲食之何所食乎若如此則金虛不由於火之克土之不生而由於水之食耳豈理也哉縱水不食金金亦未必能復常也金不得平木一句多一不字所以瀉火補水者正欲使金得平木也不字當刪去不能治其虛何問其餘虛指肺虛而言也瀉火補水使金得平木正所謂能治其虛不補土不補金乃瀉火補水使金自平此法之巧而妙者苟不能曉此法而不能治此虛則不須問其他必是無能之人矣故曰不能治其虛何問其餘若夫上文所謂平木水火土更相平之義不勞而自解明茲故弗具也夫越人亞聖也論至於此敢不歛衽但恨說者之數蝕之故弊

### 五鬱論

治五鬱之法嘗聞之王太僕矣其釋內經曰木鬱達之謂吐之令其條達也火鬱發之謂汗之令其疏散也土鬱奪之謂下之令無壅礙也金鬱泄之謂參泄解表利小便也水鬱折之謂抑之制其衝逆也太僕此說之後靡不宗之然愚則未能快然于中焉嘗細觀之似猶有可言且折之一句較之上四句尤為難曉因有反覆經文以求其至按內經帝曰鬱之甚者治之奈何岐伯曰木鬱達之火鬱發之土鬱奪之金鬱泄之水鬱折之然調其氣過者折之以其畏也所謂泄之總十三句通為一章當分三節自帝曰止木

鬱折之九句為一節治鬱法之問答也然調其氣一句為一節治鬱之餘法也過者折之以其畏也所謂泄之三句為一節調氣之餘法也夫五法者經雖為病由五運之鬱所致而立然擴而充之則未常不可也且凡病之起也多由于鬱鬱者滯而不通之義或因所乘而為鬱或不因所乘而本氣自鬱鬱也豈惟五運之變能使然哉鬱既非五運之變可拘則達之發之奪之泄之折之之法固可擴焉而充之矣可擴而充其應變不窮之理也歟姑陳于左木鬱達之達者通暢之也如肝性急怒氣逆脘脇或脹大時上炎治以苦寒辛散而不愈者則用升發之藥加以厥陰報使而從治之又如久風入中為殭泄及不因外風之入而清氣在下為殭泄則以輕揚之劑舉而散之凡此之類皆達之之法也王氏謂吐之令其條達為木鬱達之東垣謂食塞胸中食為坤土胸為金位金主殺伐與坤土俱在于上而旺于金天能克木故肝木生發之氣伏於地下非木鬱而何吐去上焦陰土之物木得舒暢則鬱結去矣此木鬱達之也竊意王氏以吐訓達此不能使人無疑者以為肺金盛而抑制肝木歟則瀉肺氣舉肝氣可矣不必吐也以為脾胃濁氣下流而少陽清氣不升歟則益胃升陽可矣不必吐也雖然木鬱固有吐之之理今以吐字總該達字則是凡木鬱皆當用吐矣其可乎哉至於東垣所謂食塞肺分為金與土旺于土而克木又不能使入無疑者夫金之克木五行之常道固不待夫物傷而後能也且為物所傷豈有反旺之理者曰吐去其物以伸木氣乃是反為木鬱而施治非為食傷而施治矣夫食塞胸中而用吐正內經所謂其高者因而越之之義且恐不勞引木鬱之說以汨之也火鬱發之發者汗之也升舉之也如膝理外閉邪熱怱鬱則解表取汗以散之又如龍火鬱甚于內非苦寒降沉之劑可治則用升浮之藥佐以甘溫順其性而從

治之使勢窮則止如東垣升陽散火湯是也凡此之類皆發之之法也土鬱奪之奪者攻下也利而衰之也如邪熱在胃用鹹寒之劑以攻去之又如中滿腹脹濕熱內甚其人壯氣實者則攻下之其或勢盛而不能傾除者則剋奪其勢而使之衰又如濕熱為痢有非力輕之劑可治者則或攻或剋以致其平凡此之類皆奪之法也金鬱泄之泄者溲泄而利小便也疏通其氣也如肺金為腎水上原金受火變其令不行原鬱而溲道閉矣宜肅清金化滋以利之又如肺氣膈滿胸滿仰息非利肺氣之劑不足以疏通之凡此之類皆泄之法也王氏謂溲泄解表利小便為金鬱泄之夫溲泄利小便固為泄金鬱矣其解表二字莫曉其意得非以人之皮毛屬肺其受邪為金鬱而解表為泄之乎竊謂如此則凡筋病便是木鬱肉病便是土鬱耶此二字未當於理今刪去且解表開於溲泄利小便之中是溲泄利小便為二治矣若以溲泄為滋肺生水以利小便為直治膀胱則直治膀胱既責不在肺何為金鬱乎是亦不通故余易之曰溲泄而利小便也水鬱折之折者剋禦也伐而挫之也漸殺其勢也如腫脹之病水氣滯溢而溲道以塞夫水之所不勝者土也今土氣衰弱不能制之故反受其侮治當實其脾土資其運化俾可以治水而不敢犯則溲道達而後愈或病勢既旺非上法所能遽制則用泄水之藥以伐而挫之或去晝陳坐開鬼門潔淨府三治備舉迭用以漸平之王氏所謂抑之制其衝逆正欲折挫其汎溢之勢也夫實土者守也泄水者攻也兼三治者廣略而決勝也守也攻也廣略也雖俱為治水之法然不審病者之虛實久近淺深雜焉而妄施治之其不傾踏者寡矣且夫五鬱之病固有法以治之矣然邪氣久客正氣必損今邪氣雖去正氣豈能遽平哉苟不平調正氣使各安其位復其常於治鬱之餘則猶未足以盡治法之妙故又

曰然調其氣苟調之而其氣猶或過而未服則當益其所不勝以制之如木過者當益金金能制木木  
斯服矣所不勝者所畏者也故曰過者折之以其畏也夫制物者物之所破也制於物者物之所不欲也  
順其欲則喜違其欲則惡今通之以所惡故曰所謂鴻之王氏以鹹瀉腎酸瀉肝之類為說未盡厥旨雖  
然自調其氣以下蓋經之本旨故余推其義如此若擴充為應變之用則不必盡然也

## 二陽病論

經曰二陽之病發心脾有不得隱曲女子不月釋之者謂男子則脾受之而味不化故少精女子則心受  
之而血不流故不月分心脾為男女各受焉說竊獨謂不然夫二陽陽明也胃與大腸之脈也腸胃有病  
心脾受之發心脾猶言延及於心脾也雖然脾胃為合胃病而及脾理固宜矣大腸與心本非合也今大  
腸而及心何哉蓋胃為受納之府大腸為傳化之府食入於胃濁氣歸心飲入於胃輸精於脾者以胃之  
能納大腸之能化且腸胃既病則不能化不能化心脾何所資乎心脾既無所資則無所運化而生精血  
矣故腸胃有病心脾受之則男為少精女為不月矣心脾當總言男女不月分說至隱曲不月方可分說  
耳若如釋者之言則男之精獨資於脾而不資於心女之血獨資於心而不資於脾有是理耶豈男女之  
精血皆由五臟六腑之相養而後成可謂之男精資於脾女血資於心乎經本曰男女皆有脾之病但  
在男子則隱曲之不利在女子則月事之不來耳

## 煎厥論

內經曰陽氣者煩勞則張精絕僻積於夏使人煎厥目盲不可以視耳閉不可以聽潰乎若壞部汨汨



予不可止王氏註曰張筋脉腫脹也精絕精氣竭絕也既傷腎氣又損膀胱故當夏時使人前厥斯乃房之患也既盲目視又聞耳聽則志意心神筋骨腸胃清淨乎若壞汨汨乎煩悶而不可止愚竊昧夫經其旨昭然若無待於解者何註釋之乖遠如此乎請重釋之夫陽氣者人身和平之氣也煩勞者凡過於動作皆是也張主也謂元極也括陰氣也辟精猶積疊謂憊也衣褶謂之壁積者亦取積疊之義也積水之奔散曰潰却猶隄防也汨汨水流而不止也夫死于身者二氣而已本無異類也即其所用所病而言之於是乎始有異名且故子則為正元則為邪陽氣則因其和以養人而名之及其過動而張亦即陽氣元極而成大耳陽盛則陰衰故精絕水不制火故元大鬱積之甚又當夏月火旺之時故使人煩熱之極若煎迫然而氣逆上也大矣氣逆故目盲耳閉而無所用此陽極欲絕故其精敗神去不可復生若隄防之崩壞而所儲之水奔散滂流莫能以過之矣夫病至於此是壞之極矣王氏乃因不曉節字之義遂略去此字而謂之若壞其可乎哉又以此病純為房患以張為筋脉腫脹以汨汨為煩悶皆非是

八味丸用澤瀉論

張仲景八味丸用澤瀉冠字與本草行義云不過接引桂附等歸就腎經別無他意而王海藏釋之愚謂八味丸以地黃為君而以餘藥佐之非止為補血之劑蓋兼補氣也氣者血之母東垣所謂陽旺則能生陰血者此也若果專為補腎而入腎經則地黃山茱萸白茯苓牡丹皮皆腎經之藥固不待夫澤瀉之接引而後至也且附子官桂雖非足少陰經本藥然附子乃右腎命門之藥况浮中沉無所不至又為通行諸經引用藥官桂能補下焦熱火不足是亦右腎命門藥也易老亦曰補腎用肉桂然則桂附亦不待夫

澤瀉之接引而後至矣唯乾山藥雖獨入手太陰經然其功亦能強陰且手太陰為足少陰之上原原既有滋流豈無益夫其用地黃為君者大補血虛不足與補腎也用諸藥佐之者山藥之強陰益氣山茱萸之強陰益精而壯元氣白茯苓之補陽長陰而益氣牡丹皮之瀉陰火而治神志不足澤瀉之養五臟益氣力起陰氣而補虛損五勞桂附之補下焦火也由此觀之則余之所謂兼補氣者非臆說也且澤瀉也雖曰鹹以瀉腎乃瀉腎邪非瀉腎之本也故五苓散用澤瀉者証非瀉腎邪乎白茯苓亦伐腎邪即所以補正耳是則八味丸之用澤瀉者非他蓋取其瀉腎邪養五臟益氣力起陰氣補虛損五勞之功而已冠氏何疑其瀉腎而為接引桂附等之說乎且澤瀉固能瀉腎然從於諸補藥群藥之中雖欲瀉之而力莫能施矣故當歸從於參朮則能補血從於大黃牽牛則能破血從於桂附茱萸則熱從於大黃芒硝則寒此非無定性也奪於尋象之勢而不得不然也雖然或者又謂八味丸以附子為少陰之向导其補自是地黃為王蓋取其健脾走下之性以行地黃之滯可致遠耳竊意如此則地黃之滯非附子不能及下矣然錢仲陽六味地黃丸豈有附子乎夫八味丸蓋兼陰火不足者設六味地黃丸則惟陰虛者用之也

### 小便原委論

或問余曰靈樞經曰水穀者當升居胃中成糟粕而俱下於大腸而成下焦液而俱下濟泌別汁循下焦而滲入膀胱焉王水曰水液自四腸泌別汁滲入膀胱之中胞氣化之而為溺以泄出也楊介云水穀自小腸感受於闌門以分別也其水則滲灌入於膀胱上口而為小便詳已上三說則小便即泌別之水液滲入膀胱以出者也素問則曰飲入于胃游溢精氣上輸於脾脾氣散精上歸於肺通調水道下輸膀胱

則小便又似水飲精微之氣上升脾肺運化而後成者也彼此不同將何所憑乎余曰憑夫理耳且夫漫溺者果何物耶水而已矣水之下流其性則然也故飲入於胃其精氣雖上升其飲之本固不能上升體也既不能上升則豈可謂小便獨為氣化所成者哉惟其不能上升者必有待於能上升者為之先導故素問又曰膀胱者津液藏焉氣化則能出矣且水者氣之子氣者水之母氣行則水行氣滯則水滯或者又謂小便純由泌別不由運化蓋不明此理故也雖然膀胱固曰津液之府至於受盛津液則又有胞而居膀胱之中焉故素問曰胞移熱於膀胱靈樞經曰膀胱之胞薄以濡類募曰膀胱者胞之室且夫胞之居於膀胱也有上口而無下口津液既盛於胞無由自出必因子氣化而後能漸浸潤於胞外積於胞下之空處遂為溺以出於前陰也素問所謂膀胱津液藏焉者蓋舉膀胱以該胞也若曰胞下無空處則人溺急時至則安能即出乎夫惟積滿胞下空處而不可再容故急則至則即出矣或言胞有下口而無上口或言胞上下皆有口或言胞有小竅而為注泄之路不亦妄歟

### 內傷餘議

嘗觀夫東垣李氏所著內外傷辨有曰外傷風寒客邪有餘之病當瀉不當補內傷飲食勞役不足之病當補不當瀉自此論一出而天下後世始知內外之傷有所別而仲景之法不可例用矣且惠也不其大哉雖然夷考其言猶或有可疑者不敢諛佞僭用條之如曰夫飲食勞倦傷而內熱者乃陰火乘其坤土之位故內熱以及於胸中也又曰內經有云勞者溫之損者溫之惟宜溫藥以補元氣而瀉火邪內經曰溫能除大熱故治之必溫藥乃可耳又曰飲者無形之氣傷之則宜發汗利小便使上下分消其濕此飲

也食者有形之物傷之則宜損其穀其次莫如消導若此者皆不能使人無疑者也謹按素問調經論篇云帝曰陰虛生內熱素何歧伯曰有所勞倦形氣衰少穀氣不盛上焦不行下脘不通胃氣熱熱氣熏胸中故內熱嗟夫此內傷之說之原予請釋其義如左夫人身之陰陽有以表裏言者有以上下之分言者有以氣血言者有以身前身後言者有以臟腑言者有以升降呼吸之氣言者餘如動靜語默起居之類甚多不必悉舉此所謂陰虛之陰其所指與數者皆不同蓋勞動之過則陽和之氣皆亢極而化為火矣況水穀之味又少入是故陽愈盛而陰愈衰也此陰虛之陰蓋指身中之陰氣與水穀之味且或以下焦陰分為言或以腎水真陰為言皆非也夫有所勞役者過動屬火也形氣衰少者壯火食氣也穀氣不盛者勞傷元氣則少食而氣衰也上焦不行者清陽不升也下脘不通者濁陰不降也夫胃受水穀故清陽升而濁陰降以傳化出入滋榮一身也今胃不能納而穀氣衰少則清無升而濁無降矣故曰上焦不行下脘不通然非謂絕不行不通也但比之平常無病時則謂之不行不通耳上不行下不通則鬱鬱則少大皆成壯火而胃居上焦下脘兩者之間故胃氣熱熱則上炎故熏胸中而為內熱也東垣所謂勞役形體所謂飲食失節而致熱者此言正與調經論篇之旨相合固宜引此段經文於內外傷辨以為之主而乃反不引此却謂陰火乘土位故內熱及胸中此不能無疑者也夫陰火二字素問靈樞經經末嘗言而東垣每每言之素問止有七節之勝中有小心二句而劉守真推其為命門屬火不屬水引仙經心為君火腎為相火之說以為之證然亦不以陰火名之是則名為陰火者且東垣始歟竊意內熱之作非皆陰火也但氣有鬱則成熱耳雖曰心為君火君不妄令然素問所叙諸病之屬熱者甚眾皆君火病也豈

君大不能為病而真欲純歸之於陰大乎至真要大論云勞者溫之損者益之夫勞則動之太過而神不  
寧矣故溫之溫也者養也溫之者所以調其食飲適其起居澄心息慮從容以待其真氣之復常也禮記  
所謂柔色以溫之此溫字正與此同或以藥扶助之亦養也今東垣乃以溫為溫涼之溫謂宜溫藥以補  
元氣而瀉火邪又易損者益之為損者溫之又以溫能大熱除為內經所云而徧攷內經並無此語此亦  
不能無疑者也然溫藥之補元氣瀉火邪者亦惟氣溫而味甘者斯可矣蓋溫能益氣甘能助脾而緩大  
故元氣復而火邪熄也夫宜用溫藥以為內傷不足之治則可以為勞者溫之之註則不可陰陽雜論  
所謂形不足者溫之以氣其溫字亦是滋養之義非指溫藥也夫形不足乃陽虛而不死也氣者藥之氣  
也藥有氣厚氣薄味厚味薄味厚者屬陰而滋精氣厚者屬陽而滋形今以藥之氣厚者滋陽不兼形乎  
故曰形不足者溫之以氣雖以藥溫養之亦未嘗不兼乎調食飲適起居與澄心息慮也溫字固具二意  
然終不可視為溫涼之溫苟以補之除之抑之舉之散之等語比類而觀焉則其義自善矣夫金木水火  
土運於天地也則無形質之可觀其麗於地則有形質矣金木土水者有形有質者也火者有形而質不  
實者也酒性雖熱體同於水今東垣乃謂飲者無形之氣此亦不能無疑者也既待發汗利小便以去之  
其可謂之無形之氣乎且勞倦傷飲食傷二者雖俱為內傷然不可混而為一難經所謂飲食勞倦則傷  
脾者蓋謂脾主飲食而四肢亦屬脾故飲食失節勞役四肢皆能傷於脾耳非謂二者同類而無辨也夫  
勞倦傷飲食傷雖與風寒暑濕有餘之病不同然飲食傷又與勞倦傷不同勞倦傷誠不足也飲食傷尤  
當於不足之中分其有餘不足也何也蓋飢餓不飲食與飲食太過雖皆是失節然必明其有兩者之分

方盡其理節也者何無不及無太過之中道也夫飢餓不飲食者胃氣虛此為不足固失節也飲食自倍而停滯者胃氣受傷此不足之中兼有餘亦失節也以受傷言則不足以停滯言則有餘矣惟其不足故補益惟其有餘故消導亦有物滯氣傷必補益消導兼行者亦有物暫滯而氣不甚傷宜消導獨行不須補益者亦有既停滯不復自化不須消導但當補益或亦不須補益者潔古枳木丸東垣橘皮枳木丸木香枳木丸之類雖曰消導固有補益之意存乎其間其他如木香分氣丸導氣枳實丸大枳殼丸之類雖無補益然施之於物暫滯氣不甚傷者豈不可哉但不宜視為通行之藥耳且所滯之物非枳木丸之力所能去者亦安可泥於消導而不知變乎故備急丸者黃丸感應丸瓜蒂散等之推逐者潔古東垣亦未嘗委之而弗用也故善將兵者攻亦當守亦當不善者則宜攻而守宜守而攻其敗也非兵之罪用兵者之罪耳觀乎此則知消導補益推逐之理矣若夫勞傷則純乎補益固不待議雖東垣王疇告戒然世人猶往往以苦寒之劑望除勞傷之熱及其不愈而反甚自甚而至危但曰病勢已極藥不能勝耳醫者病者主病者一委之天命皆懵然不悟其為妄治之失也嗚呼仁人君子能不痛心也哉夫東垣先哲之出類者也吳敢輕議但恨其白壁微瑕而或貽後人善善釐謬千里之患故不得不僭踰耳知我者其聽之

外傷內傷所受經言異同論

客或難予曰素問陰陽應象論云天之和氣感則害人五臟水穀之寒熱感則害人六腑太陰陽明論云犯賊風虛邪者陽受之食飲不節起居不時者陰受之陽受之則入六腑陰受之則入五臟兩說正相反

願聞其解余復之曰此所謂似反而不反者也夫感天之邪氣犯賊風虛邪外傷有餘之病也感水穀寒熱食飲不節內傷不足之病也二者之傷腑臟皆覺憂之但隨其所從所發之處而為病耳不可以此論說之異而致疑蓋並行不相悖也讀者當合而觀之其旨斯盡若曰不然請以諸處所論證之金匱真言論曰風觸五藏邪氣發病入正神明論曰夫八正之虛邪以身之虛而逢天之虛兩虛相感其氣至膏入則五臟傷靈樞經曰五臟之中風又曰東風傷人內舍於肝南風傷人內舍於心西南風傷人內舍於脾西風傷人內舍於肺北風傷人內舍於肺觀乎此則天之邪氣固傷五臟矣靈樞又曰邪之中人也無有常中於陰則溜於腑又曰虛邪之中人也始從皮膚以入其傳自絡脉而經而輸而伏衝之脉以至於腸胃又曰東北風傷人內舍於大腸西北風傷人內舍於小腸東南風傷人內舍於胃觀乎此則天之邪氣豈不傷六腑乎素問曰飲食自倍腸胃乃傷觀乎此則水穀寒熱固傷六腑矣靈樞又曰形寒寒飲則傷肺難經曰飲食勞倦則傷脾觀乎此則水穀寒熱豈不傷五臟乎至於地之濕氣亦未必專害皮肉筋脉而不能害臟腑邪氣水穀亦未必專害臟腑而不能害皮肉筋脉也但以邪氣無形臟主藏精氣故以類相從而多傷臟水穀有形腑主傳化物故因其所有而多傷腑濕氣浸潤其性緩慢其入人也以漸其始也自足故從下而上從淺而深而多傷於皮肉筋脉且孰謂濕氣全無及於臟腑之理哉至若起居不時一語蓋勞役所傷之病不系上文異同之義故不之及也





醫壘元戎

金匱黃耆建中湯

易簡杏子湯嗽

易簡胃風湯瀉血

荔芩湯

易老門冬飲子

海藏五飲湯

生地黄黃連湯風血

易簡參蘇飲熱發

理中湯加減例

八物定志丸補

大效牡丹皮散虛血

清心丸熱治

調胃白朮澤瀉散水鼓

海藏當歸丸三陰痛

喉閉不救方

大建中湯

大補十全散勞

千里漿

蜜酒

治勞復參門冬湯

海藏大已寒丸

增損理中丸結胃

萬病紫苑丸

平胃散加減例

潔古天麻丸風中

海藏大五補丸

火府丹瀉下

四物六合諸方

苦練丸

拯濟換骨丹

三焦熱 三焦寒

發癰諸藥附

蒸病五蒸湯

活人敗毒散 温

三陽頭痛

發黃茵陳蒿加減例

掌中金 乾血氣

龍腦雞蘇丸 上焦熱

黃耆膏子 同上

地骨皮枳殼散 蒸

易簡芎歸湯 多血

三奇六神翹法

千金種子法

搐鼻香 子宮冷帶下

醫門三元戎藥目錄畢

新安 吳中珩 校

傷寒不可汗不可下不可吐諸證

大發春宜吐夏宜汗秋宜下凡用藥汗及吐下湯劑皆中病即止

若少陽病脈微不可發汗亡陽故也宜附子湯 若陽已虛尺中弱濇者復不可下之宜小柴胡湯

若動氣在左在右在上在下並不可發汗宜柴胡桂枝湯 若少陰病脈細沉數病在裏不可發汗宜

當歸四逆湯 若少陽病不可發汗宜小柴胡湯 若咽中閉塞咽喉乾燥亡血衄家淋家瘡家不可

發汗已上六證並宜小柴胡湯 若下利清穀不可發汗宜理中湯四逆湯之類 若四逆厥及虛家

皆不可吐厥者宜當歸四逆湯 虛宜附子湯 有熱人宜黃耆人參建中湯 若少陰膈上寒乾嘔

不可吐宜小半夏加橘皮湯温中丸 若咽中有動氣不可下咽中閉塞不可下宜烏扇湯 若外實

者不可下諸四逆厥者不可下虛家亦然厥宜當歸四逆湯 虛者宜附子湯 有熱宜黃耆人參建

中湯 本虛攻其熱必噦宜小柴胡湯 若脈浮而緊法當身痛宜以汗解假令尺中遲者不可發汗

榮氣不足血少故也宜小柴胡湯 若脈濡而緊濡則衛氣弱緊則榮中寒陽微衛中風發熱而惡寒

榮緊衛氣冷微嘔心內煩此不可汗宜小柴胡湯 若濡而弱不可發汗宜小柴胡湯 若浮而大浮

為氣實大為血虛小便當赤而難胞中當虛今反小便利而大汗出法應衛家微可與小建中湯 若

反更實津液四射榮竭血盡乾煩而不得眠此不可下宜與小柴胡湯 若脈浮大應發汗宜柴胡桂

枝湯 若脈浮而緊者不可下而反下之為大逆宜桂枝麻黃各半湯 若脈數不可下宜柴胡桂枝湯 若下之必煩利不止宜葛根黃芩芍藥連湯 若脈澹弱浮數不可下宜小柴胡湯 若濡弱微澹微則陽氣不足中風汗出而反躁煩澹則無血厥而且寒不可下宜桂枝甘草牡蠣龍骨湯 若結胸脈浮大不可下下之即死宜小陷胸湯 若陽病多者熱下之則硬宜小柴胡湯 若太陽發汗不徹轉屬陽明微汗出不惡寒若太陽證不罷不可下下之為逆宜桂枝麻黃湯 若太陽病有外證未解不可下下之為逆宜桂枝麻黃湯 若病發於陽而反下之熱入因作結胸病發於陰而反下之因作痞 結胸則有陷胸湯九三 痞則有瀉心湯五 若太陽與陽明合病喘而胸滿不可下宜麻黃杏子甘草石膏湯 若太陽與少陽合病心下硬頸項強而眩者不可下宜小柴胡湯 若病欲吐者不可下宜小半夏加橘皮湯 太陰腹痛吐食自利腹痛下之必胸下結硬 厥陰病渴氣上衝心中熱饑不欲食食則吐衄下之則利不止 若少陰病飲食入口則吐心中溫溫欲吐腹痛能吐始得之手足寒脈弦遲者此胸中寒實不可下也宜溫中湯生薑汁半夏湯 若無陽陰強大便硬者下之必清穀腹滿宜用蜜煎導法 若傷寒五六日不結胃腹濡脈虛復厥者不可下此亡血也宜當歸四逆湯下之則死宜四逆加人參湯 若藏結無陽證不往來寒熱其人反靜舌上胎滑者不可攻也謂下也宜用小柴胡湯 若傷寒嘔多雖有陽明證不可攻之宜小柴胡湯 若陽明病身重色赤攻之必發熱宜調胃承氣湯 若色黃者小便不利也宜五苓散 若陽明病心下硬滿者不可攻之宜生薑瀉心湯 半夏瀉心湯 攻之利不止者死宜四逆湯

不可汗下吐三法利害非輕前人多列經後大抵醫之失只在先藥藥之錯則變生若汗下不差則永無  
亡陽生黃畜血結胸痞氣及下痢洞泄脇熱痢瘕急驚等證生矣具如此故錄大禁忌於前使醫者當  
疾之初不犯也

大陽證桂枝二十四方麻黃  
五方在後保命集內

傷寒六經所感形證合用汗下吐和解毒湯丸仲景活人雲岐子保命集載之詳者此不復重錄數書中  
所無者并諸方對證加減今載于後

金匱黃耆建中湯治虛勞裏急諸不足宜此方主之

黃耆

桂枝

生薑切略芍藥六

炙甘草二兩膠飴一

大棗十二

右七味以水七升

先煮六味取三升去滓內膠飴令消溫服一升日三服若嘔者加生薑 若腹滿者去棗加茯苓四兩

若肺虛損不足痞氣加半夏五兩

易簡建中加減法

若婦人血疾男子心腹疔痛并四肢拘急疼痛甚者加遠志半兩 若或吐或瀉狀如霍亂及胃滯濕寒

賊風入腹拘急切痛加附子七錢半 若疝氣發作當於附子建中湯煎時加蜜一匙頭許 若男子

婦人諸虛不足小腹急痛脇肋脹 下虛滿胸中煩悸面色痿黃唇口乾燥少力身重短氣腰背強

痛骨肉酸疼行動喘之不能飲食或因勞傷過度或因病後不復加黃耆一兩半 若婦人一切血氣

虛損及產後勞傷虛羸不足腹中疔痛吸吸少氣小腹拘急痛引腰背時自汗出不思飲食加當歸一

兩名當歸建中湯產後半月每日三服令人精壯

大建中湯治內虛裏急少氣手足厥逆少腹攣急或腹滿弦急不能食起即微汗出陰縮或腹中寒痛不堪勞苦唇口舌乾精自出或手足作寒作熱而煩苦酸痛不能當立此補中益氣

桂心三錢芍藥各三錢甘草炙當歸各一錢人參各一錢生薑兩附子五分半夏二錢棗二枚

右以咀水五盞煎至三盞去滓分三服

易簡杏子湯治咳嗽不問外感風寒內傷生冷及虛勞咯血痰飲停積悉皆治療

人參半半夏半茯苓半細辛減半乾薑減半甘草炙官桂減半芍藥半五味子半右以

咀每服四錢水一盞半杏仁去皮尖剉五枚薑五片煎至六分去滓服若感冒得之加麻黃等分

若脾胃素實者用麩殼去筋膜碎剉以醋淹炒等分加之每服加烏梅一枚煎服其效尤驗嘔逆

惡心者不可用此若久年咳嗽氣虛喘急去杏仁人參倍加麻黃添芍藥如麻黃之數乾薑五味

子各增一半名小青龍湯

大補十全散

參耆木茯苓芍地桂歸川三五錢秤用生薑棗水煎婦人虛弱用名美號十全

治男子婦人諸虛不足五勞七傷不進飲食久病虛損時發潮熱氣攻骨癢拘急疼痛夜夢遺精面色

痿黃脚膝無力喘嗽中滿脾腎氣弱五心煩悶並皆治之

肉桂芍藥甘草黃耆當歸川芎人參白朮茯苓熟地

黃各等

右為麩末每服二大錢水一盞生薑三片棗二枚煎至七分不拘時候溫服棗藥甘草

小建中湯也黃耆與此三物即黃耆建中湯也人參茯苓白朮甘草四君子湯也川芎芍藥當歸四物湯也以其氣血俱衰陰陽並弱天得地之成數故名曰十全散

易簡胃風湯治大人小兒飢寒虛入客腸 胃水穀不化泄瀉注下及腸胃濕毒下如豈汁或下瘀血日夜無度

人參 茯苓 川芎 官桂 當歸 芍藥 白朮各等 右以咀每服二錢水一

大盞粟米百餘粒同煎七分去滓稍熱服空心小兒量力減之 若加錢地黃黃耆甘草等分足為

十味甘十補湯 若虛勞嗽加五味子 若有痰加半夏 若發熱加柴胡 若有汗加牡蠣 若

虛寒加附子 若寒甚加乾薑皆依本方等分 若骨蒸發熱飲食自若者用十補湯加柴胡二兩

服之 若氣短加人參 若小便不利加茯苓 若脈弦濇加川芎 若惡寒加官桂 若脈濇加

當歸 若腹痛加白芍藥 若胃熱濕盛加白朮 若血瘀色紫者陳血也加熟地黃 若血鮮色

紅者新血也加生地黃 若寒熱者加柴胡 若肌熱者加地骨皮 若脈洪實痛甚者加酒浸大

黃 潔古云防風為上使 黃連為中使 地榆為下使

千里漿一名水葫蘆

木瓜 紫蘇葉 官桂各半 烏梅肉 赤茯苓各一兩 右為細末煉蜜為丸如彈子大噙化一丸

煎津

又方

百藥煎 烏梅肉 紫蘇葉 人參 甘草 麥門冬 右各等分為細末煉蜜丸噙化

荔芝湯

烏梅肉 甘草各三兩 百藥煎一兩 白芷半兩 白檀三錢 右為細末湯點

蜜酒

好蜜斤 水一碗 細麴半斤 好乾酵三兩 右先熬蜜水去花沫令絕冷下麴酵每日三攪三日熟

陽明證葛根湯三方升麻湯大小青龍等湯在後保命集內承氣湯三方亦在

易老門冬飲子治老弱虛人大渴

人參 枸杞 白茯苓 甘草各二錢 五味子 麥門冬去心各半兩 右為粗末生薑水煎

麥門冬湯治勞復欲死人氣欲絕者用之有效

麥門冬兩 甘草二兩 粳米半合 右門冬去心為細末水二盞煎粳米令熟去米約湯一小盞半入藥

五錢匕棗二枚去核新竹葉十五片同煎至一大盞去滓大溫服不能服者綿滴口中 後人治小

兒不能灌注者宜用此綿滴法此方不用石膏以其三焦無大熱也兼自欲死之人陽氣將絕者故

不用石膏若加人參大妙

海藏五飲湯一留飲心下二澀飲脇下三痰飲胃中四溢飲膈上五流飲腸間凡此五飲酒後傷寒飲冷

過多故有此疾



旋覆花 人參 陳皮 枳實 白木 茯苓 厚朴 半夏 澤瀉 猪苓

前胡 桂心 芍藥 甘草 右等分對每兩分四服水二盞生薑十片同煎至七分取清

溫飲無時忘食肉生冷滋味等物因酒有飲加葛根花縮砂仁

海藏已寒丸此丸不借上陽生於下

治陰證服四逆輩胸中發燥而渴者或數日大便秘小便澀赤服此丸上不躁大小便自利

肉桂 茯苓各半兩 良薑 烏頭炮各七錢 附子炮 乾薑炮 芍藥 茴香炒各一兩 右等分為細

末糊為丸桐子大溫酒下空腹食前五七十九八九十九亦得酒醪為糊俱可

婦人血風證因大脫血崩漏或前後血因而枯燥其熱不除循衣撮空摸牀閉目不省擲手揚視搖動不

寧錯語失神脈弦浮而虛內燥熱之極也氣麤鼻乾而不潤上下通燥此為難治宜

生地黄黃連湯主之

川芎 生地黄 當歸各七錢 赤芍藥 梔子 黃連 黃芩各三錢 防風兩 右為麤末每服

三錢水二盞煎至七分取清飲無時徐徐與之 若脈實者加大黃下之 大承氣湯氣藥也自外

而之內者用之 生地黄黃連湯血藥也自內而之外者用之氣血合病循衣撮空證同 自氣而

之血而復之氣大承氣湯下之自血而之氣氣而復之血地黄黃連湯主之也二者俱不大便

增損理中丸王朝奉云大小陷胸湯凡不愈者宜與之

人參 白木 括婁 牡蠣各二兩 甘草炒三兩 乾薑炮一兩 枳實炮四箇 黃芩去枯一兩 右

為細末煉蜜為丸如彈子大湯盞煎服不歇復與之不過五六劑中豁然矣用藥神速未嘗見也渴者加括蔞根 汗者加牡蠣

少陽證大小柴胡湯加減在前附子柴胡五方在後保命集內

易簡參蘇飲治感冒發熱頭痛與因痰飲凝積發而為熱宜服之若感冒發熱亦如服養胃湯法連進數服微汗即愈大治中脘痞悶嘔逆惡心開胃進食小兒室女尤宜服之

前胡 人參 紫蘇 乾葛 半夏 茯苓各三分 枳殼 陳皮 甘草 桔梗

木香各半兩 右吹咀每服四錢水一盞半生薑七片棗一枚煎至六分去滓不以時候素有痰飲者

俟退熱以二陳湯或六君子湯間服若男子婦人虛勞發熱或吐衄下血過多致虛熱者用此藥三

兩加四物湯二兩合和名茯苓補心湯

活人治婦人傷寒妊娠服藥例 若發熱惡寒者不離桂枝芍藥 若往來寒熱者不離柴胡前胡 若

大渴者不離知母石膏五味子麥門冬 若大便泄者不離桂附白朮乾薑 若大便燥結者不離大

黃黃芩 若經水適來適去斷者不離小柴胡 若安胎者不離人參阿膠白朮黃芩 若發汗者不

離蔥豉生薑麻黃旋覆 若頭痛者不離前胡石膏梔子 若傷暑頭痛者不離柴胡石膏甘草 若

滿悶者不離枳實陳皮 若胎氣不安者不離黃芩麥門冬人參 若癰發黑者不離黃芩梔子升麻

禹病紫苑丸

療膈腹久患瘧癘如碗大及諸黃病每地氣起時上氣衝心遠膈絞痛一切虫咬十種水病十種蠱病

反胃吐食嘔逆惡心飲食不消天行時病婦人多年月露不通或腹如懷孕多血天陰即發又治十二種風頑痺不知年歲晝夜不安寧與鬼交頭白多屑或哭或笑如鬼魅所着腹中生瘡腹痛服之皆效

紫苑

去苗上吳茱萸湯洗七次焙乾

菖蒲

柴胡去

厚朴

薑製一兩桔梗去

茯苓

去皮

皂莢

去皮子等炙

桂枝

乾薑

黃連

去鬚八錢蜀椒去目及開口

巴豆

去油膜

人參

去蘆各

川烏

去皮

加羌活

獨活

防風

各半

右為細末入巴豆勻煉蜜為丸如桐子大每服三九漸

加至五七丸生薑湯送下食後臨暮初有孕者不宜服具引子後

痔漏腸風酒下 赤白痢訶子湯下 膿血刺米飲湯下 墮傷血悶四肢不收酒下 蛔虫咬心積

椰湯下 氣噎憂疔荷葉湯下 打撲傷損酒下 中毒常灰甘草湯下 一切風升麻湯下 寸白

虫積椰湯下 霍亂乾薑湯下 效嗽杏仁湯下 腰腎痛豈淋湯下 陰毒傷寒溫酒下 吐逆生

薑湯下 食飲氣塊麩湯下 時氣井花水下 脾風陳皮湯下 頭痛水下 心痛溫酒下 大小

便不通燈草湯下 因物所傷以本物湯下 吐水藜湯下 氣病乾薑湯下 小兒天風吊搐防風

湯下防已亦可 小兒疳痢葱白湯下 小兒乳食傷白湯下 月信不通煎紅花酒下 婦人腹痛

川芎湯下 懷孕半年後胎痛艾湯下 有子氣衝心酒下 產暈痛溫酒下 血氣痛當歸酒下

產後心腹脹滿豈淋湯下 難產益志湯下 產後血刺當歸湯下 赤白帶下酒煎艾湯下 解內

外傷寒粥飲下 室女血氣不通酒下 子死菜子湯下 又治小兒驚癇大人癲狂一切風及無孕

婦人身上頑麻狀如虫行四肢俱腫呻吟等疾

太陰證 陷胃三方瀉心五方在後保命集內

理中湯加減例 若為寒氣濕氣所中者加附子一兩名附子理中湯 若霍亂吐瀉者加橘紅青橘各

一兩名治中湯 若乾霍亂心腹作痛先以鹽湯少許頓服候吐出令透即進此藥 若嘔吐者於治

中湯內加丁香半夏一兩每服生薑十片同煎 若泄瀉者加橘紅茯苓各一兩名補中湯 若溇泄

不已者於補中湯內加附子一兩不喜飲水穀不化者再加縮砂仁一兩其成八味 若霍亂吐下心

腹作痛手足逆冷於本方中去白朮加熟附名四順湯 若傷寒結胸先以桔梗枳殼等分煎服不愈

者及諸吐利後胸痞欲絕心高高起急痛手不可近者加枳實茯苓各一兩名枳實理中湯 若渴者

再於枳實理中湯內加括蕞根一兩 若霍亂後轉筋者理中湯內加火煨石膏一兩 若臍上築者

腎氣動也去朮加官桂一兩半腎惡燥故去朮恐作奔豚故加官桂 若悸多者加茯苓一兩 若渴

欲飲水者添加朮半兩 若苦寒者添加乾薑半兩 若腹滿者去白朮加附子一兩 若飲酒過多

及啖炙煖熟食發為鼻衄加川芎一兩 若傷胃吐血以此藥能理中脘分利陰陽安定血脈只用本

方 若中附子毒者亦用本方或止用甘草乾薑等分煎服仍以烏豈煎湯解之

平胃散加減例 若瀉脾濕加茯苓丁香白朮為調胃散一法加藿香半夏 若加乾薑為厚朴湯 若

溫疫時氣二毒傷寒頭痛壯熱加蓮鬚葱白五十豈豉三十粒煎三二服微汗出愈 若五勞七傷脚

手心熱煩躁不安百節酸疼加柴胡 若痰嗽瘧疾加薑製半夏 若本藏氣痛加茴香 若水氣衝

滿加桑白皮 若婦人赤白帶下加黃耆 若酒傷加丁香 若飲冷傷食加高良姜 若滑脫泄瀉

加肉苳蔻 若風痰四肢沉困加荆芥 若腿膝冷痛加牛膝 若渾身虛癢拘急加地骨皮 若腿  
 膝濕痺加兔絲子 若白痢加吳茱萸 若赤痢加黃連 若頭風加藁本 若轉筋霍亂加楠木皮  
 若七邪六極耳鳴夢洩盜汗四肢沉重腿膝酸疼婦人宮藏久冷月脈不調者加肉桂 若胃寒嘔  
 吐多加生薑 一法加茯苓丁香各三兩共成六味 若氣不舒快中脘痞塞加縮砂仁香附子各三  
 兩生薑煎服 若與五苓散相半為對金散子 若與六一散相合為黃白散 若與錢氏異功散相  
 合為調胃散 若欲進食加神麩麥芽吳茱萸蜀椒乾薑桂為吳茱萸湯 若加藁本桔梗為和解散  
 治傷寒吐利 若加藿香半夏為不換金正氣散 若瘧疾寒熱者加柴胡 若小腸氣痛者加苦練  
 茴香

少陰證真武四逆等湯在活人姜道在保命集內

八物定志丸補益心神安定魂魄治痰去胸中邪熱理肺腎

人參一兩 菖蒲 遠志去心 茯神去心 茯苓去皮各 朱砂錢 白木 麥門冬去心各

牛黃二錢另細研 右為細末煉蜜丸桐子大米飲湯下三十九無時

若髓竭不足加 生地黃 當歸 若肺氣不足加 天門冬 麥門冬 五味子

若心氣不足加 上黨參 茯神 菖蒲 若脾氣不足加 白木 白芍藥 蓮志

若肝氣不足加 天麻 川芎 若腎氣不足加 熟地黃 遠志 牡丹皮

若膽氣不足加 細辛 酸棗仁 地榆 若神昏不足加 朱砂 預知子 茯神

仲景八味丸

熟地黄補腎水真血 肉桂補腎水真火 牡丹皮補神志不足 附子能行諸經而不止兼益火

白茯苓能伐腎邪濕滯 澤瀉去胞中留垢及遺溺 山茱萸治精滑不禁 乾山藥能治皮毛中

燥酸澀 右八味皆君主之藥 若不依易老加減服之終不得效若加五味子為腎氣丸述類象

形之劑也益火之源以消陰翳壯水之主以制陽光錢氏地黄丸減桂附

潔古老人天麻丸治證見活法機要

天麻六兩酒浸三日焙乾秤 除風痺 牛膝六兩酒浸三日焙乾秤 強筋 玄參六兩 樞機管領 草薢六兩另為末 壯骨 杜

仲七兩到使筋骨 柑着 當歸十兩全用和養血 羌活十兩或十五兩去骨節間風 生地黃一斤養真血

附子炮一兩行諸經不止 獨活兩去腎間風邪 右為細末煉蜜為丸如桐子大每服五七十九病

大至百丸空心食前溫酒白湯下服藥忌雍塞宜於通利故服半月稍覺壅塞微以七宣丸輕疎之

使藥再為用也

大效牡丹皮散 治血藏虛風及頭目不利不思飲食手足煩熱肢節拘急疼痛胸膈不利大腸不調陰

陽相干心驚忪悸或時旋運

牡丹皮 川芎 枳殼麩炒各一兩 陳皮炙 玄胡 甘草 羌活 半夏湯洗 三棱

炮 乾薑炮 肉桂各半兩 木香 訶子肉 白木炒各三分藥錢 當歸一兩半 右為細末每

服二錢水一盞半煎五七沸食前溫服益血海退血風勞攻注消寒痰實脾胃理血氣攻刺及氣虛

惡寒潮熱證至妙

海藏大五補丸同三才丸例

天門冬 麥門冬 菖蒲 茯神 人參 益智 枸杞 地骨皮 遠志 熟地

黃 右為末煉蜜為丸如桐子大空心酒下三十九丸 本方數服以七宣丸世之

清心丸治熱

黃蘗二兩 天門冬一兩 黃連半兩 龍腦錢一 麥門冬去心一兩 右為細末煉蜜丸桐子大每服十九臨卧

門冬酒下薄荷湯亦得

火府丹丙丁俱瀉

黃芩 黃連 生地黃 木通 三 右為細末煉蜜丸桐子大每服二三十九溫水下臨卧

海藏調胃白木澤瀉散治痰病化為水氣傳變水鼓不能食

白木 澤瀉 芍藥 陳皮 茯苓 生薑 木香 檳榔 右為末一法加白

木本藥各半治腹臍上腫如神 若心下痞者加枳實 若下盛者加牽牛

厥陰證當歸四逆并加吳茱萸等湯見陰證畧例

四物湯益榮衛滋氣血月水不調臍腹疔痛等證並見局方

熟地黃補血如臍下痛非此不能 川芎治風泄肝木也如血虛頭痛非 芍藥和血理脾如腹中

乃通脾經除乃通於腎經之藥也 當歸和血如血刺痛非此不能除 右為釐末水煎 加減于後 若加地骨皮牡丹

醫墨元戎

七

皮治婦人骨蒸 若妊娠胎動不安下血不止者加艾十葉阿膠一片又加蔥白黃耆 若血藏虛冷崩中去血過多亦加膠艾 若婦人嘗服春倍川芎 脈弦頭痛 夏倍芍藥 脈洪飢泄 秋倍地黃 脈沉瀉血虛 冬倍當歸 脈沉寒而不食 若春則防風四物加防風倍川芎 若夏則黃芩四物加黃芩倍芍藥 若秋則門冬四物加天門冬倍地黃 若冬則桂枝四物加桂枝倍當歸 若血虛而腹痛微汗而惡風四物湯加茂桂謂之腹痛六合 若風眩暈加秦艽羌活謂之風六合 若氣虛弱起則無力眩然而倒加厚朴陳皮謂之氣六合 若發熱而煩不能睡卧者加黃連梔子謂之熱六合 若虛寒脈微自汗氣難布息清便自調加乾薑附子謂之寒六合 若中濕身沉重無力身涼微汗加白朮茯苓謂之濕六合 若產後虛勞日久而脈浮疾宜

柴胡四物湯

川芎 熟地黃 當歸 芍藥各一兩半 加柴胡錢八 人參 黃芩 甘草 半夏錢各三

水煎服 若婦人筋骨肢節痛及頭痛脈弦增寒九瘧宜治風六合 四物湯兩四 防風 羌活各一兩

若血氣上衝心腹肋下滿悶宜治氣六合 四物湯兩四 木香 檳榔各一兩 若臍下虛冷腹痛及

腰脊間悶痛宜玄胡六合小腹痛者同 用四物湯兩四 玄胡 苦練各一兩 若氣充經脈故月事煩併臍

下多痛宜芍藥六合用四物湯兩四 芍藥兩一 若經事欲行臍腹絞痛臨經痛者血溼也宜

八物湯 用四物湯兩四 玄胡 苦練碎炒 檳榔 木香各一兩 若經水過多別無餘證宜黃芩六合 用四

物湯兩四 黃芩 白朮各一兩 若經水溼少宜四物內加秦花煎又加紅花血見愁 若虛勞氣弱欬嗽喘滿宜



厚朴六合 用四物湯四兩厚朴姜製枳實錢炒 若經水暴下加黃芩一兩 若腹痛者加黃連如

夏月不去黃芩 若經水如黑豆汁者加黃芩黃連各一兩 若經水少而色和者四物湯加熟地

黃當歸各一兩 若經水適來適斷或有往來寒熱者先服小柴胡湯以去其寒熱後以四物湯和

之 若婦人無積者四物湯內加 廣茂 京三稜 桂枝 乾漆各一兩 若婦人傷寒汗下後飲

食減少血虛者宜

八物湯 用四物湯四兩黃芪 甘草 茯苓 白朮各一兩 若妊娠傷寒中風表虛自汗頭痛項強身熱

惡寒脈浮而弱太陽經病宜表虛六合湯 用四物湯四兩桂枝 地骨皮各七錢 若妊娠傷寒頭痛

身熱無汗脈浮緊太陽經病宜表實六合湯 用四物湯四兩麻黃 細辛各半兩 若妊娠傷寒中風

濕之氣肢節煩疼脈浮而熱頭痛宜風濕六合湯太陽標病也 用四物湯四兩防風 蒼朮製各七錢

若妊娠傷寒下後過經不愈溫毒發斑如錦文宜升麻六合湯 用四物湯四兩升麻 連翹各七錢

若妊娠傷寒胸脇滿痛而脈弦少陽也宜柴胡六合湯 用四物湯四兩柴胡 黃芩各七錢 若妊

娠傷寒大便硬小便赤氣滿而脈沉數陽明太陽本病也急下之宜大黃六合湯 用四物湯四兩

大黃半兩 桃仁十箇去皮尖 若妊娠傷寒汗下後欬嗽不止者宜人參六合湯 用四物湯四兩人參

五味子各五錢 若婦人妊娠傷寒汗下後虛痞脹滿者陽明本虛也且厚朴六合湯 用四物湯

四厚朴 枳實錢炒 若妊娠傷寒汗下後不得眠者宜梔子六合湯 用四物湯四兩梔子 黃

芩各半兩 若妊娠傷寒身熱大渴蒸蒸而煩脈長而大者宜石膏六合湯 用四物湯四兩石膏 知

母各半

若妊娠傷寒小便不利太陽本病其茯苓六合湯

用四物湯四茯苓

澤瀉各半

若

妊娠傷寒太陽本病小便赤如血狀者宜琥珀六合湯

用四物湯四琥珀

茯苓各半

若妊娠

傷寒汗下後血漏不止胎氣損者宜膠艾六合湯

用四物湯四阿膠

艾各半上方加甘草同

菖

若妊娠傷寒四肢拘急身涼微汗腹中痛沉脈而遲少陰病也宜附子六合湯

用四物湯四

附子炮去皮臍肉桂各半

若赤白帶下宜香桂六合湯

用四物湯四肉桂

香附子各半

若妊

娠傷寒畜血證不宜墮胎藥下之宜四物太黃湯下

用四物湯

生地黄

酒浸大黃

若虛熱

病四物與參蘇飲相合名補心湯主之

若四肢腫痛不能舉動四物蒼朮各半湯主之

若治燥

結四物與調胃承氣湯各半為玉燭散

若流濕潤燥宜四物理中各半湯

若保胎氣令人有子

四物與縮砂四君子湯各半名八珍湯

若熱與血相搏口苦乾渴飲水加

括蕪

麥門冬

腹中刺痛惡物不下加

當歸

芍藥

若血崩者加

生地黄

蒲黃

加 柴胡

黃芩

若因熱生風者加

川芎

柴胡

防風

若藏秘澀者加

木香 桃仁

若滑瀉者加

官桂

附子

若嘔者加

白朮

人參

生薑

若大渴者加知母

發寒熱者加乾生薑

牡丹皮

芍藥

柴胡

若水停心下微吐逆者加

枳實

茯苓

若虛寒似傷寒者加人參

柴胡

防風

若產婦諸證各隨六經以四物與仲景藥各半服之其

效如神

若婦人或因傷酒或因產亡血或虛勞五心煩熱者宜四物二連湯

用四物湯

內生用

黃連

胡黃連真溫飲清汁

四物與桂枝麻黃白虎柴胡理中四逆柴胡承氣涼膈等皆可作各

半湯此易老用藥大畧也 若虛煩不得睡加竹葉 人參 若婦人血虛心腹疴痛不可忍者去

地黃加乾薑名四神湯 若諸痛有濕者四物與白朮相半加天麻 茯苓 川山甲 酒煎 若

目赤暴發作雲翳疼痛不可忍宜

四物龍膽湯 用四物各半 羌活 防風各三錢 草龍膽 防已各二錢 水煎

海藏云婦人妊娠畜血

婦人妊娠或畜血 抵當桃仁勿妄施 要教子母俱無損 大黃四物對服之

海藏當歸丸治三陰受邪心膈少三腹疴痛氣風等證

四物湯各半 防風 獨活 全蝎各半 茴香炒 續斷各半 苦練 玄胡各七錢 木香

丁香各二錢半 右為細末酒糊丸桐子大空心溫酒下三五十九大效

苦練丸治奔豚小腹痛神效

川苦練 茴香 附子去皮 右三味酒二升煮盡為度焙乾細末之每秤藥末一兩入玄胡

半兩全蝎十八個炒丁香十九個別為末和勻酒糊丸桐子大溫酒下五十九空心痛甚加當歸煎

酒下

治喉閉遠巡不救方

皂莢去皮子生半兩為細末筋頭點少許在痛處更以醋糊調藥末厚塗項上須臾便破血出立差

拯濟換骨丹 海云自汗者不宜服 歌曰 槐皮芫朮芷 仙人防首蔓 十味各停勻

苦味香減半

龍麝即少許

朱砂作衣纏

酥膏煎丸

大小如指彈 右治半身

不遂口眼喎斜手足不仁言語蹇澀或痛入骨髓或痺襲皮膚或中急風涎潮不言精神昏塞行步艱難筋脈拘急左癱右瘓一切風疾並皆治之

槐莢子生人參

桑白皮 蒼朮

川芎

何首烏

蔓荊子

威靈仙

防風各二兩

五味

子

香附子

苦參各

香白芷二錢

兩麝香二錢

右一十四味為細末入香另勻又用酥黃十

斤去節根用大河水三石三斗熬至六斗濾過去滓再熬至二升半入銀石器內熬成膏入煎藥末

和勻杵三五寸下每一兩作十丸朱砂為衣每服一丸先搗碎酒一盞自晨浸至晚食後臨卧攪勻

服之神清無睡是藥之驗須更隔五日服之如中風無汗宜服若體虛自汗服之是重七津液也若

風盛人於密室温卧取汗

三焦熱用藥大例方在元戒

上焦

清神散

連翹防風湯

涼膈散

龍腦飲子

犀角地黄湯

中焦

小承氣湯

調胃承氣湯

洗心散

四順清涼飲

桃仁承氣湯

下焦

大承氣湯

五苓散

八正散

石葦散

抵當湯丸

柴胡飲子

清涼飲子

三黃丸

氣分熱

血分熱

白虎湯

桃仁承氣湯

通治大熱

黃連解毒湯

三焦寒用藥大例方在衛生

上焦 桂附丸 鐵刷湯 胡椒理中丸

中焦 二氣丸 附子理中丸 一大建中

下焦 還少丹 八味丸 大真丹

桂枝加附子湯 巴戟丸 大已寒丸

氣分寒 桂枝加芍藥 血分寒 通治大寒

人參新加湯 神珠丹 四逆湯

右此內有寒熱之大略也若外有寒熱者當求別法

發斑諸藥

葛根橘皮湯斑在肌 治傷寒暴發肌中痲爛效而心悶但嘔清汁宜此

葛根 橘皮 杏仁 知母 黃芩 麻黃 甘草 右等分剉每用五錢水煎

陽毒升麻湯斑在面 治傷寒一二月或吐下後變成陽毒腰背痛煩悶不安面赤狂言見鬼下刺脈浮

大數咽喉痛下膿血五日可治七日難愈

升麻兩半 犀角 射干 黃芩 人參 甘草各三錢半 右咬咀水三升煎取半飲一盞刻

許再服溫覆手足汗出解否則重作

陽毒玄參升麻湯斑在身 治汗下吐後毒不散表虛裏實熱發於外甚則煩燥譫語兼治喉痺腫痛

玄參 升麻 甘草各半 右細剉水煎

陽毒梔子湯少陽陽明合病 治陽毒傷寒壯熱百節疼痛

升麻 梔子仁 黃芩 芍藥 石膏 知母 甘草 杏仁 柴胡 右粗末

五錢生薑五片豉百粒水煎

消毒犀角飲子治癰

牛旁子六兩荆芥三兩 防風三兩 甘草兩 水煎服

陰毒升麻鱉甲湯陰癰 大建中湯尤妙

升麻三兩 當歸 甘草各二兩 蜀椒一兩 鱉甲炙 雄黃半兩 右為末每服半兩水煎

蒸病 治者宜隨各經虛實內外淺深用藥加減可也

古今錄驗五蒸湯

甘草一兩 茯苓三兩 人參二兩 竹葉二兩 乾地黄 葛根各三兩 知母 黃芩各二兩 石膏五兩

粳米合 右十味咬咀以水九升煮取二升半分為三服亦可以先煮小麥水乃煮藥 忌海藻菘菜蕪蓼大醋

菜蕪蓼大醋

實熱 黃芩 黃連 黃蘗 大黃

虛熱 烏梅 秦光 柴胡

血也 青蒿 鱉甲 蛤蚧 小麥 牡丹皮

肺乾 烏梅 天門冬 麥門冬 紫苑

皮舌白 唾血 石膏 桑白皮

膚昏時 睡時 牡丹皮 人參 黃芩 梔子

氣遍身氣熱 喘促鼻乾 大腸鼻右孔 乾痛 大黃 芒硝

脈吐白浪語脈給 溢脈緩急不調 黃連 生地黃 當歸

心乾舌 黃連 生地黃 當歸

血髮焦 地黃 當歸 桂心 童子小便

小腸下唇焦 赤茯苓 木通 生地黃

脾唇焦 芍藥 木瓜 苦參

肉食無味而瀉 煩燥不安 芍藥

胃舌下痛 石膏 粳米 大黃 芒硝 葛根

肝眼黑 川芎 當歸 前胡

筋甲焦 川芎 當歸

膽眼白 失色 柴胡 枳實

三焦乍熱 乍寒 石膏 竹葉

腎兩耳

生地黃

石膏

知母

寒水石

腦頭眩

地黃

防風

羌活

髓中執

天門冬

當歸

地黃

骨逆變府食減

鱉甲

地骨皮

牡丹皮

當歸

生地黃

肉府細俱熱

石膏

黃蘗

胞赤小便

澤瀉

茯苓

生地黃

沉香

滑石

膀胱左耳

澤瀉

茯苓

滑石

凡此諸蒸皆熱病後食肉油膩房酒犯之而成久蒸不除變成疔病即死矣

葛根散治陽毒身熱如火頭痛躁渴咽喉乾痛

葛根劉七黃芩

大黃醋炒

甘草

山梔子仁

朴硝各半兩

右為末水煎

活人敗毒散太陽證

治傷風溫疫風溫風眩風痰痺溫

羌活

獨活

前胡

柴胡

枳殼

人參

茯苓

桔梗

甘草

川芎分兩隨病加減

右細末生薑水煎或沸湯點亦可大人小兒皆宜瘴烟之地溫疫時行或人多風疫

或處卑濕脚氣此藥不可闕一方少加薄荷同煎

三陽頭痛

羌活

防風

荆芥

升麻

葛根

白芷

柴胡

川芎

芍藥



細辛

蔥白蓮鬚分兩旋加

若陰證頭痛只用溫中藥足矣乃理中薑附之類也

發黃兼諸雜證治法在前難知內附陰黃治法在後陰證專例

附黃

小便不利煩燥而渴

加茯苓猪苓滑石當歸官桂

煩燥喘嘔不渴

加黃皮白木半夏生薑茯苓

苓

四肢遍身冷者

加附子甘草

茵陳蒿湯加減

肢體逆冷腰上自汗

加附子乾薑甘草

身冷汗不止者

加附子乾薑

前藥未已脈尚伏

加吳茱萸附子乾薑木通當歸

韓氏立名為茵陳茯苓湯

茵陳橘皮湯

小茵陳湯

茵陳四逆湯

茵陳附子湯

茵陳茱萸湯

大抵只是仲景陰證藥內加茵陳也用者要當識之

掌中金丸治婦人乾血氣

川山甲炮甘草

苦丁香 川椒

苦葶藶

白附子

草烏頭

猪牙皂角

各二錢

巴豆一錢全用研

右通為細末生葱絞汁和丸彈子大每用一九新綿包定內陰中一日即白二日即赤三日即血神效

赤三日即血神效

龍腦雞蘇丸

上焦熱

除煩解勞去肺熱效如心熱驚悸脾胃熱口甘吐血肝膽熱泣出口苦腎熱神志不定上而酒毒而熱

消渴下而血滯五淋血崩等疾

薄荷斤 麥門冬去心 甘草一斤 生乾地黄六兩 黃耆 新蒲黃 阿膠炒

黃連 人參 木通各一兩 柴胡二兩 升浸一日 夜絞取汁 右為細末好蜜二斤先煉一二沸然

後下生地黃末不住手攪時加木通柴胡汁浸熬成膏勿令火緊焦了然後將前藥末和丸如豌豆

大每服二十九白湯下 虛勞煩熱梔子湯下 肺熱黃芩湯下 心熱悸動恍惚人參湯下 唾

咯吐衄四血去心麥門冬湯下 脾胃熱赤芍藥生甘草湯下 肝熱防風湯下 腎熱黃柏湯下

治五淋及婦人漏下車前子湯下 痰嗽者生薑湯下 莖中痛者蒲黃滑石末一錢調下 氣

逆者橘皮湯下 室女虛勞寒熱潮作煎人參柴胡湯下 已上並食後臨臥服

黃耆膏子煎丸治證同前 人參 白木各一兩 柴胡 黃芩各一兩 白芷 知母 甘草各一兩 鱉甲一箇 右為細

末黃耆膏子九桐子大每服三五十九百沸湯下空心右用黃耆半斤粗末水二斗熬一斗去滓再

熬令不住攪成膏至半斤入白蜜一兩錫一兩再熬令蜜錫熟得膏十兩放令丸藥

地骨皮積殼散治骨蒸壯熱肌肉消瘦少力多困夜多盜汗 地骨皮 秦艽 柴胡 枳殼 知母 當歸 鱉甲醋炙 右等分為末水一盞桃

柳枝頭各七箇薑三片烏梅一箇每服去滓臨卧

易簡言歸湯治一切去血過多眩暈悶絕傷胎去血產後去血崩中去血拔牙去血金瘡去血不止者舉

頭欲倒志能治之

芎藭

當歸略等

右吹咀水煎熱服

若產後眩暈加芍藥

產後腹疼不可忍加官桂酒童

便合煎

娠娠子死或不死胎動酒水合煎即下未死者即安

若虛損腹痛少氣頭眩自汗每服

加羊肉一兩生薑十片水煎

若臨月服之則縮胎易產

若室女婦人心腹疔痛經脈不調水煎

服 若妊娠胎氣不安產後諸疾酒煎服

若難生倒橫子死腹中先用黑豆一大合炒熟水與小

便合煎服

若難產用百草霜香白芷等分童子小便好醋各一合沸湯浸服甚者再服已分娩矣

若腸風藏毒每服加槐花末半錢三日取下血塊即愈 若吐血亦宜服此 若血氣上喘下腫

空心煎艾湯調下

若產後惡血注心迷悶喘急腹痛依前用黑豆加生薑自然汁煎服

若產後

頭痛加荆芥

若崩中漏下失血不止加香附子炒每兩入甘草一錢沸湯點服

若有白帶者加

芍藥半兩乾薑等分米飲調下

三奇六神麴法

白虎白麴一百斤 青龍青蒿自然汁三升

勾陳蒼耳汁二升

騰蛇野蓂子汁四升

玄武杏仁四升

去皮尖看麴乾濕用水

朱雀赤小豆三升

者軟去湯研

右一處拌勻稍乾為炒

用大盆卷一宿子伏內至寅日踏極實為度甲寅戌寅庚寅乃三奇也卧鋪如麴法

千金種子法進火之時當至陰節間而止不爾則過一宮矣予問故師曰深則少陰之分肅殺之方何以

生化淺則厥陰之分融和之方故能發生所以受胎之處在淺而不在深也非月經後皆不可用事惟

經後一日男二日女三日男此之外皆不成胎大風大雨大寒大暑陰晦日月蝕皆不可交接所生男

女癡聾瘖瘰四體不完矣

搗鼻香治子宮久冷赤白帶下

牡礪煨

紫梢花

韶腦

母丁香

黃狗頭骨煨

蛇牀子

破故紙

桂心各等

右

為細末煉蜜丸如雞頭大臨事用一粒

瘡疹標本

昔睡親宮十太尉病瘡疹眾醫治之王曰疹未出屬何臟腑一醫言胃氣熱一醫言傷寒不退一醫言在母腹中有毒錢氏曰若言胃氣熱何以乍涼乍熱若言母腹中有毒屬何藏也醫曰在脾胃錢氏曰既在脾胃何以驚悸錢曰夫胎在腹中月至六七則已成形食母穢液入兒五藏食至十月滿胃腕中至生之時口有不潔產母以手拭淨則無疾病俗以黃連汁壓之方下臍糞及涎穢也此亦母之不潔餘氣入兒藏中本先因微寒入而成瘡疹未出五藏皆兒病證內一藏受穢多者乃出瘡疹初欲病時先呵欠頓悶驚悸乍涼乍熱手足冷面腮赤燥欬噴嚏此五藏證俱見呵欠頓悶肝也時發驚悸心也乍涼乍熱手足冷脾也面赤腮頰赤噴嚏肺也惟腎無候以在府下不能食穢故也凡瘡疹乃五藏毒若出歸一證肝水痘肺膿疱心疳脾疹惟腎不食穢毒而無諸證瘡患者屬腎由不慎風冷而不飽內虛也又用抱龍丸數服愈以其別無他候故未發出則見五藏證已出則歸一藏矣 海藏云本先因微寒入一句并由不慎風冷而不飽內虛一句勿認作寒證當識用抱龍丸即知瘡疹多熱也治小兒壯熱昏睡傷風風熱瘡疹傷食皆相似未能辨認間服升麻葛根湯惶惶散小柴胡湯甚驗蓋此數藥通治之不致誤也惟傷食則大便酸臭不消化畏食或吐宜以藥下之 海藏云傷食宜以藥下之者當詳其所傷何物生硬寒熱不等不可遽用巴豆之類天毒之藥下之升麻葛根湯太陽陽明也

惺惺散風熱咽不利脾不和少陽瀉小便不利也小柴胡湯往來寒熱胸脇微痛少陽也然欲知其經當以脈別之

小兒耳冷軟手足乍煖乍涼面赤時嗽時嚏驚悸此瘡疹欲發也未能辨認間服升麻湯消毒散已發未發皆宜服仍用胡荽酒黃柏膏暑月煩燥食後與白虎湯玉露散熱感與紫雪咽喉或生瘡與甘桔湯甘露散餘依錢說大人小兒同治法惟劑小大不同耳 海藏云消毒散大陽藥白虎湯治身熱目疾鼻乾不得卧陽明藥也正為泄時暑之劑甘露飲子肺腎藥也甘桔湯少陰藥也紫雪大門冬麥門冬黃芩地黃為血劑玉露散肺腎藥石膏寒水石為氣劑

升麻葛根湯

方在前保命小兒門內

海藏云太陽陽明之劑

惺惺散治傷寒時氣風熱痰壅效嗽及氣不和

桔梗

細辛葉

人參

甘草

炒

白茯苓

去皮

白朮

括萎根

各一兩

右同為細末每服二

錢水一盞入薄荷五葉煎至七分溫服如要和氣入生薑五片同煎用防風一分用川芎一分此又

海藏云此加減四味亦各隨經證也

消毒散治瘡疹未出或已出未能勻遍又治一切瘡涼膈去痰治咽喉痛

牛蒡子

二兩炒

甘草

半兩

荆芥穗

二錢

右同為粗末每服三錢水一盞半去滓溫服

海藏

云此前數方皆溫平之劑一法加防風薄荷

黃蘗膏治瘡疹已出用此藥塗面次用胡荽酒外治法

黃蘗一兩 新萊豆半兩

甘草四兩

右同為細末生油調從耳前至眼匡並厚塗之日三四次

如早用瘡不至面縱有亦少

胡荽酒

胡荽細切四兩以好酒二盞煎一二沸入胡荽再煎少時用物合定放冷右每吸一兩口微噴

從頂至足勻遍勿噴頭面病人左右常令有胡荽即能辟去汗氣瘡疹出快

四聖散治瘡疹出不快及倒靨

紫草草

木通剉

甘草剉

枳殼麩炒去穢

右同為粗末每服一錢水一中盞煎至八分溫服無時

甘露飲子治心胃熱咽痛口舌生瘡并瘡疹已發未發並可服之又治熱氣上攻牙齦腫齒動搖

生地黃

熟地黃

天門冬去心

麥門冬去心

杜杞葉去毛

枳殼麩炒去穢

黃芩去心

石斛去苗

甘草剉炒

山茵陳葉

右各等分為粗末每服二錢水一盞食後溫服牙齦則合嗽并服

海藏云甘露飲為

血劑

瀉青丸

方在保命小兒條下

海藏云東垣先生治癰後風熱毒翳膜氣暈遮睛以此劑下之大效初覺易治

補肝丸

四物湯內加防風羌活等分為細末煉蜜為丸是也

鎮肝丸治肝虛

瀉青丸去梔子大黃

地黃丸治腎虛解顛即慙病也治脉毛而虛

熟地黃錢八

山茱萸

乾山藥

澤瀉

牡丹皮

白茯苓

各四錢

右為末煉蜜丸如桐子大三歲

已下一二丸或三五丸空心溫水下

瀉腎丸治脈洪而實前地黃丸熟地黃改生地黃去山茱萸是也此治左手本部脈若石尺洪實以風髓  
丹瀉之此地黃丸即仲景八味丸去桂附若加五味子為腎氣丸此益肺之原以生腎水焉

瀉白散瀉肺脾熱目黃口不吮乳喘嗽

桑白皮一兩剉炒黃 地骨皮一兩 甘草半兩炒 右為細末每服一二錢水一盞入粳米百粒同煎食後服

易老加黃連 海藏云治肺熱傳骨蒸自汗用此以直瀉之梔子黃芩亦能瀉肺當以氣血分之

阿膠散補肺

阿膠一兩半熬炒 馬兜鈴半兩 甘草炙 黍粘子炒香各二錢半 糯米 杏仁七箇去皮尖 右為末每

服一二錢水一盞食後服 海藏云杏仁本瀉肺非若人參天門冬麥門冬之補也當以意消息

導赤散泄丙方在保命小兒條下

瀉心湯瀉丁

黃連一兩去鬚 右為極細末每服一兩至五分一錢臨卧溫水調下 海藏云易老單瀉心湯加減法

出於此乃實邪也實則泄其子

益黃散補脾

青皮 訶子肉 甘草各半兩 陳皮一兩 丁香二錢 右為細末每服二錢水一盞煎服 海藏云此

劑瀉脾以燥濕

瀉黃散瀉脾熱目黃口不能吮乳



藿香葉 山杞子仁

膏半兩

甘草

防風兩

右劉同蜜酒微炒香為細末每服一

錢至二錢水一盞煎清汁服

海藏云此劑瀉肺熱

### 白朮散

藿香葉 白朮

木香

白茯苓

甘草炒

人參

乾葛兩

右為末每服一錢至二

錢水煎如飲水者多煎與之

海藏云四君子湯加減法治濕勝氣脫泄利太過

### 生犀湯黃龍湯犀角地黃湯加減法

生犀

地骨皮

赤芍藥 柴胡

乾葛

右為末每服一二錢水

煎 海藏云此少陽陽明相合也

### 宣風散

檳榔

橘皮

甘草

牽牛

右為極細末三二歲蜜湯調下半錢已上一錢食前

海藏云與通膈丸相類上下氣血藥也

### 通膈丸

大黃

牽牛

木通

右為細末滴水丸粟粒大每服三五十九量虛實加減

異功散溫中和氣治吐泄思食凡小兒虛冷病先與數服以正其氣

人參

茯苓

白朮

甘草

陳皮

右為細末每服二錢水一盞生薑五片棗二

枚同煎 海藏云四君子補脾湯加減法

涼驚丸

草龍膽 防風

青黛研各三錢 龍腦錢一

鈎藤末二錢

黃連半兩

牛黃

麝香

右為細末麪糊丸

粟米大每服一二十九金銀湯下

黃耆散治盜汗

牡蠣煨

黃耆

生地黄各等分

右為末水煎

連翹散治一切熱兼治瘡疹有神效

連翹

防風

梔子

甘草

右為末水煎

海藏云治熱在外而不厥此少陽藥也

化毒湯治小兒瘡痘已出未出並可服之

紫草草

升麻

甘草各等分

右以咀水二盞粳米五十粒同煎此乃陽明之藥也

紫草木通湯治小兒瘡疹

紫草

木通

人參

茯苓

粳米各等分

甘草減半

右為末每服四錢水煎此小便不利

之劑也

鼠粘子湯治小兒瘡痘欲出未能得透皮膚熱氣攻咽喉眼赤心煩

鼠粘子四兩

炒

荆芥穗二兩 甘草一兩

防風半兩

右為細末沸湯點服臨卧大利咽喉化痰涎止

嗽老幼皆宜

海藏云太陽少陽藥也首論溫平者此也

活血散治瘡子或出不快

白芍藥

右酒調如欲止痛只用溫熱水調下

海藏云張和之治四肢出不快加防風大效此

正的大陰藥也

如聖飲子治小兒瘡疹毒攻咽喉腫痛

桔梗

甘草生

牛蒡子炒各一兩

麥門冬去心半兩

右為末竹葉同煎細細服

犀角地黄湯方在拔萃內訣中

潔古老人癩論

論曰癩疹之病其為證各異瘡發焮腫於外者屬少陽三焦相火也謂之癩小紅點行皮膚之中不出者屬少陽君火也謂之疹凡顯癩證若自吐瀉者慎勿亂治而多言謂邪氣上下皆出也大凡瘡疹首尾皆不可下恐妄動而變此謂少陽通表宜和之也當先安裏解毒次微發之安裏解毒須安五臟防風湯是也如大便不澀者須微發之藥錢氏方中甚多宜選用之如大便秘宜微利之當歸丸養變百祥丸是也初知癩疹若使之癩疹併出小兒難禁是以別生他證也首尾不可下者首曰上焦尾曰下焦若能吐利猶不可下也便宜安裏若不吐瀉者先安裏藥三五服如能食而大便秘結內實者宜疎利之若內虛而利者宜用裏藥末後一服調微發之藥服之大抵安裏之藥多發表之藥少秘則微疎之令邪氣不壅併而能作番次使兒易禁也身溫煖者順身涼者逆二者宜多服防風湯和之安裏若大便實秘能飲食而內實宜當歸丸微利之

解毒防風湯

癩論萃英

防風兩 地骨皮 黃芪 芍藥 荆芥 枳殼 秦粘子各半兩 右為粗末每服四五

錢水煎

當歸丸

當歸半兩 甘草錢一 黃連 大黃各二錢半 右先將當歸熬膏于入藥末三味為丸漸加服之以利

為度

秦變百祥丸治癩疹大便秘結

紅芽大戟去骨一兩 青州棗去核二 右用水一碗同煎至水盡為度去大戟不用將棗焙乾可和

作劑旋丸從少至多以利為度

海藏老人癩論

夫癩之為病皆由于在母腹中時浸漬食母血穢蘊而成毒皆太陰濕土壅滯君相二火之所作也因小兒真氣既盛正氣又王邪無所容或因天冷或因傷表或因傷裏癩由是而生焉治當何如外者外治內者內治中外皆和其癩自出至於惡寒者發之表大熱者奪之渴者清之大便秘結者下之小便不通者利之驚者安之泄者分之何以執一為哉大抵傷寒同治最為高論隨經用藥不可闕也假令五日已裏諸病不能與癩疹辨別者不可疑作癩疹必須發之但各從其所傷應見治之皆不妨癩出若強發之其變不可勝數矣前人言首尾俱不可下者何也曰首不可下者為癩未顯於表下則邪氣不得伸越此脈證有表而無裏故禁首不可下也尾不可下者為癩毒已顯於外內無根蒂大便不實無

一切裏證下之則痺氣逆陷故禁忌不可下也有如所言溫煖蓋覆不令通風以其痺未出或身表涼而惡寒或天令寒而惡冷溫煖蓋覆不令通風也痺若已出身熱天暄何必用蓋覆而不使之通風乎後人執此二句首尾俱不敢下溫煖不令通風不知天令之所加人身之所感致使誤人多矣大抵前人之言隨時應變以其所可者而言之後人不知其變故執常而不移也噫首尾俱不可下者以其始終藏府元無凝滯也若有一切裏證及大便結者安得不下溫煖不使之通風以其發在久時故如此也若發在夏時則雖未出亦不用於此也痺之用藥大率以脈為主浮中沉之脈乎舉按之候察其虛實定其中外則可以萬全矣

未顯痺證所用之藥

外傷升麻湯主之 內傷枳實丸主之 大便壅者枳朮丸主之 若傷冷者溫之神應丸主之 惡寒者發之宜防風蒼朮湯 表大熱者奪之此表者通言三陽也夫陽盛則氣必上行言奪者用法不令上行也 渴者清之大渴者白虎湯小渴者涼膈散 大便秘結者下之桃仁承氣湯四順飲子柴胡飲子選用察其在氣在血 小便不通者利之導赤散八正散之類當求上下二焦何經而用之驚者安之涼驚丸重者瀉青丸 泄者分之寒則異功散四君子湯熱則澤瀉茯苓湯

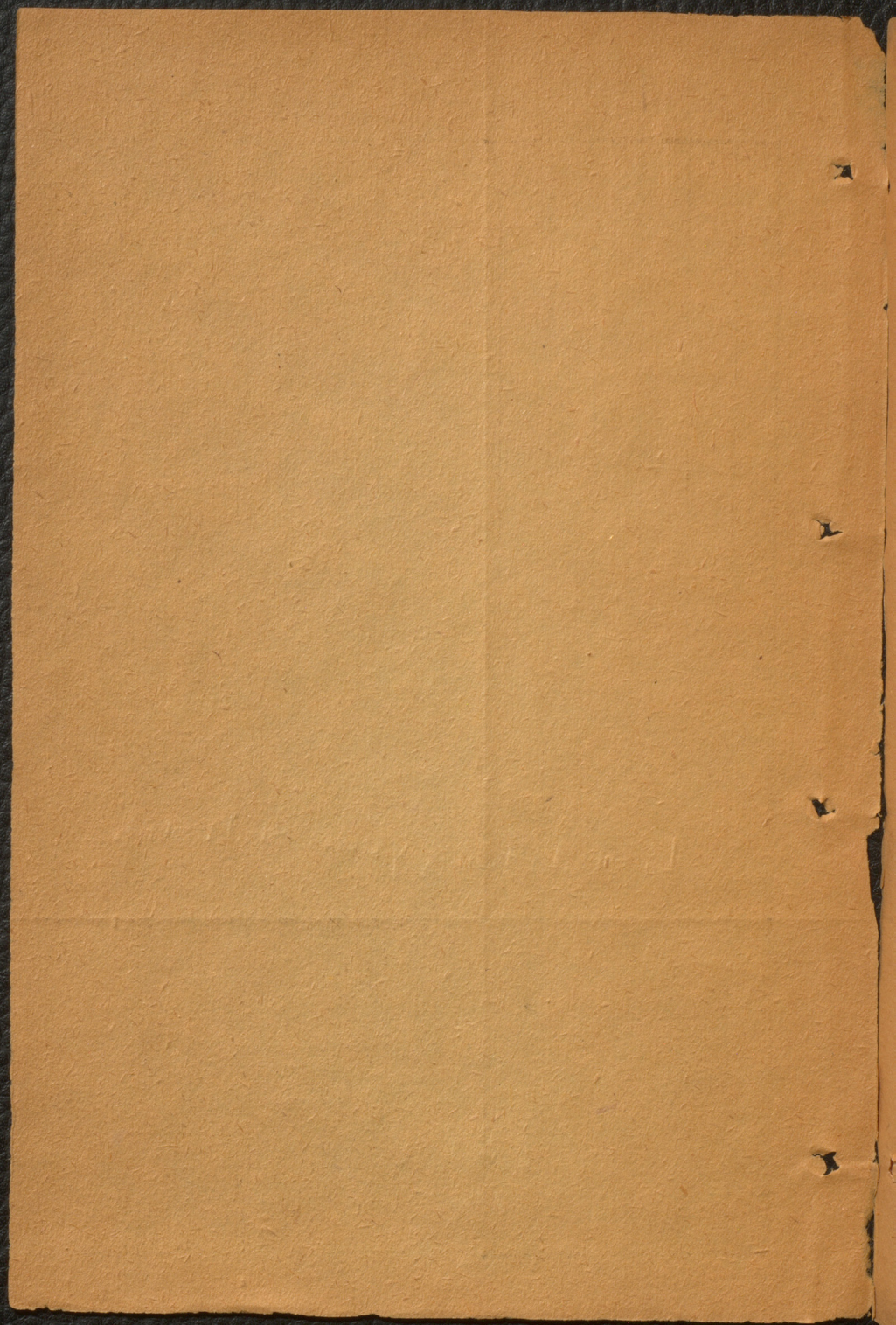
已顯痺證所用之藥

出不快 化毒湯 出太多 犀角地黄湯 地骨皮鼠粘子湯 咽不利 桔梗甘草鼠粘子湯 煩者 桔梗甘草梔子湯 肺不利 紫葢茸甘草枳殼湯 太陽出不快 荆芥甘草防風湯 陽

明出不快 升麻加紫草湯 少陽出不快 連翹防風湯 四肢出不快 防風芍藥甘草湯

瘡疹輕重候

凡未出而發擡者是外感風寒之邪內發心熱之所作也當用茶粉下解毒犀角地黄湯主之 一發便密如針頭形勢重者合輕其表而涼其內連翹升麻湯 若斑已發密重微喘飲水者有熱證用去風藥微下之 若出不快清便自調知其不在表不在裏當微發散升麻葛根湯 若青乾黑陷身不大熱大小便澁則是熱在內煎大黃湯下宣風散 若身表大熱者表證未罷不可下 若斑疹已出見小熱小便不利當利小便八正散 若已發後有餘毒未散復有身熱瘡腫之類當用茶粉下解毒丸 瘡疹已出後有聲音者乃形病氣不病也 瘡疹未出先聲音不出者乃形不病而氣病也 若瘡疹出而聲音不出者是形氣俱病也當清其肺氣宜用八風湯并涼膈散去硝大黃亦可



Li shih tong yōan shih shu.

L6932

1907

v. 6