

8

P Chinese

Vol. VIII

馬元臺  
張隱庵

合註素問靈樞

錦章圖書局  
印行

Handwritten text in a narrow column on the left edge of the page, oriented vertically. The text is partially obscured by the binding edge.

Handwritten text in a narrow column on the left edge of the page, oriented vertically. The text is partially obscured by the binding edge.

黃帝內經素問合纂卷之八

錢塘張隱菴

兩先生合註

會稽馬元臺

同學高世栻士宗參訂

門人 王弘義子芳 黃紹姚載華校正

六元正紀大論篇第七十一

**此篇論六氣主司天子在上在泉于下五運之氣運化于中間氣紀步為加臨之**  
**六氣以主時五六相合以三十年為一紀再紀而為一周故名六元正紀大論**

**前天元紀大論第四節以厥陰之上風氣主之等云為六元彼乃名篇曰**  
**大元紀大論此未有署曰六元正紀故遂名篇其義發彼之所未盡也**

黃帝問曰六化六變勝復淫治甘苦辛鹹酸淡先後余知之矣六化謂司天在泉各有六氣之化六變謂

歲有相勝制而治之不全也甘苦辛鹹酸淡謂五味所資生化有厚薄成熟有多少先後之各有制各有勝

各有生各有成也此承上章而言司天在泉之氣勝制其五運五運之氣勝制其司天在泉今欲調之正味

使氣運和平上下令德無相奪倫天地升降不失其宜五運宣夫五運之化或從五氣或逆天氣或從天氣

行分乖其政益盡人事以救天地之淫邪故謂之正紀大論

而逆地氣或從地氣而逆天氣或相得或不相得余未能明其事欲通天之紀從地之理和其運調其化使

上下合德無相奪倫天地升降不失其宜五運宣行無乖其政調之正味從逆奈何五運謂五行之化運

升明審平靜順之紀五運和平與六氣無犯也或逆天氣者如丙子丙午歲火運司天而行水運甲辰甲戌

歲水運司天而行土運也或從天氣或從地氣者太過而從天化者三不及而同天化者亦三太過而地

化者三不及而同地化者亦三凡此二十四歲與天氣相符與地氣相合也或逆地氣或逆天氣者除天符

歲會之年而與司天在泉之氣不相合也或相得或不相得者謂四時之氣如風溫春化同熱腫夏化同清

歲謂六

氣之主

歲

上章末

節用淡

用甘以

便照應

此節復

申論六

氣而先

問五運

合平聲

別彼考

切卷上

聲數之

可數二  
數字俱  
上聲

上數叶  
素下數  
上聲

其不和故此篇曰岐伯稽首再拜對曰昭乎哉問也此天地之綱紀變化之淵源非聖帝孰能窮其至理歟  
正紀下篇曰至真  
臣雖不敏請陳其道令終不滅久而不易  
五運陰陽者天地之道也萬物之綱紀變化之父母生殺之本始神明之府也令善也謂能調其氣運得令終而無相滅之患

垂永久而無  
變易之災  
帝曰願夫子推而次之從其類序分其部主別其宗司昭其氣數明其政化可得聞乎岐伯曰

先立其年以明其氣金木水火土運化之數寒暑燥濕風火臨御之化則天道可見民氣可調陰陽卷舒近  
而無惑數之可數者請遂言之  
類者甲巳類天干子午類地支天干始于甲地支始于子各有其序所謂先立其年是也部主者厥陰之上風氣主之少陰之上熱氣主之以六氣

為六部各主歲而主時也宗司者謂五運五行為運氣之宗主正化者熱化寒化兩化風化所謂以明其氣是也運行之數者五運相襲而皆治之終替之日周而復始臨御之化者六氣有司天之上臨有在泉之下御有四時之主氣有加臨之客氣也明其氣數則天道可見民氣可調陰陽卷舒近而無惑矣

**此帝欲推六元之紀而伯先啟其端也**  
或從天氣逆地氣者運氣與司天之氣有異同也或從地氣逆地氣者運氣與在泉之氣有異同也  
同為從異為逆  
從為相得逆為不相得通天紀從地理者明  
司天在泉之義也和其運調其化者和調五運及六化之氣也上下合德無相奪倫者司天在泉之德不相凌奪也自通地之紀逆至勿乖其化者即下文折其鬱氣資其化源抑其運氣扶其不勝無使暴過而生其疾等義也調其正味從逆者即下文食歲穀以全其真及用寒遠寒等謂也從其類序者如自甲子以至乙卯初氣以至終氣皆是也分其部主者凡天地左右初氣終氣分為主客皆有部主也先立其年者如司天是也何者為在泉之氣太陰濕土是也明金木水火土運行之數寒暑燥濕風火臨御之化者明司

天在泉五行六  
六氣之化也

帝曰太陽之政奈何岐伯曰辰戌之紀也  
辰戌屬太陽寒於故以五辰

太陽  
天司天  
寒水司天司之為言直也主  
太角  
運化  
壬戌  
壬為陽木為太角歲運者運之為言動也主

太陰  
泉在  
濕土在此在泉者主地之化  
壬辰  
壬為陽年歲在  
其運風  
運主風  
其化

鳴柝啟折  
風之化五常政大論  
其變振拉摧拔  
風之變凡曰運日起  
其病眩掉目眩  
音音冊

○此節專論太角之化運後節始論司天在泉及間氣加臨之六氣鳴風木聲繁盛也故折木發而開  
圻也風木太過故其變振拉擻拔眩掉目瞤皆風木之為病倪仲宣曰五運內合五藏病在肝故證見于  
目後五運風之病主于肝新校正云詳  
運微此此病證以運加司天地為言

**太角** 初正從壬為 **少徵** **太宮** **少商** **太羽** 終太生少女生太者老變為  
太角上起 少徵 太宮 少商 太羽 少少變為老之義後飲此

**張靈樞**經曰天地之間六合之內不離于五又曰五者音也音者冬夏之分分于子午陰與陽別寒與熱  
爭是五音主于子午之二至卯酉之二分土位中宮而分王於四季故五音合五行之化運按木宮太商  
水後天之五行也天地開闢而五方五時皆屬後天之氣故以太角木運為首為正次太徵次太宮太商  
太羽五運相翼終暮之日周而復始此五音之主歲也初者歲之首終者歲之終以角下註初字羽下註

終字者蓋每歲仍以角木運春徵火運夏商金運秋羽木運冬土居中宮而主長夏此五音之主時也故  
其運風其化鳴奏故折其運熱其化暄暑鬱燠此論主歲之運統司一歲之氣而四時又有春之溫夏之  
熱秋之涼冬之寒故曰風溫春化同熱暄夏化同燥清秋化同冰雪冬化同此主歲之氣與時氣之相得  
也如水運之歲至夏而熱火運之歲至冬而寒又如水運之歲至夏而寒火運之歲至冬而熱或從歲運

或從四時此歲氣與時氣之不相得也甲丙戊庚壬五陽年主太乙丁巳辛癸五陰年主少以丁壬木運  
為初正故以壬辰壬戌太陽司天之歲為運首次丁卯丁酉之少角壬寅壬申之太角自太而少而太  
從壬而下丁而壬皆以木運為首水運為末以主歲木運為初水運為終以主時男壬師曰司天在泉之  
六氣總歸于陰陽精氣似屬先天之水火五運之化始丹齡營素元之氣經于五房之分蓋天地開闢而

後分五方五時故五  
運屬後天之五行

**太陽** 司天 **太徵** 為太陽 **太陰** 濕土 **戊辰** **戊戌** **同正徵** 戊癸化火火為陽年主火運  
寒水上臨火得承制則炎燥已平而無亢盛之害故與正徵之歲相同正徵之歲乃火運臨午所謂歲會

氣之平也○金西平曰午屬少陰君火火運臨午是二火相合其熱更勝而反為平歲者何也曰此論地  
支之主歲與運氣相合故曰歲會非司天之上臨也歲有十二辰子午為經卯酉為緯陰中有陽陽中有  
陰主歲亦然故木運臨卯火運臨午金運臨酉水運臨子以運氣大論云絳辰非司天上臨于運氣也午  
者盛陽之陰也陽盛而陰氣加之故為平歲如水運臨子以運氣大論云絳辰非司天上臨于運氣也午  
子陰盛而一陽承之皆得承制之為平也卯酉亦然

**化暄暑鬱燠** 五常政大論 **其變炎烈沸騰** 火之 **其病熱鬱** 運太過故其變炎烈沸騰鬱鬱蒸  
也火熱太過故 為熱鬱之病

**其病熱鬱** 運太過故其變炎烈沸騰鬱鬱蒸  
也火熱太過故 為熱鬱之病

**太徵** 註太徵為少宮 註太商 註少羽 註少角 註 初戊主火運太過故為太徵以太徵居

從丁之少角生戊火大生巳土土生庚金金生辛水  
從少而太太而少自上而下而下而復上也餘運做此

**太陽** 註司天 註太宮 註為太陽土 註太陰 註在泉 註甲辰歲會 註符同大 註甲戌歲會 註甲運臨四季為歲會

四季者辰戌 註同天符 註新校正云按天元紀大論云承歲為歲直又六微者太論云木運臨卯火運臨  
丑未歲也 註午土運臨四季金運臨酉水運臨子所謂歲會氣之平也王註云歲直亦曰歲會此甲為

太宮辰戌為四季故曰歲會又曰同天符者按本論下文 註其運陰埃 註新校正云詳太宮有三運皆曰  
云太過而加同天符是此歲又一為歲會又為同天符也 註其病濕下重 註張雲雨昏暝埃乃

其化柔潤重澤 註五常政紀大論 註其變震驚飄驟 註土之 註其病濕下重 註張雲雨昏暝埃乃  
運陰埃後節曰其運陰雨柔潤重澤土之化

也土運太過故其變震驚飄驟濕重脾病也 註少徵癸 註從壬之太角起初運以主春角生癸火火  
**太宮** 註甲為太宮 註少商 註太羽 註太角 註少徵癸 註生甲上土生乙金金生丙水益從壬而癸

復從癸而甲也 註太商 註太商 註太陰 註在泉 註庚辰 註庚戌 註其運涼 註金之 註其化霧露蕭膜 註金之

**太陽** 註寒水 註太商 註太商 註太陰 註在泉 註庚辰 註庚戌 註其運涼 註金之 註其化霧露蕭膜 註金之  
其變肅殺凋零 註金之 註其病燥背脊胸滿 註金土 註張庚主金運太過故為太商商主秋金故其運涼其

肺部之病肺俞在肩背胸中乃肺之宮城背自垂貌經  
脈篇曰肺是動病甚則交兩手而督皆大盛而自傷也

**太商** 註庚為太商 註少羽 註少角 註太徵 註少宮 註丙辰 註丙戌 註天符 註司天丙乃水運  
少羽 註終 註少角 註初 註太徵 註少宮 註初起之壬五運之十干皆連續不斷

太陽 註寒水 註太羽 註丙為陽水為太羽五常政  
大論云上羽而長氣不化 註太陰 註在泉 註丙辰 註丙戌 註天符 註司天丙乃水運

與司天之氣相 註按天元紀大論云應天為天符又六微者大論云土運之歲上見太陰火運之歲上見  
合故為天符 註少陽少陰全運之歲上見陽明木運之歲上見厥陰水運之歲上見太陽皆天與之會

故曰天符又本篇下文云五運行同天化者 註其運寒 註水之運 註新校正云詳太羽三運此為上羽少陽  
命曰天符又云臨者太過不及皆曰天符

其化霧露蕭膜 註金之 註其病燥背脊胸滿 註金土 註張庚主金運太過故為太商商主秋金故其運涼其

其變肅殺凋零 註金之 註其病燥背脊胸滿 註金土 註張庚主金運太過故為太商商主秋金故其運涼其

少陰司天運言其運寒者疑此太陰司天運合太  
羽當言其運寒肅少陽少陰司天運當云其運寒  
其化凝慘凜冽論云凝慘寒露其變冰雪霜露

水之變其病大寒留於谿谷而變易也腎主骨大寒留於谿谷者谿谷屬骨運氣與藏氣相合而為病

也肉之大會為谷肉之

太羽兩為太太角兩為太少徵兩為太太宮兩為太少商兩為太  
太羽兩為太太角兩為太少徵兩為太太宮兩為太少商兩為太

庚辛俱橫以觀之六歲一周而復起也主時之氣陽年從壬起初而終于丙陰年從丁起初而終于辛俱  
豎以觀之一太一少而遞相沿襲因以主歲之氣提出于上故止于角下註初羽下註終當知每歲皆應

角木主春徵火主夏商金主秋羽水主冬若另立一主時之圖是皆以角為首也學者以意會之容易了  
然不必多贅圖象玉師曰司天之氣以間氣主時乃加臨之客氣也五運之氣以餘氣主時乃四時之主

凡此太陽司天之政氣化運行先天天氣肅地氣靜寒凝太虛陽氣不令水土合德上應辰星鎮星其殺玄  
齡其政肅其令徐寒政大舉澤無陽敵則火發待時少陽中治時雨乃涯止極雨散還于太陰雲朝北極濕

化乃布澤流萬物寒敷于上雷動于下寒濕之氣持于氣交民病寒濕發肌肉萎足萎不收濡瀉血溢其

論六氣之主歲而主時也主歲者司天在泉主時者主氣客氣六氣雖各有分部而司天之氣又為一歲之主  
故曰凡此太陽司天之政氣化運行先天夫子午寅申辰戌為六陽年氣主太過丑未卯酉巳亥為六陰年

氣生不及凡主歲主時之氣太過之年皆先天時而至故曰運太過則其至先運  
不及則其至後太陽寒水司天故天氣肅天陰濕土在泉故地氣靜寒凝太虛故陽氣不能章其政令水土

合德故上應辰星鎮星其殺主元齡者成熟感司天在泉之氣所謂歲穀是也肅者天之政徐者地之令也  
澤無陽敵者謂陰中之生陽為寒水所抑蓋二之氣乃少陰君火主氣因寒政大舉故必待時而後發待時

者至五之氣少陰間氣司令而後發此言四時之主氣而為司天之所勝也少陽中治者少陽相火主三之  
氣而又為寒水加臨是以時雨乃涯此言四時之主氣而為加臨客氣之所勝也歲半之前天氣主之歲半

之後地氣主之而加臨之三氣主寒水四之氣氣屬太陰是以寒水之氣至三氣止而交于四氣之太陰也  
太陰所至為雲雨兩朝北極者在泉之氣運化于上也澤流萬物者濕土之氣周備于下也寒敷于上者大

陽寒水之在上也雷動于下者少陰之火氣在太陰之右至五氣而始發也寒濕之氣持于氣交者上下交  
互也民病肉萎瀉瀉諸證皆寒濕之氣發而為病也此節總論太陽司天太陰在泉有四時之主氣有加臨  
之客氣以五常政論之圖象推初之氣地氣遷氣乃大溫草乃卓榮民乃厲溫病乃作身熱頭痛嘔吐肌膝  
之六氣之次序已了然在目矣

瘡瘍此分論加臨之間氣問氣者紀步而初氣始于少陽地氣違者謂上年在泉之終氣而交于今歲司天之初氣也歲前之終氣乃少陰君火令歲之初氣乃少陽相火二火相交故氣大溫草乃早榮者

長氣勝也春始交而大溫故民病屬二之氣大涼反至民乃慘草乃過寒火氣遂抑民病氣鬱中滿寒乃始

溫病乃作為身熱頭暈吐瘡瘍二之氣大涼反至化炎熱為清涼于歲半之前故云反民乃慘者寒涼之氣在于氣交

滿者陽氣遏抑于內也寒乃始者謂司天之寒氣三之氣天政布寒氣行雨乃降民病寒反熱中癰疽注下

心熱瞽悶不治者死司天寒水之氣加臨于三氣故其時天政乃布而寒氣行雨乃降也夏時應熱而

之氣風濕交爭風化為雨乃長乃化乃成民病大熱少氣肌肉萎足萎注下赤白加臨之氣乃厥陰風木

是以風濕交爭風化為雨者加臨之氣從時而化也夏秋之交濕土主氣故乃長乃化乃成蓋夏主長秋主

成而長夏主化也民病大熱少氣者風熱之病也肉萎足萎者濕土之氣也注下赤白濕熱之交感者是主客

之氣互相勝負書不盡言言不盡意欲明歲運之精微又當隨時審氣隨氣論時若固執于文言何異按圖

索驥也男王師曰風木之氣旺于春今加五之氣陽微化草乃長乃化乃成民乃舒二之氣少陰君火為

復治故陽氣復化即所謂澤無陽鐵火發待時而雷動于下也火氣復化故草乃長

濕土之氣主歲半以下故乃化五之主氣係陽明秋金故乃成火鬱發之故民乃舒終之氣地氣正濕令行

陰疑太虛埃昏郊野民乃慘淒寒風以至反者孕乃死在泉之氣臨于終氣故地氣正而濕令行陰疑太

布于下也民乃慘淒者陰濕之氣行于中也易曰至哉坤元資生萬物上主化育保蟲而人為保蟲之長如

勝之大義相同張王師曰太陽終三之氣而雨乃降是司天寒水之降于下也太陰主終之氣而陰凝太虛

折其鬱氣者折其致鬱之氣也如太微之歲太陽司天則火運受鬱矣太羽之歲太陰在泉則水運受鬱矣



所謂全  
土者即  
五運之  
餘氣

直者精  
氣也天  
地人者  
有比古

王師曰  
在天為  
氣在地  
為味雨  
氣味以  
和天地  
不和之  
氣

也。抑其運氣扶其不勝無使暴過而生其疾。此太陽司天之歲運氣皆主太過故當抑其淫勝之氣而

風木之勝扶其土之不勝如太微之歲火運太過則金氣受其制矣是當抑其火之太

過扶其金之不勝所謂和其運調其化無使太過而致生氣受其制矣是當抑其火之太

虛邪以安其正。歲殺者元齡之殺感司天在泉之氣乃少陽相火而寒反勝之是寒邪淫勝其初氣矣二之

氣乃陽明燥金而熱反勝之是熱邪淫勝其四氣矣四之氣乃厥陰風木而清反勝之是燥邪制勝其四氣

矣五之氣乃少陰君火而寒反勝之是熱邪制勝其五氣矣是謂四畏必謹察之故曰食歲穀以辟虛邪和

去則正適氣同異多少制之同寒濕者燥熱化異寒濕者燥濕化故同者多之異者少之。此論五運之氣

自安矣。適氣同異多少制之同寒濕者燥熱化異寒濕者燥濕化故同者多之異者少之。與司天在泉各

有同異而氣味之多少亦各有所制也適酌也酌其氣之同異而制之也同寒濕者謂太陽太宮主運是與司

天在泉之寒濕相同故當多用燥濕之氣味以制之蓋用燥以制濕故熱以化寒也如太微太陽太商主運是與寒濕之

氣各異又當少用燥濕之氣以化之蓋用濕以滋燥熱之氣用燥以制濕故熱以化寒也如太微太陽太商主運是與寒濕之

燥以制風木之邪同者氣盛故宜多之異者氣孤故少制之也。用寒遠寒用涼遠涼用溫遠溫用熱遠熱食

宜同法有假者反常反是者病所謂時也。此論司天在泉及間氣加臨之六氣各有寒熱溫涼之宜而又

相火用事又當遠此少陽之熱而後可用熱也如少陰在泉是當用寒以清之而四之氣值太陽寒水用勝

又此太陽司天之歲運氣皆主太過故當抑其淫勝之氣而

扶其所不勝如太陽之歲風木淫勝則土受其制矣是當抑

其火之太

食歲穀以全其真避

食歲穀以全其真避

食歲穀以全其真避

食歲穀以全其真避

食歲穀以全其真避

食歲穀以全其真避

食歲穀以全其真避

食歲穀以全其真避

食歲穀以全其真避

食歲穀以全其真避

流萬物則北極為雨府而雨濕相持也寒水之氣數于上少陽雷火動于下而寒濕之氣持于天地之交者如此斯時民病為寒濕發為肌肉萎為足萎不收為濡瀉為血溢此皆火發之病也方其初之主氣本厥陰風木也▲自斗建丑正至卯之中則是大寒至驚蟄之末六十日有奇奇者謂八十七刻半也厥陰木為風化用事風氣流行陽氣發動萬物發生以應春此初氣主也後仿此▼而少陽相火客氣暹氣乃往歲卯酉少陰在泉終之主氣本太陽寒水而客氣乃少陰君火今之客氣又少陽相火故地氣暹氣乃大濕草木早榮民病廼為厲為溫病為身熱為頭痛為嘔吐為肌膜瘡瘍也二之主氣相火少陰君火也自斗建卯正至巳之中則自春分至立夏之末六十日有奇少陰君火為熱化用事暹淑乃行君德之象不司炎暑以應夏此二氣主也後仿此▼而陽明燥金客氣如之大涼反至民乃慘草乃過寒天氣遂抑矣民病為氣鬱為中滿寒氣後始矣三之主氣本少陽相火也▲自斗建巳正至未之中則自小滿至小暑之末六十日有奇少陽相火暑化用事此司天之位炎暑乃行以應長夏此三氣主也後仿此▼而太陽寒水客氣加之故天政布寒氣行而乃降民病寒然相火為主故民病反為熱中為癰疽為注下為心熱昏悶若不治之則死也四之主氣本太陽濕土也▲自斗建未正至酉之中則自大暑至白露之末六十日有奇太陽陰濕土化用事雲雨乃行此四氣主也後仿此▼而厥陰風木客氣如之故風濕化爭風化為雨在氣候為長為化為成民病為大熱為少氣為肌肉萎為足萎為注下▲赤白▼五之主氣本陽明化用事清涼乃行此明燥金也▲自斗建酉正至亥之中則自秋分至立冬之末六十日有奇陽明金燥化用事清涼乃行此五氣主也餘仿此▼而少陰君火客氣加之陽氣復化草廼長廼化廼成民氣乃舒其病為血熱妄行為肺氣壅也終之主氣本太陽寒水也▲自斗建亥正至丑之中則自小雪至小寒之末六十日有奇太陽水寒化用事嚴凝乃行終氣水也餘仿此▼而太陽濕土客氣加之故地氣正濕令行陰凝太虛埃昏郊野民病慘悽及風寒已至則脾受濕腎衰其病反者孕乃死然則治法當何如故辰戌之歲宜用苦味以燥其濕土溫其寒水可也折其鬱氣者折其來勝之氣以散其被勝之鬱也後本病篇云辰戌之歲本氣升之主逢天柱勝而不前又遇庚辰庚戌金運先天中運勝之忽然不前又云辰戌之歲少陽降地之室天玄勝之不入又遇丙辰丙戌水運太過先天降而不下故刺法論于木氣不能升者刺足厥陰肝經之井穴大敦火欲降而不能入地者刺足少陰腎經之井穴湧泉則補▼又按刺法論云當取其化源是故氣也資其化源者取其化源而瀉之也▲太過之年則瀉不及扶資以扶運氣以避虛邪也資太過取之不及資之太過密語▲玄珠密語▼由是觀之則太過之年當名曰取不及之年當名曰資今按本篇辰戌取之法今出密語▲玄珠密語▼由是觀之則太過之年當名曰取不及之年當名曰資今按本篇辰戌之紀當曰取而乃曰資且未之紀當曰資而乃曰取此皆互言而不拘耳若陽明厥陰之紀皆明白資少陽少陰之紀皆名曰取則正合于刺法篇之義矣至于本篇本節之義則新校正云先于九月迎取化源先瀉腎之源蓋以水主十月故先于九月迎而取之瀉水所以補火也抑其運氣扶其心之不勝可也蓋此太陽司天五歲之氣通宜先助其心後扶其腎氣則脾不勝太微歲則脾不勝太官歲則腎不勝太商歲則肝不勝太羽歲則心不勝其年則心不勝故當抑其運氣之有餘而扶其心之不勝可也蓋此太陽司天五歲之氣通宜先助其心後扶其腎氣耳又木過則脾病生火過則肺病生土過則腎病生金過則肝病生水過則心病生無使暴過而生其疾

其毅玄齡者歲設也宜食之以全其真虛和者八風之虛邪賊風從後來衝人者也宜避之以安其正即如甲辰戌戌為太宮庚辰戌為太徵乃歲氣之異寒濕也宜治以燥溫之化以同異而多少其制且司氣有寒熱溫涼而人之藥食亦有寒熱溫涼故用藥食者當達司氣之寒熱溫涼而無犯之▲本篇下文有云司氣已熱用熱無犯司氣已寒用寒無犯司氣已涼用涼無犯司氣已溫用溫無犯則其無犯者以司氣之寒熱溫涼不可輕犯之也▼彼有假借而用之者特以邪勝其主則可反常以少犯之如夏寒甚則可以熱犯熱若寒不其則不可犯也▲披本篇後云帝曰假者何如岐伯曰有假其氣則無禁也所謂主氣不足客氣勝也言用寒熱溫涼而無犯司氣之寒熱溫涼者此治病之正法也內有假借反常之法者正以主氣不足而借氣勝之則借其寒熱溫涼之氣以扶正氣而應客氣故雖犯之而無所禁耳下文云開氣同其主無犯異其主則小犯之又云天氣反時則可依時及勝客氣雖犯之又云有假其氣則無禁也所謂主氣不足客氣勝也正註云正氣不足臨氣勝之假寒熱溫涼以資四正之氣則可以熱犯熱以寒犯寒以溫犯溫以涼犯涼也▼若非假反之法則與時相違病從生矣

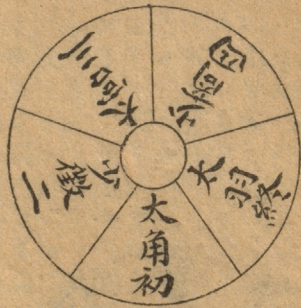
五音建運之圖



運氣全書云五音者五行之聲音也土曰宮金曰商木曰角火曰徵水曰羽在陽年則曰太在陰年則曰少番書曰角觸也象諸陽氣觸動而生其位丁壬歲也徵正也言物盛則止其位戌癸歲也商強也謂金性之堅強其位乙庚歲也羽舒也陽氣將復萬物孳育而舒生其位丙辛之歲也宮中也中和之道無往而不理又總堂室奠阼而謂之宮所圍不一蓋土亦以通貫于金木水火壬于四季榮于四藏皆總之之意也其位甲己歲也故五運從十干起甲為土也土生金故乙次之金生水故丙次之如此五行相生而轉甲為陽乙為陰亦相間而數如環之無端詳其五音五運之由莫不上下相名小大相乘同歸于治而

已是故因刻以成日因日以成月因月以成歲遞相因以制用雖太古占天望氣定位之始見於天之氣  
 橫于甲巳為土運素天之氣橫于乙庚為金運玄天之氣橫于丙辛為水運蒼天之氣橫于丁壬為木運  
 丹天之氣橫于戊癸為火運則莫不有從焉若以月建之法論之則立運之因又可見也何哉丙者火寅  
 陽建于甲巳歲之首正月建丙寅丙火生土故甲巳為土運戊者土之陽建于乙庚歲之首正月建戌寅  
 戌土生金故乙庚為金運庚者金之陽建于丙辛歲之首正月建庚寅庚金生水故丙辛為水運甲者木  
 之陽建于戊癸歲之首正月得甲寅甲木生火故戊癸為火運壬者水之陽建于丁壬歲之首正月得壬  
 寅壬水生木故丁壬為木運是五運皆生于  
 正月建寅豈非日月歲時相因而制用哉

歲終五運之圖



運氣全書云地之六位則分主于四時天之五運亦相生而終歲度每十歲一司天本篇云初終王而已  
 此則一歲主運也每運各主七十三日零五刻總五運之數則上下因之而名太少五音也若當年是木  
 當年二起一歲中通主三百六十五日大運為主將歲之主運上下因之而名太少五音也若當年是木  
 合自太角而下生之故曰初正太角木生少徵火主太宮土太宮土生少商金少商金生太羽水  
 則為終亦以太過不及隨之也若當年少宮為大運則上下因之少宮土上乃見火故曰太徵火火  
 乃見木故曰少角則土運自少角起故初而至少羽水為終矣木為初之運大寒日交火為二之運春分  
 後十三日交壬為三之運小滿後二十五日交金為四之運大暑後三十七日交水為五之運秋分後四  
 十九日交此乃一歲之主運有太少之異也按天元玉冊裁法中又有歲之客運行于主運之上與六氣  
 主客之法同故玉冊曰歲中客運者常以應于前于二為初運○申子辰歲大寒日亥初交○亥卯未歲  
 大寒日亥初交○寅午戌歲大寒日申初交○巳酉丑歲大寒日巳初交○此五運相生而終歲度也然  
 于經未見其用以六氣言之則運亦當有主客以行天令蓋五行之運一主其氣豈四而無用不行生化  
 者乎然當年大運乃通主一歲如司天通主上半年之法玄珠指此以謂六元還周言素問隱一音也按

天元玉冊截法言五運之客五主一歲則經所載者乃逐年之主運也明當以玉冊為法則其義通玄珠之說補註亦不取之

寒水司天

辰戌歲氣寒化之圖

濕土在泉

|    |    |    |    |    |    |    |    |    |    |    |    |    |    |    |    |    |    |
|----|----|----|----|----|----|----|----|----|----|----|----|----|----|----|----|----|----|
| 初氣 | 厥陰 | 風木 | 二氣 | 少陰 | 君火 | 三氣 | 少陽 | 相火 | 四氣 | 太陰 | 濕土 | 五氣 | 陽明 | 燥金 | 終氣 | 太陽 | 寒水 |
|----|----|----|----|----|----|----|----|----|----|----|----|----|----|----|----|----|----|

|    |    |    |    |   |    |    |    |   |    |   |    |    |    |    |    |   |    |
|----|----|----|----|---|----|----|----|---|----|---|----|----|----|----|----|---|----|
| 少陽 | 相火 | 加火 | 明陽 | 燥 | 加金 | 太陽 | 寒陽 | 水 | 厥陰 | 風 | 加木 | 少陰 | 君陰 | 加火 | 太陰 | 濕 | 加土 |
|----|----|----|----|---|----|----|----|---|----|---|----|----|----|----|----|---|----|

|    |    |    |    |    |    |    |    |    |    |    |    |    |    |    |    |    |    |
|----|----|----|----|----|----|----|----|----|----|----|----|----|----|----|----|----|----|
| 時天 | 時天 | 時天 | 時天 | 時天 | 時天 | 時天 | 時天 | 時天 | 時天 | 時天 | 時天 | 時天 | 時天 | 時天 | 時天 | 時天 | 時天 |
|----|----|----|----|----|----|----|----|----|----|----|----|----|----|----|----|----|----|

|          |      |          |          |   |          |    |         |          |    |         |       |         |          |    |  |  |  |
|----------|------|----------|----------|---|----------|----|---------|----------|----|---------|-------|---------|----------|----|--|--|--|
| 地氣遷氣 過大温 | 草過早榮 | 大涼反至 民過慘 | 草過遇寒 火氣遂 | 抑 | 天政布寒 氣行雨 | 過降 | 風濕交爭 風化 | 為雨 過長 過化 | 過成 | 陽復化 草過長 | 過化 過成 | 地氣正濕 令行 | 陰凝 太虛 埃昏 | 郊野 |  |  |  |
|----------|------|----------|----------|---|----------|----|---------|----------|----|---------|-------|---------|----------|----|--|--|--|

|    |    |    |    |    |    |    |    |    |    |    |    |    |    |    |    |    |    |
|----|----|----|----|----|----|----|----|----|----|----|----|----|----|----|----|----|----|
| 病民 | 病民 | 病民 | 病民 | 病民 | 病民 | 病民 | 病民 | 病民 | 病民 | 病民 | 病民 | 病民 | 病民 | 病民 | 病民 | 病民 | 病民 |
|----|----|----|----|----|----|----|----|----|----|----|----|----|----|----|----|----|----|

|         |          |        |          |   |         |          |        |         |          |   |     |          |          |   |  |  |  |
|---------|----------|--------|----------|---|---------|----------|--------|---------|----------|---|-----|----------|----------|---|--|--|--|
| 民過厲温 病過 | 作身熱 頭痛 嘔 | 吐肌腠 瘡瘍 | 氣鬱中 滿寒 過 | 始 | 病寒反熱 中癰 | 疰注下 心熱 瞽 | 悶不治 者死 | 大熱少 氣肌肉 | 痿足痿 注下 赤 | 白 | 民過舒 | 民過慘 悽寒 風 | 已至反 者孕 過 | 死 |  |  |  |
|---------|----------|--------|----------|---|---------|----------|--------|---------|----------|---|-----|----------|----------|---|--|--|--|

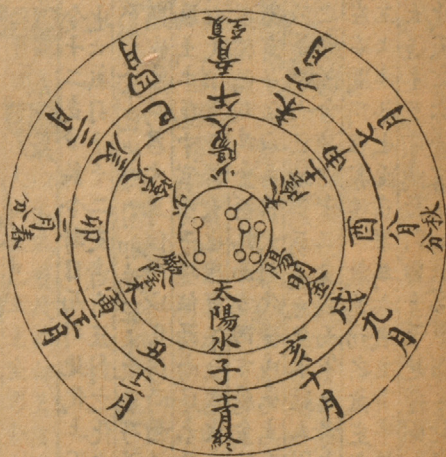
主客日法同故玉冊曰歲中客運者常初交應于己酉丑歲大寒日已初交此氣溫四而無用不行生也

# 交六氣時日圖



運氣全書云陰陽相違分六位而寒暑弛張日月推移違四時而氣令更變故經曰顯明之右君火之位  
顯明謂之日即卯位也君火之位退行一步相火治之復行一步土氣治之復行一步金氣治之復行一  
步水氣治之復行一步木氣治之者乃六氣之主味也自十二月中之氣大寒日交木之初氣次至二月中  
氣春分日交君火之二氣次至四月中氣小滿日交相火之三氣次至六月中氣大暑日交土之四氣次  
至八月中氣秋分日交金之五氣次至十月中氣小雪日交水之六氣每氣各主六十日八十七刻半總  
之乃三月中氣秋分日二十五刻共周一歲也若歲外之餘及小月之日則不及也但推之歷日依節令交  
氣此乃地之陰陽所謂靜而守位者也常為每歲之主氣寒暑燥濕風火者乃六氣之常紀氣應之不同  
者又有天之陰陽所謂動而不息自司天在泉左右四間是也輪行而居其上名之曰客氣乃行歲中之  
天命天命所至則又有寒暑燥濕風火之化主氣則當祇  
奉客之天命客勝則從主勝則逆二者有勝而無復矣

# 逐年主氣之圖



運氣全書云地氣靜而守佐則春溫夏暑秋涼冬寒為歲歲之常令四時為六氣之所主也。厥陰木為初氣者方春氣之始也木生火故少陰君火少陽相火次之火生土故太陰土次之土生金故陽明金次之。至卯之中天度至此風氣乃行也君火為二氣主春分後六十日有奇自斗建卯正至此之中天度至此暗淑乃行也相火為三氣主夏至前後各三十日有奇自斗建巳正至此之中天度至此炎熱乃行也土為四氣主秋分前六十日有奇自斗建未正至此之中天度至此雲雨乃行濕蒸乃作也金為五氣主秋分後六十日有奇自斗建酉正至此之中天度至此清氣乃行萬物皆燥也水為六氣主冬至前後各三十日有奇自斗建亥正至此之中天度至此寒氣乃行也六位旋相主氣以成一歲則天之六氣每歲轉居于其上以行天令者也其交日時前已具載矣。○逐年主氣歌 初氣逐年木主先二君三相火排連四來是土常為主五氣金星六水全

# 逐年客氣之圖



運氣全書云六氣分上下左右而行天令十二支分飾令時日而司地化上下相召而寒暑燥濕風火與  
 四時之氣不同者蓋相臨不一而使然也六氣司于十二支者有正對之化也然厥陰所以司于巳亥者  
 何也謂厥陰木也木生于亥故正化于亥對化于巳也雖有卯為正未之分乃陽明金對化也所以從生而  
 順于巳也少陰所以司于子午者何也謂少陰為君火尊位所以正得南面離位故正化于午對化于子  
 也太陰所以司于丑未者何也謂太陰屬土主屬中宮寄于坤位西南居未分也故正化于未對化于丑  
 也少陽所以司于寅申者何也謂少陽相火位卑于君火也雖有午位居火居之火生于寅故正化于寅  
 對化于申也陽明所以司于卯酉者何也謂陽明為金西為西方屬金故正化于酉對化于卯也太  
 陽所以司于辰戌者何也謂太陽為水雖有子位以居君火對化辰戌屬土水雖土用正化于戌對化于辰也此  
 行斯可見矣水乃伏土中即六戊天門戌是也六巳地戶辰是也故水雖土用正化于戌對化于辰也此  
 玄珠之說已詳矣莫不各有因焉此天之陰陽合地之十二支動而不息者也但將年律起當年司天數  
 至者為司天相對一氣為在泉餘氣為左右間用在泉後一氣為初之氣主下半年自大暑日後通主下半年  
 天為三之氣主上半年自大寒日後通主上半年也至在泉為六氣主下半年自大暑日後通主下半年  
 也少陰子為首順行又常為太過司天太過不及亦間數則與十干起運圖上下相合也故經曰歲半已  
 前天氣主之歲半已後地氣主之者此也天之六氣客也將此客氣布于地之六氣步位之上則有氣化  
 之異矣經曰上下有候左右有紀者謂司天曰上位在南方則面北立左右乃左西右東也在泉曰下位  
 在北方則面南立左右乃左東右西也故上下異而左右殊六微旨大論曰少陽之右陽明治之緒者



前天氣主之歲年行又常為太之通言此也夫天之六氣客也此客氣在十地之土而右東也治之日下者  
之異矣雖曰上工治病必先治氣氣者天之六氣也此客氣在十地之土而右東也治之日下者  
也○逐年客氣歌 每年退二是在客初上臨實數下臨方初中六氣排輪脈主客與衰定弱強 假如子  
年司天後三辰戌是也太陽寒水為初之氣客也亥為二氣子為三氣丑為四氣寅為五氣卯為六氣辰  
如五年司天後三位是亥厥陰風木為初之氣客也亥為二氣子為三氣丑為四氣寅為五氣卯為六氣辰  
燥金為五氣未  
陽寒水為終氣

帝曰善陽明之政奈何岐伯曰卯酉之紀也卯酉陽明卯酉之紀也卯酉陽明卯酉之紀也卯酉陽明

陽明燥金少角丁為陰木少陰君火清熱勝復同丁主少角則木運不及故金之清氣勝

復同者謂清熱之氣清勝少角熱復清同正商歲木不及而上臨陽明同正商歲木不及而上臨陽明

此○五常政大論云委氣餘少運皆同同正商歲木不及而上臨陽明同正商歲木不及而上臨陽明

和之紀上商與正商同是為歲會丁卯歲會木運臨明丁酉其運風清熱氣也清勝氣也熱復氣也少運

少角初太徵少宮太商少羽少陰君火寒雨勝復同寒者寒水之氣雨者濕土同

陽明燥金少徵癸為陰火少陰君火寒雨勝復同寒者寒水之氣雨者濕土同

正商伏明之紀土上見陽明同正商伏明之紀上商與正商同癸卯同歲癸酉同歲

論下文云不及而加同歲會也今此運少徵為不及下如少陰君火故曰同歲會所謂下者在泉也其運熱寒雨運氣為熱勝氣為寒復氣為雨

少徵太宮少商太羽太角初從壬起太角而生少徵之癸火大生甲土土生乙金生丙水而終

陽明燥金少宮己為少陰君火風涼勝復同清涼之金氣來復己卯木勝土氣風

己酉太過己亥土運不及其運雨風涼清為復氣因運氣不及故勝復之氣同其化己卯木勝土氣風

氣也涼復氣也己酉太過己亥土運不及其運雨風涼清為復氣因運氣不及故勝復之氣同其化己卯木勝土氣風

氣也涼復氣也己酉太過己亥土運不及其運雨風涼清為復氣因運氣不及故勝復之氣同其化己卯木勝土氣風

氣也涼復氣也己酉太過己亥土運不及其運雨風涼清為復氣因運氣不及故勝復之氣同其化己卯木勝土氣風

少宮。太商。少羽。少角。太徵。從丁而起少角丁生戊火火生

陽明。爆金。少商。為少商。少陰。君火。熱寒勝復同。熱勝少商。同正商。從革之紀上

乙卯天符。氣與司天之氣相合是名天符。乙酉歲會。太乙同符。金運臨酉是為歲會。金運之歲

符名曰太乙天符。又名曰三合。三。新校正云。按天元紀大論云。三合為治。又六微者。大論云天符歲會

合者。司天運氣。年辰三者之相合。三。曰太乙天符。注云。是為三合一者。天會。二者歲會。三者運會。或曰

此歲三合。曰太乙天符。不當更曰歲會。者。甚不然也。乙酉本為歲會。又為太乙天符。歲會之名。不可去也

或云。己丑。己未。戊午。何以不連言。歲會者。單言太乙天符。曰舉一隅則三者可知。去之則是太乙天符不

為歲會也。故。其運涼執寒。運氣為涼。勝氣。司天為涼。在泉。不可不去也。其運涼執寒。為熱復氣。為寒。為熱復為寒。

少商。太羽。太角。少徵。太宮。從太角起壬木而生徵。徵生太

陽明。爆金。少羽。辛為陰水。少陰。君火。在泉。雨風勝復同。風乃復氣。

得以此乘之。故宮音半同。其化按水不及。乃陽明之辛卯。辛酉。太陰之辛丑。辛未。厥陰之辛巳。辛亥。太陰

司天之歲。乃太陽在泉水得助。而旺厥陰。司天之歲。木氣上臨土受木之制。辛酉。歲乃金水相生之年。辰

故止言辛卯。歲也。夫五音皆有不及。而獨言官音者。以土位中言而乘于四氣也。新校正云。按五常除

故曰五運之氣。根于外而運于外。根于中者。根于中宮之土而運化于四方也。大論云。五運不及。除

同正角。正商。正宮。外癸丑。癸未。當云少徵與少羽同。己卯。己酉。少宮與少角同。乙丑。乙未。少商與少徵同。不更同少羽。己卯。己酉。為金故不更同少角。辛巳。辛亥。為木故不更同少宮。乙丑。乙未。下見太陽為水。故不更同少徵。又除此八年外。只有辛卯。辛酉。二年為少羽同少宮也。辛卯。辛酉。其運寒雨風。寒為運氣。雨為寒。運氣也。雨勝。騰氣風乃復氣。氣也。風復氣也。

凡此陽明司天之政。氣化運行後天。張。卯酉主歲運不及。凡司天在天氣急。地氣明。張。陽明司天。則少陰在

羽。少皆以角為始。而羽為終。後四氣準此。

太陰為雨府

命言也總在兩旁

太陰少陰少陽主太陽明太陰厥陰主少氣陰允生矣陰少陽王長陽明主成

上節言五運制六氣此言六氣

動息君火在下陽專其令炎暑大行物燥以堅陽明在上君火在下

少陰雲趨雨府濕化乃敷燥極而澤歲客氣弱而兼從主氣是以溽風乃治從初氣風木之化也陽明燥

金司天厥陰風木主氣故風燥橫連流于氣交橫者謂主客之氣交相縱橫氣交者終于歲半之前而交于

歲半之後也二氣之主客乃君相二火三氣之主客乃陽明少陽故多陽少陰雲趨雨府者土之濕氣蒸而為

雲降而為雨蓋四之氣乃太陰濕土主氣太陽寒水加臨故曰雲趨雨府也其穀白丹

化乃敷司天之燥金終三之氣而交于四氣之寒水濕土故曰雲趨雨府也其穀白丹

設是問穀命大者謂間穀者感左右之間氣而成熱間氣者在司天在泉左右之四氣也如陽明在上則左

設也太陽之下是為厥陰少陽之下是為太陰感此四氣而成者是謂間穀止言在上之太而不言在下之

二氣者蓋數之始起于上而終於下故舉此在上之太而在下之二氣可知矣以五常政論之圖圖輪輪觀

之則六氣之太少了然在目矣玉師曰不及之歲而曰間穀命大者則太過之歲又當云間穀命少其耗曰

者如太陽在上則左厥陰右陽明太陽主太而左右之厥陰陽明主少書不盡言學者當引而伸之其耗曰

甲品羽謂此言五類之蟲感司天在泉之氣而少有生育也耗少也散也曰白曰文曰品者謂感司天之氣

皆感金運而天令感司天之金氣止白甲者生而餘色之介蟲不育也○倪仲宣曰六氣止言少而不言太

又不及于太陰何也曰太過者其氣暴不及者其氣徐如運氣太過有相勝制之胎孕不育治之不全故不

言其大也又如厥陰陽明司天皆感生長收成之氣故胎運易于生長如太陰司天則寒水在泉水濕相合

全無生長之氣則蟲類聚于孕育故不言及太陰也如上章論太陽在泉傑蟲不育在陽在泉鱗蟲不成即

此意也此句益言五類之蟲皆感五運之氣而生如數和之紀其蟲毛發生委和之紀其蟲毛介雖歲運有

者言所有既少又不能生聚而耗散也金火合德上應太白癸感其政切其令暴蟄蟲乃見流水不冰民病

此註當與上章歲有胎孕不育節合看金火合德上應太白癸感其政切其令暴蟄蟲乃見流水不冰民病

效益塞寒熱發暴振溽癢閉以鬱蟲不藏流水不冰民病嗔寒振慄諸證皆感燥熱之氣而為民之病也

清先而勁毛毳乃死熱後而暴介蟲乃殃清先而勁者言司天之氣盛于歲半以前熱後而暴謂在泉之

厄也故曰各有勝各有制各有生各有成謂五運六氣各有生成各有勝制五運之勝能制其六氣而六氣

之勝又能制其五運制則不生不育或不靜而死也故止于陽明節列此四句益欲使後學知運使之互相

而推之其發躁勝復之作擾而大亂清熱之氣持于氣交歲半之前則水復火于歲半之後是以勝復作

勝制類

而推之其發躁勝復之作擾而大亂清熱之氣持于氣交歲半之前則水復火于歲半之後是以勝復作

勝制類

而推之其發躁勝復之作擾而大亂清熱之氣持于氣交歲半之前則水復火于歲半之後是以勝復作

勝制類

而推之其發躁勝復之作擾而大亂清熱之氣持于氣交歲半之前則水復火于歲半之後是以勝復作

勝制類

而推之其發躁勝復之作擾而大亂清熱之氣持于氣交歲半之前則水復火于歲半之後是以勝復作

勝制類

而推之其發躁勝復之作擾而大亂清熱之氣持于氣交歲半之前則水復火于歲半之後是以勝復作

而歲時之氣大亂矣氣交者司天在泉之氣初之氣地氣遷陰始凝氣始肅水乃冰寒雨化其病中熱脹而上下相交玉師曰持于氣交則必無復勝

目浮腫善眠歎嘔欠嘔小便黃赤甚則淋天地氣遷者謂歲前在泉之終氣交更于今之初氣餘運依此

陰所至為風生終為肅氣始肅者謂主時之初氣乃厥陰也陰凝于外則陽鬱于內故二之氣陽乃布民乃民病熱脹便赤諸證而目浮腫善眠者濕土之為病也厥陰欠嘔者風木之為氣也

舒物乃生榮厲大至民善暴死二之主客乃君相也天善暴死蓋謂二火相交臣位君上故也

政布涼乃行燥熱交合燥極而澤民病寒執司天之金氣加臨故天政布涼乃行三之主氣乃少陽相火

濕燥濕水火相交故民病寒熱四之氣寒雨降病暴作振慄譫妄少氣嗑乾引飲及為心痛腫脹瘡瘍瘧寒之瘡骨痠血便

四之加臨客氣乃太陽寒水主氣乃太陰濕土故寒雨降歲半以後乃少陰君火主氣反為寒濕相加故民

病振慄譫妄嗑乾便血等症皆因寒凝于外火鬱于內故也經云諸禁鼓譫如喪神守皆屬于火及為心病

者乃寒邪內凝君火也經云邪在心則病心痛五之氣春令反行草乃生學民氣和厥陰風木加臨于五

時眩仆又曰諸癰腫脛臂骨痛此寒氣之腫也

生氣故乃生榮少陰之熱之氣陽氣布候反溫蟄蟲來見流水不冰民乃康平其病溫少陰君火之氣

得木氣而舒達故民氣和終之氣陽氣布候反溫蟄蟲來見流水不冰地氣舒暢故民乃康平其布

在泉之陽氣得以舒布而冬之時候反溫冬氣溫煖故蟄蟲不藏流水不冰地氣舒暢故民乃康平其布

災青當主病溫所謂冬溫病也冬溫之病與傷寒大異玉師曰冬傷于寒令感溫熱而為病故與傷寒異故

食歲穀以安其氣食閉穀以去其邪歲穀者白丹之穀感天地之氣而生氣者元真之氣也間穀者感間

之氣宜食丹蒼之穀邪歲宜以鹹以苦以辛汗之清之散之苦以洩內鬱之火汗之以解在表之寒清之

者反勝其間氣之邪也安其運氣無使受邪安之無使邪勝折其鬱氣資其化源折其司天在泉之氣以資五運之化源以寒熱

以清內入之邪散安其運氣無使受邪安之無使邪勝折其鬱氣資其化源折其司天在泉之氣以資五運之化源以寒熱

輕重少多其制同熱者多天化同清者多地化少之故以寒熱之輕重而少多其制如少微少角之運同

少陰之熱者多以天化之清涼以制之如少商少宮少羽之運同陽明之清者多以地化之火熱以制之天

化者燥金之清涼地化者在泉之火燥按至真要論曰風淫所勝平以清涼是風同熱化當以清涼平之

用涼遠涼用熱遠熱用寒遠寒用溫遠溫食宜同法有假者反之此其首也及是者亂天地之經擾陰陽之

**紀中** 陽明清涼之氣司天是宜用溫熱矣如二之氣乃君相二火又當遠此六十日而後可用寒涼有假者謂四時之寒熱溫涼非司天在泉及間氣之正氣又當反逆以治之此調和天地陰陽之道也反此者亂司天在泉之經常提問氣陰陽之紀步

**註** 此言陽明司天之政有主氣又如以客氣而天時民病治法因之也凡此陽明司天之政則卯酉之紀曰乙卯丁卯巳卯辛卯癸卯巳酉丁酉巳酉辛酉癸酉皆主不及之歲其氣化運行後天蓋六步之氣

生長化收藏皆後天時而至耳▲餘歲後天做此本篇從云不及者其至後風乃氣急燥金司天地氣明君火在泉也金為不及故陽專其令炎暑大行及金得其時物燥以堅若風乃故風燥橫逆流于氣

交多陽少陰雲起雨府濕化乃數燥極而澤是為三氣之分也其穀白丹白為金而丹為火金為天而火為地乃正氣所化生也若問穀則以太者命之細詳王註及新校正俱不明今按司天為少則言其穀某色即所謂歲穀也又云若問穀則以太者命之細詳王註及新校正俱不明今按司天為少則在

泉必為太宜以在泉間氣之色命之也即如此篇陽明司天則少陰在泉司天為火在泉為太然在泉左為太陰其色黃右為厥陰其色蒼當是蒼黃之色也後凡少年做此其耗竭物類則有白甲品羽等蟲為連也▲按此與厥陰有耗蟲餘無未詳▼金火合德上之所應者太白與英感也金之政切火之令暴

蟄蟲乃見流水不冰民病為欬為喘塞為寒熱發暴為振慄為瘕閉先清而動則金先勝木木已承害故毛蟲乃死後熱而暴則全不勝故介蟲乃殃其發暴勝復之作擾而大亂清熱之氣持于氣交正三四氣相交之際也方其初之主氣本厥陰風木也而太陰濕土客氣加之地氣遷陰始凝氣始肅水乃水寒雨

化民病為中熱為脹為面目浮腫為善眠為獸為喘為吐為嘔為小便黃赤甚則為淋也二之主氣本少陰君火也而少陽相火客氣加之陽乃布民乃舒物乃生榮民病則厲大至善暴死也以其臣位于君故耳三之主氣本少陽相火也而陽明燥金客氣加之天政布涼乃行燥熱交合以致燥極而澤民病

為寒熱也四之主氣本太陰濕土也而太陽寒水客氣加之寒雨降民病為暴仆為振慄為譫妄為少氣為喘乾引飲及為心痛為癰腫為瘡瘍為寒瘡為骨疼為便血也五之主氣本太陽陽寒水也而少陰君火客氣加之然則治之者當何如宜食歲

客氣加之春令反行單乃生榮民氣則和也終之主氣本太陽陽寒水也而少陰君火客氣加之然則治之者當何如宜食歲候反溫蟄蟲來見流水不冰民乃康平其有病者亦為溫病耳乃君之火也然則治之者當何如宜食歲

穀以安其正氣食間穀以去其邪氣必宜以鹹以苦以辛汗之清之散之安其運氣無使受邪折其鬱氣者後本病篇云卯酉之年太陽升天室天內升之不前蓋太陽在地三年此年升天作陽明左開遇天肉土司室之不能升天又遇己酉己卯水欲升天土運抑之升之不前則陽未遷正者即太陽未升天也故刺法論于水欲升而天內室抑之者刺足少陰之合穴湧泉又本病篇云卯酉之歲太陰降地主室地

蒼勝之不入又少陽未退位即太陰未得降也又遇丁酉丁卯木運承之降而不下故制法篇云土欲降而地蒼室抑之當刺足厥陰之并穴大敦足少陽之合穴陽陵泉皆其化源蓋金王七月故于六月迎而取之以瀉金氣凡寒熱以輕重而多少其制即如丁卯丁酉為少角癸卯癸酉為少徵乃歲氣之同為清也也用方多以天清之氣化之己卯己酉為少宮乙卯乙酉為少商辛酉辛卯為少羽乃歲氣之同為清也

用方多熱之化治之司氣有寒熱溫涼而人之藥食亦有寒熱溫涼故用寒熱溫涼者宜用遠司氣之寒熱溫涼而無犯之彼有假借而用之者主以主氣不足客氣勝之而行之耳若非假借之法則亂天地之經擾陰陽之紀者也

陽明司天

卯酉歲氣燥化之圖

少陰在泉

|                               |                     |                       |                                   |                |                      |                |          |          |    |
|-------------------------------|---------------------|-----------------------|-----------------------------------|----------------|----------------------|----------------|----------|----------|----|
| 初氣<br>厥陰<br>太陰                | 二氣<br>少陰<br>相火      | 三氣<br>少陽<br>明燥        | 四氣<br>太陽<br>陽寒                    | 五氣<br>陽明<br>風陰 | 燥金<br>陰風             | 終氣<br>少陰<br>君陰 | 太陽<br>君陰 | 寒水<br>加火 |    |
| 時天                            | 時天                  | 時天                    | 時天                                | 時天             | 時天                   | 時天             | 時天       | 時天       |    |
| 地氣遷陰氣<br>凝氣始肅<br>冰寒雨化         | 陽過布民<br>舒物過生<br>厲天至 | 天政布涼<br>燥極而澤<br>天燥極而澤 | 寒雨降                               | 奉令反行<br>草過生榮   | 陽氣布候<br>溫蟄蟲來<br>流水不冰 | 病民             | 病民       | 病民       | 病民 |
| 中熱脹面目浮腫善<br>眠歎衄嚏欠嘔小便<br>黃赤甚則淋 | 民善暴死                | 病寒熱                   | 暴病仆脹慄譫妄少氣<br>噎乾引飲心痛癰腫瘡<br>傷寒瘧骨痿便血 | 民氣和            | 民病溫平                 | 病民             | 病民       | 病民       | 病民 |

少陰... 五運... 太陽... 厥陰... 風木... 加火... 時天... 病民... 其病溫平

一平曰  
太乙之  
運注一  
人下太

帝曰善少陽之政奈何岐伯曰寅申之紀也寅申屬少陰相火故以寅申為少陽之政

少陽相火司天五常政大論云上微則其氣逆即太角壬為陽木厥陰風木在泉壬寅同天

壬申同天符本論後云壬寅壬申太角下加厥陰謂在泉是厥陰乃同天符也其運風鼓風火合勢故其運風鼓其化鳴條啟折其德鳴條啟折

其變振拉摧拔其病掉眩支脇驚駭蓋木與水土相合其病在血分木與風火相合其病在氣分本經曰諸風眩掉皆屬于肝又曰東方肝木其病發驚駭

太角初少徵終太宮終少商終太羽終少徵終太宮終少商終太羽終

少陽相火太徵戊為陽火為太徵五常政厥陰風木在泉戊寅天符戊申天符太徵戊為陽火為太徵五常政厥陰風木在泉戊寅天符戊申天符

少陽相火太徵戊為陽火為太徵五常政厥陰風木在泉戊寅天符戊申天符太徵戊為陽火為太徵五常政厥陰風木在泉戊寅天符戊申天符

少陽相火太徵戊為陽火為太徵五常政厥陰風木在泉戊寅天符戊申天符太徵戊為陽火為太徵五常政厥陰風木在泉戊寅天符戊申天符

少陽相火太徵戊為陽火為太徵五常政厥陰風木在泉戊寅天符戊申天符太徵戊為陽火為太徵五常政厥陰風木在泉戊寅天符戊申天符

太徵極勝之其病上熱鬱血嗔血泄心痛張大運上臨少陽其化暄鬱暄鬱者以上臨少陽故也其變炎烈張大運上臨少陽

少陽相火太徵戊為陽火為太徵五常政厥陰風木在泉戊寅天符戊申天符太徵戊為陽火為太徵五常政厥陰風木在泉戊寅天符戊申天符

其變震驚飄驟張大運上臨少陽三五十五為民病少有異同蓋以司天在泉之氣化少異故耳學者以意會之

太宮甲為陽土厥陰風木在泉甲寅甲申其運陰雨甲為土其化柔順重澤張大運上臨少陽

少陽相火太徵戊為陽火為太徵五常政厥陰風木在泉戊寅天符戊申天符太徵戊為陽火為太徵五常政厥陰風木在泉戊寅天符戊申天符

少陽相火太徵戊為陽火為太徵五常政厥陰風木在泉戊寅天符戊申天符太徵戊為陽火為太徵五常政厥陰風木在泉戊寅天符戊申天符

同五常政大論云其運涼太商之氣涼其化霧露清切金氣和平同正商則金氣已平故與正商之歲

黃帝內經素問合卷八 卷八

獨此言清切此下如 其變蕭殺凋零 其病肩背胸中 張肺脹出胸中

厥陰當此蕭瑟言 太商 少羽 終 少角 初 太徵 少宮

少陽 相火 太羽 內為陽水 厥陰 風木 丙寅 丙申 其運寒肅 此運不當言寒肅以注太

羽運中也 其化凝慘慄冽 五常政大論 其變冰雪霜雪 張皆太羽 其病寒浮腫 張寒水

太羽 終 太角 初 少徵 太宮 少商

凡此少陽司天之政氣化運行先天 寅申歲主太過六 天氣正 謂此申明天地陰陽之氣交稱感台所

倉齡丹素元之氣化生地之五行地之五行上呈天之六氣故曰寒暑燥濕風火天之陰陽也三陰三陽上

陽正中也天氣正者謂少陽司天而氣化行于氣交之中蓋以三陰三陽在下故雖主司天而氣下行于中

也下節厥陰司天而曰地氣正者謂少陽在泉之氣而亦行于中蓋少陽為厥陰之中見也再按厥陰不從

標本從中見少陽之化故凡此厥陰之政諸同正歲氣化運行同天謂厥陰同少陽天氣正地氣正之諸歲

而厥陰之氣運行少陽天氣之正中蓋以少陽司天則厥陰在中少陽在泉則地氣在中少陽為厥陰之

中見也厥陰在泉則地氣在中厥陰司天則天氣亦在中謂厥陰從中見少陽之地氣擾 張厥陰在泉故地

化也能明于司天在泉及左右間氣再于上下氣交中求之斯得運化之微妙 張厥陰在泉故地

陰所至為挽動為 風乃暴舉木偃沙飛炎火乃流 張火風之 陰行陽化火乃時應 張謂厥陰之氣上行而

迎隨行令之常也 時應蓋少陽所至為火生 火木同德上應榮惑歲星 張上應信明其穀丹蒼 其政嚴其令擾

終為蒸溽此德化之常也 故風熱參布雲物沸騰太陰橫流寒乃時至涼雨並起 張風熱參布者少陽厥陰之氣交

為寒中泄滿故聖人過此而不爭往復之作 民病寒熱瘧泄聾瞑嘔吐上拂腫色變 張風熱之氣在外則寒濕之

交作則為寒熱之瘧泄嘔吐者風熱之氣乘于內也上拂腫色變者寒濕之氣乘于外也初之氣地氣遷風勝



乃搖寒乃去候乃太溫草木早榮寒來不殺溫病乃起其病氣喘于上血溢日赤欬逆頭痛血崩腸滿膚腠

中瘧初之開氣乃少陰君火主氣乃厥陰風木是以風搖候溫草木得生長之氣而早榮也殺降也少陽

為病也二之氣火反鬱白埃四起雲趨雨府風不勝濕雨乃零民乃康其病熱鬱于上欬逆嘔吐瘡發于中

胸膈不利頭痛不熱昏惰膿瘡一之客氣乃太陰濕土是以司天之火氣反鬱而白埃四起雲趨雨府皆

陰濕以和之故民乃康其有災者則病熱鬱嘔吐昏三之氣天政布炎暑至少陰臨上雨乃溼民乃熱中龔

瞑血溢膿瘡欬嘔歎血渴嚏欠喉脾目赤善暴死司天之氣上臨于三氣故天政布主時之氣亦屬少陽

噴欠諸證感風火之氣也二四之氣涼乃至炎暑開化白露降民氣和平其病滿身重

至白露降少陽之火與風熱之氣交于氣交之中故炎暑開化風熱五之氣陽乃去寒乃來雨乃降氣門乃

主歲而過此清涼故民氣和平其病滿身重者感主時濕土之氣也五之氣陽乃去寒乃來雨乃降氣門乃

閉剛木早凋民避寒邪君子周密五之開氣乃太陰寒水故陽熱去而寒乃來以秋冬之交而行閉藏之

調養以和其氣是以終之氣地氣正風乃至萬物反生霜露以行其病關閉不禁心痛陽氣不藏而欬張

風木主終氣故風乃至地氣正者厥陰從中見少陽之化也萬物過生氣而反生地氣反上升而霜露以行

以閉藏之時而反行發生之令故其病關閉不禁心痛者腎氣上乘于心也夫肺主氣而腎為升氣之原故

腎為本肺為末陽氣至冬而歸抑其運氣資所不勝必折其鬱氣先取化原暴運不生苛疾不起

藏于腎藏今反上乘于肺故欬抑其運氣資所不勝必折其鬱氣先取化原暴運不生苛疾不起

所不勝者如壬午角運太過則土氣不勝戊午火運太過則金氣不勝故宜抑其太過資助其所不勝折其

鬱氣者如庚寅庚申歲少陽司天則商運受鬱矣甲申甲寅歲厥陰在泉則宮運受鬱矣是當折其致鬱之

氣先取二運之化源折抑其太過資助其所不勝是以暴運不勝苛疾不起暴故歲宜鹹辛宜酸滲之泄之清

者謂太宮太商之運氣主太過而反受其鬱故其過暴暴者為病甚故曰苛故歲宜鹹辛宜酸滲之泄之清

黃帝內經素問合真

卷八

十三

歲

以清之。如太宮太商太羽之歲運氣與用熱遠熱用溫遠溫用寒遠寒用涼遠涼食宜同法此其道也有假  
司天在泉之歲異者則少之食藥同法用熱遠熱用溫遠溫蓋言歲運寒熱之藥食當遠此司天在泉遠  
者反之反是者病之階也

犯者勿

此言少陽司天之政有主氣又加以客氣而天時民病治法因之也凡此少陽司天之政歲運太過其  
氣化運行先天而後至少陽司天故天氣正風木在泉故地氣擾惟風木在泉故風乃舉木偃沙飛惟相

火司天故炎火乃流陰行陽化雨乃時應火木同德上之所應者榮感歲星也新校正云六氣惟少陽  
厥陰司天司地為上下通和無相勝尅故言木火同德餘氣皆有勝尅故言合德其穀丹蒼丹為火而

蒼為木也火之政嚴木之令擾故風熱參布雲物沸騰太陰橫流寒乃時至涼雨並起民病為寒中為發  
外瘡瘍為內為泄滿聖人遇之和而不爭往復之作民病則為寒熱為瘡為泄為涼雨為風為濕為去候迺水溫草木早

腫色變也初之主氣本厥陰風木也而少陰君火之氣加之則地氣遷風勝迺搖寒迺去候迺水溫草木早  
榮寒來不殺溫病迺起其病氣佛于上為血溢為目赤為欬逆為頭痛為血崩為腸滿為膚腫中瘡也二

之主氣本少陰君火也而太陰濕土客氣加之則火反鬱白埃四起雲起雨府風不能勝濕雨乃零落  
也薛云靈雨既零民痼痼其有病者熱鬱于上為欬逆為嘔吐為瘡發于中為胸噎不利為頭痛為身熱

為昏憤為膿瘡也三之主氣本少陽相火也而又少陽相火客氣加之則天政布故暑至少陽臨上雨乃  
淫民病有為熱中為聾為眼為血暈為膿瘡為欬為嘔為厥為渴為囊為欠為喉脾為目赤為善暴

死也四之主氣本太陰濕土也而陽明燥金客氣加之則涼迺至炎暑間化白露降民氣和平其有病者  
為滿為身重也五之主氣本陽明燥金也而太陽寒水客氣加之則陽乃去寒乃來雨乃降氣門乃閉氣

門者玄府也俗名寒空所以發泄金脉榮衛之氣故謂之氣門剛木早凋反生露霧已行其病為關閉  
也終之主氣本太陽寒水也而厥陰風木客氣加之則地氣正風乃太過贊其所直之不勝折其鬱氣者

不禁為心痛為陽氣不藏而然則治之者當何如必抑其運氣之太過贊其所直之不勝折其鬱氣者  
後本病篇云寅申之年陽明升天主室天英勝之不前蓋言陽明在地三年至此年升天作少陽左間過

天英室抑之故不能升又遇戊寅申火運先天下則金欲升天火運抑之故刺法論云金欲升而  
天英室抑之當制手太陰之經穴經渠後本病篇云寅申之歲少陰降地主室地玄騰之不入又或遇丙

申丙寅水運太過先天而至君火欲降水運承之降而不下故刺法論云火欲降而地玄室抑之降而不  
入當刺足少陰之井穴湧泉足太陽之合穴委中先取化源王註以為年前之十二月迎而取之新校

正云詳王註資化取源俱註云取其意有四等太陽司天取九月陽明司天取六月陰司天取年前三  
氣也少陽司天取年前三月陰司天取年前三月陰司天取年前三月陰司天取年前三月陰  
月厥陰司天取四月義不可解按玄珠之說則不然太陽陽明之月與王註合少陽少陰俱取三月太陰  
取五月厥陰取年前三月玄珠之義可解王註之月疑有誤也愚按王註與新校正皆名曰取益未考

正云王註... 此法論中太過取之不及資之義耳... 故歲宜鹹宜辛宜酸以濟之... 此不言食歲穀間穀者蓋

此歲天地氣正上下通和故不言也... 申為太宮庚寅庚申為太商丙寅丙申為太羽乃異風熱者宜少用寒化天時有寒熱溫涼而人用藥食

天司陽少

圖之化火氣歲申寅

泉在陰厥

|       |    |    |       |    |    |       |    |    |       |    |    |       |    |    |       |    |    |
|-------|----|----|-------|----|----|-------|----|----|-------|----|----|-------|----|----|-------|----|----|
| 寒水    | 太陽 | 終氣 | 燥金    | 陽明 | 五氣 | 濕土    | 太陰 | 四氣 | 相火    | 少陽 | 三氣 | 君火    | 少陰 | 二氣 | 風木    | 厥陰 | 初氣 |
| 加木風陰厥 |    |    | 加水寒陽太 |    |    | 加金燥明陽 |    |    | 加大相陽少 |    |    | 加土濕陰太 |    |    | 加火君陰少 |    |    |
| 時天    | 時天 | 時天 | 時天    | 時天 | 時天 | 時天    | 時天 | 時天 | 時天    | 時天 | 時天 | 時天    | 時天 | 時天 | 時天    | 時天 | 時天 |

|      |       |       |     |         |         |      |       |       |     |       |         |         |         |          |         |          |
|------|-------|-------|-----|---------|---------|------|-------|-------|-----|-------|---------|---------|---------|----------|---------|----------|
| 霜霧以行 | 至萬物反生 | 地氣正風迺 | 木早凋 | 迺降氣門迺閉剛 | 陽迺去寒迺來雨 | 民氣和平 | 間化白露降 | 涼迺至炎暑 | 雨迺滙 | 天政布炎暑 | 溫雨迺零民迺康 | 雲趨雨府埃四起 | 火反鬱白埃四起 | 草木早榮寒來不殺 | 寒迺去候迺大溫 | 地氣遷風迺勝迺搖 |
| 病民   | 病民    | 病民    | 病民  | 病民      | 病民      | 病民   | 病民    | 病民    | 病民  | 病民    | 病民      | 病民      | 病民      | 病民       | 病民      | 病民       |

|    |       |      |      |      |         |          |          |          |          |          |          |          |          |          |          |          |
|----|-------|------|------|------|---------|----------|----------|----------|----------|----------|----------|----------|----------|----------|----------|----------|
| 而效 | 關閉不禁心 | 君子周密 | 民避寒邪 | 病滿身重 | 喉痺目赤善暴死 | 熱中聾膜血噎膿瘡 | 熱中聾膜血噎膿瘡 | 熱中聾膜血噎膿瘡 | 熱中聾膜血噎膿瘡 | 熱中聾膜血噎膿瘡 | 熱中聾膜血噎膿瘡 | 熱中聾膜血噎膿瘡 | 熱中聾膜血噎膿瘡 | 熱中聾膜血噎膿瘡 | 熱中聾膜血噎膿瘡 | 熱中聾膜血噎膿瘡 |
|----|-------|------|------|------|---------|----------|----------|----------|----------|----------|----------|----------|----------|----------|----------|----------|

黃帝內經素問合纂

卷八

十一

帝曰善太陰之政奈何岐伯曰丑未之紀也丑未屬太陰濕土故以

太陰濕土 少角丁為陰木 太陽在泉 清熱勝復同少角主木運不及故清氣勝之有勝必

同正宮五帝政論曰委和之紀上見太陰與正宮同益 丁丑 丁未 其運風清執有復故熱以復之清熱勝復之氣與本

風乃運氣清乃勝氣熱乃復氣三氣同其運愚按太過之運言病不及之運不言病蓋太過者暴不及者徐

少角初 太徵 少宮 太商 少羽終 太陽在泉 寒雨勝復同火運不及寒反 癸丑 癸未 其運

太陰濕土 少徵癸為陰火 太陽在泉 寒雨勝復同火運不及寒反 癸丑 癸未 其運

熱寒雨連熱勝復雨 少徵癸為陰火 太陽在泉 寒雨勝復同火運不及寒反 癸丑 癸未 其運

少徵 太宮 少商 太羽終 太陽初 風清勝復同勝風 同正宮五帝政大論云卑監

太陰濕土 少宮己為陰土 太陽在泉 風清勝復同勝風 同正宮五帝政大論云卑監

蓋上見太陰當與正宮同也 己丑太乙天符 己未太乙天符陽是為天符天符合歲會是為太乙天符

未亦為土司天之氣與當年十二律五行相同又是歲會名曰太乙天符 其運雨風清連雨風勝復清

少宮 太商 少羽終 少角初 太徵 熱寒勝復同熱勝 乙丑 乙未 其運涼執寒寒復

太陰濕土 少商己為陰金 太陽在泉 熱寒勝復同熱勝 乙丑 乙未 其運涼執寒寒復

運涼熱 勝寒復 少商 太羽終 太角初 少徵 太宮 風雨勝復同風勝寒復此 同正宮五帝政大論

太陰濕土 少羽辛為陰水 太陽在泉 風雨勝復同風勝寒復此 同正宮五帝政大論

其運寒雨風

上宮與正宮同或以此二歲為同歲會為平水運故去同  
正宮三字非也蓋此歲有二義而輒去其一甚不可也

其運寒雨風 運寒風 勝涼復

少羽 張初 少角 張初 太徵 少宮 太商

凡此太陰司天之政氣化運行後天陰專其政陽氣退避太風時起天氣下降地氣上騰原野昏霧白埃四

起雲奔南極寒雨數至物成于差夏民病寒濕腹滿身臃憤肘腫痞逆寒厥拘急濕寒合德黃黑埃昏流行

氣交上應鎮星辰其政肅其令寂其穀斂 音蒙斂叶朔差叶咨○太陰司天寒水在泉故陰專其

原野昏霧寒雨數至也差夏長夏之時秋之交也民病腹滿諸證皆感寒濕之氣而成寒濕合德是以黃黑

埃昏流行氣交上應辰鎮二星明耀肅者土之政寂者水之令是以鶩元之變皆感在泉司天之氣而成

故令凝于上寒積于下水寒勝火則為水電陽光不治設氣乃行 大陰之濕氣凝于上太陽之寒氣積于

發山川冰雪是也陽氣在上為陰凝所勝則肅殺之氣乃行此言上下陰陽之氣也故有餘宜高不及宜下有餘宜晚不及宜早土之利氣之化也民

氣亦從之 此言五方之地土各有高下厚薄之不同也故歲氣有餘地土宜高厚歲氣不及地土宜卑下

運氣不及宜至之早此地利之有高下氣宜先地土高厚氣緩于出地之下者氣易于升也氣有餘宜至之

手地之外也地土之有高下者地居于天之中也氣至之有早晏者氣貫乎地之內也人氣從之者人由乎

氣交之中也此當與 問設命其大也 初之氣地氣遷寒乃去春氣正風乃來生布萬物以榮民氣條

舒風濕相薄雨乃後民病血溢筋絡拘強關節不利身重筋疼 初之主客皆風氣所司是以歲前之地氣

萬物民氣降舒主客之氣與司天之氣相薄故雨乃 二之氣大火正物承化民乃知其病溫勵大行遠近咸

若濕蒸相薄雨乃時降 一之初客乃君相二火故大火盛火主合德故物承化民乃 二之氣天政布濕氣

降地氣騰雨乃時降寒乃隨之感于寒濕則民病身重腹腫胸腹滿 司天之氣臨于三氣 四之氣畏火臨

辛丑 註同 歲 辛未 註同 歲 其氣化陰年曰同歲會

溽蒸化地氣騰天氣痞隔寒風曉暮蒸熱相薄草木凝烟濕化不流則白露陰布以成秋令民病腠理熱血

暴溢瘧心腹滿熱臃脹甚則附腫四之客氣乃少陽相火故畏火之加臨四之主氣乃太陰濕

之氣也民病滿腹等證乃寒濕熱三氣雜至合而為病也五之氣慘令已行寒露下霜乃早降草木黃落

寒氣及體君子周密民病皮膚膝五氣之主客皆陽明清涼之氣故其候寒冷收藏之終之氣寒大舉濕大

化霜乃積陰乃凝冰堅冰陽光不治感于寒則病人關節禁固腰膝痛寒濕推于氣交而為疾也五之主

泉寒水之氣故寒大舉寒濕之氣上下相交故濕大化霜積陰凝濕之化也冰堅陽伏寒之令也腎為冬藏

為主骨關節禁固骨節不利也腰膝者腎之府也寒濕推于氣交謂天地之氣上下相推人在氣交之中而

為病也此句照應必折其鬱氣而取化源益其歲氣無使邪勝歲運不及故當益之邪氣食歲穀以全其

真食閉穀以保其精真精者乃天一所生之真元故歲宜以苦燥之溫之其者發之泄之不發不泄則濕

氣外溢肉潰皮折而水血交流必贊其陽火令禦其寒從氣異同多少其判也同寒者以熱化同濕者以燥

化異者少之同者多之若乃大味故能燥濕用涼遠涼用寒遠寒用溫遠溫用熱遠熱食宜同法假者反

之此其道也反是者病也而溫寒判者分也

**此言**太陰司天之氣有主氣又加以客氣而天時民病治法因之也氣化運行後天者以太陰司天之

歲皆不及也司天以濕在泉以寒故陰專其政陽氣退避土不及則風勝之故大風時起濕氣下降寒

氣上騰故原野昏霧白埃四起雲奔南極寒雨數至物成于差夏謂立秋後十日也民病為寒濕為腹

滿為身腫憤為附腫為濕逆為寒厥為拘急也惟濕寒合德故黃黑埃昏流行于氣交之際上之所應者

鎮星辰星耳寒之政肅濕之令歲其設壽玄寒為玄而濕為鬱也故陰疑于上寒積于下寒水勝火則為

冰雹而陽光不溶殺氣乃行尺種殺者有餘之歲其土宜高不及之歲其土宜下高者宜晚下者宜早雖

土之利實氣之化也民氣高下亦從之至于問穀則以在泉為太者之問氣命之蓋太陰為少寒水為太

左間厥陰之色蒼右間陽明之色白也初之主氣主厥陰風木也而厥陰風木客氣加之則地氣遷寒乃

去春氣至風迺來生氣布萬物以榮民氣條舒風濕相薄而氣迺後民病有為血溢為飭給拘強為闕節

不利為身重為筋痠也二之主氣木少陰君火也而少陰君火客氣加之則大火正蓋以少陰居君火之

病為身重為筋痠也二之主氣木少陰君火也而少陰君火客氣加之則大火正蓋以少陰居君火之

位故大火正也。物承化民迺和其病溫厲大行遠近皆然。時則濕蒸相薄。時雨乃降也。三之主氣本少陽相火也。而太陰濕土客氣加之。則天政下布。濕氣乃降。地氣上騰。時雨乃降。寒亦隨之。故感于寒濕。則民病為身重。為胸膈為胸腹滿也。四之主氣本太陰濕土也。而少陽相火客氣加之。則畏大臨。溼熱化地氣上騰。天氣否隔。寒風曉暮。蒸熱相薄。草木凝烟。濕化不流。則白露陰布。以成秋令。民病為膝理熱。為血暴溢。為瘧。為心腹滿熱。為臃脹。甚則為附腫也。五之主氣本陽明燥金也。而陽明燥金客氣加之。則慘令已行。霜露下降。草木黃落。寒氣及體。而君子當周密。民病則在皮膚中也。終之主氣本太陽寒水也。而太陽寒水客氣加之。則寒大舉。濕大化。霜積陰凝。水冰陽隱。民病感寒。為關節禁固。為腰腫痛。益以寒濕持于氣交。而為病也。然治之者當何如。必折其鬱氣者。後本病篇云。丑未之歲。少陽升天。主室天蓬。勝之不前。又或遇太陰未遷正者。即少陰未升天。辛丑未水運。抑之。故刺法論云。火欲升而天蓬室抑之。凡君大相火同刺。包絡之榮穴。勞宮。按本病篇云。丑未之歲。厥陰降地。主室地晶。勝而不前。又或遇少陰未退位。即厥陰未降。下遇乙丑乙未。全運。抑之。降之未下。故刺法論云。木欲降而地晶室抑之。降而不入。當刺手太陰之井穴。少商。手陽明之合穴。曲池。取其化源者。即于九月補之。抑其歲氣。無使邪勝。食歲穀。間穀。以全真保精。宜以苦者燥之。溫之。甚者發之。泄之。若不發不泄。則濕氣外溢。肉潰皮折。而水血交流也。又以替其陽火。以令禦其盛寒之氣。從其氣之異同。以多少而判治之。如己丑己未之歲。為少宮。乙丑乙未之歲。為少商。辛丑辛未之歲。為少羽。是同為寒。宜以熱化治之。己丑己未之歲。為少宮。又同為濕。宜以燥化治之。丁丑丁未之歲。為少角。癸丑癸未之歲。為少徵。皆平和之歲也。宜以平和處之。其異者。則少用其同者。則多用。天有寒熱溫涼。而人之藥食。亦有寒熱溫涼。凡用寒熱溫涼者。宜遠寒熱溫涼。而無犯之。或有假借。而用之者。時以主氣不足。臨氣勝之。假其寒熱溫涼。以資四正之氣。則可以偶犯之耳。若非假反之。法則與時相違。病必生矣。

素問 卷之八 五

天司陰太

圖之化濕氣歲未丑

泉在陽太

|                                                                    |                               |                                       |                                                                                |                                                 |                                    |
|--------------------------------------------------------------------|-------------------------------|---------------------------------------|--------------------------------------------------------------------------------|-------------------------------------------------|------------------------------------|
| 初氣<br>厥陰<br>風木                                                     | 二氣<br>少陰<br>君火                | 三氣<br>少陽<br>相火                        | 四氣<br>太陰<br>濕土                                                                 | 五氣<br>陽明<br>燥金                                  | 終氣<br>太陽<br>寒水                     |
| 厥陰風木                                                               | 少陰君火                          | 少陽相火                                  | 太陰濕土                                                                           | 陽明燥金                                            | 太陽寒水                               |
| 天時                                                                 | 天時                            | 天時                                    | 天時                                                                             | 天時                                              | 天時                                 |
| 地氣遷寒<br>過去春氣<br>至風<br>過來生布<br>萬物以榮<br>民氣<br>條舒風濕<br>相薄雨過<br>後      | 大火正物<br>承<br>化民迺和             | 天政布温<br>氣降<br>地氣騰雨<br>迺時<br>降寒迺隨<br>之 | 畏火臨海<br>蒸化地氣<br>騰天氣否<br>隔<br>寒風曉暮<br>蒸熱相薄<br>草木凝烟<br>温<br>化不流則<br>白露陰布<br>以成秋令 | 慘令已行<br>寒露下霜<br>乃早降<br>草木黃落<br>寒<br>氣及體<br>君子周密 | 寒大舉濕<br>大化霜迺<br>化陰迺凝<br>水堅冰<br>光不治 |
| 病民                                                                 | 病民                            | 病民                                    | 病民                                                                             | 病民                                              | 病民                                 |
| 血溢筋絡<br>拘<br>強關節不<br>利<br>身重筋痛<br>瘟疫大行<br>遠近<br>咸若濕蒸<br>相薄<br>雨迺時降 | 感于寒濕<br>民<br>病身重<br>肘腫<br>胸腹滿 | 膝理熱血<br>暴溢<br>瘧心腹滿<br>熱臚<br>脹甚則肘<br>腫 | 病在膚<br>膝                                                                       | 感寒則病<br>關節<br>痛<br>節禁固腰<br>腫                    |                                    |



帝曰善少陰之政奈何岐伯曰子午之紀也子午屬少陰火故以五  
左陽終氣大天寒大舉凝水堅冰湯病節禁固膠脆

少陰君火 太角王為陽水為太角五常政 陽明燥金 壬子 壬午 其運風鼓壬為風火

其化鳴柝啟折其德鳴靡啟折 其變振拉摧拔風火之變 其病支滿與諸太過

太角正初 少徵 太宮 少商 太羽終

少陰君火 太徵戊為陽火為太徵五常政 陽明燥金 戊子天符大運之歲 戊午太乙天

符大運臨年天運 其運炎暑新校正云詳太徵運太陽司天曰熱少陽司天 其化暄曜燠鬱五帝政大歲作暄暑鬱燠此變

暑為暄者以上臨少陰故也 其變炎烈沸騰 其病上熱血溢與前太

太徵 少宮 太商 少羽終 少角初 甲子 甲午 其運陰雨主 其化柔潤時雨五

少陰君火 太宮甲為陽土 陽明燥金 甲子 甲午 其運陰雨主 其化柔潤時雨五

政大論云柔潤重澤又太宮三運 其變震驚飄驟 其病中滿身重與前太

太宮 少商 太羽終 太角初 少徵 庚子符 庚午符 同正商五常政大論

少陰君火 太商庚為陽金 陽明燥金 庚子符 庚午符 同正商五常政大論

上徵與 其運涼切以運合在泉 其化霧露蕭瑟 其變肅殺凋零 其病下清同其病下清者

太商 少羽終 少角初 太徵 少宮

少陰君火 太羽內為陽水 陽明燥金 丙子歲會水運 丙午 其運寒內 其

黃帝內經素問合纂 卷八

化凝慘慄列

五常政大論 作凝慘寒栗

其變水雪霜雹

其病寒下

張感寒 水氣

大羽

張終 太角 初

少徵

太宮

少商

凡此少陰司天之政。氣化運行。先天地氣肅。天氣明。寒交暑。熱加燥。雲馳雨府。濕化乃行。時雨乃降。金火合德。上應炎感太白。其政明。其令切。其穀丹白。水火寒熱。持于氣交。而為病始也。張太過之歲。氣運皆先。天時

君火在天。故天氣明。歲前之終。氣乃少陽相火。令歲之初。氣乃太陽寒水。故為寒交暑。而水大寒。熱持于氣交。而為病始也。君火在上。燥金在下。故曰熱加燥。雲馳雨府。濕化乃行。時雨乃降。即少陽臨上。雨乃淫之義。金大合德。上應炎感太白。光明者火之政。切者金之令也。其穀丹白。感金火之氣而成。熟者執病生于上。清病生于下。寒熱凌犯而爭于中。民病欬喘。血

溢。血泄。數嚏。目赤。背癢。寒厥入胃。心痛。腰痛。腹大。噎。乾腫上。張寒熱凌犯者。司天在泉之氣。交相犯而爭于

病生于上也。血泄寒厥。青病生于下也。入胃。初之氣。地氣遷。燥將去。寒迺始。蟄復藏。水乃冰。霜復降。風乃至。

腰痛。心痛。腹大。寒熱交執于中。而為病也。陽氣鬱。民反周密。關節禁固。腰腫痛。炎暑將起。中外瘡瘍。初之客氣。乃太陽寒水。故歲前之燥熱將去。而寒

木。故風乃至。陽春之氣鬱。而民反周密。太陽主筋。而為骨之府。故關節禁固。而腰腫痛。時交于二氣之君火。故炎暑將至。金西銘曰。前後用二將字者。謂寒熱之氣交也。春氣以正。萬物應榮。寒氣時至。民乃和其病。淋目。瞋目。赤氣鬱于上而熱。二之主氣。合同天之君火。客氣

乃行。春氣始正。萬物應生長之氣。以榮。披少陰之上。君火主之。少陰標陰。而本熱。二氣三氣皆君火。司合而

又曰。寒氣時至者。少陰從本。從標也。寒熱氣交。故民乃和其病。淋目。瞋目。者。寒氣之為病也。經云。陽盛則頭目

若氣鬱于上。而熱者。寒氣上乘也。三之氣。天政布。大火行。庶類蕃。辭。寒氣時至。民病氣厥。心痛。寒熱更作。

效喘目赤。三之主氣。乃君火相火。故天政布。大火行。眾類得長氣。而蕃鮮。在下之寒氣。時至。故民病氣厥。心

而。又下交于腎也。迫。四之氣。溽暑至。大雨時行。寒熱互至。民病寒熱。噎乾。黃瘧。飢飲發。四之主客。乃濕

其君火上炎。則目赤。迫。五之氣。畏火臨。暑反至。陽乃化。萬物乃生。乃長榮。民乃康。其病溫。五之主客。乃濕

入少陽

交到太

陽洛來

水女子

若火

主氣客

氣真知

五運行

圖內

與厥陰

從中見

之化合

參

吳註以

寒為為

勝氣按

三陰三

陽皆無

內格。腫于上。故喘甚。則血溢。寒氣收。則痛。濕氣勝。則生皮膚。內合于肺。下連少腹。而作寒中。地將易也。

勝復而  
況少陰  
之盛氣  
手

去當作  
至

乃陽明司令故燥令行氣交之餘熱內格而為欬喘血溢諸證寒水主時故寒氣最舉合于皮膚而為病也夫地交始于子而對于午六氣也終則在泉之氣將易而交于五未矣金西銘曰此句照應前二將字後之甲子必抑其運氣資其歲勝折其鬱發先取化源無使暴過而生其病也運氣太過故當抑之而資其歲乃發食歲穀以全真氣食間設以辟虛邪虛邪不正之邪也能保其精則邪自辟矣歲宜藏以要之而調其上甚則以苦發之以酸收之而安其下甚則以苦泄之鹹從水化故能要堅以調和在上的君火甚則以苦發其燻火鬱金氣主收故宜酸收以安其下甚則以苦泄其燻而多少之同天氣者以寒清化同天氣者以溫熱化同司天之熱氣宜以寒清同在泉之清涼者宜用溫熱溫速溫用寒速寒食宜同法有假則反此其道也反是者病作矣

**溫速溫用寒速寒食宜同法有假則反此其道也反是者病作矣**

**此言少陰司天之政有主氣又加以客氣而天時民病治法因之也少陰司天之政歲運太過其氣化**

客氣太陽太陽寒交往歲少陽之暑故曰寒交暑今歲少陰在上而陽明在下故曰熱加燥其雲馳雨府則濕化乃行時雨乃降惟金火合德上之所應者憂感與太白也火之政明金之令切其穀丹白火為丹而金為白火在天而金在泉也及水火寒熱持于氣交而病所由始熱病生于上者火在上也清病生于下者金在下也寒凌火熱凌金故寒熱凌犯而爭于中民病為喘欬為血溢為嗽為目赤為脊痠為寒厥入胃為心痛為腹瀉為腹大為嘔氣上腫也初之主氣本厥陰風木也而太陽寒水客氣加之則地氣遭燥將去益往來為已亥已亥之在泉為少陽則暑往而陽明將至也初之客氣為太陽故寒乃始惟寒又始故熱藏水冷霜風復至也其陽氣既鬱民反周密民病有為關節禁固為腰腫痛至炎暑將起又當為中外瘡瘍也二之主氣本少陰君火也而厥陰風木客氣加之則陽布風行春氣已正萬物應榮或寒氣時至民病乃和其病當為淋為目瞑為目赤為氣鬱于上而熱也三之主氣木少陽相火也而少陰君火客氣加之則天政布大火行煎類著鮮熱氣時至民病當為氣厥為心痛為寒熱更作為欬喘為目赤也四之主氣本太陽濕土也而太陰濕土客氣加之則溽暑至大雨時行寒熱互至乃金之所畏故謂之畏火臨暑反至陽乃化萬物乃生長榮茂民乃康其有病則為溫也終之主氣本太陽寒水也而陽明燥金客氣加之則燥令行餘火內格為腫于上欬喘甚則血溢寒氣數舉則霜露翳病生皮膚內合于脇下連少腹而作寒中地將易也

黃帝內經素問合纂

卷八

則霜霧成翳外則病生皮腠內則病舍腸下連小腹而作寒中以其地氣之將易也然則治之者當何如  
必抑其氣運之有餘資其歲氣之所勝折其鬱發者後本病篇云子午之歲太陰升夫主室天聰勝之不  
前蓋言太陰在地三年此年升天作少陰左間遇天衝室之不前又或遇壬子木運先天而至升天不前  
故刺法論云土欲升而天衝室抑之當刺足太陰之俞穴太白又後本病篇云太陽降地主室地阜勝之  
不入又或過甲子甲午土運太過先天而至土運承之降而不入故刺法論云水欲降而地阜室抑之當  
刺足太陰之井穴臆白足陽明之合穴三里又先于年前之十二月以迎取其化源無使暴過而生其病  
也食歲穀以全其真間穀以避虛邪宜鹹以稟之以調其上甚則以苦發之以酸收之而安其下甚則以  
苦泄之又必適其氣之同異而多少其制如壬子壬午之為太角戊子戊午之為太徵歲同天氣之熱當  
以寒清之化治之甲子甲午之為太宮庚子庚午之為太商丙子丙午之為太羽歲同天氣之寒當以溫  
熱之化治之化者治也天有寒熱溫涼而人之藥食亦有寒熱溫涼故凡用寒熱溫涼者當遠天時之寒  
熱溫涼而無犯之或有假借而用之者特以主氣不足臨氣勝之借其寒熱溫涼  
以資四正之氣則可以偶犯之耳若非假正之法則與時相違病由是而作矣

陰  
厥陰  
天  
復藏水乃冰霜復降風通  
民  
雖痛炎暑附

少陰司天

子午歲氣熱化之圖

陽明在泉

初氣 厥陰 風木

二氣 少陰 君火

三氣 少陽 相火

四氣 太陰 濕土

五氣 陽明 燥金

終氣 太陽 寒水

太陽 寒水 加木

厥陰 風木 加火

少陰 君火 加土

太陰 濕土 加金

陽明 燥金 加水

太陽 寒水 加木

天時

天時

天時

天時

天時

天時

地氣遷燥將去寒迺始墊  
復藏水乃冰霜復降風迺  
至陽氣鬱民反周密

陽氣布風迺行春  
氣以正萬物應味  
寒氣時至民迺和

天政布大火  
行庶物蕃鮮  
寒風時至

溽暑至大雨  
時行寒熱互  
至

畏火臨暑反至陽  
迺化萬物乃生迺  
榮長民迺康

燥令行

民病

民病

民病

民病

民病

民病

關節禁固腰  
腫痛炎暑將  
起中外瘡瘍

其病淋目瞑  
目赤氣鬱于  
上而熱

民病氣心痛  
寒厥更作效  
喘目赤

民病寒熱噎  
乾黃疸歛  
飲發

其病温

餘火內格腫于上效喘甚則血溢  
寒氣數舉則霧霜翳病生皮腠內  
舍于脇下寒少腹而作寒中

帝曰善厥陰之政奈何岐伯曰己亥之紀也馬己亥屬厥陰風木故以

厥陰註風木註少角註丁為陰木註少陽註相火註清熱勝復同註清熱註在泉註同正角註五常政論曰委和之

正角註丁巳天符註丁亥同符註木陰之歲註天符運氣註其運風清熱註清復為熱註其運風清熱註清復為熱註

少角註正初註太徵註少宮註太商註少羽註終註少陽註寒雨勝復同註寒勝註癸巳註同歲註癸亥註同歲會註在泉合其氣化

厥陰註風木註少徵註為陰火註少陽註寒雨勝復同註寒勝註癸巳註同歲註癸亥註同歲會註在泉合其氣化

陰年曰註其運熱寒雨註運為熱勝為註寒復為雨註

少徵註太宮註少商註太羽註終註太角註初註少陽註相火註風清勝復同註清復註同正角註五常政大論云卑監

厥陰註風木註少宮註為陰土註少陽註相火註風清勝復同註清復註同正角註五常政大論云卑監

與正註角同註己巳註其運風雨清註風復為清註

少宮註太商註少羽註終註少角註初註太徵註少陽註相火註熱寒勝復同註熱復註同正角註五常政大論云從革

厥陰註風木註少商註為陰金註少陽註相火註熱寒勝復同註熱復註同正角註五常政大論云從革

與正註角同註乙巳註其運涼熱寒註熱復為寒註

少商註乙註太羽註終註太角註初註少徵註癸註太宮註甲註合前註辛巳註其運寒雨風註

厥陰註風木註少羽註為陰水註少陽註相火註雨風勝復同註雨勝註辛巳註其運寒雨風註

雨風勝復之氣與風運同化皆非本運為寒勝為

年正化所謂邪化日也不及之運同註雨復為風註太商註庚註始于丁註

天符

天符

六氣之中惟二氣相合

凡此凡十二之中諸丹

熱蒼毒元天之氣也

其殺蒼丹者謂果殺果

木昆蟲生于天之六氣

而成于地之五行也

謂上頁厥陰左少陰右

太陽主氣皆主

太分而合合而分者二

氣環轉于地之外復實

于地之

凡此厥陰司天之政氣化運行後天張不及之歲氣運皆後天時而至諸同正歲氣化運行同天此言厥陰少陽標本之相合也少陽司天則天

氣正少陽在泉則地氣正謂厥陰同少陽之諸正歲如厥陰在泉則厥陰之氣同少陽司天之運行厥陰司

天則少陽之氣同厥陰司天之運行故曰風生高遠炎熱從之蓋厥陰少陽標本相合而厥陰又從少陰之

也氣化天氣擾地氣正風生高遠炎熱從之雲趨雨府濕化乃行風火同德上應歲星榮感其政撓其令速其

殺蒼丹問殺言太者其耗文角品羽風燥火熱勝復更作蟄蟲來見流水不冰熱病行于下風病行于上風

勝復行于中風性動搖故天氣擾少陽之氣運行于中故地氣正風氣在天故風生高遠少陽之氣上與

上應歲星榮感光明撓者風之政連者火之令也蒼丹之殺感司天在泉之氣而成熟者問殺者言左之少

陰而右之太陽而左之少陽而右之少陰而左之少陽而右之少陰而左之少陽而右之少陰而左之少陽而右之少

陰而不能生聚而耗散也勝復更作者謂炎熱從之于上而復相乘于氣交之中也蟄蟲來見流水不冰相火

之在泉也感風氣則病行于上感熱氣則病行于下風燥勝復相乘則形見于氣交之中也愚謂行于上相火

下又曰行于中而不曰病蓋謂風火之氣行于上下而復交于中也炎熱從之于上者子從母也勝復

更作者厥陰之氣復下歸于正也故厥陰在泉則地氣正今厥陰司天而天氣亦正斯謂之諸同正歲初之

氣寒始肅殺氣方至民病寒于右之下初之氣乃陽明司令故寒始肅而殺氣方至民二之氣寒不去華

雪冰殺氣施行霜乃降名草上焦寒雨數至陽復化民病執于中二之問氣乃太陽寒水是以寒不去

寒水加臨于上是以名草上焦而陽復化于下三之氣天政布風乃時舉民病泣出耳鳴掉眩司天之氣乃

也民病熱中者君火之氣為寒氣鬱于內也四之氣溽暑濕熱相薄爭于左之上民病黃瘡而為附腫司天之氣乃

氣主令是以天政布風乃時舉民病泣出耳鳴掉眩四之氣溽暑濕熱相薄爭于左之上民病黃瘡而為附腫司天之氣乃

始主氣乃太陽濕土是以溽暑濕熱相薄爭于左之上者謂少陰在司天厥陰之上也按厥陰司天之問氣

始于下之陽明而交于太陽少陽在泉之問氣始于上之少陰而交于太陰故民病寒于右之下者蓋從下

而上下之陽明而交于太陽少陽在泉之問氣始于上之少陰而交于太陰故民病寒于右之下者蓋從下

數之始起于上而終于下也故曰食間殺以保其精謂保四氣主時之精氣也又曰食間殺以適虛邪謂適

厥陰... 少羽... 少陽... 少陰... 辛巳... 辛亥... 其運... 風...

中

故曰行

於上行

於下更

曰庚

間之氣

溫熱相

薄五之

間氣并

于上之

四氣而

為病故

不復言

謂宜遠

熱無妄

犯之

冰地氣大發。草乃生。人乃舒。其病溫厲。終之主氣乃太陽寒水而相火加臨于上故畏火司令容勝其主

生人感溫燥之氣而舒其必折其鬱氣。資其化源。贊其運氣。無使邪勝。化源者五運乃六氣之生源如少

病溫厲者所謂冬溫病也。少商之運在陽在泉則金氣受鬱矣。故當折其致鬱之氣。以資五運之化源。以上六歲宜辛以調上。以鹹調

氣相同歲運不及故當贊助其運氣無使所不勝之邪勝之。以上不及之三氣相同。歲宜辛以調上。以鹹調

下。畏火之氣無妄犯之。辛從金化以調風木之勝。鹹從化以調火熱之淫。厥陰不從標本從

熱遠熱。用涼遠涼。用寒遠寒。食宜同法。有假反常。此之道也。反是者病。厥陰是氣以溫用溫無犯少陽司

宜也。氣以熱用熱無犯食宜同法者藥

**論**此言厥陰司天之政。有主氣。又如以客氣。而天時民病治法因之也。凡此厥陰司天之政。乃不及歲氣

化運行之生化成當後天也。又凡諸同正歲者則氣化運行生化成者當與天同。蓋與天之二十四氣

同之無先後也。本篇後云。運非有餘非不足。是謂正歲。其至當其時也。厥陰司天。故天氣擾。相火在泉。故

地氣正。惟天氣擾。故風生高遠。惟地氣正。故炎熱從之。至于雲起雨府。濕化。通行。熱風火合。德上之所應

也。若開穀則以在泉為大者。太者之開也。耳。燥勝風熱。復燥勝復。更作。蟄蟲來見。流水不冰。相火在泉。故熱病

其耗竭類物。則有文風。病行于上。其風燥勝。復形之。于中也。初之主氣本厥陰。風木也。而陽明燥金。客氣

加之。則寒氣始肅。殺氣方至。民病寒于右之下。金主西方也。二之主氣本少陰。君火也。而太陽寒水。客氣

加之。則寒氣始肅。殺氣方至。民病寒于右之下。金主西方也。二之主氣本少陰。君火也。而太陽寒水。客氣

加之。則寒氣始肅。殺氣方至。民病寒于右之下。金主西方也。二之主氣本少陰。君火也。而太陽寒水。客氣

加之。則寒氣始肅。殺氣方至。民病寒于右之下。金主西方也。二之主氣本少陰。君火也。而太陽寒水。客氣

加之。則寒氣始肅。殺氣方至。民病寒于右之下。金主西方也。二之主氣本少陰。君火也。而太陽寒水。客氣

加之。則寒氣始肅。殺氣方至。民病寒于右之下。金主西方也。二之主氣本少陰。君火也。而太陽寒水。客氣

加之。則寒氣始肅。殺氣方至。民病寒于右之下。金主西方也。二之主氣本少陰。君火也。而太陽寒水。客氣

加之。則寒氣始肅。殺氣方至。民病寒于右之下。金主西方也。二之主氣本少陰。君火也。而太陽寒水。客氣

加之。則寒氣始肅。殺氣方至。民病寒于右之下。金主西方也。二之主氣本少陰。君火也。而太陽寒水。客氣



刺法論云金欲降而地形室初之當刺心包絡之井穴中街手少陽之合穴天井乃于四月迎而取之  
以資其化源厥陰為不及宜贊其運氣無使邪勝司天為木以辛調之在泉為火以鹹調之蓋畏火之氣  
無妄犯之也▲新校正云詳此運河以不言適氣同異多少其制者蓋厥陰之政同六氣分政惟厥陰之  
政與少陽之政上下無冠代之異治化惟一故不再言同風熱者多寒化異風熱者少寒化也▼天有寒  
熱溫涼而人之藥食亦有寒熱溫涼故用寒熱溫涼者必遠于天之寒熱溫涼而無犯之有假其法而用  
之者特以主氣不足能氣勝之借其寒熱溫涼以資四政之氣故可以備犯之耳若非假借之法則病從  
矣生

天司木風

圖之化風氣歲亥己

泉在陽少

|         |         |         |         |         |         |         |         |         |         |
|---------|---------|---------|---------|---------|---------|---------|---------|---------|---------|
| 初陰氣     | 二陰氣     | 三陽氣     | 少陰氣     | 四陰氣     | 太陰氣     | 五陽氣     | 六陽氣     | 太陰氣     | 寒水      |
| 加金燥明陽   | 加水寒陽太   | 加木風陰厥   | 加火君陰少   | 加火君陰少   | 加火君陰少   | 加土濕陰太   | 加土濕陰太   | 加土濕陰太   | 加火相陽少   |
| 時天      | 時天      | 時天      | 時天      | 時天      | 時天      | 時天      | 時天      | 時天      | 時天      |
| 寒始肅殺氣   | 寒始肅殺氣   | 寒始肅殺氣   | 寒始肅殺氣   | 寒始肅殺氣   | 寒始肅殺氣   | 寒始肅殺氣   | 寒始肅殺氣   | 寒始肅殺氣   | 寒始肅殺氣   |
| 方至      | 方至      | 方至      | 方至      | 方至      | 方至      | 方至      | 方至      | 方至      | 方至      |
| 寒始肅殺氣   | 寒始肅殺氣   | 寒始肅殺氣   | 寒始肅殺氣   | 寒始肅殺氣   | 寒始肅殺氣   | 寒始肅殺氣   | 寒始肅殺氣   | 寒始肅殺氣   | 寒始肅殺氣   |
| 病民      | 病民      | 病民      | 病民      | 病民      | 病民      | 病民      | 病民      | 病民      | 病民      |
| 民病寒于右之下 | 民病寒于右之下 | 民病寒于右之下 | 民病寒于右之下 | 民病寒于右之下 | 民病寒于右之下 | 民病寒于右之下 | 民病寒于右之下 | 民病寒于右之下 | 民病寒于右之下 |
| 民病熱于中   | 民病熱于中   | 民病熱于中   | 民病熱于中   | 民病熱于中   | 民病熱于中   | 民病熱于中   | 民病熱于中   | 民病熱于中   | 民病熱于中   |
| 泣出耳鳴掉眩  | 泣出耳鳴掉眩  | 泣出耳鳴掉眩  | 泣出耳鳴掉眩  | 泣出耳鳴掉眩  | 泣出耳鳴掉眩  | 泣出耳鳴掉眩  | 泣出耳鳴掉眩  | 泣出耳鳴掉眩  | 泣出耳鳴掉眩  |
| 黃痺肘腫    | 黃痺肘腫    | 黃痺肘腫    | 黃痺肘腫    | 黃痺肘腫    | 黃痺肘腫    | 黃痺肘腫    | 黃痺肘腫    | 黃痺肘腫    | 黃痺肘腫    |
| 肺受風脾受   | 肺受風脾受   | 肺受風脾受   | 肺受風脾受   | 肺受風脾受   | 肺受風脾受   | 肺受風脾受   | 肺受風脾受   | 肺受風脾受   | 肺受風脾受   |
| 濕發為瘡    | 濕發為瘡    | 濕發為瘡    | 濕發為瘡    | 濕發為瘡    | 濕發為瘡    | 濕發為瘡    | 濕發為瘡    | 濕發為瘡    | 濕發為瘡    |
| 濕厲      | 濕厲      | 濕厲      | 濕厲      | 濕厲      | 濕厲      | 濕厲      | 濕厲      | 濕厲      | 濕厲      |

音帝內聖外王

卷八

上

帝曰善天子言可謂悉矣然何以明其應乎岐伯曰昭乎哉問也夫六氣者行有次止有位故常以正月朔

日平旦視之觀其位而知其所在矣此言司天在泉之氣六氣環轉而各有定位也行有次者少陽之右

治之少陰之右太陰治之太陰之右少陽治之六氣終暮而六氣環會也止有位者上下有位左右有紀一

氣各主六十日有奇也以正月朔旦平旦視之者蓋以寅為歲之首朔為月之首寅為日之首而起初氣也

觀其司天在泉之定位運有餘其至先運不及其至後此天之道氣之常也運非有餘非不足是謂正歲其

則知六氣之所在矣至當其時也謂六氣之化運如子午寅申辰戌六氣主有餘其主歲主時之氣皆先天時而至如丑未

其氣應時而至也

此言驗六氣之應有其法也帝問六氣各有所應何以明之伯言六氣為主為客者每歲行有其次止

有其位常以正月朔日平旦視之觀其分布之位而知其應之所在凡運氣有餘之歲當至于寅時之

先凡運氣不及之歲當至于寅時之後若非有餘不足之歲則正當寅時之正

即此驗之凡陰之所在天應以雲陽之所在天應以清淨則自然象見不差也

帝曰勝復之氣其常在也災疇時至候也奈何岐伯曰非氣化者是謂災也此論五運之勝復而為災疇

謂災疇也如丁卯丁酉歲其運風清熱風乃少角之氣化其清熱乃將伏之氣此非氣化是

謂災疇也徐振公曰此篇論司天在上司泉在下而運化于中故此節論司天在泉之中而論其運氣

謂災疇也帝曰天地之數終始奈何岐伯曰悉乎哉問也是明道也數之始起于上而終于下歲半之前天氣主之歲

半之後地氣主之上下交互氣交主之歲紀畢矣故曰位明氣月可知乎所謂氣也謂司天道陰陽之道

數之始起于上者謂數之始于一而起于天一也終于下者謂天數之始于一而終于地六也歲陰陽之道

半之後者謂天地之氣上下有位也氣交者謂天地之氣上下相交也位謂司天在泉及左右間氣之六位

言天之  
道而不  
言地者  
天包乎  
地也

未分之  
前為真  
元已分  
之後為  
精氣  
故六氣

前為真  
元已分  
之從  
氣用一  
清天地  
之氣上  
下有位  
則天地  
之氣交  
者謂天  
地之氣  
上下相  
交也  
謂言天  
地者謂  
天地之  
氣也  
謂言天  
地者謂  
天地之  
氣也  
謂言天  
地者謂  
天地之  
氣也

以太陽為始以陽氣在上而精水在下大有少陽少陰故曰熱日火勝氣在歲前復氣在歲後故止包列于四時之中

**此言明天地始終之數有其紀也**帝以天地之數始終為疑蓋欲知司天在泉之始終也伯言數之所始起于司天而終于在泉半歲之前即大寒至小暑天氣之所主也半歲之後即大暑至小寒地氣之所主也上下交互則三四氣之際即天地之氣交主之此則一歲之紀畢矣故曰凡六氣之位明則六十日餘八十七刻半而為每氣有節氣中氣而為每月皆可知矣此所以指天氣地氣氣交之謂焉無疑焉

帝曰余司其事而別行不合其數何也岐伯曰氣用有多少化洽有盛衰盛衰多少同其化也帝曰願聞同

化何如岐伯曰風溫春化同熱腫夏化同燥清煙露秋化同雲雨昏朦埃長夏化同寒氣霜雪冬

化同此天地五運六氣之化更用盛衰之常也此論五運六氣有同化之盛衰是以有不合也不合其數者不合六氣之數也氣用有多少者謂六氣之用有餘不足也化治有盛衰者謂五運之化有太過不及也風熱寒熱者言陰陽之六氣也春夏秋冬者言角徵宮商

羽主歲而主時也風溫春化同者厥陰與角運化同也熱腫夏化同者少陰與徵運同化也燥清煙露秋化同者勝與復同者謂五運之勝與復氣亦與六氣之相同也如清金勝角木其勝氣即與陽明同炎火復秋金其復氣即與少陰少陽同也此天地五運六氣之化更用盛衰之常是以有不合也如風溫之多合春化之盛是氣運同其

化矣若六氣之少合五運之盛五運之衰合六氣之多此盛衰更用而不合矣此即論六氣主歲主時之多少又當審五運主歲主時之盛衰合而推之斯得氣運之微妙

**此言五運六氣之化雖有多少盛衰而皆同于四時之化也**帝以上文所言氣化其數有不合為問伯言氣化之用有多少氣化之洽有盛衰然皆同天地之化也蓋凡氣化有風溫則與春之化同氣化有

熱腫昏火則與夏之化同其所勝所復者亦不過此氣化有燥清煙露與秋化同雲雨昏朦與長夏化同寒氣霜雪與冬化同此乃天地五運六氣之化更用盛衰之常如此

帝曰五運行同天化者命曰天符余知之矣願聞同地化者何謂也岐伯曰太過而同天化者三不及而同

天化者亦三太過而同地化者三不及而同地化者亦三此凡二十四歲也帝曰願聞其所謂也岐伯曰甲

辰甲戌太宮下加太陰壬寅壬申太角下加厥陰庚子庚午太商下加陽明如是者三此太過而同地化

年六癸巳癸亥少徵下加少陽辛丑辛未少羽下加太陽癸卯癸酉少徵下加少陰如是者三此不及而同

計六氣戊子戊午太徵上臨少陰戊寅戊申太徵上臨少陽丙辰丙戌太羽上臨太陽如是者三此太過

化者三運合六氣計六年丁巳丁亥少角上臨厥陰乙卯乙酉少商上臨陽明己丑己未少宮上臨太陰如是者三此

六氣計六年

化者三運合六氣計六年

化者三運合六氣計六年

及而同天化者三除此二十四歲則不加不臨也言此二十四歲則上下加臨

**此**明同天符同歲會天符之義正以其下加上臨而餘歲則不兼也帝以五運之氣同乎天化者命曰

化者三不及之年而同天化者亦三皆謂之天符太過而同地化者三謂之同天符不及而同地化者亦

三謂之同歲會此又有二十四歲也故甲辰甲戌之歲乃土運太過為太宮上見太陽司天而下則加以

太陰濕土在泉壬寅壬申之歲乃木運太過為太木上見少陽司天而下則加以厥陰風木在泉庚子庚

午之歲乃金運太過為太商上見少陰司天而下則加以陽明燥金在泉此即以太過之年而地化

與運氣相同者三所以謂之同天符也▲運氣全書云天而下則加以少陽相火在泉辛丑辛未之歲乃水運

不及為少羽上見濕土司天而下則加以太陽寒水在泉癸卯癸酉之歲乃火運不及為少徵上見陽明

司天而下則加以少陰君火在泉此即上文以太過之年而地化與運氣相同者三所以謂之同歲會也

▲運氣全書云火運不及而下加少陰少陽之類曰同歲會然此同天符同歲會之六者皆自在泉而論

之耳即所謂同地化也下文曰太過而加曰同天符不及而加曰同歲會者此也戊子戊午之歲乃火運

太過為太徵而上則臨以少陰君火戊寅戊申之歲乃火運太過為太徵則上臨以下陽相火丙辰丙戌

之歲乃水運太過為太羽而上則臨以太陽寒水此即上文以太過年而司天之氣與運氣相同者三所

以謂之天符也丁巳丁亥之歲乃木運不及為少角而上則臨以厥陰風木乙卯乙酉之歲乃金運不及

為少商而上則臨以陽明燥金己丑己未之歲乃土運不及為少宮而上則臨以太陰濕土此即上文以不

與此不

變行多少之分馬多少者即太過不及之變也太過者暴不及者徐暴者為病甚徐者為病微故有微甚死

生行馬按馬註引執法行令貴人而言然此節單論天符之有太過不及前篇分周天符歲會太一天符

與此不

臨者何謂岐伯曰太過不及皆曰天符而變行有多少病形有微甚生死有早晏且言太過不及之十二

帝曰加者何謂岐伯曰太過而加同天符不及而加同歲會也此言太過而加同地化者與歲會相同帝曰

十二年歲會八年同天符六年同歲會六年五者分而言之共三十六年合而言之止三十二

年經言二十四歲除歲會八年○右天符歲會同天符同歲會俱有圖具前天元紀大論中

及之年而司天之氣與運氣相同者三亦謂之天符也此六者皆自司天而論之耳即所謂同天化也下

文曰太過不及皆曰天符者此也▲運氣全書曰何謂天符如木運上見厥陰運與司天合也但內有

己丑己未戊午乙酉又為太一天符耳▲運氣全書曰何謂太一天符如火運上見少陰年辰臨午之類

十二二十四歲上臨下加故有三者之分除此之外則不加不臨也▲按六十年中太一天符四年天符

十二年歲會八年同天符六年同歲會六年五者分而言之共三十六年合而言之止三十二

年經言二十四歲除歲會八年○右天符歲會同天符同歲會俱有圖具前天元紀大論中

與此不

臨者何謂岐伯曰太過不及皆曰天符而變行有多少病形有微甚生死有早晏且言太過不及之十二

寒熱乃  
太陽之  
總綱故  
總論六  
氣止言  
寒熱

**此**承上文而明下加上臨之義也夫所以謂之加者正以太過之年而在泉者與運氣相合猶運氣與歲長相合故謂之同歲會也  
**司**天相合故謂之同天符也不及之年而在泉者與歲辰相合猶運氣與歲辰相合故謂之同歲會也  
此則下加之義也至于所謂臨者太過之年者皆足是也經文止曰天符而不曰天乙天符其太乙天符則戊午  
為太過己丑己未己酉為不及此四年者皆足是也經文止曰天符而不曰天乙天符其太乙天符則戊午  
但見變行有多少病形有微甚生死有早晏六微旨大論曰為執法歲會為行令太乙天  
符為貴人邪中執法其病速而危中行令者其病徐而持中貴人者其病暴而死者是也

**帝曰**夫子言用寒遠寒用熱遠熱余未知其然也願聞何謂遠岐伯曰熱無犯熱寒無犯寒從者和逆者病  
不可不敬畏而遠之所謂時與六位也興起也此總言一歲之中有應時而起之六位各主六十日零八

氣尚寒是宜用熱時值少陽相火司令又當遠此一值而無犯也如二之氣天氣已溫是宜用涼時  
值太陽寒水司令又當遠此一值而無犯也每歲之六氣皆然從則和逆則病不可不敬畏而遠之**帝曰**溫  
涼何如岐伯曰司氣以熱用熱無犯司氣以寒用寒無犯司氣以涼用涼無犯司氣以溫用溫無犯間氣同

**其主無犯異其主則小犯之是謂四畏必謹察之**此分論司天在泉及間氣之無犯也如少陰在上司氣  
以熱而用熱者又當遠此少陰之熱而無犯也如陽明

在泉司氣以涼而用涼者又當遠此陽明之涼而無犯也餘氣皆然如間氣與司天在泉之主氣相同者不  
可犯與主氣異者則小犯之假如少陽司天初氣乃少陰君火是與司天之氣相同無犯其熱如少陰在泉  
四之氣乃太陽寒水是與主氣相異可少用熱而**帝曰**善其犯者何如岐伯曰天氣反時則可依時及勝其  
小犯之謂寒熱畏涼之四畏不可不謹察之也

**主則可犯以平為期而不可過是謂邪氣反勝者**天氣反時者如司氣以熱而天氣反涼是當依時而用  
溫矣如司氣以熱而寒反勝之又可用熱而犯主氣之**故曰**無失天信無逆氣宜無翼其勝無贊其復是至至治謂

熱矣然止以氣平為期不可過用以傷司**故曰**無失天信無逆氣宜無翼其勝無贊其復是至至治謂  
謂氣之應時而至者無差失而妄犯之六氣各有所宜而不可逆有勝氣又宜折之而無翼其勝  
有復氣又當抑之而無贊其復調之正味使上下合德無相奪論五運和平勿乖其政是謂至治

**此**言寒熱溫涼有不可犯者如辰戌太陽寒水司天太陰濕土在泉之類則不可輕犯之問氣者天地  
左右二間之氣也司氣之寒熱溫涼如辰戌太陽寒水司天太陰濕土在泉之類則不可輕犯之問氣者天地  
左右二間之氣也至真要大論謂司天地者主歲主歲者紀歲司左右者為問氣問氣者紀步故天地  
者正以天氣雖及僅可依時及客勝其主如夏寒甚則可以熱犯熱若寒不甚則不可犯之但以平為期  
過則病生故不可過也何也邪客勝主不可不禦故耳▲王註云六步之氣于六位中應寒反熱應溫反

過則病生故不可過也何也邪客勝主不可不禦故耳▲王註云六步之氣于六位中應寒反熱應溫反

涼應涼反溫是謂六步之邪勝也。差冬反溫，夏反冷，春秋反熱，差春反涼，是謂四時之邪勝也。勝則反其氣以平之。此乃無失天信，無逆氣宜，無翼勝，贊復而為治法之至者也。

帝曰：善五運氣行，主歲之紀，其有常數乎？岐伯曰：臣請次之。此章與上章大義相同，前以太陽為始，序三

之五音，而年歲有所不齊也，故令以天干始於甲，地支始於子，從甲子而至癸巳，三十歲而為一絕，復從甲午而至癸亥，六十歲而為一周，斯歲運始順，故復次也。

甲子 甲午歲

上少陰火。子午少陰，中太宮土運。甲為土運，下陽明燥金。陽明燥金在泉，熱化。天一生水，地六

天七成之，天三生木，地八成之地，四生金，天九成之，天五成數，則甲子之年，屬對化，成數主熱化七，其在

生土地十成之，天干始於甲，地支始於子，故其數從生始，成數則甲子之年，屬對化，成數主熱化七，其在

泉亦主成數，主燥化九，甲午之年，屬正化，生數主熱化二，其在泉亦主燥化四，雨化五，數生雨為土化，土常以生，故其數五，此言土運化

化生數主熱化二，其在泉亦主燥化四，雨化五，數生雨為土化，土常以生，故其數五，此言土運化

五按本論後文云：太過者其數成，不及者其數生，土常以生也。今甲午土運太過，故言雨化五，五土數，燥化四，乃已卯已酉也，已酉義見上，所謂正

化日也。無勝復之邪化，故為正化。所謂日者，以一運統主一日，而詳後文有邪氣化日，則凡正化日者，皆正氣所化也，按太過之年，止有正

化日者，即如大主熱，土主雨，金主燥，無勝復，謂之正氣所化之日，後凡不及之年，有邪化日，又有正化日，者，以有勝有復，謂之邪化之日，其正化日，即如下節乙丑年，丑為濕，乙為清，乃正化之日也，此句結上熱雨

後微此。其化上鹹寒。此言司天宜用之藥食也，蓋太過之土，勝水，故中苦熱。此言土運宜下

酸軟。此言在泉宜用之藥食也，即所謂所謂藥食宜也。宜酸鹹以制化，太陰濕土運化于中，故宜苦

以燥濕熱，以溫陰陽，明清涼在泉，故宜鹹以助收熱，以溫涼藥食，此句結上三並相宜也，此即上章宜苦燥之溫之食宜同法之義，餘歲俱仿此。

乙丑 乙未歲 上太陰土 丑未太陰 中少商金運 乙為金運 下太陽水 太陽寒水在泉 熱化 寒化勝復同 熱勝

所謂邪氣化日也。所謂日者，謂勝氣在勝彼所主之七十二日，復氣在復我所司之七十二日，此即上

生之 土制水 而金能 義 上文之 日所謂 者復結 義

六氣分  
主之時  
反為氣  
氣復氣  
所在故  
謂之邪  
化日

上章不  
及之歲  
不言病  
故補論

章清熱勝復同其運風清因勝而復邪災七宮主災害在于兌之西方上章以太過之歲而主運

病此以不及之歲而言炎青蓋太過詳七宮西室兌位天柱可濕化五乙主不及故其數生按乙運

主不及氣也此言司天太陰正化于未對化于丑其化皆五以生數清化四運不及故其數生此言

金之氣清故言清化不及者其寒化六乃庚辰庚戌也真化六乙未為正化從本生數當為寒

所謂正化日也濕化五清化四寒化六皆主正化無勝復之邪氣也五運之化之日也其化上

苦熱此言司天宜用之藥食也至其中酸和此言金運宜用之藥下甘熱此言在泉宜用之藥

寒淫于內治以甘所謂藥食宜也中又有生長化收藏之五運故又宜五味以和之甘為土味能制化

丙寅 丙申 歲新校正云詳丙申之歲申金生水水化之令轉盛司天相火為病減半

上少陽相火丙寅申少陽中太羽水丙為太羽下厥陰木厥陰風火化二火臨于上水承

此言司天丙寅為正化從本生數當為火寒化六運太過故其數成此言水運太過主風化三

其化上鹹寒此言司天宜用之藥食至真要中鹹溫此言水運宜下辛溫此言在泉宜用之藥

玄珠云下辛涼所謂藥食宜也和助之味所謂折其鬱氣資其化源也

丁卯咸會丁為木運卯之年辰丁酉新校正云詳丁卯正月壬寅為于德符便為平氣勝復不主

陽明不能災之

水氣感  
而土氣  
不及故  
不能勝

上陽明金

卯酉陽明  
燦金司天

中少角木運

丁為木運  
為少角

下少陰火

少陰君  
火在泉

清化

熱化勝復同

清勝  
熱復

所謂邪化日也

張清主勝氣  
因勝而復乃邪  
熱乃復氣  
氣所化之日

災三宮

二宮主震分  
野之東方也  
新校正云詳三宮東室震位  
天衡司災之方以運之當方

清化  
熱化勝復同

言燥化六

張委和之紀上商與正商同故主成蓋木運不  
及金氣勝之今又燥化臨于上則金氣感矣  
標成數則丁卯之年屬對化成數主燥化九

熱化七

張王太子午也子午  
主太過故其數成  
此熱化在七丁酉正化當  
生數主燥化四

丁酉之年屬正化

風化三

張此言木運不及主  
生數故風化三

熱化七

張王太子午也子午  
主太過故其數成  
此熱化在七丁酉正化當  
生數主燥化四

云熱化七

所謂正化日也

乃正氣所  
化之日

其化上苦小温

此言司天宜用之藥食至真要  
燥淫所勝平以苦熱玄珠云上苦熱

中辛和

此言木運宜

下鹹寒

此言在泉宜用之藥食至真要  
大論云熱淫于內治以鹹寒

所謂藥食宜也

戊辰 戊戌歲

上太陽水

辰戌太陽  
寒水司天

中太徵火運

戊為火運  
為太徵

下太陰土

太陰濕  
土在泉

寒化六

張辰戌主太過  
故其數成  
此言

司天辰戌對化從標成數當云寒化一

六戌戌正化從本生數當云寒化一

熱化七

此言戊運戌辰對  
化七戌戌正化二

濕化五

張癸丑癸未也丑未  
主不及故其數生  
此言

常以所謂土

所謂正化日也

其化上苦温

此言司天宜用之藥食至真要  
大論云寒淫所勝平以辛熱

中甘和

宜用之

下甘温

此言在泉宜用之藥食至真要  
大論云濕淫于內治以苦熱

所謂藥食宜也

己巳 己亥歲

上厥陰木

己亥為厥陰  
風木司天

中少宮土運

己為陰土為少宮新校正云詳至  
九月甲戌月己得甲戌方還正宮

下少陽相火

少陽相  
火在泉

風化

清化勝復同

所謂邪氣化日也

災五宮

張方中央  
王宮  
新校正云按五常  
政大論云其青四

温化

維按天元玉冊云中室天禽同  
非離宮同正宮寄位二宮坤位

風化三

己亥主不及  
故其數生  
此言司天己巳對化從標成數主熱  
化八己亥正化從本生數當云風化三

所謂正化日也

温化

五 土運

火化七

張乃戊寅戊申也寅申  
主太過故其數成  
化七己亥屬正化從本生數主熱化二

所謂正化日也

所謂正化日也

所謂正化日也



正氣 其化上辛涼 此言司天宜用之藥食至真要  
大論云風淫所勝平以辛涼  
所謂藥食宜也  
中甘和 此言土運宜  
下鹹寒 此言在泉宜

真要大論云火淫 于內治以鹹冷  
庚午 符 庚子歲 符 同天

上少陰火 君火司天 子午為少陰  
中太商金運 庚為陽金為太商 新校正云詳庚午年金令減半以上見少陰  
君火年午亦為火故也庚子年是水金氣相得與庚午年又

異 下陽明金 陽明燥 熱化七 子午主太過 此言司天庚午言屬正化從本生數主熱  
化二庚子年屬對化從標成數主熱化七 清化九

大過 此言金運庚午年亦從正化生數主清 燥化九 乃乙卯乙酉也從革之紀上商與正商同故  
相同而 此言在泉庚午年燥化四 所謂正化日也 正氣 其化上鹹寒 此言司天宜用之藥食至  
盛也 庚子年燥化九義同上

以鹹 寒 中辛溫 此言金運宜 下酸溫 此言在泉宜用之藥食至真要  
所謂藥食宜也

辛未 同歲 辛丑歲 同歲 會 下酸溫 大論云燥淫于內治以苦熱 所謂藥食宜也

上太陰土 丑未太陰 中少羽水運 辛為水運為少羽 新校正云詳 下太陽水 太陽寒  
濕土司天 此至七月丙申月水還正羽 水在泉 雨化風

化勝復同 風勝 所謂邪氣化日也 因勝而復乃邪 災一宮 乃北方 新校正云詳一宮  
雨復 氣所化之日 坎位 北室坎位天玄司 雨化

五 丑未主不及 此言司天之化土常以生故 寒化一 在化運主不及故其數生在泉乃丙辰丙戌  
故其數生 辛未辛丑年皆主雨化五 也辰戌乃太陽之水合丙之化運而始生故

其數 此言在泉新校正云詳此以運與在泉俱水故只言寒化一 所謂正化日也 正氣 其  
者少羽之化氣也若太陽在泉之化則辛未寒水一辛丑寒化六

化上苦熱 此言司天宜用之藥至真要 中苦寒 此言運氣宜 下苦熱 此言在泉宜用之藥食至  
大論云濕淫所勝平以苦熱 用之藥食

以甘 所謂藥食也 下苦熱 此言在泉宜用之藥食至 其

壬申 同天 壬寅歲 即厥陰為在泉也故曰同天符

黃帝內經素問合纂 卷八 二五

已亥雖  
主在泉  
而不主  
司天熱  
丁巳丁  
亥主水  
氣盛而  
不主不  
及一定  
之數也  
論義同

甲申甲  
戌為歲  
會

所謂二  
字為承  
前章而  
言故後  
去之

上少陽相火寅申為相 中太角木運壬為陽木 下厥陰木厥陰風 火化二壬申壬寅為同

生也壬寅為對化從標成數當云火化七 風化八在中運主角木太過故其數成在在泉乃丁巳丁

及而得運化之助則新校正云詳此以運與在泉俱木故只言風化八風化八乃太 所謂正化日也氣正

木氣盛矣故其數八角之運化也若厥陰在泉之化則土申風化三壬寅風化八 所謂正化日也氣正

化所 其化上鹹寒此言司天宜 中酸和此言木運宜 下辛涼此言在泉宜 所謂藥食宜也

癸酉同歲 癸卯同歲 癸未同歲 癸亥同歲 癸巳同歲 癸酉同歲 癸卯同歲 癸未同歲 癸亥同歲 癸巳同歲

上陽明金陽明燥 中少徵火運癸為陰火 下少陰火少陰君 寒化雨化勝復同寒勝

謂邪氣化日也 災九宮乃南方 燥化九火運不及收氣自政而又上臨于司

天則其新校正云詳癸酉燥九 熱化二在中運主不及故其數二在在泉乃戊子戊 新校正云詳此

氣盛矣化四癸卯燥化九 熱化二午屬天符之歲故其數生蓋天生而地成也 所謂正化日也正氣

火故只言熱化二熱化二者少徵之運化也若所謂正化日也 其化上苦小温此言司天宜

少陰在泉之化則癸酉熱化七癸卯熱化二所謂正化日也 其化上苦小温此言司天宜

中鹹温此言火運宜 下鹹寒此言在泉宜 所謂藥食宜也

甲戌歲會同 甲辰歲會同 甲戌歲會同 甲辰歲會同 甲戌歲會同 甲辰歲會同

上太陽水辰戌為太陽 中太宮土運甲為陽土 下太陰土濕土 寒化六辰戌土太過故其

勝水者乃歲會之年詳甲戌正化從本生數當云寒化一 濕化五在中運去常以生在在泉乃已丑

氣之平也故無勝復甲辰對化從標成數當云寒化六 濕化五已未丑未主不及故云其數生

新校正云詳此以運與在泉俱土故只言濕化五 正化日也 其化上苦熱此言司天宜用之藥食至真要 中苦温此

上運宜用 下苦温此言在泉宜用之藥食至真要 所謂藥食宜也

乙亥 乙巳 歲

光時日而風日一歲之中又各有分主之時度

言勝復之皆有時度太陽之水即天之始生也

上厥陰木

巳亥為厥陰風木司天

中少商金運

乙為陰金為少商新校正云詳乙亥年三月得庚辰月建見于德符即氣運正商大未得王而先平火不勝則水不復又亥是

水得亥年故火不勝也

巳亥歲火來小勝已為火佐于勝也即于二月中心氣君大時化日火來行勝不得水復遺三月庚辰月乙見庚而氣自全金運正商

下少陽相火

在泉相火執

化寒化勝復同

熱勝寒復

邪氣化日也

災七宮

七為金友

風化八

從革之紀上角與正角同故主成蓋金運不及生氣乃陽而又上臨于司

天則太

此言三司已對化從標成數當云風化八

清化四

此言金運乙亥清化四乙巳清化九

火化二

乃庚寅庚申也當主

成數疑

此言在泉乙亥熱誤故闕化二乙巳熱化七

正化度也

度者謂所主度時度也

其化上辛涼

此言司天宜用之藥食

中酸和

此言金運宜

下鹹寒

此言在泉宜用之藥食

所謂藥食宜也

丙子

歲會丙為水運子為年辰又為水故曰歲會

丙午歲

上少陰火

君火司天

中太羽水運

丙為陽水為太羽

下陽明金

燥金在泉

熱化二

承制之故主

不及

此言司天新校正云詳丙子歲熱化七金之災得其半以運水太過勝于天令天令

及

減半丙午熱化二午為火少陰君火司天運雖水一水不能勝二火故異于丙子歲

太過者其數

清化四

乃辛卯辛酉也卯酉化九丙午燥化四

寒化六

此言水運

成故寒化六

清化四

主不及故其數生

正化度也

其化上鹹寒

此言司天宜用

之藥

中鹹熱

此言水運宜用之藥食

下酸溫

此言在泉宜用之藥食至真要大論云燥淫于內治以酸溫

所謂藥食宜也

丁丑

丁未歲

上太陰土

丑未為太陰濕土司天新校正云詳此水運平氣土刑天令減半

中少角木運

丁為陰木為少角新校正云詳丁年正月壬寅為于德符為正角

下太

陽水

太陽寒水在泉

清化熱化勝復同

邪氣化度也

災三宮

木方

雨化五

丑未主不及

此言司天雨為

風化三

此言木運不及者其數生故風化三

寒化一

災三宮

木方

雨化五

丑未主不及

濕土五為土數

風化三

此言木運不及者其數生故風化三

寒化一

災三宮

木方

雨化五

丑未主不及

合丙之化氣壬之生氣而不與辛癸相合益辛與丙合

壬與癸合也

仲宣曰寒水在泉土相于上故主不及

化六丁未寒化一

正化度也

其化上苦溫

其化上苦溫

其化上苦溫

玉師曰  
上應勝  
水有不  
制其中

此言司天宜用之藥食至真要  
大論云濕淫所勝平以苦熱

中辛溫此言木運宜

下甘熱此言在天宜用之藥食至真  
大論云寒淫于內治以甘熱

所

謂藥食宜也

戊寅天符 戊申歲  
天符火運上見少陽火與司天相合故曰天符又詳戊申年與  
寅年小異申為金佐于肺肺受火刑其氣稍實民病得年

上少陽火寅申為相 中太徵火寅申為相 下厥陰木厥陰風 火化七寅申太過故其數成

此言司天詳天符司天與運合故只言火化七火化七者太  
徵之運氣也若少陽司天之氣則成寅火化二戊申火化七

風化八戊 正化度也 其化上鹹寒此言司天宜 中甘和此言火運宜 下辛涼此言在泉宜

所謂藥食宜也

巳卯詳巳卯金與運土相 巳酉歲

上陽明金陽明燥 中少宮土巳為陰土為少宮新校正云詳復罷土氣未正 下少陰火少陰

在泉 風化清化勝復同木勝 邪氣化度也 災五宮五為 清化九金不及而土運 此言司天

九巳酉 雨化五此言 熱化七乃甲子甲五也子午 此言在泉詳巳卯熱 正化度也 其化上

苦小溫此言司天宜 中甘和此言土運宜 下鹹寒此言在泉宜 所謂藥食宜也

庚辰 庚戌歲

上太陽水辰戌為太陽 中太商金庚為陽明 下太陰土濕土 寒化一土制其水 此言

詳庚辰寒化六 清化九此言金運太 雨化五乃乙丑乙未也丑未 此言在泉 正化度也 其

化上苦熱此言司天宜 中辛溫此言金運宜 下甘熱此言在泉宜 所謂藥食宜也

上厥陰木巳卯辰 中少陽火巳卯辰 下太陰土辰戌 寒化一土制其水 此言

辛巳 辛亥歲

上厥陰木 巳亥為厥陰 風木司天

中少羽水運 辛為陰水為少羽 詳辛巳年木復土罷至七月丙申月水運正

辛亥年為水平氣以亥為水相佐為正羽與辛巳年小異

下少陽相火 相火 在泉

雨化風化勝復同 南勝 風復

邪氣化度也 義見 前

災一宮 一為水 之方

風化三

巳亥主不及 故其數生

此言司天詳辛巳風 化八辛亥風化三

寒化一 此言水運不及 不及者其數生

火化七 張乃丙寅丙申也寅申 主太過故其數成

災一宮 此言

此言

在泉辛巳熱化 七辛巳熱化三

正化度也

其化上辛涼 此言司天宜 用之藥食

中苦和 此言水運宜 用之藥食

下鹹寒 此言在 泉宜用

食 所謂藥食宜也

壬午 壬子歲

上少陰火 壬午為少陰 君火司天

中太用木運 壬子陽木 為太角

下陽明金 燥金 在泉

熱化二 受壬水之制 故主不及

此言

司天壬午熱化 二壬子熱化七

風化八 此言水運太 過者其數成

清化四 乃丁卯丁酉也卯酉 主不及故其數生

化四 壬子燥化九

正化度

也 其化上鹹寒 此言司天宜 用之藥食

中酸涼 此言木運宜 用之藥食

下酸溫 此言在泉宜 用之藥食

所謂藥食宜也

癸未 癸丑歲

上太陰土 丑未為太陰 濕土司天

中少徵火運 癸為陰火為少徵 詳癸未癸丑左右二火為間相佐又

五月戊午于德符癸見戊而氣全水來行勝為正徵

下太

陽水 在泉

寒化雨化勝復同 寒勝 雨復

邪氣化度也

災九宮 尤為火 之方

雨化五 故其數生

正化度也

此言

此言司天 土之數五

火化二 此言火運不 及者其數生

寒化一 乃戊辰戊戌也水 受土制故主不及

癸丑寒化六

正化度也

其化

上苦溫 此言司天宜用之藥食至真要 大論云溫淫所勝手以苦熱

中鹹溫 此言火運宜 用之藥食

下甘熱 此言在泉宜用之藥食至 真要大論云寒淫于內治

以甘 所謂藥食宜也

丙辛乃 化氣壬 癸乃主 氣故曰 火化

當帝內經素問卷八

卷八

二二

甲申 甲寅歲

上少陽相火 寅申為少陽相火司天

中太宮土運 甲為陽土為太宮新校正云詳甲寅之歲小異于甲申以寅木可刑土氣之手也

下厥陰木 風

在泉 火化二 黃申主太過其數成疑誤故開

雨化五 此言土運上常以生

風化八 乃己巳亥也

上角與正角同

故主成蓋卑盛之紀化氣不合生政獨

正化度也 其化上鹹寒 此言司天宜用之藥食

中鹹和 此言土運宜用之藥食

下辛涼 此言在泉宜用之藥食

所謂藥食宜也

乙酉 天符

乙卯歲 天符

上陽明金 卯酉為陽明燥金司天

中少商金運 乙為陰金為少商新校正云按乙酉為正商以酉金相依故得

下少陰 少陰君火在泉

熱化寒化勝復同 熱勝寒復

邪氣化度也 災七宮 金之

以三月庚辰乙得庚合

金運正商其氣乃平

燥化四 卯酉主不及故其數生

清化四 此言金運不及者其數生

熱化二 乃庚子庚午也同

此言在泉詳乙酉熱化七乙卯熱化二

此言在泉宜用之藥食

所謂藥食宜也

丙戌 天符

丙辰歲 天符

上太陽水 辰戌為太陽寒水司天

中太羽水運 丙為太陽水

下太陰土 濕土在泉

寒化六 張大羽皆主太過故其數成

司天與運新校正云詳此以運與司天俱水運致只言寒化六寒化六者太陽之運化若太陽司天之化則丙戌寒化一丙辰寒化六

此言在泉

正化度也 其化上苦執 此言司天宜用之藥食至真要

中鹹温 此言水運宜用之藥食

下甘

執 此言在泉宜用之藥食至真

所謂藥食宜也

大論云濕淫于內治以苦熱

所謂藥食宜也

所謂藥食宜也

所謂藥食宜也

所謂藥食宜也

所謂藥食宜也

所謂藥食宜也

所謂藥食宜也

所謂藥食宜也

所謂藥食宜也

所謂藥食宜也

所謂藥食宜也

所謂藥食宜也

所謂藥食宜也

所謂藥食宜也

所謂藥食宜也

所謂藥食宜也

所謂藥食宜也

所謂藥食宜也

所謂藥食宜也

丁亥符天 丁巳符天

上厥陰木巳亥為厥陰

中少角木運丁為陰木為少角

正云詳丁年正月 寅丁得壬合為于德符為正角平氣

下少陽相火相火

在泉 清化熱化勝復清勝

邪氣化度也

災三宮三

風化三

張乃壬寅壬申也寅申此言在泉 運不及故其數生天與運

新枝正云詳此運與司天主木故只言風化三風化三者少

火化七

張主太過故其數成 詳丁亥熱

化二丁巳 熱化七

正化度也

其化上辛涼此言司天宜

中辛和

此言木運宜

下鹹寒

此言在泉宜

所謂藥食宜也

戊子符天 戊午符天

上少陰火子午為少陰

中太徵火運戊為太徵

下陽明金燥金

熱化七

清化九

化化七

張乃癸卯癸酉也伏明之紀 太過故其數成

此言司天與運新枝正云詳此運與司天俱火故只言熱化七熱化二

七者太徵之運化也若少陰司天之化則戊子熱化七戊午熱化二

長氣不宣敗氣自政而又不與

此言在泉詳戊子清 此言在泉宜用之藥食至真要

正化度也其化上鹹寒

此言司天宜

中甘寒

己丑符天 己未符天

上太陰土丑未為太陰

中少宮土運己為陰土為少宮

正云詳是歲木得初氣而來勝脾乃病

久土至危金乃來復至九月甲戌月已得甲合去運正宮矣

雨化五

張丑未少 此言在泉詳己丑寒

下太陽水在泉

風化清化勝復清勝

邪氣化度也

災五宮土

雨化五

張丑未少 此言在泉詳己丑寒

不及故其數生

此言司天與運新枝正云詳此運 此言在泉詳己丑寒

寒化一

則水衰故主不及

化六已未寒化一

正

化度也

其化上苦執

此言司天宜用之藥食至真要

中甘和

此言土運宜

下甘熱

此言在泉

食 所謂藥食宜也

庚寅 庚申歲

上少陽相火 寅申為少陽相火司天

中大商金運 庚申主太過

庚申主太過 陰相火下起于金運不能太過庚申之歲申酉佐之乃

為太 下厥陰木 卯辰在泉

火化七 寅申主太過

故其數成 此言司天新校正云詳庚寅化二庚申熱化七

清化九 此言金運太過

風化三 乃乙巳亥也巳亥主不及故其數生

化八庚申風化三

正化度也 此言在泉詳庚辰風

其化上鹹寒 此言司天宜

中 此言在泉宜

辛卯 辛酉歲

所謂藥食宜也

上陽明金 卯酉為陽明燥金司天

中少羽水運 辛為陰水為少羽新校正云

詳此歲七月丙申水運正羽

下少陰火 君火

雨化風化

勝復同 雨勝風復

邪氣化度也 災一宮

清化九 不舉化氣乃昌土盛金生則金氣自盛矣

熱化七 此言在泉詳辛卯

正化度也 此言在泉宜

七 此言司天新校正云辛卯燥化九辛酉燥化四

寒化一 此言水運不及之生數

中苦和 此言水運宜

下鹹寒 此言在泉宜

所謂藥食宜也

謂藥食宜也

壬辰 壬戌歲

上太陽水 辰戌為太陽寒水司天

中太角木運 壬為陽水

下太陰土 濕土

寒化六 辰戌主太過

正化度也 此言在泉宜

司天新校正云壬辰寒化六壬戌寒化一

風化八 此言木運主

雨化五 此言在泉濕土

中酸和 此言木運宜

下甘溫 此言在泉宜

其化上苦溫 此言司天宜用之藥食玄珠云上甘溫

中酸和 此言木運宜

下甘溫 此言在泉宜

所謂藥食宜也



之藥食玄珠云下酸平至真論  
大論云濕淫于內治以苦熱

所謂藥食宜也

癸巳同歲 癸亥歲同歲

上厥陰木巳亥為厥陰

中少徵火運亦名歲會

下少陽火在泉

寒化雨化勝復同雨復

邪氣化度也災

災

癸亥之歲亥為水水得年力便來行  
勝至五月戊午月選正徵其氣始平

九宮火之

風化八終于亥

此言運與在泉新校正云陽此運與在泉俱火故只言火化二火化二

此言司天詳癸巳風

火化二在泉乃戊寅戊申也歲

正化度也其化上

其化上

主天符故此言運與在泉新校正云陽此運與在泉俱火故只言火化二火化二

其數生者少徵火運之化也

此言運與在泉新校正云陽此運與在泉俱火故只言火化二火化二

此言司天詳癸巳風

火化二在泉乃戊寅戊申也歲

正化度也其化上

其化上

其化上

辛涼此言司天宜

中鹹寒此言火運宜

下鹹寒此言在泉宜

所謂藥食宜也

所謂藥食宜也

所謂藥食宜也

所謂藥食宜也

以上司天在泉之生數成數諸家以子丑申卯辰巳為對化從標主成午未寅酉戌亥為正化從本主

但欲因生成之數以明氣化之欲盛耳故其言生者不言成言成者不言生皆各有生義存焉似不可以

強分也然欲明各年生成之義者當以上中下三氣合而觀之以察其盛衰之象庶得本經之義遇按本

經之所分太過不及在生天于以甲子丙戌庚壬主太過乙丁巳辛癸主不及在地支以子午寅申辰戌主大

過卯酉巳亥丑未主不及今復以子午卯酉之中又分出太過不及是與經旨相違而不無蛇足矣且甲

子為六十歲之首子既屬對化主成不當

云熱化二矣次庚午為正化主生又不當

為熱化七矣再按卯酉之對化五年乃九

九九四九矣以卯之對化至四年而酉之

九宮分野所司之圖



**本**篇云五運不及之歲，即有災宮所向之位，故不可一隅而論災也。經曰九星應朝七曜周旋者，乃天宮之九星所主分野，故少角歲云災三宮，東室震位，天衝司也。少徵歲云災九宮，南室離位，天英司也。少宮歲云災五宮，中室天倉司也。寄位二宮，坤位少商歲云災七宮，西室兌位，天柱司也。少羽歲云災一宮，北室坎位，天蓬司也。皆以運氣不及之方言之。按天元王冊曰：天蓬一水正之宮也。天內二土神之應宮也。天微三木正之宮也。天輔四木神之應宮也。天倉五土正之宮也。天心六金神之應宮也。天柱七金正之宮也。天土八火神之應宮也。天英九火正之宮也。下以應九州之分野，謂冀、兗、青、徐、荆、豫、梁、雍是也。

凡此定期之紀，勝復正化，皆有常數，不可不察。故知其要者，一言而終，不知其要，流散無窮。此之謂也。

之紀，謂天干始于甲地，支始于子子，甲相合三十歲而為一紀，六十歲而成一。按至真要大論亦有知其

周勝復者不及之年，正化者太過之紀，皆有經常不易之數，要者總屬陰陽之盛衰耳。要者四句，彼言南比政。

**此**總結上文定期之紀，乃要之當知者也。

**帝曰：善。五運之氣，亦復歲乎。** **此**論五運之化，受司天在泉之勝制，鬱極乃發，以報復其歲氣。故曰折其鬱

如丁卯丁酉歲，少商木運而上臨陽明，則木氣鬱矣。戊辰戊戌歲，太徵火運而上臨太陽，則火氣鬱矣。巳巳亥歲，少

少羽水運而上臨太陰，則水氣鬱矣。庚寅庚申歲，太商金運而上臨少陰，則金氣鬱矣。辛丑辛未歲，

商金運而相火在泉，則金氣鬱矣。壬子壬午歲，太角木運而相火在泉，則木氣鬱矣。癸丑癸未歲，少

而太陽在泉，則火氣鬱矣。甲寅甲申歲，太土運而厥陰在泉，則土氣鬱矣。乙卯乙酉歲，少商金運而居火

在泉，則金氣鬱矣。丙辰丙戌歲，太羽水運而太陰在泉，則水氣鬱矣。凡此十二運中，有歲少並受司天

泉之鬱而後復，故曰岐伯曰：鬱極乃發，待時而作也。待時而作者，土鬱發于四之氣，金鬱發于五之氣，水

太過者暴不及者徐。岐伯曰：五常之氣，太過不及，其發異也。帝曰：願卒聞之。岐伯曰：太過者暴，不及者徐。

也。帝曰：請問其所謂也。岐伯曰：五常之氣，太過不及，其發異也。帝曰：願卒聞之。岐伯曰：太過者暴，不及者徐。

暴者為病甚，徐者為病持。太過之運受鬱，其發暴不及之運受鬱，其發徐持。者能主持而不過，不甚也。即所謂持于春持于秋之意。

**此**言五氣之鬱，其發異其病殊者，以太過不及為準也。帝承上文五運之氣有勝則有復，其復每

時大鬱發于四氣，蓋太過者其至先不及者其至後，而發有異耳。然太過之歲發之必暴，暴則病甚而危

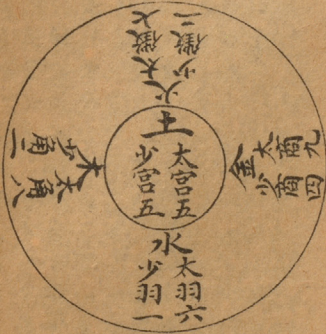
不及之歲發之必徐，徐則病緩而相持耳。按後刺法主病二篇亦有發升不升，故降不降，鬱極乃發，待時而作等語，但彼以升降成鬱，而此以勝復成鬱，其義不同。觀上節有勝復正化之二字，至後大鬱之發，未後有拂之應，而後報也。之報字則不可以升降成病之義釋矣。

帝曰：太過不及，其數何如？岐伯曰：太過者，其數成不及者，其數生。土常以生也。初生之氣微，故主不及。已成之氣盛，故主太過。天一

生水，地六成之，地二生火，天七成之，天三生木，地八成之，地四生金，天九成之，天五生土，地十成之，五而終于九。此洛書數也。故曰：天地之間，不離于五。人亦應之。○王龍谿曰：五行有氣，有質，皆藉于土。如天一生水，水之氣也，一得五而為六；水之質始成，洛書所陳九疇，皆帝王治天下之大經大法。九疇首不過以數起之。倪仲宣曰：土位中央，其數五，合天之生數五，得五而成十。天地之數在五之中。

**易** 此言八過不及之歲，各以生成為數也。帝承上文而問六十年定期之紀。凡熱化二，雨化五，燥化四之也。易之擊辭曰：天一生水，地六成之；地二生火，天七成之；天三生木，地八成之；地四生金，天九成之；天五生土，地十成之。此生成之數，所以分也。

生成數圖



帝曰：其發也何如？岐伯曰：土鬱之發，若谷震驚，雷殷氣交，埃昏黃黑，化為白氣，飄驟高深，擊石飛空，洪水乃從。川流漫衍，田牧土駒，化氣乃敷。善為時雨，始生始長，始化始成，故民病心腹脹，腸鳴而為數後。甚則心痛，脇臌，嘔吐霍亂，飲於注下，附腫身重，雲奔雨府，霞擁朝陽，山澤埃昏，其乃發也。以其四氣雲橫，天山浮游，生

甲巳化 土兩平 化水生 木水生 大胡先 芸之而 后 數叶綱 而土生 大資土 金 際塵土 常以生 五運之 自相勝 復止言 氏

黃帝以經者昆台

滅佛之先兆。此言土鬱之發有天地山川之變象有草木蟲獸之兆微有民病之災青有寒熱之變更觀

合而發于三氣四氣之交白乃金之氣土舒而金化也。高深高山深谷之間田牧土駒者蓋因洪水泛行如

駒之土塊散牧于田野之間始者謂土受天干之始化土氣復而生長化牧成之氣感從土化也。民病膨脹

騰鳴諸症皆感土氣而發其氣四者發于夏秋之交四之氣也。大陰所至為雲雨浮游朝生暮死感濕氣而

化生濕土之氣上蒸而為雲橫天山下化而浮游生滅此佛鬱發之兆也。佛鬱也。彼此五鬱之發與氣

交變論之鬱復不同氣交為之後即上章之所謂清熱勝復同其運風清熱也。蓋因土歲之運不及所勝之氣

勝之而子氣為母復讐乃運氣之自相勝復也。此章之所謂復歲者即上文之所謂折其鬱氣資其化源蓋

五運之氣居其中上受司天之勝下受在泉之制無分太過不及感受其鬱而復發也。故其所發者即所鬱之本氣非子為母復也是以復氣與民病各有不同學者宜體晰

此言土鬱之發有氣象有氣化有民病有時候有先兆也。試言甲巳土歲或太過而不務其德或不及

之歲皆木勝金復則鬱鬱極乃發其發何如巖谷震驚雷殷氣交天地有聲也。詩云殷其雷在南山

驟高深擊石飛空上生金色天地易氣也。洪水乃從川流漫行田牧土駒言洪水為災而鬼土如駒之牧

于田野也。化氣乃救善為時雨始生始化始成言土鬱既發而氣化始行也。故民病有為心腹脹為

腸鳴而數去其後甚則為心痛為腸脹為嘔吐為霍亂為飲發。所飲從上而出為注下。從下而注

四氣乃土鬱之所發也。方其始時雲橫天山或浮或游或生或滅其氣靡常斯土氣佛鬱之先兆後乃因

極耳。金鬱之發。天潔地明。風清氣切。大涼乃舉。草樹浮烟燥氣以行。霧露數起。殺氣來至。草木蒼乾。金乃有聲。故

民病效逆。心脇滿引少腹。善暴痛不可反側。嗟乾面塵色惡。山澤焦枯。土凝霜鹵。佛乃發也。其氣五。夜零白

露。林莽聲憤。佛之兆也。明潔清切金之令也。涼燥殺氣金之氣也。此所鬱之金氣復發而政令復行也。效

逆。嗟乾。肺之病也。靈樞經曰。足少陽是動病。心脇痛不能轉側。甚則面有微塵。體

無膏澤。又曰。肝是動則病。腹痛嗝乾。面塵脫色。蓋金氣復而肝木病也。上凝霜鹵者。言上凝如霜之鹽。即芒

硝火硝是也。其氣五者發于五之氣也。夜凝白露。言露濃之如雪。林莽聲憤。聲在樹間。此秋聲也。金之鬱氣

欲發之先兆也。此言金鬱之發有氣象有氣化有民病有時候有先兆也。乙庚之歲或太過而不務其德或不及之歲

皆火勝水復則鬱鬱極乃發其發何如天潔地明風清氣切大涼乃舉草樹浮烟此氣象也及燥氣已

和風乃  
天地之  
和氣大  
風乃天  
地之怒  
氣

少腹為善暴不可反側為咽乾為面塵色乾也然其發鬱之際山澤焦枯土凝其霜如誠凶然正當八  
月中氣分秋日交金之五氣則佛鬱之所發也方其始時夜  
疑白露林莽聲悽斯全氣佛鬱之先兆後乃隨之而鬱極耳

水鬱之發陽氣乃辟陰氣暴舉大寒乃至川澤嚴凝寒霧結為霜雪其則黃黑陰翳流行氣交乃為霜殺水  
乃見祥故民病寒客心痛腰腫痛大關節不利屈伸不便善厥逆痞堅腹滿陽先不治空積沉陰自埃昏瞑

而乃發也其氣二火前後太虛深玄氣猶麻散微見而隱色黑微黃佛之先兆也  
結為霜而殺物也祥怪異也腰腫腎之府也關節屈伸乃筋骨之病腎主骨而筋屬于節也厥逆痞堅腹滿者陽氣下藏中氣寒也居火主二之氣相火主三之氣其氣發于二火之前後也氣猶麻散者寒疑之氣盛欲散也

此言水鬱之發有氣象有氣變有民病有時候有先兆也丙辛水歲或太過而不務其德或不及之歲  
皆土勝木復則鬱鬱極乃發其發何如陽氣反避而陰氣猝舉太寒乃至川澤嚴凝其寒零之氣結為霜雪甚則黃黑昏翳流行于氣交之時水鬱既發逆為霜殺水祥亦見此氣變也故民病為寒所客當為心痛為腰腫痛為關節不利屈伸不便為厥逆為痞堅為腹滿也然其發鬱之際陽火不治而沈陰積于空中白埃之氣為之昏瞑二月中氣春分日交君火之二氣四月中氣小滿日交相火之三氣居火之後相火之前大約六十日之內乃水鬱之所發也方其始時太虛深玄▲黯黑▼氣似散麻色黑微黃每于寅後卯時候之此水氣佛鬱之先兆後乃因之而鬱極耳

木鬱之發太虛埃昏雲物以擾大風乃至屋發折木木有變故民病胃腕當心而痛上支兩脇兩咽不通食  
飲不下其則耳鳴眩轉目不識人善暴僵仆太虛蒼埃天山一色或為濁色黃黑鬱若橫雲不起雨而乃發

也其氣無常長川草偃柔葉呈陰松吟高山虎嘯巖岫佛之先兆也  
太虛埃昏木氣發而埃土飛揚雲物發也民病胃腕咽兩飲食不下木勝而土傷也上支兩脇耳鳴眩轉仆不識人風氣之為病也天山一色皆蒼色也濁色埃土昏翳也披土鬱曰黃埃黑鬱水鬱曰黃黑昏翳木鬱曰黃黑鬱若蓋言天元地黃天地之氣色相交佛鬱也橫雲不起雨者風行天上密雲不雨也風乃天地四方之氣故所發無常松吟高山風之聲也虎嘯巖岫虎嘯則風生風從虎也此木鬱將發之先兆也

黃帝內經素問合纂

卷八 三十一

**此言木鬱之發**有氣象有氣變有民病無定候有先兆也丁壬木歲或太過而不務其德或不及之歲皆金勝火復則鬱鬱極則發其發何如太虛埃昏雲物以擾大風乃至以木屬厥陰而為風也屋必發木必折致木生旌狀而為變故民病有為胃腕而當心痛為上支兩脇高咽不通飲食不下甚則為耳鳴為眩轉目不識人為善暴死也然其發鬱之候太虛蒼埃天山一色或為濁色黃黑鬱若橫雲雖不起雨而乃發也土鬱發于四之氣全鬱發于五之氣水鬱發于二火前後火鬱發于四之氣發各有時惟風氣無常不可以時定也  
**下節云木發無時水隨火也**方其始時長川草偃柔葉呈陰松吟高山虎嘯岩呻▲易云風從虎▼此風氣拂鬱之先兆後因之鬱極耳

**火鬱之發**太虛曠翳大明不彰炎火行大暑至山澤燔燎材木流津廣廈騰烟土浮霜鹵止水乃滅蔓草焦黃風行感言濕化乃後故民病少氣瘡瘍癰腫脇腹胸背面目四支臏情腫脹瘍痲嘔逆瘰癧骨痛節乃有動注下溫瘧腹中暴痛血溢流注精液乃少目赤心熱甚則昏悶懊懣善暴死刻終大溫汗濡玄府其乃發也其氣四動復則靜陽極反陰濕令乃化乃成華發水凝山川冰雪燭陽午澤拂之先兆也  
**大明日月之**

發而曠翳于上則日月之明不彰土浮霜鹵者水濕之氣受鬱熱上蒸而成如霜之鹵也感言者嗚嗚鳴鳴形容其風自火出也風火相合是以陰濕之氣在後乃化民病癰腫諸症皆大熱盛而精血傷也少氣者火為氣之賊也昏悶肺氣病也火盛精傷故善暴死刻終者謂一氣分主六十日零八十七刻半如三氣之終而大溫將發于四之氣也元府汗空也動復則靜陽極反陰者少陰所至為熱生終為寒少陰之從本從標也濕令乃化乃成者少陽所至為火生終為蒸溽也水凝冰雪寒之勝也光華之氣發于水凝燭陽之氣生于午澤山澤通氣也此二火之氣受寒氣之鬱極而俱復發也按五行之中有二大陽火以明而在天陰火以位而在地華發水凝者陽火之將發也燭揚午澤者陰有拂之應而後報也皆觀其極而乃發也木發無火之欲復也陽水由水中而生陰火從地澤而發者也  
**有拂之應而後報也皆觀其極而乃發也木發無**

**時水隨火也**報復也如華發水凝燭陽午澤拂之應也陽極反陰山川冰雪鬱之極也風氣行于四時是是以華發水謹候其時病可與期失時反歲五氣不行生化收藏政無恆也  
**謹候其時則病可期而知亦**是以華發水謹候其時病可與期失時反歲五氣不行生化收藏政無恆也  
**謹候其時則病可期而知亦**是以華發水謹候其時病可與期失時反歲五氣不行生化收藏政無恆也  
**謹候其時則病可期而知亦**是以華發水謹候其時病可與期失時反歲五氣不行生化收藏政無恆也

**此言火鬱之發**有時象有氣化有民病有時候有先兆也戊癸火歲或太德而不務其德或不及之歲皆水勝土復則鬱鬱極則發其發何如太虛迷曼似腫而鬱大明不彰炎火行大暑至山澤燔燎材木

惑言二字刻于氣化之中不在內病之作民病解

流津△熱又汁見▽廣履勝烟土浮鹹鹵如霜止水減少曼草焦黃風行感言△火氣薰蒸風亦行之人有所言難以清聽不免有感▽濕氣未布故民病有為少氣為瘡瘍為癰腫為腸腹胸背面首四支腫積痰為目赤為心熱甚則為昏悶為悞懷為善暴死也然其發鬱之際百刻方終而天氣大溫汗濡玄府△汗空▽正當六月中氣大暑日交土之四氣則其鬱乃發也上文言濕化乃後而至此則動極復靜陽極陰生濕令為化為成矣方其始時華發水凝△草木之葉凝脂▽山川冰雪△山川之雪為水▽始陽當午而潤乃佛鬱之先兆後乃鬱久而極耳故必有佛之應而後有所報皆觀其極而乃發也彼木發無時不與四運同者以水為陰火為陽久而水大者為陰陽之徵兆自五行而言則水生木木生火自相勝而言則水勝火水火相隨所以木不主時而火行不常也△上節云其氣無常▽謹候五鬱之時而各病可以與合否則不候其時是謂先時反歲五氣不行而凡生化收藏皆不恒其政矣

帝曰水發而雹雪王發而飄驟木發而毀折金發而清明火發而曠昧何氣使然岐伯曰氣有多少發有微甚微者當其氣甚者兼其下兼其下氣而見可知也此申明五運之鬱受六氣之勝制也按六微旨論曰顧聞地理之應六節氣味何如岐伯曰顯明之古居

大之位也君火之右運行一步相火治之復行一步土氣治之復行一步金氣治之復行一步水氣治之復行一步木氣治之復行一步君火治之相火之下水氣治之水位之下土氣承之土位之下風氣承之風位之下金氣承之金位之下水氣承之君火之下陰精承之此言六氣之有定位各有承制之在下故曰微其下氣而可見知言微其下氣承之君火則所見水發之雹雪土發之飄驟可知矣氣有多少者五運之氣有太過不及也發有微甚者有徐有暴也當其本氣而自發也兼其下者水發而兼土之雹雪土發而兼木之飄驟木發而兼金之毀折金發而兼火之清明火發而兼水之曠昧益分別此章之復乃受六氣之變非五運之自相勝復也

此言五鬱之發有多少微甚之異也六微旨大論曰水位之下土氣承之蓋冬水極土生承之從微漸化至長夏著也今水發而雹雪以寒水之零半兼土承之故雹雪土位之下木氣承之蓋長夏土極木生承之從微漸化至春著也今土發而飄驟以土濕之雨半兼風承之故驟飄金位之下火氣承之蓋秋金極火生承之從微漸化至夏著也今金發而清明以金燥之清半兼火承之故清明火位之下陰精承之夏君火極陰精承之從微漸化至冬著也今火發而曠昧以火熱之明半兼木承之故曠昧是其五行之氣有多少故所發之鬱有微甚微者即其所發各當五行之位也甚者兼其承下之氣而驗其下氣而見者也

帝曰善五氣之發不當位者何也岐伯曰命其差帝曰差有數乎岐伯曰後皆三十度而有奇也位謂五運所主

黃帝內經素問合纂 卷八 三十一

差音雖

之時命令也。差參差也。言五運之發不當其本位而發者乃所行之政令有差也。如水位于冬而所發在于二火前之正月二月土位于長夏而所發在于四氣之七月八月皆後發。十月火位于夏而所發在于四氣之七月八月皆後發。三十日而有奇蓋鬱極而後乃發是以去本位之少遲。

**三十度而有奇故不得當其位耳**。按至真要大論云勝復之作動不當位或後時而至其故何也。岐伯曰夫氣之生與其化盛衰異也。寒暑溫涼盛衰之用其在四維故陽之動始于溫盛于暑陰之動始于清盛于寒春夏秋冬各差其分故大要曰德春之暖為夏之暑德秋之念為冬之怒謹按四維斤候皆歸其終可見其始可知但彼論勝復之不當位此論五氣之發不當位所論勝復五氣之發則異而命其差之異則同大約差三十度餘四十三刻耳。

**帝曰氣至而先後者何**。岐伯曰運太過則其至先。運不及則其至後。此候之常也。帝曰當時而至者何也。岐伯曰非太過非不及則至當時。非是者皆也。

**其時不及者歸其已勝也**。此論六氣主時之有太過不及也。六氣各主六十日有奇如清肅之氣行于春者當其時而各司寒熱溫涼之氣不及者歸其已勝已勝者謂歸于勝已之氣即非時之化也。前章論五運六氣之主歲而有盛衰此復論五運六氣之主時而亦有太過不及也。

**非是者則長生化收藏之氣不應而為四時之災疢矣**。帝曰善。氣有非時而化者何也。岐伯曰太過者當其時不及者歸其已勝也。此論六氣主時之有太過不及也。六氣各主六十日有奇如清肅之氣行于春者當其時而各司寒熱溫涼之氣不及者歸其已勝已勝者謂歸于勝已之氣即非時之化也。前章論五運六氣之主歲而有盛衰此復論五運六氣之主時而亦有太過不及也。

**此言氣至時化有當時及不當時之義也**。氣至而有先後者正以五運太過則其至先五運不及則其至後彼當時而至亦以非太過不及之年而先至者先至而後至者後至是乃災疢之至耳。氣有非時而至者正以運之太過者當其時而至運之不及者非太過不及之年而先至者先至而後至者後至是乃災疢之至耳。氣有寒之類是也。六微旨大論云其有至而至有不至而至有至而太過何也。岐伯曰至而至者和至而不

至來氣不及也未至而至來氣有餘也。帝曰至而不至未至而至何如。岐伯曰應則順否則逆逆則變生變生則病矣。

**帝曰四時之氣至有早晏高下左右其候如何**。岐伯曰行有逆順至有遲速故太過者化先天不及者化後天。帝曰願聞其行何謂也。岐伯曰春氣西行夏氣北行秋氣東行冬氣南行故春氣始于下秋氣始于上夏氣始于中冬氣始于標春氣始于左秋氣始于右冬氣始于後夏氣始于前此四時正化之常故至高之地

上下左  
右應六  
氣中標  
應五運



此常字  
照應後  
文常字

應者五  
運六氣  
之應四  
時

土主長  
夏而分  
主于四  
季之比  
故論于  
時氣之  
首

聲音問

冬氣常在。至下之地。春氣常在。必謹察之。帝曰善。此論四時之氣而有太過不及也。早晏者先天而至後行逆者反順為逆也。春氣生于冬。故從東而西。行夏氣發于南。故從南而北。行秋氣始于西。故從西而東。行冬氣本于北。故從北而南。行此四時之應四方也。故春氣自下而生。秋氣從上而降。夏火之氣由中而布于四旁。冬藏之氣從表而歸于內府。左東右西。前離後坎。此四時之有高下左右。乃正氣之常也。故至高之地。冬氣常在。謂收藏之氣從高而下。自外而內也。至下之地。春氣常在。謂生長之氣自下而升。從內而外也。上論五運六氣之太過不及。以應四時之早晏。

此言四時之氣所至。有早晏高下左右之義也。四時之氣有早晏者。以太過之運則先天而至不及之。運則後天而至也。其有高下者。以天地陰陽四時有升降之妙也。春夏之氣本生東南。而其氣則降于西北。秋冬之氣本主西北。而其氣則升于東南。故春氣者。始于往年在下之氣。所升秋氣者。由于今年在上之氣。所降夏氣者。始于今年中氣所升。六微者。大論云。少陽之上。火氣治之。中見厥陰。陽明之上。燥氣治之。中見太陰。太陽之上。寒氣治之。中見少陰。厥陰之上。風氣治之。中見少陽。其風氣為本。厥陰為標。陽明之上。寒氣治之。其大氣為本。少陽為標。厥陰之上。風氣治之。中見少陽。其熱氣為本。少陰為標。其有左右者。以春為左。夏為前。秋為右。冬為後。各皆隨其方。而始耳。故主高之地。冬氣常在。陰之升也。所謂冬氣南行者是也。至下之地。春氣常在。陽之降也。所謂春氣西行者是也。

黃帝問曰。五運六氣之應。見六化之正。六變之紀。何如。岐伯對曰。夫六氣正紀。有化有變。有勝有復。有用有病。不同其候。帝欲何乎。帝曰。願盡聞之。此論五運六氣之主時。而各有德化。政令。勝復。變病之常。夫前章所謂初之氣。二之氣者。論如臨之客氣。乃六替環轉。各有不同。此復論四時之主氣。有春之木。夏之火。秋之金。冬之水。各主七十二日。有奇。又有初氣之厥陰。二氣之少陰。三氣之少陽。四氣之太陰。五氣之陽明。六氣之太陽。各主六十日。零八十七刻半。此四時不易之氣。有寒熱溫涼。生長收藏之政。令故曰常。岐伯曰。請遂言之。夫氣之所至也。厥陰所至為和。平少陰所至為暄。太陰所至為埃。少陽所至為炎。暑陽明所至為清。勁太陽所至為寒。零時化之常也。

蓋少陰雖主君火。而本寒。故生于寒熱之交。以主溫和之氣。此節蓋以厥陰風木主春。少陽炎暑主夏。陽明清涼主秋。太陽寒水主冬。此四時氣化之常也。故以太陰轉列于少陽之前者。謂土氣分旺于四季。先從春有。五運五運之中。有四時厥陰所至為風。府為雲。啟少陰所至為火。府為舒榮。太陰所至為雨。府為員。少

黃帝內經素問卷八

陽所至為熱府。為行出。陽明所至為司殺府。為庚倉。太陽所至為寒府。為歸藏。司化之常也。謂府者各有所司也。聖啟開折也。

舒榮舒展而榮華也。員盈周備也。夏氣始于中行出者從中而出于外也。庚更也。草木至秋而更變也。歸藏者萬物至冬而歸藏也。此三陰二陽各有風寒溫熱之所司而為豐殺舒榮之化。故為司化之常。厥陰所

至為生為風搖。少陰所至為榮為形。見太陰所至為化為雲雨。少陰所至為長為蕃鮮。陽明所至為收為霧露。太陽所至為藏為周密。氣化之常也。謂生長化收藏五時之氣也。風搖形見氣之化也。故為氣化之常。厥陰所至為風生。少陰所至為

熱生。中為寒。太陰所至為濕生。終為注雨。少陽所至為火生。終為蒸溽。陽明所至為燥生。終為涼。太陽所至

為寒生。中為溫。德化之常也。謂肅殺也。風能生萬物而終為肅殺之氣。蓋四時有風氣。故能生長萬物而亦能收殺也。少陰太陽為水火陰陽之主。太陽標陽而本寒。少陰標陰而本

熱。少陰之上熱氣治之中。見太陽太陽之上寒氣治之中。見少陰陰陽標本互負于中。故中寒而中溫也。太

陰濕土之氣上蒸而為雲。為雨。故終為注雨。少陽相火生于地。澤故終為溽蒸。陽明燥金終為清涼。生者謂

六氣所生之德而為厥陰所至為毛化。少陰所至為羽化。太陰所至為倮化。少陽所至為羽化。陽明所至為

介化。太陽所至為鱗化。德化之常也。謂五類之蟲感五運六氣而生育。故為德化之常也。厥陰所至為生化。少陰所至為榮化。太陰

所至為濡化。少陽所至為茂化。陽明所至為堅化。太陽所至為藏化。布政之常也。謂生茂堅藏乃六氣之政。而宣布于四時。厥

陰所至為雷霆驟注。烈風少陽所至為飄風。燔燎霜凝。陽明所至為散落。溫太陽所至為寒雪。水雪白埃。氣

變之常也。謂風之變涼乃全氣承之大。暗火之甚寒乃陰精承之。雷霆驟注濕土之變。極則風氣承之。之甚也。極則土氣承之。蓋

風者風自火出也。燔燎災之甚。極則水氣承之。散落肅殺之甚。溫則火氣承之。寒則水寒。氣極則變變則害承。乃制厥陰所至為撓動。為迎隨。少陰所至為高明。燭為腫。太陰所至為沉陰。為白埃。為

晦暄。少陰所至為光顯。為彤雲。為腫。陽明所至為煙埃。為霜。為勁切。為悽鳴。太陽所至為剛固。為堅芒。為立

今行之當也。謂迎隨往來也。形雲者澤氣上蒸而為雲也。悽鳴金有聲也。剛固堅芒乃寒凝水堅之象。此六氣之令行于四時之常也。厥陰所至為裏急。少陰所至為

癆。身熱。太陰所至為積飲。否隔。少陽所至為噎。嘔。為瘡。瘍。陽明所至為浮虛。太陽所至為屈伸不利。病之

上文曰  
風火相  
時

秋霖雨  
在日晏  
太陰之  
也

疎音軟  
交音利  
疎音遠

不能土  
交于水  
故為寒

化二德  
二政一  
令一變  
一病四

用者陽  
之知變  
者復之  
復

常也此春病之常也夏急逆氣上升也厥陰主春春氣始于下而上故為裏急陽明主秋秋氣始于上故

主筋為風氣所傷故厥陰所至為支痛少陰所至為驚惑惡寒戰慄譫妄太陰所至為穡滿少陽所至為驚

躁昏昧暴病陽明所至為飢尻陰股膝脾脠筋足病太陽所至為腰痛病之常也此夏病之常也厥陰所至為經

少陰所至為悲哀衄太陰所至為中滿霍亂吐下少陽所至為喉痺耳鳴嘔涌陽明所至為脇痛欬掘

太陽所至為寢汗痙病之常也此秋病之常也經縮也庚也即轉出小便之關庚厥陰主利前陰而

厥陰所至為脇痛嘔泄為陰所至為語笑太陰所至為重肘腫少陽所至為暴注暍暴死陽明所至為嘔

嚏太陽所至為流泄禁止病之常也此冬病之常也心主言而喜為心志君火為冬令之寒水所感則心

而伸之學者以意會之其義自得此論四時氣實而語笑不休以上四時諸病有因于六氣者有因于四時者引

之五運六氣有德有化有政有令有變有病凡此十二變者報德以德報化以化報政以政報令以令氣高則

高氣下則下氣後則後氣前則前氣中則中氣外則外位之常也報德以德報化以化者即所謂春有鳴

無勝則無復也氣高則高氣下則下者謂春氣始于下則五運六氣皆主厥陰之化則秋有露露涼清之政益

六氣皆主陽明之燥金夏氣始于前則五運六氣皆主少陽之炎暑冬氣始于後則五運六氣皆屬太陽之運

凝寒此四時六氣皆有定位之常非若客氣之環轉也此復結上文之義故風勝則動火勝則腫燥勝則乾火勝則浮濕勝則濡泄勝則水悒悒

腫隨氣所在以言其變耳首問五運六氣之應而上章獨論六氣之變故復論其五運焉風熱燥寒四時

在者隨四時之氣而言五運之勝耳在者言春氣在春熱氣在夏燥氣在秋寒氣在冬濕氣在四季各主七十二日有奇帝曰願聞其用也岐伯曰夫六氣之用各歸

不勝而為化故太陰雨化施于太陽太陽寒化施于少陰少陰濕化施于陽明陽明燥化施于厥陰厥陰風  
化施于太陰各命其所在以徵之也此論五行勝化之涉用也命其所在而徵之者太陰之氣在于長夏  
于春如冬有熱化以徵太陰之勝夏有寒化以徵太陽之勝此與春勝長夏長夏勝  
冬之義相同徐振公曰此即帝所問之有勝有復在六氣為勝復在四時為勝化帝曰自得其位何如

岐伯曰自得其位常化也帝曰願聞所在也岐伯曰命其方而方月可知也

厥陰位于正月二月少陰位于三月四月各命其位而方之月則可知六氣之所在也

**論**此詳論五運六氣應見之候也六氣之正者常氣也六變之紀者變氣也有化有變有勝有復有用有病之六候者其化之一候六化之正應見也變勝復用病五候六變之紀應見也厥陰所至為和平至

流泄禁止十二節論化變病三候也其曰時化司化氣化德化之常及布政令行之常者論化之候也其

日氣變之常者論變之候也其曰病之常者論病之候也又此十二變至以言其變一節論勝復之二候也六氣之用至方月可知也一節論用之一候也時化之常者六部生氣之常化也司化之常者司天在

泉六位之常化也氣化之常者五運之常化也厥陰所至為和平初之氣木之化也少陰所至為暄二之

氣若火也太陰所至為埃溽四之氣土之化也少陽所至為炎暑三之氣相火也陽明所至為清勁五之

氣金之化也太陽所至為寒霧終之氣水之化也時化之常者四時正化之常候也風府大火府兩府熱

府司殺府寒府言六氣各有司也豐者秦晉方言乃物裂而未破之謂凡物被風裂也啟開也少陰為

君故曰大火府少陽為相故曰熱府員盈猶俗云員滿也凡物承土化質員盈滿行出者熱氣出行也臣

者更也更蒼者物更為蒼也司化之常者生榮化乃氣化之常也按六微旨大論云風位之下全氣承之故

土之化蕃鮮火之化霧露金之化周密水之化乃氣化之常也風搖木之化形見火之化從雲雨

厥陰為風生而終為肅少陰之上熱氣治之中見太陽故為熱生而中為寒又曰君火之下陰精承之亦

為寒之義也王位之下風氣承之王註云疾風之後雨乃零溫為風吹化而雨故太陰為濕生而終為注

雨相火之下水氣承之故少陽為火生而終為蒸溽金位之下火氣承之故陽明為清生而終為燥太陽

之上寒氣治之中見少陰故為寒生而中為溫也其風生熱生濕生火生燥生寒生六者本氣也終為肅

**論**自得其位者四時之六氣各

自司其本位此時化之常也

少陽所至為先顯為形雲為腫者火之性也太陰為至為沈陰為白埃為胸脹者土之性也陽明所至為  
烟埃為雷為勁切為悽高者金之性也太陽所至為剛固為堅苦為立者寒之化也令行之常者謂風寒  
暑為濕痺火而為令庶物莫能遺也病之常有四厥陰所至為肝膽病少陰所至為心與小腸病大陰所  
至為脾胃病少陽所至為三焦病陽明所至為肺與大腸病太陽所至為腎與膀胱病者一而已矣  
急者筋縮也瀉於身熱者火氣生也精陰否隔者土氣也噎嘔瘡瘍皆火也浮虛者皮膚薄腫按之復起  
也屈伸不利者腰脊不能屈伸也支痛支肋痛也驚惑及惡寒戰栗譫言妄語皆心氣不足也橋滿者脾  
氣不足也驚躁瞽昧暴病亦火病也歎者手陽明大腸病也陰股膝解肝足病足陽明胃病也脹痛膀胱  
與腎病也緩戾筋病也悲妄如蟻心病也中滿霍亂吐瀉脾病也喉痺耳鳴嘔瀉火病也腸痛主胃鼓搦  
主大腸皮病也寢汗盜汗也瘕者腎氣不足也脇痛嘔泄肝胆病也語笑者心病也體重足腫者脾病也  
暴注者下迫也目眦為睛身戰為瘕及暴死者火病也歎者手陽明病也注泄禁止者心病也太陽病也凡  
正文厥陰少陰太陰等語俱主歲言而人病則合于歲也凡此十二變者言前德化政令病變十二節  
之候若不當歲步主客正位而至者則屬變氣而為勝復也凡勝復之候至其勝氣變德則報復以德變  
化則報復以化變政令則報復以政令而其氣之往復不能相移也所變之氣居高則報復亦高居下則  
報復亦下居後則報復亦後居前則報復亦前居中則報復亦中居外則報復亦外而其位之高下亦不  
能相移也由是言之則天下風寒暑濕燥火之變常不能同也故南方清燥而早北方雨濕而燥者有之  
中年冰雪而寒左右鬱蒸而熱者有之况地理有高低下形勢有大小高者氣寒多清燥下者氣熱多雨濕  
小者小異大者大異而錯雜于天道不一之變王氏釋高下前後中外俱作人身生病之所不及地理  
之分野宜乎程子以天下旱潦常不同之義非運氣主之說也風勝則動熱勝則腫燥勝則乾寒勝則浮  
濕勝則濡泄甚則水閉附腫隨氣所在以下言其變者勝復為病之位也假若風于高處則人身亦于高處  
病頭重而掉眩風于下處勝則人身亦于下處病足戰而戰栗又如熱于高處勝則人身亦于腰上分野  
病腫熱熱于下處勝則人身亦于腰下分野病腫熱皆隨六氣勝復之所在有高下前後中外以言其變  
病之所也六氣之用各歸不勝而為化者謂各歸不勝之方月施化也方月者按方坐月也假如厥陰司  
天之歲則陽明之位即在泉之左間其方月東北初之氣也太陽之位即司天之右間其方月東南二之  
氣也厥陰正司天之位其方月正南三之氣也少陰之位即司天之左間其方月西南四之氣也太陰之  
位即在泉之右間其方月西北五之氣也少陽正在泉之位其方月正北終之氣也故其歲施用太陰雨  
化施于東南太陽之位乃二之氣也太陽寒化施于西南少陰之位乃四之氣也太陰風化施于西北太陽  
明之位乃初之氣也陽明燥化施于正南厥陰之位乃三之氣也厥陰風化施于西北太陰之位乃五之  
氣也皆各命其所自之化以徵驗其所施之化即于歲同法推之耳自得其位者在太陰之位乃五之  
氣也厥陰之位乃初之氣也太陰自得于西南當四之氣而本位施于熱化也少陽自得于正北當終之氣而本位施其火  
其寒化也少陰自得于西南當四之氣而本位施于熱化也少陽自得于正北當終之氣而本位施其火  
化也陽明自得于東北當初之氣而本位施其燥化也厥陰自得于正南當三之氣而本位施其風  
風化也亦于歲同法推之耳按假如厥陰司天之義可將六微旨大論下六六之節圖參看

帝曰六位之氣盈虛何如岐伯曰太少異也太者之至徐而常少者暴而亡此言主時之六氣亦有盛有虛乃隨歲運之太少也歲運

氣來運故短而陽亡六月在五月土在七月金在九月五運之火在四月土在長夏金在七月故為當先如火上金子母相乘為歸所和同如火行乘金土行乘水為運主五所不勝時氣分六氣大略相同

也六氣之虛者為病其勢反暴而甚治法當從之也人見虛者為病其氣暴烈驟用峻劑攻之則熱病未已寒病始復殊不知太者之氣反微少者之氣反甚耳

帝曰天地之氣盈虛何如岐伯曰天氣不足地氣隨之地氣不足天氣從之運居其中而常先也惡所不勝歸所同和隨運歸從而生其病也故上勝則天氣降而下下勝則地氣還而上多少而差其分微者小差勝者大差甚則位易氣交易則大變生而病作矣大要曰甚紀五分微紀七分其差可見此之謂也惡去聲差叶暉

○此論主時之六氣亦有天地盈虛之分而上下相勝也歲半以上天氣至之歲半以下地氣主之運居于天地之中常先天地之氣而為之勝故曰隨運歸從而生其病謂天地之氣歸從運氣而彼此相勝也氣交謂三氣四氣之交如火土氣不足地氣隨之則四之土氣先交于三氣之火如地氣不足天氣隨之則三之火氣先交于四氣之土此火土子母相合調之歸所同和乃勝之微者也微者小差小差者在天之紀仍居七

勝而三分交于天在地之紀仍居七分而三分交于天此工下氣交不為民病者也惡所不勝者惡已所不勝之氣也太陽寒化施于少陰陽明燥化施于厥陰此下勝則地氣還而上厥陰風化施于太陰少陰火化施于陽明此上勝則天氣降而下乃勝之甚者也甚者大差大差者在天之紀居五分而五分直降于下在地之紀居五分而五分直降于下在

地之紀居五分而五分直降于下在地之紀居五分而五分直降于下在病作矣位易者諸越三氣四氣之位而初氣二氣行于五位六位五氣六氣行于初位二位此所不勝之氣勝之故曰惡所不勝越其位而加之故曰大變如歸所同和則不越位矣

此承上文而言司天在泉之氣亦有盈虛之分也司天之氣不足則在泉之氣隨之而升蓋下勝則地氣還而上在泉之氣不足則司天之氣從之而降蓋上勝則天氣降而下其間五運之氣則居于其中

而天降則司天在泉為木為火則同和隨五運之所從而民病是在凡司天在泉勝有多少則差有多寡其微者之差少甚者之差大大差則位易而變大當夫氣交之際而位斯易焉乃大變生而民禍作矣大要差之甚者計有其半差之微者只十分之三耳所謂差者乃相去不同之義非過差之差天道以太少

而有盈虛何過差之有也哉

上謂歲幸以上

下謂歲  
不以司  
天在泉  
而言

六氣總  
屬五行  
之氣故  
五運之  
勝即六  
勝即六  
勝即六  
勝即六

土勝水  
亦越陽  
明之五  
位

肺生水  
而五行  
以備

帝曰善論言熱無犯熱寒無犯寒余欲不遠寒不遠熱奈何岐伯曰悉乎哉問也發表不遠熱攻裏不遠寒

帝曰不發不攻而犯寒犯熱何如岐伯曰寒熱內賊其病益甚帝曰願聞無病者何如岐伯曰無者生之有

者甚之帝曰生者何如岐伯曰不遠熱則熱至不遠寒則寒至寒至則堅否腹滿痛急下利之病生矣熱至

則生熱吐下霍亂瀉疽瘡瘍督鬱注下瞤瘰腫脹嘔衄頭痛骨節變肉痛血溢血泄淋悶之病生矣帝曰

治之奈何岐伯曰時必順之犯者治以勝也此言土時之六氣亦當遠寒而遠熱者也按前章之所謂熱

時之六氣亦有寒熱溫涼之分故帝復有此問辛甘發散為陽故有病而應發散者即當遠熱而春遠熱矣

酸苦澀泄為陰如有病而應攻裏者即當遠寒而冬遠寒矣如雖病而不宜發散者即當遠熱而春遠熱矣

則其病益甚若無病而不遠熱不遠寒者則堅否腹滿身熱吐下之病生矣時謂四時治以勝者如犯

熱則以所勝之寒治之如犯寒則以所勝之熱治之張玉師曰後之病生與前章之客氣總論亦可

藥以攻之若非發表而犯熱則熱賊內而熱反甚非攻裏而犯寒則寒賊內而寒反甚矣彼無病而誤

者僅足以生病耳奚止于有病而甚者哉故犯寒則寒至凡為堅否為腹滿為痛急為下利之病生矣犯

熱則熱至凡為生熱為吐下為霍亂為癰疽為瘡瘍為督鬱為注下為瞤瘰為腫脹為嘔為衄為頭痛為

骨節變為肉痛為血溢為血泄為淋悶之病生矣治之者春則宜涼夏則宜寒秋則宜溫冬則宜熱時所

當用不可不順其有犯而病甚者則犯熱治以鹹寒犯寒治以甘溫犯涼治以苦溫犯溫治以辛溫治之

以所勝而病可解矣

黃帝問曰婦人重身毒之何如岐伯曰有故無殞亦無殞也帝曰願聞其故何謂也岐伯曰大積大聚其可

犯也良其大半而止過者死此言胎孕積聚亦有陰陽寒熱之分所當遠寒而遠熱者也重身謂妊娠者而

身重毒者大寒大熱之藥也妊娠始結胎之一月三月乃木氣司養三月四月  
矣主火五月六月主土七月八月主金九月十月主水至太陽而五行已周陰陽水火分而成後天之形身  
熱然未生之前五行之氣各有盛有虛有勝有鬱宜以寒熱溫涼順逆而調之或有病而欲不遠寒不遠  
亦無傷于胎氣所謂有故無殞然亦無過之而致殞也即如大積大聚乃屬藏府之五行尚其可犯寒而犯  
熱者也若過犯之則死寒熱溫涼是謂四畏不可不順諸此節大有關於治道學者宜細心體會○附論七月  
所生小兒能育而亦多長壽者蓋七月乃肺藏司養肺屬天而主氣主血天一生水感天地之氣而生故育  
九月十月乃少陰太陽所至皆感陰陽水火而生若夫八月乃陽明大腸主氣感陽明之府氣而生故雖生

至哉之

有復用

鹹和酸

和論治

在于二

章此四

有勝無

復故曰

遠之於

之

此甚字  
應大  
差之已

而不

**論**此言妊婦之用毒藥者可用而不可過也。婦人懷妊謂之重身，然用毒藥以治其病者，正以內有以故。則有病以當毒藥，其子必無損也。不惟子全而母亦無損也。但有大積大聚或病甚不堪，不得不用此以犯之，祇宜哀其大半而止，藥彼病自新去，若過用其藥，貶損真氣而母子未必不損矣。▲王註：先母而後子者，非也。

**帝曰：善鬱之甚者，治之奈何？岐伯曰：木鬱達之，火鬱發之，土鬱奪之，金鬱泄之，水鬱折之。然調其氣過者折之，以其畏也，所謂瀉之。**

**論**此言治五鬱之法也。上文五鬱五運之鬱也。此言五鬱人身之鬱也。或有天時之鬱而成之者，或以五藏之鬱而自成者。木鬱者肝病也，宜吐而達之。火鬱者心病也，宜汗而發之。土鬱者脾病也，宜下而奪之。金鬱者肺病也，宜解其表利其小便而滲泄之。水鬱者腎病也，宜制其衝逆而折抑之。既治其病，復觀其虛實而調其氣。若病之太過者，乃以其所畏者而折之，以鹹寫腎，以酸寫肝，以辛寫肺，以甘寫脾，以苦寫心，則過者可制矣。

**帝曰：假者何如？岐伯曰：有假其氣則無禁也，所謂主氣不足，客氣勝也。**

**論**此言四時之鬱而有調治之法也。矣。太陽陰于少陰，則火鬱矣。少陰施于陽明，則金鬱矣。陽明施于厥陰，則木鬱矣。厥陰施于太陽，則土鬱矣。調治之法，木鬱則舒達之，火鬱則發散之，土鬱則舒奪之，金鬱則泄利之，水鬱則折流之。然調其所勝之氣。太過者折之，以其畏而無復也。所謂瀉之，謂瀉其勝氣也。假者非長夏勝冬，冬勝夏，夏勝秋，秋勝春，春勝長夏，乃主氣不足而客氣勝也。如厥陰風木主春，而值陽明金氣加臨，居相二火主夏，而值太陽寒水加臨，長夏濕土主氣，而值厥陰風木加臨，陽明金氣主秋，而值二火之氣加臨，太陽寒水主冬，而值太陰土氣加臨，有假其氣，竟以寒熱治客氣之勝，而主氣之寒熱則無禁也。按此篇所謂六元正紀論者，六氣謂之六元，五運亦感天元而化，首數章論六氣之主氣，而五運化于其中，各有盛有虛，有勝有復。末章論六氣之主時，隨運歸從上下勝制，有勝有鬱，而無復善養生者，皆當隨時調養，以參天地之和，施于天下，流于無窮，乃調變之大關目也。

**論**此言治病有假借之法者，以主氣不足而客氣之勝也。前文治各司天之政，有用溫遠，溫用涼，遠涼用熱，遠熱用寒，遠寒此治病之正法也。內有假者，反常之法，則雖內傷亦有反常者。故帝復問之，且伯言熱不遠寒者，以其發表攻裏而有邪存也。若假者反常之法，則雖內傷亦有反常者。故帝復問之，且伯言每歲六氣自有主氣，而又有客氣之所加，惟主氣不足而客氣勝之，則假借其寒熱溫涼之氣，以扶主氣。



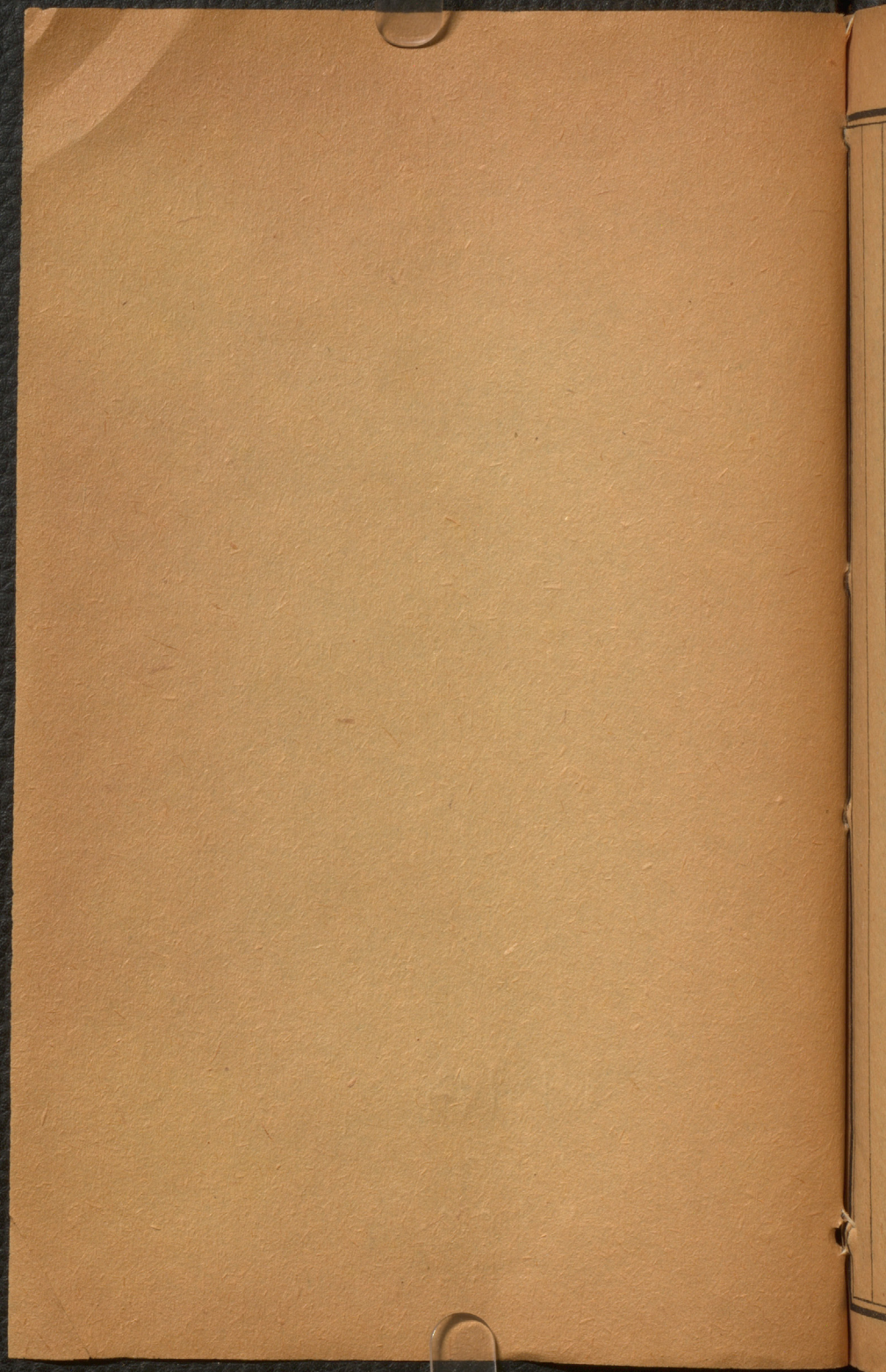
而應客氣故雖犯  
之而無所禁耳

帝曰至哉聖人之道天地大化運行之節臨御之紀陰陽之政寒暑之令非夫子孰能通之請藏之靈闈之  
室署曰六元正紀非齋戒不敢示慎傳也

**註**此帝贊此論之  
妙而藏之也

黃帝內經素問合纂卷八終





H8742  
1922  
v. 1 no. 8