

T

Chinese

v. 2

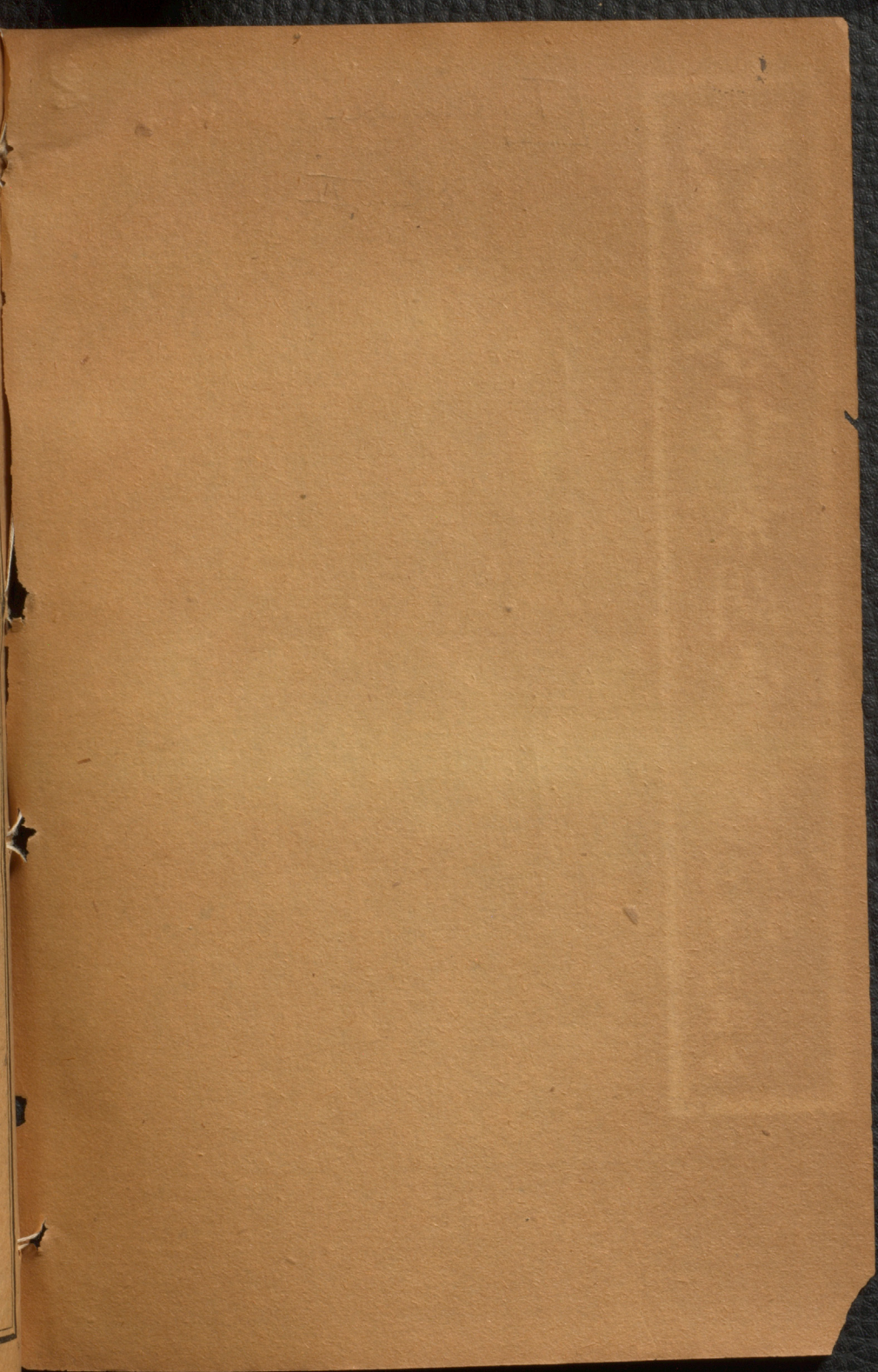
2

Vol. II

馬元臺
張隱庵

合註素問靈樞

錦章圖書局
印行



錢塘張隱卷

兩先生合註

會稽馬元臺

同學高世栻士宗參訂

門人王宏義子芳黃紹姚載華校正

本神篇第八

此第推本五藏之神故名篇

黃帝問於岐伯曰：凡刺之法，必先本於神。血脈營氣精神，此五藏之所藏也。至於淫泆，離藏則精失，魂魄飛揚，志意恍惚，智慮去身者，何因而然乎？天之罪與人之過乎？何謂德氣生精神，魂魄心意，志思智慮，請問其故？岐伯答曰：天在我者德也，地在我者氣也。德流氣薄而生者也。故生之來謂之精，兩精相搏謂之神。隨神往來者謂之魂，並精而出入者謂之魄，所以任物者謂之心，心有所憶謂之意，意之所存謂之志。因志而存變謂之思，因思而遠慕謂之慮，因慮而處物謂之智。故智者之養生也，必順四時而適寒暑，和喜怒而安居處，節陰陽而調剛柔，如是則邪僻不至，長生久視。

相搏之搏音博
禮儒行搏音博
鷲轟覆搏不程
勇音亦讀為博

此言人之德氣受天地之德氣所生，以生精氣魂魄，志意智慮，故智者能全此神智，以順天地之性，而得養生之道焉。德者所得乎天，虛靈不昧，具眾理，應萬事者也。目之視，耳之聽，鼻之嗅，口之味，手之舞，足之蹈，在地所生之形氣也。乾知大始，坤作成物，德流氣薄而生者也。決氣篇曰：常先身生是謂精，益未成形而先受天一之精，故所生之來謂之精。平人絕穀篇曰：神者水穀之精氣也，蓋本於先天所生之精。後天水穀之精而生此神，故曰兩精相搏謂之神。火之精為神，水之精為精，肝為陽藏而藏魂，肺為陰藏而藏魄，故魂隨神而往來魄並陰而出入。心為君主之官，神明出焉。天地之萬物皆吾心之所任，心有所憶者，意也。意之所存者，志也。志有所變者，思也。思有所慕者，慮也。慮有所處者，智也。此皆心神之運用，故智者順承天地之性而得養生之道也。

此運之，以氣故在我之氣地之氣也。則吾之生德所流氣所薄而生者也。故謂之生，然生之來者謂之

精易曰男女構精萬物化生則吾人之精雖見於有生之後而莫由有生之初之精為之本也人生有陰斯有營有陽斯有衛營衛相搏神斯見矣其所謂魄者屬於陽然魄則隨身而往來其所謂魄者屬於陰然魄則並精而出入正以精對神而言則精為陰而神為陽故魂屬神而魄屬精也其所謂心意思智慮舉不外於一心焉耳故凡所以任物者謂之心素問靈蘭秘典論曰心者君主之官神明出焉則萬物之夥孰非吾心之所任者乎由是而心有所憶者意也意有所存者志也志有所變者思也思有所慕者慮也慮有所處者智也此十三者愚人則傷之如下節云云智者善於養生上順天時下盡人事為能節陰陽而調剛柔所以邪僻不至而能長生久視於天地之間也

憂者氣閉塞而不行盛怒者迷惑而不治恐懼者神蕩憚而不收是故怵惕思慮者則傷神神傷則恐懼流淫而不止因悲哀動中者竭絕而失生喜樂者神憚散而不藏

此承上文而言思慮志意皆心之所生是以思慮喜怒哀憂恐懼皆傷其心藏之神氣

心怵惕思慮則傷神神傷則恐懼自失破胭脫肉毛悴色夭死於冬

此分論七情傷五藏之神志思慮脾之情也如心因怵惕思慮則傷心藏之神神傷則不能主持而恐懼自失矣脾主土而主肌肉肺主氣而主皮毛肉之膏肥曰胭色者氣之華也胭肉者地所成之形也毛色者天所生之氣也破胭脫肉毛悴色夭天地所生之命絕矣死於冬者五行之氣死於四時之勝尅也開之曰心思慮傷神者脾志并於心也餘藏同

脾憂愁而不解則傷意意傷則悅亂四肢不舉毛悴色夭死於春

憂愁肺之情也如脾因憂愁不解則傷脾藏之意意傷則悅亂而四支不舉蓋意乃心之所生而脾主四支也

肝悲哀動中則傷魂魂傷則狂妄不精不精則不正當人陰縮而攣筋兩脇骨不舉毛悴色夭死於秋

悲哀肺之情也如肝因悲哀動中則傷肝藏所藏之魂魂傷則狂妄不精蓋肝者將軍之官謀慮出焉肝志傷則不能處事精詳矣胆為中正之官決斷出焉藏氣傷則府志亦不正而無決斷矣肝主筋而脈絡陰器陰縮脈攣脇骨不舉情志傷而及於形也玉師曰膽附於肝藏府相通惟肝胆最為親切

肺喜樂無極則傷魄魄傷則狂狂者意不存人皮革焦毛悴色夭死於夏

張喜樂心之情也如肺因喜樂無極則傷肺藏之魄魄傷則狂狂者意不存
注意者心之發益喜樂無極則神亦憚散而不存矣肺主皮毛故人皮革焦

腎盛怒而不止則傷志志傷則喜忘其前言腰脊不可以俛仰屈伸毛悴色夭死於季夏

注怒者肝之情也如腎盛怒不止則傷腎藏之志志傷則喜忘其前言夫神志相合喜忘者神志皆傷也
腰者腎之府也故腰脊不可以俛仰屈伸夫脾志并於心肺志并於脾肝氣并於腎乃子氣并於母也
肺志并於肝心志并於肺受所不勝之相乘也平脈篇曰水行乘火金行乘木名曰從水
行乘金火行乘木名曰逆益母乘子者順子乘母者逆也相生者順相克者逆逆則傷矣

恐懼而不解則傷精精傷則骨痠痿厥精時自下是故五藏主藏精者也不可傷傷則失守而陰虛陰虛則
無氣無氣則死矣是故用鍼者觀察病人之態以知精神魂魄之存亡得失之意五者已傷針不可以治之

張恐傷腎故恐懼不解則傷腎藏之精腎主骨故精傷則骨痠痿厥精時自下者藏氣傷而不能藏也夫
之精為神水之精為志上節論傷腎藏之志此論傷腎藏之精蓋魂魄智意本於心腎精神之所生故
首言怵惕思慮者則傷神末言恐懼而不解則傷精神生於精而精歸於神也夫水穀入胃津液各走其
道酸先入肝苦先入心甘先入脾辛先入肺鹹先入腎五藏主藏水穀之精者也神氣生於精故五藏之
精不可傷傷則失守而陰虛陰虛則神氣絕而死矣是故用針者察觀病人之態以知精神魂魄之存亡
意之得失五者已傷針不可以治之矣故當順天之性以調養其精氣神焉玉師曰恐懼不解則傷精先
天之精也五藏主藏精者後天水穀之
精也神氣皆生於精故曰陰虛則無氣

注此言傷五神者必傷五藏而危也心藏神脾藏意肝藏魂肺藏魄腎藏精與志是謂之五神藏也故心因
怵惕思慮則傷神神傷則心虛而腎受侮之腎在志為恐所以恐懼流淫而不止也惟其恐懼自失故
之破肉脫毛悴色夭而死於冬何也○脾因憂愁而不解則氣閉塞而不行遂傷意意為脾
之神也意傷則悶亂四肢不舉脾主四肢也至於毛悴色夭而死於春何也以木剋土也○肝因悲哀動
中者則傷魂魂傷則善狂善忘而不精爽其志向亦不正其人當陰縮而筋攣其兩脇骨當不舉漸至竭
絕而先生毛悴色夭而死於秋何也以金剋木也○肺因喜樂無極則傷魄魄傷則神憚散而不藏不藏
則狂狂者意不存脾本藏意而母氣亦衰故不存也其人皮革當焦毛悴色夭而死於夏何也以火剋金
也○腎盛怒而不止則迷惑而不治遂傷志以腎藏志也志傷則前言易忘及腰脊不可以俛仰屈伸又
恐懼而不解則神蕩散而不收及傷精以腎又藏精也精傷則骨痠而為痿為厥以腎主骨而痿厥皆成
於下也其精時或自下至於毛悴色夭而死於季夏何也以土剋水也○是故五藏皆有氣則各有精而

針者當察觀病人之態以知精神魂魄意志或存或亡或得或失若五神已傷則毛悴色夭死期將至針不能以治之也素問五藏別論篇曰病不許治者病不必治治之無功矣▲愚思鍼不可用則藥亦不可妄投矣

肝藏血。血舍魂。肝氣虛則恐。實則怒。脾藏榮。榮舍意。脾氣虛則四肢不用。五藏不安。實則腹脹。經澀不利。心藏脈。脈舍神。心氣虛則悲。實則笑不休。肺藏氣。氣舍魄。肺氣虛則鼻塞不利。少氣實則喘喝。胸盈仰息。腎藏

精。精舍志。腎氣虛則厥。實則脹。五藏不安。必審五藏之病形。以知其氣之虛實。謹而調之也。
論此言五藏之氣各有虛有實而見症之不同也。五藏各有所藏。五志各有所舍。如五志受傷則有五志之病。如藏氣不平則見藏氣之症。故必審五藏之病形。以知其氣之虛實也。肝者將軍之官。故氣虛則恐。氣實則怒。脾主四肢。故虛則四肢不用。土灌四藏。是以五藏不安。腹乃脾土之邪。郭故實則腹脹。經澀不利者。不轉輸其水也。夫神志則悲喜無心。志故心氣虛則悲。盛實則笑不休。肺主氣。以司呼吸。故肺氣虛則鼻塞不利。少氣實則喘喝。胸滿而不得偃息也。腎為生氣之原。故虛則手足厥冷。腎者胃之關也。故實則關門不利。而為脹矣。此五藏之氣各有太過不及。而不安和當審其所見之氣而調之也。

論此言五藏有虛有實。而其病形亦異也。人身之血藏於肝。素問五藏生成篇云。人卧血歸於肝。而血則為魂之舍。惟肝氣虛則為恐。實則為怒。人之榮氣藏於脾。而榮則為意之舍。惟脾氣虛則四肢不用。及五藏不安。以脾主四肢。而脾為五藏之主也。實則腹脹。經澀不利。以脾之脈行於腹。而土邪有餘。故小便不利。人之脈藏於心。且少氣。素問五藏別論云。心肺有病而鼻為之不利也。實則喘喝。其胸必盈。而息則首仰也。人之精藏於腎。而精則為志之舍。惟腎氣虛則為厥證。據素問厥論當為寒厥。實則脈以腎脈行於小腹也。其五藏不安。蓋脾腎為脹。皆五藏不安。以脹則自不能安也。凡五藏之病形如此。當知各藏之氣虛實。為病然後可以調之。而調之又不可不謹也。▲針藥皆當謹調。

終始第九

論終始。本古經篇名。而伯乃述之。故前根結篇有云。九針之要在終始。此又曰。畢於終始。故知其為古經篇名也。按首無起句。當同前篇俱為岐伯言也。

凡刺之道。畢於終始。明知終始。五藏為紀。陰陽定矣。陰者主藏。陽者主府。陽受氣於四末。陰受氣於五藏。故瀉者迎之。補者隨之。知迎知隨。可令氣和。和氣之方。必通陰陽。五藏為陰。六府為陽。傳之後世。以血為盟。故

終始者
始於五
藏於於
經脈終
於六氣
蓋五藏
內生六
經六經
外合六
氣然五
藏又本
於六氣
之所生
故曰人
生於地
命懸於
上天四
末四末
者胃脫
之陽
天之五
色經於
五方之
分而往
生五行
終始之
道以五
藏為紀
而始於
天故曰
謹奉天

終始者
始於五
藏於於
經脈終
於六氣
蓋五藏
內生六
經六經
外合六
氣然五
藏又本
於六氣
之所生
故曰人
生於地
命懸於
上天四
末四末
者胃脫
之陽
天之五
色經於
五方之
分而往
生五行
終始之
道以五
藏為紀
而始於
天故曰
謹奉天

張此篇論人之藏府陰陽經脈血氣本於天地之所生有始而有終也五運行論曰東方生風風生木木生酸酸生肝南方生熱熱生火火生苦苦生心夫風寒暑濕燥熱天之六氣也木火土金水地之五行也天食人以五氣地食人以五味是天之六氣化生地之五行五味以生人之五藏五藏內合六府以應地之五行外合六經以應天之六氣故曰明知終始五藏為紀謂人之五藏本於五行之化也請言終始經脈為紀平與不平天道畢矣謂人之經脈應天之六氣也未結曰太陽之脈其經也戴眼反折太陰終者脈脹不得息是人之道畢血氣始於地之五行天之六氣所生而終於地之六經天之六氣也故曰其生五其數三謂生於五行而終於三陰三陽之數也陰者主藏陽者主府藏府陰陽之相合也陽受氣於四末陽受天氣於外也陰受氣於五藏陰受地氣於內也故瀉者迎之迎陰氣之外出也補者隨之追陽氣之內入也故曰知迎知隨氣可令和氣之方必通陰陽

調此言凡刺之道當知此終始之篇大義也藏為陰府為陽陽在外受氣於四肢陰在內受氣於五藏故因其氣之來而迎之者瀉之法也因其氣之往而隨之者補之法也知迎隨為補瀉則陰陽諸經之氣可和調矣

謹奉天道請言終始者經脈為紀持其脈口人迎以知陰陽有餘不足平與不平天道畢矣所謂平人者不病不病者脈口人迎應四時也上下相應而俱往來也六經之脈不結動也本末之寒溫之相守司也形肉血氣必相稱也是為平人少氣者脈口人迎俱少而不稱尺寸也如是者則陰陽俱不足補陽則陰竭瀉陰則陽脫如是者可將以甘藥不可飲以至劑如是者弗灸不已者因而瀉之則五藏氣壞矣

張謹奉天道請言終始者謂陰陽經脈應天之六氣也夫血脈本於五藏五行之所生而外合於陰陽之六氣有生始而有經終故曰終始者經脈為紀也持其脈口人迎以知陰陽有餘不足平與不平蓋診其脈以候其氣也應四時者春夏之氣從左而右秋冬之氣從右而左是以春夏人迎微大秋冬氣口微大是謂平人上下相應者應天之六氣上下環轉往來不息六經之脈隨氣流行不結動也本末者有本標之出入寒溫者應寒暑之往來各相守司也形肉血氣謂脈外之血氣與六經陰脈必相稱也脈口人迎以候三陰三陽之氣是以少氣者脈口人迎俱少尺以候陰寸以候陽不稱尺寸者陰陽氣虛而又應於尺寸之脈也甘藥者調胃之藥謂三陰三陽之氣本於中焦胃府所生宜補其生氣之原道之流行故不可飲以至劑謂甘味太過反留中也弗灸者謂陰陽之氣不足於外非經脈之陷下也因而瀉之則五

道請言

終始稱去聲脈要經終始五藏終於六經

藏氣壞者六氣化生夫五行五行上呈六氣五六相得而各有合也

此言持寸口人迎之脈篇為之細紀耳蓋右手寸部曰脈口左手寸部曰人迎持其脈以診之則陰陽

諸時相應之義凡俱往俱來與尺寸相應上謂寸下謂尺手足各有六經無結脈無動脈審其本末察其

寒溫此語見本經禁服篇各有所司與時相宜形肉血氣相稱是之謂平人也其正氣衰少故脈口

少氣而尺亦然乃陰陽不足也人迎少氣而寸亦然乃陽經不足也若瀉陽經而陰經愈竭若瀉陰經則

陽經愈脫此針之所以不可施也僅可將理以甘和之藥不可飲以至補至瀉之劑且灸亦不可妄用倘病有未已而針灸誤瀉則五藏之氣益壞矣豈可哉

人迎一盛病在足少陽一盛而躁病在手少陽人迎二盛病在足太陽二盛而躁病在手太陽人迎三盛病

在足陽明三盛而躁病在手陽明人迎四盛且大且數名曰溢陽溢陽為外格脈口一盛病在足厥陰厥陰

一盛而躁在手心脈口二盛病在足少陰二盛而躁病在手少陰脈口三盛病在足太陰三盛而躁在手

太陰脈口四盛且大且數者名曰溢陰溢陰為內關內關不通死不治人迎與太陰脈口俱盛四部以上命

曰關格關格者與之短期按脈分氣口人迎此與禁服等篇義同滑伯仁言古以夾喉兩

左為人迎右為氣口以候三陰三陽之氣聖人南面而立前曰廣明後曰太衝左東而右西天道右旋

地道左還故以左候陽而右候陰也躁者陰中之動象蓋六氣皆由陰而生從地而出故止合足之六

格者謂陽盛於外而無陰氣之和內關者陰盛於內而無陽氣之和關格者陰關於內陽格於外也開之

口曰脈
口曰氣
口言氣
在寸脈
之上口
也氣者
三陰所
出之氣
人迎胃
脈也言
陰陽六
陰始於
先天之
陽脫之
數音明
太陰為
之行氣
於三陰
陽明者
表也亦
為之行
氣於三
陽

寸關為東南為春夏。故足手六陽經之病驗於此也。其人迎盛至四盛且大且數是六陽汎溢格拒於外而在內六陰經之脈不得運之以出於外矣。夫是之謂外格也。下文有內關不通死不治則此當云外格不通死不治。脈口一盛病在足厥陰肝經。若二盛而躁則在手厥陰心。倍二倍三倍四倍也。義見本經經脈篇。若二盛而躁則在手少陰心經矣。脈口三盛病在足太陰脾經。若三盛而躁則在手太陰肺經矣。蓋脈口主內。關右手尺寸為西北為秋冬。故手足六陰經之病驗於此也。其脈口甚至四盛且大且數是六陰汎溢關閉於內而在外六陽經之脈不得運之以入於內矣。夫是之為內關也。內關不通當為死不治且人迎脈口之脈俱盛而四倍以上。是謂關格兼見也。昏與之以短期而已。後世醫籍皆以飲食不下謂之關格。視此節大義可深漸云。

人迎一盛瀉足少陽而補足厥陰。二瀉一補。日一取之。必切而驗之。疏取之上。氣和乃止。人迎二盛瀉足太陽補足少陰。二瀉一補。二日一取之。必切而驗之。疏取之上。氣和乃止。人迎三盛瀉足陽明而補足太陰。二瀉一補。日二取之。必切而驗之。疏取之上。氣和乃止。脈口一盛瀉足厥陰而補足少陽。二補一瀉。日一取之。必切而驗之。疏而取上。氣和乃止。脈口二盛瀉足少陰而補足太陽。二補一瀉。二日一取之。必切而驗之。疏而取上。氣和乃止。脈口三盛瀉足太陰而補足陽明。二補一瀉。日二取之。必切而驗之。疏而取上。氣和乃止。所以日二取之者。陽明主胃。大富於穀氣。故可日二取之也。人迎與脈口俱盛。三倍以上。命曰陰陽俱溢。如是者不開。則血脈閉塞。氣無所行。流淫於中。五臟內傷。如此者。因而灸之。則變易而為他病矣。

補瀉者和調陰陽之氣平也。陽二瀉而陰一瀉者。陽常有餘而陰常不足也。陽補二而陰補一者。陽可盛而陰不可盛也。故溢陽不曰死。溢陰者死。不治矣。必切而驗之者。切其人迎氣口以驗三陰三陽之氣也。疏當作躁。謂一盛而躁。二盛而躁。當取手之陰陽也。陽明主胃。大富於穀氣。故可日二取之。蓋三陰三陽之氣。乃陽明水穀之所生也。人迎與脈口俱盛。命曰陰陽俱溢。蓋陰盛於內。則陽盛於外。陽盛於左。則陰盛於右矣。如是者。若不以針開之。則血脈閉塞。氣無所行。流溢於中。則內傷五臟矣。夫盛則瀉之。虛則補之。陷下則灸之。此陰陽之氣偏盛不和。非陷下也。故灸之。則生他病矣。凡刺之道。氣調而止。補陰瀉陽。音氣益彰。耳目聰明。反此者。氣血不行。

張此言三陰三陽之氣從五藏之所生故曰明知終始五藏為紀凡刺之道氣調而止謂陰陽之氣偏盛

氣入鼻藏於心肺上使五色修明音聲多彰順氣篇曰五者音也音主長夏是補其藏陰則心肺脾藏之

三陽之氣和調而無偏盛之患也夫陰陽血氣本於胃府五藏之所生胃者水穀氣血之海也海之行

行雲氣者天下也胃之所出血氣者經隧也經隧者五藏六府之大絡也故不補陰瀉陽則氣血不行

切其脈而驗其病之退否疎而取穴於肝膽二經之上蓋彼此之穴相間之謂疎也俟至氣和乃止針由

陽勝腕經則勝腕與腎為表裏乃勝腕也腎虛也當瀉足太陽勝腕經而補足少陰腎經瀉者二穴而

補者一穴二日內止刺一次則間日一次也必切其脈而驗其病之退否疎而取穴於脾胃二經之上俟

者一穴一日之內二次刺之必切其脈而驗其病之退否疎而取穴於脾胃二經之上俟其氣和而乃止

針下文曰所謂日二次取之者陽明主胃大富於穀氣故可日二次取之此處缺此語由此推之則三盛

而躁病在手陽明當瀉手陽明大腸經而補手太陰肺經矣○脈口一盛病在足厥陰肝經則肝寔而胆

虛也當瀉足厥陰肝經而補足少陽胆經補者二穴而瀉者一穴補倍而瀉半也一日刺之者一次必切

其脈而驗其病之退否疎而取穴於肝膽二經之上俟至其氣和而乃止針由此推之則一盛而躁病在手心

主當瀉手厥陰心包絡經而補手少陽三焦經矣○脈口二盛病在足少陰腎經則腎寔而膀胱虛也當

瀉足少陰腎經而補足太陽膀胱經補者三穴而瀉者一穴二日內止刺一次則間日一次也必切其脈

而驗其病之退否疎而取穴於腎與膀胱二穴俟其氣和而乃止針由此推之則二盛而躁病在手少陰

當瀉手少陰心經而補手太陽小腸經矣○脈口三盛病在足太陰脾經則脾寔而胃虛也當瀉足太陰

脾經而補足陽明胃經補者二穴而瀉者一穴一日之內二次刺之必切其脈而驗其病之退否疎而取

穴於脾二經之上俟其氣和而乃止針由此推之則三盛而躁病在手太陰當瀉手太陰脾經而補手陽

明大腸經矣○夫肝膽則曰一日一取之勝腕與腎則曰間日一刺之惟胃與脾則曰一日二取之者正

以陽明主胃大富於穀氣故一日可二取之耳○人迎與脈口俱盛者三倍以上命曰陰陽俱溢謂之闕

格如此者而不刺以開之則血氣閉塞脈氣不行邪氣流行於中五藏內傷病至若此而始圖灸之則變

易而為他病矣○由此觀之則灸而不止針後人不容氣勢已危而概用灸者晚矣是以凡行刺者必

早乘其病勢以調其氣候至危矣按此即人迎脈口以知虛實遂瀉陰補陽瀉陽補陰乃

明矣否則氣血不行而病必至危矣按此即人迎脈口以知虛實遂瀉陰補陽瀉陽補陰乃

診治至妙之法也豈特用針為然奈何復世不講而微既不明治亦無法致人夭折者多痛哉

所謂氣至而有效者。瀉則益虛。虛者脈大如其故而不堅也。堅如其故者。適雖言快。病未去也。故補則實。瀉則虛。痛雖不隨針。病必哀者。脈大如其故而益堅也。夫如其故而不堅者。適雖言快。病未去也。故補則實。瀉則虛。痛雖不隨針。病必哀去。必先通十二經脈之所生病。而後可得傳於終始矣。故陰陽不相移。虛寔不相傾。取之其經。

補瀉 此言補瀉三陰三陽之氣。必俟經脈和調。所謂終始者。經脈為紀也。瀉者瀉其盛而益其虛也。堅寔也。虛者脈大如其故而不堅也。若堅如其故者。適雖言快。而陰陽之氣和而快然。經脈之病未去也。益實者。脈大如其故而益堅也。夫如其故而不堅者。適雖言快。乃陰陽之氣和而快然。經脈之病未去也。始在三陰三陽之是動。漸及於經脈之所生病。故所謂氣至而有效者。針在三陰三陽之氣分。經脈雖不隨針。而經脈之病必衰去。經氣之相應也。故必先通十二經脈之所生病。而後可傳於終始矣。故陰陽不相移。虛寔不相傾。取之其經。所謂不實以經取之。蓋言陰陽之氣已無虛寔。則脈應和調。矣。脈不調者。所生病也。故當取之其經。故曰脈大如其故者。謂陰陽之氣已如其故。而無盛虛。堅不堅者。經脈所生病。尚未平也。開之曰先為是動。後病所生。此因氣以及經也。

吹 此承上文而言。補瀉之法。候氣至而有效也。九針十二原篇有云。刺之效氣至而有效。效之信。若風之吹雲。明乎若見蒼天。夫所謂氣至而有效者。正以其瀉者已虛而補者已實也。蓋瀉則益之以虛。虛者實於脈之不堅。所以脈盡如其舊。而按之不堅也。大如其舊。猶今之所謂盡如其舊。非脈之盛大也。苟堅如其初。則適纔難言病去。復舊其病尚未去也。補則益之以實。寔者實於脈之堅。所以脈盡如其舊。而按之堅也。苟不堅如其初。則適纔難言身體已快。其病尚未去也。夫然則脈之堅與不堅。虛寔之所由驗也。故補之而寔。則脈必堅。瀉之而虛。則脈必不堅。其病有痛者。雖不隨針。而即去。然亦必以漸而衰矣。為醫者。必先通於十二經脈之所生病。或虛或寔。當補當瀉。而後可傳於終始篇之大義也。欲通十二經脈之所生病。及虛實補瀉。必明於本經經脈第十篇。而後可。正以陰經陽經。病各有在不。相轉移。虛之寔。之法。有攸當。不得傾易。故當取之於其各經耳。按此則用藥以補瀉。而病之去否。亦可以脈之堅否為驗矣。

凡刺之屬三。刺至穀氣。邪僻妄合。陰陽易居。逆順相反。沉浮易處。四時不得。稽留淫泆。須臾而去。故一刺則陽邪出。再刺則陰邪出。三刺則穀氣至。穀氣至而止。所謂穀氣至者。已補而實。已瀉而虛。故已知穀氣至也。邪氣獨去者。陰與陽未能調。而病知愈也。故曰補則實。瀉則虛。痛雖不隨針。病必哀去矣。

官針 此節大意見前。官針第五節。此承上文而言。去陰陽偏盛之邪。又當調其經脈也。穀氣者。榮衛血氣。生於水穀之精。謂經脈之氣也。陽邪陰邪者。陰陽偏盛之氣也。蓋因邪僻妄合於氣。分使陰陽之氣不和。而易居也。逆順者。謂皮膚之

五

五

五

五

五

五

五

五

五

脈內之氣升浮而出脈外之氣降沉而入即下文春氣在毛冬氣在筋骨

重早聲

氣血從臂肘而行於手腕之前經脈之血氣從指并而行於手腕之後病則逆順相反矣浮沉異處者陰陽之氣與經脈不相合也四時不得者不得其升降浮沉也此因邪僻淫泆於陰陽之氣分而致經脈之不調也故一刺則陽邪出再刺則陰邪出而陰陽之氣調矣三刺則穀氣至而經脈之血氣和矣故已補其三陽之虛則陽脈實矣已瀉其三陰之虛則陰脈虛矣已補其三陰之虛則陰脈實矣已瀉其三陽之實則陽脈虛矣故已知穀氣至而脈已調矣如氣分之邪獨去而陰絕皮以出脈邪再刺則陰邪出者火故曰補則真瀉則虛痛雖不隨針病必哀去矣按官針篇曰先淺刺絕皮以出脈邪再刺則陰邪出者火益深絕皮致肌肉未入分肉間也八分肉之間則穀氣出蓋在皮膚分腠之間以致穀氣不在脈也故曰痛雖不隨針謂針在皮膚而痛應於脈非針在脈而痛於脈也開之曰經脈之血氣水穀之所生也病在三陰三陽之氣故補之瀉之則陰陽之氣和而經脈未調也穀氣至而後經脈和調故曰凡刺之屬三

陰盛而陽虛先補其陽後瀉其陰而和之陰虛而陽盛先補其陰後瀉其陽而和之

經此復論調和經脈之陰陽所謂盛則瀉之虛則補之者調和三陰三陽之氣也不虛不寔以經取之者謂陰陽之氣已調無虛實之偏僻而經所不調者又當取之於經也夫經脈之血氣本於藏府所生故

馬此承上文而言陰經陽經之補瀉其法當有先後也夫脈口盛而六陰為病是陰經盛而陽經虛也然經脈不調上節論在皮膚以致穀氣此節論取之其經

馬此承上文而言陰經陽經之補瀉其法當有先後也夫脈口盛而六陰為病是陰經盛而陽經虛也然其陽以和之何也邪氣雖當去而尤必以扶正氣為先

三脈動於足大指之間必審其虛實虛而瀉之是謂重虛重虛病益甚凡刺之者以指按之脈動而實且疾者疾瀉之虛而徐者則補之反此者病益甚其動也陽明在上厥陰在中少陰在下

經此篇論三陰三陽之氣本於五藏五行之所生而五藏之氣生於後天水穀之精始於先天之火水木而火生土金也以上數節論三陰三陽之氣候於人迎氣口謂本於陽明水穀之所生從五藏

中去聲
轉音博

鉞音反

之經透出於皮膚而見於尺寸此復論五行之氣本於先天之腎竈下出於脛氣之街散於皮膚復從下而上本經論膈篇曰衝脈者十二經之海也與少陰之大絡起於腎下出於氣街循陰股內廉斜入膈中循脛骨內廉並少陰之經下入內踝之後入足下其別者斜入踝出屬於上入五指之間注諸絡以溫足脛是先天水火之氣下出於脛氣之街故陽氣起於足五指之表陰氣起於足五指之裏此水大陰陽之氣出氣街而散於足五指也其別者邪入踝出屬於上入五指之間是先天水火化生五行之氣隨衝脈與少陰之大絡注於足大指之間而復上行故少陰在下者謂天一之水地二之火厥陰在中者謂天三之木陽明居中土而主秋金之氣陽明在上者謂地四生金天五生土也此言五藏五行之氣生於中焦之陽明始於下焦之火陰其上行者出於陽明而走尺膚其下行者出於少陰而動於足大指之間

馬此言足之三經當驗其虛實而補瀉之也據本節後文則三厥者足陽明胃經足厥陰肝經足少陰腎經也三脈動於足大指之間者正以陽明動於大指次指之間凡屬先陷谷衝陽解溪皆在足跗上也厥陰動於大指次指之間正以大敦行間太衝中封在足跗內也少陰則動於足心其湧泉乃足跗之下也必審其脈之虛實若虛者而瀉之是謂重虛病之所以益甚也凡刺此者須以指按之脈動而實且疾者為寔宜瀉之脈動而虛且徐者為虛宜急補之否則重虛其虛重寔其寔其病當益甚也且視其脈之所動者陽明則在於足之上厥陰則在於二經之中少陰則在於足之下耳

膺膈中膺背膈中肩膊虛者取之

馬此言凡取穴者必當各中其所也胸之兩旁謂之膺故膺內有膈如胃經氣戶庫房屋醫膺應腎經或中神藏靈墟神封之類凡刺膺膈者當各中其膺可也背內有膈如督脈經諸穴居脊之中膀胱經諸穴居背之四行之類凡刺背膈者當各中其背與肩膊可也凡按分內虛處則取之耳

上重舌刺舌柱以鉞鉞也

馬此言刺重舌之法也舌在上故曰上舌下生舌謂之重舌當刺其舌柱在舌下之柱用之以鉞針耳▲九針篇云鉞針取法於劍鋒廣二分半長四寸去大癰膿兩熱相爭官鉞篇云病為大膿者取以鉞鉞

手屈而不伸者其病在筋伸而不屈者其病在骨在骨守骨在筋守筋

張夫皮內筋骨五藏之外合脈外之氣分也此承上文而言五行之氣從足上行如有虛者取之取之者謂迎其氣之外出也胃膈在膺中脾膈在膺旁肺俞在背肩心之竅在舌肝之氣在筋腎之氣在骨是五藏之氣虛者各隨其所在而取之玉師曰此論脈外之氣故在心止言舌而不言脈本篇重在五行六氣之生始出入故篇名終始而論刺則曰虛者取之曰以鉞針也曰在骨守骨在筋守筋讀者味之其義

自得○張開之曰上節曰火陰在下陽明在上謂數之始於一而終於五氣從下而

上也此節先言膺俞而未言其病在骨謂數之成於五而歸於一復從上而下也

註此言屈伸可驗筋骨之病當各守其法以刺之也凡手雖能屈而實不能伸者正以筋甚拘攣故屈易

而難伸其病在筋治之者亦惟在筋守筋耳不可誤求之骨也手雖能伸而實不能屈者正以骨有所

傷故伸易而屈難其病在骨治之者亦惟在骨守骨耳不可誤求之筋也

補須一方實深取之稀按其痛以極出其邪氣一方虛淺刺之以養其脈疾按其痛無使邪氣得入邪氣來

也緊而疾穀氣來也徐而和脈實者深刺之以泄其氣脈虛者淺刺之使精氣無得出以養其脈獨出其邪

氣

註此言補瀉之法所以出其邪氣而復其正氣也補瀉之法須待其一時方寔則行瀉法方猶俗云饒

方也當深其針以取之必按其痛以極出其邪氣一時方虛當淺其針以養其正氣之脈且急按其

痛無使邪氣又得而入也蓋邪氣之來其針下必緊而疾穀氣之來其針下必徐而和可得而驗

者也况病之虛寔係於脈之虛寔故即脈之虛寔以為刺之深淺而泄其邪氣養其正氣焉耳

刺諸痛者其脈皆實

註此論身形之應四方也一方實深取之方虛淺刺之脈實者深刺之脈虛者淺刺

之此論四方之虛寔也經云氣傷痛諸痛者其脈皆實言四方之氣歸於中央為實

註此承上文而言脈寔者當瀉以凡刺諸痛者其脈必寔故也

故曰從腰以上者手太陰陽明皆主之從腰以下者足太陰陽明皆主之

註手太陰陽明主天足太陰陽明主地身半以上為天身半以下為地故者承上文

而言言人之形氣生於六合之內應天地之上下四旁故曰天地高生化之字

註此言病有所主之經見治之者當分經也素問六微旨天論曰天樞之上天氣主之天樞之下地氣主

之天樞膺旁二寸本經陰陽繫日月篇曰腰以上為天腰以下為地故曰從腰以上手太陰肺經

手陽明大腸經主之蓋脾經自足入腹胃經自足上面也四經各有所主則各經宜各有所取耳

上篇論
四方此
篇論上
下

病在者下頭之病在

此言形身之上下應天地之氣交六微旨論曰天氣下降氣流於地地氣上升氣騰於天上下相名并降相因是以病在上者下取之病在下者高取之因氣之上下升降也邪客篇曰天圓地方人頭圓足方以應之病在頭者取之足以頭足之應天地也病在腰者取之膈以腎藏膀胱之水氣應天泉之上下也夫謹奉天道請言終始知血氣之生始出入應天地之五運六氣上下四旁天道畢矣

註此言治病有遠取之法也有病雖在上其脈與下通當取之下有病雖在下其脈與上通當取之高故病在頭而取之於足病在於腰而取之於膈皆在上取下之法也至於在下而取高之義可反觀矣
病生於頭者頭重生於手者臂重生於足者足重治病者先刺其病所從生者也

註上節論上下之氣交此論天地之定位頭以應天足以應地手足應四旁蓋天地四方之氣各有所生之本位故生於頭者頭重生於足者足重隨其所生而取之重者守而不動也開之曰前節論四方之氣流行故有一方實一方虛如金行乘木則東方實而西方虛矣此論上下四方之定位故生於手者臂重生於足者足重也

註此言治病有先取之法也病生於頭者其頭必重餘病皆從此始故治病者先取之頭至於手病而臂重足病而足重其法亦猶是耳即先求其本之義也

春氣在毛夏氣在皮膚秋氣在分肉冬氣在筋骨刺此病者各以其時為齊故刺肥人者以秋冬之齊刺瘦人者以春夏之齊

齊劑同
素問有
刺齊論
經脈之
血氣隨
春氣外
出

註此言三陰三陽之氣應天地之四時皮內筋骨脈外之氣分也陰陽之氣始於膚表從外而內與經脈之出入不同故春氣在毛夏氣在皮膚秋氣在分肉冬氣在筋骨蓋始於皮毛而入於筋骨自外而內也肥人之皮膚濕分肉不解氣留於陰久故刺肥人者以秋冬之齊深取之也瘦人之皮膚滑分肉解氣留於陽久故刺瘦人者以春夏之齊淺取之也齊者與時一之也開之曰首六句論四時謂氣之從外而入從四句論肥瘦謂氣之從內而出蓋六氣雖運行於膚表然本於內之所生外男應畧曰從外而入天之氣也從內而出地之氣也與天地相合故或從外或從內外男應畧曰

註此言治法有深淺當隨時因人而施也春氣邪發在毫毛間夏氣則出於皮膚秋氣初入於分肉間冬氣則入於筋骨凡刺此四者春夏則取之毫毛皮膚而淺其針秋冬則取之分肉筋骨而深其鍼所謂隨時以為劑也後世之齊從劑蓋用針以製藥也今針曰齊者猶之用藥故耳故云然人之肥者其病必深故用秋冬之劑人之瘦者其病乃淺故用春夏之劑所謂因人而施者又如此

病痛者陰也痛而以手按之不得者陰也深刺之病在上者陽也病在下者陰也瘻者陽也淺刺之

註此論表裏上下之陰陽夫表為陽裡為陰身半以上為陽身半以下為陰病在陽者名曰風故瘻者陽也病在皮膚之表陽也病在陰者名曰痺痺者痛也故病痛者陰也以手按之不得者留痺之在內也

靈樞經卷之八

卷之八

此言表裏之陰陽也病在上者為陽病在下者為陰以形身之上下分陰陽也

注此言病在陰陽故刺之有淺深也陰經為陰陽經為陽痛為陰痺為陽上為陽下為陰下為陰者深取之病在陽者淺刺之

病先起陰者先治其陰而後治其陽病先起陽者先治其陽而後治其陰

注此承上文而言表裏上下陰陽之氣交相貫通故有先後之分焉內經云陽病者上行極而下陰病者下行極而上從內之外者先調其內從外之內者先治其外

注此言病有所由起故刺有所先也陰陽者陰經陽經也按此節大義與上病生於頭者頭重一節相同

刺熱厥者留針反為寒刺寒厥者留針反為熱刺熱厥者二陰一陽刺寒厥者二陽一陰所謂二陰者二刺

陰也一陽者一刺陽也 素問明有厥論本經寒熱病篇亦有刺寒厥熱厥法

注此論寒熱之陰陽厥逆也刺熱厥者留針俟針下寒乃去針也刺寒厥者留針俟針下熱乃去針也二陰一陽二陽二陰者謂寒熱陰陽之氣互交通故不獨取陽而獨取陰也開之曰一二者陰陽水火

又生數也

注此言刺厥病之有法也素問厥論有寒熱二證刺熱厥者久留其針反能為寒而熱可去刺寒厥者久留其針反能為熱而寒可去刺熱厥者補陰經二次瀉陽經一次蓋陰盛則陽退熱當自去也刺寒厥者補陽經二次瀉陰經一次蓋陽盛則陰退寒當自去也所謂二

者補陽經二次瀉陰經一次蓋陽盛則陰退寒當自去也所謂二陰者二次刺陰經也一陽者一次瀉陽經也其二陽一陰可推矣

久病者邪氣入深刺此病者深內而久留之問日而復刺之必先調其左右去其血脈刺道畢矣

注人之衛氣晝行於陽夜行於陰應天道之遠地一周晝明夜晦病久者邪氣入深邪與正爭則久留於陰問日而後出於陽是以問日復刺之者俟氣至而取之也左右陽陰之道路也經脈者所以行氣血

而榮陰陽也此篇論終始之道本於五行六氣五行應神機之出入六氣應天道之右旋行針之士能順上下之運行調左右之間氣去血脈之宛陳刺道畢矣

注此言久病治之有法也

凡刺之法必察其形氣形肉未脫少氣而脈又躁躁厥者必為繆刺之散氣可收聚氣可布

內鈔同問者聲

深居靜處占神往來閉戶塞牖魂魄不散
此言氣虛脈盛者當行膠刺之法也形內雖未脫元氣則哀少然而脈又躁動是謂氣虛脈盛也當行膠刺之法即左病取右絡穴右病取左絡穴是也其精氣之散可以收之邪氣之聚可以散之法也

守而後可
此言鍼刺之法必察其病者之形氣占其精神而後乃行針也形肉未脫形氣相得也夫氣生於下脈從足而手少氣者氣聚於下也躁者陰之動象厥逆也脈又躁厥者血氣不調和而反躁逆於上也膠刺者左刺右右刺左陽取陰陰取陽和其血氣調其陰陽使精脈之散氣可收在下之聚氣可布深居靜處養其氣也閉戶塞牖無外其志也魂魄不散精神內守也此言治病者必使病人之血氣調和精神內守而後可

專意一神精氣之分毋聞人聲以收其精必一其神令志在鍼淺而留之微而浮之以移其神氣至乃休

氣已至而乃止鍼也
此言用針者當預養其神以行針也凡用針者雖占病者之神氣往來然必先自養其神氣故深居靜處閉戶塞牖魂魄精氣神意皆會於一令志已在針方淺而留之或微而浮之以移病者之神候其真氣已至而乃止鍼也

男內女外堅拒勿出謹守勿內是謂得氣

蓋以已之精神合病者之神氣也男為陽女為陰陽在外故使之內陰在內故引之外謂和調外內陰陽之氣也堅拒其正氣而勿使之出謹守其邪氣而勿使之入是謂得氣也

凡刺之禁新內勿刺已刺勿內已醉勿刺已刺勿醉新怒勿刺已刺勿怒新勞勿刺已刺勿勞已飽勿刺已刺勿飽已飢勿刺已刺勿飢已渴勿刺已刺勿渴大驚大恐必定其氣乃刺之乘車來者卧而休之如食頃乃刺之出行來者坐而休之如行十里頃乃刺之凡此十二禁者其脈亂氣散逆其榮衛經氣不次因而刺之則陽病入於陰陰病出於陽則邪氣復生粗工勿察是謂伐身形體淫泆乃消腦髓津液不化脫其五味是謂失氣也
按素問刺禁論云無刺大醉令人氣亂無刺大怒令人氣逆無刺大勞人無刺新飽人無刺大飢人無刺大渴人無刺大驚人

張此論刺有十二禁也。內者入房也。新內則失其精矣。酒者熟穀之液。其氣慄悍。已醉則氣亂矣。肝主藏血。怒則氣上新。怒則氣上逆。而血妄行矣。煩勞則神氣外張。精氣內絕矣。脈要精微論曰：飲食未進。經脈未盛。絡脈調勻。血氣未亂。故乃可診。有過之脈。是以已飽勿刺。平脈篇曰：穀入於胃。脈道乃行。水入於經。其血乃成。是又已飢勿刺。已渴勿刺也。驚傷神。恐傷精。故必定其氣。乃刺之。則存養其精氣。神矣。入於傷肉。故乘車來者。卧而休之。久行傷筋。故出行來者。生而休之。凡此十二禁者。其脈亂氣散。榮衛逆行。經氣不次。因而刺之。則陽病入於陰。陰病出於陽。邪氣復生。是為戕伐其身。而形体淫泆矣。腦髓精隨之海。津液者。補益腦髓。潤澤皮膚。濡養筋骨。犯此禁者。則津液不化。而腦髓消鑠矣。五味入口。藏於腸胃。味有所藏。以養五氣。氣和而生津液。相成神。為自生針刺之道。貴在得神。致氣犯此禁者。則脫其五味所生之神氣也。

謹此言病人與醫人善養善針者。為得氣而反此者。為失氣也。氣真氣也。病人善守禁忌。男子則忌內而謹守。勿內。女人則忌外。而堅拒。勿出。則未刺之先。或已刺之後。真氣不失。是謂得氣也。然凡刺之禁。曰外曰內。曰醉曰怒。曰勞曰飽。曰飢曰渴。曰驚曰恐。曰車曰步。皆當慎之。正以此十二禁者。脈氣散亂。榮衛相逆。經氣不次。病人失於自守。醫人忘於行刺。則陽病入陰。陰病出陽。邪氣復而正氣衰。不謂之失氣何。

而

太陽之脈。其終也。戴眼反折。瘰癧。其色白絕皮。乃絕汗。絕汗則終矣。少陽終者。耳聾。百節盡縱。目系絕。目系絕。一日半則死矣。其死也。色青白。乃死。陽明終者。口目動作。喜驚。妄言。色黃。其上下之經盛而不行。則終矣。絕。一日半則死矣。其死也。色青白。乃死。陽明終者。口目動作。喜驚。妄言。色黃。其上下之經盛而不行。則終矣。

少陰終者。面黑。齒長而垢。腹脹閉塞。上下不通而終矣。太陰終者。腹脹閉。不得息。氣噫。善嘔。嘔則逆。逆則面赤。不逆則上下不通。上下不通。則面黑。皮毛焦而終矣。厥陰終者。中熱。嗑乾。喜溺。心煩。甚則舌卷。卵上縮而終矣。

見素問診要經終論經脈篇亦有各經氣絕

此歸結終始之道。始於五行而終於六氣也。太陽之脈起目內眦。上額交巔。從巔入絡。腦還出別下項。挾脊抵腰中。太陽乃津液之府。而為諸陽主氣。血氣絕而不能榮養筋脈。則筋脈急而戴眼反折也。精

明五色者。氣之畢也。太陽之氣主皮毛。氣絕於皮。則色白。而絕汗出矣。少陽之脈起目銳眦。入耳中。耳聾者。少陽之脈絕也。火陽主骨。百節盡縱。少陽之氣絕也。少陽屬腎。腎藏志。目系先死。志先死。則一日半死矣。陽明之脈起於鼻。交頰中。入齒中。還出挾口。環唇。下交承漿。口目動作者。陽明之經氣欲絕也。喜驚妄言。色黃。陽明之神氣外出也。上下經者。謂手足陽明之經。盛者盛於外。而絕於內也。夫陽明太陰

者。一日半死矣。陽明之脈起於鼻。交頰中。入齒中。還出挾口。環唇。下交承漿。口目動作者。陽明之經氣欲絕也。喜驚妄言。色黃。陽明之神氣外出也。上下經者。謂手足陽明之經。盛者盛於外。而絕於內也。夫陽明太陰

者。一日半死矣。陽明之脈起於鼻。交頰中。入齒中。還出挾口。環唇。下交承漿。口目動作者。陽明之經氣欲絕也。喜驚妄言。色黃。陽明之神氣外出也。上下經者。謂手足陽明之經。盛者盛於外。而絕於內也。夫陽明太陰

者。一日半死矣。陽明之脈起於鼻。交頰中。入齒中。還出挾口。環唇。下交承漿。口目動作者。陽明之經氣欲絕也。喜驚妄言。色黃。陽明之神氣外出也。上下經者。謂手足陽明之經。盛者盛於外。而絕於內也。夫陽明太陰

者。一日半死矣。陽明之脈起於鼻。交頰中。入齒中。還出挾口。環唇。下交承漿。口目動作者。陽明之經氣欲絕也。喜驚妄言。色黃。陽明之神氣外出也。上下經者。謂手足陽明之經。盛者盛於外。而絕於內也。夫陽明太陰

之言上下者謂從腰以上手太陰陽明皆主之從腰以下足太陰陽明皆主之上下之經盛而不通則終者天地陰陽之氣不交而絕者也少陽之脈屬腎絡膀胱上貫肝膈入肺中從肺出絡心腹脹閉塞者少陰之脈絕不通也面黑者氣色外脫也蓋絕者骨氣不藏陰之脈循股入毛中通陰器循喉嚨入頤頰舌卷卵者火陰之上心火主之謂水火陰脫也蓋絕者骨氣不藏陰之脈循股入毛中通陰器循喉嚨入頤頰舌卷卵也太陰之脈上陰股入腹上膈挾咽連舌本散舌下復從胃注心中太陰之脈絕不通是以腹脹不得息太陰之氣上走心為噫氣噫善噦噦則逆逆則面赤者從胃而心而外脫也天上逆於心則見此證如不逆則手足二經皆絕而上下不通矣上下不通則土敗而水氣乘之而色黑矣手太陰之氣絕而皮毛夭焦矣此六氣終而經脈絕也蓋氣終則脈絕氣絕則脈絕譬如人之兄弟生則俱生死則俱死矣夫經脈本於藏府五行之所生而外合陰陽之六氣故首言終始之道五藏為紀末結六經之終謂生於五行而終於六氣也○張開之曰神在天為風風生木木生肝是故天之六氣化生地之五行五

經脈第十
 此言手足之六經其終各有時候也○足太陽膀胱之脈起於目銳眥上抵頭角下目後入耳中上走耳前故其終者肺絕也絕汗出而終矣○足少陽膽經之脈起於目銳眥上抵頭角下目後入耳中上走耳前故其終也時百節盡縱而目系絕也色青白者金木相尅也○足陽明胃經之脈起於鼻交頰中下循鼻外上入齒中還出挾口環唇下交承漿其支循喉嚨入缺盆下腹屬胃絡脾故其終時必口目作喜驚妄言胃邪盛也色黃者土色泄也上下之經盛而不通者胃氣絕也○足少陰腎經主水其色黑腎主骨齒乃骨餘腎脈入於腹通竅於二便故其終時面黑齒長而垢腹脹而不通也○足厥陰肝經之脈循股陰入毛中過陰器抵小腹上貫膈布脇肋循喉嚨故其終時中熱濕乾喜溺而心煩甚則舌卷卵縮也○足太陰脾經之脈循足大指內側出端內上陰股入腹上膈挾咽連舌本散舌下故其終時腹脹閉而不得息噫嘔交作上下不通面黑而皮毛焦也

經脈第十
 按此篇言十二經之脈故以經脈名篇實學者習醫之第一要義不可不究心熟玩也後世能言不識十二經絡開口動手便錯而於此懵然惜哉滑伯仁十四經發揮鍼灸聚英等書各本於此但不若此篇尤詳凡內經全書之經絡皆自此而推之耳

雷公問於黃帝曰禁脈之言凡刺之理經脈為始營其所行制其度量內次五藏外別六府願盡聞其道黃帝曰人始生先成精精成而腦髓生骨為幹脈為營筋為剛肉為墻皮膚堅而毛髮長穀入於胃脈道以通

氣乃行。雷公曰：願卒聞經脈之始生。黃帝曰：經脈者，所以能決死生，處百病，調虛實，不可不通。

按禁脈當作禁

服本經第四十八禁服篇云：凡刺之理，經脈為始，營其所行，知其度量，內刺五藏，外刺六府，則此篇數語乃出於禁服篇也。

經此篇論藏府十二經脈之生始出入，營血營行脈中，六氣合於脈外，始於手太陰肺，終於足厥陰肝，周而復始，循度環轉之無端也。人始生，先成精者，本於先天水火之精氣，而先生兩腎腦為精髓，之海，腎精上注於腦，而腦髓生，骨為幹者，骨生於水，藏如木之幹也。水者，猶營舍之所以藏血氣也。筋為剛者，言筋之強勁也。肉為墻者，內生於土，猶城牆之外衛也。皮膚堅而毛髮長，血氣之充盛也。此言皮膚脈肉筋骨乃五藏之外合，本於先天之精氣也。穀入於胃，脈道以通，血氣乃行，言榮衛血氣生於後天水穀之精也。愚按，血氣之生始出入陰陽之離合盛衰，非神靈膚聖馬能洞鑿，隔垣靈素二經，叙君臣咨訪，蓋欲證

明斯道，永垂金石，然隱微之中，惟帝所洞察，故復指示於臣僚云。西銘曰：營氣篇論營血之生始出入，亦出於帝論。

經此帝因雷公之問，必原脈道之所以行而示以經脈之所當知也。人之始生，先成於精，本經決氣篇云：兩神相搏，合而成形，常先身生是謂精。精成而腦髓生，骨通於腦，其骨為幹，猶木之幹也。其脈為營，猶將之營，史記云：以師兵為營衛，其筋為剛，其肉為墻，至皮膚堅而毛髮長，及其已生，必穀入於胃，則脈道以通，而血氣乃行。此經脈者，可以決死生，處百病，而調虛實，乃人之不可不知也。按

素問三部九候篇云：必先知經脈，然後知病脈，此經脈之所當知也。

肺手太陰之脈，起於中焦，下絡大腸，還循胃口，上膈屬肺，從肺系橫出腋下，下循臍內，從少陰心主之前，下肘中，循臂內，上骨下廉，入寸口。上魚循魚際，出大指之端。其支者，從腕後直出次指內廉，出其端。是動則病

肺脹滿，膨膨而喘咳，缺盆中痛，甚則交兩手而脅，此為臂厥。是主肺所生病者，咳，上氣，喘，渴，煩心，胸滿，臍臂

內前廉痛，厥掌中熱，氣盛有餘，則肩臂痛，風寒，汗出中風，小便數而欠，氣虛則肩臂痛，寒，少氣不足，以息溺

色變。為此諸病，盛則瀉之，虛則補之，熱則疾之，寒則留之，陷下則灸之，不盛不虛，以經取之，盛者寸口大三

倍於人迎，虛者則寸口反小於人迎也。

按自肺至肝，督任滑伯仁有十四經發揮義，猶未悉其各經圖形起止歌訣學者，宜詳閱之者也。

張曰：肺曰服者，乃有形之藏，府經脈曰太陰者，無形之六氣也。血脈內生於藏府，外合於六氣，以脈氣分

口之氣，人迎氣

者字宜味稽音務騰音孫數音

也中焦者即中脘也。在臍上四寸。胃之胃之上脘。在臍上五寸。絡猶兜也。如今人橫線為絡而
 變物也。循巡也。膈隔也。凡人心下接於膈。膈前齊鳩尾。後白臍。十一椎周圍着脊。所以遮隔濁氣不使上薰心
 肺也。肺系者喉嚨也。候氣。下接於肺。肩下關前動脈為寸口。對腋處為臍。肩肘之間也。臍處為肘
 肘也。以肥肉隆起處統謂之魚。魚際則其間之穴名也。端杪也。按本經營衛生會五味邪客刺節真邪等篇
 言人身有前三焦者。宗氣出於上焦。即所謂積於胸中。又謂之積於臍中也。出喉嚨以司呼吸。其營氣者
 陰精之氣也。由中焦之氣。陽中有陰者。隨上焦之氣。以降於下焦。而生此陰氣。故謂之清者為營。又謂之
 營氣。出於中焦者。是也。然營氣陰性。精專隨宗氣。以運行於經隧之中。故謂之營行脈中者。是也。其衛氣
 者。陽精之氣也。由下焦之氣。陰中有陽者。隨中焦之氣。以升於上焦。而生此陽氣。故謂之濁者為衛。又謂
 之衛氣。出於下焦者。是也。然衛氣陽性。慳悍不隨宗氣。而自行於各經皮膚分肉之間。故謂之衛行
 脈外者。是也。故手太陰之脈。起於中焦。以至於下。云云者。本言宗氣與營氣同行。而衛氣不與於手太陰
 營衛生會篇所謂與營俱行。起於中焦。以至於下。云云者。本言宗氣與營氣同行。而衛氣不與於手太陰
 矣。然此特言肺經運行之始。且起於中焦者。即營衛生會篇所謂中焦亦並胃中。出上焦之後。此所受氣
 者。必糟粕蒸津液。化其精微。上注於肺脈者。是也。言由穀氣入胃。其精微之氣。起於中焦。下絡大腸。以肺
 與大腸相為表裏也。轉巡胃之上口。屬之於肺。即從肺系橫出於腋下。蓋由胸部第四行之中府雲門。以
 出腋下。下循臍內。歷天府。使白行於手少陰心經。手厥陰心主。包絡兩經之前。下入肘中。掖尺澤穴。即營
 衛生會篇所謂上焦出於胃上口。並咽以上貫膈而布胸中。走腋循太陰之分。而行者也。既下肘中。乃循
 臂內上骨之下廉。歷孔最。列缺。入寸口之經。梁太淵。以上魚。又循魚際。出大指之端。至少商穴。而止也。○
 其支者。如木之有枝。以其自直行之脈。而旁行之也。臂骨盡處為腕。脈之大隧為經。三間二間。以至於商
 經。脈雖終於大指之端。而給脈之行。從腕後之列缺。交於手之陽明經。而由合谷。三間二間。以至於商
 陽穴。又脹商陽而上行也。○及其動穴。驗病。肺發脹。滿致膨。膨然也。俗云膨脹。而喘急咳嗽。缺益中痛。
 循臍下。肘入手。是皆肺經所生之病耳。然又有諸病。或出本經。或由合谷。為上氣。為喘。為渴。為煩。
 心為胸滿。肺脈貫膈而布胸中。為臍臂內前廉。病為厥掌中熱。脈行手少陰心主之前。邪氣有餘。
 則為肩臂痛於風寒。絡脈交於手。上肩背。為汗出。中風。為小便頻數。而發之為欠。母病及腎。正
 氣不足。則為肩臂疼痛。寒冷。絡行手陽明。為少氣。不足以息。本經病。為溺色變。邪及子。其
 諸病有如此者。然盛則當瀉之。虛則當補之。熱則瀉之。寒則補之。其針寒則補者。久留其針。脈陷下者。則用艾
 以灸之。蓋不盛不虛。則止。以本經取之。而不必求之。手陽明也。所謂盛者。何以知之。寸口較入迎之脈。三
 倍而躁。則肺經為實。如始終篇所謂瀉手太陰肺。而補手陽明。大腸者是也。虛者。何以知之。寸口較入迎
 之脈。三倍而小。則肺經為虛。如終始篇所謂補手太陰肺。而瀉手陽明。大腸者是也。按難經二十二難
 以是動為氣所生。為血。即動生二字。分為氣血。且以氣先血。後為難。不知肺經則言肺所生病。大腸則言
 津液所生病。胃則言血所生病。脾則言脾所生病。心則言心所生病。小腸則言液所生病。膀胱則言筋所

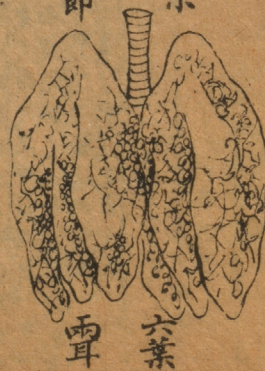
生病腎則言腎所生病心主則言脈所生病三焦則言氣所生病膽則言骨所生病肝則言肝所生病何
嘗以所生之病皆定為血也今詳本篇前後辭義分明不以所動屬氣所生屬血乃難經之臆說耳又按
至真要大論云所謂動者知其病也蓋言凡知太衝衝陽尺澤等穴氣絕為死不治正以其動則可以驗
病不動則氣絕耳此篇是動之義正言各經之穴動則知其病耳○按自此肺經以至肝經及兩膕督任
共計一十六丈二尺之脈宗氣主呼吸而行脈路一呼脈行三寸一吸脈行三寸呼吸定息脈行六寸漏
水下一刻計一百三十五息脈行八丈一尺二刻計二百七十息脈行一十六丈二尺為一周身漏水下
行於卯時足陽明行於辰時足太陽行於巳時手少陰行於午時手太陰行於未時足太陽行於申時足
少陰行於酉時手厥陰行於戌時手少陰行於亥時足少陰行於子時足厥陰行於丑時至後世子午流
注針灸等書始有為此說者張世腎熊宗立遂乃分時注釋如果十二經分配十二時則一時止行得一
經何以能八刻之一千八十息脈行六十四丈八尺而四度周於身也又何以能十二時之一萬三千五
百息脈行八百一十丈而五十度周於身也况每經體有長短穴有多寡假如手少陰心止有九穴左右
計一十八穴不過自手指至肘上臍內而已今曰行於午時其一時當得一千二百二十五息脈行六
十七丈五尺較之足太陽勝腕經有六十三穴左右共計一百二十六穴直自目之內背上行於頭轉至
項後行背四行下行委中以至足之小指外側其穴道五尺乎其各經長短不同又皆息數脈數俱以一
止得息數一千一百二十五息脈數止得六十七丈五尺乎其餘各經長短不同又皆息數脈數俱以一
時之中亦盡合乎所謂一時止行一經者實理勢之所必無也彼或以二十三難始從中焦始字遂指寅
為肺便以卯為大腸而直輪至丑為肝經耶殊不知紀漏者必始寅初一刻而經脈運行之始始於肺經
謂之始於寅時一刻則可若况定肺經始於寅時則非也故自二刻一周身之後又從中焦而起一日一
夜有五十次起於中焦合晝夜而皆然不但寅時而已何可以始於一刻而遂指肺之必行於寅時也至
有以餘時配各經者又繆之繆矣李東垣此事難知集針灸聚英及歷朝太醫院刊勒諸經穴名
於石碑者亦以各經分配各時蓋相仍於後世醫籍而未究經典耳而考靈素豈軒岐之本旨哉

手太陰肺經圖

難經曰肺重三斤三兩六葉兩耳凡八葉主藏魄○四垂如蓋
 附着於脊之第三椎中有二十四空行列分布諸藏之氣為諸
 臟之華蓋○人有二喉前喉為喉嚨通於五藏主氣出入靈樞
 憂志無言篇云喉嚨者氣之所以上下也後喉為咽喉主納水
 穀通於六府憂志無言篇云咽喉者水穀之道也○難經曰喉
 龍重十二兩廣二寸長一尺二寸九節咽喉重十二兩廣二寸
 半至胃長一尺六寸腸胃篇伯高曰咽喉門重十兩廣長同
 素問靈蘭秘典論云肺者相傳之官治節出焉靈樞本藏篇云
 肺小則火飲不病噦渴肺大則多飲善病胸痺喉痺逆氣肺高
 則上氣肩息效肺下則居奔逆肺善於膈下痛肺堅則不病效
 上氣肺脆則若病消痺易傷肺端正則和利難傷肺偏傾則胸
 偏痛又云白色小理者肺小粗理者肺大巨肩反膺陷喉者肺
 高合腋張脇者肺下好肩背厚者肺堅肩背薄者肺脆背膺厚
 者肺端正脇偏疎者肺偏傾也



上通
 肺系
 喉嚨
 九節



附肺經諸穴歌

愚謂發明經脈須熟穴名但徐氏歌俱自并藥而始殊非本篇各經起止正義滑氏歌合於起止似無意味讀者難之今各陰經照滑氏陽經照徐氏則合於起止且長短句法亦非針灸科何須識各穴名此所以為庸下而不能入軒岐正脈也

手太陰十一穴中府雲門天府列俠白下尺澤孔最見列缺經渠太淵下魚際抵指少商如韭菜

古離爪甲如韭菜今如米許

又分寸歌

太陰肺兮出中府雲門之下一寸許雲門璇璣旁六寸巨骨之下二骨數天府腋下三寸求俠白肘上

五寸主尺澤肘中約紋論孔最腕上七寸取列缺腕側一寸半經渠寸口陷中是太淵掌後橫紋頭魚

際節後散脈舉大指本節後少商大指端內側此穴若鍼疾減愈雲門巨骨下俠氣戶旁二寸陷中去中行任脈六寸○氣戶巨骨下俞府

兩旁各二寸陷中去中行任脈四寸去膺窻四寸八分○俞府巨骨下璇璣旁二寸陷中○璇璣天突下一寸○天突結喉下四寸宛宛中○右按穴之法由天突起至璇璣由璇璣至雲門其法甚簡後做此

大腸手陽明之脈起於大指次指之端循指上廉出合谷兩骨之間上入兩筋之間循臂上廉入肘外廉上

膈外前廉上肩出髃骨之前廉上出於柱骨之會上下入缺盆絡肺下膈屬大腸其支者從缺盆上頸貫頰

入下齒中還出挾口交人中左之右右之左上挾鼻孔是動則病齒痛頸腫是主津液所生病者目黃口乾

欬衄喉痺肩前膈痛大指次指痛不用氣有餘則當脈所過者熱腫虛則寒慄不復為此諸病盛則瀉之虛

則補之熱則疾之寒則留之陷下則灸之不盛不虛以經取之盛者人迎大三倍於寸口虛者人迎反小於

寸口也

寸口也

瀾牛口
反頰音
夾歎音
求切音
內

大指次指者手大指之次指名食指也合谷本經穴名俗名虎口肩端兩骨間為顛骨肩胛上處為天

柱骨缺盆在結喉兩旁之高骨形圓而踝如缺盆然大腸手陽明之脈受手太陰之交起於次指之商

陽井穴循二間三間之上廉出兩骨間之合谷穴上入兩筋間之陽谿循臂上廉之偏歷溫溜下廉上廉

三里入肘外廉之曲池上循膈外之前廉歷肘髻五里以上肩之肩髃穴出髃骨之前廉循巨骨上行出

於柱骨之會上下入缺盆絡肺下膈屬於大腸其支行者從缺盆上頸循天鼎天突上貫於頰入下齒縫

中還出挾口交人中之內左脈往右右脈往左上挾鼻孔循水膠迎香而終以交於足陽明胃經也是動

則病齒痛頸腫蓋氣傷痛形傷腫因氣以成形也大腸傳導水穀變化精微故主所生津液胃則津液竭

而大熱盛故為目黃口乾喉腫咽喉痺諸症肩膈及大指之次指皆大腸經脈所循之部分分府氣有餘則

當厥所過之處熱腫府氣虛則寒慄不復手陽明之主氣也為此是動所生諸病盛則瀉之虛則補之熱

則疾之寒則留之陷下則災之不盛不虛以經取之盛者人迎大三倍於寸口虛者人迎反小於寸口也

蓋申明盛者乃三陰三陽之氣如氣不盛虛則當取之於經

此言大腸經脈之行乃為第二經也大指次指者手大指之次指即第二指名食指也肺經本出於大指而大腸經則出於次指茲言大指次指者乃大指之次指非言即出於大指而又出於次指也循指之指正次指也合谷者本經穴也俗名虎口肩端兩骨間為髃骨肩髃上際處為天柱骨缺盆足陽明胃經穴也頭並為頸耳以下曲處為頰言大腸者乃手陽明經之脈受手太陰之交遂起於次指之端循此次指之商陽二間三間之上廉出合谷穴在兩骨之間又上陽溪穴即兩筋之間又循臂之上廉偏歷溫溜下廉上廉三里入肘外廉之曲池穴上循膈外之前廉歷肘髻五里臂膈以上肩之肩髃穴又出髃骨之前廉循巨骨穴上出天柱骨之會上會於大椎而下入缺盆循足陽明經脈外絡繞肺藏復下膈當天樞之外會屬於大腸其支別者雖由偏歷而入又自缺盆上行於頸循天鼎扶突上貫於頰入下齒縫中復出夾口兩吻相交於人中之內左脈往右右脈往左上挾鼻孔循本經迎香而終以交於足陽明胃經也及其動穴驗病則為齒痛脈入齒縫為頸腫脈上貫為主津液所生之病耳又有諸病之生或出本經或由合經為目黃大腸內熱為口乾脈挾口為飢為衄脈挾鼻孔為喉痺脈出挾口為肩之前膈痛脈上熱而腫其正氣不足而虛則為寒慄不能遽復然盛次指而上其邪氣有餘而實則凡脈所經過者皆熱而腫其正氣不足而虛則為寒慄不能遽復然盛則當瀉之虛則當補之熱則瀉者疾去其針寒則補者久留其針脈陷下者則用艾以灸之若不盛不虛則止以本經取之而不必求之手太陰肺經也所謂盛者何以知之人迎較寸口之脈三倍而躁則大腸經為實如終始篇所謂瀉手陽明大腸而補手太陰肺者是也虛者何以知之人迎較寸口之脈三倍而

小則大腸經為虛如終始篇所謂瀉手太陰肺而補手陽明大腸者是也

手陽明大腸經圖

平人絕穀篇伯高曰迴腸大四寸徑一寸寸之
 少半長二丈一尺受穀一斗水七升半難經云
 大腸重二斤十二兩腸胃篇同○按直腸曰直
 則大腸周迴壅積當名曰迴
 素問靈蘭秘典論云大腸者傳道之官變化出
 焉靈樞本藏篇云肺應皮皮厚者大腸厚皮薄
 者大腸薄皮緩腹裏大者大腸大而長皮急者
 大腸急而短皮滑者大腸直皮內不相離者大
 結腸

迎香
禾膠

天鼎
扶突

肩髃
臂臑
五里
曲池

巨骨

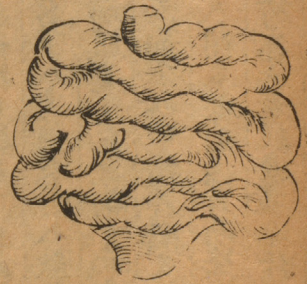
三里
肘髎

温溜
上廉
二間
合谷
偏歷

三間
下廉
商陽
陽谿



大腸
上口
即小
腸下



大腸
下接
直腸
下為
肛門
穀道
即後
陰

附大腸經諸穴歌

手陽明廿穴名循商陽二間三間而行。應合谷陽谿之俞。過偏歷温溜之濱。下廉上廉三里而近。曲池肘膠五里之程。臂臑肩髃。註牛口反上於巨骨。天鼎紆。註紆俱反紫紆曲也乎扶突。未窅唇連。迎香鼻迫。

又分寸歌

商陽鹽指內側邊。二間來尋本節前。三間節後陷中取。合骨虎口岐骨間。陽谿上側腕中是。偏歷腕後三寸安。温溜腕後去五寸。池前五寸下廉看。池前三寸上廉中。池前一寸三里逢。曲池曲骨紋頭盡。肘膠大骨外廉近。大筋中央尋五里。肘上三寸行向裏。臂臑肘上七寸量。肩髃肩端舉臂取。巨骨肩尖端上行。天鼎喉旁四寸真。扶突天突旁三寸。未膠水溝旁五分。迎香未膠上一寸。大腸經穴自分明。左右共四

穴十

胃足陽明之脈。起於鼻之交頰中。旁約太陽之脈。下循鼻外。上入齒中。還出挾口。環唇下。交承漿。卻循頤後下廉。出大迎。循頰車。上耳前。過客主人。循髮際至額顙。其支者。從大迎前下人迎。循喉嚨入缺盆。下膈。屬胃絡脾。其直者。從缺盆下乳內廉。下挾臍。入氣街中。其支者。起於胃口。下循腹裏。下至氣街中而合。以下髀關。抵伏兔。下膝臑中。下循脛外廉。下足跗。入中指內間。其支者。下廉三寸而別。下入中指外間。其支者。別跗上入大指間。出其端。是動則病洒洒振寒。善呻數欠。顏黑。病至則惡人與火。聞木聲則惕然而驚。心欲動。獨閉戶塞牖而處。甚則欲上高而歌。棄衣而走。責響腹脹。是為疝厥。是主血所生病者。狂瘧温淫汗出。衄。口喎唇胗。頸腫喉痺。大腹水腫。膝臑腫痛。循陰乳氣街。股伏兔。胛外廉。足跗上皆痛。中指不用。氣盛則身以前皆

類音過
顙音音
比音音
臑音音
跗音音
數音音
音音
音音
音音
音音

熱其有餘於胃。則消穀善飢。溺色黃。氣不足。則身以前皆寒。懷胃中寒。則脹滿。為此諸病。盛則瀉。虛則補。之。熱則疾之。寒則留之。陷下則灸之。不盛不虛。以經取之。盛者人迎大三倍於寸口。虛者人迎反小於寸口也。

張鼻之兩旁為頰。腮下為頰。頰中為頰。頰上為髮際。髮際前為額。額內為髀。髀前膝上起肉處為伏兔。伏兔後為髀。髀膝筋中為臍。臍骨為臍。臍足面為跗。足陽明受手陽明之氣。起於鼻之兩旁迎香穴。

上唇下左右相交於頰中。過暗明之分。下循鼻外。歷承泣而四日巨醜。上入齒中。還出扶口兩吻地倉環。繞唇下左右相交於承漿。卻循頰後。下廉出大迎。循頰車上耳前。歷下關。過客主人。循髮際。行懸厘。頰厭府之外。下膈。當上腕中腕之府。屬胃絡脾。其直行者從大迎前下。入迎。循喉嚨。歷水突。氣舍。入缺盆。行足少陰俞。

中乳根不容。承滿。梁門。闕門。太乙。滑肉門。下挾臍。歷天樞。外陵。大巨。水道。歸來。諸穴。而入氣街中。其支者自屬胃處起。胃下口循腹裏。過足少陰。盲俞之外。本經之裡。下至氣街中。與前之入氣街中。指外間。

於氣街中。乃下髀關。抵伏兔。歷陰市。梁邱。下入膝。積中。經犢鼻。下循足面。曰跗。之衝陽。陷谷。入中指外間之內。庭至厲兌穴而終也。○其絡脈之支別者自膝下三寸循三里穴之外。別下歷上廉。脰口下廉。豐隆。

解溪。衝陽。陷谷。以至內庭。厲兌而合也。○又其支者別跗上衝陽穴。別行入大指間。出足厥陰行間穴之外。循大指下出其端。以交於足太陰也。○陽明之氣自動。則病洒洒振寒。蓋陽明者午也。陽盛而陰氣加。

之。故洒洒振寒也。善呻者陽鬱而欲伸。出之數欠者陽欲引而上也。顏黑者陰氣加於上。此病在陽明之氣也。病至者病氣而至於經脈也。陽明之脈病則惡聞人與火。聞木音則惕然。而驚。胃絡上通於心。故心。

欲動也。陰陽相薄。故欲獨閉。戶。膈。而居陽盛則四支實。實則登高而歌。熱盛於身。故蓋陽明而走也。陽明之脈下膈。屬胃絡脾。故胃腹脹。此陽明之氣厥逆於經。而為此諸證。故曰是為疝。蓋蓋陽明之經。循膈。

而分也。夫有病氣而不及於經者。有病在氣而見經證者。有經氣之兼病者。有病氣而轉入於經者。故曰可分而可合也。本經曰。穀入於胃。脈道以通。血氣乃行。平脈篇曰。水入於經。而血乃成。胃為水穀之海。

主生此禁血。故是主血。所生病者。狂為溫瘧。汗出者。胃氣熱而蒸發水液之汗也。飢餓者。經氣熱也。口鳴唇乾。脛腫。喉痺。腹脹。腫。痛。膈。股。胛。臂。痛。者。陽經脈之為病也。如陽明氣盛於外。則身以前皆熱。盛於內。則有餘於胃。而消穀善飢。溺色黃。如氣不足。則身以前皆寒。懷胃中寒。則脹滿。經云。三陽為經。二陽為維。一陽為游。即益陽明經。氣。維於身之前。太陽經於後。少陽之氣為游。行出入之樞也。為此是。

動所生諸病。盛則瀉之。虛則補之。熱則疾之。寒則留之。陷下則灸之。不虛不實。以經取之。夫氣生於陽明。而主於手太陰。故在手太陽。手足陽明論。氣之有餘不足。在諸經止論。是動所生。尚御。曰。手太陰是動則病。肺脹。膨。足。陽明是動則惡人。與火。及責響。腹脹。是病氣。而及於經。脈。藏。府。也。肺。胃。大。腸。所。生。之。病。而。為。氣。之。盛。虛。是。病。藏。府。經。脈。而。及。於。陰。陽。之。氣。也。蓋。三。陰。三。陽。之。氣。本。於。藏。府。之。五。行。所。生。而。外。合。

天氣從地而出

靈樞經

卷之九

四

於六

此言胃經脈氣之行乃為第三經也。頰鼻並也。山根為頰。卻却同。顯下為頰。頰下為頰。顯前為髮際。髮際前為額。顯股內為髀。髀前膝上起肉處為伏兔。伏兔後為髀關。扶膝筋中為臍。臍骨為臍。足面為跗。

○足陽明受手陽明之交起於鼻之兩旁迎香穴上行而左右相交於頰中。過精明之分。下循鼻外。應承泣。四白。巨膠。上入齒中。還出快口。兩吻。地倉。還繞唇下。左右相交於承漿。却循頰後。下廉。出大迎。循頰車。

上耳前。歷下關。過客主人。循髮際。行懸釐。領厭之分。經頭維。會於額。顯之神庭。○其支別者。從大迎前下。入迎。循喉嚨。歷水突。氣舍。入缺盆。行足少陰俞府之外。下膈。當上腕中腕之分。屬胃絡脾。○其直行者。從

缺盆而下。下乳內廉。循氣戶。庫房。屋。醫。膺。窗。○中乳。○不容。承滿。梁門。關門。太乙。滑肉門。下扶臍。歷天樞。外陵。大巨。水道。歸來。諸穴。而入氣衝中。○即氣衝。○其支者。自屬胃處。起胃下口。循腹裡。過足少陰。胃俞

之外。未經之裏。下至氣衝中。與前入之氣衝者。入中。指既相合於氣衝中。乃下脾。瀾。伏兔。歷股市。梁丘。下入膝。膝下。三寸。循三里。穴之外。別下。歷上廉。條口。下廉。豐隆。解溪。衝陽。陷谷。以至內庭。厲兌。而合也。○及其

支者。別跗上衝陽。穴。別行入大指間。出足厥陰行間。穴之外。循大指下。出其端。以交於足太陰也。○及其動

穴。驗病。陽明虛。則洒洒振寒。善呻。且數數而欠。○瘧論云。陽明虛。則寒慄鼓頰。○其頰則黑。如病至時。則惡人與火。聞木音則惕然而驚。心欲動。○素問陽明脈解篇云。陽明主肉。其脈血氣盛。邪客之則熱。熱甚

則惡人。又云。陽明厥。則喘而惋。惋則惡人。又曰。胃者土也。故聞木音而驚者。土惡木也。又脈解篇云。所謂甚

則惡人。與火聞木音。則惕然而驚者。陽氣與陰氣相薄。水火相惡。故惕然而驚也。○獨閉戶而處。○脈解

篇云。所謂欲獨閉戶。慵而處者。陰陽相薄也。陽盡而陰盛。故欲獨閉戶。慵而處也。○甚則欲上高。而歌。棄衣而走。○陽明脈解篇岐伯曰。四支者。諸陽之本也。陽盛則四支實。實則能登高也。○熱盛於身。故棄衣而

走也。○為貢響。腹脹。以陽明火盛。而與水相激。故有聲及脹也。其氣厥逆。則從臍而厥。○厥自足次指。從

臍而廉而上行。○是乃陽明血分所生之病耳。然又有諸病。或出本經。或由合經。為狂。為癡。其氣溫熱。而

淫泆。為汗出。為鼻衄。為衄。○脈循鼻外。○為口喎。為唇胗。○挾口。環唇。○為頸腫。○循頰出大迎。○為喉痺。

○循喉嚨。入缺盆。○為大腹水腫。○循腹裏。○為膝臞腫痛。○膝臞本經穴。○又循膺。○膺窗等處。○乳

▲乳中。乳根。▲氣衝。▲即氣衝。▲股。▲梁丘。陰市等處。▲伏兔。▲本經穴。▲臍外廉。▲三里。而下等處。則

足跗上皆痛。▲陷谷。衝陽。解谿等處。○為足中指不能舉。用。▲厥行於次指。而中指相連。○如邪氣盛。則

身以前皆熱。其熱有餘於胃。則消穀善飢。為溺色黃。▲胃熱。下入勝狀。○如正氣不足。則身以前皆寒。燥

如胃中寒。則脹滿。且邪氣盛。則當瀉之。正氣虛。則當補之。熱則速去其針。而瀉之。寒則久留其針。而溫之。

脈下陷者。則用艾以灸之。若不盛不虛。則以本經取之。而不必求之於足。太陰脾經也。所謂盛者。何以驗

之人。迎較寸口之脈大者。三倍。則胃經為實。如終始篇所謂瀉足陽明胃。而補足太陰脾者。是也。虛者。何

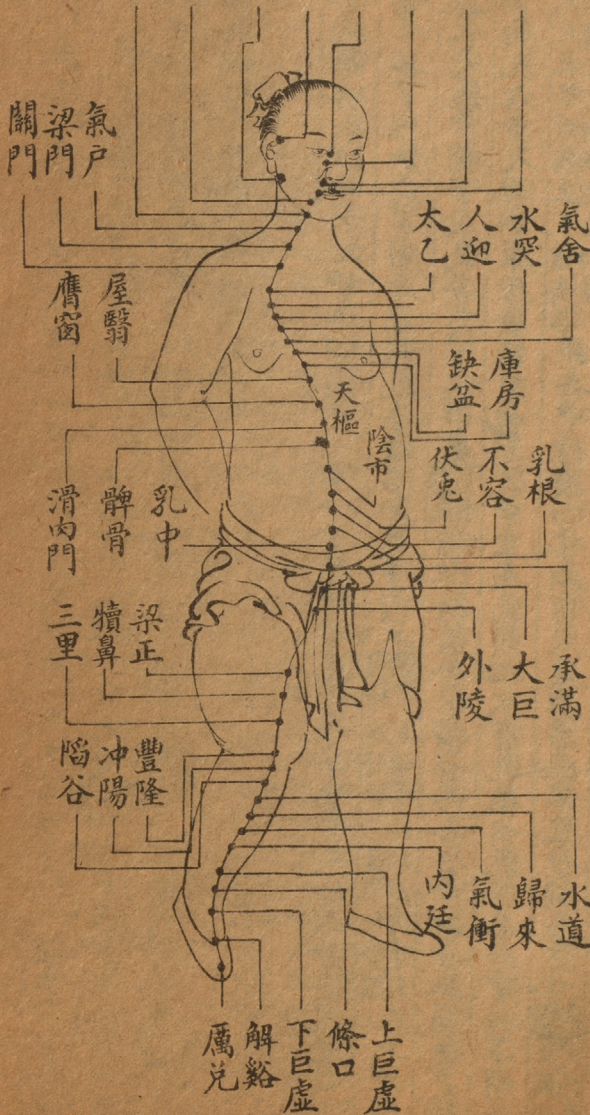
以驗之。人迎較寸口之脈小者。三倍。則胃經為虛。如

終始篇所謂補足陽明胃。而瀉足太陰脾者。是也。

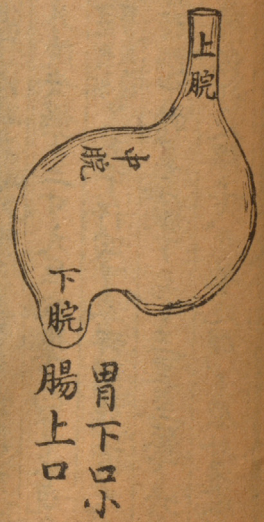
足陽明胃經圖

平人絕穀篇伯高曰胃大一尺五寸徑五寸長二尺六寸橫屈受水穀三斗五升其中之穀常留二斗水一斗五升而滿難經云胃重二斤一兩脾胃者倉廩之官靈蘭秘典論云脾胃者倉庫之官五味出焉本藏篇云脾應肉內胛堅大者胃厚肉胛廢者胃薄肉胛小而廢者胃不堅肉胛不稱身者胃下胃下者下脫約不利肉胛不堅者胃緩肉胛無小裏累者胃急肉胛多少裏累者胃結胃結者上脫約不利也

地倉 巨膠 四白 承泣 頭維 下關 頰車 大迎



上通



胃經諸穴歌

足陽明四十五。自承泣四白而數。巨膠有地倉之積。大迎來頰車之夥。下關頭維以人迎。水突氣舍與缺盆。氣戶兮庫房屋翳。膺窗兮乳中乳根。不容承滿。梁門闕門。太乙滑肉。天樞外陵。大巨從水道歸來。氣衝入脾關之境。伏兔至陰市梁邱。犢鼻自三里而行。上巨虛。下巨虛。解谿衝陽入陷谷。下內庭厲兌而終。

分寸歌

胃之經兮足陽明。承泣目下七分尋。四白目下方一寸。巨膠鼻孔旁八分。地倉夾吻四分迎。大迎頰下寸三分。頰車耳下八分穴。下關耳前動脈尋。頭維神庭旁四五。神庭督脈穴在中。行髮際上五分。頭維去神庭四寸五分。人迎喉

旁寸五真。水突筋前迎下在氣舍突下穴相來。氣舍在水突下。缺盆舍下橫骨內。各去中行寸半明。氣戶璇璣旁四寸。至乳六寸又四分。庫房屋翳膺窗近。乳中正在乳頭心。次有乳根出乳下。各一寸六不相侵。

張自氣戶至乳根六穴上下相去各一寸六分。去中行任脈各四寸。郤去中行須四寸。以前穴道與君陳。不容巨闕旁三寸。張巨闕任脈穴在

臍上六郤近幽門寸五新。幽門腎經穴巨闕旁一寸五。其下承滿與梁門。闕門太乙滑肉門。上下一寸五分。分在胃經任脈二脈之中。

寸無多少。共去中行三寸尋。天樞膺旁二寸間。樞下一寸外陵安。樞下二寸大巨穴。樞下四寸水道全。樞下六寸歸來好。共去中行二寸邊。氣衝鼠鼯上一寸。鼠鼯橫骨盡處。又去中行四寸專。髀關膝上有尺二

伏兔膝上六寸是。陰市膝下方三寸。梁邱膝上二寸記。膝臑陷中犢鼻存。膝下三寸三里至。膝下六寸

上廉穴。膝下七寸條口位。膝下八寸下廉者。膝下九寸豐隆係。郤是踝上八寸量。比那下廉外邊。解

按針灸大成陷谷去內度二寸

衝陽去
陷谷二

寸解溪
去衝陽

一寸半
據此說

則解溪
去內庭

僅止五
寸半

云六寸
半兩說

不待候
正

去聲
踝叶丸

脾脈屬
藏絡府

豁去庭六寸半。張庭內也衝陽庭後五寸換陷谷庭後二寸間內庭次指外間現。張足大指次指厲兌大

指次指端去爪如韭胃井判。愚按足陽明胃經穴自缺盆氣戶庫房室醫膺窗乳中乳根去中行各四寸上下相去各一寸六分自不容承滿梁門闕門左手滑肉門去中行各三寸上下相去各一寸自左關外陵大巨水道歸來去中行各二寸上下相去不等其氣衝二穴則又去中行二寸鼠鼯上一寸其屈曲有如此者徐氏針灸書皆以二行言之誤矣左右各四十五穴

共九張左右各四十五穴

脾足太陰之脈起於大指之端循指內側白肉際過核骨後上內踝前廉上踰後循脛骨後交出厥陰之前

上膝股內前廉入腹屬脾絡胃上膈挾咽連舌本散舌下其支者復從胃別上膈注心中是動則病舌本強

食則嘔胃脘痛腹脹善噫得後與氣則快然如衰身體皆重是主脾所生病者舌本痛體不能動搖食不下

煩心心中急痛澹瘕泄水閉黃疸不能臥強立股膝內腫厥足大指不用為此病諸盛則瀉之虛則補之熱

則疾之寒則留之陷下則灸之不盛不虛以經取之盛者寸口大三倍於人迎虛者寸口反小於人迎也

張核骨一作覈骨俗名孤拐骨足跟後兩旁起骨為踝骨腓腹為腓骨內為股臍上為腹咽以噦物居喉之前至胃長一尺六寸為胃之系舌本舌根也足太陰脾脈起於大指端之隱白穴受足陽明

之交循大指內側白肉際大都穴過核骨後歷大白穴孫商邱上內踝前廉之三陰交又上臑內循胛骨後之循谷上行二寸交出足厥陰之前至地機陰陵穴上循膝股前廉之血海箕門逆還入脛經衝門府

舍中極關元復循腹結大橫會下腕歷腹哀過日月期門之分循本經之裏下至中腕之際以屬脾絡胃又由腹哀上膈循食竇天谿胸鄉周榮曲折向下至大包入大包外曲折向上會中腕上行人迎之裡挾

喉連舌本散舌下而終其支行者由腹哀別行再從肺部中腕穴之外上膈注於膻中之裏心之分以交於手少陰心經也是動則病氣而及於經從經而及於藏府故為舌本強食則嘔胃脘痛腹脹諸證善

噫者脾氣上走心為噫得後與氣則快然如衰者厥逆從上下散也身體皆重太陰之氣逆也是主脾所生之經脈病者若本痛蓋病太陰之氣則為舌本強食則嘔氣逆之為病也在脾藏所生之經脈病者則

為舌本痛食不下經脈之為病也氣主响之病在氣故身體皆重經脈者所以濡筋骨而利關節病在血脈故體不能動搖太陰之是動脾藏之所生內外出入而見證之少有別也脾脈注心中故煩心心中

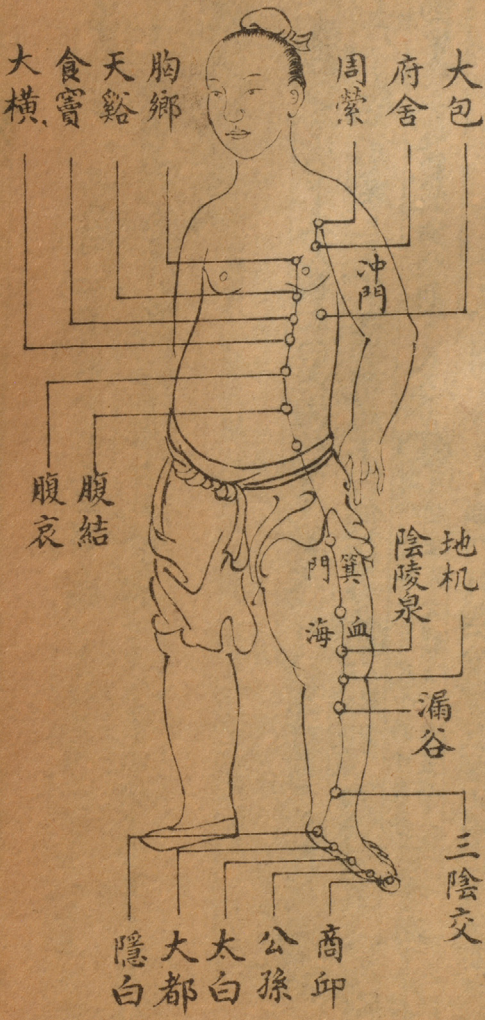
急痛脾家實則為瘕泄水閉黃疸此藏病之在內也不能臥強立膝股內腫足大指不用經病之在外也此太陰經脈脾藏之病外內出入之見證也明乎藏府陰陽經氣出入之理本經大義思過半矣

此言脾經脈氣之行乃為第四經也。核骨一作覈骨。俗云孤拐骨。足跟後兩旁起骨為核骨。脾脈
 為脾經內為股臍上為腹咽以嚥物居喉之前至胃長一尺六寸為胃之系舌本舌根也。○足太陰起
 大指端之隱白穴為足陽明之交也。循大指內側白肉際大都穴過核骨歷太白公孫商邱上內踝前廉
 之三陰交又上臍內循衝骨後之漏谷上行二寸交出足厥陰之前至地機陰陵前上循膝股前廉之血
 海箕門逆入腹經衝門府舍中極關元復循腹結大橫會下脫歷腹哀過日月期門之分循本經之裏
 下至中脘之際以屬脾絡胃又由腹哀上膈循食竇天谿胸鄉周榮曲折向下至大包又自大包外曲折
 向上會中膈上行人迎之裏挾喉連舌本散舌下而終。○其支行者由腹哀別行再從胃部中脘穴之外
 上膈注於臍中之裏心之分以交於手少陰心經也。○及其動穴驗病則為舌本強。▲脈挾咽連舌本散
 舌下。▼為食則嘔。▲脾主化食。▼為胃脫病。▲絡胃。▼為腹脹。▲脈入腹。▼為善噫。▲本經口問篇寒氣
 客於胃厥逆從下上散復出於胃故為噫。▼得復。▲去後。▼與氣。▲脈入腹。▼則病怏然如哀。▲脾氣輸泄
 ▼身體皆重。▲脾主肉。▼是皆本經所生之病也。又有諸病之生或由本經或由合經其舌本痛。▲上舌
 本強而此則甚。▼體不能動搖。▲即上文重而甚。▼食不下。▲不但嘔而已。▼煩心。心下急痛。▲脈注於
 心中。▼澹。▲脾氣不實。▼痲泄。▲難經五十七難有大痲泄。▼水閉。▲六元正巳大論有甚則水閉附腫
 言水畜於內而大小便皆閉也。▼黃疸。▲素問平人氣象論本經論疾診尺篇皆有黃疸。▼不能卧強立
 股膝內腫。▲血海箕門衝門等處。▼厥足大指不能舉用。▲隱白大都太白等處。▼然邪氣之盛者則瀉
 之正氣之虛者則補之。熱則疾去之寒則久留其針。脈陷下者則用艾以灸之。若不甚不虛則以本經取
 謂瀉不足求之足陽明胃經也。所謂盛者何以驗之。寸口較人迎之脈大者三倍則脾經為寔如終始篇所
 篇所謂補足太陰脾而瀉足陽明胃者是也。虛者何以驗之。寸口較人迎之脈小者三倍則脾經為虛如終始
 瀉足陽明胃者是也。

足太陰脾經圖

難經云脾重二斤三兩扁廣三寸長五寸有散
 膏半斤主裹血溫五藏主藏意素問靈蘭秘典
 論云脾胃者倉廩之官五味出焉

本臟篇云脾小則藏安難傷於邪也脾大則苦
 溲眇而痛不能疾行脾高則引季臍而痛脾
 下則下加於大腸下加於大腸則藏苦受邪脾
 堅則藏安難傷脾脆則善病消痺易傷脾端正
 則和利難傷脾偏傾則善滿善脹又云黃色小
 理者脾小粗理者脾大揭唇者脾高唇下縱者
 脾下唇堅者脾堅唇大而不堅者脾脆唇上下
 好者脾端正唇偏舉者脾偏傾也



脾經諸穴歌

足太陰脾居中洲。二十一穴隱白遊。赴大都兮瞻太白。訪公孫兮至商丘。越三陰之交。而漏谷地機可。即黃陰陵之泉。而血海箕門是求。入衝門兮府舍軒豁。解腹結兮大橫優游。腹哀食竇兮接天谿。而同派。胸鄉周縈兮綴大包。而如鈎。

又分寸歌

大指端內側隱白。節後陷中求大都。太白內側核骨下。節後一寸公孫呼。商丘內踝微前陷。踝上三寸

三陰交。踝上六寸漏穴是。踝上五寸地機朝。膝下內側陰陵泉。與陽陵泉穴相對血海濱膝上內廉。箕門穴

在魚腹取。動脈應手越筋間。衝門期下尺五分。期門肝經穴巨穴旁四寸五分府舍期下九寸看腹

結期下六寸入。大橫期下五寸半。復哀期下方二寸。期門肝經穴道現。巨闕之旁四寸五。卻連脾穴休

胡亂。自此以上食竇穴。天谿胸鄉周縈貫。相去寸六無多寡。又上寸六中府換。肺經穴大包腋下有六

寸。淵液腋下三寸絆。淵液膽經穴腋下三寸與下脾經大包穴相連。愚按中府肺經穴也。周縈胸鄉天谿食竇脾經穴也。期門肝經穴也。肝經之下有脾經之腹哀。大橫腹結。府舍

衝門諸穴則中行開四寸五分三經。左右共四之穴。上下相連左右共四十二穴。

心手少陰之脈起於心中。出屬心系。下膈絡小腸。其支者從心系上挾咽繫目系。其直者復從心系却上肺。

下出腋下。循臑內後廉。行手太陰心主之後。下肘內。循臂內後廉。抵掌後銳骨之端。入掌後內廉。循小指之

內出其端。是動則病咽乾心痛。渴而欲飲。是為臂厥。是主心所生病者。目黃脇痛。臑臂內後廉痛。厥掌中熱

痛。為此諸病。盛則瀉之。虛則補之。熱則疾之。寒則留之。陷下則灸之。不盛不虛。以經取之。盛者寸口大。再倍

於人迎虛者反小於人迎也

張心系有二一則上與肺相通而入肺大葉間一則由肺葉而下曲折向後並脊裡細絡相連貫脊髓與腎相通正當七節之間蓋五藏系皆通於心而心通五藏系也手少陰經起於心循任脈之外屬心系下膈當膈上二寸之分絡小腸○其支者從心系而出任脈之外上行而挾咽系目也○其直者復從心系直上至肺藏之分出循腋抵極泉穴在臂內廉抵少海手腕下踝為兌骨自少海而下循臂內後廉歷靈道通里陰心主兩筋之間歷青靈穴下肘內廉抵少海手腕下踝為兌骨自少海而下循臂內後廉歷靈道通里至掌後銳骨之端經陰郄神門入掌內廉至少海循小指端之少衝而終於交於手太陽也○少陰之上君火主之故是動則病咽乾心痛渴而欲飲少陰之氣盛也是主心所生病者目黃心系上系於目心火盛故黃也膈臂掌中心脈所循之部分蓋心所生之病而外及於經脈也

注此言心經脈氣之行乃為第五經也心系有二一則上與肺相通而入肺大葉間一則由肺葉而下曲折向後並脊裡細絡相連貫脊髓與腎相通正當七節之間蓋五藏系皆通於心而心通五藏系也手少陰經起於心循任脈之外屬心系下膈當膈上二寸之分絡小腸○其支者從心系而出任脈之外上行而挾咽系目也○其直者復從心系直上至肺藏之分出循腋抵極泉穴在臂內廉抵少海手腕下踝為兌骨自少海而下循臂內後廉歷靈道通里至掌後兌骨之端至陰郄神門入掌內廉至少海循小指端之少衝而終於交於手太陽也○滑伯仁曰心為君主之官示尊于他臟故其交經授受不假支別云○及其動穴驗病則為嗔乾▲脈上挾咽▲心痛▲本經痛▲渴而欲飲▲心火內炎▲是乃臂氣逆而上行▲脈循臂而上肘膈腋▲此心所生之病也又有諸病之生或出本經或由合經為黃目▲脈繫目系▲為脇痛▲脈出腋下▲膈臂內後廉痛▲脈循臂膈後廉▲厥掌中熱痛▲心色絡所屬心為君主病同▲然邪氣之盛者則當瀉之正氣之虛者則當補之熱則瀉者疾去其針寒則溫者久留其鍼脈陷下者則用艾灸之若不盛不虛則止取之本經而不必求之手太陽小腸經也所謂盛者何以驗之寸口較人迎之寸口較人迎之脈小者二倍而不躁▲人迎大二倍而躁▲則心經為虛如終始篇所謂補手少陰心而瀉手太陽小腸者是也

靈區經入合真卷二

十八

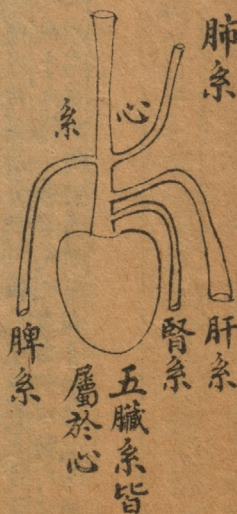
手以陰心經圖

心重十二兩附着於脊之第五椎居肺下膈上
 中有七孔三毛盛精汁三合主藏神
 素問靈蘭秘典論云心者君主之官神明出焉

本藏篇云心小則安邪不能傷易傷以憂心大
 則憂不能傷易傷於邪心高則滿於肺中悅而
 善忘難開以言心下則藏外易傷於寒易恐於
 言心堅則藏安守固心脆則善病消瘴熱中心
 端正則和利難傷心偏傾則操持不一無守司
 也○赤色小理者心小粗理者心大無鬮肝者
 心高鬮肝小短舉者心下鬮肝長者心下堅鬮
 鬮肝倚一方者心偏傾也



肺腕



心經諸穴歌

手少陰九穴成極泉青靈少海深自靈道通里而達過陰郛神門而迎抵於少府少衝可尋

又分寸歌

少陰心起極泉中腋下筋間脈入胸張臂內腋下筋青靈肘上三寸取張神肘舉少海肘後端五寸內

廉節後大骨外去肘端五分屈肘向頭得之靈道掌後一寸半通里腕後一寸同陰郛腕後方半寸神門掌後兌骨隆少府

節後勞宮直小指內側取少衝張九穴左右共一十八穴

小腸手太陽之脈起於小指之端循手外側上腕出踝中直上循臂骨下廉出肘內側兩筋之間上循臑外

後廉出肩解繞肩胛交肩上一入缺盆絡心循咽下膈抵胃屬小腸其支者從缺盆循頸上頰至目銳眥却入

耳中其肢者別頰上頰抵鼻至目內眥斜絡於顴是動則病嗌痛領腫不可以顧肩似拔臑似折是主液所

生病者耳聾目黃頰腫頸頰肩臑肘臂外後廉痛為此諸病盛則瀉之虛則補之熱則疾之寒則留之陷下

則災之不盛不虛以經取之盛者入迎大再倍於寸口虛者反小於寸口也

張臂骨盡處為腕腕下兌骨為踝脊兩旁為贅脊上兩角為肩解肩解下成片骨為肩胛目外眥為銳眥

後谿上腕出踝中歷腕骨陽谷陽老穴直上循臂骨下廉支正出肘內側兩筋之間歷小海穴上循臑外

廉行手陽明少陽之外上肩循肩貞臑俞天宗秉風曲垣肩外俞肩中俞諸穴乃上會大椎左右相交於

兩肩之上自交肩上一入缺盆循肩向腋下行當臑中之分絡心循胃系下膈過上腕抵臑下任脈之外

當臑上二寸之分屬小腸其支行者從缺盆循頸之天窗天容上頰抵顴膠上至目銳眥過童子髻卻

入耳中循聽官而終其支別者別循頰上頰抵鼻至目內眥睛明穴以斜絡於顴而交於足太陽經也

胛音甲 背音資 頰音音 權折音 舌

化水穀之精微故主液小腸所生病者為耳聾目黃頰腫頸項肘臂痛皆經脈所循之部分而為病也尚御公曰藏府雖雄相合並受五行之化故在藏主藏以名五行在府則以六府所生之氣血津液筋骨

而為病蓋病則所主之氣不足而病生於外矣

馬此言小腸經脈氣之所乃為第六經也臂骨盡處為腕腕下兌骨為踝脊兩旁為脊脊上兩角為肩解

心經之交也由是循外側之前谷後谿上腕出踝中歷腕骨陽谷陽老穴直上循臂骨下廉支正出肘內

側兩筋之間歷小海穴上循臑外廉行手陽明少陽之外上肩循肩貞臑俞天宗秉風曲垣肩外俞肩中

俞諸穴乃上會大椎左右相交於兩肩之上自文肩入缺盆循肩向腋下行當臑中之分絡心循胃系

抵臑膠上至目銳皆過腫子膠却入耳中循聽宮而終○其支別者別循頰上頰抵鼻至目內眦睛明穴

以斜絡於顛而交於足太陽經也○及其動穴驗病則為噤痛為頰腫不可以液入目之銳骨內眦為

為肩似拔而痛▲脈出肩解繞肩胛▼為臑似折而難舉▲脈循於臑▼是主心液不足而為之生病也

又有諸病之生或出本經或由合經為耳聾▲脈入耳中循聽宮▼為目黃▲支入目之銳骨內眦▼為

頰腫▲支上頰別頰▼為肩領肩臑肘臂外後廉痛▲皆經脈所過之處▼故邪氣盛則瀉之正氣虛則

補之熱則疾去其針寒則久留其針脈下陷者則用艾以灸之若不盛不虛則止取之本經而不必求之

手少陰心經也所謂盛者何以驗之人迎較寸口之脈大者二倍而躁則小腸經為實如終始篇所謂瀉

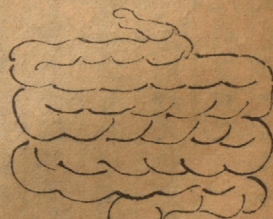
手太陽小腸而補手少陰心者是也人迎較寸口之脈小者二倍而不躁則小腸經為虛如終始篇所謂

補手太陽小腸而瀉

手少陰心者是也

手太陽小腸經圖

平入絕穀篇云小腸大二寸半徑八分分之少
 半長三丈二尺受穀二斗四升水六升三合合
 之大半又腸胃篇云小腸後附脊左環迴周贛
 積其注於迴腸者外附於臍上迴運環十六曲
 大二寸半徑八分之少半長三丈三尺
 素問靈蘭秘典論云小腸受盛之官化物出焉
 本藏篇云心應脈皮厚者脈厚脈厚者小腸
 厚皮薄者脈薄脈薄者小腸薄皮緩者脈緩脈
 緩者小腸大而長皮薄而脈沖小者小腸小而
 短諸陽經脈皆多紆屈者小腸結



小腸下口
 大腸上口



靈區經合真系 卷二

小腸諸穴歌

小腸穴十九中路從少澤步前谷後谿之隆道遵腕骨觀陽谷養老之崇得支正於小海逐肩正以相從值臑俞兮過天宗乘秉風兮曲垣中肩外俞兮肩中俞啟天窗兮見天容匪由顛膠曷造聽宮

又分寸歌

小指端外為少澤前谷外側節前臑節後擅拳取後谿腕骨腕前骨陷側兌骨下陷陽谷討腕上一寸名養老支正腕後量五寸小海肘端五分好肩貞胛下兩骨解張曲胛下兩骨解臑俞大骨下陷保

大骨下胛上廉舉臂取之天宗秉風後骨陷秉風膠外舉有空張天髀外肩上小曲垣肩中曲陷胛外俞胛後一寸

從張即外肩俞肩胛上廉去後三寸陷中肩中二寸大杼旁天窗扶突後陷張天髀外肩上小曲垣肩中曲陷胛外俞胛後一寸

後顛膠面頰銳端量張面頰骨下廉聽宮耳端大如菽張耳中珠子大此為小腸手太陽張左右共三十八穴

勝腕足太陽之脈起於目內眥上額交巔其支者從巔至耳上角其直者從巔直絡腦還出別下項循肩膊

內挾脊抵腰中入循脊絡腎屬膀胱其支者從腰中下挾脊貫臀入膕中其支者從膊內左右別下貫胛挾

脊內過髀樞循髀外從後廉下合膕中以下貫端內出外踝之後循京骨至小指外側是動則病衝頭痛目

似脫項如拔脊痛腰似折髀不可以曲膕如結端如裂是為踝厥是主筋所生病者痔瘕狂癩疾頭顛項痛

目黃淚出眦衄項背腰尻膕端脚皆痛小指不用為此諸病盛則瀉之虛則補之熱則疾之寒則留之陷下

則灸之不盛不虛以經取之盛者人迎大再倍於寸口虛者人迎反小於寸口也

張目大角為內眥髮際前為額頭頂上為巔腦後為項肩後之下為肩膊椎骨為脊尻上橫骨為腰挾脊為脊挾腰腕骨兩旁為機機後為髀髀尻也腓腸上膝後曲處為膕膕內為胛即挾脊肉也股外為髀

脛音屯
端騰同

捷骨之下為脾樞腸腸為髓○足太陽膀胱之脈起於目內皆精明穴手太陽之交也上額循橫行過神
庭應曲差五處承光通天自通天斜行左右交於頂上之百會○其支行者從巔至百會抵耳上谷過率
柱而下過大椎陶道卻循肩膊內扶脊兩旁相去各一寸半下行歷大杼風門肺俞厥陰俞心俞膈俞肝
俞膽俞脾俞胃俞三焦俞腎俞大腸俞小腸俞膀胱俞中膈俞火膈俞下膈會陽下貫膈至承扶殿門浮郄委陽入
膈中之委中穴○其支別者從腰中循腰膈下扶脊上歷膈中膈火膈下膈會陽下貫膈至承扶殿門浮郄委陽入
貫脾膈歷附分魄戶膏肓神堂誌諱膈關魂門揚綱意含胃倉盲門志室胞盲秩邊下歷反臂過脾樞又
循脾樞之裏承扶之外一寸五分之間而下與前之入膈中者相合下行循會陽下貫膈內歷承筋承山
飛揚附陽出外踝後之崑崙僕參申脈衝門循京骨束骨通谷至小指外側之至陰穴以交於足少陰腎
經也○太陽之氣生於膀胱水中而為諸陽主氣陽氣者柔則養筋故是主筋所生之病則為痔經云筋脈
橫解腸脾為痔蓋太陽所主之筋膀胱所生之脈橫逆而為痔也經絡沉以內薄則為瘧厥逆於下則為
巔為狂顛項戴目腰背膈諸證皆經脈所循之部分而為病也○尚御公曰傷寒論云太陽之為病脈
浮頭項強痛而惡寒又曰太陽病頭項痛至七日以上自愈者以行其經盡故也夫傷寒六經相傳七日來
復於太陽止病三陰三陽之六氣而不涉於有形然頭項強痛又有似乎經證蓋氣舍於形未有病氣而
不見於形
證者也

論此言膀胱經脈之行乃為第七經也目大角為內骨髮際前為額腦上為巔頂也腦頭髓也腦後為
項肩後之下為肩膊推骨為脊尻上橫骨為腰拔脊為脊腎尻也扶腰膈骨兩旁為機機後為膈腸腸

上膝後曲處為膈膈下為肥即頸脊肉也過神庭為髀捷骨之下為脾樞脾腸為膈○足太陽之脈起目內
皆精明穴受手太陽之交也上頸脊肉也過神庭為髀捷骨之下為脾樞脾腸為膈○足太陽之脈起目內

百會○其支行者從巔至百會抵耳上角過率谷浮白窠陰穴所以散養於筋脈也○其支行者由通天
絡却五枕入絡腦復出下項以抵天柱又從天柱而下過從臑陶道卻循肩膊內扶脊兩旁相去各一寸

半下行於大杼風門肺俞厥陰俞心俞膈俞肝俞膽俞脾俞胃俞三焦俞腎俞大腸俞小腸俞膀胱俞心
膈內俞白環俞由是抵腰中入循脊絡下屬膀胱○其支別者從腰中循腰膈下扶脊歷上膈次膈中

膈兩旁第三行相去各三寸之諸穴自天柱而下從臑內左右別行下貫膈膈附分魄戶膏肓神堂誌諱
膈闕魂門陽綱意含胃倉盲門志室胞盲秩邊下歷反臂過脾樞也又循脾樞之裡承扶之外一寸五

分之間而下與前之入膈中者相合下行循會陽下貫膈內歷承筋承山飛揚附陽出外踝後之崑崙
僕參申脈衝門循京骨束骨通谷至小指外側之至陰穴以交於足少陰腎經也○及其動穴驗病則為

邪氣衝頭而痛▲脈上額交巔入絡於腦▼目似脫▲脈起目內背▼項如拔▲脈選別下項▼脊痛▲

醫部全錄
卷之二十一

脈拔脊▼腰似折▲脈抵腰中▼脾不可以曲▲脈過脾樞▼膈如結▲脈過膈中▼喘如裂▲脈貫膈
 內▼是皆外踝脈氣所過之處其氣厥逆上行而生此諸病也又有諸病之生或出本經或由合經為痔
 ▲脈貫膈▼為瘧▲瘧刺篇有太陽之瘧▼為狂癩疾▲本經癩疾篇二十二有刺太陽經者▼為頭顛
 項痛▲脈上額交際入腦下項▼為目黃▲脈起目內眥▼為淚出▲全上▼為鼠衄▲內眥近鼻▼為
 項背腰尻膕踰脚臂痛▲脈氣所經之處▼為足小指不能舉用故邪氣盛則瀉之正氣虛則補之熱則
 疾去其針以瀉之寒則久留其針以溫之脈下陷者則用艾以灸之若不盛不虛止以本經取之而不必
 求之足少陰腎經也所謂盛者何以驗之人迎較寸口之脈大者二倍則膀胱經為實如終始篇所謂瀉
 足太陽膀胱而補足少陰腎者是也人迎較寸口之脈小者二倍則膀胱經為虛如終始篇所謂補足太
 陽膀胱而瀉足少陰腎者是也

足太陽膀胱圖

膀胱重九兩二銖縱廣九寸居腎之下大腸之
 側小腸小口乃膀胱上口水液由是滲入焉盛
 濁九升九合素問靈蘭秘典論云膀胱者升
 都之官津液藏焉氣化則能出矣

本藏篇云腎應骨密理厚皮者三焦膀胱薄疎
 凌理者三焦膀胱緩皮急而無毫毛者三焦膀胱
 急毫毛美而粗者三焦膀胱直稀毫毛者三
 焦膀胱結也

上系小腸

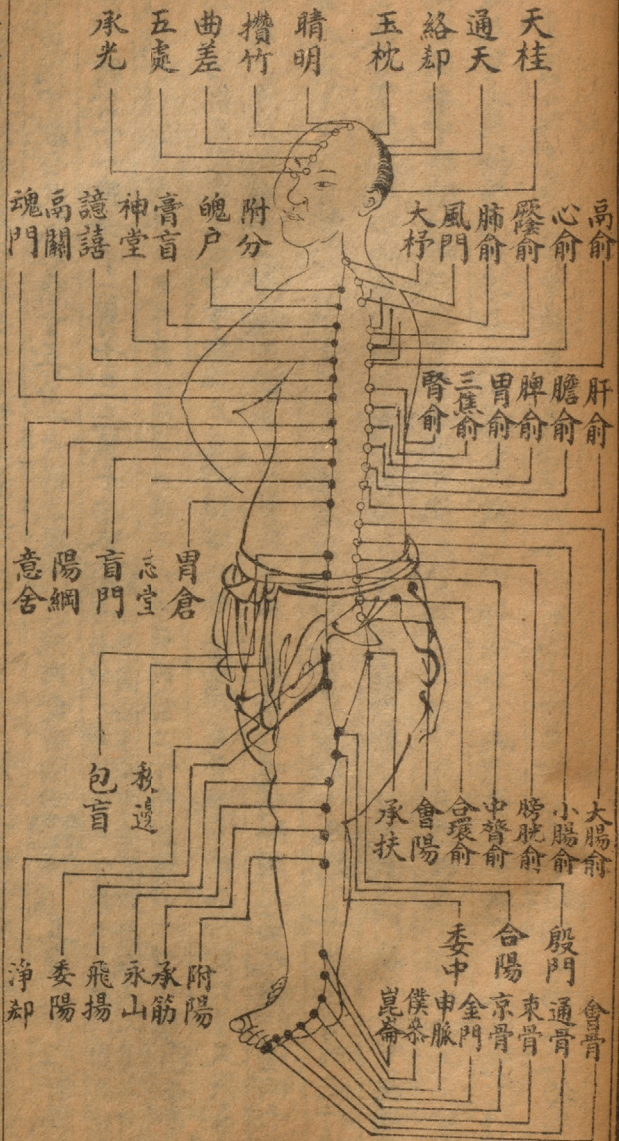


膀胱

下聯前陰

膀胱諸穴歌

足太陽六十三。睛明攢竹。諸曲差五處之鄉。承光通天。見絡都玉枕之行。天柱高兮大杼。抵風門開兮。肺俞當。厥陰心膈之俞。肝膽脾胃之藏。三焦腎兮大腸小腸。膀胱俞兮中膂白環。自從大杼至此。去脊中寸半之間。又有上次中下四膠。在腰四空以和調。會陽居尻尾之旁。吾背二行始了。仍上二椎旁跗。分。二椎下兩旁。去脊中三寸。三椎旁魄戶膏肓。並四椎而過神堂。諱諱兮高闕魂門。陽綱意舍兮胃倉盲門。志室胞



盲背以秩邊而分。承扶浮郄委陽殷門尾中而舍。陽至承筋與承山。到飛揚與輔陽。會崑僕參申脈。探金門京骨之場。由束骨而通谷。抵小指外至陰之間。

又分寸歌

足太陽兮膀胱經。目內眥角始睛明。眉頭陷中攢竹取。曲差髮際上五分。五處髮上一寸是。承光髮上

二寸半。通天絡郄玉枕穴。相去寸五調勻看。玉枕扶腦一寸三。入髮二寸枕骨現。天柱項後髮際中。大

第又廉陷中廉。自此表本開下。至第一大二風門。三椎筋會厥陰四。五椎之下心俞論。脇七

肝九十膽俞。十一脾俞十二胃。十三三焦十四腎。愚按魄戶對肺俞神堂對心俞魂門對肝俞意舍對脾俞志室對腎俞蓋以肺藏魄心藏神肝藏魂

脾藏意腎藏志。是謂五神藏也。大腸十六之下推小腸。十八膀胱十九中膻內俞。二十椎白環廿一廿下當。白環俞已

上諸穴可排之。更有上次中下膠。一二三四腰空好。會陽陰尾尻骨旁。背部二行諸穴了。又從脊上開

三寸。第二椎下為附分。三椎魄戶四膏肓。第五椎下神堂尊。第六噫嘻膈關七。第九魄門陽綱十。十一

意舍之穴有。十二胃倉穴已分。十三盲門端正在。十四志室不須論。十九胞盲廿秩邊。背部三行諸穴

勻。又從臀下陰紋取。承扶居於陷中主。浮郄扶下方六分。委陽扶下寸六數。殷門扶下六寸長。臑中外

廉兩筋間。委中膝臑約紋裏。此下三寸尋合陽。承筋腳跟上七寸。穴在臑腸之中央。承山腓下分肉間。

外踝七寸上飛揚。輔陽外踝上三寸。崑崙後跟陷中央。僕參亦在踝骨下。申脈踝下五分張。金門申脈

下一寸。京骨外側骨際量。束脈本節後陷中。通谷節前陷中強。至陰却在小指側。太陽之穴始周詳。

張註

計六十三穴左右
共一百二十六穴

肺藏魄
心藏神
故名魄
戶神堂
乃五藏
之外俞

牙斜同
根音跟
強上聲
強上聲

腎足少陰之脈起於小指之下。邪趨足心出於然谷之下。循內踝之後別入跟中。以上端內出膈外廉上股

內後廉貫脊屬腎絡膀胱。其直者從腎上貫肝膈入肺中。循喉嚨挾舌本。其支者從肺出絡心注胸中。是動

則病飢不欲食。面如漆柴。咳唾則有血。喝喝而喘。坐而欲起。目眈眈如無所見。心如懸。若飢狀氣不足。則善

恐。心惕惕如人將捕之。是為骨厥。是主腎所生病者。口熟舌乾。咽腫上氣。嗌乾及痛。煩心心痛。黃疸腸澀。脊

股內後廉痛。痿厥嗜卧。足下熱而痛。為此諸病。盛則瀉之。虛則補之。熱則疾之。寒則留之。陷下則灸之。不盛不

虛以經取之。灸則強食生肉。緩帶披髮。大杖重履而步。盛者寸口大再倍於人迎。虛者寸口反小於人迎也。

張趨向也。足少陰起足小指之下斜趨足心之湧泉轉出內踝前起大骨下之然谷。下循內踝後之太谿。別入跟中之大鍾。照海水泉乃折自大鍾之外上循內踝行厥陰大陰兩經之後。經本經復溜交信穴。

過脾經之三陰交上臍內循築賓出膈內廉抵陰谷上股內後廉貫脊會於督脈之長強還出於前循橫骨大赫氣穴四滿中注盲俞當盲俞之所臍之左右屬脊下臍過任脈之闕元中極而絡膀胱。其直行者從脊中出而循脊上。行循商曲石闕陰都通谷諸穴貫膈上循幽門上膈懸部廊入肺中。循神封靈強神

者從脊中出而循脊上。行循商曲石闕陰都通谷諸穴貫膈上循幽門上膈懸部廊入肺中。循神封靈強神。或中經府而上循喉嚨並人迎挾舌本而終。其支者自神藏別出繞心注胸之臆中以交於手厥陰

心包絡經也。少陰之上心火主之。少陰是動為病則上下之氣不交。故飢不欲食。心如懸。若飢狀氣不足於下。則善恐。不足於上。心惕惕如人將捕之。少陰屬腎。腎上連肺而腎為生氣之原。面如漆柴者。少陰之

氣不至也。呵。呵。貝。不。血。呵。呵。而。呵。才。少。陰。之。氣。不。升。也。此。而。陰。腎。藏。之。生。氣。厥。逆。於。下。陰之氣厥於下而欲上也。骨之精為瞳子。目眈眈無所見者。精氣不升也。滋少陰腎藏之生氣。厥逆於下而為此諸病。故為骨厥也。夫腎主藏精。如主腎所無。則精液不能上滋。而為口熟舌乾。嗌痛煩心。諸

症。蓋水不上濟。則火盛於上矣。氣逆於下。則為痿厥諸症矣。生當作姓。周禮云。始養之謂畜。將用之謂牲。又牛羊豕曰三牲。夫羊為火。蠶牛為土。而豕為水。畜其性躁善奔。強食牲肉。以助腎氣上升。而與火土之相合也。緩帶者。取其伸舒也。夫腎藏之精。奉心神化赤而為血。髮乃血之餘也。披髮者。使神氣之下交也。

大杖重履者。運筋骨之氣也。夫陰陽之氣有厥於臂者。有厥於膝者。有厥於骨者。此章論少陰之氣厥逆於下。而曰強食牲肉。曰緩帶披髮。蓋少陰為陰陽生氣之原也。尚御公曰。陷下者。謂氣之下陷也。少陰之上。君火主之。水火陰陽之氣。發原於腎藏。故於少陰腎經。則曰強食牲肉。緩帶披髮。披髮者。履蓋欲陰陽之生氣上升。而環轉出入也。是陰陽六氣本於藏府五行之所生。故曰是動者。謂六氣運用

於外。應司天在泉。上下升降。動而不息。所生者。謂神機化運。從內而生。外出入。生化無窮。是氣之生於內而運動於外也。

注此言腎經脈氣之行乃為第八經也趨向也跟足根也屬足少陰起足小指之下斜趨足心之湧泉轉出內踝前起大骨下之然谷下循後之內踝大絡別入跟中之大鍾照海水泉乃折自大鍾之外上循內踝行厥後大陰兩經之後經本經復過交信穴過脾經之三陰交上端內循足竇出臍內廉抵陰谷上肢過任脈之闕元中極而絡膀胱焉○其直行者從育俞屬腎處上循行商曲石關陰都通谷諸穴貫肝上循幽門上膈歷步廊入肺中循神封靈墟神藏或中俞府而上循喉嚨並人迎扶古本而終○其支者從神藏別出繞心注胸之膻中以交於手厥陰心包絡經也○及其動穴驗病則病飢而又不欲食蓋虛火盛則飢而不欲食者脾氣弱也面如漆柴漆則腎之色黑者形於外而如漆柴則腎主骨者瘦矣咳唾則有血▲厥入肺中則為效而唾中有血則腎主有損▼喝喝而喘▲厥入肺中猶喉嚨扶舌本火盛水虧之疾▼坐而欲起▲陰虛不能寧靜▼目眈眈如無所見▲水虧肝弱▼心若懸如飢狀▲厥支者從肺出絡心▼氣不足則善恐心惕惕如人將捕之▲素問陰陽應象大論云腎在志為恐恐傷腎▼此皆腎主於骨骨之氣逆而厥故為腎所生之病也然又有諸病之生或出本經或由台經為口乾為舌乾為咽腫為上氣為喘乾及痛▲厥猶喉嚨扶舌本▲為煩心為心痛▲厥從肺絡心▼為黃疸▲五疔有女勞疸▼為腸辟▲素問通評虛實論大奇論皆有腸疔為脊股內後廉痛▲厥所經等處▼為湧泉▼故邪氣盛則瀉之正氣虛則補之熱則疾去其針以瀉之寒則久留其針以溫之厥陷下者則用艾以灸之若不盛不虛則止取本經而不必求之足太陽膀胱經也如疔者則當勉強進食必生長其肉又寬緩其帶▲古人腰必束帶▼散披其髮扶大杖着重履以緩步之蓋不大勞動以腎氣之衰弱也▲餘經不論此法而唯腎經詳言者以腎經屬水為身之本而病人多犯其戒故獨言之詳所謂盛者何以驗之寸口較人迎之脈大者二倍則腎經為實如終始篇所論瀉足少陰腎而補足太陽膀胱者是也虛者何以驗之寸口較人迎之脈小者二倍則腎經為虛如終始篇所謂補足少陰腎而瀉足太陽膀胱者是也

足少陰腎經圖

腎有兩枚重一斤二兩狀如石卵附着於脊之十四椎下各開一寸半素問靈蘭秘典論云腎者作強之官伎巧出焉

本臟篇云腎小則藏安難傷腎大則善病腰痛不可以俯仰易傷以邪腎高則苦背脊痛不可以俯仰腎下則腰尻痛不可以俯仰為孤府腎堅則不病腰背痛腎脆則苦病消瘵易傷腎端正則和利難傷腎偏傾則苦腰尻痛也黑色小理者腎小粗理者腎大高耳者腎高耳後陷者腎下耳堅者腎堅耳薄不堅者腎脆耳好前居牙車者腎端正耳偏高者腎偏傾也

腎

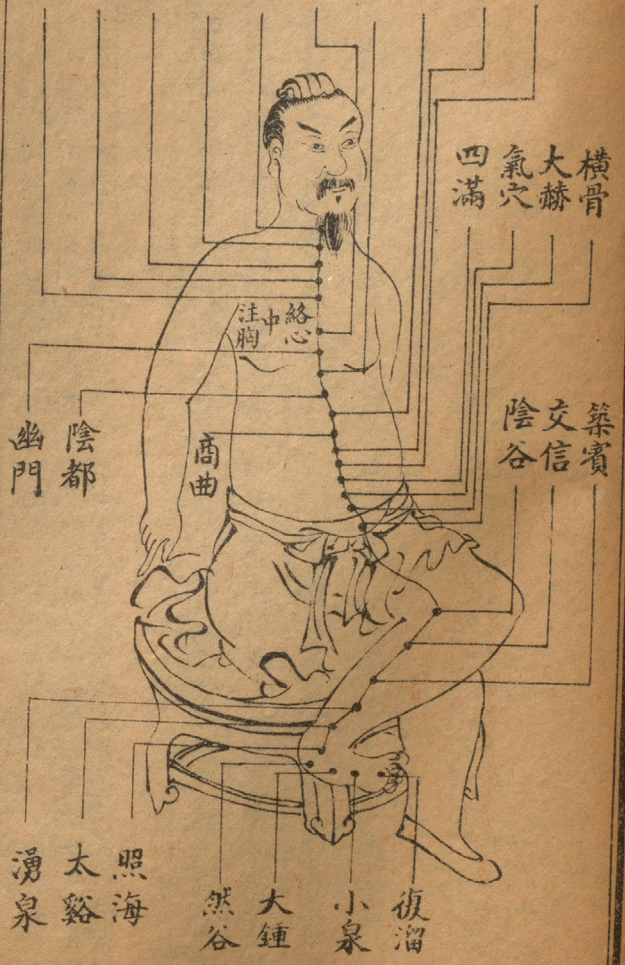
腎

神封 靈虛 神藏 彘中 俞府 步郎 通谷 石關 盲俞 中注

附腎經諸穴歌

足少陰兮廿七，湧泉流於然谷。太谿大鍾兮水泉，綠照海復溜兮文信。續從築賓兮上陰，谷掩橫骨兮大赫。麓氣穴四滿兮中注，盲俞上通乎商曲。守石關兮陰都寧，閉通谷兮幽門肅。步廊神封而靈墟存，神藏或中而踰府足。

又分寸歌



靈樞經

卷之四

足掌心中是湧泉。然谷踝下一寸前。內踝前一寸太谿踝後跟骨上。大鍾跟後中踵中邊。足跟後踵中大骨上兩筋

也。問水泉竅下一寸。覓照海踝下四分。安復溜踝上前二寸。交信踝上二寸。聯二穴止。隔筋前後。太陰之後。少陰前。前旁骨是復溜後旁是交信二穴止隔一條筋築賓內踝上。臑兮陰谷膝下。曲膝間。橫骨大赫。麓氣穴。四滿中注

亦相連。各開中行。行止寸半。上下相去一寸。便。上隔盲俞亦一寸。盲俞商曲石關來。陰都通谷。幽門關。各

開中行五分。俠六穴。上下一寸。裁步廊神封靈墟存。神藏或中俞府尊。各開中行計二寸。上下寸六六

穴同。俞府璇璣旁二寸。取之得法有成功。愚按陰都中腕旁五分通谷上腕旁五分幽門巨闕旁五

骨在盲俞下五寸有以也。但自橫骨至中注各開中行一寸半。盲俞商曲石關陰都通谷幽門各開中行五分。自郛廊神封靈墟神藏或中俞府去中行各二寸。其屈曲有如此。徐氏針灸書皆以二行言之。

誤矣計二十七穴。左右共五十四穴。

心主手厥陰心包絡之脈。起於胸中。出屬心包。絡下膈。歷絡三焦。其支者循胸中。出脇下腋三寸。上抵腋下。

循臑內。循太陰。少陰之間。入肘中。下臂行兩筋之間。入掌中。循中指出其端。其支者別掌中。循小指次指出

其端。是動則病。手心熱。臂肘擊急。腋腫。甚則胸脇支滿。心中憺憺大動。面赤目黃。喜笑不休。是主脈所生

病者。煩心心痛。掌中熱。為此諸病。盛則瀉之。虛則補之。熱則疾之。寒則留之。陷下則灸之。不盛不虛。以經取

之。盛者寸口大一倍於人。迎。虛者寸口反小於人。迎也。

脇上際為腋。小指次指乃小指之次。指無名指也。手厥陰心包絡之脈起於胸中。出屬下心之包。絡受足少陰腎經之交也。由是下膈。歷絡三焦。歷者謂三焦各有部署在胃腕上中下之間。其脈分絡於三

焦也。其支者自屬心包。上循胸出脇下腋三寸。天池穴。上行抵腋。下循臑內之天泉。以界手太陰肺經。手少陰心經兩筋之中。間入肘中之曲澤穴。又由肘中下臂行兩筋之間。循郛門間。使內關。天陵入

掌中勞宮。循中指出其端。之中衝。其支別者從掌中循無名指出其端。而交於手少陽三焦經也。厥陰是動則病。手心熱。臂肘擊急。腋腫。經氣之病於外也。甚則胸脇支滿。心中憺憺大動。面赤目黃。喜笑不休。

學音驚
憺音澹

幽門巨
關五分
今云去
中行五
分俟改

蓋盛則從外而內其有餘於內也。心主血而包絡代君行令故主脈。是主脈之包絡所生病者煩心心痛。掌中熱蓋自內而外也。脈口一盛而躁病在手厥陰故盛者寸口大一倍於人迎。虛者寸口反小於人迎也。

論 此言心包絡經脈氣之行乃為第九經也。屬上際為腋小指次指即手小指之次指乃無名指也。蓋自

由是下隔歷絡於膻中中腕及陰交之三焦。膈下一寸為陰交。其支者自屬心包上循胸中膻下腋

三寸天池穴上行抵腋下循膈內之天泉以界手太陰肺經手少陰心經兩經之中間入肘中之曲澤

穴。又由肘中下臂行臂兩筋之間循却門間使內關大陵入掌中勞宮循中循出其端之中衝。其支別

者從掌中循無名指出其端而交於手少陽三焦經也。及其動穴驗病則為手心熱。脈行掌中勞宮

反動也。▲脈出心包。為面赤。▲心之色為赤。▲為目黃。▲脈循胸出脇。為心中憺憺大動宜安靜而

虛則補之。熱則瀉之。疾去其針寒則溫之。久留其針脈陷下者則用艾以熨之。若不盛不虛則止。以本經

取之而不必求之手少陽三焦經也。然所謂盛者何以驗之。寸口較人迎之脈大者一倍而躁則心包絡

為實如終始篇所謂瀉手厥陰心包絡而補手少陽三焦者是也。虛者何以驗之。寸口較人迎之脈小者

一倍而不躁則心包絡為虛如終始篇所謂

手厥陰心包絡圖

此經本有名有形其經絡起於腋下之天。心包絡在心下橫膜之上。豎膜之下。與橫膜相粘而黃膜裏者。後世不知有此

池而止於中指之中。膜相粘而黃膜裏者。經者非

衡其藏在心之下。有。心也。其脂膜之外。有。細筋膜如絲與心肺

黃脂裏心者是也。其相連者心包也。

靈樞本輸篇云心出於中衝云云邪容篇心主之脈出於中指

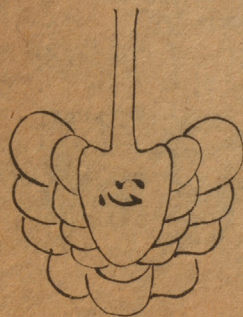
之端云云又云手少陰之脈獨無輸何也岐伯曰少陰心脈也

心者五臟六腑之大主也精神之所舍也其臟堅固邪弗能容

也容之則心傷心傷則神去神去則死矣故諸邪之在於心者

皆在於心之包絡色絡者心主之脈也故獨無輸焉黃帝曰少

陰獨無輸者不病乎岐伯曰其外經病而藏不病故獨取其經



心包絡

於掌後腕骨之端其餘出入屈折其行之疾徐皆如手少陰心
主之脈行也故本輸者皆因其氣之虛實疾徐以取之



心包絡經諸穴歌

手厥陰心包之絡計有九穴之奇自天池天泉而始逐曲澤郄門而馳間使通乎內關大陵近於勞宮
既由掌握自是抵於中衝

又分寸歌

心包起自天池間乳後一寸腋下三寸天泉曲腋下二寸曲澤屈肘陷中央郄門去腕方五

寸張掌後去腕五寸間使腕後三寸量內關去腕止二寸大陵掌後兩筋間勞宮穴中名指取屈中指無名

取中指之末中衝良

三焦手少陽之脈起於小指次指之端上出兩指之間循手表腕出臂外兩骨之間上貫肘循臑外上肩而交出足少陽之後入缺盆布臑中散絡心包下膈循屬三焦其支者從臑中上出缺盆上項繫耳後直上出耳上角以屈下頰至頰其支者從耳後入耳中出走耳前過客主人前交頰至目銳眥是動則病耳聾渾渾焯焯噤腫喉痺是主氣所生病者汗出目銳眥痛頰腫耳前肩臑肘臂外皆痛小指次指不用為此諸病盛則瀉之虛則補之熱則疾之寒則留之陷下則灸之不盛不虛以經取之盛者人迎大一倍於寸口虛者人迎反小於寸口也

經 臂骨盡處為腕臑盡處為肘臑下對腋處為臑目下為頰○此言三焦經脈氣之行乃為第十經也臂骨盡處為腕臑盡處為肘臑下對腋處為臑目下為頰○手少陽起小指次指之端關衝穴▲即第四指也▲上出臑腋門中渚四指之間循手表腕出臂外兩骨之間至天井穴從天井上行循臂臑之外歷清冷淵消鑿行手太陽之裏手陽明之外上肩循臂臑會肩髃天髀交出足少陽之後過秉風肩井下入缺盆復由足陽明之外而會交於臑中之上焦散布絡統於心包絡乃下膈入絡膀胱以約下焦附右腎而生○其支行者從臑中而上出缺盆之外上項過大椎循天膺上耳後經鬲風瘰脈頰頰直上出耳上角至角孫過懸釐領厭及過陽白睛明屈耳頰至頰會顛膠之分○其又支者從耳後鬲風瘰脈頰頰直主之故是動則病耳聾耳鳴渾渾焯焯噤腫喉痺相火之有餘於上也少陽乃一陽初生之氣故主氣所生病者汗出陽加於後則汗出也目銳眥痛頰腫耳後肩臑肘臂小指次指皆經脈所循之部分而為病也人迎一盛而躁病在手少陽故盛者人迎大一倍於寸口虛者人迎反小於寸口也

經 此言三焦經脈氣之行乃為第十經也臂骨盡處為腕臑盡處為肘臑下對腋處為臑目下為頰○手少陽起小指次指之端關衝穴▲即第四指也▲上出臑腋門中渚四指之間循手表腕出臂外兩骨之間至天井穴從天井上行循臂臑之外歷清冷淵消鑿行手太陽之裏手陽明之外上肩循臂臑會肩髃天髀交出足少陽之後過秉風肩井下入缺盆復由足陽明之外而會交於臑中之上焦散布絡統於心包絡乃下膈入絡膀胱以約下焦附右腎而生○其支行者從臑中而上出缺盆之外上項過大椎循天膺上耳後經鬲風瘰脈頰頰直上出耳上角至角孫過懸釐領厭及過陽白睛明屈曲耳頰至頰會顛膠之分○其又支者從耳後鬲風瘰脈頰頰直中出走耳前為噤腫為喉痺▲脈下交頰▲是昏氣分所生之病也然又有諸病之生或由本經或出別經為汗出▲汗為心液三焦為心絡之表▲為目銳眥痛▲脈至目銳眥▲為頰腫▲脈交頰▲為耳

靈樞經

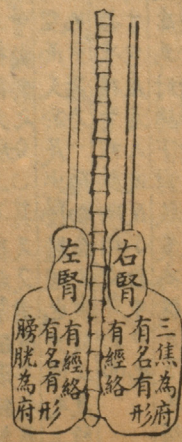
卷之

耳後肩膊肘臂外皆痛。脈所經處。為手小指次指不能舉用。故邪氣盛則當瀉之。正氣虛則當補之。熱則瀉之。疾去其針寒則補之。久留其針。脈陷下者。則用艾以灸之。若不盛不虛。則取之本經。而不必求之。手厥陰心包一經也。然所謂盛者。何以驗之。人迎較寸口之脈大者一倍而躁。則三焦經為實。如終始篇所謂瀉手少陰三焦而補手厥陰心包絡者。是也。人迎脈較寸口小者一倍而不躁。則心包絡為虛。如終始篇所謂補手少陽三焦而瀉手厥陰心包絡者。是也。

手少陽三焦經圖

此經本有名有形。其經絡起於手第四指之關衝而止於面部之耳後。絲竹空。其府附於右腎後。世以為有名無狀者。非其禍始於秦越人。而成於王叔和也。其脈見於右手尺部。與手厥陰心包絡經為表裏。
素問靈蘭秘典論云。三焦者。決瀆之官。水道出焉。本藏篇云。腎應骨。密理厚皮者。三焦。膀胱厚。粗理薄皮者。三焦。膀胱薄。疎腠理者。三焦。膀胱緩。皮急而無毫毛者。三焦。膀胱急。毫毛美而粗者。三焦。膀胱直。稀毫毛者。三焦。膀胱結也。

絲竹空
和髎
耳門
角孫
顛息
瘰脈
鬢風



手少陽三焦之脈二十三穴之中。關衝連開液門。中渚陽池外關。支溝會宗三陽絡。四瀆天井清冷淵。消鑠臑會。肩髃相聯。天膠處天牖之下。翳風讓瘰脈居先。顛顛定而角孫近耳。絲竹空而禾膠倒懸。耳門既闢。夏蚋聞焉。

又分寸歌

無名之外端闕冲。液門小次指陷中。中渚液下去一寸。陽池腕上之陷中。外關腕後方二寸。腕後三寸支

溝容。兩臂外三寸腕後三寸內會宗。空中有穴用心攻。腕後四寸三陽絡。四瀆肘前五寸着。天井肘外

大骨後骨罅中間一寸。摸肘後二寸清冷淵。消鑠對液臂外落。臑會肩前三寸量。肩前廉去肩頭三寸宛宛中

膠臑上陷中央。天膠缺盆陷處上。天牖天容之外旁。天牖頭大筋外缺盆上天容後天柱前完骨下髮際上翳風耳後尖角陷

耳後尖角陷中瘰脈耳後青脈現。耳本後雞足青絡脈顛顛亦在青絡脈。角孫耳廓中間上。耳門耳前起肉

中。耳前起肉當耳缺陷中禾膠耳前動脈張。欲知絲竹空何在。肩後陷中仔細量。愚按大凡周身之穴惟頭奇最難徐氏以行分之誤

矣計二十三穴左右共四十六穴

膽足少陽之脈。起於目銳眥。上抵頭角。下耳後循頸行。手少陽之前。至肩。上卻交出。手少陽之後。入缺盆。其支者。從耳後入耳中。出走耳前。至目銳眥後。其支者。別銳眥下。大迎。合手少陽。抵於頰下。加頰車。下頸。合缺盆。以下胸中。貫膈。絡肝屬膽。循脇裏。出氣街。繞毛際。橫入臍厭中。其直者。從缺盆下腋。循胸過季脇。下合臍厭中。以下循髀陽。出膝外廉。下外輔骨之前。直下抵絕骨之端。下出外踝之前。循足跗上入小指次指之間。

其支者別跗上入大指之間循大指歧骨內出其端還貫爪甲出三毛是動則病口苦善太息心脇痛不能轉側甚則面微有塵體無膏澤足外反熱是為陽厥是主骨所生病者頭痛領痛目銳皆痛缺盆中腫痛脇下痛馬刀俠瘦汗出振寒瘧胸脇肋髀膝外至脛絕骨外踝前及諸節皆痛小指次指不用為此諸病盛則瀉之虛則補之熱則疾之寒則留之陷下則灸之不盛不虛以經取之盛者人迎大一倍於寸口虛者人迎反小於寸口也

張腋下為脇脇入名祛曲骨之外為毛際毛際兩旁動脈為氣衝捷骨之下為髀厥即髀樞也脇骨之下為季脇▲屬肝經穴名章門▼肱骨為輔骨外踝之上為絕骨足面為跗足大指本節後為歧骨大指由懸釐上循耳上髮際至曲髻率谷由銳骨之腫子髀由聽會過客主人上抵頭角循頰下懸釐懸釐過曲差下至陽白會精明復從精明上行循臨泣目窗正營承靈腦空風池至頸過天牖行手少陽之脈前下至肩上循肩井卻左右交出手少陽之後過大椎大杼東風雷東風前入缺盆之外○其支者從耳後顛顛間過鬢風之分入耳中過聽宮復自聽宮至目銳皆腫子髀之分○其支者別自目外腫子髀而下大迎谷手少陽於頰當顛顛之分下臨頰車下頸循本經之前與前之入缺盆者相合下胸中天池之外貫臑即期門之所絡肝下至日月之分屬於膽也自屬膽處循脇內章門之裏至氣衝繞毛際遂橫入髀厥中之環跳穴○其直行者從缺盆下腋循胸歷淵液輒經日月過季脇循京門帶脈五樞維道居髀入上髀中髀長強而下前與入髀厥者相合乃下循髀外行太陽陽明之間歷中瀆陽關出膝外廉抵陽陵泉又自陽陵泉下於輔骨前歷陽交外邱光明直下抵絕骨之端循陽輔懸鐘而下出外踝之前至邱墟循足面之臨泣五會俠絡乃上入小指次指之間至陰窠而終○其支別者自足跗面臨泣別行入大指循歧骨內出大指端還貫入上甲出三毛以交於足厥陰肝經也是動則病口苦善太息心脇痛不能轉側少陽之氣不升也少陽主初陽之生氣故膽氣升十一臟府之氣皆升經云精明五色者氣之華也平脈篇云陽氣長則其色鮮其顏光其聲商毛髮長以陽之動氣為病則厥逆而不升故甚則面有微塵體無膏澤少陽相火主氣足下反熱者火逆於下也是為陽氣厥逆之所致也少陽屬腎故主骨所生病者為頭痛領痛目銳皆痛缺盆腋下胸脇髀膝脛踝皆痛乃足少陽經脈之所循部分而為病也血脈留滯則為馬刀俠瘦陽加於陰則為汗出陽逆於下則為振寒少陽主骨故諸節皆痛也

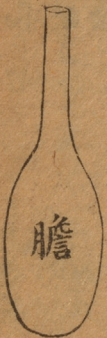
論此言膽經脈氣之行乃為第十一經也腋下為脇脇入名祛曲骨之外為毛際毛際兩旁動脈為氣衝脇骨之下為髀厥即髀樞也脇骨之下為季脇▲屬肝經穴名章門▼肱骨為輔骨外踝之上為絕骨

陽氣者
熏膚充
身澤毛
若露膏
之溉

足西為跗足大指本節後為歧骨大指爪甲後為三毛。足少陽胆經起目銳眥之瞳子。胛由聽會客主人上行頭角循頰厭下懸顙懸釐由懸釐外循耳上髮際至曲鬢率各由率各外折下耳後循天橋浮白發陰完骨又自完骨外折循本神過曲差下至陽白會晴明復從晴明上行循臨泣目窗正營承靈腦空風池至頸過天牖行手少陽之脈前下至肩上循肩井却左右交出手少陽之後過大椎大督秉風當秉風前入缺盆之外。其支者自耳後顙額間過翳風之分入耳內過聽宮復自聽宮至目銳眥瞳子之穴。其支者別自目外瞳子擊而下大迎合手少陽於頰當顙髻之分下臨頰車下頸循本經之前與前之入缺盆者相合。下胸中天池之外貫膈即期門之所絡肝。下至日月之分屬於胆也。自屬膽處循脇內章門之裡至氣衝繞毛際透橫入脾厭者之環跳穴。其直行者從缺盆下腋循胸臆淵腋軛筋日月過季脇循京門帶脈五樞維道居髀入上髀中髀長穴而下與前之入脾厭者相合。乃下循脾外行太陽陽明之間懸鍾而下出外踝之前入下指循岐骨內出大指端還貫入爪甲出三毛以交於足厥陰肝經也。其支別者自足跗而臨泣別行入大指循岐骨內出大指端還貫入爪甲出三毛以交於足厥陰肝經也。及其動穴驗病則為口苦。膽經味苦。為善太息。膽氣不舒。為心脇痛不能轉側。脈循脇裡出氣街。甚則面微有塵體無膏澤。脈所歷處少陽氣鬱為病。足外反熱。脈循脾陽出膝外廉下外輔骨。抵絕骨下外踝。是膽本屬火陽而陽氣上厥使然也。凡此皆主骨所生病耳。又有諸病之生或出本經或由合經為頭痛。脈行於頭。為領痛。脈加頰車。為目銳眥痛。脈起於目。為缺盆中腫痛。脈入缺盆。合缺盆。為腋。下腋。脈從缺盆下腋過脇。為馬刀伏癭。皆頸項脈所生。瘡名。為脇助。脾膝外至脛絕骨外踝及諸節皆痛。皆脈所經歷處。為足小指之次指即第四指也。不能舉用。然邪氣盛則當瀉之。正氣虛則當補之。熱則瀉者疾去其針。寒則溫者久留其針。脈陷下者則用艾以灸之。若不盛不虛則以本經取之。不足不求之。足厥陰肝經也。所謂盛者何以驗之。人迎較寸口之脈大者一倍。則胆經為實。如終始篇所謂瀉之。不足少陽膽而補足厥陰肝者是也。虛者何以驗之。人迎較寸口之脈小者一倍。則膽經為虛。如終始篇所謂補足少陽胆而瀉足厥陰肝者是也。

足少陽膽經圖

膽重三兩三銖長三寸在肝之短葉間盛精汁三合。素問靈蘭秘典論云。膽者中正之官決斷出焉。本藏篇云。肝應爪。爪厚色黃者。胆厚。爪薄色紅者。膽薄。爪堅色青者。膽急。爪濡色赤者。膽緩。爪直色白無約者。膽直。爪惡色黑多紋者。膽結也。



Vertical text on the left margin, likely a page or chapter reference.

Vertical text on the left margin, likely a page or chapter reference.



膽經諸穴歌

足少陽兮四十三。瞳子膠近聽會間。客主人在領厭集。懸顛懸壘曲髻。
 浮白竅陰之妍。完骨露兮本神陽白臨泣見兮。目窗與連。正營承靈居其後。腦空穴際靈而安。風池肩
 井兮淵液。輒筋日月兮京門。闊帶脈五樞由維道。居膠而續環跳。風市抵中瀆。飲陽關之陽陵泉。至陽
 交之外耳間。光明陽輔。懸鍾可瞻。丘墟臨泣地五會。俠谿竅陰而膽經全。

又分寸歌

足少陽兮四十三。頭上廿穴兮三折。起自瞳子至風池。積數陳之依第次。瞳子膠近眥五分。耳前陷中

與髻同

前由率谷天衝而下見

尋聽會

耳微前陷中

上闕下一寸客主人名上闕同耳前起骨開口空領厭懸顛之二分腦空上廉曲骨下

張腦

即顛顛領厭懸顛二穴懸釐之穴異於茲腦空下廉曲角上曲髻耳上髮際陽

張耳上髮際

曲隅陷中率谷耳上

寸半安

此穴在耳上些天衝耳後入髮二

張耳後入髮際二寸

浮白入髮一寸間

亦耳後

後些竅陰即是枕骨穴完骨之

上有空連

張在完骨上沉骨下動搖有空

完骨耳後入髮際量得四分須用記本神神庭旁三寸入髮一寸耳上係

陽白眉上方一寸髮上五分臨泣用

張自上直入髮際五分陷中

髮上一寸當陽穴髮上半寸目窗貢正營髮上二

寸半承靈髮上四寸攤腦空髮上五寸半風池耳後髮陷中

張耳後顛顛後腦空下髮際陷中○至此計二十穴分作三折向外而行始自瞳

子膠至完骨是一折又是完骨外折上至陽白會精明是一折又是精明上行循臨泣風池是一折緣

其穴曲外多難以科索故此作至二十次第言之○歌曰一瞳子膠二聽會三主人兮領厭四五懸顛

兮六懸釐第七數兮曲髻隨八率谷兮九天衝十浮白兮之穴從十一竅陰亦相繼十二完骨一折終

又自十三本神始十四陽白二折隨十五臨泣目下穴十六目窗之穴宜十七正營十八靈十九腦戶

住風池依次細心量取肩井肩中求太骨之前一寸半

張肩井肩中求太骨之前一寸半肩井肩中求太骨之前一寸半

之膽經頭上穴吾知肩井肩中求太骨之前一寸半

下方三寸輒筋期下五分判期門却是肝經穴相去巨闕四寸半日月期門下五分京門監骨下腰絆

張肩井肩中求太骨之前一寸半肩井肩中求太骨之前一寸半

章下八寸三章門緣是脈經穴下腕之旁九寸含環跳脾樞宛宛中

張脾樞中側卧膝上足伸下足屈以右手摸穴左手搖撼取之

上伸下取穴同風市垂手中指盡膝上五寸中瀆論

張脾外膝上五寸肉間陷中

陽關陽陵上三寸陽陵膝下一寸

從陽交外踝上七寸踝上六寸外邱用踝上五寸光明穴踝上四寸陽輔分踝上三寸懸鍾在丘墟踝

前之陷中此去俠谿四寸五却是膽經原穴功臨泣俠谿後寸半地五會去谿一寸夾谿在指歧骨間

竅陰四五兩指端

張按手足少陽之穴在頭者最難覓若不知慎

張計四十三穴左右共八十六穴

肝足厥陰之脈起於大指叢毛之際上循足跗上廉去內踝一寸上踝八寸交出太陰之後上膈內廉循陰股入毛中過陰器抵小腹挾胃屬肝絡膽上貫膈布脇肋循喉嚨之後上入頤頰連目系上出額與督脈會於巔其支者從目系下頰裏環唇內其支者復從肝別貫膈上注肺是動則病腰痛不可以俛仰丈夫瘡疝婦人少腹腫甚則嗑乾面塵脫色是主肝所生病者胸滿嘔逆飧泄孤疝遺溺閉瘡為此諸病盛則瀉之虛則補之寒則留之熱則疾之陷下則灸之不盛不虛以經取之盛者寸口大一倍於人迎虛者反小於人迎也

張三毛後橫紋為叢毛臂內為股臍下為小腹目內深處為系頤頰膈上竅也足厥陰起於足大指叢毛之大敦循足跗上廉歷行間太衝抵內踝前一寸之中封自中封上踝過三陰交歷蠡溝中都復上一寸交出太陰之後上膈內廉至膝關曲泉循股內之陰包五里陰廉遂當衛門府舍之分入陰毛中左右相交環繞陰器抵小腹而上會曲骨中極關元復循章門至期門之所挾胃屬肝下日月之分絡於膽也

又自期門上貫膈行食竇之外大包之裏散布脇肋上雲門淵液之間入迎之外循喉嚨之後上出頤頰行任脈之外本經之裏下頰裏交出唇口之內其右支者從期門屬肝處別貫膈行食竇之外本經之裏上注肺下行至中焦抵中腕之分以交於手太陰肺經也是在厥陰之動氣則病腰痛不可以俛仰甚則嗑痛面塵脫色蓋厥陰從少陽中氣之化厥陰之化氣病也丈夫瘡疝婦人少腹腫厥陰之本氣病也是主肝所生病者胸滿嘔逆益食氣入胃散精於肝行氣於精肝所生病則肝氣厥逆不能行散穀精故胸滿嘔逆也肝主疎泄肝氣虛則飧泄遺溺實則閉瘡孤疝隨經脈晝夜出入之病也為此是動所生諸病盛則瀉之虛則補之寒則留之熱則疾之陷下則灸之不盛不虛以經取之盛者寸口大一倍於人迎虛者反小於人迎也以上論榮氣生於中胃從脈肺循行於十二經脈之中外內上下相交始於手太陰肺終於足厥陰肝周而復始環轉之無端也

語此言肝經脈氣之行乃為第十二經也三毛後橫紋為聚毛臂內為股臍下為小腹目內深處為系頤頰頰頰也○足厥陰起於大指聚毛中左右相交環繞陰器抵小腹而上膈內廉至膝關曲泉循股內之陰包五里陰廉

上踝過三陰交歷蠡溝中都復上一寸交出太陰之後上膈內廉至膝關曲泉循股內之陰包五里陰廉遂當衛門府舍之分入陰毛中左右相交環繞陰器抵小腹而上會曲骨中極關元復循章門至期門之所挾胃屬肝下日月之分絡於膽也又自期門上貫膈行食竇之外大包之裏散布脇肋上雲門淵液之間入迎之外循喉嚨之後上入頤頰行大迎地倉四白陽白之外連目系上出額行臨泣之裏與督脈相

足厥陰肝經圖

從期門屬肝處別貫膈行食竇之外本經之裏上注肺下行至中焦挾中腕之分以交於手太陰肺經也
○及其動穴驗病則為腰痛不可以俛仰▲肝與腎通則腎筋之脈通於肝▲為文夫瘡病▲舉丸屬肝
▲為婦人少腹腫▲脈抵小腹▲為甚則益乾▲脈循喉嚨▲為面塵脫色▲膽病面有微塵肝為之裏
主病同▲是主肝經所生之病也▲又有諸病之生或出本經或由合經為胸滿▲脈上貫膈▲為嘔逆▲
脈挾胃▲為殮泄▲脈抵小腹▲為積病▲脈過陰器上舉結莖▲為遺溺▲上同▲為閉瘞▲上同▲
然邪氣盛則當瀉之正氣虛則當補之熱則瀉之少陽膽經也所謂盛者則何以驗之寸口較人迎之脈大
之若不盛不虛則止取之本經而不必求之足少陽膽經也所謂溫者久留其針脈陷下者則用艾以灸
迎之一倍則肝經為實如終始篇所謂瀉足厥陰肝而補足少陽膽經者是也寸口較人
迎之脈小者一倍則肝經為虛如終始篇所謂補足厥陰肝而瀉足少陽膽經者是也

肝重四斤四兩左三葉右四葉共七葉附著於脊之第九椎下○素問刺禁論云肝居下左後世以為其臟在右其脈在左者非○素問靈蘭秘典論云肝者將軍之官謀慮出焉本臟篇云肝小則藏安無脇下之病肝大則逼胃迫咽迫咽則苦膈中且脇下痛肝高則上支賁切脇惋為息賁肝下則逼胃脇下空脇下空則易受邪肝堅則臟安難傷肝脆則善病消瘴易傷肝端正則和利難傷肝偏傾則脇下痛也青色肝理者肝小粗理者肝大廣胸反散者肝高合脇兔散者肝下胸脇好者肝堅脇骨弱者肝脆膈腹好相得者肝端正脇骨偏舉者肝偏傾也



附肝經諸穴歌

足厥陰一十三穴終。起大敦與行間。循太衝與中封。蠡溝中都之會。膝關曲泉之宮。龍陰包於五里。陰廉乃發。尋羊矢於章門。期門可攻。

又分寸歌

足大指端名大敦。張內側為隱白行間大指縫中存。太衝本節後二寸。踝前一寸號中封。張足內踝骨

裏宛宛宛中蠡溝踝上五寸是。張內踝骨前中都踝上七寸中。張內踝上七寸膝關犢鼻下二寸。曲泉曲膝盡橫

紋。陰包膝上方四寸。張股內廉兩筋間足取氣衝三寸下五里。張氣衝下三寸陰廉衝下有二寸。

羊矢衝下一寸許。氣衝都是胃經穴。鼠蹊之上。一寸主。鼠蹊橫骨端盡處。相去中行四寸止。章門下腕



旁九寸。肘尖盡處側卧取。期門又在巨闕旁四寸五分無差矣。
巨闕任脈穴臍上六寸五分計十三穴左右共二十六穴

附督脈經圖 本篇此處無督脈任脈之說止下文有督脈任脈之別蓋指絡穴言也今附二圖於此則十四經始全

有穴名無臟腑所以統一身之陽



督脈諸穴歌 經脈之循于身以前身以後者憑任督二脈以分上下左右

督脈在背之中行。二十七穴始長強。無腰俞兮歌陽關。入命門兮懸樞間。脊中筋束乃造至。陽靈臺上神道身柱陶道以大椎而駐。症門風府兮腦戶強間。後頂百會兮前頂在前。顛會近上星之照。神庭見素膠之妙。水溝至兌端而無差。斷交居唇內而病瘰。

又分寸歌

督脈斷交唇內鄉。兌端正在唇端央。水溝鼻下溝中索。素膠宜向鼻端詳。頭形北高面南下。先以前後髮際量。分為一尺有二寸。髮上五分神庭當。髮上一寸上星位。髮上二寸顛會良。髮上前頂三寸半。髮

上百會五寸央。張在頂中央旋毛中可容豆兩耳尖性理北溪陳氏曰畧近些子猶天之極星居北夫

有一寸會後寸半即後頂會後三寸強間明會後腦戶四寸半後髮入寸風府行。張項後髮際入一寸

在也。張言一尺有二而其數止一尺一寸者何也蓋前後髮際穴而必以前後髮際量起則

言其肉立起言休立止。張後髮際上五分項中央宛神庭至此十穴真自此項骨下

即百會後五寸半也。髮上五分瘧門在。張宛中仰頭取之入髮古本神庭至此十穴真自此項骨下

脊骶分為二十有四椎大椎上有項骨在約有三椎莫算之尾有長強亦不第中間廿一可排推大椎

大骨為第一二椎節內陶道知第三椎間身柱在第五神道不須疑第六靈臺至陽七第九身內筋縮

思十一脊中之穴在十二懸之樞穴奇十三命門腎俞並十六陽關自此知二十一椎即腰俞脊尾骨

端長強隨。張共二十

附任脈經圖

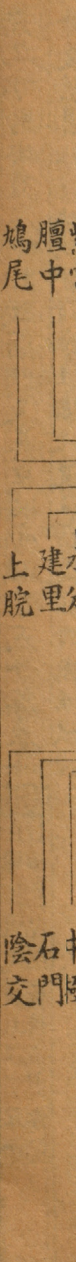
有穴名無藏府所以統一身之陰

關 玉堂 華蓋 天突 承漿

廣泉 璇璣 紫宮 膻中 鳩尾

中庭 中腕 神關 氣海 關元 曲骨

水分 建里 上腕 會陰 中極 石門 陰交



任脈諸穴歌

任脈二十一四穴。行腹與胸會陰始。分由骨從中極關元。石門可通氣海陰。元神關水分。下脫莖星分。中腕上脫。巨闕鳩尾分。中庭臆中。玉堂上紫官華蓋。璇璣上天突之尊。飲彼廉泉。承漿味融。

又分寸歌

任脈會陰兩陰間。曲骨毛際陷中安。中極臆下四寸取。關元臆下三寸連。臆下二寸為石門。臆下寸半氣海全。臆下一寸陰交穴。臆之中央即神闕。臆上一寸為水分。臆上二寸下腕列。臆上三寸名建里。臆上四寸中腕許。臆上五寸上腕在。巨闕臆上六寸五。鳩尾腋骨下五分。中庭臆下寸六取。臆中却在兩乳間。臆上寸六玉堂主。臆上紫官三寸二。臆上華蓋四八舉。張四寸臆上璇璣五寸八。璣上一寸天突起。天突喉下約四寸。廉泉領下骨尖已。承漿頤前唇稜下。任脈中央行腹裏。張行腹中央共二十四穴。

手太陰氣絕則皮毛焦。太陰者行氣溫於皮毛者也。故氣不榮則皮毛焦。皮毛焦則津液去皮節。津液去皮節者則爪枯毛折。毛折者則毛先死。丙篤丁死。火勝金也。此下五節與素問

此論三陰三陽之氣終毛皮脈內筋骨藏府之外應也。藏府者雌雄之相合也。陰陽六氣本於藏府之五行所生氣先死於外而後藏府絕於內也。手太陰之氣主於皮毛。是以太陰氣絕則皮毛焦。手太陰

主氣氣主熏膚澤毛。故太陰者行氣溫於皮毛者也。是以氣不榮則皮毛焦。津液者隨三焦出氣以溫肌肉。津澤於骨節潤澤於皮膚。氣不榮則內液去皮節矣。津液去皮節則爪枯毛折矣。毛先死者手太陰之

氣先絕於外也。丙篤丁死。肺藏之氣死於內也。尚御公曰。按上古天元冊文。丹艸蒼素元之天氣。經於五方分野合化地之五行而地之五行上呈天之六氣。五運行論曰。神在天為風。風生木。木生酸。酸生肝。

肝生筋。筋生心。地之立形定氣。本於五行所生。故曰。其生五。其數三。謂生於五行而終於三陰三陽之氣。是以所生病者。藏府五行之病。生於內也。是動者。六氣之運動於外。而為病也。然則所生病皆終

於三陰三陽之氣者。藏府五行之氣。本於天地之所化。故天氣先絕而後藏府之氣終也。○朱濟公曰。夫人生於地。應命於天。天地合氣。命之曰人。本經論人。秉天地之氣。所生配合天地陰陽五運六氣。能明乎造

肺合大腸 者皮其 應 手足之 經氣本 於三陰 三陽五 藏之氣 屬金

靈樞經合纂

卷二

三十三

化死生之道一點靈明與太虛同體萬劫常存本末嘗有生未嘗有死也張王師曰形謂之器故曰無形無患蓋既成形器未有不損壞者也然此一靈真性雖千磨百鍊愈究愈精故佛老以真空見性靈樞二經謂空中有真

註此言肺絕之證候死期也肺經之榮在毛合在皮正以肺主氣行氣以溫於皮毛惟氣絕而不榮則毛皮焦者宜也是皮節之津液亦去而爪枯毛折不特皮毛之焦而已故病至毛折其毛已死犬日短金死可必矣

手少陰氣絕則脈不通脈不通則血不流血不流則髮色不澤故其面黑如漆紫者血先死壬篤癸死水勝

火也

張心主血脈故手少陰氣絕則脈不通脈隨氣行者也脈不通則血不流血隨脈氣流行者也夫心之合脈也其榮色也髮者血氣之所生也故血脈不流則髮色不澤面如漆紫少陰氣絕則血先死壬篤癸

死心臟之火氣滅也

註此言心絕之證候死期也心主脈又生血惟心氣絕則血脈俱枯髮色不澤面色如漆紫然水所刑也此則血氣先死水日尅火死可必矣

足太陰氣絕者則脈不榮肌肉唇舌者肌肉之本也脈不榮則肌肉軟肌肉軟則肉萎人中滿人中滿則唇反唇反者肉先死甲乙死木勝土也

張足太陰之氣生於脾脾藏榮而外主肌肉是以太陰氣絕則脈不榮於肌肉矣脾開竅於口主為衛使之迎糧故唇舌為肌肉之本脈不榮則肉萎唇反太陰之生氣絕於外也甲篤乙死脾藏之氣死於內也

註此言脾絕之證候死期也脾主肌肉唇舌為肌肉之本故脾氣不榮則肌肉軟其舌萎其中滿其唇反斯則肉已先死木日尅土死可必矣

足少陰氣絕則骨枯少陰者冬脈也伏行而濡骨髓者也故骨不濡則肉不能着也骨肉不相親則肉軟卻肉軟卻故齒長而垢髮無澤髮無澤者骨先死戊篤己死土勝水也

足少陰之氣主骨故氣絕則骨枯冬厥者謂五藏之脈氣合四時而外濡於皮肉筋骨者也夫髀骨屬腎主藏精而化血髮者血之餘也髮無澤者腎藏之精氣絕而骨先死矣

此言腎絕之證候死期也腎主骨其脈行於冬而滑骨髓惟腎氣絕則骨枯肉脫齒槁髮焦其骨已死土日尅水死可必矣

足厥陰氣絕則筋絕厥陰者肝脈也肝者筋之合也筋者聚於陰氣而脈絡於舌本也故脈弗榮則筋急筋急則引舌與卵故唇青舌捲卵縮則筋先死庚篤辛死金勝木也

足厥陰之氣主筋故氣絕則筋絕矣厥陰者肝脈肝者筋之合謂厥陰之氣合於肝脈肝藏之氣合於筋也聚於陰氣者筋氣之會於宗筋也筋聚於陰器而絡於舌本也故脈不榮於筋則筋急而舌捲而卵縮矣厥陰氣絕則筋先死庚篤辛死金勝木而肝藏之木氣絕也

此言肝絕之證候死期也肝之合在筋其筋下聚於陰器而上絡於舌本故氣絕則筋急引舌與卵其筋已先死金日尅木死可必矣

五陰氣俱絕則目系轉轉則目運目運者為志先死志先死則一日半死矣

此總結五藏五行之氣本於先天之水火也心系上繫於目系目系轉者心氣將絕也火之精為神水之精為志神生於精火生於水故志死而神先絕所謂生則俱生急則俱死也天一生水地二生火一

日半者一二月之間陰陽水火之氣終於天地始生之數也

此言手足陰經之絕者而有死期證候也五陰者心肝脾肺腎皆屬陰經也不言心包絡經者以手少陰心經統之耳目為五藏之精故五藏絕則目系轉而運此乃志已先死所以死在一日半也曰一日半者蓋周五藏之表裏而半日則餘之耳

六陽氣絕則陰與陽相離離則發泄絕汗乃出故旦占夕死夕占旦死

此言六府三陽之氣終也陰陽離合論曰未出地者命曰陰中之陰已出地者名曰陰中之陽蓋三陽之氣根於陰而出於陽是以六陽將絕則陰與陽相離矣離則陽氣外脫膜理發泄絕汗乃出而陽氣終也三陽者應天之氣是以旦占夕死夕占旦死不能終天運之一周尚御公曰此章與本經終始篇素問診要經終篇大義相同

此言手足陽經之絕者而有病證死期六陽者膽胃大小腸膀胱三焦也六陽經氣絕則陰經與陽經相離而不相連致廢理開泄絕汗如珠其死在旦夕

經脈十二者伏行分肉之間深而不見其常見者足太陰過於外踝之上無所隱故也諸脈之浮而常見者

皆絡脈也六經絡手陽明少陽之大絡起於五指間上合肘中飲酒者衛氣先行皮膚先充絡脈絡脈先盛

故衛氣已平榮氣乃滿而經脈大盛脈之卒然盛者皆邪氣居之留於本末不動不熱不堅則陷且空不與

眾同是以知其何脈之動也雷公曰何以知經脈之與絡脈異也黃帝曰經脈者常不可見也其虛寔也以

氣口知之脈之見者皆絡脈也

此申明十二經脈之血氣與脈外皮膚之氣血皆生於胃府水穀之精而各走其道經脈十二者六藏六腑手足三陽三陰之脈乃榮血之榮行伏行於分肉之內深而不見者也諸脈之浮而常見者皆絡脈也支而橫者為絡絡之別者為孫蓋胃府所生之血氣精專者獨行於經經榮行於十二經脈之中其

出於孫絡皮膚者別走於經別經別者藏府之大絡也蓋從大絡而出於絡脈皮膚下行者從足太陰之尺膚以上魚而散於五指故曰手足陽明火陽過於外踝之上無所隱故也上行者從手陽明火陽之絡注於

明少陽之大絡散於指間復從五指之井溜於脈中而與脈中之氣血上合於肘中謂行於皮膚之氣血從手陽明

膚表經云太陰為之行氣於膚表也亦為之行氣於三陽蓋手太陰主氣而外主皮毛手陽明

為太陰之合故亦為之行氣於膚表也手少陽主氣為厥陰包絡之府心主包絡主行血於脈中火陽主

行血於脈外是以手陽明火陽之大絡主行胃府所出之血氣而注於絡脈皮膚之間玉版篇曰胃者水

穀血氣之海也海之所行雲氣者天下也胃之所出血氣者經隧也經隧者五藏六府之大絡也膠刺篇

曰邪客於皮毛入舍於孫絡留而不去閉塞不通不得入於經流溢於大絡而生奇病也是血氣之行於

脈外者外內出入各有其道故復引飲酒者以證明之夫酒者水穀之悍液衛者水穀之悍氣故飲酒者

液隨衛氣而先行皮膚是以面先赤而小便獨先下蓋先通調四布於外也津液隨衛氣先行皮膚先充

絡脈絡脈先盛衛氣已平榮氣乃滿而經脈大盛此血氣之從皮膚而絡脈而經蓋從外而內也

此節發大絡之絡論節入於胃由脾胃散精於皮毛故足太陰之脈浮見於外也過於外踝者別走陽明而出如足少陰之下出於氣街別走太陽而出津液隨三焦出氣外注於絡谷化赤為血故主於手足陽

津液隨三焦出氣以溫肌肉充皮膚故獨明手陽之絡益胃府所出之血氣難從臟府之大絡而出於絡脈皮膚然因手足陰少陽之轉輸故獨提此三經之絡脈也示從容論曰法者水不道不行形氣消索也

始者乃榮血之行於脈中也十二經脈之皆出於井溜於榮行於經入於合者乃皮膚之氣血溜於脈中而與經脈之血氣合於肘膝之間本篇之所謂六經脈手陽明火陽之大絡起於五指間上合肘中者是也本經癰疽篇曰余聞腸胃受穀上焦出氣以溫分肉而養骨節通腠理中焦出氣如露上合於中而滲孫脈津液和調變化而赤為血血和則孫脈先滿溢乃注於絡脈皆盈乃注於經脈陰陽已張因息乃行行有經紀周有道理與天相合不得休止此水穀所生之津液隨三焦出氣以溫肌肉滲於孫絡化赤為血而溢於經脈本篇之所謂飲酒者衛氣先行皮膚先充絡脈絡脈先盛衛氣已平榮血乃滿而經脈大盛是也是脈外之經血一從經隧而出於孫絡皮膚亦隨三焦出氣以溫肌肉變化而赤是所出之道路有兩歧也其入於經也一從指井而溜於經一從皮膚而入於絡脈是所入之道路有兩歧也其經脈之血氣行於脈外從本標而出於氣街本篇之所謂留於本末不動則熱不堅則陷且空不與眾同是也用心參究者也夫血氣之從經隧而出於孫絡皮膚者海之所以行雲氣於天下也隨三焦出氣以溫肌肉者應司天在泉水隨氣而運行於膚表也膚表之氣血入於脈中應天運於天地之外而復通貫於地中之相通也人合天地陰陽之道運行不息可以與天地相參如升降息則氣立孤危出入廢則神機化滅矣

論此詳言經脈不可見而絡脈則可見矣經脈者如肺經自中府以至少商是也絡脈者如肺經之列缺旁行偏歷是也然十二經者伏行於各經分肉之間深而不可見其常見者僅有脾經之脈過於外踝之上與肺脈相通無外隱焉故耳凡諸脈之浮而常見者皆絡脈也又有經絡皆盛其唯飲酒之時即如手之六經皆有絡脈其手陽明大腸經之絡名曰偏歷手少陽三焦之絡名曰外關雖在臂腕之間然皆起於手之五指手陽明則起於食指手少陽則起於無名指上則合於肘中唯飲酒之時則衛氣先行於皮膚絡脈先盛至榮氣亦滿衛氣已平而經脈亦大盛凡經絡之脈卒然動者皆邪氣居之邪氣者酒氣也留於手之本末臂指間留即上之居義設脈不動則其熱實不免若脈不堅則其人必虛脈當陷且空也大抵飲酒之脈斷宜動而且堅與不飲酒之眾入其脈不相同也是以飲酒之時便可以知其脈起於何指者條何脈之動也及雷公又以經絡之異何法知之為問蓋欲於不飲酒時而知之也帝言經脈之虛實當診氣口脈以知之然而隱不可見者其常也絡脈則其脈常見不必於氣口知之矣

雷公曰細子無以明其然也黃帝曰諸絡脈皆不能經大節之間必行絕道而出入復合於皮中其會皆見於外故諸刺絡脈者必刺其結上甚血者雖無結急取之以瀉其邪而出其血留之發為痺也凡診絡脈脈

色青則寒且痛赤則有熱胃中寒手魚之絡多青矣胃中有熱魚際絡赤其暴黑者留久痺也其有亦有黑

有青者寒熱氣也其青短者少氣也凡刺寒熱者皆多血絡必間日而一取之血盡乃止乃調其虛實其青而短者少氣甚者瀉之則悶悶甚則休不得言悶則急坐之也

張此復申明上文之義蓋假病刺以證血氣之生始出入下經曰先度其骨節大小而廣狹脈度定矣蓋十二經脈皆循於骨節間而為長短之度其絡脈皆不能經大節之間必行絕道而出入絕道者別道也蓋胃府所出之血氣行於經別者從經別而出於絡脈復合於皮中其血氣色脈之會合皆見於外故刺諸絡脈者必刺其結上甚血者雖無結急取之以瀉其邪而出其血留之發為痺也經云病在陰者名

為痺蓋皮膚絡脈之邪留而不瀉則入於分肉筋骨之間而為痺與邪居絡脈之中留於本末不動則熱氣之不同也診視也凡診絡脈脈色青則寒赤則熱蓋浮絡之血氣皆見於皮之部也胃中寒手魚之

絡多青胃中熱魚際絡赤蓋皮絡之血氣本於胃府所生從手陽明少陽注於尺膚而上魚也氣者三陰三陽之氣胃府之所生也本於氣者瀉之則火氣益虛而不能行於外也悶甚則休不能言謂陰陽六

氣生於胃府水穀之精而少於先天之火則少陰之氣厥於下則休而不得言故悶則急坐之以啟火陰之氣即如上文之緩帶被髮大杖重履而步之一法也○高士宗曰上節以十二經脈分別衛氣血氣

之於皮膚此節單論皮膚絡脈以復申明上文之義○黃戴華曰衝脈任脈皆起於包中上循臂裏為經絡之海其浮而外者循腹右上行會於咽喉別而絡唇口血氣盛則充膚熱肉血獨盛則澹滲皮膚生毫

毛是脈外之氣血又從衝脈而散於皮膚故曰復合於皮中其會皆於外謂經別所出之血氣其行於皮中之當如皮膚血氣所出之道路有三徑也

論此言刺絡脈者必出其血診絡脈者必別其色也凡諸絡脈皆不能經歷於大節之間一如經脈之行也其於阻絕之道而外入其復合於皮中如肺經缺別為絡別行於大腸經之編歷直行似阻而旁行

當也其所會處皆見於外故諸經合於絡脈者必即其絡脈之上結而甚有血者以刺之其間雖然有結亦

某經絡脈之色青者則寒且痛某經絡脈之色赤者內必有熱若胃中有寒則魚際之絡多青若胃中有熱則魚際之絡多赤若手魚之絡暴黑則留之必為久痺故上文曰當瀉其邪而出其血也若魚際之脈

赤黑青之兼見者必為寒熱氣若魚際之脈青而且短者必正氣之衰少但此寒熱氣者理當刺之刺之者以其血絡之多故也必間日而一取之候其血盡而止針隨即調其虛實虛則補而實則瀉也○至於

色青而短為元氣衰少者病熱若甚切不可瀉瀉之則必悶悶甚則必休須於初悶時不得言瀉急靜坐之即可以至至於不仆矣

手太陰之別名曰列缺起於腕上分間並太陰之經直入掌中散入於魚際其病實則手銳掌熱虛則欠故

小便遺數取之去腕半寸別走陽明也

一出於大絡一

脫音婉 故味同 數音朔 去腕半

經 經別者五臟六腑之大絡也別者謂十二經脈之外別有經絡陽絡之走於陰陰經之走於陽與經脈
 經處而各走其道即經刺篇之所謂大絡者左注右注左與經相干而布於四末不入於經俞與經
 脈經處者是也五經論之所謂胃者水穀血氣之海也海之所行雲氣者天下也胃之所出血氣者經
 也經隨者五臟六腑之大絡也蓋胃府所生之血氣其精專者獨行於經隨從手太陰肺脈而終於足厥
 陰肝經此榮血之循行於十二經脈之中一脈流通環轉不息者也其血氣之四布於皮膚者從藏府之
 經別而出雖與經相干與經並行而各走其道出於孫絡散於皮膚故手太陰之經別曰列缺手少陰之
 經別曰通里足太陽曰飛揚足少陽曰光明手足之井榮俞經合穴不相干也曰太陰少陰正太陽火
 陽與藏府之經脈各經處也此胃府之血氣四布於膚表之陽分者從大絡而出於孫絡皮膚從絡脈而
 陰走於陽陽走於陰如江河之外別有江河江可通於河河可通於江與經脈之榮血一以貫者不相同
 也故手太陰之別名曰列缺起於腕上分間分間者謂手太陰之經脈與經別之於此間而相分也並太
 陰之經者並太陰之經脈而行也散入於魚際謂入魚際而散於皮膚即上文之所謂諸絡脈必行絕道
 而出入復合於皮中其會見於外也實則手銳掌熱氣盛於外也虛則欠欬小便遺數氣虛於內也蓋膚
 表之血氣由藏府經隨之所生也當取之去腕半寸即列缺穴間別走陽明者陰絡之從此而別走於陽
 也○向伊公曰此為病發其刺者之不用參別論邪氣入於皮膚各留於六俞而止者為病是也
 外也此篇論本氣之虛實從內而外也故曰諸絡脈必行絕道而出入○朱濟公曰如手太陰之列缺
 手陽明之偏歷雖非井榮俞經然亦係經脈之穴蓋經脈之各走其道布於四末與經相干於列缺通里
 諸經之間復別而上行並經而入掌散於絡脈而合於皮中者也○張玉師曰皮部論云欲知皮部以經
 脈為紀陽明之陽名曰害蜚視其上下有浮絡者皆陽明之絡也少陽之陽名曰樞持少陰之陰名曰樞
 儒凡十二經脈者皮之部也是皮部之絡脈雖以經脈為紀並循於十二經脈之部然從大絡而
 出別走其道與經脈經處故有害蜚樞持之別名同學之士當於靈樞二經細心合參其義始得
 此下十二節詳言十二絡穴而此先以肺經言之也夫不曰絡而曰別者以此穴由本經而別走鄰經
 也手太陰肺經之別穴名曰列缺▲去腕側上一寸半針二分留三呼瀉五吸穴三壯▼起於腕上分
 肉之間並本經太陰之經入手陽明大腸經以直入掌中而散入於魚際其病如邪氣盛而實則手之銳
 掌當熱如正氣衰而虛則小便必遺而且數去之尺取此穴者必覓之去手腕寸半間▲即列缺穴▼乃
 別走陽明之穴正以
 肺與大腸為表裏也

**手少陰之別名曰通里去腕一寸半別而上行循經入於心中繫舌本屬目系其實則支膈虛則不能言取
 之掌後一寸別走太陽也**
 去腕一寸半其半字衍
 觀下掌後一寸可見

張 手少陰之別絡與經相干名曰通里之間去腕一寸半別經而上行循經入於心中繫舌本屬目系其
 氣貫膈間若有所支而不暢虛則不能言蓋心主言而經別絡舌本也掌後一寸乃別走於太陽之絡

脈處故取陰陽分行之處而刺之。按心脈上俠咽繫目系經別系舌本屬目系蓋經別並經而行也。

經此言心經之絡穴也。通里穴為絡去腕一寸。針三分。灸三壯。別而上行。循本經於心中。繫舌本屬目系。其邪氣有餘而實則膈間若有所支而不暢。正氣不足而虛則不能言。以言為心之聲也。取此穴者當覓之掌後一寸。乃別走太陽小腸經之穴。即通里穴。正以心與小腸為表裏也。

手心主之別名曰內關。去腕二寸出於兩筋之間。循經以上。繫於心包絡。心系實則心痛。虛則為頭強。取之兩筋間也。

經手心主之別絡與經相干於內關之間。去腕二寸別經脈而出於兩筋之內。循經並行。上繫於心包絡。心系實則心痛。心系與包絡之相通也。虛則為頭強。蓋包絡主行血脈。脈氣虛故頭強也。按十二經別曰別走少陽或簡脫也。

經此言心包絡經之絡穴也。夫手厥心包絡經而謂之手心主者。以其代心經以行事也。本經邪客篇云。心者五藏六府之大主。諸邪之在心者皆在心之包絡。包絡者。心主之脈也。皆如手少陰心主之脈行也。其別名曰內關。去手腕上廉二寸之兩筋間。循本經以上。繫於心包絡。心系間邪氣盛而實則心痛。正氣衰而虛則頭必強。取此穴者。覓之兩筋間耳。

手太陽之別名曰支正。上腕五寸。內注少陰。其別者上走肘。絡肩髃。實則節弛。肘廢。虛則生疣。小者如指。疣取之所別也。

經上腕五寸。乃手太陽經之支正。太陽之經。別布於四末。與經相干。名曰支正。之間。內注於手少陰之別。絡其別行者。上走肘。絡肩髃。手太陽小腸主液。實則津液留滯。不能淖澤於骨。是以節弛。肘廢。三因曰氣虛不行。則生疣。小者如指。上之疣。亦即皴。瘰之類。氣鬱之所生也。

經此言小腸經之絡穴也。支正。上手腕外廉五寸。針三分。灸三壯。內注於手少陰心經。以心於小腸為表裏也。其別行者。上走於肘。絡手陽明大腸經之肩髃穴。如邪氣有餘。而實則節弛。而肘廢。正氣不足。而虛則大者為疣。小者為指。間疣之類。凡此疾者。取之別穴而已矣。

手陽明之別名曰偏歷。去腕三寸。別入太陰。其別者。上循臂。乘肩髃。上曲頰。偏歷。其別者。入耳。合於宗脈。實

髃音尤
疣音尤
疔音个

則齶實虛則齒寒痺隔取之所別也

張去腕三寸乃手陽明之偏厯手陽明之別絡布於四末與經相干於偏厯之間而別入於太陰之經別其別行者上循臂乘肩髃上曲頰偏絡於齒又其別者入耳中合於宗脈實則氣滯而為齒痛耳聾虛則齒寒痺隔蓋手陽明主行血氣於皮膚以溫肌肉虛則不行於外故為齒寒而痺閉阻隔也○尚御公曰取之別者為偏齒入耳之別絡非偏厯也十二絡皆同

張此言大曲經以乘肩髃上曲頰入上齒縫中又其支別者入耳合於宗脈玩各節皆府合於藏藏合廉三里曲經以乘肩髃上曲頰入上齒縫中又其支別者入耳合於宗脈

張於府則此宗脈宜是肺經之大脈猶言大氣為宗氣也本經口問篇有云目者宗脈之所聚如邪氣有餘而實則為齶而齒痛為耳聾正氣不足而虛則止為齒寒為內痺為隔塞不便皆當取此穴以治之耳

張手少陽之別名曰外關去腕二寸外遠臂注胸中合心主病實則肘擊虛則不收取之所別也

張去腕二寸乃少陽之外關少陽之別絡布於四末與經相干於外間之間外行遠臂注胸中合心主之大絡病實則肘擊虛則不收少陽厥陰之主筋也

張此言三焦經之絡穴也外關去手腕外廉二寸外繞於臂注於胸中以合手厥陰心主之脈以三焦與心包絡為表裡也邪氣有餘而實則為肘擊正氣不足而虛則手不能收皆取此穴以治之耳

張足太陽之別名曰飛揚去踝七寸別走少陰實則鼽窒頭背痛虛則鼽取之所別也

張經上七寸乃足太陽經之飛揚穴足太陰之別絡與經相干於飛揚之間不入於經俞別走於足少陰之絡實則鼽窒背痛虛則鼽蓋別絡並經而循於頭背也

張此言膀胱經之絡穴也飛揚去足外踝上七寸別走少陰腎經以膀胱與腎為表裏也邪氣有餘而實則為鼽出於鼻而窒為頭與背痛正氣不足而虛則為鼽為當取此穴治之耳

張足少陽之別名曰光明去踝五寸別走厥陰下絡足跗實則厥虛則痿躄坐不能起取之所別也

張踝上五寸乃足少陽經之光明少陽之大絡與經相干於光明之間別走於厥陰之別絡下絡足跗少陽主初陽之氣實則膽氣不升而逆於下則為厥氣虛則為痿躄坐不能起

張此言膽經之絡穴也光明穴去外踝上五寸別走足厥陰肝經以膽與肝為表裏也下絡足之跗面即俠絡地五會臨泣等處也邪氣有餘而實則氣逆而為厥以肝脈在下也正氣不足而虛則為痿為躄

雖坐亦不能起以肝主於筋也皆取此穴治之耳

足陽明之別名曰豐隆去踝八寸別走太陰其別者循脛骨外廉上絡頭項合諸經之氣下絡喉嗑其病氣

逆則喉痺卒瘕實則狂顛虛則足不收脛枯取之所別也

張去足踝八寸乃足陽明經之豐隆陽明之別絡與經相會於豐隆之間而別走於足太陰之別絡其別行者並經脈而循於脛骨外廉上絡頭項十五大絡之氣血皆本於胃府水穀之所生是以足陽明之絡與諸經之氣相合其病氣逆則喉痺卒瘕經別之絡於喉嗌也實則氣厥於下而為顛狂血氣虛則足不收脛枯取之所別也

馬此言胃經之絡穴也豐隆去外踝上八寸別走足太陰脾經以胃與脾為表裏也循脛骨外廉之上下巨虛等穴上至頭項而絡之以合於諸經之氣蓋胃為五藏六府之大海也其頭項之下則絡於喉嗌故胃氣一逆則為喉痺為卒瘕也邪氣有餘而實則為狂顛正氣不足而虛則足不能收而脛亦枯槁皆當取此穴以治之也

足太陰之別名曰公孫去本節之後一寸別走陽明其別者入絡腸胃厥氣上逆則霍亂實則腸中切痛虛則鼓脹取之所別也

張去足大指本節之後一寸乃足太陰之公孫穴太陰之別絡分布於足與經相干於公孫之間而別走於陽明之絡其別行者入絡腸胃厥氣上逆則為霍亂有餘而實則為腸中切痛不足而虛則為鼓脹取之所別也

馬此言脾經之絡穴也公孫去足大指本節後一寸別走足陽明胃經以脾與胃為表裏也其別者入絡於腸胃之中脾氣上逆而厥則為霍亂霍亂者揮霍擾亂也邪氣有餘而實則為腸中切痛正氣不足而虛則為鼓脹皆取此穴以治之耳

足少陰之別名曰大鍾當踝後遠跟別走太陽其別者并經上走於心包下外貫腰脊其病氣逆則煩悶實則閉陰虛則腰痛取之所別也

張當踝後遠跟處及足少陰經之大鍾少陰之別絡與經相會於大鍾之間而別走於太陽其別行者並經而行上走於心包絡之下外貫腰脊其病氣逆則煩悶水氣上乘於心故煩悶實則閉陰別走太陽而膀胱之氣不化也虛則腰痛腰者腎之府也按手少陽三焦手厥陰包絡之氣皆本於腎臟之所生故并經上走於心包下蓋包絡之氣生於腎臟主於絡中並經而上也

馬此言腎經之絡穴也大鍾穴當內踝後繞跟處別走足太陽膀胱經以腎與膀胱為表裏也又其別者并本經脈氣之行以上走於手厥陰心包絡經之下而外則貫於腰脊間其病氣逆則為煩心邪氣有

餘而實則為閉瘡以督通竅於二便也正氣不足而虛則為腰痛皆取此穴以治之耳

足厥陰之别名曰蠡溝去內踝五寸別走少陽其別者經脛上畢結於莖其病氣逆則睪腫卒疝實則挺長虛則暴痒取之所別也

張去內踝五寸乃是厥陰經之蠡溝厥陰之別絡分布於足與經相干於蠡溝之間而別走於少陽之絡脛足跗睪丸即陰子也莖陰莖也乃前之宗筋挺即陰莖也取之所別者取別走少陽之絡所謂陽取右而右取左也

論此言肝經之絡穴也蠡溝去內踝上五寸陷中別走足少陽膽經以肝與膽為表裏也經於足脛以上於睪丸陰丸俗云陰子結於莖垂見邪客篇有莖垂其病氣逆則睪丸腫脹而卒成疝氣邪氣有餘而實則睪然挺長正氣不足而虛則為暴瘖皆當取此穴以治之也

任脈之别名曰尾翳下鳩尾散於腹實則腹皮痛虛則痒搔取之所別也

張按任脈起於中極之下以上毛際復循腹裏上關元至咽喉上頤循面入目所謂尾翳者即鳩尾之上蓋任脈之別絡出於下極并經而上復下於鳩尾以散於腹絡氣實則腹皮急虛則痒搔當取之所別絡也
注此言任脈經之絡穴也尾翳下於鳩尾散於腹中邪氣有餘而實則腹皮必痛正氣不足而虛則痒而搔之皆當取此穴以治之耳

督脈之别名曰長強挾脊上項散頭上下當肩脾左右別走太陽入貫脊實則脊強虛則頭重高搖之挾脊之有過者取之所別也

張按督脈起於少腹以下骨中央女子入繫痲孔其孔溺孔之端也其絡循陰器合篡間繞篡後別繞脊至少陰與巨陽中絡者合少陰上股內後廉貫脊屬腎與太陽起於目內眦上額交顛上入絡腦還出

別下項循肩膊內挾脊抵腰中下循脊絡腎其男子循莖下至篡與女子等其少腹直上者貫臍中央上貫心入喉上頤環唇上繫兩目之下中央蓋督脈總督一身之陽應天道之繞地環轉是以下行而上者循莖至篡從少腹貫臍中央入喉上頤環唇繫目其上行而下者起於目內眦上額交顛下項挾脊抵腰

中而環轉於周身之前後也其督脈之別絡出於長強之分挾脊上行散於頭上是督脈之行於脊者從頭項而下行別絡之從下而上行於頭項也虛實者本氣之虛實有過者有過之脈邪氣之所客也尚御公曰以有過之脈總結於督脈之後蓋申明虛實者乃本氣之實虛非邪實也○朱永年曰按任督

之大絡與經脈交相逆順而行當知十二別絡雖循經並行亦往來逆順也

註此言督脈經之有絡穴也長強▲脊骹骨端▼挾脊上項散於頭上下則當於肩脾之左右其別者則走於足太陽膀胱經之入貫於督筋之間邪氣有餘而實則脊必強正氣不足而虛則頭必重且頭重難支必從高而搖之此皆挾脊之有病所致也皆取此穴以治之耳

脾之大絡名曰大包出淵液下三寸布胸脇實則身盡痛虛則百節盡皆縱此脈若羅絡之血者皆取之脾之大絡脈也

註大包乃脾經之穴名在足少陽膽經淵液之下三寸脾之大絡循脾經之大包而四布於胸脇實則身也夫脾之有大絡者脾主為胃行其津液灌溉於五臟四旁從大絡而布於周身是以病則一身盡痛百節皆縱而血絡之若羅紋以絡於周身足太陰之大絡者止並經而行散血氣於本經之部分是以足太陰言也曰足太陰之大絡曰脾之大絡分脾藏經氣而言也

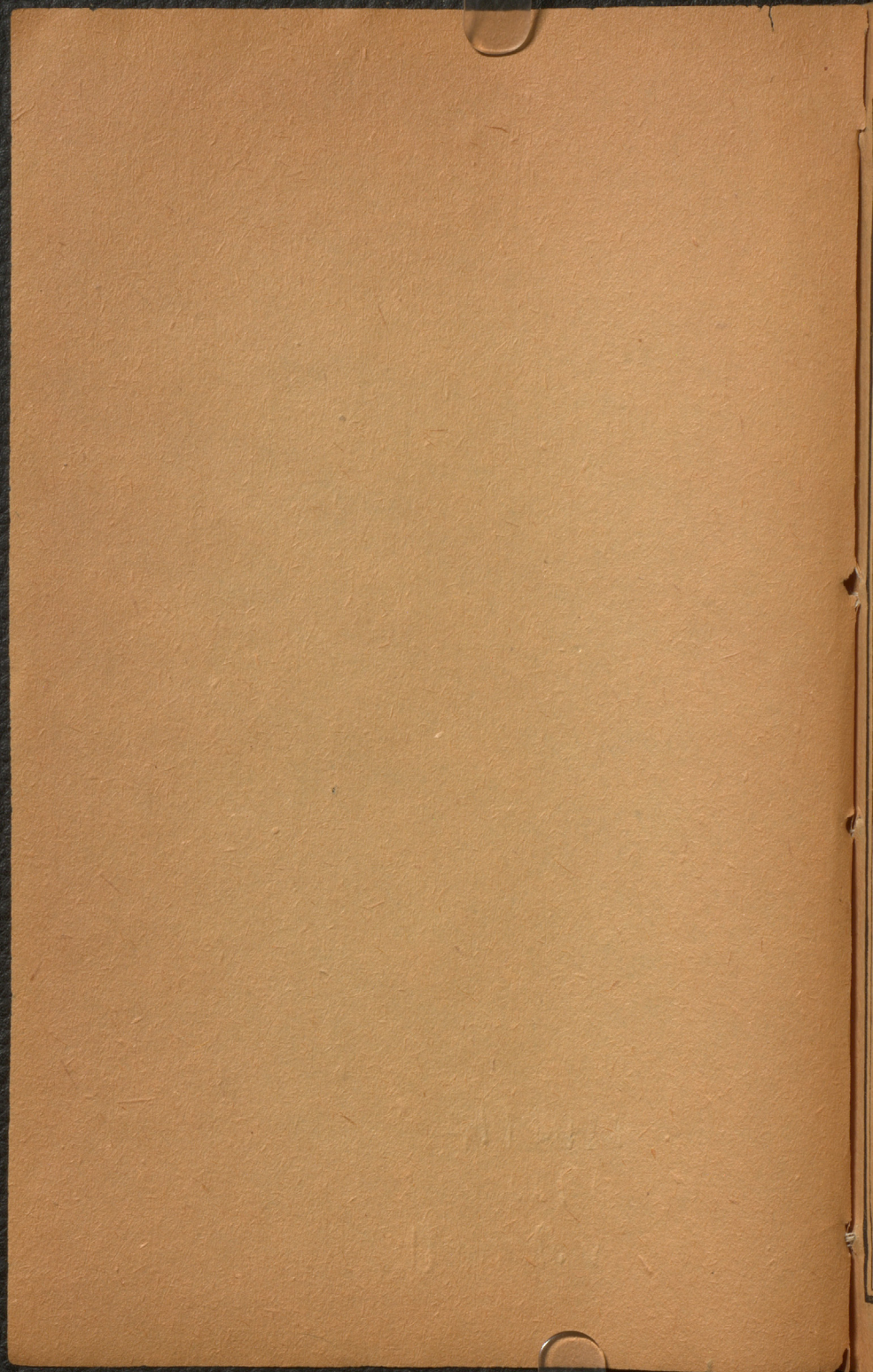
註此言脾經又有大絡穴也脾固有公孫穴為絡又有大絡名曰大包出足少陽膽經淵液下之三寸▲節盡皆縱弛此脈若羅紋之絡其絡中必有血皆當取此穴以治之

凡此十五絡者實則必見虛則必下視之不見求之上下人經不同絡脈異所別也

註凡此十五大絡之血氣充實則外溢於孫絡皮膚故實則必見虛則下陷於內之大絡故視之不見也求之上下者謂絡脈之相交於上下陰陽之間病在上者求之下病在下者求之上病在陰者取之陽病在陽者取之陰也夫十五大絡雖與經相干而布於四肢其氣無常處不入於經俞與經脈處故與人之經脈不同而絡脈異所別也尚御公曰經脈之絡脈經別有經別之絡脈故曰絡脈異所也

註此結言取絡穴之法也凡此十五絡者邪氣實則其脈必見正氣虛則其脈陷下若陷下而視之不見則求之上下諸穴即其不陷下者而知其穴之為陷也蓋人之經脈不見有十二經之分故絡脈之不

異而別行者亦有十五絡耳夫以十二經而謂之十五絡者以督任有二脾有大包故謂之十五也▲按此篇以督之長強任之尾翳為十五絡難經以陽蹻陰蹻之絡為十五絡殊不知督脈所以統諸陽任脈所以統諸陰選以靈樞為的也



H 8742

1922

v. 2 no. 11