

3

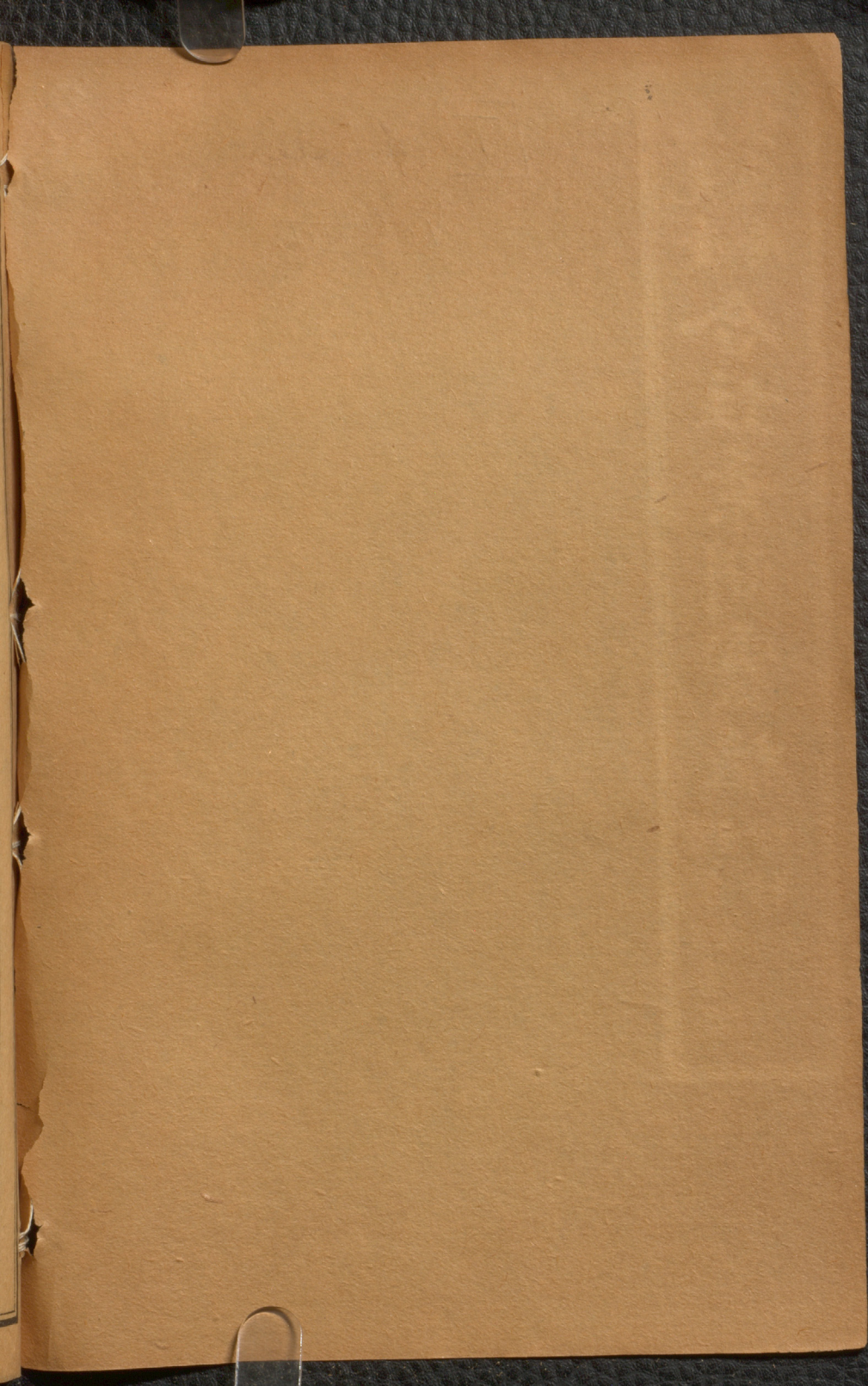
T Chinese

Vol III

馬元臺
張隱庵

合註素問靈樞

錦章圖書局
印行



錢塘張隱菴

兩先生合註

會稽馬元臺

經別第十一

內論十二經為六合經
脈絡脈之別也故各篇

黃帝問於歧伯曰余聞人之合於天道也內有五藏以應五音五色五時五味五位也外有六府以應六律六律建陰陽諸經而合之十二月十二辰十二節十二經水十二時十二經脈者此五藏六府之所以應天道夫十二經脈者人之所以生病之所以成人之所以治病之所以起學之所始工之所止也粗之所易上之所難也請問其離合出入奈何歧伯稽首再拜曰明乎哉問也此粗之所遇上之所息也請卒言之

此論十二經脈十五天絡之外而又有經別也五位五方之定位六律建陰陽者建立六陰六陽以合地之十二經水人之十二經脈此五藏六府之所以應天道也夫六藏脈屬藏絡府六府脈屬府絡藏此

難也離合者謂三陽之經別離本經而合於三陰三陰之經別離本經而合於三陽此即經別篇所當巨

刺之經左盛則病右盛則左病如此者必巨刺之必中其經非絡脈也按上章之所謂別者言十二經

以成是動所生及大絡之奇病經別之移易治之所以分皮刺經刺經刺巨刺也所生之生絡多時所成

之病證各別所治之刺法不同故上工之所難也○尚御公曰五藏為陰六府為陽陽者天氣也主外陰

者地氣也主內承篇以六府應六律以合陰陽諸經蓋五藏內合六府六府外合十二經脈故曰五藏六

府之所以應天道○朱永年曰五運行論云在藏為肝在腑為筋在藏為肺在腑為皮是五藏內合六府外合於皮肉筋骨也承藏篇曰肺合大腸大腸者皮其應心合小腸小腸者脈其應是五藏內合六府外合於

於皮肉筋骨也蓋五藏六府雖相合離合之道通變無窮○高士宗曰太始天元冊曰太虛寥廓肇基化元布氣真靈總統坤元蓋太始太虛者乃空玄無極之境由無極而生太極太極而分兩儀人雖本

同學高世拭士宗參訂

門人王弘義子芳黃紹姚戴華校正

天地所生而
統歸於天道

註此帝問十二經之離合
出入而伯欲盡言之也

二十經五十絡之穴圖



足太陽之正別入於臍中其一道下尻五寸別入於肛屬於膀胱散之腎循脊當心入散直者從脊上出於
 項復屬於太陽此為一經也○足少陰之正至臍中別走太陽而合上至腎當十四椎出屬帶脈直者繫舌
 本復出於項合於太陽此為一合成以諸陰之別皆為正也

尻枯尾
切肛胡
公切髓
推同

足少陰之脈不循於項

張此足太陽與足少陰為一合也。正者謂經脈之外別有正經，非支絡也。足太陽之正，從經脈而別入於腦中，其一道者，經別之又分兩歧也。尻脉也。尻乃大腸之經，門別入於肛者，別從肛門而入，屬於膀胱。散之腎復循脊上行，當心而散，其直行者從背脊上出於項，復屬於太陽之經，此為一經別也。蓋從經而別行，復屬於太陽之經，故名。其直行者謂經脈之別經也。足少陰之正，至臍中，別走於太陽之部分，而與太陽之正相合，上行至腎，當推之十四椎處，外出而屬於帶脈。其直行者從腎上擊舌本，復出於項，與太陽上出於項之經，正相合於項間，以為一合也。陰陽離合論曰：陽子之正，陰為之，主少陰之上，名曰太陽。太陰之前，名曰陽明。厥陰之表，名曰少陽。謂陽乃陰與之正，而陰為之，主陽本於陰之所生，故曰成以諸陰之別，謂三陽之經，正合於三陰，以成手足三陰之經。別此三陽，仍歸於三陰之正，故曰皆為正也。是以三陽之別，外合於三陰之經，而內合於五藏。三陰之別，止合三陽之經，而不合於六府也。○高御公曰：按十二經脈之榮氣，流行六陰，脈屬藏絡，府六陽，脈屬府絡，止合三陰之經，別上至腎，屬心走肺，而皆不絡於六府。又如足太陽之脈，循背脊絡腎，膀胱之經，別則別入於肛，屬膀胱，散之腎，足少陰腎脈，脊脊屬腎絡，膀胱其經別至臍中，別走太陽，而上至腎，又出屬帶脈，而復出於項，手少陰心脈起於心中，出絡心系下膈，絡小腸，其經別入於淵液，兩筋之間，屬於心，手厥陰心色絡之脈，起於胸中，出屬心，色下膈，歷絡三焦，而經別入於胸中，別屬三焦，手太陰肺脈起於中焦，下絡大腸，還循胃口，上膈，屬肺，其經別入淵液，少陰之前，入走肺，散之太陽，此經脈與經別出入不同，各走其道，而馬氏以正為正，經宜與經脈篇之直行者相合，別者為絡，宜與經脈篇之其支者其別者相合，噫，經脈血氣之生，始出入頭緒，紛紜不易，疏也。

馬此言膀胱與腎經之為一合也。足太陽膀胱經自有正經之脈，夫別入於臍中，夾之委中穴，其一道下尻五寸，計承扶穴之處也。別絡之脈入於肛門，內屬於膀胱，循脊脊當心而入，散之，直者從脊即中膈，內俞膀胱俞等穴，以上出於項，後至前，睛明穴乃屬於足太陽經，此為一經也。○足少陰為腎經之正，由湧泉至內踝，下至於臍中，別走足太陽膀胱經，而合上至腎，當十四椎旁，有腎俞穴，出連帶脈，直行者上擊舌本，復出於項，合於足太陽膀胱經，此與膀胱經為一合也。也有陽經必有陰經，成以諸陰經之別，皆為正經之合耳。

足少陽之正，繞臍入毛際，合於厥陰，別者入季脇之間，循胸裏，屬胆，散之上肝，貫心，以上挾咽，出頤頷中，散於面，擊目系，合少陽於目外眦。○足厥陰之正，別跗上，上至毛際，合於少陽，與別俱行，此為二合也。

張按足少陽之脈起於目銳眦，循頭面而下，行於足跗，少陽之別，透臍上行，至目銳眦，而合於少陽之經。是經脈與經別交相透順而行者也。足厥陰之正，別行於跗上，上至毛際，而合少陽與少陽之別，合而循行，此為二合也。○尚御公曰：與陽俱行，謂三陰之別，合於三陽之別，俱行而陽別成諸陰之別矣。故曰成以諸陰之別，諸語助辭。

於面擊目系，合少陽於目外眦。○足厥陰之正，別跗上，上至毛際，合於少陽，與別俱行，此為二合也。

於面擊目系，合少陽於目外眦。○足厥陰之正，別跗上，上至毛際，合於少陽，與別俱行，此為二合也。

於面擊目系，合少陽於目外眦。○足厥陰之正，別跗上，上至毛際，合於少陽，與別俱行，此為二合也。

於面擊目系，合少陽於目外眦。○足厥陰之正，別跗上，上至毛際，合於少陽，與別俱行，此為二合也。

於面擊目系，合少陽於目外眦。○足厥陰之正，別跗上，上至毛際，合於少陽，與別俱行，此為二合也。

於面擊目系，合少陽於目外眦。○足厥陰之正，別跗上，上至毛際，合於少陽，與別俱行，此為二合也。

於面擊目系，合少陽於目外眦。○足厥陰之正，別跗上，上至毛際，合於少陽，與別俱行，此為二合也。

於面擊目系，合少陽於目外眦。○足厥陰之正，別跗上，上至毛際，合於少陽，與別俱行，此為二合也。

於面擊目系，合少陽於目外眦。○足厥陰之正，別跗上，上至毛際，合於少陽，與別俱行，此為二合也。

於面擊目系，合少陽於目外眦。○足厥陰之正，別跗上，上至毛際，合於少陽，與別俱行，此為二合也。

於面擊目系，合少陽於目外眦。○足厥陰之正，別跗上，上至毛際，合於少陽，與別俱行，此為二合也。

足陽明之正。上至髀入於腹裏。屬胃散之脾。上通於心。上循咽出於口。上額顙還繫目系。合於陽明也。

足太陰之正。上至髀合於陽明。與別俱行。上結於咽。貫舌中。此為三合也。

經 腹內為脾。伏兔後為髀關。足陽明之正。從足跗而上。至髀。從腹胸而上。行頭面。合手陽明之經。脈於目。下承泣。四白之間。蓋亦與經脈相逆順而行也。足太陰之正。別經脈而走陽明之髀。分與陽明之正相

合而循行。上結於喉。貫舌中。此為三合也。

經 此言胃與脾經為一合也。前篇論胃經脈氣之行。起於鼻之迎香穴。而下至厲兌。此節所論則自下井。榮俞經合而上行也。故言足陽明之正。由足次指上足跗循膝外廉入膝臑。抵伏兔。以上脾關至氣衝。

入復裏。屬胃絡脾。上通於心。入缺盆。上循喉嚨。出於口。上額顙。還繫目系。合於足陽明之經。隨也。○足太陰脾經與胃經為表裏。亦上至髀關。合於足陽明胃經與胃之別穴。豐隆。皆行上胸。換咽連舌。承散舌中。

此胃與脾之為第三合也。

手太陽之正。指地列於肩解。入液走心。繫小腸也。○手少陰之正。別入於淵液兩筋之間。屬於心上。走喉嚨。出於面。合目內眥。此為四合也。

經 陰陽繫日月。論曰。天為陽。地為陰。日為陽。月為陰。其合於人也。腰以上為天。腰以下為地。足之十二經。脈以應十二月。月生於水。故在下者為陰。手之十指以應十日。日主火。故在上者為陽。手太陽之正。指

地者。謂手之太陽下合於足太陽也。蓋在藏府十二經脈。有手足之分。論陰陽二氣。止有三陰三陽。而無分。手與足矣。故六府皆出於足之三陽。上合於手。是以手少陰之正。上出於面。亦與足太陽相合於目內眥。

皆之。謂明水火上下之交也。夫手太陽少陰皆屬於火。天一生水。地二生火。火水上。水下。陰陽互交。故手太陽指地而下。交於足。手少陰上行而合於腕。腕之經。論天地水火有上下之交。交歸於先天。合為一炁。

故人之藏府經脈。所以應天道也。

經 此言小腸與心經為一合也。手太陽小腸經之正。脈起於手小指之端。循手外側。上腕出踝中。直上循臂骨下廉。出肘內側。兩骨之間。上循臑外後廉。出肩解。繞肩胛。交肩上。故別於肩解。入缺盆。絡心。循咽。

下高。抵胃屬小腸。故入液走心。繫小腸也。其曰指地者。以其脈之自上而下行也。手少陰心經之正。脈起於心。上走喉嚨。出於面。合目內眥。此為四合也。

目內眥。此為四合也。

手少陽之正。指天別於巔入缺盆下走三焦散於胸中也。手心主之正。別下淵液三寸入胸中。別屬三焦出循喉嚨出耳後合少陽完骨之下。此為五合也。

張少陽初陽也。從陰而生。自下而上。故曰手少陽之正者。謂手合於足也。曰指天者。謂足合於手也。論少陽心主二經。則為六合。論陰陽之氣。止三合矣。巔乃督脈之會。督脈應天道之環轉。一周故從巔而別。下入缺盆。走三焦而散於胸中也。淵液。胆經穴。在腋下三寸。手心主之正。別經脈而下。行於淵液之下。此為五合也。

馬此言手三焦與心包絡之為一合也。手少陽三焦經之正脈。起于手四指之端。循手表腕下貫肘循臑外上肩入缺盆。下走三焦。散于胸中。以其脈上別於巔。故曰指天也。手厥陰心包絡經。乃手心主之脈也。別於液下之天地穴。去乳後一寸。着脇直液。劫間乃本經穴也。入胸中。歷絡三焦。出循喉嚨出耳後。合于少陽完骨之下。此為五合也。

手陽明之正。從手循膺乳。別於肩髃。入柱骨下。走大腸。屬於肺。上循喉嚨。出缺盆。合於陽明也。○手太陰之正。別入淵液。少陰之前。入走肺。散之太陽。上出缺盆。循喉嚨。復合陽明。此六合也。

張手陽明之正。從手之經脈循膺乳間。而別行。止于肩髃。入柱骨下。走大腸。屬於肺。復上循喉嚨。出缺盆。而與手陽明之經脈相合也。手太陰之正。別經脈於天府雲門之際。入淵液之分。行太陰之前。入走肺於當心處。散之太陽。復上出缺盆。循喉嚨。與少陽之正相合。此為六合也。夫陰陽六合。始于足太陽。而終於手太陰。復散之太陽。蓋亦周而復始也。○尚御公曰。肺主天。膀胱為水府。肺者太陰也。皆積水也。始於天道之司。天在泉。六氣環轉之不息。

馬此言大腸與肺經為一合也。手陽明大腸經之正脈。起于次指之端。出合谷兩骨之間。循臂入肘。循臑上肩。別循髃骨之前。廉上出柱骨。下入缺盆。絡肺下高。屬大腸。與肺為表裏。上循喉嚨。出缺盆。合於手陽明之經。是也。手太陰肺經之正脈。別於心包絡經之淵液穴。少陰心經之前。入走於肺。相合散之本經。太陽之脈。上出缺盆。循喉嚨。復合於陽明。此其為六合也。按此各經皆名曰正。則正者。正經也。宜與

經脈篇其直行者相合。別者絡也。宜於經脈篇其支者。其別者相合。今此篇之所謂正較之。經脈篇甚畧。且非盡出正行之經。是其意之所重者。在合而於經脈之行。不必及其詳耳。

六合之圖



經水第十二

註內論十二經脈合於十二經水故名篇

黃帝問於歧伯曰：經脈十二者，外合於十二經水，而內屬於五藏六腑。夫十二經水者，其有大小、深淺、廣狹、遠近、各不同。五藏六腑之高下、大小、受穀之多少，亦不等。相應奈何？夫經水者，受水而行之。五藏者，合神氣、魂魄而藏之。六腑者，受穀而行之。受氣而揚之。經脈者，受血而榮之。合而以治，奈何？刺之淺深、灸之壯數，可得聞乎？歧伯答曰：善哉！問也。天至高不可度也，至廣不可量也。且夫人生於天地之間，六合之內，此天之高地之廣也。非人力之所能度量而至也。若夫八尺之士，皮肉在此，外可度量，切循而得之，其死可解剖而視之，其藏之堅脆、府之大小、穀之多少、脈之長短、血之清濁、氣之多少，十二經之多血少氣，與其少血多氣，與其皆多血氣，與其皆少血氣，皆有大概，其治以鍼灸，各調其經氣，固其常有合乎。

澆音功 彌善切 深託合 切音密 以俱已 同 黃河之

註張此篇以十二經脈內屬於五藏六府外合於十二經水經水有大小淺深廣狹遠近之不同藏府有高

以下大小受穀多少之不等五藏五藏之神志六府生行水穀之精氣經脈受榮血以榮行帶間可

以合一而為灸刺之法治乎伯曰天之高地之廣不可度量者也人生於天地六合之內亦猶此天之高

地之廣非人力之所能度量若夫有形之皮肉筋骨外可度量切循內可解剖而視其於藏之堅脆府之

大小穀之多少脈之長短血之清濁氣之多少十二經之多血少氣多氣少血血氣皆多血氣皆少皆有

大數大數者即本藏篇之五藏堅脆腸胃篇府之大小絕穀篇穀之多少脈度篇脈之血短九鍼篇之多

血少氣多氣少血皆有數推之其治以鍼艾調其精氣固其常有合于數者即下文之六分五分十呼七

呼以至於二呼一呼此手足陰陽皆有合于數也按前二章論十二經脈應天之六氣五藏六府應五音

六律五色五時此復論藏府經脈應地之十

二經水是人合天地之道而不可度量者也

註此言十二經合十二水而刺灸之數亦相合也希問人於天地亦相參也天地有十二經水人身有十

二經脈十二經水者有大小深淺遠近廣狹之異十二經脈者有高下小大受穀多少之殊其相應者

必有故也且是五藏者合神氣魂魄而藏之者也▲本經本藏篇云五藏者所以藏精神魂魄者也▲六

府者受五穀而行化之又受穀所化精微之氣而揚之於藏府者也▲本藏篇云六府者所以化水穀而

行津液者也▲經脈者受血而榮之▲營衛生會篇云中焦亦並胃中出上焦之後此所受氣者必精粗

蒸津液化其精微上注於肺脈乃化而為血也慎言天地大小▲平人絕穀篇有胃大二尺五寸等語腸

有肝堅則藏安難傷肝脆則善病消瘴易傷等語▲府之大小▲平人絕穀篇有胃大二尺五寸等語腸

腸胃篇有胃長一尺五寸等語▲穀之多少▲平人絕穀篇有胃受水穀三斗五升等語▲脈之長短▲

脈度篇有脈長一十六丈二尺之數▲血之清濁▲報結篇有布衣匹夫之士王公大人血食之君血氣

瀆腎之異▲十二經之氣血多少皆有數▲素問血氣形志論云太陽常多血少氣少陽常少血多氣

陽明常多氣多血少陰常少血多氣厥陰常多血少氣太陰常多氣少血▲其治以鍼艾淺深多寡宜其

盡與十二經水相合也▲即

下文刺陽明深六分等義

黃帝曰余聞之快於耳不解於心願卒聞之歧伯答曰此人之所以參天地而應陰陽也不可不察足太陽

外合於清水內屬於膀胱而通水道焉足少陽外合於渭水內屬於胆足陽明外合於海水內屬於胃足太

陰外合於湖水內屬於脾足少陰外合於汝水內屬於腎足厥陰外合於澠水內屬於肝手太陽外合於淮

水內屬於小腸而水道出焉手少陽外合於漂水內屬於三焦手陽明外合於江水內屬於大腸手太陰外

合於肺而水道出焉手少陰外合於瀉水內屬於心手厥陰外合於少陰而水道出焉足少陰外合於

瀉水內屬於腎足少陰外合於瀉水內屬於腎足厥陰外合於澠水內屬於肝手太陽外合於淮

水內屬於小腸而水道出焉手少陽外合於漂水內屬於三焦手陽明外合於江水內屬於大腸手太陰外

水天上

王數五
故合五
湖

在地為
河在天
為漢黃
為漢黃
上通於
天

心已絡
以火為
以南為
陽清澄
應心之
血

合於河水內屬於肺手少陰外合於濟水內屬於心手心主外合於漳水內屬於心包

張夫三陰三陽合天之六氣手足經脈應地之經水十二經脈外合於六氣內屬於藏府是以手足之三陰三陽外合於十二經水而經水又內屬於藏府此人之所以參天地而應陰陽也清氣乃黃河合淮

處分流為清河肺屬天而主氣膀胱為津液之府受氣化而出六府皆濁而膀胱之水諸清故足太陽外合於清水內屬於膀胱而通水道焉渭水出于雍州合涇河漆沮沔水而渭水獨清諸陽皆濁而胆為

中精之府獨受其清故足少陽外合於渭水內屬於胆海水汪洋於地之外而地居海之中陽明居中土為萬物之所歸又為水穀之海故足陽明外合於海水而內屬於胃湖水有五湖即洞庭彭澤震澤

之類脾位中央而灌溉於四旁故足太陰外合於湖水而內屬於胃汝水發源於河南天息山河南居天地之中夫天居地上見者一百八十二度半強地下亦然北極出地上三十六度南極入地下亦三十

六度而當正當天之中極蓋天氣包於地之外又從中而通貫於地中故名天息腎主天一之水而為生氣之原上應於喉以司呼吸故足少陰外合於汝水而內屬於腎渾水出於青州之臨淄而西入於淮

天下之水皆從東去通水自東而來故應足厥陰東方之肝木淮水自海水而入於淮泗小腸受盛胃之津液而濟於膀胱故手太陽外合於小腸澤濟乃西北之大水澤合濟而入於兗豫

諸州少陽為君主之相陰陽相合故手少陽合於澤水而內屬於三焦江水自西屬之岷山發源曲折萬里而東入於海大腸傳道水穀濟泌別汁迴腸十二折而滲入膀胱故手陽明外合於江水內屬於大

腸河源發於星宿海自乾位而來千里一曲故曰黃河之水上來肺屬乾金而主天為水之生源故手太陰外合於河水而內屬於肺濟水發源於王屋山截河而流水不混其清故名曰青濟澤流屢絕

狀雖微而獨尊故居四瀆之一心為君主之官而獨尊故手少陰外合濟水內屬於心漳水有二一出於上党沾縣大壘谷名為清漳一出上黨長子絲鹿角山名為毒漳二漳異源而下流相合夫血者神氣

陰中之清心所主也合厥陰包絡而流行於經脈之中猶主受藏津液津液隨三焦出氣以溫肌肉三焦包此人之所以參天地而應陰陽也○愚按膀胱為水府主受藏津液津液隨三焦出氣以溫肌肉三焦

下俞出於委陽並太陽之正入絡膀胱是中焦所生之津液即隨中焦而出膀胱所藏之絢下焦津液即隨下焦之氣而出運行于膚表以溫肌肉充皮膚故示從容論曰怯然少氣者是水道不行形氣清

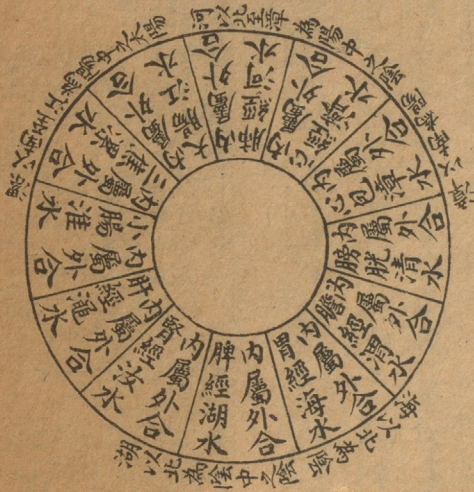
索也曰通水道者謂水道之上通于天非獨下出之漉便也

凡此五藏六府十二經水者外有源泉而內有所稟此皆內外相貫如環無端人經亦然故天為陽地為陰腰上上為天腰以下為地故海以北者為陰湖以北者為陰中之陰漳以南者為陽河以北至漳者為陽中之陰澤以南至江者為陽中之太陽此一隅之陰陽也所以人與天地相參也

包絡附
于背

經水 夫泉在地之下地居天之中水隨天氣上下環轉於地之外而以通貫於地中故曰外有源泉而內有
 所蓄蓋地稟在泉之水而外為十二經水之源流內外相貫如環無端而人亦應之水熱穴論曰腎者
 至陰也至陰者盛水也肺者太陰也少陰者冬脈也故其本在腎其末在肺皆積水也是腎藏之精水肺
 謂胃居中央以中胃之下為陰肝腎之所居也湖以北者乃脾土所居之分故為陰中之陰脾為陰中之
 至陰也漳以南者為陽乃心主包絡之上心肺之所居也蓋以上為天為陽為南下為地為陰為北中之
 以北至漳者謂從上焦而後行於背也澤以南至江者謂從中焦而前行於腹也此以人之面南而
 背北也蓋人生於天地之間六合之內以此身一隅之陰陽應天地之上下四旁所以與天地參也
 此承上文而言十二經脈合十二經水之數也伯以人身藏府而合十二經水者蓋天位乎上為陽地
 位乎下為陰而人之膏已上象天腰以下象地故經水以東西南北而分陰陽及陰陽中之陰陽則人
 之藏府亦以東西南北面合十二經水也所謂人與天地相參固如此

十二經脈 外合 十二經水 之圖



按古今輿地畝清水道籍無之黃河合淮處謂之清河今有清河縣疑是清水也渭水原出於渭州渭原縣鳥鼠山至同州馮翊縣入河海水天地四方皆海水相通而地在其中蓋無幾也又四海之外皆類皆有湖水今曰湖以北為陰中之陰疑是彭澤也汝水原出南陽魯陽縣天息山東北至河南梁縣東南經襄城潁川汝南至汝陽襄信縣入淮澗水在令汝南府澗池縣淮水原出南陽桐柏山圍繞徐揚之界東入於海澤水古澤受河而東入海故禹貢浮澤可以入河自漢以後河漸南徙而澤亦不復存江水源出西蜀之岷山至吳地入海其長萬里天固所以限南北也河水河有兩源一出葱嶺一出於閩谷流東至蒲昌海潛行地中南出積石為中國河又云河出崑崙千里一曲九曲入海千年一清聖人出焉故為四瀆之宗濟水即沔水出河北王屋山濟河而南故又曰濟截河而流不混其清故又曰清濟潛流屢絕狀雖微而獨尊故居四瀆之一漳水源出西山由磁洛州而南入冀州新河鎮與河盧河合其後變徙入於河

黃帝曰夫經水之應經脈也其遠近淺深水血之多少各不同合而以刺之奈何岐伯曰足陽明者五藏六府之海也其脈大血多氣盛熱壯刺此者不深勿散不留不瀉也足陽明刺深六分留十呼足太陽深五分留七呼足少陽深四分留五呼足太陰深三分留四呼足少陰深二分留三呼足厥陰深一分留二呼手之陰陽其受氣之道近其氣之來疾其刺深者皆無過二分其留皆無過一呼其少長大小肥瘦以心揀之命曰法天之常灸之亦然灸而過此者得惡火則骨枯脈瀋刺而過此者則脫氣

註張此論灸刺之法以手足之陰陽血氣之多少合經水之淺深以應天之常數夫數出河而始於一而終於十二乃陰之始十乃陰之終海水者至陰也故從陽明以至於厥陰厥陰者兩陰交盡陰極而陽生也天一生水地六成之從六分而至一分者法度之常也腰以上為天致手之陰陽受氣之道近其氣之來疾故宜淺刺而疾出也終始篇曰刺肥人者以秋冬之齊刺瘦人者以春夏之齊是以少長大小肥瘦以心揀之量其淺深疾徐所以祛脈為之瀋刺也灸法亦然若灸而過此法命曰惡火則骨為之枯脈為之瀋刺而過此法則脫氣矣

註馬先吸氣以代吸氣有出入亦與呼吸相同今曰深六分則入之至深者也曰留十呼是言瀉法有十呼之入蓋入鍼必吸轉鍼必吸至十呼出鍼但補法不言吸數以理論之其吸與呼同數也後世凡鍼灸口中吸氣以代吸氣有出入亦與呼吸相同今曰深六分則入之至深者也曰留十呼是言瀉法有十呼之入蓋入鍼必吸轉鍼必吸至十呼出鍼但補法不言吸數以理論之其吸與呼同數也後世凡鍼灸

度量俱去聲

邪斜同 響音仇 頤音仇 網當作 網音與 用筋通

聚英等言呼吸若干者皆言補法先呼後吸呼若干者皆言瀉法先吸後呼故鍼賦有云補者先呼後吸瀉者先吸後呼正此義也 足太陽膀胱經多血少氣故刺之者深五分較足陽明減一分也瀉之者留一分也瀉之者留五呼則呼後出鍼其呼數較足太陽亦減二呼矣此乃足三陽經之鍼數也 足太陽牌經多氣少血止深三分較足少陽減一分也留四呼則又減一呼矣 足少陰腎經少血多氣止深二分較足太陰減一分也留三呼則又減一呼矣 足厥陰肝經多血少氣止深一分較足少陰減一分也留二呼則又減一呼矣此乃足少陰經之刺數也 凡手之陰陽六經與足經不殊而鍼法必異正以手之六經在上近於肺故肺受胃之穀氣而行諸經諸經受肺之大氣而行各經其道近故其氣之來也甚疾所以刺之者皆無過二分其留之者皆無過一呼也 凡人之少長大小肥瘦皆當以心料之命曰法天之常道也其灸數之多寡亦然若灸之而過此數者則非善火乃惡火也其骨當枯其脉當瀉刺之而過此數者其氣當脫矣

黃帝曰夫經脈之大小血之多少膚之厚薄肉之堅脆及膻之大小可為度量乎岐伯答曰其不為度量者取其中度也不甚脫肉而血氣不衰也若夫度之人瘠瘦而形肉脫者惡可以度量刺乎審切循捫按視其寒溫盛衰而調之是為因適而為之真也

張尚御公曰適從也真正也 夫天闊西北地陷東南至高之地冬氣常在至下之地秋氣常在而人亦應之是以五方之民有疏理緻理肥脂瘠瘦之不同故可為度量者取其中度也 中度者即瘦而不甚脫肉雖弱而血氣不衰是謂適其中而為度之正也 〇莫雲從曰上節法天之常此因地之理以適人之厚薄堅脆所以人與天地參也

錡此言人之肉不脫血氣不衰者可以度量而鍼灸之反此者則不可度量而止可調治也

經筋第十三

錡各經皆有筋而筋又有病及各有治法故名篇

足太陽之筋起於足小指上結於踝邪上結於膝其下循足外側結於踵上循跟結於膕其別者結於踰外上膕中內廉與膕中并上結於膂上挾脊上項其夫者別入結於舌本其直者結於枕骨上頭下顏結於鼻

其支者為目上網下結於頰其支者從腋後外廉結於肩髃其支者入腋下上出缺盆上結於完骨其支者出缺盆邪上出於頰其病小指支跟腫痛骨攣脊反折項筋急肩不舉腋支缺盆中紐痛不可左右搖治在燭鍼劫刺以知為數以痛為輸名曰仲春痺也

張此篇論手足之筋亦如經脈之起於指井而經絡於形身之上下以應天之四時六氣十二辰十二月蓋亦東三陰三陽之氣所生也足太陽之筋起於足小指之至陰穴間循腓膝膕膻以上髀至項結於腦後枕骨而上頭至前復下於顏結於鼻而為目上之網維此皆循脈而上上經於頭其支者亦如經脈之支別從經筋而旁絡也故其病為小指腫痛膕攣脊反折項筋急經筋之為病也夫在外者皮膚為陽筋骨為陰氣痛不可左右搖支筋之為病也燭鍼劫刺也劫刺者如刻奪之勢刺之即去無迎隨出入之法知者血氣和而知其伸舒也以痛為俞者隨其痛處而刺之夫在外者皮膚為陽筋骨為陰病在陰者名曰痺痺者血氣留閉而為痛也亦者二月主左右之太陽故為仲春之痺蓋手足陰陽之筋應天之四時歲之十二月故其為病亦應時而生非由外感也

論此詳言膀胱經之筋其病為仲春痺而刺之有法也足太陽之筋起于足小指外側之至陰穴由通谷中夾之委中穴其別者從飛揚絡穴與膕中相并而行委陽浮却殿門等穴上結於臀上會陽下中次上中夾之委中穴其別者從飛揚絡穴與膕中相并而行委陽浮却殿門等穴上結於臀上會陽下中次玉枕之下枕骨上由是而上於頭以至前下於顏結於鼻又其支者自睛明為目上網下結於目下之頰又其支者從腋後外廉結於手陽明經之肩髃又其支者入於腋下上出於缺盆上結於完骨又其支者出於缺盆斜上出於目下之頰及其為病則足小指支跟當為腫為痛為膕中筋攣為脊中反折為項筋急為肩不舉為液支缺盆中痛不可左右搖治之者當以燭鍼劫刺之而已知則准其刺之之數其所取之俞穴即痛處是也俗云天應穴者是也

足少陽之筋起於小指次指上結外踝上循膕外廉結於膝外廉其支者別起外輔骨上走髀前者結於伏兔之上後者結於尻其直者上乘眇季脇上走脇前廉繫於膺乳結於缺盆直者上出腋貫缺盆出太陽之前循耳後上額角交巔上下走頰上結於頰支者結於目眇為外維其病小指次指支轉筋引膝外轉筋膝不可屈伸膕筋急前引髀後引尻即上乘眇季脇痛上引缺盆膺乳頸維筋急從左之右右目不開上過右

綱維二
字多折
用在少
陽曰目
外維在

太陽當
為目上
綱非綱
也

綱當作
綱

角並蹠脈而行左絡於右故傷左角右足不用命曰維筋相交治在燔鍼劫刺以知為數以痛為輸名曰孟春痺也

注足少陽之筋起於小指次指相交之竅陰并穴而上循於頭目皆並脈而經於骨也維筋者陽維之筋也陽維之脈與足少陽之脈會於肩并風池腦空目窗承運陽白於目之上下故從左之右則右目不

開蓋春陽之氣從左而右維筋左右之左維也左絡於右故傷左角者病從左而右也若足不用者復從上而下也蓋維者為一身之綱維從左之右右之左下而上上而下左右上下交維故命曰筋維相交此

足少陽之筋交於陽維之筋而為病也寅者正月之生陽也壬左足之少陽故為孟春之痺

注此言胆經之筋其病為孟春痺而刺之有法也足少陽之筋起于足小指之次指即第四指之竅陰穴由夾谿地五會臨泣結於外裸下之坵墟上循脛外廉懸鍾陽輔光明外丘陽交結於膝外廉之陽陵

泉其支者別起外輔骨上走於髀其在前則結於足陽明胃經伏兔之上其在後則結於督脈經之尻尾上其直者上乘肘之季脇上走於腋之前廉繫於膺乳間上結於缺盆中又其在後者上出於腋貫於缺盆

診目痛脈從外走內者少陽病及其下走於頤上結於頤又其支者結於目支為外維論疾診尺篇

胸中之筋甚急前引於脾前云上走髀前走結於伏兔之上後引於尻前云上後者結於尻即上乘肘之季脇而痛前云上乘肘季脇上引於缺盆膺乳頸維之筋皆急從左以之於右其右目必不能

開正以甲木在東也上過右角並蹠脈而行左絡於右故傷左角皆自左而右其右足不能舉用為左所傷命曰維筋相交治之者當以燔鍼劫刺之以知病為刺之數以痛處為俞穴此證當發

於正月之時故名之曰孟春痺也

足陽明之筋起於中三指結於附外上於輔骨上結於膝外廉直上結於髀樞上循脇屬脊其直者

上循髀結於其支者結於外輔骨合少陽其直者上循伏兔上結於髀聚於陰器上復而布至缺盆而結

上頸上挾口合於頰下結於鼻上合於太陽太陽為目上綱陽明為目下綱其支者從頰結於耳前其病足

中指走脛轉筋脚跳堅伏兔轉筋髀前腫潰疔筋筋急引缺盆及頰卒口僻急者目不合熱則筋縱目不開

頰筋有寒則急引頰移口有熱則筋弛縱緩不勝收故僻治之以馬膏膏其急者以白酒和桂以塗其緩者

白膏五斤 桂五斤 酒五斤 凡此皆治筋病之良方也

以秦鉤鉤之即以生桑炭置之坎中高下以坐等以膏熨急頰且飲美酒噉美炙食不飲酒者自強也為之

三拊而已治在燔鍼劫刺以知為數以痛為輸名曰季春痺也本經論疾診尺篇云診目痛赤脉從上下者太陽病從下上者陽明病

足陽明之筋起於中三指乃厲兌之外間循髀股而上經於頸結於口鼻耳目之間其病支脛伏兔轉筋脚跳而堅經筋之為病也潰疝腹中急者聚於陰器上布於腹也口僻口移者筋上挾口也目不開

合者太陽為目上綱陽明為目下綱也太陽寒水主氣而為開故寒則筋急而目不合陽明燥熱主氣而為闔故熱則筋縱而目不開頰筋有寒則急引頰移口而為僻有熱則筋縱緩不收而為僻蓋左筋急則

口僻於左左筋緩則口僻於右也馬膏者以馬之脂膏熬膏鉤攝也以桑之鉤曲者而鉤架之高下如壓之相等即以生炭置之坎中急坐於上如左頰筋急而口僻於左者以白酒和桂以塗其右頰之緩者以

馬膏熨左之急頰左右之緩更變即以其法易之且飲以美酒噉以炙食不飲酒者自強飲之為之三拊而止此治口頰喎僻之法也其轉筋潰疝諸證治在燔鍼劫刺以知為數以痛為俞辰者三月王左足

之陽明故為季春之痺夫在足陽明飲以美酒噉以美酒者諸筋皆由胃府之津液以濡養故陽明主潤宗筋宗筋主束骨而利機關也○尚御公曰在陽明有寒熱之開合在少陰有陰陽之俯仰此陽中有陰

陰中有陽少陰主先天之陰陽陽明主後天之陰陽也

此言胃經之筋其病為季春痺而治之有法也足陽明之筋起於足之中三指蓋厲兌穴起于次指而其筋則自次指以連三指結於足跗上衝陽解谿等穴斜外而上加於輔骨下巨虛條口上巨虛三里

上結於膝之外廉三里以直上結於髀樞上循脇屬於脊其直行者又上循髀結於缺盆其支行者結於外輔骨合於足之少陽其直者上循本經之伏光上結於承經之髀關而聚於陰器又上於腹中而布之

以上至於缺盆復結於上頸挾於口合於目下之頰結頰下之鼻中其上合於足太陽經故彼太陽為目之上綱此陽明為目下下綱又其支者從頰結於耳前及其為病則足之中指支脛當為轉筋其脚之筋

跳而且堅其伏兔亦為轉筋其髀前為腫為潰疝為腹筋急上引缺盆及頰為猝然口歪而僻其目當不合而開然勢則筋脈縱緩當不用而合以緩不能收致為僻如此寒則頰筋急引其頰以移於口治之者

以馬膏熬膏其寒而急者用白酒和桂末以塗之其熱而緩者用桑木為鉤鉤而架之即以生炭置之坎

坎之中不拘高卑而人坐於其上以守等之亦以前膏熨其急頰且飲美酒噉美炙肉雖不善飲亦自強之及為之三拊其急頰而止又用燔鍼以劫刺之以知病為刺數以痛處為輸穴此證當發於三月之時故名之曰季春痺也

足太陽之筋起於大指之端內側上結於內踝其直者絡於膝內輔骨上循陰股結於髀聚於陰器上腹結

於臍循腹裏結於脇散於胸中其內者着於脊其病足大指支內踝痛轉筋痛膝內輔骨痛陰股引髀而痛

陰器紐痛下引臍兩脇痛引膺中脊內痛治在燔鍼劫刺以知為數以痛為輸命曰孟秋痺也

張足太陰之筋起於大指內側之隱白間循膝股而上於胸腹其內者着於脊其病在筋經之部分而為痛申者七月主左足之太陰故為孟秋之痺

註此詳言脾經之筋其病為孟秋痺而刺之有法也足太陰之筋起於大指之端內側隱白穴上結於內踝胛下之商工其直行者絡於膝內輔骨之地机陰陵泉上循陰股結於脾而聚於陰器又上腹結之

指於臍循腹裏之腹結大橫腹裏等穴以結於地机散之於胸中其在內者則着之於脊及其為病則足大內踝痛其痛乃轉筋也為膝之內輔骨痛為陰股引髀而痛為陰器之紐痛為下引於臍及兩脇作痛為

引膺中及脊內痛治之者以燔鍼劫刺之以知刺為刺數以痛處為輸穴此證當發於七月之時故名之曰孟秋痺也

足少陰之筋起於小指之下並足太陰之筋邪走內踝之下結於踵與太陽之筋合而上結於內輔之下並

太陰之筋而上循陰股結於陰器循脊內挾脊上至項結於枕骨與足太陽之筋合其病足下轉筋及所過

而結者皆痛及轉筋病在此者主痲痺及瘰在外者不能仰故陽病者腰反折不能俯陰病

者不能仰治在燔鍼劫刺以知為數以痛為輸在內者熨引飲藥此筋折紐組發數甚者死不治名曰仲秋

痺也

張足少陰之筋起於足小指之下斜趨湧泉上循陰股結於陰器循脊內挾於脊筋上至項結於枕骨與足太陽之筋相合此藏府陰陽之筋氣相交也其病足下轉筋及所過而結者皆痛病在此所過所結

者主痲痺瘰強此經筋之為病也而在內者陰陽之氣也少陰之上君火王之少陰為陰陽水火之主津液所以濡筋骨而利關節陽氣者柔則養筋組折數甚精陽之氣絕也酉者八月之生陰也主左足

之少陰故為仲秋之痺○尚御公曰少陰之氣從本從標刺禁篇曰心部於表腎治於裏少陰陰而標

在陽者病太陽之氣故腰反折不能俯在內在陰者病少陰之氣故不能仰如傷寒病在太陽則有反折

之瘰強在少陰則踈臥矣

註此言腎經之筋其病為仲秋痺而刺之有法也足少陰之筋起於小指之下湧泉穴出於內踝下並足太陰脾經之筋斜趨內踝之下然谷大谿而結於踵之照海復溜水泉又與太陽膀胱之筋合而上結

卷一百四十五

於內輔骨之下入並太陰脾之筋以上循陰股結於陰器循脊內挾脊以上至於項結於枕骨又與太陽之筋合其病當為足下轉筋及所過之處而凡有結者皆痛及為轉筋之病凡此所過之處又主癩癧又癩疾等證病在於外主不能俯病在於內主不能仰蓋在外不能俯者正以陽病之腰反折故不能俯其病在後也在內不能仰者以陰病之復不舒故不能仰其病在前也治之者用燭鍼以劫刺之以知病為刺數以痛處為輸穴且在其內有病者當熨之導引之飲之以藥若此筋折鉅而數痛病發數數加甚者當死不治此證當發於八月之時故名之曰仲秋痺也

足厥陰之筋起於大指之上上結於內踝之前上循脛上結內輔之下上循陰股結於陰器絡諸筋其病足

大指支內踝之前痛內輔痛陰股痛轉筋陰器不用傷於內則不起傷於寒則陰縮入傷於熱則縱挺不收

治在行水清陰氣其病轉筋者治在燭鍼劫刺以知為數以痛為輸命曰季秋痺也

注足厥陰之筋起于足大指之大敦循脛股而結於器陰絡諸筋陰器乃宗筋之會厥陰主筋故連絡於三陰三陽之筋也其病乃筋之所過而結者為痛為轉筋為陰器不用傷於內則陰萎不用傷於寒則

陰器縮入傷於熱則陰挺不收厥陰從中見少陽之火化故有寒熱之分夫金氣之下水氣治之復行一步木氣治之厥陰之木氣承於水故治在行水以清厥陰之氣其病在有形之筋而為轉筋者治在燭鍼

劫刺矣尚御公曰兩陰交盡是為厥陰陰極而陽生厥陰小氣自有寒熱之化

註此詳言肝經之筋其病為季秋痺而刺之有法也足厥陰之筋起於大指之上大敦穴上結于內踝之前中封上循於脛上結內輔骨之曲泉以上循陰股之陰也等穴結於陰器以絡諸筋其病當為足大

指支內踝之前痛為內輔骨痛為陰股痛或轉筋為陰器不用若傷於內則陰器不起若傷於寒則陰器縮入若傷於熱則陰器縱挺不收治在行其水以清陰氣其病為轉筋者治在用燭鍼以劫刺之以知痛

為刺數以痛處為輸穴此證當發於九月之時故名之曰季秋痺也

手太陽之筋起於小指之上結於腕上循臂內廉結於肘內銳骨之後彈之應小指之上入結於腋下其支

者後走腋後廉上繞肩胛循頸出走太陽之前結於耳後完骨其支者入耳中直者出耳上下結於頰上屬

目外眥其病小指支肘內銳骨後廉痛循臂陰入腋下腋下痛腋後廉痛繞肩胛引頸而痛應耳中鳴痛引

頰目瞑良久乃得視頸筋急則為筋痿頸腫寒熱在頸者治在燭鍼劫刺之以知為數以痛為俞其為腫者

戊者九月
月主石
足之厥
陰

復而銳之。本支者。上曲牙循耳前屬目外眥。上領結於角。其病當所過者。夫轉筋治在燔鍼劫刺。以知為數。以痛為輸。名曰仲夏痺也。

張 手太陽之筋起於手小指之少澤。循臂肘肩項而上。結於耳領。目眥之間。其在筋之所過而結者為痛。為腫。為筋痠。其寒熱在頸者。治在燔鍼劫刺。頸腫者。復以銳鍼刺之。本支者。本於直者而支行也。本筋與支筋。與支筋皆屬於目外眥。筋之分行而後連絡也。平者五月。至在太陽。故名曰仲夏痺也。○尚御公曰。太陽之上。寒氣主之。少陰之上。熱氣主之。之。在手太陽有寒熱之在頤。在手少陰有陰陽之挽。仰當知十二經筋。應三陰三陽之六氣。亦無分手與足也。○余伯榮曰。太陽筋之為病。頭項強痛。而惡寒。寒熱在頸者。病太陽之氣。非手太陽之筋證也。

詳 此詳言小腸經之筋。其病為仲夏痺。而治之有法也。手太陽之筋起於手小指之上。少澤穴。結於手外。上入結於腋下。其支行者。後走腋之後廉。上繞肩胛。蓋由肩貞。臑俞。天宗。東風。曲垣。肩外俞。以入肩中俞。循頤以出走。手太陽之前。結於耳後之完骨。又其支者。入於耳中。又其直行者。出於耳上。下結於頤上。屬於目之外眥。及其為病。則為手小指支肘內。銳骨後廉痛。又其筋循臂陰入腋下。故為腋下痛。又為腋後廉痛。又為繞肩胛引頸而痛。其頸痛。應耳中鳴。而痛。其頸痛。又引於頤而痛。且其痛時。目瞑良久。乃得開。視其頸筋如急。則為筋痠。為頸腫。其頸筋如有寒熱。則治之者。當用燔鍼以劫刺之。以知痛為刺數。以痛為輸。穴若頸腫者。刺而又刺。曰復用銳鍼以刺之。凡筋之為本支者。上曲牙。又循其耳前。屬於目外眥。上領以結於耳角。其痛當所過之處。則為支轉筋。治之者。亦用燔鍼以劫刺之。以知病為刺數。以痛為輸。穴此證當發於五月之時。故名之曰仲夏痺也。

手少陽之筋起於小指次指之端。結於腕。上循臂。結於肘。上繞臑。外廉。上肩。走頸。合手太陽。其支者。當曲頤入擊舌本。其支者。上曲牙。循耳前。屬目外眥。上乘領。結於角。其病當所過者。即支轉筋。舌卷。治在燔鍼劫刺。以知為數。以痛為輸。名曰季夏病也。

張 手少陽之筋起於小指次指之端。結於腕。上循臂。結於肘。上繞臑。外廉。上肩。走頸。合手太陽。其支者。當曲頤入擊舌本。其支者。上曲牙。循耳前。屬目外眥。復上乘領。結於角。其病當所過之處。即支分而轉筋。舌卷。治在燔鍼劫刺。以知為度。即以痛處為所取之俞。穴本者。六月乃少陽主氣。故名曰季夏痺也。

註 此詳三焦經之筋。其病為季夏痺。而刺之有法也。手少陽之筋起於手小指之次指。即第四指之端。關衝穴。由液門中。渚結於手表腕上之陽池。上循臂之外。關支溝。會宗。三陽絡。以結於肘之四瀆。天井。上

繞臑之外廉即臑會穴以上於肩端之肩膠天膠走於頸之天牖以合於承經之太陽又其支者當曲頰前以入繫於舌本又其支者上於曲牙循於耳前之角孫耳門和髎以屬目外眥之絲竹空且上乘於頰結於角及其為病則凡筋所經過者即為支之轉筋為舌卷治之者用燭鍼以劫刺之以知病為刺數以痛處為輸穴此證當發於六月之時故名之曰季夏痺也

手陽明之筋起於大指次指之端結於腕上循臂上結於肘外上臑結於臑其支者繞肩胛挾脊直者從肩臑上頸其支者上頰結於頰直者上出手太陽之前上左角絡頭下右頰其病當所過者支痛及轉筋肩不

舉頸不可左右視治在燭鍼劫刺以知為數以痛為輸名曰孟夏痺也

張手陽明之筋起於食指之高陽穴間循腕臂肘臑而上肩頸結於頰絡於頰其病當所過所結之處支痛及轉筋肩不能舉頸不可以回顧治在燭鍼劫刺三月四月乃陽兩合明故名曰孟夏痺也

註此詳言大腸經之筋其病為孟夏痺而刺之有法也手陽明之筋起於食指之端商陽穴由二間三間合谷以結於腕上之陽谿穴循臂上結於肘外之肘髎又上臑以結於肩之臑骨其支者從於肩胛挾脊其直者循肩臑以上頸之天鼎穴又其支者上頰結於頰又其直者上出於太陽之前上於左角以絡於頭下於右頰凡其病所過者為支痛及為轉筋為肩不舉為頸不可左右以視治之者用燭鍼以刺之以知病為刺數以痛處為輸穴此證當發於四月之時故名之曰孟夏痺也

手太陰之筋起於大指之上循指上行結於魚後行寸口外側上循臂結肘中上臑內廉入腕下出缺盆結

肩前臑上結缺盆下結胸裏散貫臑合贗下抵季脇其病當所過者支轉筋痛甚成息贗脇急吐血治在燭

鍼劫刺以知為數以痛為輸名曰仲冬痺也

張手太陰之筋起於手大指端之少商間循臂肘上臑入腕下結於肩之前臑上結於缺盆下結於胸裏散貫於胃腕之賣門間合於賣門而下抵季脇其病當筋之所過者為支度轉筋而痛甚則成息贗脇

言吐血蓋十二經筋合陰陽六氣氣逆則為喘急息奔血隨氣奔則為吐血子者十一月大陰主氣故名之曰仲冬痺也

註此詳言肺經之筋其病為仲冬痺而刺之有法也手太陰之筋起於手大指端之少商穴循指上行結於魚際之後行寸口之外側上循臂以結於肘中之尺澤上臑之內廉入於腕下三寸之天府以出於缺盆結於肩前之臑骨又上結於缺盆下結胸腋散貫於臑難經四十四難有胃為贗問楊玄操云贗者高也胃氣之所出胃出氣以傳於肺肺在高上故胃為賣門合贗下抵季脇凡其病當所經過者為

夫轉筋痛甚則成爲息竟。△平經和氣藏府。病形篇有肺脈滑甚爲息竟。▼又爲脇急爲吐血治之者用燔鍼以劫刺之。以知病爲刺數以痛處爲輸穴。此證當發於十一月之時。故名之曰仲冬痺也。

手少陰之筋起於中指與太陰之筋並行結於肘內廉上臂陰結腋。腋下散前後挾脇。其支者入腋散胸中結於臂。其病當所過者。夫轉筋前及胸痛息竟。治在燔鍼劫刺。以知爲數。以痛爲輸。名曰孟冬痺也。

張 手少陰之筋起于手中指之中衝穴間與手太陰之筋並行循脇腋散胸中下結於胃腕之賣門間其病當筋之所過結處爲轉筋而前及胸痛散于胸中結於賣門故成息竟也。交者十月至兩陰交盡故

名曰孟冬痺也。○尚御公曰在足曰厥陰在手曰心主。蓋三陰三陽之氣生於下而本於足足之六經上合於手者也。

張 此詳言心包絡之筋其病爲孟冬痺而刺之有法也。手少陰之筋起於手中指之中衝與手太陰之筋並行結於肘之內廉曲澤上臂陰以結於腋下之天泉天池下散於前在後之腋脇處其支者則入於腋散於胸中結於臂及其爲病凡筋所經過者爲支轉筋其筋及於前爲脚痛爲息竟治之者

用燔鍼以劫刺之。以知病爲刺數以痛處爲輸穴。此證當發於十月之時。故名之曰孟冬痺也。

手少陰之筋起於小指之內側結於銳骨上結肘內廉上入腋交太陰挾乳裏結於胸中循臂下繫於臍其病內急。心承伏梁下爲肘網。其病當所過者。夫轉筋筋痛治在燔鍼劫刺。以知爲數。以痛爲輸。其成伏梁唾膿血者。死不治。經筋之病寒則反折筋急。熱則筋縱。挺不收。陰痿不用。陽急則反折。陰急則腕不伸。痺刺者。

刺寒急也。熱則筋縱不收。無用燔鍼。名曰季冬痺也。

張 手少陰之筋起於手小指側之少衝。循肘腋交於手太陰之筋。挾乳裏結於胸中。循臂下繫於臍。其病於內爲內急。爲心承伏梁。如梁之伏於心下而上承於心也。其病在外當筋之所過者。爲轉筋。其筋痛治在燔鍼劫刺。其成伏梁而唾膿血者。此病在心。藏故爲死。不治。其病在氣。而爲筋經之病者。寒則反折。筋急。熱則筋縱。不收。陽急則反折。陰急則筋不能伸。蓋少陰本陰而標陽。故有寒熱陰陽之證。少陰之

從本從標也。且者十二月少陰主氣。故爲季冬之痺。夫天爲陽地爲陰。日爲陽月爲陰。歲半以上天氣主之。歲半以下地氣主之。故三陽之氣主於春夏。三陰之氣主於秋冬。此陰陽之所以繫天地日月而人亦

應之。○尚御公曰。腹爲陰背爲陽。筋急則反折。陰急則不伸。手少陰之筋循於胸臍膈腹而不經於背。所謂陽急則反折者。病爲少陰之筋也。足少陰之筋循脊內挾脊上至項。此陰陽相合水火氣交。故手足

少陰皆有陰陽寒熱之俯仰。○張問之曰。此下六篇論筋之所經。皆脈之度量。榮衛之循行。止論筋有痺證者。蓋假病以明筋之合於三陰三陽天之四時六氣。

衛之循行。止論筋有痺證者。蓋假病以明筋之合於三陰三陽天之四時六氣。

衛之循行。止論筋有痺證者。蓋假病以明筋之合於三陰三陽天之四時六氣。

衛之循行。止論筋有痺證者。蓋假病以明筋之合於三陰三陽天之四時六氣。

衛之循行。止論筋有痺證者。蓋假病以明筋之合於三陰三陽天之四時六氣。

僻僻同
即口僻
之義

脈度叶
壯先度
叶鐸

度如字

卷三

馬此詳言心經之筋其病為季冬痺而刺之有法也手少陰之筋起于手小指之內側少衝穴結於掌後銳骨端之神門上結肘內廉之青霧上入腋間以交於手太陰挾乳裏結於胸中循臂下擊於臍其病當為內急及心承伏梁下為肘網凡筋所經過者為支轉筋而筋則痛治之者用燔鍼以劫刺之以知病為刺數以痛處為輸穴如其已或伏梁而吐血不止當死不止大凡筋經之病寒則反折筋急熱則筋必弛縱不收陰痿不用且寒急有陰陽之分背為陽陽急則反折復為陰陰急則腕不伸故制為痺刺者正為寒也▲痺刺即燔鍼▼彼熱則筋縱不收不得用此燔鍼此證當發於十二月之時故名之曰季冬痺也

足之陽明手之太陽筋急則口目為僻皆急不能卒視治皆如右方也

張尚御公曰此申明手足陰陽之筋皆分循於左右故復以口目之喎僻以證之足陽明之筋上挾口為目下綱手太陽之筋結於頷屬目外眥故二經之左筋急則口僻於左而當刺其左右筋急則口僻於右而當取之右如左目不能卒視其病在左右目不能卒視其病在左右如兩目皆急則左右皆病故治法皆如右方而其病則有左右之分也

此申言胃與小腸二經之筋其有病當治法如前也足之陽明胃經手之太陽小腸經其筋若急則口與目皆為喎僻其目眥亦急不能猝然視物治之者用燔鍼以劫刺之以知病為刺數以痛處為輸穴故曰治法如右方也前俱詳言而又申言之叮嚀之意也

骨度第十四

此言人身之骨皆有度數故名篇

黃帝問於伯高曰脈度言經脈之長短何以立之伯高曰先度其骨節之大小廣狹長短而脈度定矣

張此言經脈之長短從骨節之大小廣狹長短而定其度數故曰骨為幹脈為營如藤蔓之營附於木幹也

此言人身之脈度由骨度而定也脈度脈有度數亦本經篇云下文將言骨有度數而先以是啟之耳

黃帝曰願聞眾人之度人長七尺五寸者其骨節之大小長短各幾何伯高曰頭之大骨圍二尺六寸

張此言頭之大骨度數眾人謂天下之大眾長七尺五寸者上古適中之人也適中之人則頭骨亦適中矣頭骨適中通體之骨皆適中矣
骨有度也

胸圍四尺五寸 腰圍四尺二寸

註此胸骨腰骨圍轉一周之總數也

註此言胸圍腰圍各有其度也

髮所覆者顛至項尺二寸 髮以下至頭長一尺 君子終折

註此言頭顛前後上下之骨度髮所覆者謂從前額顛之髮際上至顛頂以至後項之髮際計髮所覆者度一尺二寸髮以下至頭者謂從前額顛之髮際以下至於兩頤計長一尺君子終折者謂從髮際之

始以至髮際之終可折中而度量蓋君子之面方廣而髮際高髮所覆者從顛至項度一尺一寸髮以下至頭長一尺一寸也此言天下之衆有君子小人不同有太過不及不等

結喉以下至缺盆中長四寸 缺盆以下至髑髀長九寸 過則肺大 不滿則肺小 髑髀以下至天樞長八寸 過

則胃大 不及則胃小 天樞以下至橫骨長六寸半 過則迴腸廣長 不滿則狹短 橫骨長六寸半 橫骨上廉以

下至內輔之上廉長一尺八寸 內輔之上廉以下至下廉長三寸半 內輔下廉下至內踝長一尺三寸 內踝

以下至地長三寸 膝膕以下至跗屬長一尺六寸 跗屬以下至地長三寸 故骨圍大則太過 小則不及

註此仰面之骨度也 結喉下兩旁巨骨陷中為缺盆 蓋形如缺盆 因為名 髑髀骨名一名尾髀 即鳩尾

膻肭二寸 乃足陽明之穴 從兩旁髑髀而下至天樞計長八寸 過則胃大 不及則胃小 蓋自鳩尾以至於

膻肭府之所居也 橫骨在毛際橫紋中 自天樞而下至於橫骨計長六寸半 過則迴腸廣大 不滿則狹短

蓋自膻肭以少腹大腸之部分也 橫骨橫長亦六寸半 內輔者內之輔骨也 內輔之上廉長一尺八寸者

在上之腿度也 內輔之上廉以下至下廉長三寸半者 膝之連骸一名膝蓋骨也 內輔下廉下至內踝長

一尺三寸者 在下之腿度也 曰內輔內踝者 以足八字分立 則內骨偏向於面也 踝者下廉之腿骨與足

骨相連之凹處 在內者為內踝 在外者為外踝 內踝以下至於跗面計長一尺六寸也 屬者堅足面而

骨跗者足面上之跗骨 即足陽明之動脈處 自膝前而下至於跗面計長一尺六寸也 小者骨之細小也

髑音吉 髑叶杆 去聲

註此言仰人之骨度 蓋縱而數之也 顛頭顛也 顛之皮生髮 髮所覆者即顛也 顛至項長一尺二寸 頤

下為頭髮際 已下至頤長一尺 君子終折 言士君子之面部三停齊等 可以始中終而三折之也 眾人

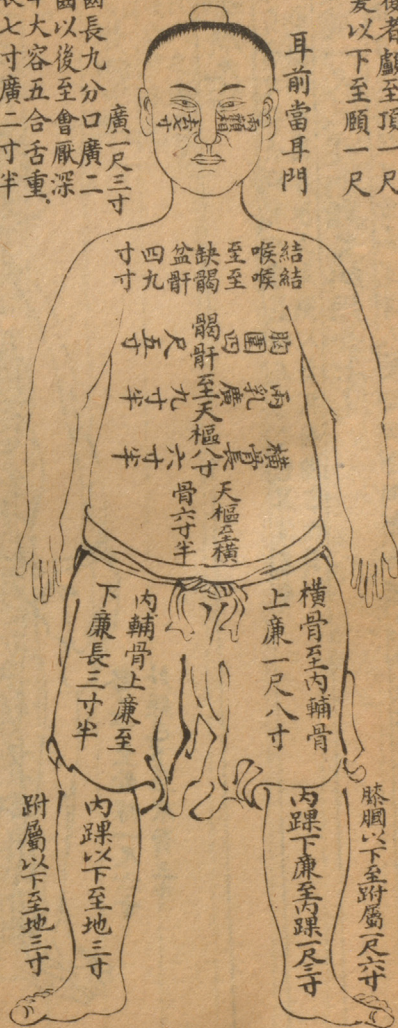
未必然耳。巨骨上陷中為缺盆亦穴名即足陽名胃經穴也結喉已下至缺盆中長四寸髑髀骨名一
 名尾翳一名鳩尾蔽骨之端在臆前蔽骨下五分入無蔽骨者從歧骨際下行一寸▲本經亦藏篇云無
 髑髀者心高髑髀小短舉者心下髑髀長者心下堅髑髀弱小以薄者心脆髑髀直下不舉者心端正髑
 髀倚一方心偏傾也▼缺盆以下至髑髀長九寸若過於九寸而始至髑髀則其肺必大若不滿九寸而
 即是髑髀則其肺必小。天樞在臍旁二寸足陽明胃經穴也▲素問六微旨大論歧伯曰天樞之上天
 氣主之天樞之下地氣主之天氣交之分人氣從之▼髑髀以下至天樞長八寸若過於八寸而始至天
 樞則其胃必大若不及八寸而即是天樞則其胃必小然天樞無形以臍之高下為驗也。橫骨即曲骨
 下蓋臍下四寸為中極中極下一寸為曲骨曲骨之分為毛際毛際下乃橫骨也天樞以下至橫骨長六
 寸半若過於六寸半而始至橫骨則迴腸廣潤而長若不滿六寸半而即是橫骨則迴腸狹而且短且橫
 骨之橫長當有六寸半耳。內輔者膝內輔骨也橫骨之上廉以下至內輔骨上上廉長一尺八寸。內
 輔骨之上廉以下至外輔骨之下廉僅長三寸半。內踝者足跟前兩旁起骨為踝在外為外踝骨而在
 內為內踝骨也內輔骨之下廉以下至內踝骨長一尺三寸。內踝骨以下至地僅長三寸。腓腸上膝
 後曲處為腓膝在前腓在後因至下之長相同故并及之足面為跗跗屬者自內踝以前而統之以跗去
 內踝骨不遠故膝腓以下至跗屬則長一尺六寸跗屬以下至地僅長三寸。上節頭之大骨為圓此節
 腰骨為圓者大則以下之數皆太過小則以下之數
 皆不及。自髮所覆者至此皆仰人之骨度也。

仰人骨度圖

頭之大骨圍二尺六寸
髮所覆者顛至頂一尺
二寸髮以下至頤一尺

耳前當耳門

唇至齒長九分口廣二寸
寸半齒以後至會厭深
三寸半大容五合舌重
十兩長七寸廣二寸半
咽門重十兩廣二寸半
至胃長一尺六寸見腸
胃篇



角以下至柱骨長一尺行腋中不見者長四寸腋以下至季脇長一尺二寸季脇以下至髀樞長六寸髀樞以下至膝中長一尺九寸膝以下至外踝長一尺六寸外踝以下至京骨長三寸京骨以下至地長一寸

此側身之骨度皆縱而數之也耳上之旁為角肩胛上之頸骨為柱骨自角以下至柱骨長一尺肋下臑內為腋自柱骨至腋中計長四寸脇骨之下為季脇自腋以下至季脇計長一尺二寸捷骨之下為髀樞一名髀在脊之兩旁即足少陽之環跳穴處自季脇以下至髀樞計長六寸髀樞以下至膝蓋骨內之中分計長一尺九寸即上之腿數也膝以下至外踝長一尺六寸即下之腿數也京骨足太陽膀胱經穴名在足外側大骨下赤白肉際陷中外踝骨以下至京骨長三寸京骨以下至地長一寸此側身之骨度也按脇骨名扁骨橫於脇下有漆理而無髓空此節不度脇骨之長短而止以腋下至季脇長一尺

二寸者又以形身之度數舉皮肉脈骨而量其長短經脈循骨度而直行於上下也

經此言側人之度亦縱而數之也耳上之旁為骨角肩髀上際會處為柱骨挾項後髮際大筋外廉陷中自角以下至柱骨長一尺二寸 肩上脇下際為腋自柱骨行於腋下之隱處長四寸 脇骨之下為季脇以下至季脇長一尺二寸 捷骨之下為髀樞一名髀厭股外為髀季脇以下至髀樞長六寸 髀樞以下至膝之中長一尺九寸 膝以下至外踝骨長一尺六寸 京骨足太陽膀胱經穴名在足外側大骨下赤白肉際陷中外踝骨以下至京骨長三寸京骨已下至地長一寸 自角以下至此皆側人之骨度也

側人骨度圖

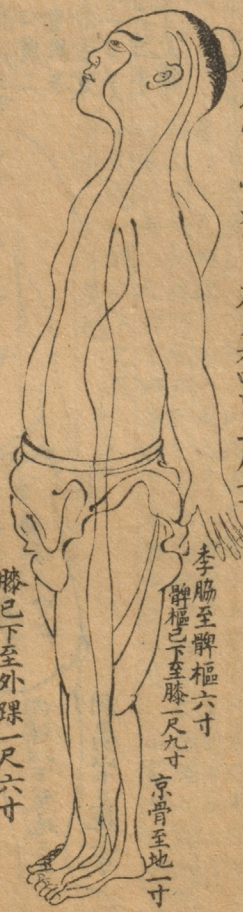
角已下至柱骨一尺 柱骨行腋中 腋已下至脇 耳後當完骨九寸 不見者四寸 一尺二寸

季脇至髀樞六寸

髀樞已下至膝一尺九寸

京骨至地寸

膝已下至外踝一尺六寸 外踝已下至京骨三寸



耳後當完骨者廣九寸

經此言左右完骨之相去約有九寸蓋橫而言之也耳後高骨曰完骨入髮際四分蓋亦承上文側人之狀而備言之耳

耳前當耳門者廣一尺三寸兩顛之間相去七寸

經此頭側之橫度也耳後高骨為完骨入髮際四分廣者橫潤也耳後當完骨者從耳以至於腦後也耳前當耳門者從耳而至於鼻準也此頭側之橫度也兩顛之間相去七寸者此當面之橫度也按手足少陽陽明之脈縱橫經絡之中而左右故復度頭面之廣數也

兩乳之間廣九寸半

張此形身前面之橫度也

註此又言仰人之骨度蓋橫而數之也左右耳前之耳門相去一尺三寸目下高骨為兩乳之間相去七寸兩乳之間相去九寸半

兩髀之間廣六寸半

張此形身背面之橫度也

註此又言側人之兩髀其度數各廣六寸半也

足長一尺二寸廣四寸半

張此兩足之縱橫數也

肩至肘長一尺七寸肘至腕長一尺二寸半腕至中指本節長四寸本節至其末長四寸半

張此兩臂兩手之骨度也本節者指掌交接之骨節末者指尖也

註此言手足之度數也自足而言其長一尺二寸廣則四寸半自手而言肩至肘長一尺七寸肘至於腕長一尺二寸半腕至中指之本節長四寸本節至指之末長四寸半

頭髮以下至背骨長二寸半背骨以下至尾骶二十一節長三尺上節長一寸四分之一奇分在下故上

七節至於背骨九寸八分分之七

張此脊背之骨度也頭髮以下至背骨者自項後之髮際至背骨之大椎計長二寸五分脊骨脊骨也自背骨之大椎循脊骨以下至於尾骶計二十一節共長三尺上節每節長一寸四分一釐其奇分之二釐在下節計算設脊骨以上計有七節每節長一寸四分一釐則七得七寸四七分之二寸八分共九寸八分又每節一釐共計九寸八分七釐故曰九寸八分分之七也○玉師問曰脊椎二十一節止詳論上七節

之度數何也曰七節之旁乃膈俞也藏府之氣昏從內膈而出如逆傷膈氣則死刺傷府氣昏為傷中故曰七節之旁中有小心也而本經論五藏之背俞亦兼論七節之膈俞不可妄刺者也

此言伏人之骨度也。項髮以下至脊骨之端長二寸半。脊骨為脊。書曰為股肱心脊。脊骨以下至尾骸共二十一節計長三尺一寸四分一釐也。其奇分當在下節。故脊骨以上計有七節。乃項髮以下至脊骨之數也。每節長一寸四分一釐。則七得七寸四分二釐。八分共九寸八分。又每節一釐。共計九寸八分七釐。故曰九寸八分分之七也。

伏人骨度圖



此眾人骨之度也。所以立經脈之長短也。是故視其經脈之在於身也。其見浮而堅。其見明而大者多血。細而沉者多氣也。

張此總結骨之度。數定經脈之長短也。經脈之浮而堅明而大者多血。細而沉者多氣。此篇論骨氣而結經脈之血氣者。血脈資始於腎骨之精氣。盛則經脈之血氣亦盛矣。尚御公曰：腎藏精氣而主骨。血者神氣也。此六篇論筋骨血脈本於少陰之陰陽。張開之曰：腎藏之精液奉心神化赤而為血。氣者精氣也。故浮陽為主。血沉為陰。而主氣。

結此結言骨度可以定脈度之長短。而遂言視經脈血氣之法也。顯者多血。微者多氣。多則可瀉。而少則可補矣。

營者運也。脈之營行有五十度。故名篇。

以五十

營分行

於晝夜

非日行

陽二十

五夜行

陰二十

五也

日行二

分四

分五

字疑行

黃帝曰：余願聞五十營奈何。岐伯答曰：天周二十八宿，宿三十六分。人氣行一周，十八分。日行二十八宿，

經脈上下左右前後二十八脈，周身十六丈二尺。以應二十八宿。漏水下百刻，以分晝夜。故人一呼脈再動，

氣行三寸。一吸脈亦再動。氣行三寸。呼吸定息，氣行六寸。十息氣行六尺。日行二分二百七十息。氣行十六

丈二尺。氣行交通於中。一周於身。水下二刻。日行二十五分。五百四十息。氣行再周於身。水下四刻。日行四

十分。二千七百息。氣行十周於身。水下二十刻。日行五宿二十分。一萬三千五百息。氣行五十營於身。水下

百刻。日行二十八宿。漏水皆盡。脈終矣。所謂交通者，并行一數也。故五十營備得盡天地之壽矣。凡行八百

一十丈也。

張此篇論宗氣榮氣循行於脈中循脈度之十六丈二尺。應呼吸漏下而為五十營也。周天二十八宿而

行二十六分。其乘一千零八分。人氣晝夜五十營行二十八宿之一周。計一千八分。日麗天而遠地一周亦

行二十六宿之度。分人之經脈上下左右前後共計二十八脈。蓋手之三陰三陽足之三陰三陽上下左

右共計二十四脈。并左右之兩瞳。脈前之任脈。後之督脈。通共二十八脈。周身十六丈二尺。為五十營。以

應二十八宿。以終漏下百刻。以分晝夜。故人一呼脈再動。氣行三寸。一吸脈亦再動。氣行三寸。呼吸定息

下二刻。而日行二十分。有奇矣。五百四十息。氣行再周於身。乃水下四刻。日行四十分。有奇矣。二千七百

息。氣行十周於身。乃水下二十刻。而日行五宿二十分。計二百分。有奇矣。一萬三千五百息。氣行五十營

於身。乃水下百刻。而日行二十八宿。計一千零八分。也。漏水皆盡。而脈終於五十營矣。按狝客篇曰：宗氣

積於胸中。出於喉嚨。以貫心。脈而行。呼吸為榮氣者。必其津液注之於脈。化而為血矣。榮四末。內注五臟。六府。以應刻數焉。此宗氣上貫於心。主之脈。循榮氣。榮行於脈中。以應呼吸。漏下也者。五味篇曰：合口氣

於胃。其精微者。出於胃之兩焦。以溉五臟。別出兩行。榮衛之道。其大氣之搏。而不行者。積於胸中。合口氣

海。出於肺。循喉嚨。故呼吸則出。吸則入。夫肺主氣。而主皮毛。人一呼則入。氣四千萬。四千萬。皆聞一吸則入。萬四

千。毛竅皆開。此宗氣之散於脈外之皮毛。而行呼吸者。也。故所謂交通者。謂皮膚經脈之宗氣。外內交通

而并行。一百刻之數也。夫天主氣。地主血。脈故五十營。而外內之氣行。周備斯得。盡天地之壽矣。凡經脈

外內之宗榮皆行
八百一十文也

此篇詳言經脈之行晝夜有五十度之數也營者運也五十營者謂五十度也經脈之行於晝者二十
 五度行於夜者二十五度故曰五十營伯言人身經脈之行上合於天星之度下合於漏水之下者也
 天周二十八宿即角亢氐房心尾箕斗牛女虛危室壁奎婁胃昂畢嘴參井鬼柳星張翼軫也按本經衛
 氣行篇云歲有十二月有十二辰子午為經卯酉為緯天周二十八宿而一面四星四七二十八宿房
 昂為緯虛張為經是故房至畢為陽昂至心為陰陽主晝陰主夜者是也每宿折為三十六分積而推
 之十宿得三百六十分二十宿得七百二十分八宿三八得二百四十分六八得四十八分共得一千八
 分人之脈氣其晝夜一周亦合此一千八分之數而日之所行者已周二十八宿義詳下文正以
 人之經脈上下升降凡左右前後共二十八脈蓋十二經有十二脈而左右相同則為二十四脈加以陽
 臨陰陽督任脈共計二十八脈其脈總計長短之數凡手之三陰三陽足之三陰三陽兩陽兩陰皆任周身
 共有一十六丈二尺見後脈度篇上應天之二十八宿下應漏水百刻以分為晝夜運行之度也
 故人一呼脈再動其脈氣行三寸一吸脈亦再動其脈氣行三寸呼吸總為一息則其脈氣行六寸積至
 十息則其脈氣行六丈而天之日其行為七釐五毫按正文本云二分令細雅之其所謂二分者誤也
 假如曰二分則百息當行二十分千息當行二百分矣至於萬息者又當行二千分加三千五百息又當
 行七分原數止得一千八分令反多得一千六百九十二分想此經向無明註遂致誤傳未正今考其
 數當云日行七釐半則一萬三千五百息正合日行一千八分之數詳見下文由是而悉推之則一百
 三十五息脈行八丈一尺下水一刻日行十分六釐二百七十息脈行十六丈二尺氣行交通於中而一
 周於身其下水計二刻日行二十分一厘二毫按正文曰二十五分者蓋誤為一厘二毫為五分也若
 據此數則下文五百四十息水下四刻當云五十分不應曰四十分且據二十五分而推之則一萬三千
 五百息水下百刻當得一千二百五十分比原數多得二百四十二分五百四十息其脈氣當再周於
 身下水四刻日行四十分二釐二毫正文缺一釐五分缺二毫正之當云五十分其脈氣行十周於身下水四
 日行五宿二十一分六釐正文缺一釐五分缺二毫正之當云五十分其脈氣行十周於身下水四
 十刻日行十一宿七分二釐又當云八千一百息氣行三十周於身下水六十刻日行二十宿二十八分
 八厘又當云一萬八百息氣行四十周於身下水八十刻日行二十二宿一分六厘則共行二十八宿其漏水皆盡而脈氣
 五百息氣行五十營於身下水百刻日又行五宿二十一分六厘則共行二十八宿其漏水皆盡而脈氣
 終矣吾前所謂氣行交通於中一周於身者并五十營而皆如始時一周之數也故五十營
 備者必無病而得以盡天地所賦之壽矣否則如根結篇之所謂不應數者名曰狂生也

營氣第十六

此篇論營氣
運行故名篇

精專者
中焦之
汁即化
而為赤
右散之
血流溢
於下焦
水火交
濟而化
赤者也
此即經
脈氣之
所行也
皆通經
而交注
憂意章

黃帝曰榮氣之道內穀為寶。穀入於胃。乃傳之肺。流溢於中。布散於外。精專者行於經。隨常榮無已。終而復始。是謂天地之紀。故氣從太陰出。注手陽明。上行注足陽明。下行至跗上。注大指間。與太陰合。上行抵髀。從髀注心中。循手少陰出腋。下臂注小指。合手太陽。上行乘腋。出頰內。注目內眥。上巔。下項。合足太陽。循脊下尻。下行注小指之端。循足心。注足少陰。上行注脛。從腎注心。外散於胸中。循心主脈。出腋下。臂出兩筋之間。入掌中。出中指之端。還注小指次指之端。合手少陽。上行至臆中。散於三焦。從三焦注臆。出脇。注足少陽。下行至跗上。復從跗注大指間。合足厥陰。上行至肝。從肝上注肺。上循喉嚨。入頰。頰之裏。究於畜門。其支別者。上額。循巔。下項中。循脊。入髀。是督脈也。絡陰器。上過毛中。入臍中。上循腹裏。入缺盆。下注肺中。復出太陰。此營氣之所行也。逆順之常也。

張此篇論榮血榮行於經。隨之中。始於手太陽。肺終於足厥陰。肝常榮無已。終而復始。營血者。中焦受氣。取汁化而為血。以奉生身。莫貴於此。故獨行於經。隨名曰榮氣。蓋謂血之氣為榮氣也。流液於中。布散於外。者。謂中焦所生之津液。有流溢於中。而為精奉心神。化赤而為血。從衝脈任脈布散於皮膚肌肉之外。充膚熱肉。生毫毛。其精之專赤者。行於經。隨之中。常榮無已。終而復始。是謂天地之紀。蓋布散於皮膚之外者。應天氣之運行於膚表。榮於經脈之內者。應地之十二經水也。故榮氣從手太陽。陰肺脈出。注於手大指之少商。其支者。注於次指之端。以交於手陽明。上行於臆中。而注於足陽明。胛脈出。注於足跗上之衝陽。注足大指間。與足太陽脾脈合於臆內。上行抵髀。從髀注心中。循手少陰之脈。出腋下。之極泉。循臂注小指之少衝。合手太陽於小指外側之少澤。上行乘腋。出頰內。注目內眥。而交於足太陽之睛明。上巔。下項。循脊下。尻。下行注足小指之至陰。循足心之湧泉。注足少陰之經。上行注腎。從腎注心。散於胸中。而交於心主。色絡循心主之脈。出腋下。臂出兩筋之間。入掌中。出中指端之中。衝還注小指次指端之

閉衝而合於手少陽之脈。上行注臆中。散於三焦。從三焦注臆。出脇。注足少陽之脈。下行至跗上。復從鼻注大指間之太敦。合足厥陰之脈。上行注臆中。散於三焦。從三焦注臆。出脇。注足少陽之脈。下行至跗上。復從鼻之內竅。蓄門。鼻之外竅。究終也。其支別者。從肝脈上額。循巔。而與督脈會於巔頂。復下項中。循脊入臍。是督脈也。督脈之行於前者。絡陰器。上過毛中。入臍中。上循腹裏。入缺盆。下注肺中。復出循於太陰之脈。此榮氣之所行也。逆順之常也。逆順者。謂經脈內外之血氣。交相逆順而行也。夫榮衛者。精氣也。乃中焦水穀之精。生此榮衛二氣。清氣行於脈中。濁氣行於脈外。此榮氣與宗氣。偕行於二十八脈之中。以應呼

曰人之
鼻洞涕
出不敢
者頑顛
不開分
氣失也
血之氣
多學氣

吸漏下者也中焦之汁化赤而為血以奉生身命曰榮氣此獨行於經隧之血而名榮氣榮於十二經脈之中始於手太陰肺終於足厥陰肝此與榮衛之榮氣循度應漏之不同也是以本篇論榮氣之行外榮於十二經脈門榮於五藏六府其支者行於督脈復注於肺中而注脈及兩蹠不與馬其榮氣宗氣行於脈中以應呼吸漏下內行于二十四脈并任督兩蹠共二十八脈以應二十八宿者也尚御公曰榮氣宗氣行於脈中者應呼吸漏下晝夜而為五十榮也榮衛相將隨行於皮膚肌腠之間者曰行陽二十五度夜行陰二十五度外內出入者也本篇之榮氣止環轉一周而過一度者也再按平脈篇曰榮衛不能相將三焦無所仰天榮行脈中衛行脈外乃晝走其道外內逆順而行者也相將而行者乃脈外之榮與衛氣循行於肌腠之間故曰三焦無所仰蓋腠者肌肉之文理乃三焦通會之處三焦之氣仰藉榮衛而遊行也

金西銘問曰榮血之不榮於任脈兩蹠者何也曰任脈起於胞中陽蹠乃足太陽之別脈陰蹠乃足少陰之別脈脫中為血海膀胱乃津液之府腎主藏精皆有流溢於中之精血貫通故榮血不榮馬又問曰榮氣之不行於衝脈帶脈陽維陰維者何也曰衝任二脈雖並起於胞中任脈統任一身之陰與督脈交通陰陽環轉者也衝脈上循背裏為經絡之海其浮而外者循腹上行至胸中而散充膚熱肉生毫毛蓋主行胞中之血充溢於經脈皮膚之外內不與經脈循度環轉越人曰陽維陰維者維絡於身溢蓄不能環流灌溉諸經者也故陽維起於諸陽之會陰維起於陰維之交帶脈者有如束帶圍繞於腰統束諸脈此皆不與經脈貫通故不循度環轉○莫雲從問曰藏府之氣承於五運六氣之所生榮氣之行始於手太陰肺終與足厥陰肝與五行逆順之理不相符合請詳示之曰血脈生于後天之水親始于先天之陰陽肺屬天而主脈其脈環循胃口是以胃府所生之精血先從肺脈而行腹走手而手走頭頭走足而足走腹藏府相傳外內相貫此後天之道也以先天論之腎主天一之水心包絡主地二之火肝主天三之木肺主地四之金脾主天五之土是以腎傳之包絡包絡傳之肝肝傳之肺肺傳之脾脾復傳於少陰少陰之上君火主之君火出於先天之水中後天之太陽也故復從手少陰心而傳於足少陰腎腎主先天之水肺主後天之氣腎脈環繞於前後上下應天運之包乎地外血脈之生始出入咸從天氣以流行故人之所以合於天道也

此言營氣之運行一如宗氣之所行也宗氣所行之次蓋見於經脈篇此篇論營氣所行而與宗氣無異詳雖不同而其次同也宗氣者大氣積於胸中出喉嚨司呼吸以行經隧始於手太陰肺經終於肝經積至一萬三千五百息脈行八百一十丈如前篇五十營之所論者是也營氣者陰氣也由中焦之氣陽中有陰者隨中焦之氣以降於下焦而生此陰氣故謂之清者為營又謂之營氣出於中焦者是其也然此營氣者必成於水穀所化精微之氣故曰營氣之道穀氣為實非穀氣不能生此營氣非營氣不能生血也道者脈氣所由行之經隧也正以穀入於胃則精微之氣即升之而為宗氣者由中焦

傳肺經之中府以上雲門而行手太陰肺經遂行手陽明大腸經足陽明胃經足太陰脾經手少陰心經手太陽小腸經足太陽膀胱經足少陰腎經手厥陰心包絡經手少陽三焦經足少陽胆經足厥陰肝經

流溢於藏府之中布散於經脈之外此營氣者陰性精專必隨宗氣以運行於總隧之中始於手太陰肺經終於足厥陰肝經終而復始是謂天地之紀亘萬古而不易者也試以其脈氣之行一如宗氣所行者言之故氣從太陰肺經出注手陽明大腸經上行注足陽明胃經下行至跗足面為附即衝陽陷谷內廷厲兌等處皆胃經穴注大指間隱白脾經穴與太陰合即足太陰脾經

下行抵髀即陰陵泉血海箕門等穴經在脾之內廉屬脾經注心中心經循手少陽出腋

下臂即極泉青靈等處皆少陽經穴注小指少澤穴屬心經合手太陽即小指內側屬

小腸經上行乘腋臑俞等處小腸經穴出頰目下為頰頰膠等處小腸經穴內注目內側屬

睛明足太陽膀胱經穴上巔曲差五處通天絡卻等處足太陽膀胱經穴下項天柱大抒等穴

亦膀胱經穴合足太陽膀胱經循脊自背脊中脊間一寸五分有大抒至大髃等穴間三寸有跗

分至秩邊等穴皆屬足太陽膀胱經下行注足小指之端即膀胱經至陰穴循足心斜趨

足心之湧泉穴屬足少陰腎經注足少陰即腎經上行注腎從腎注心即手厥陰心絡經

外散於胸中循心主脈即心絡經出腋天池天水分屬心絡經下臂曲澤却門使內

關等穴屬心絡經出兩筋之間大陵穴屬心絡經入掌中勞宮出中指之端中衝穴亦屬

心絡經還注手小指次指之端即四指端間衝穴屬手少陽三焦經合手少陽此手少陽三焦

經乃手厥陰心絡經之府與右腎為合者上行至臆中散於三焦經脈篇云循臆外上肩交出足

少陽之後入臍盆交臆中散絡心包下膈循屬三焦此三焦乃前三焦非上文手少陽之三焦即榮衛生

會篇所謂宗氣出於上焦營氣出於中焦衛氣出於下焦之三焦也從此三焦注於臆注足少

陽京門帶脈五樞等處下行至跗五墟臨泣地五會等處皆膽經穴復從跗上注大指間合足

厥陰大指大敦穴上行至肝從肝上注肺復行肺經上循喉嚨入頤頤之後究於畜門按素

問評熱病論註啟玄子有氣衝突於畜門向其新校正以為疑是賣門即畜門難經四十四難有胃為賣

門揚玄操釋云賣者高也胃氣之所出胃出穀氣以傳於肺肺在高上故胃為門未知何否其走別者

上額循經神度處循顛上星顛會前項百會後項等處由強開腦戶下風府瘰癧

等處循脊入骶由大推至長強是督脈也又絡前之陰器上過項中入臍中任脈經自會陰至

神闕上循腹裏至臍盆自水分至天突皆任脈也下注肺中復出於手太陽肺經此營氣之所行

或逆數或順數皆合常脈其運行之次而無相失也

脉度第十七

此言脉有度數故名篇

黃帝曰願聞脉度岐伯答曰手之六陽從手走頭長五尺五六三丈手之六陰從手至胸中三尺五寸三六

正以在背循於陽分者為數

此申明脈度與榮氣篇之行者不絡者不同也

一丈八尺五六三尺合二丈一尺足之六陽從足上至頭八尺六八四丈八尺足之六陰從足至胸中六尺五寸六六三丈六尺五六三尺合三丈九尺躡脈從足至目七尺五寸二七一丈四尺二五一尺合一丈五尺督脈任脈各四尺五寸二四八尺二五一尺合九尺凡都合一十六丈二尺此氣之大經隧也

張五十榮者論氣之流行此章論脈之度數故曰此氣之大經隧謂榮氣宗氣所容行之大隧故維脈不與馬手足六陽六陽者經脈分循于兩手兩足三陰三陽分而為六也躡脈亦分循左右而上故合一丈五尺夫背為陽腹為陰督脈主陽起于目內眥上額交巔入絡腦遂出別目任脈從會陰之分而下循於腎任脈主陰起于中極之下以上毛際循腹裏上膈元至咽喉上頭循面入目任脈從會陰之分而下循於腎至目督脈從目連頭而下至脊之十四椎故各長四尺五寸蓋氣行於任督二脈陰陽通貫而行也高御公曰督脈圍繞于周身之前後上下止言四尺五寸與任脈相等者二十八脈皆分陰陽而行於躡脈之陰陽男子數其陽女子數其陰

論此言脈有度數也夫手止有三陽而合曰六陽者以左右手各有三陽故謂之六陽下文按手之六陰及足之六陽六陰皆做此雖經指為三陰三陽者以一手而言也從手至頭者太陽自小指少澤至頭之聽官陽明自手次指商陽至頭迎香少陽自手四指闕衝至頭禾髎也各長五尺則五尺共有三丈也手之六陰太陰自手大指少商至胸中膺少陰自手小指少衝至胸中極泉厥陰自手中指中衝至胸中天池各長三尺六寸計一丈八尺五六得三尺共有二丈一尺也足之六陽太陽自足小指至陰至頭晴明陽明自足次指厲兌至頭頭維少陽自足四指竇陰至頭踵子髎各長八尺六八計四丈八尺也足之六陰太陰自足大指隱白至胸中大包少陰自足心湧泉至胸中俞府厥陰自足大指大敦至胸中期門各長六尺五寸六六計三丈六尺五六得三尺共有二丈九尺也躡脈從足至目長七尺五寸二七計一丈四尺二五得一丈五尺也按躡脈有陽躡陰躡陽躡自足申脈行於目陰躡自足照海行於目然陽躡左右相同陰躡亦左右相同則躡脈宜乎有四今日二七一丈四尺二五一尺則止於二脈者何也觀承篇水云躡脈有陰陽何脈當其數歧伯答曰男子數其陽女子數其陰則知男子之所數者左右陽躡女子之所數者左右陰躡也督脈在後任脈在前各長四尺四寸二四得八尺二五得一尺共有九尺也由上十二經及躡脈

經脈為裡夫而橫者為絡絡之別者為孫盛而血者疾誅之盛者寫之虛者飲藥以補之

張此承上文而言脈度之十六丈二尺止以經脈為數夫而橫者絡脈孫絡也夫經脈內榮於臟府外絡於形身浮而見於皮部者皆絡脈也盛而血者邪盛於外血留於絡脈故當疾誅之盛者邪客於外故

留而不
去則入
于經脈
不能循
行流轉
矣

當瀉之虛者亦虛於內故當飲藥以
補之蓋言血氣本於藏府之所生也

經此承上文而言經絡孫絡之義及有用鍼用藥之法也經脈為裏者如手太陰肺經自中府至少商乃
直行之經在於裏者即上文之所謂經隧也其支而橫者即如肺經有列缺穴橫行手陽明大腸經
者為絡也其絡之別者為孫尤有子而又生孫較之正絡為尤盛也但曰絡曰孫曰橫
脈盛者急責之意責云者正以邪氣盛者當寫之也若正氣虛者則止飲藥以補之耳

五藏常內閱於上七竅也故肺氣通於鼻肺和則鼻能知香臭矣心氣通於舌心和則舌能知五味矣肝氣
通於目肝和則目能辨五色矣脾氣通於口脾和則口能知五穀矣腎氣通於耳腎和則耳能聞五音矣五
藏不和則七竅不通六府不和則留為癰故邪在府則陽脈不和陽脈不和則氣留之氣留之則陽氣盛矣
陽氣太盛則陰脈不利陰脈不利則血留之血留之則陰氣盛矣陰氣太盛則陽氣不能榮也故曰關陽氣
太盛則陰氣弗能榮也故曰格陰陽氣盛不得相榮故曰關格關格者不得盡期而死也

張夫手足之六陽內通於六府六陰內通於六藏十二經脈之血氣由藏府之所生故虛者飲藥以補之
是藏府之氣榮於脈內者也此復論藏府之氣通於脈外之皮膚七竅以應天地之紀閱歷也五藏常
內閱於七竅是以五藏不和則七竅不通矣在內者六府為陽在外者皮膚為陽本經曰陽氣有餘榮氣
不行乃發為癰是以六府不和則血氣留滯於皮膚而為癰此病從內而外也故邪在府者謂邪在於表
陽則陽脈不和謂左之人迎不和也陽脈不和則氣留之氣留之則陽氣盛矣陽氣太甚則陰脈不利謂
右之氣口不利也陰脈不利則血留之血留之則陰氣甚矣陰氣太甚則陽氣不能榮也故曰關謂關陰
於內陽氣不得以和之陽氣太甚則陰氣弗能榮也故曰格謂格陽於外陰氣不得以和之如是則陰陽
俱盛不得相榮故曰關格關格者不得盡期而死也此病因於外也夫五藏六府應天地之五運六氣有
升降出入之神机上節論出入於脈中此論運行於脈外玉師
曰不得盡期者不得盡天地之壽此註當合五十榮註參看

經此言五藏上通於七竅遂即藏府不和者以決其脈之至於關格而死也七竅者陽竅也陽竅在於面
目二鼻二耳二口舌一若陰竅二則前陰後陰乃在下部者也總名曰九竅五藏雖在內者而
上通於七竅故鼻為肺之竅必肺和而後鼻能知香臭也舌為心之竅必心和而後舌能知五味也肝為
目之竅必肝和而後目能辨五色也口為脾之竅必脾和而後口能知五穀也口能知五穀即舌知五味
故分之雖有八而此共為一竅腎氣通於耳必腎和而後而聞五音也若五藏不和則五臟主氣不能
通此七竅矣彼六府不和則六府不表當留結為癰故邪在六腑則陽經之脈不和而氣留于表者陽氣

太盛陽氣太甚則陰精不能相和而陰脈不利陰脈不利則血在於內者亦已留滯而陰氣太盛夫此陰經之氣太盛則手足六陰俱病而氣口之脈一盛二盛三盛四盛其病正在厥陰少陰太陰也致使六陽手六陽經俱病而入于內矣其名曰關關者關六陽在外而使之不得入於內也陽經之氣太盛則足運而出外矣其名曰格格者拒六陰在內而使之不得出於外也陰脈陽脈俱盛不得相營其名曰關格關格者不得盡其壽期而死難經三十七難誤以六陰脈盛為格六陽脈盛為關致後世不曰脈體而指曰病證也誤之誤也

黃帝曰：蹻脈安起安止？何氣榮水？岐伯答曰：蹻脈者，少陰之別起於然骨之後，上內踝之上，直上循陰股入陰上循胸裏入缺盆，上出人迎之前，入頰屬目內眥，合於太陽陽蹻而上行。氣并相還，則為濡目。氣不榮則目不合。

寸血球
轉督脈
一周榮
氣止行
七尺五
寸

張此節論流溢之精氣從蹻脈而布散於脈外，脈外之血氣從蹻脈而通貫於脈中，氣并相還，內外交通者也。夫腎為水藏，受藏水穀之精，水者流溢於腎藏之精水也。何氣榮水者，謂陰蹻之脈乃足少陰之別，直上循陰股入於腎陰脈內之榮氣，宗氣榮運腎藏之水上循胸裏交於手少陰之心神，而化赤上注於目內眥，合於太陽陽蹻而上行。陰蹻陽蹻之氣相并，經脈外內之氣交相往還，則為濡目。如氣不榮，則目不合，謂流溢於脈外之氣不榮於目也。再按本經大惑篇曰：病有不得困者，衛氣不得入於陰，常留於陽，留於陽則陽氣滿，陽氣滿則陽蹻盛，衝得入於陰，則陰氣虛，故不暝矣。病有不得視者，則氣留於陰，不得行於陽，留於陰則陰氣盛，陰氣盛則陰蹻滿，不得入於陽，則陽氣虛，故目閉也。此脈外之衛氣復內通於蹻脈外內之血氣相并而往還也。尚御公曰：脈外之陰氣虛，則目不暝，氣不榮則目不合者，脈外之陰氣不榮於目也。此節始論蹻脈之起止而復曰：氣不榮則目不合，謂脈內之陰氣流溢於脈外者也。夫脈度者，乃榮氣宗氣行於脈中，以應呼吸，下若夫榮血之流行，始交於太陽肺，終於足厥陰肝，其夫者止於脈中而為血者也。與足行高曰蹻，蓋取其從下行上之義。

註此言陰蹻之起止也。帝問蹻脈起止者，陽蹻陰蹻而伯止以陰蹻答之，未及於陽蹻也。人身氣血如水，穴出內踝上，入直上之循陰股以入於陰上循胸裏入於缺盆，上出人迎之前，入于月下之頰屬於目內眥，睛明穴合於足太陽膀胱經之陽蹻而上行。惟此陰陽二蹻之氣相并而周旋之，則能潤澤於月，否則目氣不營而目不能合矣。

黃帝曰：氣獨行五藏不榮六府何也？岐伯答曰：氣之不得無行也。如水之流，如日月之行不休，故陰脈榮其

藏陽脈榮其府如環之無端莫知其終而復始其流溢之氣內溉五藏外濡腠理

張此承上文復申明經脈外內之氣榮於脈中濡於脈外也按衛氣之行日行於陽二十五周夜行於陰二十五周周於五藏其始入於陰常從足少陰入於腎腎注於心注於肺肺注於肝肝注於脾脾復注於腎為一周脈外之血氣相將婦隨夫轉莫止榮於五藏而不榮於六腑上文論脈外之血氣則為濡目故帝有此問伯言氣之不得無行於六府也榮於脈中者如水之流運於脈外者如日月之行隨天道之運行無息故陰脈榮其藏陽脈榮其府如環之無端莫知其終而復始其流溢之氣內溉五藏外濡腠理腠理者皮膚肌肉之文理五藏厚之肉理也玉師曰榮氣之行腎注於心心注於肺肺主於肝肝注於脾脾復注於腎交

相勝制後天之五行也故曰此逆順之常也蓋脈內之氣順行脈外之氣逆行有順有逆斯成天地之紀

經此言藏府之氣流行而不息也陰脈者即足手六陰經之脈也所以運之於六府也陰出之陽如肺經行於大腸也陽入之陰如胃行於脾也如環無端流行不已內溉於藏府外濡於腠理豈曰獨行於五藏而不營於六府者哉

黃帝曰躡脈有陰陽何脈當其數岐伯答曰男子數其陽女子數其陰當數者為經不當數者為絡也

張陰躡之脈從足上行應地氣之上升故女子數其陰陰躡屬目內腎合陽躡而上尚御公曰陰躡乃足少陰之別陽躡乃足太陽之別男子之宗榮注於太陽之陽躡女子之宗榮注於少陰之陰躡氣之所注者故為大經躡氣不榮者為絡脈也上節論少陰之精水從陰躡而上并於陽躡此節論榮氣字氣之行於躡脈有男女陰陽之分二節是當分看

營衛生會篇第十八
此承首節而言男子數其陽躡女子數其陰躡故謂之躡脈有二也然男子以陽躡為經陰躡為絡女子以陰躡為經陽躡為絡其有經絡之分者如此

論營衛生會篇第十八
論營衛生會所由生會故名篇難經將篇內與營俱行之營字下多一衛字故後世不知營在脈中衛在脈外又不分前後三焦及不知清者為營濁者為衛之義惜哉

黃帝問於岐伯曰人馬受氣陰陽馬會何氣為榮何氣為衛榮安從生衛於馬會老壯不同氣陰陽異位願聞其會岐伯答曰人受氣於穀穀入於胃以傳於肺五藏六府皆以受氣其清者為營濁者為衛榮在脈中

陽異位
故曰陰
走其道
營衛各
走其通
陽異位
營衛相

其數之
數去聲
餘上聲

十八

十八

將而行 故曰陰 陽馬會 謂異位 而又馬 會耶

在榮氣 止曰五 十榮無 陰陽畫 夜之分 隆當作 先以榮 衡分陰 陽此以 外內畫 夜分陰 陽

衛在脈外，榮周不休，五十而復大會。陰陽相貫，如環無端，衛氣行於陰二十五度，行於陽二十五度，分為晝夜。故氣至陽而起，至陰而止。故曰：日中而陽，陽為重陽；夜半而陰，陰為重陰。故太陽主內，太陰主外，各行二十五度，分為晝夜。夜半為陰，陰夜半後而為陰衰。平旦陰盡而陽受氣矣。日中而陽，陽日西而陽衰，日入陽盡而陰受氣矣。夜半而大會，萬民皆卧，命曰合陰。平旦陰盡而陽受氣，如是無已，與天地同紀。

日中而陽，隆蓋古以隆，隆通用，重俱平聲。

張此章論榮衛之生始會合，因以名篇。首節論榮衛之所生而各走其道，下節論榮衛之會合相將而行。外內出入，此陰陽離合之道也。設入於胃以傳於脾，五藏六府皆以受氣者，此榮血之榮於五藏六府。

十二經脈也。其清者為榮，濁者為衛，乃別出兩行榮衛之道。榮在脈中，衛在脈外，榮周不休，晝夜五十榮而復大會於手太陰。陰陽相貫，如環無端，此榮氣之行於脈中，循度旋轉以應呼吸，漏下者也。衛氣夜行於陰二十五度，日行於陽二十五度，分為晝夜。故氣至陽則卧，氣而目張，至陰則休止而目瞑。日中陽氣於陰二十五度，正行於陽，故為重陽；夜半陰氣於陽正行於陰，故為重陰。太陽主地，太陰主天，衛氣日行於太陽之膚表而夜行於五藏之募府，乃太陰所主之地中也。外內各行二十五度，分為晝夜，此衛氣之所行也。夜半為陰，陰夜半後為陰衰，平旦陰盡而陽受氣矣。日中而陽，陽日西而陽衰，日入陽盡而陰受氣矣。夜半而陰，陰大會於手太陰，萬民皆卧，命曰合陰。此天氣夜行於陰而與陰氣會合，天道晝夜之陰陽也。平旦衛氣行於陰盡而天地之氣復受此衛氣，如是晝夜出入之無已，與天地陰陽之同紀也。

伯言人身之氣受之於穀，氣者也。始馬穀入於胃而後能生精微之氣，此氣出於中焦，以傳於肺而肺傳之五藏六府，則五藏六府皆得以受此精微之氣矣。其大氣積於胸中者為上焦，所謂宗氣流於海者，是也。上焦即任脈，溢膻中穴，又名上氣海。膻上四寸曰中脘，穴為中焦，膻下一寸曰陰交，穴為下焦。此三焦者，上焦降於中焦，而中焦降之下焦，下焦升於中焦，而中焦升之上焦。元天寸下濟地，道上行之象也。上焦為陽，中焦則上焦為陽，下焦為陰。下焦則為陰，氣中焦之氣也。故曰：清者為營，言由上中二焦之清氣中焦之氣隨上焦之氣以降於下焦，而生此營氣。營氣者，陰氣也。故曰：清者為營，言由上中二焦之清氣降而生之者也。時下焦之為陰者，陰極陽生，升於中焦，隨中焦之上升為陽者，以外於上焦而生此衛氣。衛氣者，陽氣也。始時陽氣甚微，而至此則陽氣甚盛，故曰：陽受氣於上焦。見素問調經論。然此衛氣者，乃下焦之濁氣升而生之，故曰：濁者為衛。宗氣積於胸中，出喉嚨，以司呼吸而行於十二經道之中。營則陰性精專，隨宗氣以行於經道之中，所以營之行者在於經脈之中也。衛則陽性慄悍滑利，不能入於經

宋濟公曰先提出三字為報衛經言榮

脈之隨故不隨宗氣而行而自行於各經皮膚分肉之間所以衛之行者在於經脈之外也榮氣之隨宗氣而行者一呼脈行三寸一吸脈行三寸呼吸定息則脈行六寸而一刻之中計一百三十五息脈行八丈一尺二刻之中計二百七十息脈行十六丈二尺為一周身積至一晝一夜為百刻則一萬三千五百息脈行八百一十丈矣是行於晝者二十五度行於夜者二十五度始於手太陽肺經而終於足厥陰肝經至五十度而復大會於肺經也陰經行盡而陽經繼之陽經行盡而陰經繼之陰陽相貫真如環之無端也如肺經行大腸胃行脾經之類是營氣之行者如此彼衛氣於平旦之時遂出於目之睛明穴以行於足太陽膀胱經遂行於手太陽小腸經又行於足少陽膽經手少陽心經手足陽明胃經手陽明大腸經行於陽經者二十五度至日西而陽盡則行於足少陰腎經手少陰心經手足陽明胃經足厥陰肝經足太陽脾經行於陰經者亦二十五度故衛氣自足太陽膀胱經而起至足太陽脾經而止者如此故曰平旦者天之陽也至日中則為陽之陽乃陽氣之隆盛也謂之曰重陽夜者陰也至夜半則為陰之陰乃陰氣之隆盛也謂之曰重陰故榮氣隨宗氣以行於經隨之中始於手太陽而復會於足太陽此太陽之所以主內也衛氣不隨宗氣而行而自行於各經皮膚分肉之間始於足太陽而復會於足太陽謂夜半而陰隆為重陰者寧無陽以繼之須知夜半後而為陰衰則至平旦之時陰氣已盡而陽復受氣矣所謂日中而陽隆為重陽者寧無陰以繼之須知日已西而為陽衰則日入陽盡而陰復受氣矣此乃天地運行之紀萬古不磨者也故至於夜半之時陰氣已盡陽氣方生陰陽大會萬民正於此而皆卧命無已真與天地同其運行之紀也按東李垣此事難知集釋清者為榮二句非經旨也

黃帝曰老人之不夜暝者何氣使然少壯之人不晝暝者何氣使然歧伯答曰壯者之氣血盛其肌肉滑氣道通榮衛之行不失其常故晝精而夜暝老者之氣血衰其肌肉枯氣道澁五藏之氣相搏其榮氣衰少而

衛氣內伐故晝不精夜不暝按上文有萬民有卧一語故此遂以老壯寤寐問之

張此論榮與衛合循行於皮膚肌腠之間分為晝夜而外內出入者也血氣者充膚熱肉滲淅皮毛之血氣出入者也故肌肉滑利氣通疏通則榮衛之行不失其出入之常度故晝精明而夜暝合如肌肉乾枯氣道澁滯則五藏之氣相搏而不能通調於外內矣夫榮血者五藏之精氣也五藏不和則榮氣衰少榮氣衰則不能外榮於肌肉而衛氣內伐矣衛氣內伐而不得循行五藏故晝不精而夜不暝也此言榮衛相將衛隨榮行者也夫經言榮行脈中衛行脈外者論榮衛二氣分陰陽清濁之道路也平脈篇曰榮為血衛為氣本經曰化而為血命曰榮氣蓋經脈之外有充膚熱肉之血氣皆為榮氣當知脈外有榮與衛氣相將出入者也是以本經論榮衛之生始離合計五篇有奇第五十之五十榮篇論榮氣之行於脈中

靈樞經合纂

卷三

衛陰榮
轉一二
榮衛二
氣精氣
也

皆者謂
榮衛之
所出若
有兩道
下當作
上

第七十六之衛氣行篇論衛氣之行於脈外第十六之榮氣篇論榮血之榮於五藏六府十二經脈此篇論榮衛之生各有從來各走其道而復會合於皮膚肌腠之間榮衛相將偕行出入第五十二之衛氣篇論脈內之血氣從氣街而出於膚表故與衛氣相合而偕行夫脈內之血氣順行則脈外之血氣逆轉此陰陽離合外內逆順之常也陰陽之道通變無窮千古而下皆礙於榮行脈中衛行脈外之向而不會通於全經以致聖經大義蒙昧以矣

黃帝曰願聞榮衛之所行皆何道從來岐伯答曰營出中焦衛氣出於下焦

註帝承上文之義復問榮衛相將之所行皆何道從來而行於脈外也夫清者為榮濁者為衛此入胃水穀之精氣別出兩行榮衛之道榮行脈中衛行脈外乃精氣也中焦受氣取汁化而為血以奉生身莫貴於此故獨行於經隧命曰榮氣此血之氣名榮氣故曰榮出中焦與精氣之少有別也決氣篇曰上焦開發宣五穀味熏膚充身澤毛若霧露之溉是謂氣五味篇曰辛入於胃其氣走於上焦上焦者受氣而榮諸陽者也衛者陽明水穀之悍氣從上焦而出衛於表陽故曰衛出上焦夫充膚熱肉之血乃中焦水穀之津液隨三焦出氣以溫肌肉充皮膚致癰疽章曰腸胃受穀上焦出氣以溫分肉而養骨節通腠理於經脈陰陽已張因息乃行行有經紀周有道理與天合同不得休止夫豁谷者肌肉之分會也是津液先和調於分肉孫絡之間變化而赤為血血和而後孫絡滿溢注於絡脈經脈故中焦之津液化而為血以奉生身者謂血榮於身形之肌肉也獨行於經隧命曰榮氣謂血注於孫脈經脈也此血之氣命曰榮氣與應呼吸漏下之榮氣少別故外與衛氣相將晝夜出入內注於經脈因息乃行與天道之運行於外而復通貫於中之合同也○余伯榮曰此論榮衛出於兩焦下節論上焦與榮俱行中焦蒸化榮氣此節乃承上啟下之文

註此言營衛之所由生也
▲文義見上節註中

黃帝曰願聞三焦之所出岐伯答曰上焦出於胃上口並咽以上貫膈而布胸中走脈循太陰之分而行還至陽明上至舌下足陽明常與榮俱行於陽二十五度行於陰亦二十五度一周也故五十度而復大會於手太陰矣

即三焦而申明榮衛之所從來

手太陰主氣故榮衛上

焦之氣俱從太陰而行

本總論榮氣則曰五十榮論衛氣則曰

日行陽二十五度夜行

陰亦二十五度

湊理之

中有榮血所注

張此復論三焦之所出兼証榮衛之生會上焦出於胃上口者上焦所歸之部著也並胃咽以上貫膈而

布胸中出走腋下循太陰之雲門中府之分而行還至陽明之天鼎扶突而上至舌復下於足陽明之

分常與榮俱行於陽二十五度行於陰亦二十五度從藏走手足之三陰從足走藏榮氣行於二十八脈太

陰之分而出行於陽大會於太陰也夫手之三陰從藏走手足之三陰從足走藏榮氣行於二十八脈太

中二百七十息以應漏下二刻為一周則陰陽外內經脈藏府俱已循行蓋以一日分為晝夜而為五十

榮非日行於陽而夜行於陰也凡日行於陽二十五度行於陰亦二十五度乃榮衛之行於脈外陰陽出

入者也越人首設問難即將經義混淆而後人非之後人又以榮在脈中行陽二十五度行陰二十五度

是尤百步五十步相笑之故智耳披金匱要畧曰若五藏元真通暢人即安和病則無由入其腠理膝者

是三焦通會元真之處為血氣所注理者是皮膚藏府之文理也蓋三焦乃初陽之氣運行於上下通合

於肌腠不入於經俞是以上焦之氣常與榮俱行陽二十五度行陰二十五度者與充膚熱肉之榮血間

行於皮膚藏府之文理是以上焦之氣常與榮俱行陽二十五度行陰二十五度者與充膚熱肉之榮血間

經脈之循臂肘上肩胛入缺盆出耳頰之不同也再按三焦乃少陽之相火生於腎陰從下而上通會於

周身之腠理藏府之膜原總屬一蒸耳歸於有形之部署始分而為三氣之在上者即歸於上部主宣五

穀之氣味即從上而出熏膚充身澤毛氣之在中者即歸於中部主蒸化水穀之津液而為榮血即從中

而出以奉生身氣之在下者即歸於下部主濟泌別汁即從下而出以行決瀆此氣由陰而生從下而上

歸於上中下之三部即從上中下而分布流行焉凡復以下焦之氣行於中上上焦之氣降於中下此緣

靈樞經合纂

卷三

道故命曰漏泄

岐伯曰此外傷於風內開腠理毛蒸理泄衛氣走之故不得循其道此氣慄悍滑疾見開而出故不得從其

黃帝曰人有熱飲食下胃其氣未定汗即出或出於面或出於背或出於身半其不循衛氣之道而出何也

馬此言上焦乃宗氣之所出與營氣同行於經隧之中也帝問三焦之所出而伯先以上焦答之上焦者

即膈中也胸中宗氣積焉其宗氣受水穀精微之氣出於胃之上口即上脫也並咽以上貫膈出

喉嚨司呼吸一呼脈行三寸一吸脈行三寸而布於胸中即肺經之中府雲門也走腋之夾白尺澤下臂

之孔最列缺經渠魚際又下大指之少商此正循手太陰經之分而行還至手陽明大腸經上至舌又下

足陽明胃經又行脾行心行小腸行膀胱行腎行心色三焦行胆行肝常與營氣俱行於晝二

十五度行於夜二十五度故五十度而復大會於手太陰肺經矣難經營字下誤多一衛字

張此申明衛氣出於上焦從上焦之氣而分布於周身者也上焦出於胃上口上貫膈布胸中由腋而出

於太陰之分至手陽明之扶突下足陽明之人迎而後布散於皮膚常與榮俱行陽而行陰衛氣從上

焦之氣而出所出之道路從來上未至於面後未至於背令飲食下胃其榮衛宗氣未有定分而先汗出於面或出於背從衛氣之不循道而出也衛氣布於周身無所不被其澤若汗出於身半此衛氣之偏沮也蓋衛氣者水穀之悍氣其性慄悍滑疾如膝理不密即見開而出故不得從其道此假風邪汗出以証明衛氣循上焦之道路而出上焦與榮俱行而榮與衛又相將出入於外內者也故曰上焦如霧謂氣之遊行於膚表熏膚充身澤毛若霧露之溉○張問之曰此章論衛氣始出之從來第七十六篇論衛氣晝夜出入之開腠理也飲食之熱者入於胃中氣尚未定汗透外出或面

注此人言用熱飲食而汗出所以感風邪而開腠理也飲食之熱者入於胃中氣尚未定汗透外出或面外傷於風得熱飲食以致內開腠理毛蒸理泄衛氣已循分肉而走之此熱飲食之氣慄悍滑疾見腠理之開而透出為汗不得從衛氣之道也名之曰漏泄耳▲按上節問三焦之所出伯所答者止以上焦及中下二焦而帝遂以熱飲食之汗者問之蓋承胃上口而問耳▼

黃帝曰願聞中焦之所出岐伯答曰中焦亦並胃中出上焦之後此所受氣者泌糟粕蒸精液化其精微上注於肺脈乃化而為血以奉生身莫貴於此故獨得行於經隧命曰榮氣

張此論榮出於中焦中焦亦並胃中在胃中脘之分中焦所歸之部署也此所受氣者王冰水穀之糟粕而名榮氣也

注此言營氣出於中焦乃化血而行經隧者也營氣者陰氣也本屬下焦而由中焦之氣降以生之故曰營氣出於中焦是中焦之氣亦並胃之中脘出於上焦之下此乃營氣之所受也營氣泌別糟粕蒸其津液化其精微隨宗氣以上注於肺而行於十二經之中凡心中所生之血賴此營氣而化以奉養生活之身乃至貴而無以尚焉者也但陰性精專故獨得以行於經隧耳此以衛氣之在外者而較之則營氣在內如將之守營故名之曰營氣者以此素問生氣通天論云陰在內陽之守也正謂此耳

黃帝曰夫血之與氣異名同類何謂也岐伯答曰榮衛者精氣也血者神氣也故血之與氣異名同類焉故奪血者無汗奪汗者無血故人生有兩死而無兩生

張此承上文而言榮衛生於水穀之精皆由氣之宣發榮衛者水穀之精氣也血者中焦之精汁奉心神而化赤神氣之所化也血與營衛皆生與精故異名而同類也汗乃血之液氣化而為汗故奪其血者

陽和於陰謂之汗

則無汗奪其汗者則無血無血者死無汗者亦死故人有兩死而無兩生無兩生者謂榮衛血汗總屬於水穀之精也此言中焦之精汁皆由氣之所化而為榮為衛為血為汗有如水中之漚氣發於水中則為漚亦破泄矣

論此言血氣本為同類而人不可以兩傷之也承上文而言營氣化血則血之與氣其名雖異而其類則同故古經有是言而帝乃援以問之此氣字似承上文單指營氣言然古經所言與岐伯下文所答

則氣兼營衛言蓋榮衛雖分陰陽皆出於穀氣所化之精氣也伯言榮為水穀之精氣衛為水穀之悍

氣此二語出素問痺論雖有陰陽之殊而均之為水穀之精氣也血則由榮氣所生乃氣之神化者

也有精氣然後有神氣故謂之異名同類也惟其異名同類則邪在氣者則傷氣而不可傷血邪在血者

可傷血以營氣而化以液而成汗即心之液是血與汗亦一物而異名也故奪血而瀉之者無得再發其

血則血以營氣而化以液而成汗即心之液是血與汗亦一物而異名也故奪血而瀉之者無得再發其

汗奪汗而發之者無得再去其血若奪血者又奪汗奪汗者又奪血則兩者受傷人必有死而無生故謂

之有兩死而無兩生者此也按此節岐伯不言下焦而以血氣異名同類為

言者蓋帝承上節而問則伯不得不答之也尤第四節之意亦重第三節也

黃帝曰願聞下焦之所出岐伯答曰下焦者別迴腸注於膀胱而滲入焉故水穀者常并居於胃中

而俱下於大腸而成下焦滲而俱下濟泌別汁循下焦而滲入膀胱焉

張下焦之部署在胃之下口別走於迴腸注於膀胱而滲入焉故水穀者常并居於胃中

成糟粕而俱下於大腸就下焦之氣濟泌別汁循下焦之經而滲入膀胱氣化則出矣

論此言下焦之所司見衛氣之所生也下焦者在臍下一寸陰交之處由上焦在膻中中焦在中脘較之

迴腸大腸也有九迴因以為名

下焦之下絡脈下

約脫膀胱

黃帝曰人飲酒酒亦入胃穀未熟而小便獨先下何也岐伯答曰酒者熟穀之液也其氣悍以清故後穀而

入先穀而液出焉

論按上節有滲入膀胱一語故此節遂以酒之先下者問之猶第二五七節皆承上文之意也

之氣陰中有陽者升於中上二焦以生陽氣

乃謂之衛氣也故命之曰衛氣出於下焦耳

入先穀而液出焉

按上節有滲入膀胱一語故此節遂以酒之先下者問之猶第二五七節皆承上文之意也

問此言酒之所以先穀氣而出也承上文有滲入膀胱之語故遂以酒之先穀而下者問之正以酒為熟穀之液其氣至悍而清故雖後穀而入必先穀而下也熟者腐也

黃帝曰善余聞上焦如霧中焦如漚下焦如瀆此之謂也

張飲酒者先行皮膚則水津四布而下輸膀胱矣三焦下俞出於委陽並太陽之正入絡膀胱約下焦氣化而出故小便獨先下此承上文而言下焦之氣主決瀆水液故帝曰善余素聞云上焦如霧中焦如瀆下焦如瀆此之謂也按此篇論榮衛之生會夫水穀之精氣清者為榮濁者為衛榮在脈中衛在脈外此榮衛之生也陰陽異位又何馬會故復論三焦之所出以明其會焉衛出上焦而上焦常與榮俱行陽

二十五度行陰亦二十五度榮出中焦而中焦之津液隨三焦出氣以溫肌肉化赤為血以奉生身榮衛之行是肌腠經脈之外內會也故獨得行於經隧命曰榮氣言與衛相將於脈外而又獨得行於經隧之中是肌腠經脈之外內皆有此榮也陰陽血氣

之離合出入非熟讀諸經細心體會不易悉也

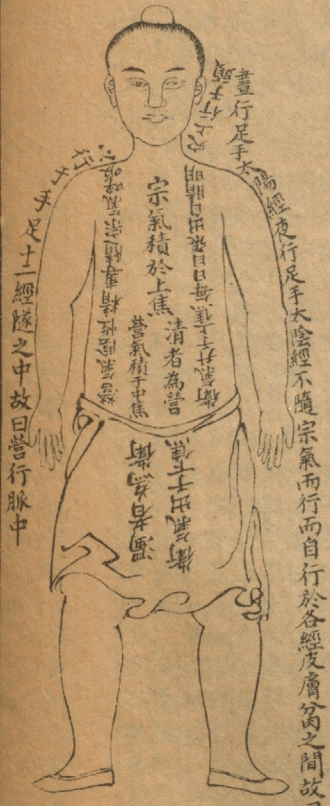
註此帝述素所聞者而証之也宗氣積于上焦出喉嚨以司呼吸而行於十二經隧之中彌淪布護如天之有霧也營氣並胃中出上焦之下別種粕蒸為精微之氣而心中之血賴之以生凝聚浮沉如水

正以下焦如瀆之畜波乎水也然下焦之陰中有陽者從是升中上二焦而衛氣生矣嗟呼此篇清者

為營濁者為衛營在脈中衛在脈外一十六字乃神聖之宗旨尤堯舜相傳道統而不外人心惟危云云一十六字也人之病否生死從是而決醫之用藥并降表裏陰陽補瀉從是而分而其禍始于秦越人難經

第一難將此第四節與營俱行之營字下增一衛字致使三焦升降二氣所生之義不明於後世而用藥多謬安能有起死回生之功也噫自張仲景而下如孫王劉張李朱輩尚未有識此義者况其他乎

宗營衛三氣所生圖



宗氣積於上焦 清者為營 營氣積於中焦 衛氣積於下焦 足十二經隧之中故曰營行脈中

四時氣第十九

馬 篇內首節有四時之氣故名篇

定一本作實問去聲

黃帝問於岐伯曰夫四時之氣各不同形百病之起皆有所生灸刺之道何者為定岐伯答曰四時之氣各有所在灸刺之道得氣穴為定故春取經血脈分肉之間甚者深取之問者淺刺之夏取盛經孫絡取分間

絕皮膚秋取經肺邪在府取之合冬取井榮必深以留之

義 春取經之經當作絡義見素問水熱穴論

張 此篇論四時之氣出入於皮膚脈絡而皮肉筋骨乃六府之外合故百病之起有因於在外之皮膚脈肉筋骨而及於內之六府者有因病六府之氣而及於外合之形層者內因外因皆有所生知其氣之出入則知所以治矣四時之氣各有所在故春取經脈於分肉之間夏取盛經孫絡分肉皮膚蓋春夏之氣從內而外也秋取經俞邪在府取之合此秋氣之復從外而內也冬取井榮必深而留之謂冬氣之藏於內也此入氣之出入應天地之四時是以灸刺之道得氣穴為定按本藏篇曰肺合大腸大腸者皮裏應心合小腸小腸者脈其應肝合胆胆者筋其應脾合胃胃者肉其應腎合三焦膀胱三焦膀胱者腠裏毫毛其應乃藏合府而府合於形層是以有病溫瘧皮水之在外者有腸中不便腹中常鳴之在府者

時 此言灸刺之道順四時之氣而已春取絡血之血脈分肉間如手太陰肺經列缺為絡之類當視其病之輕重而為刺之深淺也▲水熱穴論云春取絡脈分肉夏取盛經孫絡者分間盛經者如手陽明大腸經陽谿為經之類孫絡者即脈度篇所謂夫而擴為絡絡之別者為孫也視其經穴孫絡處分之間正於皮膚絕而刺之不至於深入也▲水熱穴論云夏取盛經分腠又曰絕膚而皮去者邪居淺也蓋言夏氣在表故病在表止於皮膚絕而不深入以刺之正以推之所居為甚淺也又曰所謂盛經者陽經也則止取手足六陽經之經穴耳▲秋取各經之俞穴如手太陰肺經太淵為俞之類▲水熱穴論云取俞以瀉陰邪則知是六陰經之俞穴也▲若在府則取六經陽之合穴如手陽明大腸經曲池為合之類▲水熱穴論云取合以虛陽邪則知是六陽經之合穴也▲冬取井榮冬氣入深必當深刺以久留之▲水熱穴論云取井以瀉陰逆則陰經當刺井穴如手太陰肺經少商為井之類取榮以實陽氣則陽經當刺榮穴如手陽明大腸經二間為榮之類

溫瘧汗不出為五十九疔

張 此外因之邪病在骨髓也素問瘧論曰溫瘧者得之冬中於風寒氣藏於骨髓之中至春則陽氣大發邪氣不能自出因遇大暑腦髓燠肌肉消腠理發泄或有所用力邪氣與汗皆出此病藏於腎而其

氣先從內出之於外也。是以汗不出則邪有不

能去當為五十九病。以第四鍼五十九刺骨。
註此言刺溫瘧之法也。素問瘧論帝曰先熱而後寒者何也岐伯曰此先傷於風而後傷於寒故先熱而後寒也亦以時作故曰溫瘧。另有先寒而後熱為寒瘧但熱而不寒為瘧瘧。然溫瘧汗不出者當取五十九俞以刺之。五十九俞詳後熱病篇第二十二節。

風疥膚脹為五十九病。取皮膚之血者盡取之。
註疥即水以水為疾。故加以疾之首。

張此外國之邪病在於皮膚也。疥水病也。因汗出遇風風水之邪留於皮膚而為腫脹也。為五十九病。取皮膚之血者盡取之。蓋邪在皮膚當從膚表而出。五十七病詳素問水熱穴論。

註此言刺風水之法也。按風水見素問奇病論。水熱穴論。評熱論。承經論。疾軫尺篇。膚脹者肘承經水起。腹色不變。此其後也。當取五十七俞以刺之。五十七俞詳見素問水熱穴論中。

飧泄補三陰之上。補陰陵泉。皆久留之。熱行乃止。

張此內因之病在脾而為飧泄也。脾為濕土。乃陰中之至陰。脾氣虛寒則為飧泄。故當補三陰之上。補陰陵泉。皆久留之。候熱氣行至乃止。三陰之上。足三陰交穴。陰陵泉。脾之合穴也。○朱濟公問曰。經義止病在六府。奚又有脾氣之飧泄。曰陽明不從標本。從中見太陰之化。脾與胃以膜相連。陰陽相合為藏府。血氣之生原。是以下篇論五藏病。而兼論胃。此篇論六府病。而有脾。

註此言飧泄之疾。當補脾經之陰陵泉也。三陰者。足太陰脾經也。陰陵泉。乃脾經之合穴。脾氣虛。故飧泄。宜補之。必久留其鍼。候鍼下熱行乃止。鍼。一說補三陰之上者。補三陰交。乃足三陰血氣之所交。宜二補字。及有一皆字。

轉筋於陽治其陽。轉筋於陰治其陰。皆卒刺之。

張筋有陰陽。以應四時。十二月。故轉筋於陽治其陽。轉筋於陰治其陰。皆卒刺之。以取筋痺。

註此言刺轉筋者。當分陰陽而卒刺之也。凡手足外廉皆屬陽經。若轉筋於陽。則治其陽經。凡手足內廉皆屬陰經。若轉筋於陰。則治其陰經。皆當猝然刺之。而不使病人知之。則刺易入。而病易去也。

徒疥先取環谷下三寸。以鉞鍼鍼之。已刺而痛之。而內之。入而復之。以盡其水。必堅。來緩則煩悶。來急則安。

脾 脾叶孫 玉師曰 四時皆 稟氣於 胃而不 得至經 必因於 脾乃得 稟也是 以外之 形証而 兼論於 筋 脾 卒痺同 鉞音皮 筍音稱

靜間日一刺之。亦盡乃止。飲閉藥。方刺之時。徒飲之。方飲無食。方食無飲。無食他食。百三十五日。
証故加水

其此內因脾胃虛寒。而水溢於肉理也。徒取也。土位中央。主灌溉於四旁。土氣虛則四方之眾水反乘侮。手足之分肉以瀉其水也。甫同也。以如筒之鍼而內之。入而復出。以盡其水。水腫於肌肉則浮。而飲水盡。則肉必堅矣。柔緩則煩悶。求急則安靜者。水雖在於肌腠。而其原在內也。飲閉藥者。謂水乃盡。當飲充虛。盡土之約。勿使水之復乘也。方刺之時。欲使水盡出於外。故徒飲之。蓋脾主肌肉。脈病之因。本於脾。脾水微滿。必別汁中。焦氣虛則水穀不能分別矣。是以方飲無食。方食無飲。蓋言土氣虛而水聚於中者。由三焦元氣虛也。三焦者。通會於真於肌腠。分別矣。是以方飲無食。方食無飲。蓋言土氣虛而水聚於中者。由三

穀食以養土氣也。上之成數在十。而分王於四時。八節調養百三十五日者。逾九節候。而土氣復也。

此此言刺水腫之法也。徒但也。上文言風水者。有風有水也。此曰徒取。則有水無風也。見素問陰陽別論。平人氣象論。宣明五氣論。水經水脈論。先取環谷下三寸。按各經無環谷穴。止足少陽胆經有環跳穴。今曰下三寸。意者風市穴乎。理亦甚的。且針灸聚英不載風市治病之驗。始缺之以俟知者。以鉞鍼鉞之。本經九鉞論云。五曰鉞鍼。取法於劍鋒。廣二分半。長四寸。至大。羸膿兩熱相爭者也。蒲直

也。則內而直靜。間日一刺之。候水去盡而止。鉞水未盡之時。小便使閉。冷水已去盡。必飲通閉之藥。以利其水。防其再腫。然服閉藥之法。方刺之時。即但飲之。方飲之時。無用食物。或食物時。無飲此藥。且又不可食異品。他食。始此守之。至一百三十五日之外。其病始不復矣。

著痺不去久寒不已卒取其三里

張此邪留於骨節而為痺也。素問痺論曰。淫勝為著。痺蓋淫流於關節。故久寒不已。當卒取其三里。取陽明之三里。從

陽明之三。里。從府以瀉。藏也。

此此言刺寒痺之法也。素問痺論云。以淫勝者為著。痺又曰。其多汗而濡者。此其逢溼甚也。著者有沉着之意。必其重而難去者也。令久冷不已。當猝取三里。而刺之。不使病人明知也。三里係足陽胃經穴。既曰著。痺則非痛痺也。故知此為冷字之義。

既曰著。痺則非痛痺也。故知此為冷字之義。

既曰著。痺則非痛痺也。故知此為冷字之義。

既曰著。痺則非痛痺也。故知此為冷字之義。

既曰著。痺則非痛痺也。故知此為冷字之義。

既曰著。痺則非痛痺也。故知此為冷字之義。

骨節
著者同
痺必至
反

數五五
日之候
謂節骨

靈樞經合靈經

卷三

骨為幹。按前經脈篇黃帝云人始生先成精積成而腦髓生骨為幹血為營筋為剛肉為膚

沈亮衣曰此承上文而言骨之為病在骨之髓節也。幹者如木幹之堅勁是故溫瘡之邪藏于骨髓。淫痺之氣流於關節其骨如幹而不受邪之所傷。○莫雲從曰五運行論云腎生骨髓髓生肝骨空論論

骨節之文皆有髓空以滲指髓蓋邪害空竅而直骨

堅斃不受邪傷即骨之痠痛病在髓節而應於骨也

腸中不使取三里盛瀉之虛補之

張沈亮案曰此病在三焦而為腸中不便也。三焦之氣蒸化水穀濟泌別汁水穀者常并居於胃中成精

指而俱下於大腸是以腸中不便者。三焦之氣虛也。三焦之部署在胃府上中下之間故獨取足陽明

之三里邪盛者瀉之。正虛者補之。

此言刺大便不通之法也。腸大腸也。大腸不通當取三里穴以刺之。其不便者由於邪氣之盛則瀉之。由於正氣之虛則補之耳。

癩音癩

癩風者素刺其腫上已刺以銳鍼鍼其處按出其惡氣腫盡乃止常食方食無食他食

此邪病之在脈也。素問風論曰風寒客於脈而不去名曰厲風腫者脈中之榮熱出於附內而為腫也。惡氣者惡腐之邪留而不去則使其臭拉壞而色敗皮膚瘍潰故當出其惡氣腫盡乃止常食方食無

食他食者謂當恬淡其飲食無食他方之異品也。

此言刺癩風之法也。按素問風論云癩者有營衛熱胸其氣不清故使臭拉壞而色敗皮膚瘍潰風寒

客於脈而不去名曰利風骨關節論長刺節論皆謂之大風也。○內有刺法。○當平日刺其腫上已刺數

以鍼之銳者鍼其患處仍以手按出其惡毒之氣必腫盡乃止。鍼不盡不止也。凡食品如常者始食之。若異品他食宜無食也。

育音育

腹中常鳴氣上衝胸喘不能久立邪在大腸刺育之原巨虛上廉三里

此邪在大腸而為病也。大腸為傳導之官病則其氣反逆是以腹中常鳴氣上衝胸喘不能久立。膏肓

即臍府之募原膏肓在上而育在下育之原在臍下一寸五分名曰脾映乃大腸之分巨虛上廉在三里

下三寸取巨虛三里者大腸屬胃也。

此言刺邪在大腸者之法也。腹中常鳴者以水與火相激而成聲也。氣上衝於胸發而為喘不能久立。乃邪在大腸故病如是也。當刺育之原按小經九鍼十二原篇云育之原出於脾映者是也。一名下

等音亦

胆則刺之
側則當作

胃則側同

氣海一名下育臍下一寸半後任脈經穴鍼八分得氣即瀉後宜補
▲按巨虛上廉一名上巨虛在三里下三寸承經承輪篇云胃經膝下三寸三里為合復下三里三寸為
巨虛上廉復下上廉三寸為巨虛下廉大腸屬上廉小腸屬下廉故
此篇邪在大腸宜刺巨虛上廉而下節邪在小腸宜刺巨虛下廉

小腸空羸引腰脊上衝心邪在小腸者連羸係屬於脊貫肝肺絡心氣盛則厥逆上衝腸胃重肝散於育
結於濟故取之育原以散之刺太陰以予之取厥陰以下之取巨虛下廉以去之按其所過之經以調之

張沈亮宸曰控羸引腰脊上衝心者小腸之疝氣也育乃腸外之脂膜故取育之原以散之刺
太陰以奪之取足厥陰以下之取巨虛下廉以去小腸之邪按其所過之經以調其氣

此言刺邪在小腸者之法也人有小腹中控其羸丸陰丸屬肝經引腰脊間上衝於心者邪在小
腸也蓋小腸連羸系屬於脊貫肝與肺絡心之系令邪氣盛則厥逆上衝於腸胃重於肝散於任脈經
育之原即下氣海穴見上文結於膻中之神闕亦係任脈經故當刺育之原以散其結又刺手
太陰肺經穴以與其補又取足厥陰肝經穴以下其邪以小腸之邪連羸貫肝肺又取足陽明
胃經下巨虛以去其邪又按小腸
經凡脈所過之經以調其氣可也

善嘔嘔有苦長太息心中憺憺恐人將捕之邪在膽逆在胃膽液泄則口苦胃氣逆則嘔苦故曰嘔膽取三

里以下胃氣逆則刺少血血絡以閉膽逆却調其虛實以去其邪

胆之經絡在肋
之後旁故曰側

此邪在胆而為病也嘔有苦胆氣逆在胃也胆氣欲升故長太息以伸之病則胆氣虛故心中憺憺恐
人將捕之病在膽逆在胃者不邪乘上也胆汁通於廉泉玉英故胆汁泄則口苦胆邪在胃故胃氣逆
則嘔苦也取三里以下胃氣之逆刺少陽
經之血絡以閉胆逆請其虛實以去其邪

此言刺邪在胆者之法也病有善嘔而嘔出口苦味又長太息其心中憺憺然靜中似恐有人將捕之此
邪在胆經也蓋胆邪逆於胃故胆液泄則口苦而嘔故曰嘔膽之證當取足陽明胃經三里以下胃氣
之逆又側刺少陽胆經之血絡以出其血而止胆之逆閉者止也孟子曰陳善閉
邪朱註云閉止也却又調兩經之虛實虛則補而實則瀉以終去邪而不使之復也

飲食不下膈塞不通邪在胃腕在上腕則刺抑而下之在下腕則散而去之

此節當與上
膈篇參看

此邪在胃完而為病也飲食不下膈塞不通如邪在上腕則不能受納水穀故當抑而下之如邪在下
腕則不能傳化糟粕故當散而去之沈亮宸曰食飲不下膈塞不通病在上也然下焦阻塞則上焦

亦為之不利蓋水穀入口則胃實而腸虛食下則腸實而胃虛如下閉氣而食不下則胃實而上焦膈塞矣是以經文縱言其病而治分上下學者存會毋忽

胃腕也。胃腕在胃腕者之法也。凡飲食不下而膈膜之前齊鳩尾後齊十一椎者覺塞不通此乃邪在胃治之者如此。如在下腕則刺之。當散而去之。即上膈篇之所謂蟲為下膈故治之者如此。

小腹痛腫不得小便邪在三焦約取之太陽大絡視其絡脈與厥陰小絡結而血者腫上及胃腕取三里

腫痛不得小便邪在三焦約也。故當取足太陽之大絡小絡孫絡也。足太陽厥陰之絡交絡於跗腫之問視其絡而血者去之。蓋肝主疎泄結在厥陰之絡亦不得小便矣。如小腹腫上及胃腕取足三里。

腎合三焦左腎合膀胱素問靈蘭秘典要云三焦為決瀆之官膀胱為州都之官則三焦膀胱皆可小便者也。小腹痛而腹腫難以小便其邪在三焦而三焦有邪約之也。當取足太陽大絡而刺之。即飛揚穴是也。序經本輸篇三焦者上踝五寸光明之別入貫膈腸出於委陽並太陽之正絡膀胱。又必視其絡脈與足厥陰肝經有結血者盡取之。若少腹腫及於胃腕則取胃經之三里穴以刺之。

觀其色察其以知其散復者視其目色以知病之存亡也一其形聽其動靜者持氣口人迎以視其脈堅且盛且滑者病日進脈軟者病將下諸經寔者病三日已氣口候陰人迎候陽也

觀其色者分別五行之色也。如色青者內病在肝外病在筋色赤者內病在小腸外病在脈也。察其以者察其所以然之病或病因於外或病因於內或因於外而病及於內者或因於內而病及於外者散者邪散而病已也。復者病在外而復及於內病在內而復及於外也。視其目色者察其血色也。蓋在外之皮肉筋骨內應於六府六府內合五藏外內之病皆本於五行之色而五藏之血色皆見於目故視其目色以知病之存亡也。一其形者靜守其神形與神俱也。聽其動靜者持氣口人迎以視脈之堅滑軟靜而知病之進退也。諸經實者邪在經脈也。氣口人迎候三陰三陽之氣也。沈亮宸曰五藏六府應天之五

運六氣五運主中六氣主外五運主歲六氣主時五藏內合六府外應六氣陰陽相合

察病人之所為知其病間切問之法也以為也論語云視其所視以知其病之存亡也。目為五臟之精

府為陽而主外
口人迎以視其脈

即取大絡之委經脈也
陽大絡
絡之委
即取大

華故尤以是為主耳又以一其形之肥瘦日一者肥瘦各相等否听其身之動靜凡身病証語
默暗是其要又在於診其脉條以知其病之進退也持其右手寸部之氣口左手寸部之人迎以視之
其脉且堅且盛且滑者在氣口為內傷日進也其脉不堅不盛不滑而軟者在氣口
為內傷將退在人迎為外感將退也縱或諸經尚寬然氣口入迎已視其病至三日而可已耳蓋氣口為
內所以候足手六陰經之病人迎為外所以候足手六陽經之病也素問六節藏象論本經終始禁服等
篇皆云氣口一盛病在足厥陰一盛而躁病在手厥陰氣口二盛病在足少陰二盛而躁病在手少陰氣
口三盛病在足太陽三盛而躁病在手太陽故曰氣口候陰也人迎一盛病在足少陽一盛而躁病在手
少陽人迎二盛病在足太陰二盛而躁病在手太陰人迎三盛病在足陽明三盛而躁病在手陽明故曰
人迎候陽也

五邪第二十

內論五藏之邪故名篇

邪在肺則病皮膚痛寒熱上氣喘汗出欬動肩背取之膺中外俞背三節五藏之旁以手疾按之快然乃刺之取之缺盆中以越之

張此承上文復論邪在五藏而病於外也夫六府之應於皮肉筋骨者藏府雖雜之相合也五藏之外應者陰陽之氣皆有出入也肺主皮毛故邪在肺則病皮膚痛寒熱者皮寒熱也蓋藏為陰而皮膚為陽表裏之氣外內相乘故為寒為熱也上氣喘者肺氣逆也汗出者毛腠疎也欬動肩背者欬急息肩肺俞之在肩背也膺中外俞肺脈所出之中府雲門處背三節五藏之旁乃肺俞旁之魄戶也缺盆中者手陽明經之扶突蓋從府以越陰藏之邪

釋此言肺邪諸病而有刺之之法也凡邪在於肺皮為肺之合故皮膚痛發為寒熱氣上而喘汗出者以膝理疎也欬動肩背者以肺為五藏華蓋而有肩乃肺經膝氣所行也當取膺中外俞雲門中府等穴以刺之雲門巨骨下俠氣戶旁二寸陷中去任脈兩旁相去各六寸中府雲門下一寸乳上三肋間去中行亦六寸各灸五壯鍼三分又取背三節旁之肺俞及取五推旁之心俞穴俱係足太陽膀胱經穴去脊中各開一寸五分鍼三分留七呼但心俞禁鍼然先以手速按其處自覺快爽乃刺之耳又必取缺盆穴使邪氣從此而三越也係足陽明胃經穴肩下橫骨陷中鍼二分留七呼不宜太深深則使人逆

一本作五篇
承上文
致無問
等
下經曰
肺應皮
心應脈
脾應肉
肝應爪
腎應骨

陰極則一陽生一名難足青

邪在肝則兩脇中痛寒中惡血在內行善掣節時脚腫取之行間以引脇下補三里以溫胃中取血脈以散惡血取耳間青脈以去其掣

張肝脈循於兩脇故邪在肝則脇中痛兩陰交盡是為厥陰病則不能生陽故為寒中蓋邪在肝脇中痛乃病經藏之有形寒中病厥陰之氣也內脈內也行善掣節者行則制節而痛此惡血留於脈內脈度循於骨節也時脚腫者厥陰之經氣下逆也當取足厥陰肝經之行間以引脇下之痛補足陽明之三里以溫寒中取血脈以散在內之惡血耳間青脈乃少陽之絡循於耳之前後入耳中蓋亦從府陽以去其掣節

註此言刺邪諸病而有刺之之法也凡邪在肝肝則兩脇中痛蓋肝之經脈貫胸中布脇肋也胃中必寒水旺則土衰也惡血在內以肝氣不疎也行善掣其關節時或脚腫以肝之經脈自足大指上行內

三分灸三壯補足陽明胃經三里以溫其胃中之寒取肝經血脈外見者以散其在內之惡血取耳間

青脈以去其行之掣節

邪在脾胃則病肌肉痛陽氣有餘陰氣不足則熱中善飢陽氣不足陰氣有餘則寒中腸鳴腹痛陰陽俱有餘若俱不足則有寒有熱皆調於三里

張脾主胃肌肉故邪在脾胃則肌肉痛脾乃陰中之至陰胃為陽熱之府故陽明從中見太陰之化則陰陽不和雌雄相應若陽氣有餘陰氣不足則熱中而消穀善飢若陽氣不足陰氣有餘則寒中而腸鳴

腸鳴陰俱有餘者邪病之有餘俱不足者正氣之不足皆當調之三里而補瀉之亦從府而扣藏也

註此言脾胃有邪諸病而有刺之之法也凡邪在脾胃則病肌肉痛以脾主肌肉也若胃為陽經而胃之邪氣有餘則不足者不能勝有餘也其病為胃勝當為熱中而善飢蓋火與陽為類而火消穀則易飢

耳反此而脾為陰經胃之正氣不足脾之邪氣有餘其病為脾勝當為寒中而腸鳴腹痛也設脾胃俱邪氣有餘或正氣不足則胃當為熱而脾當為寒也當取足陽明胃經三里穴以調之有餘則瀉而不足則

耳補

邪在腎則病骨痛陰痿陰瘕者按之而不得腹脹腰痛大便難肩背頸項痛時眩取之湧泉崑崙視有血者

盡取之此節與後篇次節骨痺舉節不用而痛汗注頰心取三陰之經補之其義大同

此節與後篇次節骨痺舉節不用而痛汗注頰心取三陰之經補之其義大同

此節與後篇次節骨痺舉節不用而痛汗注頰心取三陰之經補之其義大同

張在外者筋骨為陰病在陰者名曰痺陰痺者病在骨也按之而不得也邪在骨髓也腹脹者藏寒生滿病也腰者腎之府也腎開竅於二陰大便難者腎氣不化也肩背頸項痛時眩者藏病而及於府也故當取足少陰之湧泉足太陽之崑崙視有血者盡取之

經此言腎邪諸病而有刺之之法也邪在於腎則病骨痛以腎主骨而陰痺當在陰分也陰痺者痛無定所按之而不可得即痛論之所謂以寒勝者為痛痺也後世以為白虎磨節風又曰痛風其小腹痛脹以腎脈入小腹也其腰痛以腰為腎之府也其大便難以腎通竅於二便也其肩背頸項痛此皆膀胱經脈所行以腎與膀胱為表裏也且時時眩暈亦兼膀胱與腎邪也當取腎經之湧泉穴足心陷中屈足捲指宛宛中跪取之鍼三分留三呼灸三壯又取膀胱經之崑崙穴足外踝後跟骨上陷中細脈動應手鍼三分灸三壯壯壯難歸忌之視其人之有血者則以三經之穴道盡取之可也

邪在心則病心痛喜悲時眩仆視有餘不足而調之其輸也

張邪在心邪薄於心之分也善為心志心氣病則虛故喜悲神氣傷故時眩仆視有餘不足而調其輸也按皮脈內筋骨五藏之外合也邪在心而不病脈者手厥陰心主色絡主脈也邪客篇曰心者五藏六府之大主也精神之所舍也其藏堅固邪勿能容也容之則傷心傷心則神去神去則死矣故諸邪在於心者皆在於心之色絡色絡者心主之脈也邪輸者皆因其氣之虛寒疾徐以取之故邪在心邪在於色絡心之分也視有餘不足而調之者因心氣之虛寒而調之也此邪薄於心之分以致心氣之有餘不足邪不在心故不外應於脈沈亮宸曰邪于藏則死非獨傷於心也曰邪在肺邪在肝者邪薄於五藏之分病藏氣而不傷其藏真故首言三節五藏之旁以手疾按之快然乃刺之蓋五藏之旁乃五藏之氣舍也病在氣當取之氣取之氣故以手按之則快然曰三節曰五藏之旁俱宜按會

經此言心邪諸病而有刺之之法也邪在心故心必痛且喜悲本神篇云心氣虛則悲然冥則亦然時或眩仆或邪氣有餘或正氣不足皆病如是也當視其有餘不足而調之實以瀉而虛則補皆取其神門之為俞穴者以刺之耳神門係心經穴在掌後銳骨端陷中刺三分留七呼灸七壯按本經邪客篇云少陰心脈也刺者五藏六府之大主也精神之所舍也其藏堅固邪弗能容也容之則主之脈也則神去神去則死矣故諸邪之在心者皆在心之色絡色絡者心主之脈也故獨無諭焉其外經病而內不病故獨取其經於掌後銳骨之端

心氣冥 則喜虛 則悲 疾徐者 調其虛 實也 此取三 節而曰 五藏

寒熱病第二十一

經篇內所論諸證不止寒熱然首節所論在寒熱故名篇但此寒熱主外感言與瘰癧之寒熱不同

皮寒熱者不可附席毛髮焦鼻槁脂不得汗取三陽之絡以補手太陰

張上二章論五藏六府以及外合之皮肉筋骨為病此章論病三陰三陽之經氣而為寒為熱也病在皮故不可附席皮膚之血氣以滋毛髮皮氣傷故毛髮焦也脂乾也肺主皮毛開竅在鼻故鼻為之乾槁此邪在表而病太陰太陽之氣當從汗解如不得汗宜取太陽之絡以發汗補手太陰以資其津液焉按以上三章經旨相連故無君臣問答之辭其病在藏府經氣之不同故分為三章此章通論陰陽之經氣為病故名篇寒熱寒熱者陰陽之氣也

肌寒熱者肌痛毛髮焦而唇槁腠不得汗取三陽於下以去其血者補足太陰以出其汗

張脈外之血氣充膚熱肉生毫毛故病在肌則肌肉痛而毛髮焦也脾主肌肉開竅於口故唇口槁腠如不得汗當取三陽於下以去其血補足太陰以資水穀之汗三陽太陽也蓋寒熱雖在肌而汗從表出也○莫雲從曰肺之鼻竅脾之口竅皆在氣分上看

骨寒熱者病無所安汗注不休齒未槁取其少陰於陰股之絡齒已槁死不治骨厥亦然

張骨寒熱者病少陰之氣也病無所安者陰躁也少陰為生氣之原汗注不休者生氣外脫也齒未槁者根氣尚存取足少陰於陰股之絡以去邪齒已槁死不治矣此邪病少陰之氣邪正相搏故為寒熱邪去則愈正脫則死矣骨厥者謂腎藏為病而腎氣厥逆也夫聖人南面而立前曰廣明後曰太衝太衝之地名曰少陰少陰之上名曰太陽是少陰為生陽之本然腎藏亦為生氣之原故曰骨厥亦然蓋以分別骨寒熱者病少陰之氣也○沈亮辰曰以上三節病在三陰之氣故曰取三陽之絡曰取少陰於陰股之絡而不言經穴上章之病在五藏則曰行間三里崑崙湧泉而不言三陰三陽

經此言寒熱不同而刺之亦異也邪之在入其始寒熱在於皮正以肺主皮毛開竅於鼻故皮膚痛而不可近席毛髮焦燥莫孔枯脂者乾也如不得汗當取足太陽陽明經之絡穴飛揚以瀉之蓋太陽者為三陽也又當取手太陰肺經之絡穴列缺以補之正以太陽主表故宜瀉其邪而肺主皮毛必宜補之於既瀉之後也 既然寒熱在於肌肉正以脾主肌肉又主唇故肌痛及毛髮焦而唇槁脂也如不得汗當取足太陽於下以去其血又補足太陰脾經以出其汗也▲不言穴者必俱是絡穴▼其終也寒熱在於骨病既不安汗亦不休如齒未槁當取足少陰腎經之絡穴大大以刺之倘此已槁則死不治矣外有骨發為厥之証亦驗其齒以治之耳

骨痺舉節不用而痛汗注煩心取三陰之經補之

張骨痺舉節不用而痛汗注煩心病在少陰之氣而入深也故當取太陰之經補之以去其邪夫經脈為裏浮見於皮部者為絡上節論三陰之氣而為寒熱者病在於膚表故取之經此病氣入深故取之經

經此節與前篇邪在腎則病骨痛陰痺相同但此節取三陰無義一本作三陽則治法亦與前篇相同

此篇論三陰三陽之經氣為病有病在氣而不及於經者有病在氣而轉入於經者有經氣之兼病者蓋陰陽六氣合手足之六經也○沈亮宸曰冬者蓋藏血氣在中內看骨髓通於五臟骨痺冬痺也汗注煩心病通於藏也邪氣者常隨四時之氣血而入客也故下文曰冬取經輸經輸者治骨痺故取三陽之經以發越陰藏之痺莫雲從曰以本經之法施於治道如鼓應桴焉氏退理以先鍼致使後學或視為鍼刺而忽之知鍼刺不之中有至道存焉

身有所傷血出多及中風寒若有所墮墜四支懈惰不收名曰體惰取其小腹臍下三結交三結交者陽明太陰也臍下三寸關元也

張此言皮膚之血氣有傷當取之陽明太陰也夫首言皮膚之寒熱者病三陰之氣也此言皮膚之血氣受傷亦取之太陰陽明陰陽血氣之相關也身有所傷血出多傷其血矣及中風寒傷其榮衛矣夫人之形骸藉氣响而血濡血氣受傷故若有所墮墜四支懈惰不收名曰體惰夫充膚熱肉之血氣生於陽明水穀之精流溢於中由衝任而布散於皮膚故當取小腹臍下之陽明太陰任脈之關元以助血氣之生原三結交者足太陰陽明與任脈交結於小臍腹下也○沈亮宸曰首言三陰之氣取於裏陰而外主於皮毛肌骨下節論三陽之氣從下而上出於頸項頭面此言膚表之血氣亦由下而上充於皮膚蓋陰陽血氣皆從下而上也

張此言病體情者而有刺之之法也身有所傷出血已多而傷處中於風寒此證近於後世之所謂傷風或有所墮墜者必身傷出血也四支懈惰其名曰體惰當取小腹臍下三結交之穴以刺之蓋本經為任脈而足陽明胃足太陰脾經之脈亦結於此故謂之三結交也即臍下三寸之關元穴耳

厥痺者厥氣上及腹取陰陽之絡視主病也寓陽補陰經也頸側之動脈人迎人迎足陽明也在嬰筋之前嬰筋之後手陽明也名曰扶突次脈足少陽也名曰天牖次脈足太陽也名曰天柱腋下動脈臂太陰也名曰天府

張此言陽氣生於陰中由下而上也厥痺者痺閉於下以致三陽之氣厥逆上及於腹而不能上行於頭項也取陰陽之絡視主病者視厥痺之在何經也寓陽者寓其厥逆而使之上也補陰者陽氣生於陰

足少陽當作手少陽觀前本輸篇第十三節云手少陽也名曰天牖六次脈可證

二十一

中也次脈者從喉旁而次序於項後即承輸篇之所謂一次脈二次脈也蓋三陽之經氣皆循頸項而上充於頭面也腋下動脈手太陰也太陰統主陰陽之氣者也

註此言厥痺者而有刺之之法也痺病在內經氣上逆以及於腹當取陰經之絡即下文手太陰肺經之天府是也刺陽經之絡即下文足陽明胃經之人迎手陽明大腸經之扶突手少陽三焦經之天牖足

太陽膀胱經之天柱是也於陽經則瀉之於陰經則補之但人迎之穴乃頸側之動脈云云禁鍼又云鍼三分灸二壯天牖之者勁之豎筋也天柱大脈動應手夾結喉兩旁一寸五分以候五藏氣一云禁鍼又云鍼四分過則殺筋

者勁之豎筋也天柱是也於陽經則瀉之於陰經則補之但人迎之穴乃頸側之動脈云云禁鍼又云鍼三分灸二壯天牖之穴其脈次於扶突之後天牖本手少陽三焦經之穴而此以為足少陽者誤以手為足頸大筋外缺盆

上天容後天柱前完骨下髮際上鍼五分得氣即瀉瀉盡更留三呼瀉三吸不宜補天柱之穴其脈次於扶突之後天牖本手少陽三焦經之穴而此以為足少陽者誤以手為足頸大筋外缺盆

於天牖之後天柱後髮際大筋外廉陷中鍼二分留三呼灸不及鍼天府之穴乃腋下之動脈其脈行於臂故不稱曰手太陰而曰臂太陰也腋下三寸臂臑內廉動脈陷中以鼻取之鍼四分留七呼禁灸

陽迎頭痛胸滿不得息取之人迎
註陽迎斷作陽明因下有迎字及明迎韻似而誤書訛傳者

張此下五節承上文而分論厥逆之氣各有所見之證各隨所逆之經以取之陽明頭痛陽明之氣厥逆於腹不得循人迎而上充於頭是以頭痛逆于中焦故胸滿不得息當取之人迎以通其氣

註上節五穴搖治厥脾之證而此下五節則分言五穴可以治諸証此節則以人迎所治之病而言之也陽明胃經邪盛頭痛胸滿不得息當取上文人迎穴耳

暴瘖氣取扶突與舌本出血

張夫金主聾心主言手陽明主氣而主金故陽明氣逆於下則暴瘖而氣梗矣取扶突與舌本出血則氣通而音聲出矣

註此節以扶突所治之病言之也暴時瘖病而氣梗於喉當取上文扶突穴及舌本即風府穴條督脈經項後入髮際一寸半宛宛中鍼三分禁灸令人失音

暴聾氣蒙耳目不明取天牖

張手少陽之脈入耳中至目銳眥少陽之氣厥於下則上之經脈不通是以暴聾氣蒙耳目不明當取之天牖

註此節以天牖所治之病言之也按鍼灸聚英云主暴聾氣蒙目不明耳不聰

暴瘖癰眩足不任身取天柱

天當作

頤骨仇
齒印高
切

張 足太陽主筋故氣厥則暴擊而足不任身矣太陽之脈起於目內眥之睛明氣不上通故痲眩也當取之天柱

註 此節以天柱所治之病言之也暴擊者拘攣也暴痲者痲瘋也暴眩者眩暈也合三證而足不任身皆當取上文天柱之穴耳

暴痺內逆肝肺相搏血溢鼻口取天府

張 痺清痺暴痺暴渴也肝脈貫肺故手太陰之氣逆則肝肺相搏肺主氣而肝主血氣逆於中則血亦留時之厥證也此因於

氣厥故用數暴字

註 此節以天府所治之病言之也暴時大熱而在內氣逆乃肝肺兩經之火相搏擊以致血溢於鼻口當取上文天府穴耳

此為大膈五部

張 膈也頭面之穴竅如樓閣之大膈所以通氣者也氣厥於下以致在上之經脈不通而為耳目不明暴瘖痲眩諸證蓋言三陽之氣由下而生從上而出故總結曰此為大膈五部以下復論其經脈焉

沈亮宸曰人迎扶突天膈天柱頭氣之街也腋下動脈胸氣之街也○莫雲從問曰本輪篇論次脈乃手足三陽之六經此節止言手陽明少陽足陽明太陽為大膈何也曰太陽之氣生於膀胱水中少陽之氣

本於命門相火陽明之氣坐於中焦胃府在經脈者手足之六經在二氣止論三陰三陽也其手陽明與太陰為表裏主行周身之氣故合為五大膈焉

註 此句從結上文五節其穴為天膈五部也曰天膈五部者舉一穴以從五穴耳尤後世立湯藥之方舉一品以擊取品也

臂陽明有人頰徧齒者名曰大迎下齒齠取之臂惡寒補之不惡寒瀉之足太陽有人頰徧齒者名曰角孫

上齒齠取之在鼻與頰前方病之時其脈盛則瀉之虛則補之一曰取之出鼻外

張 上節論三陽之氣循次而上出於天膈此復論氣從絡脈以相通所謂絕則從通如環無端莫知其紀也蓋氣之出於天膈者從氣街而出於脈外氣之入於脈中者從絡脈而貫於脈中外內環轉之無

端故莫知其紀也類莫交處為頰齠齒痛也臂陽明有人頰徧絡於齒者名曰大迎大迎乃足陽明之經穴此手陽明之氣從絡而貫於足陽明之經故下齒痛當取之臂陽明惡寒飲者虛也當補之不惡寒飲

者寔也當瀉之足太陽有人頰徧絡於齒者名曰角孫角孫乃手少陽之經穴此足太陽之氣貫於手少陽之經故上齒痛者當取之鼻與頰前乃太陽之絡脈也按榮血宗氣之所榮行者經脈也足太陽之絡

足陽明
當作手
太陽

不入於齒中此非經脈亦非支別乃微細之絡以通二陽之氣者也故方病之時其脈盛乃氣之太過也
太過則瀉之不及則補之○莫雲從曰三陽之氣分則有三合則為一陽之氣下通於泉遠地環轉而
復通貫於地中故偏懸於齒屬口對入
齒者水藏之所生口者土之外候也

足陽明有挾鼻入於面者名曰懸顙屬口對入擊目水視有過者取之損有餘益不足反者益

此縱結三陽之六次脈也蓋三陽之氣上出於天膺者循手之陽明少陽足之陽明太陽而經脈之貫通
則有手足六脈之相交矣故手太陽有挾鼻入於面者名曰懸顙懸顙乃足少陽之經穴此手太陽之氣
從絡脈而通於足少陽之經也屬口對入上擊目水視有過者取之過病也如病在太陽而太陽之絡有
餘少陽之經不足則當損太陽之有餘益少陽之不足反是者又當益太陽也沈亮宸曰反者當從有過
上看推此二高當知太陽之氣從絡脈而貫於少陽之經少陽之氣從絡脈而通於太陽之經也以上四脈亦
然○莫雲從曰陽明手及相交自然之道也太陽之與少陽相合其義何居曰太少之氣平於先天四脈亦
猶兩儀所分之四象是以正月二月主於太陽五月六月主於少陽太少之相合也陽明者兩陽合明故
曰陽明至於三月四月此陽明之月相交合也夫陰陽之道推變無窮明乎經常變易之理始可與言陰
陽矣○朱濟公問曰太陽之氣主皮毛陽明之氣也肌腠少陽之氣主樞脇令論三陰之氣又皆循經而
上出於頭面焉曰此升降出入之道也陰陽之氣出入於外內故皮膚寒熱者取之太陽太陰肌寒熱者取
三陽於下升降於上下故邪中於面則下陽明中於項則下太陽中於頰則下少陽二陽之氣運行於肌
表故中於陽則溜於經經氣外內之相通也此升降出入之無息者也一息不運者則人之失其機矣

此言齒齲者當即上下齒而分經以治之也臂陽明即手陽明大腸經也以其脈行於臂故不稱曰手
而曰臂也手陽明之脈其支者從缺盆上頸循天鼎扶突上貫於頰入下齒縫中透出挾口交入中左
之右右之左上挾鼻孔循和膠迎香而交於足陽明故曰臂陽明有入頰偏齒者其名曰大迎正以大迎
出足陽明穴而手陽明之脈則入交之也面頰為頰名大迎在齒頰前一寸五分骨陷中細脈又以
口下當兩肩是穴鍼三分留之呼灸三壯也齒有病病謂之齲故下齒病齲者當取此臂陽明之穴商
陽二關二間皆治病齒如惡寒飲者虛也宜補之不忍寒飲者寔也宜瀉之足太陽膀胱經之脈亦
入頰偏齒其所入之脈乃手少陽三焦經之角孫穴其上齒齲者正足陽明胃經脈氣之所歷取之在鼻
與頰前乃地倉巨膠等穴也如正痛之時其脈必盛盛則宜瀉之或虛則宜補之一曰當取之出於鼻外
即承經之和膠迎香等穴也足陽明胃經之脈有挾鼻口入於面者其脈會於足少陰胆經之懸顙穴
屬口對入以擊於目水當視其有病者所以取之邪氣有餘則損正氣不足則益益者補也正以不足與
有餘相反

故益之耳

其足太陽有通項入於腦者正屬目水名曰眼系頭目苦痛取之在項中兩筋間入腦乃別陰踰陽踰陰陽

目之尖
角為銳

其足太陽有通項入於腦者正屬目水名曰眼系頭目苦痛取之在項中兩筋間入腦乃別陰踰陽踰陰陽

其足太陽有通項入於腦者正屬目水名曰眼系頭目苦痛取之在項中兩筋間入腦乃別陰踰陽踰陰陽

其足太陽有通項入於腦者正屬目水名曰眼系頭目苦痛取之在項中兩筋間入腦乃別陰踰陽踰陰陽

其足太陽有通項入於腦者正屬目水名曰眼系頭目苦痛取之在項中兩筋間入腦乃別陰踰陽踰陰陽

其足太陽有通項入於腦者正屬目水名曰眼系頭目苦痛取之在項中兩筋間入腦乃別陰踰陽踰陰陽

其足太陽有通項入於腦者正屬目水名曰眼系頭目苦痛取之在項中兩筋間入腦乃別陰踰陽踰陰陽

其足太陽有通項入於腦者正屬目水名曰眼系頭目苦痛取之在項中兩筋間入腦乃別陰踰陽踰陰陽

故外內
背脊
在陽曰
入陰在
陰曰出

相交。陽入陰。陰出陽。交於目。銳眚。陽氣盛則目眩。陰氣盛則目昏。

張此言足太陽之氣貫通於陽蹻陰蹻也。其者承上文而言。其足太陽又有通項入於腦者。正屬目本。名曰眼系。在項中兩筋間入腦。乃別絡於陰蹻陽蹻。而陰蹻相交於目。銳眚。陽蹻之氣入於陰蹻。陰蹻

之氣出於陽蹻。如陽蹻之氣盛。則張目。陰蹻之氣盛。則目昏。此太陽之氣。又從眼系而貫通於陰陽之蹻。脈也。按脈度篇曰。蹻脈者。太陽之別起於然谷之後。循胸上行。屬目。內眇合於太陽。陽蹻而上行。氣并相

送。則為濡目。此言陰蹻之脈起於足少陰而上通於太陽。陽蹻。此節論太陽之氣。通於陰蹻。陽蹻。故曰男子數其陽。女子以精血為主。蹻之脈。故女子數其陰。氣為陽。而血為陰也。○莫雲從曰。舉足行高者曰主。故男子數其陽。女子以精血為主。蹻之脈。故女子數其陰。氣為陽。而血為陰也。○莫雲從曰。舉足行高者曰

蹻。此言少陰太陽乃陰陽血氣之生原。陰蹻陽蹻。主通陰陽血氣。從下而上。交於目。目者。生命之門也。通項入於腦者。名曰玉枕。開督脈一寸半。腦戶枕骨上入髮際二寸。鍼三分。留三呼。灸三壯。此正屬

於目之根。兩眼中之系。皆繫於此。故名之曰眼系。凡若頭痛。或若目痛者。皆取之。其脈在項中兩筋間。入於腦。與陰蹻陽蹻相對。寔各陰陽諸經交會之所也。又陽蹻之脈入於陰蹻。蹻之脈出於陽。交於目。銳眚

之睛明穴。陽蹻之氣盛。則目眩。而不得開也。閉陰蹻之氣盛。則目昏。而不得開也。

張熱厥取足太陰少陽皆留之。寒厥取足陽明少陰於足皆留之。少陽作少陰。少陰作少陽。素問有厥

於下則為熱厥。蓋以熱厥為足三陽氣勝。則所補在陰。故當取足太陰少陰皆留之。以使鍼下寒也。寒厥

為足三陰氣盛。則所補在陽。故當取足陽明少陽於足者。留之以俟。鍼下熱也。○余伯榮曰。取之於足者。謂陽氣生於下也。

張此言寒熱二厥。而各有刺之之法也。按素問厥論曰。陽氣衰於下。則為寒厥。陰氣衰於下。則為熱厥。蓋以熱厥為足三陽氣勝。則所補在陰。故當取足太陰以補之。其少陽當作少陰。皆留其鍼也。寒厥為足

三陰氣勝。則所補在陽。故當取足陽明以補之。其少陰當作少陽。皆留其鍼也。

張此言上下之陰陽不和也。少陰之上。君火主之。而下為水。藏水火之氣。上下時交。舌縱涎下。煩惋者。腎氣不上。資於心火也。故當取足少陰以通水陰之氣。

靈樞經合纂系

卷三

二十九

馬 此言舌縱涎下煩悶者而有刺之法也病有舌縱而不收其涎自下內則煩悶者皆足少陰腎經之衰也當取腎經之穴以補之▲按本經口問篇帝曰人之涎下者何氣使然岐伯曰飲食者皆入於胃胃中有熱則虫動虫動則胃緩胃緩則廉泉開故涎下補足少陰

振寒洒洒鼓頷不得汗出腹脹煩惋取手太陰

張 此言表裏之陰陽不和也內經云陽加於陰謂之汗膚表為陽腹內為陰在內之陰液藉表陽之氣宣發而為汗振寒洒洒鼓頷不得汗出腹脹煩惋者表裏之陰陽不和也故當取手太陰以疎皮毛之氣以行其汗液馬手太陰主通調水液四布於皮毛者也○莫雲從曰上節論上下此節論表裏乃陰陽之升降出入篇名寒熱者皆陰陽之不調也

刺虛者刺其去也刺寔者刺其來也

張 此總論陰陰寒熱之不調因邪正虛寔之有礙也虛者正氣之不足寔者邪氣之有餘蓋邪氣寔則正氣虛矣故刺虛者刺其氣之方去所謂迎而濟之也刺寔者刺其氣之方來所謂迎而奪之也迎之隨之以意和之可使氣調可使病已也

馬 此言刺虛寔者之法也凡刺虛者當乘其氣之去而隨之隨之者所以補之也凡刺寔者當乘其氣之來而迎之迎之者所以瀉之也九鍼十二原篇云迎而奪之惡得無虛追而濟之惡得無寔迎之隨之以意和之

春取絡脈夏取分腠秋取氣口冬取經輸凡此四時各以時為齊絡脈治皮膚分腠治肌肉氣口治筋脈輸治骨髓

張 此以人之形層淺深與四時之氣為齊也蓋人之血氣應天地之陰陽出入故春取絡脈夏取分腠春外內出入者也齊者所以一之也凡此四時以陰人之陰陽出入故各以時為齊故取絡脈者以治皮膚取分腠以治肌肉取氣口以治筋脈取經輸以治骨髓此又以四時之法以治皮肉筋骨之淺深蓋天氣有四時之出入而人有陰陽之形層故角以時為齊也

皮膚為陽筋骨為陰

齊劑同

可法與
背三節

五藏之
旁相同

一部之
中有皮

內筋骨

馬 此言四時各有所刺者以其各有所治也春取絡脈而刺之者以絡脈治皮膚也如肝經盛清為絡之類夏取分腠而刺之者以分腠治肌肉也如春取心與小腸分肉腠理之類秋取氣口而刺之者以氣口治筋脈也秋為肺經故取之者以分腠治肌肉也如春取心與小腸分肉腠理之類秋取氣口而刺之者以氣口治筋脈也秋為肺經故取之者以分腠治肌肉也

口治筋脈也秋為肺經故取之者以分腠治肌肉也如春取心與小腸分肉腠理之類秋取氣口而刺之者以氣口治筋脈也秋為肺經故取之者以分腠治肌肉也

經絡取分間絕皮膚水熱穴論夏取盛絡分腠理四時氣篇言秋取經絡水熱穴論云秋取經

時四時氣篇言冬取并榮水熱穴論云冬取并榮已前三篇同異如此當備此以參考之

五藏身有五部伏兔一腓二腓者肏也背三五藏之膺四項五此五部有癰居者死

張 夫在外者皮膚為陽筋血為陰癰疽所發在於皮肉筋骨之間此言五藏各有五部而一部之陰陽不和即留滯而為癰矣伏兔腎之街也肏者脾之部也背者肺之俞也五藏俞者謂五推之心俞也項者肝之外應也水經曰癰疽之發不從天下不從地出積微之所生也故五部之有癰疽者乃五藏漸積之毒外應於血氣之不和而為癰疽故五部有此者死按上章論五藏之邪外應於皮肉筋骨此言五藏各有五部而一部之中皆有陰陽血氣之流行所謂陰中有陽陽中有陰也

余伯榮曰癰疽之發有因於風寒外襲者有因於喜怒不測食飲不節榮衛不和逆於肉理乃發為癰陰陽不通而熱相搏乃化為膿然有發於肘臂而死者有發於項背而生者此又以邪毒之重輕正氣之虛實以別其死生然病及五藏者必死故因於外邪善治治皮毛其次消分肉因於內傷者使五藏之鬱氣四散於皮膚弗使癰腫於一部所謂始崩可救脫城則死此上工之治末病也

經 此言癰疽生於五部者必死也五臟在內而謂象於身者有五部其一在伏兔▲係足陽明胃經穴膝上六寸起肉正跪坐而取之一云膝蓋上七寸以左右各三指按捺上有肉起如兔之狀▼其二在腓腹腓腹者肏也其穴名承筋▲一名肏腸一名直腸俗云腿肚禁鍼灸三壯足太陽膀胱經穴▼其三曰臂臂之中曰督脈而背傍四行皆足太陽膀胱經穴其四在五藏之俞▲肺俞三推旁心俞五推旁肝俞九推旁脾俞十一推旁腎俞十四推旁各開中行一寸半▼其五在項亦係督脈與足太陽經此五部有癰疽者必死也▲按此言癰疽之不可治而自下節至末皆言有可治之所蓋出汗正所以去邪也然當知用藥亦猶是耳

病始手臂者先取手陽明太陰而汗出

經 此承上文而言病始手臂者而有先刺之法也手臂乃手陽明太陽經手太陰肺經脈氣所行故病始手臂者先取此二經刺之以出汗則其邪可去矣

病始頭首者先取項太陽而汗出

此承上文而言病始頭首者而有先刺之法也項乃足太陽經項上太陽經脈氣所行故病始頭首者先取此二經刺之以出汗則其邪可去矣

馬此承上文而言病始於頭者而有先刺之法也手臂於頭乃是太陽膀胱經脈氣所行故病始於頭者先取此經刺之以出汗其邪可去矣

病始足脛者先取足陽明而汗出

張此分別形身上下各有所主之陰陽也夫身半以上手太陽陽明皆主之故病始於臂者先取手陽明太陰而汗出太陽之氣生於膀胱而上出於頭項故病始於頭目者先取項太陽而汗出身半以下足太陰陽明皆主之故病始足脛者先取足陽明而汗出曰始者謂病始於下者下行極而上始於上者上行極而下曰先者謂手足之陰陽雖各有所主然三陰三陽之氣上下升降外內出入又互交通者也

馬此承上文而言病始足脛者而有先刺之法也足脛外屬乃足陽明胃經脈氣所行故病始於足脛者先取此經刺之以出汗則其邪可去矣

臂太陰可汗出足陽明可汗出故取陰而汗出甚者止之於陽取陽而汗甚者止之於陰

陰主氣而陽主液陰陽之互換也

張汗乃陰液者蓋陽明太陰主氣行於膚表水津四布乃氣化以通調故臂太陰可汗出水穀之津液從腠理發泄汗出溼溼故足陽明可汗出然汗液必由氣之宣發氣得液而後能免身澤毛故取陰而汗出甚者止之於陽取陽而汗出甚者止之於陰蓋陽為陰之固陰為陽之守也

馬此承上文而言脾胃兩經皆可以發汗若汗多者陰取之陽陽取之陰也臂太陰者即手太陰肺經也素問刺禁論亦有臂太陰以脈行於臂亦云然此經與足陽明胃經皆可發汗若刺肺經而汗出太多則瀉肺經以止之蓋陰瀉則陽勝也

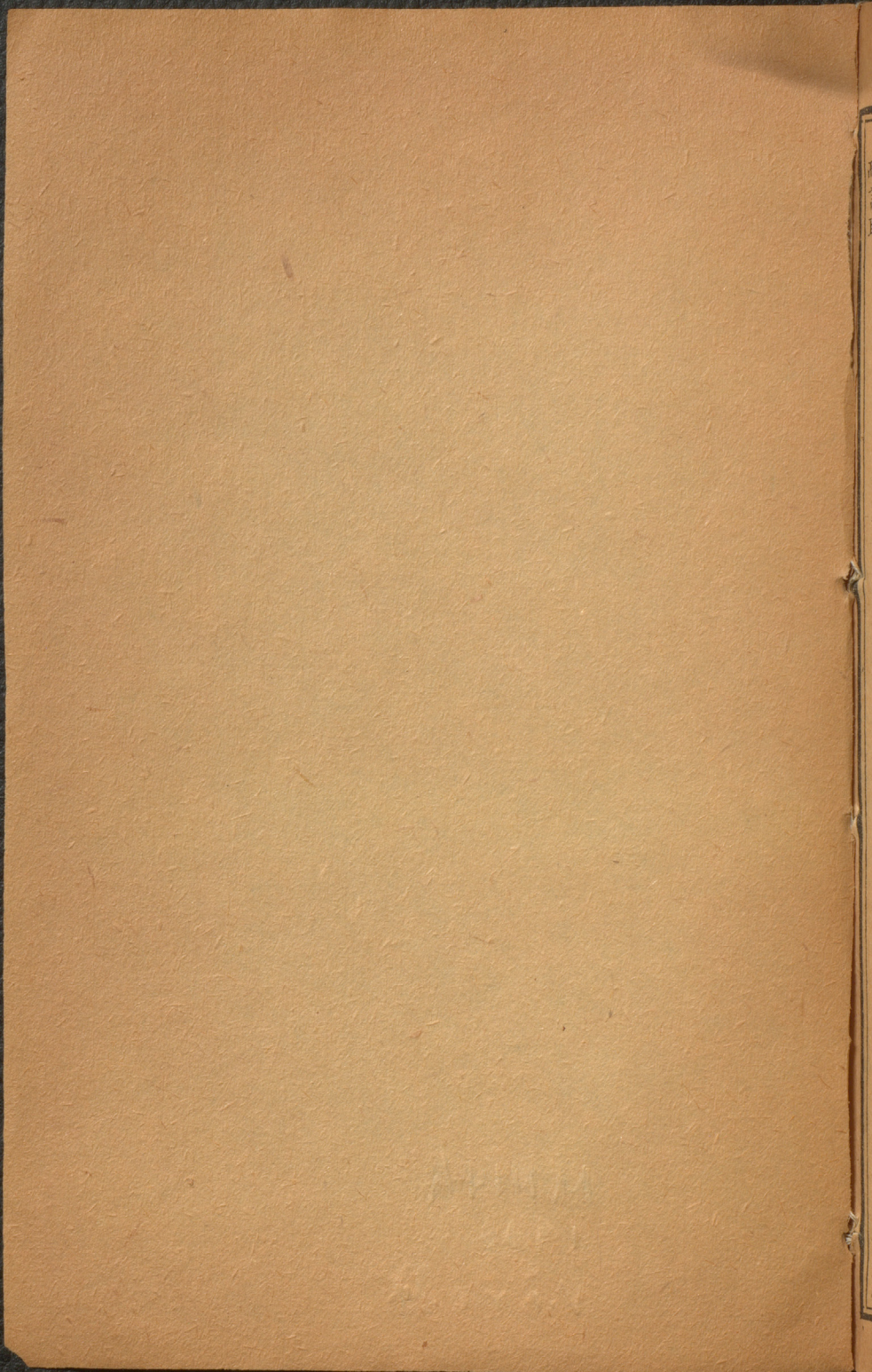
凡刺之害中而不去則精泄不中而去則致氣精泄則病甚而恆致氣則生為癰疽矣

馬按前本輸篇云害中而不去則精泄乃為生癰疽而發故止以瀉冥言之也

張泄精者謂陰陽血氣生於精過傷則并傷其根原矣癰瘍者謂陰陽血氣榮行於皮肉筋骨之間邪氣留客致正氣不行則生癰瘍矣本論陰陽寒熱緣邪正之實虛故以此節重出于篇末蓋以戒夫治病者慎勿再實而虛也

馬此承上文而言行鍼者之誤有二也凡刺者瀉實既中其害則當去其鍼而久之不去則精氣反泄所以病益甚而恆羸也既不中其害則當留鍼以再瀉而遂乃去之則邪氣仍致所以生為癰疽也蓋皆指瀉實而言耳

卷三終



418742

1900

V. 2 no. 13