

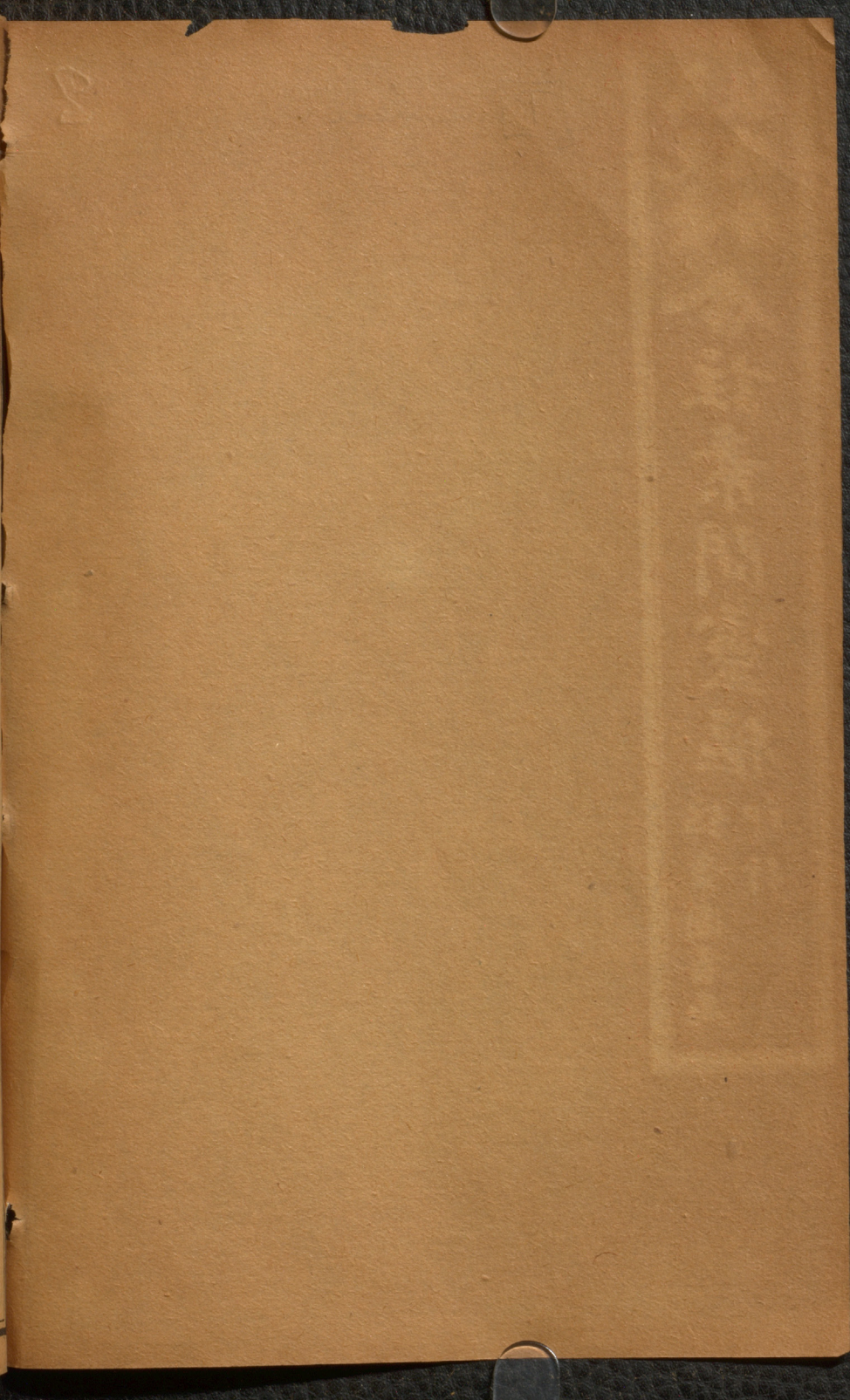
2

P Chinese
Vol II

馬元臺
張隱庵

合註素問靈樞

錦章圖書局
印行



錢塘張隱庵

兩先生合註

會稽馬元臺

同學高世拭士宗參訂
門人王弘義子芳
黃紹姚載華校正

五藏生成篇第十

張夫色以應天脈以應地天主生地主成此篇無問答而直曰心之合脈以承上篇天地之陰陽而復應乎色脈也無問答故不曰論

張按篇內以五藏之所主所傷所合五色之見死見生五藏所生之外禁五色當五藏之合及後半篇能合色脈之義推之皆本於天地生成如易之所謂天一生水而地以六成之地二生火而天以七成之天三生木而地以八成之地四生金而天以九成之天五生土而地以十成之故五藏之義有如本篇者如此即名之曰五藏生成篇詳前後篇文俱岐伯所言則此篇斷知為岐伯也

心之合脈也其榮色也 **張**心主血脈故合於脈經云脈出于氣口其榮在色 **張**五藏合五行各有相生相制腎水是腎乃心藏生 **張**色見于明堂心之華在面故其榮在色 **張**肺主氣氣主表故合于皮傷寒論曰寸口脈緩而化之主故其主腎也 **張**肺主氣氣主表故合于皮傷寒論曰寸口脈緩而

榮肝之合筋也其榮爪也其主肺也 **張**爪乃筋之餘故其榮在爪 **張**脾之合肉也其榮唇也其主肝也 **張**脾主中央去乃倉廩之官主運化水穀之精以生養肌肉故合肉脾開竅于口故榮在唇 **張**腎之合骨也其榮髮也其主脾也 **張**腎藏精而主髓故所合在骨

五運行論曰北方生寒寒生水水生鹹鹹生腎腎生骨髓髓生肝肝生筋筋生心心生血血生脾脾生肉肉生肺肺生皮毛皮毛生腎此天乙生水而五藏之相生也六微旨論云帝曰地理之應六節氣位何如岐伯曰相火之下水氣承之水位之下土氣承之土位之下風氣承之風位之下金氣承之金位之下火氣承之君火之下陰氣承之元則害承則制制則生化故曰心之合脈也肺之合皮也言五藏之生相也其主腎也其主心也言五藏之相成也朱濟公曰先心而肺肺而肝肝而脾脾而腎乃歸重于成與曰然

張此一節舉五藏之所合所禁所主者而言之也吾身有脈心則合之吾身有色心則榮之然心屬大腑屬水火之所畏者惟水則心之所主者惟腎也故曰其主腎也 **張**猶君主乃下人所畏故即以主名之

泣注同
脈音抵
手足皮
厚也
膈音隔

下微也。吾身有皮肺則合之，吾身有毛肺則榮之，然肺屬金，心屬火，金所畏者火，火則肺之所主者，惟心也。故曰：其主心也。吾身有筋肝則合之，吾身有爪肝則榮之，然肝屬木，肺屬金，木之所畏者金，則肝之所主者惟肺也。故曰：其主肺也。吾身有肉脾則合之，吾身有唇脾則榮之，然脾屬土，肝屬木，土之所畏者木，則脾之所主者惟肝也。故曰：其主肝也。吾身有骨腎則合之，吾身有髮腎則榮之，然腎屬水，脾屬土，土之所畏者水，則脾之所主者惟脾也。故曰：其主脾也。

是故多食鹹則脈凝泣而色變，多食苦則皮槁而毛拔，多食辛則筋急而爪枯，多食酸則肉胔膈而唇揭，多

食甘則骨痛而髮落。此五味之所傷也。張此承上文而言，太過之為害也。夫五行有相生相制，不可偏廢者，傷心其脈凝泣而色變矣，多食苦是大味太過而傷肺，則皮槁而毛落矣，多食辛是金味太過而傷肝，則筋縮急而爪枯矣，多食酸是木味太過而傷脾，則肉胔膈而唇揭矣，多食甘是土味太過而傷腎，則骨痛而髮落矣。五味所以養五藏者，也。藏有偏勝，則

所不勝之藏受傷，此又承制之不可太過也。張此承上文五藏之義而此遂以所主之所傷者言之也。心之所主者惟腎，故腎之味主鹹者也。多食鹹則心為腎傷，心之合在脈，則凝泣而不通。心之榮在面色，則變常而黧黑矣。肺之所主者惟心，故心之味主苦者也。多食苦則肺為心傷，肺之合在皮，皮則枯槁而不澤。肺之榮在毛，毛則脫落而似拔矣。肝之所主者惟肺，故肺之所主辛者也。多食辛則肝為肺傷，肝之合在筋，筋則緊急而不揚。肝之榮在爪，爪則乾枯而不潤矣。脾之所主者惟肝，故肝為脾主酸者也。多食酸則脾為肝傷，脾之合在肉，肉則胔膈而憔悴。脾之榮在唇，唇則揭舉而枯薄矣。腎之所主者惟脾，故脾之味主甘者也。多食甘則腎為脾傷，腎之合在骨，骨則疼痛而不快。腎之榮在髮，髮則漸墜而零落矣。此五味之所傷者如此也。

故心欲苦，肺欲辛，肝欲酸，脾欲甘，腎欲鹹。此五味之所合也。張五味入口藏于腸胃，以養五藏，氣故五味為生五藏之氣。張五味藏于腸胃，以養五藏之氣，五藏內藏五神，五氣外見五色。此以下論五藏之氣，字此與宣矣。五氣氣篇。之經氣而見死生之色，與生于肝生于心之色，各有不同，故首提曰：五藏之氣。字此與宣矣。五氣氣篇。之經氣而見死生之色，與生于肝生于心之色，各有不同，故首提曰：五藏之氣。字此與宣矣。

明五氣氣篇。之經氣而見死生之色，與生于肝生于心之色，各有不同，故首提曰：五藏之氣。字此與宣矣。

此言五藏有所欲之味，乃其所合者也。合者猶所謂相宜也。陰陽應象大論云：南方生熱，熱生火，火生甘，甘生脾，北方生寒，寒生水，水生酸，酸生肝，中央生濕，濕生土，土生甘，甘生脾，西方生燥，燥生金，金生辛，辛生肺，東方生風，風生木，木生酸，酸生肝，中央生濕，濕生土，土生甘，甘生脾。此言五藏有所欲之味，乃其所合者也。合者猶所謂相宜也。陰陽應象大論云：南方生熱，熱生火，火生甘，甘生脾，北方生寒，寒生水，水生酸，酸生肝，中央生濕，濕生土，土生甘，甘生脾。此言五藏有所欲之味，乃其所合者也。合者猶所謂相宜也。陰陽應象大論云：南方生熱，熱生火，火生甘，甘生脾，北方生寒，寒生水，水生酸，酸生肝，中央生濕，濕生土，土生甘，甘生脾。

滋當作
始音台
反
虹芳杯

撰異同

此節五
運行論
之所謂
鹹生肝
肝主筋
其色青

故色見青如草，故者承上文而言五藏之氣受傷則見五行之敗。黃如積實者死。張黃而帶黑也。黑如始者死。張始烟塵也。赤如衄血者死。張衄者敗惡凝聚之血色赤黑也。白如枯骨者死。張枯死也。此五色之見死也。張枯而兼

有所勝之。青如翠羽者生。赤如雞冠者生。黃如蠟腹者生。白如豕膏者生。黑如烏羽者生。此五色之見生也。色故死。張五色正而華彩光潤故生。

張此應舉五藏之五色而決其為死生之外見也。五色以黃為主。黃以明潤為難。青如草之滋汁其青沉者也。故見之則為死者如此。青如翠羽赤如雞冠黃如蠟腹白如豕膏黑如烏羽此皆色之明潤者也。故見之則為生者如此。

生於心。如以縞裹朱。生於肺。如以縞裹紅。生於肝。如以縞裹紺。生於脾。如以縞裹括樓實。生於腎。如以縞裹紫。此五藏所生之外榮也。張此言五藏所生之榮色見於外也。上節言五藏之氣見五色於外。此復言藏真者五藏之氣包於外也。五色之兼俱紅者五色也。此五行之色也。而俱兼紅者蓋氣主白而榮主紅。如以縞裹者五藏之氣包於外也。五色之兼俱紅者五色也。此五行之色也。而俱兼紅者蓋氣主白而榮主紅。如以縞裹者方問曰氣色有死生血色無死生耶。曰外因之病由氣而經內也。上節言五藏之氣色。此論五藏之血色。子而經經而氣內外二因俱傷五藏之氣而後死。是以五色之見死者五藏之氣絕也。

張此舉五藏所生之正色而指其為外榮也。縞素練也。彼色之生於心者如以縞裹朱。此赤之明潤也。有之明潤者也。生於腎者如以縞裹紺。紺者深青揚赤色。此青赤欲如帛。朱不欲如精。白欲如鷺羽。不欲如蒼壁。之澤不欲如藍。黃欲如羅。黃不欲如黃。黑不欲如重漆。不欲如地。蒼皆以明潤為貴也。

色味當五藏。白當肺。辛。赤當心。苦。青當肝。酸。黃當脾。甘。黑當腎。鹹。張當承也。值也。謂色味之應五藏有色外肺生白也。此復結五藏死生之色。生於五藏之氣。五藏之神氣生於五味也。故白當肺。辛言辛生肺而筋生於心。生肺之氣承五藏之合而見於外也。故白當肺。辛言辛生肺而筋生於心。生肺之氣承五藏之合而見於外也。

故白當皮。赤當脈。青當筋。黃當肉。黑當骨。張肺合皮。心合膈。肝合筋。脾合肉。腎合骨也。

其色青

其色青

其色青

其色青

其色青

其色青

其色青

其色青

其色青

其色青

而能步掌受血而能握指受血而能攝張血者所以濡筋骨利關節者也此言衝任之

於膚者為痺張於外也卧則衝歸於陰出則血行於外加被微風則血凝於皮膚而為痺矣痺閉而不透也

足者為厥張厥者逆冷也夫陰陽氣不相順接則為厥下為陰血為陰如血凝於下則上下陰陽不相順接

為痺厥也張諸節者也血行於皮膚節之交三百六十五穴會絡脈之滯滲

註靈樞本藏篇云肝藏血然動則運於諸經靜則歸於肝藏肝既受血則肝本藏精於目遂能視矣

陽三陰經也足既受血遂能步矣上而為掌為指乃手之三陽三陰經也掌與指既已受血遂能握能攝

為熱厥陰經勝則為寒厥今風吹而凝而成厥又當驗陰陽偏勝而分寒熱也此三者血行而不得反其

空穴故為痺與厥者如此不日

人有大谷十二分小谿三百五十四名少十二俞此皆衝氣之所留止邪氣之所容也鍼石緣而去之

衝氣之行於谿谷也谿谷者分肉之交會處也氣穴論曰肉之大會為谷小會為谿分肉之間谿谷之內之

十四名者肉之小分處也分者肉分而有紋理也各穴名也蓋肉分之間而有文會文會之處也小谿三百五

大谷十二分而有十二俞穴也氣盈五日九百四十分朔虛五日九百四十分共計十二日以應十二俞也

氣以閏月定四時而成歲也衝氣者行於脈外溫分肉充皮膚肥腠理司開闔者也此腠理內外之間皆衝

黃帝內經素問卷之六

行皮膚
滲於絡
脈是皮
膚而
轉滲於
絡脈之
中外內
出入之
相通也
空與孔
同

分去聲

張

張

張

張

張

張

張

揚君立問曰氣穴論云谷三百六十五穴會以應一歲今則三百六十六矣曰歲緣三百六十六日而少
有不足故合而論之則曰三百六十五日今分而論之則每歲有三百五十四日而又有氣盈朔虛之十二

也診病之始五法為紀欲知其始先建其母所謂五法者五脈也張診視也始者言邪始在三陰三陽之氣
日診病之始五法為紀欲知其始先建其母所謂五法者五脈也張診視也始者言邪始在三陰三陽之氣

決其病也欲知其病之始在某經先分五臟為根本審其邪病某經之氣某臟之經也夫五臟本體藏於
內而五臟之經氣行於外故色見華茲者死青如翠羽者生是五臟死生之經氣發於外而成於色也診病

之始五法為紀者後言邪也
始病在氣氣而經經而藏也

馬大經所會謂之大谷十二分者十二經脈之部分也小絡所會謂之小竅穴有三百六十五除十二俞
外止有三百五十三名耳曰五十四名者其四字主誤也十二俞者肺俞心俞肝俞脾俞腎俞厥陰俞

胆俞胃俞三焦俞大腸俞小腸俞膀胱俞也此皆衝氣之所留止邪氣之所客宜以針石隨其部分而去
之且診病之始當法五臟之脈以為之始故欲知其始先建其母母者五臟相乘之母也此正所謂病之

始也其所謂五法者即五臟之脈以決之也下文正詳言之

是以頭痛顛疾下虛上實過在足少陰巨陽甚則入腎張少陰巨陽相為表裏陽氣生於水藏水府之中而
乃邪氣實於上而使正氣虛於下也蓋邪之中人始於皮毛氣分留而不去則

轉入於經是以過在巨陽少陰之經而甚則入腎蓋經絡受邪則內干藏府矣狗蒙招犬目冥耳聾下實上
虛過在足少陽厥陰甚則入肝張厥陰肝藏開竅於目少陽經脈上出於耳邪實於下而經氣不能上通是

以目冥耳聾正氣虛於上致動視而昏冒掉搖之甚也此始傷氣而上過在經而使邪實於下也
上節論邪實為病此復論正虛為病此邪之所湊其正必虛○王子方問曰五臟之邪止言甚則入腎入肝

何也曰邪入於經則內干藏府然干藏者半死半生故曰不虛○王子方問曰五臟之邪止言甚則入腎入肝
論五臟三陰三陽之經氣故曰甚則入腎入肝如不甚則或溜於經或留於府是以首提也腹滿膜脹邪薄

者欲使後文之不腹滿膜脹支膈脇下厥上冒過在足太陰陽明張腹者脾胃之郭郭也腹滿膜脹邪薄
可執一而論也

也太陰陽明之支絡貫膈氣分之邪轉入於絡是以連及支膈脇膈皆脹滿也咳嗽上氣厥在胸中過在手陽明太陰張手太陰主氣而主皮毛邪
入於絡是以連及支膈脇膈皆脹滿也

上逆矣手太陰之脈起於中焦循胃上膈手陽明之脈心煩頭痛病在膈中過在手巨陽少陰張經曰心部
入缺盆絡肺下膈屬陽邪過在經是以胸中厥逆也

之氣外受於邪則心煩於中矣太陽之氣受邪則頭痛於上矣手太陽之脈循膈下膈手少陰之脈皆屬心
系下膈絡小腸病在膈中見過在手太陽少陰之經矣此節以審証而知五臟之病蓋藏府之經氣上下內

外各有部分故曰診病之始五決為紀診視也

馬此正所謂五決也。但此節止言證以分其經下節則兼色與脈而以言之耳。巔項也下足也上頭也。過與不及之過亦非經過之過乃指病而言也。足少陰者腎也足太陽者膀胱也足少陰之脈起于小指之下斜趨足心出於然谷之下循內踝之後別入跟中以上腦內出膈內廉上股內後廉貫脊屬膀胱。其直者從腎貫肝膈入肺中循喉嚨挾舌本其支者從肺出絡心注胸中足太陽之脈起于目內眥上額交巔其支者從巔至耳上角其直者從巔入絡腦還出別下項循肩膊內挾脊挾腰中入循脊絡腎屬膀胱然腎之脈屬膀胱也。虛者正氣不足也實者邪氣有餘也且經病不已當入于藏故甚則入于腎矣。按此篇與熱論稱膀胱為巨陽而下文稱小腸亦為巨陽也。○拘疾也蒙茫昧也招謂掉也搖掉不定也。尤甚三陽為父則三陽正所以為陽之表宜稱之為巨陽也。○拘疾也蒙茫昧也招謂掉也搖掉不定也。尤甚也。足少陽者胆脈也足陰厥者肝脈也足厥陰之脈抵小腹挾胃屬肝絡胆上貫膈布脇肋循臍之後上入額額連目系。上出額與腎脈會于巔其支者從目系下頰裏環唇內足少陽之脈起于目銳眥上抵額角下耳後循頭入缺盆其支者從耳後入耳中出走耳前至目銳眥後其支者別銳眥抵于頰加額乘下頰合缺盆以下胷中貫膈絡肝屬胆然肝之脈屬肝絡胆而之上部則虛故為病若是其病正係于疾不明首掉尤甚目暗耳聾皆暴病也。正以下為肝脾之脈屬脾絡胃上高足陽明之脈起于胆與肝也且經病不已當入于藏故甚則入于肝矣。○眩謂脇上也。下厥上胃者謂氣從下逆上而上則昏胃矣。足大陰者脾也足陽明者胃也足大陰之脈自股內前廉入腹屬脾絡胃上高足陽明之脈起于鼻之交頰中下循鼻外入齒環唇却循頰出大迎其支者循喉嚨入缺盆屬胃絡脾其直者從缺盆下乳內廉下挾臍入氣街中其支者起胃腹下口循腹裏至氣街中而合以下解調然脾之脈屬脾絡胃胃之脈屬胃絡脾二經相為表裏令腹滿脹凡支高肘脇等所氣從上下而上焦昏冒其病正在脾胃也。○手陽明者大腸也手大陰者肺也手陽明之脈出肩髃前廉上出于柱骨之會上入缺盆絡肺下高屬大腸腸手大陰之脈起于中焦下給大腸還循胃口上高屬肺從肺系橫出腋下然肺之脈屬肺絡肺下高屬大腸之脈屬大腸絡肺令放散上氣厥在胸中其病正在大腸與肺也。○手少陰者心也手少陰之脈從肩入缺盆絡心循咽下高抵胃屬小腸其支者從缺盆循頸上頰至目銳眥手少陰之脈起于心中出屬心系下高絡小腸然心之脈屬心絡小腸小腸之脈屬小腸絡心二經相為表裏今心煩頭痛高中有病其病正在小腸與心也。後三股不言甚則入脾入肺入心者可因腎與肝以推之耳。

夫脈之大小滑濇浮沉可以指別五藏之象可以類推五藏相音可以意識五色微診可以目察能合色脈

可以萬全。此以於脈察色而知五藏之病也。小者正氣虛大者邪氣盛。滑主血傷濇主少氣浮為在外在裏在藏此六者脈之提綱而可以指別也。五藏在內而氣象見于外以五行之理可

而經之始病氣上節論

而經之始病氣上節論

而經之始病氣上節論

而經之始病氣上節論

而經之始病氣上節論

而經之始病氣上節論

而經之始病氣上節論

而經之始病氣上節論

而經之始病氣上節論

而經之始病氣上節論

當以五

類而推之

此論積

氣在五

藏而見

于色脈

者可以

指別目

察也

上節論

外生之

病曰外

而傳于

內也此

言內成

之積脈

內而見

氣外故

曰赤脈

之至曰

喘曰積

氣在中

類而推之五藏之相合于五音發而為聲可以意識視五色之微見可以目內察之能審赤脈之至也喘而色脈之相應以辨病之死生則萬全而無失矣此與上節審證以決五脈之病又一法也

堅診曰有積氣在中時害於食名曰心痺得之外疾思慮而心虛故邪從之赤當脈合心故曰赤脈之心脈之至急而牢堅主積氣于中當時害于食蓋食氣入胃濁氣歸心淫精于脈有積于中故害于食也名曰心痺積氣痺閉于心下也此得之外淫之邪因思慮而心虛故邪氣乘虛而留於中經曰心怯惕思慮則傷神神傷則心虛矣此節應照生於心如以編巽朱節故曰赤脈之至白脈之至也前論五藏之色生於藏而見於外此言五藏之病成于內而見于脈也頭痛顛疾過在足少陰巨陽言六淫之邪生於外也此言五

藏之病成於內也白脈之至也喘而浮上虛下實驚有積氣在胸中喘而虛名曰肺痺寒熱得之醉而使內也張辨篇曰呼吸者脈之頭也蓋呼吸急則脈亦急故以呼吸之喘急以形容容脈之急疾也肺主氣而虛故脈浮病

吸邪積于上則膈中之正氣反虛故為虛喘也藏真高於肺主行榮衛陰陽虛寒則為往來之寒熱矣酒者熱穀之液其氣慄悍入於胃中則胃脹氣上逆則滿于胸中醉而使內則氣上逆故有積氣在胸中矣入房太過則傷腎腎為本青脈之至也長而左右彈有積氣在心下支胛名曰肝痺得之寒濕與疝同法腰

痛足清頭痛張脈長而彈強而急也強則為減諸急為寒比得之寒濕而陽氣受傷故強急也心下為膈膈厥陰之脈從足上膈入毛中過陰器抵小腹布膈肋故病證與疝痛相同而腰痛足冷也厥陰與督脈會于巔故頭痛也○王子方曰清邪中上濁邪中下陽受風氣陰受濕氣陰病者下行極而上故頭痛也黃

脈之至也大而虛有積氣在腹中有厥氣名曰厥疝女子同法得之疾使四支汗出當風張腹中脾土之邪土灌四末四支汗出當風則風濕內乘於脾而為積氣蓋風木之邪內干脾土濕與陰土同氣相感故留聚而為積也此氣不能灌淑於四傍則逆於中而為厥氣矣名曰厥疝者氣逆而痛也夫男女血氣相同受病

亦屬同法故於中央土藏而曰黑脈之至也上堅而大有積氣在小腹與陰名曰腎痺得之沐浴清水而臥女子同法者類推於四藏也

節則傷臟臟傷則病起於陰陰既虛矣則風雨襲陰之虛病起於上而生積清濕襲陰之虛病起于下而成積夫風雨天之邪也清濕地之邪也言五藏之積由天生而地成也

此正合色脈以圖萬全乃五決之法也小者細小大者滿大滑者往來流利瀉者往來艱澀浮者浮於

最微可以目而察之夫大小滑濇浮沉者為脈在于內曰象曰相曰音曰五色者總名曰色在于外人能合于色脈可以為全無失矣何言之診人之色已赤矣及其脈之至也湧盛如喘之狀名曰色在于外人能診之曰心脈起于心胸之間必有積氣在中時害于食名曰心痺斯疾也得之既有外感而又思慮而心虛故積氣之邪從而成耳王註曰喘為心氣不足堅為病氣有餘積為病氣積聚痺而藏氣不宣行也按素問有痺論而此亦曰痺今據此考彼病全不合當如王註所謂藏氣不行也又王註曰藏居高病則脈如喘狀故于心肺二藏獨言之此最得喘字之義○診人之色已白矣及其脈之至也湧盛如喘之狀而舉指則甚浮肺居上故曰上虛病不在下故曰下實且有驚當診之曰有積氣在胸中其脈喘當為虛名曰肺痺而外有寒熱斯疾也得之醉內也蓋酒味苦燥內入于心醉甚入虎故心氣上勝于肺而為驚為喘為虛為寒熱者宜也○診人之色已青矣及其脈之至也脈甚強長而鼓擊如彈擊工左右之指診之曰有積氣在左下支祛名曰肝痺斯疾也得之寒濕所致與疝同法以診之蓋積于支祛則為肝痺積于小腹尋丸則為疝正以肝脈者起于足之大指上入額顙連目系上出額與督脈會于巔故病腰痛足冷頭痛也○診人之色已黃矣及其脈之至也既大且虛當診之曰必有脾經積氣在腹中宜有厥逆為積氣與厥氣如此正以木盛則剋土故脾色之外見者黃也○診人之色已黑矣及其脈之至也尺脈之上堅而且大當診之曰有積氣在小腹與陰器之中名曰腎痺斯疾也得之沐浴冷水而卧蓋濕氣傷下必歸于腎而腎既受寒故為積氣在小腹與陰器者如此凡若此者皆合色脈以圖萬全而五決之法盡矣

凡相五色之奇脈面黃目青面黃目赤面黃目黑皆不死也

肝故外禁于目也面主氣色目主血色目之五色而俱見而黃者五藏之陰而俱得胃脫之陽也

面青目赤面赤目白面青目黑面黑目白面赤目青皆死

經云人無胃氣者死面無黃色無胃土之陽矣面之青黑赤色皆藏邪乘陽純陰無陽故皆死也夫生于心如以編畏朱者論五藏之生色也察于目者論五藏病成之色也

馬上文言合色脈以圖萬全而此又即五色所重者以決其死生也人之色脈可以決死生而相色有訣亦可以決死生故謂之曰相五色之奇脈當知色見于面而五色以黃為土故五色皆有黃色來參是

有胃氣不死也若無黃色相參是無胃氣必死也人以胃氣為本信哉

五藏別論篇第十一

別如字此乃五藏之
另是一論故名篇

曰方士
者能上
通泥丸
下養胎

息
奇恒之
府與五
藏並主

藏精皆
可名藏
故骨有
三百六
十五節

節之交
神氣之
所運行
出入

第一二
藏字去
聲第三

四五藏
字平聲
第六七

藏字仍
去聲
奇音稽

使去聲
末藏字
仍平聲

黃帝問曰余聞方士或以腦髓為藏或以腸胃為藏或以為府敢問更相反皆自為是不知其道願聞其說

張方士修煉方術之士道理也凡藏物者皆可名藏名府故皆自以為是也○按以上十篇首四篇論精神

所以藏精神氣血者也修養之士欲積精全神通玄兆養胎息結靈孕者不可不知也腦髓骨脈膽女子胞亦

曰玉池清水灌靈樞審能修之可常存女子立母也胞者養胎息結靈胎者也胎息經曰胎從仗氣中結氣

從有胎中息結精育胎化生身留胎止精可長生故曰腦髓骨脈膽女子胞此六者更當密藏而不可虛瀉

也**岐伯對曰腦髓骨脈膽女子胞此六者地氣之所生也皆藏於陰而象於地故藏而不瀉名曰奇恒之府**

張地主閉藏而上升天主施化而下降言人之藏府形骸應象夫胃大腸小腸三焦膀胱此五者天氣之所

生也其氣象天故瀉而不藏此受五藏濁氣名曰傳化之府此不能久留輸瀉者也**張**夫藏為陰地為陰地

之而復降于下故名曰魄門亦為五藏使水穀不得久藏**張**魄門肛門也上合于肺故名魄門五藏之濁從

傳化之府天主施化也魄門亦為五藏使水穀不得久藏**張**魄門肛門也上合于肺故名魄門五藏之濁從

瀉出故曰水穀不得久藏

張此節因帝有藏府之疑而明言之也帝問心肝脾肺腎為五藏而又有腦髓或指之以為藏腸胃為六

府之二而或者亦指以為藏又或以為府其相反如此而各自謂其是者何也伯言方士以腦髓為藏

然腦髓亦可以為府方士以腸胃為藏然腸胃終所以為府故腦髓骨脈膽女子胞此六者屬陰乃曰地

氣之所生也皆所以藏陰而象乎地蓋藏垢納汙者莫如地六者主藏而不瀉此所以象地也其藏為奇

無所于偶而且有不變名曰奇恒之府胃大小腸三焦膀胱此五者屬陽乃天氣之所生也蓋天主變

化五者瀉而不能藏此所以象天也此則受五藏之濁氣而傳化之名曰傳化之府惟其為傳化之府所

以不能久留諸物有則輸瀉者也然魄門者肛門也肺藏魄肛門上通于大腸大腸與肺為表裏故亦可

稱之曰魄門此魄門者亦為五藏之使水穀下此亦不能藏者也較之傳化之府何以異哉按靈蘭秘

典論以腸胃為十二藏相使之類六節藏象

論言十一藏取決于脾則府亦可稱為藏也

所謂五藏者藏精氣而不瀉也故滿而不能實**張**王氏曰精氣為滿水穀為實藏

但藏精氣故滿而不能實也府者傳化物而不藏故實

此言奇
恒之府
與五藏
皆主藏
精而不
瀉

此言五
藏六府
與奇恒
之府並
受胃府
水穀之
府滋養
足大陰
之轉輸
手大陰
之行氣

天食人
以五氣
地食人
以五味
此言奇
恒之府
地氣之
所生也

而不能滿也。張水穀充實于內而不得。張所以然者水穀入口則胃實而腸虛食下則腸實而胃虛。張此復申

不滿。張故曰實而不滿。滿而不實也。張此總結上文

張此言五藏主于藏精六府主于傳物乃藏府之的義所以折方士之謬也夫謂心肝脾肺腎為五藏者

大小腸三焦膀胱為六府者正以六府傳化物而不藏故一至于實而不能有所滿惟不能滿則不能不

有所瀉也所以實而不能滿者方其水穀入口之時上之為胃者實而下之為腸者尚虛及其食下下脫

之後則下之為腸者實而上之為胃者已虛故一有所實則不能有所滿而必至于瀉也故曰實而不滿

以此彼五藏無水穀之出入特其精微之氣焉耳故雖至于滿而不至于有所實自不必有所瀉也故曰

滿而不實者以此

帝曰氣口何以獨為五藏主。張氣口手大陰之兩脈故五藏之氣皆變見于氣口故為五藏主此論水穀入

脈清中之濁者復傳化于腸胃膀胱此節論飲食于胃有氣岐伯曰胃者水穀之海六府之大源也五味入

口藏於胃以養五藏氣口亦太陰也是以五藏六府之氣味皆出於胃變見於氣口。張水穀入胃由足大

瀉四藏然水入于胃又由手大陰肺藏之通調四布散入于胃滋精于肺肺朝百脈輸精于皮毛毛脈合精

行氣于藏府是五藏六府之氣味皆出于胃變見于氣口故曰氣口亦大陰也言足大陰轉輸水穀之精而

手大陰亦為胃以養五藏氣是故五氣入鼻藏於心肺心肺有病而鼻為之不利也。張心肺居上為陽肺乃

于鼻故引藏象論而言味歸陰而氣歸陽也。道書云鼻為天門口為地戶

張此明氣口之脈獨為五藏主遂即五味入口之語以明五氣入鼻之義鼻氣口者右手之寸口脈即手

皆以脈氣必會于此也六節藏氣篇靈樞禁服篇名之曰寸口以此部即太淵穴去魚際僅一寸也其主

手寸部則內經諸篇皆謂之人迎耳經脈別論謂氣口成寸以決死生故帝問氣口何以獨為五藏主而

可以決目之動靜氣之盛衰人之死生有如是也伯言脈雖見于氣口而實本之于脾胃也胃者足陽明

也脾者足太陰也足陽明為六府之先足太陰為五藏之本胃主受納凡水穀以是為市為六府之大源

五味入口藏于胃而得脾以為之運化致五藏之氣無不藉之以資養則是脾者足大陰也肺者手太陰

也其氣本相為流通而氣口亦手大陰耳是以五藏六府之氣味皆出于胃變見于氣口耳。惟脈出于

此言九
竅五藏
通乎天
氣
見音現
為去聲

鼻為上
竅其下
為魄門
五藏有
病見于
上則鼻
為之不
利見于
下則便
有所不
調故九
病必察
其下者
魄門為
五藏使
也
下字上
當有上
字

胃變見于氣口故凡胃脾有積聚痰物其氣口必大而滑而胃脾之虛者其氣口脈必虛蓋穀入于胃氣傳于肺而肺氣行于氣口故云變見于氣口也玉機真藏論云五藏者皆稟氣于胃胃者五藏之本也藏氣者不能自致于手太陰必因于胃氣乃至手太陰也蓋言胃而脾可知矣其與此意互相發然五味入口者如此彼五味入鼻者何如六節藏象論云天食人以五氣五氣者脾焦香腥腐地食人以五味酸苦甘辛鹹五氣入鼻藏于心肺上使五色修明音聲能彰五味入口藏于腸胃味有所藏以養五氣五藏之氣氣和生而津液相成神乃自生故五味入口入于府五氣入鼻入于五藏五藏惟心肺居于兩上受此五氣故心肺有府而鼻為之不利矣然則脾有病者安能辨其五味哉

凡治病必察其下

張下胃腸胃水穀之所出也玉機論曰五實死五虛死前後不通悶者此謂實泄利前後

者是門戶不要也得土者生失土者死是以凡病必察其下二便也通其脈張調通其太陰氣口之

和喜怒者也故當觀其拘於鬼神者不可與言至德張拘于鬼神者欲其祝由而愈病也然祝由之道移精

神之事不可惡於鍼石者不可與言至巧張用針石者有變氣以我之神而通神明有至道存焉若惟拘于鬼

與言至德矣惡於鍼石者不可與言至巧張用針石者有變氣以我之神而通神明有至道存焉若惟拘于鬼

鬼神當以針石治其外湯藥治其內矣若惡于針石不許治以湯藥治之亦無功矣○按以上七篇論陰陽

藏府而藏府陰陽之病必須審證辨脈治以針石醪醴是以下篇論五方有五治之法病在外者治以針石

病在內者治以醪醴湯液即欲祝由愈病亦須移精變氣而後能通于神明故此篇末

結曰拘于鬼神者不可與言至德惡于針石者不可與言至巧乃承上起下之文也

此言凡治病者當詳其法擇其人與病也察其下者察其下竅通否也適其脈者調其脈之大小滑瀉

後與其病之可治與否也彼拘于鬼神者專于禱祈惑于渺茫與言修身養性之至德必不見信孔子

曰丘之禱久矣則以修身養性禱于平日不惑于鬼神者也惡于針石者謂針無益與言針石之至巧

異法方宜論篇第十二

張治病之法各有異同五方之民

居處衣食受病治瘡各有所宜

張治病各法始于五方而聖人則

之難合以治各得其宜故名篇

黃帝問曰醫之治病也一病而治各不同皆愈何也

天氣天有春夏秋冬之四時地有生長化收藏之五氣而人亦應之是以東方主春生之令而人氣亦發生于外故宜針石以治其外南方主夏長之令而人氣更發越于外故宜微針以治其皮毛西方主秋收之令而人氣亦收藏于內故宜毒藥以治其內北方主冬藏之令而人之陽氣方沉潛于下故宜艾炷以起陽氣于至陰中央濕土主生化之令而人氣亦守于中故宜導引按蹻使灌通于四末此地勢有生長收藏之不同而治法也是

亦有別也

帝問均一病耳而或以砭石或以毒藥或以灸燭或以九針或以導引按蹻治

各不同何其病之皆愈也伯言四方地勢不同故所治亦異不必拘用一法也

故東方之域天地之所始生也

域區界也字內也言天地始生之氣由東方之九野

魚鹽之地海濱傍水其民食魚而嗜鹹皆安其處美其食魚者使人熱中鹽者勝血故其民皆黑色踈理其

病皆為癰瘍

此言五方之生物所以養生如偏于嗜食皆能致病也地不滿東南故多傍水海濱之地利于血脈故鹹勝血也嗜鹹故色黑血弱致肉理空疎也五藏生成篇曰多食鹹則脈凝泣而色變靈樞經曰飲食不節陰氣不足陽氣有餘榮氣不行乃發為癰又曰血泣不通則衛氣歸之不得伏反故癰腫也

治宜砭石故砭石者亦從東方來

砭石針也山經海曰高氏之山有石如玉可以為針即此類也東方普及于宇內故砭石之法亦從東方而來以施及于九州也

此言砭石之所自始也天地發生之氣始于東方故東方之域天地之所始生也魚鹽最多海濱近水其民食魚而嗜鹽居此土以為安食此味以為美然魚性屬火使人熱中鹽味至鹹最為勝血宜明五

氣論云鹹走血血病無多食鹹靈樞五味論黃帝曰鹹走血多食之令人渴何也少俞曰鹹入於胃其

舌乾而善渴血脈者中焦之道也故鹹入而走血矣故熱中則水虧血勝則陰衰其民黑色踈理病為癰瘍故東方用砭石以治之後世用砭石者自東方來也

山經云高氏之山有石如玉可以為針

西方者金玉之域砂石之處天地之所收引也

地之剛在西方故多金玉砂石天

剛強其民不衣而褐薦其民華實而肥脂故邪不能傷其形體其病生於內

反悲廉切叶邊

堅肅故水土剛強不衣不事服飾也。褐毛布也。薦茵褥也。華濃厚也。謂酥酪膏肉之類。飲食
華厚故人多脂肥。水土剛強膚腠肥厚。是以外邪不能傷其形。惟飲食七情之病生于內也。其治宜毒藥。故
毒藥者亦從西方來。張毒藥有毒之藥也。五藏政論曰。大毒治病十去其六。常毒治病十去其七。小毒治病
治病攻疾也。邪不外入。病從內生。故宜毒藥治其內。天地秋
收之氣從西以及于九州。故毒藥治病之法亦從西方來也。

此言毒藥之所自始也。天地肅殺之氣盛于西方。故西方者屬金。而金玉生之。沙石產之。天地之所收
引也。其民倚高陵以為居。而耐受乎風水。土得金之氣。甚為剛強。故斯民衣不用絲綿。而用毛布之褐。
細草之薦食。必用鮮華。而體則脂肥。所以外邪不得傷。而內傷之病生。凡七情飲食皆是也。必宜用毒藥
以治之。如草木虫魚鳥獸之類。皆有毒藥。藏氣法時論云。毒藥攻邪。五運行大論云。大毒治病十去其
七。小毒治病十去其八。無毒治病十去
其九。後世之用毒藥者自西方來也。

北方者。天地所開藏之域也。張西北方陰也。是以開
藏之氣。惟北更甚。其地高陵。居風寒水冽。其民樂野處而乳食。張地高陵
之勢也。風寒水冽。陰氣勝也。野處。乳食。北人之性也。藏寒生滿病。其治宜艾炷。故艾炷者亦從北方來。張天秋收之氣。收于內。冬藏之
中。土處寒而胸腹之間。生脹滿之病矣。艾名水台。削水令圓。舉而向月。以艾承其影。則得火。夫陽生于陰。火
生于水。艾能得水中之真陽者也。北方陰寒。獨盛陽氣。閉藏用艾炷灸之。能通接元陽于至陰之下。是以灸
之。民陽氣陷藏。亦宜艾炷。故曰艾炷之法。亦從北方來。董惟問曰。故凡虛寒脹滿之病。治宜溫補。啟發元
陽。不可誤用寒
涼。剋伐之劑。

南方者。天地所長養陽之所盛處也。張南方主夏長之氣。是
以為陽熱所盛之處。其地下水土弱。霧露之所聚也。張地偏東南。故
土弱。低下則濕。其民嗜酸而食肘。故其民皆緻理而赤色。其病癰瘰。張肘腐也。如鼓鮓醢等之類。物之腐者
故霧露之所聚。其民嗜酸而食肘。故其民皆緻理而赤色。其病癰瘰。張肘腐也。如鼓鮓醢等之類。物之腐者
乃木味。故外見赤色。多霧露濕氣。故其病癰瘰也。○金西銘曰。五方之民。舉東方之嗜酸者。則見木色。之黑
南方之嗜酸者。則見所生之赤。蓋色生于味也。夫氣為陽味為陰。東方主春生之氣。而民嗜藏下之鹹。南方

必用灸炷以煖之。後世之
用灸炷者。從北方來也。

此言灸炷之所自始也。天地嚴凝之氣。感于北方。故北方者。天地開藏之域也。其地最高。其居如陵。風
寒水冽。民思避之。故樂于野處。多食獸乳。乳性頗寒。是以人之藏氣亦寒。而中滿之病生。故北方之人

南方主夏長之氣。是
以為陽熱所盛之處。其地下水土弱。霧露之所聚也。張地偏東南。故
土弱。低下則濕。其民嗜酸而食肘。故其民皆緻理而赤色。其病癰瘰。張肘腐也。如鼓鮓醢等之類。物之腐者
故霧露之所聚。其民嗜酸而食肘。故其民皆緻理而赤色。其病癰瘰。張肘腐也。如鼓鮓醢等之類。物之腐者
乃木味。故外見赤色。多霧露濕氣。故其病癰瘰也。○金西銘曰。五方之民。舉東方之嗜酸者。則見木色。之黑
南方之嗜酸者。則見所生之赤。蓋色生于味也。夫氣為陽味為陰。東方主春生之氣。而民嗜藏下之鹹。南方

必用灸炷以煖之。後世之
用灸炷者。從北方來也。

此言灸炷之所自始也。天地嚴凝之氣。感于北方。故北方者。天地開藏之域也。其地最高。其居如陵。風
寒水冽。民思避之。故樂于野處。多食獸乳。乳性頗寒。是以人之藏氣亦寒。而中滿之病生。故北方之人

主浮長之氣而民嗜收飲之酸有若陽鹿之嗜
陰龜潛龍之嗜飛燕皆出于天性之自然也

其治宜微鍼故九鍼者亦從南方來

張南方之氣浮長于外故宜微針以刺其皮

夫針有九式微針者其鋒微細淺刺之針也

此言九針之所自始也天地溫厚之氣在于南方故南方者天地所長養陽氣最盛之處也地不滿求者也酸味收斂故肉理緻密陽盛之處故色赤濕氣內滿其氣內薄故其病為筋學濕痺也南方之人乃用九針以治之後世之用九針者自南方來也靈樞自九針篇其義甚詳也

中央者其地平以濕天地所以生萬物也眾張中央土之位也地平土之體也濕者土之氣也化生萬物也

其民食雜而不勞故其病多痿厥寒熱張四方輻轉萬物會聚故民食紛雜化養于中故不勞其四體四支不足陰來乘之則洒淅惡寒陰脈不足陽往乘之則發熱寒熱者手足三陽三陰之脈

病也蓋言中土之氣不勞其四體而氣血不能灌溉于四旁是以多痿厥寒熱之病也其治宜導引按蹻

故導引按蹻者亦從中央出也張導引者擊手而引入也按蹻者為足以按摩也蓋中央之化氣不能充達于方故導引按蹻之法亦從中而四出也○莫子晉曰由東南而及于西北由西北而及于東南故曰來由中央而及于四方故曰出

此言導引按蹻之所自始也東方海南方下西北方高故中央者其地平以濕土德正玉故天地所以生萬物者至眾四方輻轉萬物交歸故飲食紛雜而不勞濕氣在下故民病為痿為厥為寒熱陰陽應

象大論曰地之濕氣感則害皮肉筋脈故治之宜導引按蹻也謂導引者搖筋骨動支節也按蹻者按皮肉也蹻謂捷舉手足也中央之人用之後世之用導引按蹻者亦從中央來也

故聖人雜合以治各得其所宜張夫天有四時之氣地有五地之宜民有居處衣食之殊治有針灸藥餌之導按摩雜合以治各得其宜

故治所以里而病皆愈者得病之情知治之大體也張所謂病同而異治者如癰瘍之熱毒以毒藥陰毒之內陷者又宜于艾燭也又如濕邪之在四支而病痿厥者宜于針灸氣血之不能疎通者宜

按蹻導引所以治異而病皆愈也得病之情者知病之因于天時或因于地氣或因于人之嗜慾得病之因情也或因五方之民而治以五方之法或因人氣之生長收藏而宜乎針灸艾燭或宜于毒藥按蹻是以治

之大體而又不必膠執于東方之治宜砭石西方之治宜毒藥也是以聖人雜合以治而皆得其所宜再按

上古之民動作以避寒則陽氣不致陷藏而無脹滿之病矣陰居以避暑則元氣不致外弛而無瘰癧之證矣形勞而不倦則氣血得以流通而無痿厥寒熱之疾矣是以毒藥不能治其內針石不能治其外此仲養

治各得其宜

吾身中之精氣而能勝天地之陰陽者也

註上文各法始于五方而聖人治病則互用而且合者此病之所以皆愈也

移精變氣論篇第十三

註篇內有移精變氣故名之

黃帝問曰余聞古之治病惟其移精變氣可祝由而已今世治病毒藥治其內鍼石治其外或愈或不愈何

也移精變氣者移益其精俾變其氣也對神之解曰祝由從也言通神祝于明病從而可愈已按此篇者曰移精變氣伯曰得神者昌失神者亡言能養其精氣神者可祝由而愈病湯藥針石亦能治之如精

神失散雖有靈丹無能為己故有愈有愈不也岐伯對曰往古人居禽獸之間動作以避寒陰居以避暑內無春暮之累外無伸官

之形此恬憺之世邪不能深入也故毒藥不能治其內鍼石不能治其外故可移精祝由而已張伯言古注之人精神

完固故可祝由而已蓋以神而後可以神明也居禽獸之間不懼于物也寒暑得宜四時之氣調矣無春暮之累精得其養矣無伸官之形不勞其神矣居恬憺之世志意自適矣邪不入五藏骨髓是以毒藥不能治

其內不外傷空竅肌膚是以針石不能治其外也故可移精變氣以通神明陰陽不測謂之神神用無方謂之聖精氣充足可通神明則陰陽和而神氣通融又何患邪賊之為害乎當今之世不然

憂患緣其內苦形傷其外又失四時之從逆寒暑之宜賊風數至虛邪朝夕內至五藏骨髓外傷空竅肌膚

所以小病必甚大病必死故祝由不能已也帝曰善張心志憂慮則傷神苦形煩勞則傷精逆其四時則傷

故小病必甚無正氣以鄭澹泉吾學編述我朝制云大醫院使掌醫瘵之法院判為之貳凡醫術十三科勝邪故大病必死也

醫官醫士醫生專科習業曰大方脈曰小方脈曰婦人曰瘡癘曰針灸曰眼曰口齒曰接骨曰傷寒曰咽喉曰金鑄曰按摩曰祝由凡聖濟殿番直擇術業精通者供事凡烹調御藥同內官

監視合二服為一候熟均二器其一堂屬官繼嘗之內官又嘗之其一進御按摩以消息引導之法除人八

疾祝由以祝禁被除邪魁之為厲者二科今無傳愚今考巢氏病源各病皆有按摩之法三國志孫策時于吉言知祝由法今民間亦有之

註此言上古之人可以祝由已病而後世則不能也往古內無春暮之累而後世則憂患緣其內往古外無伸官之形而後世則苦形傷其外往古動作以避寒身體動作則血脈和暢故不寒陰居以避

數音朔空上聲

一世之人既不能視由而已故當觀色脈以決死生施藥石以治內外

暑故邪不能入而後世則失四時之順逆寒暑之宜故賊風數至虛邪內至五藏骨髓外傷空囊肌膚所
以病之小者甚而大者死也是以往古不必用毒藥以治其內針石以治其外而祝說病由遠能移精變
氣而已病也後世必得毒藥以治其內針石以治其外
乃可以已病而非病由之所能施也其不同者如此

余欲臨病人觀死生決嫌疑欲知其要如日月光可得聞乎疑者不能決其死生也。要道也。色以應

顯而易岐伯曰色脈者上帝之所貴也先師之所傳也張色脈之道上帝之所秘藏非其人上古使儻貸季

理色脈而通神明合之金木水火土四時八風六合不離其常調理五脈之邪也。六合。天地四方也。言上

古之師經理色脈而通神明絕不外變色者氣之華乎天地陰陽四時五行之常理也變色者氣之華變化相移以觀其妙以知其要欲知其要則脈色是矣脈乃精之液

變道則相移者移精變氣也觀其移精變氣以通神明之妙欲知其要色以應日脈以應月常求其要則其要也

要道則相移者移精變氣也觀其移精變氣以通神明之妙欲知其要色以應日脈以應月常求其要則其要也

日月者天地陰陽之精也夫色為陽脈為陰常求其色脈之要總不外乎陰陽故知色以應日夫色之變脈以應月則其要在是矣。上節言色脈之道合于五行四時八風六合而其要又總歸于陰陽。夫色之變

化以應四時之脈此上帝之所貴以合於神明也所以遠死而近生。生道以長命曰聖王此復言陰陽色

之變化五色以應四時之脈色生于脈也能貴重色脈以合于神明所以遠死而近生。生道以長。是謂聖王。聖王者上古之聖能修其養生之道而亦歸于真人。

此至末節詳至色脈為治病之要法也。上帝者上古之帝王也。先師儻貸季也。蓋色之變化最速

也宜矣。可以應月脈之變化稍常可以應月此正治病之要法也上帝能然所以遠于死而近于生稱為聖王

中古之治病至而治之湯液十日以去八風五痺之病此言中古之人不能移精變氣以通神明而治以

無之世雖有賊邪不能為害設有病至而即以湯藥治之八風者八方之風觸五藏邪氣發病五痺者五藏之痺也。以春甲乙傷于風者為肝痺以夏丙丁傷于風者為心痺以秋庚辛傷于風者為脾痺以冬壬癸傷

于風者為腎痺以至陰戊己遇此者為脾痺人之五藏應地之五行。天之十干化生五行是以湯液十日十干已周而五痺可去矣。十日不已治以草蘇草荻之枝本末為助

標本已得邪氣乃服此言病有標本而草有本末也。蘇荻也。荻根也。草蘇之枝。荻之枝。標本已得。邪氣乃服。此言病有標本而草有本末也。蘇荻也。荻根也。草蘇之枝。荻之枝。標本已得。邪氣乃服。

亥音該

有筋脈皮毛骨肉之外合是五藏為本而經俞筋骨為標也草生五味以養五藏也是以五藏有疾則以蘇
荑治之如邪在經脈之外合者則以草蘇草荑之枝治之是以本治本而以末治標也心肺居上為陽而治
之草蘇是本乎上者親上也肝腎居下為陰而治以草荑是本乎下者親下也以
草之本末為助而病之標本以得又何患邪氣之不單哉此中古用藥之有法也

此言中古以湯液草煎治病也湯液據後篇湯液醪醴論則是五穀所制而非藥為之也言中古治病
方其病之始至用湯液十日以去八風五痺之病八風者靈樞九宮八風篇有大弱風謀風剛風折

風大剛風山風嬰兒風弱風五痺者痺論有筋痺脈痺皮痺肉痺骨痺及其十日不已則治以草蘇草
荑之枝本末為助而煎之使服蘇者葉也荑者根也枝者莖也荑為本枝葉為末即後世之煎劑也湯液

醪醴論曰病為本工為標標本不得邪氣不服蓋有病人而後用醫工故亦以本
標名之今醫藥合其病情則標得本而邪氣服矣此中古治病之得其法者如此

暮世之治病也則不然治不本四時不知日月不審逆從
張不本四時治不法五方五氣也不知日月不
識陰陽色脈也不審逆從不別標本順逆也

形已成乃欲微鍼治其外湯液治其內粗工克克以為可攻故病未已新病復起
張上古聖人不治已病治
未病暮世之治病已成

而後治之是猶渴而穿井不亦晚矣而粗工克克又妄攻之是故舊邪病未去而妄
攻之新病復起此暮世之工不審色脈精氣之盛虛而為治之不知標本之法也

此言後世治病之失也言後世治病不本四時四時刺逆從曰春氣在經脈夏氣在孫絡長夏氣在
肌肉秋氣在皮膚冬氣在骨髓診要經絡論曰春夏秋冬各有所刺法其所在○水熱穴論云春取

經脈分肉夏取盛經分腠秋取經俞冬取井榮重樞四時氣篇云春取經脈夏取盛經秋取經俞冬取井
榮不知日月八正神明論曰尺刺之法必候日月星辰八正之氣氣定乃刺之是故天溫日明則人

血津澤而衛氣浮故血易瀉氣易行天寒日陰則人血凝滯而衛氣沉月始生則精氣始精衛氣始行月
郭滿則血氣盛肌肉堅月郭空則肌肉減經絡虛衛氣去形獨居是以因天時而調衛氣也是故天寒無

刺天溫無凝月生無瀉月滿無補月郭空無治是謂得天時而調之不審逆從有氣色之逆從如玉
版論要篇曰色見上下左右各在是上為逆下為從女子右為逆左為從男子左為逆右為從又靈樞

衛氣失常篇云美眉者氣足太陽之脈氣血多惡眉者血氣少其肥而澤者血氣有餘肥而不澤者氣有餘
血不足瘦而無澤者血氣俱不足審察其有餘不足而調之可以知逆順矣有四時之逆從平人氣象

論曰脈有從逆四時未有藏形春夏而脈瘦秋冬而脈浮大命曰逆四時也玉機真藏論曰所謂逆四時
者春得肺脈夏得腎脈秋得心脈冬得脾脈其至皆懸絕沉瀆者命曰逆四時也病形已成乃欲用微

針以治其外湯液以治其內此粗工者克克然以為可攻殊不知
知舊病未已而新病又起矣此後世治病之失其法者如此

帝曰願聞要道岐伯曰治之要極無失色脈用之不惑治之大則
張色脈者陰陽之道也臨死人觀色脈知
死生而無煉氣治之大法蓋于是矣此

此反結
上文以
絕人修
為非養
世之不
得為真
人也
倒塞入
聲
數音胡

復結前節之義，逆從倒行，標本不得，亡神失國。張逆從倒行者，失四時之從逆，寒暑之宜也。標本不得者，不知病之

却其邪，是必神亡而形失矣。夫心藏神而為一身之主，主明則十二官皆安，以為天下則大昌。神亡則失國矣。上古天真論曰：能形與神俱，而盡終其天年，道書曰：神行則氣行，神住即氣住，知神氣可以長生，故此篇

獨歸重子神馬去，故就新乃得真人。張去其故染之病，就其新變化之精神，乃得真人之道，而亦可歸于真人。此篇

曰：余聞其要於夫子矣。夫子言不離色脈，此余之所知也。張帝止知要道，不離于色脈。岐伯曰：治之極於一。張伯因帝知其要在色

脈，故復曰：治之要道，原于至極，總歸一而已。帝曰：何謂一？岐伯曰：一者因得之。張因其情意而得之也。帝曰：奈何？岐伯

曰：閉戶塞牖，繫之病者，數問其情，以從其意，得神者昌，失神者亡。帝曰：善。張閉戶塞牖，無外其志也。神合于

所以御精神，收魂魄，適寒溫，和喜怒，是以無外其志。數問其情，以從其意，則得其神之存亡矣。失神者死，得

神者生。首篇論上古真人，呼吸精氣，獨立守神，此篇言往古之人，能移精變氣，以通神明，命曰聖王。卷世之

人去，故就新乃得真人。是精神完固，皆可歸于真人。是精神失散，雖有良張靈樞云：年篇云：失神者死，得神

工，無能為已。臨病之士，可不察其色脈神氣，而使以針石湯液為事乎？張者：生師傳篇帝曰：守一勿失，岐

理與此同義。伯曰：生神之

湯液醪醴論篇第十四

內有湯液醴醴故名篇

黃帝問曰：為五穀湯液及醪醴，奈何？張此承上章而復問也。五穀，黍稷麥菽五行之穀，以養五藏者也。醴

以養五藏，而但答以中央之稷米，稻薪張謂中穀之液，可以灌養四藏故也。岐伯對曰：必以稻米炊之，稻薪稻米者，完稻薪者，堅。帝曰：何以然？岐

伯曰：此得天地之和，高下之宜，故能至完。伐取得時，故能至堅也。張得春生夏長，秋收冬藏之氣，俱天地陰

陽之和者也。為中央之土，穀得五方高下之宜，故能至完。以養五藏，天地之政令，春生秋殺，稻薪至秋而刈，

故伐取得宜。金曰堅成，故能至堅也。炊以稻薪者，取而平化水之義，以化生五藏之津。○上章云：移精變氣，

故伐取得宜。金曰堅成，故能至堅也。炊以稻薪者，取而平化水之義，以化生五藏之津。○上章云：移精變氣，

以通神明論神氣生于先天之精也此章復論精氣又藉後天水穀之所資生蓋五穀之液以養五氣氣和津成神乃自生是以上古之人能充其天真者雖有湯液醪醴為而勿服以其神全故也中古之時道德少衰邪氣時至服之萬全以稻米之液能生養精氣神也暮世之人止知毒藥攻內針石治外不知精氣衰其功不立者以神去故也是以上章曰移精變氣得神者昌此章曰故精自生臣氣乃平凡治病必先求其本也

此言為湯液醪醴者必有取于稻米稻薪也蓋稻米生于陰月成于陽月得天地之和高下之宜故其性至完稻薪採之以冬故其性至堅所以制為湯液醪醴也

帝曰上古聖人作湯液醪醴為而不用何也岐伯曰自古聖人之作湯液醪醴者以為備耳夫上古作湯液

故為而弗服也伯言上古聖人之作湯液醪醴者恐為邪氣所傷故以為備耳然中古之世道者稍衰邪

氣時至服之萬全天真論曰天道者能却老而全形所以年度百歲而動作不衰者以其帝曰今之世不

必已何也不能必其邪已岐伯曰當今之世必齊毒藥攻其中砭石鍼艾治其外也有九式一曰鏡鍼

言當今之世止知攻疾而不知調養其正氣也

此言上古聖人制湯液醪醴以為備然無邪則不必服中古則邪氣時生故服之萬全後世則邪氣太甚非毒藥針灸以治之不可也然後世有用醪醴者入之以藥而上古之醪醴乃以五穀成之其性頗醇故不能治後世之邪所謂世代漸遠而治法漸加也

帝曰形弊血盡而功不立者何岐伯曰神不使也經曰針石之道在皮肉筋脈骨各有所處病各有所宜

刺已止矣血盡者在血脈亦已盡其疎通矣而不能奏功者用各不同形各以任其所宜弊止也形弊者在皮肉筋骨

針之工神不使也靈樞經曰粗守形上守神神乎神氣在門帝曰何謂神不使岐伯曰鍼石道也精神不

進志意不治故病不可愈此申明工不守神也經曰神在秋毫屬意病者神屬勿去知病存亡又曰凡刺

神無營于眾物今粗遠不知針石之道今精壞神去禁衛不可復收何者嗜欲無窮而憂患不止精氣弛壞

精神不進志意不治故病不可愈也此論病者之精神壞弛而病不能愈也夫氣生于精精陽之氣化水穀

禁泣衛除故神去之而病不愈也此論病者之精神壞弛而病不能愈也夫氣生于精精陽之氣化水穀

此言精神壞弛針石不能治其弊

注疏同

精氣也。或謂者嗜欲無窮，壞其精矣。憂患不止，則傷其氣矣。精氣壞，則榮血凝滯，而衛氣除去矣。故神去之而病不去。此言神由榮衛精氣之所生也。生于精氣者，先天所主之神也。神生于榮衛者，後天穀液之所也。

此言治不得法

則藥不能治其外

結于皮膚故非

蘇羨可

能治

此節言病自外而內者其在針石具在

論此承上文而言針法之不能立功者，以病者之不能有神也。蓋病者嗜欲無窮而憂患不止，精神志意精氣營衛皆非其故，故其神已去而病不能愈。安望針法之能立功哉。

帝曰：夫病之始生也，極微極精，必先入結於皮膚。今良工皆稱曰病成，名曰逆，則鍼石不能治，良藥不能及也。今良工皆得其法，守其數，親戚兄弟遠近，聲音日聞於耳，五色日見於目，而病不愈者，亦何暇不早乎？岐

伯曰：病為本，工為標，標本不得，邪氣不服。此之謂也。**張**此節論湯液治病之當有法也。夫察色聽聲，問其情，不愈，故詳設此問焉。帝曰：病之始生，極微極精，必先留結于皮膚，如十日不已，良工皆稱曰病已成，名曰逆。雖針石不能治，而良藥不能及也。今良工皆得其審證之法，守其數，問其情，親戚兄弟或遠或近，係之病者，可謂從其意得其情矣。音聲日聞于耳，五色日見于目，可謂察其色，知其聲矣。而病不愈，亦何暇不早治而

使病成乎？伯言病為本，工為標，蓋以工之治法為標也。言不得草蘇，草蘇本末為為助之法，治之是以邪氣者，良工之不可缺一者也。夫審證辨脈，得病之情，固良工之首務，而治病之湯液，又不可不得其法也。○金

西銘曰：此之謂也。句乃引標本已得邪氣乃服而言也。**論**上文言病者之神，至于去固不可愈，而此又言始時病工之不得宜，其病至于成也。帝嘆凡病始生，雖極精微，難以測識，然必先入于皮膚，當是之時，何弗之察。至今病成而良工稱之曰病成，又名之曰逆。

則針石良藥不能及已。且此良工者，素能得法，守數與病之至，親目逐聞，聲見色，亦何不早治而使病之至于斯也。伯言病非遠，至于成也。蓋病者為本，醫工為標。始時醫工不得病者之情，如本篇嗜欲無窮之謂病者，不得醫工之能，如前篇不本四時等義之謂，所以邪氣不服而病至于成也。由此觀之，則病者不可不預而醫者不可不慎，不慮其始而徒悔于終，莫益哉。

帝曰：其有不從毫毛而生，五藏陽已竭也。津液充郭，其魄獨居，孤精於內，氣耗於外，形不可與衣相保。此四

極急而動中，是氣拒於內，而形施於外，治之奈何。**張**此節論氣生于精，精由氣化，欲治病者，當究其原原本本，為首務也。夫陽氣主于皮毛，不從毫毛而生，五藏陽已竭者，不因外邪傷于表，陽而五藏之元真已竭于內也。肺主氣而外主皮毛，氣化則水津四布而下輸膀胱，氣耗于外，不能布化水液，是以津液充溢于郭，郭而

肺藏之陰魄孤精獨居于內也水液充于皮膚則身體腫脹而不可與衣相保四支為諸陽之本陽虛于外是以四極腫急喘而動中是氣逆于內而形腫施于外為治之法奈何岐伯曰平治於權衡去宛陳莖微動四極溫衣繆刺其處以復其形開鬼門潔淨府精已時服五陽已布疎滌五藏故精自生

形自盛骨肉相保巨氣乃平帝曰善此謂腐穢去而形復形復而氣布氣化而水行水行而精生精生而脈輸精于皮毛毛脈合精而後行氣于藏府故先平治其權衡權衡已平則氣血和而水津散矣積者謂之宛久而下輸膀胱是陳腐者謂之莖夫脾主為胃行其津液道于四藏行于四支充于肌肉脾家實則不行能其津和調則腫滿消而復其舊日之形矣鬼門毛孔也開鬼門發表汗也潔淨府瀉膀胱也鬼門開則脾竅通而水津布所謂外竅開則裏竅通上氣通則下竅洩矣膀胱者津液之所藏都府潔淨則精以時復矣巨陽為諸陽主氣而生于膀胱精已復則氣自生而五藏之陽和者布矣夫腸胃膀胱受五藏濁氣名傳化之府陳莖去都府潔則五藏之濁得以疎滌矣夫水穀入胃津液各支其道五藏疎滌故精自生而形自盛矣精主

骨氣主肉精氣足則骨肉相保而巨氣乃平巨氣者太陽之氣也夫勝臟精復而五藏布陽者太陽為諸陽主氣也五藏精生而巨氣乃平者州都之精五藏之所生也此章言上古之聖能究其先天之真中古以來常養其後天之氣故曰必以稻米炊以稻藟蓋後天之精氣由胃中水穀之所生也○高士宗曰腹中者腸胃之郭郭是太陰脾土之所生也津液充郭者脹滿于腹也形不可與依相保四極急而動中者腫脹于皮膚四支也是以去宛陳莖消其腹滿也開鬼門潔淨府者行洩皮膚之水也先治其權衡者脾土之運輸必由肺氣之通調也○金西銘曰四股者并榮經俞之所出入十二經脈之中氣行則脈行氣拒于內則脈泣于外矣內外血氣交相拒

逆是以四支脹急而喘動于中矣此節為治脹滿水腫之要法

此帝承上文而與病成一證者問之伯遂以治法為對藏陽者衛氣也郭皮膚也宛積也陳莖積也陳莖積猶以身猶草莖之陳積也開鬼門發汗也潔淨府利水也五陽五臟皆有陽氣也巨氣大氣也即正氣也帝言病有不從毫毛而生非由于外而生于內五臟陽氣皆已竭盡津液充溢皮膚發為腫脹○靈樞脈論云

衛氣逆為脈脹衛氣並脈循分為膚脹上攻于肺肺神獨居是孤精在內而陽氣耗散于外宜何法治之伯言當不可與衣相保四支脹急中氣喘促邪氣入內以與正氣相拒腫脹之形施張于外宜何法治之伯言當

察其脈之浮沉如權衡然浮則在表宜汗沉則在裏宜泄如去宛積之陳莖又微動四支以導引之溫熯其衣以流通之繆刺其處以復其形體蓋經脈滿則絡脈溢絡脈溢則繆刺之以調其經脈如繆刺論之

所云也開鬼門以發其汗潔淨府以利其水庶使五藏之精漸以時脈五藏之陽漸以宣布正以疎滌五臟使邪氣去而精自生形自盛骨肉相保巨氣乃平也非由邪氣之去何以發正氣之復哉是證也其靈

十一

十一

十一

十一

十一

十一

指水脈論五藏洋流
篇之所謂水脈說

玉版論要篇第十五

玉版論要篇第十五
篇內有著之玉版及至數之要其末云論要畢矣故名為靈樞經亦有玉版必同著之玉版也

黃帝問曰余聞揆度奇恒所指不同用之奈何
張病能篇曰揆者言切求之也言切求其脈理也度者得其

之道有色脈陰陽淺深順逆指示
岐伯對曰揆度者度病之淺深也奇恒者言奇病也請言道之至數五色

多有不同將用何法以得其要
張此篇論脈因度數出入五藏之氣相生而傳一

脈變揆度奇恒道在於一神轉不回則不轉乃失其機
張以貫通外內環轉如逆回則為病矣與脈要精

微平人氣象諸論之脈病不同故曰奇病也夫脈始于足少陰腎生于足太陽胃輸于足太陰脾故太陰為

之行氣于三陰灌漑于四藏至數者脈因出入之度數也五色脈變者五藏之脈變見于色也一者神也神

者五藏血脈之神氣也蓋脾為孤藏中央土以灌四方五藏受氣轉而不回者也如逆傳其所勝是回則不

轉乃失其相生旋轉之機矣故曰五藏相通移皆有次五藏有病則各傳其所勝○莫子晉問曰此篇章旨

與辨脈篇跌陽脈浮而濇少陰脈如經者平脈篇之寸口脈弱而遲諸節同義與曰
至數之要迫近以微

仲祖造傷寒論原本于靈素諸經而更發闡其未盡之旨子也知此可予言會悟矣
玉版玉機二篇各言脈行至數之要若板籍

言五藏經氣相通陰陽并合至切近
著之玉版命曰合玉機之有格有序故方盛衰論曰脈事因格玉機

而微故曰診合微之重道陰陽之變
玉機真藏論曰帝曰吾得脈之大要天下至數五色脈變揆度奇恒道

論曰五藏相通移皆有次合玉
機者又如璇璣玉衡之旋轉也
玉藏府每旦讀

之藏府每旦讀
玉之名曰玉機

此因帝疑經旨之異而深明其道之一也五色脈變揆度奇恒俱古經名篇
靈樞第六卷有五色篇

經脈別論亦有陰陽揆度等名
揆度者度病之淺深也奇恒者言奇病也
病能論篇云揆度者切

度去聲

天下至數道在于一

此篇四字從迴義當參看

靈樞經卷第十五

曰合玉機蓋玉機真藏論亦載此數語故曰合玉機也

容色見上下左右各在其要張橫行言奇恒之病發于五藏之中而五藏之氣色外見于明堂之上下左右

各在其淺深張其色見淺者湯液主治十日已張色見淺其病亦微故以湯液治之而十日可愈夫奇恒之道

順逆之要其張其色見淺者湯液主治十日已張五藏皆稟氣于胃足大陰為之轉輸病則逆回而色見于面

故用湯液治之蓋稻及米之液助土張其見深者必齋主治二十一日已張色見深其病亦深矣故必齋毒藥

陽之始以十干而再周復得甲而化土五藏為張其見大深者醪酒主治百日已張色大深則病更深矣醪酒

陰氣色為陽二十一日五藏之生氣已復轉矣張其見大深者醪酒主治百日已張色大深則病更深矣醪酒

者衛氣先于皮間先充絡脈榮衛運行則所逆之色亦散矣因色張色大深則病更深矣醪酒

大深至甲十復而後已也所謂色者因五藏之變而見于五色也張色大深則病更深矣醪酒

五藏之氣榮于脈五經之脈見于色氣血衰則面色脫而天然不澤故至百日五藏之氣盡而已矣若脈短

氣絕乃虛脫已極喪無日矣上節言回則不轉而見色之淺深此言氣血虛脫而為不治之死證下節言受

外淫之邪而張病溫虛甚死張上節言脈氣之從內而外此論榮衛受邪反從外而內即下文所謂八風之勝

致榮衛內陷張病溫虛甚死張上節言脈氣之從內而外此論榮衛受邪反從外而內即下文所謂八風之勝

感風寒發為溫熱之病辨脈篇曰風則傷衛寒則傷榮榮衛內陷其數先微蓋榮衛氣機從內達外風寒之

邪從外內侵榮衛受傷則脈氣反陷然猶藉其根氣盛強則邪隨正而復出于外若正氣虛甚邪惟內侵邪

甚正虛必張色見上下左右各在其要上為逆下為從女子右為逆左為從男子左為逆右為從易重陽死重

死之候也張色見上下左右各在其要上為逆下為從女子右為逆左為從男子左為逆右為從易重陽死重

謂其色

逆行之

淺深也

天之十

千化生

五藏

數之大

周也

所謂形

弱氣虛

死

所謂形

氣有餘

脈氣不

足死

亦載此數語故曰合玉機也

容面也五過論曰上經下經於度陰陽奇恒五中決以明堂審于始終可以

橫行言奇恒之病發于五藏之中而五藏之氣色外見于明堂之上下左右

其病亦微故以湯液治之而十日可愈夫奇恒之道

其病亦深矣故必齋毒藥

其見大深者醪酒主治百日已

其見大深者醪酒主治百日已

其見大深者醪酒主治百日已

其見大深者醪酒主治百日已

其見大深者醪酒主治百日已

其見大深者醪酒主治百日已

其見大深者醪酒主治百日已

其見大深者醪酒主治百日已

其見大深者醪酒主治百日已

其見大深者醪酒主治百日已

陰死張此言色見上下左右各有男女順逆之要馬五色篇曰其色上行者病益甚其色下行如雲微散者

病方已女為陰右亦為陰故女子色見于右為逆見于左為從男為陽左亦為陽故男子色見于左

為逆見于右為從如男女之左右張陰陽反他治在權衡相奪張反他言男女陰陽之色反逆也權衡脈也相

反易是為重陽者死重陰者死張陰陽反他治在權衡相奪張反他言男女陰陽之色反逆也權衡脈也相

色生于脈治其脈順則色亦順矣按方盛衰論曰陽從左陰從右蓋男子之血氣從左旋女子

之血氣從右轉是以男子之色見于右而從左散者順也女子之色見于左而從右散者順也張奇恒事也按

度事也張承上文而言奇恒脈事也按度度事也言揆度奇恒者度脈之事也方盛衰論曰度事上下脈

事因格度事者度陰陽上下順逆之事也脈事者言脈因前後度數出入而有一定之格也

上文言五色脈變答揆度奇恒而道在于一矣此節以五色之變者而極言之凡人容色見于上下左

右部者各任其要處為宜其色見淺者病未深也用湯液以治之十日可已據湯液醪酒論此則湯液

者乃五穀所為非如後世之湯藥也其見深者病勢深也必用藥劑以治之二十一日可已藥劑者如移

精變氣論治以草莖草葉之枝者是也其見大深者病勢深也必用醪酒以治之百日可已醪酒者入

精變氣論治以草莖草葉之枝者是也其見大深者病勢深也必用醪酒以治之百日可已醪酒者入

精變氣論治以草莖草葉之枝者是也其見大深者病勢深也必用醪酒以治之百日可已醪酒者入

精變氣論治以草莖草葉之枝者是也其見大深者病勢深也必用醪酒以治之百日可已醪酒者入

此二節言脈之逆傳者死氣虛逆而相搏不過寒熱之病若血虛下泄亦非氣虛不至之逆證也氣口亦大陰也肺朝百脈行于四藏氣口成寸以決死生論要畢矣起下

蓋則其命斯決也。蓋脈短氣絕者必死。病溫虛甚者必死。故知其百日盡而必死也。所謂色見上下左右者，病益甚，其色下行如雲微散者，病方已。女子色見于右，則女子屬陰，而右亦屬陰，是為獨陰也。故若逆若在左，則陽已和陰，豈非從乎男子色見于左，則男子屬陽，而左亦屬陽，是為獨陽也。故曰逆若在左，則陰已和陽，豈非從乎女子色見于右，則女子屬陰，而右亦屬陰，是為獨陰也。故曰逆若在右，則陽相和而作此病，治法在于察其脈之沉浮如權衡然以相奪之。正奇恒揆度二篇之事也。陰陽應象大論云：陰陽反作，病之從逆也。正此之謂歟。按色見上下左右男女之分，大義盡備于靈樞五色篇。

搏脈痺覺寒熱之文。此言脈乃足之疾也。蓋經脈五俞出于手足，陰陽相貫，上下循行，如反相搏擊，故為手足痺變寒熱之病。蓋陰乘于陽，則為寒，陽乘于陰，則為熱。陰陽相搏，則為寒熱之交也。脈孤為消氣，虛泄為奪血，孤為逆，虛為從。此言神轉不回者，五子陰則為熱，陰陽相搏，則為寒熱之交也。脈孤為消氣，虛泄為奪血，孤為逆，虛為從。此言神轉不回者，五氣行，神氣虛，消則脈不能至于手太陰，而脈孤弱矣。此大陰陽明之生氣漸消，乃危殆之逆證也。如經虛下泄，此為奪血，非生氣消滅故為從。○辨脈篇曰：跌陽脈浮而澹，故知脾氣不足，胃氣虛也。又曰：跌陽脈不出，脾不上，下身冷，膚靨，此脾胃之氣虛消，而脈不能循經外轉，致有身冷膚靨之危，所謂逆者此也。又曰：少陰脈反滑而澹者，故知當屎濃也。陽明脈微沉，少陰脈微滑，此為陰實，其人必股內汗出，陰下濕也。金匱要畧曰：少陰脈滑而數者，陰中即生癘，狼牙湯洗之。又曰：胃氣下泄，陰吹，而正喧，青髮前導之，此皆虛陷之證，治之即愈。所謂順者此也。行奇恒之法，以太陰始。五藏皆稟氣于必因于脾，乃得稟之，脾為孤藏，中央土，以灌四旁。行所不勝曰逆，逆則死。行所勝曰從，從則活。行所不勝者，五藏相通，次序環轉，是行奇恒之法，從大陰始。行所不勝者，五藏相通，次序環轉，是行奇恒之法，從大陰始。

論要畢矣。八風八方之風也。四時之勝者，春勝長夏，長夏勝冬，冬勝夏，夏勝秋，秋勝春也。終而復始者，言逆行榮衛內陷，而亦循度回轉也。逆行一過不可復數者，言風寒客于人始傷皮毛，而內舍于肺，肺傳之肝，肝傳之脾，脾傳之胃，胃傳之心，逆行一過則死矣。不復如順行之循環無端之可數也。夫論奇恒之府五藏次序通勝而不回病，則周而不轉，以至外因于八風之邪。四時之勝，逆行環轉一周不復，而數奇恒之道盡于此矣。

此節又以五脈之變者而極言之。脈之搏擊于手者，乃曰痺。曰變曰寒熱之交，則有此脈來現也。脈之有陰而無陽者，孤脈也。有陰而無陽者，為衛氣消，有陽而無陰者，為營氣消。脈之虛者，而有泄強，乃為奪血也。蓋血乃陰類，泄雖非血，而血從此虛，故曰奪血。靈樞營衛生會篇云：血之與氣異名同類。然孤者為偏勝，是為逆虛者，猶可補，是為從凡欲行奇恒篇之法，自大陰始，蓋氣口成寸以決。

黃帝內經素問合真卷二

死生故當于此部而取之五行之克我者為所不勝也。行所不勝者是為逆逆則死。如木部見金脈金部見火脈火部見水脈水部見土脈土部見木脈之類。五行之我克者曰所勝行所勝者是為從從則活。如木部見土脈土部見水脈水部見火脈火部見金脈金部見木脈之類是也。故八風四時之勝或行所不勝或行所勝皆終而復始若逆行一過則行所不勝其病必死不必復數。

診要經終論篇第十六

診要者診度奇恒之要經終者六經之氣已終蓋奇恒之道論五藏之三陰陰陽合并而成六是其生五其終六也。

前七節論診脈之要後六篇論十二經之終故名篇。

此言人

黃帝問曰診要何如。張氏承上章而復問也。岐伯對曰正月二月天氣始方地氣始發人氣在肝。張氏言春者天氣始

氣之從下而上也。腎居下而脾居中央。肺居上而天氣之原本五藏發生于肝。故從東方肝木而上至于心主包絡而上至于肺。從肺而復下至于手心由

氣在肝肝主東方寅卯木也。夫奇恒之勢乃六十首蓋言六十日而氣在一藏為首五藏相通而次序旋轉者也。三月四月天氣正方地氣定發人氣在脾。張氏言三月

天地之氣正感而人氣在脾。脈五月六月天氣盛地氣高人氣在頭。張氏言長之氣從地而生故肝而脾脾而

月在頭者止論五藏也。故曰奇恒五中又曰章五中之情。按奇恒之道論五藏之神氣五藏者三陰之所主也。人氣在頭者厥陰與督脈會于巔與五藏合而為三陰也。三之氣乃少陽相火所主相火者即厥陰包

絡之也。七月八月陰氣始殺人氣在肺。張氏言始殺者氣始肅殺也。申

收藏之氣從天而降肺屬乾金而主天。為心藏之蓋故秋冬之氣從肺而心。心而腎也。少陰主冬令故失從手少陰而至于足少陰。王氏曰火墓于戌。十一月十二月水復地氣合人

氣在腎。張氏言水復者一陽初復也。地氣合者地出之陽復歸于地而與陰合也。腎主冬藏之氣故人氣在腎。

此舉天氣地氣人氣而言之見人氣所存乃診家之至要也。診視驗也。診之為義所該者廣有自診脈言者經脈要精微謂之謂有自診病言者如經脈別論之謂陰陽應象大論有善診者察色按脈則

所謂診者不止于脈而已。方正也。殺肅也。伯言正二月者寅卯月也。月建屬木木治東方天氣始正地

氣始發人氣在肝以肝屬東方木也。三四月者辰巳月也。月建屬土與火治東南方天氣正地方地氣之發

者已定人氣在脾以脾屬土也。七八月者申酉月也。月建屬金金治西方天氣已盛地氣已

高人氣在頭頭屬南方火也。而土又生火也。五六月者午未月也。月建屬火火治南方天氣已盛地氣已

肅殺人氣在肺以肺屬西方金也。九十月者戌亥月也。月建屬水陰氣始水地氣始閉人氣在心陽氣入

為法矣

故春刺散俞及與分理血出而止甚者傳氣間者環也此言五藏之氣外循于皮膚絡脈分肉而環轉也

以傷其藏也度肉度筋度俞者度五藏之氣外循于肉分俞絡之間各有淺深而四時之刺法不同也度陰

升于外故當于散脈絡谷之間而淺刺之血出則脈氣通而病止矣如逆之甚者深取之而傳道其氣輕者

不待傳氣而即環轉矣天刺之氣不給則脈氣不通而病止矣如逆之甚者深取之而傳道其氣輕者

風之吹雲明乎若見蒼天刺之道畢矣是以夏刺絡俞見血而止蓋氣閉環痛病必下見于皮膚之間蓋

四時之氣必候其氣之所在至而刺之也夏刺絡俞見血而止蓋氣閉環痛病必下見于皮膚之間蓋

氣浮越于外而更宜淺刺者也若蓋傳其氣則反開其環轉之機而痛病于下矣蓋言經隨氣轉夏時之

必痛于下謂其經絡之上下相通也秋刺皮膚循理上下同法神變而止刺逆從論曰秋氣在皮膚上言經氣逆于上病

理神氣變轉而脈即循行矣神者冬刺俞數於分理甚者直下間者散下俞數諸俞之穴竅更深于散俞

之膝理乃豁谷之會豁谷屬骨而外連于皮膚是以春刺分理者外連皮膚之膝理也冬刺俞數于分理者

近筋骨之膝理也蓋冬氣閉藏而宜于深刺也直下者循經而下也針深而留之也散下者循絡而下針言

病之輕者不必太深也此四時之序春夏秋各有其刺法其所在此總結上文而言四時之

承上文而言四時所診既有定藏矣而此遂言四時當各有所刺也甚者病相尅為甚傳其所勝也如心傳肺肺傳肝之類

歸于野

同天地

之氣下

為上下

出入者

也與四

時脈氣

不同故

名奇恒

此篇當

與脈解

篇四時

刺上從

論合看

刺必候

氣而夏

時不宜

太過冬

宜深刺

而病輕

者不必

太深此

絕常之

撥變

俞音度

問去聲

冬刺俞

竅于分

黃帝內經素問合纂

卷二

針

理之于
字當作
與字

食氣入
胃散精
于肝

要略曰
邪得使
魂魄不
安者血
氣少也

邪以義推之肺經之俞在太淵太陽之合在合谷也猶其皮膚之分理上下同法候其神變于刺之先而止針矣○冬刺俞竅與分理蓋腎與膀胱之俞竅分理也四時刺逆從論云冬氣在骨髓正以腎主骨也其病之甚者當水尅火腎傳心也即直下其針以深取之其病之聞者當腎傳肝也乃散布其針以淺刺之則病自愈矣凡此春夏秋冬各有所刺正以法其人氣之所在以為刺耳▲按此節末云春夏秋冬法其所在則此節當本上節來▼

春刺夏分脈亂氣微入淫骨髓病不能愈令人不嗜食又且少氣張陰心主主脈無故而損之故脈亂血氣外溢故令人氣微也少陽主骨厥陰

不從標本從少陽中見之化故入淫骨髓也病不在夏分故病不春刺秋分筋攣逆氣環為效嗽病不愈令人時驚又且哭

以筋攣血氣環逆故令人氣逆而轉為效嗽也東方肝木其病發驚駭肝藏魂魄魄不安

故使人春刺冬分邪氣著藏令人脈病不愈又且欲言語張春主生升主主開藏春刺冬分反導其血氣內

愈者言四時之所主藏病不愈又且張春主生升主主開藏春刺冬分反導其血氣內

者言不惟病不愈而又有此證也

此舉春時所刺者不能法其所在而反生他病也春當刺肝胆之散俞分理矣若刺夏分則取心與小腸之絡俞也心主脈故脈亂氣微水受氣于夏腎主骨故邪氣入淫骨髓而前病不能愈况心火微則

胃土不足故不嗜食不嗜食故少氣也四時刺逆從論云春刺絡俞血氣外溢令人少氣○若春刺秋分

則取肺與大腸之皮膚矣木受氣于秋肝木主筋故刺秋分則筋攣也肺主氣故氣逆旋為咳嗽而前病

不能愈况肝主驚故時驚肝在聲為哭故又且哭也○若春刺冬分則取腎與膀胱之俞竅與分理矣冬

主陽氣內藏故邪氣著藏邪氣入內故令人脈病不愈火受氣于冬心主言故欲言語也四時刺逆從論

春刺筋骨血氣張春主生升主主開藏春刺冬分反導其血氣內

內着令人腹脹

夏刺春分病不愈令人懈惰張三月四月人氣在脾夏刺秋分病不愈令人心欲無言場場如人將捕

之張五月六月人氣在心主包絡心主言心主不能代君行令故心中欲無言經曰所謂恐如人將捕之者

之張秋氣萬物未有畢去陰氣少陽氣入陰陽相薄故恐也夏刺秋分則陽氣入而與陰相搏故如人將捕

之張夏刺冬分病不愈令人少氣時欲怒月陽氣外張而反道歸于冬分故不惟病不愈而更令人少氣善

也怒

心肝居上神明治節出焉收氣中散故為起而忘之

眠而有見之而字當作如字

註此舉夏時所刺者不能法其所在而反生他病也夏當刺心與小腸之絡俞也若夏刺春分則取肝胆之經穴也肝養筋肝氣不足故筋力懈惰四時刺逆從論云夏刺經脈血氣乃竭令人解惰○夏刺秋分則取肺與大腸之皮膚矣肺氣不足故病既不愈又令心中欲無言惕湯如人將捕之蓋虛之甚刺秋母氣時欲怒也四時刺逆從論云夏刺筋骨血氣上逆令人善怒

秋刺春分病不已令人惕然欲有所為起而忘之
註秋主下降刺春分是反導其血氣上行故令人惕然欲有所為刺逆論曰秋刺經脈血氣上逆令人善忘秋

刺夏分病不已令人益嗜卧又且善夢
註秋氣在皮膚氣分刺夏分之絡脈則氣不外行故令人病不已令人洒洒時寒氣內散故令人寒慄也

病不已令人洒洒時寒
註此舉秋時所刺者不能法其所在而反生他病也秋當刺肺與大腸之皮膚矣若秋刺春分則取肝胆之經穴也肝氣不足病不能已令人惕然欲有所為起而忘之四時刺逆從論云秋刺經脈血氣上逆

又且善夢也
註若秋刺夏分則取心與小腸之絡俞也病既不己心氣益少脾氣亦孤令人嗜卧心主夢故

四時逆從刺論云秋氣筋骨血氣內散令人洒洒時寒
註竅與分理也病既不己陰氣上升故令人洒洒時寒

冬刺春分病不已令人欲卧不能眠眠而有見
註春令所以洩冬藏之氣也人卧則氣歸于陰而反洩之故

不得眠也
註冬主閉藏夏令浮長氣應藏而使之外洩故冬刺秋分病不

已令人善渴
註腎藏津液肺乃水之化原故善渴也此言五藏之謂也

此舉冬時所刺者不能法其所在而反生他病也冬當刺腎與膀胱之俞竅與分理矣若冬刺春分則

刺肝胆之經穴也
註病既不愈肝氣衰少故令人欲卧而卧時又不能眠雖至眠時如有所見也四時刺

逆從論云冬刺經脈血氣皆脫令人目不明
註若冬刺夏分則取心與小腸之絡俞也病既不愈而脈氣

發洩諸痺當發四時刺逆從論云冬刺經脈血氣外洩留為大瘕
註若冬刺秋分則取肺與大腸之皮膚也病既不愈而肺氣不足令人火燥而善渴也四時刺逆從論云冬刺肌肉陽氣竭絕令人善渴

凡刺胸腹者必避五藏
註此言五藏之神氣從內膈而外達于胸脇從胸脇而環轉于形身故不可逆刺其膈以傷其藏焉內膈上連于胸中連于腹下連于脇藏氣從此而外出故曰刺避

肝與包絡發生厥陰

中音聲 去音激 刺要論 曰刺毫毛膜理無傷皮即此法也

五藏者知逆從也所謂從者高與脾胃腎之處中心者環死張環者一周時也蓋日為陽心為陽中之太陽中不知者反之逆者逆刺其所出之神氣也

脾者五日死張數終也張中腎者七日死張日者生成之數終也張中肺者五日死張乾金而主天脾屬坤

上而主地故皆死于五日也止言四藏而不及肝者或簡脫也張揚元如曰五藏經脈俱不上循于頭惟厥陰與督脈會于巔故曰五月六月人氣在頭抑厥陰之氣不從胸膈外出而但上于頭也

皆為傷中其病雖愈不過一歲必死張五藏六府之氣俱從內高而外出于胸膈故刺中高者皆為傷中一歲死者蓋五行六氣之終而死也按內高上連胸之鳩尾中兩分于

腹上下連兩手季脇後連脊之十一椎刺中高者即不中藏速死其中藏府之氣皆為所傷矣行針者張慎諱張莫子晉曰此復兼六府之氣而言即陰陽合并之義蓋中藏氣者死之速中府氣者死之遲

五藏者知逆從也所謂從者高與脾胃腎之處不知者反之張從而逆者逆刺其所出之神氣也

處也脾處者胸骨兩分之下交腹之處也腎處者兩脇之下也言刺胸膈者宜微針而淺刺之勿使有傷五藏之氣從膈外出旋轉不回若反刺之是逆其氣而傷其藏矣

刺之不愈復刺刺鍼必肅刺腫搖經刺勿搖此刺之道也張此言刺胸膈者宜微針而淺刺之勿使有傷

上刺之蓋欲其極淺而不愈而復刺者言其至淺而或不得其氣也肅靜也言氣之難得宜肅靜其針以候馬搖針者刺之易法也腫乃邪實故宜搖針以蕩其邪經刺勿搖守其正也此補兼瀉之法制之要道也

胸腹者必當避之苟不避之則中心者環死蓋心為君主之官故其死最速當周環一肝五日而死也

▲刺禁論云一日死其動為噫四時刺逆從論與此同此篇關刺中肝死日刺禁論云一肝五日而死為動

為語四時從刺論亦同張中腎者五日死蓋以五乃土之生數也▲刺禁論云一肝五日而死為動

成數也四時逆從論同張中脾者七日死蓋六乃水之成數也▲刺禁論云一脾五日而死為動

日死其動為噎四時刺逆從論云中腎六日死其動必噎欠▲刺禁論云一脾五日而死為動

異處不知者反之所以謂之逆耳且凡刺胸膈者自有其道必以布為徽激者中也者之胸膈之間乃從

篇所謂深淺在志遠近如一如臨深淵手如握虎神無營于眾物者是也其刺腫者必搖其

瘕音契
瘕音綴

眾音環
邪中膽
者一日
半死詳
刺禁篇

帝曰願聞十二經脈之終奈何
此論藏府陰陽合并之也所謂五藏之氣者三陰之所主也三陰之氣與出入循環無端故曰合微之氣追陰陽之變不知并合於陰陽故不明陰陽并交至人所行當知五行而三氣三而三之合為六氣六六之氣以應十二經脈一經之氣已終是不復陰陽相貫而環轉無端矣岐
伯曰太陽之脈其終也戴眼反折瘓瘓其色白絕汗乃出出則死矣
戴眼目上視也反折背反張也瘓瘓皆痰脊抵腰中手太陽之脈循臂上肩至目外眦太陽主筋而為諸陽主氣陽氣者柔則養筋太陽之經氣已絕是以筋脈急而戴眼反折手足牽引也手太陽主液膀胱者津液之所藏絕汗者津液外亡也色白者亡血也津液外也此下五節出

此以下詳十二經脈終時之狀而此一節則先以太陽之終者言之也足太陽之脈起于目內眦上額交巔入絡腦還出別下項循肩膊內俠脊抵腰中其支別者下循足至小指外側手太陽之脈起于手小指之端循臂上肩入缺盆其支別者從缺盆循頸上頰至目外眦故太陽之終也戴眼謂睛不轉而仰視也反折瘓瘓謂手足身體反張而或急為瘓或緩為瘓其色則白足太陽之水主黑手太陽之火主赤其二色不見而色止白也絕汗乃出謂汗暴出如珠而不復滲入也蓋至于絕汗出而死矣觀木有十二經之所賦一句故每節當以手足經釋之

少陽終者耳聾百節皆縱目眾絕系絕系一日半死其死也色先青白乃死矣
手足少陽經脈皆循于耳骨諸節皆屬于骨少陽氣終故百節皆縱經絡篇曰少陽是主骨所生死者諸節皆痛眾目聾也少陽主之脈皆至目銳眥終則牽引于目故目邪驚而邪視也絕系目系絕也少陽屬腎腎藏志系絕則志先絕故一日半死也青色生甲木之氣外眦也白者三焦之先見于色也夫陽生于陰色生于氣是以六經之氣終而先見于色

此舉少陽之終者言之也足少陽之脈起于目銳眥上抵頭角下耳後其支別者從耳後入耳中出走目之系則絕
靈樞大惑篇岐伯曰五藏六府之精氣皆上浮于目而為之精精之眾為眼骨之精為瞳子筋之精為黑眼血之精為絡其窠氣之精為白眼肌肉之精為約束裏攣筋骨血氣之精而與脈并為系上屬于腦後出于項中今日曰目眾者猶俗云眼圓也其所謂系者即大惑篇之所謂系也蓋至于系絕而一日半則死且其死也色必青白以金木相薄也

陽明終者口耳動作善驚妄言色黃其上下經盛不仁則終矣
手足陽明之脈皆挾承口故口目動作明之善驚也善罵不避親疎者陽明之妄言也色黃陽明之土氣外銳也上下經盛胃氣絕而無柔和之象也禁衛者中焦水穀之所生肌膚不仁者禁衛之氣絕矣

胃氣絕而無柔和之象也禁衛者中焦水穀之所生肌膚不仁者禁衛之氣絕矣

註此舉陽明之終者言之也足陽明之脈起于鼻交頰中下循鼻外上入齒中還出俠口環唇下交承漿却循頰後下廉出人迎循頰車上耳前過客主人循髮際至額頰其支別者從太迎前下入迎循喉嚨

入缺盆下高手陽明之脈起于手次指之端循臂至肩上出于柱骨之會上下入缺盆絡肺其支別者從缺盆上頸貫頰下入齒中還出俠口交人中左之右右之左上俠鼻孔故終則口耳動作胃病則惡人與

火聞木音則揚然而驚又罵詈不避親疎故善驚妄言也黃者土色也上謂手脈下謂足脈經盛謂面目頸頰足附腕脛皆躁甚而動不仁謂不知痛痒也此皆氣竭之徵故而終也

少陰終者面黑齒長而垢腹脹閉上下不通而終矣
張齒心之華在面而黑是水氣上乘火絕氣而水氣脫矣

火之氣並絕而不上下交通矣

註此舉少陽之終者言之也手少陰氣絕則血不流足少陰氣絕則骨不奕血漸枯則皮毛死故面色如漆而不赤骨不奕則斷上宣故齒長而積垢手少陰之脈起于心中出屬心系下高絡小腸足少陰之脈從腎上貫肝高入肺中故其終則腹脹閉而上下不通也

太陰終者腹脹閉不得息善噫善嘔逆則面赤不逆則上下不通不通則面黑皮毛焦而終矣
張足

陰脈入腹屬脾故為腹脹手太陰脈上膈屬肺而主呼吸故為不得息脹滿則升降難不得息則氣道滯故為噫為嘔嘔則氣逆于上故為面赤不逆則否塞于中故為上下不通脾氣敗則無以制水故黑色見于面肺氣敗則治節不行故皮毛焦

註此舉太陰之終者言之也足太陰之脈從股內前廉入腹屬脾絡胃上高手太陰之脈起于中焦下絡大腸還循胃口上高膈膈惟其屬脾絡胃還循胃口故腹脹閉不得息而為噫為嘔且其嘔則氣逆而上行故面色赤不嘔則不逆不逆則上不通而下亦閉故上下不通足太陰之脈支別者從胃別上高注心中故心氣外燭則皮毛焦而終也

厥陰終者中熱嗌乾善溺心煩甚則舌卷卵上縮而終矣此十二經之所敗也
張手厥陰心主之脈起于胸

脈循喉嚨入頰頰其下者循陰股入毛中過陰器厥陰木火之氣欲絕故中熱嗌乾也肝所生病者遺溺善溺者汗氣下泄也心煩者包絡之氣上炎也肝者筋之舍筋者聚于陰器而脈絡于舌本甚則舌卷囊縮而

五藏六氣合六經是六經之氣五藏之所生也故曰診要者診五行相生地之五行化生天之六氣五行生人之生于五行而終于六氣也○莫子晉曰地之五行合天之道

按靈樞十二經脈篇有氣絕當參看

此舉厥陰之終者言之也足厥陰之絡循臑上畢結于臑其正經入毛中過陰器上抵小腹按胃循喉者筋之合也筋者聚于陰器而脈絡于舌本甚則舌卷卵上縮而終也若此者十二經皆至于敗故死也宜矣

脈要精微論篇第十七

此篇論診脈之要至精至微故名焉

黃帝問曰診法何如岐伯對曰診法當以平旦陰氣未動陽氣未散飲食未進經脈未盛絡脈調勻氣血未

亂故乃可診有過之脈此篇首論診脈之法夫色脈之道至精至微然本于陰陽氣血陰靜而陽動有所動作則靜者動而動者散亂矣故診法當以平旦夫飲食于胃淫精于脈脈氣流

經脈感則絡脈虛是以飲食未進則經絡調勻血氣未亂故可診有過之脈蓋言平旦之時知有過在病而不正陰陽之正氣耳以下四篇皆論診脈之法而各有不同焉○揚元如曰經脈屬藏則絡脈絡府經脈屬府則絡脈絡藏經絡不和矣

奇恒之脈在陰陽正氣之逆傳

明者陰陽相合之神明也

調則藏府之氣不和矣
此以診脈之時候言之也陰氣者營氣也陽氣者衛氣也經脈者十二經脈氣之行如手太陰自中府以至少商之類絡脈者十五絡穴如手太陰以列缺為絡之類靈樞口問篇岐伯曰陽氣盡陰氣盛則目瞑陰氣盡而陽氣盛則寤矣惟平旦之時則夜盡方晝營氣隨宗氣以行經隧者寤後而未動陽氣之出時明穴而行陽經者方寤而未散飲食猶未進而胃氣尚靜經脈則未甚以諸經之脈未淅也絡脈則調勻以絡脈未甚旁行也氣血未亂以事未甚擾也故乃可診有過之脈蓋人之有病如事之有過謬故曰有過之脈全經做此

切脈動靜而視精明察五色觀五藏有餘不足六府強弱形之盛衰以此參伍決死生之分動靜者陰陽

五藏之精神見于聲色也切脈觀色以審藏府之強弱虛實兼視形體之盛衰以此參伍錯綜而斟酌之以決死生之分焉此篇論切脈審色聽聲音觀藏府審形體四診咸備斯成脈要之精微也

此以診脈之要訣言之也凡切脈者當視脈之動靜也而尤當視精明察五色蓋精明者指神氣也移精變氣論有得神者昌湯液醪醴論有神去之而病不愈玉版論有神轉不回則神氣精明不埃于昏

沉者最為診法之要耳▲按王註以精明為足少陽經之睛明穴但此穴未足以觀人以此法觀目則可

則精衰矣豈精良之精尚尚有餘不足六府有強弱形有盛衰皆當有以觀之以此數者而參伍馬則死

黃帝內經素問合編 卷二 廿七

數音朔

血者神
氣也

夫脈者血之府也。長則氣治，短則氣病，數則心煩，大則病進。此言脈所以候陰陽氣血也。血行脈中，故為

脈隨氣行，是以脈長則氣平，脈短則氣病矣。心主脈，數乃執迫，上盛則氣高，下盛則氣脹，代則氣衰，細則

氣少，澹則心痛。止不能自還，主氣之衰敗也。辨脈篇曰：榮榮如蜘蛛絲者，陽氣衰也。言脈中之榮氣宗氣

不足，是以脈細如絲，澹主少血，則心虛而為痛矣。○渾渾革革至如涌泉，病進而色弊，綿綿其去如弦絕，死

莫子晉曰：代則氣衰，陽氣衰也。細則氣少，陰氣少也。渾渾革革至如涌泉，病進而色弊，綿綿其去如弦絕，死

此復形容病進之脈象，邪甚血亡而為死証也。渾渾濁亂疾流之貌，革至者，迫易于平常也。此血脈受邪

而內亂如涌泉也。夫色生于血，病進于脈而色亦敗惡矣。辨脈篇曰：綿綿如瀉漆之絕者，亡其血也。綿綿

其去如弦絕而欲絕者，形容其脈去之象也。病進而脈至如此之盛，血亡而脈去如此之衰，血者神氣也。邪

盛正亡不治之死証也。以上論切脈之大槩，以別陰陽氣血之盛衰。○玉芳侯曰：上盛則氣高，至細則氣少

即長則氣治，短則氣病，數則心煩，大則病進也。

其去如弦絕，乃復形容數則心煩，大則病進也。

此以診脈之脈體言之也。府者聚也。言血之多少，繫于經脈之中，故脈為血之府也。脈長則氣治，以氣

足故應手而長，脈短則氣病，以氣滯故應手而短。脈來六至為數，數則火盛而煩，心脈來洪盛為大，大

則邪盛而病進，上者寸也，寸盛者為氣居于高，下者寸之下即關也，下盛者為氣脹于中，脈來中止不能

自還者為代，代則正氣已衰，故不能自還也。猶人負重，以至中途而力乏不前，欲求代于心者，耳脈來細

細如絲者，曰細，細則正氣已少，故脈息細微也。脈來如刀刮竹，而往來甚難者，曰澹，澹則心血不足，而有

時作痛也。然則氣病，氣高氣脹之氣，邪氣也。邪氣合內傷外感，而皆有之。氣衰氣少之氣，皆正氣之衰也。

煩心，病進心痛者，皆病也。正氣治為無病耳，不唯是也。脈之四五至者，為平脈，氣渾渾而濁亂革至，其如

涌泉出而不返，蓋六至以上之脈也。其病當進其色，當弊與前大為病進者，相類也。又有不足而脈氣綿

重手聲
白當作
帛當作
音妬
明者五
藏之神
明言五

夫精明五色者，氣之華也。赤欲如白，黃欲如黑，青欲如蒼，黃欲如黃，青欲如蒼，璧之澤，不欲如藍。

黃欲如雄黃，不欲如黃土，黑欲如重漆，不欲如地，蒼色五色精微象見矣，其壽不久也。

此言色生于氣，氣生于藏，欲其

氣華生色，而不欲藏象見于外也。赤如白，黃如黑，青如蒼，碧如黃，黑如重漆，乃五藏之氣

章華于色也。赤如白，如藍，青如藍，黃如土，黑如地，蒼此五藏之精象見于外也。夫藏者藏也，如五藏之真

五藏之精神氣也

色見而不藏則夫精明者所以視萬物別黑白審長短以長為知以白為黑如是則精衰矣五藏主藏精者其壽不久矣五藏主藏精者藏而後能視萬物審長短如精微象見于外則精氣內衰視物昏曠而壽不久矣此反結上文之藏而言視精明者由藏精之所資也以上論察色

論此節後以精明五色之義申之也夫五色以精明為主精明則赤帶焦黑矣白欲如鷺羽色白而明潤不氣精華也故亦欲如帛裏朱色赤而明潤不欲如赭蓋赭則赤帶焦黑矣白欲如鷺羽色白而明潤不

欲如藍蓋藍則白帶雜暗矣青欲如蒼壁之澤色青而明潤不欲如藍蓋藍青則帶沉晦矣黃欲如羅畏雄黃沉滯矣白濁曰藍曰黃土曰地蒼皆五色之精微不足氣象所見其壽當不久也觀五色如此

黑帶沉滯矣曰藍曰黃土曰地蒼皆五色之精微不足氣象所見其壽當不久也觀五色如此觀明精何如夫人之精明者其神在目所以視萬物別黑白審長短若以長為短以白為黑則人之精氣

衰矣故凡觀其五色者必觀其精明也

五藏者中之守也此論五藏之精氣而發于音聲也五藏守于中而外發于音聲者中盛藏滿氣勝傷恐者聲如從室中言是中氣之濕也經云五藏主藏精者也故曰五藏者中之守也腎為水藏受五藏之精

中則傷動其腎志矣氣勝傷恐則將亦外出故曰此中氣之濕也聲如從室中言者音不響亮而聲不外出也此言腎為生氣之原音聲由腎氣之所發如腎藏之精氣不藏則發聲之如是也言而微終

日乃復言者此奪氣也此言五藏之精氣虛而發聲之如是也微者聲氣衰微也終日復善惡不避親疎者此神明之亂也神明者五藏之神氣也語言善惡不避親疎者神亂而倉廩不藏者是

門戶不要也水泉不止者是膀胱不藏也得守者生失守者死此承上文而言五藏之精氣由中焦水穀所資生藏于腎藏膀胱之府脾胃為倉

廩之官主運化水穀如倉廩不藏則穀精下洩而魄門幽戶之不能禁也膀胱州都之官者津液藏焉氣化

則出水泉不止是水泄下洩而津液不藏也如洩注止而得守者生失守者死矣此蓋言視精明發音聲皆

由腎藏所藏之精如精盛藏滿則精液上溢而聲如從室中言如倉廩不固則精氣奪而生氣漸絕矣膀胱

主下氣之法濟津液雖藏而氣化則出然有行有止有閉有開而不可過洩者也○揚元如曰按傷寒論云陽明病本自汗出醫更重發汗病已瘥尚微煩不了了者此必大便鞭故也以亡津液胃中乾燥故令大便鞭當問其小便大便也以此論之是膀胱之精

胃中故問其小便大便也以此論之是膀胱之精藏而不瀉自足養五藏故得守者生失守者死

倉廩不藏水泉不止則精無所生而氣無所藏矣此言發音之本于精氣神也

心主言

黃帝內經素問合卷卷二

肺主聲
然由腎
藏之動
能氣而後

此言形
身之強
本于五
藏之精
氣神也

德取去
聲

此言五臟為身之守而失守則死也夫五臟在人乃為中之守也今腹中甚盛藏氣脹滿氣勝而喘善傷于恐其聲如從室中所言混濁難聞乃是中氣之激所致也▲肺脾腎三藏失守▼言之所發者本非終日之久而聲不接續言而復言者此乃正氣之奪也▲肺藏失守▼衣被不敘來言語善惡不避親疎者此乃神明之亂也蓋心為君主之官神明出焉非神明之亂必不是至也▲心藏失守▼脾胃為倉廩之官而魄門則其所出之門戶也魄門者肛門也今倉廩不藏而竟從下洩是其門戶不能禁要也▲脾藏失守▼膀胱為州都之官津液藏焉氣化乃能出矣今水泉下注而不止是膀胱不能藏耳腎藏失守▼凡若此者蓋五臟在內為得守則不至有已前諸證而至有已前諸證而至死矣

夫五臟者身之強也

此言四體百體髓精筋骨亦皆由藏府之所資也靈樞經脈篇曰人始生先成精精血氣乃行蓋言人之氣血聲色筋骨髓肉靡不由先頭者精明之府頭傾視深精神將奪矣▲諸陽之神氣天始生之精後天水穀之液所資生而資養者也

髓之精上聚于腦故頭為精髓神明之府髓海不足則頭為之傾神氣衰微則視深目陷也背者胸中之府背曲肩隨府將壞矣▲肩背為陽胸腹為陰居於胸中而俞在肩腰者腎之府轉搖不能腎將僂矣▲兩腎在於腰內故腰為腎之外府膝者筋之府屈伸不能行則僂

俯筋將僂矣▲筋會陽陵泉膝乃筋之會府也僂由其身俯依附腰者腎之外府膝者筋之府屈伸不能行則僂矣得強則生失強者死▲氣之強則生失強則府壞而藏將絕矣以上論觀五臟有餘不足六府強弱形之

盛衰○揚元如曰強者六府之氣強也府者藏之合府陽而藏陰陽外而陰內是以頭背腰膝將僂藉府氣之強故曰觀六府之強弱○莫子晉曰六府之氣強由五臟之有餘五臟之不足又藉府氣之盛衰故曰

腰者腎之府轉搖不能腎將僂矣陰陽藏府之互相資生者也

此言五臟為身之強而失強則死也夫五臟在人乃為中之強也故頭為諸陽之首七竅之會實吾人

精而神傾視深精神將奪矣▲五臟失強▼胸在前背在後而背懸五臟實為胸中之府今

背曲肩隨脊中之府將壞矣▲五臟失強▼腎附于腰之十四椎間兩旁相去脊中各一吋半故腰為腎

之府今腰間轉搖不能以兩腎將僂病應有如是也▲肝藏失強▼骨者體之府故筋會于陽陵泉今

屈伸不能行則僂俯正以筋將僂壞病應有如是也▲腎藏失強▼凡若此者蓋五臟在內而得強則不至有已前諸證而為生唯五臟在內而失強故有已前諸證而至死矣

此伯曰反四時者有餘為精不足為消應太過不足為精應不足有餘為消陰陽不相應病名曰關格此
 結上文而言視精明亮音聲強筋骨健形體皆由精之所資而藏府之精氣與四時之氣相反者也蓋藏為
 陰府為陽秋冬為陰春夏為陽腎主冬令閉藏之氣而反中盛藏滿是有餘者為腎藏之精膀胱主太陽夏
 盛之氣而反水泉下洩是不足者為膀胱之消是與四時相反者矣若應太過而反不足為精是腎藏之精
 反洩于外也應不足而反有餘為消是膀胱之水反蓄于內矣此藏府陰陽之不相應病名曰關格關則不
 得小便也此蓋言州都之津氣化則出而視精明發音聲資神明堅筋骨皆由腎藏所藏之精而氣血亦由
 此精之所化生也○子晉問曰反四時而止言冬夏病關格而止曰不得尿恐與經旨不合與曰日月運行
 一寒一暑故下文曰彼春之暎為夏之暑彼秋之愆成冬之怒雖四時成歲而總屬寒暑之往來平脈篇曰
 下微本大者則為關格不通不得尿又曰跌陽脈伏而濇伏則吐逆水穀不化濇則食不得入名曰關格是
 不得小便者病名關格
 吐逆者亦名關格也

論此舉關格之脈言之也靈樞禁服篇言春夏人迎微大秋冬寸口微大名曰平人若反四時者如春夏
 迎不足為消六陽經之陽氣真有所消也又如秋冬之時氣口當有餘為精六陰經之陰氣無有所傷也人
 是人迎有餘為精六陽經之陽氣無有所傷也氣口不足為消六陰經之陰氣真有所消也蓋春夏人迎
 應太過也今春夏而使氣口為精秋冬氣口應太過也今秋冬而使人迎為精是使不足者反為精也春
 夏氣口應不足也今春夏而使人迎為消秋冬人迎應不足也今秋冬而使氣口為消是使有餘者反為
 消也乃陰經陽經各不相應病名曰關格靈樞終始經脈五色葉脈四時氣等篇之論關格而皆
 指之為死不治者宜也▲大義具見第一卷六節藏象論末節中王註全無所解並不明此義耳

**帝曰脈其四時動奈何知病之所在奈何知病之所變奈何知病乍在內奈何知病乍在外奈何請問此五
 者可得聞乎**以上論切脈氣察精明聽聲音審藏府之有餘不足觀形體之盛衰參伍錯綜以決死生之
 之外內上下左右曲盡其脈岐伯曰請言其與天運轉大也張言人之陰陽出入與萬物之外六合之內天
 要精微之理故復設此問焉

地之變陰陽之應彼春之煖為夏之暑彼秋之忿為冬之怒四時之動脈與之上張寒暑相推而歲成一
 時之氣總屬寒暑之往來脈應四時之變亦陰陽與之上下耳天氣包乎萬物之外運轉于六合之內其變
 動之應彼春之煖為夏之暑言陽氣從生升而至于盛長也彼秋之忿為冬之怒言陰氣自清肅而至于凜
 冽也此因時陰陽之變動以春應中規夏應中矩秋應中衡冬應中權此論脈應四時之變也規者所以
 而脈亦與之上下浮沉

萬物之外者脈如萬物有餘及如魚虫之出沒也六合之內者

人生于天地之間以應六也地之變者風寒之陽也應者脈也合陰陽也

弱輕而滑虛如規之圓轉而動也矩者所以為方器夏時天氣正方其脈洪大如矩之方正而盛也秋時天氣始降其脈浮平有如衡之平準也冬時天氣閉藏其脈沉石有如權之垂下也是故冬至四十五日陽氣微上陰氣微下夏至四十五日陰氣微上陽氣微下陰陽有時與脈為期期而相失知脈所

分分之有期故知死時此言四變之動總屬陰陽之出入而脈氣之上下也四十五日者從冬至而至立春長而陰氣下藏矣冬至一陰初生陰氣微上陽氣微下至秋而陰氣清涼至冬凜冽而陽氣伏藏矣陰陽升降出入離合有期而脈亦與之相應如期而脈氣相失則知脈之所分分之有期故知死時也平脈篇曰寸脈下不至關為陽絕尺脈上不至關為陰絕此皆不治決死也若計其餘命生死之期期以月節起之即所謂分之有期而知死時也如冬至四十五日陽氣微上夏至四十五日陰氣微上而尺脈上不至關為陰絕于下矣夏至四十五日陽氣微下冬至四十五日陰氣微下而寸脈下不至關為陽絕于上矣此上下陰陽不相交合而反分離與四時之期相失故知脈之所分而知死時也知死時者期以四離四絕之月起節

死也微妙在脈不可不察察之有紀從陰陽始始之有經從五行生之有度四時為宜脈承上文而言時之微妙不可不細察焉紀綱也察脈之綱領皆從陰陽始即冬至陽氣微上夏至陰氣微上陰陽上下自有經常之理然又從五行而生如春木生夏火生長夏土生秋金生冬水水生春木生之有度四時為五行補瀉勿失與天地如一得一之情以知死生

之與天地四時之大過不及法之如一與天地陰陽之道合之如一焉得一之情可以知生死矣如藏象論之所謂謹候其時氣可與期失時反候五治不分邪僻內生工不能禁此因天地四時之氣而為人之死生也如平脈篇之所謂寸脈下不至關為陽絕尺脈上不至是故聲合五音色合五行脈合陰陽

陽而始能得一之情以知死生按彼春之煖四句又見至真經此帝欲以脈知五者伯言當法天之四時陰陽五行而已上文言反四時者為關格故帝以脈動四時為問及病在何經病分內外皆欲知之伯言吾人之脈不外乎四時而四時不外乎五行五行不外乎

陰陽陰陽不外乎天運而已彼萬物之外即六合之內也皆由于天地之變陰陽之應故當春而氣煖至夏則不止于煖而為暑矣當秋而氣愈至冬則不止于愈而為想矣蓋四時有變而吾人之脈特隨之而上下耳上下者浮沉也正以春時之脈其應如中乎規矩者所以為員之器也春脈軟弱輕虛而滑如矩之象員活而動故曰春應中矩也夏時之脈其應如中乎規矩者所以為方之器也夏脈洪大滑濇如矩之象方正而盛故曰夏應中矩也秋時之脈其應如中乎權冬脈如石兼沉而滑如權之象其勢下垂故曰秋應中衡也冬時之脈其應如中乎權冬脈如石兼沉而滑如權之象其勢下垂故曰冬應中權也若

水火者陰陽之微兆也血脈者神氣也與營衛俱行而與魂魄飛揚故形于夢

是者何也蓋以冬至四十五日以後乃小寒大寒以至立春也陽氣漸上陰氣漸下惟陽氣漸上故在春為煖而漸至于暑則為暑春脈之所以中規夏脈之所以中矩者有由然矣夏至四十五日以後乃小暑大暑以至立秋也陰氣漸上陽氣漸下惟陽氣漸下故在秋為兌而漸至于冬則為怒秋脈之所以中衡冬脈之所以中權者有由然矣陰陽有時與脈之上下有期期有愈而漸至于冬則為怒秋脈之所以中衡有死生之時微妙在脈不可以不察也察之有紀從陰陽之氣而始始之有經從五行之配而生生之有度四時各有所宜用針者能補瀉隨時而勿失與天地陰陽升降之氣合而為一則得此一者之情可以知死生矣惟人身能合天之陰陽也故聲合五音色合五行脈合陰陽何者而非一理以貫之哉

是知陰盛則夢涉大水恐懼陽盛則夢大火燔灼陰陽俱盛則夢相殺毀傷張此言天地之陰陽五行而合魄神氣之所遊行肝主血而藏魂肺主氣而藏魄心主火而為陽腎主水而為陰是以陰盛則夢大水陽盛則夢大火陰陽俱盛則不相陰故夢相殺毀傷也

王氏曰氣上則夢上故甚飽則夢子甚饑則夢取張予與同有餘故夢子不足故夢取此言肝氣盛則夢怒飛氣下則夢下故墮甚飽則夢子甚饑則夢取張中焦脾胃之氣有虛有寔而形諸夢也

肺氣盛則夢哭張肺則悲故與夢相合短蟲多則夢聚眾長蟲多則夢相擊毀傷張此言府氣實而徵之于所生諸夢周官六篇列子周穆王篇有陰氣壯等夢大義俱與此同

此承上文而言人身之有夢亦不外乎陰陽而已是故五藏為陰而陰之邪氣盛則夢涉大水恐懼六府之邪皆盛則陰陽相爭其夢主于相殺毀傷邪氣盛于上則夢飛邪氣盛于下則夢墮甚飽則夢以物與人以其有所餘也甚饑則夢取人之物以其有不足也肝在志為怒故肝氣盛則夢怒肺在于志為哭

故肺氣盛則夢哭虫之短者勢不相爭故短虫多但夢聚眾馬耳虫之長者力必相角故長虫多則夢相擊毀傷矣此皆人身之陰陽有合于天地萬物之陰陽而諸夢有如是也

是故持脈有道虛靜為保張欲四時五行陰陽內外合於脈之春曰浮如魚之遊在波張魚在波雖出而未浮如春升初出之象

夏日在膚泛泛乎萬物有餘張在于皮膚浮在外也泛泛充滿秋曰下膚蟄蟲將去張秋氣降收如蟄之象冬曰在骨蟄蟲周密君子居室張冬令閉藏故脈沉在骨如蟄虫之封閉如君子之居室藏而勿出也

內藏之象冬曰在骨蟄蟲周密君子居室張冬令閉藏故脈沉在骨如蟄虫之封閉如君子之居室藏而勿出也

如之○莫子晉曰居子居室者言修養精氣之賢人故曰知內者按而紀之知外者終而始之此六者持脈

順四時之氣行藏出入與萬物同歸于生長之門故曰知內者按而紀之知外者終而始之此六者持脈

順四時之氣行藏出入與萬物同歸于生長之門故曰知內者按而紀之知外者終而始之此六者持脈

順四時之氣行藏出入與萬物同歸于生長之門故曰知內者按而紀之知外者終而始之此六者持脈

順四時之氣行藏出入與萬物同歸于生長之門故曰知內者按而紀之知外者終而始之此六者持脈

六者內外四時也

之大法

欲知在內藏府陰陽之虛實者按其脈而記之欲知外之四時陰陽者終而始之蓋陽氣之始者陰氣之將終陰氣之始者陽氣之將終也以陰陽之出入而應四時之脈也此以上答帝問脈其

四時動奈何

此一節言持脈之法正以答脈有四時之動也是故持脈有道當虛其心靜其志保守而無失春日脈

體稍浮如魚之遊在波雖出而未全浮也夏日脈體上透于皮膚泛泛乎如萬物有餘洪大而易取也秋日脈體入于皮膚之下如欲蟄之虫有將去之意冬日脈體在骨如已蟄之虫深居周密君子于斯時也亦當居于室中而無煩擾耳故曰在內者人有此脈吾能按其脈而紀之有春夏秋冬之殊在外者人有五色吾能觀其色而驗之有始終生尅之異此春夏秋冬內外六者乃持脈之大法也

心脈搏堅而長當病舌卷不能言當其而散者當消環自已
張此言按其脈而知藏府虛實之病搏堅而長者搏擊應手有力而長此為太過之脈心火太過故當病舌卷心主言故不能言也其與而散者此為不足之脈靈樞經曰心脈微小為消痺蓋心液不足則火鬱而為消渴之病心藏神得神機環轉而病自已也此以下答帝問知病之所在奈何按甲乙經

環作渴

此以下六節正以答知病所在四句之問而此一節言心脈有剛柔而病亦以異也心脈搏擊于手而

且堅且長乃心經邪盛當令人舌卷短而不能言也蓋手少陰之脈從心系上使咽喉故病如是耳而

脈若與而散則剛脈漸柔當完一周日之時而脈自已矣

肺脈搏堅而長當病唾血其與而散者當病灌汗至今不復散發也
張靈樞經曰肺脈微急為唾血蓋肺主

隨而上逆矣其不及當病灌汗灌者脾土灌溉之汗蓋脾氣散津上歸于肺肺氣通調而後水

津四布今肺氣虛而不能輸布水液肺氣自灌于肌腠皮膚至今肺氣不復通調而散發也

此言肝脈有剛柔而病亦以異也肺脈搏擊于手而至堅且長乃肺氣火盛當病唾血若脈漸

與而散則病非唾血之甚也特以汗出之際寒水灌洗至使不復發散一發散之而病可已矣

肝脈搏堅而長色不青當病墜若搏因血在脇下令人喘逆其與而散色澤者當病溢飲溢飲者渴暴多飲

而易入肌皮腸胃之外也
張肝主血而主色脈盛而色不見者血蓄于下也當病墜傷或為手搏所傷因血

下則傷血在脇下散令人喘逆蓋肝脈貫膈上注肺血積于下則經氣上逆而為喘也其

色不青不傷筋血在脇下則傷血在脇下則傷血在脇下則傷

張兆璜曰自心而肺蓋而肝蓋亦逆傳之為病也故曰消環自已與上篇之間者環也蓋氣閉環同義易去聲

傷血而
及覆言
之

此言肝脈有剛柔二病亦以異也肝脈搏擊于手而且堅且長其色又不青當病或墜或搏因血積于
喘逆也其脈若乘而散其色澤者當病溢飲蓋面色浮澤是為中濕血虛中濕水液不消故病溢飲溢飲
者當渴之時暴多飲水而水不內消故易入于肌皮腸胃之外也○按諸脈見本經之氣而色不應者皆
非病從內生是外病夾勝也諸藏府皆
言色而心脈不言色者以病從內生也

胃脈搏堅而長其色赤當病折髀其乘而散者當病食痺
張足陽明之脈從氣衝下髀抵伏兔下足跗脾傷
故脈感而色赤也飲食于胃由中焦之腐化胃
氣不足故
當病食痺

此言胃脈有剛柔而病亦以異也胃脈搏擊于指而至堅且長是胃氣虛極母氣乘之其色乃赤若是
者病當折髀蓋足陽明之脈從氣衝下髀抵伏兔故病則髀乃如折也其乘而散者當病食痺蓋胃陽
明之脈其支別者從人迎前下人迎循喉嚨入缺盆下兩脇胃
絡脾故食則痛悶為痺而氣不散耳若一散之而病自己矣

脾脈搏堅而長其色黃當病少氣其乘而散色不澤者當病足胻腫若水狀也
張五藏元真之氣脾所主也
濕熱太過則色黃脈感而
少氣矣其不及當病人脛腫脾氣虛故
足腫也若水狀而非水病故其色不澤

此言脾脈有剛柔而病亦以異也脾脈搏擊于指而至堅至長則脾氣虛極其色之黃者外見然脾虛
則肺無所生故肺主氣者當少氣也若脈乘而散色不浮澤者當病足胻浮腫若水腫之狀蓋色浮澤
乃水腫之候今色不潤澤故若水狀而非真水也足大陰之脈自上內踝前
廉上腠內循胛骨後交出厥陰之前上循膝股內前廉入腹故病足胻腫也

腎脈搏堅而長其色黃而赤者病當折腰其乘而散者當病少血至今不復也
張腰者腎之府腰傷故腎脈
盛也傷于骨者其色赤黃
則外應于肌肉間也其不及當病少血蓋腎為收藏受五藏之精而
藏之腎之精液復上入心而為血精虛至今不復化赤而為血也

此言腎脈有剛柔而病亦以異也腎脈搏擊于指而至堅且長其色黃而且赤是心脾于腎腎受容傷
故病腰如折也若脈之乘而散者當病少血蓋腎主水以生津液今腎氣不化故當病少血不能遠復
也

帝曰診得心脈而急此為何病病形如何岐伯曰病名心疝少腹當有形也帝曰何以言之岐伯曰心為牡

經曰谿
谷屬于
大小分
肉皆從
子而生
故得于
骨者不
傷于肉
傷故中

帝曰診得心脈而急此為何病病形如何岐伯曰病名心疝少腹當有形也帝曰何以言之岐伯曰心為牡

用而字
使去聲

臟小腸為之使故曰少腹當有形也

張此論診得藏脈而病在于府也病形病氣見于形證也蓋藏府經絡相連陰陽相應是以脈見于藏而形見于府也經曰諸急為寒心為

陽藏而畏寒故脈急心為君主之官而不受邪故形見于少腹也

耳形 **張**此言脈有心疝之證也診得心脈而急其病名曰心疝心氣有所積也其病當在少腹少腹者小腸也蓋以心與小腸為表裏而心為陽中之少陽乃牡臟也小腸為心之使則小腸既在少腹故少腹當有

耳形

帝曰診得胃脈病形何如岐伯曰胃脈實則脹虛則泄

張此論診得府脈而病在于藏也經曰脾氣實則腹脹不足則泄泄蓋脾與胃以膜相連耳夫胃為陽

脾為陰陽病者上行極而下是以脈見于胃而病見于脾也此蓋陰陽表裏上下雌雄相應輸也帝曰病上答帝問知病之所在奈何子晉問曰藏病相通止心脾耶曰聖蓋舉人藏以俟人之類推耳

成而變何謂也 **張**此復問知病之變奈何也變岐伯曰風成為寒熱 **張**風者善行而數變膝理開則洒然寒也瘰成為消中 **張**瘰濕氣病也濕熱已成則中消之證厥成為顛疾 **張**厥者氣上逆而手足厥冷也氣推上逆也

瘰成為消中 **張**瘰久則津液不生變成中消之證厥成為顛疾 **張**厥者氣上逆而手足厥冷也氣推上逆也 **張**瘰濕氣病也濕熱已成則中消之證厥成為顛疾 **張**厥者氣上逆而手足厥冷也氣推上逆也

下頭痛 久風為殄泄 **張**風乃木邪久則內干脾土而成殄泄矣 **張**風成為癘 **張**癘者痲癘惡厲之疾風乃陽生蟲是以風入于脈 **張**故曰春傷于風邪氣留連乃為洞泄 **張**風成為癘 **張**癘者痲癘惡厲之疾風乃陽久則變蟲癘之厲傷病之變化不可勝數 **張**舉此數者以類推之

生蟲是以風入于脈 **張**故曰春傷于風邪氣留連乃為洞泄 **張**風成為癘 **張**癘者痲癘惡厲之疾風乃陽久則變蟲癘之厲傷病之變化不可勝數 **張**舉此數者以類推之

久則變蟲癘之厲傷病之變化不可勝數 **張**舉此數者以類推之

胃風而成則為寒熱往來之疾 **張**生氣通天論曰因于露風乃生寒熱 **張**胃熱而成則為消中之疾瘰者

熱也多食而瘦謂之消中 **張**大義見陰陽別論篇 **張**氣逆而厥則為上顛之疾蓋氣升而上則頂顛眩暈

或時作痛者有之胃中久風以肝氣內合而成之則當食不化而泄利也陰陽應象大論曰風氣通于肝

蓋推肝經為能感風而木侮土故病成于胃者如是也脈中有風而成當為癘風之證風論云風寒客于

于肝而不去者名曰癘風又曰癘風者有榮氣熱腐其氣不清故使其鼻柱壞而色敗皮膚腐潰風寒客于

肝而不去者名曰癘風又曰癘風者有榮氣熱腐其氣不清故使其鼻柱壞而色敗皮膚腐潰風寒客于數者如此真與他經有不同也

帝曰諸癰腫筋攣骨痛此皆安生岐伯曰此寒氣之腫八風之變也 **張**此復言四時寒風之邪帝曰治之奈

何岐伯曰此四時之病以其勝治之愈也

以勝治之者以五行氣味之勝治之而愈也如寒淫于

寒氣此言癰腫筋攣骨痛之三者有得病之由治病之法也陰陽應象大論云寒傷筋形傷腫故諸癰腫者

大剛風其傷人也外在于骨故八風之變能使人筋攣骨痛也然凡此等之疾各以其所

帝曰有故病五藏發動因傷脈色各何以知其久暴至之病乎

其詳悉焉岐伯曰悉乎哉問也徵其脈小色不奪者新病也

者此久病也

徵其病與五色俱不奪者新病也

也

此言徵之脈色可以知有故病暴病之異也故病者即下文之所謂久病也暴病者即下文所謂之新

病也言欲知病有久新必合脈與色而參論之故徵其脈小者虛也而色則不奪神氣如故正以其

暫時得病顏色無改脈則一時之虛所以謂之新病也徵其脈不奪其色奪者正以脈氣不奪故能久延

而色則以病久而奪所以謂之久病也徵其脈與五色俱奪者必其病久所致此亦謂之久病也欲其脈

與五色俱不奪者正以病日不久故脈色俱全此亦謂之新病也由此觀之則脈小色不奪者雖曰新病

而脈病形不病未必能易治也若脈與五色俱全不奪者則新病之易愈者矣脈與五色俱奪者既曰久病

則脈之難治者也若形病色奪而脈不奪則久病之易愈者矣

肝與腎脈並至其色蒼赤當毀傷不見血已見血濕若中水也

即主筋沉即為腎弱即為肝汗出入水中如水傷心應即黃汗出此言毀傷筋骨故肝與腎脈並至而其色

中言聲
上節言
故病動
五藏而
因傷色
脈此言
暴病傷
色脈而

有傷在外合之筋骨而內見于藏脈者皆診法之要也蓋人之血氣外絡于形身內屬于藏府

不及五
藏者如
汗出入
水也

此舉色與脈反者而詳診其病之不同也上文言病之新故必以色脈而參之矣至有色脈相反者亦必細診而詳參見也試以一端言之假如肝之脈弦腎之脈沉則肝與腎脈並至宜乎肝之色蒼腎之色黑其色當病毀傷之疾然見其蒼不見其黑而見其赤有心血之義參焉者何也須知肝脈而見脈色必曾有所吐或傷處亦有所出則腎脈亦不徒見而中水而濕必有之也若色赤不為徒見而已曾見血也正以沉脈屬水故耳否則色與脈反寧無諸經之病互見于其中乎

尺內兩旁則季脇也此審別形身藏府外內之法也尺內尺中也兩旁兩尺部之外旁也季脇兩脇之下

旁是闕部之兩旁即形身之兩脇寸部之兩旁即形身之兩腋書不盡言欲後舉之引伸也此答帝問乍在內乍在外奈何楊元如曰此節照應推而內之外而不內後內以候高內以候胸中照應推而外之內而不

外尺外以候腎尺裏以候腹尺以候腎以左右兩尺而候兩腎也兩腎附于季脇是季脇之內乃是兩腎藏之本位也夫五藏之氣行于脈中出于脈外如脈氣之向內數急則在內之皮膚亦急脈氣之向外數急則在外之皮膚亦急故所謂季脇者即脈氣之出于季脇也而以尺部向外之兩旁以候之所謂腹中者即

兩腎之中也故以尺部之向裏以候之即如胸中臆中者肺藏與中氣相通臆中乃心主之相位也揚元如曰所謂外者乃六脈之本位蓋脈居歧骨之外故以本位為外中附上左外以候肝內以候胃中附上者而偏于裏者為內也上節內字訓作部字此之裏字即是內字

上左手之關脈也心肝居左故左以候肝高者謂膈肉之下肝脾所居之郭郭也右外以候胃內以候脾候肝膈氣在中故以內候膈楊元如曰高者謂膈肉之下肝脾所居之郭郭也

右外者附右尺而上右手之關脈也脾主中土故以關內候脾陰內而陽外故以關外候胃吳兆璜曰此章以形身配天地之上下四旁以土居中故以關內候脾

五藏之血氣皆胃府之所生故藏氣不能自至于手太陰必因于胃氣乃至于手太陰也是以本經凡論五藏必及于胃而餘府多不與焉然而藏府雌雄各有并合故曰於合微之事追陰陽之變知陰者知陽知陽者知陰會心者自明也

○莫子超曰診候之法各有不同如此篇之法以左右之前後兩旁上下以候形身之外內上下者如三部九候之法以脈之法各有所不同如此篇之法以左右之前後兩旁上下以候形身之內上下者如三部九候之法以脈之法各有所不同如此篇之法以左右之前後兩旁上下以候形身

淨為在府沈為在藏蓋以藏府之經氣相通故于下一部之中而可以候藏府也而有以皮毛之氣候膈肌脈之氣候心脾筋骨之氣候肝腎蓋五藏之氣外合于皮毛筋骨故以舉業輕重而候五藏之氣者也診候心脾同各具其理善診者俱宜明上附上右外以候肺內以候胸中

張居上附上右者從右關而上右寸口也心脾所居也經曰宗氣行于胸中命曰氣海上出于肺循喉嚨而行呼吸左外以候心內以候臆中

勝心與小腸不可知也此節照應推而上之推而下之而下而不上

右是藏氣之出于左右於藏氣之偏轉曰天為陽地為陰東南為陽西北為陰聖人南面而立左為陽右為陰天也水生木木生火是也以心肝居左也地也二生火火生土土生金是以脾肺居右也此先天之五行本于陰陽水火分而生非藏體之謂也又心主脈肝主血血脈生于水精是以左手三部俱主血肺主周身之氣脾主元真之氣藏生于火是以右手三部皆主氣此皆陰陽互換之妙善診者不可不知
候前後以候後張前曰廣明後曰太衝寸為陽尺為陰故以兩**上竟上者胸喉中事也下竟下者少腹腰股**
膝脛足中事也張身上竟上者從尺關而直上于魚也下竟下者從寸關而直下于尺也夫身半以上為天
在竟字中分別前後者以寸尺定位也上下者從下而上從上而下也○張兆璜曰前後上下平以分之有如文王之卦離南坎北震東兌西以候形身之四象上竟上竟下竟下者有如伏羲之卦堅以觀之而天地定位矣此章以人身配天地之六合
三部九候之法配天地人三才人與天地參也

此名章藏府之脈見之于各部者如此尺內者左右尺部也尺內與季脇相近季脇者肋骨盡處也其穴
所以候肝左關之內所以候腎尺之外側所以候腹中腹中者小腹中也附而上之乃關脈也左關之外
外所以候肺右寸之內所以候胸中左寸之外所以候胃右關之內所以候脾又附而上之即寸部也右寸之
春為夏為東為南為前為外右手為秋為冬為西為北為後為內左寸之內所以候膻中大抵人身之脈左手為
皆胸之前脅及膻中之事右之寸口即氣口也名曰後後之所候皆胃之後背及氣管之事凡脈推而升
之謂自尺而寸乃上竟上也所以候胸與喉中之事凡脈推而下之謂自寸而尺乃下竟下也所以候少
腹腰股膝脛足中之事其左右上下之脈各有所屬者如此後世王叔和之脈其分部與此大同也
麤大者陰不足陽有餘為熱也張上章以脈體而候形身藏府之定位此下以脈象而候陰陽邪正之盛虛
熱中凡脈之麤大者即洪之脈乃陽脈也推陰氣
不足陽氣有餘故脈如此其病當為熱中也

來疾去徐上實下虛為厥癰疾來徐去疾上虛下實為惡風也張此以脈之來去上下以候陰陽上下外內
虛者寸實尺虛也此氣推上逆陽盛陰虛所謂一上不下寒厥也**虛者來疾去徐者來盛去悠也上實下**
來微去盛也上虛下實者寸虛尺實也此陽虛陰盛為惡風也蓋風為陽邪傷人陽氣在于皮膚之間風之
惡厲者從陽而直入于裏陰是以去疾下實也此言內因之**故中惡風者陽氣受也**張此復申明外淫之邪
病從內而外自下而上外因之邪從外而內自上而下也
也陽氣受邪則正氣虛傷故來
徐上虛邪氣內陷故去疾下實

卷二
二十五

凡脈之來者甚急其去甚緩蓋在上最實故來自疾上必形于表也在下頗虛故去自緩下必形于裏也其病當為厥疾及癩疾焉正以氣逆于上及項顛有疾所以來之甚速也苟非病之在上則去必不徐矣○脈之來者甚緩其去甚速蓋在上頗虛故來自徐在下最實故去自速其病當為惡風證焉正以人之感風者陽氣受之陽為表今上虛則表虛風必易感故不得不自速其病當為惡

有脈俱沉細數者少陰厥也沉細數散者寒熱也浮而散者為胸仆
此論脈因度數出入之有順逆也有上文之上盛下虛之厥脈厥因不同也天脈始于足少陰腎生于足陽明胃輸于足太陰脾轉而不回者也如脈俱沉細而數者此少陰厥也不上合于陽明少陰之氣轉輸于藏府故推見少陰本脈之瀯細也陽明之熱反下入于陰中故數也若沉細數散者此陰中所陷之陽散而陰陽相乘故為寒熱也如浮而散者此復上逆于陽分故為胸仆經曰清濁之氣相干亂于頭則為厥逆眩仆此言陰陽之氣不能上下和平循度環轉如陽陷于陰中則為沉細而數如陰陽相乘則為數散寒熱如陰反上逆于陽則為浮散而眩仆矣

沉細者腎脈也沉細而帶數則腎經之氣厥逆也故曰少陰厥也以下文推之其殆熱厥也歟據厥論之義亦當為熱厥
上文言沉細數者為少陰厥矣然沉細數中而脈有散意者陰陽相干故沉細者陰脈也數者陽脈也而復又見散此其所以為寒熱往來也○脈浮而虛散為無神氣虛而神不足故為頭眩而仆倒也然浮主有風則中風眩暈者亦有之也

諸浮不躁者皆在陽則為熱其有躁者在手諸細而沉者皆在陰則為痛骨其有靜者在足
此以浮沉躁靜而分手足之陰陽也諸浮者無論左右三部之浮而皆在于陽分其浮而躁在手之三陽也終始篇曰人迎一盛在足少陽者一盛而躁在手少陽即此意也無論左右三部之細而沉者皆在于陰分其沉細而有靜者在足之十二支故其有靜者知在足也太陽少陰為水火陰陽之正故為熱為骨痛也

此言脈有浮沉當分陽經陰經又即其躁靜而辨手足也言諸脈皆浮而浮中不躁其病當在足之陽經蓋浮為陽故屬陽經而不躁為陽中之陰乃知其手足也惟浮為陽脈病當在表有熱若浮而帶躁則為陽中之陽而火升于上其病不在足經而在手經矣諸脈皆浮細而沉細中不靜其病當在手之陰經蓋沉細為陰故屬陰經而不靜為陰中之陽乃知其手足也惟沉細為陰脈病當在裏骨痛若沉細帶靜則為陰中之陰而寒入于下其病不足手經而在足

數動一代者病在陽之脈也洩及便膿血
此申明浮沉之在氣而不在經也所謂諸浮在陽諸沉在陰者便膿血之經證矣陽熱在經故脈數動熱洩及便膿血在陽之脈則脈見數動而為傷血分故便膿血下洩故一代也

脈以六至為數數動者為陽脈技病在陽經脈
代者為有積故腸胃當洩其便宜有膿血也

脈以六至為數數動者為陽脈技病在陽經脈
代者為有積故腸胃當洩其便宜有膿血也

脈以六至為數數動者為陽脈技病在陽經脈
代者為有積故腸胃當洩其便宜有膿血也

脈以六至為數數動者為陽脈技病在陽經脈
代者為有積故腸胃當洩其便宜有膿血也

脈以六至為數數動者為陽脈技病在陽經脈
代者為有積故腸胃當洩其便宜有膿血也

脈以六至為數數動者為陽脈技病在陽經脈
代者為有積故腸胃當洩其便宜有膿血也

脈以六至為數數動者為陽脈技病在陽經脈
代者為有積故腸胃當洩其便宜有膿血也

脈以六至為數數動者為陽脈技病在陽經脈
代者為有積故腸胃當洩其便宜有膿血也

脈以六至為數數動者為陽脈技病在陽經脈
代者為有積故腸胃當洩其便宜有膿血也

聖極經曰濇少為氣

心積與肺積統言腹積肝脾腎之積也

身有熱者即尺

內兩傍

則季脇

也心腹

積者即

尺裏以

候腹關

以候高

候脾向

胸中體

中而上

諸過者切之濇者陽氣有餘也滑者陰氣有餘也陽氣有餘為身熱無汗陰氣有餘為多汗身寒陰陽有餘則無汗而寒此論外淫之邪而致陰陽氣之為病者脈證各有別也諸過者謂諸邪所傷而為有過之脈也邪在陽分故身熱無汗邪在陰分故多汗身寒陰陽並受其邪則無汗而寒也

濇 此言濇滑之脈當知陰陽之有盛衰而其證亦以異也凡人有病者如有過誤相似故曰過本篇上文曰故乃可診有過之脈陽氣者衛氣也陽經之氣亦曰陽氣陰氣者營氣也陰經之氣亦曰陰氣濇者如刀刮竹而往來難陰脈也濇脈見者乃陰氣之不足當知其陽氣之有餘滑者指下如珠而往來盛陽脈也滑脈見者乃陽氣之不足當知其陰氣之有餘惟濇脈為陽氣之有餘則火盛其身有當熱且陰氣不足故無汗耳惟滑脈為陰氣之有餘則多汗且陽氣不足故身冷耳若濇滑兼見而陰陽俱有餘則陽有餘為無汗陰有餘為身冷宜二證皆見也按此節不分外感內傷皆然然醫工能于有餘者濇之不足者補之外感則先瀉而後補內傷則先補而後瀉或補瀉兼施則不失靈樞經脈篇實瀉虛補之義矣但須人迎盛者為外感氣口盛者為內傷不可誤診而妄治耳

推而外之 內而不外有心腹積也推而內之 外而不內 身有熱也推而上之 上而不下 腰足清也推而下之 而不上 頭項痛也此復結前章之義首章以脈體而定形身藏府之外內上下此以邪病于形身藏府之右指三指向外以按之脈偏盛向內而不外者此邪在心腹之間而成積也推而內之者以左右三指向內以候之脈偏盛于外而不內者邪在外而身有熱也推而上之者以三指平按而審之上而不下者其氣上盛下虛當主腰足清冷也推而下之者其氣下盛上虛當主頭項痛也外內論邪病之有餘上下論正氣之不足○張兆璜曰吹推二義皆可推而外之內而不外推而內之外而不內者此邪病偏盛于外內故即推之而不移推而上之而上而下推而下之而下而不上此推詳其正氣之虛於上

推 此言脈之偏于表裏者其證異也舉指于皮膚之間推而外之宜乎脈之浮也但沉而不浮則內而不外是必在表身熱故外而不內者如此○此言脈之偏于上下者其證異也推而上之以按其上部但脈止見于上部而下部則無則氣有升而無降其腰足必不足而清冷也推而下之以按其下部但脈止見于下部而上部則無則氣有降而無升其頭項必不足而痛也甲乙經以上而不下作下而不上下而不上作上而不下始于文義尤順與上文正相類但神聖之語與後世不同不必以是為拘也

按之至骨脈氣少者腰脊痛而身有痺也此反結上文而言所謂外內上下者非浮沉舉按之法也謂若浮為在外沉為在內病腰脊痛而身有痺者直按之至骨如心

也
莫子晉
曰書不
盡言言
不盡意
邪病正
氣又當
互換相

腹之積又當如何而按之聖人反覆辨論曲盡婆心○楊元如曰病在陰者名曰痺故當按之至骨此復以淳沉舉按以候皮肉筋骨之淺深類而推之亦可內合于五藏然又一法也
此言脈之按而無力者其病當在下也▲痺之為義詳見痺論及靈樞壽夭剛柔篇末二節之所謂寒痺也

平人氣象論篇第十八

詳論平人病人脈體氣象故名篇

黃帝問曰平人何如**平人**平常無病之人無病之人自有平常之脈反常則為**岐伯對曰**人一呼脈再動

一吸脈亦再動呼吸定息脈五動閏以太息命曰平人平人者不病也**出氣曰呼入氣曰吸一呼再動一吸再**

動呼吸定息脈計五動蓋閏以太息故五動也閏餘也太息者呼吸定息之時有餘不盡而脈又一動當以如歲餘之有閏也蓋人之呼吸乃陰陽之氣出入循環有若寒暑往來而成歲故宜閏以太息之有餘當以

不病調病人醫不病故為病人平息以調之為法**張**不病者其息平病者其息亂醫者不病

此言一息五至之診為無病也鼻中出氣曰呼入氣曰吸呼吸定息總為一息言醫人一呼而彼脈遂再動一吸而彼脈遂再動呼吸定息脈遂五至猶歲之有閏是閏以太息之脈乃所謂一息五至也如

此者名曰平人平人者不病也蓋醫人一息則無病之人亦一息所以知其脈之五動為不病也當以不病之人調彼有病之人緣醫者自己不病故因彼病人乃平自己之息以調候之耳此所以為診法也▲

按人身之脈總計一十六丈二尺見靈樞脈度篇一呼脈行三寸一吸脈行三寸一百三十五息脈行八丈一尺二百七十息行十六丈二尺為一周晝一夜計一萬三千五百息脈行八百一十丈為五十周

即一十六丈二尺之脈而積之也見靈樞脈度五十營等篇

人一呼脈一動一吸脈一動曰少氣**張**榮氣宗氣行于脈中衛氣行于脈外榮衛相將脈隨氣轉

此言一息二至之脈為少氣自平脈之不及者言之也一呼脈當再至而今止一動一吸亦當再動而

今亦止一動則一呼一吸總為一息之間止得二至而已脈訣以二至為敗脈難經以為離經脈由正

氣衰少故脈如是也▲按人身一呼再動脈行三寸今曰一動則脈行一寸五分比平人減四百五丈所

以為少氣也

宗氣積于胸中者上出于喉以連呼吸一呼脈一至者亦宗氣之危也

太過之脈病從外而內尺不熱之脈尺寸熱猶寸足之長短口

毛脈見于春金反虛其胃矣所

人一呼脈三動一吸脈三動而燥尺熱曰病温尺不熱脈滑曰病風脈澹曰痺
有餘之邪從外而內也温病者冬傷于寒至春發為温病冬傷于風至春發為風温此皆伏匿之邪出內而外從陰而陽故尺中熱也風為陽邪傷人陽氣故尺不熱氣分之邪留而不去則于外經故脈滑也痺者閉也邪積而不行故脈澹泣也蓋言從內而外者為温病從外而內者為風邪留着于外內出入之間者為痺也上節言不及者緣正氣衰少此言太過者乃邪氣有餘而有餘之邪又有陰陽外內出入之別

此言一息六至之脈為諸病自平脈之太過者言之也一呼脈當再動而今則三動一吸脈當再動而今則三動今則三動則一呼一吸總為一息為六動矣脈訣以為數脈難經亦以為離經脈是六至而躁躁者動之甚也今尺脈躁動當以躁為煩燥按靈樞終始禁服等篇為有一倍而躁二倍而躁等語則躁本言脈不言病也脈帶滑則滑者即前篇陰氣不足陽氣有餘也陽氣不足當為裏虛而為痺其脈病相應者如此

人一呼吸四動以上曰死脈絕不至曰死乍疎乍數曰死
之甚故為死脈以上論脈平者命曰平人太過不及則病劇者死矣平人之常氣稟于胃胃者平人之常氣也人無胃氣曰逆逆者死
之脈當以胃氣為本也平人之常受氣于穀穀入于胃五藏六府皆以受氣故胃者平人之常氣也人無胃氣是生機已絕絕則死矣

此舉三者之脈為必死以其無胃氣為逆也人一呼脈當再動而今曰四動則一吸脈當再動而亦四至為歸墓十一二則為絕魂脫故皆謂之曰死脈也此則自五至以上之太過者言之耳若脈絕不至則一呼一吸按之不來正氣衰盡故亦謂之曰死脈也此則自五至以下之不及者言之耳又有乍時而疎脈不應指而來乍時而數脈或連指而來是乃胃氣不和正氣無主故斷之曰死也此則非太過非不及而脈之離亂者耳蓋以平人常時之脈氣必稟于胃氣而生人無胃氣則已上諸脈見矣夫是之謂曰逆逆則知其為死也

春胃微弦曰平弦多胃少曰肝病但弦無胃曰死
胃氣者中土柔和之氣也弦乃東方春木之象微乃胃氣之和平故春得胃氣而脈微弦曰平弦多而少柔和之氣而養此五藏之真此節以四時而合于五藏末節以五藏之氣而合乎四時

胃而有毛曰秋病毛甚曰今病
毛為秋屬脈金如春雖得微弦之平脈而兼有輕浮之脈此金來尅木至秋金令之時則當疾矣如毛脈過甚此木受金刑當主肝病此復言四時之脈各有所主之氣如見尅賊之脈雖有胃氣而亦

胃矣所
卷二
二十五

即侮而受邪四藏微此

藏真者即肝之

石心之

累胃如

連珠皆

真藏由

脈象由

六府津

液之所

資生故

此藏春

肉筋脈骨

能為藏真散于肝肝藏筋膜之氣也
臟真者真臟所藏之神馬神在臟為肝在體為筋言真藏之神散于病也
藏真散于肝肝藏筋膜之氣如春木微弦之脈乃因胃氣而至于手大陰故曰脈不得胃氣肝不強腎不石是弦鈞毛石之脈亦皆胃氣之所生

此承上文人無胃氣口逆故此下五節遂言五藏皆以胃氣為本而此一節則自肝脈而言之也春時肝脈必主于弦然春有胃氣則脈斯微弦夫是之謂曰平微者和也
靈樞終始篇云邪氣來也緊而疾殺氣來也徐而和
若弦脈甚多而胃氣甚少則弦而不微是不和也
肝藏當有病矣幸而曰少止謂之病設止有弦脈而全無胃氣則當謂之死耳夫曰弦多胃少曰但弦無胃皆自脈體太過者言之也
有等春有胃氣而毛脈兼見是肺脈來不見也
肺主秋故病當見于秋有等胃氣少而毛脈甚足金來尅木也
肝主春故病當見于今皆自脈體之不見及者言之也
何也肝藏本有真氣惟春則發于肝肝藏筋膜之氣故

肝主木木主春肝主筋筋病見于春金匱真言論曰是以知病之在筋也
夏胃微鈞曰平鈞多胃少曰心病但鈞無胃曰死
乃今冬之脈微鈞而帶石乃火中有水至冬水氣所藏真通于心胃而有石曰冬病石甚曰今病
王之時而為病矣如水氣大甚此火受水尅當即病矣
藏真通于心

藏血脈之氣也
夏藏之元真通于心而主藏血脈之氣
此以心脈之病言之也夏時心脈必主于鈞鈞者如木盛下垂前曲後偃如操帶鈞者是也然夏有胃氣則脈斯微鈞夫是之謂曰平若鈞脈甚多而胃氣甚少則鈞而不微是不和也
心藏當有病矣幸而曰少止謂之病設止有鈞脈而全無胃氣則當謂之死矣夫曰鈞多胃少曰但鈞無胃皆自脈體之太過者言之也
有等春有胃氣而石脈兼見是腎脈來不見也腎主冬故病當見于冬有等胃氣少而右脈甚是水來尅火也
心主夏故病當見于今皆自脈體之不及者言之也何也心藏本有真氣惟夏則通于心

長夏胃微與弱曰平弱多胃少曰脾病但代無胃曰死
長夏濕土主氣微與弱者中土柔和之氣也代者以柔和相離脾之平脈也如但代而無微與之和此胃氣已絕故為與弱有石曰冬病弱甚曰今病
張有石死脈蓋脾之得以灌漑于四藏者由胃氣之所生故但代無胃曰死
長夏濕土主氣微與弱者中土柔和之氣也代者以柔和相離脾之平脈也如但代而無微與之和此胃氣已絕故為與弱有石曰冬病弱甚曰今病

是所不勝之水氣反來侮土至冬時水氣反虛而為病矣弱甚也脾藏真濡于脾脾藏肌肉之氣也
氣太弱當主即病蓋言乘侮太甚者即病而本氣虛者亦即病也
真濡于脾而主藏肌肉之氣也
楊元如曰肝主疎洩故曰散心主血
當作石

脈故曰通肺主灌漑故曰濡肺藏居尊故曰高腎為水藏故曰下
弱甚之弱

來乘傷
此五藏
之氣當
兼歲運
看

此舉胃脈之病言之也長夏六月建未之月也長夏屬土胃亦屬土故胃脈主土主于長夏長夏胃脈
脾與胃為表裏也幸而曰少止謂之病設止有代脈而且無胃氣則當謂之死矣代者脈來中土不能自
還脾氣衰弱之甚也夫曰弱多胃少曰但代無胃皆自脈體之太過者言之也有等脈來與弱而至沈如
石以石主冬脈故病當見于冬有等脈已如石而石之又甚是水來尅火不能生土也胃主長夏故病當
見于今皆自脈體之不及者言之也何也脾藏本有真氣惟長夏則通于脾脾藏肌肉之氣故脾主土土
主長夏脾主肌肉肌肉病于長夏金
廣真言論曰是以知病之在肉也

秋胃微毛曰平毛多胃少曰肺病但毛無胃曰死

張毛乃秋金之脈微則柔和之胃氣也秋得胃氣而脈微
毛曰平毛多而少柔和之氣曰肺病但毛無胃曰死

毛而有弦曰春病弦甚曰今病**張**毛而有弦是所不勝之木氣反來侮金則木虛其本位甚矣至春當木旺之
金氣當即病矣按平脈篇曰脈有相乘有縱有橫水行乘火火行乘土土行乘金金行乘木木行乘水水行乘金名曰橫
是四時之中皆有縱有橫縱者雖得胃氣而所不勝乘之故曰胃而有毛胃而有石橫者藏氣不足而所勝
妄行故曰毛而有弦石而有鉤此藏氣橫行是以本位虛而反招讐復按四
長夏之中文義三換當知四時之氣而有縱有橫有客氣甚而本氣虛也 **藏真高于肺以行榮衛陰陽也**

張金藏之元真高居于肺而主行榮衛陰陽肺主周身之氣
而朝百脈也○元如曰相傳之官變理陰陽宣布政令

此舉肺脈之病言之也秋時肺脈必主于毛輕虛似浮謂之毛也然秋有胃氣則脈斯微毛大是之謂
曰平若毛脈甚多而胃氣甚少則毛不微是不和也肺藏當有病矣幸而曰少止謂之病設止有毛
脈而全無胃氣則當謂之死矣夫曰毛多胃少曰但毛無胃皆自脈體之太過者言之也有等有毛脈而
又有弦脈是肝脈來見也肝主春故病當見于春有等毛脈而弦脈甚則金來尅木也肺主秋故病當
見于今皆自脈體之不及者言之也何也肺藏自有真氣惟秋則
高于肺肺行營衛二氣陰陽諸經故肺脈衰而己前諸證因之也

冬胃微石曰平石多胃少曰腎病但石無胃曰死

張石乃冬藏之脈微則柔和之胃氣也腎得胃氣而脈微
石曰平石多而少柔和之氣曰腎病但石而無胃氣曰

石而有鉤曰夏病鉤甚曰今病**張**石而有鉤大海水也立夏火氣反虛
而為病矣若乘侮太甚當主今病

水藏之元真下藏于腎而主藏骨髓
之氣五運行論曰腎生骨髓髓生肝

此舉腎脈之病言之也冬時腎脈必主于石如石之沉于水也然冬有胃氣則腎斯微石大是之謂曰
平若石脈甚多而胃氣甚少則石而不微是不和也腎藏當有病矣幸而曰少止謂之病設止有石脈

卷之三
六

而全無胃氣則雷謂之死矣夫曰石多胃少曰但石無胃皆自脈體之大過者言之也亦有等有石脈而鈞脈兼見是心脈來見也心主夏故病當見于夏有等石脈少而鈞脈甚則火甚生土水受火土之邪腎主冬故病當見于冬皆自脈體之不及者言之也何也腎藏本有真氣惟冬則通于腎腎藏通骨髓之氣故腎主水水主冬腎主骨髓骨髓病于冬金匱真言論曰是以知病之在骨也

胃之大絡名曰虛里貫膈絡肺出于左乳下其動應衣脈宗氣也
此言五藏之脈資生于胃而胃氣之通

之所生積于胸中上出喉嚨以司呼吸行于十二經隧之中為藏府經脈之宗故曰宗氣胃之大絡貫膈絡肺出于左乳下而動應衣者乃胃府宗氣之所出此脈以候宗氣者也○揚元如曰首句之其動應衣跟着脈宗氣而言言乳下之應衣而動者此宗氣之所出之脈後句之其盛喘數絕者則病在中結而橫有積矣動應衣跟着宗氣泄也而言言動而應衣此宗氣外泄蓋動之甚矣

絕不至曰死乳之下其動應衣宗氣泄也
此言四時胃少曰病者宗氣之為病也五藏無胃氣曰死者宗氣數絕者宗氣病于膈中也如脈結而有止者虛里之橫絡有積滯者是胃氣少而為五藏之病者宗氣之有虛有實也如虛里之脈絕不至者胃府之生氣絕于內也乳之下其動甚而應衣者宗氣欲泄于外也此無胃氣而為五藏之死脈也

胃之大絡
大絡也長從胃而注于五藏者也刺節論曰六經調者謂之不病一經上貫下虛而不通者此必有積絡盛加于大經

欲知寸口太過與不及寸口之脈中手短者曰頭痛寸口脈中手長者曰足脛痛寸口脈中手促上擊者曰

肩背痛寸口脈沉而堅者曰病在中寸口脈浮而盛者曰病在外寸口脈沉而弱曰寒熱及疝瘕少腹痛寸

口脈沉而橫曰脇下有積腹中有積積痛寸口脈沉而喘曰寒熱
此以寸口而候外因之病也夫寸為陽尺為陰外為陽內為陰皮肉筋骨為陽

腹中腸內為陰蓋天地四時之氣從外而內由陽而陰故以寸口之浮沉以候外因之外內者寸口之脈中手短者此推在寸之陽部故主頭痛諸陽氣之在上也寸脈中手長者寸脈直下于尺中此陽邪直行于

通視而
寫之此
所謂解
結也

高士宗

曰上節

診寸中

節診尺

下節診

關

病痰之

證有在

在血者

形身之外而有上中下之分也。況為在裏浮主在外寸口脈沉而堅主病邪堅積在裏若浮而盛主邪病在于外。此以寸口之浮沉而別外邪之在形身之內也。寸口脈沉而弱此正氣虛而陽邪直入于裏陰之下也。于裏陰陽相乘故主寒熱陽邪入裏故又主疝瘕而少腹痛。此緣正氣弱而陽邪直入于裏陰之下也。腸下主身半之中腹中為形身之裏寸口脈沉而橫是外邪入于裏陰而上逆陰陽相搏故為寒熱。此又寸口之沉候外因之邪入于裏陰而亦有上中下之別也。○莫子晉曰：春胃微弦夏胃微鉤乃天四時之脈。盛滑堅者曰病在氣而合于人之五臟也。是以天地四時之邪亦從外而內故當以寸口之浮沉別之。脈盛滑堅者曰病在外。脈小實而堅者曰病在內。脈小弱以瀋謂之久病。脈滑浮而疾者謂之新病。脈急者曰疝瘕少腹痛。脈滑

曰風脈瀋曰痺。緩而滑曰熱中。盛而緊曰脹。此復以寸關尺之三部而候病之外內新故也。曰脈盛脈小下者候表裏陰陽之氣也。蓋天地四時之邪始傷氣分留而不去則入于經。然亦有始終留于氣分者有即轉入于經者邪之中人變幻不一故當以脈診之。是以氣分之邪止見寸口之浮沉長短如入于經則有清瀋緊急之形象矣。夫脈乃陰血氣分之陽邪入經陰陽相搏其脈則滑是以脈盛滑者病在外有餘之病故堅而有力也。夫經脈外絡形身內連臟腑病在內者故小實而堅也。此以三部之盛滑小實而分別邪正之在外在內也。始受之病邪正相持故滑浮而疾久則血脈已傷故小弱以瀋也。諸急為寒故主疝瘕在內滑主陽熱故主風邪在陽此又以三部之急滑以別邪病之在陽絡陰絡也。痺者閉也。風寒濕邪皆能為痺或在于皮肉筋骨之間或內舍于五臟六腑故痺病于外內之間者其脈皆主瀋也。緩為脾脈滑浮而疾為脾脈滑寸口之脈可以驗諸病也。寸口者氣口也。經脈別論曰氣口成寸以決死生。難經曰脈會大淵。此言寸口之脈中醫人之手指而短者其病止在上不及于下。名曰頭痛蓋寸主上部惟其頭痛故按之短而易見也。前篇云推而下之而不其上頭項痛也。寸口之脈中醫人之指而長者其病當在下。名曰足腫痛蓋長脈舉之有餘過于本位故其沉而在足也。寸口之脈中醫人之指而長者其病當在下。在上故其脈從上也。名曰肩背痛寸口之脈至沉而且堅者病必在裏故曰病在中寸口之脈至浮而且盛者病必在表故曰病在外寸口之脈沉而且弱沉為陰虛弱為陽虛陰陽相搏故為寒熱往來也。及疝瘕少腹痛亦有此沉弱之脈但當與下文脈急者曰疝瘕少腹痛參之。據理此處及疝瘕少腹痛六字為衍。寸口之脈沉而且橫則腸下當有積及腹中亦有積積作痛也。寸口之脈理此處及疝瘕少腹痛六字且聖者陽脈也。亦病之在外也。沉而堅者固病在內然脈之小實而堅者陰脈也。亦病之在內也。脈來小弱而又且瀋是皆陰脈來見乃血氣之虛也。謂之久病脈來滑浮而且又疾是皆陽脈來見乃邪氣盛也。謂之新病脈來甚急者疝瘕在內而少腹痛不但上文脈之沉弱者為有此證也。脈來見滑是滑為陽脈

此言寸口之脈中醫人之手

指而短者其病止在上不及于下。名曰頭痛蓋寸主上部惟其頭痛故按之短而易見也。前篇云推而下之而不其上頭項痛也。寸口之脈中醫人之指而長者其病當在下。名曰足腫痛蓋長脈舉之有餘過于本位故其沉而在足也。寸口之脈中醫人之指而長者其病當在下。在上故其脈從上也。名曰肩背痛寸口之脈至沉而且堅者病必在裏故曰病在中寸口之脈至浮而且盛者病必在表故曰病在外寸口之脈沉而且弱沉為陰虛弱為陽虛陰陽相搏故為寒熱往來也。及疝瘕少腹痛亦有此沉弱之脈但當與下文脈急者曰疝瘕少腹痛參之。據理此處及疝瘕少腹痛六字為衍。寸口之脈沉而且橫則腸下當有積及腹中亦有積積作痛也。寸口之脈理此處及疝瘕少腹痛六字且聖者陽脈也。亦病之在外也。沉而堅者固病在內然脈之小實而堅者陰脈也。亦病之在內也。脈來小弱而又且瀋是皆陰脈來見乃血氣之虛也。謂之久病脈來滑浮而且又疾是皆陽脈來見乃邪氣盛也。謂之新病脈來甚急者疝瘕在內而少腹痛不但上文脈之沉弱者為有此證也。脈來見滑是滑為陽脈

謂之新病脈來甚急者疝瘕在內而少腹痛不但上文脈之沉弱者為有此證也。脈來見滑是滑為陽脈

音節內經

卷二

二

此結寸口及三部之逆

診視也論診尺必先視臂之脉滑者謂寸關之脉滑也滑主陽病瀉主血病

風者陽先受之故當病風脉來見瀉是瀉為陰脉主陰血不足故當病痺脉來緩而滑者緩而脾脉有餘滑為胃火甚盛故為熱中脈來盛而緊者盛則邪氣有餘緊則中氣不舒故曰脹

脉從陰陽病易已脉逆陰陽病難已脉得四時之順曰病無他脉反四時及不間藏曰難已張所謂陰陽者下也言藏府之脉陰陽并交雌雄相應內外循環此為順也如陰陽反逆其病為難愈脉得四時之順者春脉微弦夏脉微鈞此得四時生氣之順而無他變也反四時者春胃而有毛夏胃而有石也間藏者相生而傳也不間藏者相剋而傳也如外淫之邪始傷皮毛則內合于肺肺欲傳肝而腎間之腎欲傳心而肝間之肝欲傳脾而心間之心欲傳肺而脾間之脾欲傳腎而肺間之此節乃總結上文之義

傷則陰病當見陰脉也故脉順陰陽則病易已有等脉逆陰陽則病外感者陽病見陰脉陰病見陽脉

内傷者陽病見陰脉陰病見陽脉皆病之難已者也○又此脉當與時而相順也春病得弦脉夏病得鈞脉秋病得毛脉長夏得緩脉冬得石脉反四時者如肝病乘土當傳之于脾乃不無間藏之于脾

脉長夏得弦脉秋得鈞脉冬得石脉反四時者如肝病乘土當傳之于脾乃不無間藏之于脾而傳之于心則間其所勝之藏而傳之于所生之藏矣難經五十三難所謂間藏者生是也及無間藏之脉皆謂之難已耳

臂多青脉曰脫血張此論內因之病自內而外從尺而寸由血而經而氣也臂多青脉者臂內浮見之絡亦緩故善調尺者不待于寸善調脉者不待于色能參合而行之可為上工尺脈緩瀉謂之解你安卧脈盛謂之脫血尺瀉脉滑謂之多汗尺寒

脈細謂之後泄脉尺羸常熱者謂之熱中張此以尺部而候五藏之病也緩為脾脉瀉主藏氣不足解你懈

火盛而血不藏也靈樞經尺篇曰尺膚滑者風痺也夫邪迫于經其脉則滑以風之陽邪閉于皮膚之間而迫于經脉故主多汗所謂陽加于陰謂之汗汗乃陰之液也此以脉尺而知肺合之泄汗則主陰故脉細也

寒其脉小者泄少氣夫陽氣生于陰中又膚寒生陽之氣少矣陽氣衰于下故主虛泄泄則主陰故脉細也此以脉尺而知病之外內上下也

是以脉尺而知病之外內上下也

馬此言尺脉亦可以驗諸證也臂多青脉者大凡筋脉之中皆血也血多則赤血少則青故知脉青為脫

不可名狀謂之解你也▲王注釋詳你為寒不寒熱不熱者本刺瘡論是少陽之瘡有令人身體解你寒

不甚熱不寒安卧者不能起也脉或者火愈熾也火熱則血妄行故亦謂之脫血蓋上文脫血有數脫

不名狀謂之解你也▲王注釋詳你為寒不寒熱不熱者本刺瘡論是少陽之瘡有令人身體解你寒

之義非一時火盛而暴脫故其脈不甚其脈當青此曰脫血者有大盛而暴脫之義其脈亦未必不青也
尺脈來濡而又兼滑瀉為陰虛滑為陽盛謂之多汗陰陽別論云陽加于陰謂之汗尺部見冷而脈又兼
細是寒氣在腹泄利未已謂之後泄尺脈常熱而脈又粗大是熱
氣在腹謂之熱中也按靈樞論脈診尺篇據尺以驗諸病尤詳

肝見庚卒死心見壬癸死脾見甲乙死肺見丙丁死腎見戊己死是謂真藏見者死
此論真藏之脈見而

五藏之氣地之五行而生地之五行天之十干所化是以生于五行而死于十干也按此節當在篇末詳詳
如彈石曰腎死之下誤脫在此者也楊元如曰此章引靈樞診尺篇之文以證診尺之義而靈樞篇內亦無
此節文宜
改正為是

此言真藏脈見者各有相尅之死期也庚辛者金日也肝之真藏脈見而全無胃氣則至庚辛日而死
也脾之真藏脈見而全無胃氣則至甲乙日而死以木尅土也丙丁者火日也肺之真藏脈見而全無胃
氣則至丙丁日而死以火尅金也戊己者土日也腎之真藏脈見而全無胃氣則至戊己日而死以土尅
水也是謂真藏
脈見者皆死也

頸脈動喘疾欬曰水目內微腫如卧蠶起之狀曰水溺黃赤安卧者黃疸已食如飢者胃疸面腫曰風足脛
腫曰水目黃者曰黃疸
此以視疾而知其病也按此節引靈樞論疾診尺之文少加刪改以證診尺之義
為風水也此又不待持脈而知其病也楊元如曰診尺而知解條多汗之病在外視疾而知水飲黃疸之病
在內故曰皆疾診尺謂
論證視尺皆可以知病

此言即諸證而可以辨曰水曰黃疸曰胃疸曰風之異也水氣上逆則頸脈者人迎大迎等穴也其脈
也目下亦陰也腹者至陰之所居故水在腹中者目下微腫如卧蠶起之狀是水之證也評熱論曰水者陰
已食知飢是之謂胃疸也王叔和脈經分黃汗黃疸酒疸穀疸女勞疸五者大義視玉機微義稍詳靈
樞論疾診尺篇云身痛而色微黃齒垢黃爪甲上黃黃疸者其面發腫蓋面為諸陽之會風屬陽上先受
疸之證脈經之穀疸即本文之胃疸也然水證有黃疸者其面發腫蓋面為諸陽之會風屬陽上先受
之故感于風者面必先腫不可誤以為止于水也評熱論穴論靈樞論疾診尺篇皆名曰風水丹
谿無風水門專利其水而不用風藥其病難愈王注以為胃風者非及考風論胃風之狀並無面腫之說

此言即諸證而可以辨曰水曰黃疸曰胃疸曰風之異也水氣上逆則頸脈者人迎大迎等穴也其脈
也目下亦陰也腹者至陰之所居故水在腹中者目下微腫如卧蠶起之狀是水之證也評熱論曰水者陰
已食知飢是之謂胃疸也王叔和脈經分黃汗黃疸酒疸穀疸女勞疸五者大義視玉機微義稍詳靈
樞論疾診尺篇云身痛而色微黃齒垢黃爪甲上黃黃疸者其面發腫蓋面為諸陽之會風屬陽上先受
疸之證脈經之穀疸即本文之胃疸也然水證有黃疸者其面發腫蓋面為諸陽之會風屬陽上先受
之故感于風者面必先腫不可誤以為止于水也評熱論穴論靈樞論疾診尺篇皆名曰風水丹
谿無風水門專利其水而不用風藥其病難愈王注以為胃風者非及考風論胃風之狀並無面腫之說

揚元如

曰此章

論於尺

若以手

少陰心

脈言之

與二經

不合矣

此復結

尺脈之

逆從也

尺脈近

陰如初

出之陽

故曰四

時未有

藏形

惟不足腫之腫則止謂之水耳蓋足少陰腎經之脈上循脛至陰股故病如是也且黃疸之目必黃以熱積胸中上薰于目而然

婦人手少陰脈動甚者妊子也張此復言於尺之微妙非惟知病而婦人之妊子亦可以分別也子男子也

右女

張此言婦人妊子之脈也左手寸部屬手少陰心經而手太陽小腸經之脈為之表裏脈賦云太陽大乃男脈故知手少陰之脈動甚者為妊男子也靈樞論疾於尺篇與此同後世更手為足蓋不考二經皆

同故也由此推之則右手寸部屬手少陰肺經當為妊女子者可推矣

脈有逆從四時未有藏形春夏而脈瘦秋冬而脈浮大命曰逆四時也張從順也後章專論五藏氣外合于

石之藏形而陰陽出入之大繫不可逆也

張此舉脈之與時相逆者言之也脈有順四時者即上文脈得四時之順曰病無他是也脈有逆四時者未有正藏之脈相形而他藏之脈反見春夏脈宜浮大今反沉細而瘦秋冬脈宜沉細今反浮大而肥

此即所謂逆四時也玉機真藏論云未有藏形于春夏而脈沉濇秋冬脈浮大名曰逆四時與此意同

風熱而脈靜泄而脫血脈實病在中脈虛病在外脈濇堅者皆難治命曰反四時也張夫天地有四時之寒

大沉瘦之陰陽即受病之脈氣亦有外內虛實之相應是以脈不應病者命曰反四時也如風熱之病氣應浮動而脈反靜泄脫之病氣應虛散而脈反實病在中者氣應沉實而脈反虛病在外者氣應升浮而脈反

堅濇此脈證之不相應者正氣亂也故為難治

張此言脈與病反者是亦脈與時反之意也病由風熱脈宜浮大而反沉靜則陽病見陰脈也泄利脫血

二證脈宜沉細而反實大則陰病見陽脈也病在中者脈為有力則中氣方盛今脈反虛病在外者病

而脈大脫血而脈實是與本篇大義相同病在中脈實堅病在外脈不實堅者皆難治則稍異耳又王注

以命曰反四時也為衍文殊不知古人以彼形此則未必非取譬之意言此等之脈猶反四時之義故曰難已也

人以水穀為本故人絕水穀則死脈無胃氣亦死所謂無胃氣者但得真藏脈不得胃氣也所謂脈不得胃

亦以精
水之有
餘不足
為反四
時是二
反字之
有別矣
而曰反
四時有
止應不
在四脉
氣上論

氣者肝不弦腎不石也
藏脉見而不得微和之氣也
致于手太陰必因于胃氣乃至于手太陰也
毛冬為石皆得胃氣而為之也
論四時之脉得胃氣之和者命曰平人後章論五藏之真亦四時以胃氣為本也

太陽脉至洪大以長少陽脉至乍數乍疎乍短乍長陽明脉至浮大而短
以膜相連耳是以胃氣之行于五藏者由脾氣之轉輸故太陰為之行氣于三陰陽明者表也五藏六府之
海也亦為之行氣于三陽是以藏府各因其經而受氣于陽明見焉故太陽之洪大陽氣之盛也少陽之乍
忽初生之象也陽明之浮大而短者兩陽合明陽盛
而問于二陽之間也此三陽之氣亦胃府之所生也

此舉三陽之脉而言之正見脉貴順四時也按難經之意以為得第三甲子太陽旺歲有閏月有大小
之甚感故純見陽脉而無陰脉者如此得第一甲子少陽旺大約在十一二月也其氣尚微其候當寒
者如此得第二甲子陽明旺大約在正二月也其氣始萌未感其候始暄故脉之至也既浮且大又見
其短蓋浮大為陽短則為陰而陽氣壯故陽脉盛而陰脉微者如此此則難經之與內經相同者難經
又云太陰之至緊大而長少陰之至緊細而微厥陰之至微沉短而數其意已為得第四甲子太陰之氣旺
大約在五六月也其氣水夏餘陽陰氣始至其得暑溫故脉之至也緊大而長蓋紫為陰脉大者長者

為陽脉而陰之初生致陰脉微而陽脉盛者如此得第五甲子少陰旺大約在七八九月也陽氣良微陰
氣漸盛其候清涼故脉之至也緊細而微蓋紫細與微皆陰脉也而陰之方盛故陰脉之全見者如此得
第六甲子厥陰旺大約在十月十一月十二月也陰氣極盛其候寒凝故其脉之來也沉短而數蓋沉短而
數陰脉之極也而陰脉之正感故陰脉之甚重者如此此則內經所遺而難經之所備其必有所本也
按王注高靈陰陽脉法
亦後世假託之言耳

夫平心脉來累累如連珠如連環玕曰心平夏以胃氣為本
也環玕美石之似珠者取其温润而柔滑也此藏真之脉柔與和平者得四時之胃氣也前節以四時胃氣
實于藏真故曰春胃微弦夏胃微鈞此節以五藏之真得四時胃氣故曰平心脉來夏以胃氣為本平肺脉

也環玕美石之似珠者取其温润而柔滑也此藏真之脉柔與和平者得四時之胃氣也前節以四時胃氣
實于藏真故曰春胃微弦夏胃微鈞此節以五藏之真得四時胃氣故曰平心脉來夏以胃氣為本平肺脉

也環玕美石之似珠者取其温润而柔滑也此藏真之脉柔與和平者得四時之胃氣也前節以四時胃氣
實于藏真故曰春胃微弦夏胃微鈞此節以五藏之真得四時胃氣故曰平心脉來夏以胃氣為本平肺脉

黃帝內經素問合真
卷二
二十九

者謂胃
脈已絕
故死然
五藏之
真象乃
胃府精
生積氣
絕則肝
不弦腎
不石又
且帶鈞
弦石之
死脈見
矣

要軟同
招迢同

來秋以胃氣為本是以脈象之少有不同也蓋弦鈞毛石者藏真之氣象也如連珠如榆莢者藏真之體象也○楊元如曰前論四時之氣生五藏故肝而心而脾序四時之相生此論五藏之真合四時故心而肺相制制則生化也病心脈來喘喘連屬其中微曲曰心病死心脈來前曲後居如操帶鈞曰心死

喘連屬心氣不安也曲者鈞之象其中微曲心氣虛也故當主心病居不動也曲而不動如操帶鈞無如珠生動之象矣

連珠按之如循琅玕乃來或去其有鈞而且扣之義所以謂之中也夏以胃氣為本故取其鈞而且扣也吾謂鈞多胃少曰心病微而議之病心脈來喘喘連屬其中微曲曰心病蓋其來如喘而連屬且中手而偃曲則有鈞多胃少之義所以謂之病也吾謂但鈞無胃曰死擬而議之而心脈來前曲後居如操帶鈞曰心死蓋前雖似曲而後則居然不動如操執帶鈞則全無扣意所以謂之死也

平肺脈來厭厭鼻鼻如落榆莢曰肺平秋以胃氣為本

于脾土是以有如榆莢之輕而中不虛也病肺脈來不上不下如循雞羽曰肺病死肺脈來如物之浮如風吹毛曰肺死

往來瀉滯也如循雞羽較之榆莢更屬輕虛其中又不得生我之土象而反有賊我之木體故主肺病如物之浮虛無根也如風吹毛散亂極矣

此曰肺平蓋厭厭鼻鼻者恬靜之意榆莢非甚粗大而如落榆莢則有輕虛以浮之意所以謂之平也秋以胃氣為本故取其毛而且扣也吾謂毛多胃少曰肺病微而議之病肺脈來不上不下如循雞羽曰肺病蓋雞羽者輕虛之物也不上不下如循雞羽則難羽兩旁雖虛而中央頗有堅意所以謂之病也吾謂但鈞無胃曰死擬而議之死肺脈來如物之浮如風吹毛曰肺死蓋如物之浮而如風吹毛則毛而全無胃氣所以謂之死也

平肝脈來要弱招招如揭長竿木梢曰肝平春以胃氣為本

猶末長而要也此皆本于胃氣病肝脈來盈實而滑如循長竿曰肝病死肝脈來急益勁如新張弓弦曰肝

故藏真之脈得以柔要和平

死脈盈實則非要弱招招之象矣如循長竿非若猶末之要弱矣滑脈如珠弦長帶滑如肝之有節矣辨

此即肝經之平脈長竿者名陰結也此肝氣病而阻結也急益勁如新張弓弦強勁之劇胃氣絕也末稍曰肝平蓋招招者迢迢也迢迢然長竿末稍最為要弱揭之則似弦而甚和所以謂之平也春以

喘喘急
切貌喘

張不下

胃氣為本故取其強而且和也吾謂夜多胃少曰肝病撥而議之病肝脈來盈實而滑如循長竿曰肝病蓋盈實而滑似有堅意而長竿非循末梢則弦而不和所以謂之病也吾謂但弦無胃曰死擬而議之死肝脈來急益動如新張弓弦曰肝死蓋急而益動如弓弦新張是全無胃氣而不和所以謂之死也

平脾脈來和柔相離如難踐地曰脾平長夏以胃氣為本和柔中土柔和之氣也相離時一代也蓋脾為孤藏中央土以貫四旁故柔中之中而無相離

之代散也難足有四爪踐地極和緩形容脾主病脾脈來實而盈數如雞舉足曰脾病實而盈數單實而

足奉而收飲不能灌漑于四藏也死脾脈來銳堅如鳥之喙如鳥之距如屋之漏如水之流曰脾死如鳥之喙者堅止而

如鳥之距者較難舉足更拳急也如屋之漏者點滴稀疏而不能灌漑也如水之流者濕土之氣四散也蓋言脾主中和之氣如太過不及之甚者皆為死脈也

此即脾經之平脈病脈死脈而論之也吾謂長夏胃微粟弱曰平擬而議之平脾脈來和柔相離如難踐地曰脾平蓋難之踐地至和而柔所以謂之平也正以長夏以胃氣為本故取其弱而且和也吾謂

弱多胃少曰脾病擬而議之病脾脈來實而盈數如雞舉足曰脾病蓋如雞舉足雖為和緩而實盈且數則少和意所以謂之病也吾謂但弱無胃曰死擬而議之死脾脈來銳而且堅是弱而不和也如鳥之喙其喙不靜如鳥之距其距必前如屋之漏其勢必間如水之流其勢不及所以謂之死也

平腎脈來喘喘累累如鈎按之而堅曰腎平冬以胃氣為本喘喘累累沉石生動之象也如鈎者浮而中

曰球玕石之美者鈎乃心之脈也心脈如循琅玕腎脈如鈎者心腎水火之氣互相交濟者也病腎脈來如引葛按之益堅曰腎病死腎脈來於如奪索辟

辟如彈石曰腎死泄矣如奪索者木象也蓋沉實者腎之本體如引葛而按之益堅是腎氣不藏而外

此即腎經之平脈病脈死脈而論之也吾謂冬胃微石曰平擬而議之平腎脈來和柔相離如難踐地曰腎平蓋石沉于水靜而不動喘喘累累按之而堅所以謂之平也各謂食多胃少曰腎病擬而

議之病腎脈來如引葛按之益堅曰腎病蓋葛根相附而引之不絕按之太堅則石而不和所以謂之病也吾謂但石無胃曰死擬而議之死腎脈來益如奪索辟辟如彈石曰腎死蓋發如奪索辟如彈石則全

無沉意是全無胃氣所以謂之死也

玉機真藏論篇第十九

第六節有曰名曰玉機
內又論真藏脈故名篇

張兆璜曰首節照應後節之胃強鉤毛石胃氣所生之神象也如猶刀如薙如子者無胃氣之真藏脈也感五行萬物之氣曰為其四時之氣而致手太陰也太過不及與至而不至過之義

帝曰問曰春脈如弦何如而弦岐伯對曰春脈者肝也東方木也萬物之所以始生也故其氣來實弱輕虛而滑端直而長故曰弦反此者病

春位夏鉤秋毛冬石藏真之神也此篇言真藏之脈實生于胃輸稟于脾合于四時行于五藏五藏相通移皆有次如璠璣玉衡轉而不回者

也如五藏有病則各傳其所勝至其所不勝則死有為風寒外乘亦逆傳所勝而死者有為五志內傷交相乘傳而死者有春得肺脈夏得腎脈真藏之神為所不勝之氣乘之者皆奇恒之為病也故曰奇恒者言奇

病也所謂奇者使奇病不得以四時死也恒者得以四時死也是以岐伯對曰春脈者肝也言春時之脈肝藏主氣而合于東方之木如萬物之死生故其氣來實弱輕虛而滑端直以長蓋以藏真之氣而合于四時

非四時之氣而為五藏之順逆也本卷五篇皆論脈理之精微帝曰何如而反岐伯曰其氣來實而強此謂診辨之要妙而各有不同學者宜潛心體會而詳悉其旨焉

太過病在外其氣來不實而微此謂不及病在中

實而強者盈實而如循長竿也不實而微無端長之體也言五藏之神氣由中而外環轉不息如氣盛強乃外出之太過如氣不足則衰微而在中太過

不及皆藏真之氣不得其和平而為病也帝曰春脈太過與不及其病皆何如岐伯曰太過則令人善忘忽

忽眩冒而顛疾其不及則令人胸脅引背下則兩脇胛滿

夫五藏之脈行氣于其所生受氣于所生之母肝行氣于心受氣于腎春脈太過則氣并于上

經曰氣并于上亂而喜忘氣上盛而與腎脈會于巔故眩冒而顛疾也金匱要畧曰胸痛引背陽虛而陰弦故也蓋春木之陽生于腎水之陰陰氣虛寒以致生陽不足故胸痛引背也脇胛乃肝腎之部分生氣虛而

不能外達故逆滿于中也

第七節此言五藏有應時之脈其有所反者必有所病而此一節則先舉肝經以言之也春時東方屬木萬物始生肝亦主木故木有始生之義其脈來與弱輕虛而滑端直以長蓋端直以長其狀似弓弦而運虛而滑則弦而和也若與此相反則脈氣之來實強此為太過病當在外肝主怒故令人善怒怒則運虛胃而顛頂沉重蓋肝脈自足而上入毛中上貫膈布脇肋循喉嚨之後上入頑額出額與督脈會于巔由在上邪氣盛故為太過之疾有如是也正上戴者邪必盛故曰病在外其氣來不實而微此為不及病當為不及之病有如是也

正上戴者邪必盛故曰病在外其氣來不實而微此為不及病當為不及之病有如是也正上戴者邪必盛故曰病在外其氣來不實而微此為不及病當為不及之病有如是也

帝曰善夏脈如鉤何如而鉤岐伯曰夏脈者心也南方火也萬物之所以盛長也故其氣來盛去衰故曰鉤

反此者病

心脈通于夏氣如火之發燭如物之盛長其氣惟外出故脈來盛而去悠有如鈎象其木有力而肥其環轉則秘而微也帝曰何如而反岐伯曰其氣來盛

去亦盛此謂太過病在外其氣來不盛去反盛此謂不及病在中來盛者盛長之木氣也去亦盛者太過

虛而未反盛也帝曰夏脈太過與不及其病皆何如岐伯曰太過則令人身熱而膚痛為浸淫其不及則令

人煩心上見欬唾下為氣泄身熱膚痛者心火太過而氣淫于外也浸淫膚受之瘡大熱盛也其不及則

氣不上出而為噫則下行而為氣泄反逆于內上熏肺而為欬唾下走腹而為氣泄矣夫心氣逆則為噫虛逆之

泄氣泄者得後與氣快然如良也

此言心經有應時之脈其有所反者必有所病也夏時南方屬火萬物盛長心亦主火故脈有盛長之

者此為太過病當在外令人身熱而膚痛為浸淫蓋心經火熱故身發熱故皮膚痛為浸淫者其

痛流布于周身也其脈氣之來不盛而反去盛此為不及病當在內令人煩心以心氣不足故內煩手少

陰脈起于心中出屬心系下高絡小腸又從

系却上肺故上則咳喘而下則泄氣也

帝曰善秋脈如浮何如而浮岐伯曰秋脈者肺也西方金也萬物之所以收成也故其氣來輕虛以浮來急

去散故曰浮反此者病秋氣降收外虛內實故脈來急外虛故浮而散也帝曰何如而反岐伯

曰其氣來毛而中央堅兩旁虛此謂太過病在外其氣來毛而微此謂不及病在中如榆莢而兩旁虛中

則為太過矣毛而微是中央兩旁皆虛也帝曰秋脈太過與不及其病皆何如岐伯曰太過則令人逆氣而

背痛溫溫然其不及則令人喘呼吸少氣而欬上氣見血下聞病音肺主周身之氣太過則反逆于外而

不舒之貌經曰氣并于肺則憂其不及則令人氣虛而喘呼吸少氣而欬虛氣上逆則血隨而上行

又至微此謂不及病當在內令人作喘其呼吸之氣皆少而發之為咳在上則氣逆而見血在下則肺中有喘息之音也

帝曰善冬脉如營何如而營岐伯曰冬脉者腎也北方水也萬物之所以含藏也故其氣來沉以搏故曰營

反此者病營居也言冬氣之安居于內如萬物之帝曰何如而反岐伯曰其氣來如彈石者此謂太過病在外其去如數者此謂不及病在中

岐伯曰太過則令人解休脊脉痛而少氣不欲言其不及則令人心懸如病飢眇中清脊中痛少腹滿小便

變帝曰善腎為生氣之原而主閉藏太過則氣外泄而根本反傷故為解惰少氣生陽之氣不足故脊中冷也腎合膀胱腎虛而不能施化故小便變而少腹滿也

此言腎經有應時之脉其有所反者必有所病也冬時北方屬水萬物含藏腎亦主水故脉有含藏之義其氣來沉矣而沉中帶搏所謂沉濡而滑謂之曰營營者如將之守營內而不出也若與此相反則

氣來如石之彈此謂太過病當在外令人熱不熱寒不寒壯不壯弱不弱而病成解休愚釋解休之義本于王注然王注本于刺瘧論中有令人身體解休寒不甚熱不甚故王注如此解之平人氣象論曰尺

脉緩濡謂之解休脊脉甚痛而元氣衰少不欲言語其脈氣之去如數物然此為不及病當在內令人心中虛懸如病飢餓其季脇之下曰眇中正兩旁空軟處也則甚清冷脊中則甚痛少腹則脹滿小便則

變色蓋腎少陰之脉自股內後廉貫脊屬腎絡膀胱其直行者從腎上貫肝高入肺中循喉嚨挾舌本其支別者從肺出絡心注胸中故病如是也

帝曰四時之序從逆之變異也然脾脉獨何主逆其順序合平之氣則有變異之病矣然四時之脉止合

四藏而脾藏之脉獨何所主乎岐伯曰脾脉者土也孤藏以灌四旁者也脾屬土而位居中央各王四季月帝曰然則脾

善惡可得見之乎岐伯曰善者不可得見惡者可見此言脾灌四藏四藏受脾之氣而各見其善耳帝曰惡者

如何可見岐伯曰其來如水之流者此為太過病在外如鳥之喙者此謂不及病在中如水之流者灌漑

者黔喙之屬良帝曰夫子言脾為孤藏中央土以灌四旁其太過與不及其病皆何如岐伯曰太過則令人

上而不行也

行奇恒之法以

大陰始脾氣太過則四藏之氣及則四藏之氣

曰九竅
為加注
之氣脾
不得為
胃行其
津液故
令人九
竅不通

天下至
數陰陽
之數也
轉神不
回真藏
之神也

此言奇
病之不
因于四
時死也

和則九竅不通脾氣不足則五臟之氣皆不和矣夫胃為陽土而氣強脾為陰土而氣弱脾弱而不得稟也
穀之氣則胃氣益強故曰重強蓋言脾氣虛而不能為胃行其津液者胃強脾弱藏府之剛柔不和也
此舉脾經之脈灌于四藏其有惡與善反者亦必有所病也帝言四藏循四時之序謂之曰從其有過
與不及而為諸病者謂之曰逆從逆之變異故有如上文所言也然脾脈于四時獨何所主伯言脾脈
屬土以孤藏而灌于四藏之中方脾之無病其有功于四藏日常如是雖有其善不可得而見及脾之有
病則四藏亦隨以病其惡遠可得而見也病其來如水之流脾氣降而下也此謂太過病當在外令人四
支不舉以脾主四肢也其來如鳥之喙脾氣滿而傷也此謂不及病當在中令人九竅不
通夫脾不和平因為強矣而九竅不通則病邪方盛名曰重強此皆脾之惡者可見也

帝瞿然而起再拜而稽首曰善吾得脈之大要天下至數五色脈變揆度奇恆道在于一神轉不回則不

轉乃失其機至數之要迫近以微著之玉版藏之藏府每日讀之名曰玉機

之玉版乃揆度奇恆之大要也瞿然驚寤貌至數者五脈之至數也蓋天地之間六合之內不離于五八亦

應之故曰天下至數五色脈變揆度奇恆道在于一者五藏之神轉而不回如逆合之內不離于五八亦

五藏相通陰陽并合脈之至數迫近以微著之玉版者有格有序也藏之藏府者陰陽雖雄之相應也每曰

讀之者血氣未亂也名曰玉機者如璇璣玉衡也以上論真藏之神五藏相通外內環轉如太過不及則病

若回而不轉乃按此與玉版論要篇大同但

失其機而死矣彼則迴當作回當取彼參看

五藏受氣於其所生傳之於其所勝氣舍于其所生死于其所不勝病之且死必先傳行至其所不勝病乃

死言此氣之逆行也故死

子行乘母也五藏受氣于所生之子而反舍氣于所生之母是生氣之逆行也傳之于其所勝是尅賊相傳

也是以至其所不勝而死此皆氣之逆行故也如肝受氣于心而肝氣反舍于腎則腎氣盛則火氣

衰火氣衰則金無所畏而傷肝所謂舍氣于其所生死于其所不勝也病之且死必先傳行言必先尅賊相

傳而後病至其所不勝而後死故當先知其未病焉金匱要畧曰上工治未病者何也師曰夫治未病者見

肝之病知肝傳脾當先實脾四季脾王不受邪即勿補之中工不曉相傳見肝之病不解實脾治肝也夫

不行則心火氣盛而傷肺肺受傷則金氣不行全氣不行則肝氣盛則肝自愈此治肝補脾之要妙也肝虛

則用此法實則不任之經曰虛虛實實補不足損有餘是其義也餘準此所謂病知且死必先傳行上工

能治其未病則不至于死矣。○董惟圖曰玉機章旨與金匱此篇理同義合學者宜互相參究大有裨于治道焉。肝受氣于心。傳之于脾。氣舍于腎。至肺而死。心受

氣于脾。傳之于肺。氣舍于肝。至腎而死。脾受氣于肺。傳之于腎。氣舍于心。至肝而死。肺受氣于腎。傳之于肝。

氣舍于脾。至心而死。腎受氣于肝。傳之于心。氣舍于肺。至脾而死。此皆逆死也。一日一夜五分之。此所以占

死生之早暮也。張此復申明五藏之氣逆傳至其所不勝而死。昧旦主甲乙。晝主丙丁。日昃主戊己。暮主庚

至肝而死。死于昧旦。至心而死。死于日中。至脾而死。死于日昃。此所以占生之早暮也。夫逆

傳至死有三歲有六歲有三月有六月有三日有六日當知日之早暮亦有六時有六時也。夫逆

也。此言五藏之病氣有所受有所傳有所舍有所死。始之于我所生而終之于克我者也。受氣者受病氣

漸感轉轉相尅傳之于其所勝乃我之所尅者也。即肝來尅脾之類。所傳者又傳之于其所勝則彼不勝者

乃生我者也。病氣從茲而益盛已舍于此藏矣。舍者居也。即脾往尅腎腎而本生肝故肝之病氣舍于其

腎之類也。自是而傳之于其所勝即腎來尅心。心來尅肺。肺又來尅肝。至是而死矣。蓋凡病之至死必先

傳之至其所不勝而死。此皆五藏相尅乃為氣之逆行也。故至于死。按此與難經五十三難七傳者生

相類。但此受氣于其所生則子來乘母為始難經則從相尅而始有。不同耳。猶肝之受病始于肺也。論其

大義遂以內經為正。其餘傳之于所勝者悉為相類。蓋病從心始則心為一藏受傷矣。肝受氣于心則肝

為二藏受傷矣。肝又傳脾則脾為三藏受傷矣。脾又尅腎則腎為四藏受傷矣。腎又尅心則心為五藏受

傷矣。心又尅肺則肺為七藏受傷矣。至肝則為七傳。試以肝經言之。心經有病來乘其母則肝之病

氣受之于心。肝木尅土則傳之于脾。脾土尅水則氣舍于腎。腎水尅火則又傳之于心。心火尅金則又傳

黃帝曰五藏相通移皆有次五藏有病則各傳其所勝。此總結上文而言五藏相通有順傳之次不治法

五藏次序相傳

而仍有

雖雄相

合

法數也

言逆傳

其所勝

數應三

月而三

者時值

其旺不

受邪故

又有三

月之延

與下章

心不受

邪復病

三歲者

同義

長上聲

應音異

後世作

瘕

三月。若六月。若三日。若六日。傳五藏而當死。是順傳所勝之次。

傳之腎傳之心。心傳之肺。法三月而傳之所勝之次。則死矣。假如心病而欲傳之肺。時值秋三月而金旺

不受邪法當六月。而傳之所勝之次。則死矣。所謂法三月者。六月也。如傳于值死之月。假如肝病傳脾。而戊

日受之真藏之脈見。則當庚日而死。已日受之則當辛日而死。此法當三日而死也。如甲乙日受之真藏。脈

見亦當死于庚辛。此法當六日而死。所謂若三日者。六日也。五藏相傳。而當死者。是順傳所勝之次。如甲乙

曰順傳所勝之次而死也。此五藏逆傳。而知死之月。死之日。死之時。所謂別于陰者。知死生之期也。故曰別

於陽者。知病從來別於陰者。知死生之期。言知至其所生而死。

知病所從來。五藏為陰。知五藏逆傳而死。者上文之所謂肝病傳脾。按陰陽別論。有別于陽者。知病處也。別

脾至肺而死。脾病傳腎至肝而死。故別于陰者。知至所因而死也。

此知病從來四字。義同語異。

此帝承上文而言。逆傳者。固至其所勝而死。而有順傳者。亦至其所因而死也。逆傳者。如上文所言。是

日厥陰受之。又如陰陽類論。以太陽為三陽。陽明為二陽。少陽為一陽。太陰為三陰。少陰為二陰。厥陰為

一陰。而自表至裏。故謂之順傳也。然熱論止論外感。而由下文三月六日。觀之。則月與日同。不

但傷寒為然。凡內傷外感。皆有順傳之義。帝問由上文而觀。則五藏本相通者也。故逆行而移。皆有次第

凡五藏有病。皆各傳其所勝者。如此有等順傳所勝之次。亦至于死。非法所能治者。試觀前三月病在陽

經。則至六月在陰。陰之盡。前三日病在陽。經則至六日在陰。經之盡。傳至五藏已周。而其病當死。是乃由

三陽則至六月在陰。陰之盡。前三日病在陽。經則至六日在陰。經之盡。傳至五藏已周。而其病當死。是乃由

經者。知死生之期。即陰陽應象論所謂其治六府者。未必至死。而其治五藏

者。誠半死半生也。故可以知死生之期。是也。至于陰經。則至其所因而死。故也。

是故風者。百病之長也。此復言外因之邪。亦逆傳于所勝而死。是故者。承上文之別于陽者而言也。風為

乃為。今風寒客于人。使人毫毛畢直。皮膚閉而為熱。當是之時。可汗而發也。

氣主表。而主開病。則反閉。而為熱矣。言風。或痺不仁。腫痛。當是之時。可湯熨。及火灸刺而去之。

仁而腫痛者。氣傷而病。及于形也。如在皮。膝氣。弗治病入舍于肺。名曰肺痺。發欬上氣。

傷氣傷痛。形在皮毛者。肺以汗解。

則邪氣乃從其合矣夫皮膚氣分為陽五藏為陰病在陽者名曰風病在陰者名曰痺病舍于肺名曰肺痺也痺者閉也邪閉于肺故效而上氣弗治肺即傳而行之肝病名曰肝痺一名曰厥脇痛出食當是之時可按若刺耳

乃厥逆之痛證也食氣入胃散精于肝肝氣逆故食反出也按者按摩導引也木鬱致達故弗治肝傳之脾可按而導之肝主血故若可刺耳○揚元如曰肝痺肺痺者非病在肝脾在肝肺之分耳

病名曰脾風發痺腹中熱煩心出黃當此之時可按可藥可浴

也風淫濕土而成熱故濕熱而發痺也濕熱之氣上蒸于心則煩心火熱下淫則弱黃蓋熱在中土而變及于上下也夫病在形身者可按可浴病在內者可藥發痺濕熱發于外也腹中熱煩心出黃熱在內也是以當此之時可按可弗治脾傳之腎病名曰疝瘕少腹寬熱而痛出白一名曰蠱當此之時可按可藥

則土邪乘腎病名疝瘕邪聚下焦故少腹寬熱而痛弗治腎傳之心病筋脉相引而急病名曰癰當此之時沒出淫濁也蠱者言其陰邪居下而壞事之極也

可灸可藥弗治滿十日法當死

而復治滿十日法當死五傳以周當盡十干而死矣腎因傳之心心即復反傳而行之肺發寒熱法當三歲死此病之次也

不愛邪如腎傳之心心不受邪則反傳之肺是從肺而再傳矣邪復出于皮膚絡脉之間陰陽氣血相乘是以發往來之寒熱法當至三歲而死蓋心不受邪而復傳故又有三年之久此邪病復傳之次第也夫瘕痺之病不即傳行而亦不即速死是初傳而死者法當三歲如心不受邪而後再傳者是又當三歲矣所謂若三歲若六歲也夫病發于五藏之陰者若三月若六月若三日若六日病發于五藏之陽者若三歲若六歲所謂其生五其數三

是五藏之氣生于五行而終于三數三而兩之則又為六數矣○莫子晉曰此注與診要經絡之義大畧相同也

此亦言五藏病傳之次亦其相剋者而言之也帝言風為百病之長本經風論與此語同生氣通天論骨空論靈樞五色篇皆云風皆之則閉而為熱當是之時可汗而發也陰陽應象大論云善治者治皮毛

曰客使入毫毛盡直皮膚受之則閉而為熱當是之時可汗而發也陰陽應象大論云善治者治皮毛

漸至為痺瘕如痺論之謂為不仁痛痺不知也為腫為痛陰陽應象大論云善治者治皮毛

氣傷痛當是之時可用湯熨灸刺等法以去之即上文可汗而發也乃弗從而治之則為肺痺之證蓋邪入于陰則病必為痺而肺主皮毛故為肺痺也

宣明五氣論云邪入于陽則狂邪入于陰則痺然肺在變動為欬乃發欬而氣上耳又弗從而治之則金來剋木乃傳之肝名曰肝痺一名曰厥脇痛蓋肝之經絡皆在脇也食入即出木來侮土之漸也當是之時可按可刺又弗從而治之則木來剋土乃傳之脾

張此瑣
曰奇後
之病本
于厥逆
五藏逆
傳其所
也風寒
外客而
致五藏
內傳二
逆也五
志相乘
三逆也
故曰傳
之名也
謂一藏
受乘而
傳化于
五藏而

名曰脾風發而為痺痺者熱也腹中亦熱心中必煩表裏皆熱也其所出者黃色黃者土也亦主熱也當
此之時可按可藥可浴又弗從而治之則土來尅水乃傳之腎病名曰疝瘕腎之筋絡在少腹故少腹煩
冤作熱而痛其所出者白色沒出白液也如蟲之食物內損故一名曰蠱當此之時可按可藥又弗從而
治之則水來尅火乃傳之心其淡而液相和而急病名曰瘕蓋腎不足則水不生水不生則筋燥急故相
引也陰氣內弱陽氣外瀆筋脈受熱而自趾掣心為瘕也當此之時可藥又弗從而治之則心不宜
受病今既受病則滿十日法當死也若腎傳于心之時其心不受病即復反傳而行之于脾則病不在心
不必以十日為期也但肺金再傷宜發寒熱法當延至三歲而死曰三歲者肺至腎一歲腎至肝一歲肝
至心一歲火又乘肺故云三歲死也由第七節至此觀之則病傳之次有三一則如肝受病氣于心傳之
自脾而內謂之順傳之次也一則如此節始感于風成為肺痺而五藏相尅漸至于死亦謂之逆傳之次
也持死期
有不同耳

然其卒發者不必治其傳

張卒發者即冲景傷寒論之中風傷寒卒病三陰三陽之氣一時寒熱交作氣
脈不通與病形藏之傳邪而為瘕痺之證者不同故不必以病傳之法治之或

其傳化有不以次不以次入者憂恐悲喜怒今不得以其次故令人有大病矣

張風則傷衛寒則傷榮榮衛
內臨藏氣逆傳而五藏相

後亦皆有次設不以次入者此又因五志內傷故令不得以次相傳致令人有大病矣因而喜大虛則腎氣乘矣怒則肝氣乘矣悲則脾氣乘矣恐則

脾氣乘矣憂則心氣乘矣此其道也故病有五五五二十五變及其傳化傳乘之名也

張喜為心志喜大則
傷心如外因于邪

始傷皮毛內舍于肺肺因傳之肝肝傳之脾脾傳之腎其間因而喜大則心氣虛而腎氣乘于心矣怒則肝
氣傷而肺氣乘于肝矣思則脾氣傷而肝氣乘于脾矣恐則腎氣傷而脾氣乘于腎矣受則肺氣傷而心氣
乘于肺矣如一歲虛而受乘則相傳之五藏故病有五五藏有五變及其傳化則五五有二十五變矣如喜
大而腎氣乘心即傳之肺肺傳之肝肝傳之脾脾傳之腎是五藏傳化亦各乘其所勝故曰傳者乘之名
也

論

此言病有猝時暴發而為大病者不必以次而入故不必治其相傳之次也上文所言者乃傳化以次
此則不以其次因一時五志受傷使人不得以其次也喜者心之志也惟心氣大虛則腎氣乘之心之

所以大病也怒者肝之志也惟脾氣大虛則肝氣乘之脾之所以大病也悲者肺之志也惟肝氣大虛則
肺氣乘之肝之所以大病也恐者腎之志也惟腎氣大虛則脾氣乘之腎之所以大病也憂與悲同

以有餘而乘彼或以不足而受乘皆乘所不勝此其不以次而入之道也故每藏之病有五凡五五二十

金

傳其所勝與乘之名

肝當作

肺當作

悲當作

思當作

卒奇聲

令平聲

張北瑣

白喘息

不便當

有五昏以五藏之互相傳化如上節所云及五藏之互相傳乘與本節所云其名目不同有如此者但上節所云者以外感而此節所云者以內傷也按金匱真言論肝志為怒心志為喜脾志為思肺志為憂腎志為恐今不言脾志者畧耳

大骨枯槁大肉陷下胸中氣滿喘息不便其氣動形期六月死真藏脈見當予之期日

察其形證審其藏脈而知死生之期也夫氣血發原于腎生于胃而輸于脾回則不轉而無相生之機是以大骨枯槁大肉陷下而令人有大病也大骨兩臂兩腿之骨大肉即兩臂兩腿之內蓋腎主骨而脾胃主肌肉四肢也夫胃氣之資養于五藏者宗氣也宗氣積于胸中從虛里之大絡貫于十二經脈經脈逆行是以胸中氣滿陽明氣厥故喘息不便也其氣動形者心病而欲傳之于肺肺主氣故氣感而呼吸動形也期心

六月死者今心始傳之肺肺傳之肝肝傳之脾脾傳之腎而後死故有六月之久也真藏脈見堅而搏如循薏苡子累累然予與同予之期日者當死于士癸日之中夜也大骨枯槁大肉陷下

胸中氣滿喘息不便內痛引肩項期一月死真藏見乃予之期日

而已傳及于所勝之藏故當期以本月之內而死也真藏脈見如循刀刃責責然如按琴瑟弦予之期日當死于庚辛日之薄暮也大骨枯槁大肉陷下胸中氣滿喘息不便

內痛引肩項身熱脫肉破脰真藏見十日之內死

心腎傷而精血衰故曰脫肉破脰破脰脫肉也脰音寗肉之標也真藏脈見大而虛如羽毛中人膏病傳于心故期以十日之內死蓋心不受邪故死之速也莫子晉曰天之十干化生五行地之五行化生五藏心乃君主之官為五藏六府之主故盡五藏之氣終以死與

上節腎傳之心滿十日法當死同義十月者乃傳之誤也大骨枯槁大肉陷下肩髓內消動作益衰真藏來見期一歲死見其真藏乃予之期日

上會于腦是以項骨頷者死不治也脾主四肢脾病則四支懈惰故動作益衰真藏來見者如水之流如鳥之啄脾土王于四時肝氣流于四藏故雖有真藏來見尚期有一歲之久蓋以四時五藏之氣終而後死也期死之月見其真藏之乍數乍疎乃與之期日謂當死于甲乙之昧旦也大骨枯槁大肉陷下胸中氣滿腹內痛心中不便肩項身熱破脰脫肉目眩臨真藏見目不見人立死其見人者至其所不勝之時則死

肺傳之肝故肩項身熱肝傳之脾故目眩臨也真藏脈見搏而絕如指彈石碎碎然如曰不見人腎之精氣已絕故立死其見人者餘氣未盡至所不勝之時而死謂當死于日景也夫腎為生氣之原生氣絕于下

更速也

通此舉諸證漸盛者必以真藏脈見乃期其所死之日時也。大骨者即生氣通天論之所謂高骨也。大肉者鬻肉也。大骨大肉之榮枯浮瘦可以驗諸骨肉也。▲王注無解愚嘗見一人有腎衰之疾果于腰骨上盛下虛肺之衰也。三經漸衰肝心未及期半歲之內當死。必有五藏之真脈來見。▲真藏脈如下文

真肝脈至一節云云。引乃與之期所死之日耳。○大骨枯槁大肉陷下胸中氣滿喘息不便其氣動形期所死之日耳。○大骨枯槁大肉陷下胸中氣滿喘息不便其氣動形期所死之日耳。○大骨枯槁大肉陷下胸中氣滿喘息不便其氣動形

肉皆脫。胸肉已破。胸者肉之分理也。則脾經更衰。而又五藏真脈來見。則十日之內當死矣。○大骨枯槁大肉陷下腎脾已衰。而肩髓內消。動作益衰。則腎藏尤衰。餘證尚未盡具。其真藏之脈未見。期一歲之內當死。五藏之真脈來見。乃予之期所死之日也。○大骨枯槁大肉陷下胸中氣滿腹內作痛。而心中不便

也。其人立死。幸而目猶見人。至其所不勝者之時。則死如肝死于日晡。庚酉之時。即前第七節一日一夜五分之謂也。

急虛身中卒至五藏絕閉。脈道不通。氣不往來。譬於墮溺不可為期。此言卒發者不必治其傳也。夫邪氣

氣一時虛奪。故急虛也。此病三陰三陽之氣而不病于有形。故五藏之氣一時絕閉。脈道一時不通。而氣不往來。譬若墮溺。乃倉卒一時之病。而生死亦在于時日之間。與風寒之病。形藏勿治。而為肺痺。勿治。而傳之

肝。肝傳之脾。脾傳之腎。腎傳之心。期以三歲。六歲死者。不相同也。故不可以為期。其脈絕不來。若人一息五六至。其形肉不脫。真藏雖不見。猶死也。

張此復言倉卒之病。非但不可以為期。併不待形肉脫。而真藏見也。脈絕不來。生氣絕于內也。一息五六至。邪氣干外也。此邪氣感而正氣不絕。不必真藏見。而猶死也。

通此承上文而言。有等急虛中邪者。易死。不可拘前證。與前脈也。以言其勢。則急以言其人。則虛而此身

也。其脈或絕。而不來。或有一呼五六至。則一吸亦五六至。是一息有十二至。皆絕魂脈也。脈之太過不及。雖有不同。而皆為死脈。故雖形肉不脫。真藏脈雖不見。其人亦必死也。豈可拘于上文所期之日時哉。

真肝脈至中外急如循刀刃。貴貴然如按琴瑟。色青白不澤。毛折乃死。真心脈至堅而搏。如循薏苡子。累然色赤黑不澤。毛折乃死。真肺脈至大而虛。如以羽毛中人。膚色白赤不澤。毛折乃死。真腎脈至搏而絕。

黃帝內經素問合纂

卷二

三十五

蓋以中虛類帶鉤象此與前節

大同小異者其象形容之未盡

折音舌 中去聲 辟音劈 數音朔

如指彈石辟辟然。色黑黃不澤。毛折乃死。真脾脉至。弱而乍數。乍疎。色黃青不澤。毛折乃死。諸真藏脉見者

皆死不治也。此審別真藏之脉象乃可予之期日也。如循刀刃如按琴瑟弦肝木之象也。如蓬莖子如彈石心腎之象也。皆堅動之極而無柔和之氣也。乍數乍疎欲灌不能脾氣欲絕之象也。如羽

毛中人膚肺氣虛散之象也。蓋堅動虛散皆不得胃氣之中。和人無胃氣則死矣。色青白不澤赤黑不澤皆兼起賊所勝之色。色生于血脉氣將絕故不澤也。夫脉氣流經經氣歸于肺肺朝百脉輸精于皮毛。毛脉合

精而後行氣于藏府是藏府之氣欲絕而毛必折焦也。靈樞經曰血獨盛則淡滲皮膚先絕毛也。又經脉空虚血氣枯弱腸胃備辟之氣欲絕而毛折焦之死期是皮毛折者血氣先絕毛也。

此即真藏脉而振之又當驗其膚色皮毛而決其死也。真肝脉至如循刀刃之形資實然可畏也。又如琴瑟之弦至急蓋脉不微弦非脉來要弱輕虛而滑端直以長之本體也。乃但弦而無胃者也。色雖見

青而白來尅之不復潤澤金尅木也。其毛已折元氣敗也。故曰死。真心脉至至堅而搏如循薤子珠累累然。是脉不微鈞非來盛去衰之本體也。乃但鈞而無胃者也。色雖見赤而黑來乘之不復潤澤水尅

火也。其毛已折元氣敗也。故曰死。真肺脉至大而虛過于盛也。如以毛羽中人膚浮而無着也。蓋脉不微浮非輕虛以浮來急去散之本體也。乃但浮而無胃者也。色雖見白而赤來乘之不復潤澤火尅金也。

其毛已折元氣敗也。故曰死。真腎脉至搏擊而絕如指彈石珠辟辟然。是脉不微沉非沉以搏之本體也。乃但沉而無胃者也。色雖見黑而黃來尅之不復潤澤土尅水也。其毛已折元氣敗也。故曰死。真脾

脉至雖云軟弱而乍數乍疎是如水之流如鳥之喙非和柔相雜如雞踐地之本體也。乃但弱而無胃者也。色雖見黃而青來尅之不復潤澤木尅土也。其毛已折元氣敗也。故曰死。

黃帝曰見真藏曰死何也。岐伯曰五藏者皆稟氣於胃。胃者五藏之本也。藏氣者不能自致於手太陰。必因

於胃氣。乃至於手太陰也。故五藏各以其時自為。而至於手太陰也。故邪氣勝者精氣衰也。故病甚者胃氣

不能與之俱。至於手太陰。故真藏之氣獨見。獨見者病勝藏也。故曰死。帝曰善。五藏之氣皆胃府水穀之所資生。故胃為五藏之本。

手太陰者兩脉口也。藏氣者五藏之精氣也。五藏之氣必因于胃氣。乃至于手太陰也。又非惟微和之為胃氣也。即五藏之弦鈞毛石各以其時自為其象。而至于手太陰者皆胃氣之所資生。故邪氣盛者五藏之精

氣已衰而不能為弦鈞毛石之象矣。如今人有大病而病甚者胃氣絕而真藏見。真藏見者病氣勝而藏氣絕也。此節大義與太陰陽明篇帝問脾病而

正氣必衰。安得有胃氣。以至于手太陰。肺經也。彼邪氣勝者

真藏脉獨見耳。此其病氣勝于藏氣。所以至于死也。

久客之
其形氣色
急虛卒
於之新
病五藏
得胃氣
而有春
弦夏鈞
之神氣
有春得
肺氣夏
得腎氣
之逆氣
致當審
其形氣
色脉以
治之

黃帝曰凡治病察其形氣色澤脈之盛衰病之新故乃治之無後其時深而胃氣不實有虛有絕故當察

有胃氣命曰易治取之以時形氣相得病之新也色澤以浮來逆淺也脈從四時者五藏各以其時自為

四時為不可治必察四難而明告之形氣相失病之久也色天不澤謂之難已脈實以堅謂之益甚脉逆

其病可治蓋氣盛形感之氣主邪氣言而氣虛形虛之氣主正氣言其間有氣感形感氣虛形虛謂之相得

形虛謂之相失則難治矣蓋形感氣虛之氣主正氣言而氣感形虛之氣主邪氣言其形則形體也若形感氣虛氣感

而澤逆氣相榮其病易已若色天而晦枯燥不澤則難已矣脉之鈞弦毛石順于四時其病可治若沉滑

以堅是無胃氣則病為益甚矣此四者未易明辨謂之四難必察此而明告病人可也

所謂逆四時者春得肺脉夏得腎脉秋得心脉冬得脾脉其至皆懸絕沉瀆者命曰逆四時春得肺脉夏

精衰而所不勝乘之也其至皆懸絕沉瀆者無胃氣之資生也未有藏形於春夏而脉沉瀆秋冬而脉浮大名曰逆四時也張夫五藏各以

至于手太陰者藏真之神氣也如未有弦鈞毛石之象形而升降藏形春夏而脉瘦秋冬而脉浮大命曰

浮沉之氣不可逆蓋氣順則脉順氣逆則脉逆脉隨氣行者也按平人氣象論云脉有逆從四時未有

與此義同

此象脉逆四時者而申言之也所謂脉逆四時者春得肺脉金尅木也夏得腎脉水尅火也冬得脾脉

火尅金也冬得脾脉土尅水也四脉之至皆懸絕沉瀆是無胃氣命曰逆四時也此皆折而言之耳又

病熱脉靜泄而脉大脫血而脉實病在中脉實堅病在外脉不實堅者皆難治張脉病不相應者病勝

逆則無
生之氣
此言初
行又一
之氣安
所不勝
之神為
之真藏
四時死
者得以
此言四
治之

黃帝內經素問合纂

卷二

二二二

逆傳之

漸病熱脈

靜神氣

虛也泄

脫脈大

正氣脫

也在中

脈實邪

實于裏

也在外

不實脈

虛于外

也此言

風寒之

訓自外

而內上

章論尺

脈之氣

從內而

外故一

句相反

督奇務

此舉脈與證反者而決其為難治也熱病宜洪大而反沉靜後泄脈宜靜而反脈大脫血宜沉而反脈實病在中者據平人氣象論脈不當虛然亦不可太實而堅今日實堅則邪氣在內未已也病在外者則邪氣在外方盛也皆謂之難治也

黃帝曰余聞虛實以決死生願聞其情岐伯曰五實死五虛死

如曰實者謂卒發也帝曰願聞五實五虛岐伯曰脈盛皮熱腹脹前後不通悶瞀此謂五實

之病虛者急虛也帝曰願聞五實五虛岐伯曰脈盛皮熱腹脹前後不通悶瞀此謂五實

後不通腎氣實也脾主腹腹脹脾氣實也腎開竅于二陰前

脈細心氣虛也皮寒肺氣虛也肝主春生之氣氣少肝氣虛也泄利前後腎氣虛也

也岐伯曰漿粥入胃泄注止則虛者活身汗得後利則實者活此其候也

汗外實之邪從表散也得後利裏實之邪從下出也此言卒發之病而有死有生也按此篇論藏真之神合于四時五行次序環轉如回則不轉乃失其機逆傳于所勝而死至于外感風寒內傷五志亦各乘其所勝

學衰論病能論疎五過論諸篇合參

評虛實論云邪氣盛則實正氣奪則虛故實者有五脈盛者心也皮熱者肺也腹脹者脾也前後不通

者腎也悶瞀者肝也五藏有邪五邪各實所以曰死然使身汗而邪從外散後利而邪從下泄則有五實漸

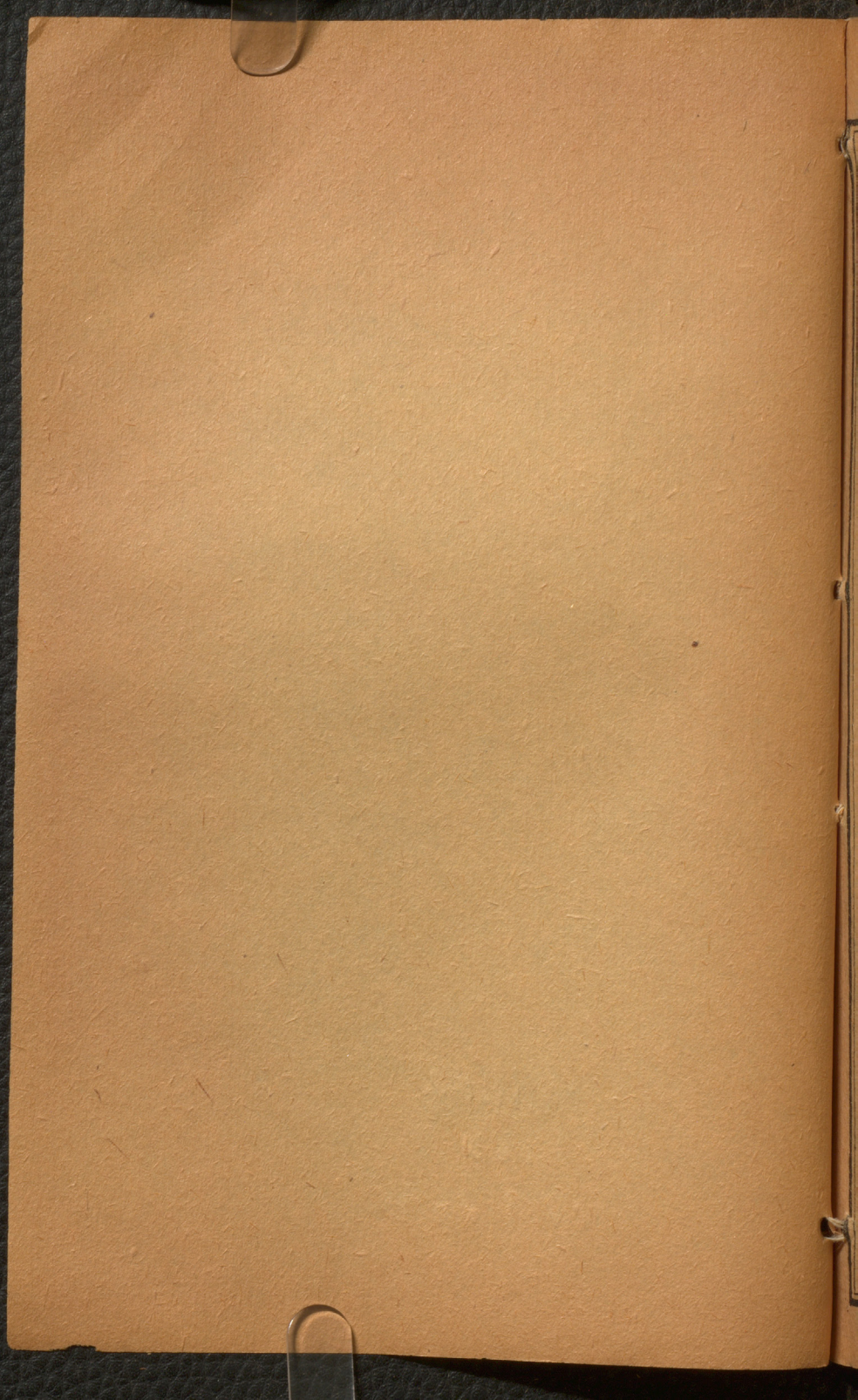
去實者亦有可活也此即熱論所謂未滿三日可汗而已其滿三日者泄而已之義

細屬心皮寒屬肺氣少屬肝泄利前後屬腎飲食不入屬脾五藏各虛所以曰死然使漿粥入胃胃氣漸

復泄利漸止正氣不泄則五虛漸補虛者亦有可活也以理推之五實自外感而言五虛自內傷而言然

必五實五虛各備方可曰死而虛實止見一證未可以輕決也

按實命全形論亦有五實五虛但彼虛實二字就鍼法而言也



H8742

1922

v. 1 no. 2