

7

P Chinese

Vol. VII

馬元臺
張隱庵

合註素問靈樞

錦章圖書局
印行

同
書
第
十
卷
第
一
冊

黃帝內經素問合纂卷之七

錢塘張隱庵

兩先生合註

會稽馬元臺

同學高世棻士宗參訂

門人王弘義子芳黃紹姚載華校正

六微旨大論篇第六十八

此篇分論六節應天六節應地王歲主時乃加臨之六氣故曰六微旨大論言陰陽之數其旨甚微

內言天道六六之節地理應六節等義故名篇

黃帝問曰嗚呼遠哉天之道也如迎浮雲若視深淵視深淵尚可測迎浮雲莫知其極張天之道者陰陽之道

高遠而淵深也夫有形者尚可測在天之為氣者莫知其極也○張玉師曰天包乎地六氣繞地球轉故不曰在地而曰在泉視深淵尚可測者喻六氣之在泉也夫子數言謹奉天道余聞

而藏之心私異之不知其所謂也願夫子溢志盡言其事令終不滅久而不絕天之道可得聞乎岐伯稽首

再拜對曰明乎問哉天之道也此因天之序盛衰之時也張天之道者天之陰陽也因天之序者天以六為

及帝曰願聞天道六六之節盛衰何也岐伯曰上下有位左右有紀故少陽之右陽明治之陽明之右太陽

治之太陽之右厥陰治之厥陰之右少陰治之少陰之右太陰治之太陰之右少陽治之此所謂氣之標蓋

南面而待也故曰因天之序盛衰之時也移先定位正立而待此之謂也張六六者謂司天之三陰三陽上

少陰在上則陽明在下太陰在上則太陽在下少陽在上則厥陰在下厥陰在上則少陰在下太陰在上則

太陰在下陽明在上則少陰在下少陽在上則太陽在下少陽在上則太陽在左陽明在上則少陰在左太陰

在右太陽在上則陽明在左厥陰在右厥陰在上則太陽在左少陰在右各隨氣之在上而有左右之定紀也故少陽之右陽明治之陽明之右太陰治之蓋以右位之陰陽轉遷於上而主藏也氣之標者標見於上

也夫天氣右旋故南面觀之而待其循序環轉也移先者日月運行也以日行一周天以定二氣之位正立

正南面而立也。少陽之上。火氣治之中。見厥陰。陽明之上。燥氣治之中。見太陰。太陽之上。寒氣治之中。見少陰。厥陰

之上。風氣治之中。見少陽。少陰之上。熱氣治之中。見太陽。太陰之上。濕氣治之中。見陽明。所謂本也。本之下

中之見也。見之下。氣之標也。張此言三陰三陽有六氣之化。有上下之本標。有中見之標本也。風寒暑濕燥

於下。本標不同。氣應異象。張此言三陰三陽之六氣。雖上下相應。而各有不同也。少陰標陰而本熱。太陽標

也。從標本而得者。有從中見而得者。是氣應之異象也。帝曰。其有至而至。有至而不至。有至而太過。何也。岐

伯曰。至而至者。和至而不至。來氣不及也。未至而至。來氣有餘也。張此論三陰三陽之主歲。而各有太過不

及。四時之氣。應期而至。氣之和平也。如春應溫而尚寒。夏應熱而尚溫。比應至而不至。來氣之不及也。如未

至春而先溫。未至夏而先熱。此未應至而先至。來氣之有餘也。按天元正紀大論曰。凡此陽明太陰厥陰司

天之政。氣化運行。後天太陽少陽少陰司天之政。氣化運行。先天蓋不及之歲。則司天之氣。後天時而至。有

餘之歲。則司天之氣。先天時而至。又陽年主寔。陰年主虛。其天符歲會之年。是為平氣。無太過不及者也。

帝曰。至而不至。未至而至。如何。岐伯曰。應則順。否則逆。逆則變生。變則病。張不及之歲。應至而不至。有餘之

不及之歲。反未至而至。有餘之歲。反至而不至。是為否。則逆。逆則變生。變生則為民之疾病矣。帝曰。善。請言其應。岐伯曰。物生其應也。氣脈其應也。張請言

者。謂應太過不及之氣也。物生其應者。如厥陰司天。毛蟲靜。羽蟲盲。少陽司天。草木早榮。太陰司天。萬物以

榮。此生物以應司天之候也。氣脈其應者。如太陽司天。寒臨太虛。陽氣不令。陽明司天。陽專其令。炎暑大行

太陰司天。陰專其政。陽氣退避。又厥陰之至。其脈弦少。陰之至。其脈鈞。太陰之至。其脈沉。少陽之至。大

其脈沉。少陽之至。大而浮。陽明之至。短而濇。太陽之至。大而長。此皆氣脈其應也。

馬此言天道右轉。有六節之盛衰者。乃天道之常正。所謂上者右行。又因所見而命標本中氣之所在。又

衰至六歲。周遍通得。盛衰之節。六也。上下有左。右有紀者。謂每歲陰陽盛衰之位。上下謂司天在泉二位也。左右謂司天之左。間右。間及在泉之左。間右。間為四紀也。凡天右旋之陰。陽臨司天之位者。其天之政。盛至三之氣。始布。臨在泉之位者。其地之氣。盛至終之氣。始布。而上下二位。有二節。陰陽盛衰也。臨司天之左。間者。其氣至四之氣。盛。古間者。其氣至二之氣。盛。臨在泉之左。間者。其氣至初之氣。盛。右間者。其氣至五之氣。盛。而左右四紀。有四節。陰陽盛衰也。故此六節。陰陽每歲各一盛衰。而數得六。寅申歲。少陽旋來。司天治之。為初。未少陽之右。卯酉歲。陽明旋來。司天治之。為六。二陽明之右。辰戌

歲太陽旋來司天治之為六三太陽之右己亥歲厥陰旋來司天治之為六四厥陰之右子午歲少陰旋來司天治之為六五少陰之右丑未歲太陰旋來司天治之為六六太陰之右周而復始于少陽治之故曰六六之節盛衰也凡此三陰三陽為治之氣皆所謂六氣之標也南而待之者明前少陽之右云云者皆南而立而待之乃右居西而從西旋過東也少陽之上火氣治之中見厥陰陽明之上燥氣治之中見太陰太陽之上寒氣治之中見少陰厥陰之上風氣治之中見少陽少陰之上熱氣治之中見太陽太陰之上濕氣治之中見陽明者其火燥風寒熱濕為治之氣皆所謂六氣之本也其中見之氣乃六氣之中氣也通前六氣之標言之則本居上標居下中氣居本標之中故曰本之下中見也見之下氣之標也中氣者三陰三陽各猶夫婦之配合相守而人之藏府經脈皆應之也故少陽本標之中見厥陰厥陰本標之中見少陽而互為中氣相守則人之膽三焦少陽經亦絡肝心也故少陽本標之中見厥陰厥陰亦絡脾肺交也陽明本標之中見太陰太陰本標之中見陽明而互為中氣相守則人之胃大腸陽明經亦絡脾肺脾肺太陰經亦絡胃大腸而互交也太陽標本之中見少陰少陰標本之中見太陽而互為中氣相守則人之膀胱小腸太陽經亦絡腎心腎心少陰經亦絡膀胱小腸而互交也本標不同氣應異象者謂太陽少陰二氣也太陽之上寒氣治之是標陽本寒不同其氣應則少陰所至為熱生中為寒而熱寒異象也至于厥從病少陰之上熱氣治之是標陰本熱不同其氣應則少陰所至為寒生中為熱而熱寒異象也至于脈從病反如取甜蒂苦葱白葉青麥補蘆瀉麻黃發汗根節止汗之類皆太陽少陰本標不同之氣異象也其有至而至有至而不至有至而太過者言陰陽旋來治歲之候至而其氣化亦應候至者為至而至者知也候至而其氣化不至者為至而不至旋來之氣不至也候未至而氣化先至者為未至而至旋來之氣有餘也故氣化應候至者為順未至而至者為逆逆則勝復之變生變生則病作矣物生其應氣脈其應者覆說應則順之義也即六元正紀大論所謂厥陰所至為風生之類是物生之應厥陰之至其肝弦之類是氣脈之應也

天道六六之節盛衰圖

少陽治寅申歲六節盛衰



其法從西轉東自上而下而數之所謂上者右行其初氣至終氣乃所謂容氣也

陽明治卯酉歲六節盛衰



少陽之右陽明治之故陽明之圖次少陽

太陽治辰戌歲六節盛衰



陽明之右太陽治之故太陽之圖次陽明

所謂上者右行其初氣至終氣乃

圖次少陰

圖次陽明

厥陰治己亥歲六節盛衰

太陽之右。厥陰治之。故厥陰之圖次太陽。



少陰治子午歲六節盛衰

厥陰之右。少陰治之。故少陰之圖次厥陰。



太陰治丑未歲六節盛衰

少陰之右。太陰次之。故太陰之圖次少陰。太陰之右。少陽治之。則少陽第一圖。又當次於太陰。



本篇云。少陽之右。陽明治之云云。此所謂氣之標。又云少陽之上。火氣治之云云。所謂本也。本之下。中之見也。見之下。氣之標也。火燥寒風濕熱為本。

本標之中見者為中氣。
本之下。中之見也。

三陰三陽為標。

見之下。氣之標也。

少陽之上火氣
治之中見厥陰

本火氣為本

中厥陰為中氣

標少陽為標

厥陰之上風氣
治之中見少陽

本風氣為本

中少陽為中氣

標厥陰為標

陽明之上燥氣
治之中見太陰

本燥氣為本

中太陰為中氣

標陽明為標

太陰之上濕氣
治之中見陽明

本濕氣為本

中陽明為中氣

標太陰為標

太陽之上寒氣
治之中見少陰

本寒氣為本

中少陰為中氣

標太陽為標

少陰之上熱氣
治之中見太陽

本熱氣為本

中太陽為中氣

標少陰為標

互

氣中

為

互

氣中

為

互

氣中

為

人藏腑經脈應天六氣各有標本圖

五臟六腑為本 本標之間所絡者為中氣 十二經絡為標

臟腑為本居裏 中氣居表裏之間 經絡為標為表

足少陽屬膽絡肝
手少陽屬三焦絡心包

本屬膽三焦為府為本

中絡肝心包于中間為中氣

標足手少陽經為標

足厥陰屬肝絡膽
手厥陰屬心包絡三焦

本屬肝心包為藏為本

中絡膽三焦于中間為中氣

標足手厥陰經為

足陽明屬胃絡脾
手陽明屬大腸絡肺

本屬胃大腸為府為本

中絡脾肺于中間為中氣

標足手陽明經為標

足太陰屬脾絡胃
手太陰屬肺絡大腸

本屬脾肺為藏為本

中絡胃大腸于中間為中氣

標足手太陰經為標

足太陽屬膀胱絡腎
手太陽屬小腸絡心

本屬膀胱小腸為腑為本

中絡腎心于中間為中氣

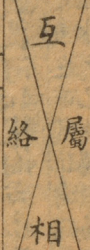
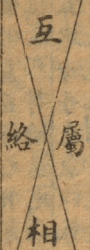
標足手太陽經為標

足少陰屬腎絡膀胱
手少陰屬心絡小腸

本屬腎心為藏為本

中絡膀胱小腸于中間為中氣

標足手太陰經為標



以主時之氣為上已行而退下者為下者為六氣主時之圖輪轉數之古文制生則化今文改為制則生化如太位于七而無承制則大道矣少生氣

與六元正紀論合看

帝曰善願聞地理之應六節氣位何如岐伯曰顯明之右君火之位也君火之右退行一步相火治之復行

一步土氣治之復行一步金氣治之復行一步水氣治之復行一步木氣治之復行一步君火治之張此論六節

應地而主時也節度也氣味六氣所主之步位也顯明者寅寅立春節候乃初之氣也顯明之右乃少陰君火之位主二之氣也退行一步者從右而退轉一位也君火之右乃少陽相火之位主三之氣也復行一步者復行一位也復行一位乃太陰濕土主四之氣也復行一位乃陽明燥金主五之氣也復行一位乃太陽寒水主六之氣也復行一位乃厥陰風木主初之氣也復行一位乃少陰君火之所主周而復始也金西銘

曰君火為尊故相火之下水氣承之水位之下土氣承之土位之下風氣承之風位之下金氣承之金位之

以下火氣承之君火之下陰精承之帝曰何也岐伯曰亢則害承迺制制則生化外列盛衰害則敗亂生化大

病張上節論六氣相生以主時此論六氣承制而生化蓋五行之中有生有化有制有尅如無承制而亢極

乙所生之精水也如本位之下乃陽明燥金太陽寒水母子之氣以承之母氣制之則子氣生也陰精者天

金位之下乃君相二火太陰濕土母子之氣承之母氣制之則子氣生也其金矣土位之下乃厥陰風木君

相二火母子之氣以承之木制其土則火氣生也矣餘三氣相同是為制則生化也如火亢而無水以承之

則火爍金而水之生源絕矣無水以制火則火愈亢矣如水亢而無土以承之則水溢火滅而土之母氣

絕矣無土以制水則水愈元矣是以亢則為五行之賊害害則生化承制之氣皆為敗亂而生化大病矣外

列盛衰者謂外列主歲之氣有盛有衰如主歲之氣與主時之氣交相亢極則為害更甚故曰害則敗亂生

化大病金西銘曰主歲之氣太過則已元而帝曰盛衰何如岐伯曰非其位則邪當其位則正邪則變甚正

侮所不勝如不及則為所勝之氣元而侮之帝曰盛衰何如岐伯曰非其位則邪當其位則正邪則變甚正

則微張此承上文而言太過不及之歲而有盛衰之氣也非其位者謂氣來有餘則制已所勝而侮所不勝

而交相承侮則邪僻内生矣當其位者乃平氣之年無太過不及之承侮而各當其本位此氣之正帝曰何

也邪則變甚正則變微張王師曰地理之應論主時而及于主歲司天之氣以主歲而及于主時帝曰何

謂當位岐伯曰木運臨卯火運臨午土運臨四季金運臨酉水運臨子所謂歲會氣之平也帝曰非其位何

如岐伯曰歲不與會也張此言平氣之歲而無盛衰也木運臨卯丁卯歲也火運臨午戊午歲也土運臨四

天千之化運與地文之主歲相合故為歲會此平氣之年也帝曰土運之歲上見大陰火運之歲上見少陽

如非歲會之年則有太過不及之相承是為不當其位矣

女... 天... 命...

少陰金運之歲上見陽明木運之歲上見厥陰水運之歲上見太陽奈何岐伯曰天與之會也故天元冊曰

天符此言司天之氣與五運之氣相合是為天符上見者謂司天之氣見於歲運之上也土運之歲上見

陽明乙卯乙酉歲也木運之歲上見厥陰丁巳丁亥歲也水運之歲上見少陰戊子戊午歲也金運之歲上見

符之會也此乃司天之氣五運之氣主歲之氣符乃戊午己丑己未乙酉四歲帝曰天符歲會何如岐伯曰太乙天

符為執法歲會為行令太乙天符為貴人王冰曰執法猶相輔行帝曰邪之中也奈何岐伯曰中執法者

其病速而危中行令者其病徐而持中貴人者其病暴而死王冰曰執法官人之準繩日為邪僻故病速

持貴人義無凌犯故病則暴而死帝曰位之易也何如岐伯曰君位臣則順臣位君則逆逆則其病近其害速順則其病遠

其害微所謂二火也地理之應六節乃主時之六氣不易之位也然又有加臨之六氣隨司天在泉六暮

相火加臨于少陰君火之上是為臣位君則逆所謂二火之順逆也徐振公曰類而推之餘四帝曰善願

氣亦有母子之分如母加于子為順子加于母為逆張玉師曰此節起下文加臨之六氣

聞其步何如岐伯曰所謂步者六十度而有奇故二十四步積盈百刻而成日也此論加臨之六氣也步

日零八十七刻半故為六十度而有奇四歲之中共計二十四步每步氣盈八十七刻半共

積盈二千一百刻以二千刻分為四歲之氣盈五日尚積盈一百刻而成有餘之一日也

此論地道左運以外列為盛衰正所謂下者左行而有當位非位之正變又因邪之所在而命其有微

甚也地理應六節氣位者地之四方分為六步更治時令以應天外六節氣位之治也顯明之右居火

之位者日出顯明卯地之右在方屬東南在時屬春分卯中之後為君火之位也君火之右退行一步相

火治之者地氣至南方相火位行令治夏至前後三之氣以應司天之政布其運至戌癸歲以應司天之

帝曰善願

卷七

五

之不主歲也。故餘皆曰復行惟相火曰退行。六步各行本方之氣入于中國故本于東方治今時春氣西行而中國皆東方溫氣與泉左間所居之氣也。君相于南方治今時夏氣北行而中國皆南方熱氣與天右間所居之氣也。金于西方治今時秋氣東行而中國皆西方涼氣與天下左間所居之氣也。水于北方治今時冬氣南行而中國皆北方寒氣與泉右間所居之氣也。夫六氣之天下各有所制之氣承之者蓋五行之氣一極則一生而循環相承無一息間斷也。相火之下水氣承之者夏相火極木生承之從微漸化至冬著也。水位之下土氣承之者冬水極土生承之從微漸化至長夏著也。土位之下木氣承之者長夏土極金生承之從微漸化至秋著也。金位之下火氣承之者秋金極火生承之從微漸化至夏著也。君火之下陰精承之者夏君火極陰精承之從微漸化至冬著也。其義與陰陽家水胎于午金胎于卯等說大同小異而皆循環相承以為胎也。元過極也。元則害承迥制則生化外列盛衰害則敗亂生化大病者言六位之氣過極則必害作承氣乃生于下制之使不過也。故制則從微化著承者自外列盛極者自外列衰而生化循環害作則敗壞擾亂而生化大病也。外列者謂天之六氣運列于外者非即謂下承之氣也。故下文帝復問盛衰何如而答以當其位則正非其位則邪所謂同者感之異者衰之也。下文又以天符歲會言之則當其位者覆上文制則生化外有感者當承之位衰者當承之正位之理耶。盛衰非其位則邪當其位則正者覆上文制則生化外列盛衰之盛衰也。蓋制元下承生化之盛衰惟凌氣和平則其所化循序漸進從微至著而皆當六位之正其歲氣有太過不及則其所化無序或躡等凌節或乘危往勝故變或兼化而為半非其位之邪變或復勝而為全非其位之邪也。木運臨卯即丁卯歲火運臨午即戊午歲土運臨四季即甲辰甲戌己丑己未歲金運臨酉即乙酉歲水運臨子即丙子歲所謂歲會氣之平者言此八歲皆歲與五運相會而氣和平。又為大乙天符其盛衰皆能循序當六位之正也。此所謂歲會之長也。▲天元紀大論曰承歲為歲直。如餘歲不與運會則氣有太過不及其盛衰皆無序而非其位也。至于土運之歲上見大陰即己丑己未歲火運之歲上見少陽即戊寅戊申歲上見少陰即戊子戊午歲金運之歲上見陽明即乙卯乙酉歲木運之歲上見厥陰即丁巳丁亥歲水運之歲上見太陽即丙辰丙戌丙子未戊午乙酉以為大乙天符。○按天元正紀大論丙辰太羽上臨太陽如不及而同天化者亦三戊子戊午太徵上臨少陰戊寅戊申太角上臨少陽丙辰太羽上臨太陽如是者三丁巳丁亥少角上臨厥陰乙卯乙酉少商上臨陽明己丑己未少宮上臨太陰如是者三帝曰臨者是者三丁巳丁亥少角上臨厥陰乙卯乙酉少商上臨陽明己丑己未少宮上臨太陰如是者三帝曰臨者何謂故伯曰太過不及皆曰天符。此乃司天與運氣相會故天元冊名曰天符。▲天元紀大論曰應天為天符。然天符中之己丑己未戊午乙酉歲會中之戊午己丑己未乙酉乃天符歲會相同又名曰大乙天符也。太乙者至尊無二之稱也。▲天元紀大論曰三合為治一者天會二者歲會三者運會。帝遂以此三者分之所擬賈賤何如為問。伯言天符之歲猶之執法之臣法不可假故邪中執法其病速而危。▲運氣全書云假如戊子日戊為火運子為火氣亦是天符此日得病者困非。▲歲會之歲猶之行令之臣當有主之者在故邪中行令其病徐而持。▲運氣全書云假如甲辰甲為土運辰為土支乃歲會也年月日時同。大乙天符之歲猶之君主之貴人也。故邪中貴人者其病暴而死。▲運氣全書云假如戊

午日戌為火運午為火支又為火氣即太乙天符此日病者死帝又以位之易者為問伯言以少陰君火而位于少陽相火之位則為順順則其病速而害微也以少陽相火而位于少陰君火之位則為逆逆則其害近而病速也惟二火以易位言耳步者帝復問地之六步也六十度有奇者地之六步遠天一周凡三百六十五度以為一歲之日數而每步各得六十度有奇也故一日為一度六十日八十七刻半為一步而不盈日積二十四步凡四歲則其餘奇積盈百刻而成日子歲終以為一紀也▲或曰王氏註文釋水承火下者熱甚則潤濇象水也土承水下者寒甚則冰堅象土也風承土下者雨為疾風吹零也金承風下者風動氣清萬物皆燥也火承金下者火煅金流也林氏校正又引木發而毀折及厥陰所至為飄怒大涼等語證之河間以元則害承乃制六字之義著書伸二家之說其說皆指六位下承之氣為旦夕暴作今吾子獨謂為四季之循環句論下承之義親切詳備足可證其得失是非矣令經云君火之右衰盛哀當其位則正非其位則邪數句論下承之義親切詳備足可證其得失是非矣令經云君火之右退行一步相火治之水氣承之復行一步土氣治之木氣承之復行一步金氣治之火氣承之復行一步水氣治之王氣承之復行一步木氣治之金氣承之復行一步君火治之陰精承之一節乃下承生化之盛衰當其位則正者也蓋其盛衰循序不亂盛者當治之正位衰者當承之正位而各當本位之正故溫當春熱當夏涼當秋寒當冬而氣候和平以為生長收藏焉此經之本旨論四時循環當位正化也王氏註文所釋下文之義又引林氏所引木發毀折厥陰所至為飄怒大涼之證乃下承生化之盛衰非其位則邪者也蓋其盛衰無序而亂故本發毀折者暴亢極之木飄半兼暴承下之金殺同化而盛衰非其位為兼化之邪也厥陰所至為飄怒大涼者暴亢極之木飄怒為暴承下之金涼報復而盛衰全非其位夕暴作非位之邪也故溫非春熱非夏涼非秋寒非冬而或或亦以為太過不及之殊令河間所生王氏林氏之說以元則害承乃制六字釋變氣之義有曰木極似金金極似火火極似水水極似土土極似木皆以亢過極則反似勝己之化者有曰制甚則兼化乃虛象者有曰治兼化但當瀉其元甚之氣為病本不可反誤治其兼化者諸儒此言皆謂五氣變盛之兼化若夫不及者則未之及也謹按五常政大論云水不及曰委和委和之紀其動緩戾拘緩其味酸辛其色白蒼其聲角商火不及曰伏明伏明之紀其動彰伏變易其味苦鹹其色元丹其聲微羽土不及曰卑溼卑溼之紀其動痠痛分潰癰腫其味酸甘其色蒼黃其聲宮角金不及曰從革從革之紀其動堅禁齏碎其味苦辛其色白丹其聲商徵水不及曰涸流涸流之紀其動堅止其味甘鹹其色齒元其聲羽宮委和所謂緩戾拘緩者王註謂縮短也蓋水之條達不及而極則金兼化縮短承于非位之也戾肢曲強也拘筋脈拘強也木為金之縮短牽引而由戾拘強也緩筋脈緩縱也金勝木則土寡于畏故土兼化緩縱于其空隙而拘者不為金之縮短牽引而由戾拘角商皆木不及而天極金于非位承之兼化也伏明所謂彰伏變易者彰火化彰明也伏水化隱伏也變易火不及水兼之而或彰或伏變易不常也苦鹹元丹微羽者皆火不及而天極水于非位承之兼化也卑溼所謂瀉分潰癰腫土化壅塞也瀉分潰水化啟折也土化壅塞而為癰癰腫木兼化啟折而為脹瀉分潰其壅塞也酸甘蒼黃宮角者土不及而天極水于非位承之兼化也從革所謂鏗禁齏碎者鏗謂

金化鏗聲而為效也禁謂禁閉抑喉而禁忍其效也蓋全肺太過則欲氣伸而喘鳴胸惡仰息全肺不及
 則欲氣蓄而禁忍鏗效也腎昏也腰逆也金化鏗禁而不及則火兼化昏腎厥逆之氣并于禁忍之處也
 若辛白丹商徵者皆全不及而天極火于非位承之兼化也涸流所謂堅止者堅乾止定止也水少堅
 乾而土兼之定止也目鹹虧元羽宮者皆水不極而天極止于非位承之兼化也凡此皆氣虛所變之兼
 化其治法當補本氣之虛非如氣盛之法當瀉令河間列言治兼化但當瀉其亢甚之本氣者可乎其所兼
 之化皆本氣不足所承者得以勝之而然不治則人氣愈衰承氣愈勝今列言兼化為相似之虛象不可
 反治之者可乎此則河間誤釋太過不及所變之兼化皆為太過也曰王氏林氏河間氏失經奇意已聞
 命矣然六位下承之氣其所以為正化之常者為兼化勝復之變者為和者為非者之詳相承循環無端
 之而一證之以經旨半曰至誠無息者道體也陰陽五行在天地間行一極一生而更互相承循環無端
 者與道為體也故其相承以陰陽故則冬至陰極陽生承之也夏至陽極陰生承之也以其五行言之則五行
 即陰陽之相承特有盛極之分耳故火盛陽水盛陰木盛陽土負陰抱陽為沖氣其在陰陽相承
 則冬至陰極陽生承之始于長夏土之沖氣極木稊陽生承之次于秋金之稊陰極火盛陽生承之終于
 冬水之盛陰極土沖氣互承之也夏至陽極陰生承之始于春木之稊陽極金稊陰生承之次于夏君火
 火之盛陽極陰精生承之終于夏相火之盛陽極陰生承之而一歲一周也其在五行自相承則君火相
 火之下陰精水氣承之水位之下土氣承之者初歲也土位之下木氣承之者二歲也木位之下全氣承
 之金位之下火氣承之者凡三歲周而復始也故混而陰陽分而五行常如是更互相承循環無端者寔
 由相承之體至誠無息而然聖人在川上所謂逝者如是夫不舍晝夜正謂此至誠無息之體也然以其
 相承之體言之則至誠無息隨極而承無常變和乖之殊以其流行之用言之則極于平氣之紀而當其
 位承之者為正化之常而為和極于太過不及之者而非其位承之者為兼化勝復之體也而其常
 者則循序漸進以為四時之周流其變者則或肆威太過而基極于非位或勢位不及而天極于非位故所承
 者皆隨其極制于下而躡等凌節變其本氣以為旦夕之暴化是故半變者本氣半衰下承半感而為半
 非位之兼化全變者本氣全衰下氣全勝而為全非位之勝復和而變者為德化政令乖而變者為災害
 青傷也紀所謂發生之紀其變振拉摧拔之類乃太過之兼化本不勝德則故氣復之類乃太過之勝復
 委和之紀其動痠戾拘攣之類乃不及之兼化肅殺炎赫沸騰之類乃德化政令之勝復水發而雹雪木
 發而毀折之類乃災害青傷之兼化厥陰所至為飄怒大涼少陰所至為大恆寒之類乃災害青傷之勝
 復也故均是至誠無息之體但其所極所承者自常變和乖之不齊則其應見者有正化兼化勝復及微
 甚災祥之各異王氏林氏不分變化釋變化為變
 氣河間不分虛實釋兼化為盛皆不思之過也

地理應天六節氣位左轉圖

其法從東轉
西自下而上
而數之所謂
下者左行其
初氣至終氣
乃生氣也

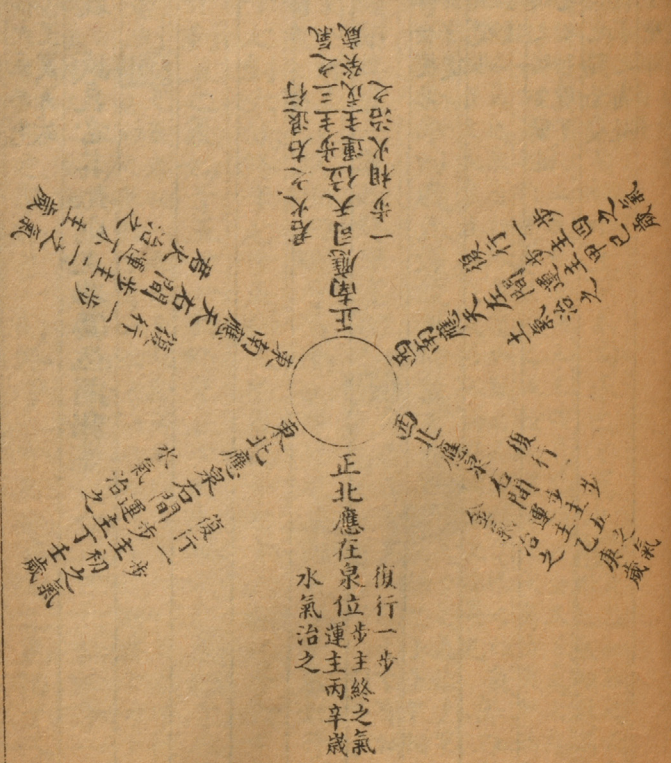
此圖圍于前
天道六六之
節盛衰圖內
所謂下者左
行應地之氣
靜而守位故
圖止一

六位之下各有承氣制亢圖 當其位則正

混則冬至陰盛極陽生承之
陰則夏至陽盛極陰生承之
陽則冬至陰盛極陽生承之
陰則夏至陽盛極陰生承之

陰則夏至陽盛極陰生承之
陽則冬至陰盛極陽生承之
陰則夏至陽盛極陰生承之
陽則冬至陰盛極陽生承之

當位相火之下水氣承之
制生則化至秋冬著感秋
即攝陰全冬即老陰水也



水位之下土氣承之夏火元則害水承乃制之制生則化至冬著盛

分 土位之下木氣承之冬水元則害土承乃制之制生則化至長夏著盛

五 木位之下金氣承之長夏土元則害水承乃制之制生則化至春著盛

行 金位之下火氣承之春水元則害金承乃制之制生則化至秋著盛

當 位君火之下陰精承之秋金元則害火承乃制之制生則化至夏著盛

亢則害承迺制制生則化外列盛衰盛衰當其位則正非其位則邪

半木發而毀折風木之飄半兼金承之故毀折

非 火發而矇昧火熱之明半兼木承之故矇昧

位 土發而飄驟土濕之雨半兼風承之故飄驟

為 兼金發而清明金燥之清半兼水承之故

化水發而雷雪寒水之零半兼土承之故雷雪

全厥陰所至為飄怒大涼風飄之勝全變非位承之金涼復

非 少陰所至為大暄寒君火之勝全變非位承之寒霧復

為 太陰所至為雷電驟注烈風驟雨之勝全變非位承之烈風復

勝 少陽所至為飄風燔燎霜凝相火之勝全變非位承之霜凝

勝 陽明所至為散落溫金涼之勝全變非位承之溫熱復

太陽所至寒雪為冰電白埃寒雪之勝全變非位亦之温埃復

帝曰六氣應五行之變何如岐伯曰位有終始氣有初中上下不同求之亦異也此論加臨之六氣與主時之氣相應而各有不

同也五行者謂厥陰風木主初氣君相二火主二氣三氣太陰濕土主四氣陽明燥金主五氣太陽寒水主六氣此主時之五行守定位而不移者也如加臨之六氣應主時之五行則更變不同矣位有終始者謂主時之六位始于厥陰終于太陽有一定之本位也氣有初終者謂加臨之六氣始于地之初氣而終于天之中氣也上下不同者謂客氣加于上主氣主于下應各不同是以求之亦異也帝曰求之奈何岐伯曰天氣始于甲地氣始于子子甲相合命曰歲立謹候其時氣可與期天于之氣始于甲地支之氣始于子子甲相合而歲

立矣先立其歲以俟其時則加臨之六氣可與相期而定矣帝曰願聞其歲六氣始終早宴何如其歲者謂其一歲之中有加臨之六氣也終始者始于一刻終于八十七

刻半也早晏者如卯子辰歲天氣始于一刻氣之岐伯曰明乎哉問也甲子之歲初之氣天氣始于水下一刻終于八十七刻半二之氣始于八十七刻六分終于七十五刻三之氣始于七十六刻終于六十二刻半四之氣始于六十二刻六分終于五十一刻終于三十七刻半六之氣始于三十七刻

六分終于二十五刻所謂初六天之數也天數者以一歲之日數應周天之三百六十五度四分度之一也初之氣始于寅正朔日子初之水下一刻終于六十日零八

十七刻半六氣共計三百六十日零五百二十五刻是乙丑歲初之氣天氣始于二十六刻終于一十二刻半二之氣始于一十二刻六分終于水下百刻三之氣始于一刻終于八十七刻半四之氣始于八十七刻

六分終于七十五刻五之氣始于七十六刻終于六十二刻半六之氣始于六十二刻六分終于五十一刻所謂六二天之數也乙丑歲初之氣始于甲子歲二百六十六日二十六刻終于六十一日之一十二刻半計六十日零八十一刻半六氣共計三百六十五日零二十五刻所謂六氣之二以應

天之丙寅歲初之氣天氣始于五十一刻終于三十七刻半二之氣始于三十七刻六分終于二十五刻三之氣始于二十六刻終于一十二刻半四之氣始于一十二刻六分終于水下百刻五之氣始于一刻終于

刻

刻

刻

刻

刻

刻

刻

刻

刻

刻

自分鹿
之一未
令二十
五其里
是以一
子六十
五日令
三十三
刻

素問卷之七

卷七

八十七刻半。六之氣始于八十七刻六分。終于七十五刻。所謂六三天之數也。張丙寅歲初之氣始于前二

一刻終之氣終于一十九十六日之七十五刻計三百六十五日零二十五刻。所謂三歲之六氣也。丁卯歲初之氣天數始于七十六刻。終于六十二刻半。二

之氣始于六十二刻六分。終于五十刻。三之氣始于五十一刻。終于三十七刻半。四之氣始于三十七刻六

分。終于二十五刻。五之氣始于二十六刻。終于十二刻半。六之氣始于一十二刻六分。終于水下百刻。所

謂六四天之數也。次戊辰歲初之氣復始于一刻。常如是無已。周而復始。張丁卯歲初之氣始于一千九

百六十一日之水。下百刻。是每年各三百六十五日零二十五刻。四年共計一千四百六十日。又積盈百刻

而成一日也。每年計朔虛六日。氣盈五日零二十五刻。二十歲中之氣盈朔虛共積餘二百二十五日。是以

三歲一閏。五歲再閏。十有九歲帝曰：願聞其歲候何如？岐伯曰：悉乎哉！問也。日行一周，天氣始于一刻。日行

而七閏而餘三日之有奇也。再周，天氣始于二十六刻。日行三周，天氣始于五十一刻。日行四周，天氣始于七十六刻。日行五周，天氣復

始于一刻。所謂一紀也。張上節論六氣之紀。步此復論一歲之氣。以應周天之數。馬周天三百六十五度四

行一歲一周。天而復行于再周也。四歲共積盈百刻。而為一紀。是故寅午戌歲氣會同。卯未亥歲氣會同。辰申子歲氣會同。巳酉丑歲氣會

同終而復始。此言天數之與地支會同。是以四歲而為一紀。寅午戌歲皆主日行三周。天氣始于五十一

刻。卯未亥歲皆主日行四周。天氣始于七十六刻。辰申子歲皆主日行四周。天氣始于一刻帝曰：願聞其用也。岐伯曰：言天者求之本，言地者求之位，言人者求之

氣交。張用者陰陽升降之為用也。本者天以風寒暑濕燥火之六氣為本位。帝曰：何謂氣交。岐伯曰：上下之者三陰三陽之方位也。氣交者天地陰陽之氣上下出入之相交也。何謂氣交。岐伯曰：上下之

伯曰：初凡三十度而有奇。中氣同法。帝曰：初中何也。岐伯曰：所以分天地也。帝曰：願卒聞之。岐伯曰：初者地

氣也中者天地也

此申明天地陰陽之氣交也。去歲半之前天氣主之而司天之初氣又始于地之左歲

初中之分有奇者各主三十日零四十三刻七分五釐地主初氣天主中氣是一氣之中而又有天地陰陽之交會故曰陰中有陽陽中有陰。張玉師曰司天在泉之氣皆始于地之初氣而終于人之中氣故曰初

在泉之氣始于司天之右而天中有地皆氣岐也。帝曰其升降何如岐伯曰氣之升降天地之更用也。帝曰

願聞其用何如岐伯曰升已而降降者謂天降已而升升者謂地天氣下降氣流於地地氣上升氣騰于天

故高下相召而變作矣。天氣主降然由升而降是所降之氣從地之升地氣主升然由降而升是所升之

感召因升而降因降而升。升降相因而變化作矣。氣從天之降此天地更用之妙也。天氣流于地地氣騰于天高天下地之氣交相

升降相因而變化作矣。此論天之陰陽與地之陰陽相錯而變生所謂動靜相召上下相臨陰陽相錯者也。六氣應五行之變

之或衰相應地五行木君火相火土金水之治令者同一歲步而其氣錯之變何如求之也位即步也位

有終始者即天六氣之盛者應地五行之治令者同在一歩而其候有終始也氣有初中者即每步始終

之盛而治令之氣初為前後前歩為初氣主地氣升後歩為終氣主天氣降也。天上地下之氣相錯

于位之終始氣之初中不同而求步之法亦異也。則其氣候于子者求位也。有終始之法也。言天

地二氣之始終有步候之分其在步候則一歲六步每歩天地之氣始終各治六十日八十七刻半其在

歲候則每歲天地之義始終各治三百六十五日二十五刻今帝先問一歲六步之氣始終之候早晏也

甲子之歲始于水下一刻終于八十七刻半者甲子歲六步其天之氣少陰司天而左間太陰右間厥陰

陽明在泉而左間太陽右間少陽皆各于所在之步更勝而相應地氣同治其令今初之氣則在泉左間

太陽寒氣盛相應地東北水氣治令而同主春分前六十日八十七刻半始終之候早晏也。二之氣始于

八十七刻六分終于七十五刻者司天右間厥陰風氣盛相應地東南君火治令而同主春分後六十日

方相火治令而同主夏之前後六十日八十七刻半始終于六十二刻者司天少陰熱政布相應地南

五十刻者司天左間濕氣盛相應地西南土氣治令而同主秋分前六十日八十七刻半始終之候早晏

也。五之氣始于五十一刻終于三十七刻半者在泉右間火氣盛相應地西北金氣治令而同主秋分後

六十日八十七刻半始終之候早晏也。終之氣始于三十七刻六分終于二十五刻者在泉陽明燥濕盛

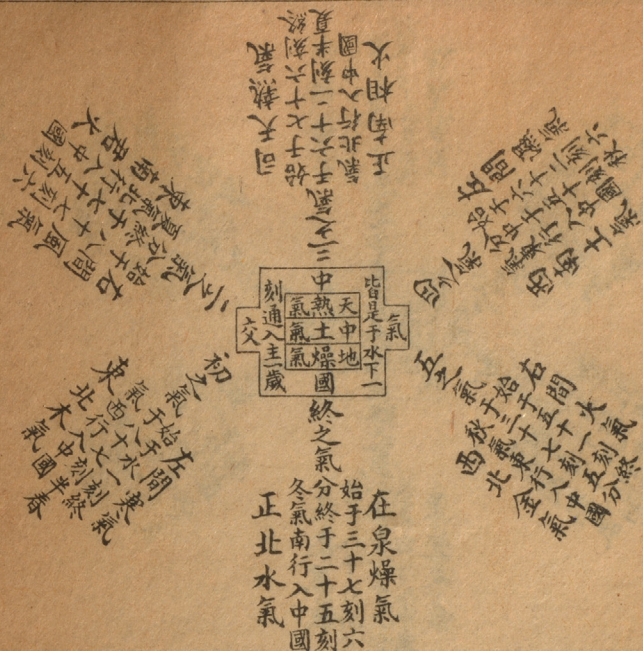
相應地北方水氣治令而同主冬至前後六十日八十七刻半始終之候早晏也。天地之氣在甲子歲六

步始終之候早晏餘歲同例推之也。歲候者帝因步候而問及歲候也。蓋天地于一歲之政天氣之司天

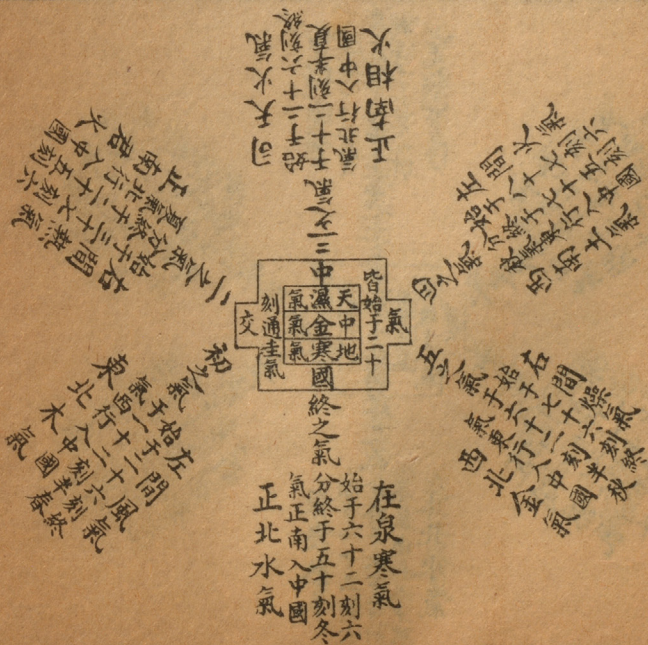
在上者共主一歲地氣之主運者居中配之凡二氣之候同其始終于一歲也日行一歲日行一周天也
 氣始于一列者甲子歲司天少陰熱氣在泉陽明燥氣中運太宮土氣之候始同治其歲也日行二周天
 氣始于一列者乙丑歲司天太陰濕氣在泉太陽寒氣中運少商金氣之候始同治其歲也日行三周
 天氣始于一列者丙寅歲司天少陽火氣在泉厥陰風氣中運太羽水氣之候始同治其歲也日行四
 周天氣始于一列者丁卯歲司天陽明燥氣在泉少陰熱氣中運少角木氣之候始同治其歲也此
 天地之氣在初紀四歲始終之候餘紀同例推之也用者用前歲步始終之候求天地之氣也言天者求
 之本言地者求之用言人者求之氣交者言用前歲步始終之氣候也言求天氣者則求風寒暑濕燥火
 之本氣其標與中氣不必求之也言求地氣者則求木火土金水大之伍氣其下承之氣不必求之也言
 求人氣者則求氣交中所應見之氣其不應見者不必求之也就甲子歲初之氣言之則言求天氣者求
 司天之熱或燥或寒或土或木五者之氣為常非是五者皆勝復之邪變也氣交者天地二氣之交接以
 見者或熱或燥或寒或土或木五者之氣為常非是五者皆勝復之邪變也氣交者天地二氣之交接以
 人之身半天樞為界天樞係足陽明胃經六名在臍旁二寸天樞之上至司天之伍屬司天之氣天
 樞之下至在泉之位屬地氣主之天地二氣于天樞交接之界分屬人氣之所從萬物之所由故曰氣交
 也凡此天地始終之候互古不易之體也初凡三十度有奇中氣同法者求氣有初中之法也言每步六
 十日八十七刻半其前三十日有奇則為初氣而月屬陽主天樞已下之氣皆升後三十日有奇則為中
 氣而月屬陰主天樞已上之氣皆降就甲子歲初之氣言之天樞已下者謂在泉燥氣泉左間寒氣中運
 土氣本節不氣皆上升也天樞已上者謂司天熱氣下降也升已而降降者流地降已而升升者騰天故
 高下相召升降相隨而氣盈錯離勝侮相承由是變常化于氣交而作勝復也蓋天地之氣各皆均平則
 于升降之間各守界分而應歲步本位始終之常化其有盈虛多少則盈而類多者勝勝則越出歲步
 之本位虛而類少者侮侮則為非歲步本位之常化其有盈虛多少則盈而類多者勝勝則越出歲步
 隨時變化之用也或曰天之陰陽六節惟司天在泉二節統歲一歲餘四節獨勝一步者何也曰司天
 在泉二節正當天地之中其升降常其中國相持故統歲一歲餘四節獨勝一步者何也曰司天
 令一方所居之氣隨春令西行夏令北行秋令東行冬令南行入歸中國盛之故此四節各隨四時之令
 獨勝一步也若夫盛復作而出位變常者雖不居治令之力亦又中國往復也曰天氣以風暑濕火燥寒
 為序而濕居火前地氣以木火土金水為序而土居火後矣濕土一氣其位不同何也曰在天為氣故天
 以三陰三陽之氣多少為序在地成形故地以五行之形相生為序其以氣之多少為序者從少漸多則
 陰之序始厥陰厥陰者一陰也次少陰少陰者二陰也終太陰太陰者三陰也陽之序始少陽少陽者一
 陽次陽明陽明者二陽也終太陽太陽者三陽也此則天氣以陰陽之多少為序而濕居火前地氣以形
 之相生為序者生生不已則其氣始於木初之氣不生火故君火為二之氣相火為三之氣火生土故土
 為四之氣土生金故金為五之氣金生水故水為終之氣而復土木此則地氣以五行之相生為序而土
 居火後也至太樞以少陽次太陽脾
 無釋以濕土生相火皆味經奇也

天道六氣與地理五行相錯圖

甲子歲



乙丑歲

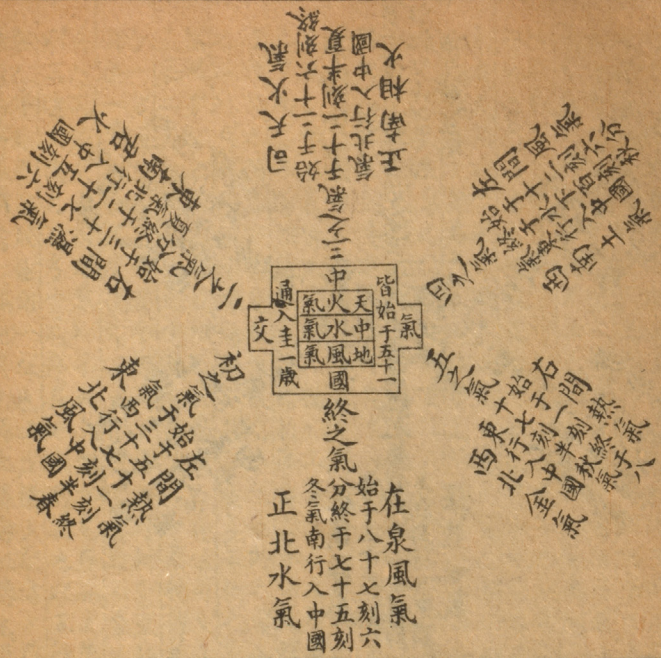


卷之二

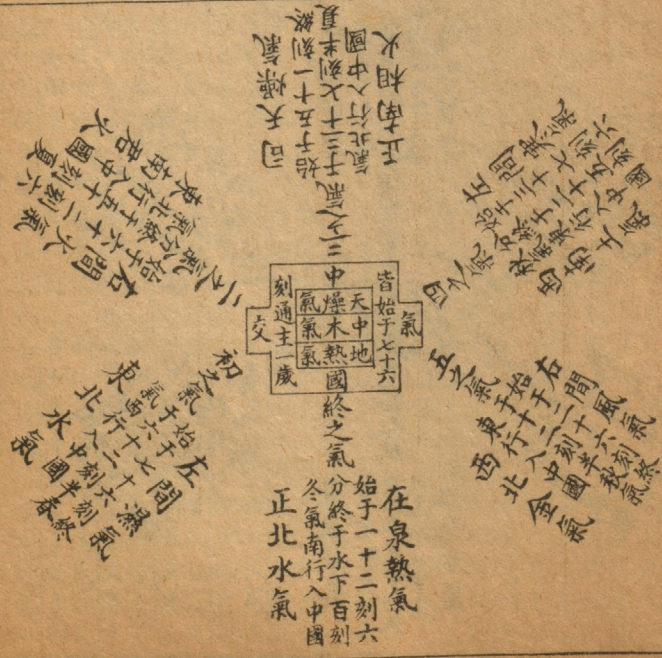
卷之二

十

丙寅歲



丁卯歲



戊辰歲

正相火
南行入中國
北行三刻
于六十七
刻六
始天氣
司



在泉濕氣
始于一刻
終于六刻
分終于七刻
正北水氣
西行入中國

正相火
南行入中國
北行三刻
于六十七
刻六
始天氣
司

正相火
南行入中國
北行三刻
于六十七
刻六
始天氣
司

正相火
南行入中國
北行三刻
于六十七
刻六
始天氣
司

正相火
南行入中國
北行三刻
于六十七
刻六
始天氣
司

己巳歲

正相火
南行入中國
北行三刻
于六十七
刻六
始天氣
司



在泉風氣
始于一刻
終于六刻
分終于七刻
正北水氣
南行入中國

正相火
南行入中國
北行三刻
于六十七
刻六
始天氣
司

正相火
南行入中國
北行三刻
于六十七
刻六
始天氣
司

正相火
南行入中國
北行三刻
于六十七
刻六
始天氣
司

正相火
南行入中國
北行三刻
于六十七
刻六
始天氣
司

帝曰善寒濕相遘燥熱相臨風火相值其有聞乎岐伯曰氣有勝復勝復之作有德有化有用有變變則邪

氣居之張此論六氣臨御于天地上下之間有勝復之作有德化之常有災眚之變人與萬物生于天地氣

惟真人乎張交之中莫不由陰陽出入之變而為之生長老已能出入天地之外而不為造化之所終始者其

謂邪乎岐伯曰夫物之生從于化物之極由乎變變化之相薄成敗之所由也張五常政大論曰氣始而生

故藏物之成也災眚變易物之敗也故人與萬物生長于陰陽變化之內而成敗倚伏于其中故氣有往復用有遲速四者之有而化而變風之來也張

往復謂天地之氣有升有降也用有遲速謂陰陽出入有遲有速也風者天地之動氣能生長萬物而亦能

害萬物者也玉師曰至而不至來氣之遲也未至而至來氣之速也遲速者謂陰陽六氣有太過不及之用

故下文曰有帝曰遲速往復風所由生而化而變故因盛衰之變耳成敗倚伏遊乎中何也岐伯曰成敗倚

伏生乎動動而不已則變化矣張動者升降出入之不息也萬物之成敗由陰帝曰有期乎岐伯曰不生不

化靜之期也張如不生不化靜而不已蓋言帝曰不生化乎張言有不生不岐伯曰出入廢則神機化滅升降

息則氣立孤危張此復申明天地開闢而未有不運動生化者也出入開闢也機樞機也神機者陰陽不測

廢則神機之化滅矣升降寒暑之往來也夫陰陽升降皆出乎地天包地之外是以升降息在外之故非出

入則無以生長壯老已非升降則無以生長化收藏是以升降出入無氣不有張已死也生長壯老已指動

物而言凡有形者謂之氣言人與萬物生于天地氣交之中在生故器者生化之宇氣散則分之生化息矣

長老已皆由乎升降出入之氣化是以無器不有此升降出入也故器者生化之宇氣散則陽故無不入無不升降張凡有形之物無不感此天地四方之氣而生而化故器者乃生化之宇氣散則陽

化有小大期有遠近張此言天地之氣化動靜又有小大有遠近之分如朝菌不知晦朔蟪蛄不知春秋此

動陰靜畫動氣靜此期之近者也天開于子地闢于丑天地闢

剛動而不息至成亥而復天地渾元靜而不動此期之遠者也四者之有而貴常守反常則災害至矣故曰

無形無害此之謂也張言人生于天地之間有此升降出入之氣而貴帝守此形常懷憂患如反常則帝曰

善有不生化乎岐伯曰悉乎哉問也與道合同惟真人也帝曰善張言生于天地之間而不為造化之所囿

陰陽壽敝天地之外而無有終時是不與天地之同動靜者也

此論天地陰陽之變寒暑相適燥濕相臨風火相值也其有間乎者帝承上文天地初中升降之義而問寒暑燥濕風火等氣其于升降相適相臨值之交接處有空隙之間乎否也伯言氣有勝復者言天

地相適相臨相值者凡五氣有盈虛多少常于升降之交接處強弱侵凌乘勢勝復無空隙之間也故其勝復之作于升降交接處有為數和彰顯湊蒸清潔澹澹之德者有為生榮蕃茂豐備緊斂清澁之化者

有為曲直燔燔高下散落沃行之用者有為摧拉炎燥淫漬肅殺凝冽之變者惟變則邪氣居之于人為病死也帝問何謂邪乎言何故謂變為邪也伯言物之生從于化物之極由于變者言變化二氣猶陰陽

晝夜之相反而物之生從化極由變故變之于化更相薄物則化者成之所由而為正氣變者敗之所由而為邪氣是故謂變為邪也氣有往復用有遲速者言變化之氣皆有往復其往復之用皆有遲速也如

後篇氣交變大論所謂春有鳴條律暢之化則秋有霧露清揚之政者是其往復遲速四者播扇然後化之正風悽殘賊之勝則夏有炎暑燔燔之勝者是變化往復之類又皆其往復之用遲者也所謂少陰所至為

寒陽明所至為散落溫者是其往復之用速者也凡變化必有此往復遲速四者播扇然後化之正風變之邪風始來薄人也成敗倚伏遊于中即冬傷于寒春必病溫春傷于風夏必殄泄及仲景所謂伏氣

伏寒之類是也帝問遲速往復播扇風所由生而化而變故因運氣感哀之變而常然生風者耳人而感其風以為成敗者則倚伏遊于中不于當時隨感而發作者何也伯言成敗倚伏生于動動而不已則

變作者倚伏之義始明矣所謂傷寒屬內傷千居八九者蓋言成敗倚伏遊于中者皆生于人之所動人動有節而自養則其氣和而所感者亦氣化之和來居以為成身之生氣倚伏遊于中焉人動無節而煩

勞則其氣乖而所感者亦氣化之乖來居以為敗身之病根倚伏遊于中焉至于動而不已煩勞無休而重感變氣以啟之然後機之倚伏者始發而變作矣有期乎者兼動靜而問但生化以動為期不生化以

靜為期上已言成敗倚伏生于動故下但言靜之為期而死耳期者變化之期也息變動而不以之動作也不生不化靜之為期而死矣故曰不生不化靜之期也故動物靜則以口鼻出入之息變廢而神機化滅為期植

物靜則以根柯升降之化也而氣立孤危為期也▲王註云出入謂喘息也升降謂化氣也夫毛羽倮鱗介及飛走蛟行皆生氣根于身中以神為動靜之主故曰神機也然金玉土石鎔延草體皆生于外氣假氣以

成立主持故曰氣立也故無是四者則神機與氣立者生死皆絕五常政大論曰根于中者命曰神機神去則機息根于外者命曰氣立氣立則化絕又新校正云易云本乎天者親上本乎地者親下周禮大宗伯有

天產地產大司徒云動物植物即此神機氣立之謂也▲故動物非息出入則無以生長壯老已死植物非化升降則無以生長化收藏是以升降出入無器不有故動植之氣乃生化之宅宇氣散則出入升降各相

離分而生化息矣。器謂天地及諸身也。宇謂屋宇也。以其身形包藏府藏與天地同故皆名器也。諸身者小生化之氣。空大虛者廣生化之器宇也。故無不入。無不升降。化有大小。自蠢動之微。至天地之廣。期有遠近。自蟬蟬之朝。生暮滅。至晴彭之壽。年千百。凡此出入升降。四者何物不有。而貴常守。否則災害至矣。故曰無形無患。蓋言動而不已。則變作人能忘形。而常守出入升降之氣。不至頽落。則自無化滅之患。正此四者之有。而貴常守。反常則災害至之謂也。老子曰。吾所以有大患者。為吾有身。及吾無身。吾有何患。帝又問人之陰陽。免生化而不生不化者乎。伯言。真人與道為一。生化與天地同久。而不假之于生化也。

氣交變論篇第六十九

五運主歲有太過不及之氣。交有勝復之變易。故以名篇。

此篇專明氣交之變。乃五運太過不及。德化政令。災變勝復為病之事。未有名曰氣交變。故名篇。

黃帝問曰。五運更治。上應天。暮陰陽往復。寒氣迎隨。真邪相薄。內外分離。六經波蕩。五氣傾移。太過不及。專

勝兼并。願言其始。而有常名。可得聞乎。五運更始者。五運相襲而更治之也。上應天。暮者。每運主。暮年之

而往不足。隨之不足。而往有餘。隨之也。迎隨往來也。真邪相薄者。有德化之祥。有變易之氣也。內外表裏也。

六經三陰三陽之六經。五氣五藏之氣也。此言名感勝復之氣。而為病也。專勝兼并者。太過不及之歲。所勝

之氣。專勝有勝復之氣。兼并如委和之氣。是謂勝生。其果乘李其穀。稷稻其味酸。辛其色。岐伯稽首再拜對

曰。昭乎哉。問也是明道也。此上帝所貴。先師傳之。臣雖不敏。往聞其旨。帝曰。余聞得其人。不

教。是謂失道。傳非其人。慢泄天寶。余誠菲德。未足以受至道。然而眾子哀其不終。願夫子保于無窮。流于無

極。余司其事。則而行之。奈何。黎民于無窮。無極者。大聖之業也。事陰陽通變之事。則法也。經能知天地人三才之道。

言之也。上經曰。夫道者。上知天文。下知地理。中知人事。可以常久。此之謂也。經能知天地人三才之道。

可通于無窮。帝曰。何謂也。岐伯曰。本氣位也。位天者。天文也。位地者。地理也。通于人。氣之變化者。人事也。故

太過者。先天不及者。後天所謂治化。而人應之也。氣位者。五運六氣各有司。天紀地王。歲主時之定位也。居

陰陽指
歲氣而
言寒暑
指時節
而言

菲德未
足受道
聖人無
自是之
心于此
可想見

聖人求
道專為
保子孫
黎民學
醫者宜
常存是
心

天地氣交之中隨四時陰陽之變化者人事也故運氣之太過者四時之氣先天時而至歲會之不及者四時之氣後天時而至此歲運之變化而人應之也○金西銘曰蒼黔丹素元天之象也風寒暑濕燥火天之

馬 夫道者上知天文四也
馬 此帝欲開道而伯以運氣即道告之也五運更治上應天幕者即六節藏象論天元紀大論皆云五運相陰陽往復寒暑知隨即天元紀大論云有餘而往不足隨之不足而往有餘從之知迎知隨氣可與義也真邪者真氣邪氣也內外者表裏也六經者手足各有六經也專勝謂五運主歲太過也兼并謂主期也真邪者真氣邪氣也內外者表裏也六經者手足各有六經也專勝謂五運主歲太過也兼并謂主

帝曰五運之化太過何如岐伯曰歲木太過風氣流行脾土受邪民病飧泄食減體重煩冤腸鳴腹支滿上

應歲星
張 歲木太過則制勝其土氣故民應之而為脾病也飧泄食減腸鳴腹滿皆脾土之病脾主肌肉四

諸主
張 甚則忽怒善怒眩冒巔病
張 此言注勝太甚則反自傷也善怒肝志之病也厥陰與督脈會于巔故眩冒巔疾

草木不寧甚而搖落反脇痛而吐甚衝陽絕者死不治上應太白星
張 能章其政令生氣木氣也風勝則動

是以在上之雲物動在下之草木不寧反脇痛而吐甚者淫極而反枯損也食氣入胃散精于肝肝氣虛逆故吐甚也衝陽胃脈也木注而土氣已絕故為不治之死証上應太白星明太白金星也蓋歲運太過畏星失色而兼其母歲木太過則鎮星失色而火之熒惑亦無光矣熒惑失明故太白得見復勝其本自然之理也歲火太過炎暑流行金肺受邪民病瘧少氣欬喘血

溢血池注下
張 嗔燥耳聾中熱肩背熱上應熒惑星
張 火勝則剋金故全肺受邪瘧瘧暑熱病也壯火食氣故

上陰脈傷則血泄于下也肺乃水之源嗔燥者火熱燥也腎熱故喘欬也水源已竭則腎虛而耳聾矣甚熱者熱注于內也中肩背者肺之俞也熒惑火星也火氣勝故上應熒惑先芒倍大運太過諸戾運也

則胸中痛脇支滿脇痛膺背肩胛間痛兩臂內痛身熱骨痛而為浸淫
張 此亢極而心火自傷也膺胸內之

之太陽故胸中膺背肩胛間痛手少陰心脈出脇下循臍內下肘中循臂內後腋是以脇支滿痛兩臂內痛身熱骨痛者火元而水亦傷也浸淫火熱瘡也藏器法時論曰心病者胸中痛脇中滿脇下痛膺背肩胛間

痛兩臂內痛全匱要畧曰臂如浸淫瘡從口流
向四肢者可治從四肢流來入口者不可治
收氣不行長氣獨明雨水霜寒上應辰星
張 此金鬱而水氣復也收氣全氣

卷七
十三

脚音甲
關也與
胃腸相
會關

符音嬰
自肘至
腕曰臂

腕曰臂
腕奴報

切並音
挑自肩

至肘曰
膊

下基下
添一而
字宜玩

也長氣火氣也雨水霜寒寒水之氣
復也上應辰星當明辰星水星也
上臨少陰少陽火燔炳水泉涸物焦槁
上臨者司天之氣上臨歲運所謂天符之歲也戊子戊午

歲上臨少陰戊寅戊申歲上臨少陽司天與歲運相合火氣更甚故水泉涸而物焦枯也按諸陽年主
主太過故止有戊子戊午戊寅戊申及丙辰丙戌有司天上臨與歲運相合其餘不金土歲無上臨也諸反
病反者火元極而反自傷也諸妄
謬妄狂越喘效息鳴下甚血溢泄不已太淵絕者死不治上應榮惑星
病反者火元極而反自傷也諸妄謬妄狂越喘效息鳴下甚血溢泄不已太淵絕者死不治上應榮惑星

火上升而燔金也心主血脈下甚則迫血下泄而不已也太淵肺金之俞穴
歲土太過雨濕流行腎水受邪
火上升而燔金也心主血脈下甚則迫血下泄而不已也太淵肺金之俞穴
歲土太過雨濕流行腎水受邪

民病腹痛清厥意不樂體重煩冤上應鎮星
在地為土在天為濕故歲主太過雨濕流行六元正紀論曰
大小腹作痛乃腎藏之病土勝而水傷也藏氣法時論曰腎病者身重腎虛者大腹小腹痛清冷厥冷也腎
為生氣之原腎氣受邪故手足厥冷也意之所存謂之志腎藏志志不舒故意不樂也人之行動藉氣而
血濡腎乃血氣之生原故體重煩冤者水不能濟火也歲土
甚則肌肉萎足萎不收行善痠脚下痛飲發中
太過故上應鎮星增明鎮星土星也土運太過諸甲歲也

滿食減四支不舉變生得位
肌肉四支脾土之所主也飲食脾氣不能轉輸而為痰飲水飲也中滿食減
十八日土氣得位之時而反變生此病張玉師曰以中土而藏氣伏化氣獨治之泉湧河行潤澤生魚風雨
可類推于他藏如金病在秋水病在冬反病在于本位之時藏氣伏化氣獨治之泉湧河行潤澤生魚風雨

大至土崩潰鱗見于陸病腹滿溇泄腸鳴反下甚而太谿絕者死不治上應歲星
藏氣水氣也化氣土氣也土勝則制水是以藏
氣伏也泉湧河行潤澤生魚濕淫太過也風雨大至水氣來復也土崩潰鱗見于陸土敗而水泛也腹滿溇
泄腸鳴脾土之虛證也太谿腎脈也反下甚而太谿絕者土敗而水反下甚也水泛甚則腎氣絕矣上應歲

星倍明不
歲金太過燥氣流行肝木受邪民病兩脇下少腹痛目赤痛背癆耳無所聞肅殺而甚則體重煩
反崩也

寬胸痛引背兩脇滿且痛引少腹上應太白星
歲金太過燥氣流行則肝木受病矣兩脇下少腹痛肝病
時論曰肝病者兩脇下痛引少腹虛則目眩無所見耳無所聞體重者肅殺而甚無生動之氣也煩冤者
肝氣逆而不舒也本經曰腎虛脾虛肝虛皆令人體重煩冤玉機真藏論曰肝木不及則令人胸脇引背下

則兩脇支滿太白金星也金氣勝故上應太白增光金運太過諸庚歲也張玉師曰上節之兩脇下少腹痛
病肝藏之氣也下節復言兩脇滿且痛引少腹者肝病肝藏之經脈也蓋運氣與藏氣相合是以太過不及之
氣先病藏氣而後及于經脈與四時所感風寒暑濕邪先
甚則喘欬逆氣肩背痛尻陰股膝脾臑足皆病上

從皮毛而入于經脈從經脈而入于藏府者之不同也

甚則喘欬逆氣肩背痛尻陰股膝脾臑足皆病上

甚則喘欬逆氣肩背痛尻陰股膝脾臑足皆病上

甚則喘欬逆氣肩背痛尻陰股膝脾臑足皆病上

應發感星。斷皆病者金氣虛而下及于所生之水歲也。夫金淫太過則反虛其本位金虛不能生水則火

無所畏而得以復之。收氣峻生氣下草木斂蒼乾凋隕病反暴痛眩脇不可反側效逆甚而血溢太衝絕者

死不治上應太白星。收氣金氣也生氣木氣也故氣峻利而生氣下伏是以草木斂而蒼乾凋落矣暴痛

俞脈也金氣強甚上應太白增光按上節之所謂燥氣流行民病兩脇下少腹痛者請歲運之太過水當令

之時故至太衝脈絕五運之氣同義張玉師曰歲木太過無金氣之復則曰生氣獨活謂獨主其一歲也在

歲金太過至秋而復勝故曰收氣峻在秋冬之時春陽之生氣已下故曰生氣下句法字法各有不同皆宜

着歲水太過寒氣流行邪害心火民病身熱煩心燥悸陰厥上下中寒謔妄心痛寒氣早至上應辰星

太過寒氣流行故邪害心火寒氣上乘迫其心氣外炎故身熱心煩心悸者水氣上臨于心也躁者火氣不

交于陰也陰氣寒甚故厥逆于上上下下中寒者三焦之火衰也心神不寧故謔妄也寒主冬令此寒氣流行

故寒氣早至辰星水星也水氣太甚故甚則腹大脰腫喘效寢汗出憎風大雨至埃霧朦鬱上應鎮星

土應辰星倍明歲水太過諸兩辰也。甚則腹大脰腫喘效寢汗出憎風大雨至埃霧朦鬱上應鎮星

淫甚而自傷所謂滿招損也藏氣法時論曰腎病者腹大脰腫喘效寢汗出憎風蓋水邪泛濫土不能制之

虛故汗出憎風也大雨至埃霧朦鬱者水淫土氣復也六元正紀論曰太陰所上臨太陽雨水雪霜不時降

至為濕生終為淫雨埃霧朦鬱者土之濕氣上蒸也土氣復故上應鎮星倍明上臨太陽雨水雪霜不時降

濕氣變物病反腹滿腸鳴溼泄食不化渴而妄言神門絕者死不治上應熒惑辰星。上臨太陽者葉水司

丙辰丙戌二歲即天符歲也寒水交感是以雨水雪霜不時降水雪者寒水之變易也雨水下降則土濕而

物變民病腹滿腸鳴溼泄食不化者皆水泛土敗之證也脾土不能轉輸其津液故竭濕氣冒明故妄言也

神門心脈也水氣甚強故上應熒惑失色辰星倍明

此即五運之歲氣太過者而各詳其民病物變星應之異也太過者歲氣有餘也推歲之本氣太過則

為體重脾主肉脾不運不故體重為煩冤脾脈從胃別上膈江心中為腸鳴靈樞口問篇曰

中氣不足腸為之若鳴為腹支滿藏氣法時論曰脾虛則腹滿腸鳴溼泄食不化木之精氣上為

歲星故上與歲星而相應也歲星光明逆守星屬分皆定也甚則木邪有餘肝氣太過忽忽然不時

多怒眩冒而項顛沉重正以肝不隨腎脈會于顛也王樞真藏論云肝脈太過令人善怒忽忽眩冒而

十四

巔疾。化氣者土氣也。生氣者木氣也。水餘土抑。故氣化不能布政于萬物。而木氣太過。故生氣獨治。而
 生化風不務德。非分而動。則太虛之中。雲物飛動。草木不寧。動而不止。金則勝之。故甚則草木搖落。也。為
 民病者。在脇則痛。蓋肝木貫兩脇。肋也在胃則吐。木來侮土。而胃氣不足也。衝陽者。條足陽明經穴。
 足肘上五寸去陽谷去三寸。骨間動脈。傷寒論謂之跌陽脈。其脈絕者。胃氣絕也。故死不治。金星為
 太白。而來復之。則肝受災矣。故亦土應于太白星也。太白逆守。屬星者危也。新校正云。詳此。太白過三化
 言星之例。有三。木與土運。先言歲。後言辰星。兼見已勝之星也。歲之火氣太過。則炎暑流行。而火來
 感太白。水運。先言辰星。次言鎮星。後言辰星。兼見已勝之星也。歲之火氣太過。則炎暑流行。而火來
 刺金。肺受火邪。故民病有為疔瘡。刺瘡。肺痿者。令人心寒。寒甚。熱熱間。善驚。如有所見者。為少氣
 為喘。為血溢。血上出于七竅。刺瘡。肺痿者。令人心寒。寒甚。熱熱間。善驚。如有所見者。為少氣
 為肩背熱。以背為胸中之府。而肩接近之也。藏氣法時論云。肺病者。喘欬逆氣。肩背痛。虛則少氣。不能
 報息。耳聾。啞乾。火之精氣。為榮。感星。故上應榮。感星也。甚則火邪有餘。心氣太過。為胸中痛。脇支滿。其
 脇痛。凡膺背肩胛間。兩臂皆痛。正以手少陰心經之脈。支別者。循胸出脇。直行者。從心系。上肺。上膈。中
 下。下循膈。內後廉。下肘內。循臂內後廉。抵掌後銳骨之端。故諸病有如是。藏氣法時論云。心病者。胸中
 痛。肢支滿。脇下痛。膺背肩已間痛。兩臂內痛。又為身熱。骨痛。為浸淫。蓋火有餘。則身熱。水不勝火。故骨
 痛。其痛流布于周身。故為淫浸也。玉機真藏論云。心脈太過。令人身熱而膚痛。痛為浸淫。故有雨水
 也。長氣者。火氣也。火盛。金衰。所以收氣不行。而長氣獨明。然火氣獨行。而金之干水。乃狂折之故。有雨水
 霜寒也。五帝政大論。作雨水霜電。水精之氣。上為辰星。故上應辰星也。火氣獨行。水氣折之。辰星
 迎凌。乃寒災于物也。古辰星者。常在日之前。後三十度。其災發之。當至南方。在人之應。則內先傷肺。後反
 傷心。且戊為太過之火。而上臨少陰。為戊子。戊午。或臨少陽。為戊寅。戊申。名曰天符。其火當燔。燔其水
 泉。當洩。其物當焦。稿。五帝政大論。云。赫曦之紀。上微而收。氣後。其在民病。上而火盛。則為謬妄。狂越
 為效。喘。為息。鳴。下而火盛。則血之溢。泄。不已。皆火盛。金衰之病耳。太淵者。系手太陰肺金穴。掌中陷後
 脈會于此。其脈絕者。肺氣絕也。故死不治。其星仍應在榮感也。新校正云。詳此。辰戌戌歲。上見太陽
 是謂天刑。違。故當盛而不得勝。則火化。滅。非。非。太過。又非不及也。歲之土氣太過。則濕氣流行。而土來
 剋水。腎水受邪。故民病有為大小腹痛。痛為清厥。足厥冷。為意不樂。為體重。為煩冤。藏氣法時論云。
 腎病者。身重。腎虛者。大腹小腹痛。清厥。意不樂。土之星上。為鎮星。故上應于鎮星。也。甚則土邪有餘。脾
 經為病。為肌肉萎。為足萎。不收。為行善瘦。瘦為中滿。為飲食減少。為四支不舉。正以足
 太陰脾經之脈。起于足大指之端。內。上。內。脾。前。廉。上。膈。飲。從。股。內。前。廉。上。腹。屬。脾。絡。胃。故。諸。病。有。如。是。
 也。藏氣法時論云。脾病者。身重。善。飢。肉。內。脾。前。廉。上。膈。飲。從。股。內。前。廉。上。腹。屬。脾。絡。胃。故。諸。病。有。如。是。
 不舉。此皆變之土。于得位者耳。謂土旺時月也。藏氣者。水氣也。化氣者。土氣也。土盛。水衰。所以藏氣隱
 伏。而化氣獨治。然土氣獨行。而水之子。為木者。風氣折之。故風雨大至。泉湧。河行。潤澤。生魚。土隨崩。潰。鱗
 內。踝。後。骨。上。動。脈。陷。中。其脈絕者。腎氣絕也。故死不治。歲星。屬木。歲星來現。則脾必受刑。其應在歲星

耳歲之金氣太過則燥氣流行而金來剋木肝受木邪故民病有為兩脇下少
肝木起于大指叢毛上循足跗上膺上內膈上調內廉其支者從耳後入耳中出走耳
喉嚨入頰頰連目系上出額與督脈會上巔足少陽經之脈其支者從耳後入耳中出走耳
目銳眦故諸病有如是其應當在大白星也▲藏時法時論云肝病者兩脇下痛引少腹肝虛則目
睛眩無所見耳無所聞又玉機真藏論云肝脈不及則令人胸滿引背下則兩脇脹滿▼其則金邪有餘
肺氣太過為喘效逆氣為肩背痛為尻陰股膝脾膈筋足皆痛正以金虛不能生水遂使腎經亦病宜有
尻陰股膝脾膈筋足之皆痛耳蓋足少陰腎經之脈起于小指之下斜趨足心循內踝上膈內出膈內廉
上股內謁凡尻陰等所之病有如是也▲藏氣法時論曰肺病者喘效逆氣肩背痛尻陰股膝脾膈筋足
皆痛▼惟金氣太過而火氣折之其應當在榮惑星也液氣者全氣也生氣者木氣也全氣太過故收氣
峻而金來剋木故生氣下凡草木之類皆斂之而為蒼乾凋墮也經于民病有為暴痛為臑臑不可反側
者肝病也為效逆太甚而血溢者肺病也天衝者係足厥陰肝經穴▲足大指本節後二寸動脈應手
▼其脈絕者肝氣絕也故死不治惟金盛木衰其應當在大白星也▲新校正云按庚子庚午庚寅庚申
歲上見少陰少陽司天是謂之天刑運金化減半故當盛而不得感非太過又非不及也▼歲之實氣大
過則寒氣流行而水來剋火心受水邪故民病有為身熱為煩心為躁為悸為厥陰為上下中之皆寒為
譫妄為心痛者皆心病也其寒氣當早至水精之氣為辰星其應在于辰星也甚則水邪有餘腎精為病
為腹大為脛腫為喘效為寢汗出為憎風正以腎脈從足下上行入腹從腎上貫肝膈入肺中猶喉嚨故
病如是腎為陰故寢則汗出而憎風也▲藏氣法時論云腎病者腹大脛腫喘效身重寢汗出憎風▼然
之氣太過則藏氣乃盛長氣失政故大雨時至水勝氣復也▲新校正云詳太過五化水言化氣不政生
氣獨治火言收氣不行長氣獨明土言藏氣伏長氣獨復也▲新校正云詳太過五化水言化氣不政生
政今獨亡者闕文也▼且丙為太過之水而丙辰丙戌大羽上臨太陽名曰天符其雨水雪霜不時下降
其水濕之氣變于物類▲五常政大論云流行之紀上羽而長氣不化▼及為民病者當為腹滿為腸鳴
為澹泄而食不化乎此皆長夏之候脾氣之虛故耳▲藏氣法時論云脾虛則腹滿腸鳴泄食不化▼
水來剋火心失其職當為渴而妄胃神門者係手少陰心經穴▲掌後銳骨端陷中▼其脈絕者心氣絕
也故死不治其上應之星當為榮惑與辰星也▲辰戌天符之歲水勝而火絕榮惑減權辰星明堂逆守
宿屬知有災也火為水剋故榮惑見土來復水故辰星見▼新校正云獨紀水火之上臨者火臨火水臨
水為天符故也火臨水為逆水臨木為順火臨土為順水臨土為運勝天火臨金為天刑運水臨金為逆
更不詳出也

帝曰善其不及何如岐伯曰悉乎哉問也歲木不及燥乃大行生氣失應草木晚榮肅殺而甚則剛木辟著

柔荑蒼乾上應太白星。歲氣不及則巳所不勝侮而乘之是以主歲之木運不及則金之燥氣大行木之受其刑傷而柔荑者則蒼乾矣金氣反勝故上應太白增光木運不及六丁歲也。民病中清。脘脇痛。少腹痛。腸鳴。泄瀉。涼雨時至。上應太白星。其穀

蒼。中清者清涼之氣乘于中而中氣冷也。脇痛少腹痛。肝木病也。食氣入胃。散精于肝。行氣于筋。肝虛而更兼中清。故腸鳴泄瀉也。金氣清涼。故涼雨時至。金能生水也。金氣勝故上應太白。尤芒倍大夫五穀受在地五行之氣而生。長化收藏。上臨陽明。生氣失政。草木再榮。化氣延急。上應太白鎮星。其王蒼早。

者也。木受金制。故其穀色蒼也。受金臨于司天之上。乃丁卯酉二歲。所謂天刑歲也。歲木不及而又上臨金氣。是以不之生氣失政。草木受金刑。而再榮木不及則不制去。故化氣乃急。金土之歲。上應太白鎮星。光明木受金制。故主蒼色早見即制則生化之義。按諸陰年主不及。故止有丁卯酉及己亥辛丑平未歲其諸癸諸乙歲無司天之合勝也。張玉師曰。化氣乃急。故草木不得以再榮。復則炎暑流火。濕性燥柔脆。草

木焦槁。下體再生。華實齊化。病寒熱瘡瘍。痲疹癰疽。上應熒惑太白。其穀白堅。脆音翠。痛音肺。疹同。子復也。火大。火流下也。夏秋之交。大火西流。暑熱燥金矣。長夏濕土。土氣因暑熱而濕性反燥。故萬物柔脆。草木焦槁。火主長氣。故下體再生。夫夏主華。而秋主成。寔火制其金。是以華實齊化。寒熱瘡瘍。癰疽。皆暑熱病也。上應熒惑。增光太白。減耀其穀白堅。堅。寔也。蓋秋主收成。因火制之。故早寔也。白露早降。收殺氣行。寒雨害物。蟲食甘黃。脾土受邪。赤氣後化。心

氣晚治。上勝肺金。白氣迺屈。其穀不成。效而軌。上應熒惑太白星。此復論上臨陽明之氣。全氣用事。故至在後也。蓋不及之歲。所勝之氣妄行。而反自虛其位。故復氣得以勝之。今上臨陽明。金氣原勝。全氣感則全之子氣亦能勝火木之子。欲復之。而金之子能勝之。是以赤氣後化也。寒雨寒水之氣。金之子也。長氣感則全而收藏之。今早行。故萬物為之賊害。而其穀不成也。蓋感雨濕之氣。而生夏秋之交。土氣用事。而反為寒雨所勝。是以蟲食甘黃。而脾土受邪也。肺開竅于鼻。故效而軌。軌者鼻流清涕也。上應熒惑。復耀太白。減明。張

王師曰。陽明燥金。司天則少陰君火。主金之氣。故赤氣後化。而白氣始屈也。其穀不成。當與其穀白堅對看。蓋火主長氣。金主收成。上節火制其金。是以華實齊化。其穀堅成。此收殺氣感寒雨早行。而長氣後發。四時失序。故其穀不成也。如云其穀蒼。其穀白堅。其穀丹。其穀黧。皆當在成物上。歲火不及。寒乃大行。長政不用。論如云其穀不成。元穀不成。蒼穀乃損。秀而不寔。其穀不登。斯在敗土論也。

物榮而下凝。慘而甚。則陽氣不化。迺折榮美。上應辰星。歲火不及。水反勝之。故寒乃大行。而長政不用也。物榮而下凝。慘陰寒之氣也。太陽之氣生于寒水之中。如凝慘太甚。則陽氣不生。化矣。萬物得陽氣而榮。折于上。故氣不化。而榮美乃折矣。上句言寒勝于上。則長氣不能上榮。下句言寒凝于下。則陽氣不能施化于上。水氣

物榮而下凝。慘而甚。則陽氣不化。迺折榮美。上應辰星。歲火不及。水反勝之。故寒乃大行。而長政不用也。物榮而下凝。慘陰寒之氣也。太陽之氣生于寒水之中。如凝慘太甚。則陽氣不生。化矣。萬物得陽氣而榮。折于上。故氣不化。而榮美乃折矣。上句言寒勝于上。則長氣不能上榮。下句言寒凝于下。則陽氣不能施化于上。水氣

物禁于... 歲火不及六癸歲也

下與腰背相引而痛甚則屈不能伸輒也鬱胃朦昧寒濕之氣胃明也水寒乘心故心痛心主言故暴病也夫太陽主諸陽之氣生于寒水之中輒化故為此諸痛所謂寒勝為痛

不可以曲輒也鬱胃朦昧寒濕之氣胃明也水寒乘心故心痛心主言故暴病也夫太陽主諸陽之氣生于寒水之中感失色辰星倍明火受其制或其穀毋復則埃鬱大雨且至黑氣迺辱病驚漉腹滿食飲不下寒中

腸鳴泄注腹痛暴擊痿痺足不任身上應鎮星辰星玄穀不成比水注甚而土氣復也埃土鬱蒸也濕土

升而為雲為雨也六元正紀論曰太陰所至為濕生終為淫雨黑氣水氣也辱下也下土氣復而水氣乃下

也驚漉腹滿足不任身乃寒濕之證蓋水寒太甚而又濕土復之故為此諸病也上應鎮星增明辰星減耀

寒濕相勝而無燥熱歲土不及風迺大行化氣不令草木茂榮飄揚而甚秀而不實上應辰星土運不及

之化是以元穀不成故風乃大行而土之化氣不能章其政令也風主生物土主成物故

草木雖茂榮而多不成定也上應歲星增光土運不及六巳歲也民病殄泄霍亂體重腹痛筋骨復肌

肉腠酸善怒藏氣舉事蟄蟲早附咸病寒中上應歲星鎮星其穀酸皆風土傷土之病酸皆風土傷土之病

穀斂復則收政嚴峻名木蒼凋胸脇暴痛下引少腹善太息蟲食其黃氣客于脾斂穀迺減民食少失味蒼

穀乃損上應太白歲星土弱木元全乃復之故收政嚴峻而名木蒼凋病胸脇暴痛下引少腹肝木之病

氣而升氣水氣也蟲食其斂氣容于脾水浸土也蓋土運不及而藏氣主事故全雖復之

而子亦隨之全氣復則蒼穀乃損水氣勝則斂穀乃減民食少失味矣生應大白增光上臨厥陰流水不

水蟄蟲來見藏氣不用白迺不復上應歲星民迺康以流水不冰蟄蟲不藏而藏氣不用謂半歲以下得

少陽之火而冬令不寒也歲運之木雖不務其德而乘植其上然值厥陰司天木氣不虛故白乃不復上應

歲星增光按勝氣在于歲半以前復氣在于歲半以後秋冬之時木氣已平全氣不復故民乃得康矣當知

如本氣不虛則子氣亦定復氣亦畏其子而不敢復矣歲金不及炎火迺行生氣迺用長氣專勝庶物以

一不勝
之氣與
子而交
征所勝
之氣亦
有所以
禦復

大寒數
舉寒氣
數舉

凡論五
藏之中
兼骨陽
明胃土

茂燥鑠以行上應榮惑星張全運不及則所勝之火氣乃行金不能制水故木之生氣乃用火之長氣專勝

及六乙張民病肩背脊重軌噴血便注下收氣迺後上應大白星其穀堅芒張音勝音啻○肺俞在肩背

脈篇曰肺是動則病缺盆中痛甚則交兩手而脊軌噴肺病也血便注下火迫血流下注也復則寒雨暴至

迺受其制是以收氣至秋深而後乃行上應太白失色收氣乃後故其穀後成堅芒成定也

迺零水雷霜雪殺物陰厥且格陽反上行頭腦戶痛延及腦頂發熱上應辰星丹穀不成民病口瘡甚則心

痛張金弱火元水乃復之故寒雨暴至縱以水電殺物乃寒水之變也厥逆格拒也秋冬之時陽氣應收藏

于陰藏因寒氣厥逆且格陽于上致陽反上行而頭腦戶痛延及腦頂發熱上應辰星倍明水勝其長

氣足以丹穀不成水寒之氣上乘為歲水不及濕迺大行長氣反用其化迺速暑雨數至上應鎮星張數音

患心火外炎故民病口瘡甚則心痛歲水不及濕迺大行長氣反用其化迺速暑雨數至上應鎮星張數音

而暑雨數至三元政紀論曰大陰所至為化為雲雨上應鎮星倍明水運之不及六年歲也民病腹滿身

重濡泄寒瘍流水腰股痛發臃脹股膝不便煩寬足瘰清厥足下痛甚則跗踵藏氣不政腎氣不衡上應辰

星其穀拒張濕土太過上及腎陰故為此諸病靈樞經曰陽氣有餘榮氣不行乃發為癰陰陽不通兩熱相

水而無膿也寒氣上凌故煩寬也水之藏氣不能章其政令水藏之腎氣不得平衡上應辰星失色拒黑黍也王制其水故拒穀得成上臨大陰則大寒數舉蟄蟲早藏地積

堅冰陽光不治民病寒疾于下甚則腹滿浮腫上應鎮星其主斡穀張司天之氣上臨大陰乃辛丑辛未歲

是以大寒數舉而蟄蟲早藏也寒氣數舉故陽光不治于上寒水在泉故民病寒疾復則大風暴發草偃木

于下甚則腹滿浮腫者濕淫太過而脾土受傷也上應鎮星增輝其主斡穀有成

零生長不鮮面色時變筋骨併辟肉腠瘦目視眈眈物踈豐肌肉胗發氣并高中痛于心腹黃氣乃損其穀

不登上應歲星張疏叶荒墾音問○水弱土勝木後復之故大風暴發草偃水落而生長不鮮澤也陽明屬

以筋骨併辟也腠瘦動掣也眈眈者眼目不明因風勝而傷血也物裂曰豐物因風而破裂也胗疹也

風氣入于膈中在上則痛于心在下則痛于腹也土主成物土氣傷故其穀不登上應歲星光芒倍大

張此即五運之歲氣不及者而各詳其民病物變星應之異也歲之木氣不及則金之燥氣大行而木之

生氣失應草木失時而晚榮至于肅殺而甚則木之剛者枝葉辟着乾而不落也木之柔者萎而蒼乾

其應在太白星光芒而暗金侮木之不勝也為民病者其中清冷其肚脇少腹皆痛乃肝病也其腸鳴其
澹泄以木少則脾土無畏侮反受邪也涼雨者金氣也惟木衰金盛故涼雨時至其應亦在太白星也
新校正云按不及五化民病正中上應之星皆言運星失色畏星加臨宿屬為災此獨言畏星不言運星
者經文闕也當言上應太白星歲星其穀則蒼色之穀金勝而火不復穀不成定也歲木不及而上臨
陽明是丁卯丁酉即天刑運也金歲永天下勝于木故生氣失政草木再榮言後時始榮也木氣既少土
氣無制故化氣生長急速也其上之所應者太白鎮星潤而明化凡蒼色之物又早凋落按不及五化
木上臨陽明上上臨厥陰水上臨大陰不紀木上臨厥陰土上臨大陰金上臨陽明者經之有各紀其甚
也故上太過運中只言火臨火水臨水不及連中只言不臨金土臨木水臨土上體焦燥下體再生其間
土陽明臨金也至于火氣復金則炎暑流火凡濕性之物反燥柔脆之草木上土體焦燥下體再生其間
先開後結者齊承化而成氣復金則炎暑流火凡濕性之物反燥柔脆之草木上土體焦燥下體再生其間
當在憂感與太白星火復其金榮感光芒太白減耀也其穀失白而堅秀而不實也然陽明上臨金自用
事故白露早降寒涼大至則收穀氣行寒雨害物少于成實凡甘物黃物蟲皆食之以甘黃皆屬土而在
人則為脾土受邪也蓋金行伐木假途于土子居母內蟲之象也故甘黃之物盡蠶食之清氣先勝熱氣
後復復已乃勝故赤氣後時而生化凡草木赤華赤實皆後時而再榮秀也在人則心氣晚旺方能勝于
肺金則金之白氣乃屈而退也其金之穀則不成其民病為穀為鞞皆肺病也其在上所應之星則榮感
與太白星其榮感則益明而太白則芒滅也歲之火氣不及則水來尅火而寒乃大行長政者火氣也此
則長政不行而物之榮者特榮于下而不發于上至于凝慘已甚則榮美乃折其辰星之上應當益明也
為民病者為胸中痛為脇支滿為兩脇痛為膺背脾間及兩臂內痛為髀骨相引而痛甚則腰背屈不
能伸凡為髀骨相引而痛似此皆心受水抑故諸病有如是也其上應者當煖感芒減辰星益明水
或火哀也其丹穀不成亦水勝火也至于復寒之氣則土來勝水埃鬱大雨皆土之用也黑氣者水氣也
水氣乃屈土濕流行亦成民病為鶩溇鴨曰鶩鶩之後必溇為腹滿為飲食不下為寒中為腸鳴為
泄注為腹痛為暴瀉為痿為痺為足不任身此皆濕之為病也其上應者當為鎮星明潤辰星芒滅至于
云色之穀當不成耳歲土之不及者則風乃大行而不來乘土化氣不令蓋化氣者土氣也惟火氣不令
生氣獨擅草木雖得茂榮然風乃飄揚而甚秀而不實正以土氣薄少也其上應者當歲星之明見耳凡
為民病者為霍亂為體重為腹痛為筋骨酸復靈樞根結篇有骨酸者搖故也其酸為搖為水
肉齊酸故藏氣舉事在物為蟄蟲早附于陽氣不足之病也人為喜怒肝氣有餘也藏氣者水氣也土不勝水
與土星微也其穀則斲土氣早成也夫土全氣復木則收氣運行遂為收藏嚴峻名木蒼凋為民病者為胸
脇暴痛下引少腹為善于太息皆肝膽病也歲之所食味甘色黃邪之所容尚在于脾穀之黃者皆以減
去民病少食失味皆土氣不足之故也彼蒼穀者屬木亦以金復而損其上之所應者當太白芒盛歲星
減明也已為土氣之不及而上臨厥陰則為己巳己亥其歲少陽在泉火司于地故流水不冰蟄蟲來見

其藏氣者水氣也不能舉用而火司于地金不得復其上應者當為歲星如帝也夫火宜剋于水而在泉有火則火未全剋斯民亦幸而康寧歲之金氣不及則火來剋金而克火乃行生氣者水氣也長氣者大氣也金不勝木則生氣乃用而火來乘金則專氣長勝惟生氣乃用故度物以茂惟長氣專勝故燥燠以行猶所謂燠石流金其上也者當在熒惑星之明也為民病者為肩背脊重為軛為噎為血便注下皆肺金之為病也收氣者金氣也火先勝故收氣乃後其上應者當在太白星之微也其殺聖者止見其芒以金氣不足而堅芒早露也至于水氣來復則寒雨暴至迺零落水電霜雪殺物為耳其上應者當在辰星之明也惟水來侮火故在物為丹穀不成而在人為口生瘡甚則心痛皆心氣不足所致耳歲之水氣不及則土來剋水而濕乃大行長氣者火氣也水病者為腹滿為身重為瀉泄為寒癘即冷瘡流乃大行故暑雨數至其上應者當在鎮星明也為民病者為腹滿為身重為瀉泄為寒癘即冷瘡流為水為腰腹痛發為腦脹股膝不便為煩寃為足痿為清厥冷厥為脚下痛甚則為附腫此皆病之在腎水不足者正以藏氣不政腎氣不平故耳其上應者當為辰星之微也其殺之生者能初大雅厥初生民篇惟拒惟枉朱註云拒黑黍也夫平為水氣之不及而上臨太陰則為辛丑辛未其歲為大陽在泉故大寒數舉在物則蟄蟲早藏在地則積有堅水在天則陽光不治在人則下有寒病甚則為腹滿浮腫此皆水氣不及所致耳其上應者當為鎮星之明而土氣終有餘也惟土氣有餘故殺主于黃至于水復其上則風氣大行而大風暴發草木落凡生長二氣皆不鮮明在人則為面色時變為筋骨併辟為肉氣膠痠為目視眈眈在物有為風所裂而為疎豐物裂曰豐也其在人則為風疾所發為肝氣併于兩中而痛及心腹凡物受木侮故黃氣乃損其不登上之所應者當在歲星之明耳

帝曰善願聞其時也張謂四時亦有五運之勝復也至真要論曰初氣終三氣天氣主之勝之常也四氣至後若夫四時之勝復隨所主之時以勝之亦隨岐伯曰悉乎哉問也木不及春有鳴條律暢之化則秋有霧

所主之時以復之與歲運之不同故帝有此問岐伯曰悉乎哉問也木不及春有鳴條律暢之化則秋有霧

露清涼之政春有悽慘殘賊之勝則夏有炎暑燔燠之復其青東其藏肝其病內舍胠脇外在關筋張一歲

有歲運之勝復有四時之勝復知歲與時而運始詳悉岐伯曰悉哉問也木不及則金當勝之如春有鳴條

律暢之化則秋有霧露清涼之政此各守四時之本位無勝無復氣之和者也如春有悽慘殘賊之勝則夏

有炎暑燔燠之復其災青當主于東方其藏在肝其病內舍胠脇肝之分也外在關筋肝主筋也火不及夏

餘四時同義張玉師曰不及謂歲運之不及歲運不及必有勝有復如得時氣之和則無勝復矣火不及夏

有病明光顯之化則冬有嚴肅霜寒之政夏有悽慘凝冽之勝則不時有埃昏大雨之復其青南其藏心其

病內舍膈外在經絡張水不勝火則火有光顯之德化矣無勝則無復冬得以彰其寒肅之政令矣不時

之氣而
害生氣
故曰殘
賊

在經絡心主血脈也 土不及四維有埃雲潤澤之化則春有鳴條鼓拆之政四維發振拉飄騰之變則秋

有肅殺霖靈之復其膏四維其藏脾其病內舍心腹外在肌肉四肢埃雲潤澤土之德化也鳴條鼓拆木

拉飄騰木注而勝土也肅殺霖靈秋金之復也土主四時故曰四維曰不時心者胃腕之分腹者脾

土之郭郭也徐振公曰四維者乾坤艮巽之方蓋東南西北水火木金之正位土王四季月故在金不及

夏有光顯鬱蒸之令則冬有嚴凝整肅之應夏有炎燠燔燎之變則秋有水雷霜雪之復其膏西其藏肺病

內舍膈脇肩背外在皮毛電音薄○光顯鬱蒸火之化也六元正紀論曰少陽所至為火生終為蒸溽此

俞之分皮毛水不及四維有湍潤埃雲之化則不時有和風生發之應四維發埃昏驟注之變則不時有飄

蕩振拉之復其膏北其藏腎其病內舍腰脊骨髓外在谿谷踠膝水不及則上勝之湍潤埃雲土之德化

之淫勝也飄蕩振拉風木之復也腰脊者腎之府骨隨者腎所主谿谷者骨所屬踠膝者腎脈之所循也夫五運之政猶權衡也高者掉之下者舉之化者應之

變者復之比長生成化收藏之理氣之常也失常則天地四塞矣失五運陰陽之政令猶權衡之平高而

有所舉因不及也德化者四時應之變易者時而復之此生長化故曰天地之動靜神明為之紀陰陽之往

復寒暑彰其兆比之謂也應天之氣動而不息應地之氣靜而守位神明者九星懸朗七曜周旋也此承

有神明之紀可察陰陽不可測有寒暑之兆可知此天地陰陽之道也

此承上文而言歲氣不及其勝必隨復亦有不勝則不復也歲木不及金當來剋如金不剋之而春有

時金無所復而有霧露清涼之政各不相恃也如金來剋之而春有悽慘殘賊之勝則木生火火剋金而夏

有炎暑燔燼之復惟木被金凌則不生于東其災皆當見于東方也在人之歲屬于肝肝之火剋金而在肝

臟外在關節故病見于此耳○歲火不及水當來剋如水不剋之而夏有炳明光顯之化則冬至之時水

無所復而有嚴肅霜寒之政各不相恃也如水來剋之而夏有慘悽凝冽之勝則火生土土來剋水而不

時有埃昏大雨之復曰不時者土主四季也惟火被水凌則火主于南其災皆當見于南方也在人之歲屬于心心之分部內在膈脇外在經絡故病見于此耳○歲土不及木當來剋如木不剋之而日在四隅

之月四維有埃雲潤澤之光。東南東北西南西北為四維。則至春之時木無所復而有鳴條鼓拆之政各不相恃也。如木來尅之而四維發振拉飄騰之變則土生金金尅木而秋有肅殺霖淫之復惟土主四維其災青當見于四維也。在人藏屬于脾脾之分部內在心腹外在肌肉四支。故病見于此耳。○歲金不及火當來尅如火不尅之而夏有光頭鬱蒸之令。六月建未屬土當兼鬱蒸而言。則冬至之時水無所復而有嚴凝整肅之應各不相恃也。如火來尅之而夏有炎燥燔燎之變則金生水水尅火而秋有水雹霜雪之復惟金主于西其災青當見于西方也。在人藏屬于肺肺之分部內在膈脇肩背外在皮毛。故病見于此耳。○歲水不及土當尅水如土不尅之而四維有湍潤埃雲之化則四維之日土無所化而不時有和風生發之應各不相恃也。如土來尅之而四維發埃昏曠注之變則水生木木尅土而時有振拉飄蕩之復惟水主于北其青當見于北也。在人藏屬于腎腎之分部內在腰脊骨髓外在穀腸。故病見于此耳。夫五運之政猶權衡然高則亢故當抑之此太過之歲也。下則卑故當舉之此不及之歲也。化則順故當應之變則極故當復之。此合太過不及之歲而皆然也。然皆生長化收藏之理氣隨時不失其常運。否則天地四塞矣。故陰陽應象大論五運行大論皆曰天地之動靜神明為之剛紀。陰陽應象大論曰天地之動靜神明為之綱紀。故能以長收藏終而復始。比下二句與本篇尤切。其五運大論又曰陰陽之升降寒暑彰其兆。今日往復者即升降之義。正此五運猶權衡數語之謂也。

帝曰：夫子之言五氣之變四時之應，可謂悉矣。夫氣之動亂觸遇而發作無常會，卒然後合，何以期之？岐伯曰：天地之動變固不常在，而德化政令災變不同其候也。帝曰：何謂也？岐伯曰：東方生風，風生木，其德敷和。

其化生榮，其政舒啟，其令風，其變振發，其災散落。南方生熱，熱生火，其德彰顯，其化蕃茂，其政明曜，其令熱。其變銷燬，其災燔灼，中央生濕，濕生土，其德溽蒸，其化豐備，其政安靜，其令濕，其變驟注，其災霖潰，西方生燥，燥生金，其德清潔，其化緊斂，其政勁切，其令燥，其變肅殺，其災蒼隕，北方生寒，寒生水，其德淒滄，其化清謐，其政凝肅，其令寒，其變凜冽，其災水電霜雪，是以察其動也。有德有化，有政有令，有變有災，而物由之，而人應之也。

此節復論五運四時之氣有德化之常有災肯之變必察其動而後知之。蓋言太過之歲有注勝不及之歲有勝復此歲運之常可與之期者也。然五運之歲生于五方五方之氣合于四時在歲運雖有淫勝鬱復之變在四時又有德化政令之和與歲運不同其候也。故必察其氣之動也是德是化是政是化是變是災萬物由之而或成或敗人應之而或病或康此氣運之有歲有時有常有變又不能于先期而必者也。

生四時而不之

此等四時之德化政令災變人物之所不能外也帝問五運太過不及之氣發作無常卒然生災何以
矣數布也和氣也學滋榮也舒展也政開也振屬物必由之入必應之觀所動屬於何時則可以期之
云其德為和其化為榮其政為散其令宜發其變摧拉其青為隕火灼也▲五運行大論云其德為
顯其化為茂其政為明其令鬱蒸其變災熾其青燭炳▼溽濕也▲五運行大論云其德為清其化為斂其政為助其令霧露
也▲五行運大論云其德為濡其化為榮其政為盜其令雨雲其變動法其青淫瀆誥音密▼緊縮也斂
政也勁銳也切急燥乾也肅殺氣肅而殺也▲五運行大論云其德為清其化為斂其政為助其令霧露
其變肅殺其青蒼落▼淒滄薄寒也諸靜也肅中外肅整也凜冽即詩七月篇之栗列也▲朱註栗烈氣
寒也▼水雪霜雹寒氣凝結水復火則非時而有也▲五運行
大論云其德為寒其化為肅其政為靜其變殺冽其青水雹

帝曰夫子之言歲候其太過不及而上應五星今夫德化政令災青變易非常而有也卒然而動其亦為之

變乎張此水上文而言歲運之太過不及必上變應五星今云德化政令災青變易又非一岐伯曰承天而

行之故無妄動無不應也卒然而動者氣之交變也其不應焉故曰應常不應卒此之謂也張此言五星之

應時氣之卒變也承天者謂五運之氣上承天行之化運承天運而行之故無妄動無不上應于五星也卒

然而動者乃四時氣交之變也其不上應于五星焉故曰應常不應卒此之謂也常者謂五運主歲有太過

不及之氣有注勝復鬱之常之變謂五方四時之氣卒然而為德化政令卒然而為災青變易也張帝曰其

玉師曰四時之氣生于五方五方之氣在地五行之氣也因時氣而變歲氣者地氣之變易矢氣也帝曰其

應奈何岐伯曰各從其氣化也張氣化者五運之化氣也甲己運化土乙庚運化金丙辛運化水丁壬運化

帝曰其行之徐疾逆順何如張謂五星之行徐行疾順行逆行也岐伯曰以道留久逆守而小是謂省下張道五星所行

留而延久也逆守逆而不進守其度也小者先芒不露也省下謂察其分野之下君民之有德有過也

以道而去去而速來曲而過之是謂省遺過也張謂既復速來委曲逡巡而過其度也省遺過謂省察有未盡而復省其所遺之過失也久留而環或離或附是謂議災與其德也張久留者守其位而不

或離或附欲去不去也議災與德者謂君民之有過者議降之以災有德者議降之以福也應近則小應遠則大張謂分野之遠近也芒而大倍常之

伐之張芒五星之光芒也化謂淫勝轉復之氣化也如勝復之氣勝則上應之星光倍常而大勝復之氣滅

視謂臨上而視下省察其君民之有德者降之星小常之二是以象之見也高而遠則小下而近則大故大則

者伐之以災王師曰居高視卑故臨視之星小常之二是以象之見也高而遠則小下而近則大故大則

喜怒適小則禍福遠張星高而小則星之象遠星下而近則星之象大喜怒者星象之有喜有怒也君民有

而小故君民之省過也首言星象之大小應分野之遠近張歲運太過則運星北越張運星北越謂十二年天

次言星象之大小因勝復之甚減末言星象之大小張符之歲運氣之更感者

也運星主歲之星北越謂越出本位而近于北也北乃太張運氣相得則各行其道張運氣相得者謂木運臨

乙所居之地北越而與天樞相合故又名曰太乙天符張運氣相得則各行其道張運氣相得者謂木運臨四

季金運臨酉水運臨子此運氣與歲氣相得乃平氣張故歲運太過畏星失色而兼其母不及則色兼其所不

之年是以運星各自行其本度而無侵凌之勝強張此承上文而言如歲運太過則主歲之星不守其度而侵侮其所不勝是以畏星失色也如歲木太過

謂畏星之母亦兼失其色蓋畏星之母即勝星之子謂亢則害而不能生化其子氣也如不及之歲則所不

勝之星亦兼見其色如歲木不及則所勝之太白增光而所不勝之土氣無畏其鎮星亦兼見其色矣五運

相尚者瞿瞿莫知其妙閔閔之當孰者為良張肖取法也瞿瞿却顏貌謂取法星象之吉凶莫能知其微妙

言其星象之妄行無徵畏示侯王張不求良法而妄言占象則所言之吉凶皆無徵驗矣反帝曰其災應何

不易占也張妄行無徵畏示侯王張以禍福之說而示畏于侯王此言天官家之不學無術帝曰其災應何

如岐伯曰亦各從其化也故時至有盛衰凌犯有逆順留守有多少形見有善惡宿屬有勝復徵應有吉凶

矣張災應謂五星之變下應民物之災膏各從其五運之氣化矣五星之應時而至有盛有衰彼此凌犯有

下應于君民有福禍張帝曰其善惡何謂也岐伯曰有喜有怒有憂有傷有澤有燥此象之常也必謹察之張

王水曰五星之見也從夜深見之人見之喜星之喜也見之畏星之怒也光色微耀乍明乍暗星之憂也光

之迥然不虧不營與眾星同星之喪也光色圓明不盈不縮怡然瑩然星之喜也光色勃然臨人芒彩盈滿

其象凜然星之怒也澤光潤也燥乾枯也○班固曰五行精氣其成形在地則結為木火土金水其成象在天則木合歲星居東火合營惑居南金合太白居西水合辰星居北土合鎮星居中央分布四時則春木夏

火秋金冬水各王七十二日土王四季辰戌丑未之月各十八日合之為三百六十日其為色也則木青火

赤金白水黑土黃其為分野各有歸度旺相休廢其色不同旺則光芒相則內寔休則光芒無角不搖動廢

則光少色白圖者與赤圖者兵青圖者夏水黑圖者疾多死黃圖者吉白角者哭泣之聲赤角者我城望
角者水行窮兵太史公曰五星同色天下偃兵百姓安寧五穀蕃昌春風秋雨冬寒夏暑日不食朔月不食
聖人在乎其位也帝曰六者高下異乎岐伯曰象見高下其應一也故人亦應之
應一也故人應之而為吉
凶禍福亦無有分別也

占

此詳言歲氣上應五星其所應者從氣之化其行之徐疾逆順者合人君之德過且有星色之可驗
有災言歲氣上應五星其所應者從氣之化其行之徐疾逆順者合人君之德過且有星色之可驗

感鎮星太白辰星相應但歲候之德化政令而有災青變易皆非常而有者若卒然而動則五星亦卒然
而變乎伯言歲候承天而行故無妄動五星無不與之相應其卒然而動乃氣之交變也五星未必卒然

復則當色有燥澤之異無分小大以應之也所謂應之常者亦惟歲星之應故各從其氣化也星之所行
之鎮星之化以濕應之太白之化以燥應之辰星之化以寒應之應之化以風感之化以熱應

有徐有速有逆有順者有省下之義有省遺過之義有議災與德之義有省下過與德之義故道者五星
運行之路也或留久而過于應留之日數或逆守非其所行之路而逆守而小者于本然之星體是為

省下之為人君者其有德有過何如也始以道而去非留守非逆守然去而速來或委曲而過其日數是
謂省人君之過始雖少改繼有所遺故見象如此也有久留不去環連盤迴或離或附是謂無有常時議

其過而欲災之又議其有德而欲免之故見象又如此也王註云火議罪金議殺土木水議德漢董仲
舒曰天人相與之際甚可畏也國家將有失道之取而天先出災害以譴告之不知自省又出怪異以警

懼之尚不知變而傷敗乃至此見天心仁愛人君而欲止其亂也凡應之近者則其象必大即下文所
謂下而近則大大則喜怒適也今應近則星應大反高遠而小凡應之遠者則其象必小即下文所謂高

而遠則小小則禍福遠也今應遠則星應小反下而大其大何如較常大者一倍則政化甚大蓋得令而
適中者也若夫者二倍則太過矣其災青即至小者何如較常小者一倍則政化減小蓋失令而非則者

也若小者二倍則大不及矣其青亦即至是皆臨視人君者其有過與德故有德則錫之以福有過則罰
之以禍是以象之見也凡高而遠者其象則小小則禍福之應亦遠凡下而近者其應必大大則喜怒之

至必過試觀歲運太過則壬歲歲星戊歲歲星庚申歲歲星庚辰歲星皆運星也從北而越行蓋
極星在北顧人君有德有過自凌犯退避之象若運氣相得而非太過不及則運星各行踴度而無北

越且其大過之歲不能剋土鎮星為畏當失其黃色而兼赤火能剋金太白為畏當失其白色而兼黃土
能剋水辰星為畏當失其玄色而兼白金能剋木歲星為畏當失其蒼色而兼玄水能剋火熒惑為畏當

失其赤色而兼蒼也至于不及之歲則木不勝金其色兼白火不勝水其色兼玄土不勝木其色兼蒼金
不勝火其色兼赤水不勝土其色兼黃由此推之則運氣相得之歲五星同色以行道而又各如其本色

也凡此諸星之色其肖象甚為可畏懼然宜驚顧也詩東方未明篇狂夫瞿瞿朱註瞿瞿驚顧貌

也凡此諸星之色其肖象甚為可畏懼然宜驚顧也詩東方未明篇狂夫瞿瞿朱註瞿瞿驚顧貌

也凡此諸星之色其肖象甚為可畏懼然宜驚顧也詩東方未明篇狂夫瞿瞿朱註瞿瞿驚顧貌

莫知其妙有如此者閔閔者說文以為病又以為傷痛也如有過無德則獨當其病尚知何星之為善耶
 ▲靈蘭秘典論有消者瞿瞿孰知其要閔閔之當孰者為良義與此異亦古人斷章取義之法▼彼有不
 知天象妄行無徵之說以示異于侯王而卒無所驗致使侯王懈修德之心此又得罪于主上者也帝問
 星象既異災應何如伯言各從其歲氣之所化也故歲有大過不及則時之至也有盛有衰其凌犯有逆
 有順其留守之日有多有少其形見有善有惡其宿屬有勝有負其微應有吉有凶災應安得而同耶
 王註云五星之至相王為時盛因死為哀東行凌犯為順災輕西行凌犯為逆災重留守日多則災深留
 守日少則災淺星喜潤則為見善星怒燥憂喪則為見惡宿屬謂所生月之屬二十八宿及十二辰相分
 所屬之位也命勝星不災不害不勝星為災小重命與星相得雖災無害災者訟獄疾病之謂也雖五星
 凌犯之事時遇星之因死時月雖災不成然而火犯留守逆臨則有誣譖獄訟之憂金犯則有刑殺氣鬱
 之憂木犯則有震驚風鼓之憂土犯則有火刑留守之憂水犯則有寒氣衝積之憂故曰微應有吉
 凶也▼帝又以星之善惡為問▲猶俗云好歹也▼伯云星有喜怒憂傷澤燥之反乃天象之常必謹察
 之不榮星之喪也光色圓明不盈不縮怡然學然星之喜也光色微曠乍明乍暗星之憂也光色迴然而不
 也澤洪潤也燥乾枯也▼然帝又以六者之高下為問蓋以何者宜高何者為下也伯言象之所見者不
 分高下其為應一也故人之
 應于下者亦各有以致之耳

帝曰善其德化政令之動靜損益皆何如岐伯曰夫德化政令災變不能相加也
張王水曰天地動靜陰陽

化政令災背及動德亦勝復盛衰不能相多也
張王水曰勝或復勝勝微復微故曰不能相多也

及為有餘從之故曰不能相過也
張王水曰勝或復勝勝微復微故曰不能相多也

用之升降不能相無也
張王水曰勝或復勝勝微復微故曰不能相多也

此言歲氣之德化政令災變勝復往來升降各從其動而復之皆自有相稱之妙上文有德化政令故
 帝以動靜損益問之伯言天地動靜陰陽往復以德報德以化報化政令災背及動復亦然故曰不能

相和也勝或則復或勝則復微不應以或報微以化報變故曰不能相多也勝復之日數往來多少相
 同故曰不能相過也木之勝金必報火土金水皆然未有勝而無報者故其用之升降不能相無也此皆

各從其所動而復之耳

帝曰其病生何如岐伯曰氣化者德之祥政令者氣之章變易者復之紀災背者傷之始
張王水曰此言病生于變易也歲氣之有

德有化乃氣之和祥也。有政有令乃氣之彰著。氣相勝者和不相勝者病重感于邪則甚也。張氣謂變易之氣也。變易者報復之紀。災青者乃民病所傷之始。氣相勝者和不相勝者病重感于邪則甚也。蓋謂春時變長夏之氣長夏變冬氣冬變夏熱之氣夏變秋氣秋變春氣所謂得五行時之勝乃時氣相勝變氣故為

和乎如歲木不及歲金太過春時反變為肅殺如歲火不及歲水太過夏時而反寒氣流行是時氣與變氣不相勝則病矣。故非其所勝之時則微當其時則甚也。蓋謂春時

此言比言民病之生亦存乎人之所感也。上文言民病故帝以病何從生問之。偁言歲候有德化乃氣之祥瑞者也。歲候有政令乃氣之彰著者也。歲候有變易乃報復之紀也。歲候有災青乃傷物之始也。人之氣與歲氣相應則病不生而為和。否則病否則病生又否則重感于邪而病更甚矣。

帝曰善所謂精光之論大聖之業。宣明大道通于無窮。究于無極也。余聞之善言天者必應于人。善言古者必驗于今。善言氣者必彰于物。善言應者同天地之化。善言化言變者通神明之理。非夫子孰能言至道歟。

張精光之論論神明之理也。大聖之業通于無窮者。上以治民下以治身。德澤下流傳之後世無有終時也。易曰知變化之道者其知神之所為乎。迺擇良兆而藏之靈室。每且讀之。命曰氣交變。非齋戒不敢發。慎傳也。靈室靈蘭秘室蓋天地陰陽之道上帝之貴也。非齋戒不敢發敬謹之至恐傳其非人慢泄天寶也。

此帝極贊天師之明至道而珍藏此篇之書也。

五常政大論篇第七十

張言五運有政令之新。有常而後有變。病有藏氣不應為天氣制之。而氣有所從之說。仍言六氣五類相制勝。而歲有胎孕不育之理。而後在大泉六化五味有濃厚之異。而以治法終之也。此篇之大要如此。而專名五常政大論者。舉其所先者也。

黃帝問曰太虛寥廓五運迴薄。衰盛不同。損益相從。願聞平氣何如而名何如而紀也。大虛謂空冥之境。寥廓遠也。迴薄

旋轉也。感哀太過不及也。有感哀則損益相從矣。平氣乃歲會之紀。氣之平者也。岐伯對曰昭乎哉問也。徐振益曰五運之始蒼齡丹素元之氣。細緬于太虛之間。故曰太虛寥廓五運迴薄。

當帝力聖素問合纂

卷七

二十一

木曰敷和火曰升明土曰備化金曰審平水曰靜順此言五運之平氣而各有紀名也東方生風風生木

德顯明土主化物而周備于四方金主肅殺得其和平不妄刑也水體清靜性柔而順帝曰其不及奈何岐伯曰木曰委和火曰伏明土曰卑監金曰

從革水曰涸流此言五運不及而各有紀名也木氣不及則不能敷布陽和而委弱矣火氣不及則光明

火化而變革矣水氣不及則源流涸矣帝曰太過何謂岐伯曰木曰發生火曰赫曦土曰敦阜金曰堅成水曰流行五運大

有紀名也木氣有餘發生盛也赫曦光明顯盛之象說厚阜高也全體堅剛用能成物行滿而溢也

論此言歲分平氣太過不及而有三氣之紀名也夫虛者張橫渠所謂由太虛有天之名也迺薄者迴鏡而依薄也氣感則損氣衰則溢故氣之平必有名以紀之伯言木歲平氣名曰敷和敷布其和氣也火

歲平氣名曰升明火升而顯明也土歲平氣名曰備化土以化物為德其化及羣品而周備也金歲平氣

名曰審平氣至全而平定而其氣詳審也水歲平氣名曰靜順水性本順而其氣又沈靜也至于木歲不

及名曰委和蓋氣以敷和為平而不及則和氣委屈也火歲不及名曰伏明蓋氣又升明為平而不及則

明顯有所伏也土歲不及名曰卑監土于五運為尊而不及則氣之卑者得以制之也金氣不及名曰涸

革金性至剛而不及則從彼氣以變革也水氣不及名曰涸流水以流行為性而不及則水少而流涸

也至于歲木太過名曰發生木主生氣而木盛則發生也歲火太過名曰赫曦乃日光而其氣尤烜赫

也歲土太過名曰敦阜土本高厚而其氣尤敦厚也歲金太過名曰堅成全以成物為美德而氣勝則甚堅也歲水太過名曰流行水盛則洋行流溢也

帝曰三氣之紀願聞其候岐伯曰悉乎哉問也數和之紀木德周行陽舒陰布五化宣平其氣端其性隨其

用曲直其化生榮其類草木其政發散其候溫和其令風其藏肝肝其畏清其主目其穀麻其果李其實核

血行之
水乃在
天之雨
化故所
生之地
木同類

其應春其蟲毛其畜犬其色蒼其養筋其病裏急支滿其味酸其音角其物中堅其數八紀年也三氣謂

不及木之平也是謂敷和木德周行則陽氣舒而陰氣布蓋生長化收藏之五氣其先由生氣之宣布生氣

和則五氣皆平矣端正直也隨柔順也曲直木之體用也生榮木之生化也類物類也發生散蔓木布之政

也溫和春之候也在天之風氣木之號令也其在藏為肝畏清者木畏金也在竅為目在穀為麻麻體木象

其色蒼也在果為李色青而味酸也核內有仁仁分兩片木之生原也毛蟲如草木之森叢而生于草木者

也犬性勇往直前感春生發怒之氣也肝主筋故其養在筋裏急支滿肝之

病也前木音也木生于水為堅多心故其物至中堅也木者木之成數也

升明之紀正陽而治德施周普

五化均衡其氣高其性速其用燔灼其化蕃茂其類火其政明曜其候炎暑其令熱其藏心其畏寒其主杏其穀麥其果杏其實絡其應夏其蟲羽其畜馬其色赤其養血其病癰其味苦其音微其物脉其數七位

南方故正陽而治火王陽氣故德施周普陽和之氣四布五化俱以均平皆感火之化也火氣炎上故其氣高火性動急故性速也燒炙曰燔灼火之用也其物蕃茂夏長之化也凡在地之大皆與之同類明曜火布之政也炎暑夏之候也在天為熱火之令也在藏為心心其畏寒火畏水也心開竅于舌舌乃夏成之穀也舌色赤而味苦絡者果寔之脈絡也羽蟲飛翔而上感火氣之生也馬屬午火之畜也心主血脉故其養在血咽應動擊也經脈感火氣而縮急也微火之音苦備化之紀氣協天休德流四政五化齊修其氣平其性順其用高火之味豚物之脈絡也七火之成數也

下其化豐滿其類土其政安靜其候溽蒸其令濕其藏脾其畏風其主口其穀稷其果棗其實肉其應長夏其蟲保其畜牛其色黃其養肉其病否其味甘其音宮其物膚其數五協合也天主生地王成土氣和平合天之休美而化生萬物也

土德流于四方而五化齊修矣平夷土之氣柔順土之性也高下者土之體或高或下咸備其化土之用也豐厚滿溢濕土之化也五方五土與之同類安靜而化土之政也溽蒸長夏之候也在天為濕土之令也其在藏主脾異風者木乃王之勝也脾開竅于口稷穀也棗色黃而味甘肉果寔之肉也保蟲肉體之蟲牛土之畜也脾主肌肉故其養在肉否者脾病于中而上下之氣不交也宮音中土之音膚物之膚肉也五乃土之生數六元正論論曰土常以生也

審平之紀收而不爭殺而無犯五化宣明其氣潔其性剛其用散落其化堅斂其類金其政勁肅其候清切其令燥其藏肺其畏熱其主鼻其穀稊其果桃其實殼其應秋其蟲介其畜雞其色白其養皮毛其病癆其味辛其音商其物外堅其數九金兵象也金氣和平故收而不爭天地之氣春生

得之咸有宣明潔白金之氣也剛堅金之性也萬物散聚全之用也其氣收斂秋之化也五金之類與之同類堅勁肅清金之政也清切秋之候也在天為燥金之令也其藏為肺肺畏熱者金畏火也肺開竅在鼻稊乃秋成之穀也桃色白而有毛肺之象也堅殼之寔介胃之蟲皆感堅剛之氣而生也雞性善鬪感肅殺之氣也肺主皮毛故其養在皮毛斂者肺之病也商主西方之音平乃金之味也其于萬物咸如定殼介蟲之外聖也九金靜順之紀藏而勿害治而善下五化咸整其氣明其性下其用沃行其化凝堅其類水其政流

行其候凝肅其令寒其藏腎其畏濕其主二陰其果栗其穀豆其實濡其應冬其蟲鱗其畜豕其色黑其

行其候凝肅其令寒其藏腎其畏濕其主二陰其果栗其穀豆其實濡其應冬其蟲鱗其畜豕其色黑其

行其候凝肅其令寒其藏腎其畏濕其主二陰其果栗其穀豆其實濡其應冬其蟲鱗其畜豕其色黑其

感之而成也。天一生水故其氣高明。水性就下。故性下也。沃灌溉也。衍滿溢也。萬物榮堅。藏氣之化也。大

地之水與之同類。流行不及水之政也。凝肅之候也。左天為寒水之令也。在藏為腎。腎其畏濕。水畏土也。腎

開竅于二陰。豆乃水之穀也。栗色黑。味鹹。腎之果也。濡者寔中之有津液者也。鹹。水之所生。氣

乘也。腎主骨髓。故其養在骨髓。厥逆也。蓋腎為生氣之源。故病則手足厥冷。羽音屬水。水乃水也。故生而勿

殺。長而勿罰。化而勿制。收而勿害。藏而勿抑。是謂平氣。是以木運之歲得生氣而無金氣之肅殺。火運之

無木氣之勝。金運之歲得收氣而無火氣之賊害。水運之氣得藏氣而無土氣之過抑。是謂平氣之歲也。

註此詳言歲運平氣之紀也。木運之平為敷和之紀。故木德周行。陽氣舒而陰氣布。凡生長化收藏之五

化無不宣化。新校正云。按玉註。太過不及各紀年辰。此平木運。註不紀年辰者。平氣之歲。不可以定

紀也。或者欲補註云。謂丁巳丁卯壬寅壬申歲者是。未達也。木之氣端正。木之性順。從木之用。曲直咸

宜。木之化生發榮美。五行之木類同。草木之政。主于發散。木之候。主于溫和。在天之令。為風。在人。之藏

為肝。肝之性。瞻。故畏金令之清冷。肝之外候。為目。在五穀為麻。在五果為李。凡果必有核。其寔核當堅。在

五時為春。在五蟲為毛。在五畜為犬。在五色為蒼。肝主筋。在人之當養者。為筋。不養則病。病則為震。急支

滿也。在五味為酸。在五音為角。凡物得木氣者。其中必堅。天以三生水。而地以八成之。故其數八。大氣之

平。為升明之紀。故火主南方。為正陽。乃正陽。衡治德之所施者。周普。凡生長化收藏之五化。無不均。五大

之氣。甚高。火之氣。最速。火之用。燔灼。火之化。蕃茂。五行之火。類與火同。火之政。明曜。火之候。炎。著。火之令

熱。在人之藏。為心。心屬火。火畏水。水性寒。故心畏寒。宅為心。竅。故其主在舌。在五穀。為麥。在五果。為杏。其

寔中。當在絡。在五時。為夏。在五蟲。為羽。在五畜。為馬。在五色。為赤。心主血脈。故所養在血脈。血脈不養。則

病形。于目。為矐。形于體。為癰。在五味。為苦。在五色。為微。凡物得火氣者。其物多脈。上文在果之寔。為絡

候音歎
庚音利
颺音瑟

肝主筋

為肺竅故其主鼻在五巖為梅在五果為桃金性堅其果實之殼寄堅在五時為秋在五蟲為介在五畜為鷄在五色為白肺主皮毛故所養者當在皮毛皮毛不養則傷肺故其病效在五味為平在五音為商凡外得金之氣者其外必堅▲即上文定殼之義王凡物言▼地以四為金而天以九成之故其數九水氣之平為靜順之紀藏氣者水氣也唯氣之平故藏而勿害水性下故治而善下凡生長化收藏之五化水之令寒在人之藏為腎腎屬水土性濕故腎畏濕腎開竅於二陰故其主在水二陰之政流澆水之候凝肅為栗水以濡之故其定必濡在五時為冬在五蟲為蟻在五畜為牛凡物得水色者皆濡而潤天故所養在子骨髓腎為足經故其氣逆則病為厥在五味為鹹在五音為羽凡物得水色者皆濡而潤天故所養在子地以六成之故其數六凡此平氣之歲惟生氣主歲則木氣平全為收氣者不能縱其殺長氣主歲則火氣平水為藏氣者不能縱其罰化氣主歲則土氣平木為生氣者不能縱其制收氣主歲則全氣平火為藏氣者不能縱其害藏氣主歲則水氣平土為化氣者不能縱其抑是謂天氣平地氣平五化之氣不以勝剋為用故曰平氣也

委和之紀是謂勝生生氣不政化氣迺揚長氣自平收令乃早涼雨時降風雲並興草木晚榮蒼乾凋落物

秀而實膚肉內充其氣斂其用聚其動綆戾拘緩其發驚駭其藏肝其果棗李其實核殼其穀稷稻其味酸

辛其色白蒼其畜犬雞其蟲毛介其主霧露淒澆其聲角商其病搖動注恐從全化也少角與判商同上角

與正角同上商與正商同其病支癢癰腫瘡瘍其甘蟲邪傷肝也上宮與正宮同蕭瑟肅殺則炎赫沸騰青

于三所謂復也其主飛蠹蛆蝻乃為雷霆木運不及是為委和則所勝之氣勝其生氣矣全氣勝則木之

有金土之化也生氣不政故草木晚榮故令乃早也涼為全化風為木化雲雨為土化此以木運不及故兼

內充收斂金之氣也生聚木之用也動者病機動於內發者證發於外也饒短縮也稔了戾也拘拘之稔也饒

不收也皆筋之為病也金匱真言曰東方肝木其病發驚駭其藏主肝其果棗李定之核殼穀之稔也饒

之酸辛色之蒼白畜之犬雞蟲之毛介聲之角商因木運不及故兼從全土之化也其主霧露淒澆金之勝

也其病搖動注恐肝之病也此從全化故也判半也少角與判商同者總謂六丁年木運不及之歲也角乃

木音木運不及故主少角金兼用事故半與商全同其化也上角與正角同者乃丁巳丁亥二歲上見厥陰

司天歲木不及而得司天之助故與敷和之政角同也上商與正商同者乃丁卯丁酉二歲上臨陽明司天

故曰上商木運不及而商同化而值陽明司天則全用事與審平之政商相同也故其病支癢癰腫瘡

癩其甘蟲皆全氣盛而邪傷肝木上宮與正宮同者乃丁丑丁未二歲上臨太陰司天故曰上宮歲水不及

卷七

卷七

卷七

卷七

此言肯

氣多變
論曰太
過不及
專勝兼
分
兼勝者
名少獨
治者名
正

大陰所
至為淫
雨

土主成

化氣乃揚而又得司天之助是土得以自專與備化之紀相同故上宮與正宮同也蕭颺肅殺全淫甚是也炎
赫沛騰火來復也其災皆當生于東方之震位所謂復也蠱生于木飛乃火象言主復者乃木中所生之火
也蛆乃蠅之子蛆入灰中脫化為蠅蠅喜暖惡寒晝飛夜伏雉為離禽皆火復
之氣化也雷之迅者曰霆木構極而火達之其氣則為雷霆故易曰震為雷
伏明之紀是為勝長長氣不

宣藏氣反布收氣自政化令乃衡寒清數舉暑令迺薄承化物生而不長成實而樞遇化已老陽氣屈伏

蟄蟲早藏其氣鬱其用暴其動彰伏變易其發痛其藏心其果栗桃其實絡濡其穀豆稻其味苦鹹其色玄

丹其畜馬彘其蟲羽鱗其主冰雪霜寒其聲微羽其病昏惑悲忘從水化也少徵與少羽同上商與正商同

邪傷心也凝慘栗冽則暴雨霖霖青于九其主驟注雷霆震驚沉黔注雨張黔音陰火運不及則水勝其

藏氣反布火氣伏明則金無所畏故波氣得自主其政火不及則所生之土氣不勝是以化令平衡寒清數

舉暑令乃薄水勝火也承土之化氣平衡故物得以生長氣不宣故生而不長生而不長故推小即已成寔

過長夏之化氣即老矣寒清數舉故陽氣屈伏藏氣用事故蟄蟲早藏其氣鬱水制其火也其用暴火性欲

發也彰者火之政令也彰伏則變易而為寒矣故其發為痛蓋寒勝則痛也其藏王心其果之栗桃寔之絡

瀉穀之豆稻味之苦鹹色之元丹畜之馬氣蟲之羽鱗聲之微羽皆火運不及故兼從全水之化也冰雪霜

寒水之變易也昏惑悲志心神不足也因從水化而心火受虧也少徵與少羽同者總屬六癸運也徵為火

音火運不及故曰少徵水兼用事故少徵與少羽同其化也上商與正商同者乃癸卯癸酉二歲上臨陽明

司天故曰上商金無所畏而又得司天之助是火運之紀而行審平之政故上商之歲與正商之氣同也全

水兼勝邪傷心也凝慘栗冽寒注甚也暴雨霖霖上來復也災皆當在卑監之紀是謂減化化氣不令生政

離位之南方沈鬱陰雲蔽日也驟注注雨土之變也雷霆震驚火鬱發

獨彰長氣整雨乃愆收氣平風寒並興草木榮美秀而不實成而耗也其氣散其用靜定其動瘍漏分潰癰

腫其發濡滯其藏脾其果李栗其實濡核其穀豆麻其味酸甘其色蒼黃其畜牛犬其蟲保毛其主飄怒振
發其聲宮角其病留滿吞塞從木化也少宮與少角同上宮與正宮同上角與正角同其病殮泄邪傷脾也
振拉飄揚則蒼乾散落其青四維其主敗折虎狼清氣迺用生政迺辱張是以化氣不能施其令而生政獨
彰也木火相生故長氣政化氣不令故雨乃愆期土氣不及故收氣自平木水專令故風寒並興生氣章而
長氣整故草木榮美化氣不令故雖秀而不定成而耗也發散不之氣靜定土之用也瘍漏諸證逆于肉理

羊馬皆屬火
運不及
則已所
不勝侮
而乘之
己所勝
輕而侮
之
金氣勝
則子能
制火

乃生癰腫也瀉滯水承土病也其藏在脾其果李栗其寔濡核其穀豆麻其味酸甘其色蒼黃其畜牛犬其
蟲保毛其聲宮角因土運不及故兼從水木之化也飄忽振發木氣勝也留滿否塞脾氣傷也少宮與少角
同者總謂六已歲也宮為土音土運不及是為少宮木乘用事故少宮與少角同其化也少宮與正宮同者
乃己丑己未二歲也陰濕土運不及曰少宮主運不及而得司天之助是少宮之紀行備化之氣故與
正宮相同也上角與正角同者謂己巳己亥二歲上臨厥陰司天故曰上角少宮與角之紀而角得司天之
助木反獨專故與正角之歲相同也其病瘡泄邪傷脾也振拉顛揚木法甚也蒼乾凋落金伐木也其災青
當在四維乃乾坤辰巽之方也取折金之用也
虎狼西方之獸也辱屈也金氣復而生政始暴從革之紀是謂折收收氣乃後生氣迺揚長化合德火政迺
宜庶物以蕃其氣揚其用躁切其動饑禁齋厥其發欬喘其藏肺其果李杏其實殼絡其穀麥麻其味苦辛
其色白丹其畜雞羊其蟲介羽其主明曜矣燥其聲商徵其病噎欬衄血從火化也少角與少徵同上商與

正商同上角與正角同邪傷肺也炎光赫烈則冰雪霜膏于七其主鱗伏菟鼠藏氣早至乃生大寒
不及則收政乃折矣收氣在後則木無所畏而生氣乃揚長化合德故庶物以蕃升揚火之氣也躁切金之
用也金主聲鑿禁者聲不出也腎肺是動病也厥氣上逆也欬喘火刑肺也其藏王肺其果之李杏寔之
穀絡穀之麻麥味之苦辛色之白丹畜之雞羊蟲之介羽聲之商徵皆金運不及而兼木火之化也明曜炎
燥火之勝也噎欬衄血金之病也少商與少徵同者總謂六乙歲也商主金者金運不及故為少商火兼用

事故少徵同其化也上商與正商同者乃乙卯乙酉二歲上臨陽明司天故曰上商全運不及而得司天之
助則全氣平而不為火勝與審平之氣相同故上商與正商同也上角與正角同者乃己巳己亥二歲上臨
厥陰司天故曰上角生氣乃揚而又得司天之助故與正角之義相同也水火相勝故邪傷肺也炎光赫烈
火注甚也冰雪霜雹水來復也其災青是兌之西方其主鱗伏菟鼠皆水之禽獸也藏氣早至故乃生大寒

涸流之紀是為反陽藏令不舉化氣迺昌長氣宣布蟄蟲不藏土潤水泉減草木條茂榮秀滿盛其氣滯其
用滲泄其動堅止其發燥槁其藏腎其果棗杏其實濡肉其穀黍稷其味甘鹹其色黧玄其畜彘牛其蟲鱗
保其主埃鬱昏翳其聲宮羽其病痿厥堅下從土化也少羽與少宮同上宮與正宮同其病癰腫邪傷腎也

埃昏驟雨則振拉摧拔膏于一其主毛顯狐貉變化不藏
水寒不及陽反勝之水之藏令不舉上之化令
乃昌水令不舉則火無所畏故長氣得以宣布

陽熱反勝是以蟄蟲不藏土潤水泉減土勝水也草木條茂榮秀滿盈得長化之氣也瀉滯土之氣也滲泄
水之用也其動堅止土制水而成積也其發燥槁陰液虛也其藏為腎其果之棗杏寔之濡肉穀之黍稷味

陽熱反勝是以蟄蟲不藏土潤水泉減土勝水也草木條茂榮秀滿盈得長化之氣也瀉滯土之氣也滲泄
水之用也其動堅止土制水而成積也其發燥槁陰液虛也其藏為腎其果之棗杏寔之濡肉穀之黍稷味

同謂歲運之氣相同

之甘鹹色之齡玄畜之蟲牛蟲之鱗傑聲之羽宮因水運不及故乘從火土之化也埃鬱昏翳土之勝也瘵厥墜下腎之病也此水運不及而反從土化也少羽與少宮同者總謂六年歲也羽為水音水運不及故曰少羽土兼用事故與少宮同化也上宮與正宮同者謂辛丑年未二歲上臨太陰司天故曰上宮土兼用事故而又得司天之助故少羽之紀反與正宮之歲相同也瘵闕邪傷腎而腎氣不化也埃昏驟雨土注甚也振拉推拔木氣復也其災青當在坎之北方毛乃叢聚之象感春森之氣而生狐貉故乘危而行不速而至暴以毛顯而為裘故其主狐貉爾雅曰狐禠獸也善變化管子曰狐白應陰陽之變故乘危而行不

虐無德災反及之微者復微甚者復其氣之常也

張此總結上文而言五運不及則所勝之氣乘危而行不復甚此勝復之常氣也

之勝微則復微勝甚則復甚此勝復之常氣也

註此詳言歲運不及之紀也歲木不及為委和之紀生氣者木氣也化氣者土氣也長氣者火氣也收氣者金氣也木氣不及金能勝之是謂勝生乃丁卯酉丁巳丁未之歲也蓋丁土為木運而

丁乃木之不及故金得以勝之其生氣不改者失其政也化氣乃揚木不勝土故土寬則化氣揚也木衰則火不勝故長氣自平木衰則金感故收令乃早涼為金化雲雨為濕氣風為木令三氣並行故涼雨時

降風雲並興也草木為木之類金剋之而其榮最晚蒼乾凋落者多凡物之秀者必有成定其膚肉內充以土氣揚而金氣堅也其氣狀斂其用翕聚兼金氣也其動綆戾拘緩

者在肝凡五果五穀五味五色五畜五蟲五音之類皆木從金化故各兼見也在天為霧露漚滄在病為急也緩不狀也

搖動注恐蓋霧露屬木而漚滄則全化搖動屬木而注恐則全化也此則不及之木少商角而半與商全化同判半也

共有六年而丁巳丁亥上角與正角同丁卯丁酉上商與正商同丁未丁丑上宮與正宮同是六年者各有所同與火土金水之少運不同故不云同少商正角同也

上之所見者屬角而與數和之歲化相同謂之與正角同也丁卯丁酉上見陽明是上之所見者屬商而與審平之歲化同謂之與正商同也金來剋木故病為支廢癰腫瘡瘍木不勝土故所生之蟲惟甘此皆

邪氣傷肝故也至于丁丑丁未上見太陰是上之所見者屬宮而與備化之歲化相同謂之與正宮同也蕭瑟肅殺全無德也亥赫沸騰火為木來復也大約木被金刑火來復金其青必見于三三者東方也正

然耳歲生木也此其所以謂之復也及物象有飛蟲蠹蟲蛆蟲維鳥天象有雷有霆皆火之炎赫沸騰者以天三生木也

癸丑癸未癸巳癸亥之歲也蓋戊癸為火運而癸乃火之不及故水得以勝之其長為勝長乃癸卯癸酉藏氣反布者水之盛也水不犯金故金氣自行其政水不犯土故化令自得其平實清數舉暑令乃薄火

為水乘也化令乃衝物生承之雖由木氣而生而火之長氣不宣故物有生而不長也惟其生而不長故有戊寅而猶有推者正以遇土化之候而物已老矣是以陽氣屈伏蟄蟲早藏

▲王註云若臨癸卯癸酉

也其發為痛痛由心不生其氣鬱火不顯明也其用暴火性不滅也其動或彰或伏變易不常水火相見
 則不及之火為水雪霜寒水之心由水傷也凡五藏五果五味五色五畜五蟲五音之類皆火從水化故兼
 同歲會外癸未癸丑少徵與少羽同故少羽同也▲新校正云少徵運六年內癸卯癸酉同正商癸巳癸亥
 平之歲化相同謂之與正商同也▲新校政云不言上宮上角者蓋宮角于火無大尅伐故經不備言之
 也▼此皆邪氣傷心人之所以受病耳凝慘栗冽水無德也暴雨霖霖土來復也大約火被水刑土來復水
 其肯必見于七七者南方也以五氣成火也其天象為驟注雷運震驚沈鬱陰雨皆濕變之所生也歲土不
 及為卑監之紀化氣屬土生氣屬木長氣屬火收氣屬金土氣不及木能勝之是謂滅火乃巳巳巳亥巳
 卯巳酉巳丑巳未之歲也蓋甲巳為土運而已乃土之不及故木得之勝之其化氣不令者火失其令也
 生己獨彰者不政獨行也木與火金無犯故長氣整而收氣平化氣減故雨愆期也風為木寒為水土少
 則木能勝土土不勝水而風寒並興其草木亦榮美但化氣不令雖秀而不能成寔縱成而亦耗也其氣
 散風使然也其用靜定土德然也其動為瘡瘍為嘔瀉為裂潰為癰腫肉被風動也其發為濕而凝滯亦土
 性也其藏之病皆在脾凡五果五穀五味五色五畜五蟲五音之類皆土從木化故兼見也在天為飄
 怒振發木之氣也在病為留注否塞土之氣也皆從木化故耳此則不及之土為少宮而土從木化當與
 少角同▲新校正云少宮之運六年內除巳丑巳未與正宮同巳巳巳亥與正角同外有巳卯巳酉則少
 宮與少商同▼故巳丑巳未上見大陰是上之所見者屬角而與數和之歲化相同謂之上宮與正宮同
 也巳巳巳亥上見厥陰是上之所見者屬角而與數和之歲化相同謂之上角與正角同也其病為發泄
 邪傷脾也▲新校正云詳此不言上商者土與金無尅伐故經不言之也又王註云縱諸氣全病自傷脾
 也非▼至于振拉飄揚木無德也蒼乾散落金來復也土為木尅金來復木其肯見于四維四維者四隅
 也虎狼之類四足之獸也主于敗折染盛及生命者全氣殺也萬物以清氣乃用所以生政獨被挫辱此
 與復之為害者如此歲全不及為從革之紀收氣屬金生氣屬木長氣屬火化氣屬土全氣不及火能折
 之是為折收乃巳丑巳未巳亥巳卯巳酉之歲也蓋乙為金之不及故火得以勝之其收氣乃後者
 失其政也生氣乃揚者全不能制也火不犯土故長化合德故原類以蓄火之氣
 揚金隨火用則躁切火之動而為病則鏗然而效為禁止而一陰不通為脊關為氣逆而厥其發效喘其
 病在肺凡五果五穀五味五色五畜五蟲五音皆金從火化故兼見也在天則明曜爨爨在病則噴咳喘
 艱皆從火化也此則不及之全為少商而全從火化當與少徵相同▲新校正云少商運六年內除巳卯
 巳酉同正商巳巳巳亥同正角外巳丑巳未二年為少商同少徵故不云叛徵也▼故巳卯巳酉上見陽
 明是上之所見者屬商而與審平之歲化相同謂之上商與正商同也乙巳巳亥上見厥陰是上之所見
 者屬角而與數和之歲化相同謂之上角與正角同也皆邪氣傷肺也至于炎光赫烈火無德也水雪霜
 電水來復也地以四生金而天以九成之其肯當見于九九者西方也凡物之為鱗為伏如蟲鼠之類皆
 緇之以傷赤寔及羽物之類其藏氣則早至而乃生大寒也歲水不及為涸流之紀藏令屬水化氣屬土

長氣屬火，水氣不及，是陰氣不及也。而陽氣反來伐之，是反陽也。乃辛未辛丑辛卯辛酉辛巳辛亥之歲也。蓋辛為水之不及，故土得以勝之。其藏令不舉者，水失其令也。化氣乃昌者，土氣盛也。土不犯火，故長氣宣布，藏氣失令，故蟄蟲不藏。土主濕，故土潤土勝水，故水泉減。惟化氣迺昌，而長氣宣布，故草木條茂，榮秀滿盛。其氣凝滯，從土化也。其土用滲，不能流也。其動而為病，則為堅止。蓋以水少不濡，則病乾。而且止也。其發躁而枯槁，亦水化也。在人，用滲，故病在腎也。凡五果，五穀，五味，五色，五畜，五蟲，五音之類，皆水從土化，故各兼見也。主于埃鬱，皆翳土氣勝也。此則不及，及之，水為少羽，而水從土化，當與少宮相同也。▲新校正云：少羽之運，六年除辛丑辛未，與正宮同。外辛卯辛酉辛巳辛亥四年，為同少宮，故不言判宮也。▼故辛丑辛未，上見太陰，是上之所見者，屬宮，而與備化之歲化同。謂之上宮，與正宮同也。▲新校正云：詳此，不言上角。上商者，蓋水與金木無相剋伐故也。▼腎屬水，其病為瘧，闕以邪氣傷腎也。至于埃昏驟雨王之虛也，振拉摧拔，木求復也。天以一生水，故其青見于一。一者，北方也。毛蟲屬木，凡物之有毛者，不隱以傷黃寔及傷裸蟲之類，其狐貉變化不藏，以害榮盛，以藏氣衰也。天凡勝氣乘彼孤危，而行恃其強盛不速，而至暴虐無德。至于子來復，讐災反及之。其勝微則復微，勝甚則復甚。乃五氣之常也。即如木弱金勝，暴虐蒼卒，是無德也。木被金害，火必讐之，全受火燒，則災及也。微甚相復，比自然之理，迷相貞勝者，半。

發生之紀，謂之啟穀。土疎泄，蒼氣達，陽和布化，陰氣迺隨。生氣消化，萬物以榮，其化生，其氣美，其政散，其令條舒。其動掉眩，顛疾。其動鳴靡，啟圻。其變振拉，摧拔。其穀麻稭。其畜雞犬。其果李桃。其色青黃白。其味酸甘。

辛。其象春。其經足厥陰少陽。其藏肝脾。其蟲毛介。其物中堅外堅。其病怒。大角與上商同。上徵則其氣逆。其病吐利。不務其德，則收氣復。秋氣勁切，甚則肅殺。清氣大至，草木凋零。邪乃傷肝。

張歲木太過，是謂發生。啟開穀布也。布散陽和發。

生萬物之象也。土得其制化，故主疎泄。蒼氣木氣也。厥陰之上，風木治之。是以陽和布化于上，而陰氣乃隨于下也。生氣有餘，故萬物感之而榮茂。芳美發散，木之政也。條舒，陽和之令也。掉眩，顛疾。風氣淫于上也。鳴風木聲也。靡散也。故圻，即發陳之義。應春之氣也。振拉，摧拔。風之變易也。其穀之麻稭，畜之雞犬，果之李桃，色之青黃，白味之酸甘，辛蟲之毛介，物之中堅外堅，固不氣大感，彼此交相承制而生化也。其象應春，其經合于足厥陰肝足少陽胆。其藏應于肝脾。其病怒，肝氣盛也。大角與上商同者，謂氣之太過，自有承制。有承制則有生化。如大角之歲，木運太過，則全氣承之，而所生之穀為稭麻，所生之果為李桃。其畜雞犬，其蟲毛介，皆感木全之氣而生化。與上商之歲相同也。蓋諸土歲無陽明之上臨，故曰大角與上商同。如有陽明司天，則當云上商與正角同。蓋言雖無司天之上臨，而有自然之承制也。上徵者，謂司天上臨少陰君火，少陽相火，乃壬子壬午壬寅壬申四歲木運之餘，而土臨火氣子居母上，則其氣逆，逆于上，赫曦之紀。是謂蕃茂。則時逆于下，則利也。木淫太過，則全氣來復，故氣以切甚，則肅殺。草木凋零，邪乃傷肝。赫曦之紀，是謂蕃茂。

陰陽類
論曰
陰為
故在厥
陰則曰
陰氣乃
隨在少
陰日陰
氣內化

陰氣內化陽氣外榮炎暑施化物得以昌其化長其氣高其政動其令明顯其動炎灼妄擾其德暄暑鬱蒸其變炎烈沸騰其穀麥豆其畜羊豕其果杏栗其色赤白玄其味苦辛鹹其象夏其經手少陰太陽手厥陰少陽其藏心肺其蟲羽鱗其物脈濡其病笑瘧瘡瘍血流狂妄目赤上羽與正徵同其收齊其病瘞上徵而收氣後也暴烈其政藏氣迺復時見凝慘甚則雨水霜雹切寒邪傷心也

張歲火太過是謂赫曦長氣盛故草木蕃茂少陰之上君火王之

故陰氣內化陽氣外榮炎暑施化物得以昌受長氣也夏主長故其化長大氣升故其氣高火性動故其政動火光明故其令明炎灼妄擾者手足燥擾也暄暑鬱蒸氣之和祥也炎烈沸騰極則變易也其穀之麥豆畜之羊豕果之杏栗蟲之羽鱗物之脈濡色之赤白玄味之苦辛鹹交相承制而生化也其象應夏其經合于手少陰心手太陽小腸手厥陰心包絡手少陽三焦四經其藏心者大藏也合于肺者即五藏生成篇之所謂肺之合皮也其榮毛也其主心也之義五藏皆然靈樞經曰心氣實則笑不休本經曰夏傷于暑秋必痲瘧瘡瘍血流狂妄目赤皆大熱之為病也上羽者上臨太陽寒水司天乃戊辰戊戌二歲火運太過得水制之則火氣已平故與升明正徵之相同也火氣平而金不受傷故其收氣得與生長化氣之相平也上羽之歲乃太陽司天症者太陽之為病也上徵者上臨君相二火乃戊子戊午戊寅戊申四歲火更甚故收氣乃後暴烈其政火淫甚也水氣復之敦阜之紀是謂廣化厚德清靜順長以盈至陰內實物化充故時見凝慘甚則雨水冰雹而心乃受傷也

成煙埃朦鬱見于厚土大雨時行濕氣迺用燥政迺辟其化圓其氣豐其政靜其令周備其動濡積并穡其德柔潤重淳其變震驚飄驟崩潰其穀稷麻其畜牛犬其果棗李其色黔玄蒼其味甘鹹酸其象長夏其經足太陰陽明其藏脾腎其蟲倮毛其物肌核其病腹滿四肢不舉大風迅至邪傷脾也

張土運太過是謂敦阜土氣盛而化氣

布于四方故為廣化厚德清輪土之體也順長以盈火土合化也太陰之上濕土主之故至陰內實物化充盛蓋太陰為陰中之至陰陰氣內寔而後化成萬物于外烟埃朦鬱土之氣也厚土也見于山陵之間也大雨時行濕氣上蒸終為淫雨也辟避也夏秋之交濕土主令濕氣盛是以秋之燥氣乃避圓山偏也豐盈充也靜者土之政周備土之令也穡稷也濕則凝滯而成積聚也柔潤重淳土之德也震驚崩潰氣之偏也其穀之稷麻畜之牛犬蟲之倮毛果之棗李色之黔玄蒼味之甘鹹酸皆交相承制而生化也其經合于足太陰脾足陽明胃其藏合于脾腎其腹滿四支不舉水濕之為病也土氣太過風乃復之則脾反受傷矣堅成之紀是為收引天氣潔地氣明陽氣隨陰治化燥行其政物以司成收氣繁布化洽不終其化成其氣削

其政肅其令銳切其動暴折瘍瘡其德霧露蕭颯其變肅殺凋零其穀稻黍其畜雞馬其果桃李其色白青
 丹其味辛酸苦其象秋其經手太陰陽明其藏肺肝其蟲介羽其物殼絡其病喘喝胸憑仰息上徵與正商
 同其生齋其病效政暴變則名木不榮柔脆焦首長氣斯救大火流炎燮且至蔓將槁邪傷肺也

張歲金太
過名曰

堅成秋令主收是謂收引天氣潔地氣明金氣清也陽明之上燥氣王之是以陰金畜化于上而陽明之氣
 在下隨之秋主收成故燥行其政物以司成秋主收而長夏主化收氣早布是以化洽不終成者秋之化削
 者金之氣也肅者金之政銳切金之令也暴折筋受其傷瘍瘡皮膚之疾也霧露蕭颯氣之祥也肅殺凋零
 氣之變也其穀之稻黍畜之鷄馬果之桃李蟲之介羽物之殼絡色之白青丹味之辛酸苦交相承制而生
 化也其象應秋其經合于手太陰肺手陽明大腸其藏合于肺肝其病喘喝胸憑仰息金氣太盛而肺氣寬
 也上徵者上臨少陽二火及庚子庚午庚寅庚申四歲金氣太過得火制之金氣已平故與審平之正
 商相同也全氣平故木之生氣不屈得與四氣齊等其病效火傷肺也肅
 殺大甚則草木受傷長氣來復以救之是以大火西流而肺反受傷也 流行之紀是謂封藏寒司物化天
 氣嚴凝藏政以布長令不揚其化凜其氣堅其政謚其令流注其動漂泄沃涌其德凝慘寒雩其變冰雪霜

雷其穀豆稷其畜彘牛其果栗棗其色黑丹齡其味鹹苦甘其象冬其經足少陰太陽其藏腎心其蟲鱗倮
 其物濡滿其病脹上羽而長氣不化也政過則化氣大舉而埃昏氣交大雨時降邪傷腎也

張謚音密也音
薄○水運木

過是謂流行冬主閉藏寒氣司化故謂封藏故天氣嚴凝水政以布故火令不揚凜冽寒之化也堅凝寒之
 氣也謚安靜也流注水之性也漂泄沃涌水注之為病也凝慘寒雩寒氣之和者也冰雪霜電寒極而變易
 也其穀之豆稷畜之彘牛果之栗棗蟲之鱗倮物之濡滿色之黑丹齡味之鹹苦甘皆交相承制而生化也
 其象應冬其經合于足少陰腎足太陽膀胱其藏合于腎心其病脹者水勝而乘土也上羽者謂上臨太陽
 寒水司天乃丙辰丙戌二歲水氣太盛故火氣不能施化也水政太過則土來復之埃 故曰不恒其德則所
 昏濕氣上蒸也氣交者濕氣上升而為雲天氣下降而為雨也大雨時降腎反受邪 故曰不恒其德則所
 勝來復政恒其德則所勝同化此之謂也

張比總結五運之氣如特強而不恒其德則所勝之氣來復所謂
侮反受邪運于氣也如政令和平各守其理則所勝之氣同化

矣同化者即春有鳴條律暢之化則秋有霧露清涼之政是也按上章論五運之氣有餘而往不足隨之不
 足而往有餘從之太過不及為民病物變上應五星故曰氣交變之論此篇論五運主歲有平氣有大過有
 不及各主果穀蟲畜草木生物數聲色味生長收藏皆五行政令之常
 故曰五常政大論運氣七篇大畧相同而各有條理學者各宜體認

此布也。四紀謂神曰春三月此謂發陳則此篇曰政陳皆就其發生之氣象而形容之也。生氣上

達故上體疎泄水之色曰蒼木專其政故蒼氣上達少陽之氣發生于萬物之表破陰之氣營運于萬物

物之中故陽和布化而陰氣乃隨也。木為生氣上達萬物以榮其化主生其氣自美其政發散其令

舒暢其動掉眩巖疾。至真要大論曰諸風掉眩皆屬肝木土機真藏論曰肝木太過令人善怒忽忽眩

冒而顛疾。王註云掉搖動也眩旋轉也巖疾巖頂有疾也。其德鳴靡故折。風有聲為鳴靡從風而靡

能破開萬物能拆散萬物。六元正紀大論曰其化鳴奢故折。其變振拉摧拔。振謂振動拉謂中折摧

謂仆落拔謂出不。六元正紀大論同。凡五穀五畜五果五蟲皆木齊金化故各見其二也。其色青黃白

其味酸甘辛木能勝土而木盛齊金故三者並見也。其氣象為春萬物榮育也。其經屬足厥陰肝經足少

陽胆經皆主木也。其藏肝脾木勝土也。其物中堅主核外堅主殼金木同也。其病怒木氣餘也。此則太過

陽木餘遇火則為上微而氣上逆其病為吐利也。新校正云五運行大論云氣相得而病者以下臨土

不當位也。示云上羽者水臨木為相得故也。惟木不務其德則金來復之故氣當勝生氣也。故秋氣勁

切甚則肅殺清氣者秋氣也。清氣大至草木凋零邪乃傷肝矣。歲火太過為赫曦之紀乃戊辰戌戌子

戊午戊寅戊申之歲也。蕃茂萬物蕃盛而茂蓋自其氣象而言也。四氣調神論曰夏三月此謂蕃秀與此

義同少陰之氣從內而化。太陽之氣從外而榮炎暑司其化氣而物得以昌其化氣即長氣也。其長氣

其高遠也。其政動者變易不常其令鳴而有聲顯而無隱其動交灼妄擾其德暄暑鬱蒸其變炎烈沸騰

凡五穀五畜五果五蟲皆火齊水化故各見其二也。其色赤白玄其味苦辛鹹火能勝金而火盛齊水故

三者並見也。其氣象為夏萬物薰育也。其經屬手少陰心經手太陽小腸經手厥陰心包絡經手少陽三

焦經皆主火也。其藏心肺火兼金也。其物脈濡蓋火主脈故物有脈以絡之水主濡故物有液以濡之也

其火反病為笑為瘡為瘡瘍為血流為狂妄為赤目皆火盛也。故戊辰戌戌上見太陽則天氣且至故太過

之火反與平火運生化相同為謂用上羽與正徵同也。若平火運同則五常之氣無相凌犯金之狀氣生

同等所謂其政齊也。故凡病有有瘡證者火盛金剛也。至于少陰陽火燭燭水泉涸物焦槁者正謂此耳。惟

謂上微而收氣當後也。氣交論大論曰歲火太過上臨少陰陽火燭燭水泉涸物焦槁者正謂此耳。惟

火不務其德而暴烈其政則藏氣屬水水迺復之時見慘疑甚則雨水霜雹切寒乃寒邪傷心也。歲土太

過為敦阜之紀乃甲子甲午甲辰甲戌甲寅甲申之歲也。唐布其化亦自氣象而言也。上德至厚至清至

黃帝內經素問合纂

卷七

二十七

陰精從
西而北
陽氣從
東而南

亂少瀉或胸脇暴痛下引小腹善太息食少短氣
肩背脊重血便注下或腦戶連顛項痛發熱口瘡心痛
腰膝重注疼痛腹滿泄泄無度行步足難足瘦清厥甚則浮腫面色不常或筋骨并臂矐目視眩暈膈中
及咽痛
辰戌之歲六氣主客加臨治法用甘溫以平之
熱頭痛嘔吐氣鬱中滿腎閉少氣足痿注下赤白肌腠瘡瘍發為癰疽
卯酉之歲六氣主客加臨治法
宜鹹寒以抑火辛甘以助金辛甘以助金辛甘以助金
淋或厲氣行善暴汗振標譫妄寒瘧癰腫便血
寅申之歲六氣主客加臨治法宜鹹寒以抑火辛甘以助金
內宜酸滲之泄之清之發之用升明湯
未申之歲六氣主客加臨治法宜鹹寒以抑火辛甘以助金
渴身重心痛陽氣不藏瘡瘍煩躁
丑未之歲六氣主客加臨治法宜鹹寒以抑火辛甘以助金
之溫之甚則發之泄之替助陽火令禦其寒用備化湯
治病者關節禁固腰痛氣鬱熱小便淋目
甚行遠近減若或胸腹滿悶甚則浮腫寒瘧山溢腰腫痛
子午之歲六氣主客加臨治法宜鹹寒以抑火辛甘以助金
上苦熱以治其內鹹以乘之苦以發之酸以收之用正陽湯
治病者關節禁固腰痛氣鬱熱小便淋目
赤心痛寒熱更作喘咳或軌鼻啞咽吐飲發黃輝喘甚則連小腹而作寒中惡
己亥之歲六氣主客加
臨治法宜用辛涼以平其上鹹寒以調其下畏火之氣無妄犯之用數和湯
治病者中熱而及右脇下
寒耳鳴淚出脾眩燥濕相搏民病黃痺浮腫時作溫厲
凡六氣數起于上而終于下歲半之前治大寒
後天氣主之歲半之後自大暑後地氣主之上下交互氣交主之司氣以熱用熱無犯司氣以寒用寒無
犯司氣以溫用溫無犯司氣同其主亦無犯異主則少犯之是謂四
畏若天時及時可依時及勝其主則可犯以平為期不可過也

帝曰天不足西北左寒而右涼地不滿東南右熱而左溫其故何也
張夫天有陰陽地有陰陽故論天之五
運而復論地之四方左寒右涼左熱

左溫者從後天之卦象也蓋後天之卦離南
坎北震東兌西以天地開闢而後有四方也
岐伯曰陰陽之氣高下之理太少之異也
張陰陽之氣者謂四
下之形者謂地土有高下之形太少者
四象也因四方之氣象而各有異也
東南方陽也陽者其精降于下故右熱而左溫
西北方陰也陰者其
精奉于上故左寒而右涼是以地有高下氣有溫涼高者氣寒下者氣熱
張精者即太乙所生之精水也天
應象論曰天有精地有形蓋天為陽而精為陰陰陽上下之環轉也故陰精降于下則陽氣升于上是以
右熱而左溫陰精奉于上則陽氣藏于下故左寒而右涼西北為高東南地隨故高者氣寒而下者氣熱故

適寒涼者脹之溫熱者瘡下之則脹已汗之則瘡已此腠理開閉之常太少之異耳
張此復論精氣之從中
從也通生于寒涼之方陰氣上奉則陽氣下藏故多脹所謂藏寒生滿病也之往也往處于溫熱之方陰氣
不降則陽氣上升故多瘡所謂痛痺瘡瘍皆藏于火也故下之則陰精降而陽氣自升故脹者已汗乃陰液

卷七
下

汗之則陰液升而陽氣自降故瘡者愈此精氣出入于肌膚之間上下升降一開一閉乃自然之常理人生於天地氣交之中有四方寒熱之異當從其氣而調之自然痾疾不起按精氣之上下環轉包于地之外者也燥以乾之暑以蒸之風以動之濕以潤之寒以堅之火以發之帝曰其子壽夭何如岐伯曰陰精所奉其人壽陽精所降其人夭

張陰精所奉之處則元氣固藏故人多壽陽精所降之方則元陽外泄故人壽短其病也治之奈何岐伯曰西北之氣散而寒之東南之氣收而溫之所謂同病異治也

張西北氣寒寒固于外則熱帶于內故宜散其外

寒涼其內熱東南氣熱則陽氣外泄裏氣虛寒故宜收其元陽溫其中冷所謂為病雖同而治法則異也故曰氣寒氣涼治以寒涼行水漬之氣溫氣熱治以溫

執強其內守必同其氣可使平也假者反之

張西北之氣寒涼故人之陽熱過鬱于內故當治以寒涼行水

之氣溫熱則人之發理開而陽氣外弛故當治以溫熱強其元陽固守于內是開者閉之閉者開之氣之升長者收而藏之氣之收藏升而散之必使其氣之和同者始平也如西北之人病寒邪而假熱者又當治以

溫熱如東南之人病熱邪而假寒者又當治以寒涼所謂假者反之男玉師曰上節論四方之正氣末句言四方之邪氣帝曰善一州之氣生化壽夭不同其故何也岐

伯曰高下之理地勢使然也崇高則陰氣治之污下則陽氣治之陽勝者先天陰勝者後天此地理之常生

化之道也

張此復論一方之氣而亦有陰陽寒熱之不同也如山陵高阜之地則多陰寒污下卑濕之地則

出也此地理高下厚薄之分陰陽出入之常也生化之道者謂生長化收藏之氣帝曰其有壽夭乎岐伯曰

陽氣治之氣多生長陰氣治之氣多收藏徐振公曰此節論中土而兼于四方

高者其氣壽下者其氣夭地之小大異也小者小異大者大異

張高者其氣收藏故多壽下者其氣發越故

者小異大者大異故治病者必明天道地理陰陽更勝氣之先後人之壽夭生化之期乃可以知人之形氣

異謂壽天之異也

氣者危矣

形則夫形充而皮膚緩者則壽形充而皮膚急者則夭平人血氣勝形者壽病而形肉脫氣勝形者死形勝

此論天下之地勢病體治法壽夭有自四方而合言之者有自一方而分言之者天之不滿者西北其

溫正南則為左而其氣乃寒正西則為右而其氣乃涼地之不滿者東南其在正東則為左而其氣常

而陽精下降故南熱而東溫▲左右皆自人坐西北向東南而言▼伯言天氣為陽西北方高東南方下

天地溫厚之氣始于西北而盛于東南▼地氣為陰東南方下西北方高而陰精上升故北寒而西涼▲

華象新書云南極下入于地三十六度常隱不見鄉飲酒禮方下西北方高而陰精上升故北寒而西涼▲

高寒下熱▼故地之高者得陰氣以為涼而其氣常寒▲六元正紀天論云至高而其氣常熱▲六元正

紀大論云至下之地春氣常在▼溫熱之地腠理開多而閉少邪氣易感體必生瘡汗之則邪散故瘡已此

雖不能盡然而特有大之異耳故地之高者陰精所奉則陽不妄泄寒氣外持邪不數中則邪氣堅守此

人必壽地之下者陽精所降則陽氣耗散發泄無度風濕數中真氣傾竭其人必大故凡有病者西北二

方皮膚閉腠理密人皆食熱宜散之寒之東南二方皮膚疎腠理開人皆食冷宜收之溫之故曰山北寒

涼者其氣寒涼而人多用熱當治之以寒涼及行水以漬之東南溫熱者其氣溫熱而人多用寒當治之

溫熱皆當內守強固以同其當治之以寒涼之則可使病之平復也若西北二方有病者借東南溫熱之法

以治之東南二方有熱病者借西北寒涼之法以治之是反其正法以治之耳彼一州之地有生化壽夭

不同者亦以一州之地地勢有高下耳高則陰氣升之而治陽勝者則陰氣遲而凡土地之人物榮枯皆

後天而至所以其人多後天而壽也下則陽氣降之而治陰勝者則陽氣遲而凡土地之人物榮枯皆

天而至所以其人多先天而夭也且其地有大小則壽夭小異大則壽夭大異故治病者必上明天道

下明地理西北陰勝而氣厚東南陽勝而氣先及

壽夭生之期則人之形氣可識而治法可視矣

帝曰善其歲有不病而藏氣不應不用者何也岐伯曰天氣制之氣有所從也

張此下三節論天有五運地有五行而又有司天在泉

之六氣交相承制者也歲有不病者不因天之五運地之五方而為病也藏氣者五藏之氣應合五運五行

不應不用者不應五運之用也此因司天之氣制之而人之藏氣從之也按司天在泉在泉在泉在泉在泉

而運化于中此節論五運主歲有司天之氣以制之而反上從天化下節論司天在泉在泉在泉在泉在泉

而五運有相勝制以致不育不成後節論五運之氣主生化蕃育而少陽在泉則寒毒不生陽明在泉則濕

毒不生太陰在泉則燥毒不生乃上中下之

交相貫通五六之互為承制理數之自然也

帝曰願卒聞之岐伯曰少陽司天火氣下臨肺氣上從白起

張按金平之紀其藏肺其色白

金用草木不青火見燔燔革金且耗大雨以行咳嚏衄衄鼻室口瘍寒熱附腫

其類金皆五運五行之用也

上從者因司天之氣下臨畏其勝制而從之也蓋五運之氣根于中而運于外司天之氣位于上而臨于下

肺氣上從白起金用皆上從司天之氣而不為五運之所用金用于上則草木青于下金從火化則變革而

黃帝內經素問合纂

卷七

二十七

自水火之性以申明天氣下臨心氣上從

且耗致噴衄鼻窒皆肺病也口腐寒熱附腫火熱證也此金之運風行于地塵沙飛揚心痛胃脘痛厥逆

高不通其主暴速張少陽司天則厥陰在泉故風行于地風勝則動故塵沙飛揚靈樞經曰厥陰心包絡所

故其主暴速按此章重在天氣制之藏氣上陽明司天燥氣下臨肝氣上從蒼起木用而立土迺青淒滄數

至木伐草癢脇痛目赤掉振鼓慄筋痿不能久立立者木之體也蓋言五行之體在地而其用上從于天

赤掉振筋癢皆肝木之病暴熱至土乃暑陽氣鬱發小便變寒熱如瘧甚則心痛火行于槁流水不冰蟄蟲乃見

則少陰君火在泉故暴熱至而土乃暑也鬱長也陽熱甚故小便變而寒熱如瘧所謂夏傷于暑秋必痲瘧

也心痛者火淫于內也槁草木枯槁也謂火行于草木枯槁之時故流水不冰而蟄蟲不藏也男玉師曰在

泉之氣至歲半以後故先言大陽司天寒氣下臨心氣上從而火且明丹起金乃青寒清時舉勝則水冰火

長夏之土土而秋秋而冬也氣高明心熱煩嗔乾善渴歔噓喜悲數欠熱氣妄行寒迺復霜不時降善忘甚則心痛

臨藏氣上從火性炎上水性潤下是以火性高明于上而水寒冰凝于下也夫在地為水在天為寒火氣妄

行于上故霜寒以復之心熱煩嗔乾善渴火炎于上也蓋歔噓善悲火熱燦金也火為陽水為陰數欠者傷

引而上陰引而下也善土迺潤水豐行寒客至沈陰化濕氣變物水飲內穢中滿不食皮癢肉苛筋脈不利

甚則附腫身後癰則寒水之容氣如臨于三之氣濕土之主氣主于四之氣故曰寒客至沈陰化謂長夏

之文水濕相合無火土之長化是以濕氣變物也穢積畜痺癢也水飲中滿皮癢肉苛皆水濕之為病厥陰

也身後癰者癰發于背也本經曰諸癰腫者寒氣之變也太陽寒水主氣而經脈循于背故為身後腫厥陰

司天風氣下臨脾氣上從而土且隆黃起水迺青土用革體重肌肉萎食減口爽風行太虛雲物搖動目轉

耳鳴則受其勝制故上用變革而為體重食減之脾病也目轉耳鳴風淫于上也男玉師曰風行太虛土

用革者謂風氣在上而土革于下也勝則水冰火氣高明者謂火氣上炎而水凝于下也蓋五行之體在地

而五行之氣在天故雖司天下臨藏氣上從而五行又有各從上從下之性故有下臨上從之太過者有風

下黃起之火縱其暴地迺暑大暑消鑠赤沃下蟄蟲數見流水不冰其發機速厥陰風木司天則少陽相

火在泉木火相生故火縱

其暴地乃暑者大陸濕土亦身熱也赤沃下者雖沃若之木葉亦焦赤而下落矣至冬令嚴寒之時而蟄蟲不藏流水不水火性速而少陽王樞故其發機速王師曰火從其暑地乃暑長夏之時也赤沃下秋令也蓋亦從夏而秋少陰司天熱氣下臨肺氣上從白起金用草木青喘嘔寒熱嘔欬鼻窒大暑流行甚則瘡瘍秋而冬也

燔灼金爍石流張草木骨大暑流行熱甚于春夏也全爍石流熱注于秋冬也意言司天之氣雖主歲半以長夏而地迺燥溼滄數至腸痛善太息肅殺行草木變張少陰司天則陽明燥金在泉故地乃燥溼滄數至起運也

地迺燥溼滄數至腸痛善太息肅殺行草木變張清肅之氣也腦痛善太息肝膽之病也肅殺行則

變太陰司天濕氣下臨腎氣上從黑起水變埃冒雲雨胸中不利陰痿氣大衰而不起不用當其時反腰

腫痛動轉不便也厥逆張黑起水變用行而體變也埃冒雲雨濕土之氣化也胸中不利水氣上乘也陰痿

陽氣不起則手足為之厥逆當其冬令之時腎藏主氣地迺藏陰大寒自至蟄蟲早附心下否痛地裂水堅

而反腰腫痛動轉不便因腎氣上從而大衰于下也

少腹痛時害于食乘金則止水增味迺鹹行水減也張太陰司天則太陽寒水在泉故地乃藏陰而蟄蟲早

水之變易也少腹痛者腎病于下也時害于食者水上乘土也夫腎為本肺為末皆積水也乘金則止者水

氣上乘于肺則止耳夫心氣通于舌心和則知五味水增味乃鹹者水盛而上乘于心也此水氣太過之為

病故行水則病減也以上論五運之氣因天氣制之而五藏五行之氣反從之而上同天化也○張介賓曰

五行各有所制制氣相加則受制者不得不應應則互從其化而為用矣如熱甚者燥必隨之此金之從大

也燥甚者風必隨之此木之從金也風甚者塵霧隨之此土之從木也濕蒸甚者霖注隨之此水之從主也

陰凝甚者雷電隨之此火之從水也故易曰雲從龍風從虎夫天能得東方木氣故雲從者雲者土氣也虎得

西方金氣故風從之風者木氣者也此承制相從之理不可不知

此承制相從之理不可不知張此承上文言地雖相同然以司天之氣制之則歲有不病也帝問西北有成脹而下及宜散而寒之

色被尅而見然卯酉為不及之歲則木反侮之土乃受責全感則時常淒淒伐木草痿脇為肝之分部自為肝之外候筋為肝之所合故為脇痛為目赤為振掉鼓慄為筋痿不能久立皆肝病也然陽明燥金司天則少陰君火在泉也故暴熱至土乃熱陽氣鬱人之受病者為小便變為寒熱如瘧為甚則心痛水為肺子火盛則水亦槁時則流水不冰而蟄蟲乃見也凡長戌之歲太陽寒水司天也寒氣下臨尅彼心火而心氣上從丹色被尅而明丹色起金乃受責水盛則火乃受病為心熱煩為喘乾為喜渴為嗽為嘔為喜悲為數欠皆心肺病也熱氣雖時妄行而寒氣即復霜不時降則反為善忘為甚則心痛則又心病之至也然太陽司天則天陰濕土在泉故土乃潤水豐行者濕之盛也寒氣客至者濕盛則寒生也沈陰化者濕之象也濕氣變物者物受濕當作後難皆土水之病也凡己亥之歲厥陰風木司天也風氣下臨尅彼脾土而脾氣上從黃色被尅而起然己亥為不及之歲則土反侮之故土用則水乃受責木感則土必受為身後癱▲新校正云後癱當作後難皆土水之病也凡己亥之歲厥陰風木司天也風氣下臨尅彼脾土而脾氣上從黃色被尅而起然己亥為不及之歲則土反侮之故土用則水乃受責木感則土必受革為體重為肌肉痿為食減為日爽皆脾病也且風行太虛而雲物搖動風之象也為民病又有為目轉為耳鳴皆肝胆之本為病也然厥陰司天則少陽相火在泉也火縱其暴地乃熱大熱燥萬物之赤沃下及蟄蟲數見流水不冰皆熱盛故耳凡子午之歲少陰君火司天也熱氣下臨尅彼脾土而脾氣上從白色被尅而起金動則草木受責火感則肺必多病為喘嘔為寒熱為嘔為衄為衄為鼻窒且大暑流行甚則為瘡瘍爛灼金燥石流之氣也然少陰司天則陽明燥金在泉也故地乃燥清淒滄數至則民病有為脇痛為善太息皆肝受金尅之病耳當是時肅殺行則草木變矣凡丑未之歲太陰濕土司天也濕氣下臨尅彼腎水而腎氣上從黑氣被尅而起水受其變然丑未為不及之歲則木反侮之故埃冒雲雨民病有為胸中不利為陰痿其腎氣大衰而不起不用時則腰膝痛動轉不便及為厥逆皆腎之為病也然少陰亦痛時害于食且水往乘金則金氣來助止水來增其味必鹹▲鹹為水味但行水則不能增耳由比觀之則司天主歲有不病之氣故西北東南有不病之歲所以歲有不病而歲不與氣相應也

帝曰歲有胎運不育治之不全何氣使然岐伯曰六氣五類有相勝制也同者盛之異者衰之比天地之道生化之常也
此論司天在泉之六氣主胎有蟲類而五運有相勝制是以所主之不全也五類者五運之氣與五行生物之同類也如五運六氣之相同者則所主之生物蕃盛如五運六氣之相異者則所主之生物衰微
故厥陰司天毛蟲靜羽蟲育介蟲不成
厥陰司天則少陽在泉故主毛蟲靜而羽蟲育

者則所主之生化衰微此天地之道也
謂安靜而能長成育生育也介蟲不成謂癸巳亥歲受火運之勝制而金類之蟲不成也按毛蟲三百六十而麟為之長羽蟲三百六十而鳳為之長保蟲三百六十而人為之長鱗蟲三百六十而龍為之長介蟲三百六十而龜為之長五類之蟲于天地之生物備矣王師曰在泉毛蟲育保蟲耗羽蟲不育

司天之氣主歲半以前故主靜而長成在泉之氣主歲半以後故主動
謂安靜而能長成育生育也介蟲不成謂癸巳亥歲受火運之勝制而金類之蟲不成也按毛蟲三百六十而麟為之長羽蟲三百六十而鳳為之長保蟲三百六十而人為之長鱗蟲三百六十而龍為之長介蟲三百六十而龜為之長五類之蟲于天地之生物備矣王師曰在泉毛蟲育保蟲耗羽蟲不育

惟備化之其類中其五保淨對花者

毛蟲育不勝土故主保蟲耗下文曰地氣制已勝是也羽
蟲不成謂丙寅丙申歲受水運之勝制故火類之蟲不育
泉故主羽蟲靜而介蟲育毛蟲不成謂庚午在泉羽蟲育介蟲耗不育
庚子歲受金運之勝制是以木類之蟲不成
司天之歲如癸卯癸酉歲受天運之勝制當至介蟲不育故曰介蟲耗不育蓋謂耗則所勝微不育
則勝制甚故下文曰諸乘所不成之運則甚謂受五運之所乘制以豈不育不成乃勝制之甚者也
太陰司
天保蟲靜鱗蟲育羽蟲不成

太陰在泉故主保蟲育制已所勝當主鱗蟲耗如甲辰甲戌歲受土運之勝制當主鱗蟲不成按太陰濕土
司天太陽寒水在泉寒濕相合而無生長之氣故不甲辰甲戌歲受土運之勝制當主鱗蟲生有于歲半以前不
能長成于
歲半以後少陽司天羽蟲靜毛蟲育保蟲不成

少陽在泉故主羽蟲育制已所勝故主介蟲耗如
乙巳乙亥歲受金運之勝制則木類之蟲不育
在泉介蟲育毛蟲耗羽蟲不成
張陽明在泉故主
陽明司天介蟲耗毛蟲不育

陽明在泉故主介蟲耗如
乙巳乙亥歲受金運之勝制則木類之蟲不育
在泉介蟲育毛蟲耗羽蟲不成
張陽明在泉故主
陽明司天介蟲耗毛蟲不育

陽明在泉故主介蟲耗如
乙巳乙亥歲受金運之勝制則木類之蟲不育
在泉介蟲育毛蟲耗羽蟲不成
張陽明在泉故主
陽明司天介蟲耗毛蟲不育

陽明在泉故主介蟲耗如
乙巳乙亥歲受金運之勝制則木類之蟲不育
在泉介蟲育毛蟲耗羽蟲不成
張陽明在泉故主
陽明司天介蟲耗毛蟲不育

陽明在泉故主介蟲耗如
乙巳乙亥歲受金運之勝制則木類之蟲不育
在泉介蟲育毛蟲耗羽蟲不成
張陽明在泉故主
陽明司天介蟲耗毛蟲不育

陽明在泉故主介蟲耗如
乙巳乙亥歲受金運之勝制則木類之蟲不育
在泉介蟲育毛蟲耗羽蟲不成
張陽明在泉故主
陽明司天介蟲耗毛蟲不育

陽明在泉故主介蟲耗如
乙巳乙亥歲受金運之勝制則木類之蟲不育
在泉介蟲育毛蟲耗羽蟲不成
張陽明在泉故主
陽明司天介蟲耗毛蟲不育

陽明在泉故主介蟲耗如
乙巳乙亥歲受金運之勝制則木類之蟲不育
在泉介蟲育毛蟲耗羽蟲不成
張陽明在泉故主
陽明司天介蟲耗毛蟲不育

陽明在泉故主介蟲耗如
乙巳乙亥歲受金運之勝制則木類之蟲不育
在泉介蟲育毛蟲耗羽蟲不成
張陽明在泉故主
陽明司天介蟲耗毛蟲不育

陽明在泉故主介蟲耗如
乙巳乙亥歲受金運之勝制則木類之蟲不育
在泉介蟲育毛蟲耗羽蟲不成
張陽明在泉故主
陽明司天介蟲耗毛蟲不育

陽明在泉故主介蟲耗如
乙巳乙亥歲受金運之勝制則木類之蟲不育
在泉介蟲育毛蟲耗羽蟲不成
張陽明在泉故主
陽明司天介蟲耗毛蟲不育

陽明在泉故主介蟲耗如
乙巳乙亥歲受金運之勝制則木類之蟲不育
在泉介蟲育毛蟲耗羽蟲不成
張陽明在泉故主
陽明司天介蟲耗毛蟲不育

陽明在泉故主介蟲耗如
乙巳乙亥歲受金運之勝制則木類之蟲不育
在泉介蟲育毛蟲耗羽蟲不成
張陽明在泉故主
陽明司天介蟲耗毛蟲不育

陽明在泉故主介蟲耗如
乙巳乙亥歲受金運之勝制則木類之蟲不育
在泉介蟲育毛蟲耗羽蟲不成
張陽明在泉故主
陽明司天介蟲耗毛蟲不育

陽明在泉故主介蟲耗如
乙巳乙亥歲受金運之勝制則木類之蟲不育
在泉介蟲育毛蟲耗羽蟲不成
張陽明在泉故主
陽明司天介蟲耗毛蟲不育

陽明在泉故主介蟲耗如
乙巳乙亥歲受金運之勝制則木類之蟲不育
在泉介蟲育毛蟲耗羽蟲不成
張陽明在泉故主
陽明司天介蟲耗毛蟲不育

陽明在泉故主介蟲耗如
乙巳乙亥歲受金運之勝制則木類之蟲不育
在泉介蟲育毛蟲耗羽蟲不成
張陽明在泉故主
陽明司天介蟲耗毛蟲不育

衰盛各隨其氣之所宜也故有胎孕不育治之不全此氣之常也地氣制已勝者如厥陰在泉保蟲耗大陰在泉介蟲耗制所勝之蟲類故曰地

制形六元正紀論曰天氣不足地氣隨之地氣不足天氣隨之運居于中而常先也是五運之氣運化于天地之中而常先勝于司天在泉之氣者也上文曰少陽司天少氣下臨白起金用陽明司天燥氣下臨蒼起

白用是司天之氣又能制勝己之運氣而使白起蒼起丹起黃起故曰天制色此皆五運六氣之所謂中根各有制各有勝各有生各有成五類衰盛各隨其氣之所宜故有胎孕不育治之不生此勝制也

也根于外者亦五故生化之別有五氣五味五色五類五宜也此言五運之氣根于中而生化氣味色類

之分生化五行以應生長化收藏之五氣故所謂中根也猶根本之于枝葉根于中而外也根于外者乃天地陰陽之氣以生育草木昆蟲而草木昆蟲皆有五者之氣味色類仍本于五行之所生故曰生化

化五行地之五行復生三陰三陽之六氣是以司天在泉生育蟲類仍本于五氣之所化帝曰何謂也岐

伯曰根于中者命曰神機神去則機息根于外者命曰氣立氣止則化絕故各有制各有勝各有生各有成

故曰不知年之所加氣之同異不足以言生化此之謂也此復申明五運之氣運化于天地之中司天在泉之氣循行于天地之外各有勝制有生成交

相承制者也神者陰陽不測之謂機者五運之旋機也神在天為風在地為木在天為熱在地為火在天為

濕在地為土在天為燥在地為金在天為寒在地為水出入天地之間而為生物之生長壯老已故曰根于

中者命曰神機神去則機息矣氣立者謂天地陰陽之氣上下升降為萬物之生長化收藏故曰根于外者

名曰氣立氣止則化絕矣此天地五行之氣升降出入動而不息各有勝制各有生成萬物由之人氣從之

故不知五運六氣之臨御太過不及之異同不足以言生化矣按上文曰歲立此節曰

氣立蓋謂司天在泉之氣以立歲也六氣包乎地之外而通貫于地之中故曰根于外

此言歲有胎孕不育不全者以六氣包乎地之外而通貫于地之中故曰根于外

十難為之長鱗蟲三百六十龍為之長帝問一歲之內凡胎孕有不育者而歲氣所治有不能全伯言

六氣五類有相勝相制氣之同者則其胎運盛氣之異者則其胎運衰此乃天地之道生化之常耳故五

已五亥之歲乃厥陰風木司天也毛從屬水羽蟲屬火介蟲屬金惟厥陰風木司天則少陽相火在泉故毛蟲靜者木不用事而毛蟲無恙也羽蟲育者木同地化也介蟲不成者火制金化也若五寅五申之歲主厥陰風木在泉則少陽相火司天矣其毛蟲育者木王也保蟲耗者木勝土也羽蟲不育者五陽之歲主厥也凡稱不育不成者非悉無也皆謂少者地金三五之歲乃少陰君火司天也則陽明燥金在泉矣故羽蟲靜者火用事而羽蟲無恙也介蟲不育者地金三五之歲不成者地金勝木也若五卯五酉之歲主少陰君火在泉則陽明燥金司天矣其羽蟲育者人氣王也介蟲耗而不育者火勝金也五丑五未之歲乃大

五運內
合五藏
五藏主
藏五神
人有此
神機神
去則機
息矣
陽氣者
衛外而
為固也
故根于
外

陰濕土可天也則太陽寒水在泉矣故保蟲靜者土用事而保蟲無恙也解蟲育者地水王也羽蟲不成者
水勝火也若五辰五戌之辰主太陽濕土在泉則太陽寒水司天矣其保蟲育者土氣王也鱗蟲不成者
土勝水也五寅五申之歲乃少陽相火司天也則厥陰風木在泉矣故羽蟲靜者火用事而羽蟲無恙也
毛蟲育者木同地化也保蟲不成者火勝金也毛蟲不育者木同火化也五卯五酉之歲主少陽相火在泉則厥陰風木司天
矣其羽蟲育者火氣主也保蟲不成者火勝金也毛蟲不育者木同火化也五卯五酉之歲乃陽明燥金司天
也則少陰君火在泉矣介蟲靜者金用事而介蟲無恙也羽蟲育者地水王也介蟲不成者水為大復也若
明燥金在泉則少陰君火司天矣介蟲育者全氣王也毛蟲耗者全勝木也羽蟲不成者水為大復也若
辰五戌之歲乃太陽寒水司天也則太陽濕土在泉矣鱗蟲靜者水用事而鱗蟲無恙也保蟲育者地氣
同也若五丑五未之歲主太陽寒水在泉則太陽濕土司天矣其鱗蟲耗者土勝水也保蟲不育者木為
水復也凡乘木之運則保蟲不成乘火之運則介蟲不成乘土之運則鱗蟲不成乘金之運則毛蟲不成
乘水之運則羽蟲不成此則乘所不成之運者則悉少孕育也故六氣主有所制歲立主有所生在泉之
地氣則制已所勝如厥陰在泉而不能勝土之類但其所制者則在五類之形如保蟲不育之類司天之
氣則制其勝已如厥陰司天而金能剋木但其所制者則在五類之色如介蟲不白之類所以五類盛衰
各隨其氣之所宜氣盛則氣衰則衰至有胎孕不育治之不全者乃氣之常也此其生氣之根本發自
身形之中外無根而根在內所謂中根也至于根生于外者凡金玉土石草木之類則假外氣以生
亦以五行而分者有五故凡生之化之別其氣味色類宜各有五者不以動植而殊也何也蓋根于中者以
生氣根于身中而神氣為動靜之主命曰神機若神去則機息六微旨大論云出入廢則神機化滅故非
出入則無以生長壯老已者是也根于外者以生氣根于身外而假氣以成立主持命曰氣立若氣止則
化絕六微旨大論云升降息則氣立孤危故非升降則無以生長化收藏者是也故凡制勝生成皆各有
之節不知年之所加氣之同異不足以言生者正此之謂也 六節藏象論曰不知年之所加氣之盛
衰處虛實之所起不可以為工矣此則就治病
者而言義與此異原出靈樞官箴第七篇末節

帝曰氣始而生化氣散而有形氣布而蕃育氣終而象變其致一也然而五味所資生化有薄厚成熟有多

少終始不同其故何也岐伯曰地氣制之也非天不生地不長也 此論五運之氣主生生化萬物而受在泉

五運之化氣氣而始生者得生氣也氣故而有形者得長氣也氣布而蕃育者得化氣也氣終而變象者

感收藏之氣物極而變成也此五運之氣主生長化收藏自始而終其致一也資助也夫化生五味五味所

資者以至運所化之味而反資助其地氣也蓋言五運之氣之至化而因地氣以致之是以生化有厚薄成

熟有少也 岐伯宣曰地氣制之謂在泉之六氣也天地之氣乃陰陽寒暑之氣故曰非天不生地不長
也 帝曰願聞其道岐伯曰寒熱燥濕不同其化也故少陽在泉寒毒不生其味辛其治苦酸其穀蒼丹 此寒

五直做
此淨也

司天在
泉味辛

苦從
化故兼

其味正
照應諸

同正歲
之正字

燥濕乃司天在泉之六氣與五運不同其化是以五運所主之生化蕃育因地氣以制之致有厚薄多少也
毒獨也謂獨寒獨熱之物類則有偏勝之毒氣矣少陽相火在泉故寒毒之類不生寒熱不同其化矣如辛
巳辛亥歲寒水化運值少陽在泉地氣制之以致寒毒不生乃地氣制勝其化運也夫五色五味五運之所
主也如少陽司天則白起金用是色從天制所謂天制色也少陽在泉其味辛是謂味從地制所謂地制形
也此化運之色味因司天在泉之勝制畏而從之故曰五味所資謂化運之五味反資助其地氣也治主治
也少陽在泉則厥陰司天故所主之苦酸其穀主蒼丹者成平味反資地氣而不從運化也按審平之紀其
色白其味辛如值少陽司天則白起反從天運少陽在泉則成平味反資地氣而天地之氣勝制其運氣也如
厥陰司天介蟲不成厥陰在泉羽蟲不育五運之氣勝是制其司天在泉也故曰各有制各有勝各有生也各
有成謂六運六氣各有生成
如達制勝則不生不成矣
陽明在泉濕毒不生其味酸其氣濕其治辛苦甘其穀丹素
類不生酸木味也敷和之紀其色蒼其味酸如值壬子壬午之歲陽明在泉地氣制之而未運之味反從地
化故其味主酸天陽明不從標本從中見太陰濕土之化故其氣主濕所主之味辛甘亦兼從土化也其
穀主丹素者成孰從司天在泉
之氣化下篇所謂歲穀是也
太陽在泉熱毒不生其味苦其治淡鹹其穀穀拒
同其化也如癸丑癸未歲火從化運火畏水制而火味反資從其厥陰在泉清毒不生其味甘其治酸苦其
地氣故其味苦淡附于甘故所主之味淡鹹其穀主黃拒者成熱
穀蒼赤其氣專其味正
厥陰在泉則清毒不生土畏木制故其味甘其所主之味酸苦其穀主蒼赤者成
穀穀拒
熱謂太陽之從本從標味從地化而氣從天化也其所主之味甘鹹其穀主穀拒者成熱
化而俱治
少陰在泉寒毒不生其味辛其治辛苦甘其穀白丹
制故其味辛少陰在泉是以寒毒不生金畏火
明之上燥氣治之中見太陰陽明從中見濕土之化故所
主之味辛苦甘兼從中見之上味也其穀主白丹者成熱
太陰在泉燥毒不生其味鹹其氣熱其治甘鹹其
穀穀拒
太陰濕土在泉是以燥毒之物類不生水畏土制故其味鹹太陰在下則太陽在上故其氣
化清
則鹹守氣專則辛化而俱治
此復申明五味所資其化清一全從土化故味之鹹者守而勿散從滋濕
土之化燥濕相合故其化清一全從土化故味之鹹者守而勿散從滋濕
陰之制也氣專者厥陰從中見少陽之化燥濕相合故其化清一全從土化故味之鹹者守而勿散從滋濕
夫寒熱燥濕在泉之六氣也酸苦甘辛鹹五運之味也以濕燥之化清則鹹守相火之氣專則辛化蓋因地
氣制之而味歸氣化也玉師曰味歸氣化則從在泉之寒熱燥濕而故曰補上下者從之治上下者逆之以
生長化收藏之氣不能始終一致是以生化有厚薄成孰有多少
故曰補上下者從之治上下者逆之以

所在寒熱盛衰而調之故曰上取下取內取外取以求其過能毒者以厚藥不勝毒者以薄藥此之謂也

六氣治法此註盡之

在泉之氣之淫于內

上下謂司天在泉之氣補助從順也如少陽在泉則厥陰司天當用苦酸之味以補之蓋助其上下之氣也
治平治也逆反也如司天之氣風淫所勝平以辛涼熱淫所勝平以鹹寒如諸氣在泉寒淫于內治以甘熱
火淫于內治以鹹冷謂淫勝之氣又當反逆以平之故以所在之寒熱盛衰而調之謂盛則治之衰則補之
則上下之氣和調矣夫司天在泉之氣升降于上下五運之氣出入于內外各求其有過者取而治之能勝
其毒者治以厚藥不能勝毒者以薄藥此治歲運之法也徐振公
曰能以大寒之藥治淫熱大熱之藥治寒病是能勝其毒者也
氣反者病在上取之下病在下取之上病

在中傍取之氣反者謂上下內外之病氣相反也如下勝而上反病者當取之下上勝而下反病者當取之上
外勝而內反病者當取之外傍至真要論曰上勝而下俱病者以地名之下勝而上俱病者以天

名之即治熱以寒溫而行之治寒以熱涼而行之治溫以清冷而行之治清以溫熱而行之故消之削之吐
此義也

下之補之瀉之張治熱以寒溫而行之者蓋寒性與熱氣不合故當溫而行之所謂寒因熱用熱
因寒用其始則同其終則異可使破積可使潰堅可使氣和可使必已此反治

之法也治溫以清冷而行之治清以溫熱而行之此正治之法也蓋竟以清冷治溫熱以溫熱治清冷所謂
逆者正治是也消之削之內取外取也吐之下之上取下取也補之瀉之補上補下治上治下也久者謂伏

氣之病新者感而即發也

論此言五味所資者有生化成熟不同正以地氣制之而詳推其用藥之法也帝問萬物之生化者氣之
始發也既而氣流散于物則為有形又既而氣布化于結成之形則為蕃育及至于物象之變如生生

則柔弱而死則堅強之類者氣之終也始終不外一氣而已然而五味所資以養人者六節藏象論曰
天食人以五穀地食人以五味其生化有厚薄成熟有少多終始不同其故何也伯言此乃在泉之氣

以地體之中有六入故也氣有同異故有化有化有無化有少生少化有廣生廣化矣故天地之
間無以生必化必不生必不化必少生少化必廣生廣化也各隨其氣分所好所惡所異所同也何也

以寒熱燥濕清溫不同其化故耳故己亥之歲少陽相火在泉也火在地中故寒毒之物不生所謂毒者
五行暴烈之氣所成也火制金氣故味辛者不化少陽之氣上奉厥陰故其歲化所治者苦之與酸苦屬火

而酸屬木其穀之所生者蒼之與丹蒼屬木而丹屬火若丹為地氣所化酸蒼為天氣所生然大氣主歲
惟此歲通和木火相承故無間氣餘所生化悉有上下勝剋則皆有間氣矣于午之歲陽明燥全在泉也

燥在地中故濕毒之物不生金制木氣故味酸者不化燥氣濕勝故氣之濕者不行新校正詳在泉六惟
陽明與太陰在泉之歲其氣濕其氣熱蓋以濕燥未見寒濕之氣故再云其氣也陽明之氣上奉少

陰故其歲化所治者辛苦甘平屬金而苦屬火其穀之所生者甘也丑未之歲太陽寒水在泉也寒在地
中故熱毒之物不生水勝火味苦者不化太陽之氣上奉太陰故其歲化所治者淡鹹淡屬土而鹹

苦丹為天氣所生甘為間氣所生而間金火其穀之所生者甘也丑未之歲太陽寒水在泉也寒在地
中故熱毒之物不生水勝火味苦者不化太陽之氣上奉太陰故其歲化所治者淡鹹淡屬土而鹹

屬水以淡為甘之薄味也。▲王註云：土氣上主于天，氣遠而高，故甘之化薄而為淡也。▼其穀之所生者，虧拒，虧屬土，而拒屬水，淡虧為天氣所生，鹹拒為地氣所生也。寅申之歲，厥陰風木在泉也，風氣與火氣相合，則溫在地中，故清毒之物不生，木勝其土，故味甘者少化也。厥陰之氣上合少陽，氣無乖忤，故其歲化所治者，酸苦酸屬木，而苦屬火，其穀之所生，蒼赤蒼屬木，而赤屬火，酸蒼為地氣所生，苦赤為天氣所生也。氣無勝剋，故不聞氣以甘化耳。惟此厥陰在泉之歲，少陽司天，水火相合，氧化專一，味亦純正，故曰其氣專，其味正。餘歲則有上下相剋之氣，皆有聞氣與聞味矣。卯酉之歲，少陰君火在泉也，熱在地中，故寒毒之物不生，火勝其金，故味之辛者不化。少陰之土上奉陽明，故其歲化所治者，甘鹹辛苦辛屬金，苦屬火，而甘則聞氣所生也。其穀之所生者，白丹白屬金，而丹屬火，苦丹為地氣所育，辛白為地氣所生也。辰戌之歲，太陰濕土在泉也，濕在地中，故燥毒之物不生，土勝其水，故味甘者少化也。寒濕不為大忤，故聞氣同而氣熱者應之。太陰之氣上奉太陽，故其歲化所治者，甘鹹甘屬土，而鹹屬水，其穀虧拒，虧屬土而拒屬水，甘虧為地氣所化，鹹拒為天氣所化也。凡此諸氣在泉，惟少陽在泉之歲，火來居泉，而反能化育，是水鹹自守，不與火爭，土乃化之。至瀉者也。厥陰在泉之歲，木居于水而復下化，金不受害，故辛復生化，與鹹俱。玉是氣之至專者也。上文厥陰在泉，而曰其氣專，其味正，謂此耳。蓋此兩歲上下之氣，無純伐之嫌，故卒得與鹹同應。玉而生化，餘歲則上下有生剋之變，故其中間其味兼化，以緩其制，抑餘苦鹹酸三味不同，其生化也是以天地之間，藥物平甘者居多耳。故司天地者，上下也。其司天地之氣不及而補之，則當順其味以和之。司天地之氣太過而瀉之，則當逆其位以治之。皆以所在之或寒或熱，或盛或衰而善調之。故曰：凡治病者，或取之上下而吐之，或取之內而內消之，或取之外而熨之。解之。▲此上下內外皆就人身言。▼皆求人身之有病者，何在其耐毒藥者，以氣味之厚者治之，不耐毒藥者，則止以氣味之薄者治之耳。▲靈樞經論痛第五十三篇，少俞曰：胃寒色黑，大骨及肥者，皆勝毒，故其瘦而薄皮者，皆不勝毒也。▼上文上下內外皆正治也。然有反氣而治者，則病在上取之下，蓋氣墮于上，而宜降之也。病在下取之上，蓋氣滯于下，而宜升之也。病在中者，則旁取之，蓋病在上取之中，而經絡行于左右，則或灸或刺，或熨或按，皆當取之于旁，也不惟是也。病之熱者，當以寒藥然性寒，則與病逆，以溫而行之，則可也。病之寒者，當以熱藥然性熱，則與病逆，以溫而行之，則可也。病之清者，當以溫藥然性溫，則與病逆，以清而行之，則可也。病之溫者，當以清藥然性清，則與病逆，以冷而行之，則可也。病之瀉者，當以溫藥然性溫，則與病逆，以熱而行之，則可也。不惟是也。凡消之劑，之吐之下，補之瀉之，皆量其順逆而行，之不以病之新久，而異其法也。

帝曰：病在中而不實，且聚且散，奈何？岐伯曰：悉乎哉！問也。無積者，求其藏虛則補之。藥以祛之，食以隨之。行水瀉之，和其中外，可使畢已。

張氏論五運之氣為病而有治之之法也。病在中者，根于中也。不實不堅，且聚且散者，神機之出入于內外也。如數和之紀，其藏肝，其病裏急支

滿備化之紀，其藏脾，其病否蓋五運之氣內合五藏，故無積者，當求其藏也。藏氣虛則補之，先用藥以祛其邪，適因食以養其正，行水瀉之，以取汗和其中外，使邪從外出，可使畢已矣。玉師曰：積者，邪積于五藏之間。

食叶寺

新老能
毒久則
不能勝
毒矣

氣則當求其藏

此言病有在中而舉散不帶者當審虛實兼藥食和中外以治之也帝問病有在中者而按之不實不以補之故藥以祛其病食以隨其欲不專于用藥可也所謂食有如下節穀肉果菜是也又必用藥之湯水以清之則藥食調其中而湯水治其外度幾中外和而病可已矣

帝曰有毒無毒服有約乎岐伯曰病有久新方有大小有毒無毒固宜常制矣大毒治病十去其六常毒治病十去其七小毒治病十去其八無毒治病十去其九穀肉果菜食養靜之無使過之傷其正也不盡行復

如法約規則也病有久新者謂病之能毒不能勝毒也方有大小者謂有可以厚藥止可以薄藥也毒者六即止後服常毒治病去其七即止之小毒治病去其八即止之即無毒之藥亦不可太過所謂久而增氣物化之常也氣增而入天之由也藏氣法時論曰毒藥攻邪五穀為養五果為助五畜為益五菜為充氣味合而服之以補精益氣故以藥食治病穀肉食養使病盡去又無使過之傷其正也如病不盡復以藥食治養如前法**必先歲氣無伐天和無盛盛無虛虛而遺人**

天殃無致邪無失正絕人長命**張**必先如歲運之盛衰哀則補之盛則瀉之補則從之瀉則逆之無伐天運者猶約囊也囊滿而弗約則輸泄方成而弗約則神與弗俱伯言病有久者則方必大病有新者則方必小故藥有大毒小毒常毒無毒之分則去病以六分七分八分九分而止當量其病之新故而制方大小以用之至于穀肉果菜以食為養但盡其所宜無使過之以傷其正耳夫藥食兼行如此如病有未盡又行之復如前法也王註云大毒之性烈其為傷也多小毒之性和其為傷也少常毒減減大毒之性一等加小毒之性一等所傷可知也故至約必止之以待來證爾然無毒之藥性雖和平而多之則氣有偏勝則有偏絕久攻之則藏氣偏弱既弱且困不可長也故十去其九而止服至約已則以五穀五肉五果五菜隨五藏宜者食之已盡其餘病藥食兼行亦通也藏氣法時論云毒藥攻邪五穀為養五果為助五畜為益五菜為充然歲有六氣分主有南向北面之政必先知六歲所在人脈至尺寸應之太陰所在其脈沈少陰所在其脈鉤厥陰所在其脈弦太陽所在其脈大而長陽明所在其脈短而濇少陽如故而寒疾已起故凡用藥以治病者必先歲氣無伐天和可也又當知病有虛實如邪氣定者而又補

虛虛也又謂之失正也斯則遺人以天殃而絕其長命者耳

黃帝內經素問合卷

卷七

三十九

守其血
氣以待
形彰

在藏主
神在外
主形

治世者
聖王出
世者真

人
治世之
聖人不

欲使人
忘作出
世之想

故曰上
古有真
人者

世外之
真

帝曰其久病者有氣從不康病去而瘠奈何岐伯曰昭乎哉聖人之問也化不可代時不可違夫經絡以通

血氣以從復其不足與眾齊同養之和之靜以待時謹守其氣無使傾移其形延彰生氣以長命曰聖王故

大要曰無代化無違時必養必和待其來復此之謂也帝曰善張此論人之形體亦由氣運之所資養者也

不調養也然而神氣猶主人形骸猶器宇形與神俱而後可終其天年是形之不可不調養也氣從者謂神

氣已調不康而瘠謂身不康而形尚瘦也化謂五運之化氣代更代也時謂六氣之主時違逆也如數和之

紀其藏肝其養筋升明之紀其藏心其養血備化之紀其藏脾其養肉審平之紀其藏肺其養皮毛靜順之

紀其藏腎其養骨鬲是形之皮肉筋骨皆由化運之所資養不可更代者也又如春氣養筋夏氣養血秋

氣養皮毛長夏氣養肌肉冬氣養骨髓是形之皮肉筋骨又皆由四時氣之所養而時不可違也脈絡者所

以行氣血而榮陰陽血者神氣也而經絡以通血氣以從復其神氣之不足而與無病者之相同是神氣已

復但身不康健而形尚瘦瘠故當存養其神和調其氣靜以待時謹守其氣無使傾移其形得時化之養漸

乃彰著矣此氣運養身之大要也愚謂伏羲神農黃帝乃治世之聖人出世之真人如曰養之和之靜以待

時謹守其氣無使傾移其形乃彰生氣以長命曰聖王皆治世語蓋欲使世人順天地之和以養此身形神

氣如曰上古有真人者中古有至人者蓋謂此真之易失而不易得也如曰聖人為無為之樂樂恬淡之能

從欲快志于虛無之守故壽命無窮與天地參此聖人之治身也蓋謂治世之聖賢能修此身自能壽故天

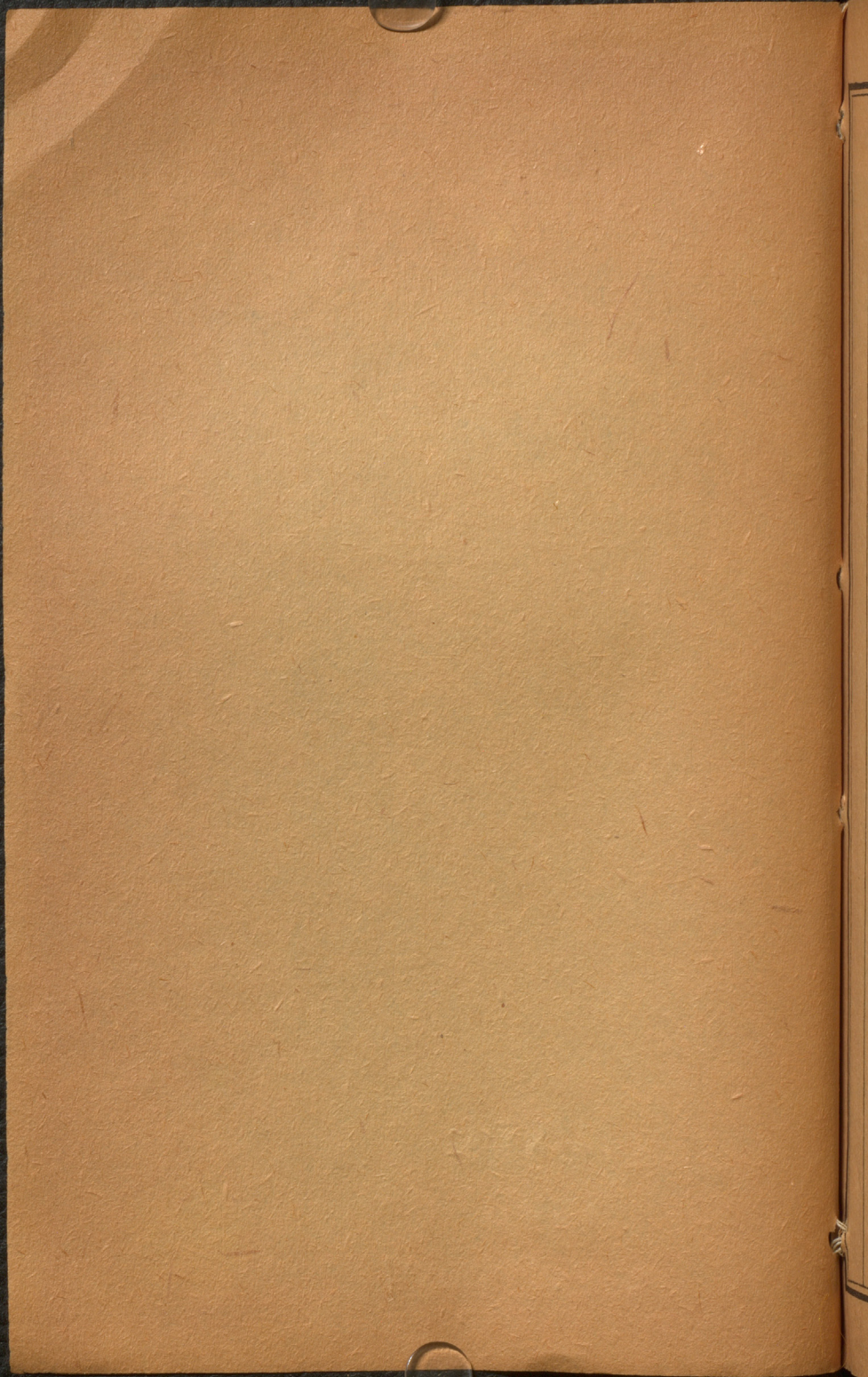
地無有終時好道之士當知生此天地氣交之中宜順時調養此神氣苟此真不失亦能歸于真人若妄為

世外之真猶恐墮落旁門

此言人病而瘠者當順化奉時以待之也帝問歲氣有久病者氣乃不康及病去而瘠伯言天地有自

然之化不可以人力代故無代化也人物有成敗之時不可以私智違故無違時也今久病而不康及

病去而瘠者其經絡已通血氣已順當復不足之藏而與足者同必養之和之而靜以待時則形彰而不瘠矣



H. 8742

1922

v. 1 no. 7