

v3

D. Chinese

Vol. ~~VI~~

3

1

1860

1860

食素問玄機原病式序

夫梓人之巧不能逃繩墨之式。治者之工不能出規模之制。故繩墨規模者天下之通用。古今之不易。本聖人之所制作者也。且醫道幽微。玄之又玄。典人性命。非聖人孰能與於此。原自伏羲得河圖之象。始畫八卦。引而伸之。觸類而長之。天下之能事畢矣。因而重之。為六十四卦。則天地三才之道。萬物之象。備焉。故軒轅得之。謂人壽命本道。統天地陰陽造化而生。其壽夭修短。莫不有數。能持而守之者。得盡終其數。不能持守。恣情縱慾。憂患所傷。以致夭亡者。不為少矣。故與天師岐伯參酌天地三陰三陽六氣行運。一歲十二月之間。分布在人為手足三陰三陽十二經。左右之要會。作八十一篇。垂為世範。名曰內經。素問至今用之。而為醫家繩墨規模者也。故知其要者。一言而終。不知其要者。流散無窮。蓋知要之人鮮矣。曷自守真先生者。本河間人也。姓劉名完。素字守真。夙有聰慧。自幼年耽嗜醫書。千經百論。往往過目無所取者。謂非至道造化之書。因披讀素問一經。朝勤夕思。手不釋卷。三五年間。廢寢忘食。參詳其理。至於意義深遠。研精覃思。期於必通。一日於靜室中。澄神宴坐。沈然畢慮。探索難解之義。神識否冥。似寤寐間。有二道士者。自門而入。授先生美酒一小盞。若椽椀許。咽而復有如此三二十次。咽不能盡。二道者笑曰。如厭飲。反吐於盞中。復授道者。倒於小葫中。道者出恍然一醒覺。而亦酒香杳無所據。急於內外追之。不見。而後因至心。靈大有開悟。此說幾乎誕妄。默而不言。以僕為知言。先生故以誠告。與夫史稱扁鵲遇長桑君飲藥。以此視病。盡見五臟。癥結特以盼脈為名。亦何異焉。因著醫書內經運氣要旨論。醫方精要宣明論二部。總一十七萬餘言。精微浩汗。造化詳悉。而又述習醫要用直格拜藥方。已板行於世外。又作素問玄機原病式。拜注二萬餘言。特採摭至真要大論一篇。病機氣宜之說。撮其樞要。自成一家。精貫古今。無非神授。蓋天之未喪斯文也。復生其人。發明醫道。乃今時立宗教之師。以致於此。莫不效驗。直明五運六氣之至要。傷寒雜病之指歸。其言簡。其理明。易為披究。足以

察陰陽二證之隱顯。醫家前後之得失。如式中所說。木極似金。火極似水之類。謂亢則害。承迺制。鬱極迺發。變化之理。大為要妙。非智者焉能及。此可謂旨意昭昭。萬舉萬金。神聖工巧。能事畢矣。真知要之書也。但見今之醫人。竊用先生諸藥。得效者眾多。以今十數年。猶給其名。耶言涼藥。謂去執藥為非。不稱其人。反成毀謗。其道難行也。如此哀哉。哀哉。是知中人以下。不可以語上信矣。僕自幼年氣弱多病。醫書脉證粗明。所以天德四年。在中都監修大內正患腰脚疼痛之疾。殆時二年。服食湯藥。皆盡附疏黃種種燥熱之藥。中脘臍下爇十數。終無一效。愈覺膝寒胃冷。少力多睡。飲食日少。精神日衰。詢諸名醫。眾口一辭。僉曰。腎部虛寒。非熱藥不能療。及自體究。亦覺惡寒喜暖。但知此議為是。因諮後醫董系者。彼云。腎經積熱。氣血不通。故也。洎與談論。惟舉五行旨略。斷斷語言。用藥治病。止五七方而已。其餘醫書脉訣。一無所有。僕意寡學不通之人。不能信之。寒涼疏通乎醫。十醫十愈。其應如神。貧者酬勞。辭而不受。及有周急之者。以此漸漸信之。日加敬重。似有所得。再論脚疾。彼陳五行造化勝負。伏造真理。始似喚醒。灑然不疑。方肯聽信。再用辛甘寒藥。瀉十二經之積熱。日三四服。通利十餘行。數日後。覺痛減。飲食有味。精力爽健。非舊日之比。心神喜快。服藥不輟。迺覺執執勢滋甚。自後飲食服餌。皆用寒涼數年之間。疾去執除。神清體健。以此知平昔將攝失宜。醫藥差錯之過也。舉世醫工。亦未嘗語此。自爾處病用藥。治身治家。及其他親識外人。但來求醫。不避熾危。意無圖報。專一治瘵。無不痊愈。大率計之。三十有餘年間。所療傷寒。二三日。至五七日。間使之和解。痊安者可四五千人。汗前汗後。諸般惡證。危篤至死。眾醫不救者。活及二百餘人。百發百中。千不失一。率因董醫始。以傳授。次得玄機。原病式大明。終始開發良多。在後親見守真先生。詳加請益。參推要妙。愈究愈精。始知董氏之學。始得先生原病式簡要之書。施用故也。兼傳澤承。既者。迺先生門下高弟子。真良醫也。並已過世。同為一家。與世醫

可謂水炭自天德五年以後董氏醫名大著傳聞遠近病者生危者安士夫之家極為推重十數年間所獲數萬其譽薦稱揚僕有力焉僕自是應歷任所不惜此書教授諸醫復與開說素問要妙至理使之解悟改草前非以救生靈之疾。病。至於士人有求問學醫者僕皆一直與傳授使知要妙治法及方伊等雖不能通明造化但能用藥治病得驗者亦不下百數大定二十二年予自京兆運使移邢臺下車視事之餘擢醫者數人與說素問兼授以知要之法眾中有孫執中者尤為好事一日請求原病式欲為之開板廣傳於世庶幾普救生民大橫之厄兼證醫家從來所傳相習之非予憫其仁者之心欣而授之非唯得截要治法歷行于世兼以揄揚先生特違奇才獨得要妙造化之理著成方書流行於世豈非規模繩墨者歟又非活人書之較焉嗚呼自秦越人張仲景之後迄今千有餘年此道湮淪苟非斯人真偽混般似是而非觸目而巳有孫子彼告子願為之後序故不揆狂斐而作是語聊以旌表先生事業之萬一云時大定二十二年九月日安國軍節度使開國侯程道濟序

原病式

前序

新刊註釋素問玄機原病式序

河間處士劉完素守真撰

守真此書最精密平生造詣之深盡在乎此所以先掩前人而後來無繼也人謂大醇之中不免小疵然終不取以微瑕而累白璧之至德也

夫醫教者源自伏羲流于神農注于黃帝行于萬世合于無窮本乎大道法乎自然之理孔安國序書曰伏羲神農黃帝之書謂之三墳言大道也少昊顓頊高辛唐虞之書謂之五典言常道也蓋五典者三墳之末也非無大道但專明治世之道三墳者五典之本也非無常道但以大道為體常道為用天下之能事畢矣三墳書亡而不傳久矣今世間有所謂三墳書者乃後人附託為之文不為紛紛不一舉繫辭孔子作也雖不明三皇之名然伏羲神農黃帝以次繼言故說者遂憑之至於五帝繫辭但舉繫辭而不及少昊等不知安國何所據而言之耶以易為伏羲之書則程邵二子謂素問出於謂黃帝使岐伯書章木定本草內經縱使真出於神農黃帝亦止聖人之書較則程邵二子謂素問出於易國時非古經也要之本草內經亦何又直欲其真為神農黃帝亦止聖人之書較則程邵二子謂素問出於帝之書但足可憑用而為天下後世之法則大幸也然而玄機與妙聖意幽微浩浩乎不可測使之習者雖賢智明哲之士亦非輕易可得而悟矣洎乎周代老氏以精大道專為道教孔子以精常道專為儒教由是儒道二門之教著矣守真謂老氏精大道孔子精常道者蓋以老氏無為孔子有為清虛立教者歸其祖則三墳之教一焉儒道二教之書比之三墳之經則言象義理昭然可據而各得其一意也故諸子百家多為著述所宗之者庶博知焉嗚呼余之醫家自黃帝之後二千五百有餘年漢末之魏有南陽太守張機仲景恤於生民多被傷寒之疾損害橫夭因而輒考古經以述傷寒卒病方論一十六卷使後之學者有可依據然雖所論未備諸病仍為道要若能以意推之則思過半矣宋高保衡等序金匱方論曰張仲景傷寒卒病論合十六卷今世但傳傷寒論十卷雜病雜病而卒病止數條耳不可便以此為高保衡等所言卒病也若以傷寒為卒病而同為一名則不當曰合十六卷况傷寒之傳經再經過經亦未必卒也意其必別有卒病論六卷而今不之見歟且所述者眾所習者多故自仲景至今甫僅千歲凡著述醫書過往古者八九倍矣夫三墳之書者

大聖人之教也。理合自然。本乎大道。仲景者亞聖也。雖仲景之書未備聖人之教。亦幾及聖人。文亦

玄奧。以致今之學者尚為難焉。仲景之書甚平。易明。由本無深僻。但王叔和雜以已說。遂使容反勝

嘗謂考其書。故以傷寒例居前。而仲景所以創法。本意論病。不明耳。非仲景之文。隱與難讀也。余

美有所聞者。又吹之。至若病雜而六經病攻之。差後諸病。又吹之。類傷寒病。又攻之。其後論說。與傷

觀也。但三陰脈篇。諸寒病。方治固自有。故今人所習。皆近代方論而已。但究其末而不求其本。况

所必然者。能知其所以然。則迎刃而解矣。故今人所習。皆近代方論而已。但究其末而不求其本。况

仲景之書。復經晉太醫王叔和撰次遺方。唐開寶中。節度使高繼沖編集進上。雖二公操心用智。自

出心意。廣其法術。雜於舊說。亦有可取其間。或失仲景本意。未符古聖之經。愈令後人學之難也。况

仲景之世。四升。乃唐宋之一升。四兩為之一兩。向者人能勝毒。及多吹咀湯劑。有異。今時之法。故今

人未知其然。而妄謂時世之異。以為無用。而多不習焉。唯近世朱秦議。多得其意。遂以本仲景之論

而兼諸書之說。編集作活人書二十卷。法以書固難。有失仲景之意。長舍其所短。顯公義者矣。其門

多。其方眾。其言直。其類辯。使後學者易為尋檢施行。故今之用者多矣。然而其間亦有未合聖人之

意者。往往但相肖而已。由未知陰陽變化之道。所謂木極似金。金極似火。火極似水。水極似土。土極

似木者也。故經曰。亢則害。承迺制。謂已亢過極。則反似勝己之化也。俗未之知。認似作是。以陽為陰

失其意也。守真達造化之妙。正在此自素問以來。鮮乎其能超出羣。嗟乎。醫之妙用。尚在三墳

觀夫後所著述者。必欲利於後人。非但務術而已。皆仁人之心也。非不自肖者所敢當。其間互有得失

者。由乎言本求其象。象本求其意。意必合其道。故非聖人而道未全者。或盡其善也。鮮矣。豈欲自涉

非道而亂聖經。以惑人志哉。自古如視聖伏羲畫卦。非聖人孰能明其意。二萬餘言足。周文王方始

立象演卦。而周公述爻。後五百餘年。孔子以作十翼。而易書方完。然後易為推究所習者眾。而注說

者多。其間或所見不同。而互有得失者。未及於聖。竊竊道教故也。易教體乎五行八卦。儒教存乎三

綱五常。醫家要乎五運六氣。五運是木火土金水六氣是風熱火濕燥寒此火有於理但不可謂運

運六氣不可廢及論主病則止舉五臟六府之屬五行論為病則亦但舉五臟六府之應六氣與統

歲加臨全無相干是知守真亦以統歲加臨之變與病有難憑據者矣但更分明說破所以致後人

混亂無別遂妄生其門三其道一故相頌以用而無相失蓋本教一而已矣若忘其根本而求其華

實之茂者未之有也故經曰夫五運陰陽者天地之道也萬物之綱紀變化之父母生殺之本始神

明之府也可不通乎仙經曰大道不可以籌算道不在數故也可以籌算者天地之數也若得天地

之數則大道在其中矣經曰天地之至數始於一而終於九數之可十推之可百數之可十推之可

萬萬之不可勝數然其要一也又云知其要者一言而終不知其要流散無窮又云至數之機迫迫

覬蟻而微其來可見其往可追敬之者昌慢之者亡無道行私必得天殃又云治不法天之紀地之

理則災害至矣又云不知年之所加氣之興衰虛實之所起不可以為工矣由是觀之則不知運氣

而求醫無失者鮮矣今詳內經素問雖已校正改誤旨澤往往尚有失古聖之意者愚俗聞之未必

不曰爾何人也敢言古昔聖賢之非聖以克成道統也當仁見義君子何辭嗟夫聖人之所為自

然合於規矩無不中其理者也雖有賢哲而不得自然之理亦豈能盡善而無失乎况經秦火之殘

文世本稀少故自仲景之後有缺第七一卷第七一卷七通又安王水自謂師氏所藏也今中間

惟王水註本獨盛行者蓋由精微要語多出於運氣諸篇故也復得其本然雖存者布行于世後之傳寫鏗板重重差誤不可勝舉以其玄奧而俗莫能明故雖

說而孰知之故近代勅勒孫奇高保衡林意等校正孫兆改誤其序有言曰正謬誤者六千餘字增

註義者二千餘條若專執舊本以謂往古聖賢之書而不可改易者信則信矣終未免泥於一隅及

夫唐王水次註序云世本世本統被綴篇目重疊前後不備文義懸隔施行不易披會亦難歲月既淹

習以成弊或一篇重出而別立一名或兩論併合而都為一目或問答未已而別樹篇題或脫簡不

書而云世缺重合經而冠鉞服併方宜而為效篇隔虛實而為逆從合經絡而為要論節皮部而為

經絡退至道以先針如此之流不可勝數又曰其中簡脫文義斷不相接者搜求經有所放遷移以

補其處篇目墜缺指事不明者詳其意趣加字以昭其義篇論吞併義不相涉缺漏名目者區分事

原

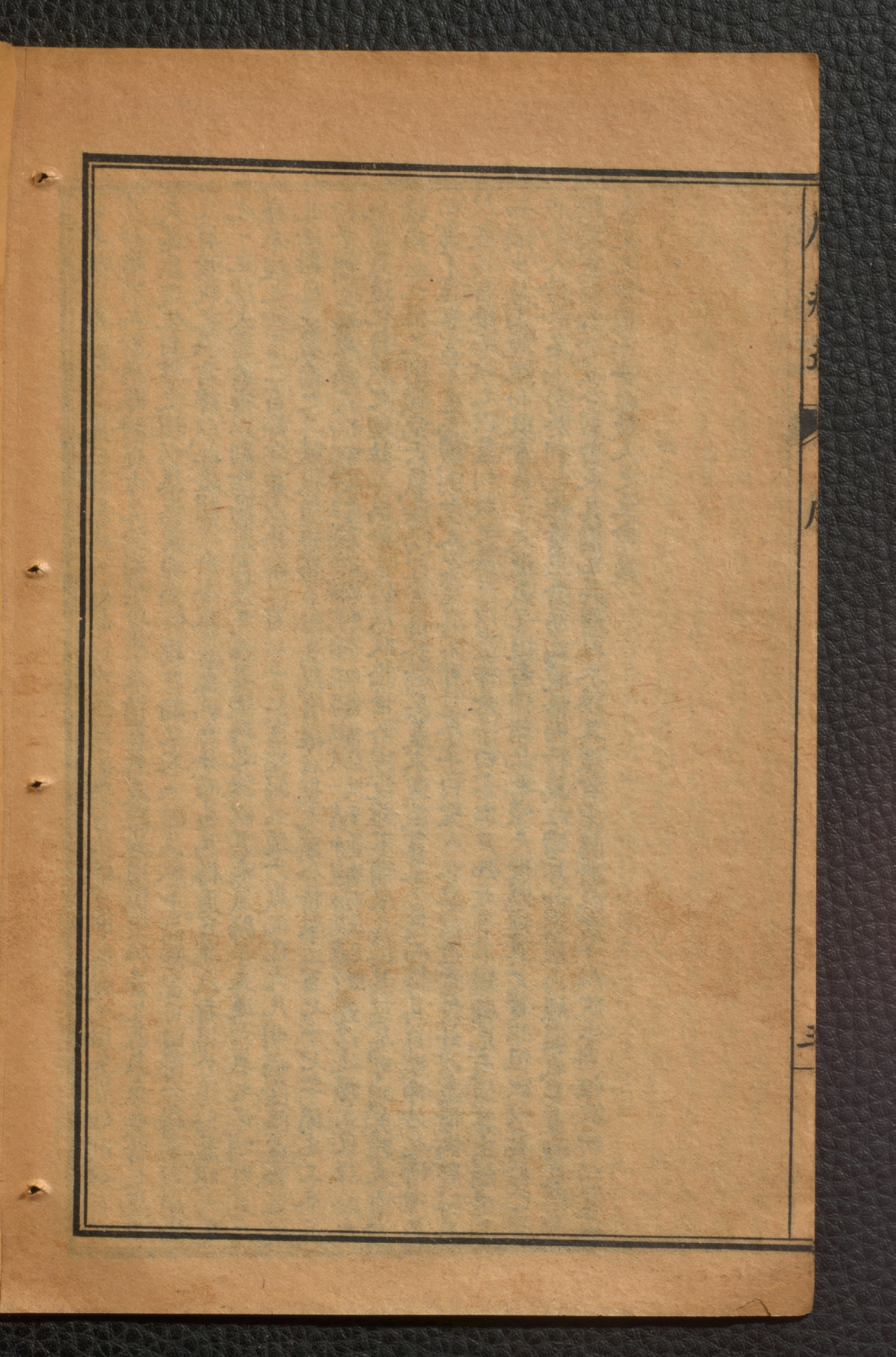
第

第

第

類別目以冠篇首君臣請問義理乖失者考校尊卑增益以光其意錯簡碎文前後重疊者詳其旨趣刪去繁雜以存其要辭理秘密難粗論述者別撰玄珠以陳其道凡所加字皆未盡其大使今古必分字不雜榛然則豈但僕之言哉設若後人或恕王水林億之輩言舊有訛謬者弗去其註而惟攻其經則未必易知而過其意也然而王水之註善則善矣以其仁人之心而未備聖賢之意故其註或有失者也由是校正改誤者往往證當王水之所失其間不見其失而不以改證者不為少矣雖稱校正改誤而或自失者亦多矣王水之註惟說運氣處最為詳盡其他則未免晦冥經旨者得而嗚呼不惟註未盡善而王水遷移加減之經亦有臆說而不合古聖之意者也雖言凡所加字皆朱書其文既傳於後即世文皆為墨字也凡所改易之間或不中其理者使智哲以理推之終莫得其真意豈知未達真理而不識其偽所致也近世所傳之書若此說者多矣然而非其正理而求其真意者未之有也但畧相肖而已雖今之經與註皆有舛訛比之舊者則亦易為學矣若非全元起本及王水次註則林億之輩未必知若是焉私之訟無後之知者多因之也今非先賢之說者僕且無能知之蓋因諸舊說而方入其門就既久而粗見得失然諸舊失而今有得者非謂僕之明也因諸舊說之所得者以意類推而得其真理自見其偽亦皆古先聖賢之道也僕豈主而知之者哉夫別醫之得失者但以類推運氣造化之理而明可知矣觀夫世傳運氣之書多矣蓋舉大綱乃學之門戶皆歌頌鈴圖而已終未備其體用及互有得失而惑人志者也况非其人百未得於經之一二而妄撰運氣之書傳於世者是以於己惑人而莫能彰驗致使學人不知其美俾聖經妙典日遠日豫而習之者鮮矣悲夫世俗或以謂運氣無徵而為惑人之妄說者或但言運氣為大道玄機若非生而知之則莫能學之者由是學者寡而知者鮮設有攻其本經而後有註說雕寫之誤也况乎造化玄奧之理未有比物立象以詳說者也僕雖不敏以其志慕茲道而究之以久略得其意惜乎天下尚有未若僕之知者據乎所見而輒伸短識本乎三墳之聖經兼以眾賢之妙論編集運氣要

妙之說十萬餘言。九篇三部。勒成一部。命曰內經運氣要旨論。備見聖賢經之用矣。然妙則妙矣。以其妙道。乃為對病臨時處方之法。猶恐後學未精貫者。或難施用。復宗仲景之書。幸參聖賢之說。推夫運氣造化自然之理。以集傷寒雜病脉證方論之文。一部三卷十萬餘言。目曰醫方精要宣明論。凡有世說之誤者。詳以此證明之。庶令學者真偽自分。而易為得用。且運氣者。得於道同。蓋明大道之一也。觀夫醫者。唯以別陰陽虛實。最為極要。識病之法。以其病氣歸于五運六氣之化。明可見矣。謹率經之所言二百餘字。兼以語辭二百七十七言。緒歸五運六氣而已。大凡明病陰陽虛實。無越此法。雖已並載前之二帙。復慮世俗多出妄說。有違古聖之意。今特舉二百七十七字。獨為二本。名曰素問玄機原病式。守真平生精力所寓。皆在原病式一書中。其他諸書。遠不及意。其亦猶朱子四書集註。改至屬機。而後已歟。遂以比物立象。詳論天地運氣造化自然之理。註二萬餘言。仍以改證世俗謬說。雖不備舉其誤。其意足可明矣。雖未備論諸疾。以此推之。則識病六氣陰陽虛實。幾於備矣。蓋求運氣言象之意。而得其自然神妙之情。理易曰。書不盡言。言不盡意。然則聖人之意。其不可見乎。子曰。聖人立象以盡意。設卦以盡情。係繫辭焉。以盡其言。變而通之。以盡利。鼓之舞之。以盡神。老子曰。不出戶。知天下。不窺牖。見天道。其出彌遠。其知彌少。蓋由規矩而取方員也。夫運氣之道者。猶諸此也。嗟夫。僕勉述其文者。非但欲以美於己。而非於人。矜於名。而苟於利也。但貴學者。易為曉悟。而行無枉錯耳。如通舉內經運氣要旨論。及醫方精要宣明論者。欲令習者求其備也。其間或未臻其理者。幸冀將來君子。以改正焉。但欲同以宣揚古聖之妙道。而普救後人之生命爾。



| | | | | |
|---|---|---|---|---|
| 金 | 繡 | 南 | 魏 | 河 |
| 谿 | 谷 | 州 | 博 | 間 |
| 吳 | 吳 | 劉 | 薛 | 劉 |
| 起 | 繼 | 一 | 時 | 守 |
| 祥 | 宗 | 杰 | 平 | 真 |
| 刊 | 重 | 校 | 註 | 撰 |
| 行 | 訂 | 正 | 釋 | 集 |

五運主病

諸風掉眩昏屬肝木

掉搖也。眩昏亂旋運也。風主動故也。所謂風氣甚而頭目眩運者，由風木旺，必是金衰不能制木，而木復生，火風火皆屬陽，多為兼化。陽主乎動，兩動相搏，則為之旋轉。故火本動也，焰得風則自然旋轉。如春分至小滿為二之氣，乃君火之位，自大寒至春分七十三日為初之氣，乃風木之位，故春分之後風火相搏，則多起飄風俗謂之旋風是也。四時皆有之，由五運六氣千變萬化，衝濁擊搏，推之無窮，安得失時，而使謂之無也。但有微甚而已，人或乘車躍馬，登舟環舞，而眩運者，其動不正，而左右紆曲，故經曰：曲直動搖，風之用也。眩運而嘔吐者，風熱甚故也。

主有主有容大運統治一年小運各治七十三日主氣有定位之常容氣有加減之變為民病者小運大運容氣者誠有見乎此也夫氣運要旨一書乃守真存而不廢之意耳論者能知守真獨取小運主氣之所以然則知大運容氣之不足取以故程子曰：素問氣運處絕淺近如二十四氣改換名目未說就果不錯亦用不得

諸痛痒瘡瘍皆屬心火

人近火氣者微熱則痒，熱甚則痛。附近則灼而為瘡，昏火之用也。或痒痛如針刺者，或字一本猶飛近火星灼之然也。痒者美疾也，故火旺於夏而萬物蕃鮮榮美也。灸之以火漬之以湯而痒

轉甚者微熱之所使也因而痒去者熱令皮膚縱緩腠理開通陽氣得泄熱散而去故也或夏熱皮膚痒而以冷水沃之不去者寒能收斂腠理閉密陽氣鬱結不能散越鬱與通相反鬱者治病要達此兩字佛熱內作故也痒得爬而解者爬為火化微則亦能令痒甚則痒去者爬令皮膚辛辣而屬金化辛能散故金化見則火力分而解矣或云痛為實痒為虛者非謂虛為寒也正謂熱之微甚也或疑瘡瘍皆屬火而反腐出膿水者何也猶穀肉菓菜熱極則腐爛而潰為汗水也潰而腐爛者水之化也所謂五行之理過極則勝已者反來制之故火過熱極則反兼於水化又如鹽能固物令不腐爛者鹹寒水化制其天熱使不腐爛故得久固也萬物皆然

諸濕腫滿皆屬脾土

地之體也土濕極甚則痞塞腫滿物濕亦然故長夏屬土則庶物隆盛也長上聲長夏謂六月也故故曰長夏或謂為長平聲非也

諸氣臍鬱病痿皆屬肺金臍扶

臍謂臍滿也鬱謂奔迫也痿謂手足痿弱無力以運動也大抵肺主氣氣為陽陽主輕清而升故肺居上部病則其氣臍滿奔迫不能上升至於手足痿弱不能收持由肺金本燥燥之為病血液衰少不能榮養百骸故也經曰手猶得血而能攝掌得血而能握足得血而能步故秋金旺則霧氣蒙鬱而草木萎落病之象也萎猶痿也

諸寒收引皆屬腎水

收斂引急寒之用也故冬寒則拘縮矣

六氣為病

風類

諸暴強直支痛痲戾裏急筋縮皆屬於風厥陰風木乃肝膽之氣也

暴卒暴也。強害也。強勁有力而不柔和也。直筋勁強也。支痛支持也。堅固支持。筋攣不柔而痛也。纒戾纒縮也。戾乖戾也。謂筋縮裏急。乖戾失常而病也。然燥金主於鑿斲。短縮勁切。風木為病。反見燥金之化。由亢則害。承乃制也。况風能勝濕。而為燥也。風病勢甚。而成筋攣。故燥之甚也。故諸風甚者。皆兼於燥也。亢則害。承乃制。書骨子此物立象。守真化處。亢則害。承乃制。亢者過極。承之類是也。剝者。剝之也。五行之理。常更相平。五行各安其分。而亢則害。承乃制。或以下水氣相隨。然不過防之而已。一或亢而為害。則隨之者即起。而起勝之。故曰亢則害。承乃制。或以亢則

熱類

諸病喘嘔吐酸。暴注下迫。轉筋。小便渾濁。腹脹大。鼓之如鼓。癰疽瘍疹。癩氣結核。吐下霍亂。脅鬱腫脹。鼻塞。飢衄。血溢血淋。洩悶身熱。惡寒戰慄。驚惑。惡笑。譫妄。衄衄。衄血汗。皆屬於熱。少陰君火乃真

心小腸之氣也

喘火氣甚為夏熱。衰為冬寒。故病寒則氣衰而息微。病熱則氣甚而息籠。又寒水為陰。主乎遲緩。熱

火為陽。主乎急數。故寒則息遲。氣微。熱則息數。氣籠而為喘也。喘屬熱。無寒斯固矣。然氣短非喘也。噴不可一概用治。

嘔胃膈熱甚則為嘔。火氣炎上之象也。

吐酸酸者肝木之味也。由火盛制金不能平。木則肝木自甚。故為酸。如飲食熱則易於酸矣。但或言

吐酸為寒者。誤也。又如酒之味苦。而性熱。能養心火。故飲之則令人色赤。氣粗。脈洪大。而數語。澁澁妄歌。唱悲。笑喜。怒如狂。胃味健忘。煩渴。嘔吐皆熱症也。其吐必酸為熱明矣。况熱則五味皆厚。經曰

在地為化。化生五味皆屬土也。然土旺勝水。不能制火。則火化自甚。故五味皆厚。食則味皆厚也。是以

肝熱則口酸。心熱則口苦。脾熱則口甘。肺熱則口辛。腎熱則口鹹。或口淡者胃熱也。胃屬土。土為萬物之母。故胃為一身之本。淡為五味之本。然則吐酸豈為寒者歟。所以妄言為寒者。但謂多傷生硬

粘滑或傷冷物而喜啗醋吞酸故俗醫主於溫和脾胃豈知經言人之傷於寒也則為病熱蓋寒傷皮毛則腠理閉密陽氣怫鬱不能通暢則為熱也故傷寒身表熱者熱在表也宜以麻黃湯類甘辛熱藥發散以使腠理開通汗洩熱退而愈也凡內傷冷物者或即陰勝陽而為病寒者或寒熱相擊而致腸胃陽氣怫鬱而為熱者亦有內傷冷物而反病熱得大汗熱洩身涼而愈也或微而不為他病止為中酸或讀中聲去聲中聲字俗謂之醋心是也法宜溫藥散之亦猶解表之義以使腸胃結滯開通熱散而和也若久喜酸不已則不宜溫之宜以寒藥下之後以涼藥調之結散熱去則氣和也所以中酸不宜食粘滑油膩者是謂能令陽氣壅塞鬱結不通暢也如飲食在器覆蓋熱而自酸矣宜食糲食蔬菜能令氣之通利也

暴注卒暴注洩也腸胃熱甚而傳化失常火性速故如是也

下迫後重裏急窘迫急痛也火性急速而能燥物故也

轉筋經云轉反戾也熱氣燥燥於筋則攣蹙而痛火主燔灼燥動故也或以為寒客於筋者誤也蓋寒雖主於收引然止為厥逆禁固屈伸不便安得為轉筋也所謂轉者動也陽動陰靜熱證明矣

夫轉筋者多因熱其霍亂吐瀉所致以脾胃土衰則肝木自甚而熱燥於筋故轉筋也大發渴則為熱凡霍亂轉筋而不渴者未之有也或不因吐瀉但外冒於寒而腠理閉密陽氣鬱結怫熱內

作熱燥於筋則轉筋也故謂轉筋以湯漬之而使腠理開洩陽氣散則愈也因湯漬而愈俗反疑

為寒者誤也

陳無擇云轉筋者以陽明春宗筋屬胃與太陽今暴吐下津液頓亡外感四氣內傷七情飲食

臆攻閉諸脈枯劑於筋宗筋失養必致攣蹙甚則舌卷囊縮者難治也劉宗厚云冷熱不調陰陽

相搏故轉筋學急甚者偏體轉筋此實陰陽之氣反受風寒乘之筋失人氣所榮而為攣蹙急縮痛

也今河間論轉筋皆屬火升漢又謂屬血熱二公之論轉筋非因于霍亂者其不因霍亂而轉

筋者誠如二公之言亦有血虛筋失所養則轉而急痛不能舒也若夫霍亂而轉筋則陳氏劉氏

備矣亦有榮血中素有火熱卒然霍亂而風寒外來榮中之熱內鬱而其勢猖狂則筋亦為之轉

動也大抵霍亂見此症甚

者多不可救急宜治之

小便渾濁天氣熱則水渾濁寒則清潔水體清而火體濁故也又如清水為湯則自渾濁也
腹脹大鼓之如鼓氣為陽陽為熱氣甚則如是也

癰深而惡也經曰熱勝血則為癰膿也

瘍有頭小瘡也
疹浮小癢疹也

瘰氣赤癰丹燥熱勝氣也火之色也

結核火氣熱甚則鬱結堅硬如菓中核也不必潰發但令熱氣散則自消矣
吐下霍亂三焦為水穀傳化之道路熱氣甚則傳化失常而吐瀉霍亂火性燥動故也或云熱無吐

瀉止是停寒者誤也大法吐瀉煩渴為熱不渴為寒或熱吐瀉始得之亦有不渴者若不止則亡
液而後必渴或寒本不渴若亡津液過多則亦燥而渴也但寒者脈當沉細而遲熱者脈當實大

而數或損氣亡液過極則脈亦不能實數而反遲緩雖爾亦為熱矣又曰瀉白為寒青黃紅亦黑
皆為熱也蓋瀉白者肺之色也由寒水甚而制火不能平金則金肺自甚故色白也如濁水凝水

則自然清瑩而明白利色青者肝木之色也由火甚制金不能平木則肝木自甚故色清也或言
利色青為寒者誤也

文云或言下痢白為寒誤也又云下痢赤白俗言寒熱相兼其說尤誤又云下近霍痛後重裏急
小便赤澀皆屬燥熱而下痢白者必多有之然則為熱明矣觀此則痢之赤白皆是熱症此乃云
辨痢也以明寒熱又曰瀉痢小使清白不澀為寒赤澀為熱

仲景治曰少陰病下利清水色純清者熱在裏也大承氣湯下之及夫小兒熱甚急驚利色多青
為熱明矣利色黃者由火甚則水必衰而脾土自旺故色黃也利色紅為熱者心火之色也或赤

者熱深甚也至若利色黑亦言為熱者由火熱過極則反兼水化制之故色黑也如傷寒陽明病

熱極則日晡潮熱甚則不識人循衣摸床獨語如見鬼狀法當大承氣湯下之大便不黑者易治
 黑者難治諸痢同法然辨痢色以明寒熱者更當審其飲食藥物之色如小兒病熱吐痢霍亂其
 乳及未消化而痢尚白者不可便言為寒當以脈症別之大法瀉痢小便清白不澀為寒赤澀為
 熱又完穀不化而色不變吐痢腥穢澄徹清冷小便清白不澀身涼不渴脈遲細而微者寒症也
 穀雖不化而色變非白煩渴小便赤黃而或澀少者熱症也凡穀消化者無問色及他症便為熱
 也寒洩而穀消化者未之有也由寒則不能消化穀也或火性疾速而熱甚則傳化失常穀不能
 化而飧洩者亦有之矣仲景曰邪熱不殺穀然熱得於濕則飧泄也殺即消化之義蓋熱不殺穀
 陽氣可以待夫物之從容漸化也並有批點傷寒論者乃除去不
 字可謂謬矣何不觀仲景又言病人脈數數為客熱不能消穀乎
 或言下痢白為寒者誤也若果為寒則不能消化何由反化為膿也所謂下痢穀反為膿血如世
 之穀肉菓菜濕熱甚則自然腐爛潰發化為活水故食於腹中感人濕熱邪氣則自然潰發化為
 膿血也其熱為赤熱屬心火故也其熱為黃濕屬脾土故也燥鬱為白屬金肺也經曰諸氣臍鬱
 皆屬于肺謂燥金之化也王冰註曰臍鬱謂奔迫氣之為用金氣用之然諸瀉痢皆兼於濕今反
 言氣燥者謂濕熱甚于腸胃之內而腸胃怫熱鬱結而又濕主否以致氣液不得宣通因以成腸
 胃之燥使煩渴不止也假如下痢赤白俗言寒熱相兼其說尤誤豈知水火陰陽寒熱者猶權衡
 也一高則必一下一盛則必一衰豈必寒熱俱盛於腸胃而同為痢乎辨難及繁之言如此痛如
 熱生瘡瘍而出白膿者豈可以白為寒歟由其在皮膚之分屬肺金故色白也次在血脈之分屬
 心火故為血癖也在肌肉屬脾土故作黃膿在筋部屬肝木故其膿色帶蒼深至骨屬腎水故紫
 黑血出也各隨五臟之部而見五色是謂標也本則一出於熱但分淺深而已大法下迫窘痛後
 重裏急小便赤澀皆屬燥熱而下痢白者必多有之然則為熱明矣或曰白痢既為熱病何故服
 辛熱之藥亦有愈者耶蓋辛熱之藥能開發腸胃鬱結使氣液宣通流濕潤燥氣和而已然病微

者可愈甚者鬱結不開其病轉加而死矣凡治熱甚吐瀉亦然夫治諸痢者莫若以辛苦寒藥治之或微加辛熱佐之則可蓋辛熱能發散開通鬱結苦能燥濕寒能燥熱使氣宣平而已如錢氏香連丸之類是也故治諸痢者黃連黃柏為君以其至苦大寒正主濕熱之病乃若世傳辛熱金石毒藥治諸吐瀉下痢或有愈者以其善開鬱結故也然雖亦有驗者或不中効反更加害凡用大毒之劑非是毒藥不能取効不得已而用之可也幸有善藥雖不能取効但有利益而無損者何必用大毒之藥而設勞戲驗也經曰盜小與其大盜善與其毒此之謂也幸有善藥不能取効但毒之藥而假勞戲驗也此幾句造語頗晦既曰不能取効則是無益矣却又曰有益無損者何以用大乎窳反未免使人有疑請書者但以效字作速效之意看則方與下文不礙又曰有益無損者何以用大毒者大謂力大毒謂性毒小與善與言不過濟也觀乎此則守真用藥未嘗不細至如帶下之理泥局方者乃謂其好用攻擊可謂輕論言輕用大毒而燥喉室可小與善與也至如帶下之理猶諸痢也但分經絡與標之殊病之本氣則一舉世皆言白帶下為寒者誤矣所謂帶下者任脈之病也經曰任脈者起于中極之下以上毛際循腹裏上關元至咽喉上頤循面入目絡舌任脈自胞上過帶脉貫臍而上然其病所發正在過帶脉之分而淋瀝以下故曰帶下也亦白下痢義同而無寒者也任脉甲乙經難經皆云至咽喉而已無上頤循面入目六字惟素問有之六字之有所本賦大法頭目昏眩口苦舌乾咽嗑不利小便赤澀大便秘滯脉實而數者皆熱也凡帶下者亦多有之果為病寒豈能若此經曰亢則害承乃制謂亢過極反兼勝己之化制其甚也如以火煉金熱極則反為水又如六月熱極則物反出液而濕潤林木流津火煉金而為水金之體是可鎔月極熱而物出液者雖是火化見故肝熱甚則出泣心熱甚則出汗脾熱甚則出涎肺熱甚則出涕然上旺濕化亦未嘗不在乎其間故肝熱甚則出泣心熱甚則出汗脾熱甚則出涎肺熱甚則出涕腎熱甚則出唾亦猶煎湯熱甚則沸溢及熱氣熏蒸于物而生津者也故下部任脉濕熱甚者津液湧溢而為帶下也且見俗醫治白帶下者但依近世方論而用辛熱之藥病之微者雖或誤中能令鬱結開通氣液宣行流濕潤燥熱散氣和而已其或勢甚而鬱結不能開通者舊病轉加熱症新起以至于死終無所悟曷若以辛苦寒藥按法治之使微者甚者皆得鬱結開通濕去燥

除熱散氣和而愈。無不中其病。而免加其害。且如一切怫熱鬱結者。不必止以辛甘熱藥能開發也。如石膏滑石甘草葱豉之類。寒藥皆能開發鬱結。以其本熱。故得寒則散也。夫辛甘熱藥皆能發散者。以力強開衝也。然發之不開者。病熱轉加也。如桂枝麻黃類。辛甘熱藥。攻表不中病者。其熱轉甚也。是故善用之者。須加寒也。不然則恐熱甚發黃驚狂或出矣。如表熱當發汗者。用辛甘熱藥。苟不中其病。尚能加害。况裏熱鬱結。不當發汗。而誤以熱藥法之。不開者乎。又如傷寒表熱。怫鬱燥而無汗發。令汗出者。非謂辛甘熱藥屬陽。能令汗出也。不然熱鬱結開。通則熱蒸。而自汗出也。不然則乎人表無怫熱者。服之安有如斯汗出也。惟汗不能出。而又熱病轉加。古人以為當死者也。又如表熱服石膏知母甘草滑石葱豉之類。寒藥。汗出而解者。及熱病半在表。半在裏。服小柴胡湯寒藥。能令汗而愈者。熱甚服大柴胡湯。下之更甚者。小承氣湯調胃承氣湯。大承氣湯。下之發黃者。茵陳蒿湯下之。結胸者。陷胸湯九下之。此皆大寒之利藥也。反能中病。以令汗出而愈。然而中外怫熱鬱結燥而無汗。豈但由辛甘熱藥為陽。而能開發汗出也。况或病微者。不治自然作汗而愈者也。所以能令作汗之出者。但怫熱鬱結。復得開通。則熱蒸而作汗也。凡治上下中外一切怫熱鬱結者。餘當做此。隨其淺深。察其微甚。適其所宜而治之。慎不可悉如發表。但以辛甘熱藥而已。大抵人既有形。不能無病。有生不能無死。然而病者。但當按法治之。其有病已危。極未能取效者。或已衰老。而真氣傾竭。不能扶救而死者。此則非醫者之過也。若陰陽不審。標本不明。誤投湯藥。實實虛虛。而致死者。誰之過歟。且如酒之味苦。而性熱。能養心火。久飲之。腸胃怫熱。鬱結而氣液不能宣通。令人心腹痞滿。不能多食。穀氣內發。而不能宣通於腸胃之外。故喜噫。而或下氣也。腹空水穀衰少。則陽氣自甚。而又咳嗽勞動。兼湯漬之。則陽氣轉甚。故多嘔。而或昏眩也。俗云酒隔病耳。夫表裏怫熱鬱結者。得暖則稍得開通。而愈得寒則轉閉。而病加。由是喜暖而惡寒。今酒隔者。若飲冷酒。或酒不佳。或不喜。而強者。腸胃鬱結。轉閉而滿悶。不能下也。或至欲興

者或執飲醇酒者或喜飲者能令鬱結開通善多飲也因而過醉則陽氣益甚而陰氣轉衰酒力
 散則鬱結轉甚而病加矣夫中酒熱毒反熱飲以復投者令鬱結得開而氣液皆復得宣通也凡
 酒病者必須續續飲之不然則病甚不能飲鬱結不得開故也凡鬱結甚者轉惡寒而喜暖所謂
 元則害承乃制而陽極反似陰者也似字要俗未明之因而妄謂寒病誤以熱藥攻之或微者鬱
 結開通而不可結氣和而愈也甚者稍得開通而藥力盡則鬱結轉甚也其減即微其加即甚俗
 無所悟但云藥至即稍減藥去即病加惟恨藥少未能痊除因而志心服之以至沸熱太甚則中
 滿腹脹而臌腫也若小便澀而濕熱內甚者故發黃也猶物濕熱者蒸之而發黃也世俗多用巴
 莖大毒熱藥以治酒膈者巴莖味辛而熱以半字作卒字非也以其辛熱能開發腸胃之鬱結也微者結散而愈甚
 者鬱結不開佛執轉甚而病加也恨其滿悶故多服之以利或得結滯開通而愈者以其大毒性
 熱然雖鬱結得開奈七血液損其陰氣故或續後佛熱再結而病轉甚者也因思得利時愈而復
 利之如前之說以利三五次間則陰氣衰殘陽熱太甚而大小便赤澀發黃腹脹腫滿也或濕熱
 內甚而時復濡洩也或但傷飲食而佛執鬱結亦如酒病轉成水腫者不為少矣終不知佛鬱內
 作則脈必沉數而實法當辛苦寒藥治之結散熱退氣和而已或執甚鬱結不能開通者法當辛
 苦寒藥下之執退結散而無鬱結也所謂結者佛鬱而氣液不能宣通也非謂大便之結硬耳或
 云水腫者由脾土衰虛而不能制其腎水則水氣妄行而脾土四肢故水氣遊走四支身面俱腫
 者似是而實非也夫治水腫腹脹以辛苦寒藥為君而大利其大小便也經曰中滿者治之于內
 然則豈為脾土之虛也此說正與素問相反素問中滿治之於內一句病不獨指水腫腹脹治
 真保命集傷寒論篇有云桂枝麻黃之輩下者引而竭之在皮者汗而發之中滿之端耳故治
 者高者因之起之湯以治中滿則可見矣經曰諸濕腫滿皆屬脾土又云太陰所主附腫又曰勝濕則濡洩
 其則水閉附腫皆所謂太陰脾土濕氣之實甚也又經曰諸腹脹大皆屬于熱經本日諸腹脹大為

二事若作諸脈大則混為一事矣。當依經之本文為正。又云諸腑腫疼酸驚駭皆屬于火。又曰熱勝則附腫。皆所謂心火實熱而安得言脾虛不能制腎水之實其乎。故諸水腫者濕熱之相兼也。如六月濕熱太甚而庶物隆盛水腫之象。明可見矣。故古人制以辛苦寒藥治之。蓋以辛散結而苦燥濕。以寒除熱。而隨其利濕去結散熱退氣而已。所以妄謂脾虛不能制其腎水者。但謂數下致之。又多水液故也。豈知巴豆熱毒耗損腎水陰氣則心火及脾土自甚濕熱相搏則佛鬱痞隔小便不利而水腫也。更宜下之者以其辛苦寒藥能除濕熱佛鬱痞隔故也。亦由傷寒下之太早而熱入以成結胸者。更宜陷胸湯丸寒藥下之。又如傷寒誤用巴豆熱毒下之而熱勢轉甚更宜調胃承氣湯寒藥下之者。也若夫世傳銀粉之藥以治水腫而愈者以其善開佛鬱痞隔故也。慎不可過度而加害爾。况銀粉亦能傷牙齒者。謂毒氣感於腸胃而精神氣血水穀不能勝其毒。故毒氣循經上行而至齒齦嫩薄之分。則為害也。上下齒縫者手足陽明胃之經也。凡用此藥先當固齦。或云陰水偏身而又惡寒止是寒者非也。經言少陰所主為驚惑惡寒戰慄悲笑。謔妄謂少陰君火熱氣之至也。詳見下文惡寒戰慄論中。經言齒上齦足陽明胃經所貫絡也。齒下齦手陽明大腸經所貫絡也。按此則當云上下齒雖者手足陽明腸胃之經也。所貫絡也。按此則當云上下齒雖者手足陽明腸胃之經也。

督昏也。熱氣甚則濁亂昏昧也。

字若獨指目言則當用味字蓋傳寫或刊者誤也。

味字蓋傳寫或刊者誤也。

鬱鬱則閉塞而不通也。然寒水主於閉藏今反屬熱者謂火熱亢極則反兼水化制之故也。

腫脹熱勝于內則氣鬱而為腫也。陽熱氣甚則腹脹也。火主長而高茂形貌彰顯并明舒榮皆腫脹之象也。

鼻窒塞也。火主膜膈腫脹故熱容陽明經而鼻中膜脹則窒塞也。或謂寒主閉藏妄以鼻塞為寒者

誤也。蓋陽氣甚於上而側卧則上竅通利而下竅閉塞者謂陽明之脈左右相交而左脈注于右

竅右脈注于左竅故風熱鬱結病偏于左則右竅反塞之類也。俗不知陽明之脈左右相交注於

鼻孔但見側卧則上竅通利下竅窒塞反熱為寒所以否泰之道者象其肺金之盈縮也注五逆六氣為病其前之總叙諸病者綱也其後之詳釋諸病者目也然其詳釋必先引總叙中之一病於首然後釋之今此條乃曰鼻窒塞也則與前後之例不同矣恐總叙中塞字本是窒字

歎者鼻出清涕也夫五行之理微則當其本化甚則兼其鬼賊故經曰亢則害承乃制也易曰燥萬物者莫熯乎火以火煉金熱極而反化為水及身熱極則反汗出也水體柔順而寒極則反冰如地也土主濕陰雲雨而安靜土濕過極則反為驟注烈風雨淫潰也木主溫和而生榮風大則反涼而毀折也金主清涼秋涼極而萬物反燥也皆所謂過極則反兼鬼賊之化制其甚也由是肝熱甚則出泣心熱甚則出汗脾熱甚則出涎肺熱甚則出涕腎熱甚則出唾也經曰鼻熱者出濁涕凡痰涎涕唾稠濁者火熱極甚銷燥致之然也或言歎為肺寒者誤也但彼見歎嚏鼻窒冒寒則甚遂以為然豈知寒傷皮毛則腠理閉密熱氣怫鬱而病愈甚也

衄者陽熱怫鬱于足陽明而上熱甚則血妄行為鼻衄也血溢者上出也心養於血故熱甚則血有餘而妄行或謂嘔吐紫凝血為寒者誤也此非冷凝由熱甚銷燥以為稠濁而熱甚則水化制之故亦兼黑而為紫也

血泄熱客下焦而大小便血也

淋小便澀痛也熱客膀胱鬱結不能滲泄故也或曰小便澀而不通者為熱遺尿不禁者為冷豈知執甚客于腎部于足厥陰之經延孔鬱結極甚而氣血不能宣通則痿痺而神無所用故液滲入膀胱而旋溺遺失不能收禁也經曰目得血而能視耳得血而能聽手得血而能攝掌得血而能握足得血而能步臟得血而能液腑得血而能氣素問無耳得血臟得血三句又手字與當改夫血隨氣運氣血宣行則其中神自清利而應機能為用矣又曰血氣者人之神不可不謹養也故諸所運用時習之則氣血通利而能為用閉壅之則氣血行微而其道不得通利故劣弱也若病熱極甚則鬱結而氣血不能宣通神無所用而不遂其機隨其鬱結之微甚有不用之

大小焉。是故目鬱則不能視色耳鬱則不能聽聲鼻鬱則不能聞香臭舌鬱則不能知味素問心

舌王注曰古其竅則古意便乘愚意心竅在舌則不可謂其無竅也但其竅微細不似耳目等竅

之若大爾故守真曰汗孔一名髮府者謂玄微府也然六府者無物不有人之藏府皮毛骨肉筋

膜牙爪至於動之屬物盡皆有之乃氣之出入升降之道路門戶也請者以此義至如筋痿骨痺

推之則心竅在舌可以默會矣若泥耳目等竅必欲比類而求之不亦固哉

諸所出不能為用音執甚鬱結之所至也故仲景論少陰病執極曰溲便遺失狂言目反直視者

腎先絕也靈樞經曰腎主二陰然水夜虛而怫執容其部分二陰鬱結則痿痺而神無所用故溲便

遺失而不能禁止然則熱證明矣按溲便遺失狂言目直反視者腎先絕也四句在傷寒論辨脈

之而巳其說雖妄其方乃是由不明氣運變化之機宜乎認是而非也或謂患淋而服茴香益

智滑石醇酒溫藥而愈者然則非冷蠲殊不知此皆利小便之要藥也蓋醇酒益智之性雖熱而

尚香之性溫滑石之性寒所以能開鬱結使氣液宣通熱散而愈也

閔俗作秘大便澀滯也熱耗其液則糞堅結而大腸燥澀緊斂故也謂之風熱結者謂火甚制金不

能平木則肝木自旺故也或大便澀而閔者燥熱在于腸胃之外而濕熱在內故也義同泄痢後

重之義見下迫論中

身熱惡寒執在表也邪執在表而淺邪畏其正故病熱而反惡寒也或言惡寒為寒在表或言身熱

惡寒為執在皮膚寒在骨髓者皆誤也仲景法曰無陽病寒不可發汗又言身熱惡寒麻黃湯汗

之汗泄熱去身涼即愈然則豈有寒者歟又如熱生癰腫疥瘍而惡寒者亦由邪執在於表也雖

爾不可汗之傷寒邪客於表而鬱為熱則表之正氣傷矣內經曰陽者衛外而為固也既傷則不

惡寒者亦月邪熱居表而表之陽氣受陰陽耳入動作過度身熱而惡寒者此則勞後過傷於陽

於天寒衣薄而惡寒者而由冬時陽氣居內表上陽虛外薄則寒易入不能以禦故也即此

數者而觀則所惡者其人身之正氣歟若曰不然則無熱而惡寒者其亦邪之氣所惡也故仲

景曰患瘡者汗之則作瘡大法煩燥多渴欲寒惡熱為病熱也亦有亢則害承乃制之則病熱甚

而反覺其冷者也。雖覺其冷，而病為熱實非寒也。其病熱鬱甚而反惡寒，得寒轉甚而得煖，少愈者謂煖則腠理疎通而陽氣得散，悌鬱稍退，故少愈也。其寒則腠理閉密，陽氣悌鬱而熱轉甚，故病加爾。中外上下周身皆然，俗因之妄謂寒病，誤以熱藥投之，為害多矣。假令或因熱藥，以悌熱稍散而少愈者，藥力盡則病反甚也。其減則微，其加則甚，俗無所悟，但云服之而獲效，力盡而病加，因而加志服之。由是諸熱症皆生矣。陽熱發則鬱甚于上，故多目昏眩耳聾，上壅癩疾，當辨上熱甚而下熱微，俗輩復云腎水衰弱不能制心火，妄云虛熱也。抑不知養水瀉火，則宜以寒反以熱藥欲養腎水而令勝退心火，因而成禍，不為少矣。可不慎歟。

戰慄動搖火之象也。陽動陰靜而水火相反，故厥逆禁固屈伸不便為病寒也。慄者寒冷也。或言寒戰為脾寒者，未明變化之道也。此由心火熱甚亢極而戰，反兼水火制之，故寒慄也。然寒慄者由

火甚似水，實非兼有寒氣也。故以大承氣湯下之，多有燥糞，下後熱退則戰慄愈矣。或平人胃極寒而戰慄者，由寒主閉藏而陽氣不能散越，則悌熱內作故也。如冬寒而地中反煖也，或云冬陽在內而陰在外，故地上寒而地中煖，真則反此者，乃真理也。假令冬至為地陰極而生，陽上升至

夏則陽在上而陰在地中者，當地上熱而地中寒可也。奈何夏至為天陽極而生，陰下降，至冬則

入地反煖，地上反寒歟。或曰冬後陽升而出，則陰降而入，夏後陽降而入，則陰升而出者，乃妄意

也。守真專主火熱出行，寒水閉藏及冬後陽生，夏後陰降，為說故不取。陽在假令中而反陰在地中，而寒之義自或云冬陽在內止，乃真理也。二十七字是設為或人之辭，自假令中而反陰在地中，是守真辨或人之辭，非自或曰冬後陽升止陰升而出者，二十五字亦是設為或人之辭，乃結

意也。四字却是守真斷之，非自或曰冬後陽升止陰升而出者，二十五字亦是設為或人之辭，乃結

之曰乃真理也。一結曰乃真意也。對而觀之，未說使降，不然而兩設或人之辭，一結

言語雖同而主意則別也。然其說與易頗下合，讀者詳之。如冬至子正一陽生而得其復，三三至于已則陰絕而六陽備，是故得其純乾。三三夏至午正則一陰生而得其姤。三三至於亥則陽絕而六陰備，是故得其純坤。三三至于冬則陽復也。或問曰自姤至乾為純陽，陽純則陰絕矣。然則陰陽相根，陰陽無始之說，無乃非歟。子曰卦有六爻，每爻當一月，分為三十分，一分常一日，積至盈三十分而一爻始成，雖謂冬至一陽生，非一陽生，於冬至也。蓋自小雪陽氣而動，漸漸積

壘陽進一分則陰退一分及於冬至則陽盈三十分矣遂成陽爻乃一陽成於冬至非生於冬至
 也以其始彰於此故遂一日生耳然雖至於純陽陰未嘗絕也蓋已萌於純陽之時矣其可謂之純
 乎一陰之生然子後而南午後而北視卦之爻則子後陽升午後陰降明矣安得反言冬後陰降
 義亦同此而夏後陽降耶子後而南午後而北視卦之爻此說人多惑者蓋由專以卦爻鑿看故也若以卦爻
 而後陰自彼來如此故謂之所謂四時天氣者皆隨運氣之興衰也然歲中五運之氣者風暑燥濕
 降然易家不如此說之所謂四時天氣者皆隨運氣之興衰也然歲中五運之氣者風暑燥濕
 寒各主七十二日五刻合為暮歲也歲中六部之主位者自大寒至春分屬木故溫和而多風也
 春分至小滿屬君火故暄暖也小滿至大暑屬相火故炎熱也大暑至秋分屬土故多濕陰雲雨
 也秋分至小雪屬金故涼為物燥也小雪至大寒屬水故寒冷也然則豈由陰陽升降於地之內
 外乎其地中寒燠者經曰火執主於出行寒水主於閉藏故天氣熱則地氣通泄而地中煖也地中
 寒也猶人汗出之後體涼天氣寒則地疑凍而閉寒氣難通泄故怫鬱而地中煖也地中煖者冬夏陰
 陽升降之極也風暑火濕燥寒者六位陰陽升降之漸也夫天至員也而地則居中與陰陽之
 充乎其間其升降極而升陰陽送為升降此造化自然之道不可謂陽常升而陰常降也然升降之
 候與極本一理耳守真此主冬後陽升夏後陰降而言則與卦畫陰陽常升而陰常降也然升降之
 也雖卦畫但能顯其所升而不能顯其所降然所以降者固已昭然於不顯之中矣素問曰冬至
 升一陰爻降也夏至之候一月陰氣下四十五陽氣上四十五則陰陽送為升降此造化自然之道
 即六位之意或問月令天氣下陰氣上陽氣觀於天則陰陽送為升降此造化自然之道不可謂
 在下故從經言人之傷於寒也則為病熱又如水本寒寒極則水冰如地而水下水如地而水下水
 水厚則水溫即閉藏之道也或大雪如水閉藏之甚則水大溫而魚乃死矣行於水上而水不寒者
 反不寒者由陽之潛于下也水厚而水溫者風寒之氣隔絕而不下也大雪行於水上而水不寒者
 隔絕之至而所潛之陽得以全其本氣也禁此之時魚或死或不死其不死者魚為陰中之陽而
 禁絕不禁亦猶人之同冒大寒而或傷或不傷也故子正一陽生而至於正月寅則三陽生而得
 其泰三三泰者通利而非否塞也午正一陰生而至於七月申則三陰生而得其否三三否者否
 塞而非通泰也然而否極則泰泰極則否故六月泰極則地中至寒十二月否極則地中至煖然

則地中寒。煖明可見焉。故知人之冒於寒而內為執者，亦有之矣。泰之為卦，乾下坤上，此陰陽相離之義。相離則寒矣。故曰：石失其所以為泰者，非徒然也。日泰否漸也。正月為泰，四月則泰極矣。極則變，故漸至於正月而為泰，泰之與否莫不以漸而成。暑者自是陰陽在下之使然，非泰否之極所致。或問曰：人冬陽在內而執，夏陰在內而寒者，何也？答曰：俗已誤之久矣。夫一身之氣皆隨四時五運六氣興衰而無相反矣。適其脉候明可知也。凡原病式中所說五運六氣皆是歲中五運及六氣也。則此要標為醫者，如夏月心火主而執，則其脉滑數洪大而長，煩執多渴，豈為寒也。餘候皆然，或乎人極恐而戰慄者，由恐為腎志，其志過度則勞傷本藏，故恐則傷腎，腎水衰則心火自甚而為戰慄也。又如酒苦性熱，養於心火，故飲之過多，則心火執甚而為戰慄，俗謂之酒禁也。夏月中寒者，地故寒，冬月中暖者，地雖至陰，陽乃居之，故暖。夏熱之時，陰既下居，縱地氣不得通泄，亦陰氣滯以陽氣為本，冬夏皆然。不以天令之變而易寒熱也。至於陽內陰外，人身與地體亦同。陰氣滯於陽入陽出，陰入相與之同，而身之陽氣則無所消寒也。寒則死矣。夫人汗後，休涼處傷病，身者病氣也，非平氣也。其身中寒，暖乃天地自然之道，不傷於寒，其身中之陽氣亦未嘗不在也。若然矣，人汗出而體涼，其身中之陽氣將不在，雖可也。其地氣池則地中寒均也。揀則地中暖宜經曰：陽并于陰，陰則實而陽明虛，陽虛而寒慄而鼓領也。注曰：陽并于陰，言陽氣入於陰分也。陽明胃脉也，故不足則惡寒戰而鼓領振動也。然陽明經絡在表而主于肌肉，而氣并于裏，故言陽明虛也。又經曰：夫瘧之始發也，陽氣并于陰，當是時，陽虛陰實而外無陽氣，故先寒慄也。陰氣逆極則陽復出之陽，明此字，經作臍或臍即感也。外無陽氣，經作外無氣，不如外無陽氣，易陽與陰復并于外，則陰虛而陽實，故先熱而渴。然陰氣逆極則復出之陽者，是言陽為表而裏為陰也。其氣復出而并于表，非謂陰寒之氣出之於表而反為陽熱也。又經曰：夫瘧氣者，并于陽則陽勝，并于陰則陰勝，陰勝則寒，陽勝則熱。然氣并于陽而在於表，故言陽勝氣并于陰而在於裏，故言陰勝。此乃表裏陰陽之虛實，非寒執陰陽之勝負。但陽氣之出入亦如傷寒病日深，表證已罷而熱入于裏，若欲作大汗，則陽氣必須出之於外，鬱極乃發而陽熱大作于裏，亢則害，承乃制，故為戰

燥而後陽氣出之于表則蒸熱作而腠理開大汗泄而病氣已矣或戰慄無汗而愈者必因發汗吐利七液適多則不能作汗但熱退氣和而愈也或不戰慄而汗解者雖因日深表熱不罷內外俱熱陽不并陰而外氣不衰裏無元極故無害承乃制則無戰慄也或不戰慄而亦無汗愈者陽不并陰而氣液虛損故也故諸戰慄者表之陽氣與邪熱并甚于裏熱極而外化制之故寒慄也雖爾為執極于裏乃火極而似水化也亢則害承乃制六字當平分作兩句今守真以害承乃制雖然上文有裏無亢極一句則下文故無害承乃制為一句蓋言無亢則無害其無所承相類矣此不可以辭害意也後蚘蟻血汚條亦以害承乃制為句者蓋謂有亢則有害有害則有制也餘者

驚心卒動而不盜也火主于動故心火執其也雖爾止為執極於裏乃火極似水則喜驚也反兼腎

水之恐者亢則害承乃制故也所謂恐則喜驚者恐則傷腎而水衰心火自甚故喜驚也

感疑惑猶豫濁亂而志不一也相火參差而惑亂故火實則水衰失志而惑亂也志者腎水之神也

悲金肺之志也金本燥能令燥者火也心火主於執喜痛故悲痛苦腦者心神煩執躁亂而非清淨也所以悲哭而五液俱出者火熱亢極而反兼水化制之故也夫五藏者肝心脾肺腎也五藏之

志者怒喜悲思恐也悲一作憂若志過度則勞傷本藏凡五志所傷皆執也已上一段言五志如六欲者眼耳鼻舌身意也七情者喜怒哀樂懼惡欲一作好惡愛肝之所傷則皆屬火執所謂陽

動陰靜故形神勞則躁不盜靜則清平也是故上善若水下愚如火先聖曰六欲七情為道之患

屬火故也已上一段言六欲七情之過亦屬火也豈可謂言肝如中風偏枯者由心火執甚而水

衰不能制之則火能尅金金不能尅木則肝木自甚而兼于火熱則卒暴僵仆多因五志七情過

度而卒病也又如酒醉而執則五志七情競起故經曰戰慄驚惑悲笑謔妄歌唱罵詈癡狂皆為

熱也故熱甚癡狂者皆此證也

笑者茂鮮淑舒榮彰顯火之化也故喜為心火之志也喜極而笑者猶燔燂火喜而鳴笑之象也故

笑者茂鮮淑舒榮彰顯火之化也故喜為心火之志也喜極而笑者猶燔燂火喜而鳴笑之象也故

病笑者火之甚也。或心本不喜，因侮戲而笑者，俗謂之冷笑。由是運已心則喜，笑涉入非道而伐之，使漸然失志。目或心本不喜，至失志此數句文理不順，恐有傳寫之誤。若以由是運已心則喜，實之言總，或以經身擾入頸腋腹脇股腠足跌，令人痒而笑者，由動亂擾撓火之用也。靜順清謐水之化也。皮膚彰顯之分屬于火也。嫩薄隱藏之分屬于水也。以火用擾其水分，使人漸然失志而痒，則水衰火旺而為笑也。以手自擾而不笑者，不羞不痒故也。然羞慚而痒者，心火之化也。人失信志，則羞慚者木衰火實故也。志與信者腎水之化也。但痒而不羞羞而不痒，皆不能為笑者，化微不能變動故也。

謔多言也。言為心聲，猶火燔而鳴。故心火熱則多言，猶醉而心熱故多言也。或寐而多言，俗云睡語。語熱之微也。若執甚則雖睡寤而神昏不清，則謔妄也。自汗鬢溽，咬牙皆然，所謂寐則榮衛不能宜行于外，而氣鬱于內是故。裏執發也。夫上善若水，水下愚如火，故六欲七情上善遠之而下愚遷之。其夢中喜怒哀樂好惡愛之七情，非分而過其不可勝者，寐則內執鬱其故也。凡人夢者乃俗云夢中之夢，離道愈遠，夢之覺者尚為道之夢也。故成道是為大覺，則六欲七情其能于也。古人言夢者神迷也，病熱而能遷七情者，水衰道遠故也。

妄虛妄也。火為陽，故外清明而內濁昧，其主動亂，故心火熱甚則腎水衰而志不精，一虛妄見聞而自為問答，則神志矣。常見如鬼神也。或以鬼神為陰而見之，則為陰極脫陽而無陽氣者，妄意之言也。

衄衄血汗血出也。汗者濁也。心火熱極則血有餘，執氣上甚則為血溢，執勢亢極則燥而汗濁，害承乃制則色兼黑而為紫也。

千項堂書局出版廣告

上海福佑路孚華書局發行

小種字林

集篆四種

此為嘉興吳先生受福集周石鼓文秦嶧山碑漢開母廟碑吳天發言碑四種篆文為聯語書凡四卷言文典雅篆法上溯冰斯允為臨池家寶發遠近風行四版已出購請從速每部二冊定價四角

海上名畫稿

數十年來海上有名丹青家首推金德鑑任伯年楊伯潤吳石仙舒萍橋王治梅諸君茲編收集名人真蹟十廿家聘請高等技師用西法石印與原僧的筆一毫不走有志研究繪事者須各人手一編也二天冊定價一元

天下有山蘭竹石譜行世雖多而以汪體齋先生天下有山堂為最

二堂蘭竹大冊石畫

定價譜

洋一圓

原書久已無存茲本局訪得初印原本影印行世與原本絲毫無異凡有志繪事者亟應人手一編也

春琴新譜



本編首分五調次別五音甄取諸家名譜得其純合古音者二十八曲以為模範間有改正原譜處足補古人所不及簡首詳述指法言簡而明初學閱之易於了解尤為習琴之捷徑此書為藏書家所珍藏本局以重價覓得而付影印閱者幸勿輕視也每部六冊定價四元

賦學入門

近時公牘及私家文字用四六者甚多作四六之法與作賦之門徑相通此書羅列做賦各法自淺入深各有程式清奇濃淡不名一格學者手此一編不但作賦之門徑亦研究四六之助也每部二冊定價四角

新增百美畵詠

四冊六角

道統大成 十冊洋五元
虛中仙佛合宗 四冊洋二元
三教一貫 二冊洋二元
性命合編 二冊洋一元
仙佛真傳 二冊洋四角

新刊註釋素問玄機原病式卷之二

濕類

諸瘧強直積飲痞隔中滿霍亂吐下體重附腫肉如泥按之不起皆屬於濕脾太陰濕土乃

諸瘧強直筋勁強直而不柔和也土主安靜故也陰瘧曰柔瘧陽瘧曰剛瘧亢則害承乃制故濕過

極則反兼風化制之然兼化者虛象而實非風也

積飲留飲積蓄而不散也水得燥則消散得濕則不消以為積飲也土濕主否故也

痞與否同不通泰也謂精神榮衛血氣津液出入流行之紋理閉塞而為痞也

隔阻滯也謂腸胃隔絕而傳化失其常也

中滿濕為積飲痞隔而土主形體位在中央故中滿也

霍亂吐下濕為留飲痞隔而傳化失常故甚則霍亂吐瀉也

體重輕清為天重濁為地故土濕為病則體重宜也

有重肉如泥按之不起泥之象也土過濕則為泥濕為病也積飲痞隔中滿霍亂吐下證重故甚則

附腫矣

火類

諸熱瞽瘵暴瘡冒昧躁擾狂越罵詈驚駭附腫夜酸氣逆衝上禁慄如喪神守噤嘔瘡瘍喉癩耳鳴

及聾嘔涌溢食不下目昧不明暴注睨瘵暴病暴死皆屬于火少陽相火之熱乃心

瞽昏也如酒醉而心火熱甚則神濁昧而瞽昏也君火同

河間 劉守真 撰集
魏博 薛時平 註釋
繡谷 吳繼宗 校刊

瘕動也揚跽動瘕火之體也

暴瘥卒瘕也金肺主聲故五行惟金響金應于乾乾為天天為陽為健為動金本燥為潤為收為斂

為勁切為剛潔故能諸鳴者無越於此也凡諸發語聲者由其形氣之鼓擊也鼓擊者乃健動之

用也所謂物寒則能鳴者水實制火火不尅金也其或火旺水衰熱乘金肺而神濁氣鬱則暴瘥

而無聲也故經言內奪而厥則為瘥俳此腎虛也俳者廢也其癖字則音癖與音雙皆與此義不恰

訓曰風病竊意癖字癖字二

昏昧非觸胃乃昏冒也昧昏暗也氣執則神濁冒昧火之體也

躁擾躁動煩熱擾亂而不寐火之體也執甚于外則支體躁擾執甚于內則神志躁動返復癩狂悞

濃煩心不得眠也或云嘔噦而為胃冷心煩疾者非也誤一本作心煩疾三字疑有脫故煩心心痛腹空執

生而發得食則執退而減也或連氣動躁者俗謂之咽喉由水衰火旺而猶火之動也故心胸躁

動謂之怔忡俗云心忪皆為執也

狂越狂者狂亂而無正定也越者乖越禮法而失常也夫外清內濁動亂參差火之體也靜順清朗

準則信平水之體也由是腎水主志而水火相反故心火旺則腎水衰乃失志而狂越也或云重

陽者狂重陰者癩則與素問之說不同也重陽者狂重陰者癩乃難經之言守真証其非然不直

行之證謂狂疾始發少卧而不飢自高賢也自辨志也自倨貴也妄笑好歌樂妄經注曰多喜為癩

多怒為狂怒喜為心志故心執甚則多喜而為癩也怒為肝志火實制金不能平木故肝實則多

怒而為狂也况五志所發皆為執故狂者五志間發但怒多爾凡執于中則多干陽明胃經也經

曰陽明之厥則癩疾欲走腹滿不得卧面赤而執妄言又曰陽明病酒酒振寒善伸數欠或惡人

與火聞木音則暢然而驚心欲動獨閉戶牖而處欲上高而歌棄衣而走責變腹脹罵詈不避親

疎又經曰執中消中皆富貴人也今禁膏梁是不合其心禁芳草石藥是病不愈願聞其說歧伯

曰芳草之氣美石藥之氣悍二者其氣急疾堅勁故非緩心和人不可服此二者夫熱氣慄悍藥氣亦然二者相遇恐內傷脾注曰膏謂油膩肥脂也梁稂米也芳草謂芳美之味也芳香美也悍利也堅固也勁硬也慄疾也蓋服膏梁芳草石藥則熱氣堅勁疾利而為熱中消中發為癩狂之疾夫豈癩為重陰者歟

罵詈言為心之聲也罵詈言之惡也夫水數一。道近而善火數二。道遠而惡。水者內清明而外不彰。器之方員物之氣味五臭五色。從而不得靜順清平。潤下而善利萬物。滌洗濁穢以為清淨。故上善若水。水火相反。則下如火也。火者外明耀而內煩濁。燔炳萬物。為赤為熱。為苦為焦。以從其已躁亂。參差炎上。而烈害萬物。燿燿鮮明。以為昏昧。水生于金。而復潤母。燥火生于木。而反害母。形故易曰。潤萬物者莫潤乎水。又言離火為戈兵。故火上有水。制之則為既濟。水在火下。不能制火。為未濟也。是知水善火惡。而今病陽盛陰虛。則水弱火強。制金不能平木。而善去惡。發罵詈不避親疎。喜笑恚怒。而狂本火熱之所生也。平人怒罵亦同。或木心喜而無怒。以為戲弄之罵。亦心火之用也。故怒罵者亦兼心火。罵于人。也怒而惡發。可嗔者。內心喜欲怒于人也。

驚駭駭驚愕也君火義同

附腫熱勝肉而陽氣鬱滯故也

疾酸酸疼也。由火實制金不能平木。則木旺而為兼化。故為酸疼也。

氣逆衝上火氣炎上故也

禁慄如喪神守。慄戰慄也。禁令也。又義見君火化中。禁俗作噤。如喪神守者。神能御形。而反禁慄。則如喪失保守形體之神也。

嚏。鼻中因痒而氣噴作于聲也。鼻為肺竅。痒為火化。心火邪熱干于陽明。發手鼻而痒。則嚏也。或故以物擾之痒。而嚏者。擾痒屬火故也。或視日而嚏者。由目為五藏神華。太陽真火。晃耀于目。則心

神躁亂而發熱于上則鼻中痒而嚏也傷寒病再經長而或嚏者由火熱已退而虛熱為痒痒發之則嚏也或風熱上攻頭鼻壅滯脉浮而無他證者內藥鼻中得嚏則壅滯開通而愈也或有痛處因嚏而痛甚不可忍者因嚏之氣攻衝結痛而不得通利故也

嘔瘡瘍君火化同

喉痺痺不仁也俗作閉由閉塞也火主腫脹故熱客上焦而咽嗑腫脹也

耳鳴有聲非妄聞也耳為腎竅交會手太陽少陽足厥陰少陰少陽之經若水虛火實而熱氣上甚容其經絡衝于耳中則鼓其聽戶隨其脉氣微甚而作諸音聲也經言陽氣上甚而躍故耳鳴也

聲之為病俗醫卒以慄悍燥烈之藥制之往往謂腎水虛冷故也夫豈知水火之陰陽心腎之寒熱

榮衛之盛衰猶權衡也一上則必一下是故高者抑之下者舉之此平治之道也高者抑之其

神過之而使其復于已位下者舉之言其本高而陷下故升舉夫心火本熱虛則寒矣腎水本寒

之而使其歸于本鄉非謂凡高者皆當抑凡下者皆當舉也

衰則熱矣腎水既少豈能反為寒病耶經曰足少陰腎水虛則腹滿身重濡瀉瘡瘍流水腰股痛

發胸膈股膝不使煩寃足痿清厥意不樂大便難善恐心傷如人將捕口苦舌乾咽腫上氣嗑乾

及痛煩心心痛黃疸腸辟下血脊臀股內後廉痛痿厥嗜卧不安足下熱而痛以此見腎虛為病

皆是熱證腎虛而用燥熱之劑及丹藥為神其害不細然經又曰有所遠行勞倦逢大熱而渴渴

世俗迷而不及者由不知陰陽盛衰之理故也

則陽氣內伐內伐則熱舍于腎腎者水藏也骨枯而髓虛故發骨痠注言陽氣內伐謂伐腹中之

陰氣也水不勝火以熱舍于腎中也經又曰骨痠者生于大熱也又曰腎熱者色黑而齒槁凡色

黑齒槁之人必身瘦而耳焦也所以然者水虛則火實而熱亢極則害承乃制故反兼水之黑

也腎水衰少不能潤澤故耳乾焦槁也齒耳屬腎故甚也如瘡瘍熱極無液則肉乾焦而色黑也

然則水衰為熱明矣豈可反言寒耶故仙經以息為六字之氣應于三陰三陽藏府之六氣實則行其本化之字瀉之衰則行其勝己之字瀉之是為殺其鬼賊也所謂六字之氣者肝吁心呵相

火希脾呼肺四腎本吹也故吹去腎寒則生熱呵去心熱則生寒故曰春不呼夏不咽秋不呼冬不呵四時常有喘謂三焦無不足八節不得吹謂腎狀難得實三焦無不足腎狀難得此二句以明乎此所謂知其要矣然以吹驗之吹去腎水寒氣則陽執暴甚而目眩昏眩虛為執證明矣豈可者一言而可終矣

反言腎虛為冷而以熱藥養水邪况少水不能勝火又服熱藥寧無損踐經言以寒治熱謂寒養水而瀉火以執治寒謂熱助火而耗水也經雖或言以執治熱謂病氣執甚能與寒藥交爭而寒藥難下故反執服順其病執執氣既消寒性乃發則病執除愈如承氣湯寒藥反以執服之類是也傷寒同法當改作氣字熱氣者熱服之氣也寒性者寒藥之性也經曰寒因熱用熱因寒用亦是治執類也故治病之道瀉實補衰平而已矣或謂病執為火實水虛反言腎虛為冷心迷正理不敢用對證寒藥誤以食前服其助陽熱藥欲令下部水勝退上焦心火食後兼服微涼之藥而退火執豈知十益不及一損也病本熱而無寒又得執藥則病熱轉甚食後雖服大寒之藥亦難解其勢之甚也况以微涼乎豈不詳執藥證中止言治寒助執安有養水瀉火之言哉不言寒瀉得其養乃言寒養水而瀉火足以見水虛火實之甚者非滋陰降火之劑兼致其力不能盡治法之要妙故守真保命集於精熱證必用此水九四順微子養陰退陽者其意正在乎此秦問曰諸寒之執者取之陰所謂求其屬也王叔和謂腎也壯者滋益之主以制陽光夫以寒治熱而熱不除者由乎真水不足不能制其火故也水之主謂腎也壯者滋益之主以制陽光夫以寒治熱而熱不除者由乎被若寒之藥通能瀉火者但不折其威勢而使之暫便能養陰而不知所以養陰之妙則在此而不在彼故也至難經瀉南方補北方知指若寒之藥便能養陰而不知所以養陰之妙則在此勝大又曰瀉火補水後人乃以獨瀉南方立論可謂狗未忘本而大失越人之力故曰水經言五臟以平為期及夫一法無問五臟生尅與衰一槩言執為實寒為虛者通言陽氣之興衰也假令下部寒者謂下焦火氣之虛也故以熱藥補之非助腎水之藥爾由水虛不能反為寒也凡諸疾之所起也不必臆府興衰變動相乘而病但乘內外諸邪所傷即成病矣大凡治病必求所在病在上者治其上病在下者治其下中外臟府經絡皆然病氣執則除其執寒則退其寒六氣同法瀉實補虛除邪養正平則守常醫之道也儒書所謂開存邪誠者言外開其邪內存其誠當內外交攻其力邪未開則開之誠未存則存之不可謂開邪便能存誠

原病式

卷二

也此瀉實補虛除邪養正四者亦當如此過實則瀉過虛則補邪則除之正則養之不可謂瀉實
 便是補虛除邪便是養正也若瀉實果便是補虛除邪果便是養正則守真必曰瀉實則虛得其
 補除邪則正豈可見病已執而反用執藥復言養水而勝其火者所謂道在邇而求諸遠事在易
 得其養矣

而求諸難深可戒哉所以或言腎虛而下部冷者非謂腎水虛也所謂腎有兩枚經曰七節之旁
 中有小心楊上善注太素曰人之脊骨有二十一節從下第七節之傍左者為腎右者謂命門命
 門者小心也難經言心之原出于太陵然太陵穴者屬乎厥陰包絡相火小心之經也玄珠言刺
 太陵穴曰此瀉相火小心之原也然則右腎命門為小心乃手厥陰相火包絡之藏也他經曰先
 生右腎則為男先生左腎則為女謂男為陽火為女陰水故也或言女子左腎為命門者誤也難
 經止言右腎為命門男子以藏精女子以繫胞豈相反也然右腎命門小心為手厥陰包絡之藏
 故與手少陽三焦合為表裏神脉同出見手右尺也二經俱是相火相行君命故曰命門爾故仙
 經曰心為君火腎為相火是言右腎屬火不屬水也是以右腎火氣虛則為病寒也君相雖為二
 火訖其五行之次則一於為執也夫五行之理陰中有陽陽中有陰亦陰不長獨陽不成但有一
 物全備五行遞相濟養是謂和平交互尅伐是謂興衰變亂失常災害由生是以水少火多為陽
 實陰虛而病熱也水多火少為陰實陽虛而病寒也水少火多為病熱水多火少為病寒此守真所論平正處故俗以執藥欲
 養腎水勝退心火者豈不誤歟至如或因恣慾而即病或因久憂而成病者俗以為元氣虛損而
 病寒者皆誤也然諸所動亂勞傷乃為陽火之化神狂氣亂而為病熱者多矣故經曰消癯執中
 及夫熱病陰陽變易房勞之執證也所以熱病未復及大醉以不禁入房而為禍甚速者陽熱易
 為暴甚故也夫太乙夫真元氣非陰非陽非寒非熱也故曰天真陰陽寒熱猶言一物各具一太
 極也非陰非陽非寒非熱也

是以精中生氣氣中生神神能御其形也由是精為神氣之本形體之
 猶言萬物效體一大聲也

充固則眾邪難傷衰則諸疾易染何止言元氣虛而為寒爾溫生家以精氣神三故老人之氣衰
 也多病頭目昏眩耳鳴或聾上氣喘欬涎唾稠粘口苦舌乾咽嗑不利支體焦痿筋脉拘攣中外

燥溢使溺閉結此皆陰虛陽實之執證也。俗巷言老弱為虛冷而無執也。縱見執證雖云少水不勝多火而反言腎水虛則為寒此乃舉世受誤之由也。迷於俗方溫補而大改當於此細觀而大改但須臨時識其陰陽虛實則無橫天之究慎不可妄以執藥養其真氣則真氣何由生也。故西山記曰餌之金石當有速亡之患。內經言石藥發癲狂執甚之所生也。或欲以溫藥予補者經言積溫成熱則變生熱疾。故藥物不可妄服也。藥本偏氣所生非如五穀之稟乎正氣也五穀過食尚能害人况於藥乎雖有餌服之說非其人不可也。况乎齊子氣味平和無毒之物但以調其氣爾。真修道者以內事為功外事為行非服餌而望成於道也。故仙經又曰服餌不備五味四氣而偏食之久則府藏偏傾而生其病矣。然則豈可誤服執藥而求其益。所謂聾者由火衰火實執鬱于上而使聽戶之府壅塞神氣不得通泄也。其所驗者仙經言雙手閉耳如鼓音是謂鳴天鼓也。由脉氣流行而閉之于耳氣不得泄衝鼓耳中故聞之也。或有壅滯則天鼓微聞天鼓無聲則聽戶之府閉絕而且聾無所聞也。故一法含浸針砂酒以磁石附草欲導其氣令通泄也。或問曰聾既為執或服乾蝎生薑附子醇酒之類辛熱之物而或愈者何也。答曰欲以開發之府而令耳中鬱滯通泄也。故養生方言藥中其效則始聞百擯望音由陽氣開衝耳中也。凡治聾者適其所宜若執證已退而聾不已者當以辛熱發之三兩服不愈則不可久服恐熱極而成他病。爾若聾有執證相兼者宜以退風散熱涼藥調之執退結散而愈然聾甚閉絕亦為難已慎不可攻之過極反傷正氣若非其病不可服其藥。欲食同法當所宜者過度則反傷正氣病已即止藥欲求不病無損而已矣。既曰慎不可攻之過極反傷正氣又若非其病者不可服其藥又曰病已即止藥欲求不病無損而已矣。不可攻乃以劉張並言何歟夫子和蓋宗守真而變者也。病嘗比之用真守真則既能伐叛又能保民于和則專主伐叛以立故經云大毒治病十去其六小毒治病十去其七常毒治病十去其八無毒治病十去其九穀肉菓菜食養盡之勿令過度以傷其正不盡行復如法故曰必先歲氣無伐天

和無賢實無虛虛而遺天殃無致邪無失正絕人長命帝曰其病久者有氣從而康病去而瘡奈何歧伯曰昭乎哉聖人之問也化不可代時不可違夫經略以通氣血以從復其不足與眾齊同養之和之靜以待時謹守其氣無使傾移其形乃彰生氣以長命曰聖王故大要曰無代化無違時必養必和待其來復此之謂也

涌溢食下下久氣上胃膈熱甚則傳化失常故也

目昧不明目赤腫痛翳膜皆為熱也及目膜俗謂之眼黑亦為熱也或平白目無所見者熱氣鬱之甚也或言目昧為肝腎虛冷者誤也是以妄謂肝主于目腎主瞳子故妄言目昧為虛而冷也然腎水冬陰也虛則當熱肝木春陽也虛則當涼腎陰肝陽豈能同虛而為冷者歟或通言肝腎之中陰實陽虛而無由目昧也俗妄謂肝腎之氣衰少而不能至于目也不知經言熱甚目瞑眼黑也豈由寒爾又如仲景言傷寒病熱極則不識人乃目盲也正理曰由熱甚佛鬱於目而致之然也然皮膚之汗孔者謂泄氣液之孔竅也一名氣門謂泄氣之門也一名腠理者謂氣液出行之腠道紋理也一名鬼神門者謂幽冥之門也一名玄府者謂玄微府也然玄府者無物不有人之藏府皮毛肌肉筋膜骨髓爪牙至于世之萬物盡皆有之乃氣出入升降之道路門戶也夫氣者形之主神之母三才之本萬物之元道之變也故元陽子解清靜經曰大道無形非氣不足以長養萬物由是氣化則物生氣變則物易氣甚即物壯氣弱即物衰氣正即物和氣亂即物病氣絕即物死經曰出入廢則神機化滅升降息則氣力降危故非出入則無以生長化收藏是以升降出入無器不有入之眼耳鼻舌身意神識能為用者皆由升降出入之通利也有所閉塞者不能為用也若目無所見耳無所聞鼻不聞臭舌不知味筋痿骨痺能升降出入故也各隨鬱結微甚而有病之輕重也故知熱鬱于目無所見也故目微昏者至近齒腐毛髮墮落皮膚不仁腸不能滲泄者悉由熱氣佛鬱玄府閉密而致氣液血脉榮衛精神不則轉難

辯物由目之玄府閉小也。隔嫌視物之象也。或視如蠅翼者，玄府有所閉合者也。或目昏而見黑
花者，由熱氣甚而發之於目。亢則害承乃制，而反出其泣氣液昧之，以其至近，故雖微而亦如黑
花也。及衝風泣而目暗者，由熱甚而水化制之也。故經言厥則目無所見，夫人厥則陽氣并于上
陰氣并于下，陽并于上則火獨光也，陰氣并于下則足寒足寒則脹也。夫一水不勝五火，故目皆
盲。甲乙經無昔之字當從之是以衝風泣下而不止，夫風之中於目也，陽氣內守於睛，是火氣燻目，故見風泣
下。

暴注卒瀉君火義同

暈瘳惕跳動也。火主動。故夏熱則脉洪大而長，暈瘳之象也。况脉者，心火之所養也。

暴病暴死，火性疾速故也。斯由平日衣服飲食安處，動止精魂神志性情好惡不循其宜，而失其常

久則氣變，與衰而為病也。或心火暴甚，而腎水衰弱，不能制之，熱氣怫鬱，心神昏冒，則筋骨不用

卒倒而無所知，是為僮仆也。甚則水化制火，熱甚而生涎至極，則死微則發過如故，至微者但瞑

眩而已。俗云暗風由火甚，制金不能平木，故風木自甚也。或風熱甚而筋惕瘳瘳僮仆，口出涎沫

俗云風癰病也。欲知病有兼氣者，陰陽變化之道也。故陰陽相搏，剛柔相摩，五行相錯，六氣相盪

變而為病，則無窮焉。大法，我子能制鬼賊則已，當自實而與子同為病者，不必皆然。由乎六氣陰

陽同異不等故也。故經曰風熱火同陽也，寒燥濕同陰也。又燥濕小異也。然燥金雖屬秋陰，而異

於寒濕，故反同其風熱也。故火熱勝金，衰而風生，則風能勝濕，熱能耗液，而反寒。字疑誤陽實陰

虛，則風熱勝于水濕而為燥也。凡人風病多因熱甚而風燥者，為其兼化以熱為其主也。俗云風

者言末而忘其本也。所以中風癱瘓者，非謂肝木之風實甚而卒中者也。亦非外中于風爾。由乎

將息失宜，而心火暴甚，腎水虛衰，不能制之，則陰虛陽實，而熱氣怫鬱，心神昏冒，筋骨不用，而卒

倒無所知也。多因喜怒思悲恐之五志有所過極，而卒中者，由五志過極，皆為熱甚故也。若微則

但僵仆氣血流通筋脉不寧變者發過如故或熱氣太甚鬱結壅滯氣血不能宣通陰氣暴絕則陽氣後竭而已俗謂中不過爾或即不死而偏枯者由經絡左右雙行而熱甚鬱結氣血不得宣通鬱極乃發若一側得通則否者痺而癱瘓也其人已有佛熱鬱結氣血壅滯故也此下所論中風皆只可謂之言汗出偏沮令人偏枯然汗偏不出者由佛熱鬱結氣血壅滯故也暴病暴死不可謂之中風人卒中則氣血不通而偏枯也所謂肥人多中風者蓋人之肥瘦由血氣虛實使之然也氣為陽而主輕微血為陰而主形體故西方金北方水為陰而剛也東方木南方火為陽而柔也則金水為柔木火為剛以質言故血實氣虛則肥氣實血虛則瘦所以肥者能寒不能熱瘦者能熱不能寒由寒則傷血熱則傷氣損其不足則陰陽愈偏故不能也損其有餘者平調是故能之矣其瘦者腠理疎通而多汗泄血液衰少而為燥執故多為勞嗽之疾也俗以為卒暴病甚而為執勞徐又病微而為冷勞者是以遲緩為言而病非冷也識其證候為熱明矣但執有微甚而已若言卒熱所致則瘦人血虛多熱宜多患此何肥人反多而瘦人反少乎殊不知卒中者未嘗不兼以火而作也肥人濕勝而生痰痰因火逆溢于胸膈迷于心神故多患此瘦人無濕而痰少內雖有熱而無多患或言肥人多中風由氣虛非也所謂腠理緻密而多鬱滯氣血難以通利若陽熱又甚而鬱結故卒中故肥人反勞者由暴然亡液損血過極故也瘦人反中風者由暴然陽熱太甚而鬱結不通故也所謂中風口禁筋脉緊急者由陽熱暴于內亢則害承乃制津液涌溢聚于胸膈熱燥以為痰涎初虞世言涎者乃偏身之脂脉津液也痰涎之盛非一朝一夕但無熱則隨氣于胸膈耳非既中而後然陽實陰虛而風執太甚以勝水濕因而成燥肝主于筋而風氣自甚又燥熱加之液還聚于胸膈則筋太燥也然燥金主于收斂勁切緊濇故為病筋脉勁強緊急而口噤也或破傷中風亦同但以從微至甚而不偏枯也夫破傷中風之由者因瘡熱甚鬱結而榮衛不得宣通佛鬱因之偏體故多發白痴是時瘡口閉塞氣難通泄故陽熱易為鬱結而熱甚則生風也不已則表傳于裏亦由面首觸言寒邪而佛熱鬱甚周身似為傷寒之疾不解則表傳于裏

者也。但有風熱微甚，兼化故殊異矣。大法破傷中風風熱燥甚，拂鬱在表而裏氣尚平者，善伸數
久，筋脉拘急，或時惡寒，或筋惕而搐，脉浮數而弦也。宜以辛熱治風之藥，開衝結滯，榮衛宜通而
愈。猶傷寒表熱拂鬱，而以麻黃湯辛熱發散者也。凡因辛熱開衝風熱結滯，或以寒藥佐之，猶良
免致藥不中病，而風熱轉甚也。猶傷寒論熱藥發表不中效，則熱轉甚也。故夏熱用麻黃桂枝湯
類熱藥發表，須加寒藥不寒，則熱甚發黃或班出矣。麻黃桂枝湯果欲用於春夏，仲景必以言之
究其所以不言之因，是故疑似紛紛而莫之決其疑時世之不同，則論之論若此者，皆猶黃桂枝
可用得其謂其疑呼自仲景以來，朱仲景而論傷寒者，何可勝計，然皆莫能悟其立法之本意，是以
愈直愈遠，愈塞愈漏也。約立法本意，或悟諸家之說，而速者自百，不必塞而漏者自止，其夫
守真高明之識，起過之見，發大道之玄機，掃百家之妄說，醫門有此砥柱，中流獨恨其於傷寒一
書乃得此而遺彼也。子素慕守真而學之者，也。安敢輕言哉。然以此事為故發表諸方，佐以黃芩
石膏，知母，柴胡，地黃，芍藥，梔子，茵陳，葱白，豆豉之類，寒藥消息用之，如世以甘草滑石，葱豉寒藥
發散甚妙。是以甘草甘能緩急，濕能潤燥，滑石淡能利竅，滑能通利，葱辛甘微寒，豉鹹寒潤濕，皆
散結緩急，潤燥除熱之物，因熱服之，因熱而玄府鬱結宣通，而拂熱無由再作，病勢雖甚而不得
頓愈者，亦獲小效，而無加害爾。此方散結無問上下中外，但有益而無損矣。散結之方，何必辛熱
而已耶。若破傷中風表不已而漸入于裏，則病勢漸甚，若裏未太甚而脉在肌肉者，宜以退風熱
開結滯之寒藥調之，或以微加治風辛熱，亦得以意消息，不可妄也。此猶傷寒病熱半在表在裏
而以小柴胡湯和解之也。若裏勢已甚而舌強口禁，項背及張驚，搐搦涎唾稠粘，胸腹滿塞，而
或使溺閉結，或時汗出，脉洪數而弦也。然汗出者，由風熱鬱甚于裏，而表熱稍罷，則腠理疎泄，而
心火熱甚，故汗出也。大法風熱拂鬱，因汗當解，今不解者，若裏熱出之于表，因汗而結散，去則
氣和而愈也。今風熱鬱甚于裏，而非出之于表，故雖汗泄而熱不退，則不能解也。猶陽明證熱甚
于裏，而日晡潮熱，大汗雖出，熱不退而不能解也。故當大承氣湯下之，其裏熱也是以亢則害承

原病式

卷二

乃制而今火熱極甚筋緊急而口噤爾風熱加之故驚而搖也風熱燥并鬱甚于裏故煩滿而或
闕結也法宜除風散結寒藥下之以使鬱滯流通而後以退風熱開結滯之寒藥調之而熱退結
散則風自愈矣嗚呼俗醫所治破傷中風不明淺深但以辛熱燥藥任其天命而已若始覺風熱
鬱結于表而裏尚平者可也或以寒物佐之亦佳如至寶丹治風痺雖用硫黃鐘乳木香桂心之
類辛熱是亦能令開結也佐以牛黃腦子苦參芒硝之類寒物以使結散而無復鬱也況至寶丹
乃散風執鬱痺之寒藥也凡治風熱結滯宜戒熱藥過甚凡破傷中風宜早令導引摩按自不能
者令人以屈伸按摩挽之使筋脉稍得舒緩而氣得通行及頻以槩幹牙開勿令口噤若緊噤之
則常以槩當之及頻幹之勿損牙齒免致口噤不開而粥藥不能下也及風癇之發作者由執甚
而風燥為其兼化涎溢胸膈燥熨而癩癡昏僵仆也或驚風者亦由心火暴甚而制金不能平
木故風火相搏而昏冒驚悸潮搖也凡此諸證皆由熱甚而生風燥各有異者由風執燥各微甚
不等故也所謂中風或筋緩者因其風熱勝濕而為燥乃燥之甚也然筋緩不收而痿痺故諸贖
鬱病痿皆屬金肺乃燥之化也如秋深燥甚則草木痿落而不收病之象也是以手得血而能握
足得血而能步夫燥之為病者血液衰少也而又氣血不能通暢故病然也或云筋攣有力則為
實熱筋緩不收則為虛寒者或謂寒主收引而熱主舒緩則筋攣為寒筋緩為熱者皆誤也凡治
諸風方通言主療筋脉攣緩豈分寒熱虛實之異耶但有微甚而已故諸筋攣雖勢惡而易愈也
諸筋緩者難以平復明可知也或云中風為肝木實甚則大忌臟腑泄若脾胃土氣虛損則土
受肝木鬼賊之邪而當死也當以溫脾補胃令其土實而木不能尅乃治未病之法也所謂似足
而非者也或云脾為中州而當溫者亦誤也所以寒暑燥濕風火之六氣應于十二經絡臟腑也
以其本化則能補之相反之者則能瀉之然脾胃土本濕也濕氣自甚則為積飲痞隔或為腫滿
以藥燥去其濕是謂瀉其脾胃土之本也或病燥熱大甚而脾胃乾涸成消渴者土濕之氣衰也

宜以寒濕之藥補陰瀉陽。陰濕潤燥而土氣得其平。是謂補其脾土之本也。故仲景言傷寒裏熱太甚而胃中乾涸煩渴者。急下之。救其胃氣。方用甘草大黃芒硝大寒之藥。謂之調胃承氣湯者。達其至理也。所以陰陽異用。而寒濕同性。然土為陰。故異于風熱燥也。土為萬物之母。水為萬物之元。故水上同在于下。而為萬物之根。本地乾而無水濕之性。則萬物根本不潤。而枝葉衰矣。經言動物神機為根在于中。故食入於胃而脾為變。靡布化五味以養五臟之氣。而養榮百骸。固其根本。則胃中水穀潤澤而已。亦不可水濕過與不及。猶地之旱澇也。故五臟六府四支百骸受氣皆在于脾胃。土濕潤而已。謂中風而濕脾。補胃者。因為非是。然溫藥之於脾胃。經言積濕成熱。豈可以溫藥補于濕上。也。溫屬春木。正以勝其土濕。爾或以臟腑不分六氣。而為假令之濕。一槩言陽氣甚。而執為實。陽氣衰。而寒為虛者。乃寒執陰陽之虛實。而非五行興衰剋伐之道也。然藏府經絡不必本氣興衰。而能為其病。六氣互相干。而病也。假令胃寒為虛。冷者是胃中陰水實。而陽火虛也。當以溫補胃中陽火之虛。而退其陰水之實。非由胃土本虛。而補其濕也。夫補瀉脾胃之本者。燥其濕。則為瀉。潤其燥。則為補。今夫土本濕也。若陽實陰虛。風熱勝其水濕。而成燥者。則為水濕衰也。可以退風散熱。養液潤燥。而救其已衰之陰濕。若反以溫補。故令五臟府壅塞。不亦妄謬之甚邪。或言中風由腎水虛冷者。誤也。蓋陰水既衰。則陽火自甚。而熱豈能反為寒者耶。以證驗之。則為熱明矣。或云中風既為熱甚。治法或用烏附之類熱藥。何也。答曰。欲令藥氣開通經絡。使氣血宣行。而無壅滯也。然亦以消風熱。開結滯之類寒藥佐之。可以制其藥之熱也。若服峻熱藥。而執證轉加者。不可服也。鬱結不通。而強以攻之。則陰氣暴絕。而死矣。故諸方之中。至寶靈寶丹最為妙藥。今詳本草言至寶丹之藥味。合而為一。乃寒藥爾。靈寶丹雖用溫熱之味。而復用寒物制之。參而為一。亦平藥也。况皆能散風壅。開結滯。而使氣血宣通。拂熱除而愈矣。世方雖有治風之熱藥。當以臨時消息。通其所宜。扶其不足。損其有餘。慎不可但以峻熱攻痺。痺字可疑而反絕其已

衰之陰氣也

燥類

諸濕枯涸乾勁皺揭皆屬于燥陽明燥金乃肺與大腸之氣也

濕物濕則滑澤乾則澀滯燥濕相反故也如偏身中外澀滯皆屬燥金之化故秋脉濇濇澀也或麻者亦由澀也由水液衰少而燥澀氣行壅滯而不得滑澤通利氣強攻衝而為麻也如平人抑其手足則其氣頓行之甚而澀滯壅礙不得通利而麻亦猶鼓物之象也其不欲動者動則為陽使氣行之轉甚故轉麻也俗方治麻病多用烏附者令氣行之暴甚以故轉麻因之衝開道路以得通利藥氣盡則平氣行通而麻愈也然六氣不必一氣獨為病氣有相兼若七液為燥或麻無熱證即當此法或風熱勝濕為燥因而病麻則宜以退風散熱活血養液潤燥通氣之涼藥調之則麻自愈也治諸燥濕悉如此法

枯不榮生也涸無水液也乾不滋潤也勁不柔和也春秋相反燥濕不同故也大法身表熱為熱在表渴飲水為熱在裏身熱飲水表裏俱有熱身涼不渴表裏俱無熱經所不取水化渴者謂渴非特為熱如病寒吐利七液適極則亦燥而渴也雖病風熱而液尚未衰則亦不渴豈可止言渴為熱而否為寒也大燥渴之為病也多氣于熱故易曰燥萬物者莫熯乎火今言渴為燥則亦備矣如大法身涼不渴為表裏俱無熱故不言為寒也謂表裏微熱則亦有身不熱而不渴者不亦宜乎

皺揭皮膚啟裂也乾為大而為燥金坤為地而為濕土天地相反燥濕異用故燥金主於緊斂所以秋脉緊細而微濕土主於縱緩所以六月其脉緩大而長也如地濕則縱緩滑澤乾則緊斂燥濇斂揭之理明言見焉俗云斂揭為風者由風能勝濕而為燥也經言厥陰所至為風府為豐啟音翳許應切腫痛又音屋膏肥貌玉由風勝熱濕而為燥也所謂寒月甚而暑月衰者由寒能收斂膝音篇無此骨字只有骨作興去聲

理閉密無汗而燥故病甚也。熱則皮膚縱緩，腠理疎通而汗潤，故病衰也。或以水濕皮膚而反喜，皺揭者，水濕自招風寒故也。

寒類

諸病上下所出水液澄徹清冷，癥瘕癩疔，堅痞腹滿，急痛下利，清白食已不饑，吐利腥穢，屈伸不使，厥逆禁固，皆屬於寒。足太陽寒水乃腎與膀胱之氣也。

澄徹清冷，湛而不渾濁也。水體清淨而其氣寒冷，故水穀不化而吐利清冷，水液為病寒也。如天氣寒則濁水自澄清也。

癥腹中堅硬，按之應手謂之癥也。聖惠方謂癥微也。然水體柔順而今反堅硬如地者，亢則害承乃

制也。故病濕過極則為瘧，反兼風化制之也。風病過極則反燥，筋脉勁急，反兼金化制之也。病燥過極則煩渴，反兼火化制之也。病熱過極而反出五液，或為戰慄惡寒，反兼水化制之也。其為治者，但當瀉其過甚之氣，以為病本不可反誤治其兼化也。然而兼化者，乃天機造化抑高之道，雖

在渺冥恍惚之間，而有自然之理，亦非顯形而有氣也。病雖為邪而造化之道在其中矣。餘此數句，必反覆再三，不忍釋手。此夫五行之理甚而無以制之，則造化息矣。如春木旺而多風，風大則

反涼，是反兼金化制其木也。大涼之下，天氣反溫，乃火化承于金也。夏火熱極而體反出液，是反兼水化制其火也。因而濕陰雲雨，乃土化承于水也。雨濕過極而兼烈風，乃木化制其土也。飄驟

之下，秋氣反涼，乃金化承于木也。涼極而萬物反燥，乃火化制其金也。因而以為冬寒，乃木化承于火也。寒極則水凝如地，乃土化制其水也。凝凍極而起東風，乃木化承土而周歲也。按內經云

水氣承之水位之下，土氣承之土位之下，風氣承之風位之下，金氣承之金位之下，火氣承之火位之下。陰精承之，又曰亢則害承，乃制。愚謂承猶隨也。五行之得，其平者以所不勝更相承之。故

無五行之平時制，可以言承，而有制始可知。所以制者，即所以承也。承者，承其平者以所不勝更相承之。故

由亢則害也。反涼者承乃制也。涼極者亢則害也。萬物反燥者承乃制也。寒極者亢則害也。水凝如地者

承乃制也此於內經所謂水發而電雪土發而飄膠木發而毀折金發而清明火發而燠昧正同
然金化制木之下又言火化承金土化制火之下又言土化承水木化制土之下又言金化承木
夫承乃制所謂承者乃制之耳土化承金分平乃制之二事且以制為先而承為後使余不能無疑也
大涼之秋天氣反溫與濕陰雲雨之類皆是四時本氣恐不宜指為所承之兼化也夫春風夏暑
長夏濕秋燥冬寒者此相生之平氣也人無病之時似之風火而反涼熱無乃天出夜之類此過極
豈其平乎彼熱類歟之一條所謂五行之理微則當其本化等一段可謂辭明而意穩矣凡不明
病之標本者由未知此變化之道也

瘕腹中雖硬而忽聚忽散無有常準故聖惠方云瘕猶假也以其病瘕未及癥也經注曰血不流而
寒薄故血內凝而成瘕也一云腹內結病也經曰小腸移熱於大腸為瘕瘕為沉注曰小腸執已
移入大腸兩執相搏則血溢而為伏瘕也血滯不利則月事沉滯而不行故云瘕瘕為沉處與伏
同瘕一為疝傳瀉誤也然則經言瘕病亦有執者也或陽氣鬱結佛執壅滯而堅硬不消者非寒
癥瘕也宜以脉證別之

癩疝少腹控引也控引腫急絞痛也寒主拘縮故也寒極而土化制之故腫滿也經言丈夫癩疝謂陰
器連少腹急痛也故言婦人少腹腫昏肝尺厥陰之脉也經注曰寒氣聚而為疝也又按難經言
五臟皆有疝但脉急也注言脉急者寒之象也然寒則脉當短小而遲今言急者非急數而洪也
由繫脉主病急為痛甚病寒雖急亦短小也所以有痛而脉緊急者脉為心之所養也凡六氣為
痛則心神不寧而緊急不得舒緩故脉亦從之而見也欲知何氣為其病者適其緊急相兼之脉
而可知也如緊急洪數則為熱痛之類也又經言脾傳之腎病者曰疝瘕少腹煩冤而痛出白蠱
既非遺精又非白濁者注言少腹痛漫出白液也一作容熱內結銷燂脂肉如蟲之食故名白蠱
也然經之復言熱為疝瘕則亦不可止言為寒當以脉證別之

堅痞腹滿急痛寒主拘縮故急痛也寒極則血脉凝泣而反兼土化制之故堅痞而腹滿也或執鬱
于內而腹滿堅結痛者不可言為寒也

利清白水寒則清淨明白也

已不飢胃熱則消穀喜飢故病寒則食雖已而不飢也胃腸潤澤而無燥熱故也或邪熱不殺穀而腹熱脹滿雖數日不食而不飢者不可言為寒也由陽熱大甚而鬱結傳化失常故雖不食而亦不飢亦由病熱雖甚而無困倦病愈而始困無力由實熱之氣去也

吐利腥穢腸胃寒而傳化失常我子能制鬼賊則已當自實故寒勝火衰金旺而吐利腥穢也腥者

金之臭也由是熱則吐利酸臭寒則吐利腥穢也亦猶飯漿熟則易酸寒則水腥也

屈伸不便厥逆禁固陰水主于清淨故病寒則四肢逆冷而禁止堅固舒卷不利也故冬脉沉短

以數病之象也難經曰王脉也或病寒尚微而未至于厥逆者不可反以為熱或熱甚而成陽厥

者不可反以為病寒也然陰厥者元病脉候皆為陰證身涼不渴脉遲細而微未嘗見于陽證也

其陽厥者元病脉候皆為陽證熱極而反厥時復反溫雖厥而亦煩渴譫妄身熱而脉數也若陽

厥極深而至於身冷反見陰脉微欲絕者止為熱極而欲死也俗皆妄謂變成陰病且曰陰陽寒

熱反變而不可測也陰厥陽厥二者本明白可分但不達造化者惑之此守真所以于盜反覆而謂陽厥極多仍取陽主于生陰主于死之說急以火艾熱藥溫其表裏助其陽氣十無一生俗因陰厥極少也

之以為必死之證致使舉世大懼陰證而疑似陰者急以溫之唯恐救之不及而反招暴禍豈知

熱病之將死者鮮有逃于此證也殊不知一陰一陽之為道偏陰偏陽之謂疾陰陽以平為和而

偏則疾萬物皆以負陰抱陽而生故孤陰不長獨陽不成陽氣極甚而陰氣極長則陽氣弗鬱陰

陽偏傾而不能宣行陽氣畜聚于內而不能營運于四支則手足厥冷謂之陽厥故仲景曰熱深

則厥亦深熱微則厥亦微又曰厥當下之下後厥愈為以除其裏之熱也故病熱甚則厥又以失

下則熱甚而反為陰證非反變為寒病爾夫病之傳變者謂中外上下經絡臟腑部分而傳受為

病之邪氣也非寒熱陰陽之反變也法曰陰陽平則和偏則病假令陽實陰虛為病熱也若果變

而為寒則比之熱氣退去寒欲生時陰陽平而當愈也豈能反變之為寒病歟然雖瘧論言陰勝則寒陽勝則熱者謂裏氣與邪熱并之於表則為陽勝而發熱也表氣與邪熱并之於裏則為陰勝而寒慄也由表氣虛而裏氣熱亢則害承乃制故反戰慄也大抵本熱非病寒也或傷寒病寒熱往來者由邪熱在表而淺邪惡其正氣故惡寒也邪熱在裏而深邪甚無畏物惡其極故不惡寒而反惡熱也表裏進退不已故為寒熱往來也此氣不并于表裏故異于瘧而寒熱微也皆熱傳于表裏之陰陽而非病氣寒熱之陰陽反變也或病熱而寒攻過極陽氣損虛陰氣暴甚而反為寒者雖亦有之因藥過度而致之非自然寒熱之反變也夫六氣變亂而為病者乃相兼而同為病風熱燥同多兼化也寒濕性同多兼化也性異而兼化者有之亦已鮮矣或制甚而兼化者乃虛象也如火執甚而水化制之反為戰慄者大抵執甚而非有寒氣之類也故渴為執在裏而寒戰反渴引飲也又如以火煉金執極而反化為水雖化為水止為執極而為金汁實非寒水也或燥熱太甚而腸胃鬱結飲冷過多而痞膈不通留飲不能傳化浸潤而寒極蓄于胃中燥熱太甚鬱于胸腹而脹滿煩渴不已反令胃膈冷痛嘔噦漿水而水漿難下欲止其渴而強飲于水則滿痛嘔噦轉甚而渴亦不止不強飲之則煩渴不可以忍令人煩冤悶絕而但欲死若誤治之即死不治亦為難已每因大承氣湯執脹下咽而腸胃鬱結痞膈即得宣通而留飲傳化浸潤則寒濕散去腸胃之外得其潤澤執退而煩渴滿痛嘔噦遂止須臾得利而已矣然而病諸氣者必有所因病本熱而變為寒者實亦鮮矣夫九陽實則脈當實數而身熱煩渴執甚則為陽厥至極則身冷脈微而似陰證以至脈絕而死故陽病見陰脈者死謂其脈近乎絕也病雖熱甚而不已則必須厥冷而脈微以至身冷脈絕而死矣或病本熱勢太甚或按法治之不已者或失其寒藥調治或因失下或誤服執藥或誤熨烙燻灸以使執極而為陽厥者以承氣湯之類寒藥下之執退而寒得宣通則厥愈矣慎不可用銀粉已豆性熱大毒丸藥下之而反耗陰氣而衰竭津液

使燥熱轉甚而為懊懣喘滿結胸脹痛下利不止血溢血泄或為淋悶發黃驚狂譫妄諸執變證不可勝舉由此為破癥瘕堅積之藥非下熱養陰之藥也古人謂治傷寒熱病若用銀粉巴豆之類丸藥下之則如刀劍傷人也及嘗有陽厥而尚不下以至身冷脉微而似陰證反誤以執藥投之病熱轉甚身冷脉微而欲絕唯心胸微煖昏冒不知人事而不能言主病者或啟以煖藥急投其陽恐陽氣絕而死也荅曰此因熱極失下反又溫補而致之若又以熱藥助其陽氣何由生也或又曰何不急下之荅曰此陽勝伐陰而陰欲先絕則陽亦將竭也於此時而下之則陰陽俱絕而立死矣不救亦死但及下期則緩而救之則當以寒藥養陰退陽但不令轉瀉若得陰氣漸生則可救也宜用涼膈散一服則陰氣可以漸生何以知之蓋以候其心胸溫煖漸多而脉漸生兩終日三服其脉生至沉數而實身表復煖而唯厥逆與水善飲有時應人之問譫妄而舌強難言方以調胃承氣湯下之獲汗而愈所謂寒藥反能生脉而令身煖者由陽實陰衰欲至于死身冷脉微今以寒藥養陰退陽而復愈不至于死故也大凡治病必先明其標本標上首也本根元也故經言先病為本後病為標標本相傳先以治其急者又言六氣為本三陰三陽為標故病氣為本受病經絡臟腑謂之標也夫標本微甚治之逆從不可不通也故經言知逆與從正行無間明知標本萬舉萬當不知標本是謂妄行陰陽之逆從標本之謂道斯其理歟

原
病
論

卷
二

十

素問病機氣宜保命集序

天興宋序北渡寓東原之長清一日過前太醫王慶先家於几案間得一書曰素問病機氣宜保命集試閱之適劉高尚守真先生之遺書彙也其文則出自內經中據其要而述之者朱塗墨注凡三卷分三十二門門有資次合理契經如原道則本性命之源論脉則盡死生之說攝生則語存神存氣之理陰陽則講抱元守一之妙病機則終始有條有例治病之法盡于此矣本草則驅用有佐有使處方之法盡于此矣至於解傷寒論氣宜說曲盡前聖意讀之使人廓然有醒悟恍然有所發明使六脉十二經五臟六腑三焦四肢目前可得而推見之也後二十三論隨論出證隨證出方先後加減用藥次第悉皆蘊奧精妙入神嘗試用之十十皆中真良醫也雖古人不是過也雖軒岐復生不廢此書也然先生有序序已行藏言幼年已有直格宣明原病式三書雖義精慈猶有不盡聖理處今是書也復出與前三書相為表裏非曰後之醫者龜鏡歟至如平昔不治醫書老得之隨例驗證度已處藥則思亦過乎矣予謂是書雖在農夫工販緇衣黃冠儒宗人人家置一本可也若已有病尋閱病源不至亂投湯劑况醫家者洋者哉惜哉先生卒書不世傳使先生之道竊入小人口以為已盡者有之予憫先生道屏翳于茆茨荆棘中故存心精較今數年矣命工鏤版擬廣世傳使先生之道出于茆茨荆棘中亦起世膏肓之一端也歲辛亥正月望日大鹵楊威序

保命集

序

重刻保命集序

粵自軒岐而下數千載間雖有跼蹙盧扁之於前其道不行於其後後之學者如盲執炬夜行窮谷其道愈失矣然醫道湮沒已久天固生守真劉通玄於河間素有奇遇得天人之旨而能盡其術乃撰宣明等三書一十七萬餘言開道後學年幾六十再遇異人授以玄醞一椽斗許一醉乃醒豁然有悟復撰是書自謂窮理盡性精微至要莫出乎是也蓋醫之所以為醫者必先知其人之所以為人之道人與天地一故體天之道以察四時因地之利以審百病其神聖功巧格物致知之理不在乎樂而在乎醫之何如耳嘗聞鶡冠子曰昔者伊尹醫股呂望醫周奚生醫秦申鹿醫邳原李醫普陶朱醫越夷吾醫齊故魏文侯有曰管子用政行醫術以扁鵲之道桓公其霸乎其說有自矣今是書也其攝生之法與夫修齊之道理無二岐道同一軌大有益於醫道也後之學者誠能推究其理審乎病源體乎天道順乎地利以治其疾將有囿於壽域者也緣是書者金世宗太定二十六年丙午守真所撰之書也時在宋孝宗淳熙十三年焉始守真靳惜無傳至胡元憲宗元年辛亥乃宋理宗淳祐十一年也相去六十五年矣太鹵焉政亨謂天下之寶當與天下共之不可緩也乃錢諸梓攷乎古板於兵燹不存久矣世無其傳今命工重刊既完必用序以紀其實姑書於篇端云或曰不書中國之正朔而用金虜之正者何曰當宋季也河間為金虜所有而用之故也歲在宣德辛亥年三月初二日丙寅臚仙書

序畢

命
集
序

守真先生自序

夫醫道者以濟世為良。以愈疾為善。蓋濟世者憑乎術。愈疾者仗乎法。故法之與術。悉出內經之玄機。此經固不可力而求。智而得也。况軒岐問答。理非造次。奧藏金丹寶典。深隱生化。玄文為修行之徑。路作達道之天梯。得其理者。用如神聖。失其理者。似隔水山。其法玄妙。其功深固。非小智所能窺測也。若不訪求師範。而自生穿鑿者。徒勞皓首耳。余二十有五。志在內經。日夜不輟。殆至六旬。得遇天人。授飲美酒。若椽斗許。面赤若醉。一醒之後。目至心靈。大有開悟。行其功。瘥左右逢原。百發百中。今見世醫多賴祖名。倚約舊方。恥問不學。特無更新之法。縱聞善說。反怒為非。嗚呼。患者遇此之徒。十候八九。豈念人命。死而不復者哉。仁者鑒之。可不痛歎。以此觀之。是未知陰陽變化之道。况木極似金。金極似火。火極似土。土極似木。故經曰。亢則害。承迺制。謂已亢極。反似勝已之化。俗流未知。故認似作是。以陽為陰。失其本意。經所謂誅罰無過。命曰大惑。醫徒執迷。反肆僂識。縱用獲效。終無了然之語。其道難與語哉。僕見如斯首述玄機。刊行於世者。已有宣明等三書。草庸醫之鄙陋。正俗論之糾。訛宣揚古聖之法。則普救後人之生命。今將余三十年間。信如心手。親用若神。遠取諸物。近取諸身。比物之象。直明真理。治法方論。裁成三卷。三十二論。目之曰素問病機。氣宜保命集。此集非崖略之說。蓋得軒岐要妙之旨。故用之可以濟人命。捨之無以活人生。得乎心髓。秘之隱司。不敢輕以示人。非絕仁人之心。蓋聖人之法。不過當人。未易授爾。後之明者。當自傳焉。時大定丙午閏七月中元日。河間劉完素守真述。

王連環詞

聖號連環法明素問三墳中別是奇絕義如淵海理若丘山萬法千機下手處全無半捨包藏天地
幹運陰陽造化形質拯救羸劣三卷九篇其間終始聖心難為與決披尋數載造與尋真似水底漫
撈明月君休笑鏡賢惠期顏閔才壓蘇黃無師匠亦難提挈細尋思皇天不負苦學人近來遇明師

敲開玉結纔見玄中玄。天外法。只此是全身訣。自從會得。凡骨投入仙胎。似地囚反。登天闕。換盡心
腹意氣。從今別始。覺靈臺皎潔。幼年之歲。造原病。宣明要旨。直格略明軒岐。發明聖心。玄妙都在病
機中。書就深藏囊篋。待百年之後。自有高人。恁待宣揚聖策。此至情至微之道。休與俗人談。除對知
音說。

素問病機氣宜保命集上卷

神醫劉守真撰

原道第一

經曰觀天之道執天之行盡矣。蓋天一而地二。北辨而南交。入精神之運以行矣。擬之于象則水火也。畫之于卦則坎離也。兩者相須。彌滿六合。物物得之。況於人乎。蓋精神生于道者也是以上古真人把握萬象。仰觀日月呼吸元氣。運氣流精。脫骨換形。執天機而行六氣分地紀。而運五行。食乳飲血。省約儉育。日夜流九。獨立守神。臟肉若一。故能壽蔽天地。無有終時。此其道生之要也。夫道者能却老而全形。身安而無疾。夫水火用法象也。坎離交言變也。萬億之書。故以水為命。以火為性。土為為人。人為主性命者也是。主性命者在乎人。去性命者亦在乎人。何則。修短壽夭皆自人為。故經曰精神內守。病安從來。又曰務快其心。逆于生樂。所以然者。性命在乎人。故人受天地之氣以化生。性命也是。知形者生之舍也。氣者生之元也。神者生之制也。形以氣充。氣耗形病。神依氣位。氣納神存。修真之士。法于陰陽。和于術數。持滿御神。專氣抱一。以神為車。以氣為馬。神氣相合。可以長生。故曰精有主。氣有元。呼吸元氣。合于自然。此之謂之智者。明乎此理。吹噓呼吸。吐故納新。能徑鳥聲。導引按蹻。所以調其氣也。平氣定息。握固凝想。神宮內視。五臟昭徹。所以守其氣也。法則天地。順理陰陽。交運坎離。濟用水火。所以交其氣也。神水華池。含虛鼓漱。通行榮衛。入于元宮。澆五臟也。服氣于朝。閉息于暮。陽不欲迭。陰不欲覆。鍊陰陽也。以至起居適早。晏出處協時令。忍怒以全陰。抑喜以全陽。泥丸欲多。擲天鼓欲常鳴。形欲常鑑。津欲常咽。體欲常運。食欲常少。眼者身之鑑也。常居欲頻修。耳者體之牖也。城郭欲頻治。面者神之庭也。神不欲覆。髮者腦之華也。腦不欲減。體者精之元也。精不欲竭。明者身之寶也。明不欲耗。補瀉六腑。淘鍊五精。可以固形。可以全生。此皆修真之要道也。故脩真之要者。水火欲其相濟。土金欲其相養。是以全生之術。形氣貴乎安。安則有倫而不亂。精身貴乎

保保則有要而不耗故保而養之初不離乎形氣精神及其至也可以通神明之出神明之出皆在于心獨不觀心為君主之官得所養則血脉之氣王而不衰生之本無得而搖也神之變無得而測也腎為作強之官得所養則骨髓之氣榮而不枯繫封藏之本無得而傾也精之處無得而奪也夫一身之間心居而守正腎下而立始精神之居此宮不可太榮亦不可太竭故精太勞則竭其屬在腎可以專普之也神太用則勞其藏在心靜以養之唯靜專然後可以內守故昧者不知于此欲拂自然之理謬為求補之術是以偽勝真以人助天其可得乎

原脉第二

道之渾淪莫知其源然至道無言非立言無以明其理大象無形非立象無以測其具道象之妙非言不明嘗試原之脉者何也非氣非血動而不息榮行脉中衛行脉外經曰脉者血之府也自素問而下迄至于今經所不載無傳記而莫聞其名焉然而玄機奧妙聖意幽微雖英俊明哲之士非輕易可得而悟也夫脉者果何物乎脉者有三名一曰命之本二曰氣之神三曰形之道經所謂天和者是也至于折一支臂二目亦不為害生而脉不可須臾失失則絕命害生矣經曰春弦一日長夏洪一日鈎秋毛一日普冬石一日沉此言正脉同天真造化之元氣也巡于春夏秋冬木火水金之位生長收藏參和相應故稟二儀而生不離乎氣故脉有生死之驗經曰脉者血之府也如世之京師州縣有公府廳署也國因置者所以禁小人為非道也公府不立則善者無以伸其枉惡者無以罰其罪邪正混同賢愚雜處而亂之根也經曰五運陰陽者天地之道也萬物之綱紀變化之父母生殺之本始神明之府也既陰陽為神明之府脉為血之府而明可見焉血之無脉不得循其經絡部分周流于身滂派奔迫或散或聚氣之無脉不能行其筋骨臟腑上下或暴或蹶故經曰出入廢則神機化滅升降息則氣立孤危故氣化則物生氣變則物易氣盛則物壯氣弱則物衰氣絕則物死氣正則物和氣亂則物病皆隨氣之盛衰而為變化也脉字者從肉從采從爪從血四肢百骸得

此真元之氣血肉筋骨爪髮榮茂可以倚憑而能生長也長久永固之道故從肉從承者是也從爪
從血者巡之如水分流而布遍周身無所不通也釋名曰脉脉幕也如幔幕之遮覆也幕絡一体之
形導太一真元之氣也元氣者在氣非寒非熱非涼非燥在脉者非絃非洪非濇非沉不為氣而浮
沉不為血而流停乃中和自然之氣也故春溫夏熱秋涼冬寒所以然者為元氣動而不息巡于四
方木火水金之位溫涼寒暑之化生生相續新新不停日月更出四序迭遷脉不為息故人有身形
之後五臟既生身中元氣即生焉故春絃夏洪秋毛冬石此四時之氣也而脉者乃在其中矣道經
曰視之不見聽之不聞博之不得迎之不見其首隨之不見其後此如脉之謂也又云埏埴以為器
當其無有器之用故有之以為利無之以為用又曰吾不知名字之曰道強為之名曰大師立脉之
名之本意也故道者萬物之與脉者百骸之靈與靈之妙其道乃同元氣者無器不有無所不至血
因此而行氣因此而生故榮行脉中衛行脉外瞻之在前忽焉在後而不廣者皆由于脉也分而言
之曰氣曰血曰脉統而言之惟脉運行血氣而矣故經曰血氣者人之神不可不謹養也陰陽別論
曰所謂陽者胃腕之陽也此陽者言脉也胃者土也脉乃天真造化之元氣也若土無氣何以生長
收藏若氣無土何以養化萬物是無生滅也以平人之氣常稟于胃正理論曰穀入于胃脉道乃生
陰陽交會胃和脉行人稟天地之候故春胃微絃曰平但絃而無胃曰死夏胃微鈞曰平但鈞而無
胃曰死長夏為奕曰平但弱而無胃曰死秋胃微毛曰平但毛而無胃曰死冬胃微石曰平但石而
無胃曰死陰者真臟也見則為敗敗則必死五臟為陰肝脉至中而無外急如循刀刃青黃然如按
琴絃心脉至堅而搏如循薤苈仁累累然肺脉至大而虛如毛羽中人皮膚腎脉至博而絕如以指
彈石辟辟然脾脉弱而乍數乍踈夫如此脉者皆為臟脉以獨見而無胃脉五臟皆至懸絕而死故
經曰別于陽者知病忌時別于陰者知生死之期故人性候躁急懷促遲緩奕弱長短大小皮堅肉
厚各隨其狀而脉應之常以一息四至為準者言呼出心典肺及入腎為肝五者胃兼主四旁在呼

吸之間也數則為熱遲則為寒如天之春秋二分陰陽兩停晝夜各得五十度自此添一遭則熱減一遭則寒脉之妙道從此可知矣或如散葉或如燃薪或如丸泥或如絲縷或如湧泉或如上頰或如偃刀或如轉索或如遊魚假使千變萬化若失常者乃真元之氣離絕五臟六腑不相管轄如裘家之狗元氣散失而命絕矣經曰積陽為天積陰為地陽化氣陰成形此言一氣判而清濁分也元氣者天地之本天和者血氣之根華陀云脉者謂血氣之先也孔子曰天不言而四時行焉百物生焉而脉亦如之又經曰自古通天者生之本皆通乎天氣也通天者謂通元氣天真也然形休者假天地之氣而生故奉生之氣通計于天稟受陰陽而為根本天地合氣命之曰人天氣不絕真靈內屬動淨變化悉與天通易云乾坤成列而易立乎其中矣故天地之體得易而後生天地之化得易而後成故陽用事則春生夏長陰用事則秋收冬藏寒往則暑來暑往則寒來始而終之終而復始天地之化也而易也默然于其間而使其四序各因時而成功至于寒不凌暑暑不奪寒无行陽伏陰之變而不至于大肅大温故萬物各得其冲氣之和然后不為過而皆中節也道經曰萬物負陰而抱陽冲氣以為和百姓日用而不知斯脉之道也故脉不得獨浮沉獨大小獨盛獨衰陰陽須可沉中有浮浮中有沉大中有小小中有大盛中有衰衰中有盛陰中有陰陽中有陰充塞一身之中盈溢百骸之內無經絡不有無氣血不至養筋骨毛髮堅壯臟澤非心非腎非肝非脾五臟之盛真氣固密不為邪傷若憂愁思慮飢飽勞逸風雨寒暑大驚卒恐真氣耗亂血氣分離為病之本噫夫萬物之中五常皆備蓄脉之道而何獨无五常和夫仁固衛一身充盈五臟四肢百骸皆得榮養獨無冲和之氣獨其臟脉見則死矣生則不見死則脉見好生惡死此仁之謂也分布驅體和調氣血貴之在頭耳目鼻賤之在跛鬢陰寡不得上而有不得下而無無所不施無所不至此義之謂也長人脉長短人脉短肥人脉沉瘦人脉浮大人脉壯小人脉弱若長人短短人長肥人浮瘦人沉大人弱小人壯夫如此者皆不中理而為病此理之謂也見在寸則上病見在關則中病見在尺則下病

五臟有疾各有部分而脉出見不為潛藏伏匿一一得察有餘不足而愈其病此智之謂也春絃夏洪秋毛冬石太陽之至其脉濇而短少陽之至其脉浮厥陰之至其脉弦四序不失其期六氣為常準者此信之謂也非探頤索隱鈎深致遠學貴天人旁通物理者未能達于此矣

攝生論第三

論曰內經謂法于陰陽和于術數飲食有節起居有常不妄作勞故能形與神俱而盡終其天年度百歲乃去今時之人不然也以酒為漿以妄為常醉以入房以欲竭其精以耗散其真不知持滿不時御神務快其心逆于生樂起居無節故半百而衰也且飲食起居乃人生日用之法從恣不能知節而欲傷精神服天氣者不亦難乎又經曰飲食自倍腸胃乃傷起居如驚神氣乃浮是以聖人春木旺以膏香助脾夏火旺以膏臊助肺金用事膳膏臊以助肝水用事膳膏臙以助心所謂因其不勝而助之也故食飲之常保其生之要者五穀五果五畜五菜也脾胃待此而倉廩備三焦待此而道路通榮衛待此以清以濁筋骨待此以柔以正故經云蓋五味相濟斯無五宮之傷所以養其形也雖五味為之養形若味過于酸肝氣以津脾氣乃絕味過于鹹大骨氣勞短肌心氣抑味過于甘心氣喘滿色黑腎氣不衝味過于苦脾氣不濡胃氣乃厚味過于辛筋脉沮弛精神乃央所謂失五味之常而損其形也王注曰味有倫緣臟有偏絕此之謂也飲食者養其形起居者調其神是以聖人春三月夜卧早起被髮緩形見于發陳之時且曰以使志生夏三月夜卧早起無厭于日見于蕃莠之時且曰使至無怒使氣得泄秋三月早卧早起與鷄俱興見于容平之時收斂神氣且曰使至安寧以應秋氣冬三月早卧晚起去寒就溫見于閉藏之時且曰使至若伏若匿若有私意若已有得此順生長收藏之道春夏養陽秋冬養陰順四時起居法所以調其神也經所謂逆于春氣則少陽不生肝氣內變逆于夏氣則太陽不長心氣內涸逆于秋氣則太陰不收肺氣焦滿逆于冬氣則少陰不藏腎氣獨沉此失四時之氣所以傷其神也智者順四時不逆陰陽之道而不失五味損益

之理。故形與神俱久矣。乃盡其天年而去。與夫務快其心。逆于生樂者。何足與語。此道哉。故聖人行之。賢者佩之。豈虛語哉。

陰陽論第四

論曰。天地者陰陽之本也。陰陽者。天地之道也。萬物之綱紀。變化之父母。生殺之本始。神明之府也。故陰陽不測謂之神。神用無方。謂之聖。儻不知此。以謂天自運乎。地自處乎。豈足以語造化之全功哉。大哉乾元。萬物資始。至哉坤元。萬物資生。所以天為陽。地為陰。水為陰。火為陽。陰陽者。男女之血氣。水火者。陰陽之徵兆。惟水火既濟。血氣變革。然後剛柔有體。而形質立焉。經所謂天覆地載。萬物悉備。莫貴乎人。人稟天地之氣。生四時之法。成故人生于地。懸命于天。人生有形。不離陰陽。蓋人居天之下。地之上。氣交之中。不明陰陽。而望延年。未之有也。何則。蒼天之氣。不得無常也。氣之不襲。是謂非常。非常則變矣。王注曰。且蒼天布氣。尚不越于五行。人在氣中。豈不應于天道。左傳曰。遠天不詳。繫辭云。一陰一陽之謂道。老子曰。萬物負陰而抱陽。故偏陰偏陽。謂之疾。夫言一身之中。外為陽。內為陰。氣為陽。血為陰。背為陽。腹為陰。腑為陽。臟為陰。肝心脾肺腎五臟皆為陰。膽胃大小腸膀胱三焦六腑皆為陽。蓋陽中有陰。陰中有陽。豈偏枯而為道哉。經所謂治病必先求其本者。是明陰陽之大体。水火之高下。盛衰之補瀉。遠近之大小。陰陽之變通。夫如是。惟達道人可知也。

察色論第五

論曰。聲合五音。色合五行。聲色符同。然後定立臟腑之榮枯。若滋榮者。其氣生。如翠羽。鷄冠。蟹腹。豕膏。鳥羽。是也。枯天者。其氣敗。如草。茲。蚌。血。枳。實。枯。骨。炭。煤。是也。至如青赤。見于春。赤黃。見于夏。黃白。見于長夏。白黑。見于秋。黑青。見于冬。是謂五臟之生者。以五行之相繼也。得肝脈色。見青白。心脈色。見赤黑。脾脈色。見黃青。肺脈色。見白赤。腎脈色。見黑黃。是謂真臟之見者。以五行之相尅也。若乃肺風而眉白。心風而口赤。肝風而目青。脾風而鼻黃。腎風而肌黑。以風善行。數變。故爾。肝熱而左頰赤。

肺熱而右頰赤心熱而顏赤脾熱而鼻赤腎熱而頤赤以諸熱皆屬火故而以至青黑為痛黃白為熱青白為寒以九氣不同故爾鼻青為腹水黑為水氣白為無血黃為胃寒赤為有風鮮明為留飲而五色取決于此故爾然審病者又皆以貞脾為本蓋貞脾之黃是謂天之氣五色又明病雖久而面黃必生者以其真氣外榮也此數者雖皆成法然自非心清見曉于冥冥不能至于此故五色微診可以目察尤難難經曰望而知之謂之神為見五色于外故決死生也

傷寒論第六

論曰夫熱病者皆傷寒之類也或愈或死止于六七日間若兩感于寒者必不免于死經所謂人之傷于寒者則為病熱熱雖甚不死蓋傷寒者非雜病所比非仲景孰能明此故張先公深得玄機之理趣達六經之標本知汗下之淺深若投湯劑正與不正禍福影響何暇數日哉然仲景分三百九十七法一百一十三方其證有六其始有四經云一日巨陽受之其脉尺寸俱浮二日陽明受之其脉尺寸俱長三日少陽受之其脉尺寸俱弦至四日太陰受之其脉尺寸俱沉細五日少陰受之其脉尺寸俱微緩六日厥陰受之其脉尺寸沉澹其太陽病者標本不同標熱本寒從標太陽發熱從本則膀胱惡寒若頭項痛腰脊強太陽經病也故宜發汗其陽明病者雖從中氣標陽本實從標則職實從本則譏語若身熱目痛鼻乾不得卧陽明經病故宜解肌太陽傳陽明非表裏之傳若譏語從本為寔故宜下便王注曰以陽感熱其少陽病者標陽本火從標則發熱從本則惡寒前有陽明後有太陰若胃脇痛而耳聾往來寒熱少陽經病故宜和解其太陰病者標陰本濕從標則身目黃從本則腹脹滿若腹滿而噎乾太陰經病故宜泄滿下濕從其本治其少陰病者標陰本熱從標則爪甲青而身冷從本則脉沉實而發渴若口燥舌乾而渴少陰經病故宜溫標下本其厥陰病者故厥陰之中氣宜溫也若煩滿囊縮厥陰經病故為熱宜苦辛下之故經所謂知標知本萬舉萬當不知標本是謂妄行又曰各通其臟乃懼汗泄非宜此之謂也故明斯六經之標本乃為治傷寒之規

矩此所謂證有六也且如發汗桂枝麻黃之輩在皮者汗而發之葛根升麻之輩因其輕而揚之法也承氣陷胸之輩下者引而竭之法也瀉心十棗之輩中滿泄之法也瓜蒂梔子者高者因而越之法也故明此四治之輜重可為了傷寒之繩墨此之謂其治有四也若明六經四法豈有發黃生斑畜血之壞證胸胃痞氣之藥過難經所謂未滿三日可汗而已其滿三日可泄而已故仲景曰太陽病脈浮緊無汗身疼痛八九日不解表證仍在當發其汗宜麻黃湯主之少陰病得之二三日口燥咽乾者急宜大承湯下之孰敢執于三四日汗泄之定法也是以聖人書不盡言言不盡意說其大槩此之謂也經所謂發表不遠熱攻裏不遠寒余自製雙解通聖辛涼之劑不遵仲景法桂枝麻黃發表之藥非余自銜理在其中矣故此一時彼一時奈五運六氣有所更世態居民有所變天以常火人以常動動則屬陽靜則屬陰內外皆擾故不可峻用辛溫大熱之劑縱獲一効其禍數作豈曉辛涼之劑以葱白薑豉大能開發鬱結不惟中病令汗而愈免致辛熱之藥攻表不中其病轉甚發驚狂衄血班出皆屬熱藥所致故善用藥者須知寒涼之味况兼應三才造化通塞之理也故經所謂不知年之所加氣之盛衰虛實之所起不可以為功矣大抵雜病者氣之常也隨方而異其治不同卒病者氣之異也其治則同其愈則異昔皇帝興四方之問岐伯舉四治之能故傷寒之法備矣哉大矣哉若視深淵如迎浮雲莫知其際是以知發表攻裏之藥性察標本虛實之併傳量老少壯弱之所宜勞逸緩急之稟性切脈明陰陽之分部詳證知和氣之淺深故可言會通之法矣內經曰謹熟陰陽無與眾謀此之謂也

病機論第七

論曰察病機之要理施品味之性用然後明病之本焉故治病不求其本無以去深藏之大患故掉眩收引膈臍腫脹諸痛痒瘡皆根于內夫百病之生也皆生于風寒暑熱燥火以知化之變也經言盛者瀉之虛者補之余錫以方士而方士用之尚未能十全余欲令要道必行桴鼓相應猶拔刺雪

汚工神聖可得備聞。靈樞經曰：刺深而猶可拔，汚可深而猶可雪。莊子曰：雪猶洗也。岐伯曰：審察病機，無失氣宜。此之謂也。皇帝曰：願聞病機。何如？岐伯對曰：諸風掉眩皆屬于肝。少慮風勝則動，肝者罷極之本，魂之居也。其華在爪，其充在筋，以生血氣。其味酸，其色蒼。為將軍之官，謀慮出焉。此為陰中之少陽，通于春氣。其脉弦。王注曰：肝有二布葉，一小葉如木甲折之狀，故經所謂其用為動，乃木之為動。火太過之政，亦為動。蓋火木之主，暴速所以掉眩也。掉搖也。眩昏亂也。旋運皆生風，故也是以風火皆屬陽。陽主動，其為病也。胃脘當心痛，上支兩脇隔咽不通，食飲不下。甚則耳鳴眩轉，目不識人。善暴強仆，裏急，絞戾，脇痛嘔泄。甚則掉眩顛疾，兩脇下痛引小腹，令人善怒也。虛則目職，眈眈無所見，耳無所聞。善恐如人將捕之。凡病肝木風疾者，以熱為本，以風為標。故火本不燧，遇風烈乃焰。肝本不甚熱，因金衰而旺。肺金不勝心火，木來倭于金。故諸病作矣。其為治也，燥勝風。王注曰：風自木生，燥為金化。風餘則制之，以燥。肝勝則治以清涼。清涼之氣，金之氣也。木氣之下，金氣承之。又曰：風淫于內，治以辛涼。肝欲散，食辛以散之。故木主生榮而主春，其性溫。故風火則反涼而毀折。是兼金化制其木也。故風病過極而反中外燥澀，是反兼金化也。故非為金制其本，是甚則如此。中風偏枯者，由心火暴甚而水衰不能制，則火實尅金。金不能平木，則肝木勝而蕪于火熱。則卒暴疆仆。凡治消痺仆擊，偏枯痿厥，氣滿發肥，膏粱之疾也。故此臟氣平則敷和，太過則發生不及，則委和。

諸痛痒瘡瘍皆屬于心。神則熱勝則腫。心者生之本，神之變也。其華在面，其充在血脉。為陽中之太陽，通于夏氣。其脉鉤，其味苦，其色赤。為君主之官，神明出焉。此為陽中之陽也。王注曰：心形如未敷蓮花，中有七空以導引天真之氣，神明之穿也。經所謂其用為燥。火性燥動，其明于外，執其火赫，鑿石流金，火之變也。燔燔山川，旋反屋宇，火之災青也。故火非同水，水智而火愚。其性暴遠，其為病也。當胸中熱，嗑乾右胠滿，皮膚痛，寒熱咳，嗽喘唾血，血泄，欬衄，噎嘔，溺色變。甚則瘡痒，附腫，肩背膈缺。

盆中痛。瘍疹身熱。驚惑惡寒。戰慄。驚妄。悲。妄。衄。蟻。語。笑。瘡。瘍。血。流。狂。妄。目。赤。育。中。痛。脇。支。滿。脇。下。痛。背。膺。甲。肩。間。痛。兩。臂。痛。虛。則。胃。腹。大。脇。下。與。腰。背。相。引。而。痛。其。為。治。也。以。寒。勝。熱。王。注。曰。小。熱。之。氣。涼。以。和。之。大。熱。之。氣。寒。以。取。之。甚。熱。之。氣。汗。以。發。之。發。之。不。盡。逆。制。之。制。之。不。盡。求。其。屬。以。衰。之。又。曰。用。水。之。主。以。制。陽。光。經。曰。氣。有。多。少。病。有。盛。衰。治。有。緩。急。方。有。大。小。此。之。謂。也。是。以。熱。淫。于。內。治。以。鹹。寒。佐。以。甘。苦。以。酸。收。之。以。苦。發。之。心。欲。與。急。食。鹹。以。與。之。君。火。之。下。陰。精。承。之。火。氣。之。下。水。氣。承。之。是。故。火。主。暴。虛。故。燥。萬。物。者。豈。燥。乎。火。夏。月。火。熱。極。甚。則。天。氣。薰。和。而。萬。物。反。潤。以。水。出。液。林。水。津。流。及。體。熱。極。而。反。汗。液。出。是。火。極。而。反。薰。水。化。份。難。辨。認。了。是。作。非。不。治。已。極。反。攻。正。氣。是。不。明。標。本。但。隨。薰。化。之。虛。象。妄。為。其。治。反。助。其。滿。而。害。于。生。命。多。矣。故。此。臟。平。則。升。明。太。過。則。赫。曦。不。及。則。伏。明。王。注。曰。百。端。之。起。皆。自。心。生。

諸濕腫滿皆屬脾土。氣和濕勝則濡泄。脾者倉廩之官。本營之居也。名曰器。能化糟粕轉味而出入者也。其華在唇。其充在饑。其味甘。其色黃。故為倉廩之官。又名諫議之官。五味出焉。此至陰之類。通于土氣。為陰中至陰脾也。其脈緩。王注曰。脾形象馬蹄。內包胃腕象土形也。其用為化兼四氣。聚散復形。群品以主。漑灌肝心肺腎。不主于時。寄王四季。經所謂善不可見。惡不可見也。其變驟注其災。霖。潰。其為病也。肝腫骨痛陰痺。按之不得。腰脊頭頸痛。時眩大便難。陰氣不用。飲不欲食。咳唾則有血。積飲否膈中滿。霍亂吐下。為善肌肉痿足不收。行脇嘔吐泄注下。王注曰。脾熱之生虛則腹滿。腸鳴飧泄。食不化者。有胃之寒者。有胃之熱者。色白。澄徹清冷。皆屬于寒。色黃水赤渾濁。皆屬於熱。故仲景曰。邪熱不殺穀。水性疾。速此之謂也。其為治也。風勝濕。濕自土生。風為木。化土餘則制之。以風脾。盛治之以燥。故濕傷肉。濕勝則濡泄。甚則水閉。附腫。王注曰。濕為水。水盛則腫。水下形肉已消。又曰。濕氣為淫。皆為腫滿。但除其濕。腫滿自衰。若濕氣在上。以苦吐之。濕氣在下。以苦泄之。以淡滲之。治濕之法。不下小便。非其治也。故濕淫所勝。平以苦熱。佐以酸辛。以苦燥之。以淡泄之。若濕上甚。

而熱治以苦溫佐以甘辛以汗為故而止濕淫于內治以苦熱佐以酸淡以苦燥之以淡泄之脾苦濕急食苦以燥之又曰土氣之下木氣承之本草曰燥可去濕桑白皮赤小豆之屬王注曰半身以上濕氣有餘火氣復鬱所以明其熱能生濕經所謂風寒在下燥熱在上濕氣在中火行遊其間是以熱之用矣故土主濕幹雲雨而宏靜雨熱極甚則飄驟散落是反兼風水制其土也若脾甚土自燥去其濕以寒除熱脾土氣衰以甘緩之所以燥泄積飲痞腫滿濕熱乾痼消渴慎不可以溫藥補之故積溫成熱性之溫乃勝氣之藥也故此臟喜新而惡陳常令滋澤無使乾涸土平則備化太過則敦厚不及則卑監

諸氣膈鬱病痿皆屬于金肺氣清燥勝則乾肺者氣之本冕之處也其華在毛其充在皮其味辛其

色白而為相傳之官治節出焉為陽中之少陽通于秋氣其脉毛王注曰肺之形象人肩二布葉一

小葉中有二十四空行列以布分諸臟清濁之氣經所謂其用為固其變肅利其青蒼落其為病也

骨節內治左肱脇痛寒清于中感而痛太涼卑候咳腹中鳴注泄鶩溇咳逆心脇滿引小腹善暴痛

不可反側嗑乾面塵色惡腰痛丈夫癩疝婦人小腹痛浮虛甌尻陰股髀脇是病發揭實則喘欬

逆氣肩背痛汗出尻陰股膝髀虛則少氣不能振息耳聾嗑乾其為治也熱勝燥燥自生金熱為火

化金餘則治之以火肺勝則治之以苦又曰金氣之下火氣承之燥淫于內治以苦溫佐以苦辛以

苦下之若肺氣上逆急食苦以泄之王注曰制燥之勝必以苦溫故受乾病生焉是以金主于秋而

屬陰其氣涼涼極天氣清明而萬物反燥故燥苦火是金極而反蕪火化也故病血液衰也燥金之

化極甚則煩熱氣鬱痿弱而手足無力不能收持也凡有聲之痛應金之氣故此臟平氣則審平大

過則堅成不及則不從革

諸寒熱皆屬于腎水動耗寒勝則浮腎者主蟄封藏之本精之處也其華在髮其充在骨其味鹹其

色黑為作強之官伎巧出焉為陰中之陰通于冬氣其脉石王注曰腎臟有二形如虹豆相並而曲

其

附于腎筋外有脂裹裏白表黑主藏精故仙經曰心為君火腎為相火是言在腎屬火而不屬水也經所謂臆中者臣使之官喜樂出焉故臆中者在乳間之下合在于腎是火居水位得升則喜樂出焉雖君相二火之氣論其五行造化之理同為熱也故左腎屬水男子以藏精女子以繫胞右腎屬火游行三焦與衰之道由于此故七節之傍中有小心是言命門相火也經所謂其變凝列其青水膏其為病也寒客心痛腰腿痛大關節不利屈身不便若厥逆痞堅腹滿寢汗實則腹脛腫喘咳身重汗出憎風虛則膏中痛大小腹痛清厥意不樂王注曰大小腹大小腸也此所謂左腎水發痛也若夫右腎命門相火之為病少氣瘡瘍疥癬癰腫滿背首面四肢浮腫腹脹嘔逆癰癢骨痛節有動注下濕瘡腹中暴痛血溢流注精液目赤心執甚則昏昧暴痛昏悶懷噎嘔瘡瘍驚燥喉痺耳鳴嘔痛暴注嘔瘕暴死癰氣結核丹燥皆相火執之勝也其為治也寒勝熱燥勝寒若執淫于內治以鹹寒火勝淫以鹹冷故相火之下水氣承之如寒淫于內治以甘熱佐以甘辛寒淫所勝平以辛熱又曰腎苦燥急食辛以潤之腎欲堅食苦以堅之故水本寒寒急則水冰如地而能載物水發而雷雪是水寒亢極反似尅水之土化是謂兼化也所謂寒病極者反腎滿也左腎不足濟之以水右腎不足濟之以火故此臟水平則靜順不及則涸流太過則流行

諸厥固泄皆屬于下厥謂氣逆固為禁固氣則肝腎失守失守則不能禁固出入無度燥濕不恒故氣下則愈也經所謂厥氣上行滿脉去形

諸瘧喘嘔逆皆屬于上肺者臟之長也為心之華蓋故肺熱葉焦發瘧瘧是氣鬱不利病喘息而嘔也嘔謂嘔酸水氣炎上之象也胃火熱甚則為嘔也若衰火之炎瘧瘧則愈利肺之氣喘息自調也道路開通吐嘔則除凡病嘔痛溢食皆屬之火也王注曰內格嘔逆食不得入是有火也經所謂三陽有餘則為痿易王注曰易有變易常用自痿弱無力也故此者熱之明矣

諸執驚瘧皆屬于火熱氣甚則濁亂昏昧也昏不乃昏也經所謂病筋脉相引而急名曰瘵者故俗

為之搖是也。熱勝風搏，併于經絡，故風主動而不寧。風火相乘，是以熱脅而發生矣。治法祛風滌熱之劑，折其火勢，熱愈可立愈。若妄加灼火，或飲以發表之藥，則死不旋踵。

諸禁鼓如喪神守，皆属于火。禁，慄驚惑如喪神守，悸動怔忡，皆熱之內作。故治當以制火劑，其神守血榮而愈也。

諸瘕項強，皆属于濕。寒濕同性，水火同居，故足太陽膀胱經屬水而位下，所以濕可傷也。其脉起自內背，上額交于巔，上其支別從巔入絡于腦，還出則下項，故主項強。太陽表中風加之，以濕客于經中，內挾寒濕，則筋脉抽急，故瘕項強而不柔和。此太陽傷風，當詳有汗無汗治以流濕祛風，緩發表而愈也。

諸逆衝上，皆属于火。衝攻也。火氣炎上，故嘔涌溢食不下也。諸脹腹大，皆属于熱。肺主于氣，貴乎通暢。若熱甚則鬱于內，故肺脹而腹大。是以火主長而高，茂形見彰，顯升明舒榮皆腫之相也。熱去則見白利也。

諸瘵狂越，皆属于火。胃實則四肢實而能登高也。故四肢者，諸陽之本經。所謂陰不勝陽，則脉流薄疾，病乃狂。是以陽盛則使人妄言罵詈，不避親疎，神明之亂也。故上善若水，下愚若火，此之謂也。治之以補陰瀉陽，奪其食則病已。諸暴強直，皆属于風。暴虐而害也。強勁有力而不能和柔也。乃厥

陰風水勢甚而成。此王注曰：陽鬱于內而陰行于外，千金曰：強直為風治以瀉火補金。木能自平也。諸病有聲，鼓之如鼓，皆属于熱。腹脹大而鼓之有聲，如鼓者，熱氣甚則然也。經所謂熱勝則腫，此之類也。是以熱氣內鬱不散而聚，所以扣之如鼓也。諸腹脹大，皆為裏證，何以明之？仲景曰：少陰病腹

脹不大便者，急下之宜。大承氣湯，所謂土勝堅水則乾急，與大承氣湯下之以救腎水，故知無寒其熱明矣。

諸病附腫疼酸驚駭，皆属于火。附腫，熱甚內則陰氣滯故也。疼酸由火實制金不能平，木則木旺而

為酸酸者肝之味也故經所謂二陽一陰發病主驚駭王注曰肝主驚然肝主之原其本也自心火甚則善驚所以驚則心動而不寧也故火衰水平治之本也

諸轉反戾水液渾濁皆屬于熱熱氣燥燥于筋故筋轉而痛應風屬于肝也甚則吐不止喝熱之氣加之以泄濕勝也若三氣雜乃為霍亂故仲景曰嘔吐而利名為霍亂故有乾霍亂有濕霍亂得其吐利和氣得出名濕霍乾亂也十存八九若不得吐利揮霍搶亂和無出名曰乾霍亂十無一生二者因胃暑中熱飲食不節寒暑氣不調清濁相干陰陽乖隔則為此病若妄言寒者大悞矣故熱則小便渾而不清寒則潔而不濁故井水前沸則自然渾濁也

諸病水液澄徹清冷皆屬于寒水液為病寒也故水清淨其氣寒冷水穀不化而吐利其色白腥穢傳化失常食已不飢雖有和熱不殺穀而不飢者無倦而常好動其便色黃而酸王注曰寒者上下所出及吐出溺出也又法曰小寒之氣溫以和之

諸嘔吐酸暴注下迫皆屬于熱流而不腐動而不蠹吐嘔吐酸者胃隔熱甚則鬱滯于氣物不化而為酸也酸者肝木之味或言吐酸為寒者誤也暴注者是注泄也乃腸胃熱而傳化失常經所謂清氣在下則生殭泄下迫者後重裏急窘迫急痛也火性急速而能造物故也俗云虛坐努貴而痛也

諸溢枯涸乾勁皺揭皆屬于燥溢枯者枯溢氣衰少血不榮于皮肉氣不通利故皮膚皴揭而溢也及甚則麻痺不仁涸乾者水少火多繫辭云燥萬物者莫燥乎火故火極熱甚水溢乾而不潤于身皮膚乃啓裂手足有如斧傷而燥三二分者冬月甚而夏月衰故法曰寒能收斂收斂則燥溢皴揭揭

熱能縱緩則滋榮潤澤皆屬燥金之化也王注曰物之生滑利物之死枯溢其為治也宜開通道路養陰退陽涼藥調之榮血通流麻木不仁溢涸乾勁皺揭皆得其所慎無服烏附之藥經所謂金木水火土運行之數寒暑燥濕火風臨御之化不失其道則民病可調凡受諸病者皆歸于五行六氣勝復盛衰之道矣王注曰人生有形不能無患既有其患亦常有逃生化出陰陽者也故曰謹守病

機各司其屬有者求之無者求之盛者責之虛者責之必先五勝疎其血氣令得調達而致和平此之謂也

氣宜論第八

論曰治病必明六化分治五味五色所主五臟所宜五行之運行數六氣之臨御化然後明陰陽三才之數故數之可數者人中之陰陽也然所合之數可得見也夫陰陽者數之可十推之可萬故天地陰陽者不以數推以象之謂也經曰丹天之氣經于牛女戌分齡天之氣經于心尾已分蒼天之氣經于危室柳鬼素天之氣經于亢氐昂畢立天之氣經于張翼婁胃所謂戊已分者奎壁角軫則天地之門戶也是以將前三數與天象俱明終始之六氣所司之高下在泉淺深之勝復左右之間同與不同三紀太過不及之理故可分天地之化產民病之氣宜矣經所謂太陽司天之政故歲宜苦以燥之溫之陽明司天之政故宜以苦辛汗之清之散之又宜以鹹少陽司天之政故歲宜以鹹宜辛宜酸滲之泄之責之觀氣寒溫以調其氣太陰司天之政故宜以苦燥之溫之甚者發之泄之不發不泄則溫氣外溢肉潰皮圻而水血交流少陰司天之政故歲宜鹹以與之而調其上甚則以苦發之以酸收之而安其下甚則以苦泄之厥陰司天之政故歲宜以辛調之以鹹潤之人必折其鬱氣有資其化源是以迎而奪之王氣之法也故云六氣有餘曆熱遠熱用溫遠溫用寒遠寒用涼遠涼食宜同法此其道也故王注曰夏寒甚則可以熱犯熱寒不甚則不可犯也若有表證若有裏證故法云發表不遠熱攻裏不遠寒不發不攻而犯寒犯熱使寒熱內賊其病益甚故無者生之有者甚之所以不遠熱則熱至不遠寒則寒至其寒至則堅痞腹痛急下利之病生矣熱至則身熱吐下霍亂癰疽瘡瘍昏鬱注下膈熱腫脹吐嘔衄血衄血頭痛骨節變肉痛血溢泄淋闕之病生矣王注曰食已不饑吐利腥穢亦寒之疾也暴暗冒昧目不識人躁擾狂越譫妄罵詈驚瀾亦熱之病也故經所謂無失天信無逆氣宜無翼其勝無贊其復是謂至也儻不知斯寒熱內賊失氣之

宜因不知四時五行因加相勝釋邪攻正絕人長命術不通經為粗工之戒是以六氣上司九宮中
司九元下司九宣三數俱明各分主客勝復淫治尅伐主病歲物氣味之厚薄故經所謂氣味有厚
薄性用有躁靜治保有多少力化有淺深故少陽在泉寒毒不生太陽在泉熱毒不生故其氣專其
味正少陰在泉寒毒不生太陰在泉燥毒不生此所謂天地化地產故天地氣合氣合六節分而萬物
化生矣經所謂謹候氣宜無失病機病機者寒暑燥濕風金木水火土萬病悉自此而生矣故謹察
病機之本得治之要者乃能愈疾亦常有不明六氣五行之所宜氣味厚薄之所用人身為病之所
由而能必獲其效者妙矣哉

本草論第九

論曰流傳在手病主治在乎物制用在乎人三者並明則可以語七方十劑宣通補瀉輕重澁滑燥
濕是十劑也大小緩急奇偶復是七方也是以製方之體欲成七方十劑之用者必本于氣味生成
而成方焉其寒熱溫涼四氣者生乎天酸苦辛鹹甘淡六味者成乎地氣味生成而陰陽造化之機
存焉是以一物之中氣味兼有一藥之內理性不無故有形者為之味無形者為之氣若有形以無
形之治喘急昏昧乃生無形以有形之治開腸洞泄乃起經所謂陰味出下竅陽氣出上竅王注曰
味有質故下流便瀉之竅氣無形故上出呼吸之門故陽為氣陰為味味歸形形歸氣氣歸精精歸
化精食氣形食味王注曰氣化則精生味化則形長是以有生之大形精為本故地產養形形足溫
之以氣天產養精精不足補之以味形精交養充實不虧雖有苛疾弗能為害故溫之以氣者是溫
之以肺補之以味者是補之以腎是以人為萬物之靈備萬物之養飲和食得以化津液以淫筋脉
以行榮衛故經所謂陰之所生本在五味氣味合而服之以補精益氣所以為全生之術故五穀五
畜五菜五菓甘苦酸辛鹹此為補養之要也何則穀入于口而聚于胃胃為水穀之海喜穀而惡藥
藥之所入不若穀氣之先達故治病之法必以穀氣為先是以聖人論真邪之氣者謂汗生于穀不

歸于藥石。辨死生之候者。謂安穀則生。過期不惟數于五臟。先明胃氣為本。以此知五味能養形也。雖毒藥攻邪。如國之用兵。蓋出于不得已也。是以聖人發表不遠熱。攻裏不遠寒。辛甘發散為陽。酸苦湧泄為陰。故辛散酸收。甘緩苦堅。鹹與隨。五臟之病證。施藥性之品味。然後分奇偶大小。緩急之制也。故奇偶者。七方四治之法。四劑者。大小緩急也。經謂氣有多少。病有盛衰。治有緩急。方有大小。故大小者。君一臣二。奇之制也。君二臣四。偶之制也。君二臣三。奇之制也。君二臣六。偶之制也。又曰。奇方云。君一臣二。君二臣三。偶方云。君二臣四。君二臣六。所以七方者。四治之法。奇偶四制。何以明之。假令小承氣調胃承氣為奇之小方也。大承氣抵當湯為奇之大方也。所謂因其攻下而為之用者。如此。桂枝麻黃為偶之小方。葛根青龍為偶之大方。所謂因其發而用之者。如此。經所謂近者奇之遠者偶之。身之表者為遠。身之裏者為近。汗者不以奇。下者不以偶。不以者不用也。故補上治上。制以緩。補下治下。制以急。急則氣味厚。緩則氣味薄。故味厚者為陰。薄者為陽。薄者為陽。厚者為陰。故味所厚。則泄之以下。味所薄。則通氣者也。王注曰。味厚則泄。薄則通氣。氣厚者為陽。薄者為陰。故附子乾薑味甘溫大熱。為純陽之藥。為氣厚者也。丁香木香味辛溫平薄。為陽之陰。氣不純粹者也。故氣所厚。則發熱。氣所薄。則發泄。經曰。薄則發泄。厚則發熱。王注曰。陰氣潤下。故味薄則發泄。陽氣炎上。故氣厚則發熱。味薄為陰。少。故通泄氣薄為陽。少。故汗出。是以論氣味之薄厚。合奇偶之大。小。腎肝位遠。數多。則其氣緩。不能速達于下。必大劑而數少。取其近急。可以走下也。心肺位近。數少。則其氣急。不能發散于上。必小劑而數多。取其氣易散。可以補上也。王注曰。肺服九心服七。脾服五。肝服三。腎服二。乃五臟生成之常數也。若奇之不去。則偶之。是謂重方也。偶之不去。則反佐以取之。是謂寒熱溫涼。反從其病也。王注曰。是以聖人反其佐。以同其氣。令聲氣應合。復令寒熱參合。使其終異。而始同。燥潤而敗。堅剛強必折。柔脆自消。爾故逆者正治。從者反治。從少從多。觀其可也。假令仲景曰。少陰病下利而脈微者。與白通湯不利。止厥逆無脈者。乾嘔煩者。白通加豬膽人尿。王注

曰若調寒熱之逆冷熱必行則熱物冷服下泄之後冷體既消熱性便發由是病氣隨愈嘔穢皆除情且不違而致太益此加人尿猪膽汁鹹苦寒物于白通湯熱劑中要其氣相從可去格拒之寒也經所謂熱因寒用寒因熱用塞因塞用通因通用必伏其所主而先其所因其始則同其終則異可使破積可使潰堅可使氣和可使之厚此之謂也若病所遠而中道氣味之者食而過之無越其制度王注曰假如病在腎而心之氣味飼而冷是仍急過之不飼以氣味腎藥凌心心腹益衰與上下遠近例同是以聖人治上不犯下治下不犯上和中上下俱無犯故經所謂誅罰無過命曰太惑此之謂也有中外不相及其治其主病皆論標本不令妄攻也故從所來者為本其所受者為標是以內者內調外者外治內者調之不言其治外者治之不言其調經所謂上淫于下所勝于之外淫于內所勝治之此之謂也若從內之外盛于外先調其內而後治其外從外之內而盛于內者先治其外而後調其內王注曰皆為先除其根底後削其枝葉也是故病發有餘本而標之後治其本故仲景曰傷寒醫下之續得下利清穀身疼痛者急當救裏身疼痛清便自調者急當救表救裏四逆湯救表宜桂枝湯故裏不足必先救之清便自調知裏氣已調然後急與桂枝湯以救表是謂病發本而標之先治其本後治其標此以寒為本也故知標本者萬舉萬全不知標本者是謂妄行此之謂也雖本草曰上藥一百二十種為君應天中藥一百二十種為臣應人下藥一百二十種為使應地若治病者特為此三品之說非也經所謂有毒無毒所治為主適其小大為制也故主病者為之君佐君者為之臣應臣者為之使非上中下三品之謂也王注曰但能破積愈疾解急脫死則為良方非必要以先毒為是後毒乃非有毒為是無毒為非必量病輕重大小之治也帝曰三品何謂也岐伯曰所以明善惡之殊貴也是以聖人有毒無毒服自有約故病有新久方有大小有毒無毒宜合常制矣大毒治病十去其六常毒治病十去其七小毒治病十去其八無毒治病十去其九穀肉菓菜食養盡之無使過之傷其正也不盡行復如法王注曰法謂劑四約也餘病不盡言再行之毒之

小大如約而止必無太過矣。是以上古聖人謂重身之毒有故無殞衰其太半而止。故藥之性味本以藥治疾誠能處以中庸以疾適當且如半而止之亦何疑于攻治哉。此之謂也。故非調氣而得者治之奈何有無毒何先何後。願聞其道。王注曰。夫病生類其有四焉。一者始因氣動而內有所成。為積聚癥瘕癰氣瘰起結核癩癧之類是也。二者始因氣動而外有所成。謂癰腫瘡瘍疥疔疔疔痔瘡瘰癧浮腫目赤燥眦胗腫痛痒之類是也。三者不因氣動而生病于內。為留飲滯食饑飽勞損宿食霍亂悲恐喜怒思慕憂結之類是也。四者不因氣動而病生于外。為瘡氣賊魅蠱毒蜚尸鬼擊等衝薄墜墮風寒暑濕所射刺割捶扑之類是也。如此四類者。有獨治內而可愈。大小承氣陷胃抵當湯三花神祐藏用之類是也。有兼治內而愈者。大小柴胡通聖洗心涼膈黃連解毒之類是也。有獨治外者而愈。善應膏拔毒散點眼藥生肌之類是也。有兼治外而愈者。撥雲散苦參散千金內托散之類是也。有先治內後治外而愈者。燻胎丹毒瘡瘍疹癩豆之類。悉因三焦相火執甚于內。必先疎啟其中。涼苦寒之劑湯滌臟腑。或以砭射敷掃塗抹于外者。是也。有先治其外後治其內而愈者。傷寒刺割破傷皆因風寒之邪從外之內。先以發散其外發之不已。量其淺深峻泄之。有齊毒而攻擊者。暴病大小便不利胎死堅積滿脹之類是也。有復無毒而調引者。痰滯氣痞胃虛脾弱。氣不往來。以通經利其氣之藥之類是也。凡此之類方法所施。或勝或復寒者熱之熱者寒之。溫者清之。散者收之。抑者折之。燥者潤之。急者緩之。剛者柔之。衰者補之。強者瀉之。堅者削之。留者攻之。客者除之。勞者溫之。溫養也。結者散之。燥者濡之。損者溫之。溫補也。逸者行之。勞者動之。驚者平之。平常也。常見常聞上之吐之下之泄之。磨之火灸之。浴薄之。劫之。熅之。針劫刺其下。開之。發之。適可為故。各安其氣。必清必淨。則病氣衰去。歸其所宗。此治之大體也。是以聖人法無定體。體變布施。藥不執方。合宜而用。故論言治寒以熱治熱以寒。而方士不能廢繩墨而更其道也。有病執者寒之而執。有病寒者熱之而寒。二者皆在新病復起。奈何。治諸寒而熱者。取之以陰。熱之寒者。取之以陽。所謂求其屬也。王

注曰謂治之而病不衰退反因熱寒而隨生寒熱病之新者也謂其益火之原以消陰翳用水之主以制陽光故曰求其屬也夫取心者不必齊以熱取腎者不必齊以寒但益心之陽寒亦通行若強腎之陰熱之猶可此論五味所歸五臟寒熱溫涼之主也嗚呼聖人之道久塞而後之人獨不能之也王注曰言少可以貫多舉淺可以料大何法之明也如此固非聖人之道孰能至于是和是以治病之本須明氣味之厚薄七方十劑之法也方有七劑有十故方不七不足以盡方之變劑不十不足以盡劑之用方不對病非方也劑不蠲疾非劑也今列而論之七方者

大小急緩奇偶復

大方之說有二一則病有兼證而邪不專不可以一二味治之宜君一臣三佐九之類是也二則治腎肝在下而遠者宜分兩多而頓服之是也

小方之說有二一則病無兼證邪氣專一可以君一臣二小方之治也二則治心肺在上而迫者宜分兩微而頻頻少服之亦為小方之治也

緩方之說有五有甘以緩之為緩方者為糖蜜甘草之類取其戀膈也有丸以緩之為緩方者蓋丸之比湯散藥力宜行遲故也有品味群取之緩方者蓋藥味取多各不能騁其性也有無毒治病之

緩方者蓋藥性無毒則功自緩也有氣味薄而緩方者藥氣味薄則常補于上比至其下藥力既已衰為補上治上之法也

急方之說有四有急病急攻之急方者如腹心暴痛前後閉塞之類是也有急風蕩滌之用急方者謂中風不省口噤是也取湯劑蕩滌取其易散而施功速者是也有藥有毒之急方者如上湧下泄

奪其病之大勢者是也有氣味厚急方者藥之氣味厚者直趣于下而力不衰也謂補下治下之法也

奇方之說有二有古之單行之奇方者為獨一物是也有病近而宜用奇方者為君一臣二君二臣

三數合于陽也故宜下不宜汗也

偶方之說有二有兩味相配而為偶方者蓋兩方相合者是也有病遠而宜用偶方者君二臣四君四臣六數合于陰也故宜汗不宜下

復方之說有二有二三方相合之為復方者如桂枝二越婢湯一之類是也有分兩勻同之復方者如胃風湯各等分之類是也又曰重複之復二三方相合而用也反復之復謂奇之不去則偶之是也

十劑者

宣通補瀉輕重澁滑燥濕

宣者宣鬱而不散為壅必宜劑以散之如痞滿不通之類是也本草曰宣可去壅必宜劑以散之如薑橘之屬攻其裏則宣者上也泄者下也瀉劑則瓜蒂旋枝之類是也發汗通表亦同

通留而不行為滯必通劑以行之如水病痰癖之類也本草曰通可去滯通草防己之屬攻其內則通者行也甘遂滑石茯苓芫花大戟牽牛木通之類是也

補不足為弱必補劑以扶之如氣形羸弱之類是也本草曰補可去弱人參羊肉之屬攻其裏則補養也經所謂言而微終日乃復言者此奪氣也故形不足溫之以氣精不是補之以味是以膏粱理疾藥石蠲疾五穀五畜能補善養也

瀉有餘為閉必洩劑以逐之如腹脹脾約之類是也本草曰洩可去閉即葶藶大黃之屬經謂濁氣在上則生臃脹故氣不施化而鬱閉不通所以葶藶大黃味苦大寒專能洩熱去濕下氣仲景曰跌陽脈浮而遊浮則胃強遊則小便數浮溢相搏大便難其脾為約故約束津液不得四布苦寒之劑通寒潤燥而能泄胃強也

輕實則氣壅欲其揚也如汗不發而腠密和勝而中蘊必輕劑以揚之本草曰輕可去實麻黃葛根

之屬經所謂和在皮者汗而發之其實者散而泄之。王注曰陽實則發散重怯則氣浮欲其鎮也如喪神守而驚悸氣上厥以顛疾必重劑以鎮之。本草曰重可去怯即磁石鐵粉之屬經所謂厥成爲顛疾故驚乃平之。所以鎮涎也故使其物體之重則下涎而用之也。

滋滑則氣脫欲其收斂也如開腸洞洩便溺遺失必滋劑以收之。本草曰澁可去脫則牡蠣龍骨之屬如寧神寧聖散之類是也。

滑澁則氣着欲其利也如便難內閉必滑劑以利之。本草曰滑可去着即冬葵榆皮之屬滑能養竅故潤利也。

燥濕氣淫勝腫滿脾濕必燥劑以除之。本草曰燥可去濕即桑白皮赤小豆屬所謂濕甚于上以苦泄之痰以滲之是也。

濕津耗爲枯五臟痿弱榮衛涸流必濕劑以潤之。本草曰濕可去枯即紫石英之屬故痿弱者用之。王注曰心執盛則火獨光火炎上腎之脉常不行今火盛而上炎用事故腎脉亦隨火炎燦而逆上行也陰氣厥逆火復內焰陰上隔陽下不守位心氣通脉故生脉痿是故腕樞紐如折去而不相提挈膠筋縱緩而不能任用故也可下數百行而愈。

故此十劑七方者乃太古先師設繩墨而取曲直何叔世方是出規矩以爲方圓。王注曰嗚呼人之死者但曰命不謂方士愚昧而殺之和是以物各有性以謂物之性有盡也制而用之將使之無盡物之用有窮也變而通之將使之無窮夫惟性無盡用無窮故施于品劑以佐使斯人其功用亦不可一而足也于是有因其性而爲用者有因其所勝爲制者有氣同則相求者有氣相尅則相制者有氣餘而補不足者有氣相感則以意使者有質同而性異者有名異而實同者故蛇之性鼠而引藥蟬之性脫而退翳蜜飲血而用以治血鼠善穿而用以治漏所謂因其性而爲用者如此芴牙速產以機發而不括也杵糠下噎以杵築下也謂因其用而爲使者如此萍不沉水可以勝酒獨活不

槌風可以治其風。所謂因其所勝而為之用制也。如此麻木穀而治風。豆水穀而治水。所謂氣相同則相求者。如此牛生畜乳可以止渴。疾豕水畜心可以鎮。恍惚所謂因其氣相尅則相制也。如此熊肉振羸。兎肝明視。所謂因其氣有餘補不足也。如此鯉之治水。鷺之利水。所謂因其氣相感則以意使者。如此蜂蜜成于蜂蜜。溫而蜂蜜。油本生于麻麻。溫而油寒。茲同質而異性也。靡蕪生于芎藭。蓬累生于覆盆。茲名異而實同者也。所以如此之類不可勝舉。故天地賦形不離陰陽。形色自然皆有法象。毛羽之類生于陽而屬于陰。鮮介之類生于陰而屬于陽。空清法水色青而主肝。丹法火色赤而主心。雲母法金色白而主肺。磁石法水色黑而主腎。黃石脂法土色黃而主脾。故觸類而長之。莫不有自然之理也。欲為醫者。上知天文。下知地理。中和人事。三者俱明。然後可以愈人之疾病。不然則如無目夜遊。無足登涉。動致顛殞。而欲愈疾者。未之有也。故治病者。必明天地之理。道陰陽更勝之先後。人之壽夭。生化之期。乃可以知人之形氣矣。王注曰。不明天地之理。又昧陰陽之候。則以壽為夭。以夭為壽。雖盡上聖救生之道。心明經脈藥石之妙。猶未免世中之誣斥也。明乎醫者。幸詳究焉。

琴譜新聲

發售特價通告

本編首分五調次別五音甄取諸

家名譜得其純合古音者二

十八曲以為模範間有

改正原譜處足補古

人所不及簡首詳

述指法言簡而明

初學閱之易於了詳尤

為習琴之捷徑此書為某藏

書家所秘藏 本局一再挽友情商始

允借印一次以千部為限以供全好閱者幸勿輕

視用中國上等連泗紙影印裝訂六厚冊外加錦匣定價四元今為

普及琴學起見特售半價二元書存無多購請從速

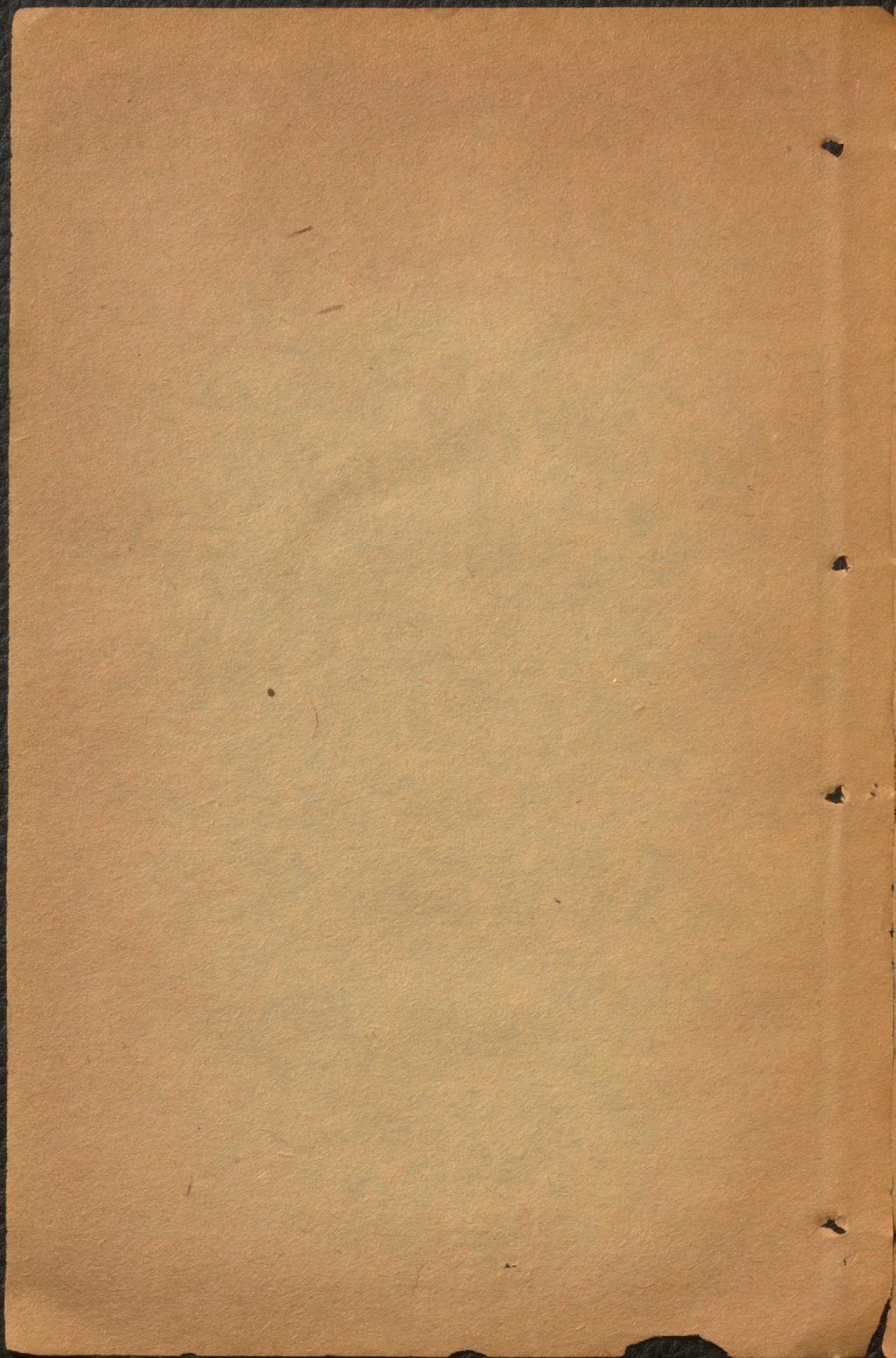
外埠加寄費一角三分

平華書局謹啟



特約 總代 售處 上海 三馬路 千頃堂 書局 各大 書坊 均有 寄售

四角 定價 每冊 二冊 每門 入學 賦 導 者 之 文 大 六 究 先



L7832
1909
V3