

千金要方

附衍義
江左書林印

9

○

Vol. II

9

v. 15 - v. 16

The Practice of Medicine
for Man & Women.

By Seen Chan Yan.

In ~~seven~~ sixteen volumes.

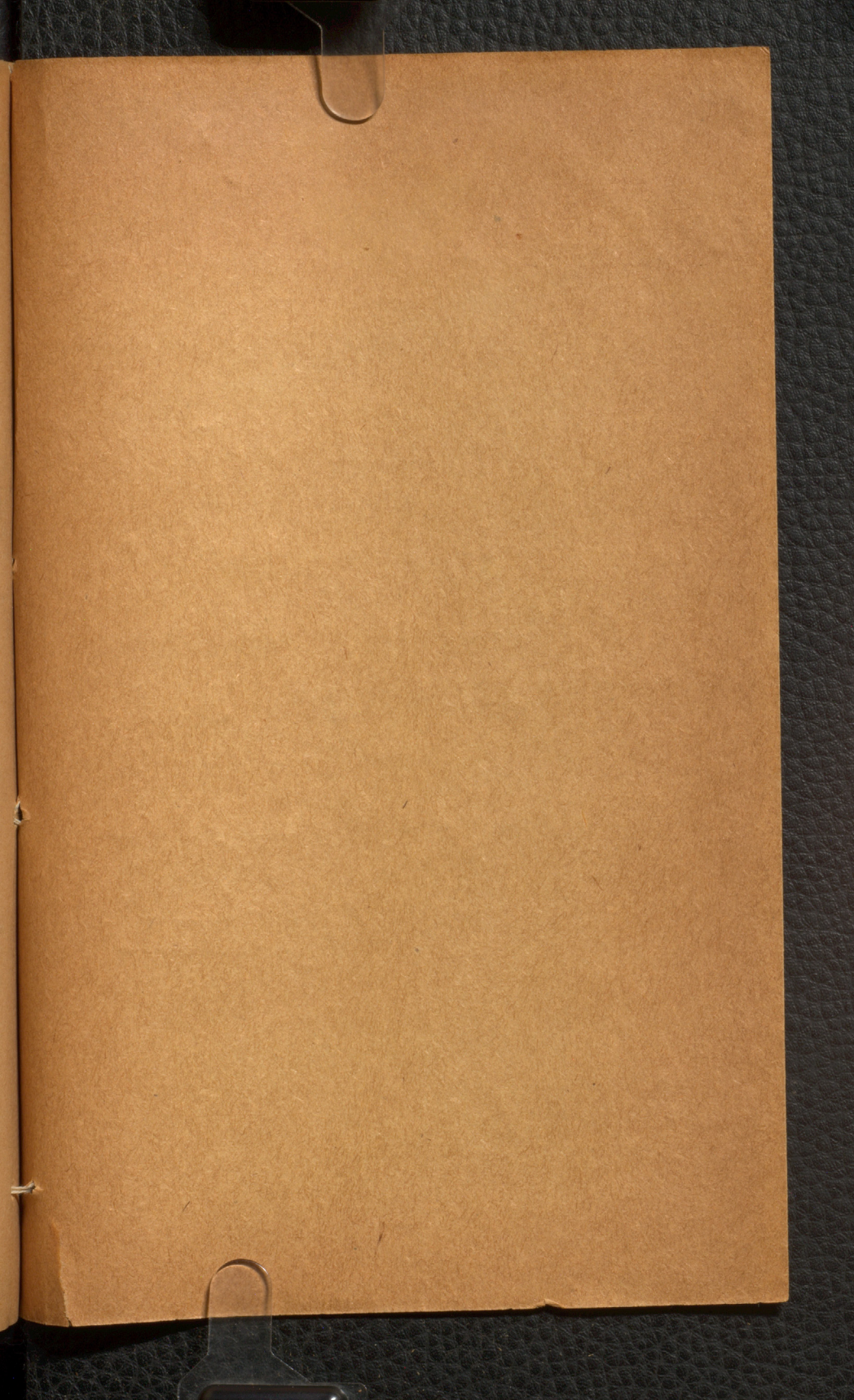
Copy of an ancient
Chinese work, written
about 300 B.C.)

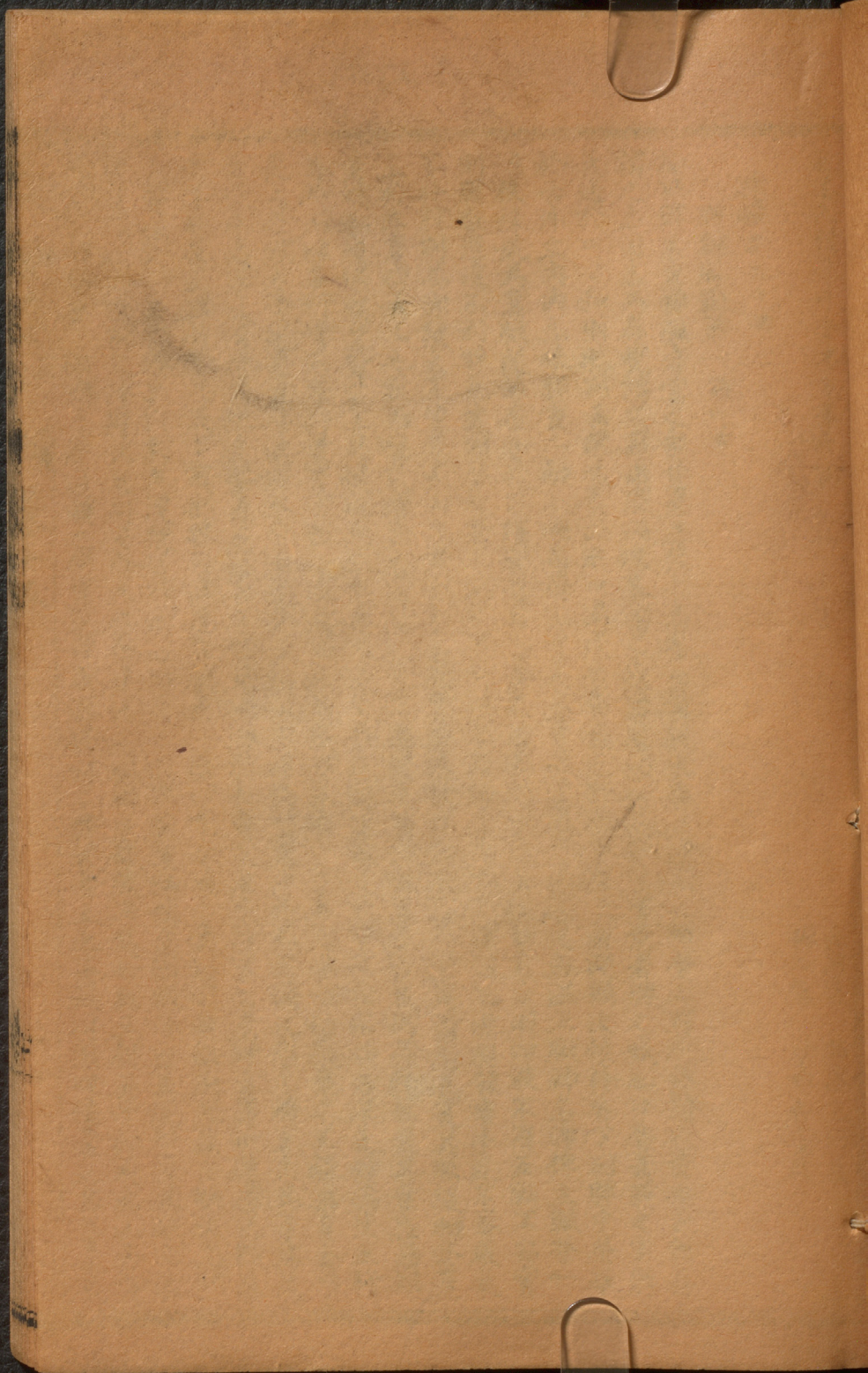
Printed in
Shanghai, 1914

Vol. II

Presented by Dr. Casey Wood
Hongkong, Sept. 27. 26.

Vols. I - VII





卷之五

卷之五

脾臟方 九十類

脾臟脈論第一論一首

論曰脾主意脾臟者意之舍意者存憶之志也為諫議大夫並四臟之所受心有所憶謂之意意之所存謂之志因志而存變謂之思因思而遠慕謂之慮因慮而處物謂之智意者脾之臟也口唇者脾之官脾氣通於口口和則能別五穀味矣故云口為戊古唇為己循環中宮上出頤頰次候於唇下迴脾中榮華於舌外主肉內主味脾重二觔三兩扁廣三寸長五寸有散膏半觔主裹血溫五臟神名俾俾主臟營作一意秩祿號為意臟隨節應會故曰脾臟營營舍意在氣為噫在液為涎脾氣虛則四肢不用五臟不安實則腹脹溼洩不利脾氣虛則夢飲食不足得其時則夢築垣蓋屋脾氣盛則夢歌樂體重手足不舉厥氣容於脾則夢邱陵大澤壞屋風雨凡脾臟象土與胃合為腑其經足太陰與陽明為表裏其脈緩相於夏王於季夏脾者土也敦而福敦者厚也萬物衆色不同故名曰得福者廣也萬物懸根佳莖其葉在巔蛸斐蠕動蚊蠅喘息皆蒙土恩德則為緩恩則為遲故令太陰緩而遲尺寸不同酸鹹苦辛大妙而生互行其時而以各行皆不羣行盡可常服土寒則溫土熱則涼土有一子名之曰金懷挾抱之不離其身金乃畏火恐熱來薰遂棄其母逃於水中水為金子而藏火神閉門塞戶內外不通此謂冬時土失其子其氣衰微水為洋溢浸漬其地走擊皮膚面目浮腫歸於四肢黑醫見水直往下之虛脾空胃水遠居之肺為喘浮肝反畏肺故下沉沒下有荆棘恐傷其身避在一邊以為水流心衰則伏肝微則沉故令脈伏而沉上醫遠一作占因轉孔穴利其溲便遂通水道甘液下流停其陰陽喘息則微汗出正流肝著其根心氣因起陽行四肢肺氣停喘息則安腎為安聲其味為鹹倚坐毋敗滂臭如腥土得其子即成為山金得其母名曰邱矣 四時之序逆順之變異也然脾脈獨何主脾脈者土也孤臟以灌四傍者也其善者不

可得見惡者可見惡者何如其來如水之流者此謂太過病在外如鳥之喙者此謂不及病在中太過則令人四肢沉重不舉不及則令人九竅壅塞不通名曰重強 脾脈來而和柔相離如雞踐地曰平長夏以胃為本脾脈來實而盈數如雞舉足曰脾病脾脈來堅銳如雞之喙作雞如鳥之距如屋之漏如水之流曰脾死 真脾脉至弱而乍疎乍散一作色黃青不澤毛折乃死長夏胃微濡弱曰平弱多胃少曰脾病但代無胃曰死濡弱有石曰冬病石甚曰令病 脾臟營營舍意愁憂不解則傷意傷則悶亂四肢不舉毛悴色夭死於春 足太陰氣絕則脈不營其口脣口脣者肌肉之本也脈弗營則肌肉濡肌肉杯絮絮狀如搖者死六月季夏建未也坤未之間土之位脾王之時其脈大阿阿而緩曰平反得浮大而洪者是心之乘脾母之歸子為虛邪雖病易治反得微濇而短者是肝之乘脾子之乘母為實邪雖病自愈反得弦而長者是肝之乘脾木之尅土為賊邪大逆十死不治反得沉濡而滑者是腎之乘脾水之凌土為微邪雖病即瘥 右手關上陰絕者無脾脈也若少氣下利腹滿身重四肢不欲動善歐刺足陽明治陽 右手關上陰實者脾實也若腸中伏伏如堅狀大便難刺足太陰治陰 脾脈長長而弱來疎去概一作數再至曰平三至曰離經病四至脫精五至死六至命盡足太陰脈也 脾脈急甚為瘕瘕微急為腸中滿食飲入而還出後沃沫緩甚為痿厥微緩為風痿四肢不用心慧然若無疾大甚為擊仆微大為脾疝氣裏大膿血在腸胃之外小甚為寒熱微小為消痺滑甚為癩瘡微滑為蠱毒蛇腸鳴熱濇甚為腸癩微濇為內潰多下膿血 脾脈搏堅而長其色黃病少氣其奕而散色不澤者當病足胛腫若水狀黃脈之至也大而虛有積氣在腹中有厥氣名曰厥疝女子同法得之疾使四肢汗出當風 扁鵲曰脾有病則色痿黃實則舌本強直虛則多癖善吞注利其實若陽氣壯則夢飲食之類 脾在聲為歌在變動為噫在志為思思傷脾精氣并於脾則飢音主長夏病變於音者取之經恐懼而不解則傷精精傷則骨痠痿厥精神時自下則病精是故五臟主藏精者也不可傷傷則守失而陰虛虛則無氣無氣則死 病

先發脾閉塞不通身痛體重一日之胃而腹脹二日之腎少腹腰脊痛脛痠三日之膀胱背脊筋痛小便
閉十日不已死冬人定夏晏食病在脾日晡慧平旦甚日中持下晴靜素問作日出甚玉冰假令脾病
東行若食雉兔肉及諸水果實得之不者當以春時發得病以甲乙日也凡脾病之狀必身重善飢足
痿不收素問作善肌肉痿足不收甲行善癢脚下痛虛則腹滿腸鳴飧泄食不化大便難四肢苦痺時不仁得
血者脾脈沉之而濡浮之而虛苦腹脹煩滿胃中有熱不嗜食食而不化大便難四肢苦痺時不仁得
之房內月使平來來而頻併脾病其色黃飲食不消腹苦脹滿體重節痛大便不利其脈微緩而長此
為可治宜服平胃丸瀉脾丸茱萸丸附子湯春當刺隱白冬刺陰陵泉皆瀉之夏刺大都李夏刺公孫秋
刺商邱皆補之又當灸膏肓五十壯背第十一椎百壯邪在脾胃肌肉痛陽氣有餘陰氣不足則熱中
善飢陽氣不足陰氣有餘則寒中腸鳴腹痛陰陽俱有餘若俱不足則有寒有熱皆調其三里有所擊
仆若醉飽入房汗出當風則傷脾脾傷則中氣陰陽離別陽不從陰故以三分候死生脾中風者翁翁
發熱形如醉人腹中煩重皮肉瞶瞶而短氣也脾中寒脾水者其人腹大四肢苦重津液不生但苦少
氣小便難脾脹者善噦四肢急一作體重不能衣跌陽脈浮而澀浮則胃氣強澀則小便數浮澀
相搏大便則堅其脾為約脾約者其人大便堅小便利而反不渴脾氣弱病利下白腸垢大便堅不能
更衣汗出不止名曰脾氣弱或五液注下青黃赤白黑寸口脈弦而滑弦則為痛滑則為實痛即為急
實即為踊痛踊相搏即胸脇搶急跌陽脈浮而澀浮即胃氣微澀即脾氣衰微衰相搏即呼吸不得此
為脾家失度寸口脈雙緊即為入其氣不出無表有裏心下痞堅跌陽脈微而澀微即無胃氣澀
則傷脾寒在於腸而反下之寒積不消胃微脾傷殺氣不行食已自噎寒在胸膈上虛下實殺氣不通為
閉塞之病寸口脈緩而遲緩則為陽衛氣長遲則為陰榮氣促一云榮衛俱和剛柔相得三焦相承其
氣必強跌陽脈滑而緊滑即胃氣實緊即脾氣傷得食而不消者此脾不治也能食而腹不滿此為胃
氣有餘腹滿而不能食心下如飢此為胃氣不行心氣虛也得食而滿者此為脾家不治病人鼻下平

者胃病也微赤者病發微黑者有執青者有寒白者不治脣黑者胃先病微燥而渴者可治不渴者不可治臍反出者此為脾先落先落凡人病脈已解而反暮微煩者人見病者差安而強與穀脾胃氣尚

弱不能消穀故令微煩損穀則愈 診得脾積脈浮大而長飢則減飽則見臍氣與穀爭滅心下累累如桃李起見於外脹滿嘔泄腸鳴四肢重足脛腫厥不能卧是主肌肉損色黃也 脾之積名曰痞氣在胃管覆大如盤久久不愈病四肢不收黃瘠食飲不為肌膚以冬主癸日得之肝病傳脾脾當傳腎腎通以

冬主王者不受邪脾復欲還肝肝不肯受因留結為積故知痞氣以冬得之 脾病其色黃體音失漫直視脣反張爪甲青飲食吐逆體重節痛四肢不舉其脈當浮大而緩今反弦急其色當黃而反青者此是木之尅土為大逆十死不治 宮音人者主脾聲也脾聲歌其音鼓其志愁其經足太陰厥逆陽明則榮

衛不通陰陽翻於陽氣內擊陰氣外傷傷則寒寒則虛虛則舉體消瘦語音沉澀如破鼓之聲舌強不轉而好咽唾口噤脣黑四肢不舉身重如山便利無度甚者不可治依源麻黃湯主之秘訣別又言聲憂懼古本卷縮此是木尅土陽擊陰陰氣伏陽氣起起則實實則執執則悶亂體重不能轉側諸聲托聲氣深

不轉而心急此為邪執傷脾甚則不可治若脣雖黃語音若轉可治 脾病為瘧者令人寒腹中痛熱則腸中鳴鳴已汗出恒山丸主之秘訣別若其人本來少於瞋怒而忽反常瞋怒無度正言而鼻笑不

答於人此脾病聲之候也不盈旬月禍必至矣陰陽之疾經絡之源究尋其病取其所理然後行治萬無遺一也 黃為脾脾合肉黃如鯁腹者吉脾主口脣脣是脾餘其人土形相見於上宮黃色大頭圓而美

肩背大腹好股胛小手足多肉上下相稱行安地舉足心平好利人不喜權勢喜耐人耐秋冬不耐春夏春夏感而生病主足太陰敦敦然脾應月月有虧盈脾小大隨人脣大小上脣厚下脣薄無脣斷脣缺破此人脾不正揭脣脣者則脾高高則實實則執執則季脇痛滿脣垂而大不堅者則脾下下則虛虛則危危則寒寒則身重不能行步脣堅者則脾堅堅則臟安安則不病脣上下好者則脾端正端正則脾胃和利人無病脣痛舉者則脾痛痛好脹凡人分部中陷起者必有病生胃陽明為脾之部而臍氣通於內外

臨臨則前治陰後治陽陽則實熱陰則虛寒寒主外熱主內凡人死生休否則臟神前變形於外人脾前
病脣則焦枯無潤若脾前死脣則乾青白漸縮急齒噤不開若天中等分墓色應之必死不治看色厚薄
決判賒促賒則不盈四百日內促則旬朔之間脾病少愈而卒死何以知之曰青黑如拇指屬黧見頰頰
上此必卒死脾絕十二日死何以知之口冷足腫腹熱臌脹泄利不覺其出時一日五面青目黃者五日
死病人著牀心痛氣短脾竭內傷百日復愈欲起榜徨因坐於地其亡倚牀能治此者可謂神良又面黃
目赤不死黃如積實死吉凶之色在於分部霏霏而見黑黃入脣必病不出其年其穴在鼻上當兩若年
上不應三年之內禍必應也 李夏土脾脈色黃主足太陰脈也其脈本在中封前上四寸之中應在背
踰與舌本中封在內踝前一寸大筋裏宛宛中脈本從中封上四寸是也其脈根於隱白隱白在足大指
端內側是也 其筋起於足大指之端內側上結於內踝其直者上結於膝內輔骨上循陰股結於髀聚
於陰器上腹結於臍循腹裏結於脇散於胸中其內者著於脊 其脈起於足大指之端循指內側白肉
際過核骨後上內踝前廉上膈內循胛骨後交出厥陰之前上循膝股內前廉入腹屬脾絡胃上膈俠咽
連舌本散舌下其支者復從胃別上膈注心中合足陽明為表裏陽明之本在厲兌足跌上大指間上三
寸骨解中也同會於手太陰 其足太陰之別名曰公孫去本節後一寸別走陽明其別者入絡腸胃主
脾生病實則胃執執則腹中切痛痛則陽病陽脈反大於寸口三倍病則舌強筋轉卵縮牽陰股引髀痛
腹脹身重飲食不下煩心心中急注脾脾病虛則胃寒寒則腹中鼓脹脹則陰病陰脈反小於寸口一倍
病則泄水不能臥而煩強立股膝內痛苦筋折紐之紐之者脈時緩綴動也發動甚者死不治 四季之
月各餘十八日此為四季之餘日主脾胃黃肉隨病也陽一作內其源從太陰陽明柏格節氣相移三焦寒
濕不調四時闕格而起則臟腑傷疴隨時受蘊陽氣外泄陰氣內伏其病相反若腑虛則陰邪所加頭重
頸直皮肉強痺若臟實則陽疫所傷蘊而結核起於喉頸之側布毒熱於皮膚分肉之中上散入髮際下

貫顛顛隱隱而熱不相斷雜故曰黃肉隨病也 扁鵲曰灸肝脾二腑主治丹毒四時隨病當依源補瀉
虛實之病皮肉隨熱則須鑱破薄貼方咒促治疾無逃矣

脾虛實第二論一首 方二十三首
灸法一首

脾實熱 右手關上脈陰實者足太陰經也病苦足寒脛熱腹脹滿煩擾不得卧名曰脾實熱也

瀉熱湯 治舌本強直或夢歌樂而體重不能行方 前胡 茯苓 龍膽 細辛 芒硝各三兩 杏仁四兩

元參 大青各二兩 苦竹葉升一 右九味咬咀以水九升煮取三升分三服食後服

行義 土為萬物之母職司敷化之功序列最卑所關最鉅五臟六腑寒熱相移而木邪乘土尤為數

見所以瀉熱湯專用大青龍膽前胡杏仁以清肝熱內動之風茯苓細辛元參苦竹以祛沃土外蒸之

濕或夢歌樂可卜胃氣之充古強體重洵是脾家之實實熱交併得不以芒硝蕩熱存陰為務耶

射干煎方 主治同前 射干八兩 大青三兩 石膏作一兩 赤蜜一升 右四味咬咀以水五升煮取一升

五合去滓下蜜煎取二升分三服

行義 射干苦寒有毒而能解毒為喉痺咽痛專藥古本強直亦宜用之以其能破宿血散結氣也大

青解心下執毒瀉肝膽實火正所以祛心胃之邪熱石膏治心下逆氣古焦不能息腹中堅痛肢體沉

重亦蜜主心腹邪氣止痛解毒且能安五臟和百藥較瀉熱湯補瀉攸分不可不辨

治脾熱面黃目赤季脇痛滿方 半夏 母薑各八 枳實 梔子 茯苓 芒硝各三 細辛五兩 白木

杏仁各四 生地黃 淡竹葉升一 右十一味咬咀以水九升煮取三升去滓下芒硝分三服

行義 肝開竅於目目赤面黃季脇痛滿皆木邪乘土之候故以枳木苓半健脾運濕杏仁細辛下氣

泄滿淡竹梔子化熱清肝母薑從治虛陽地黃逆調血熱芒硝開闢實邪之去路也前瀉熱湯治脾

協肝成故宜祛熱蕩實此土主承木制故宜養正除邪兩不移易之定法

治脾橫方 若赤黑發如瓜大煎羊脂摩之 又方 赤小豆木和雞子白傅之

行義 皮肉赤黑如甲錯狀乃脾氣橫逆血不循經留泊而為堅腫故用羊脂之溫潤滋血炙手揩摩

赤黑自退堅腫自和 赤小豆雞子清皆能散血解毒不獨治脾橫赤腫傷寒餘毒發頤亦不出此

四肢寒熱腰痠不得俯仰身黃腹滿食嘔舌根直灸第十一椎上及左右各一寸五分三處各七壯

脾胃俱實 右手關上脈陰陽俱實者足太陰與陽明經俱實也病苦脾脹腹堅槍脇下痛胃氣不轉大

便難時反泄利腹中痛上衝肺肝動五臟主喘鳴多驚身熱汗不出嗟痺精少名曰脾胃俱實也

三黃瀉熱湯方 大黃 麻黃 黃芩各四 杏仁 赤茯苓 甘草 橘皮 芒硝 澤瀉各三 右九味

以水九升煮取三升絞去滓內大黃煮兩沸去滓下芒硝分三服

行義 大黃芒硝瀉裏熱麻黃杏仁瀉表熱黃芩甘草瀉半表半裏熱茯苓澤瀉瀉不表不裏熱使從

水道滲泄橘皮佐麻黃杏仁引領裏熱從元府開發也此方治熱從內發故可表裏兼攻非若傷寒之

邪邪未傳裏不可輕用裏藥之禁

大黃瀉熱湯 治脾脈厥逆大腹中熱切 古強腹脹身重食不下心注脾急痛方 大黃半斤 枳實一升 甘

草各三 澤瀉 茯苓 黃芩 細辛 芒硝各二 橘皮一兩 右八味以水七升煮取三升三合去

滓下大黃更煎二沸去滓下芒硝分三服

行義 前方治脾胃俱實熱邪上逆而見喘鳴身熱汗不出等證故以麻杏開發肺氣使裏熱從表分

解此主濕熱內盛故無取於麻杏但易細辛一味開通經脈使熱悉從二陰開泄更一佐使而功用不

殊前心臟門中大黃瀉熱湯彼治心勞口舌生瘡故用梔仁桂心通草石膏大棗以導上炎之火此治

脾脈厥逆故用細辛茯苓橘皮以通伏匿之熱其硝黃黃芩澤瀉甘草蕩滌實熱之用也

治脾熱脇痛熱滿不歇目赤不止口脣乾裂方 石膏一斤 生地黃汁 赤蜜各一 淡竹葉并切 右四味先

以水一斗二升煮竹葉取七升去滓澄清下石膏煮取一升五合去滓下地黃汁煮兩沸次下蜜煎取

三升細細服之

行義 此取竹葉石膏湯中二味俱以竹葉清心解煩石膏清胃化熱為目赤唇乾之專藥生地黃汁以和脇痛蜂蜜以滋脾熱專取赤者使從丙火開泄也

治脾熱偏一邊痛胸滿脇脹方 茯苓 橘皮 澤瀉各三芍藥 白木各四 人參 桂心各一 石膏

八兩半夏六兩 生薑切 桑根白皮格一 右十一味㕮咀以水一斗二升煮取三升去滓分二服若須利

下加芒硝二兩佳

行義 胸脇為氣分脹痛為實熱而偏著一邊又非全盛可擬故以半夏薑橘滌除痰氣參苓白木匡

輔藥力殊非補虛之謂若偏著在左則有桂心芍藥可治偏著在右則有石膏桑皮可治左之右之無

不宜之故無分於左右也

脾虛冷 右手關上脈陰虛者足太陰經也病若泄注腹滿氣逆霍亂嘔吐黃痺心煩不得臥腸鳴名曰

脾虛冷也

治虛脹脇痛肩息有時發作悉補之方 五加根皮 丹參 橘皮各一 地骨皮 乾薑 白木各八 乾

地黃 芎藭 附子各五 猪椒根皮 二斤 桂心 桔梗各四 甘草三兩 大棗五十 右十四味㕮咀以酒

四斗漬五七日服七八合加至一升日再服

行義 脇滿脹痛喘鳴肩息實證居多此可以知為虛脹即以脈辨之必關上虛微無力始可定以為

虛設見泄注腹滿氣逆等證又為虛中挾冷之象當非實滿之比此方專主虛脹故用薑桂木附椒根

加皮溫散肝脾腎三經及肺氣之脹喘逆自息芎藭地黃丹參地骨滋養肝脾腎三陰及心包之血脇

痛自和桔梗橘皮甘草大棗疏肺氣運脾津并和逆滿之氣也

檳榔散 治脾寒飲食不消勞倦氣脹噫滿憂恙不樂方 檳榔八枚皮 人參 茯苓 陳麴 麥蘗

厚朴 白木 吳茱萸各二 右八味治下篩食後酒服二方寸七日再服一方用橘皮一兩半

行義 脾寒飲食不消勞倦氣脹噫滿雖用檳榔皮子麴藥厚朴不得吳茱萸之溫中下氣噫滿必不

行義 脾寒飲食不消勞倦氣脹噫滿雖用檳榔皮子麴藥厚朴不得吳茱萸之溫中下氣噫滿必不

能除不得參苓白朮之扶助胃氣冷食必不能化尤妙在和津酒服以行溫散之力也

溫脾丸 治久病虛羸脾氣弱食不消噁方 黃柏 大麥蘗 吳茱萸 桂心 乾薑 細辛 附

子 當歸 陳麴 大黃 黃連各一 右十一味為末蜜丸如梧子大每服十五丸空腹酒服日三

行義 溫脾反用三黃專為真火式微不能消磨宿食蘊積於中而熱蒸於上非用三黃之苦寒標撥

上盛則莖桂薑附入胃先助上熱何能直達下焦又恐寒熱相梧更須細辛當歸調和經府血氣然後

麴蘗藉辛溫之力得以消導恬不顧慮虛羸竟行辛烈峻攻者正恐病勢糾纏他時愈難攻擊也

麻豆散 主脾氣弱不下食餌此以當食方 大豆黃卷二升 大麻子二升 右二味治下篩飲和服一

合日四五任意多少

行義 大豆黃卷本經治濕痺筋攣膝痛取其入脾逐濕入肝祛風入腎除寒三者去而脾氣安矣麻

子仁本經有補中益氣之功南陽有通調脾約之用先哲辟穀方多用之故脾氣弱不下食者以之

久服無傷中之害

脾胃俱虛 右手關上脈陰陽俱虛者足太陰與陽明經俱虛也病苦胃中如空狀少氣不足以息四逆

寒世注不已名曰脾胃俱虛也

治腹脹善噫食則欲嘔泄澀澹下口乾四肢重好怒不欲聞人聲忘誤喉痺補之方 黃連一兩 禹餘糧

二兩 白朮 乾薑各三 大麻子五兩 桑白皮八兩 大棗二十 右七味咬咀以水一斗二升煮取三升分

四次服

行義 此即旋覆代赭石湯對於傷寒汗下後心下痞鞭噫氣不除用代赭之重以降逆氣旋覆薑半

以逐痰水人參甘草大棗以助胃氣行藥力此治脾虛腹脹善噫詳方下等證脾胃雖虛種種皆挾熱

象故用禹餘糧之重以鎮攝即代赭石降逆之意黃連之苦以去熱即半夏滌痰之意白朮之甘以健

脾即人參助胃之意麻仁之潤以滋津即甘草和中之意桑皮之淡以泄肺即旋覆開結之意乾薑

之辛以配黃連即生薑佐半夏之意大棗乃脾家專味也藥雖變易而立法未常少離南陽先師繩墨
治脾胃俱虛苦飢寒痛方 人參 當歸 桂心 茯苓 桔梗 芎藭略 三厚朴 甘草 橘皮 吳

茱萸各二兩 白朮五兩 麥蘖一升 右十二味以水一斗二升煮取三升分三服

衍義 飢極寒痛中氣虛寒可知故用參苓朮甘補氣芎藭和血黃桂溫中朴藥橘梗以司運化之力

白朮散 治脾胃俱虛冷方 白朮 厚朴 人參 吳茱萸 茯苓 麥蘖 陳麴 芎藭各三兩 右八

味治下節酒服方寸七食後服日三一方加大腹橘皮

衍義 此取前方七味除去歸桂甘桔橘皮易入陳麴以助麥蘖之消運功效與前不殊

平胃丸 凡身重不得食食無味心下虛滿時時欲下喜卧者皆鍼胃脘太倉宜服建中湯及此方 杏

仁五十枚 丹參三兩 苦參 元參 葶藶各二兩 芎藭 桂心略 一右七味為末蜜丸如梧子大酒服五丸

日三以知為度

衍義 脾與胃以膜相連脾虛合用溫補反用苦寒平胃寧不礙脾氣之益困乎祇緣中氣不能健運

宿食積聚於胃而蘊熱是不得不用苦寒以散食積之火丹參苦參元參葶藶本經皆治腹中寒熱積

聚杏仁下氣開結芎藭理血中氣桂心辛溫散結以激發諸苦寒之性又須先鍼胃脘太倉然後用藥

急則治標之法也若中無積聚又當用建中湯取膠飴稼穡之甘引領桂中之辛溫以補脾胃虛寒也

又方 治丈夫小兒食實不消胃氣不調或溫壯熱結大小便不利者有病冷者服靈宿丸熱藥後當進

此丸調胃方靈宿丸見後十六卷 大黃二兩 小兒 甘草 芎藭 葶藶各一兩 杏仁五十枚 右

七味為末蜜丸如梧子飲服五丸日三一歲小兒二丸漸加之翼方無杏仁有葛蒲當歸訖薑

衍義 脾氣不運胃氣不調當分虛實冷熱如身無壯熱大小便利者為冷積當與靈宿丸為附桂心

礬石攻之或溫壯熱結大小便不利者為熱積或服靈宿丸反增壯熱使閉當用大黃葶藶攻積破結

芎藭芍藥和營散熱杏仁甘草下氣安中小草辛溫引領葶藶大黃從下竅開泄即前平胃丸中桂心

之意

論曰凡病宿食在上脫當吐之脈數而滑者實也有宿食不消下之愈胃中有滯食冷物即痛不能食有熱物即欲食大腹有宿食寒燥發熱如瘧狀宿食在小腹者當暮發熱明旦復止寸脈緊即頭痛風寒或腹中宿食不化寸口脈緊者如轉索左右無常脾胃中有宿食不消寸口脈浮而大按之反濇尺中微而濇故知宿食

大麴藥丸 主消穀斷下溫和又寒冷者常服不患霍亂方 大麥蘖 麴格一附子 乾薑 當歸

人參各三兩 赤石脂一兩 桔梗 女萎各三兩 吳茱萸 皂莢各五兩 蜀椒半兩 烏梅枚五十 右十三味為末蜜

酢中半漬梅一宿蒸三斗米下去核搗如泥和藥蜜和搗二千杵服十九日三下甚者加龍骨阿膠艾各三兩

行義 大麴藥丸用人參薑附椒黃一派辛溫佐麴藥以溫中消導專取皂莢以通關竅破堅積逐風

痰其性過烈且有薑附等藥助長其勢不得不以參歸桔梗女萎和之女萎專主風寒灑灑霍亂泄利驚癇寒熱石脂烏梅收澀藥力雖猛峻十九不為過也

消食斷下丸 寒冷者常服之方 麴 大麥蘖格一 吳茱萸四兩 右三味為末蜜和服十五丸如梧子

日三服

行義 於大麴藥丸中採取三味惟用吳茱萸之溫中以助麴藥之消導也

乾薑散 治不能食心意冥然忘食方 乾薑 法麴 蜀椒 豉 大麥蘖格一 右五味合治下薛食

後服三方寸七日三以能食為度

行義 於消食斷下丸中加乾薑以助蜀椒乾豉以解胸中毒熱惡氣胃氣清則心氣安矣

消食丸 治數年不能食方 小麥蘖 麴格一 乾薑 烏梅格四 右四味為末蜜和服十五丸日再

加至四十九丸寒在胸中及反胃翻心者皆瘥

行義

於乾薑散中除去椒鼓加烏梅以收斂津氣

類藥丸

主消穀能食除腸中水氣臃脹方

法麩 麥藥 杏仁各五

右三味治下節食後酒服一合

日三

行義

氣下則水散杏仁下氣類藥消穀腸胃清肅而臃脹除矣

脾勞第三論一首 方二首

論曰凡脾勞病者補肺氣以益之肺旺則感於脾是以聖人春夏養陽氣秋冬養陰氣以順其根本矣肝心為陽脾肺腎為陰逆其根則伐其本陰陽四時者萬物之終始也

半夏湯

治脾勞實四肢不用五臟乖反脹滿肩息氣急不安承氣泄實熱方

半夏 宿薑各八茯苓

白木

杏仁各三橘皮 芍藥各四竹葉升切 大棗二十枚

右九味咬咀以水一升煮取三升分四服

行義

脾勞津耗則濁氣逆滿不安故以橘半苓木滌痰宿薑大棗安中杏仁竹葉泄熱芍藥收斂

陰氣與前消食丸中烏梅酸收同意

消食膏酒

治脾虛寒勞損氣脹噎滿食不下通噎方

猪膏三升宿薑升五吳茱萸一升白木一斤右

四味搗菜羹

白木等二味細細下篩為散內膏汁中煎取六升溫清酒一升進方寸七日再

行義

白木益脾菜羹溫中宿薑通神明止噎氣猪膏以滋虛勞津血清酒以行黃木性味也

肉極第四論一首 方六首

論曰凡肉極者主脾也脾應肉肉與脾合若脾病則肉變色又曰至陰遇病為肌痺肌痺不已復感於邪內含於脾體癢淫淫如鼠走其人身上升津液脫腠理開汗大泄鼻端色黃是其相也

凡風氣藏於皮膚肉色則敗以季夏戊巳日傷於風為脾風脾風之狀多汗陰動傷寒寒則虛虛則體重怠惰四肢不欲舉不嗜飲食則咳嗽則右脇下痛隱隱引肩背不可以動轉名曰厲風裏虛外實若陽動傷其表則實則人身上如鼠走昏日壞皮膚色變身體津液脫腠理開汗大泄名曰惡風而預決其

綱紀知其終始陰陽動靜內之虛實實則瀉之虛則補之能治其病者風始入肉皮毛肌膚筋脈之間即須決之若入六腑五臟則半死矣 扁鵲曰肉絕不治五日死何以知之皮膚不通外不得泄凡肉應足太陰太陰氣絕則脈不營其肌肉口唇者肌肉之本也脈不營則肌肉濡肌肉濡則人中滿人中滿則唇反唇反氣盡則肉先死甲篤乙死木勝土使良醫妙藥終不治也

解風痺湯 治肉熱極肌痺淫淫如鼠走身上津液脫膝理開汗大泄為脾風風氣藏於皮膚肉色敗鼻

見黃色麻黃止汗通肉方 麻黃 防已一作枳實 細辛 白木各三 生薑 附子各四 甘草 桂心

各二 石膏八兩 右十味咬咀以水九升煮麻黃去沫下諸藥煎取三升分三服

衍義 以肉極熱而內火招風膝理不固故用麻黃石膏發越脾氣附子細辛搜逐陰邪枳實防已滌

痰祛濕甘草白木通攝津液桂心生薑開通經絡以予風痺之出路而汗自止矣

西州續命湯 治肉極虛熱肌痺淫淫如鼠走身上津液開泄或痺不仁四肢急痛方 麻黃 生薑各

兩 當歸 石膏各二 芍藥 桂心 甘草 黃芩 防風 芎藭各一 杏仁四枚 右十一味咬咀以水

九升先煮麻黃去沫下諸藥煮取三升去滓分四服日再

衍義 續命為風痺身體不能自收正虛風中之首藥乃古令錄驗方中除去人參加入黃芩謂之西

州續命更參小續命中芍藥防風二味并以生薑易乾薑即小續命中除去附子防已專力開發風痺

以無脾虛喘多故無取於人參以無腎虛逆冷故無取於附子以無下體疼重故無取於防已也

越脾湯 治肉極熱則身體津液脫膝理開汗大泄厲風氣下焦脚弱方見七卷風毒脚氣門

衍義 發越脾氣以泄其熱則身體自安膝理自和津液自斂烏有汗泄之患乎即有厲風脚弱得麻

黃之開發石膏之化導甘草之平調烏有營衛不和之患乎脚氣本門未嘗不藉此分解風毒也

石南散 治肉極熱則體上如鼠走或如風痺唇口壞皮膚色變主諸風大病方 石南三十 薯蕷 芍

藥一作 天雄 桃花一作 甘菊花各一 黃芪 真珠各十 山茱萸一兩 石膏二兩 升麻各十 萎蕤各一

兩右十二味治下節酒下方寸七日再食後服

行義 方中石南山茱萸祛風逐濕為開痹之專藥天雄石膏宣通寒熱升麻黃芪職司開合真珠菊

花清理虛陽著藟姜蕤解風熱芍藥桃仁調和營血所謂血行風自滅也

大黃芪酒 治肉極虛寒為痺風陰動傷寒體重怠惰四肢不舉關節疼痛不嗜飲食虛極所致方 黃

芪 桂心 巴戟天 石斛 柏子仁 澤瀉 茯苓 乾薑 蜀椒各三 防風 獨活 人參各二

天雄 芍藥 附子 烏頭 苜蓿 半夏 細辛 桔梗根 白朮 黃芩 山茱萸各一 右二十

三味吹咀絹袋貯以清酒三斗漬之秋冬七日春夏三月初服三合漸漸加微醉為度日再

行義 烏附天雄薑桂椒辛力開寒痺苜蓿防獨并祛風毒參苓芪木振發元神餘皆滋培津液化導

風熱之佐使耳

治肉極虛寒卒中風口喎不能言四肢緩縱偏攣急痛注五臟恍惚喜怒無常手脚不隨方 獨活 茵

芋 黃芩各三 甘草 防風 芍藥 芎藭 麻黃 葛根各二 人參 一兩 烏頭 三枚 右十一味吹咀

以水一斗竹瀝四升合煎取四升分四服日三夜一

行義 茵芋專攻毒風然須麻葛防獨為前導烏頭力開寒痺獨賴芎藭參甘以助長黃芩竹瀝疏

通經絡即風痺緩縱亦必以行經滌痰為務也

肉虛實第五論一首 方二首

論曰夫肉虛者坐不安席身危變動肉實者坐安不動喘氣肉虛實之應主於脾若其臟腑有病從肉

生熱則應臟寒則應腑 五加酒 治肉虛坐不安席好動主脾病寒氣所傷方 五加皮 枸杞皮各二 乾地黄 丹參各八 石

膏一作杜仲 乾薑 四兩 附子 二兩 右八味吹咀以清酒三斗漬三宿一服七合日再

行義 方下雖主脾勞病寒氣所傷而好動乃火之象以始本受寒久而蘊熱熱是標寒是本故以薑

附治本寒石膏地骨皮散標熱地黃丹參滋陰以配陽五加杜仲補火以生土與前脾虛冷中治虛脹
脇痛肩息有時發動方大同小異有時發動亦火性不常之候也

半夏湯 治肉實坐不安席不能動作喘氣主脾病熱氣所加關格除喘方 半夏 宿薑各八兩杏仁五兩

細辛 橘皮略四兩麻黃一兩石膏七兩射干二兩右八味咬咀以水九升煮取三升分三服須利下加芒硝三兩

行義 肉虛則宜溫養肉實則宜溫散實乃肌表之盛故借越脾青龍射于麻黃等法以麻杏細辛開泄肺氣蓋牛橘皮滌除胃濕射干解散內結石膏化導標熱裏氣通而表氣鬆實從外解之法也

秘澀第六 論一首 方四十四首 灸法十五首

論曰有人因時疾瘥後得閉澀不通遂致天命大不可輕之所以備述雖非死病凡人不明藥餌者拱手待斃深可痛哉單複諸方以虞倉卒耳凡大便不通皆用滑膩之物以通之也凡候面黃者即知大便

麻子仁丸 跌陽脈浮而澀浮則胃氣強澀則小便數浮澀相搏大便則堅其脾為約脾約者其人大便

堅小便利而米渴也 麻子仁二升枳實兩芍藥兩杏仁三升大黃厚朴各一斤右六味為末蜜丸

如梧子大飲服五丸日三漸加至十丸附後外臺無杏仁

行義 此即陽明例中跌陽脈浮而澀浮則胃氣強澀則小便數浮澀相搏大便則難其脾為約麻仁丸主之喻嘉言曰成注謂胃強脾弱脾不為胃行其津液大謬若果脾弱則當補矣何謂麻仁丸中反

用大黃厚朴枳實乎仲景言胃強原未言脾弱况其所謂胃強正是因脾之強而益強約者省約也脾

氣過強將三五日胃中所受之穀者約為一二彈丸而出全是脾土過燥至令胃中之津液日漸乾枯

所以大便為難設脾氣弱則當泄矣豈有反難之理相傳謂脾約者不能約束胃中之水何以反能約束

胃中之穀歟在陽明例中凡宜攻者惟恐邪未入胃大便勿艱又恐初鞭後澹不可妄攻若欲攻之

先與小承氣湯試其轉失氣者方可攻皆是驗其脾氣之弱故爾躊躇若夫脾約一證在大陽已當下矣更何待之陽明耶此尚論篇中已得其髓無庸復贅

治關格大便不通方 芒硝 烏梅 桑白皮各五兩 芍藥 杏仁各四兩 麻仁三兩 大黃八兩 右七味咀

以水七升煮取三升分三服 一本無烏梅加枳實乾地黄各二兩

行義 關格危證不為急通命懸呼吸故於麻仁丸中削去枳實厚朴之縲緩易入芒硝以峻攻又恐

津隨藥脫即以烏梅斂之用桑根皮者通泄肺氣於下取其有利水之功也讀古人方須要識當時立

方緩急之用方不失先哲垂誨後世之心印此方端為實執暴關涓滴不通者設設久病陰虛肝腎不

能司開合之權而漸致閉拒有時滴瀝者亟為峻補真陰通調氣化尚恐難為既稿之榮況可硝黃漫

施乎嘗觀成無已註傷寒吳鶴皋攻醫方不過閉戶造車若夫折衝妙用梓匠未之聞也惟許宏釋內

臺趙以德衍金匱深得先聖之奧善開學人心眼近世喻嘉言稍知追宗二君之谿徑耳

治大便閉澀不通神方 猪羊脂不拘以筒灌三合許令深入即出矣不盡須臾更灌 一方加久葵子

汁和之亦妙○又方 椒豉湯五升加猪膏三合灌之佳臨時不下即用之○又方 白蜜煎成如人

指大深內穀道佳或加鹽三錢七無及濃酒半盞練如上法

猪膽導法廣之以羊膽總取寒滑以泄燥熱可無分於彼此更加葵子汁以助滑澤之義 椒取竈達

豉能逐穢然非猪膏不能助潤下之力 蜜煎導法潤而不寒無傷津液加以鹽酒兼能潤下和

血 三黃湯 治下焦熱結不得大便方 大黃 黃芩 二兩 甘草 一兩 梔子二十枚 右四味咀咀以水五升煮

取一升八合分三服若大閉加芒硝二兩

行義 此於伊尹三黃湯中以梔子甘草之輕劑易去黃連之苦寒使速分利陰陽不致重味傷犯中

州也

五柔丸 治臟腑閉塞及虛損不足飲食不生肌膚三焦不調營衛不和方 大黃一斤 枳實三兩 前胡二兩

半夏 肉蓯蓉 芍藥 茯苓 當歸 苳蒘 細辛各一兩 右九味為末蜜和合搗萬杵為丸如梧子

大食後服十五丸後稍增之日再各半兩服之緩中不如意便服之又加黃芩一兩

大五柔丸 主臟氣不調大便難通和營衛利九竅消穀益氣方 大黃 茯苓 芍藥 苳蒘 枳實

甘草 黃芩 牛膝各二兩 杏仁四十枚 右十味為末蜜和丸如梧子一服三九日三加至二十

丸酒下

行義 燥萬物者莫熯乎火今以陽勝過燥故急施子奪反剛為柔而五體柔和無偏陽之患矣方中

大黃苳蒘垂奪矯陽即子從從歸夕滋培營血兼取苓牛辛前迅掃痰涎以通陰血營周之路也 大

五柔丸立法與前不殊但彼以滌痰為務故用半夏茯苓此以調血為主故用牛膝杏仁其黃芩杏仁

枳實甘草即前方中前胡細辛通達風熱之義

濡臟湯 主大便不通六七日腹中有燥屎寒熱煩迫短氣汗出張滿方 生葛根 猪膏各二兩 大黃兩

右三味咬咀以水七升煮取五升去滓內膏煎取三升澄清強人頻服羸人再服亦治大小便不

通

行義 臟燥不能努掙故用大黃之苦寒以化結熱葛根之甘淡以行胃津猪膏專取濡潤以助滑

澤

治大便不通方 大戟一斤 大豆五升 高陸 牛膝各半 右四味咬咀以水五升煮取二升以大豆煎令

汁盡至豆乾初服三枚以通為度○又方 蜜和胡燕屎內大孔中即通○又方 水四兩蜜一升合

煎熟冷灌下部中一飯頃即通○又方 鹽半合蜜三合合煎如錫出之著冷水中丸如櫛榔形如

指許大深內下部中立通○又方 治大便難方 單用豉清醬清羊酪土瓜根汁灌之立通○又方

以醬清漬烏梅灌下部中○又方 桑根白皮 榆根白皮各一 右二味咬咀以水三升煮取一升半

以醬清漬烏梅灌下部中○又方

桑根白皮 榆根白皮各一 右二味咬咀以水三升煮取一升半

分三服○又方 水服桃花末方寸七無花時桃根白皮亦得○又方 桃皮三升水五升煮取一升

頓服○又方 羊蹄根一把約半斤水二升煮一升頓服之○又方 常煮麻子取汁飲○又方 常

服蜜煎五合○又方 猪脂和陳葵子末為丸如梧子大每服十九丸通即止○又方 常服車前子及

葉莖良○又方 搗葵根汁生服○又方 好膠三寸葱白一把右二味以水四升煮取一升半頓服

之即下○又方 葵子 牛酥酪亦得猪右二味以水四升煮葵子取一升內酥煮一沸待冷分作二

服○又方 葵子汁和乳汁等分服之立出○又方 醬清三升麻油二升葱白三寸右三味合煮令

黑去滓待冷頓服之 一方不用醬清

行義 大戟商陸佐以牛膝皆破水腫脹閉之猛藥然煮汁收黑大豆中深得峻藥緩攻之妙以通為

度不致有傷元氣也 蜜和燕屎內大孔中取至高同氣之物引之下奪所謂醫者意也其斯之謂歟

又變蜜煎為灌法其意則一 又加鹽入蜜煎導中較前但少無灰酒耳 鼓醫羊酪土瓜根汁并取

鹹潤清熱也 桑根榆皮藥力雖緩但用二味以取專攻之力與前大戟商陸煮大豆服之意角立

桃花破石淋利大便 桃皮散血單用煎服亦能通利大便 羊蹄根屬水走血為除濕熱專藥 麻

子仁為潤腸專藥本經有補中益氣之功然須久服方臻其妙 蜜煎不獨為導亦可單服 猪胎和

葵子丸服咸取其潤 車前下達不獨利水 葵根滑澤利竅脾約亦得用之 膠滋津液葱能達竅

二味相需通行內外也 葵子牛酥疎利膀胱通隧達竅 葵子乳汁與牛酥無異 醬清麻油鹹潤

下達葱白通行經絡也

芒硝丸 浴脹滿不通方 芒硝 芍藥 杏仁 大黃 二黃 芥 六 右五味為末蜜丸如梧子飲

服十五丸加至二十九取通利為度日三

行義 脹滿不通正當用大陷胸丸何反除去葶藶蓋病本在下硝黃足以破結雖用杏仁不得葶藶

原無對肺之極其用黃芥為藥專取散風熱護營氣較大陷胸之緩急天淵

又方 通草 朴硝略 郁李仁 黃芩 瞿麥略 三車前子五合 右六味以水八升者取二升

半分三服 一方用絹袋盛者頓服二升

又方 獨頭蒜燒熟去皮綿裏內下部中氣立通○又方 削薑以鹽導之 及乾薑食鹽杏仁搗丸導之

取鹹潤也 薑鹽辛順并借杏仁引肺氣下行以通下部之閉 削薑為導加之以鹽不獨辛散兼

治脹滿閉不下方 吳茱萸一升 乾薑 大黃 當歸 桂心 芍藥 甘草 芎藭各二人參 細辛

兩 桃白皮一把握珠牛兩雄黃針八 右十三味以水一斗煮取三升去滓內雄黃真珠末酒一

升微火煮三沸服一升得下即止

行義 此方辛以破結陽以破陰調氣以助辛烈之威和血以助散結之力僅取大黃一味開泄濁惡

之去嚮也

走馬湯 主一切卒中惡心痛腹脹大便不通方 巴豆二枚去皮心熬 杏仁二枚 右二味以綿纏揗令碎熟湯

二合捻取白汁飲之當下老少量之通治飛尸鬼擊病

行義 外臺走馬之名甚言病勢之迫故取巴豆之辛烈破結杏仁之辛溫下氣匹馬單刀急突重圍

以救莫測之患也

巴豆丸 主寒癖宿食久飲飽不消大便不通方 巴豆仁一升清酒五升煮三日三夕碎大熟合酒微

火煎令可丸如胡豆欲取吐下服二丸

行義 獨用一味製丸總皆備急白散法派

練中丸 主宿食不消大便難方附後名 大黃八兩 葶藶 杏仁熬 芒硝各四兩 右四味為末蜜丸如梧子

大食後服七丸日三後稍加之

行義 此即大陷胸丸本治結胸項強如柔瘰狀專取杏仁佐葶蘆以射肺泄滿然必熬黑方有滌垢殊功非比芒硝丸之但取下氣無取於熬也大黃芒硝引領葶蘆杏仁并力下行四味皆蕩練中州之藥故千金以練中名之

灸法

大便難 灸第七椎兩傍各一寸七壯 又灸承筋二穴各三壯在臍中央陷內 大便不通 灸俠玉

泉相去各二寸名曰腸遺隨年壯一云二 又灸大敦四壯在足大指聚毛中 大便閉塞氣急心堅滿

灸石門百壯 後閉不通 灸足大都隨年壯 治老人小兒大便失禁 灸兩脚大指去甲一寸三

壯 又灸大指奇間各三壯

治大小便不通方 葵子林一青竹葉一把以水二升煮五沸頓服 又方 葵子一升榆皮一切

升右二味以水五升煮取二升分三服 又方 葵子一升水三升煮取一升去滓內猪脂一升空心

分二服 又方 甄帶煮取汁和蒲黃方寸七日二服 又方 猪脂一觔水二升煮三沸飲汁立通

治大小便不利方 葵子二升硝石二兩右二味以水五升煮取二升分二服

治小兒大小便不通方 搗白花胡葵子末煮汁服之 又方 末雞屎白服一錢七

行義 葵子利竅青竹清熱使從水道開泄 葵子榆皮滑澤利竅 葵子猪膏滋津利竅然脾氣不

實者宜慎 甄帶取其通氣蒲黃性專散血 猪脂潤澤而不滑腸但能滌垢而不能下氣 葵子利

水硝石破結分投前後二陰以循去向也 葵子取白花者專行氣分 雞屎白下氣內經雞矢醴的

派 以上諸治隨機檢取以便採用也

灸法

大小便不利欲作腹痛 灸營衛四穴百壯穴在背脊四面各一寸 腹熱閉時大小便難腰痛連胸

灸圍臍百壯穴在小腸臍下二寸橫三間下灸之 大小便不通 灸臍下一寸三壯 又灸橫文百壯

灸口兩旁各一壯 小便不利大便數注

大小便不利 灸八竅 百壯穴在腰眼下三寸俠脊相去四寸兩邊各四穴計八穴 小兒大小便不通 灸口兩吻各一壯 小便不利大便數注 灸屈骨端五十壯 又灸天樞百壯穴在俠臍相去三寸魂魄之舍不可鍼大法在臍傍一寸合臍相去可三寸也

熱痢第七論 一首

論曰余立身以來三遭熱痢一經冷痢皆日夜百餘行乃至移牀就廁其困篤如此但率意自治者尋手皆愈乃知此疾天下易治但中疰之徒率情矯倭良藥苦口不能克已早餌朝遇暮過望其自瘥疾勢日增胃氣漸弱心力俱微食飲與藥皆不能進既不時愈便稱痢病難治斯皆自誤也學者須深達斯旨然此病隨宜服一物皆使得瘥惟須力意苦已服食以瘥為限則無不愈也又大須慎口味重者百日次者一月常恃驕恣者不能自慎興言及此以為至慨矣古今痢方千萬首不可具載此中但撮其效者七八而已如陟釐丸烏梅丸松皮散等暴痢服之何有不瘥其溫脾湯建脾湯方出下冷痢篇久下得之馬能不愈大凡痢有四種謂冷熱疰盡冷則白熱則赤疰則赤白相雜無復節度多睡眼澀蠱則純痢瘀血熱則多蓋黃連去其乾薑冷則加以熱藥疰則以藥吹灌下部蠱毒則以蠱法治之藥既主對相當痢者復自勉勵服餌焉有不愈者也 凡服止痢藥初服皆劇惡人不解即止其藥不服此特不可但使藥與病源的不相主對雖劇但服不過再三服漸漸自知非其主對者慎勿服也 凡痢病通思生冷酢滑猪羊雞魚油乳酪酥乾脯醬粉鹹所食諸食皆須大熟爛為佳亦不得傷飽此將息之大經也若將息失所聖醫不能救 下痢脈滑而數有宿食當下之 下痢脈遲而滑者實也利為本止急下之 下痢脈反滑當有所去下乃愈 下痢不欲食者有宿食當下之 下痢而腹痛滿為寒實當下之 下痢而腹脹內有燥屎宜下之 下痢腹中堅者當下之 下痢三部皆平一作按其心下堅者急下之 下痢已瘥至其年月日時復發者此為下不盡更下之愈風寒重者不可下下之後為心下堅痛脈遲一作此為寒但當溫之脈沉緊下之亦然脈大浮弦下之當已 下痢脈浮大此為虛以強下之故也設脈浮革者因爾腸鳴

當溫之 下痢脈遲緊為痛未欲止當溫之得冷者滿而使腸垢 下痢身軀疼痛急救裏諸溫之屬可
 與理中四逆附子湯執藥急救之美 下痢大孔痛者當溫暖之 下痢腹脹滿身體疼痛者先溫其裏
 乃攻其表 下痢清穀不可攻其表汗出必脹滿 下痢氣者當利其小便 下痢脈反浮數尺中自瀉
 其人必清膿血 下痢脈數而渴者今自愈設不瘥必清膿血有熱故也 下痢脈沉弦者下重其脈大
 者為未止脈微弱數者為欲自止雖發熱必不死 下痢脈沉而遲其人面少赤身有微熱下利清穀必
 鬱冒汗出而解病人必微厥所以然者面戴陽下虛故也 下痢有微熱而渴脈弱者今自愈 下痢脈
 數有微熱汗出今自愈設脈緊為未解 下痢脈弦發熱身汗者自愈 下痢脈大浮弦下當已 下痢
 古黃燥而不渴胸中實下不止者死 下痢後脈絕手足厥冷時時脈還手足溫者生不還不溫者死生
 死之決此之謂也 下痢手足厥冷無脈者灸之不溫若脈不還反微喘者死少陰負跌陽者為順 凡
 六腑氣絕於外者手足寒上氣脚縮五臟氣絕於內者下利不禁下甚者手足不仁也細尋取之萬不失
 一下病體略例如此耳 素問曰春傷於風夏為膿血凡下多滯下也夏傷於風秋必洞泄秋多下水也
 患是冷也夫積冷積熱及水穀實而下者以大黄湯下之強人勿過兩劑皆消息五六月更進一劑其補
 澀湯不效者三兩日可進一劑

陸釐丸 治百病下利及傷寒身熱頭痛目赤四肢煩疼不解協熱下利或醫已吐下之腹內虛煩欲得

冷飲飲不能消腹中急痛溫食則吐乍熱乍冷狀如溫瘧或小便不利氣滿嘔逆下痢不止方 水中

陸釐丸 五兩 紫石英 三兩 漢中木防己 六兩 隴西當歸 四兩 厚朴 一兩 黃連 二兩 上好豉 三升 三歲醉苦

酒 五升 右八味以苦酒二升漬防己極令潤出之切以板瓦覆著皮火上以厚紙藉丸上令色槁燥有

餘苦酒復漬之更出熬盡苦酒止勿令火猛徐徐熬令極燥各搗為末又以餘苦酒三升浸豉一宿明

旦以瓦盆盛以一盆覆釜五升上下須二氣通流出之研絞取濃汁和藥搗為丸如雞豆于大懸令陰

乾勿見風塵此藥以三丸為一劑平旦服一劑晝服一劑暮服一劑皆以水服之若病重藥力未行者

但益服之日可四五劑令腹中有藥力飲食消是其效也新服藥未安調當稀糜助藥力心中了然後可作羹臠微冷食之若有時不喜冷食正是藥力盡耳若欲不復藥者但稍溫食藥力自盡矣服藥不必強多飲水蒸熱食魚肉蒜菜酒及辛物肥膩若有風病加防風一兩人虛羸加石斛一兩若宿有下利腸胃損弱者加太一禹餘糧二兩半取石中黃軟香者若婦人產後疾加石硫黃一兩小便黃亦不利加蒲黃一兩依方消息之無不得效也

行義 陟釐生水中蒙茸如髮而性甘溫能利水散邪猶浮萍之利水發汗也日華搗汁治天行心悶別錄言溫中消穀千金陟釐丸治協熱下利腹中急痛溫食則吐狀如溫瘧兼紫石英治心腹咳逆邪氣漢防已治風寒溫瘧除邪利大小便厚朴治中風傷寒頭痛寒熱當歸治咳逆上氣溫瘧寒熱黃連治腸澀腹痛下利皆本經主治內經腸澀使血雖有身熱則死之說以腸胃受病加以身熱則表裏俱困故主以宛然腸澀初起往往有表邪內陷而致下利但當先徹外熱然後專力治裏多有得生者非久利胃氣告竭虛陽發露之比斯義惟千金得之尤妙在苦酒酸收防已香豉之性以盡緩攻之力此方不特時師所昧并不識陟釐為何物也

烏梅丸 下痢熱諸治不瘥方 烏梅一升黃連一斤 金右二味蜜丸如梧子服二十九日三夜二
行義 黃連苦寒本經主腸澀腹痛專取苦燥以堅腸胃配以烏梅益津開胃不使木邪橫干脾土近世醫師每謂初痢後重未除不可使用酸收而千金用此以治暴痢不致熱毒上攻全賴酸收之力詳此治例又未可一槩論也

松皮散 治積久二三十年常下痢神方 赤松皮去上蒼皮切一斗為散麩粥和一升服之日三服瘥不過服一斗永瘥三十年痢服之百日瘥
行義 松皮燥澀善辟濕熱除脹滿而方書罕用于金獨取以治久痢以痢久諸藥罔效故別出手眼乃以醫所不用病所未富之品以療之而前論中又云暴痢服之何有不瘥以其燥而能通澀而不滯

故久痢暴痢無不宜之然須用根去外粗皮方有健脾之功但蒼瘦之人津血不充而多火者切禁

苦參橘皮丸 治熱毒痢方 苦參 橘皮 黃連 黃柏 鬼白一作鬼 藍青 獨活 阿膠 甘草

右九味等分為末以蜜烱膠并手丸之加梧子候乾飲服十九日三後稍如卒下注痢者大良

行義 苦參治心腹結氣黃連治腸澼腹痛黃柏治五臟脾胃結熱鬼白辟惡氣不祥藍青解諸毒盡

致獨活治風寒所擊橘皮除胸中痰熱逆氣利水穀下氣阿膠止五臟內崩甘草治五臟六腑寒熱邪

氣合本經諸治則此方辟除毒熱最速而丸服之法最緩不過藉以為應敵之需非但不可峻用而久

服尤為不宜所以先哲有久服黃連苦參反從火化之說以苦先入心久而增勝速所必至於痢久

胃氣駸衰飲食艱進慎勿誤投以取虛虛之咎

三黃白頭翁湯 治諸熱毒下黃汁赤如爛血滯如魚腦腹痛壯熱方 黃連二兩 黃芩 黃柏 升麻

石榴皮各六分 艾葉三分 白頭翁 桑寄生 當歸 牡蠣 犀角 甘草各一兩 右十二味咬咀以水六

升煮取三升分三服

行義 前苦參橘皮湯治毒痢方張此治熱痢勢劇故用三黃祛熱歸艾和血甘草犀角解毒白頭翁

散結氣桑寄生除風濕升麻升清降濁牡蠣固脫斂津所下已多因以榴皮酸瀉收之與前方中之用

獨活鬼白截然而途此方張全盛之攸分也

龍骨丸 治下血痢腹痛方 龍骨 龍膽 羚羊角 當歸 附子 乾薑 黃連各三錢 赤石脂 礬

石各一兩 犀角 甘草 熟艾各十錢 右十二味為末蜜丸如小豆先食服十五丸日三加至二十九丸○又

方 龍骨 當歸 乾薑 熟艾 牛角各三兩 附子 黃柏 赤石脂 芫蕪 阿膠 厚朴 甘

草 橘皮 芍藥 石榴皮各二兩 蜀椒 一兩 升麻 二兩 黃連 半升 大棗二十枚 右十九味咬咀以水一斗

三升煮取四升去滓內牛髓末阿膠烱化綿絞去滓分七服日四夜三翼方無

行義 前方治久痢滑脫證本屬熱盛因痢久正虛虛能受熱故假薑附熟艾鼓動犀角羚羊龍膽黃

連以散本病之熱龍骨礬石石脂以固痢久之脫當歸甘草以和血氣之傷也 又方彙取三黃白頭
翁湯龍骨丸中諸味更加牛角鯁以固脾虛血脫并以芎芎佐之厚朴破血中滯氣蜀椒温中下氣大
棗以和脾胃之氣也

治血痢方 蒲黃三合 乾地黄 桑耳 甘草 芒硝 茯苓 人參 柏葉 艾葉 阿膠 生薑各

兩禹餘糧 黃連各一兩 赤石脂五分 右十四味以水一斗煮取四升温分五服

行義 此治熱痢血脫補中寓攻散中寓斂之法因取金匱柏葉湯挽生薑之辛散兼用蒲黃地黃桑

耳阿膠之滋血參苓甘草之益氣以助芒硝破積之威即以禹糧石脂收斂傷殘之餘也

治下雜血方 乾薑 犀角 地榆各一兩 蜜二合 右四味以水五升煮取一升去滓下蜜煎取五合

分二服治熱毒蠱妙

行義 痢下雜血肝脾不藏可知乾薑入肝涼血入脾解毒并可治疳痢殺蠱故云治熱毒蠱妙犀角

善解陽明熱毒血結地榆治七傷五漏下焦之血蜜能和脾解毒止痛也

治熱毒下黑血五內絞切痛日夜百行氣絕欲死方 黃連一升 龍骨 白木各二兩 阿膠 乾薑 當歸

赤石脂各三兩 附子一兩 右八味以水一斗煮取五升分五服余以貞觀三年七月十二日忽得此

熱毒痢至十五日命將欲絕處此方藥入口即定

行義 此方木熱毒下血絞痛欲死反用薑附以火濟火能無助虐之患乎蓋駐車丸本方原以大劑

黃連苦燥為君乾薑辛散為使當歸阿膠和血為佐以解寒熱糾結之邪令因痢血見黑熱毒勢劇乾

薑從治之力不足以輔黃連逆調之功略假生附順其性以破亢極之熱并取生木助其脾以理積滯

之血又恐藥力過峻即以龍骨石脂收斂津液熱因執用瀉中寓補之法惟千金得之夫寒熱之真假

證治之逆從今昔醫師罕能辨別求其一人能辨假熱而以假法誘治者不但可登千金之堂而南陽

密諦亦可從此打破矣

白頭翁湯 治赤滯下血連月不瘥方 白頭翁 厚朴 阿膠 黃連 秦皮 附子 黃柏 茯苓

芍藥略二 乾薑 當歸 赤石脂 甘草 龍骨各三兩 大棗三十枚 粳米一升 右十六味 㕮咀以水一斗

二升先煮米令熟出木內藥煮取三升分四服

行義 傷寒厥陰例中白頭翁湯治熱利下重金匱加甘草阿膠治下痢虛極更合駐車丸治洞痢無

度并取前方中附子龍骨石脂佐乾薑以固內崩因白頭翁秦皮黃柏苦寒萃聚故黃連為之量減詳

白頭翁湯本治熱痢後重此方條下雖不言後重然不用白木而用厚朴其意可知茯苓芍藥大棗粳

米稼穡之類則與白木功用不殊

治下血日夜七八十行方 黃連 黃柏各半兩 右二味 㕮咀以醇醋三升煮取一升半分再服

治大熱毒純血痢不可瘥者方 黃連六兩 㕮咀以水七升煮取二升半夜露置星月下旦起空腹頓服

之將息即止不瘥加黃芩二兩更作服之仍不瘥者以疴痢法治之

治下赤連年方 地榆 鼠尾草各一握 右二味 㕮咀以水二升煮取一升分二服如不止取屋塵水漬去

滓一升分二服古今雜驗云服鼠尾草一握塵汁一小盃 又方 秦皮如無以樹皮代之 鼠尾草 薔薇根 右三味等分 㕮咀以水

淹煎去滓銅器中重釜煎成丸如梧子大服五六丸日三稍增瘥止亦可濃汁服半升

行義 溫熱襲入肝脾致血不藏而驟下故用連柏之苦寒以堅腸胃之滑脫若久痢不瘥則有駐車

丸白頭翁湯等方治法在 純血毒痢雜治罔效專取黃連以治腸澼腹痛不應則加黃芩并力以治

腸澼泄痢逐水下血閉皆本經主治然必血紫稠粘胃強能食乃為合宜若血色晦淡食少氣弱者又

為切禁 血痢頻年不瘥必有陳積留滯故用地榆之沉降以理七傷五漏之血鼠尾草之散結以祛

寒熱下痢之積服之不應必是陳垢不散故取屋塵水同氣為治 又方不用地榆而用秦皮入肝斂

血鼠尾草散結導氣兼薔薇根降風熱而利關節以通下滯之血也

治下痢絞痛腸滑不可瘥方 黃連六兩 阿膠 鼠尾草 當歸 乾薑各三兩 右五味 㕮咀若大冷白多

治下痢絞痛有寒熱之分

以清酒一斗煮取三升分三服若熱及不痛者去乾薑當歸以水煮之

行義 痢下腹痛有寒熱之分若下墜結痛而痛無休止為寒實如絞痛上攻而後重者迫為實熱亦

有痛著臍下有時攻絞者寒熱交錯也此言絞痛腸滑明是火性善動之象故取白頭翁湯駐車丸中

各二以黃連之苦寒治本乾薑之辛熱散標當歸以和血止痛阿膠以護陰救崩鼠尾草專主寒熱下

痢以散結氣與白頭翁之功用不殊若熱感不痛知無氣壅血滯故無藉於乾薑當歸之溫順散結也

設痢久正虛脾衰不能司統運之權而完穀不化又當從事辛溫安有反去二味之理

治熱痢水穀方 黃連 阿膠略 二黃柏一兩 烏梅四十枚 梔子三十枚 右五味咬咀以水五升煮取二升半

分三服亦治蟲神良

行義 痢下水穀不分熱淫於內而腸胃失職故用連柏苦寒以堅之兼阿膠烏梅護血斂津梔子以

治五內邪氣胃中熱氣也人但知梔子能助滑泄所以南陽有病入蘊有微瀉不可與之之說曷知

千金專為火劇勢迫藉此以為連柏之嚮導然必薑製炮黑可無助泄之虞當知此方原不因虛脫水

穀不分起見學者不可以此執疑而致惑也

茯苓湯 治因下空竭欲死滯下膿血日數十行羸篤垂危老少並宜服之方 茯苓 黃芩 黃連

黃柏 龍骨 人參 乾薑 桂心 當歸 芍藥 甘草 梔子仁各半兩 赤石脂一兩 大棗十二枚 右

十四味咬咀以水五升煮取二升分再服不瘥滿三劑此方主風虛冷痢最佳

行義 痢久因竭而至本虛極亢雖用連柏苦折之味不得參苓歸芍護持之力徒傷正氣陽愈

熾所以專賴薑桂之熱因熱用不獨實脾固脫兼取發越甘草大棗之甘緩宣通龍骨石脂之瀉滯而

使風虛冷痢亦藉薑桂參苓可以挽回造化也

溫脾湯 治下久赤白連年不止及霍亂脾胃冷實不消方 大黃四兩 人參 甘草 乾薑各二兩 附子

一枚 右五味咬咀以水八升煮取二升半分三服臨熱下大黃與後溫脾湯小異須大轉瀉者當用此

方神效

行義 温脾湯為冷痢門中首方而熱痢例中用以小變而治久痢連年不止非人參甘草不能任大

黃湯滌之成非乾薑附子不能資人參雄健之力乃長沙公附子瀉心湯金匱大黃附子湯之變法咸

取附子開結破滯以助大黃推陳致新之功其附子瀉心湯更以蒼連佐大黃附子散內臨之表邪大

黃附子湯更以細辛佐大黃附子散經絡之引急此以乾薑人參甘草佐大黃附子散腸胃之積熱也

黃連湯 治赤白痢方 黃連 黃柏 乾薑 石榴皮 阿膠各三兩 當歸 甘草略 一右七味咬咀以水七升者取三升分三服

行義 此於駐車丸中減少歸連增益乾薑更加白頭翁湯中裁去白頭翁秦皮而合金匱加甘草阿膠之法更加榴皮以固五液之脫也

女萎丸 治熱病時氣下赤白痢遂成蠱方 女萎 藜蘆各三烏頭 桂心各四 黃連 雲實各二代

楮一分 右七味為末蜜和丸如梧子大服二丸大下痢宿勿食清旦以冷水服之勿飲食至日中過後

乃飲食若得藥力明且更服如前亦可長服虛羸晝夜百行膿血亦瘥

聖湯 治下赤白痢大孔蟲生悉皆瘥方 鼠尾草一兩 豉一升 梔子仁 生薑各六兩 桃皮一握 右五味

咬咀以水七升者取二升分三服 一本單用桃皮以酒者服之

行義 女萎主風寒灑灑霍亂泄利腸鳴藜蘆平蠱並治泄利腸澀毒烏頭桂心並主心腹冷氣諸

痛代楮除腹中毒邪黃連解毒性味濕熱生蠱者宜之 聖湯亦治濕熱下痢生蟲鼠尾草專主寒

熱下痢膿血而散結滯梔子仁除五內邪氣而散濕熱桃根白皮和血殺蟲生薑通神明去臭氣也

治冷熱不調或水或膿或五色血痢方 酸石榴五枚合殼子搗絞取汁二升服五合瘥止

行義 專取酸澀之味以斂耗散之津單方中之得效而恒用者也然惟藜蘆乃宜若高粱津血素充積滯暴迫非惟瀉之不應性味亦覺難堪所以靈樞布衣大人不同治也

治赤白帶下方 亂髮雞子大燒末水服不過三服

行義 血餘消瘀生新能去諸癥惡血而五癥闕格不通亦得瘡之總取消瘀生新之力也

灸法

泄痢食不消不作肌膚萎脾踰隨年壯 泄注五痢便膿血下重腹痛灸小腸踰百壯 泄痢久下失氣
勞冷灸下腰百壯三報穴在八魁正中央脊骨上灸數多尤佳三宗骨是忌針 泄痢不禁小腹絞痛灸
丹田百壯三報穴在臍下二寸針入五分 泄痢不嗜食雖食不消灸長谷五十壯三報穴在俠臍相去
五寸一名循際 泄痢赤白漏灸足太陰五十壯三報 久泄痢百治不瘥灸足陽明下一寸高骨上隨
中去大指歧三寸隨年壯 又屈竹量正當兩脰脊上點訖下量一寸點兩傍各一寸復下量一寸當脊
上合三處一灸三十壯灸百壯 以上一切痢皆斷亦治濕蠱冷脊上當脰點處不灸 又灸臍中稍稍
二三百壯 又灸關元三百壯十日灸并治冷痢腹痛在臍下三寸 赤白下痢灸窮骨以灸數多為佳

冷痢第八論一首 方三十二首

論曰舊治痢於貴勝用建脾丸多效今治積久冷痢先以溫脾湯下訖後以建脾丸補之未有不效者貧
家難以充辦亦無可將息也

溫脾湯 治積久冷熱赤白痢者方 大黃 桂心各二兩 附子 乾薑 人參各二兩 右五味咀咀以水七

升煮取二升半分三服與前溫脾湯小異

行義 痢雖統屬於脾然移寒移熱多有他臟所及如腎移熱於脾傳為虛腸潴肝脈小緩為腸潴腎

脈小搏沉為腸潴下血心肝潴亦下血合諸經義參之則知腸潴不獨一脾受病良由飲食不節起居
不時而陰受之脾為至陰之藏是必統之於脾原夫所受之邪不過冷熱兩端而人臟腑之氣不無寒
熱偏勝以故移寒化熱變幻非常又不可執其兩端以為定例所以執痢方中每兼乾薑附子冷痢方中
恒用黃連大黃如溫脾湯一方既用薑附復用大黃中間人參甘草專助大黃之降泄以治熱痢則乾

薑附子不過為祛熱劑之內應本方減大黃增附子退甘草進桂心以治冷痢不過借大黃為破冷積之前驅寒熱兼該標本兼濟所以冷痢熱痢總不出此方之模範也

建脾丸 治虛勞羸瘦身體重脾胃冷飲食不消雷鳴腹脹泄痢不止方 鍾乳粉三兩 赤石脂 好麵

大麥蘖 當歸 黃連 人參 細辛 龍骨 乾薑 茯苓 石斛 桂心各二兩 附子一兩 蜀椒六兩

右十五味為末白蜜丸如梧子大酒服十九日三加至三十丸弱者飲服此方男女通治集驗無細辛龍骨

增損建脾丸 治丈夫虛勞五臟六腑傷敗受冷初作滯下久則變五色赤黑如爛腸極腥穢者方 鍾

乳粉 赤石脂各三兩 礬石 乾薑 茯苓 桂心 石斛 五味子 澤瀉 遠志 寄生 柏子仁

人參 白頭翁 天雄 當歸 石榴皮 牡蠣 龍骨 甘草各二兩 右二十味為末蜜丸酒服二十

丸日三加至四十九此二方止痢神驗

行義

建脾丸建中州之氣以祛冷積之滯即於溫脾湯中除去大黃加鍾乳石脂龍骨椒辛助參附桂

薑以固下脫麵蘖黃連以除陳氣當歸以和營血石斛以清胃氣茯苓以通氣化并合黃連石斛以化

石藥之悍也 增損建脾丸專以兜瀉為事僅取建脾丸本方中八味加礬石榴皮牡蠣五味子助石

脂龍骨以固下脫其間天雄即附子之變味白頭翁即黃連之變味澤瀉即茯苓之變味甘草助人參

以益氣茯苓助當歸以滋血遠志助天雄以破積寄生柏仁助白頭翁石斛以散濕熱駐氣也既用白

頭翁石斛澤瀉等味黃連儘可勿用且有茯苓遠志五味子補火生土則麵蘖尤為贅疣

駐車丸 治大冷洞痢腸滑下赤白如魚腦日夜無度腹痛不可忍者方 黃連六兩 乾薑二兩 當歸

阿膠各三兩 右四味為末以大酢八合烱膠和之并手丸如大豆候乾大人飲服三十九小兒以意量減

日三

行義

人身有車皆附脊而行以司精氣神之運度年車屬肺分當在上以職司化氣生精故位反在

下鹿車屬腎分當在下以職司化火益氣故位反在中牛車屬脾分當在中以職司化味歸神故位反

在上此皆平人之常度也修真家惡其順行之性起滅無常乃修逆行之道以為內丹之基千金又以平人夫其常度而患下痢崩脫良由鹿車過駛趨動羊車過度以致精血不藏牛車過疲不能隨鹿車之馳驟以致水穀不化故用乾薑以助牛車之健運黃連以挽鹿車之傾危阿膠以救羊車之奔迫當歸以理血氣之散亂庶精氣神各歸其統而無崩脫之虞且冷痢得乾薑可瘳熱痢得黃連可瘳冷熱交錯得薑連可解阿膠可添乾薑之燥當歸可和黃連之寒不特為久痢神丹尤為休息之專藥

大桃花湯

治冷白滯痢腹痛方 赤石脂 乾薑 當歸 龍骨 牡蠣 附子 各二兩 參半兩 白朮一升 甘草 芍藥 各一石十味 以水一斗二升煮取九升內諸藥煮取三升分三服膿者

加厚朴三兩嘔者加橘皮三兩

衍義

長沙桃花湯本治下痢便膿血故用石脂以固下焦之脫稍配乾薑以理中氣之虛虛能受熱雖挾熱下痢不妨仍用辛熱熱因熱用而為嚮導也千金乃假此以治冷痢故不憚乾薑之燥熱而與

石脂平配且加附子白朮以助乾薑之雄龍骨牡蠣以佐石脂之澀人參甘草助氣而收耗散之津當歸芍藥和脾而斂亡脫之血本非傷寒熱傳少陰之下痢膿血故無取於粳米之安中固脫也 又方

龍骨 六兩 厚朴 當歸 各三兩 赤石脂 五兩 右四味 以水七升 煮取二升 半分三服 熱加白頭翁二兩 半牡蠣 三兩

衍義

石脂固脫龍骨斂精厚朴泄滯當歸和血亦桃花湯之支流

桃花丸

治下冷臍下攪痛方 乾薑 赤石脂 各十兩 右二味為末蜜丸如豌豆服十九日三服加至二十九

衍義

借熱治冷變湯作丸所以配合製度絕不相同

倉米湯

治小腹冷氣積聚結成冷痢日夜三四十行方 倉粳米 淘淨 麩白 心細切 羊脂 熬 一升 香豉 三升 以水一斗 煎取五升 澄清 右四味先以羊脂煎薤白令黃并米內豉汁中煎取四升旦空腹溫服一升如人行十

卷之六

里久更進一升得快利止若利不止更服如前利後進梗米粥豉若復作更服一劑永瘥

行義 陳倉米能開胃進食雞白治泄利下重香豉解煩熱邪毒羊脂主下痢脫肛腹中絞痛熬熟止

勞痢性味甘溫善滋津血燥結而無滑腸動泄之虞千金獨得本經之旨用以滋培貧乏枯癯之痢所

以專用穀肉蔬品略無籍於草木根莖也

附子湯 治暴下積日不住及久痢方 附子一枚 石榴皮一具 阿膠二兩 龍骨 甘草 芍藥 乾薑

黃連各一兩 黃芩半兩 粳米三合 右十味以水八升煮取三升分三服

行義 暴痢勢劇火迫之象日久不止熱燥津枯不獨下多亡陰而真陽亦已告匱故於駐車丸中除

去當歸之行血參入芍藥輔阿膠以滋耗竭之真陰附子助乾薑以扶傷殘之虛陽黃芩佐黃連以屏

宿蘊之餘火甘草粳米緩清脾胃之虛熱龍骨橘皮急收二腸之滑脫也

治卒下利湯方 黃連五兩 空薑一斤 右二味以水五升煮取一升頓服未止更合服必效

行義 下痢起於倉卒多緣外受暴冷內蘊濕熱所以必用黃連苦燥治內生薑辛散治外皆從卒病

起見若痢久中虛良非此方可治也

治久痢下純白由積卧冷處經久病發遂令脾胃俱冷日夜五六十行大小腹痛不可忍凡白痢屬冷赤

痢屬熱方 好麩末五升微熬令香溫清醇酒令熱和麩末一升空腹服日三若至食時搗蒜一升令

至熟下薑椒末調和如常食之法惟須稠勿加鹽以水和麩二升作饀餅極爛煮之乾漉熱內蒜薑白

中相和頓食之少與餘食至飢時仍準前食麩末酒比至瘥來少食餘食此以此法治不過兩日無有

不瘥

行義 此方專為僻壤窮鄉無醫無藥積受暴冷致痢腹痛不可忍者設所以專用麩酒胡椒薑椒薑易

辨之物無問赤白冷熱但得溫稍服之輒效殊非充飢過傷之所宜也

治久冷或痢不痢間但腰腹患苦冷方 新蜀椒三升用醋漬一宿以麩三升和椒一升緊拌煮作粥空

服

腹頓服之加葱豉鹽任性調和不瘥更作以瘥為限不過三升椒即愈此方不但治冷天治諸虛損冷極有所益久當自知

行義 椒性辛竅清之以醋則下而不上者之以粥則和而不烈隨分鹽豉可以適口充腸充為貧窶

瘥勞溫養諸虛之上藥仁人下以鄙下而委之無治也

馬蘭子丸 治積冷痢下白膿方 馬蘭子熟熬附子二兩乾薑 甘草各二兩神麩 麥麩 阿膠各五兩

黃連三兩蜀椒五合 右丸味為末蜜丸如梧子服二十九日二以知為度或作散酒調服方寸七亦佳

行義 馬蘭即蕤實甘溫益胃冷人嗜食故可以治積冷痢下白膿一派辛熱劑中獨用黃連一味不

但為積冷之下導并和薑附蜀椒之性也

厚朴湯 治三十年久痢不止方 厚朴 乾薑 阿膠各二兩黃連五兩艾葉 石榴皮各三兩右六味咬

咀以水七升煮取二升分再服

行義 痢久滑脫不止必有冷熱宿滯糾結於中所以發歇不常故用專治休息痢之駐車丸退歸進

艾并入厚朴榴皮一通宿滯一止滑脫也

四續丸 治三十年注痢骨立痠黃腸滑不瘥方 雲實五合龍骨三兩附子 女萎各二兩白木二兩右

五味為末以臘煎炸用丸如梧子大服五九日三不過五六服

行義 四續者痢止而氣血津液續復也方中雲實除泄痢腸澀附子破癥堅積聚白木健脾氣運積

龍骨攝泄利膿血女萎治泄利腸鳴丸用蜜蠟取其味淡入胃本經專主下痢膿血故又名蠟煎丸

椒艾丸 治三十年下痢所食之物皆不消化或青或黃四肢沉重起即眩倒骨肉消盡兩足逆冷腹中

熱苦筋搏起止須扶陰冷無子方 蜀椒三百枚烏梅二十枚熟艾一升乾薑三兩赤石脂二兩右五味椒

薑下篩梅著一斗米下蒸令飯熟去核內椒薑末合搗三千杵蜜和丸如梧子服十九日三服不瘥加

至二十九加黃連一升

行義 蜀椒乾薑温中石脂烏梅斂脫熟艾恢復元陽温煖于藏故可治陰冷無子服之若不瘥必有積熱伏匿於中則加黃連以分解之

下痢丸 治數十年痢下氣消穀令人能食夏月長將服之不霍亂方 大麥蘖 法麵各一烏梅三升

附子 乾薑 黃連 黃柏 桂心各三蜀椒半兩 吳茱萸四兩 右十味為末蜜和丸如梧子食後服

十九日三加至二十九亦可至四十九

麥蘖丸 治數十年下痢不止消穀下氣補虛羸方 大麥蘖 好麵各一附子 當歸 桂心各二蜀

椒一兩 吳茱萸 乾薑 黃連 烏梅肉各四 右十味為末蜜和丸如梧子食後服二十九日三

烏梅丸 治久痢諸藥不瘥數十年者消穀下氣補虛方 烏梅肉 黃連 乾薑 吳茱萸各四 桂心

二兩 當歸三兩 蜀椒半兩 右七味為末蜜和丸如梧子食後服十九日三〇又方 治冷痢久下方

烏梅二百 乾薑 黃連各十 當歸 蜀椒各四 桂心 細辛 附子 人參 黃柏各六兩一 右十味

為末以苦酒浸烏梅一宿去核蒸五升米下別搗如泥攪令相得內蜜和搗二千杵丸如梧子食前服

十九日三服稍增至二十九

行義 下痢積年不瘥必然正氣虛寒然能食消穀必有熱伏於內且濁氣下泄雖能進食不能如期

尅運必有留滯於中所以首推麵蘖推陳致新連柏破除積熱則椒薑芩附之屬得以建温脾之功烏

梅專收耗散之津液也 麥蘖丸即於下痢丸中除去黃柏增益黃連復加當歸以和脾家之血 烏

梅丸又於麥蘖丸中除去麵蘖附子峻温專尅之味惟以平和温補為務 又方乃以細辛代茱萸温

散肝脾之沍寒參合下痢丸中附子黃柏分解冷熱之交結獨進人參以助中土温消之力較下痢丸

麥蘖丸大義不殊而微細迥別非以心印心幾失先哲之心印

七味散 治痢下久不瘥神驗方 黃連 龍骨 赤石脂 厚朴 烏梅肉各二 阿膠三分 甘草一分

右治下篩漿水服二方寸七日二小兒一錢七

行義 七味藥中但以黃連厚朴祛解濕熱之滯甘草阿膠滋培偏傷之血龍骨石脂烏梅并收五液之脫在久痢得之為金鏗暴瀉得之為戈戟

豬肝丸 治下痢腸滑飲食及服藥俱完出者方 豬肝一斤 黃連炮 烏梅肉 阿膠各二兩 胡粉七 右

五味為末蜜丸如梧子酒服二十九日三亦可散服方寸匕

行義 猪肉補陽而肝藏淫火食之能令病發惟血病用為嚮導此治下痢腸滑必是瘀血積阻脾失健運所以藥食完出故用豬肝熬枯以攻滯血黃連以堅腸胃阿膠以滋營血烏梅以斂津液胡粉以鎮濁惡同豬肝速趨下行而脾胃康復運化不失其常矣學者不可以豬肝敗血之品反為治痢之用而致謬誇也

羊脂煎 治久痢不瘥者方 羊脂一石 白蠟二石 黃連一升 酢七合 煎蜜七合 煎烏梅肉二兩 亂髮反

洗去垢燒末一升 右七味內銀缶器中湯上煎之攪可丸如梧子飲服三十九日三

行義 羊稟燥金形氣腸最堅勒而脂有厚腸止痢之功妙用尤在生煎而滋氣虛枯燥同氣相感之應也然痢久不瘥雖言正氣虛衰必有熱淫於內又須連髮以勝伏匿之邪蠟蜜以滋腸胃之燥梅酢以斂津液之脫與豬肝丸立法懸殊彼取豬肝熬枯以滌瘀積之滯此用羊脂生煎以滋耗竭之津兩不移易之法用方者勿誤認羊脂性滑而致扼腕也

又方 羊脂 阿膠 蠟各二兩 黍米二升 右四味合煮作粥一服食後即瘥

行義 此方於前劑中但取羊脂蜂蜜加阿膠黍米穀肉之類滋補血氣以無內淫之熱腹無滿痛故無藉於攻熱破積所以黃連血餘等味悉為裁去

治天下後腹中空竭胸中虛滿不下食方 芍藥 半夏 甘草各一兩 厚朴 當歸 桂心各三 生薑五

右七味以水八升煮取三升分三服二三劑最佳

行義 此因攻下而胸中虛滿故以安中下氣為務良非本虛合用溫補之比

金要方 卷十五

八

治下痢心胸滿不快腹中雷鳴或嘔吐方 黃連五兩 橘皮 甘草各二兩 龍骨 生薑 半夏各三兩 人參

一兩 大棗枚五 右八味以水一斗先煮一大沸乃內藥者取三升分四服始婦服亦良

斷痢湯 治心胸下伏水方 半夏一升 生薑五兩 茯苓 甘草 龍骨各二兩 附子一兩 人參 黃連三兩

兩 大棗枚十二 右九味以水八升煮取三升分三服

瀉心湯 治卒大下痢熱唇乾口燥嘔逆引飲方 人參 甘草 黃芩 桔萎根 橘皮各一兩 黃連二兩

半夏三兩 乾薑半兩 右八味以水六升煮取二升分三服胡洽云治老利

衍義 下痢胸滿嘔吐腹中雷鳴頗有似乎傷寒之痞故借生薑瀉心湯於中裁去乾薑黃芩加橘皮

龍骨下氣因脫端不出瀉心湯之成法 又於前方中除去橘皮參入真武湯中茯苓附子以破伏水

為急 瀉心湯專治心下痞滿然以按之不痛為虛故取半夏瀉心湯分解冷熱虛痞緣有唇口乾燥

故加桔萎根橘皮以滋虛熱燥渴 夫按胸之法亦有權度每見時師按之過重而痛極難堪良由湯

藥過戕穀氣久絕脾不運動而堅鞭如石轉攻再攻徒竭正氣傷殘之脾必無可去之理噫此雖蒼生

之危在時師得無轉念歟

香蘇湯 治下痢煩氣暴上方 生蘇一把冬用 香鼓五兩 右二味以水五升煮取二升頓服之

衍義 下痢而煩氣暴上與傷寒之懊憹不異懊憹用梔子鼓湯病人舊有微澹者梔子素有垂戒今

痢後虛煩故退梔子而進生蘇既可順氣亦可除煩可謂善於權變者也

治夏月暴冷忽壯熱泄利引飲熱湯驟變通身浮腫水道不利脈沉細小數方 澤瀉半兩 吳茱萸 茯苓

苓 白朮 當歸 犀角 桔梗 青木香 海藻 芍藥 大黃各二兩 右十一味以水九升煮

取三升分三服下後消息五六日許可其女麩散

衍義 此因夏月暴冷不慎形寒飲冷中外受傷以致壯熱泄利且或以水灌汗水行皮中而致通身

浮腫故以吳茱萸溫中散結白朮除熱益燥茯苓通小便導熱桔梗治腹滿腸鳴芍藥利小便益氣當

散積聚合諸味主治則泄利水腫腫不由水通則泄利乃傷寒後從腰已下重有水氣上湧等症

歸潤腸胃活血青木香降陰氣逆滿犀角解畜血脹悶澤瀉散水氣浮腫海藻下水腫結氣大黃破癥
癥積聚合諸味主治則泄利水腫靡不由水道開泄乃傷寒瘧後從腰已下重有水氣牡蠣澤瀉散之
方藥雖不類而宗派宛然

女麩散 治痢後虛腫水腫者服此藥小便利得止腫亦消 女麩一升 乾薑 細辛 椒目 附子

桂心各一兩 右六味治下節酒服方寸匕不知加至二三日三產後虛滿者大良

行義 痢後虛腫非溫不除故葶用附桂薑辛辛熱破結惟取椒目之瀉水降火女麩以消食下氣止

瀉痢破冷血也

治卒受暴冷下部疼悶方 燒磚令熱大酢沃之三重布覆坐上即瘥

行義 卒受暴冷下部疼悶但令酢沃熱磚熨以通血氣別無裏證故無取於湯藥也

疝濕痢第九論二首 方十首

論曰凡疝濕之痢皆由暑月多食肥濃油膩取冷眠睡之所得也禮云君子盛暑之月薄滋味無食肥濃
煮餅此時以不利人也養生者宜深戒之不爾多患疝濕痢耳 凡所患處或著口斷咽喉下部疝與月
飲並不痛令人不覺其治以五月五日蝦蟆角蒿菽月木寒食泔澱但得一事單用之燒作灰和蠟月猪
脂傅之隨手便瘥極須慎口味凡疝慎鹽醬醋酥油棗等一切皆忌惟白飯豉首宿苦巨蕪菁不在禁限
凡吹藥入下部沒中指許深即止

治疝濕下黑醫不能治垂死者方 蠲膿灰 熏黃 硃砂 青黛 石鹽 礬石 丁香 麝香 莖

若子 梔子 鐵衣 破故靴底灰 乾薑 細辛 乾蝦蟆 菖蒲 葶藶 芥子 土瓜根 蜀

椒各等 右二十味治下節以竹筒吹杏仁大著大孔中所有患疝瘡上悉傅之其丁香麝香別搗著藥

中合之 一方有寒食泔澱菽月木椒葉為二十三味若病大者用灌方如左 麝香 丁香 甘草

犀角各二 右四味治下節和以鹽蜀椒各三合豉二合以水二升煮取一升去滓內四味散合和分作

疝濕痢第九論二首 方十首

二分灌大孔且一灌西一灌之凡久下一月不瘥成疔候大孔必寬者以此主之
治疔濕久下痢赤白百療不瘥者方 兔頭骨 蛇頭 祈翼子 故緋並作狸骨 蛻螂 百草五月

者救倒掛草 青黛 晚蠶蛾 青礬 丁香 蝎蟲屎 牀中祝木 麝香 苦參 黃柏 乾薑
角蒿 硃砂 印色鹽 救月木 桂心 鐵衣 芒硝 蝦蟆 黃礬 荏子 葶廬子各等 右二

十九味治下篩以筒子內下部吹著日一二度
治疔濕不能食身重心執脚冷百癩疼痛方 黃芩 芍藥 苦參 甘草 當歸 蜀椒 甘松一作

青黛 重黃 鼓各二 東引桃根 葱白各一 鹽一合 麝香半分 猪膽二枚 右十五味吹咀以水一斗
八斗者取四斗分為二分一度灌一分候湯温如人體然後著麝香猪膽即灌灌了作葱鼓粥食之後

日更將一分如前灌之七日忌生冷毒物但是油膩醬乳醋忌三十日大佳
治疔蝕人諸處但是赤血痢久不瘥立著即瘥秘方 乾蝦蟆五月五日收者 人屎灰一作金銀土塢各

兩麝香一分銀末小豆 右五味治下篩傳瘡上即瘥三七日忌如前痢者吹下部
治疔痢不止方 苦參 甘草 重黃各二 鼓一分 葱白 五莖 蜀椒三十 右六味以苦參等三物各搗下

篩以水五升者葱白取三升以三指撮苦參末等各一內汁中候冷煖如人體先飲少許鼓汁食
一口飯乃側卧徐徐灌之訖多時卧以不出為佳大急乃出之於淨地當有疔濕蟲如白馬尾狀頭黑

是其效也其重者吐大難瘥當取桃枝綿裹頭以前伴汗通寒温烙之須近春一上三十度烙之乃瘥
神驗○又方 崔氏曰晋代之地多二疔蝕人五臟通見春骨下濃血手足煩疼四肢無力夜卧煩燥不

安面失血色肩髀疼面與手足皆有浮氣或下血乃死治之方 雄黃 青柏子各二 苦參三兩 礬
石 雌黃 鐵衣 藜蘆各一 麝香半兩 右八味治下篩以竹管內大孔中酸棗許次內下部中日一

不過三度小兒以大豆許此方極救死○又方 大麻子 胡麻各半 右二味並熬令黃以三汁瓦瓶
泥表上厚一寸待泥乾內大麻等令滿以四五枚葦管插口中蜜泥之掘地作窰倒立窰口底著瓦器

承之靈墳靈孔中地平聚皮紙四面著蠶壘之日入放火燒至明旦開取適寒溫灌疔濕者下部中
一合尋覺咽中有藥氣為佳亦不得過多則傷人隔日一灌重者再三灌之從旦灌至日夕極覺
體中乏力勿怪也非但治疔濕凡百異同瘡疥癬並塗之

論曰凡日月蝕時忌食飲腹中生蠱蟲及房室生子不具足必患月蝕瘡亦不得與兒乳日月生後乃
不忌令人口鼻齒斷官露常有血出舌上生瘡者皆由犯此所致耳

治月蝕惡瘡臭肉方 硫黃 蘭茹 斑蝥各等 右三味治下篩傳瘡上乾者以猪脂和傅之日二夜

一〇又方 地榆根 薔薇根 吳茱萸根各三 右三味治下篩以鹽湯洗瘡傅之日三

八物萬根湯 凡下血者是蠱也以此治之方見後二十卷蠱毒門

行義 疔濕疔證諸治悉皆外用之方究其所主不過辟除濕熱生蟲解散執毒而已惟借蠱毒門

中八物萬根湯為內治之用行義身蠱毒門其餘諸方隨所患輕重而取用之可也

小兒痢第十方三十六首

溫中湯 治小兒夏月積冷洗浴過度及乳母大將冷洗浴以冷乳飲兒壯熱勿值暴雨涼加之兒

下如水胃虛弱則面青肉冷目陷乾嘔宜先與此調其胃氣下即止方 乾薑 厚朴各一 當歸

桂心 甘草各三 人參 白朮 茯苓 桔梗各二 右九味咬咀以水二升煮取九合六十日至百

日兒一服二合半餘皆隨兒大小

經驗大黃湯 治小兒暴冷水穀下或乳冷下青結不消或冷實吐下乾嘔煩悶及冷滯赤白下者若

已服諸利湯去實胃中虛冷如水乾嘔目陷煩擾不宜利者可除大黃若中乳乳母洗浴水氣未消

飲兒遂為霍亂宜利者使用大黃不須利宜溫者除之方 大黃六分 桂心 厚朴 甘草 乾薑

各一人參 白朮 茯苓 當歸各二 桔梗三分 右十味以水二升半煮取八合凡兒三十日至六

十日一服二合七日至百日一服二合半二百日者服三合

衍義 冷痢用理中湯加桂心當歸兼和血氣之寒更加桔梗并舉於上厚朴溫散於中茯苓分利於下 若冷乳不消蘊熱而為滯下乾嘔煩悶不安前方中加大黃一味名經驗大黃湯以微利之不須利者宜溫和之仍用前方可也

黃柏湯 治小兒夏月傷寒寒折大熱熱入胃下赤白滯如魚腦壯熱頭痛身熱手足煩此太陽之氣外傷於寒熱氣入胃服此方良若誤以利藥下之或以溫脾湯下之則熱劇以利藥下之便數去赤汁如爛肉者或下之不瘥復以瀉熱之藥斷之下既不止培增壯熱者服之即效或是溫病熱感復遇暴寒折之熱入腹中下血及如魚腦者服之良方 黃柏 黃連 黃芩 升麻 當歸 白頭翁一作白薇 牡蠣 石榴皮 寄生 甘草各二 犀角 艾葉各一 右十二味咬咀以水三升煮取一升二合百日兒至二百日二服三合半

衍義 寒折熱邪而病下赤白溫下不瘥熱瀉不止惟有苦燥一法可以轉危就安乃於白頭翁湯中用寄生代秦皮兼取犀角黃芩以散熱當歸艾葉以和血牡蠣榴皮以固脫并麻甘草引入脾家以散伏匿之邪也

治中結腸丸 斷冷滯下赤白青色如魚腦脫肛出積日腹痛經時不斷者方 赤石脂五分 吳茱萸分 乾薑 附子 當歸 厚朴 白木 木蘭皮 白頭翁 黃連 黃柏 石榴皮各二 右十二味為末蜜丸如大豆二歲已上服五丸三歲已上服十九十歲已上服二十九暴下者服少許便瘥積下者盡一副更合

衍義 前方治寒鬱熱邪下如爛肉故用白頭翁湯中三味加犀角黃芩以燥濕熱乃寒因熱用之正治此主積冷滯下下如魚腦亦用白頭翁湯中三味加乾薑附子以破沍寒乃熱為寒導之與言前方以寄生佐當歸和血即此方茱萸佐當歸之意前方以牡蠣佐榴皮固脫即此方石榴佐榴皮之意前方以艾葉佐升麻并舉清陽此方以木蘭皮厚朴溫散滯氣前方以甘草佐犀角化胃之熱此方以白

木佐乾薑助脾之陽同宗異派妙義天開

梔子丸 治少小熱痢不止方 梔子七枚 黃柏三分 黃連五分 礬石四分 大棗四枚 右五味為末蜜丸

如小豆大服五丸日三夜二服不知稍加至十丸

行義 此梔子柏皮湯之發源彼以熱於外而身黃雖用梔柏不得甘草兼調營衛則外於之熱不能從水道開泄也此以熱淫於內而腸澼雖用黃連不得大棗流布脾津而內淫之熱不能隨梔柏下

達也千金以此八兒科方者以嬰兒臟氣未固邪氣易泄一經清理便可礬石兜瀉亦無微溲梔子之禁

藜蘆丸 治少小泄清痢方 藜蘆三分 黃連三分 附子一分 右三味為末蜜丸如麻子以粥飲服二

丸立驗

行義 附子激發黃連之用可謂神矣又以藜蘆激發二味上涌尤為奇特一彈指而雷厲風行烏有

瞠目且覆之患乎

四物梁米湯 治少小泄注方 梁米 黍米 稻米各三蠟子 右四味以水五升東向竈煮梁米三

沸去滓復以汁煮稻米三沸去滓復以汁煮黍米三沸去滓以蠟內汁中和之蠟消取飲之數試有驗

行義 安穀者昌脾傷不能安穀所以萃聚諸穀兼以至淡之蠟略無苦味之物以清腸胃之滯專為

嬰兒畏藥計也

龍骨湯 治少小壯熱渴引飲下痢方 龍骨 甘草 大黃 赤石脂 枯蕒根 石膏 寒水石

桂心兩各二 右八味治下節以酒水各五合煮散二合二沸去滓量兒大小服之

行義 此方專為痢下津傷煩渴故以龍骨石脂收斂津氣石膏寒水石枯蕒根化熱止渴桂心大黃

散結下積甘草調和諸藥之性寒熱固滌萃於一方亦惟嬰兒可以勝任是法

大黃湯 治少小下痢苦熱不食傷飽不乳方 大黃 麥門冬 甘草兩各一 右三味咀咀以水二升煮

取一升二三歲兒分三四服

行義

生金牛黃湯

治小兒積下不止因發痼方

生金

三銖一方用六銖無生金煎金亦得

牛黃

三銖麻黃二分

黃連 乾薑

人參 甘草

各一細半半分 右八味以水一升六合煮取八合去滓臨服研牛黃以煮湯中煉

執者用生薑代乾薑今世之生金但用成器金亦善二三兩皆得用之

行義

假道於表以泄內鬱之邪甘草人參填塞其空以杜虛風之擾

澤漆菜黃湯

治小兒夏月暴寒寒入胃則暴下如水四肢被寒所折則壯熱經日不除經月許變通身

澤漆 青木香

海藻

各二 吳茱萸 茯苓

白朮

桔梗 芍藥

當歸各三大黃一分 右十味以水四升煮取一升半二百日至一歲兒一服二合

半一歲已上至二歲一服四合

行義

嬰兒被非時寒觸而發壯熱熱久不除邪氣內陷而成下痢痢久不止濁氣外鼓而變虛滿急

枳實散

治少小久痢淋瀝水穀不調形羸不堪大湯藥者宜此方

枳實二兩治下篩三歲已上飲服

方寸七若兒小以意斟酌日三服

治少小洞注下痢方

蒸藜子二升搗汁溫服以瘥為度

又方 取木瓜汁飲之

又方 酸石榴燒

灰為末服半錢七日三

又方 搗榴汁服之

又方 炒倉米為末飲服

又方 狗頭骨燒灰水

和服之

又方 羊骨灰 鹿骨灰

右二味並水和服之隨得一事即用之

又方 炒鼓令焦水

淋汁服之神驗冷則酒淋服

又方

五月五日百草末吹下部

柏葉 麻子末

治小兒赤白滯下方

薤白

一把鼓一升右二味以水三升煮取二升分三服

又方

又方 半角鯉反水和服三方寸七佳

格一右二味以水五升煮三沸百日兒每服三合

燒蜂房灰水和服○又方 亂髮灰 鹿角灰 右二味等分三歲兒以水和服三錢七日三

治小兒赤白痢方 白蘘荷根汁 生地黄汁各五 右二味微火煎一沸服之○又方 五月五日蝦蟆

灰飲服半錢七

治小兒熱痢方 煮木瓜葉飲之

治小兒冷痢方 蓼菜搗汁量兒大小與之○一方作芥菜 又方 搗蒜傅兩足下

治小兒暴痢方 小鯽魚一頭燒灰服之亦治大人○又方 燒鯉魚骨末服之 一方作龍骨 又方

赤小豆末酒和塗足下日三度油和亦得

治小兒蠱毒痢方 藍青汁一升二合分為四服

治小兒渴痢方 搗冬瓜汁飲之

行義 枳實消滯 葵藜破積 榴灰榴汁並能瀉腸 倉米培養胃氣狗骨溫中散瘀 羊鹿骨能

消堅散滯 香豉辟除一切不正之氣 百草末收濕解毒 薤白香豉泄痢滯氣 柏葉麻仁涼血

潤腸 牛角鯁止痢散血 蜂房反辟除邪毒 髮灰角反散血還元 藜荷地黃辟蠱散血 蝦蟆

反殺疔消積木瓜伐肝益脾 葵汁溫中下氣 搗蒜傅足引熱下行 鱗反清胃散血 鯉骨龍骨

利水瀉腸 赤小豆利水解毒 藍汁解毒殺蟲 冬瓜汁利大小腸壓丹石毒 已上諸方專為嬰孩

痘證未形不宜常用湯藥故彙取丹方隨證取用庶免傷犯始生天元之氣耳

孫真八千金要方行義卷十五終

十一

益發未許不且常用無藥活宜用和女翻歸用魚又高并說走入下之原耳

休木藥部 赤小豆味甘平性平 益行開胃消食 多食能除大小便氣血不通

又野魚前許本派外和益和 氣行散而不聚 諸病皆去得下下 癰入言其血

際部 牛黃頭五臟毒血之毒也天福神脈毒 夏及而氣喘血對 藥高吐黃毒並治

能治毒部 香長編箱一吋下五芝原 百草木外馬神毒 並白香其出同帶身

赤小豆 赤小豆味甘平性平 益行開胃消食 多食能除大小便氣血不通

赤小豆 赤小豆味甘平性平 益行開胃消食 多食能除大小便氣血不通

赤小豆 赤小豆味甘平性平 益行開胃消食 多食能除大小便氣血不通

赤小豆 赤小豆味甘平性平 益行開胃消食 多食能除大小便氣血不通

赤小豆 赤小豆味甘平性平 益行開胃消食 多食能除大小便氣血不通

赤小豆 赤小豆味甘平性平 益行開胃消食 多食能除大小便氣血不通

赤小豆 赤小豆味甘平性平 益行開胃消食 多食能除大小便氣血不通

赤小豆 赤小豆味甘平性平 益行開胃消食 多食能除大小便氣血不通

赤小豆 赤小豆味甘平性平 益行開胃消食 多食能除大小便氣血不通

長洲張 璐路玉行義
南沙席 世臣郢客校

胃腑方 凡八類

胃腑脈論第一 論一首

論曰胃腑者主脾也口脣者是其候也脾合氣於胃胃者水穀之腑也號倉庫守內嗇吏重二觔十四兩迂曲屈伸長一尺六寸大一尺五寸徑五寸受水穀三斗五升其中當留穀二斗水一斗五升廣脘大頸張胸五穀乃容而滿上焦泄氣出其精微慄悍滑疾下焦下溉泄諸小腸此腸胃所受水穀之數也平人則不然胃滿則腸虛腸滿則胃虛更滿更虛氣得上下五臟安定血脈和利精神乃居故神者水穀精氣也五臟不足調於胃故腸胃之中當留穀二斗四升水一斗一升故人一日再至後作甲乙後二升半一日中五升七日五七三斗五升而留水穀盡故平人不飲不食七日而死者水穀精氣津液皆盡故七日而死矣 右手關上陽絕者無胃脈也若吞酸頭痛胃中有冷刺足太陰治陰在足大指本節後一寸 右手關上陽實者胃實也若腸中伏伏一作幅幅不思食得食不能消刺足陽明治陽在足上動脈脈浮而芤浮則為陽芤則為陰浮芤相搏胃氣生熱其陽則絕 跌陽脈浮大者此胃家微虛煩圓必日再行動作頭痛重熱氣朝者屬腎 胃脈搏堅而長其色赤當病折髀其粟而散者當病食痺脾痛病先發於胃脹滿五日之腎小腹腰脊痛脛痠三日之膀胱背脊筋痛小便閉五日上之心脾心痛閉塞不通身痛體重靈樞云三日不已死冬夜半後夏日暍 胃病者腹膜脹胃脘當心而痛上支兩脇膈咽不通飲食不下下取三里 飲食不下膈塞不通邪在胃脘在上脘則抑而刺之在下脘則散而去之 胃脹者腹滿胃脘痛鼻聞焦臭妨於食大便難 胃瘧令人旦病也善飢而不能食食而支滿腹大刺足陽明太陰橫脈出血 胃中有癖食冷物者痛不能食食熱則能食脾前受病移於胃脾咳不已嘔吐長蟲 厥氣客於胃則夢飲食 診得胃脈病形何如曰胃脈實則脹虛則洩脾應

肉脘肉脘堅大者胃厚肉脘度者胃薄肉脘小而度者胃不堅肉脘不稱其身者胃下胃下者脘約肉脘不堅者胃緩肉脘無小果累累標緊者胃急肉脘多小果累累者胃結胃結者胃土脘約不利 扁鵲云足太陰與陽明為表裏脾胃若病實則傷熱熱則引水漿常渴虛則傷寒寒則苦飢常痛發於風水其根在胃先從四肢起腹滿大通身腫方見治水篇中 胃絕不治五日死何以知之舌腫溺血大便赤泄 足陽明之脈起於鼻交頰中旁約太陽之脈下循鼻外上入齒中還出俠口環脣下交承漿却循頤後下廉出大迎循頰車上耳前過客主人循髮際至額顙其支者從大迎前下入迎循喉嚨入缺盆下膈屬胃絡脾其直者從缺盆下乳內廉下俠臍入氣街中其支者起胃口下循腹裏下至氣街中而合以下脾關抵伏兔下膝入膕中下循胫外廉下足跗入中指內間其支者下膝三寸而別以下入中指外間其支者別跗上入大指間出其端是動則病悽悽振寒善伸數欠顏黑病至惡人與火聞木音則惕然而驚心欲動獨閉戶牖而處甚則欲上高而歌棄衣而走責驚腹脹是為鼫厥是主血所生病者狂瘧溫淫汗出歎血口喙脣緊頸腫喉痺大腹水腫膝膈腫痛循膺乳氣街股伏兔胛外廉足跗上皆痛中指不用氣盛則身以前皆熱其有餘於胃則消穀善飢溺色黃氣不足則身以前皆寒慄胃中寒則脹滿盛者則人迎大三倍於寸口虛者則人迎反小於寸口也

胃虛實第二 灸法一首 方三首

胃實熱 右手關上脈陽實者足陽明經也病苦頭痛脈經作腹中汗不出如溫瘧脣口乾善噦乳癰缺

盆腋下腫痛名曰胃實熱也

瀉胃熱湯方 梔子仁 射干 升麻 茯苓各三兩芍藥四兩白木五兩赤蜜 生地汁升各一右八味咬

咀以水七升煮取一升半去滓下地黃汁煮兩沸次下蜜煮取三升分三服老少以意量減

行義 瀉熱反用白朮可見瀉胃之熱而非瀉胃之實也方用升麻專走陽明開發胃熱地黃滋陰退

陽赤蜜和胃解毒射干散腹中結氣梔子仁滋胃中熱氣芍藥治邪氣腹痛茯苓守五臟正氣而佐白

木除熱消食之功祛邪養正全賴苓木之力耳

胃中熱病 灸三里三十壯穴在膝下三寸

胃虛冷 右手關上脈陽虛者足陽明經也病苦脛寒不得卧惡風寒灑灑目急腹痛虛鳴外臺作時寒

時熱唇口乾面目浮腫名曰胃虛冷也

補胃湯 治少氣口苦身體無澤方 柏子仁 防風 細辛 桂心 橘皮兩 二川芎 吳茱萸 人

參各三兩 甘草一兩 右九味以水一斗煮取三升分為三服

行義 胃中虛冷而用萸桂甘橘之屬人所同然至於防柏芎辛祛風逐濕等味非深達土中瀉木之

義茫然不解何意也

人參散 補胃虛寒身枯絕諸骨節皆痛方 人參 甘草 細辛各六 麥冬 桂心 當歸各七 乾薑

二兩 遠志一兩 吳茱萸二分 川椒三分 右十味治下節食後溫酒服方寸

行義 胃氣虛寒而用參甘薑桂椒萸志辛辛溫散逆亦人所共喻其外當歸麥冬一以主身枯骨痛

一以滋諸味辛燥也

喉嚨論第三論一首

論曰喉嚨者脾胃之候也主通利水穀之道往來神氣若臟熱喉則腫塞氣不通為嬰膏王之方見第六卷中若

腑寒喉則耿耿如物常欲窒癢痺涎唾母薑酒主之方見第六卷中熱則開之寒則通之不熱不寒依臟調之

反胃第四張二首 方十三首

寸緊尺瀋其人胸滿不能食而吐吐止者為下之故不能食設言未止者此為胃反故尺為之微瀋 跌

陽脈浮而瀋浮即為虛瀋即傷脾脾傷即不磨朝食暮吐暮食朝吐宿穀不化名胃反跌陽脈緊而瀋其

病難治

治胃虛反食下喉便吐方 人參一兩 澤瀉 甘草 桂心各二 橘皮 乾薑各三 茯苓四 竹茹五 兩

大黃六兩右九味以水八升煮取三升一服七合日三夜一已利者去大黃

行義 反胃皆由胃虛穀氣留滯蘊為濁濕阻積於中所以飲食隨之上逆故用大黃甘草湯領之下

達加參薑以助二味之力并取五苓散中之三降泄水逆於下橘皮竹茹開發痰氣於上也

治胃反吐逆不消食吐不止方 人參 桂心 澤瀉各二兩茯苓四兩橘皮 甘草 黃芩各三兩大黃二兩

半生薑八兩半夏一升麥冬三升右十一味以水一斗二升煮取三升二合一服八合日三夜一

羸人六合已利去大黃

行義 前以濁濕內蘊故用金匱大黃甘草湯祛之下達此以痰飲上逆故用金匱小半夏湯豁之內

通前以人參佐大黃蕩滌之力此以大黃佐半夏開豁之功前以竹茹橘皮佐乾薑人參開發於上此

以麥冬黃芪佐茯苓桂心通調於下皆因勢利導之法

治反胃而渴方 茯苓 澤瀉 半夏各四兩桂心 甘草各二兩右五味以水五升煮取二升分三服

一升入生薑四兩

行義 胃反而渴良由水逆阻遏津氣遊溢之道故南陽王以五苓利水通津其渴自止此以痰涎挾

水飲上逆乃以甘草半夏易猪苓白朮但取三味利水足矣

治胃反朝食暮吐食訖腹中刺痛此由久冷方 橘皮三兩甘草 厚朴 茯苓 桂心 細辛 杏仁

竹皮各二兩檳榔十枚前胡八兩人參一兩生薑五兩右十二味以水一斗三升煮取三升分為三

服 一方有柑皮二兩

行義 穀入則痛胃氣雖虛尚能與邪交逆所以激痛如刺其食停留經日乃吐脾氣雖衰尚有濁氣

阻逆不得作純虛例治故用細辛桂心破結氣杏仁前胡降逆氣厚朴檳榔泄滯氣生薑橘皮逐痰氣

人參甘草培胃氣茯苓竹茹清神氣濁氣散而清氣安脾氣運而穀氣進津氣布而正氣復

又方 橘皮三兩人參 白朮各二兩桂心一兩川椒一百粒薤白一握右六味以水二升漬一宿內

羊肚中縫合以三升水煮水盡出之決破去滓分三服

衍義 亦治朝食暮吐腹中刺痛彼用厚朴檳榔此用薤白同為泄滯氣之藥氣雖少變而功用不殊

又反胃大驗方 前胡 生薑各四兩 橘皮三兩 阿膠一兩 大麻仁五合 桂心三寸 甘草五寸 吳茱萸四合

大棗十枚 右九味以水三升酒二升煮取一升七分合分二服

衍義 反胃多屬胃虛氣滯惟此方獨主津血枯涸下咽澀難所以專取阿膠麻仁滋血潤燥前胡薑

橘降氣止逆桂心吳茱萸溫中下氣甘草大棗益胃和脾脾胃枯涸故無慮於棗之膩滯也

華陀治胃反為病朝食暮吐心下堅如杯并往來寒熱吐逆不下食此為關上寒滯所作將成肺痿治之

之方 真珠 丹沙 雄黃各三兩 乾薑十兩 右五味為末蜜和丸如梧子大先食服三丸若小

煩者飲水自解然無所忌神良無比 一方用桂心一兩

衍義 寒滯結聚心下將成肺痿而見胃氣反逆心神不安故千金效元化法而用真珠丹砂以安神

氣雄黃朴硝以辟毒邪稍取乾薑以散肺寒寒滯散而嘔逆止胃氣和而肺氣溫矣

治胃反食即吐方 搗粟米作麵水和作九楮子大七枚爛煮內醋中細細吞之即下便已麵亦得用之

衍義 借穀氣以安胃氣妙在酢之酸收以斂肝木乘脾之邪不勞餘力而胃氣安和勝於湯藥之戕

犯正氣也

大半夏湯 治胃反不受食食已即嘔吐方 半夏三升 白朮 白蜜各一升 參二兩 生薑三兩 右五味

以咀用水五升和蜜揚之二三百下煮取一升半分三服

衍義 金匱大半夏湯本治胃反嘔逆取人參助半夏之祛痰白蜜滋半夏之辛燥千金加白朮生薑

不但佐參半之祛痰且善行白蜜之滯也

治胃反食即吐上氣方 蘆根 茅根各二兩 右二味以水四升煮取二升頓服之得下良

衍義 吐逆上氣渾是胃槁火逆上迫於肺之象蘆根茅根涼潤滋胃以調氣化味簡力專下咽可使

千金要方 卷十六

氣平火隨下泄矣。又方 飲白馬尿即止。又方 燒雞胄脰灰酒服男雄女雌。又方 淘小芥

子曝乾為末酒服方寸 日三

行義 馬屎設蟲 雞胄脰磨積 芥子開痰丹方中之可備用也

灸法

灸兩乳下各一寸以瘡為度 又臍上一寸灸二十壯 又灸內踝下三指稍邪向前有穴三壯 外臺秘要云三

指作一也

治醉咽方 麩末一斤 地黄三斤 右二味合搗日乾酒服三方寸七日三

行義 曲直作酸故用地黃之鮮者以清木鬱之火麩末以行地黄之性

治噫氣酢咽方 吳茱萸半斤 生薑三兩 人參一兩 大棗十二枚 右四味咬咀以水六升煮取二升先食服

一合日再

行義 吳茱萸湯本治食穀欲嘔乃胃虛氣滯而逆上故南陽以人參助氣大棗連脾精吳萸下逆氣

生薑止嘔吐千金治噫氣酢咽亦不出是方也

治中散 食後吐酸水方 乾薑 食茱萸 各二兩 右二味治下篩酒服方寸七日二胃冷服之驗

行義 食後吐酸木邪乘土以胃氣虛寒非從治之法無以散虛陽之上逆

嘔吐噦逆第五論一首 方二十四首 灸法十五首

夫吐家形狀如新卧起服來陽緊陰數其人食已即吐陽浮而數亦為吐寸口脈緊而扎緊即為寒扎即為虛寒虛相搏脈為陰結而遲其人即噎闕上數其人則吐跌陽脈微而澀微即下利澀即吐逆穀不得入跌陽脈浮者胃氣虛也寒氣在上憂氣在下二氣并爭但出不入其人即嘔而不能食恐怖如死寬緩即瘥嘔而脈弱小便復利身有微熱見厥難治 論曰凡服湯嘔逆不入腹者先以甘草三兩水三升煮取二升服之得吐但服之不吐益佳消息定然後服餘湯即流利便不吐也凡嘔者多食生薑此

是嘔家聖藥

半夏湯 治逆氣心中煩悶氣滿嘔吐氣上方按名湯半夏一升生薑一斤茯苓 桂心各五兩右四味

咀以水八升煮取二升半分三服若少氣加甘草二兩

衍義 金匱小半夏加茯苓湯治心下痞膈間有水氣眩悸千金祖胡洽方加桂一味上攝虛陽下導

水道豈但治嘔吐而已哉

小半夏加茯苓湯 治諸嘔噦心下堅痞膈間有水痰眩悸方見後十八卷大腸腑痰飲門

前胡湯 治寒熱嘔逆少氣心下堅聚胸膈滿不得食寒熱消渴補不足方 前胡 生薑各三兩甘草

朴硝湯成下 大黃別浸 茯苓 半夏 麥冬 當歸 芍藥 滑石 石膏 桔萋根 黃芩 附子

人參兩各一右十六味咀咀以水一斗二升煮取六升分四服

衍義 寒熱嘔逆故用前胡黃芩半夏生薑少氣故用參麥歸芍甘草附子心下堅滿不得食故用硝

黃消渴故用麥冬桔萋滑石石膏寒熱補瀉之法萃於一方矣

治嘔吐四肢痹冷短氣腹熱三焦不調方 前胡 川芎 甘草 當歸 石膏 人參 桂心 橘皮

各二芍藥三兩半夏四兩生薑五兩大棗三十枚 右十二味咀咀以水一斗二升下黃芩三兩合煮取三

升分三服 一方不用黃芩

衍義 此以三焦真火式微不能溫養中土而致嘔逆因彷彿前方而用前芩薑半歸芍參甘下氣溫

中諸味但取石膏以治標執桂心以代附子川芎以佐歸芍橘皮以佐薑半大棗以佐參甘以無堅滿

故無取於硝黃以無消渴故無取於麥冬桔萋滑石其立法較前略平學人不難效也

小麥湯 治嘔吐不止方 小麥一升人參 厚朴各四兩 茯苓三兩 甘草一兩 青竹茹二兩 薑汁三合 右

七味咀咀以水八升煮取三升去滓分三服

衍義 嘔屬肝氣之逆麥為肝穀大能補肝氣滋臟燥然必產於河北者為良南方土地卑濕能助濕

熱入藥非宜加以參冬甘草培養胃氣厚朴生薑清理痰濕竹茹專主虛煩嘔渴藉此以瀉標熱氣也
猪苓散 治嘔而膈上塞方 猪苓 茯苓 白朮各三兩右三味治下節以飲服方寸匕日三渴者多飲

行義 金匱猪苓散治嘔吐思水千金借治嘔而膈塞總屬胃虛水停心下故用白朮健胃 茯苓利水不必全用五苓也

犀角人參飲子 治嘔逆胃氣虛邪風熱不下食並皆治之方 犀角 人參各二兩 薤白 五兩 粟米 一合
右四味咬咀以水五升煮至二升下米煮令米熟分四服相去人行七里久進一服

行義 四味並走陽明入胃腑共襄祛邪匡正之功厚散血熱薤泄滯氣人參益胃粟米進食食進滯散何有嘔逆之患乎

治嘔噦方 人參 一兩 大麻子八合一作胡麻仁 橘皮 十兩 枇杷葉 八兩 右四味咬咀以水一斗煮枇杷葉取五升下藥煮取三升內麻仁稍飲之

行義 諺云病深者其聲噦噦而且嘔胃虛氣逆可知人參專資胃氣麻仁專滋津氣橘皮專散滯氣枇杷葉專降逆氣也

治氣厥嘔噦不得息方 豉 一升 半夏 八兩 生薑 二兩 人參 前胡 桂心 甘草各一兩 右七味咬咀以水九升煮取三升分為三服 又方 豉 一升 橘皮 二兩 生薑 甘草各一兩 附子 一枚 大棗十五枚 右六味咬咀以水九升煮取二升分為三服日三

行義 嘔吐而加氣厥宿病而更感異氣也故用香豉前胡解散暴邪半夏生薑宜通痰氣人參甘草培護本虛桂心匡正祛邪全在辛溫之力 又方主治較前證稍異前證受寒較淺略借桂心佐人參溫散之功則前胡香豉便得領邪外出此證感寒特甚非藉附子峻溫之力暴邪何從得解人參亦未便輕投僅取甘草大棗保守中州橘皮清理胃氣與前方中用半夏不殊也

橘皮湯 治嘔噦若手足厥冷者方 橘皮 四兩 生薑 半斤 右二味咬咀以水七升煮取三升分三服不

橘皮湯 治嘔噦若手足厥冷者方 橘皮 四兩 生薑 半斤 右二味咬咀以水七升煮取三升分三服不

止更合服之

半夏乾薑湯 治乾嘔吐逆吐涎沫者方

半夏 乾薑 等分 右二味為散取方寸匕漿水一升半煮取

七合溫服之日三

大黃甘草湯

治食已即吐方

大黃

四兩

甘草

二兩

右二味

以水三升

煮取一升半

分再服

行義

橘皮湯主嘔噦厥冷良由濁痰阻遏清陽不得旁達四末但須橘皮生薑滌除痰垢不得妄議

溫經也一半夏乾薑散主乾嘔吐逆吐涎沫又屬胃氣虛寒則半夏乾薑在所必用尤妙在漿水之酸

收固飲津液也一大黃甘草湯主食已即吐故用大黃以下胃熱降逆氣甘草以和胃氣致津液也乃

千金於嘔噦取金匱三方首治手足厥冷反不用乾薑溫理中氣而用生薑以通陽氣次治乾嘔吐逆

沫反不用生薑止嘔下氣而用乾薑滌除寒飲三治食已即吐反不用薑半夏溫治嘔而用大黃止逆

下氣夫病在少陽則有三禁此病本在胃苟非大黃急下以除上逆之邪則津液悉隨痰涎上涌變證

百出故毫不以苦寒傷犯中州為慮也趙以德曰胃素有熱食復入之兩熱相衝不得停留用大黃下

熱甘草和胃接仲景既云欲吐者不可下又用大黃甘草湯治食已即吐何也曰欲吐者病在上因而

越之可也逆之使下則必憤亂而益甚既吐矣吐而不已有升無降當逆折之使其下行故用大黃丹

溪曰凡病吐者切不可下近於困矣

治春夏時行傷寒寒傷於胃胃冷變哕方

橘皮

桂心

葛根

白茅根

一升

右四味

以水六升煮取三升分三服數進服盡更合有熱去桂

行義

寒邪傷胃而變哕故用橘皮開胃氣桂心除胃寒葛根解胃邪茅根化胃熱熱化邪散時行之

氣無容留之地矣

治傷寒後噦乾嘔不下食方

蘆根

青竹茹

枳一

梗米

三合

生薑

二兩

右四味

以水五升煮取二

升分三服不止服三劑

又方

蘆根

枳一

橘皮

通草

各三

梗米

千金要方 卷之六

一升半分三服

治病人乾嘔方 取羊乳汁飲一杯

行義 噦有胃寒胃熱之辨寒則聲怯而稀熱則聲濁而頻此治熱噦故用蘆根竹茹以化胃熱梗米以滋胃氣薑汁以散胃逆 又方以通草橘皮通胃氣梗米滋胃津蘆根化胃熱彼用薑汁此用橘皮

彼用竹茹此用通草彼以熱盛故用竹茹此以氣上故用通草氣有餘便是火也一羊乳滋燥治乾嘔

治噦方 煮豉三升飲汁佳 又方 空腹服薑汁一升 又方 煮蘆根濃汁飲之

治惡心方 苦瓠穰并子一升碎以酒水三升煮取一升頓服須臾吐并下蝦蟇衣三升 又方 服童子小便百日佳 又方 麻子一升熬令香熟搗取酒三升熟研濾取一升飲盡日二服服盡一石

瘥 治食飲輒吐方 頓服生熟湯三升即止

行義 豉汁治時行犯胃之噦 薑汁治痰氣上膈之噦 蘆根汁治熱邪傷中之噦 苦瓠酒治腹閉舌滿之噦 童子小便治陰火上逆之噦 麻子酒治燥結不通之噦 生熟水治陰陽交錯之噦

丹方諸治辨證不果未可漫投至苦瓠酒大苦傷胃辨證雖果苟非頑夫亦難輕予劫奪也

灸法

乾嘔不止粥食湯藥皆吐灸手間使三十壯若四厥脈沉絕不至者灸之使通 病人乾嘔灸心主尺澤

佳 又法灸乳下一寸三十壯 治噦灸承漿七壯炷如麥大 又灸臍下四指七壯 吐逆嘔不得食

灸心膈百壯 吐逆逆不得下食今日食明日吐者灸膈膈百壯 吐變不得下食灸胸膈百壯 吐逆

不得食灸巨闕五十壯 吐逆食不止灸胃脘百壯三報 吐逆飲食却出灸脾募百壯三報 吐逆

嘔宿汁吞酸灸神光 膈募百壯三報 吐逆霍亂吐血灸手心主五十壯 噫噦膈

甲乙經云日月膈募在膈門下五分

中氣閉塞交股下聚毛下附脇宛宛中五十壯噫噦嘔逆灸石關百壯

噎塞第六 論一首 方三十五首

五噎丸 治胸中久寒嘔逆逆氣飲食不下結氣不消方 古今錄驗云五噎者氣噎憂噎勞噎食噎思噎

噎者天陰若厥逆心下悸動手足逆冷勞噎者苦氣膈膈下支滿胸中填塞手足逆冷不能自溫食噎者食無多少惟胸中苦塞常痛不得喘息思噎者心悸動善忘目視眩暈此皆憂志嗔怒寒氣上入胸致也 乾薑 川椒 食茱萸 桂心 人參 各五兩 細辛 白朮 茯苓 附子 各四分 橘皮 六分 右十味

為末蜜丸如梧子大酒服三九日三不止稍加至十丸

行義 五噎五膈方書皆類一門而千金獨以五膈隸之肺臟究其所因良由胃虛不能游溢精氣於

脾所以氣噎不通脾衰不能散精上歸於肺所以食膈不下原其受病雖有氣食憂勞之不同總緣思慮氣鬱之所致素問明言膈塞閉絕上下不通暴憂之病也所以五噎丸首取薑茱溫散胃氣於中椒辛開發肺氣於上桂附收攝腎氣於下則參苓木橘得諸辛溫鼓舞之力何憚氣噎不除并可預杜膈塞之患

又方 治五種之氣皆令人噎方 人參 半夏 桂心 防風 一作防榮 小草 附子 細辛 甘草 各二兩

紫莞 乾薑 食茱萸 芍藥 烏頭 各六兩 枳實 三兩 右十四味為末蜜丸如梧子大酒服五九日三

不止加至十五丸烏頭與半夏相反但去一味合之

行義 五種之氣即五噎五膈之謂方中烏頭開風寒濕痺即五噎丸中川椒之變半夏祛痰濕即白

木之變枳實助脾健運即橘皮之變芍藥益氣利小便即茯苓之變紫莞潤肺散結氣即五膈丸中麥冬之變小草通腎氣即遠志之變取其利竅去濕故以防風佐之其間薑辛茱萸桂附子人參甘草辛溫

破結辟邪養正之味無庸變換也方後云烏頭與半夏相反但去一味合之此必後人贅入半夏烏頭

並用專取激發奏功金匱赤丸成法也 竹皮湯 治噎聲不出方 竹皮 竹葉一兩 細辛 各二兩 甘草 生薑 通草 人參 茯苓 桂心 麻黃

五味子略一右十味以水一斗煮竹皮減二升去竹皮下藥煮取三升分三服

行義 噎本胃病加以暴寒折之所以聲瘖不出但欲徹外邪先固正氣麻黃細辛專散暴邪生薑通

草專通聲氣人參茯苓專培本元竹皮清肺胃之虛火桂心助參苓之溫補五味收麻黃之開發甘草和斂散之味也

乾薑湯 治飲食輒噎方集驗名乾薑 石膏略四人參 桂心 枯薑根集驗作枯甘草一兩半夏

小麥各一升吳茱萸二升赤小豆三十右十味以酒五升水一斗煮棗二十枚去滓合煮取三升分

三服

行義 此因胃氣之虛寒不能運化水穀之精微蘊釀而成本寒標熱之病非寒熱補瀉之兼投何以

解虛實反正之糾結詳方中人參甘草乾薑黃桂以治本寒石膏以化標熱半夏枯薑一熱一寒分解

脾濕上逆之痰飲於中小麥小豆開泄木邪內蘊之虛火於下共襄洗滌之功舉世但知柴胡白芍和

解肝邪木通車前降泄火氣曷知穀菽有如此之妙用哉

通氣湯 治胸滿氣噎方 半夏八兩生薑六兩桂心三兩大棗三十右四味以水八升煮取三升

分五服日三夜二

行義 通氣者解散胸中逆滿之痰以通噎塞之氣也薑半所以豁痰桂心所以開結大棗以布脾胃

之津氣也

羚羊用湯 治氣不通不得食方 羚羊角 通草 橘皮略二吳茱萸 厚朴 乾薑略三烏頭五枚

右七味以水九升煮取三升分三服日二〇又方 杏仁 桂心略三右二味為末蜜丸如棗大

稍稍咽之臨食先含彌佳

行義 通草以下諸味皆辛溫利竅之品獨羚羊一味伐肝散邪故千金取治噎塞以其性專通達善

祛胃中之痰濕通滿之氣也〇又方杏仁下氣桂心散結結散氣下而噎逆之病除矣

治卒噎方 滿口著蜜食之即下○又方 刮杵頭細糠含之即下神驗

治諸噎方 常食乾粳米飯即不噎○又方 末火炭蜜如彈子大含少少咽即下○又方 老牛涎如

棗大內水中飲之終身不復噎

衍義 卒噎知非宿病但取蜜之潤澤不須湯藥反傷胃氣也○又方取杵頭糠之轉動以助胃氣之

健運又治諸噎常食乾飯令少少進緩緩嚙使無頓傷胃氣之虞 火炭丸者火能生土并取黑也下

達之義 牛涎治噎膈反胃專取坤土之津以滋胃氣之結與牛齡草之意不殊

論曰凡瘡病者皆以其類至如治噎之法以鷓鴣治骨哽狸虎骨治魚硬至於竹篾薤白嚼筋綿蜜等事

乃可以通為諸哽用耳

治諸哽方 以鹿筋清令濡合而索之大如彈丸以線繫持筋端吞之入喉推至哽處徐徐引之哽著筋

出○又方 以竹篾刮令滑淨綿裹內咽中令至哽處可進退引之哽即隨出○又方 用綿二兩以

蜜煎使熱外薄哽所在處灼熱以熨綿上若故未出復著一段綿伐用并以皂莢屑少少吹鼻中使得

嚏哽出 又方薤白煮令牛熟小嚼之以線繫薤中央捉線吞薤下喉至哽處牽引哽即出矣

治哽咽方 虎骨末或狸骨服方寸匕 又方 服瞿麥末方寸匕

治魚骨哽方 鷓鴣屎服方寸匕○又方 服橘皮湯○又方 服沙糖水○又方 魚網燒灰服方寸

必效方云取魚網廢其頭立下

治骨哽在喉眾治不出方 取飴糖丸如雞子黃大吞之不去更吞漸大作丸可至十九 又方 燒虎

狼屎服之 又方 吞猪膏如雞子不瘥更吞

治食中吞髮咽不去繞喉方 取亂髮燒灰酒服一錢匕

治吞錢方 艾蒿五兩以水五升煮取一升頓服即下 又方 服蜜二升即出 又方末火炭酒服方

寸匕水服亦得

治吞金銀釵環方 白糖二觔一頓漸漸食之多食亦佳

誤吞環及指彊方 燒雁毛二七枚末服之亦得

誤吞釵方 曝韭令萎蒸熟勿切食一束即出或生麥葉筋縷如韭法皆可用但力意多食自消

誤吞銅鐵方 燒銅弩牙令內酒中飲之立愈

誤吞釘針及箭鏃方 但多食猪脂肥肉令飽自裹出

誤吞鐵方 取懸鐵磁石末飲服方寸匕即下古今錄驗云吞針在喉中而服磁末入腹若含磁石於口中吸針而出

行義 治硬之方多用智巧或用相制隨宜取用可也

脹滿第七論一首方八首

論曰病者腹滿按而不痛者為虛按之痛者為實也夫腹中滿不減減不足言此當下之舌黃末下者下

之黃自去腹滿時減復如故此為寒當得溫藥腹滿口中苦乾燥腹中有水是飲 跗陽脈微弦法當腹

滿不滿者必下部閉塞大便難兩脚下疼痛此虛寒氣從下上也當以溫藥服之取瘕腹滿轉痛來趨小

腹為欲自下利也一云腹中痛若轉氣下趨小腹為欲自利

溫胃湯 治胃氣不平時脹咳不能食方 附子 當歸 厚朴 人參 橘皮 芍藥 甘草各一乾薑五分

薑五分 川椒三合 右九味呖咀以水九升煮取三升分三服

行義 方下雖云治胃氣不平時脹效不能食而實虛寒從下上之的方方中椒薑附子治逆上之寒

參甘歸芍資病患之虛橘皮厚朴泄脹滿之氣也此治虛寒從下上之脹滿與寒積在脇下偏痛用大

黃附子湯之法截然兩途

大半夏湯 治胃中虛冷腹滿塞下氣方 半夏一升 大棗二十 甘草 附子 當歸 人參 厚朴

茯苓 枳實各二兩 桂心五兩 生薑八兩 川椒二百粒 右十二味呖咀以水一斗煮取三升分二服

行義 金匱治胃反嘔逆大半夏湯止人參半夏白蜜三味此以胃虛腹滿故去蜜之膩滯加椒薑附

子

子以散寒結枳實厚朴以泄腹滿當歸茯苓以和血氣生薑大棗以和榮衛甘草代白蜜之和脾并和椒薑附子之烈也

附子粳米湯

治腹中寒氣脹滿腸鳴切痛脇胸逆滿嘔吐方 附子一枚半夏 粳米各半甘草一兩

大棗十枚

右五味以水八升煮米熟去滓每服一升日三服集驗方加乾薑二兩

行義

此方本諸金匱專取附子鼓舞梗米溫胃為主半夏滌除痰垢甘草大棗通行脾胃之津氣也

厚朴三物湯

治腹滿氣脹方 厚朴半斤大黃四兩陳枳實大者五枚右三味以水一斗二升煮取五

升內大黃煎取三升去滓服一升腹中轉動者勿服不動者更服 一方加芒硝二兩

厚朴七物湯

治腹滿發熱十日脈浮而數飲食如故方 厚朴半斤甘草 大黃兩各三大棗十枚枳實五枚桂心二兩生薑五兩右七味以水一斗煮取五升去滓內大黃煮取四升服八合日三嘔逆

者加半夏五合利者去大黃寒多者加生薑至半斤

行義

小承氣湯治陽明府實熱結在裏大便不通故以大黃為主厚朴枳實佐之厚朴三物湯金匱治腹滿氣脹故以厚朴為主大黃枳實佐之 厚朴七物湯金匱治腹滿發熱十日脈浮而數飲食如

故知裏邪未實表證未盡乃以三物厚朴湯合桂枝加大黃湯於中除去芍藥之助陰而加枳實厚朴

以泄滿二方治例世本皆文錯誤刻數百年來曾無一人為之歸正醫道之情憤不獨在於今日也

吳茱萸湯

治久寒胸脇逆滿不得食方 吳茱萸半夏小麥各一甘草 人參 桂心各二生薑八兩大棗二十枚右八味以酒五升水三升煮取三升分三服

行義

吳茱萸湯在陽明例中治食穀欲嘔在金匱方中治嘔而胸滿專取茱萸下逆氣人參補正氣

大棗安中氣生薑去穢氣千金加半夏開痰氣小麥通肝氣桂心溫血氣甘草和胃氣也

大桂湯

治虛羸胸脇滿方 桂心 生薑各一半夏一升黃芪四兩右四味以水一斗半煮取五

升分五服日三夜二

大棗湯

治虛羸胸脇滿方 桂心 生薑各一半夏一升黃芪四兩右四味以水一斗半煮取五

升分五服日三夜二

大桂湯

治虛羸胸脇滿方 桂心 生薑各一半夏一升黃芪四兩右四味以水一斗半煮取五

升分五服日三夜二

行義 虛脹胸滿本氣虛寒濁氣上逆故用桂心散濁氣薑半諸疲氣黃芪固榮氣專為虛羸藉此以溫分肉實腠理為補虛之上乘世為黃芪氣滯服之令人胸滿昂知黃芪在補氣劑中不無助滿之虞在溫散藥中能令諸味留泊於中轉助開胸之力非洞達澀因澀用之奧難以語此

治男子卒勞內傷汗出中風腹脹大飢食不下心痛小便赤黃時白大便不利方 大黃 葶藶 寒水石 苦參 黃連 枳實根 等分右六味為末蜜丸以豉汁和飲服如梧子大二丸日三加至十九

行義 卒勞內傷非虛羸久困之比腹脹大非虛寒從下上之比溺黃大便不利非津枯脾約之比故用一派苦寒開通閉塞何慮熱邪不隨手平復乎

灸法

臆脹脇腹滿灸膈腧百壯三報 胸滿心腹積聚痞痛灸肝腧百壯三報 脹滿水腫灸脾腧隨年壯三

報 腹中氣脹引脊痛多飲食身羸瘦名曰食晦先取脾腧後取季脇 臆膈積聚脹滿羸瘦不能飲食

灸三焦腧隨年壯 脹滿雷鳴灸大腸腧百壯三報 脹滿氣聚寒冷灸胃脘百壯三報穴在鳩尾下三

寸 腹滿脹繞臍結痛堅不能食灸中守百壯穴在臍上一寸一名水分 脹滿腹聚滯下痛冷灸氣海

十壯穴在臍下一寸忌不可鍼 脹滿氣如水腫狀小腹堅如石灸膀胱募百壯穴在中極臍下四寸

脹滿腎冷腹積泄利灸太樞百壯穴在臍傍相對橫去臍兩傍各二寸

痼冷積熱 第八論一首 附寒症骨蒸 方二十首

論曰凡人中寒者喜欠其人清涕出發熱色和者喜噦凡現病者未脈望之口燥清涕出喜噦欠此人中寒其人下痢以裏虛故也欲噤不能此人腹中痛凡寒脈沉弦脈雙弦者寒也弦脈狀如弓張弦按之不移脈弦數者當下其寒脈雙弦而遲者心下堅脈大而緊者陽中有陰可下之右手寸口脈弦者即脇下拘急而痛其人澀澀惡寒師曰遲者為寒澀為無血寸口脈微尺中緊而澀緊即為寒微即為虛澀即為血不足故知發汗而復下之

露宿丸 主寒冷百病方 礬石 桂心 附子 乾薑略 三右四味為末蜜丸如梧子大每服十九日

三後稍加之。又方 治遇冷氣心下結緊嘔逆寒食不消并主傷寒晨夜觸寒冷惡氣方 礬石

桂心 附子 烏頭略 右四味為末蜜丸如胡豆大以酒服三九日二加至十九丸藥耐寒忘熱食近

火宜冷飲

大露宿丸 方見第十七卷 辨職氣極門

行義 露宿者形寒飲冷致病故用礬石之大辛大熱以治腹中堅澀邪氣兼取附子桂心乾薑壯其

雄烈以破癖冷沉寒能助陽氣內充即使霜行露宿亦可無虞 又方除去乾薑易入烏頭專禦風毒

外邪不致內犯中氣藥雖峻而功用不凡 又首方加皂莢桔梗名大露宿丸專主氣極肺傷而此門

亦取用之以有吹噎清涕脈弦腹痛等證故借搜肺之藥以辟胃腑痹著之邪

治瘡冷風眩寒中手足冷胃口寒臍下冷百病五勞七傷第一令人能食二強盛三益氣四有子神驗方

大豆半升 生地汁 烏頭十枚 右三味以除日咬咀烏頭以酒一斗半和生地汁浸烏頭至破日

絞去滓內豆藥汁中至除日出暴之有汁更浸曝之至汁盡藥成初服從二丸起可至二十豆酒服之

有病空腹服無病食後服四時合並得二月三月為上時藥令人能食益氣盛有子髮白反黑齒落重

生先病熱人不可服

行義 下冷上眩良由腎虛風氣內陷火不生土不能靜鎮虛陽而致不時運動故取地黃汁和酒浸

烏頭滋血祛風製黑大豆中引入腎經深得峻藥緩攻之妙

治小腹痛冷百治不瘥方 麵末 三升 白朮 五兩 乾薑 桂心 略 三川椒 吳茱萸 略 二右六味治下節

以米飲服方寸匕日二不過五劑諸冷頓瘥無忌空腹服之

行義 此以水土虛寒不能健運故用薑桂椒黃以助麵末之消磨也

治積年冷病方 川椒 二兩 香豉 一升 右二味搗椒為末和豉更搗三千杵丸如彈丸大食前酒服日再

衍義 川椒治積年冷病香豉散胸中陳氣也

治諸冷極醫所不治方 馬蘭子九升淨治去土空腹服一合日三飲及酒下之服訖須臾以食壓之取瘥乃止

衍義 馬蘭性溫善走能治中外寒熱濕痺等病故本經言主皮膚寒熱胃中熱氣不獨治諸冷極也
赤丸 治寒氣厥逆方 茯苓 桂心各四兩 維辛一兩 烏頭 附子各二兩 射罔一枚 如棗大 右六味為末內真

衍義 金匱赤丸方止四味妙在烏頭半夏之反激並用千金乃裁法半夏改用桂附射罔雖悍烈過於半夏然不若反激之力最勝真味力能交濟坎離收攝虛火或云是緩礬煨造平治土藏有溫散之

專功無傷中之巨測
半夏湯 治胸滿有氣心腹中冷方 半夏一升 桂心四兩 生薑八兩 右三味咬咀以水七升煮取二升 一服七合日三服

生薑湯 溫中下氣方 生薑一斤 甘草三兩 桂心四兩 右三味咬咀以水六升煮取一升半一服五合 日三服

衍義 半夏湯以薑半開胸中痰滿桂心散腹中冷氣 生薑湯甘草欸留薑桂之性以盡溫中之也方
甘草湯 治虛羸懶懣氣欲絕方 甘草 五味子 生薑各二兩 人參一兩 吳茱萸一升 右五味咬咀以

水四升煮茱萸令小沸去滓內藥煮取一升六合分二服服數劑佳
茱萸消石湯 治久寒不欲飲食數十年澀飲方 吳茱萸八合 消石一升 生薑一斤 右三味以酒一斗

水解令得二斗煮藥取四升服二升病即下去勿更服也初下如瘡後如污泥若如沫滓吐者更可服 養如乳婦法

衍義 參薑吳萸溫中散寒乃吳茱萸湯之變方彼用大棗以行脾津此用甘草以和胃氣五味子以

養如乳婦法

收津液也 茱萸消石湯亦吳茱萸湯之變法於中削去參棗改用消石蕩練冷積但取薑芫溫中下氣更一君主而主治迥然

大建中湯 治心胸中大寒大痛嘔不能飲食飲食下咽自知偏從一而下流有聲決決然苦腹中寒氣

上衝皮起出見有頭足上下而痛其頭不可觸近方 川椒 二合 乾薑 四兩 人參 二兩 膠飴 一升 右四味

咬咀以水四升者取二升去滓內飴微火煮令得一升半分三服用湯如一炊頃可飲粥二升許更服當一日食糜更服之

行義 虛寒積聚之治此方最力故千金效金匱用之其方中人參輔椒薑溫散之法人皆得之至於

膠飴為助滿之首列而反用以治病嘔不能食是專用助滿之味引領椒薑人參為泄滿之通使方知大桂湯中用黃芪之法從此化出

大黃附子湯 治脇下偏痛發熱其脈緊弦此寒也當以溫藥下之之方 大黃 三兩 附子 三枚 細辛 二兩

右三味咬咀以水五升煮取二升分再服

行義 少陰病始得之反發熱脈沉用麻黃附子細辛湯以治太陽少陰之兩感此治脇下偏痛發熱

脈緊變表法為下法立大黃附子湯以治寒從下上之瑕積咸賴附子把守真陽不隨汗下亡脫設無發熱外證豈不可變大黃附子甘草之治乎况治食已則吐之大黃甘草湯金匱千金具有成法始知權變之方不在規矩之外也

論曰寸口脈弦而緊弦則衝氣不行衝氣不行即惡寒緊則不能飲食弦緊相搏即為寒疝跌陽脈浮而

遲浮即為風虛遲即為寒疝凡瘦人繞臍痛必有風冷穀氣不行而反下之其氣必衝不衝者心下則痞

大烏頭湯 主寒疝繞臍苦痛發即自汗出手足厥寒其脈沉弦者方 仲景名二烏頭煎 烏頭大者五枚熬黑不

切以水三升煎取一升去滓內白蜜二斤煎令水氣盡得二升強人服七合羸人五合一服未效明日更服每日止一服不可再也

烏頭桂枝湯 治寒病腹中痛逆冷手足不仁若一身盡痛灸刺諸藥不能治方 秋乾烏頭實中者五枚除去角

白蜜一斤右二味以蜜煎烏頭減半去滓以桂枝湯五合解之令得一升許初服二合不知更進三合復不知加至五合其知者如醉狀得吐者為中病也

桂枝湯方見傷寒門中外臺方以水二升半者捉取一升和蜜合煎一升許服

行義 寒病用烏頭恐其烈性迅發故用蜜煎使之留戀以緩破結之力 又烏頭煎治寒疝其力專

矣設見手足不仁一身盡痛又為木鬱風生風淫末疾肝風內動之象故以烏頭煎解桂枝湯中使內風仍從內散即有外風亦不出是方之神妙也

論曰凡人患大熱皆須候脈若夫大熱者不得一準方用藥皆準病用藥大熱不可那者當兩倍三倍大熱者乃至十倍用之乃可制之爾有人苦熱不已皆由服石所致種種服餌不能制止惟朴硝煎可以定之有金者貴高人所加也

朴硝煎方 朴硝一斤芒硝洋斤石膏 金略二寒水石石四兩如無石鹽代之五味先內二硝於八升湯中攪令

消以紙密封一宿取清內銅器中別搗寒水石石膏碎如豆粒以絹袋盛之內汁中以微火煎候其上

有漠起以筋投中著筋如凌雪凝白急下瀉貯盆中待凝取出烈日曝乾積熱困悶不已者以方寸匕

白蜜一合和冷水五合攪和令消頓服之日二熱定即止之

行義 膏梁金石皆富貴之所常嗜受如持虛每致熱發毒蘊百治罔效惟朴硝煎可以蕩滌臟腑專

取石藥之寒以治石藥之毒如水沃火頃刻冰消貴高入加金以治五金之毒皆同氣相招之意

五石湯 治胃間熱熱病後不除煩悶口中乾渴方 寒水石 硝石 赤石脂 桔萐根 龍骨 牡

蠣 黃芩 甘草各五 知母 石膏 桂心各三 大黃二分右十二味咬咀以水七升煮取三升分四

服日三夜一諸本只 **行義** 此於風引湯中除去滑石之傷津易赤石脂以固脫因有煩熱口乾是以除去乾薑之燥烈紫

白石英之性燥并易黃公知母桂枝湯

白石英之慄悍并易黃芩知母枯萇根清熱滋津之味更易四味而功用迥然矣

竹葉湯 治五心熱手足煩疼口乾脣燥胸中熱方 竹葉 小麥^{各一} 知母 石膏^{各三} 茯苓 黃芩

麥冬^{各二} 人參^{半兩} 枯萇根 半夏 甘草^{各一} 生薑^{五兩} 右十二味咀咀以水一斗二升煮竹葉小

麥取八升去滓內藥煮取三升分三服老少分五服

行義 竹葉石膏湯本治大病後虛羸煩渴千金乃於水方中除去粳米之益胃易入小麥以清肝加

枯萇根以佐麥冬茯苓以佐人參黃芩以佐石膏生薑以佐半夏仍用白虎湯中知母以佐竹葉以治

胃氣暴虛之煩渴固為合劑設見陰邪上逆之煩渴易不效既濟湯法少加熟附以導虛熱乎

半夏湯 治胸中客熱心中煩滿氣上大小便難方 半夏^{一升} 生薑^{八兩} 前胡^{四兩} 茯苓 白木^{各五}

杏仁 枳實^{各三} 人參 黃芩^{各二} 甘草^{一兩} 右十味咀咀以水九升煮取三升分三服胸中大熱者

沉冷服之大小便澀者加大黃二兩 一方用梔子仁二兩為十一味

行義 胸中客熱良由風熱內陷所致故以前胡黃芩杏仁開提於上枳實半夏生薑疎豁於中參朮

苓甘護持正氣不使傷犯津液自然胃氣安和二便如常矣

承氣湯 治氣結胸中熱在胃脘飲食嘔逆渴方 前胡 枳實 桂心 大黃 寒水石 知母 甘

草^{各一} 硝石 枯萇根 石膏^{各二} 右十味咀咀以水一斗煮取三升分三服

行義 承氣者承制逆上之氣也此方雖假承氣之名實取金匱大黃甘草湯之製以治胸中客熱加

前胡枳實以下氣知母石膏寒水枯萇以化熱硝石桂心為伏熱之開導也

治熱氣手足心煩熱如火方 竹葉^{一升} 枳實 青柏子 白前^{各一} 吳茱萸 黃芩^{各半} 括萇根 麥冬

生薑^{六兩} 前胡^{一升} 藥^{半夏} 右十一味咀咀以水八升煮取二升分三服

行義 熱邪擾於四末手足心熱如火故用前胡白前下氣薑半枳實開痰竹葉黃芩化熱枯萇麥冬

回津氣下痰開熱化津回而火自熄青柏吳茱並走厥陰一為清火之通津一為辟熱之嚮導

千金要方 卷十六

地黃煎 治熱方 地黃汁三合茯苓 知母 姜蕤各四兩 栝萎根 五兩 竹瀝三合一 薑汁 白蜜 麥

冬汁 鮮骨皮兩 石膏 八兩 右十一味 咬咀以水一斗二升 先煮諸藥取汁三升 去滓下竹瀝地黃

麥冬汁 微火熬四五沸 下蜜薑汁 微火煎取六升 初服四合 日三夜一 加至六七合 四月五月作散服

行義 腎氣不能上蒸於肺 肺胃枯槁 不能滋其化源 而致煩渴 便難 故用寒潤諸味 潤血生津 單取

薑之辛 以開結滯之氣

治積熱方 枳實 黃芩 大黃 黃連 芒硝各二兩 右五味 為末 蜜丸 如梧子大 空心酒服 三十九丸 加

至四十九日一服

行義 積熱而用大黃 黃連 瀉心湯 更加枳實 芒硝 兼合承氣 但不用厚朴之辛 洩氣耳

治膈上熱方 苦參十兩 元參五兩 麥冬三兩 車前子三兩 右四味 末蜜丸 如梧子大 一服十五丸 日二

行義 熱在膈上 故用麥冬 滋肺氣 苦參 下結氣 元參 清咽氣 車前 泄滯氣也

細丸 治客熱 結塞不流利方 大黃 葶藶各三兩 香豉三合 杏仁 巴豆各五 右五味 為末 蜜丸 如梧

子大 每日飲服二丸 以利為度

行義 熱結不通 而用葶藶 大黃 滌除結熱 熬黑杏仁 滌除痰垢 但以巴豆之辛 烈易去 芒硝之苦 降

乃大陷胸 合走馬湯之製 參入香豉 以緩巴豆之烈 并散胸中懊懷之氣也

治骨蒸 羸瘦 煩悶 短氣 喘息 鼻張 日西即發方 龍膽 川連 栝萎根各一兩 芒硝半兩 梔子十枚 苦參

大黃 黃芩 芍藥 青柏子各二兩 右十味 為末 蜜丸 如梧子大 飲服二丸 日二 以知為度 一方無

苦參 已下止五味 張文仲為散 飲方十七

行義 羸瘦 骨蒸 似乎虛熱 而煩悶 短氣 喘息 鼻張 審非肺氣之絕 卽是五臟鬱熱 故用三黃 瀉心 苦

參 瀉腎 芒硝 瀉脾 梔子 栝萎 瀉肺 龍膽 青柏 瀉肝 卽使骨蒸 羸瘦 亦是火極傷陰 殊非陰虛發熱之謂

治骨蒸方 天靈蓋 如梳 大炙 令黃 碎以水五升 煮取二升 分三服 起死人神方 又方 水服芒硝一

方寸七日二服神良

衍義

天靈蓋治傳屍殮殍之神方 芒硝乃救熱存陰之要藥虛實補瀉主治天淵

治五臟熱及體熱脈弦急者方 灸第十四椎與臍相當五十壯老小增損之若虛寒至百日橫三間寸灸之

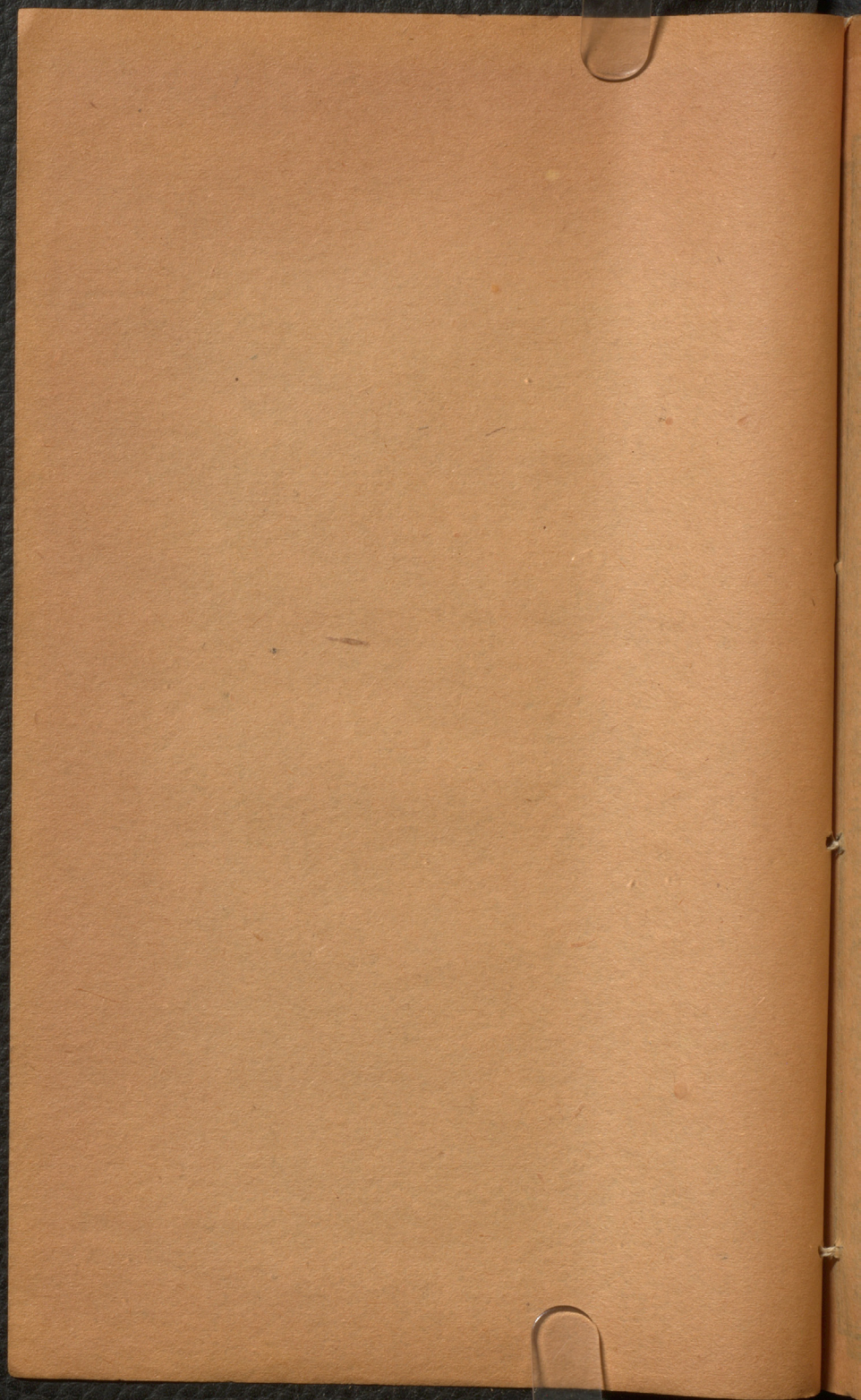
孫真人備急千金要方卷十六終

卷十六

卷十六

十二

治屍方 天靈蓋如鏡大者令黃碎以水五升煮取二升分三服起死人神方。又方 水服芒硝



S9570

v. 2, no. 15-16