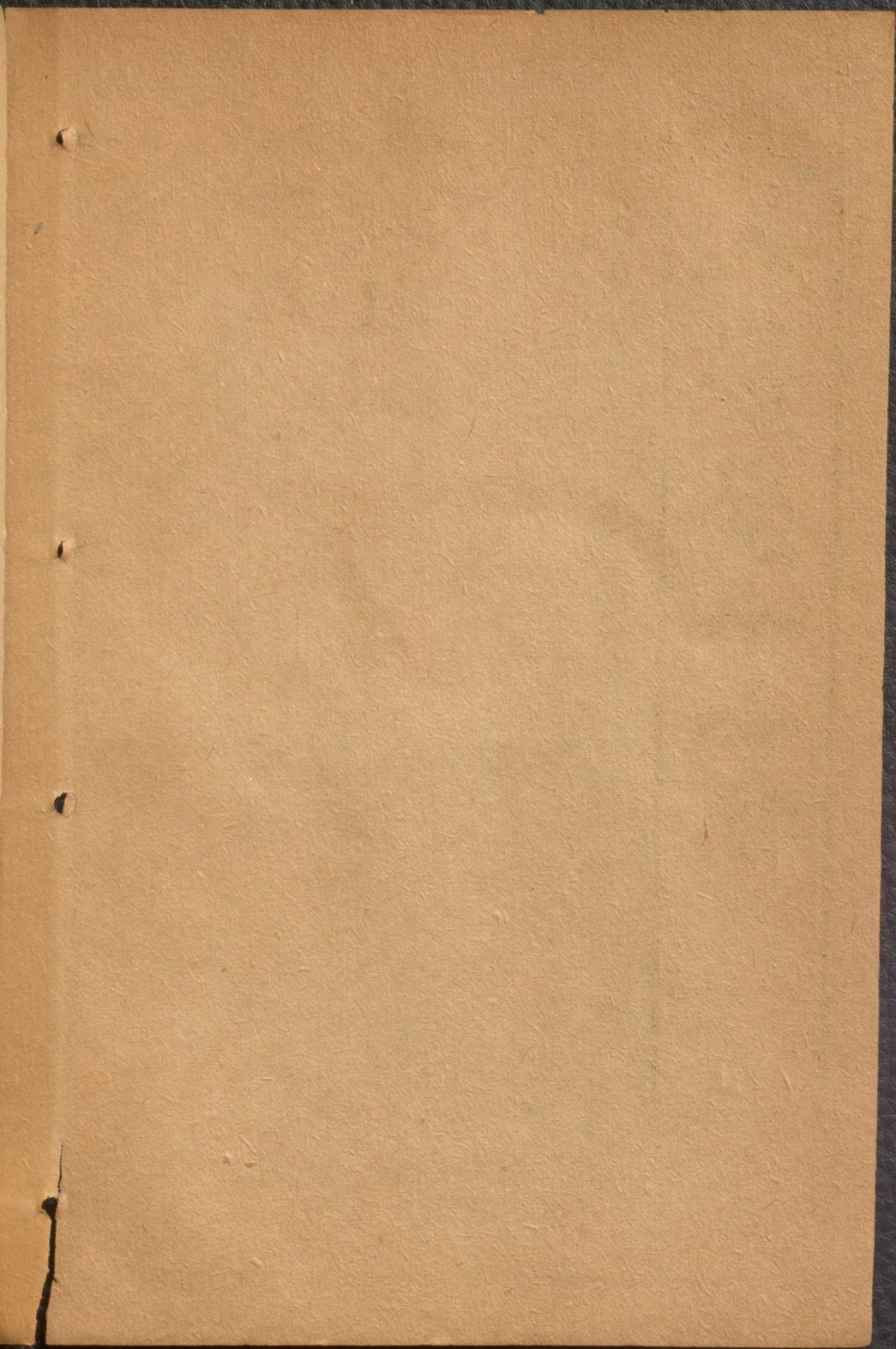


徐氏醫學十六種

11
E Chinese

Vol XI

11



徐靈胎醫學

全書彙集

內經詮釋

脈學論

脈訣啟悟

六經病解

傷寒約編

舌鑑總論

襍病源

女科醫案

光緒丁未年清和月醫學社彙輯

上海六藝書局發行

徐氏醫書後集序

蓋聞不朽有三太上立德其次立功立言聖道固然而醫亦何獨不然粵稽醫學肇自軒岐繼自越人仲景下逮劉李朱張說者謂靈樞素問之言如儒者之五經扁鵲長沙之論如孔孟四子之書誠哉是言也夫醫經之奧妙無窮而諸家之詮解多歧議論風生未免繁者太繁簡者太簡總由尚文者自逞其才偏見者獨執己意故其書雖富其論不同要之各有所長則其義一也吳江徐靈胎前輩自少業儒旁參醫典歷訪名師精於診治故聲譽洋溢江左其臨證焉必審夫陰陽表裏寒熱虛實其立方焉必明乎君臣佐使配合修製所謂士君子不為良相即為良醫者此二語先生當之無愧也所著難經經釋醫學源流論神農本草經醫貫砭蘭臺軌範傷寒類方早已刊

行於世後學均奉為金科玉律去冬余遊硤川得蔣氏藏先生醫案
慎疾芻言稿本掇以愚見附之排纂校正付之手民先生晚年孜孜
研求旁搜遠紹取古人之書重集之節其冗取其要補其缺正其偏
共成書十餘種曰內經詮釋脈學論脈訣啟悟注傷寒約編六經病
解舌鑑論婦科醫案襍病源舌鑑辨色圖說醫學抉微藥性本義醫
方詳解洄溪仁術志評批外科正宗等書皆抉內難之精髓發前人
之未發補詩子之不足文雅約而義則賅有裨後學厥功豈淺鮮哉
余錄以副本藏之笥中待後之人鐫鏤廣傳壽世壽民先生立言不
朽哉海昌後學王士雄潛齋謹識

內經註釋目錄

上古天真論

四氣調神論

生氣通天論

金匱真言論

陰陽應象論

陰陽離合論

陰陽別論

六節藏象論

靈蘭秘典論

五藏生成論

五藏別論

移精變氣論

湯液醪醴論

玉版要論

診要經終論

脉要精微論

平人氣象論

玉機真藏論

決死生論

經脉別論

藏氣法時論

宣明五氣篇

血氣形志篇

寶命全形論

通評虛實論

太陽陽明論

陽明脉解論

熱論篇

評熱病論

逆調論

瘧論

刺瘧篇

效論

卒痛論

腹中論

刺腰論

風論篇

痿論篇

痺論篇

厥論篇

病能論

奇病論

刺禁論

虛實論

皮部論

骨空論

水熱六篇

調經論

標本病傳論

天元紀大論

五運行大論

六微十二論

氣交變大論

五常政大論

六元正紀大論

至真要大論

疏五過論

微四失論

陰陽類論

方盛衰論

解精微論

示從容論篇

內經註釋

吳江徐靈胎大椿著

海昌後學王士雄校正

上古天真論

法於陰陽天之陰陽無極生太極太極生兩儀兩儀生四象人之陰陽法陰陽以養身法陰陽以治病和於術數立法製方和於術數於醫術之數食飲有節過寒則濕涼

起居有常起居常慎則天不妄作勞勞逆適中則氣故能形與神俱而盡終其天年形神俱全則盡

百歲乃去度百歲則世事可去非謂今時之人不然也故不能然以酒為漿酒性純陽陰虛得之則

致虛以妄為常起居常慎則天醉以入房傷精以欲竭其精不知節慾則陰涸以耗散其真不知節勞則液耗不

持滿則空虛不時御神則暗昧務快其心快欲逆於生樂以逆養虛邪賊風虛之所在邪必湊之

之有時謂調養神氣之時恬淡虛無恬淡以養神真氣從之神志得養則病安從來和膜理密邪勿復

無病女子七歲故以七為紀抱陽腎氣盛七歲而腎齒更髮長齒乃骨之餘腎主骨腎盛則齒更

癸至氣生之故曰天癸任脉通任為經脉之水太衝脉盛衝為經脉之衝月事以時下經氣至經脉通

時下者三旬一至故有子故能受精構血而有子三七腎氣平平均者無偏勝之故真牙生而長極

牙之最後生者至四七筋骨堅髓血充盈長血旺則髮長女子經血謂精血日以滋長故真牙生而長極

經氣減面始焦陽明之脉行於面髮始墮血亦六七三陽脉衰於上三陽大陽陽明面皆焦三陽之脉皆上

蒼髮始白血衰不七七任脉虛血大衝脉衰少天癸竭地道不通故形壞而無子也不復懷孕

子入歲故以八為紀腎氣實始實中滿也髮長齒更腎實則齒更二八腎氣盛腎水始充天癸至

內經註釋

上古天真論 四氣調神論

二續

天癸腎水也水為精血之源而生於真一之氣氣盛水充則精氣溢滿溢滿乃陰陽和男女故

能有子萬物化生三八腎氣平均日滋筋骨勁強充則骨自健而筋自強故真牙生而長極真牙生四八筋骨

隆盛精血盛則肌肉滿壯氣血內充五八腎氣衰血虛髮墮齒枯髓枯六八陽氣衰弱於上陽氣上面焦血

俱耗髮髮頹白血不滋榮七八肝氣衰日少筋不能動天癸竭潤精少虛腎氣衰竭形體皆極血氣衰耗八

則齒髮去精血並衰皆去腎者生水腎為水藏受五臟六府之精而藏之五藏為陰六府為陽陽化陰施則藏

故五藏盛精氣滿乃能瀉精藏於腎宣泄男不過盡八稟厚者女不過盡七七稟弱者能却老而全形厚

豐養身年雖專安享期頤天卑之豐能生子也精力之挽

四氣調神論

春三月春旺於不此謂發陳令氣生發天地俱生清陽施化萬物以榮春回寒谷夜卧早起以緩廣步於

庭涵春和被髮緩形以緩形以使志生精神膏生而勿殺以木榮子而勿奪通肝鬱賞而勿罰滋氣伏

邪此春氣之應應時以養之養生之道也氣春生之道以逆之則傷肝肝為乙木於春不應時養之

肝內相為表裏不復為寒變逆春令傷肝則春失其生夏失其長奉長者少木夫其養則肝不生心而夏

言胆而胆在其中夏為寒變木不生滋天地氣交濕熱交蒸萬物華實將成實夜卧早起避熱無厭於

夏三月夏旺於火此謂蕃秀茂華秀天地氣交濕熱交蒸萬物華實將成實夜卧早起避熱無厭於

日心無厭怠則使志無怒志無躁怒則使氣得泄氣無障閉則若所愛在外心陽外達此夏氣之應夏

時應長當應養長之道也養夏長之氣以奉逆之則傷心心為丁火於今主夏不應時養之則令氣逆而傷

中秋為痠瘡逆夏令傷心則夏失其長而火不生土不生金至奉收者少夏失其養則火不生土而肺

秋秋肺受風邪傳之肝胆而為痠瘡痠乃瘡之問日者奉收者少金無以受氣故曰奉收者少

冬至重病則令水旺火土交衰秋三月秋旺於金此謂容平令氣清肅天氣以急清肅之令地氣以明濕

新解地早卧早起避秋涼而與鷄俱興舒秋氣使志安甯神志以緩秋刑以避清陽收斂神氣神斂氣

志使秋氣平氣平和無外其志內觀靜養使肺氣清肅清肺氣勿能干此秋氣之應秋令氣收當養收之道也

氣以奉養逆之則傷肺肺為平金於令王秋不順時養之則令氣逆而傷肺久為殄泄之氣亦不能藏少

火下泄乃為殄泄奉藏者少藏無以受氣故曰奉藏者少冬三月冬旺於水今寒氣藏此謂閉藏令寒氣閉水冰地

圻地冷冰凝無擾乎陽勿擾以泄早卧晚起避冷必待日光陰氣自滅使志若伏若匿令氣收藏若有私

意勿露勿泄若已有得意在必得去寒就溫少火無泄皮膚腎為榮水於令主冬不依時養之則令氣逆而

應冬令氣藏當養藏之道也應春生之道逆之則傷腎腎為榮水於令主冬不依時養之則令氣逆而

在其春為痿厥腎失其養則不能生奉生者少腎失閉藏則春木無以逆春氣則少陽不主則少陽之氣

生肝氣內變肝氣不生則木逆夏氣則太陽不長逆夏令傷心則心氣內洞心氣不振則火土逆秋氣則

太陰不收逆秋令傷肺則肺氣焦滿肺氣不降則心火刑之而逆冬氣則少陰不藏逆冬令傷腎則

獨沉腎氣不旺則少夫四時陰陽者四時之氣萬物之根本也陰陽之氣為所以聖人春夏養陽陽從陰

即所以秋冬養陰即所以養陽以從其根其根即陰陽互根之義故與萬物浮沉於生長之門四時變

萬物浮沉生長即物換時新而具生生不息之理

生氣通天論

陽氣者若天與日陽之在人猶失其所則折壽而不彰人非陽運則故天運當以日光明天非日麗則是

內經詮釋

生氣通天論

二續

故陽因而上於陽呼於上衛外者也於外衛如欲如運樞如樞之機周流不息起居如驚如驚謂輕神氣乃浮神字則

密因於露風露風襲清乃生寒熱營衛乖和因於寒寒傷體若燔炭寒鬱汗出而散邪從汗解因於暑暑

於汗氣泄則煩則喘喝心胞陽鬱動則多言靜則暑熱內擾神因於濕濕傷首如裹濕過清陽濕熱

不攘濕熱之邪大筋縲短熱傷筋縮小筋弛長濕傷筋縱縲短為拘縲短即拘弛長為痿弛長即痿陽氣

者精則養神陽氣化精而柔則養筋陽氣化液而陰者藏精而守為也陰主藏精則陽者衛外而為固也

陽主捍外則衛得其固陰氣者靜則神藏靜以養陰則躁則消亡躁擾其陰則凡陰陽之要陽從陰化陽密乃固不

妄泄而閉氣得強以內固陰平陽秘陰氣秘平神乃治神氣充足四時之氣寒熱更傷五藏邪居五內是以春

傷於風風邪氣留連邪留中乃為洞泄脾氣入肺夏傷於暑暑傷心包秋為痲瘧心包伏暑熱得秋涼之

秋傷於濕濕本長夏之氣至秋動中上逆而效上干於肺則發為痲厥久效相乘則筋緩冬傷於寒寒傷經絡

春必病溫伏熱益蓄春發溫病春發溫病

金匱真言論

春勝長夏春旺於木長夏勝冬長夏旺土冬勝夏冬旺於水夏勝秋夏旺於火秋勝春秋旺於金故春氣

者病在頭春屬肝春陽上升夏氣者病在藏夏屬心陽亢陰微秋氣者病在肩背秋屬肺肺冬氣者病在

四支四支為諸陽之本陽為心氣寒故春善病軌血春氣上升鼻流血謂仲夏善病胸脇仲夏屬心

長夏善病洞泄寒中長夏屬土土敗秋善病風癘秋涼束熱故冬善病痺厥冬令嚴寒夫精者身之本

也精乃人身故藏於精者春不病溫精藏於腎春木夏暑汗不出者夏令疎泄汗不秋成風癘秋涼氣收

也之根本

而寒熱有平且至日中。平且至清陽之時。天應人之陽。陽中之陽也。象日中之黃昏。初動天之陽。將晦陽中

之陰也。為陽中。有陰。合夜至鷄鳴。全盛天之陰。應人之陰。陰中之陰也。象鷄鳴至平且。初萌天之陰。陰中之陽也。

為陰中。有陽。故人亦應之。一天。夫言人之陰陽。應天之陰陽。則外為陽者。為陽內為陰者。為陰。言人身之陰陽。人身之

則背為陽。陽盛於背。腹為陰。陰盛於腹。言人身之藏府。中陰陽。人身之陰陽。為藏府之本。則藏者為陰。府者為陽。皆肝心

脾肺腎。為五藏。皆為陰。陰營於藏。營於腑。膽胃大腸小腸膀胱三焦。為六府。皆為陽。陽行於

之陽心也。心屬火。居上焦。以陽居。陽故為陽中之陽。背為陰。背為胸。胸中之陰。肺也。居陽故為陽中之陰。腹為陰。腹行於

陰腎也。腎屬水。居下焦。以陰居。陰故為陰中之陰。腹為陰。腹行於陰。陰中之陰。腹為陰。陰中之至陰

脾也。脾屬土。位中焦。以太陰居。陰故為陰中之至陰。東方青色。於東方入通於肝。肝屬木。位下焦。以陽居。陽故為陰中之至陰

病發驚駭。故主驚駭。其味酸。其類草木。其畜雞。其穀麥。其應四時。木雞。其主東方。其應四時。木雞。其

而四時生氣。上為歲星。歲星應木。是以春氣在頭也。春氣升浮。其音角。其數八。入為木。是以知病之在

筋也。肝主其臭臊。臊氣入肝。南方赤色。赤色象入通於心。赤色開竅於耳。耳為心。藏精於心。精藏於心。心

在五藏。為心為藏主。故其味苦。作苦。其類火。火屬其畜羊。羊為其穀黍。黍為其應四時。火旺夏而應四

不生。上為熒惑星。熒惑星應火。是以知病之在脉也。脉主其音徵。徵為火。其數七。七為火。其應四時。火旺夏而應四

色。黃色象於中央。入通於脾。脾色黃。開竅於口。脾藏精於脾。脾之精謂意。故病在舌本。脾脈連舌。其味甘。土稼穡

其類土。脾屬其畜牛。牛畜其穀稷。稷為其應四時。土旺長夏。灌四上為鎮星。鎮土。是以知病之在肉也。脾

肉其音宮。宮為土。其數五。五為土。其臭香。入脾西方白色。白色象於西方。入通於肺。肺色白。開竅於鼻。肺藏精於

內經詮釋

金匱真言論

三續

肺精藏於肺肺肺系胸中背故病在背為胸中之府其味辛金從革其類金肺屬其畜馬馬為其穀稻稻為其應四時

金旺於秋而應四時者金能生水以滋榮於藏也上為太白星太白星是以知病之在皮毛也肺主其音商商為肺其數九九為

成其臭腥腥氣肺肺氣北方黑色黑色象入通於腎腎色開竅於二陰二陰為竅藏精於腎精藏於腎故病在谿

腎病深沉谿乃肉之其味鹹水潤下其類水腎屬其畜豕豕為其穀豆豆為其應四時水旺於冬而應四

生化無上為辰星辰星應水是以知病之在骨也骨主其音羽羽為腎其數六六為水其臭腐腐氣

陰陽應象大論

治病必求於本病生於陰陽陰故積陽為天積陽以積陰為地積陰以陰靜陽躁陰主靜陽生陰長陽生陰

長陽故陰藏地氣以陽化氣清陽陰成形濁陰寒極生熱陰極則熱極生寒陽極則寒氣主濁濁陰生

氣生清清陽生清氣在下則生飧泄清陽下陶則完穀濁氣在上則主臌脹濁氣上壅則胸中不

天清陽濁陰為地濁陰下地氣上為雲地氣升騰天氣下為雨天氣下降雨出地氣雨自天降雲出天氣

而通天氣故清陽出上竅清陽之氣清陽之氣濁陰出下竅濁陰之氣清陽發腠理清陽之氣濁陰走五藏濁陰之氣

清陽實四肢清陽之氣濁陰歸六府濁陰之氣水為陰水寒而火為陽火熱而陽氣為氣陽氣為氣陰氣為味陰氣為味

甘辛鹹淡歸形味養歸氣形元氣歸氣歸精歸化精歸化元氣歸元氣歸精食氣精食氣於氣化於氣化食味食味於味化於味化生

精氣化氣生形元氣生元氣生氣傷形氣傷形五味氣五味氣傷精傷精於氣化於氣化精化精化為氣為氣於精化於精化氣傷氣傷於味於味陰味出下

竅諸味為陰故出下竅故出下竅陽氣出上竅諸氣為陽味厚者為陰味為陰厚薄為陰厚薄為陰氣厚者為陽氣為陽

純陽薄為陽氣薄為陽味厚則泄味厚則泄薄則通薄則通氣薄則發泄氣薄則發泄厚則發熱厚則發熱壯火

之氣衰元氣衰少火之氣壯元氣壯壯火食氣壯火食氣壯火散氣壯火散氣

散自少火生氣少火資氣故火氣味氣為陰辛甘發散為陽甘為陽酸苦湧泄為陰湧泄酸苦為陰陰勝則陽病

火勝則陽勝則陰病火勝則陽勝則陰病陽勝則熱熱為陰陰勝則寒寒為陽重寒則熱陰極則重熱則寒陽極則寒陽極則寒傷形熱傷氣熱邪氣傷痛行而為痛形傷腫形傷則氣不腫風勝則動風搖未疾故動熱勝則腫熱傷肌肉燥勝

則乾燥勝則五燥勝則五寒勝則浮勝寒則陽氣不化濕勝則濡泄濕勝則土不運天有四時五行以長生長化收

藏四時春夏秋冬五行水火木金土以生喜怒悲憂恐悲脾志憂腎志恐故喜怒傷氣喜則氣緩怒則氣上寒暑傷形寒邪入腎而形傷暴怒傷陰

大怒則形氣絕悲脾志憂腎志恐故喜怒傷氣喜則氣緩怒則氣上寒暑傷形寒邪入腎而形傷暴怒傷陰

肝生筋肝主筋筋生心心主目目為肝肝氣在東方生風風生木木生酸酸生肝酸從木

為酸酸味在志為怒怒為肝怒則氣逆悲為肺志風傷筋風為肝邪乃燥勝風燥為肺氣酸

傷筋筋過其節辛勝酸辛為金味南方生熱熱氣生火火生苦苦為心苦生心苦從火化心生血血為脾血生脾脾統血脾又心舌為心在天為熱熱氣化在地為火火氣化在體為脈脈系於心

藏為心心為五在色為赤赤為心在音為徵徵為火在聲為笑笑為心在變動為憂憂為心在竅為舌舌為心

底舌在味為苦苦為火在志為喜喜為心過喜則心氣恐恐為腎志熱傷氣熱則氣世寒勝熱寒

水氣能苦傷氣苦能泄氣勝苦能勝火苦中央生濕濕氣生土土生甘甘為土甘生脾味甘

勝火熱苦傷氣苦能泄氣勝苦能勝火苦中央生濕濕氣生土土生甘甘為土甘生脾味甘

勝火熱苦傷氣苦能泄氣勝苦能勝火苦中央生濕濕氣生土土生甘甘為土甘生脾味甘

勝火熱苦傷氣苦能泄氣勝苦能勝火苦中央生濕濕氣生土土生甘甘為土甘生脾味甘

勝火熱苦傷氣苦能泄氣勝苦能勝火苦中央生濕濕氣生土土生甘甘為土甘生脾味甘

內經註釋

陰陽應象大論

四續

脾養脾生肉脾主肌肉脾生肺土生金脾主口脾為口在天為濕濕於地在地為土土為地在體為肉肉長於脾在藏為脾脾屬

土為在色為黃黃為脾之色在音為宮宮為脾之音在聲為歌脾主歌在變動為噦噦為脾病是在竅為口口為脾之竅在

味為甘甘為脾之味在志為思思為脾之志思傷脾思慮過度則傷脾怒勝思怒為肝志能勝脾思濕傷肉脾主肉惡濕濕勝則肉乃傷風勝濕風為木氣

能勝甘傷肉甘助濕熱而傷肉酸勝甘酸為木味能勝土甘西方生燥燥氣生於西方燥生金燥為金氣金生辛辛為金味辛生肺辛味肺生

土濕甘傷肉甘助濕熱而傷肉酸勝甘酸為木味能勝土甘西方生燥燥氣生於西方燥生金燥為金氣金生辛辛為金味辛生肺辛味肺生

皮毛肺主皮毛皮毛生腎水生金肺主鼻鼻為肺竅在天為燥燥從金化在地為金金象堅凝在體為皮毛肺為皮毛之主在藏為肺肺屬

藏金為在色為白白為肺之色在音為商商為肺之音在聲為哭哭為肺之聲在變動為欬欬為肺之變動在竅為鼻鼻為肺之竅在味為辛辛為肺之味憂伏於中悲發於外皆關肺志憂傷肺愁憂則傷肺喜勝憂喜為心志能勝肺憂熱傷皮毛火熱刑金寒勝熱寒水能勝熱辛傷

皮毛皮毛傷於辛味苦勝辛苦從火化能勝金辛北方生寒寒氣生於北方寒生水水生於北方水生醜醜味腎生醜生骨骨屬水骨生髓髓生於骨髓生肝肝屬木

木生腎耳為腎竅在天為寒寒化於天在地為水水化於地在體為骨腎主骨在藏為腎腎屬水在色為黑腎色黑在音

為羽羽為腎之音在聲為呻呻為腎之聲在變動為慄慄為腎之變動在竅為耳耳為腎之竅在味為醜醜為腎之味在志為恐恐為腎之志恐傷腎恐則氣下思勝恐思為脾志能勝腎恐寒傷血寒則血凝泣而傷燥勝寒燥為腎水之母鹹傷血血液傷於鹹味甘勝鹹甘為

傷腎恐則氣下思勝恐思為脾志能勝腎恐寒傷血寒則血凝泣而傷燥勝寒燥為腎水之母鹹傷血血液傷於鹹味甘勝鹹甘為

能勝陰陰在內於內陽之守也陽在外陰之使也陰之役使天不足西北天不足西北地不滿東南故東南方陽也

方陰也陰主而人右耳目上法天天在左不如左明也陰血內充則耳目聰明地不滿東南地陷東南故東南方陽也

健旺而人左手足下法地地在上不如右強也陽氣壯旺則手足雄健天氣通於肺肺受無形之天氣地氣通於

嗑地食人之五味也風氣通於肝風為木氣故通於肝雷氣通於心雷為火震故通於心谷氣通於脾山谷之氣通於脾雨氣通於腎

雨露之氣六經為川六經之氣如川之流而不息腸胃為海而無物不容九竅為水注之氣九竅之氣如天之邪

氣感風寒暑濕燥
火天之邪也則害人五藏肝心脾肺腎各以其水穀之寒熱感水穀之邪則害於府腸胃之邪地之

濕氣感濕為土邪則害皮肉筋脈肺脾肝心四藏之氣善診者察色按脈能合色脈先別陰陽陰陽審清

濁而知部分色清而明顯病在陽分視喘息喘粗氣熱為有餘喘促氣寒為不足聽音聲而知所苦聲大

者病在脾聲輕而細者病在肺聲調而直者病在腎觀權衡規矩而知病所主權衡陰陽之輕重規矩陰陽按

尺寸尺為陰寸為陽觀浮沉滑濇而知病所生以治浮表沉裏骨為有餘濇為不足察微之淺深而知病所生以治故因其輕而揚之輕浮

即發揚以使之解勿因其重而減之沉重之邪衰減其半而正因其衰而彰之衰弱之症當調其形不足

者溫之以氣溫之以氣無精不足者補之以味補之以味補之以味無其高者因而越之吐以發之吐以發之邪湧其下者引而

竭之在下之邪或滲或通中滿者瀉之於內瀉之則中滿消其有邪者瀉形以為汗清形為汗清形為汗則有汗其在皮者汗

而發之汗而發之邪其慄悍者按而收之按而收之以其實者散而瀉之散而瀉之去表裏實邪審其陰陽病之在

以別柔剛陰病為柔陽病為剛陽病治陰從陰引陽陰病治陽從陽引陰定其血氣定諸經之血氣各守其鄉無乘併之患血實宜決之決

則破其瘀而血實去氣虛宜掣引之掣引之謂調其虛實而氣自復

陰陽離合論

陽子之正正氣陰為主陰為之主陰為主是故三陽之離合也離則分行太陽為開敷布陽氣陽明為闔受持陽氣

少陽為樞轉輸陽氣三陰之離合也離則為三太陰為開敷化元陰厥陰為闔受納陰氣少陰為樞轉輸

謂之樞謂之

陰陽別論

內經詮釋 陰陽離合論 陰陽別論 五續

脉有陰陽脉之見於尺寸者知陽者知陰如陽脉者知陰者知陽如陰脉者凡陽有五五行中各具五

二十有五五行中各有五行之脉所謂陰者真藏也真藏之脉與胃脘陽和見則為敗真陰脉來見敗必

死也藏氣既敗所謂陽者胃脘之陽也陽和之脉是胃脘之別於陽者知病處也別於陽和之脉則一部

別於陰者知死生之期別於真藏之陰脉知其二陽之病發心脾心脾之病波及二陽乃有不得隱曲心

病則化源絕而隱曲之疾有不得以言語形容也女子不月心脾為經血之源故二陽結謂之消陽邪結於腸胃則

膈邪結小腸膀胱則失三陰結謂之水脾肺結邪水傳一陰一陽結謂之喉痺動生風風火結疲其喉為

痺陰搏陽別謂之有子是陰中有陽陰中有陽衡子之象陰虛陽搏謂之崩陰脉虛陽脉搏是

靈蘭秘典論

心者君主之官焉心為一身之主藏府百駁神明出也心藏神而主肺者相傳之官肺位最高

一身之治節肝者將軍之官肝性急志怒謀慮出焉肝屬厥陰膽者中正之官剛毅果決

胃者倉廩之官胃納脾者倉廩之官脾胃納脾者倉廩之官脾胃納

故為五味出焉脾胃和則大腸者傳道之官大腸傳送糟變化出焉變化腐小腸者受盛之官小腸納

倉廩五味出焉脾胃和則大腸者傳道之官大腸傳送糟變化出焉變化腐小腸者受盛之官小腸納

為受盛化物出焉傳化糟粕而腎者作強之官腎藏精血伎巧出焉腎為水藏水體三焦者決瀆之官三焦者決瀆之官

故為決瀆水道出焉水由氣化膀胱者州都之官膀胱為積水之器都津液藏焉津液即水液氣化則能

六節藏象論

出矣水由氣化而入

五日謂之候五日謂三候謂之氣三候之日六氣謂之時六氣為一四時謂之歲合四季之求其至也求

氣至時皆歸始春為歲未至而至氣之未應此謂太過氣之有餘則薄所不勝而乘所勝命曰氣淫氣淫者淫溢太至而不氣之應至此謂不及氣之不足則所勝妄行而所生受病所勝

所畏而妄行所生者所不勝薄之也所不勝者命曰氣迫氣迫者乘其不所謂求其至者求其氣至之

時也四時之氣應至則病變常之氣至則所勝則微所勝為所不勝則甚所不勝因而重感於邪則死

矣重感於邪為傷故非其時則微非變氣得令之當其時則甚也當變氣得令之天食人以五氣天以五

如風氣入肝暑氣入心濕氣入脾燥氣入肺寒氣入腎養燥焦香腥腐之藏氣地食人以五味地以五味食人酸苦甘辛酸苦甘辛五氣入鼻鼻受氣藏於

心肺心為營血統運之主使五色脩明五氣得養則五聲音能彰五色內充則五味入口口受藏於腸

胃味有以養五氣而氣從之氣和而生津液相成津液成神乃自生然而生心者生之本心為

故為生之本而巳土之母實基於命門神之變也而變見其華在面面為心其充在血脉血脉為陽中之

太陽故為陽中之太陽通於夏氣夏氣通脉者氣之本肺為主魄之處也魄為氣其華在毛毛為肺其充

在皮肺主為陽中之太陰肺為辛金旺於秋通實秋氣於肺腎者主封藏之本封藏是精精之

處也精藏其華在髮髮為腎其充在骨骨主為陰中之少陰腎為癸水旺於冬通於冬氣冬氣通肝者罷

極之本肝藏血主筋故魂之居也魂為血其華在爪爪為肝其充在筋筋主以生血氣肝主為陽中之少

陽肝為乙木屬厥陰旺於初春而通於春氣春氣通脾胃大腸小腸三焦膀胱者稟倉之本脾胃健運

大腸主傳道小腸主受成三焦主決責膀胱營出名曰器器能化糟粕變化水穀轉味而

主藏津液皆受穀氣轉運故為倉稟之本營之居也中焦名曰器穀如器能化糟粕變化水穀轉味而

內經詮釋

靈蘭秘典論 六節藏象論 五藏生成論 五藏別論 六續

入出者也。納水穀而入其華在唇四白。唇四白為脾胃之華其充在肌。脾胃之精華充於肌肉此至陰之類。脾為己土胃為戊土而大腸屬庚金勝於屬壬水小腸屬丙火三焦附之火土水脾胃之華通於土氣。土主中凡十一藏取決於膽也。膽為中正之官藏府皆取決於此

五藏生成篇

心之合脉也。心主其榮色也。色榮於心色其主腎也。腎為心之主肺之合皮也。肺主其榮毛也。毛榮於肺

脾主其主心也。心為肺之主肝之合筋也。肝主其榮爪也。爪榮於肝爪其主肺也。肺為肝之主脾之合肉也。脾主其榮唇也。唇榮於脾唇其主肝也。肝為脾之主腎之合骨也。骨其榮髮也。髮榮於腎髮其主脾也。脾為腎之主

脾能制水也。土能制水也五藏之氣敗色見。氣敗則色見青如草滋者死。如草滋如枳實者死。如枳實如始者死。如始

垢赤如衄血者死。如衄血白如枯骨者死。如枯骨此五色之見死也。五色勿潤青如翠羽者生。如翠羽如雞冠者生。如雞冠黃如蟹腹者生。如蟹腹白如豕膏者生。如豕膏黑如烏羽者生。如烏羽此五色之見

生也。五色潤澤諸脉者皆屬於目。目為諸脉諸髓者皆屬於腦。腦為諸諸筋者皆屬於節。筋皆會於

者皆屬於心。心為營諸氣者皆屬於肺。肺為諸故人卧則血歸於肝。肝為藏肝受血而能視。肝藏於目

足受血而能步。血旺髓充則骨健掌受血而能握。血榮於筋則筋指受血而能攝。血充於絡則手出而

風吹之。卧出則腠理開血凝於膚者為痺。血凝於膚則凝於足者為厥。凝於足則足

痺而為厥。能合色脉辨色切脉可以萬全。萬舉萬全

五藏別論

腦髓骨脉膽女子胞。皆藏於陰名曰奇恒之府。奇恒異胃大腸小腸三焦膀胱。其氣稟天名曰傳化之

於足則足

痺而為厥

能合色脉

辨色切脉

可以萬全

府傳化糟粕魄門亦為五藏使魄門也水穀不得久藏傳送所謂五藏者心肝脾肺腎藏精氣而不瀉也五藏

精氣故滿而不能實精氣神化六府者胃大腸小腸傳化物而不藏五府皆主傳化惟胆為故實而不能滿主藏

也水穀糟粕所以然者所以水穀入口口受水則胃實而腸虛水穀則腸實而胃虛水穀

穀之海胃為水六府之大源也六府之源五味入口口受藏於胃以養五藏氣氣口亦大陰脾氣所發是以五藏六府之氣味皆出於胃藏府之氣皆養見於氣口氣口即扣口故五氣入鼻鼻受

藏於心肺氣藏於心肺而呼出焉而呼出焉心肺有病而鼻為之不利也鼻竅於肺心

移精變氣論

得神者昌神得其失神者亡神失其

湯液醪醴論

開鬼門開發玄府以潔淨府利水攻積以五陽已布五陽之氣疎滌五藏五藏之邪

玉版要論

至數之要數之至要迫近以微迫切近理脉短氣絕死經藏之氣病温虛甚死陰不藏精

診要經終論

太陽之脉手太陽小腸其終也戴眼反折太陽經絕則身視瘵抽搖其色黑經氣垂絕絕汗乃出

出則死矣陰陽少陽終者手少陽三焦耳聾少陽脉百節皆縱少陽經絕目環絕系目系絕則目絕系一

日半死目系既絕精神已其死也色先青青色外見則白乃死矣白為金色陽明終者足陽明大腸口目

內經詮釋 移精變氣論 湯液醪醴論 玉版要論 診要經終論 七續

動作陽明經脈環口目善驚妄言土敗色黃黃色外見則其上下經盛上下兼指手足不仁則終矣不仁則肉

先少陰終者手少陰心黑面黑腎氣垂絕齒長而垢腎水枯竭腹脹閉少陰經脈循腹裏上下不通而終矣心

而絕太陰終者手太陰肺脾腹脹閉脾氣健運肺主通調二不得息難升降善噫善嘔噫則逆逆則

面赤氣逆則不逆則上下不通下逆則上不通則面黑皮毛焦而終矣面黑則腎先絕皮毛厥陰終者厥

厥陰肝中熱盛乾火炎於內善溺心煩火升甚則古卷囊上縮而終矣經絕血枯則筋

脈要精微論

五藏者中之守也五藏為中倉廩不藏者能完固是門戶不要也滑泄水泉不止者遺溺是膀胱不藏也

肝氣將絕則精便調和失守者死失守則二頭者精明之府精明之府會於頭頭傾視深頭不能舉精神將奪矣

明之神用遂奪背者胸中之府背曲肩隨形體廢弛府將壞矣府中腰者腎之府腰為腎轉搖不能

轉身搖動不能腎將僂矣腎中元膝者筋之府膝為筋屈伸不能行則僂偃附筋將敗矣筋敗則百節

約束不能隨之府不能久立傷骨行則振掉骨將僂矣髓將僂得強則生得強則健失強則

死失強則痿微妙在脈脈可知不可不察細心知內者按而紀之欲知其內當知外者終而始之欲知其

始於法徵其脈邪氣微色不奪者正未衰新病也邪尚淺徵其脈不奪血氣尚充其色奪者色奪為元

此久病也久病為正氣傷諸浮不躁者脈靜皆在陽是為足三則為熱浮為陽病在陽則其有躁者在手

脈來浮躁手之諸細而沉者沉為陰皆在陰經受病則為骨病骨痛為陰其有靜者在足陰脈不躁乃

受陽氣有餘陽有餘則為身熱無汗陰不足則無汗陰氣有餘陰有餘則為多汗身寒陰有餘則身寒

邪陽氣有餘陰不足為身熱無汗陰不足則無汗陰氣有餘陰有餘則為多汗身寒陰有餘則身寒

平人氣象論

平人之常氣稟於胃。平人之元氣胃者。常稟受於胃。平人之常氣也。常氣即陽和之元氣。人為胃氣之所發。人無胃氣曰逆。無胃氣則逆。生道已逆。

者死。無胃氣則死。春胃微弦曰平。弦為春脈。微弦為有胃氣。弦多胃少曰肝病。胃少則弦多。肝病則弦多。但弦無胃曰死。無胃則弦急。弦急皆主死。胃而有毛曰秋病。毛為肺脈。以有胃氣。故至秋而始病。毛甚胃少則肺之生源藏真散於肝。肝欲散藏真之氣。舒散於肝。肝藏筋

膜之氣也。肝主筋。筋膜之氣藏於肝。夏胃微鈞曰平。鈞為夏脈。微鈞為有胃氣。鈞多胃少曰心病。胃少則鈞多。心病則鈞多。但鈞無胃曰死。無胃則鈞急。鈞急皆主死。胃而有石曰冬病。石為腎脈。以有胃氣。故至冬而始病。石甚胃少則火被藏真通於心。則洪大躁疾而絕無。沖和之氣故主死。

神明藏真之心藏血脉之氣也。心主血脉。神明通於心。之氣藏於心。長夏胃微軟弱曰平。長夏屬土。軟弱為脾。脾微軟弱為有胃氣。弱多胃少曰脾病。脾即藏真濡於脾。脾為脾母。藏真則死。軟弱有石曰冬病。石為腎脈。見於長夏則水達。弱甚曰今病。弱甚病矣。

胃少則弱多。但代無胃曰死。代為脾脈。無胃則死。軟弱有石曰冬病。石為腎脈。見於長夏則水達。弱甚病矣。脾即藏真濡於脾。脾為脾母。藏真則死。軟弱有石曰冬病。石為腎脈。見於長夏則水達。弱甚病矣。

少曰肺病。胃少則毛多。而肺有病。但毛無胃曰死。絕無沖和之氣故死。胃而有弦曰春病。弦為春脈。見於秋令則弦甚。曰今病。弦多胃少曰腎病。胃少則石多。但石無胃曰死。但石無胃腎之石而有鈞曰夏病。鈞為心脈。見於冬令則心

微石為腎之胃氣脈。石多胃少曰腎病。胃少則石多。但石無胃曰死。但石無胃腎之石而有鈞曰夏病。鈞為心脈。見於冬令則心

先泄氣而病於夏。鈞甚曰今病。鈞甚胃少。病於夏。心即病矣。藏真下於腎。腎主熱。藏真真藏脈也。故死。石而有鈞曰夏病。鈞為心脈。見於冬令則心

少陰脈動甚者。姒子也。少陰主血。脈動為陰。中伏陽。姒子之象。

王機真藏論

春脈者肝也。春脈應肝。肝屬木。木屬東方。木也。肝屬萬物之所以始生也。春陽發動。故其氣來軟弱。軟弱有神。為胃氣。脈輕虛而滑。利

內經詮釋

平人氣象論 王機真藏論

八續

冲和端直以長長則氣治故曰弦弦如琴弦夏脉者心也夏脉南方火也心屬萬物之所以盛長也夏氣長發故

其氣來盛去衰來盛去衰故曰鈞鈞即是洪指下屈秋脉者肺也秋脉西方金也肺屬萬物之所以收成

也秋令清肅萬物收成故其氣來輕虛以浮如羽毛之輕滑而浮來急去散毛脉之象故曰浮浮為秋令冬脉者腎也冬脉北方水

也腎屬萬物萬物之所以合藏也冬令嚴寒故其氣來沉以搏脈沉以搏故曰營營守於中腎脾脉者土也脾

於四季孤藏以貫四傍者也腎以一藏貫肝心五藏受氣於其所生受病氣於其所生傳之於其所勝傳病氣於其所勝

氣舍於其所生藏氣舍於其所生死於其所不勝所不勝賊害之故死肝受氣於心肝受病氣於心傳之於脾傳病氣於脾氣舍於腎氣

舍於腎腎受病氣於脾至肺而死肝受病氣於肺氣舍於肝肝受病氣於肝至腎而死受腎病氣於腎脾受

氣於肺脾受病氣於肺傳之於腎傳病氣於腎氣舍於心心受病氣於心至肝而死肝受病氣於肝肺受氣於腎肺受病氣於腎傳之於肝傳

肝氣於脾肝受病氣於脾至心而死心受病氣於心腎受氣於肝腎受病氣於肝傳之於心傳病氣於心氣舍於肺氣舍於肺至脾

而死遺脾氣五藏者皆稟於胃藏氣皆稟於胃胃者五藏之本也胃為五藏氣者不能自致於手太陰藏氣不得獨見

於必因於胃氣因於中和而後發發於胃至於手太陰也手太陰即六部故五藏各以其時春夏長自為而至於手太陰

也自為而致不因胃氣而後發無偏勝謂之可治血氣相保色澤以浮色潤澤而謂之易已氣血相營脉從

四時脉氣從四時謂之可治脈合時宣脉弱以滑脉弱有神是有胃氣即為胃氣冲和之脉冲和之脉形氣相失形不與氣相保謂之難治

陰陽偏勝故難治色天不澤色不潤澤謂之難已色難已脉實而堅脉少冲和謂之益甚脉堅實是邪盛脉逆

四時脉與為不可治失陰陽之序脉盛心皮熱實腹脹脾實前後不通腎實悶督肝實此謂五實五藏脉細虛心皮

寒肺氣少虛泄利前後腎虛飲食不入脾虛此謂五虛五藏邪聚粥入胃胃氣猶存注泄止胃氣則虛者活虛回可身

虛心皮

汗得後利邪從利分則實者活實邪去而正氣自安

決死生篇

必先度其形之肥瘦。肥人多濕。以調其氣之虛實。邪氣盛則實。實則寫之。寫其實則邪可去。而正自安。虛則補之。補其虛則正可回。而形盛脉細。形與脉不相得。少氣不足以息者危。氣少不能接續。則病危。形瘦脉大。脉與形體不相得。胸中多氣者死。氣多則陽逆。而形氣相得者生。保則生。參伍不調者病。參差則病。不調則病。察九候獨小者病。小為不足。獨大者病。大為獨疾者病。疾為陽盛。獨遲者病。小為獨熱者病。熱為獨寒者病。寒為獨陰者病。陰邪獨陷下者病。陷下為虛。必先知經脉。經常無然後知病脉。藏府受病之脉。形肉已脫。已去。九候雖調猶死。肉脫則氣不獨存。七診雖見。小大疾遲熱寒陷下。之七診皆為病脉。九候皆從者不死。九候從則氣血調。故不死。

經脉別論

夜行則喘出於腎。腎受氣於夜。故夜行則喘。淫氣病肺。腎氣搖佚。而有所墮。恐傷筋。喘出於肝。肝為疲。極之本。淫氣病脾。木乘土有所驚恐。驚則氣亂於心。喘出於肺。氣亂則肺氣不降。氣下則腎濕跌仆則喘出於腎與骨。骨主於腎。而傷腎。傷骨。喘出於腎。骨通於腎也。勇者氣行則已。氣壯則氣行。而病可已。怯者則着而為病也。氣怯則邪着。飲食飽甚。胃氣汗出於胃。胃液湧出。驚而奪精。驚則氣亂。汗出於心。心液妄泄。持重遠行。持重傷腎。遠行傷筋。汗出於腎。外泄疾走恐懼。魄不附而恐懼。汗出於肝。肝液越出。持體勞苦。力勤勞倦。汗出於脾。脾液漏泄。食氣入胃。胃氣納穀。散於肝。淫氣於筋。精氣淫溢於筋。食氣入胃。食飲濁氣歸心。濁氣即營氣。故歸於心。淫精於脉。精氣淫溢於脉。脉氣流經。於經。經氣歸於肺。經脉之氣。歸於肺。肺朝百脉。肺為百脉之宗。輸精於皮毛。輸水穀之精。氣於皮毛。毛脉合精。而化精微。行氣於玄府。

內經詮釋

決死生篇 經脉別論

九續

仍起火而心病不愈甚於冬而心水甚冬不死水不起火故持於春心病可持久起於夏自得其而畏心病者愈在戊己而心能起水戊己不愈土不水則水仍加於壬癸水起火而士癸不死水不火死持於甲乙冰能生火而起於丙丁而自得令心病者日中慧日中正午時當夜半甚而心甚平旦靜而心平木旺生扶心欲奠心欲急食鹹以奠之復其性用醎補之濟其性甘瀉之緩其火病在脾脾屬愈在秋金而心病靜心欲奠柔較急食鹹以奠之復其性用醎補之為補甘瀉之為瀉病在脾脾屬愈在秋金起病愈秋不愈脾病不愈甚於春春木起春不死脾病不持於夏夏火生土而起於長夏自而土病愈秋不愈脾病不愈甚於春春木起春不死脾病不持於夏夏火生土而起於長夏自而禁濕食飽食濕食傷脾濕地濡衣濕能病脾脾病者愈在庚辛金能起庚辛不愈脾病不於甲乙脾病甚甲乙不死脾病不持於丙丁火生土而起於戊己自而時當土旺脾病甚日出甚日出卯也木旺下晡靜下靜金旺起脾欲緩和之義急食甘以緩之緩其性用苦瀉之而脾病甚日出甚日出卯也木旺下晡靜下靜金旺起脾欲緩和之義急食甘以緩之緩其性用苦瀉之而脾病甚反其所甘補之欲為補病在肺肺屬愈在冬冬水起冬不愈肺病不甚於夏夏火起夏不死肺病不起病不死肺病不持於長夏土生金而肺起於秋自禁寒飲食寒衣形寒飲冷肺病者愈在壬癸水起壬癸不愈肺病不加於丙丁肺病加丙丁不死火不持於戊己土生起於庚辛肺病起而肺病者下晡慧下晡金旺日中甚日中火旺夜半靜夜半水旺肺欲收肺以收急食酸以收之收之其德用酸補之順其欲辛瀉之反其欲病在腎腎屬愈在春木起春不愈木不甚於長夏土起腎病長夏不死腎病不待於秋金能起起於冬自禁犯焯埃熱溫炙衣燥腎病者愈在甲乙木起甲乙不愈木不甚於戊己土起戊己不死土不持於庚辛金生起于壬癸自腎病者夜半慧旺四季甚旺下晡靜旺腎欲堅靜為德性食苦堅之堅之順其欲用苦補

內經詮釋

藏氣法時論 宣明五氣篇

之苦堅。或瀉之。堅。夫邪氣之客于身也。謂之客。以勝相加。六淫時勝。至其所生而愈。其生已所生也。

愈至其所不勝而甚。已而病必甚。至其所生而持。其所生已而病可待久。自得其位而起。自達已之旺。氣而病可起。必先定五

藏之脉。先定病脉以察。乃可言閉甚之時。或言病勢之。死生之期也。以決或死或生之期日。毒藥攻邪。若藥不瞑眩。

五穀為養。五穀以養人。五果為助。五果類入。五畜為益。五畜殊分。五菜為充。五菜潤澤充。

宣明五氣篇

五味所入。五味入於肝。酸從木化。辛從金化。苦從火化。鹹入腎。鹹從水化。甘入脾。甘從土化。

而於脾。五氣所病。五藏之心為噫。心不受邪。噫也。肺為欬。搏肺氣。肝為語。肝藏魂。肝熱則多言語。脾為吞。脾藏於口。而

吞腎為欠。為噎。腎主納氣。欠則氣收。引噎則陽暴出。胃為噦。逆為噦。為恐。胃海水。穀氣熱則逆氣。大腸小腸為泄。二腸主分

寒則泄。腸下焦溢為水。邪濕泛溢而為水。膀胱不利為瘕。濕不利為癰。不約為遺溺。膀胱氣弱不能約。

膽為怒。肝主怒。而胆反。五精所併。五藏之精乘藏。併于心則喜。則神氣洋洋。併于脾則悲。併於肺則悲。併於

魄動神傷。而多悲。併于肝則憂。肝藏魂。魂精氣併于肝。則魂動慮深。而多憂。併于脾則思。脾氣意精氣併于脾。則思併於腎則恐。腎氣

精氣併于腎則氣。五藏所惡。心惡熱。熱傷肺。肺惡寒。寒傷肝。肝惡風。風傷脾。脾惡濕。濕傷腎。腎惡燥。燥傷

藏化液。所化五液。心為肝。肝為肺。肺為涕。肝為淚。脾為涎。脾液為唾。唾為五邪所萌。邪為亂。邪

入陽則狂。邪入於陽。邪入於陰則痺。邪入於陰。搏陽則為癰疾。邪搏於陽。則陽搏陰。則為瘡。邪搏於陰。

下而瘡。肺陽入之陰。則靜。陰實而靜。陰出之陽。則怒。陽實而怒。五藏所藏。五藏之心藏神。神藏於心。肺藏

魄。魄藏於肺。肝藏魂。魂藏於肝。脾藏意。意藏於脾。腎藏志。志藏於腎。五藏所主。五藏之心主脉。脉系於心。肺主皮。皮繫於肺。肝主筋。筋繫於肝。

脾主肉於脾腎主骨於腎五勞所傷過勞五藏各有所傷久視傷血血損於心久卧傷氣氣損於脾久坐傷肉肉損於脾久立傷骨骨損於腎於腎久炒傷筋筋損於肝五脉應象五藏之氣應於脉象肝脉弦肝應春木脉來如琴弦之端直心脉鉤心應夏火之象指脾脉代脾主長夏濕土旺于四季肺主秋金秋來如毛羽之輕滑而浮腎脉石腎主冬令脉來如石之沉水而沿脉隨氣更有禪代之義

血氣形志篇

太陽常多血少氣手足太陽小腸少陽常少血多氣手足少陽三焦陽明常多氣多血手足陽明大腸少陰常少

血多氣少手足少陰心厥陰常多血少氣手足厥陰心包太陰常多氣少血手足太陰脾足太陽與少陰為表裡陽為表陰為裡

表陰為裏故陽衛於外則陰營於中少陽與厥陰為表裡少陽為樞厥陰為合陽明與太陰為表裡陽明為合太陰為開是為足陰陽也陰陽對

裏手太陽與少陰為表裡太陽為開少陽為樞少陰為合陽明與太陰為表裡陽明為合太陰為開是為

手陰陽也陽為外衛陰為內營

寶命全形篇

夫鹽之味鹹者鹹味主滲泄其氣令器津泄喻腎獨行弦絕者其聲嘶敗則聲嘶水數者其聲發喻肝病深者

其聲嘶病深胃敗則嘶水得金而伐金尅木火得水而滅水尅火土得木而達土載木榮乃培金得火而缺火尅金水得

土而絕土尅水

通評虛實論

邪氣盛則實實則瀉之邪氣去而正氣自安正氣奪則虛虛則補之正氣自却

大陰陽明論

陽者天氣也主外陽應天氣而衛於外陰者地氣也主內陰應地氣而營於內故陽道實陽氣有餘陰道虛陰氣不足陰道實陰氣有餘陽道虛陽氣不足喉主天氣喉受無形之天氣咽主地氣咽納有形之地氣故陽受風氣風為陽邪陰受濕氣濕為陰邪故陰受之陰氣從足

上行至頭從足至頭而下從頭至足行循臂至指端從手至腕陽氣從手上行至頭從手至頭而下從頭至足行走足至足

傷於濕者濕為下先受之下受四肢皆稟氣於胃而不得至經胃陽敷於四末而不得自至其經必因於脾脾氣敷於四肢乃得稟也四肢因脾元敷布而稟氣於胃今脾病不能為胃行其津液脾不健運則胃亦不化而津液不行四支不得稟水穀穀氣不至日以益衰氣血脉道不利不能通利筋骨肌肉皆無氣以生生陽之故不用馬四支不用脾者土也治中央脾為

於中央治中央常以四時長四藏脾王四時長養四藏各十八日寄治四季之末寄治各十八日不得獨主於時也長夏屬土脾王於時足太陰者三陰也太陰為三陰之首故獨曰三陰其脉貫胃屬脾絡嗌脾脉貫胃絡嗌故太陰為之行氣於三陰脾行陽明之氣入於三陰陽明者表也陽明為兩陽合明之地故為太陰之表五藏六府之海也胃納水穀以滋藏府故為藏府之海亦為之行氣於三陰胃行太陰之氣入於三陰

陽明脉解篇

厥逆連藏則死連藏乃厥逆之邪內入所謂有陰無陽故死連經則生連經則厥逆之邪外出所謂陰出之陽故生

熱論篇

巨陽者諸陽之屬也巨陽即太陽為諸陽主氣之屬其脉連於風府風府穴名太陽一經上連風府故為諸陽主氣也諸陽主氣人之傷於寒也寒傷則為病熱邪束為熱熱即陽鬱也熱雖甚不死熱為邪逼可從汗解其兩感於寒而病者色慾傷

太陽勞倦傷脾脾寒傷陽明極傷肝寒傷少陽此均兩感必不免於死表裏俱傷藏府同病若其寒邪傳不以次傳經不以次序與夫專經不傳始終在一經

極傷肝寒傷少陽此均兩感必不免於死藏府同病若其寒邪傳不以次與夫專經不傳始終在一經

極傷肝寒傷少陽此均兩感必不免於死藏府同病若其寒邪傳不以次與夫專經不傳始終在一經

極傷肝寒傷少陽此均兩感必不免於死藏府同病若其寒邪傳不以次與夫專經不傳始終在一經

極傷肝寒傷少陽此均兩感必不免於死藏府同病若其寒邪傳不以次與夫專經不傳始終在一經

極傷肝寒傷少陽此均兩感必不免於死藏府同病若其寒邪傳不以次與夫專經不傳始終在一經

極傷肝寒傷少陽此均兩感必不免於死藏府同病若其寒邪傳不以次與夫專經不傳始終在一經

極傷肝寒傷少陽此均兩感必不免於死藏府同病若其寒邪傳不以次與夫專經不傳始終在一經

表裡變易。變易無定。或表或裏。則隨證脈處治。隨脈證之變。易為之處治。吐下汗和治之道。早暮異法。病之變易。早暮不同治法。亦異視其虛實。實則瀉之。調其逆從。逆者正治。從者反治。可使必已矣。可使病已。凡病傷寒而成溫者。寒鬱為熱。熱自內發。先夏至日為病溫。春為後夏至日為病暑。夏變為暑。暑當與汗俱出。汗泄勿止。止之恐留邪為患。

評熱病論篇

有病溫者汗出。汗出則溫。邪外泄。輒復熱而脉躁疾。復熱為邪氣勝。脉躁為胃氣微。不為汗衰。病熱不為汗衰。狂言。志不能食。精氣無俾。病名

陰陽交。陰陽交者死也。邪正不分。勞風法在肺下。勞倦受邪治邪之所湊。着也。其氣必虛。虛之所在邪必

亦虛陰虛者陽必湊之。陰虛於內則陽陷於中。

逆調論篇

營氣虛則不仁。不仁則頑。痺麻木。衛氣虛則不用。不用則痿。弱癱瘓。營衛俱虛。化源已絕。則不仁且不用。癱廢已成。人身與志不相

有曰死。志不帥氣。死期已迫。

瘧論篇

夫瘧瘧皆生於風。風令人瘧。瘧即瘧之夜發者。瘧之始發也。瘧發之始。虛實更作。陽虛則外寒。陽盛則外熱。陰虛則內熱。陰盛則內寒。陰陽相移也。

之氣互瘧者。風寒之氣不常也。瘧邪無定在與衛氣相值則發。非相移易瘧者。風寒之氣不常也。此風寒之邪定居營衛寒熱不移。病極則復。病極發過。方其盛時必毀。瘧

盛時勿遽治。恐毀傷其正氣。因其衰也。事必大昌。因其衰而治之則邪易去。而正氣必獲大昌。

刺瘧篇

十二瘧者。十二經各有其瘧。其發各不同時。瘧發各有其時。因十二經之陰陽虛實各不相同。察其病形。以知其何脉之疾也。詳察各病形。瘧病形。以知其何脉之疾也。

內經詮釋 評熱病論篇 逆調論篇 瘧論篇 刺瘧篇 效論篇 十二續

汗出外內皆思則氣結。思則心有所存神有所歸。越故氣耗矣。思則氣結。正氣留而不行故氣結矣。

腹中論篇

有病心腹滿。脹滿旦食則不能暮食。食化遲難日。不能再食。名為噦。脹中。空外急。故治之以鷄矢醴。降濁氣。以有病

胸脇支滿者。妨於食。妨滿食。病名血枯。血枯中挾。中氣竭。氣竭不。傷則肝。血少。藏。故月事衰。少不來也。

既枯經。以四烏鯁骨一蘆茹。二物。瀆血。血枯。乾血也。以雀卵。益陽。大如小豆。可以。以五丸為後飯。飯後。飲以鮑

魚汁利腸中。鮑魚氣。醒汁。降利益腸中。夫芳草之氣美。芳香。耗散。石藥之氣悍。燥悍。

刺腰痛篇

足太陽脉令人腰痛。腰為腎府。太陽。乃腎之外廓也。引項脊尻背如重狀。足太陽經。少陽令人腰痛。木主胆。如以針刺其

皮中。不利。故如針刺皮中而痛。循循然。不可以俛仰也。少陽之經。行於身側。樞機。不可俛仰。不可以顧。顧。回。陽明

令人腰痛。陽明經。行身之前。陽明盛。不可以顧。不顧。如有見者。善悲。熱甚於陽明。則神消。足少陰令人

腰痛。足少陰屬腎。腎系於脊。故。厥陰之脉。令人腰痛。屬肝。腰中如張弓弦。肝脈列絡三焦。引

如張。太陰之脉。令人腰痛。足太陰屬脾。土邪起。倦怠欲睡。脾主困。會陰之脉。令人腰痛。會陰在兩陰之間。起於少陰。故。亦令人腰痛。痛上漂漂然。漂漂不止而痛。汗乾令人欲飲。汗乾。妄陰。飲已欲走。飲停心下。心氣

風論篇

風者。善行而數變。風性飛揚。善鼓。故。其寒也。則衰飲食。寒凝水熱。則。其熱也。則消肌肉。熱。燥。津液。故。故風

者。百病之長也。風為百。病之長。至其變化。多端。乃為他病。病非一定。無常方。風無常方。按經施治。

內經詮釋

卒痛論 腹中論篇 刺腰痛篇 風論篇 痺論篇 痿論篇 十三續

痺論篇

風寒濕三氣雜至。風性鼓動寒性收斂濕性凝滯合而為痺也。痺閉也邪着氣閉則為痺病其風氣勝者為行痺。風性善行寒氣勝者

為痛痺。寒性善收痛有定處不移濕氣勝者為着痺。濕性陰凝痛處重着不移病久而不去者。病久不去則邪氣深入內舍於其合也。邪氣入深則內

舍於故骨痺不已。在骨之皮不己內舍於腎。內入而舍於腎筋痺不已。在筋之皮不己內舍於肝。內入而舍於肝脉痺不已。在脉之皮不己內舍於脾。內入而舍於脾皮痺不已。在皮之皮不己內舍於肺。內入而舍於肺各以

其時。五藏各傷殘故死其留連筋骨者。久以拒邪故但疼其留連皮膚者。易已留連皮膚則邪病日久入深。病久入深其入藏者。死

為不仁。不知痛痺凡痺之類也。諸痺逢寒則急。寒則筋急逢熱則縱。熱則筋縱

肺熱葉焦。火熱刑金則皮毛虛弱急薄。肺失清肅之令著則生痿躄也。火熱着而不移則手足痿躄皆不用之疾大經空虛。經脉空虛

發為肌痺。肌痺非頑痺乃肌傳為脉痿。脉痿不能舉動入房太甚。縱慾宗筋弛縱。筋失精榮則筋痿筋脉痿

用肌肉濡漬。濕熱漸漬於肌肉痺而不仁。肌肉成痺則頑木而不自知發為肉痿。肉痿則肌肉痿骨枯髓虛。腎精枯足不任身

勝任其身。陽明以潤宗筋主束骨而利機關也。宗筋為一身之結衝脉者。經脉之海也衝之海。十二經之海主滲灌谿谷。谿谷乃肉之會與陽

明合於宗筋。經氣合陰陽總宗筋之會。陰陽之氣總會於宗筋會於氣街。氣街六名而陽明為之長。長猶王也皆屬於帶脈而絡

痿論篇

痿論篇

痿論篇

痿論篇

痿論篇

於腎脉帶脈腎脉約束其間故陽明虛則宗筋縱陽明經虛則宗筋失養而弛縱帶脉不引帶脉不能收引故足痿不用也足脛痿弱不能為我用

厥論篇

陽氣衰於下則為寒厥陽氣衰則陰氣勝為寒厥陰氣衰於下則為熱厥陰氣衰則陽氣勝為熱厥陽氣起於足五指之表足起於陽陰氣起於足五指之裡足起於陰

五指之裡足之三陰起而聚於足心足之三陰集於足心故陽氣勝則足下熱也陽勝陰衰則陽乘陰起於足

五指之裡足之三陰起而聚於膝上陰脉集於膝上故陰氣勝則從五指至膝上寒陰起於下而令膝上寒

其寒也不從外非寒邪外襲皆從內也是內裏陽衰

病能論篇

有病怒狂者善怒食入於陰陰受氣於穀長氣於陽氣長則陽旺故奪其食即已奪其食則氣衰而發厥之陽自已使之服以生鐵

落為飲力能墜有病身熱懈惰濕熱傷筋汗出如浴濕熱外越惡風少氣衛虛食氣於裏也以澤瀉木各十分為濕熱健脾胃麩銜

五分麩銜即鹿含草力能壯陽除濕合以三指撮為後飯飯從藥先則濕熱下泄

奇病論篇

人有重身九月而瘖懷妊至九月而失音胞之絡脉絕也胎氣過而絡脉不通胞脉者繫於腎胞脉起於少陰少陰之脉貫腎繫舌

本胞脉通則少陰之氣不能上通於舌故不能言此失音之故無治也治不必當十月復通音自復有病口甘者脾胃氣上溢名曰痺痺

脾氣溢而濕熱上甚肥者令人內熱肥滋濕熱而甘者令人中滿甘助中氣而令人中滿故其氣上溢濕熱之氣上溢而燥津液傳為消渴

飲水善消而渴不已治之以蘭蘭蘭州今人內熱除陳氣也辟除陳人濕熱之氣

刺禁論

內經 卷之九

厥論篇 病能論篇 奇病論篇 刺禁論 虛實要論篇

肝主於左肝絡兩脇而治於左肺藏於右肝位胸中而治於右心部於表心部膻中而治於表腎治於裡腎藏脊內而治於裏脾為之使脾居腹內夜如胃為之市萬物所歸胃言之上高亢乃陽中中有父母心陽氣為父陰血為母血肺氣父母之象七節之旁脊下第七節中有小心小心即命門穴中有相火代心故曰小心

虛實要論篇

氣盛身寒身寒之時氣壯盛而粗得之傷寒寒邪傷形則氣不得伸而息粗氣虛身熱身熱之時氣虛怯而微得之傷暑暑邪傷氣則氣不能振而息微

皮部論篇

其入經也從陽部注於經陽氣自外布而衛于外其出者從陰內注於骨陰精自內出而營于內

骨空論篇

任脉為病任脉主一身之承任男子內結七疝寒水氣血筋孤癩女子帶下聚聚帶下赤白帶也假物成形衝脉為病衝脉為一身之衝要逆氣裏急裏急為血不足督脈為病為一身之總督脊強反折乃經氣為病

水熱穴篇

腎者胃之關也腎為胃之關門不利氣化不行故聚水而從其類也腎為水藏水聚而從其類為水病

調經論篇

神有餘則笑不休神有餘則神氣飛揚而多笑神不足則悲神不足則氣慘氣有餘則喘欬上氣氣有餘則氣逆不足則息利少氣氣不足則氣怯血有餘則怒血有餘則肝氣盛滿而多怒不足則恐血不足則盜食形有餘則腹脹形有餘則脾病而腹脹形不足則腹脹形不足則脾病而腹脹大溼溼不利水不利能快水不足則四支不用四肢不足為我用志有餘則腹脹志有餘則陰盛形不足則腹脹形不足則陰虛

足則厥志不足則陽衰而為厥陽虛生外寒陽受氣於上焦則溫皮膚肉分之間今寒氣在外陰虛生內熱
衰少衰少氣不感上焦不行下脫不陽盛生外熱上焦不通則寒氣獨留於外故寒慄
胸中而不瀉不瀉則溫氣去寒獨留則血凝泣凝泣則脈不通其脈盛大以濇故中寒

標本病傳論

知標本者急則治其標緩則治其本萬舉萬當舉治至當萬無一失治反為逆治反則逆其性而正治之治得為從治得則順其性而從治之

天元紀大論篇

有餘而往有餘之不足隨之不足而往不足之有餘從之陰隨知迎陰隨知迎往者隨而氣可與期
甲之歲甲化土運統之乙庚之歲乙庚化金運統之丙辛之歲丙辛化水運統之丁壬之歲丁壬化木運統之戊癸之歲戊癸化火運統之
歲逢上見太陽歲逢上見太陽歲逢上見少陽歲逢上見少陽歲逢上見陽明歲逢上見陽明歲逢上見陰明歲逢上見陰明歲逢上見太陰歲逢上見太陰歲逢上見少陰歲逢上見少陰歲逢上見厥陰歲逢上見厥陰

五運行大論篇

厥陰在上厥陰風則少陽在下少陽相火在泉少陰在上少陰君火在泉則陽明在下陽明燥金在泉太陰在上太陰濕土在泉則太陽在下太陽寒水在泉少陽在上少陽相火在泉厥陰在下厥陰風木在泉陽明在上陽明燥金在泉少陰在下少陰君火在泉太陰在上太陰濕土在泉太陽在下太陽寒水在泉

六微音大論篇

標本病傳論 天元紀大論篇 五運行大論篇 六微音大論篇 十五續

六元正紀大論篇

歲半之前前歲之天氣主之司天歲半之後後歲之地氣主之在泉上下交互上下之交交互交互之氣主之蓋歲之前

半乃生長之令故司天主之非謂絕無在泉也歲之後半乃收藏之令故在泉主之非謂絕無在泉也上下交互乃氣交主之也無失天信無失溫涼寒無逆

氣宜無逆溫涼補瀉之宜無犯熱熱則寒無犯寒寒則發表不遠熱發表之藥攻裡不遠寒攻裡之藥有故

無殞有病病亦無殞也勿傷其大積大聚五藏之積聚其可犯也可劫謂可衰其大半而止衰其半則過者

死氣傷大過則正水鬱達之性喜條達達火鬱發之性喜發揚發土鬱奪之性喜通而惡塞金鬱

泄之金性喜潤而惡壅水鬱折之水性潤下而惡逆然調其氣調其未過者折之調之而氣有未以其畏

也折之以其所謂瀉之瀉之乃瀉其有假其氣無禁也犯寒犯熱

至真要大論篇

謹察陰陽所在而調之謹察病之陰陽以平為期以病氣之正者正治以寒治熱反者反治以熱治寒風

淫於內風邪淫治以辛涼辛涼以散佐以苦甘和其氣以甘緩之甘緩以辛散之風為木氣散以熱

淫於內熱邪淫治以鹹寒鹹寒以瀉佐以甘苦治其陰以酸收之酸以收以苦發之熱為火氣苦發以

濕淫於內濕邪淫治以苦熱苦熱以燥佐以酸淡酸淡以調其氣以苦燥之苦燥以淡滲之濕為土邪苦燥淡

其本火淫於內治以鹹冷鹹冷以瀉佐以苦辛苦辛瀉火以酸收之酸以收其苦發之苦發以

之燥淫於內治以苦溫苦溫以燥佐以甘辛甘辛以潤以苦下之燥為金氣苦下之寒淫於內寒

內經詮釋 六元正紀大論篇 至真要大論篇 十六續

之制也。陽數為奇君二臣四。陰數偶之制也。陰數為偶近者奇之。治近以奇遠者偶之。治遠以偶汗者不以偶。汗劑不以陰之偶

下者不以奇。陽之奇補上治上制以緩。和緩之劑補下治下制以急。緩急之劑急則氣味厚。氣味厚則功功急

緩則氣味薄。氣味薄則功功緩近而奇偶。治近病以奇之偶制小其服也。小其服則功功近遠而奇偶。治遠病以奇之偶制大其服也。其功功遠

力遠則功大。則數少。力專則數少則力周多則九之。九為奇少則二之。二則偶奇之不去。則偶之。奇之無偶

也是謂重方。重方複方也偶之不去。則反佐以取之。偶而反佐以治病之不相應者脈至而從。脈至而從順四時按之不去。則偶之。按之無鼓

諸陽皆然。乃諸病陽春不沉。沉為冬脈為肝之母氣冬不濇。濇為秋脈為腎之母氣秋不數。數為夏脈為心之母氣是謂四塞。失母氣

不能交通。知之脈諸風掉眩。風性動搖故主掉眩皆屬於肝。肝屬木諸寒收引。寒性主束故欲收引皆屬於腎腎屬水

為滿悶。皆屬於肺肺屬金。諸濕腫滿。濕性陰滯皆屬於脾。脾屬土諸熱昏瘵。熱鬱傷肝皆屬於火。火性熾

諸痛瘡痒。痛痒皆屬於心心屬火。主血。諸厥固泄。厥逆皆屬於下皆主下焦。水火偏諸痿痺喘嘔。痿皆屬於上上焦心肺所主。偏熱諸禁鼓慄。鼓慄如喪神守神守皆屬於火。火鬱諸瘕項強。項強皆屬於

濕。濕扶風木之化。諸逆冲上。氣逆冲上皆屬於火火稟炎。諸脹腹大。脹大皆屬於熱熱帶於裏。故諸躁狂越。狂越皆屬於

於火。火盛諸暴強直。強直暴烈皆屬於風風木挾燥。諸病有聲。有聲如鼓如鼓。皆屬於熱。熱鬱滯濕諸病

伏腫。脾病疔腫疼痲駭。肝病疼痲皆屬於火。火屬濕滯肝諸轉反戾。轉反戾筋水液渾濁不消皆屬於熱。熱傷氣化

諸病水液。水液澄澈清冷。清澈水冷皆屬於寒寒水之化。諸嘔吐酸。嘔吐酸水暴注下迫皆屬於熱。熱鬱於中

寒者熱之。治寒病熱者寒之以寒藥。微者逆之。逆者謂正治也甚者從之。從之謂反治也逆者止治。正治是

乃從。其性熱因寒用。熱藥用寒藥為引寒因熱用。寒藥用熱藥為引塞因塞用。補虛以散中州通因通用。熱結注泄用通藥

其性熱。因寒用。熱藥用寒藥為引寒因熱用。寒藥用熱藥為引塞因塞用。補虛以散中州通因通用。熱結注泄用通藥

必伏其所主而先其所因病之所主而先治其所因其始則同其始受邪則同其終則異其終傷本則異從內之外者調其內調其內而

解外自從外之內者治其外治其外而內自調從內之外而盛於外者於外病盛先調其內而後治其外後調其內以

外之內而盛於內者於內病盛先治其外而後調其內治其外以中外不相及病各則治主病之所主諸寒

之而熱者取之陰陰氣足而熱自化諸熱之而寒者取之陽陽氣足而寒自消所為求其屬也謂求其主病主病之謂君

藥治主病為君佐君之謂臣佐君藥治病為臣應臣之為使應用臣藥為使調氣之方調氣之方必別陰陽分別病之陰陽定其中外定其

或中或外各守其鄉各守經絡臟腑氣血之鄉內者內治病在內者從內調治外者外治病在外者從外調治微者調之病微者其次平之病甚

邪盛者奪之邪盛者攻其實汗之下之汗之以解其外寒熱溫涼春溫夏熱秋涼冬寒之邪衰之以屬衰之以病隨其攸利隨其攸利

利以治之也利以治之也

示從容論篇

夫年長則求於府年長必多嗜欲故傷其府年少則求之於經年少必多勞傷其經年壯則求之於藏年壯必使內過勞則傷其藏

疏五過論篇

不知病情何以詳審病由治之一過也治病者之第一過不知補瀉不察病之虛實治之二過也治病者之第二過

知診不精診切之法治之三過也治病者之第三過病不能醫弗能細辨方藥治之四過也治病者之第四過醫不能明難能深明醫理

難能深明醫理難能深明醫理治之五過也治病者之第五過

微四失論篇

不知陰陽逆從之理不審陰陽逆從治之一失也治病者之第一失受師不卒拋擲師傳遺身咎遺其身咎

內經詮釋
示從容論篇疏五過論篇微四失論篇陰陽類論
十七續

之二失也。治病者之不適貧賤富貴之居。青梁黎不別人之勇怯。勇壯怯治之三失也。治病者之診病不

問其始。不究病由卒持寸口。躁率診脉治之四失也。治病者之

陰陽類論

三陽為父。一陽者太陽也太陽布。二陽者陽明也陽明守。一陽者少陽也少陽遊。

陰為母。三陰者太陰也太陰行胃津。二陰者少陰也少陰主諸陰。一陰為獨使陰者兩陰交盡

一陽初生為陰中之陽生生化化如獨使也。

方盛衰論

陽從左而行於左。陽根於右陰從右而行於左。陰基於左至陰虛。至陰者脾脾氣天氣絕。天氣者肺絕其生至陽盛。至陽者火

反地氣不足。地氣者中氣壯火食氣故脾胃並衰也。

解精微論篇

水之精為志。木藏於腎而精即水火之精為神。火統乎心而精又血水火相感。水為陰之主火為陽之主

相持神志俱悲。志動乎意神傷乎哀是以目之水主也。目竅於肝而能視物光明者乃心之血肺之氣也

故水火相感則神志俱悲感則悲。夫肝主藏魂而生於腎水肺主藏魄而制於心

散魂消水不能藏而獨出於目也。水流而涕及之通於腦故腦為涕。夫泣不出者。雖泣無神不慈。志

動神泣安能獨來。泣當作淚神甯志固則水得所藏而淚安從來。

泗溪脈學

吳江徐靈胎著

脈位法天地五行論

因形氣以定診論

衝陽太谿二脈論

大脈

清脈

新病久病

五藏脈

高章綱樞卑損

經絡

辨真脈

氣血灌注歌

太素脈

提綱論

審度論

脈無根有兩說論

小脈

濁脈

色診

反關脈

逆順

孕脈

死脈歌

經絡脈止歌

浮沈遲數滑濇之六脈夫所謂不出於六者亦其足統表裏陰陽虛是寒熱風冷濕燥藏府血氣之病也
浮為陽為表診為風為虛沈為陰為裏診為濇為定遲為在藏為寒為冷數為在府為熱為燥滑為血有
餘濇為氣獨滯此諸說者詞雖稍異義實相通若以愚意論之不出表裏寒熱虛實六者之辨而已如浮
為在表則散大而孔可類也沈為在裏則細小而伏可類也遲者為寒則徐緩促結之屬可類也數者為
熱則洪滑疾促之屬可類也虛者為不足則短濡微弱之屬可類也實者為有餘則緊弦動革之屬可類
也此皆大概人所易知然即六者之中復有相懸之要則人或不能識似是非非悞非淺矣夫浮為表矣
而凡陰虛者脈必浮而無力因真陰脫於下而孤陽浮於上是浮不可以概言表而可升散乎沈為裏矣
而凡表邪初感之盛者陰寒未於皮毛陽氣不能外達則脈必先沈緊是沈不可以舉言裏而可攻下乎
遲為寒矣而傷寒初退餘熱未清脈多遲滑是遲不可以舉言寒而可溫中乎數為熱矣而凡虛損之候
陰陽俱虧氣血敗亂者脈必急數愈數者愈虛愈虛者愈數是數不可以舉言熱而可寒涼乎微細類虛
矣而痛極雍閉者脈多伏匿是伏不可以舉言虛而可驟補乎洪弦類實矣而真陰失守者必關格非常
是弦不可以舉言實而可消之乎乃知診法於綱領之中而復有大綱領者存焉設不能以四診相參而
欲孟浪任意未有不覆人於反掌間者矣

因形氣以定診論

逐脈審察者一定之矩也隨人變通者圓機之用也比如浮沈遲數以定表裏寒熱此影之隨形復何論
哉然而形體各有不同則脈之來去因之亦異又不可執一說以舉病情也何則肥盛之人氣居於表六
脈常帶浮沈瘦小之人氣斂於中六脈常帶沈數性急之人五至方為平脈性緩之人四至便作熱脈身
長之人下指宜舒身短之人下指宜密北方之人每見是強南方之人恆多軟弱少壯之脈多大衰老之

脈多虛醉後之脈多數飲後之脈常洪至女師尼多濡弱嬰兒之脈常七至故經曰形氣相得者生三五不調者死其可不察於此乎更有一說焉肥盛之人雖曰氣居於表浮洪者是其常也然使肌肉過於堅厚則其脈之來也勢將不能直達於皮膚之上反欲重按乃見若謹守浮洪易見之說以輕手取之則糶糊細小本脈竟不能測瘦小之人雖曰氣斂於中沈數者是其常也然使肌肉過於淺薄則其脈之來也勢將即呈於皮膚之間反可浮取而知性急之人脈數是其常也過常從容無事亦近舒徐性緩之人脈遲是其常也偶值惶惚多死亦隨急數北人脈強是其常也或累世膏粱或母係南產亦未必無軟弱之形南人脈弱是其常也或先天稟足或習耐勞苦亦間有強寔之狀少強脈大是其常也夫促者多見虛細老弱脈虛是其常也期頤者更為沈實室女尼姑濡弱者是其常也或境遇優游襟懷恬淡脈亦來定冲和嬰兒氣稟純陽急數者是其常也或質弱帶寒脈來亦多遲慢以此類推則人身固有一定之形氣而形氣之中又必隨也為之轉移方能盡言外之妙也

審象論

夫證之不齊莫可端倪而盡欲以三指洞其機則憂長乎難之矣語云胸中了了指下難明此深心體悉不肯自欺之言然脈雖變化無定而陰陽表裏寒熱虛實之應於指下者又自有確乎不易之理思之思之鬼神將通之耳一曰比類以晰其似所以明相類之脈比其類而合之辨其異而分之鮮不決之疑矣如遲之與緩似乎同也而遲則一息三至脈小而衰緩則一息四至脈大而徐沈之與伏似乎同乎而沈則輕舉則無重按乃得伏則重按亦無推筋乃見數緊滑似乎同也而數則來往急迫呼吸六至緊則左右彈指狀如切繩滑則往來流利如珠圓滑浮虛芤似乎同也浮則舉之有餘按之不足虛則舉之遲大按之則無芤則浮沈可見中按則無濡之與弱似乎同也而濡則細軟而浮弱則細微而沈微之與細似

乎同也。而微則不及於細。若有若無狀。類蛛絲。細則稍勝於微。應指極細狀。比一線弦與長似乎同也。而弦則狀如弓。極端直挺。然而不搏指。長如長竿。過於本位。而不搏指。短與動似乎同也。而短為陰脈。無頭無尾。其來遲滯。動為陽脈。無頭無尾。其來數滑。洪之與真。似乎同也。而洪則狀如洪水。盛大滿指。重按則稍減。實乃无實。應指有力。舉按皆然。牢之與革。似乎同也。而牢則實大而弦。牢守其位。革則虛大。浮弦內虛外急。促急。潘代。似乎同也。而促則急促。數時暫止。結為凝結。遲則暫止。潘則遲短。潘滯。甚至帶止。三五不調。代則動而中止。不能自還。止數有常。非暫之比。一曰對舉以明相反之脈。有可因此而悟彼者。今陰陽不亂也。如浮沈者。脈之升降也。以察陰陽以分表裏。浮法天。為輕清。沉法地。為重濁也。遲數者。脈之急慢也。脈以四至為和平。如見五至。必形氣壯盛。或聞以太息。五至皆為無病之象。不及為遲。太過為數。遲陰在藏。數陽在府。數在上為陽中。陽在下為陰中。之陽遲在上。為陽中之陰。在下為陰中之陰。虛實者。脈之剛柔也。皆以內之有餘不足。故或以按而知。長短者。脈之盈縮也。長者見於尺寸。有通於三部。短必見於尺寸。蓋以質於中而後知。過於中為長。不及於中為短。滑潘者。脈之通滯也。千金曰。滑者血多氣少。血多故流利圓滑。潘者氣多血少。故難潘而散。洪微者。脈之盛衰也。血熱而盛。氣隨以溢。滿指洪大。衝瀆有餘。故洪為盛。氣虛而寒。血隨以潘。應脈微渺。欲絕非絕。故微為衰。緊緩者。脈之張弛也。緊為寒傷營。血脈絡激搏。若風起水湧。又如切繩。轉索。緩為風傷衛。氣營血不流。脈不能疾。速完似徐行而急。數見關上。形如豆大。厥厥動搖。異於他部者。動也。深藏於內。不見其形。脈在筋下者。伏也。結促者。脈之陰陽也。陽甚則促。促疾而時止。陰甚則結。結徐而時止。至於代。勞過度。革。芤。濡。細。弱。八脈則又不可以對舉也。三因盡為偶名。不知既非一陰一陽。寧必過擊乎。經曰。前大後小。前小後大。來疾去徐。來徐去疾。去不盛。來反盛。乍大乍小。乍長乍短。作數乍疎。是一二脈偶見也。不可不知。一曰辨兼至者。所以明相互之脈。大抵脈

獨見為證者。鮮合眾脈為證者。姑舉一二以例其餘。如似沉似伏。寒大強長之合為牢。極軟極細之合為濡之類是也。合眾脈之形為一證者。如浮緩為不仁。浮滑為風痰。浮洪大而長為風眩癩疾之類是也。有二合脈三四合脈者。然又有一脈獨見而為疾亦多者。如浮為風。又為虛。又為陽。此一脈之證合也。一日察平脈所以見本部之脈。而明無病之候。未能精穩。將有無病妄藥之弊矣。足厥陰肝脈沉而弦長。足少陰腎脈沉實而滑。足太陰脾脈中和而緩。足少陽膽脈弦大而浮。足陽明胃脈長大而浮。足太陽膀胱脈洪滑而長。手少陰心脈洪大而散。手太陰肺脈浮滑而短。手厥陰心包絡脈浮大而散。手少陽三焦脈洪大而急。手陽明大腸脈浮短而滑。手太陽小腸脈洪大而緊。一日准時令者。所以見四時之變。其狀各不同。脈與之應也。十二月大寒。至二月春分。為初之氣。厥陰風木主令。經曰。厥陰之至。其脈弦。春分至四月小滿。為二之氣。少陰君火主令。經曰。少陰之至。其脈鉤。小滿至六月大暑。為三之氣。少陽相火主令。經曰。少陽之至。大而浮。大暑至八月秋分。為四之氣。太陰濕土主令。經曰。太陰之至。其脈沉。秋分至十月小雪。為五之氣。陽明燥金主令。經曰。陽明之至。短而濇。小雪至十二月大寒。為六之氣。太陽寒水主令。經曰。太陽之至。大而長。一日察真藏者。所以明不治之脈。與決短期。往而不返。如水之流止而不揚。如杯之覆。使其在肝則上而微茫。下而斷絕。無根。蕭索。使其在腎則解散而去。欲藏無入。去如解索。搏指而來。所藏盡出。來如彈石。在命門右腎。與左腎同。但內藏相火。故其絕也。忽爾靜中一躍如蝦之游。如魚之翔。火絕欲而忽焰之象也。使其在膀胱則泛濫不收。至如泉湧。以其內藏津液。而為州都之官。故絕形如此。凡此六者。皆脈中至吃緊之處。况有象可求。學者精勤則熟能生巧。三指多回春之德矣。若不揣摩者。乃不揣圖形。象弄巧成拙。最為可笑。夫脈理淵微。須心領神會。未可以言求。而可以圖示乎。如脈之浮沉大小。長短弦微。猶可圖也。如遲數結促。又何從描畫乎。欲學者歧黃精蘊。而為紙上筌蹄。是但執形象而入。愚妄者矣。

衝陽太谿二脈論

夫人身之內。不過陰陽為之根蒂。醫者惟明此二字。則病之吉凶。莫不判然矣。故凡傷寒危迫。手脈難明。須察足脈。不知者。競相譁笑。反為愚妄。且更有內室。死而不願。以為羞恥。是又大可哀矣。余請陳其說焉。經曰。治病必求其本。本之為言。根也。源也。世未有無源之流。無根之本。澄其源而流自清。灌其根而枝乃茂。自然之理也。故善為醫者。必求其本。而本有先天後天之辨。顧先天之本。維何。足少陰腎是也。腎應北方之水。水為天一之源。後天之本。惟何。足陽明胃是也。胃應中宮之土。土為萬物之本。腎何以為先天之本。蓋嬰兒未成。先結胞胎。其象中空。一莖透起。形如蓮蕊。一莖即臍帶。蓮蕊即兩腎也。而命竅焉。水生木而後肝成。木生火而後心成。火生土而後脾成。土生金而後肺成。五藏既生。六府隨之。四肢乃具。百骸乃全。仙經曰。借問如何是玄牝。嬰兒初生。先兩腎。故腎為藏府之本。十二脈之根。呼吸之本。三焦之源。而人資之。以為始者也。故曰。先天之本在腎。而太谿一穴。在足內踝後五分。跟骨上動脈陷中。此足少陰所注為踰地也。脾胃何以為後天之本。蓋嬰兒既生。一日不再食。則飢。七日不食。則腸胃涸竭而死。經曰。安穀則昌。絕穀則死。猶兵家之有餉道也。餉道一絕。萬軍立散。胃氣一敗。百藥難施。一有此身。先資穀氣。穀入於胃。酒陳於六府。而氣至。調和於五藏。而血生。而人資之。以為生者也。故曰。後天之本在脾。而衝陽一穴。在足趺上五寸。高骨間動脈。去陷谷二寸。此足陽明所過。為原之地也。脾胃相為夫婦。故列胃之動脈。而脾即在其中矣。古人見腎為先天之本。故著之脈曰。人之有尺。猶樹之有根。枝葉雖枯。槁根本將自生。見脾胃為後天之本。故著之脈曰。有胃氣則生。無胃氣則死。所以傷寒必診太谿。以察腎氣之盛衰。必診衝陽。以察胃氣之有無。兩脈既在他脈。可勿問也。如婦人。則又獨重太衝。肝在足。指本節後二寸。陷中。蓋肝者。東方木也。生物之始。又婦人主血。而肝為血海。此脈不衰。則生生之機。猶可望也。余見按手

河溪脈學

衝陽太谿二脈論 脈無根有兩說論

七續

而不及足者多矣將欲救人於危殆蓋亦少擇本之學乎。

脈無根有兩說論

天下之醫籍多矣或者各持一論而讀者不能融會漫無可否則不見書之益而徒見書之害矣又何貴乎博學乎即如脈之無根便有兩說一以尺中為根脈之有尺猶樹之有根叔和曰寸關雖無尺猶不絕如此之流何憂殞滅蓋因其有根也若腎脈獨敗是無根矣安望其有發生乎一以沉候為根經曰諸浮脈無根者皆死是謂有表無裏孤陽不生天造化之所以亘萬古而不息者一陰一陽互為其根也使陰既絕矣孤陽豈能獨存乎二說似乎不同久而虛心討論實無二致也蓋尺為腎部而沉候之六脈皆腎也要知兩尺之無根與沉取之無根總為腎水涸竭而乏資始之源宜乎病之重困矣又王宗正曰診脈之法當從心肺俱浮肝腎俱沉脾在中州則與叔和之寸關尺部位以候五藏六府之脈大相逕庭矣知宗正亦從經文諸浮脈無根者皆死之句悟入遂謂本乎天者親上本乎地者親下心肺居於至高之分故應乎寸腎肝處乎至陰之位故應乎關寸脾胃在中故應乎關然能以叔和之法參而用之正有相成之妙漫工俗學此則疑彼者皆不肯深思古人推本之說所以除一二師家授受之外盡屬擬膺許學士之不肯著書以示後來乃深鑒於此弊也夫

大脈

大脈者應指濶大倍於尋常不似長脈之但長不大洪脈之既大且數也大脈有虛是陰陽之異經云大則病進是指是大而言仲景以大則為虛者乃盛大少力之謂然又有下利脈大者為未止是又以精滯未盡而言非大則為虛之謂也有六脈俱大者陰不足陽有餘也有偏大於左者邪盛於經也偏大於右者熱盛於內也又有諸脈皆小中有一部獨大者諸脈皆大中有一部獨小者便以其部斷其病之虛實

且有素喜六陽。或一手偏旺偏衰者。又不當以病論也。凡大而數盛有力。皆為實熱。如人迎脈大緊以浮者。其病益甚。在外氣口微大。名曰平人。其脈大堅以滑者。脹。乳子中風熱喘鳴肩息者。脈大而緩則生。急則死。乳子是指產後以乳哺子而言。非嬰兒也。產後脈宜懸小。最忌實大。今證見喘鳴肩息為邪氣暴逆。又須實大而緩方與證合。若實大急強為邪盛正衰。去生遠矣。此與乳子而病熱脈弦小手足溫則生。似乎相左。而實互相發明也。傷寒熱病。謙語煩渴。脈來實大。雖則可治。發汗後熱不止。脈反實大。躁疾者。死。溫病大熱不得汗。脈大數急強者。死。細小虛澀者。亦死。厥陰病下利。脈大胃虛也。以其強下之也。陰證反大發熱。脈虛大無力。乃脈證之變。內傷元氣不足。發熱脈大而虛。為脈證之常。虛勞脈大為血虛氣盛。金匱云。男子平人。脈虛為勞。氣有餘。便是火也。所以瘦人胸中多氣。而脈大。病久氣衰。而脈大。總為陰陽離絕之候。孰為大屬有餘。而可恣行攻伐哉。若脈見乍大乍小。為元神無主。隨邪氣之鼓動。可不慎而慢投湯液耶。

小脈

小脈者。六部皆小。而指下顯然。不似微脈之微渺依稀。細脈之微細如髮。弱脈之軟弱不前。短脈之首尾不及也。夫脈之小弱。雖為元氣不足。若小而按之不衰。久按有力。又為實熱固結之象。總由正氣不支。不能鼓搏執摯於外。所以隱隱略見滑熱之狀於內也。設脈小而證見熱邪亢盛。則為證見相反之兆。亦有平人六脈皆陰。或一手偏小者。若因病而脈損小。又當隨所見部分。而為調適。機用不可不活也。假令小弱見於人迎。衛氣衰也。見於氣口。肺胃弱也。見於寸口。陽不足也。見於尺內。陰不足也。凡病後脈見小弱。正氣雖虛。邪氣亦退。故為向愈。設小而兼之以滑實。伏匿得非實熱內蘊之徵乎。經云。設其脈口滑小緊以沈者。病益甚在中。又云。溫病大熱。而脈反細小。手足逆者。死。乳子而病熱。脈懸小。手足溫則生。寒則死。

此條與乳子風熱互發。中言脈雖甚大。不至急強。脈雖懸小。四肢不逆。可卜胃氣之未艾。若脈失冲和。陽竭四末。神丹奚濟。非特主產後而言。即妊娠亦不出於是也。嬰兒病亦辦。槍油脈。小手足寒。難已。脈小手足溫。泄易已。腹痛脈細小。而邊者。易治。堅大而急者。難治。洞泄食不化。脈微小。流連者。生。緊急者。死。諦觀諸義。則病脈之逆。從可默悟矣。而顯微又言前大後小。則頭痛目眩。前小後大。則胸滿短氣。即仲景來微去大之變詞。虛中挾實之旨。和盤托出。

清脈

清脈者。清輕緩滑。流利有神。往來冲和。至數分明也。不似虛脈之不勝尋按。微脈之微渺依稀。緩脈之阿阿徐緩。弱脈之沉細軟弱也。清為氣血平調之候。經曰。受氣者清。平人脈清。虛和緩。生無險阻之虞。如左手清。虛和緩。定主清貴仁慈。若清虛流利者。有剛決權變也。清虛中有一種弦小堅實。其人必機械峻刻。右手脈清。虛和緩。定然言厚安閒。若清虛流利則當而好禮。清虛中有種枯澹少神。其人雖豐。目下必不適意。寸口清。虛洵為名裔。又主聰慧。尺脈清。虛端獲良嗣。亦為壽徵。若寸關俱清。而尺中寒澹。或偏小偏大。皆主晚景不豐。及艱子嗣。似清虛而按之滑盛者。此清中帶濁。外廉內貪之應也。若有病而脈清。楚雖劇無害。清虛少神。即宜溫補。以助真元。若其人脈素清。虛雖有客邪壯熱。脈亦不能鼓盛。不可以為論。定是脈虛。而失於攻發也。

濁脈

濁脈者。重濁洪盛。騰湧滿指。浮沉滑實有力。不似洪脈之按之軟濶。是脈之舉按逼逼。滑脈之往來流利。緊脈之轉索無常。濁為真賊昏濁之象。經云。受穀者濁。平人脈重濁。洪盛垂老。不得安閒。如左手之重弱。定屬污下。右手重濁。可卜庸愚。寸口重濁。家世卑微。尺脈重濁。子性鹵莽。若重濁中有種滑利之象。家道

富饒濁而兼得寒溼之狀或偏盛偏衰不享安康又主天柱似重濁而按之和緩此濁中之清外圓內方之應也大約力役勞勩之人動輒勞其筋骨脈之重濁勢所必然至於市井之徒拱手曳裾脈之重濁者此非天性使然歟若平素不甚重濁因病鼓盛者急宜攻發以開泄其邪若平素重濁因病而得寒溼之脈此氣血凝滯痰涎膠固之兆不當以平時溼濁論也

新病久病

病有新久證有逆順新病穀氣猶存胃脈自應和緩或因邪鼓大因虛減小然須至數分明按之有力不至濁亂再參語言清爽飲食知味胃氣無傷雖劇可治如脈至濁亂至數不明神昏語錯病氣不安此為神色無主苟非大邪眩暈宜見此經云脈浮而滑謂之新病脈小而澹謂之久病故新病而一時形脫者死不語者亦死口開眼合手撒喘汗遺尿者俱不可治新病雖各部脈脫中部獨存者是為胃氣洽之必愈久病而左手關尺軟弱按之有神可卜精血之未艾他部雖危治之可生若尺中弦緊急數按之搏指或細小脫絕者法在不治蓋緣病久胃氣尚衰又當求其尺脈為先天之根氣也啟東又云診得浮脈要尺內有力為先天腎水可恃發表無慮診得沉脈要右關有力為後天脾胃可憑攻下無虞此與前說互相發明言雖異而理不殊也

色診

夫色者神也形者質也假令黃屬脾胃若黃而肥盛胃中有濕痰也黃而枯癯胃中有火也黃而色淡胃氣本虛也黃而色黯津液大耗也黃為中央之色其虛實寒熱之機又當以飲食便溺消息之色白屬肺白而渾澤肺胃之充也肥白而按之綿軟氣虛有痰也白而消瘦爪甲鮮赤氣虛有火也白而天然不澤爪甲赤淡肺胃虛寒也白而微青或臂多青脈氣虛不能統血也若兼爪甲色青則為陰寒之證矣白為

氣虛之象縱有失血發熱皆為虛火斷無實熱之理蒼黑屬肝與腎蒼而理粗筋骨勞勩也蒼而枯槁營血之涸也黑而肥澤骨髓之充也黑而瘦削陰火內戕也蒼黑為下焦氣旺雖犯陰寒亦必溫為邪熱絕無虛寒之候也赤屬心主三焦深赤色堅素黃多火也赤而脛堅營衛之充也微赤而鮮氣虛有火也赤而索澤血虛火旺也赤為火炎之色口慮津血枯竭亦無虛寒之患大抵火形之人從未有肥盛多濕者即有痰嗽亦燥氣耳若夫肌之滑濇以微津液之盛衰理之疎密以微營衛之強弱肉之堅軟以微胃氣之虛實筋之粗細以微肝血之充餒骨之大小以微腎氣之勇怯爪之剛柔以微胆液之醇清指之肥瘦以微經氣之榮枯掌之厚薄以微藏氣之豐歉尺之寒熱以微表裏之陰陽

五藏脈

欲識五藏諸病須明五藏脈形假如肝得乙木春升之令而生其脈若草木初生指下軟弱招招故謂之弦然必和滑而緩是為胃氣為肝之平脈若弦實而滑如循長竿弦多胃少之脈也若弦而急強按之益勁但弦無胃氣也加以發熱指下洪盛則木稿火炎而自焚矣所謂火生於木焚木者原不出乎火也若微弦而浮或累帶數又為甲木之象矣若弦脈見於人迎肝氣自旺也設反見於氣口又為土敗木賊之兆或左關雖數而指下小弱不振是土衰木弱之象法當培土榮木設投伐肝之劑則脾土愈困矣若弦見於一二部或一手偏弦猶為可治若六脈皆弦而少神氣為邪氣混一不分之兆靈樞有云人迎與寸口氣大小等者病難已氣者脈氣也凡脈得循藏之氣左右六部皆然者俱不治也或肝病證劇六部絕無弦脈是脈不應病亦不可治舉之以為諸脈之例不獨肝藏為然也

心屬丙丁而應乎夏其脈若火之燃薪指下纍纍微曲而濡故謂之鈞然必虛滑流利是為胃氣為心之平脈若喘喘連屬其中微曲鈞多胃少之脈也若管管虛大前曲後低但鈞無胃氣也若虛大浮洪或

微帶數又為丙火之象故鈎脈見於左寸包絡之火自旺也或并見於右寸火乘金位之兆設關之外微曲又為中宮有物阻滯之兆也

脾為己土而應乎四季雖稟中央濕土常兼四氣之化而生長萬物故其脈最和緩指下舒徐而不疾不遲故謂之緩然於和緩之中又當求其軟滑是謂胃氣為脾之平脈若緩弱無力指下如循爛綿緩多胃少之脈也若緩而不能自還代陰無胃氣也若脈雖徐緩而按之盈實是胃中宿滯蘊熱若緩而澹滯指下模糊按之不前胃中寒食固結氣道阻塞之故耳若緩而加之以浮又為風乘戊土之象矣設或諸部皆緩而關部獨盛中宮濕熱也諸部皆緩寸口獨滑膈上有痰氣也諸部皆緩兩尺獨顯弦狀豈非肝腎虛寒不能生土之候乎

肺本辛金而應秋氣雖主收斂而合於皮毛是以不能沉寔但得浮弱之象於皮毛間指下輕虛而重按不散故謂之毛然必浮弱而滑是為胃氣為肺之平脈若但浮不滑指下澹澹然如循雞羽毛多胃少之脈也若人以浮澹而短為肺之平脈意謂多氣少血脈不能滑不知獨受營氣之先營行脈中之第一關隘若肺不傷燥必無短澹之理即或秋燥之氣亦肺病耳非肺氣之本燥也若浮而無力按之如風吹毛但毛無胃氣也加以關尺細數喘嗽失血陰虛陽擾雖神丹不能復圓也若毛而微澹又為庚金氣予不足之象矣若諸部皆毛寸口獨不毛者陽虛濁陰用事兼挾痰氣於上也諸部不毛氣口獨毛者胃虛不能納食及為泄瀉之徵也

腎主癸水而應乎冬脈得收藏之令而見於筋骨之間按之沈實而舉之流利謂之曰石然必沈濡而滑是為胃氣乃腎之平脈若指下形如引葛按之益堅石多胃少之脈也若弦細而動如循刀刃按之搏指但石無胃氣也若按之雖石舉之浮緊又為太陽壬水受邪之象矣若諸脈不石左寸獨石者水氣凌心

之象右關獨石者沉寒傷胃之象也。可知五脈之中必得緩滑之象乃為胃氣。方為平脈。則胃氣之驗不獨在於右關也。况內經所言四時之脈亦不出乎位鈞毛石。是知五藏之氣不出五行。四時之氣亦不出乎五行。故其論脈總不出五行之外也。但當察其五脈之中偏少冲和之氣。即是病脈。或反見他藏之脈。是本藏氣衰他藏之氣乘之也。每見醫守六部之繩墨以求藏府之虛實者。是欲候其人不識聲形笑貌。但認其居處之地也。若得其聲笑貌形雖遇之於殊方逆旅。暗至隔垣未嘗錯認以為他人也。猶之此經之脈見於他部。未嘗錯認以為他經之病也。至於臨病察脈全在活法推求。如診富貴人之脈與貧賤者之脈迥乎不侔。貴顯之脈常清虛流利富厚之脈常和滑有神。賤者之脈常濁壅多滯。貧者之脈常寒滯少神。加以勞動則粗硬倍常。至若嘗富貴而後貧賤。則營衛枯槁血氣不調。脈必不能流利和滑。久按索然。且富貴之證治與貧賤之證治亦截然兩途。富貴之人恆勞心腎。精血內耗。病脈多虛。總有表裡客邪不勝。大汗大下。全以顧慮元氣為主。畧兼和營調胃足矣。一切苦寒傷氣皆在切禁。貧賤之人。藜藿充腸風霜切體。內外未嘗溫養。筋骸委惰疲勞。藏府纏脈一皆堅固。即有病苦憂勞不能便信。神志一以攻發為主。若參耆桂附等藥。咸非是輩所宜。惟貴者後賤。言富後貧之人。素享豐腴。不安粗糲。病則中氣先鬱。非但藥之難愈。參耆亦不能支。反增膠抑之患。在所必至。非特富貴之脈證與貧賤懸殊。即形體之肥瘠亦不同。肥盛之人肌肉豐厚。胃氣沉潛。即受風寒未得。即顯表脈。但須辨其聲昔涕唾使知有向客邪。設鼻塞聲重而屢效瘳。不即應極力咯之。乃得一緩粘痰甚則咽嚕腫脹者。乃風熱也。此是肥人外感第一關健以肥人肌氣充盛。風邪急切難入。因其內多痰濕。故傷熱最易。惟是酒客濕熱漸清於內。理風邪易傷者有之。舌則形盛氣虛。色白肉鬆肌腠不實之故。不可以此膠執也。瘦人肌肉淺薄。胃氣外泄。即發熱頭痛脈來浮數多屬於火。但以頭之時痛時止。熱之忽重忽輕。又為陰虛火擾之候也。惟發熱頭痛無

聞晝夜不分輕重。人迎浮盛者方是外感之病。亦有表邪兼挾內火者。雖發熱頭痛不分晝夜輕重。而煩渴躁擾。臥寐不寧。皆邪火燔陰之候。雖直辛涼發散。又當顧慮其陰。獨形瘦氣虛。顏白唇鮮。衛氣不固者。最易傷風。却無內火之患矣。矧吾江南之人。元氣最薄。脈多不寔。且偏屬東方。木火最盛。治之稍過。不無熱去寒起之慮。而膏粱之人。養養柔脆。調適尤難。故善治大江以南病者。不難遍行宇內也。但要識其所稟之剛柔。情性之緩急耳。西北之人。慣拒風寒。素食燥火。外內堅固。所以脈多沉實。一切表裏諸邪。不傷則已。傷之必重。非大汗大下。峻用重劑。不能克應。道真之人。恆受瘴熱。慣食積樹。表裏疎豁。所以脈多微數。按之稍實。總有風寒。低且清解。不得輕用發散。以表藥性皆上升。橫散觸動瘴氣。發熱漫無止期。不至津枯血竭不已也。

反關脈

凡脈之反關者。皆由脈道阻礙。故易位而見。自不能調暢如平常之脈也。其反關之因。各有不同。而反關之狀。亦自不一。有胎息中驚恐顛仆。而反關者。有極襪束縛致損。而反關者。有幼時跌撲動經。而反關者。有齧齖疔積。伐肝太過。目連剝。而左手偏小。有似反關者。有大驚喪志。死絕復蘇。而反關者。有一手反關者。有兩手反關者。有從關斜走至寸。而反關者。有反於內側近大陵而上者。有六部原有如絲。而陽谿列缺。別有一脈大於正位者。有平時正取側取。俱無覆手取之而得者。有因病而正取無脈。覆手診之。乃得者。總皆陰陽伏匿之象。有傷寒欲作戰汗。脈伏而誤認反關者。大抵反關之脈。沈細不及十常八九。強大過者十無二三。欲求適中之道。卒不易得也。亦有諸部皆細。小不振。中有一粒如珠者。此經脈阻結於其處之狀。故其脈較平人細小者。為反關之常。較平人反大者。絕少。不可以為指下變異。謂之怪脈也。凡遇反關殊異。平常之脈。須細詢其較之平時稍大。即為邪盛。比之平時减小。即為氣衰。更以所見諸證細參。

高章網慄卑損

網者諸邪有餘之綱領損者諸虛積漸之損傷恐人難于領悟乃以高章慄卑四字體貼營衛之盛衰雖六者並舉而其所主實在網損二脈也以其詞簡義深未由窺測喻子獨出內照發明其義惜乎但知高章為高章取象離卑為慄卑措詞不知高章為網脈之紀慄卑為損脈之基耳蓋高者自尺內上溢於寸指下湧湧既浮且大而按之不衰以衛出上焦行胃上口至手太陰故寸口盛滿因以高字名之章者自筋骨外顯於關應指過逼既動且滑而按之益堅以營出中焦亦並胃口而出上焦故寸口寔滿因以章字目之網者高章兼該之象故為相搏搏則和正較攻脈來數盛且以網字揭之慄者寸口微滑而按之較弱舉指瞥瞥似數而仍力微以氣主表表虛不能勝邪故有似乎心中怵惕之狀因以慄字喻之卑者諸脈皆不應指常兼沈瀋之形而按之隱隱似伏而且瀋難以營氣主裏虛則則陽氣不振故脈不能顯有似妾婦之卑屑不能自主故以卑字譬之損者慄卑交參一謂故為相搏搏則和正俱殆脈轉衰微直以損脈呼之而損脈之來復有遲緩沉三者言阿阿徐緩而按之寔沉為營衛俱和陰陽相抱之象不過借此以顯高章等脈大都高章卑慄卑損之脈皆從六殘賊來其浮滑之脈氣多上升而至於高弦緊之脈邪必外盛而至於章沈瀋之脈陽常內陷而至於卑非陰寒脈沉不傳他經之比凡此六者能為諸脈作病故為殘賊縱邪氣盛滿而汗下剋前太過皆能致虛虛則脈來慄慄按之力微逮所必至於高章相搏末有不數盛者慄卑相搏末有不弦勁者所以沈伏之中尺內時見弦細搏指則為損脈來至必難治也詳高慄之脈往往見於寸口章脈每多見於跌陽卑脈恆于少陰見之然慄卑之脈寸口跌陽未嘗不有也高章之脈尺內少陰從末一見耳觀後寸口跌陽少陰諸條皆然高章慄卑之病其陰陽死生之大端端不出大浮數動滑為陽沈瀋弱弦微為陰之總綱

逆順

傷寒未得汗脈浮大為陽易已沉小為陰難已傷寒已得汗脈沈小安靜為順浮大躁疾者為逆然有發熱頭痛而足冷陽縮尺中遲弱可用建中和之者亦有得汗不解脈浮而大心下反硬合用沉氣攻之者更有陰盡復陽厥愈足溫而浮續浮者究非深入南陽之室惡能及之迨夫溫病熱病熱邪亢盛雖同純無浮緊之脈觀內經所云熱病已得汗而脈尚盛躁此陰脈之極也死得其汗而脈靜者生熱病脈尚盛躁而不得汗者此陽脈之極也死脈盛躁得汗靜者生他如溫病攘攘大熱脈數盛者生細小者死熱病汗下後脈不衰反燥疾名陰陽交者死歷參溫熱諸病總以數盛有力為順細小無力為逆得汗後脈不衰反盛躁尤逆也至於時行疫癘天行大頭或以脈數盛滑利為順沉細虛濇為逆然濕土之邪內伏每多左手弦小右手數盛者總以平涼內奪為順辛熱外散為逆當知溫熱時疫皆熱邪內蘊而發若與表敵如爐冶得鼓鑄之力耳然疫癘雖多人迎不振設加之以下利足冷又未可輕許以治也故昔人有陰陽俱緊頭痛身熱而下利足冷者死謂其下虛也至若溫毒發斑讖語發斑等證總以脈實便閉為可治脈虛便滑者難治若斑色紫黑如果實屬雖便閉能食便通即隨之而逝矣其狂妄躁渴昏不知人下後加呃逆者此陽去入陰終不可救卒中風口噤脈緩弱為順急寒大數者逆中風不仁痿蹙不遂脈虛濡緩為順堅多疾者逆中風遺尿盜汗脈緩弱為順數盛者逆中風便逆阻滯脈滑實為順虛濇者逆中寒卒倒脈沉伏為順虛大者逆中暑自汗喘乏腹滿遺尿脈虛弱為順躁疾者逆暑風卒倒脈微弱為順數大者逆大抵乎中天地之氣無論中風中寒中暑中暈總以細小流連為順數實堅大為逆散大濇艱尤非所宜不獨六淫為然即氣厥痰厥食厥蚊厥不外乎此卒卒中暴厥皆真陽素虧故脈皆宜小弱不宜數盛中惡腹滿則宜緊細微滑不宜虛大急數中百藥毒則宜浮大數疾不宜微細虛濇詳中風中暑一

切暴中。俱有喘乏遺尿。如中風中寒。則為腎氣之竭。中暑中暈。則為熱傷氣化。痰食等厥。又為氣道壅遏。而然。死生逆順懸殊。不可不辨。而混治乎。凡內傷勞倦。氣口虛大者。為氣虛。弦細或澹者。為血虛。若躁是疾。搏。大汗出發熱不止者。死。以裏虛不宜復見表氣開泄也。內傷飲食。脈來滑盛有力者。為宿食停胃。澹伏。糳糊者。為寒冷傷脾。非溫消不能充應。霍亂脈伏為冷食停滯。胃氣不行。不可使斷為逆。搏大者死。既吐且利。不宜復見其大也。霍亂止而脈代。為元氣驟虛。不能接續。不可使斷為逆。厥冷遲微者死。陽氣本虛。加以暴脫。非溫補不能救療。噎膈嘔吐。脈浮滑大便潤者。生。痰氣阻逆。胃氣未艾也。弦數堅澹。逆如雞清。大便躁急者。逆。氣血枯竭。痰火宛結也。腹脹關部浮大有力。為順。虛小無神者。逆。水腫脈浮大軟弱為順。澹細虛小者。逆。又沈細滑利者。雖危可治。虛小散澹者。不治。膨脹滑寔流利為順。虛微短澹者。逆。腫脹之脈。雖有浮沉之不同。總以軟滑為順。短澹為逆。咳嗽浮軟和滑者。易已。沈細數堅者。難已。久嗽緩弱為順。弦急實大者。逆。勞嗽骨蒸。虛小緩弱為順。堅大澹數者。逆。弦細數疾者。尤逆。上氣喘欬。脈虛而靜。伏匿為順。堅強搏指者。逆。加瀉尤甚。上氣喘息。低昂脈浮澹。手足溫為順。脈短澹四肢寒者。逆。上氣脈數者。尤謂其形損故也。歷東上氣喘息。諸例。皆以軟弱緩滑為順。澹數堅大者。逆。蓋緩滑為胃氣尚存。堅澹則胃氣皆匱之脈也。肺痿脈虛數為順。短澹者。逆。數大寔者。亦不易治。肺癰初起。微數為順。洪大者。逆。已滑緩滑為順。短澹者。逆。氣病而見短澹之脈。氣血交敗。安可望其生乎。吐血衄血。下血。脈芤小弱為順。弦急寔大者。逆。汗出若瀉。沉滑細小為順。寔大堅疾者。逆。吐血沉小為順。堅強者。逆。吐血而欬。逆上。氣芤軟為順。細數者。逆。弦勁者。亦為不治。陰既亡。陽無所附。故脈來沈軟。若細數。則陰虛火炎。加以身熱不得臥。不久必死。弦勁為胃氣之竭。亦無生理。畜血脈弦大可攻。為順。沉澹者。逆。從高頓仆。內有積血。腹脹滿。脈堅強。可攻。為順。小弱者。逆。金瘡出血太多。脈虛微細小為順。數盛急寔者。逆。破傷發熱。頭痛脈浮大滑為順。沉

小滑弱者逆。腸澼下白沫脈沈則生。脈浮則死。腸澼下膿。脈沉小流連。身涼則生。數疾堅大身熱者死。久則沉細和滑為順。浮大弦急者逆。雖沉細小弱。按之無神者不治。腸澼下利。內經雖言脈浮身熱者死。然初病而兼表邪。常有發熱脈浮。可用建中而愈者。非利久虛陽發露。反見脈浮。身熱口噤不食之比。洩瀉脈微小為順。急疾大數者逆。腸澼洩瀉為腸胃受病。不當復見疾大數堅之脈也。小便淋閉。脈緩滑者易已。滑小者難已。消脾脈寬大。病久可治。脈弦小堅。病久不可治。消渴脈數大軟滑為順。細小浮短者逆。又沉小滑為順。寬大堅者逆。頭痛目痛。卒視無所見者死。清陽失守。邪火僭逆於上也。其脈浮滑為風痰上盛。可治。短滑為血虛火逆。不治。心腹痛不得息。沉脈盛遲小為順。弦長堅實者逆。癥瘕脈沉實者可治。虛弱者死。疝瘕脈弦者生。虛疾者死。心腹積聚。脈是弦和滑為順。虛弱沉滑者逆。癩疾脈搏大滑久自己。小堅急死不治。又癩疾脈虛滑為順。滑小者逆。狂疾脈大是為順。沉滑者逆。痿痺脈虛滑為順。數急者逆。蟬蝕陰瘡。脈虛小為順。緊急者逆。癰疽初起。脈微數緩滑者為順。沉滑堅動者逆。未潰洪大為順。虛滑者逆。潰後虛遲為順。數言定者逆。腸澼軟滑微數為順。沉細虛滑者逆。病瘡脈弦強小急。腰脊強癢。悉皆不可治。潰後被風多此。瘕病脈浮弦為陽。沉緊為陰。若牢細堅勁搏指者不治。妊娠脈宜和滑流和。忌虛遲不調。臨月脈宜滑數。離經忌虛小弱。半產尤非所宜。既產脈宜緩弱。忌急弦緊。帶下脈宜小弱。忌急疾崩漏。脈宜微弱。忌寬大。孔子而病熱脈懸小。手足溫則生。寒則死。凡崩漏胎產病久。脈以遲小緩弱為順。急疾大數者逆。

經絡

夫十二經者。經脈之常度也。其原各從藏府而發。雖有支別。其是一氣貫通。曾無間斷。其經皆直行上下。故謂之經。十五絡者。經脈之聯屬也。其端各從經脈而發。頭緒散漫不一。非若經脈之如環無端也。以其

斜行左右遂名曰絡奇經為諸經之別竇經經自為起止各施前後上下之陰陽血氣不主一藏一府隨經氣之滿溢而為病故脈氣之發諸部皆乖戾不和是以古聖以奇字稱之非若經氣之常升絡氣之常降也所以者何蓋緣經起中焦恆隨營氣下行極而上故其診在寸絡起下焦恆隨營氣上行極而下故其診在尺雖經有明論而世罕究其旨者通評虛實論云經絡皆是子脈急而尺緩言經中所受之邪既隨經而盛於上絡氣雖寬當下無下陷之邪則尺脈不為之熱滿矣次云絡氣不足經氣有餘脈口熱滿尺部寒濇有餘則熱滿是指邪氣而言非經氣之充實也不足則寒濇絡氣本虛之驗也又云經虛絡滿者尺部熱滿脈口寒濇絡滿亦指邪氣以經中之邪陷于絡故尺部為之熱滿也按金匱云極寒傷經極熱傷絡蓋經受寒邪而發熱絡受熱邪而傳次溢入於奇經矣然經絡之脈雖各有疆界各有司屬各有交會而實混然一區全在大氣鼓運營血灌注方無偏勝竭絕之虞經云氣主煦之血主濡之又言邪在氣氣為是動邪在血血為所生病是十二經脈以各以分隸氣血之所屬也其經絡二字方書中靡不並舉曷知絡脈皆不離本經之部分雖十二經外別有陰絡陽絡脾之大絡三種而為病亦不外本經之血氣也蓋絡脈之病雖略亞于本經然邪伏幽隱氣難升散不似經脈之循經上下易於開發也且絡氣嬌柔不得輕用開泄而奇經又為十二經之約束若藏氣安和經脈調暢八脈之形無從而見也即經脈受邪不致滿溢與奇經亦無預也惟是經絡之邪熱滿勢必溢入于奇經所以越人有溝渠滿溢諸經不能復拘之喻試推傷寒之邪皆從陽維而傳次三陽從陰維而傳次三陰未嘗循十二經次第也或有藏氣內結邪氣外溢竟從奇經受病者有之復問八脈之形象與病苦可得聞乎答曰在經有也吾嘗改諸經中言衝脈直上直下而中央牢病苦逆氣裏急督脈直上直下而中央浮病苦脊強不得俯仰任脈橫才口邊丸緊細而長病苦少腹切痛男子內結七疝女子帶下瘕聚陽維尺外斜上至寸而浮病苦寒熱

落不能自收持陰維尺內斜上至寸而沉苦病心痛悵然失志陽蹻寸口左右彈浮而細綿綿病苦陰
緩而陽急陰蹻尺內左右彈沉而細綿綿病苦陽緩而陰急帶脈中部左右彈而橫滑病苦腹痛臍落
若坐水中內經所云奇經之脈症如是凡遇五癩七疝項頸背強發歎不時外內無定之證剛勁不倫殊
異尋常之脈便於奇經中求之或問奇經之奇字昔人咸以奇偶之奇為訓未審孰是因語之曰讀書須
要自立主見切勿浮游僻地隨人脚跟設泥昔人奇偶之說不當有陰陽維蹻之配偶也坐客皆舉手稱
善請著玉版以為奇恆之別鑒

孕脈

婦人手少陰脈動甚者妊子也 陰搏陽別謂之有子 三部脈浮沉正等無他病而不月者妊子也
身有病而無邪脈者妊子也 妊脈五月始分男女左尺脈滑疾而遲為男右尺脈滑疾而宜是為女諸陽
脈皆為男諸陰脈皆為女

脈辨真象

浮脈屬表而凡陰虛血少中氣虧損者脈必浮而無力是浮不可以槩言表沉雖屬裏而凡表邪初感之
盛者陰寒束於皮毛陽氣不能外達脈必先沉緊是沉不可以槩言裏數本為熱而真熱者未必急數故
凡虛損之候陰陽俱虛氣血敗亂則脈必急數虛甚者數必甚是數不可以槩言熱遲雖為寒而凡傷寒
初退餘熱未清則脈多遲滑是遲不可以槩言寒強弦類實而真陰胃氣大虧及陰陽關格等證脈必豁
大弦動是強不可以槩言實是微細類虛凡痛極氣閉營衛壅滯不通者脈必伏匿是伏不可以槩言虛
死脈歌

雀啄連來三五啄屋漏半日一點落魚翔似有又如無蝦游靜中忽一躍彈石硬來尋即散搭指散亂為

藏府配天干歌

甲胆乙肝丙小腸丁心戊胃己脾鄉庚屬大腸辛屬肺壬屬膀胱癸腎藏三焦陽府須歸丙包絡從陰丁火傍

氣血灌注地支歌

肺寅大卯胃辰宮脾巳心午小未宮膀胱申腎酉心包戌亥三子胆丑肝榮血氣灌注因時刻藏府周流營運通

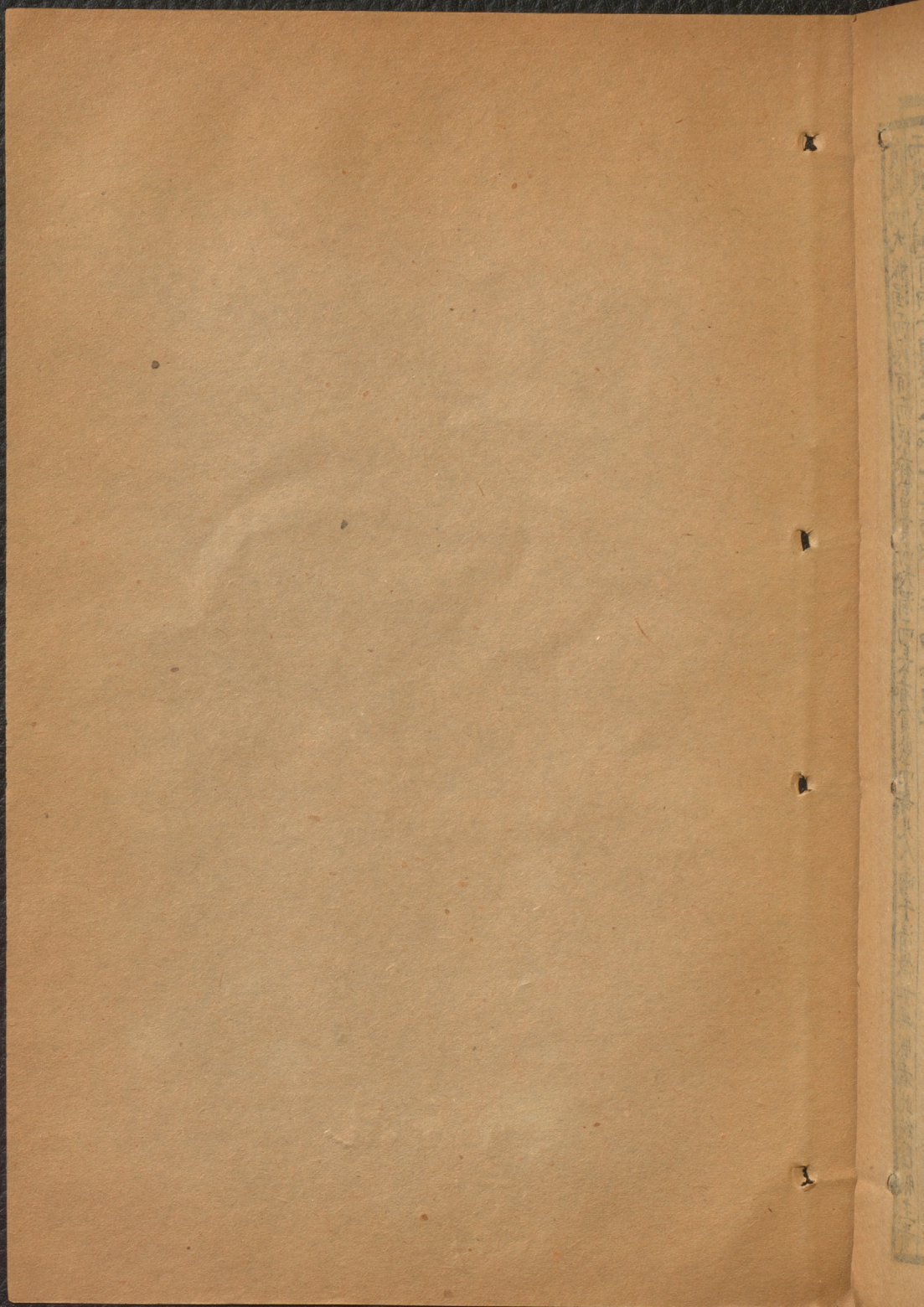
經絡起止歌

原夫脈肺胸中始生出腋下而行於少商絡食指而接手陽明大腸起自商陽終迎香於鼻外胃歷承泣而降尋厲先於足經脾自足之隱白趨大包於腋下心由極泉而出注小指之少衝小腸兮起偏乎少澤維肩後上絡乎聽宮膀胱穴自睛明出至陰於足外腎兮湧泉發脈通俞府於前胸心包起乳後之天池絡中衝於手中指三焦始名指之外側從關衝而司竹空膽從瞳子膠穴連竅陰於足之四指肝由大敦而終則期門而復始於太陰肺經

太素脈

脈素圓靜至數分明謂之清脈形散濇至數糲糊謂之濁質清脈清富貴而多喜質濁脈濇貧賤而多憂質清脈濁此謂清中之濁外富貴而內貧賤失意處多得意處少也質濁脈清此謂濁中之清外貧賤而內富貴得意處多失意處少也若清不甚清濁不甚濁其得失相半而無大得喪也富貴而壽脈清而長

貧賤而天脈濁而促清而促者富貴而天濁而長者貧賤而壽凡人兩手清微如無脈者此純陰脈主貴而獲良嗣有兩手俱洪大者此純陽脈主壽而且富厚



H873784

1907.

v. 11