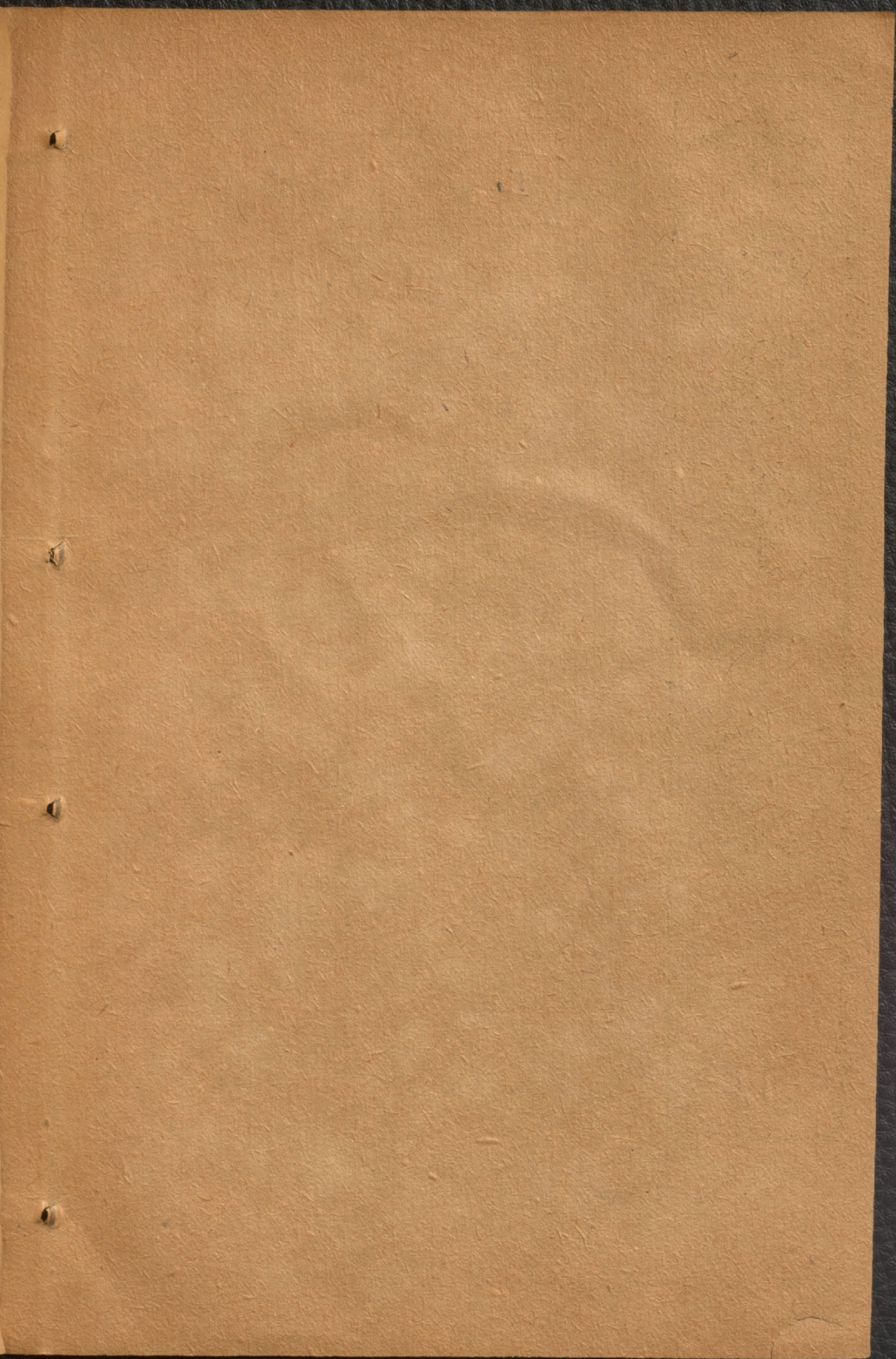


徐氏醫學十六種

12
E Chinese

Vol. XII

12



脉訣啟悟註釋目錄

診法

浮脉

沉脉

遲脉

數脉

滑脉

瀉脉

虛脉

實脉

長脉

短脉

洪脉

微脉

緊脉

緩脉

脉訣啟悟註釋

目錄

一續

乳脉

弦脉

革脉

牢脉

濡脉

弱脉

散脉

細脉

伏脉

動脉

促脉

結脉

代脉

疾脉

脉訣啟悟註釋

英江徐靈胎著

診法

脉為血脉血行脉中氣血之先言脉非氣非血乃氣血之脉之隧道言隧道所由氣息應焉脉隨氣動息之出入脉之至數

應資始於腎腎主先天一氣之始資生於胃胃主後天水穀之本血脉氣息血脉之行資於氣息上下循環上下流注

不息晝行陽二十五度夜行陰二十五度晝夜運行五十度周於身十二經中手足陰陽皆有動脉獨寸關尺位惟手太陰經動脉寸

口取決寸口該寸關尺兩手六部屬肺肺為藏府華蓋藏府有脉之大會肺為百脉之朝宗息之出入出陽入陰合一呼一吸

長短呼吸間有一息長者謂之脉來五至五至亦為平脉呼吸既定呼出吸入合為一息合呼一息日夜

一萬日夜三千五百呼吸之間一呼脉再至氣行三寸脉行六寸合呼吸之計八百十丈合日夜一萬三千五百息計之脉日夜為準行無不準此凡診病脉診病脉平旦為準氣血未亂脉絡調勻

虛靜凝神虛心靜意調息細審病人之脈診人之脈診病人之脈令仰其掌令其手掌後高骨掌後高

是名關上脉之端審位既確審的確可以布指即可分疎密得宜布指疎密長短勿失脉之長短布指輕

重布指診脈各自不同意各不同曰舉按尋輕取曰舉重取曰尋消息從容消息病脉關前為陽關前關後

為陰關後陽寸陰尺寸居關木之上為陽尺居關脈之下為陰關界子中為陰陽之界先後推尋先關後寸及尺推男子之脉男子之脉屬陽左

大為順左行女人之脉屬陰右大為順右行男尺恒虛男以陽為主女人恒盛女以陰為主陽弱陰強男子尺脉虛

脉訣啟悟註釋 診法 一續

反此則病。反此經常。關前一分。關前人命之主。陽為生氣條。左偏緊盛。左脈偏。傷寒在表。傷表右偏緊盛。

右脈偏。飲食傷裏。傷食神門屬腎。乃診腎。脈部分兩在關後。關後諸人無二脈。兩尺無脈。必死不救。無藥可救。脈見緊盛。

有七診。計法曰浮中沉。浮候中。上下左右。自尺至寸。為下陰根。於右七法推尋。推尋七種。又有九候。九候有

即浮中沉。即浮中沉。三部各三寸。關而為名。合三部各有三候。每候五十。診法每候五十動。而不

為無病。方合於經。方合於經。上下來去。上者為陽。下者為陰。脈自筋骨至皮膚。為去者為陰。至止六字。脈氣應指

為陽。脈來止歇。為止。止者要陰。陽虛實。陰陽反照。經中與音。此脈經中深奧也。包絡與心。手厥陰心。包

之應。應診在。胆與肝脈。足少陽胆。左關所應。應診在。膀腎小腸。足太陽膀胱。足下尺為應。應診在。胸中

及肺。手太陰肺。右寸之應。應診在。胃與脾脈。足太陰脾胃。應診在。右關。命門大腸。手陽明大腸。命門大腸。應診在。右尺

應診在。尺內兩傍。兩尺皆應。腎兩傍。則季脇也。則法也。言診法也。季脇在脇下之嫩骨。左外以候。小腸膀

肘。手太陽也。左尺之浮分。以診。內以候。真陰腎水。內沉分也。左尺之沉分。右外以候。大腸魄門。右尺之浮

門。明大腸魄。內以候。真陽相火。右尺之沉分。以診。附尺上。附尺上。關左外以候。胆。左關之浮分。以診。手

之沉分。以診。右外以候。胃。右關之浮分。以診。內以候。脾。右關之沉分。以診。中附上。附上。關左內以候。心。左寸之

陰心。外以候。膻中。膻中者。心包絡之別名。左寸。右內以候。肺。右寸之沉分。以診。外以候。胸中。右寸之浮分

胸中。前以候。前。陽明行于前。關前後以候。後。太陽行于後。關後。上竟上者。脈氣上胸喉中事也。病在。下竟下

者。脈氣下。少腹腰膝。膝足中事也。病在。少腹腰膝。足中。推而外之。推脈氣。內而不修。診得。有心腹積也。有積聚。推

而內之。推脈氣。內外而不內。浮脈。身有熱也。表則為身熱。推而上之。推脈氣。上而不下。脈氣竟。腰足清也。虛

清冷足推而下之以向脈氣下而不上脈氣頭項痛也清陽下陷故按之至骨脈氣少者脈氣至沉腰脊

痛而身有痺也精血空虛故五藏不同心肝脾肺腎不同各有本脈各藏皆左寸之心左寸脈應洪大而散心火炎

右寸之肺肺脈應浮濡而短肺金清肝應左關肝脈應沉而弦長肝木生腎應左尺腎木應沉石而滑腎水

之象右關應脾脾關應脈象和緩脾土中右尺命門命門應沉滑而洪真陽所基春弦肝主春和緩和緩為脾夏洪

心火之象秋毛肺金之象冬石腎水之象四季之末牌脈牌脈主四季之末四季之末和緩不心和緩為脾太

過腎強邪氣或則脈之太過病生於外邪從外感則為身不及虛微正氣奪則脈氣病生於內內傷正氣則為

內脈見側傍側傍見脈不日側關側關不循正位覆手見脈從尺直名曰反關反關脈三部九候寸關

部各有浮中沉浮中沉肺經動脈病非五藏六府十二經所居之地五藏六府心肝脾肺腎為五藏胆胃

特合之時循序漸進循四時次序運合自然運氣主合自然應時即至時應氣躁促為病四時百

病于四時胃氣為本無胃氣則死脈貴有神按之有力不和緩不可不審不審三至為遲四時百

為遲遲則為冷脈遲為寒六至為數呼吸之間脈數則熱脈數為熱陰遲數既明遲數為

浮沉瀕別瀕別表裏在浮沉遲數清表沉裏辨內外因因七情外因於天外感天內因於人內傷人

有陰陽陰主冷風雨晦冥風淫末疾雨淫濕疾晦冥謂陰人喜怒憂喜傷心怒傷肝思悲恐驚思傷脾悲傷

驚傷驚主熱老弱不同老少血氣不同風土各別風土各別既明至理既明至理還貴圓通還貴圓通脈察真藏胃氣不至

見獨立判死死生之機腎脈來彈石彈石如每擊臂臂如肝脈來弦勁弦勁如新張弓心脈來躁疾如

至數急疾乃脾脈來雀啄如雀啄食歇止肺脈來吹毛如風吹毛羽輕命門脈來如魚之游脈不值

脈訣啟悟註釋 診法 二續

手起伏不常皆為死脈診得絕脈皆主死細載於經詳吉凶順逆奇經八脈不拘十經中衝任督帶衝為血海為諸脈之衝要

督行於背為諸脈之總督帶脈環臍為諸脈之約束陰維陽維陰維為諸陰脈之維繫陽維陽維為諸陽脈之維繫陰蹻陽蹻陰蹻主諸陰脈之蹻捷陽蹻陽蹻主諸陽脈之蹻捷高章綱為

有餘高章為諸陽脈之綱牒單損為不足牒單為諸陰脈之損二十八脈診病之法條分於後分晰條註于後

脈之體象

浮脈

浮在皮毛浮在皮毛之內如水漂木喻水中漂木言舉之有餘輕取脈即應指輕取曰舉舉之脈氣有餘浮脈之象按之不足重取曰按按

言脈在浮分按之脈勢即減非虛脈也

主病

浮脈為陽浮為陽為表風邪在表表受風邪表無見證無頭痛發熱乃為陽盛在口燥舌乾浮虛血虛脈若虛浮脈必浮盛有力

數陰虛浮虛帶數必屬陰虛浮豁散脈若散亂即是無根脈既無根症必難治

寸關尺

右寸脈浮右寸應肺主分布衝氣肺受風邪則浮傷風鼻塞風傷衛氣則肺失分布而肝左寸脈浮左寸應心

主統營血若邪通營分則傷之則浮脈見於左傷寒頭痛寒邪傷表則清左關脈浮左關應肝肝膽風邪肝屬厥

血胆屬少陽而司膝理二經受邪右關脈浮右關應脾胃胃主納穀脾主化胃經受風則善

右尺脈浮右尺應命門風犯命門腎命受風則真氣下泄左尺脈浮左尺應腎腎受風則不能食而泄

為太陽之府小腸應太陽之經腎藏受風則囊腫溺瀉小腸受風則溺血淋濁膀胱受風

隨經痰熱入裏則小腹急結小便不利為熱結膀胱小腹結硬小便自利為血結膀胱

辨虛實

無力表虛脉浮無力為表陽虛有力表實脉浮有力欲詳裡証詳辨病虛象最切脉虛主裏

辨兼脈

浮緊風寒浮為風象浮緩風濕浮因風鼓浮數風熱浮為風邪浮洪風火浮為風傷浮濇傷營浮為風虛

浮乳失血失血脉乳浮短氣虧短主氣虧浮濡氣衰濡主氣衰

辨兼象

按浮之為義浮脉之美如木之浮水面也喻其脉在浮分舉之有餘按之不足言脉在浮分按之脉勢即減非虛象也最合浮脈之

義形容浮脉之美浮而盛大為洪洪如洪水浮而軟大為虛虛脉浮軟浮而柔細為濡浮而且細且浮而無

根為散浮微無根乃為散脉浮而弦大為革浮而弦大且急為革脉浮而中空為乳乳脉中空浮沉俱有

診宗脉學

浮脉者下指即顯浮象按之稍減而不空舉之泛泛而流利不似虛脉之按之不振乳脉之尋之中空濡

脉之綿軟無力也浮為經絡肌表之應良由邪襲三陽經中鼓搏脈氣於外所以應指浮滿在暴病得之

皆為合脉然必人迎浮盛乃為確候者氣口反盛又為痰氣逆滿之徵否則其人平素右手偏旺之故有

始病不浮病久而脉反浮者此中氣虧乏不能內守反見虛痞之兆若浮而按之漸衰不能無假象發見

之虞傷寒以尺寸俱浮為太陽受病故凡浮脈主病皆屬於表但須指下有力即屬有餘邪邪其太陽本

經風寒營衛之辨全以浮緩浮緊分別而為處治其有寸關俱浮尺中遲濇者南陽謂之陽浮陰弱營氣

不足血少之故。見太陽一經。咸以浮為本脈。一部不運。虛實懸殊。亦有六脈浮遲而表熱裏寒。下利清穀者。雖始病有熱。可驗太陽。其治與少陰之虛陽發露不異。又有下後仍浮。或兼促。兼弦。兼數之類。總由表邪未盡。乃有結胸咽痛。脇急頭痛之變。端詳結胸藏結及痞之證。皆為下早。表邪內陷所致。究其脈雖變異。必有一部見浮。死生虛實之機。在關上沉細緊小之甚與不甚耳。惟陽明府熱攻脾。脈雖浮大。心下反硬者。急當下之。所謂從證不從脈也。其在三陰。都無浮脈。惟陰盡復。陽厥愈足。溫而脈浮者。皆為愈證。故太陰例。有手足溫。身體重。而脈浮者。少陰例。有陽微陰浮者。厥陰例。有脈浮為欲愈。不浮為未愈者。須知陽病浮遲。兼見裏證。合從陰治。陰病脈浮。證顯陽回。合從陽治。幾微消息。當不越於聖度也。近世為尚文浮中沉三法。舉世共推。雖卓立已見。究其所云。不論脈之浮沉遲數。但以按之無力。重按全無者。便是陰證。曷知按之無力者。乃虛散之脈。與浮何損者哉。連夫雜證之脈浮者。皆為風象。如類中風。痺之脈浮。喘欬痞滿之脈浮。煩暈衄血之脈浮。風水皮水之脈浮。消痺便血之脈浮。泄瀉膿血之脈浮。如上種種。或與證相符。或與證乖互。咸可治療。惟內經有腸澼下白沫。脈沉則生。脈浮則死之例。然風水乘脾之證。初起多有浮脈。可用升散而愈者。當知陰病見陽脈者生。非若沉細虛微之反見狂妄躁渴。難於圖治也。

沉脈

沉行筋骨

沉脈在筋骨之間。重取脈乃應手。

如水投石

言石投水中。喻其脈在沉分而不浮也。

按之有餘

按之脈氣有舉之不足。言脈在沉

分而

不浮

主病

沉為陰為裏。診為濕為實。

沉脈為陰。沉為陰脈。邪伏在裡。病邪伏於裏。裏無伏邪。在裏無伏邪。之邪。只為氣滯。沉為氣滯。鬱結之脈。若屬虛衰。虛衰之症。與裏實之症。兼

寸關尺

右寸脈沉。沉為氣逆。肺病喘效。則痰升而喘效。逆氣逆。左寸脈沉。沉為氣伏。暴急傷營。營陰暗傷。左關脈沉。沉為氣鬱。肝胆氣

結。怒傷肝鬱。肝氣不舒。右關脈沉。沉為中滿。食滯。中滿傷脾。食滯傷胃。右尺脈沉。沉為裏寒。寒侵便溏。寒濕在裏。大便溏泄。左尺脈沉。沉為氣

伏。溺閉。氣不化濕。小便澀閉。

辨虛實

無力裏虛。脈沉無力。裏氣虛衰。有力裡裏。脈沉有力。裏邪實滯。外證未平。惡寒發熱。之表未平。治裏勿及。從證治表。不可遽真治裏。

辨兼脈

沉遲痼冷。沉為裏遲。為寒。遲從沉。見則為在藏之陰寒。沉數內熱。沉為裏數。為熱。數從沉。見則為在府之陽熱。沉滑痰飲。沉為裏滑。為痰滑。從沉。見則為痰飲內滯。沉澹

血結。沉為裏滯。傷血滯。從沉。見有力則為血結於裏。沉弱虛衰。沉為裏弱。主虛衰。沉牢堅積。沉為裏牢。主堅積。沉緊冷疼。沉為裏緊。為寒緊。從沉。見則為冷疼。沉緩

寒濕。沉為陰緩。為濕。從沉。見則為寒濕。沉弦伏飲。沉為裏弦。主飲。從沉。見則為伏飲。沉細陽衰。沉為裏細。主陽衰。從沉。見則為真陽衰弱。

辨兼象

按沉之為義。沉脈之義。如石之存水底也。喻其脈在沉。沉而細軟為弱脈。沉而弦勁為牢脈。沉而

牢脈。沉而骨為伏脈。沉而推筋着骨為伏脈。

診宗脈學

沉脈者。輕取不應。重按乃得。舉指減小。更按益力。縱之不即應指。不似實脈之舉指逼逼。伏脈之匿於筋下也。沉為藏。府筋骨之應。蓋緣陽氣式微。不能浮連營氣於表。脈顯陰象而沉者。則按久愈微。若陽氣鬱伏不能浮。應衛氣於外。脈反伏匿而沉者。則按久不衰。陰陽寒熱之機。在乎纖微之辨。傷寒以尺寸俱沉為少陰受病。故於沉脈之中。辨別陰陽為第一義。若始病不發熱。無頭痛而手足厥冷。脈沉者。此直中陰經之寒症也。若先曾發熱。頭痛煩躁不寤。至五七日後。而變手足厥冷。躁不得寐。而脈沉者。此厥深熱深。陽邪陷陰之執證也。亦因始本陽邪。因汗下太過。而脈變脈遲。此熱去寒起之虛證也。有太陽證下早。胸膈痞硬。而關上脈小細沉緊者。此表邪內陷。陽分之結胸也。若能食自利。乃陽邪下陷。陰分之藏結矣。有少陰病。自利清水。口乾腹脹。不大便而脈沉者。此執邪陷於少陰也。有少陰病。始得之。反發熱。脈沉者。麻黃附子細辛湯溫之。是少陰而兼太陽。即所謂之兩感也。此與病發熱頭痛。脈反沉。身體痛。當溫之。宜四逆湯之法。似是而實不同也。有寸關俱浮。而尺中沉遲者。此陽證夾陰之脈也。若沉而實。大數盛動滑有力。皆為陽邪內伏。沉而遲細微弱弦濇少力。皆屬陰寒無疑。有久時伏邪。發於春夏。煩熱躁渴。而反脈沉濇者。此少陰無氣。毒邪不能發出。陽分乃下虛死證也。凡傷寒溫熱。時疫感冒。得汗後脈沉者。為愈證。非陽病陰脈之比。有內外有熱。而脈沉伏。不數不洪。指下濇小急疾。無論傷寒雜病。發於何時。皆為伏熱。不可以其脈之沉小。而誤認陰寒也。至如腸澼自利。而脈沉寒。疝積癥。而脈沉。瘧節痛痺。而脈沉。伏痰留飲。而脈沉。石水正水。而脈沉。胸腹結痛。而脈沉。霍亂嘔吐。而脈沉。鬱結氣滯。而脈沉。咸為應病之脈。若反浮大虛濇。或雖沉而弦細堅疾。為胃氣告匱。未可輕許以治也。

遲脈

遲脈屬陰。遲為陰象為不及。遲本陽虛往來遲慢。陽氣虛衰不能健運營氣於脉故脉來遲慢一息三至。一呼一吸為一息合呼吸之間脉來三至為遲

主病

遲主藏寒。遲為陽虛故主藏寒其病為陰。陰寒之邪浮屬陽虛。遲從浮見則陽虛于外脉必浮遲無力沉為火衰。遲從沉見則火衰於裏脉必沉遲細微

寸關尺

右寸脉遲。遲見右寸肺痿欬沫。肺虛成痿欬吐涎沫左寸脉遲。遲見左寸心痛停疑。心陽氣虛陰寒凝結左關脉遲。遲見左關癥結纏筋。癥瘕內結

右關脉遲。遲見右關火虛冷滯。胃火虛衰冷物內滯左尺脉遲。遲見左尺溲便不禁。關門不閉小便不禁右尺脉遲。遲見右尺火衰殞世。真火衰微大便殞世

辨虛實

有力積冷。脉遲有力冷積於中無力虛寒。脉遲無力虛寒傷藏傷寒傳變。寒化為熱傳布經絡兼滑非寒。熱初傳裏脉必遲滑

辨兼脉

浮遲表冷。陰寒表盛浮遲有力沉遲裏寒。陰寒裏盛脉必沉遲遲滑脹滿。藏寒脹滿遲滑有力遲瀋血寒。血結于寒脉必遲瀋遲弦飲積。寒飲冷積脉必遲弦

遲結物凝。合物凝滯脉必遲結遲細寒濕。寒濕傷藏脉必遲細遲微陽脫。真陽虛脱脉必遲微

辨兼象

按遲之為義。遲脉之義遲慢而不能中和也。脈來遲慢失於中和脉以一息四至為平。一息四至是為平脉遲則一息三至。一息之間脉來三至為遲

三至為遲。三至為遲遲而不流利則為瀋脉。遲滯而不能流利遲而有歇止則為結脉。脈來緩時止是為結脉遲而浮大且數則為虛

脉訣啟悟註釋

遲脈 五續

脈來浮大遲
數為虛脈

診宗脈學

遲脈者呼吸定息不及四至而舉按皆遲不似瀋脈之參伍不調緩脈之脈勢遲緩也遲為陽氣不能鼓
 運管氣之象故昔人咸以隸之虛寒而人迎主寒濕外襲氣口主積冷內滯又以浮遲為表寒沉遲為裡
 寒遲濇為血病遲滑為氣病此論固是然多有熱邪內結寒氣外鬱而見氣口遲滑作脹者詎可以脈遲
 概為之寒而不究其滑濇之象虛實之異哉詳仲景有陽明病脈遲微惡寒而汗出多者為未悉脈遲
 頭眩腹滿者不可下有陽明病脈遲有力汗出不惡寒身重喘滿潮熱便鞭手足濇然汗出者為外欲解
 可攻其裡又太陽病脈浮因誤下而變遲膈內挾痛者為結胸若此皆熱邪內結之微驗也當知脈遲雖
 見表證亦屬藏氣不充不能統攝百骸所以邪氣留連不解即有腹滿而頭眩脈遲陽分之患未除禁不
 可下直待裏證悉具然後下之聖法昭然豈不詳審慎重乎遲為陽氣失職胸中大氣不能敷布之候詳
 遲為在藏一語可不顧慮藏氣之病乎

數脈

數脈為陽數為陽象為太過數為陽熱一息六至陽氣運行過度則往來越度一息六至越其

主病

數主府熱數為陽熱其病為陽陽熱有浮虛陰涸浮數陰虛沉熱火熱火熱內盛脈數脈隨氣行

亦急數軟數氣虛氣虛不能統攝營

寸關尺

右寸脈數數見肺癆喘咳肺熱或癆左寸脈數數見火炎口瘡心火炎上左關脈數數見肝胆火邪肝火

雷電火右關脈數數見脾胃實熱脾胃火為左尺脈數數見遺濁淋閉遺精赤白濁小便淋瀝右尺

脈數數見燥結便紅燥結由陰虛火旺

辨虛實

有力實火火邪內實脈無力虛火陰虛有火脈表證悉罷頭疼發熱惡寒之證悉罷火越宜涼火象發越清涼折之

辨兼脈

浮數表熱浮數主表邪發熱沉數裏熱沉數主裏有火邪弦數肝火弦數主少陽若無半表裏症則為肝火緩數濕火緩數主太陰若無腹

陽數君火陽數在寸為君火盛陰數相火陰數在尺為相火隆左數陰陽左手脈數為陰血傷右數火亢右手脈數為火邪亢

辨兼象

按數之為義數脈之義躁急而不能中和脈來急數失於中和一呼脈再至呼出脈來二至一吸脈再至吸入脈來二至呼吸定息合

為定息脈來四至四至為平脈閏以太息謂息之長脈來五至太息之閏五至亦為平脈數則一息六至為數脈數而弦

急則為緊脈弦急有力轉動數而流利則為滑脈流利如珠數而有止則為促脈數而有歇脈數而過極則

為疾脈數而過急為疾脈數如豆粒則為動脈數如豆粒脈動搖為動脈

診宗脈學

數脈者呼吸定息六至以上而應指急數不似滑脈之往來流利動脈之厥厥動搖疾脈之過於急疾也

數為陽盛陰虧。熱邪流傳於經絡之象。所以脈道數盛。火性善動而躁急也。故傷寒以煩躁脈數者為傳。脈靜者為不傳。有火無火之分也。即經盡欲解而脈浮數。脈之不扎。其人不虛不戰。汗出而解。則知數而按之脈者。皆為虛矣。又陽明例云。病人脈數。數為熱。當消穀引食而反吐者。以發汗。令陽氣微。膈內虛。脈乃數也。數為客熱不能消穀。胃中虛寒故吐也。又胃反而寸口脈微數者。為胸中冷。又脈陽緊陰數為欲吐。陽浮陰數亦吐。胃反脈數。中氣大虛。而見假數之象也。人見脈數。悉以為熱。不知亦有胃虛及陰盛格陽者。若數而浮大。按之無力。寸口脈細者。虛也。經曰。脈細而從。按之不鼓。諸陽皆然。病熱脈數。按之不鼓。甚者乃陰盛拒陽於外。而致病。非熱也。形證似寒。按之鼓擊於指下者。乃陽盛拒陰而生病。非寒也。丹溪曰。脈數盛大。按之而濡。外有熱證者。名曰中寒。蓋寒留血脈。外證熱而脈亦數也。凡乍病脈數。而按之緩者。為邪退久病脈數。為陰虛之象。瘦人多火。其陰本虛。若形充色澤之人。脈數者。濕熱鬱滯經絡不暢。而蘊熱。其可青之於陰乎。若無故脈數。必生癰疽。如數實而吐臭痰者。為肺癰。數虛而欬吐涎沫者。為肺痿。又歷攷數脈諸例。有云數則煩心者。有云滑數心下結熱者。皆包絡火旺。而乘君主之位也。有云細數陰虛者。水不制火。真陰虧損也。有云數為在府者。陽邪干陽。藏氣無預也。有云數則為寒者。少火氣衰。壯火食氣也。大抵虛勞失血。欬嗽上氣多。有數脈。但以數大軟弱者。為陽虛。細小弦數者。為陰虛。非若傷寒血之脈。浮大為邪伏於經。合用發散之比。諸凡失血。脈見細小微數無力者。為順。脈數有熱。及實大弦勁急疾者。為逆。若乍疎乍數。無問何病。皆不治也。

滑脈

滑脉替替。滑脉應指替替然往來流利。往來之勢流利圓滑盤珠之形。如盤中之走珠荷露之義。如荷葉之承露形容

主病

滑為血盛。血盛則脉滑此言平人無病之脉主痰主孕。滑主有餘非痰即孕滑為邪盛。邪盛則脉滑此言病人有病之脉百病皆順。百病脉滑無論病之輕重皆為

之脉利

寸關尺

右寸脉滑。滑見右寸哮喘痰嗽。嗽因于痰痰伏邪鬱則哮喘逆痰湧則喘左寸脉滑。滑見左寸恍惚怔忡。痰戀心包則恍惚左關脉滑。滑見左關左尺脉滑。滑見左尺遺精白濁。痰濕下注腎膀失職右尺脉滑。滑見右尺

左關脉滑。滑見左關痰涎沃胆。痰涎沃胆則痰涎逆右關脉滑。滑見右關痰滯脾胃。痰滯脾胃則脾胃不調左尺脉滑。滑見左尺遺精白濁。痰濕下注腎膀失職右尺脉滑。滑見右尺

滑。滑見右尺上利窘迫。痰滯腸胃啓閉無權

辨虛實

無力虛痰。痰因虛動有力實滯。痰因實滯六氣之痰。痰生於六氣七情之變。痰變于七情

辨兼脉

浮滑風痰。浮為風滑為痰沉滑痰食。沉為裏滑為痰沉滑主痰滑數痰火。滑為痰數為火滑短氣病短氣病。短主氣虛滑短為氣虛痰膈故主氣塞

滑而浮大。浮大為陽脉滑浮大是痰火內熾尿則陰痛。痰火熾則腎水傷浮而滑散。浮散為中氣虛滑而中風癱瘓。氣虛則外

滑而不密風邪易入痰伏則經絡凝滯而手足不仁故為右痰左癱。滑而冲和。滑為血有餘冲和為氣獨治懷孕可決。血盈氣調可卜懷孕

辨兼象

按滑之為義。滑脉之義往來流利而不滯滯也。往來之脉勢流利與滯脉正相反而不滯滯也陽中之陰。此陽中之陰脉兼浮者毗於陽浮見

脉訣啟悟註釋

滑脉

七讀

則為兼沉者。眊於陰。滑從沉見是以或寒或熱。滑脈主病從緊。或表或裡。沉見從表從裏從無定稱。表裏寒熱。
陽脈之浮沉。浮沉以辨之。以尺寸辨別之。始為定斷耳。始可為陰陽表裏。
稱惟衡之以浮沉。惟衡之辨之以尺寸。始為定斷耳。始可為陰陽表裏。

診宗脉學

滑脉者。舉之而浮。按之滑利。不似腎脉之逼逼。應指緊脉之往來動急。動脉之見於一部。疾脈之過於急疾也。仲景曰。翁奄沉名曰滑。滑者緊之浮名也。言忽浮忽沉。形容流利之狀。無以過之。滑為多血少氣之脈。而昔人又以滑大無力為內傷元氣。曷知滑脈雖浮沉之分。却少無力之象。蓋血由氣生。若果氣虛。則鼓動之力先微。脈何由而滑耶。惟是氣虛不能統攝餘火。而血熱脉滑者有之。嘗攷諸內經。有脉滑曰病風。緩而滑曰熱中。脉浮而滑曰新病。脉盛滑堅者曰病在外。脉弱以滑。是為胃氣滑者。陰氣有餘也。則知滑脉之病。無虛寒之理。他如傷寒溫熱時行等病。總以浮滑而濡者為可治。故先師論脉。首言大浮數動滑為陽。而雜病以人迎浮滑為風疾。緩滑為中風。氣口緩滑為熱中。滑數為宿食。尺中弦滑為下焦畜血。又嘔吐而寸口遲滑。為胸中實。下利而關上遲滑。為下未盡。厥逆而脉滑。而裏有實。詳此則滑脈之病。可不言而喻。即經有滑者。陰氣有餘一語。是指陰邪搏陽而言。豈以陰氣有餘。多汗身寒之病。便可目為血多。又以滑大之脈。牽合無力。而為內傷元氣乎。平人肢體豐盛。而按之綿軟。六脉軟滑。此痰濕漸清於中外。終日勞役。不知倦怠。若安息則重着痠疼矣。夫脉之滑。而不其有力者。皆浮滑緩滑濡滑微滑之類。終非無力之比。滑為血實氣盛之脉。志屬有餘。婦人身有病而脉滑和者。為孕。臨產脉滑滑疾者。曰離經。若滑而急強。聲聲如彈石。謂之腎絕。滑不值手。按之不可得。為太陽氣不足。以其絕無和緩胃氣。故經與之。

短期

瀉脉

瀉脉艱滯。脉氣應指艱滯與滑脉正相反。如刀刮竹。刀刮竹喻其脉勢瀉而不能流利也。遲細而短。脉氣來艱滯短細與遲脉遲慢不同。三象俱足。三者之象俱不足之

主病

瀉為血少。血營中故氣滯傷精。瀉主精傷脉必瀉弱無力男子艱嗣。瀉為血少精傷男子艱于嗣育女子難孕。女人不能懷孕

寸關尺

右寸脉瀉。瀉見傷燥。肺虛傷燥左寸脉瀉。瀉見驚悸。驚悸傷營營傷則心神失養而為驚悸左關脉瀉。瀉見血少。

邪遏。血少則邪不能外右關脉瀉。瀉見心痛。噎膈痛而為噎為膈左尺脉瀉。瀉見遺濁。遺濁傷精

尺脉瀉。瀉見液涸。津液內涸結腸。燥結腸枯

辨虛實

有力瀉滯。瀉屬邪稽無力虛衰。瀉因虛涸隨部斷經。各隨部位以病病必久延

辨兼脈

瀉數堅大。脉瀉堅大而數為有實熱。是實熱痼結於裏瀉數虛軟。脉瀉虛軟而數虛火炎灼。是陰虛有火灼燥

辨兼象

按瀉之為義。瀉脉來不流利脉來不流利。脉勢來不能流利而瀉不爽快。脉氣應指不能暢達而瀉瀉滯而不能中和。脉氣瀉滯失於中和如輕刀刮

脉訣啟悟註釋

瀉脉

賣

竹不能滑利喻其遲慢而艱難也遲慢艱難乃喻其脈氣如雨沾沙不能流利喻其滯而不流也蓋雨沾玉石則

沙土則滯而不流也非若極細極軟細軟其似有若無為微脈似有若無欲絕浮而且細且要為濡脈浮而細要沉

而且細且要為弱脈沉而細軟三者雖皆有似濡脈微濡弱三脈而確乎指下指下確大有分別也微濡

有一定之象與濡脈大有分別不可混也

診宗脈學

濡脈者指下濡濡不前內經謂之參伍不調叔和喻以輕刀刮竹通真子譬之如雨沾沙長沙又以濕漆

之絕比擬雖殊其義則一不似遲脈之指下遲慢緩脈之脈象紆徐濡脈之來去綿軟也良由津血虧少

不能濡潤經絡所以濡濡不調故經有脈濡曰痺寸口諸瀉亡血濡則心痛尺熱脈濡為懈俯種種皆陰

血消亡陽氣有餘而為身熱無汗之病亦有寢食膠固中外脈道阻滯而見濡數模糊者陰受水穀之害

也金匱云寸口脈浮大按之反濡尺中亦微而濡知有宿食有發熱頭痛而見浮濡數盛者陽中霧露之

氣也霧傷皮膚膝濕流關節總皆脈濡但兼浮數沉細之不同也有傷寒陽明府是不大便而脈濡但病大

熱而脈濡吐下微喘而脈濡水腫腹大而脈濡消痺大渴而脈濡瘵症喘滿而脈濡病在外而脈濡婦人

懷孕而脈濡皆證脈相反之候間有因胎病而脈濡者然在二三月時有之若四月胎息成形之後必無

虛濡之理平人無故脈濡為貧窘之兆尺中寒濡則艱於嗣金匱云男子脈浮弱而濡則無子精氣清冷

其有脈塞而鼓如省客左右傍至如交漆按之不得如頽土皆乖戾不和殊異尋常之脈故素問列之大

奇

虛脈

虛合四升乃有二義虛脈之形為一浮大遲軟合為虛脈是及于尋按中候沉候幾不可見尋按難見乃空虛之虛

主病

虛主血虛脈為血府血虛脈虛軟甚又主傷暑暑傷元氣氣泄則脈虛暑屬暴病病暴脈虛唯為傷暑辨認無疑病久脈虛則非傷暑而為

虛衰之候且暑病虛病脈空虛則一而應指強弱有別

寸闕尺

右寸脈虛虛見自汗氣怯衛虛則腠理不密而自汗左寸脈虛虛見驚悸怔忡心虛少則心神失養而驚悸心虛挾熱則心神不

怔忡痛而左關脈虛虛見左血不榮筋肝主筋而藏血血虛則筋失所養而不榮右關脈虛虛見飲食難化脾胃虛衰則飲食難化左尺脈

虛虛見腰膝痠痺膝腰作痛為痺不痛而無力為痿右尺脈虛虛見真火衰弱命門火衰真氣薄弱

辨兼象

按虛之為義虛脈之義空虛不足之象空虛專以軟而無為得名者也虛之異於濡者虛脈異於濡脈虛則遲大

而無力虛脈遲大濡則細小而無力也濡脈細小虛之異於乳者虛脈異於乳脈虛則愈按愈軟虛脈虛軟按久仍不之根乳則重按而

仍見也乳象中空浮沉俱有中候獨空

診宗脈學

虛脈者指下虛大而軟如循雞羽之狀中取重按皆弱而少力久按仍不之根不似乳脈之豁然中空按

久漸出濡脈之軟弱無力舉指即來散脈之散漫無根重按久按絕不可得也虛為營血不調之候叔和

脈訣啟悟註釋

虛脈

九續

以遲大而數為虛。母見氣虛喘乏。往往有虛大而數者。且言血虛脈虛。獨不詳仲景脈虛。身熱得之傷暑。東垣云。氣口脈大而虛者。為內傷於氣。若虛大而時顯一瀉。為內傷於血。凡血虛之病。非顯瀉弱。則弦細。乳遲。如傷暑。脈虛為氣虛。弦細乳遲為血虛。虛勞脈極虛。乳遲或尺中微細小者。為亡血失精。男子平人。脈虛弱微細者。善盜汗出。則氣血之分了然矣。慎齋有云。脈洪大而虛者。防作瀉。可知虛脈多脾家氣分之病。大則氣虛不斂之故。經云。脈氣上虛。脈虛是謂重虛。病在中脈。難治。仲景有脈虛者不可吐。腹滿脈虛。復厥者不可下。脈陰陽俱虛。熱不止者。死。可見病實脈虛。皆不易治。蓋虛即是毛。毛為肺之平脈。若極虛而微。如風吹毛之狀。極虛而數。譬如美上肥者。皆為肺絕之兆也。惟瀉疾之脈虛。為可治者。以其神出舍空。而行峻補。若實大為頑痰固結。搜得不應。所以為難耳。

實脈

實脈有力。實為充實。應指有力。長大而堅。長大堅滿。虛脈正相反。應指愔愔。愔愔。中沉三候。無不皆然。

主病

邪實脈實。實為邪。成之候。大實壅結。乃大結物。壅於裏。暴病非熱。暴病為邪盛。久病非寒。久病為熱結。

寸關尺

右寸脈實。實見右寸。欬逆咽痛。肺熱上壅。則欬逆咽痛。左寸脈實。實見左寸。舌強氣湧。心火不降。則舌強氣湧。左關脈實。實見左關。火壅脇痛。火壅脇痛。

邪熱內壅。則肝右關脈實。實見右關。脈滿痰痛。邪實脈滿。則中氣壅結。而脇痛。左尺脈實。實見左尺。溺閉臌滿。小便閉。則小腹脹滿。右尺脈

實。實見右尺。相火亢逆。相火內亢。大便燥結。

辨兼脉

實而且緊。實為邪結緊則寒侵寒積稽留。寒結成稽稽留於中實而且滑。實主氣壅滑為痰聚痰凝見祟。痰迷心竅則神昧見祟實而清長。實清脈長

辨兼象

主藏氣之充。藏氣充實則脉來健旺清長實而數大。實主熱壅且大且數府熱之聚。實熱內結陽明府病

按實之為義。實脉之義邪氣壅盛。邪熱內成病氣壅結脉來結滿而為有餘之象也。為有餘之象故三候皆有力而且大且長。實大有力三候無不皆然非如緊脉之弦急。弦急搏指為緊脈如切繩而左右彈人手。如切緊繩而彈人手指洪脈之盛大滿指。洪威滿指

為洪重按稍減也。脉來洪威指下屈曲後出按之則脉勢稍減均與實脉有別也

診宗脉學

實脉者重濁滑盛相應如參春而按之石堅不似緊脈之迸急不和滑脈之往來流利洪脈之來威去衰也。實為中氣壅滿之象。經云邪氣盛則實。非正氣本充之謂。即此一語可為實脉之總歸。夫脈既實矣。諒虛證之必無也。證既實矣。諒假象之必無也。但以熱邪亢極而暴絕者有之。其為病也實在表則頭痛身熱。實在裏則腹脹腹滿大而實者。熱由中發。細而實者。積自内生。在傷寒陽明病不大便而脉實則宜下。下後脉實大或暴微欲絕熱不去者死。厥陰病下利脉實者下之死。病脉逆從可見矣。蓋實即是石。石為腎之平脉。若石堅太過。劈劈如彈石狀為腎絕之兆。其消痺鼓脹堅積等病皆以脉實為可治。若泄而脫血及新產驟虛久病虛羸而得實大之脉良不易治也。

長脉

長脉迢迢長脉應指迢迢首尾俱端俱端直直上直下脉之上下均條長如循長竿長脉之象與短脉正相反

主病

長主有餘長脉為陽主有餘之病氣逆火盛長主氣逆火盛於中長而清圓脉長圓渾氣清流利壽徵之診長則氣治故主壽徵

寸關尺

右寸脉長右寸見逆滿之病肺熱內盛胸滿氣逆左寸脉長左寸見君火為病邪熱失解壯火食氣左關脉長左關見木實之殃木鬱於內

火為右關脉長右關見土鬱脹悶脾土內鬱大腹脹悶左尺脉長左尺見奔豚氣逆腎邪上攻氣逆奔豚右尺脉長右尺見相火專令相火亢逆燥熱便難

辨兼象

按長之為義長脉之義首尾相應首尾脉體俱長往來端直也往來條直之象心脉長者心氣內充脉形自長神強氣壯心氣壯盛神旺氣強腎脈

長者腎氣充足脉道清長蒂固根深精充則蒂固氣足則根深皆言平脈也此人平人無病之脈以上主病言上文主病之脈皆言病脉也皆言病人有病也

診宗脈學

長脈者指下迢迢而過於本位三部舉按皆然不似大脈之舉之闊大脈之少力也傷寒以尺寸俱長為

陽明受病內經又以長則氣治為胃家之平脉胃為水穀之海其經多氣多血故顯有餘之象然必長而

和緩方為無病之脉若長而浮盛又為經邪方盛之兆亦有病邪向愈而脉長者仲景云太陰中風四肢

煩疼陽脉微陰脉濇而長者為欲愈蓋風本陽邪因土虛木乘陷於太陰之經而長脈見於微濇之中乎

熱發於諸陽之本詢為欲愈之徵殊非病進之謂且有陰氣不充而脈反上盛者經言寸口脈中手長者曰足脛痛是也此與秦越人逐上魚為益遂入尺為覆及上部有脈下部無脈闕格吐逆不得小便同脈異證不可與尺寸俱長之脈比例而推也

短脈

短脈濇小短脈之象濇而且小首尾俱俯脈之首尾俱俯下中間突起中間獨突然浮起不能滿部脈之應指不能滿部條長此短脈之象與長脈正相反

主病

短主不及短脈主不及之證為氣虛病皆主元氣虛衰之病

寸闕尺

右寸脈短短見右寸頭痛肺虛清陽不足則頭痛而肺虛左寸脈短短見左寸心神不足心氣內虛則心神不足左關脈短短見左關肝氣

有傷惟火過度則肝氣有傷右關脈短短見右關膈氣為缺胃氣虛衰為病在脈左尺脈短短見左尺少腹必疼肝氣虛衰少腹疼痛右尺脈短短見右尺

右真火不隆命門火衰大便溇泄

辨兼脈

按短之為義短脈之義兩節俯下而中間浮起也短脈兩頭俯下中間獨浮肺為主氣之藏肺主氣偏與短脈相應經云肺短

則短中自有和緩之象短而和緩為肺之平脈氣仍治也氣仍治則氣無病若短而沉且濇短濇謂氣不病可乎是氣之為

為病脈也非部非時修見短脈即為有病之脈蓋長脈屬肝宜於春肝主春而脈應長短脈屬肺宜於秋肺主秋而脈應短故知非其時非秋令之時非其部非其肺部即

脈訣啟悟註釋

短脈

十一續

診宗脈學

短脈者尺寸俱短而不及本位不似小脈之三部皆小弱不振伏脈之一部獨伏匿不前也經云短則氣病良由胃氣既塞不能條暢百脈或因痰氣食積阻礙氣道所以脈見短濇之狀亦有陽氣不充而脈短者經謂寸口脈中手短者曰頭痛是也仲景云汗多重發汗亡陽識語脈短者死脈自和者不死又少陰脈不至腎氣絕為尺厥傷寒六七日大下後寸脈沉而遲手足厥冷尺脈短或下部脈不至咽嗑不利吐膿血難治戴同父云短脈只當責之於尺寸若關中見短是上不通寸為陽絕下不通尺為陰絕矣曷知關部從無見短之理昔人有以六部分隸而言者殊失短脈之義

洪脈

洪脈極大洪脈極其盛大滿指狀如洪水如洪水之勢其來湧湧然來盛去衰洪脈之氣來盛而去不盛滔滔滿指應指盛滿而滔滔按之脈勢則減此洪脈之家

主病

洪為盛滿邪熱滿溢經府之象氣盛火亢主火氣亢盛於中之病如見虛洪洪從虛見火浮水涸水源枯涸則虛火炎上

寸關尺

右寸脈洪洪見右寸胸滿氣逆邪熱燔肺氣逆胸滿左寸脈洪洪見左寸心煩舌破心火炎灼舌破心煩左關脈洪洪見左關肝木太過肝木旺

火盛火盛右關脈洪洪見右關胃熱脹悶胃火消渴脾熱脹悶左尺脈洪洪見左尺水枯溺濇火旺水枯小便濇少右尺脈洪洪見右尺龍火熾灼龍火熾灼

龍火元甚龍火元甚大便閉結

辨兼象

按洪脉即大脉也。大脉闊大與洪脉感滿相近。洪如洪水之洪。言如洪水泛濫其應指來滑湧然。喻其感滿之象。脉來指下感滿是為洪脉。洪脉者

洪脉之象只是根脚潤大。且洪脉之來應指感滿而却非堅硬。按之脈勢減少非實大之比。若使大而堅硬。使潤大而按則為

實脉而非洪脉矣。實脉堅實洪脉感滿不可混也。

診宗脉學

洪脉者既大且數。指下纍纍如連珠。如循琅玕。而按之稍減。不似實脉之舉按逼逼。滑脉之軟滑流利。大脉之大而實靜也。昔人以洪為夏脉。內經以鈞為夏脉。遂有鈞即是洪之說。以其數大而濡。按之指下屈曲傍出。固可謂之曰鈞。火性虛炎。所以來感去衰。按之不實。然痰食瘀積。阻礙脉道。闕部嘗屈曲而出。此與夏脉微鈞。似同而實不類也。洪為火氣燔灼之候。仲景有服桂枝湯。大汗出。大煩渴不解。脉洪為温病。温病。乃冬時伏氣所發。發於春者也。温病。發於夏者。為熱病。其邪伏藏於內。而發出於表。脈多浮洪而混。混不清。每多感於右手。亦有動之不常者。越人所謂行在諸經。不知何經之動也。當此不行內奪。反與解表。不至熱交營度不已也。若温熱時行。證顯煩渴昏熱。脉反沉細。小弱者。陽病陰脉也。有陽熱亢極。而足冷尺弱者。為下虛之症。皆不可治。又屢下而熱勢不解。脉洪不減。謂之壞病。多不可救。洪為陽氣滿溢。陰氣垂絕之脉。故謁謁如車蓋者。為陽結。脉浮而洪。身汗如油。為肺絕。即雜病脉洪。皆火氣尤甚之兆。若病後久虛。虛勞失血。泄瀉脱元。而見洪盛之脉。尤非所宜。惟惜濁下賤。脉多洪實。又不當以實熱論也。

微脉

微脉模糊。微脉應指模糊。極細極軟。細軟之極。似有若無。微形之極。欲絕非絕。微隱難顯。似若無欲絕。非絕形。容微脉之精神殆盡。

脉訣啟悟註釋

微脉

十三續

主病

微為亡陽陽亡則陰獨盛而脈微 氣血大衰氣血大衰真象 參附急救人參附子急救其元陽 庶可挽回庶可挽回於萬一

寸關尺

右寸脈微右寸見 虛汗喘促肺氣虛衰喘促多汗 左寸脈微左寸見 神虛驚悸神氣大虛驚悸少寐 左關脈微左關見 肝虛寒疝肝陽虛衰

右關脈微右關見 胃虛冷逆胃陽虛衰陰冷呃逆 左尺脈微左尺見 髓竭精傷腎藏虛寒精龍衰極 右尺脈微右尺見 陽亡命絕元陽內亡命氣垂絕

辨兼象

按微之為義微脈之義 極細極軟而微渺微脈微隱渺小之極 幾不可見之候也微脈難尋幾幾不可尋見之脈 似有若無似有之間欲有若如無欲

絕非絕極微為微絕渺小而又非絕 八字真為微脈形容微脈之精神 猝病以元氣暴虛暴虛則形神猶未離其軀殼 猶或可挽或可挽救

神存則元氣神存則元氣久病以日漸消磨 元氣將絕元氣已脫則神亦垂亡 多不可治勉與治原多難克効

診宗脈學

微脈者似有若無欲絕非絕而按之稍有模糊之象不似弱脈之小弱分明細脈之纖細有力也微為陽氣衰微之脈經言寸口諸微亡陽言諸微者則輕取之微重按之微寸口之微尺中之微皆屬陽氣虛衰

故所見諸症在上則為惡寒多汗少氣之患在下則有失精脫瀉少食之虞總之與血無預所以縈縈如蜘蛛絲者仲景謂陽氣之衰嘗見中風卒倒而脈微暑風卒倒而脈微皆為氣虛之象其脈多見沉緩若

中寒卒倒而脈微為陰邪暴逆所以細微欲絕也而傷寒尺寸俱微緩為厥陰受病病邪傳至此經不特

正氣之虛邪亦向衰之際是以俱虛不似少陰之脉微細但欲寐耳詳二經之脉同一微也而有陰盡復陽陽去入陰之義即太陽經病之脉微而有發熱惡寒熱多寒少脉微為無陽者有面有熱色邪未欲解而脉微者有陰陽俱停邪氣不傳而脉反微者若以微為虛衰不行攻發何以通邪氣之滯耶必熱除身安而脉微方可為欲愈之機若太陽證具而見足冷尺微又為下焦虛寒之驗可不達其中氣而行正發汗之例子

緊脈

緊脈有力緊脉應指有力左右彈人左右彈人手指如絞轉索轉索之喻如切轉索之妖倫是緊脈之勢如切緊繩切繩之喻如切緊繩之切急乃緊脈之形

主病

緊主寒邪寒令脉緊故緊則為寒亦主諸痛寒性陰凝故主諸痛諸寒收引寒邪欲束故主收引皆屬於腎腎應太陽寒水之經

寸關尺

右寸脉緊右寸見傷寒喘嗽實傷於表則氣鬱於左寸脉緊左寸見心痛滿急實比心包則心系左關脉緊左關見

左外傷寒邪寒傷於表右關脉緊右關見內傷冷食冷食內傷氣口緊感左尺脉緊左尺見奔豚疝疾奔豚疝疾奔豚疝疾少右尺脉

緊右尺見小腹急痛寒束下焦小腹急痛

辨兼脉

浮緊傷寒浮主表緊為寒緊從浮見則沉緊傷寒沉為裏緊為寒沉緊則為急而緊者且急是為遁戶

鬼疰鬼疰神數而緊者且數當主鬼擊鬼擊神傷也

辨兼家

按緊之為義緊脈來絀急而兼絞轉之形也絀轉是緊脈之勢古稱熱則筋絀熱主疎泄熱傷筋故筋絀寒則筋急

寒主收斂寒傷筋故筋急蓋熱傷於內熱邪內鬱于胸寒束於外寒邪外束于表故緊急絞轉之形著於脈也寒熱相絞筋必緊傷筋故筋急往來

有力往來之勢有力左右彈人手左右彈人手指則妖嬌剛勁之概可掬妖嬌是絞轉之緊剛勁是絀急之緊形容緊脈之象殆盡

診宗脈學

緊脈者狀如轉索按之雖實而不堅不似弦脈之端直如弦牢脈之強直搏指也緊為諸寒收引之象亦

有熱因寒束而煩熱疼痛拘急者如太陽寒傷營證是也然必人迎浮緊乃為表證之候若氣口盛緊

又為內傷飲食之兆金匱所謂脈緊頭痛風寒腹中有宿食也仲景又云曾為人所難緊脈從何而來假

令亡汗若吐以肺裡寒故令脈緊也假令欬者坐飲冷水故令脈緊也假令下利以胃中寒冷故令脈緊

也詳此三下轉語可謂曲盡緊脈為病之變端而少陰經中又有病人脈陰陽俱緊反汗出者亡陽也此

屬少陰法當咽痛而復吐利是謂緊反人裏之徵驗又少陰病脈緊至七八日下利脈暴微手足反溫脈

緊反去為欲解也雖煩下利必自愈此即緊去人安之互辭辨不可下脈證中則有脈來陰陽俱緊惡寒

發熱則脈欲厥厥者脈初來大漸漸小更來漸漸大是其候也此亦緊反入裏之互辭因誤下而陽邪內

陷欲出不出有似厥逆進退之象故言欲厥脈雖變而緊狀依然非營衛離散乍大乍小之比而脈法中

復有寸口脈微尺脈緊其人虛損多汗知陰常在絕不見陽之例可見緊之所在皆陽氣不到之處故有

是象夫脈按之緊如弦直上下行者痙若伏緊者為陰痙總皆經脈拘急故有此脈若脈至如轉索而強

急不和是但堅無胃氣也宜堪此汗下乎。

緩脈

緩脈四至。緩脈應手四至寬緩和勻。脈氣寬緩至數和勻微風經也。如微風之輕貼初春楊柳。如初春之楊柳初春之楊柳。初春之楊柳初春之楊柳。初春之楊柳

遲慢

主病

緩為胃氣。和緩之脈是為胃氣亦主濕邪。緩亦主濕脈氣却少柔和胃氣非病。胃氣冲和非主病之脈所以和緩從容溼以證驗。濕在脈緩有力方可斷其為病

更取兼脈。緩脈中兼見他脈之象斷病無疑。詳別兼脈斷病始無遺漏之美

寸關尺

右寸浮緩。浮緩見右寸風邪所傷。風從肺受必傷衛氣左寸濡緩。濡緩見左寸少陰血虛。濡傷血緩經緩從左寸左關浮緩。浮緩見左關

肝風內鼓。肝虛生風風從內召右關沉緩。沉緩見右關土弱濕侵。土虛不能制濕則濕從內侵左尺緩濡。緩濡見左尺精室空虛。腎氣虛

足右尺緩細。細見右尺真陽衰弱。命門火衰真陽氣弱

辨兼脈

浮緩傷風。浮為風風令脈緩從浮見故主傷風外受沉緩寒濕。沉為陰為寒緩為濕為寒濕內傷大風虛。緩為風大為虛緩從

細濕痺。緩為濕細亦為濕從細見故主濕着為痺緩濡脾薄。濡傷脾緩為脾家本脈緩中見濡故主脾氣海弱緩弱氣虛。弱為陽陷緩主氣虛從弱見則陽氣來虛而下陷

辨兼家

按緩脈以寬舒和緩為義。脈體寬舒脈氣和緩為緩脈之體象與緊脈正相反也。緊脈相反與緩脈兩相對照緩而和勻。相緩不浮不沉

脈訣啟悟註釋

緩脈

見脈不大不小。言其不疾不徐。言其微風輕馳之象。悠悠揚揚。初春嫩柳之象。難以名狀者。難以色名。直胃氣脈也。真是中和胃氣之象。有胃氣則生。有胃氣則生。陽日長故主生。無胃氣則死。無胃氣則死。陰日積故主死。緩之於脈大矣哉。緩之於脈。在人

診宗脈學

緩脈者。從容和緩。不疾不徐。似遲而實未為遲。不似濡脈之指下綿軟。虛脈之瞥瞥虛大。微脈之微細模糊。弱脈之細軟無力也。仲景云。陽脈浮大而濡。陰脈浮大而濡。陰脈與陽脈同等者。名曰緩也。傷寒以尺寸俱微緩者。為厥陰受病。厥陰為陰盡復陽之界。故凡病後得之。咸為相宜。其太陽病發熱頭痛自汗脈浮緩者。為風傷衛證。以其自汗體疎。脈自不能緊盛也。緩為脾象之本脈。然必和緩有神。為脾氣之充。若緩弱不振。為脾氣不足。緩而滑利。則胃氣沖和。昔人以浮緩為傷風。沉緩為寒濕。緩大為風虛。緩細為濕痺。又以浮緩為風中於陽。沉緩為濕中於陰。蓋濕脈自緩。得風以播之。則兼沉緩。若中於陰。則沉細微緩。以厥陰內藏風木之氣。故脈雖沉而有微緩之象也。

芤脈

芤乃草名。芤脈之象。宛如芤草。絕類慈葱之中空。浮沉俱有。浮見沉候。見脈。中候獨空。浮沉皆有。中候空虛。故有芤草慈葱之喻。

主病

芤脈中空。血管脈中空。亡血則脈空。三尖血症。如土崩崩漏。一

寸關尺

右寸脈芤。右寸見相傳陰亡。相傳肺金也。致血經久則相傳亡陰。左寸脈芤。左寸見心主喪血。心主心包也。喪失也。左關脈芤。

左關肝血不藏肝不藏血右關脉孔右關見脾血不攝脾不統攝左尺脉孔左尺見精漏亡陰精傷漏泄右尺脉孔右尺見便紅為咎大便下紅

辨兼象

按孔之為義孔脉浮俱有中浮候沉候中候獨空之象也中候獨假令以指候葱如候葱皮之兩浮候之

着上面之葱皮舉指浮候中候之正當葱中空處尋之中候正當沉候之又着下面之葱皮重按孔脉沉

診宗脈學

孔脉者浮大弦軟按之中空中按雖不應指細推仍有胃氣縱指却顯弦大按之減小中空不似虛脉瞥

瞥虛大按之豁然無力也孔為血氣不能濡潤經脉故虛大而孔然其中必顯弦象劉三點以為絕類葱

葱殊失弦大而按之減小中空之義蓋虛則陽氣失職孔則經絡中空所以有虛濡無力弦大中空之異

仲景云脉弦而大弦則為減大則為孔減則為寒孔則為虛虛寒相搏此名為革革則胃氣告匱而弦強

搏指按之無根非孔脉中空之比按太陽病有浮脉而堅按之反孔本虛戰汗而解者暑病有弦細孔遲

血分受傷者孔為失血之本脉經云脉至如搏血温身熱者死詳如搏二字即是弦大而按之則減也又

云脉來懸鉤浮為常脉言浮而中空按之旁至似乎微曲之狀雖有瘀積阻滯而指下柔和是知尚有胃

氣故為失血之常脉若弦強搏指而血温身熱為真陽竭必死何疑凡血脱脉孔而有一部獨弦或帶

結促瀯滯者此為陽氣不到中挾陰邪之兆是即瘀血所結處也所以孔脉須辨一部兩部或一手兩手

而與攻補方為合法

弦脈

弦如琴弦弦脈如琴之弦輕虛而滑應指輕滑端直以長端直條長指下挺然利輕虛形容弦脈之象畢肖

主病

弦為肝風弦為肝木生風之脈亦主氣鬱鬱結傷氣脈必弦而兼滑主痛主飲飲脈多弦主諸痛主瘧主痢瘧脈自弦弦亦主痢

寸關尺

右寸脈弦右寸見及頭痛飲停胸膈疼痛及頭左寸脈弦左寸見心中必痛飲犯心包膈作痛左關脈弦左關見痰癥瘕瘕痰癥瘕瘕內結

發為右關脈弦右關見土虛停飲土虛木乘停飲腹痛左尺脈弦左尺見飲聚疝瘕飲留氣聚疝瘕腹痛右尺脈弦右尺見腹痛下痢腹痛裏急

辨兼脈

浮弦支飲支飲溢於四肢沉弦懸飲懸飲清於胸膈弦數多熱挾熱則弦從數見弦遲多寒挾寒則弦見遲中弦大勞傷勞則為勞大則為勞傷弦細拘急細見故主傷筋而拘急陽弦頭疼陽弦在上故主頭疼陰弦腹痛陰弦在下故主腹痛單弦飲癖脈見單弦專主飲結

辨兼象

按弦之為義弦脈之義如琴弦之挺直而略帶長也此弦脈之象弦脈與長脈謂弦長二脈皆主春令春令之脈弦長並主之但弦為初春之象春之主初春之令陽中之陰為陽中之陰脈天氣猶寒寒乍尚未盡化故如琴弦之端直而挺然如琴弦之端直稍帶一分之際急也稍帶一分緊急是弦脈之體乃主初春長為暮春之象長主暮春之令純屬於陽是純陽之象絕無寒意寒令已化溫和故如木幹之

成雙弦寒痼脈若雙弦又主土敗而寒飲洩結於中

辨兼象

為初春之象春之主初春之令陽中之陰為陽中之陰脈天氣猶寒寒乍尚未盡化故如琴弦之端直而挺然如琴弦之端直稍帶一分之際急也稍帶一分緊急是弦脈之體乃主初春長為暮春之象長主暮春之令純屬於陽是純陽之象絕無寒意寒令已化溫和故如木幹之

之際急也脈之體乃主初春長為暮春之象長主暮春之令純屬於陽是純陽之象絕無寒意寒令已化溫和故如木幹之

之際急也脈之體乃主初春長為暮春之象長主暮春之令純屬於陽是純陽之象絕無寒意寒令已化溫和故如木幹之

之際急也脈之體乃主初春長為暮春之象長主暮春之令純屬於陽是純陽之象絕無寒意寒令已化溫和故如木幹之

超直以長。如木幹迥直是長脈之體純是發生氣象也。春令溫和萬物發生而脈應之故主暮春。

診宗脈學

弦脈者。端直以長。舉之應指。按之不移。不似緊脈之狀如轉索。革脈之勁如弓弦也。弦為風木主令之脈。故凡病脈弦。皆陽中伏陰之象。虛證誤用寒涼。兩尺脈必變弦。胃虛冷食停滯。氣口多見弦。脈傷寒以尺寸俱弦。為少陽受病。少陽為樞為陰陽之交界。如弦而兼浮兼細。為少陽之本脈。弦而兼數兼緩。即有入府轉陰之兩途。若弦而兼之以沉濡微弱。得不謂之陰乎。經言寸口脈弦者。脇下拘急而痛。令人晝晝惡寒。又傷寒脈弦。細頭痛發熱者。屬少陽。此陽弦頭痛也。痛必見於太陽。陽脈濇。陰脈弦。法當腹中急痛。此陰弦腹痛也。痛必見於少腹。皆少陽部分耳。少陰病欲吐不吐。始得之。手足寒脈弦遲者。此胸中實。當吐之。若膈上有寒飲乾嘔者。不可吐。急溫之。詳此。又不當以兼沉兼濇。概謂之陰。弦遲為胸中實也。審症合脈活法在人。貴在心手之靈耳。歷診諸病之脈。屬邪感而見弦者。十常二三。屬正虛而見弦者。十常六七。其於他脈之中。兼見弦象者。尤復不少。在傷寒表邪全盛之時。中有一部見弦。或兼遲兼濇。便是夾陰之候。客邪雖盛。急需溫散。汗下猛劑。咸非所宜。即非時感冒。亦宜體此。至於表有動氣。怔忡寒疝。脚氣種種宿病。而挾外感之邪。於浮緊數大之中。委曲搜求弦象。必隱於內。多有表邪脈緊。於緊脈之中。按之漸漸減少。縱之不甚。鼓指。便當脈弦例治。於浮脈之中。按之斂直。滑脈之中。按之搏指。並當弦脈類看。於沉脈之中。按之引。濡脈之中。按之切切。皆陰邪內伏。陽氣消沉。不能調和有脈。而顯弦直之狀。良非客邪緊盛之比。迨夫傷寒壞病。弦脈居多。虛勞內傷。弦常過半。所以南陽為六經賦之首推也。他如病瘧寒飲一

切雜病皆有弦脈按金匱云。瘧脈自弦。弦數多熱。遲弦多寒。弦小堅者下之。差弦遲者可溫之。弦擊者可發汗。針灸也。浮大者可吐之。弦數者風發也。以飲食消息主之。飲脈皆弦。雙弦者寒也。偏弦者飲也。弦數者有寒飲。沉弦者懸飲內痛。他如腹痛鼓脹。胃及胸痺。癥瘕畜血。中暈傷風。霍亂滯下。中氣鬱結。寒熱痞滿等病。種種皆有弦脈。總由中氣少權。土敗木賊所致。但以弦少弦多。以證胃氣之強弱。弦實弦虛。以證邪氣之虛實。浮弦沉弦。以證表裏之陰陽。寸弦尺弦。以證病氣之升沉。無論所患何證。兼見何脈。但以和緩有神。不之胃氣。咸為可治。若弦而勁細。如循刀刃。弦而強直。如新張弓。弦如循長竿。如按橫格。皆但弦無胃氣也。所以虛勞之脈。多寸口數大。尺中弦細搏指者。是皆為損脈。虛扁復生。憂益哉。

革脈

革大弦急。革脈大而弦急。且又弦急。浮取即得。舉之浮候。脈即應指。按之乃空。按之則豁。然空中。渾如鼓革。如鼓革之外面。絀急而內按即覺空虛。形容革脈之象。始肖。

主病

革主表寒。革脈主表有寒。邪極盛。亦屬中虛。又屬內之血。氣亦大虛。

寸關尺

右寸脈革。革脈右寸。金衰氣壅。肺金虛衰。逆氣上壅。左寸脈革。革見左寸。心血虛痛。心血大虛。心膈疼痛。左關脈革。革見左關。癥瘕為崇。癥結為崇。右關脈革。革見右關。土虛木痰。土虛木賊。大腹痰急。左尺脈革。革見左尺。精空可必。陰傷邪史。精血空虛。右尺脈革。革見右尺。女人半產。男傷精極。女半產漏。

男傷精極
女半產漏

辨兼家

按革之為義革脈之義如鼓革之象充如滿鼓浮舉之而弦大舉之浮候絀急之象也指下絀沉按之而絀然

重按則露無脈中空之象也中空之象顯於內以表有寒邪寒邪表故弦急之象外見弦急之象見於外中虧氣血氣血內虛故中

空之象內顯中空之象顯於內男子亡血失精男子主精血內亡女人半產漏下女子主小產崩漏

診宗脈學

革脈者弦大而數浮取強盛重按即空如鼓皮之狀不似緊脈之按之臂臂弦脈之按之不移革脈之按

之益堅也嬰甯生曰革乃變革之象雖失常度而按之中空未為真藏故仲景厥陰例中有下利陽明脈

浮革者主以當歸四逆湯得非風行本末擾動根株之候乎又云婦人則半產漏下男子則亡血失精金

匱半產漏下主以旋覆花湯得非血虛傷憊中自於結未盡之治乎且男子亡血失精獨無主治雲岐補

以十全大補得非極勞傷精填補真空之謂乎是以長沙直以寒虛相搏例之惟其寒故柔和之象失焉

惟其虛故中空之象見焉豈以革浮屬表可不顧腎氣之內傷乎

牢脈

牢在沉分牢脈之體其應指直在沉分大者弦實牢脈之象既沉且大而又弦實浮中二候浮候中候了不可得牢應沉分浮中二候未可即得有堅牢固實之象

主病

牢王堅積牢乃牢固主積堅氣實之病病在於陰陰積之成蓋由於陰寒而血氣凝結

寸關尺

右寸脈牢牢見右寸息責為疾息責逆滿肺之精聚左寸脈牢牢見左寸伏梁為病伏梁內結心之精聚左關脈牢牢見左關肝結血積肥氣結核

脈訣啟悟註釋

牢脈

十六續

肝之積聚右關脈牢牢見右關陰寒痞癥痞癥於中脾之積聚左尺脈牢牢見奔豚氣逆奔豚上冲腎之積聚右尺脈牢牢見陰凝積結

冷積堅凝滯下窘迫

辨兼象

按牢之為義牢脈之義堅牢固實之象堅晉之象真有牢固之義似沉似伏牢之位也是牢脈之位也大弦長重按實大而且弦長

牢之體也是牢脈之體象牢脈所主言牢脈所主之病以其在沉分也沉分主病為陰為寒故悉屬陰寒悉屬陰寒疑結為病以其形弦實也

牢脈之形既弦且實故咸為堅積成病也

診牢脈學

牢脈者弦大而長舉之減小按之實強縱之不移不似實脈之滑實流利伏脈之匿伏潛難革脈之按之中空也叔微云牢則病氣牢固在虛症絕無此脈惟濕痙拘急寒疝暴逆取積內伏乃有是脈歷致諸方不出辛熱開結甘溫助陽之治庶有克敵之功雖然固壘在前攻守非細設更加之以食填中土大氣不得流轉變故在於滯更可不為之容容乎若以牢為內實不問所以而妄行迅掃能無實實虛虛之咎哉大抵牢為堅積內着胃氣竭絕故諸家以為危殆之象云

濡脈

濡脈細軟濡脈應指細軟見於浮分浮分即舉之乃得輕手取之即得按之即無重按即無濡浮細

主病

濡主陰虛陰虛則脈必濡浮應指微數無力髓竭精傷精藏虛衰病因新暴新病暴病咸非合脈勢必垂亡勢非虛脫必無濡浮之象此無根之脈故主垂亡

力也夫從小而漸至無力氣雖未充血猶未散從大而按之絕無則氣無所統血已傷殘陰陽離散將何恃而可望其生乎以此言之則濡之與散不啻霄壤矣

弱脉

弱脉細小指細小見於沉分沉分始見細舉之則無輕取浮分則無脈

主病

弱主陽衰陽氣衰弱於裏真氣衰弱真陽衰弱不能鼓運脈氣於外弱為陽陷陽氣下陷脈不能外久病非劇病久元衰脉應委弱故非危劇之候也

元衰脉應委弱故非危劇之候也

寸關尺

右寸脉弱弱見右寸自汗短氣肺虛陽弱自汗氣短左寸脉弱弱見左寸驚悸健忘心氣虛悸健忘驚悸左關脉弱弱見左關木枯筋掣肝木筋掣

筋脉掣急命門氣虧真火弱衰右關脉弱弱見右關水穀成疴脾胃氣衰水穀為病左尺脉弱弱見左尺涸流可徵腎虛水涸涸源並竭右尺脉弱弱見右尺陽衰可驗

命門氣虧真火弱衰

辨兼象

按弱之為義弱脉之象為沉而細沉而細是為弱脉按之乃得按之乃得始能應指舉之無有舉之無有全無脈何其彰明詳盡彰明之至

也形弱脉之象為夫浮以候陽浮分主候陽弱在陽主氣分陽氣化則陽為氣之主浮取之而全無弱脉浮分全無則陽

氣衰微陽氣虛衰元氣微弱確然可徵象確然無疑沉以候陰沉分主候陰弱在陰主血分陰氣化則陰為血之主沉取之而

無脉濡脉沉分全無則陰虛水涸腎陰虛乏則真水枯涸與弱脉正相反也弱主陽虛氣陷濡主陰虛水涸二脉雖相反而義實兩相對照

診宗脉學

弱脉者。沉細軟。而按之乃得。舉之如無。不似微脉之按之欲絕。濡脉之按之若無。細脉之浮沉皆細也。弱為陽氣衰微之候。夫浮以候陽。今浮取如無。陽衰之明驗也。故傷寒首言弱為陰脉。即陽經見之。亦屬陽氣之衰。經言寸口脉弱而遲。虛滿不能食。寸口脉弱而緩。食卒不下。氣填膈上。上二條。一屬胃虛。一屬脾虛。故皆主乎飲食。又形作傷寒。其脉不弦緊而弱。太陽中暈。身熱疲痛。而脉微弱。可見脉弱無陽。必無實熱之理。祇宜辨析真陽之虛。胃氣之虛。及夏月傷冷水。水行皮中所致耳。在陰經見之。雖為合脉。然陽氣衰微已極。非峻溫峻補。良難春回寒谷也。惟血痺虛勞。久嗽失血。新產及老人久虛。脉宜微弱。然必弱而和滑。可卜胃氣之未艾。若少壯暴病。而得弱脉。咸非所宜。即血證虛證。脉弱而兼之以瀉。為血氣交敗。其能榮養下之新乎。

散脉

散脉浮。亂。散脉指下散亂。

有表無裏。浮散之象。

中候漸空。中候漸空。

按則絕矣。按之則絕。

主病

散主腎敗。腎氣一敗。則脉自散亂。

見則危殆。脉既散亂。則病必危亡。

寸關尺

右寸脉散。散見右寸。

自汗淋漓。肺氣耗散。自汗淋漓。

左寸脉散。散見左寸。

怔忡不寐。心虛怔忡。不寐。

左關脈散。散見左關。

溢飲之病。飲溢。

右尺脉散。散見右尺。

陽消命

病起。右關脈散。散見右關。

脹滿蠱疾。鼓脹逆滿。深則為蠱。

左尺脉散。散見左尺。

北方水竭。腎氣垂散。真水涸竭。

右尺脉散。散見右尺。

陽消命

脉訣啟悟註釋

散脈

絕命氣垂絕

辨兼象

按散之為義散脈之義自有漸無之象自有漸無之脈亦散亂不整之象散亂不整為浮散之象當浮候之輕手取其浮分儼然大

而成其為脈也大而浮散儼然及中候之略重尋頓覺無力頓然覺其脈勢消散而減其十分之七八矣散脈至中候則十中

七八至沉候之重按散脈沉候杳然不可得而見也散脈沉候者古人以代脈為必死者代脈散脈見則必死蓋散為腎敗

之徵腎散則脈氣散亂為散脈代為脾絕之徵脾絕則脈之來去止歇有常為代脈腎脈本沉沉而滑而散脈按之不可得見散脈散亂不整按之則絕

然無是先天資始之本絕也脈氣資始於腎腎絕則脈亦絕散脈乃垂絕之象脾脈主信脾信有期而代脈歇止則止脈氣資生於脾脾絕則止有常數代脈乃

之候不愆其期不愆歇止之期是後天資生之本絕也資生本絕則後天之氣垂亡故二脈獨見獨見散脈代脈均為危殆之候獨見

而二脈交見兼見代脈尤為必死之符二脈交見尤為必死

診宗脈學

散脈者舉之浮散按之則無去來不明漫無根蒂不似虛脈之重按雖虛而不至於散漫也散為元氣將

散之象故傷寒欬逆上氣其脈散者死謂其形損故也可知散脈為必死之候然形象不一或如吹毛或

如散葉或如懸瓠或如羹上肥或如火新甚皆真散脈見之必死非虛大之比經曰代散則死若病後大

邪去而熱退身安泄利止而漿粥入胃或有可生者又不當以鑿論也古人以代散為必死者蓋散為腎

敗之應代為脾絕之兆腎脈本沉而散脈按之則不得見是先天資始之根本絕也脾脈本緩而代脈歇

止不愆其期是後天資生之根本敗也故獨見代脈散脈均為危亡之候而二脈交見死必無疑矣

細脉

細直而軟細脉應指直柔壘壘繫繫壘壘形其直狀如絲綿如絲綿之細軟較顯於微微脉如蠅應指顯然非

主病

細主氣衰氣衰脉細必細軟無力亦主濕侵濕鬱脉細而有神諸虛勞損虛損勞傷之病細則為甚脉細則氣血衰

寸關尺

右寸脉細右寸見效嘔氣怯濕鬱效嘔肺虛氣怯左寸脉細左寸見怔忡不寐心虛有火則怔忡左關脉細左關見肝陰枯

竭肝枯木傷右關脉細右關見胃虛脹滿脾胃陽虛左尺脉細左尺見遺滑堪憂腎氣不攝遺精滑精右尺脉細右尺見下

元冷億真火衰微精室冷德

辨兼象

按細之為義細脈之義細也小也是細脈之形狀如絲也是細脈之象細脉與微脉二脉不同俱為陽氣衰殘之候陽氣衰殘則脉

夫氣主煦之是陽氣為主煦育之主非行溫補氣不足者溫之以氣謂非峻溫峻補何以復其散失之元氣元氣散失非大溫大補不能收攝

診宗脉學

細脉者往來如髮而指下顯然不似微脉之模糊微渺也細為陽氣衰弱之候傷寒以尺寸俱沉細為大陰受病太陰職司敷化之權今為熱邪所傳營行之氣不能條暢百脉所以尺寸皆沉細不獨太陰為然即少陰之脉亦多沉細故仲景有少陰病脉沉細數不可發汗之禁此皆外陰內陽非若嚴父卒中暴寒盛夏暑氣卒倒內外皆陰之比內經細脉諸條如細則少氣脉來細而附骨者積也尺寒脉細謂之後泄

頭痛脈細而緩為中濕。總總皆陰邪之徵驗。所以胃虛少食。冷涎泛逆。便泄腹痛。濕痺脚軟。自汗失精。皆有細脈。但以兼浮兼沉。在尺在寸。分明而為裁決。如平人脈來細弱。皆憂思過度。內戕真元所致。若形盛脈細。少氣不足。以息及病熱。脈細神昏。不能自持。皆脈不應病之候。不可以尋常虛細論也。

伏脈

伏為隱伏。伏為隱伏之脈更下於沉。較沉脈更覺深沉

推筋着骨。推至筋骨之間始得其形。始得伏脈之形在深沉之分有深深下沉之勢

主病

伏脈為陰。伏為伏匿之家故為陰脈受病入深。受病直在深沉之分陰遏陽伏。陰邪外鬱則陽氣內伏獲汗為珍。獲汗則陽舒陰泰而脈自復

寸關尺

右寸脈伏。伏見右寸邪傷衛徵。肺邪深入肺氣鬱伏左寸脈伏。伏見左寸邪傷營徵。邪遏心包營滯伏左關脈伏。伏見左關肝血在腹。邪遏胆府

右關脈伏。伏見右關寒凝水畜。脾胃陽衰寒膈脹滿左尺脈伏。伏見左尺疝瘕結核。寒氣入深癥瘕疝疾右尺脈伏。伏見右尺火衰陽伏。少火氣衰真陽鬱伏

辨兼象

按伏之為義。伏脈之義隱伏而不見之象也。伏脈深沉有深深伏匿之勢浮中二候。浮候中候絕無影響。尋舉並至沉候按至

亦難即見。雖沉候亦未見脈必推筋至骨。必推至骨之間方始得見。直至筋骨間方始見脈其主病多在沉陰之分。病在沉陰則邪氣鬱伏

隱深之處。邪伏幽隱則病勢隱深傷寒以一手脈伏為單伏。單伏主陰陽偏兩手脈伏為雙伏。雙伏為邪深固不可以陽症見陰脈

為例也。伏為邪氣伏匿非陽證見陰脈之比火邪內鬱。火邪鬱于裏不得發越。不得發揚于外乃陽極似陰。陽邪亢極反見伏陰之象故脈伏者診得伏脈

必有大汗而解。汗由氣化則亦從汗而解則陰寒內伏而外復感寒邪。內寒感召則陰氣壯盛。陰寒感於內外陽氣衰微。陽氣衰於下中四肢厥逆。陽不外敷則手足逆冷六脉沉伏。陽衰陰盛則脈不能鼓須投姜附。壯陽散寒及炙關元。救陽消陰陽乃復回。陽回則脈自愈脈乃復出也。陽回氣布則脈道自出而病自愈

診宗脈學

伏脉者隱於筋下。輕取不得。重按滯難委曲求之。附着於骨。而有三部皆伏一部獨伏之異。不似短脉之尺寸短縮。而中部顯然。沉脉之三部皆沉。而按之即得也。伏脉之病。最為叵測。長沙有陽脉不出。脾不上。身冷膚硬。少陰脉不至。令身不仁。此為尸厥等例。詳伏為陰陽潛伏之候。有邪伏坐隱而脉伏不出者。雖與短脉之象有別。而氣血滯滯之義則一。故闕格吐逆。不得小便之脉。非偏大倍常。即偏小隱伏。越人所謂上部有脉。下部無脉是也。至血鬱氣結。久痛及疝瘕。留飲水氣。宿食霍亂吐利等脉。每多沉伏。皆經脉阻滯。管衛不通之故。所以妊娠惡阻。常有伏匿之脉。此又脉證之變耳。在傷寒失於表散。邪氣不得發越。而六脉俱伏者。急宜發汗。而脉自復。劉元賓曰。伏脉不可發汗。謂其非表脉也。而潔古人言。當以麻黃附子細辛湯發之。臨病適宜。各有權度。不可執一。若六七日煩躁不甯。邪正交併。而脉伏者。又為戰汗之兆。如久旱將雨。六合陰晦。雨後庶物咸蘇也。不可以伏為陰。誤辛熱。頃刻崑崙飛燭矣。

動脉

動無頭尾。動脉應指無頭無尾厥厥動搖。厥厥然有動搖之勢其形如豆。脉則圓活必兼滑數。脉動之中且滑且數有動而搏指之意。形容動脈之體象志

主病

脉訣啟悟註釋

動脉

動脈主痛。動為陰陽相搏故主疼痛亦主於驚。動則氣亂故又主于驚陽動則汗出。陽動則心液不收而自汗常出陰動則發熱。陰動則陽陷陰中而發熱不休

寸關尺

右寸脈動。動見右寸自汗喘促。肺氣不收喘促自汗左寸脈動。動見左寸驚悸煩亂。心虛發熱煩亂驚悸左關脈動。動見左關拘攣掣痛。生風

右關脈動。動見右關脾虛痰熱。脾虛火動痰甚於中左尺脈動。動見左尺失精亡髓。腎虛火旺精髓消亡右尺脈動。動見右尺火迅龍飛。龍火亢逆液燥腸枯

拘攣掣痛

辨兼象

按動之為義。動脈之義以厥厥動搖。動脈之形勢可拘急數有力得名。動脈之至數可辨兩頭俯下。動脈之形體可見中間突起。動脈之形

象顯。極與短脈相類。短脈與動脈雖相似但短脈為陰。短為陰脈不數不硬不滑也。短脈濡軟故為陰脈動脈於陽。動為陽脈且數且硬

且滑也。動脈滑數故為陽脈婦人手少陰脈動其者。妊子也。動為陰中有陽之象故主妊子

診宗脈學

動脈者厥厥動搖。指下滑數如珠。見於關上。不似滑脈之諸部。皆滑數流利也。動為陰陽相搏之候。陽動

則汗出。陰動則發熱。是指人迎氣口而言。然多有陰虛發熱之脈。動於尺內。陽虛自汗之脈。動於寸口者。

所謂虛者則動邪之所湊。其氣必虛也。金匱有云。脈動而弱。動則為驚。弱則為悸。因其虛而旺氣來之。惟

傷寒以大浮數動滑為陽。是專主邪熱相搏而言。非虛勞體痛便溺崩淋。脈動之比。而婦人尺脈動其為

有子之象。經云。陰搏陽別。謂之有子。又云。婦人手少陰脈動甚者。妊子也。以腎藏精。心主血。故二處脈動

皆為有子。辨之法。昔人皆以左大順。男。右大順。女。為言。然妊娠之脈。往往有素稟。一手偏大。偏小者。莫

若以寸動為男。尺動為女。最為有據。

促脈

促為急促。促脈應指急促數時一止。脈來急數中時見一歇止。如趨而踈。如趨走之失。暫竊一蹶。進則必蹶。止歇之數漸增。則其病至於必死。

主病

促因火元。促主火元則氣運乖違。亦主物停。物停於中則阻礙氣道。

寸關尺

右寸脈促。促見右寸。肺鳴咯咯。肺虛火熾。咯咯痰鳴。左寸脈促。促見左寸。心火炎熾。心虛火灼。驚悸神消。左關脈促。促見左關。血燥生破。肝鬱

生熱。右關脈促。促見右關。脾宮食傷。食結傷脾。執迫胃氣。左尺脈促。促見左尺。遺精滑脫。腎虛熱迫。滑洩遺精。右尺脈促。促見右尺。灼熱亡陽。

相火炎灼。腎煙亡陽。

辨兼象

按促之為義。促脈之義。急數之中。言其脈至急數。時見一歇。止見一止。為陽盛之象。陽盛則促。陽虛則脈亦促。如蹶之趨。如失足

暫徐疾不常。歇止中徐徐不常。非代脈可比。深得其音。深得促脈之音。夫人身之氣血。在貫注於經脈之間者。貫注

行。刻刻營運。綿綿不息。周流不息。循境無端。凡一晝夜當五十管。管衝運行。凡一晝夜當五十度。周于身。或藏氣乖違。藏氣有乖。則稽

留凝泣。絡氣疑泣。絡氣疑留。阻其運行之機。阻遏運行。因而歇止者。為輕。此歇止因於阻。若真元衰。命門

陰潤。營衛和。失其投度之常。失其運行之常度。因而歇止者。為重。此歇止因真元衰。德者為病重。

診宗脈學

脈訣啟悟註釋

促脈

促脈者。往來數疾中。忽一止復來。不似結脈之遲緩。中有歇止也。促為陽邪內陷之象。經云。寸口脈中。手
上擊者。曰肩背痛。觀上擊二字。則脈來搏指。熱盛於經之義。朗然心目矣。而仲景太陽例。有下之後。脈促
胸滿者。有下之利遂不止。而脈促者。有下之脈促不結胸者。有脈促手足厥冷者。上四條。一為表邪未盡。
一為併入陽明。一為邪去欲解。一為傳次厥陰。總以促為陽。感裡不服邪之明驗。雖症見厥逆。祇宜用灸。
以通陽。不宜四逆以回陽。明非虛寒之理。具見言外。所以溫熱發斑。瘀血發狂。及痰凝滯。暴怒氣逆。皆令
脈促。設中虛無碍。必無歇止之脈也。

結脈

結為凝結。結脈應指遲滯緩時一止。脈來遲緩中時見一歇徐行而怠。如徐行之足頗得其旨。滯滯中一止復來。為得結脈之旨。

主病

結屬陰寒。結主陰寒阻結亦因凝積。亦因積帶內凝

寸關尺

右寸脈結。結見右寸肺虛寒疑。肺氣虛衰寒邪凝結左寸脈結。結見左寸心寒疼甚。寒犯心包膈疼甚左關脈結。結見左關疝瘕凝結。寒疝急痛

為必右關脈結。結見右關痰積食停。痰積內結食滯內停左尺脈結。結見左尺痿躄之疴。手足痿不用難舉右尺脈結。結見右尺陰寒為甚。陰寒內甚

辨兼象

按結之為義。結脈之義結而不散。陰寒凝結之家遲滯中時見一止也。遲滯中見歇止與促脈正相反古人譬之徐行而怠。如徐行偶

竊一步。如徐行時可為結脈傳神。形容結脈之象入神凡熱則流行。濕熱之性寒則停凝。陰寒之性喻少火氣衰。命門

之火衰微則中氣虛寒。中州之氣虛寒失其乾健之運。失其健運之權則氣血痰食互相阻滯。互相阻滯其中氣運行之機不利而成

結也。運行之機不結利而成結脈結甚則積甚。結甚則積亦甚結微則氣微。結微則氣亦微浮結者外有痛積。痛結積於外伏結者內有積

聚。積聚結於內乃知結而有力者。脈結有力方為積聚。積聚見有餘之脈結而無力者。結脈無力是真氣衰弱。乃真元之衰弱違其運

化之常。運化失常惟一味溫補為正治。溫補真元以助氣化乃為正治也

診宗脈學

結脈者指下遲緩中頻見歇止而少頃復來不似代脈之動止不能自還也結為陰邪固結之象越人云

結甚則積甚結微則氣微言結而少力為正氣本衰雖有積聚脈結亦不甚也而仲景有傷寒汗下不鮮

脈結代心動悸者有大陽病身黃脈沉結小腹硬滿小便不利為無血者一為津衰邪積一為熱結膀胱

皆虛中伏邪之候凡寒飲吐血利腹痛顛癩蟲積等氣鬱不調之病多有結脈暴見即宜辛溫扶正略

兼散結開痰脈結自退常見二三十至內有一至接續不上每次皆然而指下虛微不似急促之狀此元

氣驟脫之故峻用溫補自復如補益不應終見危殆若久病見此尤非合脈夫脈之歇止不常雖詳指下

有力無力結之頻與不頻若十餘至或二三十至一歇而縱指續續重按頻見前後至數不齊者皆經脈

窒礙陰陽偏阻所致蓋陽盛則促陰盛則結所以仲景皆為病脈

代脈

代為禪代。代脈有禪代之義止有常數。歇止之數有常期不能自還。歇止之間不能即來良久復動。脈代良久方始復至

脈訣啟悟註釋

代脈

主病

代主藏衰代脈主藏氣衰發

危惡之候病勢危惡則脈代

脾土敗壞代為脾土敗絕之診

吐利為咎上吐下利為咎

中寒不食中敗寒凝不食

腹痛

難救上敗木賊則其難救

二動一止脈來二至一歇止

三四日死已迫期

四動一止見一止

六七日死死期次第推求

推求之

第其止數不失經音不失內經診切之旨

辨兼象

按代為禪代之義代脈為禪代是即交替之義

如四時之禪代四時二十四節交替如禪代

不愆其期也不愆令節交替之期

結促之止結促二脈

止無常數歇止之數無常期

代脈之止代之脈歇止

止有定期止數有一定期

結促之止結促二脈

之止代脈

良久方至代止良久

內經以代脈一見診得代脈

為藏氣衰微藏之真氣衰微

脾氣脫絕之診脾之元氣脫絕

故腎

氣不能至腎藏氣衰脈不能至

則四十動一止脈來四十至見一止

肝氣不能至肝藏氣衰脈不能至

則三十動一止脈來三十至見一止

能至脾藏氣衰脈不能至

則二十動一止脈來二十至見一止

心氣不能至心藏氣衰脈不能至

則十動一止脈來十至見一止

肺氣不能至肺藏氣衰脈不能至

則四五動一止脈來四五至見一止

至數愈促脈來歇止物增者

死期愈迫矣死期愈近可安

診宗脈學

代脈者動而中止不能自還良久復動名曰代陰不似促脈之雖見歇止而復來有力也代為元氣不續

之象經云代則氣衰在病後見之未為死候若血氣驟損元神不續或七情太過或顛仆重傷或風家痛

家脈見止代只為病脈傷寒家有心悸脈代者腹痛心疼有結滯止代不勻者凡有痛之脈止歇乃氣血

阻滯而然不可以為準則也若不因痛而脈見止代是一藏無氣他藏代之真危亡之兆也即因痛脈代

阻滯而然

不可以為準則也

若不因痛而脈見止代

是一藏無氣他藏代之

真危亡之兆也

即因痛脈代

亦數須與數不勻者。猶或可生。若不滿數。至一代。每次皆如數而止。此必難治。經謂五十動不一代者。以為常也。以知五藏之期。與之短期者。乍疎乍數也。又云。數動一代者。病在陽之脈也。此則陽氣竭盡無餘之脈耳。所以或如雀啄。或如屋漏。或如弦絕。皆真代脈見之生理絕矣。惟妊娠惡阻嘔逆最劇者。恒見代脈。穀入既少。血氣盡併於胎息。是以脈氣不能接續。然在二三月時有之。若至四月胎已成形。當無歇止之脈矣。

疾脈

疾為疾急。疾脈指下疾急數之至極。至數急數之極七至八至。脈來七八至上下脈流薄疾。脈氣薄疾數之至極躁急之形顯狀可見

主病

疾為陽極。疾脈主陽氣亢極陰氣欲竭。乃真陰之氣欲絕脈號離經。離於經常之脈虛魂將絕。神消魂魄將絕漸進漸疾。躡疾之至數轉甚旦夕殞滅。勢必殞滅於旦夕

辨兼象

按六至以上。六至為數以上脈有兩稱。兩種名目可稱或名曰疾。急疾之疾脈七八至或名曰極。急極之極脈八九至總是急速之。為脈之至數急速數之甚者也。極急極數之甚必至喘促聲嘶。肺絕喘促則金破聲嘶僅呼吸於胸中數寸之間。僅能呼出心與肺而不能達於根蒂。不能吸入真陰極於下。真陰之氣竭於下孤陽浮於上。孤陽之氣浮越于上而氣之短已極矣。有升無降氣短已極夫人之生死由於腎與肝。腎與肝人之生死。氣之聚散由乎血。元氣之聚散片殘喘之尚延者。殘喘之尚延刻日祇憑此一綫之氣未絕耳。一綫未絕故殘喘暫可苟延若一息八至之候。上脈名曰極則氣已欲脫。元氣將已欲脫而猶冀夫草木生之。元氣欲脫草木莫可維何怪

脈訣啟悟註釋

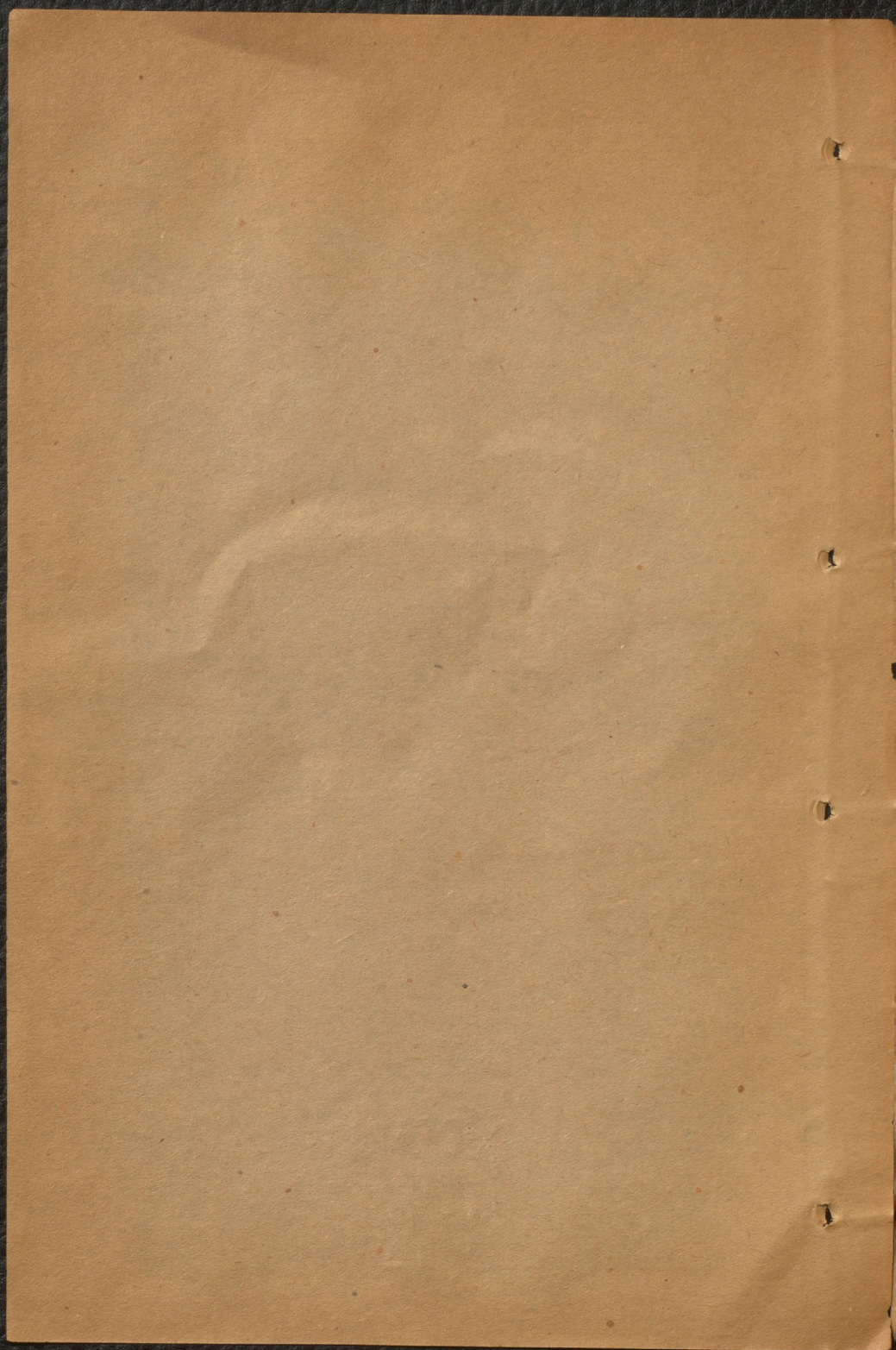
疾脈

二十四續

乎不相及也。草木之味不能相及以救之。

診宗脈學

疾脈者呼吸之間脈七八至。雖急疾而不實大。不似洪脈之既大且數。却無躁疾之形也。疾脈有陰陽寒熱真假之異。如疾而按之益堅。乃亢陽無製。真陰垂絕之候。若疾而按之不鼓。又為陰邪暴虐。虛陽發露之徵。嘗攷先輩治案。有傷寒面赤。目赤煩渴引飲。而不能嚙。東垣以姜附人參汗之而愈。又傷寒畜熱內盛。陽厥極深。脈疾至七八至以上。人皆誤認陰毒守真。以黃連解毒治之而安。斯皆證治之明驗也。凡溫病大熱躁渴。初時脈小。至五六日後。脈來躁疾。大額發赤者。死。謂其陰絕也。躁及皆為火象。內經有云。其有躁者在手。言手少陰厥陰二經俱屬於火也。陰毒身如被杖。六脈沉細。而疾久之不溫者。死。謂其陽絕也。然亦有熱毒入於陰分。而為陰毒者。脈必疾盛有力。不似陰寒之毒。雖疾而弦細乏力也。虛勞喘促聲嘶。脈來數疾。無論名曰行尸。金匱謂之厥陽獨行。此真陰竭於下。孤陽亢於上也。惟疾而不躁。按之稍緩。方為熱證之正脈。脈法所謂疾而洪大者。不治。疾而沉細。腹中痛。疾而不大不小。雖因可治。其有大小者。難治也。至若脈至如喘。脈至如數。得暴厥暴驚者。待其氣復自平。迨夫脈至浮合。浮合如數。一息十至以上。較之六數七疾八極。更甚。得非虛陽外驚之兆乎。



H87378h

1907

v. 12