

徐氏醫學十六種

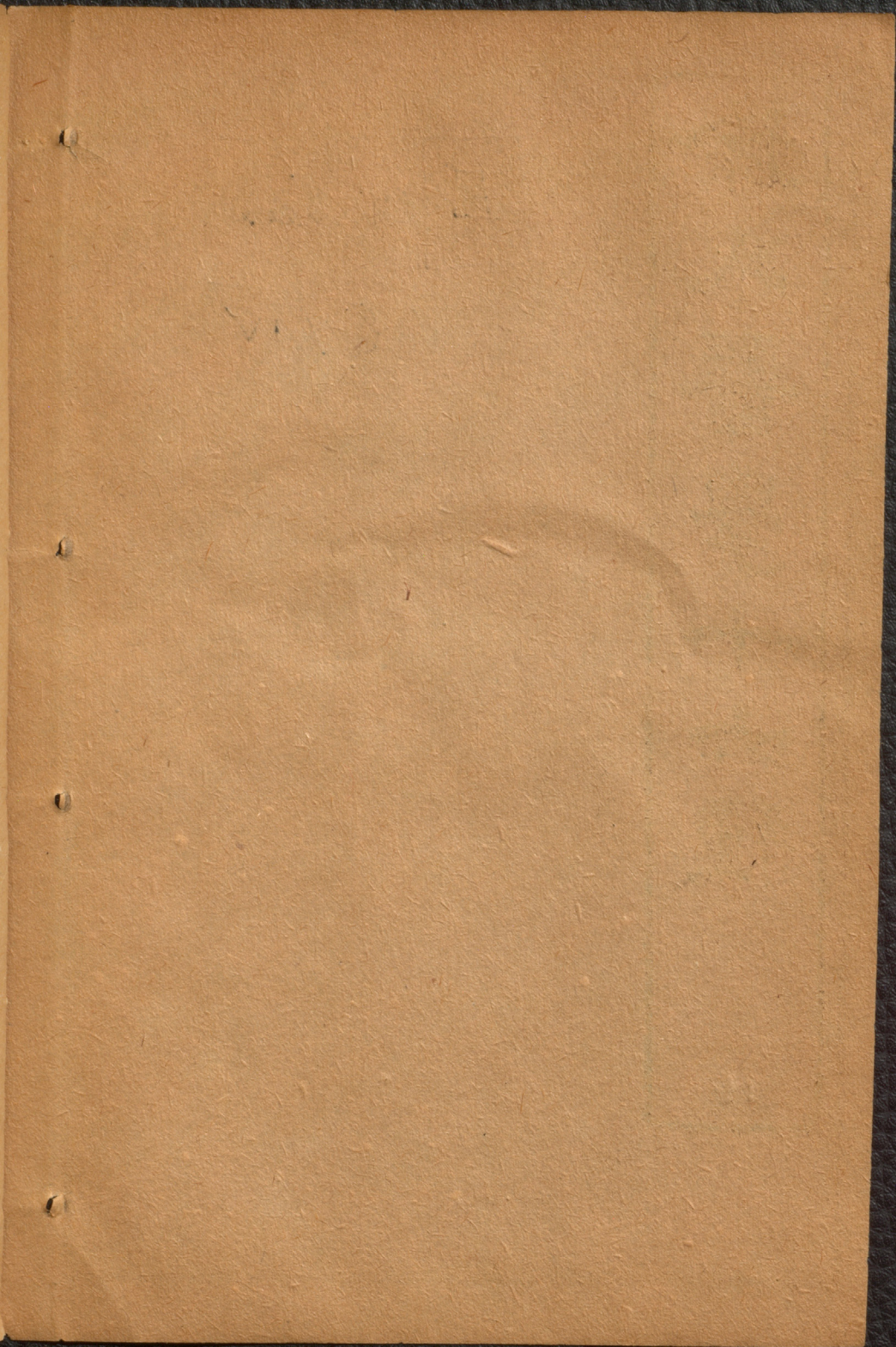
14

E

Chinese

Vol XIV

14



傷寒約編目錄

太陽病卷之一

太陽經脈證提綱一條

太陽經傷寒一條

麻黃湯證一條

麻黃湯方

加減建中湯證一條

加減建中湯方

變化黑膏湯證一條

變化黑膏湯方

養陰黑膏湯證一條

養陰黑膏湯方

痰熱發黃

麻黃連翹赤小豆湯證二條

麻黃連翹赤小豆湯方

大青龍湯證一條

大青龍湯方

大青龍無少陰證一條

小青龍湯證一條

小青龍湯方

夾氣傷寒證一條

夾血傷寒證一條

夾痰傷寒證一條

夾食傷寒證一條

夾虫傷寒證一條

內傷夾傷證一條

陽氣夾傷寒證一條

即紅膏湯證

溫中如膏湯方

葛根湯證一條

葛根湯方

夾水傷寒證一條

葛根加半夏湯證一條

葛根加半夏湯方

五苓散證一條

五苓散方

五苓散煩渴證一條

茯苓甘草湯證一條

茯苓甘草湯方

十棗湯證一條

十棗湯方

結胸與痞證一條

大陷胸湯證一條

大陷胸湯方

大陷胸丸證一條

大陷胸丸方

小陷胸湯證一條

小陷胸湯方

藏結證一條

藏結死證一條

結胸死證一條

生薑瀉心湯證一條

生薑瀉心湯方

甘草瀉心湯證一條

甘草瀉心湯方

半夏瀉心湯證一條

半夏瀉心湯方

乾姜黃連黃芩人參湯證一條

乾姜黃連黃芩人參湯方

乾姜黃連黃芩人參湯方

大黃黃連瀉心湯證一條

Page 1

赤石脂禹餘糧湯方

旋覆代赭石湯證一條

旋覆代赭石湯方

抵當湯證一條

抵當湯方

畜血發黃證一條

抵當丸證一條

抵當丸方

桃仁承氣湯證一條

桃仁承氣湯方

畜血喜忘證一條

溫病

葛根湯與發散黑膏湯證合一條

葛根湯方

發散黑膏湯方

疎熱黑膏湯證一條

疎熱黑膏湯方

三甲散證一條

三甲散方

溫病夾陰

疎邪紅膏湯方

熱傳厥陰

羚羊角散方

溫熱與疫有別

葛根加石膏湯方

達原飲方

三消飲方

疫熱迫血

瀉熱理陰湯方

痧疫

寶花散方

清涼至寶飲方

暑疫

青蒿石斛飲方

中風

桂枝湯證二條

桂枝湯方

鼠粘子湯方

桂枝證未解一條

形作傷寒脈不弦緊一條

藏無他病一條

病當自汗出一條

桂枝四逆相關證一條

四逆湯方

柴胡桂枝湯證一條

柴胡桂枝湯方

桂枝湯禁

桂枝加附子湯證一條

桂枝加附子湯方

桂枝去芍藥生薑新加人參湯證一條

桂枝去芍藥生薑新加人參湯方

芍藥甘草附子湯證一條

芍藥甘草附子湯方

桂枝人參湯證一條

桂枝人參湯方

葛根黃連黃芩湯證一條

葛根黃連黃芩湯方

桂枝加厚朴杏仁湯證一條

桂枝加厚朴杏仁湯方

桂枝加芍藥湯證一條

桂枝加芍藥湯方

桂枝加大黃湯證合上條

桂枝加大黃湯方

桂枝甘草湯證一條

桂枝甘草湯方

茯苓桂枝甘草大棗湯證一條

茯苓桂枝甘草大棗湯方

桂枝去桂加茯苓白朮湯證一條

桂枝去桂加茯苓白朮湯方

桂枝加桂湯證一條

桂枝加桂湯方

桂枝去薑桂加龍骨牡蠣湯證一條

桂枝去薑桂加龍骨牡蠣湯方

蘇子清氣湯證一條

蘇子清氣湯方

濕痺

太陽經傷濕證一條

甘草附子湯方

桂枝附子湯證一條

去桂加白朮湯證一條

桂枝附子湯方

桂枝附子去桂加白朮湯方

甘草附子湯證一條

濕溫

蒼朮白虎湯證一條

蒼朮白虎湯方

發痲痧疹隱疹粟水珠論一條

前胡疎肺飲方

大力子湯方

犀角地黄湯方

中暑

消暑十全散發一條

消暑十全散方

中暑脈證一條

補中益氣湯方

中暑渴證一條

清暑益氣湯方

痙證

炙甘草湯方 見傷寒脈結代心動悸

桂枝加葛根湯方 即桂枝湯加葛根桂枝湯見中風

陽明病卷之二

陽明病提綱一條

胃實外證一條

陽明病脈三條

不可下證一條

誤汗便難證一條

蜜導方

豬膽汁導方

陽明傷寒證一條

陽明病機一條

太陽轉屬證一條

本經成實證一條

太陰轉屬證一條

陰結陽結證一條

陽明桂枝證一條

陽明麻黃證一條

小青龍合吳茱萸湯證一條

陽明衄血證二條

譫語證一條

譫語脈一條

酸棗仁湯方

譫語死證一條

譫語鄭聲一條

熱入血室證三條

梔子豉湯方

黑逍遙散方

舉輕占拜散方

陽明中風證二條

陽明中寒證一條

固瘕證一條

穀疸證一條

枳實理中湯方

除中證一條

梔子豉湯證一條

白虎加人參湯證一條

白虎加人參湯方

豬苓湯證一條

豬苓湯方

梔子豉梔子甘草豉梔子生薑豉三湯證各一條

梔子甘草豉湯方

梔子生薑豉湯方

梔子乾姜湯證一條

梔子乾姜湯方

梔子厚朴湯證一條

梔子厚朴湯方

梔子柏皮湯證一條

梔子柏皮湯方

梔子湯禁

瓜蒂散證一條

瓜蒂散方

四逆湯證一條

吐後變證一條

白虎湯證一條

白虎加人參湯證三條

三陽合病一條

茵陳蒿湯證一條

寒濕發黃證一條

承氣湯證一條

調胃承氣湯方

煩熱如瘧證一條

蒸蒸發熱證一條

胃不知讖語證一條

小便數大便硬證一條

小承氣湯方

大承氣湯證一條

大承氣湯方

勿令大泄下證一條

飲水噦證一條

讖語發潮熱證一條

潮熱獨語證一條

大便硬則讖語證一條

下利讖語證一條

汗出讖語證一條

讖語潮熱反不能食證一條

繞臍痛煩躁證一條

不大便腹滿痛證一條

腹滿不減證一條

二陽併病一條

發汗不解腹滿證一條

發熱汗多急下證一條

自中不了了大便鞭證一條

口燥咽乾急下證一條

自利清水心下痛急下證一條

腹脹不大便急下證一條

少陽病卷之三

少陽病提綱一條

少陽傷寒證一條

少陽中風證一條

少陽欲罷脈一條

太陽少陽併病一條

少陽誤下證一條

小柴胡湯證一條

小柴胡湯方

嘔而發熱證一條

陽結陰結證合一條

小柴胡加減證一條

陽明少陽合病一條

陽明病腸下硬滿證一條

嘔多不可攻證一條

少陽轉屬陽明證一條

熱入血室如瘧證一條

柴胡桂枝湯證一條

柴胡桂枝湯方

柴胡證反下一條

柴胡桂枝乾姜湯證一條

柴胡加芒硝湯方

柴胡加龍骨牡蠣湯證一條

柴胡加龍骨牡蠣湯方

柴胡加芒硝湯證一條

傷寒熱結寒熱證一條

調胃承氣湯證一條

大柴胡湯證一條

大柴胡湯方

小建中湯不瘥證一條

嘔而復利證一條

小建中湯證一條

小建中湯方

建中湯禁

建中湯禁

黃連湯證一條

黃連湯方

黃芩湯證

黃芩湯并加半夏生薑湯證合一條

黃芩湯并加半夏生薑湯方

少陽負脈一條

太陰病卷之四

太陰病提綱一條

太陰黃發證一條

桂枝加芍藥湯方

太陰經中風證一條

少陰病卷之五

少陰病脈證提綱一條

少陰亡陽證一條

少陰中風

少陰中風脈一條

少陰傷寒

少陰病可治不可治證三條

麻黃附子細辛湯方

大劫證一條

真武湯證二條

四逆湯證十條

通脈四逆湯證二條

少陰病冷結膀胱一條

理中湯證一條

太陰死證一條

桂枝加大黃湯方

寒實結胸證一條

少陰自利證一條

八味腎氣湯方

少陰病脈陰陽俱緊一條

少陰病脈陰陽俱緊一條

少陰病欲解一條

麻黃附子甘草湯證一條

下厥上竭證一條

真武湯方

四逆湯方

通脈四逆湯方

少陰傷寒脈足一條

少陰病欲解一條

麻黃附子甘草湯方

自利證一條

桂枝加芍藥加大黃二湯證合一條

太陰經桂枝證一條

三物白散方即三物小陷胸湯

少陰病脈一條

少陰病脈陰陽俱緊一條

少陰病脈陰陽俱緊一條

少陰不可汗不可下證一條

少陰病陽回證一條

少陰病欲解一條

麻黃附子甘草湯方

附子湯證二條

桃花湯證一條

四逆加人參湯證一條

少陰病厥證二條

少陰病厥證一條

少陰傷寒煩躁證一條

四逆湯證一條

四逆加人參湯方

少陰亡血證一條

寒實結胸治二條

少陰不可汗不可下證一條

少陰病陽回證一條

少陰病欲解一條

麻黃附子細辛湯證一條

少陰傳經便血證一條

附子湯方

桃花湯方

四逆加人參湯方

少陰亡血證一條

茯苓四逆湯證一條

茯苓四逆湯方

乾姜附子湯證二條

乾姜附子湯方

吳茱萸湯證三條

吳茱萸湯方

白通湯白通加豬膽汁湯證三條

白通湯方

白通加豬膽汁湯方

黃連阿膠湯證一條

黃連阿膠湯方

豬苓湯證二條

豬苓湯方

豬苓湯禁

豬膚湯證一條

豬膚湯方

甘草湯桔梗湯二證合一條并方

半夏散及湯證一條

半夏散及湯方

苦酒湯證一條

苦酒湯方

四逆散證一條

四逆散方

厥陰病卷之六

肝乘脾證一條

左金丸方

枳朮丸方

厥陰病提綱一條

厥陰消渴證一條

厥陰中風證一條

烏梅丸證一條

肝乘肺證一條

當歸四逆湯證一條

當歸四逆湯方

當歸四逆加吳茱萸生姜湯證一條

烏梅丸方

厥陰病圍膿血證二條

白頭翁湯證二條

白頭翁湯方

厥陰脈二條

厥陰病無陽證一條

發攤證一條

發攤證一條

熱厥利證

參附湯證一條

參附湯方

發攤證一條

厥熱相應往來證四條

見厥復利證一條

炙甘草湯證一條

炙甘草湯方

厥利難治證一條

傷寒效逆上氣脈散死證一條

陰陽易證

燒視散方

傷寒效逆上氣脈散死證一條

陰陽易證

燒視散方

燒視散方

陰陽易證

燒視散方

燒視散方

燒視散方

燒視散方

燒視散方

燒視散方

燒視散方

諸寒熱證

諸寒熱證

諸寒熱證

諸寒熱證

諸寒熱證

諸寒熱證

諸寒熱證

諸寒熱證

諸寒熱證

諸寒熱證

諸寒熱證

諸寒熱證

六味丸證一條

八味丸證一條

六味丸方

八味丸

即八味腎氣湯方見

傷寒約編卷一

吳江徐大椿著

太陽證提綱

太陽之為病脉浮頭項強痛而惡寒

太陽主表其脉浮而有方與陽明兼長大少陽兼拉細三陰之微浮者不同頭項主一身之表太陽經脉繫於頭會於項故太陽病則頭連項而強痛與陽明頭額痛少陽頭角痛者迥別惡寒為寒在表六經雖各惡寒而太陽應寒水之經故惡寒特甚與陽明日自止少陽往來寒熱三陰內惡寒者懸殊矣脉浮頭項強痛惡寒八字為太陽一經受病之綱領無論風寒温熱疫癘雜病皆當倣此以分經定證也

傷寒

太陽病或已發熱或未發熱必惡寒體病嘔逆脈陰陽俱緊者名曰傷寒已發熱是寒傷於表即發熱以拒之未發熱是寒邪凝斂熱不遽發即發熱之遲早可知其人陽氣之盛衰寒邪之重輕雖有已發熱未發熱之不同而惡寒體痛嘔逆之證陰陽俱緊之脉先見便可斷其為傷寒而非他病也傷寒必惡寒寒邪外束一身之陽氣不舒則體痛寒邪內侵胃中之陽氣不化則嘔逆寒令脉緊陰陽指浮沉不專指尺寸此太陽經傷寒之脈證

麻黃湯證

太陽病頭痛發熱身疼腰痛骨節疼痛惡風無汗而喘者麻黃湯主之

太陽主一身之表其經直抵腰中故傷寒則身疼腰痛主筋所生病筋皆會於手足肢節故受寒則骨

節疼痛其經會於頭為諸陽主氣寒邪外來陽氣不伸而皮毛閉遏故頭痛發熱惡風無汗而喘也太陽為開立麻黃湯以開之則汗出而邪自解發熱疼痛自除矣前條惡寒嘔逆此條惡風無汗前陰陽俱緊此並不言脈是互文見意處二條俱麻黃湯證要知麻黃湯治中風重劑寒傷於表者可通用之非專治傷寒之主劑也蓋風寒本同一氣風中無寒即是和風何足病人必風開腠理則寒得入於經絡乃病傷寒耳故不必於風寒而鑿分但審脈之虛實施治庶無差誤矣

麻黃湯 治發熱惡寒頭痛項強身疼腰痛骨節疼痛無汗而喘脈緊有力者

麻黃一錢 桂枝一錢 杏仁二錢 甘草五分

水煎去渣溫服 嘔者加半夏生姜一服汗者停後服汗多亡陽遂虛惡氣煩躁不得眠也汗多者溫

粉撲之

寒邪傷表陽氣不伸故寒熱身疼無汗嘔逆而喘非此開表逐邪之峻劑不足以當之也麻黃入肺能去骨節之風寒從毛竅出為衛分發散寒風之品桂枝入心能化心液通經絡而出汗為營分解散寒邪之品杏仁為心果溫能散寒苦能降氣為肺家逐邪定喘之品甘草甘平外拒表邪內和血氣為中宮安內攘外之品此湯入胃行氣於元府輸精皮毛毛脈合精而溱溱汗出表邪盡去不留則痛止喘平寒熱頓解不必藉汗於穀也不用姜棗者以生姜之橫散礙麻黃之上升大棗之甘滯礙杏仁之速降若脈浮弱汗自出或尺中微遲者是建中所主非麻黃所宜麻黃湯為發汗重劑專治表實裡氣不虛者投之恰當一戰成功可一不可再嘔逆加半夏生姜即非麻黃湯法矣兼治冷風哮喘

加減建中湯證

脈浮緊者法當身疼痛宜以汗解之假令尺中遲者不可發汗以營氣不足血少故也

脉緊身疼是據脉論證法邪從汗解則陽氣得伸而身自不疼矣假令尺中脉遲以尺屬陰貧血少則營氣不足雖發其汗不特無汗而身疼不除則營氣反虛而亡血亡津液之變頓起陽感者不妨發汗變證惟衄血乃邪解陰虛者不可發汗亡陽之變恐難挽回建中法加減始為合劑耳

加減建中湯 治發熱惡寒無汗身疼脉浮弱者
製普烏酒炒 川桂枝六分 白芍藥錢半 當歸身三錢 炙甘草錢半 白雲神錢半 新會皮錢
鮮生姜三片 肥大棗三枚

水煎去渣温服 此養營解邪之劑血少則營氣不足絡脉空虛寒邪得以留戀經中故用首烏滋血歸芍養營淡豉解表姜桂祛寒茯苓神霍梗安神啟胃炙草大棗緩中益虛緩方和劑合之陳皮共勸養正祛邪之力

變化黑膏湯證

傷寒脉浮緊者麻黃湯主之不發汗因致衄

脉緊無汗用麻黃湯發汗則邪從汗解而陽氣得泄陰血不傷奪汗則無血也若不發汗而陽氣內擾陽絡受傷則血外溢而衄血奪血則無汗也再用辛温汗劑何異抱薪救焚合變化黑膏湯主之

變化黑膏湯 治發熱無汗口燥鼻衄或汗後發熱不解脉浮數不振者

原生地五錢 荆芥穗錢半 建連翹三錢 白茯苓錢半 川貝母二錢 生查肉三錢 淨蟬衣錢半 紫丹參錢
半生甘草五分 西湖柳三錢 糖拌炒

水煎去渣温服 此疎熱存陰之劑不發汗則陽邪受陷陽絡受傷而衄血故以荆芥連翹疎熱外泄生地川貝解熱存陰茯苓丹參以安神和血查蟬柳草以調中攘外也

衄家不可發汗。汗出必額上脈緊急。目直視不能瞬。不得眠。

大陽脉起自內眥上額。已脫血而復汗之。則津液枯竭。故脉緊急而目直視也。亦心腎俱絕矣。目不轉。故不能瞬。目不合。故不得眠。勉用黑膏。冀挽萬一。

養陰黑膏湯 治心腎液竭。邪迫垂危。脉瀯急疾欲脫者。

懷生地 六錢 淡豆豉 水炒 鹽 生洋參 三錢 肥麥冬 三錢 真阿膠 生 三錢 生白芍 錢半 白玉竹 三錢 川貝母

去心 淮山藥 炒 三錢 忍冬藤 三錢 乾荷葉 三錢

水煎去渣温服。已脫血而復汗之。則津血大傷。經脈失養。遂成危迫之候。生地滋先天之水。麥冬潤

後天之津。阿膠益血。芍藥斂陰。山藥洋參。填中土以生金。生水。玉貝忍冬。涵心氣以通脉。通經。淡豉荷

葉。提陷升陽。如起涸轍之魚。以冀寒谷逢春。洵為生津潤燥。起死回生之劑。

痰熱發黃證

病發於陽而反下之。熱入因作結胸。若不結胸。但頭汗出。餘處無汗。至頸而還。小便不利。身必發黃也。

寒氣侵人。人即發熱。以拒之。是為發陽。助陽散寒。一汗而寒熱盡解矣。若不發汗。而反下之。熱反內陷。

寒邪與水氣。隨熱而入於胸。必結熱氣。陷炎上。不能外越。故頭有汗。而身無汗也。小便利。即濕熱在內。

亦解。不利。則濕熱內蒸於藏府。而黃色外見於皮膚。

麻黃連翹赤小豆證

傷寒發熱。在裏。身必發黃。麻黃連翹赤小豆湯主之。

熱反在裡。不得外越。謂之疼熱。非發汗以逐之。則濕氣終不散。然仍用温散。是抱薪救火也。故於麻黃

湯去桂枝之辛温。加連翹梓皮赤小豆之苦寒。降泄可解。表清火而利水。一劑而三善備矣。且以見太

陽痿熱之治與陽明迥別也

麻黃連翹赤小豆湯 治表邪內陷不解發熱發黃脉濡浮數者

麻黃八分連翹錢半小豆三錢梓皮錢半杏仁二錢甘草五分姜皮八分大棗三枚

潦水煎去渣温服 皮膚之濕熱不散仍當發汗而在裡之熱不清非桂枝所宜故於麻黃湯去桂

枝而加赤小豆之酸以收心氣甘以瀉心火專走血分而通經絡行津液而利膀胱梓白皮寒能清肺

熱若以瀉肺氣專走氣方而清皮膚理胸中而解煩熱連翹杏仁瀉火降氣麻黃姜皮開表逐邪甘草

大棗和胃緩中潦水煎之降火除濕也其表有不解黃有不退者乎

大青龍湯證

太陽中風脉浮緊發熱惡寒身疼痛不汗出而煩躁者大青龍湯主之

寒風之屬熱鬱於中故煩躁而腹兼惡寒蓋風有陰陽汗出脉緩是中於鼓動之陽風不汗出而脉緊

乃中於凜冽之陰風也風令脉浮浮緊而沈不緊與傷寒脉陰陽俱緊有別發熱惡寒同桂枝證身疼

痛不汗出同麻黃證惟煩躁是本證所獨風感於表非發汗不解熱鬱於裡非大寒不除故於麻黃湯

倍麻黃以大發其汗加石膏以并除其煩躁中風本惡風此惡寒甚故不見其更惡風耳

大青龍湯 治寒風在表火鬱於中發熱身疼無汗煩躁舌白中焙脉浮緊數有力若脉浮弱汗出惡風

者不可服服之則筋惕肉瞤此為逆也

麻黃錢半桂枝錢半杏仁二錢甘草錢半石膏五錢生姜三片大棗五枚

水煎去渣温服 煩躁是熱傷其氣無津不能作汗故發熱惡寒身疼不解特加石膏之泄熱生津以

除煩躁然其性沈而大寒恐內熱頓除表寒不解變為寒中而脇熱下和故也必倍麻黃以發表又倍

甘草以和中。更用姜棗調和營衛。一汗而表裏雙解。風熱兩除。何患諸證不平乎。此大青龍清內攘外之功。所以佐麻桂二方之不及也。青龍以發汗命名。若少陰亦有發熱惡寒無汗煩躁之證。但脈不浮頭不痛為異。

傷寒脈浮緩發熱惡寒無汗煩躁身不疼但重乍有輕時無少陰證者大青龍湯發之。

陽氣太重微寒外束亦令無汗煩躁發熱惡寒也。傷寒脈浮緊身必疼浮緩身不疼前條中陰測之風此條受輕微之寒。蓋陽運則身輕陽鬱則身重。乍有輕時乃鬱陽得伸也。無少陰證者則少陰虛陽不歸亦有發熱惡寒無汗煩躁之證。法當溫補以回陽。若反用麻黃之散石姜之寒則真陽立亡矣。此條陽氣重傷寒微故以大青龍湯小其制而雙解之。

大青龍湯見前

小青龍湯證

傷寒表不解心下有水氣乾嘔發熱而欬或渴或利或噎或小便不利少腹滿或喘者小青龍湯主之。發熱是表不解乾嘔而欬是心下之水氣不散。水性流動其變多端水氣下而不上則或渴或利上而不下則或噎或喘留而不利行則小便不利少腹因滿也。小青龍兩解表裏之邪復立加減法以治或然之證。此為太陽樞機之劑。

小青龍湯 治發熱心下有水氣乾嘔而欬脈緊弦細者。

桂枝一錢芍藥錢半甘草五分半夏錢半麻黃一錢細辛三分乾姜五分五味五分

水煎去渣溫服。渴者去半夏加栝蒌實。微利去麻黃加羌活。熱令赤色。噎者去麻黃加茯苓。

喘者去麻黃加杏仁去皮尖。

風寒夾水氣浸漬胸中內侵肺胃則發熱乾嘔而欬是小青龍主證故於桂枝湯去大棗之甘泥加麻黃以開元府半夏除嘔細辛逐水氣五味乾姜以除欬也既用麻辛發表不須生薑之橫散渴是心液不足故去半夏之燥易括萹之潤利與噎小便不利與喘則病機偏於向裏故去麻黃之發表加附子以除噎羌花茯苓以利水杏仁以定喘耳大小青龍俱是兩解表裡之劑當知大青龍治裡熱小青龍治裡寒且小青龍治水之動而不居亦與五苓散治水之留而不行者不同兼治膚脹最捷又主水寒射肺冷哮證

夾氣傷寒證

發熱惡寒胸滿脇痛手按不堅不硬左關脈實大傷寒藥中加鬱金菴實加青皮菴滯加香附菴滯加青木香菴浮加烏藥右三部脈實大加檳榔右關獨實加枳實菴實加厚朴菴滯加枳殼菴滯加白豆蔻紫菴加草豆蔻滯滯加廣木香菴滯微滯加新會皮氣陷加升柴氣虛加參蒼氣熱加苓連氣寒加姜附

夾血傷寒證

脇間拒按脇下或劃下必有一處堅硬實滿痛有定跡非若氣病之流走也左關脈實大加歸尾桃仁菴實加全歸赤芍菴滯加全歸延胡菴滯加全歸芫蔚子菴浮加當歸紅花菴滯加當歸丹參若脈大血堅非蒲黃五靈脂不能奏効

夾痰傷寒證

胸滿惡心或心嘈眩暈嘔出痰涎或痰鳴氣喘欬吐肢麻右關脈滑數有力加括萹實菴細有力加法半夏右寸浮滑加蘇子滑數加川貝菴滑加白芥子滑大加杏仁泥右關滑實非萊菔子不能破結開

痰

夾食傷寒證

胸滿惡心。心下堅實。拒按。噯腐吞酸。惡食。疼痛。右關滑實。加建耑山。查菴實。加生山查。炒麥芽。實大加。萊菔子。菴滯。加白朮。炭枳實。灰菴細。加柚汁。煮炒白朮皮。

夾水傷寒證

胸中飽悶。漉漉有聲。惡心。泛泛。嘔出清涎。綠水。右關脉弦。加半夏。白通草。右關脉細。加細辛。茯苓。右三。緊細沈實。非猪苓。澤瀉。黑丑。白丑。不能被結。逐水。

夾虫傷寒證

臍腹絞痛。吐瀉出虵。心嘈。思食。嘔出青涎。甚則面生白點。是為虫花。亦必腹中起扛。為確據。脉實如檣。榔。鶴。蟲。無。菱。雷。丸。脉虛。史。君子。作湯煎本病藥。

內傷夾傷寒證

倦怠。懶言。無氣。以動。右脉偏細。偏軟。或濶大無力。加參耑。朮。草。於表散藥中。間有氣傷。不能化血。而血。積於中者。切勿破之。但須調營。托裏。血絡化。而邪自解。

陽虛夾傷寒證

足冷。陽縮。舌白。戴陽。脉細。緊。瀯。宜紅膏湯。加調營解邪藥。凡係傷寒。無不發熱。惡寒。至於夾證。或托。或化。必期中病為節。切勿過行。尅伐。有傷清陽之氣。反致外邪內陷。救藥莫及矣。

溫中紅膏湯

治陽虛傷寒。足冷。陽縮。身熱。面戴陽。脉細。緊。瀯者。

製附子八分鹽 炮黑淡豆豉錢半鹽 炮姜錢八分 桂枝八分 當歸錢三 白茯苓二錢 炙甘草錢半

水煎去渣溫服。陽虛傷寒不能逐邪外出。非此扶陽解邪之劑不能破其範圍也。姜附補火以禦寒。

桂枝溫營以解表。茯苓安神。當歸養血。炙草緩中氣以和表裡也。表裡調和營衛振發則陽自回而寒

自散。何患諸證之不瘳哉。

葛根湯證

太陽與陽明合病必自下利。葛根湯主之。

一兩經合病下利而曰必。必陽併於表。表實而裡虛也。用葛根湯解肌以和中。則裏和而表自解矣。

葛根湯 治表邪不解下利脈浮者。

桂枝 錢半 芍藥 錢半 葛根 錢半 甘草 錢半 麻黃 八分 大棗 三枚 生姜 三片

水煎去渣溫服。此開表逐邪之輕劑。治風寒在表而自下利者。是為表實裡虛。用桂枝湯解肌和裡。

加麻葛以攻其表實也。葛根味甘氣涼能起陰氣而生津液。麻黃生姜開元府。騰理之閉塞。祛風邪而

出汗。更佐桂芍甘棗以和裡。用之治表實而外邪自解。不必治裡虛而下利自瘳矣。

葛根加半夏湯證

太陽與陽明合病不下利。但嘔者。葛根加半夏湯主之。

太陽陽明合病。太陽少陽合病。陽明少陽合病。必自下利。則下利似乎合病。當然之證。今不下利而嘔。

又似乎與少陽合病矣。於葛根湯中加半夏。兼解少陽半裡之邪。便不得為三陽合病。

葛根加半夏湯 即葛根加半夏葛根湯見前。

五苓散證

中風發熱六七日不解而煩。有表裡證。渴欲飲水。水入則吐者。名曰水逆。五苓散主之。多服暖水汗出愈。

表熱不解內復煩渴是因發汗過多反不受水者其人平素土虛不能制水則心下有水氣不能外輸元府上輸口舌下輸膀胱而水逆也藉四苓以培土滲水桂枝入心化液更伏煖水之功多服則水精四布而煩渴解汗自出一汗而表裡之煩熱頓除矣

五苓散 治胃虛水逆表裏不解脈浮者

茯苓 三兩 白朮 兩半 猪苓 兩半 桂枝 八錢 澤瀉 兩半

製為散白飲和服三錢亦可作湯發汗不解內腹煩渴明是胸中津液越出心下之水氣不散故需

此培土滲水發汗除煩之劑澤瀉入下焦理水之本猪苓入膀胱利水之用白朮入脾製水之逆茯苓入肺清水之源表裏之邪不能因水利而盡解必少加桂枝多服煖水俾水精四布而上滋心肺外達皮毛則溱溱汗出而表裏之煩熱兩解渴無不除白飲和服亦啜稀熱粥之微義發汗已脈數煩渴者五苓散主之

前條論證此條論脈互相發明五苓雙解之義雖經發汗而表未盡除水氣內結故用五苓若無表熱與水結當與白虎加人參湯矣

五苓散 見前

茯苓甘草湯證

傷寒欬而心下悸者宜先治水當用茯苓甘草湯却治其厥不爾水漬入胃必作利也

心下悸是有水氣乘其未漬入胃時先治之不致厥利相連治法之次第也

茯苓甘草湯 治心下悸發熱而厥脈弦者

茯苓 三錢 桂枝 八分 甘草 六分 生姜 三片

水煎去渣溫服 心陽素虛水積不散故發熱而欬心下悸或厥宜此發散水邪之劑茯苓滲水甘草和中桂枝入心以發汁生薑溫胃以散水氣也

十棗湯證

太陽中風下利嘔逆表解者乃可攻之其人熱熱汗出發作有時頭痛心下痞硬滿引脇下痛乾嘔短氣汗出不惡寒者此表解裏未和也十棗湯攻之

下利嘔逆本於中風不可不細審其表也若表之風邪已解裏之水氣洋溢上攻頭腦而作痛外走皮膚而汗出溼溢心脇之間而痞硬滿痛下走腸胃而下利上走咽喉而嘔逆非治治莫禦不用十棗攻之中氣不止矣

芫花 三錢 甘遂 三錢 大戟 三錢

製搗為末肥大棗十枚煮濃汁調服一錢未得快利再服 積水至甚洋溢中外非此下水之峻劑不能應敵也甘遂芫花大戟皆辛苦氣寒而秉性最毒一下而水患可平矣君以大棗預培脾土不使邪氣盛而無制元氣虛而不支也

結胸證

病發於陽而反下之熱入因作結胸病發於陰而反下之因作痞所以成結胸者以下之太早故也

發陽發陰俱指發熱言陽指形軀陰指胸中 心下結胸與痞俱是熱證作痞不言熱入者熱原發於裏也誤下而熱不得散水不得行因而痞硬

大陷胸湯證

傷寒六七日結胸熱實脈沈緊心下痞按之石硬者大陷胸湯主之

結胸有熱實亦有寒實。太陽病誤下成熱實結胸外無大熱內有大熱也。太陰病誤下成實。寒實結胸胸下結硬外內無熱證也。沈為在裏。緊則為寒。此正水結胸之脈。心下滿痛按之石硬。此正水結胸之證。與寒實結胸證同。脈異。必細審是病發於陽。誤下熱入。乃可用大陷胸湯治病。必求其本也。

大陷胸湯 治熱實結胸。心下至小腹石硬脈沈緊數者。

先煮大黃取汁。納硝烱盡。入甘遂末。溫服。快利止後勿服。此水邪結於心胸。而熱邪實於腸胃。用甘遂以瀆太陽之水。硝黃以攻陽明之熱實也。湯以瀉之。是為兩陽在裡之下法。大陷胸丸證。結胸者。項亦強如柔痙狀。下之則和。宜大陷胸丸。

頭不痛而項猶強。不惡寒而頭汗出。故如柔痙狀。此表未盡除而裡證又急。丸以緩之。是以攻劑為和劑也。

大陷胸丸 治熱結經久。脈浮緊數者。

大黃二兩 芒硝二兩 杏仁二兩 葶藶二兩

大黃葶藶搗末。杏仁芒硝合研如脂。和散。別搗甘遂末一兩。白蜜丸如彈子大。溫水送下一丸。一宿乃下。不下更服。取下為度。

此水結因於氣結。氣結因於熱結。故用杏仁以開胸中之氣。氣降則水自降矣。氣結因於熱邪。用葶藶以清氣分之濕熱。源清而流自潔矣。水結之必成窠臼。佐甘遂之苦辛以直達之。太陽之氣化不行則陽明之胃府亦實。必假硝黃小其制而為丸。和白蜜以留戀胸中。過一宿乃下。即解胸中之結滯。又保腸胃之無傷。此太陽裡病之下法。

小陷胸湯證

小陷胸證正在心下。按之則痛。脉浮滑者。小陷胸湯主之。

結胸有輕重。立方有大小。從心下至小腹。按之石硬而痛不可近者。為大結胸。正在心下。未及脇腹。按之則痛。未會石硬者。為小結胸。大結胸是水結在胸腹。故脉沈緊。小結胸是痰結於心下。故脉浮滑。水結宜下。故宜甘遂。葶藶黃芩等下之。痰結宜消。故用黃連。栝蒌。半夏以消之。

小陷胸湯 治痰熱結胸。痞實正在心下。脉浮滑數者。

黃連 一錢 栝蒌 五錢 半夏 二錢

水煎去渣溫服。痰熱據清陽之位。當瀉心而滌痰。用黃連除心下之痞實。半夏消心下之痰結。栝蒌

助黃連之苦。滋半夏之燥。洵為除煩滌痰。開結寬胸之要劑。

藏結證

按之痛寸脉浮關脉沈。名曰結胸也。如結胸狀。飲食如故。時時下利。寸脉浮關脉小細沈緊。名曰藏結。舌

上勾胎滑者。難治。

如結胸狀而非結胸者。結胸則不能食。不下利。舌上燥而渴。按之痛。脉沈緊實大。此結在藏而不在府。故凡證種種不同。夫使而不通。謂之結。此能食而和。亦謂之結者。是結在無形之氣分。藏氣不通。故曰藏結。心為藏主。舌為心苗。舌上白胎滑者。是水來尅火。故難治。

病人脇下素有痞。連在臍旁。痛引小腹。入陰筋者。此名藏結死。

藏結如結胸者。有如痞狀者。臍為立命之原。臍旁者。天樞之位。氣交之際。肝脾腎三藏之陰凝結於此。所以痛引小腹。入陰筋也。小腹者。厥陰之部。兩陰交盡之處。陰筋者。宗筋也。此陰常在。絕不見陽。陽氣

先絕陰氣繼絕故死

結胸證具煩躁者亦死

結胸是邪氣實煩躁是正氣虛故死

生姜瀉心湯證

傷寒汗出解之後胃中不和心下痞硬乾嘔食臭脇下有水氣腹中雷鳴下利者生姜瀉心湯主之

汗出解後是太陽寒水之邪侵於形軀之表者已罷胃中不和邪入於形軀之裏者未散必其人平

日心火不足故心下痞硬胃中虛冷故乾嘔食臭脇下即腹中土不制水寒水得以內侵而有水氣虛

陽鬱而不舒寒熱交爭於心下故腹中雷鳴而下利也宜生姜瀉心湯分理之

生姜瀉心湯 治胃虛濕熱心下痞滿乾嘔下利脉浮數者

生姜三錢 人參六分 黃芩錢半 黃連六分 乾姜六分 半夏錢半 甘草六分 大棗三枚

水煎去渣溫服 胃氣既虛濕熱又盛非此寒熱攻補並舉不能分理錯雜之邪也芩連瀉心胸之熱

乾姜散心下之寒生姜半夏去脇下之水參甘大棗培腹中之虛芩連必得乾姜而痞散半夏必得生

姜而水消名曰瀉心實以安心也

甘草瀉心湯證

傷寒中風醫反下之其人下利日數十行穀不化腹中雷鳴心下痞硬而滿乾嘔心煩不得安醫見心下

痞謂病不盡復下之其痞益甚此非結熱但以胃中空虛客氣上逆故使硬也甘草瀉心湯主之

誤下傷胃逆氣上攻則濕熱不化而下利清穀日數十行腹鳴痞硬心煩而滿是為虛邪故以甘草緩

中除逆芩連姜夏化痞而軟硬洵為分理中州沈滌濕熱良法

甘草瀉心湯 治胃虛氣逆濕熱不化痞滿嘔利脈緩數者。

甘草錢半 乾姜錢半 黃連八分 黃芩錢半 半夏錢半 大棗三枚

水煎去渣溫服 君甘草者一以瀉心而除煩一以補胃中空虛緩客氣上逆也倍乾姜散中宮下藥

之寒行芩連之氣以消痞硬半夏除嘔而中虛不用人參者以未經發汗熱不得越上焦之餘邪未

散也乾嘔不用生姜以上焦津液已虛不勝再散病在胃而仍名瀉心者以心煩痞硬病在上焦耳

半夏瀉心湯證

傷寒五六日嘔而發熱者柴胡湯證具而以此藥下之若心下滿而硬痛者此為結胸也大陷胸湯主之

但滿而不痛者此為痞柴胡不中與之宜半夏瀉心湯主之

嘔而發熱是小柴胡主證嘔多雖有陽明證宜大柴胡湯而以此藥下之誤也誤下之變因偏於半表

者成結胸偏於半裡者成心下痞此本為半夏瀉心湯而發故只以痛不痛分結胸與痞未及他證

半夏瀉心湯 治寒熱相結成痞脈弦細數者

半夏錢半 乾姜錢半 黃連八分 黃芩錢半 人參八分 甘草五分 大棗三枚

水煎去渣溫服 寒熱相結心下成痞故用瀉心湯即小柴胡湯去柴胡加黃連乾姜也不往來寒熱

故不用柴胡痞因寒熱之氣互結故用乾姜黃連大寒大熱者為之兩解若以半夏去生姜而倍乾姜

乾姜助半夏之辛黃芩協黃連之苦苦辛相合痞硬自消參甘大棗調既傷之脾胃且以壯少陽之樞也

乾姜黃連黃芩人參湯證

傷寒本是寒下醫復吐下之寒格若食入口即吐乾姜黃連黃芩人參湯主之

誤治變證故用瀉心之半胃口寒格宜用參姜胸中蓄熱宜用芩連嘔家不喜甘故去甘草不食則不

吐是心下無水氣故不用生姜半夏要知寒熱相阻則為格證寒熱相結則為痞證
乾姜黃連黃芩人參湯 治寒邪格熱食入則吐脉細數者

乾姜錢半 黃連八分 人參八分 黃芩八分

水煎去渣温服 誤下傷胃寒熱互結故食入口則吐非需此寒邪格熱之劑不能調平其胃氣也乾
姜散胃口之寒芩連清胸中之寒熱人參以通格逆之氣而調其寒熱以至和平也
大黃黃連瀉心湯證

心下痞按之濡濡當作硬大便硬而不惡寒反惡熱其脉關上浮者大黃黃連瀉心湯主之

瀉心湯治痞是攻補兼施寒熱並馳之劑此則盡去温補獨任苦寒下泄且以麻沸湯漬絞濃汁而生
用之必燥渴痞硬大便不通不惡寒反惡熱比結胸更甚者可用此湯急瀉之

大黃黃連瀉心湯 治熱結痞硬燥渴便閉脉沈急數者 大黃三錢 黃連錢半

麻沸湯漬須臾絞汁服 瀉心者瀉其熱也黃連苦燥能解離宮之火大黃瀉滌能除胃中之實以麻
沸湯漬絞汁乘其銳氣而急下之除客邪須急也

附子瀉心湯證

心下痞大便硬心煩不得眠而復惡寒汗出者附子瀉心湯主之

陽虛於下則衛外不密而惡寒汗出熱結於中則大便不通而心煩痞硬也故用附子以回陽而惡寒
汗出自解大黃瀉結熱而心煩痞硬自除矣

附子瀉心湯 治陽虛熱結心煩惡寒汗出便閉脉沈者 附子三錢 大黃三錢

麻沸湯分清各絞汁合和服 陽腐熱結表虛裡實不解非此扶陽瀉結之劑不能勝其任也故用附

子補火以溫積寒大黃通閉以除結熱寒熱各製而合服之是偶方中反佐之奇法也

赤石脂禹餘糧湯證

傷寒服湯藥下利不止心下痞硬服瀉心湯已復以他藥下之利不止醫以理中與之利益甚理中者理中焦此利在下焦赤石脂禹餘糧湯主之復利不止者當利其小便

服湯利不止是藥傷胃氣心下痞硬服瀉心湯不解則痞為虛痞硬為虛硬矣利為虛利矣則胃氣更傷利仍不止理中不能收攝虛赤石脂禹餘糧湯重性澁而利復不止當利小便以分消之蓋小便利則大便實也此太陰傷寒脾虛盛腸胃滑脫故仲景設法以禦其變耳

赤石脂禹餘糧湯

治腸滑下利脉濡者

赤石脂三錢 醋煨禹餘糧三錢 醋煨

水煎去渣溫服 胃虛腸滑下利不禁故需此澀脫固下之劑以挽其下趨之勢石脂色赤入丙助命火以生土餘糧色黃入戊實胃土而溢腸用以治下焦之標實以培中宮之本也

旋覆代赭石湯證

傷寒發汗若吐若下解後心下痞硬噯氣不除者旋覆代赭石湯主之

寒傷心主汗吐下後心氣大虛邪乘虛結故心下痞硬心氣不降故噯逆不除也旋覆姜夏之辛鹹善能消痞散結人參代赭之溫重足以鎮逆補虛更需甘棗之甘和胃並氣噯有不退者乎

旋覆代赭石湯

治胃虛痰逆痞滿噯氣脉弦虛者

旋覆花錢半 代赭石錢 煨 生人參八分 生甘草三分 法半夏錢半 鮮生姜三片 肥大棗三枚

水煎去渣溫服 氣虛邪逆心氣不降故心下痞硬噯氣不除非此瀉心之變劑不能分解虛中之留結也旋覆鹹能補心而軟痞硬半夏辛能散結而止噯逆甘草之甘以緩之生姜之辛以散之虛氣逆

上代諸石以鎮之人參大棗以補之也

抵當湯證

太陽病六七日表證仍在而反下之脉微而沈反不結胸其人發狂者以熱在下焦少腹當硬滿小便自利者下血乃愈所以然者以太陽隨經瘀熱在裡故也抵當湯主之

表證誤下熱邪隨經入府熱傷陰血血結膀胱故少腹硬滿而不結胸小便自利而不發黃也血病則知覺昏昧故發狂小腹為膀胱之室瘀血留結故硬滿小便由於氣化病在血分故小便自利病既傳裡脉應微沈用抵當湯直抵當攻之處

抵當湯 治熱瘀血蓄小腹硬滿小便自利脉沈者

桃仁三錢 大黃三錢 蟅虫十個 水蛭五個熬令入水不轉色

水煎去渣温服 誤下熱入於血必結故小腹硬滿病在血分故小便自利非此下血之峻劑不能

破其堅壘也蛭昆虫之巧於取血者蠱飛虫之猛於吮血者佐桃仁以推陳致新大黃以蕩滌邪熱名

之曰抵當謂直抵瘀結當攻之所

太陽病身黃脉沈結小腹硬小便不利者為無血也小便自利其人如狂者血結也抵當湯主之

小便不利而發黃者病在氣分麻黃連翹赤小豆湯證小便自利而發狂者病在血分是抵當湯證凡

誤下熱入如結胸發黃畜血等其脉必沈或緊或濡或結在受病之輕重元氣之感衰水結血結俱是

膀胱病故皆小腹硬滿小便不利為水結小便自利是血結

抵當湯見前

抵當丸證

傷寒有熱小腹痛應小便不利今反利者為有血也當下之不可餘藥宜抵當丸

有熱即表證仍在小腹痛而未硬其人未發狂祇以小便利預知其有畜血故小其劑而丸以緩之
抵當丸 治畜血少腹滿小便自利脈澀者

水蛭三十個 蠪虫五十個 桃仁三兩 大黃三兩

水蛭炙過入水不轉色其末白蜜搗丸每服三錢溫水下 血畜小腹痛而不硬其人不發狂故變湯

藥為丸是以峻劑作緩劑也取水陸之善取血者佐桃仁大黃而丸以緩之使膀胱之畜血無不潛消
默奪矣

桃仁承氣湯證

太陽病不解熱結膀胱其人如狂血自下下者愈其外未解者尚未可攻當先解外外解已但少腹急結者乃可攻之宜桃仁承氣湯

標本病而陽氣重故其人如狂血得熱則行故尿血血下則不結故愈衝任之血會於少腹熱極則血不下而反結故急病自外來當先審其表熱之輕重以治其表繼用桃仁承氣以攻其裡之結血也少腹未硬滿故不用抵當服五合取微利亦見不欲大下意

桃仁承氣湯 治熱蓄膀胱血結小腹痛浮澀者

桃仁三錢 桂枝六分 大黃錢半 芒硝錢半 甘草五分

水煎入芒硝微沸去渣溫服五合取微利 此輕裏重表之劑彼陽明蓄血喜忘如狂反不用承氣此熱蓄膀胱血結小腹痛乃以桃仁桂枝加於調胃承氣之中微下熱結以行其血則血化熱解而狂自止以太陽隨經瘀熱在裡故也

陽明病其人喜忘者必有蓄血所以然者本有久瘀血故令喜忘尿雖硬大便反易其色必黑宜抵當湯下之。

尿硬為陽明病硬則大便當難而反易者必有宿血以血主濡也血瘀久則黑不用桃仁承氣者大便反易不須芒硝無表證不得用桂枝瘀血久無庸甘草非水蛭蝱蟲不能勝其任。

抵當湯見前

溫病

太陽病發熱而渴不惡寒者為溫病。

發熱而渴少陰津液先虧病在太陽反不惡寒明是溫病而非傷寒也脉必沈數舌胎白潤者葛根湯先解其肌。舌白口燥葛根湯中加生地兼滋其陰。

葛根湯 治溫病口渴發熱不惡寒脉數者。

粉葛根錢半 淡豆豉錢半 荊芥穗錢半 白雲神錢半 生香肉三錢 廣藿梗錢半 淨蟬衣錢半 生穀芽五錢 新會白錢半 西湖柿三錢

水煎去渣溫服 舌白尖紅口乾齒燥去會白加生地五錢即發散黑膏湯

溫由少陰伏熱發出太陽故以葛根升陽解肌淡豆豉邪發表荊芥出營中之汗蟬衣脫皮毛之邪生查導滯藿梗調中會白和胃茯神安神生穀芽宣揚胃氣合西湖柿共勦解肌發汗化滯疎邪之功此輕揚疎滯之劑斑疹感宜主之去會白加生地亦滋陰以解表熱也。

汗後不解

發汗已身灼熱者名曰風溫。

汗為心液灼熱因於發汗是其人腎水先虧心陽素旺故邪熱反熾於汗出也脈數尺虛名曰風溫可見溫病之發必因外邪鬱伏與陰虛發熱不同宜黑膏湯分解邪熱為主

疎熱黑膏湯 治溫病汗後灼熱脈浮數者

懷生地 五錢 淡豆豉 錢半 建運翹 三錢 荊芥穗 錢半 川貝母 二錢 生香肉 三錢 白雲神 錢半 淨蟬衣 錢

半 廣霍梗 錢半 西湖柳 三錢

水煎去渣溫服 汗後灼熱陰虛火旺而邪熱不解也故以生地滋陰連翹清熱合香霍雲神宣壅化

滯則邪熱自無內阻之患荊芥蟬蛻解表疎邪則邪熱更無外閉之憂川貝解鬱涼心肺胡椒疎邪解灼熱此輕揚徹熱善發少陰之汗為溫熱門開手第一要方

日久蒸熱

病溫日久邪結三陰蒸熱不解瘦弱神昏大便或澹或結口燥齒乾或渴或盜汗或無汗脈濡粒數重按不振此邪熱深結三陰陰虛不能作汗以逐邪也是以或斑或疹經久纏綿宜三甲散分解之

溫邪之至是少陰陰虛火伏傳遍三陽而病發邪少熱微為病溫邪重熱甚為病熱其熱未傳之初或兼感冒亦令人凜凜憎寒翁翁發熱一經熱傳於表則但熱而全不畏寒或反惡熱盜汗是營衛偏勝

無汗是營陰枯竭口燥是津液不足齒乾是火熱內伏渴飲乃真水之虧便澹是中土之弱便結為少陰之燥至於陰虛不能作汗是少陰腎水虧乏元陰不能外鼓也最為沈重脈濡粒數重按不振此溫

邪伏於少陰熱病發於少陽而得二經之脈非三甲散不能奏捷

三甲散 治溫病日久邪熱結於三陰脈濡粒數者

懷生地 五錢 生薑 甲 三錢 川甲片 三錢 醋炙 龜板 錢半 鹽 川貝母 二錢 白雲神 二錢 金石斛 三錢 白嘉露 錢

錢半鹽 廣藿梗 錢半 乾荷葉 三錢

水煎去渣溫服 陰虛燥結無火去生地加製首烏 舌紅口燥減嘉靈加北沙參少入薄荷葉便

溲去石斛滅龜板加炒米仁或生薑汁煮炒以化胃氣 胎白吐涎去石斛川貝加法半夏廣橘紅

邪熱結於三陰陰虛不能作汗故邪總不解也三甲入三陰之經善化結邪之久戀生地川貝兩走心

腎液陰液以解心肺之潤熱石斛荷葉升陽退熱茯神藿梗和胃安神少佐嘉靈為祛邪散結之領就

則汗從陰發邪自不羈洵為大滋陰液解結散邪之劑是溫熱門因邪致損之要方其加減諸法乃正

設法禦病之詳診家均宜着眼切勿草草看過

溫病夾陰

陽虛病溫者是溫病夾陰也乃下寒上熱或外熱裏寒大便溇泄口乾不渴脈象浮數尺部沈細宜紅膏

湯疎邪為主

病溫之人少火不振而熱發三陽故下寒上熱外熱裡寒也裡寒則便溲足冷神志昏沈上熱則口乾

煩躁或疹或斑浮數為假熱之脈沈細是真寒之象非紅膏湯不能返其虛陽歸宅而何以托解伏邪耳

疎邪紅膏湯 治陽虛病溫上熱下寒脈浮數尺細者

製附子六分鹽 淡豆豉 錢半 法半夏 錢半 荊芥穗 錢半 白雲神二錢 杜橘紅 錢半 廣藿梗 錢半 淨蟬衣

錢半 炙甘草 六分 西河柳 三錢

水煎去渣溫服 陽虛之人少火不振則營衛空疎邪乘虛襲而虛陽得以內鬱病溫也口渴便溲下

寒上熱而或斑或疹故用附子振動生陽合荆芥蟬柳疎邪而上熱自解二陳藿梗理脾濕通水火而

下寒自除陽回邪散則津液得升而渴利無不瘳斑疹無不化洵為扶陽散邪交通水火之良法即陽

虛人傷寒亦不出是方歟

熱傳厥陰

病溫不解。熱入厥陰。而神昏脇痛。譫妄煩躁。漫溺赤瀉。大便溏薄。脈象急疾。重按弦瀉。舌白砂胎。或斑或疹。此熱傳手足厥陰。而神明失指。危劇之候也。宜於羊角散急投之。

病溫之人。陰虛木旺。肝與心包受邪。而鬱成火。熱傷神。則神昏。傷絡則脇痛。肝熱則多言。而譫妄。心熱則水竭而煩躁。土受木火不能制濕。則小便瀉。少大便溏泄也。木鬱土中。濕中火發。故舌不能紅而砂白。有胎火鬱發。斑濕鬱發疹。當此木燥火炎。脈象急疾。弦瀉證。脈俱危。宜於羊角散急圖之。

於羊角散 治陰虛病溫邪熱陷於手足厥陰脈急疾弦瀉者

懷生地 五錢 北沙參 三錢 於羊角 八分 白池菊 錢半 去蒂 川貝母 二錢 苡米仁 四錢 白雲神 三錢 去木 薄荷葉 錢半 泡純鈎藤 五錢 通入冬桑葉 錢半

水煎去渣溫服 病溫不解。熱入厥陰。而神昏譫妄。瀉瀉便瀉。故以於羊池菊直清肝火。而譫妄退。生地川貝兼滋心腎。而煩躁寧。沙參薄荷養元陰。以疎溫熱。則斑疹自化。米仁茯神安心神。而理脾濕。二

便應調。桑葉鈎藤為清金抑肝之佐。自然身熱退而脈勢和緩。神志有不清者乎。此益陰清火之劑。乃

溫熱傷陰之第一要方也

溫熱疫癘有別

溫熱與疫不同。脈證一一有別。蓋溫由少陰伏氣淹滯。鼻竇初覺。凜凜畏寒。直至熱傳於表。則但熱無寒。脈沈弦數。是伏熱自裡達表。宜葛根湯。或發散黑膏湯。熱亢甚。發為熱病。宜葛根加石姜湯。疫癘乃醞釀濕熱。發於陽明。或離病氣。屍氣。天時乖戾之氣。若兼感冒。始初雖亦凜凜惡寒。二日自止。其熱之勢

壯熱神昏。語言譏妄。舌上白胎滿布。脉數弦。此熱傷膜原。宜達原飲主之。若脉沈數。弦長。右手偏大汗。之不解。舌黃。腹滿。法宜下之。宜三消飲分解之。

伏氣者。乃由少陰陰虛而亢陽之氣。伏匿經中。鬱遏蒸騰。熱始傳表而發為溫病。宜葛根湯并陽散。熱發散。黑膏湯。疎熱存陰。若亢甚於中。則陽熱燭熾而發為熱病。脉弦大洪。瀉宜葛根加石羔湯。逐熱外泄。如水虧木旺。心火不能歸原於腎。證治已列。厥陰茲不復贅。疫由中道。乃陽明醞釀濕熱。雜病氣。氣及四時乘戾之氣而發。其發也暴。其勢也極。舌胎滿布。脉數弦。此疫邪內結。熱傷氣化之象。宜達原飲化而逐之。若脉弦長。或沈數大。一汗不解。仍須再汗。若腹滿舌黃。昏沈。語妄。此疫邪傳胃。熱結於中。宜三消飲下之。

葛根湯見前

發散黑膏湯見前

葛根加石羔湯 治熱病發於陽明。昏沈煩躁。舌白中乾。脉數弦大者。

生石羔 五錢 粉葛根 錢半 淡豆豉 錢半 青防風 錢半 話桔梗 八分 荆芥穗 錢半 江枳殼 錢半 生甘草 八

西胡椒 三錢

水煎去渣溫服 陽亢於中。熱邪熾盛。發為熱病。葛根解陽明之肌肉。淡豉發少陰之熱蒸。防風開腠

理。荆芥疎營血。石羔清火泄熱。生草瀉火緩中。桔梗清咽枳殼瀉滯。西胡椒助諸藥以散邪熱也。此疏熱散邪之劑。乃陽明熱鬱煩躁之方。

達原飲 治疫邪內結。不傳壯熱神昏。口渴渴脉數弦長。乳瀉者。

檳榔 錢半 厚朴 錢半 草果 錢半 黃芩 錢半 白芍 錢半 知母 錢半 甘草 五分

水煎去渣溫服 疫發陽明盤踞膜原不能傳化故用檳榔利三焦之氣厚朴除中州之滿草果搜除

不使疫邪久羈速傳經府而化黃芩知母清熱潤燥不使蘊熱盤踞速傳肌表而泄白芍斂熱傷之營

甘草緩中州之氣此疎熱化結之劑乃疫邪盤踞膜原之劑方陽明加葛根以升散之太陽加羌活以

開發之少陽加柴胡以疎泄之原不出三陽表證之加法也

三消飲 治疫熱傳經入府煩躁腹滿表裡不解脈數大者

生大黃三錢 粉葛根錢半 枳實錢半 紫厚朴錢半 白芍錢半 尖檳榔錢半 肥知母錢半 草果仁錢

炒粉甘草五分 鮮生姜一片

水煎去渣溫服 疫熱內結傳布經中而還入於府故壯熱神昏表裏不解檳黃朴果疎利三焦而化

氣導滯蕩滌疫邪之盤踞葛根生薑直走陽明而解肌出汗驅散疫邪以傳表黃芩清蒸熱之餘知母

潤陽明之燥芍藥斂熱傷之營甘草緩中州之氣以和諸藥之悍名曰三消消內消外消不內外也洵

為疎利蕩滌之劑是瘟疫中表裏不解之劑方

瘟熱迫血

勞傷積積血蓄陽明瘟熱內迫積血上奔以致神昏壯熱齒衄如凝脂指拭不淨腹滿便溲澀瀉瀦少此

為疫熱迫血元氣大傷不能統運大危之候脈大急疾當遵邪盛則實治之勉用瀉熱理陰陽豈挽萬一

積勞之人元氣大傷不能統運營血而積結於腸胃絡間疫熱觸動致成危極之候理陰瀉熱或可救

於萬一也若耳目口鼻俱出血必垂斃不可救矣

瀉熱理陰陽 治疫熱迫動積血上奔脈大急疾者

原生地一兩 淡豆豉錢半 烏犀角三錢 西赤芍錢半 小枳實錢半 生大黃三錢 川黃連錢半 生甘草錢

生玳瑁三錢生黃芩錢半西湖柳三錢糖炒

水煎去渣溫服 疫熱盤踞陽明入傷血分迫血上湧出於口齒鼻中如膠之粘謂之疫熱迫血故身

熱腹滿神志昏沈生犀玳瑁大瀉血分之熱毒則血不迫而齒衄可止黃連黃芩大瀉氣分之熱毒則

氣不逆而腹滿可除淡豉胡椒發越疫邪生地砂糖引入血分俾疫熱化而積血清則身熱退而神志

自爽矣大黃赤芍蕩滌瘀結為除根之計枳實甘草緩中消痞乃復元之圖瘀既化而元氣復則大便

當調而小便亦利也此實起死回生之劑為溫疫門壞症之急救良方

痧疫

病人壯熱神昏脉道伏瀉或腹滿頭悶或眩暈心煩此為痧疫當疎利氣血以達其邪則營衛宣通而斑

疹自透宜寶花散為主挾熱宜清涼至寶飲解熱達邪則痧邪自散而疫熱自清設誤行發散則結伏不

開反致引動邪熱悶絕不救

疫乃穢氣觸人閉塞竅道故發熱而神志昏沈脉象伏瀉或腹滿不爽或煩悶不清或起則眩暈而臥

則心煩名曰痧疫亦發斑疹忌刺宜刮以出肌膚之痧藥以滌藏府之痧唯身不發熱者更宜刺以出

經絡之痧又如天時不正之氣令人條然眩暈迷壯熱斑疹是氣血內壅營衛外閉藏府不通不治

則死此皆痧疫咸當切忌針刺蓋刺必傷營營傷則身熱漫無止期又忌發表恐引動邪逆多致悶絕

也均宜刮以通其氣泄其邪寒痧用寶花散溫痧用清涼至寶飲使痧邪外解則斑疹亦透矣

加減寶花散 治寒痧發熱脹悶脉沈瀉者

荆芥穗錢半廣鬱金錢半台烏藥錢半火檀榔錢半紫厚朴錢半製 萊菔子三錢建澤瀉錢半新會皮錢半

廣木香錢半紫降香錢半

水煎去渣溫服後挾濕去萊龍子加晚蠶沙挾痰去木香新會皮加桃仁蘇木寒甚加北細辛廣藿香
痧乃穢氣悶人或邪氣閉塞竅道令人一時脹悶昏迷此名悶痧且有全不知覺忽然昏暈病人名曰
暗痧非尋常腹痛痧之形著也若發熱昏沈或斑或疹即為痧疫此方可統治無執諸痧是治病求本
之道乃逐其邪而病自解矣檳榔破滯氣龍子消痰食荊芥散血分之邪烏藥順三焦之氣木香調諸
氣鬱金調諸血降香活血止痛會皮利氣和中澤瀉以降濁分清也加減諸味乃設法禦病之變洵為
散痧消食通竅清神辟穢止痛之劑是暴病倉卒急救之良方細辛一味本寶花散所有以其味極辛
性極烈故暫去以入加減法中

加減清涼至寶散 治溫痧日久壯熱昏沈脈瀦數者

建連翹錢半 紫厚朴錢半 萊龍子三錢 大檳榔錢半 廣鬱香錢半 北細辛五分 薄荷葉錢半 小木通錢
新會皮錢半 淨銀花三錢

水煎去渣溫服 溫痧內蘊過熱傷學故蒸熱眩暈迷悶發斑也檳榔龍子破滯寬中連翹鬱金瀉熱
調血細辛散久伏之邪新會調鬱結之氣銀花善解痧熱之毒薄荷清利頭目之邪木通以通利濁氣
也此清熱散痧消滯解毒之劑為痧毒久蘊蒸熱之良方

暑疫

身熱煩渴齒躁唇乾舌白砂胎中有紅點脈象濡弦孔數此為暑疫當以辛涼解散則汗出而斑透身涼
矣宜青蒿石斛飲以清徹其邪若誤行發表反致煩躁轉增厥脫不救

暑傷心包三焦受病則胃液虧少營衛枯瀆故身熱無汗煩渴不解也脾液不升而唇乾胃液不潤而
齒燥舌乃心之外候舌白有砂是火藏金內中雜紅點乃暑熱傷陰之象耳此名暑疫亦令發斑脈象

濡發孔數此正暑傷陰絡之候宜以青蒿石斛飲清徹其邪則暑熱解而斑透身涼煩渴無不解矣
青蒿石斛飲 治暑疫蒸熱煩渴脈數濡粒孔潘者

青蒿葉錢半 薄荷葉錢半 金石斛三錢 川貝母二錢 杜橘紅錢半 白雲神二錢 鮮藿梗錢半 白朮錢半
鮮查肉三錢 鮮荷葉三錢

水煎去渣溫服 暑邪久伏遏熱傷陰令人蒸熱汗出煩渴發斑青蒿地菊清徹暑熱而金水益川貝
薄荷解散暑熱而心肺涼橘紅茯神安神利氣鮮查藿梗宣滯和中石斛平虛熱荷葉升清陽自然汗
更出而斑透身涼煩渴無不自除矣此辛涼徹熱之劑尤為伏暑傷陰發斑之品而方

中風

太陽病發熱汗出惡風脈緩者名為中風

風為陽邪最易發熱內鼓於營則邪汗自出風性散漫故令脈緩傷風惡風別於傷寒溫病而為中風
也此太陽中風之脈證非雜病經絡藏府傷後之中風耳

桂枝湯證

太陽病頭痛發熱汗出惡風者桂枝湯主之

風為陽邪頭為諸陽之會風邪上干故令頭痛發熱惡風同麻黃證汗出惡風是桂枝證獨也寒風脈
必兼弦是桂枝所主溫風脈必兼數宜鼠粘子湯

桂枝湯 治頭痛項強發熱惡風汗出脈浮弱者

桂枝錢半 芍藥錢半 酒炒甘草五分 大棗三枚 生姜三片

水煎去渣溫服須臾啜熱稀粥以助藥力

營虛邪鼓津液外泄故發熱汗出惡風脈弱非此和營散邪解肌發汗不能解也桂枝入心溫經散寒發心液而為汗桂枝湯中不可用麻黃麻黃湯中不可無桂枝也本方皆辛甘發散惟芍藥能益陰斂血內和營氣以止煩煩止汗亦止若倍加芍藥即建中之劑非復發汗之劑此方皆用桂枝發汗即用芍藥止汗生姜之辛佐桂解肌大棗之甘佐芍和裡且桂芍之相須姜棗之相得是陰湯表裡並行不悖而剛柔相濟以為和甘草之甘有安內攘外之功用以調和表裡者即以調和諸藥也其精義尤在吸稀熱粥以助藥力俾穀氣內充則外邪勿復入餘邪勿復留故用之發汗自不至於亡陽用之止汗自不至於遺患要知桂枝湯而治表虛受邪但能解肌以發營中之汗不能如麻黃開皮毛之數以出衛分之邪也兼治虛癰虛痢最捷

鼠粘子湯 治溫風不解脈浮絃數者

大力子 炒三錢 荊芥穗 錢半 淨蟬衣 錢半 淡豆豉 錢半 白雲苓 錢半 粉甘草 五分 白蔥頭 三枚

水煎去渣溫服 溫風傷表過熱不解故發熱頭痛無汗微煩非此疎風散熱之劑不能解散也荊芥

疎血中之邪淡豉發少陰之汗鼠粘子即大力子需祛風熱淨蟬衣即蚰蛭殼善蛻皮膚發疹滲濕甘

草和中少佐葱白以通陽氣也洵為解表疎邪之劑為風熱不解之劑方

太陽病外證未解脈浮弱者當以汗解宜桂枝湯

前條論證此條論脈外證未解指頭痛熱惡風惡寒也浮為在表浮弱為營虛受邪故宜桂枝湯以和

營散邪

桂枝湯見前

形作傷寒其脈不弦緊而弱弱者必渴被火者必譫語弱者發熱脈浮解之當汗出而愈

傷寒約編

卷一

十五續

形作傷寒見惡寒體痛嘔逆脈當弦緊而反浮弱弱者陰不足也陽邪陷於陰分必渴若以惡寒而用
火攻亡津液而必譏語脈雖弱而發熱身痛不休宜消息和解其外此營虛傷寒宜桂枝湯啜熱稀粥
乃食入於陰長氣於陽也令汗出則愈

病人藏無他病時發熱自汗出而不愈者此衛氣不和也先其時發汗則愈宜桂枝湯主之

藏無他病知病只在形軀發熱有時則汗出亦有時陰虛者陽必湊之乘未經發熱時則陽猶在衛用
桂枝湯先發其汗使陰出之陽而衛陽不復陷是迎而奪之也脈虛者加當歸令正勝而邪却矣

桂枝湯見前

病嘗自汗出者此為營氣和營氣和者外不諧以衛氣不共營氣和諧故耳營行脈中衛行脈外衛行脈
外復發其汗營衛和則愈宜桂枝湯

時發熱自汗出者為營虛陽邪陷於陰分無熱而汗嘗自出者是衛虛不能固外也以有熱無熱別之
時出嘗出辨之並可用桂枝湯啜熱稀粥法汗之脈軟者加黃耆是形不足者溫之以氣也

桂枝湯見前

桂枝湯四逆湯相關証

傷寒醫下之續得下利清穀不止身疼痛者急當救裡後清便自調身疼痛者急當救表救裡宜四逆湯
救表宜桂枝湯

誤下傷脾下利不止繼見完穀不化則胃陽已亡身疼不除是表裡俱困宜四逆湯急救其裏裡和而
表自解矣身疼未除下利後不可更用麻黃亦宜桂枝湯救表是救表仍合和中也

桂枝湯見前

四逆湯 治陰盛陽虛表裡不解脈細者

附子錢半 乾姜錢半 甘草錢半 人參錢半 生薑 三片

水煎去渣溫服 陽虛傷寒表裏不解非此扶陽勝陰之劑不能回陽散寒也附子壯真陽以禦陰邪

乾姜溫裡寒以逐表寒人參扶元炙草益氣四味成方大佐生薑有回陽散寒之功通理三焦之妙洵

為陰盛陽虛表裏不解之端方

柴胡桂枝湯證

傷寒六七日發熱微惡寒肢節煩疼微嘔心下支結外證未去者柴胡桂枝湯主之

微惡寒見寒少六七日發熱見熱多肢節煩疼此身疼腰痛猶輕微嘔是喜嘔之兆支結是痞滿之始

此外證將解未去內熱初熾未深故合柴胡桂枝為一湯以兩解之雖不言脈而脈數弦弱可知也

柴胡桂枝湯 治兩陽併病寒熱不齊脈數弦弱者

人參 八分 桂枝 八分 白芍錢半 柴胡 七分 黃芩錢半 半夏錢半 甘草 五分 生薑 三片 大棗 三枚

水煎去渣溫服 兩陽併病太少不解取桂枝湯以解太陽未盡之邪柴胡湯以解少陽之微結合二

湯為一是雙解兩陽表裡之劑乃太陽少陽併病之端方也

桂枝方禁

桂枝本為解肌若其人脈浮緊發熱汗不出者不可與也

解肌者解肌肉之邪脈浮緊是麻黃湯脈發熱汗不出是麻黃湯證桂枝湯無麻黃開腠理有白芍斂

陰津麻黃湯脈證而妄用桂枝恐閉遏邪氣為害益大故禁戒如此

酒客病不可與桂枝湯得湯而嘔以酒客不喜甘故也

嗜飲酒醪濕熱淫內故得甘則嘔助熱資濕也當亦禁戒之桂枝加附子湯證。

太陽病發汗遂漏不止其人惡風小便難四肢微急難以屈伸者桂枝加附子湯主之。

發汗太過陽氣不密而漏汗惡風汗多津耗營陰失滋則肢急而使難矣陽氣者精則養神柔則養筋開闔不得寒氣從之故筋攣而屈伸不利也用桂枝湯加附子以固陽和營陽密則漏汗自止而手足便和矣。

桂枝加附子湯 治陽虛漏汗脈弱者。

桂枝湯內加 炮附子錢半

水煎去渣溫服 陽虛則衛外不密而漏汗惡風若非需此補火固陽則亡陽之變兆於頃刻故用桂枝湯益心之陽陽密則漏汗自止而惡風自罷加附子以固腎中之陽陽回則小便自利而四肢自柔屈伸自利矣。

桂枝去芍藥生薑新加人參湯證

發汗後身疼痛脈沈遲者桂枝去芍藥生薑新加人參湯主之。

汗發身疼是表虛營弱不得過用辛辣而去生薑脈象沈遲是藏氣虛寒當遠斥陰寒而去芍藥唯存桂枝甘棗溫營人參以統血脈名曰新加者見表未解無補中法今因脈沈遲而始用之也。

桂枝去芍藥生薑新加人參湯 治營衛虛寒身疼痛脈浮弱者。

桂枝 八分 人參 八分 甘草 八分 大棗 三枚

水煎去渣溫服 汗後身疼是營氣不足血少故也專任甘棗以佐桂枝則桂枝當入心養血之任復加人參以通血脈則營氣調和而身疼自瘳矣此溫養和平之劑為營氣虛寒之需方。

芍藥甘草附子湯證

發汗病不解反惡寒者虛故也芍藥甘草附子湯主之

發汗不解反加惡寒是陽虛營氣不足也故於桂枝湯去桂枝姜棗加附子以扶陽禦寒任芍藥甘草

以調和營氣

芍藥錢半甘草八分附子錢半

水煎去渣溫服 陽虛則衛氣不振營弱則血脈少資故發汗不解反加惡寒也當於桂枝湯中去桂

枝姜棗取芍藥以收少陰之精甘草以緩虛邪之逆加附子固坎中之陽但使腎中元陽得位則表邪

不治而自解矣此養營固陽之劑為營虛真陽不足之劑方

桂枝人參湯證

太陽病外證未解而數下之遂協熱而利下不止心下痞硬表裡不解者桂枝人參湯主之

外證未解當發汗而反下之表熱乘虛入裡遂協熱而利病在太陽利下不止心下痞硬是胃氣虛寒

之極表熱不解裡證又急用桂枝人參湯化痞軟硬止利解表一舉而兼得之矣

桂枝人參湯 治表邪不解裏氣虛寒痞硬下利脈細者

桂枝 八分 人參 八分 乾姜 八分 白朮錢半 甘草 五分

水煎去渣溫服 胃氣虛寒表邪陷伏故心下痞硬而下利也故用桂枝甘草為君乾姜參朮為佐先

煎四味後內桂枝使和中之力饒而解肌之氣脫是又於兩解中行權宜法也此乃辛熱化痞軟硬甘

溫止利解表之劑洵為表裏虛寒不解之劑方

太陽病桂枝證醫反下之利遂不止脉促者表未解也喘而汗出者葛根黃連黃芩湯主之

前條是陽虛此條是陽盛桂枝證脉弱誤下而脉反促者熱迫於裏也邪束於外故喘而汗出利遂不止是暴注下迫皆屬於熱也病在太陽表裏俱熱用葛根連芩清火而解表則利自止而身熱喘汗自除矣夫補中可以除痞解表寒中亦可止利解表神化極矣

葛根黃連黃芩湯 治表裡俱熱喘利汗出脉促者

葛根 三錢 黃連 錢半 甘草 錢半 黃芩 錢半

水煎去渣溫服 陽邪內陷表裏俱熱故汗出而喘利並作也君葛根解肌而止利佐連芩止利而除喘臣甘草以和中先煮葛根後內諸藥使解肌之力饒而清中之氣銳與補中逐邪之法迥殊此解表清裏之劑為表裡俱熱之需方

桂枝加厚朴杏仁湯證

太陽病下之微喘者表未解故也桂枝加厚朴杏仁湯主之喘家作桂枝湯加厚朴杏仁佳

喘為麻黃證治喘功在杏仁此妄下後表雖不解腠理已疎故不用麻黃而用桂枝白芍酸寒但加杏仁治喘然不勝任復加厚朴以泄之則喘隨汗解矣

桂枝加厚朴杏仁湯 治下後發熱氣喘表不解脉絳浮者

杏仁 二錢 桂枝 錢半 厚朴 一錢 甘草 五分 白芍 錢半 生姜 三片 大棗 三枚 去皮 桂枝 剉

水煎去渣溫服 表邪誤下氣逆不降故表不解而氣微喘也須加桂枝湯解陷伏之邪加杏棗以調中降逆芍藥酸寒但加杏仁不勝治喘之任必加厚朴之辛溫佐桂以解肌佐杏以降氣此解表治裏之劑為下後發熱氣喘氣逆之需方

桂枝加芍藥湯證

桂枝加大黃湯證

本太陽病醫反下之因而腹滿時痛者屬太陰也桂枝加芍藥湯主之大實痛者桂枝加大黃湯主之

腹滿時痛因於下後是陽邪轉屬太陰非太陰本病表證仍在故用桂枝湯解外滿腹既見故倍加白芍以和裡若下後而腹大實痛表仍不解加大黃以除是太陽併病陽明而胃實也故用桂枝湯以解

外加大黃以除實痛桂枝倍芍藥即建中之方桂枝加大黃即調胃之劑

桂枝加芍藥湯 治表邪內陷腹滿時痛脉弦者

白芍 三錢 桂枝 錢半 甘草 錢半 生姜 三片 大棗 三枚

水煎去渣溫服 表邪誤下陷入太陰故腹滿時痛而表仍不解須倍白芍收太陰之陰桂枝解下陷

之表甘棗緩中以此止痛生薑散邪以除腹滿也此和裡解表之劑為誤下陽邪陷入太陰之需方

桂枝加大黃湯 治誤下陽邪不解併病陽明而腹大實痛脉弦長者

大黃 三錢 桂枝 錢半 芍藥 錢半 甘草 八分 大棗 三枚 生姜 三片

水煎去渣溫服 陽邪誤下陷入陽明故腹大實痛而表仍不解是兩陽併病也當需大黃攻陽明之

實熱以除腹痛桂枝舉下陷之陽邪以解肌表白芍斂陰和裏甘草緩中調胃姜之辛散棗之甘潤務

使營衛振發則陽邪不復內陷而腹大實痛有不除者乎此攻裏解表之劑為表邪誤下併病陽明之

需方

桂枝甘草湯證

發汗過多其人叉手自冒心下悸欲得安者桂枝甘草湯主之

汗多則心液虛心氣餒故心下悸又手自胃則外有所衛得按則內有所憑望之而知其虛矣用桂枝為君獨任甘草為佐去姜之辛散棗之泥滯并不用芍藥不藉其酸收且不欲其苦泄惟取甘溫相得則氣血和而悸自平矣與心中悸而煩心下有水氣而悸者迥別

桂枝甘草湯

治汗多亡陽心悸脈瀋弱者

桂枝八分甘草錢半

水煎去渣溫服汗多則心陽外亡而心氣失養故心下悸而欲得按也桂枝本營分藥得甘草則內溫營氣而悸自平此辛甘溫養之劑為心虛心餒心悸之端方

茯苓桂枝甘草大棗湯證

發汗後其人臍下悸欲作奔豚茯苓桂枝甘草大棗湯主之

臍下悸者腎水剋火而上乘豚為水畜奔則昂首疾馳酷肖水勢上干之象欲作奔豚尚未發也當先其時而治之與茯苓桂枝甘草大棗湯

茯苓桂枝甘草大棗湯

治心虛水逆脈緊細弦浮者

茯苓三錢

桂枝六分

甘草三分

大棗三枚

甘瀾水煎去渣溫服心陽不足腎水上逆故臍下悸動欲作奔豚也茯苓以伐腎邪桂枝以保心氣甘草大棗培土制水甘瀾水名勞水用以先煮茯苓取其下伐腎邪一惟下趨耳此培土制水之劑為

水邪剋火之端方

桂枝去桂加茯苓白朮湯證

服桂枝湯或下之仍頭項強痛翕翕發熱無汗心下滿微痛小便不利者桂枝去桂加茯苓白朮湯主之

小便利則愈

汗出不徹而遽下之心下之水氣凝結故反無汗而外不解心下滿而微痛也小便利病為在表仍當發汗小便不利則病為在裏是太陽病及於本非桂枝證未罷也故加桂加茯苓白朮湯以崇土調營主治之

桂枝去桂加茯苓白朮湯 治水積膀胱小便不利脉緩者

茯苓 三錢 白芍 錢半 酒炒白朮 錢半 甘草 五分 生姜 三片 大棗 三枚

水煎去渣溫服 表邪誤下胃氣不化而水積膀胱故心下微痛小便不利也表雖不解病為在裏於桂枝湯去桂而君以苓朮姜芍即為利水散邪之用甘棗得効培土制水之功蓋水因中結可利而不可散但得膀胱水去而太陽表裏之邪悉除此崇土調營制水之劑為營虛邪戀小便不利之端方桂枝加桂湯證

燒針令其汗針處被寒核起而赤者必發奔豚氣從小腹上冲心者灸其核上各一壯與桂枝加桂湯

寒氣傷營發為赤核水氣挾木邪上逆是發奔豚之兆從小腹冲心是發奔豚之象此陽不舒而陰反勝必灸核上以散寒邪服桂枝湯以壯心氣更加桂者不特益火之陽且以制木邪而逐水氣

桂枝加桂湯 治燒針迫汗氣從小腹上冲心脉弦緊細者

肉桂 錢半 白芍 錢半 酒炒桂枝 八分 甘草 六分 生姜 三片 大棗 三枚

水煎去渣溫服 燒針迫汗被寒搏而起核從小腹上冲是肝腎氣逆奔豚之象也用桂枝湯解外以消其核更加桂者肉桂以益火之陽而平陰邪之上逆也此和營散邪益火消陰之劑為陽虛表不解而發奔豚之端方

桂枝去姜桂加龍骨牡蠣湯證

傷寒脈浮醫以迫劫汗亡陽必驚狂起卧不安久逆下之因燒針煩躁者桂枝去芍藥加龍骨牡蠣救逆湯主之

傷寒者寒傷君主之陽以火迫劫汗并亡離中之陰是為火逆妄汗亡陰而曰亡陽者以心為陽中之太陽故心之液為陽之汗也心液既亡則神明失養驚而且狂煩躁即驚狂之漸起卧不安之象也急用此湯以安神救逆

桂枝去芍藥加龍骨牡蠣救逆湯 治火逆驚狂起卧不安脈數者

龍骨三錢煨 牡蠣三錢煨 甘草五分 白芍錢半 大棗三枚

水煎去渣溫服 火迫劫汗心陽外亡故驚狂煩躁起卧不安也芍藥甘草緩中斂血合大棗補中氣以振營衛之陽龍骨牡蠣鹹以補心安神澀以益陰固脫俾陰陽和平則神明得音而驚狂煩躁無不自安矣此安神救逆之劑為虛神不守舍之端方

蘇子清氣湯證

痰鳴喘欬身熱不眠神昏脇痛赤疹累累脉濡數寸滑尺軟此乃風火鼓痰危劇莫甚宜蘇子清氣湯主之

風干肺氣熱入厥陰則木火內熾而金反受因故喘欬痰鳴身熱脇痛神昏不能眠卧也赤疹累累是

風火鼓痰勢在危急宜蘇子清氣湯冀効於萬一

蘇子清氣湯 治痰鳴喘欬身熱脇痛不眠脉濡數寸滑尺軟者

懷生地五錢 紅蘇子三錢 羚羊角六分 川貝母二錢 苡米仁四錢 白茯苓二錢 白池菊錢半 廢橘紅錢半

純鈞藤五錢 冬桑葉錢半

水煎去渣溫服 風火鼓痰喘鳴效逆不眠故以羚羊池菊清肝火兼益金水生地川貝滋腎水心肺咸涼鉅藤為柳肝舒絡之用蘇子乃開鬱豁痰之需茯神滲濕安神米仁益脾滲濕橘紅利氣力可除痰棄葉蕭金並能退熱此降火痰清火之劑為肝火上逆痰鳴喘效不眠之方

濕痺

太陽病關節疼痛而煩脈沈而細者此名濕痺

濕痺者湯為濕過則煩濕流關節則痛濕為土邪性最凝閉脈亦應而沈細也此太陽傷濕脈證甘草附子湯分解之

桂枝附子湯 治風濕相搏脈浮虛濡者

甘草 八分 附子 錢半 桂枝 八分 白朮 錢半

水煎去渣溫服 火虛濕襲不能化氣制濕而流於關節痺閉不通故肢節疼痛謂之濕痺附子挾陽

禦濕桂枝祛邪外出率領白朮甘草分司表裏以培土勝濕也土旺濕除則關節自利而煩痛自除痺無不通矣此培土扶陽祛濕之劑為陽虛土弱濕傷在表之方

桂枝附子湯證

去桂加白朮湯證

傷寒八九日風濕相搏身體煩疼不能自轉側不嘔不渴脈浮虛而濡者桂枝附子湯主之若其人大便硬小便自利者去桂加白朮湯主之

身體煩疼風濕相搏也不能自轉側樞機不利也不嘔是裏無寒不渴是濕氣勝浮為風濡為濕虛為風濕在裡表非虛弱之謂故主桂枝附子湯若其人大便硬小便自利是脾虛不能統運其濕則木勝

乘脾而風溼地下。津液無以濡潤腸胃。故大便反見燥化而小便自利也。病本在脾。故去桂加白朮以實脾制濕而風木自平矣。

桂枝附子湯 治風濕相搏。脈浮虛澀者。

桂枝錢半 附子錢半 甘草五分 生姜三片 大棗三枚

水煎去渣溫服。風濕襲經。營行不利。故身體煩疼而不能轉側焉。桂枝祛在表之風。配附子之苦熱以除濕。率領甘草姜棗。緩中和營氣。則風濕兩邪並可解散矣。此祛風勝濕之劑。為陽虛襲受風濕之端方。

桂枝附子去桂加白朮湯 治濕痺大便硬。小便利。脈沈澀弱者。

白朮三錢 附子錢半 甘草五分 生姜三片 大棗三枚

水煎去渣溫服。土虛不能運濕。而津氣下流。無以滋潤腸胃。故大便反硬而小便自利也。白朮專主健脾。能使濕化而大便實。濕流而大便潤。附子扶陽行痺氣。甘草益氣緩中。虛姜棗和營衛散濕邪。俾濕化而營氣調和。則風邪自無容身之地。而煩痛自除矣。此扶陽行痺崇土祛濕之劑。為陽虛脾氣不化之端方。是即白朮附子湯也。

甘草附子湯證

風濕相搏。骨節煩疼。掣痛不得屈伸。近之則痛劇。汗出短氣。小便不利。惡風不欲去衣。或身微腫者。甘草附子湯主之。

風溼於外。濕盛於中。則骨節疼劇。不得屈伸。惡風不欲去衣也。汗出短氣。小便不利。是化源不清。濕從上越也。君桂枝以理上焦而散風邪。佐朮甘草以除濕而調氣。

甘草附子湯見前

濕溫

濕溫之為病蒸熱多汗。足冷神昏。或發斑或發疹。脉瀦洪數。舌白砂胎。宜蒼朮白虎湯主之。

湯明濕熱蒸動少陰之經則昏熱多汗。足冷遺瀦。證勢危劇。脉亦應而洪瀦也。宜蒼朮白虎湯分解其邪。使陽化陰施則足部自溫而斑疹自透矣。

蒼朮白虎湯 治濕溫內蘊發疹發斑脉瀦洪數者。

直茅朮錢半 生石膏五錢 粉甘草五分 肥知母錢半 淡豆豉錢半 粉葛根錢半 廣藿梗錢半 白雲神二錢

去小青皮錢半 西湖柳三錢

水煎去渣溫服。濕熱內淫傷經氣而發疹發斑昏熱多汗。勢非輕淺。故以豉葛湖柳發表升陽。蒼朮

石膏清熱燥濕。甘草緩中。藿香快胃。茯神安神。滲瀉青皮破滯。平肝佐知母以潤燥存陰。汗有不徹。邪有不解者。子可見從前之汗。由於邪盛而斯時之汗。乃由正氣所化也。此疎熱燥濕之劑。尚為濕溫表裏不解之端方。

裏不解之端方

發斑痧疹隱疹累水珠論

傷風在表。肺熱而皮膚發疹。傷寒在裡。胃熱而肌肉發斑。斑屬三焦無根之火。疹屬心肺濕熱之火。古論

誠然。惜未細辨也。蓋肺主皮毛。脾主肌肉。胃主肉。風傷肺氣。邪鬱皮膚。發為疹子。顆粒細小。頭尖觸手。風

賊脾元邪鬱肌腠。則發疹子。高聳皮膚。頭圓光滑。風從熱見。疹色多赤。風受濕侵。疹色多白。痧子亦然。

氣血不充。不能鼓邪外出。斑於皮膚之內。肌肉之間。凝眸細審。影影可見。為斑疹。脾肺絡傷。氣不化濕。

發為水珠觸之即消。略有水痕。脾虛邪鼓。發出紅瘰似疹。而根脚散漫。不能成粒。光圓。此為疹累。斑

屬陽明邪鬱熱熾熱傷營血熱聚皮膚之內肌肉之間兩指翹開愈翹愈赤輕如星布重若綿紋是為陽斑。血氣不充虛邪外鼓則四肢脇肋略見數點古稱蚊迹是為虛斑與內傷發斑不殊。少火氣衰生陽不振陰邪鬱遏傷營氣而亦令發斑是為陰斑。斑色淡紅不若陽斑之明顯。如斑色不純或藍或紫或醬或青或見五色古稱葡萄瘟其實藏氣各異而陽明醞釀之濕熱尤倍於尋常之發斑焉。疹子宜透肌調營兼舒脾肺。隱疹宜舒脾達邪需調營衛切勿誤認未透反損元陰。水珠宜輕揚散邪化氣並脾。疹累之治與疹無異但須顧慮其虛當見益脾調營務使元氣無傷始能解散。治斑之要首當疎熱存陰徹邪扶元此為正治然必細審人之清高重濁藜藿膏粱證之陰陽表裏寒熱虛實當於溫熱門求治此活法也。如有所誤則邪陷氣逆變幻莫測矣。解表失時則邪入心包而昏冒無知風熱傷陰則邪得深入而厥陰受病筋失滋榮則經脈攣急而搐搦痙厥清尅傷中則邪陷入脾而健運失職泄瀉脹滿邪遏清陽則肺氣抑遏而分布無權痰鳴喘欬身熱不眠耗散亡陰則腎水枯竭而真元虛憊呼吸之間條然脫絕不治。

前胡疎肺飲 治身熱欬嗽發疹發痧脈弦浮滑者。

嫩前胡錢半 紅蘇子三錢 話杏仁二錢 小青皮煨半 白茯苓二錢 生查肉三錢 荊芥穗錢半 淨蟬衣錢半

廣橘紅錢半 白葱頭三枚

水煎去渣溫服 痧疹稠密身熱痰鳴喘嗽脈弦浮滑舌潤白胎當此邪感宜主此方溫散之前胡疎

肺散邪兼以消痰下氣橘紅利氣除痰兼以表散風寒蘇子解鬱化痰杏仁疎痰降氣茯苓神滲濕安神

青皮平肝破滯生查化中州之滯則痧疹自透荊芥疎血分之風則外熱自除蟬衣蛇皮膚之邪而痧

疹化葱白解肺絡之邪而喘嗽寧此洩風遏熱之劑只可治痧疹未透而身熱痰鳴喘嗽之候若溫氣

風熱熾當用大力子湯而此方反為矛戟矣

大力子湯 治溫風熱熾赤疹或疹脉浮數者

大力子 三錢 荆芥穗 錢半 淡豆豉 錢半 淨蟬衣 錢半 白茯苓 二錢 生查肉 三錢 廣鬱金 錢半 廣薤梗 錢半

新會皮 錢半 西湖柳 三錢

水煎去渣溫服 風熱壅盛疹疹不透脉數浮舌胎微白當以荆芥疎血分之風淡豉發少陰之汗

大力子解散風熱淨蟬衣善蛻皮膚生查化滯茯苓安神新會皮理氣通滯廣薤梗快胃和中廣鬱金

調血氣西湖柳發疹此解散熱之劑為風熱不解之需方

前胡發表飲 治寒熱喘欬發欬發斑脉大弦浮滯數者

嫩前胡 錢半 粉葛根 錢半 淡豆豉 錢半 甜桔梗 八分 江枳殼 錢半 廣鬱金 錢半 粉甘草 八分 荆芥穗 錢半

西湖柳 三錢

水煎去渣溫服 風寒外束肺胃熱壅致寒熱無汗喘欬發斑疹前荆降氣疎邪豉葛解肌發表甜桔

梗清咽膈江枳殼瀉滯氣廣鬱金調和血氣粉甘草和緩中州西湖柳以解散發斑疹也此疎邪發表

之劑為發斑疹風寒不解之需方

新製犀角地黃湯 治濕熱傷血發斑脉沈滯數者

原生地 五錢 烏犀角 錢半 黑山梔 錢半 牡丹皮 錢半 小木通 錢半 川貝母 二錢 天花粉 三錢 薄荷葉 錢半

泡生甘草 六分 白燈心 數莖

水煎去渣溫服 濕熱內蘊傷營氣而身熱發斑脉沈滯數舌燥無津生地滋陰壯水犀角降火清熱

合丹皮並能涼血化斑燈心木通泄熱利水花粉川貝清胃涼心兼能解鬱潤燥山梔清三焦之火曲

屈下行甘草緩中州之氣協和內外薄荷散熱善清頭目也此清熱化班之劑洵為班熱傷營之需方
濕溫一門證緒繁多僅僅四五方似難曲盡病變之妙用然不知此乃疫明中一證實與濕熱門諸疫
相通方已具載茲不復贅

葛根湯親溫

中暑

太陽中暑者身熱疼重而惡寒脉微弱此以夏月傷冷水水行皮中所致也

身熱脉微得之傷暑暑傷乎氣也身疼惡寒得之傷寒寒傷乎形也暑為寒鬱陽氣不伸宜疎利調中
而脉自復合用消暑十全散

消暑十全散 治中暑身熱疼重脉微弱者

香薷穗錢半 紫厚朴錢半 扁豆肉三錢 冬白朮錢半 粉甘草五分 白雲神二錢 紫蘇葉錢半 新會皮錢

宣木瓜三錢 廣藿香三錢

水煎去渣溫服 寒邪中暑脾胃受困則身疼重惡寒不休焉需朴豆苓甘草五物香薷飲也乃治暑
之和劑白朮健脾會皮理氣藿香脾胃祛暑紫蘇解表散寒宣州木瓜以消暑和脾耳此健脾散暑之
劑為脾虧傷暑兼挾外邪之需方

太陽中暑者發熱惡寒身重而疼痛其脉弦細孔遲小便已洒洒然毛聳手足逆冷小有勞身即熱口開
前板齒燥若發汗則惡寒甚加溫針則寒熱甚下之則淋

中暑被寒其脉弦細或孔遲其證發熱惡寒身重痠痛總是元氣有暑所傷形體為寒所鬱小便後不
得爽然口開齒燥是暑傷津液之象汗之則表陽愈虛故惡寒反甚火攻則陰津愈竭故發熱愈甚下

之則水行穀道而成淋也此補中益氣法藿香靈煎始為合劑耳

補中益氣湯 治中暑發熱惡寒身重倦怠脉弦細孔遲者

生人參 錢半 綿黃芪 三錢 蜜炙冬白朮 錢半 炙甘草 六分 當歸身 三錢 新會皮 錢半 綠升麻 三分 軟柴胡 五分

水煎去渣溫服 勞役之人中氣先傷一經中暑則營衛不振而發熱惡寒倦怠重焉參芪朮草益

氣補中當歸會皮理氣養血升麻柴胡升清氣以解表藿香靈煎快中氣以却暑也此補中却暑之劑

為勞倦人中暑之良方

太陽中暑其人汗出惡寒身熱而渴也

暑氣內傷於藏府寒邪外凌於肌膚則惡寒身熱汗出而渴也清暑益氣湯得之矣

清暑益氣湯 治中暑發熱倦怠汗多口渴脉軟微數者

人參 一錢 黃芪 三錢 蜜炙茅朮 一錢 麥冬 三錢 白朮 錢半 黃柏 錢半 五味 六分 當歸 二錢 甘草 六分

升麻 三分 葛根 錢半 青皮 炒 神麴 錢半 澤瀉 錢半 會皮 錢半 生薑 三片 大棗 三枚

水煎去渣溫服 勞倦傷脾濕熱不化一經中暑則發熱倦怠汗多口渴渴焉參芪益氣固表二朮燥濕

強脾黃柏清熱濟腎水青皮破滯平肝氣當歸養血神麴化積麥冬五味生津液以保肺升麻葛根升

清氣以解肌澤瀉瀉濕熱降濁陰會皮理氣化和中州甘草之甘緩合姜棗之辛甘以調營衛也更以

藿香靈煎允為益氣強脾除濕清暑之需方

痲病

太陽病發汗太多因致痲脉沈而細身熱惡寒頭項強急惡寒時頭熱面赤目脉赤獨頭面搖卒口噤背

反張者痲病也

汗多亡液不轉屬陽明而成瘧者以發汗太驟形身之津液暴脫而胃家津液未乾胃火猶未熾盛也故變見仍是太陽表證當滋陰以急和其裏脉之沈細是營衛陽氣少勿得即以為可溫宜炙甘草湯主之

炙甘草湯

治血不榮筋被邪發瘧脉沉細數者

人參 錢半 炙草 錢半 麥冬 三錢 生地 五錢 桂枝 三分 阿膠 三錢 麻仁 三錢 大棗 三枚 生姜 三片

入酒一杯煎去渣溫服 血氣兩虧不能滋榮經脉一經外邪逼熱則陰液愈虛遂致角弓反張口噤頭搖謂之發瘧生地為君以滋陰血麥冬為臣以生津液炙草為佐以益氣也大劑滋陰反以甘草名方者取其留戀膈中載藥補虛以安神明神明真位則血脉清和而瘧自平矣然涼寒之品無以奉發陳蕃秀之機必須人參桂枝佐麥冬以通脉兼能托解外邪姜棗佐甘草以和營亦是調和脾胃膠麻佐地黃補血脉甘草不使速下清酒引之上行且地黃麥冬得酒力而更優也

剛柔瘧證

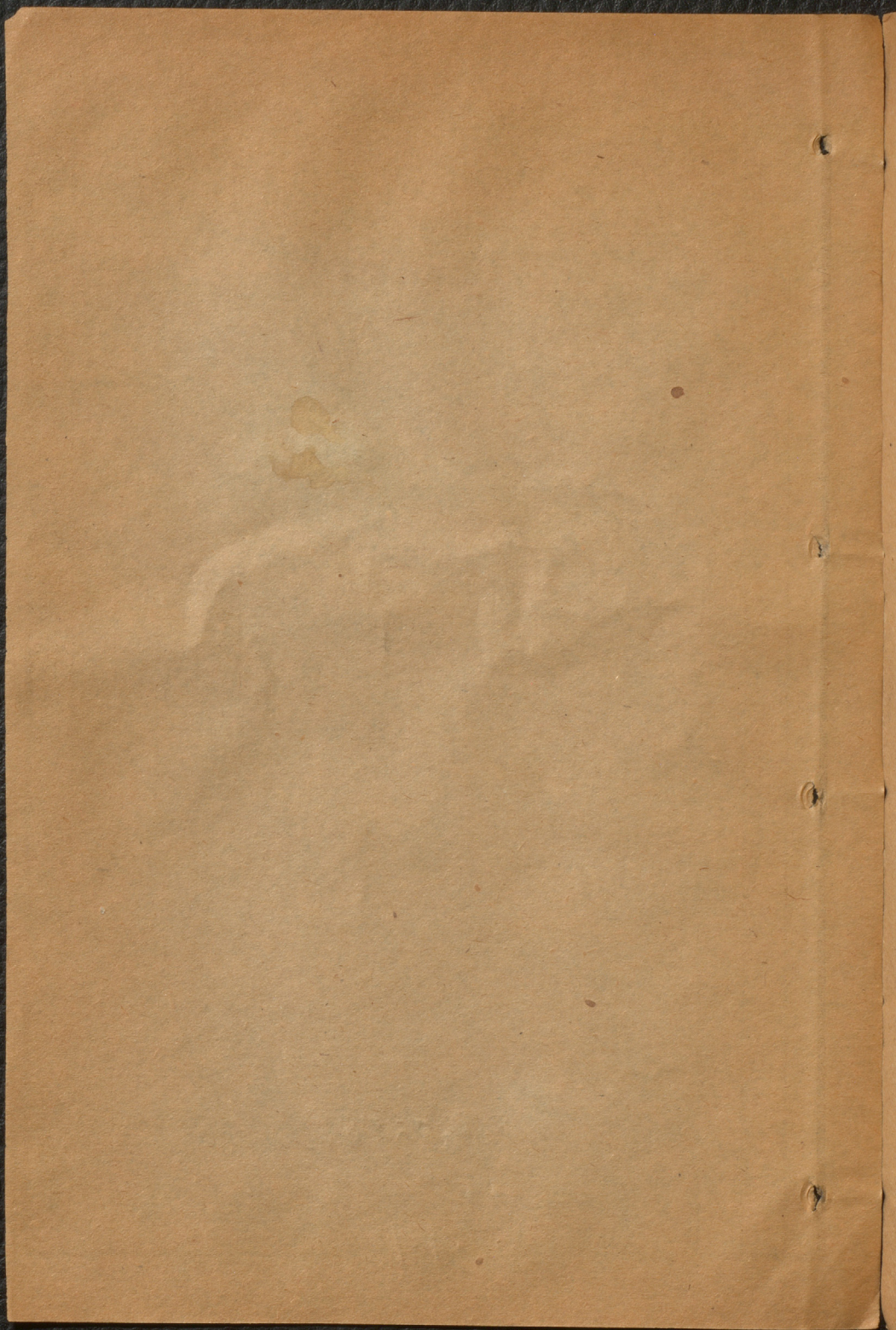
大陰病發熱無汗反惡寒者名曰剛瘧太陽病發熱汗出不惡寒者名曰柔瘧

此以表氣之虛實分剛柔推其本而名之即可知其人受病輕重營氣強弱而為之施治庶無差謬也

柔瘧炙甘草湯剛瘧桂枝加葛根湯

炙甘草湯見前

桂枝加葛根湯 即桂枝湯加葛根 桂枝湯見中風



H87378h
1907
V. 14