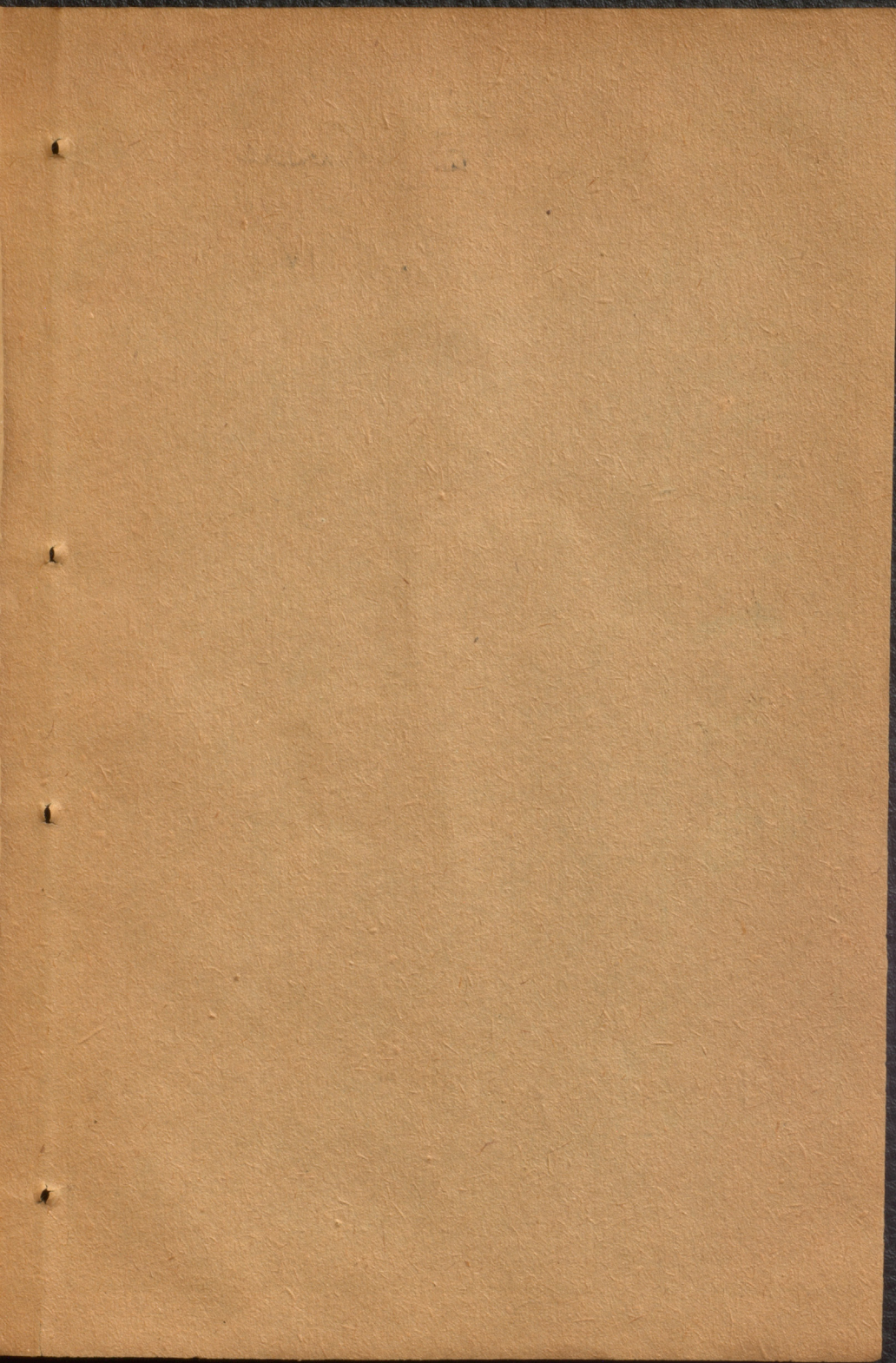


徐氏醫學十六種

4

4
E. Chinese

Vol. IV.



序

王叔和傷寒例云今搜採仲景舊論錄其證候診脈聲色對病真方擬防世急則知傷寒論當時已無成書乃叔和之所搜集者雖分定六經而語無詮次陽經中多陰經治法陰經中多陽經治法差錯不一後人各生議論每成一書必前後更易數條互相訾議各是其說愈更愈亂終無定論不知此書非仲景依經立方之書乃救誤之書也其有序云傷天橫之莫救所以尋求古訓博採眾方蓋因誤治之後變證錯雜必無循經現證之理當時著書亦不過隨證立方本無一定之次序也余始亦疑其有錯亂乃探求三十年而後悟其所以然之故於是不類經而類方蓋方之治病有定而病之變遷無定知其一定之治隨其病之千變萬化而應用不爽此從流溯源之法病無遁形矣至於用藥則各有條理解肌發汗攻邪散痞逐水驅寒溫中除熱皆有主方其加減輕重又各有法度不可分毫假借細分之外十二類每類先定主方即以同類諸方附焉其方之精思妙用又復一一註明條分而縷悉之隨以論中用此方之證列於方後而更發明其所以然之故使讀者於病情藥性一目了然不論從何經來從何經去而見證施治與仲景之意無不吻合豈非至便之法乎余纂集成帙之後又復鑽窮者七年而五易其稿乃無遺憾前宋朱肱活人書亦曾彙治法於方後但方未分類而又無所發明故閱之終不得其要領此書之成後之讀傷寒論者庶可以此為津梁乎

乾隆二十四年歲在屠維單闕陽月上浣涇溪徐大椿序

傷寒論類方目錄

目錄

桂枝湯類一廿九

桂枝湯

桂枝加附子湯

桂枝加桂湯

桂枝去芍藥湯

桂枝去芍藥加附子湯

桂枝加厚朴杏仁湯

小建中湯

桂枝加芍藥生薑人加湯參新

桂枝甘草湯

茯苓桂枝甘草大棗湯

桂枝麻黃各半湯

桂枝二麻黃一湯

桂枝二越婢一湯

桂枝去桂加茯苓白朮湯

桂枝去芍藥加蜀漆龍骨牡蠣救逆湯

桂枝甘草龍骨牡蠣湯

桂枝加葛根湯

桂枝加芍藥湯

桂枝加大黃湯

麻黃湯類一廿六

麻黃湯

麻黃杏仁甘草石膏湯

大青龍湯

小青龍湯

麻黃附子細辛湯

麻黃附子甘草湯

葛根湯類一廿三

葛根湯

葛根黃芩黃連湯

葛根加半夏湯

柴胡湯類四廿六

小柴胡湯

大柴胡湯

柴胡加桂枝湯

柴胡加龍骨牡蠣湯

柴胡桂枝乾薑湯

柴胡加芒硝湯

梔子湯類五廿七

梔子豉湯

梔子甘草豉湯

梔子生薑豉湯

梔子乾薑湯

梔子厚朴枳實湯

梔子柏皮湯

枳實梔子豉湯

承氣湯類六十一

大承氣湯

小承氣湯

調胃承氣湯

桃仁承氣湯

抵當湯

抵當丸

十棗湯

大陷胸湯

大陷胸丸

小陷胸湯

白散

麻仁丸

瀉心湯類七十二

生薑瀉心湯

甘草瀉心湯

半夏瀉心湯

大黃黃連瀉心湯

附子瀉心湯

黃連湯

黃芩湯

黃芩加半夏生薑湯

乾薑黃連黃芩人參湯

旋復代赭石湯

厚朴生薑甘草半夏人參湯

白虎湯類八十三

白虎湯

白虎加人參湯

竹葉石膏湯

五苓湯類九十四

五苓散

豬苓湯

文蛤散

茯苓甘草湯

四逆湯類十十五

四逆湯

四逆加人參湯

通脈四逆湯

通脈四逆加豬膽汁湯

乾薑附子湯

茯苓四逆湯

白通湯

白通加豬膽汁湯

四逆散

當歸四逆湯

當歸四逆加吳茱萸生薑湯

理中湯類十一方

理中丸

真武湯

附子湯

甘草附子湯

桂枝附子湯

桂枝附子去桂加白朮湯

茯苓桂枝白朮甘草湯

芍藥甘草附子湯

桂枝人參湯

雜方十二方

赤石脂禹餘糧湯

炙甘草湯

甘草乾薑湯

芍藥甘草湯

茵陳蒿湯

麻黃連軀赤小豆湯

瓜蒂散

麻黃升麻湯

黃連阿膠湯

吳茱萸湯

半夏散及湯

桃花湯

豬膚湯

甘草湯

桔梗湯

苦酒散

烏梅丸

白頭翁湯

牡蠣澤瀉散

蜜煎導方

豬膽汁方

燒視散

以上共一百十三方

傷寒論類方

吳江徐大椿靈胎編輯

桂枝湯類一

桂枝湯一

桂枝三兩皮芍藥三兩甘草二兩生薑三兩太棗十二枚右五味以水七升微火煮取三升去滓適寒溫

服一升服已須臾飲熱稀粥一升餘以助藥力桂枝本不能發汗故須助以熱粥內經云穀入於胃以

觀此可知傷寒溫覆令一時許遍身熱熱微似有汗者益佳不可令如水淋漓病不必除此解肌之法也

動營氣衛邪仍在若一服汗出病瘥停後服不必盡劑若不汗更服依前法又不汗後服小促其間半日許令

三服盡若病重者一日一夜服周時觀之服一劑盡病證猶在者更作服若汗不出乃服至二三劑

湯全料謂之一劑三分之一謂之一服古一兩今二錢零則一劑之藥除薑棗僅一兩六錢零一服不過五錢零矣治傷寒大症分兩不過如此一服即汗不再服無汗服至二三劑總以中病為主後世見

服藥得效者反令多服無效者即疑藥誤又復易方無往不誤矣禁生冷粘滑肉麵五辛酒酪及臭惡等物

太陽中風陽浮而陰弱風在外故陽脈浮衛氣有陽浮者熱自發桂枝之辛以散之陰弱者汗自出

以收之甘草當當惡寒漸惡風惡風未有不惡寒者但惡寒甚翕翕發熱其熱亦不如鼻鳴乾嘔者

陽病下之後其氣上衝者可與桂枝湯方用前法治若不上衝者不可與之此誤下之症誤下而仍上衝

枝發表若不上衝則其邪已下陶鑿病不一當隨宜施治論中誤治諸法詳觀自明太陽病初服桂枝湯反煩不解者先刺風池風府却與桂枝

傷寒論類方 桂枝湯

湯則愈。此非誤治因風邪凝結於太陽之要路則藥力不能流通故刺以解其結蓋邪風大甚不僅在衛而在經刺之以洩經氣風府一穴在頂上入髮際一寸大筋內宛宛中督脈陽維之會也刺入四

分留三呼風池二穴在顛顛後髮際陷者中足少陽陽維之會針入三分留三呼 太陽病外症未解脈浮弱者當以汗解宜桂枝湯。病雖過期

陽仍不離 桂枝法 太陽病外症未解者不可下也。此禁下下之為逆欲解外者宜服未除亦不可下仍宜解外

而後 太陽病先發汗不解而復下之脈浮者不愈浮為在外而反下之故令不愈令脈浮故知在外當

須解外則愈宜服。脈浮而下此為誤下下後仍浮則邪不因誤下而病嘗自汗出者此為榮氣和榮氣

和者外不諧以衛氣不共榮氣和諧故爾。榮氣和者言榮氣不病非以榮行脈中衛行脈外復發其汗榮

衛和則愈宜桂枝湯。自汗與發汗迥別自汗乃榮衛相離發汗使榮衛相合自汗傷正發汗驅邪復發者因其自汗而更發之則榮衛和而自汗反止矣 病人藏無他病

時發熱自汗出而不愈者此衛氣不和也先其時發汗則愈宜桂枝湯主之。無他病太陽諸症不必

用桂 枝湯 傷寒不大便六七日宜下頭痛有執者未可與承氣湯。太陽症仍在不得以日久不便而下也

字 其小便清者知不在裡仍在表也。便赤為裏須發汗若頭痛者必衄汗出而頭痛未解則宜桂枝湯

傷寒發汗解半日許復煩脈浮數者可更發汗。發汗未透故煩乃宜桂枝湯 傷寒醫下之續得下痢清

穀不止。裏 身疼痛者。表 急當救裡。此誤下之症邪在外而引之入陰故便清穀陽氣下脫可危雖表症未

膿 後身疼痛清便自調者急當救表。清穀已止疼痛未除仍從表治蓋凡病皆當先表後裏惟下痢清穀

治數症必 救裏宜四逆湯救表宜桂枝湯。太陽病發熱汗出者此為榮弱衛強故使汗出欲救邪風者

宜桂枝湯。提出邪風二字見 陽明病脈遲汗出多微惡寒者表未解也可發汗宜此方。陽明本自多汗

熱今多汗而猶惡寒則仍在太陽矣雖陽明病而治從太陽 太陰病脈浮者可發汗宜桂枝湯。太陰本無汗法因其脈獨浮則邪仍

病人煩熱汗出則解。又如瘧狀。有時日晡所發熱者屬陽明也。日晡發熱則為陽明。脈實者宜下之。脈虛浮者宜發汗。一症而治法迥別。全以脈為下之。與天承氣湯發汗。宜桂枝湯。下痢腹脹滿。裏身痠痛者。表先溫其裡。乃攻其表。溫裡宜四逆湯。攻表宜桂枝湯。此節屬厥陰。症未必由誤治。吐痢止而身痛者。休者當消息和解其外。宜桂枝湯。小和之。裏症除而表症猶在。仍宜用桂枝。傷寒大下後復發汗。誤心下痞。柳入惡寒者。表未解也。不可攻痞。當先解表。表解乃可攻痞。解表宜桂枝湯。攻痞宜大黃黃連瀉心湯。
苦寒開降之法詳見後。

桂枝加附子湯二

桂枝湯原方加附子一枚泡去皮破八片。右六味以水七升。煮取三升。去渣。溫服一升。

太陽病發汗遂漏不止

此發汗太過如水流。瀉或藥不對症之故。

其人惡風。中風本惡風。汗後當愈。今仍惡風。則表邪未盡也。

小便難。津液四肢微急。

桂枝加桂湯三

桂枝原方加桂二兩。即另立湯名。治症迥別。古聖立方之嚴如此。

桂枝湯原方加桂二兩

右五味以水七升。煮取三升。去滓。溫服一升。

燒針令其汗。針處被寒。核起而赤者。必發身脈。氣從小腹上衝心者。灸其核上。各一壯。不壯。針故與桂枝加桂湯。

重加桂枝。不特禦寒。且制腎氣。又藥味重。則能達下。凡再厥症。此方可增減用之。

桂枝去芍藥湯四

桂枝湯原方去芍藥。右四味以水七升。煮取三升。溫服一升。

桂枝湯

傷寒論類方

桂枝湯

傷寒論類方

傷寒論類方

桂枝去芍藥加附子湯五

即前方加附子一枚泡去皮破八片餘依前法

太陽病下之後脈促胸滿者中虛而表邪仍在桂枝去芍藥湯主之太陽之邪未盡故用桂枝下後傷陰不宜更用涼藥若微惡寒者去芍

藥方中加附子湯主之微惡寒者則陽亦虛矣故加附子

桂枝加厚朴杏仁湯六

桂枝湯原方加厚朴二兩炙杏仁五十枚右七味以水七升微火煮取三升溫服一升覆取微似汗

喘家作桂枝湯加厚朴杏仁佳別錄厚朴主消痰下氣木經杏仁主咳逆上氣太陽病下之危喘者表未解故也此湯主之前條

乃本然之喘此乃誤下之喘因殊而法一

小建中湯七

桂枝湯原方加膠飴一升右六味以水七升煮取三升去滓納飴更上微火消解溫服一升日三服

嘔家不可用建中湯以甜故也

傷寒陽脈濇陰脈弦中宮之腸氣虛則木來乘土故陽濇而陰弦也法當腹中急痛先與小建中湯煖飴大甘助中宮不差者與小柴胡

湯主之治太陰不愈變而治少陽所以疎土中之木也以脈弦故用此法傷寒二三日心中悸而煩者小建中湯主之悸而煩其為虛煩可知故用建

中湯以補心脾之氣蓋梔子湯治有熱之虛煩此治無熱之虛煩也

桂枝加芍藥生薑人參新加湯八

桂枝湯原方芍藥生薑各增一兩加人參三兩右六味以水一斗二升煮取三升去滓溫服一升此

多煎為取其味厚入陰也

發汗後身疲痛盡表未盡宜表而氣虛不能勝散藥故脉沈遲已甚此湯主之脚未盡宜表而氣虛不能勝散藥故

桂枝甘草湯九

桂枝四兩甘草二兩

右二味以水三升煮取一升頓服此以一副

發汗過多其人叉手自冒心心下悸欲得按者此湯主之發汗不誤誤在過多汗為心之液多則心氣虛

辨地則用真武湯矣一症而輕重不同用方迥異其義精矣

茯苓桂枝甘草大棗湯十

茯苓半斤桂枝四兩甘草二兩大棗十二枚

右四味以甘爛水一斗以水二斗揚之萬遍取用爛水大約取其動極思靜之意按甘

煮茯苓凡方中專重之藥法必先煮減二升納諸藥煮取三升去渣溫服一升日三服

發汗後其人臍下悸者欲作奔豚此湯主之心下悸是擾胸中之陽臍下悸則因發汗太過上焦乾渴腎水上救故重用茯苓以制腎水桂枝以治奔豚

桂枝麻黃各半湯十一

桂枝一兩十六分芍藥一兩十六分生薑一兩甘草炙麻黃去節各一兩大棗四枚杏仁二十四枚

去水皮及雙仁者右七味

五升先煮麻黃一二沸去上沫欲去沫故先煮納諸藥煮取一升八合減去三之一去滓溫服六合一云桂枝湯三

合麻黃湯三合頓服將患如上法

太陽病得之八九日經過如瘧狀發熱惡寒熱多寒少邪已其人不嘔非少清便欲自可無裏一日二三度

發非瘧脉微緩者不浮不弦不大為欲愈也餘邪欲退之象脉微而惡寒者此陰陽俱虛不可更發汗更下更吐也此中

傷寒論類方

桂枝湯

明上文欲愈之故益由病氣雖除而正氣亦衰當靜以養之使胃氣漸充則面色反有熱色者未欲解也
榮衛自和若更用汗吐下之法益虛其氣則病從藥增醫者不審誤人多矣
面有熱色則以其不得小汗出身必痒宜服微邪已在皮膚中欲自出不得故身痒以此湯取其小汗足
方分兩甚輕計共約六兩合今之秤僅一兩三四錢分
三服祇服四錢零乃治邪退後至輕之劑猶勿藥也

桂枝二麻黃一湯十二

桂枝一兩十七芍藥一兩杏仁十六枚麻黃去節甘草二兩生薑六兩大棗五枚右七味以水五升

先煮麻黃二沸去上沫納諸藥煮取二升去滓溫服一升日再服一本云桂枝湯二升麻黃湯一升合為三升分再服

服桂枝湯大汗出脈洪大者汗雖出而未盡與桂枝湯如前法此所謂和不盡若形如瘡日再發者汗出必解

桂枝二麻黃一湯主之此與桂枝麻黃各半湯意略同但此因

桂枝二越婢一湯十三桂枝湯加麻黃石羔二味

桂枝去皮芍藥 甘草 麻黃去節各十八銖大棗四枚生薑二兩石羔二十四銖右七味以水五升

煮麻黃二沸去上沫納諸藥煮取二升去渣溫服一升 附越婢方 麻黃六兩甘草二兩石

羔半兩生薑三兩大棗十五枚

大陽病發熱惡寒孰多寒少脈微弱者此無陽也不可更汗此與陽與亡陽不同并與他處之陽虛亦別

而脈微弱若發其汗必至有以手冒心膈下悸等症故以此湯清疎榮衛令得汗而解況熱多寒少熱

在氣分尤與石羔為宜古聖用藥之審如此 按以上三方所謂一二名半之說照方計算並不對準未

如何說或云將本方各煎或一分或二分相和服此亦一法但方中又各註注明分兩則何也存考

桂枝去桂加茯苓白朮湯十四

芍藥三兩 甘草二兩 生薑 茯苓

白朮各三兩 大棗枚十二

右六味以水八升。煮取三升。去滓溫

服一升。小便利則愈。此方專於利小便也。

服桂枝湯。或下之。仍頭項強痛。翕翕發熱無汗。下滿微痛。小便不利者。此湯主之。頭痛發熱。桂枝症。仍宜更用桂枝。心下滿。則用白朮。小便不利。則用茯苓。此症乃亡津液。而有停飲者也。凡方中有加減法。皆佐使之藥。若去其君藥。則另立方名。今去桂枝。而仍以桂枝為名。所不可解。殆以此方雖去桂枝。而意仍不離乎。

桂枝湯原方。去芍藥。加蜀漆。龍骨牡蠣。救逆湯十五

桂枝湯原方。去芍藥。加蜀漆。龍骨牡蠣。救逆湯十五

桂枝湯原方。去芍藥。加蜀漆。龍骨牡蠣。救逆湯十五

右七味以水一斗二升。先煮蜀漆減二升。

納諸藥。煮取三升。去滓溫服一升。

傷寒脈浮。醫以火迫劫之。亡陽。必驚狂。以火劫其胸中之陽。起臥不安者。此湯主之。此與少陰汗出之亡陽迥別。蓋用四逆輩。回其陽於腎中。今乃以火逼汗亡其陽中之陽。故用安神之品。鎮其陽於心中。各有至理。不可易也。去芍藥。因陽虛不復助陰也。蜀漆。去心腹積聚。龍骨。鎮其陽於心中。各

桂枝甘草龍骨牡蠣湯十六

桂枝一兩 甘草二兩 牡蠣二兩 龍骨二兩

右四味以水五升。煮取二升半。去渣溫服八合。日三服

脈浮宜以汗解。此治脈浮之總訣。用火灸之。治邪無從出。因火而盛。入內病從腰以下。必重而痺。名火逆也。火逆。則陰氣獨治於下。故重而痺。

火逆下之。治誤。因燒針煩躁者。更治下之虛。其陰燒針。又益其陰。煩躁不益矣。桂枝甘草龍骨牡蠣湯

主之。鎮其陰氣。散其火邪。上下同治。前方驚狂。治重在心。故用蜀漆。此無驚狂。故蜀漆不用。其症藥大段相同。

傷寒論類方

桂枝湯

桂枝加葛根湯十七 此湯成無已本有麻黃非有麻黃則為葛根湯矣

桂枝湯原方加葛根四兩桂枝芍藥各減一兩餘同 右六味以水一斗先煮葛根減一斗去上沫納

諸藥煮取三升去渣溫服一升覆取微似汗不須啜粥

太陽病項背強八九反汗出惡風者八八仲頸之象邪氣漸深故加葛根桂枝加葛根湯主之

桂枝加芍藥湯十八

桂枝湯原方芍藥加一倍 右五味以水七升煮取三升溫服一升日三服

桂枝加大黃湯十九 此二方俱治太陰症而法不離乎桂枝

桂枝湯原方加大黃一兩芍藥一倍 右六味以水七升煮取三升去滓溫服一升日三服

本太陽病醫反下之瀉因而腹滿時痛屬太陰也引邪入於太陰故桂枝加芍藥湯主之雖見太陰症而

罷效仍用桂枝湯只加芍藥一倍以飲太陰之症大實痛者此句承上文腹滿時痛言腹滿時痛不過桂枝加大黃湯主之此因

而見太陰之症大實痛則反成太陰之實邪仍用大黃引之即從太陰出不因誤下而禁下見症施治無

不盡然按活人書云桂枝湯自西北人四時行之無不應驗江淮間惟冬及春可行之春末及夏至以前桂枝症可加黃芩一分謂之陽且湯夏至後可加知母半兩石羔一兩或加升麻一分若病人素虛寒者不必加減

麻黃湯類二

麻黃湯一

麻黃三兩桂枝二兩甘草炙一兩杏仁七十個 右四味以水九升先煮麻黃減二升此須多煮取其力

上煮一沸矣去上沫納諸藥煮取二升半去滓溫服八合覆取微似汗不須啜粥以其易發汗也餘如桂枝將息法

活人書云夏至後用麻黃湯量加知母
蒸黃芩蓋麻黃性熱恐有發黃斑出之慮

太陽病頭痛發熱身疼腰痛骨節疼痛此痛處比桂枝症尤多而惡風無汗而喘者此二症乃肺氣不舒

仁治喘桂枝甘草治太陽諸症無一味不緊切所以謂之經方太陽與陽明合病陽明之病象甚多如身熱不惡寒口苦鼻乾之類但

喘而胸滿者不可下病俱在宜麻黃湯主之喘而胸滿此麻黃症太陽病十日以去經脈浮細知已而

嗜臥者止漸復外已解也設胸滿脇痛者與小柴胡湯胸滿脇痛病延日久二脈但浮者與麻黃湯若果邪在

帶弦今但浮則尚在太陽矣故仍用麻黃湯此亦從脈不從症之法太陽病脈浮緊無汗發熱身疼痛此乃太陽傷寒的八九日不解表

證仍在表証即上文數端此當發其汗黃蘗服藥已微除其人發煩目暝陽鬱而不劇者必衄衄乃解熱其動血

清道而出與汗從皮毛而洩同故熱邪亦解俗語所云紅汗也經云陽明病口燥但欲漱水不欲嚥者此必衄所以然者陽氣重故也內經云熱病者皆傷寒之

類也麻黃湯主之此言未衄之前可用麻黃也脈浮者病在表可發汗宜麻黃湯此脈浮必帶緊脈浮而數者可發

汗宜麻黃湯數欲出傷寒脈浮緊不發汗治因致衄者麻黃湯主之前段衄後而解則不必復用麻

陽明病汗浮無汗而喘者陽明本脈伏自汗今乃脈浮發汗則愈宜麻黃湯黃衄後尚未解則仍用此湯

麻黃杏仁甘草石膏湯此即越婢湯加杏仁也右四味以水七升先煮麻黃減一升去上沫納諸藥

麻黃四兩杏仁五十個甘草二兩石膏半斤綿裹右四味以水七升先煮麻黃減一升去上沫納諸藥

煮取二升去滓溫服一升

發汗後不可更行桂枝湯既汗不可再汗津液不得重傷汗出而喘尚有留邪在肺無大熱者邪已可與此湯汗出故用

用麻發汗後飲水多者必喘以水灌之亦喘此二句明致喘之所由蓋喘未必皆下後不可更行桂枝

傷寒論類方 麻黃湯 五

湯既下不可復汗津液不得兩傷若汗出而喘無大熱者可與此湯

大青龍湯三此合麻黃桂枝越婢三方為一方而無芍藥

麻黃六兩桂枝二兩甘草二兩杏仁四十枚生薑切大棗十二石膏碎如雞子右七味以水九升

先煮麻黃減二升去上沫納諸藥煮取三升去滓溫服一升取微似汗汗出多者溫粉撲之此外治之法論中無

溫粉方明理論載白朮薑本川芎白芷各等分入米粉粉和一服汗者停後服汗多亡陽遂虛惡風煩燥

不得眠也

太陽中風脈浮緊緊為陰脈故汗不易出發熱惡寒非惡身疼痛不汗出而煩躁者如深大青龍湯主之若脈微弱

汗出惡風者不可服服之則厥逆筋惕肉瞤此為逆也惡風乃桂枝症誤服此則汗不止而有亡陽之象矣立此方即垂此戒聖人之意深矣按此方合

麻桂而用石羔何以發汗如是之烈蓋麻黃湯麻黃用二兩而此用六兩越婢湯石羔用半兩而此用雞子大一塊一劑之藥除大棗約共十六兩以今科計之亦重三兩有餘則發汗之重劑矣雖少加石羔終

不足以相制也少陰篇云脈陰陽俱緊反汗出者亡陽也傷寒脈浮緩身不疼但重下有輕時無少陰症者大青龍湯主之脈不

身有輕時為無少陰外症不厥利吐逆為無少陰裏症此邪氣俱在外也故以大青龍發其汗按此條必有誤脈浮緩邪輕易散身不疼外邪已退乍有輕時病未入陰又別無少陰等症此病之最輕者何必

投以青龍險峻之劑此必有主方而誤以大青龍當之者也

小青龍湯四

麻黃去節芍藥 細辛 乾薑 甘草 桂枝去皮各五味子半兩半夏湯洗右八味以

水一斗先煮麻黃減二升去上沫納諸藥煮取三升去滓溫服一升若微利者去麻黃加莢花如雞

子大熬令赤利屬下焦陰分不可更發其陽莢花明理論作莢花恐誤本草莢花莢花功也若渴者去

半夏加括翼根三兩本草括翼根主消渴若噎者汗古作餉論云寒氣相搏則為腸鳴醫乃不知而反飲冷水令

輕者用去麻黃加附子一枚炮本草附子溫中若小便不利少腹滿去麻黃加茯苓四兩則水不在上而在下

茯苓用若喘者去麻黃加杏仁半升去皮尖杏仁見前按此方專治水氣蓋汗為水類肺為水源和

此方與微不到真神劑也汗未盡必停於肺胃之間病屬有形非一味發散所能除

傷寒表不解發汗未透心下有水氣即未出之汗乾嘔發熱而咳或渴或利或噎或小便不利少腹滿或喘者小青

龍湯主之以上皆水停心下現症其每症治法皆在加減中傷寒心下有水氣欬而微喘發熱不渴凡水停心下渴服湯已即小

也渴者此寒氣欲解也漢欬小青龍湯主之此倒筆法即指服湯已三字非謂欲解之後更服小青龍湯也

麻黃附子細辛湯五右三味先煮麻黃減二升去上沫納諸藥煮取三升去滓溫服一升日

麻黃去節二兩細辛二兩附子一枚右三味先煮麻黃減二升去上沫納諸藥煮取三升去滓溫服一升日

少陰病始得之反發熱脈沉者此湯主之少陰病三字所該者廣必從少陰諸現症細細詳審然後反發

必候其脈象之沈然後益知其為少陰無疑也凡審症皆當如此附子細辛為少陰溫經之藥夫人知

之用麻黃者以其發熱則如猶連太陽未盡入陰猶可引之外達不用桂枝而用麻黃者蓋桂枝表裏通

用亦能溫裏故陰經諸藥皆用之麻黃則專於發表今欲散少陰始入之邪非麻黃不可況已有附子足以溫少陰之經矣

麻黃附子甘草湯六麻黃二兩甘草二兩附子一枚右三味以水七升先煮麻黃一兩沸出蠶去上沫納諸藥煮取三升

去渣溫服一升日三服三陰經惟少陰與太陽為

少陰病得之二三日麻黃附子甘草湯微發汗以二三日無裏症故微發汗也表裏而位最近故猶有汗

傷寒論類方 葛根湯 六

解之理况二三日而無裏症則其邪未深入
此方較麻黃附子細辛少輕以其無裏症也

葛根湯類三

葛根湯一 此即桂枝湯加麻黃三兩葛根四兩

葛根 四兩 麻黃 三兩 芍藥 三兩 生薑 五兩 甘草 二兩 桂枝 二兩 去皮棗 十二

黃葛根 二味 去上沫納諸藥煮取三升去渣溫服一升覆取微似汗不須啜粥汗能發餘如桂枝法將息及禁忌

桂枝法將息及禁忌

大陽病項背強几几無汗惡風葛根湯主之 之前桂枝加葛根湯一條其現症亦同但彼云反汗出故無麻

惡風則未全入陽明故曰太陽病 按葛根本草治身大熱大熱乃陽明之症也以太陽將入陽明之經故加此藥 太陽與陽明合病者必自下利葛根湯主之也

此蓋風邪入胃則下利矣

葛根黃芩黃連湯二

葛根 半兩 甘草 二兩 黃芩 三兩 黃連 三兩

渣分溫再服

大陽病桂枝症 桂枝症即太陽傷風之正病也 醫反下之 大利遂不止 邪下陷則脈促者表未解也 促有數意邪猶在外

沈微等象故不用理中等法 喘而汗出者此湯主之 因表未解故用葛根因喘汗而利故用芩連之

葛根加半夏湯三 葛根湯原方加半夏半斤先煎服法同

大陽與陽明合病不下利 前條因下利而如太陽陽明合病今既不下利則合病何從而 但嘔者葛根加

半夏湯主。前條太陽誤下而成利則用苓連治利因其本屬桂枝症而脈促故止加葛根一味以解陽
明初人之邪此條乃太陽陽明合病故用葛根湯全方因其裡嘔加半夏一味以止嘔隨病
有法度

柴胡湯類四

小柴胡湯一

柴胡半助 黃芩

人參

甘草炙

生薑兩

半夏半助 大棗十二

右七味以水一斗二升煮

取六升去渣再煎。此叔取三升溫服一升。日三服。此湯除大棗共二十八兩較今秤亦五兩六錢零雖

經故藥不宜輕去渣再煎者此方乃和解之劑再煎則藥性和合能使經氣相融不復往來出入古聖不但用藥之妙其煎法俱有精義若胸中煩而不嘔者去半夏人參

煩不可用人參。加枳實一枚。枳實除胸痞此若渴者去半夏。半夏能滲液溼加人參。生津合則

成四兩半。枳實根四兩。治消若腹中痛者去黃芩。若苦藥三兩。除腹若脇中痞硬去大棗。補脾罷加

牡蠣四兩。別錄云治若心下悸小便不利者去黃芩。加茯苓四兩。利小若不渴外有微熱者去人參。渴

則津液。加桂枝三兩。微熱則和溫覆取微似汗愈。若欬者去人參。大棗二味與生薑。加乾薑故加五味

子半升。乾薑二兩。古方治嗽五味乾薑必同用一以散寒邪一以散正氣從無單用五味治嗽之法後

收飲風火痰涎深入肺藏永難療矣又按小柴胡與桂枝二方用處
極多能深求其義則變化心生矣。論中凡可通用之方必有加減法

傷寒五六日。正當傳少中風往來寒熱。太陽之寒熱寒時亦熱熱時亦寒胸脇苦滿。胸脇為少默默不欲

飲食。木和心煩喜嘔。木逆或胸中煩而不嘔。或渴或腹中痛。木尅或脇下痞硬。木氣或心下悸。有痰

小便不利或不渴。有蓄身有微熱。少陽或欬者。肺有留飲此湯主之。少陽所現之症甚多柴胡湯所治血弱

氣盡腠理開。如氣因入。與正氣相搏。結於臆下。正邪分爭。往來寒熱。休作有時。默默不欲飲食。藏府相連。

其痛必下。如高痛下。故使嘔也。此條申明所以往來寒熱及不欲食下痛上嘔之故皆服柴胡湯已渴者。屬陽明也。以法治之。此必先見少陽之症。故用柴胡

脈弦。法當腹中急痛。先與小建中湯。不差者。與小柴胡湯主之。此是大腸下滿。陽所獨。手足溫而渴者。滿則雖似陽明。不作陽明治矣。小柴胡湯主之。傷寒中風有柴胡症。但見一證。便是。不必悉具。少陽與太陽陽明相為出入。一凡柴胡湯病證而下之。緣若柴胡證不罷者。復與柴胡

湯。凡誤治而本証未罷。仍用本証。必蒸蒸而振。却發熱汗出而解。邪已階下。故必振動而後能達於外。辨

仍從少陽而出。傷寒十三日不解。過經二候。胸脇滿而嘔。此少陽日晡所發潮熱。陽明已而微利。症現裏

亦亂。此本柴胡症下之。而不得利。今反利者。知醫以丸藥下之。非其治也。丸藥利之。是謂重傷。潮熱者

實也。先宜小柴胡湯以解外。雖潮熱本屬少陽之症。故仍以柴胡解外。後以柴胡加芒硝主之。解在後加。傷寒五六日。頭汗

出。微惡寒。手足冷。心下滿。口不欲食。大便硬。脈細者。此為陽微結。陽氣不能隨經而散。故鬱結不舒。非必

有表復有裡也。以上諸症有表有裏。柴胡湯兼治表裏。脈沈亦在裏也。必沈。汗出為陽微。以汗假令純陰結。不得復有外

證。陰則無汗。此為半在裡半在表也。脈沈為裏。汗出為表。脈雖沈緊。細即有。不得為少陰病。所以然者。陰不得有汗。此為

今頭汗出。故知非少陰也。可與小柴胡湯。設不了了者。得屎而解。得湯而不了了者。以其有裏症。故大便

之法。即加芒硝及。大柴胡等方是也。陽明病發潮熱。大便溏。小便自可。胸脇滿而不去者。小柴胡湯主之。陽明潮熱。不當

大便自可。則裏症未具。又胸脇滿。則和留少陽無疑。用此湯和解之。陽明病。臆下硬滿。少陽症。舌上白胎者。柳未結

陽明病。臆下硬滿。不大便。下而嘔。陽症。舌上白胎者。柳未結

陽明病。臆下硬滿。不大便。下而嘔。陽症。舌上白胎者。柳未結

陽明病。臆下硬滿。不大便。下而嘔。陽症。舌上白胎者。柳未結

陽明病。臆下硬滿。不大便。下而嘔。陽症。舌上白胎者。柳未結

故舌胎白雖不大便可與小柴胡湯上焦得通津液得下胃氣因和身灑然汗出而解也此四句申明小不可下此要訣也

此所以諸症得之皆愈也按少陽之外為太陽裏為陽明而少陽居其間故少陽之症有兼太陽者有兼陽明者內中見少陽一症即可用小柴胡湯必能兩顧得效仲景所以獨重此方也陽明

中風脈弦浮大弦屬少陽浮大屬陽明而短氣腹都滿脇下及心痛此少陽症久按之氣不通鼻乾不得汗嗜臥此症又

一身面目悉黃小便難此二症又有潮熱此似耳前後腫刺之小差外不解病過十日脈續浮者與小柴

胡湯脈浮雖有裏症脈但浮無餘症者與麻黃湯但浮無餘症則裏症全無必從汗解故用麻黃湯此

麻黃總以脈症為若若勝脫腹滿加噦者不治論中陽明篇云陽明病不能食其熱必噦所以然者

吐大下汗出悌鬱復與之水以發其汗因得噦靈樞云真邪相攻氣并相逆故為本太陽病不解轉入

少陽者此為傳經之邪也脇下硬滿乾嘔不能食往來寒熱以上皆少陽未吐下不經誤治也

浮而沈緊則弦之甚者亦少陽本脈與小柴胡湯嘔而發熱者小柴胡湯主之但發熱而非往來寒熱則與太陽陽

陽病十日以去脈浮細而嗜臥者外已解也設胸滿脇痛者與小柴胡湯解見麻

傷寒差以後更發熱者小柴胡主之此復症也非勞復非女勞復乃正氣不充餘邪未盡留在半表半裏

脈浮者以汗解之脈沉實者以下解之讀症之中更當考此二脈如果脈見浮象則邪留太陽當用汗法

之法不一醫者於麻黃桂枝及承氣大柴胡等方對症之輕重釋而用之則無不中病矣婦人中風七八日續得寒熱發作有時此即下成所

適斷者此為熱入血室其血必結血因熱結而成瘀矣故使如瘧狀發作有時小柴胡湯主之即以治瘧

又云婦人中風發熱惡寒經水適來彼云斷得之七八日熱除而脈遲身涼外和胸脇下滿如結胸狀譏語者此

為熱入血室也血室為中焦榮氣之所聚肝藏血心主血榮血結滯則肝氣與心經之氣亦凝故脇滿而神昏譏語當刺期門隨其實而瀉之期門在乳下

乳頭約四寸肝募也厥陰陰維之會刺入四分血結則為有形之
症湯劑一時難效刺期門以瀉厥陰有餘之熱則尤親切而易散
又云婦人傷寒發熱經水適來晝日

明了暮則讖語如見鬼狀者此為熱入血室晝清而夜昏者血室
屬陰病在陰經也無犯胃氣及上二焦必自愈此為中焦
榮氣之疾

汗下二法皆非所宜小柴胡湯刺期門則其治也按熱入血室之狀此
條為最詳婦人傷寒此症最多前條症稍輕後二條尤重男子亦有之

大柴胡湯二小柴胡去人參甘草加枳實芍藥
大黃乃少陽陽明合治之方也

柴胡半斤 半夏半斤 黃芩三兩 芍藥三兩 生薑五兩 枳實四枚 大棗十二枚
六升再煎取三升溫服一升日三服 此方本有大黃二兩王叔和云若不加大黃恐不為大柴胡也

太陽病過經十餘日反二三下之再誤後二三日柴胡症仍在者如寒熱嘔
逆之類先與小柴胡湯嘔不止心下

急鬱鬱微煩者猶有裏症為未解也與大柴胡湯下之則愈前雖已下非下法也
逆之類傷寒十餘日熱結在裡大

黃大對症之復往來寒熱此柴胡對症與大柴胡湯傷寒發熱汗出不解當用柴胡心中痞嘔嘔吐而下痢者用枳實半

柴胡加桂枝湯三此小柴胡與桂枝湯併為一方乃少陽太陽合病之方

柴胡四兩 黃芩 人參 桂枝 芍藥 生薑各一兩 半夏二合 甘草一兩 大棗六枚 右

九味水七升煮取三升去渣溫服一升

傷寒六七日發熱微惡寒支節痠煩陽上太微嘔心下支結以上少
陽症外症未去者太陽症柴胡桂枝湯正

之發汗多亡陽譫語者此亡陽之不可下勿誤以為有燥屎與柴胡桂枝湯和其榮衛以通津液後自

愈桂枝湯和榮衛柴胡湯通津液深著
二湯合用之功效而陽亡可復矣

柴胡加龍骨牡蠣湯四

柴胡 龍骨 生薑 人參 茯苓 鉛丹 黃芩 牡蠣 桂枝各一兩半

半夏二合 大棗六枚 大黃二兩 右十二味以水八升煮取四升納大黃更煮一二沸大黃只煮一沸取其一

而流也去滓溫服一升。

傷寒八九日下之即陷入裏胸滿柴胡煩驚龍骨小便不利茯苓譫語大一身盡重不能轉側者按此湯主之

此乃正氣虛耗已入裏而復外擾三陽故現症錯雜藥亦隨症施治真神化無方者也按此方能下肝胆之驚痰以之治癩癩必效

柴胡桂枝乾薑湯五

柴胡半斤 桂枝三兩 乾薑 牡蠣熬 甘草各二兩 黃芩三兩 枳實根四兩 右七味以水一斗二

升煮取六升去渣再煎取三升溫服一升日三服初服微煩復服汗出便愈即藥已深一時不能即出如蒸蒸而振發熱汗出而

解之類

傷寒五六日已發汗而復下之一誤胸脇滿用牡蠣微結小便不利渴以上皆少陽症渴故用枳實而不嘔故去半但頭

汗出陽氣上逆往來寒熱用柴心下煩者黃芩此為未解也柴胡桂枝乾薑湯主之

柴胡加芒硝湯六柴胡湯原方加芒硝分兩各不同

柴胡二兩十銖 黃芩 甘草炙 人參 生薑各一兩 半夏二兩 大棗四枚 芒硝二兩 右八味以

水四升煮取二升去渣納芒硝更煮微沸分溫再服不解更作不解不大便也此藥劑之最輕者以

兩耳按大柴胡湯加大黃枳實乃合用小承氣也此加芒硝乃合用調胃承氣也皆少陽陽明同治之方

傷寒論類方 柴胡湯

傷寒十三日不解。胸脇滿而嘔。日晡所發潮熱。已而微痢。此本柴胡證。下之而不得利。全反利者。知醫以九藥下之。非其治也。潮熱者。實也。先宜小柴胡湯。以解外。後以柴胡加芒硝湯主之。本草芒硝治六府積。所謂通因通用之法也。潮熱而利則邪。聚因其利而復下之。不停結故較之大柴胡症用藥稍輕。

梔子湯類五

梔子豉湯一

梔子十四枚 香豉四合

右二味水四升。先煮梔子得二升半。納豉煮取升半。去滓分為二服。溫進一服。得吐止後服。此劑分兩最小凡。其之藥皆然。

發汗吐下後。諸法俱用未必皆。誤而正氣已傷矣。虛煩不得眠。因正氣不充留於上焦。故陽氣擾動而不得眠也。

者必反覆顛倒。心中懊憹。反覆顛倒身不得安也。懊憹心中懊憹。心不得安也。梔子豉湯吐之。此非汗下之所能除者。吐之而痰涎結。盡則不在經而在脾胃之間。為有形之物。故必吐而出之。反覆顛倒。心中懊憹。厚。發汗若下之而煩熱。寫病狀何等詳切。凡醫者之於病人。必事事體貼。如若身受之而後用藥。無誤。

胸中窒者。煩熱且窒較前虛。煩等象為稍實。梔子豉湯主之。傷寒五六日。大下之後。身熱不去。心中結痛者。未欲解也。

也。外內之邪俱未解。結痛更甚於窒矣。梔子豉湯主之。按胸中窒結痛。何以不用小陷胸。蓋小陷胸症乃心下痛。胸中在心。但內外不失。蓋毫即上下亦不踰分寸也。故不得用陷胸。何以不用瀉心。諸法蓋瀉心症乃心下痞。痞為

反惡熱身重。非因誤治而得者。若發汗則躁。心憤憤反讜語。汗多若加燒針。必怵惕煩躁不得眠。即前以

狂之意。若下之則胃中空虛。客氣動。膈中懊憹。以前因用三法未必合度。舌上胎者。此句乃要訣。舌上

物而可用吐法。否則和梔子豉湯主之。陽明病下之。其外有熱。未盡手足溫不結胸。無實心中懊憹。飢

尚未結惡無物可吐也。

梔子豉湯主之。

陽明病下之。其外有熱。未盡手足溫不結胸。無實心中懊憹。飢

不能食痰涎但頭汗出陽邪在上欲溲不溲欲溲不溲梔子豉湯主之。下利後更煩下利後更煩按之心下濡者濡者濕滯之象為虛煩也。宜梔子豉湯。

梔子湯原方加甘草高炙。右三味以水四升。先煮梔子甘草取二升半。納豉煮取升半。分二服。溫進一服。得吐便止。

梔子生薑豉湯三

梔子湯原方加生薑五兩。先煮梔子生薑。餘俱如前法。得吐止後服。

凡用梔子湯。病人舊微溲者。不可與服。此服梔子湯之戒。按梔子清越上焦之火。與腸胃亦無大害。微溲者即不可服。未如何義。想因大腸之氣滑脫者。肺氣不宜。

更溲也。若小氣者。梔子甘草豉湯主之。甘草能補中氣。若嘔者。梔子生薑豉湯主之。此二條言凡遇當用梔子湯之病。見此二症。則加此二味也。

梔子乾薑湯四

梔子十四枚乾薑二兩。右二味以水三升半。煮取一升半。去滓分二服。溫進一服。得吐止後服。

傷寒醫以丸藥大下之。下未必誤。以丸藥大下。則誤矣。身熱不去。外有微煩。下後而煩。微和微煩。即虛煩也。此湯主之。下後故用乾薑。

梔子厚朴枳實湯五

梔子十四枚厚朴四兩枳實四枚。去蘘炒。煮服法同前。

傷寒下後心煩。即微煩。腹滿。臥起不安者。煩而加之腹滿。則臥起俱不安。宜去厚朴枳實以治腹滿也。梔子厚朴湯主之。

梔子柏皮湯六

傷寒論類方 梔子湯

梔子十五枚 甘草一兩 黃柏二兩

右三味以水四升煮取升半去滓分溫再服

傷寒身黃發熱者梔子柏皮湯主之本草柏皮散藏

枳實梔子豉湯七

枳實二枚 梔子十四枚 豉一升

右三味以清漿水七升空煮又一煮法漿水即淘米之泔水久貼味酸為佳取四升納枳實

梔子者取二升下豉更者五六沸去渣分溫再服覆令微似汗此不取吐而取汗

大病差後勞復者勞復乃病後之餘症不在吐法故去微汗枳實梔子湯主之勞復因病後氣虛邪氣又結於上焦其症不一故不著其病形惟散其上焦之邪足矣後人以

峻補之劑治勞復則病變百出矣若有宿食者加大黃如博棋子五六枚此指勞復之有宿食者治食復之法亦在其

梔子湯加減七方既不註定何經亦不專治誤總由汗吐下之後正氣已虛尚有痰涎滯氣聚結上焦亦

非汗下之所能除經所云在上者因而越之則不動經氣而正不重傷此為最便乃不易之法也古方梔

子皆生用故入口即吐後人作湯以梔子炒黑不復作吐全失用梔子之意然

承氣湯類六

大承氣湯 大黃四兩 酒洗厚朴半斤 枳實五枚 芒硝三合

右四味以水一斗先煮厚朴枳實取五升去滓納大黃

黃煮取二升去滓納硝更上微火一兩沸分溫再服得下餘勿服

傷寒若吐若下後不解症不大便五六日上至十餘日晡時發潮熱不惡寒獨語如見鬼狀若劇者發

則不識人循衣摸牀惕而不安微喘直視以上皆陽明危症因吐下之後竭其中氣津液已若死強則陰氣尚存且能剋制胃實滿則氣血已枯矣然微者但發熱潮讖語者惡症皆無大承氣湯主之若

者死強則陰氣尚存且能剋制胃實滿則氣血已枯矣然微者但發熱潮讖語者惡症皆無大承氣湯主之若

一服利止後服。中病陽明病譫語有潮熱反不能食者。客熱不消胃中必有燥屎五六枚。若能食者但硬

爾。能食非真欲食不過粥飲猶可入口耳不宜大承氣湯下之。硬即可下按燥屎當在腸中今云胃中

下則在腸中已結者即謂之燥屎言胃則腸已該矣。汗出譫語者以有燥屎在胃中。此為風也。陽明本自汗出然亦有汗出者

表邪尚在不汗出者為火邪內結也。須下之。過經乃可下之。此下之時下之若早語言必亂。輕於以表虛裡實故也。表邪入裏

而裏實下之則愈。宜大承氣湯。雖已誤下然見譫語等症則更下二陽併病。同起者為合病。一經未

陽症罷但發潮熱手足數熱汗出大便難而譫語者。以上皆陽下之則愈。宜大承氣湯。陽明病下之心

中懊憹而煩。此乃下之未盡胃中有燥屎者奇攻。胃中燥屎必腹微滿。初頭硬後必溏。不可下也。僅微滿

原故不攻。若有燥屎者宜大承氣湯。病人煩熱汗出則解。又如瘧狀日晡所發熱者屬陽明也。脈實者宜

下之。脈虛浮者宜發汗下之。與大承氣湯發汗。宜桂枝湯。桂湯下大下後六七日不大便煩不解腹

滿痛者。此有燥屎也。所以然者本有宿食故也。惟有宿食故雖大宜大承氣湯。病人不大便五六日繞

臍痛。正在燥屎之位煩燥發作有時者。此有燥屎故令不大便也。病人小便不利大便乍難乍易。時有微熱喘

冒不能臥者有燥屎也。喘言不臥燥屎現症宜大便有難無易所以乍宜大承氣湯。以上三條皆證得

病二三日。脈弱無太陽柴胡症煩燥心下硬。邪熱入裏至四五日。以陽雖能食。以小承氣湯。少與微和之。不

用全方祇通其胃氣而已。又用藥之一法。令小安至六日。以陽未除。與大承氣湯一升。亦不必用全方古人用藥雖現症

大便六七日。小便少者。雖不能食。但初頭硬後必溏。未定成硬。蓋小便不利則水穀不攻之必溏。須小便利

尿定硬乃可攻之。以下不宜下又一法宜大承氣湯。傷寒六七日。目中不了了。睛不和。皆陽盛無表裡

症在裏已結大便難身微熱者此為實也。邪結急下之宜大承氣湯陽明病此三字也發熱汗多者急下之。

此重在汗多恐內熱甚而宜大承氣湯。發汗不解腹滿痛者以腹滿且痛則實邪有微矣急下之宜大承氣湯。

腹滿不減減不足言仍腹滿也當下之宜大承氣湯。以上諸條舉當下之一二症即用下陽

明少陽合病必下痢其脈不負者順也負者失也。少陽屬木脈當弦緊陽明屬土脈當洪緩若少陽脈勝

順也少陰屬水跌陽屬土土能勝水則胃氣尚強故為順即此互相剋賊名為負也。脈滑而數者有宿食

也。滑數則陽明之脈獨見而過當下之宜此湯。寸口脈浮而大按之反澀尺中亦微而澀。有食而反微

故知有宿食當下之宜大承氣湯。少陰病得之二三日。陽邪初口燥舌乾者急下之。陽邪傳陰腎

急去其邪宜大承氣湯。少陰病自利清水色純青。純青則非寒邪乃肝邪入腎心下必痛口乾燥者二

尤見非急下之宜大承氣湯。二條俱重口乾少陰病六七日腹脹不大便者急下之。不便而脹為日

大承氣湯。下利三部脈皆平。無外按之心下硬者。實邪急下之宜大承氣湯。下利脈遲而滑者內實

也。利未欲止當下之宜大承氣湯。下利不欲食者以有宿食故也。傷食惡食凡禁口利當須下之宜大

承氣湯。下利差後至其年月日復發者以病不盡故也。當下之宜大承氣湯。下利脈反澀當有所去

澀滑則實下之乃愈。宜大承氣湯。病腹中滿痛者此為實也。當下之宜大承氣湯。脈雙弦而遲者必

心下硬。不和脈大而緊者陽中有陰也。大為陽緊為陰。可以下之宜大承氣湯。按以上七條見傷寒論可下條之內

小承氣湯二。大承氣去芒硝厚朴枳實亦減。

大黃四兩 厚朴二兩 枳實三枚 右三味以水四升煮取一升二合去渣分溫二服初服湯當更衣

不爾者盡飲之若更衣勿服

陽明病脈遲雖汗出不惡寒者凡汗出者皆惡寒其身必重短氣腹滿而喘有潮熱者以上皆內實之症此外欲解不惡

可攻裏也手足濇然汗出者此大便已硬也四支為諸陽之本濇汗出陽氣已盛大承氣湯主之若汗

多微發熱惡寒者外未解也其熱未潮未可與承氣湯若腹大滿不通者可與小承氣湯微和胃氣勿令

大泄下腹滿不通雖外未解亦可用小承氣此陽明病潮熱大便微硬者可與大承氣湯不硬者不可

與之潮熱而便不硬亦禁下若不大便六七日恐有燥屎欲知之法少與小承氣湯入腹中轉失氣者此有燥屎也

此以藥探硬亦禁下乃可攻之若不轉失氣者此但初頭硬後必溇不可攻之攻之必脹滿不能食也和氣因止欲

飲水者與水則噦寒熱相爭則噦其後發熱者必大便復硬而少也重傷津液以小承氣湯和之仍用小承氣以不轉

失氣者慎不可攻也人再中前戒聖陽明病其人多汗以津液外出胃中燥大便必硬硬則讞語讞語由便

硬便硬由胃燥胃燥由汗出津液少層層相因病情顯著小承氣湯主之若一服讞語止更莫復服陽明病讞語發潮熱脈滑而疾

者小承氣主之因滑疾則易下因與小承氣湯一升腹中轉失氣者更服一升若不轉失氣勿更與之明

日不大便脈反微濡者裡虛也為難治攻之不應是為難治不可更與承氣也太陽病若吐若下若發汗後漚微

煩小便數大便因硬者因字當著眼大便之硬由小便數之所致蓋吐下汗小承氣湯和之愈下利讞

語者有燥屎也利而仍讞語和火不因利而息則必有燥屎蓋燥屎不因下利而去也後醫見利則不損下豈知燥屎之不能自出乎

調胃承氣湯三

大黃四兩去甘草二兩芒硝半升右三味以水三升先煮大黃甘草取一升去滓納芒硝更上火

微者令沸少溫服之。按此項善解結熱之邪大承氣用之解已結之熱邪此方用之以解將結之熱邪其能調胃則全賴甘草也

傷寒脉浮自汗出小便數心煩微惡寒脚蹻急反與桂枝湯攻其表此誤也。得之便厥咽中乾煩燥吐逆

者作甘草乾薑湯與之。以復其陽。若厥愈足溫者更作芍藥甘草湯與之。其脚即伸。若胃氣不和讞語者

少與調胃承氣湯。陰陽錯雜之症多方以救之必有餘邪在胃故少與以和之餘詳難方條發汗後惡寒者虛故也。不惡寒但熱者實也。當

和胃氣。與調胃承氣湯。此必發汗後無他症但現微寒微熱故止作虛實觀之則安知非更有餘邪將復變他症耶太陽病未解。脈陰陽俱停。無停字疑似沈滯不起即下微先振慄汗出乃解。陰陽爭而復和但陽脉微者先汗出而解。當發其陽但陰脉微者下之而

解。當和其陰若欲下之宜調胃承氣湯。按此微字即上停字之意與微弱不同微弱則不當復汗下也傷寒十三日不解。過經讞語者以

有熱也。當以湯下之。即大小承氣之類若小便利者大便當硬而反下利。脉調和者。此言下後之症知醫以丸藥下之。非

其治也。下非誤下之法誤若自下利者。脉當微厥。今反和者。知為內實也。調胃承氣湯主之。當下而下非其法餘邪未盡仍宜更下

太陽病。過經十餘日。心下溫溫欲吐。而胸中痛。大便反溼。腹微滿。鬱鬱微煩。以上皆類先其時自極吐下

者。和氣乘虛而入與調胃承氣湯。以瀉胃邪若不爾者不可與。未經吐下則邪在半表半裏不得用下法但欲嘔胸中痛微溼者此非柴胡

症。以嘔故知極吐下也。和誤字陽明病。不吐不下。心煩者。未經吐下而心煩中氣實也可與調胃承氣湯。太陽病

三日。發汗不解。蒸蒸發熱者。屬胃也。外邪已解內熱未清此湯主之。傷寒吐後。腹脹滿者。吐而胃中仍滿則非越所能愈復當下

矣。與調胃承氣湯。

桃仁承氣湯四

桃仁五十個 去皮尖 大黃四兩 甘草二兩 桂枝二兩 芒硝二兩 右五味以水七升。煮取二升半。去滓納芒

硝更上火微沸。下火先令温服五合。日三服。當微利。微利則僅通大便。

太陽病不解。熱結膀胱。太陽之邪由經入腑其人如狂。血自下。下者愈。膀胱多氣。多血熱甚。則血凝而上。于心包故

血出與陽明之下燥屎同其外不解者。尚未可攻。則邪反陷入矣。當先解外。宜桂枝湯。外解已。但小腹急結者。乃可攻。

之。宜桃核承氣湯。小腹急結是蓄血現症。按宜桂枝湯四字從金匱增入。

抵當湯五

水蛭熬。蠭蟲去翅足熬各三十六個。大黃酒浸。桃仁去皮尖。右四味以水五升。煮取三升。去渣。温服一升。

不下再服

太陽病六七日。經過。表症仍在。脉微而沉。身反不結胸。其人發狂者。以熱在下焦。少腹當硬滿。小便自

利者。內下血乃愈。所以然者。以太陽隨經瘀血在裡故也。抵當湯主之。此亦熱結膀胱之症。前桃核承氣

血已結之後也。太陽病。身黃脉沈結。小腹硬。小便不利者。為無血也。以上皆似血症。因小便不利。安知小便

自利。其人如狂者。血症諦也。並無溼熱。而如狂非蓄血。非溼熱不行之故。不可斷為有血也。陽明症。其人喜忘者。必有蓄血。主

血凝則心氣結而失其官矣。蓄不甚故不狂。所以然者。本有久瘀血。故令喜忘。此乃舊病非傷尿雖硬。大便反易。血性其色必

黑。浮血亦有隨。宜抵當湯下之。病人無表裡症。發熱七八日。經過。雖脉浮數者。可下之。脉雖浮數。而無表

屬裏實矣。七八日故可下。假令已下。脈數不解。合熱則消穀善飢。脉數不解。和本不在大便也。消穀善至六七日。蓄血

不大便者。有瘀血也。宜抵當湯。其脉數不解。而下不止。必協熱而便膿血也。此指服湯後之變症。熱邪不

便合為一。而為便膿血之症。又當別有治法。按瘀血又有但欲漱水不欲嚥之症。蓋唇口乾燥而腹中不能容水也。

抵當丸六

水蛭煮 蠅蟲去翅足各二十個 大黃三兩酒洗 桃仁三十五個去皮尖

右四味搗分為四丸以水一升煮一九取七

合服時當下血不下更服時一周

傷寒有執少腹滿應下血不利今反利者為有血也當下之不可餘藥宜抵當丸熱而少腹滿又小便不利必兼三者乃為血證

諦不可餘藥謂此症須緩下其血用丸使之徐下

十棗湯七

芫花熬 甘遂 大戟等分 大棗十枚

右三味各別搗為散以水一升半先煮大棗肥者取八

合去滓納藥末強人服一錢七羸人服半錢得快下利後粥糜自養平旦溫服若下少病不除者明日

更服

太陽中風下利嘔逆表解者乃可攻之其人熱熱汗出發作有時頭痛心下痞硬滿引脇下痛水停乾嘔也

短氣汗出不惡寒者此表解裡未和也不惡寒為表解以上諸症皆裏不和凡蓄水之症皆如此不特傷寒為然也 十棗湯主之服此湯以下蓄飲

大陷胸湯八

大黃六兩去皮 芒硝 一升 甘遂 一錢

右三味以水六升先煮大黃取二升去滓納芒硝煮一兩沸納甘

遂末溫服一升得快利止後服

太陽病脈浮而動數浮則為風數則為熱動則為痛數則為虛頭痛發熱微盜汗出而反惡寒者表未解

也醫反下之經云病發於陽而反下之熱入因作結胸是也 動數變遲正氣虛 膈內拒痛胃中空虛虛 氣動膈短氣煩燥心中懊憹

陽氣內陷。心下因硬。則為結胸。此段明所以致結胸之由及結胸之狀最詳乃因邪在上焦若不結胸但

頭汗出。餘處無汗。刺頸而還。小便不利。身必發黃也。此乃誤下而邪氣不陷入上焦反傷寒六七日。結胸

熱實脉沈而緊。心下痛按之石硬者。此段申結胸大陷胸湯主之。傷寒十餘日。過熱結在裡復往來寒

熱者。與大柴胡湯。但結胸無大熱者。此為水結在胸脇也。結胸本無他物。但頭汗出者。熱結

之。太陽病重發汗而復下之。不大便五六日。舌上燥而渴。胸有日晡所小有潮熱。從心上至少腹硬滿

而痛不可近者。此汗下而大痛如此知非有物之實邪矣。前云脇內拒痛又云心下石鞭專指上焦大陷

胸湯主之。傷寒五六日。嘔而發熱者。柴胡湯證。具而以此藥下之。瀉柴胡證仍在者。復與柴胡湯。此雖

已下之。不為逆。必蒸蒸而振。却發熱汗出而解。却向裏而更虛。故汗出為難若心下滿而硬痛者。此湯主之。

大陷胸丸

大黃半劬 葶藶子熬 芒硝 杏仁各半升去 右四味搗篩二味。納杏仁芒硝合研如脂。和散

取如彈丸一枚。別搗甘遂末一錢匕。白蜜二合。水二升。煮取一升。溫頓服之。一宿乃下。如不下。更服取

下為效。

病發於陽而反下之。熱入因作結胸病。發於陰而反下之。熱入因作痞。此明所以致結胸與痞之故發熱

胸與熱惡寒之症則熱入於陰位而作痞。故治結胸用寒劑治痞用溫劑也。所以成結胸者。以下之太早故也。二病未嘗不可下。但各結胸

者項亦強。如柔痙狀。此陷胸之外症。下之則和宜。大陷胸丸。

小陷胸湯

傷寒論類方 承氣湯 十四

黃連一兩半夏湯洗括萁實一枚右三味以水六升。先煮括萁取三升。去渣納諸藥。煮二升。去渣

分溫三服。一服未知。再服微解。下黃涎便安也。按大承氣所下者燥屎。大陷胸所下者蓄水。此所下者為黃涎。涎者輕於蓄水而未成水者也。審病之精用藥

如此切

小結胸病。正在心下。按之則痛。上不至心。下不及少腹。必按之方痛。非不可近手。與大陷胸症迥別。脈浮滑者。不若大陷胸症之沈小陷胸

湯主之。

白散十一

桔梗 貝母各三分古法二分。巴豆一分去皮心。右三味為散。納巴豆更於白中杵之。以白飲和

服。強人服半錢七。今秤約重三分羸者減之。病在膈上必吐。在膈下必利。不利。進執粥一盃。利過不止。進冷粥

一盃。巴豆得熱則止。身熱皮粟不解。畏冷起。寒粟欲引衣自覆者。若以水溼之洗之。益令熱卻不得出。當汗而

不汗。則煩。假令汗出。腹中痛。與芍藥三兩如上法。

寒實結胸。結胸皆係熱陷之症。此云寒實。乃水氣寒冷所結之痰飲也。無熱症者。與三物小陷胸湯。白散亦可用。按活人書云。與三物

可用七字。蓋小陷胸寒劑。非無熱之所宜也。

麻仁丸十二 即小承氣加芍藥二仁也

麻子仁二升 芍藥 枳實各半升 大黃 厚朴 杏仁各一升 去皮尖

丸如梧桐子大。飲服十丸。漸加以知為度。

跌陽脈浮而濇。浮則胃氣強。濇則小使數。陰不浮濇相搏。大便則難。其脾為約。此即論中所云太陽麻

仁丸主之大陽立傳陽明不復再傳故可以緩法治之

瀉心湯類七

生薑瀉心湯一

生薑四兩 甘草炙 人參 黃芩各三兩 半夏半升 黃連 乾薑各一兩 大棗十二枚 右八味以水

一斗煮取六升去渣煎取三升溫服一升日三服

傷寒汗出解之後胃中不和心下痞硬乾噎食臍脇下有水氣腹中雷鳴下利者生薑瀉心湯主之研後未盡必有留飲在下心下其症甚雜而方中諸藥一對症內中又有一藥治兩症者亦有兩藥合治一症者錯綜變化攻補兼施寒熱互用皆本內經立方諸法其藥性又有與神農本草所載無處不合學者能於此等方講求其理而推廣之則操縱在我矣凡瀉心諸法皆已汗已下已吐之餘疾

甘草瀉心湯二即生薑瀉心湯去人參生薑加甘草一兩

甘草四兩 黃芩 乾薑各三兩 半夏半升 黃連一兩 大棗十二枚 右六味以水一斗煮取六升去渣

再煎取三升溫服一升日三服

傷寒中風醫反下之其人下利日數十行穀不化腹中雷鳴心下痞硬而滿乾嘔心煩不得安醫見心下痞謂病不盡復下之其痞益甚此非熱結但以胃中虛兩次誤下故用甘草以補胃而痞自除俗醫以甘草滿中為痞嘔禁用之藥益不知虛實之義者也客氣上逆故使硬也甘草瀉心湯主之

半夏瀉心湯三

半夏半升 黃芩 乾薑 甘草炙 人參各三兩 黃連一兩 大棗十二枚 右七味以水一斗煮取

傷寒論類方 瀉心湯

六升去渣再煎取三升温服一升日三服

傷寒五六日嘔而發熱者柴胡湯症具而以他藥下之柴胡證仍在者復與柴胡湯此雖已下之不為逆

必蒸蒸而振却發熱汗出而解本証仍在則即若心滿而不痛者此為痞字指不痛之柴胡不中與之宜

半夏瀉心湯以上三瀉心之藥大半皆本於柴胡湯皆其所治之症多與柴胡症相同而加治虛痞痞之藥耳

大黃黃連瀉心湯四

大黃二兩 黃連二兩

右二味以麻沸湯二升漬之須臾絞去渣分温再服此又法之最奇者不取

淡以滌上焦之邪

脉浮而緊而復下之緊反入裡則作痞緊脉為陰此所謂病發於陰下之作痞是也按之自濡但氣痞耳并無脇下之水心下痞按之

濡其關上浮者和或甚高大黃黃連瀉心湯主之 傷寒大下後復發汗再心下痞惡寒者表未解也不可攻

痞當先解表解乃可攻痞解表宜桂枝湯攻痞宜此湯詳見前桂枝類中

附子瀉心湯五

大黃二兩 黃連二兩

黃芩妙各一兩附子一枚去皮右四味切三味以麻沸湯二升漬之須臾絞去渣

納附子汁分温再服此法更精附子用前三味用泡扶陽欲其熱而性重開痞欲其生而性輕也

心下痞而復惡寒汗出者附子瀉心湯主之此條不過二語而妙理無窮前條發汗之後惡寒則用桂枝

表邪未盡故先用桂枝以去表如此惡寒而仍汗出則亡陽在即故加入附子以回陽氣又彼先後分二方此併一方者何也蓋彼有表復有裏此則祇有裏病故有分有合也

黃連湯六 即半夏瀉心湯去黃芩加桂枝

黃連 甘草炙 乾薑 桂枝去皮各三兩 人參二兩 半夏半升 大棗十二枚 右七味以水一斗煮

取六升去渣溫服一升日三夜二服治上焦之病故服藥宜少而數

傷寒胸中有熱胃中有邪氣腹中痛欲嘔吐者黃連湯主之諸瀉心之法皆治心胃之間寒熱不調全屬裏症此方以黃芩易桂枝去瀉心之名而曰

黃連湯乃表邪尚有一分未盡胃中和氣尚當外達故加桂枝一味以和表裏則意無不到矣

黃芩湯七

黃芩三兩 甘草炙 芍藥各二兩 大棗十二枚 右四味以水一斗煮取三升去渣溫服一升日再夜一服

黃芩加半夏生薑湯八

黃芩三兩 甘草炙 芍藥各二兩 半夏半升 生薑三兩 大棗十二枚 右六味以水一斗煮取三升去渣

溫服一升日再夜一服

太陽與少陽合病自下利者與黃芩湯若嘔者黃芩加半夏生薑湯主之下利即專於治利不難以風寒亦即兼以止嘔之藥總之見症施治服藥後而本症愈復見他症則仍見症施治可推而知也

乾薑黃連黃芩人參湯九

乾薑 黃連 黃芩 人參各三兩 右四味以水六升煮取二升去渣分溫再服

傷寒本自寒下本症醫復吐下之治寒格更逆吐下若食入口即吐乾薑黃連黃芩人參湯主之此屬厥陰條寒格自

用乾薑吐下自用芩連因誤治而虛其正氣則用人參分途而治無所不包又各不相礙古方之所以入化也

旋覆代赭湯十

傷寒論類方

瀉心湯

旋覆花 三兩 人參 二兩 生薑 五兩 甘草 三兩 半夏 半升 代赭石 一兩 大棗 十二 右七味以水一斗

煮取六升去渣再煎取三升温服一升日三服

傷寒發汗者吐若下解後病入治多未必皆屬誤治心下痞硬噎氣不除靈樞日間篇云寒氣客於胃厥逆從下上散

於中旋覆代赭湯主之此乃病已向愈中有流邪在於心胃之間與前諸瀉心法大約相近本草云旋覆

之故厚朴生薑甘草半夏人參湯十一治結氣腸下滿代赭治腹中邪毒氣加此二物以治噎餘則散痞補虛之法也

厚朴 半兩 生薑 半夏 甘草 二兩 人參 一兩 右五味以水一斗煮取三升去滓温服一

升日三服

發汗後腹脹滿者此湯主之發汗後則邪氣已去而猶腹脹滿乃虛邪入腹故以厚朴除脹滿餘則補虛助胃也

白虎湯類八

白虎湯一 知母 六兩 石膏 一兩 甘草 二兩 粳米 六合 右四味以水一斗煮米熟湯成候去滓温服一升日三服

傷寒脉浮滑此表有熱裏有寒此寒熱二字必倒誤乃未有寒裏有熱也觀下條脉滑而 白虎

湯主之傷寒脉滑而厥者裏有熱也白虎湯主之厥者裏有熱也鑿鑿可證活人書作表裏有熱亦未穩

識語遺尿以上皆陽明熱症之在經者以三陽統於陽明也但身重腹滿則似風溼宜用朮附而拓 發

汗則識語此從下之則額上生汗手足逆冷此脫若自汗者白虎湯主之 按亡陽之症有二下焦之陽虛飛越

於外而欲上脫則用參附等藥以回之上焦之陽盛逼陰於外而欲上洩

則用石膏以收之同一亡陽而治法迥殊細審之自明否則生死立判

白虎加人參湯二

白虎湯原方加人參三兩者服同前法。

服桂枝湯。大汗出後。大煩渴不解。脈洪大者。此湯主之。煩渴不解。因汗多而胃液乾枯。邪雖去而陽明之

不同。總宜傷寒若吐若下後。前汗後此七八日不解。熱結在裡。表裡俱熱。此四字為時時惡風。表邪未盡。大渴

隨症用藥。舌上乾燥。而煩。欲飲水數升者。胃液已盡。不在經。不在腑。亦非若承氣症之有實邪。因胃口津液枯竭。內火如焚。欲引水自救。故象如此。與邪熱在府者迥別。此湯主之。

傷寒無大熱。噤口燥渴。心煩背微惡寒者。此亦虛燥之症。微惡寒。謂雖惡寒而其微。又周身不寒。寒獨在背。知外邪已解。若大惡寒。則不得用此湯矣。此湯

主之。傷寒脈浮發熱無汗。無汗二字最傷寒脈浮發熱無汗。無汗二字最具表不解者。惡不可與白虎湯。渴欲飲水無表症者。惡白虎

加人參湯主之。白虎加參湯大說治汗吐下之後。邪已去。而有留熱在於陽明。又因胃液乾枯。故用之。以生津解熱。若更虛羸。則為竹葉石膏湯症矣。壯火食氣。此方瀉火。即所以生氣也。

竹葉石膏湯三

竹葉二把石膏一劬半夏半升人參三兩麥門冬一升甘草二兩粳米半升右七味以水一斗。煮

取六升。去滓。納粳米。煮米熟湯成。又去米。溫服一升。日三服。

傷寒解後虛羸少氣。人參氣逆欲吐者。半夏竹葉石膏湯主之。此仲景先生治傷寒愈後調養之方也。其法專於滋養脾胃之陰氣。以復津液。益傷

寒雖六經傳遍。而汗吐下三者皆肺胃當之。又內經云。人之傷於寒也。則為病。熱故滋養脾胃。胃岐黃以至仲景不易之法也。復之庸醫。則用溫熱之藥。峻補脾胃。而于聖相傳之精義。消亡盡矣。

五苓散類元

五苓散一
猪苓十八銖澤瀉一兩白朮十八銖茯苓十八銖桂枝半兩右五味為末。以白飲和服。方寸匕。日三服。

傷寒論類方 白虎湯 五苓散

多飲暖水汗出愈。服散取其停留胸中多飲暖水取其氣散榮衛

太陽病發汗後大汗出胃中乾煩躁不得眠欲得飲水者少少與飲之令胃氣和則愈若脈浮小便利

微熱消渴者與五苓散主之。胃中乾而欲飲此無水也與水則愈小便不利而欲飲此蓄水也利水則愈同一渴而治法不同蓋由同一渴而渴之象及渴之餘症亦各不同也

發汗已脈浮數煩渴者五苓散主之。汗不盡則中風發熱六七日不解而煩有表裡滯渴欲飲水入

則吐者名曰水逆。胸中有水則不能容水矣五苓散主之。桂枝治表餘多飲暖水汗出愈俱到本以下之故心下痞

與瀉心湯痞不解其人渴而口燥煩小便不利者五苓散主之。治痞而痞不解反渴則為水停心下之故非痞也太陽病十緩

關浮尺弱。皆為虛象其人發熱汗出復惡寒不嘔但心下痞者此以醫下之也。誤如其不下者病人不惡寒而

渴者此轉屬陽明也。此屬實邪小便數者大便必硬不更衣十日無所苦也渴欲飲水者少與飲之但以法救

之。隨症施治不執一端渴者與五苓散如其渴不止五苓散亦一法也霍亂頭痛發熱身疼痛熱多欲飲水者五苓散主之此亦表裏

同治之法

猪苓湯二

猪苓 去皮 茯苓 澤瀉 滑石 碎 阿膠 略一 右五味以水四升先煮四味取二升去滓納

阿膠洋消溫服七合日三服

陽明病若脈浮發熱渴欲飲水小便不利者猪苓湯主之。此陽明之渴故與五苓相近而獨去桂枝恐陽

以胃中燥不可更利其小便也 少陰病下利六七日咳而嘔渴心煩不得眠者此湯主之。此亦熱邪傳少陰之症蓋少

之法今止嘔渴則熱邪尚輕故用此 本使熱邪從小便出其路尤近也

文蛤散三

文蛤五兩 右一味為散以沸湯和一方寸匕服湯用五合

病在陽應以汗解之反以冷水濕之若灌之其熱被劫不得去彌更益煩肉上粟起肉中意欲飲水反不

渴者服文蛤散此熱結在皮膚肌肉之中不在胃口若不差者與五苓散不應則表裏同治

茯苓甘草湯四

茯苓二兩 桂枝二兩 甘草一兩 生薑三兩 右四味以水四升煮取二升分溫三服

傷寒汗出而渴者五苓散主之桂枝止汗餘不渴者茯苓甘草湯主之此方之義從未有能詮釋者蓋汗

知也乃汗出之後並無渴症又未指明別有何症忽無端而與茯苓甘草湯此意何居要知此處汗出二字乃發汗後汗出不止也汗出不止則亡陽在即當與真武湯其稍輕者當與茯苓桂枝白朮甘草湯更輕者則與此湯何以知之三方同用茯苓知之蓋汗大洩必引腎水上泛非茯苓不能鎮之故

真武則佐以附子回陽此三方則以桂枝甘草飲汗而茯苓則皆以為主藥此方之義不了然乎觀下條心轉治傷寒厥而下悸者宜先治水則悸當服茯苓甘草湯本草茯苓治心却治其厥不爾水清

入胃必作利也

四逆湯類十

四逆湯一

甘草二兩 乾薑二兩 附子一枚生用去皮破八片 右三味以水三升煮取一升二合去滓分溫再服強人可

大附子一枚常人則取中乾薑三兩按方名四逆必以之治厥逆論云厥者陰陽氣不順接手足逆冷

散寒故附子用生者 四逆理中皆溫熱之劑而四逆一類絕不離乾薑以通陽也 治宜下焦理中一類絕不離白朮以守中也 治宜中焦餘藥皆相同而功用迥別

傷寒論類方 四逆湯

傷寒脈浮自汗出小便數心煩微惡寒脚攣急反與桂枝湯攻其表此誤也得之便厥咽中乾煩躁吐逆

者作甘草乾薑湯與之以上義詳雜方條內以復其陽若厥愈足溫者更作芍藥甘草湯與之其脚即伸若胃氣不和譫語者

少與調胃承氣湯以上義詳雜方條內若重發汗復加燒針者四逆湯主之陰陽兩虛之後又復竭其陽非此湯不能挽回陽氣傷寒醫下

之續得下利清穀不止身重痛者急當救裡後身疼痛清便自調者急當救表救裏宜四逆湯救表宜桂

枝湯說詳前桂枝條內病發熱頭痛表邪脈反沈見裏脈若不差身體疼痛當救其裡宜四逆湯身體疼痛陰陽二

而疼痛雖發熱亦是裏寒外熱之症故用四逆脈浮而遲表熱裏寒下利清穀者四逆湯主之身自利不渴者屬太陰以

其藏有寒故也明所以不當溫之宜四逆輩有寒則不渴則知渴者皆當作熱治不曰四逆湯而曰四逆散凡溫熱之劑皆可選用

者急溫之病與脈相合宜四逆湯少陰病飲食入口則吐心中溫溫欲吐復不能吐此二句指不食之

以他症驗之當有分別宜始得之手足寒脈弦遲者此胸中實始得言病方起脈弦則有力故知為實不可下也欲吐則病在上當吐

之在上者因而越此少陰宜吐之若膈上有寒飲乾嘔者就嘔無物則不可吐也寒飲無實物吐之則寒散而

宜四逆湯大汗出熱不去內拘急四肢疼以上皆外症其疼亦屬陰痰又下利清穀逆而惡寒者三者皆虛四逆湯主

之按此條諸症皆屬陰寒固為易辨惟熱不去三字則安知非表邪未盡即惡寒亦安知非下利而厥冷者四逆湯主之汗下後而厥冷則虛寒極矣嘔而脈弱小便復利身有微熱見厥者難治亦外熱內虛寒之故四逆

湯主之吐利汗出發熱惡寒四肢拘急手足厥冷者四逆湯主之既吐且利小便復利而大汗出下

利清穀內寒外熱脈微欲絕者四逆湯主之以上五條皆係汗下之後陽氣大虛故雖外有微熱而總以

扶陽為急大小便俱利則內陽亦盡矣不僅手足逆冷為陽

驗也

四逆加人參湯二

四逆湯原方加人參一兩煎服法同

惡寒脉微而復利利止亡血也按亡陰即為亡血不必真脫血也成無已註引金匱玉函曰水竭則無血謂利止則津液內竭四逆加人參湯主之加參以生津液

通脈四逆湯三

甘草二兩乾薑三兩強附子一枚右三味以水三升煮取一升二合去滓分溫再服其脈即出者

愈。面色赤者加葱九莖。腹中痛者去葱加芍藥二兩。嘔者加生薑二兩。咽痛者去芍藥加桔

梗一兩。利止脈不出者去桔梗加人參二兩補益津液

少陰病下利清穀裏寒外熱寒通陽於外手足厥逆逆外脉微欲絕內身反不惡寒寒邪入裏其人面色赤越陽或腹

痛或乾嘔或咽痛陽并或利止脉不出者通脈四逆湯主之其脉即出者愈諸症或陽或陰乃閉塞不通之故用辛溫通陽之品以治之其

兼症不同詳加減法下利清穀裡寒外熱汗出而厥者汗出而厥陽有立亡之象通脈四逆湯主之

通脈四逆加猪膽汁湯四

通脈四逆原方加猪膽汁半合煎如前法煎成納猪膽汁溫服其脈即出猪膽汁苦滑之極引藥直達下焦

吐已下斷利止汗出而厥四肢拘急不解脉微欲絕者通脈四逆加猪膽汁湯主之

乾薑一兩附子一枚生用去皮切八片右二味以水三升煮取一升去渣頓服

下之後復發汗先竭其陰後竭其陽晝日煩躁不得眠夜而安靜陽虛有二症有喜陽者有畏陽者大抵陰亦虛者

傷寒論類方 四逆湯

也不嘔下渴無衣發脉沈微身無大熱者此抑已退而陽氣衰
弱故止用薑附回陽乾薑附子湯主之

白通湯六
乾薑附子湯原方加葱白四莖煎服法照前

少陰病下利白通湯主之此專治少陰之利用意
白所以通少陰之陽氣

白通加猪膽汁湯七

白通湯原方加人尿五合猪膽汁一合 右三味以水三升煮取一升去渣納膽汁人尿和令相得分
温再服無膽汁亦可

少陰下利脉微者與白通湯利不止厥逆無脉乾嘔煩者無脉厥逆嘔而且煩則上下俱不通陰陽相格
故加猪膽人尿引陽藥達於至陰而通之內經

所云反佐以取之是也白通加猪膽汁湯主之服湯脉暴出者死微續者生暴出乃藥力所迫藥力盡則氣仍絕微
續乃正氣自復故可生也 少陰篇云
少陰病下利不止惡寒而踈臥手足温者可治則又當以手足之温驗其陽之有無也 前云其脉即出
者愈此云暴出者死蓋暴出與即出不同暴出一時出盡即出言服藥後少頃即徐徐微續也須善會之

茯苓四逆湯八
茯苓四兩一本人參一兩 附子一枚甘草二兩 乾薑半兩 右五味以水五升煮取三升去滓温服

七合日三服

發汗若下之病仍不解煩躁者此陽氣不攝而煩所謂陰煩也然亦
必參以他症方不誤認為梔子湯症茯苓四逆湯主之本草茯苓治
逆氣煩滿

四逆散九

甘草炙 枳實 紫胡 芍藥 右四味各十分搗篩白飲和服方寸匕日三服 欬者加五

味子乾薑各五分并主下利。悸者加桂枝五分。小便利者加茯苓五分。腹中痛者加附子一
枝炮令拆。泄利下重者先以水五升煮薤白取三升去渣以散方寸匕納湯中煮取一升半分溫再
服。別錄薤白主
腹中散結

少陰病四逆其人或欬或悸或小便不利或腹中痛或泄利下重者。此乃少陰傳經之熱邪並無脈微惡
寒等陰症即下利一端並非清穀而
反下重故不
得用溫熱四逆散主之。疎和通氣同名四逆與前諸
法迥殊諸兼症皆在加減中

當歸四逆湯+

當歸 桂枝 芍藥 細辛各二甘草 通草各二大棗五枚 右七味以水八升煮取
三升溫服一升日三服

當歸四逆加吳茱萸生薑湯十一

當歸 甘草 通草各二芍藥 桂枝 細辛各三大棗二十枚吳茱萸二升生薑半斛

右九味以水六升清酒六升和煮取五升去渣分溫五服

手足厥寒脉細欲絕者當歸四逆湯主之。此四逆乃太陽傳經之邪而表症猶未罷因陽氣已虛若其人
故用桂枝湯加當歸和血細辛溫散以和表裏之陽也

內有久寒者宜當歸四逆加吳茱萸生薑湯主之。內有久寒指平素言必得間而得之或另有現症乃為
可據吳茱萸生薑湯中散寒其性更烈 按前四逆諸法皆

主於溫此二方則溫下利脉大者虛也。凡症虛而脈反大以其強下之故也推求所以設脉浮革辨脉法
中兼通陽和陰之法

弦而大弦則為減大則為孔減則為因而腸鳴者通和之故。屬當歸四逆湯主之

理中湯類十一

理中丸

人參 甘草 白朮 乾薑各三兩 右四味搗篩為末蜜和為丸如雞子黃大以沸湯數合

和一丸研碎溫服之日三四服夜二服腹中未熱益至三四丸然不及湯理中丸與湯本屬一方方法以四物依

兩數切用水八升煮取三升去滓溫服一升日三服急則用湯若臍上築者腎氣動也去朮加桂四兩即欲作奔

厥桂枝加吐多者去朮加生薑二兩有乾薑而復加生薑下多者還用朮止利悸者加茯苓二兩悸為

有水故用茯苓渴欲飲水者加朮足前成四兩半消飲腹中痛者加人參足前成四兩半此痛因氣不足之故

微自溫勿揭衣被散此飲熱粥欲其助藥力以內溫此腹滿乃陽服湯後如食頃飲熱粥一升許

霍亂頭痛發熱身疼痛論中又云嘔吐而利名曰霍亂又云頭痛則身疼惡寒吐利名曰霍亂合觀之則

順散者皆無藉之論也熱多欲飲水者五苓散主之此熱勝寒寒多不用水者理中湯主之此寒勝熱之霍亂

氣不和陰陽拒格上下不通水火不濟之所致五苓所以分其清濁理中所以壯其陽氣皆中焦之治法也大病差後喜唾胃液不藏久不了了胃上有寒

當以丸藥理之當錢治之宜理中丸

真武湯二

茯苓 芍藥 生薑各三兩 白朮二兩 附子一枚 右五味以水八升煮取三升去渣溫服七合

日三服 若噉者加五味子半升 細辛乾薑各一兩 若小便利者去茯苓 若下利者去芍藥加乾

薑二兩此即下利清穀之類故去芍藥加乾薑 若嘔者去附子加生薑足前成半斤

太陽病發汗。汗出不解。太陽病乃桂枝症也。其發汗當取微似汗。則衛氣泄而不傷。榮若發汗太過。動其

也。其人仍發熱。仍在心下悸。不足。隨陽而上。犯頭眩身暈。動振振欲墜地者。浮無依著。真武湯主之。此

鎮伏腎水。挽回陽氣。少陰病。二三日不已。至四五日。腹痛。小便不利。四肢沈重。痠痛。自下利者。以上證。此為有水

氣。濕也。其人或咳。或下利。或嘔者。此四症。或有或無。真武湯主之。此方因發汗不合法。上焦之

腎氣。治逆水。不專為汗多亡陽而設。治亡陽之方。諸四逆湯乃正法也。

附子湯三

附子炮一枚 茯苓三兩 人參二兩 白朮四兩 芍藥三兩 右五味以水八升。煮取三升。去滓。溫服一升。

日三服

少陰病。得之一二日。口中和。寒邪已微。其背惡寒者。當灸之。但背惡寒。則寒邪聚於一處。故用灸法。按白虎

溫熱何也。蓋惡寒既有微甚之不同。而其根反處全在口中。和與口燥。附子湯主之。此乃病已向愈。正氣

渴之迥別。故欲知裏症之寒熱。全在渴不渴辨之。此傷寒之要訣也。

少陰病。身體疫。手足寒。骨節痛。脉沈者。附子湯主之。此亦虛寒餘症。

甘草附子湯四 甘草二兩 白朮二兩 桂枝四兩 附子二兩 右五味以水六升。煮取三升。去渣。溫服一升。日三服。初

服得微汗則解。即服桂枝湯論中所云。風溼發汗。汗大出者。但風氣去。溼氣在。是能食汗出復煩者。尚

餘和鬱。而木盡。服五合。恐一升多者。服六七合為始。此言初服之始。

風溼相搏。骨節疼煩。掣痛不得屈伸。近之則痛。劇汗出。短氣。小便不利。惡風不欲去衣。或身微腫者。此湯

主之。此段形容風溼之狀病情畧備

桂枝附子湯五

桂枝 四兩 附子 三枚炮去甘草 二兩 生薑 三兩 大棗 十二枚 右五味以水六升。煮取二升。去滓。分溫

三服。按此即桂枝去芍藥加附子湯。但彼桂枝用三兩。附子用一枚。以治下後脈促胸滿之症。此桂枝加一兩。附子加二枚。以治風溼身疼。脈浮澹之症。一方而治病迥殊。方亦各異。彼編入桂枝湯類。此編入理中湯類。細思之。各當其理。分兩之不可忽。如此義亦猶矣。後人何得以此古方輕於加減也。

桂枝附子去桂枝加白朮湯六

白朮 四兩 甘草 二兩 附子 三枚 生薑 三兩 大棗 十二枚 右五味以水六升。煮取二升。去滓。分溫三服。

初服。其人身如痺。半日許。復服之。三服盡。其人如冒狀。勿怪。此以附朮併走皮內。逐水氣。附朮併力則逐水之功愈大。未得除。故使之耳。法當加桂四兩。枝附子湯。此木一方二法。以大便硬。小便自利。去桂也。以大便不

硬。小便不利。當加桂。觀此條。如桂枝能通小便。故五苓散用之。附子三枚。恐多也。虛弱及產婦者。宜減服之。

傷寒八九日。風溼相搏。身體痠煩。不能自轉側。溼則不嘔。不渴。溼而兼寒。脈虛浮而澹者。內外之陽俱虛。桂枝附子湯

主之。若其人大便硬。小便自利者。去桂加白朮湯主之。白朮生腸胃之津液。

茯苓桂枝白朮甘草湯七

茯苓 四兩 桂枝 三兩 白朮 各二兩 甘草 二兩 右四味以水六升。煮取三升。去渣。分溫三服。

傷寒若吐。若下後。心下逆滿。氣上衝胸。起則頭眩。脈沈緊。發汗則動。經身為振振搖者。此湯主之。此亦陽

腎水之症。即真武症之輕者。故其法亦仿真武之意。

芍藥甘草附子湯八

芍藥 甘草各三兩 附子一枚炮去皮破八片 右三味以水五升煮取一升五合去渣分溫三服

發汗病不解反惡寒者虛故也此湯主之甘草附子加芍藥即有和陰之意亦邪之甚輕者

桂枝人參湯九

桂枝四兩 甘草四兩 白朮 人參 乾薑各三兩 右五味以水九升先煮四味取五升納桂更

煮取三升桂獨後煮欲其治於裏症藥中越出於表以散其邪也 去渣溫服一升日再夜一服

大陽病外症水除而數下之即又欲遂協熱而利利下不止即屬心下痞硬邪在上焦表宜桂枝裏宜四不

解桂枝人參湯主之此必數下之後而現虛症故雖協熱而仍用溫補

雜法方類十二

赤石脂禹餘糧湯一論中有汗家重發汗必恍惚心亂小便已陰疼與禹餘糧丸疑即此為丸

赤石脂 禹餘糧各一 右二味以水六升煮取二升去滓分溫三服二石同煎方中絕少

傷寒服湯藥下利不止心下痞硬服瀉心湯已復以他藥下之利不止再誤醫以理中與之利益甚理中

者理中焦也此利在下焦下藥太過則大腸受傷 赤石脂禹餘糧湯主之以瀉脫復利不止當利其小便則便自堅

炙甘草湯二又名復脈湯

甘草四兩 生薑三兩 人參二兩 生地黃一斤 桂枝三兩 麥門冬半斤 阿膠二兩 麻仁半斤 大棗三十

右九味以清酒七升水八升先煮八味取三升去渣納膏烱消盡溫服一升日三服

傷寒脉結代。脉來緩而時一止復來曰結脉來動而中止不能自還因而復動心動悸。心主脉脉之止息曰代幾動一息亦曰代皆氣血兩虛而經隧不通陰陽不交之故。心動悸。心主脉脉之止息也。治傷寒邪盡之後氣血兩虛之主方。活人書云陰盛則結陽盛則促。

甘草乾薑湯三

甘草四兩乾薑二兩

右二味以水三升煮取一升五合去滓分温再服

芍藥甘草湯四

芍藥四兩甘草四兩

右二味以水三升煮取一升五合去滓分温再服

傷寒脉浮自汗出小便數心煩微惡寒。以上俱似脚攣急裏虛之象只此一症決非桂枝症矣凡辨症必於獨異處著眼。反與桂枝湯欲

攻其表此誤也。得之便厥咽中乾燥煩吐逆者。有陽越作之象。甘草乾薑湯與之。以復其陽。若厥愈足温者更

作芍藥甘草湯與之。其脚即伸。此湯乃純陰之劑以復其陰也。陰陽兩和而脚伸矣。若胃氣不和譫語者。留邪在少與調胃承氣湯

若重發汗復加燒針者。四逆湯主之。詳見四逆湯條下。問曰。證夏陽旦。活人書云桂枝湯加黃芩曰陽旦成無已云即桂枝湯别名。按法治

之而增劇厥逆咽中乾兩脰拘急而譫語。以上言按法用方而師言夜半手足當温兩脚當伸。後如師言

何以知之。答曰。寸口脉浮而大。浮則為風。大則為虛。風則生微熱。虛則兩脰攣。病證象桂枝。因加附子參

其間。桂枝加湯增桂令汗出。附子温經亡陽故也。厥逆兩脰拘急。厥逆咽中乾煩躁。陽明內結。陽越譫語煩

亂更飲甘草乾薑湯。通納陽氣夜半陽氣還兩足當執。脰尚微拘急。重與芍藥甘草湯。陽復而陰又虛。爾乃脚

伸。以承氣湯微瀉。則止其譫語。以條陽明所結之餘邪。故知病可愈。病證象桂枝向以下懸微治故以明用藥之次

先分証而施方。而其先後之序。又不可亂。其方有前後截然相反者。亦不得以錯雜為嫌。隨機應變。神妙無方。而又規矩不亂。故天下無不可愈之疾。後人欲以一方治諸症。又無一味中病之藥。嗚呼難哉。

茵陳蒿湯五

茵陳蒿 六兩 梔子 十四枚 大黃 二兩 右三味以水一斗。先煮茵陳減六升。茵陳為主藥 納三味煮取三升。

去滓分溫三服。小便當利。尿如皂角汁狀。色正赤。一宿腹減。病從小便去也。先煮茵陳則大黃從

陽明病發熱汗出者。此為熱越。不能發黃也。但頭汗出者。身無汗。劑頸而還。小便不利。渴欲飲水者。此為

瘧熱在裡。身必發黃。茵陳湯主之。本草茵陳主熱結黃疸 傷寒七八日。身黃如橘子色。小便不利。腹微滿者。陽明用

麻黃連軹赤小豆湯六

麻黃 二兩 去節連軹 二兩 赤小豆 一升 生梓白皮 一升 杏仁 四十枚 甘草 二兩 生薑 一兩 大棗 十二枚 右八

味以潦一斗。無根之水 先煮麻黃。再沸。去上沫。納諸藥。煮取三升。去滓。分溫三服。半日服盡。連軹即連翹根氣味相近

今人不採即以連翹代可也

傷寒發熱在裡。身必發黃。此湯主之。前方欲黃從下解此方欲黃從汗解乃有表無表之分也

麻黃升麻湯七

麻黃 二兩 升麻 一分 當歸 一分 知母 一分 黃芩 一分 姜豉 各十枚 白朮 八枚 石膏 一分 乾薑 一分

芍藥 一分 天冬 一分 桂枝 一分 茯苓 一分 甘草 六分 右十四味以水一斗。先煮麻黃二兩。沸去上

沫。納諸藥。煮取三升。去滓。分溫三服。相去如炊三斗米。頃令盡汗出愈。

傷寒六七日。大下後。寸脈沉而遲。手足厥逆。下部脈不至。咽喉不利。唾膿血。泄利不止者。皆上熱下寒之症 為難

治此湯主之。此乃傷寒壞症寒熱互見上下兩傷故藥亦照症施治病

瓜蒂散

瓜蒂熬黃赤小豆各一右二味各別搗篩為散已合治之取一錢匕以香豉一合用熱湯七合者

作稀糜去渣和散溫頓服之。不吐者少加得快吐乃止。諸亡血虛家不可與之。此即論中所云吐治

非專引吐此方則專於引吐而已

病如桂枝症頭不痛項不强寸脉微浮胸中痞硬氣上衝咽喉不得息者此為胸中有寒也。寒飲當吐之

越之上者宜瓜蒂散。本單瓜蒂病在胸腹中皆吐下之病人手足厥冷脉下緊者邪結在胸中。所以腸氣不通四達心中滿而煩飢

不能食者病在胸中當須吐之宜瓜蒂散。

吳茱萸湯丸

吳茱萸一升人參三兩生薑六兩大棗十二枚右四味以水七升煮取二升去渣溫服七合日三服

食穀欲嘔者。必食穀而嘔受病在納穀之處與乾嘔迥別屬陽明也。吳茱萸湯主之。得湯反劇者屬上焦也。上焦指胸中陽

少陰病吐利手足逆冷煩躁欲死者。吳茱萸湯主之。此胃氣虛寒之症乾嘔吐涎沫。吐涎沫非少陽之乾嘔然亦云乾嘔者謂不必食穀

而亦頭痛者。陽明之脉上於頭吳茱萸湯主之。此胃中有寒飲之症

黃連阿膠湯十

黃連四兩黃芩一兩芍藥二兩阿膠三兩雞子黃一枚右五味以水六升煮三物取二升去渣納

膠烱盡。小冷納雞子黃。小冷而納雞子黃則不至凝結而相和攪令相得溫服七合日三服

少陰病得之二三日以心中煩不得臥此湯主之。此少陰傳經之熱和擾動少陰之氣故以降火養陰為治而以雞子黃引藥下達

赤石脂一斤一斗全 乾薑 二兩 粳米 一升

右三味以水七升煮米令熟去滓納赤石脂末方寸匕

溫服七合三服若一服愈餘勿服。兼末服取其留滯收瀉

少陰病下利便膿血。寒熱不調則大腸為腐故成膿血與下利清穀絕不同

桃花湯主之。本草赤石脂瘡下利赤白

少陰病二日至四五日

腹痛小便不利下利不止便膿血者桃花湯主之

半夏散及湯十二

半夏 洗 桂枝 去皮 甘草 炙

右三味等分各別搗篩已合治之白飲和服方寸匕日三服若不

能散服者以水一升煎七沸納散兩方寸匕更煎三沸下火令小冷少少噉之。治上之藥當小其劑

少陰病咽中痛。足少陰之脉循喉嚨挾舌本

半夏散及湯主之。本草半夏治咽喉腫痛桂枝治喉痺此乃咽喉之主藥後人以二味為禁藥何也

猪膚湯十三

猪膚 一斤 右一味以水一斗煮取五升去渣加白蜜一升白粉五合糯米熬香和令相得溫分六服

少陰病下利咽痛胸滿心煩者。此亦中焦氣虛陰火上炎之症猪膚湯主之。以甘鹹納之

甘草湯十四

甘草 二兩 右一味以水三升煮取一升五合去渣溫服七合日二服

桔梗湯十五

傷寒論類方 雜法方

桔梗二兩 甘草二兩 右二味以水三升者取一升去渣分溫再服

少陰病二三日咽痛者可與甘草湯大甘為土之正味能制腎水越上之火不差與桔梗湯別錄云癰咽喉痛

苦酒湯十六

半夏十四枚 雞子一枚 去黃 右二味納半夏著苦酒中以雞子殼置刀環中安火上令三沸此等法必有深意疑即

古所云禁方也去渣少少含嚥不差更作三劑

少陰病咽中傷生瘡疑即陰火喉癰之類不能言語聲不出者苦酒湯主之咽中生瘡此必遷延病久咽喉為火所蒸腐此非湯劑之所能療用此藥飲火

障氣內治而兼外治法也

烏梅丸十七

烏梅二百枚 細辛六兩 乾薑十兩 當歸四兩 黃連一斤 附子六兩炮 蜀椒四兩 去汗桂枝六兩 人參六兩

黃檗六兩 右十味異搗篩合治之以苦酒浸烏梅一宿去核蒸之五升米下飯孰搗成泥和藥令相得納臼中與蜜杵二千下丸如梧桐子大先食飲服十九日三服稍加至二十九禁生冷滑物臭食等

傷寒脈微而厥至七八日膚冷陽氣不衛其人躁無暫晏時者此為藏厥此症非虵厥也虵厥者其人當吐今病者靜而復時煩此為藏寒虵上入其膈故煩須臾復止得食而嘔又煩者虵聞食臭出其人當自吐

虵虵厥者烏梅丸主之又主久痢此治久痢之聖方也其能治虵諸藥之性當於神細審辨諸方盡然不復一一具載

白頭翁湯十八

白頭翁二兩 黃連二兩 黃檗二兩 秦皮各三兩 右四味以水七升煮取二升去滓溫服一升不愈更

服一升。

熱利下重者。白頭翁湯主之。凡下重皆屬於熱。下利欲飲水者。以有熱故也。白頭翁湯主之。

牡蠣澤瀉散十九

牡蠣

澤瀉

蜀漆洗去

括蕒根

葶藶子

高陸根煮

海藻洗去鹽分

右七味異

搗下篩為散。更入白中杵之。白飲和服方寸匕。小便利。止後服。

大病差後。從腰以下。有水氣者。水流向下。牡蠣澤瀉散主之。此治水病之主方。

蜜煎道方二十

蜜七合

右一味於銅器內。微火煎凝如飴狀。攪之勿令焦灼。俟可丸。併手捻作錠。令頭銳大如指。

長二十許。當熱時。急作冷。則硬。以納穀道中。以手急抱。欲大便時。乃去之。

猪膽汁方十一

大猪膽一

枚。瀉汁和醋少許。以灌穀道中。如食頃。當大便出。宿食惡物甚效。

陽明病。自汗出。若發汗。小便利者。此乃津液內竭。雖硬不可攻之。當須自欲大便。須待也。言必待其自欲大便而後用此法。

宜蜜煎導而通之。若土瓜根及大猪膽汁。皆可為導。

燒視散十二

右取婦人中視。近陰處。煎燒灰。以水和服方寸匕。日三服。小便利。陰頭微腫。則愈。婦人病。取男子視。

當燒灰。陰處。其邪火從陰處出也。

傷寒論類方

雜法方 六經脈症

二十五

傷寒陰陽易之為病。病方愈而交接則其人身體重氣少腹裡急或引陰中拘攣熱上衝胸頭重不欲舉眼中生花膝脛拘急者燒視散主之。

六經脉症

欲讀傷寒論必先識六經之本證。然後論中所稱太陽陽明等病其源流變態形色脉象當一一備記

了然於心。然後其証之分併疑似及用藥加減異同之故可以曉然不致眩惑貽誤。故備錄於左。

太陽病脉浮頭項強痛而惡寒。尺寸俱浮者太陽受病也。其脉上連風府。故頭項痛腰脊強。發熱汗

出惡風脉緩者名曰中風。惡寒體痛嘔逆脉陰陽俱緊者名曰傷寒。發熱惡寒者發於陽也。無熱惡

寒者發於陰也。發於陽者七日愈。發於陰者六日愈。以陽數七陰數六也。陽明中風口苦咽乾腹滿微

喘發熱惡寒脉浮而緊。惡寒未離太陽也陽明病若能食名中風不能食名中寒。尺寸俱長者陽明受病也。

其脉俠鼻絡於目。故身熱目疼鼻乾不得臥。陽明外證身熱汗自出不惡寒反惡熱也。陽明脉大以

皆陽明之經病有太陽陽明有正陽陽明有小陽陽明。太陽陽明者脾約是也。少陽陽明者發汗利小便

已胃中燥煩實大便難是也。陽明之為病胃家實也。此乃証陽明居中土也。萬物所歸無所復傳。始

雖惡寒二日自止。此為陽明病也。少陽之為病口苦舌乾目眩也。尺寸俱弦者少陽受病也。其脉循

脇絡於耳。故胸脇痛而耳聾。少陽中風兩耳無所聞。目赤胸中滿而煩者不可吐下。吐下則悸而驚。

傷寒脉弦細頭痛發熱者屬少陽。三陽合病脉浮大上關。上但欲眠睡。目合則汗。內熱已極傷寒六七日

無大熱。外熱輕則其人煩燥者。此為陽去陰也。傷寒三日。三陽為盡。三陰當受邪。其人反能食而不

嘔此為三陰不受邪也。太陰之為病，腹滿而吐，食不下。自利，甚時腹自痛。尺寸俱沈細者，大陰受病也。其脈布胃中，終於噎，故腹滿而噎乾。傷寒脈浮而緩，手足自溫者，繫在太陰。自利不渴者，屬太陰。陰以藏有寒故也。當溫之，宜服四逆輩。少陰自利而渴，寒在下焦也。此自利不渴，寒在中焦也。少陰之為病，脈微細但欲寐也。行於陽則寤，行於陰則寐。少陰病欲吐不吐，心煩但欲寐，五六日自利而渴者，屬少陰也。尺寸俱沈者，少陰受病也。以其脈貫腎，絡於肺，繫舌本，故口燥舌乾而渴。厥陰之為病，消渴氣上撞心，心中疼熱，肌而不欲食，食則吐衄，下之利不止。尺寸俱微緩者，厥陰受病也。以其脈循陰器，絡於肝，故煩滿而囊縮。厥陰中風，脈微浮為欲愈，不浮為未愈。

別症變症附刺法

傷寒本症之外，有別症有變症。別症者，其病與傷寒相類，而實非傷寒是也。變症者，傷寒本不當有此，遷延時日，或因雜藥誤投，其病變態百出是也。其症不備，則必驚疑，惑而無所措手，故備錄之，庶不致臨症悖徨。

藏結	冷結	除中	伏氣	晚發	瘧	溼	風溼	溼溫	溫毒
暈	陰毒	陽毒	溫病	熱病	兩感	風溫	溫疫	腳氣	多眠
孤感	百合	藏厥		尸厥	規刺				
藏結									

藏結如結胸狀，飲食如故。時時下利，寸脈浮，關脈小細沈緊，名曰藏結。舌上白胎滑者，難治。藏結無陽。

症其人反靜舌上胎滑者不可攻也。病脇下素有痞連在臍旁痛引小腹入陰經者。此名藏結死。

藏結與結胸皆下後却氣乘虛入裏所致。熱多與陽明相結為結胸。寒多與陰相結為藏結。故所現脈症皆為陰象。舌上胎滑則上焦亦寒。全無陽象。故曰難治。曰不可攻。然猶有治法。至素有痞疾。則中氣已傷。連及臍旁少腹。并入陰經。則上下俱病。陰極陽竭。不死何待。

冷結

病者手足厥冷。言我不結胸。小腹滿。按之痛者。此冷結在膀胱關元也。

除中

傷寒脈遲七日。而反與黃芩湯。徹其熱。脈遲為寒。今與黃芩湯。復除其熱。腹中應冷。當不能食。今反能食。此名除中。必死。微則為效。效則吐逆。下之則效止。而利因不休。利不休則胸中如蟲嚙。嚙入則出。小便不利。兩脇拘急。喘息為難。頸背相引。臂則不仁。極寒反汗出。身冷若冰。眼睛不慧。語言不休。而數氣多入。此為除中。口雖欲言。言不得前。傷寒始發。熱六日。厥反九日而利。凡厥利者。當不能食。今反能食。恐為除中。此病無治法。

伏氣

伏氣之病。以意候之。今月之內。欲有伏氣。假令舊有伏氣。當須脈之。若脈微弱。當喉中痛。似傷寒。非喉痺也。病人云。實咽中痛。雖爾。今復欲下利。活人書云。伏氣之病。謂非時有暴寒。中人伏於少陰。經始不竟。病用半夏桂枝甘草湯。主之。次四逆散。主之。此病只二日便差。古方謂之腎傷。寒也。甘草半夏桂心等分。每服四錢。七八生薑四斤煎。放冷。少少含。煎之。

晚發

脈陰陽俱緊至於吐利其脈獨不解腎去人安此為欲解若脈遲至六七日不欲食此為晚發水停故也
為未解食自可者為欲解活人書傷寒病三
月至夏為晚發

瘧

太陽病發熱無汗反惡寒者名曰剛瘧金匱治剛瘧用葛根湯
大承氣湯 湯俱見前 太陽病發熱汗出不惡寒者名曰柔瘧

柔瘧用栝蒌桂枝湯 即
桂枝湯加栝蒌根二兩 太陽病發汗太多因致瘧 太陽發熱脈沈而細者名曰瘧此言
瘧脈 病身熱

足寒頸項強急惡寒時頭熱面赤目脈赤獨頭暈口噤背反張者瘧病也此言
瘧象

溼

太陽病關節痠痛而煩脈沈而細者此名溼痺之候其人小便不利大便反快但當利其小便 溼家之
為病一身盡疼發熱身色如薰黃 溼家下之額上汗出微喘小便利者死若下利不止者亦死 溼家
下之其人但頭汗出背強欲得被覆向火若下之早則噦胸滿小便不利舌上如胎者以丹田有熱胸中
有寒渴欲得水而不能飲則口燥煩也 溼家病身上疲痛發熱面黃而喘頭痛鼻塞而煩其脈大自能
飲食腹中和無病病在頭中寒溼故鼻塞內藥鼻中則愈

風溼

問曰風溼相搏一身盡疼痛法當汗出而解值天陰雨不止醫云此可發汗汗之不愈者何也答曰發其
汗汗大出者但風氣去濕氣在是故不愈也若治風濕者發其汗但微微似欲汗出者風濕俱去也此言
治法
病者一身盡疼發熱日晡所劇者此名風濕此病傷於汗出當風或久傷取冷所致也 風濕脈浮肢體

痛重不可轉側額上微汗不欲去或身微腫

濕温

兩脛逆冷胸腹滿多汗頭目痛苦甚其脈陽濡而弱陰小而急不可發汗治在太陰見活人書

温毒

冬時觸冒疹毒至春始發肌肉發斑癰疹如錦紋或咳嗽心悶但嘔清汗見活人書

暍

太陽中暍者暍是也其人汗出惡寒身熱而渴也 太陽中暍者身熱重而脈微弱此亦夏月傷冷水水行皮中所致也 太陽中暍者發熱惡寒身重而疼痛其脈弦細孔遲小便已灑灑然毛脊手足逆冷小有勞身即熱口開前板齒燥者發汗則惡寒甚加温針則發熱甚數下之則淋甚

陰毒

手足厥冷背強臍腹築痛咽痛短氣嘔吐下利身如被杖或冷汗煩渴或甲指面色青黑煩躁而渴脈沈細欲絕而一息七至宜灸氣海丹田三百壯或葱熨臍中氣海在臍下一寸五分丹田在臍下二寸

陽毒

發躁狂走妄言面赤咽痛身斑斑若錦紋或下利赤黃脈洪實滑促或舌卷生黑鼻中如煙煤宜用布

漬冷水搭於胸上蒸熱數換活人書法

温病

冬時受寒。藏於肌膚。至春而發。

熱病

寒氣至夏而發。俱與傷寒相似。

兩感

太陽與少陰。陽明與太陰。少陽與厥陰。

風溫

其人素傷於風。因復傷熱。其脈尺寸俱浮。頭疼身熱。常自汗出。體重而喘。四肢不收。嘿嘿但欲眠。發汗則譫語煩躁。狀若驚癩。

溫疫

一歲之中。男女老少之疾相似。其狀不一。

脚氣

頭痛身熱。肢體痛。大便秘。嘔逆。脚屈弱。

多眠

有風溫症。有少陰症。有小柴胡症。有狐惑症。

狐惑此症治法詳金匱

狀如傷寒。或傷寒後變症。默默欲眠。目不能閉。不欲飲食。面目乍白。乍赤。黑。虫食其睛。為惑。其聲啞。蝕。

其肝為狐其咽乾爛見五臟則死當視其唇上唇有瘡蟲食其臟下唇有瘡蟲食其肝多因下利而得濕
匿之病亦相似。

百合此証詳金匱
治法亦備

此亦傷寒變症百脈一宗悉致其病百脈一宗乃肺病也其狀欲食復不能食默默欲臥復不能臥欲行
故金匱用百合治之復不能行飲食或有美時或有惡聞異時如寒無寒如熱無熱小便赤藥入口即吐如有神靈者

刺法

古聖人治病之法針灸為先靈素所論皆為針灸而設即治傷寒亦皆用針刺熱病篇所載是也至仲
景專以湯劑治傷寒尤為變化神妙然亦有湯劑所必不能愈而必用刺者仲景亦不能舍此而為治
後人豈可不知故另考明諸穴以附於後

尸厥

少陰脈不至腎氣微少精血奔氣促迫上入胸膈宗氣反聚血結心下陽氣退下熱歸陰股與陰相動令
身不仁此為尸厥當刺期門巨闕見平脈法

期門二穴在第二肋端不容穴傍各一寸五分上直兩乳足太陰厥陰維之會舉臂取之刺入四分

灸五壯肝募也巨闕一穴在鳩尾下一寸任脈氣所發刺入六分留七呼灸五壯心募也

傷寒腹滿讖語寸口脈浮而緊此肝乘脾也名曰縱刺期門縱者起其所勝故縱不收也傷寒發熱當啣受寒大渴

欲飲水其腹必滿自汗出小便利其病欲解此肝乘肺也名曰橫刺期門橫者犯其所不勝橫連犯上也刺期門皆所以洩肝之盛氣期

門穴 太陽與少陽併病。頭項強痛。或眩暈時。如結胸。以下痞硬者。當刺大椎第一間。肺俞。肝俞。慎不可發汗。發汗則譫語。脉弦五六日譫語不止。刺期門。

大椎一穴。在第一椎陷者中。三陽督脈之會。刺入五分。灸九壯。肺俞二穴。在第三椎下。兩旁各一寸五

分。刺入三分。留七呼。灸三壯。肝俞二穴。在第九椎下。兩旁各一寸五分。刺三分。留六呼。灸三壯。

太陽少陽併病。下硬。頸項強而眩者。當刺大椎。肺俞。肝俞。慎勿下之。陽明病。下血。譫語者。此為熱入

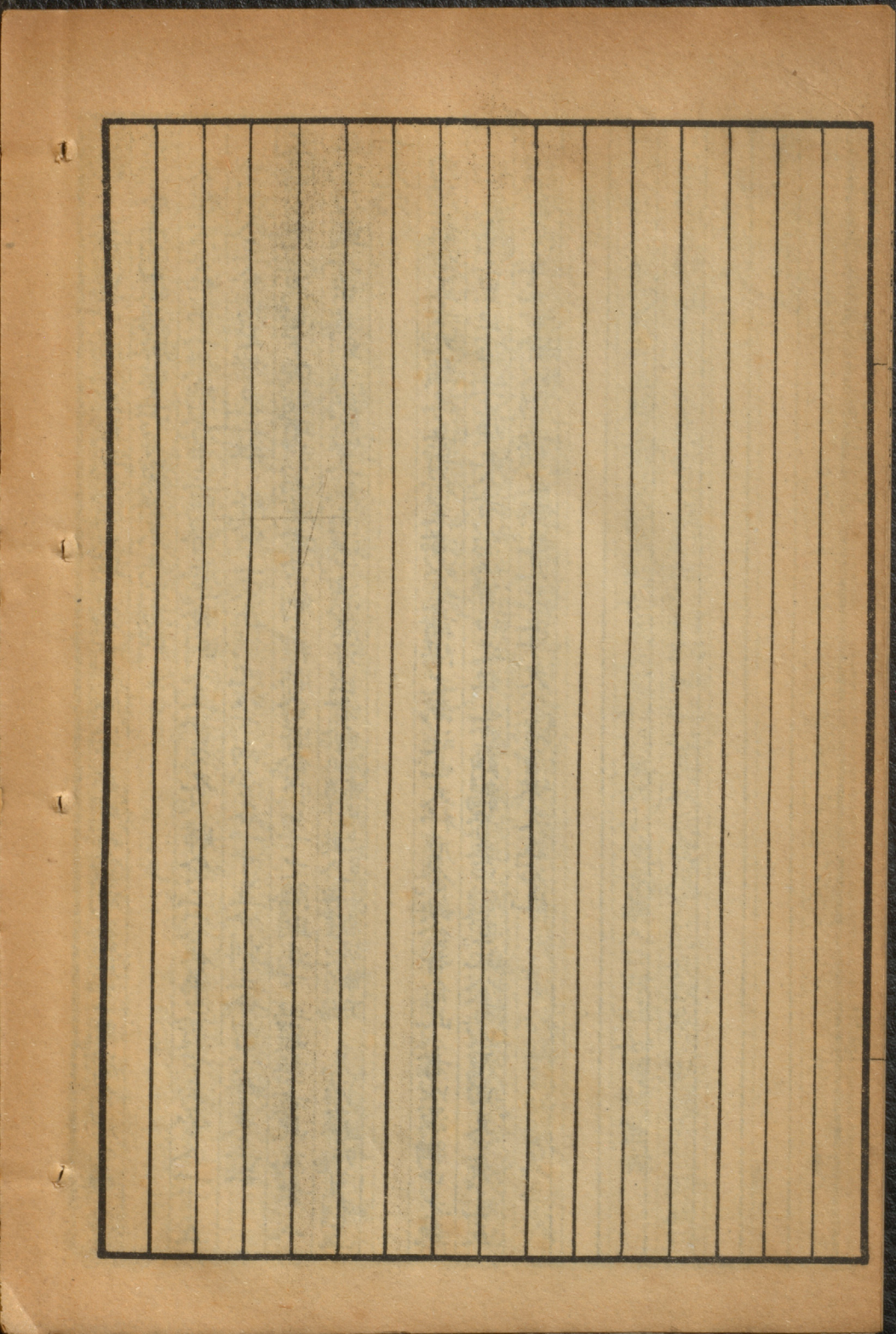
血室。但頭汗出者。刺期門。隨其熱而瀉之。澌然汗出者愈。此男子熱入血室之症。婦人亦見之。見小柴胡條下。凡治溫病。可刺五

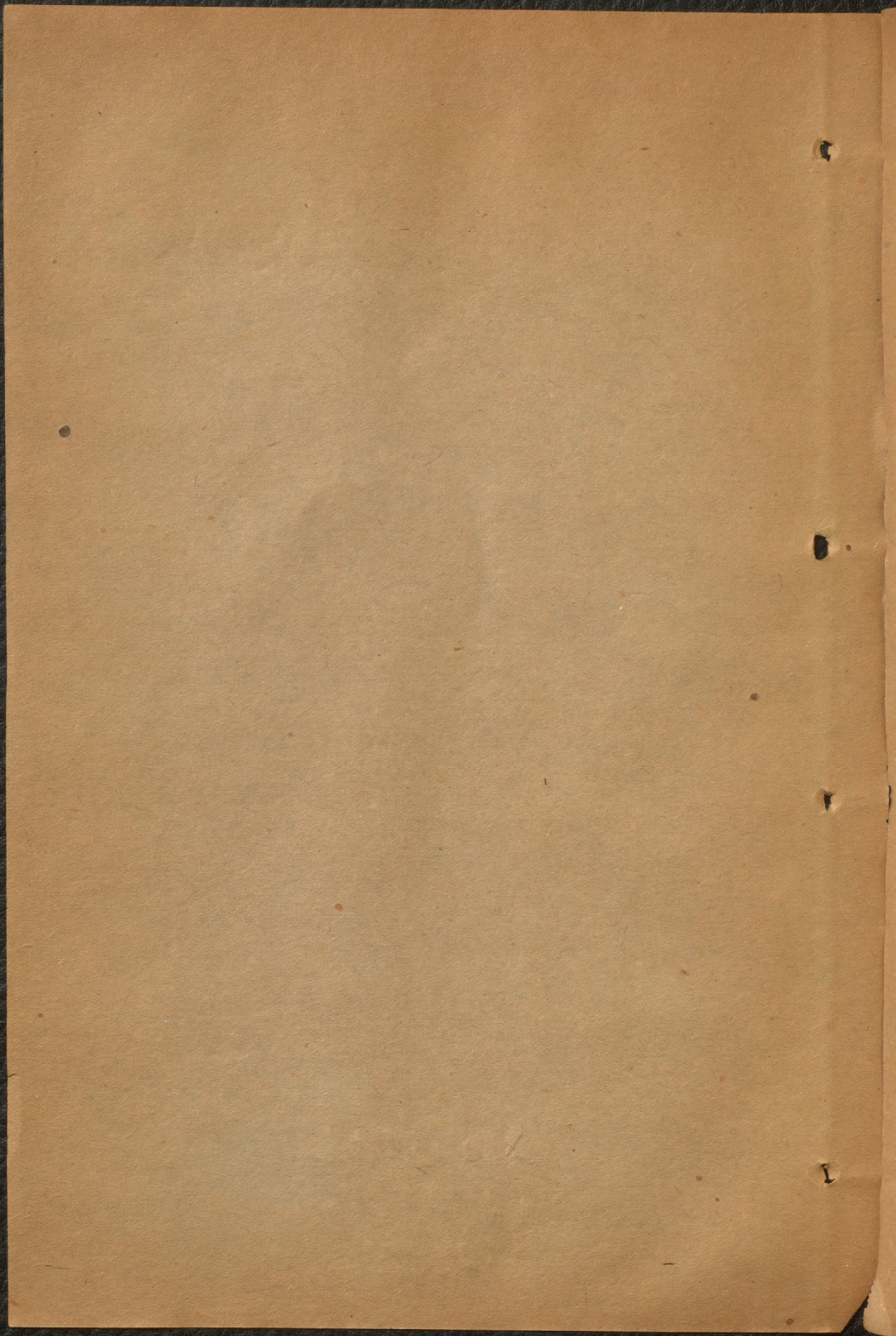
十九穴。

內經熱俞五十。九頭上五行行五者。以越諸陽之熱逆也。大杼。膺俞。缺盆。背俞。此八者。以瀉胸中之熱

也。氣衝三里。巨虛。上下廉。此八者。以瀉胃中之熱也。雲門。髃骨。委中。髓空。此八者。以瀉四支之熱也。五

臟俞旁五。此十者。以瀉五臟之熱也。凡此五十九穴者。皆熱之左右也。





H87378A

1907

V. 4