

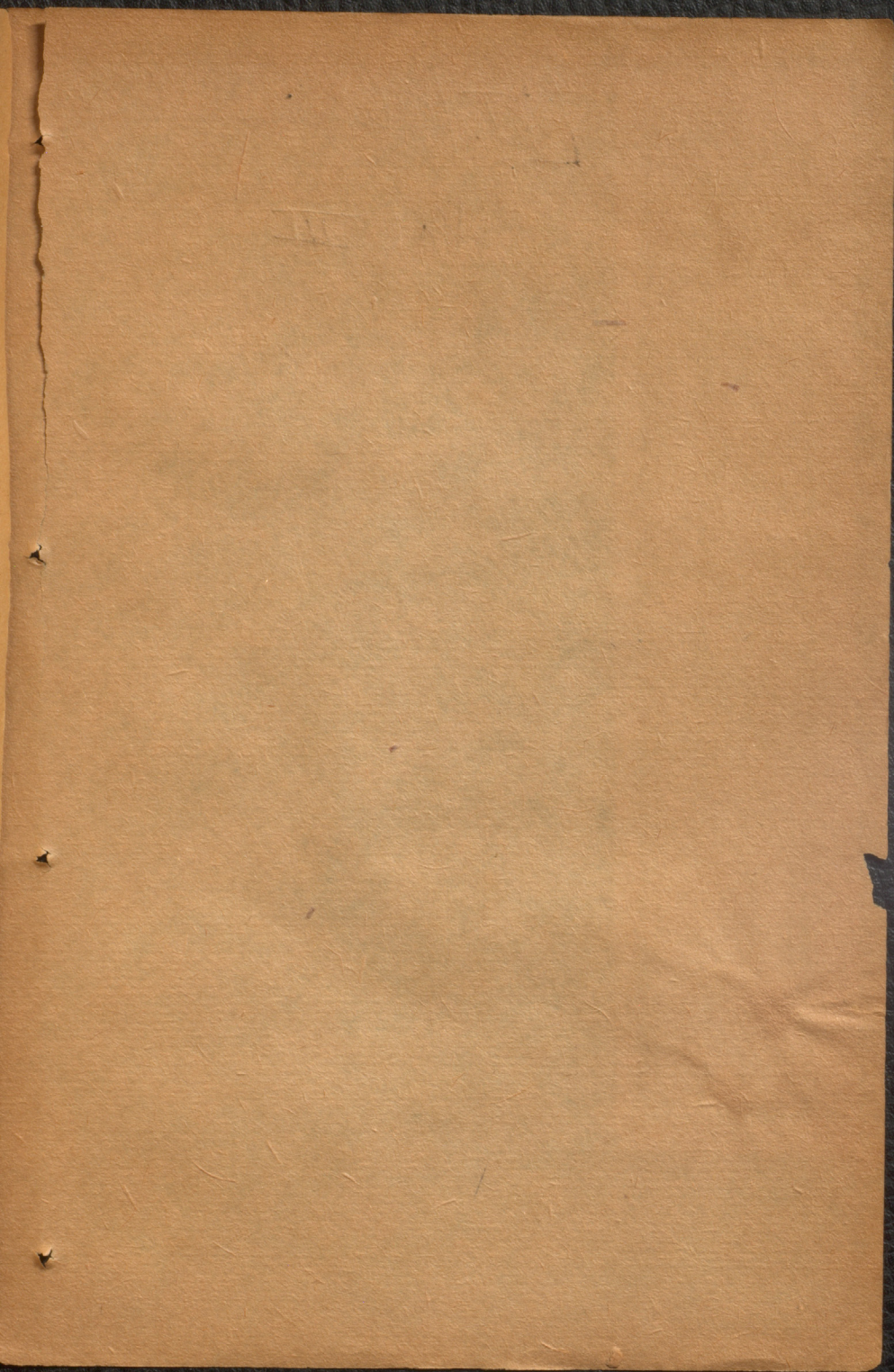
[J.] Chinese

3

Vol III

醫書十二種

3



芷園臆草存案

錢塘盧復不遠著

辛酉病間，出寄紫芝禪室，憶自疾作案，它日反覆展視，似覺有啟于中，因思廿年作醫，其昭著人耳目，真實得意處，頗有限量，因隨記數則，其望古人一著不虛，豈不媿殺，普請博識大方，洞察一生，敗闕，癸亥孟夏自記。

萬曆乙巳三月，梁八秀才，以作文時受寒，服發散藥十餘帖，熱盛汗多，蒸蒸如雲霧，高一二尺，濕透衣被，日易十數番，至十四日，遂昏不識人，舌短眼瞤，脈浮大無倫，予診之，先以溫粉撲其周身，使汗孔收斂，次用人參五錢，生附三錢，煎服，便能識人，惟言語譫妄，又七日始蘇，有客問曰：脈浮病當在表，應從發散，汗出理宜熱退，何便神昏，表脈盛熱，舌短眼瞤，邪盛之極，何用大熱補劑，盛熱之表，何得撲滿孔竅，請分疏之，予曰：大凡治病，先求其本，不可泥其形證，如寒水為邪，必然心火受病，此病原從思慮時受寒，政為心火不及而受水侮，此是病本，更兼多行發散，重虛其心，心液既已散漫，精神便無主宰，苟非黑附，順從水色，而橫助火，大人參轉回陽氣，而保定精神，則無根之火易滅，無主之藏，不已亂乎，且不先固其外，則內無旋理，唯內立真主，斯賊始逃遁，又黑為癸，色甘為戊，味戊癸合德，化火真機，造化之妙，有如此者，何得

尙執脈浮表散之言耶。苟脈不大熱不盛。則元氣盡去。安望其有生理也。蓋定民之亂者。唯在復其固有。大熱盛脈。本其故。吾俾之奠安。而天下太平。是有主以攝持之爾。客曰。有主斯定。何復言語譎妄。七日耶。予曰。能識人。則主斯立。言語譎妄者。猶民雖安而候尙未甯也。七日自復。陽生之定理。客又奚疑。嚴忍公正君病。發熱無汗。嘔吐不止。脈反沉弱。人皆以爲少陰證。忍公茫然無措。召予脈之。沉弱中。獨右關表弦而中滑。予以爲風邪挾胃中水飲停積所致。用乾葛半夏吳萸黃連。急煎緩服。嘔吐遂止。而熱轉盛。忍公急召予復診視。脈勢欲浮。命其進粥。聞者皆駭。以熱甚無汗爲辭。而不敢。予再三強之。呷濃米飲半杯。遂有汗而熱平。再進薄粥。汗多而熱退。忍公問予曰。風寒之邪。世俗大禁飲食。喫粥退熱。真爲聞所未聞。予曰。風之與寒。原自有別。世蓋溷之耳。仲景桂枝湯之治風。服已啜粥。古人之精義也。夫風者木也。木尅土。脾胃受之。仲景治法。妙在不治風木。但令濕土氣行。而風木之邪自散。今以正君之弱質。水飲雖行而嘔止。風邪欲散而轉熱。故脈勢欲浮也。非穀氣揚溢。則胃力羸弱。汗從何來。是借桂枝之義。以除風邪之不能汗者。予遵所聞如此。似廣君之未聞。

戊申秋。山水泛。洪道途險惡。從桐廬之五管巖。氏轉至分水王元極家。方坐堂上。有人從外來。望其色黃而內深青。問元極。乃族兄也。問何病。云唯便血。予謂春來病必甚。春分法當死。至己酉二月。果急召。予未

至江濱而訃。至有僧嘗主元極，知甚悉，乃問予曰：君工方脈，然未嘗診候，何望其來？遽斷云：死在半年之前乎？予曰：脈者形之機，色者氣之兆。予讀倉公舍人奴案，故心識其為脾傷之色。至春土不勝木，法當死。然舍人奴以四月死者，尚肥而王之體已瘦耳。僧曰：君嘗往往起危疾于旬日間，半年之前，豈無方便以使之生乎？何幸其言之中也？曰：噫！予何人斯，能過扁鵲耶？鵲之言曰：越人非能生死人也，當生者越人能使之起耳。且疾之所生有四，曰絡，曰經，曰府，曰藏。內經以府病尚屬半死，而藏病則絕不可活。其人既傷脾藏，色已外顯，故可預期。予特舉古人之所已驗者耳，又何幸焉。

丙辰永嘉孝廉王龍友南還，從者病，召予診之，望其色黯紫，舌本深紅，知其次日當病果發熱。越三日，其叔培竹欲歸，將發診其脈，沉而散，予遂極力挽留，謂龍友雖病而脈有神理，培竹身雖未病而邪實深入，病于中路，將奈何？至次晚，大吐，脈隨脫，藥以人參三錢，脈復，有以棗仁等劑投之者，其熱轉盛。十四日脈已入至，舌短神昏，予以非今晚用下，必然胃爛，幸其甥張季昭為之擔當，因用芩連大黃一劑，次日遂愈。隨行十五人皆疫，一老僕殿後，法亦當下，以無人擔當，稍過期，舌遂縮入，不能咽水漿，七日斃。主人問前孝廉及隨行皆疫，疫一證也，何其先後重輕不等，而治之下一法也，其當下失，生死霄壤，然又可以前知，是主何術？予曰：天行疫癘，乃一方氣化，人受之者，從口鼻入，因人色力盛衰，為病勢輕重，審色與脈，可

以先知之。又疫者。溫熱病之沿漫也。其病之因。從寒鬱火。其色當紫。紫爲水剋火之色也。火病之發。應心之苗。故舌色深紅。杜清碧。謂之將瘧。舌而脈體須浮。浮脈象火病。發必順。若沉則邪入甚深。勢必暴焚者。逆也。永嘉兩君。一得其色。一得其脈。其輕重亦爲易曉。然火性急烈。而中宜虛。故河間得旨。邪入裏深者。莫不用下。下之中空。而火性自平矣。中實則火無從散。其潰爛可必。當下之時。真不可緩。失時之宜。無繇。誓力思培竹主僕。每爲惕然。

陳孟杼尊公。戊午六月。自山東邸中受寒。時尙淹淹未王也。至次年二月。忽小腹與腰急痛。令人緊挽外腎。稍鬆便欲死。予用羌活黃柏茯苓肉桂等劑。令其刮委中。痛止。足軟。至五月天熱。身發紫斑。有汗至足而始健。孟杼問曰。老父痛證甚奇。諸名公百方不合。而兄以一藥隨愈。至足軟。意易起耳。何待百日而始瘳。難易之故云。予曰。諸君治痛。故未得效。予臆認證。故愈隨之。曰。何謂證。予曰。證者外顯之證候也。曰。諸公豈不以腰痛小腹痛。眩運欲死。爲外候耶。予笑曰。正惑于此耳。證無指歸。病從何愈。不知此是小腸府病也。經曰。小腸病者。腰脊控掣而痛。予以羌活入太陽小腸。故痛隨愈。然身猶未健者。未盡本病之因。必欲待時而暢耳。尊公原自六月傷寒。太陽有所未盡。故入府而痛作。久病氣衰。雖補未達。其因原以寒邪鬱火。故需夏時。則火力全。而血脈之邪始去。所以斑出足汗。百骸暢美者。寒得淨盡。而火遂融通也。所

謂因勢利導。當如是耳。

秋間孟杼正君因怒發呃。三日夜。侵晨。急東召子。以車奪。至未去。往診。孟杼秋容怨語。泣涕嗟苦。予診之。曰。來極遲。效極速。藥進而寢。次日。喜見曰。昨心欲裂。方治後。以兒誼諧寬我耳。甯期一藥而果效。真不解其故。予曰。予開肝鬱也。內君特怒之未暢。氣將入胃而不能。故發呃。予不治呃。用柴胡等條。達木鬱。解則止。暴病氣全。故易愈耳。

浦江張二如上舍。病脊背痛。艱于起拜。形僵僕楚。甚。就予診之。以爲精虛。須龜鹿四仙膏一大劑。服三月。方可愈也。彼不信。越三年。再來就治。用四仙膏一料。佐以透冰丹二十粒。全愈。其族人問故。予曰。此房後風入髓中。骨氣不精。故屈伸艱利。用透冰以祛腎風。用四仙以填骨髓。病去精滿。百體從令矣。顧二如三年之中。未嘗不服補精血祛風邪之藥。何不見效。必湊予言。不知藥不可僥侗。而用須精專。若能深知底奧。自然中證。似二如證。使之填髓入骨中。透風自骨出。治得其本。甯愁其未。若徒事末。豈止三年而後效也。

白下繡部戴養吾夫人。詔診。寸關不透。體常倦怠。眩運不食。胃脘痞滿。予以爲肝脾之氣不伸。用八珍加升麻柴胡。愈而體實。每病。取前方服之。卽安。後之瑞安。之滇南。十五年。皆倚恃焉。若稍爲加減。便不獲。

效。養吾公醉組林下，每過湘水，必得良晤。嘗以夫人爲信心，此方也。夫人性靜體厚，起居安適，是以氣血不振而消沮。故于補氣血藥中，加開提之劑，蓋得其性情。如布帛菽粟，若將終身焉者。所云信心二字，真爲良藥。世之在醫，厭常喜新，安得恆守一方，至十五年耶。

織造劉太監病痿一年，欲求速效。人亦咸以巨暮效藥應之。二月，予診之，六脈細弱，血氣大虛。其性忌言虛，以己爲內家也。然多手擁近待之美者，所以愈欲諱之。予直抗言曰：尊體極虛，非服人參百劑，不復能愈。若所云巨暮效者，是欺也。予不敢爲附和，遂用十全大補湯四劑。又惑人言，不肯用參，乃與寧家亢乙合約，陽爲不用，而陰乃用參。至四月，參且及斤，藥將百帖，而能起矣。次年七月，疾作，予欲再用前法加參，彼仍不信，因斷其至冬仍痿，立春必死。乃主逢迎者，以爲中人參之毒，當拔之使出，真爲闕所未聞。冬至後，果不能起。春前二日死，嗟嗟藥之已疾者，與病對也。豈可曲順人情，諂誑取容哉。有問何以先知其痿，予曰：冬病在四肢，以元氣虛而復病。冬則陽氣內藏，外無所用。手足便病，況舊有厥疾者乎。大加培護，尙虞或失，可妄施己意耶。可付一嘆。

來興菴廉憲急衷召予診其姪，方大，身體豐碩，傷寒已二十八日。人事不省，不能言語，手足揚擲，腹脹如鼓，而熱烙手，目赤氣粗，齒槁舌黑，參附石膏硝黃苓連無不服。諸名公已言旋矣。予診之，脈濶鼓手，用大



黃一兩佐以血藥一劑下黑臭血一二斗少甦四劑始清○熙菴公問子煙昏三日所存唯一息耳君何  
用劑且大且多幸遂生全敢問其說予曰治病用藥譬之飲酒滄海之量與之涓滴則喉唇轉燥矣以若  
大軀殼病邪甚深不十倍其藥何效之臻且此恙寒邪入胃畜血在中其昏沉擲是喜忘如狂之深者  
也不知爲病而望之爲死不棄之乎夫大黃未嘗不用苟投非其時品劑輕小一或不應用心惑矣甯能  
放膽而用哉

湖墅史大正君恙嘔吐之聲遠及百武脈之左關鼓指不連於寸兩尺滑搏於左獨加水飲不入唇七日  
矣因爲證肝之劑斷必孕男藥進而嘔定月足果產男因問予曰內子寒熱大作嘔吐不食人皆以傷寒  
治之君獨以爲孕其柴胡白芍吳萸黃連雖未專用何一劑而嘔遂平予曰醫名方脈者須察脈以定方  
也人唯伺其證而不循其因是以失之今脈具在不爲證瞞因病發藥故其言驗也尺中脈搏固知爲妊  
其關不連寸者蓋肝志專而鬱善怒而不善發也鬱之既久而自發振拉摧拔之象見焉順其性而伸之  
調之肝舒氣平惡自無阻而嘔自定耳

聞子將尊堂丙午冬月心忽然如散而沉下便不得睡幾三月矣召診獨左關弱不能應指予以爲肝虛  
須補其母當立春始安用熟地爲君茯苓棗仁當歸人參防風遠志佐之服二十帖至期而愈子將問心

散不寐似屬心經。何反以腎肝藥見效。而立春日始應。請爲分疏。予曰。此得之脈也。經曰。肝不足則恐。恐則氣下。雖情志無恐懼。而氣象似之。據脈按證。肝虛無疑矣。因肝不足。先其令而疾作。補母生肝。待時而元氣乃復。豈得以心散便屬心經。是非心散也。乃心見身中氣散之象耳。則散者爲病。見散非病。設心臟病。則病矣。又何能自見其散哉。

湯某長病腹痛。痛則繞臍有形。甚至欲死。人皆謂生氣獨絕於內。似有不起之慮。予診之。關脈近尺。有滑附之。長痛氣羸。靡乏精彩。因用枸杞爲君。白芍茯苓肉桂吳萸佐之。六劑痛止。服瑞竹堂方四。襲枸杞丸一料。竟愈。黎茂先舉問何疾。予曰。臍疝也。疝當引陰。原無斯證。然疝者有形之痛。而有所止之處。故字從山。不必定引陰也。疝本厥陰肝疾。其狀若死。亦厥陰證。故用溫補肝藥。生氣自復。不致內絕。此案貪天之功。予爲可作起死一則看也。

李某口舌生瘡。幾三年矣。脈浮細急數。按之空虛而尺尤甚。用薛立齋腎虛火不歸經法。以加減八味丸料二劑。卽愈。此案初試立齋先生法。紀其捷效如此。爲近世高明之家。獨出奇見。欲超出規矩繩墨之表。不知視立齋爲何如。

德清沈君魚文學。教子甚勤。自提抱。便以碁子寫易簡字。孺戲中。教之識取。學語。則引和詩章。讀書。則限

數。禔。背。對。課。先。從。一。門。如。天。文。日。月。星。辰。類。使。之。盡。明。次。教。地。理。等。然。後。天。文。地。理。等。串。合。虛。實。錯。綜。焉。極。易。通。曉。由。之。作。破。承。文。字。法。頗。精。簡。當。講。書。必。使。其。從。胸。中。知。處。透。明。以。俚。俗。語。易。經。傳。義。其。長。公。十。歲。便。能。屬。文。三。四。藝。無。難。也。然。兒。肆。成。而。自。身。病。矣。亦。無。他。恙。止。是。畏。死。龜。卜。筮。數。無。不。叩。名。醫。之。門。無。不。造。一。日。就。診。爲。之。立。方。用。藥。導。諭。千。萬。言。略。覺。釋。然。明。日。侵。晨。又。來。求。診。以。卜。當。十。日。死。予。遂。留。宿。齋。頭。大。壯。其。膽。指。謁。菁。山。叩。闍。谷。禪。師。授。參。究。法。參。百。日。念。頭。始。定。而。全。安。矣。戊。午。過。東。瀛。吳。對。亭。大。參。山。房。晤。言。及。先。時。恐。懼。狀。蓋。君。魚。善。慮。慮。出。于。肝。非。思。之。比。思。則。志。氣。凝。定。而。慮。則。運。動。輾。轉。久。之。傷。肝。肝。血。不。足。則。善。恐。矣。情。志。何。物。非。世。間。草。木。能。變。易。其。性。唯。參。禪。一。著。內。忘。思。慮。外。息。境。緣。研。究。性。命。之。原。實。爲。生。死。所。惑。是。君。魚。對。證。之。大。藥。也。君。魚。病。良。已。能。了。知。此。藥。物。否。不。覺。默。然。

承。嘉。何。介。甫。文。學。性。沉。靜。病。脾。數。年。飲。食。少。啖。精。神。萎。悴。辛。酉。七。月。就。診。兩。關。軟。弱。不。透。於。寸。用。參。苓。歸。芍。陳。皮。防。風。甘。草。數。十。劑。至。九。月。始。歸。遂。善。啖。肥。濃。數。年。之。疾。脫。然。壬。戌。春。再。過。錢。塘。攜。美。人。蕉。佛。桑。花。贈。遺。特。盛。問。曰。予。疾。有。年。補。脾。補。腎。法。非。不。詳。而。未。之。效。君。何。從。平。易。得。之。予。曰。君。疾。在。肝。非。脾。腎。也。凡。診。病。者。當。窮。其。源。無。爲。證。惑。如。飲。食。少。雖。關。脾。胃。其。所。以。致。脾。病。者。何。故。此。自。當。審。者。今。君。兩。關。脈。弱。不。透。於。寸。右。固。脾。虛。明。矣。而。左。則。何。應。此。蓋。脾。體。不。足。而。脾。用。不。行。也。何。謂。脾。之。用。肝。也。星。家。取。尅。我。者。爲。

用神。脾。體。無。肝。木。爲。之。用。則。氣。血。便。不。條。暢。運。化。遲。鈍。而。脾。轉。困。矣。且。秋。令。金。肅。肝。更。不。伸。予。爲。補。助。肝。木。之。氣。使。之。揚。溢。則。脾。土。伸。舒。精。神。油。然。外。發。雖。不。治。脾。實。所。以。治。也。安。用。奇。特。之。法。哉。予。正。恐。不。能。平。易。耳。平。易。之。言。學。之。所。未。能。者。今。請。事。斯。語。

吳叔顯上舍庚申三月生瘡服藥瘡已愈而喘急殊甚十日不能就枕予往診之先用開肺發瘡次用降氣補腎斷其二日當瘡發五日當足腫六日當出水十日可喘定就睡嗣後足生三毒三月始復秋之白下就國學讀書次年七月偶以傷風微熱左三部脈唯隱隱見飲大劑人參歸朮甘草十帖脈方起二十帖如常十月再感左脈更不如秋但微熱而起居如故也三日就枕七日頭疼如破因告其兄極道秋病之危今若昏沉決無生理彼尙疑余言九日果微昏錯語十二日不識人再七日死其族昆問曰叔顯昨歲垂危君言變證歷歷如響幸全生焉今冬示微恙果應君言而歿其證其因爲一爲兩答曰叔顯骨氣天弱腎精不全其瘡亦從腎發也不知而用發散藥元氣轉耗瘡毒內逆於肺而喘予用四逆散使太陰氣開瘡遂外用大味料使少陰納氣息遂內勻清升濁降足腫生癰病都外去是以生也今秋左脈不起知元氣內索不堪左旋矣比起而再戕賊之病發於骨髓所以腦痛因之遂昏乃內關之證氣獨內絕是以死也論其根本皆出於腎是一非兩不在證之輕重爲異同也

蜀富順孝廉阮太和諱士肅病寓吳山下召子診披衣強坐對語甚莊神氣則內索也身熱進退舌胎黃而厚蓋自吳門受寒以肉羹爲補而時啜之遂纏綿及月余用疎散輕劑熱退又復啜再熱不能起坐予時之富春五日歸診之譚妄呼笑不識人已三日形骨立汗雨下內熱特甚而胸脇之熱捫之烙手第脈尙有神予用人參八錢加四逆散中一劑而譚妄定三劑而熱邪清矣自言其神魂窮天之上極地之下飛揚奇變得太乙神符召之始得返生愈彌旬方啜粥病中自爲之記別時問藥狀余謂此寒傷心氣桂萸厥深而溱于胸也緣以示第南旋病淹中道骨肉之音雖近實遠藥石之給既缺且竭心已傷矣又反覆再四汗液多亡內無主宰熱遂入胸胸爲心主之宮城精神因而渙散是以遊魂爲變也用四逆使熱外出加人參俾神內凝氣復邪散是以生耳

諸醫瞿婦婁富陽周婦馬皆少年水腫肢體洪盛臍腹膨脹水道不通飲食絕口有以爲疽者爲鼓者爲氣者予往診之以藥不克濟乃針足上出水皆石餘次日脹小減三日大減足尙腫又針之令服八味丸以溫其腎期年皆孕婁善調護子母兩全馬失調護子母俱斃此蓋腎中陽氣不足陰氣有餘遂聚水而病作飲食湯藥用水而不能導之輒轉助長乃致于此非針去水則苑陳之淤何從而泄水去腎衰非溫補之則滯凝之陰必致復聚腎中之火大復然周身之陽氣有蒂天癸自行生育可必如流離之後所宜

愛養得之則生聚。否斯待斃耳。

庚申臘月二十七夜，予患腹痛，惡寒泄瀉，平旦且止，至暮復作，明日又止，至改元五日，肛左微痛，起因房室，意爲腎泄，服四神丸一六劑，泄痛竟止，早間肛左稍有核，其痛漸近尾閭，暮痛不可反側，次暮以水化熊膽塗之，立覺涼氣直上，肺左痛亦漸緩，略堪展轉，中夜吐痰，痰內見血一二點，辰時痔出白厚膿，竟可起坐，十一日早，與人多話，方櫛髮，血從咳至，作意忍之，氣定且止，煎六味丸料服，亦以爲腎虛也，暮就枕，夜半睡覺，血卽上湧，如潮喘聲如鋸，進童便及六味煎藥，氣稍定，纔聞薑湯氣觸鼻，血卽隨湧，平旦始緩，夜再發如前，凡假寐片晌，背心蒸熱，醒卽血來，咽喉如截，斷一湧盈掬，心急躁亂，欲多語言，聲一響而血洩至矣，十三早，議下，莫敢應，至晚勢急，似無生理，乃用瀉心配血藥下之，不應，夜方大雪，點水成凍，用水調大黃末服，轉欲去衣被，噉苓連苦藥如甘旨，至五更，強進清米飲，藥力忽轉，解黑糞，瘀泥臭穢不可近，凡三次，血來之勢少平，十五寅時，交立春，以建甯老蓮煎濃湯呷之，甚美，少間足心汗出，次手心出，次背心蒸蒸欲出，一日安和，至暮，以多語言吐鮮血數口，頤兒引仲景義，以赤小豆連翹合瀉心方法服之，覺上身氣卽開，臍以下不動而悶，汗出似前者三日，血亦漸減，二十外，大便自解，如青泥，次解如鐵彈者二三枚，血方淨盡，嗟嗟未解之前，幾至不免，汗出之後，始有生機，追思病發之由，十月曾暴怒，頓足叫呼，氣

喘如食頃。臘月十七。圍爐露坐大半夜。指爪朝來盡折。方旬。遂病。蓋自十月。便不能構思。看書亦不深入。近覺神思昏。醫者淡旬。病乃大重。余作醫二十年。治吐血證衆。往往起其危疑。及自罹此。便無主腦。如因房室起病。泄瀉在夜。服四神而病已益。信爲腎虛不疑。豈知服四神六味。反爲助長。以致病甚。若非偶中。仲景方法。死不免矣。原余之疾。本於寒傷陰分。而寒水之氣。當乘心火。陰分之邪。宜應迫血。用補腎血劑。偏助寒氣。愈凝血液。火故暴焚。血留轉瘀也。立春陰分汗出。勢自鬆解。瘀穢下盡。血方始清。初以微寒。竟成大禍。用藥之難。慣見且誤。如臟毒之疼痛。吐血之喘急。須認其原從寒生。但當未解時。縱有人指出端倪。恐自亦不信也。而況不知醫者乎。故審疾處方。不可執定規矩。今人知是吐血。便用止血行血。順氣降氣種種方法。豈非妙理。若不深中肯綮。反成毒害。慎之慎之。病愈四十日。方能策杖。盤躡室中。出寄紫芝禪室。靜言思之。殊自醜。簡出成接。用供博採。按成客讀之。難曰。吐血之因。起自于寒。容或有之。血湧之狀。以爲非火。實難深信。且水之與火。不可同語。主何說以通之。余曰。人生氣交中。平時惟一太極。內含陰陽五行之妙。不可得見其端倪。病則偏而動。陰陽五行。自相摩盪。如止水之風。自有波瀾也。設若受寒。卽見寒之氣象。便是波瀾內。撼其機。變現傾移。往復之相。所謂一而二矣。故凡人傷於寒。則爲病熱。熱則火反病也。受一分寒。卽見一分火。寒則十分。則火有十分者。勢也。理也。吐血固爲火象。其所以然。實寒氣抑。

之鼓之而火始有力。病之本源不在於火而在於寒明矣。豈得意以象火而歸重於火耶。治病必求於本。必審于因。毋以形似害其義也。客問傷寒當分六經。君之吐血屬于何經。曰寒者冬時之令也。人病因此先動氣化。余病在氣化中。論之不入經也。入經便有定位。便可標的指示。自是傷寒一家。宜應別論。余初冬怒甚。便當動血。雖不嘔出血。奚其清而寒。復傷榮。藥偏補腎。其滔天驚人者。勢使然也。客問設以爲寒。何不發散。而以苦寒下之。實有似乎治火矣。又用赤小豆連翹者。何義。噉蓮肉湯而得汗者。又何故也。曰寒之害人。當分陰陽表裏。余受寒于夜。舊濁其血。故邪湊其陰。而陰屬有形之榮。所處深密。非表病之當發散者也。寒凝火鬱。理必炎上。非苦寒之味從火之性而使之降。其熱未可服也。火熱鬱勃。勢雖燎炎。原從制抑所生。須作不足論之。仲景云。心氣不足。吐血衄血者。瀉心湯。主之。瀉心者。瀉血分有餘之邪使之相平乎。不足之氣也。心有不足。血無所主。兼併蓄畜之痰。鬱遏甚。而致暴焚。載血上行。倉皇洩妄。非下有形安克效哉。顧苦寒下法。似乎降火。不知火之成患。政在不得上炎。有形能去火。空斯發心。氣無虞不足矣。故知心氣不足之從來。實在堅凝閉密之寒。火得疏通。安問堅凝閉密者乎。則奚爲治火。竇散寒也。其用連翹之易散。假赤豆之色同。皆欲心氣之開。自無堅凝之害。至若遵得夏氣之英華。子中復舍甲用透心之端倪者。心氣偏鬱于陰。透之還從陰出。又汗爲心液。而從手足陰分外發。則蓮子之用。若神助焉。



客問服四神一劑而泄痛止。六味數進而喘急平。已見成效。何得以之爲助長也。曰。余疾之來。始于盛怒。成于受寒。發于房室。三因較之。二分有餘。一分不足。今以四神之堅固。六味之填塞。則醫平矣。而寒水合德。嚴凝甚深。抑火熾熾。非無所自。且藥石之力量。氣血之轉移。祇在毫芒之間。可輕試耶。助長之言。識法自懼耳。客問睡覺血湧。源從何出。此從胃溢。出雖有咳嗽。非關肺也。若自喉來。爲真藏證。斷無生理矣。曰。胃經雖多氣多血。吐時盛甚。中有幾何。能若是耶。蓋此從胃出。非胃中來。第自暴怒傷肝。血藏之機。不無拂擲。況是冬時。閉藏不密。浸至于寒。榮遂大沮。周身之血。不凝而濁矣。人臥血歸平和。肝乃納之。今其濁矣。遂會流于胃海。醒時生氣上升。乘之汎濫滿出耳。客曰。聞薑便吐。亦生氣之升乎。曰。血流在胃。緩因藥力。薑氣辛烈。觸彼將來之勢。遂復湧起。無足怪者。客曰。未吐血時。先見神昏者何故。曰。此畜血之徵也。血在上則喜忘。在下則如狂。昏正喜忘之別稱。躁妄如狂之氣象也。心主血。又主神。血無主。則妄動。神無主。而狂與忘隨之矣。客曰。心氣不足。與脈合否。曰。從病以來。脈氣弦弱。獨左寸不透。正心氣不足之徵。而弦則肝之變動。爲寒外束之象也。客曰。吐血之因于寒。義有三隅之反。則風暑燥濕四氣。亦可例之否。曰。天地之間。六合之內。氣一而已。因時之化。則有六者之別。實五氣耳。謂之同品。可以因寒。自然四氣。亦可例之矣。然亦可以推深而論。如吐血病之一證也。則凡可以證稱者。皆當用五氣貫之。此則萬病之肯綮也。

客曰。病若亟時。脈已散亂。當主何者用藥。曰。此當據證。不必脈也。方此之際。生死在指顧中。如兩軍相敵。非此則彼。全在主將。有膽力以持之耳。念昔曾治一通家子。暮方吐血。心煩目眩。眷屬環繞。驚惶擾亂。余乃遣其眷屬。一手扶掖。一手與藥。久之。自煩而運。乃按膽隱忍。堅持不失。俟自安定。再與調護。遂得轉危爲安。可見主之者。須要大有力量。拚身向往。病者方有依怙。若不按膽。不耐性。顧己身。不顧人命。呼吸之間。便分生死。安可忽諸。

錢塘盧不遠。明之萬曆天啟間人。雖隱于醫。然不妄交遊。生平與聞子將巖。忍公諸文人。詩酒往來。爲肺腑友。其沒也。巖印持爲作傳。徐之垣爲作行狀。李長蘅爲作墓表。陳元暉爲作誌銘。悉一時名士。他可知矣。又嘗遊慈山蓮池。聞谷三大師之門。故於釋理尤多解悟。嘗言上雙徑白雲山。訪聞谷師。聆其談參禪悟道法。因思醫道亦當從參悟入門。如河間是從火鬱發之一句悟入。東垣是從陽生陰長一句悟入。立齋是從一者因得之一句悟入。既得入門。則中堂奧室。自能觸處皆通矣。其所著金鐸釋文。有芷園覆餘。有芷園日記。有藥性題後。有本草約言。有勘方有仰背側人圖。說諸種其語多另出新義。不襲前人。牙後盡閱之。能啟發人無限心智。蓋由參悟而得者。故如此。晚年又著本草博議。未成而病亟。囑其兒子由續之。曰。是書成。吾不死矣。其後子由別撰本草乘雅。中間所引

先人博議云云卽其書也讀書見其豐饒能發前人所未發欲盡求原稿讀之不知原稿已盡載乘  
雅中矣

乾隆乙酉涂月立春前一日甲子錢江王琦跋

正國臆章存案編

[Faint, illegible text in vertical columns, possibly bleed-through from the reverse side of the page]

傷寒金鏡錄序 計五篇

凡傷寒熱病傳經之邪，比雜病不同，必辨其脈證。舌表裏而汗下之，庶不有誤。蓋脈者血之府，屬陰，當其得病之初，正氣相搏，若真氣未衰，脈必滑數而有力，病久熱甚，氣衰，脈必微細而無力，方數甚也。但可養陰退陽，此識脈之要也。或初病，卽惡寒發熱，後必有渴水燥熱之證，或逆厥而利，乃熱證傳經之邪也。若始終皆熱，證惟熱而不惡寒，故傷寒爲病，初則頭痛，必無發熱惡寒渴水之證。一病便有逆厥泄利，或但惡寒而無發熱，則是寒證。此識證之要也。如舌本者，乃心之竅，心屬火，象離明，人得病初在表，則舌自紅而無白胎等色。邪入於半表半裏之間，舌色變爲白胎而滑見矣。切不可不明表證，知邪傳於裏而未罷，舌見黃胎，知邪已入於胃，急宜下之。胎黃自去而疾安矣。至此醫之不依次，誤用湯丸，失於遲下，其胎必黑，變證蜂起，此爲難治。若見舌胎如漆黑之光者，十無一生。此心火自炎，與邪熱二火相乘，熱極則有兼化水象，故色從黑而應水化也。若乃臟腑皆受邪毒日深，爲證必作熱證，必宜下之。瀉去胃中之熱，否則其熱散入絡臟之中，鮮有不死。譬如火之自炎，初則紅，過則薪爲黑色炭矣。此亢則害，承迺制，今以前十二舌明著，猶恐未盡諸證，復作二十四圖，并方治列於左，則區區推源尋流，實可決生死之妙也。至正元年一陽月上澣，學士杜清碧題。

傷寒一書，自漢張仲景先生究其精微，得其旨趣，乃萬世之龜鑑也。論中梓訛難明，王叔和成其章序，成無擇明理論，劉河間五運六氣參同，仲景鈐法，則病之所變，預可知也。陰陽傳變汗瘥圖局，曰汗曰吐曰下，死生吉凶棺墓圖局，曰死曰生，隨治隨效，如響應聲，則萬舉萬全矣。元敖氏辯舌三十六法，傳變吉凶，深爲元妙。舌乃心之苗，心君主之官，應南方赤色，甚者或燥或澀，爲白爲青爲黑，是數者，熱氣淺深之謂。舌白者，肺金之色也，由寒水甚而制火，不能平金，則肺金自盛，故色白也。舌青者，肝木之色也，由火甚而金不能平木，則肝木自盛，故色青也。仲景法曰：少陰病，下利清穀，色青者，熱在裏也。大承氣湯下之，人謂色青爲寒者，訛矣。舌黃者，由火盛則水必衰，所以一水不能制五火，而脾土自旺，故色黃也。舌紅爲熱，心火之色也，或赤者，熱深甚也。舌黑亦爲熱者，由火熱過極，則反兼水化，故色黑也。五色應五藏，固如此。敖氏以舌白者，邪在表，未傳於裏也。舌白胎滑者，痛引陰筋，名臟結也。舌之赤者，邪將入也。舌之紫者，邪毒之氣盛也。舌之紅點者，火之亢極也。舌之燥裂者，熱之深甚也。或有黑圈黑點者，水之萌發也。舌根黑者，水之將至也。舌心黑者，水之已至也。舌全黑者，水之體也。其死無疑矣。舌黃者，土之色也。邪初入於胃，則本色微黃發見。舌黃且白者，胃熱而大腸寒也。舌之通黃者，胃實而大燥也。以調胃承氣湯下之，黃自去矣。舌灰黑者，厥陰肝木相承，速用大承氣湯下之，可保。但五死一生矣。大抵傷寒傳變不一，要須觀其形。

察其色辨其舌審其證切其脈對證用藥在於活法如脈浮緊而瀉者日數雖多邪在表也汗之而愈若脈沉實而滑日數雖少邪在內也下之而痊其有半表半裏傳至少陽一證則小柴胡湯主之無不效也太陰腹滿自利脈沉而細者附子理中湯主之太陰腹滿時痛便難者桂枝加大黃湯主之少陰舌乾口燥津不到咽者人參白虎湯主之少陰發熱而惡寒脈沉而遲者麻黃附子細辛湯助陽而汗之厥陰舌卷囊縮脈沉而弦者爲毒氣藏脈沉而短者用承氣湯下之若厥冷耳聾囊縮脈而弦者少陽兩感不治之證也此則三陰有可汗可下可溫之理敖君立法辨舌自爲專門體認之精當時嘗著點點金及金鏡錄二書皆祕不傳余于正德戊辰歲見一人能辨舌色用藥輒效因扣之彼終不言偶於南雍得金鏡錄歸而檢之乃知斯人辨舌用藥之妙皆本是書惟點點金一書於傷寒家多有不切其與仲景鈐法與旨同者特金鏡錄爾故余並刊於官舍使前人之書皆得以行於世而四方學者亦知所去取云嘉靖己丑仲冬吉旦南京太醫院院判長洲薛已識

夫人之受病傷寒爲甚傷寒之治仲景爲詳人皆知之而未必能行之者豈非以其法浩繁有難卒貫者乎舊有敷氏金鏡錄一篇專以舌色視病既圖其狀復著其情而後別其方藥開卷昭然一覽具在雖不期乎仲景之書而自悉合乎仲景之道可謂深而通約而要者矣予昔承乏留都嘗刻之太醫官舍本皆

繪以五采，恐其久而色渝，因致謬誤，乃分注其色於上，使人得以意會焉。遂命工登梓，名之曰外傷金鏡錄。蓋寒之所傷，本自外至，見傷於內，外有徵焉，所以然者，人之一身，皆受生於天，心名天君，故獨爲此身之主。舌乃心之苗，凡身之病，豈有不見於此者。尙何內外之間哉。特患人之不化耳。嘉靖丙辰秋日，姑蘇薛已撰。

傷寒一證，傳變不常，有本傳、越經傳、巡經傳、巡經得度傳、表裏傳、上下傳、頃刻之間，生死係焉。可以寄人死生者，惟醫焉耳。夫何脈理元妙，七表八裏九道，形似難辨，此庸醫所以接踵而殺人者多也。元若敖氏，抱獨見之明，著金鏡錄一書，只以舌證，不以脈辨，其法淺而易知，試而輒效，誠千載不偶之祕書也。惟黑舌之證，稍有未盡，如舌之黑而紫，黑而濕潤，黑而濡滑，黑而柔軟，皆寒證也。黑而腫，黑而焦，黑而乾澀，黑而捲縮，黑而堅硬，黑而芒刺，黑而拆裂，皆熱證也。學醫者推類以盡其餘，則庶幾矣。予在南都，偶得此書，深珍重之。後會副憲篤齋湯公，出是編示之，極稱其善。已命工梓行，會稽郡矣。予患天下之人未盡知也，復梓之以廣其傳。云：賜同進士出身大理寺左寺正陳楠書。

敖氏不知何許人，有舌法十二首，以驗傷寒表裏。杜清碧又增定焉。薛立齋再加潤色，流行於世。卷帙單薄，雖傳不能久存也。此法大神傷寒家，乃識傷寒之捷法。人身傷寒，氣從同類，則腎水有餘，而凌犯心火。



矣。所謂人傷於寒。則爲病熱者此也。故色見徵於心之苗。苗者其舌也。欲辨內外風寒者。非舌不可爲據。散與杜雖能傳之。似尙未達其所以然。而予姑妄擬之如此。傷寒唯視舌識病。則風暑濕恐亦有定法。當俟後之作。者圖後取所載方。出傷寒論。故復不刻。今特取噎一方耳。萬曆丁巳清明日錢塘盧復記。

Faint, illegible text, possibly bleed-through from the reverse side of the page. The text is arranged in vertical columns within a rectangular border.

敖氏傷寒金鏡錄

元杜清碧增定

驗證舌法

白胎舌



舌見白胎滑者，邪初入裏也。丹田有熱，胸中有寒，乃少陽半表半裏之證，宜用小柴胡湯。梔子豉湯治之。

小柴胡湯

柴胡

甘草

人參

半夏

各二錢

右咬咀

每服一兩

水一盞

半加薑三片

棗二枚

煎至一盞

溫服。按方書謂藥之粗齊為咬咀。本草蘇恭曰：咬咀商量斟酌之也。寇宗奭曰：咬咀有含味之意。如今人則以刀剉細耳。

梔子豉湯

梔子

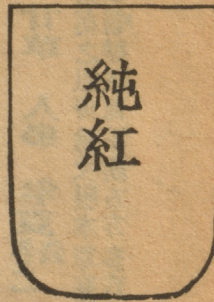
醫林指月

敖氏傷寒金鏡錄

明薛立齋潤圖

梔子十四枚香鼓四合  
 生用劈綿裹右二味以水三盞先煎梔子約減一盞半內香鼓再煎至一盞溫服

將 瘰 舌



舌見純紅色熱蓄於內而病將發也不問何經宜用透頂清神散治之  
 透頂清神散

豬牙皂角 細辛 白芷 當歸 右爲細末各等分和勻病人先噙水一口以藥少許吹鼻內取嚏  
 爲度如未嚏仍用此藥吹入凡瘰癧之家不拘已患未患皆宜用之

中 焙 舌



舌見純紅，內有黑形如小舌者，乃邪熱結於裏也。君火熾甚，反兼水化，宜涼膈散大柴胡湯下之。

涼膈散

生甘草二兩，大黃三兩，連翹四兩，山梔子，薄荷葉，黃芩，朴硝各一兩，每服一兩，加淡竹葉二十片，以水

二盞，煎至一盞，去渣，入生蜜少許，不拘時溫服，以利為度。

大柴胡湯

柴胡四錢，黃芩，芍藥，半夏各一錢，枳實二錢，麩炒大黃二錢，五分，右咬咀，每服八錢，加薑三片，棗一枚，以水

一盞半，煎至一盞，溫服。

生 斑 舌



舌見紅色，而有小黑點者，熱毒乘虛入胃，蓄熱則發斑也。宜用元參升麻葛根湯化斑湯解之。

元參升麻葛根湯

元參 升麻 甘草 葛根各等分 右咬咀，以水一盞半，煎一盞，溫服。

化斑湯即人參白虎湯

人參二錢 石膏四錢 知母一錢五分 甘草一錢 糯米一握  
 再煎，去滓服之。 右咬咀，每服一兩，用水一盞半，入糯米，先煎，後下諸味。

紅 星 舌



舌見淡紅中，有大紅星者，乃少陰君火熱之盛也，所不勝者假火勢，盧本刪去，所不勝者，以侮脾土，將欲發黃之候，宜用茵陳五苓散治之。

五苓散

澤瀉二兩 茯苓 豬苓 白朮各一兩 肉桂五錢 木通 滑石各一兩 甘草一兩  
 右為末，每服五錢，入薑汁并蜜各少許，用白滾湯調服。按古方五苓散只是澤瀉茯苓豬苓白朮肉桂五味耳於全方中加茵陳蒿一味其分量倍加於衆味則謂之茵陳五苓散此條於治法則曰

附齒齲五苓散於方劑則但曰五苓散方中亦不列齒齲一味且於原方五味之外多木通滑石甘草薑蜜五味後人因證下藥酌而用之可也

黑尖舌



舌見紅色，尖見青黑色者，水虛火實，腎熱所致，宜用竹葉石膏湯治之。

竹葉石膏湯

竹葉二十片，石膏兩半，夏二錢，甘草二錢，麥門冬二錢，人參三錢，粳米一撮，水二盞，煎服。

裏圈舌

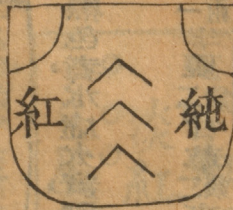


舌見淡紅色，而中有一紅暈，沿皆純黑，乃餘毒遺於心胞絡之間，與邪火鬱結，二火亢極，故有是證，以承氣湯解之。

調胃承氣湯 舊本只承氣湯三字而藥味則調胃承氣方也恐不知者有誤認之謬故補承氣二字於上以爲大小承氣之別

大黃 六錢 甘草 三錢 芒消 二錢 右咬咀，用水一盞，先煎大黃甘草，將熟去滓，下芒消，再煎三五沸，溫服。

人 裂 舌



亦有此形

舌見紅色，更有裂紋如人字形者，乃君火燔灼熱毒炎上，故發裂也，宜用涼膈散治之。  
涼膈散 方見前



蟲碎舌



舌見紅色，更有紅點，如蟲蝕之狀者，乃熱毒熾甚，火在上，水在下，不能相濟故也。盧本刪去火在上以下十二字宜用小承氣湯下之。

小承氣湯

大黃四錢 去皮 厚朴三錢 薑製 枳實二錢 炙

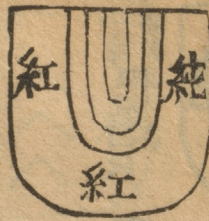
右三味，以水一盞半，煎至一盞，去滓服。

裏黑舌



舌見紅色，內有乾硬黑色，形如小長舌，有刺者，此熱毒熾甚，堅結大腸，金受火制，不能平木故也。盧本刪去金受  
 火制以急用調胃承氣湯下之。  
 調胃承氣湯 方見前

厥陰舌



舌見紅色，內有黑紋者，乃陰毒厥於肝經，肝主筋，故舌見如絛形也，用理中合四逆湯溫之。

理中湯

人參 白朮炒 甘草炙 乾薑各等分

右咬咀，每五錢，水一盞，煎六分，不拘時溫服。

四逆湯

附子一枚，去皮，生用，破作八片 甘草六錢，乾薑五錢

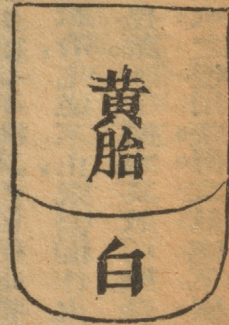
服法如前。

舌現死



舌見黑色，水尅火明矣。患此者，百無一治。治者審之。薛立齋曰：余在留都時，地官主事鄭汝東妹婿，患傷寒，得此舌。院內醫士曾禱，謂當用附子理中湯。人咸驚駭，遂止。亦莫能療。困甚，治棺。曾與之鄰，往視之。謂用前藥，猶有生理。其家既待以死，拚從之。數劑而愈。大抵舌黑之證，有火極似水者，即杜學士所謂薪為黑炭之意也。宜涼膈散之類，以瀉其陽。有水來尅火者，即曾醫士所療之證是也。宜理中湯，以消陰翳。又須以老生薑切平擦其舌，色稍退者可治。堅不退者不可治。弘治辛酉，金臺姜夢輝，患傷寒，亦得此舌。手足厥冷，吃逆不止。眾醫猶作火治，幾致危殆。判院吳仁齋用附子理中湯而愈。夫醫之為道，有是病，必用是藥。附子療寒，其效可數。奈何世皆以為必不可用之藥，甯視人之死而不救，不亦哀哉。至於火極似水之證，用藥得宜，效應不異，不可便謂為百無一治而棄之也。

黃胎舌



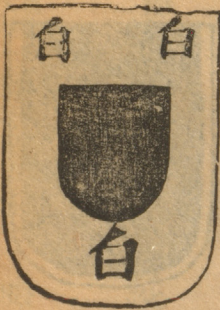
舌見尖白根黃，是表證未罷也，須先解表，然後方可攻之。如大便秘者，用涼膈散，加硝黃泡服。小便秘者，用五苓散，加木通，合益元散，加薑汁少許，以白滾湯調服。

涼膈散 方見前  
五苓散 方見前

益元散

滑石<sup>六兩</sup>甘草<sup>一兩</sup>  
兩炙 右為極細末，每服二三錢，溫水下，或新汲水下。

黑心舌



舌見弦白心黑，而脈比微者難治，脈浮滑者可汗，沈實者可下，始病即發此色，乃危殆之甚也，速進調胃承氣湯下之。

調胃承氣湯 方見前

十五舌



舌尖白，胎二分，根黑一分，必有身痛惡寒，如飲水不至甚者，五苓散，自汗渴者，白虎湯，下利者，解毒湯，此亦危證也。

五苓散 方見前

白虎湯

石膏四錢 知母一錢五分 甘草一錢 糯米一撮  
 去滓服之，加人參亦可。

解毒湯

黃連兩 黃芩五錢 黃柏五錢 山梔子二十枚  
 右咬咀，每服五錢，水一盞半，煎至一盞，去滓熱服。

十六舌



舌見白胎，中有小黑點亂生者，尚有表證，其病之來雖惡，宜涼膈散微表之，表退即當下，之下宜調胃承氣湯。

涼膈散 方見前

調胃承氣湯 方見前

舌七十



舌見如灰色，中間更有黑暈兩條，此熱乘腎與命門也，宜急下之，服解毒湯，下三五次，遲則難治，如初服  
加大黃酒浸泡，量大小用之，  
解毒湯方見前

舌八十



舌見微黃色，初病即得之，發譫語者，此由失汗，表邪入裏也，必用汗下兼行，以雙解散加解毒湯，兩停主之。

雙解散加解毒湯

防風 州芎 當歸 芍藥 大黃 麻黃 連翹 芒硝各五錢  
石膏 黃芩 桔梗各二兩 滑石三兩  
甘草二兩 荆芥 白朮 山梔各五錢  
右咬咀，每服一兩水一盞半，加薑三片，煎八分，服不拘時。○一方有桂枝二兩。

十 九 百



舌中見白胎，外有微黃者，必作泄，宜服解毒湯，惡寒者五苓散。

解毒湯 方見前

五苓散 方見前



舌 十 二

微黃

舌見微黃色，表證未罷，宜用小柴胡湯，合天水散主之。可下者，大柴胡湯下之，表裏雙除，臨證審用。

小柴胡湯 方見前  
大柴胡湯 方見前

天水散

太原甘草 二兩 桂林滑石 六兩 右為極細末，每服五錢，入生薑汁并蜜，各少許，白滾水調服，如發表，用

豆豉葱頭煎湯調服，按天水散即益元散，今名六一散，此條與前條藥味分兩悉同，而湯引微異，故複錄之。

舌 一 十 二

黃色

色 本

舌見黃色者，必初白胎而變黃也。是表邪傳裏，熱已入胃，宜急用調胃承氣湯下之。若下遲，必變黑色，為惡證，為亢害，鬼賊邪氣深也，不治。

調胃承氣湯 方見前

舌二十二



舌左白胎而自汗者，不可下，宜白虎湯，加人參三錢服之。

白虎湯 方見前

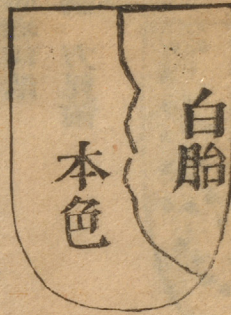
舌三十二



舌右白胎滑者，病在肌肉，為邪在半表半裏，必往來寒熱，宜小柴胡湯和解之。

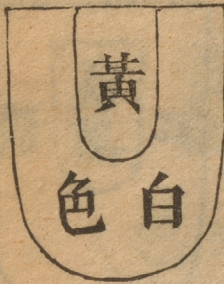
小柴胡湯 方見前

舌四十二



舌左見白胎滑者，此臟結之證，邪併入臟，難治。

舌五十二



也。舌見四圍白而中黃者，必作煩渴嘔吐之證，兼有表者，五苓散益元散兼服，須待黃盡，盧本刪去此四字方可下。

五苓散 方見前  
益元散 方見前

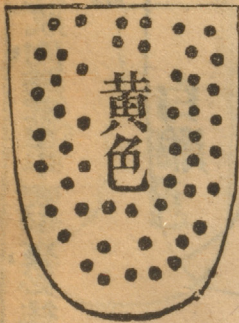
舌六十二



舌見外淡紅，心淡黑者如惡風，表未罷，用雙解散，加解毒湯相半，微汗之，汗罷，急下之，如結胸煩躁，目直視者不治，非結胸者可治。

雙解散加解毒湯 方見前

舌七十二



舌見黃色而有小黑點者，邪偏六腑，將入五臟也。急服調胃承氣湯下之，次進和解散，十救四五。

調胃承氣湯 方見前

和解散

蒼朮三錢厚朴一錢陳皮一錢甘草五分藜蘆各五分桔梗各五分右咬咀，水一盞半，加薑三片，棗二枚，煎七分，去滓，不拘時服。

舌八十二



舌見黃色而尖白者，表少裏多，宜天水散一服，涼膈散二服，合進之，脈弦者，宜防風通聖散。

天水散 方見前

涼膈散

方見前

防風通聖散

方見前

即雙解散解毒湯二方合用者是

醫林指月

救氏傷寒金鏡錄

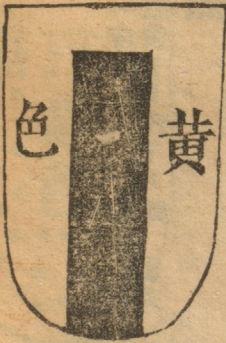
舌九十二



治 舌見灰色尖黃，不惡風寒，脈浮者，可下之。若惡風惡寒者，用雙解散加解毒湯主之。三四下之，見黑糞不

雙解散加解毒湯 方見前

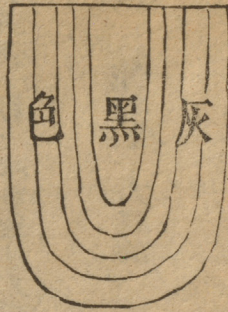
舌十三



舌見黃色中黑至尖者熱氣已深兩感見之十當九死惡寒甚者亦死不惡寒而下利者可治宜用調胃承氣湯主之

調胃承氣湯 方見前

三十一 舌



舌見灰黑色而有黑紋者脈實急用大承氣湯下之脈浮渴飲水者用涼膈散解之十可救其三  
大承氣湯

厚朴三錢 枳實二錢 大黃三錢 芒硝二錢  
薑製 麩炒 右每服一兩用水一盞半入厚朴枳實先煎候熟方入大黃同煎

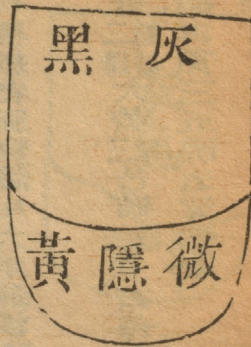
煎數沸入芒硝再煎三五沸去滓熱服

涼膈散 方見前

醫林指月

敖氏傷寒金鏡錄

舌二十三



二、舌根微黑，尖黃隱見，或有一紋者，脈實，急用大承氣湯下之，脈浮渴飲水者，用涼膈散解之，十可救其一。

大承氣湯

方見前

涼膈散

方見前

舌三十三





舌見黃而黑點亂生者其證必渴，謂脈實者生脈，瀆者死，循衣摸牀者不治，若下之見黑穢亦不治，下宜大承氣湯。

大承氣湯 方見前

三十四舌



舌見四邊微紅，中央灰黑色者，此由失下而致，用大承氣湯下之，熱退可愈，必三四次下之，而不退者不治。

大承氣湯 方見前

舌五十三



舌根微黑尖黃，脈滑者可下之，脈浮者當養陰退陽，若惡風寒者微汗之用雙解散，若下利用解毒湯，十生七八也。

雙解散 方見前  
解毒湯 方見前

舌六十三



百見黃而澀，有隔瓣者，熟已入胃，邪毒深矣。心火煩渴，急宜用大承氣湯下之。若身發黃者，用茵陳湯，皆血用抵當湯。水在臍下，用十棗湯。結胸甚者，用大陷胸湯。痞用大黃瀉心湯。

大承氣湯 方見前

茵陳湯

茵陳錢五大黃錢三山梔子七枚 右每服一兩，以水一盞半，先煎茵陳半熟，次入二味再煎，去滓，溫服。

抵當湯

水蛭七個 糯米炒 蟅蟲七個 炒 大黃三錢 桃仁三十個 去皮尖 右以水盞半，煎至一盞，去滓，溫服。

十棗湯

芫花醋拌經宿 炒微黑 大戟長流水煮 半時曬乾 甘遂麴裏煨 各等分 右每服一錢，弱人減半，以水一盞半，加大棗十枚，劈碎。

煎取八分，去滓，溫服。

大陷胸湯

大黃七錢 芒硝三錢 甘遂末四分 右以水二盞，先煎大黃至一盞，去滓，下芒硝，煎三五沸，再下甘遂末，溫服。

取利

大黃瀉心湯

大黃

五錢

黃芩

各二錢半

右作一服以水二盞煎至一盞去滓通口服若有宿食痰飲者加半夏

二錢

以上三十六舌乃傷寒驗證之捷法臨證用心處之百無一失

傷寒書莫先於張仲景亦莫詳於張仲景其言舌上白胎者五條未嘗及黃黑灰白純紅諸色元之  
敖氏始以十二舌作圖驗證杜氏增以二十四舌明薛立齋極稱之謂其與仲景鈐法相協依此用  
藥多效可以補仲景之所未及其後申斗垣輯觀舌心法推廣至一百三十七圖長洲張誕先刪其  
重複汰其無與於傷寒者定為一百二十圖作傷寒舌鑑余嘗彙而觀之不簡不支取杜氏三十六  
圖足矣太加分析恐有毫釐千里之差反致左而不驗奚必以多多為善耶盧不遠先生謂傷寒可  
以視舌識病則風暑燥濕恐亦有定法斯言也誠足為三隅之反然傷寒雜證同異不齊若膠柱鼓  
瑟而不善會其意竟以視傷寒之舌色推以驗雜證之舌色鮮有不誤是又不可不知也  
乾隆甲申七月二十六日處暑錢唐王琦跋

芷園素社痰瘧論疏

錢塘盧之頤子繇父疏

痰瘧因證素問瘧論及刺瘧法最詳而悉。後世守其偏承。致經義蒙晦。訛謬良多。審因者略。證局證者昧。因知常而不及變。循變而反舍常。殊不知有是因方有是證。因證既顯。常法已具。而始可與達變矣。乃或常法既迷。因證靡辨。以寒爲熱。熱爲寒。虛作實。實作虛。致微者劇。劇者危。展轉變承。連年月不已。其死生存亡。莫之能測也。偶方孺先生舉問及此。聊紀數語以就正。方孺先生姓潘名鏢嘉定人

痰瘧總名曰瘧。瘧者。秋時寒熱兼作。卽瘧作而金伏者是也。分名曰瘧曰瘧。瘧卽惟火滲金。酷虐殆甚。日作日休者是也。瘧卽間日發。或間數日發。深入陰分者是也。此皆得之夏傷於暑。熱氣盛。藏於皮膚之內。腸胃之外。募原六府之間。如客於頭項。或肩背手足者。則藏皮膚之內。客於胸脇。或臏腹者。亦藏皮膚之內。或腸胃之外。或募原或六府之間。此皆營氣之所舍也。以夏氣通於心。心主營血之氣故也。經云。以奉生身者。莫貴於經。隧故不注之經而溜之舍也。舍卽經隧所歷之界分。每有界分。必有其舍。猶行人之有傳舍然也。此暑令人汗空疎。腠理開者。以暑性暄發。致腠理但開。不能旋闔耳。不卽病者。時值夏出之從內而外。衛氣仗此。猶可捍禦。因遇秋氣。機衡已轉。自外而內矣。其留舍之暑。令汗空疎。腠理開。風遂承之。

以入。或得之以沐浴。水氣舍於皮膚之內。與衛氣併居。衛氣者。晝行於陽。夜行於陰。風與水氣。亦得隨衛而外出。得陰隨衛而內薄。內外相薄。是以日作。故衛氣至。必腠理開。開則風與水氣之邪入。入則病作。衛氣與三陽之氣。亦併於陰矣。當是之時。陽虛而陰盛。外無氣。故先寒慄也。衛氣虛。則起於毫毛。伸欠。陽明虛。則寒慄鼓頤。太陽虛。則腰背頭項痛。三陽俱虛。則陰氣勝。陰氣勝。則骨寒而痛。寒生於內。故中外皆寒。甚則湯火不能溫。脈則體靜而至來遲也。不列少陽形證者。以太陽爲開。陽明爲闔。少陽爲樞。而開之能開。闔之爲闔。樞轉之也。設舍樞。則無開闔矣。離開闔。無從覓樞矣。故開闔既陷。樞機豈能獨留。倘中見樞象。卽爲開闔兩持。所以持則俱持。陷則俱陷也。三陽俱陷。則陰氣逆。陰氣逆極。則復出之於陽。陽與陰亦併於外。則陰虛而陽實。陽實則外熱。陰虛則內熱。內外皆熱。則喘而渴。甚則冰水不能寒。脈則體動而至來數也。此陰陽上下交爭。虛實更作。陰陽相移也。極則陰陽俱衰。衛氣相離。故病得休。衛氣復集。則復病也。其作有日晏日早者。邪氣客於風府也。衛氣一日一夜大會於風府。循膂而下。日下一節。二十一日至骶骨。故其作也。日益晏也。二十二日入於脊內。注於伏膂。其氣上行。九日出於缺盆。其氣日高。作復日益早也。有不當其風府而作者。謂邪中異所。則不當其風府也。如中於頭項者。氣至頭項而作。中於肩背者。氣至肩背而作。中於腰脊者。氣至腰脊而作。中於手足者。氣至手足而作。中於胸腹者。氣至胸腹而作。

故衛氣之所在與邪氣相合則病作。是以風無常府。邪氣之所合。卽其府也。若痰之間日。或至數日作者。其氣舍深。內薄於陰。陽氣獨發。陰氣內著。陰與陽爭不得出。是以間日及間數日而作也。間日作者。邪氣內薄於五藏。橫連募原也。間數日作者。邪氣與衛氣客於六府。而有時相失。不能相得。故休數日乃作也。但所中之府。卽諸經募之舍。更當兼見諸經募之證。如舍屬足太陽者。更令人頭重腰痛。寒從背起。先寒後熱。熇熇暍暍然。熱止汗難已。舍屬足陽明者。更令人灑淅寒。寒甚久乃熱。熱去汗出。時喜見日月光。得火氣乃快然。舍屬足少陽者。更令人身體解。寒不甚。熱不甚。惡見人心惕。熱久汗出甚。舍屬足太陰者。更令人不樂好太息。不嗜食。多寒熱汗出。多病至則喜嘔。嘔已乃衰。舍屬足少陰者。更令人嘔吐甚。多寒熱。熱多寒少。欲閉戶自處。其病難已。舍屬足厥陰者。更令人腰痛。少腹滿。小便利。如癰狀。非癰也。數便耳。意恐懼。氣不足。腹中悒悒然。舍屬肺募者。更令人心寒。寒甚熱熱。間善驚。如有所見也。舍屬心募者。更令人煩心。甚欲得清水。反寒多。熱不甚。舍屬脾募者。更令人寒。腹中痛。熱則腸鳴。鳴已出汗。舍屬肝募者。更令人色蒼蒼然。太息。其狀若死。舍屬腎募者。更令人灑灑然。腰脊痛。宛轉大便難。目眴眴然。手足寒。舍屬胃募者。更令人善饑。不能食。食則復支滿也。此但詳足經而無手經者。經云。風寒暑火天之陰陽也。三陰三陽上奉之。又邪不干藏。列藏證者。非真藏之藏。乃藏募之氣化證也。更有曰溫曰寒曰痺曰牝者。溫

卽先熱後寒之溫瘧也。內分兩種。其一夏亦傷暑。秋亦中風。後更傷寒。則暑熱在內。風氣在中。寒獨在外。故惟寒風互爲上下。不涉營舍之暑。以勢惟兩岐。難於三向故也。其先熱者。風乃陽邪。是以先外出而上。從乎寒。則外勝。外勝故先熱也。逆則腹內入而下。從乎風。下從乎風。則外負。外負故後寒也。其二證兼腦髓燥。肌肉消。亦先熱後寒。同名溫瘧者。此先冬中寒風。藏於骨髓。以冬氣通於腎。腎藏骨髓之氣也。至春陽氣大發。邪氣不能自出。因遇大暑。腠理發泄。或有所用力。邪氣與汗皆出。先從內出之外也。如是者。陰虛而陽盛。陽盛故先熱。衰則氣復入。入則陽虛。陽虛故後寒也。寒卽先寒。後熱之寒瘧也。亦夏傷大暑。其汗大出。腠理開發。因遇夏氣淒滄之水寒。藏於腠理皮膚之中。秋更傷風。則病成矣。此先傷水寒。後傷風氣。故先寒而後熱也。暑亦在內。勢亦兩岐。止此一種。無有其二。痺卽但熱不寒之痺瘧也。亦分二種。悉屬內因。其一陰氣先絕。陽氣獨發。則少氣煩冤。手足熱而欲嘔。以陽卽熱不假外邪。一惟似暑。故無寒也。其二肺素有熱。氣盛於身。厥逆上衝。中氣實而不外泄。因有所用力。腠理開。風寒舍於皮膚之內。分肉之間。而發。發則陽氣盛。陽氣盛而不衰。則病矣。不及於陰。故但熱而不寒。其氣內藏於心。而外舍於分肉。故令人消燦肌肉。此以似暑之肺熱爲內因。更受寒風爲外因者也。牝卽但寒不熱之牝瘧也。夏亦傷暑。秋亦中風。但陽氣獨沉。不能擊陰。自下而上。爲陽實虛。陰仍實。此仲景先生補瘧論之遺闕。有痺必有牝故也。



至有隨四時而作者。則證形少。別於常法。如秋病者寒甚。冬病者寒不甚。春病者惡風。夏病者多汗。乃若得之於冬而發之於夏。藏之於心而顯之於肺者。雖亦似因時異形。此卽溫與痺之因分內外。更超於常法者也。以上約略兩論之常。稍置先後云爾。

本經惟列刺法。先於瘡之未發時。陽未并陰。陰未并陽。因而調之。真氣乃復。邪氣乃亡。故先其時。堅束其處。令邪氣不得入。陰氣不得出。審候見之。在孫絡盛堅而血者。皆取之。如舍屬足太陽者。刺郄中。郄中者。金門也。在足外踝。刺入同身寸之三分。此陽維別屬也。舍屬足陽明者。刺衝陽。在跗骨動脈上。去陷谷三寸。刺入三分。留十呼。此足陽明原也。舍屬足少陽者。刺俠谿。在足小指次指岐骨間。本節前之中。刺入三分。留三呼。此足少陽榮也。舍屬足太陰者。刺公孫。在足大指本節後一寸。刺入四分。留七呼。此足太陰絡也。舍屬足少陰者。刺太鍾。或太谿。太鍾在足內踝後街中。刺入二分。留七呼。此足少陰絡也。太谿在足內踝後跟骨上。動脈陷者中。刻入三分。留七呼。此足少陰俞也。舍屬足厥陰者。刺太衝。在足大指本節後二寸陷者中。刺入三分。留一呼。此足厥陰俞也。舍屬肺募者。刺列缺。合谷。列缺在手腕後寸半。刺入三分。留三呼。此手太陰絡也。合谷在手大指次指岐骨間。刺入三分。留六呼。此手陽明所過也。舍屬心募者。刺神門。在掌後銳骨端陷者中。刺入三分。留七呼。此手少陰俞也。舍屬脾募者。刺商邱。在足內踝下微前三寸。

陷者中刺入三分留七呼。此足太陰經也。舍屬肝募者。刺中封見血。在內踝前一寸半陷者中。仰足取之。伸足得之。刺入四分留七呼。此足厥陰經也。舍屬腎募者。刺太鍾太谿。取法如前。足少陰例。舍屬胃募者。刺足陽明太陰橫脈出血。厲兌解谿三里悉主之。厲兌在足大指次指之端。去爪如韭葉。刺入一分留一呼。此足陽明井也。解谿在衝陽後三寸半。腕上陷者中。刺入五分留五呼。此足陽明經也。三里在膝下三寸。胫骨外廉。兩筋分肉間。刺入一寸留七呼。此足陽明合也。此十二瘡者。其發各不同。當先察其病形。以知其舍於何舍。則知衛氣所集時矣。須未發時。如食頃而刺之。一刺則衰。二刺則知。三刺則已。不已。刺舌下兩脈出血。又不已。刺郄中盛經出血。又刺項已下挾脊者必已。舌下兩脈者。廉泉也。如未暇審其所舍。必先問其病之所先發者。先刺之。如先頭痛及重者。先刺頭上上星百會。及兩額懸顛。兩眉攢竹間出血。如先項背痛者。先刺風池風府。大杼神道間出血。如先腰痛者。先刺郄中出血。如先手臂痛者。先刺手少陰陽明十指間出血。如先汗出惡風者。風瘧也。刺三陽經背俞之血者。如筋痠痛甚。按之不可得者。曰附髓病。以鑱鍼絕骨出血立止。或瘧之始發也。身欲寒時。先刺手陽明太陰。足太陽陽明之井俞。身方熱時。更刺跗上動脈。開其空。出其血。此即陽明脈也。若瘧脈滿大急者。刺背俞及伍臑俞。用中鍼各一適肥瘦。出其血。背俞謂大杼伍臑俞。謂譙譙也。若脈小實急者。灸脛之復溜。在內踝上二寸陷者中。灸五

壯此足少陰經也。更刺指之至陰。在足小指外側。去爪甲如韭葉。刺入一分。留五呼。此足太陽井也。若脈緩大虛者。便宜用藥。不宜刺矣。設刺諸陰之井。無出血。間日一刺。瘧不渴。間日作者。刺足太陽。渴而間日作者。刺足少陽。溫瘧不汗出者。爲五十九刺。此皆無往而未得其併者也。過之則失其時矣。如瘧之且發也。陰陽之且移也。謂其氣逆。未可治也。故經言。無刺熇熇之熱。無刺渾渾之脈。無刺漉漉之汗。正其感時必毀。及其衰也。勢必大昌。此之謂也。

從來藥治。方劑固多。獨缺全局。惟金壇王肯堂先生輯證治準繩。內立二方。其一用升麻柴胡葛根羌活防風甘草。其二用石膏知母粳米桃仁紅花猪苓鯉甲。亦各得全局之半。今複爲一。雖複實奇。誠奇方之宣劑也。以之爲主。俾卽主知常。因常達變。於是化而裁之。推而用之。神而明焉。存乎其人矣。

蓋瘧與瘧。乃風與暑合作爲病。應從兩治矣。但氣病之至。所有遠近上下。及新故重輕之別。則適其至所而爲方治。亦有奇偶重複。及從逆反佐之殊。先釋主方大略。次後便於分析也。先因於暑。暑卽火熱。必鬱肺金之燥化。轉夏成秋。溽暑自息。故藥皆從乙庚合法。卽以五種風藥爲乙。白虎全方爲庚。獨金火相刑。難於交遞。更以甘草之土維持。長夏欲藉火土授受之際。方堪對待。夏火上極之勢。轉爲秋金下降之令。此卽點火成金。不煩另覓種子者也。雖轉成金。金不生水。甯成生化。縱使夏火頓除。不過暫時潛伏。又

以知母陰潤之水以復母營。卽淫勝鬱復法也。若金鬱則泄之。解表利小水者。風藥猪苓是矣。更因於風。風卽風木。必動脾土之濕。化脾土運行風斯息矣。故藥亦從甲己合化法。卽以五種風藥爲甲甘草爲己。又稗米石膏爲金。乃土轉生金。復驅風木也。若土鬱則奪之行土用者。土以生木爲用。風藥屬木正。所以行土用也。又風併衛氣。亦須治風。五種風藥正治風之劑。又衛氣下陷營中。併致三陽亦陷。惟挈三陽衛氣自持。如羌活之挈太陽。葛根之挈陽。明柴胡升麻防風之挈少陽是也。但偏重少陽者。樞機維持開闔。故也。又暑藏營舍。亦須治暑。白虎全方正治暑之劑。藏之營舍。亦須治營。桃仁紅花之類是也。若鯨鯉穴山而居。遇水而入。則是出陰入陽。穿其經絡於營舍。舍且傾倒。暑更何從棲息耶。又有兼沐浴之水。氣會於皮膚者。卽以猪苓徹之。更有兼漚滄之水。寒侵著肌腠者。猪苓固能利徹。更須佐以辛溫。乃可對待水寒之寒。羌活柴胡之類是矣。故風暑合作。其始也。形證必稍偏於風。此因未易釀熱。先須重於從風。輕於從暑。不必盡用全方。解表利小水足矣。久則濕熱熾盛。風亦釀熱。方稱二氣平均。現證始無偏勝。乃從全方合治法也。此但指風暑初中時。二氣無偏負者言。設有暑勝於風。現證必稍偏於暑者。治宜從暑而帶風。亦有風勝於暑。現證稍偏於風者。治宜從風而帶暑。甚至有暑熱獨熾。惟現暑象。絕無風證者。治惟從暑。不必兼風。此種世人目爲中暑者。謬矣。蓋暑則常顯而不休。瘧則時間而時甚。縱或無間。亦必刻期加

重或七日九日十四日。暑雖縱橫殆甚久。則勢必稍遜。以汗以熱。亦卽所以泄暑也。未現之風。至此始露。方寒來而熱往。熱往而寒來。始從兩治法也。以上獨暑氣偏勝。與痺瘧之但熱者不同類。痺則獨見痺瘧之形證。此則惟暑氣勝於風寒者也。又甚至有風氣獨盛。惟顯風證。絕無暑象者。治惟從風。不必兼暑。此種世人。目爲傷寒。或爲中風。或久之風暑俱現。轉語云。風寒轉而成瘧者。亦謬矣。蓋寒與風。惟冬中傷。卽時爲病。各顯標本之化。其不卽病者。至春始變爲溫。至夏始變爲暑。暑病者。熱極重於溫也。始現證時。便不惡寒。一惟惡熱。且煩且渴。而無汗。若風之至夏。亦變暑病者。更加自汗出。鼻息。語難出。脈浮而身重也。故此溫此暑。惟春惟夏。隨時變遷。亦卽隨時現證。是以隨時命名。至夏。則人身出機已盡。無復伏藏。故不得不隨夏出之機。發露殆盡。未聞猶可伏匿。至秋。反見冬時。卽病之寒化。而無標證之陽象者。經云。夏惟傷暑。秋成痲瘧。亦如寒風。至春變溫。至夏變暑。同一機衡。繇此觀之。夏月寒風。從何而至。更可云寒風轉而成瘧乎。此不知夏雖傷暑。不若秋風之獨厲。是以惟見寒風。絕無暑象。亦如暑熱獨熾。時間時甚。或刻期增劇。或七日九日十四日。風雖摧拉。至此勢亦稍遜。作熱作汗。亦卽所以泄風也。其伏匿之暑。與風始無偏勝。方得均平。互爲顯現。亦始從兩治法也。以上惟風氣專令。與牝瘧之但寒者不同類。牝則獨現牝瘧之形證。此則惟風氣勝於暑熱者也。若痲之內薄於陰者。治固同法。但暑舍深。與淺近者。方有異。

同先須度二氣之勝負。但偏於向營。卽從主方。隨證損益。次後治暑。如石膏。秬米。箠竹葉之類。佐以海螵。蛸。驅逐營舍之固結。力轉營爲衛矣。更以常山。解夏熱之交互。定陰陽之且移。常卽恆久不變。山卽艮止。不遷之意也。若問二日。或數日發者。可類推矣。設兼見足太陽形證者。卽爲舍屬足太陽。宜桂枝。柴胡。各半湯。太陽爲開。但寒熱交互。似乎從樞。故卽從樞轉開。甚則大青龍湯主之。又太陽從本從標。故可從本氣之風暑。標見之寒化陽象者也。兼見足陽明形證者。卽爲舍屬足陽明。宜桂枝。一白虎。二湯。固陽明爲闔。止須治開。開則邪可去。邪去則旋闔矣。倍白虎一分者。陽明不從標。本從乎中治之。濕化故也。甚則鼈甲煎丸主之。陽明多血多氣故也。設胃家實。大便難者。調胃承氣湯主之。兼見足少陽形證者。卽爲舍屬足少陽。宜小柴胡湯。少陽從本少陽爲樞。故也。兼見足太陰形證者。卽爲舍屬足太陰。宜小建中湯。太陰爲開。太陰從本。故也。設自利便膿血。時腹自痛者。桂枝倍芍藥。加大黃湯主之。此脾家實。腐穢當去。故也。兼見足少陰形證者。卽爲舍屬足少陰。宜柴胡加細辛湯。少陰爲樞。少陰從本從標。故也。兼見足厥陰形證者。卽爲舍屬足厥陰。宜四物加苦楝。附子。萸芩湯。厥陰爲闔。不從標。本從乎中治之。火化故也。設厥甚者。宜下之。厥深熱亦深。故也。設消渴。氣上撞心。心中疼熱。饑不能食。食卽吐。虺者。烏梅丸主之。兼見肺家形證者。卽爲舍屬肺。鼻也。先宜桂枝黃耆白薇。款冬花散。次宜秬米甘草。常山之屬。兼見心家形證者。卽

爲舍屬心募也。先宜桂枝黃芩湯。次宜甘草蜀漆常山龍甲石膏香豉梔子烏梅淡竹葉之屬。兼見脾家形證者。卽爲舍屬脾募也。先宜小建中湯。次宜秬米常山甘草知母龍甲之屬。兼見肝家形證者。卽爲舍屬肝募也。先宜通脈四逆湯。次宜烏梅蜀漆龍甲女萎知母苦參常山石膏甘草細辛白薇香豉之屬。兼見腎家形證者。卽爲舍屬腎募也。先宜桂枝加當歸芍藥湯。次宜葶竹葉常山烏梅香豉葱白之屬。兼見胃家形證者。卽爲舍屬胃募也。先宜桂枝二白虎一加芍藥黃芩牡桂湯。次宜藜蘆常山皂莢牛膝巴豆之屬。若先熱後寒之溫瘧。其一宜桂枝二麻黃一湯。其二宜款冬白薇茹蔥圓。若先寒後熱之寒瘧。宜麻黃二桂枝一小青龍一湯。若但熱不寒之瘧。其一宜女萎石膏湯。或葛根猪苓湯。其二宜香豉梔子枳實湯。若但寒不熱之牝瘧。宜蜀漆湯。或牡蠣湯。若秋病者。寒甚。先宜從風以扶陽。次宜主方兩治法也。若冬病者。寒不甚。先宜薑香正氣散。次投主方亦可。但當重於從風。輕於從暑。此必先歲氣。無伐天和故也。若春病者。惡風。先宜柴朴湯。次投主方亦可。若夏病者。多汗。主方主之。雖時值暑氣流行。亦須偏於從風。俟暑風平等。本標互顯。乃可從兩治法也。設病反其本而已。轉標陽然於主方。重於從暑。甚則惟得標方。一惟治暑。宜白虎湯。或竹葉石膏湯。更當視其內外證。如寒已罷。而作熱之時。更見煩渴。大汗出。面垢齒垢。消渴飲冷。而未能解者。乃可投之。設暑證雖具。面齒雖垢。而作熱之時。縱冰水不能寒。乃覺淅淅惡風。

者。還從主方。重於從風。更有一種。雖淅惡風。或奮奮惡寒。非若怯寒風之表虛。反若遇寒風而身熱。愈熾者。此屬陰微陽亢。又當重於從暑。更有一種。寒極而熱。熱極而汗。汗極而熱不解者。表未去也。又當重於從風。設脈反躁疾。或遲伏。或狂言迷亂。或嚙嚙不欲言。不爲汗解者。病名陰陽交。交者死不治。更有一種。熱極而汗。汗極而熱愈熾。或渴或不渴。肢體痛煩。筋脈攣急。汗仍蒸蒸不已者。此屬寒薄營氣。轉作瘰。炎。設偏於從風。必口爛舌斷。立見殞斃矣。法當宜攝營氣以潤筋膜。若兼身重木強。筋肉壅腫者。此又屬風濕相搏。法當宣攝衛氣以充肌腠。更有一種。外證汗出惡熱。內證胃家實。大便難者。此屬陽明內結。更有一種。汗煩喘渴。消渴飲冷水。舌苔白滑。隨飲隨涸者。此屬胸中熱。若舌苔白滑者。此又屬胸上寒。更有一種。汗煩喘渴。消渴飲冷水。胸中滿悶。心下悸忡。或嘔或噎。或欬或噎者。此屬水鬱。若水藥入口卽吐者。此又屬水逆。更有一種。大汗出後。胃中乾。煩躁不得眠。欲得飲水者少。與飲之。令胃氣和。則愈。若脈浮微熱。消渴者。此屬胸中水滯。若虛煩不得眠。反覆顛倒。心中懊憹者。此又屬胸中客熱。更有一種。汗煩喘渴。消渴飲沸湯。舌苔白滑者。此屬胃中寒。若舌苔灰白。頻飲頻涸者。此又屬胃中熱。更有一種。舌苔白滑。垢膩澀澗者。此有宿食未化也。在上脘者當吐之。在胃中者當下之。若時下利。食飲不進。惡聞食臭。噯氣難舒者。亦屬有宿食。設偏於從風。必續自汗出手足寒。胃中乾。縱轉行承氣輩。亦難下達腸胃矣。更有一



種。齒。舌。燥。涸。或。渴。飲。冷。水。或。渴。飲。沸。湯。而。中。藏。陰。寒。者。不。可。概。作。熱。論。或。食。宿。飲。留。則。唾。液。罔。周。致。齒。舌。燥。涸。者。有。之。或。鼻。窒。昏。揭。則。吸。呼。從。口。致。唇。舌。燥。涸。者。亦。有。之。更。有。一。種。舌。苔。青。黑。亦。不。可。概。作。熱。論。或。少。痰。甘。酸。便。令。青。黑。實。非。本。有。之。色。也。更。有。一。種。舌。本。無。苔。而。舌。皮。光。薄。且。紅。白。柔。嫩。宛。如。新。生。望。之。若。有。津。唾。抹。之。燥。涸。殆。甚。者。此。屬。妄。汗。吐。下。走。亡。血。液。所。致。死。不。治。也。以。上。皆。寒。熱。虛。實。之。變。附。錄。以。備。料。簡。至。若。病。久。不。愈。者。此。病。結。爲。癥。瘕。急。治。之。宜。鼈。甲。煎。圓。虛。勞。者。宜。蜀。漆。圓。或。牛。膝。湯。或。丁香。酒。如。或。暑。風。淫。併。而。經。隧。廢。弛。或。寒。熱。遷。變。而。升。降。失。序。或。虛。實。更。作。而。上。下。交。持。或。表。陽。散。懈。而。裏。陰。獨。沉。或。營。衛。虧。竭。而。血。氣。損。傷。或。故。病。未。攘。而。新。邪。再。襲。或。食。飲。過。饜。而。飲。留。食。宿。或。以。慾。竭。精。而。形。藏。化。薄。或。煩。勞。則。張。精。絕。或。大。怒。則。形。氣。絕。或。憂。愁。思。慮。復。傷。脾。或。形。寒。飲。冷。復。傷。肺。或。強。有。用。力。或。勞。汗。當。風。或。風。疾。反。顯。而。新。疾。似。隱。或。新。疾。方。痊。而。夙。疾。轉。熾。或。有。似。是。而。非。或。有。似。非。而。是。種。種。證。因。亦。令。病。久。不。愈。者。更。當。度。情。志。之。苦。欲。補。瀉。及。後。先。輕。重。而。消。息。之。又。不。可。偏。執。諸。方。而。概。投。之。矣。蓋。暑。藏。營。舍。而。爲。汗。煩。喘。噎。及。體。若。燔。炭。正。暑。氣。暄。發。之。本。性。耳。固。稱。必。鬱。肺。金。之。燥。化。與。痹。營。血。之。流。行。而。無。肺。金。營。血。之。標。證。者。正。所。謂。在。天。成。氣。氣。惟。鬱。化。亦。所。謂。先。爲。是。動。未。所。生。也。設。不。亟。正。治。或。早。加。禁。截。則。在。天。之。暑。氣。轉。而。成。在。地。之。火。行。乘。刑。金。藏。及。後。爲。所。生。病。矣。如。火。乘。金。藏。則。少。氣。喘。欬。血。溢。血。泄。勦。噎。隘。乾。耳。聾。

目赤。肩背熱。癰疹。瘰癧。身熱。膚痛。爲浸淫。甚則肺氣焦滿。胸中噫噎刺痛。口中辟辟燥。咳唾涎沫穢濁者。肺痿。唾膿血腐臭者。肺癰。此皆火乘金藏所致也。如後所生。則瘰癧血成勞。血脈虛少。不能營於五藏六府。身體不仁。肌肉甲錯。兩眸黑暗。目瞑目眩。鬚眉落。毛髮折。四肢痠痛熱煩。行動則喘。手足厥寒。衄血。咯血。卒喘悸忡。咽乾舌澀。裏急少腹堅。小便癢。腰呂痛。陰頭寒。精氣清冷。夢交失精。魂魄飛墮。殮泄。澹泄。食穀不消。腸鳴幽幽。臚腹都滿。善盜汗。虛煩不得眠。馬刀挾瘰。此皆瘰血成勞所致也。若風併衛居。而爲寒慄鼓頤。及善行數變。正風氣摧拉之本性也。固稱必動脾土之濕化。與瘰衛氣之外衛。而無脾土衛氣之標證者。亦所謂在天成氣。氣惟鬱化。亦所謂先爲是動。未所生也。設不亟正治。或早加禁截。則在天之風氣轉而成在地之木行。乘尅土藏。及後爲所生病矣。如木乘土藏。則黃疸。腸澼。肌肉消瘦。飲食不能爲肌膚。體重煩冤。腸鳴腹支滿。身臏憤。舌難言。口吐沫。甚則三焦無所御。四維斷絕。肢體尪羸。獨足腫大。此皆木乘土藏所致也。如後所生。則瘰癧氣成勞。內閉九竅。外壅肌肉。衛氣散懈。少氣不足。言皮聚毛落。血苑於上。陰不勝其陽。則脈流薄疾。并乃狂。陽不勝其陰。則五藏氣爭。九竅不通。甚則目盲。不可以視。耳閉。不可以聽。潰潰乎若壞都。汨汨乎不可止。此皆瘰氣成勞所致也。若或兼得之以沐浴。水氣舍於皮膚之內。與衛氣併居者。濕化也。設濕化不壞。則一身盡瘰。飲發中滿。頭汗出。首如裹。身黃背強。欲得被覆。向火。甚則

厥。妻。不。喜。痿。匹。思。才。舉。履。自。汗。腹。滿。食。滯。泄。瀉。腸。鳴。反。下。甚。設。更。早。加。禁。截。則。濕。化。轉。而。成。土。乘。侮。  
水。藏。矣。當。病。腹。痛。清。厥。意。不。樂。體。重。煩。寃。胸。中。不。利。陰。痿。不。用。腰。腫。痛。少。腹。痛。心。下。痞。滿。動。轉。不。便。時。害。  
於。食。足。脛。寒。而。逆。此。皆。濕。化。乘。勝。所。致。也。如。或。兼。遇。夏。氣。淒。滄。之。水。寒。藏。於。腠。理。皮。膚。之。中。者。寒。化。也。設。  
寒。化。不。折。則。水。失。體。用。而。心。氣。抑。心。下。悸。寢。汗。憎。風。甚。則。奔。氣。欬。喘。水。飲。支。飲。眼。下。浮。起。如。臥。蠶。脛。腫。腹。  
大。若。蠱。狀。設。更。早。加。禁。截。則。寒。化。轉。而。成。水。乘。傳。火。藏。矣。當。病。身。熱。躁。悸。骨。肉。不。相。著。足。痿。不。收。持。濡。泄。  
血。溢。陰。厥。奔。豚。上。下。中。寒。讖。語。心。痛。熱。中。蒼。悶。渴。而。妄。冒。此。皆。寒。化。乘。勝。所。致。也。如。或。暑。藏。營。舍。屬。足。  
太。陽。經。脈。之。界。分。兼。見。頭。重。腰。痛。寒。從。背。起。先。寒。後。熱。熇。熇。暍。然。熱。止。汗。難。已。之。經。化。證。者。不。亟。正。治。  
或。早。加。禁。截。必。注。之。經。而。溜。之。府。當。病。衝。頭。痛。挾。脊。痛。目。似。脫。項。似。拔。腰。似。折。髀。不。可。以。屈。膈。如。結。踰。如。  
裂。尻。呂。脚。背。痛。小。指。不。用。甚。則。癩。狂。頭。顛。項。強。痛。目。黃。淚。出。軌。衄。癢。閉。戴。眼。直。視。而。遺。溺。如。或。暑。藏。營。舍。  
舍。屬。足。陽。明。經。脈。之。界。分。兼。見。灑。淅。寒。寒。甚。久。乃。熱。熱。去。汗。出。時。喜。見。日。月。光。得。火。氣。乃。快。然。之。經。化。證。  
者。不。亟。正。治。或。早。加。禁。截。必。注。之。經。而。溜。之。府。當。病。顏。黑。善。伸。數。欠。惡。人。與。火。聞。木。聲。則。惕。然。而。驚。心。欲。  
動。獨。閉。戶。塞。牖。而。處。甚。則。欲。上。高。而。歌。棄。衣。而。走。責。響。腹。脹。狂。亂。溫。淫。汗。出。軌。衄。口。喎。唇。脣。頸。腫。喉。痹。大。  
腹。水。腫。膝。臏。間。腫。痛。循。膺。乳。氣。街。股。伏。兔。髡。外。廉。足。跗。上。皆。痛。中。指。不。用。胃。中。熱。則。消。穀。身。以。前。皆。熱。胃。

中寒則脹滿身以前皆寒。有不得隱曲。女子不月。其傳風消而息。如或暑藏營舍。舍屬足少陽經脈之界。分兼見身體解。寒不甚。熱不甚。惡見人心惕。熱久汗出甚。之經化證者。不亟正治。或早加禁截。必注之經而溜之府。當病口苦。善太息。心痛脇痛。不可轉側。面有微塵。體無膏澤。足外熱。小指次指不用。甚則頭額痛。目銳皆痛。缺盆中腫痛。胸脇肋髀膝外踝。脛絕骨前。諸節痛。時寒熱。馬刀挾。瘰。狐。感。智。失。而黃。出。如。或。暑。藏。營。舍。舍。屬。足。太。陰。經。脈。之。界。分。兼。見。意。不。悅。好。太。息。不。嗜。食。多。寒。熱。汗。出。多。病。至。則。喜。嘔。嘔。已。乃。衰。之。經。化。證。者。不。亟。正。治。或。早。加。禁。截。必。注。之。經。而。溜。之。藏。當。病。舌。本。強。胃。脘。痛。腹。脹。善。噫。而。嘔。甚。得。後。與。氣。乃。快。然。如。衰。身。體。重。大。指。不。用。甚。則。舌。本。痛。體。難。動。搖。食。不。下。煩。心。心。下。急。痛。溇。瘕。殄。泄。水。閉。黃。疸。不。能。臥。而。強。立。或。怠。惰。嗜。臥。股。膝。內。腫。厥。四。肢。痿。易。而。不。收。如。或。暑。藏。營。舍。舍。屬。足。少。陰。經。脈。之。界。分。兼。見。嘔。吐。甚。多。寒。熱。熱。多。寒。少。欲。閉。戶。自。處。其。病。難。已。之。經。化。證。者。不。亟。正。治。或。早。加。禁。截。必。注。之。經。而。溜。之。藏。當。病。噓。痛。頰。腫。不。可。以。顧。肩。似。拔。睛。似。折。甚。則。耳。聾。目。黃。兩。頰。間。腫。脛。頰。肩。肘。臂。外。後。廉。皆。痛。小。腹。急。痛。泄。如。下。重。足。脛。寒。逆。而。骨。痠。如。或。暑。藏。營。舍。舍。屬。足。厥。陰。經。脈。之。界。分。兼。見。腰。痛。少。腹。滿。小。便。數。如。癰。狀。氣。不。足。意。恐。懼。腹。中。悒。悒。然。之。經。化。證。者。不。亟。正。治。或。早。加。禁。截。必。注。之。經。而。溜。之。藏。當。病。腰。脇。痛。不。可。俛。仰。丈。夫。癰。疝。婦。人。少。腹。腫。甚。則。噓。乾。面。塵。脫。色。胸。滿。嘔。逆。殄。泄。狐。疝。四。肢。滿。閉。淋。洩。便。

難而轉筋。如或暑藏營舍。舍屬肺募之界。分兼見心寒。寒甚熱。熱間善驚。如有所見之藏化證者。不亟正治。或早加禁截。邪干肺藏矣。當病發。欬上氣。甚則大骨枯槁。大肉陷下。胸中氣滿。喘息不便。其氣動形。期六月死。如或暑藏營舍。舍屬心募之界。分兼見煩心。甚欲得飲清水。反寒少熱不甚之藏化證者。不亟正治。或早加禁截。邪干心藏矣。當病筋脈相引而急。甚則大骨枯槁。大肉陷下。胸中氣滿。腹內痛。心中不便。肩項身熱。破膈脫肉。目匡陷。真藏見。目不見人立死。其見人者。至其所不勝之時則死。如或暑藏營舍。舍屬脾募之界。分兼見寒甚。腹中痛。熱則腸鳴。鳴已汗出之藏化證者。不亟正治。或早加禁截。邪干脾藏矣。當病發。瘴腹中熱。煩心出黃。甚則大骨枯槁。大肉陷下。胸中氣滿。喘息不便。內痛引肩項身熱。脫肉破膈。真藏見。十日之內死。如或暑藏營舍。舍屬肝募之界。分兼見色蒼蒼然。善太息。其狀若死之藏化證者。不亟正治。或早加禁截。邪干肝藏矣。當病脇痛。出食甚。則大骨枯槁。大肉陷下。胸中氣滿。喘息不便。內痛引肩項。期一月死。如或暑藏營舍。舍屬腎募之界。分兼見灑灑然。腰脊痛。宛轉。大便難。目眴眴然。手足寒之藏化證者。不亟正治。或早加禁截。邪干腎藏矣。當病少腹宛熱而痛。出白。甚則大骨枯槁。大肉陷下。肩髓內消。動作益衰。真藏未見。期一歲死。見其真藏。乃與之期日。如或暑藏營舍。舍屬胃府之界。分兼見善饑不能食。食則腹支滿之府化證者。不亟正治。或早加禁截。邪入胃府矣。當病留飲吐沫。關格虺結。天癸竭。

精氣衰少。甚則羸瘦短氣。胃絡脈絕。陽絡傷則吐血。陰絡傷則便血。見血卽死。如或暑藏營。舍次復風寒。兩襲而作。先熱後寒之溫瘧者。不亟正治。或早加禁截。多致痺氣血而成風痺。以次乘傳。所謂痺傷形。移皆有次也。或致風鬱成黃。或致邪逆胸腹而成蠱也。更有一種冬中寒風藏於骨髓。次遇大暑邪氣與汗皆出。證見骨髓消肌肉燦。亦先熱後寒。同名溫瘧者。不亟正治。或早加禁截。多致形藏損。至皮聚而毛落。至骨痿不能起於牀者死。或骨痿不能起於牀。至皮聚而毛落者死。所謂至從下。損從上下也。如或暑藏營。舍次遇夏氣淒滄之水寒。更中秋氣降肅之風化。而作先寒後熱之寒瘧者。不亟正治。或早加禁截。亦致痺氣血而成痛痺。或致水閉成疽。或致水飲溢出肌膚腸胃之外而成腫也。如或陰氣先絕。陽氣獨發。證見少氣煩冤。手足熱而欲嘔。而作但熱不寒之痺瘧者。不亟正治。或早加禁截。多致身體灼熱。目盲狂走。或致熱氣所過。則爲癰膿。或致胃疽腸腐。其人死。身色赤。腋下溫。心下熱也。更有一種肺素有熱。厥逆上衝。中氣實而不泄。因有所用力。腠理開。風寒舍於皮膚之內。分肉之間。而發。證見肌肉消燦。亦但熱不寒。同名痺瘧者。不亟正治。或早加禁截。多致喘欬血溢。毛髮焦折。或致肺痿肺癰。吐涎沫及膿血也。如或暑藏營。舍風併衛。居獨表。氣微虛。不能挈陰。自下而上。而作但寒不熱之牝瘧者。不亟正治。或早加禁截。多致陰陽離決。血菴於上。或致重陰則顛。脫陽見鬼。其人死。身色青。脛先寒。唇先黑也。如或春病者。惡

風夏病者多汗冬病者寒不甚不亟正治或早加禁截其變生形證此則因時之序以顯經藏之化或已兼經藏之化此又因經藏界分轉生變承矣至於間日發或間數日發者不亟正治或早加禁截其變生形證以其舍深橫連募原內薄六府則易于藏府多致病死不治也然則夏令暑熱之氣爲致病之本因人身營氣之舍爲奉本之標見秋氣降肅之風沐浴之水淒滄之寒爲成病之宗乘若衛氣三陽此則作病之關機經藏界分此又營舍之眡眚也故寒熱間作及兼經藏之化曰常注經溜府及見乘勝之證曰變是以一歲之中長幼之病多相似者以暑爲時序對待所必有之氣故爾乃若五運六氣亦作痰瘧宜應別論以五歲六期始一再見爲流行相襲加臨之化故爾如歲火太過炎暑流行民病瘧其兼證喘欬少氣血溢血泄耳聾噎燥中熱肩背熱如歲木不及復則炎暑流火民病發熱其兼證癘疹癰疽如赫曦之紀炎暑施化民病笑瘧其兼證瘡瘍血流狂妄目赤如陽明司天燥氣下臨暴熱乃至民病寒熱其兼證心痛如少陰司天熱氣下臨大暑流行民病寒熱其兼證喘嘔噎嘔吐衄鼻窒如陽明之政炎暑大行民病寒熱其兼證欬逆噎塞振慄癰闕三之氣燥熱交合民病寒熱其兼證喘欬氣上四之氣寒雨降民病瘧寒之疾其兼證骨痠血便暴仆振慄譫妄少氣噎乾引飲及爲心痛癰腫瘡瘍如少陽之政炎火乃流民病寒熱瘧其兼證聾瞶色變如太陰之政四之氣溽暑蒸化民病瘧其兼證腠理熱血暴溢心腹臚

滿而熱。甚則肘腫。如少陰之政。三之氣。大火行。民病寒熱更作。其兼證。欬喘目赤。氣厥心痛。四之氣。溽暑。至。民病寒熱。其兼證。噤乾黃痺。鼽衄。飮發如火。鬱之發。大暑至。民病溫瘧。其兼證。癢癢骨痛。四肢臙瘡。癘嘔逆。腹暴痛。血溢流注。目赤心熱。甚則昏悶懊懣。溫汗濡元府。善暴死也。如厥陰在泉。風淫所勝。民病灑淅振寒。其兼證。欠呻。兩脇裏急。心腹支滿。鬲咽不通。食則嘔逆。腹脹善噦。得後氣乃快然。身體皆重。如少陰在泉。熱勝則炤。民病寒熱如瘧。其兼證。皮膚痛。目瞑。齒痛。頰腫。腸鳴。氣上喘。不能久立。少腹中痛。而腹大。如少陰司天。熱淫所勝。民病寒熱。其兼證。欬喘。氣中唾血。鼽衄。溺色變。甚則瘡瘍。肘腫。肩背臂臑。缺盆中痛。肺脹滿。膨膨而喘。欬如少陽司天。火淫所勝。民病頭痛。發熱惡寒而成瘧。其兼證。皮膚熱痛。色變黃赤。欬唾血溢。熱中。仰息。傳而為水。身面肘腫。如陽明司天。燥淫所勝。寒清於中。感而成瘧。其兼證。左股脇痛。咳而腹鳴。注泄鶩瀉。甚則心暴痛。不可反側。噤乾。面塵。如太陽之勝。凝凜且至。民病瘧。其兼證。寒厥入胃。內生心痛。陰中迺瘍。隱曲不利。筋肉拘苛。血脈凝泣。目如脫。寒入下焦。傳為濡瀉。如少陰之復。燠熱。內作。民病寒熱。其兼證。振慄。譫妄。寒已而熱。膚痛。暴瘡。少氣骨痠。隔腸不便。外作浮腫。如少陽之復。大熱。將至。民病瘧。其兼證。鼓慄。寒極。寒極乃熱。血溢。血泄。少氣。脈萎。噤絡。焦枯。渴飲水漿。上為口糜。下為跗腫。赤黃色變。小便數而欠也。顧運行之相襲。及主客之加臨。亦莫不以暑熱為本。因營會為標。見但所顯證。



形皆屬藏化所謂病所勝之藏承所不勝之氣故也。制方施治各有宜忌。高則抑之。下則舉之。有餘折之。不足補之。佐以所利。和以所宜。同則異之。異則從之。治寒以熱。治熱以寒。所以順流行。安主客。而適寒溫也。設不察時令與流行主客之差別。而概治之。甚至早加禁截。多令暴亡。所謂中運行者。十全五中。天刑者。無一生行傷藏故也。可不慎歟。頤性生木。魯不敢強作臆說。以資觀聽。謹從經論。詳別因證之當變。衍疏成編。聊備參考。豈漫云著述乎。況未盡實多。千里比肩。端祈指駁。

國朝經義論疏終

芷園素社痰瘧疏方

錢塘盧之頤子繇父疏

計錄方三十八則聊備因證之常其變乘氣運先賢未經詮則又何敢妄參或藉此化而裁之則海內諸方多堪擇用誠神而明之則存乎其人焉耳至於揀選藥石從上古人不惟審方域辨氣候必蓄司歲孕生之物以備一紀之需恐失所精專難以待從逆反佐遂苦欲補瀉也但世苦綿力七年之病猶難二年之艾況品物咸具者乎是以雷公精參灼灸以補不逮設併棄置勿遵更或良楛不侔直欲制梃而撻堅利烏乎可

瘧主方

諸方分兩已從古方裁減或三之二或五之四設更欲增損須諒因證之微甚以為去就然方大病易除方小病難已也

白虎青龍各半湯

芫胡取銀州者去鬚及頭用銀刀削去黃薄皮少許粗布拭淨剉細勿令犯火七錢升麻不經雨陽者形色翠碧削去皮用黃葛根取潔白肥嫩者用雲水或秋露潤透若活去頭細剉以淫羊藿干勿用又頭又尾者又頭令人發狂又尾發人甘葶取切片陰乾九錢羌活去頭細剉以淫羊藿干防風瘧疾取肥大柔潤色黃通理者剉細五錢黃

中通理者去頭尾尖處各四五寸僅取中節切作寸許長母槐砧上剉細乾木臼杵搗入磁器中好酒浸蒸從巳至午取出暴乾剉細七錢五分知母數千下勿犯鐵器七錢石膏取潔白者研極細用甘草水飛三遍桃仁去皮同白朮烏豆置磁器中煮三伏時取紅花粟米泔浸片刻取出澄清去水曬乾再研三兩出劈開心黃如金色為度暴乾搗爛五錢石花用布袋絞去黃汁青蒿拌覆一宿曬猪苓銅刀削去黑皮切作薄片用東流水浸一宿取出剉細以麩鯉甲取近尾甲好酒乾三錢五分升麻葉對拌蒸一日去葉暴乾如無葉即升麻亦可九錢鯉甲浸一日擇高潔地上掘一土穴用炭火燒赤置甲於穴內以淨瓦覆之瓦上實土勿稗米一合淘淨右十三味以水三升令氣泄俟冷取出研碎另掘一土穴埋甲過宿次早取用五錢五分淘淨五合先煮稗米減半升去稗米同諸藥煮取升半去滓分三服露置星月下高潔處橫刀其上寅卯時取初服再煮數沸俟病者睡熟推醒服服畢莫共人語覆蓋取微似汗二服未發前半時許服服畢溫覆勿使寒慄大作熱亦漸減三服發後半時許服服畢再半時許方飲熱粥飲盡許以充營衛勿食他物損傷藥力也。

核轉方主方同瘧

### 蜃竹螺蛸湯

蜃竹葉取向東枝葉摘去蟲蝕及有蟲海螺蛸取潔白輕脆重者有紋如通草者用血瀋作水浸之併明燻跡者東流水洗淨三兩煮一伏時取出掘一土穴燒通紅色入螺蛸在內經宿取出研作末連根苗收採者良臨用時去苗以甘草剉碎用東流水潤濕同拌蒸半炷米三百粒粗末五錢常山香勿令氣泄俟冷去甘草暴乾再用好酒潤一宿取出暴乾熬搗七錢米淘洗石膏三兩修事同瘧主方右五味以水三升置銅器中浸露星月下高潔處橫刀其上黎明取聽於病者臥榻

之側緩火煎取升半分溫三服清旦一服未發前食頃一服臨發一服三服訖靜室中溫覆臥當一日勿澡洗併用藥汁塗手足心及心胸頭面痒亦置枕伴令聞藥臭過時不發乃澡洗進食

### 太陽二方

### 桂枝茈胡各半湯

桂枝 去皮勿令芍藥 去黃赤皮一層用蜜水拌蒸大棗 取肥大者 生薑 切片 茈胡 九錢 修事 黃芩 犯火三錢 三次暴三次焙乾剉碎五錢 四枚連核劈開 七錢 同瘧主方

取中腐心黑者佳用臘水或梅水浸 每一兩用白芥子末七錢醞醱四兩攪濁數千下將 一宿取出蒸半炷香暴乾剉用七錢 半夏投中洗五七遍再用水漂三遍暴乾剉碎七錢 人參 於飯上蒸透剉碎生參去蘆水浸過 甘草 去頭尾尖處各三寸切片五寸長好酒浸一 宿飯上蒸三次暴三次剉碎五錢 宿柳火上緩緩炙表裏皆燥為度剉碎六錢 右九味以水

三升五合煮取升半分溫三服未發已發發後各一服服法禁忌法同瘧主方

大青龍湯

### 大青龍湯

麻黃 取色青黃中心空赤 桂枝 去皮三錢 甘草 修事同桂枝柴 杏仁 湯潤去皮尖以烏豆白火石各等分 者去節剉碎七錢 錢五分 胡各半湯五錢 用東流水同煮從已至午取出搗爛

三十枚大棗 四枚 石膏 修事同瘧主 生薑 切七 右七味以水三升五合先煮麻黃減半升去上沫內諸 藥煮取一升去滓未發前溫服五合溫覆取微似汗得汗停後服

陽明三方

### 陽明三方

桂枝一白虎二湯

桂枝去皮三分芍藥修事同桂枝柴生薑切七分大棗四枚粳米一合甘草修事同桂枝柴胡石膏修事同

二兩錢五分知母修事同瘧主方七錢五分右八味以水三升五合先煮粳米減半升去粳米納諸藥煮取升二合分温

二服未發隨發各一眼

龜甲煎丸

龜甲取綠色九肋者東流水洗去甲外黑皮烏扇即射干用米泔浸一宿取出以篋竹葉同東流

修事同桂枝柴胡方一兩五錢鼠婦令黃色七錢五分乾薑市肆者非暴乾即陰乾其力微其

中釀三日乃成其氣清其力勝為效彌遠也七錢五分好酒潤蒸暴三次一兩二錢五分大黃

取文如水紋斑而緊重者剉片蒸之從已至未暴乾又灑臚水蒸之從未至亥凡錢五分桂枝去皮七葶藶同

七遍暴乾却灑淡蜜水再蒸一伏時形如烏膏樣乃暴乾入藥一兩二錢五分取紫赤辛烈者刮去黃褐粗皮每一兩

來合置煨上焙令米熟去黃毛極淨否則射人肺令厚朴用生薑自然汁五錢塗炙令盡七錢五

分壯丹銅刀去心好酒拌蒸從已只用萹殼勿用葶藶設同用令人氣噎及小便不紫威好酒潤

七錢半夏用白芥子未入醃醋中頻攪令勻投半人參三錢五分麝香柳火上置瓦熬令黃阿膠先以

浸一宿取出柳木火上蜂窠用鴉豆同拌蒸之從已至赤硝即硝石言赤桂者膠突用東流水煎三蛇

疾燥研細七錢五分未取出焙乾研細一兩桂香傾瓷盆中俟凝結盆底取用三兩蛇

頭蒸一炷香焙乾去頭足再於柳木火上隔瓦炙黃色一兩五錢桃仁湯潤去皮同烏豆白火石煮令中心黃金色爲度暴乾五錢右二十三味除鼈甲及男研末外者諸藥共作細末取鍛鼈下灰一斗清酒一斛五斗浸灰於酒內候酒盡一半卽用細布絞去灰著鼈甲於中煮令泛爛如膠再絞取汁內諸藥煎爲丸如桐子大空心服七丸日三丸漸增至二十一丸

### 調胃承氣湯

大黃去皮清酒洗潤甘草去頭尾尖處切作五寸長少用酒芒硝東流水煎數百沸去腳傾一宿暴乾二兩潤柳火上炙令黃色劉碎一兩益中俟凝結盆底取用四兩  
味以水二升煮取大黃甘草八合去滓內芒硝更上火微煮令沸少少溫服之 右三

少陽一方

### 小茈胡湯

茈胡去頭蘆削去黃薄皮少許拭淨劉碎一兩五錢黃芩取中空者用東流水潤透人參飯上蒸熟三錢甘草去頭尾酒潤炙令生薑切片五錢半夏一合用白芥子末半合醃醋二合攪數百下大棗三枚右七味以水三升煮取二升去滓再煎取升半分溫三服未發已發發後各一服

太陰一方

小建中湯

桂枝去皮六錢甘草去頭尾酒潤炙黃剉碎四錢大棗四枚芍藥剉去皮一層蜜水潤透蒸暴三次剉碎一兩二錢生薑切六錢膠飴二合右六味

以水三升煮取一升去滓內膠飴更上微火消解分溫二服未發將發各一服嘔家酒家不宜服酒嘔家不喜甘故也當去膠飴僅用桂枝湯主之

桂枝倍芍藥加大黃湯

桂枝去皮六錢芍藥剉去皮一層蜜水潤蒸三次剉碎一兩二錢大黃清酒洗七錢生薑切六錢甘草去頭尾酒潤炙黃色四錢大棗四枚右六

味以水三升煮取一合去滓分溫兩服未發臨發各一服

少陰一方

此胡加細辛湯

此胡去頭蘆削去黃薄皮黃芩取中空者用流水潤透蒸人參飯上蒸甘草去頭尾酒潤炙令熟三錢生薑切六錢

半夏一合用白芥子末半合醱醋二合攪濁大棗四枚細辛取北地一根只一葉莖柔根細端直而長色紫味辛嚼之習習如椒者始真修

瓜水浸一宿暴乾剉碎三錢右八味以水三升煮取二升去滓內細辛再煎取升半去滓分溫三

服未發已發後各一服



厥陰二方

四物加苦棟附子柏皮湯

當歸 去蘆頭好酒浸一宿暴乾七錢 芍藥 去粗皮一層蜜水乾地黃 用砂仁拌蒸芫薺 東流水潤透剉片拌青  
 柳木火上置瓦搭乾再用好酒拌蒸令透待 附子 取重一兩六七錢者用生熟湯浸半日勿令氣泄取  
 皮軟去皮核取肉水煮一伏時暴乾六錢 附子 出以白灰裹之數易令乾外裹大麥麵於柳木灰中  
 炮令皮折待冷去 黃柏 取厚寸許者去粗皮每兩用蜜三錢 右七味以水三升緩火煮取二升去滓再  
 用緩火煎至升半分溫三服未發已發發後各一服

烏梅丸

烏梅 八十枚用苦酒浸一宿去核置甑內細辛 取北地一根只一葉端直極辛 乾薑 取如法修事  
 藏三升米中蒸至米熟取出搗如泥 者瓜水浸半日暴乾一兩二錢 乾薑 白乾薑一兩當歸  
 去蘆頭用全身少去尾酒 黃連 去蘆及毛用漿水浸二伏時取出 附子 一兩二錢修 蜀椒 無花作實者  
 浸一宿暴乾剉碎一兩 於柳火上焙乾剉碎三兩二錢 附子 事同上方 蜀椒 曰蜀椒有花  
 作實者曰花椒花椒形小而赤蜀椒形大而紫修事去梗及椒腫閉口者閉口者有毒誤服令人卒中  
 難治也先用好酒潤蒸從巳至午蒸時密固勿使氣泄蒸足待無氣取出入瓷瓶中勿傷風也遂封固  
 瓶口於柳木灰火中緩 桂枝 去皮一兩 人參 飯上蒸熟 黃柏 去粗皮用生蜜水浸半日取出暴再用蜜塗  
 焙乾俟冷取出一兩 桂枝 兩二錢 人參 一兩二錢 黃柏 炙每一兩用蜜五錢炙盡為度剉碎一兩二  
 錢 右十味異搗篩各治之然後和勻以烏梅膏和藥令相得再入煉蜜少許內臼中杵千餘下圓如

梧桐子大飲湯服十圓日三服漸加至二十圓禁生冷滑物臭食等

肺瘧二方

桂枝黃耆白薇款冬花散

桂枝 去皮 三錢 黃耆 去頭上皺皮蜜水潤透蒸半炷 白薇 取山東所產者柔黃而香用糯米泔浸一宿 款冬 取微見花者真如已芬芳則無氣力揀去向裏裏花蕊殼并向裏實如栗 芍藥 削去皮一層蜜水潤

零殼及枝葉用甘草水浸一宿却取欸冬葉拌蒸一夜去葉暴乾三錢 芍藥 削去皮一層蜜水潤

六石膏 研細甘草水 槐砧上剉碎乾木 右七味為粗末每服五七錢水煎服

秫米常山甘草湯

秫米 二百二十粒 常山 臨用去苗以甘草剉碎用東流水拌潤蒸半炷香俟冷去 甘草 去頭尾好舊浸蒸

粒淘洗淨 常山 甘草暴乾再用好酒潤一宿取出暴乾熬搗一兩五錢 甘草 從已至午暴乾剉

心瘧二方

桂枝黃芩湯

桂枝 去皮 三錢 石膏 研細水飛 甘草 去頭尾酒潤炙 芫胡 去頭蘆削去黃薄皮 人參 去蘆飯上蒸 半夏 用白芥子末入醋中攪勻投半 黃芩 取腐腸者東流水浸透蒸半 知母 槐砧上剉碎乾木 右八味

夏洗三五遍漂過暴乾剉碎四錢 黃芩 炷香暴乾剉碎四錢五分 知母 白中許爛五錢

為粗末每服五七錢水煎服末發將發後各一服

梔子香豉淡竹葉湯

梔子 去殼取仁用甘草水浸一宿香豉如法修事者小半合其法用大黑豆三斗六月內淘淨漚乾蒸

即日焙乾搗篩為末十三枚務反出難齊上香微溫以言膏覆之每二日一看存責衣上通

即取暴乾篩淨更用東流水拌潤乾濕得所以汁出指間為度安甕中築實上以桑葉蓋之厚三四寸

密封以泥日中暴七日取出攤暴一時許又用秫拌入豆內復安甕中暴七日取出攤暴一時許復

安甕中暴七日如此七遍取出蒸之攤令氣歇復淡竹葉粟米泔洗三甘草去頭尾蜜水潤透塗

收極淨瓷甕中築極實密封甕口一月後即成矣遍切碎半斤酒炙黃色剉碎四錢蜀漆

連根收採者佳臨用時去根以甘草剉細將東流水潤透拌入蜀漆內蒸之勿常山臨用去苗用甘草

使氣漏俟冷去甘草取蜀漆剉碎又拌甘草水乾濕得所蒸之俟冷暴乾一兩常山末水潤拌蒸俟冷

去甘草取常山剉碎再用好酒釀甲取九肋者三兩洗去甲外黑皮肉置石膏研細甘草水飛

拌潤一宿取出熬搗一兩五錢罐中用醪醋煮乾取出炙燥剉碎一兩三錢石膏澄暴再研二兩

烏梅十枚湯潤去核入右九味以水三升五合煮取升半去滓分溫三服末發前令三服盡

脾瘡二方

小建中湯方見太陰

甘草知母鼈甲圓

甘草 去頭尾好酒浸蒸從巳知母槐砧上剉碎入乾鼈甲取九肋者洗去皮肉醋常山臨用去苗用甘

至午取出暴乾五錢木臼內搗爛一兩鼈甲醋煮透炙黃色一兩常山草末同水拌蒸

取出好酒潤一痛三兩右四味末之煉蜜和圓梧子大每服十粒好酒下末發臨發正發各一服

肝瘡二方

醫林指月 芷園素社痰瘡疏方

通脈四逆湯

甘草去頭尾酒潤乾薑取如法修事白藜五細辛  
取真北地者瓜水浸

右四味以水三升煮取一

升去滓分溫再服○其狀若死兼下利脈絕者加附子五錢生用

烏梅白薇細辛圓

烏梅湯潤去核內米中蒸之米蜀漆臨用去根同甘草末拌勻水潤蒸之俟冷去甘草鼈甲取九肋者

皮肉入醋煎乾取白薇糯米泔浸一宿取出暴乾槐枯上女萎取出蒸一炷香焙乾一兩一錢知

母剉碎乾木曰內苦參糯米濃泔浸一宿其腥穢自浮於水上重常山臨用去苗同甘草末水潤蒸之

酒蒸之暴石膏取潔白如束鐵者入砂罐內埋柳木火中煨令紅甘草去頭尾入瓷器中用好酒浸

辛取北地端直極辛者用香豉如法修事右十二味為極細末煉蜜圓如梧子大酒服十圓日再漸

增至二十圓飲服亦得

腎瘧二方

桂枝加當歸芍藥湯

桂枝去皮芍藥去皮蜜水蒸甘草去頭尾酒生薑切六大棗四枚當歸去蘆頭及尾少許酒右六味

以水三升煮取升半去滓分溫三服未發將發後各一服

葱白香豉湯

葱白洗淨香豉如法修事者四合董竹葉取東畔枝葉揀去蟲蝕及有蟲卵穢跡者東流水洗淨切半升烏梅十枚湯潤去核常山臨屬去苗  
水灑拌蒸俟冷取出甘草剉碎酒潤一宿熬搗一兩五錢  
右五味以水三升煮取二升去滓分溫三服未發前令三服盡

胃瘧二方

桂枝二白虎一加芍藥黃芩牡桂湯

桂枝去皮芍藥去皮蜜水蒸暴生薑切三片甘草去頭尾酒浸蒸大棗三枚劈秬米半合淘淨石膏飛過澄暴一  
兩五錢槐砧上剉碎乾木黃芩取腐腸者東流水潤牡桂取厚寸許色紫赤味辛甜者去內  
錢知母日中杵搗五錢黃芩透蒸之暴乾六錢牡桂外粗皮一層剉碎勿令見火三錢  
右十味以水四升煮取升半去滓分溫三服未發將發後各一服

藜蘆圓

藜蘆去頭用糯泔汁煮之從已至未熬黃色一兩皂莢新汲水浸一宿銅刀削去皮每二兩用乳牛膝一宿焙乾一兩常山臨用去苗同甘草末水拌蒸之俟冷取出巴豆去殼敲碎每一兩用麻油併  
剉碎再以好酒潤一宿搗爛暴乾一兩  
酒各七合煮乾研膏四錢  
右五味末之煉蜜圓  
如小豆大旦服一圓正發一圓一日勿飽食以瘥為度

温瘧二方

桂枝二麻黃一湯

桂枝去皮芍藥削去皮蜜水蒸生薑切四錢甘草去頭尾酒潤炙大棗二枚杏仁湯潤去皮用烏豆白火  
已至午搗麻黃三錢去節右七味以水三升先煮麻黃減半升去上沫內諸藥煮取一升去滓分温二服  
温覆取微似汗未發前令二服盡

款冬白薇茹蘆圓

款冬花去向裏裹花蕊殼及向裏實如栗零殼併枝葉用甘草白薇糯米泔浸一宿取出枕砧上剉細  
百合用懷生地黃汁拌潤透蒸知母槐砧上剉碎乾地骨皮東流水洗去土捶去心用桃仁湯潤去皮  
豆同東流水煮至中心黃金元參入甌內用蒲草重重相隔蒸兩伏時暴乾再拌菟絲真者多出  
色爲度取出搗八十一枚子末蒸三炷香去菟絲子暴乾入木臼內杵搗六錢沙參遼地形似  
人參又似防風修長黃白體實有心心黃而肉白肉蓯蓉酒浸一宿至明以椶刷去砂土浮甲破中心  
也同紫苑拌蒸一炷香去紫苑暴乾剉碎七錢蜀漆臨用去根同甘草末水潤拌蒸去甘飯上蒸  
取出再用乳取九肋者洗去皮肉醃醋煮蜀漆臨用去根同甘草末水潤拌蒸去甘飯上蒸  
酥炙透六錢甌甲透柳木火上炙黃脆一兩蜀漆草暴乾剉碎再拌甘草水蒸之六錢暴二次  
錢香豉一合取如烏梅一合潤去核銀州苳胡薄皮少許一兩升麻削去粗皮黃精汗浸桂去表裏  
錢常山臨用時去苗同甘草末水潤拌蒸前胡削去蒼黑皮及蘆頭細剉以海螵蛸取出血滴煮一伏時  
去甘草剉碎再用酒潤一宿一兩

掘一土穴用炭火燒通紅少停置蠧蟄於穴中上以茹蔥即得根勿用赤柳章根但形相似而味酸瀟瓦覆之次早取出一兩七錢拌雀卵十枚暴乾爲度誤服合作內障修事去薄皮少許以極大鱈魚去腸內茹蔥於腹內蒸至魚熟取出暴乾再換魚又如前蒸暴法凡七遍剉碎一兩七錢

三十圓日三服

寒瘧一方

麻黃二桂枝一小青龍一湯

麻黃去節五錢杏仁潤去皮同白火石烏豆煮之桂枝去皮甘草去頭尾酒潤芍藥去粗皮蜜水蒸生薑切

細辛北地者瓜水浸一宿暴乾三錢七分半夏小半合用醃醋攪白芥子末五味子取北地極肥大者以銅刀分作兩

浸一宿焙乾乾薑三錢取如法右十味以水三升先煮麻黃數沸去上沫內諸藥煮取一升去滓分

溫二服未發一服溫覆取微似汗得汗停後服

痺瘧三方

女萎石膏湯

知母槐砧上剉碎乾木白石膏研細甘草水飛過甘草去頭尾蜜潤通秫米一合牡桂去表裏皮女萎

銅刀削去皮節及鬚蜜水浸一宿董竹葉探東畔枝葉揀去蟲蝕及有蟲取出蒸一炷香焙乾二兩七錢卵穢跡者東流水洗淨一升右七味以水五升煮至米

爛去滓內諸藥煮取二升分溫二服溫覆令微似汗汗出者愈

葛根猪苓湯

葛根

用雪水或秋露潤透陰乾剉碎一兩猪苓

茯苓

搗細水飛去膜滑石取潔白者以竹刀刮淨研如粉每兩用牡丹皮二錢石膏

阿膠

五地骨皮東流水洗淨刷去土極去心甘草水浸一宿焙乾梔子去殼取仁用甘草水浸一宿

八味取升半去滓內阿膠烱消分溫三服

梔子栝蘘湯

梔子

五錢修治栝蘘根取大三圍者去皮搗爛香豉小半合取如淡竹葉東流水洗

一猪苓

剉去粗皮切片東流水浸一宿取出同升麻黃等分滑石一兩修事牡丹皮銅刀削去骨剉

酒潤蒸暴三次

知母槐砧上剉碎乾木生薑切七右十味以水三升五合煮取升半去滓分溫三服

牝瘡二方

蜀漆散

蜀漆

臨用去根用甘草末拌蒸一炷香去甘草柳火上炙燥另作細粉雲母煨二日夜研作細粉埋深土過宿龍骨香草湯洗兩度搗粉絹袋盛之另取雲母粉護袋外蒸兩炷香取出



顯井面 右三味取淨末各等分未發前水漿服方寸匕  
上過宿

牡蠣湯

牡蠣以鹽水煮一伏時再入火中煨赤研粉一兩五錢 麻黃去節一兩 蜀漆碎再拌甘草水潤過宿暴乾八錢如無蜀漆以常山代

之甘草去頭尾酒浸蒸之從巳至午暴乾剉碎五錢 右四味以水三升先煮蜀漆麻黃減一升去沫內諸藥煮取一升先

飲半升得即吐再飲之

冬病一方

鑿香正氣散此方四時咸宜

大腹皮溫湯洗淨暴乾用生薑汁拌蒸一炷香暴乾三兩 白芷去皮以黃精汁拌潤蒸一伏時暴乾今市賣者皆用石灰拌蒸更拌石灰收藏服之為害甚深慎之慎之三兩 茯苓皮

為末水飛去 蘇莖葉東流水洗暴乾三兩 真藿香東流水洗暴乾三兩 厚朴取厚寸許及色赤氣烈者去粗皮每兩用薑汁五錢塗炙令盡二兩 白朮米泔

宿取出拌山黃土 廣橘皮去白剉細以鯉魚皮裹一宿至明取用二兩 桔梗去頭上尖硬處四五分并兩畔附枝於槐砧上

蒸暴七次二兩 緩火焙乾每桔梗一兩用百合六錢二兩半夏用白芥子末攪醞醋內令勻投半夏洗三五次再以水漂暴乾二兩 右十味搗作極細末每服三錢薑三片

棗一枚煎湯服日二服未發一服發後一服

春病一方

此朴湯

此胡去頭蘆及黃薄皮獨活剉碎以溼羊糞拌過前胡削去蒼黑皮及蘆頭剉碎以黃芩取腐腸者東

半炷香剉碎茅山蒼朮去蘆及鬚糯米泔浸透削去黑皮再用米泔浸一厚朴二錢修事廣橘皮二錢

暴乾二錢同上半夏曲二錢取如法修事者其法用白芥子末入醱醋內攪令勻投半夏洗三五遍水漂過

方同上芩二錢修事藿香二錢甘草一錢修事生薑三錢右十二味以水二升煮取一升五更一服未發前

一服氣弱人加人參一錢白朮二錢

夏病二方

白虎湯

石膏研碎甘草水甘草去頭尾酒潤知母槐砧上剉碎乾木白枳實一合右四味以水三升五合先

煮杭米減半升去滓內諸藥煮取升半去滓分溫三服

竹葉石膏湯

竹葉一把探東石膏三兩修事半夏半合用白芥子末攪入醱醋內令勻甘草三錢修事麥門冬不必

三兩人參飯上蒸暴枳實三錢右七味以水四升煮取二升去滓內枳實煮令米熟成湯去米分溫

三兩人參飯上蒸暴枳實三錢右七味以水四升煮取二升去滓內枳實煮令米熟成湯去米分溫

三服

龜甲煎圓 方見陽明

蜀漆圓 方見化瘰

牛膝湯

牛膝 取肥大長數尺者去蘆剉碎用黃精剉片同拌蒸一炷香去黃精暴乾四兩

右一味以水四升煮取二升分溫二服未發時一服臨

發時一服用好酒二升煮取亦善

丁香酒

丁香 勿令犯火竹檳榔頭圓矮毗者為榔形光素紋者為檳檳力小榔力大也凡使用檳者湯潤

去核藥米中 常山 薑用去苗剉片三錢甘草水煎蒸一次取出再用人參 右四味盛一絹囊內用好

酒兩碗浸之從已至夜露置星月下高潔地橫乃其上臨發日寅卯時徐徐服如無量人作數次服完

如冒寒人僅可重湯微溫但不宜熱服恐作嘔逆也服畢溫覆極煖靜室中臥當一日勿澡洗過時不

發方進糜粥避風七日設不瘥再作服如前法

右錄諸方皆古人成案各有深意存焉蓋人之疾或有證同而因異或有因同而證異或有因證似是

而非或有因證似非而是者故所貴在盡察因證之常變及探索古人所以立方之繩則我亦可以

效法處方矧有古方之可循者乎。否則。願懼其操方以希合也。合其幸不合且以病試方矣。願竊於此。頗三致意。

傷寒之疾本於風寒而痲瘧本於風暑寒暑相反若風馬牛不相及也。今之醫者有傷寒轉瘧疾瘧疾轉傷寒之說。未詳本自何書而干口雷同習焉不察。讀晉公痲瘧論疏其論風氣獨盛絕無暑象。一則深闢世人謂傷寒轉而成瘧之謬。深切顯明真足以醒羣蒙之聾瞶者矣。友人婁荆川深契是書之奧。有久瘧未愈者。按其六經藏府所屬而治之。應手取效益。信此書足珍也。或者嘗其抄撮靈素陳言。金匱舊方。無一新奇。剽獲之快。論妙劑者。此直睡人吟嚙語耳。烏足與之深論耶。

乾隆甲申七月辛亥朔錢江王琦書

達生編大意

一胎產一事自產寶諸書以後代有發明其保胎臨產及產後調理之法率皆至精至密似無遺義又何俟今之多言但或專精方藥而未及其所以然或略一及之而未竟其旨倘非究心有素之人未易明而用之也倉卒之際殊難得力茲特發明天道自然之說不厭煩絮重複以期於暢使平日可以預防臨時可以應急從此天下後世產母嬰兒同登壽域豈不快哉然亦特曲遵古人之意而條達之非創爲異說也

一此編只是反覆以言其理至於方藥殊未之及偶載一二皆取先賢古方極平極穩者蓋極平常之事須用極平常之藥一切矜奇炫異之方概置不錄且保護得法雖平常之藥亦無所用之矣倘必欲用則他刻自有原不相妨

一凡胎前臨產產後調護之法一一備載不厭煩複蓋原係家居日用閨房瑣屑之事一有不到皆足致病與其服藥於病後曷若致謹於平時

一此編言詞鄙陋未免見笑大方但原爲婦人而設識字者固不必言不識字者令人誦之皆可通曉然須平時講令心中明白臨時自有主張不但產母宜知一應老幼男婦皆當知之與其看戲文聽說書不

如此等有益也

一此編雖共所當知而富貴之家尤宜熟講蓋聞人平時嬌養口厭肥甘身安逸樂體氣脆薄且性情驕傲不聽人言到此時纔一知覺卽不能耐點燈著火上呼下應房中擠簇多人內外嚷成一片穩婆絡繹各要爭功服未離經胎未轉下卽便坐草及致不順奇方珍藥紛紛亂投以致母子兩誤者多矣豈不惜哉但能留意此編自可平安清吉

一胎產之書可以汗牛今此彙彋特爲難產而設其胎前產後特略載一二以存其概而已若曰此編足以盡之則重予過矣

一開卷卽載臨產者何蓋臨時倉卒不及細檢因以切要者載之首篇且今開門見山人人熟習專意行持自可無誤若平時講說原不妨從保胎順序看之也

一試痛一篇尤爲緊要蓋知試痛之誤方知正生之易正與臨產一篇互相表裏最宜細看仍采先賢格言之足相發明者數條載之聊以徵予言之不謬然嘗鼎一臠亦足以知其概矣

一語云勿以善小而不爲此篇固小之小者然誠有見於胎產爲生人之始隨時隨地體驗而成且身經目擊口授耳聞千試不爽志其猥陋出以語人漏萬之譏固所不免世之君子原其心焉可矣

達生編上帙

亟齋居士著

寄軒主人校

原生

天地之大德曰生生之德無往不在要之莫大於生人夫胎產固生人之始也是以名之曰生生也者天地自然之理如目視而耳聽手持而足行至平至易不待勉強而無難者也然今之世往往以難產聞者得無以人事之失而損其天耶夫天豈以生道殺人哉必不然矣因思人爲至靈何有於物物之生也莫或難之故草木之甲以時晷穀之出以日豈復有導之者哉自然而不待勉強於人何獨不然有童子骨纏於喉百方不出舉室徬徨一嫗視之曰無異也令靜臥飼以漿糜三日自出而無所苦可以知其理矣骨纏者人事也尙可以天勝之而況天道之常與自然之極者乎事本易也而自難之事本常也而或異之無感乎其然矣維持此理消息行之百試之下無一失者而多不用藥由此徹唇焦舌以告同人頗蒙相信數年以來一邑之間難產者蓋寡矣獨惜一隅不能徧及茲漫述成帙剞劂佈之夫豈能有補於生之外哉惟願順承天休而毋以人事撓之以各遂其生而已

臨產

六字真言一曰睡。二曰忍痛。三曰慢。臨盆。

初覺腹疼先自家拏穩主意要曉得此是人生自然之理極容易之事不必驚慌但看痛一陣不了又疼一連五七陣漸疼漸緊此是要生方可與人說知以便伺候若疼得慢則是試疼只管安眠穩食不可亂動此處極要著意留心乃是第一關頭不可忽略若認作正產胡亂臨盆則錯到底矣

此時第一要忍疼爲主不問是試痛是生產忍住疼照常吃飯睡覺疼得極熟自然易生且試痛與正生亦要疼久看其緊慢方辨得清千萬不可輕易臨盆坐草揉腰擦肚至囑至囑再站時宜穩站坐時宜正坐不可將身左右擺扯須知此處要自家作主他人替不得與自家性命相關與別人毫不干涉

到此時必要養神惜力爲主能上牀安睡閉目養神最好若不能睡暫時起來或扶人緩行或扶桌站立片時疼若稍緩又上牀睡總以睡爲第一妙法但宜仰睡使腹中寬舒小兒易於轉動且大人睡下小兒亦自睡下轉身更不費力蓋大人宜惜力小兒亦宜惜力以待臨時用之切記切記

無論遲早切不可輕易臨盆用力切不可聽穩婆說孩兒頭已在此以致臨盆早了致誤大事此乃天地自然之理若當其時小兒自會鑽出何須著急因恐小兒力薄其轉身時用力已盡及到產門不能得出或亦有之宜稍用力一陣助之則脫然而下蓋此時瓜熟蒂落氣血兩分渾身骨節一時俱開水到渠成



不假勉強及至生下卽產母亦不知其所以然矣

或曰六便時亦須用力如何生產不用力不知大便呆物必須人力小兒自會轉動必要待其自轉不必用力正切忌用力蓋小兒端坐腹中及至生時垂頭轉身向下腹中窄狹他人有力難助要聽其自家慢慢轉身到產門頭向下脚向上倒懸而出若小兒未曾轉身用力一遍則脚先出以爲詫異且贈之美名曰脚踏蓮花生或轉身未定時用力一遍則橫臥腹中一手先出又名之曰討鹽生卽或轉身向下略不條直用力略早亦或左或右偏頂腿骨而不得出此等弊病皆是時候未到妄自用力之故奉勸產母萬萬不可用力然亦非全不用力但當用力只有一盞茶時耳其餘皆不可亂動者也卽如大便未到其時縱用力亦不能出而況於人乎

或問何以知此一盞茶時而用力乎曰此時自是不同若小兒果然逼到產門則渾身骨節疎解胸前陷下腰腹重墜異常大小便一齊俱急目中金花爆濺真其時矣當於此時臨盆用力一陣母子分張何難之有

或曰小兒會鑽出之說到底未敢盡信不知古人曾言及否曰古人立言不過撮其大要安能事事而悉言之只要後人能體會耳觀瓜熟蒂落四字卽知小兒自會鑽出觀握苗助長四字卽知將試痛認作正

生之弊矣。夫哺雞日足，自能啄穀而出，豈有催生之神藥、穩婆之妙手乎？古人謂有遲至三四年而後生者，此是不肯鑽出耳。既自不肯鑽出，誰能強之？自要鑽出，誰能禦之？

或曰：早一時斷乎不可動矣，不知遲了一時可不妨否？曰：不妨。若果當其時，必無不出之理。然或偶有不出者，則是小兒力盡，不能得出。宜令上牀安睡，使小兒在腹中亦安睡，歇為少刻，自然生矣。

或曰：倘或兒到產門而大人睡下，豈不有礙？曰：更好。蓋小兒向下時，而大人坐立，則小兒倒懸矣，豈能久待？今大人睡下，兒亦睡下，有何妨礙？又曰：倘或悶壞，奈何？曰：他十個月不悶，今乃悶乎？

或問：忍疼過久，或亦不妙。曰：最妙。從不聞婦人私產而難產者，或謂有神護佑，非也。總因胎起於私怕，人知覺，只得極力忍疼，疼到沒奈何時，自脫然而出。其理甚明，有何疑慮？

或曰：不宜用力，已聞教矣，不知先誤用力，已致橫生，倒產有法治之否？曰：急令安睡，用大劑加味芎歸湯服之，將手足緩緩托入，再睡一夜，自然生矣。又曰：托之不入，奈何？曰：若肯睡，再無托不入之理。若到此時，仍不許他睡，又或動手動脚，亂吃方藥，吾未如之何矣。

或問：盤腸生，是何緣故？曰：是用力之過。蓋因產母平日氣虛，及到臨時，用力努掙，渾身氣血下注，以致腸隨兒下。一次如是，下次路熟，又復如是。若能等待瓜熟蒂落之時，何得有此怪異？

或問有一痛便生令人措手不及者此又何也曰此乃正理何足爲異蓋胎氣已足母子兩分兒自要出雖欲留之而不可得人人皆是如此皆各有此一時只要忍耐得住等待此一時耳

或曰穩婆不必用乎曰既有此輩亦不能不用但要我用他不可他用我全憑自家作事不可聽命於彼耳大約此等人多愚蠢不明道理一進門來不問遲早不問生熟便令坐草用力一定說孩兒頭已在此或令揉腰擦肚或手入產門探摸多致損傷總以見他功勞不肯安靜更有一等狡惡之婦借此居奇射利禍不可言矣按吳越之間謂之穩婆江淮間謂之收生婆徽甯間謂之接生婆接收接二字之義因其年老慣熟令之接兒落地收兒上牀耳原非要他動手動脚也每見富貴之家預將穩婆留在家中及到臨時稍不快利前門後戶接到無數紛紛攘攘吵成一片所謂天下本無事庸人自擾之

或問臨時有經驗之藥亦可用否曰不用從前奇方莫過鼠腎兔腦丸今時盛行莫過回生丹非謂其不效而不用也總用不著耳既不用力又不動手又有睡法佐之他自會生何消用藥縱有不順睡爲上策或問服藥有益無損否曰安得無損鼠兔二丸大耗氣而兼損血回生丹大破血而兼損氣蓋鼠兔例用香竄之藥產時百脈解散氣血虧虛服此散氣藥兒已出而香未消其損多矣且令毛竅開張招風入內患亦不細回生丹以火黃紅花爲君其餘亦多消導之品血已耗而又大破之多致產後發熱等病人只

謂產後失調。誰復歸咎於藥。按此數方。古今稱爲神靈奇寶者。尙然如此。其他可知。送藥者本是善念。但知其利。不知其害耳。

或問。總無可用之藥乎。曰。有。只須加味芎歸湯。佛手散。二方用之。不盡矣。蓋胎時全要血足。血一足。如舟之得水。何患不行。惟恐產母血少。又或胞漿早破。以致乾澀耳。今二方皆大用芎歸。使宿血頓去。新血驟生。藥味易得。隨地皆有。且使身體壯健。產後無病。真正有益無損。此皆先賢洞明陰陽之理。製此神丹。以利濟天下後世。奈世人貴耳賤目。以爲平常。而不用。必求奇怪之藥。而後用之。只要奇怪。不論損益。豈不可歎。

或問。依此言。世間總無難產者耶。曰。偶亦有之。或因母體太虛。胎養不足。血氣不完。或母病傷寒之後。熱毒傷胎。又或夫婦同房太多。以致慾火傷胎。或平日過食椒薑煎炒熱物。火毒傷胎。以及跌撲損傷。皆致難產。多令胎死腹中。除此之外。無難產者矣。又有嚴寒天氣。滴水成冰之時。貧家房中火氣微薄。以致血寒而凍。亦令不出。然此亦因臨盆早先去衣久坐之故耳。若令擁被安臥待時。而產豈有此患。凡生產艱難。或天寒孩兒生下不哭。或已死者。急用衣物包裹。再用香油紙。然將臍帶慢慢燒斷。煖氣入腹。漸漸作聲。而活。倘或先剪斷臍帶。則死矣。

或問臨產時飲食如何曰此時心內憂疑腹中痛疼甚至精神疲倦口中失味全要好飲食調理但不宜過於肥膩耳倘不能食只將雞鴨湯肉湯之類吹去油澄清頻頻飲之亦能壯助精神人以食爲命豈可一日闕乎

### 宜忌

臨產時宜老成安靜二三人伺候不必多一切親族婦女俱婉言謝却勿令入房夏月更不宜多人在房熱氣擁盛能令產母煩躁發暈其害非小房中宜輕行輕語不宜多話令其得睡爲妙第一要勸其放心安靜忍痛歇息切忌在房中大驚小怪交頭接耳咨嗟歎息皆能令其憂疑擾亂以致誤事

房中宜安靜如常不得當面求神許願叫天叫地

總婆只宜一人入房且令在傍靜坐勿得混鬧

飲食宜頻頻少與或雞鴨肚肺等清湯更妙

房中冬設火盆夏月多貯井水以收熱氣仍頻換之

試痛

或問試痛何故曰兒到七八個月手足五官全備已能動彈或母腹中有火或起居不時令兒不安以此大動而痛此等十胎而五不足爲奇只宜照常穩食安眠一二日自然安靜或痛之不止用安胎藥一二服自止此後近則數日遠則月餘甚至再過三四個月纔產人多不知輕易臨盆終日坐立不令睡或抱腰擦肚或用手拖或用藥打生生將兒取出母則九死一生兒則十胎九疾慘不可言世間難產皆此故也蓋胎養未足氣血不全如剖卵出雛裂繭出蛹甯可活乎只說小兒難養誰復根究到此又有受寒及傷食腹痛不可不知

或問何以知其試痛曰只看痛法一陣緊一陣者正生也一陣慢一陣或乍緊乍慢皆試痛也

或問傷食受寒何以辨之曰傷食者當臍而痛手按之更痛或臍傍有一硬寒痛多在臍下綿綿而痛不增不減得熱物而稍緩是也

或曰試痛亦有或未必多曰甚多曰何以見之曰以今之難產者多也

或問將試痛認作正生其害如此倘將正生認作試痛以致過時不亦有害乎曰無害果覺其時小兒自會鑽出縱或過時不過落在袴中坐在牀上而已有何大害而如此諄諄乎

驗案

前太僕卿霍山張公君三葆華繼夫人年輕體壯孕必八箇月而產產必數日百苦而下生兒必週而歿再孕再產再歿皆同予謂後當生宜相聞明年又八個月坐草三日不下忽憶予言飛輿相召中途逢驅車者云迎其父母作永訣計比至已夜分矣診之脈未離經人餘殘喘穉婆在傍問之曰兒頭已抵產門不得出耳予急令安臥且戒勿擾與安胎藥明晨主人出笑而不言問之曰好矣予曰昨言兒頭已抵產門今若何曰不見了大笑而別後過百二十日計十二足月生男謂予爲父今八歲矣始知前此皆生取出以體壯年輕倖保母命耳

在張宅日邑庠程以學邀至其家有寵人坐草二日而不生亦與安胎藥越十六日生女

大學戴諱時濟與予比鄰契好先是令弟媳一產三男母子俱隕一猶在腹今又婢孕其腹膨脹頗患之

比產先令安臥與加味芎歸湯每隔半日而產積日半三子俱生康熙四十八年安撫葉公具題

陳氏妻生九日夜不下一息尙存聞予有兔腦丸踵門求藥余問之亦曰頭暈產門不得出諭令安臥再來取藥強而後去繼與加味芎歸湯明日生下母子兩全 按此皆產母用力逼令橫在腹中耳豈有人倒懸十日而尙得生者乎

有一婦產兒手出不得入穩婆礪刃以須子見而惻然急令安臥與大劑芎歸湯徐徐托之手入明早生下母子皆安右臂紫黑數月而後消

達生編上帙終



達生編下帙

西齋居士著

寄軒主人校

保胎

保胎以絕慾爲第一。義其次亦宜節慾。蓋慾寡則心清胎氣甯靜不特胎安且易生易育少病而多壽。保胎又宜小勞爲妙。試看鄉間農婦僕婢下人墮胎甚少以勞故也。蓋勞則氣流通筋骨堅固胎在腹中習以爲常以後雖有些微閃挫不至壞事倘安逸不動則骨節柔脆氣血不行略有閃挫隨至墮落。然非胎後方勞正謂平日不宜安逸耳。若平日安逸及孕後方勞適足損胎何筋骨堅強之有耶。夫敬姜百乘之家也老而猶績尋常富貴年少力強正宜勤事豈可暇逸以自病乎。

孕已知覺卽宜用布一幅六七寸闊長視人肥瘦約纏兩道橫束腰間直至臨盆之時纔解去。若是試疼仍不宜解此有二妙胎未長成得此則腰膂有力此須閃挫不致動胎其一常令腹中窄狹及到解開則腹中乍寬轉身容易此法吾鄉頗有知者特爲廣之。有孕後睡時須要兩邊換睡不可儘在一邊要使小兒左右便利手足慣熟則產時中道而出不難矣。

飲食

保胎藥餌諸書皆載不必再陳但飲食一道殊未之及茲略言之飲食宜淡泊不宜肥濃宜輕清不宜重濁宜甘平不宜辛熱青蔬白飯亦能養人即在貧家頗為不乏但富貴之人平日肥甘厭足抑令崇儉勢所不堪酌乎其中臚列如左

宜食諸物

豬肚多用 肺 雞 鴨 鰱魚 淡鯨 海參 白菜 菠蔞 笋少用 蓮子 熟藕 山藥 芡實

麻油 腐皮多用 諸味總宜潔治多用清湯吹去浮油飲之最佳俱宜白煮忌用油煎然此多為膏

梁之人言之耳若藜藿之腹正宜得肥甘而潤之何淡泊之有但六七個月後腐皮麻油二物最宜多用不妨日日食之麻油解毒腐皮滑胎且清且補貧富皆宜允為上品積食一二百張則首生如蓬矣或以麻油拌食更妙但麻油不宜熬熟

忌食諸物

椒 薑 煎炒 野味 異味 豬肝 犬 驢 騾 馬 豬血 自死肉 蟹 蠶 蠟 蟻

鱸魚 勿多飲酒 勿亂服藥

孕妊禁忌

一切寧緩兇惡之事不宜看 修造興工動土不可看 龜兔俱不可見

### 小產

小產者謂胎已墮下之後一切調理並如產後法

便產須知云小產不可輕視其將養須過於正產十倍可也

薛立齋先生云小產重於大產蓋大產如栗熟自脫小產如生採破其皮殼斷其根蒂也但人往往輕忽致病者多矣

小產後數日忽然渾身大熱面紅眼赤口大渴欲飲涼水晝夜不息此血虛之證宜用當歸補血湯以補其血若認作傷寒而用石膏苓連等寒涼之藥則必死矣方見後

### 產後

產後調理諸書論之詳矣茲不復贅但取一二吃緊及所未言者存之以備採擇

產後上牀宜高枕靠墊勿令睡下膝宜豎起勿伸直隨飲熱童便一盞只宜閉目靜養勿令熟睡恐倦極熟睡血氣上壅因而眩暈然不宜高聲急叫以致驚恐

四壁宜避風不問有痛無痛俱用熱童便和熱酒各半每次一杯一日三五次三日而止酒亦不宜多者

無大病只是如此不必服藥

產後宜用鐵秤錘或溪中白石子燒紅入醋令醋氣入鼻以免血暈且收斂神氣又能解穢每日三四次亦三日止

或有惡血衝心血暈昏悶不省人事者用韭菜一把切碎放有嘴壺瓶內以熱醋一大椀灌入塞扎口扶起病人以壺嘴向鼻遠薰之

生男生女夫命所招蓋百世禋祀以夫家爲主與婦人何干倘或連胎生女此亦人事之常不可在傍咨嗟歎息令其氣苦曾見有不明公姑愚蠢夫婿將婦報怨每每致病傷生可笑可恨凡此只宜寬慰爲主又有將女溺死者忍心害理後嗣不昌

產後各處風俗不同或用紅沙糖或用山查或用吳茱萸或用胡椒煎水飲之總莫妙於熱酒對童便或腹痛之甚用生化湯一服無不愈者

產後飲食各處不同徽俗纔上牀卽與肥雞乾飯吳俗率與盞粥甚至有牖月而後姑輩者皆不通可笑蓋徽俗終年食粥產後胃弱驟與雞飯殊不相宜然其患猶小吳中終年食飯至產後腸胃空虛正宜滋味調養以生氣血轉令食盞食粥習俗移人牢不可破說亦不信予意必有以此傷生者習焉而不察耳

及至虛弱發熱欬嗽此大虛也血脫益氣急宜大劑參耆驟補猶可挽回却又謂之產勞且與滋陰降火以至於死而不悟良可歎也

或問必如何調理而後可曰粥時吃粥飯時吃飯三日內只用雞湯吹油澄清飲之未可食雞十日內不可食豬肉一月內不可食豬油以其壅塞經絡令血氣不通耳其餘有何忌乎

雞子有去瘀生新之功食之甚宜但要煮極透不妨從朝至暮食之有益若糖心雞蛋乃是生物凝滯損人斷不可吃 鴨子不可食

或問食物必要去油取其清耶曰然不但要清且更要淡蓋清淡之味本乎天能生精神濁則否矣

或問何以驗之曰產婦宜飲淡酒宜食淡味若飲醃酒食鹹味者皆令燒乾無乳此清濁之驗也但不得如吳俗食薑粥矯枉過直耳

### 胎死腹中

死胎只宜佛手散服之自下或不下再用平胃散一服加朴硝二三錢能令化下極易古人立法皆有精義且經屢驗不吾欺也勿用奇方怪藥以傷母命

或問何以知其胎死曰面赤舌青母活子死面青舌赤子活母亡面舌俱青子母俱死況死胎墜脹痰痛

亦與常產不同

胞衣不下

或問胞衣不下何故曰總是臨盆早之故當產之時骨節開張壯者數日而合怯者彌月方合今不待其開而強出之故胎出而骨眼隨閉以致胞出不及耳

或問聞此乃極惡之證可以損命有諸曰不妨不必服藥亦不必驚慌若胞衣不出急用粗麻線將臍帶繫住又將臍帶雙折再繫一道以微物墜住再將臍帶剪斷過三五日自痿縮乾小而下累用有驗只要與產母說知放心不必驚恐不可聽穩婆妄用手取多有因此而傷生者慎之慎之

乳少

乳少者血虛之故如產母去血過多又或產前有病以及貧儉之家僕婢下人產後失於調養血脈枯槁或年至四十血氣漸衰皆能無乳但服通脈湯自有乳若亂用川山甲王不留行等物往往不效卽或勉強打通乳汁清薄令兒不壽且損傷血氣產後多病不久便乾反爲不美

格言

大全方曰婦人懷孕有七八個月生者有一年二年乃至四年而後生者不可不知

楊子建十產論可謂詳悉之極予之所論多本於此但惜稍冗匆猝視之安能得其要乎謹錄傷胎一篇亦足以盡之矣

今有未產一月以前忽然臍腹疼痛有如欲產仍却無事是名試月非正產也但未有正產之候切不可令人抱腰產母亦不可妄亂用力蓋兒身未順收生之婦却教產母虛亂用力兒身纔方轉動却被產母用力一遍使兒錯路或橫或倒不能正生皆緣產母用力未當之所致凡產母用力須待兒子順身臨逼門戶方始用力一送令兒下生此方是產母之用力當也若未有正產之候而用力傷早并妄服藥餌令兒下生譬如握菑助長無益而有害矣此名傷產

薛院使云欲產之時覺腹內轉動即當正身仰睡待兒轉身向下時時作痛試捏產母手中指節或本節跳動方與臨盆即產矣

大旨云大凡生產自有時候未見時候切不可強服催生藥

又云切不可坐草及令穩婆亂動手

朱丹溪先生云催生只用佛手散最穩當又效捷

又云產後以大補氣血爲主雖有他證以未治之

方藥

加味芎歸湯 百試百驗萬用萬靈真神方也

當歸一川芎七錢 龜板手大一片 醋炙研末 婦人頭髮如雞蛋大瓦上焙存性 水二椀煎一椀服如人行五里卽生 死胎亦

下 薛云交骨不開者陰氣虛也用此方如神 又云上舍某之妻產門不開兩日未生服此方一劑

卽時而產上舍傳此方用之者無不驗

佛手散 治六七個月後因事跌磕傷胎或子死腹中疼痛不已口禁昏悶或心腹飽滿血上衝心者服

之生胎卽安死胎卽下又治橫生倒產及產後腹疼發熱頭疼逐敗血生新血能除諸疾

當歸五錢 川芎三錢 水七分酒三分同煎七分 如橫生倒產子死腹中者加黑馬料豆一合炒焦熟乘熱

滓入水中加童便一半煎服少刻再服

平胃散

蒼朮米泔炒 厚朴薑汁炒 陳皮 甘草炒 三味各三錢甘草一錢二分

生化湯 治產後兒枕痛及惡露不行腹疼等證

當歸六錢 川芎四錢 乾薑炒黑五分 桃仁五分 甘草五分 水一鍾童便一鍾煎服 若惡血已行腹痛已止減去桃仁再多服數服不妨



安胎方

黃耆蜜炒杜仲薑汁炒茯苓各一錢 黃芩一錢五分 白朮生用五分 阿膠一錢 甘草三錢續斷分胸中脹滿加紫蘇陳皮各八分

下紅加艾葉地榆各二錢 阿膠多加引用糯米百粒酒二杯水二杯煎服 腹痛用急火煎

安胎銀芷酒 治孕妊胎動欲墮腹痛不可忍及胎漏下血

苤根二紋銀五兩酒一椀如無苤之處用茅草根五兩加水煎之

紫酒 治孕娠腰痛如折

黑料豆二合炒白酒一大椀煎至七分空心服

當歸補血湯 大補陰血退血虛發熱如神

黃耆蜜炙一兩 當歸錢三水二椀煎一椀一服立愈分兩不可加減

華陀愈風散 治婦人產後中風口噤手足抽掣及角弓反張或產後血暈不省人事四肢強直或心頭

倒築吐瀉欲死

荆芥穗除根不用焙乾研末 每服三錢童便調服口噤則挑牙灌之斷噤則不研末只將荆芥以童便煎放微温

灌入鼻中其效如神

通脈湯 治乳少或無乳

黃耆生用一兩當歸錢五白芷錢五七乳豬蹄一對煮湯吹去浮油煎藥一大碗服之覆面睡卽有乳或未效再

一服無不通矣 新產無乳者不用豬蹄只用水一半酒一半煎服體壯者加好紅花三五分以消惡

露

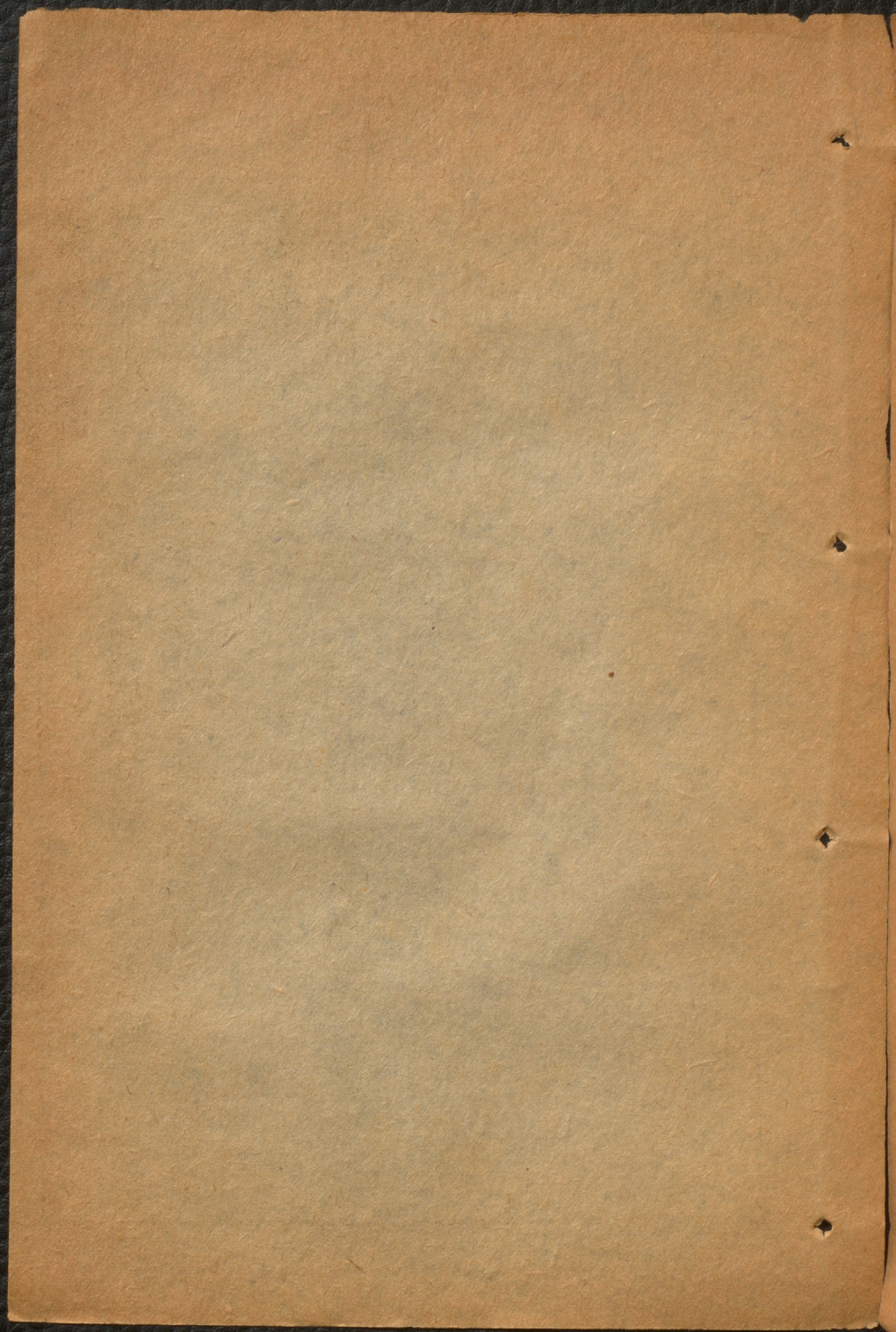
預防嬰兒臍風馬牙簡驗神方

枯礬二錢五分硼砂五分硃砂二分冰片麝香各五分

共為細末凡嬰兒下地洗過卽用此末代礬糝臍眼上每日

換尿布時仍糝此末糝完一料此兒永無臍風等證

理生編下 帙終



W246y

1896

v. 3