

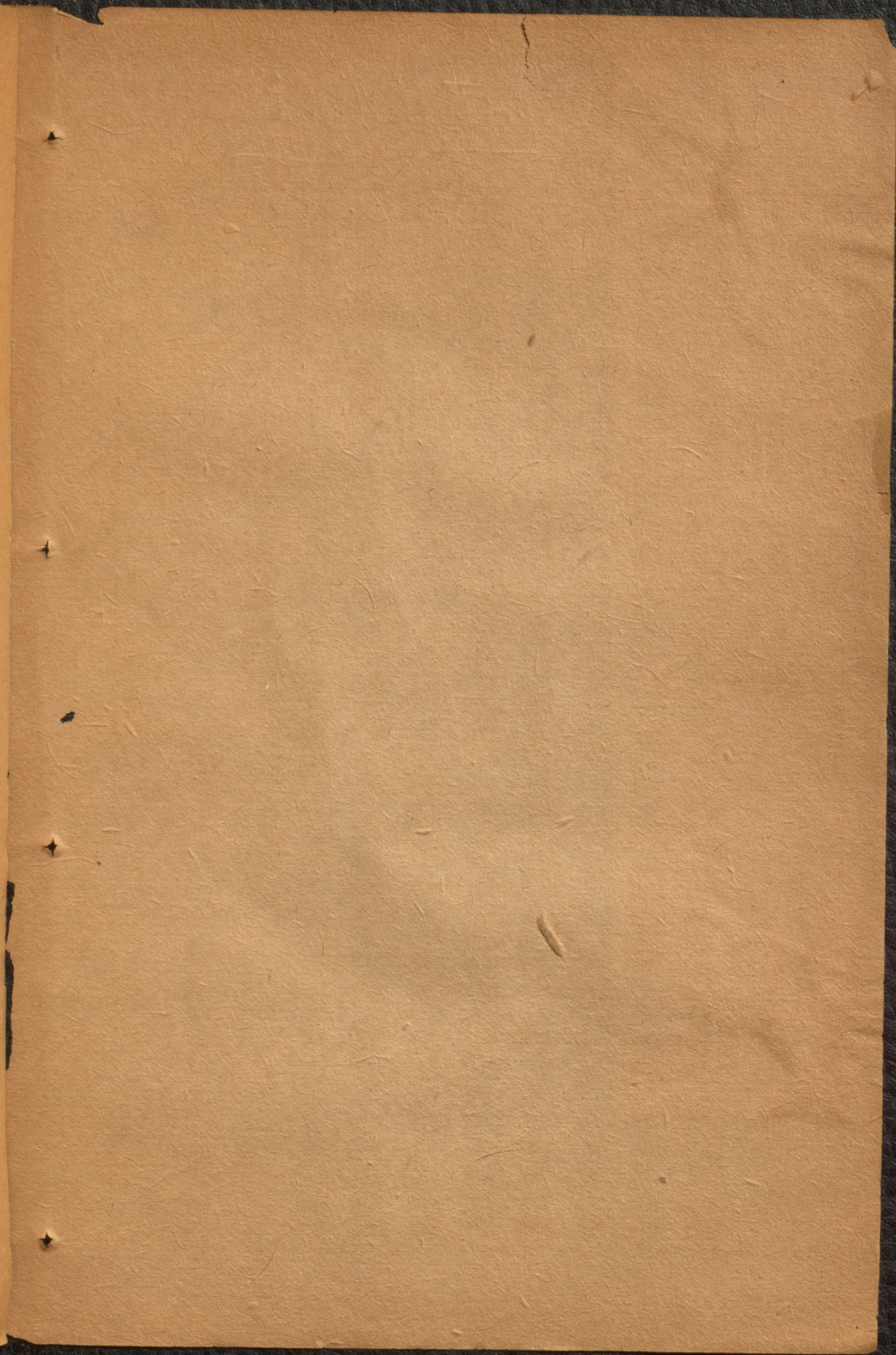
J Chinese

4

Vol. IV

醫書十二種

4



扁鵲心書序

靈素為醫家正傳，後世張仲景、王叔和、孫思邈、孫兆、初虞世、朱肱，皆不師內經，惟採本草諸書，各以己見，自成一家的技。治小疾則可，治大病不效矣。王叔和朱肱鳥可與仲景同列若云仲景不師內經試觀至傷寒金匱二書不本靈素之旨，醫有如是精深之論乎。至皇甫士安、巢元方、王冰等，雖學素問，而不得方學之傳，亦依前六子方法而行。此書從古至今，未得通行，余業醫四世，皆得此法之力，而人世未深信，故難梓行。余初學醫，盡博六子之書，以為醫之理盡矣。然調治小疾，百發百中，臨大病，百無二三，每恨己術之不精也。後遇關中老醫，叩余所學，笑曰：汝學非是。岐黃正派，特小技爾，祇能調小病，俟其自愈，豈能起大病哉。余即從而師之。三年，師以法授我，反覆參詳，遂與內經合旨。由茲問世，百發百中，再觀六子書，真兒戲耳。但師授固簡，而當意欲梓行，恐有未盡，遂將追隨先師所歷之法，與已四十餘稔之所治驗，集成醫流正道，以救萬世天枉。後人得此，苟能日夜勤求，自能洞貫其理，以見余言非謬。至若賢良忠正，孝子仁人，再為廣布，俾天下後世，上可以救君親，下可以濟斯民，余因恐遭天譴，不敢自私，刊刻流傳，願仁者勿拘成見而屑視之，斯幸矣。宋紹興十六年，武翼郎前開州巡檢竇材謹序。細觀此敘前後語意不相聯屬，似非通人之語，疑是後人偽作。

奏玉帝青詞

醫林指月

扁鵲心書序

雜大宋紹興十六年丙寅月武翼郎臣竇材奏啟

玉皇上帝玉陛下臣聞上天好生而惡死下民畏死而貪生上天雖云惡殺但承勸懲於下民非其人而

殺之者有之下民雖曰貪生但歸生死於天命而致枉死者有之皇天憫下民之疾苦故假神農皇帝岐

伯雷公扁鵲俞跗等以立醫教救人災病歷世綿遠屢遭兵火其神書散亡僅存者靈樞素問而已雖不

盡傳宗派是亦能救人疾苦保人性命但少洞徹藏腑剗腸滌髓之神耳果能參悟靈素自然洞見臟腑

而用之神惜乎此書無傳諒亦不多一技術之妙豈如靈素之貫天至於剗腸滌髓乃後世法之巧

人晰隱顯大無不包細無不入為萬世理道之神書救人之祕典哉後世仲景探內經外感風寒之旨附

以己見定立方法及採雜證七十餘條集為傷寒金匱後之學者咸遵守莫敢移易殊不知傷寒既有多

證內經自然該載何必牽扯種種雜病以為傷寒誤人不少果能遵循仲景之法豈有誤人惟後學不明

名遺訛後世將為仲景之功臣實為仲景其旨妄為注解各執己見未免穿鑿希冀立

之罪人千百年來明傷寒法者有幾人哉嗣後叔和思邈又附益之障蔽聖經遺訛後世且經云傷寒為

病身熱熱雖甚不死論中風曰中五臟俞穴則為偏風論水脹曰因氣為腫論厲風曰地之濕氣感則害

人皮肉筋脈如此言之其旨深其意廣後之人欲移難就易妄為穿鑿且舉傷寒之證真邪相傳真氣盛

則病愈邪氣盛則病死陽證無死人之理陰證害人甚速須加灸艾方保無虞仲景立許多承氣湯使後

人錯用致寒涼殺人於頃刻也三承氣湯惡能害人後學不明陰陽承制

之道而妄用承氣者害之耳於仲景何尤臣因母病用仲景之法不效

成不救，痛心疾首，精究內經，又得皇天默授，經歷十年，方得靈驗。凡一切大病小疾，祇以此法觸類引伸，效如影響。臣苦志五十餘年，悟得救人祕法，已十餘年矣。向因薄宦，奔走四方，今年過不踰，常慮身填溝壑，其書失傳，遂欲考訂發梓，伏望皇天后土，特加慈憫，保生民於仁壽之域，俾其書萬世通流。臣雖死無憾，設有一言不實，甘受天殃。若此書果益於後世，伏望神天護佑，以廣其傳。設此重誓，以質上帝，則其立不可謂偏於從熱而忽視之。以負先生一片救世婆心。臣誠惶誠恐，冒罪以聞。

進醫書表

臣聞醫家正道，內經爲真，內經言病最詳，而無治病之法。故黃帝又與岐伯撰出靈樞，實爲醫門所最急者也。嗣後秦越人依內經旨趣，而演八十一難九針之說，晉皇甫士安採靈樞之旨，撰甲乙經十卷，隋巢元方摘靈素緒餘，註內經，又撰病原三十卷。唐王冰抉靈素之旨，註內經，撰天元玉曆，已上諸子皆有著作。悉師靈素，去古法不遠。而漢張仲景不師內經，惟採本草湯液，著金匱玉函十卷，撰傷寒論十卷。晉王叔和又贅其說，唐孫思邈採本草藥性，集成千金方三十卷，玉函經五十卷，和附仲景，重重著述，皆宗此意。廢去針灸，及丹附大藥，盡用草木小藥，盛行湯劑，以之理小疾，則生，治大病，則百無一活。至千百世，誤死天下蒼生。傷寒金匱之書，辨六氣之環轉，析神機之出入，陰陽消長之妙，虛實遞更之變，首尾貫通，絲絲入扣，至於在經，愈而用針起陷，下而用灸并觀其自敘，可謂神於師內經者矣。謂仲景不

師內經廢棄針灸不亦冤乎至若叔和思邈俱一代之明醫亦未宜深貶後學當細心辨之伏念臣

河朔真定之寒士焉敢善善揭前輩之過但臣世

祖隸傳於醫學內舍相傳亦以千金仲景等方小試果效用臨大證心竊有疑後得天禱我此書更參

內經百發百中始信醫有回天之功也所謂大病者一傷寒二陰疽內蝕三虛勞痰火四中風五水腫六

膨脹七脾泄暴注八尸厥九久痢十脾瘡十一喉痹十二男女骨蒸勞熱十三小兒急慢驚風十四痘疹

黑斑縮陷至於胎前產後百十種必死大證世人莫能救療束手待斃良可哀哉臣於此處消息五十餘

年乃見正道自古扁鵲俞附倉公華佗皆此書也惜不廣傳於後世臣今盡傳此法於人以救蒼生天橫

伏乞陛下大展聖裁憫諸末世將此書頒行天下試之有驗臣死無憾若試之不效即置臣於法以彰詎

君之罪臣誠惶誠恐稽首頓首冒死以聞張師固不可毀而王孫亦不可闕夫先生之書固創出前賢然

其於大疾沈疴自然遊刃有餘矣無如後世衰瀉祇知耳食性喜寒涼畏惡針灸稍一談及俱搖頭咋舌

甘死不受是以先生之道難明而先生之法不能行於斯世斯民也予欲以代之之方思惟數載終無效

願指望我以宿昔濟世仁心神感於予使予應心得手再為廣

為人所書朽諒先生在天之靈亦應許可古月老人胡珏謹識

扁鵲心書卷上

古神醫盧人扁鵲傳

宋太醫真定寶材重集 大清錢塘胡珪參論

當明經絡

諺云。學醫不知經絡。開口動手便錯。蓋經絡不明。無以識病證之根源。究陰陽之傳變。如傷寒三陰三陽。皆有部署。百病十二經脈。可定死生。既請明其經絡。然後用藥。徑達其處。方能奏效。昔人望而知病者。不過熟其經絡故也。俗傳遇長桑君。授以懷中藥。飲以上池之水。能洞見藏府。此虛言耳。今人不明經絡。止讀藥性病機。故無能別病所在。漫將藥試。偶對稍愈。便爾居功。況亦未必全愈。若一不對。反生他病。此皆不知經絡故也。近世時醫失口。言經絡部位。乃外科治毒要法。方脈何藉于此。嗟嗟。經絡不明。何以知陰宗主內經。研究傷寒。識血氣之生始。知榮衛之循行。陰陽根中根外之理。不明神機。或出或入之道。不識師徒授受。唯一明醫指掌。藥性歌括。以為熟此。儘可通行。用藥誤人。全然不辨。或遇明醫。救拯。並拽更將時事俗情。亂其理。談常恐露出馬脚。唯一周旋。承奉彼明理人。焉肯作惡。只得挽回數言。以蓋其誤。如此時醫。誠為可恥。

須識扶陽

道家以消盡陰翳。煉就純陽。方得轉凡成聖。霞舉飛昇。故云。陽精若壯。千年壽。陰氣如強。必斃傷。又云。陰氣未消。終是死。陽精若在。必長生。故為醫者。要知保扶陽氣。為本人至晚年。陽氣衰。故手足不煖。下元虛。

懶動作艱難。蓋人有一息氣在則不死。氣者陽所生也。故陽氣盡必死人於無病時。常灸關元氣海命關中腕。更服保元丹。保命延壽丹。雖未得長生。亦可保百餘年壽矣。今人只是愛趨死路。動云我有火病。難上焦有火。卽云中下積熱。及至委頓。亦不知變遷。或遇明眼之醫。略啓扶陽之論。不覺彼此搖頭。左右顧盼。不待書方而已。有不服之意矣。生今之世。思欲展抱負。施靈附尙且難入。而丹藥灼艾之說。斷乎其不可行也。

住世之法

紹興間。劉武軍中。步卒王超者。本太原人。後入重湖爲盜。曾遇異人。授以黃白住世之法。年至九十。精彩腴潤。辛卯年間。岳陽民家。多受其害。能日淫十女不衰。後被擒。臨刑。監官問曰。汝有異術。信乎。曰。無也。惟火力耳。每夏秋之交。卽灼關元干炷。久久不畏寒暑。累日不饑。至今臍下一塊。如火之煖。豈不聞土成磚。木成炭。千年不朽。皆火之力也。死後。刑官令剖其腹之煖處。得一塊。非肉。非骨。凝然如石。卽艾火之效耳。故素問云。年四十。陽氣衰而起居乏。五十體重。耳目不聰明矣。六十陽氣大衰。陰痿。九竅不利。上實下虛。涕泣皆出。喪夫人之真元。乃一身之主宰。真氣壯則人強。真氣虛則人病。真氣脫則人死。保命之法。灼艾第一。丹藥第二。附子第三。人至三十。可三年一灸臍下三百壯。五十。可二年一灸臍下三百壯。六十。可一年一灸臍下三百壯。令人長生不老。余五十時。常灸關元五百壯。卽服保命丹。延壽丹。漸至身體輕健。羨

進飲食六十三時因憂怒忽見死脈於左手寸部十九動而一止乃灸關元命門各五百壯五十日後死脈不復見矣每年常如此灸遂得老年康健乃爲歌曰一年辛苦惟三百灸取關元功力多健體輕身無病患彭龜壽算更如何先生三法實爲保命之要訣然上策人多畏懼而不肯行中策古今痛掃視爲險途若下策用之早而得其當亦可十救其五予遵行歷年不無有效有否效則人云偶中否則讒謗蜂起此非蓋附之過乃予熱腸之所招也吾徒不可以此而退縮不前視人之將死可救而莫之效也

大病宜灸

醫之治病用灸如做飯需薪今人不能治大病良由不知鍼艾故也世有百餘種大病不用灸艾丹藥如何救得性命却得病回如傷寒疽瘡癩瘰癧中風腫脹泄瀉久痢喉痹小兒急慢驚風痘疹黑陷等證若灸遲真氣已脫雖灸亦無用矣若能早灸自然陽氣不絕性命堅牢又世俗用灸不過三五十壯殊不知去小疾則愈駐命根則難故銅人鍼灸圖經云凡大病宜灸臍下五百壯補接真氣卽此法也若去風邪四肢小疾不過三五七壯而已仲景毀灸法云火氣雖微內攻有力焦骨傷筋血難復也余觀互古迄今何嘗有灸傷筋骨而死者彼蓋不知灸法之妙故爾靈樞論虛而至陷下溫補無功借冰臺以起陷下之陽有似無則真陽已漓又至於數矣則真陰已竭陰湯瀉竭灸亦無益但有炎焰而無溫存甯不焦骨傷筋而血難復非毀灸也孫思邈早年亦毀灸法逮晚年方信乃曰火灸大有奇功昔曹操患頭風華陀針之應手而愈後陀死復發若於針處灸五十壯永不再發或曰人

之皮肉最嫩，五百之壯，豈不焦枯皮肉乎？曰：否。已死之人，灸二三十壯，其肉便焦，無血榮養故也。若真氣未脫之人，自然氣血流行，榮衛環繞，雖灸千壯，何焦爛之有哉？故治病必先別其死生，若真氣已脫，雖灸亦無用矣。惟是膏粱之人，不能忍耐痛楚，當服睡聖散，即昏不知痛，其睡聖散，余自用灸膝神效，放心服之，斷不誤人。以救己之心，推以救人之所謂現身說法，其言誠真，其心誠切，其論誠千古不磨之論，無如天下之不信何。

三世扁鵲

醫門得岐黃血脈者，扁鵲一人而已。扁鵲，黃帝時人，授黃帝太乙神明論，著五色脈診，三世病源，後渣于意，華陀所受者是也。第二扁鵲，戰國時人，姓秦，名越人，齊內都人，採內經之書，撰八十一難，慨正法得傳者少，每以扁鵲自比，謂醫之正派，我獨得傳，乃扁鵲再出也。故自號扁鵲。第三扁鵲，大宋寶材是也。余學素問靈樞，得黃帝心法，革古今醫人大弊，保天下蒼生性命，常以扁鵲自任，非敢妄擬古人，蓋亦有所徵焉。嘗因路過衢州野店，見一婦人，遍身浮腫，露地而坐。余曰：何不在門內坐？婦曰：昨日蒙土地告我，明日有扁鵲過此，可求治病。我故於此候之。余曰：汝若聽我，我當救汝。婦曰：汝非醫人，安能治病？余曰：我雖非醫，然得扁鵲真傳，有奇方，故神預告汝，遂與保命延壽丹十粒服之。夜間小便約去二升，五更覺飢，二次又服十五粒，點左命關穴，灸二百壯，五日後，大便下白膿五七塊，半月全安。婦曰：真扁鵲再生也。予治數人患此

證者浮腫喘急臥難著席漿糊俱不入矣既無丹藥亦不肯灸只用重刺蓋
附十餘貼而形體復舊飲食如常可知人能信用溫化卽不灸亦有生機 想扁鵲獨倚其才旁遊列國
爲同道刺死華陀亦不傳其法爲人譖死皆因祕而不發招人之忌耳余將心法盡傳於世凡我同心肯
學正傳不妨亦以扁鵲自命可也 舜何人哉予何人
哉有爲者亦若是

時醫三錯

凡陰疽及鬼邪著人或兩眼內障此三法皆出內經其瘡疽本於腎虛爲陰所著寒邪滯經依附於骨故
爛人筋害人性命其法必大補腎氣壯陽消陰土得陽氣自生肌肉則元氣周流不侵骨髓矣今則附入
外科庸醫不知反用敗毒涼藥致元氣虛憊而死者多矣 親見一婦人患伏兔陰疽形扁色白大如覆盂
延一良山門瘍醫連用清火敗毒藥四劑不待

膿潰一
瀉而死

鬼邪著人者皆由陰盛陽虛鬼能依附陰氣故易而成病若陽光盛者焉敢近之治法大補元氣加以育
神則鬼邪自然離體病家不知專求符籙此等外道決無靈驗或假手庸醫認爲燥火投以涼藥或清熱
化痰致人枉死良可悲哉 世俗於輕淺小疾皆事巫祝况鬼祟爲殃肯
捨巫籙手加之醫用寒涼故爾愈者不易

眼生內障由於脾腎兩虛陽光不振耳故光之短主於脾視物不明主乎腎法當溫補脾腎壯陽光以消
陰翳則目明矣今則另立眼科以成一家之技只用涼劑冰損元陽致脾腎虛衰而死殊不知一切病證

皆有內經正法，後人分立十三科妄名，是以識見小者，專習一科，成一偏之見，譬之大海中，認一浮漚，綜理未貫，動卽傷生，悲哉！予目觀京中來一大醫院官陳某，自銜能開瞽目，專以冷水冰伏，又以寒膏內陷，妻服膏半盞，腹卽疼痛，其夫強之服盡，大吐而斃，其夫一時惶急，從樓窗躍出，傷心哭叫，陳大醫藥殺我婦百種辱罵累及祖先，聞者無不寒心，筆此以見寒涼誤人，并信耳不信目之戒。

忌用轉下

內經並無轉下之說，止言發散，又止言辛甘發散爲陽，辛溫之藥達表則自然汗散，攻裏則自然開通，據生之論謂辛甘發散爲陽，故表邪解而裏自和非辛甘能攻裏也。後人當活看。非若寒苦之藥，動人藏府，泄人元氣也。夫巴豆硝黃之類，能直穿

藏府，非大積大聚元氣壯實者，不敢輕用。今之庸醫，不問虛實，動輒便行轉下，以泄六府各氣，轉生他證，重則脾胃漸衰，不進飲食，肌肉消瘦而死。又俗云：春行夏補，至秋時，須服通行藥數劑，以泄夏戶積熱，此

語甚訛。俗醫慣將此數語掩人耳目。夫內經四時調養生長收藏之道，與春夏養陽秋冬養陰之法，何等圓活而愚人執守一說，不肯精求靈素，良可慨也。夫熱在內，自然從五藏

六府，及大小便中泄出。若以涼藥泄熱，吾恐熱氣未去一分，而元氣已衰九分。嘗觀服轉藥一劑，則有五

七日飲食脾胃不能復舊。況乎三焦煖熱，方能腐熟水穀。若一刻無火，則肌膚冰冷，陽氣脫盡而死矣。故

內經止有沉寒痼冷之論，未有積熱純陽之說。縱然積熱爲病，一服轉下，便可解救。若陰寒爲病，則四肢

逆冷，死在須臾。古人立法，若狂言妄語，踰垣上屋，諸大熱證，亦要論其大便如何，數日不出者，有燥屎也。

方下之者大便如常，卽不可下。在言妄語論垣上屋自是熱證，然有一種面青脈急或面黑脈微，手人足厥冷者，又屬陰證，此係無附之陽必死之證。若治之早，或有生者。於此並無以上熱證，而亦概用寒涼轉下，必欲盡去其熱。吾不知將以何爲生氣。夫人身無熱，則陽氣盡矣。此河間丹溪遺訛後世，業醫者不可以不察此弊也。

禁戒寒涼

夫四百八病，大約熱者居多，寒者最少。無怪乎河間論火，丹溪之補陰也。但泥二子之書而不考究，內經墮於偏頗，害人特甚。蓋熱病屬陽，陽邪易散，易治，不死。冷病屬陰，陰邪易伏，故令人不覺。久則變爲虛寒，侵蝕藏府而死。初起不覺之證，最能害人，往往輕忽之而一變致死者不少。況人身之火多，亦是當然。天之六氣，火居其二。今之庸醫

執壯火食氣之說，內經壯火食氣之說，猶炎暑盛而人氣乏，相火熾而真元傷，非涼藥之治，亦非熱藥之謂。馬元臺不察此理，妄爲註釋，遺訛後學不淺。溺於滋陰苦寒之

劑，殊不知邪之中人，元氣盛則能當之，乃以涼藥冰脫，反泄元氣，是助賊害主也。夫涼藥不知害了多少人。若元氣稍虛者，無不被涼藥冰敗而死。脾胃有傷，焉望其生。如人飲熱湯及炙燻之物，從髻至鬢，斷無損人之理。內經言膏粱之變，止發癰疽。況膏粱發疽者，百無一二。故知熱之養人，時刻不可缺也。若以冷水飲人，不須三日，卽爲腹疼泄瀉，脾虛胃敗矣。故燧人立法，食必用火。萬代蒼生，得以活命，俗醫大用涼劑，譬於飲人冷水，陰害黎民，良可慨也。不見當今醫家禍及子孫，甚至滅門絕後，皆學術不精之報也。醫者

觀此切須猛省誤用涼藥之害真實不爽予見近代時醫專用溫平者或延一息終見陵替專以寒涼攻伐入札人命者誠未見其有後也

要知緩急

夫病有淺深治有緩急

體認病情而用藥緩急合當乃醫家第一要著

若急病而用緩藥是養殺人也緩病而用急藥是逼殺人也庸醫遇病不能必其何名亦不能必其當用何藥概以溫平試之若緩病尚可設遇大病則為誤不小

故名養殺人若緩病投以急藥是欲速其效殊不知攻急則變生所謂逼殺人也二者之誤今世醫家比

心粗者逞逼殺之害醫本生人乃為殺戴悲哉余觀京師名醫呂實者亦熟此法但不早用惟先用溫平藥調治及至危篤方議

灼艾丹附等事多不效乃曰此天命也殊不知救挽已遲藏氣敗絕雖靈丹妙藥無能為矣余親見彼治

一傷寒第五日昏睡譫語六脈洪大以為胃中有熱以承氣下之四更即死矣六脈之大非洪也乃陽氣

將脫故見此耳治以下藥更虛其陰則陽無所附而死矣若先於臍下灸三百壯固住脾胃之氣內服

保元丹斂陽丹飲薑附湯過三日自然汗出而愈余治一傷寒亦昏睡妄語六脈弦大余曰脈大而昏睡

定非實熱乃脈隨氣奔也強為之治先生真仁人也強治之心余頗有之第以人不我信且又用烈火灸

關元穴初灸病人覺痛至七十壯遂昏睡不疼灸至三鼓病人開眼思飲食令服薑附湯至三日後方得

元氣來復大汗而解今時姑息成風灸法難行余嘗歎曰人參雖救命之品蓋余思前證少陰病也醫昏

附尤有回陽之功無如世人不識俗醫痛掃良可慨也

譚語全似陽證。若時投以承氣，豈得不死？故耳聾不呻吟，身生赤黑，十指冷至脚面，身重如山，口多痰唾，時發躁熱者，皆少陰證也。仲景以耳聾係之少陽，譚語歸之陽明，用柴胡承氣輩，誤人不少。夫但知少陽脈循脇絡耳，却不思耳竅屬腎，以耳聾歸少陽，此仲景所未到之處也。耳聾仲景作宗氣虛論未嘗歸者，多若湯明證中不過數條而已。先生故加駁駁，未免有意索瘢。

五等虛實

凡看病要審元氣虛實。實者不藥自愈。虛者即當服藥。灸關元穴，以固性命。若以溫平藥，亦難取效。淹延時日，漸成大病。溫平之藥，近世所倚，旁人稱其穩當，醫士習于兩岐及至變，成大病，惶急錯投，誤而又誤，總由識見不真，遂爾因循，胎害虛病多般，大略分爲五種：有平氣微虛甚虛將脫已脫之別。平氣者，邪氣與元氣相等，正可敵邪，止以溫平藥調理，緩緩而愈。如補中益氣、小柴胡、八物湯是也。微虛者，邪氣旺，正氣不能敵之，須服辛溫散邪之藥，當補助元氣，使邪氣易伏。宜葶澄茄散、全真丹、來復丹、理中丸、薑附湯之類是也。甚虛者，元氣大衰，則成大病，須用辛熱之藥，厚味之劑，大助元陽，不暇攻病也。經云：形不足者，溫之以氣，精不足者，補之以味。即官桂、附子、鹿茸、河車之類是也。將脫者，元氣將脫也。尚有絲毫元氣未盡，惟六脈尚有些小胃氣，命若懸絲，生死立待。此際非尋常藥餌所能救，須灸氣海、丹田、關元，各三百壯，固其脾胃。夫脾爲五藏之母，腎爲一身之根，故傷寒必診太

谿沖陽二脈者。卽脾腎根本之脈也。此脈若存則人不死。故尙可灸。內服保元丹。獨散大丹。保命延壽丹。或可保其性命。單顧脾腎乃先生學力大有根柢之論。蓋腎爲先天之原。脾爲後天之本。若已脫則真氣資生資始莫不由茲。故病雖甚而二脈中有一脈未散扶之尙可延生。已瀉脈無胃氣。雖灸千壯亦無用矣。此五種證當於平時細心探討。自然隨機應變。不致差訛。近世之醫改常出入。道乖升降。機息而猶執邪氣未盡。火熱未除之說。朝涼暮削。不死不休。良可悲痛。

黃帝灸法

男婦虛勞。灸臍下三百壯。男婦水腫。灸臍下五百壯。陰疽骨蝕。灸臍下三百壯。久患脾瘡。灸命關五百壯。肺傷寒。灸臍下三百壯。氣厥尸厥。灸中腕五百壯。纏喉風。灸臍下三百壯。黃黑疽。灸命關二百壯。急慢驚風。灸中腕四百壯。老人二便不禁。灸臍下三百壯。老人氣喘。灸臍下三百壯。久患腳氣。灸湧泉穴五十壯。產後血暈。灸中腕五十壯。暑月腹痛。灸臍下三十壯。鬼邪著人。灸巨關五十壯。臍下三百壯。婦人臍下。或下部出膿水。灸臍下三百壯。婦人無故風搐發昏。灸中腕五十壯。久患僵僕不伸。灸臍前一百壯。鬼壓著人昏悶。灸前項穴五十壯。婦人半產。久則成虛癆水腫。急灸臍下三百壯。死脈及惡脈見。急灸臍下五百壯。婦人產後。腹脹水腫。灸命關百壯。臍下三百壯。腎虛面黑色。灸臍下五百壯。嘔吐不食。灸中腕五十壯。婦人產後。熱不退。恐漸成癆瘵。急灸臍下三

百壯

扁鵲灸法

命關二穴在脇下宛中，舉臂取之，對中腕向乳三角取之。此穴屬脾，又名食竇穴，能接脾藏真氣，治三十六種脾病。凡諸病困重，尙有一毫真氣，灸此穴二三百壯，能保固不死。一切大病屬脾者，並皆治之。蓋脾爲五藏之母，後天之本屬土，生長萬物者也。若脾氣在雖病，甚至死，此法試之極驗。

腎俞二穴在十四椎兩旁，各開一寸五分。凡一切大病於此灸二三百壯，蓋腎爲一身之根蒂，先天之真源，本牢則不死。又治中風失音，手足不遂，大風癩疾。

三里二穴在膝眼下三寸，胫骨外筋內宛中，舉足取之。治兩目瞠瞠不能視遠，及腰膝沉重，行步乏力。此證須灸中腕臍下，待灸瘡發過，方灸此穴，以出熱氣自愈。

承山二穴在腿肚下，挺腳指取之。治腳氣重，行步少力。

涌泉二穴在足心宛宛中。治遠年腳氣腫痛，或腳心連脛骨痛，或下粗腿腫，沉重少力，可灸此穴五十壯。

腦空二穴在耳尖角上，排三指盡處。治偏頭痛，眼欲失明，灸此穴七壯自愈。

目明二穴，在口面骨二瞳子上，入髮際，治太陽連腦痛，灸三十壯。

腰膂二穴，在脊骨二十一椎下，治久患風腰疼，灸五十壯。

前頂二穴，在鼻上，入髮際三寸五分，治顛頂痛，兩眼失明。

附賣材灸法計五十條

一 中風半身不遂，語言蹇澀，乃腎氣虛損也，灸關元五百壯。

一 傷寒少陰證，六脈緩大，昏睡自語，身重如山，或生黑靨，噯氣吐痰，腹脹，足指冷過節，急灸關元三百壯，可保。

一 傷寒太陰證，身涼，足冷過節，六脈弦緊，發黃紫斑，多吐涎沫，發燥熱，噯氣，急灸關元，命關各三百壯，傷寒惟此二證，害人甚速，仲景只以百乾口燥為少陰，腹滿自利為太陰，餘皆歸入陽證條中，故致害人。然此二證，若不早灸關元，以救腎氣，灸命關以固脾氣，則難保性命。蓋脾腎為人一身之根，蒂不可不蚤圖也。舌乾口燥，乃少陰本熱之證，仲景以大承氣急下，但此理非身登仲景之堂者，不能知。非神於仲景之法者，不能用。蓋火熱亢盛，不用承氣，則燎原之害熾，而生化之機息，可不畏哉。設本熱假而標陰，伏誤用承氣，立見危亡矣。先生灸法，其保命全生之要業，醫之士切須審察，不可鹵莽而行之也。○仲景蓋以氣化而用承氣，若涉形藏，別有治法，不可混關。

一 腦疽發背，諸般疔瘡惡毒，須灸關元三百壯，以保腎氣。

一急喉，頭顱腫，水穀不下，此乃胃氣虛，風寒客肺也。灸天突穴五十壯。穴在結喉下四寸。

一虛勞欬嗽潮熱，咯血吐血，六脈弦緊，此乃腎氣損而欲脫也。急灸關元二百壯，內服保元丹，可保性命。

若服知柏歸地者立死，蓋苦寒重損其陽也。虛勞而致六脈弦緊，即是腎氣損脫，乃今之醫治虛勞者，脈至微細，急疾，尚用寒涼真視人如草芥也。此種人不知作何結果。

一水腫膨脹，小便不通，氣喘不臥，此乃脾氣大損也。急灸命關二百壯，以救脾氣，再灸關元三百壯，以扶腎水，自運消矣。

一脾泄注下，乃脾腎氣損，二三日能損人性命，亦灸命關關元各二百壯。

一休息痢下五色膿者，乃脾氣損也。半月間則損人性命，亦灸命關關元各三百壯。

一霍亂吐瀉，乃冷物傷胃，灸中脘五十壯。若四肢厥冷，六脈微細者，其陽欲脫也。急灸關元三百壯。

一瘧疾，乃冷物積滯而成，不過十日半月自愈。若延綿不絕，乃成脾瘧，氣虛也。久則元氣脫盡而死。灸中脘及左命關各百壯。

一黃疸，眼目及遍身皆黃，小便赤色，乃冷物傷脾所致。灸左命關一百壯，急服涼藥。若兼黑疸，乃房勞傷腎，再灸命關三百壯。命關當作命門。

一番胃食已即吐，乃飲食失節，脾氣損也，灸命關二百壯。

尸厥，不省人事，又名氣厥，灸中脘五十壯。

一風狂妄語，乃心氣不足，爲風邪客於包絡也，先服睡聖散，灸巨闕穴七十壯，灸瘡發過，再灸三里五十壯。

一脇痛不止，乃飲食傷脾，灸左命關一百壯。

一兩脇連心痛，乃恚怒傷肝脾腎三經，灸左命關二百壯，關元三百壯。

一肺寒，胸膈脹時吐酸，逆氣上攻，食已作飽，困倦無力，口中如含冰雪，此名冷勞，又名膏肓病，乃冷物傷肺，反服涼藥，損其肺氣，灸中府二穴各二百壯。

一欬嗽病，因形寒飲冷，冰消肺氣，灸天突穴五十壯。

一久嗽不止，灸□俞二穴各五十壯，卽止。若傷寒後，或中年久嗽不止，恐成虛癆，當灸關元三百壯。

一癘風，因臥風濕地處，受其毒氣，中於五藏，令人面目腫起如黑雲，或遍身如錐刺，或兩手頑麻，灸五藏俞穴，先灸肺俞，次心俞，脾俞，再次肝俞，腎俞，各五十壯，周而復始，病愈爲度。

一暑月發燥，乃冷物傷脾胃腎氣所致，灸命關二百壯，或心膈脹悶作疼，灸左命關五十壯，若作中暑。

服涼藥即死矣

一中風病方書灸白會肩井曲池三里等穴多不效此非黃帝正法灸關元五百壯百發百中

一中風失音乃肺腎氣損金水不生灸關元五百壯

一腸癖下血久不止此飲食冷物損大腸氣也灸神闕穴三百壯

一虛勞人及老人與病後大便不通難服利藥灸神闕一百壯自通

一小便下血乃房事勞損腎氣灸關元二百壯

一砂石淋諸藥不效乃腎家虛火所凝也灸關元三百壯

一上消病日飲水三五升乃心肺壅熱又喫冷物傷肺腎之氣灸關元一百壯可以免死或春灸氣海秋

灸關元三百壯口生津液

一中消病多食而四支羸瘦困倦無力乃脾胃腎虛也當灸關元五百壯

一腰足不仁行步少力乃房勞損腎以致骨痿急灸關元五百壯

一昏默不省人事飲食欲進不進或臥或不臥或行或不行莫知病之所在乃思慮太過耗傷心血故也

灸巨闕五十壯

一脾病致黑色痿黃，飲食少進，灸左命關五十壯，或兼黎色乃損腎也，再灸關元二百壯。

一賊風入耳，口眼歪斜，隨左右灸地倉穴五十壯，或二七壯。

一耳輪焦枯，面色漸黑，乃腎勞也，灸關元五百壯。

一中年以上之人，口乾舌燥，乃腎水不生津液也，灸關元三百壯，若誤服涼藥，必傷脾胃而死。

一中年以上之人，腰腿骨節作疼，乃腎氣虛憊也，風邪所乘之證，灸關元三百壯，若服辛溫除風之藥，則

腎水愈涸難救。

一腿胛間發赤腫，乃腎氣風邪著骨，恐生附骨疽，灸關元二百壯。

一老人滑腸困重，乃陽氣虛脫，小便不禁，灸神闕三百壯。

一老人氣喘，乃腎虛氣不歸海，灸關元二百壯。

一老人大便不禁，乃脾胃氣衰，灸左命關關元各二百壯。

一兩眼昏黑，欲成內障，乃脾胃氣虛所致，灸關元三百壯。

一瘰癧因憂鬱傷肝，或食鼠涎之毒而成，於瘡頭上灸三七壯，以麻油滴百花膏塗之，灸瘡發過愈。

一破傷風，牙關緊急，項背強直，灸關元穴百壯。

一寒濕腰痛灸腰俞穴五十壯

一行路忽上膝及腿如錐乃風濕所襲於痛處灸三十壯

一脚氣少力或頑麻疼痛灸湧泉穴五十壯

一頑癬浸淫或小兒禿瘡皆汗出入水濕淫皮毛而致也於生瘡處隔三寸灸三壯出黃水愈

凡灸大人艾炷須如蓮子底闊三分灸二十壯後却減一分務要緊實若灸四肢及小兒艾炷如蒼耳子大灸頭面艾炷如麥粒子大其灰以鴉毛掃去不可口吹

如癩狂人不可灸及膏粱人怕痛者先服睡聖散然後灸之一服止可灸五十壯醒後再服再灸

扁鵲心書卷上終

Faint, illegible text, likely bleed-through from the reverse side of the page.

扁鵲心書卷中

古神醫盧人扁鵲傳

宋太醫真定竇材重集 大清錢塘胡珏參論

傷寒

傷寒六脈浮緊，吟呻不絕，足指溫者，陽也。忌服涼藥，恐變為陰，害人性命。至六日發煩躁，乃陰陽換氣，欲作汗也。服當歸茯苓散，汗出而愈。

六脈緊大，或弦細不呻吟，多睡耳聾，足指冷，肢節痛，發黃，身生赤黑，時發噫氣，皆陰也。灸關元三百壯，服金液丹，薑附湯，過十日半月，出汗而愈。若不早灸，反與涼藥者，死。辨別陰陽不止于此，然熟體此二條能偏行若貧家無力而遇難起之病，不能備參藥，勉告以灸能活命，倘肯依從，未必非仁術之一端。予每見時疫盛行之際，鄉陬死者比戶，心切憐之，倘盡心力，并合丹藥以濟之，不特己身蒙福，子孫亦必昌大。若吐逆而心下痞，灸中脘五十壯，若微微發顫者，欲作汗，服薑附湯而愈。若少年壯實之人，傷寒至五六日發狂，踰垣上屋，胃中有積熱也。服大通散，輕者知母散亦愈。

傷寒四經見證

傷寒祇有四經，無少陽厥陰二經。夫寒之中人，如太陽主皮毛，故寒邪先客此經。陽明主胃，凡形寒飲冷，則傷之。太陰主脾，凡飲食失節，過食寒物，則傷之。少陰主腎，寒水喜歸本經也。故傷寒止有四經，若少陽

厥陰主肝膽，如憂思喜怒，方得傷之。寒病最少，如耳聾囊縮者，少陰也。寒熱口苦，乃陽病也。此四證俱不宜用寒涼藥也。言無少陽厥陰二經非通論也。時醫見寒熱口苦耳聾脇痛乾嘔吐逆不辨陰陽不審虛實，動云少陽首尾小柴胡和解以爲穩妥，不知虛陽提越內陰愈甚，變爲躁擾不安胸膈痞悶口渴譫妄脈體弦急更云內熱已深，輕則瀉心白虎重則陷胸承氣不至。冰脫不已至若厥陰標陰本風中見火化證來錯雜人多不識誤死者多矣。

太陽見證

太陽寒水內屬膀胱，故脈來浮緊，外證頭疼發熱，腰脊強，惟服平胃散至六七日出汗而愈，蓋胃氣不虛，傳徧經絡自愈也。仲景以爲陽證，乃與涼藥隨經而解，反攻出他病，甚者變爲陰證，六脈沉細發厥而死，急灸關元乃可復生。如本經至六七日發戰者，欲作解而陽氣少也，服薑附湯出汗而愈。仲景圓機活法論中救誤者甚多，何嘗能誤人哉！其誤人者乃後人誤用仲景法而誤之耳。於仲景何尤。

陽明見證

陽明燥金內屬於胃，六脈浮緊而長，外證目痛發熱，手足溫，呻吟不絕，服當歸柴胡湯平胃散，仲景反言熱深厥亦深，此誤也。若果發昏厥，兩目枯陷不能昇者，急灸中脘五十壯，漸漸省人事，手足溫者生，否則死。仲景厥陰證中有厥熱多身之論，不過駭邪正之進退，察陰陽之消長，示人爲治之活法，無偏無倚，何誤之有。

太陰見證

太陰濕土內屬于脾其脈弦緊外證不呻吟四肢不痛身不甚熱時白汗自利手足冷多痰睡服保元丹薑附湯十日後汗出而愈此證溫治若早愈亦甚速稍不審察害人亦易又一證發黃生紫斑咽乾燥噫氣者此名陰燥陰黃鍾乳粉十日後汗出而愈庸醫或誤認陽證涼之即死

少陰見證

少陰君火內屬于腎其脈弦大外證肢節不痛不呻吟但好睡足指冷耳聾口乾多痰睡身生赤黑帶時發噫氣身重如山煩躁不止急灸關元三百壯內服保元丹薑附湯過十日汗出而愈若作陽證誤服涼藥以致發昏譫語循衣摸牀吐血脈細乃真氣虛腎水欲涸也仲景反曰急下之以救腎水此誤也真氣既虛反用涼藥以攻其裏是促其死也急灸關元三百壯可保無虞少陰本熱標寒而又中見太陽本熱緒變態百出令人接應不暇然只在初時體察真切用灸用溫亦非難事良由初著一錯貽誤到底害人不少至若無本熱而又無中見之太陽一派陰寒必死無疑或速灸關元重投丹附亦在於覺之早庶望其生○少陰誤治而變諸敗逆證誠為費手先生之論專屬形藏故尚溫補仲景之論惟言氣化故主承制然論中用溫者多下者不過數條而已況標本氣化今古難明非神於仲景之法者不能偷於急下證而誤溫殺人反掌急溫證而誤下寃沉海底嗟醫之為道誠難矣

傷風傷寒

脈浮為風脈緊為寒仲景分為兩途故有麻黃桂枝之說此誤也然傷寒乃太陽本氣受傷不可大汗但

服薑附湯自愈，不必穿鑿他求以爲精也。浮風緊寒，古人通論解肌發表定法，難磨仲景不可訾也。至若法斷不可緩。○傷風輕淺之證，初起咽喉疼痛，鼻中火出，此風邪外傷毛腠，抑遏陽氣，故現此耳。醫者不明，誤用寒涼，馴致重大。

挾食冷物

脈沈爲胃氣寒，緊爲冷氣盛，滑則食不消，其證頭痛發熱，嘔吐，心下痞，時或腹痛，服丁香丸，來復丹，若冷物不消，華澄茄散，胃虛者，平胃散，理中丸。

中濕

三四月間，人感潮濕之氣，名曰濕病，或六七月大雨時行，恣飲冰水冷物，亦名中濕，則令人寒熱自汗，陽則脈緊，肢節痛，足指溫，服朮附湯，陰則脈沉而緊，肢節不痛，身涼自利，足指冷，服薑附湯，不可發汗，汗則必發煩躁，虛汗不止，或發黃腫，若服涼藥，則泄瀉而死。先生於此證雖分陰陽而用附子，則一今人於六月用寒涼及至發腫瀉泄而猶云暑毒未清，又行攻下，不至醫殺不止，實可痛心。

陰毒

或腎虛人，或房事後，或胃發冷氣，卽腹痛煩躁，甚者羸縮昏悶而死，急灸關元二百壯，內服薑附湯，保元丹，可救一二，若遲則氣脫，雖灸亦無益矣。密證的確，卽當速救，不可因循致歸絕路。

老人傷寒

切忌發汗及吐下，蓋元氣盛則邪不能為害，傳徧經絡自愈。仲景不敢補，反攻邪氣，致正氣受傷，誤人多矣。凡遇此證，只用葛附湯，多服自然解散。元虛而受攻傷正，何必老人仲景醫之聖者，甯不知此。

陰陽換氣

凡傷寒，陽證欲作汗，陰證已加灸，真元欲復，與邪氣分爭，必發寒戰，鼻衄昏迷，牙關微緊，四肢微厥，乃陰陽換氣也。一二時辰，自然腋下汗出而愈。陰陽換氣，即今之所謂戰汗，須預告病家，令其不必驚駭。否則闔室惶惶，讒言蜂起，彼時一劑誤投，遂有註死之判。

傷寒譫語

凡傷寒譫語，屬少陰，仲景屬陽明，誤也。陽明內熱，必發狂，今止譫語，故為少陰。仲景皆指神虛未嘗不屬少陰也。急灸關元三百壯，若灸後仍不止者死。

傷寒衄血

凡鼻衄不過一二盞者，氣欲和也。不汗而愈。若衄至升斗者，乃真氣脫也。針關元入三寸，留二十呼，血立止。再灸關元二百壯，服金液丹，不然恐成虛勞中滿。當解當清當溫當補，審證施治，庶幾無誤。

勞復

傷寒瘥後，飲食起居勞動，則復發熱，其候頭痛，身熱煩躁，或腹疼，脈浮而緊，此勞復也。服平胃散分氣丸，汗出而愈。若連服三四次，不除者，此元氣大虛故也。灸中腕五十壯，勞復證仲景數方用須斟酌第一須審邪氣之有無辨寒熱之多寡以施治則無誤矣。

汗後大便下赤水或膿血

此乃胃中積熱未除，或服丹附而致，宜服黃連當歸芍藥湯。下膿者，如聖餅化積而愈。經云：熱雖甚不死。若陰氣盛則殺人于頃刻戒之。熱藥之過一涼可解涼藥之誤十熱難瘥又積熱易解而易治沉陰難愈而難明臨證之工大宜體認

汗後發噦

由于脾胃虛弱，冷氣上奔也。服薑附湯來復丹。此證當是發厥若噦證無死人之理觀後二案可見

治驗

一人傷寒，至八日，脈大而緊，發黃，生紫斑，噦氣，足指冷至脚面，此太陰證也。最重難治，為灸命關五十壯，關元二百壯，服金液丹，鍾乳粉，四日，汗出而愈。

一人患傷寒，至六日，脈弦緊，身發黃，自汗，亦太陰證也。先服金液丹，點命關穴，病人不肯灸，傷寒惟太陰少陰二證，死人最速，若不早灸，雖服藥無效，不信。至九日，瀉血而死。不聽良言往往至此及至證變而下血俗醫猶謂穢真熱迫痛

爲排擠反用寒涼以下石至死衆口嘖嘖總咎熱藥之害鑿心遭謗不一而足然有天道何恤人言

一人病傷寒至六日微發黃一醫與茵陳湯次日更深黃色徧身如梔子此太陰證誤服涼藥而致肝

木侮脾余爲灸命關五十壯服金液丹而愈傷寒發黃雖有陰陽之異然脾家陰濕而爲陰黃者多不可不知

一人患傷寒初起卽厥逆脈一息八九至諸醫以爲必死余曰乃陰毒也與薑附湯一盞至半夜汗出

而愈若以脈數爲熱下涼藥必死無疑俗醫視此必以爲痧證禁服官料藥專行焯刺縱飲冷水不致冰脫不已

肺傷寒

肺傷寒一證方書多不載誤人甚多與少陰證同但不出汗而愈每發于正二臘月間亦頭疼肢節痛發

熱惡寒欬嗽脈緊與傷寒略同但多欬嗽耳不宜汗服薑附湯三日而愈若素虛之人邪氣深入則昏睡

譫語足指冷脈浮緊乃死證也急灸關元三百壯可生不灸必死服涼藥亦死蓋非藥可療也肺傷寒之證今人多

譫爲重傷風非溫平誤事卽寒涼殺人予於此證略有分曉然不免因人檢點苟遇知己用之無疑應酬通治不過薑甘桂辛而已設概用薑附往往遭人謗毀

治驗

一人患肺傷寒頭痛發熱惡寒欬嗽肢節疼脈沉緊服華蓋散黃耆建中湯略解至五日昏睡譫語四

肢微厥乃腎氣虛也灸關元百壯服薑附湯始汗出愈此證與雍正六年自春徂夏時氣大同時俗皆禁服藥藥則有誤不知非藥誤人乃庸人不明

此理妄投涼藥之誤耳
苟具隻眼焉得有誤

疽瘡

有腰疽、背疽、腦疽、腿疽，雖因處以立名，而其根則同。方書多用苦寒敗毒之藥，多致剝削元氣，變為陰疽，侵肌蝕骨，潰爛而亡。不知內經云：脾胃氣虛，寒氣客于經絡，血氣不通，著而成疾。若真氣不甚，虛邪氣不得內陷，則成癰。蓋癰者，壅也，血氣壅滯，故大而高起，屬陽，易治。若真氣虛甚，則毒邪內攻，附貼筋骨，則成疽。蓋疽者，阻也，邪氣深而內爛，阻人筋骨，屬陰，難治。其始發也，必憎寒壯熱，急服救生湯五錢，再服全好。甚者，卽於痛處灸三五壯。陰疽卽三五壯亦不爲過如痛者，屬陽，易治。若不痛，乃疽瘡也。急服保元丹以固腎氣，若轉用涼藥，則陽變爲陰，或不進飲食而死。急灸關元可生。近世瘍醫祇記一十二味方，不問邪之深淺，感審七惡藥，用此方更加涼解，卽見純陰冷毒而猶云半陰半陽，總以發散解毒爲良法，及至寒涼冰伏，尙云毒盛內攻，或見神情躁擾，終認火熱未清，小證變大，淺證變深。若遇大證，未有不受其害者。世謂外科拉折腿醫亦不盡然，人之無真，亦或有之。其餘實由學問未精，譎證不確。陰陽錯亂，虛實混淆，變證之來，全然不曉，有似故意害人，其實非本心也。

治驗

一人病腦疽，六日危篤，不進飲食。余曰：年高腎虛，邪氣滯經也。令服救生湯，卽刻減半夜間，再進一服，全安。

一人忽患偏身拘急，來日陰囊連莖腫大如斗，六脈沉緊。余曰：此陰疽也。幸未服解毒涼藥，若服之則莖與辜丸必皆爛去而死。急令服救生湯五錢，又一服全安。

一老婦腦後作痛，憎寒拘急。余曰：此欲發腦疽也。急服救生湯，三服全愈。

余治一婦，新產深居密室，頭面偏體生札馬疔。外科與清火敗毒藥二劑，立時消去。其家甚喜。次日胸中氣悶，渴燥不已，神氣異常。至晚腹痛泄瀉，身熱體倦，嘔惡不食。湯醫云：暑毒內攻，更與連施涼劑煎乾，將進適余至診。其脈空散無根，一息七八至，乃裏虛毒陷也。卽以異功加薑附飲之。次日癘止，神清食粥不嘔。又一劑而札馬疔仍復發出，亦不如前之痛苦矣。夫札馬疔小疾耳，涼解一誤，尙變脫陷，況大毒乎！記此以爲瘍醫寒涼之戒。精方脈者亦不可不明此理。

凡一切癰疽發背疔瘡乳癰癩毒，無非寒邪滯經，只以救生湯服之。重者減半，輕者全安，百發百中。

喉痹

此病由肺腎氣虛，風寒客之，令人頤頰粗腫，咽喉閉塞，湯藥不下，死在須臾者，急灌黃藥子散，吐出惡涎而愈。此病輕者治肺，服薑附湯，灸天突穴五十壯，亦好。重者服鍾乳粉，灸關元穴，亦服薑附湯。

治驗

一人患喉痹，痰氣上攻，咽喉閉塞，灸天突穴五十壯，卽可進粥，服薑附湯，一劑卽愈。此治肺也。

一人患喉痹，頤頰粗腫，粥藥不下，四肢逆冷，六脈沉細，急灸關元穴二百壯，四肢方暖，六脈漸生，但咽

喉尚腫，仍令服黃藥子散，吐出稠痰一合，乃愈。此治腎也。

一人患喉痹，六脈細，余爲灸關元二百壯，六脈漸生。一醫曰：此乃熱證，復以火攻，是抱薪救火也。遂進涼藥一劑，六脈復沉，咽中更腫，醫計窮，用尖刀于腫處刺之，出血一升而愈。蓋此證忌用涼藥，痰見寒則凝，故用刀出其肺血而腫亦隨消也。先生治肺治腎之法，千古卓見，況咽喉之證，風火爲患十有二，致冰火若元本虧損，未有不閉悶死者。所以咽喉妙法第一，開豁痰涎，痰涎既湧，自然通快。然後審輕重，以施治。蓋附灼艾鍼爲治本之法，但人多畏之而不肯用耳。然當危急時，亦不可避忌，強爲救治，亦可得生也。至于刺法，亦須知之。

雍正四年咽喉證，甚行友人之子沈禮庭，亦患喉痹。次日卽爛，予診其兩寸無力，兩尺空散，乃陰虛火動，以七味丸作湯與服一劑，證雖未滅而痛勢少緩。鄰家強其延喉科視之，彼醫笑予動輒用熱藥，不知此乃陽明熱甚，證火性急速，故一日而喉卽腐潰。豈可用溫補劑耶？乃投白虎二劑，服未半而神氣改常，語言錯亂甚至顛倒不眠。其家惶急，復延予予診其脈亂而八九至，予曰：果病陽明燥火，石膏實爲良劑。今係無根之燄而妄用白虎，使胃絡陷下而不能上通，故心神失守。以歸脾湯加桂飲之，甫一劑而神恬脈靜矣。噫！彼喉科一無學之人，妄爲評品大方，亂投湯藥，幾至殺人，亦愚矣。

虛勞

此病由七情六慾，損傷脾胃，早尙易治，遲則難愈，必用火灸，方得回生。若用溫平藥，及黃耆建常黨甲飲之類，皆無益于病。反傷元氣，其證始則困倦少食，額上時時汗出，或自盜汗，口乾欬嗽，四肢中冷，漸至欬吐鮮血，或咯血多痰，蓋腎脈上貫肝膈，入肺中，腎既虛損，不能上榮於肺，故有是病。治法當同陰證治之。

先於關元灸二百壯以固腎氣，後服保命延壽丹，或鍾乳粉服三五兩，其病減半，一月全安。若服知柏地黃膏歸之屬，重傷脾胃，是促其死也。切忌房事，然此病須早爇，則無益丹藥，亦不受矣。服之反發熱，煩乃真脫故也。若童男女得此病，乃胎稟怯弱，宜終身在家。若出嫁犯房事，再發必死。

治驗

一人病欬嗽盜汗發熱，因倦減食，四肢逆冷，六脈弦緊，乃腎氣虛也。先灸關元五百壯，服保命延壽丹二十丸，鍾乳粉二錢，間日服金液丹百丸，一月全安。

一人病欬嗽，證脈與上條同，但病人怕灸，止服延壽丹五十粒，金液丹百粒，鍾乳粉二兩，五日減可十日脈沉緩，乃真氣復也。仍服前藥一月全安。蓋此病早治不灸亦可，遲必加灸，否則難治。

一幼女病欬嗽發熱，嗜血減食，先灸臍下百壯，服延壽丹黃耆建中湯而愈。戒其不可出嫁，犯房事必死。過四年而適人，前病復作。余曰：此女胎稟素弱，只宜固守終老，不信余言，破損天真，元氣將脫，不可救矣。強余丹藥服之，竟死。

一人額上時時汗出，乃腎氣虛也。不治則成癆瘵，先灸臍下百壯，服金液丹而愈。

一人夜多虛汗，亦腎氣虛也。服全真丹黃耆建中湯而痊。

一婦人產後虛汗不止，乃脾腎虛也。服金液丹、全真丹、當歸建中湯而愈。凡童男女乘氣虛多汗者，亦同此治。

一人每日四五遍出汗，灸關元穴亦不止。乃房事後飲冷傷脾氣，灸左命關百壯而愈。

一婦人傷寒瘥後轉成虛勞，乃前醫下冷藥損其元氣故也。病人發熱欬嗽吐血少食，為灸關元二百壯，服金液保命四神鍾乳粉一月全愈。

脾腎者先後天之本，與元也。虛勞之病雖有五藏之殊，其原皆由于脾腎受病而脾腎之治殊難見效。不知腎之元于生陽脾之本于焦火，溫溫不息。元本自充自然真水流行津液四布，神精內守，烟焰不生。五藏無偏頗之虞，水火有交濟之益，何難治之有哉？奈何世人，不察習用寒瀉，不敗不已，問有知脾腎之當保者，不過玉竹沙參生脈六味溫平之劑而已。知先生之法者，有幾人哉？但恨起石無真鍾乳，多偽合丹救濟亦屬徒然。惟有艾火庶可求全人，又不肯耐疼忍痛，應名敷膏，此證之獲愈者，所以千百而無一二也。予具熱腸動遠庸俗，明知難起之疾，勉投桂附十中亦起一二，其終不愈者不免多口。之來予亦無庸置辨，彼蒼者天，諒能默鑒予救世之衷也。因略舉治愈數人附記。

于後以為吾黨型式，俾知溫補之可以活人而不為流俗所惑，不因譏毀縮手也。

友人沈蔭昌兄因患伏兔疽腫，血過多有傷元本，變為虛勞，服滋陰劑過多，喘急吐血，飲食少進，予診之脈弦急有七八至，面色純青，喘欬氣急，臥難著席，身熱汗出，涎沫不收，虛脫之證已悉見矣。又貧乏無力，用參乃予建中重投者，桂一服而喘定安眠，涎沫與血俱減。

大半第病久而脾腎過傷，胃氣難復，投桂附加參錢許月餘而痊。

王在庭之室病虛勞十餘載，喘促吐沫，嘔血不食，形體骨立。諸醫束手，延予診視，見其平日之方，皆滋陰潤肺，溫平之劑。予曰：以如是之病而乃用如是之藥，自然自趨鬼趣。焉望生機，獨不思仲景云：欬者則劇數吐涎沫，以脾虛也。又昔賢云：腎家生陽不能上交于肺，則喘。又云：脾虛而肺失生化之原，則喘。今脾腎敗脫，用藥如此，焉望其生。乃重投參耆薑附等二劑，而喘定緣泄瀉更甚，再加黃耆十餘劑而

癩減十七又灸關元因畏痛只灸五

十壯迄今十餘年而形體大健矣

一中年婦女熱欬嗽本小疾耳為張李二醫合用滋陰退熱藥月餘致面青脈急喘促吐血嘔沫日數升飲食不進二醫束手醫而不治予為重用參附十餘劑而安此非其本原受虧乃藥誤所致故收功也

中風

此病皆因房事六慾七情所傷真氣虛為風邪所乘客于五藏之俞則為中風偏枯等證若中脾胃之俞則右手足不用中心肝之俞則左手足不用大抵能任用但少力麻痺者為輕能舉而不能用者稍輕全不能舉動者最重邪氣入藏則廢九竅甚者卒中而死入府則壞四支或有可愈者治法先灸關元五百壯五日便安次服保元丹一二斤以壯元氣再服八仙丹八風湯則終身不發若不灸臍下不服丹藥雖愈不過三五年再作必死然此證最忌汗吐下損其元氣必死大凡風脈浮而遲緩者生急疾者重一息八九至者死中風之證古方書雖有中藏中府中經脈之別然其要不過閉證與脫證而已閉證雖屬實血而調治之更視其兼證之有無虛實之孰勝或補或瀉再佐以先生之法庶幾為效速而無虞廢難起之患矣至若脫證惟一于虛重劑參附或可保全然不若先生之丹艾為萬全也予見近時醫家脫證已具三四而猶云有風有痰雖用參附而必佐以秦艽天麻膽星竹瀝冰陷疎散是誠不知緩急者也烏足與論醫道哉

治驗

一人病半身不遂，先灸關元五百壯，一日二服，八仙丹五日一服，換骨丹，其夜覺患處汗出，來日病減四分，一月全愈，再服延壽丹半斤，保元丹一斤，五十年病不作，千金等方，不灸關元，不服丹藥，惟以尋常藥治之，雖愈難久。

一人患左半身不遂，六脈沉細無力，余曰：此必服峻利之藥，損其真氣，故脈沉細。病者云：前月服捉虎丹，吐涎二升，此後稍輕，但未全愈耳。余嘆曰：中風本因元氣虛損，今服吐劑，反傷元氣，目下雖減不數日，再作不復救矣。不十日果大反復，求治于余，雖服丹藥，竟不能起。

癘風

此證皆因暑月，仰臥濕地，或房勞後，入水冒風，而中其氣，令人兩目壅腫，雲頭斑起，或肉中如針刺，或麻痺不仁，腫則如癰疽，潰爛筋骨而死。若中肺俞，名曰肺癘，易治；若中脾肝腎俞，名曰脾肝腎癘，難治。世傳醫法，皆無效驗。黃帝正法，先灸肺俞二穴，各五十壯，次灸心俞，次脾俞，次肝俞，次腎俞，如此周而復始，全愈為度。內服胡麻散，換骨丹，各一料，然平人止灸亦愈。若爛見筋骨者，難治。經云：脈風成癘，蓋風風邪留于脈中，淹纏不去，而癘風成矣。其間有傷營傷衛之別，傷營者營氣熱，膈其氣不清，故使鼻柱壞而色敗，皮膚癢潰傷衛者，風氣與太陽俱入，行于脈，散於分肉之間，與衛氣相犯，其道不利，故使肌肉膿膜而有瘍。○此證感天地毒瀉濁惡之氣，或大醉房勞，或山嵐瘴氣，而成毒在氣分，則上體先見毒在血分，則下體先見氣血俱受，則上下齊見，更須分五臟之毒，肺則皮生白屑，眉毛先落，肝則面發紫，心腎

此證氣危痛或寒或熱遍身如蠶心則雙目受損此五藏之毒病之重者也又當知五死之證皮死骨不仁肉死割刺不痛血死潰爛癱瘓筋死指甲脫落骨死鼻柱崩壞此五藏之傷病之至重者難治者至音啞目盲更無及矣

治驗

一人面上黑腫左耳下起雲紫如盤蛇肌肉中如刀刺手足不知痛詢其所以因同僚邀遊醉臥三日覺左臂黑腫如蛇形服風藥漸減今又發余曰非風也乃濕氣客五藏之俞穴前服風藥乃風勝濕故當暫好然毒根未去令灸腎俞二穴各百壯服換骨丹一料全愈面色光潤如故

一人遍身赤腫如錐刺余曰汝病易治令灸心俞肺俞四穴各一百壯服胡麻散二料而愈但手足微不隨復灸前穴五十壯又服胡麻散二料全愈

一人病癘證鬚眉盡落面目赤腫手足悉成瘡痕令灸肺俞心俞四穴各十壯服換骨丹一料二月全愈鬚眉更生

風狂

此病由於心血不足又七情六慾損傷包絡或風邪客之故發風狂言語無倫持刀上屋治法先灌睡聖散灸巨闕二三十壯又灸心俞二穴各五壯內服鎮心丹定志丸此證有陽明脈盛而為熱狂者清涼可愈也有暴折而難決為怒狂者奪其食

則已治之以生鐵落飲一證皆狂之實者也然虛證常多不可驟治設一差訛害人反掌有心血不足而病者有腎水虧損而病者有神志俱不足而病者有因驚恐而病者有因妄想而病者是皆虛證體察而治斯無悖矣

治驗

一人得風狂已五年時發時止百法不效余爲灌睡聖散三錢先灸巨闕五十壯醒時再服又灸心俞五十壯服鎮心丹一料余曰病患已久須大發一回方愈後果大發一日全好
一婦人產後得此證亦如前灸服薑附湯而愈

口眼喎斜

此因賊風入舍于陽明之經其脈挾口環唇遇風氣則經脈牽急又風入手太陽經亦有此證治法當灸地倉穴二十壯艾炷如小麥粒大左喎灸左右喎灸右後服八風散三五七散一月全安此證非中風兼證之口眼喎斜乃身無他苦而單現此者是賊風之客也然有筋脈之異傷筋則痛傷脈則無痛稍有差別治法相同

破傷風

凡瘡口或金刀破處宜先貼膏藥以禦風不然致風氣入內則成破傷風此證最急須早治遲則不救若初得此時風客太陽經令人牙關緊急四肢反張項背強直急服金華散連進二三服汗出即愈若救遲

則危篤，額上自汗，速灸關元三百壯，可保。若真氣脫，此證所患甚微，為害甚大，雖一毛孔之微腫，起不食，有友人詢余，余曰：此破傷風也。速灸為妙。瘍醫認作髡疔，治以寒涼，不數日發瘡而死。

洗頭風

凡人沐頭後，或犯房事，或當風取涼，致賊風客入太陽經，或風府穴，令人卒仆，口牙皆緊，四肢反張，急服薑附湯，甚者灸石門穴三十壯。此證若無房事之傷，焉至於此慎之慎之。

牙槽風

凡牙齒以刀針挑之，致牙根空露，為風邪所乘，令人齒齲，急者潰爛於頃刻，急服薑附湯，甚者灸石門穴。腎主骨齒，乃骨之餘，破傷宜露風邪直襲腎經，致潰爛於俄頃，含薑附而用寒涼為變，可勝道哉。

水腫

此證由脾胃素弱，為飲食冷物所傷，或因病服攻剋涼藥，損傷脾氣，致不能通行水道，故流入四肢百骸，令人偏身浮腫，小便反澀，大便反泄，此病最重。世醫皆用利水消腫之藥，乃速其斃也。治法先灸命關二百壯，服延壽丹、金液丹，或草神丹，甚者薑附湯，五七日病減，小便長，大便實，或潤能飲食為效。惟喫白粥一月後，喫餅麵無妨，須常服金液丹，來復丹，永瘥。若會服芫花大戟通利之藥，損其元氣，或元氣已脫，則

不可治，雖灸亦無用矣。若灸後瘡中出水，或雖服丹藥而小便不通，皆真元已脫，不可治也。脈弦大者易治，沉細者難痊。

治驗

一人病四肢皆腫，氣促，則脹悶，止喫稀粥。余今日服金液丹百粒，至四日，覺大便滑，再二日，乃令喫麵食，亦不妨，蓋治之早也。

一婦人病面脚皆腫，飲食減少，世醫皆作血虛治之，不效。余曰：非血病，乃脾胃虛也。今日服延壽丹十粒，全真丹五十粒，至十日，覺大便滑，病愈。

俞翰林母，七旬餘，平日患欬喘痰紅，常服滋陰涼潤之劑。秋月忽患水腫，喘急難臥，日漸腫脹，飲食少進，進則氣急欲死。諸醫用藥無效，乃延予治。六脈弦大而急，按之益勁，而空予曰：此三焦火氣虛，備不片薑入口，痰即帶紅。先生所論，故是驚恐熱藥，不相宜也。予曰：有是病服是藥，成見難執。且六脈緊大，陽已無根，無根即脫矣。此皆平日久服寒涼所致。若再拾溫補，不用恐無生理。請辭彼云：但不追動血，證敢不從命。予以附桂薑黃十味入參三錢，不二劑而腹有皺文，八劑全消。飲食如故，又二劑而全愈。痰喘吐紅，舊證竟不發矣。

一婦因子遠出，瘵殘不給，憂成病，變為水腫，喘急，粥飲不入者月餘矣。友人見予談及此婦，乃謂予曰：肯做一好事否？予曰：既云一事焉，敢請命遂偕往診。見其六脈欲絕，臍突，腰圍喘難著，席脾胃之敗不可為矣。因處十味方，命服四劑，喘微定而腫漸消。覺思飲食，復診其脈，微有起色。又四劑而腫消食進矣。嗟嗟若藥而不治，雖不由我而死而實我殺之也。友八亦大快。

膨脹

此病之源，與水腫同，皆因脾氣虛衰而致，或因他病攻損胃氣，致難運化而腫大如鼓也。病本身治，皆由方書多用利藥，病人又喜于速效，以致輕者變重，重者變危，甚致害人。黃帝正法，先灸命關百壯，固住脾氣，灸至五十壯，便覺小便長，氣下降，再灸關元三百壯，以保腎氣。五日內便安，服金液丹、草神丹，減後止許吃白粥，或羊肉汁、泡蒸餅食之。瘥後常服全真丹來復丹，凡臃脹脈弦緊易治，沉細難痊。此病者帶四子早尚可奏功，若單腹脹而更青筋浮露者，難治，苟能看破一切視世事如浮雲，置此身于度外，方保無虞。次則慎起居，節飲食，遠房帷，戒情性，重溫急補，十中可救二三。先生之丹，爰用之得宜，其庶幾乎。

治驗

一人因飲冷酒，吃生菜，成泄瀉，服寒涼藥，反傷脾氣，致腹脹，命灸關元三百壯，當日小便長，有下氣，又服保元丹半斤，十日即愈，再服全真丹，永不發矣。

暴注

凡人腹下有水聲，當即服丹藥，不然變脾泄，害人最速，暴注之病，由暑月食生冷太過，損其脾氣，故暴注下泄，不早治，三五日瀉脫元氣，方書多作尋常治之，河間又以為火，用涼藥，每害人性命，治法當服金液丹、草神丹、霹靂湯、薑附湯，皆可。若危篤者，灸命關二百壯，可保。若灸遲，則腸開洞泄而死。脾泄之病，世人輕忽，時醫亦逸。

視之而不知傷人最速鹽商薛汝良午間注泄時即厥冷不禁及余診視已黃昏矣兩
手脈皆絕予曰病已失守不可為矣速灸關元重投參附竟不能救先生之論誠非謬也

治驗

一人患暴注因憂思傷脾也服金液丹霹靂湯不效蓋傷之深耳灸命關二百壯小便始長服草神丹
而愈

休息痢

痢因暑月食冷及濕熱太過損傷脾胃而致若傷氣則成白痢服如聖餅全真丹金液丹亦可若傷血則
成赤痢服阿膠丸黃芩芍藥湯初起腹痛者亦服如聖餅下積血而愈此其輕者也若下五色魚腦延綿
日久飲食不進者此休息痢也最重不早治十日半月害人性命治法先灸命關二百壯服草神丹霹靂
湯三日便愈過服寒涼下藥必死痢至休息無已者非處治之差即調理之誤或飲食之過所以止作頓
有脾腎兩虧者有經脈內陷者有肝木乘脾者有腐穢不清者有固澀太早者有三焦失運者有濕熱傷
脾者有生陽不足者有孤陰注下者有暑毒未清者有陰積腸蠱者有風邪陷入者一一體察得其病情
審治的當自
能應手取效

治驗

一人病休息痢已半年元氣將脫六脈將絕十分危篤余為灸命關二百壯關元三百壯六脈已平痢

已止兩脇刺痛，再服草神丹，露湯，方愈。一月後，大便一日一次矣。

一人病休息痢，余令灸命關二百壯，病愈二日，變注下，一時五七次，令服露湯，二服立止，後四肢浮腫，乃脾虛欲成水脹也。又灸關元二百壯，服金液丹十兩，一月而愈。

內傷

由飲食失節，損其脾氣，輕則頭暈發熱，四肢無力，不思飲食，脈沉而緊，服來復全真及平胃散，重者六脈浮緊，頭痛發熱，吐逆，心下痞，服寧澄茄散，來復全真而愈。若被庸醫轉下涼藥，重損脾氣，變生他病，成虛勞，臃脹，泄瀉等證，急灸中脘五十壯，關元百壯，可保全生。若服涼藥，速死。內傷之證，飲食其一端也。又有惡怒奇愁，皆由七情不以次入，直傷五臟，更有由房室跌撲而成內傷者，臨證之工不可不察。

霍亂

霍亂由于外感風寒，內傷生冷，致陰陽交錯，變成吐瀉。初起服珍珠散二錢，即愈。或金液丹百粒，亦愈。如寒氣入腹，搏于筋脈，致筋抽轉，即以瓦片燒熱，紙裹烙筋轉處，立愈。若吐瀉後，胃氣大損，六脈沉細，四肢厥冷，乃真陽欲脫，灸中脘五十壯，關元三百壯，六脈復生，不灸則死也。霍亂之證，三焦失運，中土受傷，一時心疼，腹痛，吐利，頻作，揮霍撩亂。

煩劇不甯，大法溫其三焦，調其中土，一劑可愈。至若厥冷無脈，非重用溫補不可。否則轉筋入腹而死。近世時醫不云中暑，即言痧，發禁，用官料，說事涼冰刺其肱，英針其曲澤，以泄其血，不知脾胃受傷，中焦

之藥血已竭而復大泄之譬下井而投以石也此種醫人不顧人命真狠心虎腹人耶存救人之心者當須體察

暑月傷食泄瀉

凡暑月飲食生冷太過傷人六府傷胃則注下暴泄傷脾則滑泄米穀不化傷大腸則瀉白腸中痛皆宜服金液丹霹靂湯三日而愈不愈則成脾泄急灸神闕百壯神闕恐是命關之誤難經雖言五泄不傳治法凡一應泄瀉皆依此法治之

治驗

一女人因泄瀉發狂言六脈緊數乃胃中積熱也詢其丈夫因吃胡椒生薑太多以致泄瀉五日後發

狂言令服黃芩知母湯而愈

平日恣啖炙博喜食椒薑胃中積熱者有此一證臨證自明然亦希遇更有瀉脫津液致舌胎乾燥發熱神昏譫妄不甯者此脾腎大虛法當溫補

若用寒涼虛脫立見

痢疾

凡人多食生冷濕熱傷其脾胃致成痢疾初起服如聖餅子下積而愈若無大便止下赤膿者乃胃有大熱傷血也宜嘗歸芍藥湯阿膠湯若下白膿者乃飲食冷物傷大腸也服桃花湯全真丹而愈若腹痛發熱昏睡六脈洪數純泄赤膿乃熱氣滯于腸胃也名疳蠱痢亦有錯服熱藥而得者服黃連丸甚者大瀉

痢疾固當化積清熱香連承氣等方用果得宜何嘗不應手而愈若涉脾胃虛寒經脈內陷三焦失運散而致者又不可不以溫補爲要也蓋熱藥之誤易于轉手涼藥之誤救治殊難虛衷以應臨證誤人尚少

傷脾發潮熱

此因飲食失節損及脾胃致元氣虛脫令頭昏脚弱四肢倦怠心下痞悶午後發熱乃元氣下入陰分也服全真丹輩澄茄散三月而愈若服滋陰降火涼藥其病轉甚若俗醫用下藥致病危篤六脈沉細灸中脘五十壯關元一百壯可保遲則脾氣衰脫而死庸醫於此證不知誤殺天下多少蒼生而小兒爲夏甚云停痰動輒寒涼恣行消尅大人變爲虛脫小兒轉爲脾風而猶曰風暑難清痰熱爲害及至垂斃醫者云人力已竭病家云天數難挽至死不悟良可悲哉

嘔吐反胃

凡飲食失節冷物傷脾胃雖納受而脾不能運故作吐宜二聖散草神丹或金液丹若傷之最重再兼大慾七情有損者則飲薑于中焦令人朝食暮吐名曰番胃乃脾氣太虛不能健運也治遲則傷人若用攻剋重傷元氣立死須灸左命關二百壯服草神丹而愈若服他藥則不效嘔吐一證先當審其所因輕者虛者六君理中亦易爲力唯重者一時暴吐厥逆汗出稍失提防躁脫而死不可不知至於番胃雖屬緩證治頗棘手惟在醫者細心病人謹攝治以丹艾庶可獲全不然生者少矣

痞悶

凡飲食冷物太過，脾胃被傷，則心下作痞，此為易治。宜全真丹一服全好。大抵傷胃則胸滿，傷脾則腹脹。腹脹者易治，宜草神丹、金液全真來復等皆可服。寒甚者薑附湯，此證庸醫多用下藥，致一時變生腹大水腫，急灸命關二百壯，以保性命，遲則難救。此證乃內經所謂陽畜積病死之證，不可以誤治也。若腹脹所謂藏寒生滿病是也，苟不重溫危亡立至。

治驗

一人因暑月食冷物，以致胸腹脹悶欲死，服金液丹百丸，少頃，加全真丹百丸，即有氣下降而愈。夏月在內一切冷物在所禁食，若不慎而致傷者，不重劑溫化，惡得不變。

一小兒食生杏，致傷脾，脹悶欲死，灸左命關二十壯，即愈。又服全真丹五十丸。生杏在大人尚不可食，況小兒乎。溫中藥內入

聖少麝香為妙

一人每飯後飲酒，傷其肺氣，致胸膈作脹，氣促欲死，服鍾乳粉五膈散而愈。若重者，灸中府穴亦好。服涼藥，則成中滿難治矣。酒後吃飯中氣不傷，若飯後飲酒，清氣濁亂，所以致脹。

一人慵懶，飲食即臥，致宿食結于中焦，不能飲食，四肢倦怠，令灸中膈五十壯，服分氣丸丁香丸，即愈。修養書云：飯後徐徐行百步，自然食毒自消。磨食後即臥，食積中宮，升降有乖，焉得不病。

中暑

凡此病脈大而緩其候飲食不減起居如常但時發煩熱渴飲無度此暑證也易治知母散一服便愈若煩熱困倦不食者暑氣傷胃也服溫中湯藥即愈若服香薷六一寒涼等劑冰損胃氣多致變癰痢泄瀉諸證慎之若暑氣客于心包絡之經令人譫言煩渴欲飲冷水小便祕澀大便下赤水當服阿膠丸當歸芍藥湯而愈若暑月飲食冷物寒邪入客胃中致腹中作痛宜金液草神全真來復等丸連二服便愈若以涼藥下之變爲中滿脾泄若元氣虛早間行路冷氣入腹令人心肚作痛宜服金液丹或來復丹凡暑月人多食冷物若常服金液全真來復保元等丹自然脾胃調和飲食不傷但少壯人須五日一次熱上攻眼目也中暑之證原只尋常苟渴飲無度知母散可一服若困倦不食便當溫中設暑客于心包絡暑悉用寒涼朝夕靡已及極陰深冷脫猶云暑邪內攻病勢深重難挽回矣間遇明眼高手投以參附猶且從中阻撓洎投之有效輒視顏支飾我原欲轉手不謂渠意亦同殺之不效譏言蜂起一肩卸却罪歸參附病家本不識病情未免隨之怨悵嗟嗟此種醫人天良盡喪予具熱腸常遭此輩謗累因書此以志慨

暑月脾燥癰

凡夏月冷物傷脾又兼暑氣客之則成燥病令人發熱作渴不止六脈弦大乃火熱傷肺而津液不能上輸也有脾胃之分若發燥熱而能食者熱在胃也易治服全真丹華澄茄散而愈若發燥熱不進飲食四肢倦怠熱在脾也爲重服金液草神或來復等丹五日而愈如作暑治下以涼藥熱雖暫退必變爲中滿

洞泄諸症。暑月發熱務分虛實。六脈沉數。飲食如常者。為實熱。服薄荷煎而愈。若六脈弦緊。減食倦怠者。為盛熱。大忌寒涼。宜全真來復等丹而愈。夏月發熱作渴脈弦而大。誰肯不作暑治。而不用寒涼者。不知暑熱薰蒸。耗人元氣。元氣既傷。未有不渴。冷物傷脾。有乖輸灌。三焦失運。腠理不和。發熱作渴。自所不免。且六脈弦大。豈則為滅火。則為虛體。驗果真一溫可解。今之醫家。專尚香薷青蒿黃連滑石等劑。變為瀉泄。猶云協熱。及至虛脫。全然不覺。此由脈理未明。誤主作賊之也。

凡夏月陰氣在腹。又暑能傷人元氣。更兼冰水冷物。損其脾胃。皆不足證也。局方俱用香薷飲。白虎益元黃連解毒等劑。重傷元氣。輕則變癰痢霍亂泄瀉等證。重則成虛勞中滿注瀉等證。余常以保元來復全真金液延壽薑附湯等類治暑。百中好生之士。請嘗試之。

兩脇連心痛

此證由憂思惱怒。飲食生冷。醉飽入房。損其脾氣。又傷肝氣。故兩脇作痛。庸醫再用寒涼藥。重傷其脾。致變大病。成中滿番胃而死。或因惱怒傷肝。又加青陳皮枳殼實等。重削其肝。致令四肢羸瘦。不進飲食而死。治之正法。若重者。六脈微弱羸瘦。少飲食。此脾氣將脫。急灸左命關二百壯。固住脾氣。則不死。後服金液全真來復等丹。及藜澄茄散。隨證用之自愈。此證古法。正左為肝木。為病瘀血。不消惱怒所傷。在右則虛里作楚。榮氣失調。脾絡作痛。此非積滯溫養不愈。至若兩脇連心痛。如刀刺。此三陰受損。遊於腸胃之間。非重用溫補不可。又肥氣息食。此積在臍之募。若泥古方。專於剝削。未有不死者也。

消渴

此病由心肺氣虛多食生冷冰脫肺氣或色慾過度重傷於腎致津不得上榮而成消渴蓋腎脈貫咽喉係舌本若腎水枯涸不能上榮于口令人多飲而小便反少方書作熱治之損其腎元誤人甚多正書春灸氣海三百壯秋灸關元二百壯日服延壽丹十九二月之後腎氣復生若服降火藥暫時有效日久肺氣漸損腎氣漸衰變成虛勞而死矣此證大忌酒色生冷硬物若肺氣有餘腎氣不足則成消中病脾竇有火故善食而消腎氣不足故下部少力或小便如疝孫思邈作三焦積熱而用涼藥損人不少蓋脾雖有熱而涼藥瀉之熱未去而脾先傷敗正法先灸關元二百壯服金液丹一斤而愈消渴雖有上中下之所致蓋腎為津液之原脾為津液之本本原虧而消渴之證從此致矣上消者素問謂之高消渴而多飲小便頻數中消者素問謂之消中消穀善飢身體消瘦下消者素問謂之肺消渴而便數有膏飲一溲二後人又謂之腎消腎消之證則已重矣若脈微而澀或細小身體瘦瘠溺出味甘者皆不治之證也大以救津液壯水火為生

治驗

一人頻飲水而渴不止余曰君病是消渴也乃脾肺氣虛非內熱也其人曰前服涼藥六劑熱雖退而渴不止覺胸脇氣痞而喘余曰前證止傷脾肺因涼藥復損元氣故不能健運而水停心下也急灸關元氣海各三百壯服四神丹六十日津液復生方書皆作三焦猛熱下以涼藥殺人甚于刀劍慎之津液

受傷不惟消渴亦兼雜病而誤用寒涼者不少時醫以此殺人而人不悟奈何

著惱病

此證方書多不載人莫能辨或先富後貧先貴後賤及暴憂暴怒皆傷人五藏多思則傷脾多憂則傷肺多怒則傷肝多欲則傷心至于憂時加食則傷胃方書雖載內因不立方藥後人遇此皆如虛證治之損人性命其證若傷肝脾則泄瀉不止傷胃則昏不省人事傷腎則成勞瘵傷肝則失血筋攣傷肺則咯血吐痰傷心則顛冒當先服薑附湯以散邪後服金液丹以保脾胃再詳其證而灸之若脾虛灸中府穴各二百壯腎虛灸關元穴三百壯二經若實自然不死後服延壽丹或多服金液丹而愈涼藥服多重損元氣則死此證皆因七情所傷五志之過審其所因而調治之庶無失誤

治驗

一人年十五因大憂大惱却轉脾虛庸醫用五苓散及青皮枳殼等藥遂致飲食不進胸中作悶余令灸命關二百壯飲食漸進灸關元五百壯服薑附湯一二劑金液丹二斤方愈方書混作勞損用溫平小藥誤人不少悲夫大憂惱而得脾泄醫用五苓青皮枳殼變尙如此近有六脈虛脫脾腎敗壞猶云不妨而用此藥者又庸醫中之斯隸也

頭暈

此證因冷痰聚于腦，又感風寒，故積而不散，令人頭旋眼暈，嘔吐痰涎。老年人宜服附子半夏湯，少壯人宜服半夏生薑湯。若用涼劑，則暫時有效，痰愈凝而愈固，難以速效矣。此即所謂頭風證，故有冷痰聚腦，虛蓋肝虛則血不上榮，肺虛則清陽不運，腎虛則厥成頓疾，心虛則火炎浮越，夫風虛痰火間或有之，至於頭風虛證，不少不可不知。

治驗

一人頭風發，則旋暈嘔吐，數日不食，余爲針風府穴，向左耳入三寸，去來留十三呼，病人頭內覺麻熱，方令吸氣出針，服附子半夏湯，永不發。華陀針曹操頭風，亦針此穴，立愈。但此穴入針，人即昏倒，其法向左耳橫下針，則不傷大筋而無暈，乃千金妙法也。此針法奇妙，須與高手針家議之，方得無誤。

一人起居如常，但時發頭痛，此宿食在胃脘也，服丁香丸十粒而愈。

厥證

素問云：五絡俱絕，形無所知，其狀若尸。厥由憂思驚恐，致胃氣虛閉于中焦，不得上升下降，故昏冒強直，當灸中脘五十壯，即愈。此證婦人多有之，小兒急慢驚風，亦是此證。用藥無效，若用吐痰下痰藥，即死。惟灸此穴，可保無虞，令服來復丹，葶澄茄散而愈。厥證經言詳矣，尸厥不過厥證之一端，外有血厥至者，厥也。又云內奪而厥，則爲瘖，此腎虛也。

治驗

一婦人產後發昏，二目滯澀，面上發麻，牙關緊急，二手拘攣，余曰：此胃氣閉也。胃脈挾口環唇，出于齒縫，故見此證。令灸中腕穴五十壯，即日而愈。產後血厥倉公白微散

一婦人時時死去，已二日矣。凡醫作風治之，不效。灸中腕五十壯，即愈。

氣脫

少年酒色太過，脾胃氣虛，忽然脫氣而死。急灸關元五百壯，服霹靂湯，薑附湯，金液丹，久而愈。此證須早治，遲則元氣亦脫，灸亦無及矣。更有血脫神脫精脫津脫夜脫若汗脫即津液脫也

死脈見

此由少年七情六慾所損，故致晚年真氣虛衰。死脈見于兩手，或十動一止，或二十動一止，皆不出三年而死。又若屋漏雀喙之類，皆是死脈。灸關元五百壯，服延壽丹保元丹，六十日後，死脈方隱。此仙師不傳之妙法也。雍正三年初冬，一董姓者來求診脈。其脈或二動一止，或七動一止，或十二動或十七動一止。此心絕脈也。仲冬水旺，其何能生。始定參耆茸附河車臍帶桂心棗仁等方，與之服十劑，脈之歇止參差不似前之有定數矣。又十劑而歇止少矣。又十劑六脈如常矣。應不可謂藥之無功也。且知治早，雖不用丹艾，亦有可生全者。

腰痛

老年腎氣衰，又兼風寒客之，腰體轉作痛，醫作風痹走痛治，用宣風散，趁痛丸，重竭真氣，誤人甚多。正法服薑附湯，散寒邪，或全真丹，灸關元百壯，則腎自堅牢，永不作痛，須服金液丹以壯元陽。至老年不發，年

腰痛而作風氣痺證治者多致大害即使風痺重用溫補亦能散去

中風人氣虛中滿

此由脾胃虛憊，不能運化，故心腹脹滿，又氣不足，故行動則胸高而喘，切不可服利氣及通快藥，令人氣愈虛，傳為脾病，不可救矣。宜金液丹全真丹，一月方愈。重者灸命關關元二百壯。腎虛則生氣之原乏脾中滿之證作矣又內經謂藏寒生滿病醫人知此不行剝劑重劑溫補為變者少矣

老人兩脇痛

此由胃氣虛積而不通，故脇下脹悶，切不可認為肝氣，服削肝寒涼之藥，以速其斃。服草神金液十日，重者灸左食竇穴，一灸便有下氣而愈。再灸關元百壯，更佳。老人與病後及體虛人兩脇作痛總宜以調理肝脾更須察其兼證有無虛實治頗不易

治驗

一人脾氣虛，好食冷物不消，常覺口中出敗卵臭，服草神丹即愈。若服全真金液亦效。脾胃既為食所健唯治以溫化則自健運矣

一人脾氣虛，致積氣壅于脇下，兩肋常如流水，多服草神丹而愈。脾虛致積，當用溫行水流脇下，更使溫化。

疝氣

由於腎氣虛寒，凝積下焦，服草神丹，灸氣海穴，自愈。此證內經論五臟皆有，而後人以病由於肝先生言，因腎氣虛寒，總不若丹文之妙。

吞酸

凡人至中年，脾氣虛弱，又傷生冷硬物，不能運行，蘊積中焦，久之變為鬱火停痰，故令噯氣，久則成中滿腹脹之證，須服草神丹、全真丹、金液丹，皆可。吞酸為病，雖微致害非淺，苟不慎節飲食，戒謹房帷，久久無不變成臌脹。

脾瘧

凡瘧病，由于暑月，多吃冰水冷物，傷其脾胃，久而生痰，古今議論皆差，或指暑邪，或分六經，或云邪祟，皆謬說也。但只有脾胃之分，胃瘧易治，脾瘧難調，或初起一日一發，或間日一發，乃陽明證也。清脾飲、截瘧丹皆可。若二三日一發，或午後發，綿延不止者，乃脾瘧也。此證若作尋常治之，誤人不少。正法當服全真草神四神等丹。若困重日久，肌膚漸瘦，飲食減少，此為最重，可灸左命關百壯，自愈。窮人難于服藥，只灸命關亦可愈。凡久瘧，止灸命關，下火便愈。實祕法也。脾瘧原屬正虛，治得其法，應手即愈。而世人說尚柴日變端百出，先生灸法實可宗主。

日變端百出先生
灸法實可宗主

澹驗

一人病瘧月餘，發熱未退，一醫與白虎湯，熱愈甚，余曰：公病脾氣大虛，而服寒涼，恐傷脾胃，病人云：不服涼藥，熱何時得退？余曰：內經云：瘧之始發，其寒也，烈火不能止其熱也，冰水不能遏當是時，良工不能措其手，且扶元氣，待其自衰。公元氣大虛，服涼劑退火，吾恐熱未去，而元氣脫矣。因為之灸命關，纔五七壯，脇中有氣下降，三十壯全愈。久瘧而用白虎，真所謂盲人說瞎話也。繆仲醇一代名醫，論多出重許多禁忌，令後人疑信相半，不敢輕用為患匪細。

胃瘧

素問論瘧而無治法，千金雖傳治法，試之無效。凡人暑月，過啖冷物，輕則傷胃，重則傷脾。若起初，先寒後熱，一日一發，乃胃瘧也，易治。或吐或下，不過十日而愈。扁鵲正法，服四神丹，甚者灸中脘穴三十壯，愈。此感殘病輕人多，忽略雍正三年秋冬之交，人皆病此，重劑溫補，或可幸免，投藥少差，立見冰脫。用清解小柴胡者，皆不能起甯紹之人死者，比比以其溺用寒涼，雖一誤再誤而終不悟也。

邪祟

此證皆由元氣虛弱，或下元虛憊，憂恐太過，損傷心氣，致鬼邪乘虛而入，令人昏迷，與鬼交通，當服睡聖散，灸巨闕穴二百壯，鬼氣自滅，服薑附湯而愈。邪祟烏能著人人自著之耳，果立身正直，心地光明，不負君親無慚，屋漏鬼神欽敬，不遑何邪祟之敢乘哉！惟其陰

幽偏頗卑慄昏柔之輩多能感此有似邪祟之附著究非邪祟也蓋由人之藏氣受傷而神魂失守故肝藏傷則意不甯而白衣人來搏擊心藏傷則神不安而黑衣人來毀傷脾藏傷則意有不存而青衣人來毆辱肺藏傷則魄不守而紅衣人來凌轢腎藏傷則志多猶疑而黃衣人來斥辱此皆神氣受傷以致妄有聞見不覺其見乎四體發乎言語而若有邪祟所附也正法惟有安其神魂定其志魄審其何藏之虛而補之何藏之乘而制之可也

治驗

一婦人因心氣不足夜夜有少年人附著其體診六脈皆無病余令灸上脘穴五十壯至夜鬼來離牀五尺不能近服薑附湯鎮心丹五日而愈

一貴人妻爲鬼所著百法不效有一法師書天醫符奏玉帝亦不效余令服睡聖散三錢灸巨闕穴五十壯又灸石門穴三百壯至二百壯病人開眼如故服薑附湯鎮心丹五日而愈

一婦人病虛勞真氣將脫爲鬼所著余用大艾火灸關元彼難忍痛乃令服睡聖散三錢復灸至一百五十壯而醒又服又灸至三百壯鬼邪去勞病亦瘥

怔忡

凡憂思太過心血耗散生冷硬物損傷脾胃致陰陽不得升降結于中焦令人心下恍惚當以麥復丹金液丹薑澄茄散治之若心血少者須用獨骸大丹次則一壽丹亦可

憂思之傷怔忡之本證飲食之復怔忡之氣證微有虛實之殊審證施治

自然
無誤

心痛

皆由鬱火停痰而作，飲食生冷填于陽明太陰分野，亦能作病，宜全真丹。若胃口寒甚，全真丹或薑附湯不愈，灸中脘七十壯。若脾心痛發而欲死，六脈尚有者，急灸左命關五十壯而甦。內服來復丹，葶澄茄散。若時痛時止，吐清水者，乃蛔攻心包絡也，服安蟲散。若卒心痛，六脈沈微，汗出不止，爪甲青，足冷過膝，乃真心痛也，不治。心為一身之主宰，一毫不可犯處，正無偏宜受病。凡痛非心痛，乃心之包絡痛與脾痛，胃痛、膈痛、耳審其所因，所客或氣或痰，雖有九種之分，虛實之異，大概虛者為多，屬實者間亦有之，審察而治，庶無差錯。

痺病

風寒濕三氣合而為痺，走注疼痛，或臂腰足膝拘攣，兩肘牽急，乃寒邪湊于分肉之間也。方書謂之白虎歷節風，治法于痛處灸五十壯自愈。湯藥不效，惟此法最速。若輕者不必灸，用草烏末二兩，白麩二錢，醋調熬成稀糊，攤白布上，乘熱貼患處，一宿而愈。痺者氣血凝閉而不行，留滯於五藏之外，合而為病，又邪入於陰則為痺，故凡治痺非溫不可。方書皆作實治，然屬虛者亦頗不少。

神疑病

凡人至中年，天數自然虛衰，或加妄想憂思，或為功名失志，以致心血大耗，癡醉不治，漸致精氣耗盡而死。當灸關元穴三百壯，服延壽丹一斤，此證尋常藥餌皆不能治，惟灸艾及丹藥可保無虞。此乃失志之證，有似癡呆，或如神祟，自言自笑，神情若失，行步若聽非大遂，其志不能愈，故愈者甚少。

治驗

一小兒因觀神戲受驚，時時悲啼，如醉不食，已九十日，危甚，令灸巨闕五十壯，即知人事，曰：適聞心上

有如火滾下，即好，服鎮心丸而愈。

驚則神無所倚，痰涎入客，包絡宮城受傷，心不安甯，故肺氣來乘而虛火上蒸，灸法之妙，愈於緩驚錠抱龍丸多矣。

一人功名不遂，神思不樂，飲食漸少，日夜昏默，已半年矣，諸醫不效，此病藥不能治，令灸巨闕百壯，關

元二百壯，病減半，令服醇酒，一日三度，一月全安，蓋醺酣忘其所慕也。

失志不遂之病，非排遣性情，不可以灸法操其要，醉酒陶其情。

此法
妙極

下注病

貧賤人久臥濕地，寒邪客于腎經，又兼下元虛損，寒濕下注，血脈凝滯，兩腿粗腫，行步無力，漸至大如瓜瓠，方書皆以消濕利水治之，損人甚多，令灸湧泉三里承山各五十壯，即愈。俗名蘇木腿，形狀怪異，可畏，終身之疾，鮮有愈者，先生灸

法未知
驗否

脚氣

下元虛損，又久立濕地，致寒濕之氣，客于經脈，則雙足腫痛，行步少力。又暑月冷水濯足，亦成乾脚氣，發則連足心腿，腫痛如火烙，或發熱惡寒。治法：灸湧泉穴，則永去病根。若不灸，多服金液丹亦好。平常藥暫時有效，不能全除，其不能行步者，灸關元五十壯，大忌涼藥。泄傷腎氣，變為中滿腹脹而死。久患脚氣，人濕氣上攻，連兩脇腰腹肩臂，拘攣疼痛，乃腎經濕盛也。服宣風丸五十粒，微下而愈。然審果有是證者，可服。若虛人斷不可輕用。脚氣癰疾言邪氣壅滯於下有如瘰癧之閉而不行，但此證發則上衝心胸，嘔吐煩悶甚為危險，即內經所謂厥逆是也。輕者疏通經脈，解散寒濕，調其陰陽。和其血氣亦易於治。如蘇梗、腹皮、木瓜、檳榔、蒼朮、獨活等藥皆可用也。其甚者憎寒壯熱，氣逆嘔吐，筋急入腹，悶亂欲絕，此邪衝入腹，危險更甚，非重用溫化不可。如茱萸、薑附等藥宜皆用之。至如剝削過度，脈微欲絕，變成虛寒，往往不起，不可謂癰疾而不利於補也。

治驗

一人患脚氣，兩胛骨連腰，日夜痛不可忍，為灸湧泉穴五十壯，服金液丹五日全愈。此證有似痛痺
一女人患脚氣，忽手足偏身，拘攣疼痛，六脈沈大，乃胃氣盛也。服宣風丸三十粒，泄去而愈。此證須細審的確方

用可

足痿病

凡腰以下，腎氣主之，腎虛則下部無力，筋骨不用，可服金液丹，再灸關元穴，則腎氣復長，自然能行動矣。若腎氣虛脫，雖灸無益，此證內經皆言五藏虛熱，故後人有補陰虎潛金剛地黃等丸，東垣又作濕熱，而以潛行散為治痿妙藥，然不可泥也。虛寒之證亦頗不少，臨證審詳，自有分曉。

治驗

一老人腰脚痛，不能行步，令灸關元三百壯，更服金液丹，強健如前。

黃疸

暑月飲食冷物，損傷脾胃，脾主土，故見黃色。又脾氣虛脫，濁氣停于中焦，不得升降，故眼目遍身皆黃。大脈沈細，宜服草神丹及金液全真來復之類。重者灸食竅穴百壯，大忌寒涼。此證第一要審陰陽，黃必揭此皆實證，清濕熱利小便可愈。若身熱脈浮亦可發表，陰黃則身色晦暗，神思困倦，食少便溏，脈來無力，重用溫補則小便長而黃自退。若誤作陽黃治之為變，非細又一種。臆黃證因大驚卒恐，膽傷而汁泄於外，為病最重，惟覺之早而重用溫補者，尚可挽回。

治驗

一人遍身皆黃，小便赤色而澀，灸食竅穴五十壯，服薑附湯全真丹而愈。

黑疸

由于脾胃二經，縱酒貪色，則傷腎，寒飲則傷脾，故兩目遍身皆黃黑色，小便赤少，時時腸鳴，四肢困倦，飲

食減少，六脈弦緊，乃成腎癆，急矣，命關三百壯，服草神丹延壽丹而愈。若服涼藥必死。

便閉

老人氣虛及婦人產後少血，致津液不行，不得通流，故大便常結，切忌行藥，是重損其陰也。止服金液丹，久久自潤，或潤腸丸亦可。又大小便主腎，腎開竅于二陰，能運行津液，若腎氣虛，則二便皆不通，亦服金液丹，腎氣壯，則大小便自利矣。有陳姓鹽商年七十六矣，春時患中風脫證，重劑參附二百餘服，獲痊至補劑入生大黃三錢，予深以為不可戒之。曰：老年脫後幸參附救全，不能安養，過於思慮，以致津液枯竭，傳送失宜，惟可助氣滋津，佐以溫化，自然流通。何事性急，以速其變？若一投大黃往而不返，恐難於收功矣。姑忍二三日，勢當自解病者，怪予遲緩，口出怨答之辭。至次日不得已，用人參二兩，從蓉一兩，當歸五錢，松柏仁各五錢，附子三錢，升麻四錢，煎服，外用綠礬一斤入圍桶，以滾水沖入，扶其坐上一刻而通。

瀉血

凡膏梁人，火熱內積，又多房勞，真水既涸，致陰血不靜，流入膀胱，從小便而出，可服延壽丹，甚者灸關元，若少壯人，只作火熱治之，然在因病制宜。火熱內積實證也，一劑寒涼可解房勞傳腎虛證也，非溫補不可，審證而治，大有分別。

淋證

此由房事太過，腎氣不足，致包絡凝滯，不能通行水道，則成淋也。服檳榔湯鹿茸丸而愈。若包絡閉，則精結成砂子，從莖中出，痛不可忍，可服保命丹，甚者灸關元。淋濁之證，古人多用寒涼分清通利之品，然初起則可久而虛寒，又當從溫補一法。

腸癖下血

此由飲食失節，或大醉大飽，致腸胃橫解，久之冷積結于大腸之間，致血不流通，隨大便而出，病雖尋常，然有終身不愈者，庸醫皆用涼藥止血，故連綿不已，蓋血愈止愈凝，非草木所能治也。正法先灸神闕穴百壯，服金液丹十兩，日久下白膿，乃病根除也。經云：陰絡傷則血內溢，血內溢則後血治。此之法總在別悉，縱酒色斷不能愈矣。

扁鵲心書卷下

古神醫盧人扁鵲傳

宋太醫真定寶材重集 大清錢塘胡珏參論

陰莖出膿

此由酒色過度，真氣虛耗，故血化為膿，令人漸漸羸瘦，六脈沈細，當每日服金液丹、霹靂湯，外敷百花散，五六日，腹中微痛，大便滑，小便長，忌房事，犯之復作，若灸關元二百壯，則病根去矣。遺滑淋濁無不由酒，謂劇矣，又至化血為膿，則腎虛寒而精腐敗，非溫補不可，更須謹戒，若仍不慎，必致泄氣而死。

腸癰

此由膏粱飲酒太過，熱積腸中，久則成癰，服當歸建中湯，自愈。若近肛門者，用針刺之，出膿血而愈。此證甲錯腹皮急，脹如腫，甚者腹脹大轉，有水聲，或繞臍生瘡，若臍間出膿者，不治大法以□□為主，若膿成□□而殞。

腸痔

此由酒肉飲食太過，致經脈解而不收，故腸裂而為痔。服金液丹可愈，研取鼠屎當是婦字蟲十枚，研爛，攤紙上貼之，少刻痛止。若老人患此，須灸關元二百壯，不然，腎氣虛，毒氣下注，則難用藥也。咳嗽吐血後，肺虛極而熱陷於大腸，多難收功，若專於治痔而不顧本原，未有不致斃者。

膏肓病

人因七情六慾形寒飲冷損傷肺氣令人咳嗽胸膈不利惡寒作熱可服全真丹若服冷藥則重傷肺氣令人胸膈痞悶昏迷上奔口中吐冷水如含冰雪四肢困倦飲食漸減此乃冷氣入於肺中侵於膏肓亦名冷勞先服金液丹除其寒氣再用薑附湯十日可愈或服五膈散撮氣散去肺中冷氣重者灸中府三百壯可愈形寒飲冷之傷初起原不甚深重醫人不明此證誤與涼藥積漸冰堅致成膏肓之疾及至氣奔吐冷寒熱無已不思轉手溫補仍與以滋陰退熱等劑以致不起非是病殺乃醫殺也

治驗

一人暑月飲食冷物傷肺氣致咳嗽胸膈不利先服金液丹百粒泄去一行痛減三分又服五膈散而安但覺常發後五年復大發灸中府穴五百壯方有極臭下氣難聞自後永不復發世醫不審病因動一派寒涼致水氣不消變成大病

噎病

肺喜暖而惡寒若寒氣入肺或生冷所傷又為庸醫下涼藥冰脫肺氣成膈噎病覺喉中如物塞湯水不能下急灸命關二百壯自然肺氣下降而愈噎病之多死者皆由咽中堵塞飲食不進醫人畏用熱藥

信用
何哉

□涼潤取□□焉能得生□先生灸法甚妙奈人不能

又有肺寒一證，令人頭微痛，多清涕，聲啞惡寒，肩背拘攣，脈微浮緊，當服華蓋散，重則薑附湯，忌冷物，此證不可誤認作勞證，治故表而出之。肺寒之證，世醫不識，不能用溫散，但用桑皮貝母、麥冬、玉竹等味，墮住寒邪，做成弱證者多矣。

咳嗽

咳嗽多清涕者，肺感風寒也。華蓋散主之。若外感風寒，內傷生冷，令人胸膈作痞，欬而嘔吐，五膈散主之。欬嗽煩躁者，屬腎，石膏丸主之。大凡欬嗽者，忌服涼藥，犯之必變他證，忌房事，恐變虛勞。久咳而額上汗出，或四肢有時微冷，間發熱困倦者，乃勞咳也，急灸關元三百壯，服金液丹、保命丹、薑附湯，須早治之，遲則難救。治咳嗽之法，若如先生因證制宜，焉有療察不治之患。無如醫者，輒以芩知桑杏為要藥，致肺氣冰伏，脾腎虛敗，及至用補反不過以四君六味和平之劑，和平之藥與之，所謂養殺而已。

欬嘔病

此證方書名為哮喘，因天寒飲冷，或過食鹽物，傷其肺氣，故喉常如風吼聲。若作勞則氣喘而滿，須灸天突穴五十壯，重者灸中腕穴五十壯，服五膈散，或研蚯蚓二條，醋調服，立愈。哮喘遇冷則作，逢勞則甚，審根者先生此法甚妙，請嘗試之。

失血

凡色慾過度，或食冷物太過，損傷脾肺之氣，故令人咯血。食前服鍾乳粉、金液丹，食後服阿膠散而愈。若

此年多於酒色，損傷脾氣，則令人吐血，損傷腎氣，則令人瀉血，不早治，多死。當灸關元三百壯，與薑附湯、金液丹自愈。傷肺氣，則血從鼻出，名曰肺衄，乃上焦熱氣上攻也。服金液丹，或口含冷水，以鬱金末調塗項後及鼻柱上。凡肺衄不過數杯，如出至升斗者，乃腦漏也。當作腦留二十呼，立止。再灸關元二百壯，服金液丹、草神丹可保。失血之證，世醫所畏，而醫人亦多縮手。其畏者，為殞命之速，而成癆瘵之易，縮手者恐不識其原而脫體之難，不知能究其原，察其因，更觀其色，辨其脈，或起於形體之勞，或成於情志之過，由於外感者，易治；出於內傷者，難痊。絡脈與經隧有異，經隧重而絡脈輕，肝脈與肺腎不同，肺腎難而肝脾易。苟不識其治法，雖重難亦可挽回。唯在辨別其陰陽權衡，其虛實溫清補瀉各得，其宜不可畏其炎燄，專尙寒涼，逐漸消伐，其生氣而致不可解者，比比矣。

治驗

一人患腦衄，日夜有數升，諸藥不效。余為針關元穴，入二寸，留二十呼，問病人曰：針下覺熱否？曰：熱矣。乃令吸氣出針，其血立止。

一法治鼻衄與腦衄神方，用赤金打一戒指，帶左手無名指上。如發作時，用右手將戒指捏緊箍住，則衄止矣。

腎厥

凡人患頭痛，百藥不效者，乃腎厥。服石膏丸、黑錫丹則愈。此病多酒多色人則有之。經云：厥成爲巔疾，又云：少陰不至者厥也。

頭痛之證腎虛者多若用他藥斷難奏效惟大溫補爲是溫補不效其丹艾乎

治驗

一人因大惱悲傷得病晝則安靜夜則煩惋不進飲食左手無脈右手沉細世醫以死證論之余曰此腎厥病也因寒氣客脾胃二經灸中腕五十壯關元五百壯每日服金液丹四神丹至七日左手脈生少頃大便下青白膿數升許全安此由真氣大衰非藥能治惟艾火灸之此證非灸法不愈非丹藥不用泛常藥以治其何能生

脾勞

人因飲食失節或吐瀉服涼藥致脾氣受傷令人面黃肌瘦四肢困倦不思飲食久則肌肉瘦盡骨立而死急灸關元二百壯服草神金液先天之原腎是也後天之本脾是也人能於此二臟謹攝調養不使有乖自然臟腑和平經脈運行榮衛貫通氣血流暢又何勞病之有病至於勞則已極矣非重溫補何由得生虞范溪強立五勞之證所用皆係溫平涼劑以此災梨禍棗實是貽害後人

腎勞

夫人以脾爲母以腎爲根若房事酒色太過則成腎勞令人面黑耳焦筋骨無力灸關元三百壯服金液丹可生遲則不治

頭痛

風寒頭痛則發熱惡寒鼻塞肢節痛華蓋五膈消風散皆可主若患頭風兼頭暈者刺風府穴不得直下針恐傷大筋則昏悶向左耳橫紋針下入三四分留去來二十呼覺頭中熱麻是效若風入太陽則偏頭風或左或右痛連兩目及齒灸腦空穴二十一壯其穴在腦後入髮際三寸五分再灸目窗二穴在兩耳直上一寸五分二十一壯左痛灸左右痛灸右

頭風之病證候多端治得其法者殊少致為終身痼疾先生刺灸二法甚妙無如醫者不知病者畏痛奈何

眼病

肝經壅熱上攻致目生昏翳先服洗肝散數劑後服撥雲散其翳自去若老年人腎水枯涸不能上榮於目致雙目昏花漸至昏暗變為黃色名曰內障服還睛丹半月目熱上攻勿懼此乃腎氣復生上朝於目也如覺熱以手掌揉一番光明一番一月間光生復舊矣

眼科用藥不循紀律祇用一派發散寒涼所謂眼拉扱是也倘能盡如先生之法而行之天下喪明者少矣

治驗

余家女婢忽二目失明視之又無翳細思此女年少精氣未衰何緣得此證良由性急多怒有傷肝臟故經脈不調而致遂與密蒙花散一料如舊光明矣

病有萬變醫止一心線索在手頭緒逼清何懼病體之多端不惑治療之無術

夢泄

凡人夢交而不泄者，心腎氣實也。夢而泄者，心腎氣虛也。此病生於心腎，非藥可治，當用紙撚長八寸，每夜緊繫陰囊，天明解之，自然不泄。若腎氣虛脫，寒精自出者，灸關元六百壯而愈。若人一見女子，精即泄者，乃心腎大虛也。服大丹五兩，甚者灸巨闕五十壯。沖景云：陰寒精自出，瘦削不能行，可知精之不固。補下元為得法矣。世醫尚明此理以治遺精，必不專事寒涼而致人夭枉矣。

奔豚

此由腎氣不足，又兼濕氣入客小腸，連臍發痛，或上或下。若豚之奔，或痛連外腎成疝氣者，服場氣散、茱萸丸、金鈴子丸，或蟠葱散。奔豚與疝不同，混淆不得從小腹而上抵心者，奔豚也。從少腹而上游，氣小腸與狐疝是也。有差別不可不審。

肺膈痛

此證因肺虛，氣不下降，寒氣凝結，令人胸膈連背作痛，或嘔吐冷酸水，當服五膈散，自愈。此證治若失宜，久久必成膈證。

骨縮病

此由腎氣虛，髓腎主骨，腎水既涸，則諸骨皆枯，漸至短縮，治遲則死，須加灸艾，內服丹附之藥，非尋常草

木藥所能治也。凡人年老逐漸痿矮其猶骨縮之病乎

治驗

一人身長五尺，因傷酒色，漸覺肌肉消瘦，予令灸關元三百壯，服保元丹一斤，自後大便滑，小便長，飲食漸加，肌肉漸生，半年如故。此自消瘦與骨縮有間不知何緣，附此中間疑有缺文。

手顫病

四肢為諸陽之本，陽氣盛則四肢實，實則四體輕便，若手足顫搖不能持物者，乃真元虛損也。常服金液丹五兩，薑附湯自愈。若灸關元三百壯，則病根永去矣。手足顫搖終身痼疾，若傷寒初起如是者多難治，若過汗傷營而致者宜以重劑扶陽加以神氣昏亂者亦不治。

老人便滑

凡人年少過食生冷硬物麪食，致冷氣積而不流，至晚年脾氣一虛，則脇下如水聲，有水氣則大便墮下而不禁，可服四神丹，薑附湯甚者灸命關穴。此病須早治，遲則多有損人者。又脾腎兩虛則小便亦不禁。服草神丹五日，即可見效。老人大便不禁，溫固灸法為妥，若連及小便，而用草神丹中有珠砂琥珀恐非其宜。

老人口乾氣喘

老人脾虛，則氣逆沖上逼肺，令人動作便喘，切不可用削氣苦寒之藥，重傷其脾，致成單腹脹之證，可服
草神丹、金液丹、薑附湯而愈。甚者灸關元穴，腎脈貫肺，繫舌本，主運行津液，上輸於肺。若腎氣一虛，則不
上榮，故口常乾燥。若不早治，死無日矣。當灸關元五百壯，服延壽丹半斤而愈。口乾氣喘，係根元虛而津
液竭，庸醫不思補救，猶用
降劑苦寒之品，不慚自己識力不真，而妄掃溫補之非宜，及至暴脫更卸，過於前藥之誤，此輩重臺
下品本不足論，但惜見者聞者，倘不知其謬妄，仍奉之如神明，重蹈覆轍者不一而足，豈不哀哉。

耳聾

有為風寒所襲而聾者，有心氣不足而聾者，當服一醉膏滾酒下，汗出而愈。若多酒色人，腎虛而致聾，
者，宜先服延壽丹半斤，後服一醉膏。若實聾則難治。腎開竅於耳，又胃之宗氣別走於耳，故耳聾一證，屬
虛者多。今言心氣不足而用一醉膏，此理未解。又云
實聾者難治，倘俟細參。琦按人於六十外，精神強健不減少壯，而惟耳重聽，乃
腎氣固藏之徵多。主老壽不須醫治，此書所謂若實聾則難治者，當是指此一種。

氣癭

若山居人，溪澗中有竇，理石飲其水，令人生癭瘤，服消風散。當是消癭散初者服薑附湯，若血癭血瘤，則不可

治妄治害人

三蟲

三蟲者，蛔蟲、蟯蟲、寸白蟲也。幼時多食生冷硬物，及腥厭之物，久之生蟲。若多食牛肉，則生寸白，其蛔蟲

長五六寸，發則令人心痛，吐清水，貫心則死。寸白蟲，如葫蘆子，子母相生，長二三寸，發則令人腹痛。螻蟲，細如髮，隨氣血周遊遍身，出皮膚，化爲瘋癩，住腹中，爲螻瘻，穿大腸，爲痔漏，俱宜服安蟲散。若人穀道癢痛，當用輕粉少許服之，來日蟲盡下，寸白蟲亦能下。

治驗

一婦人病腹脹，諸藥不效，余令解腹視之，其皮黃色，光如鏡面，乃螻瘻也。先炙牛肉一斤，令食，後用生麻油調輕粉五分服之，取下螻蟲一合，如線如髮狀，後服安蟲散而愈。

蠱毒

閩廣之人，以諸蟲置一器內，令其互相啖食，候食盡而獨存者，卽蠱也。中其毒，則面目黃腫，心腹脹滿，疼痛，或吐涎血，久則死矣。初得時，用皂角一挺，槌根二兩，水煎濃汁二盞，臨臥服之，次早取下毒物，後用以萬歲籐根，濕紙裹煨熟，每日空心嚼五枚，生麻油送下，三日毒從大便出。凡人至川廣，每日飲食宜用銀筯，筯白卽無妨，筯黑卽有毒也。

痢證

有胎痛者，在母腹中，母受驚，驚氣沖胎，故生子成疾，發則仆倒，口吐涎沫，可服延壽丹，久而自愈，有氣痢。

者因惱怒思想而成須灸中脘穴而愈。胎瘤出於母腹俗所謂三搭成癩者也氣癩由於七情故大病後及憂苦人并縱性貪口腹人率多患此醫書雖有陰陽五臟之分

然皆未得其要而愈者蓋寡先生此法直中肯綮予用之而獲效者多矣

治驗

一人病癩三年餘灸中脘五十壯即愈。

一婦人病癩已十年亦灸中脘五十壯愈。○凡人有此疾惟灸法取效最速藥不及也。

瘰癧

此證由憂思惱怒而成蓋少陽之脈循脇繞頸環耳此即少陽肝膽之氣鬱結而成亦有鼠涎墮食中食之而生是名鼠癧治法俱當於瘡頭上灸十五壯以生麻油調百花膏傅之內服平肝順氣之劑日久自消切不可用斑貓石灰砒霜之類。內經所謂陷脈為痿留連肉腠此風邪外傷經脈留滯於肉腠之間而為鼠瘻失治多至殞命乃內傷之重者也

婦人

婦人除妊娠外有病多與男子相同但男子以元陽為主女子以陰血為主男子多腎虛為病女子多衝任虛為病蓋衝為血海任主胞胎血信之行皆由衝任而來若一月一次為無病愆期者為虛不及期者

爲實脈沈細而澇，月信不來者，虛寒也。血崩者，衝任虛脫也。崩者，倒也。白帶者，任脈冷也。任爲胞門子戶，故有此也。發熱減食，皆爲氣血脾胃之虛。不減食止發熱者，心臟虛也。此外疾病治法，皆與男子同。婦人
一科原屬無謂業方脈者不知男女之分陰陽之異衝任之原月信之期胎孕之病產乳之疾者則是走方小技之儔烏得稱大方哉

子嗣

婦人血旺氣衰則多子，氣旺血衰則無子。若髮黑，面色光潤，肌膚滑澤，腋隱毛稀，乃氣衰血旺也。主多子。若髮黃，面無光彩，肌肉粗澀，腋隱毛多，乃氣旺血衰也。主無子。若交合時，女精先至，男精後衝者，乃血開裏精也。主成男。若男精先至，女精後來者，乃精開裏血也。主成女。若男女精血前後不齊至者，則不成胎。爲子嗣計者重在擇婦婦人端莊則生子凝重交合有節則生子秀美既生之後又須選擇乳母兒吮其乳習其教導往往類之先天性情雖稟於父母而後天體局往往多肖乳母

血崩

經云，女子二七而天癸至，任脈通，太衝脈盛，月事以時下。若因房事太過，或生育太多，或暴怒內損真氣，致任脈崩損，故血大下，卒不可止，如山崩之驟也。治宜阿膠湯補宮丸半斤而愈。切不可用止血藥，恐變生他病。久之一崩，不可爲矣。若勢來太多，其人作暈，急灸石門穴，其血立止。血崩之證乃先後天衝任經一時暴下有如山崩水溢不可止遏非重劑參附補救不能生也間有屬實者當以形證求之

帶下

子宮虛寒，濁氣凝結下焦，衝任脈即子宮也不得相榮，故臞物時下，以補宮丸膠艾湯治之，甚者灸胞門子戶穴各三十壯，不獨病愈，而且多子。帶下之證，十有九患，皆由根氣虛而帶脈不收引然，亦有脾虛陷下者，有濕濁不清者，有氣虛不攝者，有陽虛不固者，先生單作子宮虛寒誠

乳癰

更由藏氣虛衰，血脈凝滯，或為風寒所客，著而成癰矣。若陽明蘊熱，亦能成此。先覺增寒壯熱，服救生湯一劑，若遲三五日，宜多服取效。

胎逆病

妊娠後，多於房事，或食冷物不消，令人吐逆不止，下部出惡物，可服金液丹、霹靂散，即好。胎逆即惡阻俗苟能慎起居，戒房事，節飲食，不但無病兒之患，而生子亦多。易育若謹攝已當，而仍病者，是係孕婦體弱氣血多虛故耳。

午後潮熱

若飲食減少，四肢倦怠，午後熱者，胃氣虛也。若起居如常，但發煩熱，乃胃實心氣盛也。服茜草湯五日，愈。臍中及下部出膿水。

此由真氣虛脫，衝任之血不行，化為膿水，或從臍中，或從陰中，淋瀝而下，不治即死。灸石門穴二百壯，服金液丹薑附湯愈。臍為神闕穴，上脾下腎，不可有傷。若出膿水，先後天之氣泄矣，焉得不死。

婦人卒厥

凡無故昏倒，乃胃氣閉也。灸中脘即愈。貪食多慾之婦多有此證。

產後虛勞

生產出血過多，或早於房事，或早作勞動，致損真氣，乃成虛勞。脈弦而緊，欬嗽發熱，四肢常冷，或咯血吐血，灸石門穴三百壯，服延壽丹、金液丹，或鍾乳粉，十日減。一月安。凡虛勞而其脈弦緊者，病已劇矣。況在已瀕危，或味此尚欲滋陰，愈無日矣。

小兒

小兒純陽，其脈行疾，一息六七至為率。遲冷數熱，與大人脈同。但小兒之病，為乳食所傷者，十居其半。發熱用平胃散，吐瀉用珍珠散，頭痛發熱，恐是外感，用藎澄茄散，穀食不化，用丁香丸。泄瀉用金液丹。小兒較之大人固是行疾，第略差半至一至為率。若六七至非平脈也。平脈而六七至，則發脈將入至矣。脈至八至非脫而何。

驚風

風木太過令人發搐。又積熱蓄於胃脘，胃氣昏閉，亦令卒仆，不知人事。先服碧霞散吐痰，次進知母黃芩湯，或青餅子、硃砂丸皆可。若脾虛發搐，或吐瀉後發搐，乃慢驚風也。灸中脘三十壯，服葶附湯而愈。小兒驚慢驚猶大人中風之閉證脫證溫清補瀉審病當用藥確自無差訛

斑疹即痘子

小兒斑疹，世皆依錢氏法治之，此不必贅。但黑泡斑及縮陷等證，古今治之未得其法，以爲火而用涼藥治者，十無一生。蓋此乃汚血逆於皮膚，凝滯不行，久則攻心而死。黃帝正法，用霹靂湯、葶附湯。凡多死之證，但用此法，常有得生者。蓋毒血死於各經，決無復還之理。惟附子健壯，峻走十二經絡，故用此攻之。十中常生八九。於臍下一寸灸五十壯，則十分無事。若以涼藥凝冰其血，致徧身青黑而死，此其過也。世俗凡遇熱證，輒以涼藥投之，熱氣未去，元氣又瀉，此法最不良。余每遇熱證，以知母五錢煎服，熱即退，元氣無損。此乃祕法。錢氏之法後世兒醫咸遵守之以五行五色而分五臟之證以順逆險而爲難易不治之條所用之藥不過溫平無奇陽熱之逆誠可救全陰寒之逆百無一愈其後陳氏雖云得法十中或救一二不若先生之論闡千古之祕奧爲救逆之神樞兒醫苟能奉行自然天枉者少矣每見世俗一遇逆證勿論陰陽輒云火閉石膏黃連大黃用之不厭人皆信之至死不悔近時費氏救偏瑣言一出庸子輒又奉爲典型在證藥相合者雖偶活其一二而陰寒之證亦以其法治之冤遭毒害者不知凡幾矣

午後潮熱

小兒午後潮熱不屬虛證乃食傷陽明必腹痛吐逆宜用來復丹。葶澄茄散。

吐瀉

小兒吐瀉因傷食者用珍珠散因胃寒者用薑附湯吐瀉脈沈細手足冷者灸臍下一百五十壯慢驚吐瀉灸中腕五十壯人家肯用薑附小兒亦已幸矣若灼艾至一百五十壯以此法勸之斷乎不允只索託之空言耳

面目浮腫

此證由於冷物傷脾脾虛不能化水穀致寒飲停於中焦輕者面目浮腫重者連陰囊皆腫服金液丹輕者五日可愈重者半月全愈當飲軟粥半月硬物忌之金液丹洵是活命之神藥但世人不識在大人尚有許多疑慮小兒焉肯用哉

欬嗽

小兒肺寒欬嗽用華蓋散若服涼藥并止咳藥更欬者當服五膈散若欬嗽面目浮腫者服平胃散欬而面赤者上焦有熱也知母黃芩湯欬而面赤屬上焦實熱者宜用知母黃芩若欬甚而面赤兼嘔涎沫者則當以溫補氣血為宜

溇瀉

冷氣犯胃故水穀不化大便溇滑甚則脫肛者厚腸散半硫丸主之

腹脹

冷物傷脾則作脹來復丹全真丹皆可用

痢疾

痢因積滯而成者如聖餅化積而愈暑熱所傷下赤而腫者黃連丸腹痛者當歸芍藥湯寒邪客於下白者薑附湯桃花丸

水瀉

火熱作瀉珍珠散食積作瀉如聖餅感應丸

胎寒腹痛

臍氣虛則生寒寒甚則腹痛亦有胎中變寒而痛者調硫黃粉五分置乳頭令兒吮之即愈三四歲者服來復丹

下血

暑中於心傳於小腸故大便下血宜當歸建中湯

牙疳

胃脈絡齒榮牙床胃熱則牙縫出血犀角化毒丸主之出局方腎虛則牙齒動搖胃虛則牙床潰爛急服救

生丹，若齒齲黑，急灸關元五十壯，牙齒動搖或有知其腎虛者至牙床潰爛誰不曰胃火上攻敢服救生丸并灸關元者鮮矣

蝮蝨瘡

風寒凝於髮際，或冷水沐頭，小兒頭上生癩，麻油調百花散塗之，如腦癰初起，亦服救生湯。

禿瘡

寒濕客於髮湊，浸淫成瘡，久之生蟲，即於頭上灸五十壯自愈，看其初起者，即是頭也。

水沫瘡

小兒腿脰間有瘡，若以冷水洗之，寒氣浸淫，遂成大片，甚至不能步履，先以葱椒薑洗搥乾，又以百花散糝之外，以膏藥貼之，出盡毒水，十日全愈。

週身各穴

巨關 在臍上五寸五分

神關 在臍中

氣海 在臍下一寸五分

關元 在臍下三寸

中脘 在臍上四寸

陰交 在臍下一寸

石門 在臍下二寸三分女
人忌灸即胞門子戶

天柱 在一椎下兩旁齊肩

肺俞 在三椎旁挾脊各
相去一寸五分

肝俞 在九椎旁挾脊各
相去一寸五分

胃俞 在十四椎下兩旁挾
脊各相去一寸五分

湧泉 在足心
陷中

三里 四穴二在曲池下一寸即手腕下一寸
二在膝下三寸筋骨外大筋內宛宛中

食竇 即命關在中
府下六寸

地倉 一名胃維挾
口吻旁四分

前頂 入髮際四
寸五分

腦空 在腦後入髮
際三寸五分

心俞 在五椎下挾脊各
相去一寸五分

脾俞 在十一椎旁挾脊
各相去一寸五分

腰俞 在二十一
椎下間

承山 在崑崙上一
尺肉間陷中

中府 在乳上三
肋骨中

天突 在結喉下
四寸宛中

上星 在鼻上入
髮際一寸

目窗 當目上入髮
際一寸五分

風府 入髮際
一寸

爾德心書卷下終

扁鵲心書神方

古神醫盧人扁鵲傳

宋太醫真定寶材重集 大清錢塘胡珏參訂

金液丹 一名保元丹
一名壯陽丹

余幼得王氏博濟方云此丹治百種欲死大病竊嘗笑之恐無是理比得扁鵲方以此冠首乃敢遵用試之于人屢有奇效始信聖人立法非不神也乃不信者自誤耳此方古今盛行莫有疑議及孫真人著千金方乃言硫黃許多利害後人畏之遂不敢用亦是後人該墮天折故棄大藥而求諸草木何能起大病哉余觀今人之病皆以溫平藥養死而不知悔余以此丹起數十年大病于頃刻何有發疽之說孫真人之過也凡我同志請試驗之自見奇效此丹治二十種陰疽三十種風疾一切虛勞水腫脾泄注下休息痢消渴肺脹大小便閉吐衄尿血霍亂吐瀉目中內障尸厥氣厥骨蒸潮熱陰證陰毒心腹疼痛心下作痞小腹兩脇急痛胃寒水穀不化日久膀胱疝氣膨脹女人子宮虛寒久無子息赤白帶下臍腹作痛小兒急慢驚風一切疑難大病治之無不效驗

舶上硫黃十斤用銅鍋熬化麻布濾淨傾入水中再熬再傾如此七次研細入陽城罐內蓋頂鉄絲紮定外以鹽泥封固八分厚陰乾先慢火煨紅次加烈火煨一炷香寒爐取出埋地中三日去火毒再研如粉煮蒸餅爲丸梧子大每服五十丸或三十丸小兒十五丸元氣虛人宜常服之益壽延年功方最

大一切牛馬六畜吐食者，灌硫末立愈。一切雞鵝鴨，瘦而欲死者，飼以硫末，可以立愈，且易肥。作蒸餅法：○清明前一日，將乾麩打成薄餅，內乾放麩，包裹陰乾。

保命延壽丹 此丹治癰疽、虛勞、中風、水腫、臌脹、脾泄、久痢、久瘡、尸厥、兩脇連心痛、夢泄、遺精、女人血崩、白帶、童子骨蒸勞熱、一切虛羸、黃黑疽、急慢驚風、百餘種欲死大病，皆能治之。一粒勝金液丹十粒，久服延年益壽。

硫黃 明雄黃 辰砂 赤石脂 紫石英 陽起石

火煨醋
淬二次

每味各二兩，研作細末，同入陽城罐

蓋頂，鐵絲紮定，鹽泥封固，厚一寸，陰乾，掘地作坑，下埋一半，上露一半，烈火煨一日，寒爐取出，研細醋丸，梧子大，每服十粒，空心送下，童男女五粒，小兒二三粒，俱見成效。

大丹 此丹補腎氣，駐顏色，活血脈，壯筋骨，輕步履，閉耳目，延年益壽，治虛勞，發熱，欬嗽，咯血，骨蒸盜汗，怔忡驚悸，一切陰疽冷漏，小兒斑痘縮陷，水腫膨脹，黃黑疽，一切虛羸大病，功同延壽丹，常服可壽百歲餘，但富貴人方得合此，貧者難合，只服金液丹亦妙也。

大硃砂一斤 要有牆壁者 爲粗末，入陽城罐，先用蜜拌，安砂在底，次以瞿麥末、草烏末、菠蔞末，各五錢，以雞

子清五錢拌勻，蓋在砂上，以籠蓋蓋住，鐵絲紮好，鹽泥封固，陰乾，掘地作坑，下埋五分，上露五分，烈火

煨一日夜寒爐取出研細醋打半夏糊丸芡實大滑石為衣以發光彩銀器收貯每服五粒或三粒空心面東熱酒下○凡用入藥中并為衣者俱如此製則無毒可放心服

中丹 此丹補腎氣壯筋骨延年不老治脾瘡黃黑疸脾泄久痢虛腫水腫女人血崩白帶骨蒸勞熱小兒急慢驚風及暴注腸滑洞泄中風諸般瘡毒皆效

雄黃十兩赤石脂二兩 共為粗末亦用前五味拌製如大丹法取研極細醋糊丸芡實大大人服十丸小兒三五丸空心熱酒或米飲下

三黃丹 此丹治中滿胸膈痞悶中風痰喘氣急大便虛秘功與中丹同但略峻耳

雄黃 雌黃 硫黃 各五兩為粗末製法如大丹研極細醋糊丸芡實大每服十丸空心米飲下

四神丹 此丹治病功力與延壽丹同治虛證更多能止怔忡驚悸諸般大病

同前三黃丹外加辰砂五錢製法合法丸法俱如前每服四十丸空心白湯下

五福丹 此丹功力與延壽丹中丹同又能壯陽治陽痿于腎虛之人功效更多

雄黃 雌黃 硫黃 辰砂 陽起石 各五兩製法合法丸法皆如前每服三四十丸空心米飲下

紫金丹 此丹補脾胃虛損活血壯筋骨治下元虛憊子宮寒冷月信不調臍腹連腰疼痛面黃肌瘦泄

瀉精滑一切虛損之證

代赭石燒紅醋淬七次赤石脂同法禹餘糧製法同各五兩共研細末入陽城罐鹽泥封固一寸厚陰乾大火

煨三炷香冷定再研極細醋糊丸芡實大每服十九丸熱酒送下

全真丹 此丹補脾胃虛損和胃健下元進飲食行濕氣治心腹刺痛胸滿氣逆脇下痛心腹脹痛小便

頻數四肢厥冷時發潮熱吐逆泄瀉暑月食冷物不消氣逆痞悶男女小兒面目浮腫小便赤澀淋瀝

一切虛寒之證

高良薑炒四兩乾薑炒四兩吳茱萸炒三兩大附子製陳皮 青皮各二兩 右為末醋糊丸梧子大每服五十

丸小兒三十丸米飲下無病及壯實人不宜多服

來復丹 此丹治飲食傷脾心腹作痛胸膈飽悶四肢厥冷又治傷寒陰證女人血氣刺痛或攻心腹或

兒枕作痛及諸鬱結之氣真良方也

陳皮去白青皮 大川附製五靈脂各六兩硝石 硫黃各三兩 右為末蒸餅丸梧子大每服五十丸白湯

下

草神丹 此丹大補脾胃治陰毒傷寒陰疽痔漏水腫臃脹中風半身不遂脾泄暴注久痢黃黑疸虛勞

發熱欬喘嗜血兩脇連心痛胸膈痞悶腦中如流水聲童子骨蒸小兒急慢驚風痘疹變黑縮陷氣厥卒仆雙目內障吞酸逆氣痞積血塊大小便不禁奔豚疝氣附骨疽兩足少力虛汗不止男子遺精夢泄沙石淋溺血婦人血崩血淋暑月傷食腹痛嘔吐痰涎一切疑難大病此丹乃藥中韓信也取效最速好生君子廣試驗之知不誣也

川附子製五兩吳茱萸泡二兩肉桂二兩琥珀五錢用柏子辰砂五錢麝香二錢

琥珀辰砂麝香三味共研極勻蒸餅丸梧子大每服五十丸米飲下小兒十九丸

神方薑附丹 此丹補虛助陽消陰治傷寒陰證癰疽發背心胸作痛心腹痞悶喉痹頭項腫湯水不下及

虛勞發熱欬吐血男婦骨蒸勞熱小兒急慢驚風痘疹縮陷黑泡水泡斑脾勞面黃肌瘦腎勞面白骨弱兩目昏翳內障脾瘡久痢水瀉米穀不化又能解利兩感傷寒天行瘟疫山嵐瘴氣及不時感冒等證

生薑切片川附子炮切片童便浸再共為末每服四錢水一盞煎七分和渣服 若治中風不語半

身不遂去附子用川烏去黑皮製法與附子同

霹靂湯 治脾胃虛弱因傷生冷成泄瀉米穀不化或脹或痛或痞胸脇連心痛兩脇作脹單腹臌脹霍

亂吐瀉，中風半身不遂，脾瘡，黃疸，陰疽，入蝕骨髓，痘疹黑陷，急慢驚風，氣厥發昏，又能解利陰陽傷寒，諸般冷病寒氣。

川附炮去皮，桂心去皮，當歸二兩，甘草一兩。共爲細末，每服五錢，水一大盞，生薑七片，煎至六分，和渣通口服，小兒止一錢。

救生湯 治一切癰疽發背，三十六種疔，二十種腫毒，若初起憎寒壯熱，一服，卽熱退身涼，重者減半，輕者全愈，女人乳癰，乳巖初起，薑葱發汗，立愈，又治手足痰塊，紅腫疼痛，一服卽消，久年陰寒冷漏病，一切瘡毒，服之神效。

芍藥酒炒，當歸酒洗，木香忌火，丁香各五錢，川附炮二兩。共爲細末，每服五錢，加生薑十片，水二盞，煎半和渣服，隨病上下，食前後服。

鍾乳粉 治勞效咯血，老人上氣不得臥，或膈氣腹脹，久欬不止，及喉風喉腫，兩目昏障，童男女骨蒸勞熱，小兒驚風，胎前產後，發昏不省人事，一切虛病，能先于臍下灸三百壯，後服此藥，見效如神，蓋虛勞乃腎氣欲脫，不能上榮于肺，此藥是潤肺生水之劑，後因邪說盛行，以致此藥隱聞，丹溪云，多服發渴，淋此言甚謬，余家大人服三十年，未嘗有此疾，故敢附此。○服此藥，須忌人參，白朮，二味。

石鍾乳一斤，煨成粉。製法見李時珍本草內再入石鼎，煮三炷香，研極細，每服三錢，煎粟米湯下。但此藥難得，真者多以滴乳亂之，真者浮水性鬆，煨易成粉。

寧澄茄散 治脾胃虛滿，寒氣上攻，于心心腹刺痛，兩脇作脹，頭昏四肢困倦，吐逆發熱，泄瀉，飽悶等證。

萹澄茄 高良薑 肉桂 丁香 厚朴薑汁炒 桔梗去蘆 陳皮 三稜泡醋炒 甘草各一兩 香附製三兩 爲

細末，每服四錢，薑二片，水一盞，煎七分，和渣服。

半硫丸 治胃虛心腹脹滿，嘔吐痰涎，頭目旋暈，困倦不食，或大便滑泄，水穀不化，小兒面目浮腫，小便

赤淋。

半夏薑礬牙皂煎水炒 倭硫 生薑 各五兩，同搗碎，浸蒸餅糊丸，梧子大，每服五十丸，小兒二三十丸，白湯

下。

滲濕湯 治脾胃虛寒，四肢困倦，骨節痠疼，頭暈鼻塞，惡風多虛汗，痰飲不清，胸滿氣促，心腹脹悶，兩脇

刺痛，霍亂吐瀉，此藥能煖脾胃，辟風寒，祛瘴疫，除風濕。

厚朴二兩 丁香 甘草 附子各一兩 砂仁 乾薑 肉果麪裹煨透 高良薑各八錢

棗三枚，水一盞，煎七分，去渣，空心服。 剉碎，每用五錢，加薑三片。

生薑半夏湯 治風痰上攻，頭旋眼花，痰壅作嗽，面目浮腫。

生薑 半夏各三兩 共搗餅，陰乾為末，每服四錢，加薑五片，水煎溫服。

附子半夏湯 治胃虛冷痰上攻，頭目旋暈，眼昏嘔吐等證。

川附 生薑各一兩 半夏 陳皮去白各二兩 共為末，每服七錢，加薑七片，水煎服。

平胃湯 治老人氣喘欬嗽。

葶藶炒一兩 官桂去粗皮一兩 馬兜鈴去絲蒂三兩 共為末，每用三錢，水一盞，煎七分，於食後細細呷之。

太白丹 療欬嗽化痰涎。

枯礬煨 寒水石煨 元精石煨各四兩 半夏製 天蟲炒去絲 天南星製 白附子各二兩 右為末，麪糊丸麪糊即積蒸餅也。

子大，每服三十丸，食後薑湯下。

鹿茸丸 溫補下元，疏通血脈，明目輕身。

鹿茸一具去毛酥炙 鹿角霜二兩 川棟子炒取淨肉 青皮 木香各一兩 右為末，蒸餅丸，梧子大，每服三十丸，空心鹽

湯下。

黃藥子散 治纏喉風，頤頰腫，及胸膈有痰，湯水不下者，用此吐之。

黃藥子

即斑根一兩

為細末，每服一錢，白湯下，吐出頑痰，即愈。

八風湯 治中風，半身不遂，言語蹇塞，口眼喎斜，先灸臍下三百壯，後服此藥，永不復發。若不加灸，三年後仍發也。

當歸 防己

人參 秦朮

官桂

防風

欒斛

芍藥

黃耆

甘草

川芎

紫苑

石膏

白藜皮

川烏

川羌活

川獨活

黃芩

麻黃

去節 乾薑

遠志

各等分

剉為末

每服五錢

水酒

各半，煎八分，食前服。

八風丹

治中風，半身不遂，手足頑麻，言語蹇塞，口眼喎斜，服八風湯，再服此丹，永不復發。

大川烏

炮

荆芥穗

各四兩

當歸

二兩

麝香

另研五錢

右為末

酒糊丸

梧子大

空心酒下

五十九丸，○中風者，不可缺此。

換骨丹

治中風，半身不遂，言語蹇澀，失音中風者，先灸臍下三百壯，服金液丹一斤，再服此藥。

當歸

芍藥

人參

鐵腳威靈仙

各二兩

南星

三兩

乳香

去油

沒藥

去油

麻黃

去節

煎汁和上藥

右各為末

先將前五味和勻，後入乳香沒藥，以麻黃膏和勻為丸，如彈子大，每以無灰酒下一丸，出汗五日，一服。仍當服延壽丹金液丹。

三五七散 治賊風入耳，口眼喎斜之證。

人參 麻黃去節 川芎 官桂 當歸以上各一兩 川烏 甘草各五錢

右為末，每服二錢，茶下，日三次。

蜜犀丸 治半身不遂，口眼喎斜，言語不利，小兒驚風發搐。

槐角炒四兩

當歸

川烏

元參

炒各二兩 麻黃

茯苓

乳防風

薄荷

甘草

各一兩

猪牙皂角

去皮，炒五錢

冰片

五分另研

先以前十味為末，後入冰片，和勻，蜜丸，櫻桃大，每服一丸，小兒半丸，細嚼，茶清下。

白龍丸 治風邪言語不遂等證，面如蟲行，手足麻木，頭旋眼暈，及傷風傷寒，頭痛拘急，小兒急慢驚風。

大人風搐失音，並皆治之。

天南星

四兩以生薑四兩同搗成餅

川烏

甘草

藁本

甘松

白芷

各二兩 桂心

海桐皮

石膏

二兩，研極細

以前八味共為末，糯米糊丸，彈子大，石膏為衣，茶清下，大人一丸，小兒半丸，若治傷寒，藁蔥湯下，出汗。

華蓋散 治傷寒，頭痛發熱，拘急，感冒，鼻多清涕，聲音不清，大能解利，四時傷寒，瘟疫瘴氣等證。

麻黃

四兩浸去沫

蒼朮

八兩米泔浸

陳皮

官桂

杏仁

去皮尖

甘草

各二兩

共為末，每服四錢，水盪半煎，八分食前熱服，取汗。

麻風散 治風寒頭痛，遍身拘急，破傷風，洗頭風，牙槽風，肩背痠直，口噤。

天南星二兩

生薑一兩 同防風二甘草一兩

共為末，每服四錢，薑七片水煎服，取汗無汗再服。

當歸柴胡湯

治傷寒頭痛發熱惡寒支節痛吐逆

柴胡五錢

半夏二錢 以生薑一錢 同搗

當歸一錢 甘草五分

加薑棗以水二盞煎至八分熱服取汗微微即止

大通散

治傷寒胃中有熱或服熱藥太多發狂言棄衣而走登高而歌或腹痛下血但實熱者用之虛

人大忌

大黃二錢

枳實二錢 麩炒甘草一錢

水煎空心熱服不利再服得利即止

知母黃芩湯

治傷寒胃中有熱心覺懊憹六脈洪數或大便下血

知母二錢

黃芩二錢 甘草一錢

水煎熱服

當歸芍藥湯

治中暑下血痢腹痛

當歸

芍藥各二錢

水煎熱服

四順散

治中暑冷熱不調大便下赤白膿

川黃連

酒炒當歸

芍藥各二錢

御米殼炒二錢 去隔膜醋

加生薑七片水煎食前熱服

知母散

解一切煩熱口乾作渴飲水甚係實熱皆以此解之不損元氣若困倦減食者乃胃虛發熱也

醫林指月

扁鵲心書神方

不可服涼藥。當以溫中為主。

知母五錢鹽水炒研末 薑三片，水一盞，煎六分，溫服。

朮附湯 治六七月中濕，頭疼發熱惡寒，自汗，遍身疼痛。

附子炮一兩 白朮土炒二兩 甘草炒五錢 共為末，每服五錢，薑七片，水煎熱服。

截瘧丹 治一切瘧疾，但瘧不宜，截宜補。

硫黃一兩雌黃色紅出陰山一兩 礞石錢一 為末，入罐內，鹽泥封固，陰乾，打火三香，冷定取出，醋糊丸，梧子大，每

服五丸，空心米飲下。○凡用礞石，將蘿蔔切去蓋，下段挖空，入礞石，以蓋蓋好，紙包，火煨透，存性取出。今

此丹係打火煉過，不必蘿蔔製。為丸時須研和極勻，若欠勻恐礞石有多有少，多處或致傷損人命。

良薑理中湯 治虛瘧久瘧，脾胃虛弱，若初起為冷物所傷，亦用此方。

高良薑 乾薑炒去殼 草果炒 各二兩，為末，每服四錢，水煎，空心服。

建中湯 治久發瘧疾，脾胃虛弱，胸膈腹中飽悶，痞塊，兩脇連心痛，四肢沉重，發熱，泄瀉，羸瘦等證。

附子炮 白朮土炒各二兩 芍藥酒炒四兩 甘草炒 乾薑炒 草果去殼炒各一兩 為末，每服五錢，水煎熱服。

二聖散 治脾胃虛寒，嘔吐不食。

硫黃五兩 水銀五兩

共研末同炒再研細每服三錢米湯下小兒一錢薑湯亦可○炒成青砂頭亦治翻

胃膈食吐痰神效

八仙丸

治脾胃久冷大便泄瀉腸中疴痛米穀不化飲食不進等證

附子炮

高良薑 藁朮 砂仁 肉荳蔻各一兩 生薑三兩 厚朴四兩 薑汁製

為末醋糊丸梧子大米飲下五

十丸

厚腸丸

治脾虛傷食大便下赤白膿腸鳴腹痛泄下米穀不化小兒脾虛滑泄脫肛疴瘦等證

川烏炮

肉桂 硫黃另研 赤石脂煨各一兩 乾薑炒二兩

為末糯米糊丸梧子大米每服五十丸白湯下

阿膠丸

治冷熱不調下痢赤白

黃連

黃柏鹽水炒 當歸各一兩 烏梅肉炒一兩 芍藥二兩 阿膠蛤粉炒一兩

為末蒸餅丸梧子大白湯下五十丸

桃花丸

治腸胃虛下赤白膿小兒脫肛極效

乾薑炒二兩

赤石脂煨二兩

為末米糊丸梧子大米飲下五十丸

如聖餅

治大腸冷熱不調下赤白痢及大人小兒一切積滯

蜜陀僧五錢

訶子大者八個

火煨去核硫黃三錢 輕粉二錢 石燕一對洗淨 燒紅酒淬

為末麩糊丸龍眼大捏作餅每用一餅入

灰中略煨熱，茶清下。

珍珠散 治大人小兒霍亂吐瀉。

硫黃 滑石 各二兩，共為細末，每服二錢，白湯下，不愈再服，小兒一錢。

少陽丹 能解利，兩感傷寒，瘟疫瘴氣。

硝石 硫黃 五靈脂醋炒 青皮 陳皮 麻黃 各二兩，為末，先以硝石炒成珠，和諸末，米糊丸，菘豆

大白湯下五十丸，再以熱湯催汗。

中和湯 治傷寒瘟疫，頭目昏痛，發熱，鼻流清涕，服此不致傳染。

蒼朮一斤米泔浸 川烏炮 厚朴薑製 陳皮 甘草各四兩 草果二兩 共為末，每用四錢，生薑七片，水煎，和渣服。

還睛丹 治脾胃虛衰，精血不生，致雙目成內障。

磁石活者火煨，醋淬七次 硫黃 雄黃 雌黃各二兩，共為粗末，入罐打三炷，香冷定取出，研細配後藥 鍾乳粉 附子 台椒炒出汗，各二兩

共為末，醋糊丸，梧子大，每服二十丸，空心米飲下，日二服，半月覺熱，攻眼勿懼，乃腎氣糊，眼，陽光復生。

也，熱時用兩手接熱，揉之，揉一番，光明一番，六十日後復明，藥盡再服一料。

窩囊花散 治風熱攻眼，昏睛多眵，隱澀羞明，或癢或痛，漸生翳膜，或患頭風，在先牽引兩眼，漸覺細小。

及暴赤腫痛

密蒙花 木賊去節 川羌活 甘菊花 白蒺藜炒去刺 石決明鹽再用煨水煎 各等分爲末，食後茶清下三錢

撥雲散 治上焦壅熱，眼目赤腫疼痛，或生翳障，先服洗肝散，後服此藥

荆芥穗 川芎 防風各二兩 枳殼炒 蟬退去翅 薄荷 龍膽草 甘草各五錢 共爲末，每服二錢，食後

服

洗肝散 治藏火太過，壅熱攻目，或翳障疼痛

大黃二錢 黃芩三錢 水煎，食前服

補肝丸 能補肝腎之氣，服還睛丸後，多服此藥

台椒炒 仙靈脾剪去邊並蜜水炙 白蒺藜炒去刺 各等分爲末，酒糊丸，子梧大，空心米湯下三十丸

文蛤散 治目弦腫，大小皆成赤瘡

五倍子一兩，研末，每服三錢，水一盞，煎八分，先洗，後以筋頭點之

一醉膏 治耳聾

麻黃一斤，以水五升，熬一升，去渣，熬膏，每服一錢七分，臨臥熱酒下，有汗即效

睡聖散 人難忍艾火灸痛，服此即昏睡，不知痛，亦不傷人。

山茄花 八月收 火麻花 八月收 按八月中火麻花已過時，恐作七月為是。 收此二花時，必須端莊閉口，齊手足採之，若二人去

或笑或言語，服後亦即笑，即言語矣。採後共為末，每服三錢，小兒只一錢，茶酒任下。一服後即昏睡，可

灸五十壯，醒後再服。灸 按山茄子今謂之風茄兒，其花亦謂之曼陀羅花，火麻即大麻，今圃地所植之

直上高四五尺，生不旁引，綠莖碧葉，葉如茄葉。八月開白花，凡六瓣，狀如牽牛花，而大攢花中，折翹葉外，

包朝開夜合，結實圓而有丁，拐中有小子。八月采花，九月采實。花實氣味俱辛，溫有毒，主治諸風及寒濕，

脚氣驚癇，脫肛等證。相傳此花笑采浸酒飲，令人笑舞；采浸酒飲，令人舞。予嘗試之，飲須半酣，更令一人

或笑或舞，引之乃驗。又云七月采火麻子花，八月采山茄子花，陰乾等分，為末，熱酒調服三錢，少頃昏昏

如醉，割瘡灸火，不覺苦痛。蓋古方也。今外科所用麻藥，即是此散，服之並無傷害。

薄荷散 治心肺壅熱，頭目不清，咽喉不利，精神昏濁，小兒鬲熱。

真薄荷 二兩 桔梗 三兩 防風 二兩 甘草 一兩 為末，每服四錢，燈心煎湯下。

碧雲湯 治風痰上攻，頭目昏眩，咽喉疼痛，涎涕稠粘。

荆芥穗 二兩 牛蒡子 炒一兩 真薄荷 一兩 為末，食後茶下三錢。

丁香丸 治宿食不消，時發頭疼腹痛。

丁香 烏梅肉 青皮 肉桂 三稜 炮各二兩 巴豆 去油一兩 為末，米糊丸，黍米大，白湯下七丸，小兒三丸。

潤腸散 治老人虛氣，中風，瘧後，大便不通。

枳實炒 青皮

陳皮各一兩

共為末，每服四錢，水一盞，煎七分，空心服。

兔絲子丸

補腎氣，壯陽道，助精神，輕腰腳。

兔絲子

一斤淘淨酒煮

附子製四兩

共為末，酒糊丸，梧子大，酒下五十丸，十日後強壯。

石膏丸

治腎厥頭痛，及腎虛欬，煩悶，遺尿。

石膏

一兩合硫黃一兩

兩用生薑黃同研

天南星一兩同搗 為末，麩糊丸，梧子大，食前，米飲下五十丸，日二

次

宣風丸

治風濕腳氣，走注上攻，兩足拘急疼痛，或徧身作痛。

黑丑

取頭末二兩

青皮

一兩胡椒二十粒

全蝎去頭足二十四枚

共為末，蜜丸，梧子大，食前，白湯下五十丸，或三十丸。

五膈散

治肺傷寒，誤服涼藥，冰消肺氣，胸膈膨脹，嘔吐酸水，口中如含冰雪，體倦減食，或成冷勞，胸中

冷痰，服此皆效。

人參

黃耆炙 白朮

麥冬

官桂

附子炮

乾薑炒

遠志去心

台椒

北細辛

百部

去蘆 杏仁

各等分

共為末，水煎服，四錢。

提氣散 治涼藥傷肺，飲食不下，胸膈飽悶，吞酸氣逆，久嗽不止。

白朮 乾薑各二兩 黃耆蜜水 附子 川椒 杏仁各一兩 甘草五錢

共為粗末，水煎服四錢，初服冷熱相

搏，覺煩悶欲吐，少頃撮定，肺氣自然下降矣。

麥煎散 治幼年心絡為暑所傷，每至暑時，即畏熱困倦減食。

知母 烏梅肉 地骨皮 柴胡各二錢 大麥一撮 右剉片，成一劑，水煎，溫服緩下。

剪紅丸 治遠年近月，腸澀下血。

吳茱萸去梗 荊芥穗二兩 川烏一兩 右炒黃色，共為末，醋糊丸梧子大，每服五十丸，空心白湯下。

分氣丸 治心腹痞悶疼痛，兩脇氣脹，痰涎上攻，咽噎不利，能行氣化酒食。

黑丑半生半熟取頭末四兩 青皮 陳皮 乾薑 肉桂各一兩 共為末，水法梧子大，每服三十丸，空心薑湯下。

鎮心湯 治心氣不足，為風邪鬼氣所乘，狂言多悲，夢中驚跳。

人參 茯苓 石菖蒲桑葉水 遠志 木香 丁香各一錢 甘草 乾薑各五錢 大棗三枚 水煎，空心服。

遠志丸 治心氣不足，多悲健忘，精神昏默，手顫脚搖，多睡。

遠志 人參 石菖蒲 茯苓 為末，蜜丸梧子大，每服三十丸，酒棗湯任下。

定痛丸 治奔豚上攻心腹腰背皆痛或疝氣連墜丸痛

木香

馬藷草醋炒茵香

川棟子炒各一兩

共為末每服四錢滾酒下連進二服其痛即止

阿膠散

治肺虛欬嗽咯血

牙香

三兩炒阿膠一兩蛤粉炒成珠

為末每服三錢薑湯下日三次

定風散

治破傷風及洗頭牙槽等風牙關緊急項背強直角弓反張若一二日者服此可治五七日

難治須急灸臍下三百壯

川烏

炮二兩防風一兩雄黃二兩

共為末每服四錢水煎和渣服日三次出汗愈

安蟲散

治蟲攻心痛吐清水如蟻蟲發則腹脹寸白蟲則心痛並治之

乾漆

炒至烟盡五錢鶴虱炒淨雷丸切炒各一兩

共為末每服二錢小兒一錢米湯下

檳榔丸

治小便淋澀不通及血淋石淋

檳榔

芍藥 苦楝子炒馬藷花各一兩

共為末每服四錢酒煎熱服

換骨散

治癩風面上黑腫肌肉頑麻手足疼痛遍身生瘡先灸五藏俞穴後服此藥

烏蛇

去頭尾酒煮取肉白花蛇同上石菖蒲

荆芥穗 蔓荊子

天麻酒炒胡首烏小黑豆拌蒸晒白楊樹皮炒各二兩甘

草炒地骨皮酒炒枳殼炒杜仲鹽水炒當歸酒炒川芎酒炒牛膝鹽水炒各一兩 共為末每服二錢酒下

胡麻散 治癘風渾身頑麻或如針刺遍身疼痛手足癱瘓

紫背浮萍七月半采一斤黑芝麻兩薄荷蘇州者佳二兩牛蒡子炒甘草炒各一兩 共為末每服三錢茶酒任下日三

服

消瘰散 治氣瘰多服取效血瘰不治

全蝸三十枚去頭尾豬羊鬚即膝眼骨各二十枚炙枯枯礬錢 共為末蜜丸梧子大每服五十丸飴米糖拌吞或茶任下

補宮丸 治女人子宮久冷經事不調致小腹連腰痛面黃肌瘦四肢無力減食發熱夜多盜汗下赤白帶久服且能多子

當歸酒炒熟地薑汁炒肉蓯蓉酒洗菟絲子製法見前牛膝酒洗各二兩 肉桂 沉香 萹撥去蒂吳茱萸去梗肉果各一兩

真血竭 艾葉各五錢 共為末醋糊丸梧子大每服五十丸或酒或白湯任下

膠艾湯 治婦人衝任虛損月水不調子宮久冷腰腹疼痛赤白帶下或惡露不止此藥能通經絡活死

血生新血

阿膠蛤粉炒艾葉 當歸 白芍 川芎 熟地各二兩甘草 乾薑各五錢 共為末每服四錢水煎和

渣熱服戒怒氣一月

地血散 治婦人心血間有熱飲食不減起居如常但發煩熱

茜草 當歸 白芍 烏梅 柴胡 知母各一錢 每劑加薑三片水煎溫服

大青膏 治小兒吐瀉後成慢驚脾虛發搐或斑疹後發搐

烏蛇去頭尾全蝎十枚去頭足蜈蚣五條去頭足鍾乳粉要真者火煨研極細末水飛淨五錢青黛 丁香 木香 川附子製各五錢

白附子麪包煨一兩共為末蜜丸龍眼大每服一丸滾水下連進二服立差甚者灸中脘五十壯

碧霞散 治痰涎壅盛卒仆或發驚搐一切急證服此吐痰

猪牙皂角炙去皮並銅青另研大黃生用金線重樓即金線釣蝦蟇製法見後各五錢 右為末每服一錢小兒三五分白湯灌

下牙關緊者鼻中灌下吐痰立愈

萬靈膏 治小兒疳瘦腹脹水瀉多消

香附兩青皮 川黃連 肉桂 巴豆去油砂仁 肉果各五錢 右為末醋糊丸黍米大每用三五七丸

溫水下

育嬰丹 治小兒面黃肚大青筋作瀉及五疳諸積健脾進食

百花散 治腿肚血風腫瘡，小兒蠟蝟瘡，或耳底出膿，瘰癧痔漏。

川烏五兩，搗為末，凡一切瘡毒，以麻油調塗，濕者乾，乾者○耳中出水，吹入。○牛馬六畜瘡，皆可治。○人家合醬，入此末五錢，不生蟲蛆。

附金線重樓治證

金線重樓 俗名金線釣蝦蟆，采得去外黑粗皮，用石頭打碎，勿見鐵器。 曬乾為末，小罐收貯，凡一切要吐痰涎之證，用代瓜蒂最妙。

一治風痰結胸，用一錢，陰陽水和服，吐去痰，即愈。一治傷食成瘧疾者，用一錢，臨發，空心水和服，一吐即愈。一治噤口痢疾，涼水和服一錢，吐痰即愈。

服金液丹各證引藥

虛勞白湯下，或薑湯下。骨蒸潮熱，地骨皮湯，或炒胡黃連五分煎湯，或丹皮湯下。吐血，茅根湯，或藕節湯下。消渴，烏梅湯，或石膏湯下。肺脹，真蘇子湯下。中滿，陳皮湯，或木香湯，或薺菜湯下。水腫，車前子湯，或木通湯下。休息痢，白者用臭椿根皮湯下，紅者用雞冠花湯下。脾泄，車前子炒焦煎湯下。注下，木通湯下。大便閉，芒硝煎湯下。小便閉，木通湯下。尿血，山梔木通湯下，或燈心竹葉湯下。霍亂，霍香湯下。吐瀉，生薑燈心湯下。尸厥，薑湯下。氣厥，真蘇子湯下。陰證，附子湯下。陰

毒黃耆湯，或附子湯下。目中障，水賊菊花湯下。心下作痞，枳實桔梗湯下。心胃痛，延胡索湯，或

酒下。胃寒，米穀不化，乾薑麥芽湯下。兩脇急痛，青皮湯下。肚腹痛，甘草白芍湯下。臍腹痛，麥芽

湯下。小腹痛，小茴香湯下。膀胱疝氣，小茴橘核湯下。女子宮虛冷，薑湯下。赤帶，地榆湯下。

白帶，檮白皮湯，或白果炒煎酒下。小兒急驚風，金銀花湯下。慢驚風，人參湯下。一切疑難之證，俱

用薑湯下。昔人稱金液丹有起死回生之功，真是救危神劑。然亦有戒人服餌者，如蘇頌之本草圖經，寇

宗奭之本草衍義，一言其為效雖捷為患亦速。一言其人但知用之為福而不知為禍，蓋亦有

所鑒而云。世人于此疑而不敢服者多矣。然余常見二八年少時皆荒飢于色，至五十外皆患虛損服

參附，渺若不知有勸餌。疏黃者二人皆服，皆有效。一人不能節慾，閱五六年竟以氣脫而殞。一人能止

慾，至八十餘始卒。此目所親擊者也。夫藥以治疾，有是疾必得是藥，而後愈。許叔微所謂形有寒邪，雖

嬰孩亦可服。金液藏有熱毒，雖羸老亦可服。大黃至哉，通變之說，理不妄也。但中病則已久服，或致偏

勝之患。凡藥皆如是。豈特金液丹哉。其或服之終身反致壽考，此其稟受時異，餘人非可驟論。若夫元

氣未衰，陰精先耗，此藥實非所宜。更或漁色之徒，朝餐夕餌，不以此為治疾之良劑，而以此為逞欲之

單方。自戕其生而不之懼，卒乃歸咎于金液丹之不可餌。然則鑿人之傷食，而并議稻麻菽麥之不宜

餐，鑿人之傷飲，而并疑酒漿茗汁之不可啜，豈理也哉。因憶書冊中所載服疏黃而受益者，採摘數條

附錄于後，以示來者。夷堅志云：唐與正知醫，遇人有奇疾，多以意治之。從舅吳巡檢病不得前，服

則微通立，則涓滴不下。醫人徧用通利小腸諸藥，窮技巧勿驗。因其姪孫來問，吳常日服何藥，曰：常服

黑錫丹，問何人結砂，曰：自為之。唐酒然悟曰：此縣結砂時，鉛不死，疏黃飛去，鉛砂入積，膀胱臥則偏重

故，猶可渡立，則正塞水道，以故不能通。乃取金液丹三百粒，分為十服，煎罌麥湯下。膀胱所積之鉛，得

疏黃皆化成灰，自水道下。猶累累如細砂，病遂愈。○類編云：仁和縣一吏，早衰病瘠，齒落，從貨藥道人

得一方，碾生硫黃為細末，入豬臙中水煮，臙爛入蒸餅丸，如梧子大，隨意服之。兩月後，飲食倍常，步履

輕捷。年逾九十，略無老態。執役如初。因從邑宰入村，醉食牛血，遂洞下數十行，所泄如金水，頓覺狂

少日而死。李巨源得其事，于晚安入宮醫官管範，嘗與王溥使言之。王曰：嘗聞豬肪脂能制硫黃，茲用

瘡腫尤爲得理，便亦合服之久亦見效。本草通元云：王子秋余應試，此瘡有孝廉張抱赤，久竟于色腹滿如斗，以參湯吞金匱丸，小便差利，滿亦差減，開旬日而滿復如故，肢體厥逆，仍投前藥，竟無裨也。舉家哀亂，惟治終事抱赤泣告曰：「若可救我，當終身父事之。」余曰：「能餌金液丹數十粒，雖不敢謂萬全，或有生理抱赤連服百粒，小便過行，滿消食進，更以補中八味並用，遂獲痊安。故夫藥中肯綮，如鼓應桴，世之病是證而不得援者，衆矣。有如抱赤之傾信者，幾人哉！且疏非治瀉之劑，特以元陽將絕，參附無功，藉其純陽之精，令陰寒之滯見，眼冰消爾。」

神治諸般風氣靈膏

紅砒一斤，入礮化汁，用金頭蜈蚣全蠍末投砒內，以砒不起烟爲度，又以砒用槐角子一斗，煮三晝夜，水乾爲度，上以土築實封固，火煨鍋通紅，死砒脆白化成汁，用砒一兩，配前金液硫一兩，共研爲末，攤於膏藥貼患處。

汗斑神效方

黑芝麻一破汁半杯○按字書無破字，繫撮破俗人所造正寫當作驗字將芝麻研細，入破汁煎數沸，搽之即愈。

扁鵲心書三卷及神方一卷，宋紹興中開州巡檢寶材所集錄，已嘗鏤板行世，而歲久湮沒人間，少有見者。古月老人得之，詫爲奇書，祕冊寶藏，不啻在琅函玉笈中。老人精醫理于古今，方論剖析，疑似指斥，謬謬皆合，軒岐正義，過危急之疾，他人縮手告難，老人治之，往往奏效。年五十外，又得此書，嗣後治人痼疾，益多奇驗。沒後，其子道周繼其業，嘗手其書示余，曰：「思欲重刊，以傳於世，而家貧乏。」

力遲之十餘年竟不克刊道周亦沒歷今又十餘年見其孫紀雲語及是書因出其祖手錄副本見示上有參論百餘條拾遺補闕可謂竇氏功臣第字句不無訛錯邊方亦有蠹蝕問前者所見原本則歸橫塘一藏書家余深以不得再見爲歎又恐此本久亦湮沒不存爰加較勘卽以參論諸條附註其下以付剞劂一以慰故人昔日見示斯編之意一以使奇方要訣流傳世上後人用之得以起沈疴而保天年爲益甚無窮也回思數十年前與古月老人父子相晤語宛然疇昔事歲月如馳兩人墓木已拱不獲親見是書重刊爲可嘆也老人名珏字念菴因姓胡氏故自號古月老人

乾隆乙酉二月丁丑朔紫陽山民王琦書

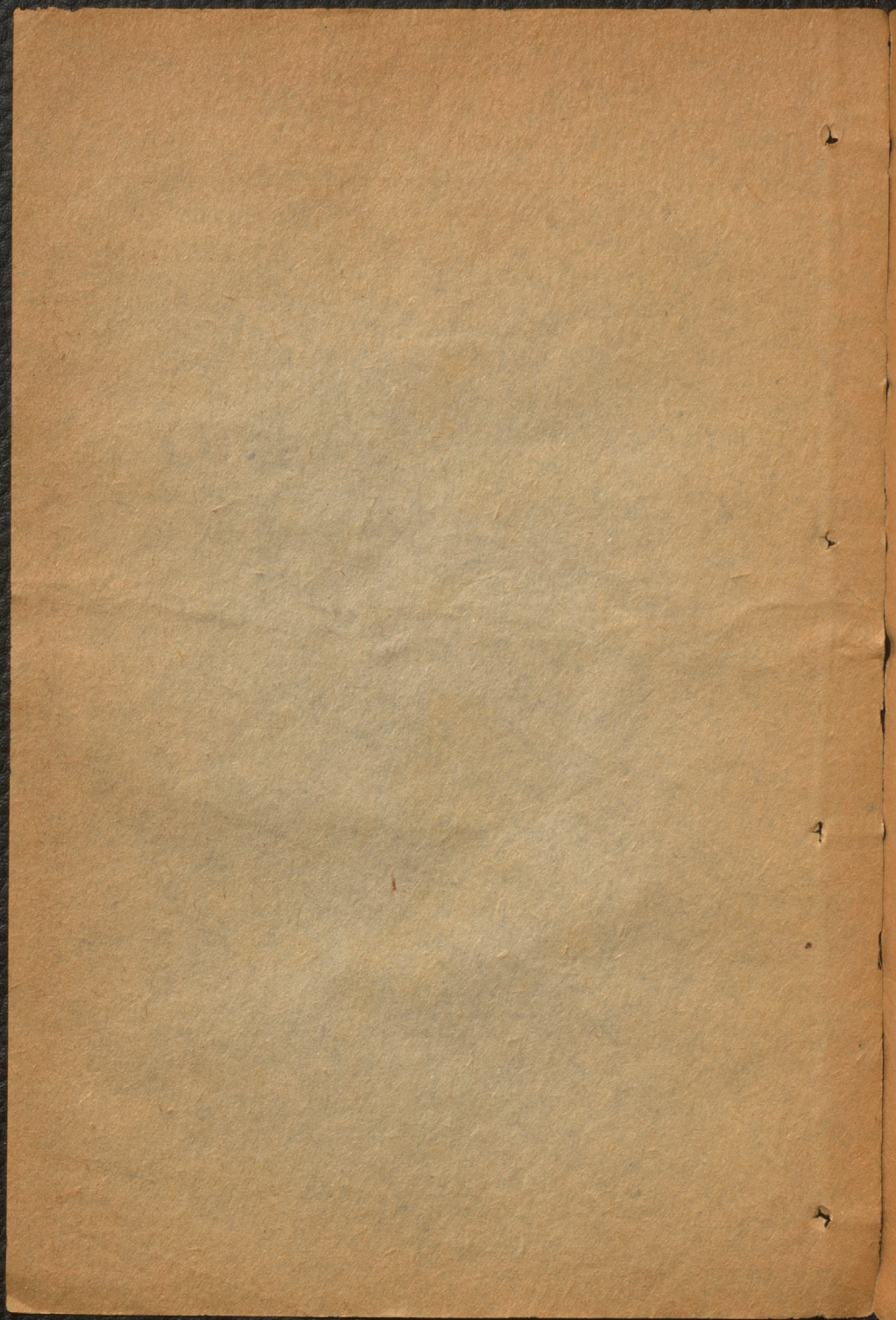
竇氏材生于宋之中葉而書中有河間丹溪遺訛後世之語又鍾乳粉方下嘗丹溪多服發渴淋之說爲謬又言製法見時珍本草何緣舉元明人之書而及之其爲後人增益無疑兼知是編非竇氏原本矣仲景傷寒論古今奉爲不刊之典竇氏顧有指摘其未當者數條蓋由膠執其詞未嘗融貫以參領其活潑之用致意見有差池耳後人自當分別觀之能鑑其是更能正其非判然不惑斯爲善讀古書者

人稟陰陽二氣以成此身身之內皆二氣所充周也互以相生因以相濟而無過與不及之相陵是

以內外和平而無疾病者反是治之者扶陽保陰各視其攸宜損之益之以期于至當而無偏焉是書重在扶陽或者疑其不免偏見然余嘗觀天地間日月盈虧寒暄遞運雨暘時若草木盛衰而信陽常有餘陰常不足乃造化自然之樞機若夫陽常有餘而芸生不厭其有餘陰常不足而芸生不苦其不足以此悟扶陽之理視保陰爲尤要者亦本造化當然之軌則竇氏之書以灼艾爲第一餌丹藥爲第二用附子爲第三傳此三法以爲保命真訣詢千古不磨之法何庸排訾其非哉其議論張王以下六子也非務爲好辯以矯異也序中已明言學六子之書以調治小疾百發而百中特以數十種大病垂危之證非其書中所載諸方可能救療而別有救療之方而言也惟是藥與人有宜不宜之殊方與證有對不對之異于古書能善讀者又貴能善用苟僅能見其外之形似而未能察其內之神機惘惘然執紙上陳言而嘗試之一有不當人且乘其間而議是書扶陽之法爲誤而不可遵循矣嗟嗟扶陽正理何誤之有因用者之不當而并咎昔人立言之誤吾恐斯人之學亦誤于保陰之說天枉天下蒼生更多而曾不自覺也可勝嘆哉二月十三日己丑琢崖又書

雕板未竣或有阻余者曰陶節菴錄成家祕的本戒其子勿以示人恐淺陋者妄肆詆譏子珍是編什襲而藏之擇其人示焉可矣胡事鐫梨刻棗以昭示于世不慮淺學之徒是非蜂起或加塗抹而

爲是書瘡痍與余曰人心各異所見不同于是書而非之或塗抹之如吾子所言固有矣然豈無重
之珍之更欲重刊之如古月老人父子者乎昔華陀能剖割積聚瀉洗腸胃其方書災毀不傳後人
以爲恨然使其書尙存恐謂其誕妄不經者必多孰敢有信而用者今竇氏之書甯獨異于華氏之
書耶余幸其得存于今也亟重刊之化一帙爲千百帙冀其長留天地間而不至澌滅無傳後人得
之或有信而用者以之起死扶衰通閉解結而反之于平則是書實博施濟衆之良書其爲有功於
蒼赤豈少哉彼執偏滯之見平居則嘖有煩言於扶陽之理肆爲排擊臨險證則袖手傍徨莫之能
救其學之優劣可一覽而知其言之是非曾何足爲重輕乎二月二十六日壬寅歐崖又書



W246y
1896
v. 4