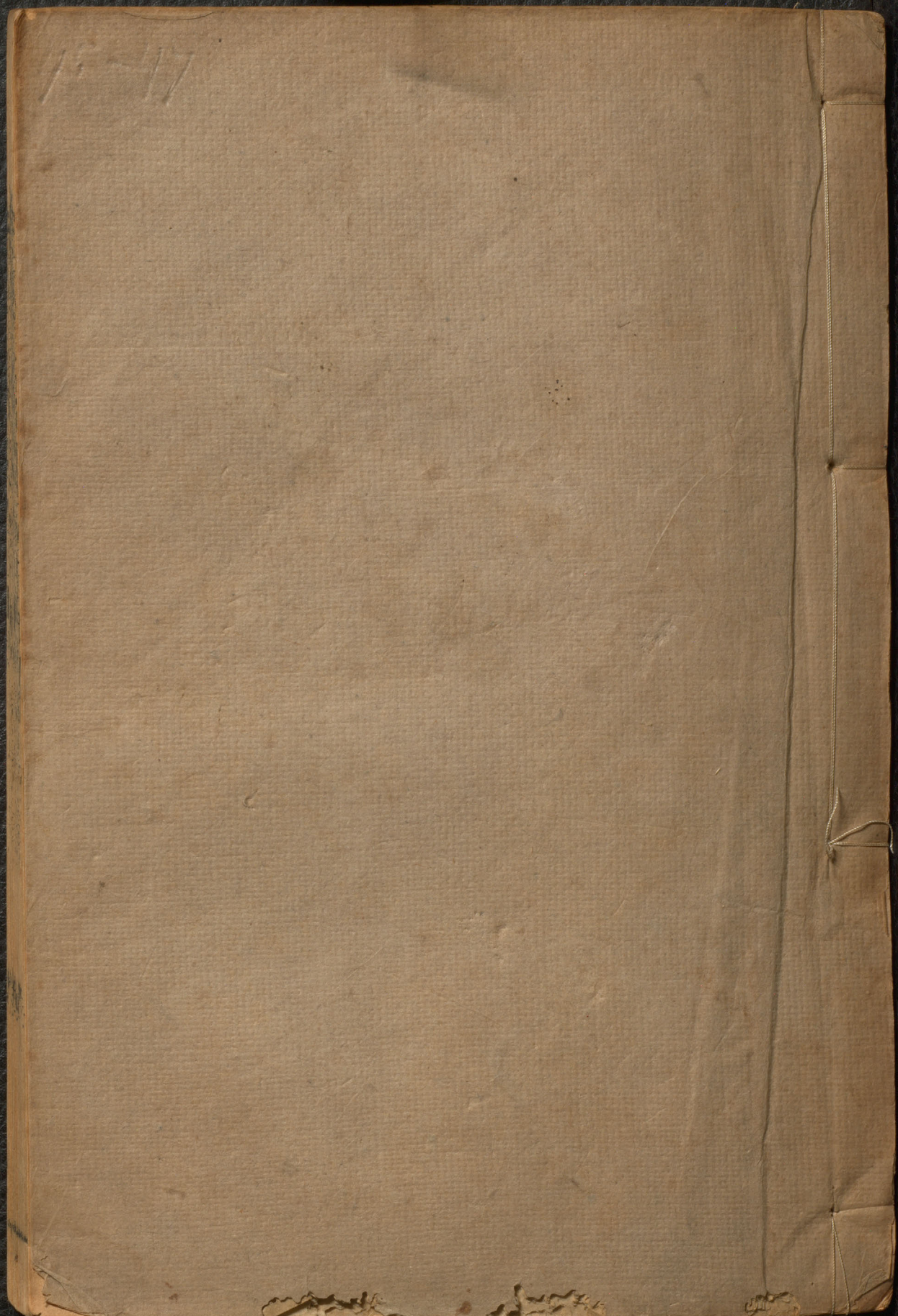
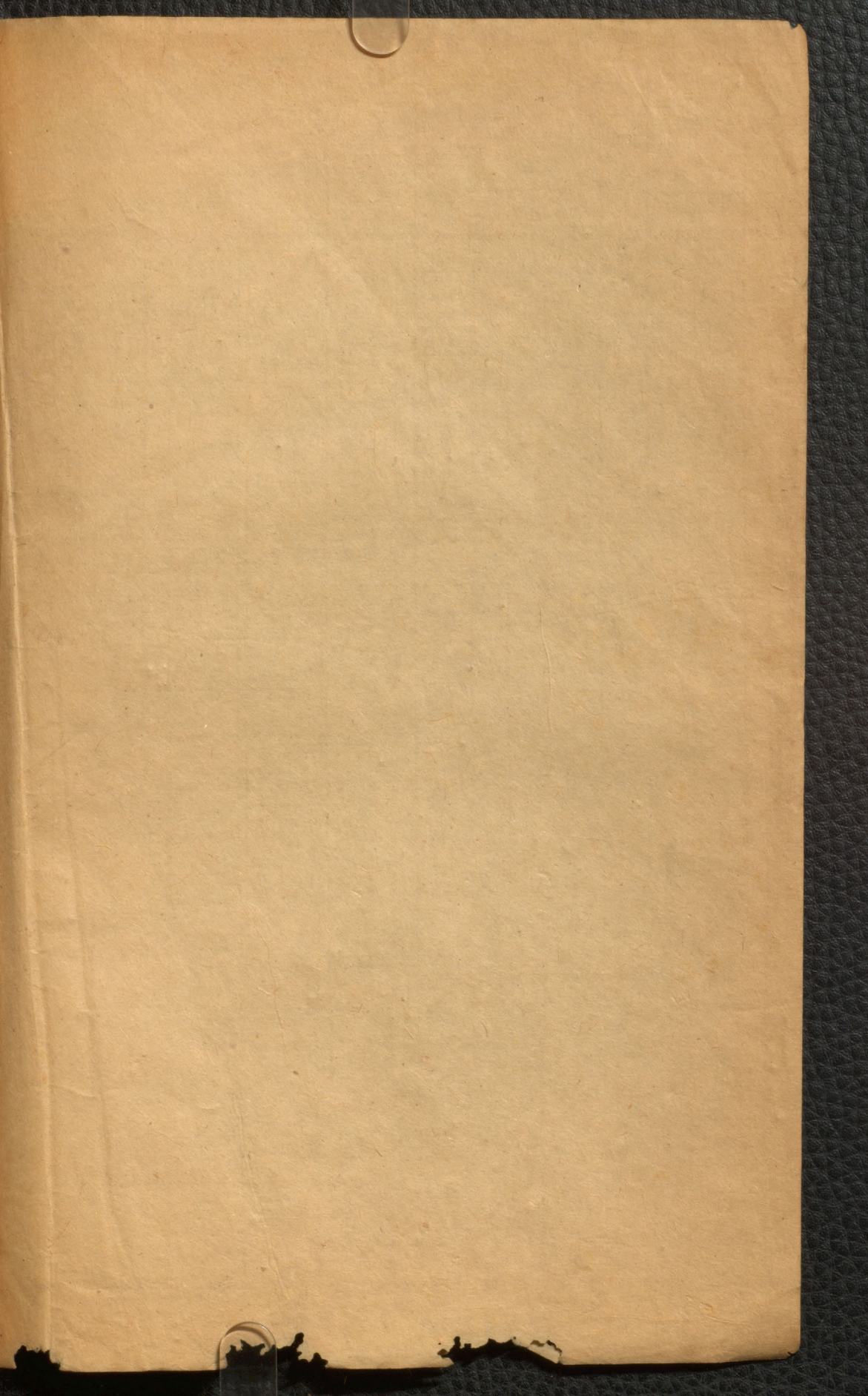


15-17





御纂醫宗金鑑卷四十五

編輯婦科心法要訣目錄

崩漏門

崩漏總括

崩漏證治

荆芩四物湯

加味四物湯

膠艾四物湯

琥珀散

八珍湯

十全大補湯

益氣養榮湯

補中益氣湯

益胃升陽湯

調經升陽除濕湯

失笑散

地榆苦酒煎

帶下門

五色帶下總括

帶下證治

吳茱萸湯

補中益氣湯

六君子湯

六味地黃湯

歸脾湯

四物湯

清白散

四君子湯

導水丸

萬安丸

威喜丸

固精丸

加味四物湯

逍遙散

癥瘕積痞疝疝諸證門

癥瘕積聚痞瘕血血蟲總括

癥瘕證治

大七氣湯

食癥證治

烏藥散

血癥證治

血竭散

痞癥治

助氣丸

積聚證治

開鬱正元散

瘕血血蟲證治

桃奴散

失笑散

玉燭散

疝癖疝證總括

疝癖證治

葱白散

疝病證治

當歸散

治諸積大法

嗣育門

胎孕之原

男女完實

種子時候

分男女論

雙胎品胎

脈見有子

胎男女論

辨別孕病

分經養胎

受孕分房靜養

安胎母子二法

胎前用藥三禁

安胎審宜調治

大子可也

御纂醫宗金鑑卷四十五

編輯婦科心法要訣

崩漏門

崩漏總括

淋瀝不斷名爲漏忽然大下謂之崩紫黑塊痛多屬熱日久行多損任腫脾虛不攝中氣陷暴怒傷肝血妄行瀉證審因須細辨虛補瘀消熱用清

註婦人行經之後淋瀝不止名曰經漏經血忽然大下不止

名爲經崩若其色紫黑成塊腹脇脹痛者屬熱瘀若日久不止及去血過多而無塊痛者多係損傷任衝二經所致

世醫醫宗金鑑卷四十五
更有憂思傷脾脾虛不能攝血者有中氣下陷不能固血者有暴怒傷肝肝不藏血而血妄行者臨證之時須詳審其因而細細辨之虛者補之瘀者消之熱者清之治之得法自無不愈

崩漏證治

荆芩四物湯

崩漏血多物膠艾熱多知栢少芩荆漏潛香附桃紅破崩初脹痛琥珀攻日久氣血衝任損八珍大補養榮寧思慮傷脾歸脾治傷肝逍遙香附清

註
崩血漏血去血過多者宜用膠艾四物湯補之如屬熱多

者宜用知藥四物湯清之熱少者宜用荆芩四物湯和之
若漏血濇少此屬血滯宜用四物湯加香附桃仁紅花破
之若崩血初起脹痛此屬瘀凝宜用琥珀散攻之崩漏日
久氣血已虧衝任傷損者宜用八珍湯十全大補湯人參
養榮湯量補其損傷若因思慮傷脾者宜用歸脾湯補之
恚怒傷肝者宜用逍遙散加炒香附青皮平之

膠艾四物湯

四物湯

琥珀散

八珍湯

十全大補湯

人參養榮湯

歸脾湯

逍遙散 方俱見前調經彙方內

補中益氣湯

益胃升陽湯

氣陷補中益氣舉保元升柴歸朮陳益胃升陽加苓麩腹痛加

芍嗽減參

註崩漏日久脾傷食少中氣下陷不能載血者宜用補中益

氣湯益胃升陽湯升舉之補中益氣湯即人參黃耆甘草

保元湯加升麻柴胡當歸白朮陳皮也益胃升陽湯卽補
中益氣湯加黃芩神麩也若腹痛者宜加白芍藥有熱者
用黃芩無熱者用肉桂調之咳嗽者肺熱也減人參
調經升陽除濕湯不止香當歸其氣宜以散一兩
夾水水瀉不甚弱調經升陽除濕湯蒼朮升柴歸蒼朮羌獨藁
本蔓荆防心熱甚蒼朮曰散血以散之宜以散

註崩漏下血夾水或曰水瀉一二次形氣不甚弱者宜用調
經升陽除濕湯其方卽黃耆甘草升麻柴胡當歸蒼朮羌
活獨活藁本蔓荆子防風也以風藥先勝其濕若形氣虛
弱者則當加人參陳皮合補中益氣湯補中勝濕可也

失笑散

地榆苦酒煎

殺血心痛失笑散蒲黃五靈脂定疼崩血不已防滑脫地榆苦

酒煎止崩

註

崩血心腹痛甚者名曰殺血心痛乃血滯不散宜用失笑

散其方卽蒲黃五靈脂也先定其痛痛止然後隨證治之

若崩血補之仍然不止者當防其滑脫宜用地榆一兩醋

煎露一宿次早溫服立止止後隨證治之名地榆苦酒煎

崩漏門彙方

補中益氣湯

黃耆

人參

白朮

甘草

各一錢

當歸

陳皮

各七分

升麻

柴胡

各三分

右劉薑棗水煎服

煎至一

大蓋去

氣餘

煎服

空心服

早食

益胃升陽湯

黃耆

二錢

人參

一錢

有嗽去之

神麴

一錢五分

炒

白朮

三錢

當歸

酒洗

陳皮

甘草

各一錢

升麻

柴胡

各五分

生黃芩

二錢

秋涼不用

右為粗末每服三錢或五錢如食添再加之如食減只服

三錢或更減之不可多服水煎去滓熱服

升陽除濕湯

黃耆

蒼朮

羌活 各一錢五分

防風

藁本

升麻

柴胡

甘草 各一錢

獨活 五分

蔓荊子 七分

右咬咀水五大盞煎至一大盞去滓稍熱服空心服畢待

代少時以蚕膳壓之

失笑散

五靈脂

蒲黃 各等分

白朮

右爲末先用醞醋調二錢熬膏入水一盞煎至七分食前
熱服良驗

地榆苦酒煎

地榆 一兩

醋煎露一宿次蚤溫服立止止後隨證調治之也
苦酒卽醋也

帶下門

五色帶下總括

帶下勞傷衝與任邪入胞中五色分青肝黃脾白主肺血黑
腎赤屬心隨入五臟兼濕化治從補瀉燥寒溫更審瘡膿瘀血
化須別胞膀濁與淫

註

帶下者由於勞傷衝任風邪入於胞中血受其邪隨人藏
氣濕熱濕寒所化故色青者屬肝爲風濕色赤屬心爲熱
濕色黃屬脾爲虛濕色白屬肺爲清濕色黑屬腎爲寒濕
也其從補從瀉從燥從溼從寒從溫則隨證治之更審其
帶久淋瀝之物或臭或腥穢乃敗血所化是胞中病也若
似瘡膿則非瘀血所化是內癰膿也若如米泔兼屎竅不
利乃膀胱白濁病也若尿竅通利從精竅出或如膠黏乃
胞中白淫病也

帶下證治

邪入胞中吳茱萸赤黏連樞青防樞白朮益氣黑六味黃淡六

君或歸脾

註帶下因六淫之邪入於胞中者宜吳茱萸湯若色赤色黃而濁黏者熱也色黃者加黃連梔子色青者加防風梔子若色白色黑而清稀者虛寒也色白者用補中益氣湯色黑者用六味地黃湯色黃而淡者宜六君子湯或加味歸脾湯分證調治可也

吳茱萸湯

補中益氣湯

六味地黃湯

六君子湯

歸脾湯

方俱見首卷彙方

加味四物湯

胞中冷痛乃寒濕四物附子桂薑宜臭腥兼合知藥用久滑升

柴龍牡脂

註帶下而胞中熱痛乃熱濕也今胞中冷痛乃寒濕也宜四

物湯加川附子炮薑官桂服之日久滑脫者加升麻柴胡

舉之龍骨牡蠣赤石脂溜之

四物湯

方見前調經門彙方內

清白散

帶下濕熱清白散四物薑炭草薺椿赤榆荆苓濕一朮滑加龍

牡久合君

註此下五色帶下也皆濕熱所化宜用清白散其方即四物

湯加薑炭甘草黃蘗椿皮也色赤加地榆荆芥黃芩濕加
蒼朮白朮滑加龍骨牡蠣久則合四君子湯也

四物湯

四君子湯

俱見前調經門彙方內

導水丸

萬安丸

帶下有餘皆濕化少腹脹疼污水綿導水牽滑芩軍熱萬安牽

椒苧木寒

註

五色帶下皆從濕化若少腹脹痛污水綿綿屬濕熱者宜

用導水丸其方即牽牛滑石黃芩生軍治熱有餘也屬濕

寒者宜用萬安丸其方即牽牛胡椒小茴香木香治寒有

餘者也

威善丸 固精丸

痰化瘡膿濁淫病虛實寒熱酌其宜威善蠟苓固精菟韭味桑

苓龍牡脂

註帶下有因痰血所化或瘡瘍膿出及白濁白淫者皆帶下

類也其虛實寒熱當酌其宜藥用威善丸即黃蠟茯苓也

固精丸即菟絲子韭菜子五味子桑螵蛸茯苓龍骨牡蠣

赤石脂也

帶下門彙方

清白散

當歸

黃蘗

鹽水泡

白芍

炒

樗根皮

酒炒

生地

川芎

貝母 各一錢

炮薑

甘草 各五分

右劉生薑三片水煎服

導水丸

牽牛

頭末

滑石

水飛

黃芩

川大黃

右末蒸餅為丸量虛實服

萬安丸

牽牛

頭末

胡椒

木香

小茴香

各等分焙

右末水泛為丸量虛實服

威喜丸

白茯苓

四兩去皮作塊用猪苓二錢半同於器內煮二十餘沸出晒乾不用猪苓

黃蠟

四兩

右以茯苓為末煉黃蠟為丸如彈子大空心細嚼滿口生

津徐徐咽服以小便清為度忌米醋只喫糠醋忌動氣

固精丸

牡蠣

煨粉

菟絲子

酒蒸焙

韭子

炒

龍骨

五味子

白茯苓

桑螵蛸

酒炙

白石脂

各等分

右為末酒糊丸如桐子大每服七十丸空心鹽湯下

癥瘕疝諸證門

癥瘕積聚痞瘀血血蠱總括

五積六聚分藏府七癥八瘕氣血凝癥積不動有定處瘕聚推移無定形痞悶不宣氣壅塞未成堅塊血瘀名蓄久不散成血蠱產後經行風冷乘

註

五藏氣積名曰積故積有五證六府氣聚名曰聚故聚有六證難經有心肝脾肺腎五藏之積而無六聚蓋以積爲血病而聚爲氣病也故李杲有五積丸方治法巢氏病源載七癥八瘕但有八瘕名證而無七癥病形其他方書亦不概見大抵又以癥爲氣病而瘕爲血病也夫病皆起於

氣必氣聚而後血凝不必過泥於黃青燥血脂狐蛇鱉等
名但以牢固不移有定處者爲癥爲積推移轉動忽聚忽
散者爲瘕爲聚可也故曰癥者徵也言有形可徵也瘕者
假也言假物成形也若夫痞者痞悶不通氣道壅塞之謂
也瘀血者血瘀腹中未成堅塊也蓄之既久必成血蟲矣
凡此諸證皆由新產之後經行之時不知謹避以致風冷
外襲邪正相搏結於腹中而成也

癥瘕證治

大七氣湯

婦人一切癥瘕病上下攻疼七氣湯霍香益智稜莪木甘桔青

陳肉桂香

註 婦人一切癥瘕隨氣上下攻築疼痛者宜大七氣湯其方

即藿香葉益智仁京三稜蓬莪朮甘草桔梗青皮陳皮肉

桂心木香也

食癥證治

烏藥散

經行產後食生冷臟氣相搏結塊形牢固不移日漸長開滯消積溫散行烏藥散烏朮朮木香當歸青桂心

註 婦人經行產後貪食生冷之物與臟氣互相搏聚結成堅

塊牢固不移日漸長大者治宜開滯消積用烏藥散即烏

石集醫宗金鑑 卷四十五
藥桃仁莪朮木香當歸青皮桂心以溫散之自愈

血癥證治

血竭散

乘臟虛兮風冷干飲食內與血相搏因成血癥堅牢固脇腹脹痛熱而煩少食多忘頭汗出血竭歸芍蒲桂延

註

婦人產後經行之時臟氣虛或被風冷相干或飲食生冷以致內與血相搏結遂成血癥牢固不移脇腹脹痛內熱心煩食少善忘但頭汗出者宜用血竭散卽血竭當歸赤芍蒲黃桂心延胡索也

痞證治

助氣丸

三焦痞滿胸膈悶氣不宜通助氣清白朮三稜蓬莪朮枳殼檳榔香與陳

註

婦人胸膈痞悶謂之痞由於氣壅不宜所致宜助氣丸即青皮白朮三稜莪朮枳殼檳榔木香陳皮為丸服也

積聚證治

開鬱正元散

積聚通用正元散芩朮青陳麩麥廷香砂海粉查甘桔痰飲食積血氣搏

註

五積六聚乃痰飲食積氣血搏結而成通用開鬱正元散

其方卽茯苓白朮青皮陳皮神麩麥芽延胡索香附砂仁
海粉山查甘草桔梗也用以健脾消食化痰滲飲理氣和
血則積聚未有不愈者矣

瘀血血蠱證治

桃奴散

腹中瘀血未成形面黃發熱腹脹疼產後經來風冷客血室之
內有瘀停產後惡露失笑散經閉瘀凝玉燭攻血蠱桃奴報鼠
糞延桂砂桃附五靈

註婦人產後經行之時傷於風冷則血室之內必有瘀血停

留未成墜塊故不名癥瘕也其人必面色萎黃臍腹脹痛

內熱喘執若產後惡露不行者宜失笑散若經閉不通瘀血凝聚者宜玉燭散瘀血不行蓄之既久必成血蠱宜用桃奴散卽桃奴猥鼠糞延胡索桂心砂仁桃仁香附五靈脂也猥鼠糞一名兩頭尖卽雄鼠屎桃奴卽桃樹上未成

不落之乾桃子也

失笑散

方見首卷崩漏

玉燭散

方見首卷彙方內

疝癰疝證總括

臍旁左右一筋疼突起如弦疝證名僻在兩肋名曰癰高起如山疝病稱必引少腹腰脇痛三證皆由風冷成或作或止因寒發痛時方見不痛平

婦人臍之兩旁有筋突起疼痛大者如臂小者如指狀類
 弓弦者名曰疝瘕在兩肋之間者名曰癰若小腹牽連腰
 脇疼痛高起者謂之疝名雖有三其實皆因風冷客於胞
 中而然故其發作皆因再受風冷發則痛痛則見不痛則
 平復如初也

疝瘕證治

葱白散

婦人疝瘕腹肋痛風冷血氣結而成葱白四物參苓枳桂朴薑
 香青菘稜茴香麩麥苦楝子葱鹽煎服訶黃斟

註 婦人疝瘕腹肋疼痛者皆因風冷與氣血搏結而成宜用

葱白散溫散之其方卽四物湯加人參茯苓枳殼肉桂厚
朴乾薑木香青皮莪朮三稜茴香神麴麥蘖苦楝子葱白
食鹽煎服也大便秘燥去鹽加大黃如大便自利加訶子
四物湯 方見首卷彙方內

疝病證治

當歸散

婦人疝病氣攻冲脇腹刺痛當歸芎藭甲吳萸桃仁芍桂榔青
木大黃蓬

註

婦人疝病攻衝刺痛多因風冷寒濕客於胞門血室故其
病皆屬厥陰肝經宜當歸散卽當歸川芎藭甲吳茱萸桃

仁赤芍肉桂檳榔青皮木香大黃蓬莪朮也

治諸積大法

形虛病盛先扶正形證俱實去病急大積大聚衰其半須知養正積自除

註

凡治諸癥積宜先審身形之壯弱病勢之緩急而治之如人虛則氣血衰弱不任攻伐病勢雖盛當先扶正氣而後治其病若形證俱實宜先攻其病也經云大積大聚衰其半而止蓋恐過於攻伐傷其氣血也羅天益曰養正積自除可謂得經旨者矣

癥瘕積痞血蠱門彙方

大七氣湯

三稜

莪茂

各煨切

青皮

去穢

陳皮

去白

木香

藿香

益智仁

桔梗

肉桂

甘草

各七錢半
炙

右咬咀每服五錢水二盞煎至一盞食前溫服

烏藥散

烏藥

莪茂

桂心

當歸

炒

桃仁

青皮

木香

各等分

右為末每服二錢熱酒調下

血竭散

真血竭

如無紫礦代

當歸

赤芍

蒲黃

延胡索

右等分研細頻篩再研取盡為度每服一錢用童便合好酒半大盞煎一沸溫調下方產下時一服上牀良久再服其惡血自循經下行不致衝上免生百病

助氣丸

京三稜

蓬莪茂

二味各用濕紙包灰火中煨透切片各二劬

青皮

去白

陳皮

去白

白朮

各十五兩

枳殼

麩炒去穰

檳榔

木香

各十兩

右為末糊丸桐子大每五十九滾水下

開鬱正元散

白朮

陳皮

青皮

香附

山查

海粉

桔梗

茯苓

砂仁

延胡索

麥芽

甘草

神麴

各等分炒

右剉每服一兩生薑三片水煎服

桃奴散

桃奴

炒

雄鼠屎

炒兩頭尖者是

延胡索

肉桂

五靈脂

香附

炒

砂仁

桃仁

各等分

右為末每服三錢酒調下

葱白散

當歸

熟地

赤芍

川芎

人參

茯苓

枳殼

肉桂

厚朴

乾薑

木香

青皮

莪茂

三稜

茴香

神麩

麥芽

苦楝子

各等分

右末加葱白三寸食鹽五分煎服三錢大便結燥去鹽加

大黃便自利加訶子

當歸散

當歸

川芎 各二錢

鱉甲 三錢 醋炙

吳茱萸

桃仁 十五粒
赤芍

肉桂 各一錢
檳榔

青皮 各八分
木香

莪茂
川大黃 各七分

右為末每服一錢水一盞入乾臙脂一錢同煎六分服食
後

嗣育門

胎孕之原

天癸先天生身氣精血後天化成形男子二八天癸至屬陽應
日精日盈女子二七天癸至屬陰應月血月通男女媾精乃有
子乾道男成坤女成

許

天癸乃父母所賦先天生身之真氣也精血水穀所化後天成形之本也男子二八先天腎氣盛天癸至與後天所生之精會合而盈然男子屬陽陽應日故精盈而日舉也女子二七先天腎氣實天癸至與後天所生之血會合而盛然女子屬陰陰應月故血盛而月下也所以至期男女媾其先天真氣後天精血陰陽會和乃能有子也當此陰陽會合時陽盛自然成男是乾道成男也陰盛自然成女是坤道自然成女也

男女完實

精通必待三十聚天癸二十始適人皆欲陰陽完實後育子堅

壯壽偏增

註

男子十六而精通必待三十而娶女子十四而天癸至必待二十而嫁者皆欲陰陽完實然後交而孕孕而育育而其子必堅壯長壽也今未笄之女天癸始至已近男色則陰氣早瀉未完而傷未實而動所以雖交而不孕孕而不育育而其子必脆弱不壽也

種子時候

男子聚精在寡慾交接乘時不可失須待細蘊時候至樂育難忍是真機

註

聚精之道惟在寡慾交接女子必乘其時不可失之遲早

蓋婦人一月經行一度之後必有一日細蘊之時氣蒸而
熱如醉如痴有欲交接不可忍之狀乃天然節候是成胎
生化之真機也

分男女論

精血先後分男女或以奇偶少多分或以子宮左右定是皆不
曉箇中因欲識此中真消息乾道陽男坤女陰

註

分男女之說先賢有以血先至曩精則成男精先至曩血
則成女精血散分並曩則為駢胎品胎之原者有以月水
盡後一三五日成男二四六日成女與夫經水斷後一二
日成男四五日成女者有以受氣於左子宮成男受氣於

右子宮成女者皆各執一見殊爲不曉此中因也蓋獨男
獨女之胎可以日數論駢胎品胎或男或女亦可以日數
論乎稽之史載一產三子四子有半男半女或男多女少
男少女多者則一三五日爲男二四六日爲女之說不可
憑矣抑豈有一日受男而二日復受女之理乎丹田命門
也在男子曰精室在女子曰子宮形如合鉢並無兩岐可
分曰左右則是有兩子宮矣此說尤屬不經然則何以定
之亦惟以會合天人陽盛乾道成男陰盛坤道成女斯足
爲確論耳

雙胎品胎

古以雙胎精氣盛不成男女或兼形陰陽變常駁氣盛事之所
有理難明

註

古以雙胎乃精氣有餘岐而分之血因分而攝之故也若
男同孕者剛日陽時也女同孕者柔日陰時也男女同孕
者剛日陰時或柔日陽時也其他或有不成男女男不可
為父女不可為母與男女之兼形者又皆陰陽變常駁氣
所感事之所有理之所無莫可稽考者也

鹹見有子

少陰動甚知有子陰搏陽別尺寸憑但搏不滑胎三月搏而滑

石五月形

註
少陰督脈動甚者有子脈也但當憑其兩尺陰脈搏指有力兩寸陽脈不搏指而別於兩尺斯為有子脈無疑也其但搏不滑者主五月之胎搏而滑者主三月之胎也

胎男女辨

上小下大女腹箕中正圓高男腹釜右疾為女左疾男胎氣鍾於陰陽主

註
上小下大如箕之形蓋以女胎面向母腹其足膝抵腹故有是形也中正圓高如釜之形蓋以男胎面向母背則背脊抵腹故有是形也右手屬陰脈疾為女左手屬陽脈疾為男是胎氣鍾於陰則右盛主女鍾於陽則左盛主男也

辨別孕病

孕病不分須診乳五月之後乳房升何以知其母子吉身雖有病脈和平

註

婦人經水不至不分是孕是病者五個月之後以孕婦乳房辨之若乳房升大有乳者是孕若乳房不大無乳者是病也凡孕婦有病其險可知亦何以知其母子俱吉惟診其脈象和平則雖有病知均吉無慮也

分經養胎

分經養胎不足憑無所專養論不經形始未分無不具陰陽之

道漸分形

註

巢元方曰妊娠一月名胚胎足厥陰脈養之二月名始膏
足少陽脈養之三月名始胎手心主脈養之當此時血不
流行形象始化四月始受水精以成血脈手少陽脈養之
五月始受火精以成氣足太陰脈養之六月始受金精以
成筋足陽明脈養之七月始受木精以成骨手太陰脈養
之八月始受土精以成膚革手陽明脈養之九月始受石
精以成毛髮足少陰脈養之十月五藏六府關節人神皆
備又有推巢元方養胎之說謂四時之令必始於春所以
一月二月間是足厥陰少陽木也三月四月間手厥陰少
陽火也五月六月間足太陰陽明土也七月八月間手太

陰陽明金也九月十月間足少陰太陽水也惟手少陰太陽二經無所專養者以君主之官無爲而已此說更爲不經夫男女交接精血聚而成胚此孕形之始也雖未分身軀藏府而其理無不具也猶太極渾然包羅萬象而陰陽之一氣氤氳浸漸化生而成子母分形自然而然如草木成熟殼脫蒂落也

受孕分房靜養

受孕分房宜靜養謹戒食味使脾安調其喜怒防驚恐慎厥起居避風寒

註

受孕之後分房靜養恐動相火致生胎毒謹戒飲食五味

使其脾胃調和母之氣血易生子之形成必育內調七情
外避風寒起居安順不持重用力不安逸多睡不登高涉
險則母無病子亦安矣

安胎母子二法

安胎之道有二法母病胎病要詳分母病動胎但治母子病致
母審胎因

註

安胎之道有二法母病胎病當詳分而施治也凡因母病
以致胎動者但療其母母安則胎自安或因胎病有所觸
動以致母病者但宜安胎胎安則母自愈矣

胎前用藥三禁

胎前清熱養血主理脾疎氣是為兼三禁汗下利小便隨證虛實寒熱看

註

丹溪曰胎前當清熱養血為主恐傷陰血也理脾脾健則氣血易生疎氣氣順則氣血調和理脾疎氣兼以清熱養血則胎自安矣三禁者汗下利小便也蓋恐過汗亡陽傷氣過下亡陰傷血利小便傷津液也然又當隨證詳審表裏虛實寒熱以施其治不可過峻也

安胎審宜調治

形瘦不宜過熱品體盛補氣恐動痰安胎芩朮為要藥佐以他藥任抽添火盛倍芩痰倍朮血虛四物氣四君杜續膠艾胎不

穩氣盛蘇腹枳砂陳

註

形瘦之人多火過用溫熱則傷陰血肥盛之人多痰過於
補氣恐壅氣動痰白朮消痰健脾條芩清熱養陰二味為
安胎要藥若有他證則以藥佐之或減白朮加條芩或加
白朮減條芩任其押添如火盛則當倍芩以清火痰盛則
當倍朮以消痰血虛則合四物湯以補血氣虛則合四君
湯以補氣胎不安穩更佐以杜仲續斷阿膠艾葉以安之
若氣盛胎高則加紫蘇大腹皮枳殼砂仁陳皮以舒之

四物湯

四君子湯

方俱見首卷彙方內

嗣育門彙方

加味地黃丸

治婦人經水不調必不能受孕即使受之亦不全美宜常服

此方

熟地 四兩

山萸肉

山藥 各二兩

牡丹皮

白茯苓 各一兩 澤瀉 五錢

香附 各一兩 童便浸三次

右為末煉蜜丸如桐子大每服七十九白沸湯送下

滌痰湯

治婦人肥盛者多不受孕以身中有脂膜閉塞子宮也以此

湯送後九藥

當歸 一兩 茯苓 四兩

川芎 七錢五分

白芍藥

白朮 土炒 半夏 製

香附米

陳皮

甘草 各一兩

右作十貼每貼薑三片水煎吞後九子

條痰丸

白朮 二兩 土炒

半夏麴

川芎

香附米 各一兩

神麴 炒

茯苓 各五錢

橘紅 四錢

甘草 二錢

右為末粥丸每服八十九

如熱者加黃連枳實 各一兩

大補丸

治婦人瘦弱多由血少不能受孕宜常服此方

天冬

去心

麥冬

去心

菖蒲

茯苓

人參

益智仁

枸杞子

地骨皮

遠志肉

右爲細末煉蜜丸如桐子大空心服酒下三十九

菴菴菟絲子丸

此方不寒不熱助陰生子

肉菴菴

一兩
三錢

覆盆子

蛇床子

川芎

當歸

菟絲子

各一兩
二錢

白芍藥

一兩

牡蠣

鹽泥固
煨

烏魴魚骨

各八錢

五味子

防風

各六錢

條芩

五錢

艾葉

三錢

右爲末煉蜜丸如桐子大每服三四十九鹽湯下早晚皆

可服

調經九

理氣養血調經種子

香附

川杜仲

八兩
薑汁炒

大川芎

白芍藥

當歸

去尾

懷生地

陳皮

小茴香

酒炒

延胡索

畧炒

肉苳蓉

酒炒

舊青皮

麩炒

台烏藥

炒

栝黃芩

酒炒

烏鰂魚骨

以上各四兩
酥炙

右十四味稱足真正好醋和麩打糊為丸如梧桐子大每

服百丸空心好酒送下

一方無陳皮地黃有人參黃耆各二兩

御纂醫宗金鑑卷四十六

編輯婦科心法要訣目錄

胎前諸證門

胎前總括

惡阻總括

惡阻證治

保生湯

加味六君湯

加味溫膽湯

胞阻證治

加味平胃散

延胡四物湯

加味膠艾四物湯

蜜消湯

膠艾四物湯

加味芎歸飲

導赤散

五苓散

子腫子氣子滿脆脚皴脚證治

茯苓導水湯

子煩證治

知母飲

子懸胎上逼心證治

紫蘇飲

子癰證治

羚羊角散

釣藤湯

子嗽證治

枳桔二陳湯

桔梗湯

轉胞證治

舉胎四物湯

阿膠五苓散

子淋證治

加味五淋散

激經胎漏尿血總括

激經胎漏尿血證治

阿膠湯

黃耆湯

銀芎酒

加味四物湯

胎下安小產墮胎總括

胎不安小產墮胎證治

加味聖愈湯

加味佛手散

十聖散

加味芎藭湯

益母丸

墮胎下血不止證治

瘀血不出證治

獨參湯

回生丹

子死腹中證治

佛手散

平胃散

辨子母存亡

胎兼癥瘕

胎不長證治

子疇證治

子疇腹內鐘鳴證治

黃連煎

藏燥證治

甘麥大棗湯

鬼胎總括

腸覃石瘕證治

香稜丸

胎前母子盛衰

御前御守金鑑

御前御守

御前御守

御前御守

御前御守

御前御守

御前御守

御纂醫宗金鑑卷四十六

編輯婦科心法要訣

胎前諸證明

胎前總括

妊娠胎前病惡阻胞阻腫滿氣煩懸癩嗽轉胞與子淋激經胎
漏胎不安小產死胎胎不長子瘖臟燥鬼胎連餘病當叅雜證
治須知刻刻顧胎原

註

此言妊娠胎前有惡阻胞阻子腫子滿子煩子懸子癩子
嗽轉胞子淋激經胎漏胎動不安小產墮胎子死腹中胎
萎不長子瘖臟燥鬼胎等證皆當一一詳辨熟記其餘胎

前傷寒傷食瘧痢霍亂泄瀉當於雜證門中參考治之但須時刻保護胎原不致誤犯為要也

惡阻總括

惡心嘔吐名惡阻擇食任意過期安重者須藥主胃弱更分胎逆痰熱寒

註

婦人受孕月餘之後時時嘔吐者名曰惡阻若無他病擇食者須隨其意而與之輕者過期自然勿藥而愈重者須以藥治之當以胃弱為主更審其或因胎氣阻逆或痰飲阻逆與夫兼熱兼寒而分治之

惡阻證治

卷四十六

保生湯

胎氣阻逆惟嘔吐無他兼證保生湯砂朮香附烏陳草量加參
枳引生薑

許

惡阻有因胎氣阻逆者乃受胎後胞門閉塞藏氣內阻挾
胎氣上逆於胃故令惡心嘔吐也若平素胃虛所致雖無
痰飲寒熱相兼而亦有惡阻證者宜用保生湯即砂仁白
朮香附烏藥陳皮甘草也引用生薑者以止其嘔也若氣
弱者量加人參氣實者量加枳殼

加味六君湯

痰飲惡阻吐痰水煩眩加味六君湯枇杷藿香旋縮枳熱秘芩

軍寒桂薑

註

惡阻因於痰飲者其吐必多痰水且心煩頭目眩暈必其

人平素胃虛中停痰飲也宜用加味六君湯於六君湯內

加枇杷葉藿香旋覆花縮砂枳殼若胃熱便秘加黃芩大

黃以利之胃寒喜熱加肉桂乾薑以溫之

六君湯

方見首卷

加味溫膽湯

熱阻惡食喜涼漿心煩憤悶溫膽湯橘半茯苓與枳竹更加芩

連蘆麥薑

註

惡阻因於胃熱者必嘔吐心中熱煩憤悶喜飲涼漿也宜

用加味溫膽湯其方卽陳皮半夏茯苓甘草枳實竹茹名
溫膽湯更加黃芩黃連蘆根麥門冬引生薑也

胞阻總括

妊娠腹痛名胞阻須審心腹少腹間傷食心胃胎腰腹少腹胞
寒水尿難

註

孕婦腹痛名爲胞阻須審其痛或上在心腹之間者多屬
食滯作痛或下在腰腹之間者多屬胎氣不安作痛若在
少腹之間者則必因胞血受寒或停水尿難作痛也

胞阻證治

加味平胃散

延胡四物湯

心胃痛多傷食滯蒼朴陳甘果枳麴便秘加軍倍甘草胎動延胡四物宜

註孕婦心胃作痛者多因傷食停滯宜平胃散即陳皮厚朴

蒼朮甘草也加草果枳殼神麴以消之若更大便秘結日久則加消黃以攻之然必倍甘草以緩其峻性庶不傷胎若腰腹作痛胎動下血則當用四物湯君以延胡以定痛而保胎也

四物湯

方見首卷

加味膠艾四物湯

蜜消湯

腹腰痛甚防胎墮膠艾四物杜酒葱外邪宜加羌獨活內熱便

秘蜜消攻

註

胞蒂繫於腰凡腹腰痛者須防胎墮宜用膠艾四物湯加

杜仲大豆淋酒葱白以定痛而保胎若因外感風寒之邪

則加羌活獨活以散之若內熱大小便閉者則用蜂蜜芒

消煎湯以攻之經曰有故無殞是也

膠艾四物湯

方見首卷

加味芎歸飲

導赤散

五苓散

胞血受寒少腹疼參吳膠艾草歸芎尿澁熱甚導赤散木通生地甘草靈水盛陽虛五苓效木澤肉桂茯苓

註

少腹作痛者乃胞中之血受寒也宜加味芎歸飲溫之其方卽人參吳茱萸阿膠蘄艾炙甘草當歸川芎也若因尿澁而痛則是膀胱水病熱甚則以導赤散清利之其方卽生地木通甘草也若水盛陽虛不化則以五苓散滲利之其方卽茯苓白朮澤瀉豬苓肉桂也

子腫子氣子滿脆脚皺脚總括

頭面四肢腫子腫自膝至足子氣名腫脹喘滿日子滿但脚腫

者脆皺稱

註

頭面徧身浮腫小水短少者屬水氣爲病故名曰子腫自
膝至足腫小水長者屬濕氣爲病故名曰子氣徧身俱腫
腹脹而喘在六七箇月時者名曰子滿但兩腳腫而膚厚
者屬濕名曰皺脚皮薄者屬水名曰脆脚大凡水之爲病
多喘促氣之爲病多脹滿喘促屬肺脹滿屬脾也以其人
素有水氣濕邪故受孕有腫滿之證兒未成形被水浸漬
其胎每致損壞成形尚可調治故在五六月後有是證者
多有生育者也

子腫子氣子滿脆脚皺脚證治

茯苓導水湯

妊娠腫滿與子氣水氣濕邪脾肺間水氣浸胎喘難臥濕氣傷胎脹難堪均宜茯苓導水治香瓜檳腹四苓攢桑砂蘇陳脹加枳腿脚防已喘葶添

註

妊娠水腫脹滿子氣皺脚脆脚等證皆由水氣濕邪傷於脾肺爲病也若水氣盛而浸胎則必喘而難臥若濕氣盛而傷胎則脹滿難堪皆宜用茯苓導水湯治之方用木香木瓜檳榔大腹皮白朮茯苓豬苓澤瀉桑皮砂仁蘇葉陳皮以和脾肺而利水濕脹甚者加枳殼以破結腿脚腫者加防已以利下濕喘者加苦葶藶以泄上水也

子煩證治

知母飲

孕婦時煩名子煩胎熱乘心知母痊子苓知麥苓蒼草犀熱參
虛膏渴煎

註

孕婦別無他證惟時時心煩者名日子煩由胎中鬱熱上
乘於心也宜用知母飲即子苓知母麥冬茯苓黃耆甘草
熱甚者加犀角氣虛加人參口渴加石膏煎服

子懸胎上逼心證治

紫蘇飲

胸膈脹滿子懸名喘甚由胎上逼心紫蘇飲用歸芎芍陳腹蘇

甘虛入參

註

孕婦胸膈脹滿名曰子懸更加喘甚者名曰胎上逼心俱

宜紫蘇飲即當歸川芎白芍陳皮大腹皮蘇梗葉甘草虛

者加入參煎服

子癰證治

羚羊角散

釣藤湯

暴仆抽搐不識人須臾自醒子癰名羚羊角散防獨杏五加棗

草薏苡仁茯苓木香羚羊角抽搐釣藤湯寄生人參茯神歸桔

梗口喎肢廢中風成

註

孕婦忽然顛仆抽搐不省人事須臾自醒少頃復如好人
謂之子癩乃肝心二經風熱所致宜用羚羊角散即防風
獨活杏仁酸棗仁五加皮甘草薏苡仁茯苓木香羚羊角
也抽搐甚者用鈎藤湯乃鈎藤桑寄生人參茯神當歸桔
梗也若口眼喎斜半身不遂則已成中風廢證當參風門
治之

子嗽證治

枳桔二陳湯

桔梗湯

妊娠咳嗽名子嗽陰虛痰飲感風寒痰飲二陳加枳桔風寒桔

從後醫宗全錄 卷四十一
梗湯可安紫蘇桔梗麻桑杏赤苓天冬合貝前久嗽陰虛宜清
潤麥味地黃湯自痊

註 妊娠咳嗽謂之子嗽嗽久每致傷胎有陰虛火動痰飲上

逆有感冒風寒之不同因痰飲者用二陳湯加枳殼桔梗
治之因感冒風寒者用桔梗湯即紫蘇葉桔梗麻黃桑白
皮杏仁赤茯苓天冬百合川貝母前胡也若久嗽屬陰虛
宜滋陰潤肺以清潤之用麥味地黃湯治之

六味地黃湯 方見首卷

轉胞證治

舉胎四物湯

阿膠五苓散

飲食如常煩不臥不得小便轉胞稱舉胎救急丹溪法四物升麻參朮陳服後探吐吐再服不應阿膠入五苓

註

妊娠胎壓胞系了戾不得小便飲食如常心煩不得臥者名曰轉胞宜用丹溪舉胎法令穩婆香油塗手舉胎起則尿自出以暫救其急然後以四物湯加升麻人參白朮陳皮煎服服後以指探吐吐後再服再吐如此三四次則胎舉而小便利矣如不應則是有飲用五苓散加阿膠以清利之

四物湯 方見首卷

子淋證治

加味五淋散

子淋頻濁窘澁疼五淋梔苓歸芍芩甘草再加生地澤瀉車前滑石木通尋

註孕婦小便頻數窘澁點滴疼痛名日子淋宜五淋散卽黑

梔赤茯苓當歸白芍黃芩甘草加生地澤瀉車前子滑石木通以清熱而利水則小便自通矣

激經胎漏尿血總括

妊娠經來名激經胎漏下血腹不疼若是傷胎腹必痛尿血漏血要分明

註
婦人受孕之後仍復行經者名曰激經爲血有餘若孕婦
無故下血或下黃汁豆汁而腹不痛者謂之胎漏若其胎
已傷而下血者其腹必疼孕婦又有尿血一證腹亦不痛
然與胎漏之證又不同蓋尿血出於溺孔漏血出自人門
三者俱下血而各不同治者不可不詳辨也

激經胎漏尿血證治

阿膠湯

黃耆湯

銀芩酒

加味四物湯

激經無病不須治子大能食經自停胎漏下血多因熱四物阿
膠梔側苓或下黃汁豆汁棗黃耆糯米苧根銀若是尿血膀胱
熱四物血餘共茅根

註 激經無他證相兼者不須用藥其胎壯子大能食其血而
經自停若胎漏下血多屬血熱宜阿膠湯清之其方卽四
物湯加阿膠黑梔側柏葉黃芩也或漏下黃汁或如豆汁
甚多者其胎乾枯必倚而墮宜用黃耆湯卽黃耆二兩糯
米一合煎服或銀苧酒卽苧麻根紋銀煎酒服若尿血則
是膀胱血熱宜四物湯加血餘白茅根以涼之

四物湯 方見首卷

胎不安小產墮胎總括

氣血充實胎自安衝任虛弱損胎原暴怒房勞傷肝腎疾病相
干跌撲顛五月成形名小產未成形象墮胎言無故至期數小
產須慎胎爲慾火煎

註

孕婦氣血充足形體壯實則胎氣安固若衝任二經虛損
則胎不成實或因暴怒傷肝房勞傷腎則胎氣不固易致
不安或受孕之後患生他疾干犯胎氣致胎不安者亦有
之或因跌撲築磕從高墮下以致傷胎墮胎者亦有之然
小產墮胎亦自有別五七月已成形象者名曰小產三月
未成形象者謂之墮胎以上小產墮胎皆出有因若懷胎

三五七月無故而胎自墮至下次受孕亦復如是數數墮胎即謂之滑胎多因房勞太過慾火煎熬其胎因而不安不可不慎者也

胎不安小產墮胎證治

加味聖愈湯

加味佛手散

十聖散

加味芎藭湯

益母丸

胎傷腹痛血未下聖愈湯加杜續砂下血腹痛佛手散膠艾杜

續木芩朮十全續縮減芩桂因病傷胎十聖誇跌撲芎藭調益
母怒勞逍遙地黃佳

註

妊娠胎傷若腹痛不下血者宜用聖愈湯加杜仲續斷砂
仁安之若下血腹痛者宜用佛手散加阿膠蘄艾杜仲續
斷白朮條芩安之若因母病以致傷胎欲墮者宜十聖散
卽十全大補湯減茯苓肉桂加續斷砂仁若因跌撲築磕
傷胎欲墮者宜芎藭湯調益母丸服之芎藭湯卽川芎當
歸也若暴怒房勞傷肝腎以致胎動不安者宜逍遙散地

黃湯治之

聖愈湯

佛手散

逍遙散

地黃湯

方俱見首卷

墮胎下血不止血瘀不出證治

獨參湯

回生丹

墮胎暴下血不止而黃唇白獨參湯惡血不出凝脹痛回生益

母酌相當

計 妊娠胎墮後血暴下不止面黃唇白者名脫榮宜用獨參

湯峻補其氣以生其血所謂無形能生有形也若惡血瘀

滯不行腹脇脹痛者宜於回生丹益母丸酌其虛實緩急相當而用之

回生丹 見產後彙方

子死腹中總括

子死腹中須急下舌青腹痛冷如冰時久口中穢氣出寒熱峻緩詳斟平

註

凡一應傷胎子死腹中者須當急下勿使上奔心胸然必驗其舌青面赤肚腹脹大腹冷如冰久之口中有穢氣出者方可議下然猶必審其人之虛實寒熱或宜寒下熱下峻下緩下隨其宜而施之

子死腹中證治

佛手散

平胃散加芒消方

下胎緩劑佛手散峻劑平胃加芒消宜熱宜寒須細審產婦虛實莫溷淆

註

孕婦子死腹中宜下者緩下用佛手散峻下用平胃散加芒消或宜寒下或宜熱下須細細詳審而投之蓋以產母之虛實或緩或峻不可溷淆輕率以致誤也

佛手散

方見首卷

辯子母存

妊娠一切垂危候母子存亡可預推面赤舌青必子死面青舌赤母命危面舌俱青口吐沫子母俱亡二命虧

註

凡妊娠一切凶危之候欲知母子存亡者當於孕婦面舌之色定之若面赤舌青則其子必死面青舌赤則其母必亡若面舌二者俱見青色口角兩邊流涎沫者則子母二命俱不能保也

胎兼癥瘕

妊娠有病當攻下衰其大半而止之經云有故而無殞與病適當又何疑

註

凡孕婦素有癥瘕舊疾或有新病應攻下者俱攻其大半

餘俟其自消不可盡攻經云有故無殞言藥雖峻有病則病受之不能傷胎也攻其大半與病相當又何疑於有妊必不可攻之說耶

胎不長證治

八珍湯

六君子湯

胎萎不長失滋養血氣不足宜八珍脾虛胃弱六君子穀化精微氣血生

註

妊娠五六個月胎萎不出由於妊母稟賦虛弱若屬氣血兩虛者宜用八珍湯若脾虛胃弱者宜用六君子湯但使

飲食強壯俾木穀運化精微則氣血日生而胎自長矣

八珍湯

六君子湯

方俱見首卷

子瘖證治

子瘖聲啞細無音非謂絕然無語聲九月胎盛阻其脈分娩之後自然通

註

妊娠九月孕婦聲音細啞不響謂之子瘖非似子啞絕然無語也蓋少陰之脈絡於舌本九月腎脈養胎至其時胎盛阻遏其脈不能上至舌本故聲音細啞待分娩之後腎脈上通其音自出矣

子啼腹內鐘鳴證治

黃連煎

腹內鐘鳴與兒哭子啼之證出偶然空房鼠穴土能治黃連煎湯亦可捐

註孕婦腹內有鐘聲或嬰兒在內啼哭者名曰子啼古書雖

載其證然不經見或偶然有之古方用空房中鼠穴上同川黃連煎湯名黃連煎飲之自愈

臟燥證治

甘麥大棗湯

臟燥無故自悲傷象若神靈大棗湯甘草小麥與大棗方出金

匱效非常

註

孕婦無故時時傷悲哀涌象若神靈憑依者名曰臆燥宜用金匱甘麥大棗湯服之其方卽甘草小麥大棗三味煎服其效非常也

鬼胎總括

邪思情感鬼胎生腹大如同懷子形豈緣鬼神能交接自身血氣結而成

註

鬼胎者因其人思想不遂情志相感自身血氣凝結而成其腹漸大如懷子形狀古云實有鬼神交接其說似屬無據婦人石痕腸覃二證亦俱如懷孕之狀由氣血凝結而

成則可知其必無是理矣

腸覃石瘕證治

香稜丸

腸覃石瘕氣血分寒客腸外客子門二證俱如懷子狀辨在經
行經不行石瘕吳萸湯最效腸覃香稜丸若神丁木茴香川棟
子青皮廣茂與三稜

註

經云寒氣客於腸外與衛氣相搏氣不得榮因有所繫瘕
而內着惡氣乃起瘕肉乃生始如雞卵稍以益大如懷子
狀按之則堅推之則移月事以時下石瘕生於胞中寒氣
客於子門子門閉塞氣不得通惡血當下不下衄以留止

日以益大狀如懷子月事不以時下皆生於女子可導而
下由經文觀之二證雖皆如懷子狀腸覃氣病而血不病
故月事以時下石瘕先氣病而後血病故月事不來也石
瘕宜吳萸湯腸覃宜香稜丸卽木香丁香茴香川楝子青
皮廣茂三稜醋煮麩糊爲丸也

吳茱萸湯 方見首卷

胎前母子盛衰

母盛子衰胎前病母衰子盛產後殃子母平和無衰盛坦然分
媿不須忙

註此言觀孕婦與所懷之胎有盛衰之辨也若娠母氣血壯

盛而胎元弱者胎前必多病若孕婦衰弱而胎元壯實則
產後其母必多病若子母俱和平無偏盛偏衰則胎前產
後均平安無疾可坦然無憂也

胎前有餘詳不足產後不足審有餘產後惟多虧損病胎前子
母盛衰知

註

古云胎前無不足產後無有餘此言其常也然胎前雖多
有餘之證亦當詳察其亦有不足之時產後雖多不足之
病亦當詳審其每挾有餘之證也欲知產後常多虧損之
故於胎前子母盛衰求之可預知也

胎前門彙方

保生湯

人參

甘草

各二錢半

白朮

香附子

烏藥

橘紅 各五錢

右剉每服三錢薑五片煎服

加味六君湯

人參

白朮

土炒

茯苓

陳皮

半夏

製各一錢五分

甘草

炙五分

藿香葉

枇杷葉

炙各一錢

縮砂仁

枳殼

炒各八分

右剉加生薑煎

加味温膽湯

陳皮

半夏製

茯苓各一錢

甘草五分

枳實

竹茹

黃芩各一錢

黃連八分

麥冬二錢

蘆根一錢

右剉薑棗煎服

加味平胃散

厚樸

蒼朮

陳皮

薑汁炒

米泔浸炒

甘草

人參

各一錢

右為末每服三錢加薑煎服

延胡四物湯

當歸

川芎

白芍

熟地 各七錢五分

延胡索 二兩
酒煮

右剉水煎服

加味膠艾四物湯

當歸

熟地

阿膠

白芍 各二錢

杜仲 一錢五分

川芎

蘄艾 各八分

右加葱白三寸大豆淋酒煎服

蜜消煎

石鐘乳 金銀 卷四十一

蜂蜜

芒消

右煎溶化服

加味芎歸飲

川芎 二錢

當歸 五錢

人參 一錢

吳茱萸 五分

阿膠 二錢

蘄艾 八分

甘草 五分

右判水煎服

導赤散

生地 三錢

木通 二錢

甘草稍 一錢

燈心一團煎服

五苓散

白朮

土炒

茯苓

猪苓

澤瀉

各二錢半

桂

三分

白朮各二兩

右剉作一服水煎服

茯苓導水湯

茯苓

檳榔

猪苓

縮砂

木香

陳皮

澤瀉

白朮

木瓜

大腹皮

桑白皮

蘇梗

各等分

右加薑煎服

脹加枳殼

喘加苦葶藶子

腿脚腫加防已

知母飲

知母

麥冬

甘草 各五錢

黃耆

子芩

赤苓 各七錢五分

右咬咀每服四錢水一盞煎至七分去滓入竹瀝一合温

服

紫蘇飲

當歸

川芎

白芍 各二兩

陳皮

蘇莖葉

大腹皮 各一兩

甘草 五錢

人參 量虛實用

右咬咀每服五錢水二盞生薑五片煎至一盞去滓服日
進二服

有熱加黃芩竹茹

心煩加羚羊角

有食加神麴山查

羚羊角散

羚羊角鎊

獨活

酸棗仁

五加皮

防風

薏苡仁

杏仁

當歸酒浸

川芎

茯神各五分
去木

甘草

木香各二分

右咬阻加生薑五片水煎服

釣藤湯

釣藤鈎

當歸

茯神

人參 各一兩

苦桔梗 一兩五錢

桑寄生 五錢

右為粗末每服五六錢水二盞煎至一盞去滓溫服無時

忌猪肉菘菜

煩熱加石膏二兩半

臨產月加桂心一兩

枳桔二陳湯

陳皮

半夏

茯苓 各二錢

甘草 五分

枳殼

桔梗 各一錢

右剉薑煎服

桔梗湯

天冬

去心

赤苓

各一錢

桑皮

桔梗

紫蘇

各五分

麻黃

三分 去節

貝母

八參

甘草

各二分 炙

右剉加生薑水煎服

一方有杏仁無貝母

舉胎四物湯

當歸

白芍

熟地

川芎

人參

白朮 各二錢

陳皮

升麻 各一錢

右劉水煎服

麥味地黃湯

熟地 四錢

山萸肉 二錢

山藥 二錢

澤瀉

茯苓

丹皮 各一錢五分

麥冬 二錢

五味子 十二粒

右劉水煎服

五淋散

赤芍

山梔子 各二錢

赤茯苓 一錢二分

當歸 一錢

子芩 六分

甘草 五分

右水煎服

阿膠湯

阿膠 炙燥

熟地 焙

艾葉 微炒

芎藭

當歸 切焙

杜仲 去粗皮炙剉

白朮 各一兩

右咬咀每服四錢水一盞半棗三枚擘破同煎至八分去

滓食前溫服

黃耆湯

糯米 一合

黃耆 二兩

川芎 一兩

右細剉水二大盞煎至一盞溫服一方無川芎

銀苧酒

苧麻根二兩剉

紋銀五兩

清酒一盞

右以水二大盞煎至一大盞去滓分溫二服

十聖散

人參

黃耆

白朮

熟地黃

砂仁各五分

甘草炙

當歸

川芎

白芍各一錢炒

川續斷八分

右剉水煎服

獨參湯

用好人參

二兩或四兩

右水煎徐徐服

益母丸

益母草

五月五日或六月六日採之陰乾忌鐵器

右一味以石器碾為細末煉蜜丸彈子大每用一九童便

好酒各半研化服之

六味地黃丸

熟地

八兩蒸曬九次

山藥

四兩

茯苓

三兩乳拌

山萸肉

四兩酒浸

丹皮

三兩

澤瀉

三兩

煉蜜為丸如梧桐子大每服三錢

桂附地黄丸

即六味地黄丸加肉桂附子

黃連煎

黃連

右一味煎湯調空房中鼠穴內土服

甘麥大棗湯

甘草

三兩

小麥

一升

大棗

十枚

右以水六升煮取三升溫分三服亦補脾氣

香稜丸

木香

丁香

各半兩

枳殼

麩炒

三棱
酒浸一夕

莪茂
細判每一兩用巴豆三十粒去殼同炒待巴豆黃色去巴豆不用

青皮

川棟子肉

懷香
各等分炒

右為末醋煮麵糊丸如桐子大硃砂為衣每服三十九薑鹽湯送下或溫酒下無時

文

世宗下肉

御纂醫宗金鑑卷四十七

編輯婦科心法要訣目錄

生育門

臨產

產室

擇收生婆

驚生

試胎弄胎

坐草

臨盆

續醫方全錄 卷四十一

交骨不開

開骨散

盤腸生

補中益氣湯

十全大補湯

葷蒜貼法

酥油潤法

難產

產後門

胞衣不下證治

奪命散

產門不閉證治

十全大補湯

血暈證治

清魂散

佛手散

醋漆薰法

惡露不下證治

失笑散

聖愈湯

惡露不絕證治

加味十全大補湯

佛手散

頭疼證治

芎歸湯

八珍湯

心胃痛證治

大巖蜜湯

玉燭散

腹痛證治

失笑散

香桂散

異功散

少腹痛證治

延胡索散

吳茱萸湯

五苓散

脇痛證治

延胡索散

四君子湯

八珍湯

腰痛證治

佛手散

加味六味地黃湯

徧身疼痛證治

越通散

加味四物湯

腹中塊痛證治

延胡索散

吳茱萸湯

筋攣證治

加味四物湯

八珍湯

傷食嘔吐證治

六君子湯

二陳湯

呃逆證治

丁香豆蔻散

茹橘飲

氣喘證治

參附煎

二味參蘇飲

浮腫證治

枳朮湯

小調中湯

小調經散

茯苓導水湯

發熱證治

加味四物湯

加味異功散

六君子湯

生化湯

四物湯

十全大補湯

八珍湯

當歸補血湯

參附湯

寒熱證治

自柴胡四物湯

生化湯

更生散

自汗頭汗證治

當歸六黃湯

黃耆湯

參附湯

中風證治

十全大補湯

瘧病證治

加味八珍湯

瘰癧抽搦證治

加味八珍湯

不語證治

加味八珍湯

星連二陳湯

七珍散

八珍湯

二陳湯

不潔滋命

賦和八多慈

皇座

水多期

大急深

三刻

實

實

實

實

御纂醫宗金鑑卷四十七

編輯婦科心法要訣

生育門

臨產

妊娠臨產要安詳腹內雖疼切莫慌舒身仰臥容胎轉靜待生時不用忙

註

妊娠月足臨產腹內如覺動轉疼痛須要安詳莫自慌亂舒體仰臥時時緩步使兒身轉正靜以待之至其生育之時自然順生不用忙也

產室

產室寒溫要適時嚴寒酷熱總非宜夏要清涼冬要煖病者醫人俱要知

註

產室之內四時俱要寒溫適中若太熱太寒均不相宜夏月必須清涼勿令炎熱致產母中暑暈迷倘有其事不妨少與涼水以解之冬月必須溫煖勿令寒冷以致血凝難產當多備火爐使產母腰背下身就火烘之此臨產之家及醫人皆當知之者也

擇收生婆

臨產穩婆須預擇老成歷練又精明無故莫教使手法寬心寧

耐待時生

註
臨產之家必用收生婆須預先擇老成歷練明白經事之
人無故切勿令其先使手法如試水探漿等事但囑令寬
心寧耐以待生時可也

驚生

人語喧譁產母驚心虛氣怯號驚生急須止靜休嘈雜產母心
安胎自寧

註

產房之內不可多人人多則語聲喧譁產母之心必驚驚
則心氣虛怯至產時多致困乏號曰驚生有如此者須急
急摒出只留服役一二人使寂靜而無嘈雜之聲則母心
始安安則其胎亦寧靜矣

試胎弄胎

月數未足腹中痛痛定如常名試胎臨月腹痛腰不痛或作或止名弄胎二者均非正產候但須寧靜莫疑猜

註

妊娠八九個月時或腹中痛痛定仍然如常者此名試胎宜養血以安其胎若月數已足腹痛或作或止腰不痛者此名弄胎不宜輕動二者均非正產之時切勿躁擾疑惑惟宜寧靜以待其時

坐草

坐草須知要及時兒身未順且遲遲若教產母用力早逼胎不

正悔難追

註

凡產婦坐草最要及時不可太早若兒身未順寧可遲遲寬心以待倘坐草太早非正產之時妄使產母用力往往逼胎不正遂至橫倒者有之雖悔無及矣

臨盆

兒身轉順頂當門胞漿已破腹腰疼中指跳動穀道挺臨盆用力送兒生

註

凡兒之生自有其時時至則兒身轉順頭頂正當產門胞漿大來腰重腹痛穀道挺逆產母中指中節或本節跳動此方爲正產之時方可臨盆用力送兒自順生矣

交骨不開

交骨不開須細審或因不足或初胎總宜開骨通陰氣佛手龜板婦髮灰若因不足加參妙一服能令骨立開

註

產婦交骨不開有因氣血不足者有因初次胎產者二者均宜用開骨散通其陰氣其方卽佛手散加敗龜板與生過子女婦人頭髮也氣血不足者加人參服之可使其骨立開

盤腸生

盤腸未產腸先出已產嬰兒腸不收頂貼葦麻服升補腸乾潤以奶酥

註

妊娠婦人有盤腸生者臨產之時其腸先拖出及兒已產

下其腸有仍不收者須以草麻仁搗爛貼於頂心內服升
補之劑如補中益氣湯或八珍十全大補等湯加升麻以
升補之其腸自收矣

補中益氣湯

十全大補湯

方俱見首卷

難產

難產之由不一端胎前安逸過貪眠驚恐氣怯用力早胞破血
壅血漿乾

註

妊娠難產之由非只一端或胎前喜安逸不耐勞碌或過
貪眠睡皆令氣滯難產或臨產驚恐氣怯或用力太早則

產母困乏難產或胞傷血出血壅產路或胞漿破早漿血
乾枯皆足以致難產臨證之工不可不審也

產後門

胞衣不下證治

胞衣不下因初產用力勞乏風冷凝下血過多產路澁血入胞
衣腹脹疼急服奪命沒竭散勿使冲心喘滿生諭令穩婆隨胎
取休驚產母莫教開

註

產婦胎衣不下者或因初產用力困乏風冷相干致血瘀
凝或因下血過多血枯產路乾澁或血入胞衣脹滿疼痛

皆能使胞衣不下均當急用奪命散即沒藥血竭二味爲散也免致上攻心胸脹滿喘急爲害不小且宜諭令穩婆隨胎取下莫使產母聞之恐被驚則愈難下也

產門不閉證治

產門不閉由不足初產因傷必腫疼不足十全大補治甘草湯洗腫傷平

註凡產後玉門不閉者多由氣血不足所致亦有因初產傷重者必腫而疼也氣血不足者用十全大補湯治之因傷腫痛者濃煎甘草湯洗之其腫傷自平

十全大補湯

方見首卷

血暈證治

清魂散

產後血暈惡露少面脣色赤是停瘀惡露去多脣面白乃屬血脫不須疑虛用清魂荆芥穗人參芎草澤蘭隨腹痛停瘀佛手散醋漆薰法總相宜

註

產後血暈有因惡露去少內有停瘀上攻迷暈者面脣必赤色有因去血過多血脫而暈者面脣必色白血弱者宜用清魂散卽荆芥穗人參川芎甘草澤蘭葉也若停瘀腹痛者用佛手散二者俱宜頻燒乾漆及用火燒鐵釘淬醋不時薰之

佛手散 方見首卷

惡露不下證治

惡露不下是何因風冷氣滯血瘀凝若還不下因無血面色黃
白不脹疼風冷血凝失笑散去多聖愈補而行

註

產後惡露不下有因風冷相干氣滯血凝而不行者必腹
中脹痛有因產時去血太多無血不行者面色必黃白腹
必不疼以此辨之血凝者用失笑散逐而行之無血者用
聖愈湯補而行之

失笑散

聖愈湯

方俱見首卷

惡露不絕證治

惡露不絕傷任衝不固時時淋漓行或因虛損血不攝或因瘀血腹中停審色污淡臭腥穢虛補實攻要辨明虛用十全加膠續瘀宜佛手補而行

註

產後惡露乃裹兒汚血產時當隨胎而下若日久不斷時時淋漓者或因衝任虛損血不收攝或因瘀行不盡停留腹內隨化隨行者當審其血之色或污濁不明或淺淡不鮮或臭或腥或穢辨其為實為虛而攻補之虛宜十全大補湯加阿膠續斷以補而固之瘀宜佛手散以補而行之

十全大補湯

佛手散 方俱見首卷

頭疼證治

產後頭疼面黃白無表無裏血虛疼惡露不行兼腹痛必因瘀血上攻冲逐瘀芎歸湯最效虛用八珍加蔓荆

註

產後頭疼若面色黃白無寒熱身痛之表證又無便秘之裏證則是因產後去血過多血虛頭痛也若惡露不行兼腹痛者乃屬瘀血上攻之痛也去瘀以芎歸湯補虛以八

珍湯加蔓荆子

八珍湯

方見首卷

心胃痛證治

大巖蜜湯

心痛厥逆爪青白寒凝大巖蜜溫行四物去芎加獨活薑桂茱
萸草遠辛因食惡食多嘔吐麩麥香砂入二陳大便秘結小便
赤兼熱飲冷玉燭攻

註

產後心胃痛若四肢厥逆爪甲青白乃風冷寒凝氣血滯
澁宜用大巖蜜湯溫以行之卽生地當歸赤芍獨活乾薑
桂心吳茱萸甘草遠志細辛也若因飲食停滯中脘作痛
必惡食嘔吐宜二陳湯加神麩麥芽木香砂仁若大便秘
硬小便赤澁渴欲飲冷者乃內有實熱也宜玉燭散攻之

玉燭散

方見首卷

腹痛證治

香桂散

去血過多血虛痛去少壅瘀有餘疼傷食惡食多脹悶寒入胞
中見冷形血虛當歸建中治瘀壅失笑有奇功傷食異功加查
麴胞寒香桂桂歸芎

註

產後腹痛若因去血過多而痛者為血虛痛若因惡露去
少及瘀血壅滯而痛者為有餘疼若因傷食而痛者必惡
食脹悶若因風寒乘虛入於胞中作痛者必見冷痛形狀
血虛宜當歸建中湯血瘀宜失笑散傷食宜異功散加山
查神麴胞寒宜香桂散卽佛手散加桂心也

當歸建中湯

失笑散

異功散 方俱見首卷

少腹痛證治

延胡索散

少腹痛微名兒枕硬痛尿利血瘀疼尿澀淋痛蓄水證紅腫須
防癩疝癢兒枕瘀血延胡散歸芍蒲桂琥珀紅蓄水須用五苓
散癩疝吳萸溫散行

註

產後少腹痛其痛若微乃產時血塊未淨名兒枕痛若少

腹堅硬小便利者為瘀血痛少腹硬而小便不利淋澀脹

痛者乃蓄水作痛若堅硬紅腫而痛者須防成癩疔癰之
證因兒枕瘀血者宜延胡索散即當歸赤芍蒲黃肉桂琥
珀紅花也因水蓄者宜五苓散若將成癩疔癰者當以吳
茱萸湯溫散之

吳茱萸湯

方見首卷

五苓散

方見三卷

脇痛證治

脇痛瘀滯犯肝經左血右氣要分明血用延胡散可治氣宜四
君加柴青去血過多屬虛痛八珍加桂補其榮

註

產後脇痛因氣血瘀滯干犯肝經在左多屬血在右多屬

氣血宜延胡索散氣宜四君子湯加柴胡青皮若因去血過多而痛者為虛痛宜八珍湯加肉桂以補其榮血自愈

四君子湯

八珍湯 方俱見首卷

腰痛證治

腰疼下注兩股痛風冷停痰滯在經佛手散加獨活桂續斷牛膝桑寄生血多三陰傷氣血地黃桂附續杜尋

註

產後腰疼下注兩股皆痛者乃產時風冷乘之瘀血滯於肝經宜用佛手散加獨活肉桂續斷牛膝防風桑寄生以溫散而行之若因去血過多三陰經氣血虧損者則當用

六味地黃湯加肉桂附子續斷杜仲以溫補之

佛手散

六味地黃湯

方俱見首卷

遍身疼痛證治

趁痛散

產後身疼榮不足若因客感表先形趁痛散用歸耆朮牛膝甘
獨薤桂心血瘀面唇多紫脹四物秦艽桃沒紅

註

產後遍身疼痛多因去血過多榮血不足或因風寒外客
必有表證二者俱宜用趁痛散卽當歸黃耆白朮牛膝甘
草獨活薤白桂心也若面唇紫色身脹痛者必是停瘀所

致宜用四物湯加秦艽桃仁沒藥紅花以行之

四物湯

方見首卷

腹中塊痛證治

產後積血塊冲疼多因新產冷風乘急服延胡散可逐日久不散血瘕成更有寒疝亦作痛吳萸溫散不須攻

註

產後腹中有塊堅硬攻痛多因新產之後風冷乘虛而入以致瘀血凝結宜服延胡索散以逐之若遲久不散必結成血瘕矣又有寒疝之證亦在少腹中攻築而痛此屬寒氣滯澁宜用吳萸萸湯溫散其寒自愈不必攻也

吳萸萸湯

方見首卷

筋攣證治

產後筋攣雞爪風血虧液損復乘風無汗養榮兼散邪四物柴
瓜桂鈞藤有汗八珍加桂枝黃耆阿膠大補榮

註

產後筋脈拘攣疼痛不能舒展俗名雞爪風皆由產後血
液虧損不能榮筋又被風乘故令拘攣疼痛也無汗者宜
於養榮之中兼祛外邪用四物湯加柴胡木瓜桂枝鈞藤
若有汗者宜八珍湯加桂枝黃耆阿膠以大補其榮血可
也

四物湯

八珍湯

方俱見首卷

傷食嘔吐證治

產後傷食心下悶惡食嘈雜
吞吐酸六君查麩香砂共嘔逆痰
涎二陳煎

註

產後過食肉麵傷於飲食者必心胸飽悶惡聞食氣懊懣
嘈雜吞酸吐酸宜用六君湯加山查神麩香附縮砂以補
而消之若更嘔逆痰涎必是兼痰兼飲宜二陳湯加減調

治

六君子湯

見首卷

二陳湯

見三卷

呢逆證治

丁香豆蔻散

茹橘飲

產後呃逆胃虛寒丁香白蔻伏龍肝桃仁吳萸湯沖服不應急將參附添熱渴面紅小便赤竹茹乾柿橘紅煎

註

產後呃逆皆因氣血兩傷脾胃虛寒中焦之氣厥而不順所致宜服丁香豆蔻散卽丁香白豆蔻伏龍肝爲末也用桃仁吳萸煎湯沖服如不效當以參附湯峻補之若發熱面紅小便赤色屬熱實者宜用竹茹乾柿橘紅煎服之名茹橘飲

氣喘證治

二味參蘇飲

產後氣喘為危候血脫氣散參附煎敗血上攻面紫黑二味參蘇奪命痊

註

產後氣喘極危證也因下血過多榮血暴竭衛氣無倚孤陽上越宜驟補其氣用參附煎湯不時飲之若因惡露不行敗血上攻於肺而喘者必面色紫黑宜奪命散下瘀痰去喘自定虛者參蘇飲即人參一兩為末蘇木二兩煎湯冲服也

浮腫證治

枳朮湯

小調中湯

產後腫分氣水血輕浮脹滿氣之形水腫喘嗽小便澁皮如熟李血之情氣腫枳朮湯最效水腫茯苓導水靈血腫調中歸芍朮茯苓煎沖小調經歸芍珀麝辛桂沒理氣調榮瘀血行

註

產後浮腫由於敗血乘虛流入經絡血化爲水故令浮腫然有氣腫水腫之別不可不辨也若輕虛浮腫心胸脹滿者因素有水飲所作名曰氣分也宜用枳朮湯卽枳實白朮煎湯服之若喘嗽小便不利者則爲水腫宜茯苓導水湯利之若皮如熟李或徧身青腫者則爲血分宜小調中湯治之其方卽當歸白朮芍藥茯苓陳皮煎湯沖小調

經散服之即當歸赤芍琥珀麝香細辛肉桂心沒藥也

茯苓導水湯 方見三卷

發熱總括

產後發熱不一端內傷飲食外風寒瘀血血虛與勞力三朝蒸乳亦當然陰虛血脫陽外散攻補溫涼細細參

註

產後發熱之故非止一端如食飲太過胸滿嘔吐惡食者則為傷食發熱若蚤起勞動感受風寒則為外感發熱若惡露不去瘀血停留則為瘀血發熱若去血過多陰血不足則為血虛發熱亦有因產時傷力勞乏發熱者三日蒸乳發熱者當詳其有餘不足或攻或補或用涼藥正治或

用溫熱反治要在臨證細細參考也

發熱證治

加味四物湯

加味異功散

生化湯

產後發熱多血傷大法四物加炮薑頭疼惡寒外感熱四物柴
胡葱白良嘔吐脹悶傷食氣異功查麩厚朴薑脾不化食六君
子瘀血腹痛生化湯當歸川芎丹參共桃仁紅花炮乾薑

註

產後發熱多因陰血暴傷陽無所附大法宜四物湯加炮
薑從陰引陽爲正治若頭疼惡寒而發熱者屬外感不當

傷寒治惟宜用四物加葱白柴胡服之若嘔吐張悶屬
傷食若倦怠氣乏者屬傷氣宜用異功散加山查神麴厚
朴生薑治之若因脾虛不能化食而停食發熱者宜六君
子湯若因瘀血發熱者必兼腹痛宜用生化湯卽當歸川
芎丹參桃仁紅花薑炭也

六君子湯

異功散

四物湯

方俱見首卷

勞力發熱用十全氣血兩虛八珍痊血脫躁熱補血效虛陽外

越參附煎

註

產後發熱因產時用力勞乏者宜十全大補湯氣血兩虛者八珍湯去血過多血脫煩躁乾渴面赤而熱者宜當歸補血湯若陰血暴脫孤陽無附而外越發熱者急進參附湯遲則必大汗大喘是陽欲亡雖藥必無救矣

十全大補湯

八珍湯

當歸補血湯

方俱見首卷

寒熱總括

寒熱往來遞更換乍寒乍熱時熱寒寒熱似瘧按時發壯熱憎寒熱畏寒

註
產後寒熱名既不同其證亦異當先明辨之如曰寒熱往
來者謂寒去熱來熱去寒來遞相更換也曰乍寒乍熱者
謂有時寒有時熱寒熱無定時也曰寒熱似瘧者謂或先
寒後熱或先熱後寒一定不移至其時而始作也曰壯熱
憎寒者謂其身既壯熱而復時時畏寒也

往來寒熱陰陽格時熱時寒榮衛乖寒熱似瘧瘵兼食壯熱憎
寒帶表推

註

產後血氣虛損陰陽不和則寒熱往來陰陽相乘榮衛不
調則時寒時熱敗血不散飲食停滯則寒熱似瘧汗出遇
風則壯熱憎寒有諸內自形諸外辨之既明然後治無不

愈矣

寒熱證治

往來寒熱陰陽格柴胡四物各半湯榮衛不和乍寒熱歸芍芎
參甘草薑寒熱似瘧瘵兼食生化柴胡查麴良憎寒壯熱更生
散歸地芍參荆穗薑

註

產後陰陽不和往來寒熱者宜柴胡四物湯若榮衛不調
乍寒乍熱者用憎損四物湯其方卽當歸白芍川芎人參
甘草乾薑也若停瘵兼食寒熱似瘧者用生化湯加柴胡
山查神麴若感受風寒憎寒壯熱者宜更生散卽當歸熟
地川芎人參荆芥穗乾薑也

柴胡四物湯

方見首卷

自汗頭汗總括

產後陰虛陽氣盛微微自汗却無妨頭汗陰虛陽上越周身大汗是亡陽

註

產後血去過多則陰虛陰虛則陽盛若微微自汗是榮衛調和故雖汗無妨若周身無汗獨頭汗出者乃陰虛陽氣上越之象也若頭身俱大汗不止則恐有亡陽之慮矣

自汗頭汗證治

當歸六黃湯

黃耆湯

虛熱上蒸頭汗出治用當歸六黃湯黃芩連藥炒黑用歸蒼生
熟二地黃自汗黃耆湯牡蠣蒼朮荅甘麥地防大汗不止陽外
脫大劑參附可回陽

註

產後亡血陰虛陽熱上蒸頭上汗出至頸而還者宜當歸
六黃湯卽黃連黃芩黃蘗當歸黃耆生地熟地也內芩連
藥三味俱炒黑用若自汗太甚宜黃耆湯卽牡蠣粉黃耆
白朮茯苓甘草麥冬熟地防風也若陰血大脫孤陽外越
大汗不止非大劑參附不能回陽也

中風證治

產後中風惟大補火氣風痰未治之十全大補爲主劑臨證詳

參佐使宜

許

產後氣血大虛雖患中風惟宜大補卽有火熱風痰氣閉亦當未治總以十全大補湯主之臨證詳參其火氣風痰而佐使之

十全大補湯

方見首卷

瘧病證治

加味八珍湯

新產血虛多汗出易中風邪瘧病成口噤項強身反折八珍者附桂防風搖頭氣促寒不止兩手撮空莫望生

註

產後血氣不足藏府皆虛多汗出腠理不密風邪乘虛襲

八遂成瘕證手三陽之筋結於頷頰風入頷頰則口噤陰陽經絡周環於身風中經絡則頭項肩背強直如角弓反張之狀產後患此皆屬虛象惟宜用八珍湯加黃耆附子肉桂大補其陰陽少佐防風以治之若見頭搖喘促汗出不止兩手撮空者則爲真氣去邪氣獨留必死之候故曰

莫望生也

八珍湯

方見首卷

瘕瘕抽搐證治

加味八珍湯

陰血去多陽氣熾筋無所養致抽搐發熱惡寒煩又渴八珍丹

地鈎藤鈎抽搐無力戴眼折大汗不止命將休

註

產後去血太多陽氣熾盛筋無所養必致瘈瘲抽搐發熱
惡寒心煩口渴不宜作風治惟當氣血兼補用八珍湯加
丹皮生地鈎藤鈎治之若無力抽搐戴眼反折大汗不止
者則為不治之證故曰命將休也

八珍湯 方見首卷

不語證治

加味八珍湯

星連二陳湯

七珍散

產後不語分虛實痰熱乘心敗血衝氣血兩虛神鬱胃實少虛
多要辨明虛用八珍藤菖志痰熱星連八二陳敗血衝心七珍
散芎地辛防硃蒲參

註

產後不語須分虛實治之有痰熱乘心者有敗血衝心者
有氣血而虛而鬱胃神昏者大抵產後屬虛者多而實者
少也虛宜八珍湯加鈞藤菖蒲遠志痰熱宜二陳湯加膽
星黃連敗血冲心宜七珍散卽川芎生地細辛防風硃砂
菖蒲人參也

八珍湯

方見首卷

二陳湯

方見三卷

行各學... 卷之...

天

Faint, mostly illegible vertical text columns within a rectangular border.

