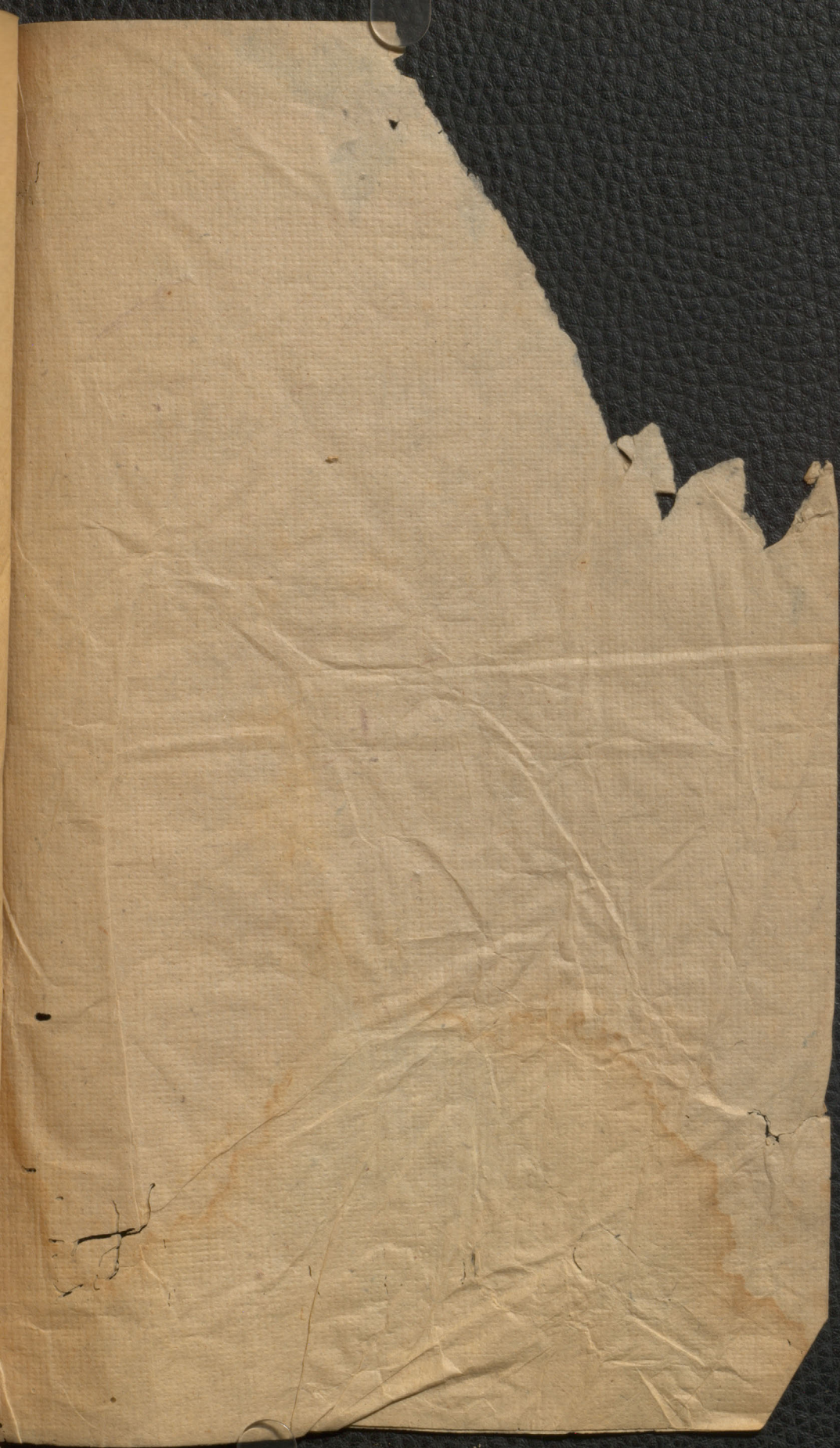


即察警...

見點險證

泉...



正身

見點險證

見點險證

即終警云全

金



御纂醫宗金鑑卷五十六

編輯痘疹心法要訣目錄

痘原

出痘形證

痘出五藏形證

痘主部位

痘形順逆

痘色順逆

痘點隱證

見點隱證

飲食之虛實

金... 水... 言

辨表證虛實

辨裏證虛實

辨陽熱證

辨陰寒證

辨虛實寒熱誤治

稟賦順逆險

天時順逆險

人事順逆險

五十六

發熱順證

發熱險證

發熱逆證

發熱證治

升麻葛根湯

歸宗湯

清角散

寬中透毒飲

見點順證

見點險證

見此逆證

見點證治

蘇解散

歸宗湯

保元湯

升麻葛根湯

涼血攻毒飲

清熱解毒湯

必勝湯

千金內托散

南金散

加味歸宗湯

紫草飲子

起脹順證

起脹險證

起脹逆證

起脹證治

保元化毒湯

必勝湯

歸宗湯

蘇解散

寬中快症飲

灌漿順證

灌漿險證

灌漿逆證

灌漿證治

清毒活血湯

加味歸宗湯

千金內托散

參歸鹿茸湯

收靨順證

收靨險證

收靨逆證

收靨證治

回漿飲

大連翹飲

除濕湯

清毒散

結痂落痂順證

結痂落痂險證

從醫集卷之五
結痂落痂逆證

結痂落痂證治

涼血解毒湯

五苓散

荆防解毒湯

黃連解毒加味湯

解毒防風湯

十全大補湯

御纂醫宗金鑑卷五十六

編輯痘疹心法要訣

痘原

上古無痘性淳樸中古有痘情欲恣痘稟胎元出不再毒之深
淺重輕識天瘡之名因天稟瘡形如豆痘名居塞北不出寒勝
熱毒發必自待天時

註

上古之人無出痘者天性淳樸也中古之人有出痘者情
欲漸熾也古人謂痘稟胎毒此定論也惟稟於胎元故一
出不再出也毒有淺深故出有輕重也名爲天瘡者因毒
稟於先天也名爲痘瘡者因瘡形如豆也其毒伏於形中

而塞北不出者以其氣多寒涼鮮邪陽火旺之氣以觸發其毒故伏藏於內而不出也中土之人必出者以其氣多溫熱一觸邪陽火旺之氣毒隨內發而即出也此皆醫所當識者也

出痘形證

欲識小兒出痘形類是傷寒發熱驚氣粗眼眈中指冷耳尻不熱耳筋紅

註

痘證初起見證大抵與傷寒相似其候身體發熱不時驚悸口鼻氣粗兩眼發眈惟中指獨冷耳尻不熱耳後有紅筋皆為出痘之形證也

痘出五藏形證

痘出五藏主證形呵欠頓悶是肝經肺證欬嗽痰嚏涕心證驚
煩面赤紅脾證喜睡肢熱利耳尻俱涼是腎徵肝泡肺膿心赤
小脾大黃淺腎黑形

註

痘瘡之毒伏於五藏故內出何藏外卽應之如呵欠頓悶
此痘出肝經證也欬嗽有痰噴嚏泣涕此痘出肺經證也
驚悸煩躁面色紅赤此痘出心經證也喜睡自利四肢發
熱此痘出脾經證也惟腎經但見耳尻發涼者是火不能
勝水也肝痘之形爲水泡其色青而小肺痘之形爲膿泡
其色白而大心痘之形其色赤而小脾痘之形其色黃淺

而大至於腎經不宜有證若水不勝火痘色黑者非吉兆也

痘主部位

額心頰腎鼻脾部左頰肝位右肺方周身分主面屬胃頭背膀
腕腰腎疆心肺胸膈肝膽脇腹肢屬脾大小腸包絡之絡聯藏
府三焦之氣應無方

註

小兒出痘自頭面以及周身各有藏府所屬部位治者須
詳察部位以定吉凶如額先見點者是毒發於心也額先
見點者毒發於腎也左頰先見點者毒發於肝也右頰先
見點者毒發於肺也鼻先見點者毒發於脾也面屬胃經

部位也頭背屬膀胱經部位也腰屬腎經部位也胸膈屬
心肺二經部位也脇旁屬肝膽二經部位也肚腹四肢屬
脾大小腸三經部位也至於包絡乃周身脂膜之絡聯屬
百骸藏府者也三焦爲周身水精之氣充滿軀殼藏府者
也凡周身發痘俱從此出故無一定部位也

痘形順逆

痘形見點喜尖圓惡隱蚊迹痲粟蠶起脹漸綻充肥順頂平不
突板實難生漿斂束形完固軟嫩皮薄癢塌纏結痂如螺先後
落最忌麩薄潰爛粘

註
痘形氣之爲也氣勝毒則毒爲氣馭其毒解矣故順也毒

勝氣則氣爲毒蝕其氣竭矣故逆也氣毒相平則勢界於
險惟在醫者調治得宜使險變順也如始出之形頂尖而
根圓此氣勝毒爲順也若隱如蚊咬或如熱癩寒粟蠶種
此毒勝氣爲逆也起脹之形漸綻充肥此氣勝毒爲順也
若頂平不突板實不綻此毒勝氣爲逆也成漿之形根紅
欽束痘殼完固此氣勝毒爲順也若殼軟皮薄則必癢塌
此毒勝氣爲逆也結痂之形痂如螺殼先結先落後結後
落此氣勝毒爲順也若痂薄如麩潰爛粘聚此毒勝氣爲
逆也此痘形順逆之大略也

痘色順逆

痘色桃花漸漸紅淡白枯紫晦多凶起脹頂白根紅潤頂灰根散或深紅生漿由白而黃厚最忌灰乾與薄清靨喜蒼栗惡麤白疤喜紅滿惡白平

註

痘色血之爲也血勝毒則毒爲血載其毒化矣故順也毒勝血則血爲毒滯其血涸矣故逆也血毒相平則勢界於險亦在醫者之調治得宜也始出之色如桃花而漸加滋潤此血勝毒爲順也若初出卽淡白乾紫晦而不亮此毒勝血爲逆也起脹之色頂漸放白根紅光潤此血勝毒爲順也若頂色灰滯根血散漫或地脚深紅此毒勝血爲逆也生漿之色白而漸黃蒼而淳厚此血勝毒爲順也若灰

乾不潤或漿薄清稀此毒勝血為逆也結痂之色蒼如粟
殼此血勝毒為順也若痂色赭白此毒勝血為逆也疤痕
之色紅潤凸起為順若淡白黑紫平凹無突起之狀皆為
不順之色醫者詳之

痘證老嫩

蒼淳嬌艷老嫩色厚實浮虛老嫩形濃濁稀清漿老嫩厚薄痂
之老嫩明

註 痘之一證自始至終喜老惡嫩如蒼淳嬌艷此色之老嫩

也肥實浮虛此形之老嫩也濃濁稀清此漿之老嫩也薄
軟厚堅此痂之老嫩也總之老者多順易於成功嫩多險

逆難於施治也

痘證疎密

頭項胸背痘疎吉手足雖密不爲凶疎兼陽熱須防變密若磊落不必驚

註

頭面清陽元首頸項管籥咽喉胸背乃藏府所附惟稀疏則吉也至於手足無甚關係雖多不爲凶也疎固是順若見陽證譫妄大渴大熱唇舌燥裂煩躁不寧太小便秘等證此毒壅遏不出雖疎未爲吉也密固是逆若鋪排磊落大小勻淨精神寢食二便如常雖密亦不須驚也

辨形神聲氣飲食之虛實

軀之肥瘦形衰盛聲之粗細氣虛實目瞭不瞭神強弱胃氣虛實食不食

註

欲治痘者先看兒體之肥瘦體肥者形盛可知也體瘦者形衰可知也次聽聲氣之粗細聲粗者聲音雄粗此氣實也聲細者聲音微細此氣虛也再觀其目中之神瞭瞭精彩者此神強也目不瞭不精彩者此神弱也更問其飲食能否飲食如常者胃氣實也不能飲食者胃氣虛也此辨形神聲氣飲食之虛實也

辨氣血虛實證

氣虛頂陷多軟薄氣過成泡少漿膿血虛淡紅模轉白血過發

癩紫黑凝

註

痘之形色乃氣血外現也如頂凹陷手摸之多軟薄者此氣虛也氣過者氣過盛也泡者發水泡也少漿膿者不能生漿也謂氣若過盛則發水泡而漿不能生也如痘色淡紅以手摸過隨即轉白者此血虛也血過者血過盛也癩者地界有癩暈也紫黑凝者謂毒盛則色黑紫凝滯也此就痘癩形色以辨氣血之虛實也

辨表證虛實

發熱惡寒身痛表有汗為虛無汗實實隱稠密灰紅滯虛平塌爛水浸濕

註

痘出有發熱惡寒身體疼痛者屬表證也若有汗則為表虛無汗則為表實表實閉塞痘毒隱伏難出也稠密者痘出稠密也灰者痘色灰白也紅者痘色紅赤也滯者謂痘稠密不論灰紅若帶滯暗者皆表毒盛也若表虛之證則痘平不起塌癢無漿也爛者痘潰爛也水浸濕者痘膿水浸漬濕而不乾也此辨表證之虛實也

辨裏證虛實

發熱惡熱嘔痛裏便秘為實下利虛實則板實根緊鞭虛則倒陷曆收遲

註

痘出發熱惡寒者表證也不惡寒惡熱者裏證也嘔者不

大便而鞭也痛者肚腹作痛也此皆屬裏熱之證若便秘則爲裏實下利則爲裏虛板實者痘囊板實不活動也根緊鞭者根脚緊束堅鞭不鬆皆裏實證也倒陷者痘已出復陷入於內也倒靨者痘正灌漿卽收靨也收遲者痘已灌漿日久不靨皆裏虛證也此辨裏之虛實也

辨陽熱證

陽熱壯熱面唇赤舌乾飲冷爪尿紅煩躁昏狂譫失血紫黑焦枯不潤通

註

凡痘屬陽熱者身必壯熱面唇皆赤舌上乾燥好飲冷水爪甲尿溺皆現紅色煩躁不寧神氣昏憤發狂譫語失血

者吐血衄血也紫黑焦枯者痘色紫黑焦枯也不潤通者九竅不潤通也此皆屬陽熱之證也

辨陰寒證

陰寒無熱口鼻冷面唇尿爪色白青厥冷難回利不臭水泡灰白無暈紅

註

凡痘屬陰寒者身肢不熱口鼻皆冷面唇尿溺爪甲色現青白也厥冷難回者謂四肢厥冷不能即溫也利不臭者謂下利無臭穢也水泡濕盛也灰白無暈者謂痘色灰白根脚無紅暈也此皆屬陰寒之證也

辨虛實寒熱誤治

溫補過則痘潰爛毒攻咽齦目腫癰清瀉過則痘白陷嘔吐不渴厥利清

註

痘有虛實治有補瀉要在審當而施也如虛者當補亦須酌量施治若溫補過甚則反助毒熱而痘潰爛也以致毒熱上攻或咽喉腫痛或牙齦發疔或眼目赤腫生翳甚而攻於榮衛發為癰疽也如實者當瀉亦須中病即止若清瀉過甚則損傷正氣而痘白陷或嘔吐不渴或厥逆下利此皆發明溫補清瀉之過當也

稟賦順逆險

毒微氣血實則順毒甚而虛逆自明毒微若虛恐化險毒甚逢

實變險能

註

痘由稟賦毒氣輕者固順然必兒之氣血不虛則始為順也重者固逆亦必兒之氣血虛則始為逆也毒微者順也若兒之氣血虛弱雖順恐化險也毒甚者逆也若兒之氣血不虛雖逆能變險也此以兒之胎毒重輕氣血虛實定痘之順逆險也

天時順逆險

毒微天時和者吉毒甚天時不和凶毒微不和順中險毒甚時和逆或更

註

毒微吉矣然必逢天時之和始為順而吉也毒甚凶矣然

必遇天時不和則始爲逆而凶也毒微者順也若值天時不和恐順中化險也毒甚者逆也若值天時之和或逆中轉險也此以胎毒之輕重天時之和不和定痘之順逆險也

人事順逆險

險逆時和無病吉不和有病定然凶由此故識種痘善人事能回天命亨

註

凡痘險逆之證固不善矣若逢天時之和兒又無病險者可以變順逆者可以化險故曰吉也若逢天時不和兒又有病則險者變逆逆者更逆故曰凶也由此觀之可識種

痘之善以得其天時之和兒素無病其中卽有毒之重者而人事克盡亦能挽回天命而致亨也

發熱順證

發熱和緩微微汗飲食如常二便調睡卧安然神氣爽此爲順證不須療

註

發熱和緩身不甚熱毒輕也微微汗身微微有汗表和也飲食二便如常裏和也神氣清爽睡卧安然精神氣血大和故爲順證不須治療也

發熱險證

發熱三日熱不退煩渴咬牙面赤紅驚啼戰慄乳食少夜不安

眠險證明

註

發熱三日見點者常候也若見點熱不退者毒盛也更兼
煩躁口渴頻頻咬牙面色紅赤驚悸多啼身體戰慄乳食
甚少不能安眠等證此是毒盛伏鬱難出其為險證明矣
急宜隨證施治庶或從險化順也

發熱逆證

發熱神昏悶亂成妄言喘滿腹腰疼不食不眠搐不止乾嘔失
血證逆凶

註

發熱神昏悶亂妄言毒伏於心也喘滿喘急毒伏於肺也
腹疼毒伏於脾也腰疼毒伏於腎也不食不眠毒伏於胃

也驚搐不止毒伏於肝也不時乾嘔失血吐血尿血是毒
攻氣血內亂也此皆爲不治之逆證勢多凶也

發熱治證

痘出發熱固自內必因其誘使之然時氣風寒驚食熱表裏虛
實隨證叅表熱惡寒而無汗裏熱有汗溲便難氣弱熱微不足
治形實熱盛有餘看

註

痘出發熱者謂痘本火毒故未出先發熱也自內謂其熱
自內達外也必因其誘使之然者謂必因其四時不正風
寒邪氣使之發熱也驚謂外觸異物跌撲驚嚇使之發熱
也食謂內傷食滯使之發熱也熱謂內熱積久因而熱發

於外也內外既有所因之邪又當以表裏虛實隨證參詳
治也表熱者謂發熱在表則惡寒而無汗也裏熱者謂發
熱在裏則有汗小便短澁大便燥難也氣弱熱微者謂形
氣不足發熱微輕也形弱熱盛者謂形氣有餘發熱太甚
也醫者果能臨時詳察因證施治則汗下清補之法自得
其宜矣

升麻葛根湯

發熱升麻葛根湯表邪痘疹兩得方升麻葛根赤芍草隨證宜
加法最良無汗表實加麻薄便秘腹痛裏大黃形怯氣弱參耆
入熱盛犀連荆勞防尿澁通滑車前子驚搐荆防鈞連羊煩渴

石膏麥冬粉欬嗽前桔杏蘇桑傷食腹熱查芽枳下利芩連
半薑咽痛莠梗身羌獨頭痛荆穗芎芷羌

註

痘出發熱當以升麻葛根湯爲主以其能發表邪透痘疹
兩得之良方也然必隨證加佐使之品斯爲盡善如身熱
無汗者此表實也本方中加麻黃薄荷如大小便秘腹作
痛者此裏實也本方中加大黃如形氣怯弱者稟賦不足
也本方中加人參黃耆熱盛者內熱熾盛也本方中加犀
角黃連荆芥牛蒡子防風如小便短澀者熱結膀胱也本
方中加木通滑石車前子如發驚搐者肝心有熱也本方
中加荆芥防風釣藤鈎川黃連羚羊角如煩渴者內熱盛

也本方中加石膏麥冬花粉如欬嗽喘急者肺鬱風邪也
本方中加前胡桔梗杏仁蘇葉桑皮如傷食腹皮熱者胃
中停滯也木方中加山查麥芽枳殼如下利者腸胃熱滯
也本方中加黃連黃芩如作嘔者胸膈有痰飲也本方中
加半夏生薑如咽痛者火在上焦也本方中加牛蒡子苦
桔梗如徧身痠疼者外染風寒也本方中加羌活獨活如
頭痛者上冒風寒也本方中加荆芥穗川芎白芷羌活此
治發熱之大略又貴臨時詳察融會貫通也

升麻葛根湯

升麻

葛根

赤芍藥

生甘草

引加芫荇水煎服

歸宗湯

形實無表毒火盛所以歸宗主大黃地芍查青通荆勞壯熱爪
紫肢厥涼惡熱頭汗蒸蒸汗便秘譫語煩躁狂大渴唇焦舌生
刺失血腰痛不循常

註

發熱之初形實者形氣壯實也無表者無風寒表邪也若
證見毒火太盛法當攻之所以用歸宗湯者因其以大黃
爲主也而佐使生地赤芍山查青皮木通荆芥穗牛蒡子
也痘未見點如壯熱不已毒火熾盛也爪甲色紫血熱凝

滯也四肢厥冷同陽證見者熱深厥深也惡熱內熱盛也
頭汗出胃熱上蒸也通身蒸蒸汗出毒火內迫津液也大
小便閉腸胃熱結也譫語胃熱也煩躁狂亂毒火擾心神
也大渴引飲毒火灼津液也唇口焦烈舌生芒刺毒火胃
熱並盛也失血者口中失血小便尿血也皆緣火毒迫血
妄行也其腰痛不尋常者毒攻腎位也已上諸證非險則
逆若見之急用此方峻攻火毒庶可挽回少有逡巡瞻顧
則無及矣

歸宗湯

大黃

生地黃

赤芍藥

東山查

青皮

木通

荆芥穗

牛蒡子
炒

引加燈心水煎服

清解散

痘驚清解升葛蒡荆防甘草桔連苓蠟翹芎前查通紫表羌蘇
芫弱者參

証

痘欲出而發驚搐者皆由其毒不得快然宣發而鬱於經
也其現證則面赤心煩口渴手足抽搐俱以清解散主之
或因風寒束於表者其現證則無汗頭疼身體疼痛欬嗽
噴涕本方中加羌活蘇藁白芷以表發之若兼形氣虛弱

商者其現證則面色淺淡身體微熱四肢微溫倦怠嗜卧本
青方中加人參黃耆以托之

清解散

防風

荆芥

牛蒡子

炒

生甘草

升麻

葛根

桔梗

黃連

黃芩

蟬蛻

紫草茸

川芎

前胡

南山查

木通

連翹

去心

引加生薑燈心水煎服

寬中透毒飲

傷食寬中透毒飲葛桔前青樸枳查麥蟬翹夢連荆草便秘大

黃木通加

註 痘欲出發熱有現證嘔吐煩渴大便酸臭此兼傷食也以

寬中透毒飲主之若更大便秘小便赤澀腹熱悶痛者此

兼滯熱也本方中加大黃木通通利之

寬中透毒飲

葛根

桔梗

前胡

青皮

厚樸

枳殼

南山查

麥芽

蟬蛻

薑炒

麩炒

炒

連翹
去心

牛蒡子
炒研

黃連

荆芥穗

甘草
生

引加生薑燈心水煎服

見點順證

發熱三朝始見點熱減身和不渴煩顆粒稀疏漸次出色潤紅

活頂尖圓

註

發熱三朝之後始見點者此痘如期而出也熱減身和者
毒已宣發透徹也不渴不煩者無裏熱壅滯也顆粒稀疏
者不稠密連絡也漸次出者先自頭面漸至周身而出也
色潤紅者痘色紅活滋潤也頂尖圓者痘形頂尖而體圓

也此皆見點順證

見點險證

痘已見形身仍熱稠密連絡不潤紅稀疎淡隱精神少痘順兼
雜病險名

註

痘已見形身仍發熱者此毒氣未盡透也稠密者痘出稠
密不少也連絡者顆粒粘連不分也不潤紅者痘色雖紅
而黯滯也稀疎淡隱者痘雖稀疎而色淺淡隱於皮膚不
透出也精神少者精神倦怠也此皆見點險證痘順兼雜
病者謂痘出雖屬順證而或兼雜病亦屬險名也

見點逆證

發熱一朝卽見形一齊湧出不分明密如蠶種平塌隱紫黑乾
枯逆證凶

註

發熱一朝或半朝卽見點者此毒火太迅不循次第也一
齊湧出者此毒火太盛不受領載也點不分明者顆粒不
分也密如蠶種者密如蠶之種也平塌者平塌不起也隱
者痘已出復隱也紫黑者痘色或紫或黑也乾枯者痘乾
枯不潤也此皆見點逆證

見點證治

發熱三朝漸見點熱減形疎色潤紅應出不出出猶熱已出復
隱湧出凶赤紫黑白分亮黯平板稠連辨緊鬆當審風寒毒火

制氣血虛失領載能

註

發熱三朝漸漸見點者謂見點不疾不徐也熱減者謂痘出齊而熱減退也形疎者謂痘稀疎顆粒分明也色潤紅者謂色紅而潤澤也皆見點順痘也應出不出者謂發熱三日之後而不見點此毒伏於內也出猶熱者謂痘已出齊而猶身熱不退此毒熱盛也已出復隱者謂痘已見點復隱藏不見此毒陷內攻也湧出者謂發熱不待三日其痘一齊湧出此毒火迅烈也此皆逆而主凶之痘也赤紫黑白者謂痘色紅為正或深紅赤色深赤紫色紫甚黑色不紅白色皆非正色也分亮黯者謂非正色之痘又當分

亮者而取治焉亮者多虛黯者多實赤紫黑色明亮者尚
有活動可治之機若滯黯則爲毒熱凝滯而不行也色白
亮者乃氣血因虛不榮也白而黯者謂氣血爲毒所制也
平板稠連者謂痘形平塌不起板鞭不綻或稠密成攢連
絡不分皆非正形也辨緊鬆者謂非正形之痘當辨緊鬆
而取治焉緊鬆者根腳之緊鬆也緊者毒滯鬆者毒鬆平
板稠連根形鬆綻尚有活動可治之機若根形緊束則爲
毒甚瘀滯難治之痘也當審風寒毒火制者謂已上痘之
形色各有所因當審其爲風寒外鬱火毒內錮也氣血虛
失領載能者謂或因氣虛不能領毒血虛不能載毒使毒

不能發於肌表而失領載之能也

蘇解散

歸宗湯

保元湯

升麻葛根湯

應出不出表蘇解羌蘇升葛桔荆防川芎前薄查通草裏熱毒
伏歸宗湯不足不出無表裏參耆甘草保元湯毒輕升麻葛根
並毒重攻毒救正良

註

痘發熱三朝期應見點而不見點則為應出不出若有表
邪風寒外鬱不出宜用蘇解散發之表開自然出也若無

表證而有裏熱者此為毒火內伏不出宜用歸宗湯攻之
裏開自然出也若形氣不足應出不出無表裏證者是正
氣虛而不能發出也若毒輕熱微宜用保元湯合升麻葛
根湯並而用之補正除邪可也若有表裏證或毒重熱甚
則不宜補恐助火毒宜蘇解散或歸宗湯攻邪救正為良
法也

蘇解散

川芎

前胡

牛蒡子

炒

南山楂

木通

生甘草

羌活

蘇葉

升麻

葛根

桔梗

荆芥

防風

引加芫荽水煎服

歸宗湯

方見發熱證治

保元湯

人參

黃耆

製

甘草

炙

引加生薑水煎服

升麻葛根湯

方見發熱證治

涼血攻毒飲

清熱解毒湯

已出猶熱分表裏在內涼血攻毒佳紅花紫草丹蟬葛合上歸宗減去查在外清熱解毒治歸宗大赤不須加更入前連丹蟬蛻紫花地丁滑紅花

註痘已見形身熱當減若仍熱不退此屬毒火盛也須分表裏施治若見在內毒火盛之證宜用涼血攻毒飲攻之其方卽紅花紫草丹皮蟬蛻葛根合上歸宗湯藥減去山查也若見在外毒火盛之證宜用清熱解毒湯解之其方卽歸宗湯減去大黃赤芍更加前胡黃連丹皮蟬蛻紫花地丁滑石紅花是也

涼血攻毒飲

大黃

荆芥穗

木通

牛蒡子沙

赤芍

生地

青皮

蟬蛻

紅花

紫草

葛根

丹皮

引加燈心水煎服

清熱解毒湯

荆芥穗

木通

牛蒡子炒

生地

青皮

山查

丹皮

紅花

蟬蛻

前胡

紫花地丁

黃連

滑石

引加燈心水煎服

蘇解散

必勝湯

保元湯

千金肉托散

已出復隱謂之陷外邪閉塞蘇解良肉毒必勝桃紅葛丁蟬地
龍歸宗湯氣虛陷人保元主無熱千金肉托方保元加桂歸芎
芍白芷查樸木香防

註
痘已見點復隱藏不見者謂之毒氣內陷也外邪閉塞者

有外感風寒邪證閉塞其毒故以蘇解散解之也內毒者
火毒內攻故以必勝湯攻之也其方即桃仁紅花葛根紫
花地丁蟬蛻地龍合上歸宗湯也若形氣不足中氣不能
載毒而復陷人者宜以保元湯主之也若不見熱證者虛
而兼寒宜用千金內托散補而溫之其方即保元湯加官
桂當歸川芎白芍白芷山查厚朴木香防風也

蘇解散 方見本條證治

必勝湯

大黃

荆芥穗

赤芍

青皮

生地黃

山查

木通

牛蒡子炒

桃仁

紫花地丁

蟬蛻

葛根

地龍

紅花

蘆根水煎藥服

保元湯

方見本條證治

千金內托散

人參

黃耆製

甘草

官桂

當歸

白芍藥炒

川芎

白芷

南山查

厚樸

薑炒

木香

防風

引加生薑水煎服

南金散

必勝湯

見點外觸諸邪穢痘陷灰滯黑焦塌輕虛南金蠶荷葉重實必勝最爲佳

註

痘至見點之後房中更要潔淨一被邪穢所觸則毒卽陷

於內矣灰滯者謂痘色灰白暗滯也黑者謂痘色紫黑也焦者謂痘形枯焦也塌者謂痘形平塌也輕虛者謂毒輕形氣虛也以南金散主之重實者謂毒重形氣實也以必勝湯主之

南金散

白僵蠶

取直者炒

紫背荷葉

各等分
取霜後搭水者

共為末每服五分或一錢芫荽汁和黃酒少許調下

必勝湯

方見本條證治

加味歸宗湯

熱未三朝齊湧出毒火內發迅難當歸宗湯內加紫草石膏犀

連歸尾良

註

熱未三朝者發熱或半日或一日也湧出者痘湧出不循

序也此由毒火迅烈莫能約束以歸宗湯加紫草石膏犀

角黃連歸尾治之

歸宗湯 方見發熱證治

清熱解毒湯

涼血攻毒飲

千金內托散

歸宗湯

赤紫明澤解毒治黑暗焦枯攻毒良灰白亮虛內托散灰白滯

鬱歸宗湯

註 凡痘見點貴察其色如赤紫明亮者此毒盛血熱也以清

熱解毒湯主之如黑暗乾枯者此毒錮血凝也以涼血攻

毒飲主之如灰白明亮者此血氣虛而不榮也以千金內

托散主之如灰白暗滯者此毒氣鬱滯而不行也以歸宗

湯主之

清熱解毒湯

涼血攻毒飲

千金內托散

方俱見本條證治

歸宗湯

方見發熱證治

紫草飲子

歸宗湯

平塌板鞭根鬆散氣虛紫草飲木通紫甲查蟬參枳殼根脚緊

束主歸宗

註

凡痘見點貴觀其形若頂平不起根脚鬆散此氣虛不能載毒而痘難宣發也以紫草飲主之若根脚緊束此毒盛氣滯而內伏也以歸宗湯主之

紫草飲子

紫草

蟬蛻

人參

穿山甲

炒

枳殼

麩炒

山查

木通

水煎服

歸宗湯

方見發熱證治

歸宗湯

痘出稠密或粘連總是梟毒不必言惟以歸宗攻毒主根鬆猶可緊鞭難

註痘出之形貴審疎密若稠密攢簇粘連不分總屬梟毒為

害惟以歸宗湯攻毒為主其痘根脚鬆動者猶屬可治若

緊束板鞭者難治

歸宗湯 方見發熱證治

起脹順證

三朝出齊漸次長尖圓碍指脚紅活頂漸放白肥潤滿順證飲

食二便和

註三朝出齊者謂見點三朝俱出齊也漸次長者謂痘形漸

次長也尖圓碍指者謂痘形尖圓摸之碍指也脚紅活者謂痘根脚紅活也頂漸放白者痘頂漸漸放白光瑩也肥者謂痘形肥實也潤者謂痘色潤澤也滿者謂痘體充滿也順證飲食二便和者謂飲食二便如常調和也

起脹險證

起脹頂陷灰或紫稠密嬌紅不綻蒼形色雖順夾雜險證險神清胃壯康

註

起脹頂陷者謂痘頂凹陷也灰者謂痘色灰白也紫者痘色赤紫也稠密者痘色稠密成攢也嬌紅者謂痘色紅而嬌嫩也不綻蒼者謂痘形不舒綻色不蒼老也此皆起脹

險證也又有形色雖瀕而交雜病者雖順恐變爲險也若痘之形色雖險而神氣清爽飲食強美雖險將化爲順也此順中險險中順不可不詳辨之

起脹逆證

起脹肉腫痘不腫根血散亂頂平塌紫黯乾枯灰白滯名爲逆證勢多差

註

起脹肉腫痘不腫者謂或頭面或週身浮腫如瓠瓜之狀而痘反不腫脹此氣血不能拘攝毒氣致毒散漫也根血散亂者謂根腳血色散亂此毒迫血不歸附於痘也頂平塌者謂痘頂不起發也此毒火錮於氣分不能充發也紫

黯者痘色紫黯不明此毒熾血凝也乾枯者枯不潤澤此血爲毒火燔灼也灰白滯者謂痘色灰白黯滯此毒火太甚氣血鬱滯也此皆起脹逆證勢多難救

起脹證治

痘當起脹漸尖圓紅潤根鬆體厚堅平凹嫩白爲虛證赤紫板塌是毒殘更有風寒滯熱鬱毒不透達起發難察痘形色分所屬各證虛實寒熱參

註

痘出齊之後當漸漸依次起脹其形頂尖肥圓其色紅活滋潤根脚鬆綻體厚皮堅皆起脹順痘也平者謂平扁不脹凹者謂頂陷不起嫩者謂皮薄嬌嫩白者謂色白不紅

此皆爲氣血虛弱赤者深紅而艷紫者深赤而黯板者板
硬不綻塌者平塌不起此皆毒熱傷殘更有風寒外束滯
熱內鬱使毒不得透出而起發也醫者當察痘之形色分
其所屬合其病證虛實寒熱參詳施治庶無差謬矣

保元化毒湯

平凹灰白皮嫩亮倦怠氣之不渴煩保元化毒參耆草芎歸查
甲芷香蠶

註

痘不如期起脹若平扁頂凹其色灰白皮薄嫩亮更現倦
怠氣乏不渴不煩等虛證者此氣血虛弱不能起發其毒
也宜用保元化毒湯主之

保元化毒湯

人參

黃耆

蜜炙

甘草

炙

當歸

南山楂

穿山甲

炒

白芷

木香

僵蠶

炒研

川芎

引加煨姜水煎服

必勝湯

歸宗湯

艷紅紫黯不起脹板硬平塌不綻鬆證見陽熱一切證急服必

勝或歸宗

註
痘當起脹之時若色艷紅紫黯而不起脹板硬平塌而不
綻鬆更見陽熱煩躁便閉悶亂等證者此毒火錮滯氣血
不能領載其毒也急用必勝湯或歸宗湯庶或逆中來生
也

必勝湯

方見見點證治

歸宗湯

方見發熱證治

蘇解散

外因風寒痘不起淺淡黯滯不潤紅發熱惡寒無汗表蘇解散
發自然鬆

註
痘當起脹之時偶為風寒外襲閉塞痘毒不能起脹者其

色則淺淡黯滯不潤其證則現發熱惡寒無汗宜用蘇解散透發其毒自然鬆而起矣

蘇解散 方見見點證治

寬中快癩湯

傷食滯熱鬱不起惡食腹熱便臭粘快癩透毒加陳木減葛茅

穗桔前蟬

註起脹之時過於飲食滯熱內鬱痘不起脹其現證懶食惡

食臍皮發熱大便臭粘宜用寬中快癩湯主之其方即寬

中透毒飲加入陳皮木香減去葛根牛蒡子荆芥穗桔梗

前胡蟬蛻

寬中快庭湯

青皮

醋炒

陳皮

枳殼

炒

南山查

麥芽

炒

木香

黃連

生

連翹

去心

厚樸

炒

甘草

生

引用生薑燈心水煎服

灌漿順證

順證七朝漿自行先起先灌次第明由紅轉白漸肥澤九日蒼

蠟顯痂形

註灌漿順證者因氣盈血附其毒易化至七朝不期行而自

行也先起先灌次第明者謂痘先起脹者當先灌漿自頭面以及週身也由紅轉白漸肥澤者謂痘先見紅點由紅轉白血變成漿漸漸肥滿而光澤也至九日漿老則蒼如黃蠟色而顯結痂之形矣

灌漿險證

灌漿漿清不按期行遲收早總非宜亮軟根艷並水泡不雜他證險可醫

註

痘當灌漿之時漿清不濃及不按期而漿行遲者皆氣血虛也漿行收早者是毒熱盛也軟薄者謂痘皮不能堅實恐其易於損破則氣洩而漿難成也根艷者謂痘根赤艷

熱在血分毒未盡化也水泡者水泡夾雜於痘中蓋因脾
虛多濕也此皆險證若不夾雜他證雖險亦可醫也

灌漿逆證

紫黑灰白漿不行癰爛癢塌痘殼空稠密無漿目不閉已閉行
漿復開凶

註

痘至行漿之時其色紫黑或灰白而漿不行者非梟毒內
蘊銅滯氣血卽虛弱不能領載其毒也癰爛者謂漿未成
而腐爛也癢塌者謂行漿時作癢塌也痘殼空者謂殼空
而無漿也稠密無漿者謂稠密不分顆粒而復乾枯無漿
也目不閉者謂痘出太稠密而眼目不封也目已閉復開

凶者謂起脹時其目已閉行漿時目忽復開也此皆灌漿
逆證必主凶也

灌漿證治

毒化漿行頷載功膿窠充滿根暈紅板黃灰滯紫黯熱地紫形
焦毒熱凝根暈淡紅血虧少頂陷灰白氣不盈皮薄漿清根無
暈氣虛血縮甚分明

註

起脹旣順而按日毒化漿行乃氣領血載之功也故發時
膿窠充滿根暈紅活皆灌漿順痘也板黃者謂板硬乾黃
乃毒盛凝結氣血也灰滯者謂灰白黯滯乃毒盛鬱滯氣
血也紫黯者痘色紫黯乃毒盛血不化膿也地界色紫痘

形焦黑乃毒火灼乾血液也根脚之暈紅色淺淡乃血不足而虧少也頂陷不起灰白無漿乃氣不足不充盈也若痘皮薄漿清根無紅暈乃氣血虛縮其用峻補無疑也

清毒活血湯

板灰紫黯漿不生清毒活血地歸茸查芍翹芩連桔木通參耆大酌行

註

痘不如期灌漿若板硬乾黃或灰滯紫黯乾枯此皆毒火傷其氣血而漿不行也俱以清毒活血湯爲主其方卽紫草茸當歸木通生地白芍連翹牛蒡子南山查桔梗黃連黃芩人參黃耆是也本方中有人參黃耆形氣怯弱者宜

之若形氣壯實者當減去人參黃耆便秘加大黃臨時當酌而行之可也

清毒活血湯

紫草茸

當歸

木通

生地黄

白芍

連翹

酒炒

去心

牛蒡子

炒研

南山楂

桔梗

黃連

黃芩

人參

黃耆

生

引加燈心水煎服

便秘者加大黃

加味歸宗湯

灌漿地紫形焦黑毒火熾盛氣血凝歸宗湯內加歸尾紅紫犀
連山甲丁

註

痘當灌漿之時地界紅紫痘形焦黑而漿不行此毒火熾
盛氣血錮滯也急用歸宗湯主之本方中加歸尾紅花紫
草犀角黃連穿山甲地丁

加味歸宗湯

千金內托散

淡紅頂陷無漿膿氣血虛矣領載功千金內托散堪服氣充毒
化自漿生

註
痘灌漿時若色淡紅或頂凹陷又無膿漿者此氣血虛弱失其領載之功宜千金內托散補之氣充毒化而漿自生矣

千金內托散 方見見點證治

參歸鹿茸湯

皮薄漿清根無暈氣虛血縮變須臾參歸鹿茸湯峻補參歸鹿

茸草黃耆

註
痘形皮薄漿清根色無紅暈者此氣虛血縮惟恐變在須

臆也 臆也 以參歸鹿茸湯峻補氣血漿生毒化庶得生矣

參歸鹿茸湯

人參

鹿茸

白酒炙

歸身

甘草

炙

嫩黃耆

蜜炙

引加糯米水煎服

收靨順證

十朝漿足應收靨先蠟後粟似螺形不疾不徐循次結痂潤身

和順證明

註

十朝漿足者謂應收靨結痂之期然必先如蠟黃後如粟殼之色痂似旋螺高起則為上吉之痘不疾不徐者謂先蒼老者先收靨結痂次蒼老者次收靨結痂從上而下循次而結且更痂潤有光身和無病為順證無疑矣

收靨險證

險證漿足色不蒼停漿不靨或爛傷痂色紫黑不卽脫便調食
美不須慌

註

收靨險證謂漿雖足而色不蒼也停漿不靨謂過期漿不
靨結也爛者謂痘顆潰爛也傷者謂痒抓傷損也痂色紫
黑者謂痘痂色紫黑也不卽脫者謂痘雖結痂不卽脫落
也已上諸證皆收靨險證若二便調和飲食強美則險化
爲順不須驚慌也

收靨逆證

不靨外剝爲逆證麤薄黑黯淡白凶痂靨粘連終不脫雖脫乾

枯亦死形

註

不靨外剝者謂痘不待收靨而皮若剝去此名倒靨則爲逆證楚薄黯黑者謂痘痂形色若楚之薄若煤之黑淡白者謂痂色淡白無光故皆爲凶也粘連不脫者謂膿汁粘連久不脫落也雖脫乾枯者謂痘痂雖脫而乾枯不潤也此二者亦爲死形也

收靨證治

漿足蒼老頂微焦漸次收靨不須療太遲太速皆非吉須辨虛毒濕火條漿清皮嫩爲虛象焮赤潰臭毒熱滲漿水浸漬濕淫勝靨速窠燥火煎熬

註
 漿至充足其色蒼老痘頂微焦循次收靨皆收靨順證不
 須療治也太遲者謂當靨不靨也太速者謂不當靨而靨
 也皆非吉痘然當辨其所屬或不足或毒盛或屬濕飲或
 屬火盛須按證治之如漿清皮嫩此屬不足難斂也嫩赤
 潰臭此屬毒盛難斂也漿水浸漬此屬濕盛難斂也靨速
 窠燥此屬火盛斂早也治者須詳辨之

回漿飲

皮嫩漿清收斂遲此證當從不足醫回漿參苓白朮草首烏白
 芍炙黃耆

註

痘至收斂之時當靨不靨皮嫩漿薄現證身涼手足冷二

便不實者此原氣不足虛證也宜用回漿飲補之助其收結

回漿飲

人參

黃耆

蜜炙

白茯苓

白朮

土炒

何首烏

炙

白芍

炒

甘草

炙

引用煨薑水煎服

大連翹飲

痲赤潰臭因毒盛大連翹飲諸熱清柴苓歸芍車梔草翹蒡荊

防蟻滑通

註
這當收斂之時有因毒盛而難斂者更現證焮腫而赤潰
爛而臭逼身大熱煩渴不寧此毒氣太盛之故也須用大
連翹飲以解之

大連翹飲

連翹

去心

防風

牛蒡子

炒研

荊芥

黃芩

當歸

蟬蛻

柴胡

滑石

梔子

赤芍

車前子

木通

甘草

生

引加燈心水煎服

除濕湯

徧體浸漬出水漿證屬濕飲在脾鄉除濕赤苓猪通澤薄桂蒼
防白朮羌

註

痘當收斂之時有因濕盛而不得斂者其現證輕則有孔
漏漿重則徧體潰爛肚腹脹小便短皆濕飲為患也須用
除濕湯以利之濕除而痘自靨矣

除濕湯

羌活

蒼朮

米泔水浸炒

防風

赤芍

猪苓

澤瀉

白朮

土炒

木通

薄桂

引加生薑燈心水煎服

清毒散

厲速皆因是火傷徧體窠燥異尋常清毒歸芍連丹草翹芩通

花生地黃

註

痘不當收斂之時忽一時收斂者更現證週身窠粒乾燥口渴發熱煩急不寧此毒火壅盛之故也宜用清毒散主

之

清毒散

生地

赤芍

連翹

去心

金銀花

牛蒡子

炒研

木通

黃連

當歸

丹皮

甘草

生

水煎服

結痂落痂順證

順證結痂次序脫痂痕潤滿色紅活額膝遲落不足慮陰陽相

濟自然和

註

結痂順證謂痘結痂依次序而脫落也痂痕潤滿者謂痂

痕潤而不燥滿而不陷也紅活者謂痂痕不赤而色紅活

也若週身之痂落盡而額膝遲落者不足慮也蓋頭額為

孤陽脚膝為孤陰必待陰陽相濟而痂自落矣

結痂落痂險證

險證結痂不盡脫癩痕乾燥少紅活餘毒痕色多紫黯痘後必發火瘍疔

註結痂險證謂痘結痂不盡脫也癩痕乾燥者謂癩痕不潤

澤也已上二證固屬險證若飲食強美二便調和雖險不足慮也餘毒者謂痘後餘毒未盡解也其色紫黯者乃餘毒之熱留於血分也瘍疔者謂其毒留久必發痘毒火瘡也

結痂落痂逆證

逆證結痂痂不脫痂脫痕色白不紅痘盤光紫或枯黯氣乏形

羸何以生

註

結痂逆證謂痘結痂日久不脫也痂已脫落其癍色純白不紅此血脫虛甚也痘盤光紫者謂痘痕浮光色紫此毒焰外熾也枯黯者謂痘痕乾枯黑黯此毒蝕血死也氣乏形羸者謂痘落痂之後其兒元氣虛乏形羸難支將何恃以生也

結痂落痂證治

痂厚光澤如粟色痂落癍紅潤滿平乾燥不落血分熱過痂浸淫濕所乘半掀半連肌表熱癍紫黑焦毒未清色赤凸起爲風熱色白凹陷是虛形

註

痂厚光潤如栗色者謂結痂厚而不薄不乾不濕不黑不白如粟殼色痂落癍紅潤滿平者謂痂落癍痕色紅潤澤平滿不凸不凹皆結痂落痂順痘也痂乾燥不落者乃血分熱也圍痂浸淫乃濕邪也半掀半連乃肌表熱也癍紫黑焦乃毒未清也若赤而凸起乃風熱盛也白而凹陷乃氣血虛也治者須詳辨之

涼血解毒湯

結痂乾燥不潤澤難落須知血分熱涼血解毒歸地紫丹紅翹

芷連甘桔

註

痘至結痂之後當落不落者現證乾燥不潤根色紅艷渴

欲飲冷煩急不寧此毒熱鬱於血分故也宜用涼血解毒湯主之熱清而痧自落矣

涼血解毒湯

當歸

生地黄

紫草

丹皮

紅花

連翹

去心

白芷

川黃連

甘草

生

桔梗

引加燈心水煎服

五苓散

結後根脚漏水漿甚則潰爛乃濕傷五苓散中猪澤桂茯苓白

术更相當

註

痘當已結未落之時根脚浸漏水漿甚則週身潰爛小水短濇大便溏泄此濕勝浸淫之故也宜用五苓散分利之濕除而痂自落矣

五苓散

猪苓

澤瀉

肉桂

茯苓

白术
土炒

引加燈心水煎服

荆防解毒湯

半撇半連因表熱似落不落勢纏綿荆防解毒芍地草金銀通

桔骨翹攢

註

痘當落痂之後宜落不落其痂一半掀起一半咬緊現證

身熱乾燥肌膚紅赤此熱在肌表之證宜荆防解毒湯之

荆防解毒湯

荆芥

防風

赤芍藥

生地黄

甘草生

金銀花

木通

桔梗

地骨皮

連翹

去心

引加生薑水煎服

黃連解毒加味湯

痂落癩紫黑與焦毒熱鬱結未曾消解毒本連梔子藥加丹生
地草金翹

註

痘當落痂之後其癩或紫或焦或黑現證通身壯熱煩渴
不寧皆因灌溉時漿未充足毒氣未盡化故也均宜黃連

解毒湯加生地連翹丹皮金銀花甘草主之

黃連解毒加味湯

黃連

黃芩

梔子

黃蘗

丹皮

生地黃

甘草

生

金銀花

連翹

去心

引加燈心水煎服

解毒防風湯

落後癩赤作腫形內熱未解復受風解毒黃芩生地草翹芎藭

防金芍升

註

痘當落痂之後癩凸不平色赤而艷或發熱或作癢皆血有餘熱復外感於風故也宜解毒防風湯主之

解毒防風湯

黃芩

生地黃

甘草

連翹

去心

牛蒡子

炒研

荆芥

防風

金銀花

赤芍

升麻

引加生薑水煎服

十全大補湯

落痂凹陷最可虞色白形羸氣血虛大補參苓白朮草歸芍

地桂黃耆

註痘當落痂之後其癍凹而不起色白不紅現證精神倦軟

飲食懶少此氣血兩虛之證也宜十全大補湯主之

十全大補湯

人參

茯苓

白朮

土炒

甘草

當歸

川芎

白芍

炒

熟地黃

肉桂

黃耆

蜜炙

引加煨薑水煎服

御製醫方金鑑

卷五十六

五

御纂醫宗金鑑卷五十七

編輯痘疹心法要訣目錄

痘形併證治門

面圖

面部吉凶論

蒙頭圖

蒙頭證治

鬆肌通聖散

抱鬢圖

抱鬢證治

行身醫案全錄 卷五十一

鬆肌通聖散

歸宗湯

蒙飢圖

蒙飢證治

鬆肌通聖散

燕脂膏

歸宗湯

鎖眼圖

鎖眼證治

燕脂膏

清熱解毒湯

抱鼻圖

抱鼻證治

燕脂膏

黃連解毒湯

鎖口圖

鎖口證治

瀉黃散

燕脂膏

鎖唇圖

鎖脣證治

瀉黃散

豬尾膏

燕脂膏

托腮圖

托腮證治

黃連解毒湯

歸宗湯

鎖項圖

鎖項證治

清金攻毒飲

披肩圖

披肩證治

清熱解毒湯

歸宗湯

聚背圖

聚背證治

鬆肌通聖散

燕脂膏

必勝湯

攢胸圖

攢胸證治

涼膈攻毒飲

斷橋圖

斷橋證治

歸宗湯

纏腰圖

纏腰證治

歸宗湯

囊腹圖

囊腹證治

鬆肌通聖散

歸宗湯

鱗坐圖

鱗坐證治

鬆肌通聖散

歸宗湯

囊毬圖

囊毬證治

散結湯

抱膝圖

抱膝證治

鬆肌通聖散

無根圖

無根證治

快癱越婢湯

蛇皮圖

蛇皮證治

歸宗湯

必勝湯

豬尾膏

蠶種圖

蠶種證治

歸宗湯

燕窩圖

燕窩證治

燕脂膏

涼血解毒湯

鼠跡圖

鼠跡證治

印篆書三益
卷之九
二目錄

五

歸宗湯

疊錢圖

疊錢證治

燕脂膏

京血攻毒飲

環珠圖

環珠證治

清熱解毒湯

浮萍圖

浮萍證治

五

涼血攻毒飲

蟹爪圖

蟹爪證治

清熱解毒湯

蘇沙圖

蘇沙證治

鬆肌通聖散

歸宗湯

血泡圖

血泡證治

那裏膏宗金盤
卷二十一
目錄

涼血解毒湯

水泡圖

水泡證治

加味保元湯

胡荽酒

肉腫瘡不腫圖

肉腫瘡不腫證治

羌活救苦湯

參歸大補湯

歸宗湯

乾枯圖

乾枯證治

當歸活血湯

鋪紅圖

鋪紅證治

九味神功散

涼血解毒湯

根窠無暈圖

根窠無暈證治

芎歸保元湯

參歸鹿茸湯

皮薄漿嫩圖

皮薄漿嫩證治

十全大補湯

空殼無漿圖

空殼無漿證治

千金內托散

加味四物湯

痘頂塌陷圖

痘頂塌陷證治

補中益氣湯

灰陷白陷圖

灰陷白陷證治

參歸鹿茸湯

雞冠血酒

紫陷黑陷圖

紫陷黑陷證治

歸宗湯

板黃圖

板黃證治

清毒活血湯

倒靨圖

倒靨證治

加味保元湯

痘疔圖

痘疔證治

四聖膏

挑痘疔圖

挑痘疔法

煮鍼法

面部吉凶論

面爲諸陽聚會之所其部位各有所屬欲識痘出之吉凶須按部位驗之則立判矣如額屬心位自印堂以上髮際以下至日月兩角若先見點先作漿先結靨者皆惡候也以心爲君主義不受邪先見於是位者乃毒發於心故非吉兆也左頰屬肝右頰屬肺若兩頰先見紅點磊落分明者吉如相聚成塊地界不清肉體腫硬者凶蓋肝藏魂肺藏魄鼻毒侵犯則魂魄將離安望其有生意乎頰下屬腎自承漿以至兩頤先見點先灌先靨者吉誠以此位雖係腎部而三陰三陽之脈皆聚於此先發先灌先靨者乃陰陽和暢故可治也至若鼻屬脾藏位在中央所

最忌者準頭先出與先靨也蓋脾土榮養於四藏若毒發於脾是脾敗矣脾敗則四藏亦隨之而敗卽纏綿時日亦不過苟延性命而已夫耳爲腎竅又少陽相火之脈行耳前後故凡耳輪先見紅點者乃火毒燔灼難以撲滅非吉象也最可喜者口唇四圍先出先灌先靨也以陽明之脈俠口環唇胃與大腸主之多氣多血之處無物不受故主吉也此藏府部位之要須詳察於平時庶能權宜於臨證也

蒙頭圖



蒙頭

痘瘡貫頂號蒙頭毒叅陽位最可憂形尖鬆肌通聖治紅腫如
瓜藥枉投

註

頭為諸陽之會徧身稀疏而頭獨稠密者名曰蒙頭此毒
叅陽位也若痘形稍尖圓者當以鬆肌通聖散治之設頭
紅腫如瓜是為不治之證即投藥餌終屬無濟

鬆肌通聖散

荆芥

羌活

牛蒡子

炒研

防風

紫葳

紅花

青皮

當歸

赤芍

紫花地丁

蜂房

山查

木通

紫草

引加蘆笋芫荽水煎服

方歌鬆肌通聖藥最靈荆芥羌莠共防風紫草紅花青歸芍地

丁蜂房查木通

巫葉升對

本草綱目卷之五十一

某

抱髮圖



抱鬢

兩鬢出痘貴稀朗稠密粘連火毒狂鬆肌通聖先透發繼以歸宗攻毒良

註兩鬢近於太陽出痘稀朗則吉若稠密粘連名曰抱鬢乃火毒狂盛也宜先用鬆肌通聖散透發其毒繼用歸宗湯攻其毒熱庶可轉危為安

鬆肌通聖散

方見蒙頭證治

歸宗湯

方見發熱證治

末陽白胡湯

長煎煎湯服之辛以解熱散水飲內熱出珠十开味

蒙

毘

圖



印真醫宗全盛

卷五十七

編輯痘疹心法要訣

五

蒙眈

痘攢耳後名蒙眈腎經伏毒最可憂鬆肌歸宗兩酌用燕脂貼

法莫遲留

註痘攢聚於耳後高骨名曰蒙眈此係毒火發自腎經其證

最惡內服鬆肌通聖散外用燕脂膏貼之若更稠密炮熱

著以歸宗湯攻之

鬆肌通聖散

方見蒙頭證治

燕脂膏

升麻煎濃湯去滓用棉燕脂於湯內揉出紅汁再加雄黃細

末調勻貼患處

歸宗湯 方見發熱證治

御纂醫宗金鑑

卷之九十一

編輯痘疹心法要訣

六

鎖 眼 圖



鎖眼

兩眼週圍稠密痘名鎖眼毒傷脾外用燕脂膏貼法內服清熱解毒宜

註

面部俱稀兩眼週圍稠密者名曰鎖眼也乃毒熱熾盛傷於脾經外宜貼燕脂膏內服清熱解毒湯

燕脂膏

方見蒙勸證治

清熱解毒湯

方見見點證治

抱

鼻

圖



此圖係
 醫宗金鑑
 卷五
 抱鼻圖
 之圖

抱鼻

痘如蠶種繞鼻端毒聚脾肺證難延外用燕脂塗鼻上內服黃連解毒煎

註面部俱稀獨鼻梁左右密如蠶種者名曰抱鼻此乃毒聚

脾肺至危之證先以燕脂膏塗於鼻上繼用黃連解毒湯治之

燕脂膏 方見蒙眊證治

黃連解毒湯 方見結疔落疔證治

鎖

口

圖



鎖口

鎖口梟毒伏脾經或單或雙遠唇生外用鍼刺燕脂法內服瀉黃散即寧

註

一嘴角有痘一粒較諸痘獨大板硬無盤名曰單鎖口兩嘴角各有一粒名曰雙鎖口又口之上下四旁連串環遠者亦名鎖口此毒擁於脾也初出急以銀鍼挑破外以燕脂膏貼之內服瀉黃散使痘轉紅活庶可望生

燕脂膏

方見蒙慨證治

瀉黃散

犀角

黃連

生地

青皮

木通

石膏

丹皮

荆芥穗

牛蒡子

炒研

大黃

紅花

紫花地丁

丁

引加燈心水煎服

方歌鎖口瀉黃散最靈犀連生地青木通石膏丹皮荆牛蒡大

黃紅花合地丁

黃連黃芩一並炒黃連黃芩一並炒黃連黃芩一並炒

黃連黃芩

瀉口藥黃連黃芩一並炒黃連黃芩一並炒黃連黃芩一並炒

瀉口

鎖 唇 圖



鎖脣

鎖脣痘聚口脣內腫裂乾黃板硬實瀉黃散內合豬尾燕脂貼

法莫少遲

註

痘出攢聚於脣內者名曰鎖脣輕則焦裂腫痛重則板硬

乾黃此毒火發於脾臟也急以瀉黃散合豬尾膏服之外

用燕脂貼法若見黑色則血凝毒蝕終無救矣

瀉黃散

方見鎖口證治

豬尾膏

取小雄豬尾尖血十數滴和梅花冰片少許即調於煎劑內

服

燕脂膏

方見蒙齋證治

御纂醫宗金鑑

卷五十七

編輯痘疹心法

七

托腮圖



托腮

托腮腮邊痘成攢氣為毒阻起發難急用黃連解毒治板硬紫黯歸宗先

註

滿面俱稀獨兩腮之痘攢聚成片者名曰托腮乃正氣為毒所阻難以起發也當見點之初毒勢未成即以黃連解毒湯解之如板硬紫黯以歸宗湯攻之

黃連解毒湯

方見結痂落痂證治

歸宗湯

方見發熱證治

鎖項圖



鎖項

當喉攢聚名鎖項毒結咽喉命必難音啞聲噎食難入清金攻毒是良煎

註

頸項者咽喉之管籥也此處痘出攢聚名曰鎖項若不急治迫毒攻咽喉必發為腫痛音啞聲噎湯水難下多致不救急用清金攻毒飲庶或望生

清金攻毒飲

牛蒡子

炒研

甘草

生

苦桔梗

元參

枳殼

麩炒

殭蠶

炒

前胡

荆芥穗

大黃

山查

蟬退

山豆根

引加燈心水煎服

方歌清金攻毒飲如神牛蒡甘桔合元參枳殼殭蠶前胡穗大

黃山查蟬豆根

外症用紫金丸毒為氣短聖主

保嬰毒文脚痺必發急服神音即愈使持水銀不冬發不

此藥性即製之膏毒也此藥出山研藥各口曰藥即苦不

壽星豆煎

當辨辨察冷熱取清毒即發命必難育也為便食鐵人壽金

驗取

披 肩 圖



披肩

披肩兩肩痘成攢上下阻塞毒透難清熱解毒湯投證便秘歸宗又為先

註

兩肩之痘粘連成攢其色赤紫滯黯名曰披肩此毒氣不鬆上下阻塞也以清熱解毒湯主之大便秘者以歸宗湯

主之

清熱解毒湯

方見見點證治

歸宗湯

方見發熱證治

聚背圖



聚背

背間出痘不宜多若逢攢聚命蹉跎根鬆鬆肌燕脂貼緊硬必勝湯可活

註

大凡毒發於背者多關生死至於出痘更貴稀疏若背間攢聚粘連者名曰聚背而亦當辨根脚之緊鬆根鬆者毒尚活動內服鬆肌通聖散外用燕脂膏貼之根緊硬者因毒錮血凝急用必勝湯治之然亦死中求活之一法耳

鬆肌通聖散

方見蒙頭證治

燕脂膏

方見蒙頭證治

必勝湯

方見見點證治

五十一

攢 胸 圖



攢胸

胸前出痘貴稀輕攢聚粘連毒熱凝速用涼膈攻毒飲免使毒內裏攻

註

胸膈乃心肺二經部位出痘稀少方吉倘攢簇于此名曰

攢胸乃毒熱所致也當以涼膈攻毒飲主之則梟毒不內

侵矣

涼膈攻毒飲

梔子

生

黃連

生

石膏

生

荊芥

紫花地丁

枳殼

麩炒

桔梗

元參

生地

牛蒡子

炒研

大黃

赤芍

甘草

生

薄荷

木通

引加燈心竹葉水煎服

方歌 涼膈攻毒治攢胸施連石膏荆地丁枳桔元參生地蒡大

黃芍草薄木通

斷橋圖



甘草

木通

斷橋

斷橋之痘形甚異腰間絕無上下密氣血阻滯毒熱壅歸宗峻
攻痘出吉

註

痘名斷橋者腰間絕無一點惟身之上下稠密也蓋梟毒
壅於上下氣血阻於中宮故致上下隔斷而成最惡之證
宜用歸宗湯攻之使無痘處透出方化為吉也

歸宗湯

方見發熱證治

纏

腰

圖



此圖之
 其異
 固無
 兼士
 不家
 於血
 則毒
 禁寒
 調宗
 創

纏腰

腰爲腎候痘宜疎連珠環連奈何如治宜攻毒莫少待歸宗爲服患能除

註

腰爲腎候痘宜稀疎若連珠環連名曰纏腰此毒伏於腎也治以攻毒爲主宜用歸宗湯治之

歸宗湯

方見發熱證治

囊 腹 圖



囊腹

囊腹腹前痘如囊梟毒衝突勢猖狂透毒鬆肌通聖散攻毒歸宗湯甚良

註

腹前出痘狀如囊聚名曰囊腹是梟毒衝突勢甚猖狂也此地近於臟腑毒易內攻須先用鬆肌通聖散透發其毒再用歸宗湯以攻其毒使地界分明根脚鬆動庶無虞矣

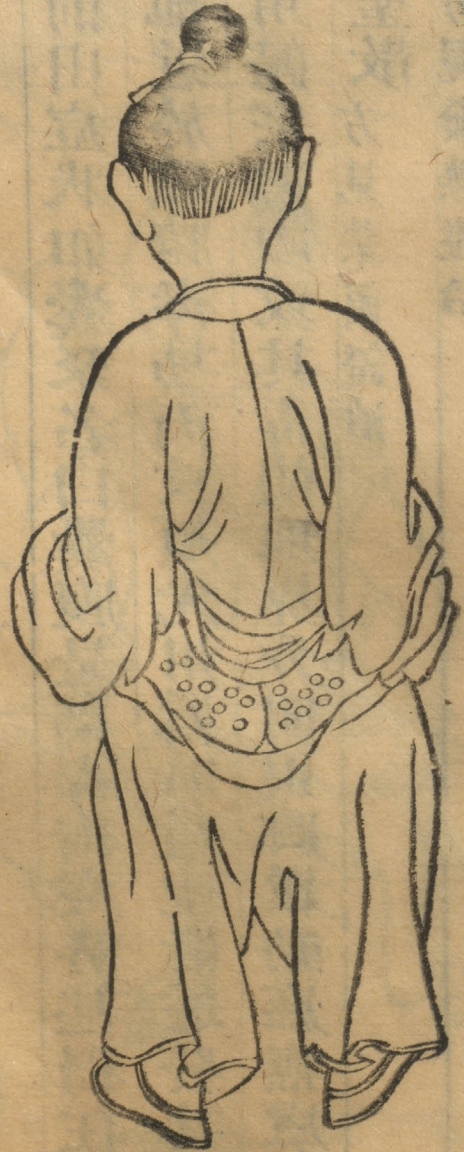
鬆肌通聖散

方見蒙頭證治

歸宗湯

方見發熱證治

鱗坐圖



鱗坐

鱗坐兩醫痘若鱗急急治之莫遂巡平扁灰滯通聖效板硬紫黯歸宗神

註鱗坐者兩醫之痘聚集如鱗也因毒火太甚攢聚於至陰

之地若不急治變如反掌如平扁灰滯者鬆肌通聖散主之板硬紫黯者歸宗湯主之

鬆肌通聖散

方見蒙頭證治

歸宗湯

方見發熱證治

囊

秘

圖

宗師



繪坐兩臂盤膝持念珠

繪坐

囊球

囊球痘密在腎囊毒聚於斯最難當即用散結湯調治毒宜熱解始安康

註

腎囊者乃腎之外候關要處也若痘出稠密乃毒聚於斯也宜用散結湯主之疎解通暢庶可愈矣

散結湯

荆芥

羌活

牛蒡子

炒

升麻

川芎

丹皮

紫花地丁

赤芍

木通

紫草

青皮

山查

引加蘆筍十株水煎服

山查

方歌散結湯中藥堪誇
荆芥羌莠共升麻
川芎丹皮地丁芍木
通紫草青山查

抱膝圖



抱膝

兩膝之痘獨稠密因地命名爲抱膝須防行漿難下達速用鬆肌通聖治

註

抱膝者徧身痘出稀疎獨兩膝攢簇如餅此毒氣凝聚于膝至行漿時恐難下達于足脛也宜用鬆肌通聖散加牛膝透之功效甚速

鬆肌通聖散

方見蒙頭證治

無根圖



無根

足踝以下痘無形毒熱錮蔽勢多凶速宜驅毒扶脾氣快癰越
婢湯有功

註

足踝以下屬於脾經若週身有痘而此地獨無者名曰無
根是毒滯於脾也但足為至陰之地非建立中州發越脾
氣不能下達故用快癰越婢湯以發之

快癰越婢湯

黃耆

蜜製

桂枝

防風

白芍藥

炒

甘草

生

引用生薑紅棗水煎服

方歌快癩越婢藥最靈黃耆桂枝及防風白芍甘草薑棗引煎

服之後痘自生

蛇皮

圖



意

...

蛇皮

蛇皮痘出似蛇皮隱隱簇簇漫無拘毒輕歸宗湯調治毒重必

勝豬尾宜

註

痘出叢簇成片散漫無拘名曰蛇皮見點之初視其隱隱

簇簇細密無倫乃毒火所致以歸宗湯攻其毒甚者以必

勝湯佐以豬尾膏救之

歸宗湯

方見發熱證治

必勝湯

方見見點證治

豬尾膏

方見鎖唇證治

蠶種圖



蠶種

痘出形如蠶佈種鼻毒勢重逆而凶速用歸宗湯救治毒鬆痘起可望生

註

痘出稠密如蠶佈種者名曰蠶種乃鼻毒太重凶逆之甚速用歸宗湯攻之使毒鬆痘起方可望生

歸宗湯

方見發熱證治

燕窩

痘形纍纍似燕窩聯絡細密不成顆外用燕脂點痘上內服涼血解毒和

註

痘出纍纍聯絡細密不成顆粒故謂之燕窩宜外用燕脂膏貼法內服涼血解毒湯和之

燕脂膏

方見蒙批證治

涼血解毒湯

方見結痂落痂證治

鼠跡

四五相連名鼠跡周身爲重少見輕速用歸宗攻毒熱相併成泡始堪生

註

痘出四五粒或六七粒相聚粘連者名曰鼠跡見一二處者輕見周身者爲重速用歸宗湯攻之令相併成泡其毒

方解始可望生

歸宗湯

方見發熱證治

疊

錢

圖



四正時數
 公鼠樹風
 良為重少
 與彈鼓用
 韻宗文書
 為時得氣

原稿

疊錢

痘形平伏無顆粒團團攢聚若疊錢外用燕脂調貼法內服涼血攻毒痊

註

痘已見點平伏不起顆粒不分團團攢聚狀若疊錢者此血熱毒盛也外用燕脂膏貼之內以涼血攻毒飲治之

燕脂膏

方見蒙飢證治

涼血攻毒飲

方見見點證治

珠環

圖



環珠

痘出圍繞若環珠毒氣壅滯宜早圖清熱解毒爲妙劑毒解漿生患自除

註

痘名環珠者以出而圍繞形若環珠也此毒氣壅滯所致宜早圖治以清熱解毒湯主之使毒解漿生其患自除矣

清熱解毒湯

方見見點證治

浮萍圖



浮萍

視之有點按無形參差紫黯若浮萍速用涼血攻毒劑能使毒鬆色轉紅

註浮萍者視之有點按之無形參差不齊痘色紫黯狀如浮萍也此乃血瘀毒熾非急攻不可速用涼血攻毒飲攻之能使毒鬆色轉紅活庶可望生

涼血攻毒飲

方見見點證治

蟹

瓜

圖



蟹爪

痘形連貫顆碎密上濶下細蟹爪形起脹根鬆毒始解清熱解毒服有功

註蟹爪者痘形連貫顆粒碎密上濶下細如蟹爪之狀急用

清熱解毒湯治之使連貫處起脹根鬆其毒可解也

清熱解毒湯

方見見點證治

瓢沙圖



諸症
圖

蘗沙

痘形歪斜復扁濶無頂無盤名蘗沙通聖歸宗酌量用頂起根
鬆痘始佳

註

蘗沙者痘形扁濶歪斜不圓無頂無盤若蘗沙細小宜先
用鬆肌通聖散主之若色紫黯者歸宗湯主之能頂起根

鬆始爲佳境

鬆肌通聖散

方見蒙頭證治

歸宗湯

方見發熱證治

血 泡 圖



血泡

痘夾血泡因肺熱或紫或赤微甚別內服涼血解毒湯外用鍼刺出惡血

一註

痘當起脹時忽有小泡夾痘而出漸漸長成如白果大毒甚則紫毒微則赤皆謂之血泡此因毒熱在肺傳於皮膚大小不一須內服涼血解毒湯外用銀鍼刺破流出惡血方保無恙若不急治聽其自破惡汁流染痘亦因之赤爛矣治者宜詳記之

涼血解毒湯

方見結痂落痂證治

水 泡 圖



水泡

水泡濕淫剋脾經手足弱密身面輕內服加味保元劑外塗胡
荜官粉靈

註

水泡者形大皮薄內含一包清水蓋因濕淫之氣侵剋脾
經故身面俱少手足獨密以四肢屬脾故也須服加味保
元湯外用銀鑊刺破以胡荜酒調官粉塗患處若延遲不
治變成癢塌則難救矣

加味保元湯

人參

豬苓

澤瀉

白朮

土炒

黃耆

蜜炙

赤茯苓

甘草 炙

引用生薑水煎服

方歌加味保元功最捷人參豬苓共澤瀉白朮黃耆赤茯苓甘

草生薑同一列

胡荽酒

胡荽 四兩 切碎

黃酒 半

同煎勿令洩氣候溫調官粉搽敷破處

水心風到喉刺手足麻密長面腫內眼赤相於天依

木

肉腫不瘡圖



肉腫瘡不腫

瘡未起脹肉腫浮皮光色艷最堪愁赤艷羌活救苦治淡紅參歸大補求通身盡赤毒熱熾速以歸宗及早投

註

痘當起脹時自頭及身漸次同痘浮起此氣領血載其毒外發也如頭身之肉先腫皮色赤艷而痘瘡不腫此為毒邪有餘不受正制宜用羌活救苦湯若皮色淡紅者乃氣血不足不能拘攝毒氣宜用參歸大補湯治之更有通身皮膚盡赤此為毒火熾盛煎灼血分宜用歸宗湯

羌活救苦湯

蔓荊子

羌活

牛蒡子

炒

升麻

黃耆生

川芎

連翹

去心

桔梗

白芷

防風

人中黃

引用荷葉水煎服

方歌羌活救苦湯最良升麻川芎合羌防牛蒡黃耆白芷翹蔓

荆桔梗人中黃

參歸大補湯

人參

當歸

黃耆

甘草

白芷

川芎

防風

紫草茸

木香

南山查

厚樸

薑炒

桔梗

引用生薑水煎服

方歌

參歸大補最有靈
參耆當歸桔川芎
防風白芷木香
草厚

樸山查紫草茸

歸宗湯

方見發熱證治

知風

人中黃

射干

白芷

黃芩

川芎

乾 枯 圖



黃本

黃

大黃

本草綱目卷五十七 編痘疹心法要訣

三

乾枯

毒火煎灼傷陰血痘體乾枯少潤澤當歸活血加味嘗治若少

緩變莫測

註色者血之華也血和則滋潤光瑩血耗則乾燥枯竭痘之

毒火入於血分輕則炊紅甚則焦紫治以救血為急宜當

歸活血湯主之

當歸活血湯

當歸

川芎

赤芍

生地

紅花

紫草

黃芩

黃連

大黃

水煎服

方加味當歸活血湯痘色乾枯服最良四物紅花共紫草加
人芩連生大黃

鋪

紅

圖

人坐位大黃



大黃
 味甘性寒
 入脾經
 主下痢
 腹痛
 泄瀉
 痢疾
 疔瘡
 瘰癧
 痔瘡
 瘻管
 疔毒
 瘰癧
 痔瘡
 瘻管
 疔毒

大黃

鋪紅

鋪紅多因元氣弱血不歸附毒漫行肌膚盡紅根赤艷氣失統攝痘多凶氣虛九味神功補毒盛涼血解毒清

註

起脹時血盡歸附於痘根下有紅線緊束乃正形也若元氣虛弱血不歸附致毒氣散漫肌膚之上根色紫艷是氣失統攝之力多致不救若氣虛而痘色微赤者以九味神功散主之毒盛根艷者以涼血解毒湯主之

九味神功散

人參

黃耆

生

紫草茸

紅花

前胡

牛蒡子

炒研

甘草
生

白芍藥
酒炒

生地黃

引用大棗水煎服

方歌九味神功治鋪紅人參黃耆紫草茸紅花前胡牛蒡草白

芍生地棗相從

涼血解毒湯
方見結痂落痂證治

根 窠 無 量 圖



根窠無暈

血虛痘色多散漫根窠淡白少鮮艷芎歸保元湯可投參歸鹿茸有奇驗

註

痘至成漿時若氣血交會必有一血線緊附根下如珍珠置於燕脂之上粒粒光彩此正形也設平日氣血虛弱當灌漿時頂雖圓滿根下全無紅暈以芎歸保元湯主之虛甚者以參歸鹿茸湯主之

芎歸保元湯

人參

甘草

炙

黃耆

蜜炙

當歸

酒洗

川芎

引用龍眼肉水煎服

方歌芎歸保元治血虛人參甘草共黃耆酒洗當歸川芎配龍

眼作引服無時

參歸鹿茸湯

方見灌漿證治

皮 薄 漿 嫩 圖



石象圖卷之五

皮薄漿嫩

痘瘡皮薄根不紅待得成膿漿淡清溶溶破爛不完整氣血虛弱證多凶速服十全大補劑氣充血足始堪生

註

痘瘡賴氣血以成功氣血充實則痘皮蒼老肥滿堅厚若氣血虛縮痘必光亮軟皺溶溶如濕須用十全大補湯峻補氣血庶毒化漿行可保安全矣

十全大補湯

人參

黃耆

蜜炙

茯苓

當歸

白朮

土炒

肉桂

甘草

炙

白芍

酒炒

熟地黃

川芎

引用煨薑水煎服

方歌十全大補湯最靈人參黃耆白茯苓當歸白朮肉桂草白芍熟地及川芎

空 鼓 無 樂 圖



空殼無漿

痘殼圓融漿不行有虛有實要分明根色淡白血虛弱紫緊由於血熱凝千金內托同四物因證施治莫遲停

註

痘至行漿時頭面週身外雖脹而內實無漿名曰空殼當別虛實治之如根色淡白者此血虛不能化毒成漿也宜千金內托散根緊而紫者此氣行血滯毒熱伏於血分而不能成漿也宜加味四物湯治之

千金內托散

方見見點證治

加味四物湯

生地

酒洗

川芎

白芍

酒炒

當歸

酒洗

連翹

去心

紫草茸

酒洗

水煎服

方歌
加味四物湯當歸生地黃川芎白芍藥紫茸連翹良

痘頂場陷圖



痘頂塌陷

痘根雖紅頂塌陷此證多緣氣虛見面白肢冷食懶嘗虛煩便溘身怠倦急用補中益氣湯氣充頂升漿充貫

註陷頂者由中氣微弱不能振揚故灌漿時根雖紅潤頂却

微塌現證面白肢冷不思飲食虛煩便溘身體怠倦也治

宜補氣為主用補中益氣湯則氣足漿升而頂自起矣

補中益氣湯

黃耆

蜜炙

白朮

土炒

人參

升麻

炒

柴胡

炒

陳皮

甘草

炙

當歸身

引用煨薑大棗水煎服

方歌補中益氣效如神黃耆白朮共人參升麻柴胡陳皮草煨薑大棗及歸身

圖陷白陷灰



御纂醫宗金鑑
卷五十七
婦人經心法要訣
一
一

行身醫全金卷五十一
身
灰陷白陷

氣血虛寒不振揚灰白陷頂少膿漿速用參歸鹿茸劑雞冠血酒更堪嘗

註

痘至灌漿時其色淡白根無紅暈而頂陷者是謂白陷虛極則轉為灰陷由氣虛委而不振血虛漿不能充故一陷而不可遏也治宜大補氣血為主宜參歸鹿茸湯臨服入雞冠血酒日進二三服但得頂起漿行方免無恙

參歸鹿茸湯

方見灌漿證治

雞冠血酒

用大雄雞一隻先將白酒一盞燒溫次刺雞冠血數點滴入

杯中和勻仍炖溫調煎藥內服

紫 陷 黑 陷 圖



御製醫方金鑑卷五十一

吳

紫陷黑陷

紫陷黑陷皆毒盛平塌昏黯根不鬆此屬氣血被火鬱解毒急
宜用歸宗

註

痘出稠密顆粒碎小根紫昏黯頂凹下而紫者謂之紫陷
甚而轉爲黑色則爲黑陷皆由毒火鬱閉氣不宣通故也
治宜清熱解毒以歸宗湯主之

歸宗湯

方見發熱證治

板黃圖

行集醫宗金鑑卷五十一



板黃

漿未充足痘板黃頂塌成片皮硬僵氣滯血凝難灌漑皆緣毒熱侵脾鄉速服清毒活血劑毒化痘起轉安康

註

板黃者謂灌膿時漿未得半忽然黃色突起乾燥堅硬蓋因梟毒肆害脾鄉故氣滯血凝難以灌漑也須用清毒活血湯治之倘得痘起尚可望生若頭面頸項眼眶唇上及週身黃者則不治也

清毒活血湯

當歸

白芍藥

酒炒

生地黃

紫草茸

酒洗

黃芩

黃連

酒炒

牛蒡子

炒

南山楂

連翹
去心

人參

黃耆
生

桔梗

木通

引用燈心水煎服

方歌清毒活血湯最靈歸芍生地紫草茸芩連牛蒡山查翹參

耆桔梗合木通

五散

倒 醫 圖



御真醫宗公益

卷五十一 編醫痘疹心法要訣

五

倒靨

倒靨漿清陷不紅痘殼皮皺痂不成速用加味保元劑氣充血足痘收功

註

倒靨者漿色清稀不足根脚淡白無暈徧體形如豆殼瘡皮皺而似結非結至收靨時終不成痂此因氣血兩虛乏領載之力也宜加味保元湯治之

加味保元湯

人參

黃耆

甘草

全當歸

白芍

木香

酒洗

酒炒

煨

白朮

官桂

土炒

煎

蜜炙

炙

引用老米水煎服

方歌加味保元治倒屨人參
與耆甘草協當歸白芍廣木香白

朮官桂效更捷

痘 疔 圖



痘

痘疔

痘疔梟毒亂正瘡色紫黑黯形堅強先出先長妨諸痘鍼刺隨貼四聖良

註

痘疔之成由梟毒蘊伏鋼蔽於肌肉之間痘未出疔先出色赤起於顴阜胸乳之處肝疔色紫起於左太陽左脇眼胞兩鬢阜之處脾疔色先黃後黑起於腮頰中庭口角肚腹手足之處肺疔色先灰後黑起於右太陽右脇頸項喉突之處腎疔色黑起於地閣後頸耳窖背脊腰脊陽莖之處見時急用銀鍼刺破以洩毒血刺後用四聖膏貼患處

若遲延不治能使痘當發不發當脹不脹當灌不灌而百變生矣

四聖膏

菜豆 四十九粒

豌豆 四十九粒
俱燒灰存性

珍珠 一分
煨

頭髮 一分
燒灰

右為細末以棉燕脂水調和成膏將銀鍼撥開瘡頭然後塗之

四聖

挑痘疔圖



針重三分

末銳而扁

挑痘疗法

痘疔須用鍼挑撥輕重徐急貴合宜破頂傷肌俱深忌上漿急挑莫遲疑

註

凡用鍼挑疔痘時以二指拿鍼平平入痘撥斷痘中筋絡衆痘卽發但挑時輕重疾徐之間貴乎得宜不可挑破痘頂亦不可重入傷肌須待三四五六日上漿之際痘能含鍼方可挑撥過七日則無用矣治者宜詳識之

煮鍼法

甘草

生

甘遂

川烏

草烏

各等分

用水一鍾入砂罐內以水乾爲度每次可煮四五錢煮完
入鷺翎筒內黃蠟塞口收之

從身醫宗金錄

卷五十七

素

...

人...

...

