

御纂醫宗金鑑  
卷之二十三目錄



御纂醫宗金鑑

卷之三目錄



御纂醫宗金鑑卷六十三

編輯外科心法要訣目錄

頭部

百會疽

透腦疽

侵腦疽

佛頂疽

額疽

勇疽

鬢疽

天疽銳毒

耳後疽

耳發

耳根毒

玉枕疽

腦後發

腦鑠

油風

白屑風

禿瘡

螻蛄癩

髮際瘡

面部

顴瘍

顴疽

顴疔

面發毒

面遊風

疔腮

頰瘍

骨槽風

發頤

疔毒

鳳眉疽

眉心疽

龍泉疽

燕窩瘡

黑痣

虎髭毒

雀斑

黧黑肝癩





御纂醫宗金鑑卷六十三

編輯外科心法要訣

百會疽圖



百會穴在頂中央直西側觀之正對耳尖

御纂醫宗金鑑卷六十三 編輯外科心法要訣

頭部

百會疽

百會疽在巔頂結經屬督脈百會穴初如粟米漸如錢甚似葡萄堅似鐵高腫熱實清毒火平塌陽虛溫補怯腫連耳項動痰聲七日不潰命必絕

註

此百會疽又名玉頂發生在巔頂正中屬督脈經百會穴由膏粱太過火毒凝結而成初起形如粟米漸腫根大如錢甚則形似葡萄堅硬如鐵高尖紅腫焮熱疼痛瘡根收束憎寒壯熱大渴隨飲隨乾口苦唇焦便秘煩躁脈見洪數者此屬氣實宜服黃連消毒飲以清毒火外敷冲和膏

若漫腫平塌紫暗堅硬舉痛根散惡寒便瀉脈見細數者  
此屬陽虛宜服十全大補湯以溫補之外敷回陽玉龍膏  
若面赤過煩口乾不渴唇潤者此屬陽虛浮泛宜服桂附  
地黃丸引火歸源更用生附子餅置兩足心涌泉穴各灸  
五壯以洩其毒初起貼琥珀膏已潰糝黃靈藥太乙膏益  
貼腐盡再易生肌之藥治之若腫連耳項痰如拽鋸七日  
無膿不潰神昏者命必絕矣

黃連消毒飲

蘇木 二分

甘草 三分

陳皮 二分

桔梗 五分

黃芩 五分

黃蘗 五分

人參 三分

藁本 五分

防已 五分

防風 四分

知母 四分

羌活 一分

獨活 四分

連翹 四分

黃連 一錢

生地黃 四分

黃耆 二錢

澤瀉 二分

當歸尾 四分

水煎食遠溫服

<sup>方歌</sup>黃連消毒清毒火諸般火證服最良蘇木甘草陳皮桔苓

藁人參藁二防知母羌活獨活等連翹黃連生地黃黃耆

澤瀉當歸尾服後最忌飲寒涼

沖和膏

回陽玉龍膏 俱見腫瘍門

生肌散

十全大補湯

黃靈藥

太乙膏 俱見潰瘍門

桂附地黄丸

附子餅 見前灸法

琥珀膏 見後髮際瘡

透腦侵腦疽圖

透腦疽生在百會穴前額會穴前



侵腦疽生在透腦疽前側下五處

透腦疽

透腦疽生百會前形如雞子痛而堅軟漫膿稀虛塌陷紅硬膿

稠實腫尖

註

此證生於百會穴之前顙門之際亦由督脈經火毒而成

初如粟米漸如雞子堅硬疼痛瘡頂塌陷根脚漫腫色暗

者屬虛若色紅腫硬頂尖膿稠者屬實速潰者順遲潰透

腦髓者逆其腫潰內外治法俱按百會疽

侵腦疽

侵腦疽生透腦旁濕火攻發屬太陽穴名五處知其位紅順紫

逆要審詳

一註 此疽生於透腦疽側下由太陽膀胱經濕火而成穴名五

處紅腫高起焮熱疼痛膿色如蒼蠟者屬氣血俱實順而

易治若紫陷無膿根脚散大者屬氣血兩虛逆而難治初

起宜服荆防敗毒散汗之次服內疎黃連湯下之將潰服

托裏透膿湯已潰服托裏排膿湯外貼琥珀膏圍敷冲和

膏其餘內外治法俱按癰疽潰瘍門

托裏透膿湯

人參

白朮

穿山甲

白芷 各一錢

升麻

甘草節 各五分

當歸 二錢

生黃耆 三錢

皂角刺 一錢五分

土炒

炒研



青皮

五分炒

水三鍾煎一鍾病在上部先飲煮酒一鍾後熱服此藥病

在下部先服藥後飲酒瘡在中部藥內兌酒半鍾熱服

方歌托裏透膿治癰疽已成未潰服之宜參朮甲芷升麻草當

歸黃耆刺青皮

荆防敗毒散

見項部腦疽

內疎黃連湯

冲和膏

俱見腫瘍門

托裏排膿湯

見項部魚尾毒

琥珀膏

見髮際瘡內

佛頂疽圖



佛頂疽生在透腦疽之前上星穴

佛頂疽

佛頂疽屬督上星陰陽不調毒熱成不論虛實皆險證潰爛黑陷必然凶

註

此證一名頂門疽生於頭頂顙門之前屬督脈經上星穴由藏府陰陽不調熱毒上壅而成色紫堅硬腫痛脈洪大而數者爲實脈微細而數者爲虛皆屬險證若潰爛黑陷六脈散大神昏譫語二便閉結者爲逆首尾內外治法俱按百會疽

額 疽 圖

額 疽

傍額疽

傍額疽



額疽

額疽生額火毒成左右膀胱正督經頂陷焦紫無膿重高聳根收紅腫輕

註

此證生前額正中者屬督脈經或生左右額角者屬膀胱經總由火毒而成初起瘡頂塌陷乾焦色紫不生大膿者其勢重而屬險也若紅腫高聳瘡根收束者其勢輕而屬順也初服荆防敗毒散汗之次服仙方活命飲消之將潰氣虛者宜服托裏透膿湯氣實者宜服透膿散外敷沖和膏已潰宜服托裏排膿湯外貼琥珀膏其餘內外治法俱按癰疽潰瘍門

荆防敗毒散 見項部腦疽

仙方活命飲 見腫瘍門

托裏透膿湯 見前侵腦疽

透膿散

冲和膏 俱見腫瘍門

托裏排膿湯 見項部魚尾毒

琥珀膏 見髮際瘡內

勇疽圖

勇疽生在眼角後五分童子膠穴又名太陽穴



勇疽

勇疽皆後太陽穴膽經怒火伏鼠形七日不潰毒攻眼黃膿為

吉黑血凶

註

此證一名勇疽又名腦發疽屬足少陽膽經怒火而成生

於目小眦之後五分生在太陽穴者無論左右皆可以生

初起如粟漸腫疼痛形如伏鼠面目浮腫七日信膿不潰

火毒攻睛腐爛損目若十一日鍼出黃膿毒從膿解為順

易治若出紫黑血者係氣虛不能化毒為逆難治初服仙

方活命飲清解之毒甚宜服內疎黃連湯外敷二味拔毒

散其將潰已潰內外治法俱按癰疽腫瘍潰瘍門潰後避



風忌水

仙方活命飲

丙疎黃連湯

二味拔毒散

俱見腫瘍門

圖 痘 瘡



瘡痘生在左右瘡

鬢疽

鬢疽三焦膽二經證由慾怒火凝成此經氣多而血少潰腐惟宜少見膿

註

此證發於鬢角屬手少陽三焦足少陽膽二經出於相火妄動外受風熱更因性情急怒慾念火生凝結而成此二經俱屬氣多血少最難腐潰更兼鬢角肌肉澆薄不宜鍼灸候其自潰潰後不宜多見膿膿多者過耗血液難斂初起宜服柴胡清肝湯解之膿成者宜托裏消毒散托之外敷二味拔毒散已潰內外治法俱按癰疽潰瘍門

柴胡清肝湯

柴胡

生地

各一錢五分 當歸 二錢

赤芍

一錢五分

川芎

一錢

連翹

二錢 去心

牛蒡

一錢五分 炒研

黃芩

一錢

生梔子

研

天花粉

甘草節

防風

各一錢

水二鍾煎八分食遠服

方歌柴胡清肝治怒證宣血疎通解毒良四物生用柴翹蒡黃

芩梔粉草節防

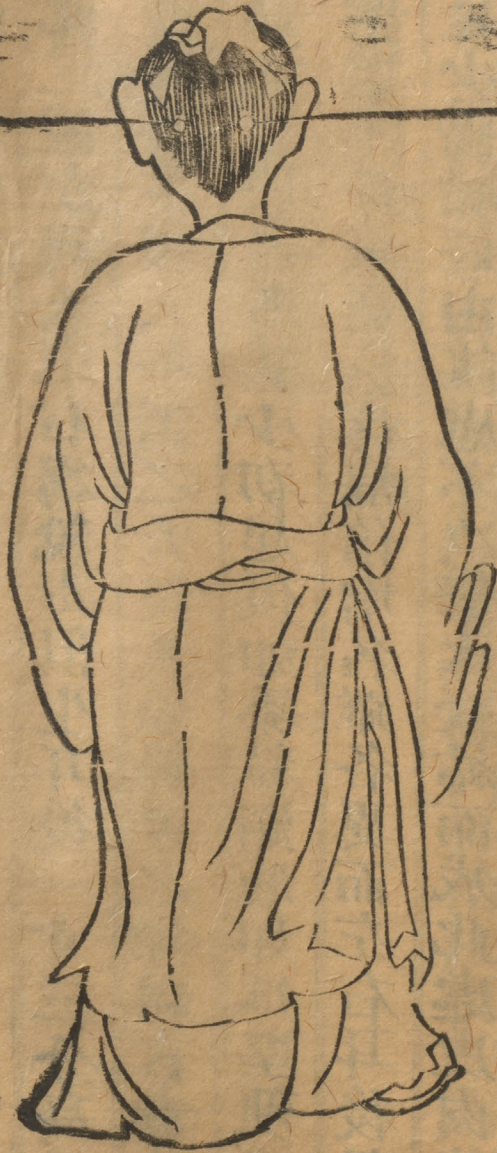
托裏消毒散

二味拔毒散

俱見腫瘍門

天 疽 銳 毒 圖

銳毒在右耳後一寸三分高骨後



天疽在左耳後一寸三分高骨後

天疽 銳毒

天疽居左銳毒右經屬膽腑生耳後謀慮太過鬱火成此處肉薄當急救

註此二證左爲天疽右爲銳毒俱生耳後一寸三分高骨之後天者不盡天年謂之天銳者如鋒刃之銳利言毒甚也得此二證愈者甚少初起俱如黍粒漸腫如瓜堅硬平塌紫暗不澤較諸瘡疼痛倍增名雖各異而左右耳後俱屬足少陽膽經由謀慮不決鬱火凝結而成此處皮肉澆薄氣多血少終屬險證急當治之遲則熱氣下入淵液前傷任脈內薰肝肺惡證悉添必致不救若紅腫速潰着順堅

硬黑陷者逆如果投方應證亦只十全四五也初宜服柴  
胡清肝湯消解之膿將成宜服托裏消毒散虛者十全大  
補湯托補之外俱敷烏龍膏其餘內外治法俱按癰疽腫  
潰瘍門 淵液膽經穴各

柴胡清肝湯 見前鬢疽

托裏消毒散

烏龍膏 俱見腫瘍門

十全大補湯 見潰瘍門

耳後疽圖



耳後疽生耳上稱之後角疽其間有空陷下之處左右相屬



耳後疽

耳後疽生耳摺間三焦風毒膽火炎紅腫有頭焮爲順黑陷舉痛冷潰難

註

此證生於耳摺之間無論左右屬三焦經風毒兼膽經怒火上炎而成初起如粟漸增腫痛小者如杏大者如桃若紅腫有頭焮熱易潰稠膿者爲順若黑陷堅硬舉痛引腦甚則頂頰肩肘俱痛不熱遲潰紫血者爲逆初治法同天疽已潰內外治法俱按癰疽潰瘍門又有初起失於托裏或誤食寒涼則毒不能外發遂攻耳竅膿從耳竅出者名爲內潰屬虛多服十全大補湯大抵少年得此證者其愈

最緩老年得此證者易於成漏

人於少年時此證亦易於成

十全大補湯

見潰瘍門

此證生於凡間二熱風濕熱人多珠蠟其煎煉成煉黑固膠

此好藥

耳

發

圖



耳發生在耳摺間連耳輪通腫甚則膿串耳竅左右相同

耳發

耳發三焦風熱成初椒漸若蜂房形赤腫疼痛生輪後黃膿屬

吉紫血凶

註

此證生於耳後屬三焦經風熱相搏而成初如椒粒漸腫

若蜂房將腐亦多眼孔焮赤疼痛腫連耳輪蓋發者乃癰

證之毒甚者也不可聽其自潰恐潰遲膿通耳竅當在十

一日後剪破倉頂出黃白膿者屬吉為順出紫鮮血者屬

凶為逆初起俱宜服仙方活命飲消之外敷二味拔毒散

其餘內外治法俱按癰疽潰瘍門

仙方活命飲

見腫瘍門

二味拔毒散

見腫瘍門

耳根毒圖



耳根毒生在耳垂後偏上縫中左右相同

耳根毒

耳根毒初痰核形腫如伏鼠焮赤疼三焦風火膽怒氣暴腫潰  
速非疽癰

註

此證生於耳後初起形如痰核漸增腫勢狀如伏鼠焮赤  
疼痛由三焦風火膽經怒氣上冲凝結而成但此證暴腫  
潰速根淺易愈非若癰疽之勢大毒甚也初起寒熱往來  
宜服荆防敗毒散汗之發熱痛甚者仙方活命飲消之膿  
成者服透膿散虛者服托裏透膿湯潰後外撒紅靈藥貼  
太乙膏膿盡緩擦生肌玉紅膏生肌斂口若遇虛者膿水  
清稀或瘡口斂遲卽服香貝養榮湯補之自斂

仙方活命飲

見腫瘍門

荆防敗毒散

見項部腦疽

透膿散

見腫瘍門

托裏透膿湯

見前侵腦疽

紅靈藥

生肌玉紅膏

太乙膏

俱見潰瘍門

香貝養榮湯

見項部石疽

玉枕疽圖



玉枕疽生腦後玉枕骨尖上腦戶穴在百會穴之後四寸半



玉枕疽

玉枕疽屬督脈經證由積熱風邪乘枕骨微上腦戶穴高腫為

順紫陷凶

註

此證由督脈經積熱外受風邪凝結而成生在玉枕骨尖

微上腦戶穴初起如粟麻癢相兼寒熱往來口渴便秘漸

增堅硬大者如茄小如鵝卵紅活高腫潰出稠膿者屬吉

而順也若紫暗塌陷潰出血水者屬凶險也初則俱服神

授衛生湯消解之虛者宜服托裏消毒散外敷冲和膏其

餘內外治法俱按癰疽腫潰瘍門

神授衛生湯

托裏消毒散

冲和膏

俱見腫瘍門

腦後發圖



腦後發在玉枕骨下

腦後發在玉枕骨下

腦後發

腦後發生在督經熱結風府粟腫疼紅活易潰稠膿順紫暗難潰血水凶

註

此證屬督脈經枕骨之下風府穴由積熱外受風邪凝結而成初如粟米焮腫作疼痛引頭項肩項氣粗鼻塞漸大如盤如盃紅活速潰出稠膿者順紫暗難潰時津血水者逆初起內外治法按玉枕疽其餘內外治法俱按癰疽腫潰瘍門

腦 鑠 圖



腦鑠生在腦後髮際寸風府空天筋之中宛宛中央勢如橫木

腦鑠

腦鑠項後如橫水清涸上每火上乘生黑如竈烟牛脣硬木痛未腐水流清急施桑艾法至痛火燎刺痛屬陽經速服仙方活命飲若見七惡定然凶

註此證先於督脈經風府穴由陰精枯涸毒火乘之而生初起形如椒粒堅硬紫暗漸腫如橫木甚則上至巔頂下至大椎色如竈烟硬若牛脣未膿皮先腐爛時流清水肌內水冷輕者木痛重者毒氣將陷全不知疼宜急施桑柴烘法或艾壯灸法以痛爲度速服仙方活命飲以舒解其毒七日之後不發長不生大膿者宜服十全大補湯救之投

補藥不應者難治若初起熱如火燎刺痛屬陽證速服黃連消毒飲外敷回陽玉龍膏此證若首尾純見五善之證者屬順見七惡之證者屬逆也其餘內外治法俱按癰疽腫潰瘍門

桑柴烘法

艾壯灸法 俱見首卷

仙方活命飲 見腫瘍門

十全大補湯 見潰瘍門

黃連消毒飲 見前百會疽

回陽玉龍膏 見腫瘍門

油 風 圖



油風生頭髮內毛髮脫落皮屑色紅光亮甚癢亦生鬚眉間及面部

油風

油風毛髮乾焦脫皮紅光亮癢難堪毛孔風襲致傷血養真海

艾砭血瘡

註

此證毛髮乾焦成片脫落皮紅光亮癢如蟲行俗名鬼剝

頭由毛孔開張邪風乘虛襲入以致風盛燥血不能榮養

毛髮宜服神應養真丹以治其本外以海艾湯洗之以治

其標若耽延年久宜鍼砭其光亮之處出紫血毛髮庶可

復生

神應養真丹

羌活

木瓜

天麻



白芍

當歸

菟絲子

熟地

酒蒸搗膏

川芎

等分爲末入地黃膏加蜜丸桐子大每服百丸溫煮酒或鹽湯任下

方歌

神應養真治油風養血消風髮復生羌歸木瓜天麻芍菟

絲熟地與川芎

海艾湯

海艾

菊花

藁本

蔓荊子

防風

薄荷

荊穗

藿香

甘松 各二錢

水五六碗同藥煎數滾連湯共入厥口鉢內先將熱熱薰  
面候湯少溫用布蘸洗日洗二三次洗後避風忌魚腥發  
物

方歌海艾湯治油風癢先薰後洗善消風  
菊藁蔓荆風薄穗藿香海艾與甘松

白 屑 風 圖



白屑風生於頭面作癢抓起白屑皮脫去又起其燥癢處培增

白屑風

白屑風生頭與面燥癢日久白屑見肌熱風侵成燥化換肌潤

肌醫此患

註

此證初生髮內延及面目耳項燥癢日久飛起白屑脫去

又生由肌熱當風風邪侵入毛孔鬱久燥血肌膚失養化

成燥證也宜多服祛風換肌丸若肌膚燥裂者用潤肌膏

擦之甚效

祛風換肌丸

大胡麻

蒼朮

炒

牛膝

酒洗

石菖蒲

苦參

何首烏

生

花粉

葳靈仙 各二兩

當歸身

川芎

甘草 各一兩

右為細末陳煮酒跌丸棗豆大每服二錢白滾水送下忌

魚腥發物火酒

方歌換肌丸治白屑風燥癢日增若蟲行風燥血分失潤養登

起白屑落復生歸芎胡麻蒼朮膝膏蒲花粉草葳靈苦參

何首烏為末煮酒跌丸棗豆形

潤肌膏

香油 四兩

奶酥油 二兩

當歸 五錢

紫草 一錢

將當歸紫草入二油內浸二日文火燂焦去渣加黃蠟五錢溶化盡用布瀘傾盆內不時用柳枝攪冷成膏每用少許日擦二次

方歌潤肌膏擦白屑風肌膚燥癢用更靈酥香二油歸紫草燂

焦加蠟瀘攪凝

魚腥膏燂火煎

古蘇麻末刺慈陸炮次紫豆大炒過二匙白朮水

川芎

甘草

芥休

煎

禿 瘡 圖



禿瘡生於頭皮癢撓破津水結白膿如多生小兒頭上

禿瘡

禿瘡風熱化生蟲騷癢難堪却不疼白痴如錢生髮內宜服通

聖擦膏靈

註

此證頭生白痴小者如豆大者如錢俗名錢癬又名肥瘡

多生小兒頭上騷癢難堪却不疼痛日久延漫成片髮焦

脫落卽成禿瘡又名癩頭瘡由胃經積熱生風而成宜用

防風通聖散料醇酒浸焙為細末每服一錢或二錢量其

壯弱用之食後白滾湯調下服至頭上多汗為驗初起肥

瘡宜擦肥油膏用久則效已成禿瘡者先宜艾葉鴿糞煎

湯洗淨瘡痴再用豬肉湯洗之隨擦躑躅花油以殺蟲散



風蟲死則癢止風散則髮生血潮則肌膚潤久擦甚效

防風通聖散

防風

當歸

白芍

酒炒

芒消

大黃

連翹

桔梗

川芎

石膏

煨

黃芩

薄荷

麻黃

滑石

各一兩

荆芥

白朮

土炒

山梔子

各二錢五分

甘草

二兩生

共為末

方歌防風通聖治禿瘡胃經積熱致風傷連翹梔子麻黃桔白

木歸芎滑石防黃芩甘草石膏芍薄荷荆芥並消黃共末  
酒拌晒乾碾白湯調服發汗良

肥油膏

番木鱉 六錢

當歸

藜蘆 各五錢

黃藥

苦參

杏仁

狼毒

白附子 各三錢

鯉魚膽 二個

用香油十兩將前藥入油內熬至黑黃色去渣加黃蠟一  
兩二錢溶化盡用布濾過罐收每用少許用藍布裹於手

指蘸油擦瘡

方歌 肥油膏能治肥瘡散風殺蟲長髮強黃藥苦參白附子番

驚狼毒杏仁良藜蘆當歸鯉魚膽煤傳入蠟實奇方

躑躅花油方

躑躅花根四兩搗爛用菜油一盃煤枯去渣加黃蠟少許布

濾候冷青布蘸擦日用三次氈帽戴之勿令見風

方歌躑躅花油療禿瘡驅蟲止癢擦之良躑躅花根研極爛菜

油煤枯入蠟強

蠅 蚶 疔 圖



螻蛄癩

螻蛄癩卽壇拱頭勢小勢大各有由胎毒堅小多衣膜暑熱形大功易收

註

此證多生小兒頭上俗名貉貓未破如曲壇拱頭破後形似螻蛄串穴有因胎中受毒者其瘡腫勢雖小而根則堅硬潰破雖出膿水而堅硬不退瘡口收斂越時復發本毒未罷他處又生甚屬纏綿難斂宜用三品一條鎗插於孔內化盡堅硬衣膜換撒生肌散貼玉紅膏以收斂之不致再發也亦有暑熱成毒者大如梅李相聯三五枚潰破膿出其口不斂日久頭皮串空亦如螻蛄串穴之狀宜貼緝

珠膏拔盡膿毒將所串之空皮剪通使無藏膿之處用米泔水日洗一次乾撒生肌散貼萬應膏甚效有因瘡口開張日久風邪襲入以致瘡口周圍作癢抓破津水相延成片形類黃水瘡者宜用敗銅散搽之忌魚腥發物

三品一條鎗

白砒 一兩五錢  
明礬 三兩

砒礬二味共研細末入小罐內加炭火煨紅青烟已盡叠起白烟片時約上下紅徹住火取罐安地上一宿取出約有砒礬淨末一兩加雄黃二錢肆分乳香一錢二分共研極細厚糊搓成線條陰乾瘡有孔者插入孔內無孔者先

用鍼通孔竅早晚插藥二條插至三日後孔大者每插十  
餘條插至七日孔內藥條滿足方住患處四邊自然裂開  
大縫共至十四日前後其堅硬衣膜及釘核癩癧痔漏諸  
管自然落下隨用湯洗搽玉紅膏虛者兼服健脾補劑自  
然收斂

方歌神奇三品一條鎗能醫堅硬衣膜瘡雄乳白砒礬生用研  
末煨煉搓條良

敗銅散

化銅舊罐子一個研為細末用香油調敷自能滲濕祛癢瘡  
口易斂

方敗銅散治潰風傷騷瘡破津脂水瘡化銅舊罐研細末香

油調敷滲濕良

紺珠膏

萬應膏

生肌散

玉紅膏

俱見潰瘍門



髮際瘡圖

髮際瘡生項後髮際內胖人多生此瘡



髮際瘡

髮際瘡生髮際邊形如黍豆癢疼堅頂白肉赤初易治胖人肌厚最纏綿

註

此證生項後髮際形如黍豆頂白肉赤堅硬痛如錐刺瘡如火燎破津膿水亦有浸淫髮內者此由內鬱濕熱外兼受風相博而成也初宜紺珠丹河之次用酒製防風通聖散清解之外搽黃連膏效惟胖人項後髮際肉厚而多摺紋其髮反刺瘡內因循日久不 又兼受風寒凝結形如臥瓜破爛津水時破時斂俗名謂之內龜經年不愈亦無傷害常用琥珀膏貼之可稍輕也

琥珀膏

定粉 一兩

血餘 八錢

輕粉 四錢

銀朱 七錢

花椒 十四粒

黃蠟 四兩

琥珀 五分

麻油 十二兩

將血餘花椒麻油煤焦撈去渣下黃蠟溶化盡用夏布瀝淨傾入磁盪內預將定粉銀朱輕粉琥珀四味各研極細共合一處徐徐下入油內用柳枝不時攪之以冷為度綿燕脂攤貼紅綿紙攤貼亦可

方歌 琥珀膏能治諸瘡活瘀解毒化腐定血輕朱椒蠟珀麻

油熬膏亦療瘍

紺珠丹 即萬靈丹見腫瘍門

防風通聖散 見前禿瘡

黃連膏 見鼻部鼻瘡

頭風傷目

頭風引目眉稜痛風火寒痰有四因或由楊梅毒攻頂或因產

後被風侵

註

此證畏寒惡風其痛走注不定得煖少減者風痛也寒熱

口苦大渴二便秘不眠者火痛也手足厥冷面青唇白氣

逆不渴小水白者寒痛也身重肢痠胸煩作嘔口吐痰沫

者痰痛也以上四證舊有古方羌活神和湯倍川芎加菊

花隨經形證加引治之倘若因循失治風攻眉稜痠痛眼  
皮跳動漸攻睛珠起藍雲遮睛多致損目若只眉稜痠痛  
以碧雲散常吸之甚效

羌活冲和湯

防風

白芷 各一錢

細辛

甘草

各五分

生地

蒼朮

黃芩

各一錢

羌活

一錢五分

川芎

二錢

引加葱頭三根生薑一片紅棗肉二枚水煎食遠服

痛由頂後起屬膀胱經倍羌活加藁本

痛由耳後起屬膽經加柴胡

痛由太陽牽引頭額兩目屬胃經倍白芷加葛根煨石膏

頭痛兼有腹痛身重屬脾經倍蒼朮

頭痛兼有足冷氣逆屬腎經倍細辛甚者加麻黃生附子

減黃芩

頭痛兼有嘔涎沫者手足厥冷屬肝經加吳茱萸

頭痛有火熱渴倍酒洗黃芩加生石膏

便秘者加生大黃

頭痛吐痰涎四肢不冷者加半夏

方歌

冲和頭風風傷目風火寒痰因生日久眉棱痠痛跳遮

睛損目此能清防風白芷細辛草生地蒼芩羌活芎詳在

隨加引經藥葱薑紅棗水煎成

碧雲散

川芎

鴛不食草

各一兩

細辛

辛荑

各二錢

青黛

一錢

共為細末患者口噙涼水令人以蘆筒吹入左右鼻孔內  
取嚏為效每用少許鼻常吸之其效緩

方歌

碧雲散去頭風證眉梭痠痛更堪醫鴛不食草辛夷黛芎

細同研不時吸

貼兩太陽穴法

治頭痛如破

雀腦川芎

白附子

各等分

研末葱汁調稠紙攤貼左右太陽穴效

產後風寒侵腦頭痛不可發汗宜用四物湯倍川芎加荆芥  
穗服之其效緩

楊梅毒入腦髓以致頭痛者治在本門

四物湯

見瀆瘍門



顛 瘍 顛 疽 圖

丁顛瘍宜腫色赤左右同

顛疽堅硬色紫左右同



面部

顴瘍顴疽

顴瘍顴疽漸榴形風熱積熱小腸經瘍起焮紅浮腫痛疽紫漫

硬木麻疼

註

此二證發於顴骨尖處屬小腸經不論左右初小漸大如

榴發陽分者由風熱而生初起焮紅浮腫疼痛七日即潰

名為顴瘍毒輕根淺易愈發陰分者由積熱而生色紫漫

腫堅硬麻木疼痛三七方潰名為顴疽毒甚根深難愈瘍

證初宜仙方活命飲疽證初宜內疎黃連湯或麥靈丹其

餘內外治法俱按癰疽腫瘍潰瘍門

仙方活命飲

內疎黃連湯

麥靈丹 俱見腫瘍門

圖 疔 額



額疔色赤堅硬形小根深左右相同

額疔

額疔初起粟米形證由陽明火毒生堅硬頂凹根深固寒熱交作麻癢疼

註

此證生在額骨之間屬陽明胃經不論左右初如粟米黃色小炮次如赤豆頂凹堅硬按似疔頭麻癢疼痛多因過食炙煨藥酒以致胃經積火成毒而生初宜蟾酥丸或麥靈丹汗之次服黃連消毒飲清之外治法同疔門凡疔皆屬迅速之證初覺卽當急治遲則毒火攻心令人昏憤謔語惡證悉添多致不救

蟾酥丸

見疔瘡門

麥靈丹

見腫瘍門

黃連消毒飲

見頭部百會疽

心

蘇氏脈訣采水瀉益由微與久毒生望與真也

面發毒圖



面發毒形如豆粒色紅堅硬

面發毒

面發毒在頰車生初少漸多赤豆形腫硬焮疼津黃水證屬風

熱客陽明

註 此證生面上頰車骨間初生一個漸發數枚形如赤豆色

紅焮痛堅硬似疔時津黃水由風熱客於陽明上攻而成

初宜服荆防敗毒散汗之若胃火盛則唇焦口渴便燥者

即服涼膈散下之外以清涼消毒散敷之即愈

涼膈散

黃芩

薄荷

梔子 生研

連翹

石膏 生

甘草 生

去心



芒消

大黃 各等分

水二鍾苦竹葉二十片煎八分加蜂蜜三匙和服

方歌

涼膈散醫肺胃熱口渴唇焦便燥結苓薄梔翹石膏草芒消大黃苦竹葉

清涼消毒散

白及

乳香

雄黃

天花粉

麝香

烏藥

山慈姑

黃蘗

各等分共研細末雞子清和蜜水調敷

方歌

清涼消毒去風熱及乳雄黃花粉麝烏藥慈姑黃蘗研雞

清蜜調毒即滅

荆防敗毒散

見項部  
腦疽

水二匙... 煎入... 散...

大黃 各等分

面遊風圖



面遊風係面上起白皮形似細魚鱗

面遊風

面遊風燥熱濕成面目浮腫癢蟲行膚起白屑而癢極破津黃水津血疼

註

此證生於面上初發面目浮腫癢若蟲行肌膚乾燥時起

白屑次後極癢抓破熱濕盛者津黃水風燥盛者津血痛楚難堪由平素血燥過食辛辣厚味以致陽明胃經濕熱受風而成癢甚者宜服消風散痛甚者宜服黃連消毒飲外抹摩風膏緩緩取效

摩風膏

麻黃 五錢

羌活 一兩

白檀香 一錢

升麻 二錢

白及 一錢

防風 一錢

當歸身 一錢

用香油五兩將藥浸五日文火燂黃即撈去渣加黃蠟五錢溶化盡用絹瀘過攪冷塗抹瘡上

方歌 摩風膏抹遊風證麻黃羌活白檀升及防歸身香油泡燂

黃去渣加蠟凝

消風散

見項部鈕扣風

黃連消毒飲

見頭部百會疽

圖

腮

疔



疔腮

疝腮

疝腮胃熱是其端初起焮痛熱復寒高腫焮紅風與熱平腫色淡熱濕原

註

此證一名髭發一名含腮瘡生於兩腮肌肉不着骨之處無論左右總發端於陽明胃熱也初起焮痛寒熱往來若高腫色紅焮熱者係胃經風熱所發若平腫色淡不鮮者由胃經濕熱所生始則俱以柴胡葛根湯表之若口渴便秘宜四順清涼飲解之表裏證俱解腫痛仍作者勢必成膿宜托裏消毒散托之膿熟者鍼之體虛者宜平補之其餘治法按癰疽潰瘍門此證初起若過服涼藥令毒攻喉

者險

柴胡葛根湯

柴胡

葛根

石膏煨

花粉

黃芩各一錢

甘草五分生

牛蒡子

炒研

連翹去心

桔梗各一錢

升麻三分

水二鍾煎八分不拘時服

方歌柴胡葛根發表證 疔腮腫痛或平形 石膏花粉黃芩草牛

蒡連翹桔梗升

四順清涼飲



防風

梔子

生研

連翹

去心

甘草

生

當歸

赤芍

羌活

各一錢

大黃

二錢

水二鍾燈心五十寸煎八分食遠服

方歌四順清涼攻裏強口乾便秘炸腮瘡防風梔子連翹草歸

芍燈心羌大黃

托裏消毒散

見腫瘍門

頰 瘍 圖

頰瘍生頰連骨



頰瘍

頰瘍胃經積熱生初如紅粟漸榴形膿出腫消易斂愈膿稀難斂漏因成

註

此證生於耳下頰車骨間由陽明胃經積熱而生始發如

粟色紅漸大如榴初起宜犀角升麻湯清解之若失治或

過敷寒藥以致肌冷凝結堅硬難消難潰者宜升陽散火

湯宣發之將潰宜托裏消毒散膿熟鍼之膿出腫退瘡口

易斂者則愈或牙關緊急不開或旁腫不消膿水清稀因

而成漏復被寒侵瘡孔致生多骨經年纏綿難愈者服桂

附地黃丸外用豆豉餅墊灸艾壯初用九壯以知熱癢爲

止每日灸之以朽骨脫出膿漸少而肌漸平為度兼用紅  
升丹燃入瘡口內萬應膏蓋貼每日一易患者當慎起居  
戒腥發等物漸漸收功

犀角升麻湯

犀角 二錢五分  
升麻 一錢七分  
黃芩 八分

白附子 八分  
麵裹煨熟  
生甘草 五分  
白芷 八分

川芎 八分  
羌活 一錢二分  
防風 八分

水三鍾煎一鍾食遠熱服

方歌 犀角升麻醫頰瘍色紅初起服之良黃芩白附生甘草白

芷川芎羌活防

升陽散火湯

撫芎 六分

蔓荊子

白芍 酒炒

防風

羌活

獨活

甘草

半生半炙

人參 各一錢

柴胡

香附

各一錢五分

葛根 一錢

升麻 一錢

僵蠶

炒 一錢五分

生薑一片紅棗肉一枚水三鍾煎一鍾食遠溫服

方歌

升陽散火過敷寒牙又拘急木痛堅撫蔓芍防羌獨草參

柴香附葛升蠶

托裏消毒散

見腫瘍門

豆豉餅 見多法內

紅升丹

萬應膏 俱見潰瘍門

玉散 一以...

...

...

甘草 八...

...

...

...

骨槽風圖



骨槽風腮頰浮腫牙關緊急

骨槽風

骨槽風火三焦胃耳前腮頰隱隱疼腐潰筋骨仍硬痛牙關拘急夾邪風

註

此證一名牙叉發一名穿腮發乃手少陽三焦足陽明胃

二經風火也起於耳前連及腮頰筋骨隱痛日久腐潰腮

之裏外筋骨仍然漫腫硬痛牙關拘急皆由邪風深襲筋

骨故也此證屬在筋骨陰分故初起腫硬難消潰後瘡口

難合多致不救初起熱不盛者內宜服清陽散火湯外以

清胃散擦牙真君妙貼散敷腮如初起發表之後人壯火

盛者用皂刺大黃甘草節白芷僵蠶下之後減大黃加生



石膏以清之然亦不可過用寒涼之藥恐其

腫日久失治不能盡消者膿勢將成宜用中和

潰按癰疽潰瘍門治法亦有過服寒涼以致肌肉堅

臭非理中湯佐以附子不能回陽非殭蠶不能搜風如

治之諸證俱減惟牙關拘急不開宜用生薑片墊灸頰車

穴二七壯其穴在耳垂下五分陷中處每日灸之兼用鍼

刺口內牙盡處出血其牙關即開若寒熱不退形焦體削

痰盛不食或口內腐爛甚則穿腮落齒者俱爲逆證當腐

爛之初治法即同牙疳亦不過稍盡人事耳

清胃散

薑黃

白芷

細辛

川芎

各等分共研細末先以鹽湯漱口擦牙痛處

方歌 清胃散擦牙腫疼薑黃白芷細辛芎同研先以鹽湯漱後

擦此藥有奇功

中和湯

白芷

桔梗

人參

黃耆

各一錢

藿香

五分

肉桂

五分

甘草

白朮

土炒

川芎

當歸

白芍

各一錢 酒炒

麥門冬

五分 去心

水二鍾薑三片棗二枚煎八分加酒一杯食遠服

方歌中和湯治骨槽風日久不消欲潰膿芷枯參耆藿桂草木

芎歸芍麥門冬

理中湯

見潰瘍門

真君妙貼散

見腫瘍門

升陽散火湯

方見頰瘍

發 頤 圖



發頭

人不能於青黠五淋寒毒毒封草  
 六衣心斷一林念致風

發頤

發頤腫痛結核般經屬陽明身熱寒傷寒疹毒汗失表腫至咽

喉調治難

註

此證又名汗毒發於頤頤之間屬足陽明胃經初起身發寒熱腫如結核微熱微痛漸腫如桃如李疼痛倍增由傷寒發汗未盡或疹形未透壅積而成初起宜荆防敗毒散汗之外以二味拔毒散敷之即消如消之不應者腫痛日增勢必潰膿宜服托裏透膿湯潰後按癰疽潰瘍門治法若此證失於調治或誤投寒涼尅伐之藥毒必內陷腫至咽喉痰湧氣堵湯水難嚥者逆

荆防敗毒散 見頭部 腦疽

二味拔毒散 見腫瘍門

托裏透膿湯 見頭部 侵腦疽

*[Faint bleed-through text from the reverse side of the page, including characters like '托裏透膿湯' and '二味拔毒散']*

圖

毒

狀



痔毒在於項領之間左右同

御纂醫宗金鑑卷六十一 編輯外科心法要訣

吳

時毒

時毒初發類傷寒漫腫無頭在項間因感四時不正氣治分壯

弱疎解痊

註

此證初起狀類傷寒憎寒發熱令人恍惚不寧肢體痠疼

或兼咽痛一二日門發於項腮頤頤作腫無頭漸漸焮赤

疼痛或似結核有根漫腫色赤俱由感冒四時不正邪氣

客於經絡釀結而成非發於病後之頤毒也惟在醫者精

察瘡色辨別虛實治法須宜疎解不可驟用寒涼致毒不

外發而內攻咽喉者險矣初服荆防敗毒散汗之其腫不

消者宜服連翹消毒飲腫仍不消膿勢將成壯者宜服透



膿散弱者宜服托裏透膿湯外敷二味拔毒散膿熟鍼之

潰按癰疽潰瘍門治法

荆防敗毒散 見項部腦疽

連翹消毒飲 見背部酒毒發

透膿散 見腫瘍門

托裏透膿湯 見頭部侵腦疽

二味拔毒散 見腫瘍門

鳳 眉 疽 圖



鳳眉疽生眉梭骨左右

鳳眉疽

鳳眉疽生兩眉棱形長如瓜漫腫紅膀胱小腸肝膽熱煩悶嘔逆不食凶

註

此疽亦名眉發生於眉棱無論左右俱屬足太陽膀胱手太陽小腸足厥陰肝足少陽膽四經積熱所致形長如瓜疼痛引腦二目合腫堅硬色赤按之有根六日內刺之得膿則吉無膿則險甚則十四日不潰煩悶嘔逆不食者凶初宜服仙方活命飲次服托裏透膿湯速潰為妙遲則恐攻眼損睛矣其餘內外治法按癰疽潰瘍門

仙方活命飲

見腫瘍門

托裏透膿湯

見頭部侵腦疽



眉心疽

眉心疽生在印堂硬腫爲疽浮腫瘍督經風熱氣凝滯根堅木痛當疔防

註

此證生於兩眉中間疽名曰印堂疽毒初起色暗根平腫硬疼痛至二十一日腐潰出稠膿者順無膿黑陷者逆瘍名曰面風毒瘍毒初起色赤浮腫焮痛易治七日潰膿若色黑木痛麻癢太過根硬如鐵釘之狀寒熱並作卽眉心疔也俱由督脈經風熱壅結氣滯所成疽瘍二證俱按百會疽眉心疔治法同疔

龍泉疽圖



龍泉疽在入中之正

龍泉疽

龍泉疽起在人中麻癢堅疼赤豆形上焦風熱攻督脈憎寒壯熱治同疔

註

此證生於水溝穴卽人中是也屬督脈經形如赤豆勢小根深堅硬木痛色紫頂焦寒熱交作不時麻癢由上焦風熱攻於督脈而成宜按疔門急速治之遲則毒氣內攻令人煩悶惡心乾嘔神亂昏憤腮項俱腫多致不救

虎 髭 毒 圖



虎髭毒在下唇之下宛宛中

此毒生於下唇之下宛宛中



虎髭毒

虎髭毒在頰下生胃腎積熱入任經癰焮腫痛速潰易疔堅硬痛麻癢疔

註

此毒一名頰癰腫痛焮赤速潰易治一名承漿疽堅硬痛腫遲潰難治若根深形小似豆麻癢痛甚惡寒發熱心煩作嘔者疔也當從疔治皆由過食炙燂以致胃腎二經積熱上攻任脈而成癰疽二證初起宜服仙方活命飲加升麻桔梗消之若便秘唇焦大渴者宜內疎黃連湯清之其餘內外治法俱按癰疽腫瘍潰瘍門初起麻癢如疔治法按疔門

仙方活命飲

內疎黃連湯 俱見腫瘍門

Faded vertical text columns, likely bleed-through from the reverse side of the page. The text is illegible due to fading and ghosting.

水瀝毒

燕窩高瘡圖



燕窩生於下項

燕窩瘡

燕窩瘡在下頰生如攢粟豆癢熱疼形類黃水瘡破爛此證原來濕熱成

註此證生於下頰俗名羊鬍子瘡初生小者如粟大者如豆

色紅熱痒微痛破津黃水形類黃水瘡浸淫成片但疙疼如攢由脾胃濕熱而成宜服芩連平胃湯外搽碧玉散即

效

芩連平胃湯

黃芩 一錢五分

黃連 一錢

厚朴 一錢  
薑炒

蒼朮 二錢  
炒

甘草 五分  
生

陳皮 一錢

水二鍾薑一片煎八分食後服

方歌 芩連平胃燕窩瘡除濕清熱服更良薑炒厚朴蒼朮草陳

皮同煎引生薑

### 碧玉散

黃蘗末

紅棗肉

各五錢  
燒炭存性

共研極細末香油調搽患處

方歌 碧玉散搽燕窩瘡色紅疙瘡津水黃棗炭蘗末香油拌消

疼止癢滲濕方

雀

斑

圖

雀斑



雀斑

雀斑淡黃碎點形火鬱孫絡血風成犀角升麻丸常服正容散  
洗漸無蹤

註

此證生於面上其色淡黃碎點無數由火鬱於孫絡之血  
分風邪外搏發為雀斑宜常服犀角升麻丸並治一切粉  
刺酒刺黥鬻鑿子等證外用時珍正容散早晚洗之以澤  
其肌久久自愈亦有水虧少滯而生雀斑者宜服六味地

黃丸

犀角升麻丸

犀角

一兩五錢

升麻

一兩

羌活

一兩

防風 一兩

白附子 五錢

白芷 五錢

生地黄 一兩

川芎 五錢

紅花 五錢

黃芩 五錢

甘草 二錢五分

各研細末合均蒸餅為小丸每服二錢食遠臨卧用茶清

送下

方歌犀角升麻治雀斑點黯靨子亦能痊犀升羌防白附芷生

地芎紅芩草朮

時珍正容散

豬牙皂角

紫背浮萍

白梅肉

甜櫻桃枝 各一兩



焙乾兌鷹糞白三錢共研爲末每早晚用少許在手心內  
水調濃搓面上良久以溫水洗面用至七八日後其斑皆  
沒神效

方歌

正容散洗雀斑容猪牙皂角紫浮萍白梅櫻桃枝鷹糞研  
末早晚水洗靈

六味地黃丸

懷熟地 八兩

山萸肉

懷山藥 各四兩

白茯苓

丹皮

澤瀉 各三兩

共爲細末煉蜜爲丸如梧桐子大每服二錢空心淡鹽湯

送下

歌<sup>方</sup>六味地黃善補陰能滋腎水並生津萸苓山藥丹皮瀉研

末蜜丸服最神

白茯苓

熟地黃

六味地黃丸

木香

五苓散

芍藥

水瀉對面土貝八以煎水起而用空水入日於其後

欲得食紙葉白三益共兩餘表排早晚用少

黑痣圖



黑子痣生於面部

印真醫書卷之三  
編輯外科心法要訣

黑痣

黑痣生面衛點斑小如黍粒豆形圓孫絡之血陽束結挑破水晶膏點痊

註

此證生于面部形如衛點小者如黍大者如豆比皮膚高起一線有自幼生者亦有中年生者由孫絡之血滯于衛分陽氣束結而成宜用線鍼挑破以水晶膏點之三四日結痂其痣自落用貝葉膏貼之兼戒醬醋愈後無痕

水晶膏

礪子石灰水化開取末五錢又用濃鹽水多半茶鍾浸於石灰末內以鹽水高石灰二指爲度再以糯米五十粒撒於灰

上如齟水滲下陸續添之泡一日一夜冬天兩日一夜將米  
取出搗爛成膏挑少許點於痣上不可太過恐傷好肉

方歌水晶膏能點黑痣齟水浸灰入糯米一日一夜米泡紅取

出搗膏效無比

貝葉膏

見潰瘍門

薰黑奸黧

奸黧如塵久焔暗原於憂思抑鬱成大如蓮子小赤豆玉容久  
洗自然平

註

此證一名薰黑斑初起色如塵垢日久黑似煤形枯暗不  
澤大小不一小者如粟粒赤豆大者似蓮子茨實或長或

斜或圓與皮膚相平由憂思抑鬱血弱不華火燥結滯而  
生於面上婦女多有之宜以玉容散早晚洗之常用美玉  
磨之久久漸退而愈戒憂思勞傷忌動火之物

玉容散

白牽牛

團粉

白歛

白細辛

甘松

白鴿糞

白及

白蓮蕊

白芷

白朮

白殭蠶

白茯苓 各一兩

荊芥

獨活

羌活 各五錢

白附子

鷹條白

白扁豆 各一兩

防風 五錢

白丁香 一兩

共研末每用少許放手心內以水調濃搽搓面上良久再  
以水洗面早晚日用二次

方

玉容散 退黥肝 黥牽牛 團粉 歛細 辛甘 松鴿糞 及蓮蕊 芷

木 殭蠶 白茯苓 荆芥 獨羌 白附子 鷹條 白扁豆 防風 白丁  
香 共研為末 早晚洗面去斑容

會北傳錄本早致

本國書目

王容所錄

以本表而早

共飛末海訊心我效乎必以本

白丁香



