

51

蘇氏養血少厥卑

養心補氣此六經之血也身亦宜滋潤也
言于神也夫神也則也胃也二經之血也
言于神也夫神也則也胃也二經之血也

血養心也

血要分明

註

手陽明大腸足陽明胃此二經多氣多血之經也三焦膽
腎心脾肺此六經多氣少血也心包絡膀胱小腸肝此四
經乃多血少氣也

十二經穴周流歌

中府爲初注少商少商別絡注商陽商陽復向迎香走香接頭
維至庫房維下降兮趨厲兌兌傳隱白至胸鄉隱白上升達大
包大包仍續極泉場泉貫少衝心部并少澤相連卽少腸澤會
聽宮精明分精明下造至陰強至陰斜出湧泉底泉穴還歸膺
府藏膺府天池橫絡截池出中衝心主張中衝並與關冲合關
衝宛轉絲竹傍絲竹更貫瞳窠穴瞳窠下入竅陰方竅陰橫亘
大敦并敦上期門肝脈當期門庭遍還中府經絡周流仔細詳

十二經氣血多少歌

多氣多血惟陽明少氣太陽厥陰同二少太陰常少血六經氣

于手太陰肺經自胸中而出於中府至於少商以次行於
手陽明大腸等十二經終於足厥陰肝經而復始於太陰
肺經也凡手之三陰從藏走手手之三陽從手走頭足之
三陰從足走腹足之三陽從頭走足周流不息循環無端
也

十二經起止歌

肺起中府止少商大腸商陽止迎香胃起承泣終厲兌脾起隱
白大包鄉心起極泉少冲止小腸少澤止聽宮膀胱睛明止至
陰腎起湧泉俞府終包絡天池中冲止三焦關冲止竹空膽童
子髎止竅陰肝起大敦止期門

肺十二經脈週環行

註

人有十二經晝夜有十二時每一經主一時先從寅時入
肺起卯入于大腸辰入於胃巳入於脾午入於心未入於
小腸申入於膀胱酉入於腎戌入於包絡亥入於三焦子
入於胆丑入於肝至於寅時則又從肺起此十二經與十
二時相循環而行者也

十二經相傳次序歌

肺大胃脾心小腸膀胱腎包焦膽肝續手陰藏手陽手頭足陰足
腹陽頭足

註人身正脈十有二經每於平旦寅時營氣始於中焦上注

膀胱腎藏三焦陽府須歸丙包絡從陰丁火旁陽干爲表陰干裏藏府表裏配陰陽

註

舊云三焦亦向壬中寄包絡同歸入癸方夫三焦爲決瀆之官猶可言壬而包絡附於心主烏可云癸况二藏表裏皆相火也故改正之

註

甲丙戊庚壬陽干也乙丁巳辛癸陰干也陽干爲表爲府陰干爲裏爲藏故曰藏府表裏配陰陽也

地支十二經流注歌

每日寅時從肺起卯時流入大腸經辰胃巳脾午心火未時應注小腸經申屬膀胱酉屬腎戌走包絡亥焦宮子膽丑肝寅又

五藏六府共包絡手足所屬三陰陽太陰足脾手肺藏陽明足
胃手大腸少陰足腎手心藏太陽足膀胱手小腸厥陰足肝手包
絡少陰足膽手焦當

註

五藏心肝脾肺腎六府膽胃大腸小腸膀胱三焦共包絡
分屬手足三陰三陽爲十二經也如肺手太陰心手少陰
心包絡手厥陰手之三陰也手太陽小腸手陽明太陽手
少陽三焦手之三陽也足太陽膀胱足陽明胃足少陽膽
足之三陽也足太陰脾足少陰腎足厥陰肝足之三陰也

天干十二經表裏歌

甲膽乙肝丙小腸丁心戊胃己脾庚屬大腸辛屬肺壬屬膀胱

陰躄照海穴主治歌

喉閉淋澀與胸腫膀胱氣痛並腸鳴食黃酒積臍腹痛嘔瀉胃
翻及乳癰便燥難產血昏迷積塊腸風下便紅膈中不快梅核
氣格主照海鍼有靈

註

上焦火盛咽喉閉塞不通下焦熱結膀胱氣痛小便淋澀
胸中腫痛或食積酒積內蓄傷脾發黃或臍腹痛或嘔瀉
胃番吐食乳癰大便燥結及婦人生產艱難瘀血塊痛昏
迷腸風下血不已或膈中之氣怏怏不快如梅核氣格塞
咽喉之間咯之不出噎之不下等疾急刺照海穴則諸證自散

手足十二經所屬歌

任脈列缺穴主治歌

痔瘡肛腫泄痢纏吐紅溺血嗽咳痰牙痛喉腫小便澀心胸腹
疼噎燕難產後發強不能語腰痛血疾臍腹寒死胎不下上攻
膈列缺一刺病乃痊

註

內痔肛腫泄痢赤白咳痰唾血溺血及牙齦咽喉腫痛小
便赤澀艱難心胸腹痛噎燕不快產後敗血上于心氣身
發強直不能語言或痰滯腰痛臍腹間寒子死腹中胎衣
不下上攻膈塞並刺列缺其證必痊

任 岷 列 缺 穴 圖



右缺

行身醫治金

三

陽蹻申脈穴主治歌

腰背脊強足踝風惡風自汗或頭疼手足麻攣臂間冷雷頭赤
目眉稜痛吹乳耳聾鼻衄血癩癩肢節苦煩疼遍身腫滿汗淋
滴申脈先鍼有奇功

註

腰背脊強不能俯仰也足內踝紅腫名遶踝風也足外踝
紅腫名穿踝風也惡風自汗與雷頭風痛暴發火眼眉稜
骨痛手足麻木拘攣臂冷及婦人吹乳乳房紅腫未產者
名內吹已產者名外吹也耳聾鼻衄癩癩抽搐肢節煩疼
遍身腫滿頭汗淋漓等證此皆風熱痰飲流注攻衝為病
並宜先鍼申脈立時有功

陽 躄 申 肭 穴 圖



申肭

手足
 骨刺
 穴主
 風不
 並癩
 腫熱
 刺
 木

督脈後谿穴主治歌

手足拘攣戰掉眩中風不語並癩癩頭疼眼腫漣漣淚背腰腿
膝痛綿綿項強傷寒病不解牙齒顛腫喉病難手足麻木破傷
風盜汗後谿穴先砭

註

手足拘攣者屈伸難也戰掉者手足顛搖不能握也眩者
暈也中風卒然昏仆不能語言癩癩不省人事痺癱抽掣
頭痛及暴發火眼熱淚常流行痺腿膝背腰歷節周身疼
痛項強傷寒感冒汗不出不能解上下牙齒顛齩咽喉腫
疼手足麻木不仁破傷受風寢汗等證先砭後谿穴開通
脈道無不愈矣

督 脈 後 鎔 穴 圖

後鎔



行身醫金卷十一

三

陽維外關穴主治歌

肢節腫疼與膝冷四肢不遂合頭風背膊內外筋骨痛頭項眉
稜病不寧手足熱麻夜盜汗破傷跟腫目睛紅傷寒自汗烘烘
熱惟有外關鍼極靈

註

四肢骨節腫痛兩膝痺冷手足不遂偏正頭風脊背腰膊
筋骨頭項肩稜疼痛手足發熱麻木夜間盜汗及破傷游
風腳跟腫痛兩眼赤紅傷寒陽明自汗蒸熱烘烘皆宜刺
外關穴其病立已

陽維外關穴圖



此穴在肘外側，
 尺骨與桡骨之間，
 當肘尖上二寸，
 筋脈交會之處，
 是陽維之經，
 外關之穴也。

此穴在肘外側，
 尺骨與桡骨之間，
 當肘尖上二寸，
 筋脈交會之處，
 是陽維之經，
 外關之穴也。

帶脈臨泣穴主治歌

中風手足舉動難麻痛發熱筋拘攣頭風腫痛連顛項眼赤而
疼合頭眩齒痛耳聾咽腫證遊風搔癢筋牽纏腿疼脇脹肋肢
痛鍼入臨泣病可痊

註

中風手足舉動難謂手足不隨也若疼痛麻木拘攣兼發
熱者風熱也頭風旋暈及腫痛連顛項目牙齒兩耳咽喉
皆赤腫痛遊風搔癢筋脈牽引腰脇四肢與肋疼痛等證
皆宜刺此臨泣穴立特有奇功也

帶脈臨泣穴圖



臨泣

中漸少... 創辦內閣大臣命題

陰維內關穴主治歌

中滿心胸多痞脹腸鳴泄瀉及脫肛食難下膈傷於酒積塊堅
鞭橫脇旁婦人脇疼並心痛裏急腹痛勢難當傷寒不解結胸
病瘡疾內關可獨當

註

中滿心胸痞脹謂腹滿心胸痞脹不通快也腸鳴泄瀉謂
暴瀉脫肛也食難下膈傷於酒者謂嘔吐食不能下或因
酒傷也積塊堅鞭橫衝於脇婦女心脇疼痛裏急脹痛傷
寒結胸鞭痛瘡疾裏實等病皆刺內關無不愈矣

陰 維 內 關 穴 圖



內關

衝脈公孫穴主治歌

九種心疼病不寧結胸翻胃食難停酒食積聚腸鳴見水食氣
疾膈臍疼腹痛脇脹胸膈滿瘧疾腸風大便紅胎衣不下血迷
心急刺公孫穴自靈

註

九種心疼者曰飲曰食曰風曰冷曰熱曰悸曰蟲曰注曰
去來痛結胸者胸滿鞭痛也翻胃者朝食暮吐食難停留
也傷酒傷食積滯腸胃雷鳴水食氣疾膈間臍腹疼痛兩
脇作脹胸膈滿悶瘧疾腸風大便下血以及婦人胞衣不
下瘀血上攻迷心皆宜刺此公孫穴則立應也

○列缺二穴是手太陰肺經穴也通於任脈照海二穴此
二穴是足少陰腎經穴也四穴通於陰蹻脈四經會合系
絡之處在於肺系咽喉胸膈之間故主治肺系咽喉胸膈
之病也

註

公孫二穴是足太陰脾經穴也通於衝脈內關二穴此二穴是手厥陰心包絡穴也四穴通於陰維脈四經會合循行之處在胃心胸之間故主治胃與心胸之病也○臨泣二穴是足少陽膽經穴也通於帶脈外關二穴此二穴是手少陽三焦經穴也四穴通於陽維脈四經會合連絡之處在於目銳眥耳後頰頸肩之間故主治目銳眥耳後頰頸肩之病也○後谿二穴是手太陽小腸經穴也通於督脈申脈二穴是足太陽膀胱經穴也四穴通於陽蹻脈四經會合別絡之處在於目內眥頸項耳肩膊小腸膀胱之間故主治目內眥頸項耳肩膊小腸膀胱之病也

肝經表裏原絡穴主治歌

肝經原絡應刺病頭痛頰腫脇疝疼婦人少腹胞中痛便難洩
淋怒色青

一註

肝經裏之原穴太衝膽經表之絡穴光明二穴應刺之證
卽頭痛頰腫脇疝疼痛婦人少腹胞中疼痛大便難小便
淋好怒色青皆肝膽經病也

八脈交會八穴歌

公孫衝脈胃心胸內關陰維下總同
臨泣膽經連帶脈陽維目
銳外關逢後谿督脈內眇頸申脈
陽蹻絡亦通列缺任脈行肺
系陰蹻照海膈喉嚨

膽經表裏原絡穴主治歌

膽經原絡應刺病口苦胸脇痛不寧脾膝外踝諸節痛太息馬
刀俠瘤瘦

註 膽經表之原穴邱墟肝經裏之絡穴蠡溝二穴應刺之證
卽口苦胸脇脾膝外踝諸節疼痛太息馬刀瘦瘤皆膽肝
經病也

膽經表裏原絡穴圖



蠡溝

邱虛

此圖係醫宗金鑑卷七十一
 膽經表裏原絡穴圖
 凡欲求此經之穴者
 必先求其原穴也
 原穴者經氣之所由
 也故凡欲求此經之
 穴者必先求其原穴
 也

心包絡經表裏原絡穴主治歌

心包原絡應刺病面紅目赤笑不休心中動熱掌中熱胸腋臂
手痛中求

註

心包裹之原穴大陵三焦表之絡穴外關二穴應刺之證
卽面紅目赤好笑不休心中動悸內熱手心熱胸腋與臂
手疼痛皆心包絡三焦經病也

心包絡經表裏原絡穴圖



外關

大陵

三焦經表裏原絡穴主治歌

三焦原絡應刺病小指次指如廢同目眚耳後喉腫痛自汗肩
臑內外疼

註

三焦表之原穴陽池心包裏之絡穴內關二穴應刺之證
卽手之小指次指如廢而不能用目眚耳後咽喉腫痛自
汗肩臑內外側疼皆三焦包絡經病也

三焦經表裏原絡穴圖



內關

陽池

穴主

出應

三

膀胱經表裏原絡穴主治歌

膀胱原絡應刺病目脫淚出頭項疼臍突大小腹脹痛按之尿難洩血膿

註

膀胱表之原穴京骨腎經裏之絡穴大鍾二穴應刺之證卽目胞脫陷淚出頭項疼痛臍突大腹少腹脹痛按之其尿難出而洩血膿皆膀胱腎經病也

勝胱經表裏原絡穴圖



京骨

大鍾

不
善
醫
宗
金
卷
七
一
才

三

腎經表裏原絡穴主治歌

腎經原絡應刺病大小腹痛大便難臍下氣逆脊背痛唾血渴
熱兩足寒

註

腎經裏之原穴太谿膀胱表之絡穴飛陽二穴應刺之證
卽大腹少腹脊背疼痛大便結燥臍下氣逆上冲口渴吐
血兩足寒冷皆腎膀胱經病也

腎經表裏原絡穴圖



太谿

聽陽

小腸經表裏原絡穴主治歌

小腸原絡應刺病顴頷耳腫若寒熱肩臑肘臂內外廉痛不能轉腰似折

註

小腸表之原穴腕骨心經裏之絡穴邊里二穴應刺之證卽顴頷耳腫若寒熱肩臑肘臂內外側痛不能轉動腰痛似折皆小腸心經病也

小腸經裏原絡穴圖



腕骨

通里

心經表裏原絡穴主治歌

心經原絡應刺病消渴背腹引腰疼眩仆欬吐下泄氣熱煩好

笑善忘驚

註心經裏之原穴神門小腸表之絡穴支正二穴應刺之證

飲水卽消背腹引腰作痛眩暈仆倒上欬吐下泄氣熱而
心煩好笑善忘多驚皆心與小腸經病也

心經裏原絡穴圖



行身醫身金
卷之十一

三

胃經表裏原絡穴主治歌

胃經原絡應刺病項膺股胛足跗疼狂妄高歌棄衣走惡聞烟
火木音驚

註

胃經表之原穴衝陽脾經裏之絡穴公孫二穴應刺之證
卽項頸胸膺膂股脛胛足跗疼痛發狂妄言高歌棄衣而
走惡烟火聞木音卽驚皆胃脾經病也

胃經表裏原絡穴圖



公孫

衝傷

此經表裏原絡穴主治

脾經表裏原絡穴主治歌

脾經原絡應刺病重倦面黃舌強疼腹滿吐瀉善饑不食脾病明

註

脾經裏之原穴太白胃經表之絡穴豐隆二穴應刺之證
卽身重倦怠面黃舌強而疼腹滿時時作痛或吐或瀉善
饑而不欲食皆脾胃經病也

脾經表裏原絡穴圖



太白

豐隆

大經... 穴... 主... 痛...

大經... 穴... 主... 痛...

大經... 穴... 主... 痛...

大經... 穴... 主... 痛...

大經... 穴... 主... 痛...

大經... 穴... 主... 痛...

大經... 穴... 主... 痛...

大經... 穴... 主... 痛...

大腸經表裏原絡穴主治歌

大腸原絡應刺病大

大次指次指

不用肩臂疼氣滿皮膚木不仁面

頰顙腫耳聾鳴

註

大腸表之原穴合谷肺經裏之絡穴列缺二穴應刺之證

即手之大指次指不用肩臂疼痛皮膚麻木不仁面頰顙

腫耳鳴耳聾皆大腸肺經病也

大腸經裏原絡穴圖



列缺

合谷

大腸經

三

肺經表裏原絡穴主治歌

肺經原絡應刺病胸脹溏瀉小便頻洒翕寒熱欬喘短木痛皮膚肩缺盆

註

肺經裏之原穴太淵大腸表之絡穴偏歷二穴應刺之證
卽胸脹溏瀉小便頻數洒洒惡寒翕翕發熱咳嗽喘促短
氣皮膚肩背缺盆麻木疼痛皆肺大腸經病也

肺經表裏原絡穴圖



偏歷

大淵

金匱要略卷之二十一

三

穴也足太陽膀胱經病可刺本經表之原穴卽京骨穴也
復刺腎經裏之絡穴卽大鍾穴也手少陽三焦經病可刺
本經表之原穴卽陽池穴也復刺心包絡經表之絡穴卽
內關穴也手厥陰心包絡經病可刺本經裏之原穴卽大
陵穴也復刺三焦經表之絡穴卽外關穴也足少陽膽經
病可刺本經表之原穴卽丘墟穴也復刺肝經裏之絡穴
卽蠡溝穴也足厥陰肝經病可刺本經裏之原穴卽太衝
穴也復刺膽經表之絡穴卽光明穴也此十二經主病之
原穴爲主絡穴爲客隨表隨裏之刺法也

可刺本經裏之原穴卽太淵穴也復刺太腸表之絡穴卽
偏歷穴也于陽明大腸經病可刺本經表之原穴卽合谷
穴也復刺肺經裏之絡穴卽列缺穴也足太陰脾經病可
刺本經裏之原穴卽太白穴也復刺胃經表之絡穴卽豐
隆穴也足陽明胃經病可刺本經表之原穴卽衝陽穴也
復刺脾經裏之絡穴卽公孫穴也手少陰心經病可刺本
經裏之原穴卽神門穴也復刺小腸經表之絡穴卽支正
穴也手太陽小腸經病可刺本經表之原穴卽腕骨穴也
復刺心經裏之絡穴卽通里穴也足少陰腎經病可刺本
經裏之原穴卽太谿穴也復刺膀胱經表之絡穴卽飛揚

輔合陽陵

十二經表裏原絡總歌

藏府有病均宜刺原絡表裏相隨看肺原太淵大偏歷大肺合
谷列缺端脾原太白胃豐隆胃脾衝陽公孫間心原神門小支
正小心腕骨通里邊腎原太谿傍飛陽膀腎京骨大鍾班三焦
陽池包內關包原大陵焦外關膽原坵墟肝蠡溝肝膽太衝光
明閑

註

凡藏府有病均可以刺之卽難經云五藏六府有病皆取
其原者是也蓋各經有所主之病必隨其各經表裏先主
後客並刺之主者原穴也客者絡穴也如手太陰肺經病

合正相當

陽明胃脈井厲兌內庭爲榮須要會陷谷名俞衝陽原經合解
谿三里信

太陽小腸井少澤流於前谷爲榮穴後谿爲俞原腕谷經合陽
谷小海歇

太陰膀胱井至陰通谷爲榮亦穴名束骨爲俞原京骨崑崙爲
經合委中

少陽三焦井關衝尋至液門號爲榮俞原中渚陽池取經合支
溝天井中

少陽膽脈井竅陰俠谿爲榮是穴名俞原臨泣坵墟穴經歸陽

少陰心脈井少衝尋至少府卽名榮神門一穴爲俞穴經合靈道少海真

少陰督脈井榮泉然谷爲榮本天然大谿爲俞經復溜陰谷爲合踝前旋

厥陰心包井中衝掌中勞宮卽爲榮大陵穴取名爲俞間使經合曲澤終

厥陰肝脈井大敦行間之穴便爲榮太衝之處爲俞穴經合中封曲泉名

六府井榮俞原經合歌

陽明大腸井商陽二間爲榮俞三間合谷原經陽谿取曲池爲

刺之淺者也夏鍼俞者取孫絡在肌肉皮膚之上也秋鍼合者亦取絡脈在分肉間故如春時之所刺冬鍼井者取絡脈孫絡之下比他時所刺則深而留之以冬氣入藏故也經原之原手足陰陽之經諸病皆宜刺之但所刺有深有淺不能枚舉此四時鍼刺之大旨自古相傳者也

五藏井榮俞經合歌

太陰肺脈井少商魚際之穴
號榮鄉大淵一穴名為俞經渠經
合尺澤當

太陰脾井隱白穴流於大都
不接太白為俞經商坵陰陵泉

與合為穴

可也

十二經井榮俞經合原刺淺深歌

出井流榮注為俞行經入合藏俞原春宜鍼榮夏鍼俞秋宜鍼合冬井間藏病鍼俞府病合藏府有病皆鍼原凡諸井穴肌肉淺不宜深鍼自古傳

註

井榮俞經合原十二經穴名也手足陽經有原穴手足陰經無原穴陰之俞穴即陰之原穴也所出為井井者如水之出也所流為榮榮者如水之流也所注為俞俞者如水之注也所行為經經者如水之行也所入為合合者如水之會也原者如水之源也夫春鍼榮者取絡脈在分肉間

行鍼分寸法歌

行鍼分寸中指傳屈指中節兩紋尖男左女右童稚一長短肥瘦審經權

註

行鍼取分寸法以同身寸法為準男左手右手以中指第二節屈指兩紋尖相去爲一寸童稚亦如之雖人身有長短體有肥瘦入鍼之分數不一而身形之長者其指節亦長身形短者其指節亦短但隨其長短以取分寸則自準矣肥人肌肉肥厚血氣充滿宜刺三分半瘦人肌肉瘦薄血氣未盛宜刺二分然雖如此猶當有經有權不可執一而論如遇不肥不瘦之人只在二三之間酌量取之

中指定同身寸圖

囊也



男左女右手中指
第二節屈指兩紋
尖相去為一寸步
稍稗心量或薄篋
量皆易折而不伸
縮為準用繩則伸
縮不便故多不準

註 搖鍼者如出鍼三部欲瀉之終每一部搖二三搖多者不
過六搖而已以指捻鍼如扶人頭搖之之狀使孔穴開大
無有窒礙庶邪氣退除而病愈矣

十二拔鍼歌

拔鍼之時切勿忙閉門存神要精詳不沉不驟求鍼尾此訣須
當韞錦囊

註

凡鍼畢拔鍼最要精詳不可輕率忙亂也如欲出鍼須待
鍼下氣緩不沉不緊覺輕動滑快方以右指捻住鍼尾以
左手大指按其鍼穴及穴外之皮令鍼穴門戶不開神氣
內存然後拔鍼庶不致於出血此鍼家要訣須當韞於錦

退矣

十留鍼歌

留鍼取氣候沉浮出入徐徐必逗留能令榮衛縱橫散巧妙元機在指頭

註

留鍼者凡出鍼至於天部入鍼至於地部須在皮膚肌肉間徐徐容留令榮衛宣散方可出鍼入鍼若出鍼太急則血隨鍼出反傷榮衛其巧妙元機全在指頭也

十一搖鍼歌

搖鍼三部皆六搖依次推排在指梢孔穴大開無窒礙邪氣退除病自消

氣緊切勿就移須用瀉法但微微動轉如搓線之狀若轉之太緊必至肉纏鍼頭邪氣滯澁而不能除矣

九撚鍼歌

撚鍼指法不相同一般在手兩般功內外轉移行上下助正伏邪疾自輕

註

凡撚鍼時雖一般在手而指法不同故功有兩般也如欲治上則大指向外撚者令其氣向上也如欲治下則大指向內撚者令其氣至下也內撚爲之補外撚爲之瀉如經絡向下者轉鍼頭逆之則爲迎也經絡向上者移鍼頭順之則爲隨也指法得宜則正氣自復而邪氣自

病自然愈

註

凡退鍼全在手法三才之內皆有要訣元機不可不知如欲退鍼必須緩緩而出自地部退至人部再漸退至天部俱用少陰之六數瀉之每一部六數須要少停三部共行三六一十八數令病人吸氣三口隨吸隨提徐徐退至天部其疾病自然除矣

八搓鍼歌

搓鍼瀉氣最爲奇氣至鍼纏莫就移渾如搓線攸攸轉急則纏鍼肉不離

註

搓鍼者凡進退搓捻皆催其氣至以瀉邪氣也如覺鍼下

推而行之引而止之往來循之使氣血上下均勻鍼下自然氣至沉緊得氣即寫之意也

六攝法歌

攝法原因氣滯經大指爪甲切莫輕以指攝鍼待氣至邪氣流行鍼自輕

註

凡攝鍼者因鍼下邪氣滯澹不行也隨經絡上下用大指爪甲重切之使正氣流行則邪氣不能滯澹而鍼下自覺活動矣

七退鍼歌

退鍼手法理要知三才訣內總立機一部六數三吸氣須臾疾

註
凡下鍼要病人神氣定息數勻醫者亦如之關機最密切
勿太忙須細審經絡穴所在何部分不可輕施其鍼失於
經絡穴所也如在陽部必取筋骨間陷下之處則不傷於
筋骨如在陰分郄膈之內動脈相應間則以爪重切經絡
少待片時方可進鍼而不傷於榮衛又必三思已定然後
下鍼病可愈矣

五指循歌

部分經絡要指循只爲鍼頭不繫沉推則行之引則止調和血
氣使來臨

註
凡下鍼若氣不至用指於所屬部分經絡之路上下左右

徐徐而用凡機關三才奧理欲識於心而行於鍼者須將此再三推窮可也

三溫鍼歌

溫鍼之理最爲良口內溫和審穴方毋令冷熱相爭搏榮衛宜通始安祥

註

凡下鍼必先將所用之鍼入於口中使之溫熱審定穴所方可與刺勿令冷熱相爭庶血氣調和而得安祥也

四進鍼歌

進鍼理法取關機失經失穴最不宜陽經取陷陰經鍼三思已定鍼之愈

取穴先將爪切深須教母外慕其心令彼榮衛無傷礙醫者方
堪入妙鍼

註

凡下鍼用左手大指爪甲重切所鍼之穴令氣血開教病
者心專於內不要外馳然後下鍼使鍼不傷榮衛方堪入
妙也

二持鍼歌

持鍼之士要心雄手如握虎莫放鬆欲識機關三部奧須將此
理再推窮

註

凡下鍼之士須心小力雄以右手持鍼於穴上勢若握虎
不敢放鬆着力旋插直至應止之處吸氣三口然後提鍼

按此九鍼皆本于靈樞經中大小長短之法無有異也但細玩經中九鍼之用凡所取者皆言有餘之實邪則鍼之不宜於治虛也從可知矣

行鍼次第手法歌

行鍼手法口訣多撮要編為十二歌取穴持溫進指攝退搓擦留搖拔合

註

十二字分次第手法歌訣始自三衢楊繼洲後之諸家口訣雖多皆不免於繁雜今撮其要仍編為十二歌訣庶簡明切當便於後學

一取穴歌

註
經之九曰大鍼者取法于鋒鍼其鋒微員長四寸尖形如
挺粗而且巨可以瀉通機關也

大鍼主治法歌

大鍼主刺周身病淫邪溢于肌體中爲風爲水關節痺關節一
利大氣通

註
大鍼者卽古人之燔鍼也凡周身淫邪或風或水溢于肌
體留而不能過于關節壅滯爲病者以此刺之使關節利
大氣通則淫邪壅於經絡風虛腫毒傷于肌體者皆可去
也

石部... 卷十一



註經之八曰長鍼者取法於綦鍼長七寸為其可以取深邪遠痺也

長鍼主治法歌

長鍼主治虛邪傷內舍骨解節腠殃欲取深邪除遠痺刺法得宜始可康

註長鍼即今環跳鍼也主虛邪深入內舍于骨解腰脊節腠之間凡欲取深遠疼痛之邪必得身長末鋒之鍼如法以刺之方能使深邪出遠痺解而得安康也

九曰大鍼式圖

註
經之七日毫鍼者尖如蚊蚋喙取法於毫毛長一寸六分
其必尖如蚊蚋喙者取其微細徐緩也

毫鍼主治法歌

毫鍼主治虛痺纏養正除邪在徐緩寒熱痛痺浮淺疾靜入徐
出邪正安

註
毫鍼者因取法於毫毛故名之也主刺邪客經絡而爲痛
痺邪氣輕淺者也凡正氣不足之人用此鍼刺之靜以徐
往漸散其邪微以久留緩養正氣則寒邪痛痺浮淺之在
絡者皆可平也

八日長鍼式圖

一寸六分其取法于釐者以毛之強者曰釐用其細健可稍深也

員利鍼主治法歌

員利鍼形尖如釐主治虛邪客于經暴痺走注歷節病刺之經絡即時通

註

員利鍼尖其形如釐員而且銳主治虛邪客于經絡而為暴痺與走注歷節疼痛等病以此刺之則經絡流通而虛

邪自去矣

七日毫鍼式圖



七日毫鍼式圖

二分半長四寸末如劍鋒者取其能開通也

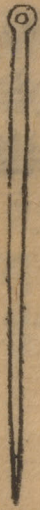
鈹鍼主治法歌

鈹鍼之鋒末如劍主刺寒熱兩相搏合而為癰膿已成大膿一
寫即時和

註

鈹鍼之鋒末如劍者主刺寒熱相搏或邪氣鬱於榮衛凝
滯不通發為癰疽其膿已成用此開之以取大膿大膿寫
則陰陽和而癰熱愈矣

六日員利鍼式圖



註

經之六日員利鍼者取法于釐鍼微大其末反小其身長

也

鋒鍼主治法歌

鋒鍼卽今三稜名主刺瘤邪時氣壅發于經絡痛不解寫熱出血榮衛通

註

鋒鍼卽今三稜鍼主刺時氣溫熱瘤邪也凡發于經絡中壅痼不解之病用三稜鍼之鋒利以寫熱出血使經絡開通榮衛調和而壅痼之疾愈矣

五日鉞鍼式圖



註
經之五日鉞鍼者取法于劍鋒廣二分半長四寸其必廣

鍤鍼主治法歌

鍤鍼之銳如黍粟恐其深入傷肌肉按脈勿陷以致氣刺之邪氣使獨出

註

鍤鍼之鋒如黍粟之銳主治邪在脈中不欲深入只按脈以候氣至刺脈中之邪氣使獨出也若深按陷至肌肉邪氣雖出而肌肉之正氣必傷矣

四曰鋒鍼式圖



註

經之四曰鋒鍼者取法於絮鍼刃三隅長一寸六分其上
去八分下留八分刃三隅者蓋直壯而銳可以寫熱出血

六分筩身卵鋒者謂身直如竹筩末鋒員如卵銳也

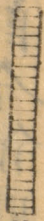
員鍼主治法歌

員鍼取法於絮鍼主治邪氣侵肉分筩身卵鋒不傷正利導分肉邪自平

註

員鍼卽絮鍼也主治邪氣在分肉之間蓋筩身卵鋒利導分肉能使邪氣行而不傷於肌肉之正氣也

三曰鍤鍼式圖



註

經之三曰鍤鍼者取法於黍粟之銳長三寸半黍粟之銳者員而微尖利於用補者也

半下只留一分之鋒欲淺刺不令深入也

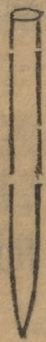
鑱鍼主治法歌

鑱鍼卽今箭頭鍼主刺皮膚邪肉侵母令深入寫陽氣邪正相
安榮衛均

註 鑱鍼卽今箭頭鍼也主刺邪熱病在頭身皮膚之證母令

深入深則有傷陽氣故必分許淺淺刺之使邪去而正不
傷榮衛得和則病除矣

二日員鍼式圖



註 經之二日員鍼者取法於絮鍼筭其身而卵其鋒長一寸

數鍼之數應之而人之身形亦應之皮應天肉應地血脈
應人筋應時聲應音陰陽應律齒面目應星氣應風九竅
三百六十五絡應九野此天人相通之道也故一鍼皮二
鍼肉三鍼脈四鍼筋五鍼骨六鍼調陰陽七鍼益精八鍼
除風九鍼通九竅除三百六十五節氣各有所主也

一曰鑱鍼式圖



註

經之一曰鑱鍼者取法於巾鍼去末寸半卒銳之長一寸
六分鑱者銳也卒者尾也謂此鍼長一寸六分上去末寸

御纂醫宗金鑑卷七十九

編輯刺灸心法要訣

九鍼原始歌

九鍼因何而有名原於天地大數生始於一而終於九天地人
時音律星風野九九八十一鍼應其數起黃鍾皮肉筋脈聲陰
陽齒氣九竅關節通

註

靈樞九鍼篇帝曰九鍼焉生何因有名岐伯曰天地之大
數也始於一終於九一法天二法地三法人四法時五法
音六法律七法星八法風九法野九鍼者聖人起天地之
數始於一而終於九九而九之九九八十一以起黃鍾之

陰躄照海穴圖

陰躄照海穴主治歌

手足十二經所屬歌

天干十二經表裏歌

地支十二經流注歌

十二經相傳次序歌

十二經起止歌

十二經穴周流歌

十二經氣血多少歌

帶脈臨泣穴圖

帶脈臨泣穴主治歌

陽維外關穴圖

陽維外關穴主治歌

督脈後谿穴圖

督脈後谿穴主治歌

陽蹻申脈穴圖

陽蹻申脈穴主治歌

任脈列缺穴圖

任脈列缺穴主治歌

心包絡經表裏原絡穴主治歌

膽經表裏原絡穴圖

膽經表裏原絡穴主治歌

肝經表裏原絡穴圖

肝經表裏原絡穴主治歌

八脈交會八穴歌

衝脈公孫穴圖

衝脈公孫穴主治歌

陰維內關穴圖

陰維內關穴主治歌

心經表裏原絡穴主治歌

小腸經表裏原絡穴圖

小腸經表裏原絡穴主治歌

腎經表裏原絡穴圖

腎經表裏原絡穴主治歌

膀胱經表裏原絡穴圖

膀胱經表裏原絡穴主治歌

三焦經表裏原絡穴圖

三焦經表裏原絡穴主治歌

心包絡經表裏原絡穴圖

十二經表裏原絡總歌

肺經表裏原絡穴圖

肺經表裏原絡穴主治歌

大腸經表裏原絡穴圖

大腸經表裏原絡穴主治歌

脾經表裏原絡穴圖

脾經表裏原絡穴主治歌

胃經表裏原絡穴圖

胃經表裏原絡穴主治歌

心經表裏原絡穴圖

御纂醫宗金鑑卷七十九

編輯刺灸心法要訣目錄

九鍼原始歌

九鍼式圖並九鍼主治法歌

行鍼次第手法歌 共十二歌

中指定同身寸圖

行鍼分寸法歌

十二經井榮俞經合原刺淺深歌

五藏井榮俞經合歌

六府井榮俞原經合歌

廣大重明湯方

防風

菊花

龍膽草

甘草

細辛 各等分

右為粗末水一盞煎半盞去渣帶熱薰洗

五膽膏方

豬膽汁

黃牛膽汁

羊膽汁

鯉魚膽汁

各二錢五分

白蜜 二兩

胡黃連

研末

青皮

研末

川黃連

研末

熊膽

各二錢五分

右將諸藥末與蜜並膽汁和勻入磁瓶內以細紙封頭牢繫坐飯甑中蒸待飯熟為度

白芷

黃蠟 各一兩

麻油 四兩

先將蠟油溶化前藥共研為細末慢火熬膏貼太陽穴

摩障靈光膏方

黃丹

三兩水飛

當歸

二錢酒洗

黃連

剉如豆大一兩童便浸一宿晒乾為末

麝香

五分

乳香

五分

輕粉

一錢

硃砂

一錢

白丁香

一錢

龍腦

一錢

海螵蛸

一錢另研細末

爐甘石

六兩以黃連一兩煎水淬七次研細

先用好白蜜十兩熬五七沸以淨紙搭去蠟面除黃丹外

下餘藥用柳木攪勻次下黃丹再攪慢火徐徐攪至紫色

却將乳香麝香輕粉硃砂和勻入上藥內以不粘手為度

枯澁無淚加熊膽白蜜

血翳加真阿魏

黃翳加雞內金

風熱翳加麩仁

熱翳加珍珠牛黃

冷翳加附子尖雄黃

百病老翳倍硼砂加豬脰子

摩風膏方不封手翳也收熱金色不味平熱具

黃連只取白蜜十細辛不熱甘平味甘歸不黃代歸

杏仁 去皮尖為霜 防風

松脂 各五錢

如法炮製各研極細無聲用好白蜜十五兩入鍋內熬去沫只用白蜜十兩先下爐甘石攪勻次下黃丹攪勻再下諸藥不在手攪勻如紫金色不粘手為度

石燕丹方

爐甘石

爐甘石入大銀罐內鹽泥封固用炭火煨一炷香以罐通紅為度取起為末用黃連水飛過再入黃芩黃連黃蘗湯內將湯煮乾以甘石如松花色四兩

硼砂

銅杓內同水煮乾

石燕

琥珀

硃砂

水飛各取淨末一錢五分

冰片

麝香

各分半

鷹屎白

一錢如無白丁香代之

右為極細末研至無聲每用少許水蘸點眼大眚

紫金膏方

爐甘石

爐甘石入大銀罐內鹽泥封固用炭火煨一注香以
罐通紅為度取起為末用黃連水飛過再入黃芩黃

連黃蘗湯內將湯煮乾
以甘石如松花色四兩

黃丹

入鍋內炒黑色用草試之草灼提
起如此三次研極細末水飛四兩

礪砂

三錢
研細飛過

硃砂

三錢
研細飛過

輕粉

五分

青鹽

五分
水洗去泥

珍珠

三錢

白丁香

五分
乳汁化開去渣

沒藥

五分

乳香

五分

海螵蛸

二錢
去皮研細

枯礬

五分

礪砂

五分

當歸

五分
研細

川芎

五分
研細

黃連

五分
研細

甘草

五分
研細

麝香

五分

水片

五分

四物補肝湯方

香附 一錢五分 酒製

川芎 一錢

夏枯草 二錢

熟地黃 四錢 焙乾

當歸身 二錢 酒洗

白芍藥 一錢五分 酒洗

甘草 五分 炙

右為粗末以水二盞煎至一盞食遠去渣溫服

附外治方

歛腫膏方

膩粉 少許

黃蠟

代赭石 各五錢 研

細磁末

黃蘗 細末

麻油 各一兩

右為極細末入銅杓內入油蠟同煎為膏塗患處

右爲粗末以水二盞煎至一盞食遠去渣溫服

產後病目歌

產後患目血不足病有三因治可通
思哭勞瞻多內障嗜辛厚
味外障成外因頭風風爛濕四物補
肝香附芎夏枯熟地歸芍
草隨人加減可收功

言產後患目乃去血過多不足之證病雖有三因之別而治法可以加減變通內因者多緣思慮哭泣或竭視勞瞻致成內障須四物補肝湯倍熟地芎歸外因者因嗜辛辣厚味或因頭風致成風赤濕爛宜本方倍香附川芎夏枯草隨證加減以治之

天門冬飲

天門冬 一錢五分
茯苓 一錢

知母 一錢五分

羌活 五分

防風 五分

人參 五分

五味子 五分

右為粗末以水二盞煎至一盞食後去渣溫服

保胎清火湯方

黃芩 一錢二分

荆芥穗

當歸身

白芍藥 各一錢

甘草 三分
炙

連翹 一錢

川芎 八分

生地黃

縮砂仁

陳皮 各一錢

防風 八分

甘草 四分

生地黃 二錢

當歸 一錢五分

白芍藥 一錢

川芎 八分

右為粗末以水二盞煎至一盞食後去渣溫服

妊娠目病歌

妊娠目病有餘證須辨氣分血分醫氣分旋螺腫散大天冬飲
用茯苓知羌活防風參五味血分瘀血並凝脂保胎芩芥歸芍
草連翹芎地縮陳皮

註

妊娠目病者為有餘之證有氣分血分之別屬氣分者多
見旋螺腫人散大乃氣分之熱宜天門冬飲屬血分者多
生瘀血凝脂翳障乃血分之熱宜用保胎清火湯以治之

渣温服

行經目痛歌

女子行經目澁疼眩暈頭疼雲翳生去血過多肝藏損當歸補
血薄羌菴柴胡蒺藜菊防草生地當歸白芍苜

註

行經目痛者女子遇經行之際眼目澁痛頭疼眩暈腫澁
難開生翳於黑睛上或如粟米或花翳白陷此因經行去
血過多肝經虛損故也宜用當歸補血湯治之

當歸補血湯方

薄荷 五分

羌活 五分

菴蔚子 一錢

柴胡 八分

蒺藜 一錢

菊花 八分

註

女子逆經之證乃血逆上行衝灌瞳人以致滿眼赤澁或生努肉總由血熱經阻不行因而上逆也宜用通經散破血通經其血翳自退

通經散方

蘇木 一兩

大黃 五錢

紅花 一兩

黃芩 二兩

黃連

羌活

薄荷

黑梔子

香附

生地黃

當歸

赤芍藥

木賊

甘草

川芎 各一兩

右為粗末令勻每服五錢以水一盞半煎至七分食後去

宜桑白皮湯主之

桑白皮湯方

澤瀉 八分

元參 八分

黃芩 一錢

桔梗 七分

菊花 五分

甘草 二分半

旋覆花 一錢

茯苓 七分

桑白皮 七分

麥門冬 一錢
去心

右為粗末以水二盞煎至一盞去渣溫服

女子逆經歌

女子逆經血灌瞳滿眼如朱弩肉生總因血熱經阻逆通經蘇

木大黃紅芩連羌薄 梔香附生地歸芍賊草芎

右為細末煉蜜為丸桐子大每服二錢不拘時鹽湯送下
五膽膏

方見卷末

四白眼痛歌

白眼痛病不紅腫紅絲赤皦沙澁痛肺脾濕熱兼伏火須辨赤
皦三陽經桑皮湯澤元苓桔菊草旋苓桑麥冬

註

白眼痛者俗呼為害白眼其證不紅不腫沙澁疼痛多生

紅絲赤皦乃脾肺絡傷濕熱兼氣分伏火上衝所致須看

赤皦紅絲以辨三陽從上而下者太陽也羌活為使從下

而上者陽明也升麻為使從外至內者少陽也柴胡為使

乾澁昏花歌

乾澁昏花肝腎病酒色勞瞻思慮傷四物五子車前子覆盆枸

杞兔絲當熟地川芎芍地膚五膽膏宜外點良

註

乾澁昏花者謂目覺乾澁不爽視物昏花也此乃肝腎俱

傷之候或因嗜酒恣慾或勞瞻竭視或思慮太過皆成此

證宜用四物五子丸滋陰養水畧帶抑火以培其本也

四物五子丸方

車前子

酒蒸

覆盆子

枸杞子

兔絲子

酒煮爛

當歸

酒洗

熟地黃

川芎

白芍藥

地膚子

各等分

陽黃蘗連草决苓歸生地芍獨活知母枸杞寒

註瞳神縮小者謂瞳神漸漸縮小如簪脚甚則如鍼乃搖慾

勞傷精血虧損腎肝二經所致其證視物不甚昏惟覺羞

正明隱澁宜用清腎抑陽九壯水以制陽也

清腎抑陽九方

黃蘗 二兩 鹽水製

黃連 二兩 酒炒

草决明 一兩 炒

白茯苓 二兩

當歸 一兩 酒洗炒

生地黃 二兩

白芍藥 一兩 酒炒

獨活 八錢

知母 二兩 鹽水製

枸杞子 二兩

寒水石 二兩 另研

右為細末煉蜜為丸如桐子大每服三錢空心白滾湯下

傷寒瘧疾經產敗血等證而成宜用地黃丸

地黃丸方 一名羌活退翳丸

白芍藥 一兩三錢 酒炒

當歸身 五錢 酒炒

川芎 三錢 酒洗

防已 二錢 酒製

牡丹皮 三錢 酒洗

柴胡 三錢

知母 三錢 鹽水炒

熟地黃 八錢 焙

生地黃 八錢

丹參 五錢

獨活 三錢

黃蘗 五錢 酒製

五味子 三錢

寒水石 三錢

羌蔚子 五錢

右為細末煉蜜為丸桐子大每服三錢空心白滾湯送下

瞳神縮小歌

瞳神縮小如鍼簪勞傷精血損腎肝視不甚昏微隱澁清腎抑

定志丸方

菖蒲 二兩

遠志

二兩 去心

硃砂

三錢 研細另用

人參 一兩

白茯苓

一兩

右為細末煉蜜為丸桐子大以硃砂為衣每服五十九食

後米飲湯送下

瞳神散大歌

瞳神散大風輪窄邪熱蒸之風氣攻或因思怒痰寒瘧地黃丸
內芍歸芎防已丹柴知二地丹參獨藥味寒菴

註

瞳神散大者謂瞳神散大風輪反為窄窄一週甚則一週

如線乃邪熱內蒸風氣上攻所致亦有因憂思氣怒痰火

枳殼

去穢

菊花

各三兩

生地黃

焙乾

天門冬

各四兩
去心

右為細末煉蜜為丸桐子大每服百丸食後茶清調下

能近怯遠歌

近視清明遠視昏陽光不足被陰侵定志丸用菖蒲遠硃砂人

參白茯苓

註

能近怯遠者非生成近視謂平昔無此證忽視物近則明

了遠則昏暗也由其人陰氣偏盛陽氣不足陽被陰侵是
以光華不能發越於遠也宜定志丸補心壯神神足則自

能遠視矣

右爲細末每服三錢酒調下不拘時服

補遺

能遠怯近歌

近視昏矇遠視明陽光有餘損陰精須用地芝九枳殼菊花生地共天冬

註

能遠怯近者謂視物遠則能見近則昏矇也蓋由其人陽氣有餘陰精不足故光華散亂不能收斂於近也宜用地芝丸養陰久服則目自愈

地芝丸方

眯目塵絲入目中淚澁難開睛痛疼初宜外治久生翳酒調散
用草歸羌蠅蛸赤芍蒼菊桔翹麻羌活大黃同

註

眯目者或飛塵飛絲風吹入目也其證淚多隱澁難開睛
珠疼痛初得時宜翻轉眼睥用綿裹釵腳撥出眯物若日
久生雲翳者宜用酒調散治之

酒調散方

甘草

當歸

羌蔚子

桑蠅蛸

赤芍藥

蒼朮

菊花

桔梗

連翹

麻黃

羌活

大黃

各一兩

難治之證

牛黃丸方

牛黃 三錢

珍珠 三錢

麝香 少許

天竺黃 三錢

金鉞 量加為衣

青黛 三錢

地龍 三錢

蘇合油 五錢

白附子 三錢 炮

琥珀 三錢

香油 五錢

殭蠶 三錢

以上九味各另研極細共為一處用細甘草稍一兩煎汁

次入蘇合油香油兌均和藥為丸黃豆大金鉞為衣薄荷

湯化下一丸忌一切酒麵辛熱生痰等物

眯目飛塵飛絲歌

四味肥兒丸

神麩

炒

麥芽

炒

蕪荑

黃連

炒

各等分

右為細末令勻水糊為丸桐子大每服一錢空心白湯送

下

小兒通睛歌

小兒通睛因驚振看東反西視斜偏牛黃珠麝竺金黛地龍蘇

附珀油蠶

註

小兒通睛之證或因驚恐或緣擊振致雙目睛通瞻視偏

斜看東反西視左反右急用牛黃丸疎風鎮驚久則即成

車前子

石膏

大黃

柴胡

桔梗

黑參

黃芩

防風 各一錢

右為粗末以水二盞煎至一盞食後去渣溫服

小兒疳眼歌

小兒疳眼肝脾病腫疼澁淚翳遮瞳咬甲揉鼻合面臥肥兒神

麥黃連同

註

小兒疳眼者初因飲食傷脾久則肝熱上衝腫痛難開隱

澁淚多漸生白膜雲翳遮睛外則擗眉咬甲揉鼻喜合面

而臥不喜擡頭宜用四味肥兒丸久服即效

五味子 五分

人參 七分

知母 一錢

菟蔚子 一錢

防風 五分

右為粗末以水二盞煎至一盞食後去渣溫服

小兒生贅歌

小兒生贅生臉內初小漸大隱摩瞳赤澁淚多脾胃熱鈎割刷
洗去瘀紅清胃散用車前子膏軍柴桔黑芩風

註

小兒生贅之證生於眼胞之內初起如麻子久則漸長如
豆隱摩瞳人赤澁淚出此乃脾胃積熱上壅所致先用手
法或鈎割或刷洗散去外瘀後用清胃散清其內熱

清胃散方

註

輓轆轉關之證因肝經風邪壅盛以致二目睛珠旋轉不定與輓轆相同輕則瞳人偏斜重則瞳人反背初起宜用鈎簾飲疎散風邪定後用天門冬飲調理即愈

鈎簾飲

鈎簾 五分

全蠍 一錢
炒去毒

川芎

人參

防風 名七分

麻黃 三分

天麻 七分

僵蠶 一錢二分
炒

甘草 三分
炙

右為粗末以水二盞煎至一盞去渣不拘時服

天門冬飲

赤茯苓 七分

羌活 七分

天門冬 一錢

紅花散方

甘草

當歸尾

生地黄

赤芍藥

大黃

連翹

紫草

紅花

各五分

右為粗末燈心草十莖竹葉十片為引以水一盞半煎至五分食遠去渣溫服

轉轉關歌

轉轉關肝風盛旋轉睛珠轉轉同輕則瞳斜重反背初起鈞
簾飲蠟芎參防二麻殭蠶草後服天冬飲赤苓羌活天冬五味
子人參知母蔚防風

小防風湯方

羌活

梔子

甘草

當歸尾

大黃

赤芍藥

防風 各五分

右為粗末以水一盞半煎至五分空心温服

癩瘡八眼歌

小兒癩瘡八眼中赤腫難開澁淚疼久生雲翳如銀色肝經餘熱上衝睛紅花散用草歸地赤芍軍翹紫草紅

註

小兒癩瘡之證因患痘時瘡生眼中赤腫難開澁淚羞明

疼痛久則生翳如銀色此乃痘後肝經餘熱上攻睛瞳所

致宜用紅花散清熱散瘀其證自愈

官桂

栝子仁

五味子

細辛

菊花

羌活 各五錢

黃連

七錢 炒

白朮

五錢

右為細末煉蜜為丸如桐子大沸湯研調空心服一錢

胎風赤爛歌

胎風赤爛緣胎熱目赤眵黏皆爛紅小防風湯羌梔草歸尾將

軍赤芍風

註

胎風赤爛之證因在母腹其母過食辛熱或生後乳母過

食辛熱致令小兒雙目盡赤眵淚膠黏四眥濕爛宜用小

防風湯治之

當歸尾

川芎 各一錢

右為粗末以水二盞煎至一盞食後去渣溫服

小兒青盲歌

小兒青盲胎受風瞳子端然視物矇明目羊肝桂栢味細菊羌
連白朮同

註

小兒青盲者因胎受風邪生後瞳人端好黑白分明惟視
物不見有時夜臥多驚嘔吐痰涎黃汁宜用鎮肝明目羊
肝丸久服可愈

鎮肝明目羊肝丸方

羯羊肝

一具
用新瓦盆焙乾如大只用一半竹刀切片

天行赤眼歌

天行亦眼四時生傳染熱淚腫赤疼受邪淺深隨人化驅風散
熱飲防風牛蒡將軍羌赤芍連翹梔薄荷歸芍

註

天行赤眼者四時流行風熱之毒傳染而成老幼相傳沿

門逐戶赤腫澁淚羞明疼癢受邪淺深視人強弱強者先

愈弱者遲愈宜用驅風散熱飲風盛倍羌防熱盛倍大黃

驅風散熱飲

防風

牛蒡子 炒研

大黃 酒浸

羌活

赤芍藥

連翹

梔子 炒

薄荷 各一錢

甘草 五分

結芷苓風黑桔前胡陳赤芍浙貝蒼朮花粉同

註

脾生痰核之證因痰火結聚而成生於胞外皮内核形如豆堅鞭不疼宜用防風散結湯化痰散熱若久而不治漸長為瘦破則成漏為難治矣

防風散結湯方

白芷

黃芩

防風

黑參

桔梗

前胡

陳皮

赤芍藥

浙貝母

蒼朮

天花粉

各八分

右為粗末以水二盞煎至一盞食後去渣溫服

羊肝丸方

雄羊肝 一具

白蒺藜 一兩
炒去刺

菊花 一兩
去梗葉

川芎 三錢

石决明 一兩

生地黄 一兩

楮實子 五錢

槐角 五錢
炒

黃連 五錢

五味子 五錢

荆芥穗 二錢五分

當歸尾 五錢

甘草 五錢

麩仁 七錢
去殼油

防風 二錢

右為細末雄羊肝一具滾水沸過和前藥搗為丸如桐子

大每服五六十丸空心薄荷湯下

脾生痰核歌

脾生痰核痰火結核形如豆堅不疼失治成癭流膿血防風散

本草綱目卷之十一

青葙子 二兩

防風 一兩

五味子 三錢

黑參 一兩

柴胡 一兩

澤瀉 一兩

細辛 三錢

車前子 一兩

茯苓 一兩

右為細末煉蜜為丸桐子大空心茶清送下三錢

因他患後生翳歌

因患病後生雲翳赤爛日久翳遮瞳心無黃赤猶能見羊肝丸

蒺藜川芎决地楮槐連五味荆歸甘草麩仁風

註

因患他病後生翳者為患後生翳也初則赤爛日久漸生

雲翳遮蔽瞳人視無所見醫者當細看翳心若不黃赤猶

能通三光者可治宜常服羊肝丸可愈

黃芩 一錢

桔梗 一錢五分

知母 一錢

茯苓 一錢

人參 一錢

右為粗末以水二盞煎至一盞食後去渣溫服

肝虛積熱歌

肝虛積熱頻發歇起初紅腫痛羞明年深生翳漸昏暗青箱丸
用兔絲苧生地青箱防五味黑柴澤瀉細車苓

註

肝虛積熱之證時發時歇初則紅腫疼痛澁淚難開久則

漸重遂生翳膜視物昏暗宜用青箱子丸治之

青箱丸方

兔絲子 一兩

菟蔚子 一兩

生地黄 二兩

菊花通聖散

方見兩臉粘睛下

傷寒熱病後患目歌

傷寒餘熱過食辛瞳散黑花泄淚頻紅腫痛用生犀飲羚羊

桔知苓參

註

傷寒熱病後患目者因餘熱未清過食辛熱兩熱合邪以

致瞳人散大時見黑花隱泄淚多紅腫疼痛宜用生犀飲

清解其熱也

生犀飲

生犀角 二錢

羚羊角 一錢

防風 一錢

薄荷

防風

當歸

赤芍藥

天花粉

連翹

荆芥穗

川芎 各一錢

右為粗末以水二盞煎至一盞食後去渣溫服

暴風客熱歌

暴風客熱胞腫疼淚多癢赤脹白睛原於肺熱召風鬱菊花通

聖可收功

註 暴風客熱者胞腫疼痛淚多癢赤白睛脹起此證原於肺

客邪熱外召風邪先宜剷洗後用菊花通聖散內清邪熱

外散風邪也

右爲細末令勻每服三錢食後茶清調下

風赤瘡痍歌

風赤瘡痍背臉生黑睛端好臉爛紅脾經風熱宜急治久生翳
膜遮瞳睛加減四物湯生地苦參牛蒡薄荷風當歸赤芍天花
粉連翹荆芥穗川芎

註

風赤瘡痍者起於兩背其黑睛則端然無恙惟臉邊爛而
紅赤此乃脾經風熱上攻所致宜急治之久則恐生翳膜

遮蓋瞳睛用加減四物湯

加減四物湯方

生地黃

苦參

牛蒡子

止淚補肝散方

當歸 二錢

白芍藥 一錢炒

蒺藜 一錢

川芎 五分

熟地黃 二錢

木賊 一錢

防風 一錢

右為粗末以水二盞煎至一盞食遠去渣溫服

川芎茶調散方

荆芥

薄荷

甘草炙

木賊

防風

羌活

石決明煨

菊花

石膏

川芎 各一兩

荆芥穗 五錢

防風 二兩 五錢

羌活 二兩 五錢

川烏 五錢

川芎 五錢

右為細末令勻每服二錢食後薄荷湯調下

衝風淚出歌

風淚初起冬月甚久則冬夏淚濛濛肝虛冷淚不疼赤實則熱
淚腫紅疼虛用補肝歸白芍疾芎熟地木賊風實用茶調荆薄
草賊防羌夾菊膏芎

註

衝風淚出之證見風淚出初起則冬月甚夏月輕久則冬

夏皆然此乃肝藏虛風邪熱所致若淚冷不赤不痛為虛

宜用補肝湯淚熱腫赤疼痛為實宜用川芎茶調散

右爲粗末以水二盞煎至一盞食後去渣溫服

眼癢歌

眼癢皆因肝膽風癢生皆驗黑白睛外用廣大重明洗內服荆

防羌烏芎

註

眼癢之證皆因肝膽二經風邪衝發所致或在驗邊皆內

甚則癢連睛珠癢極難忍外以廣大重明湯薰洗內服驅

風一字散疎散風邪

廣大重明湯

方見卷末

驅風一字散方

痛如鍼刺心火熾睛珠如同鍼刺疼頭疼目眩眼系急鍼後入
正草梔燈桑車扁蓄滑生地竹葉生軍瞿麥通

註

痛如鍼刺乃心經毒火上熾睛珠忽然極痛猶如鍼刺微
帶頭疼目眩眼系緊急先宜火鍼刺太陽穴外散其邪後

服加味八正散內泄其熱也

加味八正散方

甘草

梔子

燈心草

桑白皮

車前子

扁蓄

滑石

生地黄

苦竹葉

大黃

瞿麥

木通

各等分

撞刺生翳遺刺痕日久血瘀障翳生赤脈澁疼經效散柴軍歸

芍草犀同

註

撞刺生翳之證或被竹木簽刺成瘡因治療不淨留痕日

久瘀血凝積遂生翳膜赤脈滿目澁痛淚出宜用經效散

清熱散瘀也

經效散方

柴胡 二錢

大黃 一錢

當歸尾 一錢

赤芍藥 一錢

甘草稍 五分

犀角 一錢

右為粗末以水二盞煎至一盞食後去渣溫服

痛如鍼刺歌

軍芍殼香

註

被物撞破者或因打撲或因撞損睛珠脹痛眼胞青紫腫

閉難開先宜蒯洗散瘀外敷搗爛生地黄膏內服生地黄

散

生地黄散方

川芎

生地黄

羚羊角

大黃

赤芍藥

枳殼

木香

各一錢

右為粗末以水二盞煎至一盞食後去渣溫服

撞刺生翳歌

生地黃 七錢

熟地黃 七錢 焙乾

白蒺藜 四錢 炒

當歸 七錢

甘草 五錢 炙

木通 五錢

黃連 五錢 酒炒

木賊 五錢

烏犀角 五錢 鎊

羌活 五錢

元參 五錢

大黃 七錢

穀精草 五錢

右為細末令勻每服三錢煮羊肝汁食遠調服

摩障靈光膏

方見卷末

被物撞破歌

被物撞破珠脹痛腫閉胞青劇洗良外塗生地地黃散芎地鈴

混睛歌

混睛初起白睛混漸生赤脈遮瞳睛或混白膜漫珠上白忌蒼
光赤散紅先癢後疼隱澁淚肝藏毒風劇洗通後服地黃生熟
地蒺藜當歸甘草通黃連木賊烏犀角羌活元參軍穀精

註

混睛之證初起白睛混赤漸生赤脈遮漫烏睛或白或赤
漫珠一色白忌光滑如苔赤忌赤脈外散其證初起則先
癢後痛漸致砂澁淚出差明隱痛視物昏矇此乃肝藏毒
風與瘀血上凝所致先宜劇洗去瘀後服地黃散外點摩
障靈光膏

地黃散方

註

椒瘡風粟之證或起於臉邊或生於胞內皆淚多難睜沙
澁摩睛疼痛粟瘡如粟其形黃軟屬脾經風熱而成椒瘡
如椒其形紅鞭屬脾經溼熱而成並宜劇洗出血服除風
清脾飲椒瘡倍芩連生地風粟倍荆芥防風

除風清脾飲

知母

連翹

大黃

生地黄

防風

黃芩

元明粉

黃連

桔梗

陳皮

荆芥穗

黑參

各等分

右為粗末以水二盞煎至一盞去渣食遠溫服

湯清熱散邪也

黃耆湯方

黃耆 一錢

羌蔚子 二錢

地骨皮 一錢

防風 一錢五分

黃芩 一錢

茯苓 一錢

甘草 五分

大黃 一錢

右為粗末以水二盞煎至一盞食後去渣溫服

臉生風粟椒瘡歌

椒瘡風粟臉胞生多淚難睜摩澁疼脾經風熱粟黃軟脾經溼
熱椒鞭紅劇洗後用清脾飲知母翹軍生地風黃芩元粉黃連
桔陳皮荆芥黑參靈

知母飲子

知母 二錢 炒

五味子 五分

大黃 一錢

黃芩 一錢

車前子 二錢

桔梗 一錢

荒蔚子 二錢

右為粗末以水二盞煎至一盞食後去渣溫服

風牽瞼出歌

風牽瞼出瞼皮翻胞瞼俱紅眇淚漣胃經積熱肝風盛刷洗去

痰病可痊後服黃耆湯蔚骨防芩芩草大黃煎

註 風牽瞼出之證乃瞼皮翻出向外上下胞瞼俱赤眇淚淋

滴皆緣胃經積熱肝有風邪宜先用刷洗去痰後服黃耆

大黃 一錢

羌蔚子 二錢

黑參 一錢

細辛 一錢

防風 二錢

五味子 五分

桔梗 二錢

黃芩 二錢

右為粗末以水二盞煎至一盞食後去渣溫服

逆順生翳歌

逆順生翳上下生順則下垂逆上衝鈎割後用知母飲知味軍

芩車桔菴

註

逆順生翳之證從上垂下侵入黑睛為順從下衝上侵入

黑睛為逆順則易安逆則難治並宜手法鈎割去其翳膜

後服知母飲子清其內熱

洗刀散方

即防風通聖散加羌活獨活細辛蒺藜元參木賊草决明蟬
蛻蔓荆子青葙子各一錢

膜入水輪歌

膜入水輪睛瘡後瘡愈坐翳侵水輪肺肝虛熱大腸燥日久失
治傷瞳神退熱飲軍茺蔚黑辛防五味桔黃芩

註

膜入水輪者因黑白睛上生瘡而起愈後瘡痕不沒漸生
翳膜侵入水輪此乃肝經積熱大腸燥滯邪熱上逆所致
宜用退熱飲子清降其熱

退熱飲子

石善醫三金

梔子 一錢 炒黑

滑石 二錢

連翹 五分

防風 五分

白朮 五分 炒

外加羌活細辛菊花蔓荊子各五分

右為粗末以水二盞煎至一盞食後去渣溫服

玉翳浮滿歌

玉翳浮滿時或疼風熱衝腦蓋瞳睛洗刀通聖羌獨細蒺元賊

决蛇蔓青

註

玉翳浮滿之證初起時或疼痛黑睛上翳如玉色遮蓋瞳

人皆緣肝經熱極風熱衝腦所致宜用洗刀散除風熱而

消翳膜也

兩臉粘睛眵癢疼脾胃風濕熱甚成菊花通聖消黃桔芍草荆

歸膏薄荷麻芍梔滑翹防木外加羌細菊蔓荆

註兩臉粘睛之證臉內生瘡眵淚癢痛胞臉粘合難開此乃

脾胃中風濕熱盛合邪上攻宜用防風通聖散加羌活菊

花細辛蔓荆子外散風邪內清邪熱

菊花通聖散方

芒消 五分

大黃 五分酒蒸

桔梗 一錢

白芍藥 五分炒

甘草 一錢生 五分

荆芥穗 五分

當歸 五分

石膏 一錢

薄荷 五分

川芎 五分

麻黃 五分

黃芩 一錢

發歇無時眇黏淚出白睛赤脈此乃肝經之熱宜外點石

燕丹內服芫蔚散

石燕丹

方見卷末

芫蔚散方

芫蔚子 二錢

芒消 一錢

大黃 一錢

細辛 五分

黑參 一錢

赤芍藥 一錢五分

知母 一錢

枳殼 一錢

防風 二錢

得風石為粗末以水二盞煎至一盞食遠溫服

兩臉粘睛歌

散內疎其風

排風散方

乾蠍

五味子

烏蛇 各一錢

天麻 二錢

細辛

白芍藥 炒

桔梗 各一錢

防風 二錢

右為細末令勻食後米飲調下三錢

水瑕翳深歌

水瑕翳深色微青橫貫烏睛珠癢疼淚眇赤脈緣肝熱石燕丹
宜外點靈內服茺蔚消黃細元芍知母殼防風

註 水瑕翳深之證翳色青白如水橫貫烏睛其證或癢或疼

除熱飲子

知母 二錢

桔梗 二錢

芒消 一錢

大黃 一錢

荒蔚子 一錢

黑參 二錢

黃芩 二錢

防風 一錢

右為粗末以水二盞煎至一盞食後去渣溫服

風牽喎僻歌

風牽喎僻驗癢赤陽明風熱刺睛明內服排風蠍味蛇天麻辛

芍桔防風

註

風牽喎僻之證驗皮癢赤時時口眼相牽而動此乃陽明

風熱上壅所致宜先用鍼刺睛明穴外泄其邪後服排風

羚羊角飲子

芒消 一錢

大黃 一錢

細辛 五分

知母 一錢

羚羊角 一錢

防風 二錢

右為粗末以水二盞煎至一盞食遠溫服

釘翳根深歌

釘翳根深睛内生鞭似釘頭極痛疼赤澁羞明時淚出肝心毒
熱上衝瞳除熱飲子知母桔消黃芩蔚黑苓風

註

釘翳根深者睛中翳黑鞭如釘子之形其證疼痛赤澁淚
出羞明此乃肝心毒熱上攻睛瞳宜服除熱飲子清瀉其
毒熱也

黑翳如珠歌

黑翳如珠黑睛上形如珠子黑而圓淚出羞澀疼痛甚大人肝
腎虛風愆通明補腎丸可服小兒患此名眼疳羚羊角飲消黃
細知母羚羊一併煎

註

黑翳如珠之證黑睛上有黑翳圓如珠子之形淚出羞澀

難開疼痛極甚若大人患此證為肝腎虛熱風邪宜用通

明補腎丸小兒患此證為實熱眼疳宜服羚羊角飲子泄

其實熱也

通明補腎丸

方見五風初患不足下

花翳白陷在烏睛四圍漸起漫神瞳狀如棗花魚鱗翳肺肝風熱腦中衝知母飲子防風桔知母消黃芩細芫

註

花翳白陷者乃黑睛生翳風輪四圍漸起中間低陷其翳狀如棗花魚鱗之形烏睛或白或帶微黃此因肺肝積熱風邪上衝於腦所致宜用知母飲子

知母飲子

防風 一錢五分

桔梗 一錢五分

知母 一錢

芒消 一錢

大黃 一錢五分

茯苓 一錢

細辛 一錢

芫薺子 一錢

右為粗末以水二盞煎至一盞食後去渣溫服

當歸 一錢

赤芍藥 一錢

麻黃 八分

黃連 一錢

荆芥 八分

大黃 一錢

梔子 一錢

右為粗末以水二盞煎至一盞食後去渣溫服

九仙散方

黃芩

荆芥

赤芍藥

菊花

川芎

當歸

甘草

白芷

木通 各一錢

右為粗末以水二盞煎至一盞食後服

花翳白陷歌

用通脾瀉胃湯散風清熱兩解其邪

通脾瀉胃湯

方見黃膜上衝下

兩皆赤脈歌

皆赤病屬心經火大皆多實小皆虛實者洗心散歸芍麻黃連
芥大黃梔虛者九仙苓芥芍菊芍歸草芷通宜

註

皆赤之證赤脈起於大皆者心經之實火也赤脈起於小
皆者心經之虛熱也實者用洗心散兩解其實邪虛者宜
九仙散清降其虛熱也

七寶洗心散方

細辛湯方

知母 一錢

羌蔚子 二錢

黑參 一錢

大黃 一錢

細辛 一錢

防風 二錢

桔梗 一錢

羚羊角 一錢

右為粗末以水二盞煎至一盞食後去渣溫服

胞肉膠凝歌

胞肉膠凝胞肉腫初小漸大摩隱瞳胃脾風熱上攻目通脾瀉

胃熱風清

註 胞肉膠凝之證脾中蠹肉壅起初小漸大摩隱瞳人眼胞

濕爛眇淚膠粘此乃脾胃中邪風積熱上壅於目所致宜

桔梗

菟蔚子

柴胡

防風

黃芩

黑參

芒消

大黃 各等分

右為粗末以水二盞煎至一盞食後去渣溫服

倒睫拳毛歌

倒睫拳毛內刺睛皮鬆弦緊癢兼疼砂澁難開肥臉爛肝風脾
熱兩相壅細辛湯用知菟黑軍細防風桔梗矜

註

倒睫拳毛之證由皮鬆弦緊故拳毛倒入內刺睛珠砂澁

難開眼胞赤爛癢而兼疼此乃脾熱肝風合邪上壅所致

宜用細辛湯內清邪熱外散風邪也

右爲粗末以水二盞煎至一盞食後溫服

鵲眼凝睛歌

鵲眼凝睛睛突定目珠脹鞭痛難當積熱上衝腦熱注外用摩
風鍼血良內服瀉肝湯桔蔚柴防芩黑共消黃

註

鵲眼凝睛之證睛突於外不能動轉堅鞭高努如鵲眼脹
滿疼痛難忍此積熱上衝腦中風熱壅注於目所致宜先
用金鍼出血瀉毒外敷摩風膏內服瀉肝湯

摩風膏

方見卷末

瀉肝湯方

衝心火炎竹葉瀉經湯柴瀉升麻竹葉草車前黃芩草決川羌
活苓芍將軍梔子連

註

漏睛膿出之證生於瞼背或流膿水或淌清涎目無翳障
不疼不痛乃風熱攻衝心火上炎宜用竹葉瀉經湯主之

竹葉瀉經湯方

柴胡 五分

澤瀉 四分

升麻 五分

青竹葉 十片

甘草 五分

車前子 四分

黃芩 六分

草決明 四分

川羌活 五分

白茯苓 四分

赤芍藥 四分

大黃 六分

梔子仁 五分

川黃連 五分

芫蔚子

白芍藥炒

黑參

黃芩

防風各一錢

右爲粗末以水二盞煎至一盞食後去渣溫服

還睛丸方

五味子半兩

人參二兩

茯苓一兩

細辛半兩

山藥一兩

車前子

防風

遠志

芫蔚子各一兩

右爲細末煉蜜丸桐子大空心茶清送下三錢

漏睛膿出歌

漏睛膿出臉背間或流膿汁或清涎目無翳障不疼痛風熱攻

石燕丹

方見卷末

突起睛高歌

突起睛高珠腫疼風熱毒火上衝睛鍼後退熱桔梗飲消黃芩
芍黑苓風還睛五味參苓細山藥車前防遠茺

註

突起睛高之證緣風熱火毒上衝於眼疼痛難忍睛珠突
高脹起宜先用鍼出其青涎毒水後服退熱桔梗飲子用
還睛丸調理可愈

退熱桔梗飲子

桔梗

芒消

大黃

芩知母添黑參熱甚加歸地外點還宜石燕丹

註

神崇疼痛之證平素無病忽然發動驗皮火熱睛珠如刺

極痛難當此肺肝風熱上攻於眼不可劇洗宜服酒調洗

肝散外點石燕丹

調洗肝散方

朴消

大黃

桔梗

梔子

黃芩

知母

炒

黑參

各等分

熱甚者加生地黄當歸尾

右為末每服二三錢溫酒調下日服二次

車前子 一錢

黑參 一錢五分

細辛 一錢

黃芩 一錢五分

防風 二錢

右為粗末以水二盞煎至一盞食後去渣

荒蔚丸方

黃芩 一兩

石決明 一兩
煨

黑參 一兩

大黃 一兩

茯苓 一兩

山藥 二兩
炒

生地黃 一兩五錢

荒蔚子 二兩

右為細末煉蜜為丸桐子大空心茶清下三錢

神祟疼痛歌

神祟疼痛忽然發胞熱睛疼緣肺肝洗淨散用消黃桔梔子黃

雞冠蜆肉歌

雞冠蜆肉內皆生胃心積熱共肝風或青或赤如雞蜆輕侵風
輪重掩瞳鈎割後服抽風桔消黃車黑細苓風茺蔚丸芩石決
黑軍苓山藥地黃茺

註雞冠蜆肉之證起於脾眥之內或青或赤如雞冠蜆肉之

形漸漸而長從大眥侵及風輪久則掩及全目此乃脾胃
積熱肝風上衝所致先宜用手法鈎割後服抽風湯或茺

蔚丸

抽風湯方

桔梗 一錢

芒消 一錢五分

大黃 一錢

或癢或痛漸漸積厚此證多因赤爛年久或肺經風熱壅
盛所致初起可點紫金膏努痰自退久則堅韌難消必須
鈎割熨烙後服除風湯

除風湯方

羌蔚子 一錢
桔梗 一錢
細辛 五分

黃連 一錢
五味子 五分
大黃 一錢

防風 一錢

右爲末以水二盞煎至一盞食後去渣溫服

紫金膏

方見卷末

瀉肝飲子

芒消

大黃

桔梗

柴胡

黃芩

知母

細辛

車前子

各一錢

右為粗末以水二盞煎至一盞食後去渣溫服

努肉攀睛歌

努肉攀睛大眦起初侵風輪久掩瞳或癢或疼漸積厚赤爛多

年肺熱壅初起紫金膏點效久宜鈎割熨烙攻內服除風湯煎

桔細辛連味大黃風

註

努肉攀睛之證起於大眦初則漸侵風輪久則掩過瞳入

熱血瘀疑輕宜瀉腦防辛梗赤芍天冬五味菟重者瀉肝消黃
桔柴芩知母細車行

註

旋螺外障氣輪之內烏珠色變青白如螺螄之殼其色初
青久黑其形尖圓乃肝經積熱亢極瘀血凝滯所致輕者
宜瀉腦湯重者用瀉肝飲子

瀉腦湯方

時末以水二盞煎至一盞食後去渣溫服

防風 二錢

細辛 五分

桔梗 一錢

赤芍藥 一錢

天門冬 一錢
去心

五味子 五分

菟蔚子 二錢

右為粗末以水二盞煎至一盞食後去渣溫服

大黃
知母 各一錢半
黑參 一錢

柴胡 二錢
荒蔚子 二錢

右為粗末以水二盞煎至八分去渣空心溫服

鎮腎決明丸方

五味子 半兩
知母 炒
生地黃

山藥 各一兩半
兔絲子 一兩
細辛 半兩

石決明 一兩
決靈

右為細末煉蜜為丸桐子大空心茶清送三錢

旋螺尖起歌

旋螺尖起如螺殼烏睛色變極痛疼殼形尖起色青黑肝經積

蠅睛疼痛歌

蠅睛努出蠅睛形烏珠極痛澁羞明肝膽積熱腎虛熱虛軟不
疼實鞭疼實者瀉肝車地骨消黃知母黑柴芩虛宜鎮腎味知
地山藥兔辛石决靈

註

蠅睛之證烏睛努出如豆如珠形似蠅睛疼痛極甚澁淚
羞明初起為實鞭而極痛久則為虛軟而不疼總因肝膽
積熱衝睛腎中虛熱注目所致實者宜瀉肝湯虛者用鎮

腎决明丸

瀉肝湯方

車前子

地骨皮

芒消

各一錢

宜通脾瀉胃湯外啗立應散

通脾瀉胃湯方

黃芩 一錢五分

黑參

防風

大黃

知母

炒

梔子

各一錢

石膏

二錢

芫蔚子

二錢

右為粗末以水二盞煎至一盞食遠去渣溫服

立應散方

白芷

羊躑躅花

減半

鴛不食草

洗淨晒乾

麝香

少許

當歸

雄黃

各等分
另研後入

右為細末每用少許含水啗鼻內去盡濁涕淚出為度

羚羊角 一錢五分

知母

黃芩

黑參

桔梗

柴胡

梔子 各一錢

芫蔚子 二錢

右為粗末以水二盞煎至一盞食後去渣溫服

黃膜上衝歌

黃膜一片氣輪起上衝風輪覆蓋瞳赤澁淚眇疼痛極此因脾

胃熱風攻通脾瀉胃黃芩黑防軍知母梔子芫立應白芷羊躑

躑鴉不食草麝歸雄

註黃膜上衝自氣輪而起一片黃膜從下直衝風輪上掩瞳

人乃脾胃風熱上衝於眼致生黃膜淚流赤澁疼痛極甚

黑參 一錢半

黃芩

知母

梔子

炒

茺蔚子

各一錢

右為粗末以水二盞煎至一盞食後溫服

赤膜下垂歌

赤膜下垂覆睛瞳赤膜從氣下垂風此屬肝肺熱衝眼淚流痛

癢如朱紅羚羊知母黃芩黑桔梗柴胡梔子茺

註

赤膜下垂初患之時氣輪上邊起赤膜一片垂至風輪下

覆瞳人緣肝肺之熱衝於眼內致生赤膜淚流痛癢宜服

羚羊飲

羚羊飲

驗鞭睛疼歌

驗鞭睛疼胞腫鞭瘀血翳膜目睛疼膈中積熱肝風盛外塗熅
腫劇瘀紅涼膈消黃車前黑黃芩知母梔仁芩

註

驗鞭睛疼初患之時時覺疼脹久則驗胞腫鞭睛珠疼痛

此緣膈中積熱肝經風毒上衝於目宜劇洗去瘀外塗熅

腫膏內服涼膈散

熅腫膏

方見卷末

涼膈散方

芒消

大黃

車前子

各一錢

黃當歸散

止痛沒藥散方

沒藥 二兩

芒消 一兩半

大黃 一兩半

血竭 一兩

右搗篩為細末食後熱茶清調下一錢

大黃當歸散方

大黃 一兩

當歸 二錢

木賊 一兩

黃芩 一兩

梔子 五錢

菊花 三錢

蘇木 五錢

紅花 八錢

右為細末令勻每服二錢食遠茶清調下

藁本 一兩五錢

石決明 二兩

細辛 三錢

山藥

炒

人參

茯苓

車前子 各一兩

五味子 三錢

羌活 一兩

右羅為細末煉蜜為丸如桐子大空心茶清送下三錢

血灌瞳人歌

血灌瞳人目睛痛猶如血灌色相同膽汁肝血因熱耗血為火
迫灌睛瞳急用止痛沒藥散消黃血竭引茶清痛止大黃當歸
散賊芩梔子菊蘇紅

註

血灌瞳人目睛疼痛瞳人如血灌紅色緣肝血熱耗膽汁
皆虧血因火迫灌入瞳中宜服止痛沒藥散止疼後服大

註

暴赤生翳其證赤腫生翳癢痛難當時流熱淚羞明乃心
肝二經風熱上壅攻目所致宜劇洗出血服蘆根飲子清
其內熱後服鎮肝丸劇音廉劇者或以鍼鋒微刺之或以
暴燈心草微刮之也

蘆根飲子

蘆根 一錢

黑參 一錢五分

黃連 一錢

芒消 一錢

大黃 一錢

黃芩 一錢五分

防風 一錢

右為粗末以水二盞煎至一盞食後去渣溫服

鎮肝丸方

風淚出也瘡痍者風赤瘡痍也客熱者暴風客熱也傷寒

者傷寒熱病後患目也肝熱者肝虛積熱也因他者因他病後生

翳也痰核者脾生痰核也天水者天水行後赤眼也赤爛

者胎風赤爛也癩瘡者癩瘡入眼也轉關者轉關轉關也

生贅者瞼中生贅也此外障四十八證之總名讀者誠能

熟習玩味自因病而各得其情矣

暴赤生翳歌

暴赤生翳心肝病風熱上壅痛難當赤腫熱淚羞明癢最宜劇
洗出血良初起先用蘆根飲黑連消黃芩與防去翳鎮肝藁石
決辛薯參苓車味羌

翳膜等證也暴者暴赤生翳也血灌瞳者血灌瞳人也鞭

睛者驗鞭睛疼也赤垂者赤膜下垂也黃衝者黃膜上衝

水也懈睛者形如懈睛而疼痛也旋螺者形如旋螺尖起也

努肉者努肉攀睛也崇疼者神崇疼痛也突睛者突起睛

高也漏睛者漏睛膿出也鵝眼者鵝眼凝睛也胞凝者胞

肉膠凝也皆赤者兩皆赤脈也花陷者花翳白陷也黑者

黑翳如珠也釘者釘翳根深也喎僻者風牽喎僻也水瑕

者水瑕翳深也粘睛者兩臉粘睛也玉翳者玉翳浮滿也

水輪者膜入水輪也逆順者逆順生翳也撞破者被物撞

破也撞刺者撞刺生翳也鍼刺者痛如鍼刺也淚出者衝

御纂醫宗金鑑卷七十八

編輯眼科心法要訣

外障總名歌

外障暴赤血灌瞳，靨睛赤垂與黃衝。
癩睛旋螺並努肉，雞冠蜆肉崇疼同突睛。
漏睛連鵝眼，拳毛倒睫胞凝逢。
眦赤花陷及黑釘，喎僻水瑕粘睛并玉翳。
水輪逆順障，瞼出風粟又混睛。
撞破撞刺及鍼刺，眼癢淚出瘡痕生。
客熱傷寒並肝熱，因他痰核天水行。
青盲赤爛癩瘡病，轉關生贅疔眼名。
小兒通睛恙雖小，還有眯目證爲輕。
此爲外障四十八，熟讀方知各證情。

註

外障者或因內熱或因外邪或因內外合邪致生日赤腫痛

女子逆經歌 方附

行經目痛歌 方附

妊娠目病歌 方附

產後病目歌 方附

附外治方

醉

小兒驚風

小兒驚風

小兒疳積

小兒疳積

小兒疳積

小兒疳積

小兒疳積

小兒疳積

小兒疳積

小兒疳積

小兒疳積

小兒疳積

肝虛積熱歌 方附

因他患後生翳歌 方附

脾生痰核歌 方附

天行赤眼歌 方附

小兒青盲歌 方附

胎風赤爛歌 方附

癩瘡入眼歌 方附

轉轆轉關歌 方附

小兒生贅歌 方附

小兒疳眼歌 方附

小兒通睛歌 方附

眯目飛塵飛絲歌 方附

補遺

能遠怯近歌 方附

能近怯遠歌 方附

瞳神散大歌 方附

瞳神縮小歌 方附

乾澀昏花歌 方附

白眼痛歌 方附

兩背赤脈歌 方附

花翳白陷歌 方附

黑翳如珠歌 方附

釘翳根深歌 方附

風牽喎僻歌 方附

水瑕翳深歌 方附

兩臉粘睛歌 方附

玉翳浮滿歌 方附

逆順生翳歌 方附

風牽臉出歌 方附

臉生風粟椒瘡歌 方附

混睛歌 方附

被物撞破歌 方附

撞刺生翳歌 方附

痛如鍼刺歌 方附

眼癢歌 方附

衝風淚出歌 方附

風赤瘡癢歌 方附

暴風客熱歌 方附

傷寒熱病後患目歌 方附

御纂醫宗金鑑卷七十八

編輯眼科心法要訣目錄

外障總名歌

暴赤生翳歌

方附

血灌瞳人歌

方附

瞼鞭睛疼歌

方附

赤膜下垂歌

方附

黃膜上衝歌

方附

懈睛疼痛歌

方附

旋螺尖起歌

方附

弩肉攀睛歌

方附

鷄冠蜆肉歌

方附

神崇疼痛歌

方附

突起睛高歌

方附

漏睛膿出歌

方附

鵝眼凝睛歌

方附

倒睫拳毛歌

方附

胞肉膠凝歌

方附

淡黃嫩水嫩... 其收... 大空... 某... 十...

七十五

射干 五錢

大黃 五錢

黑參 一兩

右爲細末煉蜜爲丸如桐子大空心茶清服十九

芫蔚子 二兩

知母 一兩

茯苓 一兩

芎藭 一兩

木香 五錢

右為細末煉蜜為丸如桐子大空心茶清送下三錢

胎患內障歌

胎患小兒未出胎熱衝兒腦目生災護睛木香芩細射川大黃

與黑參併

註 胎患內障兒在母腹之時緣食辛辣過多致熱氣內衝兒

腦及至生後取成內障宜用護睛丸

護睛丸方

木香 五錢

黃芩 五錢

細辛 三錢

之陰能視頂上之物不能下視諸物至天曉陽長則天時
之陽助人身之陽而眼復明矣宜用補肝散還睛九

高風補肝散方

羚羊角

細辛

羌活

茯苓

楮實子

人參

元參

車前子

石斛

夏枯草

防風

各一錢

右為粗末以水二盞煎至一盞去渣溫服

高風還睛九方

石決明

二兩

人參

一兩

細辛

五錢

雀目洗肝湯方

芒消

大黃

白芍藥

桔梗 各一錢

黃芩

防風 各二錢

右為粗末以水二盞煎至一盞食前去渣溫服

高風內障歌

高風內障號雞盲天晚不明天曉光夜能上視難下見損虧肝
血腎精傷補肝羚細羌荅楮參黑車斛枯草防還睛石決人參
細羌蔚知荅芎木香

註

高風內障之證兩眼至天晚不明天曉復明緣肝有積熱
腎經虛損乃陽微陰盛也天晚陰長則天時之陰助人身

芍桔梗黃芩與防風

註

雀目內障患於暮暗朝明多癢多澀發作不常或明或暗
夜中惟能視直下之物而不能視上乃肝風邪火上衝於
目致成內障宜服洗肝散先清虛熱後服瀉肝湯以瀉其
實邪也

洗肝散方

車前子 一錢

柴胡 一錢五分

黃芩 一錢

細辛 五分

黑參 一錢

菴蔚子 二錢

右為粗末以水二盞黑豆三七粒煎至一盞去黑豆空心

溫服

芫蔚子

一錢半

黑參 一錢

右為粗末以水二盞煎至一盞食後去渣溫服

瞳缺鎮肝丸方

乾山藥

二兩

五味子

五錢

人參

茯苓

石決明

各二兩半

細辛

五錢

車前子

一兩

右為細末煉蜜為丸如桐子大空心米湯送下二錢

雀目內障歌

雀目內障多癢澀暮暗朝明與雀同黃昏視下難見上肝風邪
火障雙瞳洗肝散用車前子柴胡苓細黑參芫瀉肝湯裏消黃

瞳人乾缺瞳形缺左右上下不成圓色白腦脂流下患色黑肝
膽熱虛愆色白瀉肝苓地骨麥知芍蔚黑參漆色黑鎮肝山藥
味參苓石決細車前

註

瞳人乾缺內障初患之時忽因疼痛難忍細看瞳人現出
缺形或左或右或上或下缺而不圓瞳人之色黑白不定
色白乃腦脂流下為患宜服瀉肝湯色黑則膽熱肝虛宜
服鎮肝丸

瞳缺瀉肝湯方

黃芩 一錢

地骨皮 一錢

麥門冬 一錢

知母 一錢

赤芍藥 一錢半

石決明 一兩

菴蔚子 一兩

山藥 一兩

車前子 一兩

栢子仁 二兩

細辛 五錢

防風 一兩五錢

人參 一兩

茯苓 一兩

右為細末煉蜜為丸如桐子大食後茶清送下三錢

驚振還睛散方

人參 一錢

桔梗 一錢

防風 一錢半

細辛 五分

車前子 一錢

菴蔚子 一錢

芎藭 一錢

右為粗末以水二盞煎至一盞食前去渣温服

道人乾缺歌

黑參 一兩

牡丹皮 一兩

磁石 一兩
燒紅醋淬三次

右為細末煉蜜為丸如桐子大食前茶清送下一錢

驚振內障歌

驚振內障綠擊振腦脂惡血下傷睛睛變漸昏成內障左右相傳俱損明鎮肝石決茺山藥直栢辛防參茯苓還睛散用人參桔防細車前茺蔚芎

註

驚振內障或因擊振誤著頭腦致腦中腦脂惡血流入睛內日久變成內障左右相傳兩目俱損宜服鎮肝丸還睛散

驚振鎮肝丸方

右為粗末以水二盞煎至一盞食後去粗温服

棗花翳歌

風輪傍邊白睛內白如鋸齒棗花同怒傷肝膽邪衝眼還睛散
用車知菟人參防黑黃芩茯苓墜翳丸服可收功

註 棗花內障若風輪傍邊白睛之內映出白翳如棗花鋸齒

人之狀緣怒傷肝膽令腦邪熱衝入目中致成此障久則變

為瞳神細小宜服還睛散再服墜翳丸

棗花翳還睛散方

車前子

知母

菟蔚子

人參 各二錢
防風 各二錢
黃芩 各二錢
茯苓 各二錢
墜翳丸 各二錢

邪致成內障宜服 蘆薈丸通明散

蘆薈丸方

蘆薈 一兩

細辛 半兩

甘草 五錢

牛膽 半兩

羚羊角 一兩

栝子仁 一兩

人參 半兩

右為細末煉蜜為丸如桐子大空心茶清送下三錢

凝翳通明散方

防風 一錢半

菴蔚子 一錢

人參 一錢

茯苓 一錢

黑參 二錢

桔梗 一錢

車前子 二錢

栝子仁 二錢

腫人變色瞳或大小不定實者宜服瀉肝散虛者宜服磁

石九

瀉肝散方

黃芩

桔梗

芒消

大黃

黑參

羌活

車前子

當歸

知母

龍膽草

五分

各一錢

右為粗末以水二盞煎至一盞食後去渣溫服

磁石丸方

乾薑 一兩

附子 五錢

五味子 半兩

黃芩 一錢半

茯苓 二錢

右為粗末以水二盞煎至一盞去渣溫服

墜翳丸方

見偃月內障下

雷頭風歌

頭響如雷又似風雷頭風熱毒衝瞳腦汁下注瞳色變瞳人大
小目昏矇瀉肝芩梗消黃黑羌活車歸知母龍虛者磁石丸薑
附味黑丹皮磁石同

註

雷頭風內障初患之時頭面多受冷熱毒氣衝入頭中致
頭內響聲如風如雷頭旋發熱日久衝入眼內腦汁下注

墜翳散方

石決明 二錢

羌蔚子 二錢

人參 三錢

甘菊花 三錢

車前子 三錢

防風 二錢

右為細末令勻食後米飲湯調下一錢

黑水凝翳歌

黑水凝翳瞳微大內含青白障瞳人生花
皆痛頻頻淚膽熱為邪損目神蘆薈丸
中細辛草牛膽羚羊栢子參通明防蔚參苓
黑桔梗車前栢子仁

註

黑水凝翳內障又名黑花翳瞳人微大瞳內微現青白色

大小皆頭澀痛眼中見花黃黑不定頻頻下淚緣膽熱為

鯉魚膽

青羊膽 各七個
牛膽 五錢

熊膽 一分

右為細末麩糊為丸如桐子大空心茶清送下五分

白翳黃心歌

白翳黃心內障證四圍白色內中黃大小眦中微帶赤翳隱黑珠障內光肺肝風熱衝於目澁痛蓋明淚似湯墜翳決明芫蔚子人參甘菊共車防

註

白翳黃心內障四邊皆白中心一點微帶赤色隱在黑珠內映出珠外大小眦頭微帶赤色乃肺肝風熱流入於眼頻頻下淚澀痛致成此證宜服墜翳散

麝青鯉青羊牛膽熊

註

偃月內障腫神內上半邊有白氣一灣隱隱似新月之狀
覆垂向下緣腦風積熱注入眼中致成內障為肝腎俱勞
之證宜服通明散墜翳丸

偃月通明散方

防風

黃芩

人參

茯苓 各一錢

細辛 五分

羌蔚子 二錢

右為粗末水二盞煎至一盞夜食後去粗溫服

五膽偃月墜翳丸方

石決明 一兩

麝香 少許

青魚膽

車前子 二錢

茯苓 一錢

細辛 五分

防風 二錢

右為粗末以水二盞煎至一盞夜食後去粗溫服

散翳補肝散方

當歸 二錢

木賊 一錢

防風 一錢

熟地黃 二錢

白芍藥 一錢

川芎 五分

右為粗末以二盞煎至一盞空心去粗溫服

偃月翳歌

偃月瞳含偃月形一灣白氣向下生腦風積熱下注眼肝腎俱
虧致損明通明散內防芩八人參白茯苓細辛羌墜翳丸用石決

右為粗末以水二盞煎至一盞食後去渣溫服

散翳歌

散翳形散如鱗點乍青乍白映瞳中胞內粟生兼爛痛金鍼一撥目光通還睛散用人參味桔梗車前苓細風後用補肝歸木賊防風熟地芍川芎

註

散翳翳從瞳人內透出散如鱗點之狀乍青乍白胞內起粟而爛瞳人痛楚宜用金鍼撥其內翳之後先服還睛散清補後用補肝散收功

散翳還睛散方

人參 一錢

五味子 五分

桔梗 一錢

腦脂下流入眼致成內障宜服還睛丸七寶散

橫翳還睛丸方

石決明 一兩

車前子 一兩

生地黃 二兩

黃芩 一兩

防風 二兩

細辛 五錢

五味子 半兩

黑參 一兩

人參 一兩

右爲細末煉蜜爲丸如桐子大空心茶清送下三錢

七寶散方

車前子

胡黃連

丹砂

石決明

甘草 各五分

犀角 一錢

羚羊角 一錢

共為細末一半入牙皂十二挺燒存性和勻煉白蜜九桐
子大每服一錢五分空心杏仁湯下一半入仙靈脾一兩
每服三錢用猪肝三片批開夾藥煮熟臨臥細嚼用原汁

送下

橫翳歌

橫翳橫格在瞳心形如劍脊白如銀內虛風熱攻衝腦胃熱肝
邪致目昏還睛決明車前地芩防辛味黑人參七寶車前連象

草丹砂石決犀羚均

註 橫翳又名劍脊翳自瞳人中映出於外如劍脊中高邊薄

橫格於瞳人中心色白如銀緣內虛肝邪胃熱上衝於腦

防風 二錢

黃芩 一錢

黑參 一錢

菟蔚子 二錢

皂莢丸方
右為粗末以水二盞煎至一盞食後去粗温服

蛇蛻 七條

蟬蛻

白朮

龍膽草

元精石

當歸

白菊花 各兩半

川芎 半兩

人參 一兩

茯苓 一兩半

木賊 一兩半

連翹 一兩半

赤芍藥 一兩半

獾猪爪 二十枚

刺猬皮

穿山甲

穀精草 各一兩半

右為細末煉蜜為丸如桐子大空心茶清送下三錢

沉翳歌

沉翳白隱黑睛內肝勞腦熱下攻瞳向日細看方見翳日輕夜
重黑睛疼羚羊角飲車前子羚羊角軍防苓黑菟皁莢丸用蛇蟻
木龍膽元精歸菊芍參苓木賊連翹芍猪爪猬皮甲殼精

註

沉翳內障白藏在黑睛之內向日細看方見其白疼痛則
晝輕夜重緣肝經勞熱腦中熱氣流下宜服羚羊角飲子
及皂莢丸以治之

沉翳羚羊飲

車前子 一錢

羚羊角 二錢

大黃 一錢

腦風衝入於眼腦脂流下致成內障宜服决明散墜翳丸

石决明散方

石决明 一錢

人參 一錢

茯苓 一錢

車前子 一錢

細辛 五分

防風 二錢

大黃 一錢

菴蔚子 二錢

桔梗 一錢半

右為細末合勻食後米飲湯調下二錢

浮翳墜翳丸方

石决明 一兩

知母 一兩

細辛 五錢

五味子 半兩

生地黃 二兩

人參 二兩半

防風 一兩

兔肝 具

珍珠 五錢

琥珀 一兩

石决明 二兩

龍腦 一分

茺蔚子 一兩

人參 一兩

熊膽 一兩

右為細末煉蜜為丸如桐子大食前茶清送下一錢

浮翳歌

浮翳色白瞳內映明看細小暗看寬不癢不疼無血色腦風衝
入腦脂愆决明石决人參茯苓車細防軍茺桔添墜翳石决知辛
味生地參防及兔肝

註

浮翳內障之證初患之時不癢不疼從瞳神內映出白色
暗處看則其翳寬大明處看其翳略小全無血色相混

珀決腦菴參熊膽同

註

瀉翳證瞳神內微赤如凝脂之色瞳神端正漸漸昏蒙時復澀痛而無淚出其翳無定或聚或開宜先用還睛散後用七寶丸內消其翳也

瀉翳還睛散方

車前子 一錢半

防風 一錢

桔梗 一錢

元參 一錢

五味子 五分

知母 二錢

黃芩 一錢

細茶 二錢半

羌蔚子 一錢

右為粗末以水二盞煎至一盞食後去粗溫服

瀉翳七寶丸方

右為粗末以水二盞煎至一盞食後去粗溫服

滑翳决明丸方

石决明 一兩

車前子 一兩

五味子 半兩

細辛 半兩

大黃 一兩

茯苓 一兩

知母 一兩

羌蔚子 一兩

黑參 一兩

防風 一兩

黃芩 一兩

右為細末煉蜜為丸如桐子大食前茶清送下三錢

滑翳歌

滑翳微赤凝脂色瞳人端正漸失明時時隱澀疼無淚或聚或開無定形還睛散內車防枯元味知芩茶葉羌亦用七寶丸珠

細軍苓知蔚黑防苓

註

滑翳內障瞳心內一點如水銀珠子之狀微含黃色不癢
不疼無淚而遮蔽瞳神漸漸失明後則左右相牽俱損此
乃肝風衝上腦脂流下所致宜用補肝湯清散虛熱若有
餘用決明丸下行實熱也

滑翳補肝湯方

茯苓 一錢

桔梗 一錢

菴蔚子 二錢

黃芩 一錢

防風 二錢

川芎 一錢

知母 一錢

黑參 一錢

當歸身 一錢

人參 一錢

際一寸
陷中

水翳還睛丸方

人參 一兩

五味子 半兩

防風 二兩

知母 二兩

細辛 半兩

黃芩 一兩

桔梗 一兩

車前子 二兩

黑參 一兩

生地黃 二兩

羌蔚子 二兩

右為細末煉蜜為丸如桐子大空心茶清送下三錢

滑翳歌

滑翳水銀珠子樣微含黃色遮瞳神肝風衝腦脂下注不癢不
疼漸漸昏須用補肝荅桔蔚荅防芎母黑歸參有餘决明車味

為粗末以水二盞煎至一盞食後去粗溫服

翳歌

翳瞳色亮如水陰看陽看無二形睛中隱隱白透外肺風肝
熱合邪攻對證雖當鍼督衄出血若多反傷睛還睛參味防知
細芩桔車前元地菟

註

水翳內障瞳色堅實白亮如水之狀無論陰處及日中視
之皆一般無二非若圓翳之明暗有別也其睛內有白色
隱隱透出於外此證乃肝熱肺風合邪上攻入目為患按
按穴刺之出血則愈但督衄不宜出血過多若出血過多
恐加昏暗也內服之藥宜還睛丸清而補之

穴名上星在鼻直上入髮

圓翳羚羊飲

羚羊角 一錢

車前子 一錢

細辛 五分

人參 一錢

黃芩 一錢

防風 二錢

知母 一錢

右為粗末以水二盞煎至一盞夜食後去粗溫服

圓翳防風散方

防風 二錢

黃芩 一錢

桔梗 二錢

芒消 一錢

大黃 一錢

菴蔚子 一錢

黑參 一錢

細辛 五分

知母 二錢

車前子 一錢

川芎

細辛 各等分

右爲粗末以水二盞煎至一盞食後去粗溫服

圓翳歌

圓翳青白一點圓宛如油點水中間肝風衝腦脂下注明視翳
小暗看寬虛熱羚羊飲車細參苓防知一同煎實用防風苓桔
梗消黃芩黑細知前

註

圓翳內障初起之時黑睛上一點青白宛如油點浮於水
面暗處視之其翳青白而大明處看之其形差小綠肝風
上衝腦脂下注所致宜審其虛實而調之虛者用羚羊角
飲子清其虛熱實者宜防風散泄其熱邪也

羚羊角 一錢

元參 一錢

地骨皮 一錢

車前子

一錢五分

川芎

一錢

羌活 一錢

細辛 五分

右為粗末以水二盞煎至一盞食遠溫服

青風不足歌

已成青風不足證還睛散內用苓參防風地骨車前子羌活川

芎共細辛

青風還睛散方

茯苓

人參

防風

地骨皮

車前子

羌活

枯草防風

烏風補肝散方

川芎

熟地黄

當歸

蒺藜

白芍藥

木賊

夏枯草

防風 各一錢

右為粗末以水二盞煎至一盞食前去粗溫服

青風有餘歌

已成青風有餘證羚羊湯內用羚羊元參地骨車前子川芎羌

活細辛良

青風羚羊湯方

烏風有餘歌

已成烏風有餘證
决明丸內决明辛桔梗防風
菴蔚子車前山藥共元參

烏風决明丸方

石决明 二兩

細辛 五錢

桔梗

防風

菴蔚子

車前子

茯苓

山藥

元參 各二兩

右為細末煉蜜為丸如桐子大食前茶清送下三錢

烏風不足歌

已成烏風不足證
補肝散內用川芎熟地當歸
蒺藜芍木賊夏

防風 一錢

右為粗末以水二盞煎至一盞食後去粗溫服

黑風不足歌

已成黑風不足證補腎丸中熟地黃澤瀉菟藟五味子細辛山

藥兔絲良

補腎丸方

熟地黃 一兩

澤瀉 一兩

菟藟子 一兩

五味子 三錢

細辛 三錢

山藥 一兩

兔絲子 一兩

右為細末煉蜜為丸桐子大每服二錢空心鹽湯下

青箱子

蜜蒙花

兔絲子

木賊

川芎各一兩

右為細末煉蜜為丸桐子大空心茶清送三錢

黑風有餘歌

已成黑風有餘證羚羊角飲黑羚羊車前桔梗黃芩共柴胡羌

蔚細辛防

黑風羚羊飲

黑參一錢

羚羊角一錢

羌活一錢

車前子一錢半

桔梗一錢

黃芩一錢

柴胡一錢

羌蔚子一錢半

細辛五分

大黃 一錢

右為粗末以水二盞煎至一盞食後去粗溫服

綠風不足歌

已成綠風不足證還睛丸草朮參苓羌防菊地蒺蓉薯牛膝柏

蒙兔賊莒

綠風還睛丸方

甘草

白朮

人參

茯苓

羌活

防風

菊花

生地黃

蒺藜

肉蓯蓉

山藥

牛膝

山藥丸方

人參

山藥

茯苓

生地黃

澤瀉

防風 各一兩

右為細末煉蜜為丸如桐子大空心茶清送下三錢

綠風有餘歌

已成綠風有餘證羚羊角飲黑參防茯苓知母黃芩細桔梗羚

羊車大黃

黑參 二錢

防風 二錢

茯苓 二錢

知母 二錢

黃芩 一錢

細辛 一錢

桔梗 二錢

羚羊角 一錢

車前子 一錢

已成黃風有餘證須用通脾瀉胃湯知母軍芩羌蔚子石膏梔
子黑參防

通脾瀉胃湯方

知母 一錢

大黃 一錢

黃芩 一錢五分

羌蔚子 一錢

石膏 二錢

梔子 一錢

黑參 一錢

防風 一錢

右為粗末以水二盞煎至一盞食後去粗溫服

黃風不足歌

已成黃風不足證補益脾經山藥九人參山藥茯苓地澤瀉防

風同作圓

右為粗末令勻以水二盞煎至一盞食後去滓溫服

五風初患不足歌

五風初患不足證通明補腎决明參生地桔車茺芍細引經竅

散少加軍

通明補腎丸方

石决明 一兩

人參 二兩

生地黃 二兩

桔梗 一兩

茺蔚子 二兩

車前子 一兩

白芍藥 一兩

細辛 半兩

大黃 三錢

右為細末煉蜜為丸如桐子大空心茶清送下三錢

黃風有餘歌

後及於左目左右相傳兩目俱損也外因證屬有餘多兼赤痛當以除風散熱為主內因證屬不足多不赤痛當以補精益氣為主

五風初患有餘歌

五風初患有餘證除風湯內主羚羊黑苓蠍尾車前子黃芩白芍共消黃

除風湯方

羚羊角 二錢

黑參 二錢

茯苓 二錢

蠍尾 三分

車前子 二錢

黃芩 一錢

白芍藥 一錢

芒消 一錢

大黃 一錢

久瞳變淺綠如白之色黑風者初病與綠風相同但時見
黑花日久瞳變昏黑之色烏風者初病亦與綠風之證不
異但頭痛而不旋暈眼前常見烏花日久瞳變烏帶渾紅
之色青風者初病亦與烏風相同頭雖旋暈而不痛眼前
常見青花日久瞳變青色其五風發病之源黃風則發於
脾經綠風則發於肺經黑風則發於腎經烏風則發於心
經青風則發於肝經然風雖有五其致病之由則有二一
曰外因必因頭風其痛引目上攻於腦腦脂與熱合邪下
注於目而致兩目忽然失明也一曰內因必因內傷藏府
精氣不上注於目或先病左目後及於右目或先病右目

痛黑風見黑綠風同烏風亦與綠不異但痛不旋乃烏風頭旋
不痛青風證瞳黃黃風發脾經淺綠如白肺經發黑色黑風腎
經名烏帶渾紅心經病青是青風屬肝經外因頭風痛引目腦
脂熱注忽失明內因精傷不上注左右相傳漸漸盲或兼外因
皆赤痛內因不足補其精

註

內障初患如同好眼但視物常見五色花飛昏而不明如
在霧烟之中瞳中隱隱似翳漸無精彩射人其瞳色或變
黃白綠青烏黑渾紅無定久則成五風內障之證也黃風
者初病雀目日久瞳變黃色甚而如金難治之證也綠風
者初病眼前時見白花紅花頭旋兩額俠鼻痛牽兩目日

風變烏紅色者名曰烏風變青色者名曰青風圓者圓翳也冰者水翳也滑者滑翳也濇者濇翳也浮者浮翳也沉者沉翳也又名深翳橫者橫翳也又名劍脊翳散者散翳也偃者偃月翳也黃心者白翳黃心翳也黑水者黑水凝翳亦名黑花翳棗花者棗花翳也雷頭者雷頭風變內障也驚振者因驚振而成內障也胎患者胎患內障也此內障二十四證之總名也須當一一分辨明以施治也

內障初患久變五風歌

內障初患如好眼生花視物露烟中隱隱似翳瞳失彩久變黃綠黑烏青黃風雀目久金色絲風時見花白紅頭旋額鼻鼻

計此明不內外因受病之因也既非外感六氣又非內傷七情但因飲食不節傷飽失饑起居不慎勞役過度或遭擊振或被刺損以其邪無定體故或成內障或成外障之病當細察其所因則病無遁情矣

內障總名歌

內障初患變五風黃綠黑烏青圓水滑濇浮沉橫散偃黃心黑水棗花形雷頭驚振及瞳缺雀目高風胎患名二十四證爲內障須當一一辨分明

註內障初患尚未失明之證也久而變成五風之證瞳變黃色者名曰黃風變綠白色者名曰綠風變黑色者名曰黑

外障皆因六氣生暑寒燥濕火與風內熱召邪乘隙入隨經循系上頭中

註

此明外障受病之因也外障者從外而遮也風寒暑濕燥火六氣也外障之病皆因六淫所感然必因其人內熱外蒸腠理不密相召外邪乘虛而入入項屬太陽入面屬陽明入頰屬少陽各隨其經之系上頭入腦中而為患於目

入焉其證赤痛腫澀眵淚翳膜遮睛也

不內外因為病歌

病由不內外因者飲食起居擊刺成邪無定體內外障細察其因無遁情

然矣

內因爲病歌

內障皆因傷七情喜怒憂思悲恐驚藏府內損精不注初爲內障久成風

註

此明內障受病之因也瘴遮蔽也內障者從內而蔽也內障之病皆因七情過傷過喜傷心過怒傷肝過憂傷肺過思傷脾過悲傷心過恐傷腎過驚傷膽藏府內損精氣不上注於目故初病內障久成五風烏風綠風黑風黃風青風之患其證不紅不腫瞳人色變而其光失明也

外因爲病歌

病天廓卽氣輪也氣輪屬肺肺與大腸爲表裏故輪主藏
 爲肺病廓主府爲大腸病地廓卽肉輪也肉輪屬脾脾與
 胃爲表裏故輪主藏爲脾病廓主府爲胃病火廓雷廓澤
 廓山廓卽血輪之部位也血輪屬心心與小腸爲表裏故
 輪主藏爲心病廓主府爲小腸病其雷廓命門澤廓三焦
 山廓包絡皆附於血輪者以命門三焦包絡俱屬相火當
 稟命於君火故當附焉

按

眼科皆以五輪屬藏配五行八廓屬藏府酌八卦遂使藏
 府混淆無所適從夫五輪旣屬藏八廓自應屬府今改訂
 之俾學者按輪廓之部位視之而病之在藏在府自能了

雷之火故名關泉附於火廓也清淨廓卽澤廓三焦者陽相火也蒸化水穀卽決瀆之官故名清淨附於火廓也會陰廓卽山廓包絡者陰相火也依附於心爲臣使之官故名會陰附於火廓也

八廓主六府命門包絡病歌

風廓屬膽水膀胱大腸天廓地胃鄉火廓小腸雷廓命山澤三焦包絡方

註

此明八廓所屬也風廓卽風輪也風輪屬肝肝與膽爲表裏故輪主藏爲肝病廓主府爲膽病水廓卽水輪也水輪屬腎腎與膀胱爲表裏故輪主藏爲腎病廓主府爲膀胱

在象醫金卷七十一
廊胃家鄉關泉雷廊命門主抱陽內眚火小腸外眚三焦清淨
澤會陰山廊包絡疆

註

內眚火小腸謂內眚火廊屬小腸也外眚三焦清淨澤謂
外眚屬三焦清淨澤廊也津液廊即水廊水廊屬腎腎與
膀胱為表裏膀胱為津液之府故又名焉養化廊即風廊
風廊屬肝肝與膽為表裏膽為少陽主長養化育故又名
焉傳導廊即天廊天廊屬肺肺與大腸為表裏大腸為傳
導之官故又名焉水穀廊即地廊地廊屬脾脾與胃為表
裏胃納水穀故又名焉抱陽廊即火廊火廊屬心心與小
腸為表裏依附於陽故又名焉關泉廊即雷廊命門者龍

八廓部位歌

瞳人水廓黑睛風天廓白睛部位同內眥火雷外山澤上下胞
屬地廓宮

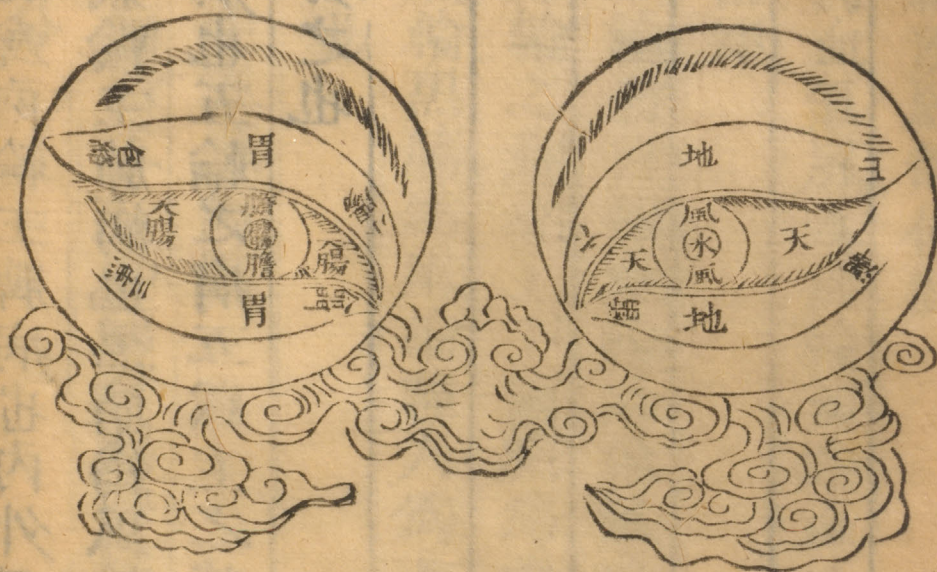
註

八廓者水廓風廓天廓火廓雷廓山廓澤廓地廓也謂之
廓者猶城郭衛禦之義也瞳人屬坎水廓也黑睛屬巽風
廓也白睛屬乾天廓也內眥大眥也屬離火震雷之廓也
外眥小眥也屬艮山兌澤之廓也兩胞屬坤地廓也此明
八廓以八卦立名示人六腑命門包絡之部位也

八廓所屬歌

津液水廓屬膀胱養化風廓是瞻方傳導天廓大腸是水穀地

八 廓 之 圖



水廓屬膀胱又名津液廓	風廓屬膽又名養化廓	天廓屬大腸又名傳導廓	地廓屬胃又名水穀廓	火廓屬小腸又名抱陽廓	雷廓屬命門又名關泉廓	澤廓屬三焦又名清淨廓	山廓屬包絡又名會陰廓
------------	-----------	------------	-----------	------------	------------	------------	------------

註
胞爲肉輪主脾病也內外二眦爲血輪主心病也白睛爲
氣輪主肺病也黑睛爲風輪主肝病也瞳人爲水輪主腎
病也五輪之病五藏主之其寒熱虛實當隨所現之證而
分之也

五輪所屬部位歌

五輪肉血氣風水肉輪兩胞血輪皆氣輪白睛風輪黑水輪瞳

子自當知

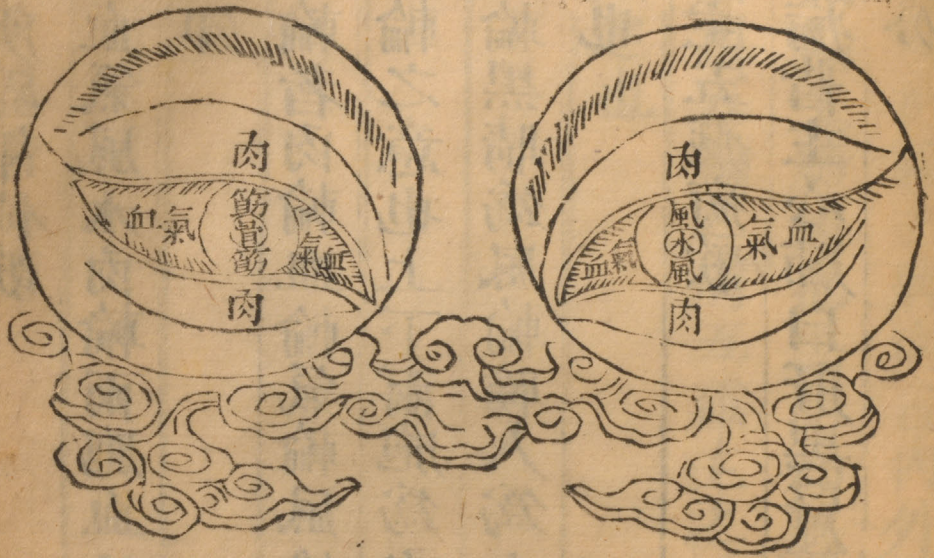
註

五輪者肉輪血輪氣輪風輪水輪也謂之輪者目睛運動如輪之意也上下兩胞為肉輪內外兩眦為血輪白睛為氣輪黑睛為風輪瞳人為水輪此明五輪之部位分屬五藏也

五輪主五藏病歌

胞為脾病眦主心肺白肝黑腎瞳人五輪為病主五藏寒熱虛實隨證分

五 輪 之 圖



肉輪屬脾主肉

血輪屬心主血

氣輪屬肺主氣

風輪屬肝主筋

水輪屬腎主骨

為瞳人也約束裹擷氣血筋骨之精其系上屬於腦不可

不明此目睛之原始也

而為之出入之口亦人之五臟六腑之精土其然目而

皆天昏日月離人之首二目出天之日月以天之劍闕之精

離目離眼變更其則

不兩眼為血滲兩背屏滲白齒滲為黑骨滲則障東寒滲亦風

天昏日月劍闕離人首二目離眼滲來滲之氣餘之血肉滲土

目離眼液滲

離眼眼柄必滋更光

論醫宗金鑑卷之十一

御纂醫宗金鑑卷七十七

編輯眼科心法要訣

目睛原始歌

天有日月陰陽精人有二目藏府精衆精之窠爲之眼肉精上
下兩胞名血精兩眥氣精白筋精爲黑骨精瞳約束裏擷系屬
腦目睛原始要詳明

註
天有日月猶人之有二目也天之日月乃天之陰陽之精
而爲之也人之二目亦人之五藏六府之精上注於目而
爲之也故衆精之窠爲之眼也肉之精爲上下胞也血之
精爲兩眥也氣之精爲白眼也筋之精爲黑眼也骨之精

白濁內刺瘡
式例

蚤口瘡
式例

黃連內刺瘡
式例

赤白瘡
式例

高風內刺瘡
式例

龜人瘡
式例

雷煎風瘡
式例

棗花翳歌 方附

雷頭風歌 方附

驚振內障歌 方附

瞳人乾缺歌 方附

雀目歌 方附

高風內障歌 方附

胎患內障歌 方附

黃風不足歌 方附

綠風有餘歌 方附

綠風不足歌 方附

黑風有餘歌 方附

黑風不足歌 方附

烏風有餘歌 方附

烏風不足歌 方附

青風有餘歌 方附

青風不足歌 方附

圓翳歌 方附

水翳歌 方附

滑翳歌 方附

瀟翳歌 方附

浮翳歌 方附

沉翳歌 方附

橫翳歌 方附

散翳歌 方附

偃月翳歌 方附

白翳黃心歌 方附

黑水凝翳歌 方附

御纂醫宗金鑑卷七十七

編輯眼科心法要訣目錄

目睛原始歌

五輪圖

五輪所屬部位歌

五輪主五藏病歌

八廓圖

八廓部位歌

八廓所屬部位歌

八廓主六府命門包絡病歌

內因為病歌

外因為病歌

不內外因為病歌

內障總名歌

肉障初患久變五風歌

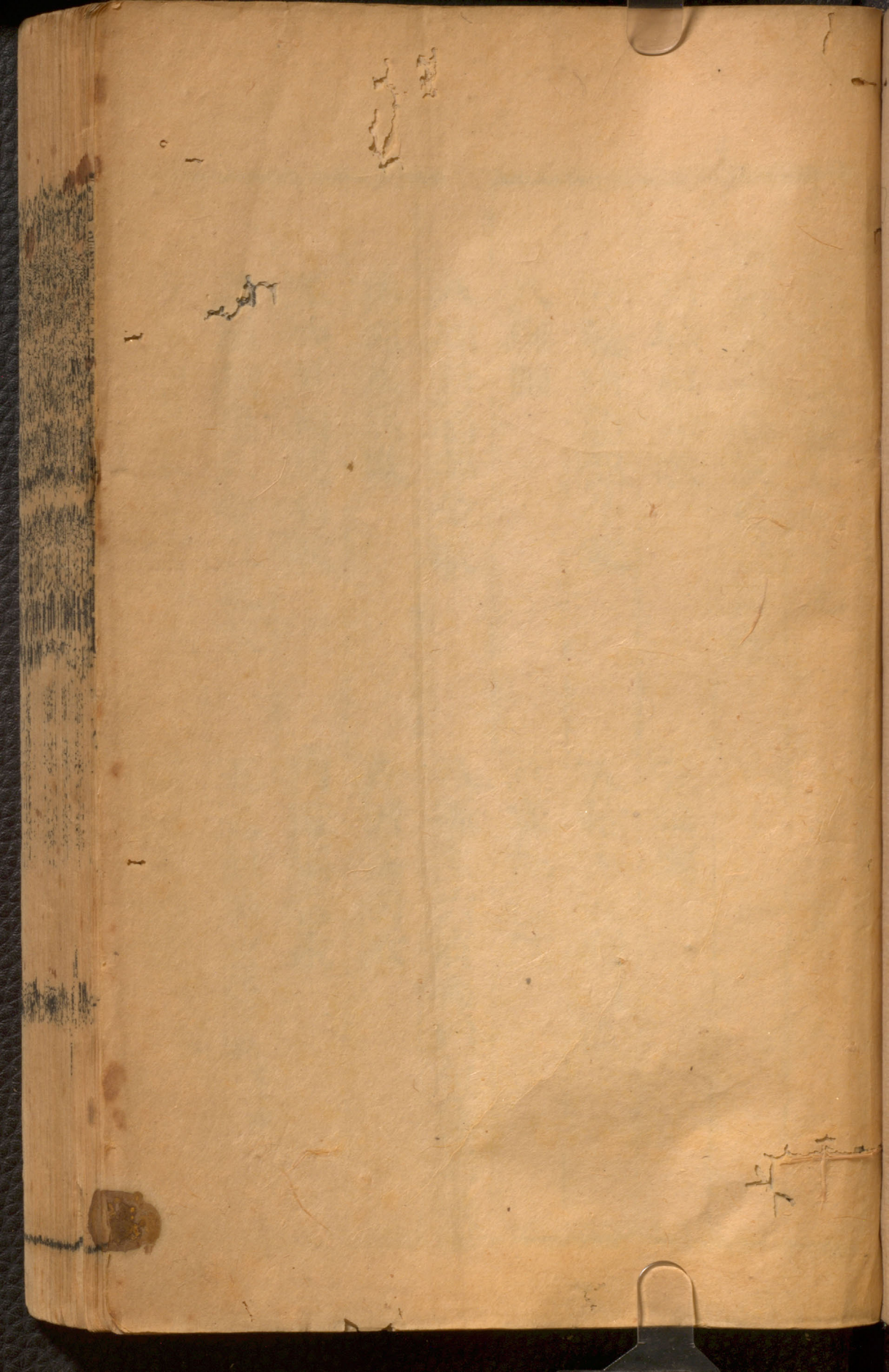
五風初患有餘歌 方附

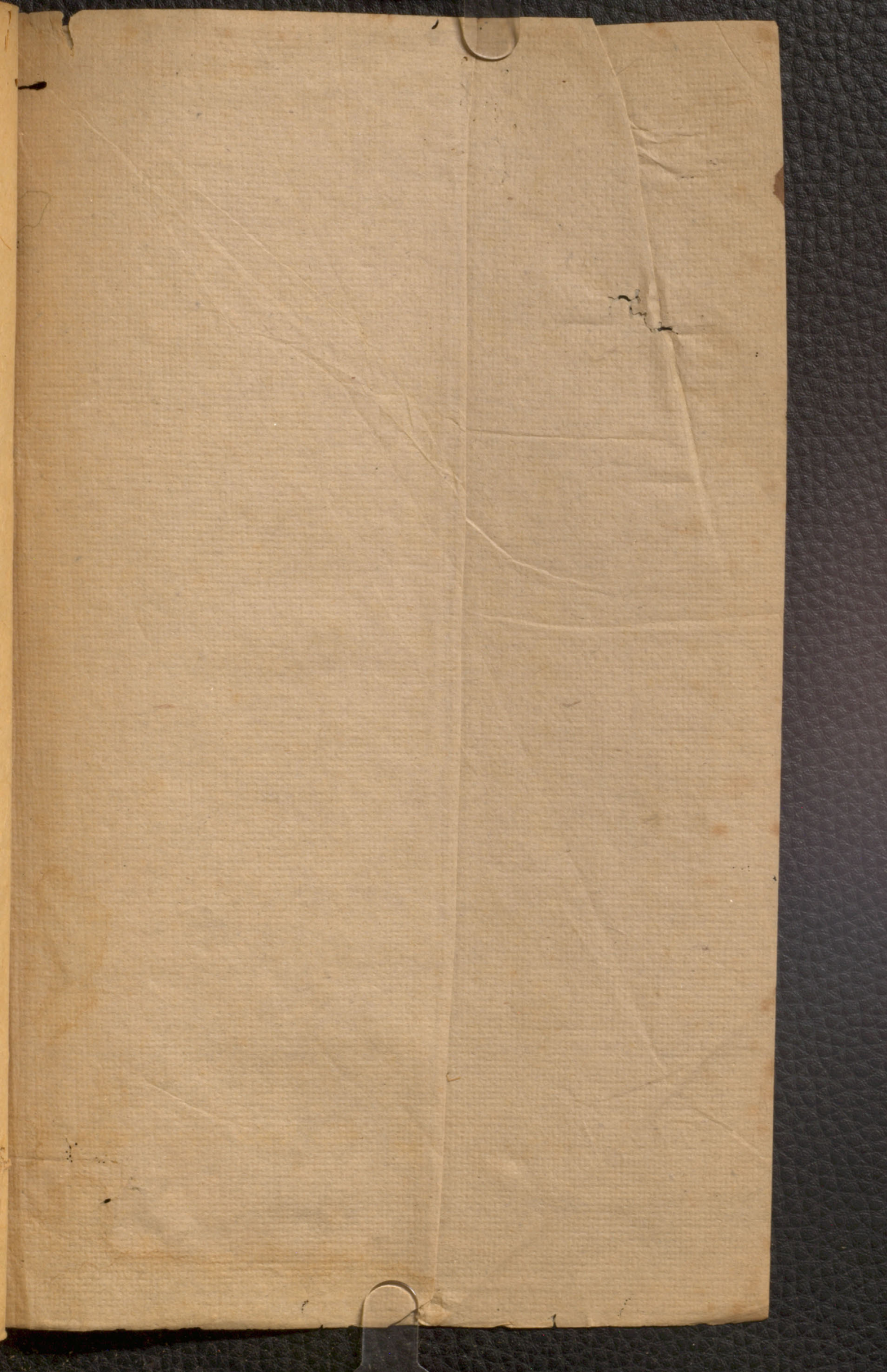
五風初患不足歌 方附

黃風有餘歌 方附

Vertical text on the left edge, likely bleed-through from the reverse side of the page.

Handwritten marks at the bottom left, including a horizontal line and a star-like symbol.





77-77