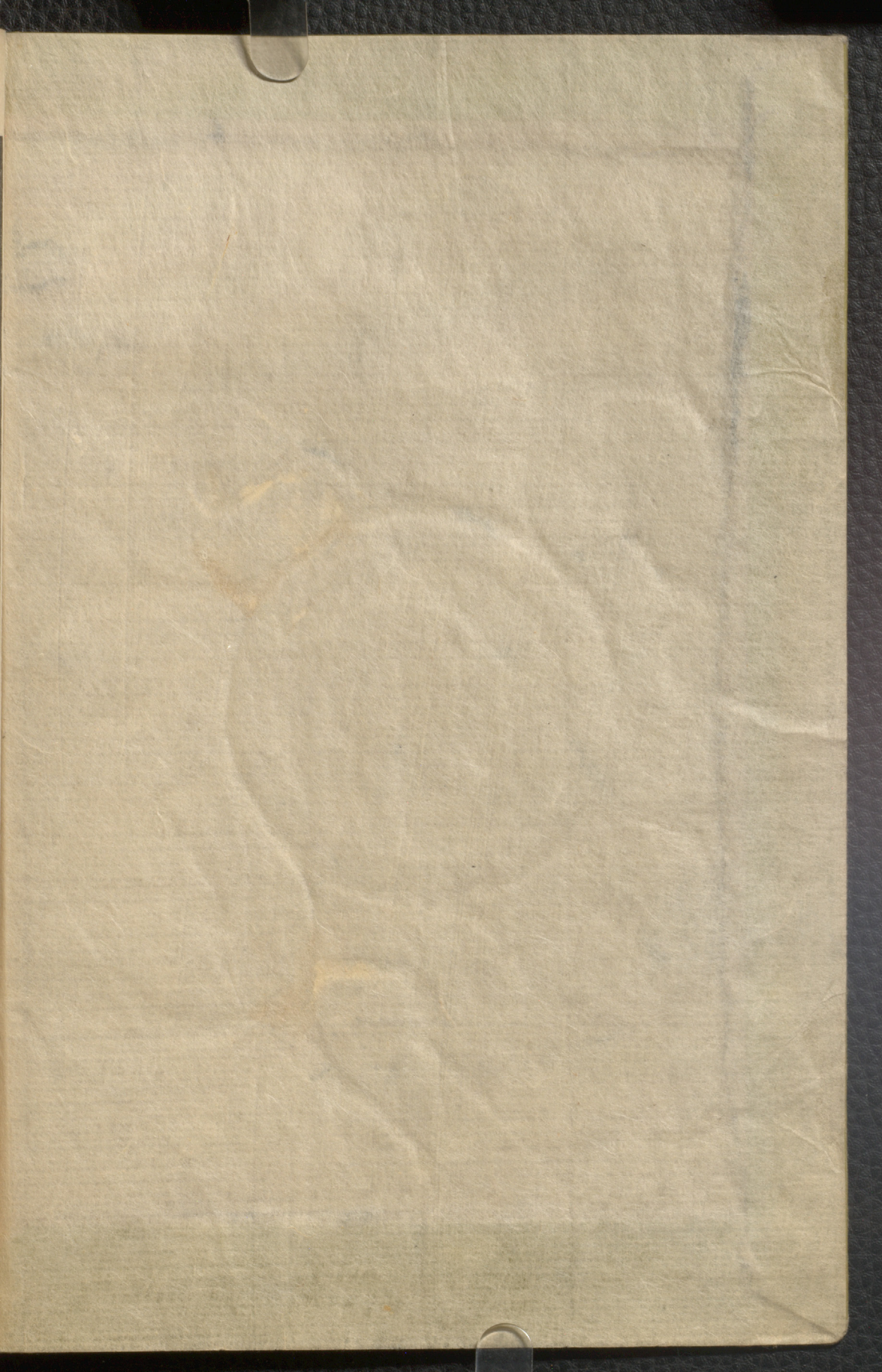


外科收功

坤







外科収功卷之下

手臂諸部繃縛法篇第三

上臂骨縛帶

醫師先ツ其折傷ヲ整テ後長サ一張指ト中指ト

フル下ヲ云幅一手横徑ノ綿布ヲ取テ両端ヲ裁シ露水

或ハ醋温酒ノ中ニ浸シ折傷上ニ按住シ而シ本帶

ノ端末ヲ折傷上ニ當テ既ニ施ス所ノ綿布上ヲ輪

環様ニ旋廻スル一三遍ヨク此ヲ固定セシム其一

頭ハ上ニ向ヒ攀纏様ニ輪環様ヲ兼子臑腋ノ處ニ

テ卷キ升セ胸部へ轉シ胸背ヲ一廻メ輪環様ヲ十



シ又再ビ其折傷上ヲ初ノ如ク旋廻スル一三遍此  
ニ由テ其患處ヨク保定スルナリ但シ燒酒或ハ露  
水醋等ヲ擗テ其卷縛スル毎ニ頻々ニ蘸シ濕スベ  
シ而メ其帶ヲ攀纏様ニ下ノ方ヘ卷下ゲ肘臂ニ至  
リ肘下ニテ又旋廻スル一ニ遍ス但其肘尖ハ包蓋  
セザルヨウニナスベシ此ニテ旋廻スル者ハ其縛  
帶容易ニ游移シ且緩マシメザルガ為メナリ其卷  
ノコリノ帶ヲ引止メテキ其折傷上ニ當リテ四襲  
ノ按定巾長廿七八指幅二指横徑ノモノヘ露水温  
酒等ヲ浸シ縦ニ按貼スベシ夫ヨリ右留メ置タル  
帶ヲ再ビ上ノ方ヘ攀纏様ニ卷キ外セ折傷ノ處ニ



至リ卷縛スル一三回又臍腋ノ方ニ卷キ上ル十リ、  
此ニテ再ヒ施ス所ノ綿布更ニ按住スル十リ、其帶  
尚餘リアラバ、又下ノ方ニ攀纏様ヲ十ノ少シツ、  
間ヲ隔ル一踈濶ニメ卷キ下スベシ、右法ノ如ク卷  
一數遍ニ及ブニ因テ、其折縫能ク堅牢吻合スル十  
リ、其下ニ於テ帶ノ盡ル所ニテ綴釘ヲ以テ止ムベ  
シ、而シテ後夾綿綿ヲン良サトイ木長廿一張幅二三指横徑  
ノ者ヲ作り、折傷ノ周圍ニ施ス一三四枚ニメ別ニ  
細條布三箇長廿各二尺三寸強、先ツ其中央ヲ縛シ、  
次ニ其上邊、終ニ下端ヲ縛スベシ、其結ビ玉何レモ  
外廉ノ方ニ十ル様ニスベシ、又前法ノ如ク一條ノ



縛帶ニ代ルニ九尺二寸四分ノ帶三條ヲ以テ右ノ  
法ノ如ク包縛スルイアリ、此三條合セテ亦前法ノ  
長サヲナスナリ故ニ卷キ了ツテ其意同等ヲナス  
ナリ、  
前法ノ如ク束縛ノ後、其肘臂ヲ屈メ手掌ヲ心窩上  
ニ當テ一帶ヲ以テ是ヲ鈎リ持タセ置クベシ、又其  
折傷斜メニ被ルモノハ心窩ノ部ヨリ手サキヲ少  
シ低ク下ルヨウニ帶ヲ鈎リ、其中ニ掛クベシ此ノ  
如クスレハ手臂ノ重ミヲ以テ其折骨ノ端他ニ移  
ルナク、容易ニ其兩尖離綻走作スルナキ者ナ  
リ凡ソ此類ノ折傷ニハ右ノ如クスルヲ以テ要ト



ハ、扱右釣リアクル帯ハ大幅ノ軟細布ヲ擇ビ取テ  
作ルベシ、而シテ其中央ヲナスノ處ヲ折傷アル手臂  
ノ腋下ニ當テ、一端ハ肩後一端ハ下ニ垂ヲキ、輕々  
ニ其肘臂ヲ屈メシメ、其臂ヲ右垂タル帯ノ中ニ意  
ヲ用ヒテ緩徐ニノセテ釣リ持タシメ、其兩端ハ上  
ニ引テ頭頸ニ掛ケ、恙ナキ方ノ角上ニテ結ビ合セ  
置ベシ、若シ其患者高貴ノ人ナル寸ハ此帯ヲ黒色  
ノ精細軟絹ヲ用テ施スベシ、又前條ノ縛法ヲ尋常  
ニハ三條ノ縛帶ヲ用ユルモノ多シ、其法下條ノ下  
臂骨縛帶ノ如シ、凡ソ此縛帶ヨク包縛ノ他ノ諸變  
加ハルナキ者ハ其初回縛定メ後四五日ヲ經ズ

外科方考卷六



ンバ此ヲ釋キ緩メルイ勿レ、第二回ハ八日ノ間此  
ヲ留メヲクヘシ、第三回ノ候ニ至テハ、既ニ卷キ改  
ムベキノ諸症發シ来ルイ十キ者ナリ、毎回合テ十  
二日十四日ノ間ニハ、全ク平愈スルニ至ルナリ、然  
レ大抵十四日ヲ經レハ、意ノ如ク接合平愈スルモ  
ノナリ、  
本帶卷終テ後、肘臂ノ機關ヲ屈スルニ意ヲ用ユル  
ト前條ニ説クガ如キモ、若シ誤テ法ニ背ク寸ハ、關  
節ノ動搖常ヲ失シ、其臂肘緊急スルニ至リ、易キ者  
ナリ、此症ヲ關節膠固ト名ク、若シ此症ヲ發スル者  
ハ、殊ニ意ヲ運メ、治療ヲ施スベシ、或ハ故ニ復スル



モノアリ、即チ臂上ニ和緩ヲ主ル軟膏ヲ擦リ兼テ  
搨方ヲ施シ隨テ上下ヲ頻々ニ屈伸スベシ且ツ患  
者ニハ毎日其手ニテ之ヲ緩ムベキ程好キ重サノ  
物ヲ時々少<sup>ホラ</sup>間ノ際ダ持タシムベシ世人多ク燒酎  
或ハ他ノ劇烈熱燥ノ精華方劑ヲ此症ニ施シ用テ  
切驗アリト雖一氏此ヲ試ムルニ其治方切ヲ得ガ  
ルノミナラス却テ害ヲ得テ多シ  
上臂骨頭ノ肩ニ接スル處折傷スル者ハ甚々險症  
ニノ愈ヘ難キ者トス必ス前法ヲ以テ此ヲ束縛セ  
シムルヲ勿レ宜ク單法合喙帶ヲ用ユルヲ良トス

下臂骨縛帶



醫師先ツ折傷ヲ整ヘテ後長サ一張幅一手横徑兩  
端ヲ裂タル者ヲ取テ露水醋等ニ浸シ其折傷上ヲ  
卷キ包ムベシ而シテ後下臂ノ長サ程ノ厚ク束子合  
セタル按定巾二枚ヲ作り一枚ハ内面一枚ハ外面  
ニ安シ又同様ノ長サノ夾綿二枚ヲ定住シ而シテ後  
第一條ノ帶ヲ以テ其所ヲ二三遍緊ク旋廻シ夫ヨ  
リ蔓行ヲナン肘臂ヲ過テ上ノ方ニ卷キ升セ其終  
ラントスル處ニテ輪環様ニ旋廻シ綴釘ヲ以テ穿  
テ住ムベシ而シテ後第二ノ帶ヲ作り又其初メ卷タ  
ル處ニテ卷テ前ノ如クニシテ夫ヨリ下ノ方ニ鏤花  
様ニ手腕ノ處ニテ卷キ下シ其處ヨリ拇指ト食指



トノ間ヲ一廻シ再ビ逆行メ手腕ノ處ヲ卷キ此處  
ニテ輪環様ニ旋廻シ留ムルナリ而メ後夾紙ヲ下  
臂ノ長サニメ幅ハ縛帶ヲ覆フベクメ少ク前後ニ  
行届カサ程ノモノニ放ヲ作り露水醋焼酎等ニ浸  
シ柔軟ニメ其二安住スベシ此ニテ臂ノ内外平等  
ヲナメ此ヲ保護スルニ便ナリ夫ヨリノ第三ノ帶  
ヲ取テ夾紙ノ中央ニテ卷キ初メ輪環様ヲナス  
一ニ回ニメ爆花様ニ上ノ方ニ卷キ升セ又夫ヨリ  
再ビ下ノ方ニ卷キ下シ其終ル處ニテ卷テ之ヲ保  
タセ留ムベシ又此帶ニ代フルニ細條布三四箇ヲ  
以テ其夾紙ヲ留ビ住ムルモ佳ナリ右法ノ如ク施



レ終ツテ、手臂ハ一帯ノ内ニ容レ、之ヲ鈞テ上ニ懸  
ケ置ク。一上臂折傷ニ説カ如クスベシ。又右ノ三條  
ノ縛帶ヲ用ヒス、一條ノ長帶ニテ縛スル。一アリ其  
法上臂骨縛帶ノ如シ、醫宜ク其度ニ應メ斟酌スベ  
シ。凡ソ此療法ニ就テ能ク意ヲ著ル。一ハ前條ノ上  
臂骨折傷ニ説クガ如クスベシ。此下臂骨折傷大要  
三十日ヲ期スレバ、必ず全愈スルモノナリ。

腕骨縛帶

醫師折傷ヲ整ヘテ後、木帶ヲ取テ腕上ヲ旋廻スル  
一三遍、夫ヨリ、拇指ト食指トノ間ヲ廻ラシ、再ヒ腕  
上ニ至リ、又輪環様ニ三遍廻ラシ、夫ヨリ、蟠屈様ニ



肘臂ヲ過テ上ニ卷キ升セ、其腕ノ内外ニ按定巾ヲ  
按住シ、其卷キ升セタル帶ヲ下ノ方ヘ卷キサゲ、手  
ニ至ル迄ヨク卷縛シ、又其按定巾上ニ夾紙ニ枚ヲ  
按シ、木帶ノ餘リヲ以テ卷縛シ終ルベシ、尤モ其臂  
ヲ脚柱ノ中ニ収メ、細條布ヲ以テ法ノ如ク卷縛ス  
ベシニ圖式ノ未葉  
ニ具ナリ

手背骨縛帶

醫師先ツ骨傷ヲ整ヘテ後、本帶ヲ取テ、折傷上ヲ三  
廻シ、拇指ト食指トノ間ヲ廻ラシ、腕上ニ至ラシメ、  
夫ヨリ再ビ手背ニ至リ、此ヲ卷テ十字形ニナラシ  
ムル様ニシ、又再ビ腕ニ至リ、而シテ後、又其上ヲ輪環



様ニ旋廻シ夫ヨリ上ノ方へ鏤花様或ハ輪環様ニ  
卷キ上テ肘臂上ヲ過ル一腕ノ折傷ニ於テスルガ  
如クスベシ尤モ手掌及ビ手背上ニモ按定巾ヲ置  
又其上ニ手ノ形ニ剪製レタル夾紙ヲ按住シ此等  
ノモノ能ク壓定スル様ニ餘帶ヲ以テ卷纏スハ一  
腕骨折傷ニ於テスルガ如ク卷キ止ムベシ

肘節縛帶

醫師脱臼ヲ整ヘテ後關節ノ部ニ大幅ノ両裂巾露  
水温酒等ヲ浸スモノヲ以テ肘上ヲ包纏シ而ノ本  
帶ヲ取テ肘ノ上邊ヲ卷ク一ニ遍夫ヨリ肘中曲灣  
ニ傍テ斜メニ下邊ニ向フ一刺絡縛帶ノ如クニノ



肘ノ下邊ヲ卷テ又肘上ノ如クニ二廻シ再ビ始  
如クニノ肘ノ下邊ニ卷テ又肘上ノ如クニ二廻シ  
再ビ始ノ如ク肘上ニ斜上ス右ノ如ク上下卷縛ス  
ルテ數遍刺絡ニ施セルカ如ク8形ヲ十ス十リ  
此ノ如ク後世人專ラ用フル處ノ法アリ是別ニ大  
幅綿布ヲ取テ露水燒酎等ヲ浸シ肘臂ノ全部ヲ包  
縛シ右ノ餘帶ヲ以テ其中上ヲ鏢花樣ニ卷縛シ了  
ルヘシ若シ此中ヲ用ユルテ關畧スルモノハ此  
縛帶中ニ右説ク處ノ水漿ヲ浸シ卷縛スベシ尤モ  
其患者平日肘臂ヲ一帶ノ中ニ容レ持セテ舉ヲク  
テ常法ノ如クスベシ且ツ病者ニ告ゲ諭メ肘曲ヲ



時々微シツ、徐緩ニ屈伸動搖セシムベシ、是愈テ  
後肘臂緊急ヲ防クカ為メナリ、此ノ如クセザレバ  
快復ノ後必ス攣急ノ症ヲ發スレバナリ、

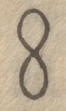
### 手腕縛帶

醫師先ツ術ヲ施メ後、按スルノ綿布ハ前條ノ如ク  
ノ本帶ヲ取テ腕上ヲ輪環様ニ三廻シ、夫ヨリ拇指  
ト食指トノ間ニ至リ、其間ヨリ再ビ腕上へ歸ラシ  
メ、其又股ヨリ手背ヲ經ノ時、既ニ卷モ、ト重リ合  
テ自ラ十字様ヲナス、數遍ニメ腕上ニ手横徑  
程ノ夾紙二枚ヲ按住スル、折傷ニ於ルカ如クニ  
シ、其上ヲ本帶ニテ適宜ニ卷縛シ、別ニ掌内ニハ一

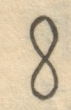


球ヲ持タセ餘帶ヲ以テ固ク此ヲ卷キ留メ夫白リ  
蟠屈様ニ臂上ニ卷升セ其盡ニトスル處ニテ輪環  
様ヲナメ卷キ住ムベシ尤モ其手ハ法ノ如ク肩上  
ニ鈎スルヲ良トス

肘中縛帶

醫師先ツ術ヲ施メ後、脈管ノ上ニ按定巾ヲ施シ本  
帶ヲ肘ノ上邊ニ當テ、其一端ノ處長サ一丈ヲ垂下  
シ其軸ヲナス方ヲ以テ肘中ヲ蓋フ様ニメ曲灣中  
シスギ一方ニ下シ、肘ノ下邊ニ廻ラシ、又其一方ヨ  
リ曲灣中ヲ蓋フ様ニ再ビ斜上ス、此ノ如ク卷ヲ以  
テ按定巾上ニテ十字ヲナシ自ラ形ヲナスナ



リ此ノ如クスル一數遍ニメ病者ノ肘臂ヲ少ク屈  
 メレメ、又其餘帶ヲ以テ卷縛シ、其盡ントスル時肘  
 上ニ垂下スル一端ト此端トヲ結ビ合スベシ、又術  
 ヲ誤ル者ハ先ヲ其創口ニ二枚或ハ三枚ノ按定巾  
 ヲ按スベシ、巾中貨錢一枚而メ本帶ヲ取テ肘ノ上  
 邊ヲ輪環様ニ旋廻スル一、二回前條ノ如クスベシ、  
 但其卷カク稍緊クスベシ、且ツ形ニ卷一五六  
 遍ニ至ルベシ、又別ニ狹長ノ按定巾肘ヨリ腋マテ  
 ノ長サニ作り、其内側臑脉上ニ按メ此ヲ能ク壓定  
 スル様ニ本帶ヲ用テ蟠屈様ニ卷上スベシ、是ニ因  
 テ動脈壓定セラレテ、奔逆ノ血ヲ拒キ止ルナリ、扱



本帶腋下ニテ卷キ至ラバ尚ヨク之ヲ保持スルガ  
為ニ胸部ヲ一廻スベシ、而メ後再ビ肘ニ返シ又下  
ノ方ニ卷下ルイ前ノ如クスベシ、此ニテ猶能ク固  
定メ帶ノ盡ルニ至ルベシ、若シ又時ニ臨ンテ速ニ  
此帶手許ニ無メ前法ヲ施シガタキ寸ハ尋常ノ刺  
絡帶ヲ用テ其臂ヲ卷ベシ、之ヲ卷ニ當テ先ツ人ヲ  
メ其拇指ヲ以テ創上ヲ壓シ而メ之ヲ卷ベシ、此ノ  
如クメ後法ヲ施セバ甚ダナシ易キナリ、即チ縛帶  
長サ一丈九尺ヨリ二丈三尺強ノモノヲ取テ前法  
ノ如ク固ク卷纏スルナリ、是極テ簡便ノ法ナリ、但  
シ法ノ如ク尺部ヲ三四遍卷テ後、臍脈ノ處ニ狹長



ノ按定巾ヲ按シ卷轉スル一又前法ノ如クシ、右卷  
 終テ後、其患者ノ手ハ一帯ノ中ニ保セラクベシ、且  
 ヲ務テ患者ヲノ安静ナラシムル一ヲ要ス、手臂ノ  
 動脈膨脹漢人所謂血瘤失其他ノ動脈毀傷ニ手術  
 シ施シタル後モ亦此縛帶ヲ施シ用ユベシ、凡ソ新  
 ナル動脈膨脹及ビ其輕症ノ者ニモ亦用ヒテ便要  
 ナリ、別ニ手術及ビ器具等ヲ用ヒスノ此法ノミニ  
 テモ治スル者アリ、是唯微小ノ膨脹ニシテ其動脈ヨ  
 ク出血スルモノヲ指シ以テ壓定シ止ムベキ程ノ  
 者ニ於テスルナリ、先ツ最初ニ収瀋ノ硬膏ヲ貼シ  
 其膨脹ノ大サノ按定巾ヲ其上ニ按ス、尤モ其中



三ハ一顆ノ貨錢或ハ鉛或ハ其他堅硬ノモノヲ包  
ムベシ又其上ニ右ノ大サニ同様ナル按定巾一二  
重ヲ置ベシ而メ後前法ノ如ク包縛シ其度ヲ得ル  
ノ間保持シ置ベシ

### 脾脉縛帶

醫師法ノ如クナシ了ツテ先ツ腕上ニテ輪環様ニ  
二廻シ其手背上按定巾ヲ施ス上ヲ越テ小指ト銀  
指トノ間ニ至ラシメ還テ中指ノ間ヨリ再ビ逆行  
シ十字様ニ其按定巾ヲ經テ故ノ如ク腕上ニ還リ  
テ又旋廻スルナリ此ノ如クスル一凡ソ三遍其帶  
餘ル者ハ腕上ノ處ニテ旋廻シ終リ綴釘ヲ以テ

外科及初卷下



穿十止ムベシ

拇指縛帶

醫師術ヲ施メ後、本帶ヲ取テ腕上ヲ輪環様ニ旋廻  
スル、一、二、三遍ニメ、別ニ小指横徑ノ夾紙ニ枚ヲ作  
リ、一枚ハ内、一枚ハ外ヨリ此ヲ按住シ、其餘帶ヲ以  
テ此ヲ縛定スル、一、二回、再ビ腕ニ上行レ、此ヲ旋廻  
スル、一、其帶ノ盡ルニ至ルベシ

拇指其二節共ニ折傷スル者ハ、先ツ其第一節ヲ前  
法ノ如ク縛定シ、而メ後ニ第二節ヲ同法ニ卷縛ス  
ベシ、而メ稍長キ夾紙ヲ折骨ノ内外ヨリ按スル、一  
又前ニ説カ如クニメ、其上ヲ旋廻シ、其帶ハ腕上ニ



テ卷終ルベシ

又他ノ指折傷スル者モ亦其法拇指ト同様ニ縛定  
メ即チ其帶ヲ以テ其餘指ノヨラズ併セテ卷縛ス  
ベシ此ノ如クスレバ共ニ其強ミトナリテ夾紙ヲ  
用ヒテ此カ助ケヲナスカ如ク其總力ヲ以テ折處  
ノ指正持スルナリ

#### 四指縛帶

每指整ヘテ後本帶ヲ取テ腕上ニテ輪環様ニ旋廻  
スルヲ二遍其手背ヲ經テ折傷セル諸指ニ至リ皆  
相共ニ是ヲ旋廻シ卷テ平等ナラシメ皆ヨク此ヲ  
蓋覆メ後手背折傷ニ施スカ如ク手ノ内面ニ夾紙



一枚ヲ按シ即チ其帶ヲ以テ此ヲ固ク縛定シ、又還  
テ腕上ニ上行シ、其初メヲ十ス處ニテ卷終ルベシ、  
或ハ其手掌ノ内ニ按スル處ノ夾紙ニ代ルニ按定  
巾ヲ大キク作り疊ニ合セタル者カ、或ハ綿球ヲ按  
スル者アリ、此ヲ用ユレバ其諸指直ニ反<sup>ソク</sup>トク、少  
シハ徐緩ニ屈縮スルトモナスベシ、此モ亦甚ク  
宜シトスル法ナリ、尤モ其手ハ一帶ノ中ニ容テ角  
ニ鈎スベシ、

指節縛帶

指節脱臼ハ尋常縛帶ヲ用ユルニ及バズト雖、凡其  
脱臼日ヲ經テ後ニ整フル者等宜ク縛法ヲ施スベ



シ、醫先ツ本帶ヲ取テ指骨縛法ノ如ク、腕上ヲ輪環  
様ニ二廻シ、手背ヲ過テ出臼セル指ニ至ラシメ、其  
指節ヲ十字様ニ施シ、廻シ、再ビ腕上ニ歸リ、又初メ  
ノ如クニシ、又指ニ至ラシメ、此ノ如クスルイ凡ソ  
三廻、腕上ニテ輪環様ヲ十ノ卷終ルベシ、又或ハ一  
指數節脱臼スル者ハ、他節モ亦初ノ指節ノ如ク卷  
縛シ、又前法ノ如クニ卷終ルベシ、又腐骨腫脱疽等  
外科ノ手術ニテ切断スルノ後、應症ノ膏藥按定巾  
ヲ法ノ如ク作りテ、其鈍頭ニ施シ、而シテ其縛スルノ  
法ハ、前編ノ陰莖縛帶ヲ用ユベシ、但シ其長サ一尺  
一寸五分強、幅一指横徑ニ作ル者ヲ用ユベシ



手腕及下臂縛帶

手腕或ハ下臂ヲ切斷ノ後、止血ノ藥ヲ摻シ、并ニ小  
 按定巾綿撒絲膏藥、臍囊及大按定巾ヲ置テ法ノ如  
 ク施シ了テ、本帶ヲ取テ其鈍頭ヨリ上凡ソ一指橫  
 徑ノ處ニテ先ツ二三遍輪環樣ニ固ク旋廻スベシ  
 此ヲ以テ其初メ施ス處ノ諸物ヲ纏フニ因テ能ク  
 包定ヲナスナリ、而メ後其一端ヲ以テ鈍頭ノ上ヲ  
 盖ヒ卷下シ、一頭ヲ以テ輪環樣ニ此ヲ卷抑ヘ緊扎  
 メ其卷下クル一頭ヲ再ビ斜ニ返シ、其初メ挂ル處  
 ノ傍ヲ行ヨウニシ、又卷下シ一頭ヲ以テ輪環樣ヲ十  
 ナメ卷抑ヘ又一頭ハ鈍頭上ヲ卷下シ、又一頭ヲ以



テ輪環様ニ旋廻シ此ヲ以テ其鈍頭上及ヒ其施ス  
所ノ按定巾等ヨク全ク蓋フニ至リテ、一頭ヲ以テ  
卷終ルベシ若シ其一頭餘端アル時ハ間ヲ隔テ、  
鏤花様ニ卷縛シ、總テヨク此ヲ固持スルヨウニ十  
スベシ此法大抵緊扎スベシ此ニテ施ス處ノ諸藥  
及ヒ他ノ諸物モ強ク鈍頭上ニ押テ緊貼シ其部ノ  
脉絡モ此ニテ推壓スル様ニナリ、出血モ夫ニ應メ  
速ニ止ルノ防キトナスガ為メナリ此縛法施シテ  
テ後ニ患者ハ牀蓐ノ中ニ居シメ、其手ハ高キ枕ニ  
載セ、一奴ヲノ手ニテ鈍頭ヲ壓セシムベシ此ニテ  
出血再ビ奔送スルナキナリ、



上臂切斷縛帶

切斷後醫師法ノ如ク其動脈ヲ固ク結ビ止メ縛定  
 スルハ皆前法ト同シ若シ此ニテ固定セザル者ハ  
 能ク審密ニ烙鉄ヲ以テ焼止メテ縛定スベシ又其  
 切斷肩際ニアルハ前條ノ如ク卷始メ其卷軸ヲ  
 取テ鈍頭上ヲ卷ニ毎回胸ヲ旋廻シ恙ナキ部ノ腋  
 下ニ廻スベシ否ザレバ其帶ヨク固持スルハナク  
 且下脱セシテ恐ルハカ為ナリ又其鈍頭殊ニ平  
 短ナル者ニハ以下ノ縛法ヲ用ユルヲ良トス

肩胛縛帶

臂ノ上頭ト肩胛際ニ於テ切斷法ヲ施ス者ハ前條



ノ如ク諸法ヲ施シ了テ、本帶ノ一端ヲ恙ナキ部ノ  
腋下ニ當テ、人ヲメ抑ヘシメ、其軸頭ヲ胸ニ當テ横  
行シ、創上按定巾等ヲ施シタル上ヲ蓋ヒ背ヘ廻ラ  
シ、恙ナキ部ノ腋下初メ抑ヘ留ムル者ノ端ニ至ラ  
シメ、初ノ如ク旋廻シテ、又恙ナキ部ノ腋下ニ至リ  
後ニ廻シテ肩ヨリ前ニ下リ胸ヲ經、斜行メ其頭ヲ  
蓋フ、前ノ如クスベシ、此ニテ創上自ラ十字ヲ十  
スナリ、此ノ如クスル、數遍ニメ其帶ヲ輪環様ニ  
旋廻シ終ルベシ、此縛法ニヨツテ其既ニ施ス處ノ  
諸物ヨク固持スル、一ツ得ルナリ、其卷終リタル處  
ニテ綴釘ニテ止ムベシ、



股脛及足跗繃縛法篇第四

股骨縛帶

股骨ノ折傷ヲ十ス者種々アリト雖凡其股骨ク下  
 部膝上ノ中央或ハ膝ニ近キ方ニテ横或ハ斜メニ  
 折傷スル者アリ共ニ其手術ヲ施メ後按定巾ヲ露  
 水酢温酒等ニ浸シ其折傷上ニ按シ而メ後ニ別ニ  
 重疊セル按定巾股骨下ノ長サニアタル程ニ作り  
 タル者ヲ按スベシ此骨自然ノ屈曲アルヲ以テ其  
 處ニ之ヲ填實セシメ愈ルノ後常ニ反メ勁直ナラ  
 シメガルトヲ要ス而メ後其第一ノ帶ヲ以テ折傷  
 上ニアテ輪環様ニ緊ク旋廻スルト三廻スベシ尤



モ其股骨ヲ上ニ高ク引附ケ保持スルヨウニ意ヲ  
加フル。一既ニ骨傷篇ニ説カ如クシ、右三廻ノ後上  
ノ方ニ向ヒ鏢花様ニ卷止ムベシ。次ニ第二ノ帶ヲ  
取テ折傷上ヲ旋廻スル。一前ノ如ク再遍、此ノ如ク  
十スヲ以テ其處ヨク固持シ、初メ卷所ノ者モヨク  
保持スルナリ、右三廻ナシ終テ後、別ニ厚キ按定巾  
ヲ作り、股ノ下端周圍狹細ヲ十スノ部ニ置ベシ。此  
上ノ部分ト平等ニセシガ為ニ按スルナリ、此ノ如  
クメ其帶ハ下ノ方膝下ニ至ルマデ鏢花様ニ卷下  
シ、其宜キ處ニテ旋廻メ固ク止ムベシ。凡ソ此縛法  
ヲ施スニ當テ豫メ意ヲ注クベキナリ、若シ其斜



メニ傷レヲ受タル者ハ横傷ノ者ヨリ繃縛ヲ緊強  
ニスベシ尤モ右ニ帶卷終テ後按定巾四枚長廿二  
手横徑幅三指横徑ノモノヲ作リ豎ニ其股ノ周リ  
ニ置テ臂傷ニ於テ説ルガ如ニシ又其上ニ夾紙ノ  
強キ者四枚長廿一張斗リノモノヲ取テ按定シ而  
ノ第三ノ帶ヲ取テ前ノ如ク折傷上ヲ廻ラス一  
二回上ノ方ニ蛇行様ニ卷上セ又還テ下ノ方ニ卷  
サゲ右ノ按定巾及ヒ夾紙等皆ヨク固ク卷縛ノ其  
帶ノ盡ルニ至リ其處ニテ固ク卷止ムベシ右三帶  
縛シ終テ後強厚ニ作りタル夾紙ノ大ナルモノニ  
故ニ露水或ハ酢温酒等ヲ潤シ股ノ圍ニ按スル一



其全部ヲ圍ム程ニシ、全ク覆フニハ至ルベカラズ、  
此ノ如クメ細布ノ強キモノ三四條ヲ以テ固ク結  
ビ止ムルナリ、扱右縛法終テ股骨全部及ヒ足脛ニ  
至ルニテ正直平齊ナラシムルヨウニ施シ用ル一  
器具アリ、宜ク之ヲ施スベシ、リ圖式脚柱ト名ル者ア  
用法併セ見ルベシ  
而メ軟ナル扱ヲ作り脛ト跗トノ下ニ扱ヲセシメ  
足跗ノ方ハ脛ノ方ヨリ少シ高カラシメ別ニ平ラ  
カナル片板ヲ以テ足下ヨリ膝邊ニテ届クモノヲ  
其下ヨリ入ラクベシ、又大衾ヲ用テ其左右ヨリ能  
ク密着セシメ其轉移セシテ防クベシ、  
斜メニ傷ヲ受ル者ハ右諸法ト同様ニメ少シク其



縛定ヲ緊急ニナスベシ是容易ニ其合セ口ノ上下  
ニ退キ放レシメザランガ為ナリ凡ソ其能ク合著  
保定ヲ為シハ其患者ニ要用スル按定ノモノ能ク  
固保シ整フニアリ宜ク骨傷篇ニ示スカ如クスベ  
シ且ツ股骨ノ傍ニ蒲團或ハ卓袱ノ大ナルモノヲ  
半切ノ引コミ覆フベシ其一端ハ股縫ノ所ニテ至  
ラシメ其一端ハ一方ヨリ尻ノ下ニテ壓入シ兩端  
ヲ牀蓐ノ両傍一ハ右側ニ穿テ止ムベシ是其患者  
ノ足ヲ下ニサガラシメンイヲ防ク為ナリ又膝ノ  
上邊ノ股ノ部ニテ強キ帶ヲ以テ之ヲ縛シ牀蓐中  
ニ錦シ止ムベシ是其患足ノ上ニ舉ラシメザラン



が為ニス凡ソ綿布ノ類ヲ股間ニ引コモントスル  
時、患者其體ヲ微動スルニ因テ、他ノ過失ヲ求ル  
アリ、醫宜ク其始ヨリ愈ルノ後ニ至ルニテ、其物ヲ  
取代ル寸ニ意ヲ注クベシ、其元綿布ノ端左側ニア  
ルモノハ其宜ニ適メ右側ニ換テ之ヲ爲トイフヨ  
ウニ斟酌スベシ、又右ニイフ膝上ニ於テ縛スル所  
ノ帶、患者不快ナルヲ覺ヘバ、別ニ新ナル一帯ヲ  
踝上ニ縛定シ、之ニ換テ固持セシメ、而メ後初メ施  
セル者ハ解去トイフノ類ナリ、此例ニ隨テ換易シ、  
其折傷ノ骨再ビ合著メ完平ヲ期スルニ至ルベシ、  
又卧榻ノ尾端恙ナキ足ノ方躡ノ終ヲナス處ニ一



小木塊ヲ作りテ釘定シヲキ之ニ疊ミ合セタル綿  
巾ヲ纏ヒ包ミタル所ニアテサセヲクベシ此法横  
傷ノ者ニ施スモ亦便要ニメ必ス其足ヲ下ラシメ  
ズメ全ク愈ルニテ持タメ能ク之ヲ支持スル功ヲ  
立ル者ナリ

右縛法宜ク緩急度ヲ得テ諸變症ノ来ルナキヲ  
要スベシ其縛定ノ間八日又ハ十四日ヲ期スベシ  
其間ハ必ス解緩スルナ勿ルベシ但シ緊急度ニ過  
テ腫痛ヲ發スル者ノ如キハ醫ヨク此ヲ点檢ノ和  
ラカニ緩メ卷ベシ若シ或ハ緩ミテ度ヲ得ザル者  
ハ此亦意ヲ用ヒテ其緩ミタル處ヲ緊ク縛定スベ



二第二回ノ縛帶ル者ニ諸變症隨ヒ來テサハ即チ再  
回ナリ、此亦十四日ノ前ハ卷改ムルナカレ、此後  
又緩ミ來ルヲ見ハ、新ニ第三回ヲ縛定シ、又十四  
日ヲ止メ其處全ク愈テ接合スルニ至ルベシ凡ソ  
諸變症隨ヒ來ラザル者ノ如キハ數々卷改ムル  
ヲ要トセズ、其全愈ニ至ルマデ三回或ハ四回ノ餘  
ハ卷代フベカラバ、且ツ醫患者ニ論ノ起行セシム  
ルナ勿レ、此部ノ骨最モ太キヲ以テ四十日ノ前ハ  
必ズ合著スルナキモノナリ、殊ニ老人及ビ虛弱  
ノ人ノ如キハ、毎時七八五十七九六十或ハ七十日  
ノ間ハ起立ヲ禁ズルヲ得タリトス、且其患者全愈



ヲナスノ後モ數日ノ中ハ坐ノ度ヲ作スノ用ヲ任ズベシ此其十全ノ功ヲ得セシメンガ為ナリ其動作ヲ慎ニザル寸ハ動モスレバ其新ニ愈ル處再ビ折傷シ易ギカ故ナリ

### 股骨頸縛帶

縛法單合喙帶ノ如シ但其股骨傷レアルノ處ヲ切ニ能ク蓋ヒテ下ノ方ヨリ保持スルヨウニ卷テ其終リハ股骨ヲ數遍卷テ此ヲ止ムベシ卷テ後患者ハ務テ安靜ニ居シム傷處ノ離レ退カサランコトヲ要セシムベシ  
此股骨ノ折傷ト脱臼トノ諸法ハ既ニ骨傷篇ニ於



テ詳説スルガ如シ、但此部脱臼スルコトハ多ク無モ  
ノナリ、醫ヨク脱臼ナリト視察スル者アレバ本是  
甚カ稀ナル者ナリ、其外ヨリ強ク物ニ觸ルノ變ア  
ルヲ以テモ容易ニ出臼ハナシ得ザル者ナリ、惟コ  
ノ臼脱内因ヨリハ發起シ易キ者ナリ、醫預メ此ヲ  
知ルベシ、蓋シ其樞機ヲナスノ間ニ自ラ充溢ノ汚  
液凝聚シ、其繫屬ノ諸筋ヲ緩弱ナラシメ、終ニ其全  
骨頭ヲメ自然ノ樞臼ヨリ脱臼セシムル者アリ、此  
患ニ罹ル者ハ容易ニ平復シ難ク、而モ亦持久スル  
者ハ多ク不遂ヲナシ、其惡液ヲ除キ去テアタハズ、  
其諸筋モ初ノ如キ本然ノ緊強ヲ得セシムベカラ



ザルニ至ル者ナリ早ク其狀ヲ知テ是ガ治ヲ行ナ  
ハントセバ、醫宜ク其骨ヲ整ヘテ後、單ナル按定巾  
ニ露水及ヒ酢或ハ温酒ヲ浸シ、其機關ノ處ニ按貼  
シ、而シテ後、膝縫帶或ハ其餘股骨傷ニ施ス處、縛帶  
諸良法ヲ前ニ説ガ如ク縛定スベシ、尤モ其患者連  
月ノ間必ズ安静ナラシメ、其骨故ノ如ク其樞ニ入  
テ固定スルニ至ルベシ、凡ソ此内ニ屬スル諸筋、  
緩弱スルヨリ來ルモノハ宜ク其機關ノ處ニ醜烈  
ナル燒酒其餘強烈性ノ精華ヲ取テ、日々ニ二次ハ  
必ズ煮蒸スヘシ、又時々温和強烈ノ浴湯ヲ用ユベ  
シ、此ノ如クスレバ、再ビ能ク其機關ヲ勁強ナラシ



ムル者ナリ、最後ニ至テ強烈劑ノ硬膏ヲ貼スベシ  
膝蓋骨縛帶

其縦ニ折傷スル者ハ醫手ヲ以テ其折片ヲ壓定シ  
兩片相合セシメ平正一定ノ後、厚ク重子タル四角  
ノ按定巾カ、或ハ重疊シタル掀鼻巾ヲ以テ臑中ニ  
按住スベシ、是縛汰ヲ施スニ當テ其部分ニ見ル、  
處ノ諸筋ニ觸テ疼痛ヲ起サシメガラシガ為メナ  
リ即チ其按住シタル處ニ右ノ縛帶ヲ當テ其孔ヲ  
ナス處ヲ膝蓋上ニ向ハシメ、其一頭ハ膝下ヲ廻ラ  
シ上ニ向ヒ、右ノ孔ヲ穿テ通シ、其帶ノ兩頭ヲ強ク  
引シメ、其膝蓋ノ折片一齊ニ接合スルヨウニナス



べし、而ノ後、両頭ヲ取テ再ビ膝蓋ヲ旋廻スルノ數  
 遍、其帶ノ盡ルニ至ルヲ度トシ、能ク是ヲ保持スベ  
 シ、此ヲ卷ニ附テ尚意ヲ加フベキトアリ、其膝蓋ヲ  
 旋廻スル必ズ疎寛ナラズ、ヨク其上、下ヲシメヨセ  
 牽引ノ全ク包蓋スルヨウニナスベシ、且此縛帶ヲ  
 卷終テ後、尚ヨク此ヲ包定スルガ為ニ、別ニ臑中ニ  
 一片ノ強キ夾紙ヲ取テ、温酒ヲ浸シタル者ヲヨキ  
 其上ニ四稜ノ按定巾ヲ按シテ、其上ヲ副帶ニテ蛇  
 行様ニ上下ヲ旋廻スベシ、而シテ後、脚柱ヲ施ス丁汰  
 ノ如クスベシ、  
 横ニ傷レ或ハ碎々テ細片ヲ為ス者ノ如キモ、此傷  
 毎ニ



多ク有再七故ノ如ク相合セシメ、法ノ如ク本位ニ  
一ナリ再七故ノ如ク相合セシムベシ、其縛法ニ様アリ、即チ  
復セシメテ保定セシムベシ、其縛法ニ様アリ、即チ  
其両頭軸ノ法ハ先ツ膝蓋ノ直上、股ノ後面ノ處ヨ  
リ巻始メ其股ヲ一廻シ其両頭ヲ以テ臑中ニ至ラ  
シメ十字ニ取チガヘ夫ヨリ左右前ニ向ヒ膝下ニ  
至ラシメ、其膝蓋直下ニテ再ビ取チガヘ後口ニ向  
ヒ臑中ニ至リ、再遍十字様ヲナシ、夫ヨリ膝蓋ノ上  
面ニ上リ取チガヘテ股ニ巻廻ラスベシ、此ノ如ク  
両頭數遍取チガヘテ、其帯ノ盡ルニテニ其初メ巻  
ク處ヲ逐フベシ、相互ニ上下旋廻スルヲ以テ其膝  
蓋ノ細片ヲナス者能ク集合シ共ニ全ク相接ノ生



著スルニ至ル者ナリ、又其一法ハ一頭軸トナシ、先  
ツ其膝蓋直上ニ於テ輪環様ニ旋廻スルト二遍シ、  
而ノ後斜ニ矧下ニ至ラシメ、膝下脛骨ノ上端ニ向  
ヒ来ラシメテ輪環様ヲナシ、再ビ膝下ヨリ上テ膝  
蓋上ニ至リ、又一旋廻シ又下ニ下リ旋廻スルト始  
ノ如ク又上ニ上ルトモ前ノ如ニシ、其帶ノ盡ルニ  
至ルニハ此ニ由テ其傷レタル膝蓋彼此集合保定  
ヲナスナリ、右法ノ如ク縛定シ終テ一ノ副夾緊強  
ニ作リタル夾紙ヲ取テ膝下ニ按住シ、其膝蓋ニハ  
按定巾ニ温酒酢等ヲ浸シタル者ヲ安シ、別ニ一縛  
帶ヲ取テ、其諸物ヲ住ムルニ鏤花様ノ法ニ固ク卷



テ包蓋セシムベシ、而シテ後脚柱ヲ施ス一法ノ如ク  
スベシ、凡ソ此傷ノ膝ニアル者ハ全愈ニ至ル一七  
九三時或ハ七十日ヲ期トス、故ニ其間ハ必ス此ヲ  
動搖スル一十カルベシ、其愈ルノ後ニ至リテ多ク  
ハ其處緊急シ、患者跛蹇ニ至ル者アリ、ト雖氏治療  
中ハ務メテ動カス一十カレ、兼テ其預防ヲナス一  
ハナシ得ベカラザルナリ、其全愈ノ後ニ至リ其處  
ニ塗擦及ビ熨蒸等ノ諸方ヲ施セバ、其膝ノ動搖亦  
故ノ如ク自在ヲ為ニ至ル者ナリ、又此ニ意ヲ加ヘ  
テ患者ニ告諭スベキ一アリ、此膝蓋一度折傷スル  
モノハ全愈ノ後必シノ失墜スル莫アレハ再ビ折



傷シ易キモノナリ此ノ如キモノハ初メノ禍ニ及  
ナク後ノ變ニヨリテ却テ跛行ノ人トナル者アリ  
必ズ是ヲ慎ニシムベシ

膝蓋及ビ膝ノ脱臼ハ其處ヲ整ヘテ後前條ノ縛帶  
ヲ用フベシ但シ横傷ニ於テスルカ如ク卷緊ニス  
ベシ患者ハ大抵八日ノ間舉動ヲ安靜ニ保護セシ  
ムベシ此其患處ノ強筋故ノ如ク壯實ヲ得ニ至ル  
ヲ以テナリ

脛骨縛帶

醫師先ツ折傷ヲ整ヘテ後二手横徑ノ按定巾四枚  
夾紙四枚其他諸具股骨折傷ニ施シ用ユルカ如ク



スベシ而メ綿布兩端裂テ四頭トナシ露水酢等ヲ  
浸シ折傷上ヲ一廻シ而メ本帶ヲ取テ其處ニ當テ  
輪環樣ニ三廻シ夫ヨリ攀纏樣ニ上ニ卷升セ膝上  
ニ至ルベシ但其膝頭ヲ卷蓋フヲナクメ復タ下ニ  
降り又其折傷上ニ至リ故ノ如ク二三遍旋廻スベ  
シ夫ヨリ下ノ方足跗マテ卷下シ足跡ヲ一回スル  
ト猶輪環ヲ著ルカ如クシ而メ攀纏樣ニ上ニ卷升  
セ其帶ノ盡ルニ至ルベシ右ノ如クナシ終テ後其  
脛骨ノ圍ミニ按定巾四枚ヲ按シ又其上ニ副夾四  
枚ヲ排置シ第二ノ縛帶ヲ用ヒテ此ヲ卷緊スルト  
股及ビ臂傷ニ於テ説カ如クスベシ且此按定巾ハ



下邊ニ當ルノ處尤モ重疊ノ腓腸下ノ骨平低ヲナ  
スノ處ヲ齊等ナラシムベシ、最後ニ露水温酒等ヲ  
浸セル大ナル夾紙二枚ヲ以テ其上ニ按住シ、三四  
ノ綿布ヲ以テ固ク此ヲ結ビ止ムベシ、且脚柱ヲ施  
ス一法ノ如クスベシ、但シ踝ヨリ膝ニ至ル其上ニ  
手横徑ニ及フノ長サニ作ルベシ、

脚腕及跗骨縛帶

醫師其骨ヲ整ヘテ後縛スルノ法二様アリ、其両頭  
軸トナス者ハ帶ノ中央ヲ踝上ニ當テ輪環様ヲナ  
シ、而シテ後一頭ハ脚腕ヲ經、下ノ方足蹠ニ卷下シ、一  
頭ハ其脚腕上ナル者ヲ越テ、自ラ十字ヲナシ、其兩



頭躡下ニ取チカヘ再ビ上ニ向ヒ脚腕上ニ至ル此  
ニ於テ又字ノ形ヲ十シ其足躡ノ周圍ヲ旋廻スベ  
シ此ノ如ク卷縛スルヲ以テ其折傷ノ跗骨ヨク縛  
定保持ヲ十サシムベシ而メ後再ビ踝ヲ經テ上ニ  
卷外セ輪環様ヲ十シ卷終ルベシ扱其一方ハ一頭  
軸ノモノヲ用ユ此亦踝上ニテ輪環様ニ旋廻スル  
一ニ回スベシ而メ斜メニ下ニ向ヒ脚腕ヲ經テ自  
ラ十字ヲ十シ踝上ヲ廻ラシ再ビ下ニ下ル一前ノ  
如クニメ其足跗ヲ卷纏スル一〇此ノ如キ形ヲ  
十ス十リ而メ其折傷處ニ於テ輪環様カ或ハ其間  
ヲ密ニ卷クノ蛇行様カニ十メ二三廻ホド縛スベ



シ此ノ如クノ後踝上ヲ旋廻シ終ルナリ若シ危重  
ノ症ニハ脚柱ヲ施ス一法ノ如クスベシ又此縛帶  
足指折傷ニモ用テ可ナリ縛法前ノ如ク卷初メ足  
指ヲ旋廻シ其始メヲナス所ニテ卷終ルベシ  
足跗骨脱臼ハ其處ヲ整テ後前條ノ縛帶ヲ用テ跗  
骨折傷ニ説カ如ク施スベシ尤モ患者ハ數日ノ間  
牀蓐ニ在テ保護シ其弛ム所ノ強筋ヲメ本性ノ緊  
カヲ得セシムベシ

足跗骨縛帶

醫師先ツ其創上ニ按定巾ヲ安シ本帶ノ一端長サ  
一張ヲ足跗ノ傍ヲニ垂レ下シ十カラ其中上ニ當



テ醫左ノ拇指ヲ以テ抑ヘ止メ、其一頭脚腕ヲ經テ  
踝ノ圍ニ三ヲ廻ラシ、十字ヲナスヨウニ再ヒ按定巾  
上ヲ蓋ヒ足蹠ニ下リ、又一方ヨリ升リ按定巾ヲ經  
テ踝ニ至リ、此ノ如ク數廻メ其帶ノ盡ルニ至ラハ  
兩端ヲ取テ踝上ニテ結ビ止ムベシ、又此帶踝ノ上  
ニテ輪環様ヲ十シ、而メ後其放開セル脉管上ニ按  
スル按定巾ヲ旋廻スルノ脚腕及跗骨縛帶第二法  
ニ施スガ如ク卷テ終リニ綴釘ヲ以テ留ルモ可十  
リ

脛骨及股骨切斷法ヲ施スノ後ハ宜ク翻廻裏頭帶  
ヲ用ユルヲ最要トス、即チ臂腕切斷ニ説ガ如クス



ベシ但股骨ニ用ユル者ハ殊ニ濶長ニ作ルベシ

書編帶

凡ソ骨傷創痍ヲ兼マル者ハ先ツ骨傷ヲ整ヘテ後  
創痍中ニアル處ノ汚穢ヲ淨刷シ法ノ如クナレテ  
按定巾幅一手横徑長サ本帶ノ如キ者ヲ按住スベ  
シ此巾ヲ置カ故ニ其膿血等流レ出ルトイヘ氏盡  
ク本帶ヲ汚スコトナシ扱本帶ヲ取テ折傷セル脛骨  
ノ下ニ敷テ其中央左右両頭ヨリ卷始ムベシ即チ  
右ハ左リ左ハ右ニ取テ其脛ヲ卷クベシ其餘ノ數  
頭ハ尚ヨク其部ノ保持スルカ為ニ温酒等ヲ浸シ  
施スベシ先ツ其中央両頭ヲ卷終ラバ次ニ又其如



ク下兩頭ヲ卷テ其終ニ上ノ兩頭ヲ卷クベシ、右何  
レモ正ク旋廻スルヲ十ク互ニ斜行スルヨウニ十  
スベシ、此ニテ彼此能ク保持スルナリ、而シテ其餘ノ  
六頭モ右ノ如ク漸々其脛中ヲ卷クベシ、且ツ諸液  
ヲ浸スル殊ニ得タリトス、扱本帶縛定メ後ニ脚柱  
ヲ施シ、總部ヲ緊束スルニ股骨傷ニ記入ルガ如ク  
スベシ、但シ意ヲ用ヒテ長キニ過ルニ十カレ、大抵  
膝ヨリメ一手横徑ノ上ヨリ出スルニ十カレ、且其大  
指ヲ程ヨク高擧セシムベキナリ、  
其卷キ換ント欲スル寸ハ隔日ニ一回能ク意ヲ用  
ヒテ盡ク諸綿ヲ取り去テ創上ニ至ラハ一人ヲメ



此ヲ捉定セシメ、折骨再ビ離脱セザルヲ要スベシ而シテ創口ヲ清潔ニシ、排膿方ヲ用ヒ蓋膏ヲ貼シ按定巾ヲ置テ等尚叮嚀ニシテ再ビ相應ニ縛定スルヲ前ニ説カ如クスベシ、扱本帯ハ毎ニ膿血ニ穢ル、モノナリ、此ヲ代ントセバ別ニ新ナルモノヲ作リ、其舊キ者ノ一端ニ縫ツケテ引キ、少ク其足ヲ舉テ舊キ方ヲ漸々意ヲ用ヒテ引ハ隨テ其新ナルモノモ足下ヨリ換り來リテ容易ニ卷キ代ルナリ、

外科扱切卷之下 大尾



外科収功跋



昔余執鞭乎宇槐園也專受軒岐之書而未暇及摘蟹行之文呻鳩舌之音也然且莫在其側而耳之目之故其要者取以裨益我業亦為不鮮矣辟由不躬耕稼而飽乎稻粱不躬麴蘖而醉乎酒醴也其有得于我也亦一矣吾衿契大槻玄幹子於泰西瘍鑿新書中取繡縛法與諸生相期會以講習之凡數年其術已孰矣乃製圖錄縛法以為一編是名外科収功將刻于塾中因欲其書之術相照以校正之一日玄幹子於芝蘭堂會諸生且迎余令以閱焉乃令諸生更或裨楊或裸體或敲側或箕踞或起或卧或仰或俯頭面耳目乎胸背脇腹



乎、肘臂腕手指乎、腰臀腿脚踝跟乎、為有患處者、以受  
縛、又令諸生代執所製巾帶、若縱橫交錯、若屈曲纏  
繞、若上下往復、若枉斜十形、若輪旋數回、若合抱綯繆、  
若轉換、若翻折、以施其術、余則照圖照書、以傍觀焉、而  
察其所行、乃密切肌膚、無毫釐相羸、縮其緩急、自中宜  
其保持、自致固也、實是極不可復易之理者乎、彼子窮  
理、雖天性然、亦何如此也、其法始似筆、不可罄者、然照  
其所錄、亦委曲而悉、毫無謬乖矣、余復何得置一喙焉  
哉、蓋聞蘭之於外科、固為宇宙第一矣、而其療創傷、脫  
臼、打撲、折傷、及諸瘡瘍等、必皆施此術、如省畧焉、則不  
得、叙其功云、故苟為外科者、必先講究之、以為不可闕



之術其緊要可以知焉耳此篇名義亦取乎此者也於  
乎余之於此舉抑亦不躬耕稼而飽不躬麴蘖而醉者  
乎

文化甲戌秋八月

江都

惠山岩松良碩

識

