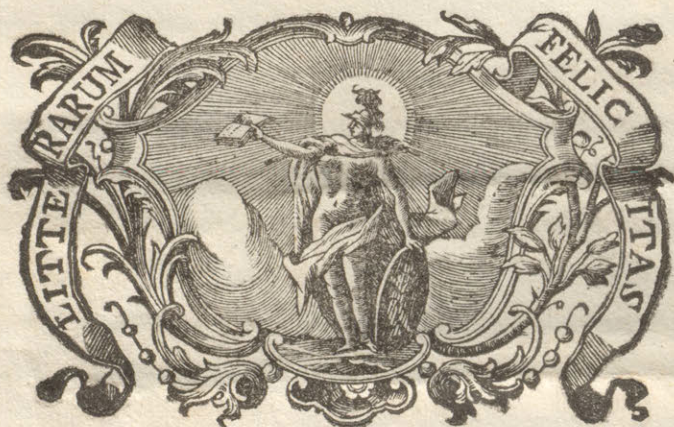


Giuseppe Bonichi

JANI PLANCI
MEDICI PRIMARII ARIMINI
DE
MONSTRIS AC MONSTROSIS QUIBUSDAM
AD
JOSEPHUM PUTEUM
SANCTISSIMI D. N.
BENEDICTI XIV
PONTIFICIS MAXIMI
ARCHIATRUM EXTRA ORDINEM
ET
ACADEMIAE INSTITUTI BONONIENSIS PRAESIDEM
EPISTOLA.

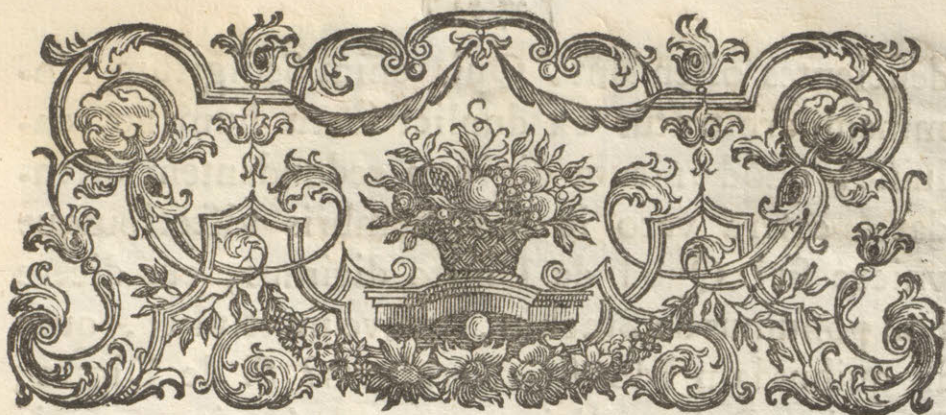


VENETIIS
TYPIS JOANNIS BAPTISTAE PASQUALIS
Anno clōIcccxlviIII.
SUPERIORUM PERMISSU.

JANUS DE ANGE
MEDICI PRIMARIUS ARMINI
DE
MONSTRIS AC MONSTRORIS QUEDAM
AD
JOSEPHUM PUTEUM
SANCTISSIMI R. M.
BENEDICTI XIV
PONTIFICIS MAXIMI
ARCHIATUM NOSTRA ORDINEM
AD VICE INSTITUTE JOSEPHI PUTEUM
EPISTOLA



VENETIIS
TYPIS JOHANNIS BAPTISTAE ALDRANDI
AD CURIAM
SUPERIORUM LITHICORUM



MONSTRA, Putei Amicissime, in species tres commode tribui posse arbitror, quarum primam eorum esse iudico, quae in Vtero Animantium ita oriuntur, ut ex duobus pluribusve foetibus manifesto in vnum coalescant, quod Monstrum dicitur, quodque Partes, Membraque multa, ex quibus coaluit ostendit. Genus hoc Monstrorum tam notum est, & tam facile animo quisque sibi fingit, quomodo tenella stamina, & plane mucosa plurium foetuum confociari possint in Vtero Matris ictu vel casu quodam alio, ut permulti ex Physicis Recentioribus Monstra omnia non alio pacto oriri posse arbitrentur. At cum Winslowio * aliisque Genus etiam secundum Monstrorum agnosco, quae ex conformatione naturali, sive ex plastica quadam vi naturae, sive a natura ipsa ludente, ut ita dicam, ita fiunt, ut Partes tantum aliquas duplicatas, vel

a 2

* Praeter genus hoc Monstrorum nullum aliud agnoscunt Duverneyus, & Winslowius, proptereaquod, ut inquirunt, Naturae Auctor Deus Monstra omnia in ipsomet Ovo condiderit. *Vid. Acta Academ. Scientiar. Parisiensis.*

deficientes ostendant. Quis enim Sedigitum Hominem arbitretur ex duplici foetu humano coaluisse, quòd vnicum digitum redundantem ostendat, cetera vero in suis membris visceribusque vnicus sit? Quod de Digito dicimus, cur dicere non possumus de Brachio, Pedeve multiplici, quae in quibusdam Monstris cernimus? Si de Digito, Brachio, Pedeve dicimus, cur de Capite, cur de Iecinore duplici, & cur de aliis Membris Visceribusque interdum duplicibus idem dicere non possumus? Praesertim quum nulla vestigia ceterorum membrorum viscerumque geminati foetus supersint? Ad tertium genus Monstrorum ea revocari posse censeo, quae morbo in Animantibus sic fiunt, vt vel Partes Animantium in rem plane diversam transmutentur, cuius generis sunt, quum Ossa reperiuntur ubi Caro, vel Glandula, vel Membrana reperiri debuerat; vel denique si Morbus, effectusque Morbi sit tantus, & tam rarus, & ita insolens, vt ad Monstra, & ad Ostenta referri possit. Specimen trium horum generum Monstrorum, quae apud nos sunt, vel fuerunt describere, & figuris quibusdam inlustrare modo hac Epistola molior, quam Epistolam cum Academia communicare, eamque in Acta ejus, si lubet, referre poteris.

AD genus primum Monstrorum quod adtinet ipsis Kalendis mensis Maii anno millesimo septingentesimo quadragesimo quinto Carolus Agolantes Vir Nobilissimus mihiq̃ue Amicissimus bicor-

poreum Aeluri Catulum disseccandum adtulit, quem
 mortuum peperit noctu ejus mater. Circa umbi-
 licum dividi in duo corpus huius Monstri inci-
 piebat. Duo enim superstites erant funiculi um-
 bilicales, duae caudae, & quattuor pedes poste-
 riores cernebantur. At Caput in Monstro erat
 unicum, sed mandibula inferior erat bifida, ut
 duplex mentum conficeret, in quo duae erant
 linguae. In Palato sepimentum erat cum duobus
 antris, quae in unicam tracheam definebant. Si
 inflaretur oesophagus, seu Gula flatus in Pulmo-
 nes penetrabat, & vicissim flatus ex trachea in
 oesophagum, & in ventriculum permeabat. Cor-
 pus erat unicum in pectore usque ad ventricu-
 lum, qui ventriculus item erat vnicus, sed ultra
 ventriculum corpus duplicabatur, ut duos habe-
 ret funiculos umbilicales, & quattuor pedes in
 parte posteriori, & caudas duas. Pulmo erat vni-
 cus, sed in majores numero lobulos secabatur,
 quam si vnicum fuisset Animal. Collum detra-
 cto corio cum duplici cervice, seu cum duplica-
 tis vertebrae apparuit. Duae item Spinae erant
 in dorso, & duplex sternum in pectore. Quat-
 tuor pedes erant in Parte superiori; duo antero-
 res in loco solito, & duo in dorso ad scapulas,
 quae Scapulae, seu Homoplatae item quattuor
 erant, quamquam una earum valde parva appa-
 rebat. Ultra Ventriculum duplex erat Abdomen,
 & in vnoquoque Abdomine cernebantur intestina
 tenuia, & crassa, quae ab vnico illo Ventriculo

geminatis initiis oriebantur. Vnicum erat Iecur, & unicus Lien, sed quadruplices erant Renes, duplices scilicet in quolibet Abdomine. Sexus foemineus erat in utroque animali.

Ex hac Historia breviter a me narrata huius Monstri, & ex figuris, quas in calce huius Epistolae adiungo Tabula I. manifesto apparet Monstrum hoc ex genere eorum esse, quae ex duplicato foetu in vnum coaluerunt ictu, vel casu quodam alio, dum tenera adhuc essent, & plane mucosa eorum stamina in vtero, seu melius in cornibus matris, [Vterum enim non habent Aelurorum matres] Geminata fere hic sunt omnia, & quaedam, si unica apparent, velut insitione quadam in vnum coalescere potuerunt.

NON tantum manifesto cernimus Monstra geminati foetus in Hominibus, ceterisque Animantibus, ut perspicue vidimus in Monstro modo descripto, sed clare cernuntur etiam in Fructibus qua arboreis, qua terrestribus. Terrestrem Fructum, Melonem scilicet monstrosum geminatumque saepenumero hoc anno vidimus, & horum vnum, quem dissecui Figura III. & IV. Tabulae II. ostendunt. Figura enim III. fructum integrum ob oculos ponit, vbi littera *a* exprimit Pediculum, qui rimula quadam duplex esse apparet; Haec Rimula per vniuersum corpus Melonis vtrimque protendebatur, & desinebat in *c*, ubi disiuncta erant ambo Melonis, ut ita dicam, Capita, seu Flores, ut hic vocantur; propterea-

quod Flos in ea parte sit, & ex ea decidat, quando Melo adoleverit. Figura IV. ejusdem Tabulae Melonem dissectum repraesentat, in cuius Pediculo *a* manifesto cernitur divisionis rimula geminati fructus, quae tamen intrinsecus in fructu non apparebat, sed unicum septum in *b* cernebatur sine rima. Litterae *cc* denotant loculos, in quibus semina in Melone utroque cum suis placentulis locabantur. Fructum hunc quisque etiam videt ex duplici fructu, seu foetu, manifesto coaluisse, quum duplicia sint omnia, & in vnum consociata. Quomodo uniantur duo Fructus in vnum, ut rem Monstrosam conficiant, dicendum. Fructus sane Monstrosi non ex prava imaginatione matris oriri quispiam dixerit, ut permulti de Monstris humanis, & belluinis dixerunt; Plantae enim nulla sentiendi, nullaque imaginandi vi praeditae vulgo, & quidem recte, censentur. Quomodo ergo consociabuntur in vnum Monstrum duo, pluresque earum Fructuum, ut consociari, non solum in Melonibus; sed in omnibus Fructibus frequenter cernimus? Ictu certe, vel allisione non tam facile, quum progrediendi vim non habeant Plantae, & earum Vterus immobilis, & constipatus plerumque sit, quamquam ventorum, imbrium, & aliarum rerum iniuriae labefactare interdum tenella Fructuum stamina non negaverim; at verosimilius credo ex foecunditate nimia Plantae fructiferae Fructus duos, vel plures interdum tam prope gigni, ut veluti in-

fitione quadam in vnum coalescant, quod Hor-
 torum Cultores id arte saepenumero praestant in
 Malis Medicis praesertim, vt ex duplicatis gem-
 mis, quas insitione coniungunt fructum vnicum
 duplicis speciei, & naturae oriri videamus. Cur
 igitur natura ipsa Arboris Plantaeve cuiusque ef-
 ficere non potest, vt vicinitate quadam germina
 duo Fructus, vel plura in vnum coalescant, &
 ad maturitatem veniant, vt veniunt ea, quae ar-
 te in Malis Medicis conspiciuntur; praesertim si
 vtriusque Fructus Flos sit Androgyna, at si sit
 foeminei Sexus, vt sunt Flores foecundi Melonum
 nostrorum, & omnium Cucurbitaceorum, tunc
 ex Flore Masculo Semen, seu Seminalis Pulvis-
 culus in Infundibulum alterius Floris deferri po-
 terit, vt foecundetur. Hic non abs re adnotan-
 dum esse iudico Flores Cucurbitaceorum, quem-
 admodum omnes norunt, esse duorum generum,
 alii scilicet steriles sunt, & fructiferi alii, seu
 foecundi, ut aiunt, qui melius foecundati dice-
 rentur. Qui steriles sunt, ii mares pariter sunt;
 Hi quidem unico Pistillo turbinato constant, quod
 parvulas sphaeras pellucas, & flavas gerit supra
 rugas quasdam spirales. Flores vero, qui fructi-
 feris sunt tria stamina gerunt, quorum vnum-
 quodque velut in duo dissectum est. Quare ap-
 paret Flores steriles, seu Mares, Monandrios ef-
 se, & Flores fructiferos, seu foecundos, vel me-
 lius foecundandos, Trigynios esse, ut Linnaeus
 loquitur, qui nescio an hanc differentiam in li-
 bris

bris suis, quam ego perspicue in Floribus Cucurbitaceis observavi, adnotaverit. Monoecia enim, & Syngenesia sua habet nescio quid obscuri hoc loco.

VENIO nunc ad genus secundum Monstrorum. Sabiniani in Gallia Cisalpina, quod Oppidum est non ignobile nostrae Ariminensis Dioecesis decem millia passuum ab Vrbe Arimino distans anno praeterito ortus est Vitulus biceps prope Fanum celebre Virginis ad ripas parvi Fluminis, quod muros eius Oppidi alluit, quod a nonnullis cum Hadriano Cardinali pro vero Rubicone Antiquorum habetur. Monstrum hoc edidit Vacca eius mater tempore debito a. d. $\overline{\text{IV}}$. Kal. Iunias anno millesimo septingentesimo quadragésimo septimo. Quare statura eius erat cum ceteris Vitulis communis. Duabus diebus vixit, & pridie Kalendas Iunias a Ioanne Antonio Battarra Viro in Botanicis, & in Historia Naturae versato auditore nostro, & quondam Sabiniani Philosophiae Professore, & a Daniele Columna Medicinae Doctore, & in re anatomica adiutore nostro, qui Sabinianum a me missi sunt, Cadaver illius Vituli dissectum est. Capita tantum duo habebat in vnum coniuncta, quae in parte ossis petrosi & temporalis coniungebantur. Oculi quattuor erant in hoc Monstro, sed duobus externis tantum cernebat, nam reliqui duo, qui in parte interiori erant locati, leucomate, seu albugine quadam in cornea inficiebantur, vt obiecta cernere

non possent. Fabrica tamen vniversa horum oculorum perfecta erat in suis tunicis humoribusque, & a suo nervo optico quilibet oculus distincte proficiscebatur. At Aures tantum duae extrinsecus apparebant. Dissecto Cranio duplex Cerebrum repertum est, quod a maiori quodam sepimento Durae Matris dirimebatur; At vnicum erat Cerebellum, & vnica Medulla oblongata, & vnica Medulla Spinalis. Duae erant Linguae, vna in quolibet Monstri ore, quae circa basim vniebantur, & ab vnico osse hyoide sustentabantur. Vnica erat Larynx, vnica Trachea, vnicus Oesophagus, Cor & Pulmo vnicum. Verbo extra Caput vnica erant omnia, vt in ceteris Vitulis. Monstrum hoc, vt & sequens, ex conformatione naturae ortum esse dici potest, & non ex consociatione duorum foetuum, quum alterius foetus, praeter Caput, ne vestigium quidem ullum apparuerit. Vituli huius imaginem cernere licet Tab. I. Fig. III., vt & eius Linguam bifidam Figura IV. quarum rerum explicationem in calce huius Epistolae dabo.

SEDIGITUM Foetum septimestrem secui pridie Kalendas Ianuarias anno millesimo septingentesimo quadagesimo sexto, quem edidit Arimini Clara Pardenzana Nautae Vxor, mulier aetatis XXXIII. annorum, obesa, & plurimorum filiorum mater. Auricularis digitus duplex cernebatur, velut appendix quaedam in qualibet manu foetus. At Monstrum hoc vnicum Nasi foramen habe-

bat, vel, vt melius dicam, nullum, nam imper-
viae erant ambae eius nares, & foramen tantum
vnicum & rotundum in illa fovea reperiatur,
quae sub nares est, per quod foramen Foetus re-
spirabat; Aliquot enim horis vixit. Herniam
magnam in Umbilico habebat, in qua sacculus
ex dilatato Peritonaeo cernebatur, in quo vniver-
sum intestinum Ileum, & pars magna Coli cum
Coeco reperta est. Monstrum item hoc ex con-
formatione naturae, & non ex consociatione ali-
qua quisquam ortum esse videt.

Ex Conformatione item naturali dicendum est in
Osse Hyoide interdum duo Officula reperiri inter
os basis, & inter cornua eiusdemmet Offis Hyoi-
dis, seu Bicornis, quemadmodum duo fatis magna
quidem, & conspicua, conicae figurae, & septem
lineas parisienses longa reperit hoc anno Daniel
Columna Medicinae Doctor, & Adiutor noster,
ut dixi, in Cadavere viri sexagenarii, quod secuit
Arimini in Nosocomio. Huiusmodi Officula Ta-
bula III. Figura V. Sub Litteris *cc* cernuntur. Haec
Officula memorantur ab Heistero in suo Compen-
dio Anatomico, [*num.* 106], dicitque ea esse val-
de exigua, a multis neglecta, & seminis Tritici
fere figura, quae Triticea inde appellari posse
censet; Verum haec nostra fatis magna quidem,
& peculiaris a Columna observata *Avenacea* po-
tius dici possunt quam Triticea, quum granum
Avenae magis integri, & maioris quidem, refe-
rant, quam Tritici.

AT quoniam hic de Officulis circa Hyoides Os incidit sermo referre lubet duo alia Officula, quae saepenumero ad finem Cornuum eiusdemmet Ossis Hyoidis reperi, ea nempe in parte, qua cum Processibus Cartilaginis Thyroidis coniungitur, sive per carneum ligamentum, per *syllarcosin*, ut Anatomici vocant, sive per genuinum musculum, quem in Cane Chondro-Cerato-Hyoideum appellat Douglassius. In parte igitur, ubi hic musculus, sive Ligamentum reperitur, quo Cornua, ut dixi, Ossis Hyoidis cum Processibus superioribus Cartilaginis Thyroidis coniunguntur, saepenumero Officula duo, vnum scilicet in quolibet latere, observavi, quae ab Anatomicis non describuntur, & quae Hordei granum cortice denudatum referunt, & quae inter res peculiare, & non satis obvias commode referri possunt. Huius Officuli Hordeacei formam, sic enim id modo appellare liceat, cernere poteris eadem Tabula III. Figura VI. sub littera *a*. Littera enim *b* Cornu, seu Segmentum Cornu Ossis Hyoidis exhibet. Littera vero *c* Processum Cartilaginis Thyroidis, seu Segmentum eiusdemmet Cartilaginis, inter quae Segmenta in Ligamento ipso vtraque coniungente huiusmodi Hordeaceum os reperitur.

TRIPODEM Infantem edidit Vrsula Hortulani Vxor Arimini in Divi Genesii Suburbio viginti quinque abhinc annis. Pes redundans a Pube prodit, Tibia & Femore est instructus. Quando Puer

lactans erat, Crus hoc vniversum duobus aliis Cruribus erat aequale, & bene nutritum, sed ita erat dispositum, vt planta pedis non Terram, sed Coelum respiceret, & versus abdomen, & pectus Crus vniversum inclinaretur. Ineunte aetate Pars ista non ita nutritione aucta est, ut reliqui duo Pedes; Quare Puer Pedem hunc redundantem intra subligacula gestare poterat, uti modo gestat Adolescens intra magna quaedam subligacula Epirotarum more, & Fabri lignarii artem exercet. Tripodis hujus Adolescentis figuram in medium non adfero, quia subrusticus ipse est, & vt denuo eum contemplerer non permisit, nedum vt a Pictore pingeretur, qui tamen per me vivit, nam Parentes eius dum infans esset instabant, vt ego per Chirurgum Crus illud redundantem secarem, ne puero, & ipsis incommodo esset, quod non permisi timens, ne magna sanguinis effusione periret. Membrum enim illud nimis amplum tunc erat, & bene conformatum, vt dixi. Monstrum hoc item dico ex conformatione Naturae prodiisse, & non ex vnione alterius foetus, quum praeter vnicum Pedem ne vestigium quidem alterius foetus supersit.

ITEM ex conformatione Naturae aio esse, ut hic Arimini sexagenarius Presbyter quattuor tantum digitos habeat in manu sinistra, quae manus nulla tamen deformitate est conspicua, sed tantum minor altera apparet, quum vna digitorum, & metacarpi phalanx, vt Anatomici loquuntur, eidem manui desit.

Si figuris exprimere datum non fuit Tripodem Hominem, & Quadridigitatum Senem; Figura tamen Quinquedigitatum Pedem Galli Galinacei exprimemus, cuius figuram numero VIII. Tabulae III. cernere poteris. In utroque pede quinquedigitatus erat Gallus iste, cuius pedes in Museo meo adseruo. In utroque breviori Galli digito, qui velut humano pollicis respondet, non vnicus, sed duplex pollex cernitur, & littera *a* repraesentat pollicem adiectum; Littera vero *b* pollicem ordinarium Gallorum exprimit, qui tamen longior est solito, vt figura ipsa ostendit; Inter articulum medium istius digiti *b* maioris, pollex ille minor *a* cum sua ungui prodit. Digitos hos geminatos in utroque pede huius Galli ex conformatione naturali quisque videt ortum habuisse, & non ex duplicis foetus confociatione, quum praeter hos duos digitos redundantes, & parvos quidem, nullum aliud membrum viscusque geminati foetus in hoc Animali superesset.

Ex Avium Ovis Monstra prodire valde peculiare est, & maxime quidem prodeunt ex iis Ovis, quae geminatum Vitellum, & geminatam Chalazam, seu Cicatriculam gestant, quae indicio sunt geminatum foetum in illis Ovis contineri. Facile enim tunc quisque sibi fingit animo, quomodo tenella Pullorum stamina in Ovis illis conduci possint in vnum, vt foetus edatur, quod geminatum Caput habeat, vt videmus habere Aquilas illas in stemmate Austriaco; qui foetus

habere potest plusquam duas alas, & plusquam duos pedes, & viscera omnia in eo geminata esse. Haec sane Monstra hic non vacat referre, quum frequentissima sint, ut quisque novit, omni loco, & tempore; Verum non adeo frequens est Ova ipsa extrinsecus monstrosa esse, & apparere, si exiguitatem in iis excipias. Gallinae enim plerumque, quum foecundae esse desinunt, & effoetae fiunt, ut matres sint, seu Matrices, ut Latini loquuntur, quando scilicet Ovis incubare volunt, tunc Ova quaedam minima, & vitello interdum carentia edunt. At hic Arimini Gallina quaedam anno elapso Ovum tempore debito exclusit non ovalis figurae, sed oblongum, & recurvum, ut digitum humanum quodammodo referat, ut cernere est in Tabula II. Figura V. cuius Ovi integram testam albumine, & vitello purgatam in Museolo meo adservo. Ovum hoc item aio ex conformatione naturali productum fuisse in Ovario Gallinae, vel ab acido quodam circa Oviductum congesto fuisse deformatum, quod eius testam emollierit, ut oblongatum sit, dum excluderetur, ut accidit in Ovorum testis omnibus, quae aceto mollescunt, quod & Circulatores sciunt, ut Ova ita emollita in ampullas vitreas collo arcto coniiciant. Non enim imaginatione Gallinae Ovum hoc nostrum oblongatum, & recurvatum esse censeo, quemadmodum quidam imaginationi plus suae, & pravae opinioni, quam rectae rationi tribuentes arbitrati sunt,

qui tempore eclipsis solaris Gallinas Ova edidisse cum figura Solis defectus, & Lunae eum obumbrantis Stellisque adiunctis scripserunt, & haec omnia figuris aeneis repraesentare non dubitarunt, vt fecerunt ex Magliabecchii fide quidam Germani Aetorum Naturae Curiosorum Compilatores, vt diserte testatur Ioannes Henricus Co-hausenius eo in Libro, cuius titulus est: *Exercitatio de Lucis in Phosphoro Caussis*; quo in Libro id iterum narrat, & figuram aere incisam cum Ovo portentoso [*Pag. 113*] denuo recudit, ad quod non attendentes quidam ex Insubria, dum haec ederentur, novam Dissertationem de Ovo quodam alio, quod exsculptam habet Solis & Lunae faciem tempore maximi Solaris defectus, qui hoc anno quintili mense accidit, Ovumque illud, cuius figuram exhibent, apud Seplasiarium quemdam *Frichignone* nomine adseruari narrant, quod Ovum Stellam quamdam in parte eius inferiore exsculptam insuper habeat; & dissertationis Auctor alia Ova iis in locis Insubriae hoc pacto portentosa eo tempore ab aliis Gallinis edita fuisse dicit, sed Quisque sanae mentis videt Ova illa fraude viri cuiusdam vafri typo quodam effingi potuisse, quum prius aceto fuerint emollita. Blondellus enim, & Auctor quidam gravis Gallus Anonymus in Epistolis quibusdam in Ephemeridibus Trevoltianorum mense iunio anno millesimo septingentesimo quadragesimo quinto relatis, vim istam imaginandi, quae foetum varia-

re,

re, & in Monstrum interdum plane convertere possit, solide refutant, & Monstra, Monstrosasque Partes Animantium oriri, vel ex prava conformatione naturali, vel ictu, morboque alio sapienter contendunt, quod fortasse ex his omnibus accidit in Ovo nostro oblongo, & recurvo.

MORBO ne acciderit an Conformatione naturali dicendum sit, vix dignoscitur, ut Capus apud nos Calcar habuerit in pede insignis magnitudinis, vt Cornu potius quam Calcar, seu Gallinaceum Vnguem referat; eius enim longitudo est quinque digitos parisienses cum octo lineis. Calcar hoc cernitur in calce huius Epistolae Figura VII. Tabula III. sub litteris *aa*. Nucleus eius Calcaris, seu pars purè ossea haerens Pedi Capi, & intus latens digitum vnum cum septem lineis parisiensibus aequat. Capus hic, qui insigne huiusmodi Calcar gerebat, & qui in Britannia si fuisset in Alektoromachia gallos britannos vniversos proelio inito fudisset, per octo annos a Caufidico quodam curioso, & affini nostro fuerat enutritus, qui Capus distortos habuit praeterea, & maxime oblongatos in illo pede vngues omnes sub litteris *b.b.b.* notatos, eo excepto, quem littera *c* notat, qui apice acuto erat, vti solet in ceteris. Tu, mi Putei, videris an prava conformatione naturali, an morbo, an senectute, quae morbus est & ipsa teste Tullio, acciderit, vt in hoc Capo Calcar ad tantam insignem magnitudinem excreverit, vt vngues praeterea ma-

xime oblongi, & distorti fuerint, vt anguimanus Capus hic dici potuerit, vt de Bove Luca, seu de Elephanto dixit Lucretius. Monstri certe speciem habet Pes iste huius Capi, quam quidem tantam non habebat Pes alter eiusdem, licet & Calcar in eo esset magnus quidem, & Ungues plerumque distorti.

VENIO nunc ad ea Monstrosa, quae a vitio quodam, magno quidem, & non peculiari, neque in Vtero matris contracto, sed quae morbo quodam oriuntur. Viginti duo abhinc annis scripsi ad Te, Putei Doctissime, in Appendice eius Epistolae, quae edita est vna cum alia Tua, Historiam de Ventriculi Luxatione ex calloso quodam Ulcere, quam in cadavere Canonici nostri Saecularis inveni, modo ad Te scribere etiam volo Historiam aliam Ulceris cuiusdam magni & callosi, quod observavi in Ventriculo alterius Canonici ex Lateranensium Ordine, qui circa Kalendas Ianuarias hoc anno MDCCCLVIII. obiit. Ulcus hoc callosum Ventriculi hic memoro, quod hoc morbi genus saepenumero a me observatum sit Arimini, vt maxime frequens dici possit, quamquam in Libris Practicis Medicorum non ita frequenter describatur, sed raro relatum invenitur, quo tamen innumeri apud nos perierunt, yti accidit duobus abhinc annis in Viro Nobili sexagenario, cuius Cadaver a me dissectum fuit; quo morbo laborat etiam nunc, & quidem ad mortem Nobilissima alia Mulier quadragenaria. Historiam

huius Canonici propterea quoque hic adiungo, quod Ioannes Antonius Battarra, qui interfuit sectioni Cadaveris, quique, ut dixi, auditor olim noster fuit, & modo pro sua Humanitate Adiutor Studiorum nostrorum in Botanicis, & in Historia naturali se praebet, figuram vlcis illius callosi delineaverit vna cum quibusdam aliis Partibus, quae omnia cernere poteris in calce huius Epistolae Tabula II. Figura I. & II; quas figuras etiam, uti & alias omnes, quas modo adduco ipsemet Battarra aere expressit. Vlcus igitur callosum & duos digitos transversos fere profundum, circulare, & argentei Philippi latitudinem exaequans inveni in fundo Ventriculi in cadavere Iosephi Zannelii Caesenis Canonici ex Ordine Lateranensium Viri quadragenarii. Is Caesena per tres & amplius menses doloribus Stomachi, & Intestinatorum laboravit magna cum alvi adstrictione. Dolores Stomachi acerbiores fiebant quinque, vel sex horis a pastu, qui vomitu, vel spontaneo, vel digiti excitato leniri videbantur. Ariminum venit, ut melius curaretur, si fieri posset, ante Idus Decembrias anni elapsi, & in Domo Catharinae Brunelliae Sororis suae hospitatus est. De calloso vitio Ventriculi suspicatus ego sum antequam aegrum invissem ex litteris ad sororem datis, quibus nuntiabat doloribus illis cotidianis, & periodicis tentari, & interdum per inferiora materiam nigram deiecisse. Postquam Ariminum venit prima die

Teſtuccianam Aquam pondo duarum librarum ſumſit, qua leniter alvus laxata eſt, ſic poſt tri-
 duum eandem Aquam ſumſit, quae bene ei pa-
 riter ceſſit, ita & bene ceſſit ei decoctio ex Pul-
 pa Caſſiae, quam Decoctionem ad libram vnam
 mane & veſpere duobus diebus ſumſit. Deinde
 per decem dies mane aliquot Pilulas ſumſit ex
 Terebinthina Veneta cum pulvere Abſinthii, qui-
 bus remediis, & opiatis interdum, dolores valde
 leniti ſunt; & a flatibus tantum cruciabatur aeger,
 & febricula laborabat cum pulſu ſatis pleno, &
 cum appetitu ſemper valido. Miſſus eſt ei ſan-
 guis a brachio ad aliquot vncias in hoc morbi
 curriculo, & pilulas ſolitas ex Terebinthina &
 Abſinthio ſumebat. At Kalendis Ianuariis huius
 anni milleſimi ſeptingentefimi quadrageſimi octavi
 poſtquam ea die ſubcinericium Panem & res alias
 durae digeſtionis comediffet noctu multum ſitire
 coepit, quare advocato famulo aquam multam
 petiit, & bibit, putans magnam febrim acceſſiſ-
 ſe, ſed paullo poſt in veternum magnum incidit,
 vt diluculo ego a famulo accitus eum plane age-
 re animam invenerim magno cum ſtertore & cum
 pulſu debili omnino, & parvo; quare ſuſpicans
 de diſruptione vaſorum ſanguineorum, alvi ex-
 crementa inſpexi, quae noctu antequam veter-
 noſus fiebat, deiecerat, & nigricantia ſanguine-
 que admixta reperi. Aeger tamen non niſi hora
 ſecunda noctis a. d. IV. Nonas Ianuarias magno

anhelitu, & stertore expiravit. Sequenti nocte
 in suo Monasterio Sancti Marini, vbi eius corpus
 translatum fuerat, sectionem Cadaveris institui-
 mus coram quamplurimis ex nostris Discipulis,
 & Canonicis, & Abbate eius Ordinis. Invenimus
 igitur, vt dixi, callosum illud Vlcus duos digi-
 tos fere profundum, circulare, & latitudine ar-
 gentei Philippi extensum. Vlcus hoc erat in fun-
 do Ventriculi, & duos digitos transversos dista-
 bat a Pyloro. Ventriculus in ea parte, vbi hoc
 Vlcus erat, admodum crassus evaserat, & extra
 ipsum infra illud Vlcus in eo loco vbi Omen-
 tum cum Ventriculo coniungitur glandulae ali-
 quot reperiabantur amygdalae, vel anacardi ma-
 gnitudine. Cetera Ventriculus erat naturalis cras-
 sitiei, sed naturali magnitudine paullo amplior.
 In ipso Ventriculo, & per vniversum Intestinorum
 Canalem excrementum nullum repertum est, sed
 tantum sanguis ater, qui Ventriculum vniversum,
 & Intestina ad anum vsque infecerat. Iecur vni-
 versum strumosum erat, & naturali amplitudine
 minus. Intus & in cute refertissimum erat huius
 cadaveris Iecur Glandulis, seu Tuberculis lenti-
 cularibus. Color eius subalbidus erat ad flavedi-
 nem accedens. Vesicula Fellis inanis bile omnino
 erat. Cetera Abdominis Viscera sana apparuerunt.
 Intra tamen Abdominis Cavernam latex sangui-
 neus instar loturae carnis repertus est. In Pecto-
 re Lobus sinister Pulmonum arcte ad costas, & ad

septum transversum adhaerebat. Laboraverat enim Venetiis tribus annis ante obitum laterali morbo. In dextra Pectoris Caverna copia aliqua sanguinis reperta est, qui sanguis fortasse effusus est, dum animam ageret; stertore enim magno cum grandi anhelitu, ut dixi, animam efflavit. Cor sanum apparuit, sed Arteria Aorta in parte interiori non alba apparebat, sed impense rubra, & veluti ulcerosa, & corrosa variisque pustulis scaetens, quod saepe observavi in aliis cadaveribus, eorum praesertim, qui syphillide laborarunt, & ad Aneurisma Aortae, vel ad Pectoris Hydropen sunt dispositi. Intra Caput huius Cadaveris nil notatu dignum reperimus, praeter humiditatem quamdam circa piam matrem, qua facile ipsa a Cerebro divellebatur. Rari certe habet quidpiam haec Cadaveris Sectio, & paene monstrosi, praesertim Crassities illa ingens Ventriculi, ubi callosum illud Ulcus repertum est.

IN quibusdam Animantibus Os quoddam in Corde reperiri Anatomicis notum est, & hoc praesertim Os in Bove, & in Cervo reperitur, at mirum erit, & plane monstrosum si Os reperiat in Homine, & quidem si huiusmodi Os non ad Basim Cordis, intra Ventrliculorum septum, ut in iis Brutis, sed ad Mucronem. At in Aedituo quodam nostro viro quinquagenario, & vinolento, qui hydrope hoc anno millesimo septingentesimo quadragesimo octavo a. d. III. No-

nas Ianuarias ex ictu ad Pectus periit; repertus est osseus circulus satis durus ad mucronem Cordis, qui Circulus fundum sinistri Ventriculi Cordis obsepiebat. Pericardium adhaerebat in hoc Homine ad Cor, ut saepenumero adhaerescere inveni in iis, qui ictu gravi sternum ad corpus aliquod durum alliserunt, ut ex eo ictu morbos magnos contraxerint, Tabem videlicet, Aortae Aneurismata, & Pectoris Hydropem, ut Aedituus noster, qui non tantum Pectoris Hydrope, sed vniversali aqua intercute tribus mensibus post ictum illum gravem interiit, cuius cadaver a nobis Arimini in Nosocomio dissectum est.

Ossa in Corde quorundam Animalium reperiri naturaliter iam in superiori Historia vidimus, item praeternaturaliter repertum est Os in Corde ad mucronem, ut ibidem vidimus in cadavere Aeditui illius. Ast Os reperiri vbi Glandula est, non tam frequenter observatur. Glandulae enim potius in lapides, & in materiam tofaceam gypseamque facessunt, quam in osseam. Verum Senis in Etruria quum essemus, & Anatomicen ibi publice primo loco profiteremur Nonis Apriliis anno quadragesimo secundo supra millesimum septingentesimum in Nosocomio illius Urbis Glandulam Thyroideam in parte dextra induratam, & plane osseam invenimus in Viro quinquagenario, cuius Cadaver secuimus. Pars ista ossea ovum columbinum refert, & extrinse-

cus echinata est, seu pluribus tuberculis ossis & scabrosis instructa. Serra dissectum hoc osseum tuberculum excavatum apparuit, sed non perfecte. Prominentiae enim quaedam valde exstantes in eius Cavo cernuntur, ut cernere licet in figura II. Tabula IV. sub littera a. Haec enim figura Glandulam dissectam, seu dimidium Glandulae repraesentat, quemadmodum Figura I. Glandulam integram, seu Tumorem integrum osseum in Glandula ostendit, quem apud me adservo. Exostoses igitur fiunt & in Glandulis; quod observasse etiam nemini in hac eadem Glandula Thyroidea quindecim abhinc annis circiter Bononiae apud Ludovicum Bonazzolium Profectorem Publicum in Archigymnasio vestro Bononiensi, & amicum nostrum. Duae enim Glandulae Thyroideae illo anno in publicis Dissectionibus vitiatae adductae fuerunt, quarum vna ovi gallinacei magnitudine erat, & intus liquorem meli similem continebat, uti solet reperiri in hoc tumore, quem Bronchocele appellat, bene ne, an male Chirurghi viderint; altera vero magnitudine nucis iuglandis cernebatur, & ossea erat, ut nostra, quam Senis in Etruria observavimus, & vtraque, ni fallor, in parte dextera vtriusque cadaveris, ut in nostra Senensi. An praeter Exostofin in Glandulis concludendum etiam sit Thyroideam Glandulam duplicem esse, & non unicam, in duas scilicet partes maiores unico isth-

mo coniunctas, vt aliqui Anatomici, & quidem
 sollertiores contendunt, alii viderint. Vnica enim
 si est, cur vniverfa eodem morbo non inficitur?
 Sed tantum in parte dextera, vt in tribus nostris
 exemplis accidit? Verum isthmus fortasse im-
 pedit, quominus vis morbi in vtramque partem
 serpat.

MEMBRANAS quoque in osseam naturam face-
 sere, & appendices osseas habere non tam facile
 anatome reperitur. Cartilaginibus enim, Ten-
 dinibusque id peculiare est, vt osseam naturam
 senio induant. At in Cadavere Renati Massae
 Neapolitani viri quinquagenarii, & Urbis no-
 strae Arimini Flaminiis repertum est Os durae
 Matri & Processui eius Falcato arte haerens,
 Cristaeque Galli superincumbens a sodali nostro
 Gregorio Barbette Bononiensi Arimini quondam
 Medico, & Chirurgo, & nunc merito Vrbeve-
 teris Medico Primario, cuius Flaminiis cadaver
 Idibus Iuniis anno millesimo septingentesimo qua-
 dragesimo quarto secuerat. Id Os, quod mihi
 post meum reditum ex Etruria dono dederat,
 vt in museolo meo adservarem Cristae Galli, vt
 dixi, superincumbebat, at cum ea minime erat
 coniunctum. Durae Matri, & Processui eius Fal-
 cato tam arte haerebat, vt pars eorum esse vi-
 deretur. Amygdalae magnitudinis est, & extrin-
 secus convexum, at in interiori parte excava-
 tum. Duo Foraminula in eo cernuntur, quorum

vnum *e* est in ventre ipsiusmet Officuli; alterum vero *f* inter ipsum & duram Matrem. Quae omnia cernere licet Tabula III. Figura item III. Sub Littera enim *d* Pars externa, & convexa huius Officuli exhibetur, cuius pars concava subtus latet. Littera *c* partem ostendit, quae Cristae Galli superincumbebat. In *e*, & in *f* duo illa foramina designantur. Litterae *b.b.* portiones durae Matris repraesentant. Littera *a* Cuspidem Processus Falcati denotat. In *g* parvus processus huius Officuli cernitur. Nullum plane usum habuisse Officulum hoc dicendum, sed potius incommodo impedimentoque in capite fuisse, & ad res morbosas monstrosasque amandandum, ut modo per me licet, qui ad Te inter huiusmodi res describo.

OSSEIFICARI Arterias, seu Exostoseis pati frequentissimum est, praesertim in Aneurismatibus Aortae, in Hydrope Pectoris, & in aliis morbis chronicis, in quibus Praecordia vitiata reperiuntur, ut si exostoseis omneis, & ossea stigmata; quae in Arteriis Anatome reperi modo referre vellem, volumen ingens mihi conscribendum esset. At tacere modo nolo Exostosim, seu Ossificationem magnam utriusque Arteriae Coronariae Cordis, quam reperi in Cadavere Francisci Zenghini Comitum, & Patricii Ariminensis viri sexagenarii, familiaeque suae supremi, quod secui paullo ante quam haec ederentur. Is per

annum fere variis morbis conflctatus est , sed in morborum initio maxime Palpitationi Cordis obnoxius erat . Sectione eius Cadaveris Cor maximum apparuit , & praecipue Auricula dextra Cordis , quae amplissima , & robustissima cernebatur . Arteria Coronaria dextra Cordis e [*Videsis Fig. IV. Tab. III.*] ea nempe , quae statim a suo exitu ab Aorta plures ramos emittit tota ossea erat , tum in seipsa , tum in suis ramis ffff . Altera vero Arteria Coronaria g , quam sinistram voco , [*eadem figura*] , quae ramum directum emittit per superficiem Cordis ossea tantum erat in trunco , at in reliquis ramis suis minoribus consistentiae ordinariae reperta est . Arteria Aorta , cuius segmentum delineatum est hic a. a. a. a. [*eadem figura*] ossea in multis locis cernebatur , & praesertim post curvaturam . Ex Aortae Curvatura Rami quattuor Arteriarum prodibant , & non tres . Ramulus nempe exhibat a Curvatura inter Carotidem sinistram , subclaviamque item sinistram , quod singulare , vt nosti , quoque est , quod tamen interdum praeter ordinem in aliis Cadaveribus observavi . In Pectoris Cavernis [*sectionem enim univrsam huius Cadaveris hic describam*] aqua reperiabatur , vt & in Abdominis Cavo , sed non multa ; manus & pedes aliquantum tuebant , quare Hydrope Pectoris praecipue laborasse dicendum est , vti laborant plerumque ii omnes , quibus Praecordia ,

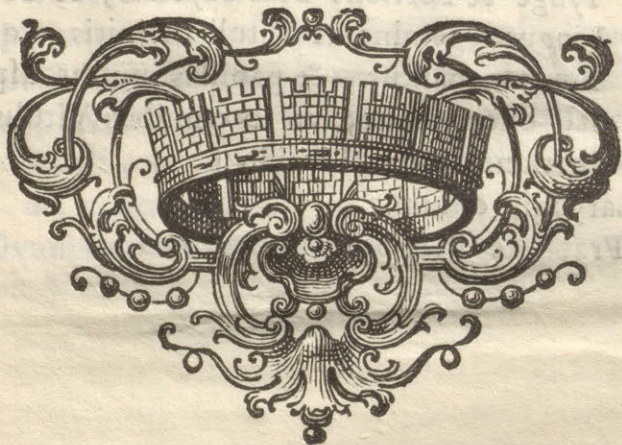
vt huic nostro, vitiata sunt. Pulmones, & praesertim lobus eorum dexter, labefactati erant, & aliqua sanie referti. In Abdomine Omentum pae-
ne oblitteratum apparuit. Iecur vero sanum vna
cum sua Vesicula fellea, quae recurva erat in
suo collo, & funiculi instar retorta, vti solet
esse in Hominibus, & Valvulis illis semilunari-
bus & cochleatis erat instructa, vt Heisterus,
& ego iam alias, vt nosti, docuimus. Lien ali-
quanto amplior erat quam soleat, & ad Perito-
naeum arte haerebat adhaesione interdum ossea.
In Rene dextro decem calculos invenimus variae
magnitudinis, & figurae, quorum duo erant ma-
iores, & olivam fere aequabant, & olim fuisse
vniti inter se videbantur. In Vesica urinaria Lo-
tium copiosum repertum est, quod compressione
aegre prodibat per vrethram. Ceterum, quam-
vis aeger difficultate urinae a multis annis labo-
rasset, tamen eius Vesica una cum Vrethra sana
apparuit, & calculus nullus in Vesica repertus
est. Hydrocele in parte dextera Scroti erat, &
in tunica vaginali testiculi dextri materies quae-
dam reperta est cartilaginea, in qua tuberculus
durus erat ciceris magnitudine, qui Calculus vi-
debatur, sed Meliceris erat. Intra Cranium co-
pia aliqua laticis serosi reperta est, & praeser-
tim intra Ventriculos Cerebri. Ex Historia huius
Sectionis praeter Arterias illas Coronarias Cor-
dis, quae maxima ex parte osseae apparuerunt,

& praeter exostoseis varias in Aorta, exostosim, seu ossificationem etiam vidimus in membrana Lienis, quod singulare admodum est, & praeter naturam, morboque genitum. Item singulare est, & praeter naturam, quattuor Arterias ex Aortae Curvatura prodire, & non tres tantum, quod ex conformatione naturali id accidisse dicendum est, ut in sedigitis ceterisque partibus redundantibus contingit.

DIES plane me deficeret, & patientia tua fortasse nimis abuterer, Putei Amicissime, si describendo narrare vellem Monstrosa vniversa huius generis, quae in Cadaveribus reperi, quare hinc Rebus finem faciam; Verum Coronidis loco, ut aiunt, in fine huius Epistolae Historiam non praeteribo Phosphori cuiusdam admirabilis, quem Mercator noster ex suis vestibis emittit, ut Principes Viri eum ad se acciri, & effectum hunc plane mirum conspicere voluerint. Vir is est, Paullus Rinaldus nomine, annos natus triginta duos, sanus, & boni habitus, quamquam aliquibus levibus affectionibus hypochondriacis obnoxius, ut adstrictione alvi praesertim, & flatibus, ut huiusmodi homines solent, laboret. Is praeterito Ianuario huius anni ad Nundinas Recinatenfes cum aliis Mercatoribus ivit, & ibi moratus est, uti solent, per vniversum ferme illum Ianuarium mensem. Nix multa hoc anno illo mense in nostris regionibus cecidit, ut tan-

tam vniquam cecidisse nulli memoria teneant. Tempore rigidae illius Tempestatis noctu dum lectum peteret, & lucerna casu extincta esset animadvertit ex suis interioribus vestibus scintillas, & lumen prodire, si vestes inter se, vel manibus confricaret; id repetit frequenter, & cum sui, sociorumque suorum admiratione per vniuersum tempus, quo Helviae Recinae moratus est, semper noctu scintillas, flammamque rubentem ex suis vestibus interioribus prodire conspexit. Circa finem Ianuarii Ariminum reversus est, & in omnibus vrbibus, quae Ariminum inter, & Helviam Recinam interiaceant semper mirabile hoc *Φαινόμενον* ex suis vestibus observavit, at minus esse conspexit iis diebus, quibus humidior erat aër, quam quando dies sicca, & sudum esset coelum. Arimini saepe apud me noctu fuit, & interdum Phosphorus ille tam lucidus erat & splendens, vt mercurialis Phosphorus lucidissimus, qui apud me erat in concursu eius, qui ex vestibus internis huius hominis prodibat; velut pallidum Lunae lumen, coram rubente Sole appareret. Observavimus quoque, si interula esset candida, & minime succida tunc effectum magis conspicuum edere; Item, vt dixi, in diebus serenis magis hunc effectum cerni, quam in diebus nubilis, & pluviosis. Item si aliquo itinere esset defatigatus, & calefactus vestes eius frictione magis scintillabant, & rubentem flam-

nam, innocuam tamen, semper edebant. Hoc pacto effectus iste procedit, & hoc Vere, sed multo minor, quam modo elapsa Hyeme, & dies, si nubila humidaque sit, tunc effectus nullus, vel plane minimus est. Haec sunt, mi Pu-
 tei, quae de Monstris, Monstrosisque quibusdam ad Te scribere, & figuris inlustrare habui, quas ad calcem huius Epistolae cum eorum explicatio-
 ne adiungo. Vale. Datis Arimino Pridie Kalendas
 Maias Anno a Christo nato MDCCLVIII.



FIGURARUM EXPLICATIO.

T A B. I.

Fig. I. Aeluri duplicati corporis, sed vnico Capite ex parte anteriori conspectus.

A. Aeluri Caput vnicum, sed ad mentum dissectum, seu duplici mento constans, duplicique mandibula inferiori, in qua bifida lingua continebatur.

a. a. Funiculi duo Umbilicales.

b. b. Pedes anteriores superioresque in parte anteriori.

c. c. c. c. Pedes quattuor posteriores.

Fig. II. Conspectus Aeluri ex parte posteriori.

a. a. Pedes duo superiores, qui dorso erant infixi.

b. b. Duo alii Pedes superiores in parte anteriori.

Fig. III. Vituli Bicipitis conspectus.

Fig. IV. Linguarum Vituli Bicipitis Conspectus vna cum Larynge & Portione Ossis Hyoidis, & Tracheae.

a. a. Linguae geminatae Vituli Bicipitis, quae ad Basim vniebantur, & papillas multas asperas singulae ostendebant, vt in omnibus Vitulis.

b. b. Portiones Ossis Hyoidis.

c. Laryngis ostium.

d. Tracheae Portio.

T A B. II.

Fig. I. Conspectus Segmenti Ventriculi, in cuius fundo versus Pylorum Vlcus callosum, & profundum conspiciebatur.

a. a. a. Labia callosa Vlceris.

b. Duodeni Portio.

c. c. Ventriculi Portiones illaefae.

d. d. Ventriculi Portiones vitiatæ, seu crassiores factæ.

e. f. Duae Glandulae fundo Ventriculi in parte exteriori haerentes Amygdalæ, vel Anacardi magnitudine.

Fig. II. Hepatis frustulum Glandulis conspicuis, seu parvulis Tuberculis refertissimum.

Fig. III. Melonis monstrosi, seu duplicis conspectus, cuius Melonis Pediculus, Corpus, & Caput duplicia extrinsecus, & intrinsecus apparebant.

Fig. IV. Melonis per medium dissecti Conspectus.

a. Pediculus dissectus, & manifesto duplex.

b. Sepimentum, quo Ventres Melonis dirimebantur.

c. c. Loculi, in quibus semina matura vtriusque Melonis reperiabantur.

Fig. V. Ovum Gallinae monstrosum oblongum, & recurvum.

T A B. III.

- Fig. I. Glandula Thyroidea dextera, seu Glandulae Thyroideae pars dextera ossea, & variis in locis aspera, seu echinata, figura ovum columbinum referens.
- Fig. II. Eadem Glandula Thyroidea ossea dissecta, & intus cava.
- a.* Prominentiae osseae in Glandulae Cavo extantes.
- Fig. III. Os repertum supra Cristam Galli, & ad duram Matrem adhaerens.
- a.* Cuspis Processus Falcati durae Menyngis.
- b. b.* Portiones durae Menyngis.
- c.* Pars Offis superincumbens Cristae Galli.
- d.* Pars Convexa Offis huius, cuius Pars concava intus latet.
- e.* Parvum foramen in Officulo.
- f.* Alterum parvum foramen inter Officulum, & duram Matrem.
- g.* Processus huius Officuli.
- Fig. IV. Portio Arteriae Aortae cum Truncis, & Ramis Arteriarum Coronariarum Cordis officatis.
- a. a. a. a.* Segmentum Arteriae Aortae apertum.
- b.* Valvula Semilunaris, seu Sigmoidea, e cuius Cavo nulla prodit Arteria Coronaria.
- c.* Valvula Sigmoidea sub qua prodit ex Arteria Aorta Truncus dexter Arteriae Coronariae, qui Truncus maior est sinistro, & statim in plures Ramos dispescitur, qui omnes in hoc cadavere erant offei.
- d.* Valvula Sigmoidea altera, sub qua prodit sinister Truncus Arteriae Coronariae, qui recta per Cor incedit, & qui offeus erat in hoc Cadavere.
- e.* Truncus Arteriae Coronariae dextrae.
- f. f. f. f.* Ramuli varii Trunci dextri Arteriae Coronariae offei omnes.
- b. b.* Duo Ramuli Arteriae Coronariae sinistrae offei, qui tamen membranacei esse incipiebant in extremitate.
- i. i.* Foramina, ex quibus prodeunt ex Arteria Aorta Arteriae Coronariae.

Fig. V. **Conspectus Ossis Hyoidis vna cum Cartilagine Thyroidea.**

- a.* Basis Ossis Hyoidis.
- b. b.* Cornua Ossis Hyoidis.
- c. c.* Officula duo Avenae figura septem lineas parisienses longa inter Basim, & Cornua Ossis Hyoidis conlocata.
- d. d.* Ligamentum connectens Cornua Ossis Hyoidis cum Appendicibus Cartilaginis Thyroideae, in quo Ligamento frequenter Officulum reperi Grani Hordei magnitudine.
- e.* Pars anterior Cartilaginis Thyroidis.
- f. f.* Processus Superiores Cartilaginis Thyroidis, quibus cum iunguntur per Ligamenta Cornua Ossis Hyoidis.
- g. g.* Processus inferiores Cartilaginis Thyroidis.

Fig. VI. **Segmentum Cornu Ossis Hyoidis vna cum Segmento Processu Cartilaginis Thyroidis, inter quae Officulum *a* reperitur.**

- b.* Segmentum Cornu Ossis Hyoidis.
- a.* Officulum Hordei decorticati magnitudine, & figura dependens a Cornu Ossis Hyoidis, & Processui Thyroidis alligatum.
- c.* Segmentum Processus superioris Cartilaginis Thyroideae.

Fig. VII. **Pes Capi octo annorum cum Calcarea insignis magnitudinis.**

- a. a.* Calcar corneae naturae, cuius longitudo aequat quinque digitos parisienses cum septem lineis.
- b. b. b.* Ungues distorti digitorum Capi.
- c.* Unguis naturalis.

Fig. VIII. **Pes naturalis Galli Gallinacei, sed qui praeternaturaliter Digitum redundantem habet.**

- a.* Digitus redundantis.
- b. b. b. b.* Digi cum Unguibus naturalibus.
- c.* Calcar naturalis in Gallis Capisque iunioribus.

Fig. III.

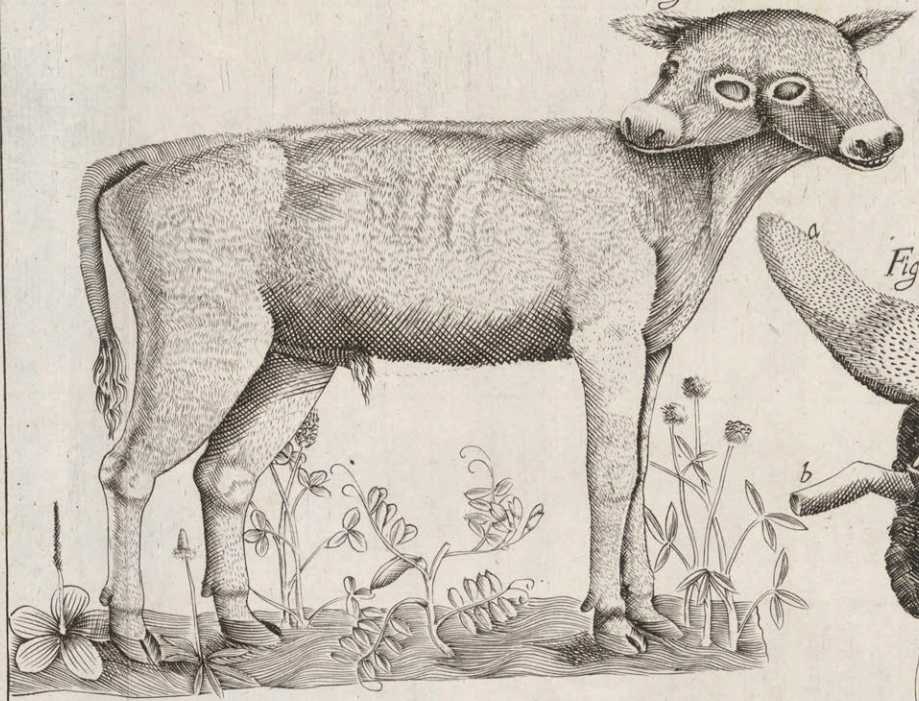


Fig. IV.

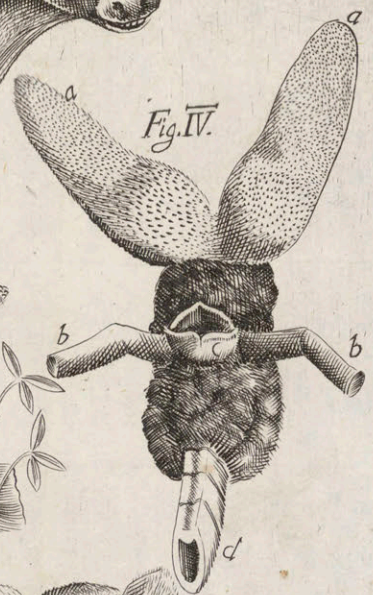


Fig. I.

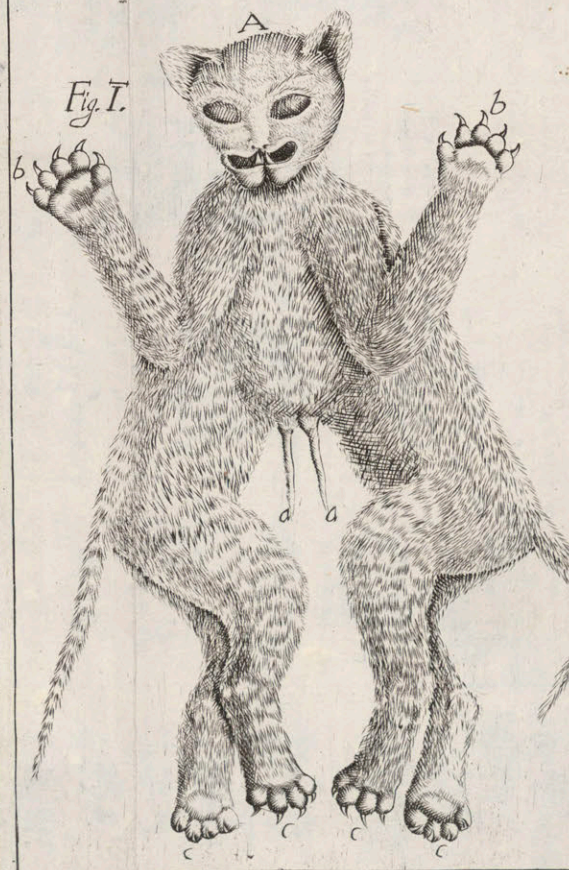
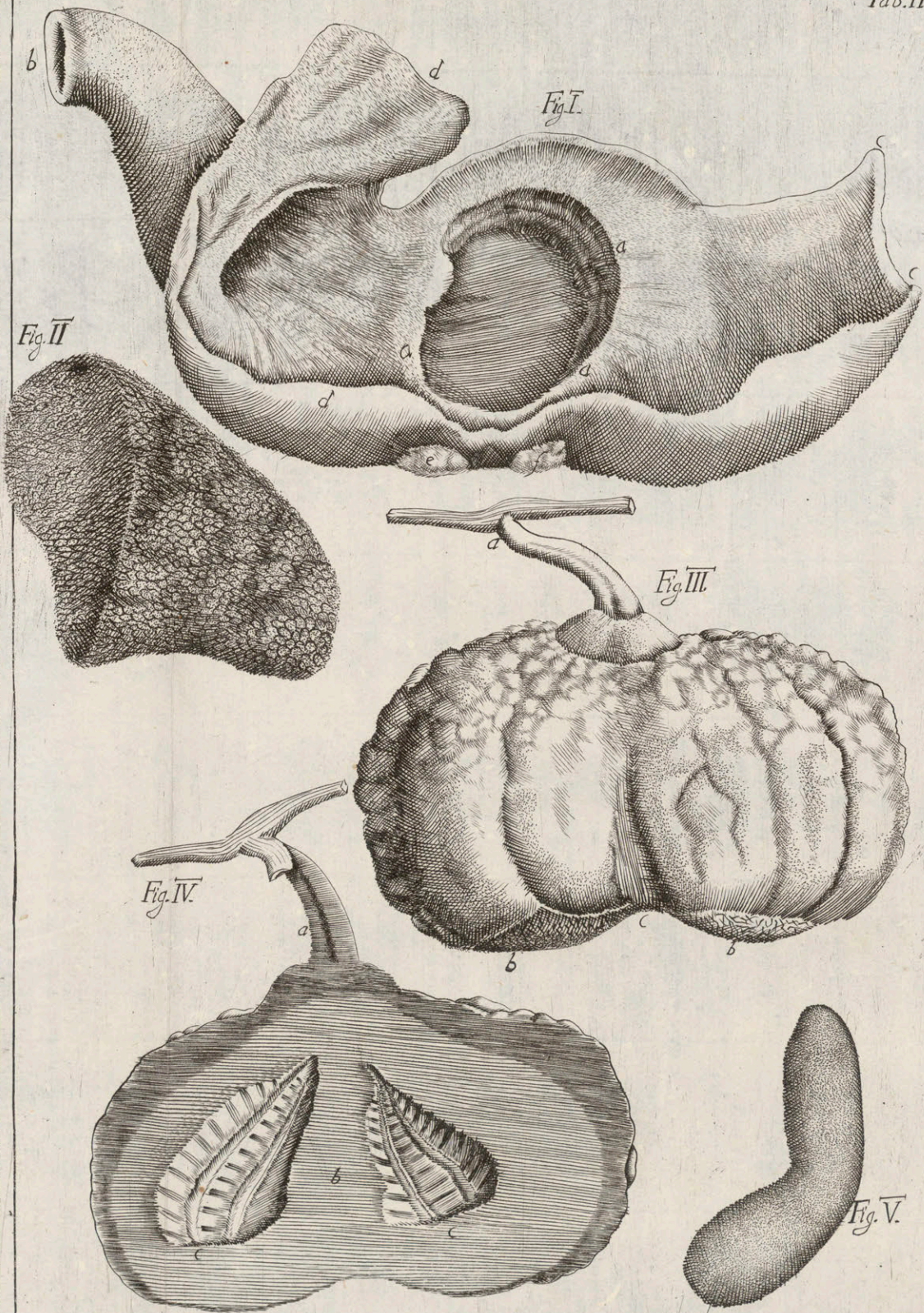


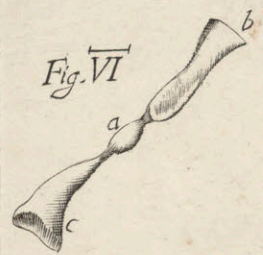
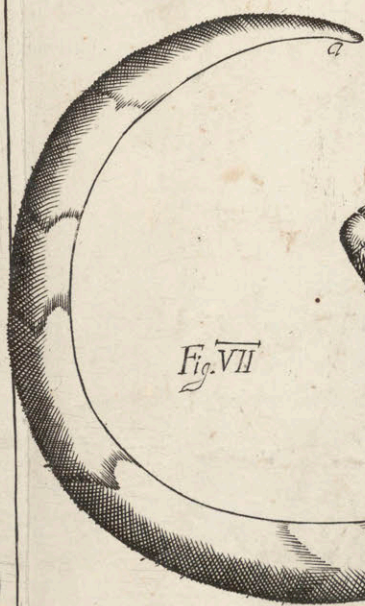
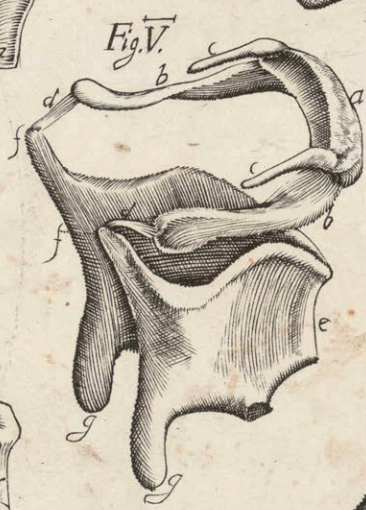
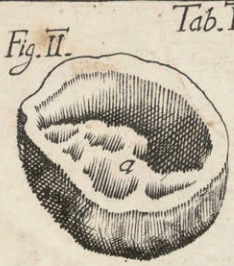
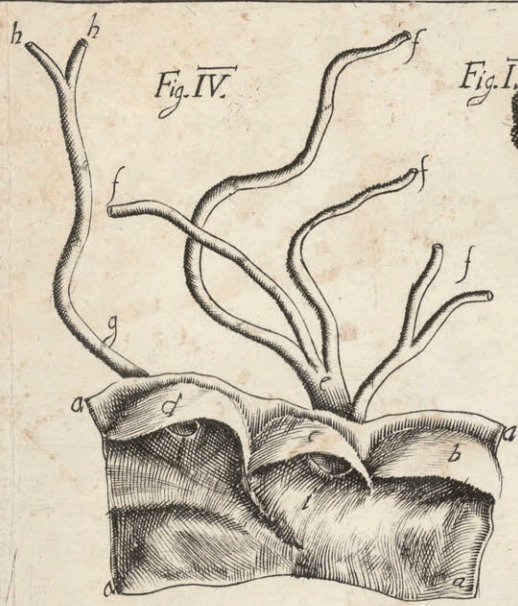
Fig. II.



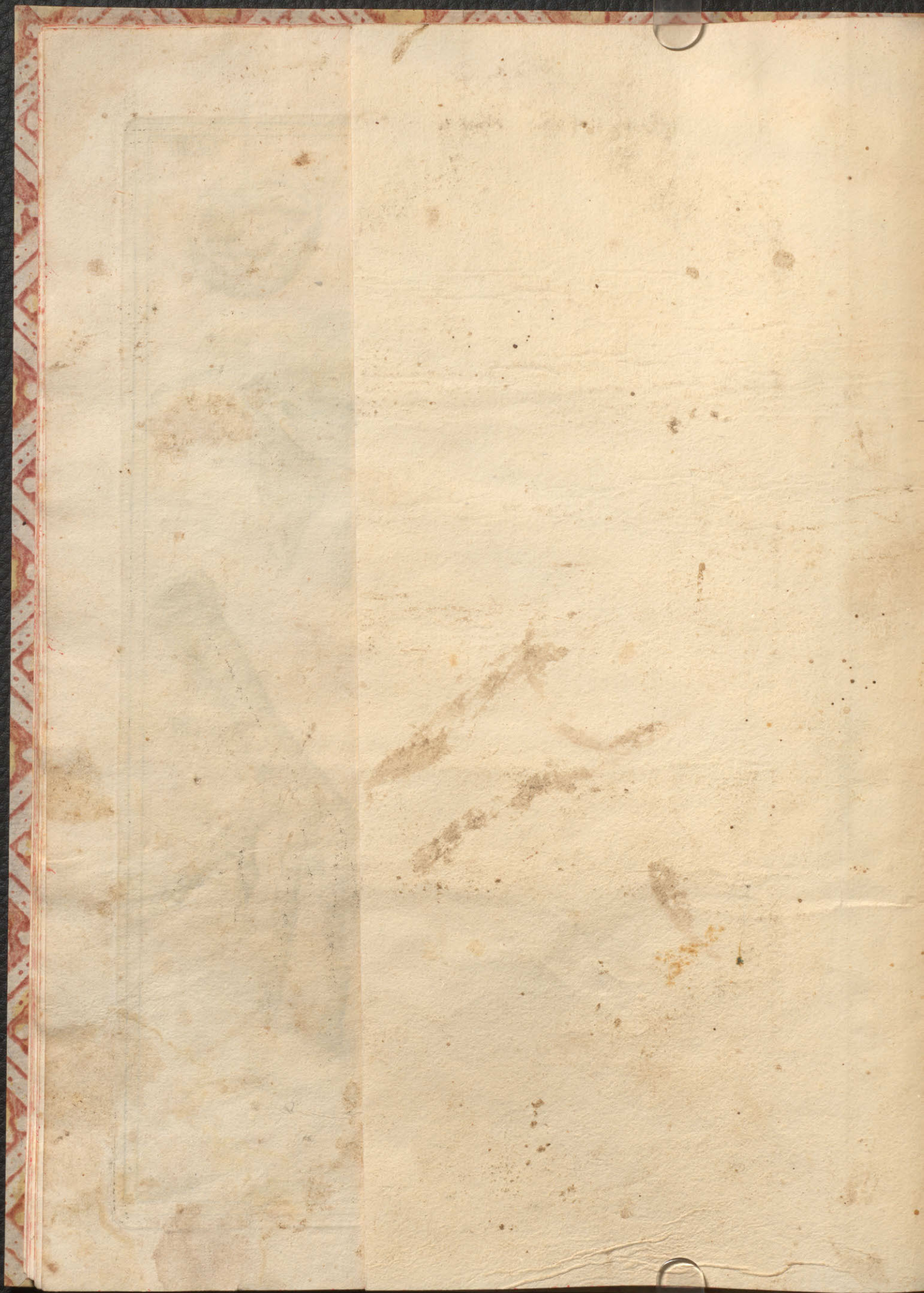
Armini S.

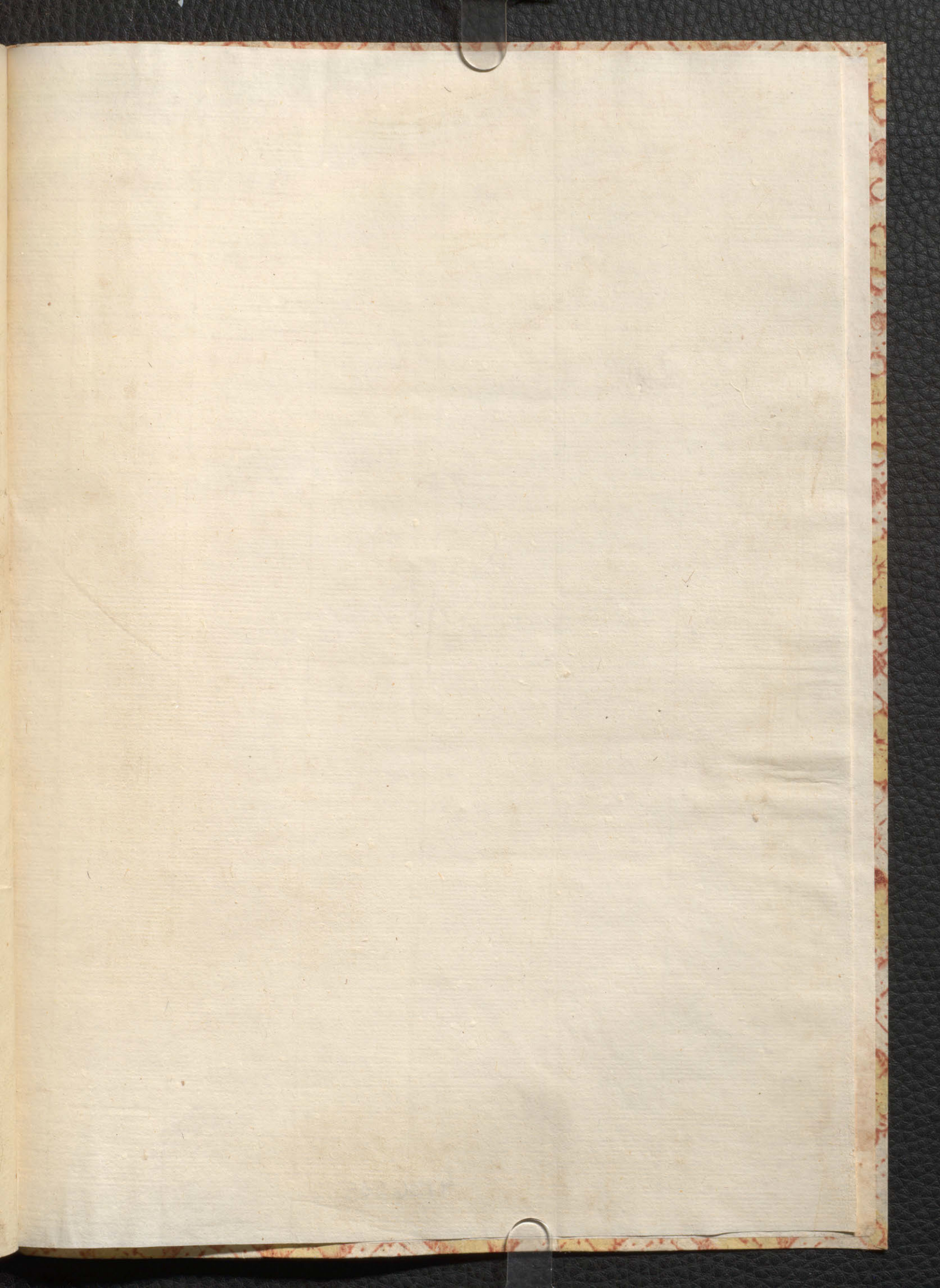


Arumini S.



Srimini S.





4136505

