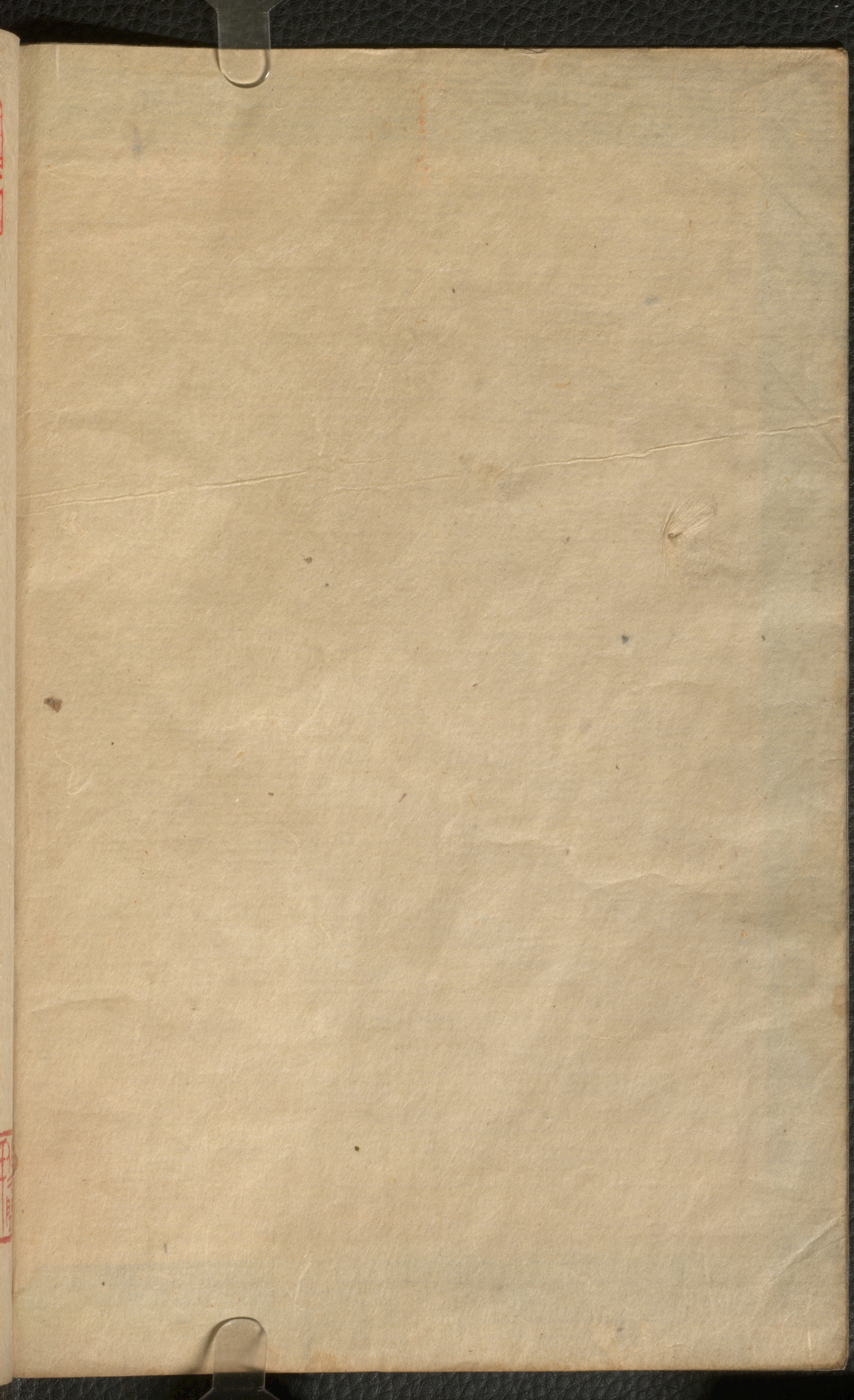
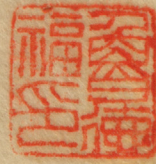


產科指南

坤





產科指南下目錄

按腹

臨產諸術并探宮

橫產術辨

逆產術

座產術

舉攣術

斷臍法

禁暈術

崩漏

子癰

坐草

導水術

斷項產

整橫術

下胞衣說

初生沐浴

顛狂

納腸



#83306111  
v.2

歛宮

脫肛

轉胞

經驗方

雜說

附錄三條

遺精

遺精

遺尿

遺尿

遺精

遺精

遺精

遺精

遺精

遺精

遺精

遺精

遺精



産科指南卷下

上總周准郡大牧周西著

讚岐 吉田良珉

門人 不安房、澁谷元龍

全校

鹿島好成

按腹

先ツ婦人ヲメ仰卧セシメ醫者婦ノ左邊ニ坐メ両手ヲ以テ心胸ニ當テ虚里ノ動ヲ診ヒ消息スル丁暫ノ間ニメ後セツノ術ヲ施スヘシ

第一ノ術ハ左手ノ掌ハ其マ、著才キ其右手ノ掌  
ハ胸ニ著ケ向ヘ推シ前ヘ摩シ其手ヲ上下スル丁  
四五遍スヘシ

第二ハ左手ヲ心下ヨリ任脉通りヲ神闕ノ下ヘク  
ダシ止メ右手ハ輕ミト心下ヲ四五遍撫下ス

第三右手ハ心下ヨリ脇下章門ノ邊ヘ向ケテ強ク  
按シ下シ左手ハ婦ノ左脇下章門ノ邊ヘ左右共ニ  
四五遍按シ下スベシ

第四ハ両手ヲ並ヘ右ノ章門ノ邊ヘ著ケ指頭ヲ屈  
メ胎ニ應スル様ニ強ク推著ケ前ヘ引ヨル左邊モ

ヤハリ両手ノ大指ヲ着ケ指頭ヲ屈シ胎ニ應スル  
様ニ強ク推著ケ推出ス様ニスヘシ

第五ハ左手ノ中指ニテ不容ノ穴ヲ輕ク按シ留メ  
右手ニテ右ノ章門ノ邊ヨリ心下ヘ向ケテ四五遍  
按シアグル其手ヲカヘテ右不容ノ邊ニ着ケ止メ  
左手ノ大指ノ腹ニテ左章門ノ邊ヨリ心下ヘ向ケ  
テ按アグベシ

第六ハ両手ヲ腹ノ左右ニ當テ左右章門ノ邊一同  
ニキビシク推ノ醫ノ体中ニ立ツ様ニシ胎前腹ヘ  
アツムル様ニシ手ヲ引去ルベシ

第七ハ両手ノ掌ヲ以テ腹ヲ輕クニ摩シ左右小腹  
股ノ附根ノ内邊ヲ按スカシ兒ヲ任脉ノ下へ留メ  
オク様ニシ終リニ又前ノ第六ノ法ヲ施スヘシ  
右各術ヲ盡ス丁四五遍五七遍モ時ノ宜ニ隨フヘ  
シ此術終リテ婦人ノ身ヲ起シ坐セシメ醫前ニ坐  
シ近クヨリテ婦人ノ両手ヲ伸サシメ醫ノ両肩ノ上  
ニ掛ケサセ醫ハ両手ヲ婦人ノ腹ノ左右へ出シ脊ノ  
上ヨリ下へ數遍撫下シ而メ兩章門一同ニ緊シク  
推シ前腹へアツムル様ニ手ヲ一同ニ引去リ大指  
ノ頭ニテ心下ヲ按スカメ後鎮帶ヲ程ヨクスヘシ



子癰

凡子癰其証直視角弓反張シ人事ヲ知ラスノ口禁  
シ腹中ノ胎若シ死胎ト雖モ動スル丁激浪ノ如ク  
心ヲ衝キ母手足ヲ戰<sup>ズ</sup>ヒ或ハ舌ヲ吐クモアリ或ハ  
口ヨリ瘀血ヲ吐クモアリ或ハ糞汁ヲ吐クモアリ  
尤此症死胎多シ活胎ハ稀ナリ醫急ニ走リ往テ握  
拳ヲ以テ右ノ不容ヲ緊ク按留メハ反張止テ口ヲ  
開ク丁ヲ得ヘシ早ク藥ヲ用ユヘシ口禁シ開カヌ  
者ハ筆ノ軸ノ如キ管ヲ以テ口中奥齒ノ外邊ヨリ  
咽へ吹入ルヘシ又九月臨産ノ者子宮ノ口開ク者

ハ急ニ回生ノ術ヲ以テ兒ヲ出スヘシ産後必ス反  
張止ムヘシ若止サル者ハ手ヲ離ツヘカラス先ヨ  
リ横卧セシメテ必ス身ヲ起ス丁ナカレ産後兩三  
日鬱冒シテ醒ヌ者多シ然レ凡脉和ナル者ハ活ク  
若シ産後數々心ヲ衝者ハ死ス又七八月以前此症  
發スル片ハ即日ニ治セザレバ必ス危シ治方ハ熱  
症ノ者ハ三黄湯加辰砂ニ宜シ産論翼ニ第二和劑  
湯ト名クル是ナリ參連湯モ亦可ナリ人參ハ直根  
ヲ用ユヘシ又熊膽ヲ加テ良シ身冷ル者ハ沈香天  
麻湯ニ宜シ何症モ靈砂ヲ多ク兼用メ宜シ産後反

張止テ後折衝飲加黃連或ハ加大黃ニ宜シ又臨月  
以前此病發シ即日反張止ザル者吾門ニ入ル者口  
傳アリ

臨產諸術并探宮

凡臨產ノ際先ニ子宮ヲ探ラスンハ難易ノ否何ヲ  
以テ分ツヘキヤ順逆横斜及ヒ死活ト分免時ノ遲  
速是ニ非ンハ知リ難シ又是ヲ探ルニ子膜ト子頭  
ノ分別スヘシ膜ノ未ダサケ又者ハ縮ニ水ヲ包カ  
如シ軟カニメコンヲ按セハ凹ムナリ手ヲ離セハ  
又張リ尖ルヘシ此時爪ヲ以テ破ルヘシ水漿走リ

テ子頭アラハル又前ヨリ膜サケテ水走り竭テ子  
頭ノミ手ニ應スルアリヨクミ糺スヘシ髪ノ毛指  
頭ニ摘三分ケテ知ルヘシサテ頂子宮ノ口ニ向テ  
アルノミナルハ分娩ノ時未ダ至ラザルナリ此時  
ハヤマリテ推出スヘカラズ母子俱ニツカレテ進  
ムナク却テ産遲シ子頭已ニ子宮ノ口邊ヲ開ク  
ナリ二寸許リ抽出シ努カメ勢ヒアラハ指頭ヲ以テ  
兒頭ノ廻リヲグルクスヨシ強クメダラスヘシ免  
スルナリ早シ子婆左ノ掌ニ綿衣ヲ以テ肛門ニ當止  
メ子頭進ミ出ルヲ待ツヘシ然ラザレハ陰門ト肛

門ノ界ノ肉ヲ過リテ破ル丁アリ要トメ護スヘシ  
又子頭肛門へ突尖ルホト張ルト雖氏子ノ躰大ナ  
ル者ハ両肩交骨ヲヌケカ子免スル丁遅キ者アリ  
此等ハ子婆肩ノ尖リヲ前腹ニ着ケ緊ク按シ産婦  
ハ子婆ノ肩ヲ越へ両手ヲ伸シ子婆ノ後帯ニ取着  
キ前ニ引寄ル様ニ緊ク引テ努力ヲナスヘシ子頭  
陰門ノ外へ出ルト雖氏ヤハリ両肩交骨ニ拒ミ抜  
ケ兼ルアリ兒ノ首ヲ摑テ努力ト共ニ引抜ヘシ  
又子宮ヲ探ルニ水氣一滴モナク更ニ乾燥シ子膜  
破ルト雖氏水漿漏レヌアリ俗ニ是ヲ乾子ト謂フ

兒進ム丁ナク努力モ敢テナシ難シ一槩ニ死胎ト  
爲スヘカラス陽氣盛ノ女ニアルヘシ又探ルニ心  
得アルヘシ膜中ニ水氣ナケレハ膜頂ニ固著スル  
ヤ否ヤノ分ラヌアリ能ク探リ分テ爪ヲ以テ破ル  
ヘシ然ル者ニハ鹿角菜ヲ煎シ渣ヲ去テ打綿一握  
ヲ浸湿シ此ヲ陰門中ニ納メ子ノ頭ニ著テ推湿シ  
フノリ子宮ノ中ニ流通ル様ニスヘシ然ラザレバ  
安ク産スル丁ナシ若シ鹿角菜ノ無キハ清キ麻  
油ヲ用ユヘシ

又子宮ノ口開ク丁ナク下邊肛門ノ裏ニ向テアル

アリ兒頭未ダ交骨ニ進ニ拒マヌナリ指頭ヲ子宮  
ノ口ニカケ上邊ヘ引上ケ開クヘシ

坐草

凡臨産兒已ニ娩セントノ陳疼努力來ル時醫産婦  
ノ前ニ坐シ首ヲ婦ノ左腋下ヘサシ入レ肩ヲ婦ノ  
前腹ニ着ケ右手ヲ以テ肛門ニアテ受ケ左手ニテ  
右ノ小腹ヲ按ス婦ハ又両手ヲ伸シ醫ノ右肩ゴシ  
ニ出シ帶ニ取著キ緊ク引寄ヒ醫モ又肩ニテ前腹  
ヲ緊ク按シ兒ノ頭出ルヲ待ツヘシ兒ノ臍ヲ陰門  
ノ上邊ヘ向ケテ引ヌクヘシ

又一法小高キ枕セシメ仰卧ニテモ横卧ニテモ醫  
右ノ側ニ坐シ婦ノ両足ヲ屈セシメ右手ヲ肛門ニ  
當テ左手ハ前腹ニ著ケ努力ヲ待テ按シ出スヘシ  
又一法産婦ノ前ニ蒲團ノ類ヲ小高ク置キ此ニ兩  
肘ヲ掛ケ身ヲ伏セシメテ兩膝頭ヲ地ニ著ケ尻ヲ  
起シ居シメ醫左邊ニ坐テ左手ヲ以テ前腹ヲ抱ヘ  
右手ヲ肛門ニ當テ努力ヲ待テ兒ヲ出スヘシ  
又一法我郷俗ニ用ユル屋ノ天井梁ヨリ繩ヲ掛ケ  
下シ婦ヲメ両手ヲ是ニ捉ヘ著シメ身ヲ中ニ起シ  
餘ノ人ヲメ産婦ノ後ヨリ抱ヘ両手ヲ以テ前腹ヲ



抱へ努力ヲ待テ緊ク引束子子婆ハ前ニ坐メ片手  
肛門ニ著ケ片手ヲ以テ前腹ヲ緊ク按メ出スヘシ  
右各術ハ産婦ノ好ニ任スヘシ兒已ニ出ハ傍ニ置  
キ惡血ヲ吞シムヘカラズ早ク兒ヲ取上ケ其後ニ  
胞衣ヲ下スヘシ

### 横産術辨

凡臨産横産ノ状ヲナス者ハ先ツ整胎ノ術ヲ施ス  
ヘシ驗シアルヘシ若シ横礙甚シキ者ハ回生ノ術  
ヲ施スヘシ強テ整胎ノ術ヲ施ス片ハ却テ母ノ藏  
腑ヲ動シ宜シカラザルコトアリ故ニ止ムコトヲ得ス

ノ回生術ヲ施スニ至ル回生ノ術ハ恐ルヘキニ似  
テ産母ノ爲ニ安ク宜シ必ス恐ル、ニ足ラス又回  
生ノ術ニ眞艸行ノ三術アリ就中艸ノ術母ノ爲ニ  
宜シ又熟術ノ者ハ撰フトナシ

導水術

凡胎轉動メ膀胱壅塞スル丁甚ク急ニ小便閉チ産  
前一滴モ不通者アリ此症ハ左小腹へ水氣凝リ外  
腹へ突張り餘所へ散セスノ閉ヲナス然ル者ハ藥  
効ナシ頻リニ整胎ノ術ト導水ノ術ヲ施シ通ヲ得  
ヘシ未タ不通ノ者又施スヘシ若シ不通ト雖凡捨

スノ數ぐ術ヲ盡スヘシ急證不通ノ者通ヲ得スト  
去丁ナシ若シ漸々小便不利腫滿ノ者藥治ヲ主ト  
スヘシ腎氣圓ニ宜シ熱症者ニハ猪苓湯ニ牛膝車  
前子ヲ加テ宜シ

凡産ニ臨テ小便通セント欲シテ不通ニ苦ム者ハ  
子頭肩ノ邊膀胱ヲ推シ拒ニ塞ク故ナリ腹滿スレ  
ハ氣急シ努力モ下ヘ達シ難シ醫マツ食中ニ指ニ  
テ陰門ノ中ヲ探リ子頭ヲ肛門ノ邊ヘ向ケテ緊ク  
推シ拒ム所ヲスカセハ畜水流出スルナリ此ニテ  
モ若シ不通ノ者ハ子ノ頭或ハ右ヘ推シ或ハ左ヘ

推セハ通スルナリ腹滿減シ氣急安ク努力モ下ヘ  
達スヘシ若シ死胎ノ者ハ腹脹大二鼓ノ如クシ或  
ハ逆上嘔吐ヲ發スルアリ先ツ小便ヲ通利メ回生  
ノ術ヲ以テ出スヘシ後大二泉ノ涌カ如ク出ル者  
ハ急ニ綿衣ヲ以テ陰戶ヘ當テ塞キ止メ徐ニ漸ニ  
通スル様ニスヘシ然ラサレハ虚乏ノ者ハ忽チ脉  
微細ニメ陽氣脱シテ危シ此時ハ胞衣ヲ急ニ下ス  
ヘカラス瘀血ト共ニ一度ニ下レハ救ヒ難クメ死  
スルアリ呼吸平カニメ食藥兼進ニ脉狀復テ後ニ  
胞衣ヲ下スヘシ

又畜水アリテ大ニ暴瀉セント欲スルニ似テ不通ノ症アリ必ス腹滿揺動ノ水聲有テ不通若腹急ニ悶苦ム者ハ危シ術ハ産後ト雖凡瘀血膀胱ニ拒ミ塞ク者ハ左ノ小腹ヲ推スカシテ宜シハ土巻ニ産前又一法アリ婦ノ後ヨリ両手ヲ前小腹邊へ著ケ抱キ引寄せ身ヲ中ニ起ス様ニ提上レハ膀胱ヲスカシ通スルナリ

### 逆産術

凡逆産ノ者ハ先ツ兒ノ両足ヲ均クメ取出シ更ニ両肘掛リ出難キハ左手ノ掌ヲ兒ノ前腹ニ受ケ持

チ右手食中ノ二指ヲ陰戸へ十分ニサシ入レ兒ノ  
右肩肘ニカケ母ノ肛門ノ邊へ向テ外へハ子出ス  
ヘシ次ニ兒ノ左肘ニカケ同クハ子出シツノ後兒  
ノ胸ノ邊ヨリ二指十公入レ兒ノ口中へ指頭ヲ掛  
ケテ引キ頤ヲ胸へ引ツケ面ヲ伏メ項ノ後横骨ニ  
拒ムヲアラケ項ヲ直ニメ両手均シク一双ニ引扱  
クヘシ兒ノ身弱くとメ醒カヘラヌ者ハ上卷ニ記  
ス法ヲ以テ摩シ活スベシ

又逆産若シ兒ノ身轉シ仰テ出ル者醫両手ニテ兒  
ノ臍ヲ束子持チウツ伏セニ回シツシテ前ノ術ヲ

盡メ引抜クヘシ又身ヲ仰テ出ル兒ハ頤ノ尖リ横  
骨ニ掛リ拒ム其儘出サシトスレバ首ヲ引切レ厄  
抜クナシト知ルヘシ此故ニ兒ノ躰ヲウツ伏セ  
ニ轉シ田ヲメ出スヘシ  
座産

凡座産ハヤハリ逆孕ノ者ニアリ両足ノ踵ヲ上テ  
尻ヲ横骨ノ中ニ向ケテ居ル故ニ臨産ニ尻ヲ見ハ  
スベシ産婦ヲ小高キ枕ニ仰卧セシメ両足ヲ屈セ  
シメ醫婦ノ尻ノ前ニ坐シ両足ヲ伸シ足心ヲ婦ノ  
両股尻ニ著ケ食中ニ指産門二十分入レ兒ノ右股

二掛ケテ母ノ肛門ノ邊ヘ向ケテハ子出シ次ニ左  
足ヲ同様ニハ子出シ此時ニ兒ノ股膝ヲ脇ヘ向ケ  
ハ子出セハ膝頭ヲ交骨ニ當テ股骨ヲ拒ミ拆クヘ  
シ故ニ忌ムヘシ下邊肛門ヘ向ケハ子出セハ患ヒ  
ナク速ニ出ツサテ両足ヲ出シ其後逆産ノ術ヲ盡  
スヘシ

逆産ノ術前ニ記ス如シ予カ郷里ノ諸産ハ國風ニ  
テ産所ノ天井ヨリ繩ヲ下ケ此ニ産婦ヲ取り附シ  
メ餘人背後ヨリ前ヘ手ヲ回シ抱束テ持チ身ヲ中  
ニ起シ子婆前ニ居テ術ヲ盡ス法アリ



又一法ハ産婦ヲメ小高キ枕ニ仰卧セシメ両足ヲ  
屈シメ醫産門ノ前ニ坐シ両足ノ掌ヲ婦ノ両臀ニ  
著ケ留メ婦ノ両膝頭ヲ左右ヘ開カシメテ術ヲ盡  
スヘシ前ノ術ヨリ此術ヲ宜シトス

### 斷項産

凡死胎ニメ逆産ノ躰腐爛シタル者子婆謬テ首ヲ  
引斷タルハ其頭回生ノ術ニアラザレハ出ルナ  
シ或ハ衝心スルアリ心得ヘシ其出ス手法先ツ婦  
ヲメ仰卧セシメ両脚ヲ屈セシメ醫右邊ニ坐シ兩  
手ヲ以テ心下ヨリ胎ノ頭アルヘキ處ヲ探リ求メ

テ徐ニ小腹へ推下シ横骨ノ中へ拒入セシメ餘  
人ヲメ代リテ是ヲ緊ク推下サシメ醫産門ノ前ニ  
坐シ回生ノ術ヲ盡メ出スヘシ

整横術

凡臨産ノ時産門ヲ探ルニ横産ノ状ニナリ手ノ指  
或ハ肘ヲ見ハス其儘ニスレハ臂膊皆出テ眞ノ横  
産トナリ危シ僅ノ時早ク産婦ヲ仰卧セシメテ整  
胎スヘシ然シ常ノ整胎術トハ各別ナリ婦人ヲメ  
仰卧セシメ両脚ヲ屈セシメ醫側ニ坐シ二指ヲ以  
テ産門ヨリ兒ノ肩ヲ探リ指頭ヲ着ケ片手ハ外腹

ヨリ兒ノ腰尻ヲ探リ搦ミ左右ノ手共ニカヲ以テ  
上腹へ少シ推上ケ頂ノ尖ヲ産門ニ向テ尻ヲ心下  
ニ向ケ左右一同ニカヲ以テ緊ク推直シ順産ノ状  
ニスヘシ此時少モ心ヲ衝カヌ様ニ術ヲ盡スヘシ  
若シ死胎ノ者臂膊ニ及ハ緊ク推直スト雖凡順ニ  
成難シ回生ノ術ヲ用ユヘシ

### 舉孿

凡孿胎ノ産ハ産門ヨリ探テ何レニテモ前ニ近ク  
進ム者ヲ先ツ出スヘシ後ノ兒ハ腹ノ真中ニ推直  
シサスレハ自ラ進ム其カ息ヲ待テ分娩スヘシ若

シ死胎ハ回生ノ術ヲ以テ出スヘシ若シ双逆産ハ  
努力甚シク母獨苦ムノ三兒自ラ進テ出難キ者ナ  
リ然レモ少モ前ニ近ク進ムヲ捉ヘ後レタルヲ奥  
ヘ少シ推送リ坐産ノ術ヲ以テ足ヲ取り出シ術ヲ  
盡スヘシ又足ノ踵ヲ得者ハヤハリ先ヘ進ムヲ出  
スヘシ

下胞衣說

凡胞衣ヲ下ス術産論翼ニモ說ナシ難症ノ者鈎胞  
ノ口傳ニアリ又大虚ノ者凡テ惡症發スル者ハ急  
テ胞衣ヲ出スヘカラス先ツ藥治メ脉復メ後ニ徐

徐ニ出スヘシ又健婦ト雖氏先ツ兒ヲ取上ケ他人  
ニ渡シ母ニ食物或ハ藥ヲ用ユヘシ若シ藥ナキ  
ハ白湯ニテ飯三百粒許送下シテ氣ノ平クヲ見テ  
出スヘシ若シ虚弱空腹ノ者ハ惡症見ヘスト雖氏  
兒ト共ニ急ニ出スヘカラス藥ヲ服シテ脉カヲ見  
テ出スヘシ急ニ下メ若シ脫血セハ内空虚ニナリ  
テ危キ事アリ

凡胞衣不下ノ難症ハ臨産ノ横逆ヨリモ難治ナリ  
然シ吾カ門ノ熟術ノ者ハコレニ至ラシムルナ  
シ無智ノ子婆巳ニ胞衣ヲ下サントメ両手ヲ以テ

猥リニ小腹ヲ推シナブル故ニ子宮ノ上邊胎出テ  
空ナル處ハカラス脊ノ裏ノ下肛門ノ上邊ト膀胱  
ノ間ニ相嚙ミテ産門ヲ壅塞ス胞ハ前腹ヨリ猥リ  
ニ推スヘカラス先ツ分娩シテ直ニ臍帶ヲ引テ胞  
肉ヲ産門ノ口邊ニ近クシ置キツシテ兒ヲ取攀テ  
後ニ母ノ呼吸ノ平和ノ否ヲ考ヘテ下スヘシ必ス  
難症ナシ

凡胞衣ヲ下ス術先ツ小腹ノ邊ヲ徐クニ探リ胞ノ  
一塊アル所ヲキワメ横骨ノ中へ按シ下シ留メ片  
手ヲ臍帶ヲ摑ミテ肛門ノ邊へ向テ引抜クヘシ

此時上ノ手横骨ノ中へ緊ク按シ下スヘシ若シ出  
カタキ者ハ子宮ノ中ヲ探リ胞ヲ指頭ニ求テ大指  
ヲ掛ケ摘ミ引拔クヘシ産婦ヲ坐セシメ此術ヲ以  
テ出カタキ者ハ仰卧セシメ前ノ術ヲ以テ引拔ク  
ヘシ如何トモ不出者ハ回生ノ術ヲ施スヘシ又  
半産ノ胞衣ハ小ナリ産婦ヲ坐セシメテハ下シ難  
シ仰卧セシメテ下スヘシ形小ニメ手指ニ及ヒ難  
キ者ハ折衝飲ノ煎汁ニテ奪命丹ヲ多ク兼用メ下  
スヘシ

産論ニ産後胞衣衝心スルノ理ナシトイヘリ予カ

知ル所ノ一婦人産後血氣上衝劇ク其氣勢ニ乗メ  
飛カ如ク帶ヲ引テ上冲スルヲ見タリサスレハ無  
之ト云ヘカラス此故世俗モ知ルヤ胞下ヲ又者ハ  
系ヲ以テ股ニ撃キ留メテ置クコトアリ是即宜シキ  
ナリ此症血氣變動反張ノ者ニ多クアルベシ

斷臍法

凡初生臍帶ノ本三四寸除キ麻糸ヲ以テ五六分紮  
リテ斷スヘシ又胞ノ方ニ着クモ畧ホ紮リテ血ヲ漏  
スヘカラス暫ク母ノ呼吸ノ平和ナルト脉狀トヨ  
候フテ下スヘシ



産論翼ニ臍帶早ク枯落スル爲ニ胞ノ方ヘ臍ノ方  
ヨリ莖中ノ血ヲ扼キ去リ空シクメ繫ル斷法アリ  
トイヘリ予ハ此ヲ信ゼス莖中空シクセハ臍中ノ  
清血ヲ反スニ恐レアリサテ兒ノ身惡血ニ穢シハ  
綿衣ニテ拭ヒ去テ衣服ニ包ミ他人ニ渡シ懷ニ入  
レテ温シメツシテ後ニ胞衣ヲ下シ産婦ノ身ヲ安  
ジテ後兒ノ沐浴ヲ爲スヘシ臍帶ニ五倍子ノ末ヲ  
附テ綿或ハ紙ニ包ミ束縛シ兒ニ腹帶セシメ臍帶  
ヲ掩ヒ安シシ置クヘシ枯落メ神闕ヘ灸スルヲ五  
壯ニメ辰砂ノ末ヲ附テ更ニ愈ルマデ風ヲ厭フベ

シ若シ風邪入ルキハ撮口臍風ノ証ヲ發ス或曰兒  
生テ未ダ疾无キヲ灸メオビヤカシ驚カス一害ア  
ルヘシト予先ニ是ヲ信メ數兒此両術ヲ試ルニ灸  
スル者多ク宜シ灸セザル者間々撮口臍風ノ証發  
ルアリ

初生沐浴

初生ノ兒古昔ハ惡血ノ穢ヲ拭ヒ去テ沐浴スル  
ナシト聞傳タリ其時ユソ痘瘡ノ患ナク長命ナリ  
ト云リ予按スルニ初生ノ者熱湯ニ浸サハ胎毒内  
攻スヘシ因テ予ハ熱湯ニ沐浴スルヲ忌テ綿衣ヲ

以テ穢ヲ拭去テ一日夜經テ兒啼テ皮毛ヨリ汗ヲ  
發セハ毒共ニ表發メ解シ内攻ノ患ヒナカルベシ  
而後ニ沐浴スヘシ且浴スル時兒ヲ取扱ヒ兒ノ両  
手ヲ屈シ其胸ニ著ケ兒ノ身ヲ二人ヲメ捉持テ洗  
フヘシ耳中ヘ湯水ヲ入ルヘカラス子婆一人ヲメ  
沐浴セシムレハ兒頻リニ恐驚キ啼キテ安カラザ  
ルコト多シ因テ二人ヲメ取り扱ヘバ安シメ啼ザル  
ヲ要トスベシ

禁暈

禁暈ハ産後癩証ノ動ヨリ發シ血暈上衝ノ心ヲ攻

メ口禁シ角弓反張ス醫急ニ走リ到リテ婦ノ右側  
ニ立テ左手ヲ項ヘ著ケ頭ヲ前ヘ屈スル様ニ緊ク  
推留メ右手ノ握拳ノ尖リヲ以テ産後ハ左ノ不容  
ノ邊ヲ緊ク按シ止メ藥汁ハ管ヲ以テ吹入ルヘシ  
婦ノ身徐クニ卧セシメテ必ス身ヲ起ス丁十カレ  
身ヲ起セハ必又發ス止ザル者ハ手ヲ離ツヘカラ  
ス治方ハ實症ニハ折衝飲内熱ノ症ニハ瀉心湯加  
辰砂靈砂ヲ兼用ベシ虚冷ノ者ハ第一和劑湯若シ  
衝心止ザル者ハ靈砂ヲ兼用スヘシ身冷反張衝心  
スル者ニハ沈香天麻湯ニ靈砂ヲ兼用スベシ

顛狂

産後顛狂ノ者ハ凡鬱冒煩悶メ不知人事者瀉心湯ニ辰砂ヲ多ク攪セ用ユ甚者ハ鎮亢丸兼用メ大ニ効アリ

崩漏

虚乏ノ婦人瘀血一度ニ崩出メ止ザル者ハ急ニ留ガレハ陽氣脱メ危シ醫急ニ綿衣ヲ産門ニ押著ケ塞キ崩出ヲ止メ坐草ノ惡露ヲ側ニ除去リ婦人ノ身ヲ抱持チ徐ニ身ヲ俱ニ横ニ卧セシメ小高キ枕ヲス、メ両脚ヲ伸シメ股ヲ合シ陰戸ヲ閉ル様

二風市ノ邊ヲ男子ノ帯ノ如キ物ニテ両髀ニ回シ  
緊ク束縛シ血ノ漏レザル様ニスヘシ治方ハ獨參  
湯或ハ參附湯ニテ元氣ヲ保チ救フヘシ脉狀復テ  
後ニ両脚ヲ束縛セシ帯ヲ解去テ漸クニ血ヲ漏ス  
ヘシ

納腸

産後ニ腸ヲ墮シタルハ熱湯ニ綿衣ヲ浸シ腸ヲ薰  
シ温メ潤ハメ宜シ或ハ鹿角菜マタ清油ヲ温メテ  
潤シ婦ノ身ヲ仰卧セシメテ両膝ヲ屈シ左右ハ開  
カシメ腸ノ本ヨリ次第ニ産門ノ中へ送り納テ指

ニテ十分推入レナカラ此時婦人ハ両足ヲ伸シ身  
ヲ反ス様ニスヘシ易ク納ルヘシ両三日大便ニ努  
カスルヲナカレ是ハ産ノ時子婆時節來ラ又前ニ  
両三人ヲメ腹ノ左右ヲ緊ク推立テ産婦ニ勸メテ  
努力ヲ強テナサシメ兒ノ躰ト膈膜ト子宮ト拒ミ  
アラツヒ破損スルノ過チナリ治方ハ第一和劑湯  
ニ宜シ

斂宮

凡子宮脱スル者陰門外へ突出テ其狀チ丸ク盤ノ  
如ク中央ニ孔アリ是ハ子宮半バヨリ裏翻リ突キ

出ル故ナリ肉厚クメ革ノ如シ腹へ引痛ム可堪カ  
夕シ急ニ掌ヲアテ、推留ムレハ腸中ノ痛ニ止ム  
ヘシ時ヲ經ル片ハ乾クヘシ熱湯ニ綿衣ヲ浸シ是  
ヲ以テ薰シ潤シ婦人ヲメ横卧セシメ両脚ヲ屈シ  
膝頭ヲ左右ニ開カシメ醫兩手ノ大指頭ヲ子宮ノ  
突出セシ中央ノ孔ノ両邊ニ著ケ内邊へマクリ入  
ル様ニ絡ヒ推送リ納メ指ニテ十分深ク推入ル此  
時婦人モ両脚ヲ伸シ身ヲ反ル様ニスヘシ乃納リ  
易シ

又一種子宮大二裏翻リ出ル可アリ狀千囊ノ如ク



ニメ皆出ルアリ其歛ル法先ツ鹿角菜ニテ子宮ヲ  
潤シ長廿六七寸許ノ筭ヤウノ先キノ圓キモノヲ  
紙ニ包三湯ニ湿シ以テ裏翻リ出タル末ニ當テ漸  
漸ニ推シ入ルヘシ大小便ノ片兩三日努カヲ爲ス  
ヘカヲス何レモ出産ノ時子婆謬テ兩三人ヲメ腹  
ヲ緊ク推シナブル故ニ損シ出シタルナルヘシ知  
ラスンハアルヘカヲス治方ハ補劑ヲ思量ノ用ユ  
ルニ宜シ

脱肛

臨産ノ時緊ク努カヲナシ肛門突出スル者綿衣ヲ

熱湯ニ浸シ薰シ潤シ産婦ヲ横卧セシメ兩脚ヲ屈セシメテ尻ヲ張リ尖ラシシ兩手大指頭ヲ肛門ノ孔ノ内邊ヘアテ肛ヲメマクリ納ル様ニ推シ送ルヘシ速ニ入ルナリ大小便ノ時必ス努力ヲ爲スヘカラス又脱肛ハ直ニ推入レテハ納リ難シ

轉胞

凡轉胞ハ妊娠小便不利ノ腫滿ス胎動シテ左小腹ヘサハハリ膀胱ヲ推シ塞キテ小便不利スヘシ其術先ツ婦人ヲ仰卧セシメ足ヲ屈セシメ腹ヲ緩クシ按腹整胎ノ術ヲ盡シ終リニ胎ヲ少シク上ヘ

登ス様ニシ膀胱ノ邊横骨ノ上際ヲスカセバ小水  
滯リナク通利スヘシ然レモ其身虚冷ニモ膀胱ノ  
氣巡環セザル者ハ術効少ナシ腎氣圓ニ宜シ若シ  
腹熱アル者ハ猪苓湯ニ宜シ此症熱解メ又腎氣圓  
應スルアリ或ハ此方去附子ニテ用ヒテ應スル丁  
アリ

經驗方

初生ノ兒古來マクリト稱メ服セシムル藥方アリ  
吾門ニ於テモ三日夜乳汁ヲ忌ミテ大黃甘連加紅  
花湯ヲ服セシム

大黃甘連湯方

煎入 甘艸一分 大黃一分 黃連五厘 紅花五厘

右水煎メ滓ヲ去リ用又海人草五厘加ヘテナヲ

佳ナリ

小兒代乳方

僻地山野ノ婦人乳汁不出者或ハ出ル丁鮮キ

者此方ヲ用ユベシ予此方ヲ數人ニ試ルニ皆

健カニ育長ス因テコ、ニ見ス

乾飯

十棧 肆二道 三年以上ノ古米宜シ今市

芡實

二棧 半

山藥

二棧 半

麥芽

一棧

右極細末ニメ膠飴ニ合シ清水ニ煉リ多少ヲ

量リ兒ニ與フ時々白湯ニテ與ヘテ宜シ

折衝飲

凡産後虚實ヲ不論兩三日宜夕服メ瘀血ヲ下

スヘシ胞衣下ラザル者及産後小腹痛腰痛腹

滿者並服ヘシ若心胸痛用之無効者木槵湯ニ

宜之又鬼胎血塊病小腹左邊或八章門ノ邊二形有ル六七月ノ胎ニ類シ按スニ尖稜有二似タル者宜シク是ヲ用テ下スヘシ

芍藥

桃仁

桂枝

各一

紅花

半

當歸

川芎

牛膝

各八分

牡丹皮

延胡索

各五分

甘艸

一分 右水煎温服

木槓湯

產後血氣相併セテ心痛ヲナス者又上下併痛者小腹痛或但腰痛スル者皆宜用之

木香

槓榔

當歸

川芎

芍藥

桔梗

厚朴 莪朮 三稜 延胡索 川棟子 甘艸

各等 右水煎温服 熱症者加黃芩 腹冷者

加附子

予カ里俗婦人病ニ下腰シモコシト名クル者アリ其症

腰腹痛ム此方ヲ與ヘテ甚妙ナリ又崩漏腰腹

痛者ニモ亦効アリ凡産後折衝飲効ナキ者此

方ニ宜シ又産後寒熱往來自汗盜汗腰腹疼痛

者第一和劑湯ニ宜シ又熱症發熱或自汗盜汗

心腹痛者ハ加味道遙散ニ宜シ

大黃牡丹湯

產後腹熱瘀血腹脹急痛者並宜又治崩漏瘀血  
不竭腹痛者

大黃四兩 牡丹皮一兩 桃仁五十箇 冬瓜子半斤

芒硝三合 右五味水煎去滓內芒硝溫服

此症惡寒自汗盜汗者二宜ノ桂枝芍藥ヲ加フ

へシ若シ瓜子無レハ瓜婁仁亦可ナリ

瓜婁仁湯

治產後惡露或經行瘀血作痛或作腸癰膿下者

薏苡仁四錢 桃仁 牡丹皮 瓜婁仁各一錢

右水煎溫服 一方加白芷



腸癰大便秘澁小便不利者服大黃牡丹湯若膿血自下者宜瓜婁仁湯再秘澁者又作大黃牡丹湯量時消息與之若便澁而痛甚者平水丸兼用佳

平水丸

治脚氣腫滿大小便秘澁者又水病大小便澁者及小腹脹滿大小便澁者此等証皆宜兼用

吳茱萸

芒硝

芫花

各三兩

商陸

四兩

甘遂

一兩

右為末糊丸一方有大黃三兩或蜜丸

靈砂

凡產後瘀血上衝者發癰衝心角弓反張口禁者  
反胃吐逆者宜服產前忌用但子癰不在其例

水銀 十兩

硫黃 一兩  
為末

右鐵銚ヲ炎火上ニ安架シ熱スル片先ツ水銀  
ヲ内レ後ニ硫黃末ヲ摻リ入レ焰出ル片鐵篋  
ニテ頻リニ攪セ和シ烟氣止メハ火ヲ下シ土  
上ニ置キ冷シム一方今俗用ル處ノ後藤土器  
ニテ燒モ亦佳ナリ水銀ナキ片ハ鉛ヲ代テ用  
ル可ナリ

逍遙散

逍遙散 大勢餘毒小勢不除昔服大黃坤丹

治血虛發熱或潮熱自汗盜汗或頭痛目澁或怔  
忡不安心煩口乾或月經不調或肚腹作痛或小  
腹重墜水道澁痛出膿內熱作渴等証

甘艸 當歸 芍藥 白朮 茯苓 柴胡

各等分

右生姜薄荷水煎溫服 此方加牡丹皮山梔子

名加味道遙散產後心腹痛者加莪朮延胡索

予婦人諸症ノ虛ヲ兼ル者ヲ治ノ數試テ効アリ

リ凡產後中風或ハ虛勞病或ハ虛瘧疾或ハ咳  
血痰血或ハ月事不調或ハ氣虛鬱冒等皆効アリ

リ誠ニ救世ノ名方ナリ

瀉心湯

產後血暈瘀血上衝心下痞或鬱冒而不知人事者或血暈而獨語多言者或心熱怔忡面赤者或身數轉倒不止者並心熱甚者

大黃 二兩 黃芩 黃連 各一兩

右沸湯擺出或加辰砂攪和服有効

安神蒲黃散 治血暈上衝者

蒲黃 一兩 葛粉 半兩 人參 三分 甘艸 二分

右細末白湯ニテ送下ス此方人參少ヲ以テ良トス又藥湯ニテ送下スル片ハ効ナシ

雜說

予カ同村ノ農家ノ處女妊娠三月ニメ小腹堅滿急痛大小便秘澁メ苦痛ニ堪ヘス診スルニ内熱微惡寒脉數又腹ヲ探ルニ堅滿メ胎ノ否ヲ分ケ難シ蓋是腸癰ナリ大黃牡丹皮湯五貼ヲ服セシメ翌日大便膿下ル尤澁ルヲ甚シ平水丸ヲ兼用メ膿小便ヨリ下リテ安シ故ニ病人好テ平水丸ヲ日ニ兼用シ凡一百六十貼丸數一千二百丸ヲ服メ全ク愈胎モ亦恙ナシ臨月安産シ母子俱ニ無事ナリ

一婦産後顛狂不知人事煩悶ス瀉心湯加辰砂ヲ服

セシメテ効アリ

一婦産後鬱冒煩悶不知人事瀉心湯加辰砂ヲ與ヘテ効アリ

一婦産後渴ノ煩悶甚ク脉絶シ手足厥冷ス大承氣湯ヲ與ヘテ速ニ愈ユ此症ニ似テ四逆湯ノ症アリ考フヘシ

木更津商人ノ女孿胎難産子婆謬リテ子宮ノ口六七分破テ不復小水無時漏レテ不止然レ又孕ム七月ニメ死胎ヲ墮メツノ後小水漏ル、丁前ノ如シ又同郡笹子村ノ農家ノ妻難産子婆謬テ子宮ノ口

寸餘側ヲ鼻孔ノ大サ破リテ不復小水無時漏テ不  
止又孕テ産ス母子俱ニ無恙ト雖凡小水ハ前ノ如  
シ或人謂ク婦人遺尿スル者アリ妊娠セザルカ曰  
予モコレヲ疑ヘリ然ルニ予カ近里ノ醫者ノ女小  
兒ノ時ヨリ今三十有餘ニ及テ遺尿メ不止然レ凡  
子アルト四人ナリ是ヲ見ルニ必スナシト謂ヘカ  
ラス

凡孿胎品胎器胎天下ニ無シト云トナシ然ルニ世  
俗神佛ノ罰ナド、思ヒ此ヲ耻テ野中へ捨ル者多  
シ甚々謂レナキトナリ是ハ母ノ精氣盛ニメ成ル

モノナルヘシ假令ハ菓實ノ天ノ時ヲ得テ數ヲ倍  
スルガ如シ豈耻ル丁アラシヤ

凡姪娠八月後或ハ顛仆シ或ハ打撲或ハ毒ニ中リ  
テ急ニ傷産スル者其兒小弱トイヘ凡養育スレハ  
長スヘシ三歳ニ及ヘハ狀チ满月産ノ者ト同ク健  
カニナルナリ

予カ知ル所ノ農家ノ小兒初生四日ニメ紫圓小粒  
五丸白湯ニテ送下ス半時許ニメ白ク細ク長サ一  
寸餘ノ小蟲ニ條下リテ其蟲轉動シ暫時ニメ死ス  
又一家ノ兒初生三日ニメ紫圓五粒白湯ニテ送下



ス右ニ同シキ小蟲一條下ル按スルニ初生ノ兒未  
夕乳ヲ飲マズト雖疔蟲ナシトスヘカラス予是ヲ  
見テ後大黃甘連湯加鵝胡菜ヲ與ルナリ

予カ里ノ知ル所ニ産アリ小兒ノ肛門ナク更ニ其  
狀ナシ然レ疔健ナル男兒ナリ予謂ラク針ヲ以テ  
刺破ルト雖疔治スヘカラス然レ疔其父母甚患フ  
因テ竹葉針ヲ以テ突破ルト雖疔通道ナシ次日死  
ス又小兒初生肛門ナシ見ルニ前ニ云フ者ト異ナ  
リ肛門ノ狀少シアリテ穴ナシ針ヲ以テ突破リ半  
時計ニメ黒大便通利シ後患ナシ又一小兒同狀ニ

ノ穴ナシ大便出ントメ肛門ノ口張り尖レリ針ヲ以テ突破リ即時ニ大便出テ後患ナシ

凡孿胎産ハ世上平産一千人ノ中ニ必ス兩三人アルヘシ凡品胎器胎産ハ予一世六十歳ノ間吾郷南北十里ノ中ニ四度ユレ又見タリ

品胎産明和中予カ同郡貞元村釜神ト云所ノ農家ノ妻男子三人ヲ生ム母即時ニ血暈ソ死ス兒ハ皆健ナリ其夫予ニ語レリ

品胎産文化十年望陀郡犬成村ノ農家ノ妻先ニ男子二人次ニ女子一人ヲ生ム兒出テ後死ス母ハ恙

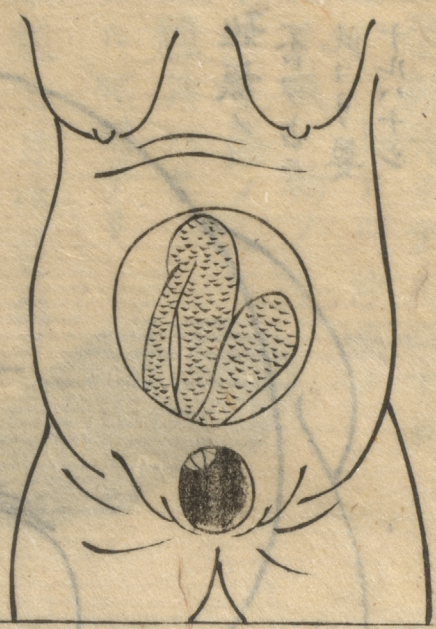
ナシ其子婆文化十二年ノ春予ニ語レリ  
品胎產文化十一年ノ秋我同村ノ農家ノ妻女子三  
人ヲ生ム皆死胎ナリ産後腸癰腹痛ナク膿多ク下  
テ死ス木更草汁ノ煎入ルニ其毒ノ去ルニ由リ  
品胎產寛政中下總國曾我野驛ノ農家ノ妻姪娘六  
月腹ノ大サ甕ノ如シ其婦人満月ノ産ヲ恐テ墮胎  
ノ藥ヲ用テ女子四人ヲ生ム母恙ナシト同所ノ年  
寄役人文化庚午ノ夏予ニ語レリ本艸綱目人部ニ  
一産五男子ヲ生ミ母子俱ニ健ナリト有リ是ナシ  
ト云ヘカラス

又予カ近隣ノ農家ノ妻孿胎産アリ先ニ出ルハ男子ノ狀アレ凡異物ナリ其狀チ頭首ナク引拔シ如クノ孔アリ手足皆長サニ寸許指三指足ハ踵ナシ又陰莖アリテ陰囊ナシ次ニ出ル者七月許ノ胎ノ大サニメ男子小弱ノ狀ニ全ク異ナルコナシ夜中ニ死ス胞衣一ツニメ兩胎ニ引ケリ母ハ恙ナシ又一産木更津村ノ農家ノ妻孿胎先ニ出ル物徑リ四寸許其狀チ括萋實ノ如シ臍ノ狀ナシト雖凡臍帶着テ胞衣ニ對ス次ニ出ル男子小弱ニメ八月胎ノ大サ狀全ク胞一ツナリ母産後即時ニ死ス小兒

八次日死ス

又一産トクリノ状ニ似タル物一ツ出ツ臍帶着テ  
胞ニ對ス胞衣ノ状常ノ如シ母恙ナシ

Blank manuscript page with vertical columns.

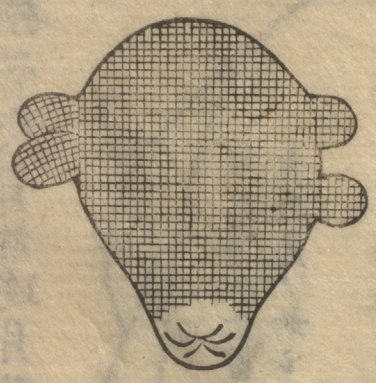


小腹内景之圖

左膀胱  
 中子宮  
 右直腸

子宮滿月之圖

子宮常ニハ縮マリ胎育長スルニ隨  
 ツテ伸ル



子宮横骨交骨並逐月驗胎之圖



五月經止テ百二十日  
大サ凡ノ如シ

合

五月胎

骨横

骨横

三月經止テ  
七十五日大サ  
鷲ノ卵ノ如シ

初月脉暉ハ  
子宮ノ口辺ニ  
アリ月々漸々  
ニ上リ四五月ニ  
至リテ横骨ノ  
上ニ見ル

子宮口

四月經止テ百餘日  
大サ鴻ノ卵ノ如シ

二月經止テ凡三  
十餘日ニ大サ  
雞卵ノ如シ

妊娠ノ  
否ヲ占ニ  
此ヨリ要  
ナルハナシ



懷孕經終リテ九十四日

過レハ小ナル沙喫ノ

狀千様ノ物ノ

中ニ寸餘ノ

五體具ハリ

タル兒形アリ

妊娠三月以前傷

産シテ如此物ヲ墮

出ス割テ見レハ虚胎ノ

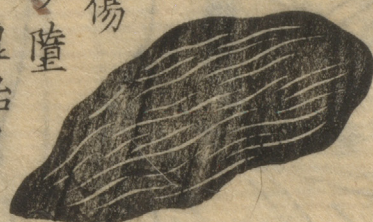
狀千催シアリ

長サ

一寸二三分



凡經終リテ四十餘日  
後ノ形狀如此



凡經終リテ七十五日

過レハ前圖ノ狀

長シ其長サ

三寸餘リ

割テ是ヲ

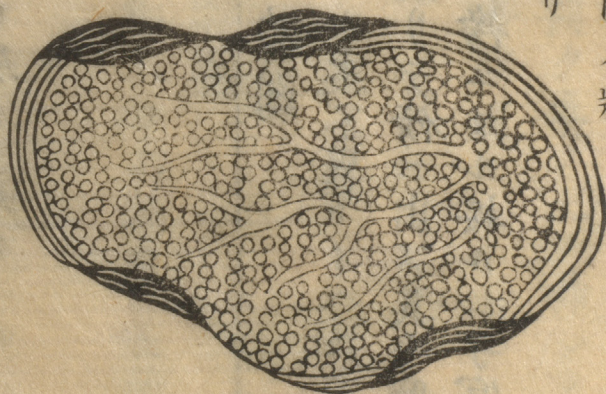
見レハ魚

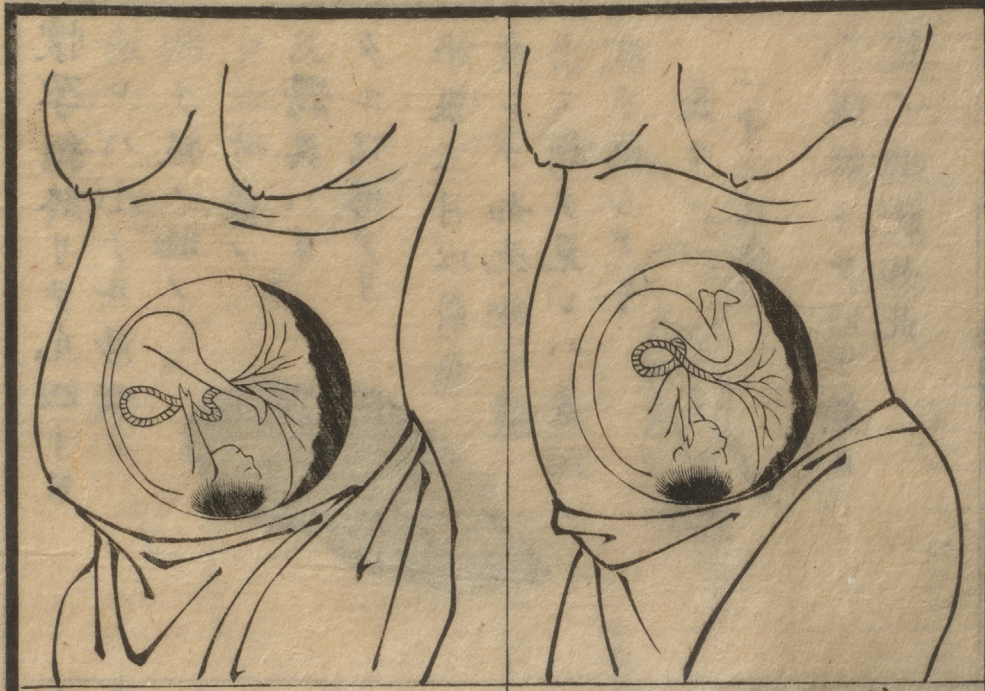
卵ノ如キ

物アリ此

中ニ

胎アリ



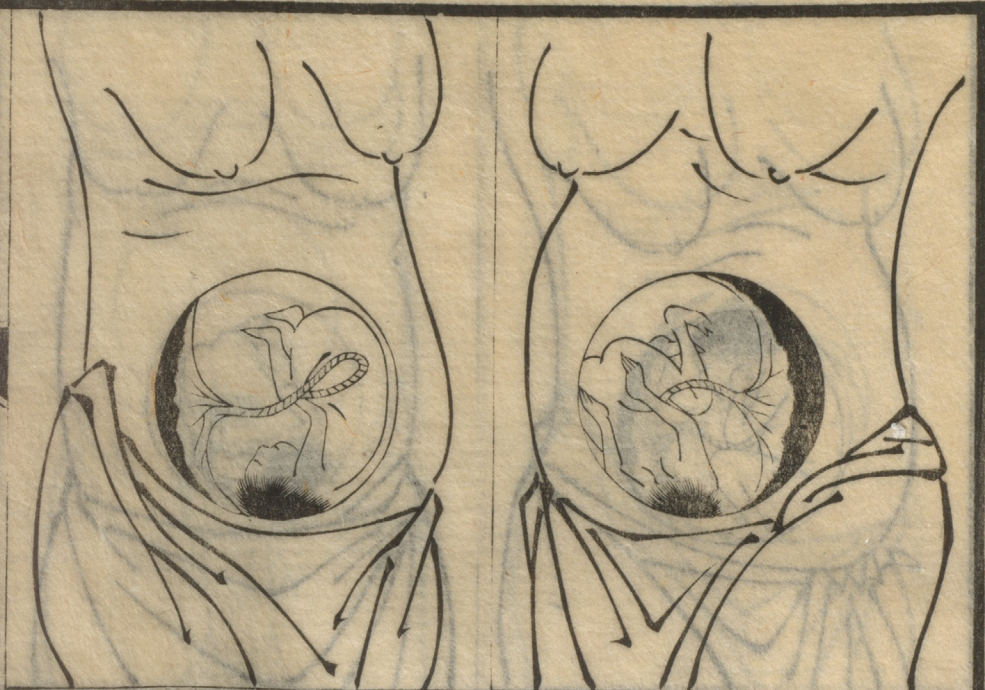


順孕正胎圖

胎脊ヲ向テ倒首其胞蓋シ前腹ヲ覆  
 ヒ母ノ腰腹ノ裏ニ著テ育ヲ受ケ七  
 月以前手脚ヲ屈シテ居ル

順孕正胎圖

八月後位スル處不異トイヘ凡左右  
 ノ足膝皆張リテ傍ニ出ス其手膊ハ  
 皆展シテ脇傍ニヨル按ルニ子宮中  
 満ル故カ

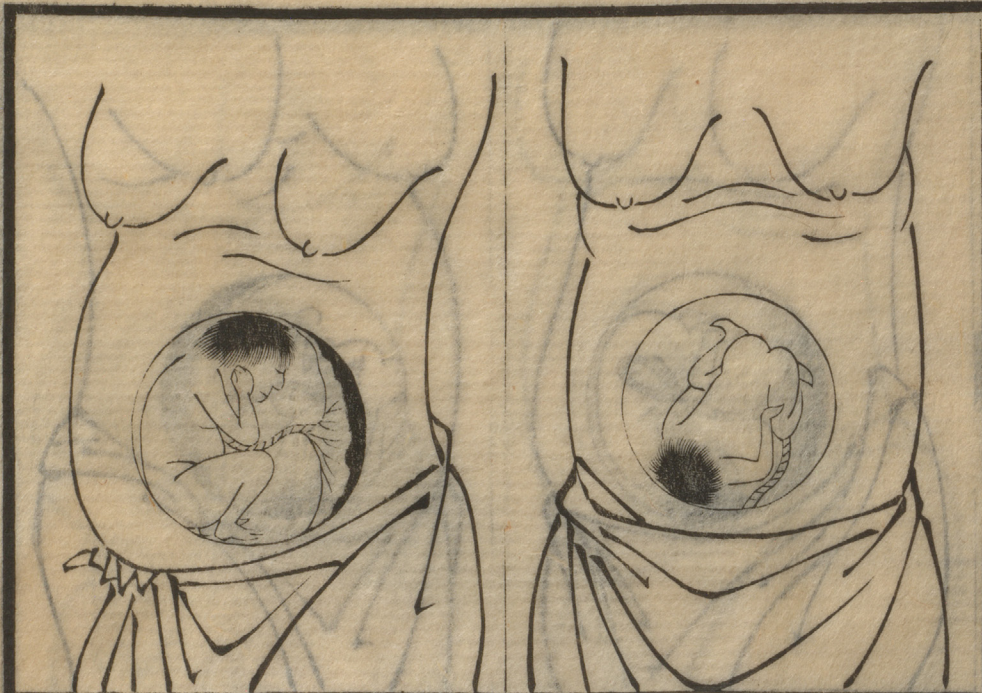


順孕正胎圖

九月後脚ヲ屈シ或ハ伸シ其手ノ如  
 キ左右ノ膊同ク脊ノ上ニ伸シテ前  
 腹ノ中ニアルアリ

順孕正胎圖

八九月後手脚不伸不張半ハ屈伸ノ  
 アルアリ  
 右四條四支ノ位スル處異ナリトイ  
 ヘ氏元順孕ノ故ニ胎ノ督脉ト母ノ  
 任脉ト相合スル者皆正産ノ狀ナリ



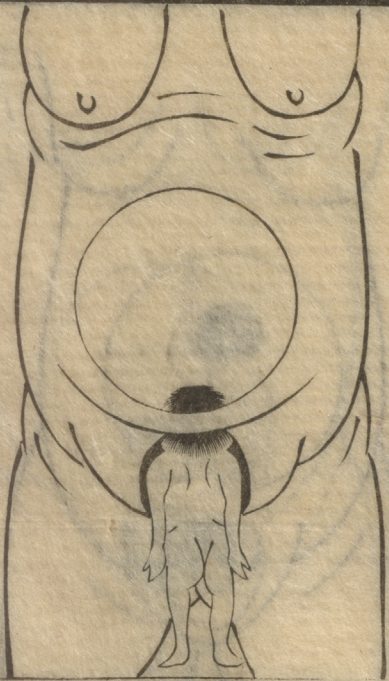
此狀元順孕ト雖凡鎮帶緊シキカ或  
ハ物ノ爲ニ壓ラレテ胎斜ニナル産  
前ニ整胎セスンハ横産ヲナサン

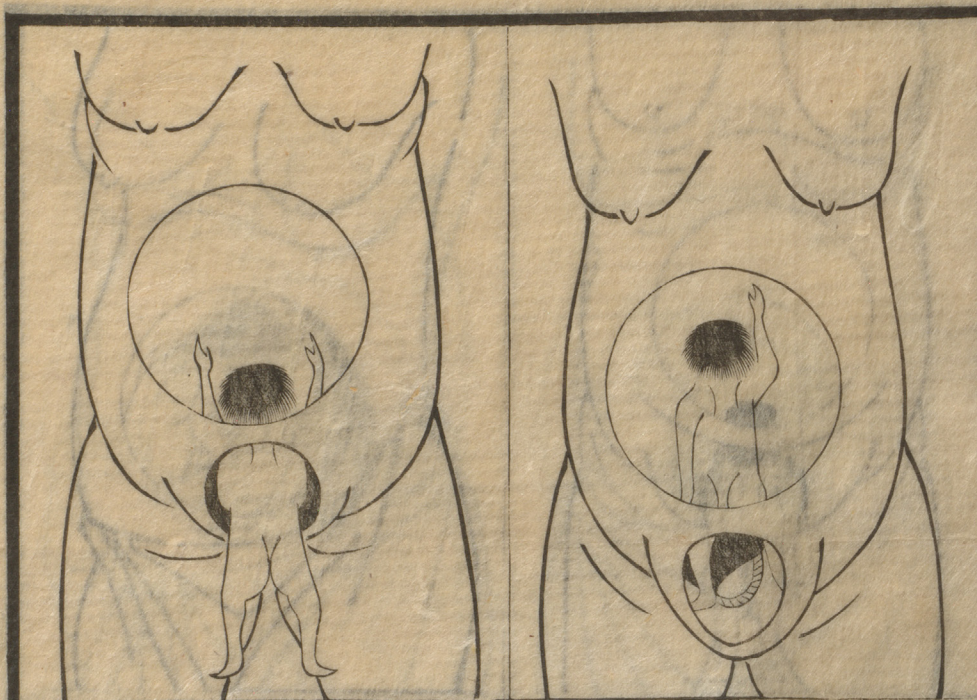
凡倒産ノ胎ト雖凡亦脊ヲ面シ首ヲ  
上ニス其胞ハ即子前腹ニ覆フテ女  
ノ腰服ノ裏ニ着キ胞ヨリ育ヲ受ケ  
其項母ノ左脇下ニテラシ或ハ右脇  
下ニテラシ左右ノ膊ヲ伸ヘ或ハ屈  
シ踵ヲ横骨中ニ入ル故ニ九月後子  
宮ノ口邊ヲ踏テ突張ルコアリ

凡倒産此狀脚ヲ上ニ伸シ尻ヲ横骨  
ノ中ニ入ル者坐産トナルヘシ  
右七條ハ産前ノ狀ナリ



凡逆産手脚皆出項横骨ニ懸リテ出  
難キハ其術本文ニ從テ出スヘシ是  
ヨリ以下皆臨産ノ狀トス

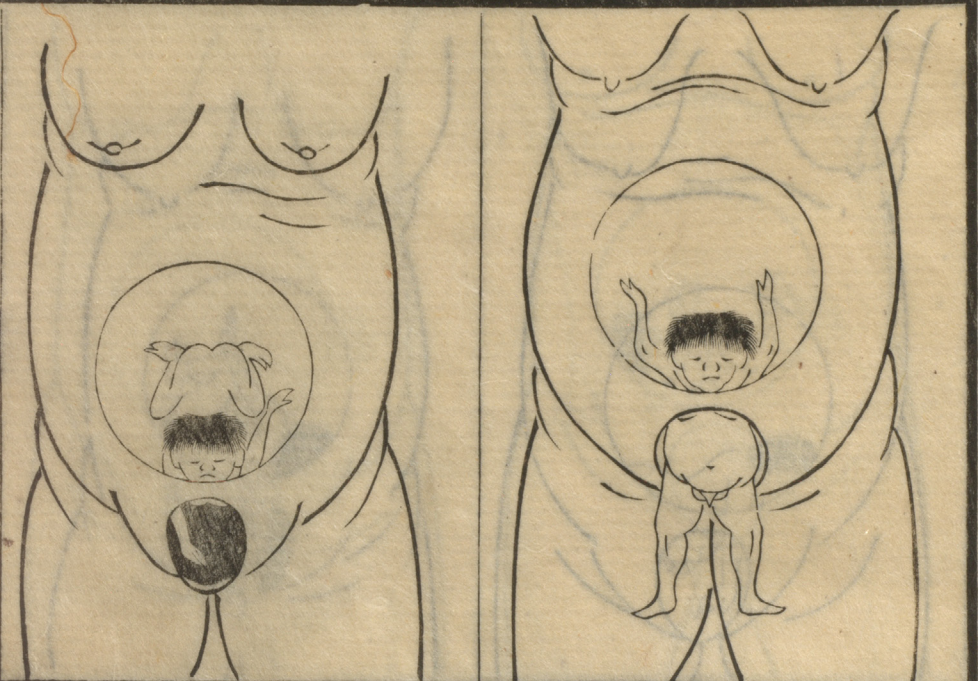




凡此逆産胞衣先ニ見ハス先ツ胞衣ヲ引出シ逆産ノ術ヲ盡スヘシ

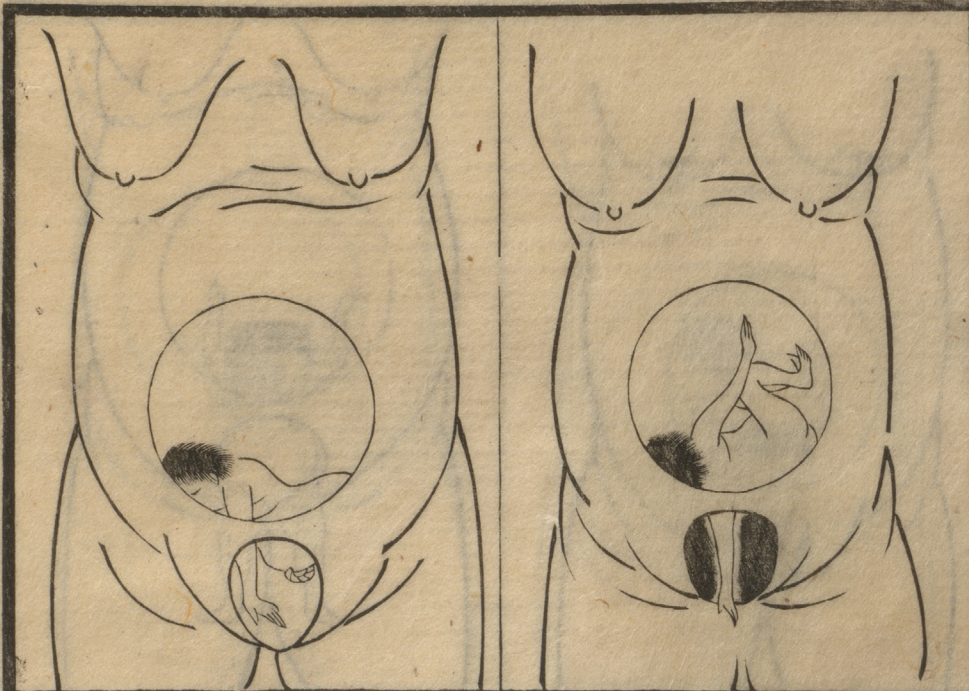
凡此逆産本文ニ從テ術ヲ盡スヘシ

*[Faint bleed-through text from the reverse side of the page, including characters like '凡此逆産' and '胞衣先ニ見ハス']*



凡此逆産出スヘキ術異ナリ本文ニ  
從フテ術ヲ盡スヘシ

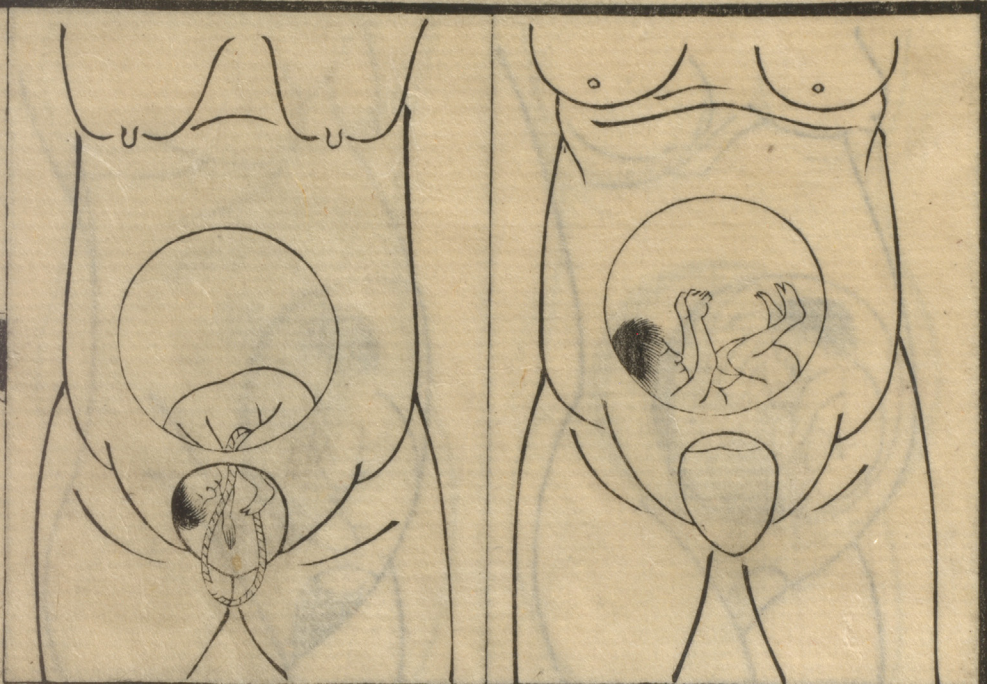
凡此産兒ノ面ヲ横骨ノ上ニ懸ケ胸  
ヲ産門ニ向テアリ多ク死胎ナリ是  
極難産ノ狀ナリ回生ノ術ヲ盡スヘ  
シ



凡此横産ニシテ臍ヲ見シタル多ハ  
死胎ナリ回生ノ術ヲ以テ出スヘシ

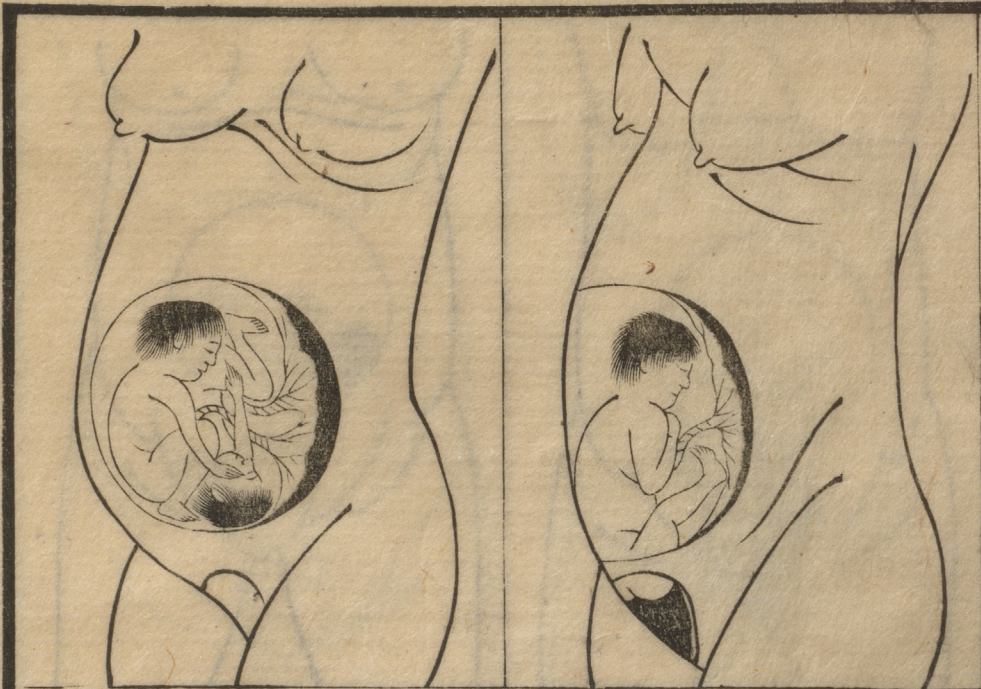
凡此横産腹ヲ前ニ向テ手ヲ見ハス  
多ク死胎ナリ





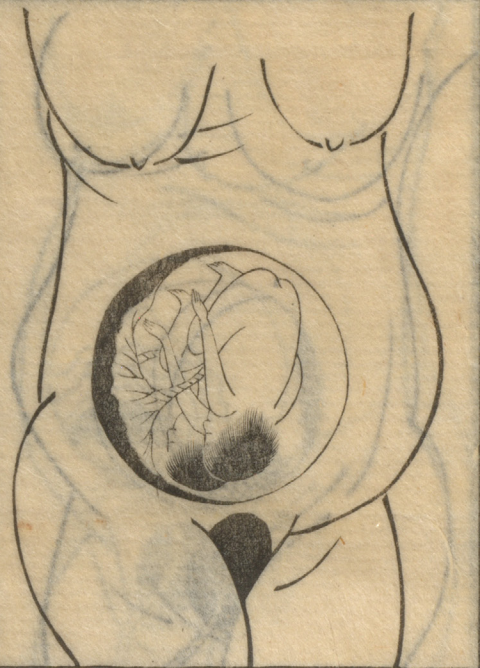
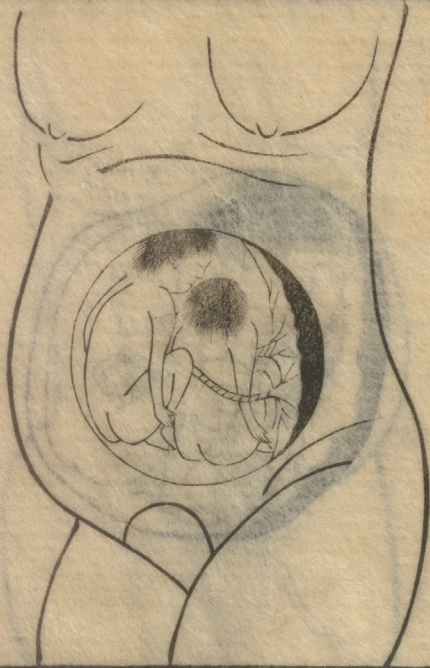
凡此横産脊ヲ産門ニ向テ見ハス多  
ク死胎ナリ回生ノ術ヲ以テ出スヘ  
シ

凡此横産面ト手足ト皆産門ニ見ハ  
ス回生ノ術ヲ以テ出スヘシ凡回生  
ノ術ハ皆逆産ト作シテ出スヲ以テ  
定トス



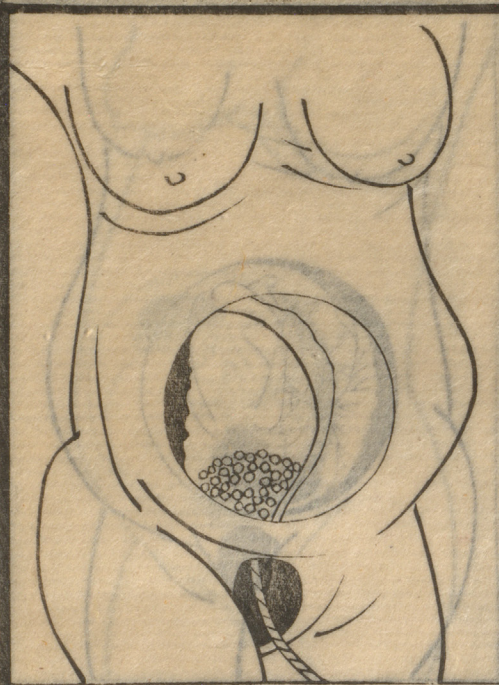
凡此坐産コレヲ探テ其臀尻ヲ得ル  
者ノ狀本文ニ從テ術ヲ盡スベシ

凡此孿胎皆先産門ニ近ク進ムヲ出  
スヘシ後ノ胎按腹整胎シテ努力ヲ  
待テ出スヘシ



凡此孿胎産前ニ倣テ出スヘシ

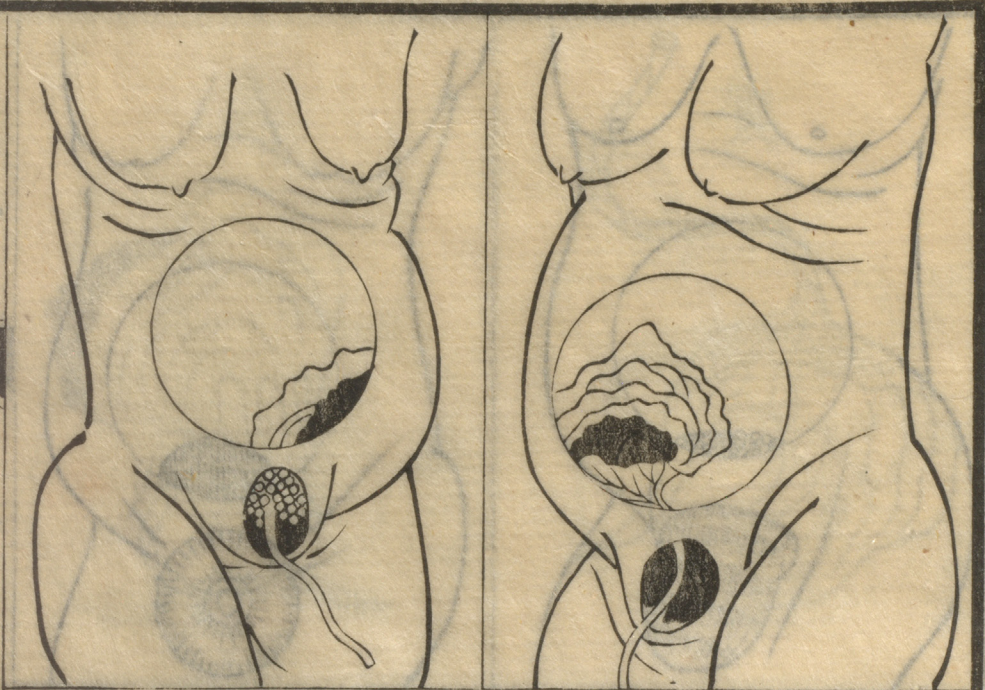
凡此孿胎若シ坐産ニ趣ハ坐産ノ術  
本文ニ倣テ先ニ進ム胎ヲ出スヘシ



凡囊子ト謂テ別ニナシ胞膜不破全  
 キ儘出ル産ナリ早ク凡ノ囊ヲ破リ  
 出スヘシ

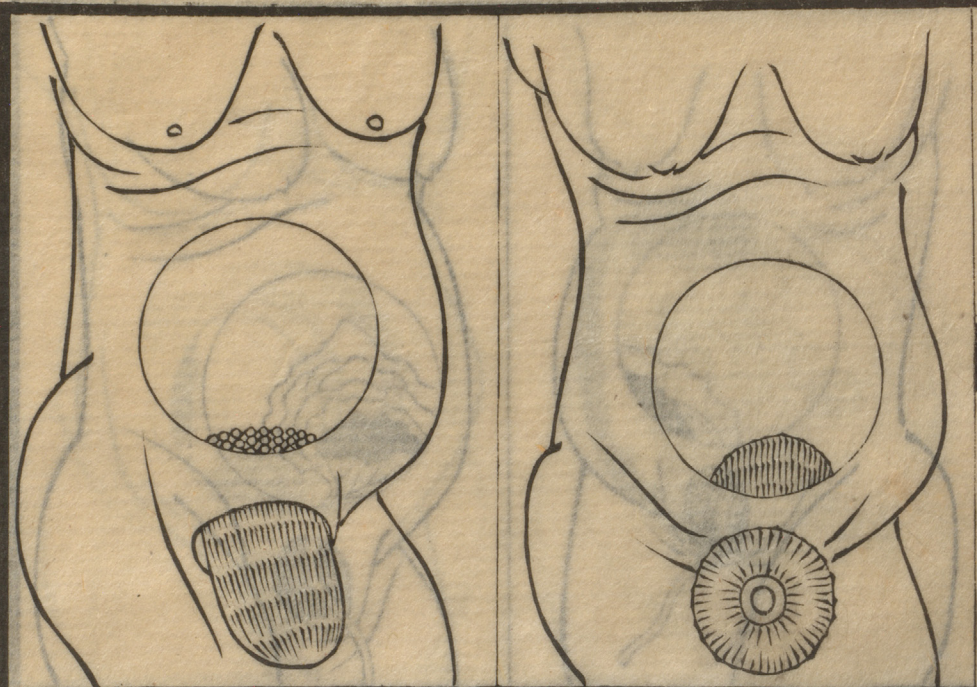
凡出産ノ跡胞膜全キ狀如斯

凡出産ノ跡胞膜全キ狀如斯



凡此胞衣ハ兒出ル時臍帶攣急ヲナ  
 ス故ニ如斯裏反リテ出ル者多シ若  
 シ横骨ノ裏ニ懸リ出テ難キハ小腹  
 ヨリ塊ヲ探リ肛門ニ向テ緊シク推  
 シナガラ臍帶ヲ肛門ニ向テ引出ス  
 ヘシ若シ不出者ハ本文ニ倣テ術ヲ  
 盡スヘシ

凡出産後胞衣ヲ下サント子嬰外腹  
 ヨリ緊シク推ナブリ内胞混襍ノ子  
 宮ノ虚キ處横骨ノ内へ推入レ胞出  
 ル道ナク惑フコトヲナス下スヘキ術  
 ナシ補劑ヲ以テ内實セハ子宮復シ  
 胞下スニ至ルヘシ

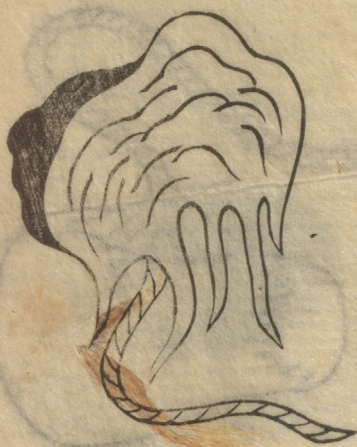


凡産後子宮脱此半バヨリハゲケ反  
 リ出ル形ナリ出産ノ時子婁謬リテ  
 外腹ヨリ両三人ヲノ緊ク推ナブリ  
 シ産後ニ脱ス本文ニ隨テ収ムヘシ

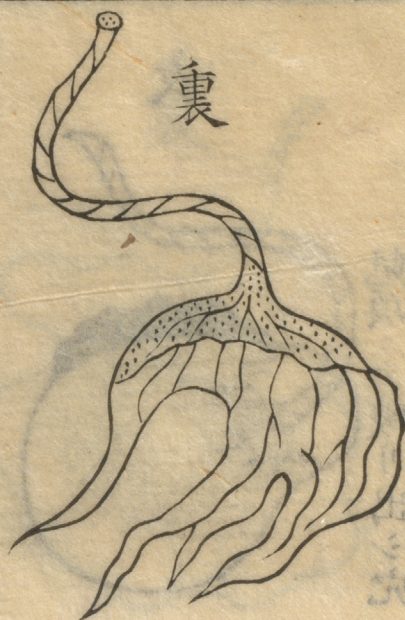
同此子宮皆裏翻リ脱スル狀ナリ本  
 文ニ倣テ収ムヘシ

凡此望外ハ脱出シ世間ニ稀ナリト云フ  
 之類ニハ脱出スルハ其ノ時ニハ子婁ノ  
 外腹ヨリ両三人ヲノ緊ク推ナブリシ  
 産後ニ脱ス本文ニ隨テ収ムヘシ

表



裏



此胞衣下リテ坐草ノ上ニ破レテ裏  
 翻リタル狀ナリ

同坐草ノ上ニ表シテアル狀ナリ

子  
禾  
持  
商  
卷  
之  
下

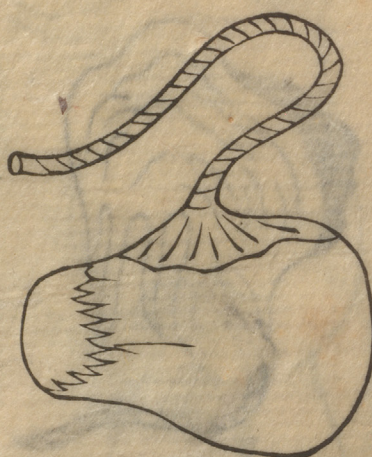
表

兒頂ニテ破リ出シ穴



裏

傷レ口

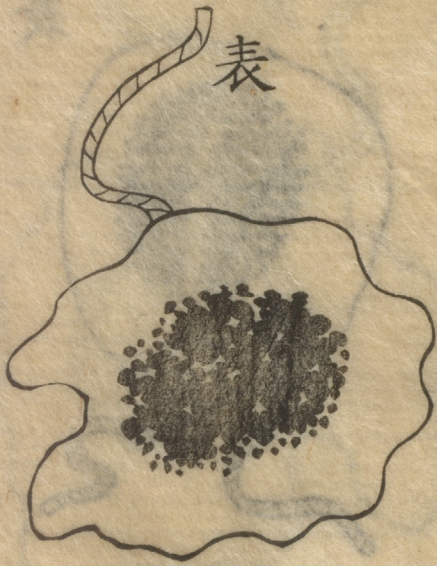


凡此胞衣下リテ坐草ノ上ニ全クノ  
不破ノアルヲ裏反シタル狀ナリ兒  
頂ニテ突傷リ出シ穴ナリ故ニ胞前  
腹ニアルヘシ是ヲ見テサトルヘシ  
此レ囊子ノ説ニ符合スルナリ

同此坐草ノ上ニ不破ノアル表ノ狀  
ナリ

此  
坐  
草  
ノ  
上  
ニ  
不  
破  
ノ  
ア  
ル  
表  
ノ  
狀  
ナ  
リ





表

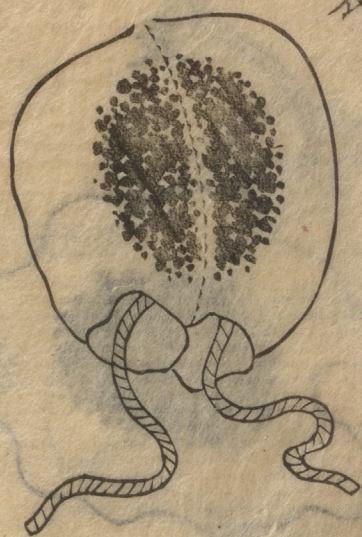


裏

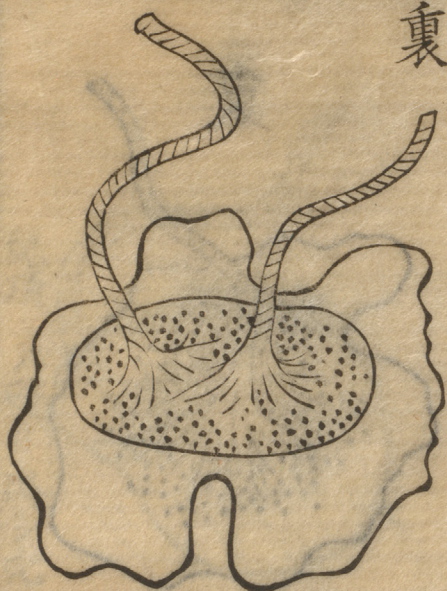
凡此胞衣坐草ノ上ニ破レテアル裏ノ状ナリ

同胞衣坐草ノ上ニ破レテアル表ノ状ナリ

表



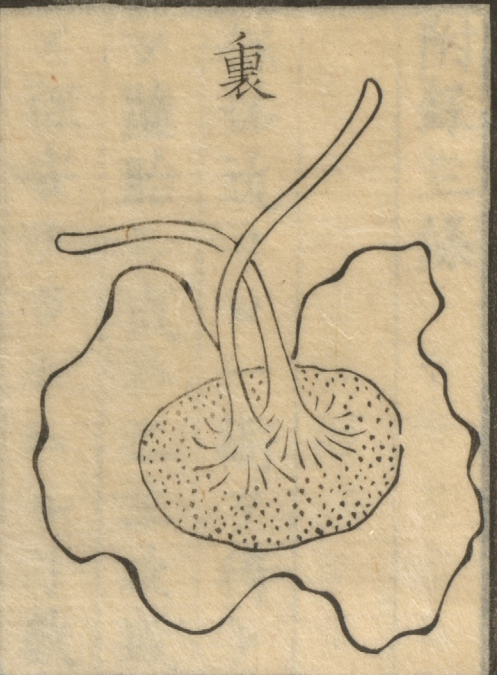
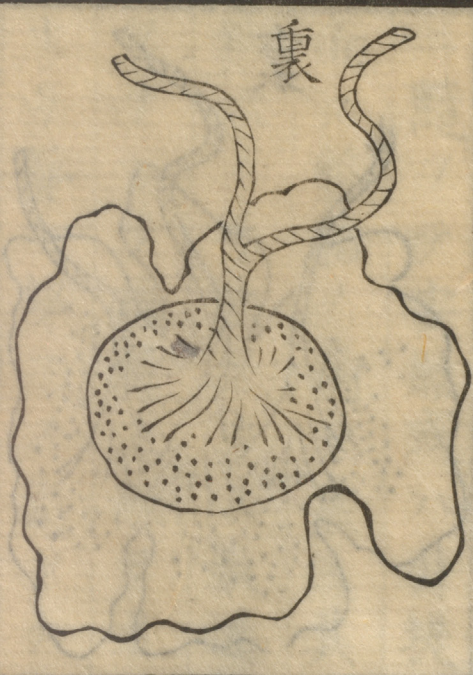
裏



凡孿胎一胞ノモノト雖凡各囊ニ全  
ク絡アリ一囊ノ狀ノ如シ  
又孿胎各胞アルモノハ一胎一胞ノ  
如シ

同孿胎一胞ニシテ両膜共ニ破レ坐  
草ノ上ニアル狀ナリ

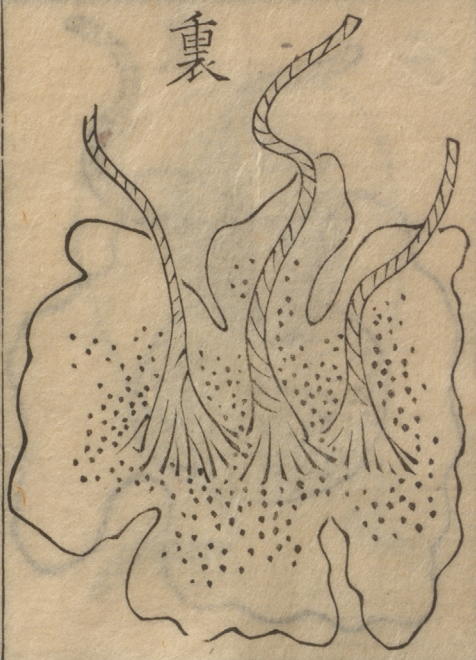
凡孿胎一胞ノモノト雖凡各囊ニ全  
ク絡アリ一囊ノ狀ノ如シ  
又孿胎各胞アルモノハ一胎一胞ノ  
如シ



右ニ同シクシテ但臍帶ノ出ル所異ナルノミ

右ニ同シクシテ但臍帶一本ニノ両岐アルノ異ナルノミ

裏



品胎產一胞裏ノ狀



胎ノ内ニ...

胎ノ内ニ...

附録三條

門人森崎保佑記

保佑迄コロ一術ヲ得テ以テ三四月或ハ七八月ニ  
ノ墮胎シ或ハ二三次或ハ五六次墮胎セシ者ヲ治  
メ保安ナラシムルヲ數十人ニ過タリ其法ハ先症  
ニ隨フテ安胎或ハ升提或ハ急ヲ緩ルノ劑ヲ與ヘ  
而メ整胎ノ術ヲ盡ス其術ハ先産論翼ノ第一第三  
第六ノ手法ヲナス數遍撫和ゲ胎ヲ上ヘアクル意  
ヲナシテ横骨上際ヨリ小腹ヲナデアグルヲ數遍  
ナリ第一第三ノ術ヲナシテハ小腹ヲナデアゲ胎

横骨ヲハナレ位正シク而ヤム若胎未アガラズン  
ハ衣上ヨリ横骨ヲカケテナデ上ル丁數遍ナヲ胎  
横骨ヲハナレズンバ婦ヲ伏サシメ腰眼八髖ノ邊  
ヲ下ヨリ撫上ル丁數十遍又仰卧セシメ横骨上ヨ  
リナデアグカクノ如ク手法カワルく術ヲ盡ス時  
ハ胎横骨ヲハナレ位ヲ正クスサテ上ヨリ下ヘナ  
デサグルヲ禁ズ故ニ第一第三ノ手法ヲ用ルハ只  
胸膈ヲ快クスルノミナレハ胎ヲ下ヘオサザル様  
ニナスヘシ是墮胎セントスル時ハ胎トカク横骨  
ニオチイレハナリシカルヲ子婆不知メ上ヨリ撫

オロシテハ鎖帶ヲ束ヌ故ニ胎動ズル者益墮胎シ  
ヤスシ又大禁三ツアリ一房事二遠行三鎖帶其外  
沐浴イヅレモ禁ズベシ藥方症ニシタガヒ家方安  
胎湯或加附子乾薑或加丁子或加柴胡升麻或ハ拘  
急甚シキハ木香建中湯或癩症ニテ拘急スルハ柴  
胡抑肝散加芍藥又紫蘇和氣飲カクノゴトク藥術  
怠ルコトナクンバ必保タズト云コトナシ其外遠行ヲ  
ナシ或胎ヲ壓迫シ或顛仆シテ胎動ジ産門水ヲ下  
シ或ハ血ヲ下ス者モ右ノ術ヲ盡スコト一七日ニメ  
大抵愈ザルハナシ木香建中湯トハ小建中湯ニ木

香ヲ加ル丁桂枝ノ數ノ如ス更ニ砂仁ヲ加ル丁コレニ半シ膠飴ヲイレテ法ノ如ク煎服セシム此予ガ創意ニ出テ屢試テ驗アルモノナリ

又近コロ逆孕ナル者横ナル者及坐孕ノ者ヲ順胎トナスノ術ヲ發明ノコレヲ亡師ニ質スニ師モ取用ラレシニ幸ニ予カ言ノ如ク整頓ヲ得タリト今其術ヲ記サント欲スレトモ頗ル幽微ニメ筆墨ノツクス所ニアラス又初心ノモノ此術ヲ得タレハトテ能熟練セザレバ反テ逆ナル者ヲ横様ニナシ或ハ坐孕トナス是害ノ本也故ニ諸術ニ熟シタル



上ニテ口授トシテ此ニシルサズ但シ水氣甚者或  
ハ變胎ノ者ハ順胎トナスヲ得ルコトアタハズ其餘  
ハ順胎ニナラズト謂フナシ世ノ君子余ガ人ヲ療  
スルヲ見テ此說ノ虚ナラザルヲ知玉ヘカシ  
産論翼ニ曰子宮ノ口ナヲ後ヘ肛門ニ向テコレヲ  
探テ得ザル者アリ此産論ニイハユル横ニ子宮ヲ  
冒ムル者ナリ此産サキニ難理ニ屬ス先師近ユロ  
一法ヲ得タリ其法ハ側卧セシメテ陰戸下邊ヨリ  
深ク指ヲ入レツノ口ヲヒキナヲシテ前ニ向ハシ  
メテ可ナルヘシ又口上ニ向者アリ須ク前法ノ如

夕其口ヲヒキナヲシテ下ニムカハシム切ニ妄ニ  
子宮ニ口ナシト謂フナカレトシカリトイヘ凡子  
宮ノ口轉スル甚シキハ容易ニハヒキナオシカタ  
キ者ナリ其症力息肛門ニ夕チテ力息ゴトニ少シ  
ク下痢ス探宮スルニ陰中サラニ當ルモノナシ是  
子宮ノ口後ニテシズル甚キナリ保佑モ亦一術ヲ  
悟出セリ婦ヲメ仰卧セシメ食中ノ二指ヲ陰中ニ  
イレ二指カワルく上邊ノ肉ヲ拽アグルト大凡二  
時其間サラニ手ヲヤムベカラズ而子宮ノ口ヲ得  
ハ中へ中指ヲ入シバラク拽止ムヘシ此法亦屢驗

アルトコロナリ

産後血脹

凡産後崩漏或ハ血虚或瘀血不散ノ重脹ヲナス者  
アリ其症脉濡面黑或ハ腹上紫筋赤縷アリテ小便  
不利シ或小便利シ大便黑シ予此症ニ血脹神方丸  
ヲ用ヒ症ニ隨テ八味腎氣或六味腎氣ノ煎湯ニテ  
送下スモシ應ズル片ハ服メ後放屁數々出ツ是の  
當スルノ候ナリ蓋産後ノ水腫血分ヨリ起ル者多  
シ然ルヲ水濕トナシテ治ヲ施シ命ヲアママルヘ  
カラズ且産後本ヨリ虚ス然ルニ瘀血不散ノ腫脹

赤茯苓  
五靈脂  
琥珀  
肉桂  
附子  
各五  
赤茯苓  
川芎  
沈香  
穿山甲  
各煨

ヲナスヲ見テミダリニ桃仁承氣湯或抵當丸ノ劑  
劑ヲ與ヘテ虚ニ虚ヲ重テ枉死スル者アリ予此方  
ヲ用ヒテ効ヲウル丁數人ニ及ヘリ仍テ此ニシル  
シテ以テ考ニ備フ  
又産後ニアラザルモ益血ニヨリテ血腫ノ症アリ  
腹上ニ紫筋赤筋アルハ即血蠱ノ目的ナリ虚ナル  
者此方ヲ用ヒテ宜シ  
血脹神方丸方

人參  
五靈脂  
琥珀  
肉桂  
附子

各五  
赤茯苓  
川芎  
沈香  
穿山甲  
各煨

三  
三

右為末濃煎ノ蘓方汁ニテ為丸每服五分温酒ニテ  
送下ス且漸々數ヲ倍シ用工

南總

森崎女保佐

男  
玄道

女  
佑好

同  
佑整

門人上總  
鈴木  
玄策

同  
吉見女穉泉

長沼  
鑿官  
手塚  
良菴

天和抄  
卷之十一  
四六

東都

板橋

元碩

上總

渡邊女佑貞

東都

鈴木女佑調

覆校

產科指南跋

大牧翁之於產術也。初未聞子玄之說。每慨僻邑多以產死者。憤然搆思。遂有發悟。救歪斜橫逆藥石之非所及者。頗不少。其後得產論兩編。讀之。實與所獨得。如合符節。於是益有所闡明。三十年間所活。凡數千人云。蓋翁既知先有子玄

之說則復不欲以其嚮有所發而  
 誇之干人。必言吾術一本于子玄。  
 其處心亦可謂美矣。余於翁為親  
 族。識翁最熟。因不顧愚陋。以跋之  
 爾。

文政甲申仲春

南總鹿島好成書



凡百能技古字号むらや学能たふら  
くたうく今や新あり難き

清代乃たゆくく其道に思ふ懲り  
心子者古人教多以て来りりその中に  
業所能技くく六哲川乃能此産  
科亦妙たる漢七古和乃古くく世乃  
類たきくや世乃くく所くく有る  
く社傳の吾大牧乃大人と其技字學

之好ひて人字救ふて其業久しく  
 其暇あるに自ら加へて  
 不をあらくして其集て一巻とす  
 置律の身すのて好ひて之を世に  
 中より其好字経て其志を  
 能く其好顔たる字に七程  
 其好居るに其字を其好控至  
 本意片に其好親き人として

吟詠乃ら寧ろハ於て海神と云己保祐  
の考一字ハ纏平ハ一書して云  
梓すら寧ろハ於てぬ此大人と世  
在せり程ハ原聲不羈との云  
をらにそをしくをらにそを  
於てその字さう中に天明四年  
との也五穀之於ては徳氏困窮  
て田禁れとのハ草の根けり木の實

操々飢字一様く抄々自々此番  
 財々々田畑字と去後片一様以々  
 并穀字集々近隣一々々々々々  
 賢人々々々々々々々々々々々々々々  
 夏能々々一兩字様々々々々々々々  
 今様々々々々々々々々々々々々々々  
 不々々々一々々々々々々々々々々々  
 能善行様一様々々々々々々々々々々

保祐

拙き筆よりて世をなすもはるかに  
師恩不報すは心をえたり後学  
之は人々を教ふは技不思ふ徳  
し心字ありて世をなすは  
補ふは徳を教ふは  
功しし出さるる世は人々を  
名も橋乃井とてに賀川の  
上りては起す世に 大名持少彦

名乃神の清心一七如左の如く  
らやま 仰き 形少一十号

1856  
文政九年丙戌三月

南總

森崎保祐女

氏

# 大日本國郡全圖

彩色摺  
箱入 全三冊

此全圖、經國の大業に志ありて地の理をわきめ或は遊歴の客廻國順拜の  
人々勝槩古蹟を探り神社佛閣多しと必用の書なり勿論  
その國々城下郡縣村落山河水陸を盡く彩色をとりて一快むるも亦  
かゝるに實小古今書の魁たるものなり

## 後撰和歌集新抄

中山美石先生著

全廿冊

此書を直瀧安仲本居其外諸大人の言説を悉く参考し先人未獲の自考  
をゆへ古案規式をとり先例の流俗てふをはのとの人々を悉くよきこと  
本居大平翁石系正明先生の撰英考閲をわけてあははるといふ

## 書肆

尾州名古屋本町通七丁目  
江戸日本橋通本銀町二丁目

永樂屋東四郎

同

出店

