

子玄子產論

完

安永乙未考訂

立
性

論

平安濟世館藏版

子玄子產論序

古醫之道失傳庸陋之學日興漸
毒流染而無復異論矣伏惟

本邦昇平醇化之所嚮上自王公
大人下迨士庶人厚生壽安之欲
膠固於心乃僥倖之徒務味世路
故作老態响愉補益以鉤人意而

意相投黨遞驛以掩跡分毀逞己
之欲蓋爲重糶也是故生無輦外
之聞歿無一書之遺徒與蚊蚋同
域而浮過日月已然而時乘順運
身援機路豐衣蝻食晏然而甘瞑
於一世也此風一興後游蕩亡賴
之徒逐臭慕羶髡形儒服妄馳逐

聲利司命之大任率以爲棄物之
苑囿不亦哀哉有志之士所以長
大息也我先君東洋先生痛吾技
之頽壞排闥世鑿以立古鑿道矣
余也少小與聞之尚矣旣而聞城
南一貫街賀川子玄翁者善艱產
之術然其事奇險幾乎詖離焉亡

幾先君逝矣余小子嬛嬛在疚益
恐斯道之荒廢因徧交有聞之士
尋繹撮要以欲建纂修集成之業
也及此時翁之名益顯遂介以得
見翁爲人忠實任氣初以鍼術爲
業大見推用會其鄰家有橫產者
衆醫束手主人謀之翁翁有奇構

救之於焉慨然謂大凡橫逆產者
究非藥石之所治矣乃淵慮沈思
益推明其術而其業大成矣槩其
術從古所無而其所識發亦拓開
由來之陋習傲然睥睨古今自以
一家樹立也實可謂曠古一人哉
而有貧窶孤寡之疾病卽必匍匐

就事尚且爲之施與必救其急患
卽雖賢富輿載之招有毫髮不容
於其心則亢着不冑顧焉又見華
言巧飾之徒則焮燎以弄之亦詬
厲以鋤其趣操焉以故人或稱之
爲狂爲癡而能知之者如子之慕
慈母也此蓋與世鑿之壤壤務味

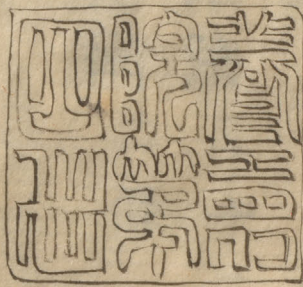
世路銜售虛技者異而名聲所以
藉甚也近者著其所持論及治法
藥方四卷名曰子玄子產論請序
於余余時應若狹侯之求赴小濱
診理旁午不遑筆研雖然以余與
友盟加有啓沃之誰不可以辭焉
因姑記其梗槩表白其操行興世

鑿洩絕而鴻業所以大成者見此
書者攘棄自來之陋弊蕩滌流俗
之垢穢取之左右以期要於功實
之上則古醫道之崇蓋亦可以裨
益云

峇

明和乙酉秋八月

東都醫官平安橘陶書于若狹之
客館



善翁

東嶠習宮平安餅餅向善平茲燕文

子玄子產論目錄

卷第一

孕育

論

十九條

治法

三十二條

治術

二條

卷第二

占房

論

二十三條

治法

十條

治術 五條

卷第三

已婉

論

十九條

治法

三十二條

治術

六條

卷第四

產椅論 并 鎮帶論

附錄 治驗 四十八則

產論目錄終

子女子產論卷第一

皇和近江州彦根賀川玄悦子玄著

男

門人

玄迪子啓

山脇格叔光

全校

孕育

論曰婦人受孕經畢後十日之間為其候矣過此已往後經復動不能作孕也其免之期初孕者滿三百日則免如經產者二百七十五日折衷其旬而計之可以不失其大要焉矣始孕三旬則病阻蓋以後經不能行而及期病也或頭微痛或心中憤焉或解惰不欲執作至

四十五日。若五十日。益熾。其大凡其人脈數惡寒。發熱。頭痛。口渴。嘔吐。咳逆。上氣。不食。腹痛。下利。耳鳴。煩悶。或欲噉。鹹酸。果實。多臥。少起。其疑似疫者。當按三部而後決焉。

經畢後。七十五日。候孕與否。可決。凡孕者。其指頭之脈。或倍於寸口。氣衝之脈。或倍於寸口。是謂三部之脈。

按三部而不得決者。候之腹。右手循鳩尾而拊而下之。至于天樞。左手起自橫骨之際。微推而上之。則臍下任脈之經。脈脈然有物起。其指下

按之隱然有氣力焉者乃娠也。凡按腹者候之肌膚之間，故其手宜輕。否則胎氣逃散，不得見矣。輕而拊下之，而胎下之，肌膚礙指焉者，乃娠也。凡孕皆在橫骨之際，大抵始身過七十五日，則見其大，僅如鴉栗子，但又須兼按氣衝，乃決之矣。

左腹下為血室，右腹下為委食之府，故如血塊腹脹者，率居于左邊，而按之或有數塊，累累焉。偶當任脈者，亦切按之，其物凝然膠結，愈深愈固，可以一按而決矣。凡此所云左右分屬之說。

魚出於古人亦躬所實驗數治產婦事有良然
故按腹右得者定為燥屎左得者定為瘀血必
無不中者

世常以乳頭紫黑下之姪否然而殊有不然者
嘗見一婦類孕乳頭黯色又能出汁而其實血
癥者故不可一例也

姪娠之形類血塊腹脹者不可不審別也假如
四五月不見其經者當問其經嘗多少也即曰
常多者姪娠也即曰常少者又當依法按其腹
按後腹形頗小者是血塊病也假如六七月不

見其經者當按其腹當神闕有物應其手而橫骨之際任脉之經其膚圓軟而渾渾然切之則動氣應其指者姪娠也或垂於橫骨際已母有而按其腹又弗覺氣力者然而氣衝之脉甚數及臍下之膚礙指焉者姪娠也假如八九月不見其經者當試令其人仰臥仍不轉側而直起座若能之者是非姪娠也

凡婦人之腰形必拗曲而其內宏蓋是天設受胎之地故與男子之腰形隋直內無容受者不同

古來論胎孕之狀皆以為妊娠十月子頭向上
及將生則轉身而下頃余又閱紅夷所傳內景
圖亦畫胎孕之形一同其說乃知傳謬証真非
特漢土也夫彌月之胎其大幾何子宮之中其
寬幾何信使迴轉理當破裂豈非大謬惑者與
今唯據實如法按之當自知彼非是大抵五月
之後腹中胎大如瓜必背面而倒首其頂當橫
骨上際而居焉其胞衣則蓋于胎之尻上而當
母鳩尾之下至臨月按之可得別其體貌而盡
矣古人又謂其縮手足而居者亦非是也自其

背而探之其左右足膝皆張而旁出則應是其
面作箕股或結趺也如其手膊則並展其臂而
常自依脇旁則未嘗縮手足也故生子頭上耳
後橫斷紋乃橫骨當嚙之痕也

如逆生者其孕本亦背面而上首胞衣蓋乎兒
膏肓之上故其生遂自足踵而出也蓋古時未
知其胚胎之初所已倒錯也而以臨產遽妄者
妄論耳

凡妊娠之形尖上者必逆產尖下者必順產凡
所謂順逆者並皆以世所常有者謂之順反此

者謂之逆也下皆倣此

凡孿胎一側於左而倒首向下一側於右而豎頭向上其生也左先右後故後者必逆生其胞衣各一是為孿胎正法其奇者或駢首向下共一胞或雙皆上首共一胞胞皆大如盤是為孿孕奇法獨其雙逆胎者難達而死而窄生者凡任脈窪成一道者孿胎之候

孿生或男女同孕或純男或純女余所識家每歲孕而孿生又必一男一女凡五產皆然又嘗見一婦坐草視其所下乃流產之胎如孕未足

七月者而舉體尚冒膜未脫後三日還產滿月
之胎而其子今尚無恙蓋天下無所不有矣
凡妊娠百二十日而四肢之形具未滿者但有
胞而形圓譬如獨栗子而白膜包之甚厚蓋嘗
遇傷產婦墮是物者三視之其內但有五采蓋
三剖皆同云由是觀之謂人非五行之秀氣者
吾不信矣

有品胎者余嘗見之者二人而已故其法未詳但其
大略猶如學胎之法而其所生之兒率不可育已
或問男女之辨余荅曰不知也問左男右女之

說曰非是也。凡孕皆當任而居中，為物所壓則
左右側其右者，兒之頭居焉；左者，兒之下身居
焉。

妊娠禁伸脚而寢者，其意蓋恐其臥肆體則產
致橫難也。然檢漢人古鑿籍並亡，是說而雖
本邦古名鑿亦未聞有此議，則知此言徒出近
時兒女之臆見者，而偶然傳承遂成是陋習者
耳。不然其言之害事理者，亦莫甚焉。何者？凡孕
胎必當任而居中，而今屈脚而寢，則肚體必曲
撓內縮，此為其胎難居中矣。且如本邦婦人

又加之、以鎮帶束其上、是制其上、而戾其下也。
胎欲不欹斜、豈可得乎哉、故今孕婦之動、致橫
產者、率皆夫二者之貽禍、識者不可不力救、辨
正也。

妊娠禁食川鱗、亦是近來始有此陋習、竊繹其
意、蓋惡流產而忌之也、夫傷產自由母氣不足
與物傷其胎而有之、豈川鱗之所能為乎、蓋余
壯及今年六十有七歲、其間日治妊娠、遇有此
輩、必強食之力、為一世除之、謬惑而未嘗遇所
害也、大抵一切禁忌、未嘗非庸惑之流也。

凡產前多房必產後病羸勞是為妊娠之大戒矣

凡妊娠當忌屢浴則腠理開而爪冷襲焉凡妊婦之受冷者浴也其他無所受邪胎氣實於中也

病候曰經水時下或不絕或胎動而水下或欲墜者胎失其處而動經若膀胱也至甚動經脈則寒戰發熱而胎墜

測法曰病得之交接而壓其胎

治法曰整胎之術主之空第一和劑之類

病候曰吐血、衄血、或卒然胸痛者。

測法曰病得之盛怒而其氣暴逆也。

治法曰洞當飲主之兼用童騰飲吐血甚者。

別與藕汁。

洞當飲方

柴胡

黃芩

黃連

茯苓

半夏

生姜

青皮

各五分

甘草一分

芍藥一錢

右九味以水二合半煮取一合半服。

童騰飲方

芎藭

黃芩

黃連 各一錢

大黃 五分

右以麻沸湯一合漬之須臾絞去滓頓服

病候曰孕婦左腿痛

測法曰有瘀血也數產而後或病於左初則

不病

治法曰產後療之可也折衝飲主之

病候曰洩黑血

測法曰洩黑者腎傷也洩血者內熱也凡諸

血不由戶者不害於孕甚則危

治法曰大補湯主之

大補湯方

黃耆

人參

白朮

茯苓

當歸

芍藥

芍藥

桂枝 各五

乾地黄 一錢

甘草 一分

右十味以水二合半煮取一合半服

病候曰藏躁悲傷者或善怒者產後不眩冒則

病狂

治法曰甘麥大棗湯主之方見要畧

病候曰若心下逼者

測法曰世醫率謂是胎也余屢驗非胎而唯血氣上逼者甚多矣如胎絕橫骨而上則往難救其得整胎而復者十僅二三而已治法曰第一和劑湯主之兼用救痛術按之而止術見後

第一和劑湯方

附子

白朮

黃耆

芍藥各一

當歸

乾薑

芎藭

茯苓各五分

桂枝一錢

甘草 一分

右十味以水二合半煮取一合半服

病候曰妊娠下黃汁或如赤豆汁

測法曰產門下之者胎死也

治法曰第一和劑湯主之方見前

病候曰妊娠二三月下血塊

治法曰當剖視之恐是傷產也已知傷產當

與折衝飲可也但下血塊者乃知非是傷產

也

折衝飲方

芍藥

桃仁

桂枝各一錢

紅花各半錢

當歸

芎藭

牛膝各八分

牡丹皮

延胡索各五分

甘草一分

右十味以水二合半煮取一合半服

病候曰婦人每孕三四月必墮胎

治法曰膠艾四物湯主之

膠艾四物湯方

當歸

生地黃各三錢

芍藥一錢

芎藭一錢

艾葉三分

阿膠三錢

右六味以水二合半煮取一合半服

病候曰子癰

測法曰其人七情鬱結過度則內火煽盛熱薰大腸怒揮憤起上動委食之府是為子癰故其病必右

治法曰救癰術主之術見下

病候曰過期不產者

測法曰經行不來者久之而忽又受孕也

病候曰心下逼而嘔吐者

治法曰虎翼飲以伏龍肝汁煎服

虎翼飲方

半夏 八錢

茯苓 四錢

青皮 一錢

生薑 一錢

右四味以汁二合半煮取一合半服

病候曰妊娠胎動則足痛而痿

測法曰妊娠過食若物壓其胎則動甚者痛

痿但動未至甚者至八九月旋自止矣

治法曰整胎術主之 術見下

病候曰飲食停滯或吐或下

治法曰吐則虎翼飲瀉則第三和劑湯主之

虎翼飲方見前

第三和劑湯方

白朮

黃耆

各一

乾薑

五分

芍藥

桂枝

半夏

一

甘草 一分

茯苓

五分

右以水二合半煮取一合半去滓溫服

病候曰煩燥口渴浮腫有熱而大便秘或麻痺者

治法曰龍翔飲主之

龍翔飲方

麻黃 一

大棗 一

蒼朮 一

石膏

半一

甘草一分

生姜一

右六味以水二合半煮取一合半服

病候曰孕而遺精

測法曰得之子宮受寒冷也

治法曰牡蛎湯主之

牡蛎湯方

桂枝

沢瀉

龍骨

牡蛎

各三

甘草一分

右五味以水二合半煮取一合半服

病候曰轉胞

治法曰玄英湯主之

玄英湯方丸則麻名玄英丸

乾地黄 一圭

薯蕷 五分

茯苓 一圭

山茱萸 三分

牡丹皮 三分

澤瀉 一圭

牛膝 八分

車前子 五分

桂枝 一圭

附子 八分

右十味以水二合半煮取一合半服

病候曰大便下利

治法曰第四和劑湯主之兼用青陽丸

第四和劑湯方

附子

白朮

黃耆

芍藥

各一

桂枝

一

乾姜

茯苓

半夏

各五

甘草

一分

右九味以水二合半煮取一合半服

青陽丸方

黃柏

熬二

兩生二

兩燒二

右糊丸每服一錢七一晝夜數服以大便利

黑為度而止

病候曰鬼胎血塊病

測法曰或在臍下之左或章門邊形類娠六

七月者按之其物似有尖稜矣

治法曰折衝飲主之方見前

病候曰渴病難治

治法曰專以天花粉與之不與他食而愈

病候曰妊娠腹滿

測法曰大便燥結也

治法曰朱明丸主之

朱明丸方

蕎麥一兩 大黃三兩

右為末糊丸每服一錢

病候曰、妊娠腹內覺如鐘鳴、

測法曰、太便燥結而氣逆也、世蓋謂兒吳於腹中者妄矣、夫兒在胎者、其頭與手足皆包白膜、安得作聲、故其臨生也、其膜內破而裏漿外迸、乃亦有生、尚舉體被覆者、而人爪其額下之膜而突露其唇、然後兒得一啼而舉體之膜自破裂而脫、故兒未嘗吳於腹內也、

病候曰、右腿痛不可忍而不能行步者、

測治曰、胎之處偏也、

治法曰、整胎之術主之、但痛者朱明丸主之、

術見後
方見前

病候曰孕而顛仆者

治法曰整胎之術主之

病候曰小便澁滯者腫滿

測法曰得之數浴下身而浴後溫已則寒也

治法曰玄英湯主之方見前凡孕婦忌數浴

浴者無久處之孕至九月法當斷浴但以熱

湯濡巾拭之可也

病候曰孕而淋

測法曰以浴下身得之

治法曰治淋醴主之兼與玄英丸方見前

作醴方

麴四合

白砂糖一合

右以水八合煎如飴狀一晝夜溫服

病候曰孕婦頭暈甚者不治

病候曰妊娠五六月傷產者其痛必自腰間入

髀癸而陳疼而肚下痛甚者是也

病候曰熱利或水腫病其胎多墮

病候曰熱病胎死于腹中者必下血

病候曰妊婦遠苦腰間重若負任者胎死也

病候曰時行病及其他雜病

治法曰皆隨症治之用某勿拘俗戒凡有其症者雖毒某無傷若遲緩不治者產後三四日必復大發而不可救矣產前十日而病愈者則不再發矣

治術曰凡子在胎其頂當橫骨上際而倒豎而居焉而及九月也漸陷而其頭入於橫骨之中故腹橫骨之間按之而不可容指則不踰十日而免故子胎者日動月下然後就免矣若或妊婦為物所觸壓或遇他事故內受驚恐或飲食

過度自動其腸胃則胎常欹側而動而不橫產
則子死於腹中矣故不可不時按腹正其所
位位常不失其正則魚至分娩之時萬無一害
矣其整胎之法先使產母解帶仰臥消息半時
許整徐用兩手就之初自胸腹按摩起以次下
及右邊小腹凡妊娠已五六月者其胎大已如
瓜當任脈之經橫骨之際而居焉而左為血室
常蓄氣血右為委食之府為空虛故胎動輒易
偏右側而欹斜甚者或當得之小腹橫骨之際
鑿既審按以揣其胎畢膝頭拗產母之左腋下

以此為用力之地，雙手略提其胎，輕輕用力推送於任脈下之本位。但孕婦有燥屎者，亦須分理排定。屎者當右傍背小腹之間，重按之。有磊塊應手者，即是也。須用左手潛其內邊，而指頭撥之，以使不蔽其胎，而却從其中間，拘其胎，以令內移。不然，則并推屎腸，不成其功也。推送之時，用力不可粗暴。作之當須臂頭重，而指頭輕。其右手當亦略帶按撫意，務致中正為要矣。已整胎畢，却自小腹拊摩，迴轉向腹前，其中間當瓜跡大而安頓之。數十回，廼使產母起坐。醫以

右肩緊依其胸而令產母兩手緊抱。醫者之頸而送以兩膝內挾持其膝以令產母體無欹側。搖動而後却用兩手指頭微用力挾脊骨循之。自第七八推而按抑而下就其按下之勢使指骨節間有聲勢ツツ以使產母轉其志意向背後為之者一再次却下用其掌側骨緊切相依仍用力拘勒自背後腰眼向小腹之前使相聚而迴轉為之者五六次却又用其掌側骨附產母臀尻圓轉撫摩者數回至左右兩髀而止。凡產母用此法按之者腹內鬱氣大開絡脉自理而

所孕之胎亦自安其位矣。苟能使子母任督常不相離，則胞胎寧固，而臨產可以保免於橫礙之難矣。大抵子胎常自有包膜護之，而橫骨常亦津液濡潤，雖乃用力推送，決無所害傷。請勿以此類而生顧忌之心也。妊娠五六月，每旦作之不憚者，母子肥健，長無殤折之憂，家世奕續，永膺無疆之福矣。

凡救子痛，須急如奉漏沃，燋不則死矣。其狀大類癩而發，在痲症者是也。其救法，先使其婦仰臥，而醫以右膝臏抵於婦人左腹季肋，以此為

其用力之地却以右手上推右不容穴左手下按
右章門定乃其手下必應有物如巨柱憤動掀起
用力按之則止矣

子玄子產論卷第一終

子玄子產論卷第二

占房

論曰臨月先須事審診預辨順逆凡妊娠之狀

而上挾小者為逆孕然以手按之腹中若有界埒其上張大而下挾小

腹狀順孕間亦有之蓋以者為順孕即以手按橫骨上其子頭陷在橫骨

其自右腹癥而然其下張大而上狹小者為逆孕即以手按

遠決但當診按得其橫骨上其上際虛疏可容兩指則知難產也如

兒下部在下者而後決其胎偏側而頭入右股者不治則知橫產也

凡出生之兒自頂至尾髓長不盈一尺者必死縱

無災害復不能育也如工匠尺準之者八寸

凡臨產之脈宜浮數弦大產難脈亦貴按之而有力者

世傳欲產之婦脈離經然此與難經所云一呼一至曰離經者義又欲各別余數驗諸臨產之婦其脈形真可以當離經之目者數千人中偶得一二人凡產事極易者其破漿之後脈或左右或左或右必沈細而滑其子方免寸口皆離絕而入於指端既則復於本位矣疑乃謂此也

有痛五七日而免者其痛日下至腰或有痛乍起乍止而免者其疼俄止者慮子死腹中可也

臨產宜顏色青白其赤者危

其生也彼之時也其豈草根木皮之所能催哉
故世言催生者妄矣但臨產之婦服芣助其
血氣則或有是理

子戶既開漿破血下漿者包膜中水其色清冷
而粘類雞子白蓋內氣剛逼而繞壓其胎故包
膜中水先所束迫而并聚於子頭頂上而內氣
益搏子及產門則頭膜不復堪停積而自逆裂
也其水或五六度下者乃膀胱之餘泄而非膜
中之水也

凡破漿不來而產者被慎胎也破漿來不逆者
倒產也

如臨產而小便利者子頭不在於橫骨中也非
橫逆產則是其子已死於腹中矣故小便不通
者為子易免產矣然而死胎亦時有小便不通
者醫宜臨時審候之也

凡臨產下水不止者為胎死之候然醫探之其
子頭上微有動氣睏々應於其指者猶為生胎
如死胎則無動氣應於指者

凡痛在腰甚者為正產如初產婦痛只在腹而

不下於腰及肛門者非橫逆產則是其子死於腹中矣

凡臨產子將免即腰痛已止而肛門大痛或有挺出者坐草術詳之

產婦力息及子將免則重沓而倍至其聲息後倍振大而產母每俯者為生胎矣聲息後却細微而產母每仰者為死胎凡胎死者按腹無氣力而指若將陷矣診脈無力而形若將結矣腰骨之橫而當臍下者謂之橫骨橫骨之餘曲而下趨逆會於股中者謂之交骨其交衝中間

相距者男子三分婦人五分餘經產者一寸餘
是謂會陰交骨之前為陰交骨之後為肛門入
陰四寸當肛門之上子宮位焉子宮長八寸其
口常向背後而橫骨之下邊正當其口故及子將
免也子宮轉其口而及向交骨全闢而陰肉皆
沒會陰近於上而穀道後張故子已出子宮則
其頭頂直下倒豎于會陰而及激轉跳脫出產
戶即免矣子宮之形大類曲脰匏而子已落地
則其口卷縮却退入者四寸餘而復于本位矣
子頭頂未出于子宮者雖經二日而未死已出

二寸餘難免者必死為其卷口閉塞其口鼻故也臨產子未免而胞衣先下者定為其胎已死矣凡將分娩之時兒欲生而不生產母亦力息數至而不可下者有燥屎塞之也探之其陰中近肛門有物堅實如石而礙其指背即燥屎也蓋以子頭壓之燥屎向前故其產門脹痛益甚當急用蜜塗指入肛門導之大便得通則輒免矣平日若秘結之人必多有此事不可不知也世之論產率以謂子轉身乃生而終不知其未嘗轉身也是以一切橫礙偏倒之產皆不知求

其過於妊娠之初而一歸其罪於產婆之巧拙
與用藥之遲速豈非可歎息之甚乎故如逆產
或露一足者尚或可得救之而至如橫產露手
者乃以元束鎮帶制之令偏故其歪斜已甚者
醫雖急按之而或不遽順直則兒胎必不得不
死兒胎已死則母亦不可獨得活但當不得已
而剝去之則或可得救之耳此吾之所以極歎
息也

產母坐草不可太早必待其力息重沓而倍至
一兩次而後坐之也不然則恐令產母體氣先

倦而危後失力也。又切不可令產婦努力也。
產母力急既至陽氣全結并聚於上然後子乃
乘其勢下挺而生。故初生落地其肌極冷其色
甚白。撫之如水。總舉一聲則四體即溫。肌色成
赤。其愈冷愈健。若未啼其肌已溫者。率不踰三
日而死。

兒在腹中肌骨極柔。輒蓋分娩之際。雖頭顱亦
壓匾而出。及落地則忽然復形。但如世所傳。落
地見風則暴長者。非是也。
兒在腹中順逆皆背面。及出產戶。男子必俯。女

子臨出必側戾而轉既落地則仰

吐帶短者一尺長者三四匝者然未知其何以也但世謂妊娠嘗顛躓者而後有此者妄耳蓋數見免產其繞頸十七八豈天下妊婦皆嘗顛躓乎即如楊子建所言礙產者以今推之乃亦燥屎塞之爾耳不然余未見天下有以胎帶絆其肩而為之礙產者也

盤腸產者穩婆不知其空強令努力故脫其腸也其產後腸脫亦強努力出胞衣故也其產前腸脫者以指推之收諸產門上邊令免產焉

病候曰產婦嘔吐不止氣上衝心者不治

測法曰子死也

病候曰露手而及臂若膊者不治

測法曰子必不能免而死

病候曰腸脫若肛脫若子宮脫

治法曰見後

病候曰臨產不堪腰痛者

治法見於後座草術

病候曰交骨不開者

測法曰子宮能轉口則交骨必無不開之理

其有不開者以子未臨而強令努力故子橫
冒子宮而出令其口及益深也

病候曰分娩陰裂者

測法曰產婆之誤也凡佐產者當取諸上邊
而不可取諸下邊下邊肉脆子順骨筋之必
無不破生肌完膚散主之

生肌完膚散方

大蒜

百莖燒存其性

輕粉

十一莖

莽草

五莖燒之

乾

右三味以胡麻油調之塗其瘡上甚有神効

病候曰臨產燥屎害於產道者

治法曰見于論條蜜若膠飴輩治之無則諸膏油皆可也

病候曰產不能自危者

治法曰先與參附之類凡產難延日若胎死見背若見臂膊之類必致令產母斃不可不早時決意而救之也其法医踞小几令產母安意解帶倚葶高枕開股豎膝脚底撐几而仰卧医亦展兩脚脚尖承產母之兩臀以其股間倚產母之兩膝令不外倒而後施其事焉可也

病候曰子已露半身尚不能出者

測法曰子腰已下甚大也又有脚股已下甚大如巨柱者凡此類多死胎死則不復能自免。醫必當有術救之也。余治產婦罕見此二種。然數萬人僅一二。其產母皆因命救之而得不死。特識于此以備後案云。

病候曰臨產破漿後猶下水不止者

測法曰子死腹中也如子雖已死而不見下水者子頭塞橫骨之中也其母必腹若股髀腫滿凡子已死三日則其頭腦率多自三裂

焉

治法曰回生術主之

治術曰夫妊娠之治莫要於臨產而其間救護
居十八而湯羊居其二焉故救護失術則湯羊
無効矣然乃今之医徒論湯羊之性而不知講
救護之術至其產母坐草起居之宜與生子臨
盆死生之候一任之產婆漫然不加省即遇其
稍危難者瞳然疑阻坐視其子母而斃此豈救
患濟生者之所為乎且夫世所有產婆者並皆
孤嫠寡嫗之不得已為業者乃無知之一女子

杖而徒知滌浴拂拭之事而已豈足與謀歿生決

成否哉故救護之術之於妊娠之治也不可不講者明矣其術五一曰坐草二曰扞倒三曰整橫四曰舉孿五曰回生

坐草曰將分娩疼痛者當使人以手常上下抑按其腰八髎穴以下而為之不休既而其痛稍下頻欲大便則今之解衣坐草其坐法亦宜分開足踵全出尻外而坐是時醫先坐產婦之前令其兩手憑肩嬰項以舉體倚任之而醫於是當以右手裏綿衣進自婦股間以其腕骨抵承

婦之尾骶骨而使坐之而其左手抱持婦每陳
疼至即以右手昂按逆起而左手緊抱舉上之
已得陳疼一再至後則當先去其綿衣以食中
兩指入陰探之以候其胎橫逆與否其法當先
向肛門而入指頭却轉向上探之是時子宮口
尚內斂兒在其中而頭尚冒膜探之若濡帛者
即膜也如出宮者則口已張開而子亦出頂雖
尚冒膜指頭易探即未出子宮者其膜中水漿
飽滿欲逆未逆使產婦腰股痛殆如裂醫當待
其張時爪破之水洩氣達則其痛減半母氣已

旺則分娩益易也。胞水已洩，乃為免產之候。醫當自踞小几，以左右膝頭緊挾婦之小腹，使子胎無地，欹側仍又右手昂按，左手舉上，如前法。蓋子出子宮，輒已直下，其頭頂倒撐產母會陰而穀道挺出，眼中火出，痛極，脈移則激轉跳脫而得出於產戶。故世間產婦有因分娩致陰門下裂者，亦以其激轉脫出之時，產婆不加意按其肛門之過也。是故右手之昂按之者，尤為坐草之緊要矣。不可不審慎用其意也。其左手舉上之法，亦當要。每舉上必使產母下肚，與醫人

之肩膊相摩切微帶壓推之意
前法或又用使產婆在產母背後按拒其穀道
無挺出甲醫在前兩膝挾小腹用兩手掌側骨自
小腹逼勒起頻頻為之而相湊于神闕上而候
子已及肛門急使產婆疾以兩手指互編相連
自背後承產婦之下肛以腹抵當而微舉提之
則殊易達生也但疼痛甚者唯當用昂按
其二、搦倒曰探之子宮中得子足踵者甲醫先以
手推入之仍使婦倚葦高枕開股仰臥而後重
捫其足大指審知是左是右得左足者却更索

其右足得右足者却索其左足既奪得之則以其手中指兩股間而各挾捉其左右足令無所滑脫而後匠自聳其腰擡膝頭用力急引提而拔之即陰戶不傷而得免產矣如或鑿未至前子已露足產婆亦已不能推入之而至使露膝若股髀者則不得復索其左右而奪之蓋緩之則產母不勝痛苦尋必致斃且其子亦難活者必矣唯當急以綿衣裹之而聳腰引提各從其方拔之如前法則其一邊之脚自隨之奮挺而出急用此法者子母或俱全若遲緩不決或又

迪按子若臨
世或一側戾乃
領顛亦拒留
于交骨間
尤宜加意

不知其倒產初不可使轉生者也則必因此事
致子母兩斃懊悔無及矣如又如前法引拔之
而子已係死胎項骨更拒留于橫骨間者當令
婦俯首就地開股蒲伏而綿衣裹兒左手緊提
牽持而以右手大拇指不拘是頸是喉疾撲而
下之左手就勢脊時聳腰引拔即得免產凡此
類並不可使其子沿陰門下邊而拔之必令陰
門下裂當向陰門上邊而引拔之則無所傷裂
所以必用聳腰也又有探之得子臀尻者名曰
坐產當推入之後按腹使其展脚而後捉拔之

如已死胎則依回生術救之

其三整橫曰探子宮中得手指若子元曲肱而肘見者醫先以手推入之仍令婦高枕而開股仰臥而後左手入子宮按拒其所露手指若臂頭而右手就其婦之左邊小腹扪得其胎用力推上之勢令順正則子即正生焉

其四舉攣曰除雙逆外攣胎皆可得令免產唯駢首向下者探之令其頭少退者却在後而其頭少進者先出焉其法兩手各就婦之小腹而其應使在後者自橫骨際推而上之應使先出

者自小腹上推而下之則易免矣但其婦亦須高枕仰臥如前法而其應使後出者之位就令婦身差帶微側而臥尤為易得施功也其孳胎一順一逆者亦各照前法用之而免焉如駢首向下者而胎已死於腹中分行而並下其頭各入兩股急難相湊至者其法與生胎駢首同

其五回生日凡橫產露手已及臂肘若臍者不唯其子不可得免而母亦必因之致斃如子未出而死于腹中者亦然於是有一術有微意

難以筆授雖然余常驟用此救人之橫災挽回
周全殆以千數唯弟子輩亦有一二經之者焉
云

子玄子產論卷之二終

子玄子產論卷第三

已娩

論曰俗斷臍帶必先急繫之以物墜住蓋恐其
或上冲也殊不知胞衣本自無上冲之理也莫
為是拘拘者而可也又屬胎僅留三四寸斷之
可也

胞衣小者五寸大者八寸孿胎者一尺又余嘗
見其堅如石者焉

胞衣夏月經一日輒糜爛如冬月者耐二日但
二三日不得下者雖稍糜爛尚無甚害過此則

必須用手法下之。不然胎禍不小也矣。
凡胞衣不下而医為下之者，其按腹之法，但當
自其小腹按摩之，而切勿按其前腹。如誤按前
腹者，則愈按愈縮，而肚帶之斷餘，恐復盡入腹
中矣。

迪按胞衣本當
續兒即出而却
留腹內者是鎮
帶束之使其附
蒂處常膠固
是以猶反上也
有子兒後鞞
緊束腹帶固
致難下者
子既下而胞衣尚在腹內者，其衣附蒂之處，猶
反向上，胞衣依附子宮裏最高處，下之自有法，不知
者妄摩其腹，則愈摩愈入，終不能下，此不可不知
也。
凡產後三日，必用折衝飲，而無拘諸外症與虛

實焉。惡露未盡者，百患立生。危斃可待也。慎之。

腸脫已收後，欲小便者，必須用綿衣抵承而使溺其上。又宜分開兩踵，出尻外而坐。不然恐復出也。用第一和劑調理之可也。

迪按：產後暈，又有以其鎮帶緊束，故致之者。不止起步，故致暈也。產後發血暈者，率以分娩後輒起步，自動其委食之府，而瘀血之氣挾之上逼，必下。爾不為輒起行者，血暈莫矣。不可不知也。

俗習產後防風，令甚嚴。其愚謹者，至有塞隙墻牖者。往往見人家產後戶牖密閉，中多設火爐。

以烈焰逼蒸遂使產婦血氣逆煽而致弗救者不可不以為戒也產婦唯不可令其下身當風耳其佗居處飲食一從其平日而可也

產後當禁白梅黑豆蓋白梅酸收恐使惡露難下也黑豆之性能消芫氣恐服湯無効也

凡產婦分娩後切無使起步又切無用產椅當倚蓐高枕而右側卧則新產後可以保無不虞之憂矣

難產而醫為救免之者蓐臥半時許牽多振身發熱而氣急無懼也不血暈故振身而氣急也

多與葭附故發熱也

凡產後用葭勿用香竄之劑以其血弱易奪也
難產而醫為救免之者子已出後常須候產母
氣息已定然後更下其胞衣恐使母氣暴索也
產後乳汁不出者必待三十日而乳出焉蓋舊
瘀已盡而新血行也

產後十四五日當忌浴蓋新產惡露未盡血氣
又虛而浴則腠理大開虛邪必襲至与瘀血熱
氣相搏則其生禍害決非淺淺也矣多見人家
守俗習陋規產後六日鹽湯浴之浴後冒衣令

汗大出由是平穩之產婦忽變成癡狂讖語若
大熱癰斑等惡症或遂致虛羸不起之病者生
平所見者不可勝舉矣故余嘗治產婦他一切
禁忌皆無所拘而獨於沐浴嚴加禁防者為之
也產後八日當厚被覆下身以熱湯濡巾盡拭
去其汚痕畢後又脫上體別拭之則身得清潔
功與浴同而賊風無所乘襲矣
蓐勞有二種一屬虛證一屬瘀血必十日後發
其病頭痛發熱而咳身體無所不惡其善食而
乳出濃汁者為血虛如瘀血則血氣上逆其人

不食少乳

產後十七八月法當無經行而其經將先期者其乳汁必濃其七八月偶見者多房而動其血也

世医或論血入衣中張大不能下者妄矣胞衣雖在腹中亦必自縮小不能張大矣其不能下者常束鎮帶制之令然焉產後亦當必禁帶而使勿用也

病候曰胞衣不下而血暈者

測法曰難治者十居五六

治法曰死治血暈後下其胞衣但暈矣已過

二時者死禁暈之術見後

病候曰產婦不起則不血暈而今雖不起而矣
血暈者

測法曰血熱盛而搏也

治法曰禁暈之術主之與以折衝飲方見前

病候曰產後顛狂

測法曰敗血上衝也

治法曰鎮亢丸主之

鎮亢丸方

水銀

黑錫

辰砂各十錢

右三味以桺木片攪之於鐵盆中而以不見星為度糊丸先以夜寅刻分服其半不已則次日寅刻與之

病候曰產後譫語癡斑

測法曰得之新產未踰七日而浴浴後大取其汗也

治法曰噴冷水於其面與以洞當飲渴者加麥門冬栝萎根當自清解如虛者必死洞當見前

病候曰產後寒戰咬牙者

測法曰瘀血也

治法曰折衝飲主之方見前

病候曰產後血暈

測法曰其面俯如欲眠而不寤者元氣虛之也其仰者血熱氣與食穀相搏也

治法曰禁暈之術主之虛之者速禁之則生

如禁遲而數發者難治禁暈之術見後

病候曰產後崩漏

測法曰其人營氣不能養血者而產後起坐

故崩下也

治法曰遏崩之術主之術具後

病候曰產後胞衣雖下而瘀血不下者

測法曰血氣熱而結也

治法曰折衝欠主之方具前

病候曰產後兒枕痛

測法曰痛在右腹者為兒枕痛

治法曰產後輒痛者為瘀血其痛有時起止

若作陳疼者折衝欠主之產後二三日而其

痛發者為太便燥結間之果信與朱明丸當

令病人右臥

病候曰產後胞衣不下二三日者

測法曰婦本虛乏因產益甚者則不能下也
治法曰誤急下之則死治法先使婦高枕安
卧按臍下動脈應微弱且先安其胞無欲下
之當先頗與牛膝附子類一時許脈覺有力
乃下其胞可也

病候曰產後發熱煩渴

測法曰得之產後數浴下身浴後受寒冷也

治法曰洞當欠主之方見前

病候曰虛汗不止若自汗盜汗者

治法曰順血則愈第三和劑湯類主之

病候曰產後遍身痛有熱痛疼痒痛者

測法曰抃者屬血疼者屬寒痒者屬氣

治法曰熱者下之折衝飲主之疼者溫之第

四和劑湯主之痒者行之第三和劑湯主之

各方見前

病候曰產後兩脇痛或腹痛作陳疼者

測法曰或太便燥結也如產後二三日後大便快通瘀血亦下而腹痛者陽脫而虛矣難

治

病候曰產後胎下急痛者

測法曰氣血並虛難治久有因惡露凝結者
病候曰產後痿痺

測法曰得之產後血氣未調強令跪坐產椅
也

治法曰第七和劑湯主之

第七和劑湯方

當歸

乾地黄

芍藥

芎藭

五分

牛膝

杜仲各一錢

右六味以水二合半煎取一合半

病候曰產後小便不通

測法曰有子宮腫因致此者

其子宮腫者以其艱產受傷故也

治法曰洩閉之術主之玄英折衝之類撰用

病候曰產後乳少或止

測法曰其人本有蓄血也

治法曰先用折衝飲下蓄血後與乳生湯

折衝

飲方見前

乳生湯方

白朮

芍藥

當歸

芎藭

茯苓

桂枝

杜仲

乳香 各一錢

甘草 一分

右九味以水二合半煎取一合半

病候曰產門不閉

測法曰難產氣虛下部失守也

治法曰當令歛足仰臥四五日自復

病候曰產後肛門脫而不救者

治法曰收肛之術主之術見後

病候曰產後泄瀉者必腫滿

治法曰第三和劑加豬泔與之別以青陽丸

三兩一晝夜服之 各方見前

病候曰產後便閉

治法曰朱明丸主之 方見前

病候曰妊婦病水腫者產後必無血暈其胸已
上有腫者為逆水腹已下有腫者為下水逆水
分娩必輒死下水產後癸喘急者難治

病候曰產後頭痛

測法曰或脾胃虛或大便燥結隨症治之

病候曰產後怔忡

測法曰血氣方虛有觸驚恐故病怔忡

治法曰八物湯主之

八物湯方

人蔘

白朮

當歸

茯苓

乾地黄

芍藥

芍藥 各一錢

甘草 五分

右八味以水二合半煎取一合半

病候曰產後遇經行癡狂者

測法曰產後十七八月法當無經行而今有

之者是汚熱煽動而血妄行故又癡狂也

治法曰鎮亢若三黃加辰砂有瘀血者折衝欠

病候曰產後癰瘕者必經七八日而癸

四測法曰病得之強令坐產椅也

病候曰產後喘息

測法曰或大便結故也不大便結者死

治法曰大便結者朱明丸主之方見前

病候曰產後搐搦上竄

測法曰血氣上逆也

治法曰龍翔欠抽刀散類撰用

病候曰產後中爪若傷寒

測法曰營衛失調也又有因瘀血與燥屎者

病候曰產後腹滿
治法曰第四和劑湯或折衝欠朱明丸撰用

測法曰大便秘結者其腫先發於腹部也

治法曰先用朱明丸下燥屎後第四和劑加
猪泔湯主之各方見前

病候曰產後不語者經日自復

治術曰產後之治不慎擇其宜則亦百患之所
由生也其術云一曰鈎胞二曰禁暈三曰遏崩

四曰納腸五曰收宮六曰復肛

其一鈎胞曰凡胞衣難下者有二其一由產

婦元氣血虛弱既免子胎則真氣衰憊不復
鼓作故不能下胞衣也其一產婦雖本壯實
不幸遇產難努力極苦命垂將斃醫為救之
終脫死塗則神氣昏困體皆委頓不足復振
而不能下胞衣也凡遇此類當先審診其脈
脈微細者次未得下之手足厥冷者亦然當
與之以葭附之類脈已復手足溫則下之若
誤急下之則必死但其下之之術頗極神奧
而非筆墨之所能盡故此不能錄也雖然世
間產婦以胞衣不下遂致危斃者十常居四

五苟非識此術豈足專治產婦而回之末路
哉於戲余欲傳之而如此非筆墨之所能
者何幸有神解者請留意是言而無使湮微
焉是吾所望後來之君子者爾

其二禁暈曰產婦昏暈者亦有三其一其
人氣血俱虛產後大氣已轉成亢炎之勢因
挾腸胃污穢而上升胃脘為之塞閉不通因
昏沈不省人事者是大危之證其頭必俯如
是者術能止暈而不能禁死矣其二血室素
蓄鬱熱其為氣甚剽疾而遇新產腹內大空

邪因乘其虛而與食穀并搏上逼心胃故發
暈眩如是者過二時而不治則大勢已成不
得復救矣其三產婦素壯實善食而分娩之
後誤信庸醫謬守陋故欲其跪坐於產椅之
中而強令之興身就其處因此起步腸胃動
搖筋脈相牽因致血氣擾起與食穀相搏堅
結如石遂作跳動上下逆胃口則發悶眩也
如是暈則可手到即止焉當先為設之臥蓐
多卷衣被而作之令止高而下漸低置枕焉
医柶循產婦其腹心下必有物如覆杯甚堅

如石跳動以應其手。此時有鎮帶則宜先解去之。迺以右手外廉骨用力按住其物。以左手據其婦右脇下為抵當之地。而右手仍逐漸用力推迫使之歸復右邊小腹。委食之本位。其暈必立止。止當抽去其產椅前板。令產婦不動其上。而引出產椅底板。然後人徐與掖其坐而遷之。臥蓐上。令產婦仍豎右膝而傾頰仍右側而就枕臥。則血暈之症必不再發矣。

其三過崩曰產後暴崩其發無時或胞衣下

後輒暴下。或產後四五十日。乃至一年後。忽
崩漏。其狀皆裏血暴泄。如瀉。不急遏其路。則
必皆立死。其遏路之法。凡遇暴下。當投箸而
起。急趨坐。其右側。傍住之。急使其伸腳。而以
右足股間束勒其婦之腰已下。使其產戶緊
閉不通。而無少放鬆。仍急澆獨參湯。因令高
枕而右側臥。尚可得救之。若小遲緩。則不可
復救矣。故人家有產婦者。切勿用產椅。偶有
此症。以其四週有墻板。難急施此法也。又新
產後。必當卽倚蓐而側臥。可以無此暴崩之

患也

其四納腸曰凡盤腸而後婉若產後則腸脫之類並皆無不由產婆誤之強令努力也其納之之法醫先坐其婦右邊仍令婦舉兩臂嬰匠者之項後展開兩股以身擁懸而坐醫左手抱持其背右手捱產門聚束其腸置之

掬

掬上仍自振體以起作其身候其婦之因此

俱起而頭仰腰伸背反腹張之時以右手一送即時得斂去如其積年不能收已槁黑乾涸者以麻糸繫托之卽經日自落下亦無所

傷此非不可不知也

其五、斂宮曰：產後子宮突出不斂者，其斂之之法，或用納腸之法，亦得斂去。如未得斂去者，醫却豎左膝而坐，左膝髀抵之，腰後左手臂，美婦之背，使其去嬰項之手，作伸足而仰臥，亦候其背反腹張之時，右手握產門推之一送，卽時得斂去。子宮突出世或曰陰門突出者，非也。

其六、復肛曰：婦人素患脫肛，產後大出疼痛，不斂者，令婦人面壁柱，其鼻尖與胸前骨脚

指頭之所當，上下均齊，以抵切其壁柱而直立。如產婦不能直立，則使人推扶其背，醫自背後雙手按臀肉，包所脫之肛肉，以此徐徐揉收之。一盞頃乃斂，此法甚效。

子玄子產論卷之三終

子玄子產論卷第四

產椅論

我邦近世婦人尖產之後必用產椅椅制不一而大抵皆後面有倚左右有牆而前小橫板及底面皆可抽換產婦已下胞衣則椅中周圍先置墨被板牆上亦皆覆以綿被而後使婦人自起步就椅中而其坐必令端然跪坐始產七晝夜又不許睡而俯首於是代設看視相守達旦少有偏側叱令改之一七日而始總免此苦楚矣而今俗上自天子后妃下達士庶妻妾皆莫

不甘受是嚴責而幸免乎斯苦者山野海濱樵婦漁姑之屬耳然余考漢人医治產後者其將調法或止言須更上牀宜仰臥不宜側臥宜豎膝未可伸足高倚牀頭之類而未嘗聞其有產椅之制也又嘗求之本邦舊俗雖書傳散佚不可詳者而嘗聞空穗語載某姬產後三日輒起而人勸使之臥寢之事則其書雖寓言當時無產椅者可徵焉意其蓋起於晚近苟且之制久之漸漬人不覺其害也椅之害產後者大抵有八產後腹內大空惡露淤蓄抃氣尤盛一有

起身必動胃府之積聚與熱氣相搏因以跳動
移觸任脈則雖健婦必發血暈今時起就產椅
因必成此症其害一也新產所恐者崩漏脫血
率由跪坐不臥而急發此症而產椅必當跪坐
其害二也脫血急救或可挽回而坐產椅者則
四面牆板為之扞格難得施展往往稽遲致不
可救其害三也虛羸尪弱之婦產後營血大虛
強使跪坐氣血留滯筋脈不仁其因為痿痺者
往往有之其害四也新產防其墜俯首甚嚴是
勞力後尚不使安神就寢也欲血氣不耗消豈

可得乎此必是他日血癆不起之基矣其害五
也。不得安神就寢則血氣數躁必因致經脈
熱。惡露難下其害六也。產婦必穀道挺出今跪
坐則難得斂去瘀熱因流淫決成脫肛痔漏其
害七也。一用產椅則必用看守之人令終夜惡
睡而相視則食菜之類必易致不謹其害八也。
有此八害而世不知議其可廢者何乎曰因循
而已苟且而已往々因以致人家婦女無病而
斃豈不可哀之甚邪蓋余少時在田間見產婦
皆能婉後二日輒能起行与平日無異也及來

京師則見貴賤產婦皆非經七八日則不能行
步矣因知竝皆產椅之所害也爾後每治產婦
必力紕其產椅唯高枕蓐臥而已故雖閨閣嬌
養之質次日則已可行數里而橫難困極之餘
必亦莫致疲弊而易起矣人住々謂我奇術而
非術之奇也實不用產椅故耳故今特著此論
敢告一世幸有能者為審利害益為明論他日
或見人家有產椅者請皆毀折燔滅之而無使貽
是禍于橫目之間是予所望後來濟世者

Faint, illegible text, likely bleed-through from the reverse side of the page. The text is arranged in vertical columns and is too light to transcribe accurately.

鎮帶論

本邦婦人妊娠五月必以絲綿作帶束于胷下
曰以鎮胎氣使不上衝也蓋方今此風乃已遍
于四方遐陬相傳昔

神功皇后征三韓時方有身而被鎧鎧不能合
因作此帶束之既凱旋而誕

應神天皇竟無菑害昇平富樂鎮帶之制創起
于此而後世婦人欽慕而傲云然余自少壯學
醫多治妊婦見其受鎮帶之害者尤甚也因竊
疑以為神聖所傳之道豈固若斯乎考之國

史帝記莫言此帶者而獨於元永寵姬懷孕
之事始見著帶之文及閱東鑑載源大將軍夫
人妊娠五月其諸臣進帶其儀節甚詳卽知鎮
帶之說雖本附會亦自中古矣後又閱明臣陳
朝階奚囊便方其中有有用軟絹帛纏腹之法則
知彼亦有與我鎮帶意相類者矣然余以所見
彼竝皆庸俗之論耳夫天地以至仁為其德以
生生為其化矣試觀竹之生於宇下者按地數
寸必自屈曲生節預避其宇以達焉是可以觀
天地好生之德焉矣又試觀盤石之底土蓄草

根者其石不移則雖萬年不發動及一轉石也
勃焉萌動焉是又可以察天地發生之機焉矣
是故天地發生之機未嘗動於其不可之地矣
天地至仁之德未嘗有不擇其地而行之以反
害其生矣產育之事乃發生之大端其理亦何
異之有母氣既可任產育故已自能孕其生則
雖微護防而無異故者決矣是故禽獸草木胎
孕含苞未嘗假夫鎮帶之施設也今謂人不與此
同者惑之甚也是故鎮帶之設亦所謂混沌之
鑿也耳且見胎既倒首居中又決無其氣上逆

之理而今循庸俗之陋習不察其非強用鎮帶
則彼包膜惡血蓋于兒胎醫死而正当母曾前
者常為此帶所緊縛積久底著滯結成癥乃臨
產不患胞帶難下卽產後或癸崩漏若血癆之
危症矣且雖在其懷孕之時帶常緊縛其肚則
母身每動胎不能副其運轉之變是乃制其上
而戾其下也欲子胎之不歪側豈可得乎子胎
一側則百禍之大本起於此矣然則鎮帶不唯
無其益而反有其害豈可不深懼哉是故余常
見用此帶者必諭以其故務去其帶而以免踏

危機者居十之九矣。但以其習俗已久而雖可
嚀告戒聞者率信疑相半。及見其功效者乃始
豁然矣。嗟乎天下殷乎盛矣。我軀眇乎小矣。一
生之所能救者幾何人哉。誰能繼予論以徧告
之天下之民百世之後者。則請以予之緒言更
助其理之暢茂也。蓋曰譬如樹藝者。已植已培
已澆已安之後。人湏棄之如忘者。則其木之茁
長者挺然而直且美矣。若或日從而撼其樹。叩
其根。矯其枝。摘其葉。則其不挺然而瘦僵。然而
枯者幾希矣。夫產育之理亦何異於此矣。是故

凡物類夫矯摘之意者皆奪其肥腴而速其僵
枯之為也耳則不啻一鎮帶云

子玄子產論卷之四終

附錄子玄子治驗四十八則

子玄先生以方術特善治產婦擅名於京師者已三十年都人士庶迎請懇治歲以萬數其間神効奇勲豈可勝記哉茲請諸門人所嘗劄記僅抄其一二頗存概略者庶論言實行足以相徵矣焉云爾門人山脇格識

一婦初產甚難尋孕七月時下血恐復不育也乃請子診子問其所以朝夕日未嘗弛鎮帶寢則繩約頸膝子曰是所以動其血也欲得我治則皆反乎是其姑同坐而色疑阻子因謝去既

已其血下日多其隣有知子日夜更勸令殷請
於是子復往則刀斷其繩帶棄之其明日而血
止遂育

一婦產後暈招子至則旁坐一医子心欲去其
鎮帶因問之帶何出曰某書曰可去乎曰不可
子因謂曰請居亦知去之可矣暈既止医遂逃
一婦產後右脚縮者八寸三年復孕懼而迎子
子謂曰欲我治則無帶與椅矣且免後恐大痛則
令足復長子去其族甚勸之曰必不妄也遂治
其免也已下胞而子到令去其帶左側臥而為

按躄及八日脚伸者六寸有半矣

一富室妻產後暈不止子聞急趨之醫與先至者三人既見子色皆倨坐列火爐十枚以醋澆炭呼大噪子曰暈曙達子夜不可粥者危矣公等何坐視之無計乎且何徒用是臭為皆應曰卽止之君功也子諾而入去鎮而按則止矣去椅而蓐則食矣出欲語則已逃矣

一婦產後子宮脫長尺許大如柱有一坐婆以爲雙胎引而出之者又五十許三日不入子往輒為入之以其無所痛也次日能起步矣

一婦產後血迷皆忘其昆弟獨識其母与以折
衝飲十日而復

有人迎子治其婦子至其門聞其呻吟聲曰是
必橫產也手足見乎夫答曰手已及臍者三日
子曰然則兒已死矣為出之其婦得全

一婦產後癡狂子診之臍下左方有塊大如瓜

與以折衝欠又作鎮亢丸服之七日而愈

一婦每小解物大如臂而色槁黑出於陰下子

曰是產後腸脫不復耳用麻線繫托而墮

一婦產後胞衣已下有物如指長可一尺家人

怪問之於子，子云必是子膜遺也。試開之，當展而大，乃是也。及引出之，果如其言。凡子膜廣率一尺。

一婦臨月，嘔吐不止，請子為之。且託以坐草，子先與以伏龍肝汁，而不後嘔。因論曰：治已晚矣。臨月之病，產後四五日必劇，難救矣。使吾治其產也，請不知其他也。及八日而媿，其後四日果發，嘔不止而死。

一婦人產後，陰脫，醫以砒石湯洗之，而堅。子曰：是不可救。縱能復之，疑固已甚，必大痛而死。而

以其家人強請強為收之然終不得融解而次日死

格所素識一婦產後十五日哺食罷起更衣還入室而卒昏倒右癱左瘓而搐掉不止醫與以人蔘湯益甚余與子往子為按蹠俄靜而鼾寐作虎翼飲與之則醒而起坐子因又命余作正方弟一劑臨歸囑之其家人曰湧疹尚盛夜半應吐吐則與虎翼飲已則復與此湯已歸夜半果吐家人如其言後十四五日而愈

一婦孕八月指頭腫大出血不絕子曰便結而

熱因動絡脈，絡脈大傷，則出血不絕。予以折衝
久而愈。

一婦子痛愈後五日，因卒倒折前齒，遂成不語。
既婉猶不能言，引子治之。先與以折衝，飲盡其
惡露三日，更與正方第三之劑，出入二旬而能
言語。

一婦產後十五日，陰中忽生一小肉柱，左右相
連，小便分飛，不可坐桶。以指撼之，唯覺兩邊之
牽急耳。子誨以麻線繫托其中，三日而斷，五日
而愈。

一貴人寵姬產後病腹中大急數十年已又小便閉諸藥無効因延子治之子云是血癥梗于便道也其根既結未可遽治今且治其便閉而可也因請姬前坐溺器教諸侍從其背後兩手捧其腴而舉起便卽時大通如瀉於是以此佗不急患也謝子罷

一婦臨產兒露臂不縮八日而妄見謔語四肢厥冷脈細微子往為出其兒且度遽下其胞則死矣徐徐下之乃得不死矣

一婦臨產甚艱兒遂死子往為出之其兒右足

偏大如柱

一婦艱產探之得兒頭斜冒子宮而出於橫骨下子謝是不可救遂死

一婦艱產探之得兒之背子云兒已死為出之其母因得不死

一婦艱產兒腰已下不能出也子曰兒死矣且其腰偏大故不出耳為出之亦得不死

一婦艱產三日子曰胎臭甚子已死於腹中矣其頭臚必已三折骨理然也及出之杲如其言一婦年四十有二產後百日餘通身腫滿二便

俱塞。醫不能料。子作龍翔。加苓連飲服之。數劑而愈。後復孕。及五月。復病腫。其姑老而囂。日罵之。曰：「孕而病。不如無孕而死。」子咲解之。曰：「嫗休怒。五日之後。勿某矣。」乃與前方。兼朱明丸。五日而症全退。姑驩謝曰：「苟如此。雖歲育可也。」

一婦年三十有二。始孕。患大便澁。結產後三日。適聞主母喪。痛哭。已經宿。眼眶_下與腫者。寸計脈浮。而數。子曰：「此火症也。」乃用熊膽、黃蘗、辰砂、水浸洗其眼。數次。眶始斂。後尚出膿。二年而瘥。一婦因倒產。兒頸拒于交骨。免甚艱。產後便道。

不通者三十日。子曰：此胞宮遏腸也。不治自安。後果自復。

一婦三孕，皆不能育。尋孕七月，迎子診之。子診其腹曰：是脬在左腹下，故常害其胎，使不育也。雖然，使余治，可無傷。乃日往其家，為之按蹻。既免子，因又謂其婦曰：夫脬者，每孕而肥，今而不治，恐後有孕，至於命也。然而欲治之，則痛且甚。恐中而廢，如何？其姑與婦皆聞其言，始大懼，誓忍痛而治。乃與折衝飲，其夕果大痛，不可忍。比明，下一物，視之大二寸許，剖之，理如鯁肉。其外

白膜包之然以其自分裂而下而其餘尚在腹
中因又勸之益服前湯及其日晡乃下其半次
後竟舉二子矣

一婦孕七月清穀下利煩渴又甚飲水日二三
升子診之脈沈細與以加澤瀉第三和劑兼用青
陽丸曰大便色黑則下利自止既如其言

一婦臨產兒手足交見子曰是雙胎皆已死也
爲出之果如其言

一婦產後八日大便燥結竟成半身不隨子與
加薤活當歸正方第三之劑十四五日全愈

一富商妻年三十懷孕九月患裏急後重既免
嘔大癸痰滯不下四日迎子子至則衆醫在產
室子獨在後堂未入聞其嘔聲謂人曰此敗血
攻肝之聲也不急止之則難活矣少頃主人見
謝曰產婦羞不欲見生面人強之恐血氣逆上
請先生莫怪子因問衆醫用參邪答曰用已四
兩子太息曰噫汝婦死矣尚羞人邪因謝
去其明日而婦死
一婦已娩四日浴後忽癸熱遍身生紫斑其家
急遣人迎子子因問曰無斑成赤而脉已細邪其

人無作譏與答曰皆未也然則尚可救矣因急
為趨其家以口含冷水數啜其體婦發寒戰甚
熱退班沒次日全瘥

一婦年十七已嫁始孕因歸產于父母家家農
而富居在田間婦已產一日發熱時作譏語因
急逝子已往則其產室頗深而遊障之間對
設曲屏風凡三折而後入其室室中晝張鏡會
天寒置火爐五枚婦坐產椅被覆周圍裁見其
頭子已診畢因咲謂其人曰婦本不病父母愛
護太過而因致此症耳且女幼而慣田野今雖

新產豈可爵屈如此乎於是盡命開室戶而火
爐及鐙屏皆徹焉扶婦去椅而寢之蓐上與以
正方第八劑盡三貼而全愈
一婦臨產九日不能免已而鼻尖與手足指二
節皆黑匠多與人菱無效於是喘絕二日而迎
子請曰願令分娩後葬焉子曰脈雖微尚存矣
此陽氣不運死血聚耳實未死矣因為出其胎
更作正方第一劑茶粥兼進一時許脈復乃復
為下胞衣次後十二日尚時發血暈子且夕視
之遂愈但瘡後其黑處皆墮去

一婦子痛日發三五次劇則二十次至為右癰
子診之曰病得之交接壓其胎卽為按蹻而止
不復發

一婦產後一歲許卒然崩漏昏倒其家迎子未
至有一醫與以三黃湯而兩脉竟絕後至則其
家人皆已環之泣哭而子視其承泣色尚赤子
意其尚可救也試以指推之承泣血色尚動因
又循其腹臍下獨熱大如椀卽徐為之易其席
而改寢焉急作正方第六劑飲之少之大吐因
復與以獨葭湯而尚欲吐為更作虎翼飲與之

於是始靜稍能語後十四五日調理之而全愈
一婦初產腸脫尋而孕其腸數出已而及產後
遂大脫其物大如盤而灰黑色水漿實中而甚
堅子為納之三日而能起步矣

一婦臨產燥屎梗于產道不得出子命坐婆急
以膏塗手探肛門扞而出之已娩後以縣蘸膏
納之肛門三日其痛全已

一婦孕子為治其產已竣而蓐焉子欲使臥而其
家不肯因姑令跪坐而血山卒崩子意救之已
不及矣子每悔之曰時不強使臥也

一婦懷孕九月患右足攣急有一外科傳以膏
益甚子為按躄立愈

一婦產後六日子固戒其浴而其家不肖至晡
竊浴之夜半發熱紫斑遍體且讖語始大驚迎
子子至見之怒曰自招其斃非吾所知也且此
必不可救至明則必死因謝去其明日死

一婦產後腹滿如水腫狀臍下時痛醫皆以為
瘀血頻與以破血之劑益甚子曰是腸癰也臍
之則膿血激射出庭升餘因作第三和劑加土
茯苓飲之且臍且菜十五日而愈

一富商婦年四十三始孕已八月患水腫子治
之與以正方第三劑加積苓積沃瀉而愈其弥月
有一坐婆診婦面語家人曰夫決人年長往病水
腫時醫又治用峻劑故今其胎已死吾恐分娩
之失未人也家人聞之驚惕相哭泣適子往到
其家按躋其婦衆因相訴以其故子聞之因召
其家人之嘗乳者為引其手捫婦之孕且問曰
汝嘗知孕矣是兒臂也死胎亦動若是邪於是
家人疑者皆釋後四日而娩母子畢ツ皆無恙矣
一醫家女姪身七月夫家來在其家一日朝梳

髮後卒然悶倒其家急迎子而子至為之按蹻
則醒因設卧蓐使女寢既且歸戒其家曰必無
使之起坐則必復癸而其家人心疑子之言且
恐有痰血也歸後使起坐則果復悶倒然初以
其所背而不敢迎頻灌以葠連晡至夜半殊無
効應卒不得已復遣人迎子子聞料其背言也
惡之不肯往其家人惶急往來且謝且求子遂
不得已而詣其家復為按蹻則亦醒因復要命
就蓐而臥焉子因問其女曰腹無氣痛否女曰
有之矣子曰然吾知之矣明日夜半必當半產

乃復戒其家曰必無使之起坐如猶有背產後復矣則雖扁倉難以救矣其家始懼不敢復為於是暈遂止而明日夜半果半產矣

一婦產後二十日患肩脇掣痛為之不能食子診之脈數甚因問曰左右痛孰甚婦答曰右甚於左子曰然則腰亦痛乎婦曰腰痛則自產後有之每臥起甚艱子乃按蹠腹痛頓止因與朱明丸百粒以龍騰飲夜半下之且曰明日已刻大便得通矣婦從其言服之明已刻果下燥屎而掣痛頓除子曰左甚者難治

一倡未齟^分有一惡少強與交其女未感而孕子
聞曰女氣不感男精獨結其或男既產果如其
言

一婦產後胞衣不下有一婦人科十日治之而
其術方窮適其族勸迎子子往則其医在焉子
因與論曰胞久不出恐其已爛不急下之尋必
致死医素忌其能抗言曰三世之医亦有所傳
已君不必獨善也子因謝去其明日婦果死
一女已約嫁數日忽腹脹乳出夫家疑其奸責
其父母其女亦日夜憂欲自死子為診而決之

曰是處子也。因與以折衝飲三日。經行而腹脹頓已。

先生近江彥根三浦氏之族也。父諱長富。家世祿仕于侯藩。長富娶妾而生先生。年七歲以其庶子出之。養于外家。既孤其家。遂請為己子。而教以稼穡之事。先生則少而厭農。遂去。客京師。而其幼時本嘗學鍼砭。按蹠頗通其微。及其客京師。因復益治湯劑之方。學甚勵。若居數年。適其隣居有一婦。臨產兒露手膊。而將死。先生因視而閔之。乃歸為搆思其治之術。其夕得之。明

日遂往以救之婦得不死於是益為其術大治
產婦日數百人凡世醫所難先生無不治治皆
無不全矣而竟以此顯名京師茲述產論時年
六十有七云

產論翼

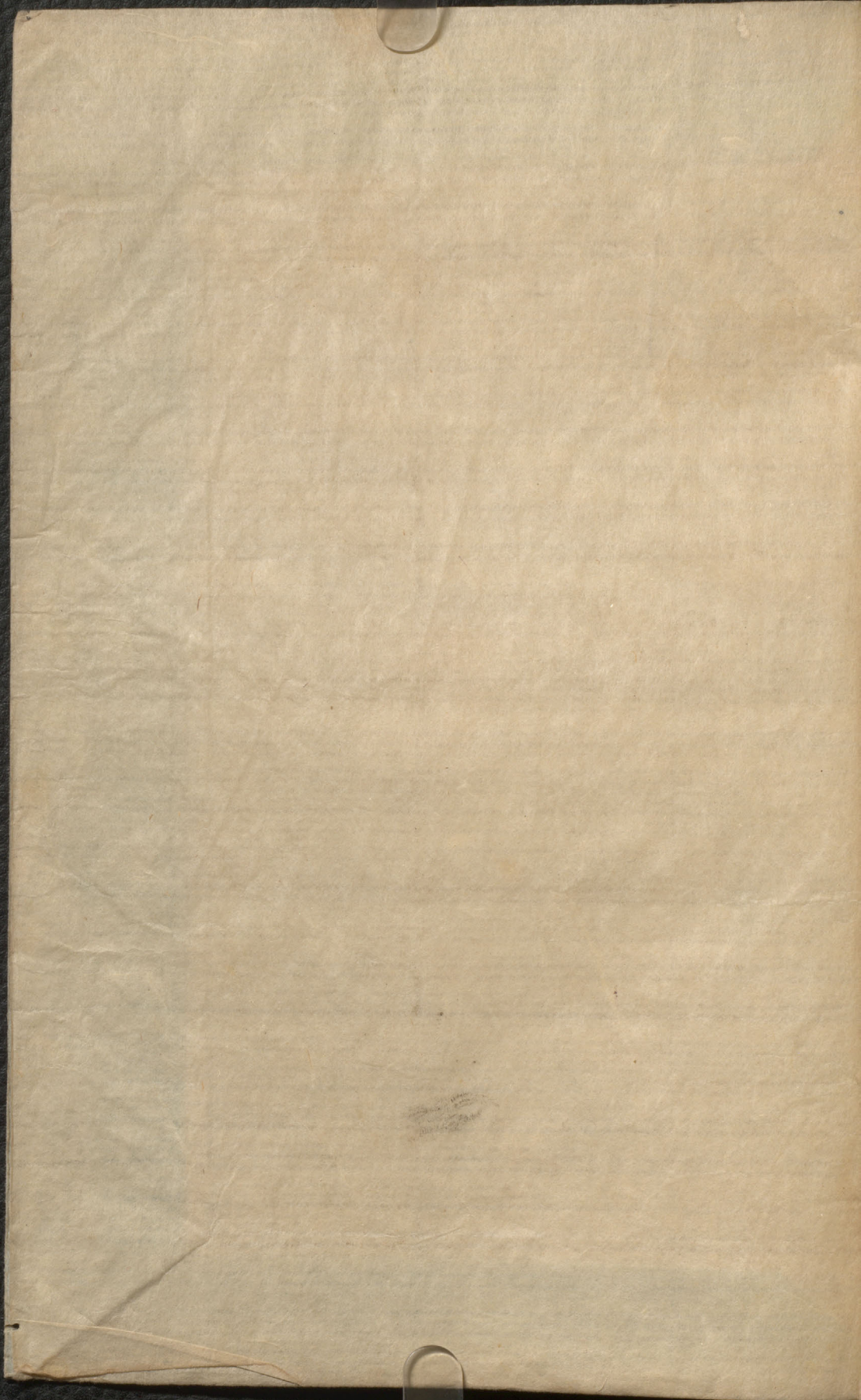
賀川子啓先生著

全二卷

附治驗 水戶醫官原玄貞撰

嗣出

子玄子產論附錄終



八十一