

全體新論

乾

McGill University Library



3 103 484 186 J

1857 3966

冬晚己丁四政安

清本
翻
刻

全
體
新
論

二書目堂發兌



3911943

序
凡天下之物莫不有理。惟理有未窮。即知
有不盡。若能窮理有據。則不論何人言之
皆當信之。蓋人同此心。而心同此理。固不
得異其人。而并異其理也。予來粵有年。施
醫之暇。時習華文。每見中土醫書。所載骨
肉臟腑經絡。多不知其體用。輒為掩卷歎



惜夫醫學一道工夫甚鉅。關係非輕。不知
部位者。即不知病源。不知病源者。即不明
治法。不明治法。而用平常之藥。猶屬不致
大害。若捕風捉影。以藥試病。將有不忍言
者矣。然以中華大國。能者固不乏人。而庸
醫碌碌。惟利是圖者。亦指不勝屈。深為惜
之。予自弱冠業醫。于人身臟腑部位。歷經

剖骸看驗。故一切體用倍悉其詳。近得華友陳脩堂相助。乃集西國醫譜。參互考訂。復將鉸連骨格。及紙塑人形。與之高確定論。刪煩撮要。譯述成書。顏曰全體新論。形真理確。庶幾補醫學之未備。若以為矜竒立異之說。則非予之素志也。是為序。

咸豐元年歲次辛亥季秋日合信氏識於

惠愛醫局



此類骨蒸姑下似物用煎蒸其精於瓶

全體新論例言

一是書全體名目甚多其爲中土所無者間作以新名務取名實相符閱者望毋以生造見棄

是書所稱管字與筋字大相懸絕筋者實管者通

一是書所稱腦氣筋者其義有二一取其源由腦出二取其主司動作覺悟

一是書所稱血脈管或稱養血管或稱發脈管本屬一管其
中有血有脈者是也如迴血管或稱迴管亦屬一管導血
回心藍色無脈者是也微絲血管或稱微絲管亦然若單
稱血管一字則總指三管而言

一 是書文盡理未盡者、截以旁圈、文理兼盡者、間以大圈、庶閱者一目了然、

一 是書註解、或在一句之下、或在一句之中、務取易于明白、原不以次序爲拘、

一 是書圖形、初就石版繪刷、故圖中頗雜、今用木板、悉皆照類分編、

一 是書文意、其與中國醫書暗合者、間或引用數語、其不合者、不敢混入、

一 是書本於譯述、恐失原意、故文辭斷續語多不醇、閱者須以意會得之、

一 是書部位取次縷述閱者欲識原委須始末均看若隨意
檢讀誠恐不知所謂

一 是書文理新奇繙之唐文難求甚解閱者一讀恐未盡曉
不妨多讀數回實於身心有益勝看無稽小說也

一 是書初出校對未清形圖字句間有錯亂今悉更正且略
爲增減凡欲翻刻是書者一切形圖款式皆宜細心雕鏤
因骨肉經絡部位岐微縮作小圖僅如塵末若差之毫釐
卽成畫虎刻鵠之誤而後之覽者亦將有別風淮雨之訛
矣○近見有數坊本形圖錯處頗多失却本來面目閱者
須當辨之

Faint, illegible text columns within the main frame, likely bleed-through from the reverse side of the page.

全體新論目錄

第一身體畧論

第二全身骨體論

第三面骨論

第四脊骨脇骨等論

第五手骨論

第六尻骨盤及足骨論

第七肌肉功用論

第八腦爲全體之主論

第九眼官部位論

第十眼官妙用論

第十一耳官妙用論

第十二手鼻口官論

第十三臟腑功用論

第十四胃經

第十五小腸經

第十六大腸經

第十七肝經

第十八膽論

第十九甜肉經

第二十脾經

第二十一心經

第二十二血脈管廻血管論

第二十三血脈運行論

第二十四血論

第二十五肺經

第二十六肺經呼吸論

第二十七人身真火論

第二十八內腎經

第二十九膀胱論

第二十九溺論

第三十一全體脂液論

第三十二外腎經

第三十三陽精論

第三十四陰經

第三十五胎論

第三十六胎盤論

第三十七乳論

第三十八月水論
第三十九靈魂妙用論

正面人骨圖



全禮新論

圖

嬰孩骨骼圖

此是出世廿個月四肢骨
端尚脆故大而圓與大人
腿骨比較約長數寸



大人腿骨圖

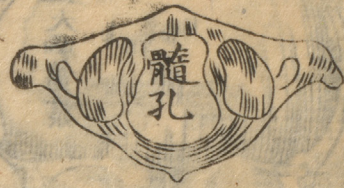
此是破連
中為骨髓

骨點漸大圖





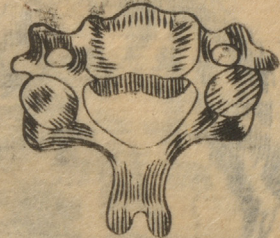
圖骨頸節次



圖骨頸節首



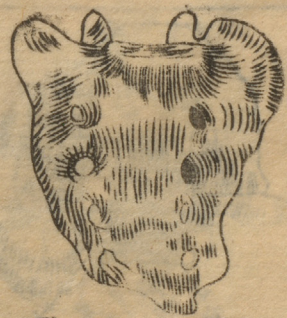
圖骨背



圖骨頸



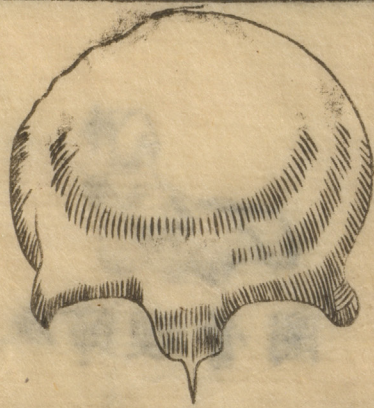
圖骨腰



圖骨骶尾



額骨內形圖



額骨外形圖



枕骨內形圖



枕骨外形圖



耳門骨外形圖

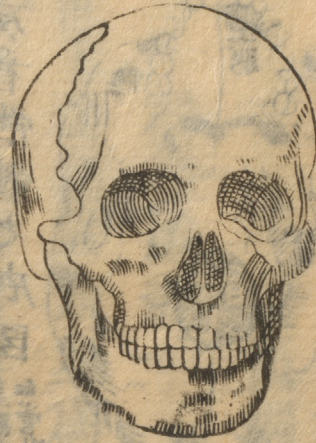


耳門骨內形圖

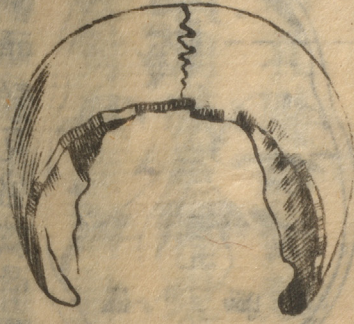
乙

三

正面髑髏圖



左右髑頂骨圖



上牙床骨圖



下牙床骨圖



鼻中上水泡骨圖



蝴蝶骨圖

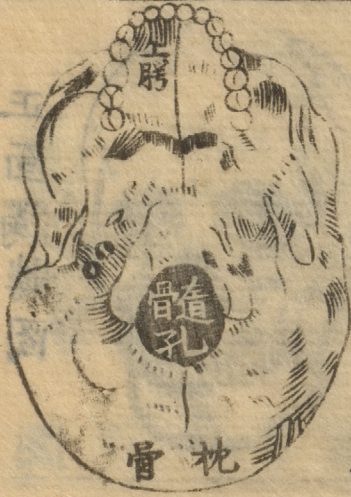


圖

橫割頭顱見盛腦骨圖



反看腦髓之底圖
黑點是
血管孔

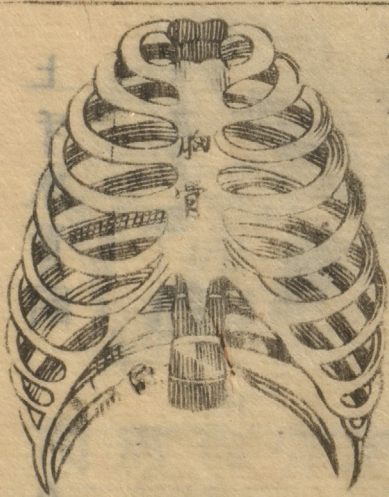


顱骨

肩胛骨圖



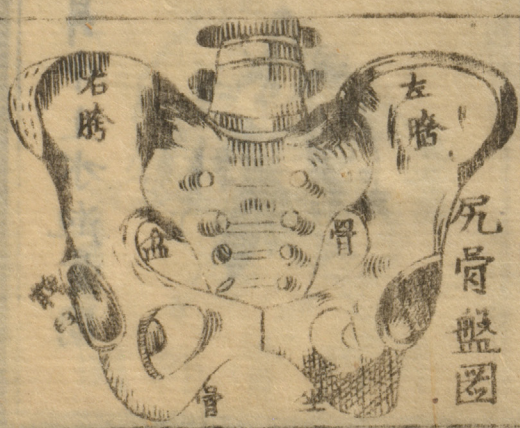
胸脇骨圖



胯骨圖



尻骨盤圖



丙

全體新論

西國醫士合信氏著 南海陳修堂同撰

身體略論

世上萬類、以人身為最奇、不論內外、皆有皮膚、遍佈外體為外皮、分佈臟腑為內皮、內皮主生津液以潤臟腑、外皮從口鼻入腹、與內皮相連、內皮由肛門下出、與外皮聯合、外皮之裏、俱有肥網脂膜、狀如小孔、聯結仿類網眼、其用所以使渾身連貫圓滿、若久病則肥網消滅、筋骨現露、乃僅存皮肉耳、在面部之上、另有動皮活肉、數對、自能觸動、以顯人喜怒憂懼之態、餘處則無、惟禽獸因無兩手之用、故遍體皆然、以助其收放毛羽、驅逐蚊蠅之事、人

身肥網膜下有動肉

或曰肌卽字典所謂附骨之肉

數層其形圓扁其色鮮紅

周圍裹合堅骨在其中以輔佐之使之有所附麗在動肉與骨之間有最要血管及腦氣筋藏聚之處所以免其易於被害也此外另有筋帶筋包不少或以束連肌肉或以包裹骨節皆所以保護聯絡不使肌肉乖離不使骨節脫陷凡遇兩骨對合之處俱有墊膈質韌而滑俗名脆骨另有胞膜生脂液以潤澤骨節助其轉動靈敏而不致有滯滯違心之患焉

以上所言乃屬人身四肢外部之畧至內部則有腦漿主使之經五官應理外事之經食飲消導之經發血迴血呼吸之經主生津液之經化去汗溺渣滓等類之經更有延後廣嗣之經俱

極精微、故逐款分析、詳列於後、使閱是書者、尤易於洞曉也。

全身骨體論

人身之內、骨爲最堅、初生赤子、骨甚脆軟、尙未堅全、迨日長、一日至二十餘歲、而後堅牢穩定、統計全軀、連長短圓扁、共爲骨二百餘枚、另牙齒三十二枚、其在手足肉筋內、有小骨自六枚至八枚不等、各骨之中、無論大小、厚薄、方圓、長短、咸有衣包裹、故曰骨衣、緊粘於骨、一切血管、皆由衣透入、以養骨、此衣甚爲緊要、衣若壞爛、則骨枯槁、骨雖斷拆、可生新骨、致兩截復能相續、獲成如舊也、男女渾身之骨、爲數相似、形亦類同、但男骨堅而稍長、其紋亦粗、頗起稜芒、女骨則圓幼滑澤、至跨盆骨、男則

狹而微深、女則濶而畧淺、故易於產育、并無如中土所謂開闔之交骨也、茲論人身全骨、必先分頭、身、手、足、六骸而列言之。○頭部則分頭骨、面骨二者。○頭骨居上、共八骨、湊合而成、以保護全腦、各骨俱互相陷入交齒相錯、使之堅牢、不致動移也。八骨謂何、一曰額骨、二曰左右顱頂骨、三曰左右耳門骨、四曰枕骨、五曰蝴蝶骨、六曰水泡骨、顱頂耳門俱各兩骨、共成八數、其式長圓、居頭之上半、自左眼窩上截橫過左耳門、至枕骨、越右耳門、至右眼窩上半止、上如蓋而下有底、以盛大小腦者也。○額骨在眼窩起、至左右顱頂骨止、一邊向外斜上、爲額、一邊向內橫入、以承大腦前葉、內中卽水泡骨、後與蝴蝶骨相連。

當中近鼻脊處

即俗之印堂

稍厚、有兩小窩藏氣、下通於鼻。○左右

顱頂骨乃自頭頂顱門與額骨互接處起、至與枕骨交合處止、兩旁則接連左右耳門骨而微聯於蛛蝶骨之兩翅尾、亦所以蓋護腦者。○左右耳門骨在顱頂骨下、上接顱頂骨、後連枕骨、其前則與蛛蝶骨翅連合也、形式參差、上如大鱗片、下則厚結成三角石形。耳孔在鱗片之下、三角石形之中、耳孔前有一橫骨條伸出、狀若橋拱、與顴骨彎入之支互接、在此拱及顴骨之內、皆有太肉牽連下牙床骨、以助咀嚼。耳孔稍後、近外有凸骨、如馬乳之形、垂下粘連動肉、一大條斜落至鎖子骨及胸骨、以助左右顧盼。左顧則左縮、右顧則右縮、若點首則左右兩肉皆

牽動矣。緊貼耳孔前有小窩，爲下牙床頰車尾所安入，以爲開合之較。耳孔內有長尖骨，下垂狀若錐穎，爲舌本動肉所繫。當馬乳骨及錐穎骨之中，有小孔，爲第七對腦筋一支所由出，而分佈面上以動各肉。倘此筋一壞，卽有口眼歪斜之病矣。三角石形之骨，乃斜向入內，與枕骨連附，共有三孔：一透自頸達上大血管以養腦，一透第七對腦筋以達耳內竅，一透耳中竅而爲其氣管之骨路也。○枕骨在顱頂骨之後，包裹腦後葉，在枕骨之下有一大孔，恰居頭之正中，至禽獸則漸趨而後，故不能如人之只用兩足直立而行。此大孔乃脊髓所由出，孔外兩旁有凸節以安放第一節頸骨，故能俯仰。孔稍前兩橫孔，乃第九

對腦氣筋所自出、以達於舌髓孔外旁、與耳門骨連合處、左右各有一偏孔、以透腦內兩大廻血管、以達於心、枕骨裏而有四微凹處、其形如盆、近髓孔後之兩大盆、乃盛小腦者、畧上之兩小盆、乃盛大腦之後葉者也、在髓孔前有扁骨一幹、與蚘蝶骨相連、初生赤子、離而未合、久則自然生合、甚是堅硬、爲頭上各骨之總綱也。○蚘蝶骨、中土無名故云形如飛蝶、居頭底當中、餘七骨皆與之連接、若計面部、共與十二骨相連、實爲總輔、難盡其形、不過畧言其身、翼足、大概而已、其身分前後、上下、前與額骨相連、中有薄骨、隔分兩窩、直通鼻孔內、以藏氣、後與枕骨相續、質幹堅實、其上腰如馬鞍、乘大腦之小粒、其下與鼻孔間骨相合、

後乃咽喉之上頂、身旁左右有孔五對、第一對乃目系之路、第二對乃長孔、以傳達第四第六并第五對之前支、各腦氣筋及血管皆會入眼、第三對乃第五對腦氣筋中支之路、以達面部、第四對乃傳第五對腦氣筋後支、以達面部之下、第五對乃小孔、逼近第四孔之後、透血脉管以養頭骨內層及腦包皮、其翅之內與耳門骨裏皆盛腦之中葉、翅之外卽鬢邊乃各動肉所藏之處、翅之前乃眼窩、一邊骨界、其足乃貼近上牙床之後、爲鼻孔內界、○水泡骨、下亦有水泡骨故曰上在額內正中、乃一骨峯、形如雞冠、高二三分、峯之下左右有小孔數十、如篩之眼、爲第一對腦氣筋分支所由出、以達於鼻、司聞氣息、又有薄骨數片中

直邊曲、垂插鼻間、以寬嗅聞之路。○以上八骨、乃人頭之上半、會合以覆保全腦者也。

面骨論

面上為骨共十四數、最要者乃上下牙床兩骨也。上牙床左右各分上下內外四面、外面為面珠肉、及唇上人中、當人中處、即相連合、外上則為鼻之外旁、在大眚邊與額骨相連、畧下又與顴骨相接、眼稜之下、即眼窩有孔、乃第五對腦氣筋之中支所由出也。內面即鼻孔底骨及邊骨、內上有深穴、與鼻相通、以藏氣穴之前、有一骨路、以藏淚管。上面乃眼窩底之半、下面即上腭兩旁、有牙窩十六、以藏齒。○鼻梁骨兩小片、與上牙床骨尾

相並其下甚薄與鼻準脆骨粘連。○左右顴骨乃長方形上伸
一支以接額骨其下亦有骨拱橫彎於後與耳門骨之拱接連
相貫至大眇下又與上牙床連合。○淚管骨二片形薄如甲在
大眇畧下與上牙床骨尾連合所以通淚入鼻。○鼻孔間骨一
片此骨甚薄在鼻間分兩孔西國名之曰犁頭骨像其形也上
前連水泡上骨後接蝴蝶骨下前連上牙床骨後合上腭骨。○
左右下水泡骨此骨脆薄形似水泡在鼻孔內側之下與上牙
床骨相連功用同上水泡骨。○上腭後弔鐘骨二片橫與上牙
床骨平接其後兩旁直連蝴蝶骨兩足兩片合縫上承鼻孔內
間骨之末而下懸弔鐘者也。○下牙床骨形如半圍有十六窩

以貯牙齒、前窄而後寬、兩端曲起作歧尾、前尾側扁如峰、在
顴骨拱內、與鬚肉相連、後尾圓橫安人目前窩內、爲開合之較、
岐下內有孔、透第五對腦氣筋之後支、與血管同人以養下牙、
至下頷骨牙下始透出、分散於頷肉、此骨周圍有動肉包裹、以
助開合、以便食飲、故撲擊暴笑、則後岐尾時有脫較之患也。

脊骨脇骨等論

人身各骨節之中、最要莫如脊骨、因連貫全身上下之柱、其用
有三、一則以輔佐骨肉臟腑、上承頭腦、下聯腿足、二則使周身
運動、得以左右扭轉、前後俯仰、三則保護脊髓及渾身各腦氣
筋之本也。設使脊骨只一柱直插全軀、則渾身不能轉動、屈伸

今乃以二十四骨湊疊連貫而成。互相礪合。故一節略動。則全
柱所動甚多。况每節之間。皆有堅軟之質。韌如象皮。以為間隔。
使各節不致軋陷相擊。又每節左右。有橫骨。後面當中。亦有
枝伸出。以繫各肉筋之聯貫者。在旁枝亦各有小幹。與上下節
相承。相承處畧滑。下向前。上向後。有堅實筋帶連貫。故無脫離失陷之患。又
每節與伸出各枝之中。合成圓孔。以藏貯骨髓。又在每枝節屢
合之處。左右皆有一灣。兩兩相合。即成一孔。所以透腦氣筋傳
達。渾身各處。二十四節。砌成脊柱之形。并非直下。乃略彎曲。近
脇則微彎於後。使胸腹廣闊。至頸膊及腰下之處。則微曲於前。
故人從高躍下。亦不為太害。不損腦筋。不壞頭腦也。優伶舞女。

從小習練能屈身向後以首抵地成弓月形亦不脫較節不損
脊髓脊柱之妙用如此在二十四脊柱之中分頸骨七節背骨
十二節腰骨五節其三等之形略不同然猶有可據以判別之
者頸骨則於兩旁橫支之中各有小孔如鵝翎管致可傳達後
腦血管於頭以養腦背骨節近孔之兩旁有小凹處如仰指甲
形以藏放脇骨之端其左右旁枝之末亦有此仰甲形以安置
脇骨之彎膊如是脇骨端既藏置於上柱骨凹處而脇膊又挨
放於下柱旁枝之末每一脇骨得附麗於脊柱兩節之上則其
爲力尤勝也腰骨五節較頸背各骨尤爲厚大因上身甚重咸
賴腰柱之力故也○頸骨第一節乃承頭之首節其形與別節

有異因其功用不同也。其中孔大於下節，如葫蘆之形，孔前近邊有微凹，蓋啣接次節之樞，使頭轉動利便也。此兩節之所以異於餘節者，因人首必須左右轉盼，故次節有筭凸出如門之樞，後有堅韌筋帶緊相纏縛，使首節轉顧靈活，亦不壞孔中髓柱，可見造化於人之妙。嘗見人以兩手挾把小兒頭而懸舉，以為耍樂者，殊未知其為極險可畏耳。蓋下身之重繫於次節，若使筋帶裂絕，則樞紐脫陷，而首節開離，一壞髓柱，即能害命，或驟然扭舉，其害為尤甚焉。○脇骨左右共二十四枝，自第八節至十九節，即背骨乃為脇骨附麗之處，各脇骨合成之圍上窄下寬，至第七脇而寬止，自第一至第七脇皆粘連胸骨，至離胸

骨一、二寸之間、各脇之端、皆成軟韌脆骨、如象皮之可以伸縮、人呼吸時、胸臆能開放者、職是故也、第八脇以下、共五枝、不能直透、貼合胸骨、是以只可謂爲副脇、或季脇耳、八九兩脇與第七脇脆骨連接、以達胸骨、餘三脇則前端并無所附麗、至此則又遞窄、然各脇之間、俱有動肌填滿、使之互相連屬也。○胸骨寬約寸餘、長約四寸、與脇端粘聯、至連合脇骨盡處之下、復有垂下之脆骨一片、如舌之形。○在第一脇骨之上、胸骨之頭、左右各有橫骨一條、名鎖子骨、其厚端附胸骨、其薄端連飯匙骨扁枝、所以鎖壓肩膊、使之開豁、并以助兩手之運動、其骨與第一脇之間、俗名頸窩之處、乃爲傳各血管及腦氣筋、以達於手

者也。○在肩膊後下、附於脇骨之外、有肩髀骨者、卽俗所謂飯匙骨也。此骨不與別骨相連、只有動肌包裹、連結其形三角、上面向前、一角有淺凹處、乃藏臂骨上端、以便轉動、凹處之上、有扁骨一枝伸出、以益護臂較、不使脫陷、凹處之旁、向內又有一小圓枝伸出、亦所以保護臂較、并以繫胸前動肌、亦以牽動肩膊。

手骨論

左右上臂骨各一枝、古名驪骨、亦名肱骨、在肩膊下、其上圓端與飯匙骨相附爲較、下端略大而扁、後有深窩、前有淺窩、末處如橫圓樞軸、內接正肘骨、外接轉肘骨也。○左右正肘骨各一

支又名下臂骨。上端連接臂骨處，形如鶯嘴開張，以啣一臂骨。下端橫圓，樞軸之半。人若屈伸其手，則鶯嘴入於臂端前後之深淺兩窩。在鶯嘴外角亦有淺窩，以啣轉肘骨。其下端則連於腕骨。向前有圓軸，以循轉肘骨焉。○轉肘骨左右各一，支較正肘骨其大畧同。上圓而滑，爲筋帶之轆轤。頂有微凹，以接上臂骨。其下端扁而大，內旁有微窩，以接正肘骨圓軸。末有大淺窩，以啣手腕。人若翻轉其手，則轉肘骨交扭於正肘骨之上。凡百工手藝皆賴此骨也。○手腕骨左右各八枚，其形長短方圓不等。上連肘骨，下聯掌骨。共八骨，分兩層排列。○左右手掌骨各五枚，與腕骨相連，皆逼密不能轉動。惟大指一節可以開合，故

能與四指對摺以拾撥針芥等物五骨之末皆圓凸以藏於指節之後窩也○左右指骨各十四枚大指兩枚餘四指各三枚每節外圓內扁頭窩尾凸以互相聯續至生指甲之處則尤扁每節之長短則次第勻殺焉。



指掌骨圖



腕骨圖

轉肘骨

正肘骨



轉肘骨

正肘骨



上臂骨圖

外 內



小腿骨

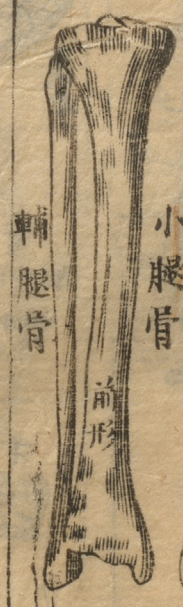
輔腿骨

後形

大腿骨圖 後形



脚掌骨圖



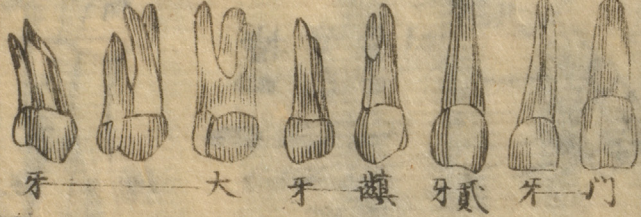
輔腿骨

小腿骨

前形

大腿骨圖 前形

大人各牙圖



脊骨圖

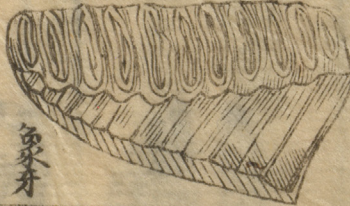
此是當中的破邊的



小兒牙圖



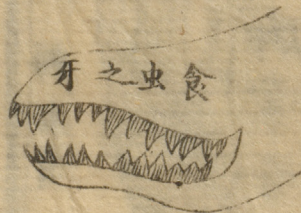
食草之牙



虎類



食虫之牙



虎類大牙



食穀之牙

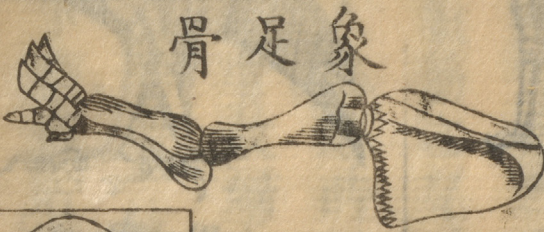


食果之牙





鱷魚骨長十二尺

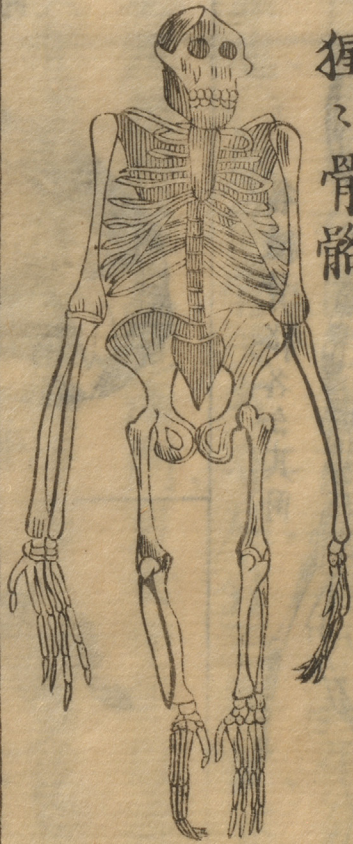


象足骨



馬足骨

各種骨節各合其用



猩猩骨節



鯨魚骨長五十尺



駱駝骨

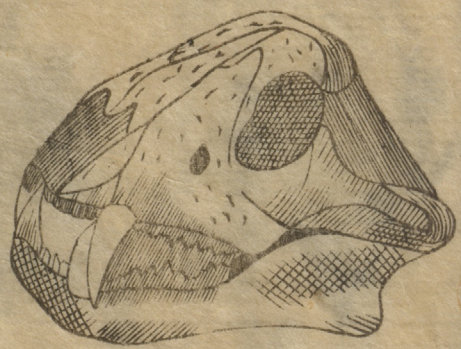


大鷹骨

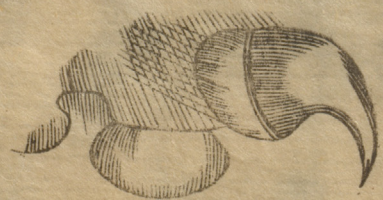


鹿骨

各種骨骸各合其用



虎頭骨



虎爪骨

乙

尻骨盤及足骨論

尾骶骨一箇、上承腰骨末節、兩側平闊而澁、接合左右胯骨、腰節之下橫闊三寸、中間橫闊二寸、上下長約三寸、兜彎於前、連接尾闈小骨、其兜彎之內、卽直腸依附之處、前後有八孔、平分四對、以出腦氣筋之尾派也。○尾闈骨又名脊尾、有三四枚、亦兜彎於前、婦人臨蓐時、必反展於後、以寬產門、男女中年以後、與尾骶總連一骨、故婦人年長、初產必難、其骨卽在肛門後縫之內也。○左右胯骨二箇、人身眾骨、惟此最寬大、左右兩片、兜彎向內、上寬下窄、以貯臟腑、左右出一橫骨、在前陰之上、分界俗名交骨、其下分歧、彎作一拱、至髀白之側、作一骨圈、圈中寬

一寸拱脚圈下之處骨略粗澁凡坐之時此骨乘於椅上故名
坐骨坐骨之上橫骨之外胯骨之下三骨交會處有一深窩寬
一寸五分中深一寸名曰髀白所以納髀骨之杵者也自胯骨
橫骨及尾骶骨相合處狀若一盤總名曰尻骨盤尻骨盤內前
藏膀胱後藏直腸若婦人則有子宮在骨盤正中故女子骨盤
上下寬大斜度盤口寬約三寸七分盤底自尾間骨至前拱即
骨界寬約三寸四分坐骨自左至右寬約三寸尾骶骨至尾間
骨深四寸盤之兩旁深二寸三分盤之前深一寸二分盤口與
盤底寬窄不同故嬰兒至此頭必略轉務與盤內寬處相合然
後能出盤稍狹窄或歪斜不稱則有難產之憂矣。大腿骨左

右各一枝古名太樾骨俗名大髀骨衆骨此爲至長約六尺以
 上上端圓滑如杵內於髀白之內杵頭正頂有小穴生軟韌筋
 帶連於髀白之中杵頸又環生筋胞以固之使不至脫出亦不
 使其旋轉無常杵頸之外有大凸骨人或跌用手按摸即知有折斷脫陷否頸之
 下有小凸骨其肉與胯骨粘連助其轉動骨幹向前圓而滑幹
 之後自上至下起微稜以繫大腿之肉下端彎後如雙鴉髻形
 兩髻相並之中有凹窩爲血管之路故脚伸縮不壞血管也下
 端前向外略圓滑爲臙骨俗名膝蓋骨依附之處○胫骨左右各二
 枝大者名小腿骨小者名輔腿骨又名勞堂骨小腿骨較大腿
 骨約短二寸上端甚闊其頂略平面凹中起兩峰間分左右兩

峰生筋帶交結於上骨鴉髻之中。左右凹頂，乃乘上兩鴉髻為膝伸縮之較節也。膝較之中有軟鞞腕骨以隔墊之。故上下兩骨無相擊之患。頂下向外有圓滑小凹處，大如指甲，以接輔腿骨上端。骨幹直起三稜，分內外後三面。內面無肉，外後兩面則厚肉俗云脚囊肉裹之。下端之底有橫窩，窩之內有骨尖垂下俗曰眼窩之外，有一骨路以容輔腿骨下端即外脚眼處。兩骨相並，盡處即足拗也。○足拗骨左右各一枝，上圓而滑，承接小腿輔腿兩骨。下有窩與跗骨相吻跗骨又名脚跟骨，蓋與脚囊肉之大根相繫，故名。其前亦圓滑，遍附脚掌後骨。○脚掌後骨每脚五枚，緊相逼合，與前掌骨五枚相接。前掌骨之前，又與眾趾骨相繫。趾骨每脚十四枚，以大

趾骨爲至大部位骨數如手之指但手足功用不同故指趾長短各別也

人身衆骨三百四十部位層次奧妙精微大小方圓靡不合用實爲衆體之基而血肉筋絡所附賴者骨節無恙之時伸縮自如人不自知其妙或生熱生癰或疔毒腐爛或骨瘤等症有一手此卽轉動艱辛凡人固當知其所以生尤當知其所以用不獨學醫之士所宜推論也但中上醫學圖書只得其略未究其詳茲將外國鉸連人骨逐件考訂詳細量度不揣冒昧譯撰成書雖未盡悉其形而其功用頗爲詳晰閱者誠得人骨細心比度自當了然心目但中土人多以穢骨爲嫌故圖繪首篇使

得按圖披讀，然不過助十分之一耳。人骨與獸骨大體相類，位
置功用迥不同科。緣人能坐立，獸須四足而行。細玩骨骼，卽知
其理。人頭骨位置于脊骨之上，俯仰顧盼，不偏不倚。獸則不然，
一也。口眼耳鼻不直橫向，若如獸以四足而行，則五官朝地勢
必直立。二也。脊骨上尖下闊，平直相承，與獸脊不類。三也。指骨
與臂骨平排而出，股骨與胫骨直下而生。至脚骨則曲扁而貼
地，勢非直立不能。四也。人獸之骨如此不同。若人骨則無不同
者，雖分處各方，合較其骨，無從辨別。蓋天下萬國，古今貴賤，溯
追其始，胥由一祖生生而來，可見造化之主，本源無二。古語云，
人以塵造人，死歸土。每見中土人所謂執金者，不過暫惜眼前

世遠年湮終歸朽腐然其始實何從而來乎何出而成乎蓋由造化獨一之主也鷄鴨之卵覆翼旬日卽成毛骨顯著造化生成之妙如吾人之日蒙其恩澤者應如何欽崇感戴耶

肌肉功用論

凡諸禽獸昆蟲衆類皆有筋肉臟腑之體但不若人體之多用夫肉者所以運用其骨者也各骨節必有筋帶相連尤須有肉輔之始能運用週身之肉共有二百餘對或大小長短圓扁厚薄不等最長之肉約尺三寸最短者約半寸其功用皆同必須賴血脈以養之更受腦氣筋驅使之乃能動也人死未久割片肉看之不覺其妙用顯微鏡看之見膜包裹肉絲層疊不窮若

觸肉內之筋

各肉之內皆有腦氣筋

肉即縮動○有生之類分兩大種有

脊骨者即禽獸魚類無脊骨者即蟲介之類另有皮無骨無壳

者、蚯蚓水蛭之類總論其之所能運動伸縮者皆肉之功也故

世間無他物之性可與肉同者凡人之坐立行走皆賴於肉惜

習焉不察乃不知此要理耳每肉皆有頭尾頭尾之間生肉筋

其筋堅韌光白不類腦氣筋

各循其合用之紋互相連屬於衆骨之位又必

有兩肉相對之用手足各肉皆屈伸相對他處之肉則有伸縮

相對者有開闔相對者有內外相對者亦有左右相對者耳門

內有至小之肉能微動耳竅中之四小骨以助聽氣管頤內有

薄肉以助聲音舌有肉四對相合以助言語飲食鼻亦有肉縮

動以助嗅聞、面上各肉以表現七情、眼窠中七肉以運眼輪、眼胞及口皆有開肉、闔肉、胸脇各肉能提高肋骨以寬吸氣、肚腹各肉能束大小腸膀胱以出便、膈肉橫隔胸中上承心肺、下覆眾臟腑、上下不息以助呼吸、心體肉舒縮以行血脈、喉管肉舒縮以吞飲食、胃體肉舒縮以運食物、大小腸肉舒縮以傳送渣滓、肛門圍紋肉司鍵閉、大便逼之乃開、故謂週身之力皆在於肉也。試觀壯健之人能持重行遠、其肉必實且大、垂手之時肉則縱、用力之時肉必促、凡人抽搐之病、乃腦筋之氣緊急妄行、令肉用力太過所致。昔有婦人病驚癇、身如角弓反張、頭足到地、而胸腹高拱、用物六百斤壓之不直、又有癲狂人忽能持

數百之重、此皆腦筋之亂氣、妄行於肉、實難明其意者、如癱瘓之人、不能動作、覺悟、乃其肉中腦筋之氣不接、或因本肉之腦氣筋壞、或因腦及脊髓之本源壞、或肉中血少不足、滋養肉漸弱壞、或因懶惰少動、或用力勞傷、其肉亦壞、有一於此、則肉之功用失矣、

人身肉性、分爲兩等、其一、乃已所能自主者、其一、非已所得自主者、蓋手足五官、人得自主、而用以應理外事者也、然自得以主之、而不能使其無倦、如工多手疲、行久足痛、雖悅目娛耳之聲色、視聽過多、耳鳴目眩、卽思慮過度、腦亦損神、而頭昏惰、故必須抖擻以安之、夜睡以息之、上帝卽造化之主分設日夜、使人晝

作夜息正爲此也。○何謂不能自主之肉，乃人身內之心、膈、肺、胃、腸等經是也。試思心經之運行，血脈晝夜不竭。每十二時心跳十萬八千次，舒一膈肉之輔助呼吸，鼓動不停。每十二時膈肉鼓動萬七千三百餘次。他如腸胃之消化，亦未見其或息。倘果惟人自主，勢必疲弊難安。故上帝以其神智全能，使之自行其用，不困不息。困息卽死。上主之鴻庥大德，錫賦於人者，吾人賴之，不容少間，可不深思而敬佩也哉。

手肉圖



割去皮
網所見
如此
黑色是
回血管
點線是
腦氣筋
橫紋線
是脉管
丁圖同

圖



足肉圖割深



身肉圖

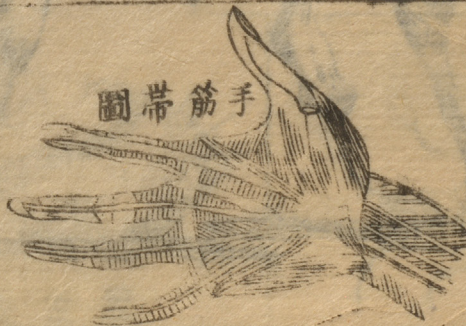
腿脈管孔

腎外

足肉圖割淺



手筋帶圖



勇士闡力圖

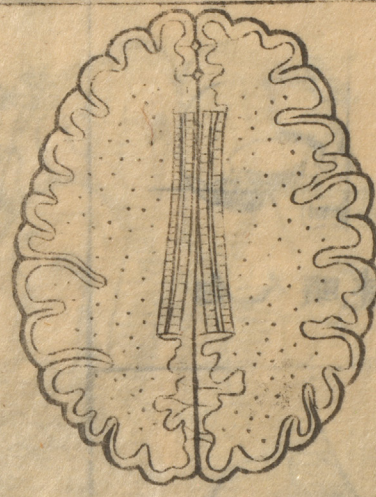


人之力在肉用力則肉縮而短

甲

六

橫割大腦見當中相連圖



橫割大腦見左右水房圖



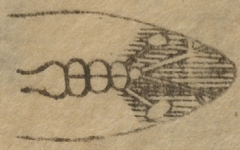
當面破邊腦部圖



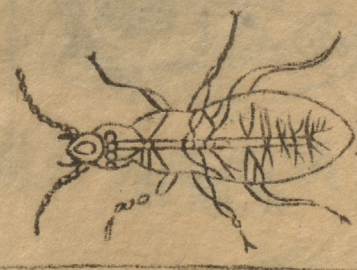
圖腦鳥駝



圖腦鯨鰻



虫腦珠圖



圖腦鼠鼯



週身腦氣筋圖

腦底生九
對脊髓左
右共生三
十一對



腦前多



壳頭人白

腦後多



壳頭人黑

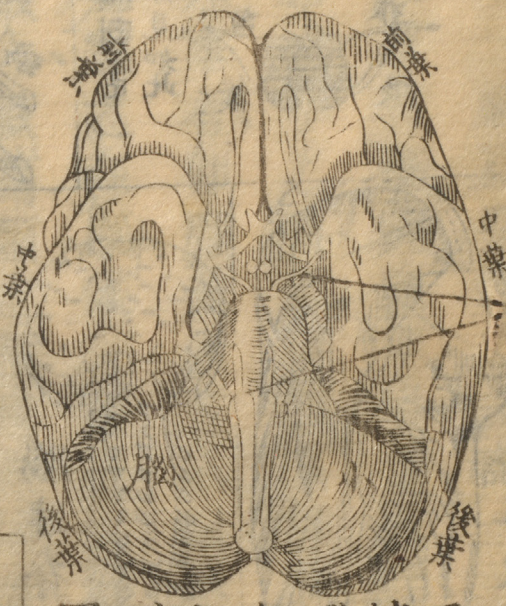


壳頭子猴



壳頭猪

腦頂圖



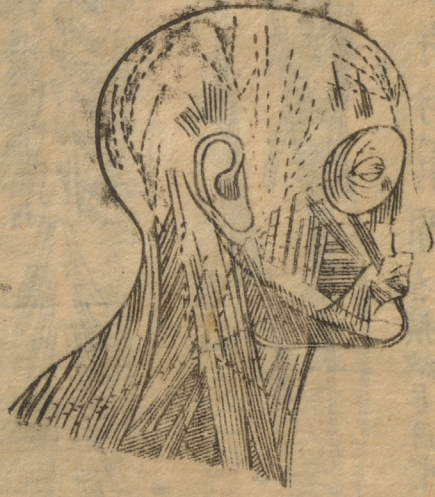
九對腦氣筋之源

腦內形圖

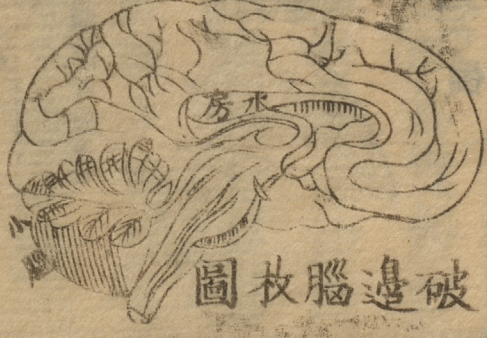
如此
在腦頂橫割即見水房再深一層即見



反轉腦底之形圖

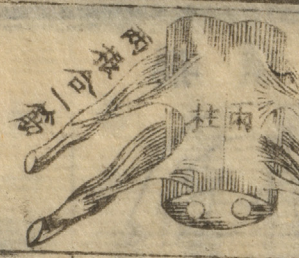


頭部腦氣筋圖



破邊腦枝圖

脊髓前後根圖



橫剖一片所見如此



手部腦氣筋并脉管圖 有橫紋是脉管



腦連脊髓之形圖 展出胞膜內見脊髓



足後腦氣筋并脉管圖 有橫紋是脉管

腦爲全體之主論

凡人有臟腑之司、各適其用、以互相濟而養身形、又有交接傳胎成孕之具、以司傳其種類、而更有主宰覺悟動作之司、以應外事者、卽腦是也。古人云、人爲萬物之靈、萬事皆發於心、實未知靈之在腦、又云腦爲元神之府、亦未知腦之功用。蓋人之腦最大、較萬類之腦或相倍蓰、足推人爲萬物之靈、而其靈則在腦也。或問腦卽人之靈魂、否。答曰、腦非人之靈魂、乃靈魂所用之機、以顯其思慮行爲者耳。初生小孩、無腦者死、腦少者痴、腦中或有膿血水脹、或生熱、或骨壓、則失本性而朦昧不明、或卒遭跌磕、震動其腦、則頭自迷憒、推而言之、眼無腦氣筋、則不能

視耳無腦氣筋則不能聽鼻無腦氣筋不分香臭舌無腦氣筋
不知甘苦週身手足之能知痛癢冷熱軟硬澁滑及能記古今
應萬事者無非腦之權也或問腦在頭顱之內何能運用遍身
乎答曰腦在至高爲一身之主但其氣筋色白運傳腦之氣勢者分派如
繩如線如絲者總名之曰腦氣筋纏繞週身五官百體皮肉筋
骨臟腑內外無處不到故全體聽腦之驅使無不如意倘手足
肉之腦氣筋壞卽廢而無用矣然昆蟲衆類亦必藉腦始有動
覺惟與人類獸類之腦不同形有生子脊者有數腦如珠相連
者百足之蟲節節有腦故斷其身兩半皆能走動也○凡人自
初生至二十歲時腦隨年長至二十四五長足之年全腦約重

三磅零

一十一兩六錢爲一磅

自三十至四十歲時腦亦微長四十至五

十、腦定而不長矣、五十以後、年將老弱、而腦略輕減、女人之腦、約少男人五六兩、西國書有量腦之法、以九十度爲率、其法用一機矩、將一端自耳孔橫度、至鼻孔、又將一端由頷骨上量至額、然後視兩端相去幾何、額之高者、約得八十五度、額斜削者、約得七十至八十度之間、大抵度愈多、則人愈智、度愈少、而人愈愚、因度多者、則頭骨闊而腦必大、若度少者、其腦亦小矣、故智者之腦、必大且重、西國有上智之士、死後、人剖挖其腦、秤之、共重五十七兩、又一智者、腦重五十四兩、又一人腦重四十八兩、斯皆腦之奇重者、其人聰明特達、巧思絕倫、無出其右、又有

痴蠢之人五十而死、腦重二十八兩、又一人四十而死、腦重二十一兩、人固以腦輕重爲愚智、而獸類亦然、猩猩獸之最靈者也、以機矩度之、約得五十六至六十度、幾與庸人相埒、若家犬則三十五度、羝羊得三十度、馬得二十三度、他獸愈愚、度亦遞減、下而鱗介則無度焉、人之腦最貴、在至高之位、週圍有骨包護、誠不易受傷、西國醫士或觀死人之腦、在額上半截、展割其皮肉、後鋸其骨、見腦充滿頭顱之內、全無虛隙、腦外有胞三層、首層卽骨內衣、堅韌略厚、緊粘于骨、次層雙胞膜、中有濕潤一邊、連近骨衣、一邊反包其腦、第三層有薄膜、隨其淺深盤曲之縫、皆到腦紋、與猪羊略相似、左右各有血脈管兩支分佈、兩枝

在前兩枝在後此管由心而出運血養腦以全體之血計之腦得七分之一腦雖主使百體還須賴多血養之其管乃傍食喉拱上骨縫而上將至腦際蜿蜒而入故不沖激腦體腦分左右兩枚胞膜間之故左右不至相逼兩枚正中之下有橫紋筋絲相屬其下有水房水房之中有薄膜間分爲二反看腦底則腦之左右皆有三葉分前中後而內實相連腦底有腦氣筋九對第一對入鼻司聞香臭第二對入眼球司觀萬物第三四六對入眼肉司運動第五對每分前中後三大支前首支從眼窠上骨孔而出分佈千頭中次支從眼窠下骨路而出分佈面上亦分小支入上牙床散佈上齒後第三支入下牙床分佈下齒從外孔出

分佈下頰、又分一支入舌、此三支俱司覺痛癢、第七對分二支、
一支入耳內司聽聲音、一支出耳門底分佈面部司運動、此支
若壞則眼口俱歪、口左歪則右筋壞、口右歪則左筋壞、第八對傍氣喉而下入心
肺與胃司運用、第九對入舌司運動及別五味、○橫割腦上小
半見其縫灰粉色、或闊或窄、中之色白、再橫割大半見兩邊各
有水房、近前兩角形相反向外、近中兩角形曲向下、近後兩角
形相對向內、左右房皆有水、故曰水房、○大腦之下、蒂連小腦
一顛、亦分兩枚、其上有堅厚胞膜與大腦相隔、故無壓逼之虞、
直割看之、灰粉色微紅、有紋如扁柏、中有小水房、其重約得大
腦七分之一、○脊髓者由大小兩腦直生而下、爲腦之餘、蓋承

腦之驅使分派衆腦氣筋之本也。西國醫士剖開脊骨考驗見胞膜三層膜內有清水環護脊髓髓質與腦質同類。比手足骨內之髓大相逕庭亦謂之髓者蓋中上無名不得不沿其舊耳其形如兩柱並立而中相連前後有直縫分間內灰色而外色白。自枕骨大孔下垂過頸骨背骨直至腰骨之次節而上下略大而中略小。自頸背骨第三節至第六節左右分派腦氣筋入手故髓柱略大。又自背骨第十節至腰骨第十一節亦然。因左右分派腦氣筋入足故也。每柱之旁各有豎紋間分前後故有柱前柱後之稱。兩柱左右生出腦氣筋三十一對。在頸骨裏生八對。在背骨裏生十二對。在腰骨裏生五對。在尾骨裏生六對。

左右各穿骨孔而出、然每支皆有兩根、長約四分、一根生于柱前、一根生于柱後、二根功用不同、前根主司運動、後根主司覺悟、實一筋而兼二用、凡人百體之能運動及有覺悟者、是皆腦氣筋所為、而腦為之主使也。○西國有人嘗將一兔割去哈開脊骨見髓柱之前後根、試觸其前根、兔必縮動、因前根司運動、若觸其後根、兔必呼叫、因後根司覺悟而知痛也、又有人將一鵠、割去其大腦、數月尚生、但無覺悟、飼之則食、拋之則飛、若不動之、則常如睡觀此、可知大腦為覺悟之主、又將一鵠、割其小腦、亦生數月、但不能飛動、反其背于地、不能自轉、則小腦當為動作之主矣、然有腦氣筋如腦之第八對常能自行其用、不待人意

命之者、脊骨兩旁另生多節白筋支佈臟腑各經之能自行其用者意亦此筋之勢歟如肺常呼吸、心常舒縮、胃之消化、內腎生溺、外腎生精等經是也。至若熟睡之人、內水其口、自能吞嚥、爬搔其足、彼必縮動、或展其目、以火照之、其瞳人必縮小避光、若斯之類、乃腦筋自能感動以傳其氣力、亦非本人之意也。至手足抽搐、牙閉口噤、及小兒驚癇、却因腦筋氣力妄行太烈所致。然有小腸生蟲作癇者、有將出牙作癇者、有癩狗咬傷成癇者、其源皆同。他如中風癱瘓、麻木發半、弔思慮傷神、狂症、癩症、痴症、頭痛、頭暈等症、其源皆出於腦。或脊髓之中、洋人有死于是症者、剖驗確有據也。○英國巡海兵船、有一水手上桅捲帆、失足傾跌船上、昏然不省、僅存氣息、日

惟仰臥十指騰頭不停時或張嘴其唇侍者卽與之食知其餒也船中醫士莫究其源及返國卽邀名醫泊之週身診驗遍無傷損惟于頭上有小凹處遂知爲骨破壓腦之由卽用一圓鋸鋸一骨孔鉗起壓骨好加理復約兩時許患者卽能起坐醫士問其痛苦以手反指其頭由是日漸省覺過四日後行動言語如常自言爲何處人僱工于某兵船如何傾跌云計其受傷至全愈之日共十二月也○又有某商素有睡行之異一夕忽于睡中起行悞以牕牖爲門戶闖行而出踉蹌下壓一大石角上折其背骨其上半身猶能言語飲食動作如常下半身痿毫無弗能動無復使溺不知痛癢醫士無驗料是有髓斷折無法可

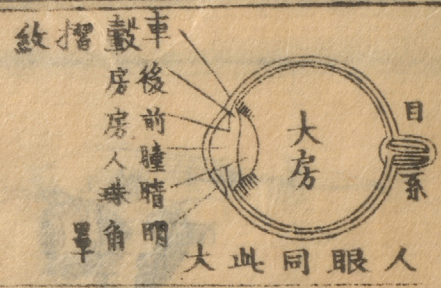
療七日遂死剖而察之果見髓柱斷絕如刀割然○以上兩症
事實創聞腦及脊髓之機無容少損洵明証也彼壓腦者沉迷
罔覺閱十三月而痊命危幾于不續其髓柱斷絕者上身腦筋
未壞故動作如常下身脊髓斷絕腦氣不復聯接遂致身亡莫
救腦與脊髓其要害若此○上文所論不過言腦之太要尤有
奧妙之理誠難以筆形容者然所論皆屬有據而言閱者可以
無猶豫矣。

Faint vertical text columns within a rectangular border, likely bleed-through from the reverse side of the page.

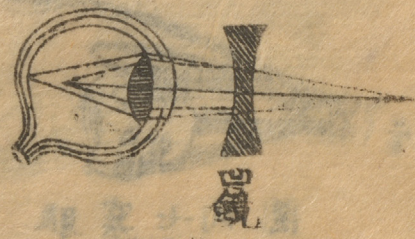
目系本源圖



頭髓脊



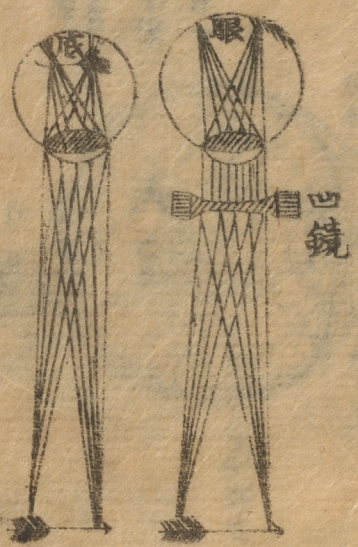
大此同眼人



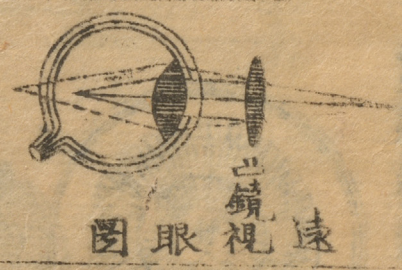
窺

圖眼視近

圖眼視近透形箭

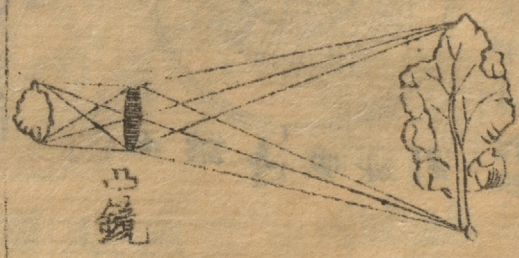


凹鏡



凸鏡

圖眼視遠



凸鏡

圖鏡凸透形樹



圖內胞眼



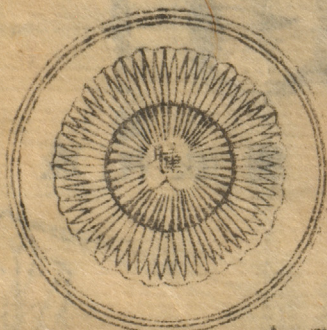
圖面側眼



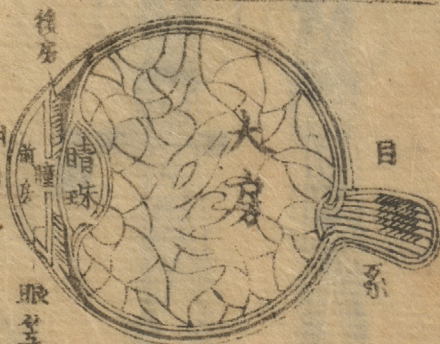
圖肉七窠眼



決核淚管圖



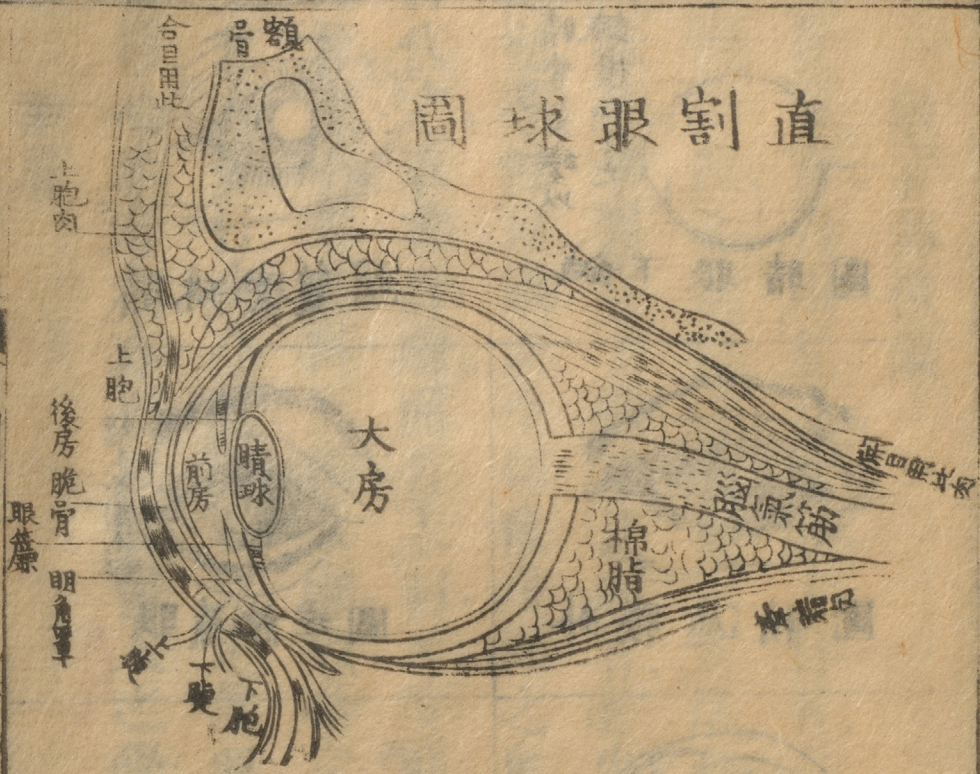
圖球眼邊破面側



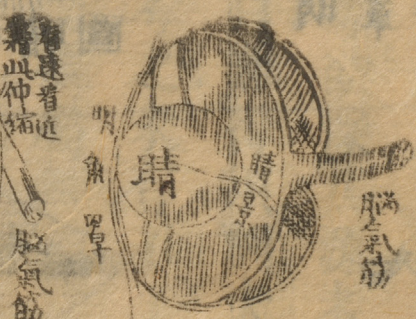
非若眼友

此是在眼後望去故見眼蓋指紋

直割眼球圖



鷹眼圖

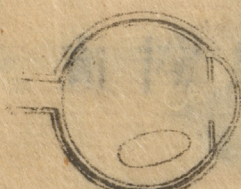


魚眼圖

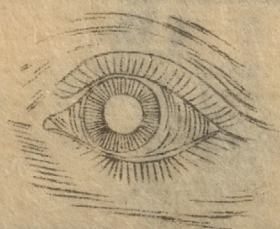


虫類眼睛圖

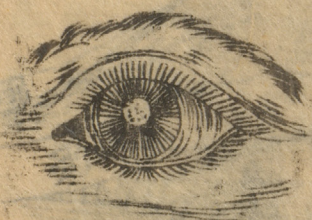
睛實若變以
鍼撥而下之



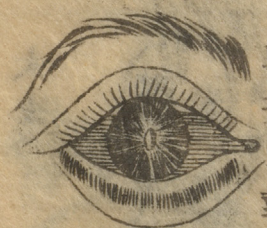
圖睛眼下鍼



圖質變珠睛

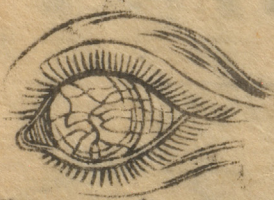


圖睛遮膜外



瞳人不圓不動

圖症熱簾眼



圖凸變罩明



圖睛拔肉贅



圖尖生罩明



圖插倒毛瞤

乙

十

眼官部位論

人具五官、目用最爲奇妙。夫目者、左右相應、啟閉隨心。大則能鑒視山川、小則能審察毫末。其活動靈敏之妙、人不自知其何以能此。學醫之士、欲治其症者、必先識其源。欲探其源者、非剖割究尋、無以識其中部位淺深之奧。然人目難得、須割犬羊豕目代之。取次詳驗、間有未明。又按圖而推考之、未有不了然心目者。蓋中華眼科五輪八廓、臟腑定位之說、概屬無憑。故中土南北人多目疾。今將西國究定真理、逐段詳言。先言部位、次言功用。願志士同心參考之、亦可以廣醫人之學也。

眼眉

眉為目上之毛其用所以遮塵屑汗汚免入於目其內有肉自額過頂能令眉揚眉頭另有橫肉能令眉縐

眼胞

胞為目外之簾俗名眼蓋其用有三一以防目之傷一以養目之神一以抹睛令常濡潤其皮內外不同外皮連於面皮內皮彎裏與蓋睛明皮一片相連○上胞內有肉二層外層帶圍紋與下胞相連其力能令目閉內層直紋前廣後尖尾入目窠骨上此肉痿費眼胞常垂不開其力能令目開下胞內有肉一層即上胞圍紋之肉因開目之力下胞少用也○眼上下胞之邊為睫其毛為護睛之用上毛彎轉朝上下毛彎轉向下故合眼時兩不相碍

上下睫邊之裡有彎弓脆骨一片形如半月近毛處微厚其餘甚薄睫邊上下有二十餘小管常生津液以膩潤兩睫故揚揖無澁滯之虞若眼胞久熱脆骨縮短卽有顴毛倒插之病○兩胞頭尾曰目眥俗名眼角在內近鼻爲內眥在外向耳爲銳眥眥角上下有兩小孔曰入淚管

左右入淚管

內眥上下角處有兩小孔以接淚入管內兩管之末相通近鼻處有淚囊如小豆大囊下有單管通鼻淚由雙管入藏貯囊內囊滿復由單管入鼻若淚生太急孔不能接或孔管閉塞淚不能入則淚流於面矣

眼淚核

銳眦之骨窠邊有核一顆其質非脂非肉長約五分餘闊約三分半上凸下凹有淚管七條透出上胞之裏與銳眦相近約二分許凡淚皆由核生倘淚不生卽成乾眼失其光澤而無所用淚之來去皆有孔管遞相出入其爲用妙矣

罩睛皮

此皮與別體之皮不同其質輕薄光明柔潤罩於睛前又蓋白輪之半在上下彎轉至睫邊而止卽爲上下眼胞之內皮也凡赤熱輕重努肉扳睛等症皆由此出

明角罩

其質似角而甚明在單睛皮之內前房水之前圓凸如單與眼
白相連而略高本有數層用水浸二日可見比眼白壳更厚但不及白
壳之堅所以透光而見萬物者乃其用也一切眼膜眼點眼翳
皆生於此

眼白壳

其圓如球、眼球本有三層、此乃第一層、其質堅韌、細觀之、有筋
絡交結之狀、以保固目內一切精微者、四圍有肉六片牽連之、
故能轉動也、

血絡黑油衣

位在眼白壳之內、為第二層、其色黑、以收聚外入之光而不散

者其質乃一片微紅薄衣有小血絡甚多、遇勻於白壳之裏、其上有黑油、如濃墨塗抹、可粘於手、將近隔簾之界、其黑油薄衣反側向裏、作一車轂褶紋、以扶定睛珠、其褶紋六十至八十不等、

隔簾

即俗所謂瞳人

位在睛珠之前、形如圓簾、垂於水內、其中有孔爲瞳人、前後有清水、即所謂前房水、後房水也、外旁接連白壳及明角罩之界、有灰色筋帶一圈、固結之、隔簾雖薄、亦有腦氣筋及血絡在其內、且有細微肉絲兩層、內層圓絲紋、外層直絲紋、所以令隔簾能大能小、若視太陽、烈火光芒、眩目、隔簾立即收小、以避之、或

入黑暗之處，又能自開人以取光。瞳人時大時小者，卽隔簾之孔舒縮也。人之目瞳正而圓，食草之獸常觀平地，其瞳長圓而橫，牛馬之類是也。食肉之獸常觀上下，其瞳長圓而豎，貓虎之類是也。中國醫士不知隔簾之妙用，云是風輪屬肝經，誤而不確。各國人眼簾之色不同，有藍色、棕色、黑色、灰色，不等。惟瞳人則必色黑，愈黑愈明。若瞳人黑減，或停滯不活，其目將壞矣。眼中各熱，在隔簾爲最重，不論虛實，皆足爲害。若醫士不明治法，三四月間，卽成瞽目。

腦筋衣

位在眼球之內，爲第二層，其質柔軟光亮，死後色甚爲微薄，源

卽變白

由腦出，即日根蒂，故貼黑油衣之上。至於隔簾而止。此衣一壞，即有青盲。即發青光之病矣。

睛珠

睛珠之用，所以收束外物，成一小象，使恰及腦筋衣之上者也。其質如稠結明膠，粒外軟而中略實，體圓而扁，有薄明胎衣包之，衣內又微有清水。其珠向外稍平，向裏圓凸，在隔簾之後，稍離一罅，四圍有黑油衣作車轂摺紋，一圈扶定之。其前乃後房水，其後為大房水也。珠質若變或黃或白。即俗悞稱綠水，權瞳神之症。必須用鍼以撥之。

前房水後房水

水之爲用、所以導明角、罩所透之象、入於日珠者也、其水至清、滿灌明角、罩之內、爲前房、透過隔簾孔後、又浸勻日珠之前、爲後房、故分爲前後房水、

大房水

此水導引日珠東聚之物象、至於腦筋衣而轉達於腦者、其質似明淨稀膠、雖割破而不流散、因有極薄明衣甚多、內外密密裹結、充滿睛球之內、前至睛珠、後至腦筋衣、週圍皆滿、故曰大房水、水若變綠、實爲綠水、灌瞳神、其症難治、

牽睛肉

眼白四圍、有牽睛直肉四片、皆前連眼球外半、尾連骨窠之內、

在上之肉能牽睛朝上以視高在下之肉能牽睛朝下以視低
在內之肉牽睛向內在外之肉牽睛向出○眼白上下又有轉
睛肉兩條上一條起自目窠底之上出至眼稜上骨缺處有筋
鉤之如轆轤之索其肉乃曲轉向銳眥能令目睛轉入向鼻下
一條粘在白睛近銳眥外其尾橫粘眼稜下骨能令目睛轉出
其用所以令目轉動助人關顧上下四旁○又有綿脂填勻目
窠骨內其性柔軟使目轉動輕使肥人脂多故目常滿瘦人脂
少故目常深。

目系

目系俗曰目根爲一目之綱前連睛球如瓜之蒂透過目窠骨

孔、兩系卽相交貫、然後入連於腦、眼球向外、平正相對、惟兩白根皆斜彎向中、如兩葉並蒂者、蓋兩骨孔皆在目窠之尾、橫入於中、兩口所向相同、故見物之象入腦皆同、若兩睛相反、同視一物、而有兩形、無病之人、以指按側其睛、則視物亦亂。

眼骨窠

此骨所以藏載目球、其圍內之邊、上下略有凹處、其窠深長、前闊而後尖、兩窠之尾相配、平直鼻樑骨左右、乃七面骨接連而成。

眼全球

厚約西國之一寸、每寸約中士七分作百分較之、其直徑九十八分、明

角寧厚四分、前房後房水共厚十分、眼珠厚七分、大房水厚六十六分、若勻作三分計之、眼珠在第十分界之間、珠前兩房約厚一分、珠後約深二分、

眼官妙用論

人身之寶、無逾於目、能察陰晴、別五色、辨物像、分大小、欲視遠、則瞳神遠接於星辰、欲視近、則瞳神近凝於襟袖、凡人之目、皆如是、然鮮能明其理者、嘗見眼科之說、或比之口、小或稱爲玉液金珠、或以爲五藏精華、或說先天明竅、與夫神膏、神水、神光、究無一定之理、不過捕風捉影耳、今略晰其理、爲同志者論之、目能見物、皆由物象映於目、而目系達於腦也、然目之視物、必

藉乎光而光之射氣常直惟透玻璃清水之中則又變爲曲射者欲知此理可將一厚大銅錢放于碗中退行數步直望碗內務使錢爲碗邊遮掩與眼恰不相見然後令人注水碗中初見錢邊漸注漸見注滿則全錢現矣夫先射直行故錢爲碗邊所隔若碗中有水則光射透水斜出直達于目此自然之理也惟眼亦然明角置形凸而圓各物之象透之必略束小撮入前房之水其水至清故又能束導其象過丁隔簾之孔直過後房水而入于目珠之間過此則又束小而尖合成一中樞使尖樞恰至腦筋衣之處卽能見也腦筋衣本由腦出卽目之系由眼後入白壳裡分展如衣者人之腦比如一君腦筋衣者比之如臣

臣知之卽達于君故腦能識萬象之變動也。然物象透至睛珠必倒射而入如箭形透眼之圖。并樹形透凸鏡圖目外之箭其鏃向上其翎向下及至眼底則倒轉其象纔達于腦凡目皆然有不信者可將一兔目割去眼後綿脂以燭在眼前照之人在眼後望去必見燭象倒垂向卜猪羊之目亦可但猪羊目白壳太厚須用利刃割去眼底白壳然後以千層紙貼之勿泄眼內之水始見燭象或問物象倒人看出不紊其理云何則非予之所解矣。凡物分遠近直視不能同見者目中蓋有眵限改接之形故觀遠轉近或觀近轉遠皆瞬息可見誠難測其妙理試觀千里鏡亦不能齊見遠近欲視近必收而短之欲視遠必引之使長疑

亦此理也。人有生而近視者，因明角罩過高，前房之水凸出，使物影尖樞短促，不及腦筋衣之處。圖內黑線乃本故視遠而不真，須用一窩鏡在前，先映闊萬物之象，然後透入明角罩之裏，則尖樞長而及腦筋衣之處。圖內黑線乃有鏡之樞故亦能遠視。若老人之目，血氣衰弱，前房之水漸少，而明角罩過低，使物象尖樞略長，而過腦筋衣之內，故眼鏡須凸。須看遠視眼圖以先束小物象，然後透入明角罩之裏，務使尖樞得中，無過無不及之弊。故見物如常，蓋與近視之人正相反其用也。然近視者不可使眼鏡太深，深則竭其目力，離鏡即不能見。若用淺鏡，明角罩有漸低之望，近視有變為不近視者。

禽獸鱗介昆蟲之目、有平突、輒硬之別、又有在水、在山、入雲、入土、極大、極小、晝出、夜出之不同、造化主均以一、大、範造之、大同而小異、使之各合其用、如貓、虎之類、晝伏、夜出、瞳人長豎、舒縮取光、故有如鏡、如線之別、牛、馬之類、惟視平曠、其瞳人橫長也、兔、鼠前後可觀、因目睛高突也、鯁、鱧能入泥土、目外有堅罩也、雄、鷄日見而夜盲、蝙蝠夜見而晝瞑、魚目平無睫而珠堅圓、故宜於蚊、目小如塵、亦知光暗、鷹、鷂高飛雲外、能俯窺地上微物、又能近視於嘴吻之間、鯨魚之目、底殼堅厚、故出入深淵而猛水、洪濤擊目無害、牛、馬各畜、常行沙塵之中、傷目最易、且無手以拭之、乃有抹睛肉一片、以司拭抹、使萬類目力各得其宜、然亦

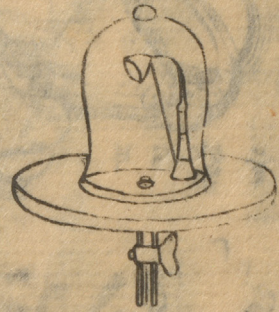
足其觀望覓食而已。若人日之資見識，別善惡，博古覽今，顧非
他類所能比擬者。脫使化生無上，烏有此哉。奈何！世人每見奇
巧物具，如千里鏡、
時辰表類無不傾慕其能，而日用妙機，造化主獨鍾于
人者，人反忽之，吁！良可惜也。

人者天之靈也。其性本善。而習於不善。則為小人。習於善。則為君子。君子之於小人。猶天之於地也。地雖卑。而承天之氣。則草木叢生。小人雖下。而承天之靈。則禮義日彰。此理之必然也。

夫君子之於小人。猶天之於地也。地雖卑。而承天之氣。則草木叢生。小人雖下。而承天之靈。則禮義日彰。此理之必然也。

夫君子之於小人。猶天之於地也。地雖卑。而承天之氣。則草木叢生。小人雖下。而承天之靈。則禮義日彰。此理之必然也。

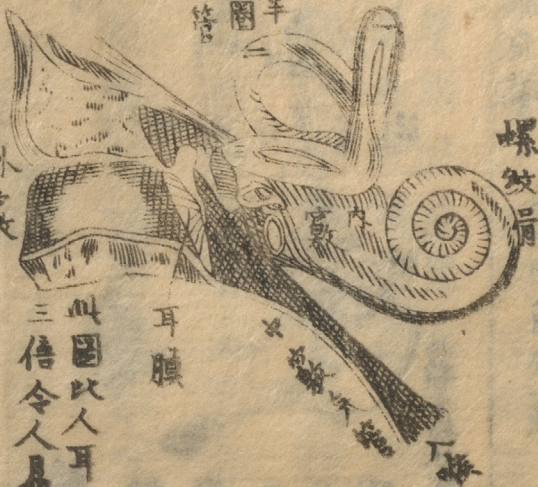
攪氣試聲圖



瓶內一銅鈴
觸機自鳴
攪出瓶中
氣鈴動亦
無聲能

耳骨圖

半圈管



此圖以人耳耳大
三倍令人易看

耳膜

螺紋骨

外穴數

圖

半圈骨

螺紋骨

外穴數

氣管入候

中穴數

外穴數



耳穴



直剖耳骨各部位圖

耳骨各部位圖



圖骨穴數內耳

骨內厚見腦氣筋



推骨

馬鐙骨

砧骨

圖骨小四內耳



圖骨耳鳥

鳥耳同人但無外鼓



膜

骨

此類亦無外鼓

圖骨耳類蛙鱗

合內耳骨相連圖

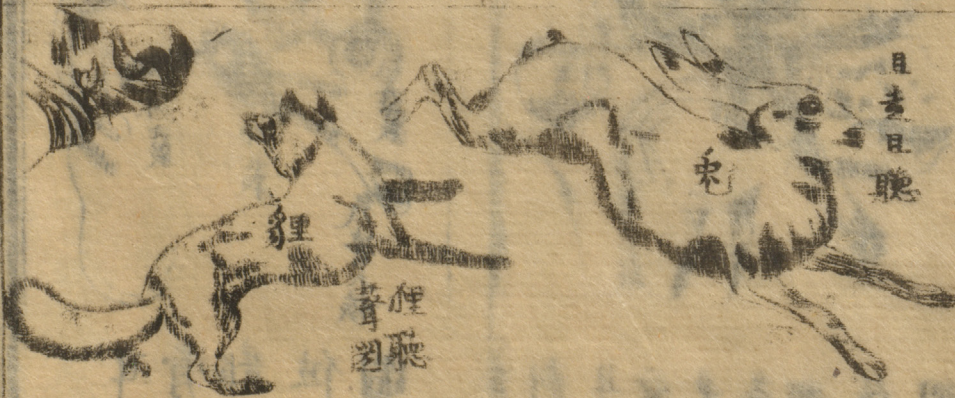


耳底膜



兔聽聲圖

一耳聽前
一耳聽後



狸

狸聽聲圖

且去且聽

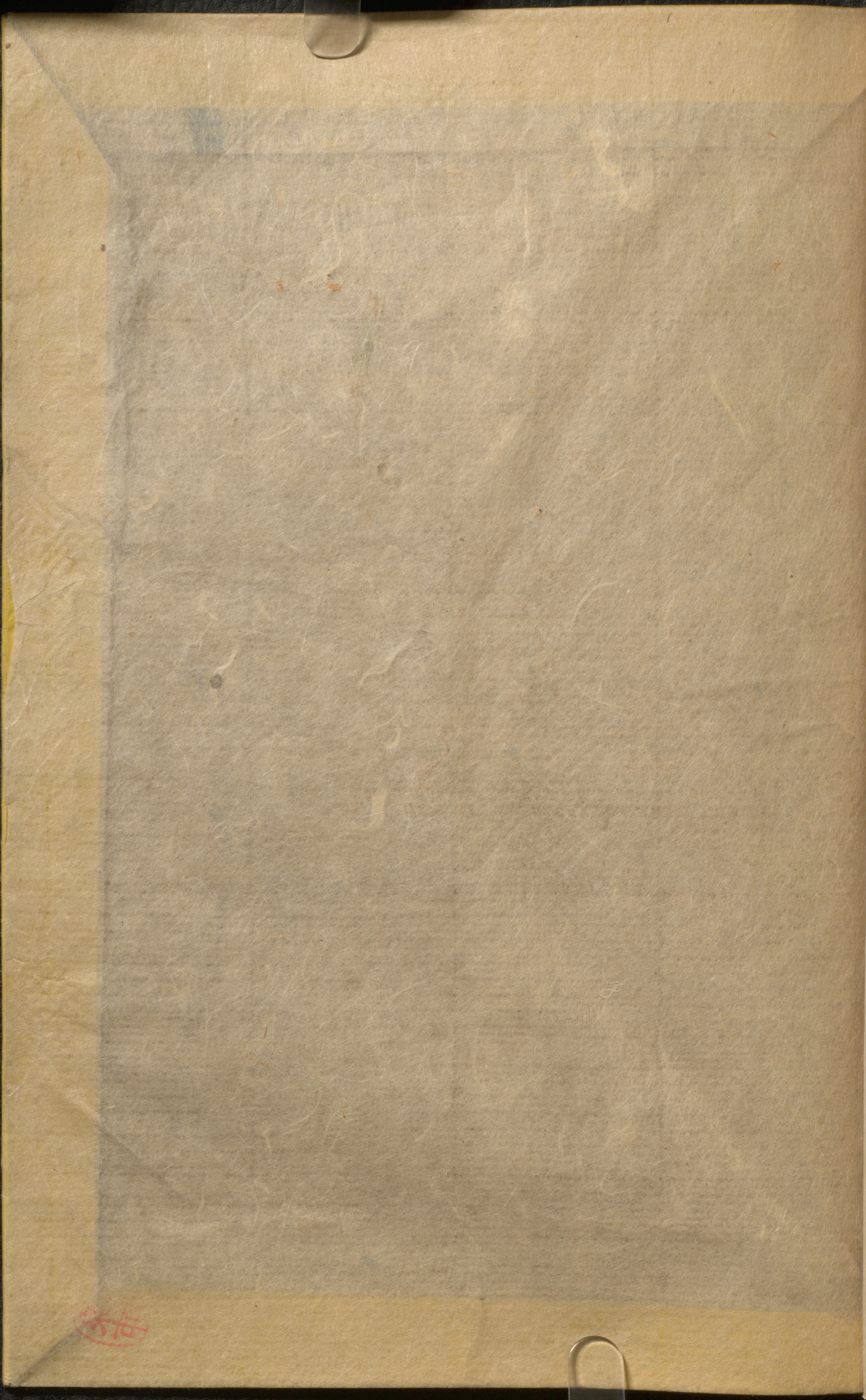
耳官妙用論

耳者採聽之官中有機竅以接聲氣若無聲氣則無所聞猶目之無光則不見也然聲之爲氣甚多有四方之言八音之樂鳥獸之音林泉之韻千變萬化莫能窮狀耳則聽而知之斯亦妙矣若力掩其耳聲氣不通卽無所聞西國人置一響鈴于玻璃瓶內用法攪出瓶中之氣氣漸出鈴聲漸細及攪盡卽無所聞復用法放氣入瓶漸放漸聞放足則鈴聲如常是耳所聽者氣能傳也傳聲之氣譬如擊鼓力重則聲大力輕則聲小近聽則聲大其至亦速遠聽則聲小其至亦遲如投石水中沖開一暈暈漸大漸遠而沒聲如暈而氣如水也但傳聲之氣與傳香臭冷熱之氣不同氣在空虛之處則易傳聲音乃依實處更易傳如兩

孔第一連耳外竅至耳底膜爲界第二連耳內竅此孔如蛋形
內有薄膜卽馬鐙骨所掩處第三孔微下連螺紋骨之外口有
膜間之第四孔斜向於前有管透入食喉拱上之側在內鼻孔
之後無膜遮隔可以通氣故名之曰中竅氣管耳內竅爲收聽
之府其中歧路甚多茲分三處第一如三角形強名之曰三角
房第二爲半圈骨管其管三枚一豎二平第三卽螺紋骨形如
旋螺在三角房中共有七孔其一如鷺卵之形與中竅相通其
二則透於螺紋骨餘五孔則達乎半圈三骨所以獨有五孔者
因第一二半圈骨只有互通之同孔也然七孔皆各相通連俱
有柔膜胎衣周遍於內膜中有水膜外咸有腦氣筋絲散鋪其

上、乃第七對腦筋之支所出出。以上部位以下功用○大概人在地面、聲入於耳、外竅感動耳膜、耳膜傳椎骨、椎骨傳砭骨、砭骨傳珠骨、珠骨傳馬鐙骨、馬鐙骨傳內竅、水膜感動腦氣筋、絲腦氣筋接衆聲、遞於腦而知之。若外竅破膜、或四骨有壞、氣自傳而入、則聽而不真。人欲知其底膜存壞、可閉密口鼻、鼓氣於中竅、如底膜穿裂、則覺氣從耳孔而出、否則覺耳中竅之膜緊逼矣。間遇感冒風寒、乍然聾聵、乃中竅氣管近喉處、阻塞不通、不久自愈。大約中外兩竅受病、聾猶可醫、惟內竅受傷、及腦氣筋壞、而聾者、無法可治。故須分病在內外爲要也。或言內竅上三圈、別聲高下、螺旋紋骨辨聲遠近、但無實證、可攷。○禽獸耳內之機、與人

大同小異、犬耳之輪皆向前、因其守更出獵、當聽前之聲氣、
鹿兔之類、本無自衛之能、常畏險厄、兩耳長大而向後、故易接
聲氣、若安靜之時、兩耳垂下、稍有驚怖、則豎耳而聽、迅即逃避、
上帝賦畀之神能、觀此可知矣。



15

