

全體新論

坤

McGill University Library



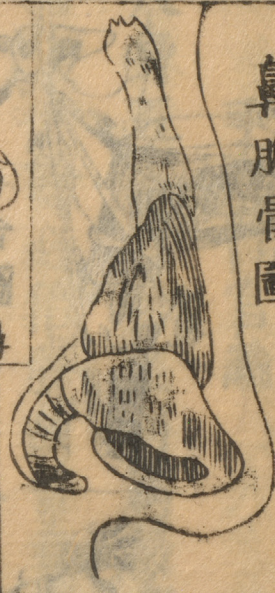
3 103 484 177 L

39666e



3911943
v. 2

鼻脆骨圖



圖骨泡水下鼻



圖鼻見割橫
在後音

象鼻圖



物撥指象



水飲鼻象



拾撥小物
獸類不能

人手能拾撥因



猩猩手圖



山高

時大雪大國人救黎已





舌內筋脈管圖 黑色是



蜜舌蜂花圖

平時捲入
隨用伸



人舌圖

舌
類

喉鏡



蛇舌圖



獐鹿舌圖

其色秀



髮管圖



汗孔圖

皮內之形圖

剖開皮內以顯微鏡
窺之見通身皆如此



小尖粒

薄皮
真皮
肥網

汗核

汗核

毛管

髮管

手鼻口官論

人身五官耳目之司爲最要倘不幸而聾瞽則視聽廢矣然五官失一餘必倍勝故瞽者少目且聽必聰聾者廢耳目視尤首且其手倍善摸索運動但生而聾者必兼啞緣少小時類不能學習言詞也泰西諸國特設公院收教男女聾瞽之徒使之識道義業工藝俾有所靠以養其命且能明理以救其靈免生則失所而沒則淪亡之意云爾○或曰學者必需語言傳達始能誦習若聾瞽之無視聽者何從教之曰西國文字只用二十六字母聯串成文參差連貫反切取音簡明易曉俾智之士遂造成凸字書以訓瞽者又別作手法字義以誨啞聾手法字義者

乃以手指攢弄、遞變二十六字母之象、以教初學、更有手法撮

要、意簡而該、如字之用減筆、以便顯達詞語之旨、另教以算法、描畫、作詩、作

文、多有精者、予嘗入聾啞院、親見其人、以手代口、互相問答、傳

意甚速、無異常人、談論凸字書者、乃用厚紙壓印凸字、以指摸

讀、曾見瞽者宣道、講解福音道理、手持一書、隨摩隨講、手口相濟、彼有

盲者、時亦問道於盲、予有友在澳門攜一瞽女返國、教以摩讀凸書、予親以凸字聖經試使讀之、甚為了

利、語及鄉泣下數行、其他工藝、則有鼓樂、造雜織籃之類、間有精通算

法者、聲價特重、書院時求為之師、嗚呼、啞聾盲目、原為廢疾之

餘、指讀手談、誠補化工之缺、使無用翻成有用、殘人不遜全人、

固智士之奇謀、亦仁人之善術也、○或問兩手何以具此靈覺、

曰凡人唇舌十指之內腦氣筋比他處尤密若割開用顯微鏡細驗見真皮之上有小尖粒甚多每粒之內有腦氣筋細屈如絲層疊向外故唇舌十指動覺最靈或遇損傷倍覺痛楚猩猩猿猴之手亦然若無手之獸則用唇舌牛羊駝馬是也象不能用手舌故有一拔拔端又生一指靈覺異常曾有人捉一蝙蝠刺其目塞其耳然後縱之猶能晝夜迅飛穿窗繞戶不撞牆壁緣其兩翼腦筋甚密故靈動如此○人身真皮之外有薄皮或名皮周圍蓋護常生常脫若手足用力之處漸成胼胝其真皮之中另有微絲血管發汗管吸水管毛管油管極多其下始有肥脂網膜故手足指尖必生爪甲以輔之因末處肉軟否則把持

無力、行動不便矣。

鼻官之司所以審辨眾氣者也。鼻準乃脆骨相合而成。內外皆有兩孔。內孔開大。透出吊中。上以通氣。中有間骨。兩孔裡另有上下水泡骨垂掛其間。各骨俱有軟皮第。對腦氣筋分佈其上。凡鼻之能審氣者以此。禽獸之鼻比入軟長。故其功用尤勝。如獵人捕鹿必向逆風而行。恐其遙聞走避。犬尋其主。遇人嗅之。曾不悞認。黠狐之被逃脫者。雖旋曲繞走。犬能嗅氣而跡獲之。喘吐國附近佛與噫吹哩國交界之處有峻嶺曰喇噴。連亘千里。危逕峭岷。風霜頗苦。道中行人每感寒瘴。忽覺迷倦。遂憊懣昏睡。路隅俄而六出紛飛。竟為雪葬。或半途遇雪。擁路不前。

進退維谷、僵跌坑窟、富而仁者、乃于嶺頂建一蘭若、多蓄巨燹、以救之、纏毡衫於燹身、懸樽酒於燹項、喉使四出、燹隨嗅隨行、覺雪裡有人、燹卽爬挖出之、蹲守其側、伺人醒、飲酒穿衣、燹始返去、人或凍死、燹卽奔報其主、有一靈燹、曾活三十二人、好事者捐金鑄環、以鉗其頸、環鐫文字、以紀其功、致若彪虎、夜出、沿途攝嗅人畜之跡、搜尋攫食、其視巨燹、何啻天淵、口爲出納之官、分別五味、則在於舌、舌乃數肉相合而成、有腦氣筋第九對並第五對之一支、密佈其內、故舌面多作小粒、然須六核生津、以潤之、否則不能知味矣、計其功有三用焉、分別五味一也、傳送飲食二也、助發言語三也、三者之能、惟藉腦筋之勢、然猿猴

不食毒果、牛馬不食毒芻、鳥雀非其可食者、不食、不獨人類爲然也。

以上所論、骨肉五官頗爲全備、然須賴腦筋以動覺之、尤須承全腦以主使之、腦之所能主令者何、蓋人性之靈存乎腦也、人靈如君、腦漿如殿、頭顱爲鞏固之城、五官爲出入之戶、視聽言動如巡守之師、嗜欲讒姦爲侵伐之寇、雖發於內者形諸外、而誘乎外者敗其中、是故一視一言、則又其尤要者、貪饕存于一瞥、眼界爲銀海波濤、興喪在乎一言、舌端乃北門鎖鑰、喻言曰、西國古書昔者西方有一霸王、蠶食鄰國、戰殺頻仍、嘗攻印度、師次極樂園、園主獻一寶匣、王命啟視、乃一枯骨、怒甚擲之、園主拾

骨進曰、此物雖賤、實奇寶也。王如不信、請以黃金較兌試之。王從其言、命取天平較兌其骨。骨果偏重、壘以多金、骨重不改。王驚異、問故。園主對曰、此乃貪人之眼窠骨也。骨形雖小、貪欲無厭、故金銀愈多、其骨愈重。遂取土撮糝於骨上、骨頓輕減。王大悟、卽罷兵歸。凡人堆金積玉、貪得無厭、歸土之日、亦作如是觀耳。若吾兵之讒邪惑眾、毀詛傷人、鋒利如鎗、勢烈如火、中土有圭玷之詩、西國有馬嚼之訓。意取管東人舌勸善懲惡、萬國同情、溯本尋源、四海一脈。願諸君子常凜瓶城之守、守口如瓶、毋汚腦防意如城、毋汚腦殿之君、而爲造物主所不容也。其慎旃哉。

此書之體裁，蓋仿《素問》之例，而分列各論，其間有論骨之形質，有論骨之功用，有論骨之病候，有論骨之治法，其言簡而意深，誠為醫家之寶鑑也。然其文字多屬古語，且多有脫漏，故其間多有不明之處。今者，特將此書重加校勘，並將其間之疑難，一一詳加考證，庶幾讀者之便。



此圖當面破三分之一

兩圖畧同是割淺一足割深



當面破邊臉項圖



此圖在背後者

兩圖同一樣是割開一足未割

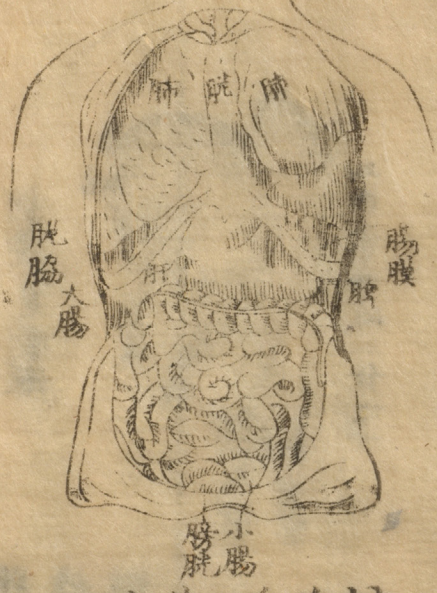


此圖係在背面看的

橫面破邊頸部圖



剖背腹圖



剖前身見臟腑圖

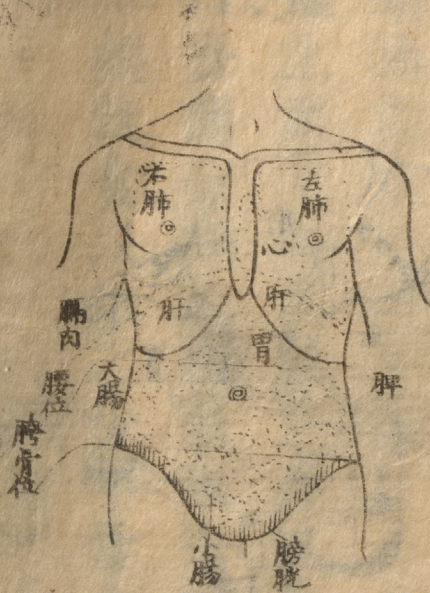


剖蘭門圖



破邊胃經圖

甲



正面臟腑部位圖



張口圖

小腸吸液管運行圖



背面臟腑部位圖



圖膈臟下膈



圖管脈腸肝胃脾



圖臟見腹剖



此是將大腸控下
此是將小腸控下的
圖管脈部腸

臟腑功用論

人身四肢五官其應理外事者既有主腦以動覺之而其所以
生養者實為臟腑之司焉然臟腑居內目所難見故西國蒙醫
之院每領死人貧無親近執葬者有官專司其事送入醫院驗畢收葬之剖胸剝腹搜臟腑
腸細心考較詳載於書比中土耳聞臆斷者實不相侔茲將其
功用部位略譯于後

地上衆生除草木之外凡有血氣者莫不飲食以養其生或問
曰吾聞有辟穀煉氣不食而生者信乎曰人之身命不能自主
必賴飲食以生之少年骨肉未定者須賴飲食以長之中年血
氣日有損耗必賴飲食以補之年老衰弱必賴飲食培養之故

一日不食則飢三日不食不能行十日不食則死矣禽獸衆類亦然但牙齒腸胃不同故所食亦異有專食肉者有專食穀者有專食蟲者有專食草者有專食菓者若非其所當食者即不能食如犬不食草牛不食肉羊不食蟲虎不食穀是也人則不然穀肉菓蔬並皆適口宜胃蓋人齒二十有八經齧咬嚙各合其用當中上下八齒名門牙其旁上下四齒爲犬牙再入爲齲牙上下左右共八齒其餘爲大牙共十齒初生嬰孩未需牙用其齲隱於牙床骨中六七月間門牙始出行年三歲共有八齒俗名乳牙其斷不深因小兒牙床短窄未能位置多牙至七八歲漸次齲換二十以後牙始齊足及其老也血氣旣衰齲然齒墮牙窩

亦漸消毀、若黃髮齟齬則萬無一二、當小兒出牙時、口中多覺不安、或牙肉紅腫、頭身有熱、腹中作泄、日夜啼哭、非藥可治、惟用曲刀認定新牙之處、輕輕割破、使牙透露、立愈、若妄加藥石、轉增劇耳、獸類之牙、有大小、長短、利鈍、不同、大概食肉之獸、其牙利、上下交錯如剪、僅能一開一闔而已、食草之獸、上下牙粗闊如磨、牙較能左右齟齬、食蟲之牙、上尖下四、食軟物之牙、其斷淺、食堅物之牙、其斷深、此其大略也。

夫飲食養入、有次第、消化之妙、凡物入口、先過于脣、脣者齒之垣也、齒之上為腭、齒之旁為頰、舌則居中以卷制之、使食物咀嚼糜爛、六核生津以軟潤之、六核者、兩核在耳門之下、腮頰之

後有管橫入頰中管口與上太牙第二相對又兩核在下牙牀

內側又兩核在舌底皆有管透出舌下以出津液者若無津液

舌不知味且難吞嚥故人思食則津生獸畜飢饉口流涎沫也

凡食物嚼爛與口津和勻咀嚼未爛須胃消化之力多胃漸弱矣舌乃抵于上腭

通過吊中肉廉之後遞至喉嚨人不能自主矣吊中者古名懸

雍兩旁有薄肉如簾有前簾後簾中有核大如杏仁生脂以潤喉者為口之界其用所

以遮掩鼻底兩孔免物錯入鼻中吊中之際有七路相通其前

為口其上為兩鼻孔鼻孔後即食喉有左右兩氣管通於耳即

之中氣管口舌根之下前為氣喉後為食喉共成七路食物至此由

食管漸趨而下直入胃脫矣然氣喉在前食喉在後而食物不

入氣喉者、蓋喉嚨上闊下窄、四圍有舒縮動肉數層、功用特妙、且氣喉之日、有益曰會厭、其體如軟韌脆音、片微卷而滑、在舌根之下、挈指於後、其形略如半舌、將吞食物之時、氣喉擁上、至舌根、使會厭密而蓋之、食物一過、即復挈起、以通呼吸、若吞物之際、偶然笑語、使氣喉不能掩密、或粒飯點水、誤落其裡、即覺痲癢不安、須咳出乃定、食管者在氣喉之後、脊骨之前、下透膈肉而通於胃、內皮潤滑生涎、皮外有肉兩層、腠理一橫一直、自能舒縮以司傳送、未吞之時、寬鬆而扁、食至、即漸次擁動、下傳至胃。

胃經

胃之為言圍也圍受食物見爾雅故曰倉廩之官見三才圖會其形紆

曲如袋容水三升許橫居膈下左方肋骨護其半頭大向左賁

門其紋密故食物易入難出非嘔吐不開上連食管尾小向右幽門其紋圓閉下屬小

腸其體三層外層上下有養血管四支分佈小支密纏於內因

胃接血比他臟尤多中層之肉有經緯兩紋斜交故能舒縮擁

動以勻轉食物內層牙色酒徒則紅色軟滑多摺疊紋週圍有小穴

用顯微鏡見穴下有小管以生津液胃體內外有腦氣筋即第八對及白筋見

論散佈之故與百體相關應百體有恙即無胃以不思飲食胃之左為脾右為

肝上為膈肉下為大腸另有甜肉中上無名故曰甜肉因其味甜也附於

胃後胃之本熱俗曰胃火與他臟同但消化食物之時其熱較烈以寒

暑鍼論之約
多三四分

胃津味酸色如口沫蓋主消化食物者

或說胃裡有蟲攢擁

故能消化

食物誤也無食之時津不生食至則漸生以化之若食多津少

物不能化或不合所食亦不能化與夫消化未細者胃皖下口

皆不容出胃本無化水之功亦無出水之路然茶酒入胃少選

即行攝去

以水飽飲驟馬少選幸之胃即無水

人多不明其理蓋腸胃有微絲血

管甚多能攝吸茶水以入迴血管由迴管過肝入心使之運行

週身由肺片出為汽由皮膚滲出為汗餘入內腎為溺然胃能

消化肉食而不能自化其肉者何歟蓋胃津之力能化死物而

不化生物也西國醫士剖割死人時見胃穿一孔初疑為致死

之由繼知為死後胃津所化嘗有某甲被礮子彈入胃中幸得

不死、惟有孔、透出腹外、常以軟物護塞之、醫士每於食後探試其胃、以驗消化、輒見肉食易化于菜蔬、嫩物易化于老物、其尤易者、魚肉、瘦猪肉、半生熟蛋、牛乳、麵飯等物、其難化者、果仁、花生油膩、腌臘等物、不能化者、菜根、菓皮、菓核、骨角、毛髮等物、大概肉食、燒者易化于烱者、指久烱去味而言煎者無油易化于炒者、多油各物不論五色五味、胃津化後、則總歸一物、色味俱無無區別矣、醫士嘗探出胃津、放于器內、以火煖炙、如胃本熱、內以麵飯而勻轉之、漸化為糜粥、內以肥物、漸化為膏油、變膏油之後、甚為難化內以腌實油膩之物、雖化亦遲、予見華人多有胃病、不消或噯氣、或作悶、或翳滯、究問其始、亦多食鹹魚、鹹菜、鹹蛋、臘味、油餅所致、故食

不可不慎也。大抵北人宜食肥膩，南人宜食菓蔬。亦地上使然。調理病人之法，但當節其飲食，勿使人過可矣。若禁戒太苛，如俗所選戒口之物，是皆無益于胃者。貽悞病人，口禱虛耳。○貓虎之類，胃小而窄，肉食者強而易化。牛羊麋鹿食草之獸，腹有四脘。亦曰脘，食草獸胃也。見有青草，卽行採食，噉滅第。脘中走眠，靜處復自次脘翻竒出口，齧齧糜爛，乃吞入一脘以潤之，再入第四脘生津以化之。然後傳轉於腸，蓋牛羊麋鹿生長山林，常懷畏怖，且草質堅韌，嚼齧殊難，故生四胃，以使其用。駱駝常行沙漠曠野，得水不易，其第一脘內另有數水貯，常貯清水十餘斤，自備其用。每遇溪澗清泉，卽行飲飽，雖數日不渴，嘗有人乘駝

遠出渴極無水只得殺駝剖胃取水自救○羽族之脰也鳥胃功
用不同穀麥有芒者皆能乾吞入嚙嚙乃生津以潤之然後轉
入脰中脰皮堅厚有摺紋自能擦爛各物雖吞玻璃磁器亦不
為害漸能擦去鋒稜故脰中常存沙粒以為擦化食物之本也

小腸經

小腸為受盛之官化物出焉見素問周迴疊積長一身分徒十口
通胃下口橫接大腸外皮光滑內皮摺疊其紋以顯微鏡窺之
紋上有尖粒甚密即吸管之口端吸管者吸噉食物之精液管
也百派千支散佈腸後夾膜之間與膜同色細微難見食後少
頃內有精液始見如白絲然夾膜有小核甚多即吸管迴旋甚

積所成者一切吸管附近脊處乃合為各口精液總管在腰骨第

節附脊骨而上至頸骨第七節即屈轉而下入人頸手迴而會

管會者兩管相會合處直達於心食物由胃至小腸頭即與胆汁甜肉汁

會合漸落漸榨榨者取榨油榨糖之義意謂榨食物之精液也榨出精液色白如乳衆

管吸之初甚稀淡漸入漸濃運至會管即混為血小兒疳積症

者乃吸液管受病液核凝大積閉不通故多食猶堵

大腸經

大腸者傳道之官變化出焉見素問分上中下三迴迴長尺許由右膝

骨側行而上上迴與小腸橫接名曰闌門其口如唇渣滓中迴

在肝下橫過胃底下迴至脾下從左軟脇斜落至肛門乃直腸

也、上中兩迴、猶有精液管吸其餘液、遞傳渣滓、以至下迴、精液竭矣、合較大小兩腸、長於身六倍、食肉之獸、如貓、獅、彪、虎、其腸長身三倍、食草之獸、牛、羊、鹿、麋為最長、共二十八倍、若蛇、類之腸、長與身同而已。

肝經

素問曰、肝者將軍之官、謀慮出焉、非也、肝居膈肉右方、其色赤、約重四十八兩、左右兩葉、左小、右大、向上一圓滿、貼承膈肉、下銳披離、外凸內窩、右靠腎而左枕胃、窩內橫隙透入下部、指脾胃大迴、小腸而言、血合管以生膽汁、另有膽管二支、左右葉各出一支、相合為一、透小腸頭、一透膽囊、切肝一瓣、以顯微鏡窺之、有紋如密葉、每葉

大如一黍有迴血合管繞之散佈小管于葉內與本體迴血管

此管在葉心相通又有血脉管小膽管環之以養肝體而接膽汁故

肝內分行者有四管焉生膽汁迴血合管本體迴血管小膽管血脉管故曰四管肝之為用

無他主生膽汁而已凡肝有病最為要害或肝體發人或肝內

有熱以致各管凝滯不通使下部迴血壅脹即有血水溢滲

膜之裡漸漬漸深終成蠱脹故治其症者以理肝為本心脾二經亦有

此症須辨其源

膽論膽與肝同體用不能自為一經

膽乃肝液之囊存貯其汁以待用者素問以膽為中正之官決斷出焉實未知膽之為用也膽色綠味極苦繫連于肝內旁之

下其汁乃下部迴血入肝所化主榨食物之精液者凡人食後
 小腸飽滿腸頭上逼膽囊使其汁流入小腸之內以榨化食物
 而利傳渣滓若無膽汁或汁不足用則小腸之物精粗不分糞
 色白結而不黃矣糞以色黃質軟日如膽汁過多嘔苦涎下
 泄青痲是也若膽管閉塞膽汁入血即有疳病俗曰溺色黃赤
 膽汁之用實以得中為貴焉人曾剖驗餓殍見其膽汁滿甚蓋
 無食物可榨汁無所用小腸久空亦不能逼之使出也若謂勇
 果關乎膽大乃相傳之悞耳

甜肉經

甜肉者中土無名長約五寸橫則胃後形如大吉頭大向右尾

尖向左、嘗其味甜、故曰甜肉、正中有一汁液管、斜入小腸、上口之旁、與膽管入小腸處同路、所生之汁、如口津水、未詳其用意、乃膽之將伯歟、

脾經

脾居胃之左、在第九至十一肋骨之內、上半有膈肉蓋之、形如豎掌、外邊豐圓向脇、內邊深窩向胃、窩中有稍壯發脈管入之、其內有迴血管、由胃後大肝、即迴血介管之、脾質甚軟、可大可小、其用太率、聚集往來餘剩之血、為動脈寬闊之地也、人有瘧疾、脾每脹大、蓋身體發冷、血脈不行于外、即縮于內、無所歸藏、則聚于脾、所以脾大耳、脾內迴血管壅滯、即有血水滲洩于下、蠱脹

之源間發于此

Faint vertical text columns, likely bleed-through from the reverse side of the page. The text is mostly illegible due to fading and ghosting.

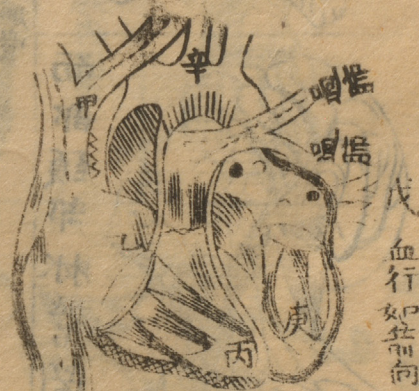


此圖在背後着的

圖管衆經心

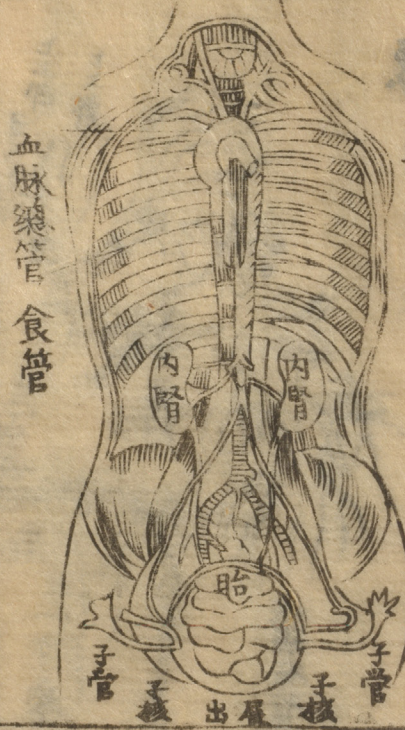


圖門房左心



圖行運血心

血脉總管圖



血脉總管 食管

全體脈管圖



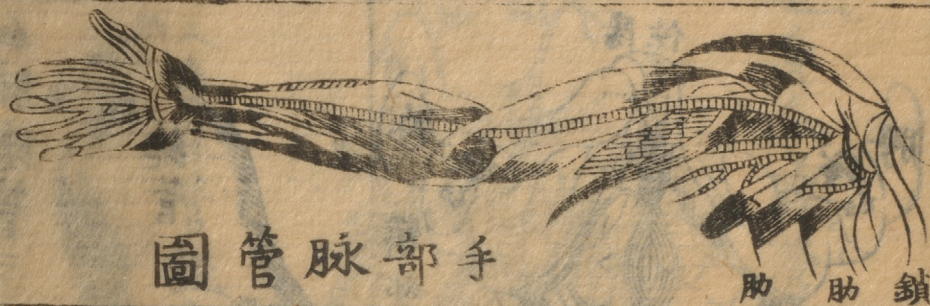
下部各回血管入肝化生胆汁圖



面部頸部脈管圖



甲



手 部 脉 管 圖

鎖骨 肋

圖



大 腿 脉 管 圖



足 後 血 脉 管 圖

此 具 指 小 腿 肉 割 去



脚 面 脉 管 圖

四十六

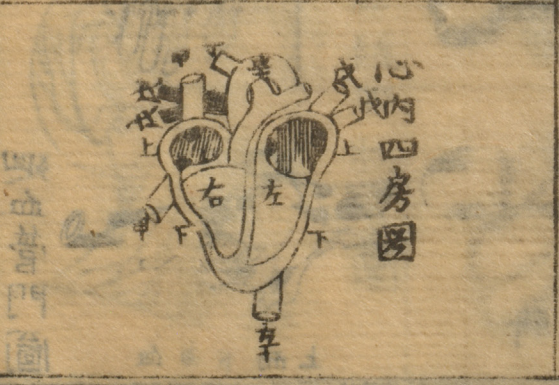


脚 底 脉 管 圖



血 由 下 而 上

迴 血 管 門 圖



週身血脈管圖 點線是迴血管



人身脈管根生於心如樹之有枝有幹不論百體內外一氣
流通迴血管並行衆血由是以相出入

破邊心部圖



此圖乃將全心分割兩邊一為左房一為右房均分上下左下房一管曰辛乃發血脈運行週身之總管也左上房四管曰戊乃肺經赤血回心之管也右上房兩管曰甲乃帶週身迴血歸心之路一屬上部一屬下部是為迴血總管右下方一管曰丁乃帶迴血過肺更換之管一心共有八管左房血色赤右房血色紫人畜皆然

心經

心者、運行眾血之府也、位處胸中、左右有肺、周圍夾膜裹之、

胞、色赤而鮮、下尖上闊、心尖略向左、在第五第六肋骨之裡、外體圓滑、內空如囊、

四壁嶙峋、或凹或凸、當中有直肉隔之、故稱為左房右房、左右

半截之間、又有橫肉間之、故有上下房之號、四房大小相若、可

容血一兩、上房肉薄、下房肉厚、左下房發血力大、其肉為最厚、每房有戶、右上有

三戶、右下房兩戶、左上房五戶、左下房兩戶、下房有門、右三左二、質韌而薄、一角向

下有筋絲數條牽連凸壁、自能開闔、血落不可復生、生成樞紐、

機巧天然、右上房有迴血總管、心血運行圖、內甲字管、一支、其一向上、其

一向下、右下房有太血管、即入肺、長約寸許、即分為二、

左右入肺、左上房有迴血管、戊四支、亦與肺通、即出肺血管、左右各一支、左

下房有血脉總管、辛一支、為赤血之總路、心體另有血脉管、迴

血管、腦氣筋、白節筋、密纏於內、以行其用、心房出納、常有血一

兩六錢、血入上房、則下房縮閉、血落下房、則上房縮閉、互相舒

縮、以輪遞流行、用手按心、便覺助裡躍動、以時錶驗之、每一晷

晷、一百二十晷心跳七十五次、每次出入過共血經心者、約計

一百二十兩、人身之血、重比全體五分之一、人重百斤、血由此

遞算、則三晷晷之久、渾身血恰運行一週、若以中國時辰計

之、運行四十週、為一時也、西國醫士較量心力、大小嘗以

玻璃筒插入馬頸血脉管內、血射八尺有餘、云、人或傷太脉管、凡

赤血噴射甚遠

心有二聲一緩一急緩者其音散以長乃血冲心戶及心尖擊肋之聲急者其

音利而速乃血由下房過兩太管其門開闔撞擊之聲附耳靜聽了了可辨心若受

病即有變聲矣名醫聽聲以辨心病

血脉管迴血管論

血脉管者運行赤血之管也其徑常圓本體三層內層薄滑中

層略厚色黃質軟自能舒張外層紋理交結總管及入肺管近

心處均有三門形如半月門閉之時微窩向上門邊正中有一脆

骨一粒品字相對小如芝蔴以三圈相並當中必有門後管體

有小坳貯血少許使門不粘於管以助開閉之機心血過此可

出而不可入其總管由心左下房生出直插上房而上約二寸

許即迴屈而下，彎作一拱，下至膈膜，分佈小支入左右兩脇，透

過膈膜，分佈太支，散行臟腑。指脾胃腎腸而言之內，再下至腰。第四節即

分歧為二，散佈小支，密纏股足之間。其拱之上，又生三太支，左

二右一，右支約寸許，復歧分為二，一由頸右達腦，一由右肩達

手，其左二支，一由頸左達腦，一由左肩達手，皆散佈小支，密纏

於內，週身骨肉無處不到。支上生支，髣髴如樹。各處較節之旁支上下互相通

連正支雖塞血迴血管者，回導紫血入心之管也。管內有門，

門無定位。頭腦臟腑之管皆無門，惟四肢之門深處更密。其體比脉管稍薄，脉管受

多故厚其徑稍寬，有血則圓，無血則扁。總管二支，由心右上房

而出，一支向下以接下身臟腑兩足之迴血，一支向上以接上

身頭腦兩手之迴血、散佈小支、如血脉管之狀、但脉管深居
肉內者多、而迴管深淺皆有、藍色無脉者是也、另有二種名曰
微絲血管、以管平排、一關約、有二十條、其細如此、目力不及見、以鏡顯之、見密結
如網、骨內內外、遍體皆然、故以針刺肉隨、與血脉管迴血管兩
尾相通、故赤紫兩血、通行無碍、血脉迴血兩管、其頭在心、相通、其尾在微絲管相通、其理
詳見下文、

血脉運行論

血以赤色爲正、乃有紫色者何也、凡赤血運行、由心左下房發
源、直出血脉總管、流佈週身之內、以長骨肉而養生命、然漸行
漸改其性、迨由微絲管入迴血管之中、其色頓變爲紫矣、于是

紫血由迴血管而行將近至心統歸總管以達心右上方轉落
下房過丁管直入于肺運行肺內紫色復變爲赤由戊管回心
左上房卽落左下房復出血脈管往來行運如環不絕人身百
體賴血以生生不已血必有減無增故須飲食以補之食物
精液由吸管遞運至頸入會管與迴血達心右房混然滾和乃
由右房過肺化爲赤血返心左房運養身體凡人食少則血弱
絕食則身亡故曰民以食爲天其是之謂歟西國有借血之法
或人失血病危及產婦瀕死者醫士知其血少隨救嘗用機巧
水筒俗曰水筒借取壯人之血約半斤許灌入病者迴血管內移時
復蘇以是活者數矣先是用禽獸之血試之其人雖死復死始

知血非同類、不合身體用也。昔人屢剖死者觀之、見脉管無血而空、疑爲氣管、蓋未悟人死之時、心力不能發而脉管行其餘力、漸擁漸盡、故血聚于迴管之內、惟驗雷火殛死之人、脉管猶見有血、却因全體瞬息盡絕、而血脉止於倏忽之間也。前二百年、西國醫士尙未知脉管迴管之理、有哈斐醫生者、致知格物、慧悟絕倫、每割死人、輒將心房迴管脉管口各門、互相比驗、遂悟其理云。人試以帶繫縛手臂、卽見迴管壅現何也、蓋脉管皆有、其在外者爲帶所壓、迴血不能上行、故壅現若藍筋然。凡人脉毛躍動、乃心經逼發血勢、百管指脉管而言湧應、遍體皆然、不獨手足頸內始有動脉、但他處脉管、有肉藏護、故用手按摩、不覺跳動。大約男女老少、脉至

略異、以時錄較之、每、昏呢、常人七十至、或七十五至、孩提之
年、有一百三十至者、老人每有六十至、或五十至者、婦女比男
人約多十至、若以一人而論、企坐行走、脉自不同、企坐時快
七八至、坐比臥時快三四至、他如食快於餓、日快於夜、顧亦隨
時變更耳、如走動驚怒酒醉之後、更無定至也、中土醫學分寸
關尺以屬臟腑部位、二指齊下、竟作數樣脉理、詎知脉形於血
而源於心、週身脉管、流行貫通、心經一跳、即脉一至並無有專屬一經之
理、凡切脉、道、不過辨其浮沉遲數、以定寒熱虛實而已、若庸
醫、診脉、絕無望聞問切、大妄謂據脉定症、誠有如筆花、筆鏡所
云者、然手足頸胸、皆覺脉動、而獨切手脉者、何也、蓋手脉之下、

有骨乘墊可以重抑輕按可以對面望問目伸縮便捷左宜右
有取乎施診之便耳若必求部位以實之則腦舍元神竟無所
屬是至要者猶有未備也○凡鍼割之法割斷迴管血流少許
自能止閉若割斷脉管赤血節節噴射小者須用藥止之或截
許捲以軟紙厚貼大者須用線綁之綁住斷
脉管以帶纏之管兩口否則血流不止少
則失口多則喪命奏力之技關係匪輕○凡人挑擔走動用力
過度或脉管受病管體內層時或逆裂漸成脉囊血逗於內須
用法截斷本管上流使血脉從旁支運行則脉囊消釋裂管漸
塞如筋方無後患不爾管囊一破止血無方命斯絕矣○凡人
羞耻面赤驚恐面青乃微絲血管舒縮之故舒則血多縮則血

少此其理也。

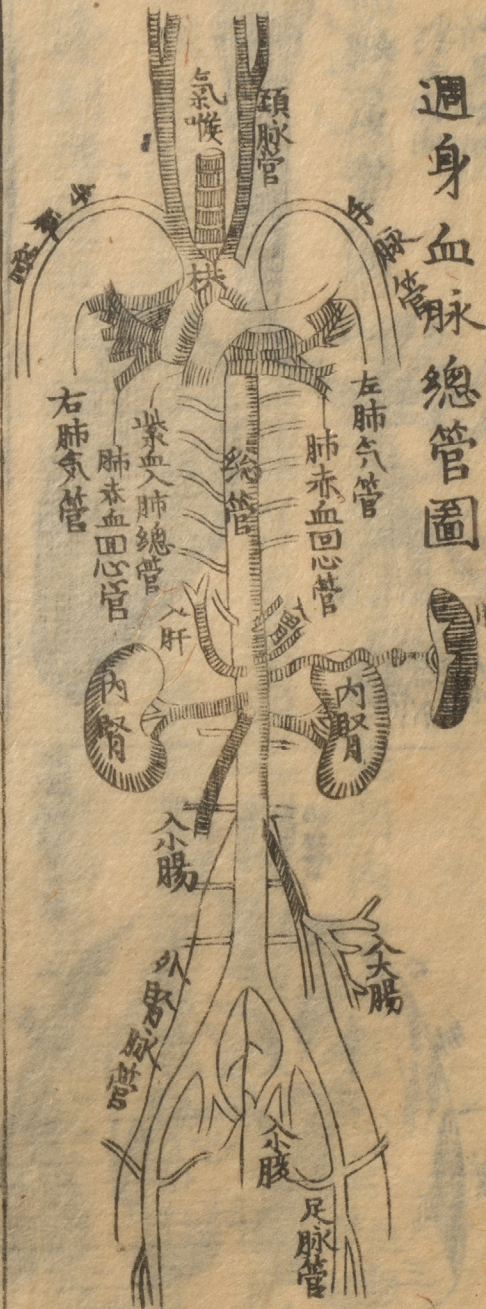
血論

宇宙之內、一切生類、凡有脊骨者、血色皆紅、固人所同知、目所共見者也、孰知其中有微妙之物、目力不及見者乎、西國以顯微鏡顯之、見血內有二物、一為明汁、一為粒子、粒子者、其形圓扁如輪、中空而赤、內貯紅液、浮游於明汁之中、名曰血輪、精壯之人、血輪多、故血色濃而赤、虛弱者、血輪少、故血色淡而稀、譬如以千分血計之、壯者血輪得一百四十分、明汁得八百六十分、人漸弱、血輪漸少、弱之甚者、血輪只得三十分、餘皆明汁耳。凡明汁之內、又有數物、一為蛋青、以火煮熟、色如蛋白、故云、一為肉絲、一

爲肥脂一爲鹵物一爲鐵銹比如明汁十分大約蛋青得七八十分肉絲得三四分肥脂得二三分鹵物六七分鐵銹約一分之間皆能用法取出確鑿有據凡血在管中連滙流行不結不實若離管以出則漸凝結而分一爲實紅一爲黃水是也如貯血一杯以竿攪之肉絲凝聚粘連如帶取出放於玻璃片上以鏡顯之見肉絲纏結血輪仿如網眼或欲觀血輪走動可取一大蛤撐其足膜窺以顯鏡便見無限血輪隨明汁流走於微絲管內管徑寬者卽有二三血輪並行而過管徑狹者便見血輪束長而過迤連紛紛彷彿支江流水泛春花也○凡禽獸鱗介之類有脊骨者必有心有心者必有房但有兩房三房或一房

不等惟有乳之類必有四房洋海鯨魚魚類之有乳者也西國醫士嘗剖驗之見其血脈總管徑寬八寸以此類推每一動脈心發血入總管約一千四百兩云

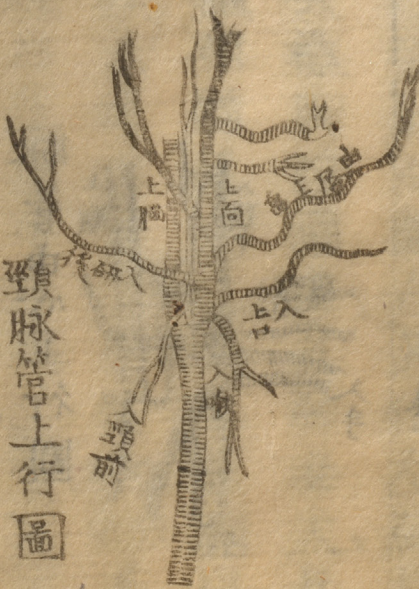
週身血脉總管圖



入大腦前葉



腦底脉管圖



頸脉管上行圖

肺中三管圖 剖肺一齊所見狀



肺經氣管圖

剖去肺肉
所見如此

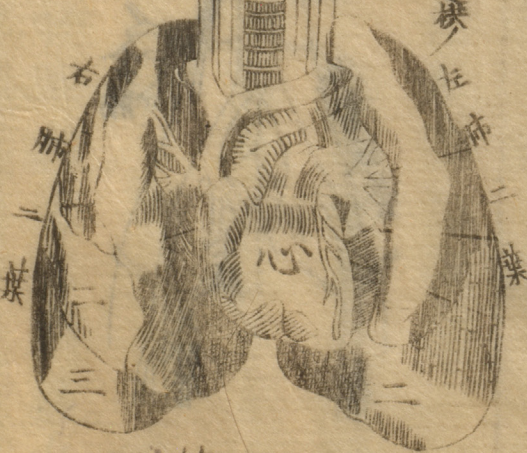


脈管由心上行圖



血脈總管之狀

回血管
血脈管
氣候
血脈管



圖管總肺心

肺經

肺為呼吸之經、位居諸臟之上、體窩向內、中央有心管

血脈總管迴血

管、隔之、質輕而鬆、週圍有夾膜裹之、狀若懸磬、系以氣喉、色如

縞、映紅、錯雜相間、葉右三左二、披離下垂、後面豐圓、粘附背骨、

前邊利薄、逼近胸膛

并左右兩脇

頂尖而圓、略出首肋之上、底窩而

濶、貼乘膈膜之皮、右肺大於左、因心尖向左、微占其位、左肺長

於右、緣肝經處、右稍高於脾、故也、大概胸膛濶者、其肺必大、凡

呼吸之時、胸肋舒張、膈膜鼓動、諸臟相隨以應之、膜沫濡潤以

助之、故剖割肺體、見有痰沫在內、拭去痰沫、便見管竅

俗曰肺眼甚

多、即難經所謂二十四空也、但難經以為分布諸臟之氣、而不

知其為氣血兩管固與諸臟無涉凡人氣喉徑濶五分許自吸門以下腕骨共十五節至二十節不等前圓如玦每節有韌膜相連後平而韌因與食喉逼近長四寸許分岐為二在背骨第一二節之前名曰氣管左管約二寸許斜入左肺裡高之上肺頂下二寸許右管略濶而短約一寸許橫入右肺之裏由是太管分小管漸分漸多愈多愈微密行兩肺之內形如氣喉節節有環以微鏡顯之見每管之末皆有一圓薄氣胞大小氣管另有兩支相附而行一為紫血支一為赤血支行至管末散佈網支纏罩氣胞之外兩相連屬凡紫血由丁管到肺即由紫血支循行至氣胞之上運行網支化為赤血即入赤血支總歸戊管以返心左上房欲知氣胞

過化之神且看下文分解。

肺經呼吸論

氤氳煦育、散漫坤輿之上者、生氣也。人但知地之有氣而不知氣之有二。二氣云何、一曰養氣、二曰淡氣。是也。然淡氣多而養氣少、設以百分計之、養氣得二十有六、淡氣得七十有九。二氣常相調和、胡墮不頤、故曰生氣。雖昆蟲草木之微、亦所不能免者。然既有養氣以養之、又何須淡氣爲哉。蓋養氣濃烈、必須以淡氣淡之、始成中和之氣。而萬物化醇也。夫人身百體、日有消長、其合骨肉用者、固賴眾血以生之、不合骨肉用者、尤須賴血以出之、所以漸行漸改、變爲紫血。緣其中有炭氣故也。炭氣者、

乃身體無用之物、雜化爲氣、與養氣相合、其性有毒、與炭同類、故曰炭氣。凡人一呼一吸、合爲一息、呼者吐炭氣也、吸者接生氣也、生氣入血則赤、赤爲正血、炭氣入血則紫、紫爲毒血、生氣能養人、炭氣能殺人、故紫血必須入肺、運至氣胞之上、洩炭氣於胞內、氣管卽遞而出之、是爲一呼、炭氣既出、復遞生氣以入、直抵胞內、血隨攝之、是爲一吸、呼吸不停、以輪流改換、故屏息少頃、卽怫鬱不安、長嘯乃定。卽俗云、抖大氣蓋赤血運行、必變紫血、紫血必須入肺、以吐炭氣、炭氣不出、衆血受壞、血壞身死、勢所必然。茲將其有據者、略言於後。○昔者天竺都城、例禁甚嚴、有同時犯禁者百四十六人、會長囚於密牢、牢室四方、丈有八尺、室

壁一面有小窗，生氣不通，鎖門移時，犯者呼吸不接，互相爭
近窗戶，約兩時許，數人憊喘殞斃，昏仆地上，纔過三時，死者九
十六人。次早啓視，生死狼藉，咻咻望救者，二十一人而已。曾長
憫悔，遂盡放還。其內又病死數人云。凡人縊死及溺死者，却因
生氣不接，炭氣混行，毒攻百體，故手足掣動，唇舌瘀黑，剖骸看
驗，見肺內及心左房血皆紫色。欲驗其據者，可將一鳥內玻璃
罐中密緘罐口，初見呼吸如常，繼見味吐頻數，養氣吸盡，斃然
羽化矣。啓驗罐中氣仍如舊，但養氣變為炭氣耳。魚類亦然，但魚無肺用，吐氣以腮，
因水地兩氣多少不同，若以冷湯沸水翻冷者蓄魚，始則洋洋噉鱗，
漸見圍圍斃，喁不幾時，悠然反肚，蓋養去其生氣故也。如鯨

鯢江豚之屬有乳者必有肺有肺者必與水氣不合故不能久
 潛潭淵片刻之間須出水面以接生氣所謂長鯨吸川江豚吹
 浪航海之人屢見焉致若昆蟲之無腮肺者身旁另有管竅以
 接生氣化育之中氣比於食為尤重也。或謂元氣出自丹田者非○凡燒灰
 之地炭氣甚濃近爐密睡多令人死或疑炭氣無憑可取白灰
 少許將盤水攪之吹以竹筒水即變白因肺出炭氣與灰相合
炭氣遇灰如磁石之引鐵或以碗貯血過兩時許血必上紅下紫緣碗面之
 血得近生氣碗底之血炭氣濃聚若用法放生氣入內則碗中
 之血澈底鮮紅。獨用養氣故入更紅此皆炭氣之明據也○凡住屋卑濕
 睡房狹窄或日光不入或無腮通氣或溝渠淤積糞草污穢每

有內傷肺疾癯瘵時症等弊故省會繁華之藪不及山村清爽
之區良有以也凡八州稠密屋宇卑狹人每死於疫症須多
開窗戶高噴地坎日勤洒掃自然安居無恙○
難經謂心主血肺主氣血為榮氣為衛相隨上下榮周於外其
說近是蓋心肺相關肺內受病氣管壅塞心血即窒礙不行若
心房受病肺經即呼吸喘急如哮喘之症是也大概每一瞥呢
平人呼吸一十八息每一息心跳四次每一呼吸肺經受生氣
一升出炭氣一升禽獸昆蟲比類增減有膈膜者出納以鼻無
膈膜者吞氣以喉羽族蛇蚺是矣飛禽胸膈濶大束
胸取氣與人相反或疑以升
計氣其語不倫殊未知西國有量氣之法風雨寒暑以輕重測
之上下高低以厚薄算之百不失一近年有輕氣球者其下懸

以欄牀、可容數人、乘氣上騰、直凌霄漢、御風而行、與雲霞並駛、然不能出廿里之上、大約十五里許、即哆口、全息、嘯喘不安、緣漸上漸薄、氣盡一百五十里、過此則高入蒼冥、縹緲虛無而已。
乘球之人在空際以樽取氣而下、與地氣相較、覺上下氣同、但上氣薄於下氣、以此遞算、便知其界、或問火藉養氣而明、人藉養氣而生、數千年來、生齒日繁、呼吸不絕、燈燭炊火皆燒養氣、則地上生氣將無、漸為炭氣所壞、耶曰、肇自開闢以來、地上生氣、今古皆同、雖呼吸焚燎、日有所耗、而秦涼谷、凱造化、工自有以調劑之、蓋地上眾生有血者、吸養氣、吐炭氣、若草木之類、藉日暄而生者、則攝炭氣而出養氣、
草木之葉、互相清長、風以散之、氣之於風、如水之於潮也、水無潮則死、氣無風

不和西國博物之士用法考較深知其理誠難盡述不過舉其
大略耳

凡人溺水氣絕者可將其人置於板上脫去濕衣拭乾其身
蓋以毡褥然後用軟布遍擦身首四肢令人數壓其胸使肺
翕張以受生氣多有活者若救半時之久身仍不動則無用
矣。

人身真火論

人身本熱常比寒暑鍼百度之時人欲自驗口含寒暑鍼便知萬國皆同四
季不易故能奔走四方隨遇而安若如金石遇時更變則
四體不仁蠢然死物考究其熱乃呼吸相感血氣相交而成凡

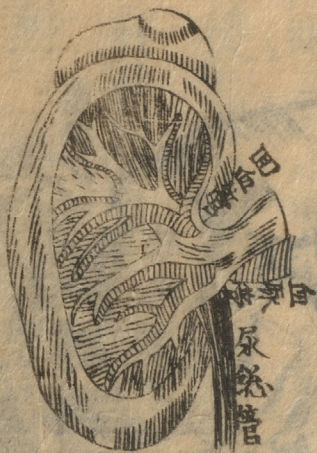
走動用力則呼吸頻數呼吸頻數則身體愈熱此其明驗也若謂心經爲君火之主命門爲相火之司火之遠矣

寒暑鍼者製一玻璃小筒外刻度數內實水銀水銀之性遇寒則結遇熱則鎔鎔升結縮以驗寒暑不論何處寒暑鍼三十一度則水冰河結雨雪霏霏粵省地處南離盛夏每至九十度隆冬不下四十一度故粵人不知冰雪凡熱有乾濕不同濕熱者傷入乾熱不傷入如沸水之中其熱二百一十一度人無敢試之者西國炕麵局爐其熱四百度有人能驟入驟出大試之身無損害緣熱不沾身而汗能去熱故也

直割內腎圖



內腎血管圖



橫割外腎圖



內腎生尿管



直割外腎圖

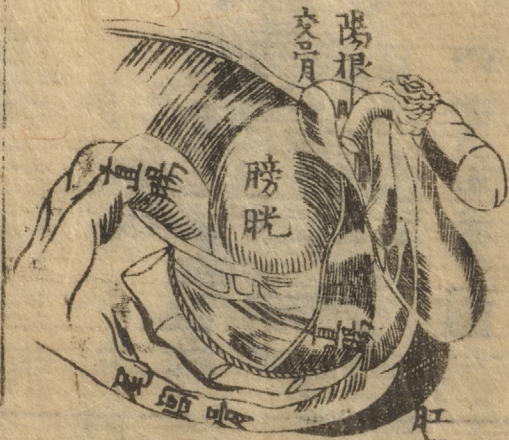


破邊陽物圖





小腸疝圖



小腹內臟圖



水疝圖



膀胱圖



破邊膀胱蒂圖

內腎經

腎有左右兩枚、難經以左為正腎、右為命門、諸精神所舍、原氣所繫、男子藏精、女子繫胞、神名玄冥、字育嬰、狀玄鹿而兩頭、上藏志、如此所云、固未知腎之體、尤不知腎之用、夫內腎者、乃司溺之經、與外腎精經迥不相及、實齊楚之風馬牛也、茲將其體用略言之、腎位自背骨十一節至腰骨第十二節、在大小腸夾膜之後、左右相對、右腎略大、上有肝腸小腸頭及、人腸上、迥蓋之、左腎略長、上有脾胃及大腸、下迥蓋之、迥圍有肥細包裹、形與諸腰相髣髴、長約二寸、濶約寸半、厚七八分、人高腎大、人矮腎小、其重自兩五錢至三兩六錢、素問謂兩枚共重一斤二兩、亦奇語也、腎

質頗實、乃溺管脈管迴管及筋膜互相疊裏而成、以顯微鏡照
 驗、了了可辨、所謂腎系、即溺水、血脈迴血、二總管也、溺管直透
 腎內、成一溺囊、樣如酒漏、囊邊有尖角十二、頗類奶頭、每角有
 小管數十、直展如摺扇之形、每一小管直長三分許、即迴曲分
 行腎邊、其上有微絲血管、駕之、其末略濶、與脈管吻、接凡茶水
 入而運行遍體、乃由血管導、屍液齊入內腎、運行腎裏、由管末
 滲漉、以入、滲有未盡、復由微絲管攝入、眾溺管、匯流而達、溺囊、
 即出、溺水總管、長一尺許、大如鷲翎管、 漉滴而下、斜入膀胱、溺斜入、故可入而不可返、

膀胱論

膀胱之於內腎、猶膽之於肝也、素問以為州都之官、液水藏焉、

位居兩膀骨盤正中，即前陰交骨之裏，其肉三層，內層牙黃色，軟有縐紋，中層肉理交結，外層即大小腸夾膜，體圓如盤，舒縮自如，無溺則縮，溺至則舒，積溺太多則漲至臍上，內底有兩小孔，斜接溺管，其上口與前陰相聯，溺水出焉，難經以膀胱上口即小腸下口，水液由是滲入者非。

溺論

凡血運行百體，猶水分流百江，水有清濁，鹹淡之不同，溺有黃鹹辛臭之各別，因溺由血以出也。腎經血管比他臟尤大，如人服利水藥少頃，即入溺內，此其明驗矣。百體應消之物，為氣者由肺出焉，為溺者由腎出焉，溺水之內，分兩物，一為清水，一為液水，比如以千兩溺算之，清水得

九百三十三兩、液水得六十七兩、液水之內、又有數物、其至要者、半為屍物、西國名喇啞此物有毒不出則死半為鹵物、黃物、糞物、辛物、灰物、皆能澄汰、分之、凡溺多少、寒暑不同、暑天汗多、溺少、寒天汗少、溺多、平人之溺、以琥珀清色為正、與水互較、千兩之中、溺重於水二十兩、輕重失宜、多少無常、皆為有病、有沙粉者、或成沙淋、有蒼青者、內腎受病、色黃赤者、肝膽受病、暫則無妨、久則為患、若有油膩、膠涎、膿血、甜味、俱為病溺、醫者所宜細辨也。

全體脂液論

人身全體脂液甚多、有用者留以養身、無用者化出於外、如口津以軟潤食物、胃津消化食物、膽汁權化食物、眼球內水以束

導物象眼皆淚水以濡潤目睛、睫邊生脂以滑之、耳竅生蠟以護之、骨節生膠液以利屈伸、皮膚生脂汗以禦風日、胞膜生水液以輔助臟腑、奶胞生乳汁以養育嬰孩、外腎生精以傳種類、內腎生溺以消水濕、種種津液賴血以生、色味不同、功用亦異、各隨其位之宜、多則爲患、少則無功、大約難生者其源深遠、如膽汁管精液管是也、易生者其源淺近、如胃穴汗管是也、人身尿管以汗管爲最多、西國醫士以顯微鏡自照其掌、登方一寸、有三千五百二十八孔、每孔之下管長二分、彙而算之、共長三丈三尺、若以全體而論、一寸登方者、有一千五百處、合計管孔八百萬有零、續而長之、遠九十里、凡外感寒熱、汗管壅閉、太病

多由此起發表之劑爲治標之急務也致若暑天積汗不洗不
抹多有皮病熱癩之患

人身各液二十餘種有酸、甜、鹹、苦、辣、有香、臭、毒、濃、稀、禽獸亦
然、液之酸者、胃津是也、液之苦者、膽汁是也、鹹液者、汗也、臭
液者、溺也、他如乳汁、味甜、蟻液、味辣、蛇涎、性毒、麝麝氣香、皆
屬一血所生、誠難洞悉其理、順筆記之、以備參考、

珠胚日二十

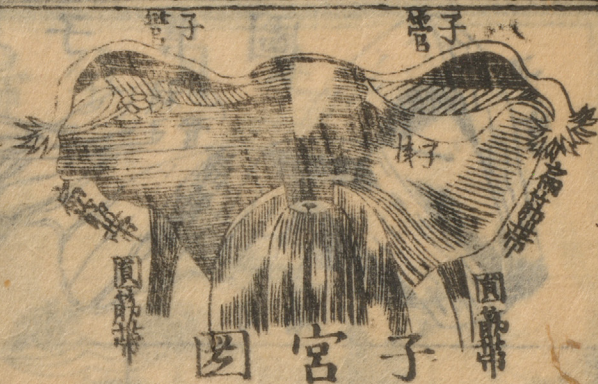
割未 開割



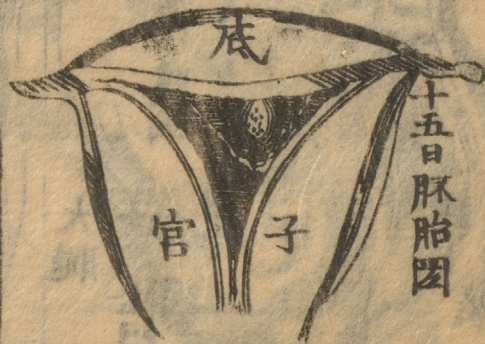
胚日一十二



圖



子宮圖



圖胞胎月四



孕四十日子宮圖

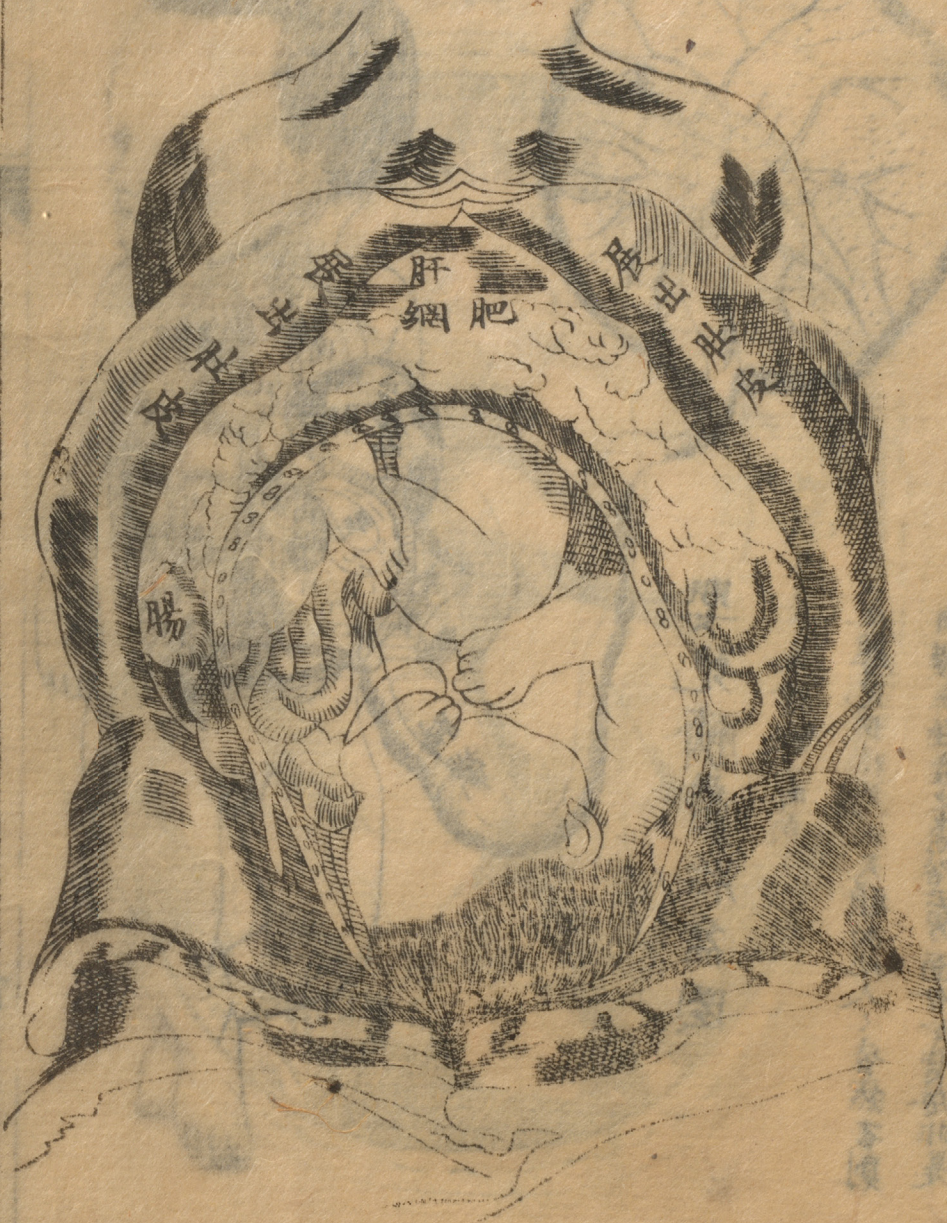
六

剖驗子宮管圖



甲

足月孕婦圖



本草綱目

圖

六



嬰兒臍帶胎盆圖

血行如前向

凡嬰兒在胎足向天頭向地人皆然否則
有橫生逆產之患俗云男面母女背母非是

足月孖胎圖



橫生圖



手先出不能生必須令
轉其足則母子皆安

丙

九一止

外腎經

外腎俗曰卵

粵東土語曰春子

為生精之府延嗣之經闢之割之音

容頓收生育之權絕矣位懸兩膀當中雙垂腎囊之內腎囊者
內外兩皮中有間隔別兩卵為兩房每房之內有雙胎夾膜
一邊與囊內皮相連一邊為卵子胞衣兩膜之中常有水濡潤
若水過多囊即腫亮是為水疝卵子者形如鳥蛋而扁長約寸
許濶八分一卵之重自四錢至五錢不等胞衣之內另有單膜
質堅而韌一層由外入內所以間隔精管剖而察之見卵之內間
分十餘層仿似葵扇之紋每層有精管數十狀若行蛇每管之
上有微絲血管駕之精管漸行漸大合為直管二十餘行出卵

外又合為十餘管復蜿蜒疊積有膜裹之是為卵蒂以手摸索

實肉便是由是總合一管與血脈管廻血管並行而生行至交骨拱

上即與血管分路獨行而入尻骨盆中附于膀胱之外循行至

膀胱之底即另成一精囊囊長一寸五分大如小指由囊口入

膀胱蒂內復行七分許左右兩管並入溺管底與溺同路是為

精瀦總道循陽莖之底而出焉精瀦總道自膀胱上卵內小管

引而伸之長一尺有零或算一卵共八百四十餘管彙而續之

長幾百丈精出無多精之生也難矣陽莖者肉質鬆軟分連交

骨左右有血脈管廻血管腦氣筋循行其上血至而火熾則舒

血返而情遏則縮其管與膀胱之蒂相連膀胱蒂者其質頗實

似粟而扁、兩精管透而過之、精中白水是其所生也。

陽精論

精者、血脈所生、液之精奇者也。以顯微鏡照驗、見精內有活物甚多、狀如蝌蚪而長尾、游行甚疾。一日尚生、禽獸眾類亦然。但形差別耳。男子未成丁之前、血不生精。丁午以後、赤血運行至外腎、卽由微絲管攝入眾精管、由精管漸運而出。至卯、常滲入總管、循行至膀胱之底、藏聚於精囊之內。俟交媾時、到乃由精囊洩出。夫精者、化生甚難、耗失甚易。少年血氣未定、百體未堅、若縱情恣慾、輕則有虛弱之憂、重則有夭折之患。戒之在色、養身莫善於寡慾也。若手淫自洩、傷身更甚。每有青盲聾情之症、

至於擁妓宿娼、花柳之害、尤酷傷殘身體、毒及妻孥、不知自愛者、誰為惜之。

陰經

女子尻骨盤內、前為膀胱、中為子宮、後為直腸、膀胱溺管長約一寸、其下為陰道。人陰道曲、禽獸道直。陰道之口為戶、內寬外狹、童女有薄膜捫閉、膜有小缺、通流月水、初與男子交合、膜破、微有血出、故俗曰破身、及生子則名產門也、產門之體、仿如直腸、肉理橫生、可寬可窄、內有摺皮、外有連膜、其底喚我子宮之口、陰水生焉、子宮者、狀若番茄。眼似葫蘆、虛上核。倒掛骨盆之內、長一寸、底闊一寸三分、厚七分、內空為三角房、一角在口、兩角在底。在底左、在底右、在底底。

角有小孔、可通猪毛、底之外有兩筋帶懸之。圓扁筋繫于交骨、扁筋卽大小腸夾膜與膀胱粘連、若筋帶無力、或產後行動卽有子宮下墜之憂。凡未嫁童女、子宮之口小如目瞳、其重八錢、懷孕之後、積月漸大、妊胎三月、漸長四寸、妊胎五月底圓如瓢、妊胎七月、脹至臍上、漸長六寸、妊胎九月、直至胸下、長尺有零、重四十兩、圓如西瓜、生子之後、復縮而小、重只一兩而已。子宮之底、左右各出子管一支、與底角之孔通連、長二寸五分、管尾畧濶、披展如絲、不卽不離、垂于子核之側。子核者在子宮左右、約離一寸、向內有帶與子宮相連、向外有筋帶與子管相繫、形如雀卵、薄膜裹之、內有精珠十五顆、至十八顆不等、其

質甚薄、剖而看之、內貯清液、是為陰精、女子入月之年、精珠始
生、暮年月信止、精珠化為烏有、凡夫婦交媾、男精洩入子宮、透
于子管、子管即把罩子核、子核感動、精珠迸裂、陰精與陽精交
會、自子管之尾而入、在管內漸結薄衣為胚珠、是為成孕、由是
子管漸大、胚珠漸行、數日之內、行至子宮、子宮接之、血入漸多、
預生新膜、又生膠粒以塞子宮之口、是謂受胎。

胎論

凡受孕數日、成一胚珠、珠內有清水、初見無物、無形、至十一日
胚珠大如白豆、重一二釐、珠胞之外、茸生絲毛、如水鉤發、剖而
毛之、飯粒
看之、見雙膜包涵清水、有小物兩粒、浮其中、一圓一長、長者漸

變形爲人、積日彌大、是名爲胚、圓者養胚之物、積日彌小、及生胎盤、則茫然烏有、歷二十日、胚珠漸大、珠內胚形如大蠅、重約一分、長約三分、似有頭身之意、至三十日、珠內胚形長四分、大如牛蠅、身首顯然可見、首上具有眼模、三十五日、臍帶始生、萌芽四十二日、頭上有口、四十五日、胚重一錢、長八分、初見四肢、臂股六十日、手足俱全、骨點始生、上有耳鼻、下有肛門、是爲受形之始、長一寸許、六十五日、腹內粗有五臟、九十日、見全形、男女可辨、長二寸許、重二兩許、胎盤成、由是月大、十月至四月、週身內外皆備、重五兩五錢、長四寸、五月長五寸、孕婦始覺胎動、六月長六寸、重十三兩、髮甲生、七月長八寸、骨節粗成、壯者生

出可活、八月長尺一寸、重五十五兩、卵子由腹落至腎囊、九月
 眼始開、長一尺二寸、十月胎足、重五六兩、人具百體、心最先生、
 雌雞伏蛋、纔十三時辰、蛋黃內已有跳點、漸成雞心、及終世之時、百體先死、心死最後、嬰
 兒在胎之日、肺小、肝大、不須呼吸地氣、其血色及運行功用皆
 與出世者不同、妊胎二十日、心已成模、初見一管、漸分兩房、又
 漸而成四房、上兩房有戶相通、出世之後、即閉塞、否則紫血混
 行、兒死而身藍矣、胎兒之血、來自胎盤、由臍帶透腦而入、一半
 入肝、運行肝內、一半入心、房、即入心房、一半入迴血總管、上達心、右、上房、即過左、上房
 而落左、下房、由左、下房、入血脉總管、先上兩手、頭腦之內、由迴
 管、返心、右、下房、即自入肺管、透血脉總管之拱、入肺管與總管
之拱、出世後即

不相然後落下身兩足之間胎兒上身大下身小者因上身先
通接好血故也于是血落下身行至勝骨盆上即分一半入足一
半入雙管繞臍帶而達胎盆以胎盤為肺之用改換虧血復由
臍帶而同輪流不息直待生出呱呱以啼肺即開張以呼吸氣
入肺西國有驗死兒者投肺于水以驗浮沉即知兒死腹中抑產後故殺以定其罪血頓更改而運行造
化之工妙如此○凡男子精力壯健成孕倍易若精出無勢精
水稀淡成孕必難或陽莖受病楊梅結毒皆不成孕女子陰中
受病子宮受病子管閉塞子核有恙核無精珠概不受孕子核
之內裂一珠成一孕裂雙珠即孿生如婦人中年病死剖驗子
核可知其生前受胎次數西國接生之事皆以醫士主之取其

謂識血脈臟腑部位、不如中國之用穩婆、而固取狡媪、愚婦爲也。故成孕受胎、及胎前產後事宜、醫士無不深明其理者。

胎盤論

胎盤一曰胞衣、俗曰胎衣、乃胚珠胞外絛毛粘連子宮內膜、絛毛漸變爲血管、妊胎三月而成、形圓如碟、徑濶五寸、中厚一寸、許盤之體半爲孕婦血管、半爲胎兒血管、嬰兒在胎不飲不食、故孕婦脈管甚大、嚙接胎兒脈管、滲洩精液以養之、盤之中與臍帶相連、臍帶中通長約一尺三寸、外有兩脈管繞之、胎兒肺經甚小、不能呼吸地氣、故血脈管連入胎盤之內、直以胎盤爲肺用、是盤而兼用也、凡嬰兒生下移時、子宮漸縮、胎盤割

然而脫孕婦血管與之相連者、皆截然分張于斯時也、脈管斷
口緊閉、血脈卽壅而不流矣、間有胎益未離、血管半斷、或胎益
已出、子宮鬆展、血溢如注、暈然而絕者、所以產後必須安睡牀
上、不可妄動、宜用布帶束纏小腹、旬日後方可解開、慎之慎之、

乳論

乳者赤血所生、乳頭有管、漸入漸分、如樹分枝、行至乳核、卽與
血脈管相接、乳汁由是滲入、產後初出之乳甚稀、其性泄、所以
泄兒腹之黑糞者、如產母無乳、不能邀僱乳娘、可以牛羊乳乳
之、但牛羊乳汁太濃、須以甜熱水調勻、方合兒胃、否則消化艱
難、致生熱病。

月水論

月水者、乃子宮所生之液、以備胎孕之需、似血而非血也、以依期消長爲安、色紅不結爲正、來去失時爲弱、色雜而凝爲病、女子紅潮之年、約歷三十年而潮止、其來早者、其退速、若十歲起、四十歲止、十五歲起、四十五歲止、各國風土不同、遲早各異、地熱者、旱地冷者、遲、有十一二歲生子者、有拜壽之年生子者、印度國地處赤道之中、風土最熱、竟有八歲生子者、太早太遲、皆非理之正也。

鳥獸孳尾、皆如其期、期至則熟生、有一週來復者、有一年兩度者、不時不交、若雞鳴之類、不雄而卵、伏而不孵、○蟾蜍蛙蛤之

類當雌生卵、雄出其精以護之、身雖相負而行、而精不入雌腹、若昆虫之類、間有白為雌、雄者、蚯蚓相交、兩皆成孕、此造物之奇也。○草木含仁結實、亦有雌雄之意焉、百花開時、中心蕊為雌、旁鬚粉為雄、或蜂蝶遊戲花間、或和風吹拂花上、鬚粉散落、花蕊出膠液以粘接之、乃能含仁結子、故遇烈風甚雨、花而不實者多也。一處有雌雄樹、雌樹結實、雄樹不花、春風搖曳、雌雄相拂、方能結果云。

靈魂妙用論

諺有之曰、親生之謂身、天命之謂性、是性也、即人之靈魂也、人

相附而爲人、誠有不可須臾離者、然旣以身爲形、役身魂終有相離之時、故身之所以爲身、與魂之所以爲魂、不得不窮究端倪、以明天禍福存亡之道、蓋是書分敘全身百體、一切功用部位、概已詳言、彼善讀者、自知其身之所以生、當能按部以治其病矣、第恐靈魂無形可象、人遂以爲渺茫無憑、而不知其病之尤甚于其身也、凡人之魂、居於頭腦之中、靈妙無質、借週身腦氣筋以運其用、不論男女老少、彼此皆同其用也、目有所視、則意爲之見、耳有所聽、則意爲之聞、言語亦如之、行作亦如之、西國分其用爲二、一屬覺悟、一屬心性、覺悟如格物窮理、審察分辨、思慮記憶之類、心性之內、則分爲四首、曰願、想、次曰性情、

曰道念、四曰志意、皆以中庸爲良、以偏僻爲病、其願想之中、又分八端、一爲色欲、指夫婦之情、二爲財欲、指營生之計、三爲勢欲、指權面之榮、四爲勝欲、指爭角之才、五爲友欲、指交接之誼、六爲譽欲、指聲聞之好、七爲識欲、指見聞之想、八爲行欲、指作爲之事、此八者、皆屬身魂之所不能無、要皆貴乎得中、無過無不及之弊、非之卽爲貪、縱之卽爲慾、適足以敗其身耳、又性情之中、分爲六端、一曰公道、二曰仁慈、三曰誠信、皆指施於人者、四曰愛國、指君臣僚友國人而言、五曰愛家、指父子兄弟夫婦奴僕而言、六曰愛己、指凡保顧一己之私、此六者、皆人心所宜有、人之所以異于禽獸者、以此、道念亦然、一曰別善惡、二曰識

主宰三曰懼報應四曰望後福比上六端尤為要緊人皆當自
 惕勵者也何也蓋人類靈魂有始無終永生不滅身死之後脫
 然以出生而為善者上升生而作惡者下罰永福永禍從此判
 然乃善為靈魂之益而惡為靈魂之病焉或曰身體有病必藉
 醫藥靈魂之病亦可救乎曰吾人受天命之性以為人皆當盡
 善仰承天福但積習日深致令惡汚其魂如身之得厲疾不有
 良醫終難自癒救世主基督靈魂之醫師也新舊約聖書靈魂
 之方藥也本館奉送福音書凡欲看者須到取之人能遵其書志其道上賴天德
 如農夫之望雨永得靈魂之救不知其道不識其書者斯人亦
 具有天良果能盡其良心以行魂斯善矣是為志意之大端

安政四丁巳年晚冬新雕

三都

發兌

書肆

須

須原屋茂兵衛
須原屋伊八
山城屋佐兵衛

秋

秋田屋太右衛門

岩

岩山屋茂助

勝村治右衛門

