

A
IV
1

Collection

Antoon van Welie

Vente publique le 7 Avril 1936

Direction: S. J. Mak van Waay - Amsterdam

Hôtel de Ventes „Leesmuseum”, Rokin 102 Tel. 37538

DOMINION GALLERY

1438 SHERBROOKE ST. WEST
MONTREAL CANADA

25

CATALOGUE

COLLECTION
ANTOON VAN WELIE

Tableaux anciens de l' école italienne, française,
allemande, espagnole, flamande et hollandaise.
Quelques objets divers.

La vente aux enchères publiques aura lieu
Mardi le 7 Avril 1936
à deux heures de l' après-midi, dans les
Salles de Ventes du „Gebouw Leesmuseum”
Rokin 102 - Amsterdam.

Direction: S. J. MAK VAN WAAY, Auctionnaire
Rokin 102, Amsterdam - Téléphone 37538

Le sept avril 1936, la Société Anonyme „Mij. v. Kunst- en Antiek-veilingen” à Amsterdam, Directeur-Auctionnaire: S. J. Mak van Waay, mettra aux enchères la Collection de tableaux et sculptures de Monsieur Antoon van Welie, à la Haye, décrite dans le présent catalogue.

● Monsieur Antoon van Welie, collectionneur ardent, érudit et averti, auquel un écrivain aussi distingué et connu que Camille Maclair, auteur de livres très appréciés sur El Greco et le Titien a consacré tout un ouvrage (paru, en 1924, chez Henri Laurens à Paris) est, en même temps, un portraitiste jouissant d'un grand renom à l'étranger.

● Au cours de ses nombreux voyages et de ses longs séjours à Rome où il fit les portraits des Papes Pie X, Benoit XV, Pie XI, et celui de Mussolini, Mr. Antoon van Welie a su enrichir sa collection, guidé par un goût raffiné et très sûr, doublé, en outre, de ce flair qui fait les collectionneurs d'élite.

● Monsieur Antoon van Welie est de plus un collectionneur resté fidèle aux principes classiques de beauté et d'art, auxquels il s'était attaché de bonne heure, même à „une époque où la peinture était violemment troublée par des „théories ne réussissant pas à concilier des antinomies” comme le dit si bien Camille Maclair dans son livre consacré à van Welie.

● Collectionneur qui sut se rallier „le suffrage le plus illustre et le plus inattendu, notamment celui du célèbre auteur de Thaïs, Anatole France, ce collectionneur va disperser à présent une partie de ses trésors artistiques.

● Le présent catalogue est là pour que l'on soit fixé sur les goûts de ce collectionneur émérité. Ses préférences sont allées surtout aux oeuvres des maîtres des Ecoles Hollandaises et Etrangères précédant le fameux „Age d'Or” aux Pays-Bas et plus spécialement à celles des maîtres italiens: „dont l'amour revenait de plus en plus fort au coeur du peintre”.

S. J. MAK VAN WAAY.

AVIS.

Pour les attributions des tableaux, les indications du collectionneur, Monsieur van Welie, ont été suivies strictement.

- Monsieur van Welie, a consacré toute sa vie à identifier objectivement ses tableaux d'un façon aussi précise et aussi exacte que possible et le résultat de ses études et de ses recherches se retrouve dans les descriptions du présent catalogue.
- Quand des expertises existaient ou des légendes étaient connues, elles ont été ajoutées pour être complet.

Le soussigné Jhr. P. Graafland, notaire à Amsterdam, déclare par la présente que tous les numéros décrits dans ce catalogue sont la propriété de Monsieur Antoon van Welie, à la Haye et proviennent de sa collection, sans aucune exception.

Jhr. P. GRAAFLAND, Notaire.

Les enchères peuvent être faites en hollandais ou en français.

Monsieur le Docteur A. Bredius, à qui la collection d'Antoon van Welie est connue depuis des années répondit un de ces jours à la question s'il était disposé à écrire quelques mots pour introduire cette collection auprès le public:

„A BON VIN POINT D'ENSEIGNE“
(Goede wijn behoeft geen krans!)

M. v. W.

CONDITIONS DE LA VENTE

La vente a lieu au comptant, avec une augmentation de 12 (douze) pCt., à payer, en même temps que le prix d'achat, en argent hollandais courant, sans escompte ou retenue, au bureau, entre les mains et contre quittance du vendeur.

Toutes les marchandises sont vendues sans action ni réfaction, dans l'état de conditionnement dans lequel l'objet vendu se trouve au moment de l'adjudication.

Les descriptions contenues dans le catalogue, ou les renseignements donnés par écrit ou de vive voix, sont considérés comme faits de bonne foi par le vendeur et ne peuvent jamais donner lieu à exercer contre le vendeur quelque recours que ce soit, ou permettre à l'acheteur de se soustraire à ses obligations d'enlever les marchandises et de les payer, l'acheteur étant obligé de s'assurer de la nature et de l'état de la marchandise offerte en vente.

Immédiatement après l'adjudication, les marchandises achetées sont pour compte et aux risques de l'acheteur et toute réclamation est exclue.

Le vendeur a le droit, après l'adjudication de chaque achat, d'en exiger immédiatement le paiement total ou partiel; en cas de refus, tout achat de la sorte est immédiatement remis en vente, et l'offre de l'acheteur en défaut de paiement n'est plus acceptée.

L'acheteur est obligé de prendre possession des objets achetés, et dans tous les cas de les faire enlever dans les huit jours après l'adjudication. Le vendeur se réserve le droit de ne pas livrer les achats sans paiement.

L'acquéreur sera censé avoir acheté pour son propre compte et ne pourra jamais prétendre avoir acheté en qualité de mandataire.

Si les marchandises ne sont pas enlevées dans le délai de huit jours, de par ce fait l'acheteur est en défaut et le vendeur a le droit, sans être responsable en quoi que ce soit, de considérer l'achat comme nul et de s'en considérer comme dégagé. Le vendeur a le droit de vendre aux enchères publiques ou de la main à la main, immédiatement ou plus tard, les achats qui ne sont pas enlevés: l'acheteur en défaut de paiement reste cependant responsable du moindre produit de la vente et des frais, tandis qu'il ne peut faire valoir aucun droit sur un produit de vente plus élevé.

Dans les cas où lors de l'adjudication d'un achat, deux ou plusieurs personnes auraient fait offre en même temps, ou que des difficultés surgiraient à propos de l'adjudication ou autrement, comme, par exemple, au sujet de l'interprétation des us et coutumes de la place, ou en cas d'erreur de la part du commissaire-priseur, le vendeur tranchera le différend et sera autorisé dans chaque cas à faire remettre l'achat litigieux immédiatement aux enchères et avec les mêmes droits.

Le vendeur se réserve le droit de modifier l'ordre de la vente, et de grouper les numéros ou de les scinder.

En aucun cas l'acheteur ne pourra se prévaloir d'ignorer les conditions de vente ou les us et coutumes de la place.

Monsieur Mak van Waay assistera à l'exposition et se tiendra à la disposition de MM. les amateurs qui auraient un renseignement à demander ou des ordres d'achat à lui confier.
Téléphone 37538 - Amsterdam.

Il n'est livré aucun objet pendant la vente.

ORDRE DE LA VENTE

ON SUIVRA L' ORDRE
DU CATALOGUE

JOURS D' EXPOSITION

SAMEDI, LE 4 AVRIL
DIMANCHE, LE 5 AVRIL
LUNDI, LE 6 AVRIL
DE 10 A 16 HEURES

TABLEAUX ET DESSINS

Pieter Aertsen

Amsterdam 1508—Amsterdam 1575

1. Marché aux poissons à Anvers.

A gauche se trouve la baraque du marchand de poissons. Toutes sortes de poissons y sont étalés ou nagent dans des cuves rondes, en bois. Une servante en costume rouge, l'aide en accrochant des saurins. Le marchand s'occupe de préparer et de couper en morceaux, un grand saumon acheté par deux dames en costume et à coiffe noire, qui ont mis un panier contenant un gigot sur le comptoir. A droite une servante porte une cuve ronde sur la tête. Le fond intéressant montre le „Steen” à Anvers et tout un paysage hivernal avec des patineurs et des patineuses se divertissant sur la glace, regardés par des spectateurs sur la rive. Sur la rive droite un village avec des maisonnettes. Le peintre nous présente cette scène pendant une rafale vigoureuse de neige dont les flocons épars tombent en tourbillon.

Toile.

Haut. 120 cm., Larg. 190 cm.

Voir la reproduction.

hfl. cs oa
Le tableau formant pendant avec le nôtre, se trouvait dans la Collection du Prince Serge Roudasheff à Leningrad et représentait au lieu d'un „Marché aux poissons”, „Un Marché aux viandes”.

Voir: Catalogue Vente 14 févr. 1905, Berlin. no. 1404.

Balthasar van der Ast

Middelbourg 1590—Delft après 1656

2. Coquillages et écrevisse.

Sur une tablette sont exposées: une écrevisse rouge, des coquilles brunes et blanches et une branche feuillue.

Signature peu lisible sur la plinthe.

Bois.

Haut. 21 cm., Larg. 32 cm.

Collection: D. Komter, Amsterdam.

NOTE. Nous attirons spécialement l'attention sur les encadrements des tableaux et des dessins. Monsieur van Welie étant artiste — peintre sait apprécier un beau cadre. C'est pour cette raison que sa collection de tableaux est magnifiquement, même précieusement encadrée, relevant d'un goût distingué. N'ayant pas toujours l'occasion de trouver un beau cadre de l'époque, il dessine et projette lui — même les cadres afin d'être pleinement satisfait du travail de l'encadreur-sculpteur.

Pompejo Girolano Batoni

Lucques 1702—Rome 1787

3. Suzanne au bain.

Suzanne, assise et nue, lève la tête vers l'un des vieillards. A gauche, l'autre vieillard tirant sur le linge sur lequel elle est assise.

Dessin à la sanguine. Encadré.

Haut. 30 cm., Larg. 20 cm.

Collection Jules Dupan; avec sa marque de collectionneur.

Collection F. H. no. 673.

Giotto di Bondone dit Ambrogio

Vespiniano 1276—Florence 1337

4. Lamentation.

Le Christ en croix; l'auréole derrière la tête. A gauche Ste Marie en robe lilas, à droite St. Jean en habit rouge. La scène se détache sur un fond noir.

Bois.

Haut. 42 cm., Larg. 16½ cm.

Voir la reproduction.

Collection d'Atri.

Giotto di Bondone dit Ambrogio

(attribué à)

5. Le Christ en croix.

Sur un fond or montrant dans le bas une muraille à fenêtres cintrées, se détache le Crucifié. A gauche, Ste. Marie en robe bleue, à droite St. Jean en costume vert et rouge. Tous les deux se tiennent debout faisant des gestes de miséricorde et de compassion. Marie-Madeleine agenouillée, baise les pieds du Christ.

Les têtes sont auréolées. A distance, un dominicain en prière.

Bois.

Haut. 32 cm., Larg. 24 cm.

Voir la reproduction.

Collection Dollfuss.

Alessandro Bonvicino dit Il Morello

Rovato vers 1498—prob. 1555

6. Sainte Barbe.

Patronne de Mantoue et de Ferrare, patronne des armuriers et des fabricants d'armes est représentée en buste, le regard tourné vers le haut, prise par une émotion mystique. Elle porte une tourelle et une branche de palmier, puis un livre. Manteau noir, recouvert d'un châle bistre, et coiffe blanche.

Toile.

Haut. 63 cm., Larg. 50 cm.

Collection d'Atri.

Daniel Boone

vers 1662—Londres 1700

Ecole flamande

Amsterdam: Paysans jouant aux cartes. Le mangeur de bouillie.
Walpole dit de lui: „un peintre drôle”.

7. Marchand ambulat.

Portant une hotte sur le dos. Vendeur de bois, il porte dans la main gauche une botte de bois de chauffage, et semble crier à haute voix.

Bois.

Haut. 27 cm., Larg. 20½ c.m.

Voir la reproduction.

Hendrick Brand

Ecole hollandaise du XVIIe siècle.

8. Les pêcheurs d'anguilles au crépuscule.

Un groupe de quatre pêcheurs et une femme sont occupés à vider leurs nasses rondes à anguilles. Trois d'eux nettoient les nasses en les plongeant dans l'eau; ils se trouvent dans deux bateaux de pêcheurs à rames, au bord de la rive d'une mer (Zuiderzee en Hollande?). Ciel sombre couvert de nuages gris foncé, ce qui donne un aspect mystérieux à ces actes de pêcheurs.

Signé en toutes lettres.

Toile.

Haut. 38 cm., Larg. 74 cm.

Collection de Mme Hélène Connor. Devon. Brand est un maître absolument inconnu. Van der Willigen mentionne un tableau de lui se trouvant dans une loterie à Haarlem en 1634.

Il est possible aussi que le tableau ait été peint par L. Brand dont une nature morte se trouvait dans la collection Sémenof à Leningrad ou que le peintre soit identique au maître Jan Gerritsz. Brant, membre de la Confrérie à Alkmaar en 1645.

Voir: Thieme Becker, Tome IV, p. 526 et Obreen's Archief, Tome 2, p. 30.

Pieter Brueghel II

(Brueghel dit d'Enfer)

Bruxelles 1564—Anvers 1637

9. Compagnie joyeuse et drolatique.

Sept hommes en costumes de carnaval chantent et boivent, assis autour d'un lutrin avec un livre de musique dans lequel les portées présentent des choses diverses telles que poires, pommes, jambon, pipe, clef, etc. au lieu de notes. L'un d'eux paré comme Bacchus est assis en califourchon sur un tonneau, la tête ornée d'une couronne de lierre.

Dessin au crayon rouge sur papier blanc. Encadré.

Haut. 37 cm., Larg. 51 cm.

Collection Langerhuizen, Amsterdam.

Bartholomeus Bruyn

Cologne ou Wesel vers 1493—Cologne 1557(?)

10. Portrait de dame à mi-jambes.

Elle se tient debout devant une table couverte d'un drap vert sur lequel on voit un collier de dame en corail rouge et à fermoir en or. Elle est vêtue d'un costume noir avec une ceinture en cuir rouge joliment travaillée. La tête à l'air sérieux, est légèrement tournée vers la droite et coiffée d'une coiffe en batiste blanche et à coques pressées contre les tempes, munies de bandes flottantes. Les mains sont jointes devant la ceinture.

Bois.

Haut. 44 cm., Larg. 21½ cm.

Voir la reproduction.

Polydoro Caldara dit Polydoro da Caravaggio

Caravaggio 1492—Messine 1543

11. Hercule choisissant la Voie de la Vertu.

Le jeune Hercule nu, assis, tenant par la main droite sa massue puissante, reposant entre ses pieds, le corps bruni par le soleil, se décide en faveur de la jeune fille timide qui lui met tendrement la main sur l'épaule, tandis qu'il refuse la belle fille qui se présente avec un geste voluptueux et provoquant.

Toile.

Haut. 96 cm., Larg. 83 cm.

Vente Christie's 1909.

Paolo Caliari dit Véronèse

Vérone 1528—Vérone 1588

12. Annonciation à Hagar.

Hagar, servante de Sara et chassée par elle, a posé le petit Ismaël par terre sur une toile rose. Elle veut se rendre à un puits d'eau, une burette à la main. A ce moment un Ange lui apparaît en lui demandant: „D' où viens-tu, et où vas-tu?" Hagar lui répond qu'elle fuit et qu'elle craint la colère de Sara. Alors l'Ange lui avise de retourner en lui annonçant la grande propagation de sa race. La scène se passe dans une cité ravissante entre deux blocs de rocher boisés, sous un ciel d'un bleu céleste à nuages blancs.

Toile.

Haut. 71 cm., Larg. 86 cm.

Voir la reproduction.

Le tableau a été acheté par le collectionneur d'une famille de la noblesse italienne.

Paolo Caliari dit Véronèse

13. Sujet religieux.

Un évêque accueille une Sainte qui se dirige vers lui en montant les escaliers d'une estrade monumentale. L'évêque en chaire, est entouré de trois personnes, tandis qu'une foule très mouvementée gesticule et désigne la Sainte. Dans les airs un orchestre d'anges-musiciens.

Beau dessin à la plume au lavis de bistre. Encadré.

Cintré dans le haut.

Haut. 41 cm., Larg. 23 cm.

Voir la reproduction.

Jacques Callot

Nancy 1592—Nancy 1635.

Oeuvres: Bruxelles—Londres—Munich—Paris etc.

14. La Vieille avec le pot à feu.

Une vieille femme est assise sur une chaise primitive, le pique-feu auprès d'elle et se chauffe les mains à l'aide d'un pot de feu, posé devant son lit dont les rideaux montrent des déchirures. A ses pieds et dans son giron, un chat.

Toile.

Haut. 70 cm., Larg. 56 cm.

Voir la reproduction.

D'après cette oeuvre il existe une eau-forte par le même maître reproduite dans „Das Museum" par Wilh. Spemann (Berlin/Stuttgart s.d.). Planche 116; description à la page 87 montrant notre tableau en image réfléchie.

Giulio Carpione
Venise 1611—Vérone 1674

15. Deux scènes mythologiques dans un cadre.

L'une représente un Satyre poursuivant des Bacchantes; l'autre une scène d'amour entre Venus et Hermès; un Cupidon dans l'air.

Toile.

Haut. 62 cm., Larg. 45 cm.

On trouve des tableaux de ce maître rare à Budapest, Bordeaux, Dresde, Florence.

Jacopo Carrucci dit Pontormo
Pontormo 1493—Florence 1557

16. Jésus, homme des douleurs, à la couronne d'épines.

Représenté à mi-corps prêt pour la parade à la Tribune dans un manteau rouge écarlate, sans presque aucun pli. La corde autour du cou; dans les mains jointes un pièce de roseau. La tête couronnée d'épines. Le visage est empreint de la plus haute sérénité et de miséricorde.

Bois.

Haut. 58 cm., Larg. 45 cm.

Voir la reproduction.

Exposition d'Art Italien à Amsterdam 1934 no. 343.

Le Dr. R. van Marle attribue le tableau à Andrea Solario I.

Jean Baptiste Simeon Chardin
Paris 1699—Paris 1779

17. Cléopâtre.

La dernière reine d'Égypte assise par terre en proie à une vive émotion a pris le serpent et le presse contre son sein. Elle est vêtue d'un manteau vert-pâle et d'un châle de couleur terre-cuite. Ciel sombre.

Toile.

Haut. 60 cm., Larg. 80 cm.

Petrus Christus

Fin du XVe siècle

Ecole flamande

18. La Vierge et l'Enfant.

hpl 2330
Elle est assise sur un trône monumental, garni dans le fond d'une pièce de drap d'or. Sur ses genoux, dans les grands plis de son manteau rouge, repose l'Enfant auquel elle donne le sein. Elle a l'air hagard, regardant éperdument devant elle avec ses grands yeux calmes et doux, grandement ouverts.

Bois.

Haut. 30 cm., Larg. 24 cm.

Voir la reproduction.

Andrea di Michele Cioni dit Il Verrocchio

1432-1488

19. La Vierge à l'Enfant.

Elle est assise et regarde le spectateur de son air de profond penseur, sans faire attention au geste caressant de l'Enfant qui lui passe la main sous le menton. L'Enfant tout nu se tient debout sur les genoux de la Vierge qui est vêtue d'une robe décolletée en velours rouge à manches noires et jupe bleue. Des cheveux marrons pend un voile bleu.

Bois.

Haut. 43 cm., Larg. 30 cm.

Voir la reproduction.

Collection: Prince Colonna.

Antonio Allegri dit Il Correggio

Correggio 1494-1534

20. La Sainte Famille.

Au coin d'une muraille et protégé par une toile relevée de couleur verte, St. Joseph à barbe et à cheveux grisonnants tient l'Enfant nu dans ses bras. Le Petit fait un geste de désir vers Marie qui étend déjà ses bras. Elle est vêtue d'une robe de couleur lie de vin et d'un collet bleu, la tête à l'air juvénile, innocent et pur est enveloppée d'un châle bistre. Dans le fond, un parc avec des palmiers.

Toile.

Haut. 44½ cm., Larg. 58½ cm.

Voir la reproduction.

Provient d'une famille française à la Haye.

Antonio Allegri dit Il Correggio
(attribué à)

21. Jean-Baptiste.

Portrait du jeune Baptiste, vu de face en buste, comme Messenger du Christ, portant la Croix du Pasteur Fidèle avec un ruban sur lequel on lit: Ecce Agnus Dei. L'épaule droite est couverte d'une toison. Son beau et jeune visage à l'air franc, est entouré d'une épaisse chevelure noire.

Toile (cintrée dans le haut).

Haut. 59 cm., Larg. 54 cm.

Voir la reproduction.

Gerard Dou
Leiden 1603—1675

22. Vieille femme.

Elle est vue de trois quarts à droite; en buste. Sur la tête un bonnet de coton bleu à raye jaune. Le visage tanné exprime la résignation en même temps que la résolution à cause des lèvres serrées. Le portrait se détache sur un fond de couleur gris uni.

Bois.

Haut. 40 cm., Larg. 32 cm.

Voir la reproduction.

On croit reconnaître dans ce portrait la mère de l'artiste.

Expertise du Prof. Dr. W. Vogelsang.

Abraham van Dyck
Amsterdam 1635—Amsterdam 1672
Elève de Rembrandt

23. La Reine de Saba rendant visite au Roi Salomon.

Attirée par la gloire du grand roi, la reine lui rend une visite en lui apportant des cadeaux et des trésors précieux qu'elle a étalés devant le trône du roi avec une haute notion de sa dignité. Elle est accompagnée d'une grande ambassade. Une lumière rembrandtesque éclaircit fortement sa personne.

Bois.

Haut. 38 cm., Larg. 51 cm.

Anthony van Dyck
Anvers 1599—Blackfriars 1641

24. Le Christ en croix.

Esquisse vigoureuse en grisaille.

Les deux Saintes Femmes et St. Jean devant le Christ qui rend le dernier soupir. Ste. Marie se tordant les mains; St. Jean a l'air épouvanté et Marie Madeleine en costume profane est tombée à genoux et sanglote. Un cavalier romain s'éloigne indifféremment.

Bois.

Haut. 40½ cm., Larg. 30½ cm.

Voir la reproduction.

Collection: D. Komter, Amsterdam.

*hfl cxxx
mit mark.
1629 oder 25*

Anthony van Dyck

25. Scène mythologique.

Dessin à la mine de plomb.

Cadre en chêne sculpté de l'époque.

Haut. 20 cm., Larg. 16 cm.

Marques de collectionneurs: J. Richardson, le père; peintre. Vente. 1747.

Voir: F. Lugt, page 407 au sujet des marques à la plume.

Sir Josuah Reynolds; peintre.

Ventes: 1779, 1794, 1821.

Ecole allemande du XVIe siècle

26. La Vierge et l'Enfant.

La Vierge (à mi-jambes) coiffée d'un diadème sur sa longue chevelure blonde ondulée, vêtue d'un manteau noir finement bordé d'un rang de perles, laissant entrevoir une robe en brocart rouge, donne le sein à l'Enfant qu'elle tient dans le bras droit. Fond de cellule de cloître.

Bois.

Haut. 47½ cm., Larg. 29 cm.

Voir la reproduction.

Ecole allemande du XVI^e siècle

27. La délivrance miraculeuse de St. Pierre.

Dans sa cellule l'apôtre reçoit la visite d'un Ange et la scène est reproduite comme nous les lisons dans les Actes des Apôtres 5./20. L'Ange du Seigneur se montrant à St. Pierre dit:

„Allez, et vous présentans au temple, annoncez au peuple toutes les paroles de „cette vie.”

Bois.

Haut. 52 cm., Larg. 64 cm.

Ecole Française Début du XV^e siècle

28. La Madone et l'Enfant.

Sur un fond de parc se détache le groupe.

La Vierge est vue à mi-corps devant une niche en pierres; elle montre l'Enfant qui dans un linge blanc, repose sur un coussin de drap d'or mis dans la niche. Elle est vêtue de rouge et bleu, avec un voile blanc couvrant la tête.

Bois.

Haut. 23 cm., Larg. 18 cm.

Collection: A. van Veen, Rotterdam.

Ecole Flamande ou Hollandaise de XVII^e siècle.

29. Paysage avec ruines.

Ce superbe tableau d'une tonalité brune avec un ciel bleu nuageux, rappelle le travail des plus grands paysagistes du XVII^e siècle, soit en Hollande (Hercules Seghers), soit en Flandre (Rubens, Paysage avec les ruines du Mont Palatin).

Pressé contre une masse de rocher se trouve un grand temple en ruines dont un haut relief à personnages, et des grandes colonnes cannelées sont dispersées à l'avant-plan. A gauche un petit fleuve traversé par un pont en bois. La chaîne de montagnes se perd à l'horizon.

Bois.

Haut. 46 cm., Larg. 61 cm.

Voir la reproduction.

Ecole Italienne vers 1500

30. La Madone entre St. Jean et Ste Barbe.

La jeune Madone, convaincue de sa vocation céleste, est assise dans une chaire monumentale en marbre blanc dont le fond est doublé d'un beau drap d'or. Elle est enveloppée d'un manteau bleu à grands plis, tenant le petit Jésus tout nu, sur ses genoux. A droite, debout, St. Jean, l'Évangéliste montrant le Miracle du Dragon, à gauche Ste. Barbe, patronne de Mantoue, dans un manteau blanc, laissant entrevoir un beau costume jaune brodé, perçant de son glaive la tête de St. Pierre le Martyr. Fond de ciel bleu et de sommets d'arbre.

Bois.

Haut. 51 cm., Larg. 39.

Voir la reproduction.

Il y en a qui pensent à Mantegna comme auteur de ce tableau, Mantegna étant né à Mantoue.

Collection: Spiridon.

Ecole Italienne du XIIIe siècle

31. Buste d'un Empereur romain.

Se détachant sur un fond de couleur lie de vin. Il est vêtu d'un ample manteau noir, la tête ceint de laurier. A gauche et à droite des branches symétriquement posées sur un fond noir.

Fresque transportée sur bois.

Haut. 44, Larg. 33 cm.

Collection: D. Komter, Amsterdam.

Gerbrand van den Eeckhout

Amsterdam 1621-1674

Elève de Rembrandt de 1635 à 1640

32. Compagnie musicale.

Un jeune homme en costume riche et élégant est assis sur une chaise et joue du théorbe. A sa gauche, derrière une table couverte d'un drap vert un couple amoureux l'accompagne en chantant d'après un livre de musique. Un quatrième jeune homme regarde la scène d'un air gai. Derrière la chaise du joueur un garçonnet-serviteur. Le tout dans un intérieur sobrement meublé.

Toile.

Haut. 93 cm., Larg. 83 cm.

Voir la reproduction.

Exposition d'Art Ancien au Rijksmuseum Amsterdam 1929, no. 40.

Exposition Instruments de musique au Musée Scheurleer à la Haye.

Collection: Gebr. Douwes, Amsterdam.

Ce superbe tableau est un des chefs-d'œuvre du maître.

Carel Fabritius(?)

Haarlem 1620—Delft 1654

33. Portrait de jeune homme.

Vu de face, la tête tournée légèrement à droite. Vêtu d'un costume noir à collette blanche à dentelles. Les cheveux bruns frisés encadrent un visage juvénile avec moustache naissante.

Toile ovale.

Haut. 77 cm., Larg. 61 cm.

Voir la reproduction.

Jacobello del Fiore

Travailla à Venise en 1401—mourut 1439

34. La Vierge à l'Enfant.

Elle est assise dans une citée idyllique, la tête auréolée vue de face, se détachant sur un fond or. Elle baisse les yeux vers l'Enfant qui tient un de ses doigts dans la bouche. Vêtue d'un habit bleu, un voile de linge blanc couvre sa tête et son épaule droite. Le petit Jésus tendrement tenu dans les deux bras de sa Mère est également enveloppé dans un drap bleu, sur une très belle et grande pièce de drap d'or à fond rouge écarlate.

Bois. Cintré dans le haut.

Haut. 60 cm., Larg. 43 cm.

Voir la reproduction.

Jacobello del Fiore, de l'école Vénitienne est le premier représentant du style gothique calligraphique, influencé par Gentile da Fabriano.

Voir le catalogue de l'Exposition d'Art Italien à Amsterdam en 1934 où l'oeuvre était exposée sous le no. 119.

Frans Floris

Anvers 1529—1570

35. Lucrèce.

La jeune et belle fille au regard adolescent est vêtue d'un costume somptueux en velours rouge doublé de satin bleu pâle broché, à manches à gigot. La tête ornée d'un diadème. Le col Médicis grandement ouvert, découvre une gorge abondante. Autour du cou elle porte un collier précieux en or, serti de pierres fines. Le peintre nous l'a représentée à mi-jambes se soutenant par le bras droit sur une table à couverture verte, devant un rideau avec plis, au moment où elle plonge l'arme fatale dans sa poitrine.

Bois.

Haut. 55 cm., Larg. 42 cm.

Collection d'Atri.

Wybrand Simonsz. de Geest
Leeuwarden 1590—Leeuwarden 1659.

36. Deux portraits d'enfants.

L'un représente un garçonnet; l'autre une fillette; tous les deux en costume pastoral. Le garçon avec une houlette de berger et une couronne de fleurs dans la main droite levée; la fillette en robe de satin blanc, la tête coiffée d'un grand chapeau de feutre noir orné d'une touffe de plumes, et un bouquet de roses à la main. Monogrammés V.D.G. Ao. 1645.

Bois.

Haut. 71 cm., Larg. 60 cm.

Voir la reproduction.

Würzbach a décrit tous les deux portraits, mais dans son temps ils étaient encore séparés et se trouvaient dans les Collections Weber à Hambourg et celle du Dr. Peltzer à Cologne. Monsieur van Welie a eu la chance de les réunir de nouveau, ce dont il fut félicité par Mr. le Dr. Bredius qui les classa parmi les chefs-d'oeuvre du maître.

Wybrand Simonsz. de Geest

37. Portrait de fillette debout.

La petite, debout sur un dallage de marbre noir et bistre, est vêtue d'une jupe en satin changeant bleu et rouge, ornée d'une ceinture en cuir rouge ornée de rosaces. Elle donne quelque friandise à un barbichon blanc qui se tient sur ses pattes de derrière. Elle porte une collerette et un capuchon en dentelle blanche. Le portrait est fort intéressant surtout au point de vue du costume du temps.

Bois.

Haut. 102 cm., Larg. 76 cm.

Voir la reproduction.

Collection J. Kronig.

Luca Giordano, dit Fa Presto
1632—Naples—1705

38. Moïse-enfant trouvé par la fille de Pharaon et ses amies au bord du Nil.

Une servante montre le petit Moïse nu, qui repose dans un corbillon tressé.

Toile.

Haut. 33 cm., Larg. 42 cm.

Collection Alesandro d'Atri.

Hugo van der Goes

Gand vers 1420—près de Soignies 1482

39. La Madone.

hpl ogas.
Sur un fond de drap d'or rouge se détache la mince figure de la Madone, tenant l'Enfant tout nu dans ses bras. Le montrant au spectateur et baissant les yeux pleins de résignation comme si tout pour elle a été réglé par Dieu. Elle est enveloppée d'un manteau bleu dont le capuchon lui couvre la tête et aussi une partie de la chevelure marron. La tête est légèrement inclinée à gauche. Le cadre formant corps avec le tableau est cintré dans le haut.

Bois.

Haut. 29 cm., Larg. 24 cm.

Voir la reproduction.

Jan Gossaert dit Mabuse

Maubeuge vers 1470—Anvers 1533

40. Vierge à l'Enfant.

*fl. c. 1500
nied mark*
La jeune et belle Vierge (en buste) aux cheveux marrons bouclés, légèrement couverts d'un châle bistre, donne le sein à l'Enfant qui est tombé dans un profond sommeil. Elle regarde le Petit d'un air plein de tendresse.

Fond or travaillé en manière du cuir doré de Cordoue. Cintré dans le haut.

Bois.

Haut. 42 cm., Larg. 33 cm.

Voir la reproduction.

Jan Griffier

Amsterdam 1652—Londres 1718

41. Paysage rocheux.

A gauche se trouve une grande masse de rochers, légèrement plantée de pins; quelques chèvres y broutent. A l'avant-plan, un voyageur à cheval accompagné de son cheval de bât; un mendiant lui demande l'aumône; cataracte, couverte de troncs d'arbre se précipitant dans un ruisseau. Ciel bleu nuageux.

Signé du monogramme: J. G.

Bois.

Haut. 29 cm., Larg. 41 cm.

Collection D. Komter, Amsterdam.

Jan Davidsz. de Heem
Utrecht 1606—Anvers 1684

42. Deux oranges, sur une plinthe grise sur fond gris.

Gouache.

Signé au dos.

Dans un cadre sculpté et doré de l'époque.

Haut. 18 cm., Larg. 25 cm.

Un vrai bijou de l'art de la gouache.

Maarten van Heemskerck

Heemskerck près de Haarlem 1498—Haarlem 1574

43. Charité.

Une jeune femme debout, le dessous du corps enveloppé d'un manteau bleu, partiellement couvert d'un châle rouge, tient un enfant nu et endormi sur l'épaule droite. A ses pieds, deux petits, dont l'un tourné de trois-quarts à gauche offre une prune à sa mère, tandis que l'autre cherche protection dans sa jupe.

Bois.

Haut. 125 cm., Larg. 77 cm.

Voir la reproduction.

Herri met de Blesse

Bouvigne 1480—après 1550.

Ecole flamande

44. Diane au bain.

Dans un joli paysage boisé avec ci et là des bouquets d'arbres, se trouve une fontaine avec bassin dans lequel Diane nue est assise sur une toile rouge lavant ses pieds. Elle a posé ses vêtements sur un bloc de rocher derrière elle pendant que plusieurs couples d'animaux se divertissent près d'elle. On voit des couples de pigeons, de paons, de dindons, de lapins, d'écureuils et dans le lointain sous la verdure un couple d'amoureux humain.

Signé de l'Hibou.

Bois.

Haut. 23½ cm., Larg. 33 cm.

Voir la reproduction.

Joris Hoefnagel

1545—1600
Ecole flamande

45. Deux aquarelles sur parchemin.

L'on y voit reproduit: des insectes, des reptiles, coléoptères, chenilles, fruits, un crâne, un vase avec bouquet, des mouches, fruits etc.

L'une avec inscription:

Contuere hoc quio sit genio tantumque vacato

Quam lubel: huic fies tu similis semit

L'autre est monogrammé: J. H.

Parchemin: Haut. 14 cm., Larg. 18½ cm. Encadrées.

„Un des miniaturistes les plus dignes d'admiration". Benezit.

Gerrit van Honthorst

Utrecht 1590—Utrecht 1656

46. Le Repas d'Emmaus.

St. Luc 24/29.

Sur une table couverte d'une nappe blanche, le sobre repas est servi. On y voit un morceau de viande sur un plat en étain, une burette à vin, une salière. Attablé le Christ est assis, avec à droite St. Pierre; St. Paul devant Lui. Derrière eux, un serviteur apporte des raisins. Tous les quatre sont représentés à mi-corps, à la lueur vacillante d'une chandelle posée sur la table. Le Christ partage le pain et son visage a pris une expression extatique; ses prunelles semblent regarder tout au loin au delà des espaces terrestres et à ce moment les disciples le reconnaissent. St. Paul en proie à une violente émotion lève les deux mains aux doigts déployés tandis que St. Pierre la bouche entr'ouverte, les yeux ébahis s'est levé en sursaut.

Toile.

Haut. 100 cm., Larg. 125 cm.

Cadre en bois sculpté et doré de l'époque.

Collection Ed. de Vigny.

Peeter Huys

Anvers. Seconde moitié du XVIe siècle

Ecole flamande

Oeuvres: Berlin, Prado à Madrid, etc.

47. St. Jérôme.

Le Saint plongé dans sa lecture, semble être frappé d'un passage admirable. Plein d'attention il lève la main droite. Dans le fond crépusculaire on aperçoit l'intérieur de sa grotte: un crâne, des livres etc. tandis qu'un léger bleu est visible au lointain dans le ciel.

Bois.

Haut. 22½ cm., Larg. 17 cm.

Voir la reproduction.

Collection D. Komter, Amsterdam.

Adriaen Isenbrant
vint à Bruges en 1510
Maître des Sept Douleurs de la Vierge

48. Adoration des Bergers.

hfl ess
Sur une terrasse devant un temple en ruines, Marie est agenouillée devant la Crèche qui est gardée par l'Ane et le Boeuf. Elle tient les mains jointes devant la poitrine. A gauche un des bergers en adoration, les bras croisés. D'un perron descendent les deux autres bergers. Tout à gauche un mendiant timide approche en ôtant son chapeau.

Dans le fond une réminiscence de l'Annonciation de l'Ange aux bergers devant leur troupeau.

Bois.

Haut. 16½ cm., Larg. 12½ cm.

Voir la reproduction.

Jean-Baptiste Leprince
Metz 1733—St. Denis du Port 1781
Oeuvres: Louvre, Rouen, München, etc.

49. Portrait d'un Sarrasin de distinction.

Il est vêtu d'un manteau de soie jaune bordé d'un châle rayé de bleu pâle. Sur la tête un turban en soie à raies orné d'une houpe.

Bois.

Haut. 15 cm., Larg. 12 cm.

Voir la reproduction.

„Un des plus charmants artistes du XVIIIe siècle”.

„Le Beaumarchais de la peinture”.

Collection: Meyer, Paris.

Lucas van Leyden
1494—1533

50. La femme adultère St. Jean VIII/8.

hfl ess
Jésus debout dans un portail de temple entouré des Pharisiens et de ses disciples sermonne la femme adultère, qui agenouillée dans une attitude de repentir, écouté les paroles du Maître.

Bois.

Haut. 50 cm., Larg. 40 cm.

Voir la reproduction.

Johannes Lingelbach

Franckfort 1622—Amsterdam 1674

51. Vue de port en Italie.

Vue sur la rade d'un grand port en Italie où l'on voit quelques voiliers avec leurs arcaisses sculptées se reflétant dans l'eau sous l'accablante lumière du soleil. A l'avant-plan le portail d'un palais en marbre blanc; devant le porche des cavaliers et une amazone partant pour une promenade à cheval. A gauche une compagnie de dames de la haute société sortant des choses précieuses d'une caisse, en compagnie d'officiers sous une tente de canevas brun.

Ciel bleu légèrement nuagé.

Signé au monogramme.

Bois.

Haut. 63 cm., Larg. 77 cm.

Margaritone di Magnano

Arezzo 1216—Arezzo 1296

(Rival de Cimabue)

„appartenant par son style à l'École byzantine”.

Arezzo: une Madone et un Christ en Croix

Londres, National Gallery: une Vierge

Liverpool Institute: un Couronnement de la Vierge.

52. Jeune Sainte.

Mi-corps. Dans la main gauche elle tient un paroissien. La main droite levée devant la poitrine. Vêtue d'une robe décolletée en velours rouge-mat à bordures en fil d'or. Fond or travaillé.

Bois.

Haut. 33 cm., Larg. 31 cm.

Voir la reproduction.

Le tableau est monté dans un cadre-écrien en forme d'ogive, sur une tige torse ornée d'un chérubin.

Pietro Francesco Scavaliere Mazzuchelli dit: Il Morazzone.

Marazzone 1571—Plaisance 1626

53. Marie Madeleine repentante.

Assise près d'une table, enveloppée d'un manteau bleu-foncé en lambeaux, laissant à nu l'épaule et le bras gauche. Dans son giron elle a un crâne. Le regard tourné vers le ciel et les yeux plein de larmes, elle semble être en proie à une agonie de désespoir.

Toile.

Haut. 65 cm., Larg. 48 cm.

Ce tableau forme probablement pendant avec un tableau de ce maître représentant St. François, à Milan dans une collection privée. Le dit tableau est reproduit dans „Die Kunst des Barocq”. Werner Weisbach, pag. 247.

Lippo Memmi

Env. 1350
(attribué à)

54. La Vierge et l'Enfant.

Devant une table se trouve un paroissien ouvert, Elle est vue à mi-corps tenant dans les deux bras l'Enfant, dont le bas du corps est enveloppé d'un fin voile blanc. Elle porte un habit bleu foncé, doublé de jaune et une jupe rouge. La tête auréolée est inclinée gentiment vers l'Enfant et montre l'abondance de la chevelure brune ondulée à reflets dorés.

Bois.

Haut. 45 cm., Larg. 32 cm.

Voir la reproduction.

Michel Angelo dit Buonarroti

Caprèse 1475—Rome 1564

55. Des hommes nus, dont un porte une poutre.

Esquisse à la plume pour le tableau de Michel Ange: Simon de Cyrène, porteur de la Croix.

Encadré.

Haut. 28 cm., Larg. 20 cm.

Collection: Jules Dupan.

Monogrammiste P. L.

Ecole hollandaise du XVIIe siècle

56. Jeune homme dans un intérieur.

Il est assis sur un panier renversé les jambes croisées, regardant à l'intérieur d'une cruche en grès allemand.

Au fond l'âtre et un tonneau. Un escalier menant à un étage supérieur.

De toute beauté.

Signé du monogramme.

Bois.

Haut. 25 cm., Larg. 20 cm.

Collection: D. Komter, Amsterdam.

Gilles Mostaert le Vieux

Hulst vers 1534—Hulst 1598
Ecole flamande

57. Ecce Homo.

Le Christ en buste, vu de face. La couronne d'épines sur la tête, montrant les deux saintes blessures des mains.

Inscription en caractères gothiques: Ecce Homo.

Bois.

Haut. 23 cm., Larg. 18 cm.

Collection: Jhr. van Citters, La Haye.

Frederic de Moucheron
Embden 1633—Amsterdam 16886

58. Paysage boisé traversé par un fleuve.

Charmant dessin à la plume au lavis de bistre et d'encre de Chine.

Encadré.

Haut. 14 cm., Larg. 21 cm.

Willem van Nieuwlandt
Anvers vers 1585—Amsterdam vers 1635

59. Deux paysages bibliques.

Tous les deux présentent un fleuve traversant un paysage accidenté, avec ci et là des temples et des châteaux en ruines, animés de divers personnages et d'animaux. Les fonds sont d'une tonalité bleuâtre, et les avant-plans plus colorés. Ils sont faits avec grande intelligence.

Sur un bloc de rocher on lit: Mate 9 et le millésime 1602 ainsi qu'un monogramme.

Bois.

Haut. 21 cm., Larg. 40 cm.

Il nous semble que le monogramme se lit J. A. (Jan Almeloveen) mais on ne connaît aucune de ses peintures. Il travailla dans le goût de Saftleven.

Les deux charmants tableaux provenant de la Collection du Grand-duc d'Oldenbourg où ils étaient décrits comme oeuvres de van Nieuwlandt, nous avons suivi cette attribution.

Isaac Oliver
Londres 1551(?)—1617

Miniaturiste célèbre

Oeuvres: Maison royale anglaise, Reine des Pays-Bas,
Amsterdam, Londres, Wallace collection etc.

60. Portrait de gentilhomme à barbe pointue.

Il est vu presqu'en face à mi-corps, devant une table où l'on voit son coutelas. La main gauche repose sur sa dague, bouclé à la ceinture. De la main droite, il tient un petit bouquet fait de quatre roses rouges. Vêtu d'un costume noir à petite collette à tuyaux, coiffé d'un bonnet noir. L'intérieur donne sur un paysage montagneux traversé par un fleuve.

Signé et daté 1588.

Bois.

Haut. 21½ cm., Larg. 15½ cm.

Voir la reproduction.

Barend van Orley

Bruxelles(?) vers 1492—Bruxelles 1542

61. Descente de Croix.

Le corps du Christ, étendu sur un suaire a été descendu de la croix, est soutenu par Nicodème en manteau rouge, agenouillé. Joseph d'Arimatee désespéré, couvrant avec sa tête les pieds du Christ est entouré de la Mère de Jésus en larmes, qui s'appuie contre St. Jean. A droite Marie Madeleine et Marie, mère de Jacques et de Joseph. Derrière la croix, une prison ronde. Au second plan la colline Golgotha où l'on s'occupe à descendre les corps des criminels. Fond de beau paysage avec une vue sur Jerusalem sous un ciel bleu, couvert de nuages déchiquetés.

Bois, cintré dans le haut.

Haut. 42 cm., Larg. 27 cm.

Voir la reproduction.

Pachesi

Première moitié du XVIIe siècle

62. L'Erection de la Croix.

Des bourreaux érigent la croix; un d'eux sur une échelle prépare les cordes. Au pied de la croix des gens se moquent du Seigneur tout en dansant. A droite un cavalier romain à cheval annonce la crucifixion par un son de cor.

Dessin à la plume au lavis de bistre.

Signé en toutes lettres.

Encadré.

Haut. 47 cm., Larg. 34 cm.

Marque de collectionneur à gauche.

Jacopo de Antonio de Negroto dit Palma il Vecchio

Serinalta vers 1480—Vénise 1528

63. Ange montant vers le ciel, portant une couronne de fleurs et un roseau.

Partie gauche d'un sujet pour remplissage d'ogive.

Dessin à la plume au lavis de bistre.

Superbe cadre ancien en bois sculpté et doré.

Haut. 16 cm., Larg. 11 cm.

Collection: Spiridon.

Joachim Patinier

Dinant ou Bouvignes vers 1485—Anvers 1524

Ecole flamande

64. La Fuite en Egypte.

St. Joseph portant un sac sur le dos et suivi par Marie et l'Enfant montés sur l'âne, traverse un pays montagneux et rocheux. Sur une masse de rocher qui se détache sur l'horizon s'élève une forteresse. Dans la vallée un moulin à eau et ci et là parmi les divers plans, des maisonnettes.

Bois.

Haut. 24½ cm., Larg. 37 cm.

Voir la reproduction.

Antonio de Pereda

Valladolid 1599—Madrid 1669

65. Fruits.

Grand amoncellement de fruits. Au centre une cuve en bois remplie de poires jaunes, à gauche un tonneau sur lequel sont étalés de belles grappes de raisins et des pampres. En haut à droite un groupe de grenades dont une est crêvée et montre ses grains rouges.

Toile.

Haut. 130 cm., Larg. 94 cm.

Voir la reproduction.

Collection Goudstikker, Amsterdam.

Leandro da Ponte dit Bassano

Bassano 1557—Vénise 1622

66. Naissance du Christ.

Dans une simplicité extrême, sous un simple abri, entre le boeuf et l'âne, Marie et Joseph sont agenouillés devant la Crèche où le Christ est étendu sur une botte de paille. Marie en toute sa grâce et pleine de langueur, les mains jointes dans un geste de prière; Joseph avec une expression d'abandon. Une lavandière et un berger sont arrivés pour adorer.

Ciel sombre et nuageux. Dans le lointain un troupeau de brebis et dans les airs un Ange disant selon St. Luc. II. 10: „N'ayez point de peur: car voici, je vous annonce une grande joye, laquelle sera à tout le peuple”.

Toile.

Haut. 76 cm., Larg. 98.

Collection d'Atri.

Peter Paul Rubens
Siegen 1577—Anvers 1640

67. Arion sauvé par les dauphins.

Arion, qu'on tient pour l'inventeur des dithyrambes, poète et fameux joueur de lyre à Lesbos est menacé par les marins de son vaisseau, qui sont d'avis qu'il avait une grande somme d'argent sur lui, prix d'un concours de musique. Arion saute à la mer et est sauvé par un dauphin qui le prend sur son dos et en compagnie d'autres dauphins lui sauve la vie.

Bois.

Haut. 56 cm., Larg. 79 cm.

Voir la reproduction.

Le même sujet traité par Rubens se trouve à la Collection Schlosz à Paris. *Klassiker der Kunst*, pag. 155. Probablement notre tableau est le premier essai fait pour représenter cet épisode, parce qu'on y voit encore des soi-disant „repentirs”, qui sont caractéristiques des oeuvres authentiques. Par exemple le bras droit d'Arion d'abord dirigé dans le haut, tient maintenant la lyre.

Collection D. Komter, Amsterdam.

Peter Paul Rubens

68. Combat de Thésée avec les Amazones.

Thésée en pleine armure sur un cheval blanc, sa dague à la main a frappé mortellement une des Amazones qui tombe de son cheval gris pommelé, tirant avec elle un manteau rouge. A gauche sur un pont arqué dans le plus fort de la mêlée, les cadavres des Amazones tombent dans l'eau ou gisent étendus par terre.

Esquisse vigoureuse, pleine de mouvement et d'une ordonnance magistrale.

Toile.

Haut. 40 cm., Larg. 55 cm.

Voir la reproduction.

Esquisse dans le goût du tableau: „La Bataille des Amazones”. Alte Pinakotek, München.

Voir: Oldenbourg, pag. 196.

Collection D. Komter, Amsterdam.

Peter Paul Rubens

69. Le rapt des Sabines.

Première esquisse préparatoire pour le tableau au même sujet dans le National Gallery à Londres.

Esquisse d'un ton brun rehaussé de touches blancs.

Bois.

Haut. 29 cm., Larg. 60 cm.

Expertise du Prof. Dr. Wilhelm von Bode.

Giuseppe di Ribera

Jativa 1588—Naples 1652

70. Ecce Homo.

Le Christ nu, vu à mi-corps, les mains liées, la tête enluminée d'un nimbe. Derrière lui un soldat romain. A gauche un homme du peuple faisant un effort pour lui mettre un roseau entre les mains.

Cuivre.

Haut. 25 cm., Larg. 21 cm.

Giacomo Robusti, nommé le Tintoret

Vénise 1512 ou 1518—1594

71. Le Lavage des pieds.

Selon St. Jean XIII vs. 4 et suiv.

„Jésus se leva du souper et osta sa robe, et ayant pris un linge, il s'en ceignit.

„Puis il mit de l'eau en un bassin et se prit à laver les pieds de ses disciples et

„à les essuyer du linge duquel il estoit ceints. Il vint donc à Simon Pierre et Pierre

„lui dit: „Seigneur, me laves-tu les pieds?.....”

Toile.

Haut. 45 cm., Larg. 80 cm.

Voir la reproduction.

Collection d'Atri.

Giacomo Robusti, nommé le Tintoret

Vénise 1512—1594

72. Assomption de la Vierge.

Au milieu le tombeau ouvert de la Vierge, entouré de nombreux assistants. Un petit ange offre dans ses mains élevées un encensoir fumeux. Dans les airs nombre de chérubins et de petits anges.

Dessin à la plume au lavis de bistre, sur papier bleu.

Encadré.

Haut. 25 cm., Larg. 40 cm.

Giacomo Robusti, nommé le Tintoret

73. Descente de croix.

Le Christ vient d'être détaché de la croix. Il est vu de trois quarts à gauche, la tête en arrière reposant sur l'épaule gauche d'un homme à torse nu. Nicodème et les Saintes Femmes en lamentation. Marie Madeleine lui essuie les pieds. A l'avant-plan des personnages dans un gouffre.

Dessin à la plume, rehaussé de blanc, sur papier brun.

Encadré.

Haut. 36 cm., Larg. 24 cm.

Rembrandt Harmensz. van Rijn

Leiden 1606 - Amsterdam 1669

74. Tête de Juif.

Le visage est tourné de trois quarts vers le spectateur. Le regard distrait et méditatif. Les lèvres presque ouvertes, l'air hébété. Barbe et moustaches minces. Les cheveux coiffés d'un grand bonnet noir.

Bois.

Haut. 19 cm., Larg. 15½ cm.

Voir la reproduction.

Rembrandt a fait plusieurs portraits de ce modèle (on présume quatre) et le nôtre est de la même conception que celui décrit dans le dernier livre du Dr. Bredius sous le no. 247 Collection Lord Ellesmere mais l'expression est ici encore plus approfondie et plus contemplative.

Rembrandt Harmensz. van Rijn

(école de)

75. Portrait d'homme.

On suppose que c'est le portrait du père de Rembrandt. La ressemblance avec les no.'s 80, 81 et 82 du dernier livre du Dr. Bredius est frappante.

Il est vu en buste, tournant la tête un peu vers la gauche. Moustache mince et cheveux courts et en désordre, débordant un peu sur le front.

Bois.

Haut. 42 cm., Larg. 31 cm.

Voir la reproduction.

Expertise du Dr. Hofstede de Groot, qui, étant tout en admirant sur cette oeuvre et la trouvant égale aux tableaux du maître, l'attribue toutefois à l'élève de Rembrandt: Jacques Rousseau.

Rembrandt Harmensz. van Rijn

76. Le Christ devant le peuple. 1636. Dit: „L'Ecce Homo en hauteur”.

Selon St. Jean XIX vs. 5.

Bartsch no. 77.

Hind no. 143.

Eau-forte encadrée.

Haut. 53 cm., Larg. 43 cm.

L'eau-forte a été spécialement faite pour une édition de commerce et on admet la collaboration des élèves du maître.

Collection Lord Spencer.

La même eau-forte a été exposée au „Rembrandt-Tentoonstelling” à Amsterdam 1935 sous le no. 96.

Rembrandt Harmensz. van Rijn

77. Lion couché.

Dessin à la plume, sur papier blanc.

Au verso: Rembrandt 1626 „Een leggende Leuw”.

Encadré.

Haut. 11 cm., Larg. 17 cm.

Collection D. Dirksen, La Haye.

Andrea Sacchi

Nettunus 1599—1661

78. Adoration des Rois Mages.

Devant l'entrée d'une grotte la Sainte Famille s'est réunie. La Vierge assise, tient le petit Jésus sur ses genoux, tandis que Joseph est derrière ce groupe. Les Rois Mages, Balthazar, Melchior et Caspar, apportent de l'or, de l'encens et de la myrrhe. Le plus âgé des Rois est agenouillé devant la Vierge. Ils sont accompagnés d'une ambassade de Romains. Dans le fond un paysage montagneux.

Cuivre.

Haut. 24 cm., Larg. 30 cm.

Voir la reproduction.

Exposition d'Art Italien à Amsterdam 1934, no. 313.

Les tableaux de ce maître ne se trouvent presque pas dans les collections particulières.

Raphaël Sanzio
1483 – 1520

79. Esquisse préparatoire pour une Sainte Famille.

Citons pour la description ce que dit Monsieur Boyer D'Agen dans la Revue des Collectionneurs „Le Cousin Pons” de juin 1925.

„Avec diverses autres collections, dispersées chez divers autres amateurs, tant en France qu'à l'étranger, Passavant, l'érudit directeur du Musée de Francfort, a su cataloguer un ensemble de 585 dessins de Raphaël dont il s'est fait l'historiographe autorisé et sans rival. La feuille précieuse, qui s'est envolée de cet essaim de grâces, forme un incomparable joyau dans le trésor qui nous intéresse ici et qu'un artiste aussi a eu l'heureuse fortune de recueillir dans sa riche collection. Il est curieux de remarquer que de telles oeuvres semblent préférer, pour leur retraite, ces mêmes ateliers de peintres où elles trouvèrent leur création première. Celle que M. Antoon van Welie possède et que lui eussent enviée pour leurs collections de peintres, comme lui, un Lawrence, un Wicar, un Fedi, représente une de ces Saintes Familles aussi adorables que nombreuses, qui composent la plus gracieuse couronne de l'oeuvre innombrable de Raphaël. Que ce carton perdu soit une des oeuvres indiscutables du maître qui n'en signa aucune, c'est ce que prouve indiscutablement la grâce indescriptible de cette Vierge dont nulle parole ne saurait traduire le charme si divinement humain. L'habileté des traits jetés à la plume et comme en se jouant, avec une simplicité de forme qui définit dans une boucle tout ce qu'elle dessine à l'envolée de la main preste, accuse à tel point celle de Raphaël qu'une autre main, semble-t-il, n'eût pas été capable d'allier tant de charme à tant de simplicité. Un dernier mot peut résumer le diagnostic porté sur cette oeuvre maîtresse, et nous n'hésitons pas à le prononcer en terminant cette expertise. Si cette Sainte Famille n'est pas de Raphaël, sa virtuosité en est telle que le maître, qui l'a composée si admirable en sa beauté et si simple en ses traits, est digne de s'appeler un autre Raphaël. (1)

Bois.

Haut. 53 cm., Larg. 40 cm.

Voir la reproduction.

Reproduit hors texte dans „Le Cousin Pons” de juillet 1925.

(1) Au catalogue des Vierges et Saintes Familles que Passavant a dressé au tome II, pp. 549-550 de son ouvrage sur Raphaël d'Urbino et son père Giovanni Santi, nous relevons les deux numéros suivants dont l'un d'eux pourrait être le sujet du carton qui nous occupe, dans la Collection van Welie.
No. 63. Une Vierge, le petit Jésus, Saint Jean et Saint Joseph, figures entières, à la pierre noire, lavé et rehaussé sur du papier gris, 12 pouces de largeur sur 17 pouces de hauteur.
No. 68. Une Vierge, le petit Jésus, Saint Jean et Saint Joseph, figures à demi jambes, à la plume et lavé sur papier roux, de 11 pouces de largeur sur 12 pouces de hauteur.”

Raphaël Sanzio

1483—1520

80. Deux prophètes en extase.

Dessin au lavis sur papier bleu. Encadré.

Haut. 15 cm., Larg. 21 cm.

Au verso une expertise de J. D. Passavant.

J. D. Passavant, peintre (1787—1861) et écrivain d'art surtout connu par ses remarquables travaux sur Raphaël.

Il vit à Rome et de retour à Francfort il devint Inspecteur du Musée de la Ville.

Sinibaldo Scorza

Voltaggio?—1631

81. Etudes d'un chien-loup assis, dirigé vers la droite, et de deux pigeons.

Signée en toutes lettres.

Dessin à la plume. Encadré.

Haut. 24 cm., Larg. 19 cm.

Jacopo del Sellaio

Florence 1442—1493

82. L'Annonciation.

L'ange Gabriël en vêtements bleu et rouge ayant dans la main gauche une tige de lis blancs, apporte la bonne nouvelle à la Vierge inclinée devant un trône et vêtue d'un costume en velours rouge et noir, partiellement recouvert d'un manteau blanc brodé. Au second plan un lutrin. Dans le bas à gauche, un blason. Fond or. Bois.

Haut. 94 cm., Larg. 57 cm.

Voir la reproduction.

Giovanni Battista Tiepolo

Vénise 1692—Madrid 1769

83. Le Repas d'Emmaüs.

Dans une loggia donnant par deux niches arquées sur un paysage plein de ténèbres, le Christ est assis au centre à une grande table oblongue où le repas sobre est servi; à gauche St. Pierre et à droite St. Paul. A l'avant-plan se trouve une banquette avec un rafraîchissoir en cuivre rouge et de grandes burettes en argent ciselé. Un domestique apporte un paon dressé sur un plat. Le Christ en manteau rouge, St. Pierre en bleu et St. Paul en brun. La scène est pleine de mouvement, tandis qu'une lumière céleste règne autour des personnages représentés.

Toile.

Haut. 90 cm., Larg. 117 cm.

Voir la reproduction.

Giovanni Domenico Tiepolo
1727—1804

84. Esquisse en miniature pour plafond, allégorisant l'Aurore.

Toile sur bois.

Haut. 33 cm., Larg. 25 cm.

Titiano Vecelli dit le Titien
Pieve 1477—Vénise 1576

85. Le Christ.

En buste; en face. Vêtu d'un manteau rose à grands plis. La main gauche élevée dans le geste de la prise à témoin.

Les longs cheveux autour du visage retombent sur les épaules. Un charme infini s'exhale de sa personne. Derrière la tête une lumière surnaturelle répand une lueur douce.

Toilé.

Haut. 26 cm., Larg. 21 cm.

Voir la reproduction.

Collection d'Atri.

Titiano Vecelli dit le Titien

86. La Vierge Marie, l'Enfant Jésus dans les bras; St. Pierre; Un religieux agenouillé.

A gauche est écrit: Titiano.

Superbe dessin tracé pour une des fresques du maître. Plume.

Haut. 31 cm., Larg. 25 cm.

Voir la reproduction.

Luis Tristan

près de Tolède 1586—Tolède 1640

(élève de El Greco)

(attribué à)

87. St. Antoine de Padoue.

Le saint est vu à mi-corps dans le froc brun des Franciscains, de trois quarts à gauche. Le visage au regard baissé, tourné à droite. De la main droite il tient une branche de lis blancs; dans le bras gauche le bréviaire sur lequel est posée une figue.

Toile.

Haut. 73 cm., Larg. 60 cm.

Luis Tristan
(élève de El Greco)

88. Mariage de St. François et de la Pauvreté.

Le sujet, maintes fois représenté dans l'art de tous les temps, est redonné ici en la personne de St. François agenouillé devant le Christ debout sur une estrade. Un ange entouré d'une lumière surnaturelle, tient une couronne de fleurs au dessus de la tête du Christ. A gauche une jeune fille, Ste Cathérine et plus en arrière deux Franciscains.

Toile cintré dans le haut.

Haut. 53 cm., Larg. 39 cm.

Esquisse pour le grand tableau du maître dans l'église de St. François à Vegovia.

Un St. François de ce maître se trouve au Louvre, Collection Perreire.

Collection d'Atri.

Lucas van Uden

Anvers 1595—Anvers 1675

Oeuvres: Anvers, Amiens, Berlin, Bruxelles, Darmstadt, Madrid etc.

89. Paysage.

Un château et ses dépendances au bord d'un chemin rustique, près d'une chute d'eau qui passe sous un pont fait de rames. L'avant-plan tout en tonalité brune présente un troupeau de moutons avec ses bergers.

L'arrière-plan d'un vert bleuâtre montre une colline dont la pente est plantée de vergers et de touffes d'arbustes et qui descend vers la vallée.

Bois.

Haut. 42 cm., Larg. 64 cm.

Voir la reproduction.

Souvent on a pensé au jeune Rubens comme auteur de ce superbe tableau.

Jan Cornelisz. Vermeyen

Beverwijk vers 1500—Bruxelles 1559

90. Portrait de Joh. D. C. Arps.

Il est vu de face, la tête légèrement tournée vers la droite et regardant le spectateur d'un air franc, sévère et sérieux. La tête au visage imberbe est coiffée d'un bonnet noir et il porte un manteau à col de fourrure sur un veston noir à collerette blanche à plissures.

Inscription: IOHANNES. D. C. ARPS. TREVER. PRINC. ELEC.

Bois.

Haut. 36½ cm., Larg. 30 cm.

Voir la reproduction.

Expertise du Professeur Dr. W. Vogelsang.

Michele da Verona

Fleurissait à Vérone au début du XVI^e siècle

Oeuvres: Eglises à Padoue, Verona, Vanzo et à Milan

91. Golgotha.

Jésus et les deux criminels Demas et Gestas sur la croix à Golgotha, tertre dénudé. Les soldats romains armés de lances, achèvent leur travail de bourreau, surveillés par des officiers à cheval. Au pied de la croix de Jésus, les saintes femmes, St. Jean et Joseph d'Arimatee en proie à une vive douleur. Au lointain le château et la forteresse Antonia et une vue panoramique sur Jérusalem.

La scène a été peinte sur parchemin et transportée sur bois à une époque ultérieure. C'est une esquisse préparatoire pour le grand tableau qui se trouve au Brera à Milan.

Haut. 46 cm., Larg. 70 cm.

Collection Visconti.

Jan Cornsz. Verspronck

Haarlem vers 1597—Haarlem 1662

92. Portrait de Dame.

Elle est vue en buste presque en face, vêtue d'une robe noir de velours broché que dépasse un large col plat à bordure de dentelles de Flandres. Les cheveux bruns ondulés tombent sur les épaules se détachant d'un petit bonnet noir qui couvre sa tête. Fond neutre.

Peint en ovale. Dans le haut à droite ses armoiries et le millésime illisible.

Toile.

Haut. 70 cm., Larg. 62 cm.

Simon de Vos

Anvers 1603—1676

93. Portrait de jeune fille.

Elle est représentée debout sur un dallage en marbre blanc et noir. Vêtue d'une longue robe en soie de couleur jaune foncé à bordures rouges variées de dentelles blanches et à col plat en mousseline blanche. De la main gauche elle porte un éventail. Le visage charmant est encadré d'une chevelure blonde foncée ramenée sur le sommet de la tête.

Toile.

Haut. 120 cm., Larg. 87 cm.

Voir la reproduction.

Adriaen van der Werff
Kralinger Ambacht 1659—Rotterdam 1722

94. Jugement de Paris.

Le fils de Priame, assis sur un bloc de rocher son bâton pastoral à la main, remet la pomme d'Eris à Aphrodite, qui comme ses adversaires Héra et Athène, est entourée de Cupidons et de petits Amours, dans une cité boisée. Hermès se tient derrière un arbre.

Bois.

Haut. 37 cm., Larg. 46 cm.

Voir la reproduction.

Würzbach dit: „Werke dieser Meister sind immer selten, heute kaum mehr auf dem Markt“.

Selon le Dr. Bredius: La plus belle oeuvre du maître.

Collection d'Atri.

Francisco José de Goya y Lucientes
Fuente de Todos 1746—Bordeaux 1828

95. Portrait de Dame.

Vêtue d'une robe de velours noir; une belle mantille en dentelle blanche couvre sa tête, ses épaules et est nouée devant la poitrine. Dans la main droite, elle a un éventail. Elle est représentée debout descendant d'une colline; comme fond, un paysage accidenté.

Argent.

Haut. 36 cm., Larg. 25 cm.

Voir la reproduction.

Jean Baptiste Joseph Patèr
Valenciennes 1695—Paris 1736

96. Conversation galante.

Dans un parc près d'un groupe d'arbres un jeune cavalier en frac rouge s'entretient avec une dame assise, vêtue d'une robe de satin bleu pâle. Elle tient une rose à la main. Derrière elle une servante apportant des rafraîchissements.

Toile.

Haut. 36 cm., Larg. 27 cm.

Gustave Doré
Strasbourg 1833—Paris 1883

97. Incendie de la Place de Maubeuge à Paris.

Ce superbe tableau d'une tonalité brune est d'un maître dont les tableaux sont assez rares. Il représente l'incendie de 1848. Entre deux blocs de maisons, se trouve la maison en feu qui est presque détruite et l'on remarque une foule tumultueuse et un brouhaha d'hommes parmi la vapeur causée par l'eau extinctrice.

Gravé dans la pâte: G. Doré.

L'incendie de la Place Maubeuge 1848.

Bois.

Haut. 45 cm., Larg. 60 cm.

DESSINS

ENCADRÉS ET EN PORTEFEUILLE

Gerrit Battem

Rotterdam vers 1636—Rotterdam 1684

98. La chasse au cerf.

Dans un paysage montagneux près d'un château, le cerf est attaqué par les chiens. Des cavaliers et des chasseurs accourent de tous côtés. La chaîne des montagnes se déploie avec harmonie vers l'horizon.

Signé.

Superbe dessin en couleurs.

Haut. 26 cm., Larg. 39.

Marque de collectionneur J. A. B.

Collection Langerhuizen.

Abraham Bloemaert

Gorkum 1564(?)—Utrecht 1651

99. La Conversion de St. Paul.

Le Sauveur assis sous l'instrument de son supplice regardant comme un visionnaire l'Apôtre sur lequel le St. Esprit verse ses rayons. Dans les airs en fond fuyant, de petits anges et des chérubins.

Dessin au lavis bistre, rehaussé de blanc. De toute beauté.

Haut. 28 cm., Larg. 22 cm.

Johannes de Bosch

Amsterdam 1713—Amsterdam 1785

(Elève de Fred. Moucheron)

100. Deux paysages rocheux et boisés.

Exécutés avec une grande finesse à la plume au lavis bistre.

L'un est signé en toutes lettres.

Haut. 15 cm., Larg. 21 cm.

Francois Boucher

Paris 1703—Paris 1770

101. Tête de jeune fille.

Dessin au crayon rouge sur papier bistre. Encadré.

Haut. 47 cm., Larg. 39 cm.

Francois Boucher

(attribué à)

102. Allégorie symbolisant la Géographie, la Peinture et la Musique.

Dessin à la plume au lavis sur papier grisâtre.

Haut. 30 cm., Larg. 21 cm.

Philippe de Champaigne

Bruxelles 1602—Paris 1674

103. Tête d'homme.

Signé en toutes lettres.

Crayon sur fond gris.

Haut. 12 cm., Larg. 10 cm.

Sulpice Guillaume Chevalier dit Gavarni

Paris 1804—Paris 1866

104. Deux boulevardiers en frac et portant des chapeaux haut de forme.

Dessin à la mine de plomb.

Haut. 21 cm., Larg. 14 cm.

Michel Corneille

Paris 1642—Paris 1708

105. Madeleine extatique.

Madeleine repentante.

Deux charmants dessins au lavis bistre sur papier brunâtre.

Dans des cadres de l'époque sur socle; sculptés et dorés variés de champs de couleur rouge changeant.

Michel Corneille

106. L'Assomption de la Vierge.

La Vierge dans les airs, est entourée d'anges et de chérubins.

Dessin au lavis bistre rehaussé de blanc sur papier brunâtre.

Beau cadre de l'époque doré et argenté, sculpté à jour.

Haut. 18 cm., Larg. 13 cm.

Eugène Delacroix

Charenton-Saint-Maurice 1798—Paris 1863

107. Chat accroupi.

Dessin au crayon noir.

Avec l'estampille de l'atelier.

Encadrée.

Haut. 27 cm., Larg. 23 cm.

Eugène Delacroix

108. Deux esquisses préparatoires à la mine de plomb.

a) Pour le tableau: Education d'Achille au Palais Bourbon.

b) Pour le tableau: Diomède et les Chevaux du Soleil à l'Hôtel de Ville de Paris.

Haut. 23 cm., Larg. 30 cm.

Haut. 20 cm., Larg. 30 cm.

Lambert Doomer

1623—après—1696

109. Descente de croix.

Dessin au crayon rouge. L'ordonnance et la maîtrise avec lequel le sujet est traité décèlent l'influence de Rembrandt, son maître.

Dessin tracé. Encadré.

Haut. 25 cm., Larg. 18 cm.

Charles Alphonse Dufresnoy

Paris 1611—Villiers-le-Bel 1668

110. La naissance de Cupidon.

Beau dessin à la mine de plomb.

Haut. 23 cm., Larg. 17 cm.

Ecole italienne du XVIIe siècle

111. Episode de l'histoire romaine se passant au Forum Romanum.

Encre de Chine au lavis, sur papier bleu.

Encadrée.

Haut. 26 cm., Larg. 42 cm.

Jean Honoré Fragonard

Grasse 1732—Paris 1806

112. Scène galante.

Croquis à la mine de plomb au lavis d'encre de Chine.

Encadrée.

Haut. 14 cm., Larg. 16 cm.

Collection Jules Dupan.

Giovanna Fratellini née Marmochini

Florence 1666—Florence 1731

113. Quatre personnages symbolisant: Le Temps, La Guerre, L'Aurore, La Nuit.

Dessin rond à la plume rehaussé de blanc, sur papier rose.

Cadre rond, de l'époque sculpté et doré.

Diam: 9½ cm.

Francisco José de Goya y Lucientes

114. Toréador. Dame. Trois têtes diverses d'homme.

Croquis en sépia sur papier blanc.

Encadré.

Haut. 23 cm., Larg. 18 cm.

Abraham de Haan

Amsterdam 1707—Amsterdam 1748

115. L'Hôtel de ville à Heusde.

Encre de Chine.

Haut. 16 cm., Larg. 13 cm.

Collection Six.

Christian Henning

Erfurt 1741—Zeist 1822

116. Combat d'un coq avec un dindon blanc.

Sur un mur de parc, deux pigeons devant une touffe de verdure.

Aquarelle en couleurs.

Encadrée.

Haut. 22 cm., Larg. 18 cm.

Henning voyagea en Hollande et exécuta des peintures pour le théâtre d'Amsterdam.

Collection Langerhuizen.

F. Keiserman

Artiste à Rome 1877

117. Vue de l'arc de Neptune Sévère et du Temple de la Concorde à Rome.

Signée au verso et daté 1877.

Aquarelle.

Haut. 29 cm., Larg. 42 cm.

F. Keiserman

118. Vue des temples de Pesthum dans le Royaume de Naples.

Signée au verso.

Aquarelle.

Haut. 29 cm., Larg. 42 cm.

Ces deux aquarelles de Keiserman sont de toute beauté et d'un grande exactitude topographique.

Giovanni Lanfranco

Parme 1581—Rome 1647

119. Scène mythologique.

Un homme par terre, attaqué par plusieurs gens armés de dagues.

Dessin tracé; Plume au lavis bistre.

Haut. 17, Larg. 22 cm.

Collection: Mariette et Esdaile.

Marques de collectionneurs.

Philippe Le Sueur

Nevers 1608—??

120. Le Christ au tombeau, pleuré par les anges.

Dessin aux deux crayons.

Haut. 14 cm., Larg. 21 cm.

Maître anonyme

XVII^e siècle

121. Paysage idyllique.

Dessin au crayon rouge.

Haut. 20 cm., Larg. 29 cm.

Maître anonyme

Ecole italienne du XVI^e siècle

122. Le lavage des pieds.

Selon: St. Jean XIII vs. 4.

Plume au lavis bistre rehaussé de touches rouges.

Haut. 18 cm., Larg. 21.

Maître anonyme

Ecole italienne du XVI^e siècle

123. Episode de la vie de Socrate.

Plume au lavis bistre rehaussé de touches rouges.

Haut. 16 cm., Larg. 19 cm.

Daniel Marot

Paris 1655—La Haye après 1718

124. Paysage montagneux et boisé, animé de cavaliers et de promeneurs.

Encre de Chine.

Signé en toutes lettres.

Haut. 23 cm., Larg. 41 cm.

Georges Michel

Paris 1763—Paris 1843

125. Ruelle à Montmartre.

Aquarelle.

Signée en toutes lettres.

Encadrée.

Haut. 30 cm., Larg. 22 cm.

Monogrammist J. V. E.

126. Cavalier à cheval.

Dessin à la plume.

Signé du monogramme, et daté 1774.

Encadré.

Haut. 26 cm., Larg. 38 cm.

Collection Langerhuizen.

Louis Gabriel Moreau l'aîné

Paris 1740—Paris 1806

127. Apollon et Daphné.

Le groupe est représenté dans un bois, au moment où les mains de Daphné se changent en branches de laurier.

Encre de Chine.

Encadrée.

Haut. 18 cm., Larg. 22 cm.

Frédéric de Moucheron

Emden 1633—Amsterdam 1686

128. Paysage accidenté et boisé. Un château dans le fond, sur une colline.
Dessin à la plume au lavis.
Signé en toutes lettres.
Haut. 20 cm., Larg. 30 cm.

Jacopo Palma dit Il Giovine

Venise 1544—Venise 1628

129. Loth et ses filles.
Dessin à la plume au lavis bistre.
Marque de collectionneur à gauche.
Haut. 23 cm., Larg. 24 cm.
Collection Trever.
Collection Dr. Verheyden.
Collection Langerhuizen.

P. Picard

Ecole française du XVIIIe siècle

130. Jésus présenté au Temple par ses parents.
Dessin au crayon rouge.
Haut. 15 cm., Larg. 18 cm.
Collection Langerhuizen.

P. Picard

Ecole française du XVIIIe siècle

131. Aurore-Cérès.
Deux charmants dessins au crayon rouge. Sur une feuille.
Chacun: Haut. 17 cm., Larg. 22 cm.
Collection Langerhuizen.

P. Picard

Ecole française du XVIIIe siècle

132. Muse debout.
Dessin au crayon rouge.
Haut. 22 cm., Larg. 11 cm.
Collection Langerhuizen.

Joh. Huibert Prins

La Haye 1757—Utrecht 1806

(Miniaturiste renommé)

133. Ruines de temple, dans une cité arcadique.
Aquarelle en couleurs.
Encadrée.
Haut. 22 cm., Larg. 20 cm.
Collection Langerhuizen.

Pierre P. Prud'hon
Cluny 1758—Paris 1823

134. Sujet représentant une allégorie du Temps.

Esquisse.
Encadrée.
Haut. 11 cm., Larg. 13 cm.
Collection Jules Dupan.

Pierre Puvis de Chavannes
Lyon 1824—Paris 1898

135. Rêverie.

Femme couchée vue de dos, plongée dans ses réflexions et contemplant un étang dans lequel le croissant de la lune se reflète.
Dessin aux deux crayons sur papier bleu.
Signé en toutes lettres.
Encadrée.
Haut. 24 cm., Larg. 31 cm.
Croquis pour le tableau „Le bois sacré”, exposé au salon de 1884.
Collection du peintre H. J. Haverman.

Pierre Puvis de Chavannes
Lyon 1824—Paris 1898

136. Homme nu debout.

Dessin au crayon rouge.
Signé en toutes lettres.
Haut. 31 cm., Larg. 24 cm.

Etienne Pierre Théodore Rousseau
Paris 1812—Barbizon 1867

137. Cité rocheuse dans la forêt de Fontainebleau.

Des groupes de bouleaux poussent entre les blocs de rochers.
Avec l'estampille de l'atelier de Rousseau.
Haut. 18 cm., Larg. 35 cm.

Jan Hendrik Verheyen
Utrecht 1778—Utrecht 1846

138. Grande porte de la ville de Zutphen(?)

A gauche une boutique de marchand de gibier et de volaille.
Superbe dessin en couleurs.
Signé en toutes lettres.
Haut. 45 cm., Larg. 36 cm.

Jan Hendrik Verheyen

139. Vue de ville.

Formant pendant au dessin décrit au numéro précédent.
Signé en toutes lettres.
Superbe dessin.
Haut. 38 cm., Larg. 46 cm.

Elisabeth Louise Vigée-Lebrun

1755—Paris—1842

140. **Portrait de la fille de l'artiste**, en costume à la mode, debout, s'accoudant sur une balustrade en pierre.
Signé: Mme Lebrun fect. 1786.
Dessin à la mine de plomb.
Haut. 23 cm., Larg. 19 cm.

Jean Antoine Watteau

Valenciennes 1684—Nogent-sur-Marne 1721

141. **Femme nue assise, tenant un voile sur les genoux.**
Dessin aux deux crayons sur papier bleu.
Haut. 30 cm., Larg. 20 cm.

Jean Antoine Watteau

142. **Portrait de seigneur.**
Crayon rouge sur papier bleu.
Encadrée.
Haut. 27 cm., Larg. 17 cm.

Jacob de Wit

Amsterdam 1695—Amsterdam 1754

143. **La déesse Flore entourée de trois amours dans des nuages.**
Sujet pour un plafond.
Signé en toutes lettres.
Crayon rouge.
Diam. 32 cm.

Jacob de Wit

144. **Trois têtes d'ange.**
Charmant dessin aux deux crayons.
Haut. 29 cm., Larg. 35 cm.

Jacob de Wit

145. **Deux amours jouant avec une guirlande de fleurs dans un fond de nuages.**
Dessin au crayon rouge.
Haut. 44 cm., Larg. 27 cm.

Jacob de Wit

146. **Allégorie.**
Deux amours dans une grotte. L'un forgeant sur une enclume; l'autre portant un flambeau.
Aquarelle avec fragment de signature.
Haut. 17 cm., Larg. 13 cm.

Jacob de Wit(?)

147. **Esquisse pour plafond. Phanès.**
Dessin en couleurs.
Forme cintrée.
Haut. 22 cm., Larg. 42 cm.

GRAVURES

Albert Dürer

Neurenberg 1471—Neurenberg 1523

148. St. Jérôme. Le Saint dans son intérieur à Betlehem, écrivant assis à une table. Le lion couché par terre à l'avant-plan.
Gravure au burin.
Signée et datée 1514.
Encadrée.
Haut. 22½ cm., Larg. 18 cm.

Maarten van Heemskerck.

Heemskerck 1498—Haarlem 1574

149. Scène mythologique.
Gravure au burin.
Monogrammée et datée 1536.
Haut. 22½ cm., Larg. 30½ cm.

OBJETS DIVERS

150. **Grand bloc en chêne.** (Piédestal d'une colonne?)
Travail français.
Epoque romane XIe/XIIe siècle.
Le bloc offre deux zones superposées.
Dans la zone supérieure se trouvent debout: Le St. Père avec à chaque côté six Apôtres; deux à deux sous une ogive.
Dans la zone inférieure: La Vierge assise sur un trône tenant l'Enfant sur les genoux, adorée par un Prince et une Princesse. A côté, deux niches avec un sujet biblique à deux personnages. Entre les deux zones une bande sculptée offrant des animaux fabuleux.
Pièce de toute beauté.
Haut. 115 cm., Larg. 80 cm.
151. **Haut-relief gothique en chêne.**
Travail français du début du XVe siècle.
Au milieu sous une ogive soutenue par deux colonnettes rondes se trouve le Christ prêchant. A gauche et à droite, une galerie d'ogives chargée de divers personnages, Femmes Saintes et Apôtres.
Encadrée.
Haut. 46 cm., Larg. 105 cm.
Voir la reproduction.
152. **Haut-relief en albâtre blanc**
représentant l'Adoration des Rois Mâges. Dans les nuages des chérubins portant un voile.
Travail français du XVIIe siècle.
Encadrée.
Haut. 18 cm., Larg. 13 cm.

153. Statuette en argent

représentant St. Jean-Baptiste debout, en manteau à grands plis. Désignant de la main droite un médaillon, où l'on voit L'Agnus Dei et la Croix pastorale, (ses emblèmes), qu'il porte dans le bras gauche.

Travail français du treizième siècle.

Haut. 26 cm.

154. Piétas.

Groupe en bois de noyer.

Travail primitif français(?) du XIVe siècle. Restaurations.

Haut. 81 cm.

155. Cabinet italien en bois d'ébène.

La partie supérieure offre deux rangs de quatre tiroirs et un tiroir sous une crédence à colonnettes et à miroir. Les devants des tiroirs sont plaqués d'écaille et incrustés de sujets en ivoire blanc représentant des scènes de chasse minutieusement exécutées. La partie inférieure consiste en six colonnes torsées et entreliées par des travers torsés avec une plinthe travaillée de la même façon que les devants des tiroirs. Sur six pieds griffes à boule en bronze.

Ornements et anses également en bronze ciselé.

Italie. XVIIe siècle.

Haut. 210 cm., Larg. 117 cm.

156. Belle commode. Louis Quinze.

A deux tiroirs sans travers. Forme contournée et tout à fait travaillée en marqueterie. Chêne à l'intérieur. Poignées, entrées de serrure, chûtes, sabot et tablier en bronze doré. Dessus en marbre gris veiné. France XVIIIe siècle.

Dimensions du dessus: 100 x 50 cm.

157. Pendule de table

à l'adresse de Robert Philp, Londres; en boîte de palissandre richement ornée de fleurs en bronze et de cariatides. Aux quatre coins des plumeaux en bronze.

Le cadran indique l'heure, la date et puis les noms des deux airs „Jigg” et „Minuet” sur un petit cadran, et „Chime” et „Not Chime”.

Le mouvement est richement gravé. Angleterre XVIIIe siècle.

Haut. 62 cm.

158. Suite de cinq pièces de broderie dans un cadre. Chaque pièce représente un saint debout à tête auréolée. Couleurs fanées. XVe siècle.

En tout: Haut. 37 cm., Larg. 61 cm.

Collection de Castiglione.

159. Pièce de chasuble en broderie polychrome du XVe siècle représentant un saint debout tenant un livre à la main.

Encadrée.

Haut. 33 cm., Larg. 20 cm.

Collection de Castiglione.

PIETER AERTSEN



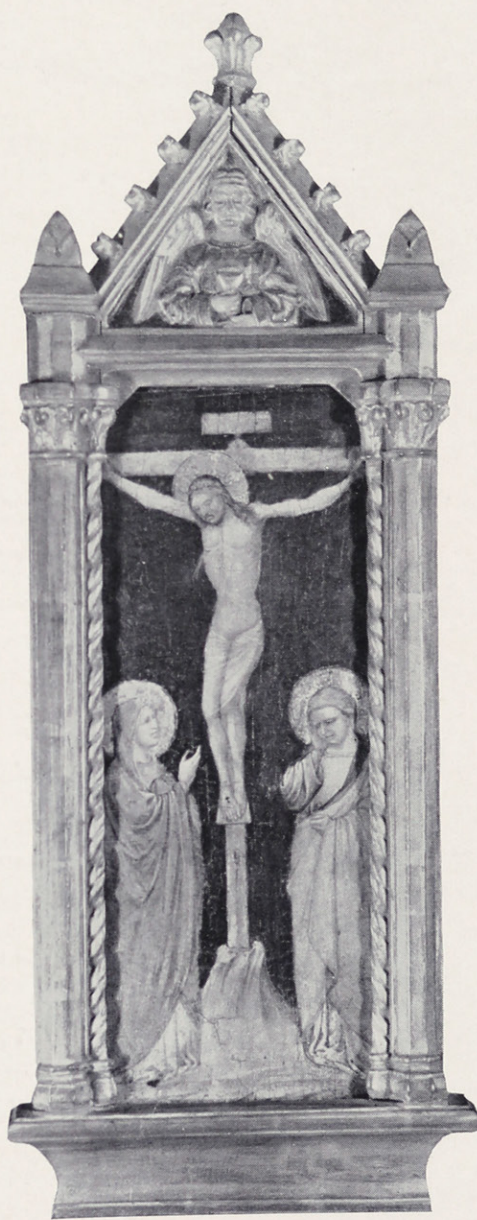
1

Haut. 120, Larg. 190

hfl 1000

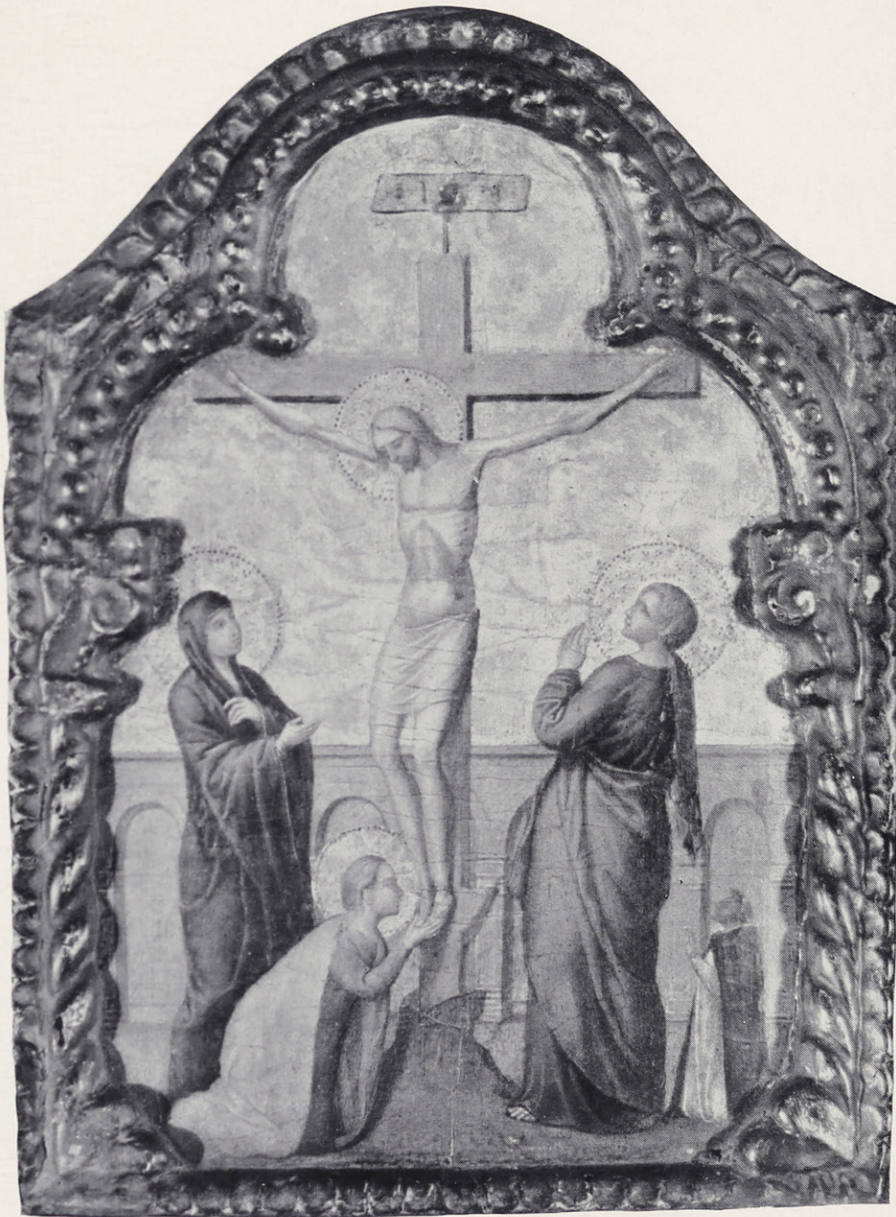
COLLECTION ANTOON VAN WELIE
VENTE 7 AVRIL 1936
DIRECTION: S. J. MAK VAN WAAY
AMSTERDAM

GIOTTO DI BONDONE
DIT AMBROGIOTTO



4 Haut. 42, Larg. 16½

GIOTTO DI BONDONE
DIT AMBROGIOTTO
(attribué à)



5

Haut. 32, Larg. 24

DANIËL BOONE



7 Haut. 27, Larg. 20½

JACQUES CALLOT



14

Haut. 70, Larg. 56

BARTH. BRUIJN



10 Haut. 44, Larg. 21½

JAN CORNELISZ. VERMEYEN



90 Haut. 36½, Larg. 30

PAOLO CALIARI dit VERONESE



12

Haut. 71, Larg. 86

TITIANO VECELLI



86

Haut. 31, Larg. 25

PAOLO CALIARI DIT VERONESE



13

Haut. 41, Larg. 23

ANTONIO ALLEGRI DIT IL CORREGGIO

(attribué à)



21

Haut. 59, Larg. 54

JACOPO CARRUCCI DIT PONTORMO



16

Haut. 58, Larg. 45

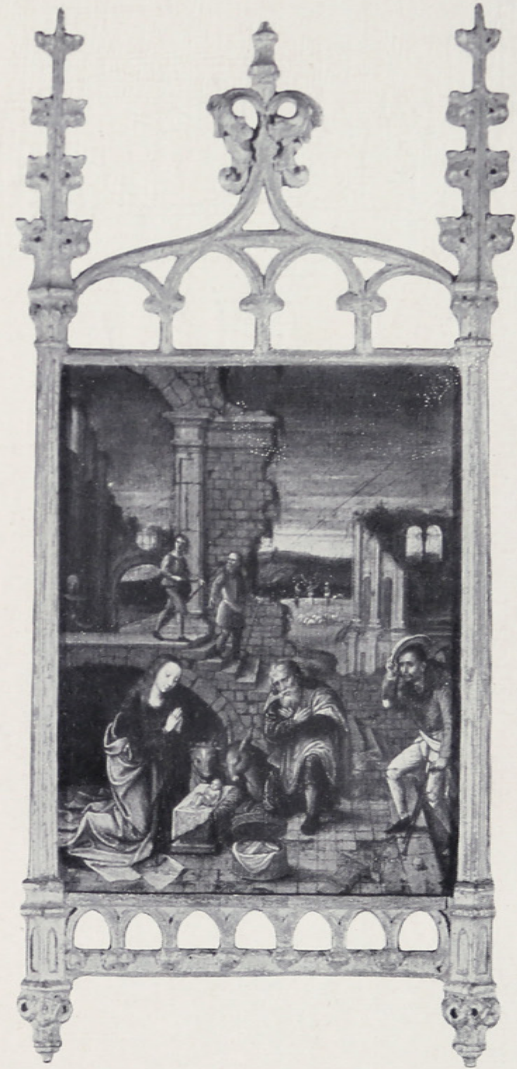
PETRUS CHRISTUS



18

Haut. 30, Larg. 24

ADR. ISENBRANT



48

Haut. 16½, Larg. 12½

ANDREA DI MICHELE CIONI
nommé IL VERROCCHIO



19

Haut. 43, Larg. 30

ANTONIO ALLEGRI dit IL CORREGGIO



20

Haut. 44 $\frac{1}{2}$, Larg. 58 $\frac{1}{2}$

GERARD DOU



hfl cgas

22

Haut. 40, Larg. 32

ANTHONY VAN DYCK



1750-1800. Kabinet Koning

24

Haut. 40½, Larg. 30½

WYBRAND SIMONZ. DE GEEST



36

Haut. 71, Larg. 60



36

Haut. 71, Larg. 60

*hfl. mess
mit stäbchen*

ECOLE FLAMANDE OU HOLLANDAISE

XVIIe siècle



29

Haut. 46, Larg. 61

ECOLE ITALIENNE

(vers 1500)



30

Haut. 51, Larg. 39

GERBR. VAN DEN ECKHOUT



hft pms

32

Haut. 93, Larg. 83

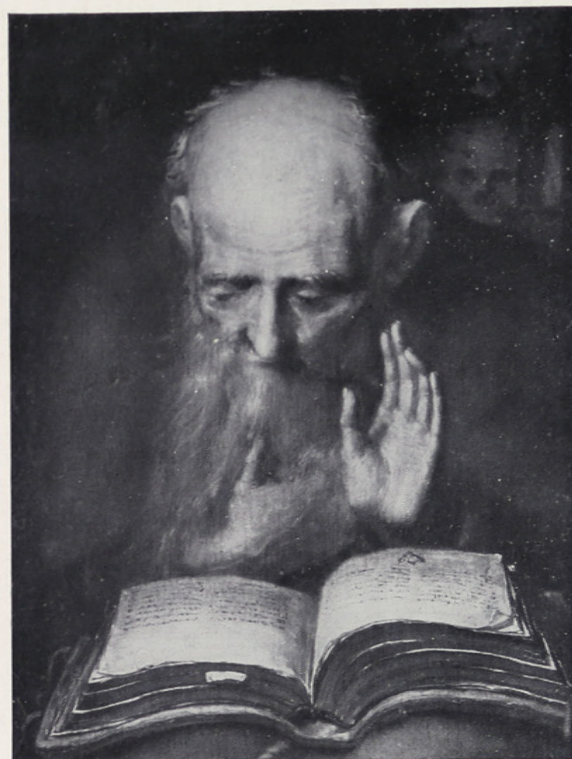
CAREL FABRITIUS(?)



33

Haut. 77, Larg. 61

PEETER HUYS



47

Haut. 22½, Larg. 17

JACOBELLO DEL FIORE



34

Haut 60, Larg. 43

HUGO VAN DER GOES



Spiegel

39

Haut. 29, Larg. 24

JAN GOSSAERT DE MABUSE



Handwritten notes:
H
C
vif m

40

Haut. 42, Larg. 33

SIMON DE VOS



93

Haut. 120, Larg. 87

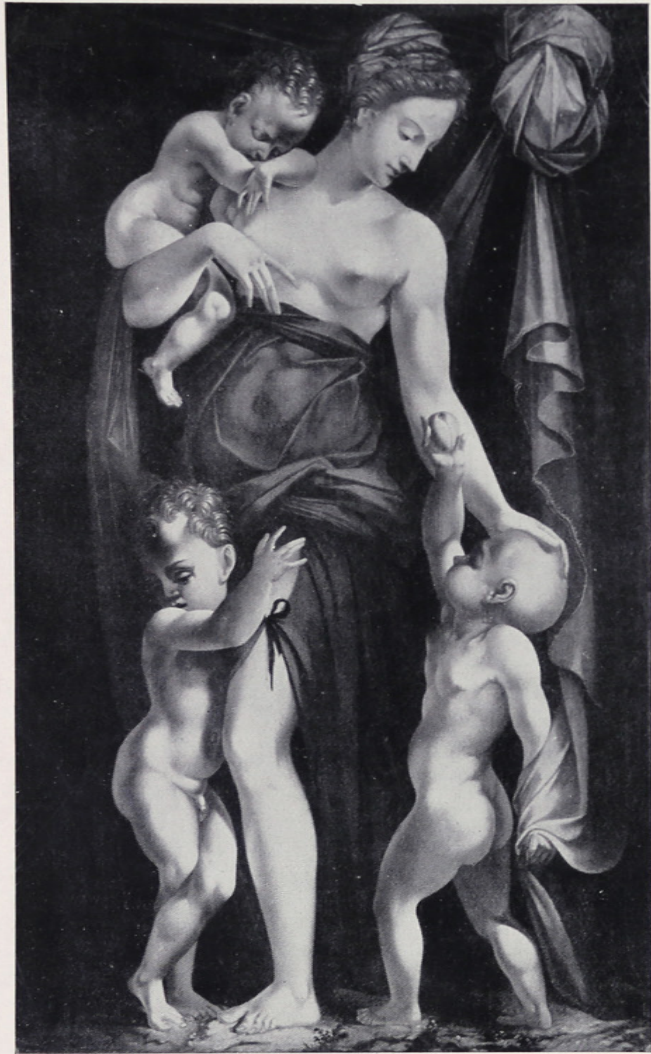
WYBRAND SIMONSZ. DE GEEST



37

Haut. 102, Larg. 76

MAARTEN VAN HEEMSKERCK



43

Haut. 125, Larg. 77

ECOLE ALLEMANDE

XVI^e siècle



26

Haut. 47½, Larg. 29

HERRE MET DE BLESSE



44

Haut. 23½, Larg. 33

JOACHIM PATINIER



64

Haut. 24½, Larg. 37

ISÄAC OLIVER



60

Haut. 21½, Larg. 15½

J. B. LEPRINCE



49

Haut. 15, Larg. 12

JACOPO DEL SELLAIO



82

Haut. 94, Larg. 57

LUCAS VAN LEYDEN

guyaffin



50

Haut. 50, Larg. 40

hpl 1558

MARGARITONE DI MAGNANO



52

Haut. 33, Larg. 31

LIPPO MEMMI

(attribué à)



54

Haut. 45, Larg. 32

BAREND VAN ORLEY



61

Haut. 42, Larg. 27

P. P. RUBENS



68

Haut. 40, Larg. 55



67

Haut. 56, Larg. 79

COLLECTION ANTOON VAN WELIE
VENTE 7 AVRIL 1936
DIRECTION: S. J. MAK VAN WAAY
AMSTERDAM

GIACOMO ROBUSTI dit LE TINTORET.



71

Haut. 45, Larg. 80

REMBRANDT

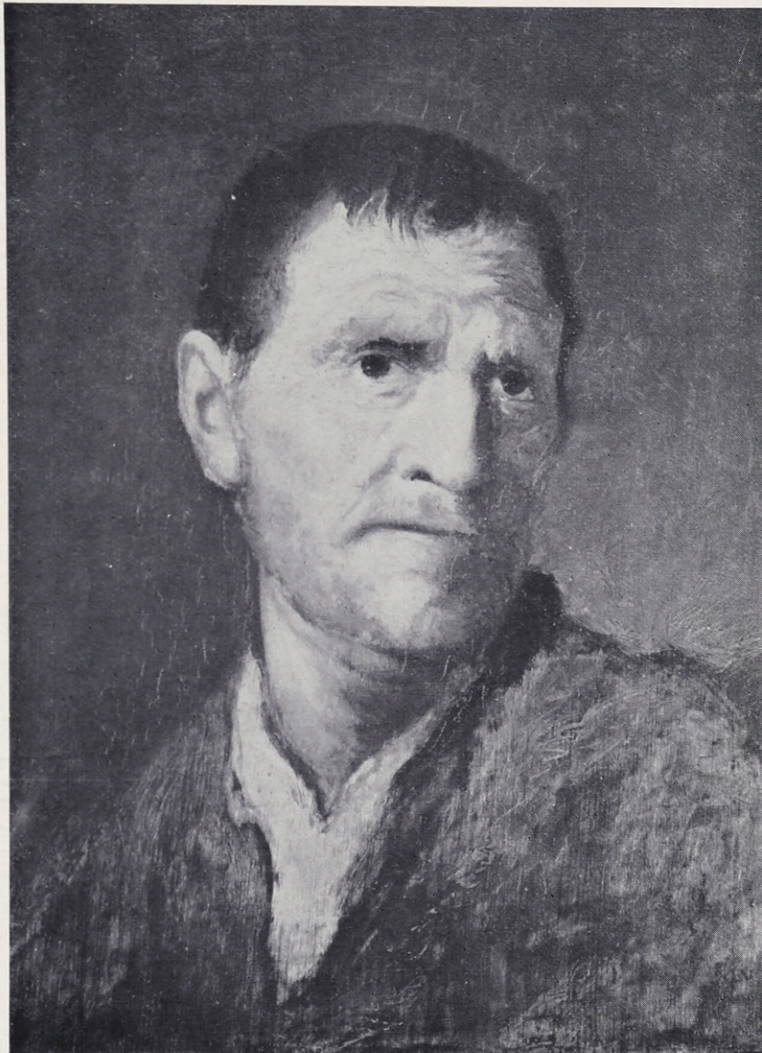


74

Haut. 19, Larg. 15½

ECOLE DE REMBRANDT

(Jacques Rousseau?)



75

Haut. 42, Larg. 31

ANDREA SACCHI



78

Haut. 24, Larg. 30

RAPHAËL SANZIO



79

Haut. 53, Larg. 40

LUCAS VAN UDEN



89

Haut. 42, Larg. 64

GIOVANNI BATTISTA TIEPOLO



83

Haut. 90, Larg. 117

TITIANO VECELLI



85

Haut. 26, Larg. 21

ANTONIO PEREDA

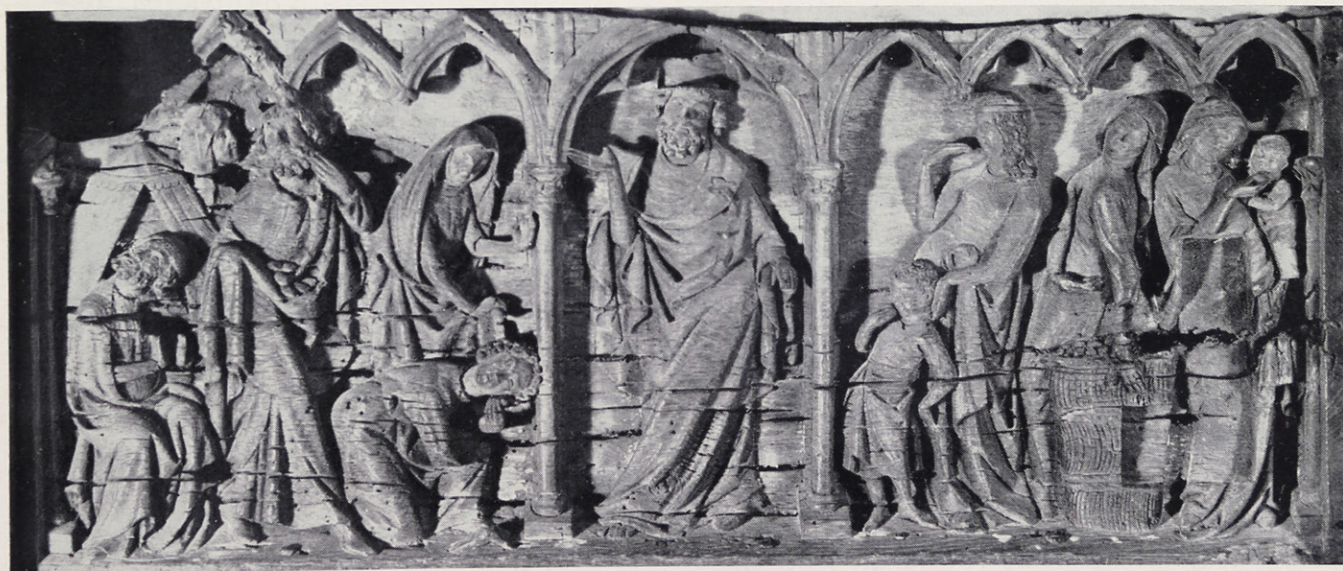


65

Haut. 130, Larg. 94

HAUT RELIEF EN CHÊNE

France XVe siècle



151

Haut. 46, Larg. 105

COLLECTION ANTOON VAN WELIE
VENTE 7 AVRIL 1936
DIRECTION: S. J. MAK VAN WAAY
AMSTERDAM

ADRIAEN VAN DER WERFF



94

Haut. 37, Larg. 46

FRANCISCO JOSÉ DE GOYA Y LUCIENTES



95

Haut. 36, Larg. 25
(sur argent)

x N 5272.2
W45
C65
1936
FOLIO
STERN

DOMINION GALLERY
1438 SHERBROOKE ST. WEST
MONTREAL CANADA

3591578

Edition de la Soc. An.
Maatschappij v. Kunst- en Antiekveilingen
à Amsterdam

Edition de la Soc. An.
Maatschappij v. Kunst- en Antiekveilingen
à Amsterdam