

1889

Conservez ce livre pour
référence future

1932

Rawleigh's
TRADE MARK REG U.S. PAT OFF

GUIDE DE BONNE SANTE

∴ LIVRE DE CUISINE ∴ LIVRE ANNUEL ∴



Copie d'une belle mosaïque faite à Florence, Italie, de marbre naturel provenant de nombreux pays, incrusté avec une grande finesse artistique. Elle représente un cordonnier italien et sa femme lui lisant les nouvelles. De la collection privée de W. T. Rawleigh, Président et Fondateur.

- PUBLIE PAR -

THE W. T. RAWLEIGH COMPANY, LTD.

MONTREAL

WINNIPEG

FREEMPORT

MEMPHIS
DENVER

RICHMOND
OAKLAND

CHESTER
MELBOURNE

ALBANY

WELLINGTON

MINNEAPOLIS

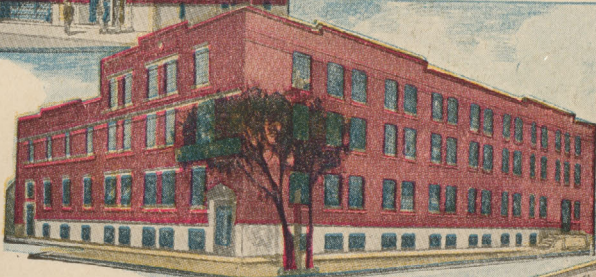
PLUSIEURS INDUSTRIES DANS UNE INDUSTRIE

Les Industries Rawleigh ont 17 manufactures et succursales au Canada, aux Etats-Unis, en Australie et autres pays. Ce fut toujours leur politique générale et leur coutume, autant que pratique, de tout faire complètement avec les matières premières dans leurs propres manufactures.



Principale Manufacture Canadienne à Montréal

Dans cette construction substantielle moderne à 5 étages, 165 x 60 pieds, avec 62,000 pieds carrés de p'anchers, les matières premières importées directement de nombreux pays sont manufacturés suivant des procédés modernes pour les Consommateurs Canadiens. Les manufactures Canadiennes Rawleigh font plus de Produits que toute autre industrie semblable au Canada.

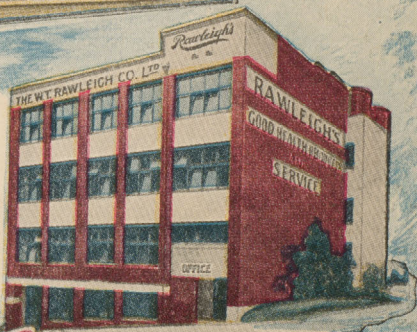


L'Ouest Canadien

Rawleigh furent les manufacturiers pionniers au Canada. La première manufacture à Winnipeg fut établie en 1912. En 1918 elle fut agrandie telle que ci-haut, 4 étages et sous-bassement, 50 x 150 pieds, qui fournit les Détaillants et les Consommateurs au nord jusqu'au Cercle Arctique, et à l'ouest jusqu'à Vancouver dans l'Océan Pacifique.

Par conséquent ces Industries comprennent plusieurs industries séparées et distinctes achetant des producteurs les matières premières, faisant environ 225 différents Produits de Bonne Santé avec ces matières premières, y compris les extraits et teintures liquides, plusieurs sortes de brosses, savons, pols, parfums, insecticides et tablettes. Elles font aussi toutes leurs étiquettes, feuilles de directions et autres matières imprimées, boîtes en papier, cartons, etc.

Faisant presque tout dans leurs propres industries, il en résulte les plus grandes valeurs aux coûts les plus bas.



Melbourne

En 1930 Rawleigh a commencé à manufacturer à Melbourne, dans la nouvelle manufacture ci-haute pourvue d'un outillage moderne, et ayant 23,000 pieds carrés de planchers.



Bureaux et Construction Principale, Manufacture Rawleigh à Memphis

Les Produits Rawleigh furent d'abord expédiés dans les Etats du Sud en 1885. En 1900 une succursale fut établie. La construction moderne ci-haute, à l'épreuve du feu, complétée en 1912, agrandie en 1928, a 75,000 pieds carrés de panchers. La manufacture de Désinfectant, qu'on ne voit pas, est la plus grande de son genre dans le Sud.

1889

GUIDE DE BONNE SANTÉ

1932

Rawleigh
TRADE MARK

LIVRE DE CUISINE — LIVRE ANNUEL

EN PRESENTANT le Guide annuel Rawleigh de Bonne Santé et Livre de Cuisine pour 1932 nous désirons exprimer notre appréciation à tous les millions de consommateurs du Canada, des Etats-Unis, de l'Australie et autres pays, de leur patronage continu et constant qui fut le facteur le plus important dans la croissance et l'expansion sans pareilles de notre commerce, depuis qu'il fut fondé il y a 43 ans.

Nous avons essayé de rendre ce livre intéressant et d'une valeur pratique dans chaque foyer et à chaque membre de votre famille. Veuillez le conserver dans une place commode, parce que vous trouverez à vous en servir presque toutes les semaines et chaque mois durant l'année.

Les points les plus intéressants et d'une plus grande valeur sont les pages de calendrier, le tableau zodiacal des semences, la revue de 1931, l'article et la carte de nos activités mondiales, illustrations et descriptions de nos manufactures et de nos nombreux nouveaux Produits de Bonne Santé, utiles pour la maison et pour la ferme.

Les maîtresses de maison trouveront dans ce livre de nombreux faits nouveaux et importants au sujet des aliments, de leur valeur et de leur but, et de bonnes recettes nouvelles pour les petits gâteaux, le fromage et autres nouveaux plats, pour vous aider à choisir les aliments convenant le mieux à chaque membre de votre famille.

Avec nos bons souhaits pour votre santé, votre bonheur et votre prospérité au cours de la nouvelle année, et beaucoup d'appréciation de votre estimé patronage que nous nous efforcerons de continuer à mériter, nous vous demandons de prendre bien soin de ce livre et d'y référer lorsqu'il sera nécessaire au cours de l'année.

— PUBLIÉ PAR —

THE W. T. RAWLEIGH COMPANY, LTD.

MONTREAL - WINNIPEG

Et Ses Compagnies Subsidiaries avec les Autres Manufactures
et Succursales Suivantes

Freeport	Memphis	Richmond	Chester	Albany
Minneapolis	Denver	Oakland	Melbourne	Wellington



Faits Intéressants Concernant NOTRE CALENDRIER

Ses Développements, Son But et sa Valeur

IL est très intéressant de suivre les développements de notre calendrier. Comme moyen d'entrer les dates et de prédire les événements, il a été en usage depuis des siècles, les principaux calendriers anciens et modernes étant en usage chez les Chinois, les Egyptiens, Babyloniens, Indous, Grecs, Romains, Juifs, Magyars et Mahométans.

La Lune et le Soleil

Plusieurs calendriers ont été préparés pour remédier aux dates comptées par les phases de la lune, ou pour les modifier, afin qu'elles continuent de tomber dans la même saison chaque année. C'était nécessaire, parce que la lune fait un peu plus de 12 révolutions complètes autour de la terre annuellement, toute nouvelle lune venant un peu plus tôt chaque année. Les fêtes religieuses ou le temps de semer, s'ils étaient seulement déterminés par la lune, arriveraient par conséquent de plus en plus tôt chaque année, et avant longtemps ils arriveraient à l'automne précédent.

C'est ce qui arriva au temps de Jules César, qui fixa les principaux points de notre calendrier actuel. Son calendrier, connu comme étant le Calendrier Julien, fut généralement employé jusqu'en mars 1582, lorsque la modification appelée Grégorienne (maintenant employée dans presque tous les pays chrétiens) y fut substituée.

Exactitude de Notre Calendrier

Les mois ont aussi été changés bien des fois, de sorte que maintenant aucun d'eux ne correspond exactement au temps requis à la lune pour faire le tour de la terre. Mais les 12 mois ne manquent qu'à peu près $\frac{1}{4}$ de jour pour arriver exactement comme l'année solaire. Ce $\frac{1}{4}$ de jour est accumulé durant les années ordinaires et ajouté au calendrier durant l'année bisextile, comme 29 février. Comme la différence est légèrement moins que tout un jour dans 4 ans, l'année bisextile n'est pas ajoutée aux années des siècles, excepté tous les 400 ans; et même les siècles divisibles par 4000 ne sont pas bisextiles. Avec ces ajustements, notre calendrier est maintenant si précis que le commencement de chaque année ne variera pas de plus d'une journée de sa place actuelle dans 200 siècles.

Pâques. Le principal usage de notre calendrier parmi les nations chrétiennes est de

déterminer la fête de Pâques, laquelle, suivant les anciennes traditions, doit être célébrée le premier dimanche suivant le 14ème jour de la lune pascale. Les autres fêtes religieuses appelées "mobiles" sont toujours un nombre défini de jours avant ou après Pâques.

Comparaison avec d'Autres Calendriers

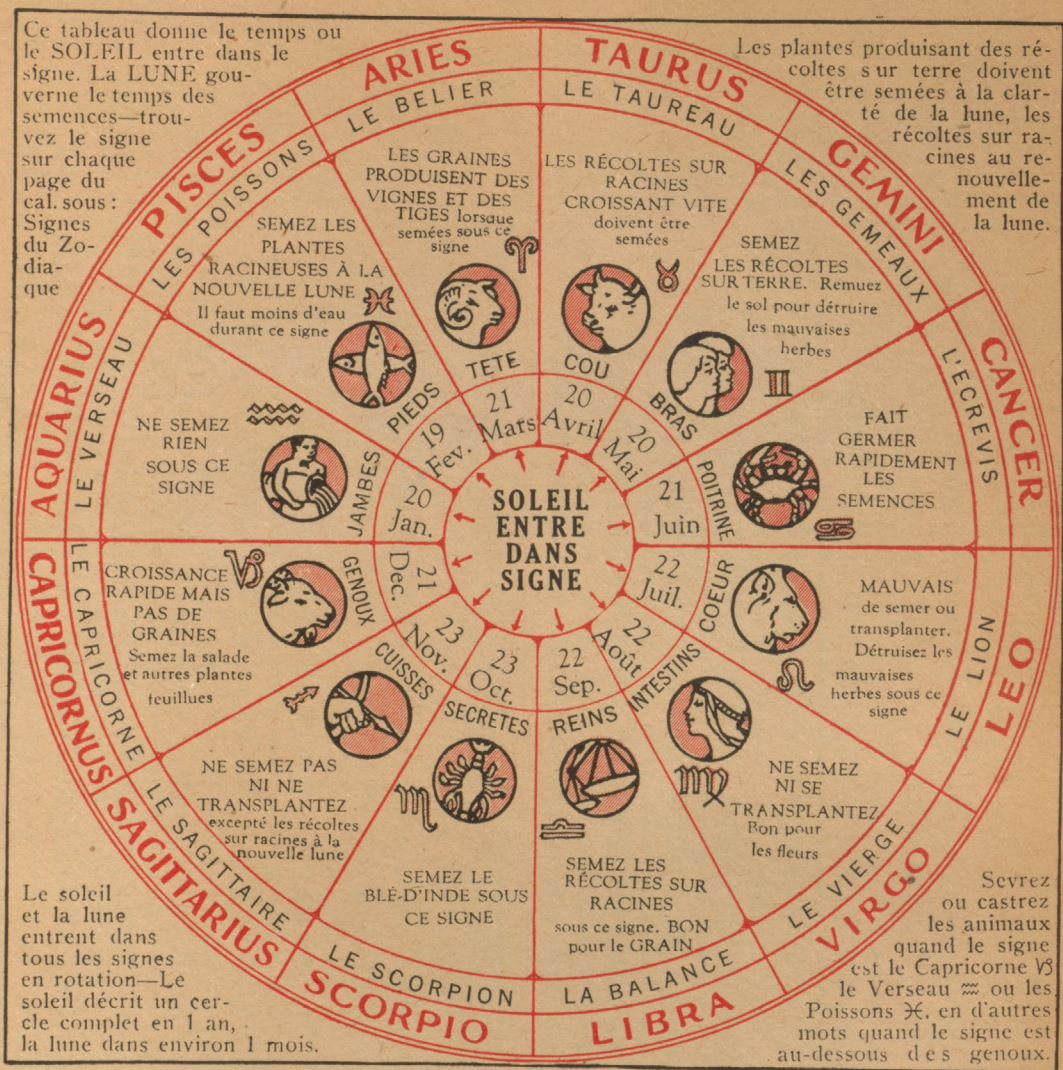
Notre 1er janvier 1932 correspond au 19 décembre 1931 du calendrier Julien. 1932 correspond aussi à: l'année 7441 de l'ère Byzantine (commençant le 1er septembre calendrier Julien); l'année 5693 de l'ère Juive (datant de la création du monde fixée par les calculs juifs au 7 octobre 3761 avant J. C.); l'année 2592 de l'ère Japonaise, étant la 7ème de l'ère Showa; l'année 1351 de l'ère Mahométane (datant de la fuite de Mahomet à Médine, en 622 de l'ère chrétienne).

Anniversaires, Fêtes Légales, Fêtes Religieuses, en 1932

Jour	Janvier	Jour	Juin
1	Circoncision	3	Fête du Roi
6	Epiphanie	24	St. Jean-Baptiste
24	Dim. Septuagésime		
	Février		Juillet
2	Chandeleur	1	Confédération
7	Dimanche gras		Septembre
10	Mercredi des Cendres	5	Fête du Travail
17-19-20	Quatre-temps	21-23-24	Quatre-temps
	Mars		Octobre
20	Dimanche des Rameaux		Jour d'Action de Grâce
25	Vendredi Saint		(Fixé par proclamation)
27	Pâques		Novembre
	Avril		1 Toussaint
4	Quasimodo		2 Comm. des Morts
	Mai		11 Armistice
1	Dim. des Rogations		27 Dimanche de l'Avent
5	Ascension		Décembre
15	Pentecôte		8 Immaculée Conception
18-20-21	Quatre-temps		14-16-17 Quatre-temps
22	Trinité		25 Noël
24	Fête Victoria		
26	Fête-Dieu		

Comme mesure universelle pour dater et arranger les événements par périodes régulières, la période Julienne fut établie. Le 1er janvier 1932 est le 2,426,708ème jour de cette période; et 1932 correspond à l'année 6,645 de la Période Julienne.

TABLEAU ZODIACAL DES SEMENCES



ON DEMANDE D'AUTRES DÉTAILLANTS RAWLEIGH

Bonnes Chances d'Affaires Pour des Personnes de Confiance, Honorables, d'Habitudes Régulières

Il n'y a pas de "temps durs" pour les Détaillants Rawleigh dont le service est apprécié plus que jamais auparavant, lorsque les consommateurs économisent et insistent pour avoir le plus et le meilleur pour leur argent. Les plus bas prix de gros et de détail épargnent aux Détaillants et aux consommateurs des millions de dollars et font que les Détaillants Rawleigh sont partout des visiteurs bienvenus dans le foyer des consommateurs.

Le commerce est non seulement plaisant, digne et profitable, mais il ne faut qu'un petit capital pour l'équipement et les dépenses du début.

Si vous aimeriez devenir Détaillant Rawleigh et pensez que vous pouvez vous qualifier, écrivez à la Compagnie ou demandez à votre Détaillant Rawleigh des détails complets. Il y a toujours de bonnes places pour des personnes ayant bon caractère et des habitudes régulières, qui peuvent se qualifier et sur lesquelles on peut compter pour donner à leur commerce tout leur temps et leur attention.

JANVIER



Le signe du Capricorne ou bouc, ♑ gouvernant les genoux, commence le 21 décembre et finit le 20 janvier. Ceux qui naissent sous l'influence de ce signe deviennent de profonds penseurs, des orateurs naturels et des professeurs, des travailleurs infatigables. Ils sont fins causeurs, ont bon coeur et sont loyaux, mais sont aptes à être timides.

Quantième	Jour de la semaine	Phases de la lune	Signes du zodiaque	Latitude de 45° (Près d'Ottawa)			Latitude de 50° (Niveau approximatif Winnipeg)		
				Soleil se lève	Soleil se cou.	Lune lève cou.*	Soleil se lève	Soleil se cou.	Lune lève cou.*
1 Ven.	☿	☾	♏	7 39	4 28	lever	7 59	4 08	12 35
2 Sam.	☿	☾	♏	7 39	4 29	1 58	7 59	4 09	1 58
3 Dim.	☿	☾	♏	7 39	4 30	3 18	7 59	4 10	3 25
4 Lun.	☿	☾	♏	7 39	4 31	4 39	7 59	4 11	4 52
5 Mar.	☿	☾	♏	7 38	4 32	5 56	7 58	4 12	6 15
6 Mer.	☿	☾	♏	7 38	4 33	7 58	4 13	7 27
7 Jeu.	☿	☾	♏	7 38	4 34	cou.	7 58	4 14	3 31
8 Ven.	☿	☾	♏	7 38	4 35	5 13	7 58	4 16	4 49
9 Sam.	☿	☾	♏	7 38	4 36	6 27	7 57	4 17	6 09
10 Dim.	☿	☾	♏	7 38	4 37	7 39	7 57	4 18	7 26
11 Lun.	☿	☾	♏	7 37	4 38	8 47	7 56	4 19	8 39
12 Mar.	☿	☾	♏	7 37	4 39	9 52	7 56	4 21	9 49
13 Mer.	☿	☾	♏	7 37	4 41	10 57	7 55	4 22	10 58
14 Jeu.	☿	☾	♏	7 36	4 42	7 55	4 24
15 Ven.	☿	☾	♏	7 36	4 43	12 00	7 54	4 25	12 06
16 Sam.	☿	☾	♏	7 35	4 44	1 05	7 53	4 26	1 16
17 Dim.	☿	☾	♏	7 35	4 46	2 11	7 52	4 28	2 27
18 Lun.	☿	☾	♏	7 34	4 47	3 18	7 52	4 29	3 40
19 Mar.	☿	☾	♏	7 33	4 48	4 27	7 51	4 31	4 53
20 Mer.	☿	☾	♏	7 33	4 50	5 32	7 50	4 33	6 02
21 Jeu.	☿	☾	♏	7 32	4 51	6 34	7 49	4 34	7 01
22 Ven.	☿	☾	♏	7 31	4 52	7 20	7 48	4 36	7 47
23 Sam.	☿	☾	♏	7 30	4 54	lever	7 47	4 37	4 41
24 Dim.	☿	☾	♏	7 30	4 55	6 22	7 46	4 39	6 08
25 Lun.	☿	☾	♏	7 29	4 56	7 43	7 45	4 40	7 34
26 Mar.	☿	☾	♏	7 28	4 58	9 02	7 43	4 42	8 59
27 Mer.	☿	☾	♏	7 27	4 59	10 20	7 42	4 44	10 23
28 Jeu.	☿	☾	♏	7 26	5 01	11 35	7 41	4 45	11 47
29 Ven.	☿	☾	♏	7 25	5 02	7 40	4 47
30 Sam.	☿	☾	♏	7 24	5 03	12 57	7 38	4 49	1 13
31 Dim.	☿	☾	♏	7 23	5 05	2 18	7 37	4 50	2 39

☿ Prem. Quar. ☽ Pleine lune ☾ Dern. Quar. ☊ Nou. lune

FÉVRIER



Le signe du Verseau ou porteur d'eau, ♒ gouvernant les jambes, fait que ceux qui naissent entre le 20 janvier et le 19 février sont des directeurs spirituels remarquables, de véritables amis et compagnons. Ils sont très susceptibles et quelquefois vants. On dit qu'ils sont les plus forts et les plus faibles du monde.

Quantième	Jour de la semaine	Phases de la lune	Signes du zodiaque	Latitude de 45° (Près d'Ottawa)			Latitude de 50° (Niveau approximatif Winnipeg)		
				Soleil se lève	Soleil se cou.	Lune lève cou.*	Soleil se lève	Soleil se cou.	Lune lève cou.*
1 Lun.	☿	☾	♒	7 22	5 06	3 35	7 36	4 52	4 03
2 Mar.	☿	☾	♒	7 21	5 08	4 46	7 34	4 54	5 17
3 Mer.	☿	☾	♒	7 19	5 09	5 47	7 33	4 56	6 18
4 Jeu.	☿	☾	♒	7 18	5 10	6 35	7 32	4 57	7 02
5 Ven.	☿	☾	♒	7 17	5 12	7 10	7 30	4 59	7 33
6 Sam.	☿	☾	♒	7 16	5 13	cou.	7 28	5 01	5 06
7 Dim.	☿	☾	♒	7 14	5 15	6 31	7 27	5 02	6 21
8 Lun.	☿	☾	♒	7 13	5 16	7 38	7 25	5 04	7 22
9 Mar.	☿	☾	♒	7 12	5 18	8 43	7 24	5 06	8 42
10 Mer.	☿	☾	♒	7 10	5 19	9 46	7 22	5 08	9 51
11 Jeu.	☿	☾	♒	7 09	5 20	10 50	7 20	5 09	11 01
12 Ven.	☿	☾	♒	7 08	5 22	11 56	7 18	5 11
13 Sam.	☿	☾	♒	7 06	5 23	7 17	5 13	12 11
14 Dim.	☿	☾	♒	7 05	5 25	1 03	7 15	5 14	1 22
15 Lun.	☿	☾	♒	7 03	5 26	2 00	7 13	5 16	2 35
16 Mar.	☿	☾	♒	7 02	5 28	3 16	7 11	5 18	3 45
17 Mer.	☿	☾	♒	7 00	5 29	4 17	7 10	5 20	4 48
18 Jeu.	☿	☾	♒	6 59	5 30	5 10	7 08	5 21	5 39
19 Ven.	☿	☾	♒	6 57	5 32	5 53	7 06	5 23	6 18
20 Sam.	☿	☾	♒	6 56	5 33	6 27	7 04	5 25	6 47
21 Dim.	☿	☾	♒	6 54	5 35	lever	7 02	5 26	7 09
22 Lun.	☿	☾	♒	6 52	5 36	6 50	7 00	5 28	6 33
23 Mar.	☿	☾	♒	6 51	5 37	7 59	6 58	5 30	8 00
24 Mer.	☿	☾	♒	6 49	5 39	9 21	6 56	5 32	9 28
25 Jeu.	☿	☾	♒	6 47	5 40	10 43	6 54	5 33	10 56
26 Ven.	☿	☾	♒	6 46	5 42	6 52	5 35
27 Sam.	☿	☾	♒	6 44	5 43	12 05	6 50	5 37	12 25
28 Dim.	☿	☾	♒	6 42	5 44	1 25	6 48	5 38	1 51
29 Lun.	☿	☾	♒	6 41	5 46	2 40	6 46	5 40	3 10

*Pour la longitude de 90°, approximativement Fort William et Port Arthur, ce qui est près du centre du Canada, est et ouest. (Les chiffres en noir indiquent l'après-midi.)

La Différence Entre l'Heure Civile Locale et l'Heure Officielle

L'heure donnée pour le lever et le coucher du soleil et de la lune sur les pages de l'Almanach Rawleigh est l'heure "civile locale" donnée par l'Almanach Nautique de l'Observatoire Naval des Etats-Unis.

L'heure civile locale était employée avant que notre heure présente officielle fut adoptée.

Pour changer l'heure civile locale employée dans les almanachs à l'heure officielle en usage général, il vous faut savoir la différence entre votre méridien officiel, dont l'heure gouverne votre heure officielle. Si vous êtes sur ou très près de ce méridien, votre heure locale civile et votre heure officielle sont les mêmes.

Par exemple, ces deux heures sont la même

pour toutes les personnes vivant sur une ligne nord et sud partant de près de Kamloops, C.A., Moose Jaw, Sask., Port Arthur, Ont., et à mi-distance entre Montréal et Ottawa.

Les personnes vivant à l'ouest des villes sur les méridiens devraient trouver à combien de minutes elles sont à l'ouest du méridien officiel et l'ajouter à l'heure donnée dans l'almanach.

Celles qui demeurent à l'est du méridien devraient soustraire le nombre de minutes de distance entre leur place et le méridien.

Pour obtenir le nombre de minutes qui vous séparent du méridien, trouvez d'abord la distance en nombre de degrés de longitude; ensuite allouez une demi-heure pour chaque 7½ degrés.

L'ANNÉE 1931

AVEC ses nouveaux travaux de génie et de recherches, l'agrandissement de ses manufactures de Freeport et de Melbourne, l'ouverture de nouveaux bureaux en France et d'une nouvelle manufacture en Nouvelle-Zélande, l'agrandissement de la fournaise pour faire le verre et l'expansion de notre service de transport, l'installation de beaucoup de machineries nouvelles et d'outillages pour augmenter la production et diminuer les coûts, et toutes les manufactures travaillant plein temps, l'année 1931 fut une des plus actives des 43 années de progrès continuels des Industries Rawleigh.

Travaux de Recherches

Beaucoup de recherches importantes furent faites dans nos laboratoires durant l'année pour améliorer les procédés, diminuer les coûts et augmenter les valeurs. Environ 5,000 analyses chimiques furent faites pour établir un degré de qualité uniforme des matières premières. D'autres travaux de recherches furent faits pour améliorer les qualités et l'utilité des produits, y compris des études sur les huiles de citron; faire l'aspirine; des épreuves biologiques de liquides insecticides; des expériences d'alimentation et des études vétérinaires aux Fermes Idéales Rawleigh; développements de nouveaux Produits; et la fabrication des insecticides environ 25% plus fort, et cependant à un coût moindre que celui qui s'obtient par d'autres méthodes. Pour ces nombreux buts et pour d'autres des sommes énormes furent dépensées en nouvelles machineries.

La Manufacture de Verre Rawleigh

L'amélioration la plus importante à la manufacture de verre en 1931 fut l'agrandissement de la fournaise et l'augmentation de sa capacité à près de 50% par l'addition de nouveaux fourneaux refroidisseurs améliorés, de pyromètres pour enrégistrer automatiquement l'excessive température dans la fournaise, des pompes centrifuges aspirantes, des compresseurs d'air, potentiomètres enrégistrés, et transbordeurs. Un nouvel entrepôt, 440 x 60 pieds, pour emmagasiner des stocks de réserve d'environ 12 millions de bouteilles, a augmenté la surface d'entrepôt de près de 2 acres.

Brosses, Vadrouilles et Epuisettes

Une des améliorations les plus importantes dans la manufacture des brosses Rawleigh fut l'installation de nouvelles machineries automatiques pour faire toutes nos brosses à dents à un plus bas coût. Mais beaucoup d'autres additions et améliorations furent aussi faites dans la ligne Rawleigh de brosses, vadrouilles et épuisettes.

Le Service de Transport Rawleigh

En 1931 le service de transport Rawleigh fut aussi augmenté et circule maintenant entre Freeport, Minneapolis, Chicago, Rockford et Memphis, se reliant aussi au service de transport Rawleigh par voie fluviale. De nouveaux tracteurs amènent les bouteilles de la manufacture de verre aux principales manufactures à Freeport.

L'Europe et l'Orient

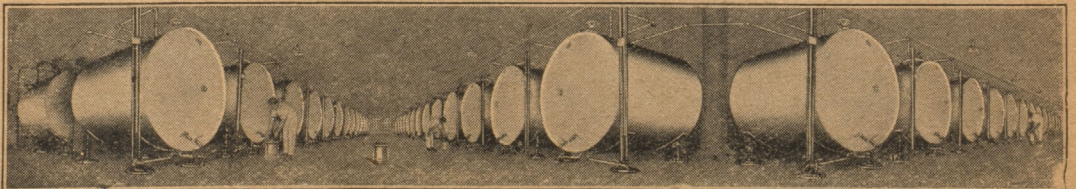
A Marseille, France, de plus grands bureaux et entrepôts furent ouverts, où la Compagnie reçoit, inspecte et ré-expédie la vanille de Madagascar, des Iles Comore, et achète les matières premières pour faire le parfum, les huiles essentielles, et autres matières premières de France, Espagne, Italie, Algérie et ailleurs en Europe, Asie, Afrique et Amérique du Sud. En Orient, des succursales furent ouvertes à Batavia dans l'île de Java, et à Kobe au Japon.

Nouvelles Manufactures

Une nouvelle manufacture pour la fabrication des Produits Rawleigh de Bonne Santé fut ouverte à Wellington en Nouvelle-Zélande, pour donner aux gens de ces îles le Service de Bonne Santé. Une nouvelle et plus grande manufacture fut aussi ouverte à Melbourne afin de pourvoir à la grosse augmentation des ventes en Australie.

Meilleurs Service, Qualités et Valeurs

A tout considérer, des progrès substantiels furent faits durant l'année, non seulement aux principales manufactures aux Etats-Unis, mais en France, en Orient, en Nouvelle-Zélande et en Australie, ce qui a résulté en amélioration des qualités, coûts plus bas, meilleures valeurs, plus bas prix de gros aux Détaillants et plus bas prix de détail aux Consommateurs.



Vue montrant quelques-uns des réservoirs doublés de verre, d'une capacité de 1250 à 4000 gallons chacun, dans lesquels la plupart des préparations liquides sont vieilles pendant des semaines ou des mois. Il y en a plus de 100. Une vue de quelques-uns des réservoirs à mélanges, doublés de verre, est donnée sur la page 30.

MARS



Le signe des Poissons ♆ gouverne les pieds. On dit que ceux qui naissent entre le 19 février et le 21 mars ont une profonde nature aimante cachée, sont rarement malhonnêtes. Ils sont très loyaux, font d'excellents critiques artistiques et écrivains. Ils sont

attractifs mais aptes à contester, trop parler et ne pas écouter.

Quantité	Jour de la semaine	Phases de la lune	Signes du zodiaque	Latitude de 45° (Près d'Ottawa)			Latitude de 50° (Niveau approximatif Winnipeg)		
				Soleil se lève	Soleil se couv.	Lune lève couv.	Soleil se lève	Soleil se couv.	Lune lève couv.
1	Mar.	☾	♏	6 39	5 47	3 44	6 44	5 42	4 15
2	Mer.	☾	♏	6 37	5 48	4 34	6 42	5 43	5 03
3	Jeu.	☾	♏	6 35	5 50	5 13	6 40	5 45	5 37
4	Ven.	☾	♏	6 34	5 51	5 42	6 38	5 47	6 01
5	Sam.	☾	♏	6 32	5 52	6 05	6 36	5 48	6 19
6	Dim.	☾	♏	6 30	5 54	6 24	6 34	5 50	6 38
7	Lun.	☾	♏	6 28	5 55	couv.	6 32	5 51	6 29
8	Mar.	☾	♏	6 26	5 56	7 35	6 30	5 53	7 38
9	Mer.	☾	♏	6 25	5 58	8 39	6 28	5 55	8 47
10	Jeu.	☾	♏	6 23	5 59	9 44	6 25	5 56	9 57
11	Ven.	☾	♏	6 21	6 00	10 50	6 23	5 58	11 08
12	Sam.	☾	♏	6 19	6 02	11 57	6 21	6 00
13	Dim.	☾	♏	6 17	6 03	6 19	6 01	12 20
14	Lun.	☾	♏	6 15	6 04	1 02	6 17	6 03	1 30
15	Mar.	☾	♏	6 13	6 06	2 05	6 15	6 04	2 36
16	Mer.	☾	♏	6 12	6 07	3 00	6 12	6 06	3 31
17	Jeu.	☾	♏	6 10	6 08	3 46	6 10	6 08	4 13
18	Ven.	☾	♏	6 08	6 09	4 24	6 08	6 09	4 46
19	Sam.	☾	♏	6 06	6 11	4 53	6 06	6 11	5 10
20	Dim.	☾	♏	6 04	6 12	5 18	6 04	6 12	5 28
21	Lun.	☾	♏	6 02	6 13	lever	6 02	6 14	5 45
22	Mar.	☾	♏	6 00	6 15	6 52	6 59	6 16	6 56
23	Mer.	☾	♏	5 58	6 16	8 16	5 57	6 17	8 27
24	Jeu.	☾	♏	5 57	6 17	9 42	5 55	6 19	9 59
25	Ven.	☾	♏	5 55	6 18	11 17	5 53	6 20	11 15
26	Sam.	☾	♏	5 53	6 20	5 51	6 22
27	Dim.	☾	♏	5 51	6 21	12 26	5 48	6 23	12 55
28	Lun.	☾	♏	5 49	6 22	1 36	5 46	6 25	2 08
29	Mar.	☾	♏	5 47	6 23	2 32	5 44	6 27	3 02
30	Mer.	☾	♏	5 45	6 25	3 15	5 42	6 28	3 40
31	Jeu.	☾	♏	5 43	6 26	3 58	5 40	6 30	4 07

☾ Prem. Quar. ☽ Pleine lune ☾ Dern. Quar. ☉ Non lune

AVRIL



Le signe du Bélier ♈ gouvernant la tête, commence le 21 mars et finit le 19 avril, et ceux qui naissent sous ce signe sont très sensibles, sincères et déterminés. Ils sont nobles et généreux, attrayants et progressifs. Ils possèdent une grande puissance d'im-

agination mais se fâchent rapidement. Ils font de bons professeurs, orateurs et écrivains.

Quantité	Jour de la semaine	Phases de la lune	Signes du zodiaque	Latitude de 45° (Près d'Ottawa)			Latitude de 50° (Niveau approximatif Winnipeg)		
				Soleil se lève	Soleil se couv.	Lune lève couv.	Soleil se lève	Soleil se couv.	Lune lève couv.
1	Ven.	☾	♈	5 42	6 27	4 11	5 38	6 31	4 27
2	Sam.	☾	♈	5 40	6 28	4 31	5 36	6 33	4 41
3	Dim.	☾	♈	5 38	6 30	4 48	5 33	6 34	4 54
4	Lun.	☾	♈	5 36	6 31	5 04	5 31	6 36	5 05
5	Mar.	☾	♈	5 34	6 32	5 19	5 29	6 37	5 16
6	Mer.	☾	♈	5 32	6 34	couv.	5 27	6 39	7 45
7	Jeu.	☾	♈	5 30	6 35	8 40	5 25	6 41	8 56
8	Ven.	☾	♈	5 29	6 36	9 46	5 23	6 42	10 08
9	Sam.	☾	♈	5 27	6 37	10 52	5 20	6 44	11 18
10	Dim.	☾	♈	5 25	6 39	11 58	5 18	6 45
11	Lun.	☾	♈	5 23	6 40	5 16	6 47	12 25
12	Mar.	☾	♈	5 21	6 41	12 53	5 14	6 48	1 24
13	Mer.	☾	♈	5 20	6 42	11 41	5 12	6 50	2 10
14	Jeu.	☾	♈	5 18	6 44	2 22	5 10	6 51	2 45
15	Ven.	☾	♈	5 16	6 45	2 53	5 08	6 53	3 11
16	Sam.	☾	♈	5 14	6 46	3 18	5 06	6 55	3 31
17	Dim.	☾	♈	5 13	6 47	3 40	5 04	6 56	3 48
18	Lun.	☾	♈	5 11	6 49	4 01	5 02	6 58	4 03
19	Mar.	☾	♈	5 09	6 50	4 21	5 00	6 59	4 18
20	Mer.	☾	♈	5 08	6 51	4 43	4 58	7 01	4 34
21	Jeu.	☾	♈	5 06	6 52	lever	4 56	7 02	8 56
22	Ven.	☾	♈	5 04	6 54	10 01	4 54	7 04	10 28
23	Sam.	☾	♈	5 02	6 55	11 19	4 52	7 06	11 49
24	Dim.	☾	♈	5 01	6 56	4 50	7 07
25	Lun.	☾	♈	4 59	6 58	12 23	4 48	7 09	12 54
26	Mar.	☾	♈	4 58	6 59	11 12	4 46	7 10	11 39
27	Mer.	☾	♈	4 56	7 00	11 48	4 44	7 12	2 11
28	Jeu.	☾	♈	4 54	7 01	2 16	4 42	7 13	2 33
29	Ven.	☾	♈	4 53	7 02	2 37	4 41	7 15	2 49
30	Sam.	☾	♈	4 51	7 04	2 55	4 39	7 16	3 02

*Pour la longitude de 90°, approximativement: Port William et Port Arthur, ce qui est près du centre du Canada, est et ouest. (Les chiffres en noir indiquent l'après-midi.)



LES EFFETS DE La Température Froide, Humide et Changeante

L'exposition au froid, les frissons et les vêtements humides causent bien des mortalités chaque année parce qu'ils affaiblissent la résistance du corps, de sorte qu'on devient une proie facile pour les rhumes, pneumonies, influenza et la grippe.

Prenez soin de vous durant les jours dangereux du printemps et de l'automne. Ne restez pas avec des vêtements mouillés sur vous si vous pouvez l'éviter. Il vaut mieux prendre un bain chaud et vous assécher parfaitement aussitôt que vous entrez.

Ne négligez jamais les premiers symptômes de frissons, fièvres, lourdeurs, toux ou enrouements. Un prompt secours alors peut vous épargner de longues semaines de souffrance, de gros comptes de médecins, peut-être même la mort.

Une provision complète de remèdes de confiance pour toux et rhumes coûte très peu et peut éviter beaucoup de souffrance et de dépenses, donc n'oubliez pas de demander au Détaillant Rawleigh de vous en laisser assez pour que vous n'en manquiez pas avant son retour.

L'Anémie

SA PRÉVENTION ET SON TRAITEMENT DIÉTÉTIQUE

LE dicton "Une once de précaution vaut mieux qu'une livre de guérison" résume exactement ce que notre attitude devrait être au sujet de l'anémie, qui peut être entièrement évitée par une alimentation judicieuse et de bonnes habitudes. Mais une fois qu'on en est atteint, il faut du temps, une diète stricte et du repos pour en triompher avec succès. Toutefois, excepté dans les cas extrêmement avancés, elle n'est pas incurable.

Les anémiques n'ont pas assez de sang ou pas assez d'un ou plusieurs éléments constitutifs du sang. Généralement il n'y a pas assez de matière colorante naturelle des cellules rouges. L'anémie secondaire est simplement une maladie d'épuisement qu'on peut généralement corriger à temps. L'anémie dite pernicieuse est généralement beaucoup plus sérieuse, et quoique la vie puisse être prolongée on en guérit rarement complètement.

Les symptômes pour les deux sont : pâleur, perte de force et de vitalité, pouls faible et rapide, palpitations de coeur, et une légère hydropisie commençant par les pieds : respiration précipitée, dyspepsie, mal de tête, vertiges, sommeil agité, et névralgie.

L'anémie secondaire peut être due (1) à l'insuffisance de nourriture allant dans le sang (à cause du manque ou de la mauvaise nourriture, mauvais air, gastrite chronique et cancer); (2) surmenage des organes faisant le sang (trop de travail, la diarrhée, etc.); (3) action de toxiques (plomb, malaria, syphilis, etc.). L'analyse du sang révèle peu de cellules rouges et une insuffisance proportionnelle de matière colorante de ces cellules. Les cellules blanches du sang ou leucocytes sont en plus grand nombre que les rouges et les détruisent.

En traitant l'anémie il faut d'abord en supprimer la cause, ensuite adopter la diète appropriée et des mesures d'hygiène, et employer des aliments et des médecines contenant du fer, de l'arsenic et des toniques généraux.

Régime contre l'anémie. Le régime est très important. Il doit être laxatif, facile à digérer et ne pas contenir une trop grande variété de mets à chaque repas. Mangez chaque jour tous les aliments et légumes frais contenant du fer que vous pouvez. Les légumes, épinards, carottes, oignons, betteraves, fèves vertes, choux et choux-fleurs sont spécialement bons; toutes les céréales contenant du son, tous les fruits



frais et cuits, spécialement les raisins, jus de fruits, lait, flans, poudings, crème à la glace et glaces. Les hors-d'oeuvres tel que le céleri, les tomates, la salade, les radis, l'endive et le cresson de fontaine, toutes les soupes aux légumes les viandes rouges et les oeufs, devraient être mangés.

La mortalité résultant de l'anémie a beaucoup diminué depuis que le foie a été fortement employé dans le traitement diététique. L'extrait de foie peut être employé dans l'anémie pernicieuse où il faut en prendre en grande quantité, mais dans l'anémie secondaire vous devriez manger du foie sous quelque forme trois fois par jour, en plus des autres aliments. Accommodez-le de différentes façons pour empêcher la monotonie. Par exemple, du foie dans du jus d'orange ou un lait-de-poule (egg-nog), une pâte de foie dans les sandwiches, une salade de laitue et d'oeufs avec du foie moulu, du foie dans la salade de fèves, du foie servi en omelette, de la purée de foie dans les soupes, du pâté de foie avec sauce tomate et des jaunes d'oeufs. L'Huile Pure de Foie de Morue employée dans la préparation de la salade a une grande valeur.

Voici un menu typique pour des patients anémiques :

Déjeuner

Pamplemousse	Oeuf
Avoine roulée avec son	Cacao
Crème	Petit gâteau de blé entier

Dîner

Soupe purée aux tomates	Aubergine
Céleri et olives mûres	Pain de son et beurre
Patates farcies	Lait de beurre et crème
Viande rouge ou foie	Glace aux ananas, noix

Souper

Soupe aux légumes	Feuilles de pissenlit et
Champignons grillés	jaune d'oeuf
Pomme de laitue	Petits gâteaux de son et
Mayonnaise	beurre
Riz	Lait
Beurre	Meringue
	Dattes et raisins secs

MAI



Le signe du Taureau, ♉ gouvernant le cou et la gorge commence le 20 avril et finit le 20 mai. Ceux qui naissent sous ce signe sont audacieux, bons et généreux. L'argent n'a aucune valeur pour eux, excepté pour le bien qu'il peut faire. Ils sont des écrivains faciles, de plaisants causeurs et très zélés dans toute ligne intellectuelle qu'ils prennent. Ils apprennent facilement et se font lentement.

Quantité	Jour de la semaine	Phases de la lune	Signes du zodiaque	Latitude de 45° (Près d'Ottawa)			Latitude de 50° (Niveau approximatif Winnipeg)		
				Soleil se lève	Soleil se cou.	Lune lève cou.*	Soleil se lève	Soleil se cou.	Lune lève cou.*
1	Dim.	☾	♉	4 50	7 05	3 11	4 37	7 18	3 14
2	Lun.	☾	♉	4 48	7 06	3 27	4 35	7 19	3 24
3	Mar.	☾	♉	4 47	7 07	3 42	4 34	7 21	3 35
4	Mer.	☾	♉	4 45	7 09	4 00	4 32	7 22	3 49
5	Jeu.	☾	♉	4 44	7 10	cou.	4 30	7 24	4 04
6	Ven.	☾	♉	4 43	7 11	8 44	4 28	7 25	9 08
7	Sam.	☾	♉	4 41	7 12	9 48	4 27	7 27	10 17
8	Dim.	☾	♉	4 40	7 14	10 47	4 25	7 28	11 17
9	Lun.	☾	♉	4 39	7 15	11 38	4 23	7 30
10	Mar.	☾	♉	4 37	7 16	4 22	7 31	12 07
11	Mer.	☾	♉	4 36	7 17	12 20	4 20	7 33	12 45
12	Jeu.	☾	♉	4 35	7 18	12 55	4 19	7 34	1 14
13	Ven.	☾	♉	4 34	7 19	1 20	4 17	7 36	1 36
14	Sam.	☾	♉	4 32	7 21	1 43	4 16	7 37	1 53
15	Dim.	☾	♉	4 31	7 22	2 03	4 14	7 39	2 08
16	Lun.	☾	♉	4 30	7 23	2 23	4 13	7 40	2 22
17	Mar.	☾	♉	4 29	7 24	2 44	4 12	7 41	2 37
18	Mer.	☾	♉	4 28	7 25	3 06	4 10	7 43	2 54
19	Jeu.	☾	♉	4 27	7 26	3 36	4 09	7 44	3 17
20	Ven.	☾	♉	4 26	7 27	lever	4 08	7 45	9 21
21	Sam.	☾	♉	4 25	7 28	10 05	4 07	7 47	10 35
22	Dim.	☾	♉	4 24	7 29	11 02	4 06	7 48	11 30
23	Lun.	☾	♉	4 23	7 30	11 45	4 04	7 49
24	Mar.	☾	♉	4 22	7 31	4 03	7 51	12 09
25	Mer.	☾	♉	4 21	7 32	12 17	4 02	7 52	12 35
26	Jeu.	☾	♉	4 21	7 33	12 41	4 01	7 53	12 54
27	Ven.	☾	♉	4 20	7 34	1 00	4 00	7 54	1 08
28	Sam.	☾	♉	4 19	7 35	1 17	3 59	7 55	1 21
29	Dim.	☾	♉	4 18	7 36	1 33	3 58	7 57	1 32
30	Lun.	☾	♉	4 18	7 37	1 48	3 58	7 58	1 43
31	Mar.	☾	♉	4 17	7 38	2 06	3 57	7 59	1 56

☾ Prem. Quar. ☽ Pleine lune ☾ Dern. Quar. ☾ Nou. lune

JUIN



Le signe des Gémeaux, ♊ gouverne les épaules, les bras et les mains, commence le 20 mai, et finit le 21 juin. Comme on peut s'en attendre, les personnes nées sous ce signe sont doubles—un trait contredisant l'autre. Ils sont extrêmement affectueux, généreux et courtois; passionnés pour les arts et les sciences et ayant une forte nature religieuse. Ils se plaignent à tout propos et imaginent le mal.

Quantité	Jour de la semaine	Phases de la lune	Signes du zodiaque	Latitude de 45° (Près d'Ottawa)			Latitude de 50° (Niveau approximatif Winnipeg)		
				Soleil se lève	Soleil se cou.	Lune lève cou.*	Soleil se lève	Soleil se cou.	Lune lève cou.*
1	Mer.	☾	♊	4 17	7 39	2 25	3 56	8 00	2 10
2	Jeu.	☾	♊	4 16	7 40	2 48	3 55	8 01	2 29
3	Ven.	☾	♊	4 16	7 41	3 17	3 55	8 02	2 52
4	Sam.	☾	♊	4 15	7 41	cou.	3 54	8 03	9 11
5	Dim.	☾	♊	4 15	7 42	9 35	3 53	8 04	10 05
6	Lun.	☾	♊	4 14	7 43	10 20	3 53	8 05	10 46
7	Mar.	☾	♊	4 14	7 44	10 56	3 52	8 04	11 17
8	Mer.	☾	♊	4 14	7 44	11 24	3 52	8 06	11 41
9	Jeu.	☾	♊	4 13	7 45	11 47	3 51	8 07	11 59
10	Ven.	☾	♊	4 13	7 46	3 51	8 08
11	Sam.	☾	♊	4 13	7 46	12 08	3 51	8 08	12 13
12	Dim.	☾	♊	4 13	7 47	12 27	3 50	8 09	12 27
13	Lun.	☾	♊	4 13	7 47	12 46	3 50	8 09	12 42
14	Mar.	☾	♊	4 13	7 48	1 08	3 50	8 10	12 58
15	Mer.	☾	♊	4 12	7 48	1 33	3 50	8 11	1 17
16	Jeu.	☾	♊	4 12	7 48	2 05	3 50	8 11	1 42
17	Ven.	☾	♊	4 12	7 49	2 47	3 50	8 11	2 19
18	Sam.	☾	♊	4 13	7 49	lever	3 50	8 12	9 17
19	Dim.	☾	♊	4 13	7 50	9 36	3 50	8 12	10 03
20	Lun.	☾	♊	4 13	7 50	10 14	3 50	8 12	10 35
21	Mar.	☾	♊	4 13	7 50	10 42	3 50	8 13	10 57
22	Mer.	☾	♊	4 13	7 50	11 04	3 51	8 13	11 14
23	Jeu.	☾	♊	4 13	7 50	11 21	3 51	8 13	11 27
24	Ven.	☾	♊	4 14	7 51	11 38	3 51	8 13	11 39
25	Sam.	☾	♊	4 14	7 51	11 54	3 51	8 13	11 50
26	Dim.	☾	♊	4 14	7 51	3 52	8 13
27	Lun.	☾	♊	4 15	7 51	12 10	3 52	8 13	12 02
28	Mar.	☾	♊	4 15	7 51	12 28	3 53	8 13	12 15
29	Mer.	☾	♊	4 16	7 51	12 50	3 53	8 13	12 32
30	Jeu.	☾	♊	4 16	7 50	1 17	3 54	8 13	12 54

*Pour la longitude de 90°, approximativement Fort William et Port Arthur, ce qui est près du centre du Canada, est et ouest. (Les chiffres en noir indiquent l'après-midi.)

Étoiles du Matin et du Soir en 1932

Mercure est étoile du matin jusqu'au 26 février, ensuite étoile du soir jusqu'au 10 avril; étoile du matin jusqu'au 13 juin et du soir jusqu'au 17 août; du matin jusqu'au 29 septembre, du soir jusqu'au 4 décembre; du matin jusqu'au 31 décembre.

Vénus est étoile du soir jusqu'au 29 juin, ensuite étoile du matin.

Mars est étoile du soir jusqu'au 1er février, ensuite étoile du matin.

Jupiter est étoile du matin jusqu'au 7 février, du soir jusqu'au 26 août, ensuite du matin.

Saturne est étoile du soir jusqu'au 16 janvier, du matin jusqu'au 24 juillet, ensuite du soir.

Uranus est étoile du soir jusqu'au 9 avril, du matin jusqu'au 14 octobre, ensuite du soir.

Neptune est étoile du matin jusqu'au 26 février, du soir jusqu'au 31 août, ensuite du matin.

Les étoiles du matin et du soir mentionnées ci-haut, avec la terre et l'étoile nouvellement découverte, Pluton, constituent les neuf planètes importantes. Mercure est la plus près du soleil et a la plus courte année (seulement 88 jours). Neptune est la plus éloignée et a une année près de 16 fois aussi longue que la nôtre. La Terre vient entre Vénus et Mars; et entre Mars et Jupiter il y a un certain nombre de petites planètes ou astéroïdes.

Pâtisseries de Fantaisie

POUR LA VISITE

De nouvelles recettes
pour surprendre votre famille
et vos amis



LES petits gâteaux sont généralement en grande faveur. Il n'y a guère d'autres pâtisseries qui aient une aussi grande variété d'usages.

A une fête enfantine vous pouvez servir les petits gâteaux arrangés de différentes façons, mais tous faits d'une pâte simple roulée. Ils sont plus secs et demandent plus de mastication par les enfants, et se digèrent facilement. Vous pouvez acheter des découpeurs de différentes formes, de façon que celles qui représentent des animaux, joie de tous les enfants, leur apportent du plaisir à toutes les célébrations.

Les petits gâteaux moulés sont beaucoup plus riches que les gâteaux roulés. On emploie plus de graisse pour les rendre plus croustillants. Les petits gâteaux au chocolat, bruns, à la fleur d'avoine, aux arachides (peanut) sont assez riches et assez délicieux pour servir seuls ou avec pouding, glace ou Jello.

Pour les réceptions vous pouvez servir de riches petits gâteaux croustillants contenant généralement des blancs oeufs, pour les faire renfler. Les tartelettes, les marguerites et les meringues sont dans cette classe. On peut donner différentes formes aux meringues.

Presque chacun connaît les gâteaux roulés, alors nous vous offrons quelques recettes pour les occasions de plus grandes cérémonies.

Barres aux Dattes

5 cuil. à table farine
1 tasse sucre brun
½ cuil. à thé sel

½ cuil. à thé Poudre
à Pâte Rawleigh

Après que les ingrédients ci-hauts sont bien mélangés, cassez-y deux oeufs et mêlez de nouveau, ensuite ajoutez

1 tasse de dattes

1 tasse de noix

Faites cuire comme un gâteau en pain dans un plat creux. Coupez en carrés ou en barres et roulez dans du sucre en poudre.

Galettes à la Mélasse

1 tasse de sucre
1¾ tasse de graisse
1¾ tasse de mélasse
¾ tasse de lait sûr
3¾ cuil. à thé de soude
1¾ cuil. à thé sel

3 cuil. à thé Gingembre
Rawleigh
1¾ cuil. à thé Cannelle
Rawleigh
2 tasses farine

Faites chauffer la mélasse, faites-y fondre la graisse et ajoutez le sucre. Lorsque refroidi ajoutez le lait sûr et la farine tamisée auparavant avec les autres ingrédients, ensuite ajoutez assez d'autre farine pour faire une pâte molle afin qu'elle puisse être roulée ⅓ pouce épais. Coupez de la grandeur d'une galette et faites cuire dans un fourneau modérément chaud.

Galettes au beurre

½ tasse graisse, partie beurre ½ tasse noix hachées
1 tasse sucre brun 2 tasses farine tamisée
1 oeuf 2 cuil. à thé Poudre à
Pâte Rawleigh

½ cuil. à thé Vanille Rawleigh

Faites fondre la graisse, ajoutez le sucre, ensuite l'oeuf et la vanille. Battez bien. Versez les noix hachées et remuez, ensuite sassez-y la farine et la Poudre à Pâte. Faites-en une pâte consistante. Formez-en un rouleau solide, environ 2 pouces de diamètre. Enveloppez dans un papier huilé. Laissez reposer toute la nuit dans une place fraîche. Coupez ensuite avec un couteau bien tranchant et faites brunir légèrement dans un fourneau modérément chaud.

Petits Fours au Chocolat

2 carrés de chocolat, ou
5 cuil. à table Cacao
Rawleigh,
½ tasse de beurre ou autre
graisse
1 tasse de sucre

2 oeufs non battus
½ tasse farine tamisée
½ cuil. à thé Vanille
Rawleigh,
½ tasse noix finement
hachées

Au chocolat fondu ajoutez le beurre, le sucre, les oeufs, la farine et la vanille, battant bien. Étendez le mélange sur un papier beurré. Saupoudrez de noix. Faites cuire dans un four chaud (400°) pendant 15 minutes. Tandis que chaud coupez avec un couteau ou marquez en carrés. Fait 48 petits fours croustillants. Les arachides (peanuts) moulues ou finement hachées dans ces petits fours les rendent délicieux.

JUILLET

AOÛT



Le signe de l'Écrevisse, ♋ gouvernant la poitrine et les fonctions maternelles fait que ceux qui naissent entre le 21 juin et le 22 juillet sont d'intelligence très supérieure. Ils apprennent facilement de nouvelles choses mais devraient se garder d'être trop sensitifs. Ils sont sympathiques mais capricieux et aiment à voyager.



Le signe du Lion, ♌ gouvernant le cœur commence le 22 juillet et finit le 22 août. Les personnes nées sous ce signe ont bon cœur, sont généreuses, sympathiques et attrayantes. Émotives et intuitives, elles ont une conversation intéressante et de nobles idées.

Quantième	Jour de la semaine	Phases de la lune	Signes du zodiaque	Latitude de 45° (Près d'Ottawa)			Latitude de 50° (Niveau approximatif Winnipeg)		
				Soleil se lève	Soleil se cou.	Lune lève cou.*	Soleil se lève	Soleil se cou.	Lune lève cou.*
1 Ven.	☾	☾	♋	4 17	7 50	1 51	3 54	8 13	1 23
2 Sam.	☾	☾	♋	4 17	7 50	2 35	3 55	8 12	2 05
3 Dim.	☾	☾	♋	4 18	7 50	cou.	3 56	8 12	2 59
4 Lun.	☾	☾	♋	4 18	7 50	8 56	3 57	8 11	9 20
5 Mar.	☾	☾	♋	4 19	7 49	9 27	3 57	8 11	9 45
6 Mer.	☾	☾	♋	4 20	7 49	9 53	3 58	8 10	10 05
7 Jeu.	☾	☾	♋	4 20	7 49	10 14	3 59	8 10	10 21
8 Ven.	☾	☾	♋	4 21	7 48	10 33	4 00	8 09	10 35
9 Sam.	☾	☾	♋	4 22	7 48	10 51	4 01	8 09	10 49
10 Dim.	☾	☾	♋	4 23	7 47	11 12	4 02	8 08	11 03
11 Lun.	☾	☾	♋	4 24	7 47	11 35	4 03	8 07	11 20
12 Mar.	☾	☾	♋	4 24	7 46	4 04	8 07	11 43
13 Mer.	☾	☾	♋	4 25	7 45	12 03	4 05	8 06
14 Jeu.	☾	☾	♋	4 26	7 45	12 42	4 06	8 05	12 14
15 Ven.	☾	☾	♋	4 27	7 44	1 28	4 07	8 04	12 58
16 Sam.	☾	☾	♋	4 28	7 43	2 29	4 08	8 03	1 58
17 Dim.	☾	☾	♋	4 29	7 43	lever	4 09	8 02	8 33
18 Lun.	☾	☾	♋	4 30	7 42	8 41	4 10	8 01	8 59
19 Mar.	☾	☾	♋	4 31	7 41	9 05	4 11	8 00	9 18
20 Mer.	☾	☾	♋	4 32	7 40	9 25	4 13	7 59	9 32
21 Jeu.	☾	☾	♋	4 33	7 39	9 42	4 14	7 58	9 45
22 Ven.	☾	☾	♋	4 34	7 38	9 58	4 15	7 57	9 56
23 Sam.	☾	☾	♋	4 35	7 37	10 14	4 16	7 56	10 08
24 Dim.	☾	☾	♋	4 36	7 36	10 32	4 18	7 54	10 21
25 Lun.	☾	☾	♋	4 37	7 35	10 52	4 19	7 53	10 36
26 Mar.	☾	☾	♋	4 38	7 34	11 16	4 20	7 52	10 55
27 Mer.	☾	☾	♋	4 39	7 33	11 45	4 22	7 50	11 21
28 Jeu.	☾	☾	♋	4 40	7 32	4 23	7 49	11 57
29 Ven.	☾	☾	♋	4 41	7 31	12 30	4 25	7 48
30 Sam.	☾	☾	♋	4 42	7 30	1 18	4 26	7 46	12 47
31 Dim.	☾	☾	♋	4 43	7 28	2 19	4 27	7 45	1 59

☾ Prem. Quar. ☽ Pleine lune ☾ Dern. Quar. ☽ Nou. lune

Quantième	Jour de la semaine	Phases de la lune	Signes du zodiaque	Latitude de 45° (Près d'Ottawa)			Latitude de 50° (Niveau approximatif Winnipeg)		
				Soleil se lève	Soleil se cou.	Lune lève cou.*	Soleil se lève	Soleil se cou.	Lune lève cou.*
1 Lun.	☾	☾	♌	4 45	7 27	3 29	4 28	7 43	3 04
2 Mar.	☾	☾	♌	4 46	7 26	cou.	4 30	7 42	8 11
3 Mer.	☾	☾	♌	4 47	7 24	8 18	4 31	7 40	8 28
4 Jeu.	☾	☾	♌	4 48	7 23	8 38	4 33	7 38	8 43
5 Ven.	☾	☾	♌	4 49	7 22	8 58	4 34	7 37	8 56
6 Sam.	☾	☾	♌	4 50	7 20	9 17	4 36	7 35	9 10
7 Dim.	☾	☾	♌	4 51	7 19	9 39	4 37	7 33	9 27
8 Lun.	☾	☾	♌	4 53	7 18	10 05	4 38	7 32	9 46
9 Mar.	☾	☾	♌	4 54	7 16	10 38	4 40	7 30	10 14
10 Mer.	☾	☾	♌	4 55	7 15	11 22	4 42	7 28	10 53
11 Jeu.	☾	☾	♌	4 56	7 13	4 43	7 26	11 47
12 Ven.	☾	☾	♌	4 57	7 12	12 16	4 44	7 25
13 Sam.	☾	☾	♌	4 59	7 10	1 25	4 46	7 23	12 55
14 Dim.	☾	☾	♌	5 00	7 09	2 39	4 47	7 21	2 14
15 Lun.	☾	☾	♌	5 01	7 07	3 56	4 49	7 19	3 36
16 Mar.	☾	☾	♌	5 02	7 05	lever	4 50	7 17	7 38
17 Mer.	☾	☾	♌	5 03	7 04	7 46	4 52	7 15	7 51
18 Jeu.	☾	☾	♌	5 05	7 02	8 03	4 53	7 13	8 03
19 Ven.	☾	☾	♌	5 06	7 00	8 19	4 55	7 11	8 14
20 Sam.	☾	☾	♌	5 07	6 59	8 36	4 56	7 09	8 26
21 Dim.	☾	☾	♌	5 08	6 57	8 55	4 58	7 07	8 40
22 Lun.	☾	☾	♌	5 09	6 56	9 18	4 59	7 06	8 58
23 Mar.	☾	☾	♌	5 10	6 54	9 45	5 01	7 04	9 21
24 Mer.	☾	☾	♌	5 12	6 52	10 20	5 02	7 01	9 52
25 Jeu.	☾	☾	♌	5 13	6 50	11 03	5 04	6 59	10 35
26 Ven.	☾	☾	♌	5 14	6 49	5 05	6 57	11 32
27 Sam.	☾	☾	♌	5 15	6 47	12 02	5 07	6 55
28 Dim.	☾	☾	♌	5 16	6 45	1 08	5 08	6 53	12 41
29 Lun.	☾	☾	♌	5 18	6 43	2 21	5 10	6 51	2 00
30 Mar.	☾	☾	♌	5 19	6 42	3 39	5 11	6 49	3 23
31 Mer.	☾	☾	♌	5 20	6 40	cou.	5 13	6 47	4 47

*Pour la longitude de 90°, approximativement Fort William et Port Arthur, ce qui est près du centre du Canada, est et ouest. (Les chiffres en noir indiquent l'après midi.)



N'Oubliez Pas Votre Petit Frère

Lorsque Vous Avez le Rhume de Cerveau,

l'Asthme, de la Difficulté à Respirer, le Catarrhe, etc.



SRR s'est vendu en un clin d'oeil depuis qu'il a été introduit, parce qu'il apporte un soulagement si rapide. Quelques gouttes que vous respirez sur un mouchoir décongestionnent vite le cerveau et soulagent les symptômes désagréables du rhume de cerveau. Il est si commode et économique à employer et donne des résultats si immédiats, qu'il n'est pas surprenant qu'il soit devenu une des Médecines Rawleigh se vendant le plus.

Aucune préparation semblable peut se comparer pour sa qualité, la quantité et la

valeur, parce que la Compagnie Rawleigh importe directement des producteurs en France, Espagne, Italie et Japon les ingrédients volatils supérieurs, lesquels, lorsque respirés, parviennent dans toutes les cavités nasales, apportant un soulagement prompt et efficace.

Dès le début les Industries Rawleigh l'ont mis dans une plus grande bouteille, et comme le Soulagement Rapide Rawleigh est aussi plus de 100% plus fort en puissance médicinale, il donne aux Consommateurs de bien meilleures valeurs et plus grande satisfaction.

QUALITÉS ET VALEURS

Une Politique Vieille de 43 Ans

Il y a plus de 40 ans les Industries Rawleigh inaugurèrent la politique plus tard adoptée par Henry Ford et quelques autres chefs d'industries, de fournir les plus grandes valeurs aux plus bas prix. Il serait difficile d'estimer combien de millions de dollars cette politique a épargnés aux Consommateurs depuis ce temps-là, parce que non seulement les qualités et valeurs Rawleigh ont continué de s'améliorer d'une année à l'autre, mais les coûts, ainsi que les prix de gros et de détail ont aussi été diminués lorsque possible. Ceci a permis aux Détaillants d'économiser sur leurs coûts annuels, et de donner aux Consommateurs des valeurs supérieures sur plus de 150 nécessités domestiques et de ferme.

Avec de plus nombreuses manufactures et de plus grands entrepôts, l'augmentation de la production et de plus grosses ventes partout, la Compagnie Rawleigh donne maintenant un service plus appréciable et plus complet qu'auparavant depuis son existence.

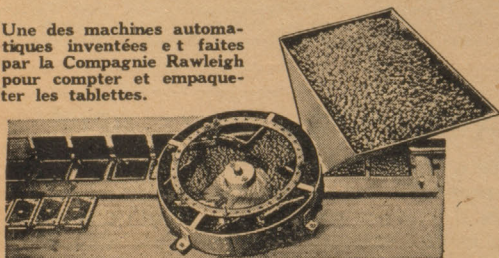
Economie Mécanique et Production Volumineuse

Parmi les raisons les plus importantes pour lesquelles les Industries Rawleigh fournissent leurs Produits de haute qualité au plus bas prix il y a

- (1) La production énorme requise pour approvisionner la demande des Produits Rawleigh;
- (2) La grande quantité de machineries spécialement faites et systématisées par leurs ingénieurs pour fabriquer des millions de paquets annuellement.

lement.

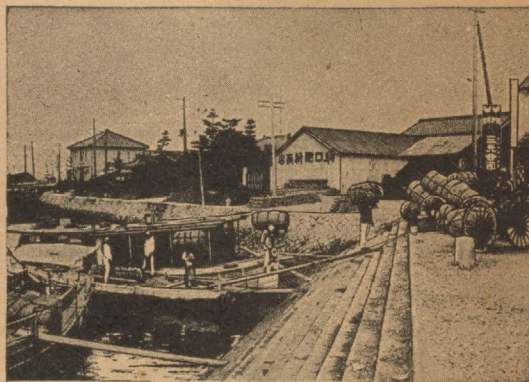
Une des machines automatiques inventées et faites par la Compagnie Rawleigh pour compter et emballer les tablettes.



Inclus dans la grande quantité d'outillage spécial il y a les machines pour emballer les onguents, pour automatiquement peser, embouteiller, boucher et étiqueter les médecines liquides, pour faire, remplir et compter les tablettes, pour faire les capsules, pour égaliser les brosses, manufacturer les Sels Effervescents et beaucoup d'autres machines.

Epreuves Chimiques et Physiques

Un autre grand avantage des Industries Rawleigh, c'est d'avoir des grands et complets laboratoires analytiques à Montréal, Winnipeg, Freeport et autres manufactures, pour des épreuves physiques, chimiques et biologiques des matières premières et des Produits finis, pour maintenir les hauts degrés de qualité et de valeur.



Vignette d'une récente photo montrant les fleurs de pyréthre chargées au port originaire de Kobe au Japon, où se trouve une succursale Rawleigh.

Les laboratoires analytiques Rawleigh furent non seulement les premiers établis par aucune industrie semblable, mais sont aujourd'hui les plus grands et les plus complets de leur genre, avec les derniers modèles de colorimètres, centrifuges, presse hydraulique, fours électriques pour sécher, fournaies, incubateurs, balance analytique, microscopes, polariscope, réfractomètres, et autres appareils employés pour déterminer exactement et avec précision scientifique la pureté, la force, la valeur et l'identité de tous les milliers de différentes matières premières employées.

L'Epreuve Finale de la Valeur et du Service

L'épreuve finale et la plus concluante de la valeur et de la qualité des Produits Rawleigh est la satisfaction continuelle donnée pendant de si nombreuses années. Sans exception, pendant 42 ans, le nombre des Produits Rawleigh employés a montré une augmentation sur l'année précédente! Et quoiqu'évidemment chaque année il y ait plusieurs milliers de nouveaux consommateurs, il est aussi vrai que le plus gros de l'augmentation des ventes vient des anciens consommateurs des Produits Rawleigh, dont des millions ont employé les Produits Rawleigh constamment pendant 15, 25, 40 ans et même plus. On ne peut donner une plus forte preuve de leur valeur exceptionnelle que cet usage continu par tant d'anciens consommateurs satisfaits.

SEPTEMBRE



Le signe de la Vierge, ♍ gouverne les intestins, le nombril et la rate. Ceux qui naissent sous ce signe, entre le 22 août et le 22 septembre, sont très soigneux et méthodiques; de bons écoliers, capables d'atteindre de hauts sommets comme écrivains, orateurs et musiciens. Ce sont des chimistes naturels.

OCTOBRE



Le signe de la Balance, ♎ gouverne les lombes et les reins, commence le 22 septembre et finit le 23 octobre. Les personnes nées sous ce signe sont énergiques, ambitieuses, généreuses et inspirées. Elles sont pleines d'espoir et d'enthousiasme, mais susceptibles de prendre les choses au point de vue trop matériel et littéral.

Quantième	Jour de la semaine	Phases de la lune	Signes du zodiaque	Latitude de 45° (Près d'Ottawa)			Latitude de 50° (Niveau approximatif Winnipeg)		
				Soleil se lève	Soleil se cou.	Lune lève cou.*	Soleil se lève	Soleil se cou.	Lune lève cou.*
1	Jeu.	☉	♍	5 21	6 38	7 02	5 14	6 45	7 03
2	Ven.	☉	♍	5 22	6 36	7 21	5 16	6 43	7 17
3	Sam.	☉	♍	5 24	6 34	7 41	5 17	6 41	7 33
4	Dim.	☉	♍	5 25	6 32	8 08	5 19	6 38	7 52
5	Lun.	☉	♍	5 26	6 30	8 39	5 20	6 36	8 17
6	Mar.	☉	♍	5 27	6 29	9 29	5 22	6 34	8 51
7	Mer.	☉	♍	5 28	6 27	10 11	5 23	6 32	9 40
8	Jeu.	☉	♍	5 30	6 25	11 15	5 25	6 30	10 44
9	Ven.	☉	♍	5 31	6 23	5 26	5 28	12 00
10	Sam.	☉	♍	5 32	6 21	12 27	5 28	6 25
11	Dim.	☉	♍	5 33	6 19	1 42	5 29	6 23	1 20
12	Lun.	☉	♍	5 34	6 17	2 46	5 31	6 21	2 40
13	Mar.	☉	♍	5 36	6 15	4 08	5 32	6 19	3 58
14	Mer.	☉	♍	5 37	6 14	5 18	5 33	6 17	5 12
15	Jeu.	☉	♍	5 38	6 12	lever	5 35	6 15	6 22
16	Ven.	☉	♍	5 39	6 10	6 41	5 37	6 12	6 33
17	Sam.	☉	♍	5 40	6 08	6 59	5 38	6 10	6 47
18	Dim.	☉	♍	5 42	6 06	7 20	5 40	6 08	7 03
19	Lun.	☉	♍	5 43	6 04	7 46	5 41	6 06	7 23
20	Mar.	☉	♍	5 44	6 02	8 18	5 43	6 04	7 51
21	Mer.	☉	♍	5 45	6 00	8 56	5 44	6 01	8 28
22	Jeu.	☉	♍	5 46	5 58	9 49	5 46	5 59	9 18
23	Ven.	☉	♍	5 48	5 56	10 50	5 47	5 57	10 21
24	Sam.	☉	♍	5 49	5 55	11 59	5 49	5 55	11 35
25	Dim.	☉	♍	5 50	5 53	5 50	5 52
26	Lun.	☉	♍	5 51	5 51	1 16	5 52	5 50	12 55
27	Mar.	☉	♍	5 52	5 49	2 31	5 53	5 48	2 18
28	Mer.	☉	♍	5 54	5 47	3 49	5 55	5 46	3 41
29	Jeu.	☉	♍	5 55	5 45	5 07	5 56	5 44	5 07
30	Ven.	☉	♍	5 56	5 43	cou.	5 58	5 41	5 37

☉ Prem. Quar. ☽ Pleine lune ☾ Dern. Quar. ☊ Nou. lune

Quantième	Jour de la semaine	Phases de la lune	Signes du zodiaque	Latitude de 45° (Près d'Ottawa)			Latitude de 50° (Niveau approximatif Winnipeg)		
				Soleil se lève	Soleil se cou.	Lune lève cou.*	Soleil se lève	Soleil se cou.	Lune lève cou.*
1	Sam.	☉	♍	5 57	5 41	6 09	5 59	5 39	5 55
2	Dim.	☉	♍	5 59	5 39	6 39	6 01	5 37	6 18
3	Lun.	☉	♍	6 00	5 38	7 22	6 02	5 35	6 50
4	Mar.	☉	♍	6 01	5 36	8 06	6 04	5 33	7 35
5	Mer.	☉	♍	6 02	5 34	9 06	6 06	5 31	8 36
6	Jeu.	☉	♍	6 04	5 32	10 17	6 07	5 28	9 49
7	Ven.	☉	♍	6 05	5 30	11 32	6 09	5 26	11 09
8	Sam.	☉	♍	6 06	5 28	6 10	5 24
9	Dim.	☉	♍	6 07	5 27	12 46	6 12	5 22	12 29
10	Lun.	☉	♍	6 09	5 25	1 57	6 13	5 20	1 46
11	Mar.	☉	♍	6 10	5 23	3 06	6 15	5 18	3 00
12	Mer.	☉	♍	6 11	5 21	4 13	6 17	5 16	4 12
13	Jeu.	☉	♍	6 13	5 19	5 18	6 18	5 14	5 22
14	Ven.	☉	♍	6 14	5 18	lever	6 20	5 12	6 32
15	Sam.	☉	♍	6 15	5 16	5 25	6 21	5 10	5 10
16	Dim.	☉	♍	6 16	5 14	5 49	6 23	5 08	5 28
17	Lun.	☉	♍	6 18	5 12	6 18	6 24	5 06	5 53
18	Mar.	☉	♍	6 19	5 11	6 55	6 26	5 04	6 26
19	Mer.	☉	♍	6 20	5 09	7 42	6 28	5 02	7 11
20	Jeu.	☉	♍	6 22	5 07	8 38	6 29	5 00	8 08
21	Ven.	☉	♍	6 23	5 06	9 43	6 31	4 58	9 16
22	Sam.	☉	♍	6 24	5 04	10 53	6 33	4 56	10 32
23	Dim.	☉	♍	6 26	5 02	6 34	4 54	11 51
24	Lun.	☉	♍	6 27	5 01	12 07	6 36	4 52
25	Mar.	☉	♍	6 28	4 59	1 21	6 38	4 50	1 12
26	Mer.	☉	♍	6 30	4 58	2 38	6 39	4 48	2 35
27	Jeu.	☉	♍	6 31	4 56	3 57	6 41	4 46	3 59
28	Ven.	☉	♍	6 32	4 55	4 59	6 42	4 45	5 27
29	Sam.	☉	♍	6 34	4 53	cou.	6 44	4 43	6 59
30	Dim.	☉	♍	6 35	4 52	5 10	6 46	4 41	4 46
31	Lun.	☉	♍	6 37	4 50	5 55	6 47	4 39	5 26

*Pour la longitude de 90°, approximativement Fort William et Port Arthur, ce qui est près du centre du Canada, est et ouest. (Les chiffres en noir indiquent l'après-midi.)

COMMENT LA SCIENCE AIDE LE BÉBÉ



La science moderne a fait de grands progrès pour aider les bébés à traverser ces premières années dangereuses qui étaient fatales à tant de bébés il y a une génération. Mais beaucoup dépend encore du soin et de l'attention que les mères donnent à leurs enfants.

Une des choses essentielles à tous les bébés, depuis qu'ils ne sont âgés que de quelques semaines jusqu'à ce que la période de croissance soit passée, est l'huile pure de foie de morue, laquelle fournit les vitamines nécessaires pour transformer la nourriture en os solides, forts et sains, et procurer une croissance robuste.

Les mères avisées comptent sur la marque Rawleigh d'Huile de Foie de Morue dont le contenu de vitamines A et D est garanti et protégé.

Quelques Nouveaux METS au FROMAGE

Tenant l'Appétit, Economisant
de l'Argent et Fournissant Une
Alimentation Concentrée

S I vous recherchez un substitut à la viande, vous en trouverez un excellent dans le fromage, appréciable pour sa saveur et sa valeur nutritive. C'est une bonne source peu coûteuse de protéine. Des mets peu savoureux tel que le riz, le macaroni, le pain et le blé-d'inde lessivé sont bien meilleurs par l'addition de fromage.

Fournit Quantité de Calories

Trois onces ou à peu près 4 cuillerées à table rase de fromage blanc contiennent 100 calories. Le fromage dur canadien fait de lait entier contient presque toute la protéine et le gras et une grande partie de la chaux du lait avec quoi il fut fait. C'est réellement une forme concentrée de lait et il possède une grande valeur nutritive.

Variétés de Fromages

Le fromage blanc possède une grande valeur nutritive et est classé comme aliment protecteur. Il contient beaucoup de bactéries d'acide lactique trouvées dans le lait sûr, et a les mêmes effets bienfaisants sur les organes digestifs.

Les fromages de crème douce sont excellents dans les salades ou avec les fruits frais.

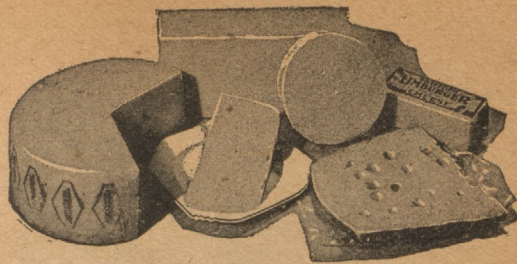
Les fromages durs sont excellents pour la cuisine, mis il faut faire attention à ce qu'ils ne soient pas trop cuits ou cuits à une trop haute température car ils seront durs ou filamenteux. Cela sépare le gras et les rend difficiles à digérer. Le fromage est assez cuit lorsqu'il est fondu.

Gâteau au Gingembre

(Avec fromage à la crème)

½ tasse sucre	1 cuil. à thé Gingembre Rawleigh
4 cuil. à tab. beu.	1 cuil. à thé Cannelle Rawleigh
1 oeuf	½ cuil. à thé Piment Rawleigh
½ tasse lait sûr	½ cuil. à thé Clous de gir. Rawleigh
½ tasse mélasse	½ cuil. à thé Muscade Rawleigh
1¼ tasse farine	1½ cuil. à thé Poudre à Pâte Rawleigh
¼ cuil. à thé sel	1 cuil. à thé Soude

Crémez le sucre et le beurre. Ajoutez les oeufs battus, le lait sûr et la mélasse alternativement avec les ingrédients secs tamisés ensemble. Versez dans un plat creux graissé et enfariné, et faites cuire 30-45 minutes à fourneau modéré, 375°. Lorsque refroidi, arrangez les bords du pain, coupez en deux et mettez entre les deux tranches une généreuse couche de fromage à la crème assoupli avec un peu de lait ou de crème. Étendez le fro-



mage assoupli sur le dessus, de la même façon que du sucre à glacer ou de la crème fouettée et servez tout de suite. Le gâteau de gingembre peut aussi être fait dans des petits moules individuels et glacés à la crème.

Couronne aux Nouilles

1 tasse de nouilles brisées	1 piment haché
1½ tasse lait	1 cuil. à table persil haché
½ lb. fromage	1 cuil. à table oignon haché
1 tasse croûtons de pain amollis	3 oeufs
¼ tasse beurre	Sel, poivre et paprika

Faites cuire les nouilles dans l'eau bouillante salée jusqu'à ce qu'elles soient tendres. Egouttez et mettez au fond d'un moule en forme de couronne, de grandeur moyenne et bien graissé. Faites chauffer le lait dans un bain-marie. Ajoutez le fromage coupé en petits morceaux et remuez jusqu'à ce que le fromage soit fondu. Ajoutez les croûtons de pain, beurre, piment, persil, oignons et assaisonnements. Mêlez bien et ajoutez les oeufs battus. Versez cette sauce sur les nouilles dans le moule et faites cuire à fourneau modéré, ou à la vapeur dans un bain-marie, jusqu'à ce que le tout soit ferme. Déversez sur un plat et garnissez de persil.

Tarte aux Pommes Avec Fromage

Garnissez de pâte une assiette à tarte. Remplissez avec les pommes, du sucre et des assaisonnements. Faites cuire sans dessus jusqu'à ce que la pâte soit cuite et les pommes tendres. Enlevez du four. Couvrez le dessus d'une couche épaisse de fromage râpé. Remettez au four jusqu'à ce que le fromage soit fondu et légèrement bruni.

Salade aux Tomates et au Fromage

1 tasse soupe aux tomates	1 tasse céleri haché
3 paq. fromage à la crème	¼ tasse piment vert haché
2 cuil. à table gélatine	1 cuil. à table oignon haché
½ tasse d'eau froide	Sel, poivre, piment
1 tasse mayonnaise	

Faites chauffer la soupe, ajoutez le fromage et fouettez jusqu'à ce qu'il soit fondu. Ajoutez la gélatine dissoute dans l'eau froide. Lorsque refroidi, versez-y la mayonnaise, ensuite ajoutez les légumes tranchés et mélangez bien, assaisonnant fortement. Versez dans un moule et placez dans un réfrigérateur jusqu'à ce que le tout soit ferme. Coupez en tranches et servez sur des feuilles fraîches de laitue, avec mayonnaise.

NOVEMBRE



Le signe du Scorpion, ♏ gouverne les secrètes, commence le 23 octobre et finit le 23 novembre. On dit que les personnes nées sous ce signe possèdent une volonté indomptable et le contrôle d'elles-mêmes; sont remarquablement adroits de leurs mains, faisant de bons chirurgiens. Ce sont des orateurs très éloquents, aiment beaucoup les sports et les voyages maritimes. Se fâchent rapidement, sont jaloux et passionnés.

Quantième	Jour de la semaine	Phases de la lune	Signes du zodiaque	Latitude de 45° (Près d'Ottawa)			Latitude de 50° (Niveau approximatif Winnipeg)		
				Soleil se lève	Soleil se cou.	Lune lève cou.*	Soleil se lève	Soleil se cou.	Lune lève cou.*
1 Mar.	♁	☾	♏	6 38	4 49	6 53	6 49	4 38	6 22
2 Mer.	♁	☾	♏	6 39	4 47	7 58	6 51	4 36	7 34
3 Jeu.	♁	☾	♏	6 41	4 46	9 19	6 52	4 34	8 54
4 Ven.	♁	☾	♏	6 42	4 45	10 36	6 54	4 33	10 16
5 Sam.	♁	☾	♏	6 43	4 43	11 46	6 56	4 31	11 35
6 Dim.	♁	☾	♏	6 45	4 42		6 57	4 29	
7 Lun.	♁	☾	♏	6 46	4 41	12 56	6 59	4 28	12 51
8 Mar.	♁	☾	♏	6 48	4 39	2 05	7 01	4 26	2 03
9 Mer.	♁	☾	♏	6 49	4 38	3 10	7 02	4 25	3 12
10 Jeu.	♁	☾	♏	6 50	4 37	4 14	7 04	4 23	4 22
11 Ven.	♁	☾	♏	6 52	4 36	5 20	7 06	4 22	5 32
12 Sam.	♁	☾	♏	6 53	4 35	6 26	7 07	4 20	6 43
13 Dim.	♁	☾	♏	6 54	4 34	lever	7 09	4 19	3 57
14 Lun.	♁	☾	♏	6 56	4 33	4 55	7 11	4 18	4 27
15 Mar.	♁	☾	♏	6 57	4 32	5 39	7 12	4 16	5 09
16 Mer.	♁	☾	♏	6 59	4 31	6 32	7 14	4 15	6 03
17 Jeu.	♁	☾	♏	7 00	4 30	7 34	7 16	4 14	7 07
18 Ven.	♁	☾	♏	7 01	4 29	8 41	7 17	4 13	8 18
19 Sam.	♁	☾	♏	7 03	4 28	9 52	7 19	4 12	9 34
20 Dim.	♁	☾	♏	7 04	4 27	11 04	7 20	4 11	10 52
21 Lun.	♁	☾	♏	7 05	4 26		7 22	4 10	
22 Mar.	♁	☾	♏	7 07	4 25	12 17	7 23	4 09	12 11
23 Mer.	♁	☾	♏	7 08	4 25	1 31	7 25	4 08	1 31
24 Jeu.	♁	☾	♏	7 09	4 24	2 49	7 26	4 07	2 54
25 Ven.	♁	☾	♏	7 10	4 23	4 10	7 28	4 06	4 22
26 Sam.	♁	☾	♏	7 12	4 23	5 36	7 29	4 05	5 54
27 Dim.	♁	☾	♏	7 13	4 22	cou.	7 31	4 04	7 28
28 Lun.	♁	☾	♏	7 14	4 22	4 34	7 32	4 03	4 04
29 Mar.	♁	☾	♏	7 15	4 21	5 40	7 34	4 03	5 10
30 Mer.	♁	☾	♏	7 17	4 21	6 51	7 35	4 02	6 30

☾ Prem. Quar. ☽ Pleine lune ☾ Dern. Quar. ☽ Nou. lune

ECLIPSES EN 1932

Il y aura deux éclipses du soleil:

(1) Eclipse annulaire le 7 mars, visible comme éclipse partielle aux Indes Orientales et en Australie.

(2) Eclipse totale le 31 août, visible comme éclipse partielle dans l'Amérique du Nord, le nord de l'Amérique du Sud et l'extrême nord de l'Asie.

Il y aura aussi deux éclipses de lune en 1932:

(1) Eclipse partielle le 22 mars, visible en Asie, Australie et l'Amérique.

DÉCEMBRE



Le signe du Sagittaire, ♐ gouverne les cuisses. On dit que ceux qui naissent sous ce signe, entre le 23 novembre et le 21 décembre, ont le don de clairvoyance et voient les choses longtemps d'avance. Ce sont de bons vendeurs et directeurs; généralement visent bien et atteignent le but en tout. Ils prennent soin de leur argent mais sont charitables et ne peuvent voir souffrir. Ils sont combattifs et exceptionnellement déterminés.

Quantième	Jour de la semaine	Phases de la lune	Signes du zodiaque	Latitude de 45° (Près d'Ottawa)			Latitude de 50° (Niveau approximatif Winnipeg)		
				Soleil se lève	Soleil se cou.	Lune lève cou.*	Soleil se lève	Soleil se cou.	Lune lève cou.*
1 Jeu.	♁	☾	♐	7 18	4 20	8 10	7 36	4 01	7 55
2 Ven.	♁	☾	♐	7 19	4 20	9 34	7 38	4 01	9 19
3 Sam.	♁	☾	♐	7 20	4 20	10 47	7 39	4 00	10 37
4 Dim.	♁	☾	♐	7 21	4 19	11 56	7 40	4 00	11 51
5 Lun.	♁	☾	♐	7 22	4 19		7 41	3 59	
6 Mar.	♁	☾	♐	7 23	4 19	1 02	7 43	3 59	1 03
7 Mer.	♁	☾	♐	7 24	4 19	2 06	7 44	3 59	2 12
8 Jeu.	♁	☾	♐	7 25	4 18	3 11	7 45	3 59	3 22
9 Ven.	♁	☾	♐	7 26	4 18	4 17	7 46	3 58	4 32
10 Sam.	♁	☾	♐	7 27	4 18	5 23	7 47	3 58	5 44
11 Dim.	♁	☾	♐	7 28	4 18	6 28	7 48	3 58	6 53
12 Lun.	♁	☾	♐	7 29	4 19	7 31	7 49	3 58	7 59
13 Mar.	♁	☾	♐	7 30	4 19	lever	7 50	3 58	3 57
14 Mer.	♁	☾	♐	7 31	4 19	5 27	7 51	3 58	4 59
15 Jeu.	♁	☾	♐	7 31	4 19	6 33	7 52	3 59	6 10
16 Ven.	♁	☾	♐	7 32	4 19	7 43	7 53	3 59	7 24
17 Sam.	♁	☾	♐	7 33	4 20	8 54	7 53	3 59	8 41
18 Dim.	♁	☾	♐	7 33	4 20	10 06	7 54	3 59	9 57
19 Lun.	♁	☾	♐	7 34	4 20	11 17	7 55	4 00	11 15
20 Mar.	♁	☾	♐	7 35	4 21		7 55	4 00	
21 Mer.	♁	☾	♐	7 35	4 21	12 31	7 56	4 00	12 34
22 Jeu.	♁	☾	♐	7 36	4 22	1 47	7 56	4 01	1 56
23 Ven.	♁	☾	♐	7 36	4 22	3 07	7 57	4 01	3 23
24 Sam.	♁	☾	♐	7 37	4 23	4 31	7 57	4 02	4 53
25 Dim.	♁	☾	♐	7 37	4 23	5 55	7 58	4 03	6 22
26 Lun.	♁	☾	♐	7 37	4 24	7 12	7 58	4 03	7 43
27 Mar.	♁	☾	♐	7 38	4 25	cou.	7 58	4 04	3 58
28 Mer.	♁	☾	♐	7 38	4 25	5 47	7 58	4 05	5 24
29 Jeu.	♁	☾	♐	7 38	4 26	7 08	7 59	4 06	6 51
30 Ven.	♁	☾	♐	7 38	4 27	8 26	7 59	4 07	8 14
31 Sam.	♁	☾	♐	7 38	4 28	9 39	7 59	4 08	9 33

*Pour la longitude de 90°, approximativement Fort William et Port Arthur, ce qui est près du centre du Canada, est et ouest. (Les chiffres en noir indiquent l'après-midi.)

(2) Eclipse partielle le 14 septembre, visible en Europe, Afrique, Asie, Australie; la fin aussi visible dans le Nord-Est de l'Amérique du Nord et de l'Amérique du Sud.

Saisons en 1932, Heure Officielle de l'Est

Le printemps commence le 20 mars, à 2 heures 54 minutes P. M.

L'été commence le 21 juin, à 10 heures 23 minutes A. M.

L'automne commence le 23 septembre, à 1 heure 16 minutes A. M.

L'hiver commence le 21 décembre, à 8 heures 15 minutes P. M.

Friandises au Coco

DU PAYS DU SOLEIL

Plaisant aux Jeunes et aux Vieux



LA noix de coco vient du pays du soleil, et elle est très aimée des jeunes comme des vieux. Vous pouvez la substituer aux bonbons qu'on ne devrait pas donner aux enfants, et tout en satisfaisant leur faim de choses sucrées, elle est aussi très nourrissante et succulente.

La noix de coco filantée, naturelle ou rôtie, fait des dessus croustillants, mélanges pour tartes ou meringues, pâtes à gâteaux et glaces, galettes, soufflés, salades, poudings, bonbons et autres préparations plus intéressantes, appétissantes et délicieuses. Faites rôtir le coco filanté et mélangez-le ou saupoudrez-le sur de la crème à la glace ordinaire et vous goûterez sa saveur de noix.

Glace à l'Erable et au Coco

1 cuil. à thé Essence à l'Erable Rawleigh	1 cuil. à thé Vanille Raw.
1½ cuil. à thé sirop de blé-d'inde doré	½ boîte coco filanté
2 blancs d'oeufs non battus	1½ tasse de sucre
	¼ tasse d'eau

Mettez l'Essence d'Erable Rawleigh, le sucre, le sirop de blé-d'inde et les blancs d'oeufs dans le dessus d'un bain-marie. Battez avec un batteur rotatif jusqu'à parfait mélange. Placez sur l'eau bouillante, battez constamment avec le batteur rotatif et laissez cuire pendant 7 minutes ou jusqu'à ce que cette crème se tienne à pic. Enlevez du feu, ajoutez la vanille et battez jusqu'à ce qu'elle soit assez épaisse pour s'étendre, étendez sur le gâteau et saupoudrez épais de coco tandis que la glace est encore molle. Fait assez pour glacer le dessus et les côtés de deux gâteaux de 9 pouces de diamètre.

Tarte au Coco et au Beurre

1 tasse sucre brun	3 cuil. à table beurre
3 cuil. à table farine	¼ tasse eau
4 cuil. à table empois de blé-d'inde	3 jaunes d'oeufs bien battus
½ cuil. à thé sel	1 cuil. à thé Vanille Raw.
3 tasses lait	1 tasse coco
½ tasse sucre granulé	1 croûte à tarte, 9 pouces
	5 cuil. à table sucre brun

Tamisez ensemble le sucre brun, la farine, l'empois de blé-d'inde et le sel. Ajoutez ½ tasse de lait et placez dans le dessus d'un bain-marie et remuez jusqu'à ce que ce soit lié. Placez le sucre granulé, le beurre et l'eau dans une casserole et battez jusqu'à ce que le



mélange devienne brun doré. Ajoutez les 2½ tasses de lait restant, battez jusqu'à ce que le sucre fonde et ajoutez au mélange à la farine. Cuisez jusqu'à épaississement, remuant constamment. Couvrez comme il faut et cuisez 10 minutes de plus. Versez un peu du mélange sur les jaunes d'oeufs remuant vigoureusement. Remettez dans le bain-marie et cuisez jusqu'à ce que le tout épaississe un peu. Ajoutez la vanille et ½ tasse de coco. Versez dans la croûte à tarte. Battez les blancs d'oeufs en neige, ajoutez 5 cuillerées à table de sucre brun et battez jusqu'à ce que le mélange durcisse de nouveau. Mettez légèrement sur la tarte. Saupoudrez de la ½ tasse de coco restant. Faites cuire à fourneau modéré (350° F.) 30 minutes, ouvrant la porte du fourneau après 8 minutes de cuisson.

Boules de Gelée et de Coco

¾ tasse farine prép. tam.	1 oeuf non battu
¾ cuil. à thé Poudre à Pâte Rawleigh	1 boîte coco filanté
¼ cuil. à thé sel	¼ tasse lait
1 cuil. à table beurre	½ cuil. à thé Van. Raw.
½ tasse sucre	½ tasse gelée acide

Tamisez la farine une fois, mesurez, ajoutez la poudre à pâte et le sel et tamisez ensemble trois fois. Crèmez le beurre, ajoutez le sucre graduellement et crèmez ensemble parfaitement. Ajoutez l'oeuf et battez bien, ensuite ajoutez ½ du coco. Ajoutez la farine alternativement avec le lait, une petite quantité à la fois. Battez après chaque addition jusqu'à ce que ce soit lié. Ajoutez la vanille. Cuisez dans des petits moules à gâteaux bien graissés à fourneau modéré (350° F.) 20—25 minutes. Battez la gelée avec une fourchette jusqu'à bonne consistance pour étendre. Lorsque les petits gâteaux sont refroidis étendez la gelée sur le dessus et les côtés et roulez dans le coco restant. Fait 8 gâteaux.

UNE INDUSTRIE MONDIALE

LA mappemonde sur cette page décrit clairement l'étendue d'une grande industrie nationale, qui s'est acérée régulièrement depuis plusieurs années jusqu'à ce que maintenant elle ait des bureaux, entrepôts et employés en Europe, à Madagascar et en Orient, qui consacrent tout leur temps à faire des recherches et à acheter et trafiquer avec les producteurs, planteurs, cultivateurs et négociants.

Marseille, France

Le port de Marseille, France, est un des plus affairés et des plus intéressants du monde, avec son hâvre encombré de vaisseaux de l'Orient, de l'Afrique, les Iles de l'Océan Indien, l'Amérique du Sud et de la Méditerranée. Sur ses marchés se trouvent presque tous les produits naturels de l'Est. Il est aptement décrit comme "la cité commerçante de l'ouest pour le commerce du Levant, et la porte française de l'Extrême Orient."

Sur ce marché mondial les Industries Rawleigh ont des bureaux et des entrepôts modernes où elles achètent, reçoivent, inspectent, emmagasinent et expédient d'immenses quantités de vanille en gousses, les plus fines odeurs françaises de fleurs, de matières à parfumerie concentrées, nombre d'huiles essentielles, graines, racines, herbes et écorces. De Marseille les employés Rawleigh visitent aussi les principaux marchés d'Europe pour acheter de fins produits chimiques, etc.

Tamatave, Madagascar

Madagascar, la troisième des plus grandes îles du globe, a une plus grande superficie que la France. Son port principal à l'Est est Tamatave, ayant un beau hâvre protégé de récifs de corail. Les Industries Rawleigh ouvrirent leur première succursale ici en 1920, et maintenant possèdent plusieurs propriétés y compris de substantiels nouveaux bureaux et entrepôts. De Tamatave les employés Rawleigh voyagent par petits bateaux côtiers pour acheter des clous de girofle, de la vanille et des huiles de géranium, vétiver, ylang-ylang, etc., non seulement le long de la côte de Madagascar, mais des îles de la Réunion, Ste-Marie et autres îles avoisinantes.

Plantations sur les Iles Comore

Leur sol de cendres volcaniques et leur climat chaud et humide font que les petites îles Comore, situées au nord-ouest de Madagascar, sont particulièrement favorables pour les plantes tropicales. Sur la plus grande de ces îles se trouvent plusieurs plantations Rawleigh où se cultive et se prépare la vanille et se distille l'ylang-ylang.

Kobe, Japon

Il y a longtemps que les Industries Rawleigh importent la plus grande partie de leur camphre, menthol et pyrèthre du Japon. En

1925 un employé Rawleigh passa beaucoup de temps dans les îles du Japon et les districts producteurs à l'intérieur de la Chine. En 1930 un bureau fut ouvert à Kobe, au Japon, pour acheter les fleurs de pyrèthre, les cristaux de menthol et le camphre, et des soies (de porc) et autres matières premières de l'intérieur de la Chine. D'immenses quantités de ces matières premières sont maintenant achetées annuellement et expédiées directement aux manufactures Rawleigh au Canada, aux Etats-Unis, en Australie et Nouvelle-Zélande.

Les Indes Orientales

Sous le soleil presque vertical des tropiques, à un mois de voyage du port le plus rapproché des Etats-Unis, se trouvent Java et Sumatra dans les Indes Orientales Hollandaises, longtemps renommées comme les plus grands pays producteurs de meilleur poivre de Lampong et de cannelle de Batavia.

Les bureaux et entrepôts Rawleigh furent ouverts en 1926 à Telok Betong dans l'île de Sumatra, où les employés achètent des producteurs des millions de livres de poivre, cannelle, vanille de Java, huile de cananga, huile de citronnelle, et autres matières premières. Ils font aussi des voyages périodiques dans l'Inde pour le poivre noir et le gingembre de Cochinchine récoltés le long de la côte de Malabar. **Sur la Côte d'Or et la Côte d'Ivoire de l'Afrique**

Presque à l'équateur se trouvent les colonies françaises et anglaises de Sierra Leone, et la Côte d'Or et la Côte d'Ivoire, renommées pour leur gingembre, poivre rouge et fèves de cacao. Pendant de nombreuses années les Industries Rawleigh ont importé le gingembre et le poivre rouge, recueillis à l'intérieur et expédiés de Libreville et autres ports aux manufactures Rawleigh. Près de 100,000 lbs. de bon gingembre propre d'Afrique sont employées annuellement en épices et comme stimulant dans les toniques pour animaux et volailles.

Autour du Monde

Il est intéressant de voir par les étoiles rouges et les cercles sur la carte ci-jointe comme l'organisation Rawleigh s'étend autour du monde pour obtenir les renseignements les plus certains et les plus complets. Il en résulte de meilleures qualités, de plus bas prix de gros et de détail, et le plus gros établissement commercial de son genre dans l'univers.

Des employés des Industries Rawleigh ont aussi fait plusieurs voyages autour du globe. Quelques-uns de ces employés voyagent à l'est des manufactures de Freeport, traversent l'Atlantique, l'Europe, l'Afrique et l'Asie. D'autres vont à l'ouest, traversent le Pacifique, ensuite le Japon, la Chine, Java et autres places.



LES parties les plus foncées de la carte ci-haute montrent les différents pays où les Industries Rawleigh se procurent les différentes matières premières qu'elles emploient. Les sections les plus claires indiquent les quelques parties du monde ne produisant aucune des matières employées par les Industries Rawleigh.

Les étoiles rouges indiquent les manufactures et succursales Rawleigh au Canada, aux Etats-Unis, Australie, Nouvelle-Zélande, France, Madagascar, les Indes Orientales Hollandaises et le Japon.

Les cercles rouges indiquent les plantations Rawleigh dans les Antilles et sur l'île de la Grande Comore qui se trouve à l'est de la côte d'Afrique.

Avec ses manufactures, succursales, bureaux d'achats et employés dans de nombreux pays étudiant sur place la croissance et les marchés de toutes les différentes matières premières employées, il n'est pas surprenant que les Industries Rawleigh obtiennent les meilleures qualités et valeurs aux plus bas prix sur tous les marchés mondiaux.

PARFUMS ET ODEURS DE FRANCE
Et Comment Ils Sont Préparés par les Méthodes
Rawleigh En de Fins Articles pour la Toilette



DES les tout premiers temps les hommes et les femmes ont cherché à améliorer leur apparence au moyen d'artifices. Dans la Bible et dans d'anciens écrits, histoires et chansons on réfère à des produits de beauté. Ils sont mis en relief dans les sculptures égyptiennes. Quelques-unes des anciennes méthodes étaient très douloureuses et d'autres préjudiciables à la vie ou à la santé. Au 18ème siècle les bains coûteux de vin et de lait devinrent populaires. Mais graduellement des découvertes scientifiques et des études pharmaceutiques ont perfectionné les cosmétiques peu coûteux, hygiéniques et commodes dont nous nous servons aujourd'hui.

Les Français et Leurs Parfums et Secrets de Beauté

Depuis des générations la France a dominé dans la production des huiles à parfum et autres matières premières employées dans les plus fines préparations de toilette, en partie

parce que son doux climat chaud et son soleil brillant commencent un parfum exceptionnellement capiteux et plaisant à ses fleurs, mais parce que depuis nombre d'années les familles françaises demeurant dans le district des fleurs et s'occupant de l'industrie du parfum ont enseigné aux générations successives le secret de distiller les plus fines huiles à parfum extraites de toutes leurs différentes fleurs. Les Français ont aussi dominé le monde en fixant la mode des préparations de toilette et des élégances sociales. De fait, tous nos mots ordinaires pour exprimer ce qu'il y a de plus nouveau en coquetterie et élégance sont empruntés directement des Français: style, mode, chic, etc.

Près du centre des plus fameuses industries françaises pour les huiles à parfum et des régions des fleurs se trouve la succursale française Rawleigh à Marseille. Par cette succursale les Industries Rawleigh choisissent et importent de France, du Levant et des autres centres de l'industrie du parfum les mêmes matières premières choisies employées par les fameux maîtres parfumeurs Français. Celles-ci sont mélangées scientifiquement et avec grande habileté artistique par Rawleigh. Les procédés modernes employés par Rawleigh résultent en des préparations de toilette ayant la véritable odeur française, et de qualité insurpassable, cependant elles sont vendues à un si bas prix qu'elles sont les meilleures valeurs que vous puissiez obtenir en fait des plus fines préparations de toilette,

LA LIGNE LA JAYNEES

L'odeur distinctive de bouquet des Préparations de Toilette La Jaynees Rawleigh est due au mélange d'huiles de fleurs fraîches et autres ingrédients à parfum importés de France et d'ailleurs, et mélangés scientifiquement dans les Laboratoires Rawleigh.

Choisissez vos articles pour la toilette ayant l'odeur engageante La Jaynees:

Cold Cream, Poudre pour le Teint, Poudre de Talc, Crème Dentifrice, Lotion d'Amandes et Rouge pour Lèvres.



La Fondation Rawleigh

ET SON PROGRAMME DE SERVICE PUBLIC

DÉPUIS plusieurs années W. T. Rawleigh a montré un intérêt exceptionnel aux conditions sociales, économiques et politiques affectant les affaires locales, d'état, nationales et internationales. De même qu'il a toujours soutenu que la base réelle de l'industrie et du commerce en est une fondée sur un réel service, la justice et une opportunité égale, M. W. T. Rawleigh croit qu'un gouvernement véritablement représentatif et le service public doivent gouverner les individus, les corporations, et les serviteurs du public, dans la vie sociale, économique et politique.

La solution équitable de nos nombreux problèmes publics, croit M. Rawleigh, dépend premièrement de recherches scientifiques, de la publicité des faits trouvés, et l'aide d'experts pour supporter une saine action législative dans l'intérêt du public.

Le service de M. Rawleigh envers le public a depuis longtemps trouvé son expression dans des organisations si bien connues comme le Service Législatif du Peuple, et le Bureau de Tarif Rawleigh, dont chacun a été généreusement financé dans le but de rendre un service public efficace.

Et il sera intéressant pour les Canadiens de remarquer, que si les suggestions résultant de l'étendue des recherches faites avaient été suivies, bon nombre de changements dans le tarif américain n'auraient pas eu lieu. Les événements subséquents ont prouvé que bon nombre de changements dans la loi du tarif américain n'étaient pas à l'avantage ni des Etats-Unis ni du Canada.

Pour rendre un service encore plus précieux au public, la Fondation Rawleigh fut incorporée en 1930 comme une institution ne fai-

sant aucun profit, destinée à avancer et promouvoir le bien public par la coordination et l'expansion des nombreuses activités appréciables des diverses organisations Rawleigh pour le service du public.

Les trouvailles des bureaux de tarif Rawleigh à Washington et Madison ont été si largement acceptées, si parfaites en exposant l'iniquité de rechercher des privilèges, et si puissantes à stimuler la demande croissante d'une plus grande justice sociale et économique et égalité d'opportunité, qu'il fut décidé de développer et de continuer un programme encore plus compréhensif.

Les Docteurs B. H. Hibbard et W. A. Morton ont obtenu une vacance de l'Université du Wisconsin et consacrent maintenant tout leur temps à une grande étude de 14 mois des chiffres du tarif sur l'agriculture, les problèmes de la mise en vigueur du tarif et ses incidences, et différentes questions de politique publique, se rapportant aux droits sur l'agriculture. Ces études se continueront jusqu'au 1er septembre 1932. Des monographies tarifaires seront publiées sur les commodités suivantes:

- | | |
|----------------------|-------------------------|
| 1. Sucre | 5. Laine |
| 2. Grains | 6. Viandes et peaux |
| 3. Produits laitiers | 7. Coton |
| 4. Graine de lin | 8. Bois de construction |

De plus, plusieurs volumes de bonne dimension seront publiés en 1932, contenant les trouvailles des Docteurs Commons, Hibbard et Morton, sur divers problèmes du tarif.

Toutes ces études seront instructives et pour le bénéfice du public, et les résultats seront donnés dans les journaux, aux serviteurs publics, membres du congrès, gouverneurs, hommes d'affaires et aux laïques en général.



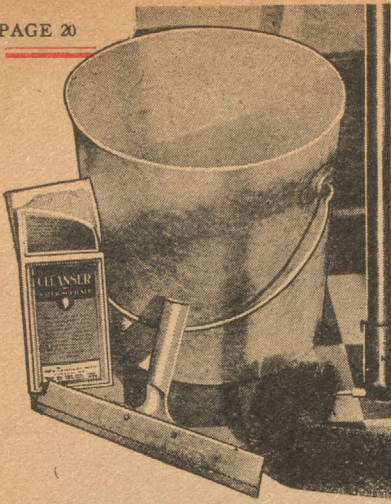
Ne manquez pas de chercher la marque enregistrée

Rawleigh
TRADE-MARK

Paraissant sur tous les véritables Produits de Qualité Rawleigh

Nous vous prévenons de ne pas être trompés par ceux qui disent que leurs imitations et substituts inférieurs sont égaux aux anciennes Médecines Rawleigh de confiance qui ont été renommées pour leur supériorité depuis près de 42 ans et ont maintenant une réputation bien méritée dans tout le Canada, les Etats-Unis et l'Australie.

N'oubliez pas qu'aucun sceau soi-disant sanitaire ne peut protéger le public contre les impositions d'imitateurs et autres qui réclament faussement que leurs médecines sont tout aussi bonnes ou à peu près les mêmes que celles de Rawleigh.



Brosses, Vadrouilles et Époussettes Rawleigh

VOUS serez enchantée de la facilité avec laquelle vous pouvez maintenant tenir votre maison propre, en ordre, et des heures supplémentaires que vous aurez pour lire, vous amuser et pour vos activités sociales en vous servant des Brosses, Vadrouilles et Epoussettes Rawleigh dans votre maison.

Ces nécessités domestiques modernes transforment de tels travaux désagréables comme de laver les fenêtres, les planchers, épousseter les

planchers et les meubles, nettoyer les chaudrons, plats et casseroles, laver la vaisselle et autres ouvrages de nettoyage, en de plaisants devoirs.

De telles commodités étaient inconnues au temps de nos grand'mères, mais sont maintenant employées et appréciées par les maîtresses de maison bien pensantes, partout où elles ont été introduites.

Matières Premières

Seulement les meilleures matières premières—Soies chinoises, Crin de Sibérie et d'Australie, Fibres et fils du Mexique et de l'Inde—sont employés dans les brosses, vadrouilles et époussettes Rawleigh. Chacune est faite de la meilleure matière première possible de se procurer, pour le but pour lequel chaque brosse est recommandée.

Machineries

Les manufactures de Brosses Rawleigh sont pourvues de la meilleure machinerie moderne faisant des brosses, vadrouilles et époussettes rapidement, exactement et de grandeur, de forme et dessin uniformes, à des coûts les plus bas de production, ce qui vous donne des brosses meilleures et plus attrayantes pour moins d'argent.

Inspection

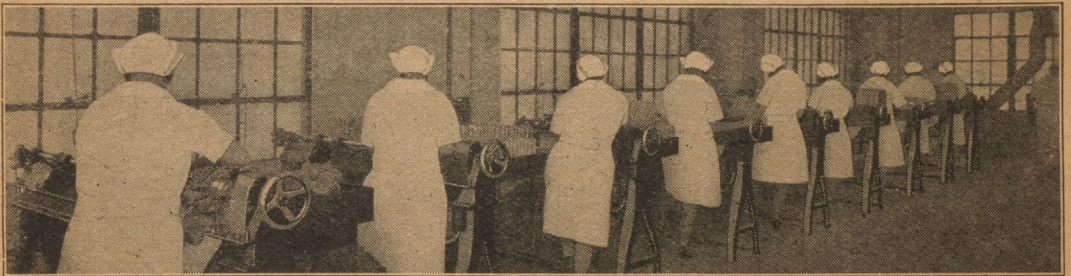
Chaque brosse, vadrouille et époussette Rawleigh doit être conforme au haut degré de

qualité Rawleigh, et lorsqu'elles sont finies elles sont soigneusement inspectées par nos opératrices très expérimentées à qui l'on a enseigné à passer une inspection sévère et exacte couvrant chaque détail, y compris les matières premières, le travail, la construction et le fini.

Qualité et Valeurs

Avec le choix soigneux des matières premières, la fabrication sur le meilleur outillage et l'inspection par des opératrices expérimentées, il n'y a pas de doute que les Brosses, Vadrouilles et Epoussettes Rawleigh sont de plus haute qualité et de meilleures valeurs à de plus bas prix que ce que vous pouvez obtenir ailleurs.

Demandez à votre Détaillant Rawleigh de vous montrer et vous expliquer leur valeur exceptionnelle, leur utilité et leurs bas prix lorsqu'il vous visitera.



Quelques-unes des Machines à Tordre Spéciales Améliorées Rawleigh Pour Brosses

La machinerie à tordre pour les brosses était autrefois de construction brute, difficile et fatigante à faire fonctionner et de production lente. Des améliorations se sont produites lentement et ce ne fut que lorsque les Industries Rawleigh décidèrent de fabriquer des brosses, vadrouilles et époussettes que les machines ci-hauts furent mises au point et construites suivant les spécifications et sous la surveillance Rawleigh. La manufacture moderne de Brosses Rawleigh fut la première à être pourvue de ces nouvelles machines à tordre spéciales améliorées pour brosses.

Maladies et Souffrances

et \$3,000,000,000

En Comptes de Médecins et d'Hôpitaux

CHAQUE jour, toutes les semaines et chaque mois de l'année il y a environ 2 1/2 millions de personnes aux Etats-Unis qui sont incapacités par la maladie ou les blessures. Leurs comptes de médecins et d'hôpitaux s'élèvent à environ 3 billions de dollars annuellement, et elles perdent environ 3/4 de billion de dollars de plus par la perte de salaire.

Règles Fondamentales de la Santé

De toutes ces maladies, souffrances et dépenses, une grande partie pourrait être évitée en suivant ces règles fondamentales pour vivre en santé, lesquelles sont si simplement expliquées dans le Service Rawleigh de Bonne Santé. Ce Service comprend non seulement une série de Bulletins pour prévenir et traiter les maladies ordinaires, mais aussi plusieurs articles diététiques dans le Guide de Bonne Santé et les directions pour un régime approprié, de l'exercice, des bains et autres mesures d'hygiène, dans les directions scientifiques accompagnant les Médecines et autres Produits Rawleigh.

Fatigue et Enervement

Ceux qui se sentent fatigués ou nerveux, qui ont souvent mal à la tête, sont irritables, trouveront de nombreuses suggestions appréciables dans ce Service, surtout dans les directions diététiques accompagnant les Toniques et Altératifs suivants, qui sont parmi les plus utiles de toutes les sortes de Médecines faites par les Industries Rawleigh.

Utilité des Racines, Herbes et Toniques

Si vous êtes bilieux, souffrez de maux de tête, rhumatisme et constipation, vous trouverez que le Ru-Mex-Ol Rawleigh qui est un mélange scientifique d'ingrédients médicinaux actifs provenant d'herbes, racines et écorces naturelles, d'amers et de toniques ordinaires pour améliorer la digestion, tonifie le conduit digestif et aide la nature à restaurer la santé.

Ru-Mex-Ol a toujours donné si bonne satisfaction générale que ceux qui l'ont employé non seulement ont continué à en faire usage, mais l'ont aussi recommandé à leurs parents, voisins et amis, et maintenant il s'en vend des millions de bouteilles.



Un Bon Reconstituant

Les enfants pâles et nerveux, les convalescents ou ceux qui sont faibles et épuisés ont besoin d'un tonique qui reconstitue et fortifie. Toutes ces personnes devraient prendre le Composé Tonifiant Rawleigh qui en a ramené des millions à la santé durant ce dernier quart de siècle.

Gaduol et Hypophosphites

Ce tonique appréciable et reconstituant contient du gaduol, le principe reconstituant et fortifiant actif de l'huile de foie de morue, renforcé d'hypophosphites importants aidant à tonifier et fortifier l'organisme et en augmenter la résistance.

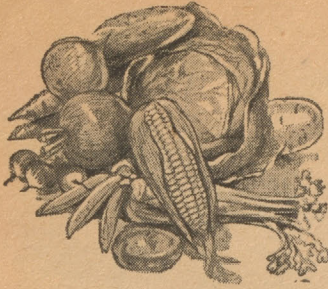
Tablettes de Nux et Fer

Si vous aimez mieux les tablettes que les médecines liquides, les Tablettes de Nux et Fer sont parmi les plus utiles, économiques et satisfaisantes médecines que vous puissiez vous procurer.

Remettant du Fer dans le Sang

Pour les personnes fatiguées, maigres, nerveuses, pâles et agitées les Tablettes Rawleigh de Nux et Fer sont spécialement bonnes, parce qu'elles contiennent du fer d'un genre facile à absorber, qui non seulement remet du fer dans le sang, mais aide à l'absorption du fer contenu dans les aliments, épaissit le sang, lui donne de la force et de la couleur, augmente la vitalité et reconstitue la force nerveuse. Elles aident aussi à débarrasser l'organisme de ses poisons, et à stimuler les organes digestifs pour accomplir leur fonction normale et une digestion plus parfaite.





Changeant les HABITUDES de la NATION

Remédiant à Un des Malaises les plus Communs et
des Plus Graves de l'Humanité

UN grand changement s'opère rapidement dans le régime alimentaire de l'Amérique. Les conseils des sanatoria et des spécialistes diététistes, et l'abondance, la variété et le bas prix des légumes frais durant toute l'année, nous font manger plus de légumes frais chaque année. De quatre à quinze trains de laitue arrivent chaque jour durant la saison. On récolte annuellement plusieurs acres d'épinards. Les légumes frais sont bon marché et en abondance durant toute l'année.

Un Bénéfice Inappréciable du Changement d'Alimentation

Un bénéfice plus grand que la richesse, résultant de ce changement de régime, est le soulagement graduel de la constipation. Les avantages en vue sont encore plus encourageants, parce que les mères attentives modernes font beaucoup pour apporter un changement encore plus grand dans la génération suivante, en insistant pour que leurs enfants prennent les habitudes hygiéniques suivantes :

Les Six Règles de Santé Que les Mères Soigneuses Exigent de Leurs Enfants

- (1) Boire de l'eau et des jus de fruits avant le déjeuner et durant la journée.
- (2) Déjeuner pour commencer une élimination normale.
- (3) Toujours encourager les besoins de la nature et leur obéir.
- (4) Bien mastiquer les aliments, manger en agréable disposition d'esprit.
- (5) Faire de l'exercice régulièrement.
- (6) Manger régulièrement des repas bien balancés.

Ce Que Deviennent nos Aliments

Peu d'aliments se digèrent complètement, et les parties indigestibles sont importantes pour stimuler le gros intestin, causant un mouvement musculaire et l'évacuation. Les légumes non seulement stimulent par leur volume de matières indigestibles (appelée cellulose), mais parce que les acides des légumes eux-mêmes stimulent tout le système intestinal. D'autres aliments spécialement recommandés pour la constipation sont :

Aliments riches en cellulose: Asperges, son, fèves en gousses, choux, choux-fleurs, céleri, figues, fruits dans leur pelure, laitue, oignons, prunes, raisins, épinards, tous les légumes verts et les céréales en entier.

Aliments riches en acides: Lait de beurre, cidre, jus de fruits, fruits en général, pamplemousse, citrons, oranges, rhubarbe et tomates.

La levure aide fréquemment dans les cas de constipation chronique et est riche en vitamines B.

Un Menu Pour Soulager la Constipation

Au lever: 1 verre d'eau froide et 1 verre d'eau chaude avec le jus de la moitié d'un citron.

Au déjeuner: Flocons de son, figues confites, lait, galettes de blé entier et de raisins, beurre, lait et substitut de café.

Au dîner: Salade de légumes avec mayonnaise à l'huile minérale, biscuits de son, beurre, pomme cuite, gâteau d'avoine roulée, Nectar à l'Orange Rawleigh.

Au souper: Soupe aux tomates, patates cuites avec la pelure, viande hachée rôtie, fèves en gousses, salade d'ananas et de carottes crues, gélatine avec crème fouettée.

L'Usage des Laxatifs

Si vous souffrez de conditions toxiques tel que biliosité, mal de tête, lassitude générale, les Sels Effervescents Rawleigh sont agréables à prendre et apportent un prompt soulagement.



Les enfants aiment les **Tablettes Laxatives** quelquefois appelées bonbons cathartiques. Un laxatif populaire et économique.

Depuis 40 ans les **Pilules Cathartiques Rawleigh** ont donné de bons résultats, parce que leur effet est prompt et doux. Spécialement recommandées pour la constipation opiniâtre.

Le **Laxatif & Soulagement Rawleigh** pour coliques est doux et plaisant à prendre et surtout destiné aux bébés et petits enfants. Les mères attentives ont employé ce genre de laxatif depuis des années pour tenir leurs enfants bien portants.

Pour Diminuer LE COMPTE DE VIANDE

Des Plats de Viande Moins Dispendieux

TOUT le maigre de la viande est du muscle. Les morceaux les moins cher sont les muscles qui servent le plus. Leurs longues cellules fibreuses et la membrane épaisse qui les relie ont besoin de cuire vite au commencement pour conserver leur jus, suivi, après 20 minutes, d'une longue cuisson humide à température basse. Assaisonner ces morceaux avec des légumes, épices ou condiments est la seconde chose importante pour une bonne cuisson.

Morceaux d'épaule

La viande du cou, hachée et mélangée avec un tiers autant de porc fait une viande savoureuse pour les croquettes. La viande du cou, désossée, cuite dans la partie supérieure d'un bain-marie, est une viande tendre pour servir chaude, tranchée. Les os du cou font un excellent bouillon. Le morceau d'épaule, coupé en cubes de deux pouces est bon pour hâchis, boulettes et ragoût. L'épaule complète est bonne pour rôti. La sixième ou la septième côte peut être rôtie. Le jarret bouilli avec des légumes peut être servi comme plat principal à un repas. La viande de jarret, cuite, est excellente pour tous les plats de viande comme les pains de viande et viandes à la casserole.

Hâchis Hongrois

1 lb. chaque de boeuf, lard, agneau	3 tranches de "bacon"
1 gros oignon haché	Graines de carvi
Poivre noir Rawleigh	Farine
Paprika.	Sel
Piment Rawleigh	

Coupez la viande en petits carrés, le "bacon" en petits morceaux et faites frire avec l'oignon, ajoutant le poivre noir et une pincée de graines de carvi. Quand l'oignon est brun ajoutez le boeuf et laissez bouillir 15 minutes. Ensuite ajoutez le lard et l'agneau. Cuisez pendant 15 minutes de plus et ensuite ajoutez de la farine délayée dans de l'eau. Assaisonnez de sel, paprika et plusieurs épices entières. Ajoutez de l'eau chaude. Laissez mijoter jusqu'à ce que la viande soit tendre.

"Oiseaux" au boeuf

3 lbs. boeuf dans la ronde, tranché mince	1/2 lb. saucisse de porc frais carottes
---	---

Battez la viande et coupez en morceaux de 4 pouces carrés. Saupoudrez chaque morceau de sel et poivre et étendez-y la saucisse. Coupez les carottes sur la longueur et assaisonnez. Placez une longueur de carotte sur chaque morceau de viande, roulez fermement et attachez avec une ficelle. Faites brunir les "oi-



seaux" comme il faut sur tous les côtés dans la graisse chaude. Ajoutez un peu d'eau, couvrez comme il faut et faites cuire à fourneau modéré jusqu'à ce que les "oiseaux" soient tendres, environ une-heure. Enlevez la ficelle et rangez les "oiseaux" dans le centre d'un plat; entourez de patates cuites et coupées en deux, et assaisonnées de beurre, poivre et sel.

Pâtés au boeuf, moulu

1/2 tasse croûtons pain	1 lb. boeuf maigre
1 oeuf légèrement battu	2/3 cuil. à thé sel
1 oignon tranché fin	1/2 cuil. à thé poivre
Un peu de muscade râpée	4 cuil. à table lait
ou 1/4 cuil. à thé Muscade	

Rawleigh

Passez la viande dans le moulin, ajoutez les croûtons de pain et le lait et battez bien. Ajoutez l'oeuf légèrement battu et battez de nouveau. Ajoutez les ingrédients restants, mélangez bien. Formez en pâtés, trempez dans l'oeuf et la farine assaisonnée et faites frire.

Boeuf Bouilli Avec Sauce au Raifort

3 lbs. poitrine de boeuf	3 piments verts
Herbes pour la soupe	1 oeuf
Clous de girofle Rawleigh	Croûtons de pain
Sel, Poivre noir Rawleigh	

Essayez le boeuf avec un linge humide, mettez dans une marmite et ajoutez de l'eau bouillante pour couvrir, les légumes pour la soupe et les assaisonnements. Laissez mijoter jusqu'à ce que ce soit tendre. Enlevez la viande du liquide, et placez dans un plat creux. Étendez dessus un oeuf battu et saupoudrez de croûtons de pain. Faites brunir. Servez avec la sauce au raifort.

Sauce au Raifort

1 tasse de lait	1 cuil. à table farine
1 1/2 cuil. à table sucre	1 cuil. à table beurre
3/4 tasse de tiges de raifort râpées	1 cuil. à thé sel

Démêlez la farine avec un peu de lait froid. Réchauffez le reste du lait et ajoutez la pâte de farine. Faites bouillir pendant 4 minutes. Ajoutez le sel, le sucre, le beurre fondu et le raifort râpé. Couvrez et laissez cuire la sauce pendant 5 minutes. Servez avec du raifort haché dessus.

MÉDECINES RAWLEIGH

Explication de Leur Efficacité, de Leur Utilité et de Leur Valeur

PENDANT nombre d'années les Médecines contre la Douleur, les Onguents, ont non seulement été les plus employées de toutes les Médecines Rawleigh, mais elles ont donné satisfaction presque universelle pour tout ce pourquoi elles sont recommandées. Ce sont les "anciennes de confiance". Des millions de consommateurs s'en tiennent constamment une bonne provision sous la main, parce qu'elles sont utiles pour tant de buts. Il ne se passe pas de jour qu'elles ne soient trouvées précieuses et d'un grand secours pour soulager les douleurs, supprimer l'infection et empêcher les sérieuses complications résultant des accidents et blessures négligés chaque jour.

LINIMENT RAWLEIGH

Le Liniment est un des plus utiles de tous les remèdes Rawleigh, donnant si grande satisfaction depuis plus de 40 ans que maintenant plus d'un million de bouteilles se vendent annuellement.

Employé à l'intérieur cette médecine pure, non poison, réchauffe, stimule et aide la nature à résister et à surmonter bien des maux et des douleurs, désordres intestinaux, rhumes, etc.

Employé à l'extérieur il est excellent pour les meurtrissures, maux et douleurs, piqûres d'insectes, enflures, etc. Il est bon aussi pour différentes douleurs des chevaux, bestiaux, volailles et autres animaux domestiques. Grosse valeur dans une grande bouteille de 11 oz. pour seulement \$1.15.

BAUME CAMPHRE

Exceptionnellement utile et efficace pour les douleurs névralgiques et rhumatismales, mal de dents, enflures, efforts, foulures, piqûres d'insectes, coupures, meurtrissures, etc. Grande bouteille de 11 oz. pour seulement 60c.

HUILE ANTI-DOULOUREUSE

Pour Maux et Douleurs des Humains

Depuis 1896 cette médecine pure concentrée a soulagé des maux de tête, névralgies, rhumes de cerveau, maux de dents, diarrhée, choléra morbus, nausées, etc. Bon pour adultes et enfants. Dans la grande bouteille vous obtenez plus pour votre argent parce que chaque bouteille contient à peu près 150 doses moyennes d'adulte. La meilleure valeur possible de se procurer. Prix seulement \$1.15 pour la grande bouteille de famille.

ONGUENT CURATIF

Ne manquez pas d'essayer l'Onguent Curatif Antiseptique Rawleigh, hautement médicamenté, pour l'homme et l'animal. Il calme et guérit, conserve sa force, chasse les microbes, protège les blessures contre la saleté et l'air et guérit naturellement de l'intérieur à l'extérieur. Pour l'usage de la famille il est excellent pour les maux, coupures, brûlures. Pour les animaux il soulage le mal aux épaules, les gales, coupures, grattelle ordinaire, etc. Depuis nombre d'années ce fut une des meilleures valeurs possible de se procurer. Grosse boîte de 12 oz. pour seulement 60c.

ONGUENT MEDICAMENTE

Il s'en vend plus d'un million de boîtes chaque année. On peut compter sur cet onguent vraiment merveilleux pour donner excellente satisfaction pour douleurs, meurtrissures, catarrhe, rhume de cerveau, toux, croup spasmodique, mal d'oreilles, mal de tête, hâle, etc. Grosse valeur exceptionnelle dans une grande boîte pour seulement 60c.

TABLETTES ASAFEN

Un médecin en vue dit que les Tablettes Asafen Rawleigh sont un des mélanges les plus efficaces de drogues connues pour soulager les douleurs, fièvre due aux rhumes de cerveau, influenza, la grippe, mal de tête, douleurs rhumatismales, névralgie et douleurs musculaires. Essayez la grosse bouteille de famille contenant 160 tablettes pour seulement \$1.00.



Ordinairement les Détaillants Rawleigh laissent leurs Médecines avec garantie de Satisfaction ou pas d'Obligation.

Les Mystérieux GOUVERNEURS du CORPS

Réglant Notre Croissance, Notre Santé
et la Résistance à la Maladie

ON pensait autrefois que de renouveler l'énergie et remplacer les ingrédients chimiques employés par le corps étaient tout ce qu'il fallait pour avoir une santé normale. Mais maintenant nous savons que le corps a besoin de certaines autres substances pour empêcher la maladie. Le nombre juste de maladies dues à l'absence de certaines substances dans la nourriture n'est pas définitivement connu, mais certaines maladies très répandues ne se produisent pas lorsque l'alimentation contient ce qu'on nomme vitamines.

Les savants connaissent peu de choses sur les vitamines, excepté qu'elles sont nécessaires pour nous faire grandir et nous tenir en bonne santé. Il est probable que nous en connaissons davantage dans quelques années, et qu'alors nous saurons mieux comment améliorer notre santé et augmenter notre bonheur.

On connaît maintenant quelque chose sur au moins six vitamines, mais les quatre suivantes sont celles sur lesquelles nous en connaissons le plus.

(1) Vitamine A

Lorsque la vitamine A manque dans l'alimentation des enfants, leur croissance est retardée, leur vitalité amoindrie et ils deviennent rachitiques. Cette vitamine semble aussi régler la vitalité en général, car la maladie la plus remarquable causée par son absence est une faiblesse de la vue, quoique la perte d'appétit, l'indigestion, les maladies des poumons et de la peau, l'infection dans les oreilles, sont les plus communes lorsque cette vitamine manque.

Les meilleures sources de la vitamine A sont l'huile de foie de morue, le beurre, les carottes, le fromage, le jaune d'oeuf, la salade, le lait, les pois verts, et les épinards. On en trouve en petites quantités dans les bananes, les fèves vertes, le gras de boeuf, les feuilles de céleri, les patates sucrées, les oranges et les tomates. La cuisson dans une marmite découverte détruit cette vitamine, donc il est préférable de manger cru quelques-uns des aliments qui la contiennent, surtout la laitue, le lait, le fromage, etc. Les aliments qui doivent être cuits doivent l'être aussi rapidement et aussi peu exposés à l'air que possible. Les épinards en boîte contiennent plus de vitamines que ceux qui sont cuits à découvert parce que le procédé commercial empêche l'exposition à l'air pendant la cuisson. Un bain-marie est appréciable pour conserver cette vitamine.



(2) Vitamine B

La vitamine B est plus répandue, moins affectée par la cuisson et en conséquence moins sujette à manquer que la vitamine A. Son absence cause de nombreux symptômes, tel que la perte de poids, de vigueur et d'appétit; faiblesse, indigestion et constipation. Son absence complète cause la maladie de nerfs appelée béribéri. Les sources communes sont tous les fruits crus, les fèves, pois, boeuf maigre, choux, carottes, oeufs, laitue, lait, oignons, patates, épinards, tomates, navets, levure, noix, fromage et le son de blé et de riz.

(3) Vitamine C

Le manque de vitamine C cause le scorbut—un problème sérieux dans l'armée, la marine et les prisons dû à la restriction d'un régime de viande et de fruits secs. Cette vitamine est facilement détruite par la cuisson, alors son absence cause un plus grand danger de maladie, avec de tels symptômes comme un teint jaunâtre, perte d'énergie, douleurs passagères dans les membres, surtout chez les enfants. Procurez-vous en abondance cette vitamine importante pour votre famille en lui servant beaucoup d'oranges, de citrons, pamplemousses, tomates, choux, pommes, bananes, fèves en gousses, concombres, laitue, oignons, pois, patates, mandarines et navets. Les tomates conservent cette vitamine après la mise en boîte.

(4) Vitamine D

La vitamine D a des effets si grands qu'elle est bien connue. Elle empêche le rachitisme. Il est nécessaire que cette vitamine soit contenue dans l'alimentation pour disposer comme il faut de la chaux et du phosphate afin d'éviter d'avoir des mauvaises dents, des os défectueux et des jambes arquées. L'huile de foie de morue a une grande valeur anti-rachitique ainsi que le lait entier, le beurre, les oeufs et les légumes verts. Le mets suivant vous fournira des vitamines à vos repas.

Salade de Légumes d'Hiver

Mélangez 1 tasse de carottes crues filantées, 1 tasse de chou cru filanté, 1 tasse de navet cru filanté. Assaisonnez de poivre et sel et ajoutez 3 cornichons sucrés tranchés. Mouillez avec 1/2 tasse du vinaigre provenant du pot de cornichons sucrés. Servez en nid sur feuille de laitue.

Comment Utiliser les Restes

METS DÉLICIEUX FACILEMENT PRÉPARÉS

UN festin une journée et rien le lendemain ne devrait jamais arriver si vous employez les restes avec un peu d'ingéniosité. Ils ajoutent de la variété et aident à économiser. Souvent il est bon de faire cuire assez de certains aliments afin d'en avoir de reste pour le lendemain.

Qu'y a-t-il de plus délicieux qu'un ragoût de "steak" avec sauce et légumes—pâté berger avec les restes d'un rôti d'agneau—beignets avec des restes de blé-d'inde ou de citrouille—des soupes veloutées avec des pois, des asperges—des poudings au pain et des flans assaisonnés avec des fruits de reste? Vous pouvez employer le pain rassis pour farcir, les croûtons ou le pain séché qui sont indispensables pour préparer les mets pannés ou gratinés. Les salades de légumes et de fruits utilisent les restes et tiennent une place importante dans l'alimentation.

Comment Accommoder les Restes

Voici quelques suggestions générales sur la manière d'accommoder les restes:

(1) **La viande** peut être pannée, hâchée, mise en pain, en pâtés, en croquettes. Le hâché devrait être remué avec une fourchette car une cuiller le rend pâteux. Les clous de girofle font un bon assaisonnement pour les viandes réchauffées; les os et déchets de viande devraient être gardés pour faire la soupe.

(2) **Les gras de toute sorte** devraient être gardés, clarifiés et employés pour cuire.

(3) Les jaunes d'oeufs peuvent se conserver pendant plusieurs jours dans une tasse en les couvrant d'eau, pour les employer dans les sauces à salade, flans, gâteaux et farces. Les blancs d'oeufs peuvent s'employer en meringues, dans les gâteaux, glaces, soufflés et poudings.

(4) **Le lait et la crème sûrs** peuvent être employés pour faire le pain, les galettes, les crêpes et les gâteaux. Lorsqu'on emploie la crème elle sert de graisse.

(5) **Le gâteau rassis** peut se servir avec une sauce comme un pouding.

(6) **Les céréales** peuvent être employées dans les galettes, les crêpes ou le pain, ou mis en moule, refroidi, tranché et frit.

(7) **Les restes de légumes** peuvent s'utiliser pour les soupes, salades, ragoûts et omelettes. Les légumes verts peuvent s'employer de la même façon en les rinçant d'abord à l'eau froide claire.

Voici quelques idées pour employer les restes:

Pouding Milanais

½ lb. spaghetti	2 oeufs
½ lb. jambon hâché	2 cuil. à table beurre
½ lb. poulet hâché	Sel et paprika

Faites cuire le spaghetti dans l'eau bouillante jusqu'à ce qu'il soit tendre et égouttez. Mélangez avec le jambon et le poulet. Ajoutez les oeufs bien battus et le beurre fondu. Assaisonnez au goût. Laissez une heure dans le réchaud. Servez chaud avec une sauce mousseline et du fromage râpé.

Pâté Berger

2 à 4 tasses rôti d'agneau tranché gros	1 oignon
2 à 3 tasses patates pilées	Sel
1 tasse sauce du rôti d'agneau	Paprika

Faites chauffer l'agneau dans la sauce avec l'oignon et les assaisonnements. Versez dans un plat creux. Mettez les patates pilées sur le dessus et répandez un peu de lait dessus. Garnissez de paprika et faites brunir dans un fourneau chaud (400°F).

Croquettes de Patates et de Jambon

1 tasse rase jambon cuit	½ tasse croûtes de pain sec
2 oeufs	2 tasses rases patates pilées

Mettez le jambon sur le poêle avec les jaunes d'oeufs, remuez vigoureusement et laissez à peine chauffer. Laissez refroidir. Faites 8 boulettes. Couvrez de patates pilées. Roulez dans de fins croûtons de pain, ensuite dans les blancs d'oeufs légèrement battus avec ¼ de tasse d'eau froide, ensuite de nouveau dans les croûtons. Faites frire dans beaucoup de graisse ou 20 minutes dans le fourneau.

Potage Albert

1 tasse fèves lima sèches	1 patate	¾ cuil. à thé sel
4 tasses d'eau	1 tomate	Paprika
1 tasse fèves en gousses	1 cuil. à table huile à sal.	
1 tasse carottes	Lait	

Mettez les fèves lima et l'eau dans une casserole, amenez lentement à ébullition, ajoutez les fèves en gousses, les carottes filamentées et la patate. Laissez cuire jusqu'à ce que la patate soit tendre. Mettez-y la tomate, en boîte ou fraîche, laissez 2 minutes. Enlevez la tomate et la patate et faites-en une pâte avec l'huile à salade. Laissez cuire les fèves jusqu'à ce qu'elles soient tendres, ajoutez la patate, mélangez, sel et paprika au goût.

Timbale Américaine

Gâteau rassis	2 tasses flans
Fruits en boîte	¼ cuil. à thé Extr. Citron Rawleigh

Garnissez des coupes à sorbets avec le reste de gâteau. Humectez de fruits tranchés et de jus de fruits. Remplissez les verres avec le flan parfumé d'extrait de citron. Garnissez d'une cuillerée de crème fouettée si désiré.

Principes Diététiques Hygiéniques

En Projetant Les Repas

Faits Importants à Savoir au Sujet des Aliments, Leur Valeur et Leur But

NON seulement votre vie, mais votre santé, votre croissance et vos dispositions dépendent de la manière dont vos repas sont projetés et préparés. Par conséquent c'est un des plus importants des nombreux devoirs de la maîtresse de maison.

Les trois buts des aliments que vous mangez sont les suivants:

(1) **Régulateurs du corps:** Ce sont les aliments fournissant les vitamines et certains minéraux, et dont on traite plus en détail ailleurs dans ce livre.

(2) **Reconstituants et réparateurs:** Votre corps est comme une machine, excepté qu'il est fait de muscles, d'os, de dents au lieu de métaux. Il est fait et réparé avec la protéine et les minéraux que vous mangez. Les protéines produisent aussi l'énergie et sont ainsi doublement utiles, et il résulte de fâcheuses conséquences si vous mangez soit trop ou pas assez de protéines.

(3) **Les aliments combustibles** fournissent l'énergie soit pour la chaleur ou le travail. Au lieu du combustible employé par les engins, vous utilisez des gras, hydrates de carbone et protéines. Les gras, produisant le plus de chaleur, fournissent environ $2\frac{1}{4}$ fois autant d'énergie qu'aucun autre aliment. Mais les hydrates de carbone (amidons et sucres) sont employés plus que les gras parce qu'ils sont plus abondants et plus faciles à digérer.

Pour mesurer la chaleur produite par les aliments dans votre corps on a établi un étalon ou degré de comparaison. Mille calories est le montant de chaleur requise pour élever un peu plus de 2 livres d'eau à environ 2° F.

La Meilleure et la Plus Sûre Manière de Projeter les Repas

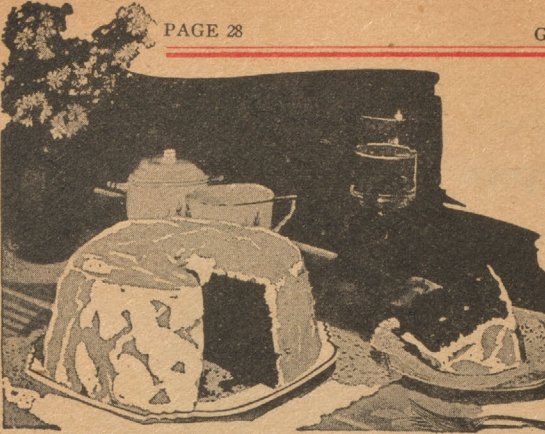
La meilleure et la plus sûre manière de projeter vos repas est de calculer la quantité de calories requises. Le nombre de calories requises par chaque membre de votre famille dépend de la somme de travail qu'il accomplit et de la grandeur du corps—une grande personne ayant besoin de plus de calories qu'une personne courte de même poids. Voici un tableau approximatif mais utile:

Homme faisant peu d'exercice musculaire	-	3,000	calories par jour
Femme faisant peu d'exercice musculaire	-	2,400	" " "
Garçon de 17 ans	-	2,500	" " "
Fillette de 13 ans	-	2,000	" " "
Enfant de 6 ans	-	1,700	" " "



Tableau Utile des Aliments Ordinaires
Avec Leurs Mesures et Leur
Valeur Calorique

			Calories
Amandes	- - -	1 tasse	- - 585
Pommes sèches	- 1 "	" "	- - 734
Fèves à nombril	- 1 "	" "	- - 684
Beurre	- - -	1 cuil. à tab.	109
Fromage Canadien	-	1 tasse	- - 249
Chocolat amer	-	1 carré	- - 173
Cacao	- - -	1 cuil. à tab.	35
Noix de coco fil.	-	1 tasse	- - 535
Blé-d'inde en boîte	-	1 "	- - 255
Emp. du blé-d'inde	-	1 cuil. à tab.	34
Crème épaisse	-	1 cuil. à tab.	69
Crème claire	- -	1 cuil. à tab.	28
Dattes sans noyau	-	1 tasse	- - 608
Oeuf	- - -	1 seul	- - 70
Farine de blé	- -	1 tasse	- - 459
Graisse	- - -	1 cuil. à tab.	117
Macaroni cuit	-	1 tasse	- - 100
Lait entier	- -	1 "	- - 170
Mélasse	- - -	1 "	- - 976
Farine d'avoine	-	1 "	- - 636
Huile d'olive	- -	1 cuil. à tab.	100
Jus d'orange	-	1 tasse	- - 104
Arachides écalées	-	1 "	- - 663
Pois en boîte	-	1 "	- - 134
Noix pécanes	- -	1 "	- - 1145
Ananas râpé	-	1 "	- - 369
Citrouille cuite	-	1 "	- - 70
Raisins secs	- -	1 "	- - 489
Raisins secs	- -	1 livre	- - 1563
Riz cru	- - -	1 tasse	- - 696
Epinards cuits	-	1 "	- - 43
Courge cuite	- -	1 "	- - 110
Sucre granulé	-	1 "	- - 840
Sucre brun	- -	1 "	- - 625



TOUTE l'année les maîtresses de maison ont à se poser la même question: "Que ferai-je à manger aujourd'hui qui soit différent?" La nature aide à solutionner la question au printemps et en été avec les fruits et les légumes frais. Mais il n'y a rien qui soit accepté avec tant de reconnaissance et ne fasse tant plaisir que les breuvages glacés qui semblent rafraîchir le sang et étancher la soif. La ménagère avisée voit à ce que ces breuvages contiennent autant de valeur alimentaire solide que possible en ajoutant du cacao, du lait, des oeufs ou des aliments fondus.

Vous pouvez relever un dîner qui autrement serait ordinaire en servant du cacao glacé, café ou thé glacé, lait-de-poule (eggnogs), jus de fruits de toutes sortes. Les Liqueurs Rawleigh aux Raisins, aux Cerises et aux Framboises, et le Nectar à l'Orange mélangés au "Ginger ale" avec des jus de fruits sont des breuvages d'été bien connus et appréciés par les jeunes comme par les vieux.

Lorsque la provision d'hiver de confitures et de gelées est presque épuisée et qu'il n'y a pas de fruits frais sur le marché pour en faire d'autres, la ménagère adroite, dans 10 minutes, peut faire des gelées ayant le meilleur goût et la meilleure saveur pour servir avec les biscuits à la Poudre à Pâte, les galettes, les gaufres ou les omelettes. Avec les Liqueurs aux Fruits et le Pectin de Fruits Rawleigh, vous pouvez faire des gelées qui ne sont pas coûteuses, sont délicieuses, très rapidement et facilement faites. Pour changer la monotonie des glaces, sorbets, poudings et pâtés on peut employer les liqueurs aux Fruits.

Essayez Ces Nouvelles Recettes Pour Varier

Crème Bavaroise aux Fraises

2 cuil. à table Essence de fraises Rawleigh	1 ½ tasse crème fouettée
4 jaunes d'oeufs	2 cuil. à table gélatine
¾ tasse eau froide	Sel

Versez l'Essence de Fraises dans les jaunes d'oeufs, mettez le mélange dans un bain-marie et laissez cuire jusqu'à ce que le mélange

Quelque Chose de Différent POUR DESSERTS

Nouvelle Réponse à l'Ancienne Question

colle à la cuiller. Ajoutez la gélatine dissoute dans l'eau froide et versez-y la crème.

Tartre au Nectar aux Cerises

2 cuil. à table empois de blé-d'inde	2 tasses eau bouillante
1 ½ tasse sucre	1 cuil. à table beurre fondu
3 jaunes d'oeufs bien battus	3 cuil. à table Liqueur aux Cerises
1 ½ tasse de raisins secs (à volonté)	

Délayez l'empois de blé-d'inde dans un peu d'eau froide, ensuite ajoutez l'eau bouillante. Remuez sur un feu bas jusqu'à ce que l'empois de blé-d'inde soit cuit. Ajoutez le beurre, sucre et une pincée de sel. Enlevez de sur le feu et lorsque pratiquement froid ajoutez les jaunes d'oeufs et la Liqueur aux Cerises. Versez dans une croûte à tarte. Battez en neige le blanc des oeufs et ajoutez-y 2 cuillerées à table de sucre en poudre. Etendez ceci sur le dessus de la tarte comme meringue. Remettez au four et laissez brunir légèrement.

Frappé aux Cerises

½ enveloppe de gélatine	2 ¼ tasses sucre
1 tasse Liqueur aux Cerises	1 bouteille de cerises
4 cuil. à table jus de citron	1 tasse noix écalées

Laissez tremper la gélatine dans la Liqueur aux Cerises pendant 5 minutes. Faites dissoudre dans l'eau bouillante, ajoutez le sucre, jus de citron, cerises et noix, et congelez.

Glace aux Raisins

2 tasses d'eau	1 tasse Liqueur aux Raisins
1 tasse de sucre	½ tasse jus de citron

Faites un sirop avec le sucre et l'eau, laissez bouillir 5 minutes. Ajoutez le jus de citron et la Liqueur aux Raisins. Laissez refroidir et congelez. Fait une portion de 8 cuillerées pour 11 personnes.

Tarte Chiffon aux Framboises

Faites cuire les jaunes de 3 oeufs et 1 tasse sucre
2 cuil. à table de Liqueur aux Framboises
2 cuil. à table eau bouillante

Faites cuire dans un bain-marie jusqu'à ce que le mélange épaisse. Battez les blancs des 3 oeufs et ½ tasse sucre. Réunissez les mélanges, mettez dans une croûte à tarte et faites brunir.

Pâtisseries Faciles

QUE CHACUN PEUT FAIRE

En Suivant ces
Simples Recettes



UNE grande partie de votre succès en cuisinant les pâtisseries dépend du genre de levain que vous employez. Les cuisinières les plus expérimentées préfèrent la poudre à pâte phosphatée parce qu'elle semble faire des pâtisseries plus uniformes et plus légères. Ceci rend la pâtisserie faite à la maison plus facile et plus économique. Elle ne laisse pas non plus de résidu dangereux dans la cuisson, mais produit plutôt les éléments requis à la croissance du corps.

Une pâtisserie facile demande de la farine, du sel, un liquide et un levain. On peut y ajouter quelques autres ingrédients, pas nécessaires mais désirés, tel que de la graisse, des essences, du sucre et des oeufs. C'est le levain qui les fait renfler durant la cuisson. La poudre à pâte n'est pas en elle-même un aliment, mais elle rend nombre de mets mangeables, plaisants au goût et plus facilement digestibles.

Gaufres Virginia

1½ tasse eau bouillante	à Pâte de Phosphate Rawleigh
½ tasse farine blanche de blé-d'inde	2 cuil. à table sucre
1½ tasse de lait	1½ cuil. à thé rase sel
2 tasses de farine	2 oeufs, le jaune et le blanc battus séparément
3 cuil. à thé rases Poudre	2 cuil. à table beurre fondu

Faites cuire la farine de blé-d'inde dans l'eau bouillante 20 minutes. Ajoutez le lait, ensuite la farine, le sucre, la poudre à pâte et le sel tamisés ensemble. Ajoutez les jaunes d'oeufs battus jusqu'à ce qu'ils soient épais, les blancs d'oeufs et le beurre battus ensemble jusqu'à ce que ce soit en neige. Faites frire dans un moule à gaufres.

'Muffins' aux Croûtons

1 tasse rase farine tamisée	1 oeuf
1 tasse rase croûtes pain sec	1 tasse de lait
4 cuil. à thé Poudre à Pâte de Phosphate Rawleigh	½ cuil. à thé sel
2 cuil. à thé sucre	1 cuil. à table graisse fondu

Battez l'oeuf, ajoutez le lait, ensuite les croûtons de pain et la graisse fondu. Mélangez bien. Dans ceci sassez le reste des ingrédients, mélangez bien. Faites cuire dans un moule à "muffins" beurré, dans un fourneau plutôt chaud pendant 20 minutes.

Chausson aux Pêches

2 tasses de farine	1 cuil. à thé sel
4 cuil. à thé Poudre à Pâte de Phosphate Rawleigh	2 cuil. à table graisse
	¾ tasse de lait

Mélangez comme pour la croûte à tarte. Roulez ¼ de pouce d'épaisseur et découpez avec un moule rond. Séparez une pêche en deux, enlevez le noyau et remplissez avec du sucre. Mettez la pêche entre deux pâtes et pressez les bords de la pâte ensemble. Faites cuire ½ heure à fourneau modéré. Servez chaud avec de la crème.

Tarte Washington

3 oeufs	5 cuil. à table d'eau
1 tasse farine	1 tasse sucre
1½ cuil. à thé Poud. à Pâte de Phosphate Rawleigh	¾ cuil. à thé sel

Battez comme il faut les jaunes d'oeufs, battez-y le sucre. Ajoutez les ingrédients secs alternativement avec l'eau. Mettez-y les blancs d'oeufs bien battus. Versez dans 2 moules et faites cuire 20 minutes à fourneau modéré.

(Intérieur)

1 oeuf	1 tasse de lait
½ cuil. à thé Essence de citron Rawleigh	2 cuil. à table sucre
½ cuil. à thé Nectar à l'Orange Rawleigh	1 cuil. à table farine

Faites chauffer le lait dans un bain-marie. Ajoutez l'oeuf et le sucre mélangés ensemble. Démêlez la farine avec un peu de lait; remuez dans le mélange d'oeuf et de lait et cuisez jusqu'à épaississement. Enlevez du feu et ajoutez le jus d'orange et de citron et la pelure râpée du citron. Remuez bien ensemble. Lorsque refroidi, étendez entre les deux gaâteaux et couvrez de crème fouettée.

Biscuits à la Poudre à Pâte

2 tasses de farine	¾ cuil. à thé sel
3 cuil. à thé Poudre à Pâte de Phosphate Rawleigh	½ tasse de graisse
	1 tasse de lait

Ajoutez le lait à la farine et à la graisse de sorte que le tout forme une masse molle. Roulez à 1 pouce d'épaisseur. Coupez de la grandeur désirée. Faites cuire dans une assiette à tarte dans un fourneau chaud.

D'Intérêt Spécial aux MÈRES ATTENTIVES

LES mères attentives veulent être certaines que les médecines pour toux et rhumes à l'usage de leur famille et surtout de leurs enfants sont les meilleures, les plus sûres et les plus de confiance qu'elles puissent se procurer. Il est spécialement important qu'elles leurs soient garanties exemptes d'opium, morphine, de codéine et autres drogues formant des habitudes. Elles doivent aussi contenir les ingrédients largement reconnus et recommandés par des autorités pour soulager la toux, le rhume, la grippe et l'influenza.

La Première Chose Essentielle

Pour faire des médecines de confiance pour toux et rhumes, la première chose essentielle est de se procurer les meilleures matières premières. De gros stocks de drogues brutes, racines, herbes, écorces, etc., sont importés par les Industries Rawleigh directement de nombreux pays dans leur emballage particulier.

Importations Importantes de Nombreux Pays

Parmi ses importations importantes on peut mentionner le menthol, l'huile de menthe et le camphre venant du Japon; le thym et l'huile de lavande, de France; l'écorce de quinquina (qui produit la quinine), le baume connu comme baume de Tolu et la racine d'ipéca, de l'Amérique du Sud; l'oléorésine, des Indes Orientales Hollandaises; les feuilles séchées et les têtes de lobélie qui donnent un soulagement si remarquable des troubles respiratoires de l'asthme et des rhumes; la racine d'aloès, de l'Afrique; la racine d'aconit croissant dans les régions tempérées de l'Europe; l'huile d'eucalyptus provenant des plus grands arbres du monde et croissant en Australie; l'huile d'anis



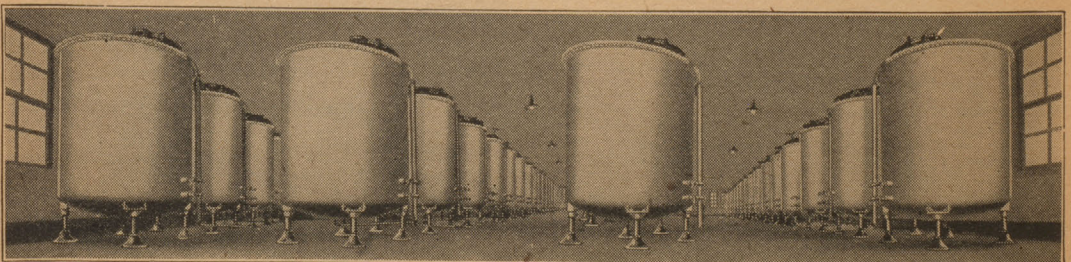
venant du Sud de l'Europe, du Levant, de la Russie ou la Chine; l'huile de baies de genièvre, de l'Italie; le marrube, de l'Europe et du centre de l'Asie; en plus de nombreux autres ingrédients tel que la scille, le sénega, les bourgeons de peuplier noir, la racine de sanguinaire, le pin blanc, etc.,

venant du Canada, des Etats-Unis, de l'Afrique et autres pays.

Chaque lot ou expédition de ces diverses matières premières est analysé ou éprouvé chimiquement ou physiquement dans les laboratoires Rawleigh. Il n'y a que ceux qui passent un haut degré de force, de pureté et de valeur qui sont employés, parce que la force et la valeur varient avec chaque récolte, comme pour chaque récolte de blé-d'inde, d'avoine, de blé ou d'orge.

Fraîches, Pures, Toute Leur Force

La plupart des médecines liquides sont aussi vieilles dans de grands réservoirs de fer doublés de verre, pendant plusieurs semaines ou mois, ensuite elles sont embouteillées automatiquement et expédiées aux Détaillants Rawleigh qui vous les apportent fraîches, pures, ayant toute leur force, et garantissent satisfaction ou pas de vente.



La vignette ci-haute montre plus de 60 réservoirs doublés de verre dans lesquels sont mélangés le Sirop pour la Toux et autres Médecines Liquides Rawleigh, les Liqueurs aux Fruits, le Trèfle d'Odeur, les Extraits, etc. Chaque réservoir a une capacité de 600 gallons. Pour voir quelques-uns des réservoirs pour laisser vieillir tournez à la page 5.



"Il Est Préférable de les Avoir et ne pas en Avoir Besoin Que d'en Avoir Besoin et ne pas les Avoir"

CA été la coutume des Détaillants Rawleigh depuis 43 ans de laisser les Produits Rawleigh de Bonne Santé avec une garantie positive de satisfaction ou pas de vente. Si vous désirez les meilleures qualités et valeurs, vous devriez toujours en garder une bonne provision sous la main, prêtes à employer lorsque requises. Toutes sont des nécessités fréquemment requises dans presque chaque famille.

Si vous n'obtenez pas un Service Rawleigh complet et régulier, écrivez à la manufacture ou à la succursale la plus rapprochée pour avoir une liste de prix, un blanc de commande et des renseignements sur la livraison payée d'avance des Produits suivants :

Médecines

- Liniment
- Huile Anti-Doul.
- Baume Camphré
- Emplâtres Anti-Doul.
- Tablettes Asafen
- Onguent Médicam.
- Composé Moutarde
- Onguent Curatif
- Soul. pr. Catarrhe
- Sirop pour Toux
- Composé de Thym
- Tab. pour Rhume
- Soulagement Rapide
- Pastilles pr. Toux
- Composé Tonicifiant
- Huile Foie de Morue
- Tab. Nux & Fer
- Ru-Mex-OI
- Tab. Laxatives
- Lax. & Soul. pr. Col.
- Pil. Cathartiques
- Tonique Laxatif

- Thé Laxatif
- Sels Effervescents
- Liq. Antiseptique
- Tab. Diurétiques
- Tab. Mal de Tête
- Past. pour Vers
- Appl. pour Cors

Préparations de Toilette

- Poudres pr. le Teint
- Cold Creams
- Rouge
- Crème Invisible
- Crèmes Dentifrices
- Poudre à Dents
- Brosses à Dents
- Lotion pour Figure
- Lotion d'Amandes
- Lotion Apr. la Barbe
- Tonique pr. Cheveux
- Shampoo en Gelée
- Shampoo Liquide
- Brillantine

- Trèfle d'Odeur
- Pommade à la Rose
- Rouge pour Lèvres
- Parfum
- Talcs
- Eau de Toilette
- Savons de Toilette
- Extraits et Essences
- Epices
- Liqueurs aux Fruits
- Poudre à Pâte
- Moutarde Préparée
- Crème de Tartre
- Poudres à Desserts
- Cacao
- Gomme de Menthe

Divers

- Liquide à Mouches
- Répulsif pour Mou.
- Poudre Insecticide
- Désinfectant Kréo
- Poudre à Laver
- Poudre à Nettoyer & pr. Adoucir l'Eau
- Huile Mach. à Cou.
- Poli pr. Meubles
- Mélange Min. Médicamenté pr. Coch.
- Dip & Désinfectant
- Préparations pour Eleveurs d'Animaux et de Volailles
- Brosses, Vadrouilles et Epoussettes



C'est payant de faire affaires avec le Détaillant Rawleigh sur son principe de payer après satisfaction

**PLUS DE 125
NÉCESSITÉS
JOUR-
NALIÈRES
Requises dans
Presque chaque
Famille**

Votre Compte

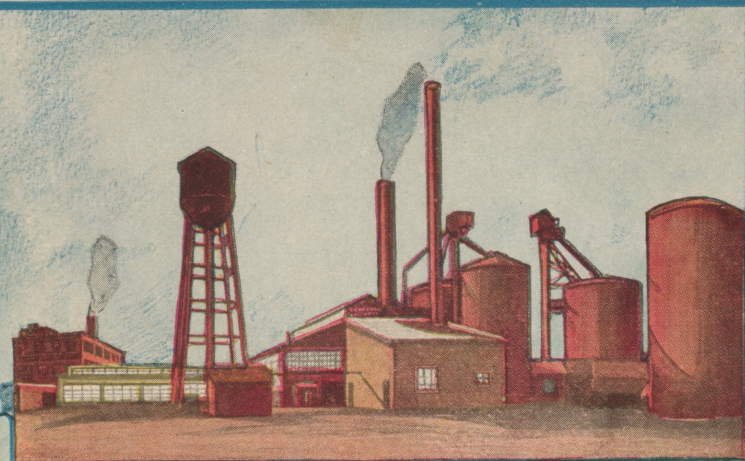
ENVERS LE
DETAILLANT RAWLEIGH

Date	_____
Mont. non Payé	_____
Produits laissés à ce voyage	_____
TOTAL	_____
Montant payé ce jour	_____
Balance due	_____
Date	_____
Mont. non Payé	_____
Produits laissés à ce voyage	_____
TOTAL	_____
Montant payé ce jour	_____
Balance due	_____
Date	_____
Mont. non Payé	_____
Produits laissés à ce voyage	_____
TOTAL	_____
Montant payé ce jour	_____
Balance due	_____
Date	_____
Mont. non Payé	_____
Produits laissés à ce voyage	_____
TOTAL	_____
Montant payé ce jour	_____
Balance due	_____
Date	_____
Mont. non Payé	_____
Produits laissés à ce voyage	_____
TOTAL	_____
Montant payé ce jour	_____
Balance due	_____

Quelques Bureaux et Manufactures Rawleigh a Freeport, Illinois, E. U.

LES principaux Bureaux et Manufactures à Freeport, Illinois, sont illustrés ci-contre, et les manufactures de Montréal, Winnipeg, Melbourne et Memphis sont illustrées à l'intérieur de la couverture, au dos. Les Industries Rawleigh ont aussi une manufacture à Wellington, Nouvelle-Zélande, et des Succursales et Entrepôts à Richmond, Chester, Albany, Minnéapolis, Denver, Oakland, et à Marseille, France; Tamatave, Madagascar; Telok Betong, Sumatra; Java, et Kobe au Japon; des plantations aux Iles Comore, et les grandes Fermes Idéales Rawleigh près de Freeport, Ill. E. U.

Depuis que W. T. Rawleigh fonda les Industries Rawleigh et commença à manufacturer dans la petite construction illustrée dans le cercle, le commerce a joui d'une croissance régulière sans pareille. Toutes les manufactures sont maintenant bordées à leur pleine capacité, occupées tout le temps toute l'année. Dans toute leur existence elles n'ont jamais eu de "temps durs."



Vue de la manufacture de verre Rawleigh, coûtant plus d'un demi million de dollars, et en opération continuellement jour et nuit pour faire environ 30 millions de bouteilles annuellement. Dans les grands réservoirs à droite, (capacité plus de 2 millions de livres) sont emmagasinés du charbon, de la chaux, de feldspath, sable silicique, verre cassé et cendre de scude. Les fournaies, machines à faire les bouteilles, fourneaux refroidisseurs, etc., occupent les bâtisses centrales. Les grands entrepôts pour emmagasiner les bouteilles finies ne sont pas montrés.



Vue centrale des bureaux, manufactures et usine à pouvoir Rawleigh à Freeport, Ill. L'édifice de 8 étages à gauche a longtemps été le plus grand dans le monde consacré exclusivement à manufacturer les produits brevetés. L'école de métiers Rawleigh pour garçons occupe maintenant une partie du premier étage.

DRIVERD. 20612

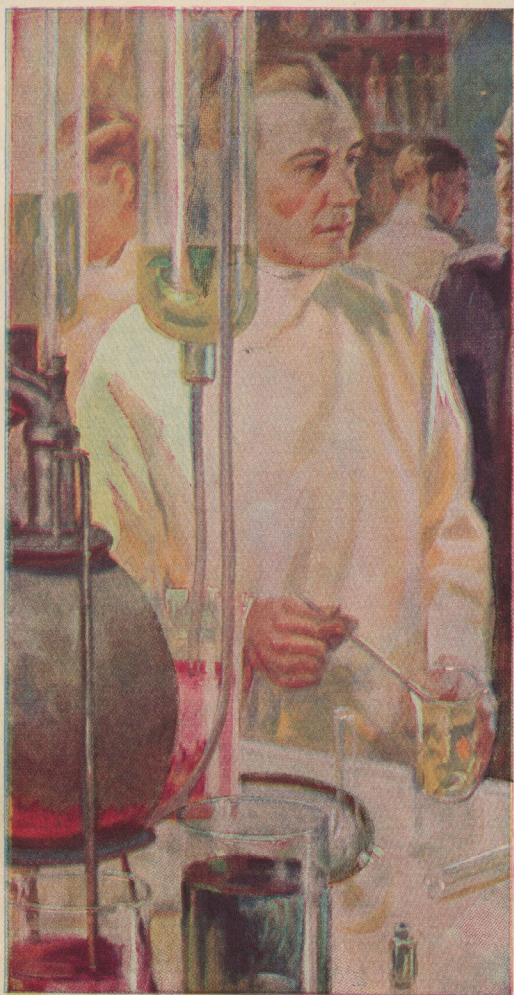
335058

ÉPROUVÉ

DANS LES LABORATOIRES

LA PREUVE

DANS DES MILLIONS DE FOYERS



LE personnel scientifique Rawleigh comprend des ingénieurs chimistes, pharmaceutiques et analystes et des bactériologistes. Plusieurs milliers de dollars sont dépensés chaque année pour l'examen, l'épreuve et l'analyse des drogues botaniques, racines, herbes, graines, épices, produits chimiques, huiles essentielles, et autres matières premières, en plus des travaux de recherches pour améliorer les procédés, les matières premières et les produits. Les Produits finis sont aussi standardisés. Le résultat est une grande force uniforme, la pureté, la qualité et la sûreté.

TROIS générations de consommateurs Rawleigh ont appris la valeur et l'utilité des Produits Rawleigh par leur propre usage et les avis et l'expérience des parents et des grands-parents. Ils sont maintenant favorablement connus dans chaque village, ville, cité ou les centres ruraux au Canada, aux Etats-Unis, en Australie et en Nouvelle-Zélande. Les hommes et les femmes économes qui jugent attentivement des valeurs choisissent les Produits Rawleigh parce qu'ils obtiennent le plus et le meilleur pour leur argent, comme qualité, quantité et prix.

Présenté Avec les Compliments et les Meilleurs Souhais du
DÉTAILLANT RAWLEIGH

André Geolier 925 rue Collège
Tél: Westmont: 2042 W.

"C'est payant d'acheter du Détaillant Rawleigh suivant son plan de payer après satisfaction"