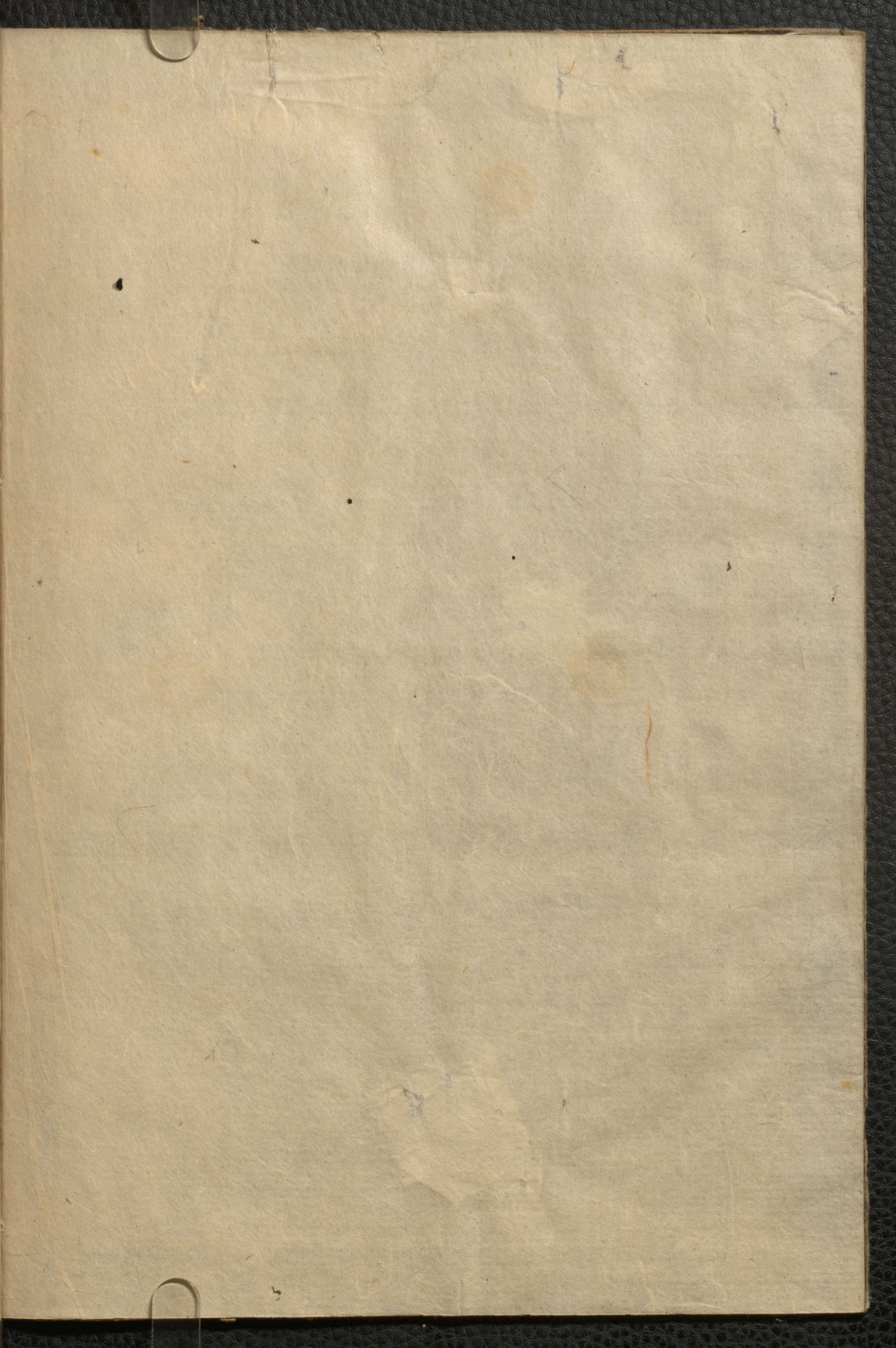


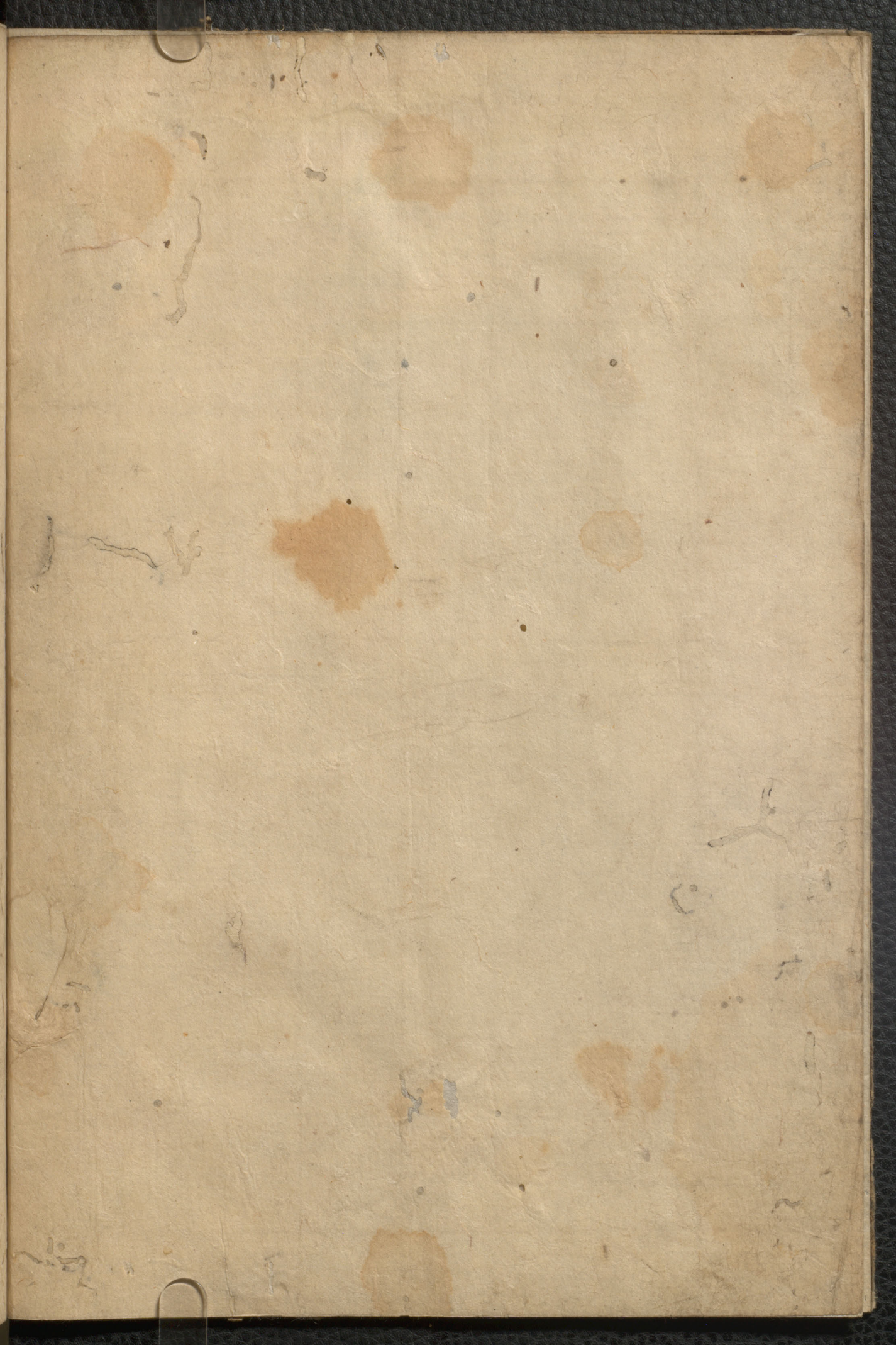
愚迷及放心集



愚迷放心集

全

夢入王導複



愚迷發心集

岡田眞之藏書

敬白十方方法界一切三寶日本國中大小神

祇等而言弟子等五更眠寤寂寞床上雙眼

泪浮而情有思連所以者何夫無始輪迴以

來死此生彼之間或時鎮墮三途八難之惡

趣所尋苦患而既失發心之媒或時適感人

中天上善果顛倒迷妄而未殖解脫種先生

又先生都不知生生之前來世猶來世全無

謀

愚迷發心

弁世世之終常處地獄如遊園觀在餘惡道
如已舍宅我自何處來又去受何身付親付
踈皆今生始見人也云神云佛亦此度纔知
者也彼弟子本師釋迦牟尼如來昔在靈鷲
山之時十方所有之群生恣雖蒙其益三界
輪迴我等其時在何處黃金端正聖容出五
濁惡世惠眼早盲全不見之迦陵頻迦之音
聲響三千世界天耳既聾無聞之隱照有東

方萬八千土之光漏從阿鼻獄上至有頂益
遂化緣已盡龍顏永入金棺之底已來茶毗
時至聖容忽昇栴檀之煙以來毒氣深入之
輩不知擣筴和合之藥為毒所中類無守好
色香藥之教闇中重闇夢上猶見夢可驚之
法王音永絕而鷲峯山之暮嵐孤吟可照之
慈尊月未出而雞頭城之曉空猶遙生前佛
後佛之中間無出離解脫之因緣住粟散扶

桑之小國闕上求下化之修行悲又悲者漏
在世之悲也恨更恨者沈苦海恨也何況自
曠劫由來至今日或業深重而既所嫌十方
恒沙之佛國罪障猶厚而今得來五濁亂湯
邊土嗟呼八相成道之昔獨雖漏如來之出
世二千餘年今僅得聞慈父之遺誠寶聚山
間不望自入也貧匱家中不取後悔乎難受
易移人身也難值希得佛法也當以何行業

爲今生思出默止於此者蓋失大利哉何况
一入惡趣已曠劫爲難出設亦受人身值教
法尤難早拋萬事當勵出世一道實非此度
者始企何時耶然嬾而不修拙而過後悔千
萬更有何益可勤可修忽斯日就中時遷質
改百年齡漸闡眷去秋來三途鄉已近初中
後年有何所貯命則隨日而促身口意業所
造多罪又追時而增行住坐臥所積幾業云

常樂我淨之顛倒，云生老病死之轉變。片時
無發億劫無窮，何況風葉身難保，草露命易
消。昇野邊之煙在今哉，在明哉。南隣哭北里
哭，送人泪未盡。山下滲原上憂埋骨之土無
乾寒洞夜月孤留影於荒原，骸連峯曉嵐纔
問哀於塚側，松傷哉親交語芝蘭之友息止
者送哀哉正結斷金脫魂去者獨悲，帝歸眷
空之鴈，拂音于霞中。纔鳴秋野之蜚，頻訪于

籬下頗所殘者。染筆跡適所呼者。失主名也。况又春朝翫花之人。夕散北芒之風。秋暮伴

月之輩。曉隱東黛之雲。昔見人今無。唯訪絕跡。芒屋也。今聞類忽去。亦埋芒砌之墳墓也。

人往我殘。是為有為不有。矣。躰去名留。彼夢

歎非夢歎焉。一生易過。萬事無實。不異朝露。

相同。夕電如燈滅。後再覓魂去。人無重來。豈

留敷裝樹花。化風散蕭藜。庭芋遷霜。古加之。

愚心後心

撞花一晨榮無夕郭公數聲愛不久然則視

聽所觸併雖發心便也世事無暇都不能思

寄抑電光何物拂燧而忽滅我身幾見有而

何逝一顧往事深更之夢空枕上再思將來

幽真之路在冥冥跌下情觀世間之轉變哀傷淚

餘袖靜思此身浮生憂懷悲銘肝凡每見資

付斜質用幾程每尋氣出入纔通保今其限

况年月不圖遷俊山水流庭身躰不覺衰危

不可不顧

轉

於舊宅向風當何時節而青眼永閉欲隔再
會又移何野叢而白骨親曝欲伴塊塵屠所
之羊今幾步無常之道閻魔之使何時臨朽
宅之窓電泡難保之身送旦暮間草露無程
之命待出日計也不知今時拔精之猛鬼捧
鉢而欲來掘下不弁此日極重之病苦受身
欲無為死况衆病身集可驚可怖頓死遮眼
此世豈牢固乎以衆緣暫成也我身寧堅執

乎以名字假人也設樂不可樂遂有姪有終
 故縱惜而不可惜終生者必滅故天上人王
 快樂不好世世既歷故胎卵濕化行苦可悲
 生生恒惱故不如只水洑命未消前務企來
 世營風前燈拂殘程宜脫險難之路今生剎
 那之快樂實以無益夢中樂困故未來長劫
 苦惱深是可厭迷前憂故勿期明日莫好懈
 怠過去未發心故今既為常沒凡夫今生若

空送者後彌為惡趣之異生豈只安然而徒
 道難有之日月乎寧又緩慢而不求易得之
 寂要哉加之過去宿業拙而今生感卑賤孤
 獨之報也今生所行愚故未來亦受地獄鬼
 畜之生况先因戒善力今身既果畢後生
 善處之貯所望何事乎數十餘年之日日所
 作惡業實多百千萬億念念思惟妄想至深
 二利行願所勤已闕現當寂要所儲無一只

愚
 心

我等所作莫不流轉業昨日偏為今日營今

日又為明日務當何時永欲逝此世哉偏為

此身造無量之業一葉之果送無邊劫經歷

六趣如車旋庭耽著五欲似蓼著草悲哉服

名利毒藥於幻化之心中而空殄二世愚哉

結恩愛繫縛於迷亂心上徒送一期今生聊

無制伏念者後世大惡如隨身影於是適雖

翹小善多為惡緣所破粗雖悲罪障還為恩

愛所忘說衆罪如霜露惠日隱而無照聞諸
法似影焰妄情現而易迷滅罪生善之志心
事不調發心修行之計內外共乖雖囂無益
語無談出世事教居他人短不顧身上過適
雖忍身口惡未見意業過自雖慎人目全忘
眞照覽希雖勤一善多所穢名聞思適雖淨
心水妄風忽動波浪或爲利養名聞故或爲
勝他無慙故其行旣無眞實眞照覽如何乎

觀世發心

無常速眼實有之執彌深不淨湛身狀離之

思都無或雖歌時節遷流不願隨命促或思

始日別所作兼退屈無企是故所堪猶不勤

之心所及多有怠之夜則為睡眠所侵晝又

為塵事所汚秋夜長夜長徒明春日遲日遲

空暮自行敢不勤况及益他人乎我心猶難

馮况於宜知見哉彼乞食非人望門不給賜

惡狀烏雀犬鼠求食廢情而無慈悲頑蔽無

慙憍慢易起放逸熾燃惡行難止雖覺身生
死未知生死之源雖起心妄執亦無弁妄執
之基無明毒醉為連連隔藥而不知醒悟愛
恚妄海為眇々漂浪而不見舩筏無尋專可
訪之父母生處不知更可憐親昵受苦又達
觀三世皆是我四恩四恩皆墮三惡道受無
量苦吾是彼之愛子亦彼弟子也非我者誰
能拔濟焉何推誰徒送日月纔雖思我後生

之苦猶剩造三途業屢雖值彼惡果種味都

信因果理愛別離苦見已還愛怨憎會苦覺

已彌怨為惡業作奴婢而雖經劫不為憂為

苦提致懈怠而雖送日不為痛嗟呼生死險

道常栖無求可出便貪愛之繫縛堅結不辨

可解之計豫不異失見聞之盲聾宛可同無

覺知之木石然間不慙佛菩薩如影隨形而

垂照覽矣不願俱生神在左右之肩而記善

垂照覽矣不願俱生神在左右之肩而記善

惡ヲ焉ニ 朦朦モウモウ緩々クワンクワン 昨日キニチ過ヒ今日コノヒ過ヒ 悲哉ヒ痛哉ヒ 徒ニ

晚シ徒シ明ス夫若期後不勤ク 欵ク期日ス是何日乎ヤ 將シ

任シ性ニ緩慢ク欵ク其緩慢ニ爲ス何乎ヤ 若思愚癡ノ之ノ至ト

者速可慎ム愚癡ノ若讓懈怠ノ過ト者何ニ不誠ニ懈怠ノ

座禪夜床迷罪闇ニ而無ク通觀ノ念ノ曉窓吹妄風ノ

而不靜ク情誠ニ心者無隙ニ于嗚呼ト屢責ム朦者不ス

暇于拭泪ニ是以有心外法輪迴生死ノ可歎可ク

悲覺知ス一心生死永棄ス不可不信ニ所以ニ決ス

愚迷發心

燈影猶應顯迷便矣蕭蕭風聲當為觀心基
焉急早可急者出離解脫計忌猶可忌者虛
妄實有之謬也須每向境界想如夢者自可
除迷終可開悟所以靜心而遙想像當來未
來無數劫之間我當何國何日何時當證無
上菩提而一如水灑流兮恣潤枯槁衆生二
空月顯光兮普照長夜之迷情悲哉尔備無
上佛種云自云他為無始無終凡夫而未都

知出離之要路矣。投身命於雪山之半偈當
眼而如不見致給仕於仙洞之一乘把掌而
無勇曠劫之業不辨餘身長夜之迷不知失
道惡上尚重惡而徒送春秋於數年自夢猶
入夢而空過日月於三旬悲可悲者我法之
妄執堅結憂而可憂者生法之空理遙隔依
之為流轉常沒之凡夫迷此而失出離解脫
之要路也云聖者云凡夫不可遠尋外云淨

土云穢土不可隔遥境界空我法稱覺者看着在

我法名愚夫所執境稱穢土如幻境名淨土

然而先世不營故今既如無一文覺悟也今

生不企何時生少分之惠解哉况非不遇佛

法又非可身盲聾責朦運志而隨分營勵者

何無一塵之得益此劫為始而遂進深曠之

佛道豈非至要哉然而或懈非身所堪或慢

非心所好億劫一說釋尊教法殆如無其詮

剩於學佛法輩或誹謗或憍慢或嫉妬或朝
晡設又有學文之志費無上法寶還募名利

之價嘗甘露妙藥彌增煩惱之病出離指南

徒沈生死海菩提明名月空隱妄染雲悲哉佛

法當迫喉福田將渴智水未掬緣何殖善苗

法燈永斷者以何照迷闇仍興隆佛法廣度

人天繼三寶勿種令斷絕加之倒見邪見之

惑業唯起幻夢之前實我實法之盛睡未寤

慧燈

長夜中聞境界是夢所緣同不知夢談諸法

皆心所變如向影為憤喜就中宿習本薄發

心都無妄念競起出要何事愁捨世間僅雖

移深山洞隱遁只有名殆無守一行猥雖稱

彌佛敢不致聖可通之誠設有向教文都無

欲如法之心性罪闇深戒珠永隱光遮罪塵

積法水流不通善癩惡好求名貪利然間等

閑之言端雖悲身錯真實之心底無改其過

維

維有隨分勤尚以難凜况如此空過以後亦
 可同者也故逸預閻魔之誠無慙蒙冥官之
 責彼時我獨流汨悲歎舉聲陵悔有何益寔
 以雖過無量億歲難受受爪上之人身而咄
 於不受雖重恒沙塵劫遇難值優曇之教法
 而空於不遇適至道場欲洗罪垢於心水者
 散亂之波忽動而一塵未清希向尊容欲照
 迷闇於覺月煩惱之雲厚覆而長夜猶深妄

懸崖發心

十一

心之迷往昔串習僅起彌盛菩提之道今新
行業雖勵速忘手雖迴念珠數與余念相亂
口雖唱寶号心與脣舌不調護所勤者既以
無實雖難值法癩急終功急已何所作只偏
世務計也務是何要爲夢中之名利名利亦
大毒惱二世之身心富者貪樂都忘後生貧
者懷憂彌造罪障凡迷言記不遑染筆可慎
可察迷也過也故今生中雖企觀行蓋爲未

來發清淨願然而所拍串習所妨卑下將來

摺願猶以難發既善一真實都無又三業妄

染寂深猥号比丘譬如蝙蝠刺稱佛子恐可

慙愧佛言如此之人不我弟子又不稱我為

大師所謂佛法中旃陀羅也國王地上無處

干吐唾五千大鬼恒拂我足跡嗚呼不守可

守堅之慈父遺言欲蒙可甚怖之獄率呵責

實付世間出世於身口意業云時人所作云

念人思惟其惡轉多過幾許名利妄深深于

心底智水乾而難洗無明愛塵積身上梵風

斷無拂何人精進如拂頭燃何我懈怠不惜

寸陰乎雖齡又齡積無增者善心也雖迷猶

迷累不衰者妄執也兼想當來馮少悲多就

中五官王斷罪若有脫淨頗梨鏡影設無寫

於轉八識賴耶念人黨習者不可朽不可失

自業自得因果必然也當來苦報誠以難遁

粗雖欲何為隔時者速忘薰習之所馴其性
還如本彼齡闡八旬人敢不辨命迫喉我病
憂數日之時猶不覺定可死目盲足蹇欲墮
火坑見他推我此事無疑濁世末代之習雖
每人尔我等癡闇深心言不及不智之者何
為尔知還迷不畏之者愚至雖畏無實是以
為生死沈輪雖捨身命為出離解脫何時捨
身命只偏為惜暫時之命根專拙所殖長劫

之苦種也芭蕉脆身也設有樂幾程草露危

命也設有榮不久况我身者更可誇之樂都

無亦可愛之榮何有而雖咽火宅之炎不欣

淨剝之身雖萌流轉之業無脩出離之因可

怖之生死都不怖可欣豈提全不欣愚所執

者虛七暫時之名利堅所著者電光朝露之身命

拙哉從冥入於冥永不聞佛名悲哉從迷向

於迷鎮送多劫數豈是非我身上哉寧又思

漢ハク々ク

人上乎實欲念此身勿念此身卑捨此身以

助此身徒自弃野外者同可弃佛道空從溺

苦海者急可求彼岸然則始自今日至未來

際苟以我命イヤシクモテ忝ラフ拋佛法僧以利キレ有情ヨクニ因茲ヨレ或

結草庵於山林寂寞之霞暫為今生遊宴之

栖或捧一鉢於聚落憤丙之烟永萌一佛淨

土之緣若涼々冬景麻衣薄而寒風徹膚之

曉可思紅蓮罪苦之水其憂幾許告遲遲春

天糲食乏而温日斜過朝可慰藏鬼之飢饉アツクカ

之苦彼悲大哉更為養一旦假身尚能費無ヤス

益之身心况為成二利實行豈為痛有儀之

苦惱乎彼諸佛菩薩本為常沒凡夫迷心殆

如我等然而昔生死夢中發大勇猛今佛果

覺前利益我等見彼願我可恥可悲論人苦シ

海出離何時乎佛說言大地無有汝等長夜但一身之事置而不語生世之問

不受無量生死苦處一人一劫所受身骨不ハ

爛壞者其聚置齋王舍城側廣博多山其所
 飲乳計計如大海水身所出之血復愛別離苦
 所泣之泪多十三タ四大海大地草木盡斬テ為テ筭以
 數父母亦不可盡自無量劫來或在地獄或在畜生或在餓鬼所受行苦不可
 稱計如是思惟夙夜十五匪懈上已哀哉既生人世
 人之間有父母有親族有師長有同朋有恩
 愛有眷屬皆是具縛之凡夫也底下異生也
 彼別後十三再不見今在何處受何生十六哉我已生十七

惡世無力于濟渡無神通故不知之慧眼盲
故無見之我等沒在生死廣海輪迴六趣四
生無有出期然間或爲父母爲男女多生曠
劫牙結恩愛一切男女皆生生父母隔生故
無覺知所有畜類是世世親族改質故忘之也
過去現在之恩德一塵未報者未來無窮之
生死自他共沒者也何況八萬四千毛孔一
一戶九億之虫類屬我沈輪而不知出離之期

我若有浮者彼又可浮每思其面人之迷只

我摧念念之肝又冥衆可照我彼悲幾計可

恥可痛不可不悟彼佛菩薩偏為救五濁之

我等所催大慈大悲誓願更出從法性之都

中忝雜穢惡克滿之此土靈神驗佛在此在

彼不請可發之一念道心感應利生遮眼滿

耳不祈可訪之二親菩提設望靈壇殆無起

真實信纔雖翹念誦掉舉數數兢起和光同

翹

愚徒發心

心

塵之本願結緣之始其何毒醉迷亂之我等
無便于授藥但佛菩薩念我愛徹骨髓恒欲
利益猶如一子其利益何事所謂道心是也
世間淺近益併爲此方便也我進請道心冥
蓋垂照覽能所若相應者何無其驗納受若
無之者誰仰大悲願若無誠時者感應隨無
若有誠時利益何空思彼二利要義只在一
念之發心抑佛種從緣起則發心薰修緣也

覺悟待時熟時又大聖加彼之時也何況佛
陀神明之大悲偏擔度群生也妄想顛倒之
我等既入一子數誓願若無誤者利益何有疑
哉仰願三寶神祇哀愍愚意令發道心一念
若成就萬事皆可足而已於是同心芳友相
議云抑恩愛惱心肝是皆為生死因獄之繫
縛佛陀勸我等寧又非彼岸引接之指南哉去
來別離無常息愛而不退聖衆為友不忘堅

固契約而盡未來際為限恒為親友牙助佛

道鎮為法器同營善事人若進有遂證菩提

者當蒙彼引接若先有離生死者必施彼濟

渡若三途之苦難若在人天之欲境助彼人

為善趣之身導此人入出世之門乃至有緣

無緣現界他界自親至疎從近及遠面面恩

一一利益耳今雙眼無乾同共隨喜落淚溢

袂仰可啓三寶此契約者今生則終焉之暮

便仁

爲際未^{キハ}來^{キハ}證覺之朝爲期然我等若違此旨
聊^モ有生退屈被拘少事怠大要者能守此狀
猶可勵彼心旌不隨此彌淪苦海永失本意
不遂^{サズ}所願伏乞冥衆哀愍我等知見證明仍
所結如件敬白

愚迷發心集

愚迷窮人

市九

