

B
V
1

ALTE MEISTER

AUS DEM NACHLASS

DOMINIK ARTARIA-WIEN

MODERNE GRAPHIK

AUS DEN SAMMLUNGEN

PAUL CASSIRER

UND

CHRISTIAN LÄDERACH-BERN

VERSTEIGERUNG IN BERN / SCHWEIZ

DURCH AUG. KLIPSTEIN, VORM.

GUTEKUNST & KLIPSTEIN

AM 14. JUNI 1937

PRINTED IN SWITZERLAND

DOMINION GALLERY
1438 SHERBROOKE ST. WEST
MONTREAL CANADA

AUSSTELLUNG DER SAMMLUNG

IN OLTEN: NEUES KUNSTMUSEUM, KONRADSTR.

Donnerstag, den 20. bis Dienstag, den 25. Mai, auch Sonntags
von 10—12 und 13.30—18 Uhr

Samstags ausser den Tagesstunden auch von 20—22 Uhr

IN BASEL: GALERIE DR. RÆBER, DUFOURSTR. 29

Freitag, den 28. Mai, von 10—12 und 14—18 Uhr

Samstag, den 29. Mai, von 10—12 und 14—18 Uhr

Sonntag, den 30. Mai, von 10—12 Uhr

IN ZÜRICH: GALERIE AKTUARYUS, PELIKANSTR. 3

Mittwoch, den 2. Juni, von 9—12 und 14—19 Uhr

Donnerstag, den 3. Juni, von 9—12 und 14—19 Uhr

Freitag, den 4. Juni, von 9—18 Uhr ohne Unterbruch

Sonntag, den 6. Juni, von 10—12 Uhr

IN THUN: BUCHHANDLUNG KREBSER & CO.

Dort wird nur die Welti-Sammlung ausgestellt

Dienstag, den 8. Juni, von 9—18 Uhr

Mittwoch, den 9. Juni, von 9—18 Uhr

IN BERN: IN DEN RÄUMEN DER VERSTEIGERNDEN

FIRMA: AMTHAUSGASSE 16

Donnerstag, den 10. Juni, von 9—12 und 14—19 Uhr

Freitag, den 11. Juni, von 9—12 und 14—19 Uhr

Samstag, den 12. Juni, von 9—12 und 14—19 Uhr

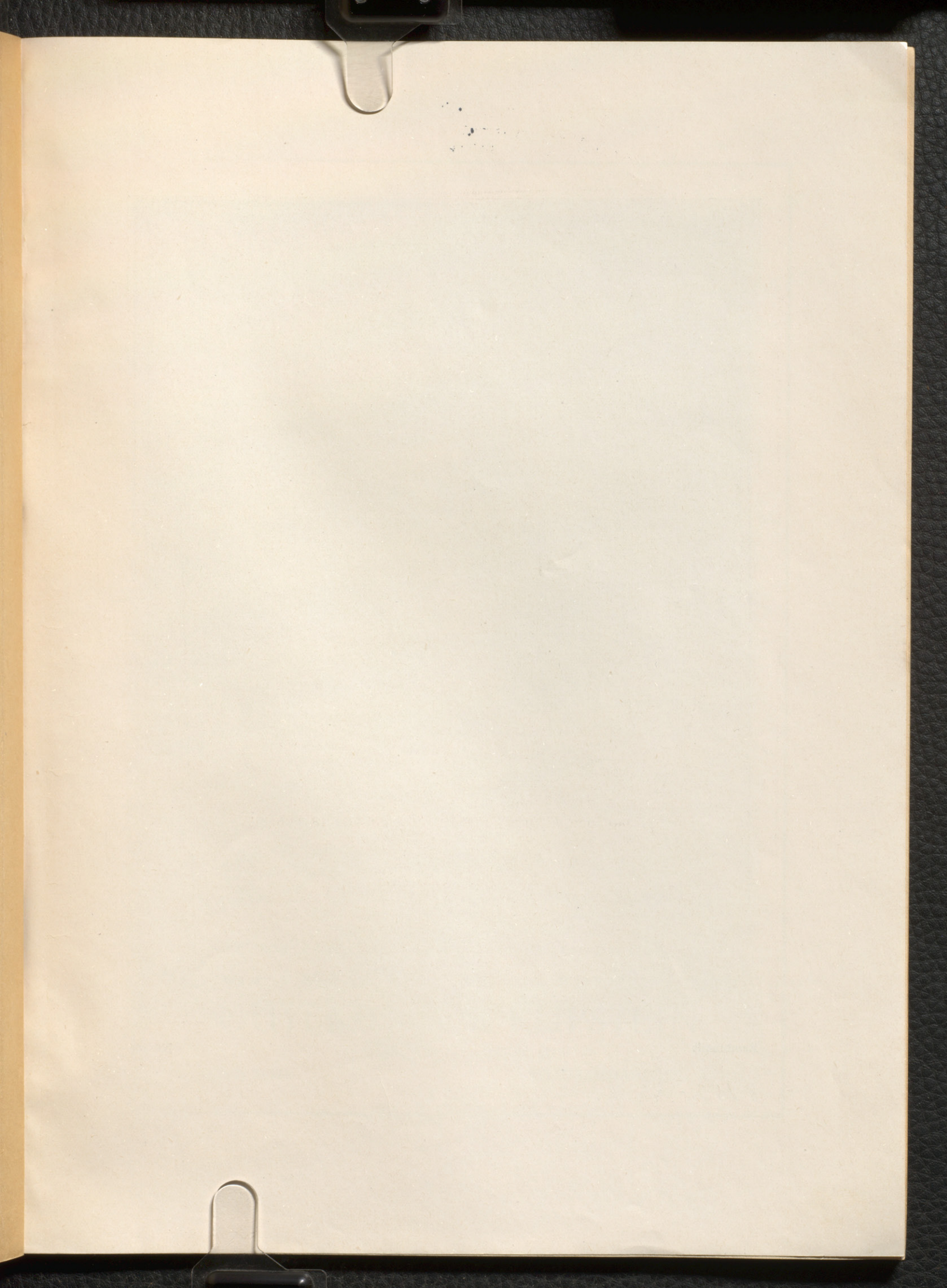
Sonntag, den 13. Juni, von 10—12 und 14—18 Uhr

AUFTRÄGE

übernehmen die Antiquariate und Kunsthandlungen des In- und Auslandes
sowie die versteigernde Firma, die auch über alle die Versteigerung be-
treffenden Angelegenheiten Auskunft erteilt.

INHALTS-ÜBERSICHT

- I. Kupferstiche alter Meister Nr. 1—185
- II. Moderne Graphik Nr. 186 bis Schluss





Rembrandt

Nº 166

8 210. - sch. fr.

KUPFERSTICHE
RADIERUNGEN UND HOLZ-
SCHNITTE

DES XVI.—XVII. JAHRHUNDERTS

DÜRER — REMBRANDT — OSTADE
UND ANDEREN MEISTERN, AUS DEM NACHLASS DES KUNSTHÄNDLERS
DOMINIK ARTARIA-WIEN
UND ANDEREM BESITZ

MODERNE GRAPHIK

DER ERSTE TEIL DER
MAX LIEBERMANN-GRAPHIK AUS DER SAMMLUNG
PAUL CASSIRER

DES VERLEGERS DES MEISTERS, SOWIE DIE BERÜHMTE, SCHÖNSTE UND
GRÖSSTE ALBERT WELTI-SAMMLUNG DES HERRN
CHRISTIAN LÄDERACH-BERN

DEUTSCHE, FRANZÖSISCHE UND NORWEGISCHE MEISTER

VERSTEIGERUNG IN BERN / SCHWEIZ
IN DEN RÄUMEN DER FIRMA: AMTHAUSGASSE 16¹

MONTAG, DEN 14. JUNI 1937

VORMITTAGS 10 UHR UND NACHMITTAGS 14 UHR

DURCH DIE KUNSTHANDLUNG AUG. KLIPSTEIN, VORM.

GUTEKUNST & KLIPSTEIN

AMTHAUSGASSE 16

TELEPHON 34.673

TELEGRAMMADRESSE: ARTUS

Versteigerungs-Bedingungen

Die Versteigerung erfolgt gegen **sofortige Barzahlung** in Schweizer Wahrung, und erst, nachdem diese geregelt, werden die ersteigerten Gegenstande ausgehandigt. Das Eigentum geht erst nach erfolgter Bezahlung, **die Gefahr bereits mit dem Zuschlag an den Kaufer uber.**

Auf den Zuschlagspreis ist ein Aufgeld von 15 % zu entrichten.

Das Recht, Nummern des Katalogs zu vereinen oder zu trennen sowie solche ausserhalb der Reihenfolge anzubieten, behalt sich der Versteigerer vor.

Von den der Versteigerungsfirma unbekanntem Kaufern konnen Gebote oder schriftliche Auftrage nur dann angenommen werden, wenn bis zu Beginn der Auktion entsprechende Deckung hinterlegt wurde. **Personlich anwesende unbekanntem Bieter haben sich bereits vor der Sitzung bei der Auktionsleitung zu legitimieren.**

Durch die offentliche Besichtigung an den Ausstellungstagen ist Gelegenheit geboten, sich von dem Zustand der Stucke zu uberzeugen; auch erteile ich gern vorher schriftliche Auskunft daruber. Reklamationen anwesender Kaufer konnen nach erfolgtem Zuschlag keine Berucksichtigung finden. Reklamationen auswartiger Auftraggeber mussen innerhalb acht Tagen nach Erhalt der Stucke erfolgen.

Der Versand der gekauften Gegenstande wird ohne Verzogerung und mit aller Sorgfalt ausgefuhrt, verschickt jedoch auf Kosten und Gefahr des Empfangers.

Erfullungsort und ausschliesslicher Gerichtsstand ist Bern.

Dr. Aug. Klipstein.

Versteigerung=Einteilung

ORDRE DES VACATIONS

Montag, den 14. Juni

Morgens ab 10 Uhr Nr. 1—185

Nachmittags ab 14 Uhr Nr. 186 bis Schluss

ALTE MEISTER
DES XVI.—XVIII. JAHRHUNDERTS

HEINRICH ALDEGREVER.

- 1 Ein Hochzeitstänzer-Paar, mit der No. 6.
B. 165. Prachtvoll, mit Rändchen.
- 2 Gleiche Folge: No. 7.
B. 166. Sehr schön, tadellos erhalten.

ALBRECHT ALTDORFER.

- 3 **Kupferstiche:** Die heilige Jungfrau auf dem Halbmond.
B. 11. Waldmann 51. Sehr schöner, klarer Abdruck dieses reizenden und überaus seltenen Blättchens. Mit Rändchen und von tadelloser Erhaltung.
- 4 St. Hieronymus in der Grotte.
B. 21. W. 35. Sehr schöner, klarer Abdruck, mit Rändchen, in tadelloser Erhaltung.
- 5 Dido, sich erstechend.
B. 42. W. 61. **Brillant, von grösster Schärfe des Druckes;** knapp beschnitten. Tadellos erhalten.
- sch. fr.*
200.- 6 **Holzschnitte:** Die Verkündigung Mariä.
B. 44. Sehr schöner, tadellos erhaltener Abdruck dieses äusserst seltenen Holzschnittes.
Siehe die Abbildung, Seite 6.
- "*
260.- 7 — Der heilige Hieronymus in der Höhle.
B. 57. Sehr schöner früher Abdruck auf Papier mit dem Cardinalshut, in tadelloser Erhaltung.
Siehe die Abbildung, Seite 7.

HANS BALDUNG GRIEN.

- 8 St. Thomas.
B. 14. Eisenmann 26. Aus Curjel 59—71. Sehr schöner Abdruck mit Rändchen um die Darstellung.
Siehe die Abbildung, Seite 10.
- 9 St. Simon.
B. 16. E. 28. Aus C. 59—71. Sehr schöner, klarer u. tadellos erhaltener Abdruck.
- 10 Salome.
B. 32. E. 64. C. 27. Vortrefflicher Abdruck des überaus seltenen Blattes, das seit den siebziger Jahren nur in ca. 5 Ex. in den Handel kam. Gut erhalten u. mit Rand.
Siehe die Abbildung, Seite 11.

LEONH. BECK.

- "*
230.- 11 Sanctus Agnebertus. Aus der Folge: Die Heiligen aus der Sipp-, Mag- und Schwägerschaft des Kaisers Maximilian I.
Dodg. 99. Lachnitzer und Dodgson II p. 131 kennen von der ersten Ausgabe, um deren Blatt es sich hier handelt und die vor 1522 erschien, nur zwei vollständige Folgen und 17 einzelne Blätter, so dass Exemplare wie das vorliegende, welches den Namen des Heiligen lateinisch in gotischen Lettern unter dem Bilde trägt und auf Papier mit der hohen Krone gedruckt ist, eine Seltenheit ersten Ranges darstellt. — **Brillanter Abdruck von tadelloser Erhaltung und mit Rand.** Sammlung Lindenschmit.

NICOLAS BERGHEM.

- 12 Die Folge der Tierstücke in die Höhe.
Dut. 8—12^{IV} (v. ^{VI}). Ausgezeichnete Abdrucke vor Auslösen der Adresse von Dankerts. D. 9
aufgezogen u. D. 12 mit einem kleinen Riss. Sonst gut erhalten. Slg. Waldburg Wolfegg.
- 13 Das Heft mit der Frau, in acht Blättern.
Dut. 41^{III}—48^{III} (v. ^{VII}). Brillante, ganz gleichmässige u. tonige Abdrucke, mit rauhen
Plattenrändern, auf Papier mit dem springenden Pferd, mit 3 resp. 4 cm breiten Rändern.
In dieser Schönheit selten.

EDME BOUCHARDON.

- 14 Sitzender männlicher Akt in ganzer Figur. 48,5 : 44 cm.
Rötelseichnung. Sehr schöne Aktstudie des berühmten Bildhauers. Von alter Hand bezeichnet.

BARTH. BREENBERGH.

- 15 Die Cascade bei Ponte della Trave.
Dut. 15. Sehr schön, mit Rändchen.
- 16 Die Satyrfamilie.
Dut. 20. Das reizvolle Blatt in prachtvollem Abdruck mit gratigen Rändern. Mit Rändchen.

JÖRG BREU d. Ae.

- 17 Zwei Studien zu einem Christus am Kreuz. 8,5 : 13,2 cm.
Sepiafeder u. Rötelseichnung, auf Papier mit dem Fragment eines Kreises, als Wasserzeichen.

PIETER BREUGHEL.

- 18 Die Eifersucht.
Bastelaer 130. Vortrefflich, mit Rändchen. Eine Ecke restauriert.
- 19 Die Hoffnung.
Bast. 133^I. Prachtvoller Abdruck. Vor der Entfernung von Cocks Adresse, mit leichter Quetsch-
falte; mit Rand.
Siehe die Abbildung auf Tafel II.
- 20 Die Gerechtigkeit.
Bast. 135. Sehr schöner Abdruck, mit Rand.
- 21 Die Klugheit.
Bast. 136^I. Sehr schöner u. früher Abdruck, vor der Entfernung der Adresse von Cock, mit
Rand.
- 22 Die Mässigkeit.
Bast. 138. Brillanter, früher Abdruck mit Rand.
- 23 Combat des Tires-lires.
B. 146^{II}. Tadellos erhalten, mit vollem Plattenrand.

PAOLO CALIARI, gen. VERONESI.

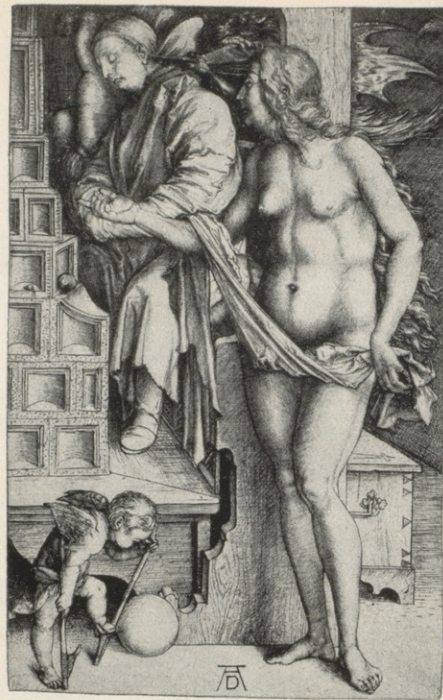
- 24 Mariä Geburt. Kompositionsentwurf für ein dreiteiliges Wandbild. 29 : 63,2 cm.
Federzeichnung in Bister, Tuschlavierung und Rötelseichnung. Vorne Besitzerzeichen «J. R.» (James
Reiss?). Sehr schöne u. reiche Kompositionszeichnung.

JACQUES CALLOT.

- 25 Portrait de Jacques Callot. A. Bosse fec.
Blum 1013^{III}. Très belle épreuve.



Dürer *sf. 1511.-* N° 55



Dürer *sf. 6700.-* N° 63



Lucas van Leyden *sf. 310.-* N° 110



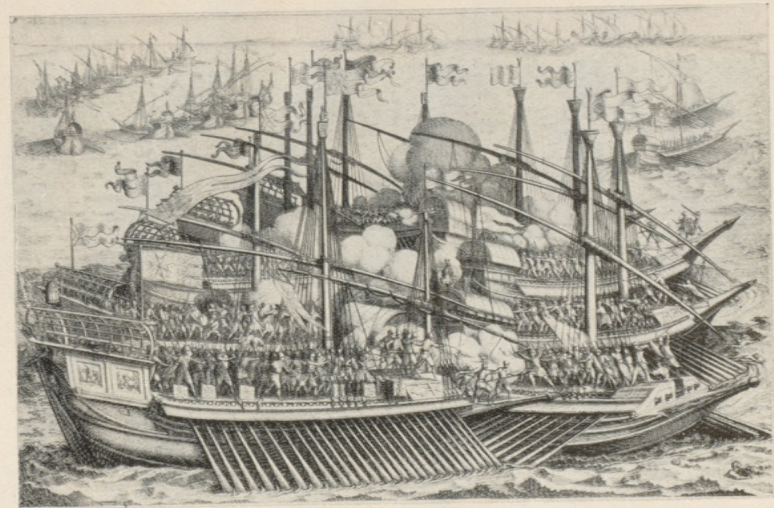
Dürer *sf. 450.-* N° 58



Breughel

unter 200 fl.

Nº 19



Callot

unter 200 fl.

Nº 28



Nº 92

sf. 420 -

Claude Gellée



Nº 93

300. - sf.

Callot, Fortsetzung:

- 26 Les tableaux de Rome. 30 planches.
Lieure 16—45. Meaume 167—196. Il manque cinq planches de la suite: L. 16, 22, 25, 28, 41. — L. 17 et 37 sont au 3^e état, toutes les autres planches au 2^e. Il y a un double de L. 38. Très belles épreuves à petites marges. Rare.
- 27 23 planches de la suite: Miracles de N.-D. de l'annonciade de Florence.
L. 80, 82—89, 92—95, 102—105, 109, 111, 113, 116, 117, 119. Toutes les planches au 2^e état, coupées au trait.
- 28 La Vie de Ferdinand I de Medici. 16 planches.
L. 147^I—162^I (s. II). M. 534—549. Il manque L. 162, dont le cuivre original fut longtemps égaré. Belles épreuves, coupées au trait. Rare.
Voir une reproduction, planche II.
- 29 La guerre d'amour. 3 planches.
L. 169—172. M. 620, 633—635. La 1^{re} planche au 1^{er} état (s. II) R. R., et L. 170 et 171 au 3^e. L. 172 (R. R. R. R.) manque comme toujours. A grandes marges.
- 30 L'assomption au Chérubin.
L. 192^{II} R. R. R. M. 99. Très belle épreuve. **De la plus grande rareté.**
- 31 Varié Figure. 16 planches.
L. 201^{III}—213^{III}, 403^{III}—405^{III}. M. 730—746. Très belles épreuves.
- 32 St. Mansuy.
L. 378^{VIII} (s. IX). M. 141. Un coin endommagé. Très belle épreuve.
- 33 La Noblesse. 12 planches.
L. 549—560. M. 673—684. Très belles épreuves, marges du cuivre.
- 34 La petite Thèse.
L. 562^{II} (s. III). M. 100. Belle épreuve, avant l'adresse de Silvestre. Coupée au trait.
- 35 Le Combat à la barrière. 10 planches.
L. 575—588. M. 492—501. Le titre au 3^e, L. 578 au 1^{er}, et 583 au 2^e état. Sans la planche sur-numéraire L. 585, et sans les deux «Bras armés», L. 587 R. R. R. R. et 588 R. R. R. R. qui manquent dans presque toutes les grandes collections de Callot. **Epreuves superbes.**
- 36 La Carrière de Nancy.
L. 589^{II}. M. 621. Très belle épreuve, marges du cuivre.
- 37 Le siège de Breda. 6 planches.
L. 593^{II}. M. 510. Très belle épreuve, d'une conservation parfaite. Rare.
- 38 La Tentation de St. Antoine. 2^e planche, gravée à Nancy.
L. 1416^{III} (s. V). M. 139. **Epreuve superbe, marge du cuivre.**
- 39 36 copies d'après des compositions de Callot.

ANNIBALE CARRACCI.

- 40 Gebirgslandschaft mit einer Burg und weiter Ferne. 18,5 : 24,5.
Federzeichnung in Bister.

J. B. SIMEON CHARDIN.

- 41 Eine junge Frau hält ein kleines Mädchen, das neben ihr auf einem Tisch steht, umfangen.
30 : 17 cm.
Kreidezeichnung.

LUKAS CRANACH.

- 42 Die heilige Sippe im Saale. Holzschn.
B. 5. Schuchard 14. Sehr schöner, doch späterer Abdruck mit Rändchen u. von tadelloser Erhaltung.
- 43 Die Marter von St. Thomas. Holzschn.
B. 43. Sch. 40. Ganz früher, feiner Probedruck, vor der Schrift; von der Schärfe einer Federzeichnung. Mit Rand. In ausgezeichneter Erhaltung. Selten so schön.
- 44 Die Marter von St. Jakobus dem Kleineren. Holzschn.
B. 45. Sch. 42. Ebenso.
- 45 Die Marter von St. Simon. Holzschn.
B. 46. Sch. 43. Ebenso.



Altdorfer *sp. 200.-* N° 6

- 46 Die Marter des Heiligen Judas Thaddäus. Holzschn.
B. 47. Sch. 44. Ebenso.
- sch. f. 285.-* 47 Die Versuchung des Heiligen Antonius. Holzschn.
B. 56. Sch. 70. Sehr schöner, gleichmässiger, doch späterer Abdruck, im Unterrand ein kleiner unterlegter Riss.
Siehe die Abbildung, Seite 14.
- 250.-* 48 St. Barbara. Holzschn.
B. 69. Sch. 84. Das anmutige Blatt in einem sehr schönen Abdruck von tadelloser Erhaltung. Selten.

ALBRECHT DÜRER.

Kupferstiche.

- 350.-* 49 Christus am Ölberg.
B. 4. Dodgson 50. Meder 4^b. Brillanter, tiefer Abdruck, vor den vertikalen Wischspuren in den Wolken, auf Papier mit dem Ochsenkopf M. Wz. 63. — Höchst selten mit diesem Wasserzeichen, M. kannte kein solches Exemplar. Mit Rändchen.
- 50 Christus vor Pilatus.
B. 7. D. 56. M. 7^b. Vortrefflicher, tiefer Abdruck. Untere rechte Ecke ergänzt.

Dürer, Fortsetzung:

- fr. 225. - 51 Die Kreuztragung.
B. 12. D. 61. M. 12^b. **Prachtvoller Abdruck**, noch gratig in den Schattenkonturen u. gegensatzreich, von tadelloser Erhaltung, mit Rändchen.
- 52 Christus am Kreuz.
B. 13. D. 53. M. 13^a. **Brillanter, tiefschwarzer Abdruck** vor allen Wischspuren, leider etwas verschmutzt u. mit dünnen Stellen, knapp beschnitten. Mit der Signatur Mariettes von 1660.
- 53 Christus in der Vorhölle.
B. 16. D. 63. M. 16^a. **Brillanter Abdruck mit Plattengrat**, vor allen Wischspuren, mit Rändchen u. von tadelloser Erhaltung.



Altdorfer

fr. 260. -

Nº 7

- fr. 380. - 54 Maria mit der Sternkrone.
B. 31. D. 48. M. 32^{IIb}. **Sehr schöner leuchtender Abdruck** mit Rändchen.
1500. - 55 Die Madonna am Baum.
B. 35. D. 69. M. 34^b. **Wundervoll tief, mit leuchtend reinen Lichtern** von einwandfreier Erhaltung, mit 5 mm breitem Rand. — **Wonderfully deep, with brilliant whites and 5 mm margins. Finest preservation. Duplicate of the British Museum.**
Siehe die Abbildung auf Tafel I.
360. - 56 Maria, das Kind säugend.
B. 36. D. 89. M. 39^a. **Das prachtvolle Exemplar der Slg. Hausmann, im Boernerschen Katalog 1931 mit drei Sternen als hervorragend schön bezeichnet** und «von August Artaria in Wien, 1860 gekauft». Mit angesetztem Rändchen.
210. - 57 Maria von einem Engel gekrönt.
B. 37. D. 94. M. 41^{IIa}. **Vortrefflich, auf Papier mit dem Krüglein.**

Dürer, Fortsetzung:

- sch. fr. 450.- 58 Die Madonna mit der Birne.
 B. 41. D. 54. M. 33^a. Prachtvoller, tiefer Abdruck, aus der Slg. Jules Meunier 1823 u. Raderschatt.
Siehe die Abbildung, Tafel I.
- " 410.- 59 Das gleiche Blatt.
 B. 41. D. 54. M. 33^a. Sehr schöner, tadelloser Abdruck, auf Papier mit der Waage im Kreis.
- " 470.- 60 Der hl. Christophorus.
 B. 51. D. 95. M. 53^a. **Prachtvoller, warmtoniger**, nicht rein gewischter Abdruck, wie immer ohne Wasserzeichen. Mit Rand, von tadelloser Erhaltung. Mit Mariettes Signatur v. 1661 und der Notiz: «Paris 1775» und aus der Sammlung Württemberg.
- " 2 — 61 St. Hubertus.
 B. 57. D. 32. M. 60^k. Sehr schönes, tadelloses Exemplar, mit Falte. Auf Papier mit dem Adler M. 224.
- " 4300.- 62 St. Hieronymus im Gehäuse.
 B. 60. D. 74. M. 59^a oder ^b. **Hauptblatt des Meisters in einem brillanten, frühen Abdruck, harmonisch und sonnig in warmem Schwarz, mit dem Plattenrand. Wie immer ohne Wasserzeichen in frühen Drucken. — Brilliant, early and harmonious impression, printed in a warm black with the plate marks, without a watermark as all the early proofs.**
Siehe die Abbildung, Tafel III.
- " 6700.- 63 Der Traum.
 B. 76. D. 28. M. 70^a. **Prachtvoll, mit allen bei M. unter a angegebenen Merkmalen. Ohne Wasserzeichen. Mit Rändchen. — Brilliant, with all the attributes mentioned beyond M. a, without a watermark, with margins, in best condition.**
Siehe die Abbildung, Tafel I.
- " 450.- 64 Der Marktbauer und sein Weib.
 B. 89. D. 90. M. 89^a. Brillanter, klarer Abdruck mit vollem Plattenrand. **Von seltener Schönheit u. in tadelloser Erhaltung.**
- 65 Das gleiche Blatt.
 B. 89. D. 90. M. 89^b. Vortrefflicher, gut erhaltener Abdruck mit Rändchen um die Einfassungslinie.
- " 810.- 66 Kurfürst Albrecht von Mainz, der «Kleine Cardinal».
 B. 102. D. 92. M. 100^{1a}. **Prachtvoller Abdruck** mit Rändchen um die Einfassungslinie, mit dünnen Stellen an den beiden unteren Ecken.
- " 410.- 67 Philipp Melanchton.
 B. 105. D. 102. M. 104^c. Prachtvoller Abdruck, knapp beschnitten, auf Papier mit dem Krüglein.
- 68 Willibald Pirkheimer.
 B. 106. D. 101. M. 103^b. Vortrefflicher u. gleichmässiger Abdruck mit Rand. Auf Schellenkapppapier. Ausgezeichnet erhalten.

Holzschnitte.

- 69 Geisselung Christi.
 B. 33. K. 239. M. 142. Sehr schöner Abdruck vor dem Text, vor allen Ausbrüchen, mit Rändchen, dünne Stelle.
- 70 Christus in der Vorhölle.
 B. 41. K. 247. M. 150 ohne Text a.
- 71 Der ungläubige Thomas.
 B. 49. K. 255. M. 158 ohne Text a. Sehr schön u. wirkungsvoll.



Dürer

sf. 4300, -

N° 62

Dürer, Fortsetzung:

2500. - 72 Das Marienleben.

B. 76—95. K. 175—191, 219—221. M. 188—207. Die 1. Ausgabe von 1511. Mit dem Titelblatt. Sehr schöne, gleichmässige Abdrucke mit lateinischem Text. Mit 1,5 cm breiten Rändern; in ausgezeichneter Erhaltung. — *Very fine uniform impressions with the title-page. With margins 1,5 cm wide. In perfect condition.*

Siehe eine Abbildung, Seite 15.

310. - 73 Die gleiche Folge.

B. 76—95. K. 175—191. M. 188—207. Spätere Ausgabe, auf Papier mit dem bekrönten Lilienwappen u. dem Schlangenstab auf Häuschen. Mit dem Titel, ohne Text. Sehr schön u. ganz gleichmässig, mit Rändchen von tadelloser Erhaltung. Aus der Slg. Waldburg-Wolfegg.

74 Joachim und Anna unter der Goldenen Pforte.

B. 79. K. 177. M. 191^h. Sehr schöner, wirkungsvoller Abdruck auf Papier mit der Fischblase M. Wz. 309, mit Rändchen. Slg. Siebert de Beaumont 1785.

75 Mariens Tempelgang.

B. 81. K. 179. M. 193. Sehr schön, erste Ausgabe von 1511 mit rückseitigem Text, auf Papier mit Dreieck u. Blume. M. Wz. 127, mit Rändchen.

76 Verlobung Mariens.

M. 82. K. 180. M. 194^e. Sehr schön, auf Papier mit dem württembergischen Wappen. M. Wz. 188, mit breitem Rand.

77 Mariä Verkündigung.

B. 83. K. 181. M. 195. Sehr schön, auf Papier mit Wappen. H. u. M. unbekannt.

310. - 78 Die Beschneidung Christi.

B. 86. K. 184. M. 198^b. Sehr schöner Probedruck auf Papier mit der Hohen Krone, in tadelloser Erhaltung.

79 Das gleiche Blatt.

B. 86. K. 184. M. 198^c. Sehr schön und wirkungsvoll, auf Papier mit dem kleinen Wäppchen M. Wz. 256.

80 Aufenthalt in Ägypten.

B. 90. K. 188. M. 202. Das reizvolle Blatt in einem sehr schönen, doch späteren Abdruck, auf Papier mit einem Wappen mit Posthorn? H. u. M. unbekannt.

81 Christi nimmt Abschied von seiner Mutter.

B. 92. K. 190. M. 204^h. Die prachtvolle Darstellung in einem ausgezeichneten Abdruck, auf Papier mit Schild mit schrägem Balken. M. Wz. 246.

170. - 82 Der Tod Mariens.

B. 93. K. 220. M. 205^a. Sehr schöner Probedruck auf Papier mit dem Ochsenkopf. M. Wz. 66, mit Rändchen. Leicht restauriert.

Siehe die Abbildung, Seite 18.

83 Mariens Verehrung.

B. 95. K. 191. M. 207. Sehr schöner Abdruck der lateinischen Ausgabe von 1511, wie immer ohne rückseitigen Text.

84 Das gleiche Blatt.

B. 95. K. 191. M. 207^f. Sehr schöner Abdruck, auf Papier mit Schild u. schrägem Balken. M. Wz. 245.

85 Die heilige Familie mit zwei Engeln in der gewölbten Halle.

B. 100. K. 193. M. 213^e. Sehr schön, vor den Lücken im rechten Rand, mit 1 cm Rand.

7800. - 86 Die heilige Familie mit den Hasen.

B. 102. K. 104. M. 212^a. Ein ganz früher Probedruck, von unübertrefflicher Schärfe u. Tiefe auf Papier mit dem grossen Reichsapfel. M. Wz. 53, das Meder als das früheste Papier angibt,

Dürer, Fortsetzung:

mit Rändchen. In dieser Qualität ist das Blatt seit vielen Jahren nicht vorgekommen, u. es dürfte sich hier um eines der schönsten Exemplare handeln, die sich erhalten haben. Eine Kostbarkeit ersten Ranges.

A very early sharp trial-proof of the utmost clearness and brilliancy. Watermark: great orb with star (Meder 53) mentioned by M. as to be the earliest watermark. With small margins. This composition in this very fine quality has not been on the market for many years.

See reproduction on page 19.

87 Der heilige Hieronymus in der Felsgrotte.

B. 113. K. 269. M. 229^{IIb}. Schöner, wirkungsvoller Abdruck, mit Rändchen.



Hans Baldung Grien *ca. 200 l.* N° 8

St. 310. - 88 Der Reiter und der Landsknecht.

B. 131. K. 100. M. 265^a. Wundervoller Probedruck vor dem Sprung, auf Papier mit dem Reichsapfel, mit dem Kleeblatt als Nebenmarke. Mit restaurierter Falte u. einigen dünnen Stellen. Aus der Slg. Eissler.

CORNELIS DUSART.

89 Die beiden Sänger.

Dut. 3^I. Wundervoller früher Abdruck, mit 1 cm breitem Rand, von tadelloser Erhaltung. Sehr selten so schön.

90 Der berühmte Schuhmacher.

Dut. 14^I. Der äusserst seltene 1. Zustand, vor der No. u. vor Vollendung der Platte, in einem herrlichen, tadellos erhaltenen Abdruck. Mit vollem Plattenrand u. mit Rändchen.

ALBERT FLAMEN.

91 Die Folge der Süßwasserfische. 12 Blatt.

Robert-Dumesnil 451^{I/II}—462^{I/II}. Das prachtvolle Exemplar der Sammlung Alferoff, vor der Adresse von van Merlen u. vor den Nummern, doch mit den Namen. Sämtliche Drucke von seltener Gleichmässigkeit u. mit Rändern.



Hans Baldung Grien

mit 200. f.

Nº 10

CLAUDE GELLÉE.

sf. 420. 92 Le Bouvier.

Robert-Dumesnil 8^{IV}. Sehr schöner, tadellos erhaltener Abdruck. Mit Rändchen um die Einfassungslinie.

Siehe die Abbildung, Tafel II.

sf. 300. 93 Sonnenuntergang.

R.-D. 15^{III} (v. V). Wundervoller zarter Abdruck dieses seltenen Zustandes, vor der Zahl 1634 u. Verstärkung der Einfassungslinie, mit dem Plattenrand.

Siehe die Abbildung, Tafel II.

ALBRECHT GLOCKENTON d. Ä.

- 94 Die Gefangennahme.
B. 5. Ausgezeichneter u. gut erhaltener Abdruck, vor der Überarbeitung.
- 95 Die Dornenkrönung.
B. 8. Ebenso.
- 96 Die Grablegung.
B. 11. Ebenso.

HENDRICK GOLTZIUS.

- 97 Pietà.
B. 41. Hirschmann 50^{II}. Das gesuchte Blatt in einem wundervollen, tiefen Abdruck, mit Rändchen um die Darstellung, doch oben knapp beschnitten. Von tadelloser Erhaltung.
- 98 Schreitender Offizier.
B. 126. H. 254. Vortrefflicher u. gut erhaltener Druck mit Rändchen. Auf Papier mit dem Reichsadler.

Siehe die Abbildung, Tafel IV.

- 99 Jan Niquet.
B. 177. H. 202^I. Der überaus seltene erste Zustand vor der Altersbezeichnung, die hier mit Tinte eingeschrieben ist, in einem wundervollen Abdruck, dessen Papier leicht vergilbt ist.

- 100 Johannes Zurenus.
B. 189. H. 220^{II}. Prachtvoller, klarer u. durchsichtiger Abdruck des 2. Zustandes, vor dem Wappen. Mit Rändchen, in ausgezeichneter Erhaltung. Auf Papier mit dem Baselstab.

- 101 Hans Felbbier.
B. 206. H. 186^{II}. Brillanter Abdruck mit breitem, viereckigem Rand von tadelloser Erhaltung.

- sf. 320.- 102 Jacques de la Faille und Cornelia van de Capelle.
B. 212, 213. H. 184^{IV} (v. V), 185^{II} (v. III). Die beiden Gegenstücke in ganz gleichmässigen und wundervoll tiefen Abdrucken, mit Rändchen u. denkbar bester Erhaltung. — The two counterpieces in absolutely equal, brilliant and deep impressions. With narrow margins. In splendid condition.

Siehe die Abbildungen, Tafel IV.

- sf. 300.- 103 Stehender polnischer Edelmann: Stanislaus Sobocki.
Nicht bei B. Weig. Suppl. 358. H. 247. Abgebildet bei H. Tafel XXXIV, 57. Wundervoller Abdruck mit vollem weissen Unterrand und mit Rändchen um die Einfassungslinie; von tadelloser Erhaltung. Exemplare von dieser Schönheit sind überaus selten.

Siehe die Abbildung, Tafel IV.

WENZEL HOLLAR.

- 104 Muffe und Pelzsachen.
Parthey 1951. Sehr schöner, tiefer Abdruck von tadelloser Erhaltung, mit Rändchen. Aus d. Slgen. J. Boerner 1816 und von Arenberg.

PIETER LASTMAN.

- 105 Judas et Thamar.
Rovinski 74. Atlas 432. Sehr schöner, früher Abdruck.

HANS SEBALD LAUTENSACK.

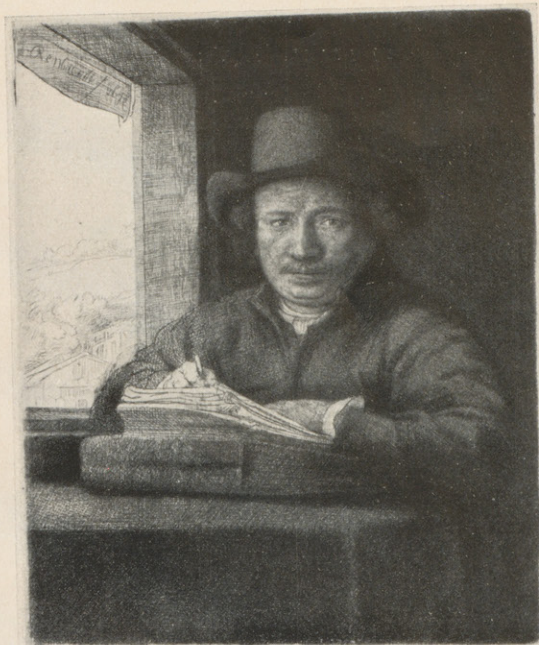
- sf. 220.- 106 Die Landschaft mit der Stiege im Vordergrund. Rechts ein Schloss auf einem steilen Felsen.
B. 25. Brillanter Abdruck mit der Einfassungslinie, in tadelloser Erhaltung.
- 107 Landschaft mit hoher Veste.
B. 37. Sehr schöner Abdruck dieser reizvollen Landschaftsradiierung, mit Rändchen auf Papier, mit den verbundenen Türmen.



Rembrandt

sf. 5100.-

Nº 152



Nº 138

sf. 2600.

Rembrandt



Nº 137

sf. 450. -



Rembrandt

sf. 1300. -

Nº 162

Lautensack, Fortsetzung:

200. 108 Stadt am Fluss mit Brücke.
B. 41. Sehr schöner, klarer Abdruck von bester Erhaltung, mit Rändchen um die Darstellung.
210. 109 Der Engel tröstet Hagar.
B. 54. Prachtvoller Abdruck, tadellos erhalten.

LUKAS VAN LEYDEN.

300. 110 Die Madonna in der Landschaft.
B. 84. Volbehr 77. Prachtvoller Abdruck dieses seltenen u. reizvollen Blattes; knapp beschnitten.
Siehe die Abbildung, Tafel I.

ISRAHEL VAN MECKENEM.

- 111 Der heilige Martin.
B. 109. Geisberg 305. Abdruck von seltener Schönheit u. Tiefe. Oben im weissen Rand nur 5 mm verschnitten, sonst mit der Einfassungslinie. Ohne Grund aufgezogen. Selten so schön.

THEODOR u. RUD. MEYER.

- 112 5 Blatt Portraits: Eob. Hesse, Heinr. Lavater, Joh. Wirz, Matth. Merian, Christ. Froschauer. Stiche. 12°.

MINIATUREN.

- 113 Mittel-italienisch, Mitte des XIV. J. Initial H., mit Taufe Christi im Jordan. 14: 15 cm.
Auf Pergament, leider lädiert.
- 114 Böhmisches, um 1400. Initial D, mit Priester vor dem Altar. Goldhöhung. 4,5: 4,3 cm.
- 115 Mittel-italienisch, um 1400. Initial E, mit stehendem, jugendlichem Heiligen, mit Goldhöhung. 4,5: 7,5 cm.
Auf ganzer Pergamentseite 36: 25, mit reicher Schriftornamentierung.

ADRIAN VAN OSTADE.

- 116 Der Bauer in der Haustüre.
B. 9. Davidsohn II. Godefroy II (v. IV). Prachtvoller Abdruck vor den engen Arbeiten u. vor der Ausgabe von Picart. Mit breitem Rand in tadelloser Erhaltung. Sehr selten. Das schöne Ex. der Slg. Liphart.
- 117 Ländliche Zärtlichkeit.
B. 11. Dav. XI. G. XII. Sehr schön, doch ohne den weissen Unterrand. Tadellos erhalten.
- 118 Die Mutter mit den zwei Kindern.
B. 14. Dav. IV. G. IV (v. VI). Prachtvoller, zarter Abdruck, vor den feinen Arbeiten u. vor der Ausgabe von Picart. Mit rauhen Plattenrändern und mit Rand, von tadelloser Erhaltung. Eine grosse Seltenheit.
- 119 Der leere Krug.
B. 15. Dav. V. G. V (v. VIII). Sehr schöner, zarter Abdruck, vor der feinen Strichlage u. vor der Ausgabe von Picart. Mit vollem Plattenrand und mit Rändchen. Selten.
- 120 Die verlangte Puppe.
B. 16. Dav. III. G. III (v. IV). Sehr schön, mit Rand. Links u. unten ist das Papier bis zum Plattenrand eingerissen.
- 121 Der Schulmeister.
B. 17. Dav. I. G. I (v. III). Prachtvoller Ätzdruck. Vor den feinen engen Arbeiten, mit rauhen Plattenrändern. Selten.
Siehe die Abbildung, Tafel VIII.
- 122 Die Scheune.
B. 23. Dav. V. G. V. Sehr schöner klarer Abdruck, mit dem Plattenrändchen.

Ostade, Fortsetzung:

123 Der Angler.

B. 26. Dav. V. G. VI (v. VII). Mit dem vollen Plattenrand, linke untere Ecke ergänzt.

124 Der Schuhflicker.

B. 27. Dav. VIII. G. VIII (v. X). Vor Verlängerung des Weinlaubes bis zum rechten Plattenrand, tadellos erhalten.



Cranach

sch. f. 285. -

N° 47

125 Die drei grotesken Figuren.

B. 28. Dav. III. G. III (v. VII). Sehr schöner Abdruck dieses ausserordentlich seltenen Zustandes, mit spitzen Ecken u. vor der Einfassungslinie. Slg. v. Marenzeller.

sch. f. 310. - 126 Das Tischgebet.

B. 34. Dav. II. G. II (v. VI). Der Mann im blossen Kopf, vor dem Käppchen. Um diesen die gratigen Spuren des Granierstahls u. mit den gratigen Stellen an der Nase des Mannes, der Schulter der Frau u. der Hand des Kindes. Mit dem vollen Plattenrand. Äusserst selten.

Siehe die Abbildung, Tafel VIII.

Ostade, Fortsetzung:

127 Der Scherenschleifer.

B. 36. Dav. II. G. II. (v. III). Vor den Strichlein unter dem Arm des Schleifers u. mit feiner Einfassung. **Abdruck von grösster Schönheit u. Frische, mit sehr breitem Rand.**

Siehe die Abbildung, Tafel VIII.

128 Die Unterhaltung.

B. 37. Dav. III. G. III (v. V). Prachtvoller, zarter Abdruck, vor Verstärkung der Einfassungslinie u. vor der Durchführung des Brunnenhebels bis zum Seil. Mit Rand u. von tadelloser Erhaltung. Slg. von Marenzeller.



Dürer

slg. 2500.-

Aus N° 72

129 Die wandernden Musikanten.

B. 38. Dav. IV. G. IV (v. VI). **Prachtvoller, klarer Abdruck**, vor allen feinen, engen Arbeiten und vor der Ausgabe von Picart. Mit Rand u. von tadelloser Erhaltung. **Sehr selten.**

130 Die Brettspieler.

B. 39. Dav. VI. G. VI. Von tadelloser Erhaltung mit Rändchen. Slgen. Duke of Buccleuch u. Thomas Philipe.

131 Das Schweineschlachten.

B. 41. Dav. II. G. II (v. VIII). **Prachtvoller, kräftiger Abdruck des äussert seltenen 2. Zust. vor Schliessung der feinen Einfassung oben rechts und unten.** Auf Papier mit dem Phönix? Viereckiger Rand, in den weissen Papierecken leicht restauriert.

Ostade, Fortsetzung:

- 132 Der Violinspieler und der kleine Leiermann.
 B. 45. Dav. V. G. V (v. VI). Sehr schöner, klarer Abdruck, vor den neuen Horizontalen auf dem Kirchturm, auf Japan mit dem vollen Plattenrand. Slg. von Marenzeller.
- 133 Das Fest unter der Laube.
 B. 47. Dav. V. G. VI (v. VII). Vortrefflicher Abdruck mit Rändchen, von ausgezeichneter Erhaltung.

BONAVENTURA PEETERS.

- 134 Das Fort auf dem Felsen.
 Van der Kellen 3. Das sehr seltene Blatt in prachtvollem frühen Abdruck, mit Rand.

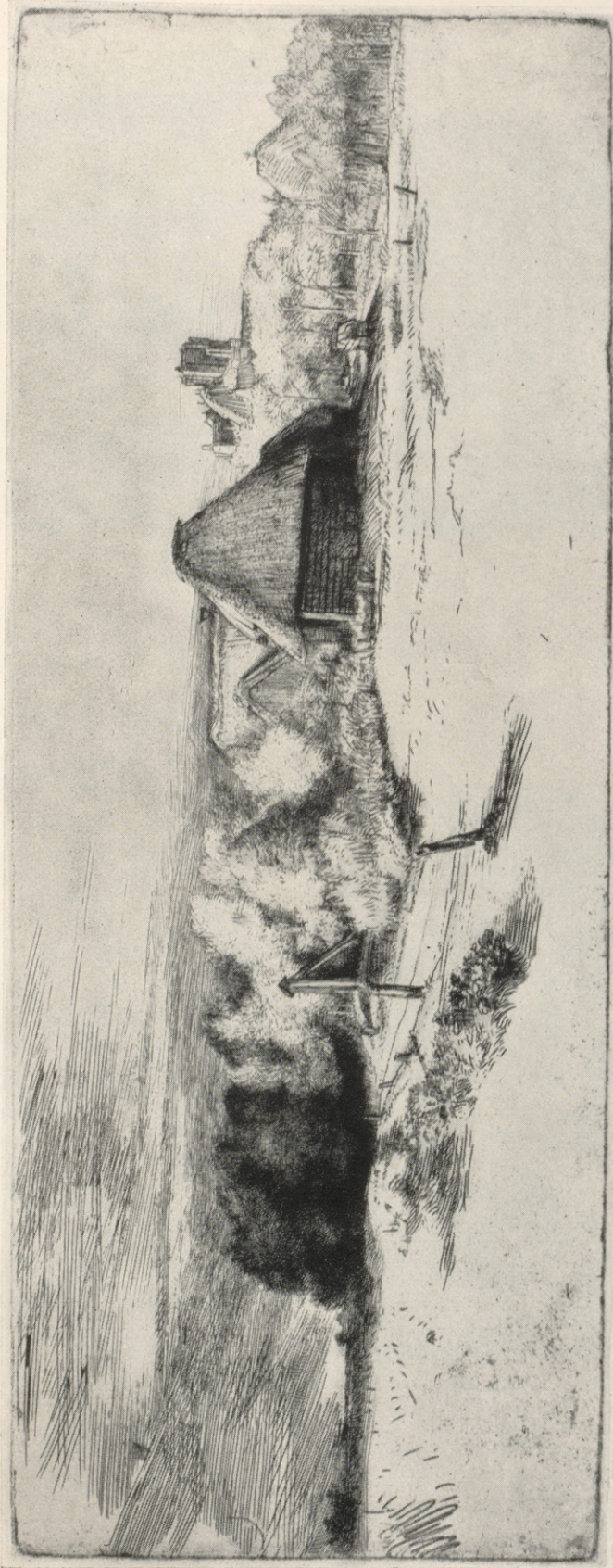
ABRAHAM RADEMAKER.

- 135 Pflanzen. 10:16 cm.
 Aquarelle.

REMBRANDT HARMENSZ VAN RIJN.

- 136 Selbstbildnis mit der Schärpe um den Hals.
 B., Rovinski, Seidlitz 17^{II}. Hind 108^{II}. Sehr schön, mit vollem Plattenrand.
- schw. f. 400.* 137 Rembrandt und Saskia.
 B., R., S. 19^I. H. 144. Prachtvoller Abdruck des 1. Zust. mit dem runden Strich auf der Stirn Saskias und vor der Überarbeitung der linken Ohrpartie Rembrandts. In tadelloser Erhaltung, mit Rändchen.
Siehe die Abbildung, Tafel VI.
- 2600.-* 138 Selbstbildnis am Fenster, zeichnend.
 B., R. 22^{IX}. S. V (v. VI). H. 229^V. Prachtvoller, klarer, durchsichtiger Abdruck, mit den feinen Arbeiten an der rechten Backe, die hier gratig erscheinen. Auf dünnem Chinapapier und mit Rändchen. Von tadelloser Erhaltung. Exemplare von solcher Tiefe und Schönheit sind höchst selten.
Siehe die Abbildung, Tafel VI.
- 139 Joseph und Potiphars Weib.
 B., R., S. 39^I. H. 118^I. Sehr schön, doch zwei dünne Eckchen, das eine leicht eingerissen. Doublette der Albertina.
- 200.-* 140 Der Triumph des Mardochäus.
 B., R., S. 40^I. H. 172. Alter, ausgezeichnet erhaltener Abdruck, auf Japan. Mit Rand.
- 220.-* 141 Das gleiche Blatt.
 B., R., S. 40^I. H. 172. Sehr schöner alter, gratiger Abdruck, oben verschnitten, sonst von tadelloser Erhaltung.
- 142 Maria mit dem Christkind in den Wolken.
 B., R., S. 61^{II}. H. 186. Sehr schöner, klarer Abdruck mit Rändchen.
- 143 Jesus unter den Schriftgelehrten.
 B., R., S. 64^{II}. H. 277^{II}. Sehr schöner früher Abdruck in tadelloser Erhaltung, mit Rand.
- 520.-* 144 Christus lehrend, genannt «La petite Tombe».
 B., R., S. 67. H. 256. Schöner Abdruck, mit vollem Plattenrand, Slg. A. Artaria.
- 460.-* 145 Das gleiche Blatt.
 B., R., S. 67. H. 256. Schöner, wirkungsvoller Abdruck, doch knapp beschnitten.
- 146 Christus, die Händler aus dem Tempel treibend.
 B., R., S. 69^{II}. H. 126^{II}. Gut erhaltener, vortrefflicher Abdruck mit Rändchen.
- 700.-* 147 Christus heilt die Kranken, genannt das Hundertguldenblatt.
 B., R. 74^{IV}, S. V. H. 236^{III}. Prachtvoller Abdruck der von Baillie überarbeiteten Platte. Einer der seltenen Japandrucke. Aus der Slg. R. Busch.

Nº 163



Rembrandt

sp. 11000

Tafel VIII



Nº 121



Adrian van Ostade

sf. 200. -

Nº 127



Ostade

sf. 310. -

Nº 126



Tiepolo

sf. 320. -

Nº 176

Rembrandt, Fortsetzung:

148 Kreuzabnahme bei Fackelschein.

B., R., S. 83^I. H. 280. Schön, doch späterer Abdruck, dünne Stellen.

f 250. - 149 Christus in Emmaus.

B., R., S. 87^{III}. H. 282^{III}. Schön, mit vollem Plattenrand.

150 Der Tod der Maria.

B., R. 99^{III}. S. V. H. 161^{IV}.

151 Hieronymus, am Fusse eines Baumes lesend.

B., R., S. 100^{II}. H. 119^{II}. Sehr schöner, klarer Abdruck, von tadelloser Erhaltung. Slg. Parthey.

5100. - 152 Der heilige Hieronymus in bergiger Landschaft.

B., R., S. 104. H. 267. Wundervoller früher Abdruck auf dem dicken, grauen und grobkörnigen Papier, welches Rembrandt für die Probedrucke dieses Blattes und des «Faust» verwandte. Mit sehr viel Grat links von den Füßen des Heiligen am Baumstamm u. vor allem in der Mähne des Löwen. Mit schmalem Rändchen u. in tadelloser Erhaltung.

A brilliant, early impression on the thick, gray and coarse-grained paper which Rembrandt only used for the trial proofs of this plate and for the «Faust». Full of bur on the left of the saint's feet, on the trunk of the tree and especially on the mane of the lion. With small margins and in perfect preservation.

Siehe die Abbildung auf Tafel V.

360. - 153 Medea oder die Hochzeit des Jason und der Creusa.

B., R., S. 112^{IV} (v. V). H. 235^{IV}. Prachtvoller Abdruck, vor Entfernung der Verse im Unter-
rand, mit breitem Rand; tadellos erhalten.

420. - 154 Der Dreikönigsabend.

B., R., S. 113^I. H. 254. Prachtvoller, tiefer Abdruck mit Rändchen.

155 Die Pfannkuchenbäckerin.

B., R., S. 124^{III}. H. 141^{III}. Schön, knapp beschnitten, drei angesetzte Eckchen.

156 Das Kolfspiel.

B., R., S. 125. H. 272.

157 Der Zeichner.

B., R., S. 130^I. H. 191^I. Mit vollem Plattenrand, doch dünne Stellen. Doublette der Albertina.

158 Pole in hoher Mütze.

B., R., S. 140^{II}. H. 138^{II}. Das schöne, zarte und breitrandige (1 ½ cm) Ex. der Slgen. R. Dumesnil, Verstolk, Basnine, Goldschmid u. Moskauer Doublette.

159 Das Schwein.

B., R., S. 157^I. H. 204^I. Restauriert. Doublette der Albertina.

160 Das Pärchen u. der schlafende Hirt.

B., R., S. 189. H. 207. Ausgezeichnet, mit Rändchen.

161 Diana im Bade.

B., R., S. 201. H. 42. Auf Papier mit dem Basel-Stab. Dünne Stellen.

1300. - 162 Ansicht von Amsterdam.

B., R. 210. S. II. H. 176^{II}. Ausgezeichneter, klarer Abdruck dieser gesuchten Landschaft. Mit Rand und von tadelloser Erhaltung. Aus der Slg. Duke of Buccleuch.

Siehe die Abbildung, Tafel VI.

163 Die Landschaft mit dem Turm.

B., R. 223^{III}. S. IV. H. 244^{IV}. Das ungemein seltene Blatt in einem prachtvollen Abdruck mit reicher Gratwirkung, von tadelloser Erhaltung, mit Rändchen. Aus dem Besitze Alphonse Legros. Ein solch schönes Exemplar ist seit Jahren nicht im Handel vorgekommen. — This extremely rare landscape in a brilliant proof with rich effects of bur, in finest preservation, with margins. From the possession of Alphonse Legros. A copy of this beauty has not been on the market for many years.

Siehe die Abbildung, Tafel VII.

Rembrandt, Fortsetzung:

fr. 11000.-

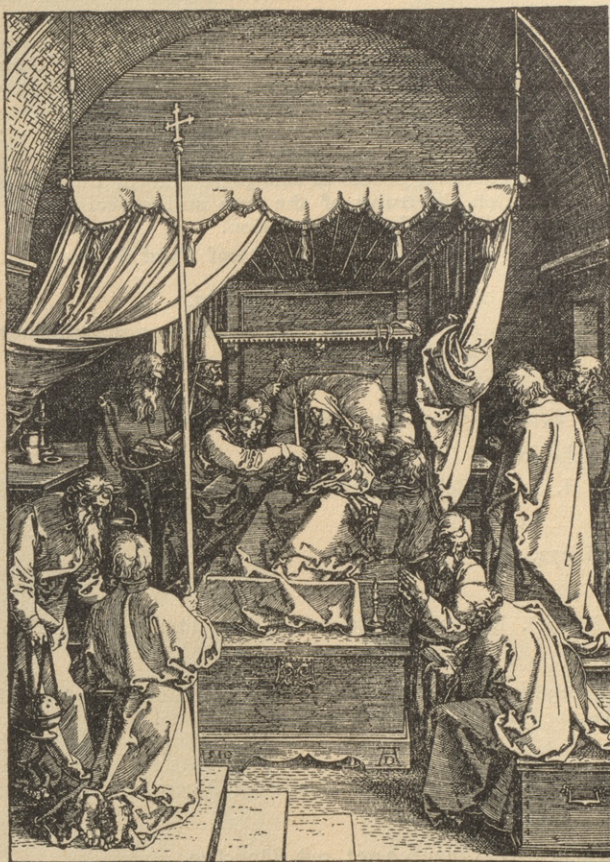
164 Die Hütte und der Heuschöber.

B., R. 225. S. II. H. 177. Eine der schönsten Landschaften des Meisters in prächtvollem Abdruck von vollkommen harmonischer Wirkung, tief und durchsichtig, mit Grat. Von unberührter Frische der Erhaltung, auf Papier mit dem Basler Basiliken, mit Rändchen. — Brilliant, deep and transparent impression, with bur, in splendid condition. Watermark: the basilisk of Basle.

Siehe die Abbildung auf Tafel IX.

240.- 165 Faust.

B., R., S. 270^{III}. H. 260^{III}. Vortrefflich, mit vollem Plattenrand.



Dürer

fr. 170

Nº 82

166 Die grosse Judenbraut.

8200.-

B., R., S. 340^I. H. 127^I. Der in nur wenigen Exemplaren bekannte erste Zustand, vor Vollendung der Platte, die später von fremder Hand überarbeitet wurde. Prachtvoller, klarer Abdruck, mit rauhen Plattenrändern und mit Papierrändchen, von tadelloser, einwandfreier Erhaltung.

Unseres Wissens ist seit der Auktion Theobald: H. G. Gutekunst, Stuttgart, 1910, bisher kein anderes Exemplar mehr im Handel vorgekommen. Eine grosse Rarität des Rembrandt-werkes.

The first state from the unfinished plate which was overworked later on by an other hand, and whereof but a few proofs have been printed. A brilliant and transparent impression with rough plate-edges and with narrow paper-margins, in perfect and faultless condition.

As far as we know there has not been another copy in the market since the Theobald-sale by H. G. Gutekunst, Stuttgart 1910. A great rarity of the Rembrandt-work.

Siehe die Abbildung vor dem Text.

Rembrandt, Fortsetzung:

167 Das gleiche Blatt.

B., R., S. 340^{IV}. H. 127^{IV}. Sehr schöner Abdruck, knapp beschnitten. Auf der Rückseite mit Tinte in altholländischer Kalligraphie: «Rembrandt van Ryn A^o 164 (5?)» Doublette der Albertina.

168 Angebliche Studie zur grossen Judenbraut.

B., R., S. 341^{II}. H. 361. Das seltene Blatt in einem sehr schönen, leider oben restaurierten Abdruck, mit Rand.



Dürer

sf. 7800.-

N^o 86

h. 360,- 169 Rembrandts Mutter mit schwarzem Schleier.

B., R., S. 343^{II} (v. IV). H. 52^{II} (v. IV). Aus der Slg. G. T. Clough. Auf Papier mit der Schellenkappe. Mit etlichen dünnen Stellen u. knapp beschnitten.

170 Rembrandts Mutter, mit dunklen Handschuhen.

B., R., S. 344^I. H. 91. Als Druck vortrefflich, doch mit einigen dünnen Stellen. Mit Rändchen.

JACOPO ROBUSTI, gen. TINTORETTO.

- fr. 200.- 171 Die Madonna als Himmelskönigin erscheint in den Wolken. Unter ihr der Evangelist Johannes mit Adler und Buch, sowie ein heiliger Bischof. 34:24 cm.
Ölgrisaille auf braunem Papier. Von alter Hand bezeichnet «Originale del Tintoretto». Sehr schöne Studie.

SALVATORE ROSA.

- 172 Skizzenblatt mit einer Anbetung der Hirten. 23,5:18,5 cm.
Sepiafederzeichnung. Reizvolle Arbeit, aus der Slg. Auldjo.

JAKOB RUISDAEL.

- " 300.- 173 Die drei Eichen.
B. 6. Dutuit 6^{II}. Das seltene Blatt in einem sehr schönen, frühen Abdruck, mit der Schrift im Unterrand; von tadelloser Erhaltung.

ANDREA DEL SARTO, zugeschrieben.

- 174 Vor einem Tisch sitzender Mann, halb rückwärts und halb von der Seite gesehen. 26,5:20 cm.
Schwarze Kreidezeichnung. Interessante, durchgeführte Arbeit.

GIOV.-BATT. TIEPOLO.

- 175 Le cavalier à pied près de son cheval.
de Vesme 12. Wundervoller, scharfer Abdruck von unberührter Frische der Erhaltung. Mit Rand.

- " 320.- 176 La Femme assise parlant à un homme debout.
de V. 15^I. Prachtvoller Abdruck, vor der Nummer, mit Rändchen und von bester Erhaltung.
Siehe die Abbildung, Tafel VIII.

- 177 Le magicien assis et les quatre personnes debout.
de V. 18^{II}. Prachtvoller, breitrandiger Abdruck in tadelloser Erhaltung.

- 178 Le satyre vu de dos et sa famille.
d. V. 23^{II}. Sehr schöner, breitrandiger Abdruck. Von tadelloser Erhaltung.

GIOV. DOMENICO TIEPOLO.

- " 320.- 179 Têtes de caractère: suite en deux parties.
de V. 115—146, 147—177. Die äusserst seltene Folge der Charakter-Köpfe nach den Arbeiten seines Vaters Giov.-Battista. Mit dem Selbstbildnis u. dem Porträt des Vaters. In der ersten Reihe fehlen die de V. No. 116, 121, 122, 145, 146. Die zweite Reihe ist vollständig. Es liegen 6 Kopien in Aquatinta von St. Non bei, sowie ein ähnlicher Kopf von Castiglione. — Seit Jahren ist kein solch vollständiges Exemplar im Handel vorgekommen.

TIZIAN.

- " 250.- 180 Karl V. deutscher Kaiser 1500—1558.
B. XII, IX, 1. Anonymer italienischer Holzschnitt in der Art Boldrinis, nach Titian. Vortrefflicher Abdruck dieses dekorativen Porträts. — Von grösster Seltenheit.
Siehe die Abbildung auf Seite 21.

VENEZIANISCHE SCHULE DES XVI. JAHRHUNDERTS.

- 181 Stehender männlicher Akt vom Rücken gesehen; er stützt sich auf eine Keule. 27,5:12 cm.
Rötelzeichnung auf blauem Papier.

JACOB DE WIT.

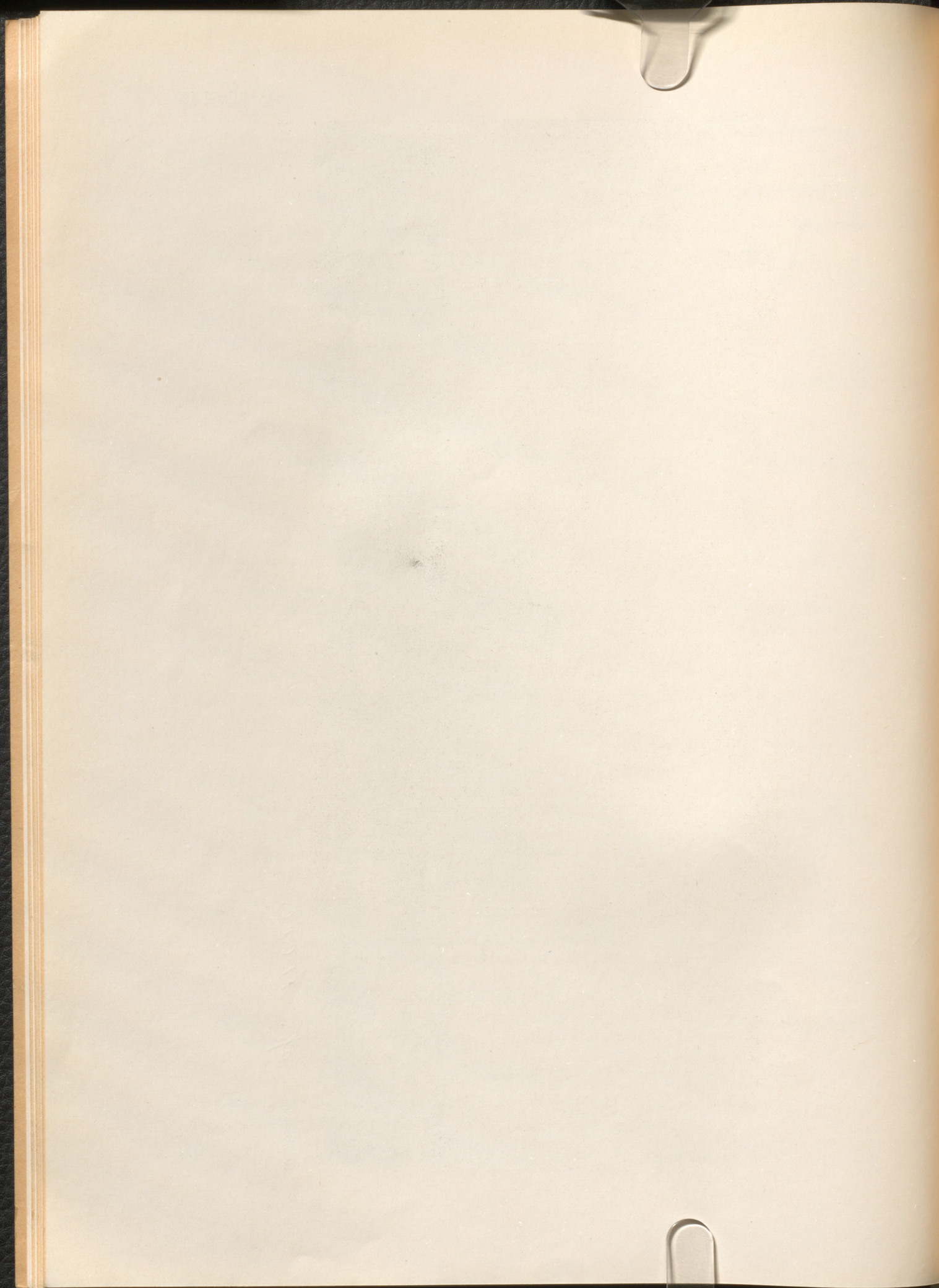
- 182 Kinder und Engelgruppe. 15:13 cm.
Feder u. Tusche.



N^o 164

Rembrandt

af. 11000.



DOMENICO ZAMPIERI, gen. DOMENICHINO.

183 Kopf eines Jünglings. 13,3 : 14,1 cm.

Weiss gehöhte Kreidezeichnung, auf bräunlichem Papier.



Tizian

sp. 250.-

N^o 180

184 **Konvolut.** Alte Meister: Beham, Barth. B. 49. Chodowiecki, E. 79, 109^a, 637. Hogarth, D. 38. Matsys B. 16. Pencz, B. 109 u. a.

Beigelegt: Bloch, A. Mann an einem Tisch sitzend. Aquarelle. — Ein japan. farb. Holzschnitt. Zus. 11 Blatt.

185 — 8 Blatt von Callot, Hopfer, Marc Anton, Slevogt u. Stoop. 4^o—12^o.

Sehr schöne Abdrucke.

MODERNE MEISTER

WILHELM BUSCH.

- 186 Stehender Mann in ganzer Figur, sich auf einen Stock stützend. 12 : 9 cm.
Bleistift. Monogrammiert.

CAMILLE COROT.

- 187 Ville d'Avray: l'étang au batelier.
Delteil 3^{II} (s. III). Belle épreuve sur chine collé.
- 188 Souvenir d'Italie.
D. 5^{IV}. Très belle épreuve sur japon.
- sf. 250.- 189 Environs de Rome.
D. 6^{II} (s. III). Epreuve superbe, avant l'effacement de la lettre.
- 190 La même planche.
D. 6^{III}.
- 191 Dans les Dunes: Souvenir du Bois de la Haye.
D. 9^{II}. Très belle épreuve à grandes marges.
- 192 Souvenir des fortifications à Douai.
D. 12. Très belle épreuve.
- " 480.- 193 Le Dormoir des vaches.
D. 26^{II}. Epreuve superbe en bistre sur chine collé. Très rare.
Siehe die Abbildung, Tafel XI.
- " 550.- 194 Souvenir d'Italie.
D. 27^I. Epreuve superbe sur chine collé, avant le n° et avant l'adresse de Lemercier. Très rare.
Siehe die Abbildung, Tafel XV.
- " 360.- 195 Le Fort détaché.
D. 32. Un des exemplaires sur chine collé à grande marge. Très rare.
- " 300.- 196 Souvenir de Sologne.
D. 34. Très belle épreuve de cette rare planche, sur chine collé.

HONORÉ DAUMIER.

- 197 La Caricature: Harlé, Père.
Delteil 55. Hazard-Delteil 98.
- 198 L'Association mensuelle. Très hauts et très puissans moutards et moutardes légitimes.
D. 132. H.-D. 307. Epreuve superbe.
- 199 Mœurs conjugales: Malheureux! Tu veux donc tuer le père de tes enfants?
D. 654^{III}. H.-D. 345.
Siehe die Abbildung, Tafel XV.

Daumier, Fortsetzung:

- 200 Mœurs conjugales: Ça n'empêche que ça vaut encore mieux...
D. 662^{II} (s. III). H.-D. 2101. Très belle épreuve, avec un léger pli.
Siehe die Abbildung, Tafel XV.
- 201 — Bonsoir Chérie... si ton épicier nous voyait...
D. 663^{III}. H.-D. 2102.
- 202 — Ma belle-mère m'avait bien dit que sa fille...
D. 677^{III} (s. IV). H.-D. 417. Très belle épreuve.
- 203 — Une partie de Campagne.
D. 682^{II} (s. III). H.-D. 2116. Très belle épreuve.
Siehe die Abbildung, Tafel XV.
- 204 La Pêche: Malheur au pêcheur à la ligne...
D. 819^I (s. III). H.-D. 360. Epreuve superbe du rarissime 1^{er} état, avant la lettre, le titre et la légende écrits en encre.
- 205 Gens de justice: Comme je vous ai dit vertement votre fait!
D. 1344^{II}. H.-D. 1855. Très belle épreuve.
Siehe die Abbildung, Tafel XI.
- 206 Le Boulevard: En chemin de fer... Un voisin agréable.
D. 3252^{III}. H.-D. 247. Epreuve superbe sur chine collé. De la collection Schniewind.
Siehe die Abbildung, Tafel XI.

MAUR. DENIS-RAFFAELLI.

- 207 Mère et enfant. Litho. in-4°. — Les Invalides.
D. 21. Tiré à cinq couleurs, signé et num.

JEAN FRÉLAUT.

- 208 Le Pont.
Delteil 252^{IX}. Signé et numéroté. 50 ex.
- 209 Cour de ferme.
D. 254^X. Signé et numéroté 29/40.
- 210 Chemin de traverse. Lithographie.
D. 274. Signé et numéroté. 50 ex.

FRANCISCO GOYA.

- 211 Disparate conocido. — Sottise connue.
Delteil 220^I. Hofmann 142^I. Très belle épreuve avant le titre Que guerrero! sur japon.
- 212 Disparate Puntual. — Ponctuelle sottise.
D. 221^I (s. III). H. 143^I. Très belle épreuve avant le titre Una reina del circo, sur japon.
- 213 Disparate de Bestia. — Sottise de Bête.
D. 222^I (s. III). H. 144^I. Très belle épreuve avant le titre Otras leyes por el pueblo, sur japon.
- 214 Disparate de Tontos. — Extravagance de Sots.
D. 223^I. H. 123^I. Très belle épreuve avant le titre Lluvia de Toros, sur japon.
- 215 Le célèbre picador Fernando del Toro obligeant le taureau, à l'aide de sa pique, à fondre sur lui.
D. 250^{III} (s. IV). H. 109^{III} (s. IV). Très belle épreuve.

J. B. JONGKIND.

- 216 Soleil couchant: Port d'Anvers.
Delteil 15^{II} (s. IV). Sehr schöner Abdruck, vor Wegnahme der Adresse von Cadart & Luce.

KÄTHE KOLLWITZ.

- 217 Mütter. Lithographie.
Sievers-Wagner 131. Der unbeschriebene erste Zustand vor dem lithographierten Namen, auf Velin. Signiert.
- 218 Berliner Flugblätter gegen den Wucher: Beim Arzt. Lithographie.
S.-W. 140^c. Signiertes Ex. auf vollrandigem Bütten. Selten, da nur 30 Abdrucke.
- 219 Gefallen, Stein II. Lithographie.
S.-W. 143. Abdruck auf vollrandigem Bütten, signiert.

ALFRED KUBIN.

- 220 Auerochsen. 36,5 : 30 cm.
Schöne, durchgeführte Bleistiftzeichnung. Signiert.

MARTIN LAUTERBURG.

- zfr. 680.-* 221 Geraniumstöckchen. Öl auf Pappe. 47 : 37. Echtgoldrahmen.
Sehr schöne u. charakteristische Arbeit, um 1922.
Siehe die Abbildung, Tafel XVIII.

ALPHONSE LEGROS.

- " 620.-* 222 S. E. Le Cardinal Manning, archevêque de Westminster. Eau-forte.
Malassis-Thibaudeau 43^{II}. Prachtvoller Abdruck dieses Meisterwerkes Legros' mit sehr viel Grat. Signiert und mit breitem Rand. Sehr selten.
Siehe die Abbildung, Tafel XIII.
- 223 La Mort du Vagabond.
M.-T. 89^{III}. Sehr schön, mit dem Nachlassstempel Legros'.
- 224 Tête de Philosophe.
Catalogue-Manuscript 184^a. Prachtvoll, signiert. Slg. Schniewind.
- 225 Portrait d'Auguste Rodin.
C. 237. Das schöne Portrait in einem sehr zarten Abdruck in Sepia-Ton. Signiert. Slg. C. Schniewind.
Siehe die Abbildung auf Tafel XII.
- 226 Le Village abandonné.
C. 347^{III}. Brillanter Abdruck, auf grünlichem Bütten. Signiert.

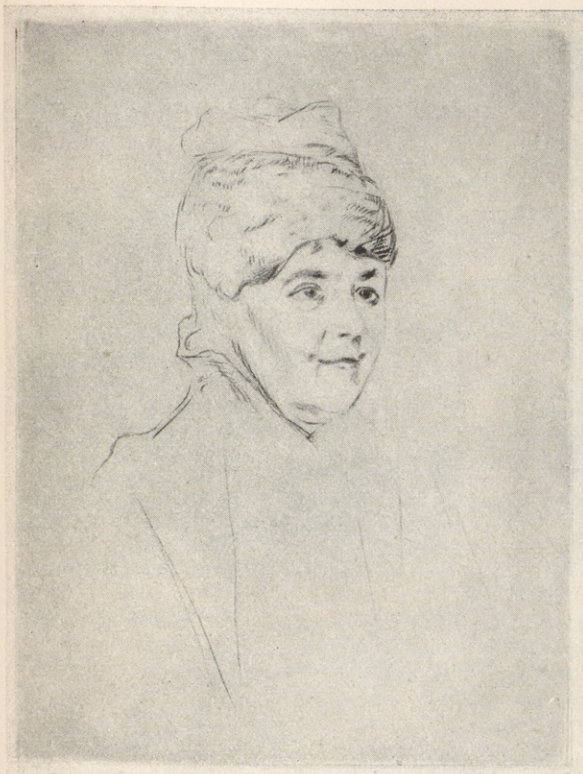
MAX LIEBERMANN.

1847—1934.

Die hier verzeichneten Blätter des Meisters bilden den 1. Teil der Privatsammlung Paul Cassirers, des Verlegers Liebermanns. Da dieser Sammlung nur die schönsten u. seltensten Drucke eingereicht wurden, konnten wir bei den einzelnen Nummern im allgemeinen von der Qualitätsbewertung Abstand nehmen u. erwähnen einzig hier die hervorragende Schönheit u. einwandfreie Erhaltung sämtlicher Drucke. — Seit vielen Jahren ist keine solch schöne u. gewählte Sammlung auf den Markt gekommen.

Handzeichnungen.

- zfr. 1250.-* 227 Skizzenbuch aus der frühen holländischen Zeit. Gebunden; Blattgrößen 26 : 37,5 cm.
Das Buch enthält 28 Blatt mit vor- u. rückseitigen Zeichnungen, meist in Bleistift, doch auch solche in Blautift u. mit der Feder. Sie entstammen der Zeit von 1875—1880 und enthalten eine Unmenge dokumentarisches Studienmaterial zu den damaligen Ölbildern.
Eines der Lieblingsskizzenbücher des Meisters, das er restaurieren liess und sorgsam aufbewahrte. — Eine grosse Kostbarkeit aus dem Nachlass des Künstlers.



Munch

sfr. 580.-

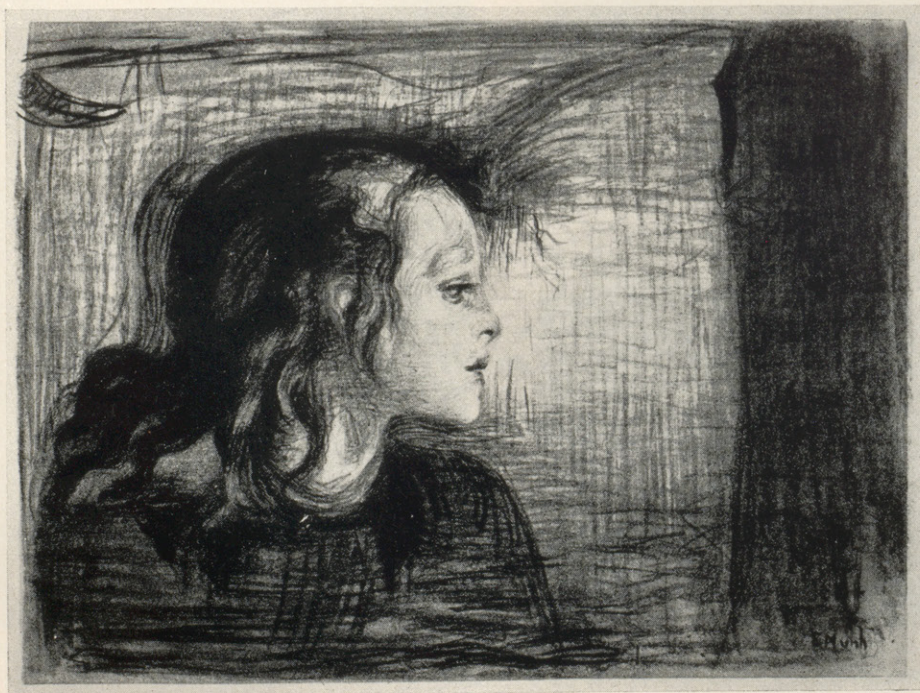
N° 320



Stauffer

sfr. 630.-

N° 337



Munch

2000.-

N° 314



Daumier

N° 206



Daumier

260.- sfr.

N° 205



Corot

sfr. 480.-

N° 193



Renoir

sfr. 230.-

N° 328

Liebermann, Fortsetzung:

4. 950.- 228 Skizzenbuch um 1900. Gebunden, z. T. lose Blätter, braunes Papier; Blattgrösse 37:23 cm.
Es enthält 51 z. T. rückseitig bezeichnete Blätter in Kreide u. Kohle, die teilweise weiss gehöht sind.
Es sind die verschiedenartigsten Motive darin enthalten. Sie geben einen vorzüglichen Blick in die Werkstatt des Meisters. Aus dem Nachlass.
- 350.- 229 Skizzenbuch um 1909. Gebunden, Blattgrösse 25:33 cm.
Es enthält 7 Blatt blattgrosse Zeichnungen in Kohle u. schwarzer Kreide. Unter anderen die durchgeführte Studie zur Lithographie Wilh. Bode, Sch. 106, dessen Kopf sich auf dem Deckel des Buches viermal wiederholt.
Durch das schöne Bode-Porträt besonders wertvoll. Aus dem Nachlass des Künstlers.
- 550.- 230 Skizzenbuch um 1913/14. Gebunden, z. T. lose Blätter; Blattgrößen 29:35 cm.
Dieses Buch enthält auf 11 Seiten 13 blattgrosse, z. T. ganz durchgeführte Kompositionen in schwarzer Kreide, unter anderen 7 verschiedene zum «Jäger mit Hund».
Zum Teil höchst reiz- und wirkungsvolle Zeichnungen. Aus dem Nachlass des Künstlers.
- 231 Strasse mit Häuserreihe u. Bäumen. Kohlezeichng. 19,5:12 cm.
Signiert u. datiert 1906.
- Radierungen und Lithographien.**
- 232 Der Weber.
Schiefler 2^I (v. II). Das seltenste Frühblatt des Liebermann-Werkes in einem prachtvollen, signierten Probedruck, vor Verkleinerung der Platte. Auf breitrandigem Bütten.
Siehe die Abbildung, Tafel XIII.
- 233 Das Mittagessen.
Sch. 5^{II}. Signierter **Probedruck** auf breitrandigem Japan.
- 234 Heimkehrende Schafherde.
Sch. 7^{IV}. Signiert. **Probedruck** auf van Gelder-Bütten. Höchst selten. Abgeb. in Arnolds Graph. Bücher, Bd. I, Tafel 6.
- 235 Frau u. Kinder an einem Steg.
Sch. 9^{II}. Signierter **Probedruck** auf van Geldern. Höchst selten.
- 236 Ferkelchen.
Sch. 11^{IIa}. Auf vollrandigem Japan. Signiert. Abgeb. bei Arnold I, 9.
- 237 Mutter u. Kind.
Sch. 17^{IIa}. Prachtvoller, signierter **Probedruck**. Auf vollrandigem Japan. Abgeb. bei Arnold I, 13.
- 238 In den Dünen bei Katwijk.
Sch. 19^{IV} (v. V). Signiert, auf vollrandigem Japan. Abgeb. bei Arnold I, 14.
- 210.- 239 Auf der Weide.
Sch. 21^{VI}. Prachtvoller, signierter **Probedruck** auf vollrandigem Japan-Papier.
Siehe die Abbildung, Tafel XIV.
- 240 Die Schafherde.
Sch. 23^{IIb}. Signiert, auf breitem Japan. Von seltener Schönheit.
Siehe die Abbildung, Tafel XIV.
- 241 Unter Bäumen.
Sch. 24^{Xa}. Signiert, auf breitrandigem Japan. Wundervoller Abdruck.
- 242 Schweineschlachtereie.
Sch. 27^{II}. Signiert. Vortrefflich, auf Japan.
- 243 Landschaft mit Zaun.
Sch. 29^{IIa}. Signierter, zarter Abdruck auf Velin. Selten, da diese Platte später in der Mappen-Ausgabe bald ausgeschaltet wurde. Abgeb. bei Arnold I, 21.

Liebermann, Fortsetzung:

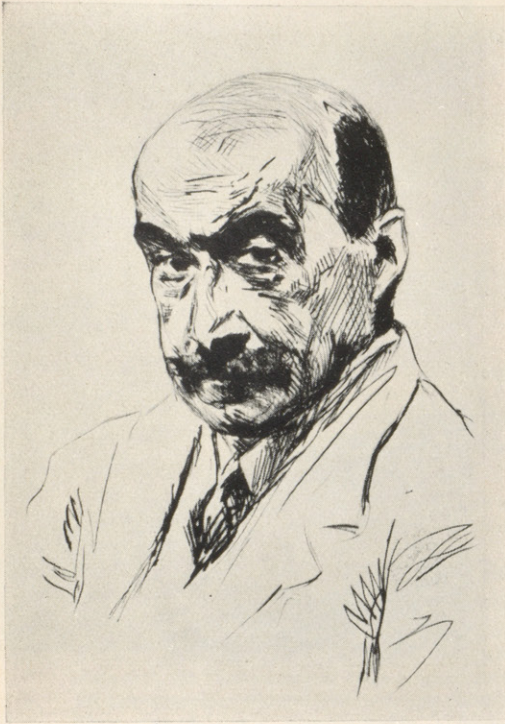
- 244 Mutter und Kind.
Sch. 32^I (v. II). **Hervorragend schöner Druck. Signiert, auf Japan. Äusserst selten.**
Siehe die Abbildung, Tafel XIII.
- 245 Kinderporträt: Tochter Wilh. Bodés.
Sch. 34^{II}. Signiert, auf breitrandigem Velin. Abgeb. bei Arnold I, 23.
- 246 Fischerdorf.
Sch. 37^{II}. Signiert, auf Japan.
- 247 Weg durch die Dünen.
Sch. 40^V. Signiert, auf dickem Kupferdruckpapier.
- 248 Badende Knaben.
Sch. 43^e. Auf aufgewalztem China, signiert. Prachtvoll. Abgeb. bei Arnold I, 30.
- 249 Badende Knaben.
Sch. 44^{III}. Probedruck auf vollrandigem Bütten, vor den Exemplaren des «Pan», signiert.
- 250 Die Bleiche.
Sch. 46^a. Prachtvoll, monogrammiert, auf Japan.
Siehe die Abbildung, Tafel XIV.
- 251 Strandhäuser.
Sch. 48^I. Vor der Überarbeitung des Horizontes, vor der Ausgabe der «Kaltadelmappe». Signiert, auf Japan. **Von grösster Seltenheit.**
- 252 Karre in den Dünen.
Sch. 50^{IIIb2}. Ein signiertes Ex. der Inselausgabe. Abgeb. bei Arnold I, 34.
- 253 Simson und Delila.
Sch. 55^b. Signiert, auf Bütten. Abgeb. bei Arnold I, 37.
- 254 Selbstporträt.
Sch. 60^{IIIb}. Signiert. Abgeb. bei Arnold I, 39.
- 255 Porträt Brinkmann.
Sch. 62^{IVc}. Signiert, auf weissem Velin. Abgeb. bei Arnold I, 40.
- 256 Nordwykabend.
Sch. 64^{II}. No. 1 der 20 Auflageexemplare, signiert. Sehr selten.
- 257 Fischmarkt in Amsterdam.
Sch. 66^V. Signiert u. num. 10/50. Auf Bütten. Selten.
- 258 Fischmarkt in Amsterdam.
Sch. 67^V. Signiert, auf Bütten.
- 259 Tennis am Meeresstrande.
Sch. 69^{IIIb}. Signiert u. num. 1/20. Selten.
- 260 Aus dem Judenviertel in Amsterdam, Judenstrasse.
Sch. 70^{IIb}. Signiert u. num. 1/20. Selten.
- 261 Aus dem Judenviertel in Amsterdam, der Fischmarkt.
Sch. 74^b. Signiert u. num. 2/30. Selten.
- 262 Aus dem Judenviertel in Amsterdam: Fischweib.
Sch. 75. No. 1 der Auflage von 30 num. Exemplaren, signiert. Selten.
- 263 Aus dem Judenviertel in Amsterdam: der Fischmarkt an der Strassenecke.
Sch. 77. No. 1 der 30 Auflageexemplare. Signiert. Prachtvoll, selten. Abgeb. bei Arnold I, 44.

Liebermann, Fortsetzung:

- 264 Friedrich Naumann.
Sch. 82^{II}. Signiert, auf Velin mit breitem Rand. Selten. Abgeb. bei Arnold I, 46.
- 265 Badende Knaben.
Sch. 85^b. Signiert.
- 266 Pferderennen.
Sch. 87. Signiert, auf Velin.
Siehe die Abbildung, Tafel XIV.
- 267 Dünenlandschaft mit Weg.
Sch. 89. Signiert. Abgeb. bei Arnold I, 50.
- 268 Badende Knaben.
Sch. 94. Signiert.
- 269 Düne am Meer.
Sch. 96. Signiert.
- 270 Kinder am Strande.
Sch. 98. Signiert.
- 271 Badescene.
Sch. 102. Signiert.
- 272 Strandscene.
Sch. 104. Signiert.
- 273 Uhlenhorster Fährhaus.
Sch. 109^{Vb}. Signiert u. num. 1/50. Selten. Abgeb. bei Arnold I, 53.
- 274 Steigende Pferde.
Sch. 111^b. Signiert, auf Japan. Abgeb. bei Arnold I, 54.
- 275 Bürgermeister Dr. Burchard.
Sch. 114^{Vb}. Eines der 30 sign. u. num. Ex. auf van Gelder-Zonen. Selten.
- 276 Selbstporträt.
Sch. 115^V. Signierter Probedruck. Höchst selten. Abgeb. bei Arnold I, 36, unter der früheren Sch.-No. 119.
Siehe die Abbildung, Tafel XII.
- 277 Selbstporträt mit der Palette.
Sch. 117^{VIII}. No. 1 der in 50 (?) Exemplaren gedruckten Auflage. Signiert. Nach Sch. soll die Auflage nur 30 Ex. betragen. Selten.
- 278 Restaurant am Wasser: de Vink bei Leyden.
Sch. 119. No. 1 der 50 num. u. sign. Ex. der Auflage. Abgeb. bei Arnold I, 58, unter der früheren Sch.-No. 123.
- 279 Reiter und Reiterin.
Sch. 121^{II}. No. 1 der 50 num. u. sign. Auflage-Ex.
- 280 Badende Jungen.
Sch. 123^b. No. 1 der in 50 Ex. erschienenen Auflage. Sign. u. num.
- 281 Polo.
Sch. 125^{IV}. No. 1 der 50 Ex. der Auflage. Signiert. Abgeb. in «Zeitschrift für bildende Kunst», Neue Folge XXIV, Heft 1, u. bei Arnold I, 60, unter der früheren Sch.-No. 136.
- 282 Damenreitpferd.
Sch. 128^{IV}. Früher Abdruck der Auflage. Sign. u. num. 2/30. Selten. Abgeb. bei Arnold I, 61, unter der früheren Sch.-No. 139.

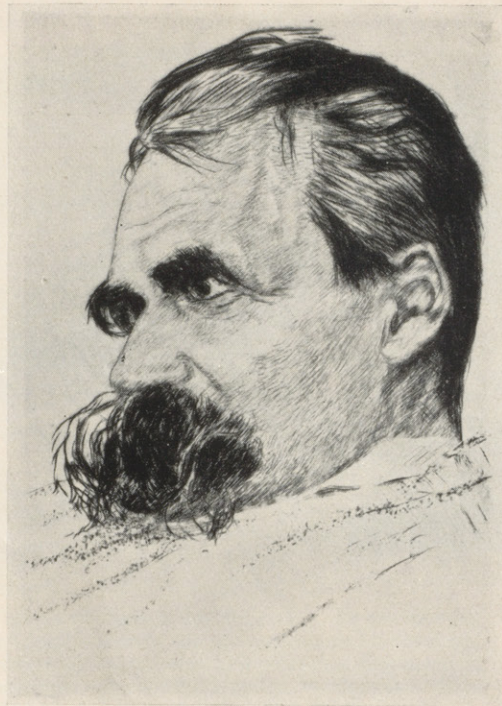
Liebermann, Fortsetzung:

- 283 Junges Mädchen zu Pferd.
Sch. 130^{IV}. Früher Auflage-Druck. Signiert u. num. 2/30.
- 284 Porträt Prof. Adolf Goldtschmidt.
Sch. 132^{IIIb}. Einer der 30 signierten u. num. Vorzugsdrucke. Selten. Abgeb. bei Arnold I, 62, unter der früheren Sch.-No. 143.
- 285 Polo.
Sch. 143^{II}. Signiert. Abgeb. bei Arnold I, 65, unter der früheren Sch.-No. 158.
- 286 Corso auf dem Monte Pincio.
Sch. 151. Signiert. Auf Japan.
- 287 Selbstporträt.
Sch. 154. Signiert, auf Bütten.
- 288 Die Kutsche.
Sch. 163^{II}. Signiert, auf Bütten. Abgeb. bei Arnold I, 74.
- 289 Dackel im Lehnstuhl.
Sch. 165. Auf Japan, signiert. Abgeb. bei Arnold I, 77.
- 290 Der barmherzige Samariter.
Sch. 168^{IIc}. Signiert u. num. 3/30, auf weissem Velin. Selten. Abgeb. bei Arnold I, 76.
- 291 Reiterkampf.
Sch. 196^a. Einer der 20 Vorzugsdrucke auf Japan. Signiert u. num. 1/20. Selten.
- 292 Mädchen auf der Gartenbank.
Sch. 216^{Vb}. Vor den Auflagedrucken, von Liebermanns Hand: «Modelldruck» u. signiert. Selten. Abgeb. bei Arnold I, 90.
- 293 Garten in Wannsee. Mit dem Mädchen auf der Bank.
Sch. 217^{III}. Nur in 40 Ex. gedruckt. Sign. u. num. Abgeb. bei Arnold I, 91.
- 294 Selbstbildnis des Siebzigjährigen, von vorn, zeichnend.
Sch. 222^{VIII}. Vorzugsdruck der verworfenen Platte, für das Werk «Liebermann zu Hause» bestimmt. Auf van Gelder-Velin, signiert. Nur ca. 10 Ex. Selten.
- 295 Selbstbildnis im Profil.
Sch. 224^{IIIb}. Wohl ein Probedruck für das Buch «Max Liebermann zu Hause», das 1918 von Julius Elias herausgegeben wurde, auf breitrandigem Bütten. Signiert.
- 296 Selbstbildnis im Strohhut.
Sch. 307. Signiert. Nur in wenigen Ex. gedruckt. Sehr selten!
- 297 Bildnis August Gaul.
Sch. 324^{VI}. Signiert u. num.
- 298 Spielendes Kind und Wärterin.
Sch. 332^{IVc}. Signiert u. num., auf holländischem Bütten.
- 299 Das Konzert.
Sch. 344^{IIIc}. Signierter Probedruck von der unverstählten Platte, auf hartem Velin.
- 300 Kaffeegarten.
Sch. 358^{IIb}. Sign. u. num.
- 301 Selbstbildnis des Fünfundsiebzigjährigen.
Sch. 360^{II} (v. III). Vor Überarbeitung der rechten Braue u. dem Schatten am Rockkragen, vor der Auflage, doch irrtümlich numeriert. Signiert.



Liebermann

Nº 276



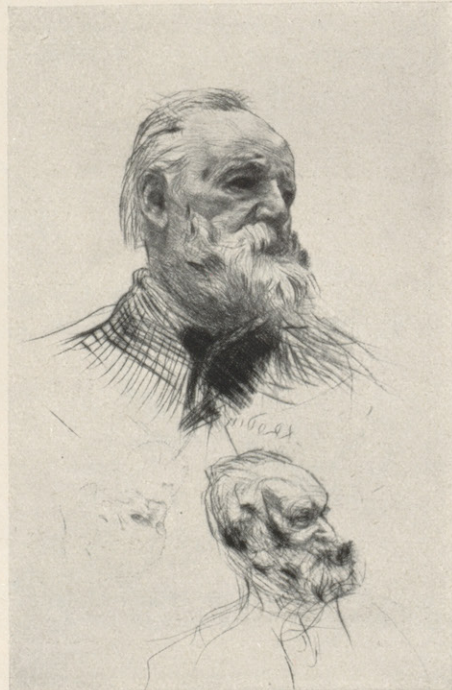
Olde

Nº 324



Legros

Nº 225



Rodin

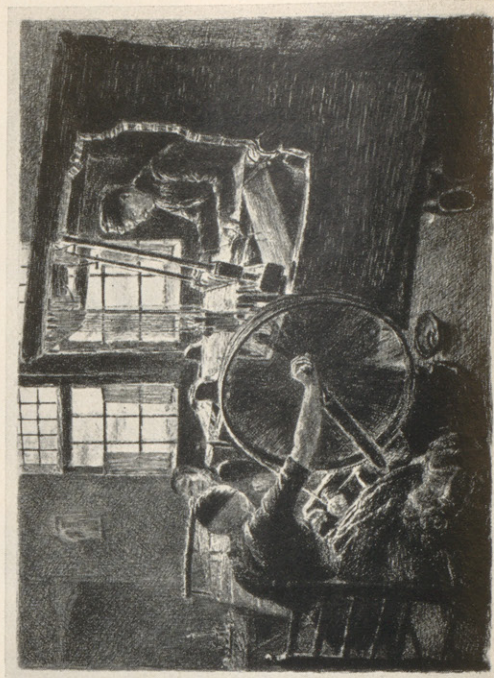
sp. 720.-

Nº 331



N° 244

Liebermann



N° 232

Liebermann



N° 222

Legros

sch. fr. 680.-

HANS MEID.

302 6 Blatt zu Lenau's Faust. Or.-Rad. 12°.

Alle signiert u. mit sehr breiten Rändern. — Beigelegt: Mayerhofer, 3 Blatt Lithographien, sign. u. num. Zus. 9 Blatt.

ADOLPH MENZEL.

303 Versuche auf Stein mit Pinsel und Schabeisen von Adolph Menzel. Heft 1. (6 Blätter.) Berlin, 1851. fol. Hlblldr.-Mappe.

Bock 398—404. Enthält Abdrucke mit verschiedenen Adressen: Der Titel, Verlag von Rocca, III. Zust. — Molière, Verlag Meder, II. Zust. — Reifenspiel, Verlag Rocca, III. Zust. — Gefangenenzug, Verlag Meder, III. Zust. — Dame am Kamin, Verlag Rocca, III. Zust. — Verfolgung auf der Wendeltreppe, Verlag Meder, III. Zust. — Bärenzwinger, Verlag Rocca, III. Zust.

Das lithographische Hauptwerk Menzels in prächtvollen frühen Abdrucken. Selten u. gesucht.

304 Geschichte Friedrichs des Grossen. Geschrieben von Franz Kugler, gezeichnet von Adolph Menzel. Leipz., J. J. Weber'sche Buchhandlung 1840. 4°. Gzlwdbd. d. Zt. m. Rückenvergold., Deckel in Blindpressung.

B. 427—824. 1. Ausgabe vom Jahre 1840 mit den beiden später unterdrückten Holzschnitten. **Sehr schönes, breitrandiges Ex. ohne irgendwelche Stockflecken. Lose im Einband.**

305 Radier-Versuche von Adolph Menzel. Berlin. Verlag von L. Sachse & Cie. 1844. — Paris, Goupil & Vibert. — London, the Anaglyphic-Company. Orig.-Umschlag. Qu.-4°.

B. 1137—1143. **Erste Ausgabe.** Die zweite Ausgabe bringt auf Seite 2 die Notiz: «... Es gereicht der Verlagshandlung zur Freude, den Verehrern Professor Adolph Menzels die überraschende Mittheilung, dass sich die Platten seiner 1844 erschienenen u. seitdem zu so hoher Seltenheit gelangten sogenannten Radierversuche, welche bisher lange als vermisst, vernichtet oder verloren galten — dass sich diese Platten unverletzt u. wohlverwahrt... jetzt ans Tageslicht gekommen sind.» — **Die überaus seltene, erste Ausgabe der geschätzten Hauptfolge in vorzüglichen Abdrucken, mit dem Orig.-Umschlag u. vollem Rand.**

306 Stille Teilnahme, oder besser «die erzürnte Hausfrau». Rad.

B. 1153^{IV} (v. ^{VI}). **Brillanter Probedruck auf aufgewalztem China, vor den Horizontalen am rechten Ärmel der Sitzenden. Mit vielen handschriftlichen Notizen auf beiden Seiten des Druckes, für den Drucker, mit den abschliessenden Worten: «... Ergebenst AM.» — Ein überaus interessantes Dokument der menzelschen Graphik u. von grösster Seltenheit.**

CHARLES MERYON.

307 Portrait Charles Meryon. Bracquemond fec.

Béraldi 77^{IIc}.

308 Meryon dans son lit. Flameng fec.

Bér. 369. Aus den Slgen. Thibaudeau, Mc George u. Schniewind.

309 Tourelle de la rue de la Tixeranderie, Paris.

Delteil-Wright 29^{III}. Prachtvoller Abdruck, vor der Schrift. Auf aufgewalztem China.

CASP. HEINR. MERZ.

310 Das Narrenhaus, nach W. Kaulbach. Gr.-Qu.-Fol.

Andr. Heller 14: **Prachtvoller Abdruck des ersten, unbeschriebenen Zustandes, vor aller Schrift. Selten.**

FRANÇOIS MILLET.

311 Studie zum Sähemann.

Blei u. Kohle. Interessante Skizze zur Lithographie D. 22. Der Säher erscheint in ganzer Figur, sowie sein Arm. Auf der Rückseite u. dem folgenden Blatt weitere Figurenstudien. Mit dem Nachlassstempel.

312 Les Bêcheurs.

Delteil 13^V. Auf japan.

EDVARD MUNCH.

- 313 Vampyr. Kaltnadel.
Schiefler 4^{IV}. Vortrefflicher Abdruck in Schwarzbraun auf gelblichem Velin, signiert. Abgeb. in Arnolds Graphische Bücher, Bd. 6, Taf. 3.
- 314 Das kranke Mädchen. Farb. Lithographie.
Sch. 59. **Wundervolles Exemplar dieser frühen Arbeit des Meisters. Auf Japan mit breitem Rand, von vier Steinen in Schwarz, Braunschwarz, Gelb u. Violett gedruckt. Num. u. sign. — Meines Wissens ist seit vielen Jahren kein Ex. im Handel vorgekommen. Von grösster Seltenheit u. eine grosse Kostbarkeit.**
Siehe die Abbildung, Tafel X.
- 315 Die Blume der Liebe. Lithographie.
Sch. 70. Sehr schön, auf weissem, glattem Papier.
- 316 Todeskuss. Lithographie.
Sch. 119. Sehr schöner Abdruck auf breitrandigem, gelblichem Papier. Signiert u. rückseitig von der Hand des Künstlers die Betitelung.
- 317 Mädchenkopf. Kaltnadel.
Sch. 162. Das schöne, geistvolle Porträt in vortrefflichem Abdruck auf breitrandigem Velin. Signiert. Abgeb. in Arnolds Graphische Bücher, Bd. 6, Taf. 47.
- 318 Portrait Martha Sandal. Lithographie.
Sch. 172. Sehr schöner Abdruck in bräunlichem Ton auf braunem Tonpapier. Nur in ca. 30 Ex. gedruckt. Signiert. **Sehr selten.**
- 319 Auf der Veranda des Hauses Linde. Rad.
Sch. 184. Vortrefflich, auf Velin mit sehr breitem Rand. Signiert.
- 320 Porträt Frau Dr. Förster-Nietzsche. Kaltnadel. Fol.
Sch. 217. **Das überaus seltene, nur in wenigen Ex. existierende Bildnis der Schwester Nietzsches, in einem prachtvollen, zarten Abdruck mit viel Grat. Signiert und mit der handschriftlichen Widmung des Meisters; « Frau Elisabeth Förster-Nietzsche. In Verehrung und freundlichem Gruss. Edvard Munch 1908. »**
Eine grosse Seltenheit des Munch-Werkes.
Siehe die Abbildung, Tafel X.
- 321 Omega und das Schwein. Lithogr. Gr.-Qu.-Fol.
Sch. 321. Signiert, mit breitem Rand.
- 322 Dänische Dame. Lithographie.
Sch. 370. Prachtvoller Abdruck auf vollrandigem Japan, signiert. Selten.
- 323 Mädchen und Jüngling auf dem Hühnerhof. Lithographie.
Sch. 372. Vortrefflicher **Probedruck** auf bräunlichem Papier, signiert u. von des Künstlers Hand «Tryk II». Nur in kleiner Auflage gedruckt. Abgeb. in Arnolds Graphische Bücher, Bd. 6, Taf. 75. **Sehr selten!**

HANS OLDE.

- 324 Porträt Friedr. Nietzsche. Rad. 8°.
Signiert u. bezeichnet: «2. Zust. 5. Platte. 3. Druck. Hans Olde.» **Prachtvoller Abdruck dieser nur in 3 Abzügen gedruckten Platte. Von allergrösster Seltenheit. Aus der Slg. G. Blohm.**
Siehe die Abbildung, Tafel XII.

JOSEPH PENNELL.

- 325 St. Paul Building, 1904.
Wuerth 334. Prachtvoller, signierter Abdruck.

PIERRE PAUL PRUDHON.

- 326 Portrait einer lorbeer gekrönten Sängerin. Ganze Figur in einem reichen Empireinterieur vor einem Spinett stehend. 29,7:24,2 cm.

Vollendete, lavierte, weiss gehöhte Sepiazeichnung, um 1812.

AUGUSTE RENOIR.

- 327 Femme couchée: tournée à gauche.

Delteil 15^{II}. Sur papier vergé.

230. 328 Jeune femme en buste. (M^{lle} Dieterle.)

D. 26. Epreuve superbe.

Siehe die Abbildung, Tafel XI.

280. 329 Le Chapeau épinglé.

D. 29. Epreuve superbe de cette belle composition, tirée en noir. Rare.

AUGUSTE RODIN.

- 330 Buste de Bellone.

D. 3^{III}. Très belle épreuve sur japon. Signé.

720. 331 Victor Hugo, de trois quarts.

D. 6^{IV}. Epreuve superbe, pleine de barbe, sur chine collé. Signé. Exemplaire de l'édition de luxe de « l'Artiste », imprimé en 20 épreuves. Sig. Tyge-Möller.

Siehe die Abbildung, Tafel XII.

- 332 Antonin Proust.

D. 10^V (s. VII). Très belle épreuve de l'édition de luxe du « Pan », sur japon. Num. 95.

GEORGES ROUAULT.

- 333 Le Dompteur. Litho. In-fol.

Epreuve d'essai du 1^{er} état, signée, tirée à 10 ex., très rare.

- 334 Ecuyère assise. Litho. In-fol.

Epreuve du 2^e état. Signée et numérotée, tirée à 50 ex. Rare.

ALFRED SISLEY.

200. 335 Les Bords de la rivière ou les oies. Litho en couleurs.

D. 6. Epreuve superbe sur chine collé, signée.

Siehe die Abbildung, Tafel XV.

KARL SPITZWEG.

- 336 2 Blatt: Landschaft mit Fluss und Steg. 19:28,5. — Skizzenblatt mit verschiedenen Karikaturen. 21,5:34.

Bleistift, beide mit dem Nachlassstempel.

KARL STAUFFER-BERN.

630. 337 Stehender weiblicher Akt.

Lehrs 2. Brillanter Abdruck in reinem Schwarz, auf aufgewalztem China, mit Kupferdruckpapier als Unterlage. L. kennt von dieser Platte, die kurz nach der Entstehung von St. zerstört wurde, nur 10 Ex., von denen sich heute mindestens 6 in öffentlichem Besitz befinden. — Eine der grössten Seltenheiten des Stauffer-Werkes.

Siehe die Abbildung, Tafel X.

- 338 Eva Dohm.

L. 20^{IV}.

Stauffer, Fortsetzung:

- 339 Luise Stauffer, geb. Schärer.
L. 28^{IVa}. Sehr schöner Abdruck, vor der Auflage von Amsler u. Ruthardt. Selten.
- 340 Gustav Freytag.
L. 30^V (v. VI). **Prachtvoller Abdruck**, vor Ausschleifung aller Nadelproben. Auf starkem, weissem Papier. Handschriftlich bezeichnet: «St. B. 10. III. 87.» **Selten.**
- 341 Gottfried Keller, sitzend.
L. 31^V. **Prachtvoller, alter Abdruck, vor der gestochenen Adresse Amsler u. Ruthardts. Selten.**
- 342 Peter Halm.
L. 33^{II}. **Prachtvoller, früher Abdruck auf rauhem, festem, vollrandigem Papier. Selten so schön.**

ALBERT WELTI.

Zürich 1862—1912 Bern.

Die hier aufgeführten Blätter des Meisters bilden eine geschlossene Sammlung, die Herr Christian Läderach-Bern im Laufe von ca. 40 Jahren zusammentrug. Da der Sammler mit Welti von Jugend auf befreundet war, kamen die meisten der vorliegenden Drucke bald nach ihrer Entstehung, direkt aus den Händen Weltis in die Mappe dieses Graphikfreundes. In Anbetracht, dass sich Herr Läderach nur um die seltensten und schönsten Drucke bemühte, konnten wir bei den einzelnen Nummern von der Qualitätsbewertung Abstand nehmen und erwähnen einzig hier die hervorragende Schönheit und einwandfreie Erhaltung sämtlicher Drucke.

Diese grösste und schönste in Privatbesitz befindliche Sammlung wird hiermit aufgelöst. Es ist mit-hin den Sammlern, wie auch den öffentlichen Kupferstichkabinetten eine ganz seltene Gelegenheit geboten, ihre Bestände zu komplettieren.

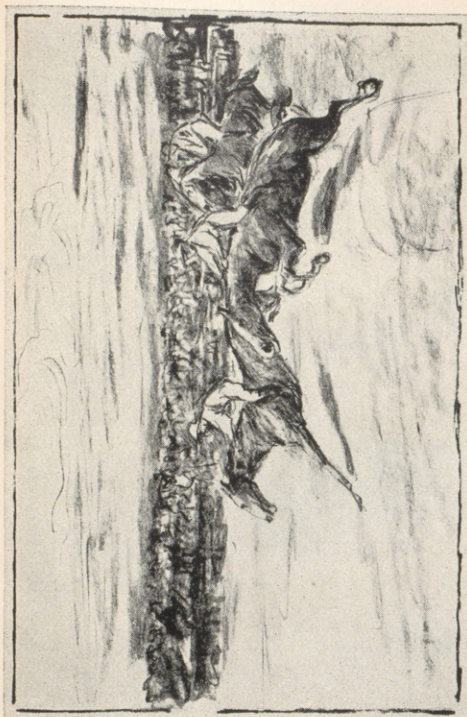
- 343 Der endgültige Entwurf zum Industriefenster im Bundeshaus zu Bern. Grosse, einheitliche Komposition, mit vielen Figurengruppen, welche die wichtigsten Haus-Industrien der Schweiz: Käserei, Spinnerei, Weberei u. Stickerei, darstellen. Im Halbrund. 46 : 106 cm. Unter einem rechteckigen Goldrahmen.

Prachtvolle, bildmässig bis in alle Einzelheiten durchgeführte Arbeit in Aquarell. Bezeichnet: «Albert Welti, München, 1901».

Dieser endgültige Entwurf ist in der farbigen Haltung ruhiger und als Ganzes schöner als die Fassung, welche das Kunsthaus Zürich besitzt. Arbeiten dieser Art sind im Handel kaum mehr anzutreffen.

Siehe die Abbildung, Tafel XVI.

- 344 Einladung zur Schlusskneipe der Klinizisten.
W. 1/I (v. II). Vor dem gestochenen Künstler- u. Druckernamen.
Druck schwarzbraun, mit leichtem Plattenton. Auf Maschinenjapan. Mit Bleistift monogrammiert: «AW».
- 345 Das gleiche Blatt.
W. 1/I (v. II). Vor dem gestochenen Künstler- u. Druckernamen.
Druck schwarzbraun, auf Maschinenjapan. Mit leichtem Plattenton. Mit Tinte signiert: «A. Welti».
- 346 Fortuna.
W. 2/II (v. III). Vor dem gestochenen Künstler- u. Druckernamen.
Druck schwarz, mit wenig Plattenton. Auf Velin. Mit Tinte signiert: «A. Welti».
- 347 Amazonenkampf.
W. 3/II (v. III). Vor dem gestochenen Künstler- u. Druckernamen.
Druck braun, mit Plattenton. Auf englisch rötlichem Kunstdruckpapier. Im unteren Plattenrand mit Bleistift signiert: «A. Welti».
- 348 Der Krieg.
W. 4/III (v. IV). Vor dem gestochenen Künstler- u. Druckernamen.
Druck sepia, mit Plattenton. Auf Büttenkarton. Mit Tinte signiert: «Albert Welti».



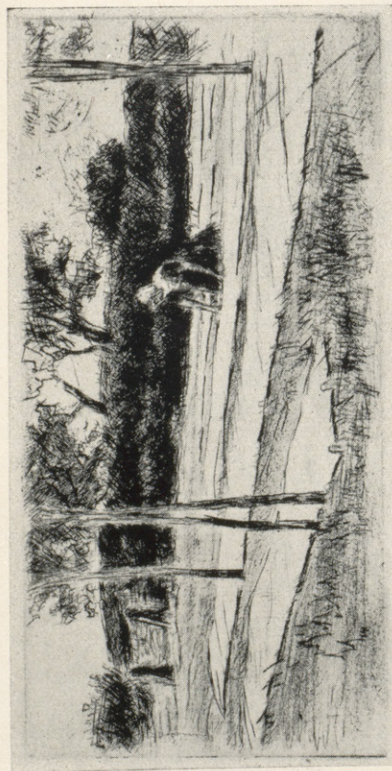
Nº 266



Nº 239

24. 210.

Max Liebermann



Nº 250



Nº 240



N° 199

Daumier



N° 200

Daumier



N° 203

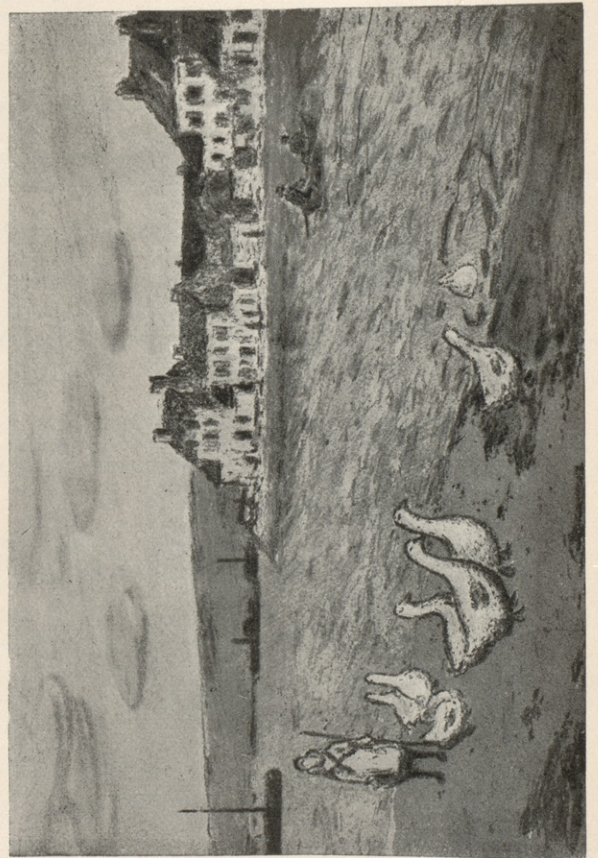
Daumier



N° 194

Corot

fr. 550.-



N° 335

Sisley

fr. 200.-

Welti, Fortsetzung:

349 Spuk um Mitternacht.

W. 5/IV (v. V). Vor dem gestochenen Künstler- und Druckernamen.
Druck sepia, fast klargewischt. Auf englisch rötlichem Kunstdruckpapier. Mit Tinte signiert: «Albert Welti».

Siehe die Abbildung, Tafel XVII.

350 Unterwelt.

W. 6/III (v. VI). Vor der Überarbeitung der blinden Stellen in der Felsenöffnung.
Druck schwarz, fast klargewischt. Auf aufgewalztem China. Mit Bleistift im Unterrand: «Unterwelt — A. Welti». Aus der Sammlung F. Schneider. **Von grosser Seltenheit.**

351 Das gleiche Blatt.

W. 6/V (v. VI). Mit der Schrift im Unterrand, doch vor dem gestochenen Künstler- u. Druckernamen.
Druck rotbraun, mit viel Plattenton. Auf dickem Büttenpapier. Mit Tinte signiert: «A. Welti».

352 Festkarte der Gesellschaft Patrontasche.

W. 7.
Druck schwarz, ganz reingewischt. Ohne Grund auf die Rückseite der Speisekarte aufgezogen.
Sehr selten.

353 Amazone auf der Lauer.

W. 9/I^c (v. XI). Vor der Überarbeitung der Körper des Pferdes und der Reiterin und den hellen Stellen am Boden.
Druck warmschwarz, mit leichtem Plattenton. Auf Velin. Mit Bleistift signiert und bezeichnet: «A. Welti — erster Zustand». Brillanter Abdruck, von grösster Seltenheit.

354 Das gleiche Blatt.

W. 9/VI (v. XI). Mit dem geänderten Kopf der Reiterin und neuen Ätzproben in der Mitte des Unterrandes.
Druck rotbraun, mit starkem Plattenton, auf rötlichem, festen van Gelder-Zonenbütten. Mit Tinte signiert: «Albert Welti». **Selten.**

355 Das gleiche Blatt.

W. 9/IX^a. (v. XI). Mit den verlängerten Locken, die der Reiterin Hals und Brust bedecken. Die Schrift nun auf beiden Seiten verschwunden. Neue Nadelproben im linken oberen Plattenrand.
Druck sepia, mit starkem Plattenton, auf rauhem Bütten. Mit Bleistift signiert: «A. Welti».

356 Das gleiche Blatt.

W. 9/X^c. (v. XI). Mit den neuen Nadelproben links im untern Plattenrand. Vor dem gestochenen Künstler- u. Druckernamen.
Druck sepia, mit Plattenton. Auf englisch rötlichem Kunstdruckpapier. Signiert: «A. Welti».

357 Visitenkarte.

W. 10/II (v. II). Die Landschaft mit See verschwunden. Rechts unten neue Nadelproben.
Druck kaltschwarz. Leichter Plattenton. Auf weissem Kupferdruckpapier. **Von grosser Seltenheit.**

358 Walkürenritt.

W. 11/VI (v. VII). Vor dem gestochenen Künstler- u. Druckernamen.
Druck sepia, mit Plattenton. Auf englisch rötlichem Kunstdruckpapier. Mit Tinte signiert: «Albert Welti».

359 Madonna.

W. 12/IV (v. V). Vor dem gestochenen Künstler- u. Druckernamen.
Druck rotbraun, mit Plattenton. Auf englisch rötlichem Kunstdruckpapier. Mit Tinte signiert: «Albert Welti».

Siehe die Abbildung, Tafel XIX.

360 Höfligesellschaft.

W. 13/II (v. III). Vor dem gestochenen Künstler- u. Druckernamen.
Druck sepia, mit Plattenton. Auf englisch rötlichem Kunstdruckpapier. Rechts in der unteren Plattenhälfte mit Tinte signiert: «A. Welti».

Welti, Fortsetzung:

- 361 Liebeswage.
W. 14/IV (v. V). Mit der Schrift: Amor vincit! vor dem gestochenen Künstler- u. Druckernamen. Druck sienna, mit starkem Plattenton. Auf englisch rötlichem Kunstdruckpapier. Rechts unten mit Tinte signiert: «A. Welti». Gesucht u. selten.
- 362 Das gleiche Blatt.
W. 14/IV (v. V). Mit der Schrift: Amor vincit! vor dem gestochenen Künstler- u. Druckernamen. Druck sepia, mit schwachem Plattenton. Auf englisch rötlichem Kunstdruckpapier. Mit der Widmung: «Fräulein Londner / freundschaftlich zugeeignet / von A. Welti». — Aus der Sammlung Paul Sachs. Gesucht u. selten.
- 363 Menu Berchtoldstag 1894. I. Platte.
W. 15/II (v. III). Mit den zwei Kratzern vom Kirchturm nach rechts oben. Vor dem gestochenen Künstler- u. Druckernamen. Druck schwarzbraun, klargewischt, auf englisch rötlichem Kunstdruckpapier.
- 364 Menu Berchtoldstag 1894. II. Platte.
W. 16/I (v. II). Vor dem gestochenen Künstler- u. Druckernamen. Druck schwarzbraun, mit leichtem Plattenton. Auf englisch rötlichem Kunstdruckpapier. Rechts unten mit Tinte signiert: «Albert Welti».
- 365 Das gleiche Blatt. II. Platte.
W. 16/I (v. II). Vor dem gestochenen Künstler- u. Druckernamen. Druck sepia, mit Plattenton. Auf englisch rötlichem Kunstdruckpapier. Rechts unten mit Bleistift signiert: «A. W.».
- 366 Schlafende Kinder.
W. 17/II (v. III). Vor dem gestochenen Künstler- u. Druckernamen. Druck schwarzbraun, mit Plattenton. Auf Velin. Mit Bleistift signiert: «A. W.».
- 367 Das gleiche Blatt.
W. 17/II (v. III). Vor dem gestochenen Künstler- u. Druckernamen. Druck schwarzbraun mit Plattenton. Auf Velin. Mit Tinte signiert: «A. Welti». — Selten.
- 368 Menu Künstleressen.
W. 18/I.
Druck schwarz, mit wenig Plattenton. Auf rötlichem Kupferdruckpapier. Rechts im untern Plattenrand mit Bleistift: «A. Welti, Kupferdruck». Im untern Papierrand von fremder Hand: «Druckpap. f. Kupferdr. in diesem Ton u. weiss. Neue Papiermanufaktur in Strassburg. Ernst R-eger, Thorwaldsenstrasse 8. München, Vertreter.» **Von seltener Schönheit.**
- 369 Das gleiche Blatt.
W. 18/I.
Druck schwarzbraun, mit leichtem Plattenton. Auf Büttenjapan. Rechts unten mit Bleistift signiert: «A. Welti» und datiert 1891. — Selten.
- 370 Kinderkopf.
W. 19/II (v. III). Vor dem gestochenen Künstler- u. Druckernamen. Druck schwarz, mit Plattenton. Auf Velin. **Selten.**
- 371 Das gleiche Blatt.
W. 19/II^c (v. III). Vor dem gestochenen Künstler- u. Druckernamen. Druck sepia, mit starkem Plattenton. Auf englischem Kunstdruckpapier. Rechts unten mit Tinte signiert: «A. Welti» — **Selten.**
- 372 Bildnis F. Rose.
W. 20/III (v. IV). Vor dem gestochenen Künstler- u. Druckernamen. Druck schwarz, mit leichtem Plattenton. Auf Bütten. Mit einer bleistiftgeschriebenen Widmung: «Seinem verehrten Herr Landsinger / A. Welti. 6/98». — **Abdruck von ganz seltener Brillanz, wie solche im Handel kaum noch vorkommen. Mit dem Stempel der Sammlung Landsinger.**

Welti, Fortsetzung:

- 373 Das gleiche Blatt.
W. 20/III (v. IV). Vor dem gestochenen Künstler- u. Druckernamen.
Druck rotbraun, mit Plattenton. Auf Büttenkarton. Mit einer bleistiftgeschriebenen Widmung: «Herrn Schneider Huber / in Freundschaft von Albert Welti».
- 374 Bildnis, Schwiegervater des Künstlers.
W. 21/VI (v. VII). Vor dem gestochenen Künstler- u. Druckernamen.
Druck sienna, mit Plattenton. Auf englisch rötlichem Kunstdruckpapier. Rechts unten mit Tinte signiert: «A. Welti».
- 375 Festkarte, Waldfest Adlisberg.
W. 23/III (v. IV). Mit der neuen Schrift und der Jahreszahl 1894 statt 1893.
Druck schwarz, mit wenig Plattenton. Auf Handjapan. Rechts unten mit Bleistift signiert: «A. Welti».
In dieser Qualität sehr selten.
Auf der Rückseite: Menu Künstleressen. W. 18/I.
- 376 Das gleiche Blatt.
W. 23/III (v. IV). Mit der neuen Schrift und der Jahreszahl 1894 statt 1893.
Druck rotbraun, mit starkem Plattenton. Auf rötlichem Büttenkarton. Rechts unten mit Tinte signiert: «Albert Welti».
- sp. 325 - 377 Entführung der Europa. I. Platte.
W. 24/III (v. III). Die Aquatinta etwas aufgehellt und mit starken Ätzlinien aufgearbeitet.
Druck schwarz, reingewischt. Auf weissem Kupferdruckpapier. — **Brillanter Abdruck dieses überaus seltenen Blattes. Aus der Sammlung Landsinger.**
Siehe die Abbildung, Tafel XIX.
- 378 Entführung der Europa. II. Platte.
W. 25/IV (v. V). Vor dem gestochenen Künstler- u. Druckernamen.
Druck rotbraun, mit sehr starkem Plattenton. Auf rötlichem Büttenkarton. Mit Tinte signiert: «Albert Welti».
- 379 Limmattal.
W. 26/II (v. III). Vor dem gestochenen Künstler- u. Druckernamen.
Druck sepia, mit Plattenton. Auf englisch rötlichem Kunstdruckpapier. Rechts unten mit Tinte signiert: «A. Welti». — Selten.
- 380 Das gleiche Blatt.
W. 26/II (v. III). Vor dem gestochenen Künstler- u. Druckernamen.
Druck sepia, mit starkem Plattenton. Auf englisch rötlichem Kunstdruckpapier. Rechts unten mit Bleistift signiert: «A. Welti». — Selten.
- 381 Negerkopf, Profil.
W. 27/II (v. IV). Vor der Schrift: A. Welti, rechts unten im Bild.
Druck schwarz, reingewischt. Auf weissem Kupferdruckpapier. Rechts unten mit Tinte signiert: «A. Welti». — **In dieser Qualität höchst selten.**
- 382 Das gleiche Blatt.
W. 27/III (v. IV). Mit der Schrift: A. Welti, rechts unten im Bild. Vor dem gestochenen Künstler- u. Druckernamen.
Druck sienna, mit Plattenton. Auf englisch rötlichem Kunstdruckpapier. Rechts unten mit Bleistift signiert: «A. W.». Selten.
- 383 Mulattenkopf.
W. 28/III (v. IV). Vor dem gestochenen Künstler- u. Druckernamen.
Druck sepia, mit starkem Plattenton. Auf Velin. Mit Tinte signiert: «A. Welti».
- 384 Der Weg zum Hades.
W. 29/IV (v. V). Mit der Schrift im Unterrand, doch vor der neuen Überarbeitung der Köpfe und der Figuren.
Druck schwarz, mit wenig Plattenton. Auf Velin. Mit Tinte signiert: «Albert Welti». **Durch die spätere Überarbeitung wurde die Platte verdorben und abgeschliffen. Von grösster Seltenheit.**
Siehe die Abbildung, Tafel XIX.

Welti, Fortsetzung:

- 385 Frühling.
W. 30/IV (v. V). Links unten mit der Schrift: «Frühling» und rechts «A. Welti/1895». Vor dem gestochenen Künstler- u. Druckernamen.
Druck sepia, mit Plattenton. Auf englisch rötlichem Kunstdruckpapier. Rechts unten mit Tinte signiert: «A. Welti». Selten.
- 386 Kinderköpfe, Studien.
W. 31/I.
Druck sepia, mit Plattenton. Auf englisch rötlichem Kunstdruckpapier. Mit Tinte signiert: «A. Welti». — Selten.
- 387 Das gleiche Blatt.
W. 31/I.
Druck rotbraun, mit starkem Plattenton. Auf englisch rötlichem Kunstdruckpapier. — Selten.
- 388 Der Sintflut Anfang. I. Platte.
W. 32/II (v. V). Schrift und Ätzproben weggeschliffen. Vor der Aquatinta-Überarbeitung.
Druck schwarz, mit wenig Plattenton. Auf weissem Velin. Rechts unten mit Bleistift von Weltis Hand: «Älterer Druck». — Aus der Sammlung Landsinger. — Brillanter Abdruck dieses am unmittelbarsten wirkenden Zustandes. — **Von grösster Seltenheit.**
- 389 Das gleiche Blatt.
W. 32/III (v. V). Mit der Aquatinta-Überarbeitung.
Druck schwarz, reingewischt. Auf weissem Kupferdruckpapier. In der Mitte leicht gefaltet. Mit rauhen, schmutzigen Plattenrändern. Im Unterrand mit Bleistift von Weltis Hand: «I. Platte, Aquatinta verunglückt, A. Welti». — **Prachtvoller Abdruck. Überaus selten in diesem Zustand.**
- 390 Das gleiche Blatt.
W. 32/IV (v. V). Zwischenzustand IV/V: Aquatinta zum Teil entfernt; ohne die Nadelproben im unteren Plattenrand, unterhalb des Gestürzten, und vor der gestochenen Schrift.
Druck schwarz, mit Plattenton. Auf aufgewalztem China. Im untern Plattenrand mit Bleistift von Weltis Hand: «Sündflut Anfang, A. Welti». Rückseitig von fremder Hand: «Stiftung des Künstlers in die Sammlung F. Schneider.» — **Von grösster Seltenheit.**
- 391 Der Sintflut Anfang. II. Platte.
W. 33/III (v. IV). Mit dem schwarzen Hund links. Die Ätzproben im Unterrand noch vorhanden.
Druck warm-schwarz, mit Plattenton. Auf holländischem Bütten, mit dem Wasserzeichen des gekrönten Lilienwappens. Mit Resten der Aquatinta. Unten rechts im Papierrand mit Bleistift von Weltis Hand: «3. Druck nach Verstählung, 18. III 96». Selten.
- 392 Das gleiche Blatt.
W. 33^a/IV (v. IV). Ätzproben links unten verschwunden.
Druck bläulich-schwarz, mit Plattenton und Resten der Aquatinta gedruckt. Auf holländischem Bütten. Links unten der Blindstempel des Münchner Radiervereins.
- 393 Mondnacht.
W. 34/III (v. IV). Vor dem gestochenen Künstler- u. Druckernamen.
Druck sienna, mit Plattenton. Auf englisch rötlichem Kunstdruckpapier. Mit Tinte signiert: «Albert Welti». **Sehr schön in der Druckqualität.**
Siehe die Abbildung, Tafel XVII.
- 394 Walpurgisnacht.
W. 35/IV (v. VI). Vor vielen Überarbeitungen. So sind z. B. die Berge am Horizont dunkler wie der Nachthimmel. Mit den Kaltnadelarbeiten in der Flussströmung. Die Ätzproben verschwunden.
Druck schwarzbraun, mit leichtem Plattenton. Auf Japan. Links mit Bleistift bezeichnet: «I. Zustand» und rechts: «Albert Welti pinx et excud. 1896/97». — Mit einer leichten Quetschfalte im Obertheile der Darstellung. **Brillanter Abdruck dieses seltenen Zustandes.**
- 395 Das gleiche Blatt.
W. 35/V (v. VI). Mit dem umgearbeiteten Himmel links: rechtwinklige Netzschräffur, ohne Sterne. Vor dem gestochenen Künstler- u. Druckernamen.
Druck sepia, mit Plattenton. Auf englisch rötlichem Kunstdruckpapier.



Wolti

sfr. 420. -

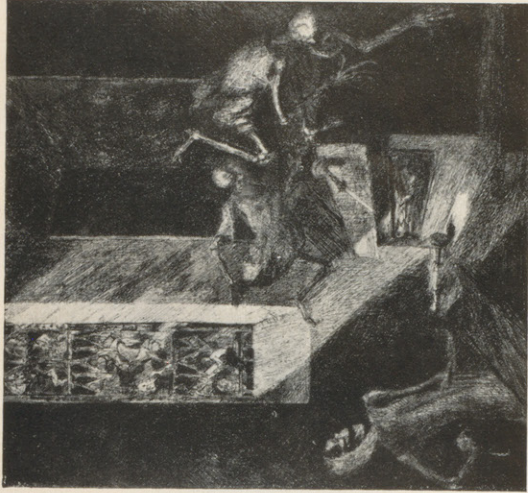
Nº 429



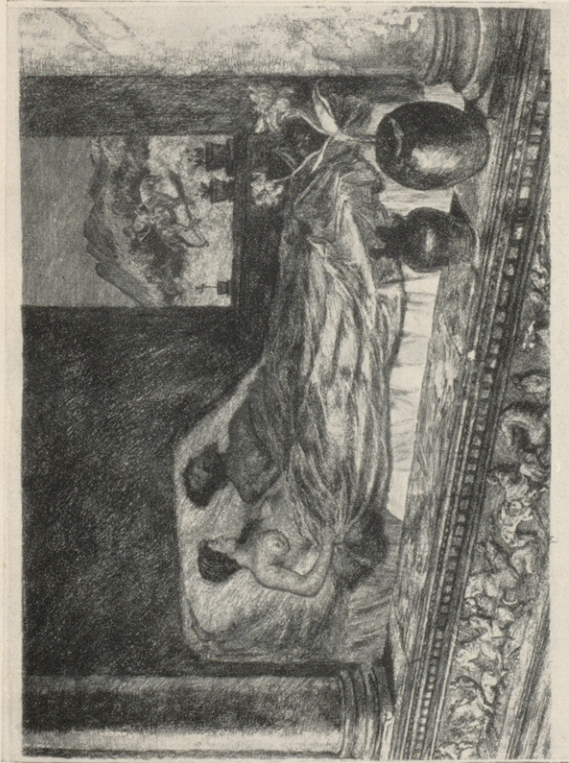
Wolti

sfr. 550. -

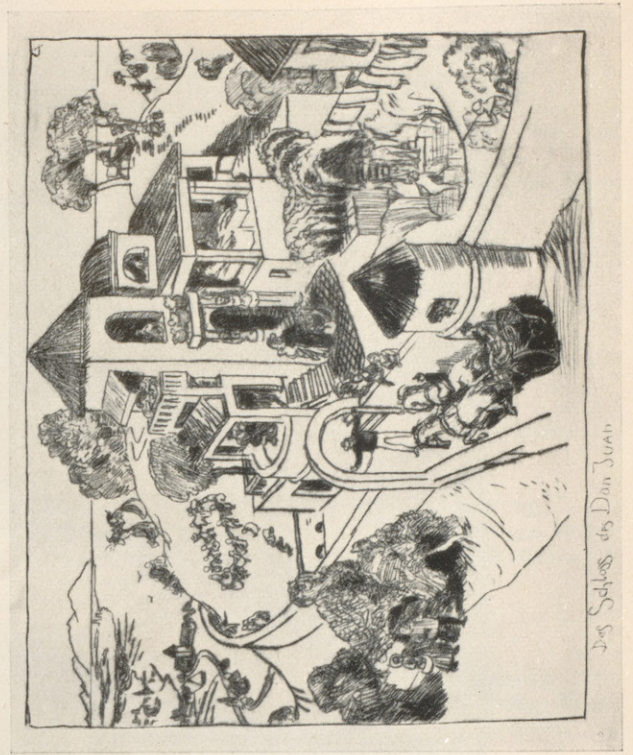
Nº 343



Nº 349



Nº 393



Nº 473



Nº 426

Albert Welti

Welti, Fortsetzung:

- 396 Exlibris Franz Rose Doehlau, gross. I. Platte.
W. 37/IV (v. V). Vor dem gestochenen Künstler- u. Druckernamen.
Druck sepia, mit Plattenton. Auf englisch rötlichem Kunstdruckpapier. Signiert: «A. Welti».
- 397 Das gleiche Blatt.
W. 37/IV (v. V). Vor dem gestochenen Künstler- und Druckernamen.
Druck sepia, mit starkem Plattenton. Auf englisch rötlichem Kunstdruckpapier. Signiert: «A. W.».
- 398 Exlibris Franz Rose, gross. II. Platte.
W. 38/II (v. V). Mit dem ausgeschliffenen u in «Noblesse oblig(u)e». Die beiden Frauen in der Pforte nur bis zu den Hüften bekleidet. Neue Ätzproben: 3 Vögel, Mädchenkopf. — Brillanter Abdruck. Überaus selten.
Druck schwarz, auf dünnem Velin. Mit leichtem Plattenton. Rechts unten mit Tinte signiert: «Albert Welti».
- 399 Das gleiche Blatt.
W. 38/II (v. V). Mit dem ausgeschliffenen u in «Noblesse oblig(u)e». Die beiden Frauen in der Pforte nur bis zu den Hüften bekleidet. Neue Ätzproben: 3 Vögel, Mädchenkopf. Überaus selten.
Druck warm-schwarz, klargewischt. Auf dünnem Velin.
- 400 Das gleiche Blatt.
W. 38/III (v. V). Die Ätzproben sind weggeschliffen. Vor aller Schrift im Unterrande.
Druck rotbraun, Plattenton ca. 5 mm über Bildrand. Auf Büttenjapan. Mit Bleistift signiert: «A. Welti».
- 401 Das gleiche Blatt.
W. 38/IV (v. V). Mit der gestochenen Schrift: «Albert Welti fec. 1898», doch vor dem gestochenen Künstler- u. Druckernamen.
Druck schwarz, klargewischt. Auf dünnem Velin. Mit Bleistift signiert: «Albert Welti».
- 402 Löwenkampf.
W. 39/I (v. III). Mit noch tiefdunkler Aquatinta-Fläche.
Druck dunkelgrün. Auf ungeleimtem Kunstdruckpapier. Mit einer Widmung Weltis: «A la mémoire de Pullach à Mr. Ritter de A. Welti». **Von grösster Seltenheit.**
- 403 Mutter und Kind.
W. 40/IV (v. VI). Vor dem Kratzer rechts unten und vor der weiteren Aufhellung der Schläfe des Kindes.
Druck sienna, mit Plattenton. Auf holländischem Büttenkarton. Mit Bleistift signiert: «Albert Welti».
- 404 Das gleiche Blatt.
W. 40/IV (v. VI). Vor dem Kratzer rechts unten und vor der weiteren Aufhellung der Schläfe des Kindes.
Druck braunrot, mit Plattenton. Auf gelblichem Velin. Mit Tinte signiert: «Albert Welti».
- 405 Selbstbildnis, klein.
W. 41/I (v. III). Vor der Schrift: «A. Welti se ipsum fec» rechts unten im Bild.
Druck schwarz mit Plattenton. Auf Bütten. Rechts unten mit Bleistift signiert: «Albert Welti, Maler und Radierer Se ipse fec. 1894». **Sehr selten.**
- 406 Das gleiche Blatt.
W. 41/II (v. III). Mit der Schrift rechts unten im Bild: «A. Welti se ipsum fec.». Vor dem gestochenen Künstler- u. Druckernamen.
Druck rotbraun, mit starkem Plattenton. Auf rötlichem Büttenkarton. Rechts unten mit Tinte signiert: «A. Welti» und rückseitig: «1894 Selbstbildnis». **Selten.**
- 407 Köpfe und Figuren.
W. 42/II (v. III). Vor dem gestochenen Künstler- u. Druckernamen.
Druck schwarz, mit leichtem Plattenton. Auf englisch rötlichem Kunstdruckpapier. Rechts unten mit Bleistift bezeichnet: «1ter Probedruck ohne Ton» und signiert: «A. Welti». — **In solch brillantem und klarem Abdruck ist das Blatt von grösster Seltenheit.**

Welti, Fortsetzung:

- 408 Das gleiche Blatt.
W. 42/II (v. III). Vor dem gestochenen Künstler- u. Druckernamen.
Druck sepia, mit leichtem Plattenton. Auf rötlichem Büttenkarton. Rechts unten mit Bleistift bezeichnet: «A. Welti / Verschiedene Versuche».
- 409 Die Fahrt ins XX. Jahrhundert.
W. 43/V/VI (v. VII). Unbeschriebener Zwischenzustand: Vor dem Kaltnadelstrahlenbündel, doch mit den Arbeiten am rechten Oberschenkel der Frau.
Druck rotbraun, mit Plattenton. Auf englisch rötlichem Kunstdruckpapier. Links mit Tinte bezeichnet: «Die Fahrt ins 20te Jahrhundert» und rechts signiert: «Albert Welti». **Brillanter Abdruck, wie er selten vorkommt.**
- 410 Glückwunsch zum 20. Saeculum.
W. 44/I.
Druck schwarz, mit leichtem Plattenton, auf Briefpapier. Rechts unten mit Bleistift signiert: «A. Welti». — In 20 Exemplaren gedruckt, worauf die Platte abgeschliffen wurde. **Von grösster Seltenheit.**
- 411 Selbstbildnis, gross.
W. 46/I (v. II). Vor dem gestochenen Künstler- u. Druckernamen.
Druck sepia, mit wenig Plattenton. Auf englisch rötlichem Kunstdruckpapier. Mit Tinte signiert: «Albert Welti». — **Sehr schön und besonders selten in dieser Druckqualität.**
- 412 Das gleiche Blatt.
W. 46/I (v. II). Vor dem gestochenen Künstler- u. Druckernamen.
Druck braun, mit Plattenton. Auf Velin. Mit Bleistift signiert: «A. Welti». — **Selten.**
- 413 Exlibris Ernst Rose, Bergedorf.
W. 47/III (v. IV). Vor dem gestochenen Künstler- u. Druckernamen.
Druck schwarz, klargewischt. Auf Velin. Rechts unten mit Tinte signiert: «A. Welti».
- 414 Neujahrskarte, Fuhrwerk.
W. 48/I (v. II). Vor dem gestochenen Künstler- u. Druckernamen.
Druck schwarzbraun, mit wenig Plattenton. Auf Velin. Mit Tinte signiert: «A. Welti».
- 415 Umzugsanzeige Solln, Zelt.
W. 49/I (v. II). Vor dem gestochenen Künstler- u. Druckernamen.
Druck bläulichschwarz, mit wenig Plattenton. Auf Velin. Mit Tinte signiert: «A. Welti». — **Sehr schön.**
- 416 Die Alten.
W. 50/I (v. II). Vor dem gestochenen Künstler- u. Druckernamen.
Druck rotbraun, mit Plattenton. Auf englisch rötlichem Kunstdruckpapier. Mit Tinte signiert und bezeichnet: «A. Welti / Stichelblatt».
- 417 Exlibris F. Rose-Doehrlau, klein.
W. 51/I (v. II). Vor dem gestochenen Künstler- u. Druckernamen.
Druck sepia, mit viel Plattenton. Auf englisch rötlichem Kunstdruckpapier. Mit Bleistift signiert: «A. Welti». — **Selten.**
- 418 Das gleiche Blatt.
W. 51/I (v. II). Vor dem gestochenen Künstler- u. Druckernamen.
Druck schwarzbraun, mit wenig Plattenton. Mit Tinte signiert: «A. Welti». — **Selten und sehr schön im Druck.**
- 419 Exlibris Dr. F. E. Welti. I. Platte.
W. 52/III (v. III). Mit der Aquatinta-Überarbeitung im Himmel.
Druck olivschwarz, mit wenig Plattenton. Auf Velin. Mit Tinte signiert: «A. Welti». — **Wundervoller Abdruck. Sehr selten.**
- 420 Exlibris Dr. F. E. Welti. II. Platte.
W. 53/I.
Druck sepia, mit Plattenton. Auf englisch rötlichem Kunstdruckpapier. Mit Tinte signiert: «A. Welti».

Welti, Fortsetzung:

- 421 Neujahrskarte, Teufelsbrücke.
W. 54/I (v. III). Vor Verschwinden der Schrifttafel im Unterrand.
Druck grünlichschwarz, als Postkarte auf rötlichem Postkartenkarton gedruckt; von Frau Welti an Herrn Girardet, Bern, adressiert. Der Poststempel ist vom 11. I. 1902. — **Selten.**
- 422 Das gleiche Blatt.
W. 54/II (v. III). Vor dem gestochenen Künstler- u. Druckernamen.
Druck schwarz, mit leichtem Plattenton. Auf imitiertem Japan. Rechts unten mit Bleistift signiert: «A. Welti».
- 423 Neujahrskarte, Weiblein.
W. 55/I (v. II). Vor dem gestochenen Künstler- u. Druckernamen.
Druck schwarz, mit wenig Plattenton, auf Velin. Mit Tinte signiert: «A. Welti». Prachtvoller Abdruck.
- 424 Das gleiche Blatt.
W. 55/I (v. II). Vor dem gestochenen Künstler- u. Druckernamen.
Als Postkarte gedruckt und von Frau Welti adressiert. Mit dem Poststempel vom 3. Januar 1903. Mit leichtem Plattenton.
- 425 Das gleiche Blatt.
W. 56/I (v. II). Vor dem gestochenen Künstler- u. Druckernamen.
Druck schwarzbraun, mit Plattenton. Auf Büttensjapan. Im unteren Plattenrand gegen rechts mit Bleistift signiert: «A. Welti».
- 426 Die Walze.
W. 57/I (v. II). Vor dem gestochenen Künstler- u. Druckernamen.
Druck grünblau, mit Plattenton. Auf Maschinenjapan. — Sehr schöner und früher Druck.
Siehe die Abbildung, Tafel XVII.
- 427 Kybele.
W. 58/II^c (v. III). Mit dem glattgeschliffenen Grund für den Himmel. Vor der gestochenen Schrift.
Mehrfarbiger Druck (blaugrün, weiss, zartblau) auf englisch rötlichem Kunstdruckpapier. Mit Bleistift signiert: «A. Welti». — Sehr selten.
- 428 Das gleiche Blatt.
W. 58/III (v. III). Mit dem gestochenen Künstler- u. Druckernamen.
Druck sepia, auf englisch rötlichem Kunstdruckpapier. — **Selten.**
- 429 Der armen Sünder Einzug in den Himmel.
W. 59/II (v. III). Vor dem vollständigen Verschwinden der Teilungslinien im Regenbogen.
Abdruck in Farben wie W. 59/II^a. Auf weissem Kupferdruckpapier. Links mit Bleistift bezeichnet: «Der armen Sünder Einzug in den Himmel» und rechts: «Monotypie Radierung Abzug No. 6 / Albert Welti Solln I / München 1904» und mit Tinte: «Albert Welti». — In sehr leuchtenden Farben gedruckt. In dieser Qualität von allergrösster Seltenheit.
Siehe die Abbildung, Tafel XVI.
- 430 Das gleiche Blatt
W. 59/III (v. IV). Vor dem gestochenen Künstler- u. Druckernamen.
Figuren, Regenbogen und Landschaft im Vordergrund schwach farbig gedruckt. Landschaft im Hintergrund klargewischt. Auf englisch rötlichem Kunstdruckpapier. Mit Tinte signiert: «Albert Welti». — **Sehr selten.**
- 431 Neujahrskarte Bergübergang.
W. 60/I^a (v. III). Mit der hellen Flamme auf hellem Grund.
Druck blau, mit starkem Plattenton. Auf holländischem Büttenskarton. — **Selten.**
- 432 Das gleiche Blatt.
W. 60/II (v. III). Flamme hell auf dunklerem Grund. Vor dem gestochenen Künstler- u. Druckernamen.
Druck rotbraun, mit Plattenton. Auf englisch rötlichem Kunstdruckpapier. Rechts unten mit Tinte signiert: «A. Welti».

Welti, Fortsetzung:

- 433 Der alte Geiger.
W. 61/VI (v. VIII). Vor dem schwarzen Sockel am Fuss des Grabsteines.
Druck sepia, mit leichtem Plattenton. Auf englisch rötlichem Kunstdruckpapier. Mit Tinte signiert: «A. Welti». — **Selten.**
- 434 Das neue trojanische Ross.
W. 62/II (v. VI). Mit den neuen Ätzarbeiten am Schulterblatt des Esels und am Rock des Mannes auf der Brücke.
Druck braun, mit Plattenton bis Plattenrand. Auf dünnem, losem China. — Von grösster Seltenheit.
- 435 Das gleiche Blatt.
W. 62/V (v. VI). Ätzproben weggeschliffen. Vor der gestochenen Schrift.
Druck rotbraun, mit Plattenton. Auf englisch rötlichem Kunstdruckpapier. Rechts unten mit Tinte signiert: «Albert Welti». Auf der Rückseite von Weltis Hand: «1 fs. weil der Heimatschutz es so verkauft».
- 436 Neujahrskarte Hecke.
W. 63/II (v. III). Mit den zwei kurzen Schraffen in der rechten unteren Plattenecke. Vor dem gestochenen Künstler- u. Druckernamen.
Druck schwarz, mit leichtem Plattenton. Auf Velin. In der rechten unteren Plattenecke mit Tinte signiert: «A. Welti». — Prachtvoller früher Abdruck, mit den sehr deutlich sichtbaren Kaltnadelarbeiten — der aus dem Haus bis über die Berglinien aufsteigende Rauch ist scharf zu sehen — die später ganz verschwinden. **In dieser frühen Druckqualität selten.**
- 437 Neujahrskarte, Kleiderwechsel.
W. 64/IV (v. V). Vor dem gestochenen Künstler- u. Druckernamen.
Druck schwarz, mit leichtem Plattenton. Auf Velin. Mit Tinte signiert: «A. Welti». Wundervoller, früher Druck.
- sp. 530.- 438 Der Eehafen.
W. 65/III (v. VIII). Vor den neuen Schraffen im Giebel des Glockenturmes und mit den Versen und Ätzproben im Unterrand.
Druck sepia, mit wenig Plattenton. Auf englisch rötlichem Kunstdruckpapier. Mit Tinte signiert und bezeichnet: «Albert Welti / Probedruck». Brillanter Abdruck dieses überaus seltenen Zustandes, der seit Jahren nicht mehr vorgekommen ist. Eine Rarität ersten Ranges.
Siehe die Abbildung, Tafel XVIII.
- 439 Das gleiche Blatt.
W. 65/VII (v. VIII). Vor dem gestochenen Künstler- u. Druckernamen.
Druck rotbraun, mit Plattenton. Auf englisch rötlichem Kunstdruckpapier. Links unten mit braunem Farbstift bezeichnet: «Der Eehafen» und rechts mit Tinte signiert. — Das gesuchte Blatt in einem sehr schönen, durchsichtigen Abdruck. — Beigelegt: Der Text zu dem Blatt. **Selten.**
- 440 Neujahrskarte, das hohe Ross.
W. 66/I (v. II). Vor dem gestochenen Künstler- u. Druckernamen.
Druck sepia, mit Plattenton. Auf Japan. Mit Bleistift signiert: «A. Welti».
- 441 Das gleiche Blatt.
W. 66/I. Vor dem gestochenen Künstler- u. Druckernamen.
Druck sepia, mit viel Plattenton. Als Briefkopf auf Bütten.
- 442 Umzugsanzeige, Bern.
W. 67/I (v. II). Vor dem gestochenen Künstler- u. Druckernamen.
Druck sepia, mit leichtem Plattenton. Als Postkarte auf Büttenkarton. Mit Bleistift signiert: «A. Welti».
- 443 Rückkehr in die liebe Heimat. I. Platte.
W. 68/I.
Druck sepia, mit leichtem Plattenton. Auf dünnem Japan. Rechts unten mit Bleistift signiert: «A. Welti». — **Von grösster Seltenheit.**



N° 438

sf. 530.-

Albert Welti



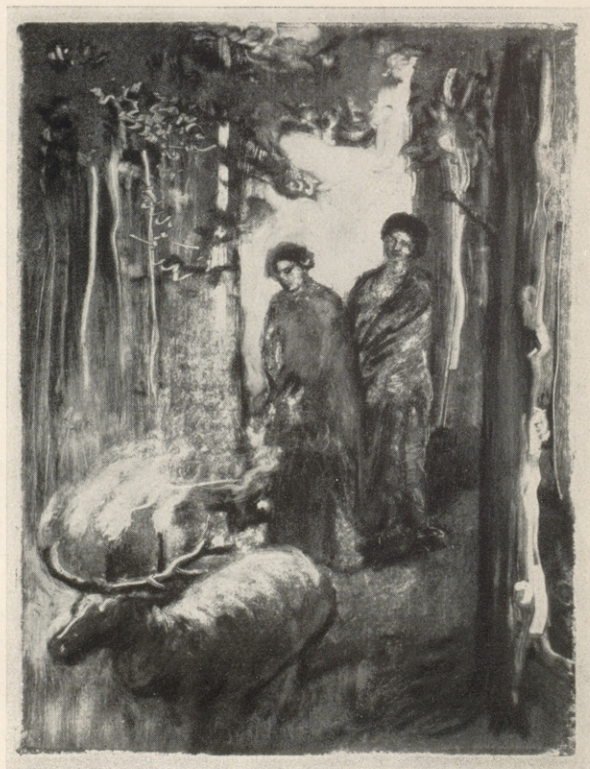
N° 479



Lauterburg

sf. 680.-

N° 221



Welti

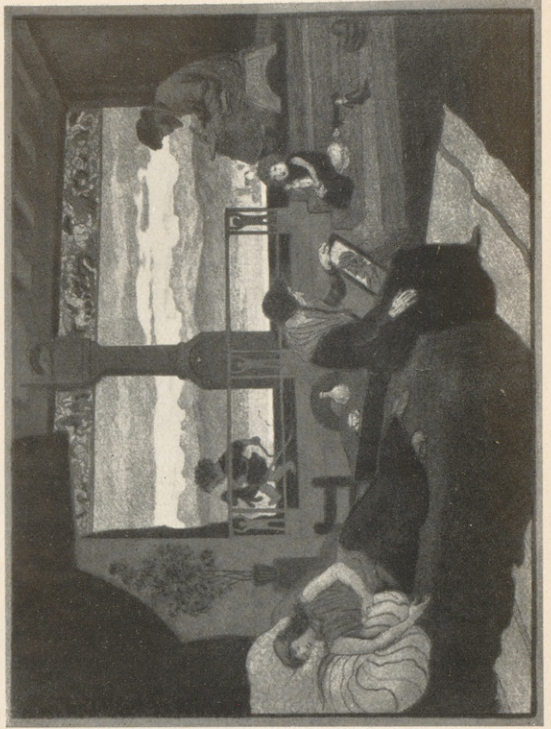
sf. 530.-

N° 501



N° 377

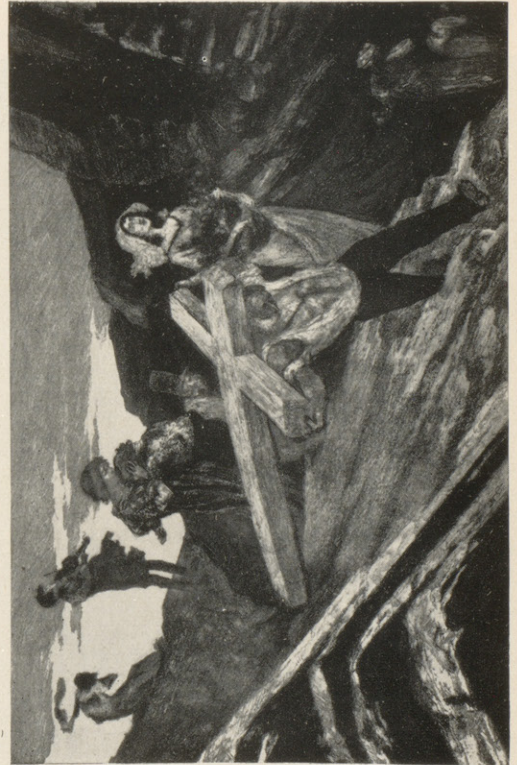
af. 225



N° 502



N° 359



N° 384

af. 225

Albert Welti

Welti, Fortsetzung:

444 Rückkehr in die liebe Heimat.

W. 69/IV (v. V). Mit dem Kratzer rechts unten vom Bild zum Plattenrand, und vor dem gestochenen Künstler- u. Druckernamen.
Druck sepia, mit Plattenton. Als Briefkopf auf Bütten.

445 Amazone, ihr Pferd tränkend.

W. 73/I (v. II resp. VI). In schwacher Ätzung. Der Hintergrund ist aus deutlich sichtbaren Strichlagen gebildet und nur wenig dunkler als das Pferd.
Die Beinpartie der Amazone mit Blei überzeichnet; Entwurf für den Zustand 81/I. Druck schwarz, klargewischt. Auf Velin.
Es ist nicht daran zu zweifeln, dass W. 81 nur weitere Zustände von W. 73 sind. — **Sehr selten.**

446 Das gleiche Blatt.

W. 73/II (v. II resp. VI). Tiefer geätzt und stark überarbeitet. Mit den Ätzlinien am linken Plattenrand.
Druck warmschwarz. Fast das ganze Blatt mit Bleistift-Strichlagen überzeichnet. Auf Velin. **Sehr selten.**

447 Hügellandschaft.

W. 75/I. Aquatinta-Versuch.
Druck schwarz, mit Plattenton. Auf weissem Kupferdruckpapier. — Einer der frühesten drucktechnischen Versuche Weltis, um 1885 (?). — **Von grösster Seltenheit.**

448 Affenszene.

W. 76/I^a.
Druck grau, mit Plattenton. Auf weissem Kupferdruckpapier. Bei W. nicht abgebildet. **Von grösster Seltenheit.**

449 Amazone, ihr Pferd tränkend.

W. 81/III (v. IV resp. VI). Vor dem gestochenen Künstler- u. Druckernamen.
Druck sepia, mit starkem Plattenton. Auf rötlichem Büttenkarton. Rechts unten mit Tinte signiert: «A. Welti». **Selten.**

450 Frau mit Spiegel.

W. 83/I^a (v. II). Vor dem gestochenen Künstler- u. Druckernamen.
Druck sepia, mit leichtem Plattenton. Als Briefkopf auf handgeschöpftem Bütten, 3 cm Steg. Rechts unten mit Bleistift monogrammiert: «A.W.». — **Sehr selten.**

451 Das gleiche Blatt.

W. 83/I^b (v. II). Vor dem gestochenen Künstler- u. Druckernamen.
Mehrfarbiger Druck, als Briefkopf auf handgeschöpftem Bütten, 2,8 cm Steg. Rechts unten mit dem Tuschpinsel signiert: «A. Welti». — **Von grosser Seltenheit.**

452 Reiter mit Pferd.

W. 84/I (v. II). Vor dem gestochenen Künstler- u. Druckernamen.
Druck sepia, mit leichtem Plattenton. Auf Japan. **Selten.**

453 Haar kämmende Frau.

W. 85/I (v. II). Vor dem gestochenen Künstler- u. Druckernamen.
Mehrfarbiger Monotyp (von Welti selbst aufgetragen). Auf Kupferdruckpapier. Signiert und mit einem Vermerk Weltis: «Erste farbige Versuche, beim Drucker mit zu schwarzer Druckfarbe eingerieben. 1903.» — Höchst reizvoll in der Farbe. Von grösster Seltenheit.

454 Frauenakt von hinten, Kopf, 2 tanzende Frauen, männliche Figur.

W. 87/I.
Druck grau, mit Plattenton. Auf weissem Kupferdruckpapier. — Nicht bei W. abgeb. — **Von grösster Seltenheit.**

455 Zwei Engel, den Tisch deckend.

W. 89/III (v. III). Mit dem gestochenen Künstler- u. Druckernamen.
Druck schwarzbraun, mit leichtem Plattenton. Auf Japan.

Welti, Fortsetzung:

- 456 Verschiedene Ätzproben.
W. 90/I (v. II). Vor dem gestochenen Künstler- u. Druckernamen.
Druck braunschwarz, auf Velin. Die Signatur ist nicht von Weltis Hand. — Das Blatt ist interessant, indem die verschiedensten Ätzversuche schriftlich darauf vermerkt sind. Nicht bei W. abgebildet. — **Von grösster Seltenheit.**
- 457 Briefmarke mit Tellenknabe, 4 kleine Motive.
W. 93/I (v. II). Vor dem gestochenen Künstler- u. Druckernamen.
Druck schwarz, mit leichtem Plattenton. Auf Japan. **Sehr selten.**
- 458 Das gleiche Blatt.
W. 93/I (v. II). Vor dem gestochenen Künstler- u. Druckernamen.
Druck schwarzbraun, mit leichtem Plattenton. Auf Japan. **Sehr selten.**
- 459 Der Weg zum Hades.
W. 96/I (v. II). Vor dem gestochenen Künstler- u. Druckernamen.
Druck schwarz, fast klargewischt. Auf Japan.
- 460 Neujahrskarte 1910, Knabe auf Pferd.
W. 101/I/II (v. III). Ein unbeschriebener Zwischenzustand I/II: Pferd und Reiter noch in leichter Strichzeichnung, doch ist die Landschaft schon vorhanden. Plattengrösse 141 : 117 (Galvano-Platte 124 : 100). Vor der ovalen Rankenumrahmung und den dunkeln Flecken auf dem Körper des Pferdes.
Druck sepia, rechts fast klargewischt; links stellenweise Plattenschmutz. Auf ungeleimtem Kunst- druckpapier. In der Mitte unten mit Bleistift: «Celluloid» und rechts «Probedruck / A. Welti». — **Von allergrösster Seltenheit.**
- 461 Das gleiche Blatt.
W. 101/II (v. III). Mit der ovalen Umrahmung, doch vor dem gestochenen Künstler- u. Drucker- namen.
Druck sepia, mit starkem Plattenton. Auf Büttensjapan. Selten.
- 462 Die I. Medaille, I. Platte.
W. 102/I (v. II). Vor dem gestochenen Künstler- u. Druckernamen.
Druck sepia, mit Plattenton. Auf englisch rötlichem Kunst- druckpapier. Rechts unten mit Bleistift signiert und bezeichnet: «A. Welti / auf Celluloid». — Selten.
- 463 — Die I. Medaille, II. Platte.
W. 103/II (v. III). Galvano-Platte. Vor dem gestochenen Künstler- u. Druckernamen.
Druck sepia, mit Plattenton. Auf Büttensjapan.
- 464 Faunsjagd, I. Platte.
W. 104/I (Originalplatte). W. 104 ist die Originalplatte und 104^{bis} die Galvanoplatte.
Probedruck des I. Zustandes. Druck sepia, stellenweise Plattenschmutz. Auf Iosem China. Aus der Sammlung Paul Sachs. **Sehr selten.**
- 465 Das gleiche Blatt.
W. 104/I. W. 104 ist die Originalplatte und 104^{bis} die Galvanoplatte.
Druck sepia, mit leichtem Plattenton. Auf englisch rötlichem Kunst- druckpapier. Signiert: «Albert Welti / Celluloid».
- 466 Faunsjagd, II. Platte.
W. 104^{bis} I (Galvano). Vor dem gestochenen Künstler- u. Druckernamen.
Druck sepia, mit Plattenton. Auf Japan. Mit Bleistift signiert: «A. Welti» und «Celluloid».
- 467 Veranda.
W. 105/I^a. Probedruck der Originalplatte. Vor dem gestochenen Künstler- u. Druckernamen.
Druck sepia, mit stellenweisem Plattenschmutz. Auf Kupferdruckpapier. Mit Bleistift signiert: «A. Welti» und bezeichnet: «Probedruck». — **Von grosser Seltenheit.**
- 468 Das gleiche Blatt.
W. 105/I^b. Abdruck von der Galvano-Platte. Vor dem gestochenen Künstler- u. Druckernamen.
Druck sepia, mit Plattenton. Auf Büttensjapan. Links mit Bleistift: «Celluloid» und rechts signiert: «A. Welti».

Welti, Fortsetzung:

- 469 Am Langensee.
W. 106/III (v. IV). Vor dem gestochenen Künstler- u. Druckernamen.
Druck sepia, mit Plattenton. Auf Japan. Selten.
- 470 Jungfer Keller.
W. 107/III (v. IV). Vor dem gestochenen Künstler- u. Druckernamen.
Druck sienna, mit viel Plattenton. Auf Japan.
- 471 Kratzender Löwe.
W. 108/II (v. III). Auf der eigenen Platte. Vor dem gestochenen Künstler- u. Druckernamen.
Druck sepia, mit Plattenton. Auf Japan. Rechts unten mit Bleistift signiert: «A. Welti». — **Selten.**
- 472 Löwenstudie.
W. 109/II (v. III). Auf der eigenen (Galvano-) Platte. Vor dem gestochenen Künstler- u. Drucker-
namen.
Druck sepia, mit Plattenton. Auf Büttenjapan. Mit Bleistift signiert und links bezeichnet: «Cellu-
loid» — «A. Welti».
- 473 Das Schloss des Don Juan.
W. 110/I. Vor Verkleinerung der Platte auf 258 : 214, dem zweiten, Wartmann unbekanntem Zustand.
Druck sepia, fast klargewischt. Auf englisch rötlichem Kunstdruckpapier. Signiert: «A. Welti»
und links «Celluloid». **Sehr selten.**
Siehe die Abbildung, Tafel XVII.
- 474 Das gleiche Blatt.
W. 110/I. Vor Verkleinerung der Platte auf 258 : 214, dem zweiten, Wartmann unbekanntem Zustand.
Druck sepia, mit Pastellfarben koloriert. Auf englisch rötlichem Kunstdruckpapier. Mit Bleistift
signiert: «Albert Welti». — **Die höchst reizvollen, handkolorierten Exemplare gehören zu den
grössten Seltenheiten des Werkes von Welti.**
- 475 Das gleiche Blatt.
W. 110. Ein Wartmann unbekannt gebliebener Zustand: Druck sepia, mit leichtem
Plattenton; mit einer zweiten Platte violetter Ton, hauptsächlich über Himmel, See und Gebäude
gelegt. Die Originalplatte wurde in diesem Zustand auf eine Grösse von 258 : 214 mm verkleinert.
Auf dickem Kupferdruckpapier. **Von grösster Seltenheit.**
- 476 Hie Heimatschutz, I. Platte.
W. 111/I (v. III). Vor den Rolläden im Erdgeschoss des Hotelmodells und vor den neuen Strichlagen
in der Landschaft.
Druck sepia, mit leichtem Plattenton. Auf englisch rötlichem Kunstdruckpapier. — **Sehr selten.**
- 477 Hie Heimatschutz, II. Platte.
W. 111^{bis}/I (v. II). Vor dem gestochenen Künstler- u. Druckernamen.
Druck sepia, mit Plattenton. Auf englisch rötlichem Kunstdruckpapier. — **Selten.**
- 478 Sankt Sebastian, I. Platte.
W. 112/II (v. III). Vor dem gestochenen Künstler- u. Druckernamen.
Druck sepia, mit Plattenton. Auf Japan.
- 479 Landsgemeinde.
W. 113/I^b (v. II). Vor dem gestochenen Künstler- u. Druckernamen.
Druck sepia, mit leichtem Plattenton. Auf englisch rötlichem Kunstdruckpapier. Mit Bleistift
signiert und bezeichnet: «A. Welti / Celluloidabzug». — **Selten.**
Siehe die Abbildung, Tafel XVIII.
- 480 Begräbnis.
W. 114/II (v. IV). Vor den zwei kahlen Bäumen und vor dem Zaun links.
Druck sepia, mit Plattenton. Auf weissem Kunstdruckpapier. Bezeichnet unten rechts: «II Abzüge
No. 142». — Probedruck dieses überaus seltenen Zustandes.
- 481 Das gleiche Blatt.
W. 114/III (v. IV). Vor dem gestochenen Künstler- u. Druckernamen.
Druck schwarzbraun, mit Plattenton. Auf Japan.

Welti, Fortsetzung:

- 482 Erinnerung an die verstorbene Gemahlin.
 W. 115/II (v. IV). Vor dem Regenbogen links oben. Siehe Beitezt der nächsten Nummer.
 Druck sepia, mit Plattenton. Auf Japan. **Sehr selten.**
- 483 Das gleiche Blatt.
 W. 115/IV. Die Galvano-Platte in einem unrichtig beschriebenen Zustand mit den auf der Gegenplatte (W. 116) sichtbaren Figuren auf dem Regenbogen. Doch sind es 3 anstatt 2 Engelknaben, und Böcklin und St. Petrus fehlen. Mit dem gestochenen Künstler- u. Druckernamen. — Da die gestochene Schrift nach dem Tode Weltis auf die Platten kam, muss es vier Zustände geben: I u. II wie bei W.
 III. Mit dem Regenbogen links oben, auf dem 3 Engel und nur Keller zu sehen sind. Vor dem gestochenen Künstler- u. Druckernamen. Diesen Zustand kennt W. nicht.
 IV. Mit der gestochenen Schrift: III. Zustand bei W.
 Druck sienna mit Plattenton, auf Japan. **Selten.**
- 484 Erinnerung an die verstorbene Gemahlin.
 W. 116/I (v. II). Vor dem gestochenen Künstler- u. Druckernamen.
 Druck schwarzbraun, mit Plattenton. Auf Japan. **Selten.**
- 485 Bildnis, Gemahlin.
 W. 117/I (v. II). Vor dem gestochenen Künstler- u. Druckernamen.
 Druck rotbraun, mit Plattenton. Auf englisch rötlichem Kunstdruckpapier. **Selten.**
- 486 Grossvater Welti.
 W. 118/I (v. II). Vor dem gestochenen Künstler- u. Druckernamen.
 Druck rotbraun, mit starkem Plattenton. Auf englisch rötlichem Kunstdruckpapier. **Selten.**
- 487 Landschaft mit Löwenjagd.
 W. 119/I (v. II). Vor dem gestochenen Künstler- u. Druckernamen.
 Druck sepia, mit Plattenton. Auf englisch rötlichem Kunstdruckpapier.
- 488 Mutter mit Kindern.
 W. 120/III (v. III). Mit dem gestochenen Künstler- u. Druckernamen.
 Druck sepia, mit Plattenton. Auf Japan.
- 489 Jakob Furrer.
 W. 122/I. Ungleichmässig geschnittene Platte und mit abgeschragten Plattenecken. Die Schrift rechts im Bild, nicht links. — Das bei Wartmann abgebildete Exemplar.
 Druck sepia, mit getuschem Hintergrund. Auf dickem Japan. — **Von grösster Seltenheit.**
- 490 Teufel mit Bocksgesicht, von einem Bauern verspottet, Frauenkopf, Hintergrund Landschaft.
 W. 124^a. Druck schwarzbraun, klargewischt. Auf Japan. **Von grösster Seltenheit.**
- 491 Entführung.
 W. 125. Mit den 8 Nagellöchern in der Facette.
 Druck schwarz auf gelblichem Buchdruckpapier. Mit Bleistift signiert und bezeichnet: «Albert Welti / Buchdruck Radierung».
- 492 Hochzeitszug.
 W. 126. Probedruck eines unbeschriebenen 1. Zustandes: Vor den Nagellöchern in der Facette. Die einzelnen Steine im Mauerwerk der Brücke und in der unteren Hälfte des Hauses sind mit breiten dunkeln Linien abgegrenzt. Vor dem Schriftaufdruck unten rechts.
 Druck schwarz, auf China. Rechts unten mit Tinte: «A. Welti / Hochätzung / Handdruck». — **Von grösster Seltenheit.**
- 493 Das gleiche Blatt.
 W. 126. Unbeschriebener Zustand: Abdruck mit den Nagellöchern in der Facette. Die dunkeln Linien im Mauerwerk sind verschwunden. Mit dem Schriftaufdruck rechts unten.
 Druck schwarz, auf weissem Buchdruckpapier. Mit Bleistift monogrammiert: «A.W.». **Selten.**

Welti, Fortsetzung:

494 Krieger zu Pferd.

W. 127. Ohne Facette.

Druck schwarz, auf weissem Buchdruckpapier. Mit Bleistift signiert und bezeichnet: «Albert Welti / Buchdruck Radierung».

495 Kinder und Eltern.

W. 128. I. Zust. Unbeschrieben: Probedruck vor den Nagellöchern im Facettenrand, wie sie auf allen Exemplaren dieses Blattes in dieser Sammlung zu sehen sind und ebenso bei den Ex. von W. 125. Die Facette ist an allen 4 Seiten zu sehen. Die Platte misst 145 : 220.

Druck schwarz, auf losem China. **Von grösster Seltenheit.**

496 Das gleiche Blatt.

W. 128. III. Zust. Unbeschrieben: Die Facetten sind verschwunden. Die Platte misst 137 : 212. Mit dem Aufdruck unten rechts.

Auflagedruck. Druck schwarz, auf weissem Buchdruckpapier. Mit dem Aufdruck: Albert Welti Buchdruck Radierung. Mit Bleistift unten rechts monogrammiert «A.W.».

497 Das gleiche Blatt.

W. 128^{bis}. Die Platte W. 128 im Tiefdruckverfahren gedruckt, mit der intakten Facette, also im I. Zustand der Platte.

Druck grünschwartz, auf holländischem Büttenkarton. Signiert und bezeichnet: «eigentlich für Hochdruck (Buchdruck)». **Sehr selten.**

498 Weibliches Brustbild vor Landschaft.

W. 129. Dieses Ex. misst 12 : 15 mm (W. 9,7 : ca. 10).

Probedruck braunschwarz. Auf China. **Von grösster Seltenheit.**

499 Aufsteigender Reiter vor Landschaft.

W. 132. Druck schwarz, auf geleimtem China. — **Sehr selten.**

500 Waldmensen mit Reh.

W. 134. I. Zust. Unbeschrieben: Vor der horizontalen Strichlage im Himmel: hier nur eine diagonale Lage. Siehe die Abbildung bei W., wo man deutlich die zweite horizontale Lage sieht. Die Platte misst: 13 : 16 cm. — Mit breiter Facette, die keine Nagellöcher zeigt.

Probedruck schwarz, auf rückseitig geleimtem Chinapapier. **Von grösster Seltenheit.**

501 Die Königstöchter. Monotypie.

W. 145. Das bei Wartmann abgebildete und beschriebene Exemplar, in Dunkelbraunrot, Braunschwarz, Braungelb. Auf englischem Kunstdruckpapier. Rechts unten mit Tinte signiert: «Albert Welti / Monotypie» — Überaus charakteristische und geistvolle Arbeit des Meisters, die nur in diesem einzigen Exemplar bekannt ist. **Unikum.**

Siehe die Abbildung, Tafel XVIII.

502 Die Lebensalter.

W. 150. Farbige Litho, von fünf Steinen gedruckt, mit grauem Papierrand. Signiert mit Tinte: «Albert Welti». — **Sehr selten.**

Siehe die Abbildung, Tafel XIX.

503 Vignette zur eigenen Ausstellung bei Gurlitt, Berlin.

W. 163.

Druck schwarz auf weissem Kreidepapier. Signiert.

504 Tischkarte «Eheleiter».

W. 164.

Farbiger Druck auf Kreidepapier. Signiert und von Weltis Hand in Bleistift: «Zinkographie, Farbenholzschnitt» und links: «Für eine goldene Hochzeit (Consul Schöller in Zürich)».

505 Der Orgelmann.

W. 165. Der einzige Holzschnitt von Welti.

Druck schwarz, auf Japan. **Sehr selten.**

Welti, Fortsetzung:

- 506 Plakat Welti-Furrer.
W. 167.
Druck mit graubrauner Tonfarbe. Auf Velin. — **Sehr selten.**
- 507 Limmat-Athen. Rad.
Bei W. unbeschrieben: Plattengrösse 17:14 cm. — Vor einem griechischen Tempel stehen drei Athener um einen Opferaltar herum. Vorn schaut aus einem Souffleurkasten ein Dirigent, der den Gesang von vier Eidgenossen dirigiert. — In der rechten unteren Plattenecke: «A. Welti».
Druck schwarzbraun, mit Plattenton. Auf Velin. Von grösster Seltenheit.
- 508 4 Blatt: Wohnungsanzeige Pullach. — Neujahrskarte, Fuhrwerk. — Umzugsanzeige Solln, Zelt. — Neujahrskarte, Hecke.
W. 45^I. — 48^I. — 49^I. — 63^{II}. Signiert oder als Postkarte adressiert.
- 509 4 Blatt: Wohnungsanzeige Pullach. — Exlibris Ernst Rose, Bergedorf. — Neujahrskarte, Fuhrwerk. — Die I. Medaille.
W. 45^I. — 47^{III}. — 48^I. — 102^I. 3 Blatt signiert. Vortreffliche Drucke.
- 510 4. Blatt: Umzugsanzeige Solln, Zelt. — Geburtsanzeige Ruedi Welti. — Neujahrskarte, Bergübergang. — Neujahrskarte, Hecke.
W. 49^I. — 56^I. — 60^{II}. — 63^{II}. Alle Blätter signiert oder monogrammiert.
- 511 4 Blatt: Neujahrskarte, Kleiderwechsel. — Neujahrskarte, das hohe Ross. — Umzugsanzeige Bern. — Rückkehr in die liebe Heimat.
W. 64^{IV}. — 66^I. — 67^I. — 69^{III}. 3 Blatt signiert. Sehr schöne Drucke.

JAMES MCNEIL WHISTLER.

- 512 Street in Saverne.
Kennedy 19. Prachtvoller Abdruck auf Japan.
- 513 La Vieille aux Loques.
K. 21^{III}. Prachtvoller Abdruck.

ANDERS ZORN.

- 514 Selbstporträt 1904. I.
Asplund 180^{III}. Sehr schöner Abdruck auf gelblichem Kupferdruckpapier.
- 515 Pilot.
A. 285. Sehr schöner, breitrandiger Abdruck, signiert.
-

SCHÄTZUNGSPREISE DER VERSTEIGERUNG

ALTE GRAPHIK

NACHLASS DOMINIK ARTARIA-WIEN

MODERNE GRAPHIK

LIEBERMANN-WERK: SAMMLUNG PAUL CASSIRER
ALBERT WELTI-WERK: SAMMLUNG CHR. LÄDERACH

DURCH

GUTEKUNST & KLIPSTEIN

BERN

14. JUNI 1937

Die im folgenden aufgeführten Preise sind keine Limiten, sondern sollen lediglich als Anhaltspunkte für die der Auktion persönlich nicht beiwohnenden Interessenten dienen.

No.	Frs.	No.	Frs.	No.	Frs.	No.	Frs.	No.	Frs.	No.	Frs.	No.	Frs.
1	100	30	150	59	850	88	500	117	40	146	200	175	30
2	90	31	150	60	400	89	200	118	200	147	350	176	450
3	250	32	45	61	325	90	250	119	120	148	350	177	250
4	150	33	250	62	7000	91	220	120	100	149	350	178	200
5	120	34	30	63	6000	92	800	121	150	150	50	179	550
6	300	35	200	64	850	93	600	122	40	151	150	180	500
7	400	36	120	65	280	94	100	123	120	152	7500	181	150
8	120	37	400	66	1500	95	70	124	100	153	800	182	35
9	120	38	220	67	850	96	85	125	160	154	750	183	150
10	300	39	20	68	200	97	300	126	400	155	100	184	30
11	400	40	50	69	80	98	200	127	550	156	20	185	30
12	120	41	150	70	35	99	150	128	150	157	90	186	80
13	250	42	300	71	35	100	160	129	200	158	250	187	120
14	40	43	200	72	3500	101	70	130	30	159	100	188	120
15	60	44	200	73	700	102	580	131	350	160	200	189	350
16	220	45	150	74	200	103	600	132	200	161	200	190	100
17	200	46	160	75	200	104	200	133	120	162	2500	191	280
18	100	47	450	76	220	105	40	134	200	163	14000	192	150
19	120	48	350	77	100	106	550	135	60	164	14000	193	750
20	120	49	300	78	500	107	220	136	200	165	300	194	850
21	120	50	90	79	130	108	400	137	700	166	16000	195	700
22	120	51	350	80	100	109	500	138	3000	167	300	196	300
23	60	52	200	81	120	110	500	139	120	168	250	197	70
24	200	53	300	82	300	111	350	140	400	169	450	198	200
25	20	54	500	83	100	112	30	141	400	170	200	199	70
26	80	55	2200	84	80	113	160	142	120	171	300	200	50
27	35	56	750	85	120	114	120	143	300	172	85	201	80
28	250	57	350	86	6500	115	150	144	1000	173	600	202	50
29	120	58	900	87	35	116	200	145	700	174	250	203	80

No.	Frs.	No.	Frs.	No.	Frs.	No.	Frs.	No.	Frs.	No.	Frs.	No.	Frs.
233	150	269	40	305	300	341	220	377	250	413	40	449	70
234	160	270	20	306	150	342	120	378	80	414	25	450	70
235	180	271	20	307	35	343	1200	379	50	415	25	451	120
236	180	272	25	308	80	344	40	380	50	416	80	452	100
237	100	273	85	309	400	345	50	381	90	417	35	453	200
238	100	274	50	310	50	346	100	382	50	418	50	454	80
239	170	275	60	311	150	347	80	383	80	419	70	455	60
240	100	276	80	312	180	348	75	384	300	420	25	456	60
241	150	277	70	313	180	349	60	385	70	421	40	457	100
242	75	278	80	314	1400	350	80	386	90	422	20	458	100
243	80	279	20	315	180	351	50	387	70	423	30	459	120
244	100	280	20	316	120	352	120	388	180	424	15	460	100
245	75	281	50	317	230	353	200	389	130	425	20	461	50
246	70	282	20	318	250	354	140	390	100	426	25	462	30
247	80	283	25	319	180	355	100	391	80	427	200	463	30
248	70	284	60	320	600	356	80	392	40	428	90	464	50
249	70	285	25	321	200	357	120	393	150	429	650	465	30
250	90	286	20	322	300	358	150	394	280	430	180	466	35
251	80	287	40	323	300	359	60	395	150	431	40	467	50
252	30	288	45	324	150	360	40	396	40	432	20	468	25
253	70	289	20	325	120	361	140	397	40	433	120	469	50
254	70	290	40	326	80	362	160	398	80	434	130	470	60
255	80	291	30	327	60	363	60	399	60	435	70	471	75
256	70	292	50	328	350	364	40	400	50	436	40	472	60
257	50	293	50	329	350	365	30	401	40	437	30	473	180
258	60	294	60	330	200	366	60	402	130	438	700	474	450
259	80	295	40	331	700	367	70	403	80	439	250	475	130
260	75	296	50	332	60	368	90	404	100	440	20	476	50
261	50	297	40	333	130	369	65	405	120	441	20	477	45
262	60	298	20	334	100	370	80	406	70	442	15	478	80
263	100	299	50	335	400	371	80	407	100	443	100	479	180
264	60	300	40	336	60	372	140	408	60	444	25	480	50
265	50	301	70	337	1000	373	100	409	130	445	140	481	20
266	70	302	20	338	35	374	80	410	80	446	100	482	80
267	50	303	650	339	80	375	100	411	150	447	140	483	60
268	20	304	150	340	150	376	50	412	120	448	60	484	75

X NE 70
K 44
1957
STERN

DOMINION GALLERY
1438 SHERBROOKE ST. WEST
MONTREAL CANADA

AUSSERDEM VERSTEIGERE ICH
AM 15. JUNI

BÜCHER

ERSTAUSGABEN

DEUTSCHER LITERATUR UM 1800

ILLUSTRIERTE BÜCHER DES FRÜHEN XIX. JAHRHUNDERTS

MODERNE LUXUS- UND PRESSENDRUCKE

MODERNE LITERATUR

KUNSTLITERATUR UND BÜCHER ZUR GRAPHIK

HELVETICA

Katalog auf Verlangen

ÜBERNAHME VON SAMMLUNGEN
ALTER UND MODERNER GRAPHIK

SOWIE GANZER

BIBLIOTHEKEN

ZUR

VERSTEIGERUNG

VORTEILHAFTHE BEDINGUNGEN — INTERNATIONALE PROPAGANDA

AUG. KLIPSTEIN vorm.

GUTEKUNST & KLIPSTEIN

Amthausgasse 16

BERN

3501131

AUG. KLIPSTEIN VORM.
GUTEKUNST
& KLIPSTEIN

ALTE UND MODERNE
ORIGINAL-GRAPHIK
BÜCHER-AUKTIONEN

BERN (SCHWEIZ)
AMTHAUSGASSE 161

GEDRUCKT BEI STÄMPFLI & CIE., BERN