

K
I
59



ALTE UND NEUZEITLICHE GEMÄLDE

NACHLASS JOSEPH GEULJANS AACHEN / II. TEIL
UND ANDERER BESITZ

KATALOG 382

5. Nov. 1936

DOMINION GALLERY

1438 SHERBROOKE ST. WEST
MONTREAL CANADA

THE END OF THE WORLD

THE END OF THE WORLD

THE END OF THE WORLD

THE END OF THE WORLD

ALTE UND NEUZEITLICHE GEMÄLDE

NACHLASS JOSEPH GEULJANS / AACHEN

II. TEIL

UND ANDERER BESITZ

MIT 7 LICHTDRUCKTAFELN

M A T H . L E M P E R T Z

ANTIQUARIAT

INHABER: JOSEPH HANSTEIN

Gegründet 1846

KÖLN

Neumarkt 3

TELEFON: 227940

TELEGRAMM-ADRESSE: KUNSTLEMPERTZ

Versteigerungs-Bedingungen

1. Die Sachen werden ohne Gewährleistung des Auftraggebers und des Versteigerers für deren Beschaffenheit oder Vollständigkeit gegen sofortige Barzahlung versteigert.
2. Der Zuschlag wird erteilt, wenn nach dreimaligem Aufruf eines Gebotes kein Übergebot abgegeben wird. Die Erteilung des Zuschlages kann der Versteigerer als Vertreter des Auftraggebers sich vorbehalten oder verweigern.
3. Wenn mehrere Personen zugleich dasselbe Gebot abgeben und nach dreimaligem Aufruf desselben ein Mehrgebot nicht gemacht wird, so entscheidet das Los über den Zuschlag.
4. Der Zuschlag verpflichtet zur Abnahme. Mit der Erteilung des Zuschlages gehen Besitz und Gefahr an der versteigerten Sache unmittelbar auf den Ersteher über.
5. Die Kaufgelder hat der Ersteher der Sache zuzüglich 15% Aufgeld sofort nach erfolgtem Zuschlag an den Versteigerer zu zahlen.
6. Wird die Zahlung nicht sofort an letzteren geleistet oder die Abnahme der zugeschlagenen Sache verweigert, so findet die Übergabe des Gegenstandes an den Käufer nicht statt, der Käufer geht vielmehr seiner Rechte aus dem Zuschlage verlustig, und der Gegenstand wird auf seine Kosten noch einmal versteigert. In diesem Falle haftet der Käufer für den Ausfall, dagegen hat er auf einen Mehrerlös keinen Anspruch und wird auch zu einem weiteren Gebot nicht zugelassen.
7. Kaufgelder, Kaufgelderrückstände sowie Nebenleistungen kann der Versteigerer im eigenen Namen einziehen und einklagen, der Sitz des Gewerbebetriebes des Versteigerers gilt als Erfüllungsort für alle Verpflichtungen der Käufer.
8. Kommissionären und sonstigen Personen, die gewerbsmäßig das Bieten für andere übernehmen oder sich dazu erbieten, ist der Zutritt zur Besichtigung und zur Versteigerung nur mit ausdrücklicher Genehmigung des Versteigerers gestattet.

Besichtigung:

Montag, 2., Dienstag, 3. November 1936

je 10—13 und 15—18 Uhr

Mittwoch, 4. November, 10—13 Uhr.

Versteigerung:

Donnerstag, 5. November 1936

10—13 und 15¹/₂—19 Uhr.

Besitzer-Verzeichnis

- Nachlaß Joseph Geuljans, Aachen, 1,
2, 4, 6, 7, 10, 11, 12, 17, 18, 19,
21—24, 26, 27, 29, 30, 31, 41—44,
46, 47, 50—53, 70, 74, 79, 80, 82,
87, 88, 90, 92, 94, 102, 105, 107a,
107b, 108, 110, 111, 113, 118, 119,
121, 122, 123, 126, 129, 130, 134,
135, 138, 140, 141—144, 146—150,
153, 156, 159, 160, 162, 164, 165,
167, 168, 170, 172, 174, 175, 177,
178, 179, 181—185, 187, 188, 190,
191, 193, 195, 197, 199, 201, 203,
205, 207—211, 275, 298—301.
- Ah. 33, 38, 61, 84, 85, 86, 89, 104, 106,
112, 133, 173, 206, 215, 217, 218,
221, 222, 223.
- Au. 5, 15, 40, 48, 49, 58, 63, 69, 98,
100, 115, 127, 128.
- Ba. 200.
- Bi. 212.
- Br. 284, 286.
- C. 292.
- Ca. 216, 219.
- D. 103, 155, 198.
- Dr. 34, 57, 62, 67, 72, 83, 93, 101, 124,
131, 151, 158, 161, 163, 68.
- F. 262, 263, 293, 295.
- G. 152, 220, 226, 227, 238, 296, 283.
- Gs. 8.
- H. 28.
- K. 36, 157, 189, 192, 242, 289.
- Ka. 6a, 54, 73, 98a, 107, 109, 229,
234, 279.
- Kl. 255, 261, 268, 270a, 278, 281, 282.
- Ku. 35, 95, 247, 272, 274.
- L. 9, 39, 120, 139.
- Le. 239.
- Lo. 266, 267, 302.
- Lw. 16, 31.
- M. 20.
- Ma. 230, 244.
- Me. 145.
- Mer. 99, 235, 241, 248, 254, 256, 264,
269, 280, 287, 288, 291, 294.
- Mi. 257, 258.
- N. 81, 136, 232, 233, 249.
- P. 196, 231, 260.
- Pi. 237.
- R. 213, 297.
- Re. 194.
- Fa. Salomon, Dresden, in Liquidation.
25, 45, 55, 56, 59, 64, 66, 71, 75,
77, 97, 114, 116, 117, 125, 132, 137,
166, 167, 171, 176, 180, 186, 202,
224, 225, 236, 253, 259, 273, 277,
303, 304.
- S. 214, 240, 276, 285, 290.
- Sch. 32, 65, 154, 251, 140a.
- Schm. 229a, 250a.
- Schmi. 250, 265.
- Schü. 243.
- Se. 245.
- Sp. 14, 76, 78, 91, 228, 246, 252.
- V. 13.
- W. 96.
- Wü. 60.

Alte Gemälde

Aachener Maler, Mitte 18. Jahrhundert

- 1 **Bildnis der Catharina Agnes Maes, genannt Zum-Pütz.** Brustbild in reichem Goldbrokatkleid und rotem Überwurf. Rückseitig der Name der Dargestellten mit Hinzufügung: Obiit 1767. Öl auf Leinwand. H. 78, B. 61 cm.

Aachener Maler, Ende 18. Jahrhundert

- 2 **Vier Ansichten der alten Aachener Stadttore** mit Landschaftsblicken und kostümlich interessanter Personenstaffage. Öl auf Leinwand. H. 47, B. 81 cm (2 Stück), und H. 60, B. 82 cm (2 Stück).

Pieter van Aken

17. Jahrhundert

- 3 **Zwei Bauern-Interieurs** als Gegenstücke: 1. Zechende Männer und Frauen um ein umgestülptes Faß gruppiert. Die links sitzende Frau zündet sich unter dem Gaudium der Zuschauer eine Tonpfeife an. 2. Eine rot und blau gekleidete Frau streicht inmitten einer lärmenden Bauerngesellschaft die Geige. Bezeichnet P. v. Aken. Öl auf Leinwand. H. 54, B. 49 cm.

Antwerpener Schule, Anfang 16. Jahrhundert

- 4 **Die Beschneidung des Jesuskindes.** Um einen weißgedeckten Opfertisch das heilige Paar, ein Levit und ein Hoherpriester mit reichem orientalisierendem Kostüm, der im Begriff ist, die rituelle Handlung vorzunehmen. Links schreiten zwei Gelehrte in eine Säulenstellung hinein, rechts sieht man zwei Leute aus dem Volke. Rückseitig fragmentarische Malerei mit einem Pharisäer, der die Silberlinge des Judas vom Boden aufliest. Öl auf Eichenholz. H. 55, B. 65 cm.

Antwerpener Meister um 1600

- 5 **Gesellschaftsbild.** Drei Damen und drei Kavaliere in prächtigsten Zeitkostümen bei Trik-Trak-Spiel und musikalischer Unterhaltung um einen Tisch versammelt, auf dessen rechter Hälfte ein Frühstück von verschiedenen Früchten angeordnet ist. Ein viertes Paar geht dahinter vor offener Arkade hinweg durch den galerieartigen Raum. Im Hintergrund das Stadtbild von Venedig mit dem gondelbelebten Canale Grande. Öl auf Holz. H. 54, B. 39 cm.

Abbildung Tafel 4

Deutscher Barockmaler unter Einfluß des Pitoni

1. Hälfte 18. Jahrhundert

- 6 **Beweinung Christi.** Vor einer Felsenhöhle rechts hält die klagende Madonna den entseelten Leib Jesu vor sich, dessen Hand Maria Magdalena küßt. Links davon der trauernde Johannes. Leuchtendes Rot und Blau hebt sich aus der gedämpften Farbigekeit der Gewänder kräftig heraus. — Öl auf Leinwand. H. 57, B. 82 cm.

Antwerpener Meister, Anfang 17. Jahrhundert

- 6a **Der junge Herkules** in einer Korbwiege zerdrückt die hereingekrochenen Schlangen. Drei junge, reich gekleidete Frauen bestaunen den jugendlichen Kraftbeweis. Parkhintergrund mit skulptierter Fontäne. Öl auf Leinwand. H. 31, B. 41 cm.

Art des Bamboccio (Pieter de Laer)

Holländisch, Mitte 17. Jahrhundert

- 7 **Zehende Gesellschaft** im Vordergrund einer italienischen Landschaft. Vor schwerer Säulenarchitektur links eine lustige Kumpanei junger, reich in Farben gekleideter Leute. Ein junges Mädchen in Orange und Blau schlägt die Laute, ein junger, am Boden lagernder Mann greift nach dem Römerpokal, den ihm ein Negersklave kredenzt. Öl auf Leinwand. H. 63, B. 71 cm.

Jacopo Bassano, angeblich

1510—1592

- 8 **Große Darstellung der Geburt Christi**. Hirten in farbiger Kleidung gruppieren sich um das von der jugendlichen Maria betreute Jesuskind links vorn vor einer Palastruine. Rechts Hirtenknabe und einige Herdentiere. Nach hinten Blick auf Hochgebirgslandschaft mit Architektur. Öl auf Leinwand. H. 130, B. 178 cm.

Leandro da Ponte, genannt Bassano

geb. 1557 in Bassano, gest. 1622 in Venedig

- 9 **Bildnis eines Unbekannten**. Lebensgroße Hüftfigur mit kurzgeschnittenem Kopfhaar und spitzem braunem Vollbart. Über schwarzem Gewand trägt er einen prächtigen Überwurf in Goldstickerei. Er steht vor einem farbig gedeckten Tische und faßt mit der Linken nach einer silbernen Klingel. Bezeichnet links oben am Bildrand (bei einer Reinigung zum Vorschein gekommen): ER (Leander) BASS^{IS} CVI
Leinwand. H. 119, B. 89 cm.
Slg. Wesendonk 48. — Auf der Rückseite des Spannrahmens: „Colonna“.

Deutscher Barockmaler

Ende 17. Jahrhundert

- 10 **Zwei Apostelbilder**. Lebensgroße Brustbilder der Heiligen Petrus und Paulus, in roter und blaugrauer Gewandung, mit ihren Attributen Schlüssel bzw. Schwert. Öl auf Leinwand. H. 56, B. 47 cm.

Cornelis Bega

Leiden, 1620—1664

- 11 **Bauer, kartenspieland**. Halbfigur; rote Weste, olivgrüner Ärmel, dunkelgrüne Mütze; den Beschauer anblickend; Kartenblätter in der Hand und vor ihm auf dem Tische; Tonpfeife im Munde. Links unten undeutliche Signatur. Öl auf Holz. H. 19,5, B. 14,5 cm.

Familie van Bommel

Süddeutsch, 18. Jahrhundert

- 12 **Zwei Landschaften als Gegenstücke.** Mit hohen Bäumen und Figurenstaffage in den Vordergründen. Eine monogrammiert v. B., die andere J. H. L. — Öl auf Leinwand. H. 47, B. 56 cm.

Art des Nikolaus Berchem

Niederländisch, 17. Jahrhundert

- 13 **Hirten vor der Schmiede.** Vor einer Schmiede im Hofe eines links gelegenen Schlosses hat eine Gesellschaft von Hirten mit ihren Herden und Reittieren haltgemacht und wartet auf den Schimmel, dem der Schmied eben ein neues Eisen auflegt. Öl auf Holz. H. 58, B. 80 cm.
- 14 **Hirtenpaar und Rinderherde** an einer Flußfurt. Öl auf Holz. H. 27, B. 41,5 cm.

Art des Dirk van Bergen

Holländisch, 17. Jahrhundert

- 15 **Herde mit Hirtenpaar** bei einer Turmruine. Öl auf Holz. H. 35, B. 26 cm.

Deutscher Barockmaler

17. Jahrhundert

- 16 **Der auferstehende Christus** in himmlischer Glorie dem Grabe entsteigend. Am Boden die Gruppe der entsetzten Wächter. Rechts die beiden Engel, die den Stein vom Grabe gehoben haben. Öl auf Holz. H. 80, B. 56 cm.

Jan Both

Utrecht, 1610—1652

- 17 **Durchblick durch großes Felsentor** in eine von eigenartigem rosa Licht überstrahlte Berglandschaft bei Sonnenuntergang. Im Vordergrunde Eseltreiber und rastender Wanderer als Staffagefiguren. Links unten bezeichnet J. Both. Öl auf Eichenholz. H. 55, B. 41,5 cm.

Corneille Bourgeois

Französischer Porträtist, 1. Hälfte 18. Jahrhundert

- 18 **Lebensgroßes Hüftbild** eines älteren Herrn in rotem, blau gefüttertem Hauskleid mit lässig geschlungener Spitzenkrawatte und kurzer gepudertem Lockenperücke. Rechts das Wappen des Dargestellten mit links steigendem schwarzen Löwen in goldenem Feld. Rückseitig Faksimile des Malers mit Datum 1731, von neuerer Hand wiederholt. — Öl auf Leinwand, auf Holz übertragen. H. 82, B. 66 cm.

Art des Pieter Bout

Brüssel, 1658—1702

- 19 **Kleine Berglandschaft** mit Bewaldung im Vordergrund. Hirtenpaar mit Rindvieh-Herde vorn in der Bildmitte. Öl auf Kupfer. H. 39, B. 28,5 cm.

Quirin Brekelenkam

Leiden, 1620—1668

- 20 **Das Tischgebet.** Im Vordergrund eines hohen Stängewölbes versammelt sich eine Handwerkerfamilie zum Mittagessen. Der Vater hat sich an der Stirnseite des mit den aufgetragenen Speisen bedeckten Tisches gesetzt, hat den breiten Hut abgenommen und läßt von zwei kleinen Knaben, die ihm gegenüberstehen, das Tischgebet sprechen, während die Frau mit gefalteten Händen hinter dem Tisch steht. Öl auf Leinwand. H. 90, B. 69 cm.

Art des Abraham Brueghl

Niederländisch, 2. Hälfte 17. Jahrhundert

- 21 **Zwei Blumenstücke** als Pendants. Große Sträuße von Rosen, Tulpen, Chrysanthemen und anderen Blumen in Vasen auf braunen Tischplatten. Öl auf Leinwand. H. 83, B. 57 cm.

Joachim Buckelaer zugeschrieben

Antwerpen, 2. Hälfte 16. Jahrhundert

- 22 **Küchenstück.** Zwei junge Frauen (die biblischen Figuren der Maria und der Martha) sind in einer reich ausgestatteten Küche beschäftigt, an deren Rückwand schön geformte Schalen, Becken, Schüsseln u. a. aus Messing und Zinn hängen. Zwei schöne Steinzeugkrüge von Raeren hinten auf der Anrichte bzw. vorn rechts auf dem Fliesenboden. Die beiden Frauen tragen farbenfreudige Kleider in Grün, Rot, Gelb. Die eine ist mit der Auswahl von Geschirr beschäftigt; die andere gießt Brühe auf mehrere saftige Bratenstücke auf lodern dem Feuer rechts. Ein daneben sitzender Knabe sucht sich gegen spritzende Fetttropfen zu schützen. Öl auf Leinwand. H. 70, B. 91 cm.

Schule des Caravaggio

Italienisch, 16.—17. Jahrhundert

- 23 **Schmausende Gesellschaft.** Zwei Männer und eine Frau, Wein trinkend, rauchend, Obst essend, um einen Tisch gruppiert. Öl auf Leinwand. H. 88, B. 68 cm.

Art des Michiel Carrée

Niederländisch, 2. Hälfte 17. Jahrhundert

- 24 **Viehherde** und Hirtenpaar im Vordergrund einer bewaldeten Felsenlandschaft. Öl auf Leinwand. H. 42, B. 58 cm.

Rosalba Carriera zugeschrieben

Venedig, 18. Jahrhundert

- 25 **Hüftbild** eines jungen Mädchens in weißem, tief ausgeschnittenem Kleid, ein Blumensträußchen vor die Brust haltend, einen Blumenkranz im Haar. Pastell, H. 52, B. 39 cm.

Pieter Claesz. III. zugeschrieben

Haarlem, 1600—1661

- 26 **Stilleben:** Auf olivfarbener Tischdecke umgestürzter bauchiger Zinnkrug, vergoldete Silberkanne, hohes Paßglas, Zinnteller mit Messer und Speiseresten. Öl auf Eichenholz. H. 59, B. 50 cm.

John Constable (?)

1776—1837

- 27 **Kleine Landschaft** mit starkem Laubgehölz, das sich von rechts her bis über die Bildmitte hinaus vorschiebt. Nach links Blick in nebelgraue Berglandschaft. Golden beleuchtete Sandflecke in der vorderen Bildmitte. Rechts unten verschnörkelte Signatur. Öl auf Holz. H. 31, B. 41 cm.

Aelbert Cuyp

Dordrecht, 1620—1691

- 28 **Reiter und Viehtreiber** in Hofe eines Straßenwirthshauses. Ein junger Kavalier ist von seinem isabellenfarbenen Pferd, mit reichem Sattel, abgesehen und hat es einem Händler zum Halten übergeben, dessen Handelsgut (zwei Kühe, einige Schafe und Ziegen) seitab im Grase stehen bzw. lagern. Nach hinten Blick in baumreiche Berglandschaft mit abschließendem hohem Kegel. Öl auf Holz. H. 45,7, B. 55,5 cm. Mit Expertisen von Dr. Binder und Hofrat Glück.

Abbildung Tafel 6

Darmstädter Schule um 1760

- 29 **Rembrandtesker Kopf** eines alten weißbärtigen Mannes mit blauem, goldkettenverziertem Barett und schwerer goldener Halskette. Öl auf Buchenholz. H. 23,5, B. 19 cm. Schöner alter Flammleistenrahmen.

Deutscher Maler von 1768

- 30 **Knabenbildnis.** Edelknaue von 13 Jahren in prächtigem Louis-XV.-Kostüm: Weiße, blumengestickte Seidenweste, blauer Rock mit Goldknöpfen. Er steht an einen Tisch gelehnt, auf dem mehrere Bücher liegen. Über ihm rote und weiße Draperie. Rückseitig in Faksimile aufgemalt: Aetatis annis 13, pictus 1768. Öl auf Leinwand, auf Holz gezogen. H. 61, B. 49,5 cm.

Anton Diezler

Kölnischer Landschaftsmaler um 1830

- 31 **Rheinlandschaft** mit Ruine Heimburg. Rückseitig vom Maler eigenhändig betitelt und signiert. Öl auf Leinwand. H. 27, B. 41 cm.
- 32 **Ansicht der Stadt Siegburg** mit der Abtei auf dem Michelsberg. Bezeichnet Diezler, 1849. H. 50, B. 75 cm.

Kopie nach Carlo Dolci

- 33 **St. Petrus,** in meditative Askese versunken, vor einer Felswand sitzend. Hinter ihm der Hahn. Neuzeitliche Kopie von der Hand des Malers Leopoldo Galli. Original im Palazzo Pitti. Öl auf Leinwand. H. 106, B. 74 cm. Reich geschnittener und vergoldeter florentinischer Holzrahmen.

Schule Anton van Dyck

Niederländisch, 17. Jahrhundert

- 34 **Bildnis** des niederländischen Malers Hendrik van Balen. Brustbild in schwarzem und grauem Gewande mit gefälteltem Halskragen. Öl auf Holz. H. 26, B. 20 cm.
- 35 **Verspottung Christi.** Vor dunklem Hintergrund steht links der entkleidete und gefesselte Heiland. Dunkles Haar wallt unter der Dornenkrone hervor. Das schmerzverzogene Angesicht ist zur Seite geneigt. Rechts steht ein Spötter. Öl auf Leinwand. H. 118, B. 95 cm.
Alte Variante zu dem Bilde der Sammlung Virnich, Bonn.
- 36 **Kreuzigung Christi.** Dargestellt ist das Erdbeben und die Sonnenfinsternis um die neunte Stunde. Unter dem Kreuz Johannes und die beiden Frauen und die römischen Soldaten mit ihrem Hauptmann. Öl auf Leinwand. H. 55, B. 39 cm.

G. Eckman

In der Literatur unbekannter holländischer Maler aus der Mitte des 18. Jahrhunderts

- 37 **Der alte Wucherer.** Alter Mann in blauem Rock und grauem Spitzhut, eine Brille auf der Nase, sitzt vor einem Tische und zählt andächtig seine Goldstücke, die er einem daneben stehenden Geldkörbchen entnommen hat. Ärmliche Zimmereinrichtung. Bezeichnet auf der vorderen Tischtraverse: G. Eckman fecit. Am unteren Bildrand der lateinische Vers: Stulte, qua parasis, cuius erunt. — Öl auf Leinwand. H. 100, B. 94 cm.

Jakob van Es zugeschrieben

Niederländisch, Mitte 17. Jahrhundert

- 38 **Früchtestilleben.** Große Häufung von verschiedenen Trauben, Äpfeln, Pfirsichen, Brombeeren, Nüssen, angeschnittenen Melonen auf grünem Rasenboden vor Gebüsch und Vasenmonument. Öl auf Leinwand. H. 53, B. 62 cm.

Abbildung Tafel 3

Mariano di Ensterio

Tätig in Perugia, Anfang 16. Jahrhundert.

- 39 **St. Bonifaz, der Römer; Märtyrer,** in voller Figur (dreiviertel Lebensgröße) durch Berglandschaft nach vorn schreitend; Tracht eines römischen Ritters in Gelb, Blau, Rot, Grün. In der Rechten hält er ein zu Boden gesenktes Schwert, ähnlich einer schottischen Symore, in der Linken einen Palmzweig. Blondes Haar, baarhäutig. Hintergrunds-Berge. Pappelholz. H. 137, B. 54 cm.
Sammlung Wesendonk 19 und 20. — Erworben 1860 aus dem Kloster San Alessio in Rom; die Mönche gaben O. Wesendonk den Namen des Malers an.

Art des Karel van Falens

Niederländisch, um 1700

- 40 **Rastende Jagdgesellschaft** im Vordergrunde an einem Bachufer bei ihren Pferden und der Jagdbeute. Links und rechts die architektonischen Ausläufer eines Schlosses. Öl auf Leinwand. H. 37, B. 47 cm.

E. Ferber 1863

- 41 **Bewaldete Landschaft** in Vorherbststimmung, von einem Bach durchzogen. Bezeichnet: E. Ferber 1863. Öl auf Leinwand. H. 72, B. 98 cm.

Jean Honoré Fragonard zugeschrieben

Geb. 1732 Grasse, gest. 1806 Paris

- 42 **Blumenmädchen**, zu Boden fallend, gestützt von einem sich über sie beugenden jungen Mann in leuchtend rotem Rock und braunen Kniehosen. Das Mädchen trägt hellblaue Schoßjacke und hellbraunen Rock. Hintergrund reiche Parkszenerie mit Vasenmonument links und figürlichem Springbrunnen rechts. Rosenstrauch rechts vorn, Rosenblüten in der geöffneten Schürze des Mädchens. — Links am Monument die Signatur, gebildet aus den ligierten Großbuchstaben JHF und undeutlicher Fortsetzung rago (?) 1755. Öl auf Leinwand. H. 49, B. 60 cm.

Ambrosius Francken

Antwerpen, 1544—1618

- 43 **Die Anbetung der Heiligen Drei Könige** vor dem Jesuskind und dem heiligen Paar. Rechts vor einem Stall unter architektonischer Ruine; nach links über die vordere Gruppe der Könige hinweg Blick in offene, flußdurchzogene Landschaft. Öl auf Eichenholz. H. 43,5, B. 64,5 cm.
Auf der Rückseite die eingebrannte Antwerpener Zunftmarke in Gestalt einer Hand.

Frans Francken II.

Antwerpen, 1581—1642

- 44 **Die Vermählung des hl. Joseph mit der Madonna.** Im Vordergrund einer Renaissancekirche legt der Hohepriester die Hände des neuvermählten Paares zusammen. Umher eine zahlreiche Hochzeitsgesellschaft. Alle Personen in reichen, farbenfreudigen Gewändern aus der 1. Hälfte des 16. Jahrhunderts. Öl auf Eichenholz. H. 53, B. 48 cm.
- 45 **Das Schießen nach des Königs Leichnam.** Figurenreiche Darstellung nach einer Episode der Gesta Romanorum. Landschaft, südländische Küste mit Ruinen links vorn und im Hintergrund. Öl auf Holz. H. 50, B. 75 cm.

Frans Francken III.

Antwerpen, 1607—1667

- 46 **König Salomo empfängt die Königin von Saba.** Der König in römischer Ritterkleidung, an der Spitze einer geharnischten Schar, tritt links aus einem Waldstück und begrüßt die kniende Königin, deren Gefolge ihre mitgebrachten Gaben am Boden ausbreitet. Öl auf Kupfer. H. 44, B. 29 cm.
- 47 **Die Königin von Saba** wird von König Salomo empfangen, der rechts auf hohem Throne sitzt. Vorn die reichgekleidete kniende Königin und ihr Gefolge mit den Geschenken. In der Renaissancehalle hinten die Räte und Gardien des Königs. Öl auf Eichenholz. H. 57, B. 88 cm.

Familie Francken

Niederländisch, Ende 17. Jahrhundert

- 48 **Christus am Kreuz mit Madonna, Maria Magdalena und Johannes.** Öl auf Kupfer. H. 16, B. 13 cm.

Frankfurter Malerschule

2. Hälfte 18. Jahrhundert

- 49 **Motiv nach Gerard Don.** Schreiber vor Pult sitzend, seine Feder schneidend. Öl auf Buchenholz. H. 28, B. 21 cm.

Französischer Meister, Ende 17. Jahrhundert

- 50 **Die Begrüßung.** Junger Kavalier in braunem Rock, eine gewirkte rote Decke auf dem Arm tragend, macht einer jungen Dame in weißem Krinolinrock und rosa Miederjacke seine Reverenz. Hintergrund rechts Schloßterrasse, links Parkdurchblick mit rückwärts schauender Zofe. Öl auf Leinwand. H. 49, B. 59 cm.

Französisch um 1650

- 51 **Lebensgroßes Brustbild** eines Herrn in mittleren Jahren in schwarzer Amtstracht mit breitem weißem Spitzenkragen. Öl auf Leinwand. H. 62, B. 51 cm.

Französisch, 17. Jahrhundert

- 52 **Köchin mit Geflügel.** Rot-weiß-blau gekleidete ältere Frau schickt sich an, eine erlegte Ente und mehrere Krammetsvögel zu rupfen, die auf einem Tisch vor ihr liegen. Öl auf Leinwand. H. 63, B. 47 cm.

Französisch, Anfang 18. Jahrhundert

- 53 **Biblische Episode:** Rebekka, am Brunnen, spricht mit dem Knecht Abrahams Eliesar. Hintergrund: bewaldete Felsenlandschaft. Öl auf Leinwand. H. 49, B. 73 cm.

Französisch, 18. Jahrhundert

- 54 **Weibliches Bildnis** als Muse der Astronomie, umgeben von astronomischen Instrumenten, in antikisierender Gewandung auf drapierter Terrasse sitzend mit Blick auf das Meer. Öl auf Leinwand. H. 122, B. 98 cm.
- 55 **Die Bildhauerin.** Junge Frau, die Skulptur eines Faunkindes aus weißem Marmor bearbeitend. Öl auf Leinwand. H. 95, B. 72 cm.
- 56 **Ländliches Fest,** nach Antoine Watteau. Tänzerpaar und Zuschauerkreis. Öl auf Leinwand. H. 66, B. 52 cm.

Französisch, um 1770

- 57 **Bildnis des letzten polnischen Königs Stanislaus Poniatowsky.** Lebensgroßes Hüftbild in Prunkharnisch und blauem, hermelingefüttertem Samtmantel. Neben ihm auf einem Tischchen Krone und Turnierhelm. Er steht, die Rechte auf den Marschallstab gestützt, nach links gewendet, vor Landschaftshintergrund und kehrt das Gesicht fast voll dem Beschauer zu. Öl auf Leinwand. H. 98, B. 76 cm. Reichgeschnitzter vergoldeter Rahmen aus der Zeit.

Abbildung Tafel 2

Art des Barent Gael

Holländisch, 17. Jahrhundert

- 58 **Bauerngelage.** Zahlreiche Männer und Frauen an langem Tische, essend und zechend. Öl auf Eichenholz. H. 23,5, B. 15,5 cm.

Anton Graff zugeschrieben

Geb. 1736 in Winterthur, gest. 1813 in Dresden

- 59 **Bildnis,** angeblich des Grafen Hoym. Brustbild, mit gepuderter Zopffrisur, in blauem Rock mit Spitzenkrawatte. Oval. Öl auf Leinwand. H. 60, B. 47 cm.

Abbildung Tafel 5

Deutscher Gouache-Maler

Mitte 18. Jahrhundert

- 60 **Zwei sehr feine Gouache-Malereien,** darstellend bewaldete Landschaften mit Hirsch- bzw. Eberjagd. Jede 15×21,5 cm.

Art des El Greco

Spanien, um 1600

- 61 **Die Heilige Dreifaltigkeit** in der Glorie. Im Mittelpunkt der sitzende Gottvater mit der bischöflichen Mitra, auf dem Schoß den Leichnam des Erlösers haltend, der von zwei Engeln verehrt wird. Etwas höher rechts und links zwei Engel mit Kreuz und Marterwerkzeugen. Über der Gruppe die Heilig-Geist-Taube. Öl auf Kastanienbrett, oben giebelig rundgeschnitten. H. 128, B. 94 cm.

Egbert van Heemskerk I.

Niederländisch, Mitte 17. Jahrhundert

- 62 **Bauernschule.** In halbdunklem Raum, der nur von einer offenen Luke von links her beleuchtet wird, ein Lehrer in roter Mütze vor einer Schar von bäuerlichen Schulkindern, deren Schreibübungen er nachprüft. Am Fuße des Tisches das Signum E. H. Kerk. (Vgl. erstes Monogramm des Meisters bei Wurzbach.) Öl auf Leinwand. H. 36, B. 29 cm.

Abbildung Tafel 4

Franz Hochecker

Frankfurt, 1730—1782

- 63 **Kleine flußdurchzogene Landschaft** mit Kirche und Knüppelbrücke; Figurenstaffage. Öl auf Buchenholz. H. 17, B. 22 cm.

Melchior d'Hondecoeter zugeschrieben

Holländisch, 17. Jahrhundert

- 64 **Geflügelhof.** Vor einer braunen Hauswand Pfau und Pfauhenne, mehrere Welsch-Hühner mit Hahn, zwei Enten und einige Küken. Öl auf Leinwand. H. 88, B. 115 cm.

Anselm van Hulle

geb. 1594 in Gent, gest. nach 1668

- 65 **Lebensgroßes Hüftbild** einer sitzenden jungen Frau in schwarzem Seidenkleid mit gepufften Ärmeln, Spitzenmanschetten und Spitzenkragen. Um die Schultern hängt eine Kette von großen Perlen, die vor der Brust durch eine Schmuckagraffe gehalten wird. Mit der Linken hält sie ein kleines Buch. Links oben Adelswappen. Bezeichnet: A. v. H. Öl auf Leinwand. H. 58, B. 48 cm.

Art des Charles François Hutin

Französisch, Mitte 18. Jahrhundert

- 66 **Jahreszeiten-Allegorie des Herbstes.** In der vorderen Mitte einer arkadischen Landschaft farbige Gruppe mit Bacchus, Demeter, zwei Amoretten und einem Faunkind mit Leopard. Öl auf Leinwand. H. 78, B. 137 cm.

Italienisch, zweite Hälfte des Trecento

- 67 **Vielfigurige Kalvarienberg-Szene** auf Goldgrund. Die drei Gekreuzigten überragen in gegenseitig symmetrischer Anordnung eine zahlreiche Versammlung von Juden, römischen Soldaten, Frauen in reichfarbigen Gewändern. Die Gruppe der heiligen Frauen links, mit der in Ohnmacht sinkenden Madonna zwischen sich, sowie Maria Magdalena, Johannes und der römische Hauptmann zu Pferde tragen verschieden gepunzte Goldnimben. Rechts die Gruppe der Söldner, die die Kleider Christi unter sich verteilen. Pappelholztafel. H. 62, B. 83 cm.

Abbildung Tafel 1

Italienisch, Ende des Trecento

- 68 **Madonna mit dem Jesuskinde.** Hüftfigur in streng frontaler Haltung, den Jesusknaben vor sich auf einer Brüstung haltend. Rotes halsfreies Kleid, olivgrüner Mantel. Weißer Haarschleier. Das Jesuskind in schwefelgelbem Kittel, in dessen hochgehobenem Zipfel es Kirschen trägt. Der Goldgrund ist gepunzt mit den beiden kreisrunden Nimben der Personen und einer Bordüre. Bei beiden maureske Ornamentik. — Der mehrfach profilierte Rahmen mit flachem Giebelabschluß ist in seinen Flächen und Leisten farbig und golden bemalt und zeigt im Giebelfelde die Halbfigur Gottvaters als Weltenschöpfers. Pappelholz. H. des Bildes 44, B. 28,5 cm; H. des Rahmens 92, B. 69 cm.

Italienisch, 15. Jahrhundert

Schule des Pinturiccio

- 69 **Madonna mit dem Jesuskinde.** Halbfigur vor offener Arkadenwand in roter und blauer Gewandung. Öl auf Pappelholz. H. 31,5, B. 28 cm.

Italienisch, 17. Jahrhundert

- 70 **Auferweckung des Lazarus.** Etwa ein Dutzend Personen agieren die biblische Wundererzählung in einem von Mauern und architektonischen Ruinen umschlossenen Landschaftsausschnitt. Öl auf Leinwand. H. 49, B. 65 cm.

Italienisch, 17. bis 18. Jahrhundert

- 71 **Umfangreiche antike Tor-Ruine,** die die Fläche des Bildes füllt. Einzelne Staffagefiguren. Öl auf Leinwand. H. 59, B. 45 cm.

Italienisch, Mitte 18. Jahrhundert

- 72 **Panneau** in gemalter Rokailles-Umrahmung. Exotische Küstenlandschaft mit fünf allegorischen Kindergestalten im Vordergrund. Öl auf Leinwand. H. 108, B. 76 cm.

Alexander Keirinx, zugeschrieben

1600—1652

- 73 **Baumreiche Landschaft** mit dem biblischen Gleichnis vom Unkraut unter dem Weizen. Hügeliges Gelände, im Vordergrund durch drei starke Baumschläge gegliedert. Hinten kulissenartig durch einen Laubwald abgeschlossen, vor dem ein Kastell steht. Vorn rechts ein Feld mit schlafenden Bauern und ausgespannten Zugtieren am Rande. Über die Mitte des Feldes schreitet der Teufel als Sämann. Öl auf Eichenholz. H. 50, B. 64 cm.

Franciscus van Kessel, 1752

Flämischer Maler, der um 1735 in Düsseldorf ansässig war

- 74 **Hüftbild eines Herrn** mit kleiner Puderperücke, in roter Weste und goldgesticktem türkisblauem Rock. Rückseitig bezeichnet: F. van Kessel p. 1752. Öl auf Leinwand. H. 80, B. 66 cm.

Thieme-Becker erwähnen einen Franciscus van Kessel, der 1735 in Düsseldorf ansässig gewesen sei. Vorliegendes trefflich gemaltes Bildnis wäre also ein authentisches Werk seiner Hand.

Jan van Kessel I, zugeschrieben

Niederländisch, Mitte 17. Jahrhundert

- 75 **Zwergenhochzeit**. Vor einem Gehöft, das den Hintergrund nach rechts abschließt, treiben Gruppen von farbig-phantastisch gekleideten Zwergen ihr Wesen. In der Bildmitte trägt man das besonders aufgeputzte Brautpaar über die Szene. Öl auf Leinwand. H. 70, B. 93 cm.

Pieter de Laer

Niederländischer Maler des 17. Jahrhunderts

- 76 **Zwei Kartenspieler** im halbdunklen Winkel einer Osteria am Boden hockend. Zwei stehende Männer schauen zu; zwei andere rechts schlafend in hockender Stellung. Links auf einem Felsen die Reste einer Signatur. Öl auf Sperrholz übertragen. H. 17, B. 22 cm.

Adam de Manyoki

geb. 1673 in Szokolya, gest. 1757 in Dresden

- 77 **Bildnis der Kaiserin Maria Theresia**. Lebensgroßes Brustbild in dunkelgrünem, goldgesticktem Dekolleté. Öl auf Leinwand. H. 79, B. 61 cm.

Art des Joh. Martin Metz

Deutsch, Ende 18. Jahrhundert

- 78 **Blumenstrauß** in vergoldeter Vase. Winden, Astern und andere Blumen. Öl auf Kupfer. H. 41, B. 30 cm.

Art des Adam Frans van der Meulen

Niederländisch, 2. Hälfte 17. Jahrhundert

- 79 **Reitergefecht.** Im Vordergrund einer Berglandschaft das turbulente Durcheinander zweier ineinander verbissener Reiterscharen. Im Vordergrund sieht man einen sarazenischen Schimmelreiter, den ein Reiter mit Burgunderhelm zu Boden geschlagen hat. Öl auf Leinwand. H. 54, B. 73 cm.

Art des Pieter Molyn

Flämisch, Mitte 17. Jahrhundert

- 80 **Italienische Berglandschaft** mit großem Kastell links, am Kopf einer dreibogigen Brücke, die über einen mittleren Fluß führt. Vorne zwei Fischer als Staffagefiguren. Öl auf Holz. H. 30, B. 41 cm.

Art des Hendrik Mommers

Niederländisch, 17. Jahrhundert

- 81 **Landschaft** mit Herdentieren. Neben großem Bauernhause im Vordergrund führt ein Hirt einige Herdentiere über eine Furt. Öl auf Holz. H. 45, B. 61 cm.

Joos de Momper, zugeschrieben

Antwerpen, 1564—1635

- 82 **Berglandschaft.** Eine in blaugrauen Hintergrundtönen gemalte Gebirgskette endet vorn rechts in goldbrauner, baumbewachsener bizarrer Felsbildung. Rechts blickt man über ein Dörfchen in baumbewachsener Ebene auf Wasserspiegel im Hintergrunde. Öl auf Eichenholz. H. 30,5, B. 42 cm.

Monogrammiert S

Holländisch, Mitte 17. Jahrhundert

- 83 **Stilleben.** Auf karminroter Seidendecke: Silbervase, Rotweinkelch, venezianische Weißweinschale, Zinnteller mit Taschenkrebs, Kirschen, dazwischen verschiedenfarbene Trauben, angeschnittene Melone, hängende Zitronenschale, Wein- und Kirschenlaub. Auf der Kante der gelben Marmortischplatte Signum S. Öl auf Holz. H. 46, B. 35 cm. **Abbildung Tafel 4**

Monogrammiert T. B.

- 84 **Landschaft** im Alpenvorland. Vorderes Tal, von einem Bach durchzogen, mit Gehöft rechts am Berghang vor Baumschlag. Herdentiere als Staffage. Bezeichnet T. B. Öl auf Leinwand. H. 45, B. 66 cm.

Antonis Mor oder Nachfolger

Niederländisch, Ende 16. Jahrhundert

- 85 **Bildnis** eines jüngeren Herrn mit rundgeschnittenem schwarzen Haar und blondem Bartanflug. Brustbild in schwarzem Samtwams mit schmalem, weißen Spitzenkragen. Öl auf Leinwand, auf Holz gezogen. H. 47, B. 33 cm.

Abbildung Tafel 5

Claesz Cornelisz Moeyaert, zugeschrieben

Amsterdam, 1. Hälfte 17. Jahrhundert

- 86 **Abraham führt seine Magd Hagar ins Haus** und stellt sie seiner Frau Sarah vor. Über der Gruppe rechts ein schwebender Engel. Dahinter Parkdurchblick. Öl auf Leinwand. H. 88, B. 102 cm.

Münchener Maler um 1880

- 87 **Alpenvorlandschaft** mit Bauernhaus rechts und Herde in der Mitte. Öl auf Leinwand. H. 72, B. 97 cm.

Deutscher Nazarener

Anfang 19. Jahrhundert

- 88 **Das Schweiß Tuch der Veronika** mit der Imago des dornengekrönten Heilandes. Öl auf Leinwand. H. 33, B. 25 cm.

Neapolitanisch, 17. Jahrhundert

- 89 **Fischstilleben.** Ein halb umgeschütteter Spankorb mit verschiedenen gefangenen Fischen und Krebsen. Dazwischen Zitrone und einiges Laub. Vor dem Korb rechts geöffnete Muschel. Öl auf Leinwand, auf Holz. H. 49, B. 75 cm.

Niederländischer Meister um 1470

- 90 **Zwei zusammengehörige Altartafeln** aus einem größeren Werk, darstellend zwei verschiedene Episoden aus der Legende von der Messe des hl. Gregor. I. Dem vor dem Altar die Messe zelebrierenden Heiligen erscheint der Auferstandene mit den Marterwerkzeugen. II. Der Heilige empfängt umgeben von mehreren Bischöfen die päpstliche Tiara. Öl auf Eichenholz. H. 42,5, B. 36 cm.

Niederländisch, Mitte 17. Jahrhundert

- 91 **Landschaft** mit See und kleiner Figurenstaffage. Rechts vorn auf Ufervorsprung Säulenmonument. Öl auf Holz. H. 17, B. 22,5 cm.

Niederrheinisch, um 1520

- 92 Der auferstandene Jesus erscheint der Gruppe der heiligen Frauen. Rechts im Grunde Teilgruppe der Jünger. Landschaftshintergrund mit Gartentor rechts und blaugrüner, burgenbekrönter Berglandschaft weiter hinten. Öl auf Eichenholz. H. 72, B. 48 cm.

Oberdeutsche Schule

Anfang 15. Jahrhundert

- 93 **Zwei Tafelbilder** auf Zirbelholz von ungleicher Größe. Temperamalerei auf gepunztem Goldgrund. — I. **Krönung der Madonna.** Sie kniet zwischen den sitzenden Personen von Gott Vater und Gott Sohn, die ihr eine Krone aufsetzen. Über ihrem Haupte schwebt die Heiliggeist-Taube, zu ihren Füßen drei schwebende Engel über einem ziegelgedeckten Hausdach. Die Gewänder hellrot, hellblau, weiß. H. 27, B. 27 cm. — II. **Tod der Madonna.** Sie liegt ausgestreckt in einem gotischen Bett in voller Gewandung, um das sich die zwölf Jünger Jesu sowie St. Joseph mit dem Jesuskinde gruppieren. H. 34,5, B. 27 cm.

Abbildungen Tafel 1

Schule Joachim Patinir

Antwerpen um 1510

- 94 **Kreuzigung Christi.** Der Kruzifixus steht hart im Vordergrund und füllt die ganze Bildhöhe aus. Am Fuße des Kreuzes kniet Maria Magdalena in sehr reichem, verziertem Kostüm. Links und rechts von ihr stehen Maria, grün, und Johannes, rot gewandet. Drei schwebende Engel in flatternden Gewändern fangen in Kelchen das Blut aus den vier Wunden des Erlösers auf. Den Hintergrund bildet eine für Patinir charakteristische, steil hochgeführte Felsenlandschaft mit tief eingeschnittenem Flußtal in der Mitte und gleichverteilten Felsmassen auf beiden Seiten. Leuchtend grüner Hintergrund; goldbrauner Vordergrund. Öl auf Eichenholz, parkettiert. H. 86, B. 63 cm.

Oberitalienischer Meister, 18. Jahrhundert

- 95 **Hl. Katharina.** Halbfigur der jugendlichen Heiligen. Sie hält mit der gesenkten Linken die Attribute ihres Martyriums, Rad und Schwert; in der erhobenen Rechten die Palme des Sieges. Auf dem mit Perlen geschmückten dunkeln Haar die Krone. Die Gewandung in hellblauen und rosa Tönen, der Hintergrund goldbraun abgestuft. Öl auf Leinwand. H. 100, B. 70 cm. Ehemals Sammlung A. v. Rohrsinski, Warschau.

Jacob Ochtervelt

geb. 1685 in Rotterdam, gest. um 1700

- 96 **Die Hausfrau und der Fischverkäufer.** An offener Haustür reichgekleidete Dame im Kostüm des 17. Jahrhunderts: Gelber Seidenrock, rote, mit weißem Pelz verbrämte Schoßjacke, weiße Schürze. Sie führt ein kleines, in blaue Seide gekleidetes Mädchen an der Hand und spricht mit einem braun gekleideten Fischer, der ein Körbchen mit zerlegtem Fisch anzubieten scheint. Über dem Türsturz die volle Meistersignatur HVG-TERVELT 1685. Öl auf Leinwand. H. 51, B. 45 cm.

Niederländisch, 18. Jahrhundert

- 97 **Allegorische Puttendarstellung** in Grisaille auf „Malerei und Plastik“. Öl auf Leinwand. H. 72, B. 60 cm.

Oberdeutscher Maler des 17. Jahrhunderts

- 98 **Landschaft** mit figurenreicher Bauernbelustigung im Vordergrunde bei einer grünunwachsenen Ruine. Rechts Berglandschaft mit burgbekröntem Felsen. Öl auf Nadelholzbrett. H. 28, B. 39 cm.

Anthonie Palamedesz

Delft, 1601—1673

- 98a **Der Besuch in der Wachtstube.** Junge Offiziersfrau macht zusammen mit ihrem kleinen Töchterchen einen Besuch bei ihrem Gatten in der Wachtstube, der eben hereintritt und mit einem Kameraden spricht, während ein Soldat im Hintergrunde dem Kinde eine Traube reicht. Rechts vorne Trommel und zusammengesetzte Waffenstücke. Links unten die Signatur. Öl auf Holz. H. 38, B. 47 cm.

Schule Pergino

- 99 **Der Johannesknabe** mit Kreuz und Buch. Öl auf Bleiplatte. H. 58, B. 28 cm.

Cornelis van Poelenburgh

Utrecht 1586—1667

- 100 **Schlafende Venus** und zwei ihrer Gefährtinnen an buschbewachsenem Flußufer, überrascht durch mehrere Faune, die von rechts herankommen. Öl auf Holz. H. 23, B. 30 cm. **Abbildung Tafel 3**

Art des Nicolas Poussin

Französisch, 17. Jahrhundert

- 101 **Arkadische Landschaft** mit Kuhherde, die, getrieben von einem antik gewandeten Hirten, einen Fluß im Vordergrund durchwaten und nach links in ein dichtes Gehölz abzieht. Hintergrundberge in Abendrotbeleuchtung. Öl auf Leinwand. H. 36, B. 49 cm.

Kopie nach Raffael Sanzio

- 102 **Madonna della Sedia**. Kopie aus der Mitte des 19. Jahrhunderts. Anscheinend von deutscher Hand. Öl auf Leinwand. Rund, Dm. 72 cm.

Rheinischer Maler um 1760

- 103 **Brustbild** eines jungen Herrn in rotem Samtrock, Spitzenkrawatte und gepuderter Zopffrisur. Öl auf Leinwand. H. 73, B. 58 cm.

Kopie nach Rembrandt

- 104 **Selbstbildnis mit der Sturmhaube**. Original in der Kasseler Galerie. Öl auf Leinwand. H. 60, B. 52 cm.

Rheinisch, um 1625

- 105 **Bildnis des Ehrenmund von Orsbeck**. Dreiviertel lebensgroßes Brustbild eines älteren Herrn mit grauem Spitzbart und dunkelm gestutzten Haupthar. Dunkelrotes, goldgesticktes Gewand, weiße Mühlsteinkrause. Rechts oben Wappen, links die Schrift: ERENMVNDT VON ORSBECK HER ZV WENSBERG (Fürstl. Jül. Berg. Kammerherr etc. zu Blankenberg), gest. 1623, 56 Jahre alt. Öl auf Holz. H. 70, B. 54 cm.

Philipp Peter Roos, genannt Rosa di Tivoli

geb. in Frankfurt 1657, gest. in Rom 1705

- 106 **Herde** im Vordergrund einer italienischen Landschaft. Zwei Kühe, drei Schafe mit verschieden geflecktem Fell im Vordergrund eines Berglands vor Felswand an einem Wasser. Etwas oberhalb am Felsen Hirtenpaar und Hund. Öl auf Holz. H. 55, B. 46 cm. **Abbildung Tafel 4**
- 107 **Zwei Hirtenmädchen** bei mehreren Kühen, Schafen, Ziegen im Vordergrund einer gebirgigen Landschaft mit Blick auf einen breiten Wasserspiegel. Öl auf Leinwand. H. 101, B. 68 cm.

Alte Gemälde

- 107a **Herdenbild**. Drei Schafe, zwei Ziegen lagern ganz im Vordergrunde einer Gebirgslandschaft. Jedes einzelne Tier in porträtmäßiger Durchführung. Öl auf Leinwand. H. 62, B. 85 cm.
- 107b **Gegenstück zu vorigem**. Drei Ziegen, zwei Schafe, an vorderem Berghang, bewacht von einem Hirtenjungen in Schaffell-Mantel. Öl auf Leinwand. H. 62, B. 85 cm.

Schule des Salvator Rosa

Neapel, 2. Hälfte 17. Jahrhundert

- 108 **Zwei große heroische Landschaften** mit Felsengebirgen, Grottenbildungen, Wasserfällen, Ruinen in vorn braunen Goldtönen mit kobaltblauen, rosa untermischten Hintergründen. Als Personage-Themata: dreifigurige Fischergruppe bzw. der junge Tobias mit dem Engel auf der Wanderschaft. Öl auf Leinwand. H. 65, B. 109 cm.
- 109 **Bewaldete Felsenschlucht** mit büßendem Heiligen im Vordergrunde. Dieser, ein alter Mann mit fast entblößtem Körper, sitzt in Meditation versunken vor seiner schilfgedeckten Hütte rechts bei einem Wasserlauf. Öl auf Leinwand. H. 96,5, B. 73 cm.
- 110 **Große antike Ruine**, den Vordergrund einer Landschaft ausfüllend. Öl auf Leinwand. H. 63, B. 47 cm.

Rubens-Schule

Antwerpen, frühes 17. Jahrhundert

- 111 **Kopf eines jungen Mannes** mit weißer Kopfbinde und eingesteckter Feder. Braune Gewandung. Öl auf Leinwand, auf Holz gezogen. H. 23, B. 18 cm.

Georg Philipp Rugendas

Augsburg, 1666—1742

- 112 **Reiterschlacht** aus den Kriegen des Prinzen Eugen. Vorn zwischen verwundenen und gefallenen Männern und Pferden zwei Reiterpaare in heftigem Nahkampf. Turbulentes Gefechtsgewühl erfüllt Mittel- und Hintergrund. Öl auf Leinwand. H. 63, B. 79 cm.

Abbildung Tafel 3

Art des Hermann Saftleben II.

Utrechter Schule, Mitte 17. Jahrhundert

- 113 **Flußlandschaft**: Blick in ein Flußtal zwischen hohen Bergen. Rechts vorn erhebt sich ein steiler, ruinenbekrönter Sandsteinfelsen, an dessen Steilhang mehrere Bauernhäuser stehen. Kleine Personage in der Bildmitte. Öl auf Leinwand. H. 63, B. 72 cm.

Johann Eleazar Schenau

geb. in Groß-Schönau 1737, gest. 1806 in Dresden

- 114 **Gesellschaftsspiel**. Ein junges Paar und sein Töchterchen, alle in reichen Kostümen der Directoire-Zeit, schauen gespannt auf drei brennende Kerzen, die auf einer mit Wasser gefüllten Schüssel schwimmen. Bezeichnet: Schenau, A. 1800. Öl auf Holz. H. 50, B. 34 cm.

Art des Christian Georg Schüz

Frankfurt, 18. Jahrhundert

- 115 **Kleine Mosellandschaft** mit Figurenstaffage. Öl auf Buchenholz. H. 24, B. 34 cm.

Johannes Schwalchhofer

Mainz 1772—1828

- 116 **Brieflesende Dame** hinter teppichbehängener Brüstung eines offenen Fensters. Hinter ihr zwei Diener. Monogrammiert und datiert 1790. Öl auf Eichenholz. H. 37, B. 29 cm.

Schule von Siena

Trecento

- 117 **Kleines Tafelbild**, quer-rechteckig mit geschnittener Profillumrahmung. Darstellung: Der auferstandene Christus erscheint der rechts vor einer Felswand gruppierten Schar seiner Jünger. Links Goldgrund; Christus mit gepunztem Nimbus. Pappelholz. Bildfläche 21,5×32 cm.

Spanisch, 17. Jahrhundert

- 118 **Kopf Johannes des Täufers auf einer Zinnschüssel**. Öl auf Leinwand. H. 48, B. 51 cm.

Art des Jan Steen

Holländisch, Mitte 17. Jahrhundert

- 119 **Bänkelsänger**. Junger Mann in olivgrünem Rock und rotkrempigem Hut trägt, hinter Steinbrüstung stehend, ein Lied vor, auf der Laute begleitet von einem Mädchen rechts. Öl auf Leinwand. H. 61, B. 50 cm.

Abraham van den Tempel

geb. 1622 in Leeuwarden, gest. 1672 in Amsterdam

- 120 **Damenbildnis**. Lebensgroße Kniefigur, leicht nach links gewendet. Rechts roter Samtvorhang, nach links Blick in Parklandschaft. Schwarzes Taffetkleid mit weißen Ärmelaufschlägen und weißem Schulterkragen in Form einer kurzen Pelerine. Die rechte Hand hält einen Fächer, die linke rafft leicht das Kleid. H. 108, B. 88 cm.
Slg. Wesendonk 276c „A. v. d. Tempel“. War angeblich bezeichnet.

Nach David Teniers d. J.

- 121 **Zwei ältere Kopien**. 1. Graugrün gekleideter Bauer mit Federhut, ein gefülltes Weinglas haltend. — 2. Bauer in rotbraunem Rock und grauem Hut. — Gegenstücke. Öl auf Eichenholz. H. 27,5, B. 24 cm.
- 122 **Sechs ältere kleine Kopien** nach David Teniers. Spätes 18. Jahrhundert, deutsch. Öl auf Holz. H. 32, B. 25 cm.

Art des Theodor van Thulden

Niederländisch, Mitte 17. Jahrhundert

- 123 **Zwei Gegenstücke**: 1. Lot und seine Töchter. Dreifigurige Szene vor Gebüsch und Draperie. 2. Antike Krieger werden von einem Mädchen mit Lebensmitteln versehen. Öl auf Leinwand. H. 36, B. 31 cm.

Simon Peter Tilmans

geb. 1601 in Bremen, gest. nach 1668 in Wien (?)

- 124 **Kleines Früchtestück** mit verschiedenfarbenen Trauben, Pfirsichen, Haselnüssen, Weinlaub und halb mit Rotwein gefüllter Venezianerschale auf zurückgeschlagener blauer Decke und brauner Tischplatte. Bezeichnet auf der Tischkante rechts. Öl auf Holz. H. 29, B. 31 cm. **Abbildung Tafel 3**

Johann Friedrich August Tischbein

geb. in Maastricht 1750, gest. in Heidelberg 1812

- 125 **Bildnisse** eines vornehmen holländischen Ehepaares. Der Mann in braunem Rock, gepudertes Zopffrisur, Spitzenkrawatte. Die Frau in weißem Kleid und reichgelockter breiter Frisur. Jedes in gemaltem Oval. Bezeichnet und datiert. 1794. Öl auf Leinwand. H. 69, B. 59 cm. **Abbildung Tafel 5**

Johann Georg Trautmann

geb. 1713 in Zweibrücken, gest. 1792 in Frankfurt

- 126 **Jüdischer Wucherer** bei Kerzenlicht vor Tisch mit geöffnetem Geldsack sitzend, ein Rechnungspapier lesend. Öl auf Leinwand. H. 37,5, B. 30,5 cm.
- 127 **Die Goldwägerin.** Alte Frau in pelzbesetzter Kleidung mit weißer Haube sitzt vor einem rot gedeckten Tische und wiegt mit einer Goldwaage Geldstücke. Öl auf Buchenholz. H. 28, B. 21 cm.

Art des Wilhelm von de Velde I.

Holländisch, 17. Jahrhundert

- 128 **Kleines Seestück** mit stark bemannter Fischerbarke rechts unter vollen Segeln. Öl auf Eichenholz. H. 25, B. 33 cm.

Venezianisch, Mitte 16. Jahrhundert

unter Einfluß v. Tizian

- 129 **König Salomon begrüßt die ihn besuchende Königin von Saba**, die in der Bildmitte die mitgebrachten Geschenke am Boden ausgebreitet hat. Rechts und links hinter beiden Personen ihr jeweiliges Gefolge. Öl auf Leinwand. H. 67, B. 170 cm.

Venezianisch, Ende 16. Jahrhundert

- 130 **Madonna mit dem Jesuskinde.** Überlebensgroße sitzende Kniefigur in roter und grüner Gewandung. Öl auf Leinwand. H. 98, B. 89 cm.

Venezianisch, 18. Jahrhundert

- 131 **Venezianische Ansicht.** Blick über den Canale grande auf Palazzofronten. Auf dem Kanal Gondeln und andere Fahrzeuge. Öl auf Leinwand. H. 50,5, B. 74 cm.

Claude Joseph Vernet zugeschrieben

1712—1789

- 132 **Großer Levante-Hafen** mit Volkstypen, Soldaten, Fischern am Strande bei ihren Fahrzeugen. Links Kastellruine; rechts im Hintergrund Strandberge. Öl auf Leinwand. H. 67, B. 95 cm. **Abbildung Tafel 2**

Art des Paolo Veroneze

Venedig, 16. Jahrhundert

- 133 **Venus und Amor.** Die Göttin, dargestellt in lebensgroßer Kniefigur, sitzt mit leichter Frontalwendung links. Der Oberkörper fast nackt; ein pelzverbrämter Purpurmantel hängt ihr lose von der rechten Schulter herab. Von rechts her tritt Amor, einen großen Spiegel tragend, in das Bild herein. Öl auf Leinwand. H. 100, B. 88 cm.

Hendrik Verschuring I. zugeschrieben

Gorkum 1627—1690

- 134 **Figurenreiche Belagerungsszene.** Rechts Torburg der belagerten Festung mit vielen Verteidigern. Links in grabendurchzogenem Vorgelände wird ein Reiterangriff von einer Ruine am linken Bildrand gegen die Festung vorgetragen. Öl auf Eichenholz. H. 35, B. 40 cm.

Art Cornelis de Vos

Antwerpen, um 1620

- 135 **Bildnis einer jungen Frau** mit breiter weißer Mühlstein-Halskrause und weißer Spitzenhaube. Lebensgroßes Brustbild. Öl auf Holz. H. 52, B. 38 cm.
- 136 **Lebensgroßes Brustbild** eines jungen Herrn in schwarzem Gewand und weißer Halskrause, in der rechten Hand einen Brief haltend. Öl auf Leinwand. H. 67, B. 52 cm.

Marten de Vos

Antwerpen 1531—1603

- 137 **Die heilige Cäcilie** in einem renaissancegetäfelten Raum an einer Orgel, das Konzert begleitend, das von sieben musizierenden Engeln ausgeführt wird. Links hinten an einer Säule das Selbstbildnis des Malers. Öl auf Leinwand. H. 54, B. 78 cm.

Venezianisch, 18. Jahrhundert

- 138 **Landschaft** mit den Ruinen einer großen antiken Architekturanlage. Den Vordergrund umspannt eine große Torruine. Darunter sieht man die in vielen Personen zur Darstellung gebrachte biblische Erzählung von der Auferweckung des Lazarus. Öl auf Leinwand. H. 74, B. 92 cm.

Thomas Wijck, zugeschrieben

geb. um 1616 in Beverwyck, gest. 1677 in Haarlem

- 139 **Italienischer Seehafen.** Die ganze rechte Bildseite wird eingenommen von zwei reichgegliederten Renaissancepalästen hintereinander. Vorn rechts steht ein reicher Türke vor einem Portal und erteilt einem Kurier, der mit seiner Kolonne zum Aufbruch rüstet, einen Auftrag. — Auch die linke Bildseite wird von Architekturen eingenommen. Durch die Mitte blickt man auf das Meer. Leinwand. H. 96, B. 133 cm.
Slg. Wesendonk 333 „Thomas Wijck“.

Frans Ykens zugeschrieben

Antwerpen, 2. Hälfte 17. Jahrhundert

- 140 **Reiches Blumenstilleben als Supraporte.** Ein farbenfreudiges Arrangement von Rosen, Tulpen, Nelken, Weinlaub u. a. umzieht einen mittleren gemalten Barockrahmen, der die biblische Darstellung vom Besuch der Madonna bei St. Elisabeth umfaßt. Rechts und links zwischen den Blüten zwei Steinplastiken, beflügelte Engel. Öl auf Leinwand. H. 54, B. 148 cm.

Jan Wynants, zugeschrieben

geb. um 1620 in Haarlem (?), gest. nach 1682

- 140a **Stilleben am Waldboden.** Gedämpftes Licht zwischen knorrigen Baumstämmen und allerhand Gesträuch, das am Boden wuchert. In der Bildmitte vorn die malerisch fein durchgeführte Ruine eines vom Blitz zersplitterten Baumstumpfes, um den sich Blumen und Kräuter ranken. Öl auf Leinwand. H. 40, B. 48 cm. Mit Expertise von Direktor Dr. Secker, Wallraf-Richartz-Museum, Köln.

Niederländisch, datiert 1581

- 141 **Lebensgroßes Brustbild** eines alten Mannes in schwarzem Gewand mit Mühlsteinkrause. Oben rechts Datum: A° 1581 AET. 63. Öl auf Leinwand. H. 68, B. 59 cm.

Deutsch, 1602

- 142 **Brustbild eines alten Mannes** in schwarzem Gewand und weißem Mühlsteinkragen. Rechts: A° 1602 AET. 73. Öl auf Leinwand. H. 75, B. 59 cm.

Deutsch, Mitte 17. Jahrhundert

- 143 **Lebensgroßer Kopf** eines alten, vollbärtigen Heerführers, über schwarzem Gewand ein Hausse-col tragend. Öl auf Leinwand. H. 51, B. 41 cm.

Niederländisch, Mitte 17. Jahrhundert

- 144 **Brustbild eines jüngeren Mannes** in schwarzem, weißgeschlitztem Gewand mit breitem, schlichtem Schulterkragen und goldener Schmuckkette. Öl auf Leinwand. H. 49, B. 38,5 cm.

Deutsch, 17. Jahrhundert

- 145 **Zwei große Supraporten** in reichgeschnitzten, farbig bemalten Rahmen. Darstellungen: I. Niedermetzlung der elftausend Jungfrauen. Im Hintergrunde Stadtprospekt. II. Der Held St. Georg, zum Kampfe ausziehend, verabschiedet sich von den Seinen. Öl auf Holz. Innere Maße: H. 88, B. 127; äußere Maße: H. 107, B. 157 cm.

Deutsch, um 1628

- 146 **Brustbild einer alten Frau** in schwarzem Kleid, weißer Mühlsteinkrause und weißer Haube. Rechts Schrift: AETATIS 67, A° 1628.

Niederländisch, 17. Jahrhundert

- 147 **Joseph wird von seinen Brüdern aus der Zisterne gezogen** und an die ismaelischen Kaufleute verkauft. Figurenreicher Vorgang im Vordergrund einer orientalischen Landschaft. Öl auf Leinwand, auf Holz gezogen. H. 116, B. 165 cm.

Deutsch, Mitte 17. Jahrhundert

- 148 **Lebensgroßes Hüftbild eines adeligen Knaben** in reichem, goldverziertem Prunkharnisch und rotgemusterter Schärpe; die rechte Hand hält einen Kommandostab. Öl auf Leinwand. H. 74, B. 55 cm.

Niederländisch, 17. Jahrhundert

- 149 **Das Gastmahl des Belsazar.** Der König und seine Hofgesellschaft gruppieren sich um einen speisenbesetzten Tisch, über dem sich ein Gestell mit prächtigen Schaugefäßen erhebt. Alles blickt betroffen auf die Schrift, die rechts oben an der Wand erscheint: mene, tekel, upharsin. Öl auf Leinwand, auf Holz gezogen. H. 116, B. 165 cm.

Deutsch, um 1860

- 150 **Bildnis eines fürstlichen Knaben.** Fast lebensgroßes Brustbild in olivfarbenem Samtanzug, Allongeperücke, mit der Ordenskette vom goldenen Vlies und blauer Ordensschärpe. Oval. Öl auf Leinwand. H. 73, B. 68 cm. Mit überaus reichem und breitem holzgeschnitzten Rahmen aus der Zeit: Durchbrochenes Laubwerk, oben mit Amorettenpaar. 140×110 cm (äußeres Maß).

Holländisch, Mitte 17. Jahrhundert

- 151 **Kanaldurchzogene Landschaft,** mit Dorf und großer Kirche zwischen Bäumen und Buschwerk links. Vorn mehrere Boote mit Insassen. Öl auf Leinwand. H. 64, B. 80 cm.

Deutsch, 2. Hälfte 18. Jahrhundert

- 152 **Bildnis eines rheinischen Kurfürsten und Erzbischofs.** Lebensgroße, fast ganze Figur in rotem Ornat mit Hermelin-Schulterkragen, leicht nach rechts gewendet an einem Tisch mit Marmorplatte sitzend, auf dem der Kurhut liegt. Öl auf Leinwand. H. 157, B. 114 cm.

Niederländisch, 17. Jahrhundert

- 153 **Der Mannaregen in der Wüste.** Moses und Aaron vollziehen das Mannawunder, umgeben von einer großen Volksmenge. Öl auf Leinwand, auf Holz gezogen. H. 116, B. 165 cm.

Deutsch, 17. Jahrhundert

- 154 **Tafelgemälde** zur Glorifizierung des Karmeliterordens. Landschaftlich aufgeteilte Darstellung des Paradieses in seinen verschiedenen Abstufungen, unten angefangen mit dem engen Weg des Heils, zu dem sich die Schar der gläubigen Menschen drängt über Heilige und Engel als Repräsentanten der menschlichen und christlichen Tugenden bis zum Throne der Madonna und den heiligen Ordensstiftern. Über dem Ganzen die Glorie der Dreieinigkeit und der himmlischen Chöre. Zwischen den einzelnen Darstellungen Schriftbänder mit personellen und allegorischen Bezeichnungen sowie Belegstellen aus der Vulgata. Öl auf Zirbelholztafel. H. 139, B. 95 cm.

Holländisch, 17. Jahrhundert

- 155 **Kleine Landschaft** mit Architekturen, Wasserfall und kleiner Personage. Rund. Öl auf Eichenholz. Dm. 19 cm.

Deutsch, 2. Hälfte 17. Jahrhundert

- 156 **Zwei Gemälde** in ganz gleichen, reich geschnitzten Holzrähmchen: Bildnis eines Geistlichen mit Vanitas-Motiv; Damenbildnis in braunem Kleid. Öl auf Holz. H. 18, B. 10 cm.

Holländisch, 17. Jahrhundert

- 157 **Kleines Stilleben** mit Trauben und Äpfeln auf und neben einem Zinnteller. Öl auf Leinwand. H. 26, B. 34 cm.

Deutsch, um 1790

- 158 **Brustbild** einer jungen Dame mit reich gelocktem, durch ein weißes Band gehaltenem Haar in blauem, tief ausgeschnittenem, spitzenbesetztem Kleid. Lange Halskette, an der das Miniaturbildnis eines jungen Mannes hängt. Öl auf Leinwand. H. 66, B. 50 cm.

Abbildung Tafel 5

Niederländisch, 17. Jahrhundert

- 159 **König Salomon begrüßt die Königin von Saba** im Vordergrund einer weiten Landschaft. Hinter beiden Personen ihr respektives Gefolge. Öl auf Leinwand, auf Holz gezogen. H. 116, B. 165 cm.

Deutsch, Mitte 17. Jahrhundert

- 160 **Bildnis des Kölner Kurfürsten Maximilian Heinrich von Wittelsbach** (1650—1688). Brustbild in rotem Talar mit Hermelinkragen. Oben links der Rautenschild des bayrischen Wappens und Schrift: MAXIMILIEN · HENRI · DE · BAVIER · PIETATE · ET · SAPIENTIA. Öl auf Holz. H. 36, B. 28 cm.

Deutscher Meister, 18. Jahrhundert

- 161 **Herde in Landschaft.** Im Vordergrund einer Hochgebirgslandschaft zwischen Felswänden eine kleine Herde von Schafen, Ziegen und einer weißen Kuh, gelagert um eine blau und rot gekleidete junge Hirtin, die, vom Schafe übermannt, links vor einem Felsen sitzt. Sehr diskret im Ton und von feinsten Durchführung der zartgrünen Sträucher, des Korbes, des Hutes und eines Kruges im Vordergrund. Öl auf Leinwand. H. 49, B. 61 cm.

Deutsch, 2. Hälfte 17. Jahrhundert

- 162 **Hüftbild einer fürstlichen Dame** in dekolletiertem mit Gold und Edelsteinen verziertem Prunkharnisch und rotem hermelingefüttertem Mantel. In der gelockten Frisur reiches Diadem. Öl auf Leinwand. H. 79, B. 61 cm.

Deutsch, um 1710

- 163 **Bildnis** eines jungen Aristokraten. Brustbild in Prunkharnisch, gepudertes Allongerperücke und rotem Überwurf. Öl auf Leinwand. H. 52, B. 41 cm.

Niederländisch, Anfang 17. Jahrhundert

- 164 **Bildnis eines Geistlichen** in Ordenshabit. Überschrift: JOES · D · HORNE · 1484. (Die Jahreszahl nicht authentisch.) Öl auf Holz. H. 36, B. 28 cm.

Deutsch, Ende 17. Jahrhundert

- 165 **Bildnis eines fürstlichen Herren** in reichem Prunkharnisch, mit großer Allongerperücke und Ordensstern. Öl auf Leinwand. H. 71, B. 51 cm.

Deutsch, 18. Jahrhundert

- 166 **Flußdurchzogene Berglandschaft** mit Burg vorn rechts auf einem Felskegel. Aquarell. H. 22, B. 28 cm.

Niederländisch, um 1620

- 167 **Große bergige Landschaft** mit grünem Hintergrund, überspannt von einem Regenbogen. Vorn links und in der Mitte spielt sich eine figurenreiche Episode aus der Geschichte Abrahams ab. In der Bildmitte umfangreiche flämische Hofanlage. Rechts im Grunde eine romanische Kirche. Unten rechts zwiegeteilter, gekrönter Wappenschield. Links schwarzer, doppelgeschwänzter Löwe, nach rechts steigend in weißem Felde. Rechts goldenes Römerkreuz in schwarzem Felde. Öl auf Leinwand. H. 147, B. 236 cm.

Deutsch, 2. Hälfte 17. Jahrhundert

- 168 **Damenbildnis.** Lebensgroßes Hüftbild in grünblauem, stark dekolletiertem, goldgesticktem Kleide und rotem Schal. Öl auf Leinwand. H. 73, B. 52 cm.

Deutsch, 2. Hälfte 18. Jahrhundert

- 169 **Dame** in blauem Seidenkleid auf rot bezogenem Barocksessel sitzend, ein aufgeschlagenes Notenheft auf dem Schoße. Öl auf Holz. H. 24, B. 20 cm.

Niederländisch, um 1620

- 170 **Große bewaldete Landschaft** mit Jägerkavalkade links. Aus baumüberschattetem Hohlweg links zieht eine aristokratische Jagdgesellschaft nach rechts ins offene Gelände: Zwei junge Kavaliere in reichen Zeitkostümen auf Schimmel bzw. Fuchs. Vor- und hinterher führen Jagdknechte die Meute. Öl auf Leinwand. H. 154, B. 226 cm.

Deutsch, 18. Jahrhundert

- 171 **Auf der Wachtstube.** Karessierender Soldat wird mit seinem Mädchen von einem eintretenden Offizier, der seine Dame am Arm führt, attrapiert. Öl auf Leinwand. H. 95, B. 77 cm.

Niederländisch, Mitte 17. Jahrhundert

- 172 **Zwei kleine Stilleben en miniature,** als Gegenstücke: Auf weißgedeckten Tischen Pokale, Kelche, Schüsseln mit Fleisch, Käse, Brot; einzelne Früchte u. a. Öl auf Eichenholz. H. 13, B. 16 cm.

Deutsch, 17. Jahrhundert

- 173 **Kleopatra;** lebensgroße Halbfigur in farbiger Gewandung, im Begriff, sich die Schlange an den Busen zu setzen. Öl auf Leinwand. H. 83, B. 68 cm.

Deutsch, 1. Hälfte 18. Jahrhundert

- 174 **Bildnis eines Bischofs** in schwarzer Soutane und kurzer Puderperücke. Umgehängtes Ordenskreuz an rotem Bande. Lebensgroßes Hüftbild, an einem Tisch sitzend, in einem Buch blätternd. Rechts eine Mitra. Hintergrund Bücherregal. Öl auf Leinwand. H. 93, B. 80 cm.

Holländisch, Ende 17. Jahrhundert

- 175 **Junger Mann in der Maske des Autumnus.** Lebensgroßes Hüftbild in rotem pelzverbrämtem Kleid und großer roter pelzbesetzter Mütze, in der Rechten einen weingefüllten Römer haltend. Öl auf Leinwand. H. 73, B. 53 cm.

Deutsch, 18. Jahrhundert

- 176 **Jäger im Hundezwinger.** Öl auf Leinwand. H. 41, B. 72 cm.

Deutsch, um 1750

- 177 **Herrenbildnis.** Hüftbild eines sitzenden vornehmen Mannes in blauer silbergestickter Weste und rotem goldverschnürtem Rock. Öl auf Leinwand. H. 77, B. 63 cm.

Holländisch, 17. Jahrhundert

- 178 **Bewaldete Landschaft** mit Bogenbrücke und großer überragender Burgruine auf Felsen. Öl auf Eichenholz. H. 26, B. 37 cm.

Deutsch, 1755

- 179 **Bildnis der Marie Agnes Théodore Mommartz,** Ordensfrau bei der Kongregation von Unserer lieben Frau zu Mainz, geb. 1731, gemalt 1755. Lebensgroßes Hüftbild in geistlicher Tracht. Oben links Wappen und Personalien. Öl auf Leinwand. H. 82, B. 67 cm.

Deutsch, 1. Hälfte 18. Jahrhundert

- 180 **Brustbild einer Dame** mit hoher blumengeschmückter Puderfrisur in blauem, spitzenbesetztem Kleid. Öl auf Leinwand. H. 68, B. 56 cm.

Deutsch, um 1770

- 181 **Herrenbildnis.** Vornehmer Mann mittleren Alters mit Puderfrisur und Haarbeutel. Hüftbild in goldverziertem Prunkharnisch. Öl auf Leinwand. H. 79, B. 61 cm.

Deutsch, 18. Jahrhundert

- 182 **Früchtestück.** Auf graugrüner Steinplatte große Häufung von Pfirsichen, Äpfeln, Trauben, Melonen. Öl auf Leinwand. H. 71, B. 93 cm.
- 183 **Weite Berglandschaft** mit zahlreichen Ruinen und Architekturen. Staffagepersonen und Bäume vorn. Öl auf Leinwand. H. 69, B. 82 cm.

Deutsch, um 1770

- 184 **Bildnis eines jungen Aristokraten,** der, in einem Armsessel vor bücherbelegtem Tische sitzend, aus dem Bilde herausblickt. Weißer, goldbordierter Anzug, gepuderte Zopffrisur. Öl auf Leinwand. H. 50, B. 43 cm.

Deutsch, 17.—18. Jahrhundert

- 185 **Zwei verschiedene Damenbildnisse:** Junge Mädchen in reichen Zeitkostümen. Öl auf Leinwand.

Deutsch, 18. Jahrhundert

- 186 **Bombardierung** einer belagerten Stadt. Aquarell. H. 16, B. 28 cm.

Unbekannte Maler

- 187 **Asket** in brauner Mönchskutte, in den Anblick eines Kruzifixes versunken, das auf einem Totenschädel ruht. Lebensgroße Hüftfigur, stehend. Öl auf Leinwand. H. 83, B. 70 cm.
- 188 **Zwei Apostelköpfe.** Öl auf Leinwand. H. 42, B. 32 cm.
- 189 **Kleine Flußlandschaft** mit Gruppe von Bauernhütten links. Öl auf Holz. H. 17, B. 21 cm.
- 190 **Vier verschiedene kleine Gemälde.**
- 191 **Zwei verschiedene Imagines:** Jesus und Maria. — Ferner: **Federzeichnung:** Bildnis des Reformators Johannes Calvinus. Gezeichnet nach dem Gemälde von De Berny.
- 192 **Ölstudie.** Blick auf Industriewerk mit rauchenden Schloten und Hochöfen. Unbezeichnet. Öl auf Karton. H. 29, B. 31 cm.
- 193 **Waldlandschaft** mit Weiher in der Bildmitte. Öl auf Leinwand. H. 73, B. 97 cm.
- 194 **Bildnis** eines Herrn im Biedermeierkostüm. Öl auf Leinwand. H. 24, B. 18 cm.
- 195 **Alter Mann,** Schriftstücke lesend, an einem Tische sitzend. Öl auf Holz. H. 28, B. 23 cm.

Alte Gemälde

- 196 **Paar Ochsen**, einen Pflug ziehend, der von zwei Männern gehandhabt wird. Zeichnung in farbigen Kreiden. Bezeichnet: Surich, 1918. H. 78, B. 110 cm.
- 197 **Zwei verschiedene Heiligenbildnisse**. Öl auf Leinwand. 17. Jahrhundert.
- 198 **Bildnis des Papstes Clemens IX.** Lebensgroßes Brustbild in rotem Habit. Oben rechts sein Wappen. Unten Schrift CLEMENS IX, P. M. 17. Jahrhundert. Öl auf Leinwand. H. 77, B. 64 cm.
- 199 **Madonna mit dem Jesuskinde**. Im Stil des italienischen Trecento. Öl auf Leinwand. H. 48, B. 38 cm.
- 200 **Malerei auf Porzellan**. Joseph und Potiphars Weib. Kopie nach dem Bilde von Cignani in der Dresdener Galerie. H. 26, B. 25 cm.
- 201 **Zwei verschiedene Gemälde**: Frauenbildnis und Jagdbeute.
- 202 **Fünf badende Putten** im Vordergrund einer Landschaft. Öl auf Leinwand. H. 85, B. 110 cm.
- 203 **Das Heilige Paar** mit dem Jesuskinde. Manier Francken, 17. Jahrhundert. — Ferner: St. Joseph mit dem Jesuskinde, deutsch, 18. Jahrhundert.
- 205 **Betende Madonna** in rotem Kleid, grünem Mantel und weißgrauem Kopftuch. Öl auf Kupfer. H. 15,5, B. 12,5 cm. — Ferner: Bauernmädchen mit rotem Kopftuch. Öl auf Leinwand. H. 18, B. 16 cm.
- 206 **Profilkopf** eines alten Mannes, nach rechts, mit weißem Haar und Vollbart. Öl auf Karton. H. 39, B. 31 cm.
- 207 **Zwei verschiedene Darstellungen erlegter Vögel**. Öl auf Holz bzw. auf Leinwand.
- 208 **Zwei kleine rembrandteske Männerköpfe**. Ölminiaturen, rund, 18. Jahrhundert.
- 209 **Interieur** mit zwei Heiligen. — Mit sehr schönem holzgeschnitztem Rahmen in reichstem Rokoko. Deutsch, um 1760.
- 210 **Zwei verschiedene männliche Bildnisse**. 17. und 19. Jahrhundert. — Ferner: Niederländisches Gemälde: Reiterkampf. Öl auf Holz. H. 35, B. 41 cm.
- 211 **Zwei verschiedene römische Imperatorenköpfe** in barocker Römerrüstung. — Ferner: Bildnis eines kleinen Mädchens.

Neuzeitliche Gemälde

Andreas Achenbach

geb. 1815 in Kassel, gest. 1910 in Düsseldorf

- 212 **Brandung am Hafen.** Schwer gehende See unter einem von hinten her aufsteigendem Wetter. Mehrere Segler mühen sich, am Kai beizudrehen. Kleinere Ruderboote kämpfen gegen den hohen Seegang. Gruppe von Fischern und Frauen links vor niedrigen Ziegelsteinhäusern. Bezeichnet: A. Achenbach, 85. Öl auf Leinwand. H. 65, B. 90 cm.

2000,-

Oswald Achenbach

geb. 1827 in Düsseldorf, gest. 1905 daselbst

- 213 **Große Alpenlandschaft.** Vor einem gewaltigen Gletschermassiv grünbewachsene Alm mit Fichtenschlag rechts. Bezeichnet: Osw. Achenbach. Öl auf Leinwand. H. 76, B. 100 cm.

100,-

Julius Adam

München, 1852—1913

- 214 **Landschaftsausschnitt mit Katze.** Über einem grün umwachsenen Plankenzaun schaut eine Katze nach vorn. Bezeichnet: J. Adam. Rückseitig Nachlaßstempel. Öl auf Karton. H. 23, B. 49 cm.

85,-

Knud Andreassen Baade

geb. 1808 in Skjold, gest. 1879 in München

- 215 **Kleine nordische Fjordlandschaft** unter dem Lichte der Mitternachtssonne. Blick über ruhigen Wasserspiegel hinweg auf flache und hohe Felsen, die, den Hintergrund abschließend, ihre grauen Silhouetten in den zerrissenen Wolkenhimmel heben. Bezeichnet und datiert: 1855. Öl auf Holz. H. 30, B. 33 cm.

42

H. Bauer, 1913

- 216 **Schafherde** in sonnig beleuchtetem Stall. Bezeichnet und datiert: 1913. Öl auf Leinwand. H. 67, B. 85 cm.

30,-

Neuzeitliche Gemälde

Ernst Berger

geb. 1857 in Wien

- 20 217 **Orientalisches Mädchen** in reichem Putz mit Tamburin. Sitzende Kniefigur, nach vorn gewendet. Oben rechts eingeritzter Meisternamen Ernst Berger. Öl auf Leinwand. H. 68, B. 42 cm.

Heinrich Burckhardt, München

19. Jahrhundert

- 26 218 **Brustbild eines jungen Mädchens** in Trauerkleidung. Öl auf Karton. H. 54, B. 39 cm.

E. Carp

- 3 219 **Herbstliche Landschaft** mit Wassermühle. Bezeichnet. Öl auf Leinwand. H. 60, B. 43 cm.

Adolf Chwala

geb. 1836 in Prag

- 310 220 **Süddeutsche Landschaft** in sommerlicher Stimmung unter schwerem Wetter, das, von hinten aufsteigend, seine Wolken gegen das von vornher einfallende Sonnenlicht jagt. Eine aufgelockerte Baumgruppe betont die Bildmitte. Den Vordergrund rechts beleben zwei Kühe in einem Bachtümpel. Bezeichnet: A. Chwala. Öl auf Leinwand. H. 35, B. 72 cm.

Deutsch, 19. Jahrhundert

- 10 221 **Brustbild** eines alten Mannes mit weißem Vollbart und Haupthaar. Halb nach links gewendet. Öl auf Leinwand. H. 51, B. 41 cm.
- 10 222 **Kopf einer älteren Frau** mit weißer Haube in braun gemustertem Kleid. Öl auf Leinwand. H. 57, B. 44 cm.
- 25 223 **Episode aus dem Nibelungenlied: Wotan und die Rheintöchter.** Öl auf Leinwand. H. 46, B. 59 cm.
- 20 224 **Pferde auf der Weide.** Öl auf Leinwand. H. 42, B. 57 cm.

Deutsch, um 1820

- 100 225 **Bildnis** eines Herrn in schwarzem Rock, weißer Halsbinde, gelber Hose, einen großen, schwarz-weißen Hund streichelnd. Pastell. H. 41, B. 32 cm.

Anton Doll

München, 1826—1887

- 250 226 **Schweizer Landschaft.** Vorn geöffnetes Hochgebirgstal mit steilen Felswänden links; davor zwei Almhütten. Warmes helles Sonnenlicht durchflutet das Tal, über das von hinten her die Schatten eines mächtigen Gebirgsstockes zu gleiten beginnen. Bezeichnet: A. Doll. 61. Öl auf Leinwand. H. 43, B. 54 cm.

Dorner

- 227 **Hochgebirgslandschaft.**

Eugen Dücker

geb. 1841 in Ahrensberg, gest. 1916 in Düsseldorf

- 228 **Landschaft** mit industrieller Anlage links im Hintergrund zwischen Bäumen. Unbezeichnet. Öl auf Karton. H. 40, B. 62 cm. 155

Düsseldorfer Maler um 1848

Unleserlich bezeichnet

- 229 **Nachlaßversteigerung.** Junge Witwe in Trauerkleidung zwischen Kindern, die am Boden mit Büchern spielen. Im Nebenraum wird eine Versteigerung von Büchern abgehalten. Rechts undeutlicher Name, Düsseldorf 1848. Öl auf Leinwand. H. 60, B. 55 cm. 155z

Adolf Eberle

München 1843—1914

- 229a **Familien-Zuwachs.** Ein alter Jäger in oberbayerischer Tracht freut sich über einen Wurf junger Teckelhunde, die ein Dirndl in einem Korb in die Stube bringt. Bezeichnet: Adolf Eberle. Öl auf Holz. H. 42, B. 52 cm. 430

Franz Eichhorst, Berlin

geb. 1885 in Berlin

- 230 **Die Spitzenklöpplerin.** Alte Frau vor breitem, hellem Fenster sitzend mit einer Klöppelarbeit beschäftigt. Bäuerliches Zimmer mit grau getünchten Wänden, brauner Balkendecke und rotem Fliesenfußboden. Bezeichnet: Franz Eichhorst, 1917. Öl auf Holz. H. 65, B. 52 cm. 400z

Willi Eggert

- 231 **Alter Seemann,** in die Ferne blickend. Bezeichnet: Willi Eggert. Öl auf Leinwand. H. 67, B. 76 cm. 45

Englisch, 19. Jahrhundert

- 232 **Schottische Gebirgslandschaft** mit mittlerem Bach, den ein Brückenbogen überspannt. Morgenstimmung im Sommer. Öl auf Leinwand. H. 51, B. 81 cm. 60

Unbekannter Maler, 19. Jahrhundert

- 233 **Verschiedene Früchte** auf einer Terrasse gehäuft, dazwischen weiße Rosen. Öl auf Karton. H. 35, B. 45 cm. 35

von Franken

Baltischer Maler vom Ende des 19. Jahrhunderts

- 234 **Wolga-Landschaft.** Weiter Blick über den Spiegel des Flusses auf ferne Hintergrundufer. Links vorn Uferpartie mit herbstlich gefärbtem Buschwerk. Davor Gruppe von Fischern bei einem Holzfeuer. Bezeichnet: v. Franken, 92. Öl auf Leinwand. H. 40, B. 60 cm. 190

Neuzeitliche Gemälde

Eduard von Gebhardt

geb. 1838 in Estland, gest. 1925 in Düsseldorf

- 245 235 **Profilkopf eines älteren Mannes** mit scharfgeschnittenem bartlosen Gesicht nach links. Pelzmantel. Bezeichnet: E. v. Gebhardt, 1914. Öl auf Leinwand. H. 22,5, B. 18 cm.

Felix Genaille, Paris

geb. 1826 in Monceau-les-Loups

- 1003 236 **Bildnis der Schauspielerin Angeline Marie Niny**. Hüftbild, sitzend, in himmelblauem Kleid und Spitzenbluse, einen kleiner Hühnerhund auf dem Schoße haltend. Bezeichnet: F. Genaille, 1869. Öl auf Leinwand. H. 70, B. 55 cm.

Otto Heichert

geb. 1868 in Gröningen

- 340 237 **Großvater und Enkelin**. Altes Ehepaar, junge Frau und ein Kind gruppieren sich um einen weiß gedeckten Familientisch. Das Kind blickt unverwandt auf den Großvater, der aus einem Buche vorliest. Bezeichnet: Otto Heichert. Öl auf Leinwand. H. 67, B. 80 cm.

Emil Heilmaier

Kloster-Rott, 1. Drittel 19. Jahrhundert

- 490 238 **Schweizer Landschaft**. Blick in ein anmutiges Hochgebirgstal hinein, das sich am Fuße von mächtigen Hintergrundsmassiven vorbei diagonal nach hinten links durch das Bild zieht und von einem Gebirgsbach durchflossen wird. Die linke Bildseite zeigt eine in mähliger Stufung ansteigende, von Fichtenwuchs durchsetzte Alm, an der vorn entlang ein Knüppeldamm in einen laubholzumwachsenen Hohlweg hineinführt. Einzelne Häuser, eine Kirche, zerstreut weidende Herdentiere, Hirt und Jäger vorn in der Mitte beleben das ebennmäßig ausgeglichene, in gedämpfter Koloristik wiedergegebene Landschaftsbild. Monogrammiert HEL in Ligatur, 28. Vgl. das Monogramm bei Benezit. Öl auf Leinwand. H. 48, B. 67 cm.

Rudolf Hellwag, Karlsruhe

geb. 1867 in Innsbruck

- 1002 239 **Große Strandlandschaft** mit breitgelagertem Fischerdorf rechts an niedrigem Dünenstrand. Links die See. Bezeichnet: R. Hellwag, 1899. Öl auf Leinwand. H. 153, B. 204 cm.

M. Henschke

- 80 240 **Frühling im Buchenwald**. Blick durch gelichteten Buchenbestand, durch hohe Stämme und sonnig durchleuchtetes Grün. Bezeichnet: M. Henschke. Öl auf Leinwand. H. 70, B. 100 cm.

Heinrich Hermanns

geb. 1862 in Düsseldorf

- 140 241 **Niederrheinisches Bauernhaus** mit hohem Moosdach in einem lichten Laubholzschlag, durch dessen grünes Blattwerk viele einzelne Sonnenlichter spielen. Bezeichnet: Heinrich Hermanns. Öl auf Leinwand. H. 34, B. 46 cm.

Holländisch, erste Hälfte 19. Jahrhundert

- 242 **Seestück**, Fischerboot in starker Brandungswelle vorn in der Mitte am Strande. Öl auf Leinwand. H. 36, B. 50 cm. 28

Angelo Jank, München

geb. 1868 in München

- 243 **Hürdenrennen**. Man sieht eine Reiterin und zwei Reiter bei bzw. vor dem Sprung über die Hürde. Bezeichnet: A. Jank. Öl auf Leinwand. H. 39, B. 56 cm. 450

Gerhard Janßen

geb. 1863 in Kalkar, gest. 1930 in Düsseldorf

- 244 **Drei alte Zechbrüder** mit dunkeln Schlapphüten um einen Tisch mit Krug und Gläsern sitzend. Der am weitesten rechts sitzende Mann hält eine Gitarre zwischen den Knien und blickt lachend aus dem Bilde heraus. Bezeichnet: Gerh. Janßen. Öl auf Leinwand. H. 84, B. 106 cm. **Abbildung Tafel 6** 460

- 245 **Frau aus dem Volke** in grauem Kleid und blaugrauem Überwurf, in Hüftfigur, nach vorn gewendet stehend. Bezeichnet: Gerh. Janßen. Öl auf Leinwand. H. 75, B. 63 cm. 200z

Olof Jernberg, Berlin

geb. 1855 in Düsseldorf

- 246 **Niederrheinische Landschaft** in herbstlicher Stimmung. Blick über Felder und Weiden. Vorn links auf einem Wege ein nach hinten schreitendes Bauernpaar. Bezeichnet: O. Jernberg. Öl auf auf Karton. H. 32, B. 45 cm. 110z

Carl Jordan

Lebt in Aachen

- 247 **Bäuerin im Garten**. Eine Frau in malerischer Tracht, buntes Mieder, roter Rock, weiße Kopfhülle und Bluse, vom Sonnenlicht umflossen, bearbeitet mit einer Hacke ein Gemüsebeet. Bezeichnet. Öl auf Leinwand, H. 37, B. 49 cm. 75z

Karl Irmer

geb. 1834 in Babitz, gest. 1900 in Düsseldorf

- 248 **Landschaft mit Nadelholzwald**. Davor Halde mit diluvialen Findlingsblöcken. Bezeichnet: C. Irmer. Nachlaß. Öl auf Karton. H. 33, B. 45 cm. 45

August Kessler

geb. 1826 in Tilsit, gest. 1906 in Düsseldorf

- 249 **Gelichteter Birkenwald** mit mittlerem Wege, auf dem eine von einem Schäfer geführte Schafherde dem Vordergrunde zustrebt. Sonnige Morgenstimmung. Bezeichnet: A. Kessler, 1889. Öl auf Leinwand. H. 73, B. 56 cm. 330

Neuzeitliche Gemälde

Konrad Kiesel, München †

geb. 1846 in Düsseldorf

260

- 250 **Damenbildnis.** Junge Schönheit mit schwarzem Haar in dekolletiertem Gesellschaftskleid, mit lose umgehängtem Pelzmantel. Lebensgroßes Brustbild vor bordeauxrotem Vorhang. Bezeichnet: Conrad Kiesel. Öl auf Leinwand. H. 58, B. 46 cm.

Otto Kirchner, München

80

- 250a **Alter Mann** in roter und grüner oberbayerischer Tracht bläst genießerisch ein Solo auf der Klarinette. Bezeichnet: Otto Kirchner, München. Öl auf Holz. H. 24, B. 17 cm.

Marinus Adrianus Koekoek

geb. 1807 in Middelburg

160

- 251 **Kleine Winterlandschaft** mit Wasserburg und gefrorenem Wallgraben. Schlittenfahrer und Eisläufer als Staffage. Links im Schilf die Bezeichnung.

Christian Kröner

geb. 1838 in Rinteln, gest. 1911 in Düsseldorf

160

- 252 **Abgeholzter Durchbruch** durch Laubwald. Im Hintergrunde wechselt ein Rudel Hirsche über eine Lichtung. Bezeichnet: Ch. Kröner. Tempera. H. 39, B. 55 cm.

Th. Kuechel

Deutsch, um 1840

45

- 253 **Zwei Landschaften** bei Kiel. H. 71, B. 95 cm.

Leo Küppers, Düsseldorf

geb. 1884 in Köln

90

- 254 **Beamter** in gelbem Schoßrock, an einem Pult sitzend, Akten studierend. Bezeichnet: L. Küppers. Öl auf Leinwand. H. 49, B. 39 cm.

Wilhelm Lommen

Düsseldorf, 1838—1898

200

- 255 **Reiter im Walde.** Auf einsamem Waldweg, zwischen rechts und links einengenden Felsen, begegnen drei Kavallerieoffiziere der Zopfzeit einem abgestiegenen Kaufmann mit Reit- und Packpferd. Bezeichnet: W. Lommen, Df. Öl auf Holz. H. 46, B. 51 cm.

Paul Meyerheim

Berlin, 1842—1915

20

- 256 **Strandpromenade** im Seebad, Blick auf zahlreiches, farbig gekleidetes Badeublikum. Bezeichnet: Meyerheim. Öl auf Holz. H. 13, B. 15,5 cm.

Joseph Minjon

geb. 1818 in Düsseldorf

- 257 **Große Schweizer Landschaft.** Hügeliges Alpenvorland von einem Fluß durchquert. Im Vordergrund rechts Gruppe von Schweizer Gehöften. Weiter hinten eine Kirche; Viehherde und Hirten als Staffagefiguren. Bezeichnet: J. Minjon. Öl auf Leinwand. H. 81, B. 102 cm. 240
- 258 **Große Alpenlandschaft.** Blick in ein Hochgebirgstal mit vorderem Bach, den eine Bogenbrücke überspannt. Ein Dorf mit Kirche füllt den vorderen Raum des Tales. Bezeichnet: J. Minjon. Öl auf Leinwand. H. 103, B. 84 cm. 260

Monogrammiert P. D. F.

- 259 **Kleine bewaldete Berglandschaft** in Vollmondbeleuchtung. Links unten monogrammiert P. D. F. Öl auf Leinwand. H. 24,5, B. 34 cm. 30

Friedrich Moritz, Berlin

- 260 **Alpenlandschaft.** Vorn Berglehne mit abtauemdem Neuschnee und hoher Baumgruppe. Hinten Hochgebirgsmassive. Bezeichnet: F. Moritz. Öl auf Leinwand. H. 79, B. 98 cm. 30

C. Ostersezer, München

- 261 **Die Weinprobe.** In einem Weinkeller der Kellermeister und zwei alte Zecher, denen er seinen Heurigen zu kosten gibt. Bezeichnet: C. Ostersezer. Öl auf Holz. H. 53, B. 41 cm. 220

B. Passig

- 262 **Große Heidelandschaft** mit blühender Erika. Weiter Blick über Heide und Felder. Bezeichnet wie oben. Öl auf Leinwand. H. 78, B. 140 cm. 190

Ernst te Peerdt, Düsseldorf

geb. 1852 in Tecklenburg

- 263 **Stilleben** mit eiergefülltem Metallnapf und grauem Steinzeugkrug auf grauweißer Decke. Bezeichnet: E. te Peerdt. Öl auf Holz. H. 32, B. 49 cm. 150z

Hanns Pellar, Frankfurt a. M.

geb. 1886 in Wien

- 264 **Dame** in hoher Puderfrisur mit Straußenfächer, in einer Theaterloge sitzend, deren Brüstung mit einer Faunsmaske skulptiert ist. Bezeichnet: Hanns Pellar. Öl auf Karton. H. 49, B. 46 cm. 35z

Hermann Petzet, München

geb. 1860

- 265 **Damenbildnis** in weißem Dekolleté mit Perlénschnur und schwarzem Hut. Bezeichnet: H. Petzet. Öl auf Karton. H. 38, B. 31 cm. 25

Neuzeitliche Gemälde

Pick-Morino, Paris

- 150 266 **Französische Flußlandschaft** mit Badestrand und Häusergruppen rechts. Öl auf Leinwand. H. 44, B. 55 cm.
- 150 267 **Straße** in einer südfranzösischen Stadt. Im Bildmittelpunkte ein Kaffeehaus mit im Freien sitzenden Gästen. Öl auf Leinwand. H. 50, B. 61 cm.

C. Plückebaum, Düsseldorf

- 150 3 268 **Engel** auf der Himmelswiese. Zwei Kinder in rosa Kleidern, Blumen sammelnd. Bezeichnet: C. Plückebaum. Öl auf Leinwand. H. 50, B. 39 cm.
- 100 269 **Die Kirmesmusikanten im Schnee**. Vier Männer mit Blasinstrumenten wandern durch dichtes Schneegestöber. Bezeichnet: C. Plückebaum. Öl auf Holz. H. 28, B. 34 cm.

Emil Rau, München

geb. 1858 in Dresden

- 225 270 **Zwei Tiroler Mädchen als Gegenstücke**; das eine, zwei junge Hunde mit Milch fütternd; das andere, ein Sträußchen an den Hut seines Liebsten steckend. Links unten bezeichnet: E. Rau. Öl auf Holz. H. 26, B. 20 cm.

Ferdinand von Rayski

geb. 1806 in Pegau (Sachsen), gest. 1890 zu Dresden

- 800 272 **Bildnis eines unbekanntem Herrn**. Vor dunklem Hintergrund, im Oval, Brustbild eines vornehmen Herrn. Dunkler Rock mit weißem Kragen und schwarzer Binde. Das charakteristische Gesicht blickt den Beschauer eindringlich an und wird von bewegtem, schwarzem Haar und Backenkoteletts umrahmt. Öl auf Leinwand. H. 32, B. 23 cm.

Johann Michael Sattler

Salzburg, 1786—1847

- 40 273 **Lebensgroßes Hüftbild** einer jungen Dame in schwarzem, ausgeschnittenem Kleid und großem, über Kopf, Brust und Hüften herabfallendem, weißem Schleier. Bezeichnet: Sattler pinx. 1822. Öl auf Leinwand. H. 82, B. 67 cm.

Hans Schaffrath

lebt in Aachen

- 52 274 **Innenraum aus dem Couven-Museum** (Rokoko-Museum der Stadt Aachen). Sog. Burtscheider Zimmer in reich geschnitzter Holzvertäfelung und leuchtend roten Damasttapeten. Im Kaminaufsatz Bildnis des Bürgermeisters Joh. von Wespien. Bezeichnet. Öl auf Leinwand. H. 59, B. 64 cm.

Nach Caspar Scheuren (?)

- 275 **Große Berglandschaft** mit Burg in der Bildmitte. Vorn Franziskanerpater und Messediener auf dem Versehgang. Öl auf Leinwand. H. 72, B. 96 cm.

H. Schiele

- 276 **Großer Strauß** von verschiedenfarbenem Flieder in bauchiger Vase auf weißer Spreite und violetter Tischdecke. Bezeichnet: H. Schiele. Öl auf Leinwand. H. 65, B. 90 cm.

Karl Schmeidler

Breslau, 1772—1838

- 277 **Bildnis eines Offiziers** aus den Freiheitskriegen. Farblich gehöhte Tuschzeichnung. H. 29, B. 24 cm.

Georg Schöbel

Berlin, 20. Jahrhundert

- 278 **Junger preußischer Offizier der Zopfzeit** im Paradeschritt mit gesenktem Sponton. Tuschzeichnung, weiß gehöht. Bezeichnet: G. Schöbel. H. 75, B. 53 cm.

Wilhelm Schreuer

geb. 1866 in Wesel, gest. 1933 in Düsseldorf

- 279 **Ecke einer bäuerlichen Gastwirtschaft.** An einem Tisch mit gedrehten Beinen junger Mann und junges Mädchen in altdeutscher Tracht beim Wein. Monogrammiert W. S. H. 58, B. 49 cm.

- 280 **Stabstrompeter** der Deutzer Kürassiere auf graubraunem Pferde vor weitem Wiesenhintergrund. Bezeichnet: WS. H. 50, B. 37 cm.

Alfred von Schrötter

geb. 1856 in Wien

- 281 **Rastender Kurier** in blauer Uniform, neben seinem fressenden Schimmel stehend. Bezeichnet: A. Schrötter, 1916. Öl auf Leinwand. H. 29, B. 25 cm.

Gabriel Smargiassi

Französisch, 19. Jahrhundert

- 282 **Mittelmeerküste** mit starkem Bergmassiv hinten und Torarchitektur vorn rechts. Bezeichnet: Smargiassi. Öl auf Leinwand. H. 29, B. 41 cm.

Carl Spitzweg

München, 1808—1885

- 283 **Hochgebirgslandschaft.** Blick in eine grün bewachsene Gebirgsschlucht, durch deren Laubmassen und Felsenschatten ein steil einfallendes Sonnenlicht auflockernd spielt und einen warmbeleuchteten Gesamtton schafft. In der Bildmitte ragt zwischen Felsblöcken das Bretterwerk einer Sennhütte; aus ihrem dämmerigen Schatten heben sich die winzigen Farbflecke zweier Staffage-Personen akzentuierend heraus. Unbezeichnet. Öl auf Leinwand. H. 31, B. 23 cm.

Mit Gutachten von Professor Dr. Uhde Bernays, Starnberg.

Abbildung Tafel 7

Neuzeitliche Gemälde

Adolph Stademann

München, 1824—1895

- 284 **Flußdurchzogene niederländische Landschaft** in Vollmondbeleuchtung. Auf dem Fluß stillliegende Segler und mehrere Ruderboote. Am Ufer links eine Anzahl von Windmühlen. Bezeichnet: Ad. Stademann. Öl auf Leinwand. H. 25, B. 48 cm.
- 285 **Winterlandschaft** mit vereistem Weiher zwischen entlaubten Baumschlägen, belebt von Kindergruppen. Bezeichnet: A. Stademann. Öl auf Leinwand. H. 75, B. 98 cm.
- 286 **Holländische Winterlandschaft** mit Eisfläche in der Mitte und verschneiten Uferpartien zu beiden Seiten. Schlittschuhläufer und Schlittenfahrer als Staffage des Vordergrundes. Bezeichnet: Ad. Stademann. Öl auf Leinwand. H. 25, B. 48 cm.

Gustav Süs

geb. 1823 in Rumbeck, gest. 1881 in Düsseldorf

- 287 **Hühnerhof**. Großer Puter, gegen den ein welscher Hahn angehen will. Links davon eine weiße Welschhenne mit ihrem Kükenvolk und ein schwarzes exotisches Huhn. Öl auf Leinwand. H. 82, B. 105 cm.

Max Volkhart

Düsseldorf, 1848—1924

- 288 **Sitzung des Kleinen Rats**. Links mehrere Herren in altdeutscher Tracht um einen grünen Tisch gruppiert. Rechts davon ein vortragender Schreiber. Ölstudie auf Karton. H. 29, B. 38 cm.

A. Waagen

- 289 **Landschaft mit See** und steiler Felswand rechts. Bezeichnet: A. Waagen. H. 15, B. 21 cm.

A. Wachter, München

- 290 **Alter Bauer** in roter Weste, eine Tabakspfeife im Munde. Bezeichnet. Öl auf Holz. H. 24. B. 18 cm.

Charles Webb

geb. 1836 in Hough Bucks, gest. 1895 in Düsseldorf

- 291 **Kartoffelschälerin**. Alte Bäuerin mit hoher schwarzer Mütze, in einem Armessel sitzend, Kartoffeln schälend. Links oben bezeichnet: Ch. Webb 1889. Öl auf Holz. H. 54, B. 41 cm.

Paul Weber

geb. in Darmstadt 1823

- 292 **Hochgebirgslandschaft**. Im Vordergrunde baumbewachsene Alm und Bergpfad zwischen Felsen links. Nach hinten blickt man über nebelgefüllte Schlucht auf eine Kette mächtiger Hochgebirgsmassive. Bezeichnet: Paul Weber 1856. Öl auf Leinwand. H. 37, B. 50 cm.

Albert Weißgerber

geb. 1878 in St. Ingbert, 1915 gefallen

- 293 **Sechs Schafe** in umfriedigtem Raum mit Blick auf Dorfumgebung. Bezeichnet: A. Weißgerber, Düsseldorf. H. 70, B. 92 cm.
- 294 **Dachauerin** im Gespräch mit einem Manne. Im Hintergrund Häuser. Bezeichnet: Weißgerber. Öl auf Karton. H. 52, B. 37 cm.

Cornelius Wessel, Düsseldorf

- 295 **Stilleben** mit großem Hummer, westerwälder Steinzeugkrug, Fischnetz u. a. Bezeichnet: C. Wessel, Düsseldorf. Öl auf Leinwand. H. 56, B. 71 cm.

Ludwig Willroider

geb. 1845 in Villach, gest. 1910 in München

- 296 **Oberbayrische Landschaft**, aus reich nuancierter Grün-Palette gemalt, durch wenige farbige Akzente gegliedert. Den Vordergrund durchzieht in gewundenem Lauf ein breiter stiller Bach, dessen silbergrauen Spiegel die Schatten dichten Buschwerks überlagern. Weite Sicht über sich allmählich am Horizont verlierende Hintergrundlandschaft. Bezeichnet: Lud. Willräder. Öl auf Leinwand. H. 44, B. 89 cm.

Heinrich von Zügel

geb. 1850 in Murrhardt, gest. in München

- 297 **Viehmarkt**. Rindvieh und Pferde sind neben und unter einem primitiven Schuppen angebunden und stehen anscheinend zum Verkauf. Über die Tiere hinweg sieht man drei Männer bei einer Pferdekarre. Bezeichnet: H. v. Zügel, 13. Öl auf Leinwand. H. 70, B. 100 cm.

Abbildung Tafel 7

2500

Gerahmte Graphik

- 298 **Zwei Alt-Aachener Ansichten von J. P. Scheuren**, nach der Natur gezeichnet und radiert; handkoloriert: Münster und Rathaus. Datiert 1825 und 1826. Gerahmt.
- 299 **Bonnefoy**, La dame charitable; — le berger complaisant. Zwei Farbstiche. Gerahmt.
- 300 **Cholet**, La séparation; — la réconciliation. Zwei Farbstiche. Gerahmt.
- 301 **Ruotte, J. C.** Le départ pour la chasse; — le retour de la chasse. Zwei Farbstiche. Gerahmt.
- 302 **Pompejanischer Figurenfries**. Farbdruck vor der Schrift. Gerahmt.
- 303 **Sammlung** von 30 Blatt in Folio mit handgemalten Wappen und Beischriften, hauptsächlich von Ständen des Römischen Reichs. Deutsch, 16. Jahrhundert.
- 304 **Pether, W.** The Soldiers' Return, painted by J. H. Ramberg. London, 1785. — **Hudzon, H.** The Sailors' Farewell, painted by J. H. Ramberg. London, 1785. — Zwei Farbstiche, Ränder beschnitten, aufgezozen, fleckig. Gerahmt.



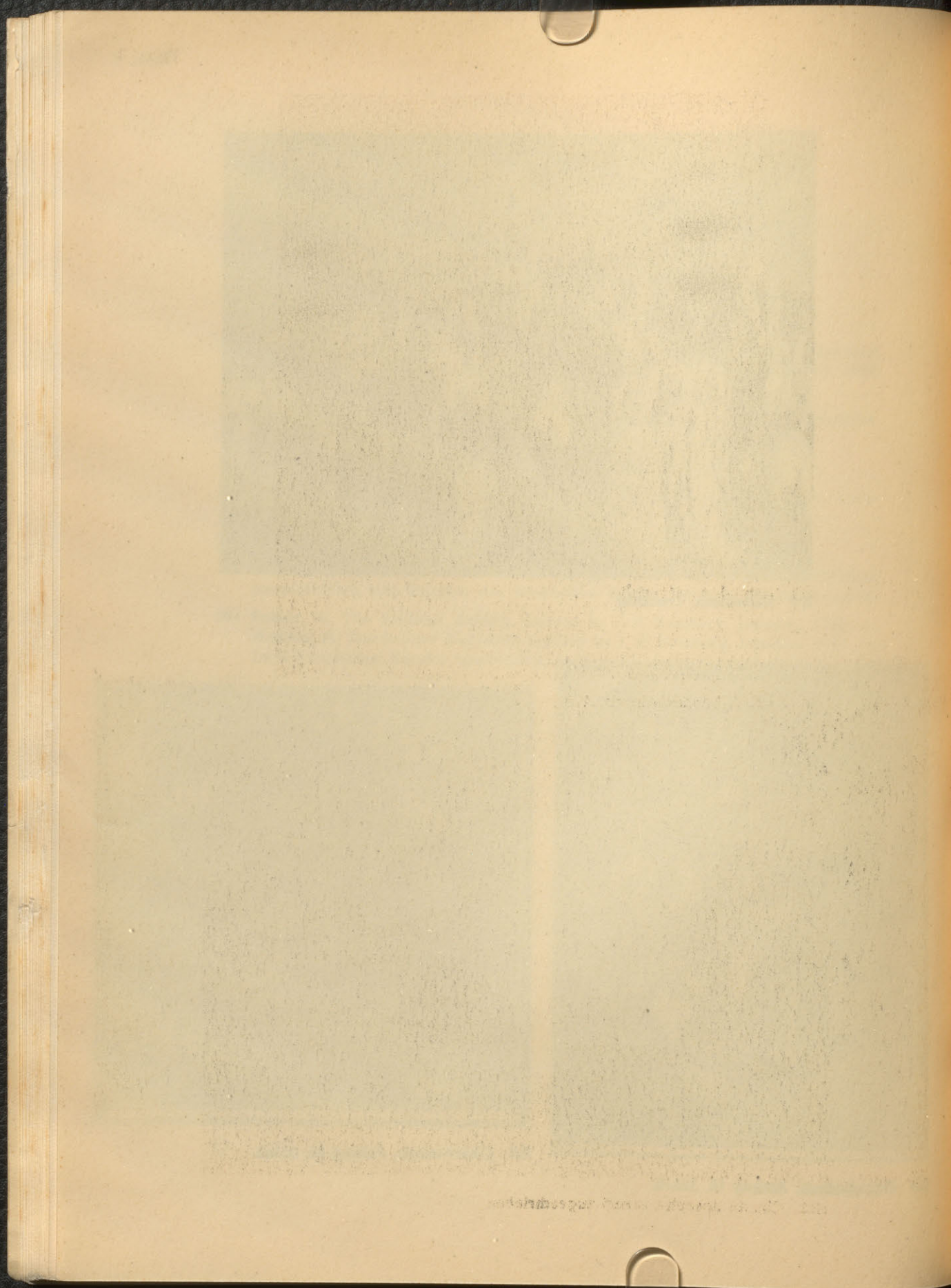
67 Italienisch, Trecento



93 Oberdeutsch, Anfang 15. Jahrh.



93 Oberdeutsch, Anfang 15. Jahrh.





57 Französisch, um 1770



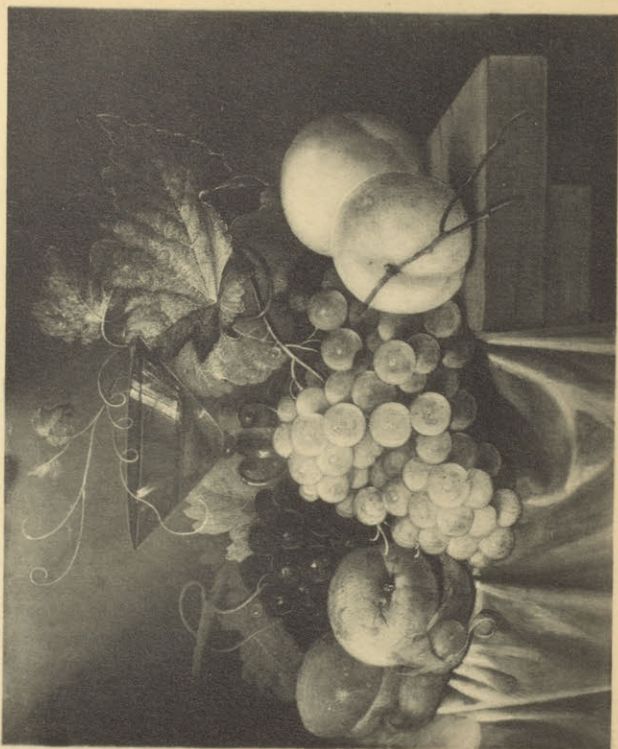
132 Claude Josephe Vernet zugeschrieben

THE UNIVERSITY OF CHICAGO

THE UNIVERSITY OF CHICAGO



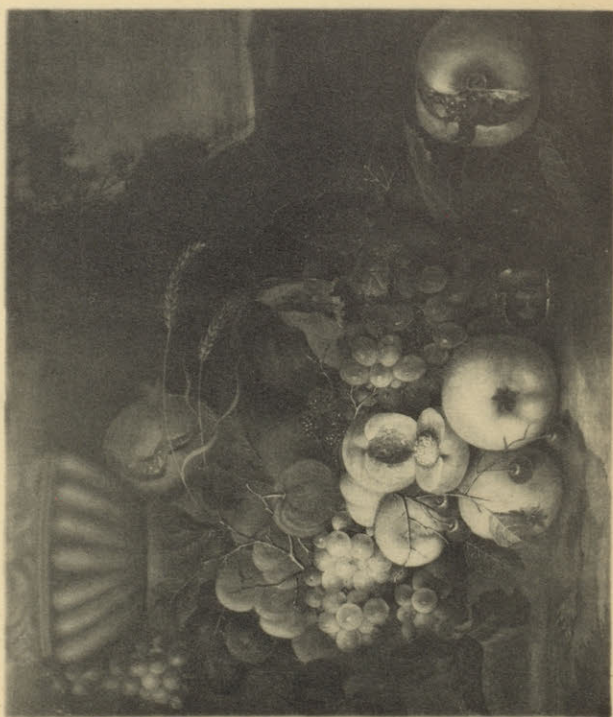
112 Georg Philipp Rugendas



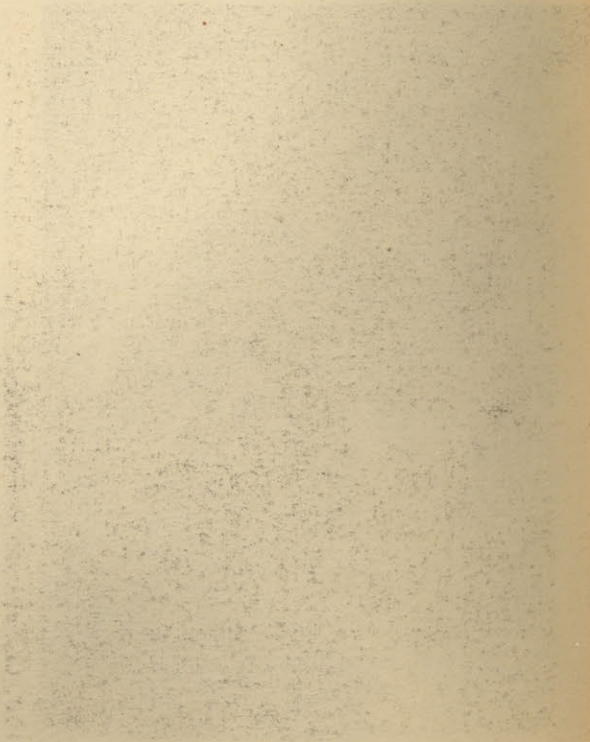
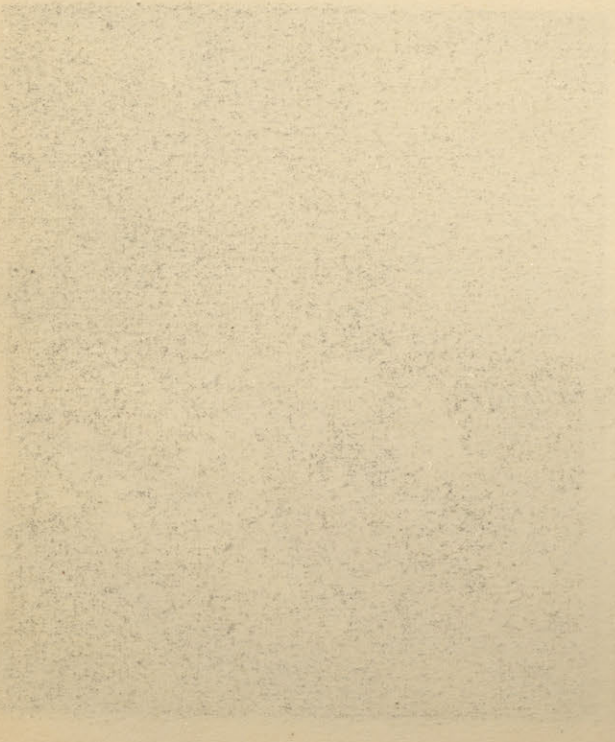
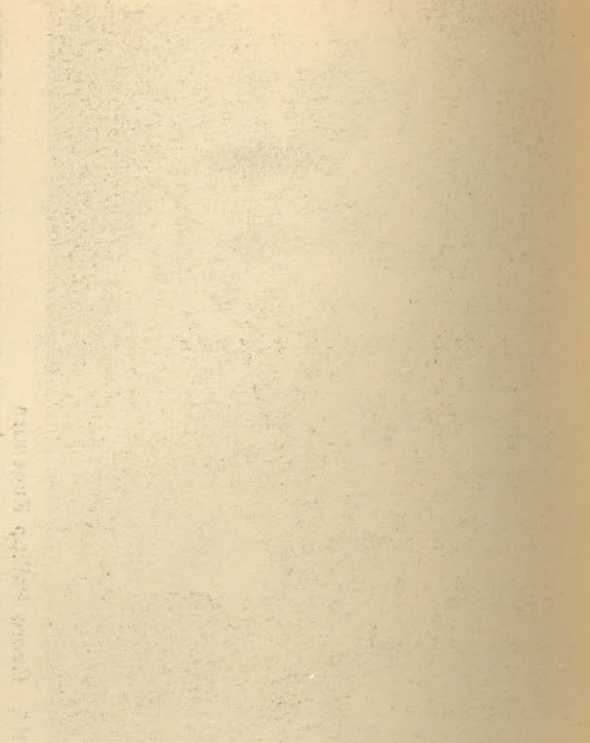
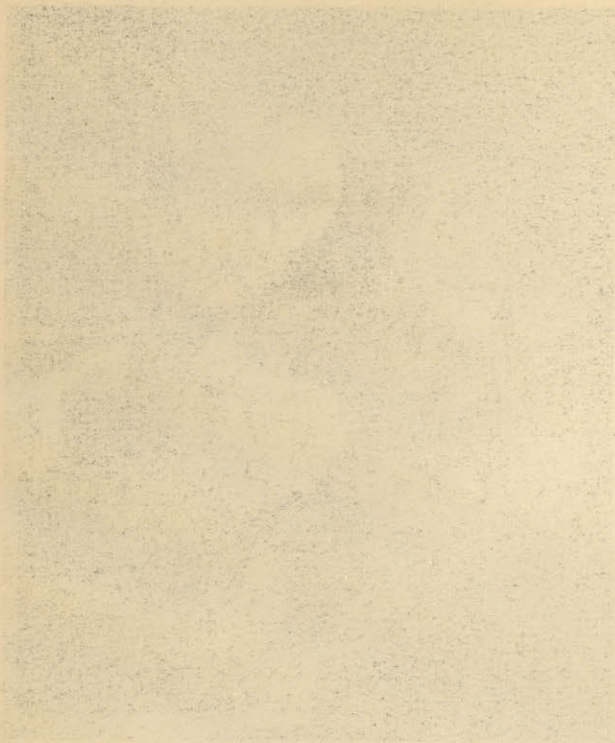
124 Simon Peter Tilmans



100 Cornelis van Poelenburgh

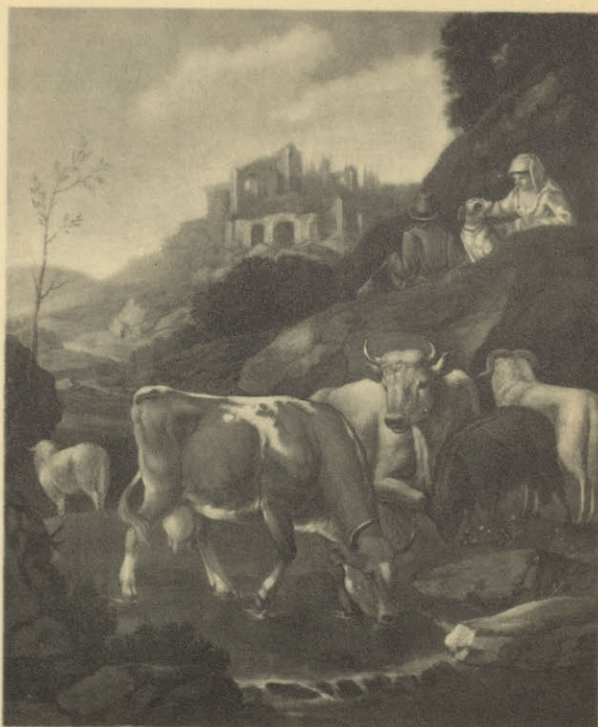


38 Jacob van Es zugeschrieben





5 Antwerpener Meister um 1600



106 Rosa di Tivoli



Monogrammiert: S



62 Egbert van Heemskerck

10/10/10

[Faint, illegible text in the upper section of the page]

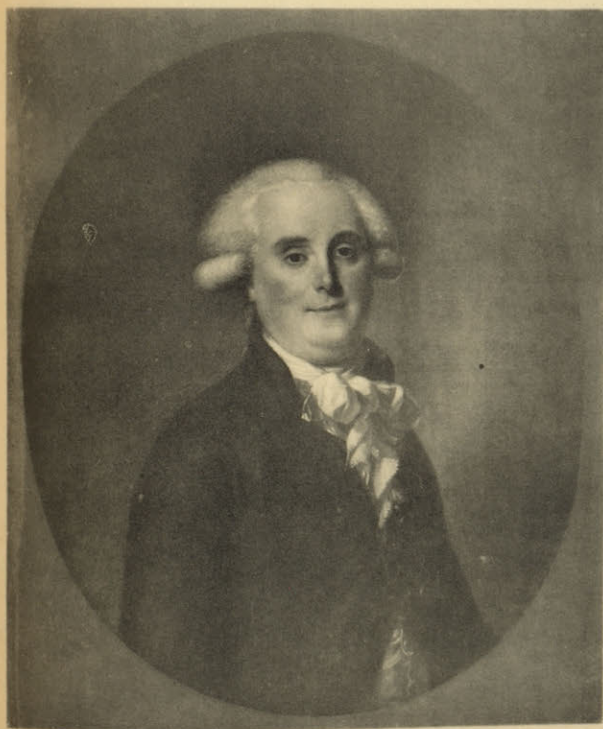
[Faint, illegible text in the lower section of the page]



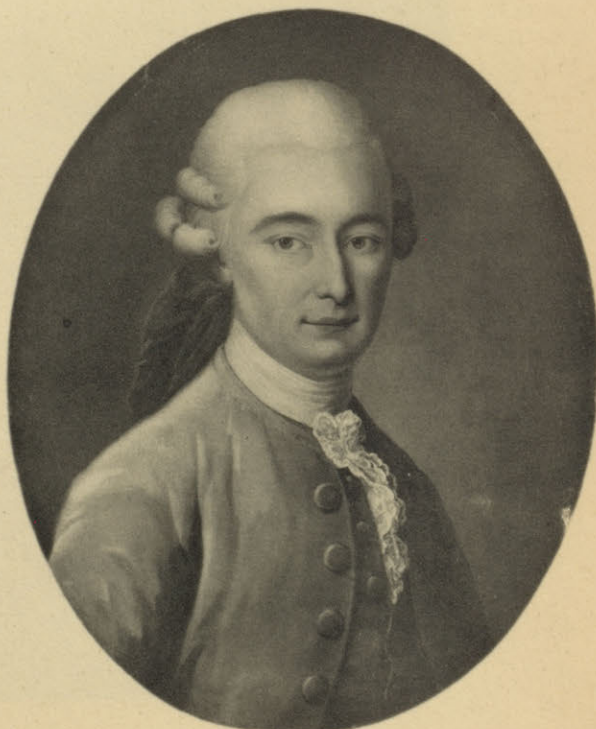
158 Deutsch um 1790



85 Antonis Mor



125 Joh. Friedr. Aug Tischbein



59 Anton Graff zugeschrieben



28 Aelbert Cuyp



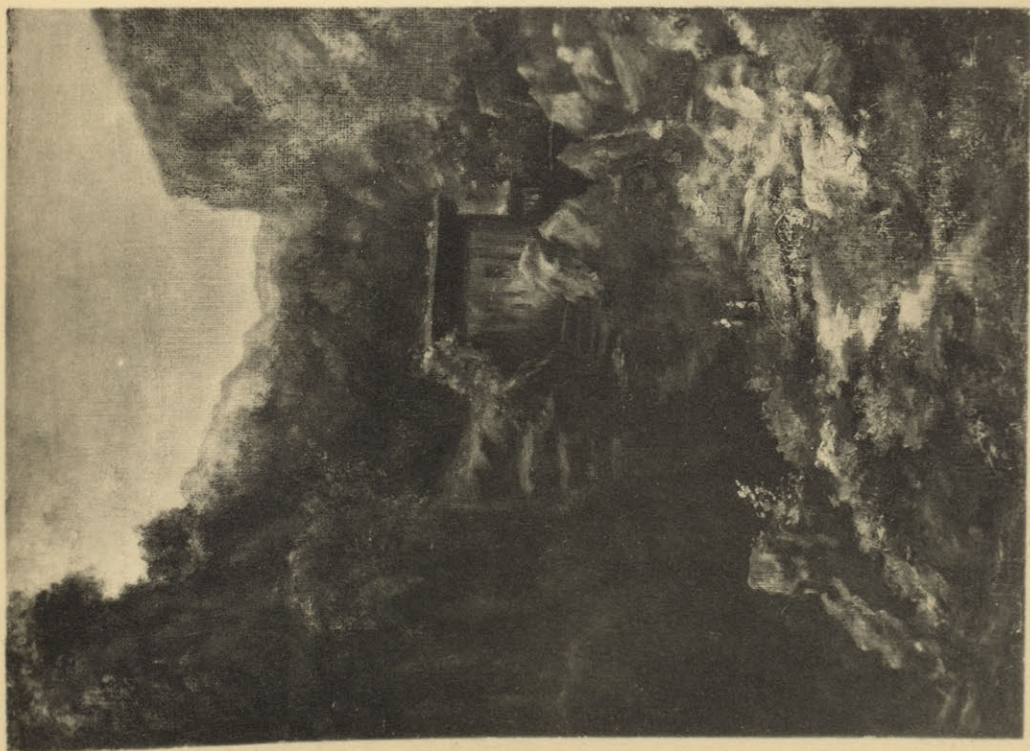
244 Gerhard Janßen

1867

1867

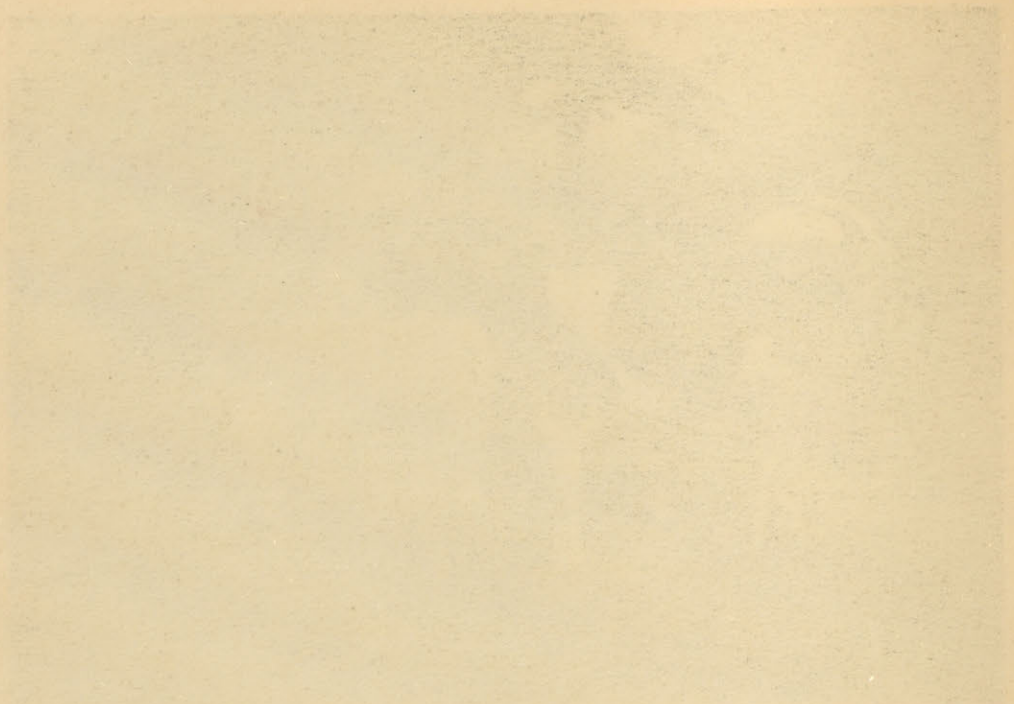


297 Heinrich von Zügel



283 Carl Spitzweg

1880



THE UNIVERSITY OF CHICAGO

PHYSICS DEPARTMENT

*NB650

K86

K38

Na. 391

STERN

DOMINION GALLERY

1438 SHERBROOKE ST. WEST
MONTREAL CANADA

Unsere nächsten Auktionen

19./21. Nov. Nachlaß Dr. Albert Goette-Burgsteinfurt i. Westf. und anderer Besitz. Schöne Schnitz- und Intarsien-Möbel. Orientteppiche von hervorragender Qualität und Provenienz, Gemälde alter und neuzeitlicher Meister, kunstgewerbliche Arbeiten aller Art.

3./5. Dez. Die nachgelassene bedeutende Kunstsammlung Friedrich Camphausen-Krefeld. Gotische und Renaissance-Möbel vom Niederrhein und aus Westfalen, Möbel des Barock und Rokoko. — Lange Reihen hochbedeutender Holzbildwerke, besonders des Niederrheins und der Niederlande, von Kalkar, Antwerpen, Brüssel, Mecheln, Köln u. a. — Viele Leuchter, Mörser, Sakralgeräte der Gotik und Renaissance aus Glocken- und Messingbronze. — Herrliche Erzeugnisse der Hülser und sonstiger niederrheinischer Keramik in beispielloser Reichhaltigkeit. — Delfter und deutsche Fayencen. — Buchmalereien des 15. und 16. Jahrh. — Alte Silberschmiedearbeiten. — Arbeiten aus Schmiedeeisen, aus Messing und Zinn. — Ein Altarleuchter der Ottonischen Epoche aus Bronze mit Silbereinlagen und vieles andere.

Reich illustrierte Kataloge in Vorbereitung

3433745

