

Ausstellung  
Niederländischer Fayencen

Dü

1931



STÄDTISCHES KUNSTMUSEUM  
DÜSSELDORF

**DOMINION GALLERY**

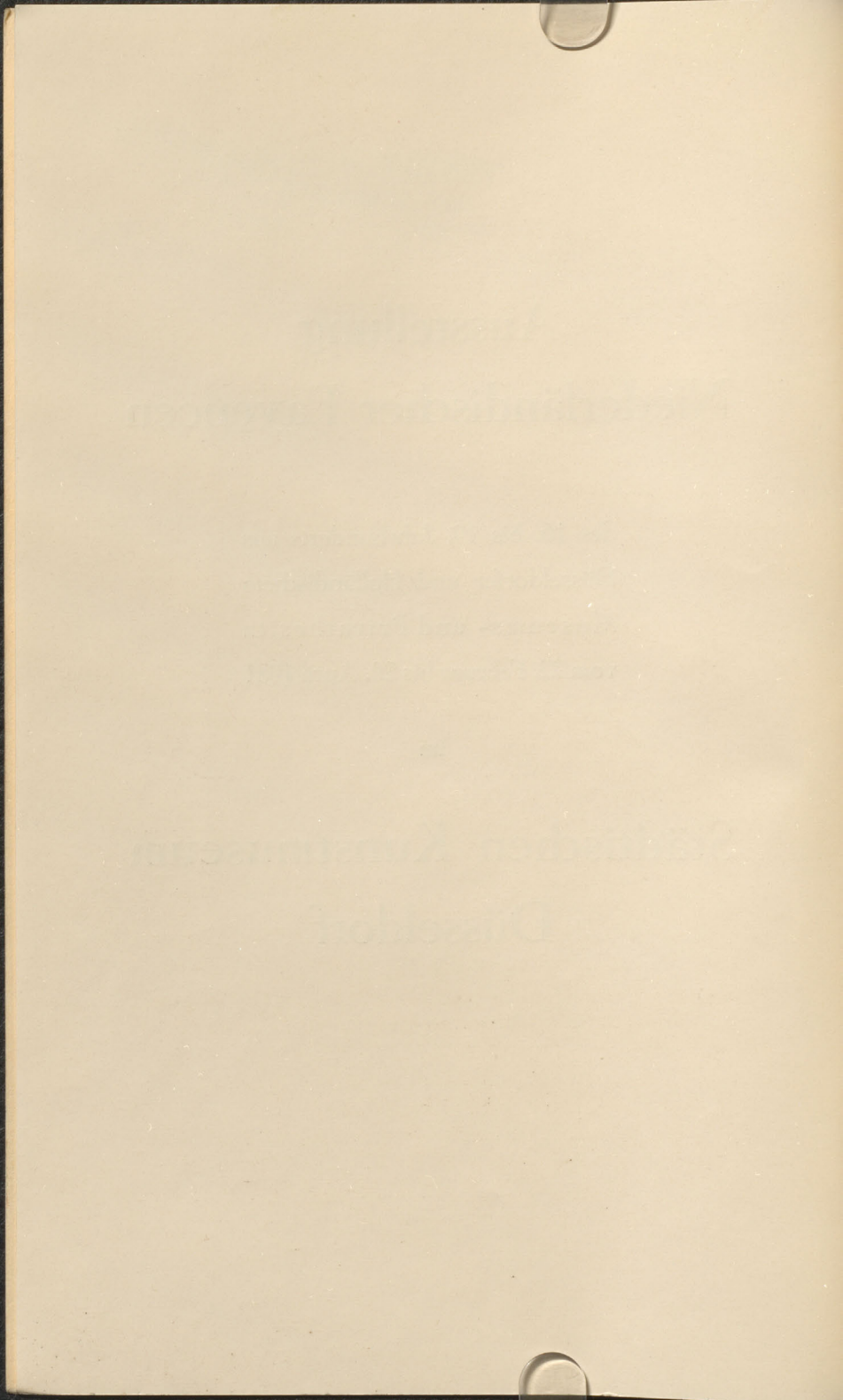
1438 SHERBROOKE ST. WEST  
MONTREAL CANADA

Ausstellung  
Niederländischer Fayencen

des 16. bis 19. Jahrhunderts aus  
Düsseldorfer und Holländischem  
Museums- und Privatbesitz  
vom 22. Februar bis 20. April 1931

im

Städtischen Kunstmuseum  
Düsseldorf



## Zur Einführung

Angeregt durch das bereitwillige Entgegenkommen namhafter holländischer Sammler, die sich mit Rat und Tat der guten Sache zur Verfügung stellten, wurde der ursprüngliche Plan einer nur aus Düsseldorfer Privatbesitz zusammengebrachten Ausstellung auf die Mitwirkung von Holland ausgedehnt. Damit trat an Stelle der zuerst beabsichtigten Zusammenstellung deutscher, holländischer und französischer Fayencen des 17. bis 19. Jahrhunderts, die künstlerisch gewiß manche Anregung geboten hätte, die wissenschaftlich mehr lohnende Aufgabe, kennzeichnende Beispiele aus der Entwicklung der Fayencekunst in den Niederlanden seit der Mitte des 16. Jahrhunderts in einem nach Gruppen geordneten Aufbau zu zeigen. Das nun durchgeführte Programm umfaßt z. T. ein in Deutschland seiner Art nach weniger bekanntes Material, das uns Gelegenheit gibt, an der Erörterung von Fragen teilzunehmen, um die sich heute holländische, belgische, englische und deutsche Forscher und wissenschaftlich befähigte Sammler bemühen (Rackham, Marcel Laurent, Hudig, Ottema, van Tijen, Bodenheim, Vis-De Geus, A. Pit, Neurdenburg, Hoyndk van Papendrecht, van Gelder, J. Peelen, Riesebieter). Ferrand Hudig hat sein Werk über die Entwicklung der nordniederländischen Fayencen mit dem historisch nicht ganz richtigen, aber leichter verständlichen Sammelbegriff „Delfter Fayence“ betitelt und ist damit den bisher üblichen Anschauungen entgegengekommen. Vorliegender Katalog hält sich streng an die Tatsache, daß man erst seit Mitte des 17. Jahrhunderts mit Sicherheit von Delfter Erzeugnissen sprechen kann. Bei früheren nordniederländischen Fayencen läßt sich über diese allgemeine Bezeichnung hinaus die genaue Herkunft eines Stückes meist schwer ermitteln, da man über die Tätigkeit der seit 1564 gegründeten Werkstätten noch keine ausreichende Kenntnis besitzt. Es gab Fabriken in Haarlem, Amsterdam, Dortrecht, Gorinchem, Rotterdam, Delfshaven, Leiden, Utrecht, Gouda, Makum, Harlingen, Leeuwarden, die vor und neben Delft erfolgreich arbeiteten und z. T. noch im 18. Jahrhundert tätig waren, während

erst in dieser Spätentwicklung neue Manufakturen in Schiedam und Arnheim gegründet wurden.

Als bedeutendster Teil der Ausstellung verdient die italienisierende Fayencekunst der Vor-Delft-Periode, geteilt in die nord- und südniederländische Gruppe, besondere Beachtung. Nicht in allen Fällen ist es möglich, eine deutliche Unterscheidung zwischen Erzeugnissen beider Herkunft zu machen. Eine scharfe Trennung würde aber auch den entwicklungsgeschichtlichen Voraussetzungen nicht entsprechen. Bis zum Abfall der nordniederländischen Provinzen vom südlichen Gebiet, der im Jahre 1579 begann (Utrechter Union), bildete Antwerpen den politischen, wirtschaftlichen und kulturellen Mittelpunkt, dessen Ausstrahlungen in nördlicher Richtung auch in künstlerischer Beziehung zu verfolgen sind. Die politische Verbindung mit Spanien und die Handelsbeziehungen zu Italien blieben nicht ohne Einfluß auch auf die erste Entwicklung der Fayence-Fabrikation. Im Jahre 1512 kam der aus Castel Durante ausgewanderte Töpfer Guido di Savino nach Antwerpen und hatte dort bis zu seinem Tode im Jahre 1540 einen Werkstattbetrieb. Seine heute im Cinquantenaire-Museum in Brüssel befindlichen Fliesenbilder aus der Abtei Herckenrode und die nach seinem Tode von seiner Werkstatt geschaffene Fliesenkomposition „Bekehrung des Paulus“ in Antwerpen, gaben der italienisierenden Richtung der damals in Südniederland auch außerhalb Antwerpens schon verbreiteten Fliesen- und Töpferkunst entscheidenden Anstoß. Die niederländische Majolikakunst nach italienischem Vorbild, die sich auch nach Nord-Niederland, nach Middelburg und Haarlem ausbreitete, nimmt außerdem deutlich nachzuweisende Einflüsse von Spanien auf. Die Tätigkeit des Antwerpener Meisters Hans Floris um 1563 in Madrid und die gegen 1640 unternommene Reise des Haarlemer Fayencemalers Hendrik Vroom nach Sevilla bestätigen diese Abhängigkeit.

Ein neuerdings viel erörtertes Problem ist die Beziehung Antwerpens zu England, die hauptsächlich von Rackham bearbeitet wurde mit besonderem Hinweis auf die Fliesen in The Vyne in Hampshire. Die ebenfalls nach italienischem und spanischem Vorbild arbeitenden Töpfereien in Lambeth, Bristol, Brislington gingen auf die Anregungen von Antwerpener Meistern zurück, die seit dem Jahre 1560 ausgewandert waren. Auch die abge sonderte Gruppe der friesischen Majoliken nach italienischem

Vorbild, deren früheste Entwicklung in der sogenannten „Beginnperiode“ Ottema durch Scherbenfunde im Jachthafen bei Leeuwarden belegen konnte, reicht in die Zeit vor 1600 zurück. Die Nachahmung der italienischen Dekorationen und Formen, der kugelförmigen Apothekengefäße, Kannen, Albarelli und Schüsseln nach den Vorbildern von Castel Durante (Trophäen), Urbino (Groteskenornament nach Art der Patanazzi-Schüsseln), Venedig (Granatapfelmuster und sogenanntes Foglieornament) Albisola (Muschelrandschüsseln mit Amoretten und Brustbildern in Blütenkränzen mit Spiralranken), Genua (Kannen mit geschweiftem Schnabelausguß) bewahrt trotz überraschender Annäherung an die Vorbilder nicht zu verkennende niederländische Eigenart. In Verschmelzung mit dem italienisierenden Charakter wirkt sich, besonders in Pflanzenmotiven und der Wiedergabe des Monogramms Christi erkennbar, der spanische Einfluß aus, der vorwiegend für die erste Entwicklung der Fliesenkunst in Betracht kommt.

Eine neue Entwicklung der Fayencekunst begann, als um die Mitte des 17. Jahrhunderts in Delft, einem der Hauptsitze der ostindischen Kompagnie, veranlaßt durch die regelmäßige Einfuhr des chinesischen Porzellans, die Nachahmung dieser Ware in Mode kam. Das etwa seit 1615 in der Fayencekunst in Blau-malerei auftretende Vorbild des Wan-Li-Porzellans, das sich zunächst noch mit italienischen Motiven verband, veranlaßte als entscheidende technische Neuerung die Verwendung der undurchsichtigen Zinnglasur auch auf der Rückseite der Schüsseln statt der bis dahin üblichen durchsichtigen Bleiglasierung (Fayence = gebrannter Ton mit undurchsichtiger Zinnglasur). Um 1680 trat anstelle der Nachahmung des Wan-Li-Porzellans, der zeitweise eine stärkere Vorliebe für spezifisch holländische Elemente in Beziehung zur Tafelmalerei gegenüberstand, die Bevorzugung des polychromen japanischen Imari-Porzellans (Muffeltechnik = Verwendung von Farben, die nur schwach gebrannt werden dürfen) und der chinesischen K'ang-Hi-Motive in Scharffeuereblau. Diese schon bald nach 1700 zurückgehende Blüte der Porzellannachahmung erreicht ihre besten Qualitäten in Fayencen, wie sie von R. J. Hoppesteyn und A. Pijnacker bekannt sind. Das 18. Jahrhundert wiederholt die bisherigen Motive und bringt bis 1800 dekorative Leistungen hervor.

*Bernd Lasch*

Allen Kunstfreunden in Holland und  
Düsseldorf und dem Gemeente  
Museum, Den Haag, die sich freundlicher-  
weise bereit gefunden haben, die Aus-  
stellung zu unterstützen, wird hiermit der  
herzlichste Dank ausgesprochen.

Die Ausstellung wurde vorbereitet und  
durchgeführt von dem Kustoden des  
Städt. Kunstmuseums Dr. Bernd Lasch  
und dem Konservator Heinz Ritzerfeld.

*Die Direktion  
des Städt. Kunstmuseums*



### 1. Fliesenbild

Porträtfliese und Rahmenfliesen mit Blumenranken; Blau, Grün, Gelb, Ocker.

$28\frac{1}{2} \times 28\frac{1}{2}$  cm.

Antwerpen um 1540 (Werkstatt des Guido di Savino). Stammt aus der Abtei Herckenrode.

*Sammlung van Tijen, Amsterdam.*

*Vergl. Rackham, Early Netherlands Majolica 1926, Taf. 16, 17; Ottema, Friesche Majolica 1926, Taf. 1 (oben links).*

### 2. Schüsselfragment

Bildnis, Blau, Gelb, Orange auf grauweißer Glasur, Proenen-spuren. Rückseite Bleiglasur.

Nord-Niederland um 1560.

*Sammlung van Tijen, Amsterdam.*

### 3. Apothekentopf

kugelförmig, mit eingeschnürtem Fuß. Auf der Vorderseite im Kreis: bärtiger Mann mit Turban in Gebirgslandschaft, bez. links und rechts P-THOBIAS. In der linken Hand Spruchband mit Inschrift: confitemini Domino filii israel 1569. Darunter Spruchband mit gotischer Inschrift: Sy-di-succo-fumite. Rückseite mit gezacktem Blattwerk; Blau, Grün, Gelb, Ocker. Form und Verzierung nach italienischem Vorbild.

Höhe 30 cm.

Antwerpen, 1569.

*Keezer & Zoon, Amsterdam.*

### 4. Apothekenkanne

verziert in der Art von Castel Durante, Band mit Inschrift: S. D. CAPPARI. Jahreszahl 1569 auf Vorder- und Rückseite; Blau, Grün, Gelb, Ocker, Schwarz.

Höhe  $24\frac{1}{2}$  cm.

Süd-Niederland, 1569.

Abb. 3.

*Mogrobi, Amsterdam.*

### 5. Albarello

verziert in der Art von Castel Durante, Band mit Inschrift: DIACAPTHON. Jahreszahl 1569 auf Vorder- und Rückseite; Blau, Grün, Gelb, Ocker, Schwarz.

Höhe 21 cm.

Süd-Niederland, 1569.

Abb. 2.

*Gemeente Museum, Den Haag.*

## 6. Apothekentopf

kugelförmig. Blattranken mit Früchten, eingefäßt von horizontal laufenden Streifen und Zickzacklinien; Blau, Grün, Gelb, Orange.

Höhe  $21\frac{1}{2}$  cm.

Süd-Niederland, letztes Viertel d. 16. Jahrh.

*Keezer & Zoon, Amsterdam.*

## 7. Albarello

zwei oval eingefäßte männliche Bildnisse in antiker Tracht auf Vorder- und Rückseite, seitlich spiralförmige Blattranken mit Blüten; Blau, Gelb, Grün, Ocker.

Höhe 31 cm.

Süd-Niederland, letztes Viertel d. 16. Jahrh.

Abb. 1.

*Keezer & Zoon, Amsterdam.*

## 8. Albarello

Blattranken in Blau nach spanischem Vorbild, Querstreifen in Blau und Ocker.

Höhe 30 cm.

Nord-Niederland, letztes Viertel d. 16. Jahrh.

Abb. 6.

*Mogrobi, Amsterdam.*

## 9. Teller

Rand gekniffen, mit Nuppen in Stern- und Muschelform. Sitzender Hase in konzentrischen Kreisen; Weiß, Ocker, Mangan auf blaugefärbter Glasur. Proenenspuren. Rückseite Bleiglasur. Dm.  $18\frac{1}{2}$  cm.

Nord-Niederland, letztes Viertel d. 16. Jahrh.

Gefunden im Jachthafen bei Leeuwarden.

*Sammlung Ottema, Leeuwarden.*

*Ottema, Friesche Majolica 1926, Taf. IV; Sonderdruck aus Oud Holland 1926, Taf. I.*

## 10. Teller

Form wie Nr. 9, Vogel Phönix in konzentrischen Kreisen; Blau, Gelb, Ocker auf sahnefarbener Glasur. Proenenspuren. Rückseite Bleiglasur.

Dm. 19 cm.

Nord-Niederland, letztes Viertel d. 16. Jahrh.

Gefunden im Jachthafen bei Leeuwarden.

*Sammlung Ottema, Leeuwarden.*

*Ottema, Friesche Majolica 1926, Taf. IV; Sonderdruck aus Oud Holland 1926, Taf. I.*

### 11. Teller

Rosette, Rand mit Nuppen und ausgekratztem Ornament; Blau, Gelb, Ocker. Proenenspuren. Rückseite Bleiglasur.  
Dm. 19 cm.

Nord-Niederland, letztes Viertel d. 16. Jahrh.

*Gemeente Museum, Den Haag.*

*Vergl. Ottema, Friesche Majolica 1926, Taf. IV.*

*Sonderdruck aus Oud Holland 1926, Taf. I.*

### 12. Zwölf Fragmente

Schachbrettmuster, ausgesparte Randverzierung, gekniffener Rand mit Nuppen, sternförmig geteilter und verschiedenfarbig schraffierter Grund, Mittelrosette; Blau, Gelb, Grün, Ocker, Mangan.

Nord-Niederland, letztes Viertel d. 16. Jahrh.

Funde aus dem Jachthafen bei Leeuwarden.

*Sammlung Ottema, Leeuwarden.*

*Vergl. Ottema, Friesche Majolica 1926, Taf. IV.*

### 13. Teller

Rosette und verschiedenfarbig schraffierter und sternförmig geteilter Grund; Blau, Gelb, Grün, Braun. Proenenspuren. Rückseite Bleiglasur.

Dm. 20 cm.

Nord-Niederland, letztes Viertel d. 16. Jahrh.

*Sammlung van Tijen, Amsterdam.*

*Hudig, Delfter Fayence 1929, Abb. 32, S. 142.*

### 14. Schüsselfragment

Band mit gotischer Inschrift: Eert God, ornamental eingefaßt nach italienischem Vorbild; Blau, Ocker, Grün.

Nord-Niederland, letztes Viertel d. 16. Jahrh.

*Sammlung van Tijen, Amsterdam.*

*Vergl. Hudig, Delfter Fayence 1929, Abb. 37, S. 149.*

### 15. Schüsselfragment

Vogel in Landschaft; Blau, Gelb, Grün, Ocker, Mangan. Rückseite Bleiglasur.

Nord-Niederland, letztes Viertel d. 16. Jahrh.

*Sammlung van Tijen, Amsterdam.*

### 16. Apothekentopf

Albarelloform. Verziert nach italienischem Vorbild; Blau, Ocker.

Höhe  $9\frac{1}{2}$  cm.

Nord-Niederland, letztes Viertel d. 16. Jahrh.

*Mogrobi, Amsterdam.*

*Vergl. Hudig, Delfter Fayence 1929, Abb. 1.*

### 17. Apothekentopf

Albarelloform. Streifenmuster in Blau, Ocker. Zinnglasur teilweise verlaufen.

Höhe  $7\frac{1}{2}$  cm.

Nord-Niederland, letztes Viertel d. 16. Jahrh.

*Mogrobi, Amsterdam.*

*Vergl. Hudig, Delfter Fayence 1929, Abb. 1.*

### 18. Schale

Nuppenrand, hoher Fuß nach italienischem Vorbild. Pflanze mit drei Blüten, Jahreszahl 1581; Blau, Grün, Gelb, Ocker.

Höhe  $10\frac{1}{2}$  cm.

Nord-Niederland, 1581.

*Sammlung Bodenheim, Amsterdam.*

*Hudig, Delfter Fayence 1929, Abb. 2, S. 86, 141.*

### 19. Fliese

Landsknecht mit Hellebarde; Blau, Grün, Gelb, Ocker.

$17 \times 17$  cm.

Süd-Niederland, Ende d. 16. Jahrh.

Abb. 5.

*Sammlung Bodenheim, Amsterdam.*

### 20. Randfliese

ausgespartes Ornament; Blau, Gelb.

$13\frac{1}{2} \times 6$  cm.

Antwerpen, Ende d. 16. Jahrh.

*Sammlung van Tijen, Amsterdam.*

### 21. Randfliese

Maske und ausgespartes Ornament; Blau, Gelb, Ocker.

$13\frac{1}{2} \times 6\frac{1}{2}$  cm.

Antwerpen, Ende d. 16. Jahrh.

*Sammlung van Tijen, Amsterdam.*

## 22. Fliesenbild

Quadrat im Kreis, Felder mit ausgespartem Ornament; Blau, Gelb, Ocker, Grün.

$27\frac{1}{2} \times 27\frac{1}{2}$  cm.

Nord-Niederland, Ende d. 16. Jahrh.

*Sammlung Isaac, Amsterdam.*

*Vis-De Geus, Altholländische Fliesen 1926, Taf. 8, b.*

## 23. Fliesenbild

Kreuz und vieleckige Felder mit ausgesparten Arabesken; Blau, Ocker, Braun.

$27\frac{1}{2} \times 27\frac{1}{2}$  cm.

Nord-Niederland, Ende d. 16. Jahrh.

*Sammlung Isaac, Amsterdam.*

*Vis-De Geus, Altholländische Fliesen 1926, Taf. 6.*

## 24. Vier Fliesen

diagonal gestellte Quadratfelder und ausgespartes Ornament; Blau, Ocker.

Nord-Niederland, Ende d. 16. Jahrh.

*Sammlung van Tijen, Amsterdam.*

*Vis-De Geus, Altholländische Fliesen 1926, Taf. 7, a.*

## 25. Fliesenbild

Quadrat im Kreis, Felder mit ausgespartem Ornament; Blau, Gelb, Ocker, Grün.

$27\frac{1}{2} \times 27\frac{1}{2}$  cm.

Nord-Niederland, Ende d. 16. Jahrh.

*Sammlung Isaac, Amsterdam.*

*Vis-De Geus, Altholländische Fliesen 1926, Taf. 8, b.*

## 26. Apothekentopf

Blattranken und Früchte in blauer Umrißzeichnung zwischen horizontalen Streifen; Blau, Gelb, Ocker, Grün.

Höhe 27 cm.

Nord-Niederland um 1600.

*Mogrobi, Amsterdam.*

27. *Albarello*

nach italienischem Vorbild, Granatäpfel, Blätter und Spiralranken, Querstreifen; Blau, Gelb, Grün, Ocker.

Höhe  $26\frac{1}{2}$  cm.

Nord-Niederland um 1600.

*Sammlung Isaac, Amsterdam.*

28. *Vier Fliesen*

Kreis mit Rosette in Viereck mit Kreisbogen; Blau, Gelb, Ocker, Grün.

Nord-Niederland um 1600.

*Sammlung van Tijen, Amsterdam.*

*Vis-De Geus, Altholländische Fliesen 1926, Taf. 9.*

29. *Fliesenbild*

Kreis mit Stern, Reserven mit ausgesparten Ranken; Blau, Gelb, Ocker, Grün.

$40\frac{1}{2} \times 54\frac{1}{2}$  cm.

Nord-Niederland um 1600.

*Sammlung Isaac, Amsterdam.*

*Vis-De Geus, Altholländische Fliesen 1926, Taf. 12, a.*

30. *Fliese*

Hase und Vogel in Landschaft; Blau, Gelb, Grün, Braun.

$13\frac{1}{2} \times 12\frac{1}{2}$  cm.

Nord-Niederland um 1600.

*Sammlung van Tijen, Amsterdam.*

*Vergl. Vis-De Geus, Altholländische Fliesen 1926, Taf. 11.*

31. *Schüssel*

Rasenstück mit springendem Hasen, auf dem Rand Kranz aus Punkten; Weiß, Grün, Gelb, Ocker, Mangan, Schwarz auf blaugefärbter Glasur. Proenenspuren. Rückseite Bleiglasur.

Dm.  $34\frac{1}{2}$  cm.

Nord-Niederland um 1600.

*Sammlung Ottema, Leeuwarden.*

32. *Fliese*

Fischweib, vielleicht nach italienischem Vorbild; Blau, Grün, Ocker, Mangan.

Nord-Niederland um 1600 (Rotterdam).

*Sammlung van Tijen, Amsterdam.*

*Vergl. Vis-De Geus, Altholländische Fliesen 1926, Taf. 16.*

### 33. Fliese

Segelboot mit zwei Insassen, vielleicht nach italienischem Vorbild; Blau, Grün, Braun, Mangan.

Nord-Niederland um 1600 (Rotterdam).

*Sammlung van Tijen, Amsterdam.*

*Vergl. Vis-De Geus, Altholländische Fliesen 1926, Taf. 16.*

### 34. Teller

gekerbter Rand mit Nuppen, Schale mit Obst; zweierlei Blau, Grün, Gelb, Ocker. Rückseite Bleiglasur.

Dm. 25 cm.

Nord-Niederland um 1600.

*Sammlung van Tijen, Amsterdam.*

*Vergl. Hudig, Delfter Fayence 1929, Abb. 3, 4, 5.*

### 35. Teller

gekerbter Rand mit Nuppen, Schale mit Obst; zweierlei Blau, Grün, Gelb, Ocker. Rückseite Bleiglasur.

Dm.  $19\frac{1}{2}$  cm.

Nord-Niederland um 1600.

*Sammlung Bodenheim, Amsterdam.*

*Vergl. Hudig, Delfter Fayence 1929, Abb. 3, 4, 5.*

### 36. Schüssel

Blattranken mit Granatäpfeln und Trauben; Blau, Grün, Gelb, Orange. Rückseite Bleiglasur.

Dm.  $30\frac{1}{2}$  cm.

Nord-Niederland um 1600.

Gefunden in Amsterdam.

*Mogrobi, Amsterdam.*

### 37. Teller

Vogel auf einem Ast mit Blättern, auf dem Rand Kranz aus Punkten; Grün, Ocker, Mangan auf blaugefärbter Glasur. Proenenspuren. Rückseite Bleiglasur.

Dm.  $25\frac{1}{2}$  cm.

Nord-Niederland um 1600.

*Sammlung van Tijen, Amsterdam.*

*Vergl. Hudig, Delfter Fayence 1929, Abb. 15.*

### 38. Tellerfragment

wie Nr. 37.

*Sammlung van Tijen, Amsterdam.*

### 39. Apothekekanne

sogen. Foglieornament nach italienischem Vorbild; Blaumalerei.

Band mit Inschrift: S-DE-EPJTHYMO.

Höhe 23 cm.

Nord-Niederland um 1600.

Abb. siehe Umschlag.

*Sammlung Ottema, Leeuwarden.*

*Hudig, Delfter Fayence 1929, Abb. 25; Ottema, Friesche*

*Majolica 1926, Taf. VIII; Rackham, Early Netherlands*

*Majolica 1926, Taf. 49.*

*Stammt aus einer Apotheke in Friesland.*

### 40. Apothekentopf

Sogen. Foglieornament, Albarelloform, nach italienischem Vorbild; Blaumalerei. Band mit Inschrift: HIERA-PICRA-CO.

Höhe 20 cm.

Nord-Niederland um 1600.

*Sammlung Ottema, Leeuwarden.*

### 41. Schüsselfragment

Segelboot, Rand mit sogen. Foglieornament; Blau, Gelb, Ocker. Proenenspuren. Rückseite Bleiglasur.

Dm. 15 cm.

Nord-Niederland um 1600.

*Sammlung van Tijen, Amsterdam.*

*Hudig, Delfter Fayence 1929, Abb. 27, S. 141.*

### 42. Fliesenbild

Fruchtvasen zwischen diagonal gestellten Feldern mit Hackenlinienmuster; Blaumalerei.

$26\frac{1}{2} \times 26\frac{1}{2}$  cm.

Nord-Niederland, 17. Jahrh.

*Sammlung Isaac, Amsterdam.*

*Vergl. Vis-De Geus, Altholländische Fliesen 1926, Taf. 49.*

### 43. Fliesenbild

Blumenvasen in Vierpässen zwischen diagonal gerichtetem Blattwerk; Blau, Grün, Ocker.

$40 \times 40$  cm.

Nord-Niederland, 17. Jahrh.

*Sammlung Isaac, Amsterdam.*

*Vergl. Vis-De Geus, Altholländische Fliesen 1926, Taf. 49.*



#### 44. Fliesenbild

Mittelrosette mit ausgespartem Band und Blüten umrahmt von symmetrischem Bandwerk; Blau, Gelb, Ocker.

$29\frac{1}{2} \times 29\frac{1}{2}$  cm.

Nord-Niederland, 17. Jahrh.

*Sammlung Isaac, Amsterdam.*

#### 45. Fliesenbild

ausgesparte heraldische Lilien und symmetrische Blattornamente in Kreisen und geschweiften Achtecken; Blau, Grün, Ocker.

$43\frac{1}{2} \times 30$  cm.

Nord-Niederland, 17. Jahrh.

*Sammlung van Tijen, Amsterdam.*

#### 46. Fliesenbild

Rosetten in Achtecken mit Punktverzierung, stilisierte Blumen- und Spiralranken; Blau, Gelb, Grün, Ocker.

$27 \times 27$  cm.

Nord-Niederland, 17. Jahrh.

*Sammlung van Tijen, Amsterdam.*

*Vergl. Vis-De Geus, Altholländische Fliesen 1926, Taf. 59.*

#### 47. Fliese

Doppelstern umgeben von Blattwerk mit Granatäpfeln, Trauben, Tulpen; Blau, Gelb, Grün, Ocker.

Nord-Niederland, 17. Jahrh.

*Sammlung van Tijen, Amsterdam.*

#### 48. Fliese

Viereck aus heraldischen Lilien umgeben von Blattwerk mit Granatäpfeln und Trauben; Blau, Gelb, Grün, Ocker.

Nord-Niederland, 17. Jahrh.

*Sammlung van Tijen, Amsterdam.*

#### 49. Zwei Fliesen

Pflanzen mit zwei Blüten, heraldische Lilien als Eckverzierung; Blau, Grün, Ocker.

Nord-Niederland, 17. Jahrh.

*Sammlung van Tijen, Amsterdam.*

50. *Fliesenbild*

Blumen und Vögel in Kreisumrahmung, Ecken mit Hackenlinien-  
muster; Blau, Gelb, Grün, Ocker.

55 × 29 cm.

Nord-Niederland, 17. Jahrh.

*Kunstmuseum, Düsseldorf.*

51. *Fliesen*

Rasenstück mit Blattranken und Blüte in diagonal gerichtetem  
Quadratfeld; Blau, Grün, Ocker.

Nord-Niederland, 17. Jahrh.

*Sammlung van Tijen, Amsterdam.*

52. *Zwei Fliesen*

ornamental stilisierte Vasen mit Blütenranken, Eichenblätter  
als Eckverzierung; Blau, Grün, Ocker.

Nord-Niederland, 17. Jahrh.

*Sammlung van Tijen, Amsterdam.*

53. *Fliese*

Triton mit Nymphe; Manganmalerei.

Nord-Niederland, 17. Jahrh.

*Sammlung van Tijen, Amsterdam.*

54. *Fliesenbild*

Triton und Nymphe, Szene nach italienischem Vorbild; Blau-  
malerei.

26 × 26 cm.

Nord-Niederland, 17. Jahrh.

*Sammlung Isaac, Amsterdam.*

55. *Fliesen*

drei Brustbilder in diagonal gestellten Quadratfeldern zwischen  
symmetrischem Blattornament; Blau- und Manganmalerei.

40 × 13<sup>1</sup>/<sub>2</sub> cm.

Nord-Niederland, 17. Jahrh.

*Sammlung Isaac, Amsterdam.*

56. *Zwei Fliesen*

sitzende Vögel; Blau, Gelb, Grün, Eisenrot, Mangan.

Nord-Niederland, 17. Jahrh. (Gouda).

*Sammlung van Tijen, Amsterdam.*

### 57. Fliesenbild

Vögel auf Aesten, umgeben von Quadraten aus diagonal gerichtetem Blattornament; Blau, Grün, Ocker.

$39\frac{1}{2} \times 26\frac{1}{2}$  cm.

Nord-Niederland, 17. Jahrh.

*Sammlung Isaac, Amsterdam.*

### 58. Fliesenbild

zwei Löwen, zwei Hirsche; Blaumalerei.

$27 \times 27$  cm.

Nord-Niederland, 17. Jahrh. (sogen. Rotterdamer Fliesen).

*Sammlung Isaac, Amsterdam.*

*Vergl. Vis-De Geus, Altholländische Fliesen 1926, Taf. 63.*

### 59. Fliesenbild

Seestücke mit Segelschiffen; Blaumalerei.

$38 \times 25$  cm.

Nord-Niederland, 17. Jahrh.

*Sammlung Isaac, Amsterdam.*

### 60. Fliesenbild

Seestücke mit Handels- und Kriegsschiffen; Blau, Mangan.

$26 \times 26$  cm.

Nord-Niederland, 17. Jahrh.

*Sammlung Isaac, Amsterdam.*

*Vergl. Vis-De Geus, Altholländische Fliesen 1926, Taf. 87.*

### 61. Fliese

Mohr mit Federhut; Blau, Braun, Mangan; Lichter sgraffitoartig ausgekratzt.

Nord-Niederland, 17. Jahrh.

*Sammlung van Tijen, Amsterdam.*

### 62. Fliesenbild

Jäger, Bauer, zwei Damen, heraldische Lilie als Eckverzierung; Blaumalerei.

$26\frac{1}{2} \times 26\frac{1}{2}$  cm.

Nord-Niederland, 17. Jahrh.

*Sammlung Isaac, Amsterdam.*

63. *Fliese*

Reiter vom Rücken gesehen; Manganmalerei.  
Nord-Niederland, 17. Jahrh.  
*Sammlung van Tijen, Amsterdam.*

64. *Fliese*

Galoppierender Reiter; Blaumalerei.  
Nord-Niederland, 17. Jahrh.  
*Sammlung van Tijen, Amsterdam.*

65. *Fliese*

Landschaft mit Reiter und Bettler, Schachbrettmusterumrahmung; Blau, Mangan.  
Nord-Niederland, 17. Jahrh.  
*Sammlung van Tijen, Amsterdam.*

66. *Drei Fliesen*

Landsknecht, Kavalier, Geiger, kreisförmig umrahmt, Ecken mit Hackenlinienmuster; Blaumalerei.  
Nord-Niederland, 17. Jahrh.  
*Sammlung van Tijen, Amsterdam.*

67. *Fliesenbild*

heransprengende Reiter, spiralförmige Eckverzierung; Blaumalerei.  
27 × 27 cm.  
Nord-Niederland, 17. Jahrh.  
*Sammlung Isaac, Amsterdam.*  
*Vergl. Vis-De Geus, Altholländische Fliesen 1926, Taf. 74.*

68. *Fliesenbild*

Wasserträger, Händler, Bürgersfrau, Kavalier, Eichenblätter als Eckverzierung; Blaumalerei.  
26 × 26 cm.  
Nord-Niederland, 17. Jahrh.  
*Sammlung Isaac, Amsterdam.*

69. *Fliese*

Fischkorbträger, Eichenblätter als Eckfüllung; Blaumalerei.  
Nord-Niederland, 17. Jahrh.  
*Sammlung van Tijen, Amsterdam.*  
*Vergl. Vis-De Geus, Altholländische Fliesen 1926, Taf. 72, a.*

### 70. Fliese

Christus mit Weltkugel auf Rasenstück, Eichenblätter als Eckfüllung; Blaumalerei.

Nord-Niederland, 17. Jahrh.

*Sammlung van Tijen, Amsterdam.*

*Vergl. Vis-De Geus, Altholländische Fliesen 1926, Taf. 72, b.*

### 71. Fliese

Interieur mit betendem Paar; Blaumalerei.

Nord-Niederland, 17. Jahrh.

*Sammlung van Tijen, Amsterdam.*

### 72. Drei Fliesen

Landschaften mit biblischen Figuren; Manganmalerei.

Nord-Niederland, 17. Jahrh.

*Sammlung van Tijen, Amsterdam.*

### 73. Fliesenbild

Biblische Szenen in Kreisumrahmung, Nelken als Eckverzierung; Blaumalerei.

$54\frac{1}{2} \times 28\frac{1}{2}$  cm.

Nord-Niederland, 17. Jahrh.

*Kunstmuseum, Düsseldorf.*

### 74. Fliesenbild

Biblische Szenen; Blaumalerei.

$54\frac{1}{2} \times 28\frac{1}{2}$  cm.

Nord-Niederland, 17. Jahrh.

*Kunstmuseum, Düsseldorf.*

### 75. Drei Fliesen

Biblische Szenen; Manganmalerei.

Nord-Niederland, 17. Jahrh.

*Sammlung van Tijen, Amsterdam.*

### 76. Teller

ornamental eingefasstes Spruchband: eert Godt; Blau, Grün und Ocker. Rückseite Bleiglasur.

Dm. 24 cm.

Nord-Niederland, erstes Viertel d. 17. Jahrh.

*Sammlung Bodenheim, Amsterdam*

*Vergl. Hudig, Delfter Fayence 1929, Abb. 3, 4, 5.*

### 77. Apothekentopf

angedeutete Ornamente zwischen horizontalen Streifen; Blau und Mangan. Englische Arbeit nach südniederl. Vorbild.

Höhe  $13\frac{1}{2}$  cm.

Antwerpen oder Lambeth? erstes Viertel d. 17. Jahrh.

*Mogrobi, Amsterdam.*

Vergl. *The Burlington Magazine* 1922, Bd. XLI, S. 297, Taf. II, E (Laurent)

### 78. Fliesenbild

Figuren in Umrahmung aus zusammengesetzten Bogen, heraldische Lilien als Eckverzierung; Blaumalerei.

$36 \times 36$  cm.

Nord-Niederland um 1610 (sogen. Pilgerfliesen, stammen aus einem Pilgerheim in Amsterdam).

*Mogrobi, Amsterdam.*

### 79. Kleine Schüssel

Rosette; Blaumalerei. Rückseite Bleiglasur.

Dm.  $12\frac{1}{2}$  cm.

Nord-Niederland um 1610.

*Sammlung van Tijen, Amsterdam.*

### 80. Schüssel

Flußlandschaft mit Wasservogel, Blüten und Farnkraut, auf dem Rand viereckige Felder mit Blüten und Nachahmung chinesischer Glückszeichen nach Vorbild des Wan-Li-Porzellans; Blaumalerei. Proenenspuren. Rückseite Bleiglasur.

Dm. 35 cm; Marke in Blau: E R.

Nord-Niederland 1615—30.

*Sammlung van Tijen, Amsterdam.*

*Hudig, Delfter Fayence* 1929, Abb. 45, S. 153.

### 81. Teller

Verzierung nach Vorbild des Wan-Li-Porzellans; Blaumalerei. Proenenspuren. Rückseite Bleiglasur.

Dm.  $30\frac{1}{2}$  cm; Marke in Blau: Monogramm C P, W.

Nord-Niederland, 1615—30.

*Keezer & Zoon, Amsterdam.*

Vergl. *Hudig, Delfter Fayence* 1929, S. 149 ff.

### 82. Teller

Verzierung nach Vorbild des Wan-Li-Porzellans. Proenensuren. Rückseite Bleiglasur.

Dm. 31 cm.

Nord-Niederland, 1615—30.

*Keezer & Zoon, Amsterdam.*

*Vergl. Hudig, Delfter Fayence 1929, S. 149 ff.*

### 83. Teller

laufender Amor nach italienischem Vorbild; Blau, Grün, Ocker, Randdekor in Blau nach Vorbild des Wan-Li-Porzellans.

Dm. 33 cm.

Nord-Niederland, 1615—30.

Abb. 9.

*Keezer & Zoon, Amsterdam.*

*Vergl. Hudig, Delfter Fayence 1929, S. 154.*

### 84. Fliese

im Kreis mit Jahreszahl 1619 ein am Ast aufgehängter Wappenschild mit Fisch, drei Krügen, Baum mit drei Laubkronen; Blau, Gelb, Ocker, Grün.

13 × 13 cm.

Nord-Niederland, 1619.

*Sammlung Ottema, Leeuwarden.*

### 85. Apothekentopf

geometrisches Muster; Blaumalerei.

Höhe 7 cm.

Nord-Niederland, 1620.

*Sammlung van Tijen, Amsterdam.*

### 86. Schüsselfragment

Figur in weitem Gewand und Barett; Blau, Gelb, Ocker, Braun. Rückseite Bleiglasur.

Nord-Niederland um 1620.

*Sammlung van Tijen, Amsterdam.*

### 87. Schüsselfragment

Landsknecht mit Hellebarde; Blau, Gelb, Ocker. Rückseite Bleiglasur.

Nord-Niederland um 1620.

*Sammlung van Tijen, Amsterdam.*

88. *Schüsselfragment*

zwei Männer mit Falken und Fackel in Landschaft; Blau, Gelb, Ocker, Braun.

Nord-Niederland um 1620.

*Sammlung van Tijen, Amsterdam.*

89. *Schüsselfragment*

Chinesische in Landschaft; Blau, Gelb, Ocker, Braun. Rückseite Bleiglasur.

Nord-Niederland um 1620.

*Sammlung van Tijen, Amsterdam.*

*Hudig, Delfter Fayence 1929, Abb. 55.*

90. *Schüsselfragment*

männliches Bildnis in Zeittracht, Jahreszahl (1)623; Blau, Mangan, Gelb auf ockerfarbenem Grund. Rückseite Bleiglasur.

Nord-Niederland, 1623.

Abb. 4.

*Gemeente Museum, Den Haag.*

91. *Schüssel*

Brustbild, Rand mit Kranz aus Blüten und Spiralranken; Blau, Gelb, Ocker, Mangan.

Dm.  $40\frac{1}{2}$  cm.

Nord-Niederland, 1640—60.

*Sammlung Schubert, Düsseldorf.*

92. *Fliesenbild*

Kreise mit Cherubskopf und Rosette umgeben von sogen. Voglieornament; Blau, Ocker, Grün.

$40\frac{1}{2} \times 40\frac{1}{2}$  cm.

Nord-Niederland, erste Hälfte d. 17. Jahrh.

*Sammlung Isaac, Amsterdam.*

*Vis-De Geus, Altholländische Fliesen 1926, Taf. 52, c.*

93. *Fliesenbild*

Vierecke aus heraldischen Lilien umgeben von geöffneten Granatäpfeln mit Laubwerk; Blau, Gelb, Grün, Ocker.

$27\frac{1}{2} \times 27\frac{1}{2}$  cm.

Nord-Niederland, erste Hälfte d. 17. Jahrh.

*Sammlung Isaac, Amsterdam.*

*Vergl. Vis-De Geus, Altholländische Fliesen 1926, Taf. 47.*



#### 94. Fliesenbild

Sterne umgeben von Blattwerk mit Granatäpfeln, Trauben, Tulpen; Blau, Ocker, Grün, Mangan.

54 × 54 cm.

Nord-Niederland, erste Hälfte d. 17. Jahrh.

*Sammlung Isaac, Amsterdam.*

*Vis-De Geus, Altholländische Fliesen 1926, Taf. 42.*

#### 95. Fliesenbild

Rosetten umgeben von diagonal gerichtetem, symmetrischem Blattwerk; Blau, Gelb, Grün, Ocker.

27 × 27 cm.

Nord-Niederland, erste Hälfte d. 17. Jahrh.

*Sammlung Isaac, Amsterdam.*

*Vergl. Vis-De Geus, Altholländische Fliesen 1926, Taf. 54.*

#### 96. Fliesenbild

Rosetten umgeben von Laubwerk mit Granatäpfeln und Trauben; Blau, Gelb, Ocker, Grün.

27 × 27 cm.

Nord-Niederland, erste Hälfte d. 17. Jahrh.

*Sammlung Isaac, Amsterdam.*

*Vis-De Geus, Altholländische Fliesen 1926, Taf. 45.*

#### 97. Fliesenbild

Trauben mit Blättern, Vierecke aus heraldischen Lilien; Blau, Gelb, Ocker, Grün.

$29\frac{1}{2} \times 29\frac{1}{2}$  cm.

Nord-Niederland, erste Hälfte d. 17. Jahrh.

*Sammlung van Tijen, Amsterdam.*

*Vis-De Geus, Altholländische Fliesen 1926, Taf. 48, b.*

#### 98. Fliesenbild

Sterne umgeben von Blattwerk mit Granatäpfeln, Trauben, Tulpen; Blau, Gelb, Ocker, Grün.

$27\frac{1}{2} \times 27\frac{1}{2}$  cm.

Nord-Niederland, erste Hälfte d. 17. Jahrh.

*Sammlung Isaac, Amsterdam.*

### 99. Fliesenbild

geöffnete Granatäpfel mit Laubwerk, Vierecke aus heraldischen Lilien; Blau, Gelb, Ocker, Grün.

$34\frac{1}{2} \times 34\frac{1}{2}$  cm.

Nord-Niederland, erste Hälfte d. 17. Jahrh.

*Sammlung van Tijen, Amsterdam.*

*Vis-De Geus, Altholländische Fliesen 1926, Taf. 47.*

### 100. Fliesenbild

diagonal gestellte Quadratfelder mit Blumenvasen und ausgespartem Ornament; Blau, Ocker, Grün.

$23\frac{1}{2} \times 23\frac{1}{2}$  cm.

Nord-Niederland, erste Hälfte d. 17. Jahrh.

*Sammlung Isaac, Amsterdam.*

*Vis-De Geus, Altholländische Fliesen 1926, Taf. 37.*

### 101. Zwei Fliesen

zwischen ausgespartem Ornament diagonal gestellte Quadratfelder mit Hase und Bock in Landschaft; Blau, Gelb, Grün, Ocker.

Nord-Niederland, erste Hälfte d. 17. Jahrh.

*Sammlung van Tijen, Amsterdam.*

### 102. Drei Fliesen

zwischen ausgespartem Blattornament Kreisfelder mit Schwan, Ente, Pferd in Landschaft; Blau, Gelb, Grün, Ocker, Mangan.

Nord-Niederland, erste Hälfte d. 17. Jahrh.

*Sammlung van Tijen, Amsterdam.*

### 103. Drei Fliesen

zwischen ausgespartem Ornament diagonal gestellte Quadratfelder mit Tieren in Landschaft; Blau, Gelb, Grün, Ocker.

Nord-Niederland, erste Hälfte d. 17. Jahrh.

*Sammlung van Tijen, Amsterdam.*

*Vergl. Vis-De Geus, Altholländische Fliesen 1926, Taf. 15.*

### 104. Fliesenbild

zwischen ausgespartem Ornament Kreise mit Tieren in Landschaft; Blau, Grün, Ocker.

$54\frac{1}{2} \times 54\frac{1}{2}$  cm.

Nord-Niederland, erste Hälfte d. 17. Jahrh.

*Sammlung Isaac, Amsterdam.*

*Vis-De Geus, Altholländische Fliesen 1926, Taf. 28.*

105. *Fliesenbild*

diagonal gestellte Quadratfelder mit ausgespartem Ornament und Vögeln in Landschaft; Blau, Gelb, Grün, Braun.

28 × 28 cm.

Nord-Niederland, erste Hälfte d. 17. Jahrh.

*Sammlung Isaac, Amsterdam.*

*Vergl. Vis-De Geus, Altholländische Fliesen 1926, Taf. 15.*

106. *Zwei Randfliesen*

Hase, Vogel in Landschaft; Blau, Grün, Ocker.

13½ × 8 cm.

Nord-Niederland, erste Hälfte d. 17. Jahrh.

*Sammlung van Tijen, Amsterdam.*

107. *Randfliese*

Hund in Landschaft; Blau, Grün, Ocker.

13 × 9 cm.

Nord-Niederland, erste Hälfte d. 17. Jahrh.

*Sammlung van Tijen, Amsterdam.*

108. *Randfliese*

Esel in Landschaft; Blau, Gelb, Grün, Ocker.

14 × 8½ cm.

Nord-Niederland, erste Hälfte d. 17. Jahrh.

*Sammlung van Tijen, Amsterdam.*

109. *Vier Fliesen*

zwischen ausgespartem Ornament diagonal gestellte Quadratfelder mit Landsknechten in Landschaft; Blau, Gelb, Ocker, Grün, Braun.

Nord-Niederland, erste Hälfte d. 17. Jahrh.

*Sammlung van Tijen, Amsterdam.*

*Vergl. Vis-De Geus, Altholländische Fliesen 1926, Taf. 33.*

110. *Fliesenbild*

ausgesparte Rosetten in Kreis und Blumenvasen; Blau, Gelb, Ocker, Grün.

46 × 46 cm.

Nord-Niederland, erste Hälfte d. 17. Jahrh.

*Sammlung van Tijen, Amsterdam.*

*Vis-De Geus, Altholländische Fliesen 1926, Taf. 50.*

### 111. Fliesenbild

zwischen ausgespartem Ornament diagonal gestellte Quadratfelder mit Landsknechten in Landschaft; Blau, Gelb, Grün, Ocker, Mangan.

$27\frac{1}{2} \times 27\frac{1}{2}$  cm.

Nord-Niederland, erste Hälfte d. 17. Jahrh.

*Sammlung Isaac, Amsterdam.*

*Vergl. Vis-De Geus, Altholländische Fliesen 1926, Taf. 33.*

### 112. Zwei Fliesen

zwischen ausgespartem Ornament Kreisfelder mit Hund und Landsknecht in Landschaft; Blau, Gelb, Ocker, Grün.

Nord-Niederland, erste Hälfte d. 17. Jahrh.

*Sammlung van Tijen, Amsterdam.*

*Vergl. Vis-De Geus, Altholländische Fliesen 1926, Taf. 28.*

### 113. Fliese

Landsknecht in kreisförmig umrahmter Landschaft; Blau, Grün, Ocker.

Nord-Niederland, erste Hälfte d. 17. Jahrh.

*Sammlung van Tijen, Amsterdam.*

*Vis-De Geus, Altholländische Fliesen 1926, Taf. 26.*

### 114. Fliese

zwei Landsknechte in kreisförmig umrahmter Landschaft; Blau, Grün, Ocker.

$17\frac{1}{2} \times 17\frac{1}{2}$  cm.

Nord-Niederland, erste Hälfte d. 17. Jahrh.

*Sammlung Isaac, Amsterdam.*

*Vis-De Geus, Altholländische Fliesen 1926, Taf. 33.*

### 115. Fliesenbild

Landsknecht, Reiter, Kirche, Stier in geschweifter Umrahmung, Ecken mit Hackenlinienmuster; Blau, Grün, Ocker, Braun.

$27 \times 27$  cm.

Nord-Niederland, erste Hälfte d. 17. Jahrh.

*Sammlung Isaac, Amsterdam.*

*Vergl. Vis-De Geus; Altholländische Fliesen 1926, Taf. 77 c, d.*

### 116. Fliesenbild

Vögel im Kreis, umgeben von Hackenlinienmuster; Blau, Gelb, Ocker, Grün.

$28\frac{1}{2} \times 28\frac{1}{2}$  cm.

Nord-Niederland, erste Hälfte d. 17. Jahrh.

*Sammlung van Tijen, Amsterdam.*

### 117. Fliese

Blumenmotiv mit Vogel im Kreis und geschweifter Umrahmung, Ecken mit Hackenlinienmuster nach Vorbild des Wan-Li-Porzellans; Blaumalerei.

Nord-Niederland, erste Hälfte d. 17. Jahrh.

*Sammlung van Tijen, Amsterdam.*

*Vergl. Vis-De Geus, Altholländische Fliesen 1926, Taf. 64.*

### ♀ Teller

Vogel in Landschaft; Blaumalerei.

Dm.  $22\frac{1}{2}$  cm.

Nord-Niederland, erste Hälfte d. 17. Jahrh.

*Mogrobi, Amsterdam.*

### 119. Teller

in konzentrischen Kreisen Segelboot, Rand mit Blumenornament nach italienischem Vorbild; Weiß, Gelb, Ocker auf blaugefärbter Glasur. Rückseite Bleiglasur.

Dm.  $25\frac{1}{2}$  cm.

Nord-Niederland, erste Hälfte d. 17. Jahrh.

*Gemeente Museum, Den Haag.*

*Vergl. Hudig, Delfter Fayence 1929, Abb. 15.*

### 120. Henkelvasenfragment

eiförmig, mit oberem Wulstrand, männliches Brustbild mit Rüstung; Blau, Gelb, Ocker.

Höhe 26 cm.

Nord-Niederland, erste Hälfte d. 17. Jahrh.

*Sammlung van Tijen, Amsterdam.*

*Vergl. Cicerone 1917, S. 346 f. (Riesebieter).*

121. *Schüssel*

trommelschlagender Amor, Grotteskenrand, Art der italienischen Patanazzi-Schüsseln; Blau, Gelb, Ocker, Umrißzeichnung in Mangan.

Dm. 38 cm.

Nord-Niederland, zweite Hälfte d. 17. Jahrh.

Abb. 7.

*Mogrobi, Amsterdam.*

*Vergl. Hudig, Delfter Fayence 1929, Abb. 69, S. 62 ff.*

122. *Schüssel*

Amor mit Pfeil und Bogen, Grotteskenrand, Art der italienischen Patanazzi-Schüsseln; Blau, Gelb, Ocker, Umrißzeichnung in Mangan.

Dm. 24 cm.

Nord-Niederland, zweites Viertel d. 17. Jahrh.

*Mogrobi, Amsterdam.*

*Vergl. Hudig, Delfter Fayence 1929, Abb. 99, S. 162 ff.*

123. *Schüssel*

Buckelrand. Geflügeltes Christuskind mit Weltkugel, Grotteskenornament, Art der italienischen Patanazzi-Schüsseln; Blau, Gelb, Ocker, Umrißzeichnung in Mangan.

Dm. 16 cm.

Nord-Niederland, zweites Viertel d. 17. Jahrh.

*Gemeente Museum, Den Haag.*

*Vergl. Hudig, Delfter Fayence 1929, Abb. 69, S. 161 ff.*

124. *Schüssel*

Buckelrand. Cherubskopf, Grotteskenornament, Art der italienischen Patanazzi-Schüsseln; Blau, Gelb, Ocker, Umrißzeichnung in Mangan.

Dm. 14 $\frac{1}{2}$  cm.

Nord-Niederland, zweites Viertel d. 17. Jahrh.

*Gemeente Museum, Den Haag.*

*Vergl. Hudig, Delfter Fayence 1929, Abb. 69, S. 161 ff.*

125. *Schale*

Rand korbähnlich durchbrochen, nach italienischem Vorbild, im Spiegel Cherubskopf; Blau, Gelb, Ocker.

Dm. 22 cm.

Nord-Niederland um 1630.

*Sammlung van Tijen, Amsterdam.*

*Hudig, Delfter Fayence 1929, Abb. 60, S. 169.*

### 126. Schale

korbähnlich durchbrochen, nach italienischem Vorbild. Beckenschlagender Amor in Spiralblütenkranz; Blau, Gelb, Orange auf cremefarbiger Glasur.

Dm. 17 cm.

Nord-Niederland, vielleicht Rotterdam, um 1630.

*Sammlung Bodenheim, Amsterdam.*

*Vergl. Hudig, Delfter Fayence 1929, Abb. 60, S. 146.*

### 127. Schale

korbähnlich durchbrochen, nach italienischem Vorbild. Schreitender Amor in Spiralblütenkranz; Blau, Gelb, Orange auf cremefarbiger Glasur.

Dm.  $16\frac{1}{2}$  cm.

Nord-Niederland, vielleicht Rotterdam, um 1630.

*Sammlung van Tijen, Amsterdam.*

*Vergl. Hudig, Delfter Fayence 1929, Abb. 60, S. 146.*

### 128. Schüssel

gebuckelt, Cherubskopf nach italienischem Vorbild; Blau, grünliches Grau. Rückseite Zinnglasur.

Dm.  $20\frac{1}{2}$  cm.

Nord-Niederland um 1630.

*Sammlung van Tijen, Amsterdam.*

### 129. Fliesenbild

Kreuzigungsszene vor Landschaft mit Architektur; Blau, Gelb, Ocker, Grün, Mangan.

$40\frac{1}{2} \times 40\frac{1}{2}$  cm.

Nord-Niederland um 1630.

*Sammlung Isaac, Amsterdam.*

### 130. Schüssel

Wappen mit heraldischem Schmuck; Blaumalerei. Proenenspuren. Rückseite Bleiglasur.

Dm.  $35\frac{1}{2}$  cm.

Delft um 1630.

*Gemeente Museum, Den Haag.*

### 131. Schüssel

Granatäpfel, Trauben und Blätter, Rand architektonisch verziert, an der Kante gestrichelt. Proenenspuren; Blau, Gelb, Ocker, Grün. Rückseite Bleiglasur.

Dm.  $42\frac{1}{2}$  cm; Marke in Blau: A R M, 1640.

Nord-Niederland oder England? 1640.

Abb. 8.

*Mogrobi, Amsterdam.*

*Vergl. Hudig, Delfter Fayence 1929, Abb. 19, 20, S. 31.*

*Vergl. The Burlington Magazine 1918, Band XXXIII, Taf. I, S. 122. (Rackham).*

### 132. Faltenschüssel

flötespielender Amor, Rand mit Kranz aus Spiralen und Rosetten; Blau, Gelb, Ocker, Braun. Rückseite mit radialen Streifen in Blau.

Dm.  $28\frac{1}{2}$  cm.

Nord-Niederland um 1640.

*Sammlung van Tijen, Amsterdam.*

### 133. Schüssel

unverzierte weiße Glasur. Proenenspuren. Rückseite Bleiglasur.

Dm. 44 cm.

Nord-Niederland um 1640.

*Sammlung van Tijen, Amsterdam.*

### 134. Fliese

Hirsch in Spiralrankenkranz nach italienischem Vorbild; Blau, Gelb, Braun.

Nord-Niederland, Mitte d. 17. Jahrh.

*Sammlung van Tijen, Amsterdam.*

*Vergl. Vis-De Geus, Altholländische Fliesen 1926, Taf. 62, a.*

### 135. Fliese

springendes Pferd in Spiralrankenkranz nach italienischem Vorbild; Blau, Gelb, Ocker.

$13 \times 13$  cm.

Nord-Niederland, Mitte d. 17. Jahrh.

*Sammlung Isaac, Amsterdam.*

*Vergl. Hudig, Delfter Fayence 1929, Abb. 61, S. 161.*



136. *Vexierkanne*

Blume in zweierlei Blau, Gelb, Ocker auf sahnefarbener Zinn-  
glasur.

Höhe 14<sup>1</sup>/<sub>2</sub> cm.

Nord-Niederland um 1650.

*Sammlung van Tijen, Amsterdam.*

*Vergl. Hudig, Delfter Fayence 1929, Abb. 64.*

137. *Henkelvase*

drei Tulpen und Blätter; Blau, Gelb, Braun.

Höhe 17 cm.

Nord-Niederland um 1650.

*Sammlung van Tijen, Amsterdam.*

138. *Faltenschüssel*

männliches Brustbild nach rechts, Rand mit Kranz aus Spiral-  
ranken; Blau, Gelb, Ocker auf cremefarbiger Glasur.

Dm. 28<sup>1</sup>/<sub>2</sub> cm.

Nord-Niederland um 1650.

*Sammlung Frau Sporrer, Düsseldorf.*

139. *Faltenschüssel*

Chinesische mit Schirm, Rand verziert mit Spiralranken-  
kranz; Blau, Ocker, Mangan auf cremefarbiger Glasur.

Dm. 30 cm.

Nord-Niederland um 1650.

*Sammlung van Tijen, Amsterdam.*

140. *Faltenschüssel*

Vogel, Rand mit Spiralranken-  
kranz; Blau, Gelb, Ocker auf  
cremefarbiger Glasur.

Dm. 29 cm.

Nord-Niederland um 1650.

*Sammlung van Tijen, Amsterdam.*

141. *Schüssel*

zwei Palmen in Landschaft, Rand mit stilisiertem Blüten-  
kranz; Blau, Gelb. Proenenspuren. Rückseite Bleiglasur.

Dm. 34 cm.

Nord-Niederland, vielleicht Friesland, um 1650.      Abb. 10.

*Kunstmuseum, Düsseldorf.*

142. *Henkelvase*

eiförmig, auf eng eingezogenem, breitem Fuß. Cherubskopf; Blau, Ocker.

Höhe 17 cm.

Nord-Niederland, zweite Hälfte d. 17. Jahrh.

*Mogrobi, Amsterdam*

143. *Vase*

eiförmige Leibung auf hochprofilierem Fuß mit oberem Wulstrand, ringtragende Tiger- und Löwenköpfe als Henkel, plastischer, mehrfarbig bemalter Dekor: Cherubskopf mit Frucht- und Blumengehängen nach italienischem Vorbild; Blau, Gelb, Ocker, Grün.

Höhe 50 cm.

Nord-Niederland, zweite Hälfte d. 17. Jahrh.

*Vergl. Cicerone 1917, S. 346, Abb. 7 (Riesebieter).*

144. *Schüssel*

nach Vorbild des Wan-Li-Porzellans, sternförmig umrahmte Flußlandschaft mit Blumenranken und Insekten, Zwickel mit Hackenlinienmuster; Rand eingeteilt in acht Vierecke mit Nachbildungen chinesischer Glückszeichen; Blaumalerei.

Dm. 40 cm.

Delft, zweite Hälfte d. 17. Jahrh.

*Sammlung Rasenberger, Düsseldorf.*

*Vergl. Hudig, Delfter Fayence 1929, S. 151 f., 154, Abb. 179.*

145. *Teller*

Chinadekor, auf der Rückseite Blumenranken; Blau auf bläulich weißer Glasur.

Dm. 26 cm; Marke in Blau: Pagode.

Delft, zweite Hälfte d. 17. Jahrh.

*Gemeente Museum, Den Haag.*

*Katalog 1917 Nr. 72.*

146. *Vase*

zylindrisch mit eingezogenem kurzem Hals. Ovale Felder mit Blumen- und Fruchtestilleben und ausgesparten Blüten auf blauem Grund, Lanzettblattmuster; Blaumalerei nach Vorbild des Ming-Porzellans.

Höhe 31 cm.

Delft, zweite Hälfte d. 17. Jahrh.

*Mogrobi, Amsterdam.*

147. *Enghalskrug*

Blumenstauden, Papageien, Insekten, Henkel mit Blattranken nach chinesischem Vorbild; Gelb auf blaugefärbter Glasur in Nevers-Manier.

Höhe 22 cm.

Delft zweite Hälfte d. 17. Jahrh.

*Sammlung Bodenheim, Amsterdam.*

*Hudig, Delfter Fayence 1929, S. 200 ff.*

148. *Schüsselfragment*

Kruzifix; zweierlei Grün und Mangan.

Nord-Niederland, zweite Hälfte d. 17. Jahrh.

*Sammlung van Tijen, Amsterdam.*

149. *Fliesenbild*

zwei Hirtenszenen in Landschaft; Blaumalerei.

$29 \times 15\frac{1}{2}$  cm.

Nord-Niederland, zweite Hälfte d. 17. Jahrh.

*Kunstmuseum, Düsseldorf.*

50. *Schüssel*

Wappen mit heraldischem Schmuck, Rand mit Grotteskenverzierung, Art der Patanazzi-Schüsseln; Blaumalerei. Rückseite Zinnglasur.

Dm. 45 cm.

Nord-Niederland um 1660.

*Keezer & Zoon, Amsterdam.*

*Vergl. Hudig, Delfter Fayence 1929, S. 165; Abb. 70, 71; Cicerone 1917, S. 34, Abb. 1 (Riesebieter).*

51. *Schale*

Rand gewellt. Amor in Spiralkanzenkranz; Blau, Gelb, Ocker, Braun auf grauweißer Glasur.

Dm.  $23\frac{1}{2}$  cm.

Nord-Niederland um 1660.

*Sammlung van Tijen, Amsterdam.*

152. *Schenkkanne*

eiförmige Leibung auf eng eingezogenem Fuß, geschweifter, schnabelförmiger Ausguß nach italienischem Vorbild. Christuskind mit Kreuz und Blütenranke mit Spiralen; Blau, Gelb, Ocker.

Höhe 28 cm.

Nord-Niederland um 1660.

*Loevenich.*

153. *Fliese*

sechseckig. Flußlandschaft; Blaumalerei in der Art des Frederick van Frijtom.

32 × 32 cm.

Delft um 1660.

*Gemeente Museum, Den Haag.*

*Katalog 1917 Nr. 17.*

*Vergl. Hudig, Delfter Fayence 1929, S. 175 Abb. 91, 92, 93.*

154. *Schüssel*

Frauenfigur mit Kelch, bez. Fides; Rand verziert mit Kranz aus Spiralranken und Blättern; Blaumalerei.

Dm. 22 cm.

Nord-Niederland um 1670.

*Loevenich.*

155. *Buckelschüssel*

Blumenstaude, Rand mit Kranz aus Tulpen und Blättern; Blau, Gelb, Grün, schwarzblaue Umrißzeichnung.

Dm. 25<sup>1</sup>/<sub>2</sub> cm.

Nord-Niederland, letztes Viertel d. 17. Jahrh.

*Sammlung Schubert, Düsseldorf.*

156. *Schüssel*

Amor in Landschaft, eingefäßt von Grotteskenornament nach Vorbild der Patanazzischüsseln; Blaumalerei.

Dm. 39 cm.

Nord-Niederland, letztes Viertel d. 17. Jahrh.

*Kunstmuseum, Düsseldorf.*

### 157. Platte

hoher Fuß. Groteskenornament mit gekröntem Frauenkopf, Rand verziert mit Kranz aus Tulpen und Blättern; Blau, Gelb, Ocker.

Dm. 28 cm.

Nord-Niederland, letztes Viertel d. 17. Jahrh.

*Loevenich.*

### 158. Kanne

Vorderseite mit Darstellung einer Apotheke in Kartuschenumrahmung; Blaumalerei.

Höhe 21 $\frac{1}{2}$  cm; Marke in Blau: Monogramm I P (Jacobus Pijnacker).

Delft, letztes Viertel d. 17. Jahrh. (Jacobus Pijnacker).

*Mossel, Amsterdam.*

*Hudig, Delfter Fayence 1929, S. 311.*

### 159. Schüssel

Figurendarstellungen im Spiegel und in viereckigen Randfeldern, symmetrisch aufsteigende Pflanzenmotive nach Vorbild des Wan-Li-Porzellans; Blaumalerei mit schwarzer Umrißzeichnung.

Dm. 40 cm.

Delft, letztes Viertel d. 17. Jahrh.

*Stoessel, Düsseldorf.*

### 160. Schüssel

wie Nr. 159, nach Vorbild des Wan-Li-Porzellans; Blaumalerei mit schwarzer Umrißzeichnung.

Dm. 40 cm.

Delft, letztes Viertel d. 17. Jahrh.

*Sammlung Wach, Düsseldorf.*

### 161. Schüssel

wie Nr. 159, nach Vorbild des Wan-Li-Porzellans; Blaumalerei.

Dm. 40 cm.

Delft, letztes Viertel d. 17. Jahrh.

*Sammlung Rasenberger, Düsseldorf.*

### 162. Vase

bauchige, nach unten verjüngte Form. Streng stilisiertes, in gleichen Feldern sich wiederholendes Ornament von Blatt-  
ranken und Blüten. Form und Bemalung nach Vorbild des  
K'ang-Hi-Porzellans; Blaumalerei mit blauer Umrißzeichnung.  
Höhe 34 cm; Marke in Blau: Monogramm C K.  
Delft, letztes Viertel d. 17. Jahrh.

*Sammlung Bodenheim, Amsterdam.*

*Hudig, Delfter Fayence 1929, Abb. 183, S. 210.*

### 163. Deckelvase

bauchig, nach unten geschweift. Chinesische Landschaft mit  
Figuren, am Fuß Blüten und Spiralranken nach Vorbild des  
K'ang-Hi-Porzellans; weiße Malerei auf blaugefärbter Glasur.  
Höhe 42 cm.

Delft, letztes Viertel d. 17. Jahrh.

Abb. 15.

*Mogrobi, Amsterdam.*

*Vergl. Hudig, Delfter Fayence 1929, Abb. 159 S. 200 ff.*

### 164. Vase

blauer Grund mit ausgesparten Blüten und Tieren; Blaumalerei.  
Höhe 23 $\frac{1}{2}$  cm.

Delft, letztes Viertel d. 17. Jahrh.

*Sammlung Schubert, Düsseldorf.*

### 165. Teller

ostasiatische Landschaft mit Staffage, eingerahmt von radial  
geteilten Feldern mit Blumenranken und Landschaften; Blau-  
malerei nach Vorbild des K'ang-Hi-Porzellans.

Dm. 22 cm; Marke in Blau: Monogramm L V E und A.

Delft, letztes Viertel d. 17. Jahrh. (Lambert van Eenhoorn).

Abb. 13.

*Sammlung Bodenheim, Amsterdam.*

### 166. Teekanne

sogen. rotes Steinzeug mit plastisch aufgelegten Blütenzweigen.  
Höhe 10 cm; plastische, fingierte chinesische Marke.

Delft, letztes Viertel d. 17. Jahrh.; vielleicht Ary de Milde  
zuzuschreiben.

*Sammlung Bodenheim, Amsterdam.*

*Vergl. Hudig, Delfter Fayence 1929, S. 109.*

167. Teekanne

sogen. rotes Steinzeug mit plastisch aufgelegten Blütenzweigen.  
Höhe 16 cm; plastische Marke; nach links laufender Fuchs,  
ARY. DE. MILDE.

Delft, letztes Viertel d. 17. Jahrh. (Ary de Milde).

*Sammlung Bodenheim, Amsterdam.*

*Vergl. Hudig, Delfter Fayence 1929, S. 108 ff., Abb. 102.*

168. Untertasse

Tischgesellschaft; Scharffeuerfarben Blau, Grün, Mangan,  
Schwarz; Muffelfarben Gold, Eisenrot auf rötlichweißer Glasur.  
Dm.  $12\frac{1}{2}$  cm; Marke in Schwarz: Monogramm I W.  
Delft, letztes Viertel d. 17. Jahrh.

*Sammlung Bodenheim, Amsterdam.*

*Hudig, Delfter Fayence 1929, S. 182, 281 f. Jacob Wemmersz Hoppe-  
steijn?*

169. Buckelschüssel

Brustbild des Königs Wilhelm von England, bez. K. W.; Rand  
mit Kranz aus Tulpen und Rosetten; Blau, Gelb, Grün,  
Schwarz.

Dm. 35 cm.

Nord-Niederland um 1680.

*Gemeente Museum, Den Haag.*

170. Buckelschüssel

Brustbild des Prinzen Wilhelm III. von Oranien (P W D 3),  
Königs von Großbritannien (K V G B T); Rand mit Kranz  
aus Tulpen und Rosetten; Blau, Gelb, Grün.

Dm.  $34\frac{1}{2}$  cm; Marke in Gelb X W.

Nord-Niederland um 1680.

*Sammlung Bodenheim, Amsterdam.*

*Hudig, Delfter Fayence, 1929, Abb. 62.*

171. Buckelschüssel

Reiter, Rand mit Kranz aus Tulpen und Rosetten; Blau,  
Gelb, Grün, Schwarz.

Dm.  $30\frac{1}{2}$  cm.

Nord-Niederland um 1680.

*Sammlung van Tijen, Amsterdam.*

*Vergl. Cicerone 1917, S. 348, Abb. 10 (Riesebieter).*

172. *Faltenschüssel*

Pfau zwischen Ranken, Rand mit Kranz aus Tulpen und Rosetten; zweierlei Blau, Gelb, Grün, Schwarz.

Dm.  $34\frac{1}{2}$  cm.

Nord-Niederland um 1680.

*Sammlung van Tijen, Amsterdam.*

173. *Schüssel*

Kruzifix in Landschaft; Blaumalerei. Proenenspuren. Rückseite Bleiglasur.

Dm.  $30\frac{1}{2}$  cm.

Friesland um 1680.

*Sammlung van Tijen, Amsterdam.*

174. *Schüssel*

Landschaft mit Vogel; Blau, Gelb, Grün, Mangan. Proenenspuren. Rückseite Bleiglasur.

Dm. 29 cm.

Nord-Niederland um 1680.

Abb. 18.

*Sammlung van Tijen, Amsterdam.*

175. *Enghalskrug*

mit Zinndeckel. Landschaft mit Frauen und Fischern nach Vorbild des Imari-Porzellans; Scharfffeuerblau und die Muffelfarben Rot, Türkisgrün, Schwarz, Gold.

Höhe 24 cm; Marke in Blau: Monogramm R I H S.

Delft, 1680—90, Rochus Jacobsz Hoppesteijn. Abb. 12.

*Mossel, Amsterdam.*

*Vergl. Hudig, Delfter Fayence 1929, S. 184 f; 282.*

176. *Teekanne*

Medaillons mit Chrysanthemenblüten, Wasser mit Blüten, Schilf und Zick-Zack-Band nach mißverstandenen Vorbild des Imari-Porzellans. Scharfffeuerfarben Blau, Eisenrot; Muffelfarbe Gold.

Höhe 10 cm; Marke in Eisenrot: Monogramm A P K.

Delft um 1690 (Adriaen Pijnacker).

*Gemeente Museum, Den Haag.*

*Katalog 1917 Nr. 338.*

*Vergl. Hudig, Delfter Fayence 1929, S. 197 f.*



### 177. Teller

Medaillons mit Blüten, Blumenranken, Wasser mit Schilf, Zick-Zack-Bänder nach mißverstandenen Vorbild des Imari-Porzellans; Blau, Gelb, Grün, Eisenrot.

Dm.  $25\frac{1}{2}$  cm; Marke in Blau: verschlungen P A W.  
Delft um 1690.

*Kunstmuseum, Düsseldorf.*

*Vergl. Hudig, Delfter Fayence 1929, Abb. 149, S. 197 f.*

### 178. Kalabasvase

achteckiger Fuß. Figürliche Darstellung nach chinesischem Vorbild, an Hals und Fuß Behangmuster und stilisiertes Blattwerk; Blaumalerei.

Höhe 52 cm; Marke in Blau: Stern, Monogramm P W.

Delft um 1690 (Werkstatt De Witte Starre [Pieter Waelpot?]).

Abb. 17.

*Sammlung Freiherr von der Leyen, Haus Meer.*

### 179. Schüssel

gerippter Rand. Verzierung nach japanischem Vorbild: blühende Pflanzen, Chrysanthemen, Vögel und Geländer, auf der Rückseite Blumenzweige; Blau, Rot, Gelb.

Dm. 26 cm; Marke in Rot: Monogramm A P K.

Delft um 1690 (Fabrik von Adriaen Pijnacker).

*Gemeente Museum, Den Haag.*

### 180. Teller

Mittelrosette umgeben von sternartig gezacktem Behangmuster mit Palmetten, Streublüten, Rand mit Blütenbehangmuster nach Vorbild des Imari-Porzellans; Scharfffeuerfarben Blau, Eisenrot, Muffelfarbe Gold.

Dm. 22 cm; Marke in Eisenrot: Monogramm A P K.

Delft um 1690 (Adriaen Pijnacker).

*Kunstmuseum, Düsseldorf.*

*Hudig, Delfter Fayence 1929, S. 309.*

### 181. Teebüchse

Figuren, Vögel, Blütenbäume nach japanischem Vorbild in Muffeltechnik; Eisenrot, Grün, Violett, Schwarz, Gold.

Höhe  $12\frac{1}{2}$  cm; Marke in Eisenrot: Monogramm A P R.

Delft um 1690.

*Sammlung Worring, Düsseldorf.*

*Vergl. Hudig, Delfter Fayence 1929, S. 184 f.*

### 182. Teller

Inschrift: tjaar 1692 den 19 September wahser Aardtbevingh over Al (im Jahr 1692 den 19. September gab es ein Erdbeben überall); Blaumalerei.

Dm. 22 cm.

Delft, 1692.

*Sammlung Bodenheim, Amsterdam.*

### 183. Platte

in geschweifter, profilierter Umrahmung mit Blüten- und Palmettornamenten, terrassenförmig gestufte Landschaft mit holländischen Hirtenszenen in ostasiatischem Stil; Blau, Gelb, Grün, Eisenrot, Mangan.

Länge 34 cm.

Delft, Ende d. 17. Jahrh.

*Sammlung Isaac, Amsterdam.*

### 184. Krug

mit Zinndeckel, birnförmig. Darstellungen von Männern und Frauen bei der Ausübung verschiedener Bewegungsspiele im Freien; Blau, Gelb, Mangan.

Höhe 25 cm.

Delft, Ende d. 17. Jahrh.

*Kunstmuseum, Düsseldorf.*

Abb. 11.

### 185. Vase

Balusterform. Vögel und Arabesken mit Blüten, eingerollte Palmetten nach Vorbild des Wan-Li-Porzellans; Blaumalerei mit schwarzer Umrißzeichnung.

Höhe 40 cm; Marke in Blau: Monogramm C L.

Delft, Ende d. 17. Jahrh., vielleicht Lambert Cleffius.

*Sammlung Bodenheim, Amsterdam.*

*Hudig, Delfter Fayence 1929, Abb. 100, S. 91, 179, 182.*

### 186. Schüssel

Adam und Eva; Blau, Gelb, Grün, Ocker, Mangan. Proenensuren. Rückseite Bleiglasur.

Dm. 34 cm.

England? Ende d. 17. Jahrh.

*Mogrobi, Amsterdam.*

### 187. Kalabasvase

Landschaften mit Figurenszenen, palmettförmiges Behangmuster, symmetrisch aufsteigende Blattranken mit Blüten, Lanzettblätter nach Vorbild des Wan-Li-Porzellans; Blaumalerei. Höhe 39 cm.

Delft um 1700.

*Kunstmuseum, Düsseldorf.*

### 188. Zwei Kürbisvasen

Landschaften mit Staffage, palmettförmiges Behangmuster und Arabesken nach Vorbild des Wan-Li-Porzellans; Blaumalerei. Höhe 53 cm; Marke in Blau: Monogramm L V E und W. Delft, Ende d. 17. Jahrh., Werkstatt De metale Pot (Lambert van Eenhoorn, Johannes van der Wal?).

*Raitz von Frenz, Düsseldorf.*

*Hudig, Delfter Fayence 1929, S. 307.*

### 189. Teller

Blumenzweig in Spitzbogenkreis im Spiegel, Rand mit blätterlosen Ranken und Blüten in Palmetten, nach Vorbildern des Wan-Li-Porzellans; Blau auf bläulichweißer Glasur.

Dm. 23 cm; Marke in Blau: Monogramm C L.

Delft, Ende d. 17. Jahrh., vielleicht Lambertus Cleffius.

*Sammlung Bodenheim, Amsterdam.*

*Vergl. Hudig, Delfter Fayence 1929, S. 179, 182.*

### 190. Teller

Figur und Blumenvase mit Vogel und Schmetterling nach ostasiatischem Vorbild, Rand mit Reserven; Blau, Gelb, Grün, Eisenrot, Mangan.

Dm. 16 cm.

Delft, Ende d. 17. Jahrh.

*Sammlung Isaac, Amsterdam.*

### 191. Priester

sogen. rotes Steinzeug.

Höhe 15 cm.

Delft um 1700.

*Sammlung Bodenheim, Amsterdam.*

*Vergl. Hudig, Delfter Fayence 1929, S. 113.*

192. *Chinesin*

sogen. rotes Steinzeug.

Höhe 16 cm.

Delft um 1700.

*Sammlung Bodenheim, Amsterdam.*

*Hudig, Delfter Fayence 1929, S. 113, Abb. 120.*

193. *Chinesin*

Blaumalerei.

Höhe  $15\frac{1}{2}$  cm; Marke in Blau: Monogramm A P K.

Delft um 1700 (Adriaen Pijnacker).

*Sammlung Bodenheim, Amsterdam.*

*Hudig, Delfter Fayence 1929, S. 113, Abb. 120.*

194. *Weibliche Statue*

weiß, nach Vorbild der in weißem K'ang-Hi-Porzellan dargestellten chinesischen Göttin Kuanyin.

Höhe 65 cm.

Delft um 1700.

*Sammlung Isaac, Amsterdam.*

*Vergl. Zimmermann, Chinesisches Porzellan 1913, Taf. 55, S. 130, 194.*

195. *Teekanne*

Blumenranken nach ostasiatischem Vorbild; Gelb auf olivgrün gefärbter Glasur.

Höhe 11 cm; Marke in Gelb: L und verbunden V D.

Delft um 1700 (Lieve van Dalen).

*Sammlung Bodenheim, Amsterdam.*

196. *Teebüchse*

auf Vorder- und Rückseite Asiaten in Landschaft und Wohnraum, seitlich Blumen und Vögel in Landschaften, Nachahmung der chinesischen Grünen Familie; Blau, Grün, Eisenrot, Mangan. Höhe  $13\frac{1}{2}$  cm; Marke in Blau: Monogramm D W K und M. Delft, um 1700.

*Mossel, Amsterdam.*

197. Satz

drei Deckelvasen mit gewölbter Leibung, zwei schmale, nach oben erweiterte Vasen, achteckig, gerippt. In schmalen, von Blütenranken umrahmten Feldern Schilf, Blütenzweige und Vögel nach chinesischem Vorbild; Blau, Grün, Eisenrot; sogen. Cashmere-Ware.

Höhe 42—50 cm; Marken in Eisenrot: Monogramme L V E, I K. Delft um 1700.

A. Meyer, Osnabrück.

Vergl. Hudig, *Delfter Fayence 1929*, Abb. 142, S. 196.

198. Teebüchse

Blumenvasen und Behangmuster; Blau, Grün, Eisenrot.

Höhe  $9\frac{1}{2}$  cm; Marke in Blau: Monogramm L V E.

Delft um 1700 (Lambert van Eenhoorn).

Ween & Klepman, Amsterdam.

199. Teebüchse

Reserven mit Blumen, Vögeln und Insekten, eingefasst von Blüten und Arabesken; Blaumalerei.

Höhe 15 cm; Marke in Blau: A:D:V.

Delft um 1700.

Gemeente Museum, Den Haag.

Katalog 1917 Nr. 109.

200. Tasse und Untertasse

tiefer Einsatz. In schwarzem, aus Mangan hergestelltem Grund ausgesparte Blütenzweige und Reserven nach japanischem Vorbild; Blau, Grün, Eisenrot.

Dm. der Untertasse 16 cm, Höhe der Tasse  $7\frac{1}{2}$  cm; Marken in Blau: Monogramm L V E.

Delft um 1700 (Lambertus van Eenhoorn).

Mossel, Amsterdam.

Hudig, *Delfter Fayence 1929*, S. 185.

201. Zuckerstreuer

Garben, Blüten und Vögel; Blau, Grün, Eisenrot, Malerei nach Vorbild des japanischen Töpfers Sakaido Kakiemon.

Höhe  $9\frac{1}{2}$  cm; Marke in Eisenrot: Monogramm A K.

Delft um 1700.

Sammlung Bodenheim, Amsterdam.

Vergl. Hudig, *Delfter Fayence 1929*. S. 184, 187, Abb. 135.

202. *Schüssel*

gewellter Rand. Niederländischer heraldischer Löwe in kreisförmigem Mittelfeld, umrahmt von zwei Kränzen aus Blüten und Spiralranken nach italienischem Vorbild; Blau, Gelb, Grün, Ocker.

Dm. 29 cm.

Nord-Niederland, Ende d. 17. Jahrh.

*E. Vormann, Düsseldorf.*

203. *Enghalskrug*

Vorderseite mit Darstellung einer holländischen Stuhlflechterei in ostasiatischer Umrahmung. Blumenranken und Geflügel auf der Rückseite. Arabesken auf Hals und Henkel nach Vorbild des Wan-Li-Porzellans; Blaumalerei in schwarzer Umrißzeichnung.

Höhe 24 cm; Marke in Blau: L V D.

Delft um 1700 (Werkstatt 't Jonge Moriaenhooft [Lieve van Dalen]).

*Sammlung Bodenheim, Amsterdam.*

*Hudig, Delfter Fayence 1929, S. 304.*

204. *Schenkkanne*

Blumen und Vögel nach chinesischem Vorbild; Blaumalerei, z. T. mit schwarzer Umrißzeichnung.

Höhe 19 $\frac{1}{2}$  cm.

Delft um 1700.

*Gemeente Museum, Den Haag.*

205. *Senftopf*

sechseckig auf eingezogenem Fuß. Malerei nach chinesischem Vorbild in Blaumalerei mit schwarzer Umrißzeichnung.

Höhe 9 cm.

Delft um 1700.

*Sammlung Worring, Düsseldorf.*

206. *Kürbisvase*

Kreisfelder mit chinesischen Landschaften, Figuren, Blumenzweigen und Vögeln, Behangmuster mit Spiralranken, Lanzettblätter; Blaumalerei mit schwarzer Umrißzeichnung.

Höhe 33 cm.

Delft um 1700.

*Sammlung Worring, Düsseldorf.*

207. *Vase*

in Flaschenform. Eingeteilt in Felder mit Figuren nach chinesischem Vorbild; Blaumalerei.

Höhe 18 cm.

Delft um 1700.

*Mossel, Amsterdam.*

208. *Vase*

bauchig, nach unten geschweift. Chinesische Landschaft mit Figurenszenen, Lanzettblätter am Fuß; Blaumalerei mit schwarzer Umrißzeichnung.

Höhe 23 cm.

Delft um 1700.

*Sammlung Dr. Sporrer, Düsseldorf.*

209. *Deckelvase*

achtseitige, kugelförmige Leibung auf hohem Fuß. Figuren in Gartenlandschaft nach chinesischem Vorbild, Muster aus Lanzettblättern am Fuß; Blaumalerei mit schwarzer Umrißzeichnung.

Höhe 38 cm.

Delft um 1700.

*Stoessell, Düsseldorf.*

210. *Zwei Vasen*

zylindrische, nach oben erweiterte Leibung mit kurz eingezogenem Hals. Blumenvase, Blütenzweige und Vögel; Blau, Gelb, Grün.

Höhe  $17\frac{1}{2}$  cm; Marke in Blau: Monogramm V K.

Delft um 1700.

*Mossel, Amsterdam.*

211. *Schüssel*

Porträt bez. W R (Willem Rex); Mangan, Gelb. Proenensuren. Rückseite Bleiglasur.

Dm. 35 cm.

Friesland um 1700.

*Sammlung van Tijen, Amsterdam.*

212. *Schüssel*

zwei Spiralranken zwischen konzentrischen Ringen, im Mittelkreis Putto in Landschaft, nach italienischem Vorbild; Blau, Gelb, Ocker, Mangan.

Dm.  $31\frac{1}{2}$  cm.

Delft um 1700.

*Sammlung Isaac, Amsterdam.*

213. *Schüssel*

in ornamental umrahmtem Kreis im Spiegel Pilger mit Stab, in Landschaft, bez. Le pellerin, Randverziert mit Behangmuster nach chinesischem Vorbild; Blau, Grün, Gelb, Braun.

Dm.  $39\frac{1}{2}$  cm.

Delft um 1700.

*Sammlung Bodenheim, Amsterdam.*

*Vergl. Hudig, Delfter Fayence 1929, Abb. 304, S. 212 f.*

214. *Faltenschüssel*

Brustbild, Rand mit Kranz aus Blüten und Spiralranken; Blau, Gelb, Ocker, Mangan.

Dm. 29 cm.

Nord-Niederland um 17. Jahrh.

*Sammlung Schubert, Düsseldorf.*

215. *Schüssel*

Frauenbildnis; Blau, Gelb, Mangan auf cremefarbener Glasur. Proenenspuren. Rückseite Bleiglasur.

Dm.  $35\frac{1}{2}$  cm.

Friesland um 1700.

*Mogrobi, Amsterdam.*

216. *Schüssel*

Frau mit Kind in Landschaft; Blau, Gelb, Grün, Mangan. Proenenspuren. Rückseite Bleiglasur.

Dm. 30 cm.

Nord-Niederland um 1700.

*Sammlung van Tijen, Amsterdam.*



### 217. Schüssel

Wasserträgerin in Landschaft; Grün, Gelb, Mangan. Proenensuren. Rückseite Bleiglasur.

Dm. 30 cm.

Friesland um 1700.

*Mogrobi, Amsterdam.*

### 218. Teller

Blumenvase und Vögel auf Rankenwerk, Rand mit Reserven; Blau, Gelb, Grün, Eisenrot

Dm. 23 cm.

Delft um 1700.

*Sammlung van Tijen, Amsterdam.*

### 219. Teller

Reiter mit Fahne; Blau, Eisenrot.

Dm. 16 $\frac{1}{2}$  cm.

Delft um 1700.

*Sammlung van Tijen, Amsterdam.*

### 220. Fliesenbild

Vögel und Landschaften in achteckiger Umrahmung; Blau, Mangan.

28 × 28 cm.

Nord-Niederland um 1700.

*Kunstmuseum, Düsseldorf.*

### Zwei Vasen

achteckig gewölbte, nach unten stark eingezogene, geschweifte Form. Naturalistische Blumensträuße mit Pfauen zwischen palmettförmigen Behangmustern, z. T. mit ausgesparten Ornamenten nach Vorbild des K'ang-Hi-Porzellans; Blaumalerei. Höhe 70 cm.

Delft um 1700.

*Sammlung Wach, Düsseldorf.*

*Vergl. Hudig, Delfter Foyence 1929, Abb. 181, S. 210.*

222. *Becher*

gerippt. Blumenzweige mit Vögeln, am Fuß und oberen Rand Behangmuster, z. T. mit ausgesparten Verzierungen nach Vorbild des K'ang-Hi-Porzellans; Blaumalerei.

Höhe 17 cm; Marke in Blau: Monogramm A P K.  
Delft um 1700.

*Mogrobi, Amsterdam.*

223. *Platte*

herzförmig, mit schräg aufsteigender Randkante, auf drei Füßen. Im Kreis Flußlandschaft, in den Ecken Tulpen mit ausgesparten Umrissen; Blau, Mangan.

$25\frac{1}{2} \times 22$  cm.

Delft um 1700.

*Sammlung Schubert, Düsseldorf.*

224. *Platte*

herzförmig, mit schräg aufsteigender Randkante, auf drei Füßen. Im Kreis Flußlandschaft, in den Ecken ausgesparte Rosetten; Blaumalerei.

$24\frac{1}{2} \times 20$  cm.

Delft um 1700.

*Sammlung Schubert, Düsseldorf.*

225. *Fliesenbild*

Hannibal nach einer italienischen Zeichnung; Blaumalerei.  
Delft, 18. Jahrh.

*Mogrobi, Amsterdam.*

*Vergl. Vis-De Geus, Altholländische Fliesen 1926, Taf. 21.*

226. *Fliesenbild*

Scipio nach einer italienischen Zeichnung; Blaumalerei  
Delft, 18. Jahrh.

*Mogrobi, Amsterdam.*

*Vergl. Vis-De Geus, Altholländische Fliesen 1926, Taf. 21.*

227. *Zwei Deckelvasen*

gerippt. Blumenzweige nach Vorbild des Imari-Porzellans, Insekten, Paradiesvögel; Blau, Grün, Eisenrot.

Höhe 37 cm; Marke in Blau: Monogramm A P

Delft, 18. Jahrh.

*Friedhelm Haniel, Düsseldorf.*

### 228. *Zwei Henkelvasen*

eiförmig auf eng eingezogenem, breitem Fuß, oberer Wulstrand. Plastische Gehänge und Maske nach italienischem Vorbild; Blau, Gelb, Orange, Mangan auf milchig weißer Glasur. Höhe 22 cm.

Nord-Niederland, Anfang d. 18. Jahrh.

*Sammlung Bodenheim, Amsterdam.*

### 229. *Vase*

eingezogener Hals. Blumen und Schmetterlinge; Blaumalerei. Höhe 16 cm.

Haarlem? Anfang d. 18. Jahrh.

*Gemeente Museum, Den Haag.*

### 230. *Zwei Kürbisvasen*

achteckiger Fuß. Blumenstauden, Vögel, Insekten, am Fuß und Hals Muster aus lanzettförmigen und gezackten Blättern nach chinesischem Vorbild; Blaumalerei mit schwarzer Umrißzeichnung.

Höhe 40 cm; Marke in Blau: Monogramm C K.

Delft, erstes Viertel d. 18. Jahrh.

*Herzfeld, Düsseldorf.*

### 231. *Deckelvase*

achteckige, kugelförmige Leibung auf hohem Fuß. Blumenstauden, Vögel, Insekten, am Fuß und Halsrand Muster aus lanzettförmigen und gezackten Blättern nach chinesischem Vorbild; Blaumalerei mit schwarzer Umrißzeichnung.

Höhe 49 cm; Marke in Blau: Monogramm C K.

Delft, erstes Viertel d. 18. Jahrh.

*Herzfeld, Düsseldorf.*

### 232. *Kürbisvase*

chinesische Landschaft mit Figurenszenen, Behangmuster aus Palmetten mit Spiralranken und Blüten, Lanzettblätter; Blaumalerei, z. T. mit schwarzer Umrißzeichnung.

Höhe 38 cm.

Delft, erstes Viertel d. 18. Jahrh.

*Sammlung Frau Sporrer, Düsseldorf.*

### 233. Teekanne

sogen. rotes Steinzeug mit plastisch aufgelegter Verzierung von Blütenzweigen.

Höhe  $10\frac{1}{2}$  cm; plastische Marke: nach rechts laufende Hindin, IACOBUS. D. CALUWE.

Delft, erstes Viertel d. 18. Jahrh. (Jacobus de Caluwe).

*Sammlung Bodenheim, Amsterdam.*

*Vergl. Hudig, Delfter Fayence 1929, S. 110 f.*

### 234. Schüssel

wie Nr. 37 nach Vorbild des Wan-Li-Porzellans; Blaumalerei mit schwarzer Umrisszeichnung.

Dm. 34 cm.

Delft, erstes Viertel d. 18. Jahrh.

*Sammlung Cohen-Altmann, Düsseldorf.*

### 235. Schüssel

gezackter Rand. Amor in Kranz aus Streublumen und Reserven; Blau, Gelb, Grün, Eisenrot, Gold (gemuffelt).

Dm. 23 cm.

Delft, erstes Viertel d. 18. Jahrh.

*Mossel, Amsterdam.*

### 236. Platte

in geschweifter Arabeskenumrahmung Allegorie des Frühlings; Blaumalerei.

Höhe 24 cm; Marke in Blau: I I 1724.

Delft, 1724.

*Sammlung Isaac, Amsterdam.*

### 237. Kump

gerippt. Im Spiegel, auf dem inneren und äußeren Rand Vögel, Blütenzweige und gezackte Felsen nach Vorbild des Imani-Porzellans; Blau, Grün, Eisenrot.

Höhe  $7\frac{1}{2}$  cm; Dm.  $15\frac{1}{2}$  cm; Marke in Eisenrot: Roos.

Delft, erste Hälfte d. 18. Jahrh. (Werkstatt De Roos).

*Kunstmuseum, Düsseldorf.*

238. *Kump*

im Spiegel und auf dem äußeren Rand Vogel, Insekten, Garben und Blattwerk mit Blüten nach Vorbild des Imari-Porzellans; Blau, Grün, Eisenrot. Vergl. Nr. 237.

Höhe  $8\frac{1}{2}$  cm; Dm. 17 cm.

Delft, erste Hälfte d. 18. Jahrh.

*Sammlung Rasenberger, Düsseldorf.*

239. *Kürbisvase*

Landschaften mit Figuren nach chinesischem Vorbild, am Fuß Behangmuster aus Palmetten mit Arabesken; Blaumalerei. Höhe 39 cm.

Delft, erste Hälfte d. 18. Jahrh.

*Stoessel, Düsseldorf.*

240. *Kürbisvase*

Schilf, Blumenranken und Vögel nach chinesischem Vorbild; Blaumalerei.

Höhe 25 cm; Marke in Blau: Monogramm I K.

Delft, erste Hälfte d. 18. Jahrh.

*Sammlung Worring, Düsseldorf.*

241. *Vase*

kurz eingezogener Hals. Drei Chinesen, Felsen, Sträucher und Blütenzweige; Blaumalerei.

Höhe 22 cm.

Delft, erste Hälfte d. 18. Jahrh.

*Gemeente Museum, Den Haag.*

242. *Obtschale*

mit Untersatz, Schalenboden siebartig durchlöchert, auf dem Rand Behangmuster aus Reserven und Blüten; Blaumalerei.

Dm.  $21\frac{1}{2}$ — $22\frac{1}{2}$  cm.

Delft, erste Hälfte d. 18. Jahrh.

*Sammlung Cohen-Altmann, Düsseldorf.*

243. *Buckelschüssel*

Figur auf einer Terrasse im ostasiatischen Stil, auf dem Rand symmetrisch aufsteigende Pflanzen; Blaumalerei.

Dm.  $34\frac{1}{2}$  cm.

Delft, erste Hälfte d. 18. Jahrh.

*Sammlung Dr. Sporrer, Düsseldorf.*

#### 244. Schüssel

wie Nr. 159, nach Vorbild des Wan-Li-Porzellans; Blaumalerei mit schwarzer Umrißzeichnung.

Dm.  $33\frac{1}{2}$  cm.

Delft, erste Hälfte d. 18. Jahrh.

*Sammlung Dr. Sporer, Düsseldorf.*

#### 245. Deckelvase

gewölbte Leibung auf achteckigem Fuß. Vogel und Blumenzweige mit Streumuster, Fuß mit palmettförmigem Behangmuster; Blaumalerei.

Höhe 43 cm; Marke in Blau: Monogramm P K.

Delft, erste Hälfte d. 18. Jahrh.

*Sammlung Luck, Düsseldorf.*

#### 246. Schüssel

Streudekor, Randbehangmuster aus gezackten Blättern und Reservien mit Blumen; Blaumalerei.

Dm. 33 cm.

Delft, erste Hälfte d. 18. Jahrh.

*Sammlung Lerche, Düsseldorf.*

#### 247. Schüssel

Reiter in Landschaft; Blau, Gelb, Grün, Mangan. Proenenspuren. Rückseite Bleiglasur.

Dm.  $31\frac{1}{2}$  cm.

Friesland, erste Hälfte d. 18. Jahrh.

*Sammlung Luck, Düsseldorf.*

#### 248. Kalabasvase

Landschaften mit Figuren nach chinesischem Vorbild in Feldern, Spiral- und Blütenranken, Lanzettblätter; Blaumalerei, z. T. in schwarzer Umrißzeichnung.

Höhe 25 cm.

Delft, erste Hälfte d. 18. Jahrh.

*Sammlung Dr. Sporer, Düsseldorf.*

### 249. Schüssel

Spielkartenmosaik; Blau, Gelb, Eisenrot, Mangan.

Dm.  $34\frac{1}{2}$  cm.

Delft, erste Hälfte d. 18. Jahrh.

*Mossel, Amsterdam.*

*Vergl. Hudig, Delfter Fayence 1929, Abb. 171, S. 202.*

### 250. Teller

Blattornament und Cherubsköpfe zwischen zwei konzentrischen Kreisen, Anlehnung an die Verzierung der italienischen Patanazzi-Schüsseln.

Dm. 22 cm.

Delft, erste Hälfte d. 18. Jahrh.

*Sammlung Isaac, Amsterdam.*

### 251. Teller

Stilleben nach ostasiatischem Vorbild, eingefaßt von zwei kreisförmigen Blütenranken; Blau, Grün, Eisenrot, Schwarz.

Dm.  $22\frac{1}{2}$  cm; Marke in Blau: Monogramm I H.

Delft, erste Hälfte d. 18. Jahrh.

*Sammlung Bodenheim, Amsterdam.*

*Vergl. Hudig, Delfter Fayence 1929, Abb. 173, S. 206.*

### 252. Teekanne

sogen. rotes Steinzeug mit plastisch aufgelegten Blumenranken. Höhe  $12\frac{1}{2}$  cm; plastische Marke: nach links laufender Fuchs, PITER DE LORRIJN.

Delft, erste Hälfte d. 18. Jahrh. (Piter de Lorriijn).

*Sammlung Bodenheim, Amsterdam.*

*Vergl. Hudig, Delfter Fayence 1929, S. 111.*

### 253. Familiengruppe

nach Art des Adriaen van Ostade, vielleicht angeregt durch die weißen Porzellangruppen der K'ang-Hi-Zeit, weiße Glasur. Länge  $17\frac{1}{2}$  cm, Höhe  $15\frac{1}{2}$  cm.

Delft, erste Hälfte d. 18. Jahrh.

*Ween & Klepman, Amsterdam.*

254. *Deckelvase*

achteckig gewölbte, nach unten geschweifte Form. Landschaft mit Figurenzenen nach chinesischem Vorbild, Behangmuster aus Spiralranken und gezackten Blättern; Blaumalerei.

Höhe 41 cm.

Delft, erste Hälfte d. 18. Jahrh.

*Stoessel, Düsseldorf.*

255. *Waschfrau*

Blau, Gelb, Grün, Eisenrot, Mangan.

Höhe 10 cm.

Delft, erste Hälfte d. 18. Jahrh.

*Gemeente Museum, Den Haag.*

*Katalog 1917 Nr. 293.*

256. *Papagei*

Blau, Gelb, Grün, Eisenrot, Mangan.

Höhe 8 cm.

Delft, erste Hälfte d. 18. Jahrh.

*Gemeente Museum, Den Haag.*

*Katalog 1917 Nr. 315.*

257. *Pfautauben*

Blaumalerei.

Höhe 5 $\frac{1}{2}$  cm.

Delft, erste Hälfte d. 18. Jahrh.

*Gemeente Museum, Den Haag.*

*Katalog 1917 Nr. 88.*

258. *Buckelschüssel*

Blütenstreuemuster; Blaumalerei mit schwarzblauer Umrißzeichnung.

Dm. 30 $\frac{1}{2}$  cm.

Delft, erste Hälfte d. 18. Jahrh.

*Sammlung Frau Sporer, Düsseldorf.*

259. *Vogel*

mit schwarzem Kopf; zweierlei Grün, Gelb, Eisenrot, Mangan, Rotbraun, Schwarz.

Höhe 9 cm.

Delft, erste Hälfte d. 18. Jahrh.

*Gemeente Museum, Den Haag.*

*Katalog 1917 Nr. 371.*



260. *Zwei Vögel*

Blau, Gelb, Grün, Braun, Mangan.

Höhe 4 cm.

Delft, erste Hälfte d. 18. Jahrh.

*Gemeente Museum, Den Haag.*

*Katalog 1919 Nr. 316.*

261. *Hahn*

Blau, Gelb, Grün, Eisenrot, Mangan.

Höhe 16 $\frac{1}{2}$  cm.

Delft, erste Hälfte d. 18. Jahrh.

*Gemeente Museum, Den Haag.*

*Katalog 1917 Nr. 205.*

262. *Hund*

Blau, Gelb, Grün, Eisenrot, Braun, Mangan.

Höhe 8 cm.

Delft, erste Hälfte d. 18. Jahrh.

*Gemeente Museum, Den Haag.*

*Katalog 1917 Nr. 320.*

263. *Zwei Schweine*

weiße Zinnglasur.

Höhe 8 $\frac{1}{2}$  cm.

Delft, erste Hälfte d. 18. Jahrh.

*Gemeente Museum, Den Haag.*

264. *Ziegenbock*

weiße Zinnglasur.

Höhe 11 $\frac{1}{2}$  cm.

Delft, erste Hälfte d. 18. Jahrh.

*Gemeente Museum, Den Haag.*

265. *Fliesenbild*

Reiterin, bez. PRINCESSE van ORANJE, in Arabeskenumrahmung; Malerei in Mangan.

52 × 39 cm.

Delft, erste Hälfte d. 18. Jahrh.

*Sammlung Budde, Düsseldorf.*

266. *Butterdose*

mit Deckel, Kuh als Griff. Hirtenszenen in Reserven und am Boden, geflügelte Masken in ostasiatischem Stil mit Bandornament; vielfarbige Muffelmalerei.

Länge  $9\frac{1}{2}$  cm; Höhe 8 cm.

Delft, zweites Viertel d. 18. Jahrh.

*Gemeente Museum, Den Haag.*

*Katalog 1917 Nr. 360.*

267. *Butterdose*

mit Deckel, Hund als Griff. Landschaften mit Figurenstaffage nach Vorbild des deutschen Porzellans; vielfarbige Muffelmalerei.

Länge 10 cm; Höhe  $8\frac{1}{2}$  cm; Deckel mit Marke in Blau: F. Delft, zweites Viertel d. 18. Jahrh.

*Gemeente Museum, Den Haag.*

*Katalog 1917 Nr. 359.*

268. *Schüssel*

Darstellung des letzten Abendmahls vor Architektur, zu beiden Seiten vor Pilastern Moses und Aaron, Inschrift: „doet dit tot mijner gedagtenis“, Rand mit Palmetten in Reserven und Engeln zwischen Blumenranken; Blaumalerei.

Dm.  $29\frac{1}{2}$  cm; Jahreszahl in Blau: 1727.

Delft, 1727.

*Gemeente Museum, Den Haag.*

*Darstellung nach einem Kupferstich von Hendrik Goltzius.*

*Oud Holland 1916 S. 233 (J. Peelen).*

269. *Kump*

mit Herkeln. Reiter in Landschaft; Blau, Gelb, Mangan. Rückseite Bleiglasur.

Dm.  $17\frac{1}{2}$  cm.

Friesland um 1730.

*Sammlung van Tijen, Amsterdam.*

### 270. Platte

auf vier Füßen, quadratisch, mit ausgebogtem, profiliertem Rand. Tischgesellschaft auf einer Terrasse, Arabeskenumrahmung; Monogramm J. A. mit Jahreszahl 1731; Blaumalerei. 25 × 25 cm; Marke in Blau: C. B., Stern, I A 1731. Delft, 1731, Cornelis van den Bergh und Jan Aalmis, (Werkstatt De Witte Star).

*Gemeente Museum, Den Haag.*

*Katalog 1917 Nr. 69, Abb. XIX.*

### 271. Teebüchse

Vorderseite mit Doppelbildnis von Prinz Wilhelm IV. von Oranien, König von England, und Anna von England mit Krone und Blattwerkumrahmung mit Früchten, bez.: „d'Koniklijke Kroon Pr Anna en Pr W :C:H:F. ect. etc. etc.“ (Willem Karl Hendrik Friso), Rückseite mit englischem Doppelwappen und Krone, umgeben von Löwen und Laubwerk, bez.: „d'Oranje Stam van God Verhoogt in Bloey Maand 1747“; Blau, Grün, Gelb, Eisenrot und Karminrot, Schwarz, Mangan, Braun, Gold in Muffeltechnik nach Vorbild des deutschen Porzellans.

Höhe 10 $\frac{1}{2}$  cm.

Delft, 1747.

*Keezer & Zoon, Amsterdam.*

### 272. Zwei Schüsseln

Rosen, Tulpen, Vögel in Streumuster; Blaumalerei.

Dm. 34 cm; Marke in Blau: Monogramm P K.

Delft, Mitte d. 18. Jahrh.

*Paffrath, Düsseldorf.*

### 273. Zwei Platten

in Kartuschenumrahmung, felsige Landschaft mit Figuren und Blumenvasen in ostasiatischem Stil; Blau, Gelb, Grün, Eisenrot, Mangan.

Höhe 34 cm.

Delft, Mitte d. 18. Jahrh.

*Mogrobi, Amsterdam.*

274. *Bechervase*

Gartenlandschaft mit Asiaten, umrahmt von Blattranken; Blaumalerei.

Höhe 19 cm.

Delft, Mitte d. 18. Jahrh.

*Sammlung Lerche, Düsseldorf.*

275. *Deckelvase*

Zweige mit Blüten und gezackten Blättern in plastischer Kartuschenumrahmung; Blaumalerei.

Höhe 22 cm.

Delft, Mitte d. 18. Jahrh.

*Sammlung Dr. Sporrer, Düsseldorf.*

276. *Kürbisvase*

Blütenzweige, Blumenvase, Vögel, Insekten, Amor auf Wolken; Blau, z. T. mit schwarzblauer Umrißzeichnung.

Höhe 37 cm; Marke in Blau: G. V. V.

Delft, Mitte d. 18. Jahrh.

Abb. 16.

*Raitz von Frenz, Düsseldorf.*

277. *Teller*

symmetrisch stilisierter Rebstock mit zwei über Kreuz hängenden Reben; Blaumalerei.

Dm. 26 cm.

Delft, Mitte d. 18. Jahrh.

*Sammlung Luck, Düsseldorf.*

278. *Behälter mit Deckel*

in Form eines Schneckenhauses. Streumuster; Blaumalerei.

Dm. 9 cm.

Delft, Mitte d. 18. Jahrh.

*Sammlung Worring, Düsseldorf.*

279. *Fußwärmer*

würfelförmig. Landschaften im ostasiatischen Stil, Blumenornament, Rosette als à-jour-Verzierung; Blau, Gelb, Grün, Eisenrot, Mangan.

Höhe 6,6 cm.

Delft, Mitte d. 18. Jahrh.

*Gemeente Museum, Den Haag.*

*Katalog 1917 Nr. 210.*

280. *Zwei Bauernfiguren*

Blau, Gelb, Grün, Eisenrot, Mangan.

Höhe 28 $\frac{1}{2}$  cm; Marke in Blau: Monogramm I P.

Delft, Mitte d. 18. Jahrh. (Werkstatt De porceleijne Schotel [Jacobus Pijnacker]).

*Mossel, Amsterdam.*

281. *Deckelvase*

Flamme als Griff. Putto vor einer Gartenvase mit Blumenstrauß in plastischer Kartuschenumrahmung; Malerei in Mangan.

Höhe 33 cm; Marke in Mangan: Beil.

Delft, Mitte d. 18. Jahrh. (Werkstatt Het Bijltje).

*Sammlung Frau Sporrer, Düsseldorf.*

282. *Deckelvase*

Löwe als Griff. Baum mit großen Blüten; Blaumalerei.

Höhe 26 $\frac{1}{2}$  cm.

Delft, Mitte d. 18. Jahrh.

*Sammlung Dr. Sporrer, Düsseldorf.*

283. *Vase*

Baumwurzel und Vogel zwischen Ranken mit Blüten, plastische Kartuschenumrahmung; Blaumalerei.

Höhe 26 cm.

Delft, Mitte d. 18. Jahrh.

*Sammlung Luck, Düsseldorf.*

284. *Bechervase*

Blumenranken in plastischer Kartuschenumrahmung; Malerei in Mangan.

Höhe 19 $\frac{1}{2}$  cm.

Delft, Mitte d. 18. Jahrh.

*Sammlung Lerche, Düsseldorf.*

285. *Deckelvase*

muschelförmiges Rokokoornament, Vögel und Blumenranken in plastischer Kartuschenumrahmung; Blaumalerei.

Höhe 29 $\frac{1}{2}$  cm; Marke in Blau: Beil.

Delft, Mitte d. 18. Jahrh. (Werkstatt Het Bijltje).

*Sammlung Worring, Düsseldorf.*

286. *Zwei Kürbisvasen*

Felder mit Streudekor, eingefäßt von Reserven und Spiralkanen, Hals mit geschweiftem Blattornament, am Knauf Spiralkanen und Blüten. Blaumalerei mit schwarzer Umrißzeichnung. Höhe  $56\frac{1}{2}$  cm; Marke in Blau: verbunden AK. Delft, drittes Viertel d. 18. Jahrh.

*Kirberg, Düsseldorf.*

287. *Zwei Vasen*

achteckig, auf eingezogenem Fuß. Blumenzweige in Blau, Grün, Mangan, Eisenrot, Schwarz, Weiß auf gelbgefärbter Glasur.

Höhe  $10\frac{1}{2}$  cm; Marke in Blau und Eisenrot: VDuijn. Delft, drittes Viertel d. 18. Jahrh.

*Mossel, Amsterdam.*

*Vergl. Hudig, Delfter Fayence 1929, Abb. 230, S. 243.*

288. *Platte*

Rokokoszene im Park, umrahmt von Kartuschenornament; Blaumalerei.

$26 \times 26$  cm.

Delft, drittes Viertel d. 18. Jahrh.

*Sammlung Bodenheim, Amsterdam.*

289. *Teller*

Ansicht von Scheepluij, Randbehangmuster; Blaumalerei.

Dm. 23 cm.

Delft, drittes Viertel d. 18. Jahrh.

*Mossel, Amsterdam.*

290. *Teller*

Ansicht von Rijswijk, bez.: „Rijswijk“ und „Den haag“, Randbehangmuster; Blaumalerei.

Dm. 22,7 cm.

Delft, drittes Viertel d. 18. Jahrh.

*Mossel, Amsterdam.*

### 291. Satz

zwei Kürbisvasen, Topf mit Deckel, zwei schmale gestreckte Vasen. Blütenranken und Strichverzierung; Blaumalerei.

Höhe 41—50 cm; Marke in Blau: D.

Delft, drittes Viertel d. 18. Jahrh. (Werkstatt De Grieksche A [Jan Theunis Dextra]).

*Sammlung Wach, Düsseldorf.*

### 292. Platte

geschweifte, profilierte Umrahmung. Henkelvase mit Blumenstrauß, Vögel und Insekten; Blau, Gelb, Grün, Eisenrot, Mangan. Höhe 38 cm.

Delft, drittes Viertel d. 18. Jahrh.

*Stibbe, Amsterdam.*

### 293. Platte

drei weibliche Figuren mit springendem Pferd in Rahmen mit Blumen- und Muschelornament; Muffelfarben Gelb, Grün, Eisenrot, Braun, Gold.

Höhe 35 cm; Marke in Blau: Rose.

Delft, drittes Viertel d. 18. Jahrh. (Werkstatt De Roos)

*Sammlung Isaac, Amsterdam.*

### 294. Platte

Tischgesellschaft in ostasiatischem Stil, Randbehangmuster in Blau, Gelb, Grün, Eisenrot, Mangan.

$24\frac{1}{2} \times 24\frac{1}{2}$  cm.

Delft, drittes Viertel d. 18. Jahrh.

*Sammlung Isaac, Amsterdam.*

*Vergl. Katalog Rijksmuseum, Amsterdam 1920, Abb. LXXXIV.*

### 295. Schüssel

undeutliche Nachahmung einer Flußlandschaft und symmetrisch aufsteigende Pflanzenmotive des Wan-Li-Porzellans; Blaumalerei.

Dm.  $34\frac{1}{2}$  cm.

Delft, drittes Viertel d. 18. Jahrh.

*Sammlung Rasenberger, Düsseldorf.*

296. *Faßreiter*

Blau, Grün, Gelb, Mangan, Ocker, Braun.

Höhe 41 cm.

Delft, drittes Viertel d. 18. Jahrh.

*Stibbe, Amsterdam.*

*Vergl. Hudig, Delfter Fayence 1929, Abb. 265, S. 233.*

297. *Zwei Kühe*

auf Rasensockeln, geschmückt mit Blumengehängen; Blau, Gelb, Grün, Eisenrot, Mangan.

Höhe 15 cm; Marke in Blau: Stern und Monogramm D B.

Delft, drittes Viertel d. 18. Jahrh. (Werkstatt De Witte Starre, [de Bergh]).

*Gemeente Museum, Den Haag.*

*Katalog 1917 Nr. 307.*

298. *Knabe mit Vögeln*

nach Vorbild des deutschen Porzellans, weiße Glasur.

Höhe 21 $\frac{1}{2}$  cm.

Delft, drittes Viertel d. 18. Jahrh.

*Ween & Klepman, Amsterdam.*

299. *Mädchen mit Vogelkorb*

nach Vorbild des deutschen Porzellans, weiße Glasur.

Höhe 21 $\frac{1}{2}$  cm.

Delft, drittes Viertel d. 18. Jahrh.

*Ween & Klepman, Amsterdam.*

300. *Teller*

Ansicht von Scheveningen, bez.: „Scheeveling“, Rand mit Blumenzweigen und Schmetterlingen; Blaumalerei.

Dm. 22 cm; Jahreszahl in Blau: 1752.

Delft 1752.

*Mossel, Amsterdam.*

301. *Schüssel*

gezackter und ausgebogter Rand. Darstellung aus Moses I 46, 26—29: Josef umarmt seinen Vater; Jahreszahl 1757. Rand mit Blumenornament; Blaumalerei.

Dm. 25 cm.

Delft 1757.

*Gemeente Museum, Den Haag.*

*Katalog Nr. 92 c.*



### 302. Schüssel

gezackter und ausgebogter Rand. Darstellung aus Moses I 44, 12: in Benjamins Sack wird der Becher gefunden; Rand mit Blumenornament; Blaumalerei.

Dm. 25 cm.

Delft 1757.

*Gemeente Museum, Den Haag.*

*Katalog Nr. 92 c.*

### 303. Teller

Brustbild und Unterschrift: Willem de V 1760, Randornament aus Muscheln und Ranken; Blaumalerei.

Dm. 22,7 cm; Marke in Blau: Beil.

Delft, Fabrik de Porceleijne Bijl 1760.

*Gemeente Museum, Den Haag.*

*Katalog Nr. 107.*

### 304. Platte

Darstellung von Vögeln auf einem Ast in achteckiger, geschweifeter Umrahmung mit ausgespartem Blütenmuster; Blau, Gelb, Grün, Mangan.

Höhe 22 cm; Jahreszahl in Blau: 1760.

Delft 1760.

*Sammlung Isaac, Amsterdam.*

### 305. Teller

Flußlandschaft mit Jahreszahl 1760, Rand mit Blatt- und Blumenranken verziert nach Art friesischer Randfliesen; Blaumalerei. Rückseite Bleiglasur.

Dm. 31 $\frac{1}{2}$  cm.

Friesland 1760.

Abb. 19.

*Sammlung Ottema, Leeuwarden.*

*Ottema, Friesche Majolica 1920, Abb. 33.*

### 306. Teller

Blumenranken mit Blüten in radial geteilten Feldern zwischen konzentrischen Kreisen, im Mittelkreis Rasenstück mit Blumenranke, Rückseite mit konzentrischen Kreisen; Blaumalerei.

Dm. 25 $\frac{1}{2}$  cm; Marke in Blau D.

Delft um 1760 (Werkstatt De Grieksche A [Jan Theunis Dextra]).

*Sammlung van Tijen, Amsterdam.*

### 307. Deckelvase

undeutliche Nachahmung einer ostasiatischen Landschaft mit Blüten, Felsen und Blumenvasen in plastischer Kartuschenumrahmung; Blaumalerei.

Höhe 22 cm; Marke in Blau: Beil L S.

Delft um 1760 (Werkstatt Het Bijltje).

*Sammlung Dr. Sporrer, Düsseldorf.*

### 308. Deckelvase

Gartenlandschaft mit Blütenbaum und Figur nach ostasiatischem Vorbild, umrahmt von netzartigem Band mit Blüten; Blaumalerei.

Höhe  $20\frac{1}{2}$  cm; Marke in Blau: Monogramm M P.

Delft um 1760.

*Sammlung Dr. Sporrer, Düsseldorf.*

### 309. Vase

Blumenranken in Blau, Grün, Gelb, Eisenrot in Reserven, ausgespart aus leberfarbenem Grund.

Höhe 25 cm.

Delft um 1760.

*Sammlung van Tijen, Amsterdam.*

### 310. Schüssel

drei Füße, ausgebogter Rand. Blumenkorb, Reserven mit Blumensträußen zwischen Gittermuster nach ostasiatischem Vorbild; Grün, Ocker, Eisenrot.

Dm. 12 cm; Marke in Eisenrot: D.

Delft um 1760 (Jan Theunis Dextra).

*Kunstmuseum, Düsseldorf.*

### 311. Schüssel

Interieur und Figurenszene in ostasiatischem Stil, Randreserven zwischen Gittermuster; Blau, Gelb, Grün, Eisenrot, Mangan.

Dm.  $35\frac{1}{2}$  cm.

Delft um 1760.

*Mossel, Amsterdam.*

Abb. 14.

### 312. *Deckelvase*

weibliche Rokokofigur in Landschaft in plastischer Kartuschen-  
umrahmung; Blaumalerei.

Höhe 23 cm; Marke in Blau: L P K.

Delft um 1760 (Werkstatt De Lampetkan).

*Sammlung Dr. Sporrer, Düsseldorf.*

### 313. *Schüssel*

Blumenvase, auf dem Rand zwischen Blütengehängen in Aus-  
spartechnik viereckige Reserven mit Fruchtvasen; Blaumalerei  
mit schwarzblauer Umrißzeichnung.

Dm. 32 cm; Marke in Schwarzblau: Klaue.

Delft um 1760 (Werkstatt De porceleijne Klauw).

*Sammlung Wach, Düsseldorf.*

### 314. *Satz*

aus drei bauchigen und zwei gestreckten Vasen, Deckel mit  
Löwengriff. Zwischen Vertikalrippen schmale Felder mit hollän-  
dischen Figuren in ostasiatischen Landschaften; oben und unten  
Reserven mit ostasiatischen Ziermotiven; Blaumalerei.

Höhe mit Deckel: Töpfe 45 cm, Vasen 44 cm; Marke in Blau:  
P V M.

Delft um 1760 (Werkstatt De Romain [Petrus van Marum]).

*Sammlung Vömel, Düsseldorf.*

### 315. *Platte*

in ovaler, geschweifter und profilierter Umrahmung Wappen  
mit heraldischem Schmuck, Inschrift: „korstian, Anokke:“,  
Jahreszahl 1763; zweierlei Blau, Gelb, Grün, Eisenrot, Mangan.  
Höhe 34 cm.

Delft 1763.

*Sammlung Isaac, Amsterdam.*

### 316. *Teller*

Blumenranken, Rand mit Inschrift: Anno 1763 Jacob Bestvader;  
Blaumalerei.

Dm. 23 cm.

Delft 1763.

*Sammlung Rasenberger, Düsseldorf.*

### 317. Terrine

ovale, geschweifte Form mit geschweiften Füßen, Henkeln und Deckelgriff nach Vorbild des deutschen Porzellans. Chinesische Landschaft in Strichmanier; Blaumalerei.

Länge 42 cm; Marke in Blau: G V S.

Delft 1760—1770 (Werkstatt 't Oude Moriaenshoof).  
*Sammlung Lerche, Düsseldorf.*

### 318. Brotkorb

durchbrochener Rand, zwei Henkel in Rokokoschweifung. Im Innern des Bodens Seestück mit Fischer und Nixe, Rand mit Blumenzweigen, außen in Kartuschenumrahmung; Blaumalerei. Länge 38 cm; Marke in Blau: Hahn.

Arnheim um 1770.

*Sammlung Bodenheim, Amsterdam.*

### 319. Terrine

vier Füße, plastisches Blattwerk und Griffe in Rokokoschweifung, Deckel mit Griff aus Spargeln und Blumenkohl. Landschaftsdekor in Blaumalerei.

Länge 25½ cm, Höhe 19 cm.

Arnheim um 1770.

*Keezer & Zoon, Amsterdam.*

### 320. Schüssel

nach asiatischem Vorbild angedeutete Landschaft mit Paradiesvogel, Blattranken mit Blüten, Randverzierung aus vier Blumenranken; Blau, Gelb, Grün, Eisenrot.

Dm. 34 cm.

Delft, zweite Hälfte d. 18. Jahrh.

*Sammlung Wach, Düsseldorf.*

### 321. Teller

Blumenvase nach ostasiatischem Vorbild, Rand mit ausgekratzten Spiralranken; Blau, Gelb, Grün, Eisenrot.

Dm. 22 cm.

Delft, zweite Hälfte d. 18. Jahrh.

*Sammlung Wach, Düsseldorf.*

### 322. Schüssel

Blattranken mit Blüten in Mittelkreis und Randfeldern, Reserven mit Gittermuster und einer Blüte; Blau, Gelb, Grün, Eisenrot.

Dm.  $34\frac{1}{2}$  cm.

Delft, zweite Hälfte d. 18. Jahrh.

*Sammlung Wach, Düsseldorf.*

### 323. Schüssel

Gartenmotiv mit Baum, Blattranken und Blüten nach ostasiatischem Vorbild, Randbehangmuster aus Blüten und Spiralen; Blau, Gelb, Grün, Eisenrot, Mangan.

Dm.  $34\frac{1}{2}$  cm.

Delft, zweite Hälfte d. 18. Jahrh.

*Sammlung Dr. Sporrer, Düsseldorf.*

### 324. Schüssel

Garten mit Baum und Blüten nach ostasiatischem Vorbild, Randbehangmuster aus Blüten und Spiralen; Blaumalerei.

Dm. 32 cm.

Delft, zweite Hälfte d. 18. Jahrh.

*Volkhart, Düsseldorf.*

### 325. Schüssel

Landschaft mit Architektur nach ostasiatischem Vorbild, viereckige Randfelder mit Blattzweigen und Früchten; Blau, Grün, Eisenrot.

Dm.  $29\frac{1}{2}$  cm.

Delft, zweite Hälfte d. 18. Jahrh.

*Sammlung Wach, Düsseldorf.*

### 326. Terrine

ovale, geschweifte Form mit geschweiften Griffen nach Vorbild des deutschen Porzellans, Weinrebe als Deckelgriff. Ostasiatische Motive mit Blumenvasen, Ranken; Blau, Grün, Mangan.

Höhe 32 cm; Breite 39 cm; Marke in Blau: A P.

Delft, zweite Hälfte d. 18. Jahrh. (Anthony Pennis?)

*Kunstmuseum, Düsseldorf.*

327. *Deckelvase*

Löwe als Griff, achteckige, gerippte Leibung. Spiralförmig gedrehte Blattranken mit Blüten, als oberer und unterer Abschluß lanzettförmige Blätter; Blaumalerei.

Höhe 43 cm.

Delft, zweite Hälfte d. 18. Jahrh.

*Sammlung Rasenberger.*

328. *Terrine*

naturalistische Nachbildung von drei Hechten; Blau, Gelb, Grün, Eisenrot.

Dm. 26 cm; Marke in Blau: Beil.

Delft, zweite Hälfte d. 18. Jahrh. (Werkstatt Het Bijltje).

*Sammlung Sohn-Rethel, Düsseldorf.*

329. *Schüssel*

Pilze und Blumenstauden, viereckige Randfelder mit Blüten; Blaumalerei.

Dm. 35 cm; Marke in Blau: Beil.

Delft, zweite Hälfte d. 18. Jahrh. (Werkstatt Het Bijltje).

*Sammlung Lerche, Düsseldorf.*

330. *Zwei Vasen*

achteckig. Vorderseite mit Blumenkorb in Umrahmung aus Ranken mit Blüten; Blau, Gelb, Grün, Eisenrot, Mangan.

Höhe 22 $\frac{1}{2}$  cm; Marken in Blau und Eisenrot: Beil.

Delft, zweite Hälfte d. 18. Jahrh. (Werkstatt Het Bijltje).

*Kunstmuseum, Düsseldorf.*

331. *Deckel einer Butterdose*

Schwan; Blau, zweierlei Braun, Mangan.

Höhe 9 $\frac{1}{2}$  cm.

Delft, zweite Hälfte d. 18. Jahrh. (Werkstatt Het Bijltje).

*Gemeente Museum, Den Haag.*

*Katalog 1917 Nr. 257.*

332. *Sauciere*

Inschrift: Johannes Hamer, Blumenranken; Blaumalerei.

Länge 24 cm; Marke in Blau: VDUYN.

Delft, zweite Hälfte d. 18. Jahrh. (Werkstatt De porceleijne Schotel).

*Sammlung Lerche, Düsseldorf.*

333. *Zwei Teller*

Inschrift: *Johannis Hamer*, zu Nr. 332 gehörig.  
Dm. 16 cm.

*Sammlung Lerche, Düsseldorf.*

334. *Deckelvase*

achteckig gewölbte, nach unten geschweifte Form. Streumuster, Palmett- und Lanzettblätter mit Spiralranken; Blau-malerei.

Delft, zweite Hälfte d. 18. Jahrh.

*Sammlung Luck, Düsseldorf.*

335. *Deckelvase*

achteckig gewölbte, nach unten geschweifte Form. Streumuster, oben Behangmuster mit Reserven; Blau-malerei.

Höhe 46 cm.

Delft, zweite Hälfte d. 18. Jahrh.

*Sammlung Frau Sporrer, Düsseldorf.*

336. *Teller*

Blattranken mit Blüten, z. T. mißverständene Formen auf angedeutetem Boden, Rand mit Blattranken und Blüten nach ostasiatischem Vorbild; Blau, Gelb, Ocker, Eisenrot, Mangan.  
Dm.  $23\frac{1}{2}$  cm.

Delft, zweite Hälfte d. 18. Jahrh.

*Sammlung Dr. Sporrer, Düsseldorf.*

337. *Teller*

Gartenmotiv mit Baum, Blattranke und Blüte, Rand mit Felsen-motiven, Ranken und Insekten nach ostasiatischem Vorbild; Blau, Gelb, Grün, Eisenrot, Mangan.

Dm. 23 cm.

Delft, zweite Hälfte d. 18. Jahrh.

*Sammlung Dr. Sporrer, Düsseldorf.*

338. *Teller*

stilisierte Fruchtschale in zehneckiger Bandumrahmung, Rand mit ausgesparten Ranken; Blau-malerei.

Dm.  $25\frac{1}{2}$  cm.

Delft, zweite Hälfte d. 18. Jahrh.

*Sammlung E. Vormann, Düsseldorf.*

### 339. Platte

Nachbildung eines Baldachins mit Vogelbauer, als Bekrönung und unterer Abschluß Parkansichten mit Frauen in Rokokotracht; Blau, Gelb, Grün, Ocker, Braun, Eisenrot, Mangan. 47 × 41 cm.

Delft, zweite Hälfte d. 18. Jahrh.

*Kunstmuseum, Düsseldorf.*

*Vergl. Hudig, Delfter Fayencen 1929, Abb. 262, S. 233.*

### 340. Teller

Mittelrosette, Spiegel geteilt in vier gleiche Felder mit breit geöffneten Blüten und Rankenwerk; Blaumalerei.

Dm. 23 cm.

Delft, zweite Hälfte d. 18. Jahrh.

*Sammlung Frau Sporrer, Düsseldorf.*

### 341. Teller

Seestück mit Segelschiff, Randbehangmuster; Blaumalerei.

Dm. 22 cm.

Delft, zweite Hälfte d. 18. Jahrh.

*Sammlung Frau Sporrer, Düsseldorf.*

### 342. Schüssel

Mittelrosette, umgeben von spiralförmigen Blattranken; Blaumalerei.

Dm. 31 cm.

Delft, zweite Hälfte d. 18. Jahrh.

*Paffrath, Düsseldorf.*

### 343. Schüssel

Vase mit Blumen und Vogel, viereckige Randfelder mit symmetrischen Blumen; Blaumalerei.

Dm. 34 $\frac{1}{2}$  cm.

Delft, zweite Hälfte d. 18. Jahrh.

*Sammlung Luck, Düsseldorf.*

### 344. Schüssel

Blüten, Blattwerk, Rand mit Reserven; Blaumalerei.

Dm. 35 cm.

Delft, zweite Hälfte d. 18. Jahrh.

*Sammlung Hauth, Düsseldorf.*



345. *Schüssel*

Blumenvasen im Spiegel und in viereckigen Randfeldern; Blaumalerei.

Dm. 31 cm; Marke in Blau: Klaue.

Delft, zweite Hälfte d. 18. Jahrh. (Werkstatt De porceleijne Klauw).

*Sammlung Hauth, Düsseldorf.*

346. *Schüssel*

Blumenkorb mit verschlungenem Henkel, auf dem Rand Reserven mit Blumenranken; Blaumalerei.

Dm. 34 cm.

Delft, zweite Hälfte d. 18. Jahrh.

*Sammlung Hauth, Düsseldorf.*

347. *Schüssel*

Landschaft mit Blumenranken, Wurzeln und Gitter, sternförmig umrahmt, Zwickel mit ausgespartem Ornament, freie Nachahmung des Wan-Li-Porzellans; Blaumalerei.

Dm. 35 $\frac{1}{2}$  cm.

Delft, zweite Hälfte d. 18. Jahrh.

*Sammlung Rasenberger, Düsseldorf.*

348. *Schüssel*

Tulpenblüte, kreisförmig umrahmt von fünf zum Rand geöffneten Granatblüten; Blaumalerei.

Dm. 25 $\frac{1}{2}$  cm.

Delft, zweite Hälfte d. 18. Jahrh.

*Stoessell, Düsseldorf.*

349. *Schüssel*

gerippt. Tulpenblüte, kreisförmig umrahmt von Spiralkanen und fünf zum Rand geöffneten Granatblüten; Blaumalerei.

Dm. 22 $\frac{1}{2}$  cm.

Delft, zweite Hälfte d. 18. Jahrh.

*Stoessell, Düsseldorf.*

350. *Schüssel*

achtfach geteiltes Feld mit Mittelrosette; Blaumalerei.

Dm. 34 cm.

Delft, zweite Hälfte d. 18. Jahrh.

*Sammlung Dr. Sporrer, Düsseldorf.*

351. *Schüssel*

Blumenranken in Streumuster; Blaumalerei.  
Dm.  $35\frac{1}{2}$  cm.  
Delft, zweite Hälfte d. 18. Jahrh.  
*Sammlung Budde, Düsseldorf.*

352. *Schüssel*

Bambusrohr, Blumenranken und breitlappige Blätter; Blaumalerei.  
Dm. 34 cm.  
Delft, zweite Hälfte d. 18. Jahrh.  
*Sammlung Dr. Sporrer, Düsseldorf.*

353. *Schüssel*

Gartenmotiv mit Blumenranken, viereckige Randfelder mit Blütenzweigen; Blaumalerei.  
Dm. 30 cm.  
Delft, zweite Hälfte d. 18. Jahrh.  
*F. Vormann, Düsseldorf.*

354. *Teller*

Blattranken mit Blüten, ein Hahn auf angedeutetem Boden nach ostasiatischem Vorbild; Blau, Gelb, Grün, Braun, Eisenrot.  
Dm.  $22\frac{1}{2}$  cm.  
Delft, zweite Hälfte d. 18. Jahrh.  
*Sammlung Dr. Sporrer, Düsseldorf.*

355. *Teller*

Weide und Häuser, Randmuster aus Felsmotiven mit Ranken nach ostasiatischem Vorbild; Gelb, Grün, Eisenrot, Mangan.  
Dm.  $23\frac{1}{2}$  cm.  
Delft, zweite Hälfte d. 18. Jahrh.  
*Sammlung Dr. Sporrer, Düsseldorf.*

356. *Teller*

von Zickzack- und Strahlenmuster kreisförmig umrahmte Flußlandschaft mit Segelboot, Randbehangmuster mit Zickzacklinie; Blau, Gelb, Grün, Braun, Mangan.  
Dm. 23 cm.  
Delft, zweite Hälfte d. 18. Jahrh.  
*Sammlung Dr. Sporrer, Düsseldorf.*

### 357. Schüssel

Flußlandschaft mit Blumenstauden und Fischreier in kreisförmigem Feld, radiale Felder mit Blüten im Spiegel, Blumenranken auf dem Rand; Blaumalerei.

Dm.  $34\frac{1}{2}$  cm; Marke in Blau: L P Kan.

Delft, zweite Hälfte d. 18. Jahrh. (Werkstatt De Lampetkan).

*Sammlung Budde, Düsseldorf.*

### 358. Schüssel

gebundener Blumenstrauß, Randbehangmuster mit Blüten; Blau, Gelb, Grün, Eisenrot, Mangan.

Dm. 36 cm.

Delft, zweite Hälfte d. 18. Jahrh.

*Sammlung Luck, Düsseldorf.*

### 359. Teller

drei Kreuze mit Christus und den beiden Schächern, Randverzierung aus Ranken mit Blüten; Blaumalerei.

Dm.  $22\frac{1}{2}$  cm.

Delft, zweite Hälfte d. 18. Jahrh.

*Sammlung F. Vormann, Düsseldorf.*

### 360. Schüssel

Landschaft mit zwei Figuren und Pagoden nach ostasiatischem Vorbild, Randbehangmuster mit Reserven; Blau, Gelb, Grün, Eisenrot, Mangan.

Dm. 35 cm.

Delft, zweite Hälfte d. 18. Jahrh.

*Sammlung F. Vormann, Düsseldorf.*

### 361. Zwei Kerzenhalter

dreieckige Säule mit Kapitell auf geschweißtem Dreifuß. Blumenzweige und Akanthusblätter mit Voluten; Blau, Gelb, Grün, Eisenrot, Mangan.

Höhe  $23\frac{1}{2}$  cm.

Delft, zweite Hälfte d. 18. Jahrh.

*Sammlung F. Vormann, Düsseldorf.*

362. *Schüssel*

Gartenmotiv mit Blattranken und Blüten nach ostasiatischem Vorbild, Rand mit Blütenbehangmuster; Blau, Gelb, Grün, Eisenrot, Mangan.

Dm. 31 cm.

Delft, zweite Hälfte d. 18. Jahrh.

*Sammlung Dr. Sporrer, Düsseldorf.*

363. *Teller*

kartuschenförmige Vase mit Blumenstrauß, Blattranken mit Blüten in Schraffiermanier; Malerei in Mangan.

Dm. 23 cm.

Delft, zweite Hälfte d. 18. Jahrh.

*Sammlung Frau Sporrer, Düsseldorf.*

364. *Teller*

Flora mit Füllhorn in Landschaft mit Bäumen; Blaumalerei, sogen. Sponstechnik.

Dm. 22 $\frac{1}{2}$  cm.

Delft, zweite Hälfte d. 18. Jahrh.

*Sammlung Rasenberger, Düsseldorf.*

365. *Teller*

Landschaft mit Pfau in ostasiatischem Stil, viereckige Randfelder mit Blüten; Blaumalerei.

Dm. 23 cm.

Delft, zweite Hälfte d. 18. Jahrh.

*Sammlung Dr. Sporrer, Düsseldorf.*

366. *Schüssel*

Baum mit sitzendem Paradiesvogel, aufsteigende Blattranken mit Blüten und Früchten; Blau, Grün, Ocker, Eisenrot, Mangan.

Dm. 35 cm.

Delft, zweite Hälfte d. 18. Jahrh.

*Sammlung Hauth, Düsseldorf.*

367. *Schüssel*

Gartenlandschaft in ostasiatischem Stil; Blaumalerei.

Dm. 23 cm; Marke in Blau: Beil.

Delft, zweite Hälfte d. 18. Jahrh. (Werkstatt Het Bijl'tje).

*Sammlung Dr. Sporrer, Düsseldorf.*

### 368. Teller

Landschaft mit Rehen nach ostasiatischem Vorbild, Randreserven mit chinesischer Verzierung; Blaumalerei.

Dm.  $22\frac{1}{2}$  cm; Marke in Blau: A.

Delft, zweite Hälfte d. 18. Jahrh.

*Kampf, Düsseldorf.*

### 369. Teller

Blattranken mit Blüten und Streumuster, Randreserven; Blaumalerei.

Dm.  $22\frac{1}{2}$  cm.

Delft, zweite Hälfte d. 18. Jahrh.

*Sammlung Frau Sporrer, Düsseldorf.*

### 370. Zwei Deckelvasen

Vorderseite mit Blumengehängen in plastischer Umrahmung; Blaumalerei ausgespart aus braun gefärbter Glasur, Rückseite ausgekratzte Verzierung, Blattranken mit Blüte.

Höhe 34 cm.

Delft, zweite Hälfte d. 18. Jahrh.

*Kunstmuseum, Düsseldorf.*

### 371. Schüssel

gezackte Blätter, Ranken und Blüten, auf dem Rand Blütenbehangmuster nach ostasiatischem Vorbild; Blau, Gelb, Grün, Eisenrot, Mangan.

Dm. 35 cm.

Delft, zweite Hälfte d. 18. Jahrh.

*Sammlung Hauth, Düsseldorf.*

### 372. Deckelvase

achteckig, gerippt, Löwe als Griff. Landschaft mit Figuren im Rokokostil abwechselnd mit Blumenranken und Paradiesvögeln nach ostasiatischem Vorbild in Feldern mit Umrahmung aus Reserven, Spiralranken und Blüten; Blaumalerei.

Höhe 46 cm; Marke in Blau: 1 p k.

Delft, zweite Hälfte d. 18. Jahrh. (Werkstatt De Lampetkan).

*Sammlung Dr. Sporrer, Düsseldorf.*

### 373. *Zwei Deckelvasen*

Gartenmotiv mit Baum und Blumenranken nach ostasiatischem Vorbild; plastische Umrahmung aus Blüten und Blattranken; Blau, Grün, Braun.

Höhe 31 cm; Marke in Braun: Beil.

Delft, zweite Hälfte d. 18. Jahrh. (Werkstatt Het Bijltje).

*Sammlung Luck, Düsseldorf.*

### 374. *Teller*

angedeutete Landschaft mit Blumenvase und Vogel, zwischen ausgekratztem Ornament Randreserven mit Blumenzweigen nach ostasiatischem Vorbild: Blau, Gelb, Grün, Eisenrot, Mangan. Dm.  $22\frac{1}{2}$  cm.

Delft, zweite Hälfte d. 18. Jahrh.

*Sammlung Lerche, Düsseldorf.*

### 375. *Deckelvase*

Landschaft mit Pagode nach ostasiatischem Vorbild in gemalter Kartuschenumrahmung; Blaumalerei.

Höhe 36 cm.

Delft, zweite Hälfte d. 18. Jahrh.

*Sammlung Dr. Sporrer, Düsseldorf.*

### 376. *Deckelvase*

achteckig, gerippt. Landschaften nach ostasiatischem Vorbild abwechselnd mit Blumenstauden in ausgesparten Feldern, eingefaßt von Gittermuster und kleinen Reserven; Deckel ähnlich verziert; Blaumalerei.

Höhe  $34\frac{1}{2}$  cm; Marke in Blau: D.

Delft, zweite Hälfte d. 18. Jahrh. (Jan Theunis Dextra).

*Sammlung Vömel, Düsseldorf.*

### 377. *Vase*

Wurzeln, Baum und Blüten in plastischer Kartuschenumrahmung; Blau, Schwarz.

Höhe 31 cm; Marke in Blau: Klaue.

Delft, zweite Hälfte d. 18. Jahrh. (Werkstatt de porceleijne Klauw).

*Sammlung Dr. Sporrer, Düsseldorf.*

### 378. Vase

mit Drachenhenkeln. Figuren in Landschaften nach chinesischem Vorbild, an Fuß und Schulter Maschenwerk und Blüten; Blaumalerei.

Höhe  $24\frac{1}{2}$  cm; Marke in Blau: verbunden VB.

Delft, zweite Hälfte d. 18. Jahrh.

*Sammlung Dr. Sporrer, Düsseldorf.*

### 379. Spucknapf

spiralförmige Ranken mit Blüten; Blaumalerei.

Höhe 10 cm; Dm.  $12\frac{1}{2}$  cm.

Delft, zweite Hälfte d. 18. Jahrh.

*Sammlung Kampf, Düsseldorf.*

### 380. Henkelvase

kugelförmige Leibung auf hohem Fuß. Geschweifte Blätter und Blüten, Fuß mit Lanzettmuster, am Hals Spiralen; Blaumalerei.

Höhe 19 cm.

Delft, zweite Hälfte d. 18. Jahrh.

*Sammlung Lerche, Düsseldorf.*

### 381. Zwei Henkelvasen

Flamme als Griff. Blumenvase in Blaumalerei, ausgespart aus braungefärbter Glasur; plastische Kartuschenumrahmung.

Höhe 31 cm; Marke in Blau: P.

Delft, zweite Hälfte d. 18. Jahrh.

*Sammlung Luck, Düsseldorf.*

### 382. Zwei Flaschenvasen

Blattzweige mit Blüten, Wasser mit Schilf, Vögel nach ostasiatischem Vorbild; nachlässige Malerei in Gelb, Grün, Schwarz auf Blau, kalt aufgetragenes Eisenrot.

Höhe 21 cm.

Delft, zweite Hälfte d. 18. Jahrh.

*Sammlung Worring, Düsseldorf.*

383. *Deckelvase*

gewölbte, achteckige nach unten eingezogene Leibung. Pfauen und Blüten in Sternmuster, Schulter mit Spiralen und Blüten umrahmt von gezackten Blättern; Blaumalerei.

Höhe 38 cm.

Delft, zweite Hälfte d. 18. Jahrh.

*Sammlung Luck, Düsseldorf.*

384. *Schüssel*

drei Blumenvasen, viereckige Randfelder mit Blumenzweigen und Blüten; Blau, Gelb, Grün, Eisenrot, Mangan.

Dm. 32 cm.

Delft, zweite Hälfte d. 18. Jahrh.

*Verhoeven, Düsseldorf.*

385. *Schüssel*

undeutlich nachgeahmte asiatische Gewächsformen, Ranken mit Blüten, Randbehangmuster; Blaumalerei.

Dm. 35 cm.

Delft, zweite Hälfte d. 18. Jahrh.

*E. Vormann, Düsseldorf.*

386. *Schüssel*

angedeutete Landschaft im ostasiatischen Stil mit Blumenranken, auf dem Rand Streublüten; Blau, Gelb, Grün, Eisenrot, Mangan.

Dm. 35 $\frac{1}{2}$  cm.

Delft, zweite Hälfte d. 18. Jahrh.

*Sammlung Wach, Düsseldorf.*

387. *Schüssel*

fliegender Amor im Mittelkreis, umgeben von Blattranken mit Blüten in Streudekor, Lanzettformen als Randverzierung; Blau, Grün, Eisenrot.

Dm. 35 cm.

Delft, zweite Hälfte d. 18. Jahrh.

*Sammlung Cohen-Altman, Düsseldorf.*



388. *Teller*

Baum und Wurzel, Paradiesvogel, Blumenzweige, Randbehangmuster aus bogenförmigen Reserven mit angedeuteten Blättern und Blüten; Blau, Gelb, Grün, Eisenrot, Mangan.

Dm. 23 cm.

Delft, zweite Hälfte d. 18. Jahrh.

*Sammlung Frau Sporrer, Düsseldorf.*

389. *Teller*

Flußlandschaft mit Pagode, Randreserven zwischen Gittermuster nach ostasiatischem Vorbild; Blau, Gelb, Grün, Eisenrot, Dm. 23 cm.

Delft, zweite Hälfte d. 18. Jahrh.

*Sammlung Dr. Sporrer, Düsseldorf.*

390. *Schüssel*

Flußlandschaft mit Blüten und Wasservögeln, Rand mit geschweiftem Blattwerk und Reserven; Blaumalerei.

Dm. 35 cm.

Delft, zweite Hälfte d. 18. Jahrh.

*Sammlung Frau Sporrer, Düsseldorf.*

391. *Schüssel*

Vase mit Blumen, zehneckig umrahmt, Rand mit viereckigen Feldern, Gittermuster und Blumen; Blaumalerei.

Dm. 31 cm.

Delft, zweite Hälfte d. 18. Jahrh.

*Sammlung Cohen-Altmann, Düsseldorf.*

392. *Schüssel*

Gartenlandschaft mit Weide, auf dem Rand Spiralranken mit Blüten; Blaumalerei.

Dm. 31 cm.

Delft, zweite Hälfte d. 18. Jahrh.

*Sammlung Frau Sporrer, Düsseldorf.*

393. *Schüssel*

Mittelrosette, Spiralranken, auf dem Rand gezacktes Blattwerk und Blüten; Blaumalerei.

Dm. 40 cm.

Delft, zweite Hälfte d. 18. Jahrh.

*Sammlung Luck, Düsseldorf.*

394. *Schüssel*

Gartenlandschaft mit Weiden in ostasiatischem Stil; auf dem Rand vier Ranken mit Blüten; Blaumalerei.

Dm. 34 cm.

Delft, zweite Hälfte d. 18. Jahrh.

*Sammlung Lerche, Düsseldorf.*

395. *Schüssel*

Landschaft mit Häusern in ostasiatischem Stil; Blaumalerei.

Dm. 35 cm.

Delft, zweite Hälfte d. 18. Jahrh.

*Paffrath, Düsseldorf.*

396. *Teller*

mit schematischer Nachahmung einer auf Wan-Li-Porzellan dargestellten Flußlandschaft; Blaumalerei.

Dm.  $22\frac{1}{2}$  cm.

Delft, zweite Hälfte d. 18. Jahrh.

*Sammlung Dr. Sporrer, Düsseldorf.*

397. *Schüssel*

mit Blumenranken und Wasservögeln in einer Flußlandschaft nach Vorbild des Wan-Li-Porzellans; Blaumalerei.

Dm.  $36\frac{1}{2}$  cm.

Delft, zweite Hälfte d. 18. Jahrh.

*Sammlung Luck, Düsseldorf.*

398. *Schüssel*

Blumenvase in sternförmig eingefaßtem Spiegel nach Vorbild des Wan-Li-Porzellans. Nachahmung chinesischer Glückszeichen in viereckigen Randfeldern; Blaumalerei.

Dm.  $30\frac{1}{2}$  cm.

Delft, zweite Hälfte d. 18. Jahrh.

*Sammlung Luck, Düsseldorf.*

399. *Schüssel*

Gartenlandschaft nach ostasiatischem Vorbild; Blau, Gelb, Grün, Eisenrot, Mangan.

Dm.  $34\frac{1}{2}$  cm.

Delft, zweite Hälfte d. 18. Jahrh.

*Sammlung Dr. Sporrer, Düsseldorf.*

#### 400. Schüssel

Blumenranken; Malerei in Mangan.

Dm. 35 cm.

Delft, zweite Hälfte d. 18. Jahrh.

*Sammlung Budde, Düsseldorf.*

#### 401. Schüssel

kreisförmiges Feld mit Blumenzweig, eingeschlossen von radial gerichteten Viereckfeldern mit Blumenzweigen; Blau, Gelb, Grün, Eisenrot, Mangan.

Dm. 34 $\frac{1}{2}$  cm.

Delft, zweite Hälfte d. 18. Jahrh.

*Sammlung Cohen-Altmann, Düsseldorf.*

#### 402. Platte

plastische, geschweifte Umrahmung. Konzert im Freien; Blau, Gelb, Eisenrot, Mangan.

Höhe 39 $\frac{1}{2}$  cm, Breite 30 $\frac{1}{2}$  cm.

Delft, zweite Hälfte d. 18. Jahrh.

*Kunstmuseum, Düsseldorf.*

#### 403. Schüssel

Adler auf einem Baum nach ostasiatischem Vorbild, Randreserven; Blau, Gelb, Grün, Eisenrot, Mangan.

Dm. 34 cm.

Delft, zweite Hälfte d. 18. Jahrh.

*Sammlung Budde, Düsseldorf.*

#### 404. Schüssel

Blumenstauden und Felsen nach ostasiatischem Vorbild; Blau, Gelb, Grün, Eisenrot, Mangan.

Dm. 35 cm.

Delft, zweite Hälfte d. 18. Jahrh.

*Sammlung Hauth, Düsseldorf.*

#### 405. Schüssel

Asiate in Gartenlandschaft; Blau, Gelb, Grün, Eisenrot, Mangan.

Dm. 35 cm.

Delft, zweite Hälfte d. 18. Jahrh.

*Sammlung Budde, Düsseldorf.*

406. *Spucknapf*

sechseckig. Blumenzweige und Blüten in Blau, Gelb, Grün, Mangan auf türkisblau gefärbter Glasur.

Höhe 7<sup>1</sup>/<sub>2</sub> cm.

Delft, zweite Hälfte d. 18. Jahrh.

*Gemeente Museum, Den Haag.*

*Katalog 1917, Nr. 236.*

407. *Handbesen*

Malerei in ostasiatischem Stil, weibliche Halbfigur als Griff; Blau, Gelb, Grün, Eisenrot, Mangan.

Länge 29 cm.

Delft, zweite Hälfte d. 18. Jahrh.

*Sammlung Isaac, Amsterdam.*

408. *Schüssel*

Seestück in Kartuschenumrahmung, Randbehangmuster; Blau, Gelb, Grün, Eisenrot, Mangan.

Dm. 31 cm.

Delft, zweite Hälfte d. 18. Jahrh.

*Sammlung Frau Sporer, Düsseldorf.*

409. *Betender Mönch*

schwärzliches Mangan; Gelb, Grün, Eisenrot, Blaumalerei.

Höhe 30 cm.

Delft, zweite Hälfte d. 18. Jahrh.

*Mossel, Amsterdam.*

410. *Bäuerin mit Kind*

Blau, Gelb, Mangan.

Höhe 15 cm.

Delft, zweite Hälfte d. 18. Jahrh.

*Ween & Klepman, Amsterdam.*

#### 411. *Butterdose*

Untersatz, Deckel mit Taube als Griff. Eingefaßt von Muster aus Spiralranken und Blüten, Blumenzweige in Reserven; Blau-malerei.

Länge des Untersatzes 20 cm; Marke in Blau: Monogramm A P.

Delft, zweite Hälfte d. 18. Jahrh. (Werkstatt De twee Scheepjes, Anthony Pennis).

*Sammlung Worring, Düsseldorf.*

#### 412. *Butterdose*

achteckig, mit Untersatz und Deckel. Spiralranken und Blumen in Reserven; Blau-malerei.

Untersatz 18 × 18 cm; Marke in Blau: Monogramm A P.

Delft, zweite Hälfte d. 18. Jahrh. (Werkstatt De twee Scheepjes, Anthony Pennis).

*Sammlung Frau Sporrer, Düsseldorf.*

#### 413. *Schüssel*

Vase mit Blumen und Fächer, auf dem Rand Frucht-motive; Blau-malerei.

Dm. 35 cm; Marke in Blau: Klaue.

Delft, zweite Hälfte d. 18. Jahrh. (Werkstatt De porceleijne Klauw).

*E. Vormann, Düsseldorf.*

#### 414. *Schüssel*

Teebaum, Rand mit Reserven und geschweiften Blüten; Blau-malerei.

Dm. 34 cm; Marke in Blau: L P Kan.

Delft, zweite Hälfte d. 18. Jahrh. (Werkstatt De Lampetkan).

*Sammlung Budde, Düsseldorf.*

#### 415. *Teller*

auf angedeutetem Boden und Wurzeln, Blumenranken und Strauch, Randreserven mit Blumenranken nach ostasiatischem Vorbild; Blau, Grün, Eisenrot, Mangan.

Dm. 23 cm.

Delft, letztes Viertel d. 18. Jahrh.

*Sammlung Dr. Sporrer, Düsseldorf.*

#### 416. Teller

angedeutetes Gartenmotiv mit Baum, Ranken und Blüten nach ostasiatischem Vorbild, viereckige Randfelder mit geöffneten Blüten; Blau, Gelb, Grün, Braun, Mangan.

Dm.  $22\frac{1}{2}$  cm.

Delft, letztes Viertel d. 18. Jahrh.

*Kampf, Düsseldorf.*

#### 417. Teller

angedeutete Landschaft mit Wurzeln, Blumenranken und Hühnern, Blumenranken als Randverzierung nach ostasiatischem Vorbild; Blau, Gelb, Grün, Ocker, Mangan.

Dm. 23 cm; Marke in Mangan: A.

Delft, letztes Viertel d. 18. Jahrh.

*Sammlung Frau Sporer, Düsseldorf.*

#### 418. Teller

auf angedeutetem Boden große Blätter und Blattzweige mit Blüten, Randbehangmuster nach ostasiatischem Vorbild; Blau, Gelb, Grün, Braun, Ocker.

Dm. 23 cm.

Delft, letztes Viertel d. 18. Jahrh.

*Sammlung Frau Sporer, Düsseldorf.*

#### 419. Schüssel

Gartenmotiv mit Blattzweigen und Blüten, Rand mit Ranken und Blüten nach ostasiatischem Vorbild; Blau, Gelb, Grün, Eisenrot, Mangan.

Dm. 22 cm.

Delft, letztes Viertel d. 18. Jahrh.

*Sammlung Dr. Sporer, Düsseldorf.*

#### 420. Schüssel

Felsen mit Blumenranken nach ostasiatischem Vorbild, umrahmt von einem Ring mit sitzendem Papagei; Blau, Gelb, Grün, Eisenrot, Mangan.

Dm. 34 cm.

Delft, letztes Viertel d. 18. Jahrh.

*Sammlung Hans Berg, Ohligs.*

421. *Schüssel*

schematische, kreisrunde Blüten im Spiegel und auf dem Rand, radial durch Blättzweige mit Blüten verbunden; Blau, Gelb, Grün, Eisenrot.

Dm. 36 cm.

Delft, letztes Viertel d. 18. Jahrh.

*Sammlung Frau Sporrer, Düsseldorf.*

422. *Schüssel*

gewölbter Spiegel. Blumenvasen, Randreserven mit Blattwerk und Früchten; Blau, Gelb, Grün, Eisenrot, Mangan.

Dm. 35 cm.

Delft, letztes Viertel d. 18. Jahrh.

*Sammlung Luck, Düsseldorf.*

423. *Schüssel*

Nachahmung eines ostasiatischen Motivs mit Wurzeln, Blüten, Baum und Vase; Blau, Gelb, Grün, Eisenrot, Mangan.

Dm. 35 cm.

Delft, zweite Hälfte d. 18. Jahrh.

*Volkhart, Düsseldorf.*

424. *Teller*

Gartenmotiv mit Blattranken und Blüten, Randreserven nach ostasiatischem Vorbild; Blau, Gelb, Grün, Eisenrot, Mangan.

Dm. 23 cm.

Delft, letztes Viertel d. 18. Jahrh.

*Sammlung Dr. Sporrer, Düsseldorf.*

425. *Teller*

Gartenhaus, Baum und Blumenranke nach ostasiatischem Vorbild; Manganmalerei.

Dm. 22 $\frac{1}{2}$  cm.

Delft, letztes Viertel d. 18. Jahrh.

*Sammlung Frau Sporrer, Düsseldorf.*

426. *Teller*

Gartenmotiv mit Blütenbaum und Blumenranken nach ostasiatischem Vorbild, Rand geschweift; Malerei in Mangan.

Dm. 22 cm.

Delft, letztes Viertel d. 18. Jahrh.

*Sammlung Dr. Sporrer, Düsseldorf.*

#### 427. Teller

undeutlich nachgeahmtes ostasiatisches Motiv mit Baum, Blatt-  
ranken und Blüten; Blau, Gelb, Grün, Eisenrot, Mangan.

Dm.  $22\frac{1}{2}$  cm.

Delft, letztes Viertel d. 18. Jahrh.

*Sammlung Wach, Düsseldorf.*

#### 428. Teller

Gartenmotiv mit Baum und Blattranken mit Blüten, Rand-  
behangmuster aus Blättern und Reserven nach ostasiatischem  
Vorbild; Blau, Gelb, Grün, Eisenrot, Mangan.

Dm.  $22\frac{1}{2}$  cm.

Delft, letztes Viertel d. 18. Jahrh.

*Sammlung Dr. Sporrer, Düsseldorf.*

#### 429. Teller

Baum und Blattranken mit Blüten, Insekten nach ostasiatischem  
Vorbild; Blau, Gelb, Grün, Eisenrot, Mangan auf bläulich ge-  
färbter Glasur.

Dm. 23. cm.

Delft, letztes Viertel d. 18. Jahrh.

*Sammlung Dr. Sporrer, Düsseldorf.*

#### 430. Teller

Gartenmotiv mit Vogel und Blattranken mit Blüten, Rand  
mit Blütenbehangmuster; Blau, Gelb, Grün, Eisenrot, Mangan.

Dm. 23 cm.

Delft, letztes Viertel d. 18. Jahrh.

*Sammlung Dr. Sporrer, Düsseldorf.*

#### 431. Teller

Blattranken mit Blüten, Wurzeln auf angedeutetem Boden,  
Rand mit ähnlicher Verzierung nach ostasiatischem Vorbild;  
Blau, Gelb, Grün, Eisenrot, Mangan.

Dm. 23 cm.

Delft, letztes Viertel d. 18. Jahrh.

*Sammlung Dr. Sporrer, Düsseldorf.*



#### 432. Teller

Vase mit Blumen, Früchten und Fächer, Rand verziert mit kreisförmigen Blüten und Fruchtmotiven, umgeben von Spiralen; Blau, Gelb, Grün, Eisenrot, Mangan.

Dm. 23 cm; Marke in Eisenrot: Klaue.

Delft, letztes Viertel d. 18. Jahrh. (Werkstatt de porcelijne Klauw).

*Sammlung Hauth, Düsseldorf.*

#### 433. Zwei Deckelvasen

Flußlandschaft umgeben von angedeutetem Netzmuster in plastischer Umrahmung von Blüten und geschweiften Blättzweigen; Blau, Grün, Braun, Eisenrot.

Höhe 34 cm; Marke in Braun: Beil.

Delft, letztes Viertel d. 18. Jahrh.

*Sammlung Luck, Düsseldorf.*

#### 434. Teller

nachlässig gezeichnete Blattranken mit Blüten, Randbehangmuster aus Blüten und Gitterreserven; Blau, Grün, Eisenrot, Mangan.

Dm. 22 cm.

Delft, letztes Viertel d. 18. Jahrh.

*Sammlung Dr. Sporrer, Düsseldorf.*

#### 435. Schüssel

Abendmahlszene in Blaumalerei. Jahreszahl 1778; Rückseite Bleiglasur.

Dm. 35 cm.

Friesland, 1778.

*Mogrobi, Amsterdam.*

#### 436. Rasierbecken

Interieur mit Figurenszene, auf plastisch geschweiftem Rokokorand Reserven mit Blumen zwischen Kartuschen mit Gittermuster; Blau, Gelb, Braun, Mangan.

Länge 28 cm; Marke in Blau: G D G 1780.

Delft, 1780.

*Mossel, Amsterdam.*

#### 437. Platte

in ovaler, geschweifter Umrahmung Seestück mit Segelschiffen,  
bez.: „An 1783“; Blaumalerei.

Höhe 35 cm.

Friesland, 1783.

*Mogrobi, Amsterdam.*

#### 438. Teller

mähender Bauer; Blau, Mangan, Rückseite Bleiglasur, bez.:  
Anno 1785.

Dm. 24 $\frac{1}{2}$  cm.

Friesland, 1785.

*Mogrobi, Amsterdam.*

#### 439. Vase

achteckig, gerippt. Blumenvasen, Vögel und Fruchtgehänge  
in Reserven, eingefaßt von ausgesparten Arabeskenranken;  
Blaumalerei.

Höhe 20 cm; Marke in Blau: Stern, C. B.

Delft um 1790 (Werkstatt De Witte Starre [Cornelis van den  
Bergh]).

*Sammlung Worring, Düsseldorf.*

#### 440. Deckelvase

achteckig, gerippt. Blumenvasen, Vögel und Fruchtgehänge in  
Reserven, eingefaßt von ausgesparten Arabeskenranken; Blau-  
malerei.

Höhe 74 cm; Marke in Blau: Stern, C. B.

Delft um 1790 (Werkstatt De Witte Starre [Cornelis van den  
Bergh]).

*Sammlung Worring, Düsseldorf.*

#### 441. Teller

mit Inschrift: PIETER. KUYPER & GEERTRUY' DAA MAN-  
NIS IN. DEN. EGT. VER. EENIGT DEN 23 JUNY 1793  
TOT WEST. ZAANE. IN DE KERK, in quer ovalem Feld,  
umrahmt von Blattgehänge und Zweigen, Rand mit geome-  
trischem Muster; Blau, Gelb, Grün, Eisenrot, Mangan; Delfter  
Malerei auf englischem Steingut.

Dm. 25 cm; Stempel: P C D B.

Delft, 1793.

*Sammlung Bodenheim, Amsterdam.*

#### 442. *Tabakstopf*

Indianer und aufgestapeltes Schiffsgut, Inschrift: ROZE - GEUR, im Hintergrund Segelschiffe; Blaumalerei.

Höhe 30 cm; Marke in Blau: Drei Glocken.

Delft, Ende d. 18. Jahrh. (Werkstatt De drie Klokken).

*Sammlung Worring, Düsseldorf.*

#### 443. *Teller*

Gartenmotiv mit Wurzeln, Baum und Ranken mit Blüten, nachlässig gezeichnetes Randbehangmuster und Reserven; Grün, Mangan.

Dm. 22 cm.

Delft, Ende d. 18. Jahrh.

*Sammlung Frau Sporrer, Düsseldorf.*

#### 444. *Tabakstopf*

Inschrift „St. Domingo“ in Umrahmung, flankiert von zwei Pfeife rauchenden Indianern, die sich auf niedrige Säulen stützen; Blaumalerei.

Höhe 30 cm.

Delft, Ende d. 18. Jahrh.

*Baur, Düsseldorf.*

*Vergl. Hudig, Delfter Fayence 1929, Abb. 289, S. 252.*

#### 445. *Teller*

Blumenstrauß, Randverzierung aus Blattranken mit Früchten; Blau, Gelb, Grün, Eisenrot, Mangan, z. T. als Umrißzeichnung.

Dm. 23 cm.

Delft um 1800.

*Sammlung Dr. Sporrer, Düsseldorf.*

#### 446. *Teller*

geschweifte Deckelvase auf hohem Fuß, Rand verziert mit Blütengehängen und Blumenreserven, die von wellenförmigem Band umgrenzt sind; Blau, Gelb, Grün, Eisenrot, Mangan.

Dm. 23 cm.

Delft um 1800.

*Sammlung Dr. Sporrer, Düsseldorf.*

447. Teller

Fruchtkorb, Vogel und Blattranken, auf dem Rand wellenförmig bewegte Ranken mit Beeren; Blau, Gelb, Grün, Ocker, Braun, Mangan.

Dm. 22 $\frac{1}{2}$  cm.

Delft um 1800.

*Sammlung Frau Sporrer, Düsseldorf.*

448. Schüssel

Vase mit Obstbaum, unter einem Zelt die Inschrift: V V P W D 5 (Vivat Prins Willem De 5.) de oranje boom die groend zonder schroom. Wellenförmige Blattranke mit Früchten als Randverzierung; Blau, Gelb, Grün, Eisenrot, Mangan.

Dm. 34 cm.

Delft um 1800.

*Sammlung F. Vormann, Düsseldorf.*

449. Schüssel

Blumenvase umrahmt von zwei Kränzen aus Blumen- und Spiralranken auf Spiegel und Rand; Grün, Mangan.

Dm. 35 cm.

Delft um 1800.

*Sammlung Frau Sporrer, Düsseldorf.*

450. Teller

Landschaft mit Blütenbäumen und Zweigen nach ostasiatischem Vorbild; Rand mit Zierstreifen, Malerei in Mangan.

Dm. 23 cm.

Delft um 1800.

*Sammlung Dr. Sporrer, Düsseldorf.*

451. Teller

Blattstengel mit Blütenrosette bis zur Randkante umrahmt von konzentrischen Bändern und Zierstreifen; Blau, Mangan.

Dm. 23 cm.

Delft um 1800.

*Sammlung Dr. Sporrer, Düsseldorf.*

452. *Zwei Kühe*

mit Blumengehängen auf Rasensockel; Blau, Gelb, Grün, Eisenrot, Mangan.

Länge des Sockels 12 cm; Marke in Mangan: Monogramm T T. Delft um 1800.

*Sammlung Wach, Düsseldorf.*

453. *Schüssel*

ausgebogter und gezackter Rand. Gartenmotiv mit Teebaum, Randschmuck aus geschweiften Blüten und mit Blüten gefüllten Reserven; Blaumalerei.

Dm.  $33\frac{1}{2}$  cm; Marke in Blau VDUYN.

Delft, zweite Hälfte d. 18. Jahrh. (Werkstatt De porceleijne Schotel [Johannes van Duijn]).

*Kunstmuseum, Düsseldorf.*

*Vergl. Hudig, Delfter Fayence 1929, Abb. 254, S. 232, 311.*

454. *Teller*

Flora mit Füllhorn in angedeuteter Landschaft, Rand gesponst (mit Schwamm getupft); Blau, Gelb, Grün, Braun, Mangan.

Dm. 23 cm.

Nord-Niederland, letztes Viertel d. 18. Jahrh.

*Kunstmuseum, Düsseldorf.*

*Vergl. Hudig, Delfter Fayence 1929, Abb. 283, S. 249.*

455. *Schüssel*

Kübel mit Obstbaum und zwei Fahnen in den Farben der Oranier, bez.: V V O R (Vivat Oranien), wellenförmige Blatt-ranken mit Früchten als Randschmuck; Blau, Gelb, Grün, Braun, Mangan.

Dm.  $30\frac{1}{2}$  cm.

Delft, Ende d. 18. Jahrh.

*Kunstmuseum, Düsseldorf.*

*Vergl. Hudig, Delfter Fayence 1929, S. 252 f.*

456. *Tabakstopf*

Kartusche mit Blumenvase und Spiralranken, Inschrift: SPAANSE; Blaumalerei.

Höhe 27 cm.

Delft, Ende d. 18. Jahrh.

*Maeschig, Düsseldorf.*

*Vergl. Hudig, Delfter Fayence 1929, S. 252.*

457. *Schüssel*

zwei gegenübergestellte, von einer aufsteigenden Blumenranke getrennte Brustbilder, bez.: F S W = P W D 5, Prinzessin Frederica Sophia Wilhelmina von Preußen, Prinz Wilhelm V. von Oranien, als Randschmuck eine um einen Streifen wellenförmig geschlungene Blumenranke; Blau, Gelb, Grün, Eisenrot, Mangan.

Dm.  $35\frac{1}{2}$  cm.

Delft, Ende d. 18. Jahrh.

*Dr. Visher, Düsseldorf.*

*Vergl. Hudig, Delfter Fayence 1929, Abb. 290, S. 252 f.*

458. *Schüssel*

Stern in Blaumalerei. Proenenspuren. Rückseite Bleiglasur. Dm. 33 cm.

Friesland, 19. Jahrh.

*Sammlung van Tijen, Amsterdam.*

459. *Schüssel*

im Kreis Quadrat mit Inschrift: „Dat de Tijd em leert de Wereld kennen“; Blaumalerei. Proenenspuren. Rückseite Bleiglasur.

Dm.  $32\frac{1}{2}$  cm.

Friesland, 19. Jahrh.

*Sammlung van Tijen, Amsterdam.*

460. *Tabakstopf*

aufgestapeltes Schiffsgut mit Indianer, im Hintergrund Segelschiffe; Blaumalerei auf Steingut in englischer Art.

Höhe 24 cm; Marke in Blau: G. P.

Delft, Anfang d. 19. Jahrh.

*Maeschig, Düsseldorf.*

*Vergl. Hudig, Delfter Fayence 1929, Abb. 324, S. 287.*

461. *Schüssel*

Blumenranke in konzentrischen Kreisen; Blau, Mangan. Proenenspuren. Rückseite Bleiglasur.

Dm. 38 cm.

Friesland, Anfang d. 19. Jahrh.

*Sammlung van Tijen, Amsterdam.*

462. *Teller*

Interieur mit Figurenszene, Rand mit Inschrift: ZIE EENS  
WAT HIER VAN ACHTER STAAT; Blau, Gelb, Grün, Braun,  
Mangan, Rückseite mit Inschrift: Als t'klokje 12 uure Slaat  
Dan Zijn de kindere blij Van Zin Als Vader treed de Wooning  
in 1809.

Dm.  $22\frac{1}{2}$  cm.

Delft, 1809.

*Sammlung Bodenheim, Amsterdam.*

463. *Fischschüssel*

verschiedenartige Fische in Blaumalerei. Auf beiden Seiten  
Zinnglasur.

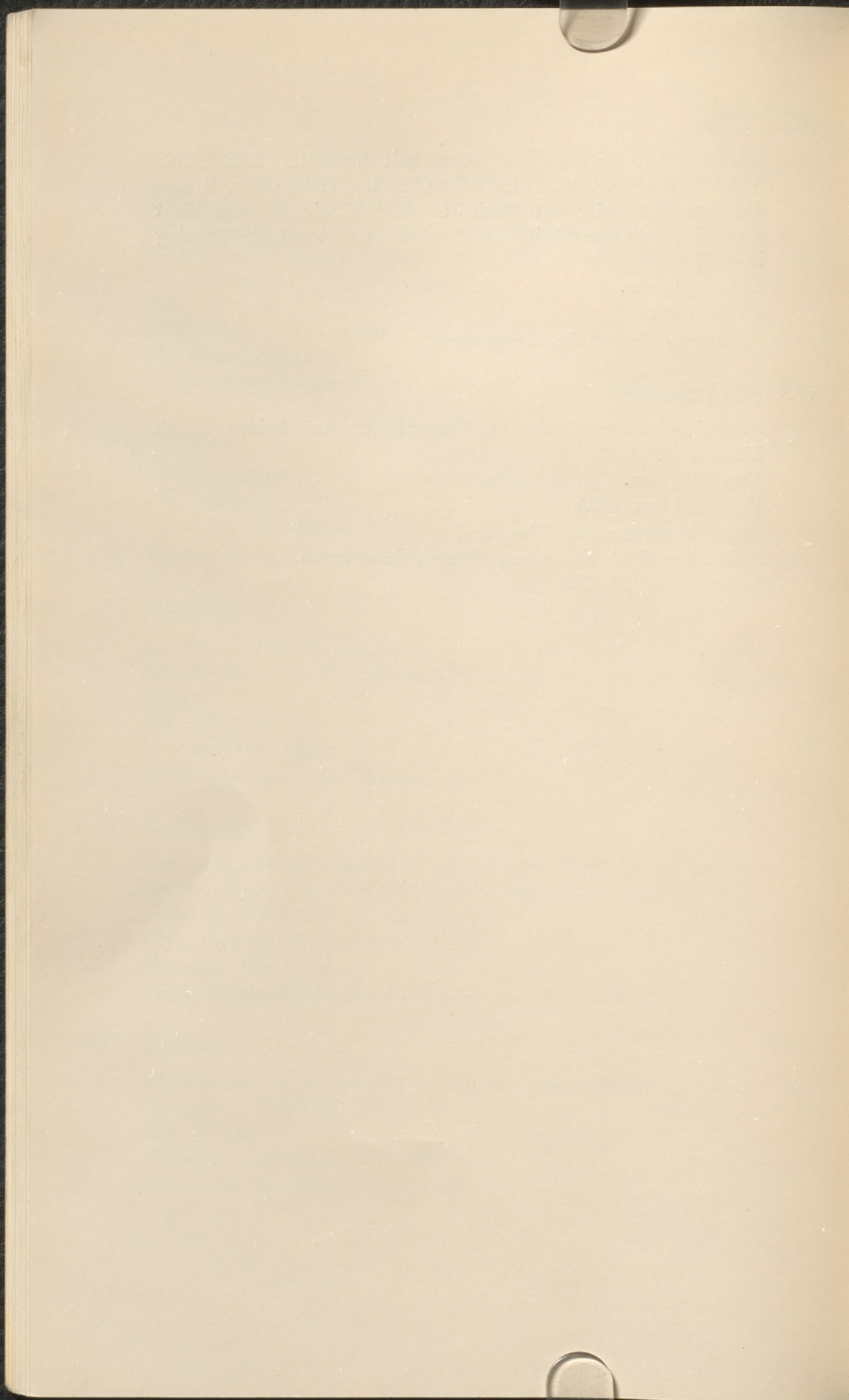
Dm.  $34\frac{1}{2}$  cm.

Friesland um 1820.

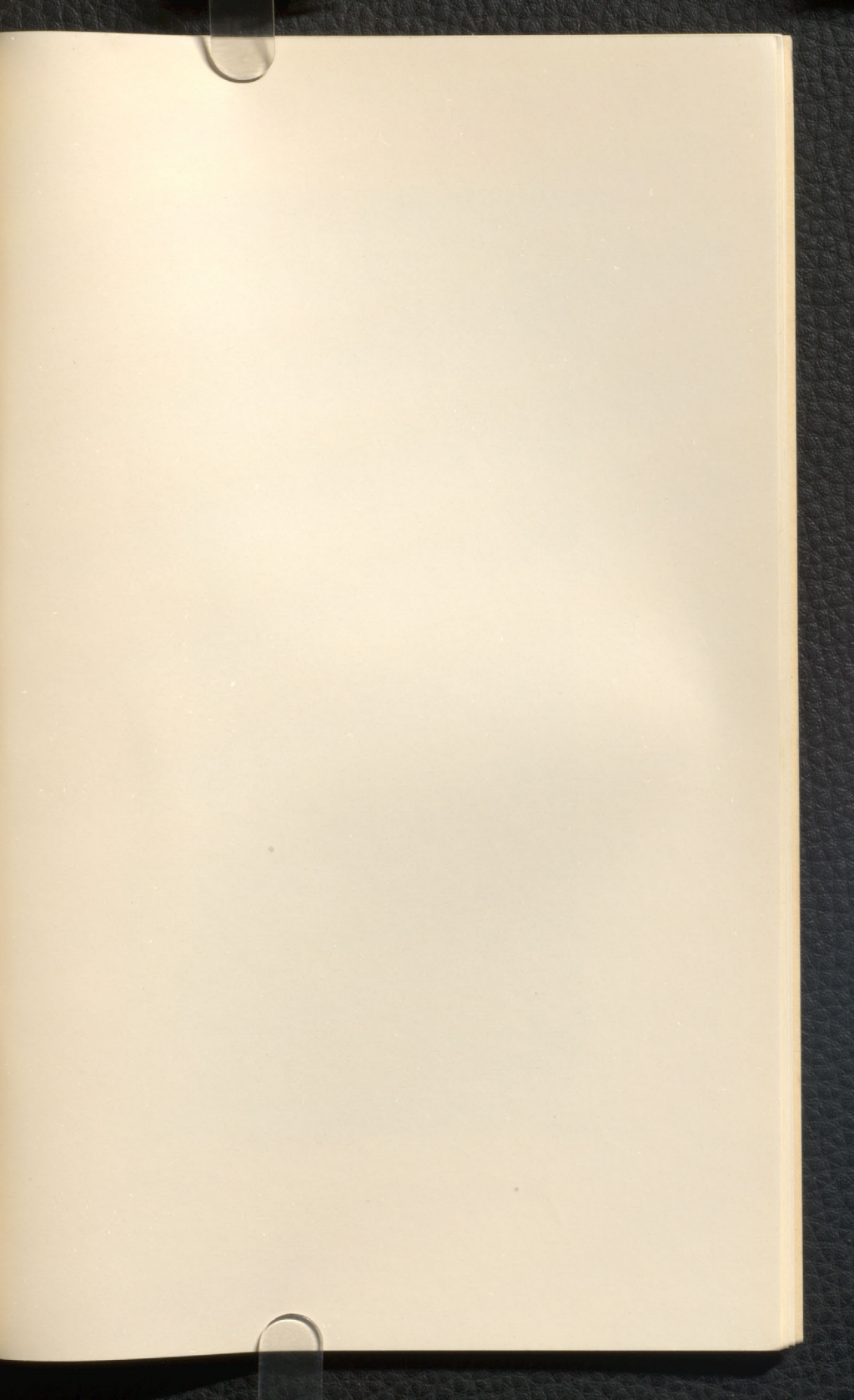
*Städt. Kunstmuseum, Düsseldorf.*

*Aehnliches Stück Sammlung Ottema, Leeuwarden.*

*Ottema 1920, Nr. 37.*







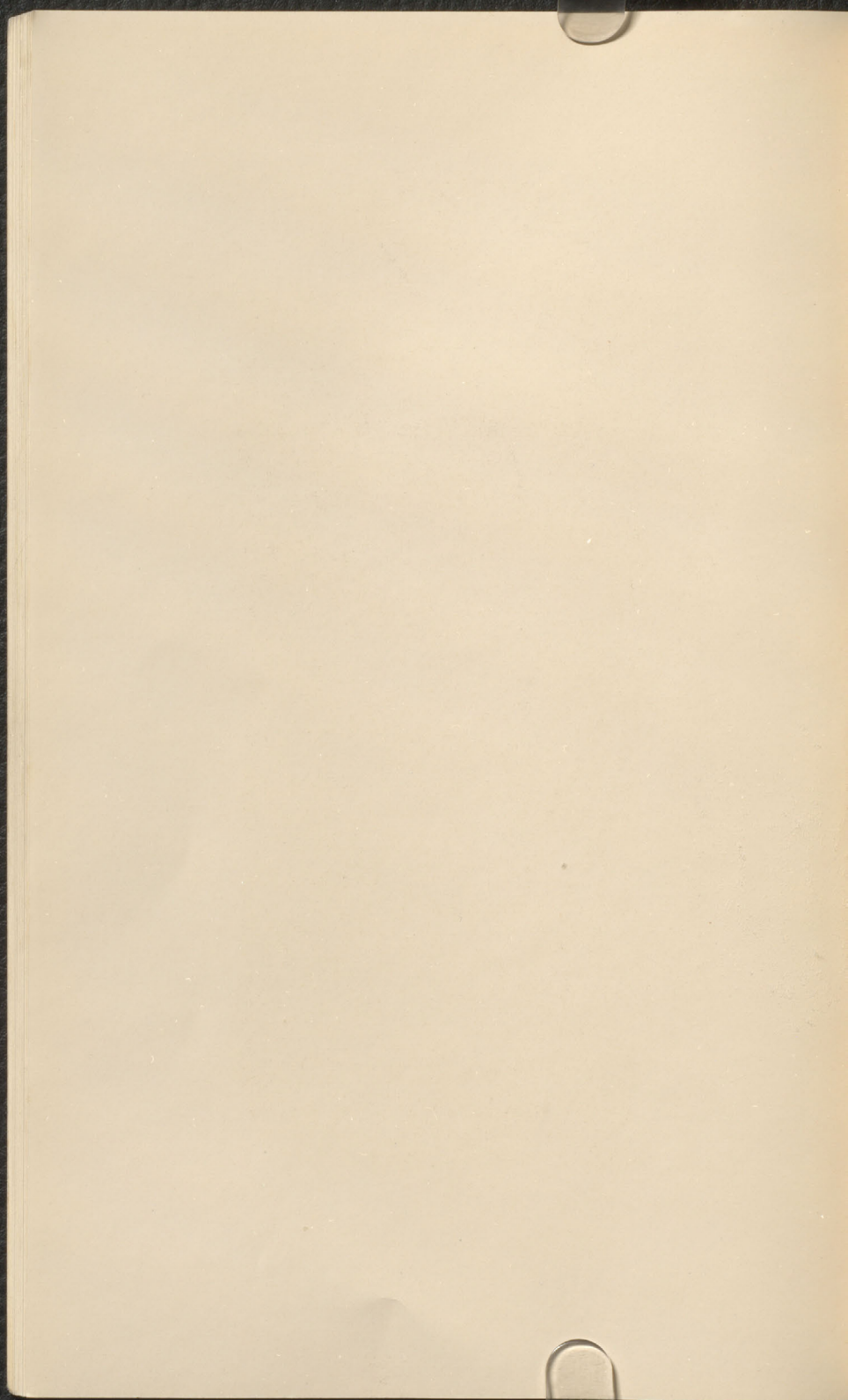




Abb. 1

Nr. 7

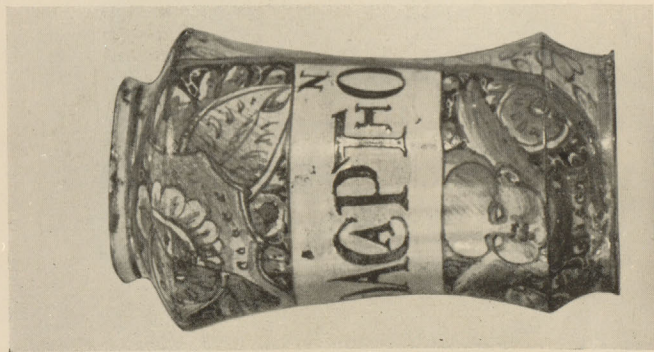


Abb. 2

Nr. 5



Abb. 3

Nr. 4



Nr. 19

Abb. 5



Nr. 90

Abb. 4



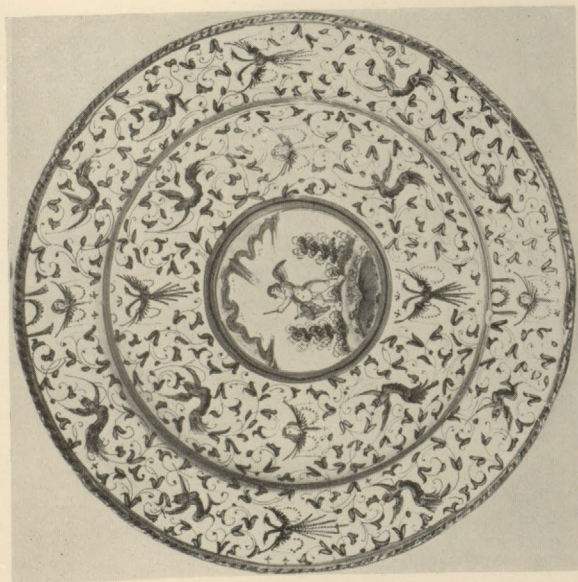
Abb. 6

Nr. 8



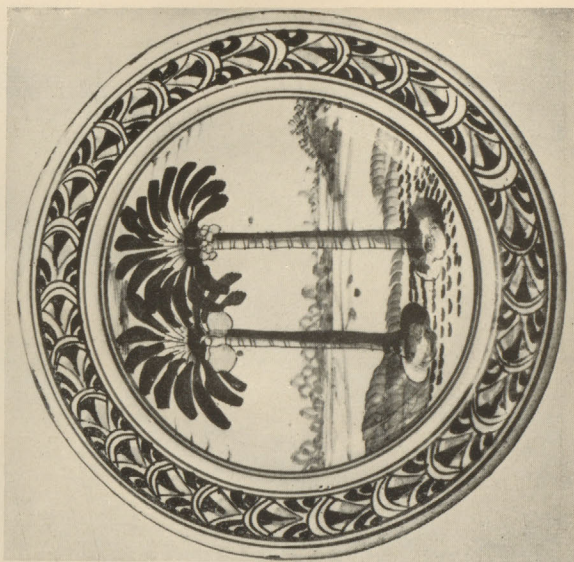
Nr. 131

Abb. 8



Nr. 121

Abb. 7



Nr. 141

Abb. 10



Nr. 83

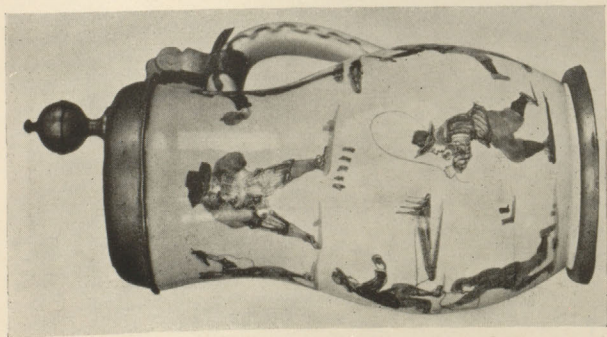
Abb. 9





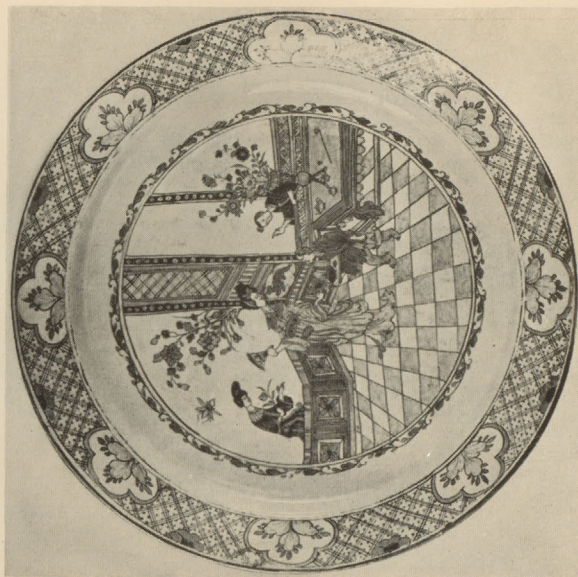
Nr. 175

Abb. 12



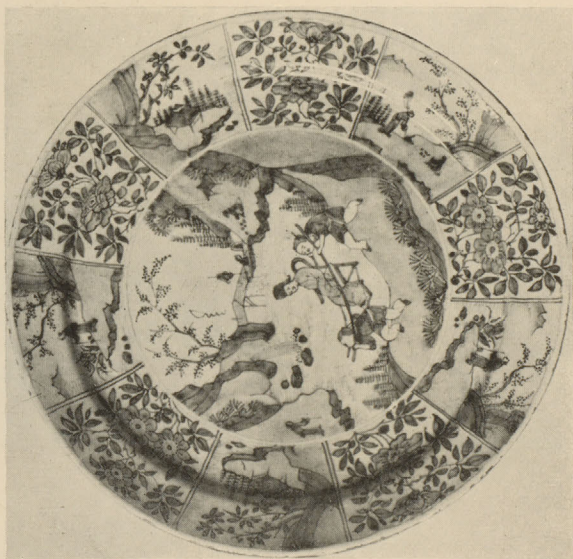
Nr. 184

Abb. 11



Nr. 311

Abb. 14



Nr. 165

Abb. 13



Abb. 15

Nr. 163

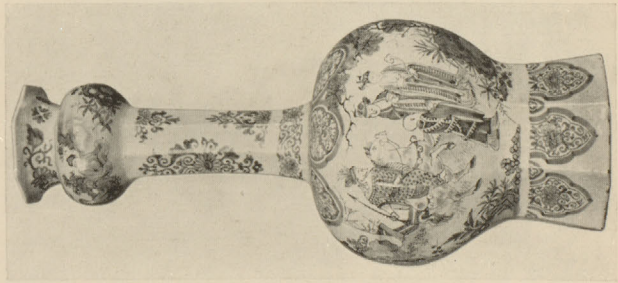


Abb. 16

Nr. 276

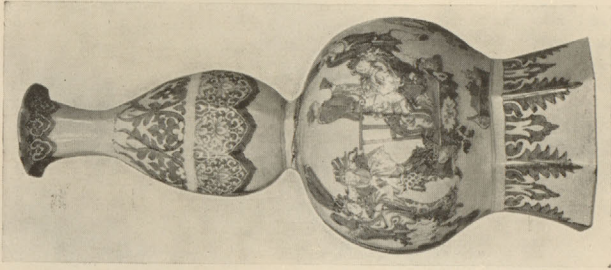


Abb. 17

Nr. 178



Nr. 305

Abb. 19



Nr. 174

Abb. 18

Aufnahmen:  
Marie Louis, Düsseldorf

\* NK4305.5

N4

K8

1931

MAX STERN

RBD MAX 1849586

Mathias Strucken, Düsseldorf 17