

K  
I  
56

*Ok 35*

# GEMÄLDE

ALTER UND NEUZEITLICHER MEISTER  
ANTIQUES MOBILIAR / ORIENT-TEPPICHE  
ALTES KUNSTHANDWERK  
OSTASIATISCHE KUNST

AUS VERSCHIEDENEM PRIVATBESITZ

MATH. LEMPERTZ / KÖLN

BUCHHDLG. UND ANTIQUARIAT

KATALOG 375

*25. Okt. 1935*

**DOMINION GALLERY**

1438 SHERBROOKE ST. WEST  
MONTREAL CANADA

# GEMÄLDE

ALTER UND NEUZEITLICHER MEISTER  
ANTIKES MOBILIAR / ORIENT-TEPPICHE  
ALTES KUNSTHANDWERK  
OSTASIATISCHE KUNST

AUS VERSCHIEDENEM PRIVATBESITZ

MIT NEUN LICHTDRUCKTAFELN

M A T H . L E M P E R T Z

BUCHHDLG. UND ANTIQUARIAT

INHABER: JOSEPH HANSTEIN

Gegründet 1846

KÖLN

Neumarkt 3

TELEFON 227940

TELEGRAMM-ADRESSE: KUNSTLEMPERTZ

## Versteigerungs-Bedingungen

1. Die Sachen werden ohne Gewährleistung des Auftraggebers und des Versteigerers für deren Beschaffenheit oder Vollständigkeit gegen sofortige Barzahlung versteigert.

2. Der Zuschlag wird erteilt, wenn nach dreimaligem Aufruf eines Gebotes kein Übergebot abgegeben wird. Die Erteilung des Zuschlages kann der Versteigerer als Vertreter des Auftraggebers sich vorbehalten oder verweigern.

3. Wenn mehrere Personen zugleich dasselbe Gebot abgeben und nach dreimaligem Aufruf desselben ein Mehrgebot nicht gemacht wird, so entscheidet das Los über den Zuschlag.

4. Der Zuschlag verpflichtet zur Abnahme. Mit der Erteilung des Zuschlages gehen Besitz und Gefahr an der versteigerten Sache unmittelbar auf den Ersteher über.

5. Die Kaufgelder hat der Ersteher der Sache zuzüglich 15% Aufgeld sofort nach erfolgtem Zuschlag an den Versteigerer zu zahlen.

6. Wird die Zahlung nicht sofort an letzteren geleistet oder die Abnahme der zugeschlagenen Sache verweigert, so findet die Übergabe des Gegenstandes an den Käufer nicht statt, der Käufer geht vielmehr seiner Rechte aus dem Zuschlage verlustig, und der Gegenstand wird auf seine Kosten noch einmal versteigert. In diesem Falle haftet der Käufer für den Ausfall, dagegen hat er auf einen Mehrerlös keinen Anspruch und wird auch zu einem weiteren Gebot nicht zugelassen.

7. Kaufgelder, Kaufgelderrückstände sowie Nebenleistungen kann der Versteigerer im eigenen Namen einziehen und einklagen, der Sitz des Gewerbebetriebes des Versteigerers gilt als Erfüllungsort für alle Verpflichtungen der Käufer.

8. Kommissionären und sonstigen Personen, die gewerbsmäßig das Bieten für andere übernehmen oder sich dazu erbieten, ist der Zutritt zur Besichtigung und zur Versteigerung nur mit ausdrücklicher Genehmigung des Versteigerers gestattet.

Verzeichnis der Bestände

### Besichtigung:

- Freitag, 25., und Samstag, 26. Oktober 1935  
je 10—13 und 15—19 Uhr
- Sonntag, 27. Oktober 1935, 14—18 Uhr.
- Montag, 28. Oktober 1935, 10—13 Uhr.

### Versteigerung:

- Dienstag, 29. Oktober 1935, nachmittags 15—19 Uhr:  
Nr. 1—212: Gemälde alter und neuzeitlicher Meister.
- Mittwoch, 30. Oktober 1935, vormittags 10—13 Uhr:  
Nr. 213—335: Handzeichnungen; antikes Mobiliar.
- Mittwoch, 30. Oktober 1935, nachmittags 15<sup>1</sup>/<sub>2</sub>—19 Uhr:  
Nr. 336—454: Orient-Teppiche; Silber, Bronze, Kupfer, Zinn.
- Donnerstag, 31. Oktober 1935, 10—13 und 15<sup>1</sup>/<sub>2</sub>—19 Uhr:  
Nr. 455 bis Schluß: Porzellan, Fayence; Ostasiatische Kunst.

## Verzeichnis der Besitzer

- Ab. 39, 95, 272, 283, 306, 325, 378, 383, 386,  
 388, 390, 392, 394, 399, 401, 506.  
 Ae. 241, 261, 286, 295, 455.  
 Bal. 14, 41, 67, 73, 164, 201, 262, 273, 285,  
 287, 301, 341, 404, 406, 418, 511.  
 Bank. 128, 130, 144, 156, 171, 180, 194, 197.  
 Be. 2, 42, 70.  
 Ble. 3, 5, 6, 9, 20, 44, 45, 57, 76, 77, 79, 96,  
 148, 160, 176, 256, 275, 276, 281, 312,  
 326, 340, 342, 346, 371, 373, 375, 377,  
 380, 382, 384, 422—425, 427, 432, 437,  
 441—443, 448 a, 448 b, 456, 458, 460,  
 463, 465, 468—471, 474, 475, 478—481,  
 498—505, 507, 514, 525, 538, 545,  
 548/9, 558, 560, 562, 568, 570, 572,  
 574, 576, 588—591, 599, 601—605,  
 607, 608, 610—632, 634, 636, 641, 642,  
 646, 648, 652, 654—658, 661, 663, 665,  
 671, 673, 676, 678—700.  
 Bra. 53.  
 Bu. 337, 339, 355, 405, 408, 410.  
 Br. 106, 116, 118, 121, 143, 149, 157—159,  
 174, 178, 181, 188, 195, 198, 202, 203,  
 207, 216, 236, 237.  
 Del. 518, 523, 529, 532, 535, 565—567, 571,  
 575, 578, 581, 583, 585, 593, 594, 644,  
 651, 653, 675, 701—716.  
 Den. 4, 8, 12, 18, 32, 36, 37, 43, 47, 50, 52,  
 54, 69, 71, 80, 82—84, 89, 91, 93, 127,  
 146, 177, 187.  
 Dit. 212.  
 Eck. 569, 573, 577, 579, 595—597, 633, 637.  
 Eich. 329, 446, 447, 449—454, 457, 461,  
 464, 472, 473, 476, 477, 497, 580, 649,  
 660, 669.  
 Far. 279.  
 Fra. 258.  
 Gär. 517, 519—522, 526—528, 530, 531, 533,  
 534, 536, 537, 539—543, 546, 547, 550  
 bis 557, 559, 561, 563, 564, 600, 635,  
 659, 662, 664, 668, 670, 672, 674.  
 Gol. 277.  
 Gom. 161, 163, 190, 331, 426, 436, 444, 459,  
 485, 487, 489, 587, 638—640, 643, 645,  
 650, 667, 677.  
 Hei. 60.  
 He. 78.  
 Her. 162, 168, 169, 193.  
 Ho. 292, 299.  
 Js. 15, 16, 88, 186, 430, 448.  
 Ka. 367, 370, 374.  
 Ki. 31, 56, 90, 167, 412, 483, 484, 486, 488.  
 Kl. 46.  
 Kn. 257.  
 Kra. 137, 141, 150, 154, 155, 170, 199, 205.  
 Kre. 364, 366, 368.  
 Kru. 263, 288, 332.  
 Küt. 13.  
 L. 179, 717—736.  
 Lan. 291, 300, 303.  
 Le. 510.  
 Mö. 17, 26, 48, 62, 63, 65, 85, 102, 103, 105,  
 107, 109—111, 113, 120, 135, 145, 184,  
 225, 242.  
 Na. 293.  
 Ne. 213—215, 217, 218.  
 R. 119.  
 Reu. 353, 376, 409, 419, 609.  
 Ro. 606.  
 Rol. 55.  
 Ru. 30, 189, 224, 238, 250, 313, 431, 462,  
 496, 512, 513, 582, 584, 647.  
 Rup. 247, 267, 271, 280, 284, 310, 311, 316,  
 324, 524.  
 Sho. 1, 10, 11, 19, 38, 40, 58, 75, 92, 94,  
 97, 98, 192.  
 Su. 254, 304, 314, 322, 336, 369, 403, 515.  
 Schme. 414, 445, 466, 491—495.  
 Schm. 49, 72, 81.  
 Schmi. 196.  
 Sch.-B. 260, 269, 289, 302, 315, 318, 320,  
 327, 330, 420, 421, 433—435.  
 Schma. 265, 268, 270.  
 Schmü. 296, 333.  
 Schn. 338, 348, 357, 365, 372, 381, 387,  
 391, 395, 396, 398, 402.  
 Schu. 68, 100, 123, 136, 139, 243, 417, 438,  
 439, 598.  
 Sti. 415.  
 Str. 467.  
 Th. 74, 126, 166, 175, 183, 220, 226—235,  
 239, 240, 244, 251, 253, 255, 428, 508.  
 Ve. 343, 361, 379, 385, 389, 397, 400, 407,  
 411, 413.  
 Vol. 151, 210.  
 W. 7.  
 We. 132, 133, 140, 142, 173, 185, 200, 429,  
 592.  
 v. W. 21, 22, 23—25, 27—29, 33, 51, 61, 64,  
 66, 86, 87, 101, 104, 108, 112, 114, 129,  
 138, 206, 245, 246, 248, 249, 252, 259,  
 274, 294, 297, 298, 305, 308, 309, 317,  
 319, 321, 323, 328, 334, 335, 416, 482,  
 490, 509, 516, 586.  
 Wei. 59.  
 Wel. 264, 345, 351, 359, 363.  
 Wen. 34, 278, 282.  
 Wi. 344, 347, 349, 352, 354, 356, 358, 360,  
 362.  
 Wit. 99, 117, 124, 125, 131, 147, 152, 153,  
 165, 172, 204, 208, 209, 211, 219, 221,  
 222, 223, 290, 307, 440.  
 Wo. 350.  
 Wol. 393.  
 Wl. 122, 134, 182, 191.

# Gemälde alter Meister

## Antwerpener Schule, 17. Jahrhundert

- 1 **Kleine Landschaft** von breitem, schiffbelebtem Strom durchzogen. Im Vordergrund Kastell, Bogenbrücke und Gruppe kleiner Personage. Öl auf Kupfer. H. 18, B. 23,5 cm. 507/70

## Art des Ludolf Bakhuyzen

holländisch, 2. Hälfte 17. Jahrhundert

- 2 **Seestück** im Silberton. Zwei große Kriegsschiffe unter vollen Segeln vor dem Winde. Umher kleinere Fahrzeuge. Öl auf Leinwand. H. 77, B. 98 cm. 130.-

## Art des Abraham van Beyeren

niederländisch, 17. Jahrhundert

- 3 **Früchtestilleben** mit Trauben, Pfirsichen, Äpfeln, Zitrone in und neben einer Chinaschale und einem weingefüllten Römer. Öl auf Holz. H. 40, B. 58 cm. 300/400.-

## Cornelius Bloemaert

geb. um 1603 in Utrecht, gest. nach 1684

- 4 **Atalanta und Meleager**, von der Jagd ausruhend, im Vordergrund einer Berglandschaft unter einem Baum sitzend. Bei ihnen Amor und ihre Jagdhunde. Rechts unten das Signum. Öl auf Holz. 100.- Zür.

## Schule von Bologna, um 1600

- 5 **Chronos und Vanitas**. Lebensgroße Halbfiguren eines alten weißbärtigen Mannes mit Schulterflügeln und einer jungen blühenden Frau hintereinander. Attribute: Totenschädel und Laute. Öl auf Leinwand. H. 93, B. 78 cm. 100/250.-

## Schule Paris Bordone

Venedig, 16. Jahrhundert

- 6 **Diana und Endymion**. Das kosende Paar, dreiviertel lebensgroß, vor Gebüsch sitzend. Öl auf Leinwand. H. 130, B. 105 cm. 150/160.-

## Peeter Bout und A. F. Boudewyns

niederländisch, 2. Hälfte 17. Jahrhundert

- 7 **Landschaft** mit großer alter Burgruine rechts im Vordergrund. Nach links blickt man in grüngraues Flußtal. Mehrere Gruppen von buntgekleideten Personen verteilen sich auf Vorder- und Mittelgrund. Öl auf Holz. H. 35, B. 43 cm. 100/145.-

Gemälde alter Meister

**Christian Brand**

geb. 1695 in Frankfurt/Oder, gest. 1756 in Wien

- 8 **Zwei baumreiche Berglandschaften** als Gegenstücke. In den Vordergründen Figurengruppen als Staffage. Öl auf Holz. H. 44,5, B. 30 cm.

**Art des Adriaen Brouwer**

niederländisch, 17. Jahrhundert

- 9 **Zwei Bauern am Wirtshaustisch**. Der eine sitzt schlafend mit geneigtem Kopf, der andere stopft seine Pfeife. Öl auf Karton. H. 21,5, B. 18 cm.

**Jan Brueghel II.**

Antwerpen 1601—1678

- 10 **Die Schmiede des Vulcan**. Weitläufige Ruine, die als Werkstatt eingerichtet ist. Im Vordergrund am Boden häufen sich zahlreiche Waffenstücke; neben ihnen arbeitet der Schmiedegott am Ambos, während Venus und Amor als Besucher durch den Betrieb schreiten. Ringsumher sieht man arbeitende Gesellen. Links vorn ein Repositorium mit zahlreichen kostbaren Werken. Öl auf Kupfer. H. 29, B. 44,5 cm.

**Giovanni de Busi (genannt Cariani)**

1480—1540

- 11 **Das heilige Paar** mit dem Jesuskinde und dem heiligen Antonius von Padua in Halbfiguren hinter einer Brüstung. Öl auf Holz. H. 50, B. 69 cm. Mit Expertise von Dr. Oswald Siven.

**Art des Bernardo Canaletto**

Venedig, 18. Jahrhundert

- 12 **Venezianische Ansicht**. Freier Platz zwischen alten Gebäuden. Figurenstaffage. Öl auf Leinwand. H. 46, B. 56 cm.

**Art des Gonzales Cocques**

Antwerpen, 17. Jahrhundert

- 13 **Abschied der Braut vom Elternhause**. Versammlung reichgekleideter Damen und Kavaliers auf der Treppe eines Renaissancepalastes rechts. Sie nehmen Abschied von der jungen Braut, die in der Bildmitte von ihrem Geliebten durch einen Kuß begrüßt wird. Links Diener mit Reitpferd. Öl auf Kupfer. H. 38,5, B. 48 cm.

**J. B. Costke 1783**

- 14 **Große griechische Gebirgslandschaft** mit Säulentempel vorn rechts, vor dem sich einige Verehrer versammelt haben. Rückseitig signiert und datiert. Öl auf Leinwand. H. 72, B. 91 cm.



**Schule Aelbert Cuyt**

holländisch, 17. Jahrhundert

- 15 **Kleine Herde** von Kühen und Schafen im Vordergrunde einer Landschaft. Dabei zwei Bauern. Öl auf Holz. H. 35, B. 52 cm. 180.- zkr
- 16 **Gegenstück zu vorigem Bild:** Kuhherde mit Melkerin in der Mitte. Links Bauernhaus unter Bäumen. Öl auf Holz. H. 37, B. 56 cm. 150 zkr

**Darmstädter Schule um 1760**

- 17 **Mädchen in einer Fensternische**, brennende Kerze in eine Messinglaterne steckend. In der Art des Godfried Schalcken. Öl auf Holz. H. 45, B. 37 cm. 207/40.-

**Deutscher Meister um 1550**

- 18 **Bildnis der Königin Margarete von Spanien.** Hüftbild, hinter grüner Brüstung stehend. Helles Brokatkleid, dunkler Mantel, große Spitzenkrause, Federkopftut. Oben rechts in deutscher Kursivschrift: V. G. G. Margareta, Königin zu Hispanien. Öl auf Holz. H. 21, B. 15,5 cm. **Abbildung Tafel 4.** 490.- zkr

**Deutsch, Anfang 16. Jahrhundert**

- 19 **Schmaler Altarflügel mit Ecce Homo.** Christus mit Lendentuch und blauem Mantel unter Arkade mit dem beturbanten Pilatus, der ihn dem Volke zeigt. Profilrahmen. Öl auf Eichenholz. H. 42, B. 12,5 cm. 100 zkr

**Abraham van Diepenbeek**

geb. 1607 in Herzogenbusch, gest. 1675 in Antwerpen

- 20 **Die Verlobung der heiligen Katharina.** Die lebensgroßen Knie- bzw. Hüftfiguren von Joseph, Maria, Katharina nebeneinander, den Bildraum füllend. Das nackte Jesuskind auf dem Schoß der Madonna steckt der rechtsstehenden jugendlichen Heiligen den Verlobungsring an den Finger. Öl auf Leinwand. H. 124, B. 120 cm. **Abbildung Tafel 3.** 440.- zkr

**Deutsch, Ende 17. Jahrhundert**

- 21 **Damenbildnis.** Lebensgroßes Brustbild in grauem Kleid und goldbraunem Überwurf, mit schwarzem Trauerschleier im Haar. Öl auf Leinwand. H. 72, B. 62 cm. 30.- zkr

**Deutsch, um 1720**

- 22 **Lebensgroßes Hüftbild eines adligen Beamten** in schwarzer Amtstracht, weißer Halskrause, Puderperücke, die Linke auf ein Buch gestützt. Rechts oben ein Adelswappen. Öl auf Leinwand. H. 112, B. 81 cm. 307/38.-

**Deutsch, um 1730**

- 23 **Bildnis eines deutschen Freiherrn** in reichem Zeitkostüm mit Puderperücke. Lebensgroßes Hüftbild, leicht nach rechts gewendet. Rechts oben freiherrlicher Wappenschild. Öl auf Leinwand. H. 85, B. 67 cm. 32.- zkr

**Deutsch, um 1730**

- 24 **Bildnis einer Baronin.** Brustbild in stark dekolletiertem, grauem Kleid und blauem Überwurf. Puderfrisur. Oben rechts freiherrliches Wappen. Öl auf Leinwand. H. 66, B. 55 cm. 30.- zkr

**Deutsch, um 1760**

- 25 **Bildnis eines rheinischen geistlichen Kurfürsten.** Lebensgroßes Hüftbild im Ornat mit Hermelinkragen. Rechts neben ihm Kurhut und Krummstab. Öl auf Leinwand. H. 85, B. 65 cm.

**Deutsch, Mitte 18. Jahrhundert**

- 26 **Zwei Bildnisse eines über hundert Jahre alten Ehepaares.** Lebensgroße Kniebilder eines Greises und einer Greisin aus dem Bezirk von Temesvar. Eine oben rechts befindliche Schrift besagt, daß der Mann 172 und die Frau 168 Jahre alt seien u. a. Öl auf Leinwand. H. 84, B. 75 cm.

**Deutsch, um 1770**

- 27 **Bildnis eines jüngeren Herrn** mit gepudelter Zopffrisur, in blauem Samt-Anzug. Lebensgroßes Hüftbild. Öl auf Leinwand. H. 85, B. 64 cm. Schöner alter Rahmen aus gleicher Zeit.

**Deutsch, Mitte 18. Jahrhundert**

- 28 **Hüftbild einer Dame** in orangefarbenem Kleid und rotblauem Überwurf. Öl auf Leinwand. H. 76, B. 62 cm.

**Deutsch, 17. bis 18. Jahrhundert**

- 29 **Verlobung der heiligen Katharina mit dem Jesuskinde.** Das heilige Paar und die vor dem Kinde kniende Heilige in großen Figuren; dabei zwei Engel mit Attributen. Die Szene füllt den ganzen Vordergrund einer Berglandschaft. Öl auf Leinwand. H. 135, B. 222 cm.

**Deutsch, um 1810**

- 30 **Damenbildnis** in blauem Empirekleid, mit weißem Schleier. Pastell. Oval. H. 75, B. 44 cm.

**Art des Karel Dujardin**

holländisch, 17. Jahrhundert

- 31 **Herde** von Rindvieh, Schafen, Ziegen, begleitet von Maultieren und Hirten, zieht durch den Vordergrund einer Berglandschaft an antiken Ruinen vorbei. Öl auf Leinwand. H. 49, B. 59 cm.

**Antoon van Dyck**

1599—1641

- 32 **Madonna, dem Jesuskind die Brust reichend.** Fast lebensgroße Hüftfigur nach links sitzend. Dunkles Kleid, rote Jacke; braunes Kopftuch über braunem Haar; das Kind mit goldblondem Haar. Öl auf Leinwand. H. 81, B. 51 cm. Unter dem verkürzten Fuß des Kindes das Monogramm AVD (in Ligatur), wie Wurzbach Seite 456.

Abbildung Tafel 1.

**Familie Francken**

niederländisch, 17. Jahrhundert

- 33 **Madonna**, das Jesuskind säugend, neben Tisch mit Horarium und Blumenstrauß sitzend. Rückseitig alte Widmung von 1749. Öl auf Kupfer. H. 15,5, B. 11,5 cm.

**Frankfurter Malerkreis, 18. Jahrhundert**

- 34 **Stall-Inneres** bei Fackelbeleuchtung. Ein Knecht tränkt einen grauen Esel. Knabe mit brennender Fackel daneben. Öl auf Buchenholz. H. 16,5, B. 12,5 cm.

75.- zkr.

**Französischer Meister, 17. Jahrhundert**

- 36 **Dame als Klio**. Ganze, fast lebensgroße Figur auf Warenballen und Kisten sitzend, Notizen in ein Buch machend. Öl auf Leinwand. H. 136, B. 99 cm.

100.- zkr.

**Jan Gossaert, genannt Mabuse**

geb. 1470 in Maubeuge, gest. 1541 in Antwerpen

- 37 **Madonna das Jesuskind herzend**. Sie beugt sich in starker Bewegung nach vorn über eine Brüstung, auf der das nackte Kind auf brokatenem Kissen ruht; sie umfaßt mit der Rechten den Körper und drückt ihr Gesicht an das seine. Gewand grün und rot, Haar rotblond. Rund. Öl auf Eichenholz. Dm. 41 cm.

1500/1650

**Abbildung Tafel 4.**

**Joris van der Hagen**

den Haag, 1635—1662

- 38 **Küstenlandschaft** in der Levante, mit hohen Bergen und Blick auf schiffbelebte See. Große Burgruinen und Figuren-Staffage im Vordergrund. Rechts das Monogramm (vgl. Nagler III, 1864). Öl auf Holz. H. 48, B. 64 cm.

150.- zkr.

**Egbert van Heemskerck**

holländisch, Mitte 17. Jahrhundert

- 39 **Maskierte Gesellschaft** beim närrischen Treiben hinter einer Fensternische. Öl auf Holz. H. 34, B. 27 cm.

150/190.-

**Abraham van der Hoeff**

Delft, erste Hälfte 17. Jahrhundert

- 40 **Reitergefecht** am Ufer eines Flusses rechts. Zwei feindliche Reitertrupps im heftigen Kampf. Rechts werden einzelne Kämpfer in den Fluß gedrängt. Vorn wehrt sich ein Offizier in gelbem Koller gegen einen Mann, der mit der Lanze gegen ihn angeht. Monogrammiert AVH (in Ligatur). Öl auf Holz. H. 44,5, B. 61 cm. Das Monogramm AVH wird von Wurzbach für den Delfter Schlachtenmaler Abraham van der Hoeff zwar nicht mitgeteilt, doch gleichen die drei Buchstaben desselben den drei ersten Buchstaben der von Wurzbach faksimilierten vollen Signatur. Unsere Zuschreibung des Bildes dürfte also begründet erscheinen.

250.- zkr.

**Holländisch, 17. Jahrhundert**

- 41 **Landschaft** mit Baumallee und vorderem Ziegelsteingehöft rechts. Nach links über einen Bach hinweg Sicht auf ein Dorf im Hintergrunde. Öl auf Leinwand. H. 60, B. 71 cm.

100/240

- 42 **Reiter und Reiterin** auf der Jagd. Öl auf Leinwand. H. 34, B. 30 cm.

30.- zkr.

Gemälde alter Meister

**Holländisch, Mitte 17. Jahrhundert**

Ruisdael-Schule

- jk. 50.- 43 **Kleine bewaldete Landschaft** mit Windmühle. Öl auf Holz. H. 15,5, B. 9 cm.

**Melchior d'Hondecoeter. Zugeschrieben**

holländisch, 17. Jahrhundert

- 200/110.- 44 **Hühnerbild.** Haushahn und zwei Hennen im Vordergrund einer Parklandschaft vor Gehöft rechts. Öl auf Leinwand. H. 32, B. 43 cm.

**Jan van Huchtenburg**

geb. 1646 in Haarlem, gest. 1733 in Amsterdam

- 300/440.- 45 **Offizier auf nach links galoppierendem Schimmel.** Gelbes Koller, weißgraue Hosen, Stulpstiefel, Brustharnisch, gelbbraune Schärpe, Kopf unbedeckt, blonder Knebelbart, braunes Haar. Bezeichnet: J. v. Hugtenburg f. Öl auf Holz. H. 37, B. 30,5 cm. **Abbildung Tafel 4.**

**Italienisch, 16. Jahrhundert**

- 40/60.- 46 **Betende Madonna.** Lebensgroßes Brustbild mit trauernd geneigtem Haupt und gefalteten Händen. Gewandung blau, weiß und rot. Öl auf Leinwand. H. 41, B. 33 cm. Alter vergoldeter und geschnitzter Rahmen.

**Italienische Schule**

- jk. 20.- 47 **Der auferstandene Jesus** erscheint der Maria Magdalena als Gärtner. Öl auf Holz. H. 78, B. 62 cm.

**Italienisch, 17. Jahrhundert**

- jk. 40.- 48 **Große Landschaft** mit antik-römischen Ruinen. Öl auf Leinwand. H. 93, B. 112 cm.

**Justus Juncker**

geb. 1703 in Mainz, gest. 1767 in Frankfurt

- 75/90.- 49 **Maler-Atelier.** Blick in einen hohen Raum mit dem Maler, der mit Besuchern plaudert. Rechts unten bezeichnet: J. Juncker. Öl auf Leinwand. H. 67, B. 86 cm.

Justus Juncker gehörte zum Frankfurter Goethekreis; er malte für Goethes Vater. — Vgl. „Dichtung und Wahrheit“, Ausg. Hempel, I. 1 B. p. 24 und 4. B. p. 143 mit der reizenden Episode, wie der Knabe dem Künstler eine Maus zu einem Stilleben lieferte.

**Nicolaus Knupfer**

geb. um 1603 in Leipzig, gest. 1660 in Utrecht

- jk. 150.- 50 **Danae auf dem Ruhebett.** Sie liegt nackt auf braunweißblauem Ruhelager vor brauner Draperie, hinter der eine alte Frau sichtbar wird. Ganz im Hintergrunde Amoretten in erleuchteten Wolken. Vor dem linken Viertel des Bildes hängt ein grüner Vorhang in Falten. Öl auf Holz. H. 30, B. 41,5 cm. Mit Expertise von J. Mellaart, London.

**Kölnischer Bildnismaler um 1670**

- 51 **Zwei große Bildnisse eines vornehmen Ehepaares** in reichen Zeitkostümen. Lebensgroße Kniebilder vor Draperien und Landschaftsgründen. Die Dargestellten stehen in den dreißiger Lebensjahren. Auf jedem Bild zwei Wappen in der oberen linken und rechten Ecke. Öl auf Leinwand. H. 135, B. 111 cm.

150/370.-

**Meister des Marienlebens**

auch Meister der Lyversbergischen Passion genannt  
Köln, 2. Hälfte 15. Jahrhundert

- 52 **Zwei kleine Altartafeln:** St. Johannes, rot und violett gekleidet, in der Linken Kelch mit Schlange haltend. — St. Katharina, blau und grau gekleidet; Fuß auf Dämon; in der linken Hand Stangenkreuz, in der rechten offenes Buch haltend. Beide Personen stehend, vor halbhoher, grüngemusterter Brokatwänden, die Nimben tief eingeschnitten und vergoldet, vor Himmelsgrund. H. 48, B. 19 cm.

600.- zku.

**Art des Meisters der Lyversbergischen Passion**

kölnisch, Ende 15. Jahrhundert

- 53 **Die Messe des heiligen Gregor.** Der Heilige kniet, das heilige Meßopfer darbringend, vor einem Altar, auf welchem die Erscheinung des Ecce homo, umgeben von den Marterwerkzeugen, sichtbar wird; hinter ihm zwei assistierende Ministranten; links vom Altar zwei Kardinäle, rechts zwei Bischöfe. Reiche liturgische Gewänder. — Mitteltafel eines Altars. Rückseitig die Ruinen eines Gemäldes mit der Geißelung und Verspottung Jesu. Alter gleichzeitiger Profilrahmen. Größe der Tafel 106 cm hoch, 96 cm breit.

300/350.-?

**Claas Molenaer**

gest. 1676 in Haarlem

- 54 **Winterlandschaft** mit einem weitläufigen alten Kastell links. Rechts davon gefrorener Teich mit einigen Personen. Öl auf Leinwand. H. 49, B. 64 cm.

200.- zku.

**Jan Miensze Molenaer**

geb. um 1610 in Haarlem, gest. 1668 daselbst

- 55 **Beim Wundarzt.** In hohem, warm beleuchtetem Raum werden zwei Männer am Kopf bzw. am Fuß verbunden. Szene von sechs Personen. Rechts bezeichnet: J. M. Molenaer. Öl auf Holz. H. 32, B. 26 cm.

200/240.-

**Pieter Molyn der Jüngere (de Mulieribus)**

geb. 1643 in Haarlem, gest. 1701 in Piacenza

- 56 **Holländischer Kanal** mit links anliegenden Häusergruppen. Das Wasser ist belebt von besetzten Booten. Am Ufer andere Personen. Öl auf Leinwand. H. 46, B. 62 cm.

200/270.-

**Schule Murillo**

spanisch, 17. Jahrhundert

- 57 **Knabe**, mit beiden Händen Blumen vor der Brust haltend, den Blick schwärmerisch nach links oben gewendet. Lebensgroßes Brustbild in weißem Hemd mit offener Brust. Landschaftshintergrund. Öl auf Leinwand. H. 63, B. 52 cm.

200/350.-

**Pieter Neeffs. Zugeschrieben**

Antwerpen, 1578—1650

- 2007/260.-  
58 **Kircheninneres.** Dreischiffige gotische Hallenkirche mit zahlreichen Renaissancealtären. Man blickt vom Vorraum aus durch die drei Schiffe in das hintere Chorhaus. Gruppen von Personen in der Tracht des 17. Jahrhunderts beleben den Raum. Im Mittelschiff drängt sich eine Schar kniender Menschen um einen Seitenaltar, an dem ein Priester amtiert. Öl auf Holz. H. 40, B. 65 cm.

**Art des Nicolaus Neufchatel**

deutsch, 16. Jahrhundert

- 207/85.-  
59 **Bildnis eines Ratsherrn.** Lebensgroßes Brustbild mit starkem, breitem Vollbart; schwarze Kleidung, schmale weiße Halskrause, schwarzes Barett. Öl auf Holz. H. 65, B. 50 cm.

**Niederländischer Meister um 1510**

- 7000/1700.-  
60 **Tafelgemälde:** Anbetung der Heil. Drei Könige. Vor einer Renaissance-Palastruine die drei Anbetenden mit ihren Gaben in verschiedenen Stellungen; die blau- und grüngekleidete Gottesmutter mit dem nackten Jesuskind in der Bildmitte; links von ihr der greise St. Joseph in roter und blauer Gewandung. Durch die Ruinen-Öffnungen Sicht in staffierte Berglandschaft. Oben in Dreipaß abschließend. Öl auf Holz. H. 45, B. 34 cm. **Abbildung Tafel 2.**

**Niederländisch, um 1630**

- 307/35.-  
61 **Bildnis eines jüngeren Herrn** mit blondem Spitzbart und Mühlsteinkragen, nach rechts gewendet. Öl auf Leinwand. H. 45, B. 34 cm.

**Niederländisch, Mitte 17. Jahrhundert**

- 40.-  
50/55.-  
62 **Landschaft** mit einer Episode aus der Josephsgeschichte: Der Becher wird in Benjamins Kornsack gefunden. Oval. Öl auf Eichenholz. H. 30,5, B. 41 cm.  
63 **Flußdurchzogene Landschaft** mit vorderer Brücke bei einem baumumgebenen Gehöft. Rinder und Schafe, Hirten, Spaziergänger auf und neben der Brücke. Oval. Öl auf Eichenholz. H. 30,5, B. 41 cm.

**Niederländisch, um 1700**

- z/k. 60.-  
64 **Bildnisse der Eheleute Everhard de Beer und Hillegonda van Sypesteyn.** — Zwei Gegenstücke. Beide Dargestellten in reichem Zeitkostüm. Oval. Öl auf Leinwand. H. 81, B. 66 cm.  
Die Namen der Dargestellten auf der Rückseite des Damenbildnisses.

**Niederländisch, 17. Jahrhundert**

- 507/65.-  
65 **Zwei kleine Landschaften** als Gegenstücke. Wald mit Jägern; Flußtal mit Reitern und Fußgängern. Öl auf Holz. H. 18,5, B. 25 cm.

**Niederländisch, Mitte 17. Jahrhundert**

- z/k. 20.-  
66 **Bildnis eines Kardinals** in Amtstracht, mit Alba, rotem Barett, Beffchen und Brustkette mit Kreuz. Lebensgroßes Hüftbild. Öl auf Leinwand. H. 72, B. 61 cm.

**Niederländischer Meister, 2. Hälfte 17. Jahrhundert**

- 67 **Zwei kleine Landschaften** mit schöner Figuren-Staffage: Hirten und Bauerngesellschaften bei monumentalem Brunnen bzw. bei Häusergruppe. Anmutige Baumdurchblicke. Öl auf Holz. H. 20, B. 25 cm.

100/170.-

**Niederländisch, 18. Jahrhundert**

- 68 **Levantinische Berglandschaft** mit Fluß zwischen steilen Felsen und bewaldeten Höhen. Vorn faßbeladene Karre mit zwei Kühen, Fuhrleute, Frauen, Händler und andere Personen. Auf dem Faß Hausmarkenzeichen. (Signum des Malers ?) Öl auf Leinwand. H. 66, B. 78 cm.

150/160.-

**Barent van Orley zugeschrieben**

Brüssel 1492—1542

- 69 **Christus am Kreuz** mit Madonna, Maria Magdalena und Johannes. Die Gruppe der vier Personen füllt die vordere Bildfläche. Sehr schöne Hintergrundlandschaft mit grünbewachsener Felswand rechts und Stadt am Hügelhang links. Öl auf Eichenholz. H. 90, B. 56 cm. **Abbildung Tafel 2.**

800/920.-

**Art des Antoine Pesne**

französisch, 18. Jahrhundert

- 70 **Bildnis der Baronin von Fick, geborene von Harszockerá in Mannheim.** Lebensgroßes Hüftbild, sitzend nach links in himmelblauem Dekolleté mit Spitzen-Einsätzen. Name auf der Rückseite. Öl auf Leinwand. H. 85, B. 70 cm.

200.- z/k.

**Sebastiano del Piombo**

geb. 1485 in Venedig, gest. 1547 in Rom

- 71 **Frauenkopf**, die Büste leicht nach links geneigt, den Kopf nach rechts gewendet. Braunes Haar, schwarzer Kopfschleier, weiß-graue Gewandung. Öl auf Leinwand. H. 43, B. 34 cm.

500.- z/k.

**August Querfurt**

1696—1761

- 72 **Zwei Darstellungen** von Reitergefechten. Gegenstücke. Rechts unten signiert. Öl auf Leinwand. H. 42, B. 59 cm.

80/90.- z/k.

**Philipp Peter Roos**

1657—1706

- 73 **Ziege und drei Schafe** im Vordergrund einer waldigen Berglandschaft. Öl auf Leinwand. H. 51, B. 64 cm.

150/200.-

**Art des Salvator Rosa**

italienisch, 17. Jahrhundert

- 74 **Italienische Gebirgslandschaft.** Vorn in der Mitte Gebirgsbach mit Fischer im Kahn. Öl auf Leinwand. H. 73, B. 90 cm.

80.- z/k.

Gemälde alter Meister

**Johann Rottenhammer**

geb. 1564 in München, gest. 1623 in Augsburg

- 7207/765.-  
75 **Diana mit ihren Nymphen im Bade.** Anmutige, flußdurchzogene Berglandschaft mit Holzung links vorn. Rund. Öl auf Holz. Dm. 15 cm.

**Schule Peter Paul Rubens**

niederländisch, 17. Jahrhundert

- 76 **Meleager und Atalante** stellen mit ihrem dichtgedrängten Jagdfolge einen Eber. Große, die ganze Bildfläche füllende Darstellung in lebendiger Komposition. Öl auf Leinwand. H. 119, B. 205 cm.

**Werkstatt Peter Paul Rubens**

Antwerpen, 17. Jahrhundert

- 2007/270.-  
77 „**Die heilige Therese für die Seelen im Fegfeuer bittend.**“ — Werkstatt-Replik des großen Bildes des Meisters im Museum Antwerpen, die mit diesem Bilde Zug um Zug übereinstimmt. Öl auf Holz. H. 44, B. 30 cm. Das Antwerpener Bild mißt 193×139 cm. Vgl. A. Rosenberg, P. P. Rubens (Klassiker der Kunst, Bd. V), Stuttg. 1905, Seite 342.

**Art des Joh. Phil. van der Schlichten**

holländisch, 18. Jahrhundert

- 207/25.-  
78 **Bißende Magdalena** im Vordergrund einer Waldschlucht. Öl auf Leinwand. H. 94, B. 66 cm.

**Daniel Seghers und Jan Lievens**

niederländisch, 17. Jahrhundert

- 4007/460.-  
79 **Blumenstück um Madonnen-Darstellung.** Ein farbenprächtiger Strauß von Gartenblumen umzieht einen gemalten Barockrahmen. In diesen gemalten Rahmen fügt sich (als besonderes Bild) eine Darstellung der sitzenden Madonna mit dem Jesuskinde ein. Öl auf Holz. H. 88, B. 63 cm. **Abbildung Tafel 3.**

**Michiel Simons**

Utrechter Maler, gest. 1673

- 1007/920.-  
80 **Stilleben** mit gerupftem Geflügel und großem Kohlkopf. Monogrammiert MS (in Ligatur.) Öl auf Leinwand. H. 32, B. 41 cm.

**Spanisch, 15. Jahrhundert**

- 76/100.-  
81 **Madonna mit den Kindern Jesus und Johannes.** Halbfigur, sitzend, frontal. Goldgrund. Öl auf Holz. H. 40, B. 32 cm.

**Süddeutscher Meister, 16. Jahrhundert**

- 76/100.-  
82 **Sarazenisches Kriegsheer** in wilder Flucht vor einem christlichen Heer. Berglandschaft mit orientalischer Stadt rechts. Öl auf Holz. H. 145, B. 105 cm.



**Südfranzösischer Meister um 1440 bis 1450**

- 83 **Madonna mit dem Jesuskinde.** Ganze Figur vor Felsgruppe auf Wiese mit hohen bunten Blumen. Rotes in Röhrenfalten gelegtes Kleid; himmelblauer, golden gesäumter Mantel, der sich in breiten Wellenfalten um den Unterkörper legt und sich vor dem Leibe öffnet. Die obere Hälfte des Hintergrundes ist ornamental gepunzter Goldgrund. Die beiden oberen Ecken sind durch faltig geraffte violettbraune Draperien abgedeckt. H. 53,5, B. 41 cm. Alter vergoldeter Nischenrahmen.  
Vgl. Abbildung und Aufatz von Werner R. Deusch im Märzheft 1935 der „Kunst- und Antiquitäten-Rundschau“. Das Bild wurde früher dem Fra Angelico zugeschrieben. **Abbildung Tafel 1.**

5.000.-  
/ 5.200.-  
zkr.

**Südfranzösischer Meister, um 1600**

- 84 **Büßende Magdalena** in schwarzweißem geistlichen Habit, auf dem Kopf die Dornenkrone, an den Händen die Stigmata, neigt sich andächtig über einen Kreuzifixus, den sie in den Händen hält. Vor ihr auf Tisch aufgeschlagenes Buch an Totenschädel gelehnt. Öl auf Holz. H. 27, B. 20 cm.

750.- zkr.

**Art David Teniers**

niederländisch, 17. Jahrhundert

- 85 **Zwei Gegenstücke.** Bauerngruppen bei vlämischen Dorfhäusern. Öl auf Holz. H. 19, B. 23 cm.

40745.-

**Kopie nach David Teniers**

- 86 **Der Lautenspieler.** Öl auf Holz. H. 24, B. 20 cm.

75720.-

- 87 **Raucher,** der seine Pfeife anzündet. Öl auf Holz. H. 24,5, B. 19,5 cm.

75720.-

**Schule Gerhard Terborch**

- 88 **Der Cellospieler.** Junger Kavalier in grauem Seidenkostüm sitzt, Cello spielend, in vornehmem Innenraum. Öl auf Eichenholz. H. 41, B. 31 cm.

100.- zkr.

**Tizian-Schule**

Venedig, 16. Jahrhundert

- 89 **Madonna mit den Kindern Jesus und Johannes.** Kniefigur sitzend vor Gebüsch-Hintergrund, das nackte Jesuskind auf dem Schoße. Der kleine Johannes, fellbekleidet, tritt mit dem Spruchband ECCE AGNVS DEI von links heran. Die jugendliche Madonna ist dunkelrot und graugrünlich gekleidet. Öl auf Leinwand. H. 62, B. 49 cm.

600/620.-

**Art des Adriaen van de Velde**

niederländisch, 17. Jahrhundert

- 90 **Streitende Frauen** auf freiem Platze einer italienischen Kleinstadt. Farbige Kostüme. Öl auf Leinwand. H. 51, B. 46 cm.

200.- zkr.

**Art des Paolo Veronese**

Venedig, 16. Jahrhundert

- 91 **Damenbildnis.** Lebensgroßes Brustbild in überaus reicher Gewandung mit Spitzen, Goldstickerei und Perlenschmuck, fast frontal gewendet. Öl auf Holz. H. 61, B. 46 cm. **Abbildung Tafel 4.**

600.- zkr.

Gemälde alter Meister

**Hendrik Verschuuring**

geb. 1627 in Borkum, gest. 1690 in Dordrecht

- 250/350.-
- 92 **Figurenreicher Viehmarkt und Volksbelustigung** vor einer links stehenden Dorfkirche. Ein buntes vielköpfiges Volksgewimmel füllt die Bildfläche zwischen der Kirche und einer Denkmalssäule rechts: Käufer und Verkäufer mit Herdentieren, abgessene Panzerreiter bei ihren Pferden, eine adelige Reitergesellschaft, Gedränge vor zahlreichen Zelten. Bergzüge schließen hinter einem Flußtal den Hintergrund ab. Öl auf Holz. H. 36, B. 49 cm.

**Vlämisch, um 1600**

- 93 **„Monatsbild“**. Landschaft mit Gartenbeeten und gärtnerischen Hantierungen, die von verschiedenen Männern ausgeführt werden. Öl auf Leinwand. H. 50, B. 70 cm.

**Sebastian Vrancx**

Antwerpen, 1573—1647

- 94 **Karneval in Antwerpen**. Auf einem Platz, der seitlich und hinten von Treppengiebelhäusern begrenzt wird, bewegt sich eine Gesellschaft farbig kostümierter Kavaliere und Damen mit Gesichtsmasken. Öl auf Holz. H. 26, B. 37 cm.

**Art des Jan Weenix**

holländisch, 17. Jahrhundert

- 95 **Die Jagdbeute**. Erlegter Haase, mit Hinterlauf an Baumstamm vor Gebüsch hängend. Daneben am Boden erlegtes Federwild. Öl auf Leinwand. H. 93, B. 75 cm.

**Wiener Meister, um 1810**

- 96 **Bildnis einer jungen Dame** mit gescheiteltem Lockenhaar. Lebensgroßes Brustbild in weißem Empirekleid, Federkragen und kanariengelbem Schulter-schal. Öl auf Leinwand. H. 53, B. 45 cm. **Abbildung Tafel 7.**

**Pieter de Witte**

geb. um 1548 in Brügge, gest. 1628 in München

- 97 **Anbetung der Hirten**. Eine zahlreiche Gruppe von jungen und alten Männern und Frauen in farbiger Kleidung umdrängt das auf weißem Lager liegende nackte Jesuskind, neben dem die jugendliche Madonna kniet. Renaissance-ruine mit Blick in grüne Landschaft. Öl auf Holz, parkettiert. H. 64, B. 48 cm.

**Art des Francesco de Zurbaran**

spanisch, 17. Jahrhundert

- 98 **Mönch** in inbrünstigem Gebet. Ganze Figur, kniend nach vorn gewendet, graubraune Kutte, ebensolche über den Kopf gezogene Kapuze. Totenschädel in den Händen. Öl auf Leinwand. H. 90, B. 60 cm.

## Unbekannte Maler

- 99 **Lebensgroßes Brustbild** eines jungen, schwarzhaarigen Mädchens, nach rechts gewendet. Undeutlich bezeichnet: Heinemann (?). Öl auf Leinwand. H. 68, B. 51 cm. 40.- zk.
- 100 **Herkules im Kampf mit der Hydra**. Öl auf Leinwand. H. 105, B. 78 cm. 30.- zk.
- 101 **Bildnis einer jungen Dame** mit gestickter Haube. Rechts oben Adelswappen. Öl auf Leinwand. H. 43, B. 34 cm. 20.- zk.
- 102 **Waldlandschaft** mit Jägerstaffage. Öl auf Leinwand. H. 37, B. 54 cm. — Ferner: Jagdbeute mit Federwild. Öl auf Leinwand. H. 43, B. 65 cm. 10/20.-
- 103 **Studienkopf** eines alten, weißbärtigen Mannes in Lebensgröße. Öl auf Leinwand. H. 58, B. 43 cm. 8.-
- 104 **Mädchenbildnis** in weißem Kleid. Links oben Adelswappen. Öl auf Leinwand. H. 60, B. 41 cm. 5/10.-
- 105 **Drei Gegenstücke: Bettlertypen**. 18. Jahrhundert. Öl auf Holz. H. 16,5, B. 11,5 cm. 24.- zk.
- 106 **Alter Mann** mit weißem Vollbart, in rotem Rock. Aquarell. H. 49, B. 36 cm. 10/14.-
- 107 **Kinder mit Ziegen**. — Kleine Alpenlandschaft. Öl auf Leinwand, bzw. Karton. 20.- zk.
- 108 **Zwei kleine Hühnerbilder** als Gegenstücke. Öl auf Karton. H. 12, B. 17 cm. 8.- zk.
- 109 **Kinder mit Schafen**. — Gruppe alter Häuser. Öl auf Leinwand. (2 Stück.) 9.-
- 110 **Kleine Landschaft: Sonnige Waldlichtung**. Undeutlich bezeichnet. Öl auf Leinwand. H. 27, B. 25 cm. 10/12.-
- 111 **Motiv nach Terborch**. Sitzender Junge, einen Hund flöhend. Öl auf Leinwand. H. 33, B. 26 cm. 5/7.-
- 112 **Kleines Damenbildnis**. Öl auf Holz. H. 19, B. 15,5 cm. 10.- zk.
- 113 **Zwei kleine Küchen-Interieurs**. Öl auf Leinwand. H. 30, B. 22 cm. 10.- zk.
- 114 **Zwei verschiedene kleine Bildnisse**. Öl auf Leinwand bzw. auf Holz. 18. und 19. Jahrhundert. 10.- zk.

## Gemälde neuzeitlicher Meister

### Andreas Achenbach

geb. 1815 in Kassel, gest. 1910 in Düsseldorf

- 2507/290.-  
116 **Sturmnacht an der Felsenküste.** Treibende Schiffstrümmer zwischen den Klippen; einzelne Schiffbrüchige. Vollmond zwischen zerissenen Wolken; Leuchtturmfeuer. Bezeichnet: A. Achenbach 1849. Öl auf Leinwand. H. 31, B. 44 cm.

### Professor Gustav Bechler, Maurach

geb. 1870 in München

- zke 507/55.-  
117 **Alpentäl mit Gletscher-Fluß.** Bezeichnet: Gust. Bechler. Öl auf Leinwand. H. 48, B. 73 cm.

### Fritz Beinke

Düsseldorf, 1842—1907

- 407/30.-  
118 **Eine Schar von Bauernkindern** singt unter Leitung eines alten Lehrers in einem Schloßhof ein Ständchen. Bezeichnet: Fritz Beinke. Öl auf Holz. H. 40, B. 29 cm.

### Eugen von Blaas

geb. 1843 in Wien

- 1007/150.-  
119 **Italienisches Blumenmädchen.** Kind in braunem Rock und buntem Kopftuch, Blumen auf flachem Körbchen vor sich tragend. Kniefigur. Bezeichnet: Eugen von Blaas. Öl auf Holz. H. 30,5, B. 21 cm.

### Adolf Böcking

- zke.- 207/22.-  
120 **Baumreiche Berglandschaft** mit Viehherde und Hirtenpaar vorn bei einem Bach und alten Weiden. Von hinten her steigt ein Gewitter hoch. Unten in der Mitte die Signatur Adolf Böcking 182...; darüber: Berchem. Öl auf Leinwand. H. 36, B. 44 cm.

### Eugen Bracht

geb. 1842 in Marges, gest. 1921 in Darmstadt

- zke. 507/80.-  
121 **Alter in bizarrer Bildung gewachsener Baumstamm** auf Felsenboden. Bezeichnet: Eugen Bracht. Öl auf Karton. H. 48, B. 66 cm.

### J. Burdin

- zke. 100.-  
122 **Hafen** mit zahlreichen Dampf- und Segelschiffen. Vorn rechts großer Dreimaster. Bezeichnet: J. Burdin. Öl auf Leinwand. H. 49, B. 65 cm.

**Hermann Carmiencke**

geb. 1810 in Hamburg, gest. 1867 in New York

- 123 **Landschaft.** Weite, von einem Fluß durchzogene, von fernen Hügelketten begrenzte Ebene, mit sandigem Hohlweg vorn in der Bildmitte. Bezeichnet: H. Carmiencke. N. Y. 1857. Öl auf Leinwand. H. 75, B. 108 cm.

200/250.-

**Champion**

wohl Theo Champion, Düsseldorf

- 124 **Vorfrühlings-Landschaft** mit sturmgebogenen, schlanken Bäumen in der Bildmitte. Bezeichnet: Champion. Öl auf Leinwand. H. 63, B. 75 cm.

80.- zkr.

**Ferdinand Chevalier, Brüssel**

Schüler von A. Achenbach

- 125 **Bergische Landschaft** mit baumumgebenem Bauernhaus in bachdurchflossener Talmulde. Bezeichnet: F. Chevalier. Öl auf Leinwand. H. 62, B. 52 cm.

100.- zkr.

**Carl Friedrich Deiker**

geb. 1836 in Wetzlar, gest. 1892 in Düsseldorf

- 126 **Kopf eines Hühnerhundes,** braun und weiß gefleckt; Profil nach links. Bezeichnet: C. F. Deiker. Öl auf Holz. H. 29, B. 23,5 cm.

75/75.-

**Eugène Delacroix**

geb. 1798 in Charenton, gest. 1863 in Paris

- 127 **Diana auf der Jagd.** Sie schreitet in weißem Gewand und blauem Mantel über eine Waldlichtung, zwei Rüden an der Leine führend. Öl auf Leinwand. H. 47,5, B. 38,5 cm.

Abbildung Tafel 7.

800.- zkr.

**Franz Delaforgue, Düsseldorf**

geb. 1887 in Neuenahr

- 128 **Weidendes Rindvieh** am grünem Hügelhang. Bezeichnet. Öl auf Leinwand. H. 40, B. 50 cm.

30/38.- zkr.

**Deutsch, um 1850**

- 129 **Brustbild einer Dame** in schwarzem Seidenkleid, weißem Spitzenkragen und weißer Spitzenhaube. Öl auf Leinwand. H. 65, B. 52 cm.

10/99.-

**Eugen Dücker**

geb. 1841 in Arensburg, gest. 1916 in Düsseldorf

- 130 **Großes Seestück** mit Fischern beim Krabbenfang an seichter Wattenmeerküste. Bezeichnet: E. Dücker 1900. Öl auf Leinwand. H. 90, B. 135 cm.

250/370.-

**O. von Ernst**

- 131 **Blick in sonnigen Frühherbstwald.** Gras- und Schilflichtung mit schmalem Bach. Fasanenvolk vorn in der Mitte. Bezeichnet: O. v. Ernst 13. Öl auf Leinwand. H. 74, B. 54 cm.

50.- zkr.

Gemälde neuzeitlicher Meister

**Ludwig Fay**

geb. 1859 in Gerresheim, gest. 1906 in Düsseldorf

- 250.- zh.  
132 **Schlittengespann**, von einem Offizier gelenkt, begegnet auf verschneiter Landstraße einem einspännigen Wagen, auf dem ein alter Bauer mit abgezogener Mütze sitzt. Bezeichnet: L. Fay. Öl auf Leinwand. H. 65, B. 87 cm.

**Bruno Flashar, München**

geb. 1887 daselbst

- 300.- zh.  
133 **Inneres eines Bauernhauses**. Küche mit altem, am Herd sitzenden Bauer. Durch offene Tür rechts blickt man in zwei andere Stuben. Bezeichnet: Bruno Flashar 19. Öl auf Holz. H. 70, B. 88 cm.

**H. Flockenhaus, Düsseldorf**

- 80/100.-  
134 **Winterlandschaft** mit verschneiter und vereister Weiden-Allee, die durch die Bildmitte nach vorn führt. Auf ihr schreitet eine Frau mit einem Knaben. Bezeichnet: H. Flockenhaus. Öl auf Leinwand. H. 80, B. 60 cm.

**Französisch, Mitte 19. Jahrhundert**

- 30.- zh.  
135 **Berglandschaft** mit vorderem Felsen und ruhendem Wanderer in der Bildmitte. Oval gerahmt. Öl auf Leinwand. H. 91, B. 73 cm.

**Charles Théodore Frère**

Paris 1815—1888

- 150/180.-  
136 **Hafen von Skutari**. Vorn um einen türkischen Kiosk zahlreiche Personen in heller Sonne. Nach hinten Blick über den Hafen. Bezeichnet (links unten) Frère 1875. Öl auf Holz. H. 44,5, B. 67 cm.

**Wilhelm Fritzel, Kaiserswerth**

geb. 1870 in Hamburg

- 200.- zh.  
137 **Waldweg**. Durchblick durch herbstlich gefärbtes, liches Laubgehölz. Auf einem Wege in der Mitte ziehen eine Anzahl Kühe, bewacht von einer Frau, dem Vordergrund zu. Stimmung eines sonnigen Herbsttages. Bezeichnet: W. Fritzel. Öl auf Leinwand. H. 75, B. 100 cm.

**Eduard von Gebhardt**

geb. 1838 in Estland, gest. 1925 in Düsseldorf

- 50/75.-  
138 **Kopf eines vollbärtigen Mannes** in ekstatischer Haltung. Bezeichnet: Ddf. 1. 10. 89. Öl auf Leinwand. H. 32, B. 24,5 cm.

**Theodor Gerhard**

Stettiner Maler, 1. Hälfte 19. Jahrhundert

- 250/300.-  
139 **Geschlagene Soldaten-Abteilung** auf dem Rückzug. Verwundete und entwaffnete Soldaten halten bei großem Bauerngehöft. Bezeichnet: Th. Gerhard 1833. Öl auf Leinwand. H. 70, B. 85 cm.

**Max Eduard Giese**

geb. 1867 in Düsseldorf, gest. 1916 in Pasing

- 140 **Große verschneite Winterlandschaft** mit Häusergruppe und altem Wartturm rechts auf einem Hügel. Bezeichnet: Max E. Giese. Tempera-Malerei. H. 77, B. 128 cm.

300.- zkr.

**Wilhelm Hambüchen, Düsseldorf**

geb. 1869 daselbst

- 141 **Nordseestrand**. In starker Dünung streben die Fahrzeuge einer Fischerflotte dem Strande zu. Bezeichnet: W. Hambüchen. Öl auf Leinwand. H. 90, B. 125 cm.

180.- zkr.

**Edmund Harburger**

geb. 1846 in Eichstätt, gest. 1906 in München

- 142 **Oberbayerischer Bauer** im Sonntagsstaat, den Hut vor die Brust haltend. Brustbild nach links. Bezeichnet: E. Harburger. Kohlezeichnung. H. 30, B. 26 cm.

30/40.-

**Hugo Hartmann**

- 143 **Stilleben** mit Teller, Topf, Buch, Urkunde u. a. Bezeichnet: Hugo Hartmann. Öl auf Leinwand. H. 66, B. 46 cm.

20/25.-

**Hermann Haucke, Düsseldorf**

- 144 **Wintersonne**. Parkweg im Schnee. Bezeichnet. Öl auf Karton. H. 30, B. 22 cm.

30/38.-

**Ed. Hein, Düsseldorf**

- 145 **Wald im Schnee** bei Sonnenuntergang. Bezeichnet: Ed. Hein. Öl auf Leinwand. H. 59, B. 46 cm.

20/22.-

**Hempfung**

- 146 **Felsenlandschaft** auf Capri. Bezeichnet: W. Hempfung 1913. Öl auf Leinwand. H. 52, B. 48 cm.

10.- zkr.

**Bernhard Hergarden, Düsseldorf**

- 147 **Häusergruppe** bei einer Brücke. Bezeichnet: B. Hergarden. Aquarell. H. 48, B. 63 cm.

10/17.-

**George Edwards Hering**

London 1805—1879

- 148 **Bauerngehöft** unter Bäumen. Davor zwei stehende abgeschirrte Arbeitspferde und lagerndes Herdenvieh. Links die Signatur. Rund. Öl auf Leinwand. Dm. 40 cm.

100/170.-

**H. Hermann, 1886**

- 149 **Flußlandschaft** mit sturmzerrissenem Gehölz. Bezeichnet und datiert 1886. Öl auf Leinwand. H. 29, B. 40 cm.

10/13.-

Gemälde neuzeitlicher Meister

**Heinrich Hermanns, Düsseldorf**

geb. 1862 daselbst

- 150 **Amsterdamer Blumenmarkt** am Ufer einer Gracht zwischen alten Häuserzeilen. Zahlreiche Personenstaffage. Bezeichnet: Heinrich Hermanns. Öl auf Leinwand. H. 60, B. 80 cm.
- 151 **Blumenmarkt in einer holländischen Stadt** am Ufer einer Gracht unter Bäumen. Bezeichnet: Heinrich Hermanns. Öl auf Leinwand. H. 62, B. 80 cm.
- 152 **Der Prinzipalmarkt in Münster i. W.** im Schnee mit Blick auf die Lamberti-kirche. Verschneite Straße und Häuser. Viel Figurenstaffage. Bezeichnet: Heinrich Hermanns. Öl auf Leinwand. H. 43, B. 38 cm.

**Max Hünten, Zingst**

geb. 1869 in Düsseldorf

- 153 **Lichtung** in herbstlich gestimmtem Wald. Bezeichnet: M. Hünten. Öl auf Leinwand. H. 34, B. 43 cm.

**Julius Paul Junghanns, Düsseldorf**

geb. 1876 in Wien

- 154 **Zwei Ziegen**, eine braune, eine weiße, in sonniger Landschaft, bewacht von einem Jungen. Bezeichnet: J. P. Junghanns. Öl auf Holz. H. 25, B. 30 cm.

**Eugen Kampf, Düsseldorf**

geb. 1861 in Aachen

- 155 **Niederrheinisches Bauerngehöft** im Mittelgrund einer herbstlich gestimmten Landschaft, die rechts von einer Baumallee durchzogen wird. Bezeichnet: E. Kampf. Öl auf Leinwand. H. 60, B. 80 cm.

**Emil Keyser, München**

- 156 **Zwei mit einer Puppe spielende Bauernmädchen** auf einer Wiese unter blühenden Bäumen. Bezeichnet: E. Keyser, München. Öl auf Leinwand. H. 54, B. 40 cm.

**F. E. Klein**

- 157 **Von links auffahrende Artillerie** in verschneiter Berglandschaft. Bezeichnet: F. E. Klein. Öl auf Leinwand. H. 45, B. 64 cm.
- 158 **Deutsche Infanterie-Patrouille** beschleicht den Rand eines Dorfes im Schnee. Bezeichnet: F. E. Klein. Öl auf Leinwand. H. 41, B. 54 cm.

**Julius Sergius von Klever**

geb. 1850 in Dorpat

- 159 **Stilleben mit Fischen**, Kupferkessel, Bastmatte, Zwiebel u. a. Links oben bezeichnet. Öl auf Leinwand. H. 43, B. 61 cm.

**Barend Cornelis Koekkoek**

geb. 1803 in Middelburg, gest. 1862 in Cleve

- 160 **Holländische Winterlandschaft** mit altem Kastell in der Bildmitte. Links: Eisfläche mit Schlittschuhläufern und Ufergehölz. Rechts Weg mit Reiter. Bezeichnet B. C. Koekkoek. Öl auf Leinwand. H. 34, B. 44 cm.



**Felix Kreutzer**

Düsseldorf, 1835—1876

- 161 **Kleine Strandlandschaft** mit Segelschiffen und Fischergruppe am Feuer. Bezeichnet: F. Kreutzer. Öl auf Leinwand. H. 22, B. 27 cm.

10.- *zk*

**Christian Kröner**

geb. 1838 in Rinteln, gest. 1911 in Düsseldorf

- 162 **Mitteldeutsche Hügellandschaft** mit buschdurchsetzten Feldern und Wiesen. Vorn neben einer Hecke ein Maler bei der Arbeit. Sommerstimmung, am Himmel Kumuluswolken. Bezeichnet: Ch. Kröner. Öl auf Karton. H. 45, B. 60 cm. **Abbildung Tafel 7.**

500/600.-

**Lénard Landau**

ungarischer Maler, gest. 1850

- 163 **Winterlandschaft** mit altem Schloß inmitten eines gefrorenen Weihers, auf dem sich Schlittschuhläufer bewegen. Bezeichnet: L. Landau. Öl auf Leinwand. H. 59, B. 93 cm.

307/32.-

**Markus Larson**

geb. 1825 in Örsäller, gest. 1864 in London

- 164 **Brennendes Wrack eines Schiffes** auf leichtbewegter See unter Vollmondhimmel treibend. Bezeichnet: M. Larson 1856. Öl auf Leinwand. H. 66, B. 98 cm.

200/430.-

**F. Leisten**

- 165 **Zwei oberbayerische Holzknechte** beim Fingerspiel an einem Wirtshaus gegenüberstehend. Bezeichnet: F. Leisten 1917. Öl auf Holz. H. 40, B. 57 cm.

50/65.-

**Otto Leu**

geb. 1855 in Düsseldorf

- 166 **Mittelalterliche Burg** über einem Wasser mit vorderer Bogenbrücke. Bezeichnet: Otto Leu, 1905. Öl auf Leinwand. H. 67, B. 50 cm.

50.- *zk*

**Lharretoit**

Picasso-Kreis, Paris

- 167 **Verschneite Landschaft** mit Gehöft im Mittelgrunde. Bezeichnet: Lharretoit. Öl auf Karton. H. 37, B. 45 cm.

50/65.-

**Max Liebermann, Berlin**

geb. 1847 daselbst

- 168 **Niedriges rotdachiges Bauernhaus.** Davor Frau mit Kind. Bezeichnet: M. Liebermann. Öl auf Holz. H. 42, B. 32 cm.

500.- *zk*

- 169 **Jäger** beugt sich über eine Koppel junger Hühnerhunde, die vor ihm steht. Hintergrund weite Landschaft. Bezeichnet: M. Liebermann 1913. Öl auf Leinwand. H. 67, B. 81 cm. **Abbildung Tafel 6.**

1000.- *zk*

Gemälde neuzeitlicher Meister

**Helmut Liesegang, Düsseldorf**

geb. 1858 in Duisburg

- 1507/190.-  
170 **Der Marktplatz von Rees am Niederrhein.** Blick auf altes, sonnig beleuchtetes Gebäude zwischen zwei Bäumen hindurch. Bezeichnet: H. Liesegang. Öl auf Leinwand. H. 45, B. 55 cm.

**Otto Lingner, Berlin**

geb. 1856 in Kolberg

- zk 50.-  
171 **Die Gefangene.** Hüftfigur eines jungen Mädchens mit entblößtem Oberkörper und gefesselten Händen. Bezeichnet. Öl auf Leinwand. H. 80, B. 60.

**Wilhelm Lucas, Düsseldorf**

geb. 1884 in Driburg

- zk 200.-  
172 **Große Landschaft am Niederrhein.** Ein breitgelagertes Dorf schließt nach hinten das Bild ab. Vorn am Flußufer ein Ruder Kahn. Bezeichnet: W. Lucas 07. Öl auf Leinwand. H. 100, B. 165 cm.

**Professor Alfred Lüdke, München**

geb. 1874 in Magdeburg

- zk 200.-  
173 **Alpenlandschaft.** Vorn Tal zwischen grünen Vorbergen. Hinten rötlich bestrahlte Massive. Bezeichnet: Alfred Lüdke, München. Öl auf Holz. H. 41, B. 60 cm.

**Askan Lutteroth**

geb. 1842 in Hamburg

- 1507/195.-  
174 **Italienische Küstenlandschaft am Golf von Neapel.** Vorn links in Terrassen abgestufte Felsenküste mit Turm-Architekturen. Nach hinten Sicht über blaue See auf den dunstig verhangenen Vesuv. Bezeichnet: A. Lutteroth. Öl auf Leinwand. H. 58, B. 86 cm. **Abbildung Tafel 5.**

**Georg Maurus, München**

- zk 100.-  
175 **Landschaft am Tegernsee mit Dorf in der Bildmitte.** Bezeichnet: Öl auf Leinwand. H. 50, B. 70 cm.

**Eduard Claus Meyer**

geb. 1856 in Hannover, gest. 1919 in Düsseldorf

- 1007/120.-  
176 **Junge Frau mit nacktem Oberkörper, vom Rücken gesehen, vor einem Spiegel sitzend.** Bezeichnet: Claus Meyer. Öl auf Leinwand. H. 43, B. 37 cm.

**Haris Müller**

- zk 10.-  
177 **Herbstliche Landschaft mit Dorf an bewaldetem Hang.** Bezeichnet: Haris Müller. Öl auf Leinwand. H. 58, B. 72 cm.

**Adolf Münzer, Düsseldorf**

geb. 1870 in Pless

- 178 **Blumenstrauß.** Leuchtend farbiger Blumenstrauß in Glasvase vor hellgrüner Wand. Bezeichnet: Adolf Münzer 31. Öl auf Leinwand. H. 78, B. 63 cm.

**Erich Nikutowski**

Düsseldorf 1872—1921

- 179 **Eiffeldorf** am Berghang mit großer Kirche in der Bildmitte. Bezeichnet: E. Nikutowski. Öl auf Leinwand. H. 40, B. 60 cm.

**Karl Plückebaum, Düsseldorf**

geb. 1880 daselbst

- 180 **Spielende Kinder** auf einer Bergwiese. Vorn ein blumenwindendes Mädchen in rotem Kleid. Ein Knabe und ein Mädchen bringen von hinten her Blumen herbei. Bezeichnet: C. Plückebaum. Öl auf Leinwand. H. 83, B. 68 cm.

**Wilhelm Purvit, Riga**

geb. 1872 in Livland

- 181 **Weiher** auf laubwaldumgebener Heide. Links bezeichnet. Öl auf Karton. H. 35, B. 53 cm.

**Emil Rau, München**

geb. 1858 in Dresden

- 182 **Brustbild eines oberbayerischen Mädchens.** Violettes Busentuch, grüner Tellerhut. Bezeichnet: E. Rau. Öl auf Leinwand. H. 43, B. 35 cm.

**Theodor Rocholl, Düsseldorf**

geb. 1854 in Sachsenberg, gest. 1933 in Düsseldorf

- 183 **Husaren-Patrouille.** Zwei Husaren in grünen Attilas halten spähend auf einem verschneiten Waldhang zwischen vereinzelt stehenden Bäumen und Büschen. Bezeichnet: Th. Rocholl, Düsseldorf 1892. Öl auf Leinwand. H. 64, B. 49 cm.

**C. Rodde, Weimar 1874**

geb. 1830 in Danzig, gest. 1906

- 184 **Gebirgslandschaft** mit vorderer Bewaldung. Kleine Herdenviehstaffage im Mittelgrunde. Bezeichnet und datiert wie oben. Öl auf Leinwand. H. 64, B. 54 cm.

**Philipp Röth**

geb. 1841 in Darmstadt, gest. 1921 in München

- 185 **Bachdurchflossene** oberbayerische Landschaft mit Baum- und Buschgruppen. Bezeichnet: Ph. Röth. Öl auf Karton. H. 27, B. 40 cm.

**Petrus van Schendel**

geb. 1806 in Terheyde, gest. 1870 in Brüssel

- 186 **Niederländische Stadt** an einem Kanal, unter Vollmondbeleuchtung und Kukuluswolken. Fischer-Staffage. Bezeichnet: P. v. Schendel. Öl auf Holz. H. 43, B. 62 cm.

Gemälde neuzeitlicher Meister

**W. Schmid**

- 187 **Stilleben** mit verschiedenen Früchten, Flaschen, Töpfen. Bezeichnet: W. Schmid. Öl auf Leinwand. H. 49, B. 59 cm.

**Fritz Schnitzler**

geb. 1851 in Tönnisheide, wirkte in Düsseldorf

- 188 **Alte Bäuerin**, Sitzprofil nach rechts, Kaffeetasse zum Munde führend. Bezeichnet: F. Schnitzler. Gouache auf Karton. H. 48, B. 35 cm.

**Wilhelm Schreuer**

geb. 1866 in Wesel, gest. 1933 in Düsseldorf

- 189 **Der Besuch**. Mann mit hohem schwarzen Hut neben zwei Frauen mit weißen Hauben im Gespräch. Monogrammiert W. S. H. 42, B. 52 cm.

**R. Schulge**

- 190 **Alpenlandschaft** mit Wasserfall und Balkensteg vorn. Bezeichnet: R. Schultze. Öl auf Leinwand. H. 39, B. 32 cm.

**Felix Schwarmstadt, München**

- 191 **Dreimaster auf hoher See**, von der Abendsonne beleuchtet. Bezeichnet: Felix Schwarmstadt, München, 1922. Öl auf Leinwand. H. 70, B. 102 cm.

**Julius Seyler, München**

geb. 1873 daselbst

- 192 **Krabbenfischer in der Bretagne**. Sechs Fischer reiten auf starken Pferden in die flache See. Bezeichnet: Julius Seyler. Öl auf Karton. H. 70, B. 100 cm.

**Johann Sperl**

geb. 1840 in Buch, gest. 1914 in Aibling

- 193 **Bauerngehöft im Baumgarten** mit warm beleuchteter grüner Rasenfläche vorn. Die niedrigen weißwandigen Häuser liegen im Baumschatten des Hintergrundes. Rechts an einem Weiher Wäscherin und Entenvolk. Bezeichnet: J. Sperl 85. Öl auf Leinwand. H. 56, B. 71 cm. **Abbildung Tafel 6.**

**Emanuel Spitzer**

geb. 1844 in Pöpa, gest. 1919 in Traunstein

- 194 **Mutterglück**. Szene von zwei Frauen und einem Kind auf einer Alm. Öl auf Leinwand. Rückseitig Faksimile-Stempel. H. 49, B. 61 cm.

**Gustav Kurt Friedrich Stever**

geb. 1823 in Riga, gest. 1877 in Düsseldorf

- 195 **Baltische Adelsfamilie beim Imbiß**. Fünf Personen stehend und sitzend um einen Tisch mit Früchten und Wein gruppiert: Sitzender Kavalier mit Schlapphut, stehende junge Frau in weißem Seidenkleid und blauem Federhut, ein Glas Wein eingießend, drei Kinder. Alle Personen in reichsten Kostümen des 17. Jahrhunderts. Bezeichnet: Stevers 71. Öl auf Leinwand. H. 92, B. 81 cm. **Abbildung Tafel 5.**

**Südamerikanischer Maler des 19. Jahrhunderts**

aus Monte Video

- 196 **Kriegsflotte mit drei großen Fregatten** im Vordergrund eines Hafens liegend. Das mittelste Schiff feuert ein Geschütz ab. Undeutlich bezeichnet, mit Zusatz: Monte Video. Öl auf Leinwand. H. 77, B. 127 cm.

100.- zkr.

**Grosvenor Thomas**

schottischer Maler in Glasgow, 19.—20. Jahrhundert

- 197 **Landschaft** mit Wassermühle an baumüberschattetem Bach. Bezeichnet: Grosvenor Thomas. Öl auf Leinwand. H. 51, B. 60 cm.

77/90.-

**Frig von Uhde**

geb. 1848 in Wolkenburg, gest. 1911 in München

- 198 **Stilleben** von römisch-antiken Säulenköpfen und anderen Skulpturen hinter einem gemauerten Brunnen, umrankt von Pflanzen. Bezeichnet: F. v. Uhde. Öl auf Leinwand. H. 125, B. 98 cm. — Ein Frühwerk des Meisters.

80/85.-

**Karl Valentin, Düsseldorf**

- 199 **Reiterrast.** Abgestiegener Reiter in der Tracht des 17. Jahrhunderts, neben zwei Pferden stehend, und sich mit zwei Kindern unterhaltend. Hinten Bauernhof. Bezeichnet: Valentin, Düsseldorf. Öl auf Leinwand. H. 50, B. 63 cm.

80.- zkr.

**A. van der Venne**

- 200 **Wölfe verfolgen einen Schlitten**, der, von vier Pferden gezogen, durch tief verschneiten Wald rast. Im Schlitten Fuhrmann und schießender Jäger. Bezeichnet: A. van der Venne. Öl auf Leinwand. H. 53, B. 63 cm.

300/330.- zkr.

**De La Vigne**

belgisch, 1. Hälfte, 19. Jahrhundert

- 201 **Stilleben** mit blauen und gelben Trauben, Äpfeln, Birnen und Laub. Rückseitig bezeichnet. Öl auf Holz. H. 38, B. 55 cm.

30/66.-

**Friedrich Volz**

geb. 1817 in Nördlingen, gest. 1886 in München

- 202 **Kuhherde an der Tränke.** Vier verschieden gefärbte Stück Rindvieh vorn im seichten Uferwasser eines Flusses. Links am Ufer andere Kühe zwischen den lichten Stämmen eines alten Waldes. Junger Hirt mit Mädchen im Gespräch. Bezeichnet: F. Voltz. Öl auf Holz. H. 30, B. 59 cm. **Abbildung Tafel 7.**

400/710.-

- 203 **Motiv aus dem Bayerischen Wald.** Ölstudie. Karton. H. 32, B. 40 cm.

70/75.-

**Cornelius Wagner, Kaiserswerth**

geb. 1870 in Dresden

- 204 **Großer Dreimaster** mit vollen Segeln auf leicht gekräuseltem See. Bezeichnet: Cornelius Wagner. Öl auf Holz. H. 49, B. 39 cm.

40.- zkr.

Gemälde neuzeitlicher Meister

**Charles Mer Webb**

geb. 1830 in England, gest. 1895 in Düsseldorf

- 205 **Nach dem Dienst.** Ein alter Wachsoldat in der Uniform des 18. Jahrhunderts sitzt zufrieden schmunzelnd im Wachtlokal an einem Tisch und gießt sich ein Glas Wein ein. Oben rechts Signum C. M. Webb 1894. Öl auf Leinwand. H. 50, B. 40 cm.

200/290-

**Michael Josef Weber**

kölnischer Maler, 2. Hälfte 18. Jahrh.

- 206 **Zwei farbige Federzeichnungen** „Regina pacis“, „Walburga“. Bezeichnet: *Fait à la plume par Mich. Jos. Weber à Cologne 1772.* Gerahmt.

10728.-

**Paul Weber**

geb. 1823 in Darmstadt, gest. 1916 in München

- 207 **Kleine Landschaft** mit breitem Bach zwischen Buschwerk. Bezeichnet: Paul Weber. Öl auf Karton. H. 18, B. 26 cm.

50762.-

**Fritz Westendorp, Düsseldorf**

geb. 1867 in Köln

- 208 **Dordrecht.** Flußhafen in Herbststimmung, mit Häusergruppe und Turm rechts. Bezeichnet: F. Westendorp. Öl auf Leinwand. H. 32, B. 44 cm.

100.-gk

- 209 **Wattenmeer** mit vor Anker liegender Fischerflotte. Bezeichnet: F. Westendorp. Öl auf Leinwand. H. 38, B. 55 cm.

50760-

**Fritz von Wille, Düsseldorf**

geb. 1860 in Weimar

- 210 **Eifellandschaft.** Ansicht von Kerpen und dem Arnolfusberg. Sommerstimmung mit reifem Getreidefeld vorn. Bezeichnet: F. v. Wille. Öl auf Leinwand. H. 50, B. 66 cm.

200/290-

**Rudolf Wittkamp, Köln**

geb. 1881 in Münster i. W.

- 211 **Kirche am Niederrhein.** Daneben im Wasser verankerte Boote. Bezeichnet: R. Wittkamp 1910. Öl auf Karton. H. 60, B. 70 cm.

**Ernst Zimmermann**

München 1852—1902

- 212 **Studie zu dem Bilde „Christus und die Fischer“.** Der Kopf des alten Fischers mit weißem Vollbart und weißem Turban. Unsigniert. Öl auf Papier. H. 41, B. 29 cm.

## Handzeichnungen, Aquarelle, Kupferstiche

- 213 **Baroccio, Federigo** (1526—1612), Kopf eines bärtigen Mannes. (Angeblich Bildnis des Architekten Inigo Jones.) Kohle- und Rötelzeichnung. 25×16,5 cm. Gerahmt.
- 214 **Art des Fra Bartholomeo**. Sitzender weiblicher Genius mit Fackel und Putto. Weiß gehöhte Kreidezeichnung. Rund. Dm. 18,6 cm. Gerahmt. Slgn. Zatzka und Licht.
- 215 **Coxie, Michael** (1499—1592), Allegorie: Liebe und Hoffnung, mit zwei Knaben, 19×16,5 cm. Öl auf Papier. (Wasserzeichen: Hirschkopf mit Strich und Stern. 15. Jahrh. Siehe: Briquet.) Gerahmt.
- 216 **Deutsch, um 1840**, Sängerin und Begleiter am Flügel. Federzeichnung. Gerahmt. 17,5×19,5 cm.
- 217 **Diepenbeeck, Abraham van** (1596—1675), Christus, ganze Figur, das Kreuz haltend. Kreide, getuscht, 27,5×14 cm. Gerahmt.
- 218 **Everdingen, Allart van, zugeschrieben** (1621—1675), Hafen mit Schiffen bei bewegter See. Tuschezeichnung. 11,5×16 cm. Gerahmt. Slg. Liphart.
- 219 **H. P. Feddersen**, Kleiseer Koog. Farbige Kreidezeichnung. Bezeichnet. Gerahmt. 32×43 cm.
- 220 **Ferrari, A.**, Sechs Aquarelle „Droschkenkutscher“. 6 Darstellungen der betr. Volkstypen von: Paris, Venedig, Rußland, Berlin, Wien, London. Jedes Blatt auf Untersatzbogen. Bildgröße 28×21 cm.
- 221 **B. Hergarden**, Landhaus in der Sonne. Bezeichnet. Aquarell. Gerahmt. 30×39 cm.
- 222 **B. Hergarden**, „Gheluwe“. Juni 1918. Bezeichnet. Aquarell. Gerahmt. 39×30 cm.
- 223 **B. Hergarden**, Soldat mit Lastesel. Bezeichnet. Aquarell. Gerahmt. 26×35 cm.
- 224 **Bezeichnet: Leiter, 04, Abeh Hen, Baja Dersan**, Orientalische Tänzerin mit entblößtem Oberkörper. Aquarell. Reicher Intarsienrahmen mit Elfenbein. H. 36, B. 30 cm.
- 225 **Kleine Gouache-Malerei**: Schneelandschaft mit Gehöft unter Bäumen im Vordergrund. H. 13,5, B. 19 cm.
- 226 **Elf verschiedene kleine Landschafts-Studien** in Aquarell.
- 227 **Zwei humoristische Amoretten-Darstellungen** in Aquarell.
- 228 **Ölgemälde auf Leder** mit gepunztem Goldgrund: Rokoko-Kavalier. Gerahmt. H. 75, B. 32 cm.

Handzeichnungen, Aquarelle, Kupferstiche

- 229 **Fünf verschiedene Tuschzeichnungen:** A. Mandlick, Humoristische Szene; G. Sieben. In einer Wiener Heurigen-Schenke; W. Zehme, Kirchweih in Oberbayern; A. Fabr, zwei Marinen.
- 230 **Drei weißgehöhte Tuschzeichnungen:** W. Weimar, Altgermanisches Trinkgelage; Werner Zehme, Liebeserklärung; H. Lefler, Vor der Theaterprobe.
- 231 **Zwei desgl.:** L. Dettmann, Boulanger als Seiltänzer; W. Weimar, Ostermorgen.
- 232 **Zwei Landschaftsstudien in Ölmalerei** auf Karton. Von H. Henne. Jede 27×36 cm.
- 233 **Vier verschiedene Landschaften** in Aquarell. Ende 19. Jahrh. Ungerahmt.
- 234 **Zwei große Baumstudien** in Bleistiftzeichnung.
- 235 **Drei verschiedene Landschaften** in Aquarell. Von Otto Bally bzw. Seegers.
- 236 **Mappe** mit 12 verschiedenen Handzeichnungen von Meistern des 19. Jahrh.
- 237 **Sammelmappe von 41 Handzeichnungen und Aquarellen** von deutschen und niederländischen Meistern des 19. Jahrhunderts. Aus dem Besitz der alten Hamburger Familie Godefroi.
- 238 **Zwei gerahmte Silhouetten** der Biedermeierzeit.
- 239 **Guidetti et Bertini**, Quatuor Sibyllae Raphaelis etc. Kupferstich. Gerahmt.
- 240 **Héroux, B.**, Zwei symbolische Darstellungen. Original-Radierungen vor der Schrift. Handschriftlich signiert. Gerahmt.
- 241 **Joseph Keller**, Disputa, nach Raffael. Kupferstich, Epreuve, vor der Schrift. Links etwas repariert. Gerahmt.
- 242 **Launay**, Sieben gerahmte Grabstichelblätter: C'est Papa; L'heureuse fécondité; les regrets mérités; le bonheur du ménage; l'abus de la crédulité; l'éducation fait tout; le petit prédicateur. Alle beschnitten und aufgezogen. Davon sechs einheitlich in alten Rahmen, einer verschieden gerahmt.
- 243 **J. G. Pforr**, Cheveaux Hongrois. — Cheveaux Anglois. — Zwei Farbstiche in Passepartouts gelegt und gerahmt.
- 244 **Plückebaum, Karl**, Dorfmusikanten auf der Wanderschaft. Original-Radierung vor der Schrift. Handschriftlich signiert. Gerahmt.
- 245 **Wille, I. G.**, La cuisinière Hollandaise. — Ferner: Bildnis Therese Wollersheim; Aquarell. — Ferner: Druck nach Spitzweg. Alle drei gerahmt.
- 246 **Zwei gerahmte Kupferstiche von I. G. Wille:** Repos de la vierge. — Tante.
- 247 **Zwei gerahmte Drucke auf Seide**, nach Menzel: Friedrich der Große; der alte Dessauer.
- 248 **Vier verschiedene kleine Kupferstiche.** Gerahmt.
- 249 **La leçon de musique.** Farbiger Druck nach Lancret. Neuzeitlich. Goldrahmen.
- 250 **Zwei alte gerahmte Kupferstiche**, beschnitten und aufgezogen.
- 251 **Bildnisse von Napoleon I. und seiner Gattin Marie Louise.** Grabstichelblätter von Ruotte bzw. Bertrand. — Ferner: Schabkunstblatt, Bildnis des Grafen Ludwig Wallmoden.



- 252 **Einundzwanzig gerahmte Kabinett-Fotos von Bildnissen aus den Kölner Familien von Grootte**, von Herwegh, von Brassart, von Duisderloo (13 Herren-, 8 Damenbildnisse) vom Ende des 16. bis zum Anfang des 19. Jahrhunderts.
- 253 **Sieben verschiedene Jagdblätter von J. E. Ridinger**. Neudrucke.
- 254 **13 gerahmte Lithographien: Fürstliche Personen aus dem Hohenzollernhause**.
- 255 **Sieben Reproduktionen nach Gemälden in farbigem bzw. Schwarzweiß-Druck**.

## Antikes Mobiliar

- 256 **Aachener Barock-Schreib-Vitrine** in Eichenholz, von schönem, flachen Aufbau. Unten Schränkchen mit zwei Türen; in der Mitte Schreibgeschoß mit zurückgeschrägter Klappe; oben Schränkchen mit zwei Glastüren und geschweiftem Sprossenwerk. Gesims giebelig gewölbt und profiliert. Muschel- und Rokaillenschnitzwerk auf Türen und Schreibklappe. Aachen, um 1760. H. 210, B. 96, T. (unten) 47, oben 20 cm. **Abbildung Tafel 8.**
- 257 **Aachener Louis-XVI.-Glasschrank**. Die Füllungen der beiden unteren Türen mit Rokaillen-Schnitzerei. Die beiden oberen Glastüren mit zentralen Lorbeerkranzovalen, geschweiftem Sprossenwerk und geschnitzten Berandungsstäben. Das Gesims schließt in eckig gebrochener Giebelung ab, und wird vorn von einer Muschel bekrönt. H. 222, B. 116, T. 34 cm.
- 258 **Sehr reich eingelegerter Barock-Kommodenschreibsekretär**, mit Nußbaum furniert. Die Intarsien bestehen aus Ranken, Puttenfries, Kartusche und verteilen sich auf die Schauseite des geschweiften aufgebauten Möbels. Unten drei Schiebladen, in der Mitte flaches Pultgelaß, oben Tabernakelbau mit mittlerer Tür und je 5 Schiebladen links und rechts. Schöne alte Bronzebeschläge. Süd-deutsch, um 1750. H. 180, B. 126, T. 80 cm.
- 259 **Bergischer Kastenschrank** in Eichenholz, auf tischartigem Fußgestell mit vier volutig gedrehten Beinen. Der obere Schrankkasten mit reich geschnitzter Fassade und mittlerer Tür. 18. Jahrh. H. 153, B. 112, T. 50 cm.
- 260 **Aachener Schreibschrank** in Eichenholz. Unten zwei gefüllte Türen, in der Mitte das mit vorderer Schreibklappe zurückgeschrägte Schreibgeschoß, oben Schrankaufsatz mit zwei Glastüren. Feingeschnitzte Blumen und Embleme in perlstabumrandeten Ovalen auf den beiden unteren Türen und auf der Schreibklappe. Aachen, um 1780. H. 210, B. 95, T. 58 cm.
- 261 **Großer niederländischer Viertürenschränk** in Eichenholz, mit schwarzen Rahmenflächen und braunen Flammleisten abgesetzt. Die unteren Türfüllungen mit zentralen plastischen Löwenköpfen auf Bandelwerk, die oberen mit geflügelten Engelköpfen. Der obere Teil des Schrankes tritt auf drei Seiten hinter die Umrisse des unteren Teils zurück; letzterer schließt nach oben mit einem Schiebladengesims ab. Niederländisch, 17. Jahrh. H. 220, B. 188, T. 75 cm. **Abbildung Tafel 8.**

## Antikes Mobiliar

- 262 **Zierlicher Aachener Schreib-Sekretär mit Aufsatzvitrine**, Eichenholz, mit Rokailen-Schnitzerei. Unten Kommode mit zwei Schiebläden, in der Mitte Pult, oben zweitürige Vitrine mit geschweiftem Sprossenwerk. Giebelig gebrochenes Gesims. H. 200, B. 85, T. 58 cm.
- 263 **Barock-Kommodenschrank** mit Nußbaum furniert in flächiger und streifiger Anordnung. Unten Kommode mit drei Schiebläden in geschweifter Front. Oben hoher Schrankaufsatz mit zwei durchgehenden gewellten Türen. Profiliertes Giebelgesims. Süddeutsch, um 1720. H. 225, B. 125, T. 56 cm.
- 264 **Holländische Barock-Kommodenvitrine** in Nußbaumwurzelfurnierung. Der drei Schiebläden enthaltende Unterbau allseitig geschweift, die Ecken breit abgeschrägt, der zweitürige Oberbau verglast und mit geschweiftem, giebelig gebrochenem Gesims abschließend. H. 230, B. 170, T. 48 cm.
- 265 **Aachener Louis-XVI.-Eckschrank** in Eichenholz; die vorderen Ecken breit abgeschrägt. Unten volle, oben verglaste Tür mit geschnitztem Lorbeerkranz. Gesims leicht gewölbt. Um 1780. H. 198, Schenkelmaß 65 cm.
- 267 **Klassizistischer Eckglasschrank**, im Viertelbogen gerundet. Unten zwei gefüllte, oben zwei verglaste Türen; in der Mitte offenes Zwischengeschoß. Durchbrochen geschnitzte Galerien in der Mitte und als Bekrönung. Um 1800. H. 225, Schenkelmaß 61 cm.
- 268 **Kleiner niederrheinischer Überbauschrank** in Eichenholz. Unter- und Oberbau je mit zwei Türen und geschuppten Lisenen. Dem Oberbau sind an den vorderen Ecken zwei gedrehte Säulen vorgestellt. 17. Jahrhundert. H. 140, B. 90, T. 44 cm.
- 269 **Aachener Rokoko-Kleiderschrank** in Eichenholz, zweitürig, ohne Sockel; die vorderen Ecken abgeschrägt. In die durchgehende Füllung jeder Tür sowie in die Eckflächen schiebt sich von oben her je ein Muschelschnitzwerk hinein. Das giebelig geschweifte und gebrochene Gesims ist von drei Schnitzereien bekrönt. Aachen, um 1750. H. 230, B. 170, T. 58 cm.
- 270 **Breiter Aachener Eckschrank** in Eichenholz. Unten zwei gefüllte, oben zwei verglaste Türen. Schmal abgeschrägte Ecken, hoch gewölbtes Gesims. Um 1760. H. 206, Schenkelmaß 77 cm.
- 271 **Kabinettschrank**, schwarz poliert, reich mit Flammleisten verziert, durch zwei Türen geschlossen. Das Untergestell mit vier volutig gedrehten Beinen. Deutsch, 18. Jahrhundert. H. 145, B. 83, T. 47 cm.
- 272 **Aachener Louis-XVI.-Eckschrank** in Eichenholz, mit im Viertelbogen gerundeter Front. Unten gefüllte, mit Blumenkorb geschnitzte Tür, oben Glas-tür. Als Gesimsbekrönung geschnitzte Vase mit Girlanden. H. 215, Schenkelmaß 49 cm.
- 273 **Ulmer Pfeilerschrank**, dreifach gegliedert. Unten und oben je eine Tür, in der Mitte zurückgezogene Nische, darin Gießbecken und Unterschüssel aus Zinn. H. 205, B. 125, T. 72 cm.
- 274 **Oberbayerischer Bauernschrank** mit sehr reicher Schnitzerei, farbiger Fassung und Malerei; zweitürig; gewölbtes, durchbrochen geschnitztes Gesims. 18. Jahrhundert. H. 210, B. 150 cm.

- 275 **Englische Vitrine** in Palisander mit großer durchgehender Glastür. Die kurzen geschweiften Beine, Sockel- und Gesimsfries mit Schnitzerei. H. 193, B. 105, T. 32 cm.
- 276 **Gegenstück** zu voriger.
- 277 **Großer zweitüriger Kleiderschrank** in Eichenholz. Im tiefen Sockel zwei Schiebladen; die vorderen Ecken breit abgeschrägt, die beiden Türen mit Quaderfüllungen. Norddeutsch, 18. Jahrhundert. H. 220, B. 220, T. 60 cm.
- 278 **Norddeutscher Barock-Kommodensekretär** in Mahagoni. Unten Kommode mit drei Schiebladen in geschweifter Front. Der Oberbau ist durch zwei große gefüllte Türen geschlossen. Gewölbtes Gesims mit Rokaillen- und Festonschnitzerei. Norddeutsch, um 1770. H. 240, B. 180, T. 57 cm.
- 279 **Renaissance-Büfett** in Eichenholz, geschnitzt. Mit schwerer Marmorplatte. B. 380 cm.
- 280 **Biedermeier-Zimmer** in Kirschbaum, bestehend aus folgenden Möbeln: Sofa, 6 Stühle, 1 Rundsessel, 1 Backensessel, viertüriger Glasschrank, Eckschrank, halbrundes Rollschränkchen, Wandspiegel. Deutsch, um 1830—40.
- 281 **Speisezimmer** in Eichenholz mit sehr zierlichem, fein gestochendem Schnitzwerk in künstlerischer Ausführung: Büfett (Breite 250 cm); Kredenz (Breite 153 cm); Vitrine (Breite 148 cm); runder Ausziehtisch mit 6 Einlagen, 12 Stühle.
- 282 **Barock-Kredenz** in Eichenholz mit reicher Schnitzerei. Zwei durchgehende Türen. Am vorgewölbten Gesims drei messingberingte Löwenköpfe. H. 148, B. 151, T. 68 cm.
- 283 **Barock-Damenschreibpult** mit Nußbaumfurnierung. Vier schlanke, stark geschweifte Beine, darüber Schieblade. Oben Pult mit zurückgeschrägter Schreibklappe. Goldbronzebeschläge. Deutsch, um 1770. H. 99, B. 70, T. 50 cm.
- 284 **Empire-Kommode** in Mahagoni, mit vier Schiebladen. An den vorderen Ecken Rundsäulen mit Basen und Kapitälern aus vergoldeter Bronze. Schöne Bronzebeschläge. Schwarzgraue Marmorplatte. Deutsch, um 1810. H. 90, B. 126, T. 63 cm.
- 285 **Barock-Kommode** in Eichenholz, mit polierten Wurzelholzflächen ausgelegt, die von Obsth Holzstreifen umzogen werden. Geschweifte Front mit drei Schiebladen. Vergoldete Bronzebeschläge. Norddeutsch, 18. Jahrhundert. H. 79, B. 112, T. 56 cm.
- 286 **Eingelegte Kommode**, Eiche poliert, ausgelegt mit Intarsienfeldern in Würfelmusterung, in die sich ovale, blumengefüllte Felder mit Wurzelholzgrund einschieben. Geradliniger Aufbau; drei Schiebladen. Rheinisch, Ende 18. Jahrhundert. H. 87, B. 120, T. 69 cm.
- 287 **Bergische Kredenz** in Eichenholz mit Rokaillen-Schnitzerei. Zwei große Türen mit Zwischenfüllung. Im Gesims zwei Schiebladen. Abgeschrägte vordere Ecken. 18. Jahrhundert. H. 125, B. 173, T. 55 cm.
- 288 **Barock-Kommode** mit Aufsatzvitrine, nußbaumfurniert mit Blumen- und Streifen-Intarsien. Die Kommode mit geschweifter Front, die Vitrine mit zwei Glastüren. Bronzebeschläge. Süddeutsch, 18. Jahrhundert. H. 200, B. 134, T. 63 cm.

## Antikes Mobiliar

- 289 **Truhe** in Eichenholz, mit aufzuklappender Vorderfront. Weiß gestrichen. Die Lisenen mit Schuppen- und Zinnenfriesen geschnitzt; die drei Füllungen mit zentralen Rosetten. Bergisch, 18. Jahrhundert. H. 86, B. 118, T. 57 cm.
- 290 **Truhenbank** in Eichenholz. Die Füllungen des Kastens und der Rückenlehne geschnitzt mit ausgegründetem Relief und schwarz abgesetzt. Rheinisch, 18. Jahrhundert. H. 175, B. 170 cm.
- 291 **Klassizistische Truhe** in Eichenholz, datiert 1803. Unten drei Schiebladen. Blumen- und Schleifenschnitzwerk. Rheinisch, Anfang 19. Jahrhundert. H. 81, B. 144, T. 56 cm.
- 292 **Reiche französische Régence-Kommode** mit Palisanderfurnierung. Vorder- und Seitenwände stark geschweift. Zwei durchgehende und zwei halbe Schiebladen. Reiche Goldbronzebeschläge. Schöne Marmorplatte. H. 90, B. 128, T. 58 cm.
- 293 **Klassizistisches Zylinderbüro** mit Mahagoni- und Palisanderfurnierung; die Flächen umzogen von Intarsienstreifen aus verschiedenem Obstholz mit mäanderartigen Ecken. Unten Kommode mit drei Schiebladen. Oben ein durch Zylinderrolle verschlossenes Schreibgelaß mit inneren Schiebladen und Fächern. Norddeutsch, um 1800. H. 110, B. 127, T. 58 cm.
- 294 **Gewölbte Truhe** in Eichenholz. Vorder- und Seitenwände mit reichem Band-eisenbeschlag. Rheinisch, 18. Jahrhundert. H. 73, B. 112, T. 58 cm.
- 295 **Bergische Truhe** in Eichenholz, mit reich geschnitzter Vorderwand: Vier Rosetten zwischen Kettenbändern. Datiert 1734. H. 63, B. 157, T. 53 cm.
- 296 **Bergische Truhe** in Eichenholz, datiert 1752. Die Vorderwand mit vier arka-denartig geschnitzten Füllungen. H. 73, B. 140, T. 53 cm.
- 297 **Truhe in Eichenholz**. Die Vorderfront in verlaufendem Muster sehr reich geschnitzt mit Rocailles. Bergisch, 18. Jahrhundert. H. 75, B. 140 cm.
- 298 **Große schwere Truhe** in Eichenholz. Die Vorderwand mit in Leistenwerk liegenden Füllungen. Rheinisch, 18.—19. Jahrhundert. H. 70, B. 190 cm.
- 299 **Chinesisches Kabinett-Schränken** mit Fächern und Schieblädchen. Mit Bein-Auflagen und Intarsien verziert. H. 79, B. 63, T. 25 cm.
- 300 **Sitzbank, Louis XVI**. Die Rücken- und Seitenlehnen in reicher durchbrochener Stäbung. Einsatzkissen in farbigem Brokat. Ende 18. Jahrhundert. B. 128 cm.
- 301 **Englischer Ohren-Sessel** in Mahagoni. Geschweifte Füße, Traversen und Arm-lehnen. Spätere Wachstuchpolsterung. 1. Hälfte 18. Jahrhundert.
- 302 **Louis-XVI.-Armsessel** auf kantigen, geriefelten Beinen. Rücken- und Arm-lehnen geschweift und gekehlt; oben in der Mitte geschnitztes Schleifenwerk. Sitz und Rücken gepolstert. Bezug später. Westdeutsch, um 1780.
- 303 **Vier hochlehnige Barock-Stühle**, geschnitzt. Sitze und Lehnen mit braunem Leder.
- 304 **Holländische Sitzmöbelgarnitur**, mit sehr reichen Blumenintarsien in farbigen Hölzern; Sofa, 4 hochlehnige Stühle.
- 305 **Drei gleiche Bauernstühle** mit gedrechselten Untergestellen und aufgelegten flachen Sitzpolstern. — Ferner: Gepolsterter Hocker.

- 306 **Satz von sechs gleichen englischen Stühlen** in Mahagoni. Die Vorderbeine rund, oben mit Palmetten geschnitzt, die Hinterbeine kantig. Die Umrahmung der ovalen Lehne mit Girlanden geschnitzt. Sitz und Rücken gepolstert. Bezüge verschieden. Englisch, Ende 18. Jahrhundert.
- 307 **Vier italienische Scheren-Sessel** in Nußbaum geschnitzt. Sitz und Rückenlehne mit gepunztem Leder.
- 308 **Stuhl** in Eichenholz. Das Untergestell geschnitzt. Sitz und Lehne gepolstert und mit Damast bezogen.
- 309 **Armsessel**. Die Rückenlehne in Form eines Pentagramms geschnitten. 18. bis 19. Jahrhundert.
- 310 **Armsessel** in massivem Mahagoni. Rücken- und Armlehnen mit gedrechselten Rundstäben. Im englischen Stil des 18. Jahrhunderts.
- 311 **Biedermeier-Bergère** in Birkenholz. Mit Einsatzkissen. Mitte 19. Jahrhundert.
- 312 **Sitzgarnitur** von zwei Armsesseln und zwei Stühlen; Eiche, geschnitzt. Sitze und Rücklehnen mit Tapestrybezügen.
- 313 **Großer Armlehnsessel** in Eichenholz. Die beiden vasenförmigen Füllbretter der Rückenlehnen mit Schnitzwerk. Norddeutsch, Ende 18. Jahrhundert.
- 314 **Klubmöbelgarnitur**, Sofa und zwei Sessel. Mit farbigen Damastbezügen.
- 315 **Rechteckiger Tisch** in Eichenholz. Die vier Beine in kantiger Balusterform. 18. bis 19. Jahrhundert. H. 80, L. 143, B. 68 cm.
- 316 **Runder Tisch** in Mahagoni auf gekantetem Balusterstollen und viergliedrigem Fuß. Der Plattenrand mit Intarsien. Um 1850. Dm. 92 cm.
- 317 **Klassizistischer Damenschreibtisch** in Mahagoni. Rechteckige Diplomatenform auf vier kantigen Beinen. Deutsch, um 1800. L. 95, B. 67 cm.
- 318 **Klapptisch** in Eichenholz. Die Beine in Balusterform gedreht. Das ganze Fußgestell und die Platte nach beiden Seiten zum Aufklappen. Deutsch, 17. bis 18. Jahrhundert. L. (aufgeklappt) 120, B. 100 cm.
- 319 **Damen-Handarbeitstisch** in Mahagoni. Die beiden seitlichen Standwangen lyraförmig, mit Schwanenhälsen. Die obere Platte aufgeklappt, zeigt sich ein gefachtes Innere. Deutsch, um 1830. H. 76, B. 22 cm.
- 320 **Louis-XVI.-Tisch** in Eichenholz. Vier gekantete, geriefelte Beine, oben mit geschnitzten Rosetten und Schuppenfriesen. Aachen, Ende 18. Jahrhundert. H. 75, L. 96, B. 67 cm.
- 321 **Rundes Handarbeitstischchen** in Kirschbaum, auf drei Beinen. Um 1840.
- 322 **Französischer Intarsientisch**, Louis XV. Platte und Zargen mit sehr reichen Blumenintarsien. Die Kanten der Platte mit profilierten Messingleisten, Ecken der Beine mit Bronzeappliken. L. 81, B. 58 cm.
- 323 **Runder Tisch** in Mahagoni, auf mittlerem Säulenstollen und dreigliedrigem Fuß. Um 1850. Dm. 120 cm.
- 324 **Biedermeier-Nähtischchen** in Mahagoni auf akanthusgeschnitztem Schaff und achtseitiger Fußplatte. Die Platte mit Intarsien. Deutsch, um 1830. H. 77, B. 56 cm.

## Orient-Teppiche

- 325 **Kleiner rechteckiger Tisch** in Eichenholz. Mit vier geschweiften Beinen und zwei Schiebladen. Rheinisch, 18. Jahrhundert. H. 80, B. 49 cm.
- 326 **Blumentisch**, schwarz poliert. Oben eingelassene dekorierte Porzellanplatte. Französisch, 19. Jahrhundert.
- 327 **Aachener Standuhr** in Eichenholz. Geradliniger Aufbau, flaches ebenes Gesims. Rankenschnitzwerk auf Füllungen und Leisten der Vorderfront. Um 1780. H. 230 cm.
- 328 **Standuhr** in Eichenholz, poliert, mit mehrfarbenen Intarsien. Diese nehmen in Form von Blumenfeldern und Sternintarsien die Vorderseiten des Kastens und Sockels ein. Rheinisch, 18. Jahrhundert, H. 260 cm.
- 329 **Klassizistische Pendule** in Holz geschnitzt, weiß gefaßt und vergoldet. Deutsch, um 1800. H. 80 cm.
- 330 **Venezianischer Wandspiegel**, hochrechteckig. Die Leisten des Rahmens geschnitzt und vergoldet, die Rahmenflächen mit Glasfüllungen, die dekoriert sind mit aus Hintersilberfolie radierten Ranken. 18. Jahrhundert. H. 82, B. 72 cm (äußeres Maß).
- 331 **Japanischer Paravent** mit goldgestickten Füllungen.
- 332 **Paravent** aus polychrom dekoriertem Leder. In Holzgestell.
- 333 **Altes Spinnrad** in gedrehtem Gestell, 18. bis 19. Jahrhundert.
- 334 **Zwei Kleinmöbelchen**: Hängeschränkchen und Pültchen.
- 335 **Biedermeierkasten** für Musiknoten, allseitig geschnitzt.

## Orient-Teppiche

- 336 **Hatschlou**. 147×126 cm.
- 337 **Kasak**. 195×110 cm.
- 338 **Kasak**. 214×130 cm.
- 339 **Kasak**. 130×110 cm.
- 340 **Täbris**. 430×270 cm.
- 341 **Mossul**. 204×90 cm.
- 342 **Hamedan**. 545×355 cm.
- 343 **Schiraz**. 180×135 cm.
- 344 **Jommoud**. 177×146 cm.
- 345 **Schirwan**. 190×108 cm.
- 346 **Täbris**. 450×314 cm.
- 347 **Täbris**. 180×120 cm.

- 348 **Kasak.** 215×130 cm.  
 349 **Kabistan.** 340×200 cm.  
 350 **Großer Heris.** 550×350 cm.  
 351 **Bochara.** 195×260 cm.  
 352 **Bochara.** 300×185 cm.  
 353 **Belutschistan.** 190×108 cm.  
 354 **Kasak.** 315×145 cm.  
 355 **Kechan.** 210×145 cm.  
 356 **Belutchistan.** 180×75 cm.  
 357 **Kasak.** 257×121 cm.  
 358 **Kasak.** 153×115 cm.  
 359 **Karabag.** 155×130 cm.  
 360 **Kabistan.** 250×150 cm.  
 361 **Kasak.** 260×150 cm.  
 362 **Alter Bochara.** 300×220 cm.  
 363 **Panderma.** 210×145 cm.  
 364 **Kirman.** 365×245 cm.  
 365 **Bochara.** 193×122 cm.  
 366 **Turkbaff.** 257×374 cm.  
 367 **Hamadan.** 510×200 cm.  
 368 **Mesched.** 300×225 cm.  
 369 **Antiker Jordes.** 215×137 cm.  
 370 **Bochara-Satteltasche.** 110×70 cm.  
 371 **Täbris-Gebetteppich.** 185×120 cm.  
 372 **Kasak.** 218×134 cm.  
 373 **Jordes-Gebetteppich.** 180×125 cm.  
 374 **Bochara-Verbinder.** 114×114 cm.  
 375 **Kabistan.** 300×135 cm.  
 376 **Serabent.** 120×80 cm.  
 377 **Bochara-Verbinder.** 123×100 cm.  
 378 **Kasak.** 267×160 cm.  
 379 **Kabistan.** 271×170 cm.  
 380 **Kabistan-Galerie.** 293×115 cm.  
 381 **Feraghan.** 280×134 cm.  
 382 **Feraghan.** 188×130 cm.  
 383 **Kasak.** 255×102 cm.  
 384 **Täbris.** 380×280 cm.

Orient-Teppiche

- 385 **Kasak.** 264×144 cm.  
386 **Mossul.** 154×111 cm.  
387 **Kabistan.** 187×122 cm.  
388 **Panderma.** 190×138 cm.  
389 **Belutchistan.** 300×195 cm.  
390 **Jordes-Gebetteppich.** 165×126 cm.  
391 **Kabistan.** 324×113 cm.  
392 **Täbris.** 170×127 cm.  
393 **Mahal.** 395×305 cm.  
394 **Kasak.** 196×165 cm.  
395 **Kasak.** 316×125 cm.  
396 **Mossul.** 143×115 cm.  
397 **Kasak.** 200×105 cm.  
398 **Kabistan.** 261×137 cm.  
399 **Täbris.** 180×127 cm.  
400 **Derbend.** 240×137 cm.  
401 **Großer Mahal.** 725×530 cm.  
402 **Kasak.** 252×172 cm.  
403 **Schirwan.** 215×117 cm.  
404 **Mahal.** 377×255 cm.  
405 **Jordes.** 175×120 cm.  
406 **Anatol.** 126×105 cm.  
407 **Adler-Kasak.** 260×160 cm.  
408 **Jomouth-Bochara.** 345×200 cm.  
409 **Jordes.** 165×115 cm.  
410 **Täbris.** 360×275 cm.  
411 **Bochara.** 200×128 cm.  
412 **Täbris.** 185×130 cm.  
413 **Kasak.** 231×160 cm.  
414 **Orient-Teppich.** 445×347 cm.  
415 **Orient-Zimmerteppich.** 400×290 cm.  
416 **Kelimportière** in zwei Flügeln.  
417 **Kelim.** 293×118 cm.  
418 **Chaiselonguedecke.** 300×150 cm.



- 419 **Chinesische Seidendecke.** Rotgrundig mit reicher Ranken- und Blumenstickerei in Farben und Silber. 180×150 cm.
- 420 **Sehr schöner Chormantel** aus silberfarbenem Seidenbrokat mit Blumenmusterung in Farben, Gold und Silber. Mit Goldborte besetzt. Vor der Brust Agraffe aus vergoldeter Bronze. Deutsch, 18. Jahrhundert.
- 421 **Chormantel** aus rotem Seidendamast mit farbiger Blumenmusterung. Älterer Stoff.

## Silber, Bronze, Kupfer, Zinn

- 422 **Barock-Obtschale** aus Silber mit gewölbtem und gefächertem Rand. Im Spiegel und am Rand Früchte in starkem Relief. Zwei Blattwerkhenkel, vier Füße. 360 g. L. 30,5, B. 17 cm.  
Unbekannte alte Marke, J und Feingehaltszeichen 13. Daneben die neue deutsche Silbermarke: Sichelmond mit 800. — Deutsch, frühes 18. Jahrhundert.
- 423 **Blumenvase** aus Silber, von schlanker achtseitiger Prismenform, auf getriebenem Hohlfuß. Mit versilbertem Einsatz. Silbergewicht 820 g.
- 424 **Silberne Hahnfigur** als Streuer. Kopf abnehmbar, Flügel beweglich; Gefieder ziseliert. Auf der Schulter undeutlich eingeschlagen alte Marken. Eins der beiden Rubinaugen fehlt. Holländisch. 350 g. H. 18 cm.
- 424a **Silberner Fasan**, hohl, Kopf abnehmbar. Gefieder ziseliert. 680 g.
- 425 **Satz von einer großen und zwei kleineren Jardinièren** aus Silber. Alle drei in zwiegehenkelter Muschelform, reich getrieben mit Puttenmedaillons und Girlandengehängen. Zusammen 1900 g.
- 426 **Paar Barock-Saucièren** aus Silber, in profilierter Muschelform, fest auf Untertellern. Zusammen 1400 g. Feingehaltszeichen 13; Marke: Männlicher Kopf. Wohl niederländisch, 19. Jahrhundert.
- 427 **Silberner Vogel** als Phiole, hohl gearbeitet; Kopf abnehmbar; Gefieder ziseliert. Undeutliche Marken. 150 g.
- 428 **Schmuckschale** in Silber-Email mit Bergkristall. Der Emaildekor besteht aus farbigen Bacchanten- und Chimärenfriesen. 19. Jahrhundert. H. 13 cm.
- 429 **Große ovale Silberplatte.** Im Spiegel eine vielfigurige olympische Szene in sehr starkem Relief; am Rand Früchte und Ranken. 1370 g. L. 52,5, B. 38 cm.
- 430 **Antike Bronze-Statuette.** Stehende nackte Frau. Auf Marmorsockel. Ganze H. 26 cm.
- 431 **Italienische Bronzefigur.** Nackter Faun, sitzend, mit Bocksfüßen und tierisch-behaarten Oberschenkeln. Die rechte Hand ist zu Boden gesenkt, der linke leicht gekrümmte Arm hält einen Becher hoch. Italien, Quattrocento. Auf gelbem Marmorsockel. H. 27 cm.

Silber, Bronze, Kupfer, Zinn

- 432 **Sehr hoher antiker Barock-Altarleuchter**, Kupfer, versilbert, als Standlampe montiert. Reichgegliederte Balusterform auf dreigliedrigem Fuß, mit breitem oberem Tropfteller. Der ganze Aufbau wächst in Voluten, Profilen geschnürt und geknotet hoch und zeigt in Ziselier- und Treibarbeit Blumen und Engelköpfe in verschwenderischem Dekor. Roter Seidenschirm. Der Leuchter deutsch, um 1680. H. 122 cm, Höhe der ganzen Lampe 200 cm.
- 433 **Vortragekreuz** aus Messing, mit vergoldetem Bronze-Kruzifixus und großem vergoldetem Strahlen-Nimbus. 18. bis 19. Jahrhundert. H. 80 cm.
- 434 **Barock-Vortragekreuz** auf (nicht zugehörigem) gotischem Paßfuß. Kupfer, getrieben mit Kruzifixus, Madonna und Evangelisten. Südeuropa (?), 17. Jahrhundert. H. 70 cm.
- 435 **Vortragekreuz** aus Messing, mit Strahlen-Nimbus um den Schnittpunkt. Deutsch, 18.—19. Jahrhundert. H. 77 cm.
- 436 **Tischlampe** mit farbiger Cloisonnévase und Bronzemontierung.
- 437 **Paar sehr große kupferne Wandplatten** mit sehr reichen figürlichen Reliefs.
- 438 **Zwei holländische Tabaksdosen** aus Messing mit reliefgeprägten Kriegsszenen. 18. Jahrhundert.
- 439 **Zwei ähnliche** mit gravierten Darstellungen. 18. Jahrhundert.
- 440 **Kaminständler** mit Gerätschaften aus Messing. Die Bekrönung in Form eines Segelschiffs.
- 441 **Sehr reicher Kristallkronleuchter** mit vielen Prismen. Mit 16 Leuchterarmen.
- 442 **Schlanker Kristallkronleuchter** im Empirestil mit vergoldetem Bronzereif.
- 443 **Französischer Kronleuchter** aus vergoldeter Bronze, mit 16 Flammen.
- 444 **Kleines Tintenzug** in Bronze-Email. — Ferner: Holländische Glasflasche.
- 445 **Paar große Willkomm-Pokale** aus Zinn mit Deckeln. Profiliertes Rundfuß, kurzer dicker Schaft, große glockige Kupa mit Kragenlippe. Auf dem gewölbten Deckel stehende männliche Figur. Um die Lippe beider die gleiche Schrift: ADOLFF PAUELSEN ERSTER ALTERMANN ANNO 1779. Wohl norddeutsch. H. 49 cm.
- 446 **Kölnische Weinkanne** aus Zinn von typischer Form. 17. Jahrhundert. Deckelhöhe 19 cm.
- 447 **Zwei gedrehte Kännchen** aus Zinn von verschiedener Birnform; das eine mit Schnauzen-, das andere mit Schlangenausguß. 18. Jahrhundert. H. 14 u. 17 cm.
- 448 **Großer Zinn-Willkomm**, datiert 1748, der Schusterzunft in Rehtem. Reich profilierte Form. Auf dem Deckel stehende Kostümfigur mit Messingfahne. H. 56 cm.
- 448a **Großer schwerer Samowar** aus Zinn in der Form einer griechischen Amphora, mit zwei langgeschweiften Ohrenhenkeln und vorderem Kran. Um die Schulter zieht sich eine Rankenbordüre in Basrelief. Als Deckelknopf ein liegender Löwe. Wohl Italien, um 1800. H. 44 cm.
- 448b **Gegenstück** zum vorigen in gleicher Ausführung.
- 449 **Kranenkanne** aus Zinn in schlanker Amphoraform, mit zwei beringten Schwanenhalshenkeln. Deutsch, um 1800. H. 45 cm.

- 450 **Klassizistische Kaffeekanne** aus Zinn. Mit Delphinknauf, Fischkopfausguß und zwei ziselierten Ornamentfriesen. Um 1800. H. 21 cm.
- 451 **Zwei Kaffeekannen** aus Zinn, birnförmig, mit schräggewundenen Bossen. Schnuten-Ausgüsse, rohrumflochtene Henkel. 18. Jahrhundert. H. 19 u. 22 cm.
- 452 **Zuckerdose** und Salzschälchen aus Zinn, Öllampe aus Messing, Bierseidel mit Zinndeckel (4 Teile).
- 453 **Ovale Zinn-Schüssel** und zwei verschiedene Teller. 18. bis 19. Jahrhundert.
- 454 **Paar Tischleuchter** aus Zinn mit Balusterschäften. Tüllen leicht verschieden. — Ferner zwei in Bossen gedrehte Tischleuchter verschiedener Größe. 18. Jahrhundert.

## Porzellan, Fayence, Glas

- 455 **Porzellan-Service** der ostindischen Kompagnie, mit sehr feinem Schwarzlotdekor von europäischen Landschaften in rokaillenartiger Umrahmung, die mit Gold gehöht ist. Das Service besteht aus Teekanne, Milchkanne, Zuckerschälchen, vier Tassen mit Unterschalen. Eine Obertasse leicht gesprungen, China, um 1730.
- 456 **Meißener Tasse** mit Unterschale. Purpurviolette Malerei mit Gold gehöht: Indianische Blumen und Hecken; Rankenbordüren, Schwertermarke, Meißen, um 1740.
- 457 **Fürstenberg-Frühstücks-Service, tête à tête:** Tablett, Kaffeekanne, Teekanne, Milchkanne, Zuckerdose, zwei Tassen mit Unterschalen. Mit eisenrotem pompejanischen Dekor in der Art alt-attischer Vasen, auf weißem Grunde. Marke F. Fürstenberg, um 1800.
- 458 **Zwei verschiedene Meißener Marcolinitassen** mit Unterschalen. Die eine mit farbigen Blumen; die andere mit fürstlichem Bildnis. Schwertermarke mit Stern. Um 1790.
- 459 **Biedermeier-Porzellan-Service:** Kaffeekanne, Teekanne, Zuckerdose, Milchkanne, zwölf Tassen mit Unterschalen, zwölf Teller, Tablett, zwei Kuchenschalen. Überaus reicher Blumendekor in Farben und Gold. Deutsch, Mitte 18. Jahrhundert.
- 460 **Meißener Marcolini-Napf** mit indianischen Blumen in farbiger Malerei. Schwertermarke mit Stern. Meißen, um 1780. Dm. 16 cm.
- 461 **Nymphenburger Frühstücks-Service** für zwei Personen: Tablett, Kaffeekanne, Milchkanne, Zuckerdose, zwei Tassen mit Unterschalen. Kleine Landschaftsfelder in Schwarzlotmalerei, Goldranken, Perlstabränder. Mit Marke.
- 462 **Wallendorfer Service-Teile:** Große und kleine Kanne, vier Tassen mit Unterschalen. Purpurdekor: Landschaften. Eine Kanne gebrochen. Marke W. Ende 18. Jahrhundert. — Ferner: Drei zylindrische Tassen mit Unterschalen, in Goldbemalung.

- 463 **Meißener Deckeltasse** mit Unterschale. Rosendekor in Farben. Untertasse gekittet. Schwertermarke mit Stern. — Ferner: Undekorierte Meißener Tasse mit Unterschale.
- 464 **Drei verschiedene Biedermeiertassen** mit Unterschalen. Mit verschiedenem Arabeskendekor in Gold und Farben. Um 1830.
- 465 **Große Meißener Gruppe**, vierfigurig. Zwei Frauen und ein Kind haben ein anderes in einem Fischnetz gefangen. In Farben bemalt. Schwertermarke. H. 29 cm.
- 466 **Meißener Baumgruppe** mit vier reigentanzenden Kindern. In Farben bemalt. Schwertermarke. Bestoßen. H. 32 cm.
- 467 **Capo-die-Monte-Relief**, farbig bemalt: Bacchantenzug. Reich mit Bronze und Achat verzierter Rahmen. H. 42, B. 55 cm.
- 468 **Zwei Meißener Figuren**: Allegorische Amoretten. Farbig bemalt. Schwertermarken. H. 14 cm.
- 469 **Höchst-Passauer Gruppe**: Zwei Kakadus auf Baumstumpf. Farbig bemalt. Radmarke.
- 470 **Paar Meißener Tischleuchter** in Form von blumentuzogenen Voluten mit Kinderpaaren. Farbig bemalt. Einer gekittet. Schwertermarke. H. 32 cm.
- 471 **Acht Rosenthal-Platz-Teller** mit breitem, ganz vergoldetem Rand, der mit Arabeskenranken in flachem Relief verziert ist. Dm. 28 cm.
- 472 **Kleine Nymphenburger Gruppe**: Menuett tanzendes Paar. In Farben bemalt. Mit Marke. H. 15 cm.
- 473 **Paar Meißener Figuren**: Allegorische Amoretten. In Farben bemalt. Schwertermarken. H. 14,5 cm.
- 474 **Tischleuchter** aus Porzellan mit plastischen Blumenketten und zwei Kinderfiguren. Farbig bemalt. H. 35 cm.
- 475 **Meißener Kindergruppe**: Zwei Knaben, zwei Mädchen tanzen einen Reigen. In Farben bemalt. Schwertermarke. H. 15, Dm. 18 cm.
- 476 **Capo-di-Monte-Kanne mit Unterplatte** mit reichem farbigem Reliefdekor. Mit Marken. — Ferner: Runde Steingutplatte von Villeroy & Boch.
- 477 **Sieben verschiedene Mokka-Tassen** mit farbigem und goldenem Dekor.
- 478 **Satz von sechs Zigarettentändern** nebst Aschenbechern. Aus Bavaria-Porzellan.
- 479 **14 verschiedene Mokkatassen**, dekoriert in Farben und Gold. Limoges und Bavaria.
- 480 **Meißener Gruppe**. Knabe neben aufgezäumtem Widder stehend. Farbig bemalt. Schwertermarke. Ein Ohr fehlt. H. 14,5 cm.
- 481 **Zwei verschiedene Porzellanfiguren**, farbig bzw. weiß. Beide lädiert.
- 482 **Sechs Berliner Biedermeierteller** aus Porzellan, farbig bemalt. Marke KPM.
- 483 **Enghalskug** aus Fayence. Getupfter Mangangrund. In einer großen und mehreren kleinen Reserven Landschaft mit Häusern bzw. Blumen in Scharf-feuerfarben. Zinndeckel. Thüringen. 18. Jahrhundert. H. 24,5 cm.

- 484 **Nürnberger Schnabelkanne** aus Fayence, mit eigenartiger Mündungsbildung und gedrehtem Strickhenkel. Dichter chinesischer Blaudekor. Marke K 3. Nürnberg, Ende 17. Jahrhundert. H. 23 cm.
- 485 **Kamingarnitur** aus Fayence: Pendüle nebst zwei flankierenden Vasen und zwei Stehlampen. Blaudekor. Bronze-Montierung. Kleinigkeit gekittet.
- 486 **Bauchiger Fayencekrug** mit chinesischen Blumen in feiner Blaumalerei. Auf der Vorderseite ein von geschwungenen Reliefrokaillen umzogenes Feld. Marke AP. (in Ligatur). Braunschweig 18. Jahrhundert. Henkel fehlen. H. 34 cm.
- 487 **Kleiner fünfteiliger Delftsatz**: Drei Deckelvasen, zwei Vleuten. Mit blauem Chinesendekor. H. 12 u. 17 cm.
- 488 **Birnförmiges Henkelkännchen** mit blau staffiertem J-Henkel und Frucht-knauf. Burlesker Kinderdekor in schwarzkonturisiertem Kobaltblau. Wohl Erfurt, Mitte 18. Jahrhundert. H. 16 cm.
- 489 **Paar Delfter Tischleuchter**. — Ferner: Paar kleine Chinaväschen. Blaudekor.
- 490 **Großer Majolika-Kübel**, farbig dekoriert. — Ferner: Holzgeschnittes Gestell eines Weihwasserkessels.
- 491 **Delftschüssel**. Chinesische Terrasse mit Päonien und Palmen in Blaumalerei. 18. Jahrhundert. Dm. 31 cm.
- 492 **Hanauer Schüssel** mit chinesischem Blaudekor: Blumen in palmwipfelartigen Feldern. Um 1700. Dm. 34 cm.
- 493 **Delftschüssel** mit kobaltblauem Chinadekor: Breiter Baumwipfel über Landschaftsausschnitt; Blumenbordüre. Marke: Van Duyn. Mitte 18. Jahrhundert. Dm. 34 cm.
- 494 **Kleinere Delftschüssel** mit Kobaltdekor: Im Spiegel chinesischer Weiher, am Rand Blumenfelder. 18. Jahrhundert. Dm. 30,5 cm.
- 495 **Delftschüssel** mit dichtem chinesischem Palmwipfelmuster in Kobaltblau. Mitte 18. Jahrhundert. Dm. 34 cm.
- 496 **Zwei Westerwälder Walzenkrüge** verschiedener Größe, graublau, mit Zinn-deckeln. Ein Henkel gekittet. 17. bis 18. Jahrhundert. H. 13,5 u. 18,5 cm. — Ferner: Fayencelampe im Delftstil; nicht montiert.
- 497 **Venezianische Glasvase**, farbig. — Ferner: Kopenhagener Porzellanfigur: Liegender Knabe.
- 498 **22 kleine Kristallteller** gleichen Musters, doch in zwei verschiedenen Größen.
- 499 **Zwei Leuchter, Tasse mit Unterschale, Zuckerschale** aus Glas: Alle mit reichem Schliff aus granatrotem Überfang. 19. Jahrhundert.
- 500 **Satz von 20 Kristall-Weinkelchen** von prächtiger Qualität; reich geschliffen. Lippen und Fußränder mit geschliffenen und vergoldeten Rankenwerk-Bor-düren. H. 21 cm.
- 501 **Satz von 18 Kristall-Weinkelchen** gleicher Ausführung. H. 19 cm.
- 502 **Satz von 18 Kristall-Weinkelchen** gleicher Ausführung. H. 16 cm.
- 503 **Satz von 19 Kristall-Weinkelchen** gleicher Ausführung. H. 18 cm.

## Verschiedenes

- 504 **Satz von zwölf schweren Kristallrömern** in reichem Ornamentschliff.
- 505 **Zwölf verschiedene englische Kristallkelche in prachtvollem Schliff.** Die Kuppen aus verschiedenfarbenem Glas (rot, grün, braun). Der Schliff zeigt teilweise Blumen und Weinlaub, teilweise Waldlandschaften mit Hirschjagden. — Werden auf Wunsch in mehreren Partien versteigert.
- 506 **Zwei große alte Glasmalereien** als Gegenstücke: Kreuzschleppung und Kreuzannagelung. Szenen von zehn bzw. fünf Personen. Farben: Silbergelb, Sepia, verschiedenes Rot, Blau, Grün. — Rheinisch, wohl kölnisch, 1. Hälfte 16. Jahrhundert. Gerahmt. H. 56, B. 50 cm.

## Verschiedenes

- 507 **Porelli** (italienischer Miniaturist des 18. Jahrhunderts), Danae, auf weißem und rotem Ruhelager, in halbsitzender Stellung ausgestreckt; vor Säulenpostament. Auf diesem die Signatur. Rechteckige Miniatur auf Elfenbein. H. 12, B. 17 cm.
- 508 **Sehr feine Miniatur**, queroval: Hafenlandschaft mit zahlreichen kleinen Figuren vorn am Strande. Die See wird von großen und kleinen Fahrzeugen belebt. Französisch, 18. Jahrhundert. H. 5,3, B. 7,5 cm.
- 509 **Zwei Miniaturen:** Damenbildnisse. Jede in Goldbronzerähmchen.
- 510 **Sehr große starke Elfenbein-Zahnbohle** mit ringsverlaufendem, hochplastischem Relief, dessen Figuren teilweise hinterschnitten sind: Triumphzug der Juno in einem von zwei Pfauen gezogenen Wagen, begleitet von musizierenden und tanzenden Frauen und Amoretten. H. 30, unterer Dm. 18 cm.
- 511 **Wachsbossierung von Hardy**, farbig gefaßt. Zwei Kinder nebeneinander, das eine sitzend, mit Rosenkette, das andere stehend, mit Ährengarbe. Köln, Ende 18. Jahrhundert. Alter Goldrahmen. H. 24, B. 18 cm.
- 512 **Heiligenhäuschen** mit Lorbeer-Schnitzwerk, vergoldet. Im Innern alte Brokatarbeiten. Deutsch um 1770. H. 40 cm. — Ferner: Hinterglasmalerei: St. Petrus. Gesprungen. Gerahmt.
- 513 **Pendüle** aus Alabaster mit plastischem Blumendekor. Bronzeständer. Um 1820. H. 45 cm.
- 514 **Kronleuchter**, in Holz geschnitzt, dunkel gebeizt. Mit 14 Flammen an sieben Armen.
- 515 **Paar Barock-Wandblaker**, in Holz geschnitzt und vergoldet. Die Wandschilde sind Wappen. 18. Jahrhundert.
- 516 **Sechs Barock-Wandarme**, in Holz geschnitzt und vergoldet. Jeder dreikerzig.

# Ostasiatische Kunst

## 1. Lackarbeiten

517 **Suzuribako** in Roinoruri. Auf dem Deckel Weihrauchgefäß in Goldlack und Zinn. Im Innern Herbstgräser in Takamakie. Japan, um 1660. 24×22 cm.

Abbildung Tafel 9.

518 **Kobako**. Untere Schichten Rotlack, obere Braunlack. Deckel und Seitenwandung mit Ornamenten in tiefem Kerbschnitt. Japan, um 1800. Dm. 17,5 cm.

519 **Suzuribako mit Ryoshibako** (Schreibkasten mit Papierkasten kombiniert). Auf allen vier Seiten Landschaften in Takamakie im Kano-Stil; auf dem Deckel Pflaumenbaum mit Wappen auf Kirschholz. Deckel verzogen. Japan, um 1650. H. 17, L. 26,5 cm.

520 **Satz von fünf Sakebechern** in Shunuri mit feinem Dekor in goldenem Takamakie: Landschafts-Ausschnitte mit Vögeln. Japan, um 1750. Dm. 11,5 bis 18,2 cm.

521 **Großer Suzuribako**. Sugiholz, auf dem Deckel aufgelegtes Relief eines reich aufgezäumten Elefanten aus Bronze, farbigem Email, Elfenbein, Perlmutter. Japan, um 1800. 30,5×26,5 cm.

522 **Koro in Togidahsi-Lack**: Goldarabesken auf schwarzem Grunde. Zylinderform. Durchbrochener versilberter Deckel. Japan. H. 9 cm.

523 **Suzuribako** in Roinoruri mit Takamakie-Dekor: Dreifigurige Samurai-Szene in Berglandschaft; im Innern Nashiji. Japan, um 1800. 23×21 cm.

524 **Japanische Lacktafel** mit farbiger Bein-Einlage. Großenteils ausgesprungen.

525 **Koro in Roinoruri** mit Takamakie-Dekor in Gold und Zinn: Ketten von Wildgänsen über baumreicher Berglandschaft. Siebdeckel aus Shibuichi. Japan, um 1800. H. 10 cm.

526 **Runder Suzuribako** in Roinoruri: Auf dem Deckel Landschaft mit dem Ishiyama-Tempel in Takamakie. Im Innern Nashiji-Lack. Japan, um 1750. Dm. 19,5 cm (Prinz-Nijo-Auktion).

Abbildung Tafel 9.

527 **Cha Ire** in Shunuri-Lack, rotbraun, innen gold. Japan, um 1800. H. 6,5 cm.

528 **Suzuribako** in Nashiji mit Taiko-Wappen: Blüten in Reihen gestellt. Im Innern des Deckels Landschaft. Japan, um 1650. 22×21 cm.

529 **Runde Rotlackdose**, geschnitten, in ganzer Fläche mit in Reihen gestelltem Rosettenmuster. Japan. Dm. 11,5 cm.

530 **Inro, vierteilig, des Meisters Ogata Korin** (1661—1716). Goldlack, mit Perlmutter und Zinn: Kraniche bzw. Bambus. Mit Lederbeutel, Holznetsuke (Schnecke) und zwei Bernstein-Ojime. Meisterzuschreibung von Yamanaka, Kioto.

Abbildung Tafel 9.

- 531 **Cha-Midarebon** (Teegerät). Schwarzlack mit Teegrün. Die Ränder in Shunuri. Japan, neuzeitlich.
- 532 **Kleiner Kobako** in Togidashi mit Takamakie: Landschaft mit Vogel auf blühendem Zweig. Japan, um 1800. 9×6,5 cm.
- 533 **Reise-Kobako** (Kästchen für Räucherwerk). Gepulverter Goldlack, feiner Reliefdekor, verziert mit Gold, Koralle, Zinn: Hecke mit Pflaumenbaumzweigen, blühende Pflaumenbäume. Im Innern Teebrett mit Küstenlandschaft und Teehaus. Japan, um 1800. In Seidenbeutel. H. 11, B. 17 cm.
- 534 **Rechteckiger tiefer Kasten**. Auf dem Deckel Takamakie mit farbigem Perlmutter auf Naturholzgrund: Ranken an Bambusspalier. Im Innern Nashiji, mit dem kaiserlich-japanischen Chrysanthemum-Wappen. Japan, 18. Jahrhundert. 20×15 cm. Deckel vom Rand losgelöst.
- 535 **Tebako** in Nashiji mit Takamakie: Auf dem Deckel Berglandschaft, im Innern fliegende Kraniche. Japan, um 1800. 19×17,5 cm.
- 536 **Reise-Suzuribako** in Kinji und Nashiji: Auf dem Deckel Uhu beim Mondschein auf alter Kiefer; im Innern Drosseln im Walde. Tuschstein und Mizuire fehlen. Japan, um 1750. 16,5×6,5 cm.
- 537 **Satz von drei Sakeschalen** in Lack. Sumie Togikiri-Dekor auf Kinji (Goldgrund): Kampf zweier Samurai; Schildkröten; Kraniche. Japan, um 1700. Dm. 13,3 bis 16,2 cm.
- 538 **Flachballiges Kogo mit zwei aufgelegten Holzreliefs** im Innern: Shoki in Rüstung mit Schwert; Tiger. Außen Nashiji mit Hiramakie. Japan, 18. Jahrhundert. Dm. 5,5 cm.
- 539 **Suzuribako** in Kinji; auf dem Deckel: Vollmond geht über kiefernbestandenen Hügeln auf; im Innern: Wogendes Meer. Japan, um 1800. 23,5×22,5 cm.  
**Abbildung Tafel 9.**
- 540 **Kogo** (Dose für Räucherwerk) in Form zweier Bambussprossen, Goldlack; außen Kinji, innen Nashiji. Japan, um 1750. L. 10 cm.
- 541 **Suzuribako** in Nashiji-Lack: Auf dem Deckel Lusthaus am Meeresstrand; im Innern Mondaufgang über dem Meere. Japan, um 1600. 20,5×18,5 cm.
- 542 **Kogo**, rund; außen Roinoruri mit Spinnengewebe und Herbstblumen in Togidashi; innen Nashiji. Japan, um 1800. Dm. 9 cm.
- 543 **Suzuribako** in Roinoruri. Auf dem Deckel Felsenlandschaft mit Wasserfall und zwei chinesischen Weisen in Takamakie; im Innern Chrysanthemen.  
**Abbildung Tafel 9.**
- 544 **Balliges Kogo** in braungrundigem Nashiji, mit Libelle und Schilf in Hiramakie. Japan, um 1800. Dm. 5,5 cm.
- 545 **Zylindrische Büchse** in Shunuri mit ausgegründetem Reliefschnitt: Okame zwischen Päonien; Schmetterlinge. Japan, 18. Jahrhundert. H. 7 cm.
- 546 **Kogo**, klein, rund. Außen Roinoruri mit Farnen in Togidashi; innen Nashiji. Japan, um 1800. Dm. 5,5 cm.



- 547 **Suzuribako** in Kijimakie (Goldlack auf Naturholzgrund): Auf dem Deckel Felsen mit Päonien, dazwischen zwei Shishi-Appliken in goldtauschierter Bronze; im Innern Herbstgräser mit Silbermond auf Okibirame-Goldgrund. Japan, um 1700. 21×19,2 cm.
- 548 **Rundes Kogo** in Kinji mit Takamakie und Perlmutter-Inkrustierung: Auf dem Deckel radschlagender Pfau; im Innern Nashiji. Japan, 18. Jahrhundert. Dm. 8 cm.
- 549 **Kleine runde ballige Deckeldose** in Nashiji mit Päonien in Hiramakie. Japan, 18. Jahrhundert. Dm. 7 cm.
- 550 **Kogo**, rund, flachzylindrisch, in Roinoruri, mit Flöte und reichverzierter Tasche in goldenem Takamakie. Japan, um 1750. Dm. 7 cm.
- 551 **Inro**, fünfteilig, in Kinji: Chrysanthemen an einem Strom. Das Knopfnetsuke ebenso. Arbeit der Kajikawafamilie. Japan, um 1820. L. 7,5 cm.
- 552 **Kogo** in geschachtelter Komposition. Kinji: Kinder spielen mit gefangenem Schmetterling. Im Innern Gräser. Japan, um 1800. L. 11, B. 6 cm.
- 553 **Suzuribako** in Nashiji-Lack: Auf dem Deckel Hotei mit Bündel; im Innern Herbstblumen mit Mond. Japan, um 1760. 22,5×20,5 cm.

**Abbildung Tafel 9.**

- 554 **Inro**, fünfteilig, in Kinji: Ein Schwarm Wildgänse fliegt im Nebel über ein Dorf im Gebirge, Elfenbein-Netsuke: Karasu Tengu, aus dem Ei kriechend. Yasuriko-Arbeit. Japan, um 1750.
- 555 **Suzuribako** in Roinoruri. Auf dem Deckel Kuya (Bettelmönch) in Takamakie; Eckzierstücke in gleicher Technik. Japan, um 1600. 29×22 cm.

**Abbildung Tafel 9.**

- 556 **Fubako** (Briefkästchen), länglich-rechteckig. Mit viel Okibirame. Auf dem Deckel in Tamamura Nashiji Chrysanthemen in Berglandschaft; einzelne Blüten in Koralle und Zinn. Innen Nashiji. Japan, um 1780. L. 22,5 cm.
- 557 **Kurzschwert** in Roinoruri-Scheide. Der Griff in Haifischhaut und Ledergeflecht. Nebst Schwertmesser und Pfriem. Japan, um 1750. L. 42 cm.
- 558 **Kleines Kogo**, quadratisch; in leuchtendem Nashiji mit Takamakie in vier Farben und Perlmutter-Inkrustierung: Okame legt eine Schriftrolle in einen Kessel. Japan, 17. Jahrhundert. Dm. 6,5 cm.
- 559 **Suzuribako** in Gyobo-Nashiji-Dekor auf Roinoruri-Grund: Auf dem Deckel Daruma auf der Pilgerschaft von Indien nach Japan. Japan, um 1800. 24,5×16,5 cm.

**Abbildung Tafel 9.**

- 560 **Flache runde Deckeldose** in Nashiji mit zwei Fächern in Hiramakie. Japan, 18. Jahrhundert. Dm. 10 cm.
- 561 **Suzuribako** in Kijimakie (Lack auf Naturholzgrund): Berge, Brücke, Skorpion. Im Innern: Tempelglocke in Grünlack auf Rotlackgrund; daneben Bogen und zwei Pfeile. Japan, um 1700. 21×16,5 cm.
- 562 **Kleine runde ballige Deckeldose** in Nashiji; auf dem Deckel Blumenmotiv in Hiramakie. Japan, um 1800. Dm. 6,5 cm.
- 563 **Buch über japanische Lackkunst**: A small Collection of Japanese Lacquer, made by James Orange. 1910. Leinwandband. — Vergriffen und selten!

- 564 **Satz von drei Shunuri-Sakeschalen.** Rotlackgrund mit feiner Goldlack-Malerei: Felsen im Meer. Japan, um 1700. Dm. 8,5 bis 10,5 cm.

*2. Silber, Bronze und andere Metallarbeiten — Verschiedenes*

- 565 **Japanischer Koro en miniature** aus Silber. Sehr fein filigraniert. Nebst Deckelchen und Löffelchen. Durchbrochen geschnittener Blackwood-Untersatz. H. 5 cm.
- 566 **Kleines chinesisches Vorhängeschloß** aus Silber, mit Reliefs. — Ferner: Chinesischer Kompaß mit Sonnenuhr, aus Messing, mit drei Karneolen besetzt. Ältere Stücke.
- 567 **Große japanische Sentoku-Vase**, von bauchiger Birnform, ringsum ziseliert mit Drachen und Rankenmotiven in Hoch- und Tiefrelief. Blackwoodsockel. 19. Jahrhundert. H. 34 cm.
- 568 **Paar große bauchige Bronzevasen** mit rings verlaufendem, die ganze Fläche füllendem Dekor in Email champlevé (Gruben-Email), bestehend aus dichten Reihen chinesischer Schriftzeichen auf rahm- bzw. olivfarbenem Emailgrund. Auf den Schultern später aufgesetzte beringte Appliken als Handhaben. China, Mingzeit. H. 33 cm.
- 569 **Gruppe aus brauner Bronze.** Deckel eines Koros. Mehrzackiges Felsenmassiv, auf dessen Höhen kleine Häuser. In dem Felsen auf Vorder- und Rückseite Drachenhöhle und Phönixnest. Um den Felsen herum bewegt sich ein vierfiguriger Zug: Mandarin mit seinem Gefolge. Nanshang - Fu. China. 14. Jahrhundert. Holzsockel. H. 18,5 cm.
- 570 **Sitzender Bodhisatva** auf Lotossockel. Kupfer, teilvergoldet. China, späte Mingzeit. H. 13 cm.
- 571 **Chinesische Deckeldose** von balliger Form in reichem Bronze-Cloisonné: Dichtes Blumenmuster mit Schmetterlingen, in Farben auf blauem Grund. Dm. 14 cm.
- 572 **Vierbeiniges Fabeltier** mit zwei drachenähnlichen Köpfen. Das Haarkleid in stilistischer Ziselierung. Bronze, vergoldet. China, Mingzeit. H. 12 cm.
- 573 **Bronzefigur: Stehender Amida.** Bronze vergoldet. Auf lotosverziertem Sockel, die rechte Hand gesenkt, die linke zur Brust erhoben. Auf der Brust eingraviert das alte Glückszeichen, die Swastika, verwandt dem Hakenkreuz, aber in gegenläufiger Bewegung. China, Ming. H. 35 cm.
- 574 **Sitzender Bodhisatva**, mit beiden Händen ein symbolisches Gefäß haltend. Bronze, vergoldet. Der hohe Kopfputz, der Brust- und Armschmuck mit Türkisen verziert. China, 18. Jahrhundert. H. 14,5 cm.
- 575 **Japanisches Tsuba**, Eisen tauschiert, nebst Shakudo-Schmuckstück, auf Holzständerchen.
- 576 **Sitzender Buddha.** Amida in Meditation versunken; auf Lotossockel. Bronze, vergoldet. China, 18. Jahrhundert. H. 19,5 cm.
- 577 **Zwei Elefanten**, die turmartige Vasen auf dem Rücken tragen. Reich ziselierte Stücke in gebräunter Bronze. Japan. H. 20 cm.

- 578 **Chinesischer Kalender** aus Bronze, in Diskusform; die ganze Innenfläche in Relief ziseliert mit Schriftzeichen in konzentrischen Kreisen. Mingzeit. Dm. 13 cm.
- 579 **Bronzefase** (Weinopfergefäß), abgeflacht, gehenkelt, mit Tierkopf. Gut patiniert. Älteres Stück. H. 24, B. 10,2 cm.
- 580 **Runde chinesische Cloisonnéplatte**. Auf türkisblauem Fond zwei Drachen in Farben. Stückchen Email ausgesprungen. Dm. 36,5 cm.
- 581 **Fächerförmige chinesische Schale** in Bronze-Cloisonné. Blumen- und Vogeldekoration in Farben auf grünem Grunde. L. 27,5, B. 12,5 cm.
- 582 **Große Kilin-Figur** aus Bronze; die Rückenfläche mit reichem Zellschmelzdekoration in Grün und Rot. China. H. 36 cm.
- 583 **Kleine japanische Bronzefigur**: Fromm gewordener Oni, Weinopfergefäß in den Händen. 18. Jahrhundert. H. 11 cm. — Ferner: Sentokudose in Form eines sitzenden Hundes.
- 584 **Japanischer Bronze-Koro** in Gestalt einer Antilope, deren abnehmbarer Rückendeckel eine zweifigurige Gruppe bildet. H. 22 cm.
- 585 **Zylindrischer Pinselbecher** aus Sentoku mit feiner Drachentauchierung in Silber. Japan, 18. Jahrhundert. H. 12 cm.
- 586 **Buddha** auf Lotossockel thronend. Bronzefigur, golden gelackt. China, 17. bis 18. Jahrhundert. H. 17 cm.
- 587 **Paar hohe japanische Flaschenvasen** aus gebräunter Bronze. Auf der Wandung und am Hals Ranken und Vögel in starkem Relief. H. 52 cm.
- 588 **Dreiköpfige Gottheit** mit 6 Armen, 8 Beinen, stehend auf 8 Schlangen. Bronze, vergoldet. Siam. H. 19 cm.
- 589 **Der Gott der Fruchtbarkeit**. Menschenfigur mit Stierkopf, 32 Armen, 16 Beinen, stehend auf 8 liegenden Gottheiten und 16 liegenden Tieren; eine weibliche Gestalt umarmend. Bronze, vergoldet. Siam. H. 17 cm.
- 590 **Der Gott der Fruchtbarkeit**. Kleinere Darstellung in Analogie zu Nr. 589. Bronze, vergoldet. Siam. Mit Türkisen besetzt. H. 9,5 cm.
- 591 **Zwei verschiedene japanische Opiumpfeifen**. Eine aus Bein mit figürlicher Gravierung, die andere aus Holz mit Email. L. 54 und 61 cm.
- 592 **Japanische Flaschenvase** aus Sbibuichi mit Silber und Shakudo. Feintauschierendes Relief in Gold, Silber, Shakudo, Kupfer, auf vier Leibungsfeldern: Landschaften mit Vögeln, Bambus, Päonien. H. 35 cm.
- 593 **Sechs verschiedene kleine Schmuckplatten** aus grauem Nephrit, geschnitten mit Blumenmotiven in starkem Relief. China, 18.—19. Jahrhundert.
- 594 **Armreif** aus grünlich-grauem Nephrit. Dm. 8 cm.
- 595 **Sitzender Sennin**, auf Kasten gelehnt, mit passendem Untersatz. Holz. Japan. Älteres Stück. H. 11,5 cm.
- 596 **Der Muschelhändler**. Am Boden hockender Japaner mit mehreren auf einem Baumstumpf stehenden Muscheln. Eine Muschel hält er in der linken Hand, in der rechten einen Fächer. Ein neben ihm sitzender Knabe lächelt ihn an. Elfenbein; mit Künstlermarke. H. 7,5, B. 11,5 cm.

- 597 **Paar farbiggefaßte Holzfiguren.** Alte Fassung. Tempelwächter in lebhaft bewegter Haltung, auf Sockeln. China, 16. Jahrhundert. H. 44 cm.
- 598 **Paar Vasen** in Kanton-Email. Farbige Kirschblüten und Bambus auf blauem Fond. China, 18. Jahrhundert. H. 20 cm.
- 599 **Kagamibuto;** Elfenbein mit Bronzefüllung. — Ferner: Kleiner Flaschenkürbis aus Elfenbein.
- 600 **Kakemono.** Malerei auf Papier, darstellend die Herabkunft Amidas vom Himmel. Von einem unbekanntem Meister um 1700.
- 601 **Japanische Malerei** auf Seide. Spazierende japanische Dame in reichen Gewändern, begleitet von einer Dienerin. Gerahmt. H. 175, B. 84 cm.

### 3. Keramik

- 602 **Hervorragend schöne Blanc-de-Chine-Figur** der Kuan Yin, sitzend, das Gewand in anmutigem Faltenwurf um den Unterkörper drapiert. Die hohe Knotenfrisur mit Schmuckstücken. In den lässig auf dem aufgestützten Knie ruhenden schlanken Händen hält sie eine Schriftrolle. China, Kang-Hsi, Ende 17. Jahrhundert. H. 22 cm.
- 603 **Birnförmiger Famille-rose-Topf** mit Überfalldeckel. Päonien, blühender Pflaumenzweig, Paradiesvogel. China, Ende 18. Jahrhundert. H. 19,5 cm.
- 604 **Große Blanc-de-Chine-Figur:** Kuan Yin, durch Wolken schreitend. China, 18. bis 19. Jahrhundert. H. 34 cm.
- 605 **Kleine birnförmige Yung-Tscheng-Vase** mit sehr feinen Figurenszenen in Farben, umzogen von goldenem Gitterwerkrahmen mit eingefügten violetten Blumen. China, um 1730. Ostindische Kompanie. H. 13 cm.
- 606 **Schlanke birnförmige Vase** mit abgesetztem ganz kurzem Kragenhals. Dichtes Rankenmuster in manganvioletter Malerei überzieht die ganze Außenwandung. China, Ming. H. 36 cm.
- 607 **Blanc-de-Chine-Gruppe:** Kuan Yin auf Tempellöwe reitend. Schwanz gekittet. China, 18. Jahrhundert. H. 20 cm.
- 608 **Zwei chinesische Töpfe** verschiedener Größe, vertikal gerillt, mit farbigen Malereien im Famille-verte-Stile. An den Seiten Metalldeckel. H. 12 und 13 cm. China-Tao-Kuang.
- 609 **Große Kanne** aus Steingut mit gesprüngelter Glasur. Dekor in Eisenrot und Schwarzlot, mit Gold gehöht: Blumen und Vogel in verschiedenen Feldern. Wohl koreanisch. Dm. 30 cm.
- 610 **Blanc-de-Chine-Figur:** Kuan-Yin, stehend, Schriftrolle in der Linken. Hände repariert. China, 17. Jahrhundert, H. 23 cm.
- 611 **Gegenstück** zu voriger, genau so.
- 612 **Kleine birnförmige Henkelkanne** mit Deckel. Dekor in Blau, Rot, Gold. Vertikale Streifen mit Rosetten und Blumenranken. Japan, 18. Jahrhundert. H. 15 cm.

- 613 **Kleines kugeliges Teekännchen** mit chinesischen Szenen in fünf Farben; im Stil der Mingzeit. H. 90 cm. — Ferner: Kleine Vase von schlanker Birnform in Blau, Rot, Gold. Gekittet. H. 13,5 cm.
- 614 **Ming-Dachreiter.** Der Kriegsgott auf stehendem Pferd. Kupfergrüne, olivfarbene und braune Glasuren. China, 16. Jahrhundert. H. 32 cm.
- 615 **Eiförmige Vase,** ganz in blau und gelbgrün transmutierende Überlaufglasur auf brauner Masse. China. H. 22 cm.
- 616 **Paar große melonenförmige Imari-Töpfe** mit Überfalldeckeln. Reicher rings verlaufender Dekor in Rot, Blau und Gold: Päonienranken, Paradiesvögel, Kilins, Felsblöcke. Japan, um 1800. H. 24 cm.
- 617 **Blanc-de-Chine-Figur:** Sitzender Glücksgott Hotei. China, 18.—19. Jahrhundert. H. 15 cm.
- 618 **Chinesische Kanne,** Email sur biscuit, im Stil der Kang-Hsi-Zeit. Die schlanke birnförmige, sechsfach geflächte Kanne wird seitwärts gehalten von aufrechtstehendem Fo-Hund. Knauf gebrochen. Dekoriert in Grün, Schwarz, Gelb, Violett. H. 25 cm.
- 619 **Famille-rose-Koppchen** mit Unterschale, Hahnentyp: Haushahn zwischen Päonien; Lambrequin- und Gitterbordüren. China Yung-Tscheng.
- 620 **Große Blanc-de-Chine-Gruppe:** Kuan-Yin, quer auf liegendem Kilin sitzend. China, 18.—19. Jahrhundert. H. 28,5 cm.
- 621 **Drei verschiedene Tuschwassergefäße** mit plastisch aufgelegten Drachenreliefs. Verschiedenfarben glasiert.
- 622 **Zwei verschiedene kleine Blanc-de-Chine-Gefäße:** Kanne und Flasche. Mit Drachen und Bambus in Relief. China, 18. Jahrhundert. H. 12 cm.
- 623 **Kleine birnförmige Vase** mit vergoldetem Holzdeckel. Ziegelroter Fond, Fruchtzweige in grünen und roten Emailfarben. China, um 1700. H. 12 cm.
- 624 **Kleine Blanc-de-Chine-Figur:** Sitzende Frau mit aufgestütztem Bein. Repariert. 18. Jahrhundert. H. 15 cm.
- 625 **Zwei kleine Porzellanvasen** verschiedener Form mit Päonien- bzw. Kirschblütendekor. Eine gesprungen. China. H. 13 und 14 cm.
- 626 **Kleines Blanc-de-Chine-Grüppchen:** Zwei Kinder. Kalt bemalt. China, 18. bis 19. Jahrhundert. H. 15 cm.
- 627 **Famille-rose-Henkelkännchen.** Päonienranken mit Vase und Schreibkasten. China, Ende 18. Jahrhundert. H. 12 cm.
- 628 **Chinesische Teebüchse** von breit-achteckigem Grundriß. Dekor in Eisenrot und Kobaltblau, grün und golden gehöht: Blumenkörbe und Landschaftsausschnitte in umrahmten Feldern. Vergoldeter Holzdeckel. China, um 1700. H. 11 cm.
- 629 **Blanc-de-Chine-Figur:** Kuan-Yin auf Felsen sitzend. Einzelheiten gekittet. China, um 1700. H. 25 cm.
- 630 **Kleine Ochsenblut-Vase** in enghalsiger Flaschenform. China. H. 14,5 cm.
- 631 **Chinesischer Napf,** innen und außen farbig bemalt mit Drachen bzw. Ornamenten im Stil der Kang-Hsi-Zeit. Dm. 14 cm.

- 632 **Kleine Vase** mit rötlich und grüngrau transmutierender Glasur. China. H. 12 cm.
- 633 **Zwei Fo-Hunde** in Fayence, gelbweiß glasiert. China. H. 24, B. 12 cm.
- 634 **Zwei verschiedene Koppchen**, famille-rose bzw. Imari. Eins gekittet.
- 635 **Paar japanische Imari-Becher** von konischer Form, in Gold und Farben dekoriert. Dm. 11,5 cm.
- 636 **Kleine birnförmige Vase**, rot, mit goldenem Landschaftsdekor. China. H. 8 cm.
- 637 **Liegender Fo-Hund** aus Porzellan, blau und grün glasiert. China, Mingstil. L. 18, H. 11,5 cm.
- 638 **Satz von 12 chinesischen Porzellankoppchen** mit Unterschalen. Blau dekoriert.
- 639 **Satz von 11 Japantassen** mit Unterschalen. Dekor: Landschaften mit Damen in Eisenrot, Schwarzlot und Goldstaffierung. Ein Henkel gebrochen.
- 640 **Fünf gleiche chinesische Deckeltassen** mit Unterschalen. Dekor in Farben, Blau und Gold. — Ferner: Vier einzelne Untertassen und vier einzelne Deckel.
- 641 **Chinesisches Koppchen** nebst Unterschale. Eisenroter, goldgehöhter Dekor: Arabeskenkränze und Bordüren. China, 18. Jahrhundert.
- 642 **Chinesisches Teekännchen** mit feinem Dekor in fremden Farben: Kraniche und Päonien. Unbedeutender Haar-Riß. China, um 1700. H. 11 cm.
- 643 **Porzellanvase** mit farbigem Cloisonné-Dekor und vergoldeter Bronzementierung. Im chinesischen Stil. H. 42 cm.
- 644 **Paar chinesische Röchervasen** aus Porzellan, zylindrisch, mit paßförmigen Durchbrüchen. Rings verlaufender eisenroter Drachendekor. Kang-Hsi-Stil. H. 29 cm.
- 645 **Paar chinesische Porzellanflaschen** mit Stöpseln; blau dekoriert. Gekittet. — Ferner: Drei Crème-Töpfchen aus Fayence, violett bemalt.
- 646 **Kleine birnförmige Seladonvase** mit in Braun aufgemalten Linien. China. H. 11 cm.
- 647 **Chinesischer Porzellannapf** mit kobaltblauem Landschaftsdekor. — Ferner: Ingwertopf mit verlaufender Landschaft. Mingstil.
- 648 **Chaire**, braun glasiert, gefaltet. Holzdeckel. — Ferner: Kleine birnförmige Flasche, rahmgelb, krakeliert.
- 649 **Paar japanische Tassen** mit Unterschalen, mit reichem Dekor in Blau, Rot, Gold.
- 650 **Paar große chinesische Taokuang-Vasen** mit reichem Szenendekor in großen und kleinen Feldern, im Stil der grünen Familie. 19. Jahrhundert. H. 44 cm.
- 651 **Runde Schale** und zwei zylindrische Deckeltöpfchen, im Mingstil farbig bemalt. China.
- 652 **Kleines Chinaschälchen** aus Porzellan, farbig dekoriert. — Ferner: Kopenhagener Vogel.
- 653 **Paar Sakeschälchen** und kleine Tuschdose mit blauem Mingdekor. China.
- 654 **Kleines chinesisches Schälchen** in farbigem Kanten-Email. — Ferner: Kleine Figur eines sitzenden Mandarinens, aus Steatit.

- 655 **Zwei verschiedene kleine Vasen.** Chinesisch und japanisch. Eine repariert.
- 656 **Zwei verschiedene kleine Tonfiguren** und ein Trinkwassergefäß, Chinesisch.
- 657 **Große prächtige Famille-rose-Platte** mit reichstem Dekor in fremden Farben: Im Spiegel Schale mit Päonienstrauß in achtzackiger Stern-Reserve auf Netzwerkfond. Am Rand reiche Bordüre von Blumen und Früchten. China, Yung-Tscheng, um 1730. Dm. 36 cm.
- 658 **Prächtiger Famille-rose-Teller** in fremden Farben und Kobaltblau mit Gold. Reiche in Felder gegliederte Kompositionen von Päonien mit Paradiesvögeln. Gesprungen. Yung-Tscheng, um 1730. Dm. 28 cm.
- 659 **Japanischer Kakiemon-Teller.** In Blau und Farben bemalt mit Herbstblumen im Nebel. Um 1750. Gebrochen.
- 660 **Runde chinesische Porzellanplatte.** Eisenrote Blumen auf schwarz gegittertem Fond. Dm. 38,5 cm.
- 661 **Paar größere Famille-rose-Teller.** Im Spiegel und am Rand Päonien. Um die innere Kehlung eine Blumen- und Ornamentbordüre. China, Kienlung. Dm. 26,5 cm.
- 662 **Paar chinesische Famille-verte-Schalen:** Chinesische Damen vor Felsengrotten mit Blumen. Dm. 20 cm.
- 663 **Satz von fünf gleichen chinesischen Tellern.** Reicher Dekor in Eisenrot, Purpur, Kobaltblau, mit Gold gehöhlt: Im Spiegel Parkterrasse mit Dame auf Ruhebett; innere und äußere Blumenbordüren. Dazu ein sechster Teller mit gekittetem Rand. China, 18.—19. Jahrhundert. Dm. 26,5 cm.
- 664 **Tiefe runde Schale** mit aufgelegten Blättern auf der Lippe. Im Innern Hochgebirgslandschaft in Blaumalerei. Japan. Dm. 18 cm.
- 665 **Paar große Imariplatten** mit Blumen- und Rankendekor in Blau, Rot, Gold. Eine mit leichtem Sprung. Japan. Dm. 35 cm.
- 666 **Paar japanische Nabeshima-Schalen** rund: Kirschblüten bei Flößen in Blau, Rot, Gold. Dm. 20 cm.
- 667 **Zwei verschiedene Paar Chinateller** mit Blaudekor; figürlich bzw. ornamental.
- 668 **Japanische Porzellanschale.** Dekor in Rot, Gold, Grün, Aubergine: Samurai auf der Jagd. Dm. 16 cm.
- 669 **Paar runde chinesische Schüsseln** mit Bambus- und Päonien-Dekor im Stil der grünen Familie. Gekittet. Dm. 36 cm.
- 670 **Japanische Nabeshima-Schale.** Distel-Dekor in Rot, Blau, Grün. Japan, um 1750. Dm. 15 cm.
- 671 **Zwei verschiedene Famille-rose-Teller.** Mit Päonien-Stauden auf Felsen. China, Ende 18. Jahrhundert. Dm. 23 cm.
- 672 **Japanische Nabeshima-Schale** mit Päonien-Dekor in Blau, Rot, Grün. Goldlack-Reparatur. Um 1750. Dm. 20,5 cm.
- 673 **Zwei verschiedene Chinateller.** Einer mit leichtem Sprung, der andere gekittet.
- 674 **Japanische Nabeshima-Schale.** Dekor von „Köstlichen Dingen“ in Blau mit Rot und Gelb. Dm. 21 cm.

- 675 **Kenzon-Schale**, quadratisch. Ornamentdekor in Grün, Gelb, Schwarz. Japan. 16×16 cm.
- 676 **Zwei verschiedene Japanteller** mit blaurotem goldgehöhtem Dekor: Blumen; Parkterrasse. Dm. 22 cm.
- 677 **Vier gleiche Imariteller**. Päonien-Dekor in Rot, Blau und Gold. Japan. Dm. 23 cm.
- 678 **Große runde Imariplatte**. Dekor in Rot, Blau, Grün, Gold: Drachen, Ranken, Ornamente. Japan. Dm. 41 cm.

#### 4. Snuffbottles

- 679 **Großes Stück**, ballig, farbloses Glas. Fuß und Schulter in Reliefschnitt; farbiger Innendekor: Landschaft, Blumenzweige. Blauer Glasstöpsel. H. 13,5 cm.
- 680 **Dsgl.**, vierkantig prismatisch, farbloses Glas, Profilschliff. Szenischer Innendekor in Farben, Roter Stöpsel. H. 11,5 cm.
- 681 **Eisglas**, farblos mit Blumenreliefs aus rotem Überfang geschnitten. H. 7 cm.
- 682 **Weißgrauer Jade** in gedrückter Flaschenform. H. 5,5 cm.
- 683 **Zwei Stück aus Porzellan** mit Drachen- bzw. Figurendekor in Eisenrot. H. 7 und 7,5 cm.
- 684 **Zwei zylindrische** aus Porzellan, mit feiner Blaumalerei. H. 7 und 8 cm.
- 685 **Zwei ähnliche** mit feiner Blaumalerei im Mingstil. H. 7,5 und 8 cm.
- 686 **Zwei zylindrische** aus Porzellan, mit figürlicher Blau- bzw. Blaurotmalerei. H. 6,5 und 8 cm.
- 687 **Zwei aus Porzellan**, birnförmig bzw. zylindrisch mit roter bzw. blauroter Malerei. H. 7,5 und 8 cm.
- 688 **Eins aus Jade**, birnförmig, H. 6 cm.
- 689 **Eins aus olivgrünem, braunstreifigem Nephrit**
- 690 **Großes Stück**, ballig, farbloses Glas. Fuß und Schulter in Reliefschnitt; farbiger Innendekor: Landschaft, Blumenzweige. Blauer Glasstöpsel. H. 13,5 cm.
- 691 **Eins aus rahmfarbenem Glas**, geschnitten mit Insekten-Motiven aus starkem, blauem Überfang. H. 6,5 cm.
- 692 **Eins aus hellbraunem Stein**. H. 5 cm.
- 693 **Zwei verschiedene** aus Porzellan bzw. Milchglas. Mit farbigen Malereien im Mingstil. H. 7 cm.
- 694 **Zwei verschiedene** aus Glas, mit farbigem Innendekor bzw. mit Überfangschnitt
- 695 **Zwei verschiedene**: Ein älteres Stück mit Famille-verte-Malerei und Silberstöpsel; eins aus farbig bemaltem Milchglas. H. 6 cm.
- 696 **Zwei verschiedene** aus Milchglas, mit Reliefs aus farbigem Überfang geschnitten.
- 697 **Zwei aus Porzellan**, farbig bzw. blau bemalt. H. 6 und 6,5 cm.



- 698 **Zwei aus verschiedenfarbenem Glas.** H. 5 und 6 cm.  
699 **Zwei aus Glas,** braun bzw. rot überfangen  
700 **Ein altes Stück** aus Porzellan mit farbiger Malerei. — Ein Doppelfläschchen mit farbigem Innendekor

## Japanische Schwertstichblätter

- 701 **10 verschiedene alte Plattner-Tsuba,** meist in durchbrochenem Eisenschnitt. Einige tauschiert.  
702 **10 desgleichen.**  
703 **10 desgleichen.**  
704 **10 desgleichen.**  
705 **10 desgleichen.** Darunter einige in Shakudo.  
706 **10 desgleichen.** Eisen, tauschiert und geschnitten. Eins in Sentoku.  
707 **10 desgleichen.**  
708 **10 desgleichen.**  
709 **Brüniertes Eisen** in durchbrochenem Schnitt. Akasaka. — Eisen, mit heraldischem Schnitt. Kamakura (2 Stück).  
710 **Eisen.** Mit zwei Drachen in durchbrochenem Schnitt. — Eisen, gold- und silbertauschiert. Jakushifamilie (2 Stück).  
711 **Eisen** mit in Rundung geschnittenen Drachen. Kinaifamilie.  
712 **Eisen** mit starkem gold- und silbertauschiertem Relief: Riese und Zwerg im Ringkampf.  
713 **Eisen** mit Gelbmetalltauschierung. Yoshiro. — Eisen, ganz à jour geschnitten. Namban (2 Stück).  
714 **Eisen.** Mythologische Episode in tauschiertem Durchbruch. Soten, ältere Generation. — Eisen. Sennin mit Kranich in Durchbruchschnitt (2 Stück).  
715 **Großes Soten-Stück.** Samuraikampf in durchbrochenem, tauschiertem Schnitt. Ältere Generation.  
716 **Brüniertes Eisen** mit Shakudo- und Goldtauschierung: Kämpfende Oni und Dämonen.  
717 **10 verschiedene alte Plattner-Tsuba.** Einige tauschiert.  
718 **10 desgleichen** in Durchbruch- bzw. in Reliefschnitt.  
719 **10 desgleichen.**  
720 **10 desgleichen.**  
721 **5 desgleichen** in lichtem Durchbruchschnitt.  
722 **5 ähnliche.**

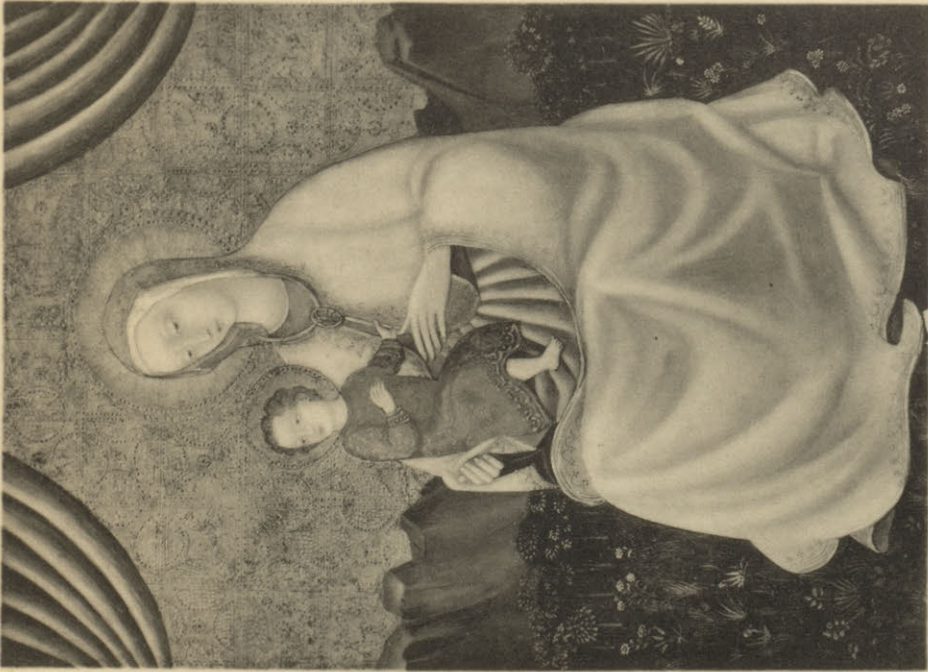
Japanische Schwertstichblätter

- 723 5 ähnliche.
- 724 5 alte Plattner-Tsuba; alle mit ziseliertem und tauschiertem Relief.
- 725 5 ähnliche.
- 726 5 ähnliche.
- 727 5 ähnliche.
- 728 5 ähnliche.
- 729 5 ähnliche.
- 730 5 ähnliche.
- 731 3 Stück aus Shibuichi bzw. Sentuko.
- 732 3 Stück aus Eisen mit sehr feinen Reliefs.
- 733 3 desgleichen.
- 734 3 desgleichen. Davon 1 in Shakudo.
- 735 3 Tsuba in durchbrochenem Eisenschnitt.
- 736 10 Stück desgleichen.



32 A. van Dyck, zugeschrieben

3000.- Jk.



83 Südfranzösisch, um 1450

5200.- Jk.





60 Niederländisch, um 1510

1700.-



69 Barend van Orley, zugeschr.

920.-





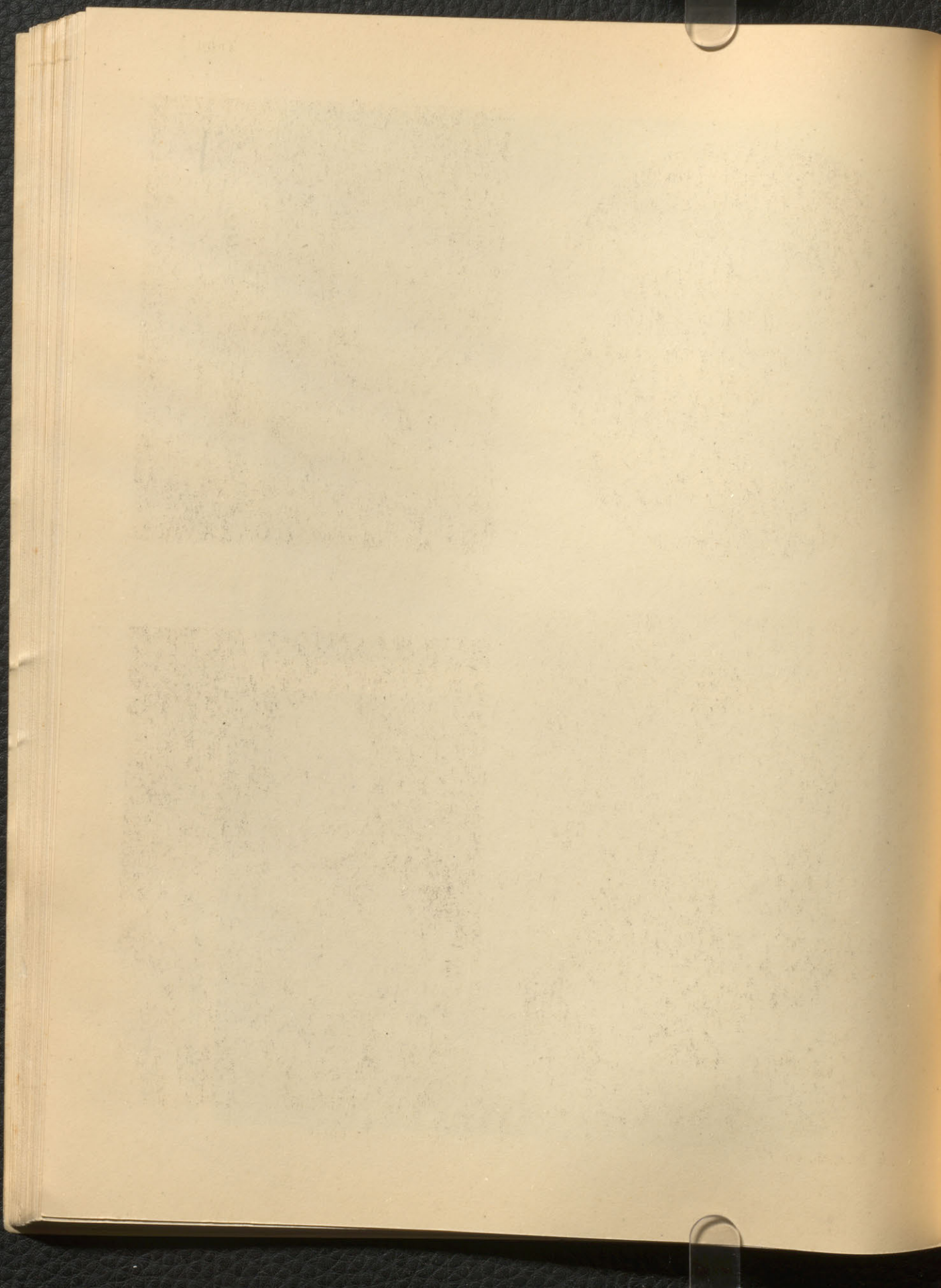
20 Abraham van Diepenbeek

440-flu



79 D. Seghers und J. Lievens

460,-







1.650,- 37 Jan Gossaert



45 Jan van Huchtenburg.

440.-



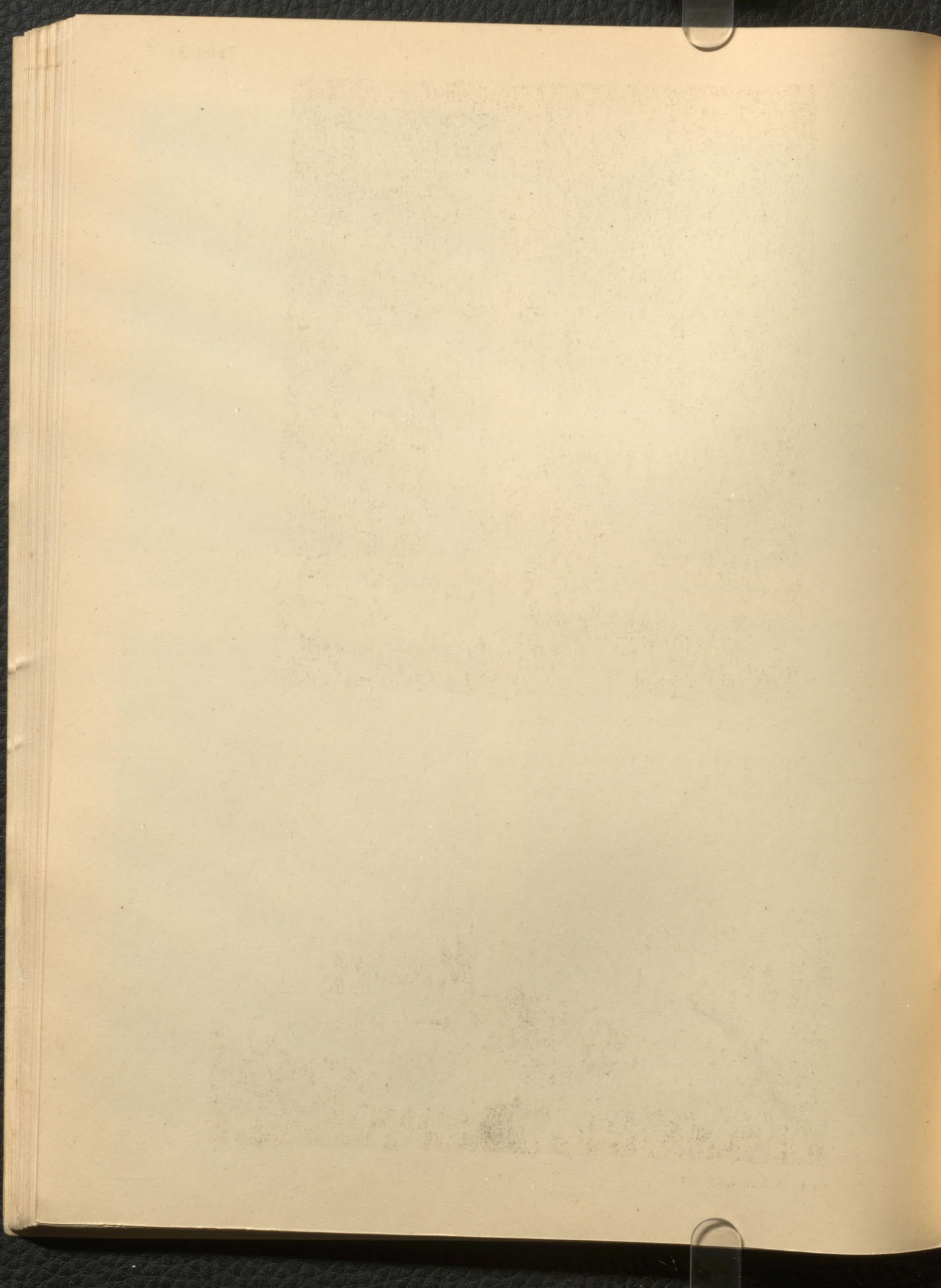
18 Deutsch, um 1550

470.- zk.



91 Ari Paolo Veronese

600.- zk.





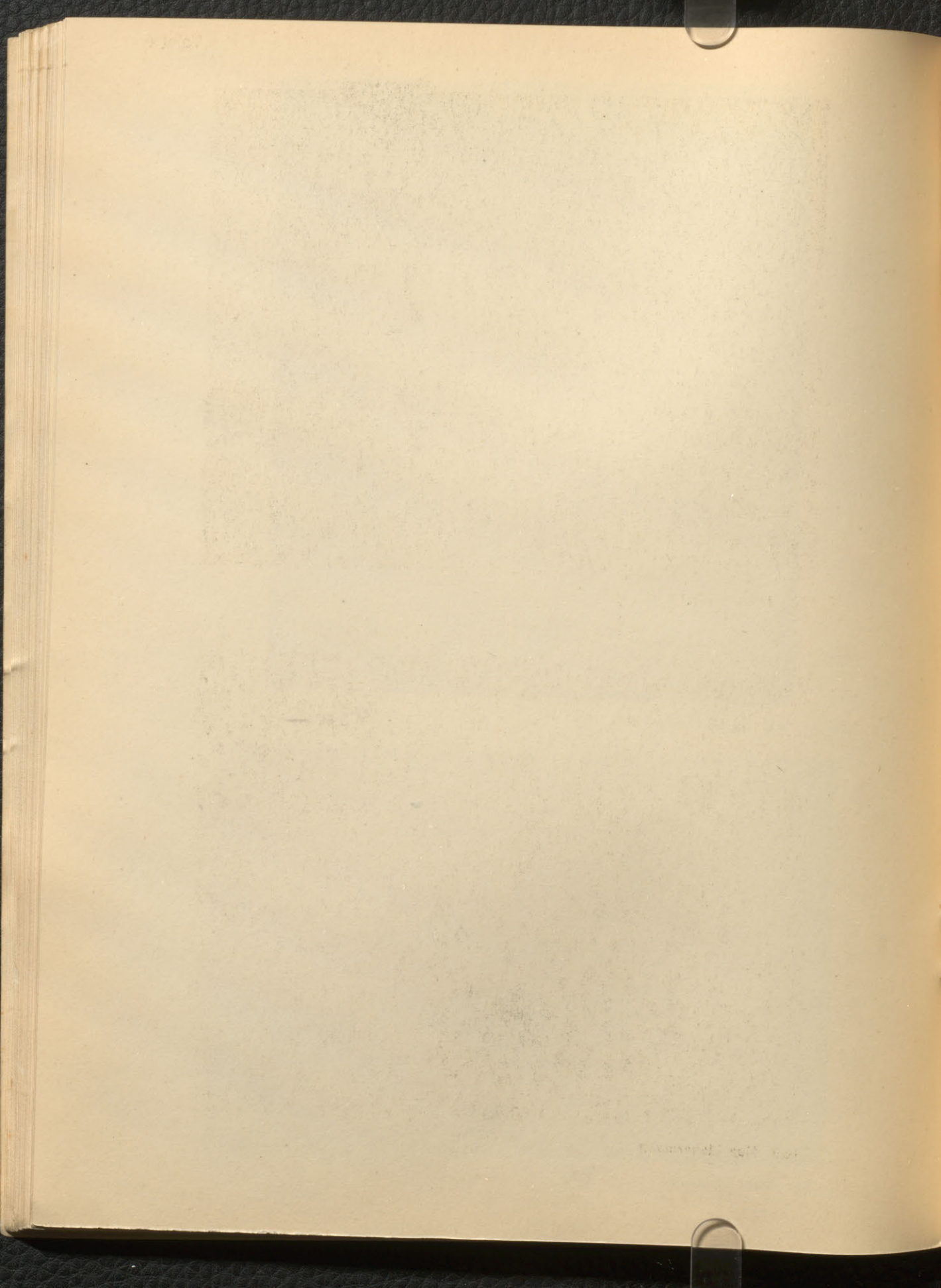
195 Gustav Stever

430.—



174 Askan Lufferoth

195.—





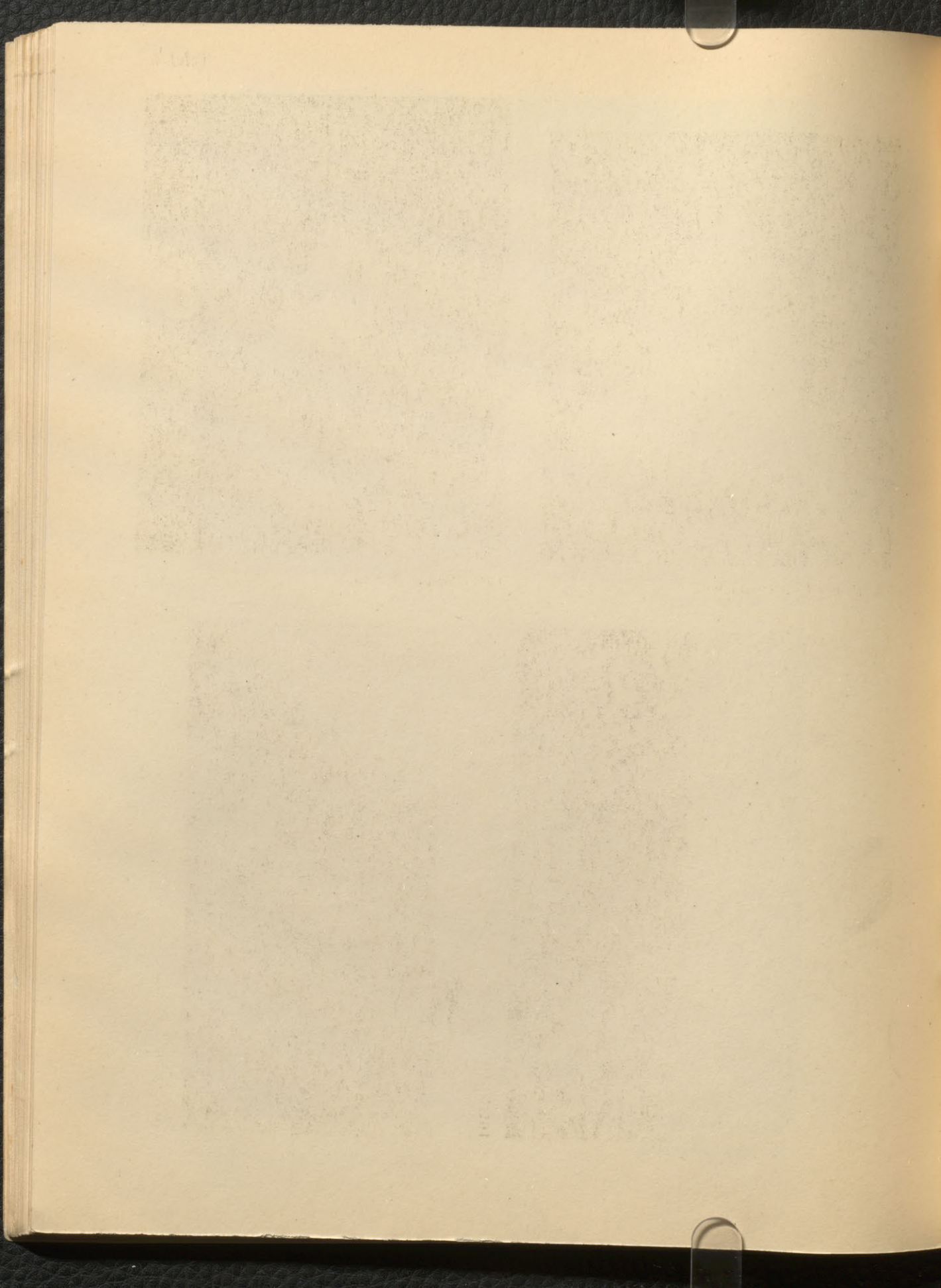
193 Johann Sperl

1.500.—



169 Max Liebermann

1.000.— 3/4





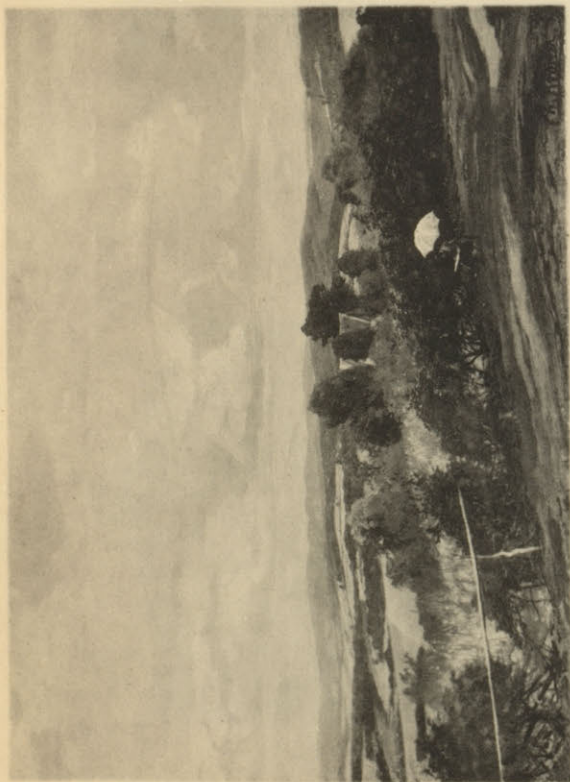
96 Wiener Meister um 1810

400.-



127 Eugène Delacroix

800.- gk.



162 Christian Kröner

600.-

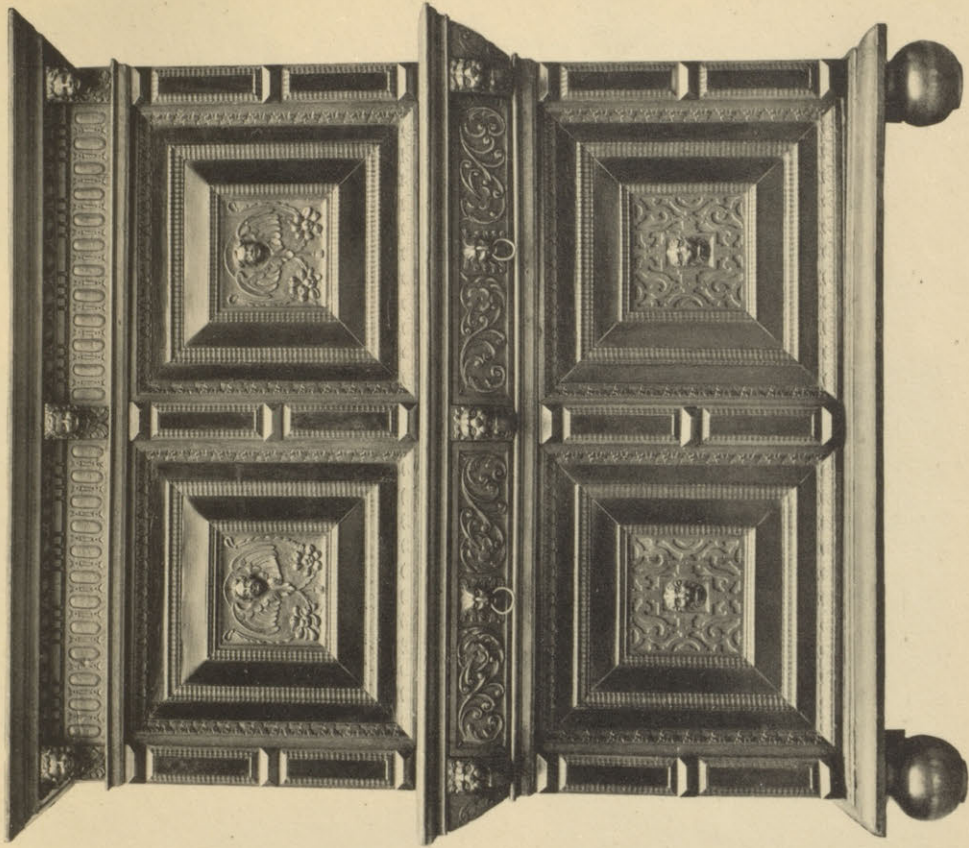


202 Friedrich Voltz

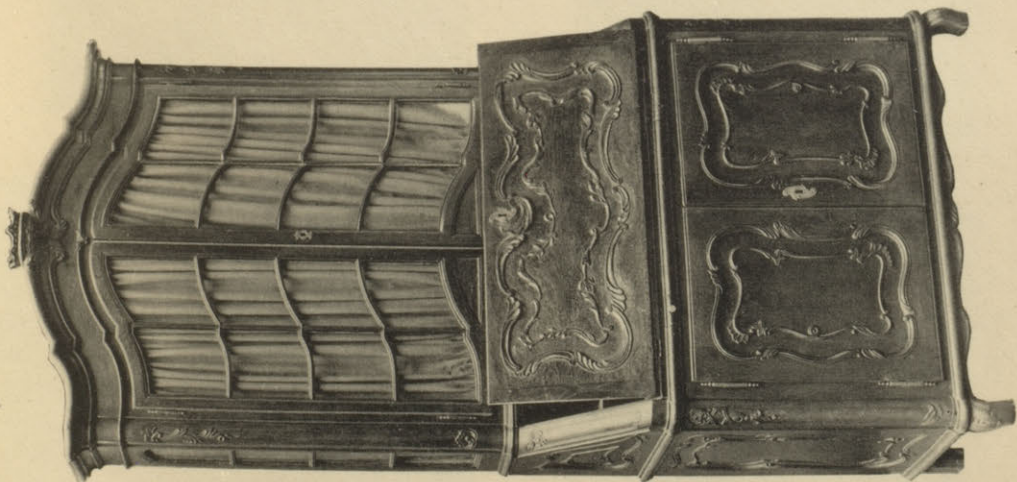
710.-







261

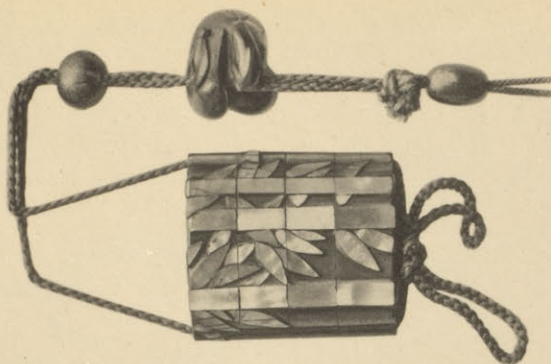


266





526



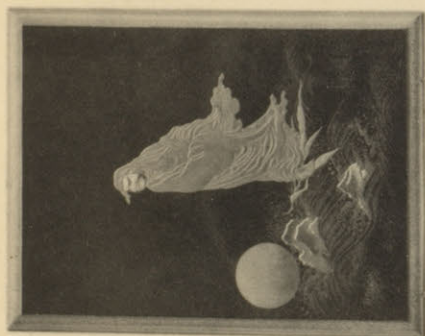
530



543



517



559



553



555



539



\* N8650  
K86  
K38  
No. 375  
STERN

**DOMINION GALLERY**  
1438 SHERBROOKE ST. WEST  
MONTREAL CANADA

3433773

BACHEMDRUCK  
KÖLN