

K  
I  
55

*April 35*

# GEMÄLDE

ALTER UND NEUZEITLICHER MEISTER  
AUS VERSCHIEDENEM PRIVATBESITZ

*13. April 1935*

MATH. LEMPERTZ / KÖLN

BUCHHDLG. UND ANTIQUARIAT

KATALOG 372

DOMINION GALLERY  
1438 SHERBROOKE ST. WEST  
MONTREAL CANADA

**GEMÄLDE**

**ALTER UND NEUZEITLICHER MEISTER  
AUS VERSCHIEDENEM PRIVATBESITZ**

**MIT 9 LICHTDRUCKTAFELN**

**M A T H. L E M P E R T Z**

**BUCHHDLG. UND ANTIQUARIAT**

**VERANTWORTL. KUNSTVERSTEIGERER: JOSEPH HANSTEIN**

**Gegründet 1846**

**KÖLN**

**Neumarkt 3**

**TELEFON 227940**

**TELEGRAMM-ADRESSE: KUNSTLEMPERTZ**

## Versteigerungs-Bedingungen.

1. Die Sachen werden ohne Gewährleistung des Auftraggebers und des Versteigerers für deren Beschaffenheit oder Vollständigkeit gegen sofortige Barzahlung versteigert.

2. Der Zuschlag wird erteilt, wenn nach dreimaligem Aufruf eines Gebotes kein Übergebot abgegeben wird. Die Erteilung des Zuschlages kann der Versteigerer als Vertreter des Auftraggebers sich vorbehalten oder verweigern.

3. Wenn mehrere Personen zugleich dasselbe Gebot abgeben und nach dreimaligem Aufruf desselben ein Mehrgebot nicht gemacht wird, so entscheidet das Los über den Zuschlag.

4. Der Zuschlag verpflichtet zur Abnahme. Mit der Erteilung des Zuschlages gehen Besitz und Gefahr an der versteigerten Sache unmittelbar auf den Ersteher über.

5. Die Kaufgelder hat der Ersteher der Sache zuzüglich 15% Aufgeld sofort nach erfolgtem Zuschlag an den Versteigerer zu zahlen.

6. Wird die Zahlung nicht sofort an letzteren geleistet oder die Abnahme der zugeschlagenen Sache verweigert, so findet die Übergabe des Gegenstandes an den Käufer nicht statt, der Käufer geht vielmehr seiner Rechte aus dem Zuschlage verlustig, und der Gegenstand wird auf seine Kosten noch einmal versteigert. In diesem Falle haftet der Käufer für den Ausfall, dagegen hat er auf einen Mehrerlös keinen Anspruch und wird auch zu einem weiteren Gebot nicht zugelassen.

7. Kaufgelder, Kaufgelderrückstände sowie Nebenleistungen kann der Versteigerer im eigenen Namen einziehen und einklagen, der Sitz des Gewerbebetriebes des Versteigerers gilt als Erfüllungsort für alle Verpflichtungen der Käufer.

8. Kommissionären und sonstigen Personen, die gewerbsmäßig das Bieten für andere übernehmen oder sich dazu erbieten, ist der Zutritt zur Besichtigung und zur Versteigerung nur mit ausdrücklicher Genehmigung des Versteigerers gestattet.

**Besichtigung:**

Dienstag, 9., bis Donnerstag, 11. April 1935

je 10 bis 13 und 15 bis 19 Uhr

Freitag, 12. April 1935, 10 bis 13 Uhr

**Versteigerung:**

Samstag, 13. April 1935, vormittags 10<sup>1</sup>/<sub>2</sub> bis 13 Uhr:

Nr. 1 bis 114: Gemälde alter Meister

nachmittags 15<sup>1</sup>/<sub>2</sub> bis 19 Uhr:

Nr. 115 bis Schluß: Gemälde neuzeitlicher Meister;

gerahmte Graphik

## Verzeichnis der Besitzer

- Sch. 40, 86.  
 Schm. 48, 264, 265.  
 Di. 196, 243, 252, 276, 277.  
 Fa. 127, 175, 180, 232, 263.  
 Tr. 133, 251, 262.  
 Cr. 35, 174, 209, 216, 239, 260.  
 Ga. 203, 259.  
 Ma. 10, 39, 255.  
 Tr. 50.  
 Mü. 184, 188, 240, 250,  
 Al. 7, 13, 18, 41, 62, 64, 68, 78, 80,  
 118, 248.  
 Ab. 5, 17, 36.  
 Da. 93, 117, 135, 136, 137, 149, 154,  
 157, 182, 195, 200, 246.  
 Pf. 6, 14, 119, 241, 245.  
 Ot. 66, 159, 186, 244.  
 Kü. 115, 128, 143, 201, 202, 238.  
 Li. 126, 144, 145, 146, 214, 215, 237.  
 Be. 233.  
 Wi. 193, 231.  
 Co. 177, 189, 229.  
 Pu. 228.  
 Pi. 9, 42, 88.  
 Ha. 12, 27, 67, 71, 225.  
 Ca. 29, 55, 60, 97, 221.  
 He. 219.  
 Kr. 121, 218.  
 No. 173, 217.  
 Ne. 8, 26.  
 It. 96, 98, 113, 148, 156, 206, 207.  
 Ge. 33.  
 Gr. 197.  
 Wi. 61, 84.  
 Ro. 187.  
 Sp. 31, 32, 185.  
 Sh. 16, 24, 38, 44, 46, 58, 83, 90.
- Sch. 170.  
 Cr. 158.  
 De. 1, 11, 56, 70, 87, 152, 155.  
 St. 25, 91.  
 Dö. 142.  
 Vo. 23.  
 Ho. 3, 51, 63, 74, 131.  
 He. 100, 130.  
 Ka. 22, 57, 85, 89.  
 Ke. 79.  
 Ki. 21, 81.  
 Kü. 28.  
 Ka. 129.  
 He. 15, 30, 75, 116, 122, 139, 150, 160,  
 161, 162, 163 bis 169, 199, 213,  
 227, 230, 234, 235, 236, 275, 280,  
 281, 282, 283, 285, 286, 287, 288.  
 Se. 2, 4, 37, 43, 47, 49, 52, 82, 109,  
 120, 176, 198, 210, 211, 212, 254.  
 Schm. 19, 76, 77, 171, 172, 179, 183,  
 205, 208, 256, 257.  
 St. 123, 147, 153, 191, 242, 249, 253,  
 261, 266, 267.  
 Nachlaß Dipl.-Ing. Roeckerath:  
 34, 124, 134, 140, 141, 151, 178,  
 190, 204, 247.  
 Nachlaß Kommerzienrat Vorster:  
 53, 54, 72, 73, 94, 125, 132, 138,  
 181, 192, 194, 222, 223, 224, 226,  
 258, 279.  
 Nachlaß Geh.-Rat Schmid-Burgk:  
 20, 45, 59, 65, 69, 92, 95, 99, 101,  
 102, 103, 104, 105, 106, 107, 108,  
 110, 111, 112, 114, 220, 268, 269,  
 270, 271, 272, 273, 274, 278, 284,  
 289, 290, 291, 292.

## Alte Meister

### Art des Francesco Albani

Italienisch, 17. Jahrhundert

- 1 **Das heilige Elternpaar** führt den kleinen Jesusknaben zwischen sich durch eine anmutige Landschaft. Rund. Öl auf Kupfer. Dm. 19,5 cm.

### Balthasar van der Ast

geb. vor 1590 in Middelburg, gest. nach 1656 in Delft

- 2 **Stilleben** mit Trauben, die in einem silbernen Aufsatz und in zwei Chinaschalen gehäuft sind. Auf der Tischplatte daneben verschiedene Muscheln, Apfel, Birne, Nuß. Rechts oben ein Schmetterling. Öl auf Holz. H. 30, B. 57 cm.

Abbildung Tafel 4.

- 3 **Blumenstrauß** von Rosen, Tulpen u. a. in brauner Vase. Links daneben eine Eidechse. Rechts unten versunkene Signatur. Öl auf Holz. H. 43, B. 30 cm.

### Hendrik van Avercamp, Zugeschrieben

geb. 1585 in Kampen, bis um 1660

- 4 **Winterlandschaft** mit Eisvergnügen. Große Eisfläche vor rechts gelegener Stadt mit starker Torburg vorn. Auf dem Eise zahlreiche Schlittschuhläufer; ganz vorn Gruppen von Damen und Herren in reichen Kostümen. Öl auf Holz. H. 45, B. 62 cm.

### Art des Cornelis Bega

Holländisch, 17. Jahrhundert

- 5 **Zwei Bauern** in farbiger Kleidung, trinkend und rauchend in einer Kneipe. Öl auf Leinwand. H. 24, B. 20 cm.

### Bernardo Belotto (Canaletto), Zugeschrieben

Venedig, 18. Jahrhundert

- 6 **Die Piazzetta** von Venedig während eines Volksfestes mit Verkaufsbuden. Auf dem Kanal eine Anzahl von Gondeln. Öl auf Leinwand. H. 57, B. 90 cm.

### Pieter de Bloot

Holländischer Maler, um 1600—1652

- 7 **Bauernkirmes**. In scheunenartigem, von vorne her goldtonig beleuchtetem Raum Gruppen von zechenden, singenden, tanzenden Bauern. Öl auf Holz. H. 37, B. 49 cm.

**Art des François Clouet**

Französisch, 1575

- 8 **Damenbildnis.** Jüngere Aristokratin von 35 Jahren. Brustbild in schwarzem Kleid, weißem Spitzenkragen und schmuckbesetzter schwarzer Haube. Brustbild, leicht nach links gewendet. — Oben links: ANNO DOMINI 1575 AETA SVAE 35. Öl auf Holz. H. 34, B. 24 cm. **Abbildung Tafel 5.**

**Gillis van Coninxloo**

1544—1607

- 9 **Landschaft** mit der Taufe Christi. Der Jordan fließt schräg durch das Bild, zwischen gebirgigen baumreichen Ufern. Rechts vorn vor Baumschlag eine Gruppe von Täuflingen. Links tauft Johannes, begleitet von zwei Engeln den im Wasser stehenden Jesus. Öl auf Eichenholz. H. 97, B. 132 cm.

**Abbildung Tafel 5.**

**I. B. Costke 1783**

- 10 **Große griechische Gebirgslandschaft** mit Säulentempel vorn rechts, vor dem sich einige Verehrer versammelt haben. Rückseitig signiert und datiert. Öl auf Leinwand. H. 72, B. 91 cm.

**Art des Ch. Coypel**

Französisch, 18. Jahrhundert

- 11 **St. Sebastian.** Junger Mann mit strickgefesseltem Oberkörper. Brustbild, nackt, langes blondes Haar. Oval. Öl auf Leinwand. H. 55, B. 44 cm.

**Joos van Craesbeeck**

geb. 1606 in Neerlinter, gest. 1654 in Brüssel

- 12 **Bauernküche.** Karessierendes Paar vorn an einem Tisch sitzend, verulkt von einem daneben stehenden Mann. Weiter hinten schnarcht ein Dritter neben dem Rauchfang, ein Vierter zeigt sich im Schatten des Hintergrundes. Öl auf Holz. H. 42, B. 33 cm.

**Schule de Crayer**

- 13 **Anbetung der Hirten.** Das heilige Paar mit dem Jesuskinde links vor Landschaftsdurchblick. Rechts davon Gruppe von drei Männern und drei Frauen, die das Kind anbeten und ihm Gaben bringen. Links oben in Glorien-Beleuchtung zwei Engel. Öl auf Leinwand. H. 120, B. 160 cm.

**Dirck van Delen**

geb. um 1605 in Heusden, gest. 1671 in Arnemuyden

- 14 **Hof eines italienischen Renaissance-Palazzo** mit Säulenarkade links. Reiche Kostümpersonage vorn und oben hinter Fensteröffnungen. Rechts am graugelb gequaderten Pfeiler die Signatur Dirck van Delen. Öl auf Holz. H. 26,5, B. 38,5 cm.

**Balthasar Denner**

geb. 1685 in Altona, gest. 1749 in Rostock

- 15 **Weibliches Bildnis.** Brustbild einer Frau in rotem pelzverbrämten Überwurf und grauem Kopftuch. Öl auf Leinwand. H. 41, B. 32 cm.



**Deutsch, Anfang 16. Jahrhundert**

- 16 **Schmaler Altarflügel** mit ECCE HOMO. Christus mit Lendentuch und blauem Mantel unter Arkade mit dem beturbanten Pilatus, der ihn dem Volke zeigt. Profilrahmen. Öl auf Eichenholz. H. 42, B. 12,5 cm.

**Deutsch, Ende 16. Jahrhundert**

- 17 **Der Narr.** Halbfigur in gelber und roter Kleidung mit Ohrenkappe. Öl auf Holz. H. 38, B. 25 cm.

**Deutsch, 1. Hälfte 18. Jahrhundert**

- 18 **Bildnis eines Habsburgischen Kaisers** (wohl Karl VI., 1711—1740). Lebensgroßes Hüftbild in reich mit Spitze und Goldstickerei verzierter Kleidung. Spitzenkrawatte und Federhut. Rechts neben ihm die Kaiserkrone. Öl auf Leinwand. H. 88, B. 69 cm.

**Deutsch, Mitte 18. Jahrhundert**

- 19 **Großes Stilleben.** Auf einem Tisch mit links geraffter weißer Decke ganze und zerschnittene Melonen, Trauben, zerstreut und in Körbchen, Pfirsiche, Schale mit verschiedenen Früchten um einen in der Mitte stehenden Potsdamer Glaspokal gehäuft. Vorn auf Schemel Weinflasche in Fayenceschale. Öl auf Leinwand. H. 95, B. 130 cm.

**Deutsch, um 1780**

- 20 **Bildnis des Aachener Bürgers Heinrich Nütten.** Brustbild mit gepuderter Zopffrisur, in grauem Rock und gestreifter Weste. Oval. Rückseitig gleichzeitige Schrift: Henricus J. Nütten. Öl auf Leinwand. H. 60, B. 48 cm.

**Gerrit Dou. Angeblich**

Leiden, 1613—1675

- 21 **Die Köchin.** Frau in braunem Kleid vor Säulenofen stehend, auf den sie ein Kupfergefäß gesetzt hat. In den Händen hält sie eine Schüssel mit Kartoffeln. Rechts auf einem Tische zwei irdene Töpfe und eine Kupferschale. Links bezeichnet: G. Dov. Öl auf Leinwand. H. 34, B. 29 cm.

**Englisch, Ende 18. Jahrhundert**

- 22 **Junge Dame,** Kniefigur in weißem Kleid und blauem Überwurf, Rose in der Rechten, vor Felskulisse sitzend. Öl auf Leinwand. H. 79, B. 60 cm.

**Jacob Foppens van Es**

Antwerpen, 1596—1666

- 23 **Großes Fisch-Stilleben.** Auf brauner Platte mehrere große Seefische seltener Arten, Zinnschale mit Austern, einzelne Austern, große Kupfer- und Messinggefäße, Topf mit Früchten u. a. In der Mitte der rechten Seite, hart am Bildrand signiert: FS f. Öl auf Leinwand. H. 86, B. 104 cm. **Abbildung Tafel 2.**

**Art des Frans Floris**

Niederländisch, zweite Hälfte 16. Jahrhundert

- 24 **Biblische Szene.** König Saul links vor Zelt auf seinem Throne sitzend, weigert sich, obwohl von seinen Hofleuten gedrängt, den von rechts her nahenden Propheten Samuel zu begrüßen, der von dem jungen rotgekleideten David, Geige spielend, begleitet wird. Rechts Stadt in Berglandschaft. Öl auf Leinwand. H. 38, B. 70 cm. Schöner alter vergoldeter Barockrahmen aus dem 18. Jahrhundert.

**Familie Francken**

Niederländisch, 17. Jahrhundert

- 25 **Kreuzigung Christi.** Unter dem Kreuz Madonna, Johannes und Maria Magdalena. Öl auf Leinwand. H. 64, B. 47 cm.

**Französischer Meister, um 1570**

- 26 **Damenbildnis.** Jüngere vornehme Frau in dunklem Kleid mit hochgepufften Schultern; weiße Halskrause, weiße Haube. Brustbild, leicht nach links gewendet. Öl auf Holz. H. 23, B. 18 cm.

**Französisch, Mitte 17. Jahrhundert**

- 27 **Brustbild eines jüngeren Herrn** in schlichtem schwarzen Anzug, die Linke vor die Brust gelegt. Lebensgroße Darstellung. Öl auf Leinwand. H. 65, B. 50 cm.

**Französisch, 18. Jahrhundert**

- 28 **Ländliches Fest.** Eine Gesellschaft von Damen bekränzt links eine Faunsherme vor Gebüsch. In der Mitte führt ein Kavaliere seine Dame, die mit verbundenen Augen schreitet; ein kleiner Amor begleitet das Paar. Öl auf Leinwand. H. 64, B. 79 cm.
- 29 **Die Heilige Familie** mit zwei Engeln in einer Architektur-Ruine. Öl auf Holz. H. 23, B. 32 cm.

**Jan van Goyen**

geb. 1596 in Leiden, gest. 1656 im Haag

- 30 **Kleine Strandlandschaft.** Fischer und Frauen in größeren und kleineren Gruppen beleben den Dünenstrand, der den Vordergrund einnimmt. Hinten dehnt sich die See mit zahlreichen Schiffen. Links undeutliche Signatur v. G. 43 (?). Öl auf Holz. H. 13, B. 17 cm.
- 31 **Kleines Hafengebäude.** Links an Strand und Bollwerk Fischerboote unter Segel, mehrere Gruppen von Fischern. Rechts die Hafenebene mit verschwimmender Stadtsilhouette hinten. Monogramm v. G. auf Bootbord links. Öl auf Holz. H. 15,5, B. 22 cm.
- 32 **Kleines Hafengebäude** mit feuerndem Dreimaster rechts. Links vorn Fischer in Ruderboot. Öl auf Holz. H. 16, B. 23 cm.

**Jan Davidsz de Heem**

geb. 1606 in Utrecht, gest. 1684 in Antwerpen

- 33 **Früchte-Stilleben.** Auf geraffter rotbrauner Tischdecke Silberschüssel, chinesische Schale und Teller aus blauweiß bemaltem Porzellan. Darauf gehäuft und zerstreut in malerischer Anordnung Äpfel, Pfirsiche, angeschälte Zitrone, geöffnete Nüsse, Messer mit Perlmuttergriff, weiße und rote Trauben, blaue Pflaumen, daneben ein Humpen Rotwein, zwei mit weißem und rotem Wein gefüllte Kelche, Wein- und Obstlaub. Links unten am Tisch die volle Signatur: J D (verschlungen) D Heem (verschlungen) 1664. Öl auf Leinwand. H. 48, B. 63,5 cm.

Ein Meisterwerk von erster Qualität. Durchsichtig heller warmer Gesamtton. Leuchtende Farben. **Abbildung Tafel 1.**

- 34 **Großes Stilleben.** Verschiedene Geräte und Eßwaren auf grüner Sammetdecke. Ganz links ein Brotkorb, darin chinesische Schüssel mit Hummer und einigen Früchten. Daneben hohes Weinglas, silberner Pokal, silberner Becher und einige Fruchtschalen. Davor Pastete auf einer Zinnschüssel. Ganz rechts liegt ein silberner Humpen auf einer Schüssel. Zwischendurch verschiedene Früchte: Zitronen und Kirschen. In der Mitte hängt eine große Serviette über den Tischrand. Öl auf Leinwand. H. 91, B. 141 cm.

- 35 **Stilleben.** Auf einer Tischplatte steht ein halbvoller Römer, der von Blatt-ranken umgeben ist. Daneben eine liegende Salzbüchse. Ringsum eine geschälte Zitrone, ein angebrochenes Brot, eine Schnecke, Austern, Trauben, Ähren und andere Früchte. Links unten ein Wappen. Öl auf Leinwand. H. 43, B. 53 cm.

Vormals Galerie Geheimrat Joh. Stumpf, Berlin. — Versteigerung bei Lepke, Berlin, 7. Mai 1918. Kat.-Nr. 61. **Abbildung Tafel 3.**

**Egbert van Heemskerck**

Holländisch, Mitte 17. Jahrhundert

- 36 **Maskierte Gesellschaft** beim närrischen Treiben hinter einer Fensternische. Öl auf Holz. H. 34, B. 27 cm.

**Bartholomäus van der Helst**

geb. 1612 in Harlem, gest. 1670 in Amsterdam

- 37 **Weibliches Bildnis.** Frau in mittleren Jahren. Brustbild in schwarzem Kleid, breitem weißen Schulterkragen und weißer Haube. Öl auf Holz. H. 23, B. 18 cm.

**Abraham van der Hoeff**

Delft, erste Hälfte 17. Jahrhundert

- 38 **Reitergefecht** am Ufer eines Flusses rechts. Zwei feindliche Reitertrupps im heftigen Kampf. Rechts werden einzelne Kämpfer in den Fluß gedrängt. Vorn wehrt sich ein Offizier in gelbem Koller gegen einen Mann, der mit der Lanze gegen ihn angeht. Monogrammiert AVH (in Ligatur). Öl auf Holz. H. 44,5, B. 61 cm. Das Monogramm AVH wird von Wurzbach für den Delfter Schlachtenmaler Abraham van der Hoeff zwar nicht mitgeteilt, doch gleichen die drei Buchstaben desselben den drei ersten Buchstaben der von Wurzbach faksimilierten vollen Signatur. Unsere Zuschreibung des Bildes dürfte also begründet erscheinen. **Abbildung Tafel 4.**

**Holländisch, 17. Jahrhundert**

- 39 **Landschaft** mit Baumallee und vorderem Ziegelsteingehöft rechts. Nach links über einen Bach hinweg Sicht auf ein Dorf im Hintergrunde. Öl auf Leinwand. H. 60, B. 71 cm.

**Melchior d'Hondekoeter**

geb. 1636 in Utrecht, gest. 1695 in Amsterdam

- 40 **Großes Geflügelbild.** Haushahn, Pfauen, Puterhenne, Ente, weiße Henne mit Küken, Pelikan und anderes Geflügel belebt eine parkartige Landschaft, die links durch Felsen und Buschwerk abgeschlossen wird. Öl auf Leinwand. H. 115, B. 144 cm.

**Manier Melchior d'Hondekoeter**

Holländisch, 17. Jahrhundert

- 41 **Großes Geflügelbild.** Hühner verschiedener Rassen und andere Vögel füllen die vordere Bildfläche vor Gebüschhintergrund. Links hinten kläffender Hund. Öl auf Leinwand. H. 102, B. 152 cm.

**Cornelis Huysmans**

1648—1727

- 42 **Große Gebirgslandschaft** mit Felsen, Bäumen und mittlerem Wasserfall. Vorn in der Mitte zwei berittene Jäger mit ihren Hunden. Öl auf Leinwand. H. 112, B. 134 cm.

**Schule Jacob Jordaens**

Niederländisch, 17. Jahrhundert

- 43 **Kopf einer alten Frau** mit geöffnetem Mund. Braunes Kleid, weiße Haube. Öl auf Holz. H. 17, B. 12 cm.

**Italienisch, frühes Quattrocento**

- 44 **Rundbogiges Tafelbild:** Taufe im Jordan. Vorn in der Mitte vor dem sich durch steile Felsenufer zwängenden Fluß Jesus stehend, nackt mit Lendentuch, getauft von Johannes in rotem Mantel; je zwei heilige Personen links und rechts; alle mit gepunzten Goldnimben. Am Himmel die Heiliggeist-Taube. Schmales Rahmenprofil und Profilsockel, beide mit der Tafel verbunden. Ganze Höhe 32, B. 22 cm.
- 45 **Madonna**, das Jesuskind verehrend, neben ihr der Johannesknabe. Nach hinten Landschaftsdurchblick. Goldnimben mit roten Arabesken. Öl auf Pappelholz. H. 34, B. 24,5 cm.

**Italienisch, um 1600**

- 46 **Madonna mit dem Jesuskinde** auf Wolken sitzend. Ganze Figur in rotem Kleid und blauem Mantel. Das Jesuskind nackt. Öl auf Leinwand. H. 48, B. 37 cm.

**Thomas de Keyser. Art**

Amsterdam, erste Hälfte 17. Jahrhundert

- 47 **Bildnis eines Herrn** mittleren Alters in schwarzem Anzug und schwarzem Schlapphut. Sitzende Ganzfigur an braun gedecktem Tisch. Durch Tür rechts Durchblick in Küchenraum. Öl auf Holz. H. 48, B. 37 cm.

**Pieter van Laer. Zugeschrieben**

1600—1650.

- 48 **Soldaten-Lager** vor altem Mauerturm. Abgelegte Waffen und Fahne. Improvisiertes Zelt mit Gruppe von Kartenspielern nebst männlichen und weiblichen Zuschauern. Öl auf Leinwand. H. 60, B. 74 cm.

**Judith Leyster. Zugeschrieben**

1600—1660

- 49 **Edelknabe mit Weinkanne**. Er steht in rotem, gelbbordiertem Anzug, Kniebild, Profil nach rechts, und gießt aus hochgehaltener Schnabelkanne Wein in einen Glasbecher. Öl auf Holz. H. 42, B. 29 cm.

**Art des Dirk Maes**

Niederländisch, Ende 17. Jahrhundert

- 50 **Rastende Jäger** und mehrere Bauerngruppen vorn neben Wirtshaus links. Öl auf Holz. H. 44, B. 57 cm.

**Bernard Gottfried Manskirsch**

geb. 1736 in Bonn, gest. 1817 in Köln

- 51 **Gebirgslandschaft mit Wasserfall**, der vorn links über Felsen stürzt. Zwei Männer, eine rastende Frau und ein Kind als vordere Staffage. Rechts große Burgruine auf steilem Felsen. Öl auf Holz. H. 51, B. 39,5 cm.

**Jan Miensze Molenaer**

Haarlem 1605—1668

- 52 **Zwei betrunkene randalierende Bauern** an einem Wirtshaustisch. Ein dritter Mann sitzt rauchend hinter dem Tisch, ein vierter tritt zu einer hinteren Tür herein. Rechts an der vorderen Tischzarge die Signatur. Öl auf Holz. H. 30, B. 25 cm. **Abbildung Tafel 5.**

**Art des Jan Miensze Molenaer**

Niederländisch, 17. Jahrhundert

- 53 **Bauerntanz in der Scheune**. In der Mitte solotanzendes Paar; ringsum Zecher, Zuschauer, Musikanten. Öl auf Leinwand. H. 48, B. 60 cm.
- 54 **Gegenstück** zu vorigem. Mit ähnlichem Thema. Gleiche Größe.

**Monogrammiert TO 1783**

- 55 **Zwei Gegenstücke**. 1. Mann, brotschneidend vor Tisch mit Krügen sitzend. — 2. Frau, aus einem Topf Brei essend. Beide monogrammiert und datiert wie oben. Öl auf Holz. H. 36, B. 28 cm.

**Frederic de Moucheron**

Amsterdam 1633—1686.

- 56 **Große Landschaft** mit der Taufe des Johannes im Jordan. Waldreiche Gegend, in der Mitte von dem schmalen Fluß durchschnitten, an dessen Ufer der weißhaarige Täufer und eine Schar orientalisch gekleideter Täuflinge. Öl auf Leinwand. H. 70, B. 100 cm.

**Art des J. M. Nattier**

Französisch, 18. Jahrhundert

- 57 **Lebensgroßes Brustbild einer jungen Dame** in gelbem Dekolleté und hermelin-gefülltem Mantel. Öl auf Leinwand. H. 68, B. 51 cm.

**Pieter Neeffs. Zugeschrieben**

Antwerpen, 1578—1650

- 58 **Kircheninneres.** Dreischiffige gotische Hallenkirche mit zahlreichen Renaissancealtären. Man blickt vom Vorraum aus durch die drei Schiffe in das hintere Chorhaus. Gruppen von Personen in der Tracht des 17. Jahrhunderts beleben den Raum. Im Mittelschiff drängt sich eine Schar kniender Menschen um einen Seitenaltar, an dem ein Priester amtiert. Öl auf Holz. H. 40, B. 65 cm.

**Niederländisch, um 1610**

- 59 **Bewaldete Berglandschaft** mit Grotten, überbrücktem Bach, starken Baumgruppen. Staffagepersonen im Vorder- und Mittelgrund. Öl auf Holz. H. 32, B. 57 cm.

**Niederländisch, 17. Jahrhundert**

- 60 **Zwei Gegenstücke.** Madonna und Johannes, beide in farbigen Gewändern. Brustbilder. Öl auf Kupfer. H. 23, B. 17 cm.

**Oberdeutsch, wohl salzburgisch**

um 1480

- 61 **Zwei Altartafeln.** 1. Jesus von vier Schergen an der Säule geißelt. Säulenhalle; gepunzter Goldgrund. — 2. Die Darbringung des Jesuskindes im Tempel. Fünf Personen in romanischer Tempelhalle. Öl auf Zirbelkiefer. H. 77, B. 47 cm.

**J. van Oost d. Ä.**

geb. 1601 in Brügge, gest. 1671

- 62 **Diana, nach der Jagd ausruhend.** Die Göttin sitzt, an einen Hirsch gelehnt, in weißer und roter Kleidung vor Gebüsch und Draperie, in ganzer Figur nach links gewendet. Vor ihr am Boden erlegte Jagdtiere, links zwei Hunde. Öl auf Leinwand. H. 165, B. 250 cm.

*Salamedesz Salamedesz*  
**Anthonie Palamedesz, gen. Stevers**

geb. 1601 in Delft, gest. 1673 in Amsterdam

- 63 **Reiter überfallen ein holländisches Dorf.** Turbulentes Durcheinander von Reitern, Landsknechten, Troßwagen, Einwohnern auf freiem Platze, den einzelne Gehöfte umgeben. Vorn links kniet ein bedrängter Einwohner vor einem geharnischten Hauptmann zu Pferde, umgeben von Soldaten. Links und rechts zusammengetriebenes Vieh und Plünderungsakte. Rechts unten bezeichnet: A. PALAMEDES. Öl auf Holz. H. 23,5, B. 32 cm.

**Abbildung Tafel 4.**

**Paolgirolamo Piola**

geb. 1617 in Genua, gest. 1724

- 64 **Himmelfahrt Mariä.** Die Mutter Gottes schwebt, von Engeln begleitet, vor einer Renaissancefassade empor zur himmlischen Glorie, deren Gestalten das Tympanonfeld eines Renaissanceportals ausfüllen. Öl auf Leinwand. H. 65, B. 43 cm. Rückseitig Gutachten von Konservator Maeterling in Gent.

**Art des Egbert van der Poel**

Niederländisch, 17. Jahrhundert

- 65 **Feuersbrunst in einem Dorf** bei Nacht. Zahlreiche Volksmenge beim Löschen und Retten. Öl auf Leinwand. H. 22, B. 31 cm.

**Pieter Quast**

Amsterdam, 1606—1647

- 66 **Vielfigurige Bauernbelustigung** in großem hellen scheunenartigen Raum mit Fenster an der Rückwand. Zahlreiche Bauern und Frauen füllen den Raum in größeren und kleineren Gruppen an Tischen sitzend, zechend, spielend, rauchend. In der Mitte Einzelpaar beim Solotanz, weiter vorn ein bezechter Bauer, den seine Frau führt. Öl auf Holz. H. 35, B. 56 cm. **Abbildung Tafel 2.**

**Rembrandt-Schule**

Holländisch, 17. Jahrhundert

- 67 **Lebensgroßer Kopf** eines kahlköpfigen Alten, leicht nach links gewendet. Öl auf Holz. H. 50, B. 38 cm.

**Rheinisch, Mitte 17. Jahrhundert**

- 68 **Bildnis eines geistlichen Kurfürsten.** Lebensgroße Hüftfigur in Purpurmantel mit Hermelinkragen und Bäffchen. Öl auf Leinwand. H. 115, B. 80 cm. Sehr schöner reichgeschnitzter Barockrahmen in Holz.

**Rheinisch, Mitte 18. Jahrhundert**

- 69 **Lebensgroßes Hüftbild Clemens August, Kurfürst und Erzbischof von Köln.** Prunkharnisch und blauer Rock. Öl auf Leinwand. H. 100, B. 81 cm.

**Francisco de Ribalta**

1560—1628

- 70 **Ecce homo.** Nackte Halbfigur Jesu mit lose übergehängtem roten Mantel. Öl auf Leinwand. H. 40, B. 32 cm.  
Nach Angabe des Vorbesitzers soll W. von Bode sich für die Authentizität des Bildes ausgesprochen haben.

**Johann Heinrich Roos**

geb. 1631 in Ottersberg, gest. 1685 in Frankfurt

- 71 **Kleine Herde** von Rindvieh und Schafen bei rastender Hirtenfamilie vorn im Schatten eines von links her in das Bild tretenden Laubgehölzes. Nach rechts Blick in offene Berglandschaft. Öl auf Leinwand. H. 31, B. 37 cm.

**Kopien nach P. P. Rubens**

- 72 „**Heilige Familie**“. Original im Museum Wallraf-Richartz in Köln. (Vgl. Rosenberg, P. P. Rubens in „Klassiker der Kunst“ 1905, S. 420.) Die sehr gute Kopie von A. Reith, 1897, hat genau die Maße des Originals. Öl auf Leinwand. H. 118, B. 98 cm.
- 73 „**Der Früchtekranz**“. Vorzügliche neuere Kopie nach dem Original in der Alten Pinakothek zu München (fünf nackte Kinder schleppen einen gewaltigen Kranz von Früchten vor einer Landschaft nach links hinüber). Ungefähre Größe des Originals. Öl auf Leinwand. H. 115, B. 195 cm. (Vgl. das Rubenswerk von Rosenberg in „Klassiker der Kunst“, Seite 113.)

**Georg Philipp Rugendas**

Augsburg 1666—1742

- 74 **Gefecht** von Fußvolk und Reitern. Dichtes Kampfgewühl links. Rechts vorn Reiter mit roter Fahne und Schimmelreiter mit Küräb. Hinten schwere Wolken von Pulverdampf. Mit nicht authentischem Monogramm von Philips Wouerman. Öl auf Leinwand. H. 47, B. 55 cm.

**Art des Sassoferrato**

Italienisch, 17. Jahrhundert

- 75 **Betende Heilige**. Junge anmutige Frau mit andächtig hochgerichtetem Blick. Brustbild in graurotblauer Gewandung. Die Rechte hält ein kleines Buch. Öl auf Leinwand. H. 53, B. 41 cm.

**Christian Georg Schütz**

geb. 1718 in Flörsheim, gest. 1791 in Frankfurt

- 76 **Deutsche Flußlandschaft** mit großer Burg auf freiragendem Felsen im Mittelgrunde. Vorn rechts am Flußufer lagernde Bauernfamilie. Öl auf Leinwand. H. 40, B. 54,5 cm.
- 77 **Gegenstück** zu voriger Landschaft. Breites Flußtal zwischen Bergketten. Lastkahn, Häusergruppe und Personenstaffage vorn. Unten in der Mitte die Signatur. Gleiche Größe.

**Süddeutscher Barockmeister**

Ende 17. Jahrhundert.

- 78 **Martyrium des hl. Sebastian**. Der Heilige mit entblößtem Oberkörper und rotem Lententuch, von Pfeilen durchbohrt in Agonie an Baumstamm niedersinkend. Öl auf Leinwand. H. 45, B. 35 cm.

**Art David Teniers d. J.**

Niederländisch, 17. Jahrhundert

- 79 **Sonniger Waldweg** zwischen starken Baumgruppen. Zwei Männer als Staffagefiguren. Öl auf Leinwand. H. 22, B. 19 cm.
- 80 **Drei Männer** und zwei Frauen in einer Dorfkneipe. Öl auf Leinwand. H. 26, B. 33 cm.



**Cornelis Troost**

Amsterdam, 1697—1750

- 81 **Zechende Gesellschaft im Freien.** Um einen gedeckten Tisch herum sitzen fünf zechende junge Leute, teilweise in derangierter Kleidung. Schenken und Schenkinnen bedienen die ausgelassene Gesellschaft. Im Hintergrund ein hohes holländisches Haus zwischen Bäumen. Öl auf Leinwand. H. 135, B. 127 cm.

**J. Verdoonck**

Niederländisch, 17. Jahrhundert

- 82 **Ardennen-Landschaft** mit mittlerem Fluß, der zwischen steilen Bergketten hindurchfließt. Vorn in der Bildmitte große Burg auf vorspringendem Felsen. Auf dem Flusse Lastkähne, in der Landschaft kleine Personage. Unten rechts signiert. Öl auf Holz. H. 32, B. 39 cm.

**Hendrik Vershuuring**

geb. 1627 in Borkum, gest. 1690 in Dordrecht

- 83 **Figurenreicher Viehmarkt und Volksbelustigung** vor einer links stehenden Dorfkirche. Ein buntes vielköpfiges Volksgewimmel füllt die Bildfläche zwischen der Kirche und einer Denkmalssäule rechts: Käufer und Verkäufer mit Herdentieren, abgessene Panzerreiter bei ihren Pferden, eine adelige Reitergesellschaft, Gedränge vor zahlreichen Zelten. Bergzüge schließen hinter einem Flußtal den Hintergrund ab. Öl auf Holz. H. 36, B. 49 cm.

Abbildung Tafel 3.

**Vlämisch, 2. Hälfte 16. Jahrhundert**

Orley-Nachfolge

- 84 **Anbetung der Heiligen Drei Könige.** Vorn unter ruinöser Arkaden-Architektur die Szene der Anbetung in fünf Personen. Weiter hinten Gruppen von Gefolgsleuten und Landschaftsdurchblick in bergiges Flußtal. Öl auf giebelig dreispännig abschließender Holztafel. H. 88, B. 58 cm.

**Vlämisch, 2. Hälfte 16. Jahrhundert**

Art des Otto Voenius

- 85 **Jugendliche Madonna** vor Marmorarkade kniend, das Jesuskind in eine strohgefüllte Krippe bettend. Öl auf Holz. H. 85, B. 58 cm.

**Art Cornelis de Vos**

Antwerpen, Anfang 17. Jahrhundert

- 86 **Großes Familienporträt im Vordergrund einer Landschaft.** Die Mitglieder einer verzweigten Familie: zwei ältere Männer, zwei jüngere Männer, drei Frauen, ein junges Mädchen, zwei Kinder gruppieren sich in verschiedenen Posen um einen im Freien unter Bäumen aufgestellten Tisch, auf dem mehrere Kuchen aufgestellt sind, während eine Dienerin von links her eine Schale mit Obst hinzuträgt. Alle Personen sind sehr reich und prunkvoll gekleidet. Durch die Bäume hindurch blickt man auf eine Kirche und einen Pavillon. Links hinten sieht man Mägde vor der Küche bei der Vorbereitung zum Servieren. Öl auf Leinwand. H. 136, B. 193 cm.
- 87 **Brustbild eines kleinen Mädchens** in olivgrünem Kleid mit weißem Hemdausschnitt; nach vorn gewendet. Öl auf Leinwand. H. 35, B. 27 cm.

**Maerten de Vos, der Ältere**

1522—1600

- 88 **Kirchenbau.** Links vorn zahlreiche Werkleute: Steinmetzen, Maurer, Handlanger beim Bau einer Kirche tätig. Ein hinzugekommener Heiliger in weißem Gewand spricht mit einem Steinmetzen. Nach rechts hinüber blickt man in eine reich abgestufte flußdurchzogene Berglandschaft mit Stadt, Burg, Gehöften und Figuren-Staffage. Öl auf Leinwand. H. 91, B. 136 cm.

**Art des Jan Weenix**

Niederländisch, 17. Jahrhundert

- 89 **Jagdbeute.** Erlegter Hase neben verschiedenem Federwild mit Hinterlauf an starkem Baumstamm aufgehängt. Landschafts-Durchblick. Öl auf Leinwand. H. 104, B. 87 cm.

**Art des Francisco de Zurbaran**

Spanisch, 17. Jahrhundert

- 90 **Mönch** in inbrünstigem Gebet. Ganze Figur, kniend nach vorn gewendet. Graubraune Kutte, ebensolche über den Kopf gezogene Kapuze, Totenschädel in den Händen. Öl auf Leinwand. H. 90, B. 60 cm.

**Unbekannte Maler**

- 91 **Jesus am Kreuz.** Maria Magdalena umklammert ekstatisch den Stamm des Kreuzes. Öl auf Holz. H. 40, B. 26 cm.
- 92 **Jesus und das samaritanische Weib.** Öl auf Holz. H. 29, B. 45 cm.
- 93 **Venus mit Amoretten.** Öl auf Leinwand. H. 39, B. 30 cm.
- 94 **Fischerboote** am Strande, in leichter Dünung. Öl auf Karton. H. 23, B. 29 cm.
- 95 **Der heilige Thomas von Aquino** in schwarzweißer Ordenstracht; mit Engelserscheinung. Öl auf Karton. H. 17, B. 17 cm.
- 96 **Hirsch** mit zwei Stück Kahlwild auf Bergwiese. Undeutlich bezeichnet. Öl auf Holz. H. 40, B. 30 cm.
- 97 **Landschaft mit Schafen**, die vorn links vor geöffnetem Stalle auf einer Weide lagern. Weiter Blick in offene Landschaft mit vereinzelter Personage. Öl auf Holz. H. 50, B. 67 cm.
- 98 **Heroische Küstenlandschaft.** Vorn in der Mitte zwei mythologische Personen unter einem Zelt. Kopie nach Claude Lorrain. (Original in Dresden.) Öl auf Karton. H. 40, B. 52 cm.
- 99 **Küchen-Interieur.** Motiv nach A. van Ostade, in vier Personen. Öl auf Holz. H. 24, B. 36 cm.
- 100 **Jesus und die Emmausjünger.** Öl auf Leinwand. H. 80, B. 15 cm.
- 101 **Daniel** in der Löwengrube. Wohl französisch, 18. Jahrhundert. Öl auf Leinwand. H. 32, B. 25 cm. Alter geschnitzter Goldrahmen.
- 102 **Martyrium** des heiligen Sebastian. Italienisch, 18. Jahrhundert. Öl auf Leinwand. H. 41, B. 28 cm.
- 103 **Jesus am Kreuz.** 18. Jahrhundert. Öl auf Leinwand. H. 43, B. 27 cm.

- 104 **Madonna** mit den Kindern Jesus und Johannes. Niederländisch, um 1600. Öl auf Holz. H. 45, B. 32 cm.
- 105 **Stilleben** mit Äpfeln, Pfirsichen, Trauben. Öl auf Holz. H. 34, B. 44 cm.
- 106 **Gegenstück** zu vorigem.
- 107 **Büßende Magdalena**. Italienisch, 17. Jahrhundert. Öl auf Leinwand. H. 48, B. 38 cm.
- 108 **Mutter mit Kind**. Italienisch, 17. Jahrhundert. Öl auf Leinwand. H. 48, B. 36 cm.
- 109 **Zwei kleine Berglandschaften** in Sommerstimmung. Mit Personage. Öl auf Holz. H. 20, B. 29 cm.
- 110 **Die Jagdbeute**. An dunkelgrauer Wand aufgehängtes Federwild, Hase, Gewehr, Jagdtasche. 18. Jahrhundert. Öl auf Leinwand. H. 91, B. 129 cm.
- 111 **Zwei Imagines** von Jesus und Maria. Nach Originalen, die in römischen Kirchen verwahrt werden. 17. Jahrhundert. Öl auf Leinwand. H. 28, B. 22 cm.
- 112 **Tafelbild**, oben bogig geschnitten: Simson mit den beiden ausgehängten Stadttoren der Philister. Deutsch, 17.—18. Jahrhundert. Öl auf Holz. H. 101, B. 48 cm.
- 113 **Kopie nach Jacob van Ruisdael** „Landschaft nach dem Regen“. Original in Florenz. Öl auf Karton. H. 38, B. 49 cm.
- 114 **Schießscheibe** mit farbig gemalter Mädchenfigur. Bezeichnet: J. Klinkenberg 02. Rund. Öl auf Holz. Dm. 63 cm.

## Neuzeitliche Meister

### Andreas Achenbach

geb. 1815 in Kassel, gest. 1910 in Düsseldorf

- 115 **Segelboot** auf leichtbewegter See. Hinten in der Bildmitte ein Dampfer. Bezeichnet (links unten): A. Achenbach. Öl auf Leinwand. H. 33, B. 46 cm.

### L. Arenhold

- 116 **Bewegte See** mit Dampfer. Bezeichnet und datiert 88. Kohlezeichnung. H. 13, B. 22 cm.

### Hermann Baisch

geb. 1846 in Dresden, gest. 1894 in Karlsruhe

- 117 **Lagernde Rindviehherde** in hellem Sonnenlicht vor Gebüsch. Bezeichnet: Hermann Baisch 1887. Öl auf Holz. H. 13, B. 21 cm.

### Hans von Bartels

geb. 1856 in Hamburg, gest. 1913 in München

- 118 **Römische Ansicht**. Platz St. Peter mit Blick auf die Kolonnaden. Reiche Figurenstaffage. Bezeichnet: Hans Bartels. Öl auf Karton. H. 32, B. 55 cm.

**Belgisch, Mitte 19. Jahrhundert**

undeutlich bezeichnet

- 119 **Das Liebespaar.** Junger Bauer und Bauernmädchen, karessierend in einem Hofraum beieinanderstehend, belauscht von einer alten Frau rechts, hinter halbgeöffneter Fensterluke. Öl auf Holz. H. 38, B. 31 cm.

**Belgisch, um 1870**

- 120 **Zwei Kavaliere** in reichen altniederländischen Kostümen, die sich auf der Innentreppe eines Hauses begrüßen. Hinter ihnen eine Dienerin. Öl auf Holz. H. 55, B. 46 cm.

**A. Benker**

- 121 **Wildbret- und Gemüschändler** inmitten seiner vor einem Kellergewölbe aufgestellten Waren. Bezeichnet: A. Benker. Aquarell. H. 35, B. 48 cm.

**Viktor Alexander Bobroff**

geb. 1842 in Petersburg

- 122 **Vier kleine Damen-Bildnisse** in Aquarell. In einem Rahmen vereinigt.

**Heinrich Böhmer, Düsseldorf**

geb. 1852 daselbst

- 123 **Parkweiber** zwischen baumreichen Ufern, in nebliger Morgenstimmung. Bezeichnet: Heinrich Böhmer d. Ä. Öl auf Leinwand. H. 40, B. 60 cm.

**Heinrich Bürkel**

geb. 1802 in Pirmasens, gest. 1869 in München

- 124 **Bei der Sennhütte.** Auf grüner Alm, an die sich nach hinten schroffe Wände anschließen, steht rechts eine Sennhütte. Davor weidet zerstreut eine Kuhherde. Vor der Tür der Hütte ist eine Sennerin mit Melken beschäftigt. Bezeichnet: H. Bürkel. Öl auf Leinwand. H. 40, B. 60 cm.

**G. W. Chambers**

Englischer Maler zweite Hälfte 19. Jahrhundert

- 125 **Environs de Fontainebleau.** Auf sonniger Wiese vor Birkenkulisse links zwei farbig gekleidete Bäuerinnen beim Kräutersuchen, kleinere Figurengruppen im Mittelgrunde. Hinten Dörfchen zwischen Baumschlag. Bezeichnet: G. W. Chambers 1881. Öl auf Leinwand. H. 32, B. 45 cm. **Abbildung Tafel 9.**

**Max Clarenbach, Düsseldorf**

geb. 1880 in Neuß

- 126 **Der letzte Schnee.** Erftlandschaft mit entlaubten Bäumen. Durch den schmelzenden Schnee drängt das Braun der Erde hindurch. Im Hintergrund ein Dorf zwischen Bäumen. Bezeichnet: M. Clarenbach. Öl auf Leinwand. H. 88, B. 112 cm.

**Walter Corde, Düsseldorf**

- 127 **Die Heiligen Drei Könige,** durch eine verschneite Landschaft reitend. Bezeichnet: Walter Corde. Öl auf Leinwand. H. 50, B. 50 cm.

**Franz von Defregger**

- 128 **Mädchenkopf**, nach vorn blickend. Brust leicht nach links, weiße Ärmel, farbiges Busentuch. Bezeichnet: Defregger. Öl auf Holz. H. 28, B. 21,5 cm.

**Carl Friedrich Deiker**

geb. 1836 in Wetzlar, gest. 1892 in Düsseldorf

- 129 **Flüchtiger Zehnerhirsch**, von starker Meute verfolgt und sie überrennend, nach rechts über ein schilfiges Bachtal setzend. Berglandschaft. Bezeichnet: C. F. Deiker. Öl auf Leinwand. H. 33, B. 48 cm.
- 130 **Fuchskopf und Hundekopf**. — Zwei Gegenstücke. Bezeichnet: C. F. Deiker. Öl auf Holz. H. 23, B. 17 cm.

**Johannes Deiker**

geb. 1822 in Wetzlar, gest. 1895 in Düsseldorf

- 131 **Drei Hasen im Vordergrund** einer Landschaft an einem Grashang. Der mittlere steht hoch auf den Hinterläufen und späht in die Ferne. Bezeichnet: J. Deiker. Öl auf Leinwand. H. 40, B. 51 cm.

**Heinrich Deiters**

geb. 1840 in München, gest. 1916 in Düsseldorf

- 132 **Bauerngehöft** links vorn unter starker Gruppe von Eichen und Birken. Rechts Kanal zwischen Bäumen. Mädchen mit Wassereimer schreitet von rechts nach links. Bezeichnet: H. Deiters. Öl auf Leinwand. H. 53, B. 42 cm.

**Deutsch, 18. Jahrhundert**

- 133 **St. Joseph mit dem Jesuskinde**. Halbfigur in Lebensgröße. Öl auf Leinwand. H. 63, B. 49 cm.

**Deutsch, Mitte 19. Jahrhundert**

- 134 **Historienbild**. Alter Wächter mit Lanze im Gespräch mit einer Dame. Öl auf Holz. H. 34, B. 26,5 cm.

**Hermann Dumler, Frankfurt**

geb. 1876 in Frankfurt

- 135 **Bewaldete Berglandschaft** mit blumenpflückender Frau im Vordergrund. Bezeichnet: H. D. 1908. Öl auf Karton. H. 70, B. 70 cm.

**Helmut Eichrodt, Karlsruhe**

geb. 1872 in Bruchsal

- 136 **Bildnis einer jüngeren Frau** in rotem ausgeschnittenem Kleid. Brustbild. Bezeichnet: Helmut Eichrodt 1909. Öl auf Leinwand. H. 64, B. 50 cm.

**Erich Engel, München**

- 137 **Volk weißer Enten** über ein Wasser nach vorn schwimmend. Signiert. Öl auf Leinwand. H. 40, B. 49 cm.

**Englisch, Anfang 19. Jahrhundert**

Art William Turner

- 138 **Italienische Landschaft** mit antiken Palastruinen, mittlerem Fluß und kleiner Personage. Öl auf Holz. H. 27, B. 35 cm.

**Moritj Erdmann**

geb. 1845 in Arneburg

- 139 **Torruine** in der Levante. Aquarell. Bezeichnet: M. Erdmann. H. 37, B. 28 cm.

**Eugen Felix**

Wien 1836—1906

- 140 **Zwei nackte Frauen.** Ganze Figuren vor landschaftlichen Hintergründen. Ein Bild monogrammiert E. F. 79. Öl auf Holz. H. 19,5, B. 11 cm.

**Otto Foersterling**

geb. 1843 in Berlin, gest. 1904 in Leipzig

- 141 **Niemensee.** In der Mitte des Bildes der See, in dem sich die von der Sonne hell erleuchteten Wolken und blauer Himmel spiegeln. Rechts und links fallen die Ufer schroff ab, während vorn Gebüsch das flache Ufer umgibt. Ein junges Mädchen in malerischer Tracht wendet den Kopf nach einem Hirten, der links auf der Krümmung eines Baumes sitzt und mit der Rechten nach dem Mädchen weist. Links auf der Höhe die Burg. Bezeichnet: O. F. 1882. Öl auf Leinwand. H. 105, B. 156 cm.

**Eduard von Gebhardt**

geb. 1838 in Estland, gest. 1925 in Düsseldorf

- 142 **Die Mandolinenspielerin.** Neben einem Tisch sitzende junge Frau in italienischem Kostüm, eine Mandoline im Arm. Lebensgroße Kniefigur. Bezeichnet: E. v. Gebhardt. Öl auf Leinwand. H. 100, B. 70 cm.
- 144 **Des Meisters Tochter als Heilige Caecilie.** Sie sitzt im weißen Kleid mit Purpurärmeln und blauem Halsschleier in Kniefigur nach links gewendet vor einer Orgel, auf der sie ihren Gesang begleitet. Landschaftsdurchblick nach hinten. Bezeichnet: E. v. Gebhardt 1918. Öl auf Leinwand. H. 102, B. 82 cm.
- 145 **Segnender Christus,** stehend, in ganzer Figur in rotem Gewand und grau-blauem Mantel, in der Haltung des Segenspendens. Hintergrund Himmel mit zunehmendem Mond und Sternen. Bezeichnet: E. v. Gebhardt. Öl auf Leinwand. H. 145, B. 77 cm.
- 146 **Nikodemus besucht Jesus bei der Nacht.** Beide in großen Ganzfiguren nebeneinander. Der Heiland steht vor dem alten Nikodemus, der in gläubiger Hingebung zu ihm aufblickt und seinen Lehren lauscht. Bezeichnet: E. v. Gebhardt. Öl auf Leinwand. H. 128, B. 93 cm.
- 147 **Stehender Mann** (Nikodemus?), die Dornenkrone Christi in den Händen haltend. Bezeichnet: E. v. Gebhardt. Öl auf Holz. H. 61, B. 38 cm.
- 148 **St. Paulus** diktiert einem Schüler einen Apostelbrief. Bezeichnet: E. v. Gebhardt. Öl auf Holz. H. 38, B. 33 cm.

**C. Göttemann**

- 149 **Heimkehrende Viehherde** am Abend. Bezeichnet: C. Göttemann. Öl auf Holz. H. 26, B. 20 cm.

**Karl Graeb**

Berlin 1816—1884

- 150 **Inneres des Domes zu Chur.** Blick in die Vierung der gotischen Hallenkirche, die im warmen Gold des von rechts, vom Chor her, hereinflutenden Sonnenlichtes liegt. Beter und Passanten beleben den stimmungsvollen Raum. Bezeichnet: Carl Graeb, Berlin 1879. Öl auf Karton. H. 61, B. 50 cm.

**Jan Hendrik van Grootvelt**

geb. 1808 in Maurik, gest. 1855 in Herzogenbusch

- 151 **Abendschule.** Großer durch Lampenlicht erhellter Raum mit zahlreichen Kindern, die in verschiedenen Gruppen umhersitzen, Leseübungen treiben usw. In der Mitte des Raumes sitzt an einem Schreibtisch ein alter Lehrer mit Hausmützchen, der sich von einem neben ihm stehenden Mädchen aus einer Bibel vorlesen läßt. Vorn rechts ein kleines Stilleben von verschiedenen Laternen, Krügen usw. Bezeichnet: J. H. van Grootvelt 1848. Öl auf Leinwand. H. 150, B. 198 cm.  
Erwähnt bei Thieme-Becker, Bd. XV, S. 87.

**Hugo von Habermann**

geb. 1849 in Dillingen, gest. 1930 in München

- 152 **Frau in ekstatischer Tanzstellung;** Profil nach rechts, Kniefigur. Bezeichnet: Habermann 1896. Pastell. H. 84, B. 49 cm.  
153 **Weibliche Bildnisstudie;** Hüftfigur. Kohle, weiße und rote Kreide, Tusche. Bezeichnet: Habermann. H. 57, B. 42 cm.

**Theodor Hagen**

geb. 1842 in Düsseldorf, gest. 1919 in Weimar

- 154 **Große Landschaft** in Frühjahrsstimmung. Wiesengelände mit Baumreihen in der Mitte. Bezeichnet: Th. Hagen. Öl auf Leinwand. H. 75, B. 100 cm.

**Ferdinand Heilbuth**

geb. 1830 in Hamburg, gest. 1889 in Paris

- 155 **Der Holzschnitzer.** Alter Mann mit grauem Vollbart sitzt an der Schnitzbank und arbeitet an einer Holzfigur. Bezeichnet: F. Heilbuth. Öl auf Leinwand. H. 47, B. 40 cm.

**Heinrich Heimes**

geb. 1855 in Neuenahr

- 156 **Ägyptische Landschaft** mit der Sphinx und der Cheops-Pyramide. Bezeichnet: H. Heimes. Öl auf Karton. H. 36, B. 57 cm.

**Wilhelm Herberholz, Düsseldorf**

geb. 1881 in Schwerte

- 157 **Mädchen** vor sonnig durchleuchtetem Strauchwerk sitzend. Bezeichnet und datiert 1907. Öl auf Holz. H. 36, B. 26 cm.

**Heinrich Hermanns, Düsseldorf**

geb. 1862 daselbst

- 158 „**Feuchter Abend in Amsterdam**“. Reichbelebtes Stadtbild im Regen. Farbige Kreiden. Bezeichnet: Heinrich Hermanns. H. 34, B. 46 cm.
- 159 **Niederrheinischer Bauernhof**. Unter hohen schlanken Bäumen, die das Sonnenlicht in einzelnen hellen Strahlen durchlassen, liegt breitgelagert das massige hochdachige Wohnhaus, jenseits eines Teiches, die ganze Bildhöhe einnehmend. Links seitlich ein Stall. In der Bildmitte Frau mit zwei Kindern. Bezeichnet: Heinrich Hermanns. Öl auf Leinwand. H. 60, B. 80 cm.

**Eduard Hildebrandt**

geb. 1818 in Danzig, gest. 1868 in Berlin

- 160 **Normannische Flußlandschaft** in Vollmondbeleuchtung. Vorn rechts vorspringender Felsen mit Grotten-Durchbruch. Davor Fischer bei einem Feuer und an Land gezogenem Kahn. Monogrammiert: E. H. 1855. Öl auf Leinwand. H. 33, B. 45 cm.
- 161 **Glogau-See mit dem Dachstein**. Der Wasserspiegel breitet sich im Vordergrund zwischen anmutigen Bergufern. Er liegt im gedämpften Licht einbrechender Dämmerung, während die letzten Strahlen der sinkenden Sonne die gewaltigen Gebirgsmassive des Hintergrundes beleuchten. Bezeichnet: Ed. Hildebrandt. Öl auf Leinwand. H. 35, B. 55 cm.
- 162 **Angler** auf einer Balkenbrücke über Bach sitzend. Bezeichnet: Ed. Hildebrandt Nachlaß. Sepiazeichnung. H. 13, B. 21 cm.
- 163 **Ansicht von Madeira**. Aquarell. Bezeichnet und datiert 5. März 1841. H. 20, B. 27 cm.
- 164 **Hochgebirgslandschaft**. Bezeichnet und datiert 1859. Aquarell. H. 25, B. 36 cm.
- 165 **Motiv aus Funchal**. Aquarell. Mit Nachlaß-Signatur und Datum 1844. H. 25, B. 17 cm.
- 166 **Schiffswrack** am Strand von Madeira. Bezeichnet mit Nachlaßstempel. Aquarell. H. 14, B. 19 cm.
- 167 **Strand** mit Schiffen und Personen. Sehr feine Bleistiftzeichnung. Bezeichnet und datiert 1850. H. 13, B. 21 cm.
- 168 **Nilufer**. Aquarell. Bezeichnet, betitelt und datiert 1851. Rückseitig eigenhändige Widmung des Meisters. H. 23, B. 32 cm.
- 169 **Landschaft** mit schlittschuhlaufenden Kindern auf dem Eise. Aquarell. Bezeichnet. Mit Widmung und Datum 1862. H. 21, B. 32 cm.

**Karl Hilgers**

Düsseldorf, 1818—1890

- 170 **Gebirgige Winterlandschaft** mit baumumstandenen Kastell an der Eisfläche eines Sees. Bezeichnet: C. Hilgers 65. Öl auf Leinwand. H. 21, B. 29 cm.
- 171 **Fischerboot** mit drei Insassen am Strand. Bezeichnet: C. Hilgers 73. Öl auf Holz. H. 20, B. 23 cm.
- 172 **Rastender Zigeunertrupp** im Schnee. Bezeichnet: C. Hilgers 73. Öl auf Leinwand. H. 20, B. 23 cm.



**Hobbe-Smith, Amsterdam**

19.—20. Jahrhundert

- 173 **Fischerboote** auf ruhiger See bei Sonnenuntergang. Bezeichnet: Hobbe Smith. Öl auf Leinwand. H. 70, B. 50 cm.

**Ludwig Hofelich**

geb. 1842 in Leipzig, gest. 1903 in München

- 174 **Hochgebirgslandschaft**. Durch die zwischen flachen Felsen eingesattelte Mitte fällt ein Wildbach in Katarakten nach vorn. Eine Fichtengruppe dahinter reckt sich in scharfer Silhouette vor silbergrauer Wolkenwand. Bezeichnet: L. Hofelich. Öl auf Leinwand. H. 68,5, B. 99 cm.

**Hofmann-Juan, Dresden**

geb. 1873 daselbst

- 175 **Südländische Hafenstadt** in heller Sonnenbeleuchtung. Öl auf Leinwand. H. 45, B. 65 cm.

**Holländisch, 19. Jahrhundert**

- 176 **Fischerboot in der Brandung**. Undeutlich signiert. Öl auf Holz. H. 17, B. 23 cm.

**Rudolf Jordan**

geb. 1810 in Berlin, gest. 1887 in Düsseldorf

- 177 **Junge Frau**, einen schlafenden Säugling auf dem Schoß, neben Bett sitzend, im Begriff das Kind zu stillen. Holländische Tracht: Rote Jacke, weiße Spitzenhaube. Links das Monogramm. Öl auf Leinwand. H. 60, B. 50,5 cm.

**Carl Irmer**

geb. 1843 in Babitz, gest. 1900 in Düsseldorf

- 178 **Große Waldlandschaft**. In der Bildmitte fließt durch eine Senkung ein Bach über Geröll nach vorn. An beiden Ufern einzelstehende Bäume. Eine dichte Waldmasse schließt sich nach hinten an. Bezeichnet: C. Irmer. fecit. Öl auf Leinwand. H. 100, B. 80 cm.

- 179 **Waldreiche bachdurchflossene Berglandschaft** mit rotdachigen Häusern im Mittelgrund. Bezeichnet: C. Irmer. Öl auf Leinwand. H. 80, B. 65 cm.

**Carl Jutz senior**

geb. 1838 in Windschlag, gest. 1916 in Düsseldorf

- 180 **Jungenten am Wasser**. Vier junge Entchen spielen vor einer Huflattichstaude und Schilf. Bezeichnet: C. Jutz. Öl auf Karton. H. 25, B. 30 cm.

**Hermann Kauffmann**

geb. 1808 in Hamburg, gest. 1889 daselbst

- 181 **Die eingeschneite Postkutsche**. Die ermatteten Pferde sind ausgespannt. Ein Mann müht sich, die im Schnee versunkenen Räder freizuschaukeln. Von hinten her sieht man ein Hilfgespänn herankommen. Die Szenerie der Schilderung ist eine breite Waldlichtung. Bezeichnet: H. Kauffmann, Hamburg. Öl auf Leinwand. H. 46, B. 62 cm.

Erwähnt bei: H. v. Boetticher, Malerwerke. Bd. I, S. 651, Nr. 48.

Abbildung Tafel 9.

**P. W. Keller-Reutlingen**

- 182 **Feld mit blühendem Mohn** in duftiger Morgenstimmung. Vorn in der Mitte schreitet ein Mädchen mit Korb quer über das Bild. Von hinten her leuchten die rotgedeckten Häuser eines Dorfes durch grüne Baumkronen. Bezeichnet: P. W. Keller-Reutlingen. Öl auf Leinwand. H. 29, B. 40 cm.

**J. B. Klombeck**

Holländisch, um 1870

- 183 **Waldinneres mit Bauern- und Tiergruppe** vorn in der Mitte auf sonniger Lichtung. Bezeichnet: JB. Klombeck. Öl auf Leinwand. H. 31, B. 41 cm.

**Ludwig Knaus**

geb. 1829 in Wiesbaden, gest. 1910 in Berlin

- 184 **Lautenspieler im Park.** Nach einem Gemälde von Antoine Watteau. Bezeichnet: L. Knaus n. A. Watteau. Öl auf Leinwand. H. 55, B. 87 cm.
- 185 **Kleines Mädchen** in rotem Mützchen, blumenpflückend über eine blumige Wiese gehend; leicht gebückt in der Bildmitte, vor Gebüsch als Hintergrund. Nicht bezeichnet. Öl auf Leinwand. H. 30, B. 40 cm.
- 186 **Der Erzähler.** Ein junger Mann sitzt inmitten einer Gesellschaft in der Ecke eines helldunklen Raumes, die seinen lebhaften Schilderungen lauscht. Öl auf Leinwand. H. 34, B. 41 cm.

**Wilhelm Kray**

geb. 1830 in Berlin, gest. 1889 in München

- 187 **Das Hochzeitsboot.** Ein junges hochzeitlich geschmücktes Brautpaar, ein Elternpaar und zwei Kinder in einem Fahrboot, das von jungem Knecht über einen See mit gebirgigen Ufern gerudert wird. Alle Personen in oberbayerischer Tracht. Bezeichnet: W. Kray. Öl auf Leinwand. H. 74, B. 100 cm.

**Gotthardt Kuehl**

geb. 1851 in Lübeck, gest. 1915 in Dresden

- 188 **Blick auf die Augustusbrücke in Dresden** von linken verschneiten Elbufer aus. Farbige Kreiden und Tempera. Bezeichnet: G. Kuehl. Dresden 12/12 1906. H. 34, B. 49 cm.

**L. Adam Kunz, München**

geb. 1857 in Wien

- 189 **Großes Stilleben** mit Trauben, Birnen, Melonen, Kupferschüssel. Links erlegter Hase und Fasan. Bezeichnet: L. Adam Kunz. Öl auf Holz. H. 83, B. 113 cm.

**H. Lachnit, 1860**

- 190 **Landschaft** mit altem Haus unter starken Bäumen am Seeufer. Bezeichnet: H. Lachnit 1860. Öl auf Leinwand. H. 50, B. 68 cm.

**Helmut Liesegang, Düsseldorf**

geb. 1858 in Duisburg

- 191 **Niederrheinisches Dorf** mit zwei Windmühlen. Auf einem Wege rechts treibt ein Schäfer seine Herde nach vorn. Bezeichnet: H. Liesegang. H. 39, B. 49 cm.

**Emmy Lischke, München**

- 192 **Waldlandschaft.** Sonnig durchleuchteter Ausgang eines gelichtet stehenden Laubwaldes mit alten starken Bäumen. Herdenstaffage. Öl auf Leinwand. H. 80, B. 94 cm.

**Wilhelm Löwith, München**

geb. 1861 in Drosau (Mähren)

- 193 **Der Herr Cardinal** mit strengem Gesichtsausdruck seitwärts blickend. Brustbild in purpurfarbenem Habit. Bezeichnet: W. Löwith. Öl auf Holz. H. 11, B. 9 cm.

**Georg Macco, Düsseldorf**

geb. 1863 in Aachen

- 194 **Der Ortler.** Blick auf das die Bildmitte beherrschende Massiv mit seinen Gletschern. Vorn Alm mit Gebüsch und Bäumen. Bezeichnet: Georg Macco, Df. 1896. Öl auf Leinwand. H. 70, B. 105 cm.

**H. Marre**

- 195 **Zwei Frauen beim Flachshecheln.** Sonnige Landschaft. Signiert. Öl auf Leinwand. H. 43, B. 55 cm.

**Adolf von Menzel**

geb. 1815 in Breslau, gest. 1905 in Berlin

- 196 **Hochgebirgslandschaft.** Kohlezeichnung. Rechts unten signiert. H. 13,8, B. 22 cm.

**H. Möhker, Köln**

- 197 **Stilleben** mit erlegtem Fasan, Feldhühnern, Korb mit Äpfeln und Trauben, Sektflasche, Sektkelch u. a. Bezeichnet. Öl auf Leinwand. H. 60, B. 80 cm.

**Monogrammiert BCK (B. C. Koekkoek?)**

holländisch, Mitte 19. Jahrhundert

- 198 **Baum- und buschreiche Berglandschaft** in Sommerstimmung. Vorn in der Mitte zwei Hirten und kleine Schafherde. Rechts unten am Wasserfall Monogramm BCK. Öl auf Holz. H. 41,5, B. 54,5 cm.

**Monogrammiert G. H. 58**

- 199 **Südländisches Stadtmotiv.** Aquarell. Monogrammiert und datiert: GH. 58. H. 15,5, B. 12,5 cm.

**Hugo Mühlig**

geb. 1854 in Dresden, gest. 1929 in Düsseldorf

- 200 **Heuernte.** Weite Sicht über Wiesen und Felder. Vorn zwei Mägde, Heu zusammenharkend. Vor einem Heuhaufen sitzt ein Mäher, der seine Sense dengelt. Von hinten her kommt ein Pferdewagen. Bezeichnet: Hugo Mühlig. Öl auf Leinwand. H. 43, B. 61 cm.
- 201 **Esel** vor zweirädrigem Karren nach rechts stehend. Hintergrund Gebüsch. Bezeichnet: H. Mg. 13. 7. 84. Öl auf Holz. H. 32, B. 39,5 cm.
- 202 **Bauernmädchen,** eine Ziege führend, über blühende Wiese mit einigen Bäumen schreitend. Bezeichnet: Hugo Mühlig. Öl auf Leinwand. H. 37, B. 47 cm.

**Münchener Meister um 1890**

- 203 **Große herbstliche Landschaft** mit Buschwerk und Baumgruppen. In der Bildmitte ein Weiher. Links eine Holzsammlerin. Öl auf Leinwand. H. 68, B. 125 cm.

**Unbekannter Münchener Maler**

- 204 **Bauer** in grüner und blauer Kleidung, eine grüne Mütze auf dem Kopfe. Lebensgroßes Brustbild. Das scharfgeschnittene Gesicht ist zum Beschauer gewendet. Öl auf Karton. H. 58, B. 43 cm.

**Ludwig Munthe**

geb. 1841 in Aroën, gest. 1896 in Düsseldorf

- 205 **Waldlandschaft** im Schnee. Birken- und Buchenwald in der Silberbeleuchtung eines Wintermorgens. In der Mitte zwei Stücke Rehwild an einem Bach. Bezeichnet: L. Munthe. Öl auf Leinwand. H. 67, B. 50 cm. **Abbildung Tafel 7.**

**Niederländisch, Mitte 19. Jahrhundert**

- 206 **Aufbruch zur Jagd.** Gesellschaft von Kavaliern und Damen mit Knechten, Pferden und Hunden in einem Gebirgshohlweg zum Jagdbeginn versammelt. Öl auf Holz. H. 34, B. 46 cm.

- 207 **Gegenstück** zu vorigem. Ähnliches Motiv vor einem Schlosse links. Gleiche Größe.

**Erich Nikutowsky**

Düsseldorf, 1872—1921

- 208 **Schloß Bürresheim** in großer herbstlicher Landschaft. Bezeichnet: E. Nikutowsky. Öl auf Leinwand. H. 60, B. 80 cm.

**Georg Oeder**

geb. 1846 in Aachen, gest. 1931 in Düsseldorf

- 209 **Herbstlandschaft.** Blick über weitgedehntes Flachland. Rechts Gehöft zwischen entlaubten Bäumen. Bezeichnet: G. Oeder. Öl auf Leinwand. H. 30, B. 50 cm.

**Georg Wilhelm Opdenhoff**

geb. 1807 in Fulda, gest. 1873 im Haag

- 210 **Kleines Hafengebilde** mit vor Anker liegenden Fischerbooten und Figurenstaffage. Bezeichnet. Öl auf Holz. H. 17, B. 23 cm.

- 211 **Kleines Hafengebilde** mit Dreimaster und Fischerbooten. Signiert. Öl auf Holz. H. 13,5, B. 18 cm.

- 212 **Heimkehrende Schifferboote** in der Dämmerung. Signiert. Öl auf Holz. H. 13, B. 18 cm.

**Eduard Friedrich Pape**

geb. 1817 in Berlin, gest. 1905 daselbst

- 213 **Am Chiemsee.** Der See nimmt bis zu den Hintergrundbergen hin fast die ganze Bildfläche ein. Am vorderen Ufer heubeladener Kahn mit zwei Männern. Bezeichnet: E. Pape. Öl auf Leinwand. H. 47, B. 66 cm.

**Max Hermann Pechstein, Berlin**

geb. 1881 in Zwickau

- 214 **Großer Blumenstrauß** in leuchtenden Farben auf blauweißer chinesischer Tischdecke. Oben links bezeichnet: H. M. Pechstein. Öl auf Leinwand. H. 120, B. 90 cm.
- 215 **Stilleben** auf Grün mit verschiedenem Rot: Büste, Schale, Krug, Glasvase. Burg im Hintergrunde. Bezeichnet: H. M. Pechstein. Öl auf Leinwand. H. 90, B. 63 cm.

**Ernst te Peerdt, Düsseldorf †**

geb. 1852 in Tecklenburg

- 216 **Italienischer Strand** mit einer Anzahl verankerter Boote rechts auf dem Wasser. Links hinten grünbewachsener Felsen mit Villen. Links unten bezeichnet. Öl auf Holz. H. 40, B. 58 cm.

**Benjamin Prins**

Holländisch, 19. Jahrhundert

- 217 **Alter Mann** mit Zylinder und Regenschirm über eine städtische Straße gehend. Bezeichnet: B. Prins. Öl auf Holz. H. 16, B. 12 cm.

**Paul Püghofen-Hambüchen, Düsseldorf**

- 218 **Burg mit Wirtschaftsgebäuden** im Vordergrund einer frühlinggrünen Landschaft. Bezeichnet wie oben. Öl auf Leinwand. H. 66, B. 76 cm.

**Caspar von Reth, 1904**

geb. 1850 in Aachen

- 219 **Zwei vorstehende weiße Hühnerhunde** mit braunen Flecken. Weite Heide mit hinterem Gebüsch. Bezeichnet wie oben. Öl auf Leinwand. H. 81, B. 114 cm.

**Alfred Rethel**

geb. 1816 in Diepenbend, gest. 1859 in Düsseldorf

- 220 **Weiblicher Kopf** mit Schneckenfrisur, in scharfem Profil nach links. Olivgrünes Kleid. Auf der Rückseite der Leinwand ein Vermerk: Gemälde von Alfred Rethel. Öl auf Leinwand. H. 33, B. 31 cm.

**Gustav Richter**

Berlin, 1823—1884

- 221 **Damenbildnis.** Brustbild einer jungen Dame mit reich geringeltem dunklen Haar. Rotbraunes spitzenbesetztes Kleid. Bezeichnet: G. Richter. Öl auf Karton. Oval. H. 20,5, B. 16,5 cm.

**C. Rogge**

- 222 **Kleine Strandlandschaft** bei einbrechender Dämmerung. Rechts der flache Dünenstrand mit Dorf im Hintergrund. Links die silbertonige See. Bezeichnet und datiert: C. Rogge 1883. Öl auf Holz. H. 18, B. 27 cm.
- 223 **Seebild.** Hafen mit hochgehender See unter einem von hinten rechts aufkommenden Gewitter. Ein kleineres und zwei größere Segelboote kreuzen vor Hafentollwerk links. Bezeichnet: C. Rogge 1889. Öl auf Holz. H. 27, B. 35 cm.
- 224 **Flußdurchzogene Landschaft** mit Bauerngehöft links unter Bäumen. Rechts unten mit der Nadel bezeichnet: C. Rogge. Öl auf Leinwand. H. 36, B. 48 cm.

## Neuzeitliche Meister

### Carl Roux

geb. 1826 in Heidelberg, gest. 1894 in Mannheim

- 225 **Schwarzweißgefleckte Kuh** steht auf leuchtend grüner Wiese nach links. Wiesenebene mit weiter Hintergrundansicht. Bezeichnet: C. Roux. Öl auf Leinwand. H. 47, B. 65 cm.

### Friedrich von Schennis

geb. 1852 in Elberfeld, gest. 1921 in Berlin

- 226 **Römischer Park** in heller Vollmondbeleuchtung mit badendem Mädchen im Vordergrund bei einem Weiher. Bezeichnet: v. Schennis. Öl auf Leinwand. H. 48, B. 60 cm.

### Carl Scherres

geb. 1833 in Königsberg, gest. in Berlin

- 227 **Waldreiche Landschaft**, von einem Fluß durchquert. Starke alte Bäume links im Vordergrund. Rechts unten monogrammiert: C. S. Öl auf Leinwand. H. 66, B. 92 cm.

### M. Schildt

- 228 **Große Bauernküche** mit zwei disputierenden Männern und einer Kaffee mahlenden Frau an einem Tisch. Hintergrund sonniges Fenster. Bezeichnet: M. Schildt. Öl auf Leinwand. H. 98, B. 142 cm.

### Johann Wilhelm Schirmer

geb. 1807 in Jülich, gest. 1863 in Karlsruhe

- 229 **Große Waldlandschaft**. Lichtung mit rechts anschließendem Schlag alter knorriger Eichen. Ein im Sturm geknickter alter Baum breitet seine Krone am Boden. Bezeichnet: J. W. Schirmer. Kohlezeichnung. H. 97, B. 127 cm.
- 230 **Bachdurchzogene Berglandschaft** mit starker Eichengruppe vorn rechts. Monogrammiert: JWS. Aquarell. H. 34, B. 28 cm.

### Eduard Schleich d. Ä.

geb. 1812 in Hasbach, gest. 1874 in München

- 231 **Abendlandschaft** mit Kühen an der Tränke. Vorn der silberglänzende Spiegel eines Weihers, in dessen Wasser und an dessen Ufer sich eine Rindviehherde sammelt. Rechts niedrige moosgedeckte Bauernkate mit Ziehbrunnen. Dunkles Gewölk zieht über die goldtonig gemalte Landschaft. Bezeichnet: E. Schleich. Öl auf Holz. H. 27, B. 48 cm.

Abbildung Tafel 9.

### Gustav Schliwa, Berlin

geb. 1869 in Resicza

- 232 **Frauenkopf** mit germanischem Kopfschmuck nach rechts gewendet. Bezeichnet: G. Schliwa, Berlin 1896. Öl auf Holz. H. 35, B. 38 cm.

### Schottischer Meister, 1. Hälfte 19. Jahrhundert

- 233 **Bäuerliches Familienidyll**. Junge blühende Frau nach vorn gewendet sitzend, einem Säugling die Brust gebend. Rechts hinter ihr neigt sich ein alter weißhaariger Mann in blauem Kittel zu ihr hin. Lebensgroße Kniefiguren. Öl auf Leinwand. H. 112, B. 99 cm.

**Julius Schrader**

geb. 1815 in Berlin, gest. 1900 in Großlichterfelde

- 234 **Selbstbildnis des Malers.** Lebensgroßes Brustbild in schwarzer Samtjacke und rotem Barett. Bezeichnet: Jul. Schrader 1876. Öl auf Leinwand. H. 68, B. 55 cm.
- 235 **Musen huldigen der Germania.** Bezeichnet. Ölstudie auf Leinwand. H. 25, B. 31 cm.
- 236 **Bildnis Alexander von Humboldt.** Lebensgroßes Brustbild en face. Bezeichnet: Jul. Schrader. Öl auf Leinwand. H. 63, B. 49 cm.

**Wilhelm Schreuer**

geb. 1866 in Wesel, gest. 1933 in Düsseldorf

- 237 **Gartenfest.** Gruppen von weißgekleideten Damen und von Herren in Frack und Escarpins füllen plaudernd den Vordergrund eines Parkes. Man blickt an Monumenten vorbei in eine Allee. Bezeichnet: WS. H. 88, B. 128 cm.
- 238 **Junger Mann und Mädchen** im Gespräch am Ufer eines Flusses; weiter hinten am Wasser Pferdegespann und Fährboot. Bezeichnet: WS. H. 60, B. 48 cm.
- 239 **Damengesellschaft.** Drei junge Damen sitzen plaudernd um einen Tisch, auf dem kleine Erfrischungen stehen. Eine alte Frau im Hintergrund schürt das Kaminfeuer. Monogrammiert: WS. H. 60, B. 80 cm.
- 240 **Café im Park.** Im gedämpften Sonnenlicht unter alten Bäumen Publikum an Tischen. Links begrüßt eine Dame ein Kind, das von einer Dienerin begleitet wird. Bezeichnet: W S 06. H. 56, B. 62 cm.

**Christian Sell d. Ä.**

- 241 **Belagerung von Straßburg.** Im Hintergrund die brennende Stadt. Vorn Pioniere beim Schanzen. Bezeichnet: Chr. Sell 1879. Öl auf Leinwand. H. 33, B. 47 cm.

**Julius Seyler, München**

geb. 1873 daselbst

- 242 **Krabbenfischer** mit ihren Pferden im Wattenmeer. Bezeichnet: J. Seyler. Öl auf Leinwand. H. 39, B. 58 cm.

**Johann Sperl**

geb. 1840 in Buch, gest. 1914 in Aibling

- 243 **Obstgarten** hinter einer Mauer, mit fruchtschwerem Apfelbaum, Sonnenblumenstaude und zerstreutem Hühnervolk in warmem, gedämpftem Sonnenlichte. Bezeichnet: J. Sperl. Öl auf Leinwand. H. 61, B. 48 cm.

**Abbildung Tafel 7.**

- 244 **Smaragdgrüner Baumgarten** in warmem, gedämpftem Sonnenlicht. Unter den Bäumen Menschen und Tiere. Bezeichnet: J. Sperl. Öl auf Leinwand, H. 23,5, B. 29 cm.

**Abbildung Tafel 9.**

**Kreis Joh. Sperl**

um 1890

- 245 **Wassermühle** in einem Gebirgstal. Bucheckern lesende Personen als Staffage. Öl auf Leinwand. H. 38, B. 28 cm.

Neuzeitliche Meister

**Franz Stassen, Berlin**

geb. 1869 in Hanau

- 246 **Sonnig durchleuchtete Lichtung** eines alten Buchenwaldes. Bezeichnet: F. Stassen 28. Öl auf Leinwand. H. 58, B. 73 cm.

**Richard Straßberger, Karlsruhe**

- 247 **Mädchenkopf** nach links gewendet vor grünem Hintergrund. Bezeichnet: R. Straßberger 1903. Öl auf Leinwand. Rund. Dm. 44 cm.

**Carl Strathmann**

geb. 1866 in Düsseldorf

- 248 **Groteske Darstellung:** Ritter in abenteuerlicher Tracht, dem ein Page die Mantelschleppe trägt. Bezeichnet: C. Strathmann. Öl auf Holz. H. 71, B. 100 cm

**Paul Thiem, München**

geb. 1858 in Berlin

- 249 **Kirchen-Interieur.** Blick auf den Hochaltar einer Barockkirche. Bezeichnet: Paul Thiem 20. Öl auf Leinwand. H. 76, B. 58 cm.

**Hans Thoma**

geb. 1839 in Bernau, gest. 1925 in Karlsruhe

- 250 **Der verlorene Sohn.** Junge in grauem Halbkittel, sonst nackt, in traurig müder Haltung mit verschränkten Armen und gesenktem Blick vorn auf Felsblock am Ufer eines weithin die ebene Landschaft durchziehenden Flusses sitzend. Um ihn her die träge lagernden Schweine seiner Herde. Bezeichnet: H. Th. 1892. Öl auf Karton. H. 90, B. 70 cm.  
Abgebildet bei: Henry Thode, Thoma (Klassiker der Kunst, Bd. XV), Stuttg. 1909. Seite 352. — Früher bei Graf Harry von Kessler in Weimar.

Abbildung Tafel 6.

**D. Thomassin, München**

- 251 **Kleine Landschaft.** Flußdurchzogenes Wiesengelände mit Dorf und Gebüsch im Hintergrund. Bezeichnet: D. Thomassin. H. 8, B. 12,5 cm.

**Frig von Uhde**

geb. 1848 in Wolkenburg, gest. 1911 in München

- 252 **Im Stall zu Bethlehem.** Großer scheunenartiger Raum mit gehäuften und gestapeltem Stroh. Vorn sitzt Maria, das Jesuskind auf dem Schoße vor einer Krippe. Links sieht man St. Joseph Stroh herbeitragen. Bezeichnet: F. v. Uhde. Öl auf Leinwand. H. 68, B. 60 cm.

Abbildung Tafel 6.

**Wilhelm Velten, München**

geb. 1847 in St. Peterburg

- 253 **Rendez-vous einer Jagdgesellschaft von Offizieren** in Uniformen der Zopfzeit bei einem Jagdhaus. Bezeichnet: W. Velten. Öl auf Holz. H. 16, B. 24 cm.

**Guillaume (Willem) Verbeet**

Herzogenbusch, 1801 bis nach 1858

- 254 **Stilleben** mit Trauben, Äpfeln, Birnen, Pfirsichen vor einer Glaskanne, in der ein Zweig mit Stachelbeeren steht. Bezeichnet: G. Verbeet 1858. Öl auf Holz. H. 40, B. 35 cm.



**De La Vingne**

Belgisch, 1. Hälfte 19. Jahrhundert

- 255 **Stilleben** mit blauen und gelben Trauben, Äpfeln, Birnen und Laub. Rückseitig bezeichnet. Öl auf Holz. H. 38, B. 55 cm.

**J. Voison**

- 256 **Kleines Stilleben** mit Büchern und Geräten auf einem mit Perserteppich belegten Tische. Bezeichnet: J. Voison. Öl auf Leinwand. H. 32,5, B. 24,5 cm.

**Max Volkhart**

Düsseldorf 1848—1924

- 257 **Landsknechts-Offizier** im Kostüm des 17. Jahrhunderts betrachtet, in rotgepolstertem Armsessel sitzend, behaglich lächelnd, ein Staffelei-Bild. Bezeichnet: Max Volkhart op. 69. Öl auf Leinwand. H. 65, B. 44 cm.

**Abbildung Tafel 8.**

- 258 **Kavalier neben Tisch sitzend**, eine Pfeife rauchend, mit einem Hunde scherzend, der vor ihm am Boden sitzt. Auf dem Tische Weinkaraffe und Glas mit Rotwein. Bezeichnet: Max Volkhart, op. 107. Öl auf Leinwand. H. 58,5, B. 39 cm.

**Abbildung Tafel 8.**

**Hans Richard von Volkmann**

geb. 1860 in Halle a. d. Saale, gest. in Karlsruhe

- 259 **Der Bergfried**. Ein starker Burgturm ragt in der Bildmitte aus herbstlich roten Baumgruppen heraus. Bezeichnet: H. R. von Volkmann 1897, Karlsruhe. Öl auf Leinwand. H. 120, B. 80 cm.

**Paul Weber**

geb. 1823 in Darmstadt, gest. 1916 in München

- 260 **Landschaft** mit Dorf links hinten. Vorn Heideweg, Bach und Baumschlag. Im Hintergrund aufsteigendes Gewitter. Bezeichnet: P. Weber. Öl auf Leinwand. H. 34, B. 48,5 cm.

**Albert Wenk, München**

geb. 1863 in Bühl

- 261 **Wäscherinnen am Strande von Salerno**. Sechs Frauen am Strande mit dem Reinigen von Wäsche beschäftigt. Weitgedehnte blaue See mit Blick auf das Capo d'orso. Bezeichnet: Albert Wenk, München 1897. Öl auf Karton. H. 25, B. 39 cm.

**Fritz Westendorp, Düsseldorf**

- 262 **Rheinlandschaft** mit der Erpeler Ley. Bezeichnet: F. Westendorp. Öl auf Leinwand. H. 49, B. 68 cm.

**Josef Willroider**

geb. 1838 in Villach, gest. 1915 in München

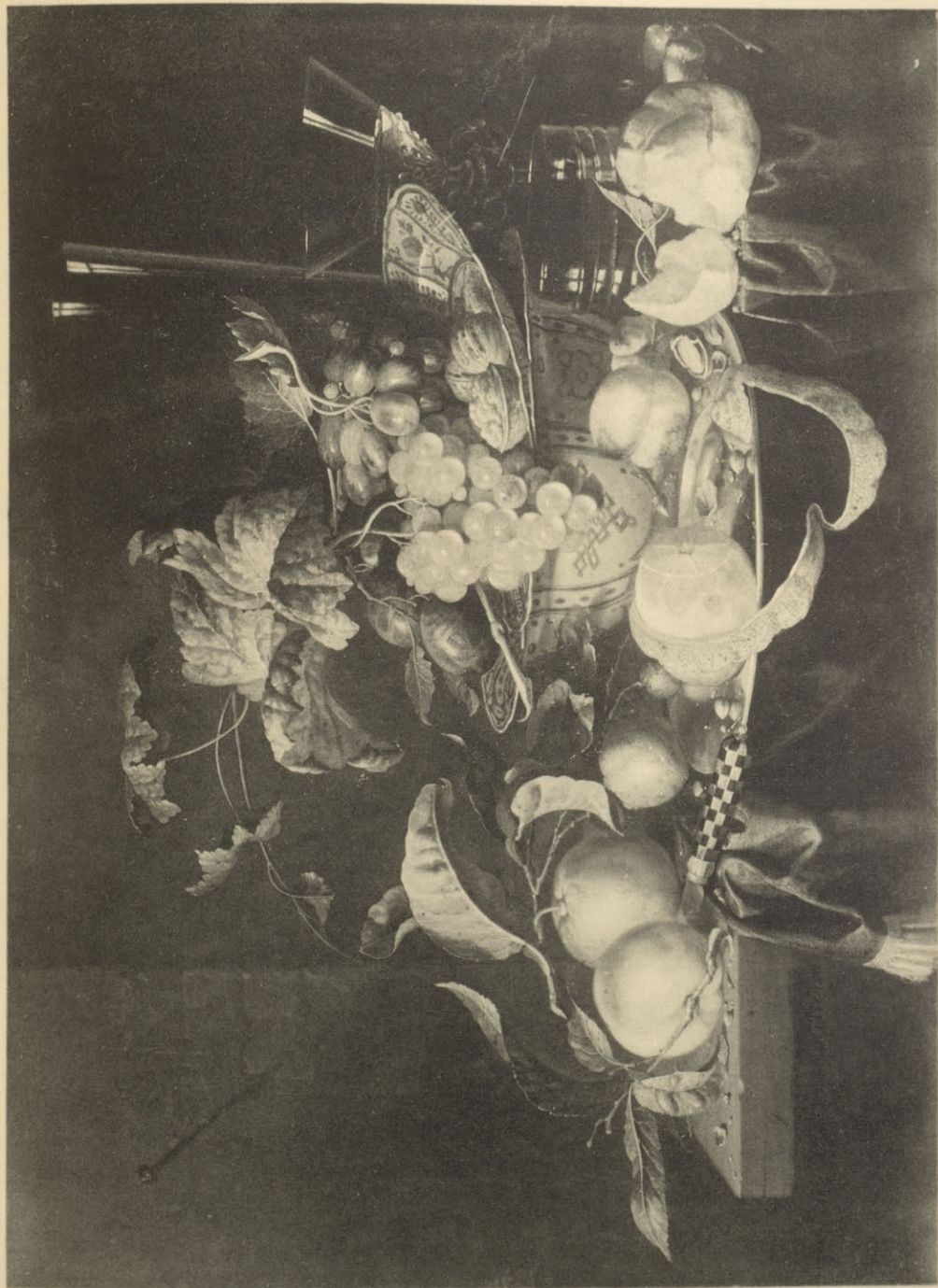
- 263 **Kleine Landschaft** mit Dorf und herbstlichem Baumschlag. Bezeichnet: J. Willroider. Öl auf Karton. H. 14, B. 20 cm.

**Georg Wolf, Düsseldorf**

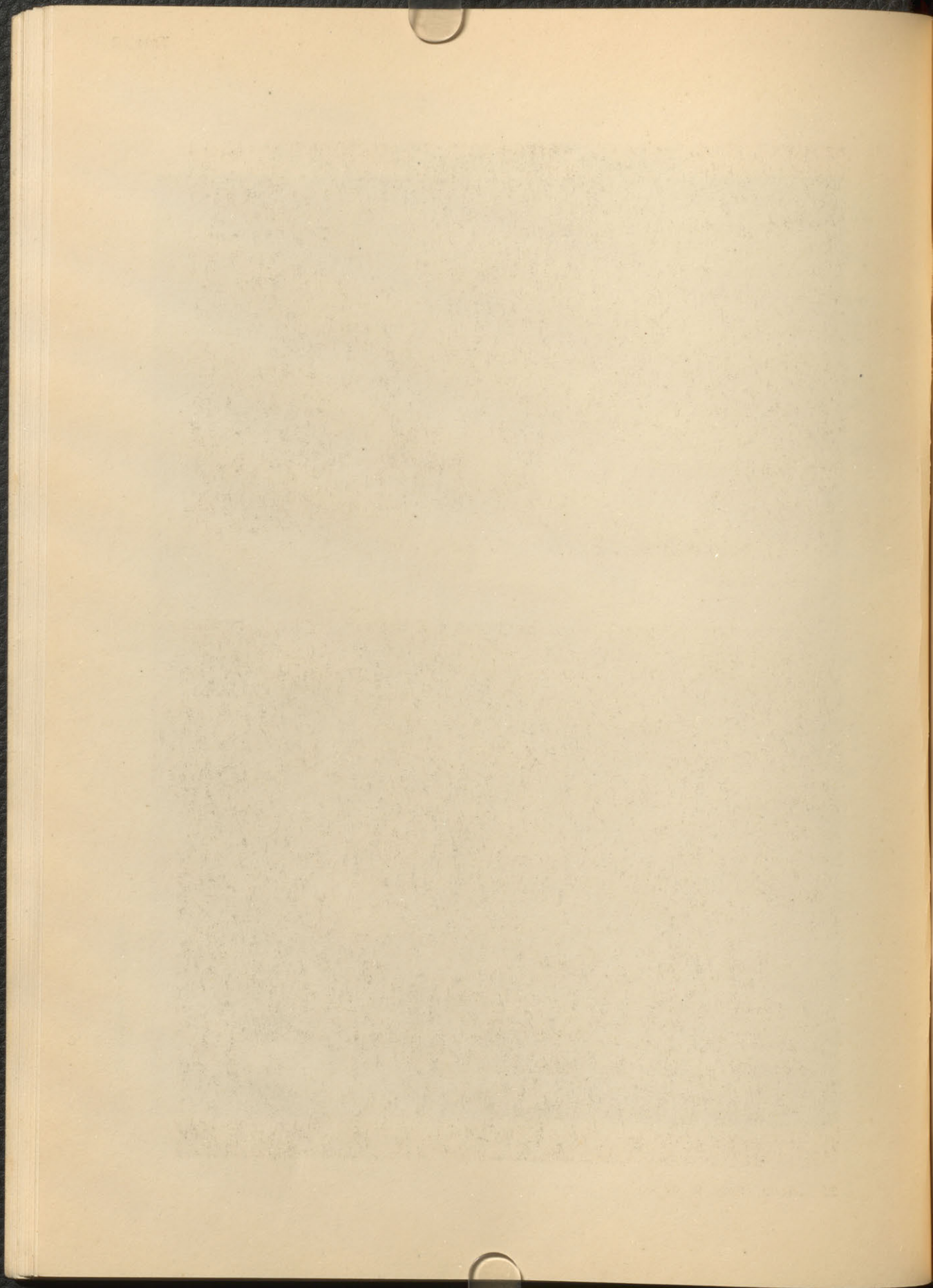
- 264 **Knecht mit drei Stück Rindvieh** vor sonnig durchleuchtetem Gebüsch stehend. Bezeichnet: G. Wolf. Öl auf Leinwand. H. 65, B. 80 cm.
- 265 **Drei Arbeitspferde** werden von zwei Knechten an einem Brunnen troge getränkt. Bezeichnet: G. Wolf. Öl auf Leinwand. H. 50, B. 70 cm.

## Gerahmte Graphik

- 266 **Albrecht Dürer**, Beweinung Christi. Holzschnitt aus der Großen Passion. B. 13. Gerahmt.
- 267 **Derselbe**, Blatt aus der Apokalypse: Lösung des sechsten Siegels. Rückseitig Buchdruck. Holzschnitt. B. 65. Gerahmt.
- 268 **Augustin Le Grand**, fünf Blatt aus der Serie „Paul et Virginie“. Peints par Lambert. Farbstiche: Changement de lait de P. & V., Paul et Virginie retrouvés; Dernier entretien de P. & V., Embarquement de Virginie; Mort de Virginie. Etwas wasserfleckig. Gerahmt.
- 269 **Nova nupta in geniali Thalamo**. Illuminierter Kupferstich nach dem antik-römischen Wandgemälde in der Villa Aldobrandini auf dem Quirinal zu Rom. Gerahmt.
- 270 **Zwei englische Farbstiche**: Blind Girl; Country Girl. T. Gaugain sculps. Neudrucke. Gerahmt.
- 271 **Zwei französische Farbstiche von Ruotte**. St. Jean Baptiste. St. Marie Madeleine. Nach Le Barbier. Fleckig. Gerahmt.
- 272 **Drei gerahmte Kupferstiche von Gmelin**: Antike Architekturen.
- 273 **Albert Bauer** (Düsseldorf), Junger Kavalier in beobachtender Stellung. Monogrammiert AB. Aquarell. Oval. Gerahmt. H. 21,5, B. 26,5 cm.
- 274 **Arthur Kampf**, Rötelstudie, Männlicher Kopf, in zwei Phasen. Gerahmt. 50×33 cm.
- 275 **Desnoyers**. Bildnis Napoleons I. nach Gerard. Gerahmt.
- 276 **Moritz von Schwind**, Kämpfende Ritter. Bleistiftzeichnung, 1849. H. 19, B. 30 cm.
- 277 **A. von Feuerbach, angeblich**. Drei Handstudien. Federzeichnungen.
- 278 **Sechs englische Farbstiche**: Kinder mit verschiedenen Tieren. Gestochen von Bonnefoy. C. Knight, Schiavonetti junior. Fleckig. Gerahmt.
- 279 **Vier farbige französische Jagdblätter**. Von A. Legras, Oleographe, Paris. Gerahmt.
- 280 **Gerahmtes Blatt** nach Plockhorst.
- 281 **Ridinger, Joh. Elias**, fünf Blatt sonderbare Hirsche. Gerahmt.
- 282 — drei Blatt desgl. Gerahmt.
- 283 **Zwei gerahmte Blätter** nach Raffael.
- 284 **Drei Pastelle** (Familienbilder), Herr, Dame, Tochter. Ende 18. Jahrhundert. Gerahmt.
- 285 **Drei kleine alte Kupferstich-Porträts**. Gerahmt.
- 286 **Baſin**, Kindtaufschmaus nach Ludwig Knaus. Kupferstiche. Gerahmt.
- 287 **Mandel**, Sixtinische Madonna nach Raffael. Gerahmt.
- 288 **Zwei Kupferstiche** nach Dantes Divina Comedia und ein anderer. Gerahmt.
- 289 **Alter gerahmter Kupferstich**: Venus und Amor. Schrift abgeschnitten.
- 290 **Drei gerahmte Stiche**. Davon einer in geschnitztem Zopfrahmen.
- 291 **Vier gerahmte Blätter** mit verschiedenen Darstellungen.
- 292 **Zwei große gerahmte Blätter nach Raffael**.



33 Jan Davidsz de Heem

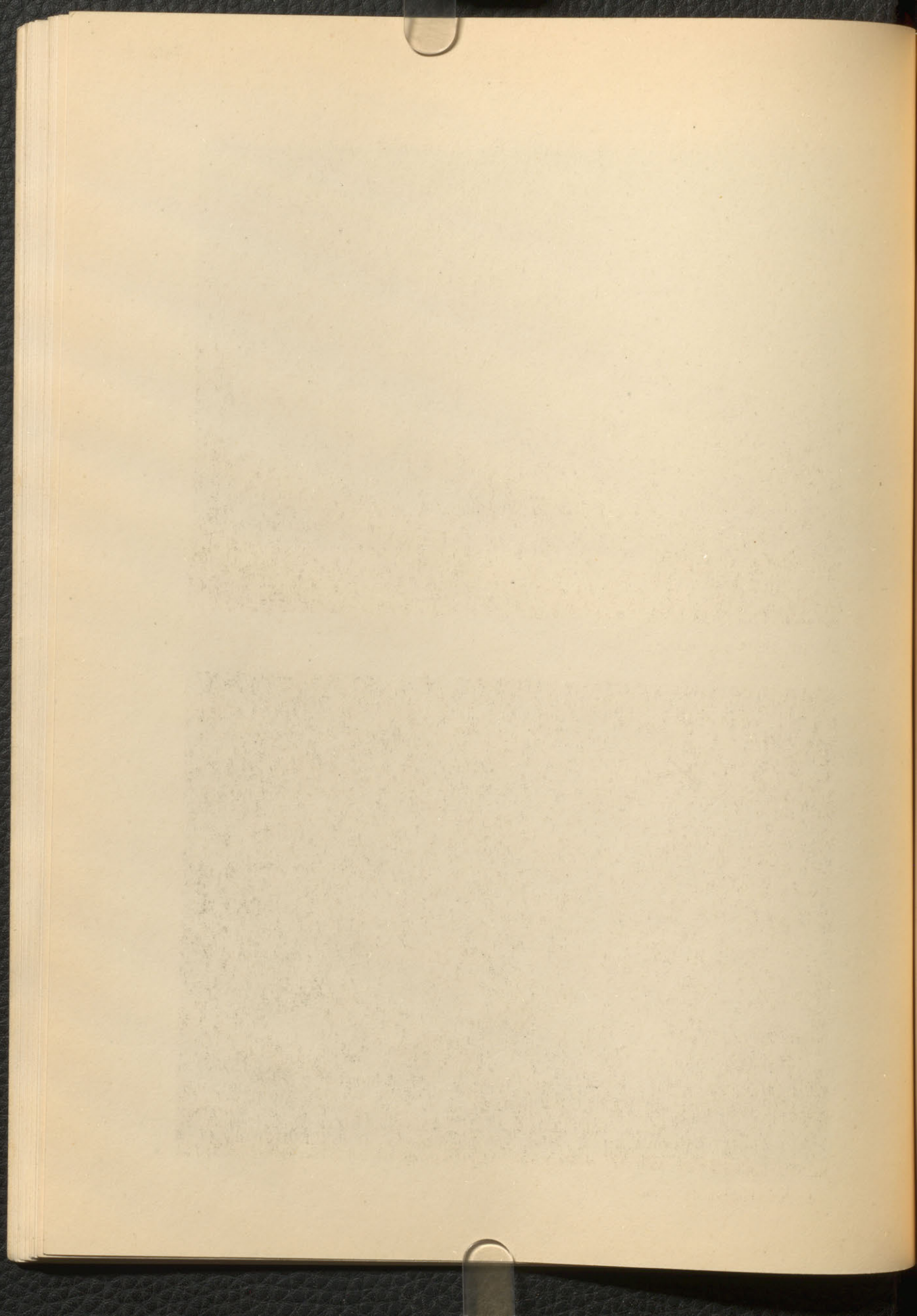




66 Pieter Quast

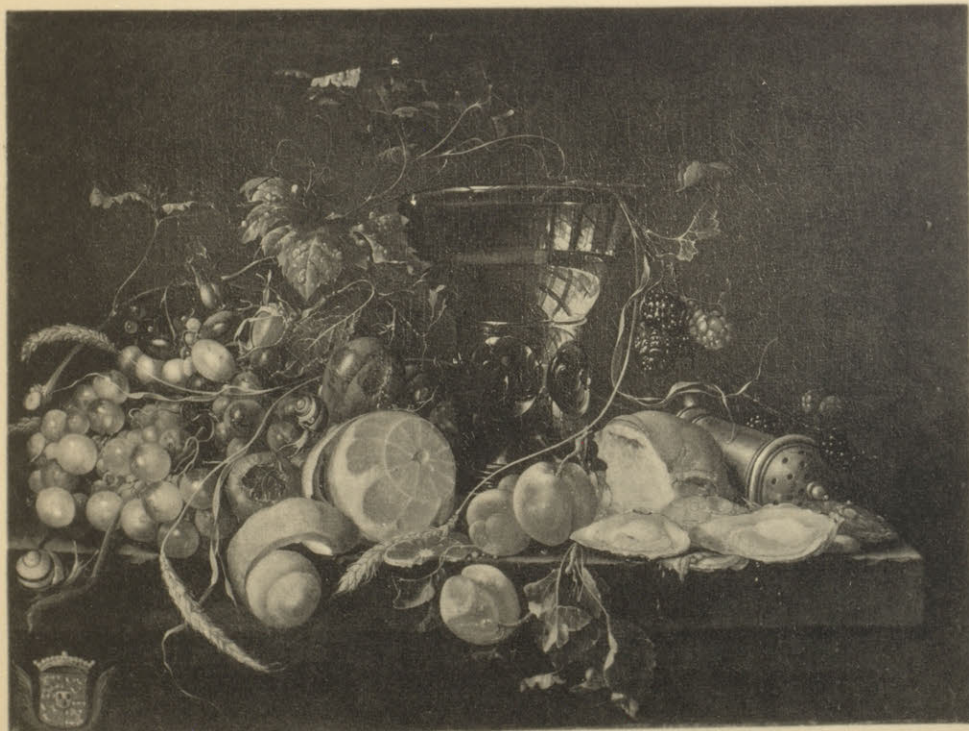


23 Jacob Toppens van Es

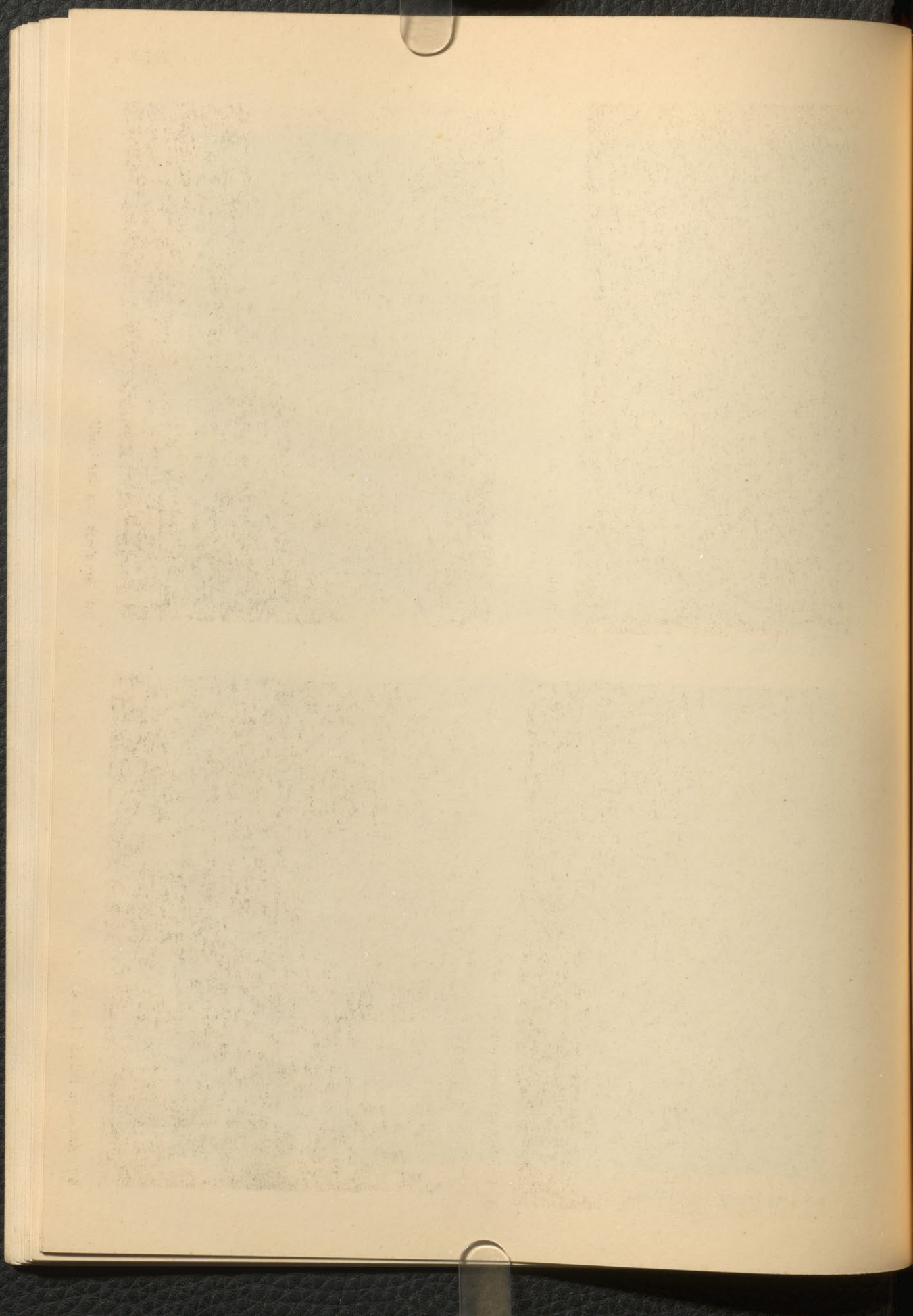




83 Hendrik Verschuuring



35 Jan Davidsz de Heem







4 Hendrik van Avercamp. Zugeschrieben



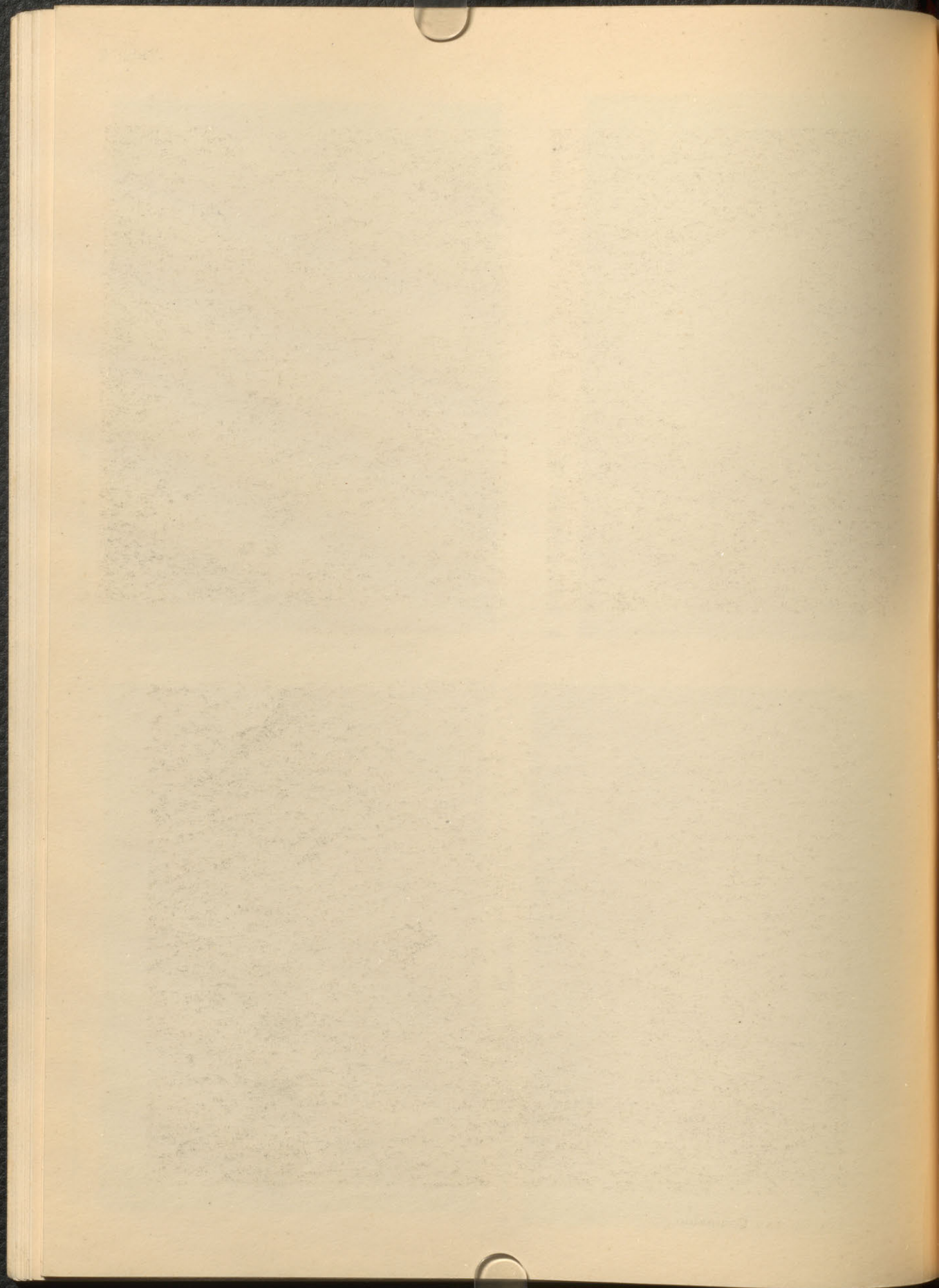
2 Balthasar van der Ast



63 Anthonie Palamedes



38 Abraham van der Hoeff





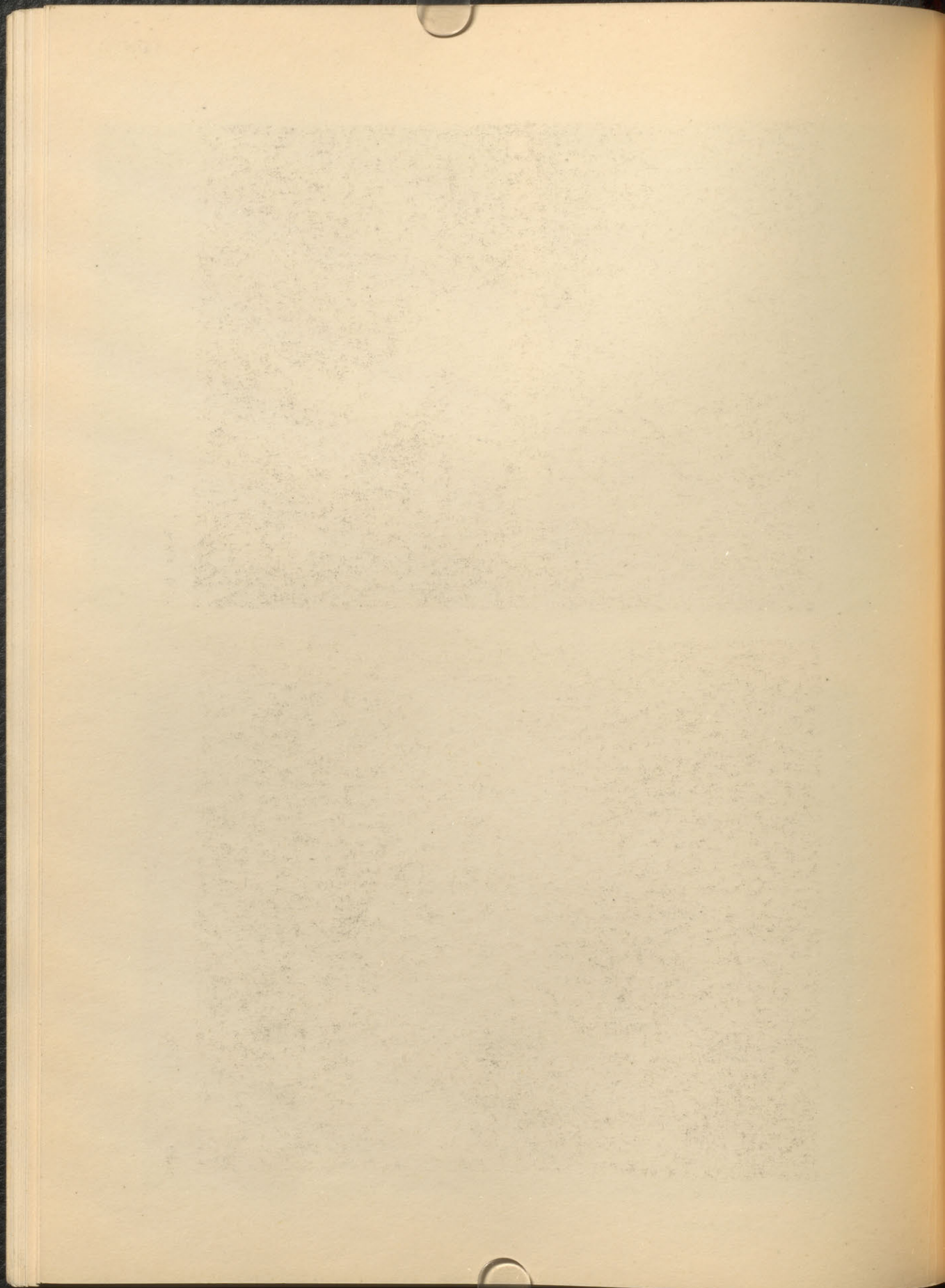
8 Art des Francois Clouet



52 Jan Miensze Molenaer

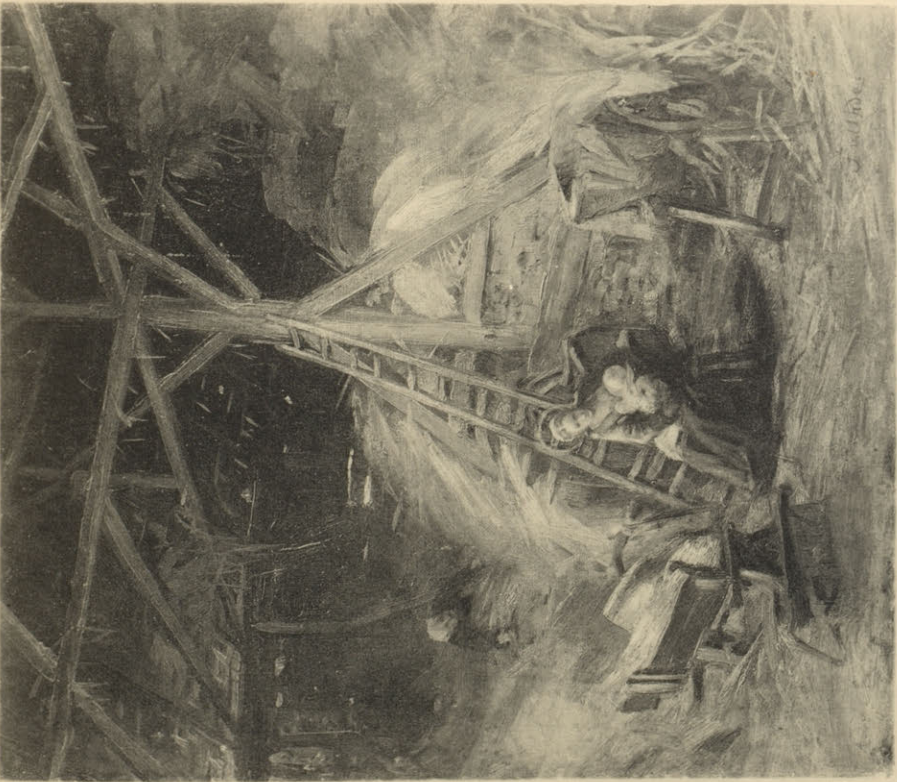


9 Gillis van Coninxloo

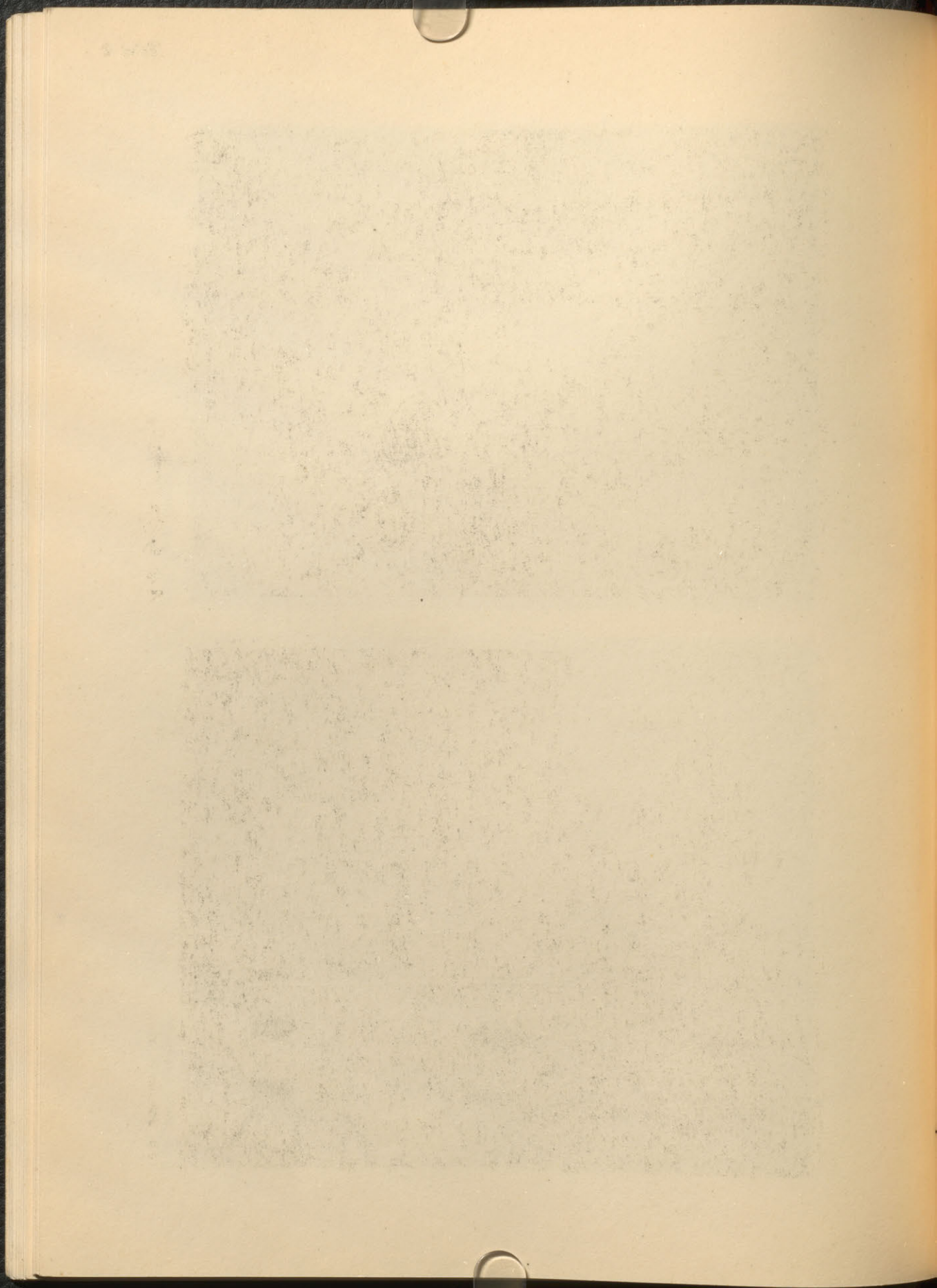




250 Hans Thoma

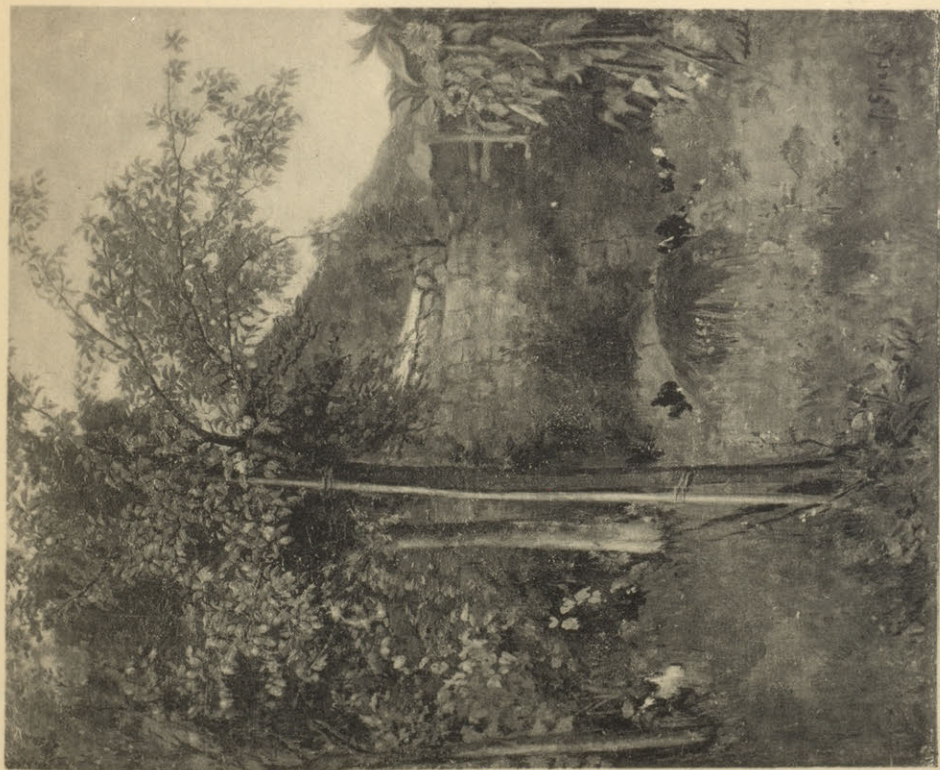


252 Fritz von Uhde

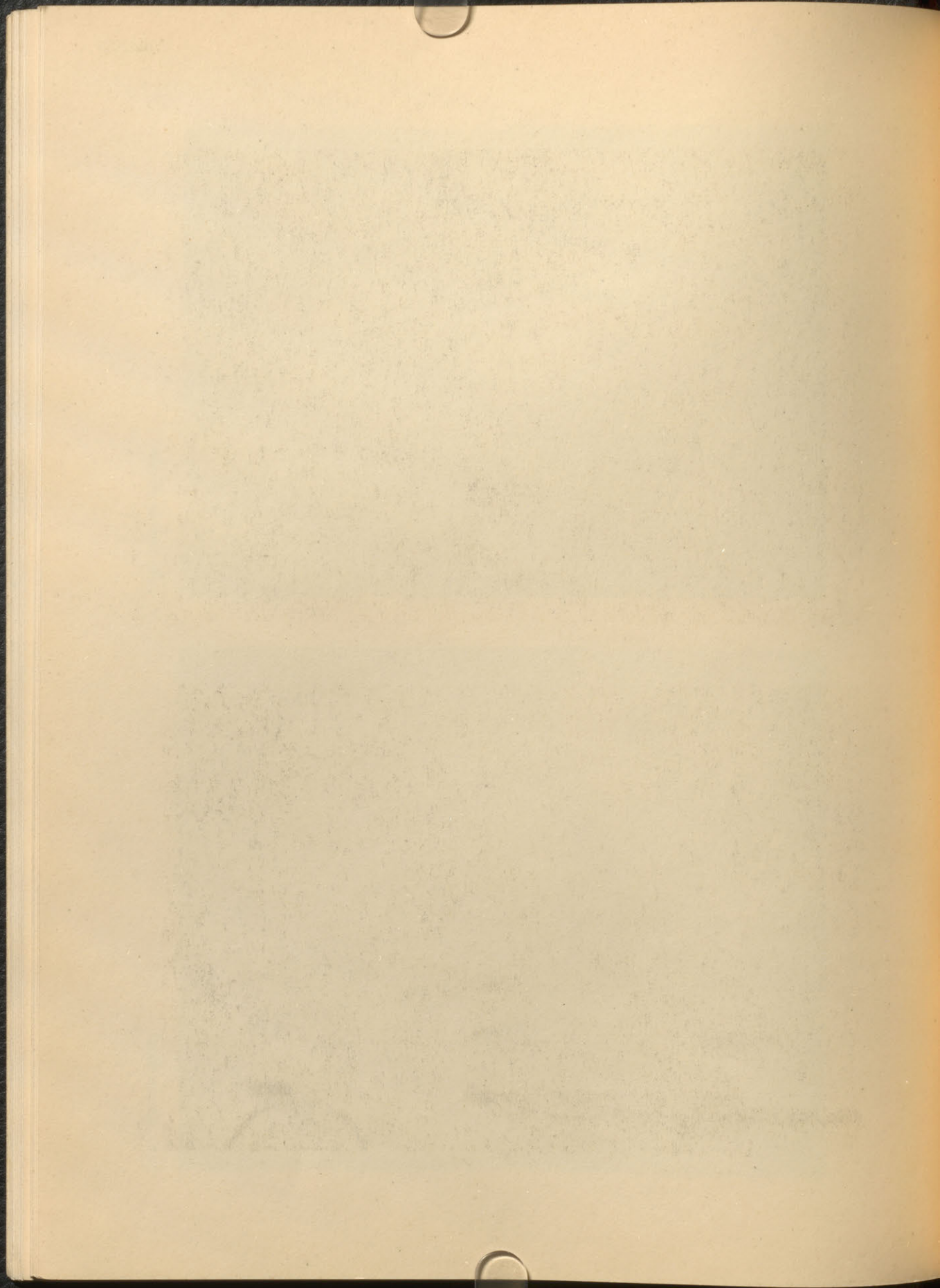




205 Ludwig Munthe



243 Johann Sperl



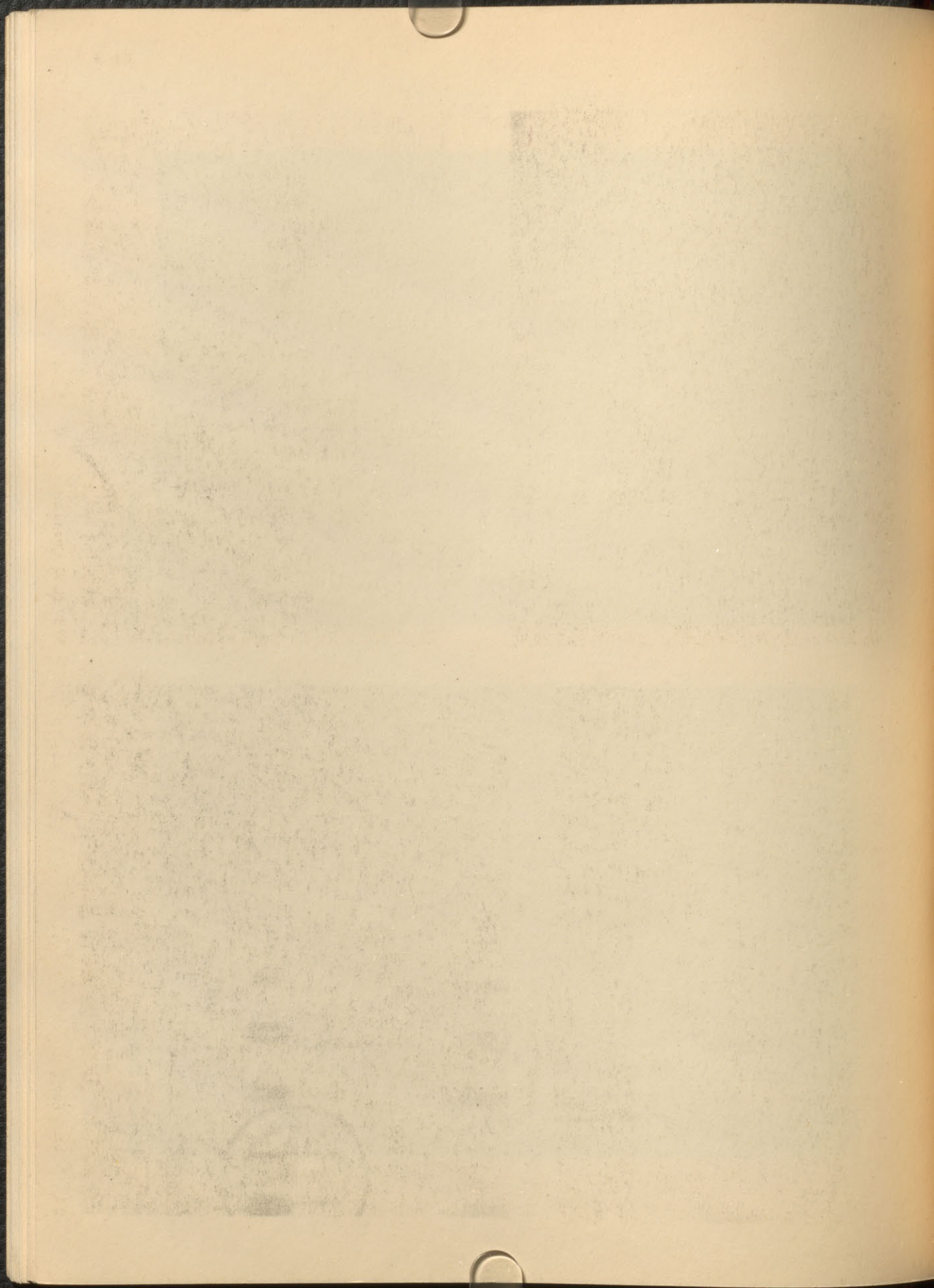


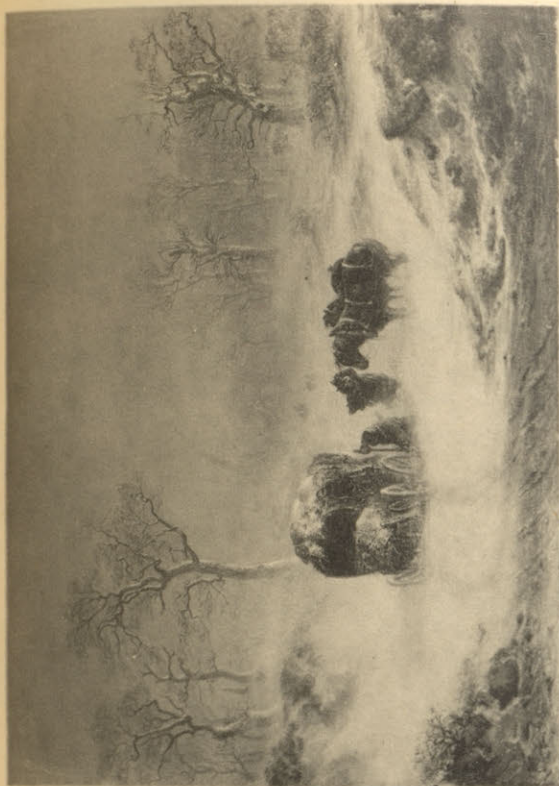


257 Max Volkhart



258 Max Volkhart





181 Hermann Kauffmann



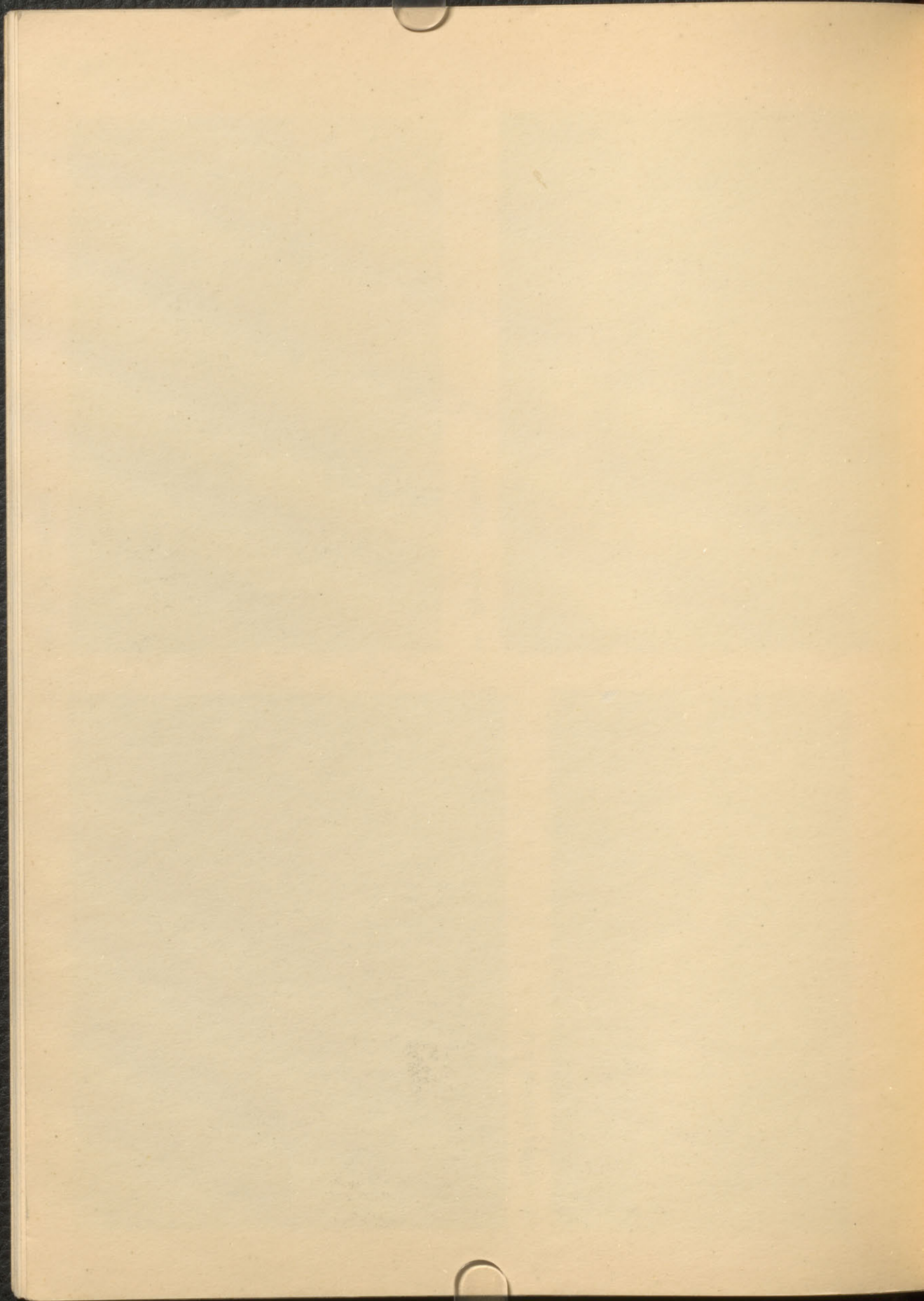
126 G. W. Chambers



231 Eduard Schleich, d. Ä.



244 Johann Sperl



x N8650

K86

K38

Nr. 372

STERN

**DOMINION GALLERY**

1438 SHERBROOKE ST. WEST  
MONTREAL CANADA

3433775

