

GEMALDE NIEDERLÄNDISCHER MEISTER

P. BRUEGHEL

BIS

B. C. KOEKKOEK

HERBST-AUSSTELLUNG
OKTOBER-NOVEMBER 1934

GALERIE STERN
DUSSELDORF

THE UNIVERSITY OF CHICAGO

LIBRARY

1900

CHICAGO, ILL.

UNIVERSITY OF CHICAGO
LIBRARY

GEMÄLDE NIEDERLÄNDISCHER MEISTER
P. BRUEGHEL BIS B. C. KOEKKOEK

AUSSTELLUNGS-KATALOG 7
MIT 41 ABBILDUNGEN

GRUNDE WERTHURFORSCHER MEISTER
D. BRUCHER UND B. COCKENKOEK

ANSTELLUNGS-KATALOG
MIT 4 ABTHEILUNGEN

GEMÄLDE NIEDERLÄNDISCHER MEISTER
P. BRUEGHEL BIS B. C. KOEKKOEK

AUSSTELLUNG
IN DEN RÄUMEN DER GALERIE STERN
12. OKTOBER - 30. NOVEMBER 1934

G A L E R I E S T E R N
D Ü S S E L D O R F

ALBERT-LEO-SCHLAGETER-ALLEE (KÖNIGS-ALLEE) 23 - RUF 24719

ÜBERSICHT DER AUSGESTELLTEN GEMÄLDE

ALTE MEISTER

| | |
|---------------------|--------------------|
| Adriaenssen, A. | Lingelbach, J. |
| Backhuysen, L. | Maes, N. |
| Bemmel, W. v. | Mancadan, J. S. |
| Beschey, J. A. | Meert, P. |
| Bol, H. | Mieris, W. v. |
| Brueghel, J. | Mirou, A. |
| Brueghel, J. P. | Momper, J. de |
| Brueghel, P. d. J. | Moreelse, P. |
| Camphuysen, R. | Moucheron, F. de |
| Claesz, P. | Nagel, J. |
| Coninxloo, G. v. | Neter, L. de |
| Cuyp, A. | Netscher, C. |
| Delorme, A. | Ochtervelt, J. |
| Diepraam, A. | Palamedesz, A. |
| Dou, G. | Poelenburgh, C. v. |
| Duck, J. | Rubens, P. P. |
| Duynen, J. v. | Ruisdael, J. v. |
| Dyck, A. v. | Ruisdael, S. v. |
| Ertvelt, A. v. | Saftleven, H. |
| Everdingen, A. v. | Schalcken, G. |
| Gillig, J. | Siberechts, J. |
| Goyen, J. v. | Steen, J. |
| Griffier, R. | Steenwyck, H. |
| Gryef, A. de | Susterman, J. |
| Hackaert, J. | Terborch, G. |
| Hals, H. F. | Thomas, J. |
| Hattich, P. v. | Thulden, Th. v. |
| Heda, W. C. | Uytenbroeck, M. v. |
| Heemskerk, S. v. | Vadder, L. de |
| Hoet, G. | Velde, A. v. der |
| Hondekoeter, M. de | Velde, W. v. de |
| Huchtenburgh, J. v. | Venne, A. v. der |
| Huysmans, C. | Vinckeboons, D. |
| Jongh, L. L. de | Vlieger, S. de |
| Kabel, A. v. der | Vrancx, S. |
| Keuninck, K. de | Vries, J. R. v. |
| Kick, S. | Wynants, J. |
| Knyff, W. | Wyck, Th. |
| Lelienbergh, C. | Xavery, J. |

NEUE MEISTER

| | |
|--------------------|-------------------|
| Bevernaege, D. | Koningh, L. de |
| Bommel, E. v. | Lot, H. |
| Fabius, J. | Molijn, P. M. |
| Gregoor, G. S. | Noter, D. de |
| Groux, C. de | Os, P. G. v. |
| Gruyter, W. | Schotel, J. C. |
| Haanen, G. G. | Schouman, M. |
| Hansen, L. J. | Spohler, J. J. |
| Klombeck, J. B. | Veder, H. |
| Kluyver, P. | Verboeckhoven, E. |
| Koekkoek, B. C. | Verschuur, W. |
| Koekkoek, J. H. B. | |

VORWORT

Das Sammeln von Gemälden niederländischer Meister geht in Rheinland und Westfalen auf jahrhundertalte Tradition zurück. Leider sind die Düsseldorfer Sammlungen, in denen sich hervorragende Zeugnisse niederländischer Malerei befanden, wie zum Beispiel die des Friedensrichters Fahne oder eines Werner Dahl — von der kurfürstlichen Galerie Johann Wilhelms ganz zu schweigen —, aufgelöst oder aus Düsseldorf verschwunden. Geblieben ist aber bei den westdeutschen Kunstfreunden das Interesse und die Vorliebe für Arbeiten der flämischen und holländischen Malerei.

Zahlreiche niederländische Künstler haben am Niederrhein und in Westfalen gelebt und gearbeitet. Bei drei Werken unserer Ausstellung gelang uns sogar der Nachweis der Entstehung auf rheinischem Boden, bei dem Gemälde von A. Cuypp und den beiden Bildern von Saffleven. Aber auch manche der anderen ausgestellten Landschaften eines Jacob und Salomon Ruisdael, eines Goyen, Mirou, Vrancx und Vinckeboons muten uns heimatlich an.

Schon zu Zeiten unserer Großväter wurde die gleiche Vorliebe auch den niederländischen Künstlern des 19. Jahrhunderts entgegengebracht. Maler, wie B. C. Koekkoek, Verboeckhoven, Lot und andere, die wie ihre großen Vorfahren des 17. Jahrhunderts in den Wäldern Westdeutschlands gemalt haben, sind früher in den deutschen Sammlungen ebenso gut wie in denen ihrer Heimat vertreten gewesen.

Wenn wir heute eine Ausstellung der großen Meister der niederländischen Schule veranstalten, so können wir nicht mehr aus dem Vollen schöpfen, wie es noch eine Generation vor uns zu tun vermochte. Viele Werke sind von den Holländern in den Nachkriegsjahren zurückgekauft worden und auch heute ist im Ausland noch immer ein großes und starkes Interesse für diese Werke vorhanden. Wenn es uns trotzdem gelungen ist, auf unserer Ausstellung einen Ueberblick über die Malerei der niederländischen Schulen von der Zeit Pieter Brueghels d. J., also dem ausgehenden 16. Jahrhundert bis zu dem Hauptmeister

der niederländischen Malerei des 19. Jahrhunderts, B. C. Koekkoek, zu geben, so verdanken wir das dem Entgegenkommen zahlreicher Kunstfreunde, die uns aus allen Teilen Deutschlands ihre Schätze zur Verfügung stellten. Ihnen sei an dieser Stelle besonders gedankt. Es mag als ein Zeichen für die starke Nachfrage und das Seltenwerden dieser Kunstschätze angesehen werden, daß wir, um den Ueberblick zu vervollkommen, dieser Verkaufs-Ausstellung eine Anzahl von unverkäuflichen Gemälden einreihen mußten.

Da die flämischen Meister, unter denen Brueghel und Vinckeboons, Rubens und van Dyck besonders hervorzuheben sind, zum größten Teil in einem Raume für sich hängen, und die großen niederländischen Künstler des 17. Jahrhunderts ebenso wie die Maler des 19. Jahrhunderts in je zwei Räumen getrennt zur Schau gestellt werden, wird jeder Besucher sich leicht an Hand des Kataloges einen Ueberblick über die Ausstellung verschaffen können.

Wir möchten noch darauf hinweisen, daß gleichsam als Auftakt in einem besonderen Raume eine Reihe von nicht im Katalog aufgeführten niederrheinischen und niederländischen Werken des frühen 16. Jahrhunderts ausgestellt werden, unter denen die im Katalog abgebildete kleine Madonna von Lancelot Blondeel besonders hervorragt.

Dr. Max Stern.

ALTE MEISTER

Alexander Adriaenssen

geb. 1587 in Antwerpen, gest. 1661 daselbst.
Flämische Schule.

- 1 **Fischstilleben mit grauer Katze.** Holz. H. 48,5, B. 73,5.

Ludolf Backhuysen

geb. 1631 in Emden, gest. 1708 in Amsterdam.
Holländische Schule.

- 2 **Bewegte See mit Segelbooten.** Gewitterstimmung. Bezeichnet: L. B. Holz. H. 42, B. 52,5.

Willem von Bommel

geb. 1630 in Utrecht, gest. 1708 in Wöhrth bei Nürnberg.
Holländische Schule.

- 3 **Italienische Landschaft mit Reitern, Hirten, Schafherde, Kühen und Eseln an einer Brücke.** Bezeichnet: G.(uillaume) v. Bommel 1656. Leinwand. H. 96,5, B. 85.
Die Tiere vielleicht von Heinrich Roos.

Jacob Andries Beschey

geb. 1710 in Antwerpen, gest. 1786 daselbst.
Flämische Schule.

- 4 **Zwei heilige Einsiedler.** Holz. H. 22,5, B. 29.

Hans Bol

geb. 1534 in Mecheln, gest. 1593 in Amsterdam.
Flämische Schule.

- 5 **Holländische Stadt am Fluß mit Anglern, Ruderbooten, Spaziergängern und Reiter.** Bezeichnet: H. Bol. Kupfer. H. 19, B. 22.

Jan Brueghel

geb. 1568 in Brüssel, gest. 1625 in Antwerpen.
Flämische Schule.

Frans Francken II

geb. 1581 in Antwerpen, gest. 1642 daselbst.
Flämische Schule.

- 6 **Maria mit dem Kinde und dem Johannesknaben im Blumenkranz.** Kupfer. H. 50, B. 37,5.

Jan Peeter Brueghel

geb. 1628 in Antwerpen, gest. nach 1664 angeblich in Italien.
Flämische Schule.

- 7 **Italienisches Architekturbild in Anlehnung an den Bibliothekspalast in Venedig mit Blumenkranz.** Bezeichnet: J. P. Breugel 1664. Leinwand. H. 122, B. 98.

Pieter Brueghel d. J.,

der sog. **Höllen-Brueghel**,
geb. um 1564 in Brüssel, gest. nach 1636 in Antwerpen.
Flämische Schule.

- 8 **Bauerntanz.** Holz. H. 39, B. 56,5.
Ehemals Sammlung v. Ungern-Sternberg. **Abbildung Tafel 2**

Raphael Camphuysen

geb. 1598 in Gorkum, gest. 1657 in Amsterdam.
Holländische Schule.

- 9 **Flußlandschaft im Mondschein.** Bezeichnet: R. Camphuysen.
Holz. H. 47, B. 63.

Pieter Claesz

geb. 1597/98 in Bergsteinfurt, gest. 1661 in Haarlem.
Holländische Schule.

- 10 **Stilleben mit Zinnkanne, Wein-, Sektglas und halbgeschälter Zitrone.** Holz. H. 41, B. 65.
Gutachten von M. J. Binder, Berlin. **Abbildung Tafel 18**

Gillis van Coninxloo

geb. 1544 in Antwerpen, gest. 1607 in Amsterdam.
Flämische Schule.

- 11 **Weg am Waldrand mit zwei Wanderern.** Links auf einem Hügel eine Burg. Holz. H. 31, B. 45,5.

Aelbert Cuyp

geb. 1620 in Dordrecht, gest. 1691 daselbst.
Holländische Schule.

- 12 **Ansicht der Stadt Emmerich.** Holz. H. 46, B. 63.
Abbildung Tafel 11

Anthonie Delorme

geb. in Doornik, gest. 1673 in Rotterdam.
Holländische Schule.

- 13 **Kircheninterieur mit Christus und der Ehebrecherin.** Leinwand. H. 116, B. 171.

Abraham Diepraam

geb. 1622 in Rotterdam, gest. 1670 daselbst.
Holländische Schule.

- 14 **Alter mit Schnapsglas und roter Mütze.** Im Hintergrund eine Frau mit Krücken. Bezeichnet: A. D. Holz. H. 26,5, B. 20,5.
Abbildung Tafel 24

- 15 **Bauern in der Schenke beim Brettspiel.** Bezeichnet: A. D. Holz. H. 37,5, B. 49.

Gerard Dou

geb. 1613 in Leiden, gest. 1675 daselbst.
Holländische Schule.

- 16 **Mutter und Kind.** Holz. H. 29,5, B. 24,5.
Gutachten W. Martin, Haag, der das Gemälde mit dem Bildnis der früheren Sammlung Steengracht in Zusammenhang bringt.
Abbildung Tafel 17

Jacob Duck

geb. um 1600 in Utrecht, gest. nach 1660 im Haag.
Holländische Schule.

- 17 **Offizier und Dame** bei der Betrachtung von erbeuteten Juwelen. Bezeichnet: J. A. Duck. Holz. H. 36, B. 30,5.
Die Tafel bildete mit der folgenden ein Gemälde. Rechter Teil des früheren Bildes.
- 18 **Landsknechte und zwei Frauen mit erbeuteten Juwelen und Goldpokalen.** Holz. H. 36,5, B. 30,5.
Linker Teil des früheren Bildes.

Isaac van Duynen

aus Dordrecht, seit 1657 im Haag, gest. vor 1681.
Holländische Schule.

- 19 **Stilleben mit Hummer, Weintrauben, Obstschale und Rose.** Bezeichnet: van Duynen 1651. Leinwand. H. 43, B. 60.
Das Gemälde ist das frühest datierte bisher bekannte Stilleben des Künstlers.

Anthonis van Dyck

geb. 1599 in Antwerpen, gest. 1641 in London.
Flämische Schule.

- 20 **Christus am Kreuz mit Maria, Maria Magdalena und dem hl. Franz v. Assisi.** Holz. H. 49,5, B. 36.
Skizze in Braun und Braun zu dem Altargemälde in Notre Dame in Dendermonde.
Ehemals Sammlung Vicomte du Bas de Sisignies, Senator von Brüssel.
Abbildung Tafel 5
- 21 **Bildnis eines Herrn mit weißer Halskrause.** Kniestück, dreiviertel nach rechts. Grisaille. Holz. H. 29, B. 24.
Das Bild stammt aus der Sammlung Adolf Thiem, San Remo. Früher war es in der Koll. Edward First Earl of Ellenborough.

Andries van Ertvelt

geb. 1590 in Antwerpen, gest. 1652 daselbst.
Flämische Schule.

- 22 **Kriegsschiffe auf stürmischer See.** Bezeichnet: A. Holz. H. 55, B. 91.
Abgebildet bei H. O. Förster, Kölner Kunstsammler.

Allaert van Everdingen

geb. 1621 in Alkmaar, gest. 1675 in Amsterdam.
Holländische Schule.

- 23 **Norwegischer Wasserfall.** Bezeichnet: A. v. Everdingen F.
Leinwand. H. 108,5, B. 95,5.

Jacob Gillig

geb. um 1636 in Utrecht, gest. 1701 daselbst.
Holländische Schule.

- 24 **Stilleben mit Barschen.** Bezeichnet: J. Gillig. Holz. H. 21,
B. 16. Abbildung Tafel 19

Jan van Goyen

geb. 1596 in Leiden, gest. 1656 im Haag.
Holländische Schule.

- 25 **Landschaft mit dem zerbrochenen Karrenrad.** Bezeichnet:
v. G. 1634. Holz. H. 52,5, B. 83,5.

- 26 **Landstraße mit einem Wirtshaus.** Bezeichnet: J. v. Goien
1635. Holz. H. 41,5, B. 66.

Aufgeführt bei Hofstede de Groot, Kritisches Verzeichnis, Bd. VIII,
Nr. 421. Abbildung Tafel 8

Robert Griffier

geb. 1688 in England, gest. um 1760 daselbst, tätig in Holland.
Holländische Schule.

- 27 **Markt in einer holländischen Stadt am Fluß.** Bezeichnet:
R. Griffier. Leinwand. H. 50, B. 58,5.

- 28 **Flußufer einer holländischen Stadt mit reicher Staffage.**
Bezeichnet: R. Griffier. Leinwand. H. 50, B. 58,5.

Adriaen de Gryef

tätig in Genf, wo er seit 1687 Meister war, gest. 1715 in Brüssel.
Flämische Schule.

- 29 **Stilleben mit toter Taube und Singvögeln.** Leinwand.
H. 41, B. 49.

- 30 **Stilleben mit totem Hahn und Singvögeln.** Leinwand.
H. 41, B. 49.

Jan Hackaert

geb. 1629 in Amsterdam, gest. 1700 daselbst.
Holländische Schule.

- 31 **Waldweg mit Jagdszene.** Holz. H. 29,5, B. 35.

Abbildung Tafel 11

Harmen Fransz Hals

geb. 1611 in Haarlem, gest. 1669 daselbst
Holländische Schule.

- 32 **Wirtshausszene.** Holz. H. 38, B. 43.

Petrus van Hattich

geb. vor 1620 wahrscheinlich im Haag, gest. nach 1665.
Holländische Schule.

- 33 **Romantische Ruinenlandschaft mit Jägern.** Bezeichnet: Petrus van Hattich. Holz. H. 52, B. 74.
Aufgeführt Thieme-Becker, Künstler-Lexikon Bd. XVI, S. 118.
Abbildung Tafel 12

Willem Claesz Heda

geb. 1594 in Haarlem, gest. 1682 daselbst.
Holländische Schule.

- 34 **Stilleben mit umgestürzter Schale, Zinnkrug, Taschenkrebs und kleinem blauen Delftteller.** Holz. H. 69, B. 87.

Sebastian van Heemskerck

Geburtsdatum unbekannt, gest. 1747 in Amsterdam.
Holländische Schule.

- 35 **Der Antrag.** Holz. H. 17, B. 23,5. Abbildung Tafel 24

Gerard Hoet

geb. 1648 in Zalt-Bommel, gest. 1733 im Haag.
Holländische Schule.

- 36 **Salome mit dem Haupt des Johannes. Neben ihr eine Dienerin und ein Sklave.** Bez.: G. Hoet. Holz. H. 50,5, B. 44.

Melchior de Hondekoeter

geb. 1636 in Utrecht, gest. 1695 in Amsterdam.
Holländische Schule.

- 37 **Geflügelstück.** Hühner vor einer großen Tonvase in Parklandschaft. Bezeichnet: M. de Hondekoeter. Leinwand. H. 82, B. 69.
Abbildung Tafel 23

Jan van Huchtenburgh

geb. 1646 in Haarlem, gest. 1733 in Amsterdam.
Holländische Schule.

- 38 **Lagerszene.** Bezeichnet: J. H. Leinwand. H. 51, B. 44.

Cornelis Huysmans

geb. 1648 in Antwerpen, gest. 1727 in Mecheln.
Flämische Schule.

- 39 **Gebirgsbach mit badenden Knaben.** Holz. H. 29, B. 35.

- 40 **Waldlichtung mit badenden Knaben.** Leinwand. H. 29, B. 40,5.

Ludolf Lendertz de Jongh

geb. 1616 in Overschie, gest. 1679 in Hillegersberg.
Holländische Schule.

- 41 **Reiter und Bettlerin vor einem Gasthof.** Holz. H. 30, B. 46.

Adrian van der Kabel

geb. 1630 in Rijswijk, gest. 1705 in Lyon.
Holländische Schule.

- 42 **Landschaft mit Schafen und Ziegen.** Bezeichnet A. Kabel. Leinwand. H. 31,5, B. 24.

Kerstiaen de Keuninck

1580 Meister in Antwerpen, gest. 1635.
Flämische Schule.

- 43 **Der Brand Trojas, vorne Aeneas mit dem greisen Anchises.**
Bezeichnet: K. D. Keuninck. Holz. H. 40,5, B. 63.
Im Museum in Courtrai eine unbezeichnete Darstellung des gleichen Motivs, die dem Künstler zugeschrieben wird.
- 44 **Mondbeschiedenes Dorf am Fluß.** Auf dem Wasser Ruderboote mit Vieh. Bezeichnet: K. D. Keuninck. Holz. H. 40,5, B. 63.

Simon Kick

geb. 1603 in Delft, gest. 1652 in Amsterdam.
Holländische Schule.

- 45 **Streitendes Bauernpaar.** Holz. H. 52, B. 67.

Wouter Knyff

geb. um 1607 in Wesel, gest. nach 1693 vermutlich in Bergen op Zoom,
Holländische Schule.

- 46 **Die Kirche in Egmond am See.** Bezeichnet: W. K. 1652.
Holz. H. 48, B. 63.

Cornelis Lelienbergh

geb. vor 1626 im Haag, gest. nach 1676.
Holländische Schule.

- 47 **Stilleben mit toten Vögeln, Bronzemörser und Decken.**
Bezeichnet: C. Lelienbergh. Leinwand. H. 69,5, B. 55,5.
Abbildung Tafel 18

Johannes Lingelbach

geb. 1622 in Frankfurt, gest. 1674 in Amsterdam.
Holländische Schule.

- 48 **Aufbruch zur Falkenjagd.** Bezeichnet: J. Lingelbach 1667.
Leinwand. H. 59, B. 69.

Nicolaes Maes

1632 in Dordrecht, gest. 1693 in Amsterdam.

- 49 **Bildnis einer jungen Dame.** Bezeichnet: N. Maes 1667.
Leinwand. H. 88, B. 70.
Gutachten W. Bode, Berlin.
Abbildung Tafel 20

Jacobus Sibrandi Mancadan

aus Groningen, 1634 und 1637/39 Bürgermeister in Franecker,
1645 Bürger in Leeuwarden.
Holländische Schule.

- 50 **Wunderdoktor in einem Dorf.** Tempera-Untermalung. Holz.
H. 31, B. 37,5.

Peeter Meert

geb. um 1620 in Brüssel, gest. 1669.
Flämische Schule.

- 51 **Gesellschaftsszene.** Bezeichnet: P. M. 1643. Holz. H. 55,7, B. 68,2.

In Kupfer gestochen von M. Pitteri. Aufgeführt bei Wurzbach, Niederländ. Künstler-Lexikon, Bd. II, Seite 130 Nr. 2.
Ehemals in der Sammlung B. Vituri, Venedig, später in der Sammlung Winkler, Leipzig. **Abbildung Tafel 14**

Willem van Mieris

geb. 1662 in Leiden, gest. 1747 daselbst.
Holländische Schule.

- 52 **Vornehme Dame vor Landschaftshintergrund.** Kniestück. Bezeichnet: W. van Mieris 1683. Holz. H. 36, B. 27,7.

Abbildung Tafel 21

Anton Mirou

geb. vor 1586 in Frankenthal (Pfalz), gest. nach 1661.
Flämische Schule.

- 53 **Dorstraße mit Figurenstaffage.** Gewitterstimmung. Holz. H. 49, B. 67.

Abbildung Tafel 7

Joost de Momper

geb. 1603 in Antwerpen, gest. um 1660/61 daselbst.
Flämische Schule.

- 54 **Gebirgslandschaft mit Ruinen.** Holz. H. 72,5, B. 104.

Paulus Moreelse

geb. 1571 in Utrecht, gest. 1638 daselbst.
Holländische Schule.

- 55 **Bildnis eines Künstlers.** Leinwand. H. 63,5, B. 50.

Ausgestellt im Kölner Kunstverein „Alte Kunst aus Kölner Privatbesitz“, November 1929, Kat.-Nr. 44.

Frederik de Moucheron

geb. 1633 in Emden, gest. 1686 in Amsterdam.
Holländische Schule.

- 56 **Italienische Landschaft mit Ziegenhirt und Bauern beim Fischfang.** Bezeichnet: Moucheron. Leinwand. H. 108,5, B. 95,5.

Jan Nagel

um 1600 in der Gilde im Haag, gest. 1616 in Haarlem.
Holländische Schule.

- 57 **Die Auferstehung des Lazarus.** Bezeichnet: J. Nagel fec. 1596. Holz. H. 67,5, B. 58,6.

Vergl. den Aufsatz von F. Winkler, Jan Nagel, Wallraf-Richartz-Jahrbuch 1933/34. **Abbildung Tafel 7**

Laurentius de Neter

geb. um 1600 in Elbing, tätig in Danzig, weitergebildet in Holland.
Holländische Schule.

- 58 **Wachtstube.** Bezeichnet: unleserlich. Holz. H. 28,5, B. 43,5.
Die Zuschreibung geht auf A. Bredius, Haag, zurück.

Caspar Netscher

geb. 1639 in Heidelberg, gest. 1684 im Haag.
Holländische Schule.

- 59 **Gesellschaftsszene.** Leinwand. H. 86, B. 69.

Niederländischer Meister des 18. Jahrhunderts.

- 60 **Blumenstilleben mit Rosen, Tulpen und Nelken.** Leinwand.
H. 82, B. 57,5.

Jacob Ochtervelt

geb. um 1635 in Rotterdam, gest. zwischen 1708 und 1710.
Holländische Schule.

- 61 **Vanitas.** Junge Dame vor dem Spiegel, hinter ihr eine Alte mit Totenschädel, zu ihren Füßen ein seifenblasendes Kind. Bezeichnet: Jac. Ochtervelt. Leinwand. H. 81, B. 65,2.
Abbildung Tafel 22

Anthonie Palamedesz

geb. 1601 in Delft, gest. 1673 in Amsterdam.
Holländische Schule.

- 62 **Lustige Gesellschaft in einer Wachtstube.** Bezeichnet: A. Palamedes pinxit. Holz. H. 47, B. 68. **Abbildung Tafel 15**

Cornelius van Poelenburgh

geb. 1586 in Utrecht, gest. 1667 daselbst.
Holländische Schule.

- 63 **Faun belauscht eine schlafende Nymphe.** Holz. H. 27, B. 34.

Peter Paul Rubens

geb. 1577 in Siegen, gest. 1640 in Antwerpen.
Flämische Schule.

- 64 **Romulus erscheint dem Julius Proculus.** Holz. H. 45, B. 32,5.
Gutachten von G. Glück, Wien. **Abbildung Tafel 4**

Jacob van Ruysdael

geb. 1628 in Haarlem, gest. 1682 daselbst.
Holländische Schule.

- 65 **Landschaft mit großer Eiche.** Auf einem Waldweg links im Hintergrund ein Reiter im roten Rock. Leinwand. H. 62, B. 73.
Gutachten von Hofstede de Groot, Haag. **Abbildung Tafel 10**

Salomon van Ruysdael

geb. um 1600 in Haarlem, gest. 1670 daselbst.
Holländische Schule.

- 66 **Landschaft mit ländlichem Herrensitz.** Auf dem in das Bild hineinführenden Weg ein vornehmer Reiter mit rotem Mantel, Diener und Bauern. Bezeichnet: S. v. R. 1662. Holz. H. 59, B. 84.
Gutachten von M. J. Friedländer, Berlin. **Abbildung Tafel 9**
- 67 **Weg an einem Bauernhaus mit Figurenstaffage.** Holz. H. 40, B. 55.

Herman Saffleven

geb. um 1609 in Rotterdam, gest. 1685 in Utrecht.
Holländische Schule.

- 68 **Landschaft bei Unkel am Rhein.** Bezeichnet auf der Rückseite: Onkel, Herman Saffleven f. A. Utrecht Anno 1663. Kupfer. H. 21, B. 27,5.
Ein Gegenstück aus dem selben Jahr mit der gleichen Signatur, eine Ansicht von Boppard darstellend, im Rijksmuseum, Amsterdam.
Abbildung Tafel 13
- 69 **Landschaft bei Koblenz.** Bezeichnet auf der Rückseite: By Kob. Herman Saffleven f. A. Utrecht Anno 1663. Kupfer. H. 21, B. 27,2.
Gegenstück zu vorigem. **Abbildung Tafel 13**
- 70 **Flußlandschaft mit Anglern.** Bezeichnet: links unten, unter dem Vogel. Holz. Rund 30.

Godfried Schalcken

geb. 1643 in Made bei Geertruidenberg, gest. 1706 im Haag.
Holländische Schule.

- 71 **Diogenes mit der Laterne einen Menschen suchend.** Bezeichnet: G. Schalcken. Leinwand. H. 81, B. 63,5.
Ursprünglich beim Herzog von Arenberg in Brüssel. Aufgeführt im Katalog der Galerie Arenberg in Brüssel von W. Bürger 1859, Nr. 56 und bei Hofstede de Groot „Kritisches Verzeichnis“, Band V, Seite 347, Nr. 85.

Jan Siberechts

geb. 1627 in Antwerpen, gest. 1703 in London?
Flämische Schule.

- 72 **Landschaft mit Furt.** Bezeichnet: Jan Siberechts 1667. Leinwand. H. 73, B. 90.
Gutachten von G. v. Térey, Budapest.

Jan Steen

geb. 1626 in Leiden, gest. 1679 daselbst.
Holländische Schule.

- 73 **Festgelage mit mythologischen Figuren.** Bezeichnet: J. Steen. Holz. H. 36,4, B. 46,5.

Herman Steenwyck

geb. 1612 in Delft, gest. nach 1656.
Holländische Schule.

- 74 **Stilleben mit zwei Fischen, Weintrauben, Pflirsichen, Quitte, Brombeere, Stachel- und Johannisbeeren.** Bezeichnet: H. Steenwyck. Holz. H. 30, B. 38,5. **Abbildung Tafel 19**

Justus Susterman

geb. 1597 in Antwerpen, gest. 1681 in Florenz.
Flämische Schule.

- 75 **Bildnis einer vornehmen Dame in braunem Seidenkleid mit Perlenkette.** Kniestück. Leinwand. H. 102, B. 92.
Abbildung Tafel 6

Gerard Terborch

geb. 1617 in Zvolle, gest. 1681 in Deventer.
Holländische Schule.

- 76 **Bildnis eines geistlichen Herrn.** Brustbild. Leinwand.
H. 65, B. 52,5.
Gutachten von W. Bode und M. J. Friedländer. **Abbildung Tafel 16**

Jan Thomas

geb. 1617 in Ypern, gest. 1678 in Wien.
Flämische Schule.

- 77 **Jagd der Diana.** Bezeichnet: J. Thomas. F. Holz. H. 42, B. 50.

Theodor van Thulden

geb. 1606 in Herzogenbusch, gest. 1676 daselbst.
Holländische Schule.

- 78 **Göttermahl bei der Hochzeit des Peleus und der Thetis.**
Leinwand. H. 230, B. 297.
Gutachten von Rudolf Oldenbourg, München.

Moses van Uytenbroeck

geb. vor 1590, gest. im Haag 1648.
Holländische Schule.

- 79 **Badendes Mädchen reicht einer Hirtin einen Blumenstrauß.**
Holz. H. 20, B. 25.
Ehemals Sammlung Lyversberg, Köln, aufgeführt im Katalog, Köln
1837, Nr. 128.

Lodewyk de Vadder

geb. 1605 in Brüssel, gest. 1655 daselbst.
Flämische Schule.

- 80 **Landschaft mit Kirche.** Leinwand. H. 84, B. 61.

Adriaen van der Velde

geb. vor 1635 in Amsterdam, gest. 1672 daselbst.
Holländische Schule.

- 81 **Herde unter Bäumen.** Holz. H. 26, B. 23.
Gutachten M. J. Friedländer, Berlin.

Willem van de Velde d. J.

geb. 1633 in Leiden, gest. 1707 in Greenwich.
Holländische Schule.

- 82 **Drei englische Segelschiffe.** Leinwand. H. 28, B. 47.

- 83 **Brand eines englischen Kriegsschiffes.** Bezeichnet: W. v.
d. Velde f. Leinwand. H. 56,5, B. 76,5. **Abbildung Tafel 12**

Adriaen van der Venne

geb. 1589 in Delft, gest. 1662 daselbst.
Holländische Schule.

- 84 **Bauernfest.** Grisaille. Leinwand. H. 63,5, B. 77.

David Vinckeboons

geb. 1578 angeblich in Mecheln, gest. 1629 in Amsterdam.
Holländische Schule.

- 85 **Ueberfall auf ein Dorf.** Holz. H. 42, B. 61,7.

Abbildung Tafel 3

Simon de Vlieger

geb. um 1600 in Rotterdam, gest. 1653 in Weesp.
Holländische Schule.

- 86 **Bewegte See mit Segelschiffen.** Holz. H. 50,5, B. 83.

Sebastian Vrancx

geb. 1573 in Antwerpen, gest. 1647 daselbst.
Flämische Schule.

- 87 **Sechs Monate.**

A. Januar. Nächtliche Stadt mit heimkehrenden Festbesuchern. Holz. H. 28,3, B. 40,5.

B. Februar. Holländische Stadt mit zugefrorenem Fluß und Schlittschuhläufern. Holz. H. 28,3, B. 40,5.

C. März. Garten vor der Stadt mit Gärtnern bei der Arbeit. Holz. H. 28,3, B. 40,5.

D. April. Blick auf ein Dorf mit Aeckern und Wiesen und Landleuten bei der Arbeit. Holz. H. 28,3, B. 40,5.

E. Mai. Allee vor der Stadt mit Spaziergängern und Wiesen mit weidendem Vieh. Holz. H. 28,3, B. 40,5.

F. August. Landsknechte plündern ein Dorf. Holz. H. 28,3, B. 40,5.

Jansz Roelof van Vries

geb. angeblich 1631 in Haarlem, gest. nach 1681 in Amsterdam.
Holländische Schule.

- 88 **Weg an einer Kirchenruine** mit Reitern und Wanderern. Bezeichnet: R. Vries f. Holz. H. 37,5, B. 47.

Jan Wynants

geb. um 1620 wahrscheinlich in Haarlem, gest. 1682 angeblich in Amsterdam.
Holländische Schule.

- 89 **Landschaft mit Wanderern und Hunden.** Bezeichnet: J. Wynants. Leinwand. H. 27, B. 34.

Thomas Wyck

geb. 1616 in Beverwijck, gest. 1677 in Haarlem.
Holländische Schule.

- 90 **Küste mit Schiff und Fuhrwerk.** Holz. H. 49,5, B. 56.

Jacob Xavery

geb. 1736 im Haag, gest. nach 1771.
Holländische Schule.

- 91 **Blumenstilleben.** Bezeichnet: Jacob Xavery fecit, anno 1771. Leinwand. H. 135, B. 104,5.

NEUE MEISTER

Dominique Bevernaege

geb. 1818 in Oudenaarde, gest. nach 1861.

- 92 **Der gestrenge Meister.** Schuster zupft den Lehrbuben am Ohr. Bezeichnet: Bevernaege 1845. Holz. H. 47, B. 35.

Elias van Bommel

geb. 1819 in Amsterdam, gest. 1890 in Wien.

- 93 **Die Kalverstraat in Amsterdam.** Bezeichnet: E. P. v. Bommel. Leinwand. H. 56,5, B. 44,5. **Abbildung Tafel 27**

J. Fabius

geb. 1820, gest. 1876, lebte in Amsterdam.

- 94 **Bauernstube mit Mutter und zwei Kindern.** Bezeichnet: J. Fabius. Leinwand. H. 78, B. 102.

- 95 **Die unterbrochene Lektüre.** Bauernstube mit lesender Frau und vor ihr stehendem Wanderburschen. Bezeichnet: J. Fabius. Leinwand. H. 78,5, B. 103.

Gillis Smak-Gregoor

geb. 1770 in Dordrecht, gest. 1843.

- 96 **Gehört mit Kühen, Schafen, einem Pferd und einer Ziege.** Bezeichnet: G. Smak Gregoor. Holz. H. 73,7, B. 94. **Abbildung Tafel 25**

Charles de Groux

geb. 1825 in Comines, gest. 1870 in Brüssel, arbeitete 1851 bis 1852 an der Düsseldorfer Akademie.

- 97 **Betende Maria.** Bezeichnet: Ch. de Groux 1852. Oval. Leinwand. H. 76, B. 59.

Willem Gruyter

geb. 1817 in Amsterdam, gest. 1880 daselbst.

- 98 **Fischerboote am Strand.** Links Gruppe von Fischern und Frauen. Ruhige See, blauer Himmel. Bezeichnet: Willem Gruyter. Holz. H. 40, B. 56,5. **Abbildung Tafel 27**

- 99 **Bewegte See mit Segelboot und Zweimaster** in der Nähe der holländischen Küste. Bezeichnet: W. Gruyter. Holz. H. 23,2, B. 33,7.

Georg Gillis Haanen

geb. 1807 in Utrecht, gest. 1881 in Aachen (n. a. Ansicht 1876 in Amsterdam, nach einer dritten 1879 in Bilsen).

- 100 **Vorraum eines holländischen Patrizierhauses.** Bezeichnet: G. G. Haanen 1839. Leinwand. H. 115, B. 99.

Abbildung Tafel 26

Lambertus Johannes Hansen

geb. 1803 in Stabhorst, gest. 1859 in Amsterdam.

- 101 **Bei der Geflügelhändlerin.** Bezeichnet: L. J. Hansen. Leinwand. H. 45,5, B. 38,5.

Abbildung Tafel 30

J. B. Klombeck

geb. in Cleve, tätig daselbst, Schüler von B. C. Koekkoek

- 102 **Abendliche Waldlandschaft mit Wanderer.** Bezeichnet: J. B. Klombeck ft. Leinwand. H. 75, B. 103.

Pieter Kluyver

geb. 1816 in Amsterdam, gest. 1900 daselbst.

- 103 **Holländische Landschaft mit Windmühlen.** Bezeichnet: Kluyver 40. Leinwand. H. 50,5, B. 66.

Barend Cornelis Koekkoek

geb. 1803 in Middelburg, gest. 1862 in Cleve.

- 104 **Sonnige Waldlichtung mit Hirten und Frauen.** In der Ferne eine Ruine. Bezeichnet: B. C. Koekkoek 1850. Holz. H. 56,7, B. 78,5.

Abbildung Tafel 32

Johannes Herman Barend Koekkoek

geb. 1840 in Amsterdam, gest. 1912 in Hilversum.

- 105 **Strandansicht mit Fischern, Frauen und Segelbooten.** Bezeichnet: Jan H. B. Koekkoek. Leinwand. H. 36, B. 55.

- 106 **Niederrheinische Landschaft mit gotischer Burg.** Bezeichnet: Jan H. B. Koekkoek 66. Holz. H. 24,5, B. 36.

Leendert de Koningh

geb. 1777 in Dordrecht, gest. 1849 daselbst.

- 107 **Hirten und Herde in einer Furt.** Bezeichnet: L. de Koningh. Holz. H. 75, B. 91,5.

Abbildung Tafel 31

Henry Lot

geb. 1822 in Gendringen bei Arnheim, gest. 1878 in Düsseldorf.

- 108 **Jagdgesellschaft auf dem Lousberg bei Aachen.** Bezeichnet: H. Lot. Leinwand. H. 106, B. 159.

- 109 **Flußlandschaft** mit heimkehrender Kuhherde. Bezeichnet: H. Lot f. Df. Leinwand. H. 70,5, B. 121.
- 110 **Herbstlandschaft** mit Bauern, Pferd und Pflug. Bezeichnet: H. Lot f. D. Leinwand. H. 48,5, B. 67.

Petrus Marius Molijn

geb. 1819 in Rotterdam, gest. 1849 in Antwerpen.

- 111 **Soldaten in der Schenke.** Bezeichnet: P. M. Molijn. Holz. H. 26, B. 33.

David de Noter

geb. 1825 in Gent.

- 112 **In Gedanken.** Junge Dame am Tisch vor einem angefangenen Brief. Bezeichnet: David de Noter 1840. Holz. H. 58,5, B. 49,5. Abbildung Tafel 30

Pieter Gerardus van Os

geb. 1776 im Haag, gest. 1839 daselbst.

- 113 **Flußlandschaft** mit Hirtin, Hütejungen und Herde. Bezeichnet: P. G. van Os f. 1810. Holz. H. 61, B. 80. Abbildung Tafel 29

- 114 **Landschaft mit Kühen und Schafen.** Links eine strohgedeckte Hütte. Bezeichnet: P. G. Os. Leinwand. H. 59,5, B. 73.

- 115 **Stier, Kuh und eine Ziege** auf der Weide. Bezeichnet: P. G. v. Os f. 1820. Leinwand. H. 48, B. 60.

Johann Christian Schotel

geb. 1787 in Dordrecht, gest. 1838 daselbst.

- 116 **Bewegte See mit Segelbooten.** Bezeichnet: J. C. Schotel. Leinwand. H. 36, B. 50.

Martinus Schouman

geb. 1770 in Dordrecht, gest. 1848 in Breda.

- 117 **Stürmische See** mit Segelbooten. Links gebirgige Küste. Bezeichnet: M. Schouman. Leinwand. H. 72,5, B. 95. Abbildung Tafel 28

Jan Jacob Spohler

geb. 1811 in Haarlem.

- 118 **Auf dem Eise.** Schlittschuhläufer und Schlitten. Im Hintergrund eine holländische Stadt. Bezeichnet: J. J. Spohler f. Leinwand. H. 41,5, B. 55.

Hendrik Veder

geb. 1785 in Rotterdam, gest. 1860.

- 119 **Holländischer Hafen** mit zahlreichen Schiffen. Am Strand Fischer und Frauen. Bezeichnet: H. Veder. Leinwand. H. 47, B. 60.

Eugen Verboeckhoven

geb. 1798 in Warneton, gest. 1881 in Brüssel.

- 120 **Im Stall.** Bezeichnet: E. Verboeckhoven 1859. Holz. H. 13, B. 19.

Wouter Versuur

geb. 1812 in Amsterdam, gest. 1874 in Vorden.

- 121 **Gutshof** mit Knecht und zwei Pferden. Bezeichnet: W. Versuur junior. Holz. H. 39,2, B. 50,5.

Faint, illegible text at the top of the page, possibly bleed-through from the reverse side.

Second block of faint, illegible text.

Third block of faint, illegible text.

Fourth block of faint, illegible text.

Fifth block of faint, illegible text.

Sixth block of faint, illegible text.

Seventh block of faint, illegible text.

Eighth block of faint, illegible text.

Ninth block of faint, illegible text.

Tenth block of faint, illegible text.



L. Blondeel 1496 — 1561

Vergl. Vorwort

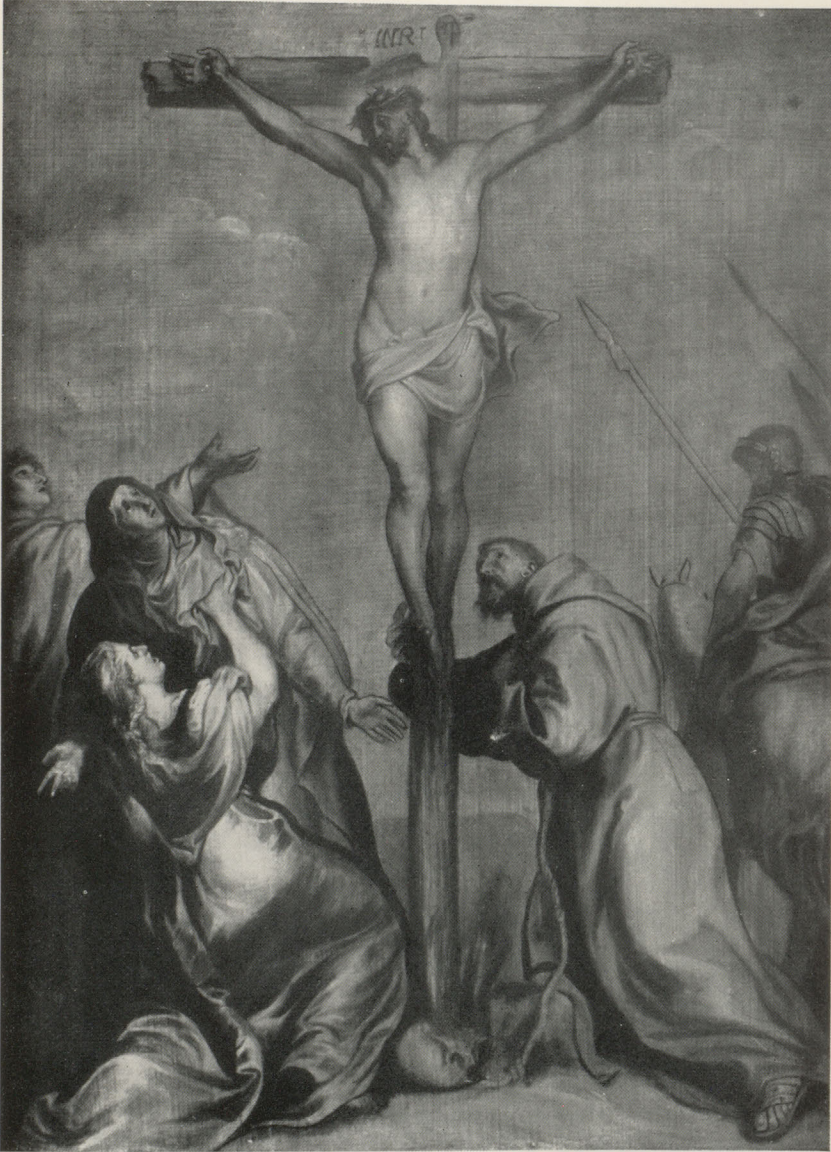




85. D. Vinckeboons 1578—1629



64. P. P. Rubens 1577—1640



20. A. van Dyck 1599—1641



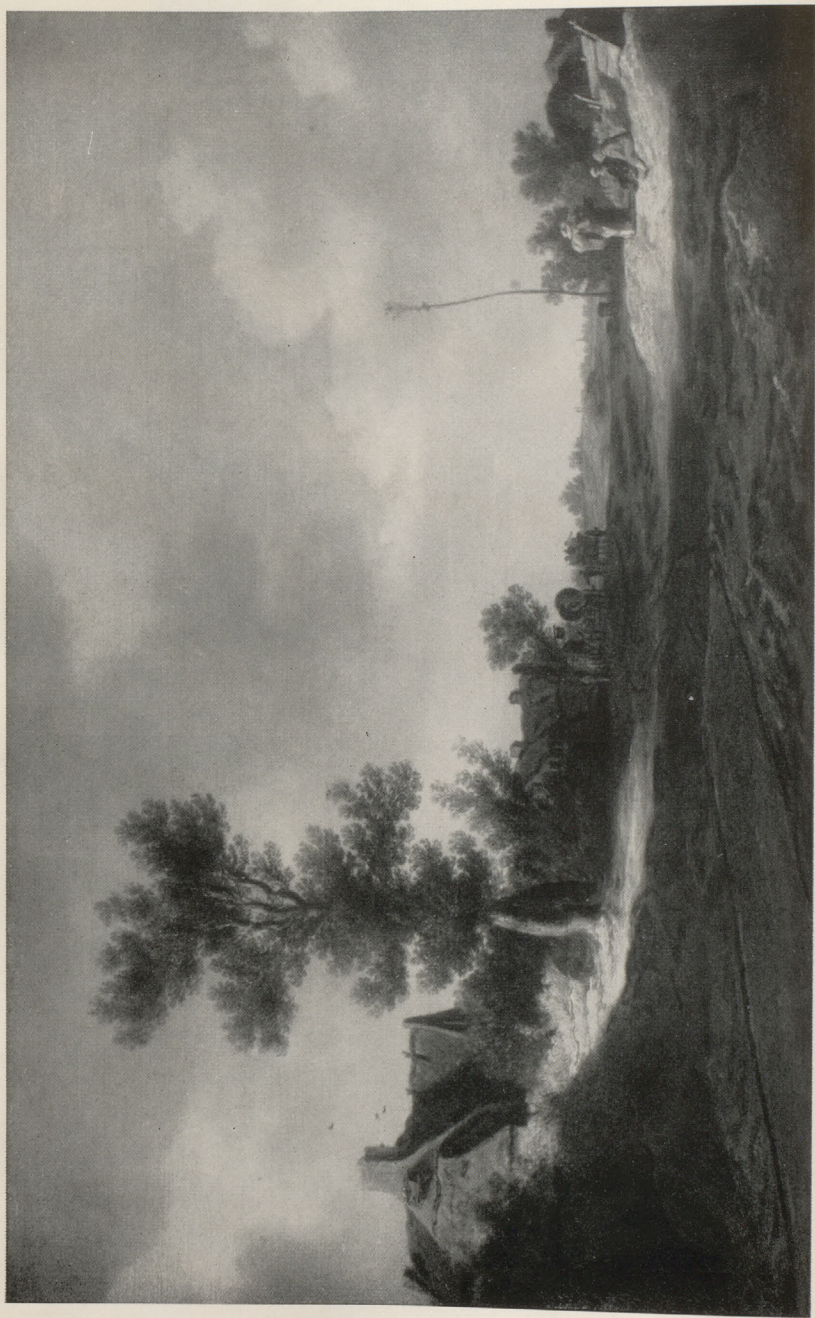
75. J. Susterman 1597—1681



57. J. Nagel † 1616



53. A. Mirou 1586–1661





66. S. van Ruysdael 1600 - 1670





12. A. Cuyp 1620—1691



31. J. Hackaert 1629—1700



33. P. van Hattich 1620—1665



83. W. van de Velde d. J. 1633—1707



68. H. Saftleven 1609—1685

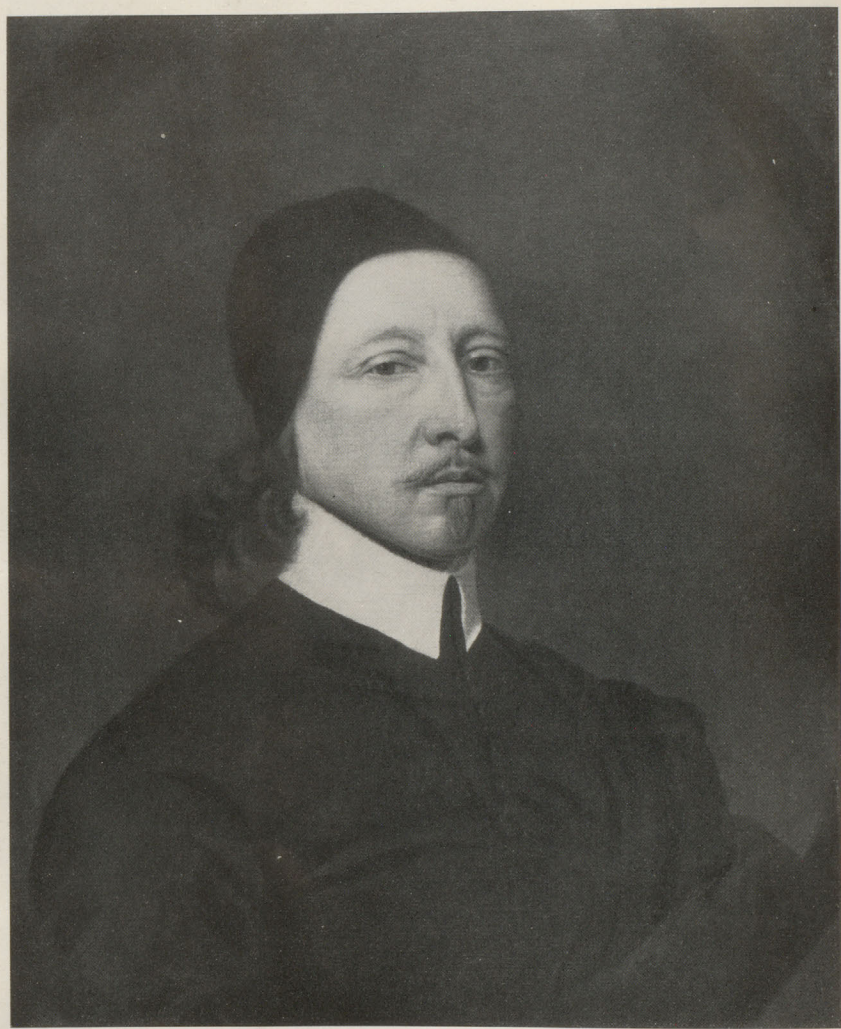


69. H. Saftleven 1609—1685





62. A. Palamedesz 1601—1673



76. G. Terborch 1617—1681



16. G. Dou 1613—1675



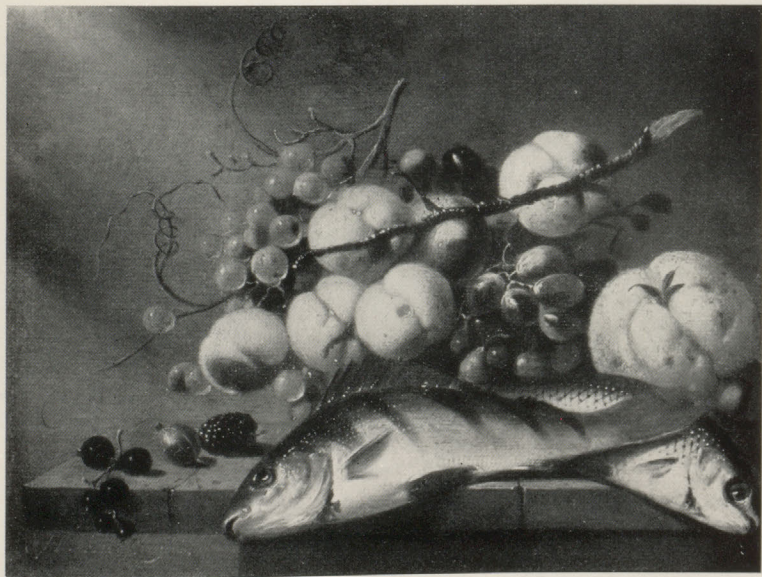
47. C. Lelienbergh 1626 – 1676



10. P. Claesz 1597 – 1661



24. J. Gillig 1636 - 1701



74. H. Steenwyck 1612 - 1656



49. N. Maes 1632—1693



52. W. van Mieris 1662—1747



61. J. Ochtervelt 1635—1708



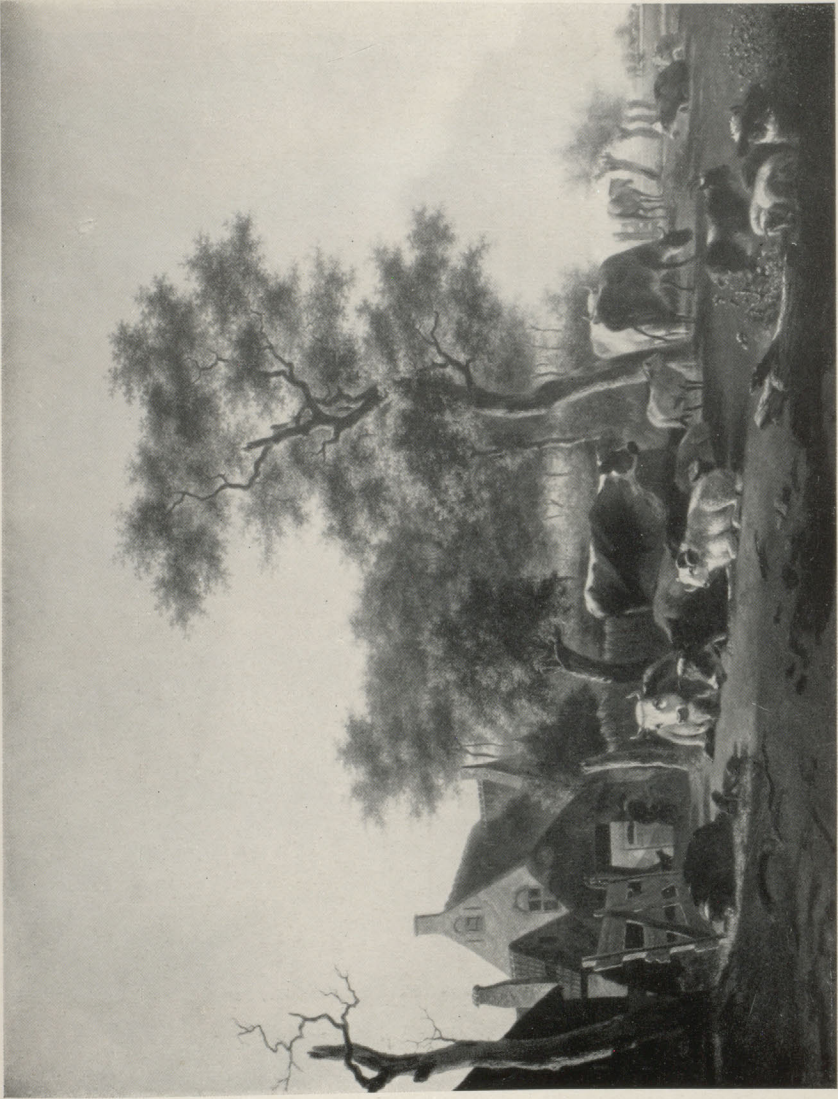
37. M. de Hondedeoeter 1636—1695



14. A. Diepraam 1622–1670



35. S. van Heemskerck † 1747



96. G. Smak-Gregoor 1770—1843



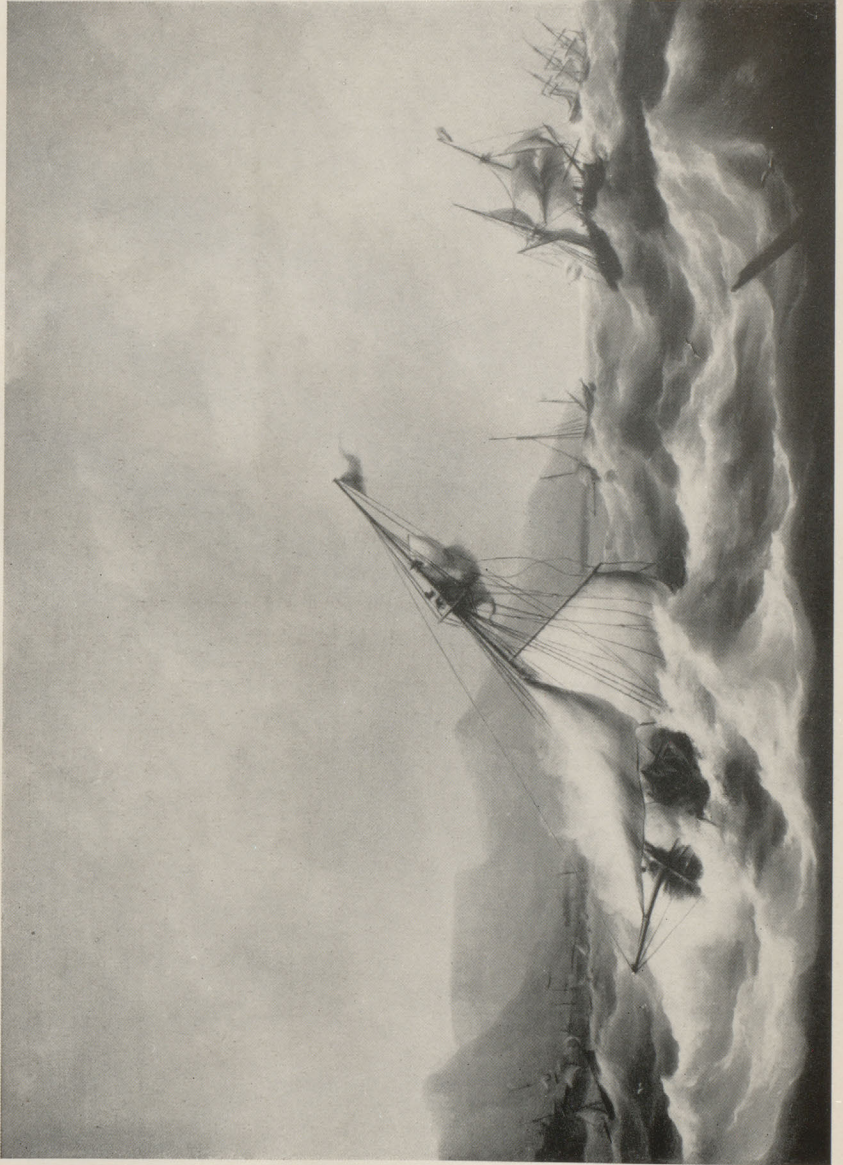
100. G. G. Haanen 1807—1881

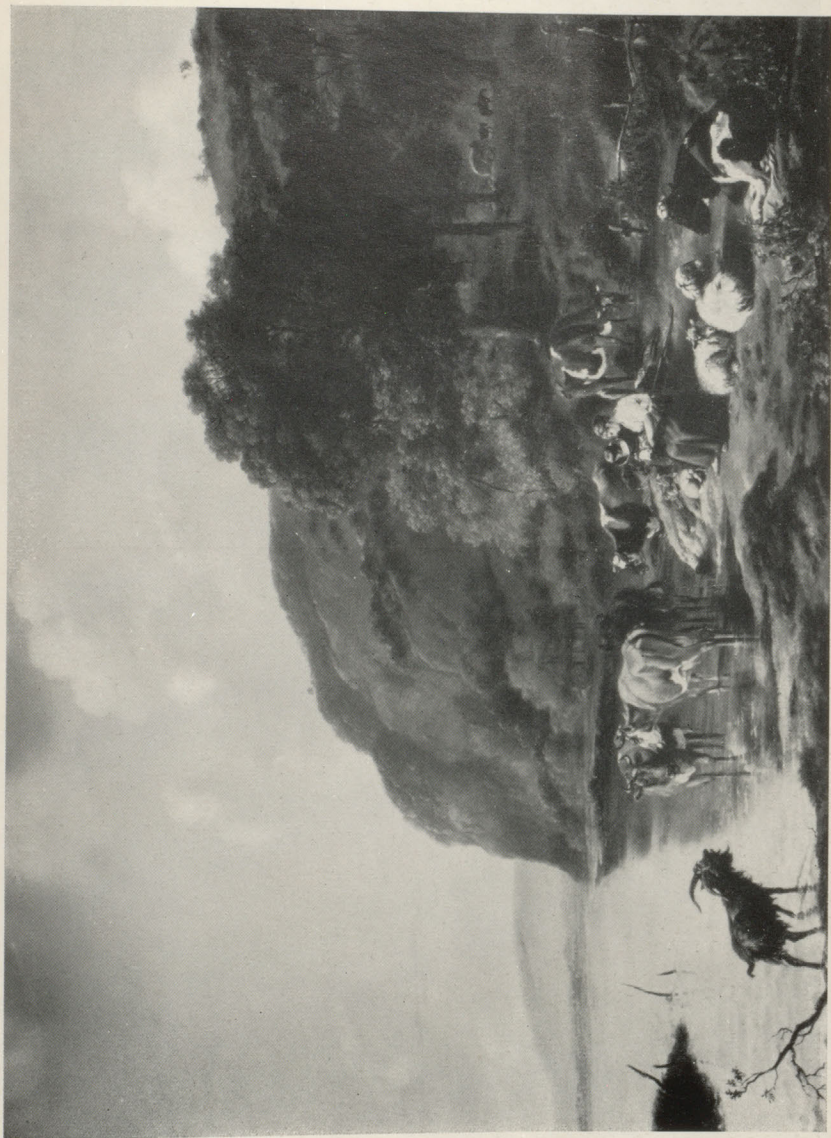


93. E. van Bommel 1819—1890



98. W. Gruyter 1817—1880

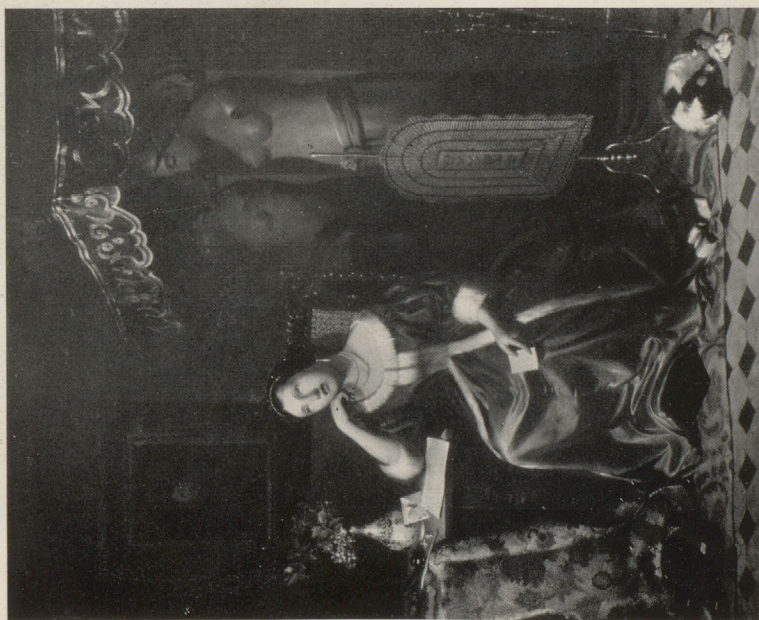




113. P. G. van Os 1776—1839



101. L. J. Hansen 1803—1859



112. D. de Noter 1840



107. L. de Koningh 1777—1849



104. B. C. Koekkoek 1803 — 1862

* ND634
G46
1934
MAX STERN

Galerie Stern

Düsseldorf

Albert-Leo-Schlageter-Allee (Königs-Allee) 23

Ruf 24719

GEMÄLDE

hohen Ranges

19. und 20. Jahrhundert

Alte Meister

Ankauf

Verkauf

Kostenlose und unverbindliche Be-
ratung bei Verkäufen aus Privatbesitz

2142826

Galerie

Abel

GEMALDE

19. und 20. Jahrhundert

Die Meister

Verband

Anlauf

Kostenlos und unentgeltlich bei
Anlauf bei Verbandsmitgliedern