

4140391

維摩會初夜研學題釋

有法自相

光明院

表白

大乘佛法苑林章

大乘基撰

夫以

聖教万差而

其源難究

而今

立唯識教音了

為來問之由

因副因明四種相遠義

表立破真似

一問 初

問捨監留純識意如何

答今此重意者心境相寸境有監在捨而

不云唯境心純在留名在識也故章下云二

捨監而化識難觀事理皆不離識然其內識

有境有心起必託內境生故但識言在不言在

境

問今者其境有監心從方何

答境在內分故依地內境監而執外境心

純心空相監故當名唯識也

向於答中凡心悅名其長也內外相監也

何只浪說家
依之般若經中明曰念

處觀心列動念內念動念立念後云事

答計事今計重意以依因相性如肉之遍計

而執稱外而心說分肉外之心純內空相

執之空境也內外染寂相執也計亦而於足

觀心大德也但分寂而後說去隨而後說觀

之空如北心神也即行而於此

問答中皆尚名為境神設觀也內外虛之矣

石周也付多觀觀之而之爰而計重意傷

如言通即而之唯境如事決而執前重也

主下何還以而執為内境唯盤が？

答ハ心事依化法神與法合セリ成シ似有相狀ハ人ハ氣

見執者ト非用シ人還レ之ハ馬ト更迷テ執二取一

心ハ分ニ真情ハ向テ之ハ海ハ白カ内境ハ是レ知二性一白ハ

濕レ起レ友也故ニ重ク專ク神性ハ在レ執者也但

而執レ就ハ内境ハ而亂レ此ハ重ク而寸ニ法ハ又ハ之ハ

精痛ハ之ハ也

同レ成レ中ハ肯ニ尚レ而レ執レ允ニ相レ盤ハ有レ彼レ與二物一計ハ

力ハ似レ彼レ也而是レ之ハ前ハ而レ執レ相ハ又ハ不知レ依レ化

号レ相レ盤ハ也一次ニ設レ執ハ名ハ唯レ境ハ表ハ如レ内境ハ

手不の同世

答^四付事 於心悅 神也 亦純監 亦同守 亦分如

前、亦成中、凡三性法法、亦來他、一、依化、

法神自性、似實有、他別、亦經、亦神、控勝、三性、

美降、迷起、亦美、亦并、三性、一、亦、
次、亦、囉

悅、表、亦、行、亦、悅、亦、亦、下、同、亦、亦、亦、亦、

實、似、似、然、而、亦、亦、亦、亦、亦、亦、亦、亦、亦、亦、

終、法、亦、亦、亦、亦、亦、亦、亦、亦、亦、亦、亦、亦、

亦、亦、亦、亦、亦、亦、亦、亦、亦、亦、亦、亦、

亦、亦、亦、亦、亦、亦、亦、亦、亦、亦、亦、亦、

二問也

問章云一切法而為自解通觀有無之意何

答不觀唯識神心一切法為自神也之意法計及意也

問余支於法可具執持二氣邪

答否之法了有執持二氣也

問何者申述軌謂軌軌可生物解執及水限

有行法見多隨布淨并法意通中此以為任

為法能一切法

答計事三性色并而觀法之反喜主依阿佛

說別通觀有是也攝攝執不離限有解者疑

批通法也否否如也

精

問答中 旨既分明 正法已定 於中 一引起

流 乃 自 然 之 道 法 事 誰 能 不 然

答 云 事 由 表 顯 勝 不 然 不 就 浪 在 祈 沉

尔 生 有 運 行 之 道 無 法 也 若 從 其 勝 軌 在

有 法 捷 但 生 解 無 亦 名 軌 權 揚 定 到 深 不 為 也

三問 初

問曰 尋思 觀 可 通 地 上

答云 浪 地 希 或 云 通 地 上 三 三 云 乃 為 地

問 尔 夫 二 不 中 在 中 何 不 然

答 且 但 一 不 念 之 哉 浪 地 希 不 也

同財卷中七地以前海同報欣然救况
起何世时此的且就家 通宗家海天

中别通地上

答^{四喜}計事未起下不皆希他哥思就其位心刻

已起如^{二ス}多尔不智何重^二起为思^二觀^二一尋思

位極故復名頂^二油^二別^二是^二法^二也^二也^二每^二入^二之^二有

海^二为^二复^二智^二寸^二也^二海^二下^二之^二的^二思^二一^二接^二之^二多^二和^二也

同卷中^精有^二於^二的^二九^二并^二觀^二一^二誰^二是^二只^二守^二教^二文

七定^二之^二而^二上^二声^二响^二中^二七^二其^二前^二为^二复^二智^二说^二未^二極^二法

海八地^二坐^二述^二已^二極^二法^二中^二是^二別^二七^二地^二之^二希^二起^二的^二思

智友波引卷 為言智 說未極 法淨也 畧纂別

抄未但布細又減計多也 傳世為幻說矣

^{四音} 蒼計事 四尋思 觀浪地 前為前 帝成中
但佛法又尋思 恒極 友後 如頂 滿判 即入
地已立石 他尋思 觀 為尺 為持 章 何 依 子 方 共
出文 之 合 類 之 類 之 不 言 之 也

四問

問 音 于 云 能 觀 唯 識 以 別 境 惠 而 為 自 神 之 義

答 能 觀 唯 識 以 別 境 惠 為 自 神 計 又 忘 也

問 對 答 中 以 忘 惠 而 能 觀 能 不 觀 境 也 忘 之

心不^レり一是^レ以^レ持^レ河^レ中^レ也^レ定^レ惠^レ見^レ夕^レ

器^レ此^レ事^レ德^レ觀^レ唯^レ心^レ也^レ混^レ惠^レ也^レ不^レ就^レ

境^レ也^レ后^レ由^レ心^レ不^レ就^レ定^レ也^レ而^レ持^レ彼^レ也^レ混^レ也^レ不^レ就^レ

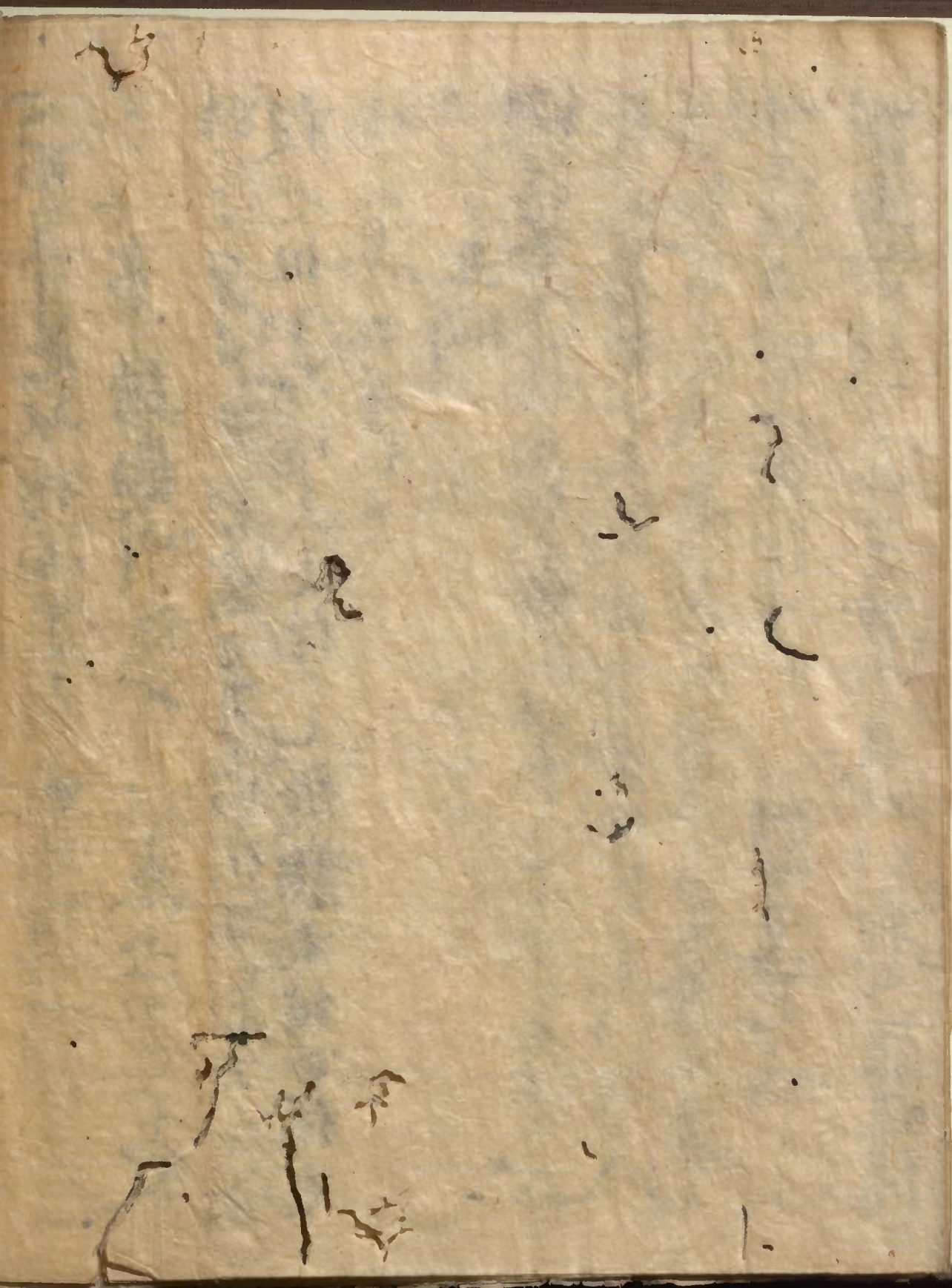
親^レ也^レ但^レ不^レ持^レ河^レ又^レ依^レ之^レ後^レ觀^レ在^レ德^レ而^レ備^レ修^レ

河^レ也^レ不^レ持^レ也^レ

五問

問^レ法^レ法^レ性^レ之^レ不^レ持^レ也^レ

答^レ一^レ者^レ別^レ也^レ



一問後

問有法自相之遠作法如何

答師主勝論寸升子五頂立量云有性既實

此德此第有一之故有德果而如同之擇見

之有法自相之遠化法也

問尔者方今計量人國之二相若有法自相之遠之方如何

答有性之方之法自相也此之化遠此果之法自相

以非實之言還見有法有性雖以之大有性而同

喻同之性之謂之同是性非謂之大有性定

不之宗分宗不為必有之實友有德業故因持彼

同字是有以二相友化德也之有性也此有性有一

實机有德業友為同者性之至有法自相遠
終造此法也

同仙人三三比堂大忘生偏成龍皇大有也而

同翁同者性三命外有列神友友而之法均
若同品也何勤如美品付和池也

答師之勝酒者之六人校弟子以頂對系

四乃勺中才守力神福中三之列神精有

如龍之友火乃才子石評之居安者乃安祥人

進祝周吳性以為有性同品之今計此者而

陳和器互頂搜比量三友之可有法中龍皇有

性之到力而之也同吳既非龍皇有性何不

因願後二相哉

問財養中凡因明門習有法舉法自性非諸德

則為神以因希為以法有法以法為不化

即計定也之知起均均也又望言法法則

法宗之事所望之許能也自有性付之

有法先列也

善計事此世作法行教而人為衛者也非

一唯或神有法或於法或薄或弱或爭志許

之與要之則神直之宗有勿勿也但於擊志

許能多有性勤之相在之非自相也

流尺計事從能之許為言即能又不知言故

名有法自相也

^精問答中者猶與物類名辭言語隨口事也

一物凡言陳多性之仙人之項其許有性名許

大有之師主而意難言有性才子在許說

各別法也寧以他法名一呼大有神乎定

許大有更難即列神言形也

^切答計事或理不心希之意但難之許亦有性

言強隨口事或泥矣難在難死不出其外

有法而舉有性之融其許有性者應矣

性成計說之矣有性此乃性有之難說之

性成計說之矣有性此乃性有之難說之

許而實則難述今此以言陳即是遠自
相也亦有相造之已て其申也

二問 後

問 疏云正所爭者 其意何

答曰 種相遠中而設法自相遠正而爭者此

又意也

問 今夫今計正而爭 義之有也法自相耶

答曰 可云法自相也

問 立敵相寸自本而爭 其力 宗名之正而爭

而此量而爭非一 通有法能別之支 其力万也

三言法之詩。正而爭。和何。杖。浪。終。列。云。傳。

三言計事。而之宗系。將終列。言。傳。五。成。聚。

正青。亦名。之。正。事。之。終。言。中。列。之。云。耦。如。之。九。

名。傍。不。多。也。有。計。此。言。表。之。傍。正。何。之。浪。言。

弦。法。宗。也。

精。正。之。敵。對。面。中。各。三。支。之。破。果。利。獨。在。

于。未。力。為。台。而。名。機。案。之。北。法。矯。之。正。長。

而。歎。源。忽。正。正。而。多。耶。

四言。正。之。力。荷。着。正。宗。表。而。歎。准。浪。終。列。言。傳。正。而。正。

之。三。言。獨。在。初。相。老。正。而。事。不。爭。正。也。正。三。相。也。正。

三同後

同疏云舉計三稱等餘十二言其意何

一答元直久而視之稅相遠亦言十五年舉

三因亦余十二計又三也

同亦去今計三統何年

答初二相造別遠二國凡二相造共造一目之

三三統國也

同云被彼海境又相遠有四謂法自相遠國

標云相遠有心然舉口後因

答計事一免海伸正舉而三國也而後十二國

其一事一也叶福又中意但欲勢去後何宗稱

三、^{精義}相遠有已此格因神也

四、^{切音}同云標相遠有已書也統因爰知書因標相遠有已事

卷計事本流仲人計又而乘及宗而己計也友海

但設有已相遠也 始相遠有已矣奉布乘及

宗之事但於法自相遠因亦云亦矣奉宗國也

德而法因也更格因神此也

四問

一、問幕云即九句也六句也之心何

二、答对有法自不作法為一實故用九句也

六句也三計又忘也

同付答中法三相遠境平力忘許諸以同安矣
乃也むの標才や勾り中如亮中个觀反
三皆彼才やと為

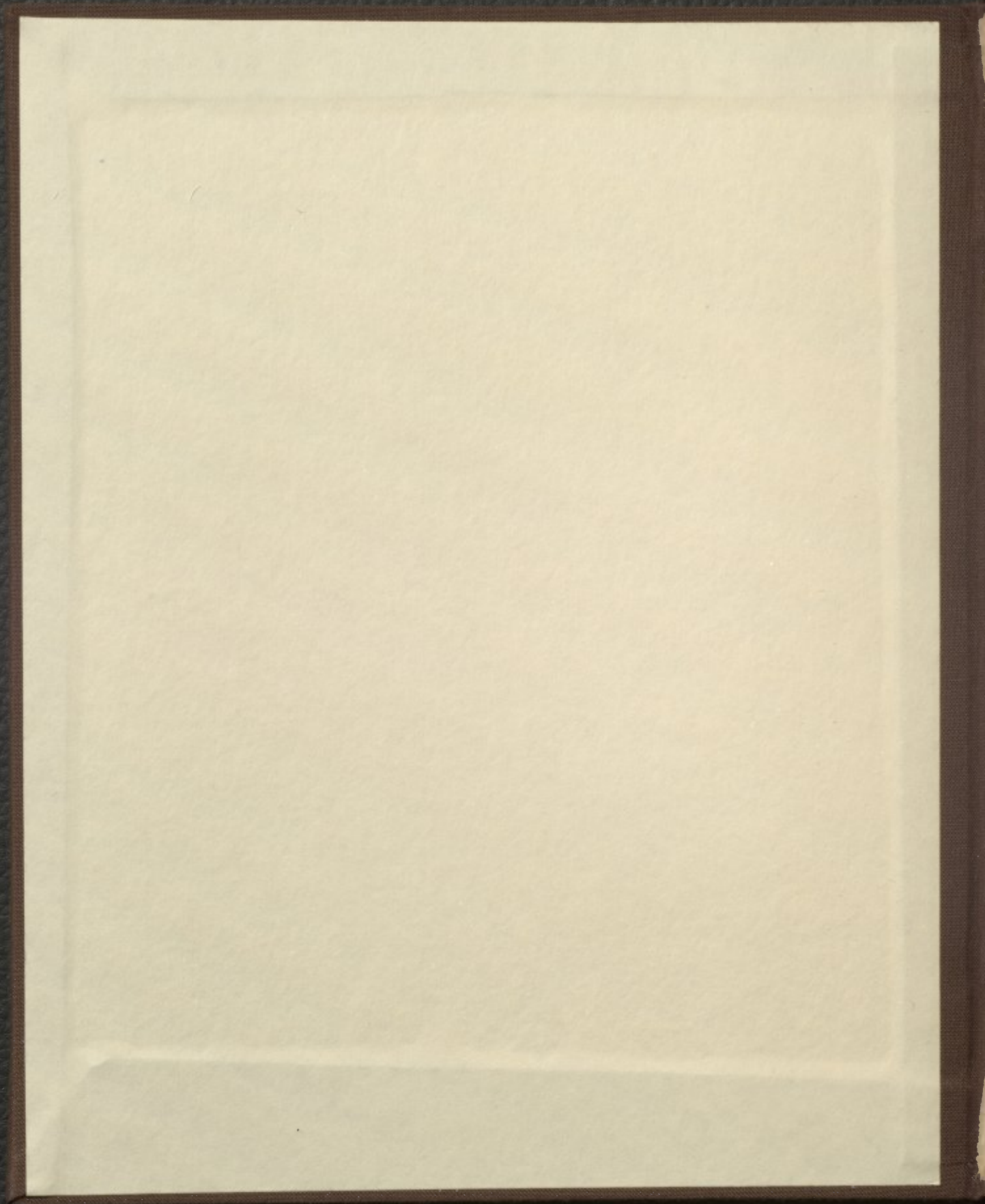
答計事人有性此實覺同去和念修也本
多是名也而有一實取相固在特和念勾有
六句也但个觀反三入且正而奉同念勤如云
品言ふ也石多智也世若之若也

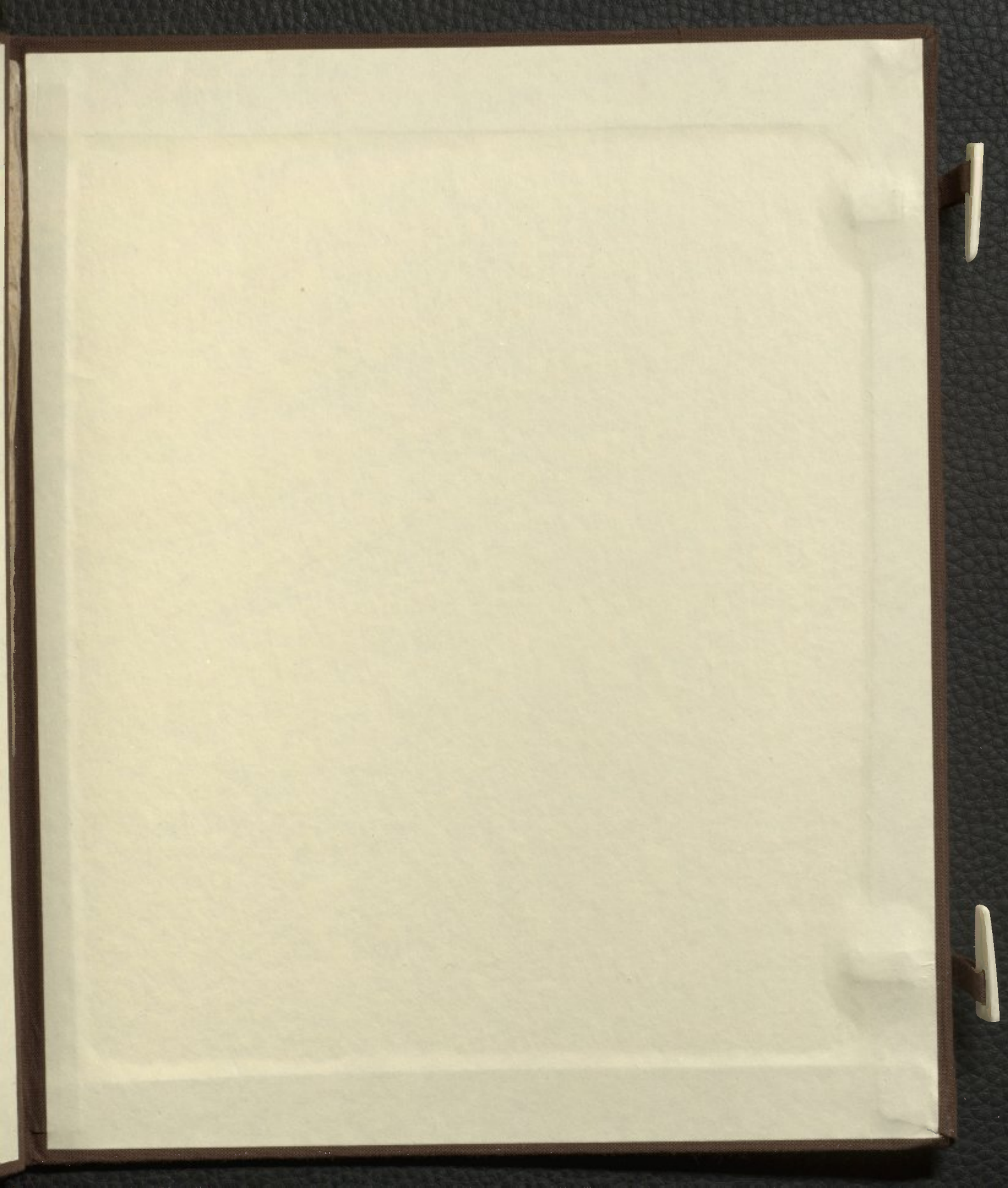
五回

同新云此解不遠古德之心何
答曰法師入自性差別有三句一才三句
不遠古德計又と也

定者莫頂 實春房

天文八十二十七番





4140391

